

Statistischer Bericht

G I, G IV - vj 2 / 15

**Umsatz und Beschäftigte
im Handel und Gastgewerbe
Thüringens
(Messzahlen und Veränderungsraten)
Januar 2014 - Juni 2015
- vorläufige Ergebnisse -**

Bestell-Nr. 07 103

Zeichenerklärung

- nichts vorhanden (genau Null)
- 0 weniger als die Hälfte von 1 in der letzten besetzten Stelle, jedoch mehr als nichts
- . Zahlenwert unbekannt oder geheim zu halten
- ... Zahlenwert lag bei Redaktionsschluss noch nicht vor
- x Tabellenfach gesperrt, weil Aussage nicht sinnvoll
- p vorläufige Zahl
- r berichtigte Zahl
- / Zahlenwert nicht sicher genug
- () Aussagewert eingeschränkt

Anmerkung: Abweichungen in den Summen, auch im Vergleich zu anderen Veröffentlichungen, erklären sich aus dem Runden von Einzelwerten.

Herausgeber:

Thüringer Landesamt für Statistik

Europaplatz 3, 99091 Erfurt

Postfach 90 01 63, 99104 Erfurt

Telefon: 03 61 37-84 642 / 84 647

Telefax 03 61 37-84 699

Internet: www.statistik.thueringen.de

E-Mail: auskunft@statistik.thueringen.de

Auskunft erteilt:

Referat: Handel, Gastgewerbe, Beherbergung,
Unternehmensregister, Verwaltungsdatenverwendung,

Telefon: 03 61 37-84 222

Herausgegeben im September 2015

Heft-Nr.: 183/15

Preis: 3,75 Euro

© Thüringer Landesamt für Statistik, Erfurt, 2015

Vervielfältigung und Verbreitung, auch auszugsweise, mit Quellenangabe gestattet.

Inhaltsverzeichnis

	Seite
Vorbemerkungen	2
Definitionen	4
Grafik	
Realer Umsatz und Beschäftigte 2014 und 2015	7
Tabellen	
1. Nominaler Umsatz im Handel und Gastgewerbe nach ausgewählten Wirtschaftszweigen	8
2. Realer Umsatz im Handel und Gastgewerbe nach ausgewählten Wirtschaftszweigen	10
3. Beschäftigte im Handel und Gastgewerbe nach ausgewählten Wirtschaftszweigen	12
4. Vollzeitbeschäftigte im Handel und Gastgewerbe nach ausgewählten Wirtschaftszweigen	14
5. Teilzeitbeschäftigte im Handel und Gastgewerbe nach ausgewählten Wirtschaftszweigen	16

Vorbemerkungen

Ziel der Statistik

Das Anliegen der monatlichen Stichprobenerhebungen im Handel und Gastgewerbe besteht u.a. darin, zeitnahe Angaben zu den Sachverhalten Umsatz und Anzahl der Beschäftigten für die Beurteilung der konjunkturellen Lage auf dem Gebiet des Handels und des Gastgewerbes zur Verfügung zu stellen.

Rechtsgrundlagen

- Gesetz über die Statistik im Handel und Gastgewerbe (Handelsstatistikgesetz - HdlStatG) vom 10. Dezember 2001 (BGBl. I S. 3438), zuletzt geändert durch Artikel 10 des Gesetzes vom 28. Juli 2015 (BGBl. I S. 1400)
- Gesetz über die Statistik für Bundeszwecke (Bundesstatistikgesetz - BStatG) vom 22. Januar 1987 (BGBl. I S. 462, 565), zuletzt geändert durch Artikel 13 des Gesetzes vom 25.07.2013 (BGBl. I S. 2749)
- Thüringer Statistikgesetz (ThürStatG) vom 21. Juli 1992 (GV Bl. I S. 368), zuletzt geändert durch Art. 3 des Gesetzes vom 25. November 2004 (GVBl. S. 853)

Erhebungsmerkmale

In den monatlichen Erhebungen werden der Umsatz und die Anzahl der Voll- sowie der Teilzeitbeschäftigten erfasst. Bei Unternehmen mit Arbeitsstätten in mehreren Bundesländern erfolgt die Darstellung der Angaben auch in der Unterteilung nach Bundesländern.

Abgrenzung der Wirtschaftszweige

Ab dem Berichtsmonat Januar 2009 werden die Ergebnisse des Binnenhandels und des Gastgewerbes nur noch in der Gliederung der Klassifikation der Wirtschaftszweige, Ausgabe 2008 (WZ 2008) der NACE Rev. 2 und ab 2012 mit dem Basisjahr 2010 dargestellt.

Die Umstellung auf die WZ 2008 führte zu Verschiebungen in der klassifikatorischen Zuordnung der Unternehmen. Veränderungen gab es insbesondere beim Einzelhandel, zu dem mit der Einführung der WZ 2008 auch die Tankstellen gehören (vorher Kfz-Handel). Dagegen zählt die Reparatur von Gebrauchsgütern zukünftig nicht mehr zum Handel sondern zu den Dienstleistungen (Abteilung 95).

Erhebungsbereich

Zum Erhebungsbereich zählen die Unternehmen, deren wirtschaftlicher Schwerpunkt nach der WZ 2008 im

- Kraftfahrzeughandel (Wirtschaftsabteilung 45),
- Großhandel (Wirtschaftsgruppe 46.2 - 46.9),
- Handelsvermittlung (Wirtschaftsgruppe 46.1),
- Einzelhandel (Wirtschaftsabteilung 47) und
- Gastgewerbe (Wirtschaftsabteilung 55 - 56)

liegt.

Die Auswahl der auskunftspflichtigen Unternehmen erfolgt nach einem Stichprobenauswahlverfahren. Die Stichprobenergebnisse werden auf der Grundlage aller im jeweiligen Wirtschaftszweig in Thüringen existierenden Unternehmen zur Gesamtheit hochgerechnet.

Zur Gewährleistung einer exakten Hochrechnung zum Gesamtergebnis werden, bedingt durch Gewerbeabmeldungen, aus den Neugründungen und Ummeldungen Nachfolgeunternehmen ermittelt und in den Auskunftspflichtigenkreis einbezogen.

Erhebungseinheit

Erhebungseinheit ist das rechtlich selbstständige Unternehmen. Die Statistiken sind für das Gesamtunternehmen vorzunehmen, d.h. einschließlich etwaiger inländischer Nebenbetriebe und handels- bzw. gastgewerbefremder Tätigkeiten. Als Unternehmen gelten rechtlich selbstständige Glieder von Organkreisen (Mutter- und Tochtergesellschaften).

Erhebungsorganisation

Eine Besonderheit besteht in der Großhandelsstatistik gegenüber der Einzelhandels- und Gastgewerbestatistik darin, dass die Großhandelsstatistik zentral vom Statistischen Bundesamt durchgeführt wird. An die Statistischen Landesämter werden die jeweiligen Landesergebnisse weitergeleitet.

Methodische Hinweise

Die im Rahmen der "Monatlichen Berichterstattung im Handel und Gastgewerbe" ermittelten Ergebnisse tragen vorläufigen Charakter, da sie monatlich auf Grund nachträglicher Korrekturen der Auskunftspflichtigen bzw. durch die Einarbeitung verspätet eingegangener Erhebungsbogen neu berechnet werden.

Der repräsentativ ausgewählte Berichtskreis ist über mehrere Jahre auskunftspflichtig. Um die Dynamik im Handel wirklichkeitsnah abbilden zu können, wurden in den Jahren 2006 und 2007 Neuzugangsstichproben gezogen, d.h. es wurden neu gegründete Unternehmen in die Erhebung integriert.

Seit dem Berichtsmonat Juni 2015 basieren die Ergebnisse auf einem neuen Berichtskreis, da ein Teil der Unternehmen in der Erhebung rückwirkend bis zum Januar 2014 ausgetauscht wurde. Der Berichtskreis wurde damit aktueller und repräsentativer, wodurch sich die Konjunkturbeobachtung am aktuellen Rand verbessert.

Um kleinere Unternehmen des Gastgewerbes von monatlichen Berichtspflichten zu entlasten, gehen ab Berichtsmonat September 2011 in die Stichprobe der Monatsergebnisse nur noch Unternehmen ein, die einen Jahresumsatz von mindestens 150 000 Euro haben. Bis dahin lag die Untergrenze bei 50 000 Euro.

Die monatliche Großhandelsstatistik und die monatliche Kfz-Handelstatistik sind ab September 2012 eine Vollerhebung ohne Abschneidengrenze. Angaben zu Unternehmen des Großhandels mit mindestens 20 Millionen Jahresumsatz oder mit mindestens 100 Beschäftigten und des Kfz-Handels mit mindestens 10 Millionen Jahresumsatz oder mit mindestens 100 Beschäftigten werden durch Primärerhebungen gewonnen. Verwaltungsdaten ergänzen die Vollerhebung bei den restlichen Unternehmen.

Dadurch entstehen Sprünge in den langen Reihen. Damit die Ergebnisse trotz unterschiedlicher Stichproben vergleichbar sind, werden die Messzahlen vorwärts verkettet. Dabei bleibt die Messzahl 100 im Basisjahr erhalten. Im Zuge einer Vorwärtsverkettung wird eine bestehende Messzahlenreihe mit Hilfe einer neuen Messzahlenreihe fortgeschrieben, d.h. über einen konstanten Faktor wird lediglich das Niveau einer neuen Messzahlenreihe auf das Niveau einer vorhergehenden Messzahlenreihe gebracht. Die Entwicklungen der neuen Messzahlenreihe bleiben erhalten. Die Verkettung muss mit jeder Neuzugangsstichprobe erneut durchgeführt werden. Die Messzahlen werden ab Berichtsmonat Januar 2006 verkettet dargestellt.

Definitionen

Ausschank von Getränken

Hier werden Bewirtschaftungsstätten mit Ausschank von Getränken zum Verzehr an Ort und Stelle erfasst, u.a. Schankwirtschaften, Diskotheken, Bars und Vergnügungslokale.

Beherbergung

Beherbergung betreibt, wer gegen Entgelt Personen vorübergehend (höchstens 2 Monate) Unterkunft gewährt, auch wenn der Betrieb der Beherbergungsstätte nicht der Erlaubnispflicht nach § 2 des Gaststättengesetzes unterliegt. Zur Beherbergung gehört auch die Vermietung von Zelt- und Wohnwagenplätzen, ebenso die Vermietung von Ferienhäusern oder -wohnungen.

Beschäftigte

Beschäftigte sind alle in einem Unternehmen tätigen Personen. Dazu zählen auch tätige Inhaber, unbezahlt mithelfende Familienangehörige, Praktikanten, vorübergehend Abwesende (z.B. Kranke, Urlauber) und alle Teilzeitbeschäftigten einschließlich der Auszubildenden.

Caterer

Caterer sind Einrichtungen, die in einer Produktionszentrale zubereitete verzehrfertige Speisen sowie Getränke an bestimmte Einrichtungen (z.B. Luftverkehrsgesellschaften, "Essen auf Rädern" und/oder an Personengruppen) und für bestimmte Anlässe (z.B. Hochzeiten oder andere Festlichkeiten) liefern.

Einzelhandel

Dem Einzelhandel werden alle Einrichtungen zugeordnet, deren wirtschaftliche Tätigkeit ausschließlich oder überwiegend darin besteht, Handelsware in eigenem Namen für eigene Rechnung oder für fremde Rechnung (Kommissionshandel) an private Haushalte abzusetzen.

Handelswaren sind bewegliche Sachgüter, die fertig bezogen und ohne wesentliche, nicht mehr als handelsübliche Be- oder Verarbeitung weiterveräußert werden.

Der Absatz der Apotheken an private Haushalte ist Einzelhandel, auch wenn über eine gesetzliche Krankenkasse oder Ersatzkasse abgerechnet wird.

Weiterhin zählen zum Einzelhandel die Augenoptiker, Hörgeräteakustiker und die Versandhandelsvertreter.

Neben dem Einzelhandel in Verkaufsräumen wird u.a. "Einzelhandel mit Motorenkraftstoffen (Tankstellen)" und "Einzelhandel, nicht in Verkaufsräumen, nicht an Verkaufsständen oder auf Märkten" nachgewiesen. Letzterer umfasst vorwiegend den Brennstoffhandel sowie den Versand- und Internet-Einzelhandel.

Einzelhandel mit sonstigen Gütern

Der Einzelhandel mit sonstigen Gütern umfasst den Einzelhandel mit Bekleidung, Schuhen, Lederwaren, medizinischen, orthopädischen und kosmetischen Artikeln sowie Apotheken.

Gastgewerbe

Dem Gastgewerbe werden die Beherbergungs- und Bewirtschaftungsstätten zugeordnet, deren Tätigkeit ausschließlich oder überwiegend darin besteht, entweder gegen Bezahlung Übernachtung für eine begrenzte Zeit (auch mit Abgabe von Speisen und Getränken) anzubieten (Beherbergungsgewerbe) oder Speisen und/oder Getränke üblicherweise zum Verzehr an Ort und Stelle (auch verbunden mit Unterhaltung) abzugeben (Gaststätten-gewerbe).

Zum Gastgewerbe zählen auch Kantinen und Caterer.

Gasthöfe

Gasthöfe sind Beherbergungsstätten, die jedermann zugänglich sind und in denen außer dem Gastraum in der Regel keine weiteren Aufenthaltsräume zur Verfügung stehen. Der Umsatz aus Bewirtung übersteigt deutlich den aus Beherbergung.

Großhandel

Dem Großhandel werden alle Institutionen zugeordnet, deren wirtschaftlicher Schwerpunkt - gemessen an der Wertschöpfung - darin besteht, Handelsware in eigenem Namen für eigene Rechnung oder fremde Rechnung (Kommissionshandel) an andere Abnehmer als private Haushalte (Endverbraucher) abzusetzen. Handelswaren sind bewegliche Sachgüter, die fertig bezogen und ohne wesentliche, d.h. nicht mehr als handelsübliche Be- oder Verarbeitung weiterveräußert werden. Der Absatz an Gebietskörperschaften, Organisationen ohne Erwerbscharakter und Sozialversicherungsträger und der Absatz an wirtschaftliche Unternehmen der Öffentlichen Hand sowie der Handel mit Getreide, Saaten, lebendem Vieh, landwirtschaftlichen Geräten, Baumaschinen, Bürobedarf, pharmazeutischen Erzeugnissen, Dental- und Laborbedarf usw. rechnen in der Regel zum Großhandel.

Für die Zuordnung zum Großhandel ist es unerheblich, ob der Absatz im Inland oder ins Ausland (Export) erfolgt, ob die Waren vom Ausland (Import) oder aus dem Inland bezogen werden und ob die Ware vom Lager oder über Streckengeschäft verkauft wird.

Hotels

Hotels sind Beherbergungsstätten, die jedermann zugänglich sind und in denen ein Restaurant - auch für Passanten zugänglich - vorhanden ist sowie weitere Aufenthaltsräume zur Verfügung stehen.

Imbissstuben

Imbissstuben sind Bewirtungsstätten, die keine oder wenig Sitzgelegenheiten aufweisen und von denen ein eng begrenztes Sortiment von Speisen mit oder ohne Ausschank von Getränken zum Verzehr an Ort und Stelle oder zum Mitnehmen abgegeben wird.

Kantinen

Kantinen sind Verpflegungseinrichtungen, in denen gewöhnlich zu ermäßigten Preisen Speisen und Getränke an bestimmte Personengruppen abgegeben werden. Dazu gehören u.a. Betriebs- und Schulkantinen, Mensen, Messen und Kantinen für Armeeangehörige. Sie sind den sonstigen Verpflegungsdienstleistern zugeordnet.

Kraftfahrzeughandel

Beim Umsatz aus Kraftfahrzeughandel kann es sich um Umsatz aus Großhandels-, Handelsvermittlungs- oder Einzelhandelstätigkeit handeln.

Pensionen

Pensionen sind Beherbergungsstätten, die jedermann zugänglich sind und in denen Speisen und Getränke nur an Hausgäste abgegeben werden.

Restaurants

Restaurants sind Bewirtungsstätten mit Verkauf von Speisen, im Allgemeinen zum Verzehr an Ort und Stelle, sowie damit verbundener Verkauf von Getränken, unter Umständen auch mit begleitendem Unterhaltungsprogramm.

Teilzeitbeschäftigte

Teilzeitbeschäftigte sind Beschäftigte, deren durchschnittliche Arbeitszeit kürzer ist als die orts-, branchen- oder betriebsübliche Wochenarbeitszeit. Dazu zählen auch die geringfügig Beschäftigten.

Umsatz

Der Umsatz ist der Gesamtbetrag der abgerechneten Lieferungen und sonstigen Leistungen (ohne Umsatzsteuer) einschließlich Eigenverbrauch, Verkäufe an Betriebsangehörige, Bedienungsgeld, Getränke-, Sekt- und Vergnügungssteuer (nicht jedoch durchlaufende Posten, wie Kurtaxe oder Fremdenverkehrsabgabe) sowie einschließlich - falls bei Lieferungen (z.B. aus gewerblichen Nebenbetrieben) gesondert in Rechnung gestellt - Kosten für Fracht, Porto und Verpackung sowie Zusatzerlöse.

Der Umsatz schließt auch Erlöse aus Kommissions- und Streckengeschäften (Ware geht vom Lieferanten ohne Zwischenlagerung direkt an den Kunden), Provisionen und Kostenvergütungen aus der Vermittlung von Waren (nicht den Wert der vermittelten Waren) sowie Zusatzerlöse ein.

Bei den Agenturtankstellen (Tankstellen mit Absatz in fremden Namen) sind als Umsatz die aus dem Verkauf von Mineralölprodukten erzielten Provisionen und Kostenvergütungen sowie der Umsatz aus Eigengeschäft (Verkauf von Zeitschriften, Kfz-Zubehör, Lebensmitteln, Tabakwaren u.ä.m.) ausgewiesen. Sofern auch das Shopgeschäft in fremden Namen betrieben wird, zählen die hieraus erzielten Provisionen als Umsatz.

Agenturtankstellen werden nur dann als solche ausgewiesen, sofern die Provisionen aus dem Kraftstoffverkauf die Umsätze oder Provisionen aus dem Shopgeschäft übersteigen.

Nicht enthalten sind generell (nicht gewerblich besteuerte) Erlöse aus Land- und Forstwirtschaft sowie außerordentliche Erträge (z.B. aus dem Verkauf von Anlagevermögen) und betriebsfremde Erträge (z.B. Einnahmen aus Vermietung und Verpachtung von betriebsfremd genutzten Gebäuden und Gebäudeteilen, Zinserträge aus nicht betriebsnotwendigem Kapital oder Erträge aus Beteiligungen).

An Kunden gewährte Skonti und Erlösschmälerungen (z.B. Preisnachlässe, Rabatte, Jahresrückvergütungen, Boni) sind bei der Ermittlung des Umsatzes abgesetzt.

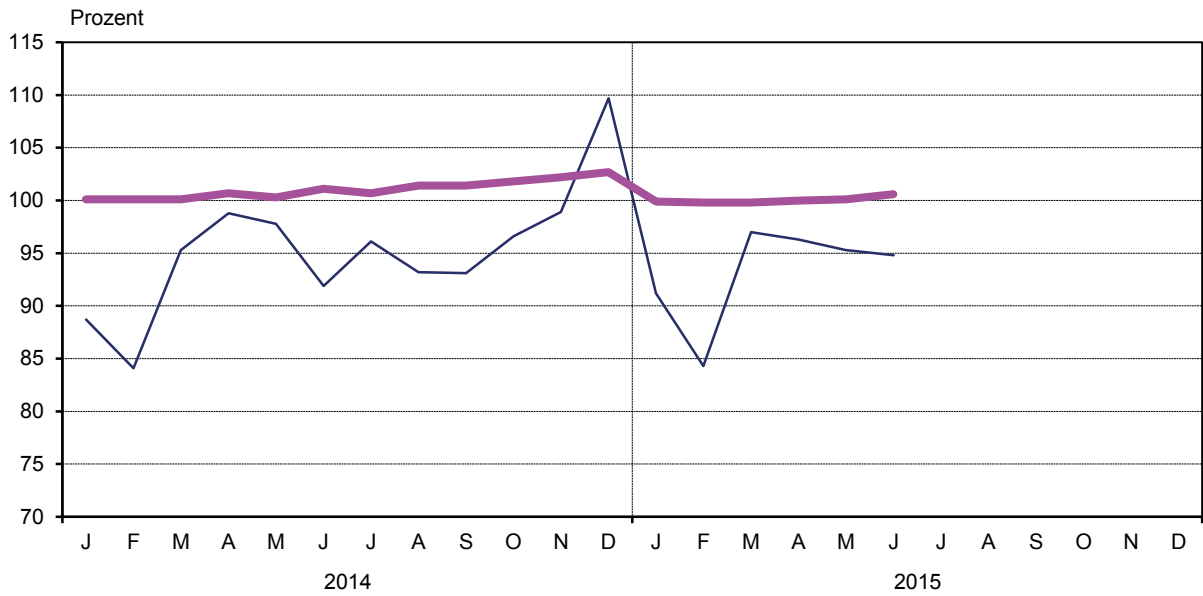
Bei Vorliegen von Umsatzsteuerpflicht werden sowohl der auf das Unternehmen entfallende Umsatz mit Dritten als auch die mit den übrigen Tochtergesellschaften bzw. der Muttergesellschaft getätigten Innenumsätze angegeben. Der Umsatz wird ohne Umsatzsteuer ausgewiesen.

Vollzeitbeschäftigte

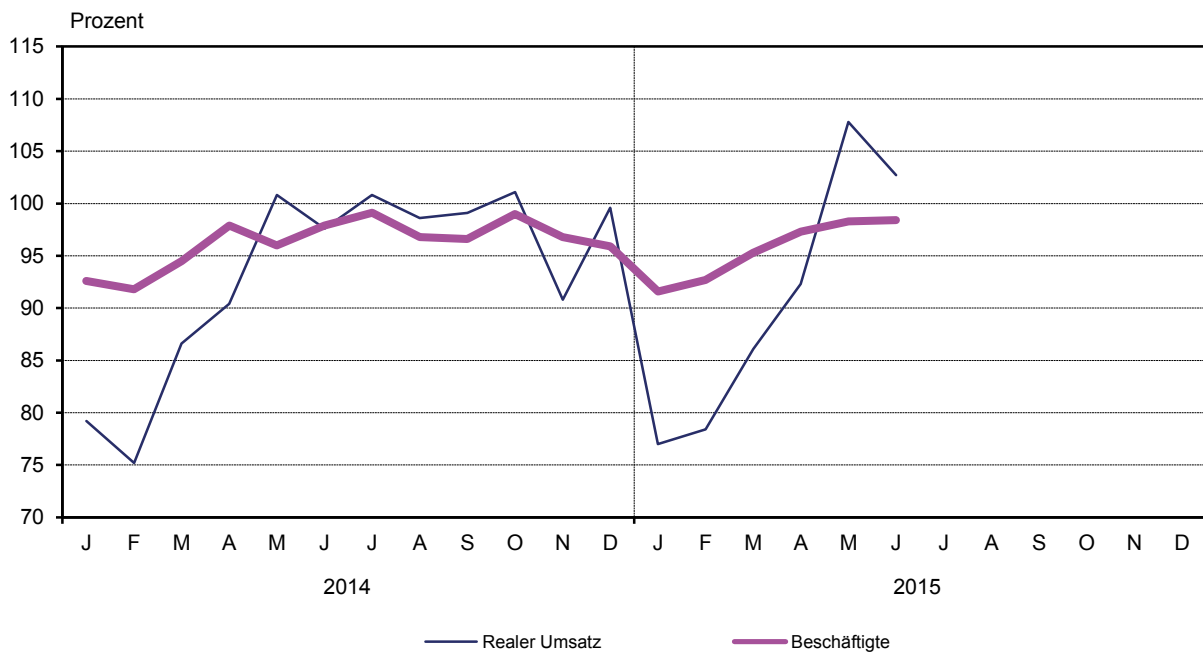
Bei Vollzeitbeschäftigten entspricht die durchschnittliche Arbeitszeit der orts-, branchen- oder betriebsüblichen Wochenarbeitszeit.

Realer Umsatz *) und Beschäftigte 2014 und 2015 Jahresdurchschnitt 2010 = 100

Einzelhandel



Gastgewerbe



*) in Preisen des Jahres 2010

**1. Nominaler Umsatz ¹⁾ im
nach ausgewählten**

Lfd. Nr.	Wirtschaftsabteilung Wirtschaftsgruppe	Jahr	Jan.	Febr.	März	April	Mai	Jahresdurch	
1	Handel mit Kraftfahrzeugen; Instandhaltung und Reparatur von Kraftfahrzeugen	2014	81,5	85,4	107,0	106,1	102,5		
2		2015	80,7	85,6	115,0	109,3	100,2		
3	darunter Handel mit Kraftwagen	2014	82,7	88,2	110,3	106,3	104,2		
4		2015	83,4	88,6	119,8	110,1	101,6		
5	Instandhaltung und Reparatur von Kraftwagen	2014	78,0	76,8	91,4	99,6	94,3		
6		2015	74,6	79,9	97,9	99,5	91,8		
7	Handel mit Kraftwagenteilen und -zubehör	2014	75,3	74,1	96,6	101,8	93,2		
8		2015	69,3	70,7	99,2	105,4	93,5		
9	Großhandel (ohne Handel mit Kraftfahrzeugen)	2014	93,0	91,8	106,4	109,8	105,9		
10	insgesamt	2015	85,5	86,8	105,2	100,9	97,4		
11	davon Handelsvermittlung	2014	94,3	98,4	112,3	111,4	111,4		
12		2015	94,2	97,6	133,7	115,4	108,2		
13	Großhandel (ohne Handelsvermittlung)	2014	92,8	91,3	106,0	109,5	105,5		
14		2015	84,9	86,2	103,8	100,1	96,7		
15	davon Großhandel mit landwirtschaftlichen Grundstoffen und lebenden Tieren	2014	95,9	101,3	113,5	123,2	120,3		
16		2015	88,6	97,7	111,7	111,4	107,5		
17	Großhandel mit Nahrungs- und Genussmitteln, Getränken und Tabakwaren	2014	82,6	78,3	84,8	95,1	94,1		
18		2015	76,1	72,9	86,6	87,2	92,0		
19	Großhandel mit Gebrauchs- und Verbrauchs- gütern	2014	112,2	107,1	114,5	113,6	110,6		
20		2015	115,7	109,0	125,0	115,8	107,4		
21	Großhandel mit Geräten der Informations- und Kommunikationstechnik	2014	88,9	72,9	99,1	83,9	80,8		
22		2015	99,8	94,3	109,9	84,3	87,1		
23	Großhandel mit sonstigen Maschinen, Ausrüstungen und Zubehör	2014	89,0	104,1	117,7	110,1	108,4		
24		2015	80,2	83,6	111,1	97,5	91,3		
25	sonstiger Großhandel	2014	92,7	88,1	107,6	111,5	105,5		
26		2015	77,1	82,0	96,7	95,4	91,5		
27	Großhandel ohne ausgeprägten Schwerpunkt	2014	80,6	92,5	124,6	128,7	119,1		
28		2015	78,1	86,6	127,2	125,3	113,2		
29	Einzelhandel (ohne Handel mit Kraftfahrzeugen)	2014	93,7	89,1	101,5	105,2	104,1		
30	darunter	2015	95,7	89,0	103,3	103,1	102,0		
31	Einzelhandel mit Waren verschiedener Art ²⁾	2014	97,2	92,1	102,8	108,7	106,4		
32		2015	97,8	93,0	106,1	105,8	105,1		
33	Einzelhandel mit Nahrungs- und Genussmitteln, Getränken und Tabakwaren ²⁾	2014	66,9	64,2	72,6	76,1	78,0		
34		2015	64,5	62,3	70,1	73,3	77,0		
35	Einzelhandel mit Motorenkraftstoffen (Tankstellen)	2014	83,4	77,3	90,7	90,5	97,3		
36		2015	70,4	70,4	83,7	84,5	89,5		
37	Einzelhandel mit sonstigen Haushaltsgütern, Textilien, Heimwerker- und Einrichtungsbedarf ²⁾	2014	77,6	81,3	105,6	104,7	103,7		
38		2015	82,5	81,8	102,6	104,4	104,0		
39	Einzelhandel mit sonstigen Gütern ²⁾	2014	100,7	95,7	105,9	108,2	108,2		
40		2015	108,9	91,3	105,3	106,1	103,0		
41	Einzelhandel, nicht in Verkaufsräumen, nicht an Verkaufsständen oder auf Märkten	2014	134,1	115,5	135,5	138,2	133,1		
42		2015	140,7	139,7	169,9	155,9	143,0		
43	Gastgewerbe	2014	84,6	80,7	93,3	97,2	109,0		
44	davon	2015	84,3	86,0	95,0	102,2	119,3		
45	Beherbergung	2014	75,1	71,0	80,9	87,7	106,8		
46		2015	77,6	79,4	87,1	94,7	115,5		
47	darunter Hotels, Gasthöfe und Pensionen	2014	73,7	70,4	79,7	86,0	105,4		
48		2015	77,3	78,4	86,2	93,7	113,7		
49	Gastronomie	2014	90,5	86,8	101,0	103,1	110,2		
50		2015	88,4	90,1	99,8	106,8	121,5		
51	davon Restaurants, Gaststätten, Imbissstuben, Cafés, Eissalons u. Ä.	2014	90,6	86,9	102,4	109,6	118,0		
52		2015	89,1	91,1	101,3	112,8	130,2		
53	Caterer und Erbringung sonstiger Verpflegungsdienstleistungen	2014	92,0	92,4	105,5	94,5	99,1		
54		2015	92,1	95,2	103,6	99,8	108,3		
55	Ausschank von Getränken	2014	68,8	69,2	76,5	86,1	89,6		
56		2015	74,6	63,8	77,3	87,0	106,4		

1) in jeweiligen Preisen - 2) in Verkaufsräumen

**Handel und Gastgewerbe
Wirtschaftszweigen**

Juni	Juli	Aug.	Sept.	Okt.	Nov.	Dez.	Veränderung		Lfd. Nr.
							Juni	Jan. bis Juni	
							gegenüber dem gleichen Vorjahreszeitraum		
schnitt 2010 = 100							%		
102,2	105,7	90,0	98,3	102,5	98,6	92,6	.	.	1
111,1							8,8	2,9	2
106,1	108,7	91,3	99,9	101,2	98,6	96,7	.	.	3
113,7							7,2	3,3	4
90,5	95,7	84,6	91,8	101,1	98,6	89,2	.	.	5
102,9							13,7	3,0	6
84,8	91,4	81,3	89,8	104,3	94,3	70,6	.	.	7
97,9							15,5	1,9	8
105,7	112,3	103,2	115,9	111,6	105,4	101,2	.	.	9
106,8							1,1	- 4,9	10
124,2	119,5	103,9	131,6	126,9	117,1	124,0	.	.	11
131,7							6,0	4,4	12
104,7	111,8	103,1	115,1	110,7	104,7	100,0	.	.	13
105,6							0,9	- 5,3	14
100,8	82,3	86,0	88,9	92,0	76,5	102,1	.	.	15
102,4							1,6	- 5,5	16
95,1	100,6	89,3	90,6	90,1	84,8	101,0	.	.	17
93,9							- 1,2	- 4,0	18
108,2	122,2	104,2	127,4	124,3	127,6	114,9	.	.	19
121,9							12,6	4,3	20
85,8	96,1	94,3	103,0	106,5	112,4	118,1	.	.	21
85,8							0,1	9,8	22
126,7	130,9	111,8	124,6	111,8	111,0	106,9	.	.	23
109,4							- 13,7	- 12,6	24
104,6	116,4	110,2	123,9	117,9	106,3	84,5	.	.	25
104,8							0,2	- 10,2	26
108,7	102,6	110,9	126,6	117,6	115,5	129,5	.	.	27
108,4							- 0,3	- 2,3	28
97,7	101,9	98,6	99,1	102,8	104,6	115,5	.	.	29
101,1							3,5	0,5	30
101,3	104,4	100,6	97,7	103,2	105,5	121,3	.	.	31
103,3							2,0	0,4	32
77,4	79,8	78,6	75,3	77,0	73,6	79,6	.	.	33
75,5							- 2,4	- 2,8	34
94,4	98,0	95,7	97,1	96,2	88,2	81,6	.	.	35
89,6							- 5,1	- 8,5	36
89,2	92,3	89,6	92,8	99,9	99,2	90,0	.	.	37
98,6							10,5	2,1	38
98,5	105,9	96,9	103,4	107,0	109,1	120,5	.	.	39
104,2							5,8	0,2	40
142,9	144,9	167,2	188,8	169,1	176,4	182,5	.	.	41
157,4							10,1	13,4	42
105,7	109,0	106,6	108,2	110,5	99,1	108,5	.	.	43
114,2							8,0	5,3	44
104,8	105,9	103,7	112,1	116,0	97,0	105,1	.	.	45
116,3							11,0	8,4	46
101,4	102,5	101,3	111,3	115,9	97,1	105,0	.	.	47
114,0							12,4	9,0	48
106,0	110,8	108,2	105,5	106,7	100,2	110,5	.	.	49
112,5							6,1	3,6	50
109,3	117,3	118,5	110,4	113,9	103,3	119,3	.	.	51
117,8							7,8	4,1	52
100,4	100,5	92,9	100,6	94,3	98,7	93,6	.	.	53
106,9							6,5	2,9	54
119,9	106,2	77,9	88,1	105,3	88,2	114,7	.	.	55
96,2							- 19,7	- 0,9	56

**2. Realer Umsatz ¹⁾ im
nach ausgewählten**

Lfd. Nr.	Wirtschaftsabteilung Wirtschaftsgruppe	Jahr	Jan.	Febr.	März	April	Mai	Jahresdurch
1	Handel mit Kraftfahrzeugen; Instandhaltung und Reparatur von Kraftfahrzeugen	2014	79,8	83,8	105,0	104,2	100,6	
2		2015	78,6	83,3	111,6	106,1	97,2	
3	darunter							
4	Handel mit Kraftwagen	2014	81,4	87,0	108,9	104,9	102,6	
		2015	81,6	86,5	116,7	107,4	99,0	
5	Instandhaltung und Reparatur von	2014	77,1	76,0	90,6	98,7	93,2	
6	Kraftwagen	2015	73,3	78,4	95,8	97,4	89,8	
7	Handel mit Kraftwagenteilen und -zubehör	2014	69,8	68,9	89,7	95,1	87,5	
8		2015	64,5	65,8	92,5	98,3	87,1	
9	Großhandel (ohne Handel mit Kraftfahrzeugen)	2014	85,3	84,4	97,7	100,5	97,3	
10	insgesamt	2015	81,1	82,0	98,3	94,1	90,4	
11	davon							
12	Handelsvermittlung	2014	90,5	94,3	107,6	106,7	106,7	
		2015	89,6	92,8	127,0	109,5	102,4	
13	Großhandel (ohne Handelsvermittlung)	2014	85,1	84,0	97,3	100,3	96,9	
14		2015	80,7	81,6	97,0	93,5	89,9	
15	davon							
16	Großhandel mit landwirtschaftlichen Grundstoffen und lebenden Tieren	2014	80,7	85,3	94,5	101,2	99,5	
		2015	79,7	87,4	98,7	98,0	95,3	
17	Großhandel mit Nahrungs- und Genussmitteln, Getränken und Tabakwaren	2014	72,1	69,4	75,3	84,7	84,9	
18		2015	67,9	65,2	77,2	78,2	83,4	
19	Großhandel mit Gebrauchs- und Verbrauchs- gütern	2014	108,1	103,1	110,2	109,4	106,6	
20		2015	110,4	103,8	119,1	110,4	102,1	
21	Großhandel mit Geräten der Informations- und Kommunikationstechnik	2014	102,6	84,3	115,0	97,4	93,7	
22		2015	114,7	107,6	124,7	94,2	97,7	
23	Großhandel mit sonstigen Maschinen, Ausrüstungen und Zubehör	2014	83,3	97,4	110,0	103,0	101,5	
24		2015	74,2	77,3	102,8	90,0	84,2	
25	sonstiger Großhandel	2014	85,1	81,2	98,9	102,2	96,8	
26		2015	76,5	80,5	92,5	91,1	86,2	
27	Großhandel ohne ausgeprägten Schwerpunkt	2014	73,0	83,8	112,0	115,3	106,9	
28		2015	72,1	79,8	116,9	114,7	103,8	
29	Einzelhandel (ohne Handel mit Kraftfahrzeugen)	2014	88,7	84,1	95,3	98,8	97,8	
30		2015	91,2	84,3	97,0	96,3	95,3	
31	darunter							
32	Einzelhandel mit Waren verschiedener Art ²⁾	2014	89,5	84,9	94,6	100,2	98,2	
		2015	90,7	85,8	97,5	96,7	96,2	
33	Einzelhandel mit Nahrungs- und Genussmitteln, Getränken und Tabakwaren ²⁾	2014	60,0	57,6	65,1	68,2	69,8	
34		2015	57,0	54,9	61,6	64,3	67,3	
35	Einzelhandel mit Motorenkraftstoffen (Tankstellen)	2014	76,4	70,5	83,0	81,7	87,7	
36		2015	74,4	72,1	82,7	81,9	85,1	
37	Einzelhandel mit sonstigen Haushaltsgütern, Textilien, Heimwerker- und Einrichtungsbedarf ²⁾	2014	75,1	78,6	101,3	100,3	99,4	
38		2015	79,4	78,5	98,1	99,3	98,8	
39	Einzelhandel mit sonstigen Gütern ²⁾	2014	96,6	91,2	99,2	101,2	101,4	
40		2015	102,3	85,8	97,1	97,5	95,1	
41	Einzelhandel, nicht in Verkaufsräumen, nicht an Verkaufsständen oder auf Märkten	2014	127,9	109,4	126,9	130,6	126,2	
42		2015	143,6	139,2	166,8	152,9	139,9	
43	Gastgewerbe	2014	79,2	75,2	86,6	90,4	100,8	
44		2015	77,0	78,4	86,1	92,3	107,8	
45	davon							
46	Beherbergung	2014	71,3	66,7	75,6	82,7	99,4	
		2015	71,8	73,1	79,5	86,2	105,4	
47	darunter							
48	Hotels, Gasthöfe und Pensionen	2014	70,1	66,2	74,5	81,2	98,2	
		2015	71,5	72,2	78,7	85,4	103,9	
49	Gastronomie	2014	84,1	80,5	93,5	95,2	101,5	
50		2015	80,2	81,6	90,1	96,1	109,1	
51	davon							
52	Restaurants, Gaststätten, Imbissstuben, Cafés, Eissalons u. Ä.	2014	83,9	80,4	94,4	100,9	108,5	
		2015	80,5	82,0	90,9	100,9	116,2	
53	Caterer und Erbringung sonstiger Verpflegungsdienstleistungen	2014	90,6	86,1	98,3	87,6	91,7	
54		2015	84,5	87,2	94,6	91,1	98,6	
55	Ausschank von Getränken	2014	64,5	64,7	71,4	80,2	83,3	
56		2015	68,1	57,8	69,9	78,5	95,8	

1) in Preisen des Jahres 2010 - 2) in Verkaufsräumen

**Handel und Gastgewerbe
Wirtschaftszweigen**

Juni	Juli	Aug.	Sept.	Okt.	Nov.	Dez.	Veränderung		Lfd. Nr.
							Juni	Jan. bis Juni	
							gegenüber dem gleichen Vorjahreszeitraum		
schnitt 2010 = 100							%		
100,1	103,3	87,9	95,8	100,2	96,1	90,2	.	.	1
107,9							7,8	2,0	2
104,2	106,7	89,6	97,9	99,4	96,6	94,6	.	.	3
110,7							6,2	2,2	4
89,3	94,3	83,3	90,3	99,6	97,1	87,7	.	.	5
100,6							12,6	2,0	6
79,6	85,1	75,7	83,5	98,4	87,6	65,5	.	.	7
91,4							14,8	1,8	8
97,2	103,6	95,2	107,0	103,5	98,5	95,0	.	.	9
99,5							2,3	- 3,0	10
119,0	114,5	99,6	126,0	121,3	112,0	118,4	.	.	11
124,7							4,7	3,4	12
96,3	103,1	95,1	106,2	102,8	97,9	94,0	.	.	13
98,4							2,2	- 3,4	14
84,0	70,9	76,5	79,9	85,9	70,5	92,6	.	.	15
90,8							8,1	0,9	16
85,8	91,0	80,6	81,7	81,1	76,5	90,4	.	.	17
84,7							- 1,3	- 3,3	18
104,4	117,9	100,4	122,3	119,3	122,5	110,0	.	.	19
116,0							11,1	3,1	20
99,3	111,5	109,7	119,3	123,1	129,3	135,6	.	.	21
95,6							- 3,7	7,1	22
118,6	122,3	104,4	116,2	104,3	103,4	99,6	.	.	23
100,9							- 14,9	- 13,7	24
95,8	106,1	100,3	112,7	108,2	99,3	81,8	.	.	25
99,3							3,6	- 6,1	26
98,3	93,5	101,9	116,7	109,4	107,1	119,9	.	.	27
99,4							1,2	- 0,4	28
91,9	96,1	93,2	93,1	96,6	98,9	109,7	.	.	29
94,8							3,1	0,4	30
93,6	96,5	93,3	90,3	95,4	97,9	112,4	.	.	31
94,7							1,2	0,1	32
69,3	71,2	70,1	66,8	68,1	65,1	70,5	.	.	33
65,8							- 5,1	- 4,9	34
84,2	87,5	86,6	87,6	88,6	83,2	81,8	.	.	35
85,3							1,3	- 0,4	36
85,4	88,5	86,0	89,1	96,0	95,1	86,2	.	.	37
93,9							9,8	1,4	38
93,0	100,2	91,3	95,6	99,0	101,1	112,6	.	.	39
96,9							4,2	- 1,3	40
136,0	138,5	160,3	178,8	161,0	169,3	179,5	.	.	41
154,9							13,9	18,6	42
97,6	100,8	98,6	99,1	101,1	90,8	99,6	.	.	43
102,7							5,3	2,7	44
97,3	98,8	97,1	102,7	106,1	89,4	97,6	.	.	45
105,4							8,3	5,8	46
94,3	95,8	95,0	102,0	106,0	89,6	97,6	.	.	47
103,4							9,6	6,3	48
97,6	101,9	99,5	96,6	97,7	91,5	100,7	.	.	49
100,9							3,3	1,0	50
100,2	107,4	108,5	100,7	103,9	93,9	108,2	.	.	51
105,0							4,8	1,3	52
93,2	93,2	86,2	92,9	86,9	91,0	86,2	.	.	53
97,2							4,3	1,1	54
111,3	98,4	72,0	81,3	97,0	81,0	105,1	.	.	55
86,5							- 22,3	- 4,0	56

**3. Beschäftigte im Handel
nach ausgewählten**

Lfd. Nr.	Wirtschaftsabteilung Wirtschaftsgruppe	Jahr	Jan.	Febr.	März	April	Mai	Jahresdurch
1	Handel mit Kraftfahrzeugen; Instandhaltung und Reparatur von Kraftfahrzeugen	2014	102,4	102,3	102,5	102,7	102,6	
2		2015	102,0	102,1	101,7	101,6	101,6	
3	darunter Handel mit Kraftwagen	2014	103,5	103,1	103,2	103,3	103,3	
4		2015	103,0	103,1	102,6	102,3	102,4	
5	Instandhaltung und Reparatur von Kraftwagen	2014	100,2	100,5	100,6	100,9	100,9	
6		2015	100,1	100,0	99,7	99,6	100,1	
7	Handel mit Kraftwagenteilen und -zubehör	2014	100,2	100,3	100,3	100,7	99,8	
8		2015	99,3	99,7	100,3	100,1	98,7	
9	Großhandel (ohne Handel mit Kraftfahrzeugen) insgesamt	2014	101,0	101,1	101,7	101,2	101,2	
10		2015	100,6	100,4	100,9	101,7	101,8	
11	davon Handelsvermittlung	2014	92,9	93,5	93,8	87,4	87,3	
12		2015	85,2	85,0	85,4	85,3	85,8	
13	Großhandel (ohne Handelsvermittlung)	2014	101,7	101,7	102,4	102,7	102,8	
14		2015	102,4	102,2	102,7	103,6	103,6	
15	davon Großhandel mit landwirtschaftlichen Grundstoffen und lebenden Tieren	2014	100,8	101,2	103,3	104,2	105,2	
16		2015	114,2	113,7	115,2	115,6	116,4	
17	Großhandel mit Nahrungs- und Genussmitteln, Getränken und Tabakwaren	2014	89,8	89,6	89,9	91,0	91,7	
18		2015	91,0	90,8	90,9	92,0	92,5	
19	Großhandel mit Gebrauchs- und Verbrauchs- gütern	2014	104,9	104,9	105,2	105,1	105,1	
20		2015	105,3	105,2	105,4	105,7	105,4	
21	Großhandel mit Geräten der Informations- und Kommunikationstechnik	2014	102,4	102,9	102,1	102,9	100,9	
22		2015	117,3	116,9	117,8	115,2	115,4	
23	Großhandel mit sonstigen Maschinen, Ausrüstungen und Zubehör	2014	108,8	109,1	110,0	110,5	110,9	
24		2015	110,1	110,0	110,8	112,6	111,2	
25	sonstiger Großhandel	2014	104,1	104,1	104,8	104,5	104,5	
26		2015	102,1	101,8	102,0	102,6	103,1	
27	Großhandel ohne ausgeprägten Schwerpunkt	2014	100,3	100,1	101,7	102,4	101,6	
28		2015	99,1	99,5	100,9	103,4	103,5	
29	Einzelhandel (ohne Handel mit Kraftfahrzeugen)	2014	100,1	100,1	100,1	100,7	100,3	
30		2015	99,9	99,8	99,8	100,0	100,1	
31	darunter Einzelhandel mit Waren verschiedener Art ¹⁾	2014	102,1	102,3	101,6	101,8	101,8	
32		2015	102,3	102,3	102,7	102,7	103,5	
33	Einzelhandel mit Nahrungs- und Genussmitteln, Getränken und Tabakwaren ¹⁾	2014	106,1	106,4	106,8	107,4	107,3	
34		2015	106,0	104,8	103,9	103,5	102,4	
35	Einzelhandel mit Motorenkraftstoffen (Tankstellen)	2014	108,5	109,1	107,0	103,4	105,1	
36		2015	100,8	97,9	100,6	100,3	97,0	
37	Einzelhandel mit sonstigen Haushaltsgeräten, Textilien, Heimwerker- und Einrichtungsbedarf ¹⁾	2014	86,8	87,1	90,4	93,2	89,9	
38		2015	88,3	89,9	90,5	90,5	90,3	
39	Einzelhandel mit sonstigen Gütern ¹⁾	2014	100,2	100,0	99,3	99,5	99,6	
40		2015	98,5	98,0	97,3	97,9	97,6	
41	Einzelhandel, nicht in Verkaufsräumen, nicht an Verkaufsständen oder auf Märkten	2014	107,7	108,2	107,0	108,6	108,3	
42		2015	117,8	118,8	113,6	113,9	113,4	
43	Gastgewerbe	2014	92,6	91,8	94,5	97,9	96,0	
44		2015	91,6	92,7	95,3	97,3	98,3	
45	davon Beherbergung	2014	90,2	88,5	90,2	91,7	93,2	
46		2015	92,1	90,3	91,7	92,6	91,4	
47	darunter Hotels, Gasthöfe und Pensionen	2014	88,0	86,3	87,9	89,4	90,5	
48		2015	90,1	88,2	89,5	90,3	88,7	
49	Gastronomie	2014	93,4	93,2	96,3	100,7	97,2	
50		2015	90,9	93,6	96,7	99,4	101,6	
51	davon Restaurants, Gaststätten, Imbissstuben, Cafés, Eissalons u. Ä.	2014	91,9	91,3	94,3	101,0	96,3	
52		2015	90,3	92,4	95,6	98,5	99,6	
53	Caterer und Erbringung sonstiger Verpflegungsdienstleistungen	2014	99,0	99,4	102,8	100,7	99,7	
54		2015	95,1	99,0	100,9	103,7	104,6	
55	Ausschank von Getränken	2014	83,0	83,0	86,7	97,4	94,0	
56		2015	76,9	79,4	87,7	87,8	109,5	

1) in Verkaufsräumen

**und Gastgewerbe
Wirtschaftszweigen**

Juni	Juli	Aug.	Sept.	Okt.	Nov.	Dez.	Veränderung		Lfd. Nr.
							Juni	Jan. bis Juni	
							gegenüber dem gleichen Vorjahreszeitraum		
schnitt 2010 = 100							%		
102,6	102,1	102,6	103,7	103,7	103,5	102,9	.	.	1
101,3							- 1,3	- 0,8	2
103,1	102,8	103,5	104,7	104,6	104,6	104,3	.	.	3
102,0							- 1,1	- 0,7	4
101,2	100,9	101,7	102,5	102,4	102,0	101,2	.	.	5
100,0							- 1,2	- 0,8	6
99,9	97,6	97,5	98,4	98,5	98,6	98,1	.	.	7
97,9							- 2,0	- 0,9	8
101,4	101,5	101,7	102,1	102,0	102,1	101,2	.	.	9
101,6							0,2	- 0,1	10
86,7	86,7	86,1	86,8	86,7	86,4	85,6	.	.	11
85,9							- 1,0	- 5,4	12
103,1	103,2	103,5	103,9	103,8	103,9	103,0	.	.	13
103,4							0,4	0,6	14
104,5	108,6	108,3	106,1	104,8	104,2	102,1	.	.	15
116,3							11,3	11,7	16
92,0	91,0	90,9	90,8	90,6	91,0	91,0	.	.	17
91,6							- 0,4	0,9	18
104,8	105,2	105,5	106,7	107,0	108,1	107,3	.	.	19
105,6							0,7	0,4	20
117,6	118,3	118,1	118,3	118,8	119,5	117,1	.	.	21
115,9							- 1,4	11,1	22
110,1	109,8	111,4	112,0	112,0	112,2	111,1	.	.	23
111,4							1,2	1,0	24
103,8	103,5	103,7	104,5	104,5	104,3	103,3	.	.	25
102,8							- 0,9	- 1,8	26
105,0	106,4	106,9	105,6	104,8	103,1	101,7	.	.	27
103,1							- 1,8	- 0,3	28
101,1	100,7	101,4	101,4	101,8	102,2	102,7	.	.	29
100,6							- 0,5	- 0,4	30
102,3	102,3	102,7	102,6	102,6	102,9	104,2	.	.	31
103,9							1,6	0,9	32
107,0	108,1	108,4	107,0	107,4	108,6	108,9	.	.	33
105,6							- 1,3	- 2,3	34
105,0	104,2	104,1	107,2	105,6	107,1	104,4	.	.	35
94,2							- 10,3	- 7,4	36
91,6	91,1	92,1	91,4	92,4	91,3	90,4	.	.	37
89,8							- 1,9	0,1	38
100,9	99,3	100,2	100,5	101,1	102,2	102,7	.	.	39
98,0							- 2,9	- 2,1	40
110,1	113,2	118,5	118,5	118,8	120,1	119,9	.	.	41
118,3							7,5	7,1	42
97,9	99,1	96,8	96,6	99,0	96,8	95,9	.	.	43
98,4							0,5	0,5	44
93,8	96,4	96,2	94,6	95,3	96,0	93,9	.	.	45
93,8							0,1	0,8	46
90,6	93,2	93,3	91,8	92,7	93,7	91,6	.	.	47
91,0							0,5	1,0	48
99,7	100,2	96,7	97,2	100,5	96,8	96,6	.	.	49
100,4							0,6	0,4	50
97,1	99,1	96,8	97,3	99,4	95,7	95,2	.	.	51
99,1							2,1	0,6	52
100,2	99,9	97,3	99,3	100,7	98,3	101,1	.	.	53
104,2							3,9	1,0	54
127,7	113,6	90,6	85,6	111,8	101,4	90,3	.	.	55
94,8							- 25,7	- 6,2	56

**4. Vollzeitbeschäftigte im
nach ausgewählten**

Lfd. Nr.	Wirtschaftsabteilung Wirtschaftsgruppe	Jahr	Jan.	Febr.	März	April	Mai	Jahresdurch	
1	Handel mit Kraftfahrzeugen; Instandhaltung und Reparatur von Kraftfahrzeugen	2014	97,0	96,9	97,0	97,1	96,8		
2		2015	95,9	96,1	95,6	95,3	95,1		
3	darunter Handel mit Kraftwagen	2014	99,0	98,5	98,5	98,5	98,4		
4		2015	97,9	98,2	97,4	97,0	96,6		
5	Instandhaltung und Reparatur von Kraftwagen	2014	91,9	92,4	92,4	92,4	92,3		
6		2015	91,4	91,4	91,0	90,8	91,2		
7	Handel mit Kraftwagenteilen und -zubehör	2014	97,4	97,6	98,0	98,4	97,5		
8		2015	95,8	95,8	96,5	96,1	95,0		
9	Großhandel (ohne Handel mit Kraftfahrzeugen) insgesamt	2014	97,6	97,9	98,9	99,2	99,4		
10		2015	98,5	98,4	98,9	99,8	99,7		
11	davon Handelsvermittlung	2014	100,9	101,5	102,0	102,9	103,4		
12		2015	102,8	102,8	103,7	103,3	103,6		
13	Großhandel (ohne Handelsvermittlung)	2014	97,3	97,5	98,6	98,8	99,0		
14		2015	98,1	97,9	98,4	99,4	99,2		
15	davon Großhandel mit landwirtschaftlichen Grundstoffen und lebenden Tieren	2014	85,2	85,8	87,9	88,3	89,5		
16		2015	91,4	91,0	91,5	91,8	91,7		
17	Großhandel mit Nahrungs- und Genussmitteln, Getränken und Tabakwaren	2014	84,8	85,0	85,4	86,3	87,0		
18		2015	85,1	85,0	85,3	86,5	86,6		
19	Großhandel mit Gebrauchs- und Verbrauchs- gütern	2014	100,4	100,3	100,4	100,4	100,5		
20		2015	101,7	101,9	101,9	102,1	101,8		
21	Großhandel mit Geräten der Informations- und Kommunikationstechnik	2014	100,7	100,7	100,1	100,7	99,0		
22		2015	114,6	114,1	114,9	112,6	112,6		
23	Großhandel mit sonstigen Maschinen, Ausrüstungen und Zubehör	2014	101,6	101,9	102,9	103,4	103,9		
24		2015	103,0	103,0	103,9	105,6	104,1		
25	sonstiger Großhandel	2014	101,5	101,6	102,8	102,5	102,6		
26		2015	99,8	99,3	99,6	100,2	100,6		
27	Großhandel ohne ausgeprägten Schwerpunkt	2014	99,2	100,3	104,9	106,1	105,2		
28		2015	101,9	102,9	104,8	109,0	108,8		
29	Einzelhandel (ohne Handel mit Kraftfahrzeugen)	2014	96,0	95,6	96,1	97,1	96,7		
30		2015	93,7	93,5	93,4	93,7	93,7		
31	darunter Einzelhandel mit Waren verschiedener Art ¹⁾	2014	94,1	93,9	94,1	94,3	94,3		
32		2015	92,4	91,8	91,6	90,8	91,7		
33	Einzelhandel mit Nahrungs- und Genussmitteln, Getränken und Tabakwaren ¹⁾	2014	102,8	102,4	101,4	102,0	100,6		
34		2015	97,9	95,6	93,6	93,3	92,0		
35	Einzelhandel mit Motorenkraftstoffen (Tankstellen)	2014	93,2	92,7	90,8	91,9	91,8		
36		2015	81,8	78,6	80,1	80,4	75,3		
37	Einzelhandel mit sonstigen Haushaltsgeräten, Textilien, Heimwerker- und Einrichtungsbedarf ¹⁾	2014	89,8	89,2	91,5	94,4	92,8		
38		2015	90,3	90,6	91,4	94,1	93,6		
39	Einzelhandel mit sonstigen Gütern ¹⁾	2014	97,8	96,8	96,9	97,8	97,7		
40		2015	92,8	93,8	92,6	92,8	93,2		
41	Einzelhandel, nicht in Verkaufsräumen, nicht an Verkaufsständen oder auf Märkten	2014	102,9	105,5	105,0	107,7	107,2		
42		2015	110,8	113,3	113,4	113,9	113,1		
43	Gastgewerbe	2014	87,8	85,9	86,2	90,8	89,7		
44		2015	84,6	84,2	84,7	86,5	87,6		
45	davon Beherbergung	2014	87,6	85,0	87,6	88,7	91,0		
46		2015	88,1	85,5	85,8	86,0	87,0		
47	darunter Hotels, Gasthöfe und Pensionen	2014	87,7	85,1	87,8	88,5	90,6		
48		2015	87,7	85,1	85,3	85,5	86,5		
49	Gastronomie	2014	88,5	87,1	85,3	93,1	89,0		
50		2015	81,9	83,4	84,0	87,4	88,5		
51	davon Restaurants, Gaststätten, Imbissstuben, Cafés, Eissalons u. Ä.	2014	88,2	86,3	82,5	93,7	88,8		
52		2015	79,4	80,9	82,0	86,1	88,1		
53	Caterer und Erbringung sonstiger Verpflegungsdienstleistungen	2014	95,6	95,5	98,6	98,2	95,6		
54		2015	93,5	96,2	95,7	99,0	97,2		
55	Ausschank von Getränken	2014	80,2	78,5	82,1	82,9	82,8		
56		2015	81,2	77,9	76,7	72,4	74,4		

1) in Verkaufsräumen

**Handel und Gastgewerbe
Wirtschaftszweigen**

Juni	Juli	Aug.	Sept.	Okt.	Nov.	Dez.	Veränderung		Lfd. Nr.
							Juni	Jan. bis Juni	
							gegenüber dem gleichen Vorjahreszeitraum		
schnitt 2010 = 100							%		
96,8	96,0	96,8	98,0	97,9	97,5	97,1	.	.	1
94,7							- 2,1	- 1,5	2
98,2	97,8	98,5	100,0	99,8	99,5	99,2	.	.	3
96,1							- 2,1	- 1,3	4
92,4	92,1	93,1	94,0	93,9	93,5	92,7	.	.	5
91,0							- 1,6	- 1,3	6
97,4	94,1	94,4	95,2	95,2	95,2	95,0	.	.	7
94,3							- 3,2	- 2,2	8
99,6	99,4	99,6	100,1	100,0	100,1	99,0	.	.	9
99,3							- 0,3	0,3	10
102,6	103,2	102,4	103,2	103,6	103,8	103,1	.	.	11
103,8							1,1	1,1	12
99,3	99,0	99,3	99,7	99,6	99,7	98,6	.	.	13
98,8							- 0,5	0,2	14
89,3	93,3	92,5	89,8	88,7	87,3	84,9	.	.	15
91,9							2,9	4,4	16
87,3	85,4	85,1	85,0	84,8	85,4	85,2	.	.	17
85,2							- 2,5	- 0,4	18
100,5	100,3	100,5	102,4	102,8	103,7	102,9	.	.	19
101,9							1,4	1,5	20
116,9	115,8	115,8	115,2	115,5	116,1	113,8	.	.	21
113,5							- 2,9	10,4	22
103,0	102,9	104,2	104,8	104,4	104,8	103,5	.	.	23
104,2							1,2	1,1	24
101,8	101,5	101,4	102,4	102,3	102,0	101,0	.	.	25
100,0							- 1,7	- 2,2	26
108,7	109,1	110,5	108,8	108,5	106,7	104,2	.	.	27
107,9							- 0,7	1,8	28
96,3	95,8	97,5	97,9	97,6	97,3	97,1	.	.	29
93,1							- 3,4	- 2,9	30
93,4	90,8	94,9	96,2	95,7	94,7	95,7	.	.	31
90,4							- 3,2	- 2,7	32
100,9	101,5	100,9	100,2	100,7	100,7	99,9	.	.	33
95,4							- 5,4	- 6,9	34
91,0	90,2	90,6	92,3	93,5	94,2	90,0	.	.	35
75,1							- 17,4	- 14,5	36
93,4	93,2	93,7	93,8	93,6	93,5	93,6	.	.	37
93,2							- 0,3	0,4	38
97,0	95,9	97,7	98,2	97,5	97,2	96,1	.	.	39
91,8							- 5,4	- 4,6	40
107,9	119,1	118,2	115,3	115,4	117,1	117,3	.	.	41
113,7							5,4	6,6	42
90,0	91,3	89,7	90,3	88,3	87,8	87,3	.	.	43
86,4							- 4,0	- 3,1	44
90,0	93,0	92,2	91,1	91,8	92,6	89,0	.	.	45
86,3							- 4,0	- 2,1	46
89,3	92,4	91,6	90,5	91,2	92,3	88,7	.	.	47
85,7							- 4,0	- 2,5	48
90,5	90,3	87,9	89,9	85,6	84,0	86,2	.	.	49
86,8							- 4,1	- 4,0	50
90,8	91,2	88,2	90,4	84,7	81,5	83,8	.	.	51
85,8							- 5,5	- 5,3	52
95,8	94,4	93,2	95,5	93,8	95,7	97,3	.	.	53
96,6							0,9	- 0,2	54
83,7	80,5	80,1	78,8	80,1	82,7	86,2	.	.	55
75,3							- 10,0	- 6,6	56

**5. Teilzeitbeschäftigte im
nach ausgewählten**

Lfd. Nr.	Wirtschaftsabteilung Wirtschaftsgruppe	Jahr	Jan.	Febr.	März	April	Mai	Jahresdurch	
1	Handel mit Kraftfahrzeugen; Instandhaltung und Reparatur von Kraftfahrzeugen	2014	139,5	139,5	139,6	141,3	141,8		
2		2015	143,6	143,4	144,1	144,9	146,9		
3	darunter Handel mit Kraftwagen	2014	145,8	146,6	147,2	148,7	149,9		
4		2015	151,7	150,0	151,8	152,7	158,3		
5	Instandhaltung und Reparatur von Kraftwagen	2014	137,4	136,9	137,4	139,4	139,6		
6		2015	139,1	138,9	139,0	139,8	140,5		
7	Handel mit Kraftwagenteilen und -zubehör	2014	115,9	116,2	113,5	113,5	112,9		
8		2015	119,6	122,6	123,6	123,9	120,9		
9	Großhandel (ohne Handel mit Kraftfahrzeugen)	2014	112,1	111,6	110,6	106,7	106,3		
10	insgesamt	2015	106,8	106,5	106,8	107,2	107,9		
11	davon Handelsvermittlung	2014	74,8	75,2	75,2	61,6	60,8		
12		2015	57,3	56,9	56,7	57,0	57,6		
13	Großhandel (ohne Handelsvermittlung)	2014	120,3	119,4	118,1	118,6	118,3		
14		2015	120,6	120,2	120,8	121,2	122,0		
15	davon Großhandel mit landwirtschaftlichen Grundstoffen und lebenden Tieren	2014	184,1	182,7	184,9	188,6	187,8		
16		2015	238,6	237,2	244,5	246,0	251,9		
17	Großhandel mit Nahrungs- und Genussmitteln, Getränken und Tabakwaren	2014	108,5	107,2	107,1	108,5	109,6		
18		2015	113,0	112,7	112,1	113,0	114,7		
19	Großhandel mit Gebrauchs- und Verbrauchs- gütern	2014	119,1	119,4	120,1	119,9	119,3		
20		2015	116,2	115,3	116,2	116,6	116,2		
21	Großhandel mit Geräten der Informations- und Kommunikationstechnik	2014	108,0	111,1	109,5	111,1	108,0		
22		2015	128,0	128,0	129,6	124,9	126,5		
23	Großhandel mit sonstigen Maschinen, Ausrüstungen und Zubehör	2014	161,2	160,6	160,2	161,5	160,9		
24		2015	160,9	159,6	160,2	162,2	161,9		
25	sonstiger Großhandel	2014	119,0	118,2	115,0	114,8	114,6		
26		2015	114,7	115,8	116,0	116,6	117,5		
27	Großhandel ohne ausgeprägten Schwerpunkt	2014	102,3	99,2	94,3	94,1	93,4		
28		2015	92,6	91,8	92,0	90,9	91,4		
29	Einzelhandel (ohne Handel mit Kraftfahrzeugen)	2014	102,8	103,2	102,9	103,1	102,8		
30	darunter	2015	104,1	104,1	104,1	104,2	104,4		
31	Einzelhandel mit Waren verschiedener Art ¹⁾	2014	104,8	105,2	104,2	104,3	104,4		
32		2015	105,7	105,8	106,4	106,8	107,6		
33	Einzelhandel mit Nahrungs- und Genussmitteln, Getränken und Tabakwaren ¹⁾	2014	109,6	110,8	113,0	113,6	115,3		
34		2015	115,7	116,2	116,7	116,1	115,4		
35	Einzelhandel mit Motorenkraftstoffen (Tankstellen)	2014	141,7	144,9	142,3	128,2	133,9		
36		2015	142,2	140,1	145,4	144,0	144,3		
37	Einzelhandel mit sonstigen Haushaltsgeräten, Textilien, Heimwerker- und Einrichtungsbedarf ¹⁾	2014	83,3	84,6	89,1	91,7	86,6		
38		2015	85,9	88,9	89,3	86,3	86,5		
39	Einzelhandel mit sonstigen Gütern ¹⁾	2014	101,8	102,1	100,9	100,5	100,9		
40		2015	102,3	100,8	100,3	101,2	100,5		
41	Einzelhandel, nicht in Verkaufsräumen, nicht an Verkaufsständen oder auf Märkten	2014	115,6	111,9	109,2	108,8	108,8		
42		2015	129,6	127,6	112,4	112,4	112,3		
43	Gastgewerbe	2014	97,0	97,6	103,0	104,9	102,2		
44	davon	2015	98,7	101,5	106,5	108,8	109,7		
45	Beherbergung	2014	94,2	94,7	94,1	96,7	95,7		
46		2015	99,4	99,5	103,8	106,5	99,7		
47	darunter Hotels, Gasthöfe und Pensionen	2014	87,4	88,0	86,8	90,4	89,0		
48		2015	94,9	94,7	98,9	101,1	93,0		
49	Gastronomie	2014	97,0	97,7	104,7	106,4	103,2		
50		2015	97,7	101,2	106,4	108,5	111,6		
51	davon Restaurants, Gaststätten, Imbissstuben, Cafés, Eissalons u. Ä.	2014	95,2	95,8	104,7	107,5	103,0		
52		2015	100,0	102,5	107,7	109,6	109,8		
53	Caterer und Erbringung sonstiger Verpflegungsdienstleistungen	2014	101,3	102,1	105,8	102,5	102,5		
54		2015	96,5	101,1	104,4	106,9	109,4		
55	Ausschank von Getränken	2014	87,4	88,6	92,4	110,2	104,5		
56		2015	76,2	82,8	97,9	101,1	136,9		

1) in Verkaufsräumen

**Handel und Gastgewerbe
Wirtschaftszweigen**

Juni	Juli	Aug.	Sept.	Okt.	Nov.	Dez.	Veränderung		Lfd. Nr.
							Juni	Jan. bis Juni	
							gegenüber dem gleichen Vorjahreszeitraum		
schnitt 2010 = 100							%		
142,9	143,6	142,5	142,8	143,4	144,6	143,3	.	.	1
147,0							2,9	3,0	2
150,0	150,5	150,2	149,3	150,5	153,4	152,9	.	.	3
159,0							6,0	4,0	4
141,1	140,9	140,4	140,8	140,8	140,5	139,6	.	.	5
141,0							- 0,1	0,8	6
114,2	118,6	115,2	116,9	118,6	119,2	115,9	.	.	7
119,2							4,4	6,4	8
106,3	107,5	108,1	108,1	107,9	108,0	107,5	.	.	9
108,6							2,1	- 1,5	10
60,5	59,9	59,6	60,1	59,4	58,6	57,8	.	.	11
57,6							- 4,8	- 15,9	12
118,5	120,4	121,3	121,1	121,1	121,6	121,3	.	.	13
122,9							3,7	2,0	14
184,9	189,3	191,5	193,0	190,8	194,4	194,4	.	.	15
249,7							35,1	31,9	16
109,7	111,8	112,6	112,4	112,6	112,1	113,0	.	.	17
116,1							5,8	4,8	18
118,4	120,9	121,4	120,1	120,2	121,9	121,0	.	.	19
116,9							- 1,3	- 2,6	20
117,2	128,0	126,5	131,1	132,7	134,2	131,1	.	.	21
124,9							6,6	14,6	22
160,6	159,3	162,2	163,5	167,0	165,7	166,1	.	.	23
162,8							1,4	0,3	24
114,2	113,9	116,4	116,0	116,0	117,1	115,8	.	.	25
119,0							4,2	0,6	26
96,5	100,1	98,6	98,2	96,5	94,9	95,9	.	.	27
92,2							- 4,4	- 5,0	28
104,4	104,1	104,1	103,8	104,5	105,5	106,4	.	.	29
105,5							1,1	1,2	30
105,3	106,2	105,4	104,9	105,0	105,7	107,1	.	.	31
108,5							3,0	2,0	32
114,0	116,0	117,4	115,1	115,4	118,1	120,0	.	.	33
118,2							3,7	3,3	34
135,6	134,5	133,6	139,6	131,7	135,2	135,7	.	.	35
135,9							0,2	3,1	36
89,4	88,6	90,1	88,6	91,1	88,8	86,7	.	.	37
85,9							- 3,9	- 0,3	38
103,5	101,6	101,8	101,9	103,4	105,5	107,0	.	.	39
102,1							- 1,4	- 0,4	40
112,7	100,3	117,5	123,0	123,8	124,2	123,1	.	.	41
125,6							11,4	7,9	42
106,0	107,0	103,8	102,8	110,2	106,0	104,9	.	.	43
111,2							4,9	4,2	44
100,6	102,0	103,3	100,5	101,4	101,5	103,3	.	.	45
109,9							9,3	7,4	46
92,3	94,1	96,3	93,9	95,2	95,9	97,6	.	.	47
103,1							11,8	9,7	48
106,6	107,6	103,2	102,6	111,8	106,5	104,5	.	.	49
110,7							3,8	3,3	50
102,7	106,1	104,6	103,4	112,4	108,2	105,2	.	.	51
111,0							8,0	5,2	52
103,3	103,6	100,1	101,9	105,2	100,2	103,7	.	.	53
109,0							5,5	1,6	54
161,8	139,7	100,5	92,8	137,0	117,3	95,7	.	.	55
111,1							- 31,3	- 6,0	56

