

Statistischer Bericht

G IV - m 3 / 15

**Gäste und Übernachtungen
in Thüringen
März 2015**

Bestell-Nr. 07 401

Zeichenerklärung

- nichts vorhanden (genau Null)
- 0 weniger als die Hälfte von 1 in der letzten besetzten Stelle, jedoch mehr als nichts
- . Zahlenwert unbekannt oder geheim zu halten
- ... Zahlenwert lag bei Redaktionsschluss noch nicht vor
- x Tabellenfach gesperrt, weil Aussage nicht sinnvoll
- p vorläufige Zahl
- r berichtigte Zahl
- / Zahlenwert nicht sicher genug
- () Aussagewert eingeschränkt

Anmerkung: Abweichungen in den Summen, auch im Vergleich zu anderen Veröffentlichungen, erklären sich aus dem Runden von Einzelwerten.

Herausgeber:

Thüringer Landesamt für Statistik

Europaplatz 3, 99091 Erfurt

Postfach 90 01 63, 99104 Erfurt

Telefon: 03 61 37-84 642 / 84 647

Telefax 03 61 37-84 699

Internet: www.statistik.thueringen.de

E-Mail: auskunft@statistik.thueringen.de

Auskunft erteilt:

Referat: Handel, Gastgewerbe, Beherbergung,

Unternehmensregister und Verwaltungsdatenverwendung

Telefon: 03 61 37-84 445

Herausgegeben im Juli 2015

Heft-Nr.: 126/15

Preis: 6,25 Euro

© Thüringer Landesamt für Statistik, Erfurt, 2015

Vervielfältigung und Verbreitung, auch auszugsweise, mit Quellenangabe gestattet.

Inhaltsverzeichnis

	Seite
Vorbemerkungen	3
Tabellen	
1. Geöffnete Beherbergungsstätten, angebotene Gästebetten, Kapazitätsauslastung, Ankünfte, Übernachtungen und durchschnittliche Aufenthaltsdauer nach Monaten der Jahre 2012 bis 2015 (ohne Camping)	10
2. Ankünfte, Übernachtungen und Aufenthaltsdauer der Gäste in Beherbergungsbetrieben (einschl. Camping) nach Betriebsarten und dem ständigen Wohnsitz der Gäste	11
3. Ankünfte, Übernachtungen und Aufenthaltsdauer der Gäste in Beherbergungsstätten nach Herkunftsländern (ohne Camping)	12
4. Ankünfte, Übernachtungen und Aufenthaltsdauer der Gäste auf Campingplätzen nach Herkunftsländern	13
5. Ankünfte, Übernachtungen und Aufenthaltsdauer der Gäste in Beherbergungsbetrieben (einschl. Camping) nach Reisegebieten und dem ständigen Wohnsitz der Gäste	14
6. Ankünfte, Übernachtungen und Aufenthaltsdauer der Gäste in Beherbergungsstätten nach Gemeindegruppen und dem ständigen Wohnsitz der Gäste (ohne Camping)	15
7. Ankünfte, Übernachtungen und Aufenthaltsdauer der Gäste in Beherbergungsstätten nach Kreisen und dem ständigen Wohnsitz der Gäste (ohne Camping)	16
8. Ankünfte, Übernachtungen und Aufenthaltsdauer der Gäste in Beherbergungsstätten nach Kreisen, ausgewählten Betriebsarten und dem ständigen Wohnsitz der Gäste (ohne Camping)	18
9. Ankünfte, Übernachtungen und Aufenthaltsdauer der Gäste in Beherbergungsstätten nach ausgewählten Gemeinden und dem ständigen Wohnsitz der Gäste (ohne Camping)	22
10. Ankünfte, Übernachtungen und Aufenthaltsdauer der Gäste in Beherbergungsstätten in Städten des Vereins Städtetourismus in Thüringen e.V. (ohne Camping)	30
11. Beherbergungsstätten, angebotene Gästebetten und Kapazitätsauslastung nach Betriebsarten sowie Campingplätze	32
12. Beherbergungsstätten, angebotene Gästebetten und Kapazitätsauslastung nach Reisegebieten sowie Campingplätze	33
13. Beherbergungsstätten, angebotene Gästebetten und Kapazitätsauslastung nach Gemeindegruppen (ohne Camping)	33
14. Beherbergungsstätten, angebotene Gästebetten und Kapazitätsauslastung nach Kreisen (ohne Camping)	34
15. Beherbergungsstätten, angebotene Gästebetten und Kapazitätsauslastung nach Kreisen und ausgewählten Betriebsarten	35
16. Beherbergungsstätten, angebotene Gästebetten und Kapazitätsauslastung nach ausgewählten Gemeinden (ohne Camping)	38
17. Beherbergungsstätten, angebotene Gästebetten und Kapazitätsauslastung in Städten des Vereins Städtetourismus in Thüringen e.V.	41
18. Beherbergungsstätten der Hotellerie mit 25 und mehr Gästezimmern und deren Auslastung nach Betriebsarten	42
19. Beherbergungsstätten der Hotellerie mit 25 und mehr Gästezimmern und deren Auslastung nach Kreisen	42

Grafiken

1. Ankünfte und Übernachtungen in Beherbergungsstätten 2013 bis 2015 nach Monaten (ohne Camping) 6
2. Übernachtungen in Beherbergungsstätten und auf Campingplätzen im März 2015 nach Betriebsarten 6
3. Übernachtungen in Beherbergungsstätten und auf Campingplätzen im März 2015 nach Reisegebieten 7
4. Veränderung der Ankünfte und Übernachtungen gegenüber dem Vorjahresmonat im März 2015 nach Reisegebieten in Prozent (einschl. Camping) 7
5. Ankünfte und Übernachtungen in Beherbergungsstätten (ohne Camping) im März 2015 nach ausgewählten Herkunftsländern der Gäste 8
6. Ankünfte und Übernachtungen in Beherbergungsstätten (ohne Camping) im März 2015 nach Kreisen 9

Karte

- Reisegebiete in Thüringen 43

Vorbemerkungen

Rechtsgrundlage

Rechtsgrundlage für die Erhebung ist das Gesetz zur Neuordnung der Statistik über die Beherbergung im Reiseverkehr (Beherbergungsstatistikgesetz - BeherbStatG) vom 22. Mai 2002 (BGBl. I S. 1642), zuletzt geändert durch Artikel 1 des Gesetzes vom 23. November 2011 (BGBl. I S. 2298), in Verbindung mit dem Gesetz über die Statistik für Bundeszwecke (Bundesstatistikgesetz - BStatG) vom 22. Januar 1987 (BGBl. I S. 462, 565), zuletzt geändert durch Artikel 13 des Gesetzes vom 25.07.2013 (BGBl. I S. 2749), sowie die Verordnung (EU) Nr. 692/2011 des Europäischen Parlaments und des Rates über die europäische Tourismusstatistik und zur Aufhebung der Richtlinie 95/57/EG des Rates (ABl. L 192 vom 22.7.2011, S. 17).

Erhebungsmerkmale

Erhebungsmerkmale der monatlichen Bundesstatistik sind Ankünfte und Übernachtungen von Gästen im Reiseverkehr; bei Gästen mit Wohnsitz außerhalb der Bundesrepublik Deutschland wird auch das Herkunftsland erfragt. Außerdem werden die Anzahl der im Berichtsmonat angebotenen Gästebetten sowie die Anzahl der Stellplätze auf Campingplätzen erhoben. Bei Hotels, Hotels garnis, Gasthöfen und Pensionen wird jeweils zum 31. Juli eines Jahres die Anzahl der Gästezimmer erfasst, seit Januar 2012 werden bei Betrieben mit mindestens 25 Gästezimmern zusätzlich monatliche Angaben zur Gästezimmerauslastung erfasst.

Betriebskreis

Auskunftspflichtig sind alle Inhaber bzw. Leiter von Beherbergungsstätten mit mindestens zehn Gästebetten bzw. von Campingplätzen mit mindestens zehn Stellplätzen (ohne Dauercamping), unabhängig davon, ob die Beherbergung Hauptzweck (z. B. Hotels, Pensionen) oder nur Nebenzweck des Betriebes (z. B. bei Heilstätten, Sanatorien) ist.

Hinweise

Mit den Angaben zum Merkmal "Auslastung" in diesen Tabellen ist stets die europaweit einheitlich definierte "Nettoauslastung" gemeint. Sie bezieht sich auf die verfügbaren, das heißt die tatsächlich angebotenen Kapazitäten in den im jeweiligen Berichtszeitraum geöffneten Betrieben.

Alle Angaben für das Jahr 2015 beziehen sich auf den aktuellen Gebietsstand des Berichtsmonates.

Zum 1. Januar 2013 trat in Thüringen eine Neuordnung der Reisegebietsstruktur in Kraft. Im Zuge dieser Neuordnung entstanden aus den von 2006 bis 2012 bestehenden sechs Reisegebieten zehn, darunter vier vollständig neue und zwei veränderte Reisegebiete. Die neuen Reisegebiete wurden anhand abgestimmter Kriterien zur Beurteilung der Markt- und Managementstärke ausgewählt. Somit ist ab sofort ein besserer Regionalbezug in der Beherbergungsstatistik gegeben.

Für die Berechnung der Entwicklung gegenüber dem Vorjahr werden bei Änderungen zum Gebietsstand die Angaben des Vorjahres auf den aktuellen Gebietsstand bzw. auf die aktuelle Reisegebietsstruktur umgerechnet.

Sind in einer Betriebsart bzw. einem Kreis oder einer Gemeinde weniger als drei geöffnete Beherbergungseinrichtungen/ Campingplätze vorhanden oder meldet bei mehr als zwei geöffneten Betrieben nur einer Gäste- und Übernachtungszahlen (übrige Betriebe haben keine Gäste und Übernachtungen), so sind entsprechend den Bestimmungen der statistischen Geheimhaltung die Angaben zu diesen Betrieben nicht auszuweisen, jedoch in den Summen zu berücksichtigen. Die Veröffentlichung der Anzahl dieser Betriebe ist zulässig, wenn keine weiteren Daten bekannt gemacht werden. Ferner ist sicherzustellen, dass geheim zu haltende Angaben nicht durch Differenzbildung errechnet werden können.

Definitionen und Begriffserläuterungen

Erhebungs- und Darstellungsmerkmale

Beherbergung im Reiseverkehr: Unterbringung von Personen, die sich nicht länger als ein Jahr ohne Unterbrechung an einem anderen Ort als ihrem gewöhnlichen Wohnsitz aufhalten. Der vorübergehende Ortswechsel kann durch Urlaub und Freizeit aber auch durch die Wahrnehmung privater und geschäftlicher Kontakte, den Besuch von Tagungen und Fortbildungsveranstaltungen, Maßnahmen zur Wiederherstellung der Gesundheit oder sonstige Gründe veranlasst sein.

Beherbergungsstätten: Betriebe, die nach Einrichtung und Zweckbestimmung dazu dienen, mindestens zehn Gäste im Reiseverkehr gleichzeitig zu beherbergen, das heißt über mindestens zehn Schlafgelegenheiten verfügen. Zu den Beherbergungsbetrieben zählen auch Unterkünfte, die die Gästebeherbergung nur als Nebenzweck betreiben.

Beherbergungsbetriebe: Beherbergungsstätten und Campingplätze (bei Campingplätzen wird ein Stellplatz mit vier Schlafgelegenheiten gleichgesetzt).

Gästezimmer: Als Gästezimmer gilt eine Einheit, die aus einem Raum oder einer Gruppe von Räumen besteht, die eine unteilbare Mieteinheit in einem Beherbergungsbetrieb bilden. Bei den Gästezimmern kann es sich um Einzel-, Doppel- oder Mehrbettzimmer handeln, je nachdem, ob sie zur dauerhaften Beherbergung von einer, zwei oder mehr Personen eingerichtet sind. Die Zahl der Gästezimmer wird einmal im Jahr zum Stichtag 31. Juli erhoben. Gezählt werden die an diesem Stichtag tatsächlich zur Beherbergung von Gästen zur Verfügung stehenden Gästezimmer. Zimmer, die von Mitarbeitern des Betriebes genutzt werden, zählen nicht als Gästezimmer. Ein Appartement ist eine spezielle Art von Gästezimmer. Es besteht aus einem oder mehreren Räumen mit Küche, separatem Bad und/oder Toilette.

Angebotene Betten/Schlafgelegenheiten: Anzahl der Betten und Schlafgelegenheiten, die am letzten Öffnungstag des Berichtsmonates zur Beherbergung von Gästen zur Verfügung standen. Die Anzahl der Betten/Schlafgelegenheiten entspricht dabei der Anzahl der Personen, die bei Normalbelegung gleichzeitig hätten übernachten können. Nicht berücksichtigt werden behelfsmäßige Schlafgelegenheiten (z. B. Schlafcouchen, Zustellbetten, Kinderbetten), bei deren Benutzung lediglich ein Aufschlag zum Übernachtungspreis berechnet wird. Im Campingbereich wird gemäß einer Vorgabe der Europäischen Kommission ein Stellplatz mit vier Betten gleichgesetzt.

Ankünfte: Anzahl von Gästen in einer Beherbergungsstätte, die im Berichtszeitraum ankamen und zum vorübergehenden Aufenthalt ein Gästebett belegten.

Übernachtungen: Anzahl der Übernachtungen von Gästen, die im Berichtszeitraum ankamen oder aus dem vorherigen Berichtszeitraum noch anwesend waren.

Durchschnittliche Aufenthaltsdauer: Die durchschnittliche Aufenthaltsdauer wird ermittelt, indem die Zahl der Übernachtungen durch die der Ankünfte geteilt wird. Sie kann zum Beispiel in Orten mit Vorsorge- und Rehabilitationskliniken rechnerisch höher sein als die Zahl der Kalendertage des Berichtszeitraums.

Durchschnittliche Auslastung der Betten: Die durchschnittliche Auslastung ist der rechnerische Wert, der die Inanspruchnahme der Schlafgelegenheiten in einem Berichtszeitraum ausdrückt. Die prozentuale Angabe wird ermittelt, indem die Zahl der Übernachtungen durch die so genannten „Bettentage“ geteilt wird. Letztere sind das Produkt aus angebotenen Schlafgelegenheiten und der Zahl der Tage, an denen ein Betrieb im Berichtszeitraum tatsächlich geöffnet hatte. Das Produkt beschreibt damit die im Berichtszeitraum angebotene Bettenkapazität.

Herkunftsländer: Für die Erfassung ist grundsätzlich der ständige Wohnsitz oder gewöhnliche Aufenthaltsort der Gäste maßgebend, nicht dagegen deren Staatsangehörigkeit bzw. Nationalität.

Gliederungsmerkmale

Reisegebiete: Gliederung nach nichtadministrativen Gebietseinheiten (ab 2013), die sich im Wesentlichen an naturräumliche Gegebenheiten anlehnen.

Gemeindegruppen: Zusammenfassung von Gemeinden/Teilen von Gemeinden nach Arten der aufgrund landesrechtlicher Vorschriften verliehenen staatlichen Anerkennung bzw. vorläufigen Anerkennung (z. B. als Mineral- und Moorbad, Luftkurort, Erholungsort). Gemeinden/Teile von Gemeinden ohne diese Anerkennung sind in der Gruppe "Sonstige Gemeinden" enthalten. Die Zuordnung erfolgt durch das Thüringer Ministerium für Wirtschaft, Wissenschaft und Digitale Gesellschaft und wird jährlich abgestimmt.

Betriebsarten: Gruppierungen der Beherbergungsstätten auf der Grundlage der Systematik der Wirtschaftszweige:

1. Hotels, Gasthöfe und Pensionen

Hotels: Beherbergungsstätten, die jedermann zugänglich sind und in denen ein Restaurant - auch für Passanten - vorhanden ist sowie in der Regel weitere Einrichtungen oder Räume für unterschiedliche Zwecke (Konferenzen, Seminare, Sport, Freizeit, Erholung) zur Verfügung stehen.

Hotels garnis: Beherbergungsstätten, die jedermann zugänglich sind und in denen als Mahlzeit höchstens ein Frühstück angeboten wird.

Gasthöfe: Beherbergungsstätten, die jedermann zugänglich sind und in denen außer dem Gastraum in der Regel keine weiteren Aufenthaltsräume zur Verfügung stehen.

Pensionen: Beherbergungsstätten, die jedermann zugänglich sind und in denen Speisen und Getränke nur an Hausgäste abgegeben werden.

2. Ferienunterkünfte und ähnliche Beherbergungsstätten

Jugendherbergen und Hütten: Beherbergungsstätten mit in der Regel einfacher Ausstattung, vorzugsweise für Jugendliche oder Angehörige der sie tragenden Organisation (z.B. Wanderverein), in denen Speisen und Getränke in der Regel nur an Hausgäste abgegeben werden.

Erholungs- und Ferienheime: Beherbergungsstätten, die nur bestimmten Personenkreisen - z. B. Mitgliedern eines Vereins oder einer Organisation, Beschäftigten eines Unternehmens, Kindern, Müttern, Betreuten sozialer Einrichtungen - zugänglich sind und in denen Speisen und Getränke nur an Hausgäste abgegeben werden.

Ferienzentren: Beherbergungsstätten, die jedermann zugänglich sind und nach Einrichtung und Zweckbestimmung dazu dienen, wahlweise unterschiedliche Wohn- und Aufenthaltsmöglichkeiten sowie gleichzeitig Freizeiteinrichtungen in Verbindung mit Einkaufsmöglichkeiten und persönlichen Dienstleistungen zum vorübergehenden Aufenthalt anzubieten. Als Mindestausstattung gilt das Vorhandensein von Hotelunterkunft und anderen Wohngelegenheiten (auch mit Kochgelegenheit), einer Gaststätte, von Einkaufsmöglichkeiten zur Deckung des täglichen Bedarfs und des Freizeitbedarfs sowie von Einrichtungen für persönliche Dienstleistungen, z. B. Massageeinrichtungen, Solarium, Sauna, Friseur, und zur aktiven Freizeitgestaltung, z. B. Schwimmbad, Tennis-, Tischtennis-, Kleingolf-, Trimm-Dich-Anlagen.

Ferienhäuser, -wohnungen: Beherbergungsstätten, die jedermann zugänglich sind und in denen Speisen und Getränke nicht abgegeben werden, aber eine Kochgelegenheit vorhanden ist.

3. Camping

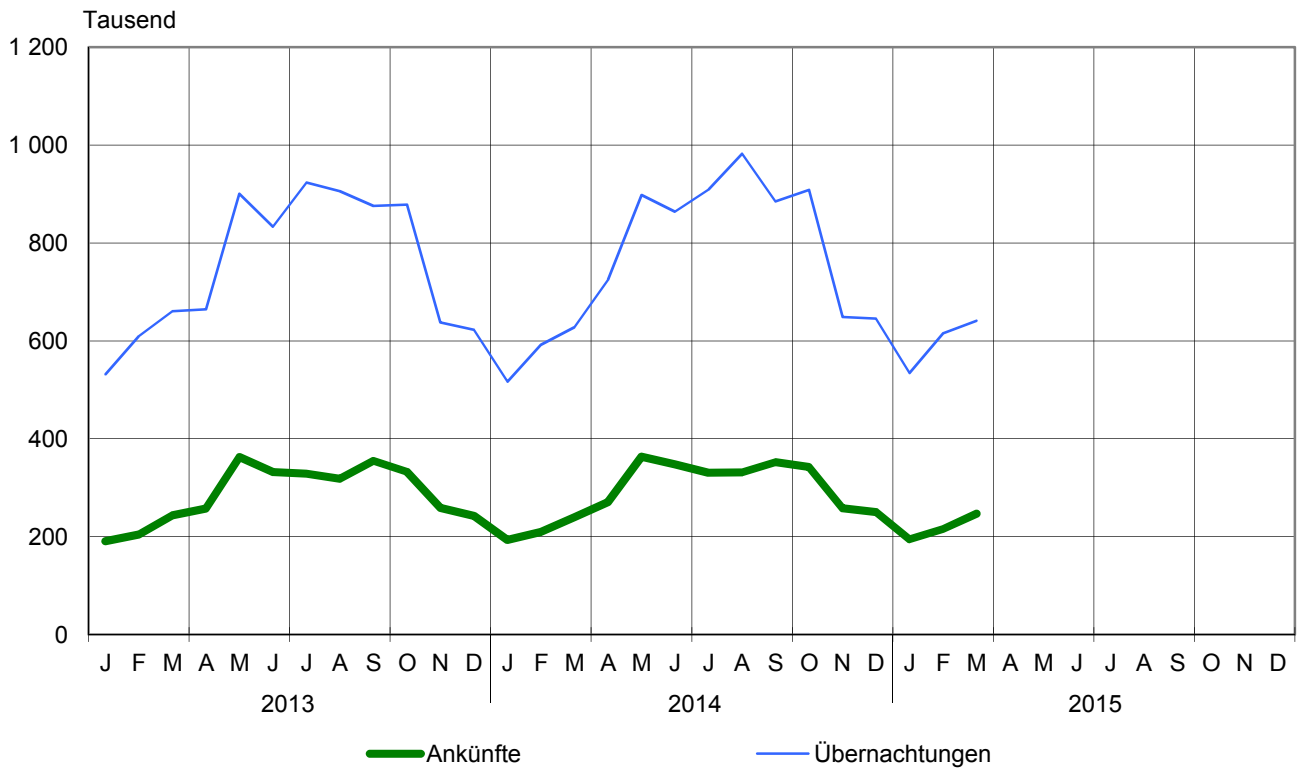
Campingplätze: Abgegrenzte Gelände, die jedermann zum vorübergehenden Aufstellen von mitgebrachten Wohnwagen, Wohnmobilen oder Zelten zugänglich sind. Im Rahmen der Monaterhebung im Tourismus werden nur Campingplätze berücksichtigt, die Urlaubscamping anbieten, nicht aber so genannte Dauercampingplätze. Die Unterscheidung zwischen Urlaubs- oder Dauercamping knüpft an die vertraglich vereinbarte Dauer der Campingplatzbenutzung an. Im Urlaubscamping wird der Stellplatz in der Regel für die Dauer von Tagen oder Wochen gemietet, im Dauercamping dagegen zumeist auf Monats- oder Jahresbasis.

4. Sonstige tourismusrelevante Unterkünfte

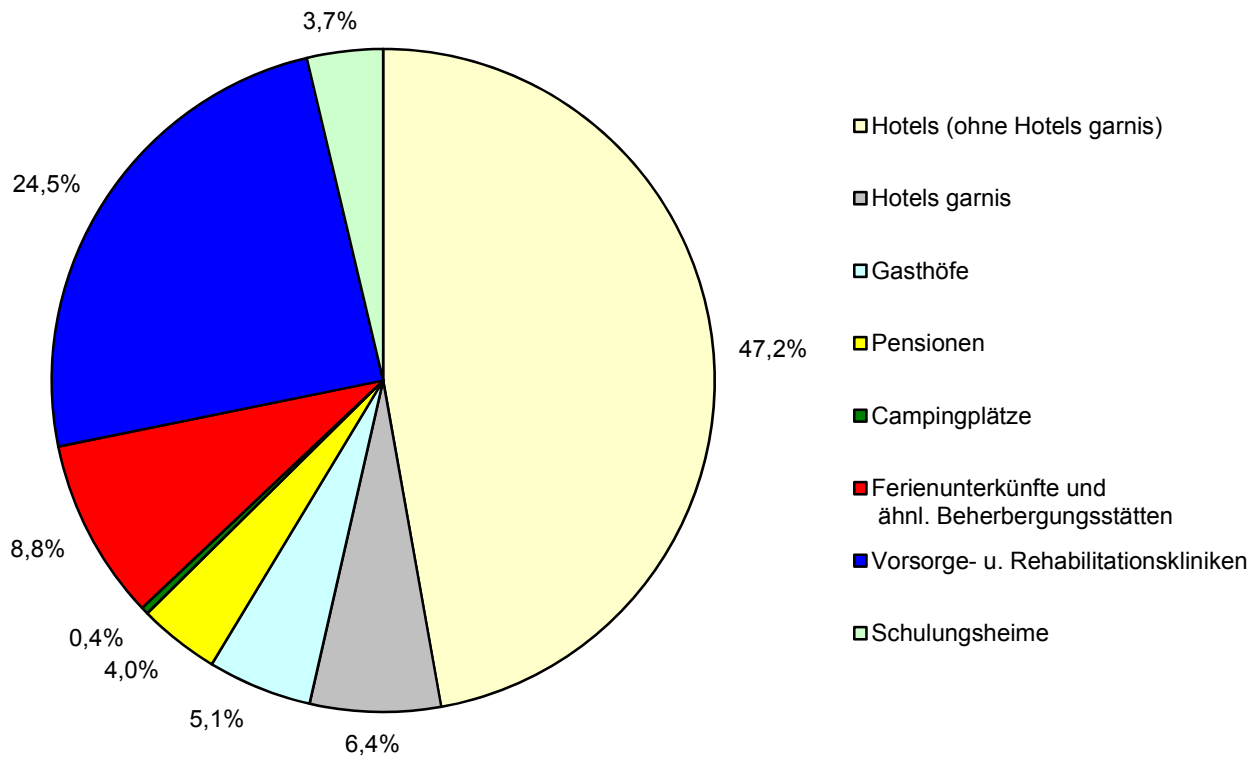
Vorsorge- und Rehabilitationskliniken: Beherbergungsstätten unter ärztlicher Leitung ausschließlich oder überwiegend für Kurgäste. Als Kurgäste gelten Personen, die sich am Ort aufgrund ärztlicher Verordnung vorübergehend aufhalten mit dem Ziel der Erhaltung oder Wiederherstellung ihrer Gesundheit oder ihrer Berufs- oder Arbeitsfähigkeit und die die allgemein angebotenen Kureinrichtungen außerhalb der Beherbergungsstätte in Anspruch nehmen. Hierzu zählen auch Kinderheilstätten, Sanatorien, Kur- und ähnliche Krankenhäuser (Fachabteilungen anderer Krankenhäuser). Im Unterschied zur Krankenhausstatistik werden Vorsorge- und Rehabilitationskliniken in der Beherbergungsstatistik nur dann erfasst, wenn die dort untergebrachten Personen überwiegend in der Lage sind, während des vorübergehenden Aufenthaltes den Anstaltsbereich zu verlassen und die gemeindlichen Fremdenverkehrseinrichtungen in Anspruch zu nehmen.

Schulungsheime: Beherbergungsstätten, die nach Einrichtung und Zweckbestimmung dazu dienen, Unterricht außerhalb des regulären Schul- und Hochschulsystems anzubieten und überwiegend der Erwachsenenbildung dienen.

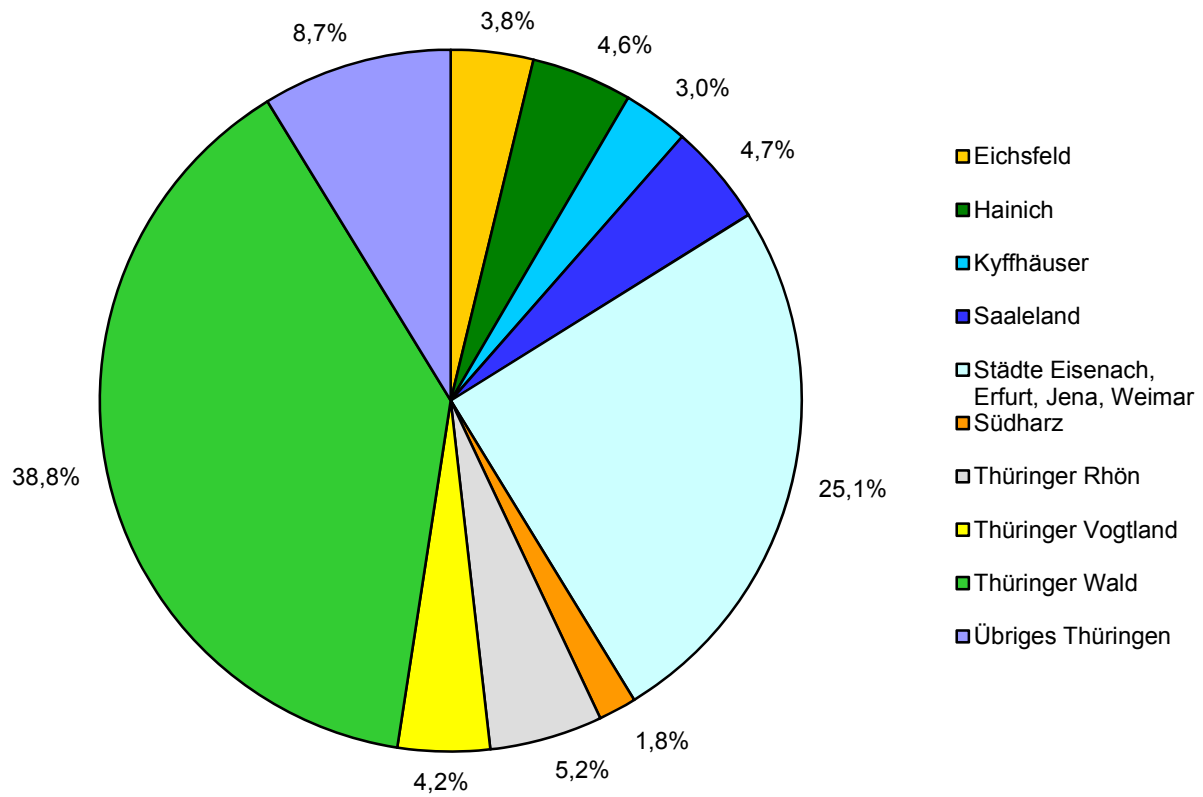
1. Ankünfte und Übernachtungen in Beherbergungsstätten 2013 bis 2015 nach Monaten (ohne Camping)



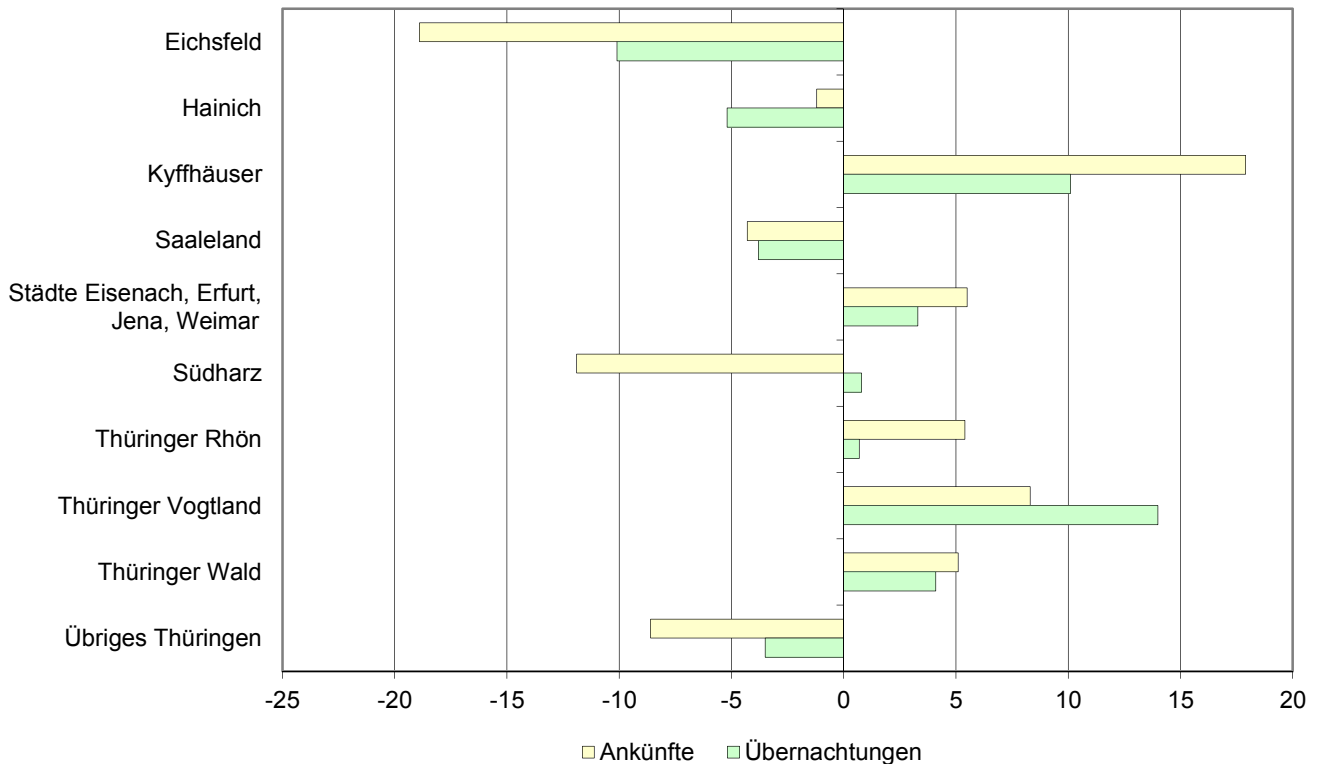
2. Übernachtungen in Beherbergungsstätten und auf Campingplätzen im März 2015 nach Betriebsarten



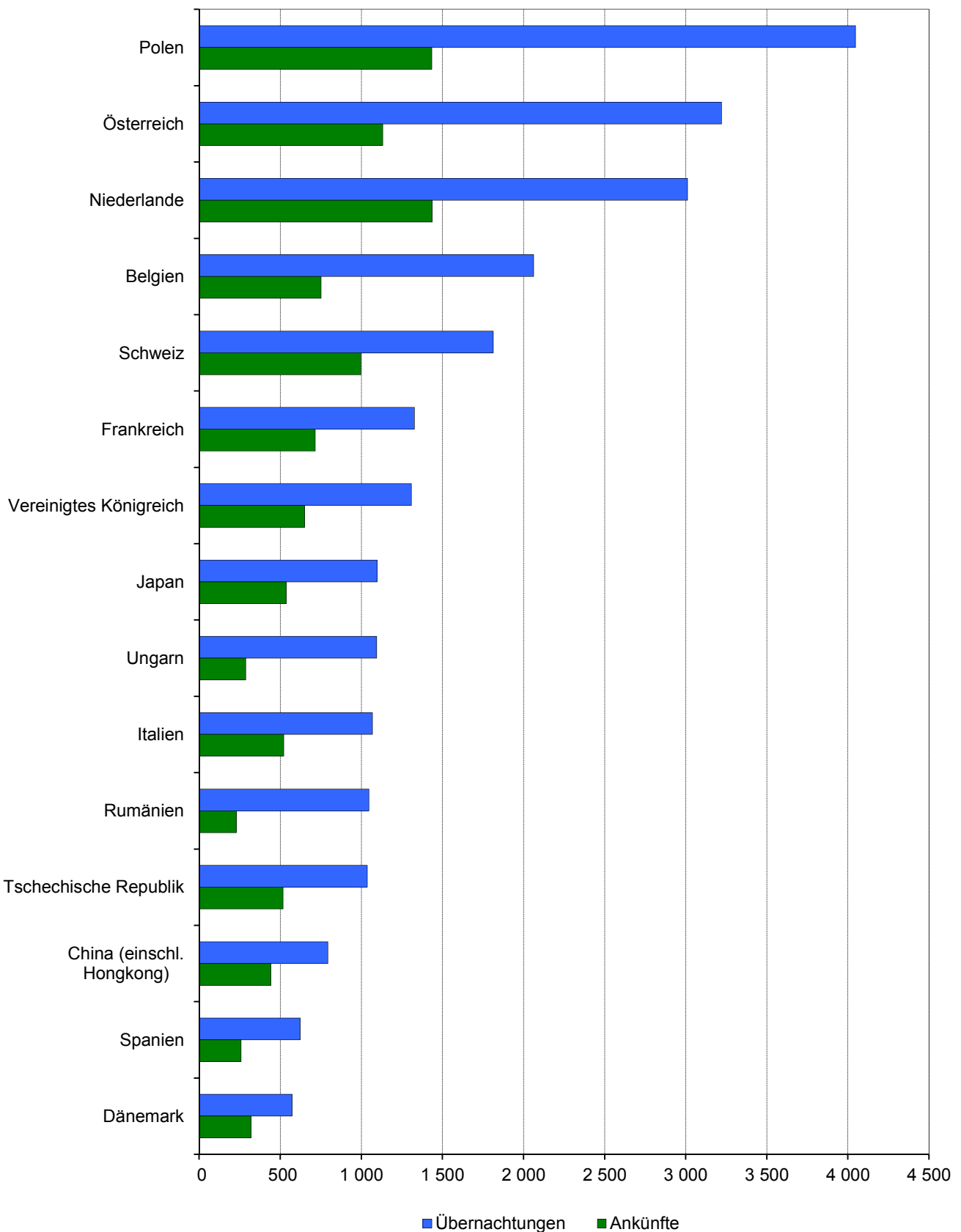
3. Übernachtungen in Beherbergungsstätten und auf Campingplätzen im März 2015 nach Reisegebieten



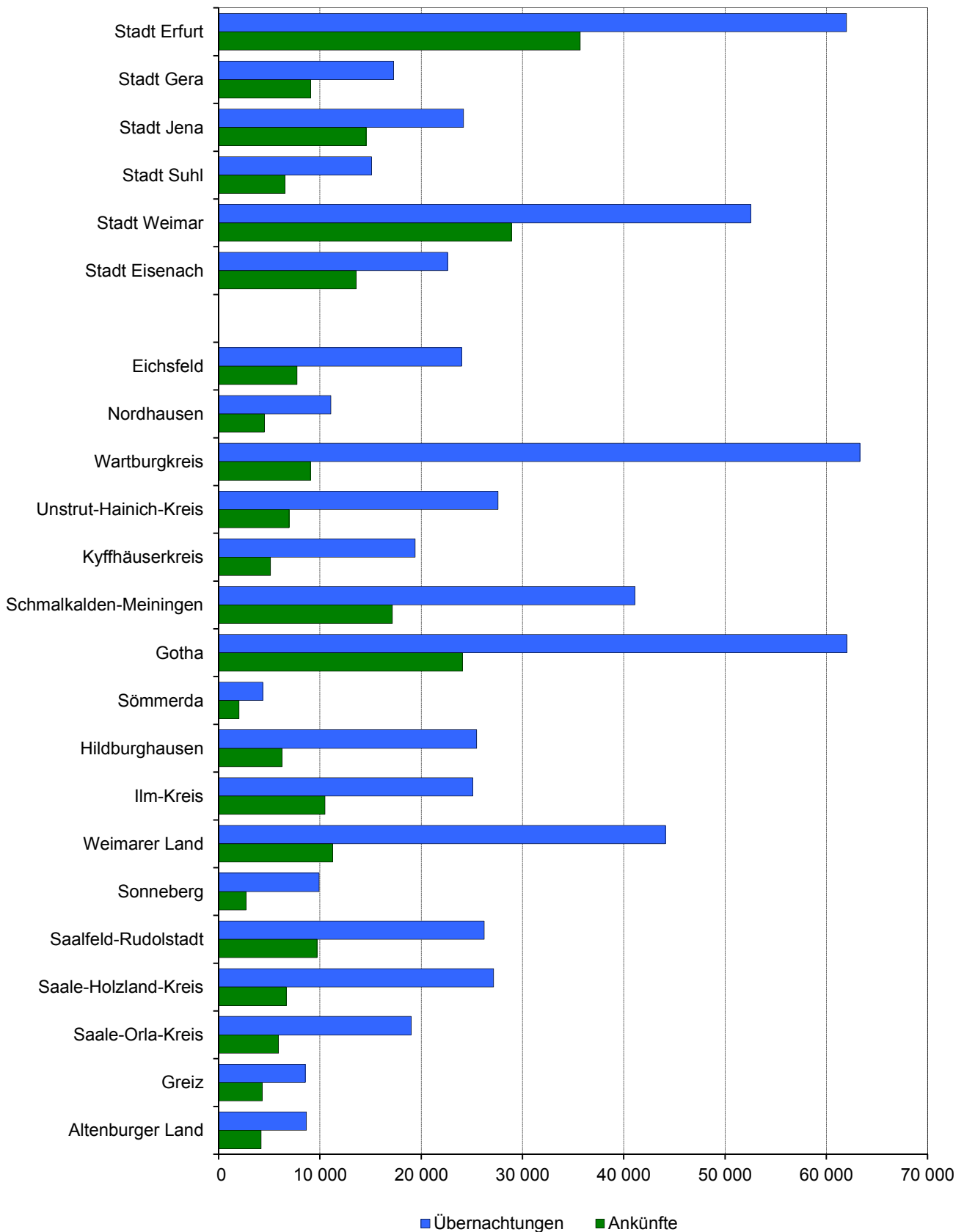
4. Veränderung der Ankünfte und Übernachtungen gegenüber dem Vorjahresmonat im März 2015 nach Reisegebieten in Prozent (einschl. Camping)



5. Ankünfte und Übernachtungen in Beherbergungsstätten (ohne Camping) im März 2015 nach ausgewählten Herkunftsländern der Gäste



6. Ankünfte und Übernachtungen in Beherbergungsstätten (ohne Camping) im März 2015 nach Kreisen



1. Geöffnete Beherbergungsstätten, angebotene Gästebetten, Kapazitätsauslastung, Ankünfte, Übernachtungen und durchschnittliche Aufenthaltsdauer nach Monaten der Jahre 2012 bis 2015 (ohne Camping)

Jahr Monat	Geöffnete Betriebe ¹⁾	Angebotene Betten/Schlaf- gelegenheiten	Durchschnittliche Auslastung der angebotenen Betten/Schlaf- gelegenheiten	Ankünfte		Übernachtungen		Durchschnittliche Aufenthaltsdauer der Gäste
				insgesamt	darunter Ausländer	insgesamt	darunter Ausländer	
Anzahl			%	Anzahl				Tage
2012								
Januar	1 231	62 570	28,9	196 226	9 958	554 180	26 797	2,8
Februar	1 225	62 318	33,6	206 279	9 742	604 859	22 399	2,9
März	1 237	62 632	32,6	242 814	14 360	629 873	33 638	2,6
April	1 277	64 516	38,4	270 312	16 946	740 552	36 759	2,7
Mai	1 294	65 879	43,5	352 702	22 159	888 099	48 577	2,5
Juni	1 294	66 056	44,4	344 568	24 531	880 017	57 957	2,6
Juli	1 294	65 909	45,3	328 782	31 717	924 160	79 270	2,8
August	1 295	65 956	45,6	306 587	27 704	929 336	72 467	3,0
September	1 283	65 071	46,7	357 820	23 839	909 870	56 839	2,5
Oktober	1 267	64 649	44,2	322 464	21 951	881 448	56 388	2,7
November	1 226	63 057	33,8	251 187	13 405	634 932	33 971	2,5
Dezember	1 233	62 970	33,1	237 575	12 191	638 359	31 777	2,7
2013								
Januar	1 210	62 276	27,8	190 262	10 486	531 915	27 993	2,8
Februar	1 208	62 161	35,2	204 592	10 742	609 760	26 755	3,0
März	1 227	62 949	34,1	243 430	13 629	660 271	31 290	2,7
April	1 263	64 524	34,4	257 439	17 134	664 609	38 522	2,6
Mai	1 291	66 453	43,8	362 745	22 616	900 550	49 331	2,5
Juni	1 292	66 452	42,0	331 914	22 453	833 209	51 938	2,5
Juli	1 297	66 857	44,7	328 412	30 789	923 641	76 328	2,8
August	1 293	66 646	43,9	318 374	26 682	905 581	68 723	2,8
September	1 287	65 722	44,5	354 546	23 299	875 986	50 360	2,5
Oktober	1 276	64 705	44,0	332 504	17 902	878 496	42 586	2,6
November	1 222	62 368	34,4	258 843	13 241	637 675	33 494	2,5
Dezember	1 228	62 415	32,7	242 545	13 123	622 819	32 869	2,6
2014								
Januar	1 191	61 531	27,5	193 263	11 637	516 942	29 657	2,7
Februar	1 193	61 566	34,5	209 228	10 749	591 639	26 587	2,8
März	1 220	62 698	32,4	239 722	14 341	627 773	36 096	2,6
April	1 253	64 622	37,5	270 465	17 454	724 582	39 625	2,7
Mai	1 271	65 926	44,0	363 096	22 125	897 811	50 560	2,5
Juni	1 270	66 108	43,6	347 880	24 005	863 704	50 944	2,5
Juli	1 273	66 196	44,5	330 529	33 727	909 047	82 775	2,8
August	1 271	66 069	48,1	331 191	29 663	982 029	77 945	3,0
September	1 271	65 548	45,0	352 064	23 776	884 827	52 682	2,5
Oktober	1 259	64 812	45,5	342 486	19 702	908 346	45 894	2,7
November	1 212	62 679	34,9	258 095	13 869	648 795	34 405	2,5
Dezember	1 219	63 154	33,7	250 336	13 302	645 772	31 693	2,6
2015								
Januar	1 188	62 106	28,1	194 693	10 843	534 149	26 380	2,7
Februar	1 193	62 222	35,4	215 154	10 173	615 279	23 112	2,9
März	1 209	62 720	33,2	246 611	14 913	640 764	34 715	2,6
April								
Mai								
Juni								
Juli								
August								
September								
Oktober								
November								
Dezember								

1) ganz oder teilweise geöffnet
Betriebe mit 10 und mehr Betten

**2. Ankünfte, Übernachtungen und Aufenthaltsdauer der Gäste in Beherbergungsbetrieben
(einschl. Camping) nach Betriebsarten und dem ständigen Wohnsitz der Gäste**

Betriebsart Ständiger Wohnsitz der Gäste	März 2015					Januar bis März 2015				
	Ankünfte		Übernachtungen		durchschnittliche Aufenthalts- dauer	Ankünfte		Übernachtungen		durchschnittliche Aufenthalts- dauer
	insgesamt	Veränderung gegenüber dem Vorjahres- monat	insgesamt	Veränderung gegenüber dem Vorjahres- monat		insgesamt	Veränderung gegenüber dem Vorjahres- zeitraum	insgesamt	Veränderung gegenüber dem Vorjahres- zeitraum	
	Anzahl	%	Anzahl	%	Tage	Anzahl	%	Anzahl	%	Tage
Hotels, Gasthöfe, Pensionen	207 324	2,6	402 574	1,2	1,9	552 763	2,3	1 137 968	3,0	2,1
Deutschland	193 957	2,5	374 355	2,0	1,9	519 741	2,6	1 066 733	4,2	2,1
Ausland	13 367	4,3	28 219	- 8,5	2,1	33 022	- 2,7	71 235	- 12,4	2,2
Hotels (ohne Hotels garnis)	157 071	2,3	303 517	0,5	1,9	423 626	1,7	869 020	2,7	2,1
Deutschland	146 789	2,2	283 144	1,1	1,9	398 229	2,1	817 968	3,6	2,1
Ausland	10 282	3,3	20 373	- 6,5	2,0	25 397	- 3,7	51 052	- 9,7	2,0
Hotels garnis	23 190	16,5	40 971	12,9	1,8	54 005	9,5	98 642	8,9	1,8
Deutschland	21 132	16,8	37 165	16,5	1,8	49 105	10,2	89 691	13,8	1,8
Ausland	2 058	13,6	3 806	- 13,6	1,8	4 900	3,0	8 951	- 24,4	1,8
Gasthöfe	16 768	- 4,5	32 645	- 2,6	1,9	46 703	0,9	98 382	1,6	2,1
Deutschland	16 145	- 5,5	30 856	- 4,2	1,9	45 109	0,6	93 456	0,8	2,1
Ausland	623	29,8	1 789	36,7	2,9	1 594	9,7	4 926	20,3	3,1
Pensionen	10 295	- 5,9	25 441	- 2,3	2,5	28 429	0,0	71 924	1,0	2,5
Deutschland	9 891	- 4,6	23 190	2,0	2,3	27 298	0,8	65 618	5,2	2,4
Ausland	404	- 29,2	2 251	- 32,0	5,6	1 131	- 16,3	6 306	- 28,5	5,6
Ferienunterkünfte und ähnliche Beherbergungsstätten	22 837	1,7	56 847	9,1	2,5	60 268	1,1	163 637	4,9	2,7
Deutschland	21 682	2,1	52 098	7,8	2,4	57 970	1,1	153 339	4,1	2,6
Ausland	1 155	- 5,1	4 749	26,4	4,1	2 298	2,0	10 298	18,4	4,5
Erholungs- und Ferienheime	2 496	5,8	5 762	12,7	2,3	6 346	6,7	16 144	3,9	2,5
Deutschland	2 491	5,6	5 752	12,5	2,3	6 341	6,7	16 134	3,9	2,5
Ausland	5	x	10	x	2,0	5	25,0	10	25,0	2,0
Ferienhäuser und Ferien- wohnungen	4 251	7,6	13 701	16,9	3,2	14 893	4,0	55 019	9,5	3,7
Deutschland	4 081	9,6	12 267	14,6	3,0	14 378	4,7	50 863	8,7	3,5
Ausland	170	- 25,4	1 434	40,2	8,4	515	- 12,0	4 156	21,2	8,1
Jugendherbergen und Hütten	16 090	- 0,3	37 384	6,0	2,3	39 029	- 0,8	92 474	2,5	2,4
Deutschland	15 110	- 0,3	34 079	4,8	2,3	37 251	- 1,2	86 342	1,7	2,3
Ausland	980	- 0,8	3 305	21,0	3,4	1 778	6,8	6 132	16,5	3,4
Campingplätze	745	- 23,3	2 340	- 7,3	3,1	1 309	- 21,0	4 619	- 12,7	3,5
Deutschland	726	- 21,8	2 303	- 3,5	3,2	1 287	- 18,4	4 555	- 10,2	3,5
Ausland	19	- 55,8	37	- 73,2	1,9	22	- 71,8	64	- 70,6	2,9
Sonstige tourismusrelevante										
Unterkünfte	16 450	7,8	181 343	1,9	11,0	43 427	3,1	488 587	2,7	11,3
Deutschland	16 059	7,4	179 596	1,8	11,2	42 818	3,0	485 913	2,6	11,3
Ausland	391	26,9	1 747	15,4	4,5	609	11,1	2 674	13,0	4,4
Vorsorge- u. Rehabilitations- kliniken	7 387	13,3	157 560	1,3	21,3	19 523	1,0	425 731	1,9	21,8
Deutschland	7 383	13,2	157 529	1,2	21,3	19 518	1,0	425 697	1,9	21,8
Ausland	4	x	31	x	7,8	5	150,0	34	126,7	6,8
Schulungsheime	9 063	3,7	23 783	6,5	2,6	23 904	4,8	62 856	8,3	2,6
Deutschland	8 676	2,9	22 067	6,0	2,5	23 300	4,7	60 216	8,1	2,6
Ausland	387	26,1	1 716	13,7	4,4	604	10,6	2 640	12,3	4,4
Beherbergungsbetriebe insgesamt (einschl. Camping)	247 356	2,8	643 104	2,0	2,6	657 767	2,2	1 794 811	3,1	2,7
Deutschland	232 424	2,7	608 352	2,4	2,6	621 816	2,4	1 710 540	3,7	2,8
Ausland	14 932	3,8	34 752	- 4,1	2,3	35 951	- 2,3	84 271	- 9,0	2,3
nachrichtlich: Beherbergungsstätten insgesamt (ohne Camping)	246 611	2,9	640 764	2,1	2,6	656 458	2,2	1 790 192	3,1	2,7
Deutschland	231 698	2,8	606 049	2,4	2,6	620 529	2,5	1 705 985	3,8	2,7
Ausland	14 913	4,0	34 715	- 3,8	2,3	35 929	- 2,2	84 207	- 8,8	2,3

3. Ankünfte, Übernachtungen und Aufenthaltsdauer der Gäste in Beherbergungsstätten nach Herkunftsländern (ohne Camping)

Herkunftsland (ständiger Wohnsitz)	März 2015					Januar bis März 2015				
	Ankünfte		Übernachtungen		durchschnittliche Aufenthaltsdauer	Ankünfte		Übernachtungen		durchschnittliche Aufenthaltsdauer
	insgesamt	Veränderung gegenüber dem Vorjahresmonat	insgesamt	Veränderung gegenüber dem Vorjahresmonat		insgesamt	Veränderung gegenüber dem Vorjahreszeitraum	insgesamt	Veränderung gegenüber dem Vorjahreszeitraum	
	Anzahl	%	Anzahl	%		Anzahl	%	Anzahl	%	
Deutschland	231 698	2,8	606 049	2,4	2,6	620 529	2,5	1 705 985	3,8	2,7
Ausland	14 913	4,0	34 715	- 3,8	2,3	35 929	- 2,2	84 207	- 8,8	2,3
Europa	11 337	- 1,7	28 004	- 5,0	2,5	28 140	- 6,0	68 922	- 9,0	2,4
Belgien	751	- 10,0	2 062	- 15,5	2,7	1 338	- 19,0	2 974	- 18,5	2,2
Bulgarien	68	38,8	316	62,9	4,6	158	23,4	543	- 0,2	3,4
Dänemark	320	- 30,6	573	- 51,1	1,8	982	- 31,5	1 628	- 40,3	1,7
Estland	17	- 34,6	17	- 45,2	1,0	58	- 17,1	92	3,4	1,6
Finnland	70	- 85,2	211	- 67,0	3,0	283	- 75,3	621	- 56,6	2,2
Frankreich	715	- 12,9	1 327	- 8,4	1,9	1 753	- 7,6	3 200	- 8,5	1,8
Griechenland	91	65,5	223	- 38,9	2,5	154	31,6	455	- 50,2	3,0
Irland	54	38,5	175	182,3	3,2	151	- 11,2	512	126,5	3,4
Island	2	- 66,7	2	- 90,9	1,0	4	- 71,4	6	- 81,3	1,5
Italien	522	- 26,8	1 068	- 43,9	2,0	1 433	- 12,1	3 116	- 24,4	2,2
Kroatien	25	92,3	107	282,1	4,3	242	x	528	x	2,2
Lettland	48	166,7	64	128,6	1,3	110	12,2	322	33,6	2,9
Litauen	79	41,1	102	22,9	1,3	195	- 9,7	415	27,3	2,1
Luxemburg	84	37,7	127	14,4	1,5	212	16,5	331	- 15,8	1,6
Malta	1	x	4	x	4,0	2	- 92,0	9	- 83,3	4,5
Niederlande	1 438	15,5	3 012	19,6	2,1	3 080	- 6,9	6 273	- 4,1	2,0
Norwegen	156	45,8	230	40,2	1,5	451	47,4	776	26,8	1,7
Österreich	1 132	- 19,0	3 221	- 10,8	2,8	2 834	- 15,5	8 126	- 4,8	2,9
Polen	1 435	36,9	4 047	10,9	2,8	3 410	25,2	9 318	1,2	2,7
Portugal	56	80,6	99	1,0	1,8	141	33,0	251	18,4	1,8
Rumänien	230	- 6,9	1 047	- 51,8	4,6	532	- 7,6	2 650	- 49,5	5,0
Russland	534	29,6	1 091	47,8	2,0	1 693	- 3,6	3 496	- 1,0	2,1
Schweden	245	6,1	468	31,1	1,9	653	6,9	1 288	22,3	2,0
Schweiz	997	11,8	1 814	5,2	1,8	2 375	- 0,8	4 571	2,6	1,9
Slowakische Republik	138	86,5	1 078	x	7,8	316	45,0	2 496	x	7,9
Slowenien	88	104,7	326	9,0	3,7	231	54,0	1 026	- 12,3	4,4
Spanien	258	- 14,0	623	- 30,3	2,4	758	8,6	1 996	- 15,4	2,6
Tschechische Republik	517	- 43,6	1 036	- 45,1	2,0	1 456	- 29,9	3 278	- 46,9	2,3
Türkei	53	-	156	- 31,0	2,9	195	28,3	736	32,9	3,8
Ukraine	111	3,7	283	- 53,1	2,5	286	- 15,6	626	- 43,0	2,2
Ungarn	287	40,7	1 095	71,4	3,8	512	- 8,1	2 625	32,2	5,1
Vereinigtes Königreich	651	57,2	1 309	54,0	2,0	1 551	19,7	2 843	4,5	1,8
Zypern	2	- 33,3	4	33,3	2,0	4	33,3	7	133,3	1,8
sonstige europäische Länder	162	- 12,9	687	75,3	4,2	587	17,6	1 788	37,3	3,0
Afrika	88	- 35,8	178	- 64,4	2,0	239	- 35,1	469	- 64,9	2,0
Republik Südafrika	21	- 50,0	45	- 41,6	2,1	34	- 48,5	79	- 33,1	2,3
sonstige afrikanische Länder	67	- 29,5	133	- 68,6	2,0	205	- 32,1	390	- 68,0	1,9
Asien	1 504	57,7	3 021	34,9	2,0	3 165	48,8	6 085	16,3	1,9
Arabische Golfstaaten	64	30,6	151	43,8	2,4	154	71,1	313	32,1	2,0
China (einschl. Hongkong)	442	138,9	794	44,9	1,8	830	72,9	1 488	12,8	1,8
Indien	22	- 40,5	63	- 58,6	2,9	102	47,8	273	- 18,8	2,7
Israel	41	- 43,1	93	- 53,3	2,3	148	- 16,4	286	- 41,6	1,9
Japan	537	41,7	1 098	37,4	2,0	898	12,5	1 867	8,0	2,1
Südkorea	186	264,7	329	261,5	1,8	324	65,3	556	65,5	1,7
Taiwan	53	x	66	120,0	1,2	116	241,2	167	85,6	1,4
sonstige asiatische Länder	159	- 5,4	427	35,1	2,7	593	109,5	1 135	62,6	1,9
Amerika	1 018	43,6	1 956	15,3	1,9	2 241	27,8	4 894	10,8	2,2
Kanada	59	15,7	167	20,1	2,8	151	- 11,7	540	2,3	3,6
USA	816	51,4	1 536	18,1	1,9	1 692	28,2	3 284	0,4	1,9
Mittelamerika und Karibik	30	7,1	50	-	1,7	85	60,4	374	192,2	4,4
Brasilien	56	21,7	114	1,8	2,0	152	25,6	335	18,8	2,2
sonstige nordamerik. Länder	3	50,0	3	50,0	1,0	7	- 12,5	9	- 50,0	1,3
sonstige südamerik. Länder	54	25,6	86	- 7,5	1,6	154	90,1	352	86,2	2,3
Australien und Ozeanien	69	86,5	109	18,5	1,6	218	22,5	425	- 3,4	1,9
Australien	64	120,7	100	31,6	1,6	200	34,2	387	3,2	1,9
Neuseeland, Ozeanien	5	- 37,5	9	- 43,8	1,8	18	- 37,9	38	- 41,5	2,1
Ohne Angabe	897	- 7,2	1 447	- 30,5	1,6	1 926	- 18,0	3 412	- 34,6	1,8
Insgesamt	246 611	2,9	640 764	2,1	2,6	656 458	2,2	1 790 192	3,1	2,7

4. Ankünfte, Übernachtungen und Aufenthaltsdauer der Gäste auf Campingplätzen nach Herkunftsländern

Herkunftsland (ständiger Wohnsitz)	März 2015					Januar bis März 2015				
	Ankünfte		Übernachtungen		durchschnittliche Aufenthaltsdauer	Ankünfte		Übernachtungen		durchschnittliche Aufenthaltsdauer
	insgesamt	Veränderung gegenüber dem Vorjahresmonat	insgesamt	Veränderung gegenüber dem Vorjahresmonat		insgesamt	Veränderung gegenüber dem Vorjahreszeitraum	insgesamt	Veränderung gegenüber dem Vorjahreszeitraum	
	Anzahl	%	Anzahl	%		Anzahl	%	Anzahl	%	
Deutschland	726	- 21,8	2 303	- 3,5	3,2	1 287	- 18,4	4 555	- 10,2	3,5
Ausland	19	- 55,8	37	- 73,2	1,9	22	- 71,8	64	- 70,6	2,9
Europa	19	- 55,8	37	- 73,2	1,9	22	- 71,8	64	- 70,6	2,9
Belgien	4	x	6	x	1,5	4	x	6	x	1,5
Bulgarien	-	-	-	-	-	-	-	-	-	-
Dänemark	3	50,0	9	x	3,0	3	- 25,0	9	125,0	3,0
Estland	-	-	-	-	-	-	-	-	-	-
Finnland	2	x	2	x	1,0	2	- 50,0	2	- 75,0	1,0
Frankreich	-	-	-	-	-	-	-	-	-	-
Griechenland	-	-	-	-	-	-	-	-	-	-
Irland	-	x	-	x	x	-	x	-	x	x
Island	-	-	-	-	-	-	-	-	-	-
Italien	-	-	-	-	-	-	-	-	-	-
Kroatien	-	-	-	-	-	-	-	-	-	-
Lettland	-	-	-	-	-	-	-	-	-	-
Litauen	-	-	-	-	-	-	-	-	-	-
Luxemburg	-	-	-	-	-	-	-	-	-	-
Malta	-	-	-	-	-	-	-	-	-	-
Niederlande	4	- 82,6	6	- 91,4	1,5	7	- 78,8	33	- 70,0	4,7
Norwegen	-	-	-	-	-	-	-	-	-	-
Österreich	4	x	8	x	2,0	4	x	8	x	2,0
Polen	-	-	-	-	-	-	-	-	-	-
Portugal	-	-	-	-	-	-	-	-	-	-
Rumänien	-	-	-	-	-	-	-	-	-	-
Russland	-	-	-	-	-	-	-	-	-	-
Schweden	-	x	-	x	x	-	x	-	x	x
Schweiz	2	x	6	x	3,0	2	- 33,3	6	50,0	3,0
Slowakische Republik	-	-	-	-	-	-	-	-	-	-
Slowenien	-	-	-	-	-	-	-	-	-	-
Spanien	-	-	-	-	-	-	-	-	-	-
Tschechische Republik	-	-	-	-	-	-	-	-	-	-
Türkei	-	-	-	-	-	-	-	-	-	-
Ukraine	-	-	-	-	-	-	-	-	-	-
Ungarn	-	-	-	-	-	-	-	-	-	-
Vereinigtes Königreich	-	x	-	x	x	-	x	-	x	x
Zypern	-	-	-	-	-	-	-	-	-	-
sonstige europäische Länder	-	-	-	-	-	-	-	-	-	-
Afrika	-	-	-	-	-	-	-	-	-	-
Republik Südafrika	-	-	-	-	-	-	-	-	-	-
sonstige afrikanische Länder	-	-	-	-	-	-	-	-	-	-
Asien	-	-	-	-	-	-	-	-	-	-
Arabische Golfstaaten	-	-	-	-	-	-	-	-	-	-
China (einschl. Hongkong)	-	-	-	-	-	-	-	-	-	-
Indien	-	-	-	-	-	-	-	-	-	-
Israel	-	-	-	-	-	-	-	-	-	-
Japan	-	-	-	-	-	-	-	-	-	-
Südkorea	-	-	-	-	-	-	-	-	-	-
Taiwan	-	-	-	-	-	-	-	-	-	-
sonstige asiatische Länder	-	-	-	-	-	-	-	-	-	-
Amerika	-	-	-	-	-	-	-	-	-	-
Kanada	-	-	-	-	-	-	-	-	-	-
USA	-	-	-	-	-	-	-	-	-	-
Mittelamerika und Karibik	-	-	-	-	-	-	-	-	-	-
Brasilien	-	-	-	-	-	-	-	-	-	-
sonstige nordamerik. Länder	-	-	-	-	-	-	-	-	-	-
sonstige südamerik. Länder	-	-	-	-	-	-	-	-	-	-
Australien und Ozeanien	-	-	-	-	-	-	-	-	-	-
Australien	-	-	-	-	-	-	-	-	-	-
Neuseeland, Ozeanien	-	-	-	-	-	-	-	-	-	-
Ohne Angabe	-	-	-	-	-	-	-	-	-	-
Insgesamt	745	- 23,3	2 340	- 7,3	3,1	1 309	- 21,0	4 619	- 12,7	3,5

**5. Ankünfte, Übernachtungen und Aufenthaltsdauer der Gäste in Beherbergungsbetrieben (einschl. Camping)
nach Reisegebieten und dem ständigen Wohnsitz der Gäste**

Reisegebiet ----- Ständiger Wohnsitz der Gäste	März 2015					Januar bis März 2015				
	Ankünfte		Übernachtungen		durch- schnittliche Aufenthalts- dauer	Ankünfte		Übernachtungen		durch- schnittliche Aufenthalts- dauer
	insgesamt	Veränderung gegenüber dem Vorjahres- monat	insgesamt	Veränderung gegenüber dem Vorjahres- monat		insgesamt	Veränderung gegenüber dem Vorjahres- zeitraum	insgesamt	Veränderung gegenüber dem Vorjahres- zeitraum	
	Anzahl	%	Anzahl	%	Tage	Anzahl	%	Anzahl	%	Tage
Eichsfeld	8 000	- 18,9	24 407	- 10,1	3,1	21 025	- 22,0	65 201	- 14,0	3,1
Deutschland	7 628	- 17,8	23 317	- 9,5	3,1	20 055	- 21,7	62 737	- 13,0	3,1
Ausland	372	- 36,0	1 090	- 20,5	2,9	970	- 28,5	2 464	- 33,3	2,5
Hainich	7 898	- 1,2	29 836	- 5,2	3,8	19 512	0,7	78 599	0,3	4,0
Deutschland	7 594	0,3	29 125	- 3,0	3,8	18 750	2,6	76 773	2,6	4,1
Ausland	304	- 27,4	711	- 50,6	2,3	762	- 31,1	1 826	- 48,7	2,4
Kyffhäuser	5 129	17,9	19 412	10,1	3,8	12 471	19,3	48 646	10,9	3,9
Deutschland	4 974	16,6	18 856	8,1	3,8	12 080	18,2	46 940	8,6	3,9
Ausland	155	80,2	556	203,8	3,6	391	73,0	1 706	168,7	4,4
Saaleland	7 262	- 4,3	30 011	- 3,8	4,1	19 317	- 2,4	82 841	- 0,1	4,3
Deutschland	6 899	- 5,7	29 444	- 4,1	4,3	18 279	- 4,4	81 125	- 0,7	4,4
Ausland	363	33,5	567	11,2	1,6	1 038	54,7	1 716	48,6	1,7
Städte Eisenach, Erfurt, Jena, Weimar	92 872	5,5	161 549	3,3	1,7	217 864	3,8	378 524	2,5	1,7
Deutschland	84 235	4,6	143 872	3,6	1,7	199 621	4,0	342 116	4,4	1,7
Ausland	8 637	15,8	17 677	0,6	2,0	18 243	1,8	36 408	- 12,3	2,0
Südharz	4 568	- 11,9	11 281	0,8	2,5	12 681	- 7,0	29 269	- 4,4	2,3
Deutschland	4 370	- 14,3	10 840	3,5	2,5	12 202	- 8,2	28 280	- 1,8	2,3
Ausland	198	130,2	441	- 39,1	2,2	479	43,0	989	- 45,4	2,1
Thüringer Rhön	7 475	5,4	33 454	0,7	4,5	18 197	- 1,3	86 919	- 0,2	4,8
Deutschland	7 254	5,3	33 030	1,9	4,6	17 660	- 0,6	85 879	0,8	4,9
Ausland	221	7,8	424	- 46,9	1,9	537	- 20,0	1 040	- 44,0	1,9
Thüringer Vogtland	14 090	8,3	27 273	14,0	1,9	33 999	5,3	67 005	11,7	2,0
Deutschland	13 045	7,2	24 487	11,2	1,9	31 067	4,4	59 655	9,4	1,9
Ausland	1 045	23,1	2 786	47,0	2,7	2 932	16,2	7 350	34,8	2,5
Thüringer Wald	83 094	5,1	249 661	4,1	3,0	260 197	5,6	816 271	6,3	3,1
Deutschland	80 088	5,4	240 546	3,9	3,0	251 244	6,0	789 310	6,3	3,1
Ausland	3 006	- 1,4	9 115	7,8	3,0	8 953	- 3,1	26 961	5,2	3,0
Übriges Thüringen	16 968	- 8,6	56 220	- 3,5	3,3	42 504	- 8,9	141 536	- 2,9	3,3
Deutschland	16 337	- 5,0	54 835	- 0,2	3,4	40 858	- 7,0	137 725	- 0,5	3,4
Ausland	631	- 54,1	1 385	- 57,8	2,2	1 646	- 40,2	3 811	- 47,3	2,3
Beherbergungsbetriebe insgesamt (einschl. Camping)	247 356	2,8	643 104	2,0	2,6	657 767	2,2	1 794 811	3,1	2,7
Deutschland	232 424	2,7	608 352	2,4	2,6	621 816	2,4	1 710 540	3,7	2,8
Ausland	14 932	3,8	34 752	- 4,1	2,3	35 951	- 2,3	84 271	- 9,0	2,3
nachrichtlich: Beherbergungsstätten insgesamt (ohne Camping)	246 611	2,9	640 764	2,1	2,6	656 458	2,2	1 790 192	3,1	2,7
Deutschland	231 698	2,8	606 049	2,4	2,6	620 529	2,5	1 705 985	3,8	2,7
Ausland	14 913	4,0	34 715	- 3,8	2,3	35 929	- 2,2	84 207	- 8,8	2,3

6. Ankünfte, Übernachtungen und Aufenthaltsdauer der Gäste in Beherbergungsstätten nach Gemeindegruppen und dem ständigen Wohnsitz der Gäste (ohne Camping)

Gemeindegruppe Ständiger Wohnsitz der Gäste	März 2015					Januar bis März 2015				
	Ankünfte		Übernachtungen		durchschnittliche Aufenthalts- dauer	Ankünfte		Übernachtungen		durchschnittliche Aufenthalts- dauer
	insgesamt	Veränderung gegenüber dem Vorjahres- monat	insgesamt	Veränderung gegenüber dem Vorjahres- monat		insgesamt	Veränderung gegenüber dem Vorjahres- zeitraum	insgesamt	Veränderung gegenüber dem Vorjahres- zeitraum	
	Anzahl	%	Anzahl	%	Tage	Anzahl	%	Anzahl	%	Tage
Heilbäder zusammen	25 880	- 2,1	178 343	- 2,1	6,9	71 451	- 5,2	492 787	- 0,5	6,9
Deutschland	25 208	- 1,8	177 054	- 1,3	7,0	69 792	- 5,3	489 095	- 0,1	7,0
Ausland	672	- 11,7	1 289	- 54,7	1,9	1 659	- 3,5	3 692	- 31,0	2,2
Mineral-, Moor-, Sole- und Thermalbäder	18 207	- 8,2	124 845	- 4,5	6,9	48 035	- 10,7	333 564	- 4,4	6,9
Deutschland	17 600	- 8,4	123 698	- 3,8	7,0	46 588	- 11,0	330 512	- 4,1	7,1
Ausland	607	- 0,7	1 147	- 46,5	1,9	1 447	- 1,6	3 052	- 28,0	2,1
Orte mit Kurbetrieb	2 269	14,9	26 797	0,6	11,8	5 653	6,2	73 617	6,3	13,0
Deutschland	2 255	15,0	26 753	0,5	11,9	5 619	6,1	73 504	6,5	13,1
Ausland	14	-	44	46,7	3,1	34	13,3	113	- 44,9	3,3
heilklimatische Kurorte	2 913	13,2	12 478	- 2,1	4,3	11 060	11,8	46 061	9,8	4,2
Deutschland	2 895	13,7	12 445	- 1,4	4,3	10 954	11,3	45 666	9,5	4,2
Ausland	18	- 30,8	33	- 73,4	1,8	106	82,8	395	72,5	3,7
Kneippkurorte	2 491	20,4	14 223	17,2	5,7	6 703	5,4	39 545	12,9	5,9
Deutschland	2 458	25,5	14 158	22,2	5,8	6 631	7,0	39 413	14,8	5,9
Ausland	33	- 70,0	65	- 88,2	2,0	72	- 55,6	132	- 80,6	1,8
Luftkurorte	18 433	4,8	50 877	5,9	2,8	71 329	4,7	206 257	6,7	2,9
Deutschland	18 285	6,2	49 930	7,2	2,7	69 309	4,5	199 373	6,9	2,9
Ausland	148	- 60,7	947	- 34,7	6,4	2 020	12,9	6 884	0,5	3,4
Erholungsorte	21 949	2,5	55 655	2,6	2,5	73 025	8,4	199 743	6,3	2,7
Deutschland	21 386	2,9	53 202	2,2	2,5	71 451	8,8	193 189	6,4	2,7
Ausland	563	- 9,3	2 453	11,4	4,4	1 574	- 6,1	6 554	1,7	4,2
Sonstige Gemeinden	180 349	3,5	355 889	3,7	2,0	440 653	2,2	891 405	3,7	2,0
Deutschland	166 819	3,2	325 863	3,9	2,0	409 977	2,5	824 328	4,9	2,0
Ausland	13 530	7,5	30 026	1,4	2,2	30 676	- 2,7	67 077	- 9,0	2,2
Gemeindegruppen insgesamt	246 611	2,9	640 764	2,1	2,6	656 458	2,2	1 790 192	3,1	2,7
Deutschland	231 698	2,8	606 049	2,4	2,6	620 529	2,5	1 705 985	3,8	2,7
Ausland	14 913	4,0	34 715	- 3,8	2,3	35 929	- 2,2	84 207	- 8,8	2,3

7. Ankünfte, Übernachtungen und Aufenthaltsdauer der Gäste in Beherbergungsstätten nach Kreisen und dem ständigen Wohnsitz der Gäste (ohne Camping)

Kreisfreie Stadt Landkreis Land ----- Ständiger Wohnsitz der Gäste	März 2015					Januar bis März 2015				
	Ankünfte		Übernachtungen		durchschnittliche Aufenthalts- dauer	Ankünfte		Übernachtungen		durchschnittliche Aufenthalts- dauer
	insgesamt	Veränderung gegenüber dem Vorjahres- monat	insgesamt	Veränderung gegenüber dem Vorjahres- monat		insgesamt	Veränderung gegenüber dem Vorjahres- zeitraum	insgesamt	Veränderung gegenüber dem Vorjahres- zeitraum	
	Anzahl	%	Anzahl	%	Tage	Anzahl	%	Anzahl	%	Tage
Stadt Erfurt	35 715	1,6	61 990	3,5	1,7	86 752	- 1,1	148 333	0,5	1,7
Deutschland	32 699	- 0,2	55 394	0,8	1,7	80 579	- 1,4	135 875	0,8	1,7
Ausland	3 016	26,2	6 596	33,6	2,2	6 173	2,7	12 458	- 3,0	2,0
Stadt Gera	9 095	7,3	17 262	15,2	1,9	22 060	7,5	42 507	18,3	1,9
Deutschland	8 248	6,0	15 024	9,4	1,8	19 581	5,7	36 699	14,1	1,9
Ausland	847	22,4	2 238	78,6	2,6	2 479	23,6	5 808	54,3	2,3
Stadt Jena	14 554	15,6	24 186	5,0	1,7	35 451	17,2	59 018	3,3	1,7
Deutschland	12 557	13,2	20 430	10,2	1,6	30 666	15,4	49 954	8,0	1,6
Ausland	1 997	32,7	3 756	- 16,4	1,9	4 785	30,5	9 064	- 16,8	1,9
Stadt Suhl	6 554	- 1,6	15 084	- 3,4	2,3	20 515	1,4	53 424	2,8	2,6
Deutschland	6 327	- 2,4	13 923	- 7,1	2,2	19 921	1,0	50 596	1,4	2,5
Ausland	227	25,4	1 161	84,9	5,1	594	14,9	2 828	36,1	4,8
Stadt Weimar	28 919	8,8	52 528	8,5	1,8	63 322	6,5	114 712	7,0	1,8
Deutschland	26 368	8,1	47 233	8,9	1,8	58 497	7,4	105 034	9,0	1,8
Ausland	2 551	16,6	5 295	5,7	2,1	4 825	- 3,2	9 678	- 11,0	2,0
Stadt Eisenach	13 575	0,2	22 606	- 8,7	1,7	32 228	- 0,6	56 219	- 1,3	1,7
Deutschland	12 511	2,7	20 595	- 4,8	1,6	29 777	2,1	51 030	2,0	1,7
Ausland	1 064	- 22,4	2 011	- 35,8	1,9	2 451	- 24,5	5 189	- 24,9	2,1
Eichsfeld	7 739	- 19,5	23 991	- 10,4	3,1	20 401	- 22,3	64 281	- 13,9	3,2
Deutschland	7 367	- 18,4	22 901	- 9,9	3,1	19 431	- 22,0	61 817	- 12,9	3,2
Ausland	372	- 36,0	1 090	- 20,5	2,9	970	- 28,5	2 464	- 33,3	2,5
Nordhausen	4 525	- 11,4	11 071	- 0,1	2,4	12 603	- 6,7	28 942	- 4,7	2,3
Deutschland	4 329	- 13,8	10 634	2,6	2,5	12 126	- 7,9	27 957	- 2,1	2,3
Ausland	196	133,3	437	- 39,5	2,2	477	44,1	985	- 45,4	2,1
Wartburgkreis	9 072	10,9	63 319	0,7	7,0	22 398	2,0	166 193	- 0,7	7,4
Deutschland	8 841	11,2	62 824	1,3	7,1	21 903	3,0	165 182	0,4	7,5
Ausland	231	2,2	495	- 44,1	2,1	495	- 30,1	1 011	- 64,4	2,0
Unstrut-Hainich-Kreis	6 953	- 1,7	27 580	- 5,4	4,0	17 626	2,3	74 088	1,7	4,2
Deutschland	6 674	- 0,3	26 935	- 3,5	4,0	16 926	4,1	72 381	3,0	4,3
Ausland	279	- 26,8	645	- 47,3	2,3	700	- 28,1	1 707	- 34,1	2,4
Kyffhäuserkreis	5 127	18,1	19 410	10,2	3,8	12 469	19,4	48 644	10,9	3,9
Deutschland	4 972	16,8	18 854	8,2	3,8	12 078	18,2	46 938	8,6	3,9
Ausland	155	80,2	556	203,8	3,6	391	73,0	1 706	168,7	4,4
Schmalkalden-Meiningen	17 161	8,9	41 112	2,8	2,4	66 665	7,4	174 368	5,8	2,6
Deutschland	16 898	9,0	39 936	2,7	2,4	64 371	6,7	166 870	5,2	2,6
Ausland	263	6,0	1 176	6,3	4,5	2 294	30,6	7 498	18,9	3,3

Noch: 7. Ankünfte, Übernachtungen und Aufenthaltsdauer der Gäste in Beherbergungsstätten nach Kreisen und dem ständigen Wohnsitz der Gäste (ohne Camping)

Kreisfreie Stadt Landkreis Land ----- Ständiger Wohnsitz der Gäste	März 2015					Januar bis März 2015				
	Ankünfte		Übernachtungen		durchschnittliche Aufenthalts- dauer	Ankünfte		Übernachtungen		durchschnittliche Aufenthalts- dauer
	insgesamt	Veränderung gegenüber dem Vorjahres- monat	insgesamt	Veränderung gegenüber dem Vorjahres- monat		insgesamt	Veränderung gegenüber dem Vorjahres- zeitraum	insgesamt	Veränderung gegenüber dem Vorjahres- zeitraum	
	Anzahl	%	Anzahl	%	Tage	Anzahl	%	Anzahl	%	Tage
Gotha	24 070	1,0	62 033	4,8	2,6	66 329	- 1,7	184 162	5,6	2,8
Deutschland	23 090	2,6	59 600	6,2	2,6	64 072	0,3	178 458	7,0	2,8
Ausland	980	- 26,1	2 433	- 21,8	2,5	2 257	- 36,8	5 704	- 24,6	2,5
Sömmerda	2 010	- 3,1	4 362	- 15,2	2,2	5 452	7,2	11 791	- 4,7	2,2
Deutschland	1 957	- 1,6	4 128	- 10,3	2,1	5 339	9,7	11 237	5,0	2,1
Ausland	53	- 38,4	234	- 57,0	4,4	113	- 47,9	554	- 66,7	4,9
Hildburghausen	6 262	14,8	25 484	- 2,2	4,1	23 469	16,5	93 506	6,2	4,0
Deutschland	6 121	14,0	25 090	- 2,3	4,1	23 059	16,0	91 994	5,6	4,0
Ausland	141	60,2	394	2,6	2,8	410	60,8	1 512	58,3	3,7
Ilm-Kreis	10 502	9,5	25 099	21,0	2,4	31 938	12,3	82 590	19,7	2,6
Deutschland	9 864	8,2	23 443	23,0	2,4	30 389	11,7	78 492	22,1	2,6
Ausland	638	35,2	1 656	- 1,4	2,6	1 549	23,9	4 098	- 13,7	2,6
Weimarer Land	11 278	- 10,5	44 133	- 0,9	3,9	29 001	- 12,0	111 860	- 2,2	3,9
Deutschland	10 801	- 5,9	43 313	2,0	4,0	27 723	- 10,1	109 747	- 0,8	4,0
Ausland	477	- 57,5	820	- 60,5	1,7	1 278	- 39,7	2 113	- 44,8	1,7
Sonneberg	2 705	- 0,8	9 917	1,5	3,7	10 773	14,8	37 730	9,3	3,5
Deutschland	2 589	- 1,6	9 197	- 1,3	3,6	10 482	14,2	36 049	7,0	3,4
Ausland	116	20,8	720	58,6	6,2	291	38,6	1 681	102,3	5,8
Saalfeld-Rudolstadt	9 713	3,7	26 217	2,4	2,7	24 283	5,4	68 775	5,9	2,8
Deutschland	9 440	3,7	25 531	1,7	2,7	23 790	5,6	67 553	6,2	2,8
Ausland	273	3,0	686	34,0	2,5	493	- 0,4	1 222	- 5,8	2,5
Saale-Holzland-Kreis	6 676	- 5,5	27 157	- 2,7	4,1	17 801	- 4,5	75 189	- 0,5	4,2
Deutschland	6 357	- 6,6	26 636	- 2,9	4,2	16 830	- 6,5	73 556	- 1,2	4,4
Ausland	319	23,6	521	7,4	1,6	971	49,2	1 633	48,1	1,7
Saale-Orla-Kreis	5 904	2,6	19 016	6,2	3,2	15 215	1,3	52 282	3,3	3,4
Deutschland	5 485	2,2	18 100	5,0	3,3	13 990	1,8	49 674	1,7	3,6
Ausland	419	8,3	916	39,2	2,2	1 225	- 3,8	2 608	47,1	2,1
Greiz	4 311	11,6	8 548	12,4	2,0	10 157	- 1,5	20 754	- 2,1	2,0
Deutschland	4 147	11,2	8 121	15,4	2,0	9 788	- 0,6	19 529	- 0,9	2,0
Ausland	164	23,3	427	- 25,0	2,6	369	- 20,3	1 225	- 17,2	3,3
Altenburger Land	4 191	- 2,9	8 659	- 4,6	2,1	9 550	- 1,4	20 824	1,3	2,2
Deutschland	4 056	- 2,0	8 207	- 2,3	2,0	9 211	- 0,5	19 363	3,6	2,1
Ausland	135	- 22,9	452	- 33,9	3,3	339	- 21,7	1 461	- 21,6	4,3
Thüringen	246 611	2,9	640 764	2,1	2,6	656 458	2,2	1 790 192	3,1	2,7
Deutschland	231 698	2,8	606 049	2,4	2,6	620 529	2,5	1 705 985	3,8	2,7
Ausland	14 913	4,0	34 715	- 3,8	2,3	35 929	- 2,2	84 207	- 8,8	2,3

8. Ankünfte, Übernachtungen und Aufenthaltsdauer der Gäste in Beherbergungsstätten nach Kreisen, ausgewählten Betriebsarten und dem ständigen Wohnsitz der Gäste (ohne Camping)

Kreisfreie Stadt Landkreis Betriebsart Ständiger Wohnsitz der Gäste	März 2015					Januar bis März 2015				
	Ankünfte		Übernachtungen		durchschnittliche Aufenthalts- dauer	Ankünfte		Übernachtungen		durchschnittliche Aufenthalts- dauer
	insgesamt	Veränderung gegenüber dem Vorjahres- monat	insgesamt	Veränderung gegenüber dem Vorjahres- monat		insgesamt	Veränderung gegenüber dem Vorjahres- zeitraum	insgesamt	Veränderung gegenüber dem Vorjahres- zeitraum	
	Anzahl	%	Anzahl	%		Anzahl	%	Anzahl	%	
Stadt Erfurt										
Hotels, Gasthöfe, Pensionen	32 506	4,9	53 495	4,6	1,6	78 460	0,2	129 605	1,6	1,7
Deutschland	29 809	2,3	47 993	1,0	1,6	72 814	- 0,3	118 831	1,5	1,6
Ausland	2 697	45,7	5 502	51,9	2,0	5 646	7,6	10 774	2,9	1,9
darunter										
Hotels (ohne Hotels garnis)	25 159	5,6	40 159	5,8	1,6	59 717	- 0,6	95 701	1,9	1,6
Deutschland	23 079	2,9	35 945	1,5	1,6	55 350	- 1,4	87 414	0,3	1,6
Ausland	2 080	49,1	4 214	65,5	2,0	4 367	10,3	8 287	22,0	1,9
Gasthöfe	884	10,5	1 408	- 2,7	1,6	2 305	8,8	3 630	- 3,5	1,6
Deutschland	857	10,0	1 363	- 3,8	1,6	2 241	9,6	3 518	- 3,7	1,6
Ausland	27	28,6	45	50,0	1,7	64	- 13,5	112	0,9	1,8
Stadt Gera										
Hotels, Gasthöfe, Pensionen	9 006	7,9	16 784	14,4	1,9	21 861	7,2	41 196	15,7	1,9
Deutschland	8 159	6,6	14 753	10,0	1,8	19 392	5,4	36 135	13,5	1,9
Ausland	847	22,4	2 031	62,1	2,4	2 469	23,1	5 061	34,5	2,0
darunter										
Hotels (ohne Hotels garnis)	6 355	2,0	11 623	6,8	1,8	15 869	2,5	29 665	12,8	1,9
Deutschland	5 751	0,5	9 886	- 1,0	1,7	14 220	2,0	25 651	9,0	1,8
Ausland	604	18,0	1 737	93,9	2,9	1 649	7,6	4 014	46,0	2,4
Gasthöfe	566	11,4	916	9,8	1,6	1 483	14,2	2 304	4,0	1,6
Deutschland	545	11,5	893	9,8	1,6	1 414	12,1	2 205	1,7	1,6
Ausland	21	10,5	23	9,5	1,1	69	81,6	99	106,3	1,4
Stadt Jena										
Hotels, Gasthöfe, Pensionen	13 717	16,1	22 332	4,5	1,6	33 651	18,1	54 774	3,7	1,6
Deutschland	11 789	13,4	18 845	9,8	1,6	29 021	16,1	46 443	8,8	1,6
Ausland	1 928	35,8	3 487	- 17,1	1,8	4 630	32,7	8 331	- 18,0	1,8
darunter										
Hotels (ohne Hotels garnis)	10 128	25,6	16 098	11,3	1,6	24 665	28,1	39 008	9,4	1,6
Deutschland	8 428	21,5	13 120	17,9	1,6	20 527	24,2	31 940	15,0	1,6
Ausland	1 700	50,8	2 978	- 10,9	1,8	4 138	51,2	7 068	- 10,2	1,7
Gasthöfe	1 378	- 3,9	2 321	- 8,4	1,7	3 528	0,5	6 174	- 3,6	1,8
Deutschland	1 262	- 4,8	2 058	- 11,4	1,6	3 272	1,9	5 521	- 3,7	1,7
Ausland	116	7,4	263	24,6	2,3	256	- 14,7	653	- 2,8	2,6
Stadt Suhl										
Hotels, Gasthöfe, Pensionen	6 498	- 2,1	14 536	- 5,5	2,2	20 212	0,8	51 465	1,9	2,5
Deutschland	6 298	- 2,7	13 859	- 7,3	2,2	19 687	0,6	49 658	1,1	2,5
Ausland	200	19,0	677	56,7	3,4	525	8,9	1 807	29,4	3,4
darunter										
Hotels (ohne Hotels garnis)	6 055	- 0,6	13 458	- 6,1	2,2	18 800	1,7	47 308	1,0	2,5
Deutschland	5 858	- 1,2	12 793	- 8,0	2,2	18 287	1,5	45 569	0,2	2,5
Ausland	197	20,1	665	59,9	3,4	513	8,7	1 739	27,7	3,4
Gasthöfe	122	- 26,5	276	- 19,3	2,3	488	- 9,0	1 408	- 5,8	2,9
Deutschland	122	- 26,5	276	- 19,3	2,3	488	- 8,8	1 408	- 5,8	2,9
Ausland	-	x	-	x	-	-	x	-	x	-
Stadt Weimar										
Hotels, Gasthöfe, Pensionen	24 089	12,1	41 991	9,4	1,7	51 446	8,5	89 912	7,6	1,7
Deutschland	22 222	11,9	38 729	9,5	1,7	47 705	9,8	83 195	9,5	1,7
Ausland	1 867	14,5	3 262	8,0	1,7	3 741	- 5,7	6 717	- 11,7	1,8
darunter										
Hotels (ohne Hotels garnis)	15 711	7,5	26 718	4,7	1,7	33 771	5,1	58 181	5,6	1,7
Deutschland	14 340	5,9	24 392	2,6	1,7	31 136	6,4	53 489	5,9	1,7
Ausland	1 371	26,6	2 326	33,4	1,7	2 635	- 7,7	4 692	2,7	1,8
Gasthöfe	275	18,5	491	26,2	1,8	600	20,7	1 030	39,2	1,7
Deutschland	269	20,6	485	27,6	1,8	581	20,0	1 007	38,5	1,7
Ausland	6	- 33,3	6	- 33,3	1,0	19	46,2	23	76,9	1,2
Stadt Eisenach										
Hotels, Gasthöfe, Pensionen	13 045	0,8	21 480	- 6,5	1,6	31 091	1,0	53 410	0,5	1,7
Deutschland	12 020	3,8	19 508	- 1,7	1,6	28 700	4,3	48 302	4,4	1,7
Ausland	1 025	- 25,2	1 972	- 37,0	1,9	2 391	- 26,2	5 108	- 26,0	2,1
darunter										
Hotels (ohne Hotels garnis)	10 463	- 2,9	16 925	- 9,0	1,6	25 821	0,4	42 869	- 0,6	1,7
Deutschland	9 747	1,4	15 763	- 4,8	1,6	23 990	4,2	39 787	2,8	1,7
Ausland	716	- 38,3	1 162	- 43,2	1,6	1 831	- 31,9	3 082	- 30,6	1,7
Gasthöfe	276	- 13,8	452	- 18,6	1,6	680	- 2,7	1 243	4,5	1,8
Deutschland	276	- 13,8	452	- 18,6	1,6	680	- 2,7	1 243	4,5	1,8
Ausland	-	x	-	x	-	-	x	-	x	-

Noch: 8. Ankünfte, Übernachtungen und Aufenthaltsdauer der Gäste in Beherbergungsstätten
nach Kreisen, ausgewählten Betriebsarten und dem ständigen Wohnsitz der Gäste (ohne Camping)

Kreisfreie Stadt Landkreis Betriebsart Ständiger Wohnsitz der Gäste	März 2015					Januar bis März 2015				
	Ankünfte		Übernachtungen		durch- schnittliche Aufenthalts- dauer	Ankünfte		Übernachtungen		durch- schnittliche Aufenthalts- dauer
	insgesamt	Veränderung gegenüber dem Vorjahres- monat	insgesamt	Veränderung gegenüber dem Vorjahres- monat		insgesamt	Veränderung gegenüber dem Vorjahres- zeitraum	insgesamt	Veränderung gegenüber dem Vorjahres- zeitraum	
	Anzahl	%	Anzahl	%	Tage	Anzahl	%	Anzahl	%	Tage
Eichsfeld										
Hotels, Gasthöfe, Pensionen	4 859	- 33,9	9 158	- 32,7	1,9	13 566	- 30,3	25 787	- 29,3	1,9
Deutschland	4 503	- 33,5	8 439	- 31,1	1,9	12 667	- 30,2	23 860	- 27,6	1,9
Ausland	356	- 38,6	719	- 47,4	2,0	899	- 32,4	1 927	- 44,9	2,1
darunter										
Hotels (ohne Hotels garnis)	4 450	- 35,2	8 153	- 35,3	1,8	12 305	- 32,7	22 899	- 32,4	1,9
Deutschland	4 105	- 34,8	7 460	- 33,8	1,8	11 456	- 32,5	21 167	- 30,4	1,8
Ausland	345	- 39,6	693	- 47,5	2,0	849	- 35,7	1 732	- 49,8	2,0
Gasthöfe	360	- 17,6	743	- 3,3	2,1	1 121	3,5	2 289	8,8	2,0
Deutschland	351	- 18,9	719	- 4,9	2,0	1 076	- 0,3	2 099	0,4	2,0
Ausland	9	125,0	24	100,0	2,7	45	x	190	x	4,2
Nordhausen										
Hotels, Gasthöfe, Pensionen	3 600	- 12,0	8 087	- 0,4	2,2	10 796	- 0,7	22 911	2,4	2,1
Deutschland	3 470	- 13,4	7 774	- 5,1	2,2	10 399	- 1,6	22 104	7,2	2,1
Ausland	130	60,5	313	- 56,5	2,4	397	27,2	807	- 53,9	2,0
darunter										
Hotels (ohne Hotels garnis)	2 482	- 16,5	5 655	- 5,5	2,3	7 935	0,2	16 667	2,5	2,1
Deutschland	2 408	- 17,7	5 560	- 4,6	2,3	7 695	- 0,4	16 342	11,2	2,1
Ausland	74	64,4	95	- 85,8	1,3	240	25,0	325	- 79,3	1,4
Gasthöfe	314	18,9	550	4,0	1,8	791	16,3	1 384	- 2,9	1,7
Deutschland	311	20,5	543	4,4	1,7	772	14,5	1 358	- 4,2	1,8
Ausland	3	- 50,0	7	- 22,2	2,3	19	216,7	26	188,9	1,4
Wartburgkreis										
Hotels, Gasthöfe, Pensionen	6 408	9,9	12 398	1,0	1,9	15 665	2,3	30 887	- 4,8	2,0
Deutschland	6 180	9,4	11 921	1,1	1,9	15 173	3,3	29 894	- 2,3	2,0
Ausland	228	24,6	477	- 1,6	2,1	492	- 19,7	993	- 46,2	2,0
darunter										
Hotels (ohne Hotels garnis)	5 186	17,2	9 979	6,0	1,9	12 852	6,8	25 219	- 1,2	2,0
Deutschland	4 990	16,9	9 617	7,3	1,9	12 444	7,9	24 515	2,3	2,0
Ausland	196	24,1	362	- 19,0	1,8	408	- 18,7	704	- 55,4	1,7
Gasthöfe	919	- 17,9	1 745	- 16,0	1,9	2 073	- 20,9	3 984	- 25,2	1,9
Deutschland	905	- 18,5	1 718	- 16,8	1,9	2 032	- 20,2	3 916	- 23,4	1,9
Ausland	14	75,0	27	92,9	1,9	41	- 45,3	68	- 67,8	1,7
Unstrut-Hainich-Kreis										
Hotels, Gasthöfe, Pensionen	4 768	0,1	8 376	- 4,2	1,8	11 802	- 0,5	21 218	0,3	1,8
Deutschland	4 541	3,5	7 892	3,8	1,7	11 156	- 2,3	19 732	5,4	1,8
Ausland	227	- 39,1	484	- 57,6	2,1	646	- 32,8	1 486	- 39,1	2,3
darunter										
Hotels (ohne Hotels garnis)	3 722	2,2	6 302	- 6,2	1,7	9 122	1,5	15 654	- 0,8	1,7
Deutschland	3 538	7,4	6 024	5,3	1,7	8 609	6,5	14 773	6,7	1,7
Ausland	184	- 47,4	278	- 72,1	1,5	513	- 42,9	881	- 54,5	1,7
Gasthöfe	378	- 20,8	772	8,4	2,0	932	- 26,6	1 927	- 4,4	2,1
Deutschland	378	- 20,8	772	8,4	2,0	931	- 26,5	1 926	- 4,1	2,1
Ausland	-	x	-	x	-	1	- 75,0	1	- 85,7	1,0
Kyffhäuserkreis										
Hotels, Gasthöfe, Pensionen	2 988	11,1	6 394	13,0	2,1	7 823	14,1	17 042	22,3	2,2
Deutschland	2 836	8,7	5 853	6,6	2,1	7 439	12,1	15 364	15,3	2,1
Ausland	152	85,4	541	220,1	3,6	384	73,8	1 678	171,5	4,4
darunter										
Hotels (ohne Hotels garnis)	2 030	7,4	4 511	16,2	2,2	5 562	11,8	12 328	23,6	2,2
Deutschland	1 919	5,6	4 032	8,0	2,1	5 258	10,1	10 842	14,8	2,1
Ausland	111	52,1	479	225,9	4,3	304	53,5	1 486	180,4	4,9
Gasthöfe	692	43,9	1 379	34,0	2,0	1 581	50,4	3 216	56,2	2,0
Deutschland	653	36,3	1 319	28,7	2,0	1 518	46,0	3 107	55,3	2,0
Ausland	39	x	60	x	1,5	63	x	109	87,9	1,7
Schmalkalden-Meiningen										
Hotels, Gasthöfe, Pensionen	14 777	8,5	34 436	3,6	2,3	57 007	8,4	138 816	6,7	2,4
Deutschland	14 583	9,1	33 893	5,5	2,3	55 044	7,9	133 391	6,9	2,4
Ausland	194	- 21,8	543	- 50,9	2,8	1 963	24,7	5 425	0,9	2,8
darunter										
Hotels (ohne Hotels garnis)	11 555	12,0	27 670	4,9	2,4	45 545	8,4	110 966	6,4	2,4
Deutschland	11 451	12,4	27 504	6,1	2,4	43 906	7,5	107 056	6,2	2,4
Ausland	104	- 20,6	166	- 62,4	1,6	1 639	40,4	3 910	12,3	2,4
Gasthöfe	1 917	9,7	4 005	19,6	2,1	6 373	13,1	15 579	13,0	2,4
Deutschland	1 874	10,2	3 900	19,6	2,1	6 243	13,0	15 151	12,7	2,4
Ausland	43	- 8,5	105	20,7	2,4	130	19,3	428	24,1	3,3

Noch: 8. Ankünfte, Übernachtungen und Aufenthaltsdauer der Gäste in Beherbergungsstätten nach Kreisen, ausgewählten Betriebsarten und dem ständigen Wohnsitz der Gäste (ohne Camping)

Kreisfreie Stadt Landkreis Betriebsart Ständiger Wohnsitz der Gäste	März 2015					Januar bis März 2015				
	Ankünfte		Übernachtungen		durch- schnittliche Aufenthalts- dauer	Ankünfte		Übernachtungen		durch- schnittliche Aufenthalts- dauer
	insgesamt	Veränderung gegenüber dem Vorjahres- monat	insgesamt	Veränderung gegenüber dem Vorjahres- monat		insgesamt	Veränderung gegenüber dem Vorjahres- zeitraum	insgesamt	Veränderung gegenüber dem Vorjahres- zeitraum	
	Anzahl	%	Anzahl	%		Anzahl	%	Anzahl	%	
Gotha										
Hotels, Gasthöfe, Pensionen	21 165	- 0,4	46 662	0,5	2,2	58 397	- 3,2	140 699	1,7	2,4
Deutschland	20 232	1,5	44 488	2,5	2,2	56 250	- 1,0	135 701	3,7	2,4
Ausland	933	- 29,0	2 174	- 29,1	2,3	2 147	- 39,5	4 998	- 33,5	2,3
darunter										
Hotels (ohne Hotels garnis)	18 705	1,3	41 916	2,1	2,2	51 406	- 2,6	126 196	2,9	2,5
Deutschland	17 837	3,5	39 960	4,8	2,2	49 460	-	121 645	5,2	2,5
Ausland	868	- 30,1	1 956	- 33,1	2,3	1 946	- 40,9	4 551	- 34,9	2,3
Gasthöfe	1 061	- 25,7	1 993	- 21,6	1,9	3 395	- 11,7	6 756	- 10,9	2,0
Deutschland	1 042	- 25,7	1 840	- 25,8	1,8	3 326	- 11,8	6 526	- 11,6	2,0
Ausland	19	- 24,0	153	155,0	8,1	69	- 8,0	230	16,2	3,3
Sömmerda										
Hotels, Gasthöfe, Pensionen	2 005	- 3,4	4 342	- 15,6	2,2	5 367	5,6	11 616	- 6,1	2,2
Deutschland	1 952	- 1,9	4 108	- 10,7	2,1	5 254	8,0	11 062	3,3	2,1
Ausland	53	- 38,4	234	- 57,0	4,4	113	- 47,9	554	- 66,7	4,9
darunter										
Hotels (ohne Hotels garnis)	1 464	- 5,2	2 868	- 10,9	2,0	3 995	9,1	7 797	6,0	2,0
Deutschland	1 414	- 3,8	2 659	- 8,4	1,9	3 900	11,2	7 408	10,0	1,9
Ausland	50	- 33,3	209	- 34,1	4,2	95	- 37,9	389	- 37,8	4,1
Gasthöfe	172	3,6	370	- 17,6	2,2	457	17,5	1 211	23,7	2,6
Deutschland	172	3,6	370	- 17,6	2,2	457	17,5	1 211	23,7	2,6
Ausland	-	x	-	x	-	-	x	-	x	-
Hildburghausen										
Hotels, Gasthöfe, Pensionen	4 287	9,6	9 981	- 1,7	2,3	17 920	19,3	47 996	11,0	2,7
Deutschland	4 172	8,8	9 620	- 1,7	2,3	17 584	18,7	46 610	10,1	2,7
Ausland	115	47,4	361	- 1,1	3,1	336	57,5	1 386	52,6	3,9
darunter										
Hotels (ohne Hotels garnis)	3 148	12,5	7 222	- 5,7	2,3	13 972	22,0	36 941	7,8	2,6
Deutschland	3 062	12,0	7 099	- 4,7	2,3	13 738	21,9	36 406	8,0	2,7
Ausland	86	34,4	123	- 41,4	1,4	234	25,8	535	- 2,9	2,3
Gasthöfe	679	0,3	1 393	2,7	2,1	2 001	15,0	5 082	36,2	2,5
Deutschland	660	- 2,5	1 261	- 7,0	1,9	1 942	11,9	4 749	28,3	2,4
Ausland	19	x	132	x	6,9	59	x	333	x	5,6
Ilm-Kreis										
Hotels, Gasthöfe, Pensionen	9 220	9,7	22 025	18,6	2,4	27 716	11,6	70 438	19,7	2,5
Deutschland	8 618	8,0	20 584	21,3	2,4	26 322	11,2	67 291	24,0	2,6
Ausland	602	43,0	1 441	- 9,9	2,4	1 394	20,1	3 147	- 31,1	2,3
darunter										
Hotels (ohne Hotels garnis)	6 891	13,5	16 603	30,8	2,4	20 447	12,0	52 463	26,8	2,6
Deutschland	6 370	10,4	15 604	29,5	2,4	19 220	10,4	50 016	27,1	2,6
Ausland	521	74,8	999	56,3	1,9	1 227	46,1	2 447	21,4	2,0
Gasthöfe	970	- 14,1	2 265	- 12,0	2,3	3 135	- 2,3	7 780	- 4,4	2,5
Deutschland	919	- 15,7	2 051	- 15,5	2,2	3 039	- 2,2	7 491	- 3,8	2,5
Ausland	51	30,8	214	44,6	4,2	96	- 4,0	289	- 19,3	3,0
Weimarer Land										
Hotels, Gasthöfe, Pensionen	8 589	- 12,2	19 400	- 8,3	2,3	22 498	- 12,2	49 941	- 9,9	2,2
Deutschland	8 115	- 7,6	18 583	- 4,6	2,3	21 232	- 10,2	47 845	- 8,0	2,3
Ausland	474	- 52,8	817	- 51,3	1,7	1 266	- 36,4	2 096	- 38,2	1,7
darunter										
Hotels (ohne Hotels garnis)	6 814	- 14,5	15 644	- 11,8	2,3	18 375	- 13,6	41 159	- 12,0	2,2
Deutschland	6 523	- 8,4	15 136	- 7,1	2,3	17 555	- 10,6	39 811	- 9,5	2,3
Ausland	291	- 65,4	508	- 65,0	1,7	820	- 50,1	1 348	- 51,8	1,6
Gasthöfe	321	- 45,3	694	- 44,8	2,2	933	- 30,8	1 930	- 35,9	2,1
Deutschland	313	- 46,7	662	- 47,4	2,1	906	- 32,8	1 837	- 39,0	2,0
Ausland	8	x	32	x	4,0	27	x	93	x	3,4
Sonneberg										
Hotels, Gasthöfe, Pensionen	2 044	- 3,8	4 692	10,9	2,3	7 441	16,2	17 379	20,1	2,3
Deutschland	1 933	- 5,1	4 008	1,9	2,1	7 157	15,3	15 739	13,8	2,2
Ausland	111	24,7	684	131,9	6,2	284	44,9	1 640	159,9	5,8
darunter										
Hotels (ohne Hotels garnis)	878	- 11,7	1 745	- 8,4	2,0	3 037	6,5	6 026	2,1	2,0
Deutschland	809	- 14,2	1 581	- 13,2	2,0	2 879	5,3	5 619	- 1,0	2,0
Ausland	69	35,3	164	97,6	2,4	158	32,8	407	80,9	2,6
Gasthöfe	743	10,6	1 607	23,7	2,2	2 411	22,9	5 532	30,4	2,3
Deutschland	740	10,8	1 551	23,4	2,1	2 401	23,2	5 434	31,9	2,3
Ausland	3	- 25,0	56	33,3	18,7	10	- 23,1	98	- 20,3	9,8

Noch: 8. Ankünfte, Übernachtungen und Aufenthaltsdauer der Gäste in Beherbergungsstätten
nach Kreisen, ausgewählten Betriebsarten und dem ständigen Wohnsitz der Gäste (ohne Camping)

Kreisfreie Stadt Landkreis Betriebsart Ständiger Wohnsitz der Gäste	März 2015					Januar bis März 2015				
	Ankünfte		Übernachtungen		durch- schnittliche Aufenthalts- dauer	Ankünfte		Übernachtungen		durch- schnittliche Aufenthalts- dauer
	insgesamt	Veränderung gegenüber dem Vorjahres- monat	insgesamt	Veränderung gegenüber dem Vorjahres- monat		insgesamt	Veränderung gegenüber dem Vorjahres- zeitraum	insgesamt	Veränderung gegenüber dem Vorjahres- zeitraum	
	Anzahl	%	Anzahl	%		Anzahl	%	Anzahl	%	
Saalfeld-Rudolstadt										
Hotels, Gasthöfe, Pensionen	6 721	7,6	13 384	3,4	2,0	16 138	8,2	34 687	7,0	2,1
Deutschland	6 472	7,7	12 781	2,4	2,0	15 673	8,2	33 572	6,5	2,1
Ausland	249	6,0	603	31,1	2,4	465	10,2	1 115	23,6	2,4
darunter										
Hotels (ohne Hotels garnis)	4 390	13,0	8 191	7,3	1,9	10 346	12,7	21 124	13,5	2,0
Deutschland	4 231	12,7	7 876	6,9	1,9	10 023	12,6	20 436	13,4	2,0
Ausland	159	22,3	315	19,8	2,0	323	15,4	688	17,4	2,1
Gasthöfe	1 617	1,5	3 335	- 0,2	2,1	4 068	0,2	9 101	- 6,0	2,2
Deutschland	1 549	- 1,1	3 109	- 4,9	2,0	3 950	- 1,2	8 739	- 7,9	2,2
Ausland	68	161,5	226	205,4	3,3	118	87,3	362	87,6	3,1
Saale-Holzland-Kreis										
Hotels, Gasthöfe, Pensionen	5 660	- 6,6	10 639	- 6,5	1,9	15 417	- 4,4	28 871	- 3,7	1,9
Deutschland	5 343	- 8,0	10 146	- 7,0	1,9	14 450	- 6,8	27 292	- 5,6	1,9
Ausland	317	25,3	493	4,0	1,6	967	52,0	1 579	49,0	1,6
darunter										
Hotels (ohne Hotels garnis)	3 930	- 9,9	7 571	- 7,9	1,9	10 843	- 8,4	20 761	- 6,1	1,9
Deutschland	3 761	- 10,1	7 291	- 7,5	1,9	10 262	- 10,2	19 709	- 7,9	1,9
Ausland	169	- 6,1	280	- 17,2	1,7	581	39,3	1 052	46,1	1,8
Gasthöfe	1 278	- 5,1	2 137	- 10,5	1,7	3 541	- 1,3	5 945	- 3,8	1,7
Deutschland	1 202	- 6,0	2 038	- 10,7	1,7	3 347	- 0,8	5 705	- 2,8	1,7
Ausland	76	11,8	99	- 6,6	1,3	194	- 9,3	240	- 22,6	1,2
Saale-Orla-Kreis										
Hotels, Gasthöfe, Pensionen	4 444	- 4,4	8 348	2,9	1,9	11 923	- 2,3	25 371	5,3	2,1
Deutschland	4 080	- 4,4	7 822	2,7	1,9	10 783	- 1,5	23 450	4,2	2,2
Ausland	364	- 4,5	526	7,3	1,4	1 140	- 9,1	1 921	22,0	1,7
darunter										
Hotels (ohne Hotels garnis)	2 784	0,6	5 347	- 0,1	1,9	7 747	6,7	17 905	6,3	2,3
Deutschland	2 617	- 0,7	5 113	- 0,7	2,0	7 303	5,7	17 238	6,0	2,4
Ausland	167	26,5	234	14,1	1,4	444	27,2	667	14,6	1,5
Gasthöfe	960	- 12,2	1 921	12,3	2,0	2 384	- 16,6	4 989	9,5	2,1
Deutschland	890	- 13,7	1 806	12,0	2,0	2 157	- 16,8	4 306	1,7	2,0
Ausland	70	11,1	115	16,2	1,6	227	- 14,0	683	111,5	3,0
Greiz										
Hotels, Gasthöfe, Pensionen	3 332	8,0	5 951	3,5	1,8	8 230	- 6,4	15 928	- 6,8	1,9
Deutschland	3 168	7,4	5 524	6,6	1,7	7 861	- 5,7	14 703	- 5,9	1,9
Ausland	164	23,3	427	- 25,0	2,6	369	- 20,3	1 225	- 17,2	3,3
darunter										
Hotels (ohne Hotels garnis)	2 034	5,3	3 339	4,8	1,6	5 185	- 7,0	8 883	- 5,4	1,7
Deutschland	1 917	3,3	3 166	4,2	1,7	4 936	- 6,3	8 452	- 4,3	1,7
Ausland	117	56,0	173	15,3	1,5	249	- 20,2	431	- 22,6	1,7
Gasthöfe	523	- 6,6	1 041	- 4,9	2,0	1 534	5,1	3 515	- 6,3	2,3
Deutschland	502	- 8,6	944	- 12,3	1,9	1 493	4,5	3 265	- 12,0	2,2
Ausland	21	90,9	97	x	4,6	41	36,7	250	x	6,1
Altenburger Land										
Hotels, Gasthöfe, Pensionen	3 596	- 6,3	7 683	- 7,6	2,1	8 336	- 4,8	18 019	- 2,6	2,2
Deutschland	3 462	- 6,3	7 232	- 5,8	2,1	7 998	- 4,7	16 559	- 1,1	2,1
Ausland	134	- 6,3	451	- 29,3	3,4	338	- 6,6	1 460	- 17,0	4,3
darunter										
Hotels (ohne Hotels garnis)	2 737	- 11,1	5 820	- 11,0	2,1	6 309	- 9,6	13 300	- 5,0	2,1
Deutschland	2 634	- 11,7	5 563	- 12,2	2,1	6 075	- 9,6	12 683	- 5,7	2,1
Ausland	103	6,2	257	24,2	2,5	234	- 8,9	617	12,4	2,6
Gasthöfe	363	11,0	831	- 9,8	2,3	889	7,6	2 373	- 3,6	2,7
Deutschland	353	15,0	726	30,6	2,1	843	9,1	1 734	21,3	2,1
Ausland	10	- 50,0	105	- 71,2	10,5	46	- 13,2	639	- 38,0	13,9

9. Ankünfte, Übernachtungen und Aufenthaltsdauer der Gäste in Beherbergungsstätten nach ausgewählten Gemeinden und dem ständigen Wohnsitz der Gäste (ohne Camping)

Landkreis Gemeinde Ständiger Wohnsitz der Gäste	März 2015					Januar bis März 2015				
	Ankünfte		Übernachtungen		durchschnittliche Aufenthalts- dauer	Ankünfte		Übernachtungen		durchschnittliche Aufenthalts- dauer
	insgesamt	Veränderung gegenüber dem Vorjahres- monat	insgesamt	Veränderung gegenüber dem Vorjahres- monat		insgesamt	Veränderung gegenüber dem Vorjahres- zeitraum	insgesamt	Veränderung gegenüber dem Vorjahres- zeitraum	
	Anzahl	%	Anzahl	%		Anzahl	%	Anzahl	%	
Eichsfeld										
Dingelstädt, Stadt	87	- 3,3	152	19,7	1,7	366	16,6	617	25,2	1,7
Deutschland	81	- 1,2	132	10,9	1,6	341	17,6	538	20,6	1,6
Ausland	6	- 25,0	20	150,0	3,3	25	4,2	79	68,1	3,2
Heilbad Heiligenstadt, Stadt	3 689	- 34,2	13 571	- 19,9	3,7	9 827	- 37,7	36 756	- 22,5	3,7
Deutschland	3 575	- 33,8	13 304	- 18,8	3,7	9 558	- 37,2	36 135	- 21,2	3,8
Ausland	114	- 44,7	267	- 51,1	2,3	269	- 51,3	621	- 59,3	2,3
Küllstedt	49	25,6	97	- 53,1	2,0	130	66,7	240	- 21,8	1,8
Deutschland	47	38,2	95	- 45,4	2,0	124	69,9	234	- 14,6	1,9
Ausland	2	- 60,0	2	- 93,9	1,0	6	20,0	6	- 81,8	1,0
Schimberg	357	22,3	1 128	86,8	3,2	712	- 8,4	2 240	24,2	3,1
Deutschland	357	22,3	797	32,0	2,2	682	- 12,0	1 796	3,0	2,6
Ausland	-	x	331	x	-	30	x	444	x	14,8
Leinefelde-Worbis, Stadt	979	- 2,8	2 150	- 13,9	2,2	2 845	- 3,0	6 466	- 12,6	2,3
Deutschland	957	3,3	2 109	0,0	2,2	2 742	0,9	6 181	- 2,2	2,3
Ausland	22	- 72,8	41	- 89,5	1,9	103	- 52,3	285	- 73,5	2,8
Sonnenstein	208	8,3	759	- 6,6	3,6	490	- 20,5	1 603	- 30,0	3,3
Deutschland	206	7,9	749	- 7,3	3,6	473	- 19,7	1 553	- 27,8	3,3
Ausland	2	100,0	10	100,0	5,0	17	- 37,0	50	- 64,3	2,9
Nordhausen										
Bleicherode, Stadt	232	38,1	648	51,0	2,8	533	64,5	1 016	19,1	1,9
Deutschland	232	38,1	648	51,0	2,8	533	64,5	1 016	19,1	1,9
Ausland	-	-	-	-	-	-	-	-	-	-
Ellrich, Stadt	424	11,3	1 197	2,0	2,8	1 232	55,4	3 631	46,6	2,9
Deutschland	414	8,9	1 165	- 0,7	2,8	1 206	53,2	3 581	45,0	3,0
Ausland	10	x	32	x	3,2	26	x	50	x	1,9
Neustadt/Harz	373	- 57,1	1 622	- 11,7	4,3	1 324	- 48,2	4 173	- 23,6	3,2
Deutschland	373	- 57,1	1 622	- 11,7	4,3	1 324	- 48,2	4 173	- 23,6	3,2
Ausland	-	-	-	-	-	-	-	-	-	-
Nordhausen, Stadt	2 541	- 10,3	5 229	- 12,3	2,1	6 681	- 9,4	13 225	- 14,9	2,0
Deutschland	2 360	- 14,3	4 842	- 7,8	2,1	6 256	- 11,5	12 384	- 10,2	2,0
Ausland	181	129,1	387	- 45,2	2,1	425	39,8	841	- 52,2	2,0
Harztor	370	- 28,6	1 021	- 7,5	2,8	1 720	31,6	4 559	44,6	2,7
Deutschland	369	- 28,5	1 011	- 7,3	2,7	1 710	31,0	4 488	42,9	2,6
Ausland	1	- 50,0	10	- 23,1	10,0	10	x	71	x	7,1
Wartburgkreis										
Bad Salzungen, Stadt	2 193	9,0	17 661	1,1	8,1	5 515	- 4,0	46 912	- 3,1	8,5
Deutschland	2 088	6,3	17 474	0,6	8,4	5 291	- 4,5	46 530	- 3,0	8,8
Ausland	105	123,4	187	90,8	1,8	224	12,6	382	- 4,3	1,7
Buttlar	63	61,5	151	93,6	2,4	94	70,9	310	75,1	3,3
Deutschland	63	61,5	151	93,6	2,4	94	70,9	310	75,1	3,3
Ausland	-	-	-	-	-	-	-	-	-	-
Dermbach	353	2,3	644	27,0	1,8	790	- 11,3	1 536	4,9	1,9
Deutschland	340	1,2	627	26,2	1,8	767	- 12,0	1 508	5,5	2,0
Ausland	13	44,4	17	70,0	1,3	23	21,1	28	- 17,6	1,2
Leimbach	94	22,1	212	57,0	2,3	179	- 1,6	380	10,5	2,1
Deutschland	94	22,1	212	57,0	2,3	178	- 1,7	379	10,5	2,1
Ausland	-	x	-	x	-	1	-	1	-	1,0

Noch: 9. Ankünfte, Übernachtungen und Aufenthaltsdauer der Gäste in Beherbergungsstätten
nach ausgewählten Gemeinden und dem ständigen Wohnsitz der Gäste (ohne Camping)

Landkreis Gemeinde Ständiger Wohnsitz der Gäste	März 2015					Januar bis März 2015				
	Ankünfte		Übernachtungen		durch- schnittliche Aufenthalts- dauer	Ankünfte		Übernachtungen		durch- schnittliche Aufenthalts- dauer
	insgesamt	Veränderung gegenüber dem Vorjahres- monat	insgesamt	Veränderung gegenüber dem Vorjahres- monat		insgesamt	Veränderung gegenüber dem Vorjahres- zeitraum	insgesamt	Veränderung gegenüber dem Vorjahres- zeitraum	
	Anzahl	%	Anzahl	%	Tage	Anzahl	%	Anzahl	%	Tage
Noch: Wartburgkreis										
Marksuhl	57	21,3	95	- 20,8	1,7	174	41,5	335	0,3	1,9
Deutschland	57	23,9	95	- 18,1	1,7	172	42,1	327	0,3	1,9
Ausland	-	x	-	x	-	2	-	8	-	4,0
Ruhla, Stadt	607	- 3,5	1 469	9,3	2,4	1 807	13,7	5 235	43,0	2,9
Deutschland	584	- 1,8	1 370	6,4	2,3	1 750	17,2	4 985	45,0	2,8
Ausland	23	- 32,4	99	76,8	4,3	57	- 40,6	250	12,1	4,4
Weilar	110	3,8	174	4,2	1,6	256	75,3	504	138,9	2,0
Deutschland	110	3,8	174	4,2	1,6	256	75,3	504	138,9	2,0
Ausland	-	-	-	-	-	-	-	-	-	-
Wutha-Farnroda	133	- 7,0	246	- 24,1	1,8	366	- 5,9	810	- 3,8	2,2
Deutschland	130	- 7,1	243	- 24,3	1,9	361	- 6,0	805	- 3,8	2,2
Ausland	3	-	3	-	1,0	5	-	5	-	1,0
Hörselberg-Hainich	413	- 15,7	919	- 10,3	2,2	1 066	- 18,0	2 185	- 11,7	2,0
Deutschland	408	- 15,0	910	- 5,3	2,2	1 052	- 17,7	2 161	- 9,7	2,1
Ausland	5	- 50,0	9	- 85,9	1,8	14	- 36,4	24	- 71,1	1,7
Bad Liebenstein, Stadt	2 906	20,3	31 458	- 0,6	10,8	7 698	16,0	83 241	- 0,5	10,8
Deutschland	2 860	20,6	31 368	- 0,5	11,0	7 608	16,4	83 075	- 0,4	10,9
Ausland	46	4,5	90	- 35,3	2,0	90	- 9,1	166	- 35,4	1,8
Kaltennordheim, Stadt	144	- 21,7	407	- 48,0	2,8	200	- 47,5	675	- 52,4	3,4
Deutschland	144	- 5,3	407	- 12,1	2,8	200	- 42,7	675	- 38,6	3,4
Ausland	-	x	-	x	-	-	x	-	x	-
Unstrut-Hainich-Kreis										
Bad Langensalza, Stadt	961	- 4,1	7 247	- 10,6	7,5	2 495	- 0,9	19 929	- 6,3	8,0
Deutschland	908	- 4,7	7 135	- 6,0	7,9	2 378	- 1,4	19 620	- 4,7	8,3
Ausland	53	8,2	112	- 78,3	2,1	117	9,3	309	- 53,9	2,6
Mühlhausen/Thüringen, Stadt	3 426	- 6,1	6 863	- 10,0	2,0	8 163	- 4,0	16 252	- 2,1	2,0
Deutschland	3 262	- 1,9	6 619	- 6,1	2,0	7 680	0,3	15 418	2,0	2,0
Ausland	164	- 49,1	244	- 57,7	1,5	483	- 42,9	834	- 44,0	1,7
Kyffhäuserkreis										
Bad Frankenhausen/Kyffh., Stadt	2 165	14,7	12 581	5,0	5,8	5 499	20,1	33 055	7,7	6,0
Deutschland	2 095	12,6	12 443	4,4	5,9	5 326	19,0	32 396	6,8	6,1
Ausland	70	169,2	138	122,6	2,0	173	68,0	659	80,5	3,8
Sondershausen, Stadt	1 396	26,7	2 639	6,0	1,9	3 187	13,4	6 492	13,8	2,0
Deutschland	1 384	27,4	2 618	6,6	1,9	3 135	13,3	6 381	14,0	2,0
Ausland	12	- 25,0	21	- 36,4	1,8	52	20,9	111	2,8	2,1
Kyffhäuserland	157	52,4	362	81,9	2,3	245	- 12,2	574	- 2,9	2,3
Deutschland	154	49,5	347	74,4	2,3	242	- 13,3	559	- 5,4	2,3
Ausland	3	x	15	x	5,0	3	x	15	x	5,0
Schmalkalden-Meiningen										
Breitungen/Werra	255	31,4	471	20,8	1,8	487	5,9	837	- 11,2	1,7
Deutschland	255	34,9	471	46,7	1,8	487	7,7	837	3,3	1,7
Ausland	-	x	-	x	-	-	x	-	x	-
Floh-Seligenthal	440	- 17,8	733	- 20,4	1,7	1 560	1,6	2 919	- 4,8	1,9
Deutschland	423	- 19,3	713	- 21,6	1,7	1 523	0,4	2 859	- 6,0	1,9
Ausland	17	54,5	20	81,8	1,2	37	94,7	60	140,0	1,6
Meiningen, Stadt	1 734	- 0,1	2 925	- 7,9	1,7	4 622	2,7	8 284	2,2	1,8
Deutschland	1 662	0,7	2 760	- 8,4	1,7	4 401	4,1	7 772	2,0	1,8
Ausland	72	- 16,3	165	0,6	2,3	221	- 19,0	512	6,0	2,3

Noch: 9. Ankünfte, Übernachtungen und Aufenthaltsdauer der Gäste in Beherbergungsstätten
nach ausgewählten Gemeinden und dem ständigen Wohnsitz der Gäste (ohne Camping)

Landkreis Gemeinde Ständiger Wohnsitz der Gäste	März 2015					Januar bis März 2015				
	Ankünfte		Übernachtungen		durch- schnittliche Aufenthalts- dauer	Ankünfte		Übernachtungen		durch- schnittliche Aufenthalts- dauer
	insgesamt	Veränderung gegenüber dem Vorjahres- monat	insgesamt	Veränderung gegenüber dem Vorjahres- monat		insgesamt	Veränderung gegenüber dem Vorjahres- zeitraum	insgesamt	Veränderung gegenüber dem Vorjahres- zeitraum	
	Anzahl	%	Anzahl	%	Tage	Anzahl	%	Anzahl	%	Tage
Noch: Schmalkalden-Meiningen										
Oberhof, Stadt	9 738	16,6	26 750	7,5	2,7	44 958	8,5	128 602	6,6	2,9
Deutschland	9 658	16,1	26 085	5,3	2,7	43 224	7,2	122 932	5,1	2,8
Ausland	80	158,1	665	x	8,3	1 734	60,1	5 670	55,7	3,3
Oberschöna, Kurort	85	- 49,4	115	- 55,3	1,4	672	- 4,7	1 875	5,6	2,8
Deutschland	85	- 49,4	115	- 55,3	1,4	672	- 4,7	1 875	5,6	2,8
Ausland	-	-	-	-	-	-	-	-	-	-
Schmalkalden, Kurort, Stadt	1 367	- 5,9	2 879	- 8,2	2,1	3 653	- 0,8	7 855	3,0	2,2
Deutschland	1 330	- 7,6	2 777	- 10,6	2,1	3 570	- 1,8	7 669	1,8	2,1
Ausland	37	184,6	102	264,3	2,8	83	72,9	186	106,7	2,2
Steinbach-Hallenberg, Kurort, Stadt	83	- 14,4	100	- 35,1	1,2	548	10,3	1 230	- 7,4	2,2
Deutschland	78	- 12,4	95	- 34,0	1,2	532	16,4	1 151	- 1,9	2,2
Ausland	5	- 37,5	5	- 50,0	1,0	16	- 60,0	79	- 60,3	4,9
Brotterode-Trusetal, Stadt	750	2,7	1 691	- 2,6	2,3	2 495	- 0,2	6 349	- 4,0	2,5
Deutschland	736	5,9	1 671	1,3	2,3	2 400	0,3	6 074	- 3,9	2,5
Ausland	14	- 60,0	20	- 77,0	1,4	95	- 12,0	275	- 6,8	2,9
Zella-Mehlis, Stadt	1 071	20,7	2 165	1,2	2,0	3 605	23,2	7 866	9,8	2,2
Deutschland	1 053	23,7	1 997	20,4	1,9	3 544	26,2	7 229	20,3	2,0
Ausland	18	- 50,0	168	- 65,0	9,3	61	- 48,3	637	- 44,8	10,4
Grabfeld	58	- 15,9	85	- 17,5	1,5	177	- 13,2	272	- 16,8	1,5
Deutschland	54	- 15,6	81	- 16,5	1,5	166	- 13,5	261	- 16,3	1,6
Ausland	4	- 20,0	4	- 33,3	1,0	11	- 8,3	11	- 26,7	1,0
Gotha										
Friedrichroda, Stadt	8 823	- 0,7	23 396	1,3	2,7	26 881	0,4	78 698	6,7	2,9
Deutschland	8 765	2,5	23 149	6,2	2,6	26 600	2,0	77 509	9,8	2,9
Ausland	58	- 83,0	247	- 80,9	4,3	281	- 59,6	1 189	- 62,4	4,2
Georgenthal/Thür. Wald	1 068	0,7	1 982	- 6,7	1,9	2 223	- 29,5	5 490	- 15,1	2,5
Deutschland	1 052	- 0,8	1 924	- 9,4	1,8	2 198	- 30,3	5 411	- 16,3	2,5
Ausland	16	x	58	x	3,6	25	x	79	x	3,2
Gotha, Stadt	5 872	- 3,1	12 198	5,2	2,1	15 358	- 5,5	31 608	0,8	2,1
Deutschland	5 414	0,0	10 874	1,5	2,0	14 125	- 1,0	28 543	- 0,8	2,0
Ausland	458	- 29,4	1 324	51,0	2,9	1 233	- 37,9	3 065	18,9	2,5
Luisenthal	1 020	- 9,3	2 181	- 11,2	2,1	3 519	7,1	7 963	0,9	2,3
Deutschland	972	- 11,2	2 086	- 13,3	2,1	3 413	6,3	7 751	0,2	2,3
Ausland	48	60,0	95	90,0	2,0	106	39,5	212	40,4	2,0
Tabarz/Thür. Wald	2 491	20,4	14 223	17,2	5,7	6 703	5,4	39 545	12,9	5,9
Deutschland	2 458	25,5	14 158	22,2	5,8	6 631	7,0	39 413	14,8	5,9
Ausland	33	- 70,0	65	- 88,2	2,0	72	- 55,6	132	- 80,6	1,8
Tambach-Dietharz/Thür. Wald, Stadt	692	26,3	1 464	15,2	2,1	1 782	28,9	4 524	35,5	2,5
Deutschland	682	27,0	1 429	16,1	2,1	1 764	29,5	4 466	36,0	2,5
Ausland	10	- 9,1	35	- 12,5	3,5	18	- 14,3	58	9,4	3,2
Waltershausen, Stadt	707	22,5	1 249	18,2	1,8	1 444	4,9	2 972	6,3	2,1
Deutschland	699	23,5	1 160	13,6	1,7	1 430	5,5	2 873	5,0	2,0
Ausland	8	- 27,3	89	147,2	11,1	14	- 36,4	99	67,8	7,1
Drei Gleichen	343	- 6,3	619	- 4,2	1,8	840	- 8,8	1 473	- 10,8	1,8
Deutschland	332	- 7,3	604	- 4,3	1,8	822	- 7,2	1 450	- 7,8	1,8
Ausland	11	37,5	15	-	1,4	18	- 48,6	23	- 70,9	1,3

Noch: 9. Ankünfte, Übernachtungen und Aufenthaltsdauer der Gäste in Beherbergungsstätten nach ausgewählten Gemeinden und dem ständigen Wohnsitz der Gäste (ohne Camping)

Landkreis Gemeinde Ständiger Wohnsitz der Gäste	März 2015					Januar bis März 2015				
	Ankünfte		Übernachtungen		durch- schnittliche Aufenthalts- dauer	Ankünfte		Übernachtungen		durch- schnittliche Aufenthalts- dauer
	insgesamt	Veränderung gegenüber dem Vorjahres- monat	insgesamt	Veränderung gegenüber dem Vorjahres- monat		insgesamt	Veränderung gegenüber dem Vorjahres- zeitraum	insgesamt	Veränderung gegenüber dem Vorjahres- zeitraum	
	Anzahl	%	Anzahl	%	Tage	Anzahl	%	Anzahl	%	Tage
Noch: Gotha										
Nesse-Apfelstädt	1 973	- 11,3	2 531	- 15,5	1,3	4 959	- 13,8	6 588	- 12,5	1,3
Deutschland	1 650	- 20,0	2 096	- 24,1	1,3	4 520	- 14,7	6 005	- 13,3	1,3
Ausland	323	100,6	435	85,9	1,3	439	- 4,4	583	- 3,5	1,3
Hörsele	258	- 19,6	620	- 4,0	2,4	530	- 18,5	1 082	- 12,4	2,0
Deutschland	258	- 19,6	620	- 4,0	2,4	530	- 18,5	1 082	- 12,4	2,0
Ausland	-	-	-	-	-	-	-	-	-	-
Sömmerda										
Kölleda, Stadt	298	- 27,8	758	- 27,6	2,5	780	- 5,2	1 892	- 3,1	2,4
Deutschland	283	- 22,9	721	- 8,0	2,5	750	2,2	1 814	23,7	2,4
Ausland	15	- 67,4	37	- 85,9	2,5	30	- 66,3	78	- 83,9	2,6
Sömmerda, Stadt	489	- 15,0	1 002	- 9,6	2,0	1 291	- 9,9	2 785	- 0,5	2,2
Deutschland	477	- 13,9	962	- 10,4	2,0	1 263	- 8,6	2 633	- 1,9	2,1
Ausland	12	- 42,9	40	17,6	3,3	28	- 45,1	152	32,2	5,4
Weißensee, Stadt	464	6,7	1 206	- 24,5	2,6	1 379	11,6	3 535	- 20,4	2,6
Deutschland	462	8,2	1 186	- 13,7	2,6	1 368	15,1	3 396	- 2,9	2,5
Ausland	2	- 75,0	20	- 91,1	10,0	11	- 76,6	139	- 85,3	12,6
Hildburghausen										
Bad Colberg-Heildburg, Stadt	771	35,0	6 405	- 18,2	8,3	1 682	8,7	18 528	- 8,2	11,0
Deutschland	771	35,0	6 405	- 18,2	8,3	1 679	8,5	18 511	- 8,3	11,0
Ausland	-	x	-	x	-	3	x	17	x	5,7
Eisfeld, Stadt	422	8,5	747	- 21,5	1,8	1 375	40,2	3 039	27,1	2,2
Deutschland	409	7,3	729	- 22,4	1,8	1 335	38,8	2 953	25,2	2,2
Ausland	13	62,5	18	50,0	1,4	40	110,5	86	168,8	2,2
Hildburghausen, Stadt	270	16,9	587	46,8	2,2	628	- 11,9	1 312	15,8	2,1
Deutschland	270	16,9	587	46,8	2,2	628	- 11,2	1 312	16,4	2,1
Ausland	-	x	-	x	-	-	x	-	x	-
Sachsenbrunn	333	- 23,8	572	- 55,4	1,7	1 145	- 6,9	2 945	- 22,8	2,6
Deutschland	333	- 23,8	572	- 55,4	1,7	1 145	- 6,9	2 945	- 22,8	2,6
Ausland	-	-	-	-	-	-	-	-	-	-
Schleusingen, Stadt	311	22,4	543	31,2	1,7	807	1,1	1 440	13,8	1,8
Deutschland	307	21,3	513	24,5	1,7	801	0,8	1 408	11,7	1,8
Ausland	4	x	30	x	7,5	6	100,0	32	x	5,3
St. Kilian	351	99,4	726	90,6	2,1	1 003	39,5	2 271	48,0	2,3
Deutschland	309	86,1	595	64,4	1,9	907	33,4	1 879	27,5	2,1
Ausland	42	x	131	x	3,1	96	146,2	392	x	4,1
Masserberg	2 962	8,4	13 530	2,5	4,6	14 694	19,2	57 529	8,0	3,9
Deutschland	2 923	8,8	13 465	3,5	4,6	14 498	18,9	56 924	7,8	3,9
Ausland	39	- 15,2	65	- 65,2	1,7	196	46,3	605	26,3	3,1
Römhild, Stadt	159	- 0,6	233	- 21,0	1,5	420	5,0	720	8,4	1,7
Deutschland	159	- 0,6	233	- 21,0	1,5	420	8,5	720	11,5	1,7
Ausland	-	x	-	x	-	-	x	-	x	-
Ilm-Kreis										
Arnstadt, Stadt	2 631	- 3,1	4 379	- 7,9	1,7	6 716	- 10,6	11 297	- 14,2	1,7
Deutschland	2 377	- 6,6	3 847	- 14,6	1,6	6 195	- 12,0	10 269	- 16,8	1,7
Ausland	254	49,4	532	112,8	2,1	521	10,9	1 028	23,4	2,0
Elgersburg	375	22,5	859	12,9	2,3	1 568	46,8	3 303	34,1	2,1
Deutschland	339	12,6	729	- 2,4	2,2	1 486	41,8	3 117	28,4	2,1
Ausland	36	x	130	x	3,6	82	x	186	x	2,3

Noch: 9. Ankünfte, Übernachtungen und Aufenthaltsdauer der Gäste in Beherbergungsstätten
nach ausgewählten Gemeinden und dem ständigen Wohnsitz der Gäste (ohne Camping)

Landkreis Gemeinde Ständiger Wohnsitz der Gäste	März 2015					Januar bis März 2015				
	Ankünfte		Übernachtungen		durch- schnittliche Aufenthalts- dauer	Ankünfte		Übernachtungen		durch- schnittliche Aufenthalts- dauer
	insgesamt	Veränderung gegenüber dem Vorjahres- monat	insgesamt	Veränderung gegenüber dem Vorjahres- monat		insgesamt	Veränderung gegenüber dem Vorjahres- zeitraum	insgesamt	Veränderung gegenüber dem Vorjahres- zeitraum	
	Anzahl	%	Anzahl	%		Anzahl	%	Anzahl	%	
Noch: Ilm-Kreis										
Frankenhain	145	202,1	313	182,0	2,2	513	63,9	1 273	59,7	2,5
Deutschland	137	211,4	296	181,9	2,2	467	62,7	1 189	56,7	2,5
Ausland	8	100,0	17	183,3	2,1	46	76,9	84	121,1	1,8
Frauenwald	212	- 38,6	501	- 42,0	2,4	1 751	25,3	4 911	4,4	2,8
Deutschland	212	- 38,2	501	- 41,7	2,4	1 751	25,4	4 911	- 4,5	2,8
Ausland	-	x	-	x	-	-	x	-	x	-
Gehlbberg	274	18,1	677	8,8	2,5	1 260	12,6	3 110	- 4,8	2,5
Deutschland	274	19,7	677	11,0	2,5	1 246	13,7	3 065	- 3,7	2,5
Ausland	-	x	-	x	-	14	- 39,1	45	- 46,4	3,2
Geraberg	203	40,0	702	128,7	3,5	554	22,6	1 535	43,1	2,8
Deutschland	203	40,0	702	128,7	3,5	554	25,3	1 535	47,2	2,8
Ausland	-	x	-	x	-	-	x	-	x	-
Großbreitenbach, Stadt	47	- 52,5	94	- 53,7	2,0	372	- 16,2	1 546	- 10,0	4,2
Deutschland	47	- 52,5	94	- 53,7	2,0	372	- 15,6	1 546	- 9,3	4,2
Ausland	-	x	-	x	-	-	x	-	x	-
Amt Wachsenburg	171	- 27,5	975	- 5,2	5,7	459	- 22,5	2 824	16,5	6,2
Deutschland	171	- 9,0	975	217,6	5,7	452	- 8,7	2 807	237,4	6,2
Ausland	-	x	-	x	-	7	- 92,8	17	- 98,9	2,4
Ilmenau, Stadt	3 349	19,2	6 287	18,6	1,9	9 585	24,0	20 298	24,9	2,1
Deutschland	3 060	15,0	5 555	14,3	1,8	8 821	21,0	18 086	23,4	2,1
Ausland	289	96,6	732	65,2	2,5	764	74,0	2 212	38,9	2,9
Neustadt am Rennsteig	1 223	52,7	4 194	59,7	3,4	3 468	22,3	12 122	24,6	3,5
Deutschland	1 210	52,4	4 164	60,5	3,4	3 426	21,6	11 998	24,1	3,5
Ausland	13	85,7	30	- 3,2	2,3	42	133,3	124	110,2	3,0
Plaue, Stadt	210	69,4	2 630	x	12,5	489	123,3	7 088	x	14,5
Deutschland	210	69,4	2 630	x	12,5	485	121,5	7 060	x	14,6
Ausland	-	x	-	x	-	4	x	28	x	7,0
Schmiedefeld am Rennsteig	455	48,7	1 007	18,9	2,2	1 860	52,8	5 264	26,1	2,8
Deutschland	455	48,7	1 007	18,9	2,2	1 860	53,0	5 264	26,2	2,8
Ausland	-	x	-	x	-	-	x	-	x	-
Wipfratal	108	- 34,5	291	- 21,6	2,7	296	- 16,6	732	- 13,4	2,5
Deutschland	108	- 34,5	291	- 21,6	2,7	296	- 16,6	732	- 13,4	2,5
Ausland	-	-	-	-	-	-	-	-	-	-
Ilmtal	427	- 7,6	691	- 16,0	1,6	828	12,7	1 474	- 0,3	1,8
Deutschland	405	- 7,5	636	- 8,9	1,6	806	15,3	1 419	15,0	1,8
Ausland	22	- 8,3	55	- 56,0	2,5	22	- 38,9	55	- 77,6	2,5
Weimarer Land										
Apolda, Stadt	1 711	- 10,5	3 810	- 11,5	2,2	4 679	- 7,5	10 269	- 9,4	2,2
Deutschland	1 634	- 9,1	3 665	- 10,2	2,2	4 459	- 6,9	9 845	- 8,6	2,2
Ausland	77	- 31,9	145	- 34,7	1,9	220	- 18,5	424	- 24,2	1,9
Bad Berka, Stadt	1 143	4,1	12 707	14,2	11,1	2 913	1,7	32 573	15,1	11,2
Deutschland	1 129	4,2	12 663	14,1	11,2	2 881	1,7	32 462	15,5	11,3
Ausland	14	-	44	46,7	3,1	32	6,7	111	- 45,9	3,5
Bad Sulza, Stadt	4 235	- 15,3	18 600	- 9,2	4,4	11 286	- 15,2	47 526	- 10,0	4,2
Deutschland	4 216	- 13,0	18 525	- 7,1	4,4	11 249	- 14,4	47 393	- 9,1	4,2
Ausland	19	- 87,5	75	- 86,4	3,9	37	- 79,1	133	- 78,6	3,6

Noch: 9. Ankünfte, Übernachtungen und Aufenthaltsdauer der Gäste in Beherbergungsstätten
nach ausgewählten Gemeinden und dem ständigen Wohnsitz der Gäste (ohne Camping)

Landkreis Gemeinde Ständiger Wohnsitz der Gäste	März 2015					Januar bis März 2015				
	Ankünfte		Übernachtungen		durch- schnittliche Aufenthalts- dauer	Ankünfte		Übernachtungen		durch- schnittliche Aufenthalts- dauer
	insgesamt	Veränderung gegenüber dem Vorjahres- monat	insgesamt	Veränderung gegenüber dem Vorjahres- monat		insgesamt	Veränderung gegenüber dem Vorjahres- zeitraum	insgesamt	Veränderung gegenüber dem Vorjahres- zeitraum	
	Anzahl	%	Anzahl	%	Tage	Anzahl	%	Anzahl	%	Tage
Noch: Weimarer Land										
Mönchenholzhausen	610	20,1	2 176	26,0	3,6	1 513	- 23,2	5 281	- 7,2	3,5
Deutschland	610	20,1	2 176	26,0	3,6	1 513	- 23,2	5 281	- 7,2	3,5
Ausland	-	-	-	-	-	-	-	-	-	-
Nohra	838	11,0	1 313	25,8	1,6	1 803	- 0,4	2 934	7,4	1,6
Deutschland	676	10,6	1 099	23,6	1,6	1 416	- 5,2	2 409	1,2	1,7
Ausland	162	12,5	214	38,1	1,3	387	21,7	525	49,1	1,4
Ilmtal-Weinstraße	312	- 22,8	444	- 33,6	1,4	852	- 11,8	1 180	- 19,6	1,4
Deutschland	312	- 22,8	444	- 33,6	1,4	851	- 11,5	1 178	- 19,5	1,4
Ausland	-	x	-	x	-	1	- 75,0	2	- 50,0	2,0
Sonneberg										
Lauscha, Stadt	200	- 17,0	459	- 0,6	2,3	889	16,4	2 241	15,7	2,5
Deutschland	191	- 17,3	441	0,2	2,3	872	16,9	2 207	16,1	2,5
Ausland	9	- 10,0	18	- 18,2	2,0	17	- 5,6	34	- 5,6	2,0
Neuhaus am Rennweg, Stadt	742	5,5	3 593	- 0,3	4,8	3 376	10,8	14 354	3,3	4,3
Deutschland	711	5,6	3 521	- 0,9	5,0	3 302	10,9	14 191	3,1	4,3
Ausland	31	3,3	72	41,2	2,3	74	8,8	163	31,5	2,2
Neuhaus-Schierschnitz	135	- 11,8	1 868	- 12,1	13,8	525	4,4	6 078	6,9	11,6
Deutschland	127	- 0,8	1 789	- 12,3	14,1	487	3,4	5 793	3,7	11,9
Ausland	8	- 68,0	79	- 9,2	9,9	38	18,8	285	187,9	7,5
Schalkau, Stadt	242	- 2,0	629	0,6	2,6	682	24,5	1 770	7,3	2,6
Deutschland	236	- 1,3	543	26,6	2,3	657	23,0	1 443	6,4	2,2
Ausland	6	- 25,0	86	- 56,1	14,3	25	78,6	327	11,2	13,1
Sonneberg, Stadt	956	11,4	2 132	16,8	2,2	3 263	22,8	7 616	19,2	2,3
Deutschland	936	11,6	2 066	15,0	2,2	3 218	23,4	7 457	18,7	2,3
Ausland	20	5,3	66	120,0	3,3	45	- 8,2	159	54,4	3,5
Steinach, Stadt	256	- 8,6	550	- 1,1	2,1	1 432	16,6	3 864	21,9	2,7
Deutschland	247	- 10,8	535	- 2,9	2,2	1 413	15,4	3 823	20,8	2,7
Ausland	9	200,0	15	200,0	1,7	19	x	41	x	2,2
Frankenblick	142	- 34,0	611	19,8	4,3	510	- 5,9	1 631	5,3	3,2
Deutschland	109	- 49,1	227	- 49,2	2,1	437	- 15,5	959	- 30,5	2,2
Ausland	33	x	384	x	11,6	73	192,0	672	297,6	9,2
Saalfeld-Rudolstadt										
Bad Blankenburg, Stadt	2 295	- 0,5	5 606	9,4	2,4	6 173	7,7	13 892	12,1	2,3
Deutschland	2 273	2,0	5 544	10,9	2,4	6 149	8,7	13 827	12,7	2,2
Ausland	22	- 72,2	62	- 49,6	2,8	24	- 69,6	65	- 47,2	2,7
Cursdorf	322	97,5	1 002	195,6	3,1	606	72,6	1 962	83,4	3,2
Deutschland	320	96,3	992	192,6	3,1	604	72,1	1 952	82,4	3,2
Ausland	2	x	10	x	5,0	2	x	10	x	5,0
Lehesten, Stadt	52	- 24,6	115	9,5	2,2	189	6,8	423	60,2	2,2
Deutschland	52	- 24,6	115	9,5	2,2	189	6,8	423	60,2	2,2
Ausland	-	-	-	-	-	-	-	-	-	-
Meura	84	x	142	264,1	1,7	110	233,3	221	169,5	2,0
Deutschland	84	x	142	264,1	1,7	110	233,3	221	169,5	2,0
Ausland	-	-	-	-	-	-	-	-	-	-
Oberweißbach/Thür. Wald, Stadt	57	- 46,7	125	- 22,8	2,2	245	- 7,9	705	11,7	2,9
Deutschland	55	- 48,6	123	- 24,1	2,2	243	- 8,6	703	11,4	2,9
Ausland	2	x	2	x	1,0	2	x	2	x	1,0

Noch: 9. Ankünfte, Übernachtungen und Aufenthaltsdauer der Gäste in Beherbergungsstätten
nach ausgewählten Gemeinden und dem ständigen Wohnsitz der Gäste (ohne Camping)

Landkreis Gemeinde Ständiger Wohnsitz der Gäste	März 2015					Januar bis März 2015				
	Ankünfte		Übernachtungen		durch- schnittliche Aufenthalts- dauer	Ankünfte		Übernachtungen		durch- schnittliche Aufenthalts- dauer
	insgesamt	Veränderung gegenüber dem Vorjahres- monat	insgesamt	Veränderung gegenüber dem Vorjahres- monat		insgesamt	Veränderung gegenüber dem Vorjahres- zeitraum	insgesamt	Veränderung gegenüber dem Vorjahres- zeitraum	
	Anzahl	%	Anzahl	%	Tage	Anzahl	%	Anzahl	%	Tage
Noch: Saalfeld-Rudolstadt										
Rudolstadt, Stadt	1 386	- 4,1	2 874	- 6,5	2,1	3 658	- 2,6	8 053	- 9,3	2,2
Deutschland	1 357	- 2,5	2 822	- 4,5	2,1	3 595	- 1,0	7 920	- 7,1	2,2
Ausland	29	- 45,3	52	- 57,0	1,8	63	- 49,2	133	- 62,4	2,1
Saalfeld/Saale, Stadt	2 122	3,0	7 940	- 1,8	3,7	5 294	5,6	21 622	12,0	4,1
Deutschland	2 047	3,2	7 775	- 2,1	3,8	5 132	5,7	21 250	11,9	4,1
Ausland	75	- 2,6	165	18,7	2,2	162	1,9	372	22,8	2,3
Schwarzburg	84	- 37,3	136	- 44,7	1,6	105	- 72,4	184	- 76,2	1,8
Deutschland	84	- 37,3	136	- 44,7	1,6	105	- 71,7	184	- 75,6	1,8
Ausland	-	x	-	x	-	-	x	-	x	-
Leutenberg, Stadt	73	- 65,9	127	- 74,0	1,7	253	- 24,9	533	- 34,8	2,1
Deutschland	73	- 65,9	127	- 74,0	1,7	253	- 24,9	533	- 34,8	2,1
Ausland	-	-	-	-	-	-	-	-	-	-
Saalfelder Höhe	550	- 21,4	1 150	- 11,7	2,1	1 421	- 15,9	3 022	- 9,3	2,1
Deutschland	518	- 25,3	966	- 25,3	1,9	1 373	- 18,1	2 809	- 15,3	2,0
Ausland	32	x	184	x	5,8	48	269,2	213	x	4,4
Uhlstädt-Kirchhasel	586	11,2	2 854	- 13,1	4,9	1 516	32,6	7 652	4,4	5,0
Deutschland	542	5,7	2 808	- 13,8	5,2	1 449	29,0	7 569	4,0	5,2
Ausland	44	214,3	46	84,0	1,0	67	235,0	83	59,6	1,2
Unterwellenborn	406	20,5	657	26,6	1,6	751	11,3	1 390	21,6	1,9
Deutschland	399	18,8	645	24,8	1,6	735	11,0	1 361	23,4	1,9
Ausland	7	x	12	x	1,7	16	23,1	29	- 27,5	1,8
Königsee-Rottenbach, Stadt	297	7,6	490	10,9	1,6	728	- 9,1	1 320	- 19,6	1,8
Deutschland	273	5,0	432	11,1	1,6	682	- 10,6	1 186	- 10,8	1,7
Ausland	24	50,0	58	9,4	2,4	46	21,1	134	- 57,2	2,9
Saale-Holzland-Kreis										
Bad Klosterlausnitz	1 946	3,8	17 444	- 2,3	9,0	5 392	10,3	49 629	1,8	9,2
Deutschland	1 784	- 0,2	17 261	- 2,8	9,7	4 900	5,2	49 048	1,2	10,0
Ausland	162	88,4	183	90,6	1,1	492	114,8	581	131,5	1,2
Eisenberg, Stadt	420	- 11,6	644	- 5,2	1,5	817	- 21,2	1 248	- 17,1	1,5
Deutschland	417	- 12,0	639	- 5,5	1,5	814	- 21,1	1 243	- 17,1	1,5
Ausland	3	200,0	5	66,7	1,7	3	- 40,0	5	- 28,6	1,7
Hermsdorf, Stadt	229	- 5,4	358	8,2	1,6	576	- 23,2	884	- 12,5	1,5
Deutschland	227	- 3,8	354	8,9	1,6	553	- 21,0	859	- 10,2	1,6
Ausland	2	- 66,7	4	- 33,3	2,0	23	- 54,0	25	- 52,8	1,1
Stadtroda, Stadt	237	- 6,7	634	55,0	2,7	691	- 1,6	1 663	25,3	2,4
Deutschland	228	- 7,7	616	56,3	2,7	667	- 2,2	1 621	25,3	2,4
Ausland	9	28,6	18	20,0	2,0	24	20,0	42	27,3	1,8
Saale-Orla-Kreis										
Bad Lobenstein, Stadt	598	14,3	7 393	1,7	12,4	1 473	- 2,0	19 040	3,1	12,9
Deutschland	553	7,0	7 253	2,1	13,1	1 413	- 5,1	18 780	2,8	13,3
Ausland	45	x	140	- 16,7	3,1	60	x	260	35,4	4,3
Neustadt an der Orla, Stadt	491	- 14,6	873	2,0	1,8	1 252	- 6,8	2 154	- 2,1	1,7
Deutschland	440	- 17,4	812	5,6	1,8	1 163	- 7,6	2 032	1,2	1,7
Ausland	51	21,4	61	- 29,9	1,2	89	4,7	122	- 36,5	1,4
Schleiz, Stadt	251	- 25,5	403	- 11,2	1,6	712	- 28,4	1 052	- 20,1	1,5
Deutschland	215	- 27,1	323	- 16,1	1,5	622	- 24,0	896	- 16,6	1,4
Ausland	36	- 14,3	80	15,9	2,2	90	- 48,9	156	- 35,5	1,7

Noch: 9. Ankünfte, Übernachtungen und Aufenthaltsdauer der Gäste in Beherbergungsstätten
nach ausgewählten Gemeinden und dem ständigen Wohnsitz der Gäste (ohne Camping)

Landkreis Gemeinde Ständiger Wohnsitz der Gäste	März 2015					Januar bis März 2015				
	Ankünfte		Übernachtungen		durch- schnittliche Aufenthalts- dauer	Ankünfte		Übernachtungen		durch- schnittliche Aufenthalts- dauer
	insgesamt	Veränderung gegenüber dem Vorjahres- monat	insgesamt	Veränderung gegenüber dem Vorjahres- monat		insgesamt	Veränderung gegenüber dem Vorjahres- zeitraum	insgesamt	Veränderung gegenüber dem Vorjahres- zeitraum	
	Anzahl	%	Anzahl	%	Tage	Anzahl	%	Anzahl	%	Tage
Noch: Saale-Orla-Kreis										
Triptis, Stadt	314	- 10,3	508	- 16,6	1,6	963	10,7	1 888	16,0	2,0
Deutschland	259	- 21,0	441	- 24,9	1,7	802	5,8	1 671	10,6	2,1
Ausland	55	150,0	67	204,5	1,2	161	43,8	217	85,5	1,3
Ziegenrück, Stadt	607	10,0	1 144	5,1	1,9	1 187	18,8	2 481	11,0	2,1
Deutschland	598	10,1	1 125	4,6	1,9	1 161	18,1	2 437	10,0	2,1
Ausland	9	-	19	46,2	2,1	26	62,5	44	120,0	1,7
Wurzbach, Stadt	822	10,5	2 185	8,6	2,7	2 711	15,1	9 063	13,4	3,3
Deutschland	813	11,4	2 172	9,4	2,7	2 674	15,4	9 002	13,9	3,4
Ausland	9	- 35,7	13	- 50,0	1,4	37	- 2,6	61	- 29,1	1,6
Saalburg-Ebersdorf, Stadt	639	62,2	1 430	97,2	2,2	1 283	49,9	2 958	57,3	2,3
Deutschland	604	59,8	1 350	90,9	2,2	1 221	50,2	2 824	54,7	2,3
Ausland	35	118,8	80	x	2,3	62	44,2	134	148,1	2,2
Greiz										
Berga/Elster, Stadt	107	- 5,3	233	8,9	2,2	231	- 19,5	460	- 2,3	2,0
Deutschland	107	- 5,3	233	15,3	2,2	227	- 20,1	437	- 4,2	1,9
Ausland	-	x	-	x	-	4	33,3	23	53,3	5,8
Greiz, Stadt	740	37,8	1 456	49,0	2,0	1 395	- 15,1	2 976	2,0	2,1
Deutschland	723	43,7	1 364	47,3	1,9	1 360	- 12,9	2 850	3,6	2,1
Ausland	17	- 50,0	92	80,4	5,4	35	- 57,3	126	- 24,1	3,6
Langenwetzendorf	135	125,0	379	294,8	2,8	300	29,3	645	51,1	2,2
Deutschland	133	146,3	373	x	2,8	298	31,9	639	54,3	2,1
Ausland	2	- 66,7	6	- 53,8	3,0	2	- 66,7	6	- 53,8	3,0
Weida, Stadt	160	7,4	229	- 4,2	1,4	443	16,6	696	11,9	1,6
Deutschland	160	7,4	229	- 4,2	1,4	443	16,6	696	11,9	1,6
Ausland	-	-	-	-	-	-	-	-	-	-
Zeulenroda-Triebes, Stadt	1 952	20,7	3 538	19,9	1,8	4 540	- 4,1	8 328	0,5	1,8
Deutschland	1 839	17,7	3 303	16,1	1,8	4 321	- 4,2	7 804	- 0,9	1,8
Ausland	113	105,5	235	117,6	2,1	219	- 2,7	524	25,4	2,4
Mohlsdorf-Teichwolframsdorf	485	- 14,9	1 311	- 4,6	2,7	1 307	18,0	3 301	5,9	2,5
Deutschland	485	- 14,9	1 311	- 4,6	2,7	1 307	18,0	3 301	5,9	2,5
Ausland	-	-	-	-	-	-	-	-	-	-
Altenburger Land										
Altenburg, Stadt	2 566	- 7,0	5 309	- 5,6	2,1	5 716	- 9,5	11 858	- 5,6	2,1
Deutschland	2 477	- 6,9	5 091	- 6,3	2,1	5 514	- 9,1	11 369	- 5,7	2,1
Ausland	89	- 10,1	218	16,0	2,4	202	- 19,8	489	- 1,8	2,4
Meuselwitz, Stadt	102	37,8	225	84,4	2,2	292	55,3	819	153,6	2,8
Deutschland	102	37,8	225	84,4	2,2	274	45,7	623	92,9	2,3
Ausland	-	x	-	x	-	18	x	196	x	10,9
Schmölln, Stadt	390	- 1,5	798	1,5	2,0	1 162	13,3	2 381	19,2	2,0
Deutschland	378	- 1,8	767	2,5	2,0	1 126	12,4	2 244	17,7	2,0
Ausland	12	9,1	31	- 18,4	2,6	36	50,0	137	52,2	3,8

**10. Ankünfte, Übernachtungen und Aufenthaltsdauer der Gäste in Beherbergungsstätten
in Städten des Vereins Städtetourismus in Thüringen e.V. (ohne Camping)**

Stadt Ständiger Wohnsitz der Gäste	März 2015					Januar bis März 2015				
	Ankünfte		Übernachtungen		durch- schnittliche Aufenthalts- dauer	Ankünfte		Übernachtungen		durch- schnittliche Aufenthalts- dauer
	insgesamt	Veränderung gegenüber dem Vorjahres- monat	insgesamt	Veränderung gegenüber dem Vorjahres- monat		insgesamt	Veränderung gegenüber dem Vorjahres- zeitraum	insgesamt	Veränderung gegenüber dem Vorjahres- zeitraum	
	Anzahl	%	Anzahl	%	Tage	Anzahl	%	Anzahl	%	Tage
Altenburg	2 566	- 7,0	5 309	- 5,6	2,1	5 716	- 9,5	11 858	- 5,6	2,1
Deutschland	2 477	- 6,9	5 091	- 6,3	2,1	5 514	- 9,1	11 369	- 5,7	2,1
Ausland	89	- 10,1	218	16,0	2,4	202	- 19,8	489	- 1,8	2,4
Apolda	1 711	- 10,5	3 810	- 11,5	2,2	4 679	- 7,5	10 269	- 9,4	2,2
Deutschland	1 634	- 9,1	3 665	- 10,2	2,2	4 459	- 6,9	9 845	- 8,6	2,2
Ausland	77	- 31,9	145	- 34,7	1,9	220	- 18,5	424	- 24,2	1,9
Arnstadt	2 631	- 3,1	4 379	- 7,9	1,7	6 716	- 10,6	11 297	- 14,2	1,7
Deutschland	2 377	- 6,6	3 847	- 14,6	1,6	6 195	- 12,0	10 269	- 16,8	1,7
Ausland	254	49,4	532	112,8	2,1	521	10,9	1 028	23,4	2,0
Eisenach	13 575	0,2	22 606	- 8,7	1,7	32 228	- 0,6	56 219	- 1,3	1,7
Deutschland	12 511	2,7	20 595	- 4,8	1,6	29 777	2,1	51 030	2,0	1,7
Ausland	1 064	- 22,4	2 011	- 35,8	1,9	2 451	- 24,5	5 189	- 24,9	2,1
Erfurt	35 715	1,6	61 990	3,5	1,7	86 752	- 1,1	148 333	0,5	1,7
Deutschland	32 699	- 0,2	55 394	0,8	1,7	80 579	- 1,4	135 875	0,8	1,7
Ausland	3 016	26,2	6 596	33,6	2,2	6 173	2,7	12 458	- 3,0	2,0
Gera	9 095	7,3	17 262	15,2	1,9	22 060	7,5	42 507	18,3	1,9
Deutschland	8 248	6,0	15 024	9,4	1,8	19 581	5,7	36 699	14,1	1,9
Ausland	847	22,4	2 238	78,6	2,6	2 479	23,6	5 808	54,3	2,3
Gotha	5 872	- 3,1	12 198	5,2	2,1	15 358	- 5,5	31 608	0,8	2,1
Deutschland	5 414	0,0	10 874	1,5	2,0	14 125	- 1,0	28 543	- 0,8	2,0
Ausland	458	- 29,4	1 324	51,0	2,9	1 233	- 37,9	3 065	18,9	2,5
Greiz	740	37,8	1 456	49,0	2,0	1 395	- 15,1	2 976	2,0	2,1
Deutschland	723	43,7	1 364	47,3	1,9	1 360	- 12,9	2 850	3,6	2,1
Ausland	17	- 50,0	92	80,4	5,4	35	- 57,3	126	- 24,1	3,6
Ilmenau	3 349	19,2	6 287	18,6	1,9	9 585	24,0	20 298	24,9	2,1
Deutschland	3 060	15,0	5 555	14,3	1,8	8 821	21,0	18 086	23,4	2,1
Ausland	289	96,6	732	65,2	2,5	764	74,0	2 212	38,9	2,9
Jena	14 554	15,6	24 186	5,0	1,7	35 451	17,2	59 018	3,3	1,7
Deutschland	12 557	13,2	20 430	10,2	1,6	30 666	15,4	49 954	8,0	1,6
Ausland	1 997	32,7	3 756	- 16,4	1,9	4 785	30,5	9 064	- 16,8	1,9

Noch: 10. Ankünfte, Übernachtungen und Aufenthaltsdauer der Gäste in Beherbergungsstätten
in Städten des Vereins Städtetourismus in Thüringen e.V. (ohne Camping)

Stadt Ständiger Wohnsitz der Gäste	März 2015					Januar bis März 2015				
	Ankünfte		Übernachtungen		durch- schnittliche Aufenthalts- dauer	Ankünfte		Übernachtungen		durch- schnittliche Aufenthalts- dauer
	insgesamt	Veränderung gegenüber dem Vorjahres- monat	insgesamt	Veränderung gegenüber dem Vorjahres- monat		insgesamt	Veränderung gegenüber dem Vorjahres- zeitraum	insgesamt	Veränderung gegenüber dem Vorjahres- zeitraum	
	Anzahl	%	Anzahl	%	Tage	Anzahl	%	Anzahl	%	Tage
Meiningen	1 734	- 0,1	2 925	- 7,9	1,7	4 622	2,7	8 284	2,2	1,8
Deutschland	1 662	0,7	2 760	- 8,4	1,7	4 401	4,1	7 772	2,0	1,8
Ausland	72	- 16,3	165	0,6	2,3	221	- 19,0	512	6,0	2,3
Mühlhausen	3 426	- 6,1	6 863	- 10,0	2,0	8 163	- 4,0	16 252	- 2,1	2,0
Deutschland	3 262	- 1,9	6 619	- 6,1	2,0	7 680	0,3	15 418	2,0	2,0
Ausland	164	- 49,1	244	- 57,7	1,5	483	- 42,9	834	- 44,0	1,7
Nordhausen	2 541	- 10,3	5 229	- 12,3	2,1	6 681	- 9,4	13 225	- 14,9	2,0
Deutschland	2 360	- 14,3	4 842	- 7,8	2,1	6 256	- 11,5	12 384	- 10,2	2,0
Ausland	181	129,1	387	- 45,2	2,1	425	39,8	841	- 52,2	2,0
Rudolstadt	1 386	- 4,1	2 874	- 6,5	2,1	3 658	- 2,6	8 053	- 9,3	2,2
Deutschland	1 357	- 2,5	2 822	- 4,5	2,1	3 595	- 1,0	7 920	- 7,1	2,2
Ausland	29	- 45,3	52	- 57,0	1,8	63	- 49,2	133	- 62,4	2,1
Saalfeld	2 122	3,0	7 940	- 1,8	3,7	5 294	5,6	21 622	12,0	4,1
Deutschland	2 047	3,2	7 775	- 2,1	3,8	5 132	5,7	21 250	11,9	4,1
Ausland	75	- 2,6	165	18,7	2,2	162	1,9	372	22,8	2,3
Schmalkalden	1 367	- 5,9	2 879	- 8,2	2,1	3 653	- 0,8	7 855	3,0	2,2
Deutschland	1 330	- 7,6	2 777	- 10,6	2,1	3 570	- 1,8	7 669	1,8	2,1
Ausland	37	184,6	102	264,3	2,8	83	72,9	186	106,7	2,2
Sondershausen	1 396	26,7	2 639	6,0	1,9	3 187	13,4	6 492	13,8	2,0
Deutschland	1 384	27,4	2 618	6,6	1,9	3 135	13,3	6 381	14,0	2,0
Ausland	12	- 25,0	21	- 36,4	1,8	52	20,9	111	2,8	2,1
Suhl	6 554	- 1,6	15 084	- 3,4	2,3	20 515	1,4	53 424	2,8	2,6
Deutschland	6 327	- 2,4	13 923	- 7,1	2,2	19 921	1,0	50 596	1,4	2,5
Ausland	227	25,4	1 161	84,9	5,1	594	14,9	2 828	36,1	4,8
Weimar	28 919	8,8	52 528	8,5	1,8	63 322	6,5	114 712	7,0	1,8
Deutschland	26 368	8,1	47 233	8,9	1,8	58 497	7,4	105 034	9,0	1,8
Ausland	2 551	16,6	5 295	5,7	2,1	4 825	- 3,2	9 678	- 11,0	2,0
Ausgewählte Städte zusammen	139 253	3,9	258 444	2,2	1,9	339 035	2,5	644 302	2,9	1,9
Deutschland	127 797	3,1	233 208	1,6	1,8	313 264	2,7	588 944	3,7	1,9
Ausland	11 456	12,5	25 236	8,6	2,2	25 771	0,2	55 358	- 4,9	2,1

**11. Beherbergungsstätten, angebotene Gästebetten und Kapazitätsauslastung
nach Betriebsarten sowie Campingplätze**

Betriebsart	März 2015								Jan. - März 2015
	Betriebe			in den Betrieben angebotene Betten/Schlafgelegenheiten ¹⁾					durch- schnittliche Auslastung
	insgesamt	darunter geöffnete ²⁾		insgesamt	Veränderung gegenüber dem Vorjahres- monat	durch- schnittliche Auslastung	nachrichtlich		
		zusammen	Veränderung gegenüber dem Vorjahres- monat				maximales Angebot an Schlaf- gelegenheiten der letzten 13 Monate	Anteil der aktuell angebotenen Schlaf- gelegenheiten am Maximum	
Anzahl		%	Anzahl	%		Anzahl	%		
Hotels, Gasthöfe, Pensionen	972	935	- 1,6	44 366	0,0	29,5	46 403	95,6	28,7
Hotels (ohne Hotels garnis)	378	366	- 0,3	30 193	- 0,8	32,6	31 379	96,2	32,1
Hotels garnis	74	70	-	4 032	14,2	32,8	4 159	96,9	27,5
Gasthöfe	335	321	- 3,3	6 436	- 3,3	16,7	6 937	92,8	17,5
Pensionen	185	178	- 1,7	3 705	- 0,7	22,3	3 928	94,3	21,6
Ferienunterkünfte und ähnliche Beherbergungsstätten	246	212	1,9	10 308	- 0,2	18,0	13 056	79,0	18,2
Erholungs- und Ferienheime	12	12	-	763	- 0,3	24,4	765	99,7	23,5
Ferienhäuser und Ferienwohnungen	123	102	3,0	3 108	2,2	14,4	4 479	69,4	20,0
Jugendherbergen und Hütten	111	98	1,0	6 437	- 1,3	18,9	7 812	82,4	16,6
Sonstige tourismusrelevante Unterkünfte	62	62	-	8 046	0,4	73,8	8 129	99,0	68,6
Vorsorge- u. Rehabilitations- kliniken	33	33	3,1	5 982	1,4	86,0	5 992	99,8	80,0
Schulungsheime	29	29	- 3,3	2 064	- 2,4	38,0	2 137	96,6	35,0
Beherbergungsstätten insgesamt	1 280	1 209	- 0,9	62 720	0,0	33,2	67 588	92,8	32,1
Campingplätze ³⁾	65	29	11,5	7 912	27,7	x	41 448	19,1	x

1) Doppelbetten zählen als 2 Schlafgelegenheiten. Für Camping (Urlaubscamping ohne Dauercamping) wird 1 Stellplatz in 4 Schlafgelegenheiten umgerechnet. - 2) ganz oder teilweise geöffnet - 3) Campingplätze ohne Betriebe mit ausschließlich Dauercamping

12. Beherbergungsstätten, angebotene Gästebetten und Kapazitätsauslastung nach Reisegebieten sowie Campingplätze

Reisegebiet	März 2015								Jan. - März 2015
	Betriebe			in den Betrieben angebotene Betten/Schlafgelegenheiten ¹⁾					durchschnittliche Auslastung
	insgesamt	darunter geöffnete ²⁾		insgesamt	Veränderung gegenüber dem Vorjahresmonat	durchschnittliche Auslastung	nachrichtlich		
		zusammen	Veränderung gegenüber dem Vorjahresmonat				maximales Angebot an Schlafgelegenheiten der letzten 13 Monate	Anteil der aktuell angebotenen Schlafgelegenheiten am Maximum	
	Anzahl	%	Anzahl	%	Anzahl	%			
Eichsfeld	59	57	5,6	2 415	2,9	33,6	2 493	96,9	30,9
Hainich	57	53	-	2 561	- 0,7	37,5	2 808	91,2	34,4
Kyffhäuser	39	37	-	1 897	0,4	33,3	2 395	79,2	29,2
Saaleland	60	54	- 1,8	2 209	- 2,0	43,8	2 526	87,5	42,6
Städte Eisenach, Erfurt, Jena, Weimar	164	163	- 2,4	13 022	3,1	40,0	13 154	99,0	32,4
Südharz	38	36	2,9	1 644	0,4	21,7	1 913	85,9	19,5
Thüringer Rhön	83	77	- 2,5	3 114	1,0	34,9	3 360	92,7	32,1
Thüringer Vogtland	65	63	1,6	2 972	- 1,4	29,5	3 282	90,6	25,1
Thüringer Wald	619	577	- 1,5	27 800	- 1,6	29,2	30 231	92,0	32,9
Übriges Thüringen	96	92	-	5 086	1,6	35,4	5 426	93,7	31,4
Thüringen insgesamt	1 280	1 209	- 0,9	62 720	0,0	33,2	67 588	92,8	32,1
Campingplätze ³⁾	65	29	11,5	7 912	27,7	x	41 448	19,1	x

1) Doppelbetten zählen als 2 Schlafgelegenheiten. Für Camping (Urlaubscamping ohne Dauercamping) wird 1 Stellplatz in 4 Schlafgelegenheiten umgerechnet. - 2) ganz oder teilweise geöffnet - 3) Campingplätze ohne Betriebe mit ausschließlich Dauercamping

13. Beherbergungsstätten, angebotene Gästebetten und Kapazitätsauslastung nach Gemeindegruppen (ohne Camping)

Gemeindegruppe	März 2015								Jan. - März 2015
	Betriebe			in den Betrieben angebotene Betten/Schlafgelegenheiten ¹⁾					durchschnittliche Auslastung
	insgesamt	darunter geöffnete ²⁾		insgesamt	Veränderung gegenüber dem Vorjahresmonat	durchschnittliche Auslastung	nachrichtlich		
		zusammen	Veränderung gegenüber dem Vorjahresmonat				maximales Angebot an Schlafgelegenheiten der letzten 13 Monate	Anteil der aktuell angebotenen Schlafgelegenheiten am Maximum	
	Anzahl	%	Anzahl	%	Anzahl	%			
Heilbäder zusammen	128	126	1,6	9 818	1,4	59,2	9 935	98,8	56,3
Mineral-, Moor-, Sole- und Thermalbäder	84	82	2,5	6 390	1,8	63,3	6 470	98,8	58,6
Orte mit Kurbetrieb	13	13	-	1 287	-	67,2	1 293	99,5	63,5
heilklimatische Kurorte	20	20	-	1 220	1,8	35,2	1 251	97,5	42,9
Kneippkurorte	11	11	-	921	-	49,8	921	100,0	47,7
Luftkurorte	54	53	- 3,6	5 062	- 1,9	32,7	5 155	98,2	45,3
Erholungsorte	214	194	-	8 014	- 2,2	22,8	9 329	85,9	27,8
Sonstige Gemeinden	884	836	- 1,3	39 826	0,4	29,0	43 169	92,3	25,3
Gemeindegruppen insgesamt	1 280	1 209	- 0,9	62 720	0,0	33,2	67 588	92,8	32,1

1) Doppelbetten zählen als 2 Schlafgelegenheiten. - 2) ganz oder teilweise geöffnet

14. Beherbergungsstätten, angebotene Gästebetten und Kapazitätsauslastung nach Kreisen (ohne Camping)

Kreisfreie Stadt Landkreis Land	März 2015								Jan. - März 2015
	Betriebe			in den Betrieben angebotene Betten/Schlafgelegenheiten ¹⁾					durch- schnittliche Auslastung
	insgesamt	darunter geöffnete ²⁾		insgesamt	Veränderung gegenüber dem Vorjahres- monat	durch- schnittliche Auslastung	nachrichtlich		
		zusammen	Veränderung gegenüber dem Vorjahres- monat				maximales Angebot an Schlaf- gelegenheiten der letzten 13 Monate	Anteil der aktuell angebotenen Schlaf- gelegenheiten am Maximum	
Anzahl		%	Anzahl	%	Anzahl	%			
Stadt Erfurt	62	62	-	4 925	1,3	40,6	4 947	99,6	33,6
Stadt Gera	17	17	6,3	1 450	0,1	38,4	1 490	97,3	32,6
Stadt Jena	27	26	- 7,1	1 869	- 1,8	41,7	1 907	98,0	35,2
Stadt Suhl	21	21	10,5	1 721	4,6	28,4	1 729	99,5	35,3
Stadt Weimar	44	44	- 4,3	4 145	9,4	41,0	4 166	99,5	30,9
Stadt Eisenach	31	31	-	2 083	0,3	35,0	2 134	97,6	30,2
Eichsfeld	54	52	6,1	2 280	2,7	35,0	2 358	96,7	32,4
Nordhausen	38	36	2,9	1 644	0,4	21,7	1 913	85,9	19,5
Wartburgkreis	91	83	1,2	4 081	4,6	50,4	4 428	92,2	46,0
Unstrut-Hainich-Kreis	48	46	2,2	2 257	- 0,6	39,4	2 359	95,7	37,0
Kyffhäuserkreis	39	37	-	1 897	0,4	33,3	2 395	79,2	29,2
Schmalkalden-Meiningen	128	119	- 0,8	5 594	- 0,9	23,9	6 017	93,0	35,0
Gotha	93	90	- 2,2	5 753	- 2,7	35,4	6 069	94,8	35,8
Sömmerda	21	20	11,1	609	6,5	23,1	751	81,1	21,4
Hildburghausen	67	62	- 6,1	2 647	- 8,1	31,4	3 012	87,9	37,9
Ilm-Kreis	98	90	- 4,3	3 616	- 0,5	22,6	3 996	90,5	25,6
Weimarer Land	56	55	- 1,8	3 559	1,5	40,1	3 623	98,2	35,9
Sonneberg	48	46	- 2,1	1 679	- 2,3	20,0	1 792	93,7	26,6
Saalfeld-Rudolstadt	107	97	- 3,0	3 900	- 5,2	22,0	4 450	87,6	20,4
Saale-Holzland-Kreis	52	47	- 2,1	1 962	- 1,7	44,6	2 237	87,7	42,9
Saale-Orla-Kreis	71	65	-	2 609	1,1	23,7	2 971	87,8	23,1
Greiz	41	39	-	1 350	- 3,2	20,4	1 620	83,3	17,2
Altenburger Land	26	24	- 4,0	1 090	- 0,8	25,6	1 224	89,1	21,3
Thüringen	1 280	1 209	- 0,9	62 720	0,0	33,2	67 588	92,8	32,1

1) Doppelbetten zählen als 2 Schlafgelegenheiten. - 2) ganz oder teilweise geöffnet

**15. Beherbergungsstätten, angebotene Gästebetten und Kapazitätsauslastung
nach Kreisen und ausgewählten Betriebsarten**

Kreisfreie Stadt Landkreis ----- Betriebsart	März 2015								Jan. - März 2015
	Betriebe			in den Betrieben angebotene Betten/Schlafgelegenheiten ¹⁾					durch- schnittliche Auslastung
	insgesamt	darunter geöffnete ²⁾		insgesamt	Veränderung gegenüber dem Vorjahres- monat	durch- schnittliche Auslastung	nachrichtlich		
		zusammen	Veränderung gegenüber dem Vorjahres- monat				maximales Angebot an Schlaf- gelegenheiten der letzten 13 Monate	Anteil der aktuell angebotenen Schlaf- gelegenheiten am Maximum	
Anzahl		%	Anzahl	%		Anzahl	%		
Stadt Erfurt									
Hotels, Gasthöfe, Pensionen	52	52	-	4 219	1,3	40,9	4 230	99,7	34,2
darunter									
Hotels (ohne Hotels garnis)	21	21	-	2 984	0,5	43,4	2 986	99,9	35,7
Gasthöfe	10	10	-	194	5,4	23,4	197	98,5	20,9
Stadt Gera									
Hotels, Gasthöfe, Pensionen	15	15	-	1 375	- 0,9	39,4	1 415	97,2	33,3
darunter									
Hotels (ohne Hotels garnis)	6	6	-	1 022	- 0,3	36,7	1 025	99,7	32,2
Gasthöfe	4	4	-	81	- 5,8	36,5	86	94,2	32,4
Stadt Jena									
Hotels, Gasthöfe, Pensionen	25	24	- 4,0	1 658	- 1,3	43,4	1 696	97,8	36,8
darunter									
Hotels (ohne Hotels garnis)	9	9	-	1 131	0,1	45,9	1 137	99,5	38,4
Gasthöfe	6	6	-	219	2,8	34,2	221	99,1	31,5
Stadt Suhl									
Hotels, Gasthöfe, Pensionen	17	17	6,3	1 583	1,5	29,8	1 591	99,5	36,2
darunter									
Hotels (ohne Hotels garnis)	7	7	16,7	1 344	2,6	32,3	1 348	99,7	39,1
Gasthöfe	6	6	20,0	79	33,9	13,0	79	100,0	21,1
Stadt Weimar									
Hotels, Gasthöfe, Pensionen	34	34	- 2,9	3 434	12,7	39,6	3 453	99,4	29,3
darunter									
Hotels (ohne Hotels garnis)	12	12	-	2 047	-	42,2	2 047	100,0	31,6
Gasthöfe	4	4	33,3	73	15,9	21,7	75	97,3	17,6
Stadt Eisenach									
Hotels, Gasthöfe, Pensionen	29	29	3,6	1 920	1,7	36,1	1 971	97,4	31,1
darunter									
Hotels (ohne Hotels garnis)	15	15	-	1 462	- 0,5	37,3	1 480	98,8	32,6
Gasthöfe	4	4	-	87	- 4,4	16,8	91	95,6	15,9
Eichsfeld									
Hotels, Gasthöfe, Pensionen	37	36	-	1 306	- 0,9	22,9	1 369	95,4	22,5
darunter									
Hotels (ohne Hotels garnis)	15	15	-	966	- 0,3	27,6	969	99,7	26,9
Gasthöfe	18	17	-	284	- 3,1	8,6	344	82,6	9,4
Nordhausen									
Hotels, Gasthöfe, Pensionen	27	27	3,8	1 142	0,6	22,8	1 337	85,4	22,3
darunter									
Hotels (ohne Hotels garnis)	15	15	-	856	- 0,3	21,3	1 048	81,7	21,6
Gasthöfe	5	5	-	95	-	18,7	95	100,0	16,2

1) Doppelbetten zählen als 2 Schlafgelegenheiten. - 2) ganz oder teilweise geöffnet

Noch: 15. Beherbergungsstätten, angebotene Gästebetten und Kapazitätsauslastung
nach Kreisen und ausgewählten Betriebsarten

Kreisfreie Stadt Landkreis ----- Betriebsart	März 2015								Jan. - März 2015
	Betriebe			in den Betrieben angebotene Betten/Schlafgelegenheiten ¹⁾					durch- schnittliche Auslastung
	insgesamt	darunter geöffnete ²⁾		insgesamt	Veränderung gegenüber dem Vorjahres- monat	durch- schnittliche Auslastung	nachrichtlich		
		zusammen	Veränderung gegenüber dem Vorjahres- monat				maximales Angebot an Schlaf- gelegenheiten der letzten 13 Monate	Anteil der aktuell angebotenen Schlaf- gelegenheiten am Maximum	
Anzahl		%	Anzahl	%		Anzahl	%		
Wartburgkreis									
Hotels, Gasthöfe, Pensionen	64	61	-	1 833	3,8	22,1	1 933	94,8	19,2
darunter									
Hotels (ohne Hotels garnis)	25	25	8,7	1 163	9,4	27,7	1 175	99,0	24,2
Gasthöfe	28	26	- 7,1	524	- 5,6	11,3	595	88,1	9,1
Unstrut-Hainich-Kreis									
Hotels, Gasthöfe, Pensionen	34	34	-	1 286	- 1,8	21,0	1 319	97,5	18,8
darunter									
Hotels (ohne Hotels garnis)	16	16	-	898	- 1,1	22,6	910	98,7	20,2
Gasthöfe	9	9	- 10,0	208	- 11,1	12,0	227	91,6	10,0
Kyffhäuserkreis									
Hotels, Gasthöfe, Pensionen	23	22	-	693	0,7	29,8	727	95,3	27,9
darunter									
Hotels (ohne Hotels garnis)	5	5	-	364	0,3	40,0	372	97,8	37,6
Gasthöfe	13	12	9,1	257	10,8	17,3	283	90,8	15,0
Schmalkalden-Meiningen									
Hotels, Gasthöfe, Pensionen	102	98	- 1,0	4 479	- 0,3	25,1	4 635	96,6	34,5
darunter									
Hotels (ohne Hotels garnis)	33	32	3,2	3 125	0,4	28,9	3 202	97,6	39,4
Gasthöfe	40	38	- 2,6	749	- 1,6	17,6	808	92,7	23,3
Gotha									
Hotels, Gasthöfe, Pensionen	72	69	- 2,8	4 416	- 1,7	34,7	4 647	95,0	35,6
darunter									
Hotels (ohne Hotels garnis)	29	28	-	3 491	- 1,1	39,2	3 676	95,0	40,4
Gasthöfe	22	22	- 4,3	451	- 3,4	15,3	457	98,7	17,4
Sömmerda									
Hotels, Gasthöfe, Pensionen	19	19	5,6	575	0,5	24,4	597	96,3	22,3
darunter									
Hotels (ohne Hotels garnis)	9	9	12,5	381	- 0,5	24,3	397	96,0	22,5
Gasthöfe	4	4	-	58	1,8	20,6	58	100,0	23,2
Hildburghausen									
Hotels, Gasthöfe, Pensionen	51	48	- 7,7	1 630	- 12,4	20,1	1 854	87,9	30,9
darunter									
Hotels (ohne Hotels garnis)	18	17	- 5,6	970	- 13,2	24,5	1 120	86,6	38,6
Gasthöfe	19	17	- 15,0	328	- 18,8	14,2	384	85,4	17,0
Ilm-Kreis									
Hotels, Gasthöfe, Pensionen	75	70	- 5,4	2 754	- 0,5	26,1	3 013	91,4	28,9
darunter									
Hotels (ohne Hotels garnis)	30	27	- 10,0	1 857	- 1,6	29,1	2 062	90,1	31,8
Gasthöfe	23	22	- 8,3	437	- 7,2	17,1	464	94,2	20,4

1) Doppelbetten zählen als 2 Schlafgelegenheiten. - 2) ganz oder teilweise geöffnet

Noch: 15. Beherbergungsstätten, angebotene Gästebetten und Kapazitätsauslastung
nach Kreisen und ausgewählten Betriebsarten

Kreisfreie Stadt Landkreis ----- Betriebsart	März 2015								Jan. - März 2015
	Betriebe			in den Betrieben angebotene Betten/Schlafgelegenheiten ¹⁾					durch- schnittliche Auslastung
	insgesamt	darunter geöffnete ²⁾		insgesamt	Veränderung gegenüber dem Vorjahres- monat	durch- schnittliche Auslastung	nachrichtlich		
		zusammen	Veränderung gegenüber dem Vorjahres- monat				maximales Angebot an Schlaf- gelegenheiten der letzten 13 Monate	Anteil der aktuell angebotenen Schlaf- gelegenheiten am Maximum	
Anzahl		%	Anzahl	%		Anzahl	%		
Weimarer Land									
Hotels, Gasthöfe, Pensionen	41	40	-	2 123	3,3	29,5	2 165	98,1	27,3
darunter									
Hotels (ohne Hotels garnis)	16	16	-	1 441	0,1	35,0	1 453	99,2	32,7
Gasthöfe	10	10	- 9,1	203	- 5,1	11,3	203	100,0	11,1
Sonneberg									
Hotels, Gasthöfe, Pensionen	34	33	- 2,9	929	- 4,1	16,3	966	96,2	20,4
darunter									
Hotels (ohne Hotels garnis)	11	11	- 8,3	384	- 7,9	14,7	384	100,0	18,1
Gasthöfe	17	16	-	321	- 2,1	16,1	358	89,7	19,1
Saalfeld-Rudolstadt									
Hotels, Gasthöfe, Pensionen	82	74	- 5,1	2 475	- 6,1	17,6	2 760	89,7	16,2
darunter									
Hotels (ohne Hotels garnis)	39	35	- 2,8	1 511	- 6,9	17,7	1 709	88,4	16,3
Gasthöfe	32	30	- 6,3	686	- 5,0	15,7	748	91,7	15,2
Saale-Holzland-Kreis									
Hotels, Gasthöfe, Pensionen	38	36	- 2,7	1 144	- 3,0	30,0	1 225	93,4	28,4
darunter									
Hotels (ohne Hotels garnis)	14	13	-	662	- 2,6	36,9	719	92,1	35,6
Gasthöfe	17	16	- 5,9	331	- 8,3	20,8	355	93,2	20,1
Saale-Orla-Kreis									
Hotels, Gasthöfe, Pensionen	48	45	-	1 480	1,9	18,2	1 554	95,2	19,5
darunter									
Hotels (ohne Hotels garnis)	16	16	-	859	0,7	20,1	871	98,6	23,2
Gasthöfe	22	21	-	413	3,0	15,0	444	93,0	14,3
Greiz									
Hotels, Gasthöfe, Pensionen	29	29	3,6	968	0,5	19,9	988	98,0	18,5
darunter									
Hotels (ohne Hotels garnis)	6	6	-	537	-	20,1	537	100,0	18,4
Gasthöfe	17	17	6,3	268	5,5	12,5	275	97,5	14,6
Altenburger Land									
Hotels, Gasthöfe, Pensionen	24	23	- 4,2	944	- 2,5	26,3	958	98,5	21,3
darunter									
Hotels (ohne Hotels garnis)	11	10	-	738	- 0,8	25,4	752	98,1	20,1
Gasthöfe	5	5	- 16,7	90	- 16,7	29,8	90	100,0	29,3

1) Doppelbetten zählen als 2 Schlafgelegenheiten. - 2) ganz oder teilweise geöffnet

16. Beherbergungsstätten, angebotene Gästebetten und Kapazitätsauslastung nach ausgewählten Gemeinden (ohne Camping)

Landkreis Gemeinde	März 2015								Jan. - März 2015
	Betriebe			in den Betrieben angebotene Betten/Schlafgelegenheiten ¹⁾					durch- schnittliche Auslastung
	insgesamt	darunter geöffnete ²⁾		insgesamt	Veränderung gegenüber dem Vorjahres- monat	durch- schnittliche Auslastung	nachrichtlich		
		zusammen	Veränderung gegenüber dem Vorjahres- monat				maximales Angebot an Schlaf- gelegenheiten der letzten 13 Monate	Anteil der aktuell angebotenen Schlaf- gelegenheiten am Maximum	
Anzahl		%	Anzahl	%		Anzahl	%		
Eichsfeld									
Dingelstädt, Stadt	3	3	-	57	-	10,8	57	100,0	12,9
Heilbad Heiligenstadt, Stadt	11	11	10,0	870	5,7	52,2	874	99,5	48,3
Küllstedt	3	3	-	50	-	6,3	50	100,0	5,3
Schimberg	6	6	-	141	- 1,4	25,8	143	98,6	18,4
Leinefelde-Worbis, Stadt	11	11	-	343	0,3	20,2	343	100,0	21,5
Sonnenstein	4	4	100,0	105	25,0	29,7	105	100,0	19,6
Nordhausen									
Bleicherode, Stadt	3	3	-	145	- 1,4	14,4	147	98,6	7,7
Ellrich, Stadt	3	3	-	112	-	34,5	112	100,0	36,0
Neustadt/Harz	4	4	-	229	-	22,8	229	100,0	20,2
Nordhausen, Stadt	16	15	7,1	662	1,5	25,5	675	98,1	22,2
Harztor	7	7	-	279	- 0,4	11,8	469	59,5	18,2
Wartburgkreis									
Bad Salzungen, Stadt	10	10	-	843	3,8	67,6	849	99,3	62,7
Buttlar	3	3	-	48	-	10,1	48	100,0	10,2
Dermbach	4	4	-	104	- 1,9	20,0	106	98,1	16,9
Leimbach	3	3	-	52	4,0	13,2	52	100,0	8,3
Marksuhl	4	3	-	50	-	6,1	68	73,5	7,6
Ruhla, Stadt	11	10	11,1	279	40,2	17,0	347	80,4	21,3
Weilar	3	3	-	61	-	9,2	61	100,0	9,2
Wutha-Farnroda	5	5	-	90	-	8,9	90	100,0	10,3
Hörselberg-Hainich	4	4	-	138	3,8	21,5	138	100,0	17,6
Bad Liebenstein, Stadt	13	13	-	1 342	2,1	75,6	1 348	99,6	69,1
Kaltenordheim, Stadt	3	3	-	102	- 3,8	17,1	106	96,2	9,9
Unstrut-Hainich-Kreis									
Bad Langensalza, Stadt	9	9	-	490	- 2,2	47,7	501	97,8	44,9
Mühlhausen/Thüringen, Stadt	18	17	-	877	- 0,3	25,2	926	94,7	21,3
Kyffhäuserkreis									
Bad Frankenhausen/Kyffh., Stadt	10	10	-	781	1,7	52,0	784	99,6	47,2
Sondershausen, Stadt	10	9	-	533	- 1,7	16,4	985	54,1	14,2
Kyffhäuserland	5	5	-	113	- 7,4	10,3	124	91,1	6,1
Schmalkalden-Meiningen									
Breitungen/Werra	4	4	-	101	- 1,9	15,0	103	98,1	9,8
Floh-Seligenthal	12	10	-	202	- 16,2	11,9	302	66,9	16,1
Meiningen, Stadt	13	13	-	437	1,9	21,6	437	100,0	21,2
Oberhof, Stadt	28	28	-	2 857	0,0	30,3	2 868	99,6	50,0
Oberschönau, Kurort	3	3	-	86	-	4,3	86	100,0	24,2
Schmalkalden, Kurort, Stadt	9	9	-	351	- 5,6	26,5	372	94,4	25,1
Steinbach-Hallenberg, Kurort, Stadt	4	4	-	85	-	3,8	91	93,4	16,1
Brotterode-Trusetal, Stadt	12	11	10,0	338	3,0	18,2	404	83,7	20,5
Zella-Mehlis, Stadt	10	8	-	249	5,5	28,0	308	80,8	35,1
Grabfeld	3	3	-	52	-	5,3	52	100,0	5,8
Gotha									
Friedrichroda, Stadt	21	20	- 4,8	2 110	- 2,4	37,7	2 206	95,6	41,9
Georgenthal/Thür. Wald	3	3	-	198	-	32,3	198	100,0	30,9
Gotha, Stadt	14	14	-	1 005	3,2	39,2	1 060	94,8	35,1

1) Doppelbetten zählen als 2 Schlafgelegenheiten. - 2) ganz oder teilweise geöffnet

Noch: 16. Beherbergungsstätten, angebotene Gästebetten und Kapazitätsauslastung
nach ausgewählten Gemeinden (ohne Camping)

Landkreis Gemeinde	März 2015								Jan. - März 2015
	Betriebe			in den Betrieben angebotene Betten/Schlafgelegenheiten ¹⁾					durch- schnittliche Auslastung
	insgesamt	darunter geöffnete ²⁾		insgesamt	Veränderung gegenüber dem Vorjahres- monat	durch- schnittliche Auslastung	nachrichtlich		
		zusammen	Veränderung gegenüber dem Vorjahres- monat				maximales Angebot an Schlaf- gelegenheiten der letzten 13 Monate	Anteil der aktuell angebotenen Schlaf- gelegenheiten am Maximum	
Anzahl		%	Anzahl	%	Anzahl	%			
Noch: Gotha									
Luisenthal	4	4	-	269	- 1,5	26,2	273	98,5	32,7
Tabarz/Thür. Wald	11	11	-	921	-	49,8	921	100,0	47,7
Tambach-Dietharz/Thür. Wald, Stadt	6	6	-	317	- 0,6	14,9	319	99,4	15,9
Waltershausen, Stadt	6	6	- 14,3	163	- 11,9	24,7	175	93,1	21,3
Drei Gleichen	4	4	-	105	-	19,0	105	100,0	15,6
Nesse-Apfelstädt	4	3	-	289	-	28,3	303	95,4	25,3
Hörstel	3	3	-	101	-	19,8	102	99,0	11,9
Sömmerda									
Kölleda, Stadt	5	5	25,0	95	11,8	25,7	98	96,9	22,1
Sömmerda, Stadt	3	3	-	96	-	33,7	96	100,0	32,2
Weißensee, Stadt	4	3	50,0	138	35,3	28,2	263	52,5	28,5
Hildburghausen									
Bad Colberg-Heldburg, Stadt	3	3	-	354	- 0,3	58,4	355	99,7	58,2
Eisfeld, Stadt	5	5	-	128	- 5,2	24,6	130	98,5	28,7
Hildburghausen, Stadt	5	5	-	134	1,5	14,1	134	100,0	11,1
Sachsenbrunn	6	6	-	124	0,8	14,9	124	100,0	26,5
Schleusingen, Stadt	4	3	-	75	-	23,4	93	80,6	21,7
St.Kilian	7	5	- 16,7	317	- 5,7	7,4	459	69,1	7,6
Masserberg	20	19	- 9,5	1 138	- 13,3	38,4	1 303	87,3	51,7
Römhild, Stadt	3	3	-	72	-	10,4	72	100,0	11,1
Ilm-Kreis									
Arnstadt, Stadt	12	11	- 8,3	525	- 11,9	26,9	603	87,1	24,1
Elgersburg	4	4	-	120	-	23,7	120	100,0	30,9
Frankenhain	3	3	-	96	- 1,0	11,1	114	84,2	14,9
Frauenwald	6	5	-	158	- 24,4	11,0	240	65,8	30,6
Gehlberg	3	3	-	121	-	19,5	121	100,0	29,3
Geraberg	3	3	-	111	4,7	20,4	111	100,0	15,5
Großbreitenbach, Stadt	5	4	- 20,0	99	- 19,5	3,1	124	79,8	15,6
Amt Wachsenburg	3	3	-	84	-	37,4	84	100,0	37,4
Ilmenau, Stadt	17	15	- 11,8	1 072	6,5	18,9	1 146	93,5	21,6
Neustadt am Rennsteig	6	6	20,0	254	6,3	53,3	255	99,6	53,2
Plaue, Stadt	3	3	-	183	71,0	46,4	183	100,0	44,0
Schmiedefeld am Rennsteig	8	8	-	179	0,6	18,9	179	100,0	33,1
Wipfratal	3	3	-	62	-	15,1	62	100,0	15,0
Ilmtal	5	5	-	169	- 5,1	13,2	178	94,9	10,5
Weimarer Land									
Apolda, Stadt	3	3	- 25,0	414	- 3,3	29,7	423	97,9	27,5
Bad Berka, Stadt	9	9	-	674	-	60,8	680	99,1	53,6
Bad Sulza, Stadt	15	14	7,7	1 019	0,7	58,9	1 059	96,2	53,7
Mönchenholzhausen	3	3	-	204	-	34,4	204	100,0	28,8
Nohra	3	3	-	227	38,4	18,7	227	100,0	14,5
Ilmtal-Weinstraße	3	3	-	114	5,6	12,6	114	100,0	11,6
Sonneberg									
Lauscha, Stadt	5	5	-	112	-	13,2	112	100,0	22,2
Neuhaus am Rennweg, Stadt	14	12	-	493	- 1,2	23,5	548	90,0	32,6

1) Doppelbetten zählen als 2 Schlafgelegenheiten. - 2) ganz oder teilweise geöffnet

Noch: 16. Beherbergungsstätten, angebotene Gästebetten und Kapazitätsauslastung
nach ausgewählten Gemeinden (ohne Camping)

Landkreis Gemeinde	März 2015								Jan. - März 2015
	Betriebe			in den Betrieben angebotene Betten/Schlafgelegenheiten ¹⁾					durch- schnittliche Auslastung
	insgesamt	darunter geöffnete ²⁾		insgesamt	Veränderung gegenüber dem Vorjahres- monat	durch- schnittliche Auslastung	nachrichtlich		
		zusammen	Veränderung gegenüber dem Vorjahres- monat				maximales Angebot an Schlaf- gelegenheiten der letzten 13 Monate	Anteil der aktuell angebotenen Schlaf- gelegenheiten am Maximum	
Anzahl		%	Anzahl	%	Anzahl	%			
Noch: Sonneberg									
Neuhaus-Schierschnitz	3	3	-	115	-	63,0	115	100,0	64,8
Schalkau, Stadt	4	4	-	117	-	17,3	161	72,7	16,8
Sonneberg, Stadt	11	11	- 8,3	368	- 8,5	18,7	382	96,3	21,7
Steinach, Stadt	5	5	-	240	-	7,4	240	100,0	17,9
Frankenblick	5	5	-	219	-	12,6	219	100,0	16,9
Saalfeld-Rudolstadt									
Bad Blankenburg, Stadt	6	6	-	487	-	37,1	524	92,9	31,7
Cursdorf	4	4	-	187	-	17,3	189	98,9	12,9
Lehesten, Stadt	3	3	50,0	54	28,6	6,9	54	100,0	8,7
Meura	4	4	33,3	82	13,9	5,6	82	100,0	3,0
Oberweißbach/Thür. Wald, Stadt	3	3	-	81	-	5,0	81	100,0	9,7
Rudolstadt, Stadt	7	7	- 12,5	332	- 21,3	27,9	333	99,7	26,9
Saalfeld/Saale, Stadt	15	15	- 6,3	779	- 1,9	32,9	779	100,0	30,8
Schwarzburg	5	4	-	177	- 21,7	2,8	324	54,6	1,6
Leutenberg, Stadt	5	3	- 25,0	85	- 38,0	6,9	166	51,2	6,0
Saalfelder Höhe	9	7	- 12,5	463	- 3,3	8,0	579	80,0	7,4
Uhlstädt-Kirchhasel	8	7	-	247	- 4,3	37,3	289	85,5	39,3
Unterwellenborn	5	5	-	144	- 0,7	14,7	147	98,0	11,9
Königsee-Rottenbach, Stadt	4	4	33,3	97	32,9	16,3	97	100,0	15,1
Saale-Holzland-Kreis									
Bad Klosterlausnitz	10	10	-	716	-	78,6	719	99,6	76,8
Eisenberg, Stadt	5	5	-	220	-	9,4	220	100,0	6,3
Hermisdorf, Stadt	3	3	-	72	- 6,5	16,0	77	93,5	14,7
Stadtroda, Stadt	4	4	-	97	4,3	21,1	97	100,0	19,1
Saale-Orla-Kreis									
Bad Lobenstein, Stadt	10	9	-	424	-	56,2	436	97,2	49,9
Neustadt an der Orla, Stadt	7	7	16,7	197	14,5	14,3	197	100,0	12,7
Schleiz, Stadt	3	3	-	51	-	25,5	51	100,0	22,9
Triptis, Stadt	3	3	-	112	-	14,6	112	100,0	18,7
Ziegenrück, Stadt	5	4	33,3	157	23,6	23,5	181	86,7	19,0
Wurzbach, Stadt	3	3	-	304	-	23,2	306	99,3	33,1
Saalburg-Ebersdorf, Stadt	9	7	- 12,5	211	- 4,1	24,2	406	52,0	18,8
Greiz									
Berga/Elster, Stadt	5	3	-	87	-	8,6	222	39,2	5,9
Greiz, Stadt	7	7	-	172	- 1,1	27,5	180	95,6	20,8
Langenwetzendorf	3	3	-	104	- 8,8	11,8	114	91,2	6,9
Weida, Stadt	3	3	-	70	-	10,6	70	100,0	11,1
Zeulenroda-Triebes, Stadt	6	6	-	426	- 6,8	26,8	536	79,5	21,7
Mohlsdorf-Teichwolframsdorf	3	3	-	93	-	45,5	93	100,0	39,4
Altenburger Land									
Altenburg, Stadt	7	7	- 22,2	623	- 5,7	27,5	623	100,0	21,1
Meuselwitz, Stadt	4	3	50,0	45	45,2	16,1	59	76,3	22,6
Schmölln, Stadt	3	3	-	97	-	26,5	97	100,0	27,3

1) Doppelbetten zählen als 2 Schlafgelegenheiten. - 2) ganz oder teilweise geöffnet

**17. Beherbergungsstätten, angebotene Gästebetten und Kapazitätsauslastung
in Städten des Vereins Städtetourismus in Thüringen e.V.**

Stadt	März 2015								Jan. - März 2015
	Betriebe			in den Betrieben angebotene Betten/Schlafgelegenheiten ¹⁾					durch- schnittliche Auslastung
	insgesamt	darunter geöffnete ²⁾		insgesamt	Veränderung gegenüber dem Vorjahres- monat	durch- schnittliche Auslastung	nachrichtlich		
		zusammen	Veränderung gegenüber dem Vorjahres- monat				maximales Angebot an Schlaf- gelegenheiten der letzten 13 Monate	Anteil der aktuell angebotenen Schlaf- gelegenheiten am Maximum	
Anzahl		%	Anzahl	%		Anzahl	%		
Altenburg	7	7	- 22,2	623	- 5,7	27,5	623	100,0	21,1
Apolda	3	3	- 25,0	414	- 3,3	29,7	423	97,9	27,5
Arnstadt	12	11	- 8,3	525	- 11,9	26,9	603	87,1	24,1
Eisenach	31	31	-	2 083	0,3	35,0	2 134	97,6	30,2
Erfurt	62	62	-	4 925	1,3	40,6	4 947	99,6	33,6
Gera	17	17	6,3	1 450	0,1	38,4	1 490	97,3	32,6
Gotha	14	14	-	1 005	3,2	39,2	1 060	94,8	35,1
Greiz	7	7	-	172	- 1,1	27,5	180	95,6	20,8
Ilmenau	17	15	- 11,8	1 072	6,5	18,9	1 146	93,5	21,6
Jena	27	26	- 7,1	1 869	- 1,8	41,7	1 907	98,0	35,2
Meiningen	13	13	-	437	1,9	21,6	437	100,0	21,2
Mühlhausen	18	17	-	877	- 0,3	25,2	926	94,7	21,3
Nordhausen	16	15	7,1	662	1,5	25,5	675	98,1	22,2
Rudolstadt	7	7	- 12,5	332	- 21,3	27,9	333	99,7	26,9
Saalfeld	15	15	- 6,3	779	- 1,9	32,9	779	100,0	30,8
Schmalkalden	9	9	-	351	- 5,6	26,5	372	94,4	25,1
Sondershausen	10	9	-	533	- 1,7	16,4	985	54,1	14,2
Suhl	21	21	10,5	1 721	4,6	28,4	1 729	99,5	35,3
Weimar	44	44	- 4,3	4 145	9,4	41,0	4 166	99,5	30,9
Ausgewählte Städte zusammen	350	343	- 2,3	23 975	1,3	34,8	24 915	96,2	30,1

1) Doppelbetten zählen als 2 Schlafgelegenheiten. - 2) ganz oder teilweise geöffnet

18. Beherbergungsstätten der Hotellerie mit 25 und mehr Gästezimmern und deren Auslastung nach Betriebsarten

Betriebsart	März 2015			Jan. - März 2015	
	Betriebe mit 25 und mehr Gästezimmern insgesamt	darunter geöffnete Betriebe ¹⁾		durchschnittliche Auslastung der Gästezimmer ²⁾	
		zusammen	Veränderung gegenüber dem Vorjahresmonat		
	Anzahl			%	
Hotels, Gasthöfe, Pensionen	231	225	- 1,3	47,4	43,8
Hotels (ohne Hotels garnis)	195	189	- 1,6	47,3	43,9
Hotels garnis	25	25	4,2	52,4	44,8
Gasthöfe	6	6	-	20,7	25,3
Pensionen	5	5	- 16,7	51,4	40,0

1) ganz oder teilweise geöffnet

2) rechnerischer Wert: (belegte Gästezimmertage/ angebotene Gästezimmertage) x 100 im Berichtsmonat bzw. Jahresteil

19. Beherbergungsstätten der Hotellerie mit 25 und mehr Gästezimmern und deren Auslastung nach Kreisen

Kreisfreie Stadt Landkreis Land	März 2015			Jan. - März 2015	
	Betriebe mit 25 und mehr Gästezimmern insgesamt	darunter geöffnete Betriebe ¹⁾		durchschnittliche Auslastung der Gästezimmer ²⁾	
		zusammen	Veränderung gegenüber dem Vorjahresmonat		
	Anzahl			%	
Stadt Erfurt	22	22	-	62,0	52,6
Stadt Gera	7	7	16,7	54,9	47,5
Stadt Jena	7	7	-	59,8	50,5
Stadt Suhl	5	5	-	43,7	49,9
Stadt Weimar	14	14	-	52,8	39,4
Stadt Eisenach	14	14	-	51,3	45,5
Eichsfeld	5	5	-	40,6	40,4
Nordhausen	12	12	-	34,9	32,4
Wartburgkreis	11	11	-	50,4	42,0
Unstrut-Hainich-Kreis	6	6	-	31,0	28,8
Kyffhäuserkreis	2	2	.	.	.
Schmalkalden-Meiningen	22	21	-	42,7	47,4
Gotha	20	20	-	49,3	48,5
Sömmerda	6	6	-	42,6	37,7
Hildburghausen	11	10	- 9,1	28,7	39,2
Ilm-Kreis	16	14	- 6,7	41,5	39,7
Weimarer Land	11	11	-	47,2	43,7
Sonneberg	2	2	.	.	.
Saalfeld-Rudolstadt	19	17	- 10,5	29,1	25,8
Saale-Holzland-Kreis	5	5	-	50,8	49,5
Saale-Orla-Kreis	5	5	-	29,2	33,4
Greiz	4	4	-	35,2	34,4
Altenburger Land	5	5	-	33,8	27,5
Thüringen	231	225	- 1,3	47,4	43,8

1) ganz oder teilweise geöffnet

2) rechnerischer Wert: (belegte Gästezimmertage/ angebotene Gästezimmertage) x 100 im Berichtsmonat bzw. Jahresteil

Reisegebiete in Thüringen

