

Statistischer Bericht

E IV - vj 4 / 14

Energiewirtschaft in Thüringen 4. Vierteljahr 2014

Bestell-Nr. 05 401

Zeichenerklärung

- nichts vorhanden (genau Null)
- 0 weniger als die Hälfte von 1 in der letzten besetzten Stelle, jedoch mehr als nichts
- . Zahlenwert unbekannt oder geheim zu halten
- ... Zahlenwert lag bei Redaktionsschluss noch nicht vor
- x Tabellenfach gesperrt, weil Aussage nicht sinnvoll
- p vorläufige Zahl
- r berichtigte Zahl
- / Zahlenwert nicht sicher genug
- () Aussagewert eingeschränkt

Anmerkung: Abweichungen in den Summen, auch im Vergleich zu anderen Veröffentlichungen, erklären sich aus dem Runden von Einzelwerten.

Herausgeber:

Thüringer Landesamt für Statistik

Europaplatz 3, 99091 Erfurt

Postfach 9001 63, 99104 Erfurt

Telefon: 03 61 37-84 642 / 84 647

Telefax 03 61 37-84 699

Internet: www.statistik.thueringen.de

E-Mail: auskunft@statistik.thueringen.de

Auskunft erteilt:

Referat: Indizes, Energie,
Handwerk, Umwelt

Telefon: 03681 354-247

Herausgegeben im April 2015

Heft-Nr.: 71/15

Preis: 5,00 Euro

© Thüringer Landesamt für Statistik, Erfurt, 2015

Vervielfältigung und Verbreitung, auch auszugsweise, mit Quellenangabe gestattet.

Inhaltsverzeichnis

Seite

Vorbemerkungen

3

Überblick zur Thüringer Energieversorgung im 4. Vierteljahr 2014

6

Grafiken

1. Tätige Personen in den Betrieben der Energieversorgung 1991 bis 2014 jeweils am 31. Dezember 7
2. Durchschnittliches Bruttoentgelt je tätige Person in den Betrieben der Energieversorgung im 4. Vierteljahr 2013 und 2014 7
3. Nettostromerzeugung der Thüringer Kraftwerke der allgemeinen Versorgung 2013 und 2014 8
4. Wärmeerzeugung der Thüringer Kraftwerke der allgemeinen Versorgung 2013 und 2014 8

Tabellen

1. Betriebe und tätige Personen in der Energieversorgung im 4. Vierteljahr 2014 nach Monaten 9
2. Geleistete Arbeitsstunden, Bruttoentgelt je tätige Person in den Betrieben der Energieversorgung im 4. Vierteljahr 2014 nach Monaten 10
3. Geleistete Arbeitsstunden, Bruttoentgelt der tätigen Personen in den Betrieben der Energieversorgung im 4. Vierteljahr 2014 11
4. Geleistete Arbeitsstunden je tätige Person, Bruttoentgelt je tätige Person in den Betrieben der Energieversorgung im 4. Vierteljahr 2014 11
5. Stromerzeugung im 4. Vierteljahr 2014 12
6. Stromerzeugung im 4. Vierteljahr 2014 nach Monaten 13
7. Stromerzeugung seit Jahresbeginn 2014 14
8. Veränderung der Stromerzeugung seit Jahresbeginn 2014 gegenüber den gleichen Zeiträumen im Vorjahr 15

9. Netto-Stromerzeugung in Kraft-Wärme-Kopplungs-Prozessen im 4. Vierteljahr 2014 nach Monaten	16
10. Netto-Stromerzeugung in Kraft-Wärme-Kopplungs-Prozessen im 4. Vierteljahr 2014	16
11. Bilanz der Elektrizitätsversorgung in Thüringen im 4. Vierteljahr 2014	17
12. Bilanz der Elektrizitätsversorgung in Thüringen im 4. Vierteljahr 2014 nach Monaten	17
13. Bilanz der Elektrizitätsversorgung in Thüringen seit Jahresbeginn 2014	18
14. Veränderung der Elektrizitätsversorgung in Thüringen seit Jahresbeginn 2014 gegenüber den gleichen Zeiträumen im Vorjahr	18
15. Wärmeerzeugung im 4. Vierteljahr 2014	19
16. Wärmeerzeugung im 4. Vierteljahr 2014 nach Monaten	19
17. Wärmeerzeugung seit Jahresbeginn 2014	20
18. Veränderung der Wärmeerzeugung seit Jahresbeginn 2014 gegenüber den gleichen Zeiträumen im Vorjahr	20
19. Netto-Wärmeerzeugung in Kraft-Wärme-Kopplungs-Prozessen im 4. Vierteljahr 2014 nach Monaten	21
20. Netto-Wärmeerzeugung in Kraft-Wärme-Kopplungs-Prozessen im 4. Vierteljahr 2014	21
21. Engpassleistung der Thüringer Kraftwerke der allgemeinen Versorgung im Dezember 2014	22
22. Brennstoffverbrauch zur Strom- und Wärmeerzeugung in den Thüringer Kraftwerken der allgemeinen Versorgung vom 1. Januar bis 31. Dezember 2014	22

Vorbemerkungen

Die Unternehmen und Betriebe der Energieversorgung Thüringens liefern in verschiedenen Erhebungen statistische Angaben entsprechend den Bestimmungen der Bundesstatistik.

Folgende Bundesstatistiken bilden die Datengrundlage für den vorliegenden Bericht:

- Monatsbericht bei Betrieben in der Energie- und Wasserversorgung
- Monatsbericht über die Elektrizitätsversorgung der Netzbetreiber
- Monatsbericht über die Elektrizitäts- und Wärmeerzeugung der Stromerzeugungsanlagen für die allgemeine Versorgung

Der Monatsbericht bei Betrieben in der Energie- und Wasserversorgung, in dem tätige Personen, Arbeitsstunden, Bruttoentgelte erfragt werden, bezieht sich auf Thüringer Betriebe unabhängig vom Sitz des Unternehmens.

Die Statistik über die Elektrizitätsversorgung spiegelt die Tätigkeiten der Netzbetreiber wider. Im Monatsbericht über die Elektrizitäts- und Wärmeerzeugung wird die Energieerzeugung in den Thüringer Kraftwerken für die allgemeine Versorgung dargestellt.

Rechtsgrundlagen

Rechtsgrundlage für die Erhebung bei den Betrieben der Energieversorgung ist das Gesetz über die Statistik im Produzierenden Gewerbe (ProdGewStatG) in der Fassung der Bekanntmachung vom 21. März 2002 (BGBl. I S. 1181), zuletzt geändert durch Artikel 1 des Gesetzes vom 5. Dezember 2012 (BGBl. I S. 2466), sowie für die Erhebungen bei den Energieversorgungsunternehmen und -betrieben ist das Gesetz über Energiestatistik (EnStatG) vom 26. Juli 2002 (BGBl. I S. 2867), zuletzt geändert durch Artikel 3 des Gesetzes vom 20. Dezember 2012 (BGBl. I S. 2730) in Verbindung mit dem Bundesstatistikgesetz (BStatG) vom 22. Januar 1987 (BGBl. I S. 462, 565), zuletzt geändert durch Artikel 13 des Gesetzes vom 25. Juli 2013 (BGBl. I S. 2749).

Definitionen

Tätige Personen

sind alle Personen, die am Ende des Berichtsmonats in einem arbeitsrechtlichen Verhältnis zum Betrieb stehen, tätige Inhaber und Mitinhaber sowie unbezahlt mithelfende Familienangehörige, soweit sie mindestens ein Drittel der üblichen Arbeitszeit im Betrieb tätig sind.

Geleistete Arbeitsstunden

sind alle tatsächlich geleisteten Stunden **aller tätigen Personen** (einschl. Leiharbeitnehmer). Bei Schichtbetrieben ist die Summe aller Stunden in allen Schichten anzugeben.

Einzubeziehen sind die geleisteten Über-, Nacht-, Sonn- und Feiertagsstunden.

Nicht einzubeziehen sind ausgefallene Arbeitsstunden, auch wenn sie bezahlt wurden, sowie Arbeitsstunden für Montage- und Reparaturarbeiten von Beauftragten anderer Betriebe.

Bruttoentgelte

sind die Summe der Bruttobezüge der Arbeiter, Angestellten einschließlich Auszubildenden ohne Arbeitgeberanteile zur Sozialversicherung. Einbezogen sind tariflich oder frei vereinbarte Zulagen wie Nachtarbeitszulagen, Urlaubslohn und Gewinnbeteiligungen sowie Bezüge von Gesellschaftern, Vorstandsmitgliedern und anderen leitenden Kräften (soweit sie steuerlich als Einkünfte aus unselbstständiger Arbeit gelten), Provisionen und Tantiemen. Nicht einbezogen werden u. a. Kurzarbeitergeld sowie Vorruhestandsbezüge.

Elektrizitätsversorgung

umfasst unabhängig von Rechtsformen und Eigentumsverhältnissen alle Unternehmen und Betriebe, die elektrische Energie erzeugen und/oder beziehen und hiermit Dritte versorgen. Darunter fällt nicht die Stromerzeugung in Kraftwerken der Unternehmen und Betriebe des Bergbaus und Verarbeitenden Gewerbes und der Deutschen Bahn AG.

Energieträger

sind Güter, aus denen Energie freigesetzt werden kann, zum Beispiel Steinkohle, Braunkohle, Gas, Erdöl, Kernbrennstoff und die potenzielle Energie Wasserkraft. Unter Primärenergieträgern (auch Rohenergieträger) versteht man die von der Natur in ihrer ursprünglichen Form dargebotenen Energieträger.

Brutto-Stromerzeugung

ist die in einer bestimmten Zeitspanne erzeugte elektrische Arbeit. Diese ergibt sich als Produkt aus Leistung und Zeit. Zur Erläuterung zwei Beispiele: Ein 150-MW-Kraftwerk erzeugt bei voller Leistung während eines zehnstündigen Betriebes 1500 MWh; eine Glühbirne von 100 Watt (0,1 kW) verbraucht während eines zehnstündigen Betriebes 1 kWh.

Netto-Stromerzeugung

ist die um den Kraftwerkseigenverbrauch verminderte Bruttoerzeugung.

Kraftwerks-Eigenverbrauch

ist die elektrische Arbeit, die in den Neben- und Hilfsanlagen verbraucht wird. Der Eigenverbrauch der Maschinentransformatoren und die Energieverluste rechnen zum Kraftwerks-Eigenverbrauch, der Betriebsverbrauch nicht.

Pumpstromverbrauch

ist die elektrische Arbeit, die in einem Pumpspeicher-Wasserkraftwerk (PSW) zur Förderung des Speicherwassers aus dem Unterbecken in das Oberbecken verbraucht wird, einschließlich des Eigenverbrauchs beim Pumpbetrieb.

Leistung

ist die elektrische Arbeit in der Zeiteinheit, gemessen als Momentanwert oder ersatzweise als Mittelwert über eine kurze Zeitspanne, z.B. über 15 Minuten. Man unterscheidet Brutto- und Nettoleistung. Bruttoleistung ist die an den Generatorklemmen gemessene Leistung, während Nettoleistung (auch nutzbare Leistung) die um die elektrische Eigenbedarfsleistung verminderte Bruttoleistung darstellt, die ein Kraftwerk an das Netz abgibt.

Engpassleistung

ist die durch den leistungsschwächsten Anlageteil begrenzte höchste ausfahrbare Dauerleistung eines Kraftwerkes (meist angegeben in MW), die unter durchschnittlichen Bedingungen für Kühlwasser, Brennstoff usw. erzeugt werden kann. Zeitweilig nicht einsatzfähige, z. B. in Reparatur oder Überholung befindlicher Anlagen, mindern die Engpassleistung nicht.

Netto-Wärmeerzeugung

ist die in einem Heizkraftwerk/Heizwerk an einen Wärmeträger übertragene Wärmemenge, gemessen ab Werk. Verluste und Eigenverbrauch bei der Wärmeerzeugung sind in der Netto-Wärmeerzeugung nicht enthalten, sondern Bestandteil der Brutto-Wärmeerzeugung.

Abkürzungen

J	Joule (Wattsekunde)
kJ	Kilojoule (10^3 J)
MJ	Megajoule (10^6 J oder 1 000 kJ)
GJ	Gigajoule (10^9 J oder 1 000 MJ)
TJ	Terajoule (10^{12} J, 1 000 GJ)
PJ	Petajoule (10^{15} J, 1 000 TJ)
MW	Megawatt (1 000 000 W oder 1 000 kW)
kWh	Kilowattstunde (= 3 600 000 J oder 3 600 kJ oder 3,6 MJ)
MWh	Megawattstunde (1 000 kWh)
GWh	Gigawattstunde (1 000 000 kWh)
EVU	Elektrizitätsversorgungsunternehmen
KWK	Kraft-Wärme-Kopplung
ET	Energieträger

Überblick zur Thüringer Energieversorgung im 4. Vierteljahr 2014

Beschäftigungslage

In der Energieversorgung kam es im Vergleich zum Vorjahr zu einem Rückgang der Zahl der tätigen Personen. Am 31. Dezember 2014 wurden gegenüber dem gleichen Vorjahreszeitraum 150 Personen bzw. 3,4 Prozent weniger Beschäftigte in den Betrieben der Energieversorgung eingesetzt.

Ende Dezember 2014 waren insgesamt 4 237 Personen in der Energieversorgung tätig. Die Elektrizitätsversorgung war dabei mit 3 903 (91,0 Prozent) der am stärksten besetzte Bereich in der Energieversorgung. In den Bereichen Gas- bzw. Wärmeversorgung waren Ende Dezember 2014 noch 152 bzw. 182 Personen beschäftigt.

Im 4. Vierteljahr 2014 wurden in den Betrieben der Energieversorgung im Schnitt 370 Stunden je Beschäftigten geleistet. Gegenüber dem Vorjahreszeitraum arbeiteten die Beschäftigten damit 14 Arbeitsstunden mehr (4,1 Prozent).

Das durchschnittliche monatliche Bruttoentgelt je tätiger Person stieg im 4. Vierteljahr 2014 gegenüber dem 4. Vierteljahr 2013 um 2,1 Prozent auf 4 267 EUR. Der Gesamtaufwand für Bruttoentgelte sank im Energiesektor im gleichen Zeitraum um 0,7 Prozent.

Stromversorgung

Im 4. Vierteljahr 2014 wurden in den Thüringer Kraftwerken der allgemeinen Versorgung 1 056 GWh Strom (netto) erzeugt. Das sind 8,0 Prozent mehr als im vergleichbaren Zeitraum des Jahres 2013. Ein Drittel (363 GWh bzw. 34,4 Prozent) des erzeugten Nettostromes wurde aus Erdgas produziert. Von Laufwasserkraftwerken und anderen Anlagen mit Einsatz erneuerbarer Energien wurden 130 GWh Strom bzw. 12,3 Prozent der Gesamtmenge erzeugt.

Wärmeversorgung

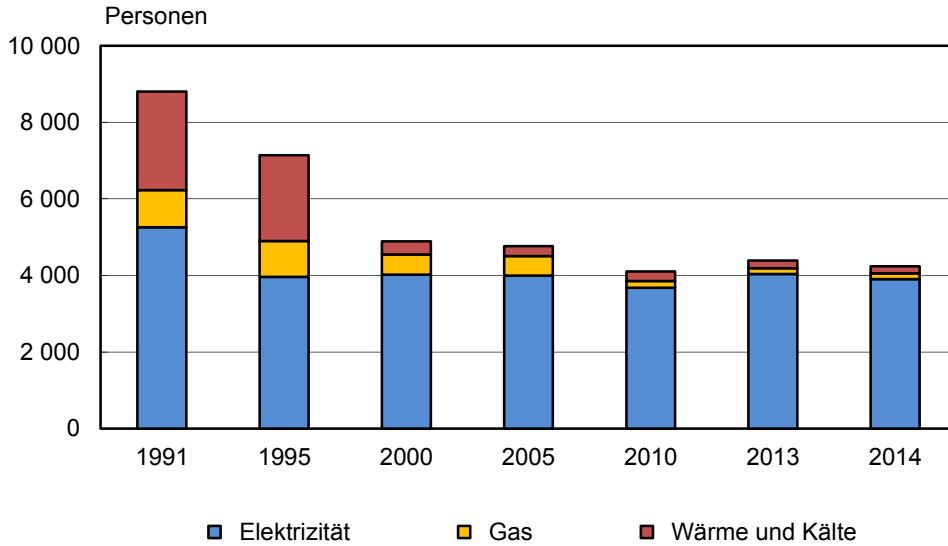
Im 4. Vierteljahr 2014 wurden für die Wärmeversorgung Thüringens durch die Heizkraftwerke der allgemeinen Versorgung 826 GWh Wärme erzeugt und bereitgestellt. 87,3 Prozent der Wärmemenge wurde in Kraft-Wärme-Kopplungsanlagen erzeugt. Gegenüber dem 4. Vierteljahr 2013 ist 8,1 Prozent weniger Wärme erzeugt worden.

Bilanz der Elektrizitätsversorgung

Insgesamt wurden im 4. Vierteljahr 2014 in Thüringen 4 161 GWh Strom von Erzeugungsanlagen im Inland bezogen. Darunter wurden 888 GWh aus erneuerbaren Energien bezogen. Das entspricht einem Anteil von 21,3 Prozent des gesamten Inlandsbezuges.

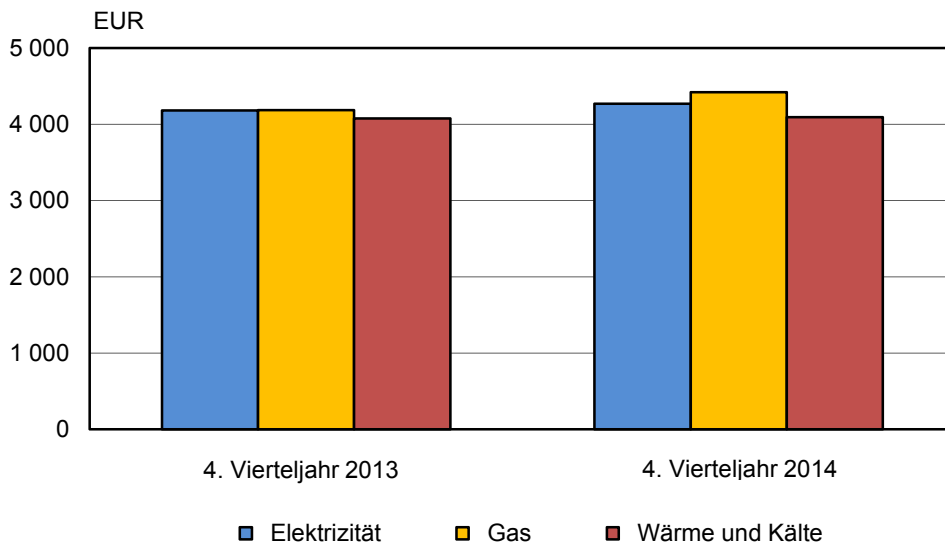
An alle Marktteilnehmer im Inland wurden 4 011 GWh im 4. Vierteljahr 2014 abgegeben. Die Letztverbraucher wurden mit 2 440 GWh Strom aus dem Inland versorgt. Im Vergleich zum Vorjahreszeitraum ist die Stromabgabe an Letztverbraucher um 1,8 Prozent gesunken.

1. Tätige Personen in den Betrieben der Energieversorgung 1991 bis 2014 jeweils am 31. Dezember



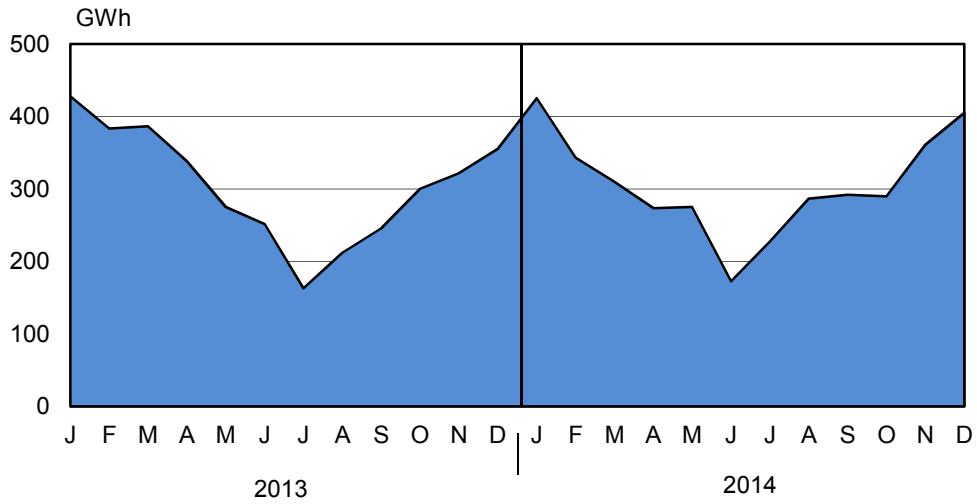
Thüringer Landesamt für Statistik

2. Durchschnittliches Bruttoentgelt je tätige Person in den Betrieben der Energieversorgung im 4. Vierteljahr 2013 und 2014



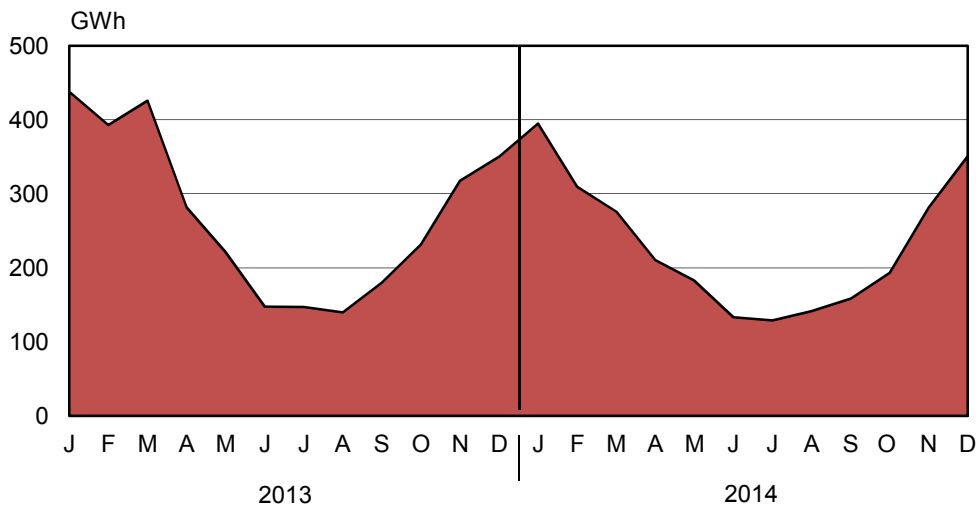
Thüringer Landesamt für Statistik

3. Nettostromerzeugung der Thüringer Kraftwerke der allgemeinen Versorgung 2013 und 2014



Thüringer Landesamt für Statistik

4. Wärmeerzeugung der Thüringer Kraftwerke der allgemeinen Versorgung 2013 und 2014



Thüringer Landesamt für Statistik

**1. Betriebe und tätige Personen in der Energieversorgung
im 4. Vierteljahr 2014 nach Monaten**

Versorgungsart	Betriebe	Veränderung zum		Tätige Personen	Veränderung zum	
		Vormonat	Vorjahresmonat		Vormonat	Vorjahresmonat
		%			%	

Oktober 2014

Elektrizität	60	-	- 1,6	3 952	- 0,9	- 2,1
Gas	3	-	-	152	-	4,1
Wärme und Kälte	15	-	- 6,3	181	- 1,6	- 10,4
Insgesamt	78	-	- 2,5	4 285	- 0,9	- 2,3

November 2014

Elektrizität	60	-	- 1,6	3 962	0,3	- 2,6
Gas	3	-	-	152	-	4,8
Wärme und Kälte	15	-	- 6,3	181	-	- 10,8
Insgesamt	78	-	- 2,5	4 295	0,2	- 2,7

Dezember 2014

Elektrizität	60	-	- 1,6	3 903	- 1,5	- 3,4
Gas	3	-	-	152	-	5,6
Wärme und Kälte	15	-	- 6,3	182	0,6	- 9,9
Insgesamt	78	-	- 2,5	4 237	- 1,4	- 3,4

**2. Geleistete Arbeitsstunden, Bruttoentgelt je tätige Person in den Betrieben
der Energieversorgung im 4. Vierteljahr 2014 nach Monaten**

Versorgungsart	Arbeitsstunden je tätige Person		Bruttoentgelt je tätige Person	Veränderung zum		Bruttoentgelt je Arbeits- stunde
	insgesamt	je Arbeitstag		Vormonat	Vorjahres- monat	
	Stunden		EUR	%		EUR

Oktober 2014

Elektrizität	124	5,9	3 445	1,7	2,3	27,76
Gas	121	5,7	3 986	22,2	20,4	33,08
Wärme und Kälte	140	6,7	3 536	3,4	8,4	25,22
Insgesamt	125	5,9	3 468	2,4	3,2	27,82

November 2014

Elektrizität	124	5,9	5 935	72,3	2,7	48,03
Gas	122	5,8	5 988	50,2	0,9	49,28
Wärme und Kälte	140	6,7	5 262	48,8	- 4,4	37,57
Insgesamt	124	5,9	5 908	70,3	2,4	47,58

Dezember 2014

Elektrizität	121	6,0	3 413	- 42,5	0,6	28,29
Gas	119	5,9	3 289	- 45,1	- 0,8	27,73
Wärme und Kälte	143	7,2	3 480	- 33,9	0,6	24,28
Insgesamt	122	6,1	3 412	- 42,3	0,6	28,07

3. Geleistete Arbeitsstunden, Bruttoentgelt der tätigen Personen in den Betrieben der Energieversorgung im 4. Vierteljahr 2014

Versorgungsart	Geleistete Arbeitsstunden	Veränderung zum		Bruttoentgelt	Veränderung zum	
		3. Vierteljahr 2014	4. Vierteljahr 2013		3. Vierteljahr 2014	4. Vierteljahr 2013
	1000 Std.	%		Mill. EUR	%	
Elektrizität	1 451,0	- 0,4	2,1	50,5	22,4	- 0,7
Gas	54,8	- 2,3	- 0,3	2,0	33,2	10,7
Wärme und Kälte	76,8	- 0,6	- 13,0	2,2	12,1	- 10,1
Insgesamt	1 582,6	- 0,5	1,1	54,7	22,3	- 0,7

4. Geleistete Arbeitsstunden je Beschäftigten, Bruttoentgelt je tätige Person in den Betrieben der Energieversorgung im 4. Vierteljahr 2014

Versorgungsart	Arbeitsstunden je tätige Person	Veränderung zum		Bruttoentgelt je tätige Person	Veränderung zum	
		3. Vierteljahr 2014	4. Vierteljahr 2013		3. Vierteljahr 2014	4. Vierteljahr 2013
	Stunden	%		EUR	%	
Elektrizität	368	0,0	4,9	12 808	22,9	2,1
Gas	361	- 3,1	- 4,8	13 263	32,0	5,6
Wärme und Kälte	424	1,2	- 2,9	12 274	14,1	0,4
Insgesamt	370	- 0,1	4,1	12 802	22,9	2,1

5. Stromerzeugung im 4. Vierteljahr 2014

Merkmal	4. Vierteljahr 2014	Veränderung zum	
		3. Vierteljahr 2014	4. Vierteljahr 2013
	MWh	%	
Brutto-Erzeugung	1 086 628	30,4	7,8
davon aus			
Wasser	592 728	10,4	17,0
Laufwasser ¹⁾	29 373	23,5	20,2
Pumpspeicher	563 355	9,8	16,9
anderen erneuerbaren Energieträgern ²⁾	112 695	8,5	33,2
Wärme	.	98,2	- 12,8
Heizöl	.	121,3	- 80,9
Erdgas	371 661	115,7	- 5,0
Abfall	.	- 54,0	- 62,6
Netto-Erzeugung	1 055 735	30,9	8,0
davon aus			
Wasser	580 784	10,3	17,0
Laufwasser ¹⁾	25 688	24,1	15,4
Pumpspeicher	555 096	9,7	17,1
anderen erneuerbaren Energieträgern ²⁾	103 875	9,3	35,0
Wärme	.	119,1	- 4,8
Heizöl	.	119,0	- 79,0
Erdgas	363 272	119,1	- 4,7
Abfall	.	- 58,8	- 65,3

1) Laufwasser und natürlicher Zufluss bei Pumpspeicherkraftwerken

2) ohne Windkraft- und Photovoltaikanlagen

6. Stromerzeugung im 4. Vierteljahr 2014 nach Monaten

Merkmal	Oktober	November	Dezember
	MWh		
Brutto-Erzeugung	299 963	371 314	415 352
davon aus			
Wasser	181 839	199 235	211 654
Laufwasser ¹⁾	12 873	7 176	9 324
Pumpspeicher	168 966	192 059	202 330
anderen erneuerbaren Energieträgern ²⁾	36 620	36 905	39 170
Wärme	.	.	.
Heizöl	.	.	.
Erdgas	78 988	132 831	159 842
Abfall	.	.	.
Netto-Erzeugung	289 874	361 080	404 780
davon aus			
Wasser	177 698	195 614	207 472
Laufwasser ¹⁾	11 396	6 218	8 074
Pumpspeicher	166 302	189 396	199 398
anderen erneuerbaren Energieträgern ²⁾	33 533	33 983	36 359
Wärme	.	.	.
Heizöl	.	.	.
Erdgas	76 725	129 694	156 854
Abfall	.	.	.

1) Laufwasser und natürlicher Zufluss bei Pumpspeicherkraftwerken

2) ohne Windkraft- und Photovoltaikanlagen

7. Stromerzeugung seit Jahresbeginn 2014

Merkmal	Kumulierte Werte		
	Januar - Oktober	Januar - November	Januar - Dezember
	MWh		
Brutto-Erzeugung	2 988 543	3 359 857	3 775 208
davon aus			
Wasser	1 636 607	1 835 842	2 047 496
Laufwasser ¹⁾	72 380	79 556	88 880
Pumpspeicher	1 564 227	1 756 286	1 958 616
anderen erneuerbaren Energieträgern ²⁾	316 186	353 092	392 262
Wärme	.	.	.
Heizöl	.	.	.
Erdgas	965 085	1 097 917	1 257 759
Abfall	.	.	.
Netto-Erzeugung	2 895 361	3 256 441	3 661 221
davon aus			
Wasser	1 605 500	1 801 114	2 008 586
Laufwasser ¹⁾	63 057	69 275	77 349
Pumpspeicher	1 542 443	1 731 839	1 931 237
anderen erneuerbaren Energieträgern ²⁾	288 240	322 223	358 582
Wärme	.	.	.
Heizöl	.	.	.
Erdgas	936 996	1 066 689	1 223 543
Abfall	.	.	.

1) Laufwasser und natürlicher Zufluss bei Pumpspeicherkraftwerken

2) ohne Windkraft- und Photovoltaikanlagen

**8. Veränderung der Stromerzeugung seit Jahresbeginn 2014
gegenüber den gleichen Zeiträumen im Vorjahr**

Merkmal	Veränderung zum Vorjahreszeitraum		
	Januar - Oktober	Januar - November	Januar - Dezember
	%		
Brutto-Erzeugung	- 3,4	- 1,9	- 0,4
davon aus			
Wasser	1,8	4,0	4,4
Laufwasser ¹⁾	- 59,9	- 57,5	- 54,6
Pumpspeicher	9,6	11,3	11,0
anderen erneuerbaren Energieträgern ²⁾	14,6	16,1	18,3
Wärme	- 13,1	- 12,1	- 11,3
Heizöl	- 15,2	- 5,2	- 7,9
Erdgas	- 13,1	- 12,1	- 9,1
Abfälle	- 28,5	- 32,0	- 32,8
Netto-Erzeugung	- 2,9	- 1,5	0,0
davon aus			
Wasser	2,6	4,8	5,2
Laufwasser ¹⁾	- 61,6	- 59,3	- 56,4
Pumpspeicher	10,1	11,8	11,5
anderen erneuerbaren Energieträgern ²⁾	15,3	16,9	19,2
Wärme	- 13,3	- 12,2	- 9,1
Heizöl	- 10,3	0,1	- 3,1
Erdgas	- 13,3	- 12,2	- 9,1
Abfälle	- 26,8	- 30,6	- 31,7

1) Laufwasser und natürlicher Zufluss bei Pumpspeicherkraftwerken

2) ohne Windkraft- und Photovoltaikanlagen

**9. Netto-Stromerzeugung in Kraft-Wärme-Kopplungs-Prozessen
im 4. Vierteljahr 2014 nach Monaten**

Energieträger	KWK- Anlagen	Netto- Strom- erzeugung	Veränderung zum		KWK- Anlagen im Vorjahresmonat
			Vormonat	Vorjahresmonat	
	Anzahl	MWh	%		Anzahl

Oktober 2014

Heizöl, leicht	1	.	.	.	2
Erdgas	50	73 230	20,3	- 32,8	51
Erneuerbare Energieträger	22	17 772	- 1,3	92,3	10
Abfall	1	.	.	.	2
Insgesamt	70	92 921	16,3	- 25,4	61

November 2014

Heizöl, leicht	1	.	.	.	1
Erdgas	50	125 816	71,8	- 4,9	53
Erneuerbare Energieträger	22	18 887	6,3	90,9	9
Abfall	1	.	.	.	2
Insgesamt	70	146 490	57,7	- 0,6	63

Dezember 2014

Heizöl, leicht	1	.	.	.	1
Erdgas	49	150 105	19,3	17,2	53
Erneuerbare Energieträger	21	20 190	6,9	112,0	9
Abfall	2	.	.	.	2
Insgesamt	70	174 388	19,0	20,3	62

**10. Netto-Stromerzeugung in Kraft-Wärme-Kopplungs-Prozessen
im 4. Vierteljahr 2014**

Energieträger	KWK- Anlagen ¹⁾	Netto- Strom- erzeugung	Veränderung zum		KWK- Anlagen im 4. Vierteljahr 2013 ¹⁾
			3. Vierteljahr 2014	4. Vierteljahr 2013	
	Anzahl	MWh	%		Anzahl
Heizöl, leicht	1	.	.	.	1
Erdgas	49	349 150	124,7	- 5,5	53
Erneuerbare Energieträger	21	56 848	12,8	98,4	9
Abfall	2	.	.	.	2
Insgesamt	70	413 799	84,3	- 0,8	62

1) im letzten Monat des Vierteljahres

11. Bilanz der Elektrizitätsversorgung in Thüringen im 4. Vierteljahr 2014

Merkmal	4. Vierteljahr 2014	Veränderung zum	
		3. Vierteljahr 2014	4. Vierteljahr 2013
	MWh	%	
Bezug aus dem Inland (einschließlich Durchleitungen)	4 161 189	2,2	1,7
darunter aus erneuerbaren Energien	887 990	- 13,2	10,0
Bezug Ausland	-	-	-
Bezug insgesamt	4 161 189	2,2	1,7
Abgabe an alle Marktteilnehmer im Inland	4 011 282	2,2	2,1
darunter an Letztverbraucher	2 439 970	- 0,2	- 1,8
Abgabe Ausland	-	-	-
Pumpstromverbrauch	718 052	28,4	45,0
Abgabe insgesamt	4 011 282	2,2	2,1
Netzverluste	149 907	3,7	- 9,0

12. Bilanz der Elektrizitätsversorgung in Thüringen im 4. Vierteljahr 2014 nach Monaten

Merkmal	Oktober	November	Dezember
	MWh		
Bezug aus dem Inland (einschließlich Durchleitungen)	1 394 767	1 386 055	1 380 367
darunter aus erneuerbaren Energien	293 031	300 100	294 859
Bezug Ausland	-	-	-
Bezug insgesamt	1 394 767	1 386 055	1 380 367
Abgabe an alle Marktteilnehmer im Inland	1 348 670	1 337 999	1 324 613
darunter an Letztverbraucher	807 541	815 318	817 111
Abgabe Ausland	-	-	-
Pumpstromverbrauch	217 353	245 538	255 161
Abgabe insgesamt	1 348 670	1 337 999	1 324 613
Netzverluste	46 097	48 056	55 754

13. Bilanz der Elektrizitätsversorgung in Thüringen seit Jahresbeginn 2014

Merkmal	Kumulierte Werte		
	Januar - Oktober	Januar - November	Januar - Dezember
	MWh		
Bezug aus dem Inland (einschließlich Durchleitungen)	13 441 160	14 827 214	16 207 582
darunter aus erneuerbaren Energien	3 146 268	3 446 368	3 741 227
Bezug Ausland	-	-	-
Bezug insgesamt	13 441 160	14 827 214	16 207 582
Abgabe an alle Marktteilnehmer im Inland	13 004 149	14 342 148	15 666 761
darunter an Letztverbraucher	7 979 868	8 795 186	9 612 297
Abgabe Ausland	-	-	-
Pumpstromverbrauch	2 009 000	2 254 538	2 509 699
Abgabe insgesamt	13 004 149	14 342 148	15 666 761
Netzverluste	437 011	485 066	540 821

14. Veränderung der Elektrizitätsversorgung in Thüringen seit Jahresbeginn 2014 gegenüber den gleichen Zeiträumen im Vorjahr

Merkmal	Veränderung zum Vorjahreszeitraum		
	Januar - Oktober	Januar - November	Januar - Dezember
	%		
Bezug aus dem Inland (einschließlich Durchleitungen)	1,4	1,3	1,2
darunter aus erneuerbaren Energien	14,8	15,5	11,7
Bezug Ausland	-	-	-
Bezug insgesamt	1,4	1,3	1,2
Abgabe an alle Marktteilnehmer im Inland	1,8	1,7	1,6
darunter an Letztverbraucher	- 3,7	- 3,9	- 4,3
Abgabe Ausland	-	-	-
Pumpstromverbrauch	10,0	11,6	11,1
Abgabe insgesamt	1,8	1,7	1,6
Netzverluste	- 9,4	- 9,3	- 9,0

15. Wärmeerzeugung im 4. Vierteljahr 2014

Merkmal	4. Vierteljahr 2014	Veränderung zum	
		3. Vierteljahr 2014	4. Vierteljahr 2013
	MWh	%	
Netto-Erzeugung	825 685	92,7	- 8,1
davon aus			
Wasser	-	-	-
Laufwasser	-	-	-
Pumpspeicher	-	-	-
anderen erneuerbaren Energieträgern	104 763	41,6	28,4
Wärme	.	.	.
Heizöl	.	.	.
Erdgas	682 237	101,2	- 11,3
Abfall	.	.	.

16. Wärmeerzeugung im 4. Vierteljahr 2014 nach Monaten

Merkmal	Oktober	November	Dezember
	MWh		
Netto-Erzeugung	193 181	281 521	350 983
davon aus			
Wasser	-	-	-
Laufwasser	-	-	-
Pumpspeicher	-	-	-
anderen erneuerbaren Energieträgern	30 339	36 833	37 591
Wärme	.	.	.
Heizöl	.	.	.
Erdgas	153 374	230 501	298 363
Abfall	.	.	.

17. Wärmeerzeugung seit Jahresbeginn 2014

Merkmal	Kumulierte Werte		
	Januar - Oktober	Januar - November	Januar - Dezember
	MWh		
Netto-Erzeugung	2 128 302	2 409 823	2 760 805
davon aus			
Wasser	-	-	-
Laufwasser	-	-	-
Pumpspeicher	-	-	-
anderen erneuerbaren Energieträgern	269 959	306 792	344 383
Wärme	.	.	.
Heizöl	.	.	.
Erdgas	1 756 859	1 987 360	2 285 723
Abfall	.	.	.

18. Veränderung der Wärmeerzeugung seit Jahresbeginn 2014 gegenüber den gleichen Zeiträumen im Vorjahr

Merkmal	Veränderung zum Vorjahreszeitraum		
	Januar - Oktober	Januar - November	Januar - Dezember
	%		
Netto-Erzeugung	- 18,3	- 17,5	- 15,6
davon aus			
Wasser	-	-	-
Laufwasser	-	-	-
Pumpspeicher	-	-	-
anderen erneuerbaren Energieträgern	- 17,5	- 14,4	- 10,6
Wärme	.	.	.
Heizöl	.	.	.
Erdgas	- 18,4	- 18,1	- 16,3
Abfall	.	.	.

**19. Netto-Wärmeerzeugung in Kraft-Wärme-Kopplungs-Prozessen
im 4. Vierteljahr 2014 nach Monaten**

Energieträger	KWK- Anlagen	Netto- Wärme- erzeugung	Veränderung zum		KWK- Anlagen im Vorjahresmonat
			Vormonat	Vorjahresmonat	
	Anzahl	MWh	%		Anzahl

Oktober 2014

Heizöl, leicht	1	.	.	.	2
Erdgas	50	141 790	16,2	- 17,6	51
Erneuerbare Energieträger	22	27 717	- 0,3	33,7	10
Abfall	1	.	.	.	2
Insgesamt	70	172 414	13,6	- 16,4	61

November 2014

Heizöl, leicht	1	.	.	.	1
Erdgas	50	207 578	46,4	- 14,8	53
Erneuerbare Energieträger	22	34 269	23,6	28,3	9
Abfall	1	.	.	.	2
Insgesamt	70	244 637	41,9	- 13,7	63

Dezember 2014

Heizöl, leicht	1	.	.	.	1
Erdgas	49	255 630	23,1	- 0,5	53
Erneuerbare Energieträger	21	33 149	- 3,3	39,1	9
Abfall	2	.	.	.	2
Insgesamt	70	303 484	24,1	0,7	62

**20. Netto-Wärmeerzeugung in Kraft-Wärme-Kopplungs-Prozessen
im 4. Vierteljahr 2014**

Energieträger	KWK- Anlagen ¹⁾	Netto- Wärme- erzeugung	Veränderung zum		KWK- Anlagen im 4. Vierteljahr 2013 ¹⁾
			3. Vierteljahr 2014	4. Vierteljahr 2013	
	Anzahl	MWh	%		Anzahl
Heizöl, leicht	1	.	.	.	1
Erdgas	49	604 998	86,8	- 10,1	53
Erneuerbare Energieträger	21	95 135	38,1	33,5	9
Abfall	2	.	.	.	2
Insgesamt	70	720 535	76,8	- 8,9	62

1) im letzten Monat des Vierteljahres

**21. Engpassleistung der Thüringer Kraftwerke der allgemeinen Versorgung
im Dezember 2014**

Kraftwerksart	Engpassleistung ¹⁾		
	brutto	netto	thermisch
	MW		
Insgesamt	2 407,7	2 378,4	1 496,1
davon			
Wasserkraft	1 833,9	1 822,3	-
Wärmeleistung	.	.	.
Heizöl	.	.	.
Erdgas	488,4	477,4	1 234,4
sonstige Wärmeleistung	66,9	63,5	214,3
Abfall	.	.	.

1) Stichtag 3. Mittwoch im Monat

**22. Brennstoffverbrauch zur Strom- und Wärmeerzeugung in den Thüringer Kraftwerken
der allgemeinen Versorgung vom 1. Januar bis 31. Dezember 2014**

Energieträger	Brennstoffverbrauch	
	1000 GJ	t ¹⁾ bzw. 1000 m ³ ²⁾
Insgesamt	22 664,4	.
davon		
Heizöl	21,0	492,2
Erdgas	15 695,6	444 652,1
sonstige Energieträger	6 947,8	.

1) für Heizöl

2) für Erdgas

