

Statistischer Bericht

F II - vj 4 / 14

Baugenehmigungen in Thüringen 4. Vierteljahr 2014

Bestell-Nr. 06 207

Zeichenerklärung

- nichts vorhanden (genau Null)
- 0 weniger als die Hälfte von 1 in der letzten besetzten Stelle, jedoch mehr als nichts
- . Zahlenwert unbekannt oder geheim zu halten
- ... Zahlenwert lag bei Redaktionsschluss noch nicht vor
- x Tabellenfach gesperrt, weil Aussage nicht sinnvoll
- p vorläufige Zahl
- r berichtigte Zahl
- / Zahlenwert nicht sicher genug
- () Aussagewert eingeschränkt

Anmerkung: Abweichungen in den Summen, auch im Vergleich zu anderen Veröffentlichungen, erklären sich aus dem Runden von Einzelwerten.

Herausgeber:

Thüringer Landesamt für Statistik

Europaplatz 3, 99091 Erfurt

Postfach 900163, 99104 Erfurt

Telefon: 03 61 37-84 642 / 84 647

Telefax 03 61 37-84 699

Internet: www.statistik.thueringen.de

E-Mail: auskunft@statistik.thueringen.de

Auskunft erteilt:

Referat: Produzierendes Gewerbe,
Bautätigkeit

Telefon: 03 681 354 229

Herausgegeben im März 2015

Heft-Nr.: 52/15

Preis: 5,00 Euro

© Thüringer Landesamt für Statistik, Erfurt, 2014

Vervielfältigung und Verbreitung, auch auszugsweise, mit Quellenangabe gestattet.

Inhaltsverzeichnis

Seite

Vorbemerkungen 3

Übersicht zu den Baugenehmigungen im Hochbau 7

Grafiken

1. Baugenehmigungen für die Errichtung neuer Wohn- und Nichtwohngebäude
2013 und 2014
- Anzahl - 8

2. Baugenehmigungen für die Errichtung neuer Wohn- und Nichtwohngebäude
2013 und 2014
- Veranschlagte Kosten - 8

3. Genehmigte Wohnungen 2013 und 2014 9

4. Genehmigte Wohnungen im Wohnungsneubau 2013 und 2014 nach
Gebäudetypen 9

5. Baugenehmigung für Wohngebäude (Neubau)
nach verwendete primäre Energie zur Heizung
Januar bis Dezember 2014 24

6. Baugenehmigung für Wohn- und Nichtwohngebäude (Neubau)
nach verwendete primäre Energie zur Warmwasserbereitung
Januar bis Dezember 2014 24

Tabellen

1. Baugenehmigungen für Wohn- und Nichtwohnbauten
Hochbau insgesamt
1995 bis Dezember 2014 10

2. Baugenehmigungen für Wohnbauten Januar bis Dezember 2014 12

3. Baugenehmigungen für Nichtwohnbauten Januar bis Dezember 2014 13

4. Baugenehmigungen für Wohn- und Nichtwohnbauten nach Kreisen
Hochbau insgesamt
Oktober 2014 14

5. Baugenehmigungen für Wohn- und Nichtwohnbauten nach Kreisen
Hochbau insgesamt
November 2014 16

| | |
|---|----|
| 6. Baugenehmigungen für Wohn- und Nichtwohnbauten nach Kreisen Hochbau insgesamt Dezember 2014 | 18 |
| 7. Baugenehmigungen für Wohn- und Nichtwohnbauten nach Kreisen Hochbau insgesamt Oktober bis Dezember 2014 | 20 |
| 8. Baugenehmigungen für Wohn- und Nichtwohnbauten nach Kreisen Hochbau insgesamt Januar bis Dezember 2014 | 22 |
| 9. Baugenehmigungen für Wohngebäude Januar bis Dezember 2014 nach Gebäudeart und verwendeter primärer Energie zur Heizung | 25 |
| 10. Baugenehmigungen für Nichtwohngebäude Januar bis Dezember 2014 nach Gebäudeart und verwendeter primärer Energie zur Heizung | 25 |
| 11. Baugenehmigungen für Wohngebäude Januar bis Dezember 2014 nach Gebäudeart und verwendeter primärer Energie zur Warmwasserbereitung | 26 |
| 12. Baugenehmigungen für Nichtwohngebäude Januar bis Dezember 2014 nach Gebäudeart und verwendeter primärer Energie zur Warmwasserbereitung | 26 |

Vorbemerkungen

Ziel der Statistik

Die Statistik der Bautätigkeit im Hochbau gehört zum System der Bundesstatistiken und besteht aus Baugenehmigungs-, Baufertigstellungs-, Bauüberhangs- und Bauabgangserhebung. Sie liefert in vorwiegend mengenmäßiger Darstellung Ergebnisse über die Struktur, den Umfang und die Entwicklung der Bautätigkeit im Hochbau und ist somit ein wichtiger Indikator für die Beurteilung der Wirtschaftsentwicklung im Bausektor.

Darüber hinaus dient sie der Fortschreibung des Wohnungsbestandes und stellt Informationen z.B. für die Planung in den Gebietskörperschaften, für Wirtschaft, Forschung und Städtebau zur Verfügung.

Rechtsgrundlage

Die Statistik der Bautätigkeit im Hochbau ist angeordnet durch das Gesetz über die Statistik der Bautätigkeit im Hochbau und die Fortschreibung des Wohnungsbestandes (Hochbaustatistikgesetz - HBauStatG) vom 5. Mai 1998 (Bundesgesetzblatt I S. 869 f.), zuletzt geändert durch Artikel 5a des Gesetzes vom 12. April 2011 (BGBl. I S. 619), in Verbindung mit dem Gesetz über die Statistik für Bundeszwecke (Bundesstatistikgesetz - BStatG) vom 22. Januar 1987 (BGBl. I S. 462, 565), zuletzt geändert durch Artikel 13 des Gesetzes vom 25. Juli 2013 (BGBl. I S. 2749).

Erhebungsmerkmale

1. Bauherren nach Bauherrngruppen
2. Lage des Baugrundstücks
3. Art und veranschlagte Kosten der Baumaßnahmen
4. Gebäude nach Art, Fläche und (bei Errichtung neuer Wohngebäude) Haustyp
5. Für neu zu errichtende Gebäude Rauminhalt, Geschosshöhe, Art der Beheizung und vorwiegende Heizenergie sowie überwiegend verwendeter Baustoff
6. Für Gebäude mit Wohnraum die Zahl der Wohnungen

Erhebungseinheit

Erfasst werden genehmigungspflichtige oder zustimmungsbedürftige sowie in Thüringen ab 1.7.1994 - bei vereinfachten baurechtlichen Bestimmungen - anzeige- bzw. kenntnisgabepflichtige oder einem Genehmigungsverfahren unterliegende Hochbaumaßnahmen, bei denen Wohn- oder Nutzraum geschaffen oder verändert wird. Der umfassende Bereich der Baureparaturen ist somit nicht Erhebungsgegenstand in der Bautätigkeitsstatistik.

Erhebungseinheit ist das einzelne (Wohn- oder Nichtwohn-) Gebäude, wobei sowohl die Errichtung neuer Gebäude als auch Baumaßnahmen an bestehenden Gebäuden zu erfassen sind.

Während im Wohnbau alle Baumaßnahmen in die Statistik einbezogen werden, bleiben im Nichtwohnbau Objekte bis zu 350 m³ Rauminhalt oder 18 000 EUR (1997 bis 2001: 35 000 DM, bis 1996: 25 000 DM) veranschlagte Kosten unberücksichtigt, sofern sie keine Wohnräume enthalten.

Methodische Hinweise

Die monatliche Berichterstattung über Baugenehmigungen basiert auf den von den Bauaufsichtsbehörden abgegebenen Meldungen, die nicht immer zeitgerecht übermittelt werden. Die Ergebnisse berücksichtigen daher nur diejenigen Objekte, von denen im Berichtszeitraum die Baugenehmigung übersandt wurde. Hieraus ergeben sich Unterschiede zum tatsächlichen Baugeschehen in den einzelnen Monaten.

Baumaßnahmen an bestehenden Gebäuden können zur Verringerung der Anzahl der Wohnungen bzw. der Wohn- oder Nutzflächen führen. Dadurch können in den Tabellen auch negative Werte stehen.

Abweichungen in den Summen erklären sich aus Korrekturen zur Jahresaufbereitung. Diese Korrekturen können nur in der Jahressumme und nicht in den einzelnen Monaten bzw. Vierteljahren ausgewiesen werden.

Ab Berichtsjahr 2012 werden die "Sonstigen Wohneinheiten" als Wohnungen erfasst.

Definitionen

Gebäude

Gebäude sind selbstständig benutzbare, überdachte Bauwerke, die auf Dauer errichtet sind und die von Menschen betreten werden können und geeignet oder bestimmt sind, dem Schutz von Menschen, Tieren oder Sachen zu dienen. Dabei kommt es auf die Umschließung durch Wände nicht an; die Überdachung allein ist ausreichend. Bei Doppel-, Gruppen- oder Reihenhäusern gilt jeder Teil, der von dem anderen durch eine Trennwand geschieden ist, als selbstständiges Gebäude. Bei Wohnblöcken mit mehreren Zugängen wird jeder Gebäudeteil mit eigenem Zugang als ein einzelnes Gebäude gezählt.

Wohngebäude

Wohngebäude sind Gebäude, die mindestens zur Hälfte - gemessen an der Nutzfläche (DIN 277) - Wohnzwecken dienen. Nebennutzflächen in Wohngebäuden (Abstellräume u.Ä.) werden zur Bestimmung des Nutzungsschwerpunktes nicht herangezogen.

Nichtwohngebäude

Nach der Systematik der Bauwerke sind Nichtwohngebäude solche Gebäude, die überwiegend für Nichtwohnzwecke bestimmt sind, d.h. Gebäude, in denen mehr als die Hälfte der Gesamtnutzfläche Nichtwohnzwecken dient.

Errichtung neuer Gebäude

Unter Errichtung neuer Gebäude werden Neubauten und Wiederaufbauten verstanden. Als Wiederaufbau gilt der Aufbau zerstörter oder abgerissener Gebäude ab Oberkante des noch vorhandenen Kellergeschosses.

Baumaßnahmen an bestehenden Gebäuden

Baumaßnahmen an bestehenden Gebäuden sind bauliche Veränderungen an bestehenden Gebäuden durch Umbau-, Ausbau-, Erweiterungs- oder Wiederherstellungsmaßnahmen.

Wohnung

Unter einer Wohnung sind nach außen abgeschlossene, zu Wohnzwecken bestimmte, in der Regel zusammenliegende Räume zu verstehen, die die Führung eines eigenen Haushalts ermöglichen. Eine Wohnung hat grundsätzlich einen eigenen abschließbaren Zugang unmittelbar vom Freien, vom Treppenhaus oder von einem Vorraum, ferner Wasserversorgung, Abguss und Toilette.

Wohnräume

Wohnräume sind Räume, die für Wohnzwecke bestimmt sind und mindestens eine Wohnfläche von 6 m² haben sowie abgeschlossene Küchen unabhängig von deren Größe.

Wohnfläche

Die Wohnfläche (zu berechnen nach der Verordnung der Wohnfläche (Wohnflächenverordnung – WoFIV) vom 25. November 2003 (BGBl. I S. 2346)) umfasst die Grundflächen der Räume, die ausschließlich zu dieser Wohnung gehören, also die Flächen von Wohn- und Schlafräumen, Küchen und Nebenräumen (z. B. Dielen, Abstellräume und Bad) innerhalb der Wohnung.

Die Wohnfläche eines Wohnheims umfasst die Grundflächen der Räume, die zur alleinigen und gemeinschaftlichen Nutzung durch die Bewohner bestimmt sind.

Zur Wohnfläche gehören auch die Grundflächen von Wintergärten, Schwimmbädern und ähnlichen nach allen Seiten geschlossenen Räumen sowie Balkonen, Loggien, Dachgärten und Terrassen, wenn sie ausschließlich zu der Wohnung oder dem Wohnheim gehören.

Voll berechnet werden die Grundflächen von Räumen und Raumteilen mit einer lichten Höhe von mindestens 2 m. Die Grundflächen von Räumen und Raumteilen mit einer lichten Höhe von mindestens einem Meter und weniger als zwei Metern und von unbeheizbaren Wintergärten, Schwimmbädern und ähnlichen nach allen Seiten geschlossenen Räumen sind zur Hälfte, von Balkonen, Loggien, Dachgärten und Terrassen sind in der Regel zu einem Viertel, höchstens jedoch zur Hälfte anzurechnen.

Nicht gezählt werden die Grundflächen von Zubehörräumen (z. B. Kellerräume, Abstellräume außerhalb der Wohnung, Waschküchen, Bodenräume, Trockenräume, Heizungsräume und Garagen).

Nutzfläche

Unter der Nutzfläche im Sinne der Bautätigkeitsstatistik versteht man die anrechenbaren Flächen in Gebäuden oder Gebäudeteilen, die nicht Wohnzwecken dienen. Die Nutzfläche ist die Fläche, die sich ergibt, wenn von der Nutzfläche nach DIN 277 die Wohnfläche abgezogen wird. Zur Nutzfläche gehören die Hauptnutzflächen und die Nebennutzflächen gemäß den Nutzungsarten Nr. 1 - 7 der DIN 277, Teil 2, nicht jedoch die Konstruktions-, Funktions- und Verkehrsflächen.

Rauminhalt

Rauminhalt ist das von den äußeren Begrenzungsflächen eines Gebäudes eingeschlossene Volumen (Bruttorauminhalt); d.h. das Produkt aus der überbauten Fläche und der anzusetzenden Höhe, es umfasst auch den Rauminhalt der Konstruktionen.

Veranschlagte Kosten der Bauwerke

Veranschlagte Kosten im Sinne der Bautätigkeitsstatistik sind die Kosten der Baukonstruktion (einschließlich Erdarbeiten und baukonstruktive Einbauten), die Kosten der Installationen, die Kosten der betriebstechnischen Anlagen und die Kosten für betriebliche Einbauten sowie für besondere Bauausführungen. Kosten für nicht fest verbundene Einbauten, die nicht Bestandteil des Bauwerkes sind, wie Großrechenanlagen oder industrielle Produktionsanlagen, Die Umsatz-(Mehrwert-)steuer ist in den veranschlagten Kosten enthalten. Die veranschlagten Kosten werden zum Zeitpunkt der Baugenehmigung ermittelt.

Bauherr

Bauherr ist der rechtlich und wirtschaftlich verantwortliche Auftraggeber bei einem Bauvorhaben, d.h. wer im eigenen Namen und für eigene oder fremde Rechnung Bauvorhaben durchführt oder durchführen lässt. Die Feststellung des Bauherrn bezieht sich auf den Zeitpunkt der Baugenehmigung, sie ist deshalb unabhängig von einer eventuell beabsichtigten späteren Veräußerung des Gebäudes oder der Wohnungen.

Öffentliche Bauherren

Als öffentliche Bauherren gelten Kommunen, kommunale Wohnungsunternehmen sowie Bund und Land. Dies sind Unternehmen oder Einrichtungen, bei denen Kommune, Land oder Bund mit mehr als 50 % Nennkapital oder Stimmrecht beteiligt sind.

Private Haushalte

Private Haushalte sind alle natürlichen Personen und Personengemeinschaften ohne eigene Rechtspersönlichkeit. Bei Einzelunternehmen und freiberuflich tätigen Personen ist entscheidend für die Zuordnung, wie der Bauherr nach außen auftritt. Handelt er im Namen seines Unternehmens, wird das Bauvorhaben dem Betriebsvermögen zugerechnet, anderenfalls dem Privateigentum.

Organisationen ohne Erwerbszweck

Organisationen ohne Erwerbszweck sind Vereine, Verbände und andere Zusammenschlüsse, die gemeinnützige Zwecke verfolgen oder der Förderung bestimmter Interessen ihrer Mitglieder bzw. anderer Gruppen dienen, z.B. Organisationen der Erziehung, Wissenschaft, Kultur sowie der Sport- und Jugendpflege, Kirchen, karitative Organisationen, Organisationen des Wirtschaftslebens und der Gewerkschaften, Arbeitgeberverbände, Berufsorganisationen und Wirtschaftsverbände, politische Parteien.

Anstaltsgebäude

Anstaltsgebäude sind Nichtwohngebäude, in denen überwiegend Personen untergebracht sind und die mit Einrichtungen für eine zentrale Haushaltsführung ausgestattet sind, z.B. Krankenhäuser, Gebäude für die Pflege Behinderter, Altenpflege- und Krankenheimen, Heime für Säuglinge, Kinder und Jugendliche, Erziehungsheime, Müttergenesungsheime, Ferien- und Erholungsheime, Heime von Unterrichtsanstalten, Kasernen, Bereitschaftsgebäude, Klöster, Justizvollzugsanstalten.

Büro- und Verwaltungsgebäude

Büro- und Verwaltungsgebäude sind Nichtwohngebäude, die überwiegend Büro- und Verwaltungszwecken dienen.

Landwirtschaftliche Betriebsgebäude

Landwirtschaftliche Betriebsgebäude sind Nichtwohngebäude, die überwiegend land- und forstwirtschaftlichen, Gärtnerei- oder Fischereizwecken dienen. Sie erstrecken sich nicht auf Gebäude für Tier- und Pflanzenhaltung in zoologischen und botanischen Gärten, ebenso nicht auf Kühlhäuser, Silos, Warenlagergebäude und Ähnliches.

Nichtlandwirtschaftliche Betriebsgebäude

Nichtlandwirtschaftliche Betriebsgebäude sind Nichtwohngebäude, die nicht land- und forstwirtschaftlichen, Gärtnerei- oder Fischereizwecken dienen. Sie werden unterteilt in Fabrik- und Werkstattgebäude, Handels- und Lagergebäude, Verkehrsgebäude, Hotels, Gasthöfe und Fremdenheime, Pensionen, Gaststättengebäude und andere nichtlandwirtschaftliche Betriebsgebäude, wie z.B. Filmtheater, Spielbanken, Ateliergebäude.

Sonstige Nichtwohngebäude

Sonstige Nichtwohngebäude umfassen Kindertagesstätten, Schulgebäude, Hochschulgebäude, Gebäude für Forschungszwecke, Museen, Theater, Opernhäuser, Bibliotheken, Kongresshallen u.Ä., Kirchen und sonstige Kultgebäude, medizinische Behandlungsinstitute, Gebäude für Heilbäder oder die Gesundheitspflege, Sportgebäude und andere Nichtwohngebäude, wie z.B. Freizeitgebäude, Dorfgemeinschaftshäuser, Bunker, Pförtnerhäuser, Umkleidegebäude.

Übersicht zu den Baugenehmigungen im Hochbau Januar bis Dezember 2014

Von Januar bis Dezember 2014 wurden von den Bauaufsichtsämtern in Thüringen insgesamt 4 719 Baugenehmigungen und Bauanzeigen für Hochbauten gemeldet. Das waren 2,6 Prozent bzw. 125 Baugenehmigungen bzw. Bauanzeigen weniger als im Vorjahr.

Für alle Vorhaben wurde ein Kostenvolumen von 1 203 Millionen EUR veranschlagt, 15,5 Prozent bzw. 220 Millionen EUR weniger als im gleichen Zeitraum des Vorjahres. 57,8 Prozent der veranschlagten Kosten wurden für den Wohn- und 42,2 Prozent für den Nichtwohnbau vorgesehen.

Die höchste Zahl von Bauvorhaben meldete die Stadt Erfurt (347), gefolgt vom Landkreis Gotha (323) sowie der Stadt Jena (316) und dem Wartburgkreis mit 301 Bauvorhaben. Schlusslicht sind die kreisfreien Städte Suhl mit 70 und Eisenach mit 61 gemeldeten Baugenehmigungen.

Im Jahr 2014 wurde der Bau von insgesamt 4 207 Wohnungen genehmigt. Damit wurden von den Bauherren gegenüber dem Vorjahr 36 Wohnungen mehr geplant.

| | | |
|------------|-------|--|
| Von diesen | 4 207 | Wohnungen sind |
| | 3 226 | in neuen Wohngebäuden, |
| | 38 | in neuen Nichtwohngebäuden, |
| | 943 | durch Baumaßnahmen an bestehenden Gebäuden |

vorgesehen.

943 Wohnungen, die durch Baumaßnahmen an bestehenden Gebäuden entstehen sollen, wurden bis Dezember dieses Jahres genehmigt. Gegenüber dem Vorjahr entspricht dies einem Minus von 57 Wohnungen bzw. 5,7 Prozent.

Im **Wohnungsneubau** hatten die Bauherren im Jahr 2014 mit 3 226 Wohnungen 5,5 Prozent bzw. 168 Wohnungen mehr geplant als im Jahr 2013.

Bis zum Jahresende 2014 wurden im Vergleich zum Vorjahr 10 neue Einfamilienhäuser und 8 neue Wohnungen in Zweifamilienhäusern weniger genehmigt. Die Zahl der genehmigten Wohnungen in Mehrfamilienhäusern erhöhte sich um 97 Wohnungen.

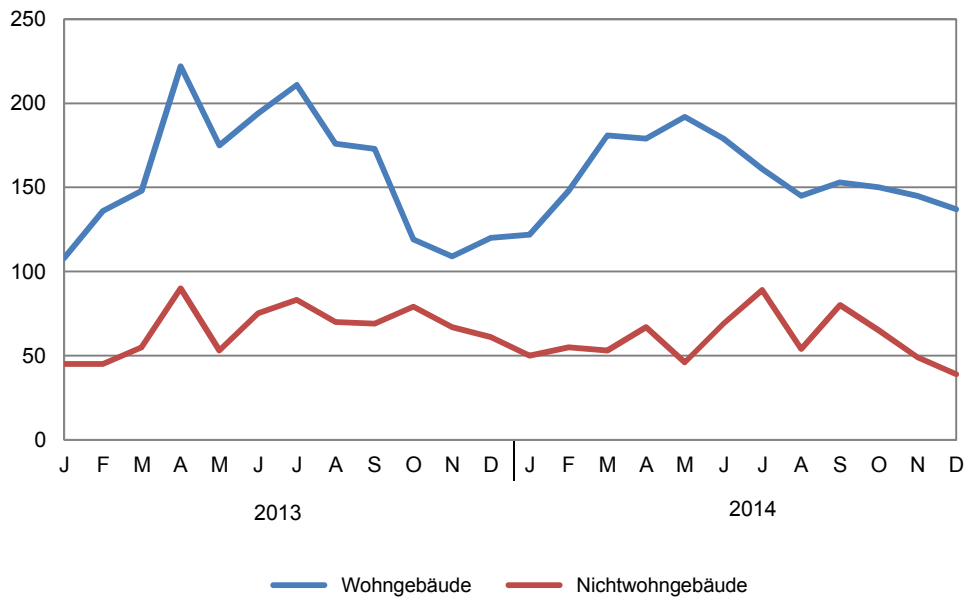
Für den Bau neuer Wohngebäude sind insgesamt fast 505 Millionen EUR Baukosten veranschlagt worden. Sie lagen damit um 9,7 Prozent über dem Vorjahresniveau. Damit erhöhten sich die Baukosten pro Quadratmeter Wohnfläche gegenüber 2013 um 61 EUR auf 1 370 EUR. Die Kosten je Quadratmeter Wohnfläche lagen in neuen Einfamilienhäusern um 67 EUR und bei neuen Zweifamilienhäusern um 51 EUR über dem Vorjahreswert. Bei Mehrfamilienhäusern erhöhten die veranschlagten Baukosten je Quadratmeter Wohnfläche um 37 EUR auf 1 338 EUR.

Die Bauaufsichtsbehörden gaben im Jahr 2014 im **Nichtwohnbau** 1 221 neue Gebäude bzw. Baumaßnahmen an bestehenden Gebäuden mit einer Nutzfläche von 612 690 Quadratmeter zum Bau frei. Damit lag die Nachfrage für den Bau von Nichtwohngebäuden um 4,6 Prozent bzw. 59 Baugenehmigungen unter dem Niveau des Vorjahres.

716 Nichtwohngebäude werden durch Neubau entstehen. Das sind 75 Vorhaben bzw. 9,5 Prozent weniger als im Vorjahr.

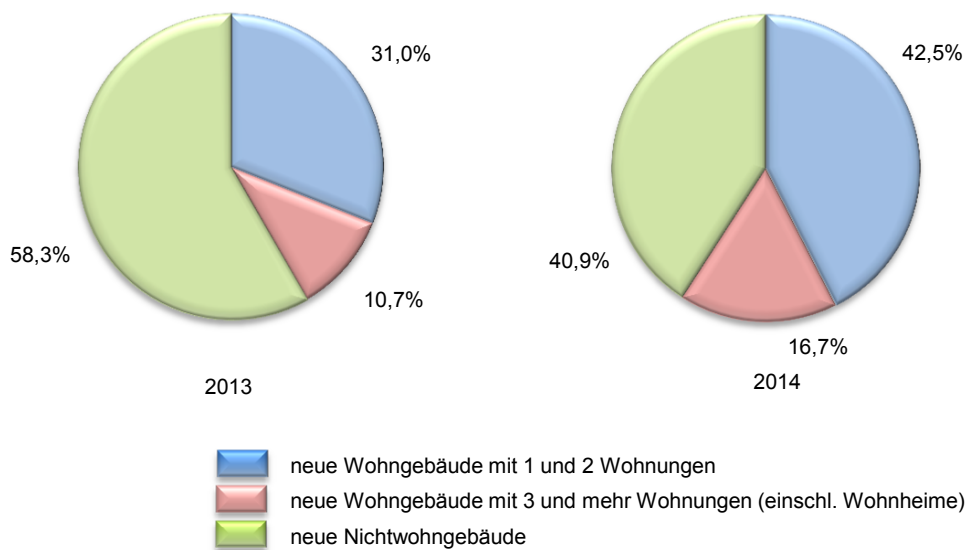
Die zum Zeitpunkt der Baugenehmigung veranschlagten Kosten im Nichtwohnbau insgesamt betragen 507 Millionen EUR. Rund 350 Millionen EUR wurden für neue Nichtwohngebäude veranschlagt. Dies entspricht gegenüber dem Jahr 2013 einem Minus von 295 Millionen EUR.

**1. Baugenehmigungen für die Errichtung neuer Wohn- und Nichtwohngebäude
2013 und 2014**
- Anzahl -

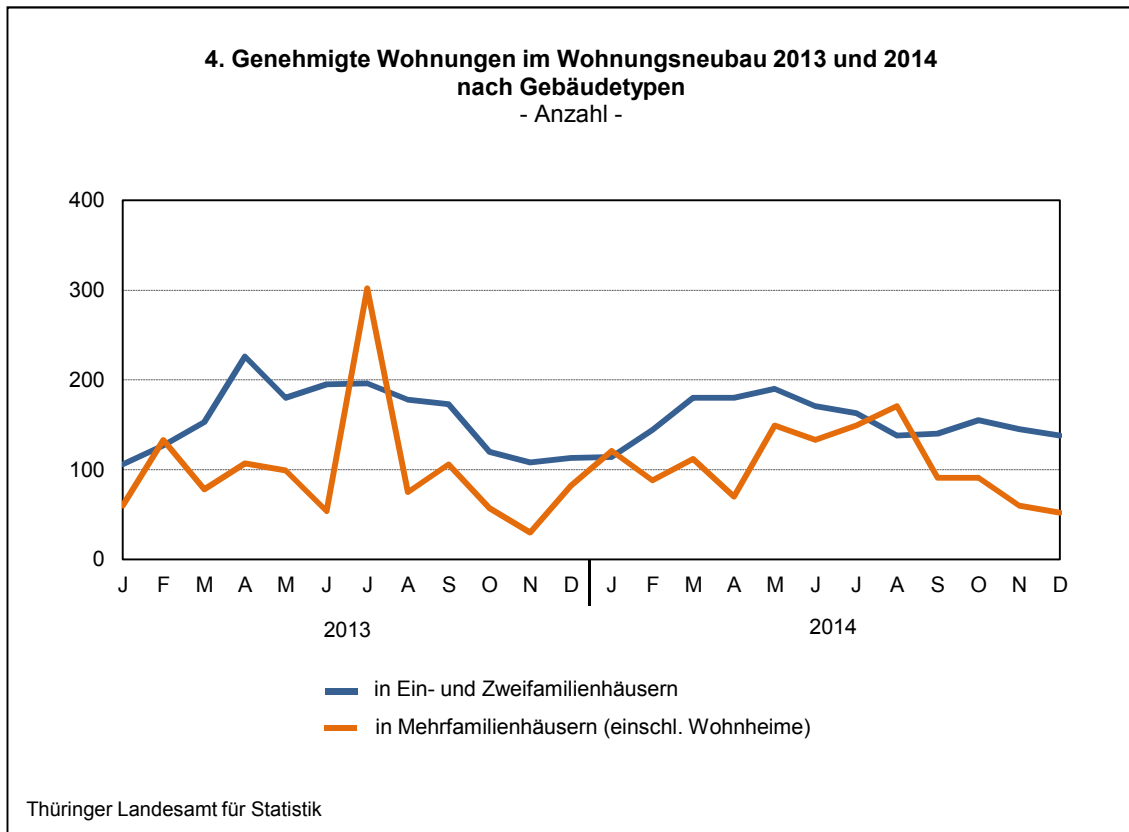
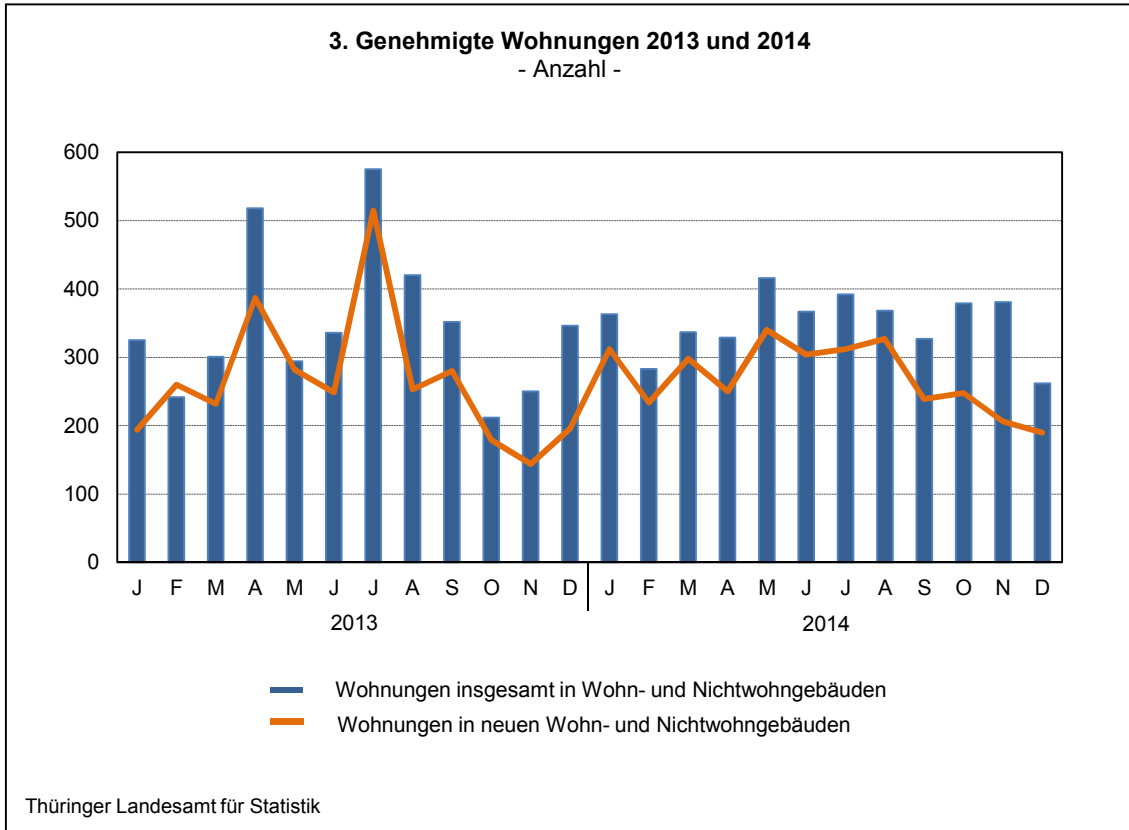


Thüringer Landesamt für Statistik

**2. Baugenehmigungen für die Errichtung neuer Wohn- und
Nichtwohngebäude 2013 und 2014**
- Veranschlagte Kosten -



Thüringer Landesamt für Statistik



**1. Baugenehmigungen *) für Wohn- und Nichtwohnbauten
Hochbau insgesamt
1995 bis Dezember 2014**

| Zeit- raum | Alle Baumaßnahmen | | | Errichtung neuer Gebäude | | | | | | | | |
|---------------|---|----------------|---|--------------------------|-----------------|----------------|-----------------|---|------------------|-----------------|-----------------|---|
| | Ge- bäude/ Bau- maß- nahmen | Woh- nungen | veran- schlagte Kosten der Bauwerke | Ge- bäude | Raum- inhalt | Wohngebäude | | veran- schlagte Kosten der Bauwerke | Nichtwohngebäude | | | |
| | | | | | | ins- gesamt | Wohn- fläche | | Ge- bäude | Raum- inhalt | Nutz- fläche | veran- schlagte Kosten der Bauwerke |
| | | | | | | | | | | | | |
| Anzahl | 1000 EUR | Anzahl | 1000 m³ | Anzahl | 100 m² | 1000 EUR | Anzahl | 1000 m³ | 100 m² | 1000 EUR | | |
| 1995 | 12 988 | 21 354 | 4 007 258 | 6 894 | 8 028 | 17 141 | 14 273 | 1 815 965 | 1 818 | 10 939 | 18 296 | 1 337 856 |
| 1996 | 14 107 | 22 530 | 4 272 426 | 8 052 | 8 412 | 18 027 | 15 482 | 1 897 018 | 1 621 | 11 720 | 19 877 | 1 532 403 |
| 1997 | 12 824 | 16 517 | 3 807 774 | 6 799 | 6 484 | 13 020 | 11 918 | 1 435 396 | 1 521 | 10 457 | 17 211 | 1 386 972 |
| 1998 | 12 012 | 13 989 | 2 990 461 | 6 191 | 5 487 | 10 219 | 9 918 | 1 209 886 | 1 324 | 7 953 | 11 779 | 935 544 |
| 1999 | 11 411 | 11 341 | 2 635 250 | 5 941 | 4 781 | 8 481 | 8 792 | 1 044 633 | 1 280 | 7 018 | 11 028 | 875 306 |
| 2000 | 9 100 | 7 955 | 2 303 030 | 4 420 | 3 572 | 6 129 | 6 549 | 764 970 | 1 147 | 6 502 | 10 023 | 893 120 |
| 2001 | 8 233 | 6 227 | 1 937 172 | 3 716 | 2 959 | 4 912 | 5 348 | 623 211 | 1 028 | 6 428 | 9 624 | 741 911 |
| 2002 | 7 152 | 4 962 | 1 544 160 | 3 181 | 2 443 | 3 921 | 4 509 | 518 879 | 827 | 4 775 | 7 287 | 531 371 |
| 2003 | 7 224 | 5 150 | 1 683 172 | 3 569 | 2 752 | 4 395 | 5 081 | 580 491 | 713 | 4 905 | 6 867 | 682 409 |
| 2004 | 6 667 | 4 705 | 1 510 752 | 2 951 | 2 363 | 3 819 | 4 342 | 494 424 | 795 | 5 110 | 6 938 | 584 180 |
| 2005 | 5 756 | 3 723 | 1 174 237 | 2 458 | 1 945 | 3 177 | 3 665 | 406 123 | 706 | 4 056 | 5 430 | 422 352 |
| 2006 | 5 659 | 3 802 | 1 210 746 | 2 313 | 1 857 | 3 040 | 3 463 | 393 061 | 778 | 4 596 | 6 429 | 467 178 |
| 2007 | 4 652 | 3 379 | 1 034 518 | 1 577 | 1 413 | 2 349 | 2 595 | 299 844 | 794 | 4 051 | 5 861 | 358 116 |
| 2008 | 4 496 | 2 725 | 1 166 867 | 1 438 | 1 335 | 2 154 | 2 390 | 293 432 | 866 | 5 510 | 7 499 | 495 083 |
| 2009 | 4 530 | 3 268 | 1 039 197 | 1 552 | 1 438 | 2 372 | 2 646 | 323 644 | 753 | 3 478 | 5 232 | 344 271 |
| 2010 | 4 438 | 2 773 | 1 102 146 | 1 570 | 1 416 | 2 168 | 2 589 | 326 735 | 784 | 4 565 | 5 975 | 419 597 |
| 2011 | 4 881 | 3 633 | 1 138 400 | 1 819 | 1 694 | 2 769 | 3 230 | 392 177 | 889 | 4 773 | 6 239 | 365 786 |
| 2012 | 5 097 | 4 528 | 1 219 925 | 1 898 | 1 792 | 2 958 | 3 440 | 429 142 | 858 | 7 265 | 8 276 | 468 058 |
| 2013 | 4 844 | 4 171 | 1 423 066 | 1 891 | 1 862 | 3 058 | 3 522 | 460 811 | 791 | 5 806 | 7 279 | 644 739 |
| 2014 | 4 719 | 4 207 | 1 202 782 | 1 891 | 1 948 | 3 226 | 3 690 | 505 413 | 716 | 3 743 | 4 964 | 349 296 |

Veränderung gegenüber dem Vorjahreszeitraum in %

| | | | | | | | | | | | | |
|-------------|--------------|------------|---------------|----------|------------|------------|------------|------------|--------------|---------------|---------------|---------------|
| 1996 | 8,6 | 5,5 | 6,6 | 16,8 | 4,8 | 5,2 | 8,5 | 4,5 | - 10,8 | 7,1 | 8,6 | 14,5 |
| 1997 | - 9,1 | - 26,7 | - 10,9 | - 15,6 | - 22,9 | - 27,8 | - 23,0 | - 24,3 | - 6,2 | - 10,8 | - 13,4 | - 9,5 |
| 1998 | - 6,3 | - 15,3 | - 21,5 | - 8,9 | - 15,4 | - 21,5 | - 16,8 | - 15,7 | - 13,0 | - 23,9 | - 31,6 | - 32,5 |
| 1999 | - 5,0 | - 18,9 | - 11,9 | - 4,0 | - 12,9 | - 17,0 | - 11,4 | - 13,7 | - 3,3 | - 11,8 | - 6,4 | - 6,4 |
| 2000 | - 20,3 | - 29,9 | - 12,6 | - 25,6 | - 25,3 | - 27,7 | - 25,5 | - 26,8 | - 10,4 | - 7,4 | - 9,1 | 2,0 |
| 2001 | - 9,5 | - 21,7 | - 15,9 | - 15,9 | - 17,2 | - 19,9 | - 18,3 | - 18,5 | - 10,4 | - 1,1 | - 4,0 | - 16,9 |
| 2002 | - 13,1 | - 20,3 | - 20,3 | - 14,4 | - 17,4 | - 20,2 | - 15,7 | - 16,7 | - 19,6 | - 25,7 | - 24,3 | - 28,4 |
| 2003 | 1,0 | 3,8 | 9,0 | 12,2 | 12,6 | 12,1 | 12,7 | 11,9 | - 13,8 | 2,7 | - 5,8 | 28,4 |
| 2004 | - 7,7 | - 8,6 | - 10,2 | - 17,3 | - 14,1 | - 13,1 | - 14,5 | - 14,8 | 11,5 | 4,2 | 1,0 | - 14,4 |
| 2005 | - 13,7 | - 20,9 | - 22,3 | - 16,7 | - 17,7 | - 16,8 | - 15,6 | - 17,9 | - 11,2 | - 20,6 | - 21,7 | - 27,7 |
| 2006 | - 1,7 | 2,1 | 3,1 | - 5,9 | - 4,5 | - 4,3 | - 5,5 | - 3,2 | 10,2 | 13,3 | 18,4 | 10,6 |
| 2007 | - 17,8 | - 11,1 | - 14,6 | - 31,8 | - 23,9 | - 22,7 | - 25,1 | - 23,7 | 2,1 | - 11,9 | - 8,8 | - 23,3 |
| 2008 | - 3,4 | - 19,4 | 12,8 | - 8,8 | - 5,5 | - 8,3 | - 7,9 | - 2,1 | 9,1 | 36,0 | 28,0 | 38,2 |
| 2009 | 0,8 | 19,9 | - 10,9 | 7,9 | 7,7 | 10,1 | 10,7 | 10,3 | - 13,0 | - 36,9 | - 30,2 | - 30,5 |
| 2010 | - 2,0 | - 15,1 | 6,1 | 1,2 | - 1,5 | - 8,6 | - 2,1 | 1,0 | 4,1 | 31,3 | 14,2 | 21,9 |
| 2011 | 10,0 | 31,0 | 3,3 | 15,9 | 19,6 | 27,7 | 24,7 | 20,0 | 13,4 | 4,6 | 4,4 | - 12,8 |
| 2012 | 4,4 | 24,6 | 7,2 | 4,3 | 5,8 | 6,8 | 6,5 | 9,4 | - 3,5 | 52,2 | 32,6 | 28,0 |
| 2013 | - 5,0 | - 7,9 | 16,7 | - 0,4 | 3,9 | 3,4 | 2,4 | 7,4 | - 7,8 | - 20,1 | - 12,0 | 37,7 |
| 2014 | - 2,6 | 0,9 | - 15,5 | - | 4,6 | 5,5 | 4,8 | 9,7 | - 9,5 | - 35,5 | - 31,8 | - 45,8 |

*) von den Bauaufsichtsbehörden gemeldete Baugenehmigungen

Noch 1. Baugenehmigungen *) für Wohn- und Nichtwohnbauten
Hochbau insgesamt
1995 bis Dezember 2014

| Zeit- raum | Alle Baumaßnahmen | | | Errichtung neuer Gebäude | | | | | | | | |
|---------------|---|----------------|---|--------------------------|--------------------|----------------|-----------------|---|--------------------|-----------------|-----------------|---|
| | Ge- bäude/ Bau- maß- nahmen | Woh- nungen | veran- schlagte Kosten der Bauwerke | Ge- bäude | Raum- inhalt | Wohngebäude | | veran- schlagte Kosten der Bauwerke | Nichtwohngebäude | | | |
| | | | | | | ins- gesamt | Wohn- fläche | | Ge- bäude | Raum- inhalt | Nutz- fläche | veran- schlagte Kosten der Bauwerke |
| | | | | | | | | | | | | |
| Anzahl | 1000 EUR | Anzahl | 1000 m ³ | Anzahl | 100 m ² | 1000 EUR | Anzahl | 1000 m ³ | 100 m ² | 1000 EUR | | |
| 2013 | 4 844 | 4 171 | 1 423 066 | 1 891 | 1 862 | 3 058 | 3 522 | 460 811 | 791 | 5 806 | 7 279 | 644 739 |
| 1. Vj. | 986 | 868 | 276 457 | 392 | 411 | 657 | 746 | 101 127 | 145 | 922 | 1 267 | 88 441 |
| 2. Vj. | 1 440 | 1 148 | 342 337 | 591 | 549 | 861 | 1 051 | 135 338 | 218 | 1 060 | 1 609 | 120 633 |
| 3. Vj. | 1 389 | 1 347 | 575 865 | 560 | 570 | 1 030 | 1 099 | 143 864 | 222 | 3 052 | 2 934 | 341 353 |
| 4. Vj. | 1 031 | 808 | 229 947 | 348 | 332 | 510 | 626 | 80 482 | 207 | 784 | 1 486 | 95 612 |
| Januar | 319 | 325 | 106 253 | 108 | 107 | 166 | 190 | 24 252 | 45 | 301 | 444 | 37 899 |
| Februar | 318 | 242 | 73 952 | 136 | 149 | 260 | 293 | 37 007 | 45 | 149 | 227 | 15 864 |
| März | 349 | 301 | 96 252 | 148 | 155 | 231 | 263 | 39 868 | 55 | 473 | 596 | 34 678 |
| April | 524 | 518 | 120 967 | 222 | 204 | 333 | 399 | 51 217 | 90 | 447 | 578 | 44 656 |
| Mai | 422 | 294 | 92 024 | 175 | 176 | 279 | 320 | 42 025 | 53 | 261 | 459 | 29 118 |
| Juni | 494 | 336 | 129 346 | 194 | 170 | 249 | 332 | 42 096 | 75 | 352 | 571 | 46 859 |
| Juli | 501 | 575 | 354 790 | 211 | 228 | 498 | 441 | 60 370 | 83 | 2 232 | 1 922 | 266 332 |
| August | 450 | 420 | 102 219 | 176 | 169 | 253 | 322 | 40 147 | 70 | 495 | 558 | 30 883 |
| September | 438 | 352 | 118 856 | 173 | 173 | 279 | 335 | 43 347 | 69 | 324 | 454 | 44 138 |
| Oktober | 350 | 212 | 64 932 | 119 | 108 | 177 | 207 | 27 535 | 79 | 207 | 348 | 24 201 |
| November | 340 | 250 | 69 817 | 109 | 91 | 138 | 175 | 23 271 | 67 | 329 | 741 | 26 004 |
| Dezember | 341 | 346 | 95 198 | 120 | 133 | 195 | 243 | 29 676 | 61 | 249 | 397 | 45 407 |
| 2014 | 4 719 | 4 207 | 1 202 782 | 1 891 | 1 948 | 3 226 | 3 690 | 505 413 | 716 | 3 743 | 4 964 | 349 296 |
| 1. Vj. | 1 049 | 983 | 326 276 | 451 | 503 | 836 | 939 | 126 789 | 158 | 1 405 | 1 627 | 112 879 |
| 2. Vj. | 1 350 | 1 112 | 307 441 | 550 | 560 | 893 | 1 058 | 147 696 | 182 | 706 | 994 | 76 120 |
| 3. Vj. | 1 224 | 1 087 | 307 025 | 459 | 480 | 852 | 916 | 124 458 | 223 | 1 021 | 1 388 | 94 477 |
| 4. Vj. | 1 097 | 1 022 | 262 267 | 432 | 407 | 641 | 779 | 106 697 | 153 | 611 | 955 | 65 820 |
| Januar | 303 | 363 | 107 954 | 122 | 174 | 312 | 321 | 44 394 | 50 | 392 | 473 | 39 944 |
| Februar | 377 | 283 | 111 139 | 148 | 140 | 232 | 277 | 34 563 | 55 | 394 | 570 | 35 790 |
| März | 369 | 337 | 107 183 | 181 | 189 | 292 | 341 | 47 832 | 53 | 619 | 584 | 37 145 |
| April | 469 | 329 | 85 467 | 179 | 180 | 250 | 331 | 44 222 | 67 | 180 | 264 | 14 276 |
| Mai | 427 | 416 | 112 773 | 192 | 207 | 339 | 396 | 57 896 | 46 | 220 | 315 | 27 036 |
| Juni | 454 | 367 | 109 201 | 179 | 173 | 304 | 331 | 45 578 | 69 | 306 | 416 | 34 808 |
| Juli | 450 | 392 | 102 999 | 161 | 176 | 312 | 326 | 46 273 | 89 | 337 | 488 | 27 449 |
| August | 354 | 368 | 106 996 | 145 | 163 | 309 | 324 | 42 395 | 54 | 234 | 347 | 32 216 |
| September | 420 | 327 | 97 030 | 153 | 141 | 231 | 266 | 35 790 | 80 | 451 | 553 | 34 812 |
| Oktober | 423 | 379 | 116 461 | 150 | 156 | 246 | 295 | 39 262 | 65 | 323 | 540 | 37 812 |
| November | 358 | 381 | 77 693 | 145 | 129 | 205 | 254 | 35 216 | 49 | 135 | 216 | 14 061 |
| Dezember | 316 | 262 | 68 113 | 137 | 122 | 190 | 230 | 32 219 | 39 | 154 | 200 | 13 947 |

Veränderung gegenüber dem Vorjahreszeitraum in %

| | | | | | | | | | | | | |
|-------------|--------|--------|--------|--------|--------|--------|--------|--------|--------|--------|--------|--------|
| 2014 | | | | | | | | | | | | |
| 1. Vj. | 6,4 | 13,2 | 18,0 | 15,1 | 22,4 | 27,2 | 25,8 | 25,4 | 9,0 | 52,4 | 28,4 | 27,6 |
| 2. Vj. | - 6,3 | - 3,1 | - 10,2 | - 6,9 | 2,0 | 3,7 | 0,7 | 9,1 | - 16,5 | - 33,4 | - 38,2 | - 36,9 |
| 3. Vj. | - 11,9 | - 19,3 | - 46,7 | - 18,0 | - 15,8 | - 17,3 | - 16,6 | - 13,5 | 0,5 | - 66,5 | - 52,7 | - 72,3 |
| 4. Vj. | 6,4 | 26,5 | 14,1 | 24,1 | 22,6 | 25,7 | 24,5 | 32,6 | - 26,1 | - 22,1 | - 35,7 | - 31,2 |

*) von den Bauaufsichtsbehörden gemeldete Baugenehmigungen

2. Baugenehmigungen ^{*)} für Wohnbauten Januar bis Dezember 2014

| Gebäudeart <u>Bauherrengruppe</u> | Alle Baumaßnahmen | | | | Errichtung neuer Gebäude | | | | |
|---|--------------------------|--------------|---------------|--|--------------------------|---------------------|--------------|--------------------|--|
| | Gebäude/ Baumaßnahmen | Wohnungen | Wohnräume | veranschlagte Kosten der Bauwerke | Gebäude | Rauminhalt | Wohnungen | | veranschlagte Kosten der Bauwerke |
| | | | | | | | insgesamt | Wohnfläche | |
| | Anzahl | | | 1000 EUR | Anzahl | 1000 m ³ | Anzahl | 100 m ² | 1000 EUR |
| Wohngebäude mit 1 Wohnung | . | . | . | . | 1 671 | 1 286 | 1 671 | 2 433 | 336 427 |
| Wohngebäude mit 2 Wohnungen | . | . | . | . | 93 | 109 | 186 | 205 | 26 602 |
| Wohngebäude mit 3 und mehr Wohnungen | . | . | . | . | 123 | 520 | 1 209 | 989 | 132 316 |
| Wohnheime | 11 | 300 | 412 | 15 705 | 4 | 34 | 160 | 64 | 10 068 |
| Wohngebäude insgesamt | 3 498 | 4 091 | 19 025 | 695 530 | 1 891 | 1 948 | 3 226 | 3 690 | 505 413 |
| darunter Wohngebäude mit Eigentums- wohnungen | 122 | 517 | 1 896 | 61 072 | 58 | 222 | 462 | 424 | 51 360 |
| Von den Wohngebäuden entfielen auf | | | | | | | | | |
| öffentliche Bauherren | 17 | 139 | 301 | 14 109 | 5 | 24 | 63 | 51 | 6 687 |
| Unternehmen | 275 | 1 148 | 3 422 | 165 366 | 120 | 414 | 976 | 768 | 105 664 |
| davon | | | | | | | | | |
| Wohnungsunternehmen | 196 | 635 | 2 093 | 127 584 | 81 | 301 | 661 | 550 | 80 727 |
| Immobilienfonds | 4 | 16 | 48 | 1 076 | 2 | 1 | 2 | 3 | . |
| sonstige Unternehmen (ohne Wohnungsunternehmen) | 75 | 497 | 1 281 | 36 706 | 37 | 111 | 313 | 215 | . |
| private Haushalte | 3 200 | 2 753 | 15 187 | 509 455 | 1 762 | 1 492 | 2 138 | 2 836 | 386 750 |
| Organisationen ohne Erwerbszweck | 6 | 51 | 115 | 6 600 | 4 | 18 | 49 | 36 | 6 312 |

*) von den Bauaufsichtsbehörden gemeldete Baugenehmigungen

3. Baugenehmigungen *) für Nichtwohnbauten Januar bis Dezember 2014

| Gebäudeart Bauherrngruppe | Alle Baumaßnahmen | | | | Errichtung neuer Gebäude | | | | |
|---|---|--------------------|----------------|---|--------------------------|---------------------|--------------------|----------------|---|
| | Ge- bäude/ Bau- maß- nahmen | Nutz- fläche | Woh- nungen | veran- schlagte Kosten der Bauwerke | Ge- bäude | Raum- inhalt | Nutz- fläche | Woh- nungen | veran- schlagte Kosten der Bauwerke |
| | Anzahl | 100 m ² | Anzahl | 1000 EUR | Anzahl | 1000 m ³ | 100 m ² | Anzahl | 1000 EUR |
| Anstaltsgebäude | 26 | 120 | 11 | 18 077 | 10 | 51 | 116 | 11 | 15 473 |
| Büro- und Verwaltungsgebäude | 94 | 277 | 41 | 41 572 | 40 | 112 | 213 | 9 | 23 007 |
| Landwirtschaftliche Betriebsgebäude | 101 | 377 | 6 | 15 476 | 68 | 223 | 335 | - | 12 492 |
| Nichtlandwirtschaftliche Betriebs- gebäude darunter | 759 | 4 789 | 44 | 319 691 | 483 | 3 076 | 3 841 | 13 | 232 142 |
| Fabrik- und Werkstattgebäude | 185 | 1 435 | 23 | 110 122 | 102 | 950 | 1 151 | 1 | 80 734 |
| Handels- und Lagergebäude | 296 | 2 938 | 18 | 177 599 | 175 | 1 952 | 2 307 | 3 | 126 663 |
| Hotels und Gaststätten | 43 | 62 | - 6 | 11 788 | 5 | 20 | 37 | 1 | 6 122 |
| Sonstige Nichtwohngebäude | 241 | 564 | 14 | 112 436 | 115 | 281 | 460 | 5 | 66 182 |
| Nichtwohngebäude insgesamt | 1 221 | 6 127 | 116 | 507 252 | 716 | 3 743 | 4 964 | 38 | 349 296 |
| davon entfielen auf | | | | | | | | | |
| öffentliche Bauherren | 112 | 413 | - 1 | 70 302 | 56 | 169 | 317 | - | 35 474 |
| Unternehmen davon | 622 | 5 125 | 61 | 363 322 | 367 | 3 307 | 4 122 | 29 | 269 916 |
| Land- und Forstwirtschaft | 75 | 362 | - | 14 804 | 53 | 217 | 319 | - | 12 323 |
| Produzierendes Gewerbe | 242 | 2 688 | 1 | 181 838 | 161 | 2 146 | 2 383 | - | 151 672 |
| Handel, Kreditinstitute, Versicherungs- gewerbe, Dienstleistungen sowie Verkehr und Nachrichtenübermittlung | 305 | 2 076 | 60 | 166 680 | 153 | 944 | 1 420 | 29 | 105 921 |
| private Haushalte | 446 | 463 | 57 | 44 639 | 275 | 210 | 432 | 9 | 26 384 |
| Organisationen ohne Erwerbszweck | 41 | 125 | - 1 | 28 989 | 18 | 57 | 93 | - | 17 522 |

*) von den Bauaufsichtsbehörden gemeldete Baugenehmigungen

**4. Baugenehmigungen ^{*)} für Wohn-
Hochbau
Oktober**

| Lfd. Nr. | Kreisfreie Stadt Landkreis Land | Alle Baumaßnahmen | | | | Errichtung | | |
|-----------|---------------------------------------|-------------------------------|--------------------|----------------|-----------------|---|--------------|-----------------|
| | | Gebäude/ Baumaß- nahmen | Nutz- fläche | Wohnungen | | veran- schlagte Kosten der Bauwerke | Ge- bäude | Raum- inhalt |
| | | | | ins- gesamt | Wohn- fläche | | | |
| Anzahl | 100 m ² | Anzahl | 100 m ² | 1 000 EUR | Anzahl | 1 000 m ³ | | |
| 1 | Stadt Erfurt | 21 | 21 | 38 | 49 | 10 658 | 7 | 17 |
| 2 | Stadt Gera | 25 | 6 | 20 | 29 | 4 878 | 15 | 14 |
| 3 | Stadt Jena | 59 | 311 | 97 | 93 | 28 570 | 17 | 38 |
| 4 | Stadt Suhl | 2 | 0 | 1 | 2 | . | 1 | 1 |
| 5 | Stadt Weimar | - | - | - | - | - | - | - |
| 6 | Stadt Eisenach | 2 | 1 | - | - | . | - | - |
| 7 | Eichsfeld | 31 | 45 | 29 | 36 | 6 071 | 17 | 16 |
| 8 | Nordhausen | 14 | 2 | 6 | 7 | 2 072 | 2 | 2 |
| 9 | Wartburgkreis | 38 | 59 | 22 | 29 | 5 694 | 15 | 11 |
| 10 | Unstrut-Hainich-Kreis | 23 | 20 | 5 | 10 | 3 344 | 8 | 7 |
| 11 | Kyffhäuserkreis | 7 | 2 | 3 | 3 | 424 | 2 | 1 |
| 12 | Schmalkalden-Meiningen | 30 | 29 | 31 | 34 | 11 595 | 10 | 9 |
| 13 | Gotha | 21 | 107 | 12 | 14 | 7 915 | 6 | 4 |
| 14 | Sömmerda | 21 | 10 | 11 | 13 | 2 373 | 5 | 5 |
| 15 | Hildburghausen | 12 | 5 | 19 | 22 | 3 243 | 4 | 2 |
| 16 | Ilm-Kreis | 13 | 4 | 7 | 12 | 1 713 | 7 | 4 |
| 17 | Weimarer Land | 21 | 16 | 23 | 20 | 6 319 | 7 | 4 |
| 18 | Sonneberg | 7 | 13 | 1 | 1 | 1 443 | 2 | 1 |
| 19 | Saalfeld-Rudolstadt | 7 | - 1 | 12 | 11 | 1 218 | 4 | 3 |
| 20 | Saale-Holzland-Kreis | 23 | 35 | 13 | 17 | 4 532 | 7 | 5 |
| 21 | Saale-Orla-Kreis | 16 | 18 | 13 | 13 | 2 630 | 3 | 3 |
| 22 | Greiz | 17 | 12 | 13 | 15 | 9 357 | 5 | 4 |
| 23 | Altenburger Land | 13 | 2 | 3 | 12 | 1 919 | 6 | 5 |
| 24 | Thüringen | 423 | 716 | 379 | 443 | 116 461 | 150 | 156 |
| | davon | | | | | | | |
| 25 | kreisfreie Städte | 109 | 339 | 156 | 173 | 44 599 | 40 | 70 |
| 26 | Landkreise | 314 | 378 | 223 | 270 | 71 862 | 110 | 87 |
| | Nachrichtlich: | | | | | | | |
| | Thüringen | | | | | | | |
| 27 | Oktober 2013 | 350 | 397 | 212 | 276 | 64 932 | 119 | 108 |

*) von den Bauaufsichtsbehörden gemeldete Baugenehmigungen

**und Nichtwohnbauten nach Kreisen
insgesamt
2014**

| neuer Wohngebäude | | | | | Errichtung neuer Nichtwohngebäude | | | | Lfd. Nr. |
|-------------------|--------------------|--|----------------------|----------------|-----------------------------------|----------------------|--------------------|----------------|-------------|
| Wohnungen | | dar. Wohngebäude mit 1 und 2 Wohnungen | | | Ge- bäude | Raum- inhalt | Nutz- fläche | Woh- nungen | |
| ins- gesamt | Wohn- fläche | Ge- bäude | Raum- inhalt | Woh- nungen | | | | | |
| Anzahl | 100 m ² | Anzahl | 1 000 m ³ | Anzahl | Anzahl | 1 000 m ³ | 100 m ² | Anzahl | |
| 29 | 31 | 5 | 4 | 5 | 2 | 10 | 20 | 1 | 1 |
| 15 | 25 | 15 | 14 | 15 | - | - | - | - | 2 |
| 75 | 75 | 12 | 11 | 15 | 5 | 163 | 293 | - | 3 |
| 1 | 2 | 1 | 1 | 1 | - | - | - | - | 4 |
| - | - | - | - | - | - | - | - | - | 5 |
| - | - | - | - | - | - | - | - | - | 6 |
| 25 | 32 | 15 | 14 | 18 | 4 | 18 | 24 | 1 | 7 |
| 3 | 3 | 2 | 2 | 3 | 2 | 0 | 1 | - | 8 |
| 17 | 19 | 15 | 11 | 17 | 9 | 32 | 50 | - | 9 |
| 8 | 13 | 8 | 7 | 8 | 5 | 7 | 12 | - | 10 |
| 2 | 3 | 2 | 1 | 2 | 1 | 0 | 0 | - | 11 |
| 11 | 14 | 10 | 9 | 11 | 10 | 18 | 34 | - | 12 |
| 6 | 8 | 6 | 4 | 6 | 3 | 8 | 22 | - | 13 |
| 6 | 7 | 5 | 5 | 6 | 3 | 1 | 2 | - | 14 |
| 4 | 5 | 4 | 2 | 4 | 2 | 8 | 12 | - | 15 |
| 7 | 9 | 7 | 4 | 7 | 2 | 1 | 3 | - | 16 |
| 7 | 9 | 7 | 4 | 7 | 3 | 22 | 23 | - | 17 |
| 2 | 2 | 2 | 1 | 2 | 4 | 7 | 12 | - | 18 |
| 6 | 7 | 4 | 3 | 6 | - | - | - | - | 19 |
| 7 | 10 | 7 | 5 | 7 | 2 | 0 | 1 | - | 20 |
| 3 | 5 | 3 | 3 | 3 | 4 | 15 | 16 | - | 21 |
| 6 | 8 | 5 | 4 | 6 | 3 | 13 | 14 | - | 22 |
| 6 | 10 | 6 | 5 | 6 | 1 | 0 | 1 | - | 23 |
| 246 | 295 | 141 | 113 | 155 | 65 | 323 | 540 | 2 | 24 |
| 120 | 133 | 33 | 30 | 36 | 7 | 173 | 314 | 1 | 25 |
| 126 | 162 | 108 | 84 | 119 | 58 | 150 | 226 | 1 | 26 |
| 177 | 207 | 113 | 90 | 120 | 79 | 207 | 348 | 2 | 27 |

**5. Baugenehmigungen ^{*)} für Wohn-
Hochbau
November**

| Lfd. Nr. | Kreisfreie Stadt Landkreis Land | Alle Baumaßnahmen | | | | Errichtung | | |
|-----------|---------------------------------------|-------------------------------|-----------------|----------------|-----------------|---|--------------|-----------------|
| | | Gebäude/ Baumaß- nahmen | Nutz- fläche | Wohnungen | | veran- schlagte Kosten der Bauwerke | Ge- bäude | Raum- inhalt |
| | | | | ins- gesamt | Wohn- fläche | | | |
| | | Anzahl | 100 m² | Anzahl | 100 m² | 1 000 EUR | Anzahl | 1 000 m³ |
| 1 | Stadt Erfurt | 38 | - 4 | 36 | 49 | 6 214 | 23 | 18 |
| 2 | Stadt Gera | - | - | - | - | - | - | - |
| 3 | Stadt Jena | 30 | 7 | 25 | 31 | 7 724 | 5 | 9 |
| 4 | Stadt Suhl | 5 | 1 | 3 | 4 | 524 | 2 | 1 |
| 5 | Stadt Weimar | 15 | - 49 | 111 | 86 | 9 930 | 10 | 13 |
| 6 | Stadt Eisenach | 4 | 7 | 14 | 10 | 1 102 | 3 | 6 |
| 7 | Eichsfeld | 15 | 10 | 10 | 18 | 2 576 | 7 | 8 |
| 8 | Nordhausen | 23 | 29 | 11 | 17 | 3 356 | 10 | 7 |
| 9 | Wartburgkreis | 25 | 15 | 13 | 20 | 4 011 | 9 | 8 |
| 10 | Unstrut-Hainich-Kreis | 14 | 8 | 11 | 12 | 2 326 | 6 | 4 |
| 11 | Kyffhäuserkreis | 14 | 34 | 6 | 9 | 4 561 | 3 | 2 |
| 12 | Schmalkalden-Meiningen | 28 | 39 | 15 | 20 | 7 409 | 11 | 9 |
| 13 | Gotha | 30 | 19 | 33 | 31 | 5 312 | 9 | 10 |
| 14 | Sömmerda | 2 | 4 | 1 | 1 | . | 1 | 1 |
| 15 | Hildburghausen | 11 | 4 | 8 | 9 | 1 522 | 7 | 4 |
| 16 | Ilm-Kreis | 22 | 22 | 15 | 21 | 5 444 | 10 | 10 |
| 17 | Weimarer Land | 19 | - 43 | 45 | 52 | 5 507 | 10 | 6 |
| 18 | Sonneberg | 9 | 5 | 5 | 9 | . | 5 | 4 |
| 19 | Saalfeld-Rudolstadt | 11 | 0 | 7 | 8 | 836 | 5 | 3 |
| 20 | Saale-Holzland-Kreis | 8 | 1 | 4 | 6 | 1 289 | 3 | 2 |
| 21 | Saale-Orla-Kreis | 7 | 39 | - | - 4 | 2 100 | - | - |
| 22 | Greiz | 16 | 15 | 4 | 9 | 1 496 | 1 | 1 |
| 23 | Altenburger Land | 12 | 15 | 4 | 10 | 2 122 | 5 | 4 |
| 24 | Thüringen | 358 | 177 | 381 | 427 | 77 693 | 145 | 129 |
| | davon | | | | | | | |
| 25 | kreisfreie Städte | 92 | - 38 | 189 | 180 | 25 494 | 43 | 47 |
| 26 | Landkreise | 266 | 215 | 192 | 247 | 52 199 | 102 | 82 |
| | Nachrichtlich: | | | | | | | |
| | Thüringen | | | | | | | |
| 27 | November 2013 | 340 | 779 | 250 | 288 | 69 817 | 109 | 91 |

*) von den Bauaufsichtsbehörden gemeldete Baugenehmigungen

**und Nichtwohnbauten nach Kreisen
insgesamt
2014**

| neuer Wohngebäude | | | | | Errichtung neuer Nichtwohngebäude | | | | Lfd. Nr. |
|-------------------|--------------------|--|----------------------|----------------|-----------------------------------|----------------------|--------------------|----------------|-------------|
| Wohnungen | | dar. Wohngebäude mit 1 und 2 Wohnungen | | | Ge- bäude | Raum- inhalt | Nutz- fläche | Woh- nungen | |
| ins- gesamt | Wohn- fläche | Ge- bäude | Raum- inhalt | Woh- nungen | | | | | |
| Anzahl | 100 m ² | Anzahl | 1 000 m ³ | Anzahl | Anzahl | 1 000 m ³ | 100 m ² | Anzahl | |
| 24 | 37 | 23 | 18 | 24 | 3 | 0 | 1 | - | 1 |
| - | - | - | - | - | - | - | - | - | 2 |
| 18 | 17 | 3 | 2 | 4 | - | - | - | - | 3 |
| 2 | 2 | 2 | 1 | 2 | 1 | 0 | 1 | - | 4 |
| 18 | 24 | 8 | 8 | 8 | 1 | 0 | 1 | - | 5 |
| 14 | 10 | 1 | 1 | 2 | - | - | - | - | 6 |
| 8 | 15 | 7 | 8 | 8 | 2 | 3 | 5 | - | 7 |
| 10 | 14 | 10 | 7 | 10 | 6 | 15 | 23 | - | 8 |
| 11 | 15 | 8 | 6 | 8 | 4 | 6 | 9 | 1 | 9 |
| 7 | 7 | 6 | 4 | 7 | 3 | 3 | 6 | - | 10 |
| 3 | 5 | 3 | 2 | 3 | 3 | 25 | 37 | - | 11 |
| 11 | 17 | 11 | 9 | 11 | 3 | 18 | 33 | - | 12 |
| 27 | 23 | 8 | 5 | 9 | 4 | 9 | 16 | - | 13 |
| 1 | 1 | 1 | 1 | 1 | 1 | 4 | 4 | - | 14 |
| 7 | 8 | 7 | 4 | 7 | - | - | - | - | 15 |
| 14 | 17 | 9 | 9 | 11 | 4 | 10 | 16 | - | 16 |
| 10 | 13 | 10 | 6 | 10 | 2 | 2 | 5 | - | 17 |
| 5 | 8 | 5 | 4 | 5 | 2 | 2 | 4 | - | 18 |
| 5 | 6 | 5 | 3 | 5 | - | - | - | - | 19 |
| 4 | 4 | 3 | 2 | 4 | - | - | - | - | 20 |
| - | - | - | - | - | 3 | 26 | 36 | - | 21 |
| 1 | 2 | 1 | 1 | 1 | 4 | 6 | 10 | - | 22 |
| 5 | 8 | 5 | 4 | 5 | 3 | 6 | 10 | - | 23 |
| 205 | 254 | 136 | 105 | 145 | 49 | 135 | 216 | 1 | 24 |
| 76 | 91 | 37 | 31 | 40 | 5 | 1 | 2 | - | 25 |
| 129 | 163 | 99 | 74 | 105 | 44 | 134 | 213 | 1 | 26 |
| 138 | 175 | 105 | 75 | 108 | 67 | 329 | 741 | 6 | 27 |

**6. Baugenehmigungen ^{*)} für Wohn-
Hochbau
Dezember**

| Lfd. Nr. | Kreisfreie Stadt Landkreis Land | Alle Baumaßnahmen | | | | Errichtung | | |
|-------------|---------------------------------------|-------------------------------|--------------------|----------------|--------------------|---|--------------|----------------------|
| | | Gebäude/ Baumaß- nahmen | Nutz- fläche | Wohnungen | | veran- schlagte Kosten der Bauwerke | Ge- bäude | Raum- inhalt |
| | | | | ins- gesamt | Wohn- fläche | | | |
| | | Anzahl | 100 m ² | Anzahl | 100 m ² | 1 000 EUR | Anzahl | 1 000 m ³ |
| 1 | Stadt Erfurt | 37 | 38 | 46 | 47 | 10 210 | 21 | 18 |
| 2 | Stadt Gera | 27 | 4 | 5 | 22 | 6 657 | 9 | 9 |
| 3 | Stadt Jena | 12 | - 2 | 40 | 29 | 3 942 | 7 | 9 |
| 4 | Stadt Suhl | 4 | 1 | 3 | 5 | . | 3 | 2 |
| 5 | Stadt Weimar | 24 | 29 | 23 | 25 | 6 808 | 13 | 10 |
| 6 | Stadt Eisenach | 1 | 5 | 13 | 10 | . | 1 | 6 |
| 7 | Eichsfeld | 12 | 30 | 6 | 10 | 2 984 | 4 | 3 |
| 8 | Nordhausen | 19 | 49 | 9 | 17 | 5 477 | 9 | 8 |
| 9 | Wartburgkreis | 15 | 37 | 5 | 8 | 3 005 | 4 | 4 |
| 10 | Unstrut-Hainich-Kreis | 13 | 2 | 2 | 7 | 1 580 | 5 | 3 |
| 11 | Kyffhäuserkreis | 6 | - 11 | 16 | 15 | 618 | 2 | 1 |
| 12 | Schmalkalden-Meiningen | 7 | 2 | - | 3 | 1 192 | 1 | 1 |
| 13 | Gotha | 15 | 7 | 8 | 15 | 2 238 | 7 | 7 |
| 14 | Sömmerda | 19 | 4 | 13 | 17 | . | 5 | 4 |
| 15 | Hildburghausen | 9 | - 2 | 8 | 12 | 1 149 | 4 | 3 |
| 16 | Ilm-Kreis | 9 | 20 | 8 | 6 | 3 237 | 2 | 1 |
| 17 | Weimarer Land | 21 | 13 | 15 | 22 | 3 772 | 12 | 11 |
| 18 | Sonneberg | 7 | 18 | 4 | 8 | . | 4 | 4 |
| 19 | Saalfeld-Rudolstadt | 6 | 3 | 4 | 6 | 844 | 4 | 3 |
| 20 | Saale-Holzland-Kreis | 21 | 3 | 18 | 21 | 3 501 | 11 | 8 |
| 21 | Saale-Orla-Kreis | 4 | 3 | 3 | 4 | 525 | 3 | 2 |
| 22 | Greiz | 18 | 8 | 12 | 17 | 2 204 | 5 | 5 |
| 23 | Altenburger Land | 10 | 19 | 1 | 3 | 1 312 | 1 | 1 |
| 24 | Thüringen | 316 | 279 | 262 | 328 | 68 113 | 137 | 122 |
| | davon | | | | | | | |
| 25 | kreisfreie Städte | 105 | 75 | 130 | 138 | 30 793 | 54 | 54 |
| 26 | Landkreise | 211 | 204 | 132 | 190 | 37 320 | 83 | 68 |
| | Nachrichtlich: | | | | | | | |
| | Thüringen | | | | | | | |
| 27 | Dezember 2013 | 341 | 379 | 346 | 385 | 95 198 | 120 | 133 |

*) von den Bauaufsichtsbehörden gemeldete Baugenehmigungen

**und Nichtwohnbauten nach Kreisen
insgesamt
2014**

| neuer Wohngebäude | | | | | Errichtung neuer Nichtwohngebäude | | | | Lfd. Nr. |
|-------------------|--------------------|--|----------------------|----------------|-----------------------------------|----------------------|--------------------|----------------|-------------|
| Wohnungen | | dar. Wohngebäude mit 1 und 2 Wohnungen | | | Ge- bäude | Raum- inhalt | Nutz- fläche | Woh- nungen | |
| ins- gesamt | Wohn- fläche | Ge- bäude | Raum- inhalt | Woh- nungen | | | | | |
| Anzahl | 100 m ² | Anzahl | 1 000 m ³ | Anzahl | Anzahl | 1 000 m ³ | 100 m ² | Anzahl | |
| 35 | 39 | 19 | 12 | 21 | 2 | 30 | 34 | - | 1 |
| 13 | 16 | 8 | 5 | 8 | 5 | 3 | 5 | - | 2 |
| 20 | 17 | 6 | 3 | 6 | - | - | - | - | 3 |
| 3 | 5 | 3 | 2 | 3 | - | - | - | - | 4 |
| 14 | 20 | 13 | 10 | 14 | 1 | 4 | 10 | - | 5 |
| 13 | 10 | - | - | - | - | - | - | - | 6 |
| 4 | 7 | 4 | 3 | 4 | 2 | 24 | 28 | - | 7 |
| 10 | 13 | 9 | 8 | 10 | 3 | 9 | 15 | - | 8 |
| 4 | 6 | 4 | 4 | 4 | 4 | 26 | 31 | - | 9 |
| 5 | 6 | 5 | 3 | 5 | 1 | 0 | 1 | - | 10 |
| 2 | 3 | 2 | 1 | 2 | 1 | 1 | 1 | - | 11 |
| 1 | 2 | 1 | 1 | 1 | - | - | - | - | 12 |
| 7 | 12 | 7 | 7 | 7 | 3 | 2 | 4 | - | 13 |
| 5 | 6 | 5 | 4 | 5 | 1 | 0 | 1 | - | 14 |
| 5 | 5 | 4 | 3 | 5 | 2 | 2 | 3 | - | 15 |
| 2 | 2 | 2 | 1 | 2 | 2 | 16 | 15 | - | 16 |
| 13 | 19 | 12 | 11 | 13 | 4 | 8 | 11 | - | 17 |
| 4 | 7 | 4 | 4 | 4 | 1 | 11 | 17 | - | 18 |
| 4 | 5 | 4 | 3 | 4 | - | - | - | - | 19 |
| 12 | 15 | 11 | 8 | 12 | - | - | - | - | 20 |
| 3 | 4 | 3 | 2 | 3 | 1 | . | . | . | 21 |
| 10 | 11 | 4 | 3 | 4 | 3 | 3 | 5 | - | 22 |
| 1 | 1 | 1 | 1 | 1 | 3 | 14 | 18 | - | 23 |
| 190 | 230 | 131 | 99 | 138 | 39 | 154 | 200 | - | 24 |
| 98 | 106 | 49 | 33 | 52 | 8 | 38 | 50 | - | 25 |
| 92 | 124 | 82 | 66 | 86 | 31 | 116 | 150 | - | 26 |
| 195 | 243 | 109 | 84 | 113 | 61 | 249 | 397 | 1 | 27 |

**7. Baugenehmigungen^{*)} für Wohn-
Hochbau
Oktober bis**

| Lfd. Nr. | Kreisfreie Stadt Landkreis Land | Alle Baumaßnahmen | | | | | Errichtung | | | |
|-------------|---------------------------------------|---|-----------------|----------------|--------------------|---|--------------|-----------------|----------------|--------------------|
| | | Ge- bäude/ Bau- maß- nahmen | Nutz- fläche | Wohnungen | | veran- schlagte Kosten der Bauwerke | Ge- bäude | Raum- inhalt | Wohnungen | |
| | | | | ins- gesamt | Wohn- fläche | | | | ins- gesamt | Wohn- fläche |
| | | | | Anzahl | 100 m ² | | | | Anzahl | 100 m ² |
| 1 | Stadt Erfurt | 96 | 55 | 120 | 145 | 27 082 | 51 | 53 | 88 | 107 |
| 2 | Stadt Gera | 52 | 10 | 25 | 51 | 11 535 | 24 | 22 | 28 | 41 |
| 3 | Stadt Jena | 101 | 316 | 162 | 153 | 40 236 | 29 | 56 | 113 | 109 |
| 4 | Stadt Suhl | 11 | 1 | 7 | 11 | 1 458 | 6 | 4 | 6 | 9 |
| 5 | Stadt Weimar | 39 | - 20 | 134 | 111 | 16 738 | 23 | 23 | 32 | 44 |
| 6 | Stadt Eisenach | 7 | 13 | 27 | 20 | 3 837 | 4 | 12 | 27 | 20 |
| 7 | Eichsfeld | 58 | 85 | 45 | 64 | 11 631 | 28 | 28 | 37 | 53 |
| 8 | Nordhausen | 56 | 80 | 26 | 41 | 10 905 | 21 | 17 | 23 | 31 |
| 9 | Wartburgkreis | 78 | 110 | 40 | 57 | 12 710 | 28 | 23 | 32 | 40 |
| 10 | Unstrut-Hainich-Kreis | 50 | 29 | 18 | 29 | 7 250 | 19 | 15 | 20 | 26 |
| 11 | Kyffhäuserkreis | 27 | 25 | 25 | 28 | 5 603 | 7 | 4 | 7 | 11 |
| 12 | Schmalkalden-Meiningen | 65 | 70 | 46 | 58 | 20 196 | 22 | 18 | 23 | 33 |
| 13 | Gotha | 66 | 134 | 53 | 59 | 15 465 | 22 | 21 | 40 | 43 |
| 14 | Sömmerda | 42 | 18 | 25 | 31 | 5 080 | 11 | 10 | 12 | 14 |
| 15 | Hildburghausen | 32 | 8 | 35 | 43 | 5 914 | 15 | 9 | 16 | 18 |
| 16 | Ilm-Kreis | 44 | 46 | 30 | 39 | 10 394 | 19 | 15 | 23 | 28 |
| 17 | Weimarer Land | 61 | - 14 | 83 | 94 | 15 598 | 29 | 21 | 30 | 41 |
| 18 | Sonneberg | 23 | 36 | 10 | 18 | 4 750 | 11 | 9 | 11 | 18 |
| 19 | Saalfeld-Rudolstadt | 24 | 3 | 23 | 25 | 2 898 | 13 | 8 | 15 | 18 |
| 20 | Saale-Holzland-Kreis | 52 | 39 | 35 | 44 | 9 322 | 21 | 14 | 23 | 29 |
| 21 | Saale-Orla-Kreis | 27 | 60 | 16 | 13 | 5 255 | 6 | 5 | 6 | 9 |
| 22 | Greiz | 51 | 35 | 29 | 40 | 13 057 | 11 | 10 | 17 | 20 |
| 23 | Altenburger Land | 35 | 36 | 8 | 25 | 5 353 | 12 | 10 | 12 | 20 |
| 24 | Thüringen | 1 097 | 1 172 | 1 022 | 1 198 | 262 267 | 432 | 407 | 641 | 779 |
| | davon | | | | | | | | | |
| 25 | kreisfreie Städte | 306 | 375 | 475 | 491 | 100 886 | 137 | 170 | 294 | 330 |
| 26 | Landkreise | 791 | 797 | 547 | 708 | 161 381 | 295 | 237 | 347 | 449 |
| | Nachrichtlich: | | | | | | | | | |
| | Thüringen | | | | | | | | | |
| 27 | Oktober bis Dezember 2013 | 1 031 | 1 555 | 808 | 949 | 229 947 | 348 | 332 | 510 | 626 |

*) von den Bauaufsichtsbehörden gemeldete Baugenehmigungen

**und Nichtwohnbauten nach Kreisen
insgesamt
Dezember 2014**

| neuer Wohngebäude | | | | | Errichtung neuer Nichtwohnggebäude | | | | | Lfd. Nr. |
|--|--|-----------------|----------------|---|------------------------------------|-----------------|-----------------|----------------|---|-------------|
| veranschlagte Kosten der Bauwerke | dar. Wohngebäude mit 1 und 2 Wohnungen | | | | Ge- bäude | Raum- inhalt | Nutz- fläche | Woh- nungen | veran- schlagte Kosten der Bauwerke | |
| | Ge- bäude | Raum- inhalt | Woh- nungen | veran- schlagte Kosten der Bauwerke | | | | | | |
| 1 000 EUR | Anzahl | 1 000 m³ | Anzahl | 1 000 EUR | Anzahl | 1 000 m³ | 100 m² | Anzahl | 1 000 EUR | |
| 13 026 | 47 | 34 | 50 | 9 157 | 7 | 40 | 55 | 1 | 7 344 | 1 |
| 5 145 | 23 | 19 | 23 | 4 687 | 5 | 3 | 5 | - | 195 | 2 |
| 14 445 | 21 | 17 | 25 | 4 757 | 5 | 163 | 293 | - | . | 3 |
| 1 063 | 6 | 4 | 6 | . | 1 | 0 | 1 | - | . | 4 |
| 7 134 | 21 | 19 | 22 | 5 544 | 2 | 4 | 11 | - | . | 5 |
| 3 587 | 1 | 1 | 2 | . | - | - | - | - | - | 6 |
| 6 928 | 26 | 25 | 30 | 6 293 | 8 | 45 | 56 | 1 | 2 927 | 7 |
| 4 082 | 21 | 17 | 23 | 4 082 | 11 | 25 | 39 | - | 2 667 | 8 |
| 5 979 | 27 | 21 | 29 | 5 279 | 17 | 63 | 90 | 1 | 3 246 | 9 |
| 3 717 | 19 | 15 | 20 | 3 717 | 9 | 11 | 19 | - | 1 332 | 10 |
| 1 184 | 7 | 4 | 7 | 1 184 | 5 | 26 | 38 | - | 3 256 | 11 |
| 5 038 | 22 | 18 | 23 | 5 038 | 13 | 36 | 67 | - | 8 187 | 12 |
| 6 218 | 21 | 16 | 22 | 4 343 | 10 | 20 | 42 | - | 1 389 | 13 |
| 2 464 | 11 | 10 | 12 | 2 464 | 5 | 5 | 7 | - | 841 | 14 |
| 2 753 | 15 | 9 | 16 | 2 753 | 4 | 10 | 15 | - | 1 409 | 15 |
| 3 688 | 18 | 14 | 20 | 3 418 | 8 | 27 | 34 | - | . | 16 |
| 5 371 | 29 | 21 | 30 | 5 371 | 9 | 33 | 39 | - | 5 454 | 17 |
| 2 641 | 11 | 9 | 11 | 2 641 | 7 | 20 | 33 | - | 1 735 | 18 |
| 2 139 | 13 | 8 | 15 | 2 139 | - | - | - | - | - | 19 |
| 3 729 | 21 | 14 | 23 | 3 729 | 2 | 0 | 1 | - | . | 20 |
| 1 125 | 6 | 5 | 6 | 1 125 | 8 | 41 | 53 | - | 1 695 | 21 |
| 2 582 | 10 | 8 | 11 | 2 082 | 10 | 22 | 28 | - | 7 680 | 22 |
| 2 659 | 12 | 10 | 12 | 2 659 | 7 | 20 | 28 | - | 1 217 | 23 |
| 106 697 | 408 | 317 | 438 | 83 632 | 153 | 611 | 955 | 3 | 65 820 | 24 |
| 44 400 | 119 | 94 | 128 | 25 315 | 20 | 211 | 365 | 1 | 19 063 | 25 |
| 62 297 | 289 | 224 | 310 | 58 317 | 133 | 401 | 590 | 2 | 46 757 | 26 |
| 80 482 | 327 | 248 | 341 | 60 945 | 207 | 784 | 1 486 | 9 | 95 612 | 27 |

**8. Baugenehmigungen ^{*)} für Wohn-
Hochbau
Januar bis**

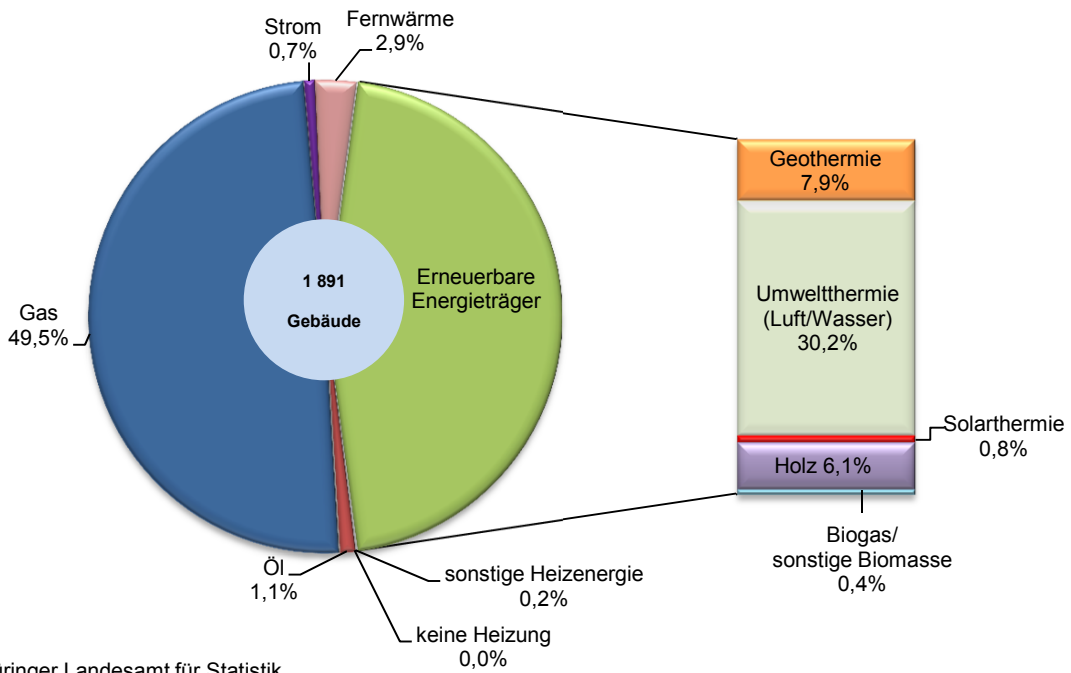
| Lfd. Nr. | Kreisfreie Stadt Landkreis Land | Alle Baumaßnahmen | | | | | Errichtung | | | |
|-------------|---------------------------------------|------------------------------------|-----------------|----------------|--------------------|---|--------------|-----------------|----------------|--------------------|
| | | Gebäude/ Bau- maß- nahmen | Nutz- fläche | Wohnungen | | veran- schlagte Kosten der Bauwerke | Ge- bäude | Raum- inhalt | Wohnungen | |
| | | | | ins- gesamt | Wohn- fläche | | | | ins- gesamt | Wohn- fläche |
| | | | | Anzahl | 100 m ² | | | | Anzahl | 100 m ² |
| 1 | Stadt Erfurt | 347 | 310 | 376 | 483 | 98 553 | 169 | 202 | 326 | 401 |
| 2 | Stadt Gera | 153 | 217 | 58 | 79 | 38 968 | 64 | 56 | 72 | 106 |
| 3 | Stadt Jena | 316 | 755 | 568 | 559 | 157 520 | 137 | 236 | 473 | 471 |
| 4 | Stadt Suhl | 70 | 22 | 25 | 58 | 17 195 | 25 | 23 | 42 | 43 |
| 5 | Stadt Weimar | 119 | 42 | 251 | 238 | 43 355 | 48 | 70 | 121 | 134 |
| 6 | Stadt Eisenach | 61 | 67 | 118 | 93 | 15 686 | 23 | 45 | 114 | 80 |
| 7 | Eichsfeld | 283 | 511 | 239 | 357 | 70 326 | 158 | 166 | 196 | 293 |
| 8 | Nordhausen | 206 | 295 | 263 | 244 | 58 005 | 73 | 116 | 246 | 208 |
| 9 | Wartburgkreis | 301 | 541 | 205 | 272 | 67 775 | 128 | 119 | 171 | 218 |
| 10 | Unstrut-Hainich-Kreis | 273 | 186 | 145 | 208 | 41 840 | 99 | 88 | 128 | 167 |
| 11 | Kyffhäuserkreis | 147 | 180 | 88 | 113 | 24 052 | 30 | 28 | 40 | 56 |
| 12 | Schmalkalden-Meiningen | 263 | 256 | 211 | 248 | 68 106 | 109 | 95 | 131 | 176 |
| 13 | Gotha | 323 | 343 | 220 | 266 | 68 229 | 100 | 85 | 147 | 170 |
| 14 | Sömmerda | 207 | 142 | 127 | 152 | 28 260 | 73 | 58 | 78 | 97 |
| 15 | Hildburghausen | 146 | 172 | 104 | 146 | 29 323 | 65 | 51 | 71 | 95 |
| 16 | Ilm-Kreis | 251 | 219 | 341 | 270 | 62 557 | 104 | 104 | 229 | 205 |
| 17 | Weimarer Land | 288 | 359 | 253 | 319 | 69 885 | 140 | 104 | 160 | 200 |
| 18 | Sonneberg | 102 | 649 | 49 | 61 | 48 689 | 26 | 25 | 44 | 47 |
| 19 | Saalfeld-Rudolstadt | 149 | 84 | 137 | 148 | 28 846 | 63 | 68 | 124 | 127 |
| 20 | Saale-Holzland-Kreis | 166 | 326 | 138 | 153 | 42 694 | 75 | 55 | 91 | 111 |
| 21 | Saale-Orla-Kreis | 152 | 320 | 117 | 135 | 38 305 | 61 | 51 | 71 | 93 |
| 22 | Greiz | 237 | 231 | 101 | 154 | 52 782 | 62 | 55 | 88 | 101 |
| 23 | Altenburger Land | 159 | 274 | 73 | 121 | 31 831 | 59 | 48 | 63 | 94 |
| 24 | Thüringen | 4 719 | 6 501 | 4 207 | 4 875 | 1 202 782 | 1 891 | 1 948 | 3 226 | 3 690 |
| | davon | | | | | | | | | |
| 25 | kreisfreie Städte | 1 066 | 1 413 | 1 396 | 1 509 | 371 277 | 466 | 631 | 1 148 | 1 234 |
| 26 | Landkreise | 3 653 | 5 088 | 2 811 | 3 366 | 831 505 | 1 425 | 1 317 | 2 078 | 2 456 |
| | Nachrichtlich: | | | | | | | | | |
| | Thüringen | | | | | | | | | |
| 27 | Januar bis Dezember 2013 | 4 844 | 8 193 | 4 171 | 4 853 | 1 423 066 | 1 891 | 1 862 | 3 058 | 3 522 |

*) von den Bauaufsichtsbehörden gemeldete Baugenehmigungen

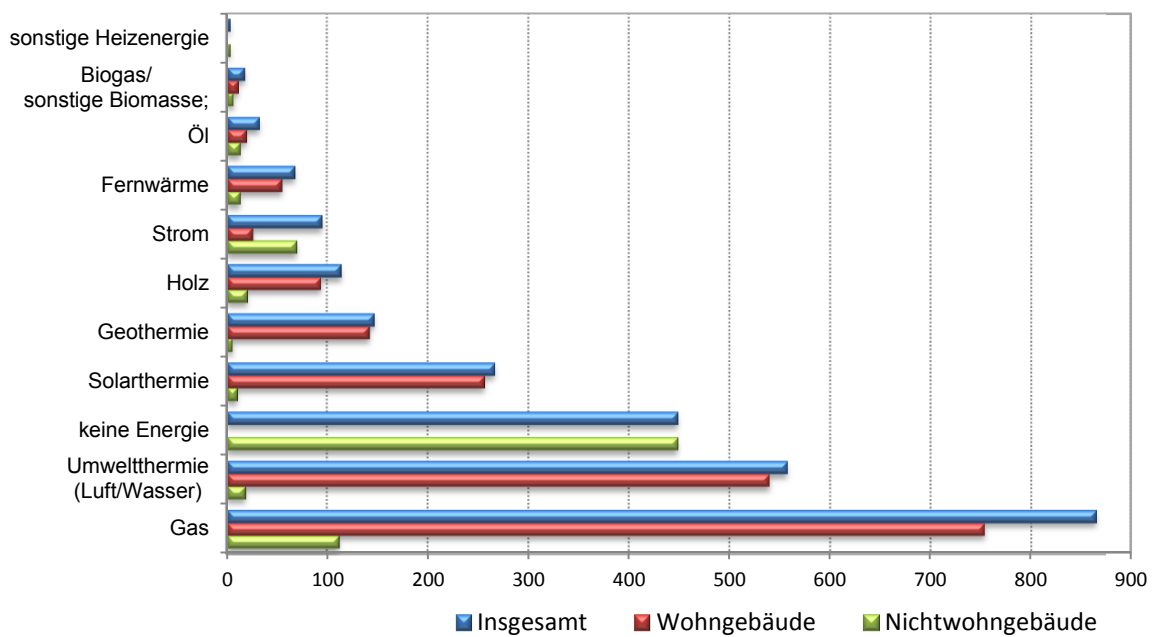
**und Nichtwohnbauten nach Kreisen
insgesamt
Dezember 2014**

| neuer Wohngebäude | | | | | Errichtung neuer Nichtwohngebäude | | | | | Lfd. Nr. |
|--|--|-----------------|----------------|--|-----------------------------------|-----------------|-----------------|----------------|---|-------------|
| veranschlagte Kosten der Bauwerke | dar. Wohngebäude mit 1 und 2 Wohnungen | | | | Ge- bäude | Raum- inhalt | Nutz- fläche | Woh- nungen | veran- schlagte Kosten der Bauwerke | |
| | Ge- bäude | Raum- inhalt | Woh- nungen | veran- schlagte Kosten der Bauwerke | | | | | | |
| 1000 EUR | Anzahl | 1000 m³ | Anzahl | 1000 EUR | Anzahl | 1000 m³ | 100 m² | Anzahl | 1000 EUR | |
| 53 621 | 157 | 118 | 166 | 33 334 | 35 | 147 | 228 | 1 | 26 135 | 1 |
| 13 516 | 62 | 50 | 63 | 12 608 | 22 | 99 | 191 | - | 7 203 | 2 |
| 60 383 | 101 | 85 | 114 | 22 231 | 22 | 362 | 618 | 19 | 64 929 | 3 |
| 6 067 | 23 | 17 | 25 | 4 677 | 10 | 11 | 23 | - | 2 684 | 4 |
| 18 466 | 38 | 30 | 40 | 8 398 | 8 | 21 | 34 | - | 2 995 | 5 |
| 11 097 | 16 | 13 | 18 | 2 957 | 10 | 18 | 27 | - | 1 324 | 6 |
| 41 516 | 150 | 151 | 161 | 37 054 | 34 | 180 | 259 | 1 | 18 130 | 7 |
| 31 473 | 66 | 48 | 69 | 12 004 | 41 | 154 | 223 | - | 12 015 | 8 |
| 30 702 | 124 | 104 | 131 | 26 198 | 67 | 435 | 461 | 1 | 26 863 | 9 |
| 21 969 | 92 | 70 | 96 | 17 504 | 43 | 55 | 106 | - | 7 914 | 10 |
| 6 869 | 29 | 25 | 29 | 6 069 | 27 | 114 | 172 | - | 9 425 | 11 |
| 25 691 | 106 | 90 | 111 | 24 063 | 42 | 135 | 202 | 3 | 18 954 | 12 |
| 24 101 | 96 | 68 | 97 | 18 293 | 56 | 170 | 226 | - | 10 209 | 13 |
| 14 619 | 72 | 57 | 75 | 14 369 | 31 | 73 | 111 | 2 | 5 195 | 14 |
| 14 581 | 64 | 49 | 67 | 14 047 | 27 | 121 | 152 | - | 8 725 | 15 |
| 25 628 | 95 | 71 | 101 | 17 976 | 35 | 136 | 179 | - | 15 839 | 16 |
| 26 830 | 138 | 96 | 143 | 24 830 | 42 | 97 | 152 | 6 | 17 334 | 17 |
| 7 521 | 25 | 19 | 25 | 5 537 | 30 | 666 | 618 | - | 35 358 | 18 |
| 16 978 | 60 | 44 | 64 | 11 276 | 15 | 28 | 50 | 4 | 4 809 | 19 |
| 14 446 | 73 | 51 | 77 | 13 558 | 17 | 207 | 291 | 1 | 17 566 | 20 |
| 13 198 | 59 | 47 | 62 | 12 555 | 29 | 288 | 305 | - | 14 724 | 21 |
| 13 436 | 60 | 46 | 64 | 11 436 | 48 | 80 | 120 | - | 13 075 | 22 |
| 12 705 | 58 | 46 | 59 | 12 055 | 25 | 149 | 218 | - | 7 891 | 23 |
| 505 413 | 1 764 | 1 394 | 1 857 | 363 029 | 716 | 3 743 | 4 964 | 38 | 349 296 | 24 |
| 163 150 | 397 | 312 | 426 | 84 205 | 107 | 658 | 1 120 | 20 | 105 270 | 25 |
| 342 263 | 1 367 | 1 082 | 1 431 | 278 824 | 609 | 3 086 | 3 844 | 18 | 244 026 | 26 |
| 460 811 | 1 778 | 1 381 | 1 875 | 342 960 | 791 | 5 806 | 7 279 | 113 | 644 739 | 27 |

5. Baugenehmigung für Wohngebäude (Neubau) nach verwendete primäre Energie zur Heizung
Januar bis Dezember 2014
 - Anzahl -



6. Baugenehmigung für Wohn- und Nichtwohngebäude (Neubau) nach verwendete primäre Energie zur Warmwasserbereitung
Januar bis Dezember 2014
 - Anzahl -



9. Baugenehmigungen für Wohngebäude Januar bis Dezember 2014 nach Gebäudeart und verwendeter primärer Energie zur Heizung

Neubau

| Verwendete primäre Energie zur Heizung | Wohngebäude insgesamt | | | | | |
|--|-----------------------|-----------------|---------------------------|-------------|----------------------|--------------|
| | Gebäude | darin Wohnungen | davon Wohngebäude mit ... | | | |
| | | | 1 Wohnung | 2 Wohnungen | 3 und mehr Wohnungen | |
| | | | Gebäude | Wohnungen | | |
| Anzahl | | | | | | |
| Keine Energie ¹⁾ | - | - | - | - | - | - |
| Konventionelle Energie | 970 | 1 548 | 850 | 48 | 72 | 525 |
| davon | | | | | | |
| Öl | 20 | 21 | 19 | 1 | - | - |
| Gas | 936 | 1 509 | 819 | 46 | 71 | 521 |
| Strom | 14 | 18 | 12 | 1 | 1 | 4 |
| Erneuerbare Energie | 864 | 1 140 | 796 | 44 | 24 | 247 |
| davon | | | | | | |
| Geothermie | 149 | 161 | 140 | 8 | 1 | 5 |
| Umweltthermie ²⁾ | 572 | 739 | 527 | 27 | 18 | 149 |
| Solarthermie | 16 | 21 | 15 | - | 1 | 6 |
| Holz | 115 | 186 | 103 | 9 | 3 | 65 |
| Biogas/Biomethan | 7 | 7 | 7 | - | - | - |
| sonstige Biomasse | 5 | 26 | 4 | - | 1 | 22 |
| Fernwärme/Fernkälte | 54 | 535 | 22 | 1 | 31 | 437 |
| Sonstige ³⁾ | 3 | 3 | 3 | - | - | - |
| Insgesamt | 1 891 | 3 226 | 1 671 | 93 | 127 | 1 369 |

10. Baugenehmigungen für Nichtwohngebäude Januar bis Dezember 2014 nach Gebäudeart und verwendeter primärer Energie zur Heizung

Neubau

| Verwendete primäre Energie zur Heizung | Nichtwohngebäude insgesamt | | | | | | |
|--|----------------------------|------------------------------|-------------------------------------|--|------------------------------|---------------------------|---------------------------|
| | Gebäude | darunter | | | | | |
| | | Büro- und Verwaltungsgebäude | landwirtschaftliche Betriebsgebäude | nichtlandwirtschaftliche Betriebsgebäude | | | sonstige Nichtwohngebäude |
| | | | | Gebäude | darunter | | |
| | | | | | Fabrik- und Werkstattgebäude | Handels- und Lagergebäude | |
| Anzahl | | | | | | | |
| Keine Energie ¹⁾ | 426 | - | 59 | 317 | 21 | 120 | 1 |
| Konventionelle Energie | 186 | 25 | 2 | 115 | 55 | 40 | 27 |
| davon | | | | | | | |
| Öl | 16 | 1 | - | 10 | 5 | 2 | 50 |
| Gas | 145 | 19 | 2 | 90 | 43 | 36 | 5 |
| Strom | 25 | 5 | - | 15 | 7 | 2 | 31 |
| Erneuerbare Energie | 78 | 11 | 6 | 38 | 18 | 10 | 0 |
| davon | | | | | | | |
| Geothermie | 8 | 2 | - | 5 | 2 | 2 | 5 |
| Umweltthermie ²⁾ | 27 | 6 | 2 | 10 | 5 | 2 | 1 |
| Solarthermie | 1 | - | - | 1 | - | 1 | 7 |
| Holz | 34 | 3 | 2 | 18 | 10 | 2 | - |
| Biogas/Biomethan | 6 | - | 2 | 3 | 1 | 2 | 10 |
| sonstige Biomasse | 2 | - | - | 1 | - | 1 | 1 |
| Fernwärme/Fernkälte | 17 | 4 | 1 | 5 | 3 | 2 | 3 |
| Sonstige ³⁾ | 9 | - | - | 8 | 5 | 3 | 1 |
| Insgesamt | 716 | 40 | 68 | 483 | 102 | 175 | 115 |

1) Ab Berichtsjahr 2012 wird das Merkmal "Passivhaus" nicht mehr erfragt. - 2) Luft (Aerothermie) / Wasser (Hydrothermie) - 3) Ab Berichtsmontat Januar 2010 sind die Werte "Koks/Kohle" in "Sonstige" enthalten.

11. Baugenehmigungen für Wohngebäude Januar bis September 2014 nach Gebäudeart und verwendeter primärer Energie zur Warmwasserbereitung

Neubau

| Verwendete primäre Energie zur Warmwasserbereitung | Wohngebäude insgesamt | | | | | |
|--|-----------------------|-----------------|---------------------------|-------------|----------------------|--------------|
| | Gebäude | darin Wohnungen | davon Wohngebäude mit ... | | | |
| | | | 1 Wohnung | 2 Wohnungen | 3 und mehr Wohnungen | |
| | | | Gebäude | Wohnungen | | |
| Anzahl | | | | | | |
| Keine Energie ¹⁾ | - | - | - | - | - | - |
| Konventionelle Energie | 797 | 1 336 | 691 | 39 | 67 | 490 |
| davon | | | | | | |
| Öl | 19 | 20 | 18 | 1 | - | - |
| Gas | 753 | 1 282 | 652 | 36 | 65 | 481 |
| Strom | 25 | 34 | 21 | 2 | 2 | 9 |
| Erneuerbare Energie | 1 040 | 1 355 | 958 | 53 | 29 | 282 |
| davon | | | | | | |
| Geothermie | 141 | 148 | 134 | 7 | - | - |
| Umweltthermie ²⁾ | 539 | 704 | 496 | 25 | 18 | 149 |
| Solarthermie | 256 | 309 | 235 | 14 | 7 | 46 |
| Holz | 93 | 162 | 83 | 7 | 3 | 65 |
| Biogas/Biomethan | 8 | 8 | 8 | - | - | - |
| sonstige Biomasse | 3 | 24 | 2 | - | 1 | 22 |
| Fernwärme/Fernkälte | 54 | 535 | 22 | 1 | 31 | 437 |
| Sonstige ³⁾ | - | - | - | - | - | - |
| Insgesamt | 1 891 | 3 226 | 1 671 | 93 | 127 | 1 369 |

12. Baugenehmigungen für Nichtwohngebäude Januar bis September 2014 nach Gebäudeart und verwendeter primärer Energie zur Warmwasserbereitung

Neubau

| Verwendete primäre Energie zur Warmwasserbereitung | Nichtwohngebäude insgesamt | | | | | | |
|--|----------------------------|------------------------------|-------------------------------------|--|------------------------------|---------------------------|---------------------------|
| | Gebäude | darunter | | | | | |
| | | Büro- und Verwaltungsgebäude | landwirtschaftliche Betriebsgebäude | nichtlandwirtschaftliche Betriebsgebäude | | | sonstige Nichtwohngebäude |
| | | | | Gebäude | darunter | | |
| | | | | | Fabrik- und Werkstattgebäude | Handels- und Lagergebäude | |
| Anzahl | | | | | | | |
| Keine Energie ¹⁾ | 448 | - | 60 | 336 | 28 | 126 | 52 |
| Konventionelle Energie | 193 | 29 | 2 | 113 | 58 | 37 | 46 |
| davon | | | | | | | |
| Öl | 13 | 1 | - | 7 | 4 | 1 | 5 |
| Gas | 111 | 15 | 1 | 67 | 34 | 23 | 27 |
| Strom | 69 | 13 | 1 | 39 | 20 | 13 | 14 |
| Erneuerbare Energie | 59 | 9 | 5 | 28 | 13 | 9 | 12 |
| davon | | | | | | | |
| Geothermie | 5 | 2 | - | 3 | 1 | 2 | - |
| Umweltthermie ²⁾ | 18 | 3 | 1 | 8 | 4 | 2 | 4 |
| Solarthermie | 10 | 1 | - | 5 | 1 | 2 | 2 |
| Holz | 20 | 3 | 2 | 9 | 6 | 1 | 5 |
| Biogas/Biomethan | 5 | - | 2 | 2 | 1 | 1 | 1 |
| sonstige Biomasse | 1 | - | - | 1 | - | 1 | - |
| Fernwärme/Fernkälte | 13 | 2 | 1 | 4 | 3 | 1 | 4 |
| Sonstige ³⁾ | 3 | - | - | 2 | - | 2 | 1 |
| Insgesamt | 716 | 40 | 68 | 483 | 102 | 175 | 115 |

1) Ab Berichtsjahr 2012 wird das Merkmal "Passivhaus" nicht mehr erfragt. - 2) Luft (Aerothermie) / Wasser (Hydrothermie) - 3) Ab Berichtsmontat Januar 2010 sind die Werte "Koks/Kohle" in "Sonstige" enthalten.

