

# Statistischer Bericht

E II, E III - vj 4 / 14

## **Bauhaupt- und Ausbaugewerbe in Thüringen 4. Vierteljahr 2014**

---

Bestell-Nr. 05 206

### **Zeichenerklärung**

- nichts vorhanden (genau Null)
- 0 weniger als die Hälfte von 1 in der letzten besetzten Stelle, jedoch mehr als nichts
- . Zahlenwert unbekannt oder geheim zu halten
- ... Zahlenwert lag bei Redaktionsschluss noch nicht vor
- x Tabellenfach gesperrt, weil Aussage nicht sinnvoll
- p vorläufige Zahl
- r berichtigte Zahl
- / Zahlenwert nicht sicher genug
- () Aussagewert eingeschränkt

Anmerkung: Abweichungen in den Summen, auch im Vergleich zu anderen Veröffentlichungen, erklären sich aus dem Runden von Einzelwerten.

### **Herausgeber:**

Thüringer Landesamt für Statistik

Europaplatz 3, 99091 Erfurt

Postfach 900163, 99104 Erfurt

Telefon: 03 61 37-84 642 / 84 647

Telefax 03 61 37-84 699

Internet: [www.statistik.thueringen.de](http://www.statistik.thueringen.de)

E-Mail: [auskunft@statistik.thueringen.de](mailto:auskunft@statistik.thueringen.de)

### **Auskunft erteilt:**

Referat: Produzierendes Gewerbe,  
Bautätigkeit

Telefon: 03 681 354 251

Herausgegeben im März 2015

Heft-Nr.: 51/15

Preis: 3,75 Euro

© Thüringer Landesamt für Statistik, Erfurt, 2015

Vervielfältigung und Verbreitung, auch auszugsweise, mit Quellenangabe gestattet.

## **Inhaltsverzeichnis**

	Seite
<b>Vorbemerkungen</b>	2
<b>Überblick zur Wirtschaftslage im Bauhaupt- und Ausbaugewerbe im 4. Vierteljahr 2014</b>	5
<b>Grafiken</b>	
1. Beschäftigte im Bauhaupt- und Ausbaugewerbe	7
2. Geleistete Arbeitsstunden im Bauhaupt- und Ausbaugewerbe - Veränderung gegenüber dem Vorjahresquartal -	8
3. Gesamtumsatz im Bauhaupt- und Ausbaugewerbe - Veränderung gegenüber dem Vorjahresquartal -	8
<b>Tabellen</b>	
1. Bauhaupt- und Ausbaugewerbe nach Wirtschaftszweigen und Vierteljahren	9
2. Ausgewählte Merkmale des Bauhaupt- und Ausbaugewerbes	12

## **Vorbemerkungen**

### **Ziel der Statistik**

Die Monatsberichte im Bauhauptgewerbe und die Vierteljahresberichte im Ausbaugewerbe dienen der kurzfristigen Beurteilung der konjunkturellen Lage des Baumarktes. Die Ergebnisse der Statistik sind ein wichtiges Material für die Arbeit der gesetzgebenden Körperschaften, der Bundes- und der Landesregierung, der Verbände, der Kammern sowie sonstiger Institutionen und bilden eine unentbehrliche Grundlage für zahlreiche wirtschaftspolitische Entscheidungen.

### **Rechtsgrundlagen**

Rechtsgrundlage für die Erhebungen ist das Gesetz über die Statistik im Produzierenden Gewerbe (ProdGewStatG) in der Fassung der Bekanntmachung vom 21. März 2002 (BGBl. I S. 1181), zuletzt geändert durch Artikel 1 des Gesetzes vom 05. Dezember 2012 (BGBl. I S. 2466) in Verbindung mit dem Bundesstatistikgesetz (BStatG) vom 22. Januar 1987 (BGBl. I S. 462, 565), zuletzt geändert durch Artikel 13 des Gesetzes vom 25. Juli 2013 (BGBl. I S. 2749).

### **Berichtskreis**

Die Bereiche Bauhaupt- und Ausbaugewerbe werden im Sinne des ProdGewStatG auf der Grundlage der „Klassifikation der Wirtschaftszweige, Ausgabe 2008“ (WZ 2008) in zwei selbstständigen Erhebungen erfasst.

Meldepflichtig sind Betriebe von bundesweit höchstens 20 000 Unternehmen des Bauhauptgewerbes sowie Baubetriebe anderer Unternehmen. Das sind alle Betriebe von Unternehmen des Bauhauptgewerbes mit im Allgemeinen 20 und mehr Beschäftigten und bauhauptgewerbliche Betriebe mit im Allgemeinen 20 und mehr Beschäftigten anderer Unternehmen.

Im Ausbaugewerbe werden Betriebe von bundesweit höchstens 9 000 Unternehmen des Ausbaugewerbes sowie Baubetriebe anderer Unternehmen befragt. Das sind alle Betriebe von Unternehmen des Ausbaugewerbes mit im Allgemeinen 20 und mehr Beschäftigten und ausbaugewerbliche Betriebe mit im Allgemeinen 20 und mehr Beschäftigten anderer Unternehmen.

Im Rahmen der **jährlichen** Betriebserhebungen (für den Berichtsmonat Juni) werden auch die Berichte der Betriebe von Unternehmen mit 1 bis 19 Beschäftigten im Bauhauptgewerbe und mit 10 bis 19 Beschäftigten im Ausbaugewerbe einbezogen.

Aus diesen Erhebungen wird anhand der Zahl der Beschäftigten der Berichtskreis der monatlich bzw. vierteljährlich meldenden Betriebe jährlich neu festgelegt. Damit ist ein Berichtskreissprung verbunden, der insbesondere in den neuen Ländern wegen der raschen Veränderungen der Wirtschafts- und Betriebsstruktur erheblich ist.

### **Methodische Hinweise**

#### **Klassifikation der Wirtschaftszweige**

Die Zuordnung der Unternehmen und Betriebe zu den Wirtschaftszweigen erfolgt ab Berichtsmonat Januar 2009 anhand der „Klassifikation der Wirtschaftszweige, Ausgabe 2008“ (WZ 2008) nach ihrer Haupttätigkeit unter Anwendung des Schwerpunktprinzips.

Das Gesetz über die Statistik im Produzierenden Gewerbe (ProdGewStatG) enthält die Begriffe Bauhauptgewerbe und Ausbaugewerbe, die die Wirtschaftszweigklassifikationen nicht kennen. Die Begriffe sind jedoch im Rahmen der Berichtskreisdefinition und Erhebungsorganisation im Baugewerbe von Bedeutung. So wird über diese Abgrenzung u. a. festgelegt, ob die Betriebe monatlich oder vierteljährlich zur statistischen Meldung herangezogen werden.

Zum Bauhauptgewerbe werden die Zweige Bau von Gebäuden (41.2), Bau von Straßen und Bahnverkehrsstrecken (42.1), Leitungstiefbau und Kläranlagenbau (42.2), Sonstiger Tiefbau (42.9), Abbrucharbeiten und vorbereitende Baustellenarbeiten (43.1) und Sonstige spezialisierte Bautätigkeiten (43.9) zugeordnet.

Zum Ausbaugewerbe gehören die Zweige Bauinstallation (43.2) und Sonstiger Ausbau (43.3).

In den Statistischen Berichten zum Baugewerbe werden in diesem Sinne die Bezeichnungen Bauhauptgewerbe und Ausbaugewerbe weiter verwendet.

Nach dem Übergang von der Wirtschaftszweigklassifikation WZ 2003 auf die WZ 2008 bleiben die Bereiche Bauhauptgewerbe und Ausbaugewerbe insgesamt in sich homogen und sind damit mit den Ergebnissen vor der Umstellung vergleichbar.

### **Vorjahresangaben**

Ausgewiesene Veränderungen zum Vormonat bzw. zum gleichen Zeitraum des Vorjahres sind nicht preis-, saison- und kalenderbereinigt.

## **Definitionen**

### **Betrieb**

Örtliche Betriebseinheit (nicht Unternehmen) des Baugewerbes.

Dazu zählen:

- Einbetriebsunternehmen des Baugewerbes
- örtliche Einheiten wie Haupt- und Zweigniederlassungen (in der Regel nicht Baustellen) mit Schwerpunkt im Baugewerbe, die zu Unternehmen des Baugewerbes sowie des übrigen produzierenden Gewerbes oder von sonstigen Wirtschaftszweigen gehören, sofern sie Bauleistungen für den Markt erbringen. (Baustellen gelten als Betrieb, sofern sie ein eigenes Bau- oder Lohnbüro haben.)
- Arbeitsgemeinschaften des Baugewerbes.

### **Unternehmen**

Als Unternehmen gilt die kleinste rechtlich selbstständige Einheit, die aus handels- und/oder steuerrechtlichen Gründen Bücher führt und bilanziert, einschließlich ihrer Zweigniederlassungen und Betriebe sowie einschließlich der nicht zum Baugewerbe gehörenden gewerblichen und nichtgewerblichen Unternehmensteile. Dementsprechend gelten auch als Unternehmen rechtlich selbstständige Tochtergesellschaften.

Die statistische Meldepflicht erfasst jedoch nicht die Zweigniederlassungen im Ausland.

### **Beschäftigte**

Alle Personen, die in einem arbeitsrechtlichen Verhältnis zum Betrieb stehen, einschließlich tätige Inhaber und Mitinhaber sowie unbezahlt mithelfende Familienangehörige, soweit diese mindestens 55 Stunden im Monat im Betrieb tätig sind.

### **Entgelte (Bruttolohn- und Bruttogehaltssumme)**

Summe der lohnsteuerpflichtigen Bruttobezüge (Bar- und Sachbezüge) der Arbeiter und Angestellten sowie der Auszubildenden.

Diese Beträge verstehen sich ohne Pflichtanteile des Arbeitgebers zur Sozialversicherung, ohne Beiträge zu den Sozialkassen des Baugewerbes, ohne Winterbau-Umlage, ohne Aufwendungen für die betriebliche Alters-, Invaliditäts- und Hinterbliebenenversorgung und ohne gezahltes Vorruhestandsgeld sowie ohne Zuschüsse der Bundesagentur für Arbeit (Kurzarbeitergeld, Winterausfallgeld ab der 101. witterungsbedingten Ausfallstunde, Leistungen nach dem Altersteilzeitgesetz). Den Löhnen und Gehältern sind auch die Bezüge von Gesellschaftern, Vorstandsmitgliedern und anderen leitenden Kräften zuzurechnen, soweit sie steuerlich als Einkünfte aus nichtselbstständiger Arbeit anzusehen sind.

### **Geleistete Arbeitsstunden**

Alle auf Baustellen und Bauhöfen tatsächlich geleisteten Stunden werden gemeldet, gleichgültig, ob sie von Arbeitern einschließlich Polieren, Schachtmeistern und Meistern, Inhabern, Familienangehörigen oder Auszubildenden geleistet werden. Einbezogen werden auch die Arbeitsstunden solcher Arbeitskräfte, die von anderen Unternehmen gegen Entgelt zur Arbeitsleistung überlassen wurden. Etwa geleistete Mehr-, Über-, Nacht-, Sonntags- und Feiertagsstunden werden ebenfalls erfasst. Abgerechnete, aber nicht geleistete Stunden sind abzusetzen. Die geleisteten Arbeitsstunden von mithelfenden Familienangehörigen werden einbezogen, sofern diese mindestens 55 Stunden im Unternehmen bzw. im Betrieb tätig sind.

### **Gesamtumsatz (ohne Umsatzsteuer)**

Zum Gesamtumsatz zählt der baugewerbliche Umsatz, der Umsatz aus sonstigen eigenen Erzeugnissen und aus industriellen/handwerklichen Dienstleistungen, der Umsatz aus Handelsware und aus sonstigen nichtindustriellen/nichthandwerklichen Tätigkeiten.

Als baugewerblicher Umsatz zählen die Entgelte für Bauleistungen im Inland, die dem Finanzamt als steuerbare (steuerpflichtige und steuerfreie) Beträge zu melden sind. Der baugewerbliche Umsatz bezieht auch Leistungen aus Nachunternehmertätigkeit und aus der Vergabe von Teilleistungen an Nachunternehmer ein.

Anzahlungen ab 5 000 EUR für Teilleistungen oder Vorauszahlungen vor Ausführung der entsprechenden Leistungen werden gemäß §13 des Umsatzsteuergesetzes einbezogen.

### **Weitere Hinweise**

1. Die Monatsberichte im Bauhauptgewerbe und die Vierteljahresberichte im Ausbaugewerbe werden als Betriebs-erhebungen durchgeführt. Durch die Vielzahl von Strukturveränderungen, wie Umprofilierung von Unternehmen und Betrieben, Neugründungen und Betriebsstilllegungen, ergibt sich keine Konstanz im Berichtskreis.
2. Die Angaben des laufenden Jahres sind, bedingt durch eine am Jahresende mögliche Jahreskorrektur, vorläufig. Die Daten der Vorjahre sind endgültige Werte.

### **Abkürzungen**

VjD      Vierteljahresdurchschnitt

## Überblick zur Wirtschaftslage im Bauhaupt- und Ausbaugewerbe im 4. Vierteljahr 2014

### Baugewerbe insgesamt

Von Oktober bis Dezember 2014 realisierten die Betriebe des Baugewerbes (Bauhaupt- und Ausbaugewerbe) einen Gesamtumsatz von 957 Millionen EUR. Damit wurde das Ergebnis des vierten Quartals 2013 bei gleicher Zahl an Arbeitstagen, um 5 Millionen EUR bzw. um 0,6 Prozent unterschritten.

Der Gesamtumsatz je Beschäftigten des Baugewerbes im vierten Vierteljahr 2014 fiel mit 39 898 EUR um 1,7 Prozent höher aus als der Vergleichswert des Vorjahresquartals.

An Entgelten wurden 184 Millionen EUR im vierten Vierteljahr 2014 gezahlt, das entspricht dem Vorjahresquartal. Pro Beschäftigten ergaben sich im Durchschnitt folgende Entgelte:

Vierteljahr	Entgelte je Beschäftigten in EUR
4. Vierteljahr 2013	7 524
3. Vierteljahr 2014	7 341
4. Vierteljahr 2014	7 684

Die durchschnittlichen Entgelte je Beschäftigten lagen um 2,1 Prozent über dem Niveau des vierten Vierteljahres 2013.

Die Zahl der geleisteten Arbeitsstunden hat sich im vierten Vierteljahr 2014 mit 8 Millionen Stunden im Vergleich zum Vorjahreswert um 3,3 Prozent verringert.

### Bauhauptgewerbe

Im vierten Vierteljahr 2014 wurde im Bauhauptgewerbe ein Gesamtumsatz in Höhe von 621 Millionen EUR erzielt. Gegenüber dem vergleichbaren Zeitraum 2013 war dies ein Rückgang um 4,2 Prozent.

Mit 43 524 EUR Umsatz je Beschäftigten im vierten Vierteljahr 2014 wurde die Produktivität des vergleichbaren Vorjahreszeitraums um 0,5 Prozent unterschritten.

Ende Dezember 2014 waren im Bauhauptgewerbe 14 258 Personen in 300 Betrieben beschäftigt. Gegenüber dem vergleichbaren Stichtag des Vorjahres hat sich die Zahl der Beschäftigten um 545 Personen verringert.

An Entgelten wurden 116 Millionen EUR im vierten Quartal 2014 gezahlt, das sind 2,4 Prozent weniger als im Vorjahreszeitraum. Pro Beschäftigten ergaben sich im Durchschnitt folgende Entgelte:

Vierteljahr	Entgelte je Beschäftigten in EUR
4. Vierteljahr 2013	8 032
3. Vierteljahr 2014	7 845
4. Vierteljahr 2014	8 141

Damit lag das durchschnittlich gezahlte Entgelt je Beschäftigten um 1,4 Prozent über dem Niveau des vierten Vierteljahres 2013.

Die Zahl der geleisteten Arbeitsstunden lag im vierten Vierteljahr 2014 mit 4,6 Millionen Stunden um 5,5 Prozent niedriger als im Vorjahresquartal.

## Ausbaugewerbe

Von den Betrieben des Ausbaugewerbes wurde von Oktober bis Dezember 2014 ein Gesamtumsatz von 336 Millionen EUR realisiert. Das entsprach einem Anteil am Umsatz im Baugewerbe insgesamt von 35,1 Prozent. Zum vergleichbaren Vorjahreszeitraum stiegen die Umsätze um 6,9 Prozent.

Mit 26 250 EUR Gesamtumsatz je Beschäftigten lag die Produktivität im vierten Vierteljahr 2014 um 6,9 Prozent über dem Ergebnis des gleichen Zeitraumes 2013.

Ende Dezember 2014 wurden 267 auskunftspflichtige Betriebe mit 9 716 Beschäftigten erfasst. Ein Jahr zuvor waren es 267 Betriebe mit 9 710 Beschäftigten. Die Zahl der Beschäftigten hat sich um 6 Personen bzw. 0,1 Prozent erhöht.

Die für das vierte Vierteljahr 2014 ermittelten Entgelte betragen 68 Millionen EUR, 4,0 Prozent mehr als im Vorjahresquartal. Pro Beschäftigten wurden im Durchschnitt folgende Entgelte gezahlt:

Vierteljahr	Entgelte je Beschäftigten in EUR
4. Vierteljahr 2013	6 750
3. Vierteljahr 2014	6 593
4. Vierteljahr 2014	7 014

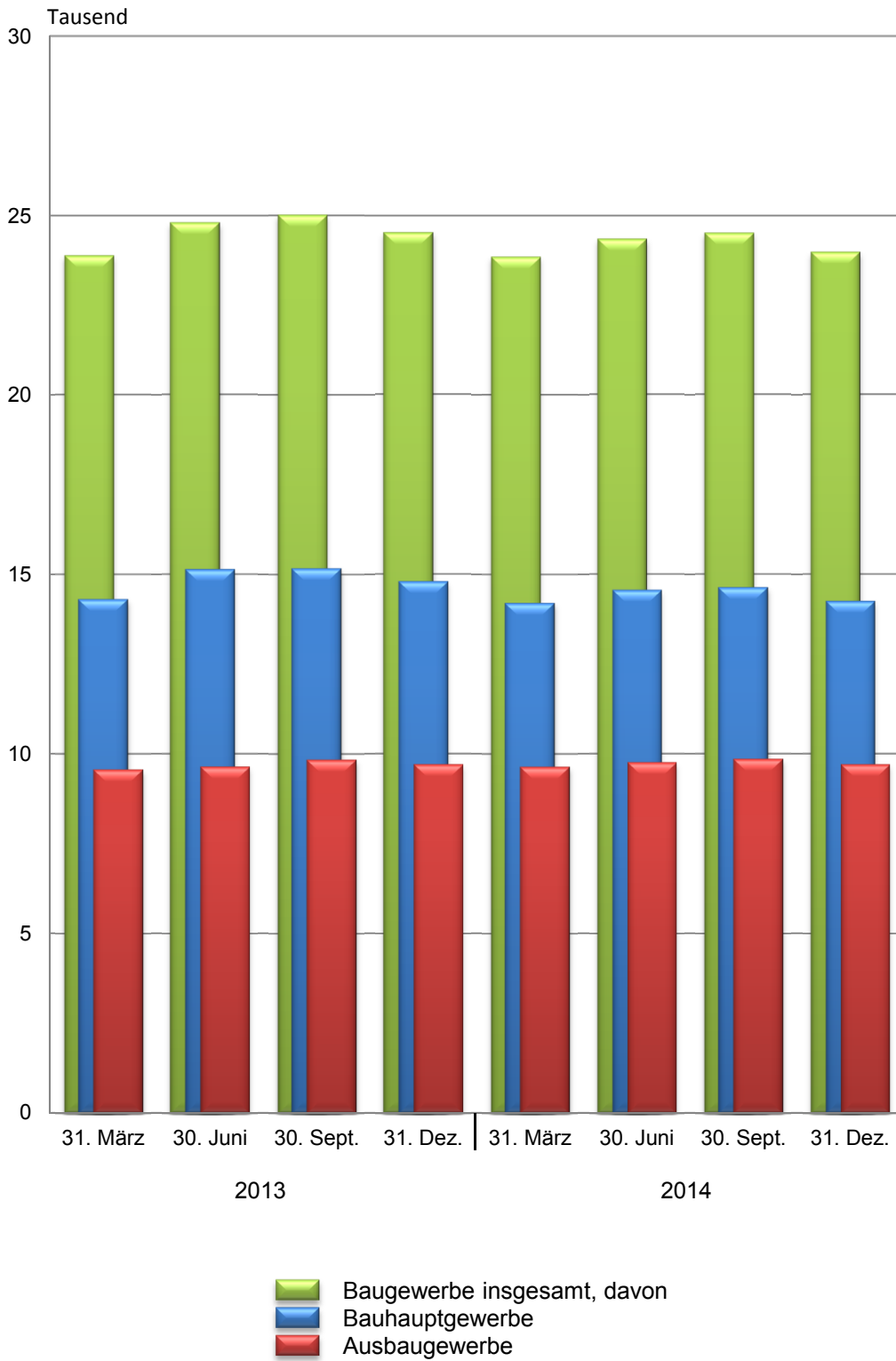
Damit lag das durchschnittlich gezahlte Entgelt je Beschäftigten um 3,9 Prozent über dem Niveau des vierten Vierteljahres 2013.

3,3 Millionen Arbeitsstunden entsprachen im vierten Vierteljahr 2014 dem Vorjahresquartal.

(Alle Angaben zur Entwicklung sind nicht preis-, saison- und kalenderbereinigt.)

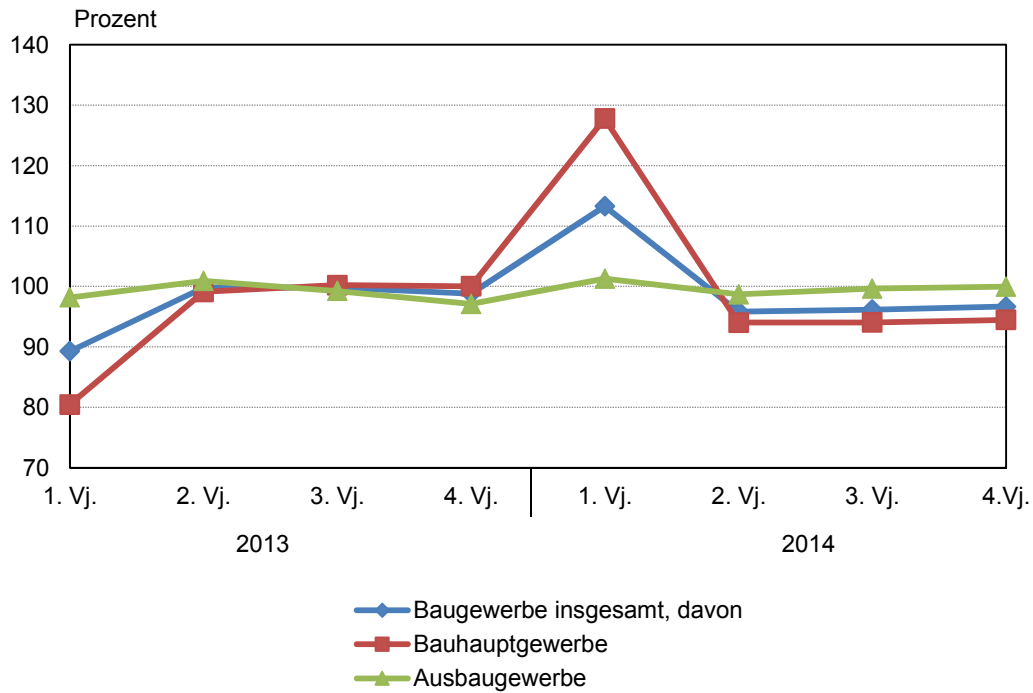


## 1. Beschäftigte im Bauhaupt- und Ausbaugewerbe



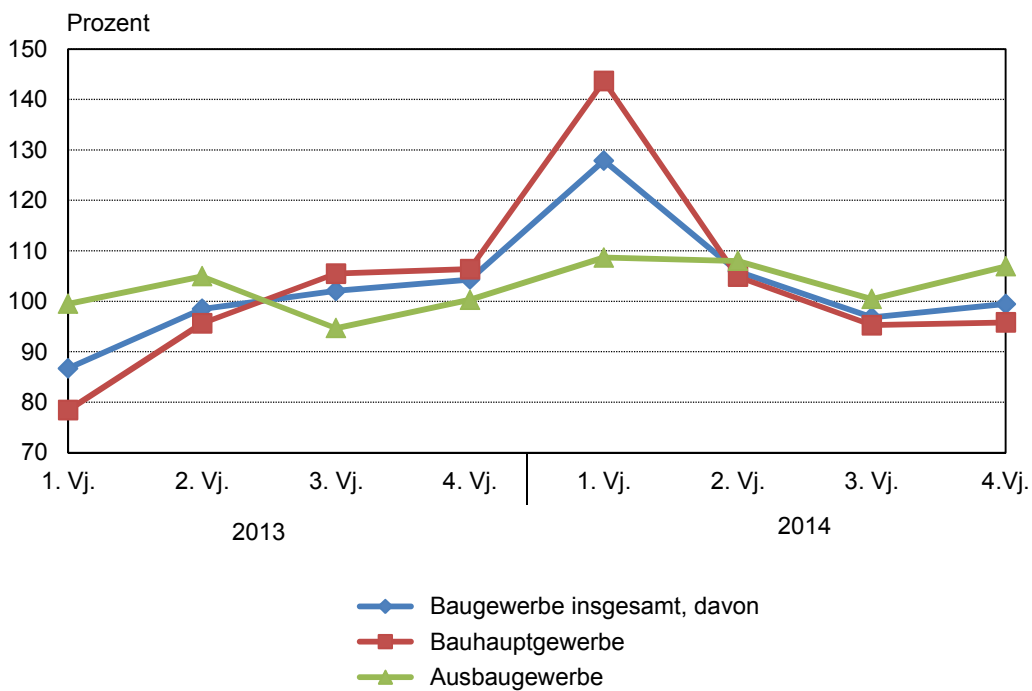
## 2. Geleistete Arbeitsstunden im Bauhaupt- und Ausbaugewerbe

Entwicklung zum Vorjahr



## 3. Gesamtumsatz im Bauhaupt- und Ausbaugewerbe

Entwicklung zum Vorjahr



1. Bauhaupt- und Ausbaugewerbe nach Wirtschaftszweigen und Quartalen

WZ 2008	Zeitraum	Betriebe <sup>1)</sup>	Beschäftigte <sup>1)</sup>	Geleistete Arbeits- stunden	Entgelte	Gesamt- umsatz	Darunter baugewerb- licher Umsatz
		Anzahl		1000 Std.	1000 EUR		
41 / 42 / 43		<b>Baugewerbe</b>					
	2001	1 021	41 012	52 431	878 664	3 478 521	3 411 370
	2002	867	32 935	41 835	731 029	2 961 200	2 901 102
	2003	725	28 458	36 666	644 166	2 706 169	2 642 244
	2004	658	25 428	33 409	596 498	2 486 520	2 434 633
	2005	612	23 783	31 638	561 327	2 434 549	2 384 284
	2006	567	23 384	31 562	562 706	2 655 735	2 600 002
	2007	571	24 099	32 451	590 411	2 601 116	2 553 109
	2008	569	23 802	31 970	597 682	2 797 366	2 747 056
	2009	561	24 117	31 765	605 864	2 780 698	2 727 364
	2010	572	24 390	31 630	614 238	2 697 421	2 638 647
	2011	572	24 423	32 923	637 224	3 032 477	2 969 418
	2012	578	24 842	32 413	667 356	2 980 743	2 919 620
	2013	572	24 554	31 594	678 036	2 964 462	2 902 347
	2014	569	24 165	31 382	686 608	3 086 980	3 020 870
	<b>2013</b>						
	1. Vierteljahr	574	23 885	5 756	140 067	409 358	396 577
	2. Vierteljahr	572	24 795	8 560	173 735	712 934	699 652
	3. Vierteljahr	568	25 024	9 160	179 802	880 311	864 438
	4. Vierteljahr	575	24 513	8 118	184 432	961 860	941 679
	<b>2014</b>						
	1. Vierteljahr	571	23 853	6 519	149 798	523 437	510 646
	2. Vierteljahr	570	24 332	8 205	172 733	754 977	739 287
	3. Vierteljahr	569	24 501	8 809	179 858	852 041	833 063
	4. Vierteljahr	567	23 974	7 849	184 219	956 525	937 874
41.2 / 42.1 42.2 / 42.9 43.1 / 43.9		<b>Bauhauptgewerbe</b>					
	2001	586	27 062	34 033	605 885	2 440 899	2 414 515
	2002	496	21 386	26 588	500 543	2 069 000	2 042 642
	2003	414	18 478	23 321	442 537	1 900 457	1 871 049
	2004	374	16 375	21 134	409 252	1 774 774	1 756 044
	2005	341	15 418	20 243	387 846	1 738 765	1 717 493
	2006	313	15 109	20 081	387 256	1 905 288	1 884 876
	2007	309	15 417	20 160	401 376	1 836 463	1 819 188
	2008	306	15 016	19 524	400 955	1 950 497	1 931 842
	2009	303	15 179	19 262	402 396	1 949 353	1 928 127
	2010	311	15 286	18 706	403 181	1 814 848	1 789 993
	2011	307	15 182	19 791	418 499	2 060 016	2 030 778
	2012	305	15 161	19 006	428 174	1 986 597	1 961 710
	2013	304	14 859	18 340	431 557	1 973 798	1 946 126
	2014	302	14 417	18 146	431 749	2 038 709	2 001 434
	<b>2013</b>						
	1. Vierteljahr	303	14 316	2 603	82 157	224 874	220 988
	2. Vierteljahr	303	15 142	5 208	113 183	478 688	472 245
	3. Vierteljahr	301	15 174	5 679	117 326	622 568	614 818
	4. Vierteljahr	308	14 803	4 851	118 890	647 668	638 075
	<b>2014</b>						
	1. Vierteljahr	303	14 206	3 326	90 780	323 014	315 883
	2. Vierteljahr	302	14 566	4 896	110 060	501 991	492 314
	3. Vierteljahr	302	14 638	5 341	114 835	593 134	582 953
	4. Vierteljahr	300	14 258	4 583	116 075	620 570	610 284

1) am Ende des Vierteljahres

Noch 1. Bauhaupt- und Ausbaugewerbe nach Wirtschaftszweigen und Vierteljahren

WZ 2008	Zeitraum	Betriebe <sup>1)</sup>	Beschäftigte <sup>1)</sup>	Geleistete Arbeits- stunden	Entgelte	Gesamt- umsatz	Darunter baugewerb- licher Umsatz
		Anzahl		1000 Std.	1000 EUR		
43.2/ 43.3	<b>Ausbaugewerbe</b>						
	2001	435	13 950	18 398	272 780	1 037 622	996 855
	2002	371	11 549	15 247	230 486	892 200	858 460
	2003	311	9 980	13 345	201 629	805 712	771 195
	2004	284	9 052	12 275	187 246	711 745	678 589
	2005	271	8 365	11 395	173 481	695 784	666 792
	2006	254	8 275	11 481	175 451	750 447	715 125
	2007	262	8 682	12 291	189 035	764 654	733 921
	2008	263	8 786	12 446	196 728	846 869	815 214
	2009	258	8 939	12 502	203 467	831 344	799 237
	2010	262	9 104	12 924	211 057	882 573	848 653
	2011	265	9 241	13 131	218 726	972 461	938 640
	2012	273	9 681	13 407	239 182	994 146	957 910
	2013	269	9 696	13 253	246 479	990 664	956 221
	2014	268	9 748	13 236	254 859	1 048 271	1 019 436
	<b>2013</b>						
	1. Vierteljahr	271	9 569	3 153	57 909	184 483	175 589
	2. Vierteljahr	269	9 653	3 353	60 552	234 246	227 407
	3. Vierteljahr	267	9 850	3 481	62 476	257 743	249 620
	4. Vierteljahr	267	9 710	3 268	65 542	314 193	303 605
	<b>2014</b>						
	1. Vierteljahr	268	9 647	3 193	59 018	200 424	194 764
	2. Vierteljahr	268	9 766	3 309	62 674	252 986	246 973
	3. Vierteljahr	267	9 863	3 468	65 023	258 907	250 110
	4. Vierteljahr	267	9 716	3 266	68 144	335 954	327 590
43.2	<b>Bauinstallation</b>						
	2009	200	7 170	9 884	163 731	701 195	670 263
	2010	200	7 199	10 119	166 572	724 778	691 907
	2011	201	7 309	10 241	172 889	800 524	767 910
	2012	207	7 594	10 336	186 426	800 839	765 933
	2013	199	7 510	10 066	192 143	785 853	753 526
	2014	200	7 633	10 139	200 830	837 386	810 303
	<b>2013</b>						
	1. Vierteljahr	201	7 454	2 445	45 839	148 049	139 624
	2. Vierteljahr	199	7 422	2 532	47 088	186 666	180 198
	3. Vierteljahr	197	7 581	2 611	48 420	200 788	193 307
	4. Vierteljahr	197	7 583	2 477	50 796	250 351	240 398
	<b>2014</b>						
	1. Vierteljahr	200	7 567	2 477	47 159	156 946	151 590
	2. Vierteljahr	201	7 615	2 515	49 217	201 837	196 116
	3. Vierteljahr	200	7 694	2 640	50 920	206 703	198 750
	4. Vierteljahr	200	7 657	2 508	53 534	271 900	263 847

1) am Ende des Vierteljahres

Noch 1. Bauhaupt- und Ausbaugewerbe nach Wirtschaftszweigen und Vierteljahren

WZ 2008	Zeitraum	Betriebe <sup>1)</sup>	Beschäftigte <sup>1)</sup>	Geleistete Arbeits- stunden	Entgelte	Gesamt- umsatz	Darunter baugewerb- licher Umsatz
		Anzahl		1000 Std.	1000 EUR		
43.3		<b>sonstiger Ausbau</b>					
	2009	58	1 769	2 618	39 736	130 149	128 974
	2010	61	1 905	2 805	44 485	157 795	156 747
	2011	64	1 933	2 890	45 837	171 936	170 730
	2012	66	2 087	3 071	52 756	193 307	191 977
	2013	70	2 186	3 188	54 336	204 811	202 694
	2014	67	2 115	3 096	54 029	210 885	209 133
	<b>2013</b>						
	1. Vierteljahr	70	2 115	707	12 070	36 435	35 965
	2. Vierteljahr	70	2 231	821	13 464	47 580	47 209
	3. Vierteljahr	70	2 269	869	14 056	56 954	56 313
	4. Vierteljahr	70	2 127	791	14 746	63 842	63 207
	<b>2014</b>						
	1. Vierteljahr	68	2 080	716	11 859	43 478	43 174
	2. Vierteljahr	67	2 151	794	13 457	51 149	50 856
	3. Vierteljahr	67	2 169	828	14 103	52 204	51 360
	4. Vierteljahr	67	2 059	759	14 610	64 054	63 743

<sup>1)</sup> am Ende des Vierteljahres

## 2. Ausgewählte Merkmale des Bauhaupt- und Ausbaugewerbes

Merkmal	Einheit	Oktober- Dezember 2014	Juli- September 2014	Oktober- Dezember 2013	Veränderung in % Oktober-Dezember 2014 gegenüber		Januar-Dezember <sup>1)</sup>		
					Juli- September 2014	Oktober- Dezember 2013	2014	2013	Verände- rung in %
<b>Baugewerbe</b>									
Erfasste Betriebe <sup>2)</sup>	Anzahl	567	569	575	- 0,4	- 1,4	569	572	- 0,5
Beschäftigte <sup>2)</sup>	Anzahl	23 974	24 501	24 513	- 2,2	- 2,2	24 165	24 554	- 1,6
Geleistete Arbeitsstunden	1 000 Std.	7 849	8 809	8 118	- 10,9	- 3,3	31 382	31 594	- 0,7
Entgelte	1000 EUR	184 219	179 858	184 432	2,4	- 0,1	686 608	678 036	1,3
Gesamtumsatz	1000 EUR	956 525	852 041	961 860	12,3	- 0,6	3 086 980	2 964 462	4,1
dar. baugewerblicher Umsatz	1000 EUR	937 874	833 063	941 679	12,6	- 0,4	3 020 870	2 902 347	4,1
Beschäftigte je Betrieb	Anzahl	42	43	43	- 2,3	- 2,3	42	43	- 2,3
Entgelte je Beschäftigten	EUR	7 684	7 341	7 524	4,7	2,1	28 413	27 614	2,9
Gesamtumsatz je Beschäftigten	EUR	39 898	34 776	39 239	14,7	1,7	127 746	120 731	5,8
<b>Bauhauptgewerbe</b>									
Erfasste Betriebe <sup>2)</sup>	Anzahl	300	302	308	- 0,7	- 2,6	302	304	- 0,7
Beschäftigte <sup>2)</sup>	Anzahl	14 258	14 638	14 803	- 2,6	- 3,7	14 417	14 859	- 3,0
Geleistete Arbeitsstunden	1 000 Std.	4 583	5 341	4 851	- 14,2	- 5,5	18 146	18 340	- 1,1
Entgelte	1000 EUR	116 075	114 835	118 890	1,1	- 2,4	431 749	431 557	0,0
Gesamtumsatz	1000 EUR	620 570	593 134	647 668	4,6	- 4,2	2 038 709	1 973 798	3,3
dar. baugewerblicher Umsatz	1000 EUR	610 284	582 953	638 075	4,7	- 4,4	2 001 434	1 946 126	2,8
Beschäftigte je Betrieb	Anzahl	48	48	48	-	-	48	49	- 2,0
Entgelte je Beschäftigten	EUR	8 141	7 845	8 032	3,8	1,4	29 947	29 044	3,1
Gesamtumsatz je Beschäftigten	EUR	43 524	40 520	43 752	7,4	- 0,5	141 410	132 837	6,5
<b>Ausbaugewerbe</b>									
Erfasste Betriebe <sup>2)</sup>	Anzahl	267	267	267	-	-	268	269	- 0,4
Beschäftigte <sup>2)</sup>	Anzahl	9 716	9 863	9 710	- 1,5	0,1	9 748	9 696	0,5
Geleistete Arbeitsstunden	1 000 Std.	3 266	3 468	3 268	- 5,8	- 0,0	13 236	13 253	- 0,1
Entgelte	1000 EUR	68 144	65 023	65 542	4,8	4,0	254 859	246 479	3,4
Gesamtumsatz	1000 EUR	335 954	258 907	314 193	29,8	6,9	1 048 271	990 664	5,8
dar. baugewerblicher Umsatz	1000 EUR	327 590	250 110	303 605	31,0	7,9	1 019 436	956 221	6,6
Beschäftigte je Betrieb	Anzahl	36	37	36	- 2,7	-	36	36	-
Entgelte je Beschäftigten	EUR	7 014	6 593	6 750	6,4	3,9	26 145	25 422	2,8
Gesamtumsatz je Beschäftigten	EUR	34 577	26 250	32 358	31,7	6,9	107 537	102 178	5,2

1) erfasste Betriebe und Beschäftigte im Durchschnitt der Vierteljahre

2) am Ende des Vierteljahres



