

Statistischer Bericht

E IV - j / 12

Energiebilanz und CO₂ - Bilanz Thüringens 2012

Bestell-Nr. 05 402

Zeichenerklärung

- nichts vorhanden (genau Null)
- 0 weniger als die Hälfte von 1 in der letzten besetzten Stelle, jedoch mehr als nichts
- . Zahlenwert unbekannt oder geheim zu halten
- ... Zahlenwert lag bei Redaktionsschluss noch nicht vor
- x Tabellenfach gesperrt, weil Aussage nicht sinnvoll
- p vorläufige Zahl
- r berichtigte Zahl
- / Zahlenwert nicht sicher genug
- () Aussagewert eingeschränkt

Anmerkung: Abweichungen in den Summen, auch im Vergleich zu anderen Veröffentlichungen, erklären sich aus dem Runden von Einzelwerten.

Herausgeber:

Thüringer Landesamt für Statistik

Europaplatz 3, 99091 Erfurt

Postfach 9001 63, 99104 Erfurt

Telefon: 03 61 37-84 642 / 84 647

Telefax 03 61 37-84 699

Internet: www.statistik.thueringen.de

E-Mail: auskunft@statistik.thueringen.de

Auskunft erteilt:

Referat: Energie, Handwerk,
Indizes, Umwelt

Telefon: 03681 354-243

Herausgegeben im Dezember 2014

Heft-Nr.: 266/14

Preis: 6,25 Euro

© Thüringer Landesamt für Statistik, Erfurt, 2014

Vervielfältigung und Verbreitung, auch auszugsweise, mit Quellenangabe gestattet.

Inhaltsverzeichnis

Seite

Vorbemerkungen 3

Statistische Quellen der Energiebilanz und CO₂-Bilanz 2012 8

Teil 1: Energiebilanz 9

Grafiken

1. Primärenergieverbrauch nach Energieträgern 1990 bis 2012 9

2. Primär- und Endenergieverbrauch je 1000 Einwohner 1990 bis 2012 9

3. Endenergieverbrauch nach Energieträgern 1990 bis 2012 10

4. Endenergieverbrauch nach Verbrauchergruppen 1990 bis 2012 10

Tabellen

1. Entwicklung des Primärenergieverbrauchs 11

2. Entwicklung des Endenergieverbrauchs 12

3. Entwicklung des Einsatzes von Energieträgern im Energiesektor 13

4. Struktur des Energieverbrauchs 14

5. Endenergieverbrauch nach Verbrauchergruppen 15

6. Endenergieverbrauch im Bereich Verarbeitendes Gewerbe, Gewinnung von Steinen und Erden, sonstiger Bergbau nach Energieträgern 16

7. Endenergieverbrauch im Bereich Haushalte, Gewerbe, Handel, Dienstleistungen und übrige Verbraucher nach Energieträgern 17

Energiebilanz Thüringen 2012

1. Energiebilanz Thüringen 2012 in spezifischen Mengenangaben 18

2. Energiebilanz Thüringen 2012 in Terajoule 20

3. Energiebilanz Thüringen 2012 in Steinkohleneinheiten 22

4. Energiebilanz Thüringen 2012 in Rohöleinheiten 24

5. Satellitenbilanz "Erneuerbare Energieträger" zur Thüringer Energiebilanz 2012	26
6. Heizwerte der Energieträger für die Umrechnung von spezifischen Mengeneinheiten in Wärmeeinheiten zur Thüringer Energiebilanz 2012	27
7. Tableau zum Vergleich gebräuchlicher Maßeinheiten der Wärmeenergie	27

Teil 2: CO₂-Bilanz 28

Grafiken

1. CO ₂ -Emissionen aus dem Primärenergieverbrauch nach Energieträgern 1990 bis 2012	28
2. CO ₂ -Emissionen aus dem Primär- und Endenergieverbrauch je Einwohner 1990 bis 2012	28
3. CO ₂ -Emissionen aus dem Endenergieverbrauch nach Energieträgern 1990 bis 2012	29
4. CO ₂ -Emissionen aus dem Endenergieverbrauch nach Emittentensektoren 1990 bis 2012	29

Tabellen

1. CO ₂ -Emissionen aus dem Primärenergieverbrauch nach Energieträgern	30
2. CO ₂ -Emissionen aus dem Primärenergieverbrauch nach Emittentensektoren	31
3. CO ₂ -Emissionen aus dem Endenergieverbrauch nach Energieträgern	32
4. CO ₂ -Emissionen aus dem Endenergieverbrauch nach Emittentensektoren	33

CO₂-Bilanz Thüringen 2012

1. CO ₂ -Quellenbilanz Thüringen 2012	34
2. CO ₂ -Bilanz Thüringen 2012 (Verursacherbilanz)	35
3. CO ₂ -Emissionsfaktoren 2012 nach Energieträgern	36

Anhang

Energieflussbild zur Energiebilanz Thüringens 2012	37
Flussbild zur CO ₂ -Bilanz Thüringens 2012	38

Vorbemerkungen

Energiebilanzen erfüllen bei der Beurteilung der ökonomisch-ökologischen Situation eines Landes eine wichtige analytische Funktion. Sie geben Aufschluss über die energiewirtschaftlichen Veränderungen und erlauben nicht nur Aussagen über den Verbrauch der Energieträger in den einzelnen Sektoren, sondern geben ebenso Auskunft über den Fluss von der Erzeugung bis zur Verwendung in den einzelnen Umwandlungs- und Verbrauchsbereichen. Seit vielen Jahren gehören sie zu den periodisch veröffentlichten Standardwerken der Bundesländer, die überwiegend von den Statistischen Landesämtern herausgegeben werden.

Die Energiebilanz basiert hauptsächlich auf verschiedenen Bundesstatistiken mit Tatbeständen der Energieumwandlung, des Energieabsatzes und -verbrauchs, die in monatlicher bis jährlicher Periodizität erfragt werden. Dabei handelt es sich zum einen um reine Energiestatistiken, zum anderen um spezielle Merkmale von statistischen Erhebungen anderer Bereiche, vor allem des Produzierenden Gewerbes und des Handels. Darüber hinaus stützt sich die Bilanz auf eine vielfältige Datenbereitstellung von Verbänden, Behörden und anderen Institutionen der Energiewirtschaft (siehe dazu auch die Quellenübersicht) sowie Einzelunternehmen.

Der bundeseinheitliche Rahmen für die Energiebilanz wird durch die Arbeitsgemeinschaft Energiebilanzen fixiert. Die folgenden Ausführungen basieren im Wesentlichen darauf (siehe Energiebilanzen der Bundesrepublik Deutschland, Band III, Frankfurt 1989).

Darüber hinaus beruhen die Länderbilanzen auf einheitlichen und vergleichbaren Methodiken, die vom Länderarbeitskreis Energiebilanzen festgelegt werden.

Energiebilanz und Energieträger

In der Energiebilanz werden das Aufkommen und die Verwendung von Energieträgern eines Landes für jeweils ein Jahr möglichst lückenlos und detailliert nachgewiesen.

Energieträger bedeuten im Sinne der Bilanz alle Quellen, aus denen direkt oder durch Umwandlung Energie erzeugt wird. Das können Primär- oder Sekundärenergieträger sein.

Die Energiebilanz ist horizontal in Primär- und Sekundärenergieträger sowie in die aus diesen Energieträgern erzeugten nichtenergetischen Produkte gegliedert.

In der vertikalen Gliederung werden Energieaufkommen, Energieumwandlung und Endenergieverbrauch dargestellt. Die Felder des Bilanztableaus, in denen methodisch oder physikalisch keine sinnvollen Aussagen möglich sind oder auch für das Land keine Datenbasis besteht, sind als Kennzeichnung einer Nichtbelegung grau schraffiert.

Die Energiebilanz umfasst drei Hauptteile:

- die PRIMÄRENERGIEBILANZ
- die UMWANDLUNGSBILANZ und
- den ENDENERGIEVERBRAUCH.

Die **Primärenergiebilanz** ist eine Bilanz der Energiedarbietung der ersten Stufe. In ihr werden sowohl Primär- als auch Sekundärenergieträger nach folgendem Schema erfasst:

- Gewinnung von Primärenergieträgern in Thüringen
- Handel mit Energieträgern über die Landesgrenzen - soweit Daten vorhanden - unterteilt nach Bezügen und Lieferungen
- Bestandsveränderungen - soweit Daten vorhanden - unterteilt nach Bestandsentnahme und Bestandsaufstockungen

Der **Primärenergieverbrauch** ergibt sich somit von der Entstehungsseite als Summe aus der Gewinnung in Thüringen, den Bestandsveränderungen sowie dem Saldo aus Bezügen und Lieferungen und umfasst die für die Umwandlung und den Endverbrauch im Land benötigte Energie. Er enthält - bezogen auf die Energieträgerarten - sowohl Primärenergieträger aus eigener Gewinnung als auch Primär- und Sekundärenergieträger aus Bezügen und Beständen.

Für Sekundärenergieträger, für die die Ausfuhr in andere (Bundes-)Länder größer als die Einfuhr ist, kann der "primäre Verbrauch" auch einen negativen Wert annehmen.

In der **Umwandlungsbilanz** werden Einsatz und Ausstoß der verschiedenen Umwandlungsprozesse, der Verbrauch an Energieträgern in der Energiegewinnung und im Umwandlungsbereich sowie die Fackel- und Leitungsverluste ausgewiesen. Typische Umwandlungsprozesse sind u. a. die Erzeugung von Strom und Wärme, die Herstellung von Koks und Briketts oder von Heizöl und Kraftstoffen.

Bei der Umwandlung fallen auch Stoffe an, bei deren Verwendung es nicht auf den Energiegehalt, sondern auf ihre stofflichen Eigenschaften ankommt. Diese sogenannten Nichtenergieträger sind in dieser Bilanz z. B. Bestandteil der Spalte "Andere Mineralölprodukte" und vervollständigen damit die Darstellung von Einsatz und Ausstoß bei Umwandlungsprozessen. In Thüringen betrifft das vor allem Bitumen.

Ebenso wie die Nichtenergieträger kann auch ein Teil der Energieträger, z. B. Flüssiggas, als Rohstoff chemischer Prozesse nichtenergetisch genutzt werden. Nichtenergieträger und nicht energetisch genutzte Energieträger werden als **nichtenergetischer Verbrauch** in einer besonderen Zeile verbucht. Damit wird erreicht, dass im Endenergieverbrauch nur der Verbrauch energetisch genutzter Energieträger ausgewiesen wird.

Im **Endenergieverbrauch** wird folglich nur die Verwendung derjenigen Primär- und Sekundärenergieträger aufgeführt, die unmittelbar der Erzeugung von Nutzenergie dienen. Die Aufschlüsselung erfolgt nach Verbrauchergruppen und Wirtschaftszweigen.

Die Energiebilanz hat folgenden Aufbau:

- Gewinnung im Land (nur Primärenergieträger)
- + Bezüge
- + Bestandsentnahme
- = **Energieaufkommen**
- Lieferungen
- Bestandsaufstockungen
- = **PRIMÄRENERGIEVERBRAUCH**
- Umwandlungseinsatz
- + Umwandlungsausstoß (nur Sekundärenergieträger)
- Verbrauch in der Energiegewinnung und in den Umwandlungsbereichen
- Fackel- und Leitungsverluste, Bewertungsdifferenzen
- = **Energieangebot nach Umwandlungsbilanz**
- Nichtenergetischer Verbrauch
- +/- Statistische Differenzen
- = **ENDENERGIEVERBRAUCH**

In der Energiebilanz ist der Endenergieverbrauch als letzte Stufe der Energieverwendung aufgeführt.

Die vorliegende Energiebilanz enthält keinen Nachweis über den Nutzenergie- und den Energiedienstleistungsverbrauch, da hierfür gegenwärtig weder ausreichende statistische Erhebungen noch hinreichend gesicherte andere umfassende Quantifizierungsmöglichkeiten vorhanden sind.

Umrechnungsfaktoren für die einheitliche Bewertung der Energieträger

In der Energiebilanz werden die Energieträger zuerst in ihrer spezifischen Einheiten ausgewiesen wie Tonne (t), Kubikmeter (m³), Kilowattstunde (kWh) und Joule (J).

Um die in verschiedenen Maßeinheiten ausgewiesenen Energieträger vergleichen und addieren zu können, ist eine einheitliche Basis notwendig. Die spezifischen Einheiten werden dazu in die Wärmeeinheit "Joule" umgerechnet. Die Maßeinheit ist gesetzlich begründet (siehe Seite 6). Die Umrechnung der einzelnen Energieträger basiert auf der Grundlage ihrer (unteren) Heizwerte, die in Kilojoule ausgedrückt werden (Siehe Tabelle Seite 28). In der Energiebilanz wird als Einheit Terajoule verwendet.

Zu Vergleichszwecken liegt die Thüringer Energiebilanz 2012 auch in der früher oder für spezielle Anforderungen gebräuchlichen "Steinkohleneinheit" bzw. "Rohöleinheit" vor.

Seit dem Bilanzjahr 1995 wird laut Beschluss der Arbeitsgemeinschaft und des Länderarbeitskreises Energiebilanzen für die Energieträger Kernenergie, Wasserkraft, Windkraft und Müll sowie für den Stromaustausch mit anderen Bundesländern die Wirkungsgradmethode - in Angleichung an internationale Konventionen - angewandt. Bei diesem neuen methodischen Ansatz wird davon ausgegangen, dass die Stromerzeugung z. B. aus Kernenergie (das sei der Vollständigkeit halber erwähnt - auch wenn Thüringen davon nicht betroffen ist) mit einem Wirkungsgrad von 33 Prozent erfolgt. Für Wasserkraft und die anderen regenerativen Energieträger sind 100 Prozent festgelegt und beim Stromaustausch gilt nur noch der einheitliche Heizwert von 3600 kJ/kWh. ¹⁾

Das Bruttoprinzip im Umwandlungsbereich

Im Umwandlungsbereich wird grundsätzlich nach dem Bruttoprinzip verbucht, d. h. Sekundärenergieträger die noch einmal einer Umwandlung unterliegen, werden jeweils wieder in voller Höhe in Einsatz und Ausstoß erfasst. Dies ist z. B. der Fall bei Braunkohlenbriketts, die in Kraftwerken eingesetzt werden, nachdem sie in Brikettfabriken ihre Umwandlung aus Rohkohle erfahren. **Umwandlungseinsatz und Umwandlungsausstoß** enthalten - für sich betrachtet - Doppelzählungen, die aber in der Zeile "Energieangebot nach Umwandlungsbilanz" wieder eliminiert werden, da in diese Zeile die Differenz zwischen Umwandlungseinsatz und Umwandlungsausstoß eingeht.

Erläuterungen zu den einzelnen Bilanzpositionen

Bezüge und Lieferungen betreffen die Ein- und Ausfuhr nach oder von Thüringen. Da statistische Werte und Messmöglichkeiten an den Landesgrenzen nicht ausreichend vorhanden sind, wird energieträgerspezifisch die Differenz zwischen dem eigenen Aufkommen und dem Verbrauch im Lande als Bezug bzw. Lieferung gebucht.

Ab dem Bilanzjahr 2003 wird in **Heizkraftwerken der allgemeinen Versorgung** der Brennstoffeinsatz für die gekoppelte Strom- und Wärmeerzeugung zusammengefasst ausgewiesen. Dagegen wird in der Zeile **Wärmeleistung der allgemeinen Versorgung** nur der Einsatz zur ungekoppelten Stromerzeugung in Kraftwerken als auch in Heizkraftwerken der allgemeinen Versorgung berücksichtigt. Die Zeile **Heizwerke** enthält den Brennstoffeinsatz zur ungekoppelten Wärmeerzeugung, und zwar sowohl in reinen Heizwerken als auch in Heizkraftwerken der allgemeinen Versorgung. Die Zeile **Industriekraftwerke** weist ausschließlich den Brennstoffeinsatz für die innerbetriebliche Stromerzeugung aus, während der Einsatz für die innerbetriebliche Wärmeerzeugung (Prozessdampf, Heizdampf u. Ä.) im Endenergieverbrauch des betroffenen Wirtschaftszweiges enthalten ist. **Fernwärme** wird von Heizwerken und Heiz- und Wärmeleistungswerken über Rohrleitungen in Form von Heißwasser oder Dampf an Dritte abgegeben.

Verluste treten bei allen Energieträgern auf. Sie werden jedoch meist statistisch nicht erfasst. Nur bei den leitungsgebundenen Energieträgern Strom, Gas und Fernwärme erfolgt der Ausweis der **Fackel- und Leitungsverluste**.

Bei den **Wasserkraftwerken** wird in der Bilanzspalte Wasserkraft ausschließlich die Stromerzeugung aus Laufwasser berücksichtigt. Die Stromerzeugung der Pumpspeicherwerke ist nur in der Spalte Strom ausgewiesen, da es sich dabei um einen Umwandlungsprozess von Strom handelt. Als Umwandlungseinsatz wird der Pumpstromverbrauch verbucht, als Umwandlungsausstoß die Pumpstromerzeugung.

Beim Endenergieverbrauch wird die Energieverwendung der einzelnen Energieträger den einzelnen Verbrauchergruppen zugeordnet. Er beruht für den Bereich Verarbeitendes Gewerbe, **Gewinnung von Steinen und Erden, sonstiger Bergbau** weitgehend auf den Angaben der Betriebe von Industrieunternehmen mit im Allgemeinen 20 Beschäftigten und mehr. Die Gruppierung basiert ab diesem Bilanzjahr auf der "Gliederung der Klassifikation der Wirtschaftszweige, Ausgabe 2008" (WZ 2008), die für alle amtlichen Statistiken im Produzierenden Gewerbe seit 2009 verbindlich ist.

Der Endenergieverbrauch des **Verkehrs** wird in die folgenden Sektoren untergliedert:

- Schienenverkehr
- Straßenverkehr
- Luftverkehr und
- Binnenschifffahrt.

1) Die bisher geltende Substitutionsmethode wurde zuletzt im Statistischen Bericht "Energiebilanz Thüringen 1994" (Bestell-Nr.: 05402) ausführlich erläutert.

Der Endenergieverbrauch im Verkehrsbereich umfasst bei Schienenverkehr ab dem Berichtsjahr 2001 auch den Stromverbrauch der Deutschen Bahn AG.

Die Angaben der Energiebilanz beruhen im Allgemeinen auf Statistiken über die Lieferungen an Verkehrsträger. Zum Teil werden auch Marktforschungsergebnisse verwendet.

Für Haushalte, Gewerbe, Handel, Dienstleistungen und übrige Verbraucher (bis 1994 als Haushalte und Kleinverbraucher bezeichnet) gibt es keine disaggregierten Verbrauchsangaben für die Bereiche private Haushalte einerseits und Gewerbe, Handel, Dienstleistungen und übrige Verbraucher andererseits bei den nicht leitungsgebundenen Energieträgern. Daher kann der Verbrauch nur als Summe ausgewiesen werden und den Gesamtlieferungen an diese Verbrauchergruppe gleichgesetzt werden.

Unter diese Gruppe fallen neben den privaten Haushalten:

- Öffentliche Einrichtungen
- Betriebe des Verarbeitenden Gewerbes mit weniger als 20 Beschäftigten
- Unternehmen des Baugewerbes
- Landwirtschaftsbetriebe
- Handel- und Dienstleistungsunternehmen.

Energiebedingte CO₂-Bilanz

Basierend auf der Energiebilanz erfolgt im Thüringer Landesamt für Statistik die Berechnung der energiebedingten Kohlendioxid-(CO₂-)Emissionen. Hierfür wird der Verbrauch von fossilen kohlenstoffhaltigen Energieträgern mit brennstoffspezifischen Emissionsfaktoren belastet. Diese Faktoren werden vom Bundesumweltamt einheitlich zur Verfügung gestellt und sind Bestandteil dieser Veröffentlichung.

Für die territoriale Betrachtung ist die endverbrauchsbezogene CO₂-Bilanz von entscheidender Bedeutung. In dieser Bilanz wird die in Thüringen verbrauchte Energie den jeweiligen Verbrauchergruppen zugeordnet, wobei die im Umwandlungsbereich entstandenen CO₂-Mengen auf die Endverbraucher umgelegt werden. So emittiert z. B. Strom Kohlendioxid nicht beim Verbrauch, sondern bei seiner Erzeugung, wird aber bei dieser Bilanz-Methode dem Endenergieverbrauch angelastet. Stromverbrauchssenkungen wirken sich positiv auf die Bilanz aus, nicht jedoch der Ersatz von eigenem Strom aus Erdgas durch Importstrom.

Eine andere Perspektive bietet die CO₂-Quellenbilanz, die die CO₂-Emissionen dem Land zurechnet, in dem das Kohlendioxid tatsächlich entsteht. Vorteil dieser Bilanz-Methode ist die internationale Vergleichbarkeit, die damit auch die Ausgangsbasis für den Fall eines internationalen Handels mit Emissions-Zertifikaten ist.

Energieeinheiten

Seit 1978 ist die Anwendung der SI-Einheiten in der Bundesrepublik Deutschland verbindlich. Diese Maßeinheiten beruhen auf dem internationalen System von Einheiten (Système international d'Unités, Abkürzung SI).

Definierte Einheiten für die Energie sind:

Joule (J) - für Energie, Arbeit und Wärmemenge;

Watt (W) - für Leistung, Energiestrom und Wärmestrom.

Dabei gilt: 1 Joule (J) = 1 Newtonmeter (Nm) = 1 Wattsekunde (Ws).

Gebräuchliche Vorsätze und Vorsatzzeichen für Energieeinheiten sind:

Kilo (k) = 10³ (Tausend)

Mega (M) = 10⁶ (Million)

Giga (G) = 10⁹ (Milliarde)

Tera (T) = 10¹² (Billion)

Peta (P) = 10¹⁵ (Billiarde)

Die Kalorie (cal) und weitere abgeleitete Einheiten, wie Steinkohleneinheiten (SKE) und Rohöleinheiten (RÖE), können für spezielle Zwecke noch hilfsweise verwendet werden (Umrechnungsfaktoren siehe Anhang).

Abkürzungen

AG	Aktiengesellschaft
EEV	Endenergieverbrauch
ET	Energieträger
EVU	Energieversorgungsunternehmen
EW	Einwohner
FHW	Fernheizwerke
GHD	Gewerbe, Handel, Dienstleistungen
HKW	Heizkraftwerke
IKW	Industriekraftwerke
PEV	Primärenergieverbrauch
RÖE	Rohöleinheit
SKE	Steinkohleneinheit
t	Tonnen
KWK	Kraft-Wärme-Kopplung

Hinweis

Abweichungen in den Summen den Energiebilanzen und CO₂-Bilanzen beruhen auf Rundungsdifferenzen.

Statistische Quellen der Energiebilanz und CO₂-Bilanz 2012

Wie in den Vorbemerkungen bereits angeführt, ist zur Erarbeitung einer Landesenergiebilanz eine vielseitige Datenbasis erforderlich.

Die wichtigsten Datenquellen sollen im Folgenden genannt sein:

Thüringer Landesamt für Statistik:

- Monatsbericht über die Elektrizitäts- und Wärmeerzeugung der Stromerzeugungsanlagen für die allgemeine Versorgung
- Monatsbericht über die Elektrizitätsversorgung der Netzbetreiber
- Jahres-Erhebung über die Energieverwendung der Betriebe des Verarbeitenden Gewerbes sowie des Bergbaus und der Gewinnung von Steinen und Erden
- Jahres-Erhebung über die Abgabe sowie Ein- und Ausfuhr von Gas sowie Erlöse der Gasversorgungsunternehmen und Gashändler
- Jahres-Erhebung über Stromabsatz und Erlöse der Elektrizitätsversorgungsunternehmen und Stromhändler
- Jahres-Erhebung über Stromerzeugungsanlagen der Betriebe im Verarbeitenden Gewerbe sowie im Bergbau und in der Gewinnung von Steinen und Erden
- Jahres-Erhebung über die Abgabe von Flüssiggas der Verkaufsgesellschaften
- Jahres-Erhebung über die Gewinnung, Verwendung und Abgabe von Klärgas
- Jahres-Erhebung über Biotreibstoffe
- Jahres-Erhebung über Erzeugung, Bezug, Verwendung und Abgabe von Wärme

Länderarbeitskreis Energiebilanzen - eigene Berechnungen

- Solarthermie in den Ländern
- Energieholzverbrauch der Haushalte
- Biotreibstoffverbrauch in den Ländern
- Genutzte Umweltwärme in den Ländern
- Mineralöle nach Ländern

Arbeitsgemeinschaft Energiebilanzen:

- Energiebilanzen der Bundesrepublik Deutschland 1989 bis 2012

Thüringer Ministerium für Wirtschaft, Arbeit und Technologie:

- Arbeitsdaten der Abteilung Energiepolitik, Technologie- und Forschungsförderung über den Einsatz erneuerbarer Energien im Land, errechnete und geschätzte Werte

Wirtschaftsverband Erdöl- und Erdgasgewinnung e. V.

- W.E.G. Bericht 2012

Statistik der Kohlewirtschaft e. V.:

- Kohlenabsatz-Statistik: Steinkohlen und Braunkohlen

Bundesamt für Wirtschaft:

- Importkohlenstatistik 2012

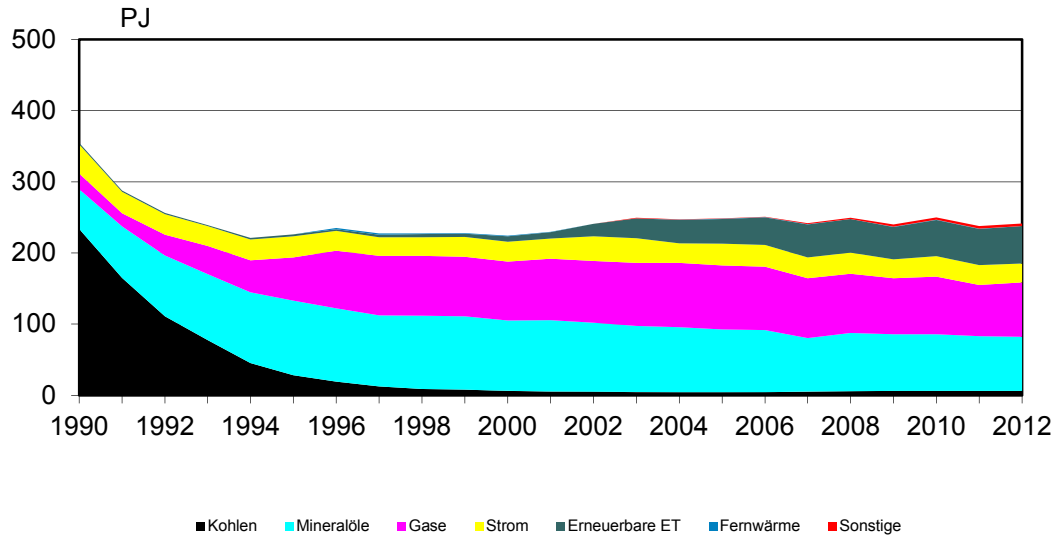
Mineralölwirtschaftsverband e. V.:

- Otto- und Dieselmotorenverbrauch nach Bundesländern

Deutsches Institut für Wirtschaftsforschung / Umweltbundesamt:

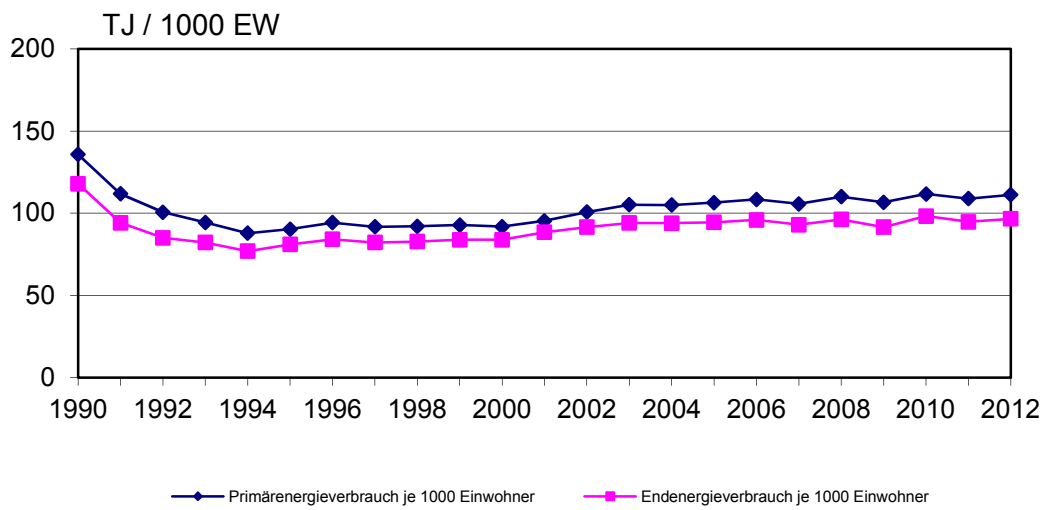
- CO₂-Emissionsfaktoren kohlenstoffhaltiger Energieträger

1. Primärenergieverbrauch nach Energieträgern 1990 bis 2012



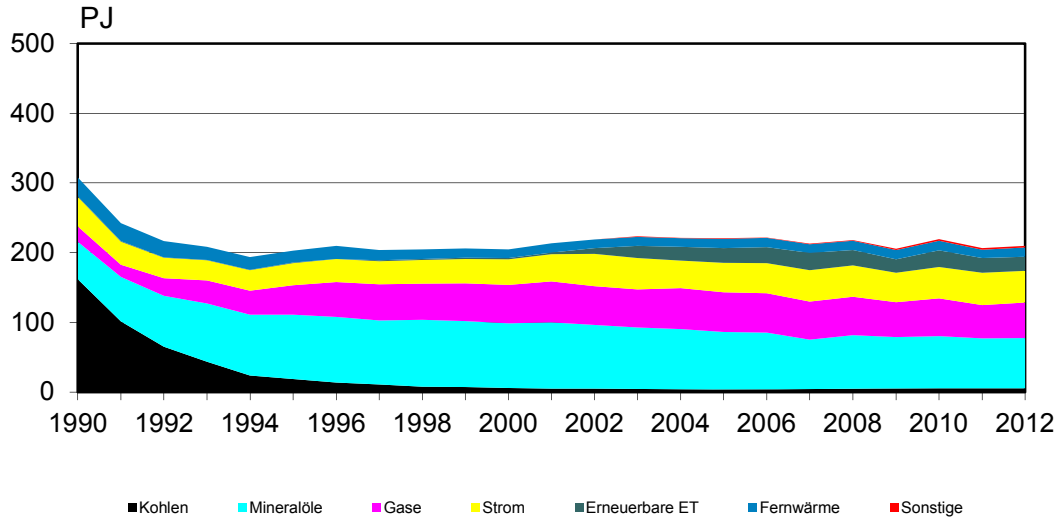
Thüringer Landesamt für Statistik

2. Primärenergie- und Endenergieverbrauch je 1000 Einwohner 1990 bis 2012



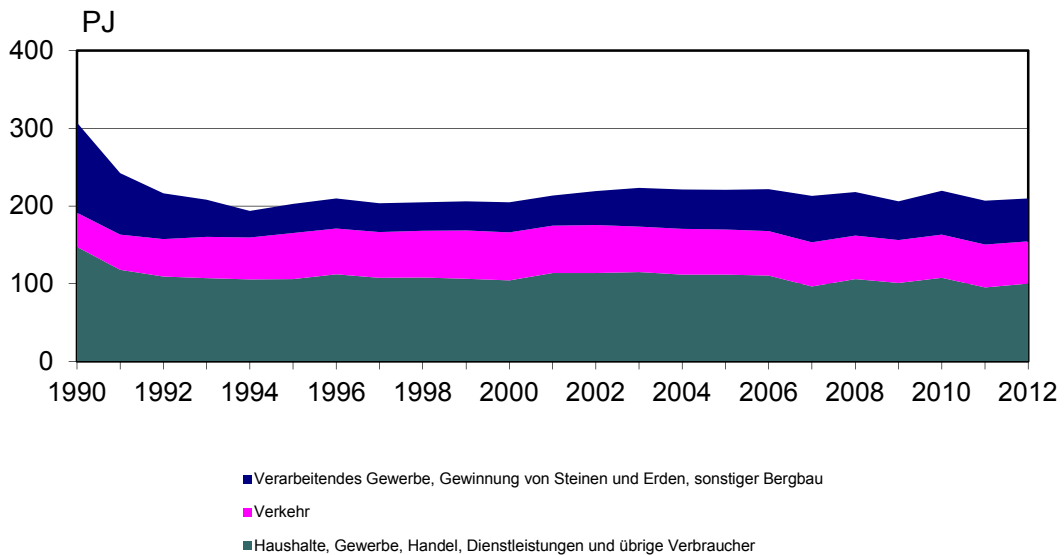
Thüringer Landesamt für Statistik

3. Endenergieverbrauch nach Energieträgern 1990 bis 2012



Thüringer Landesamt für Statistik

4. Endenergieverbrauch nach Verbrauchergruppen 1990 bis 2012



Thüringer Landesamt für Statistik

1. Entwicklung des Primärenergieverbrauchs

Jahr	Energieträger insgesamt	Davon						
		Kohlen	Mineralöle	Gase	Strom	Erneuerbare ET	Fernwärme	sonstige
Terajoule (TJ)								
1990	354 526	233 565	55 976	21 792	41 242	1 951	-	-
1995	225 967	28 303	104 788	60 650	29 803	2 400	22	-
2000	224 078	6 234	98 681	83 155	27 664	7 784	560	-
2005	248 551	4 580	87 916	89 963	30 463	34 687	292	651
2006	250 626	4 298	87 403	89 115	30 453	38 721	271	365
2007	241 970	5 223	75 257	83 976	29 060	46 682	266	1 506
2008	249 606	5 603	81 990	83 238	29 624	47 148	278	1 725
2009	239 922r	6 117	79 697	78 601	26 504	45 711r	304	2 989
2010	249 701r	6 421	79 305	80 817	28 744	51 019r	340	3 056
2011	237 603r	6 383	76 569	72 010	27 788	51 008r	298	3 547
2012	241 498	6 071	76 072	76 431	26 733	52 351	314	3 526
Anteile am Insgesamt in %								
1990	100,0	65,9	15,8	6,1	11,6	0,6	-	-
1995	100,0	12,5	46,4	26,8	13,2	1,1	0,0	-
2000	100,0	2,8	44,0	37,1	12,3	3,5	0,2	-
2005	100,0	1,8	35,4	36,2	12,3	14,0	0,1	0,3
2006	100,0	1,7	34,9	35,6	12,2	15,4	0,1	0,1
2007	100,0	2,2	31,1	34,7	12,0	19,3	0,1	0,6
2008	100,0	2,2	32,8	33,3	11,9	18,9	0,1	0,7
2009	100,0	2,5	33,2	32,8	11,0	19,1	0,1	1,2
2010	100,0	2,6	31,8	32,4	11,5	20,4	0,1	1,2
2011	100,0	2,7	32,2	30,3	11,7	21,5	0,1	1,5
2012	100,0	2,5	31,5	31,6	11,1	21,7	0,1	1,5
Entwicklung gegenüber 1990 auf %								
1990	100,0	100,0	100,0	100,0	100,0	100,0	x	x
1995	63,7	12,1	187,2	278,3	72,3	123,0	x	x
2000	63,2	2,8	176,3	381,6	67,1	399,0	x	x
2005	70,1	2,0	157,1	412,8	73,9	1 777,9	x	x
2006	70,7	1,8	156,1	408,9	73,8	1 984,7	x	x
2007	68,3	2,2	134,4	385,4	70,5	2 392,7	x	x
2008	70,4	2,4	146,5	382,0	71,8	2 416,6	x	x
2009	67,7	2,6	142,4	360,7	64,3	2 342,9	x	x
2010	70,4	2,7	141,7	370,9	69,7	2 615,0	x	x
2011	67,0	2,7	136,8	330,4	67,4	2 614,4	x	x
2012	68,1	2,6	135,9	350,7	64,8	2 683,3	x	x
Veränderung gegenüber dem Vorjahr in %								
1990	- 11,1	- 15,0	11,0	- 6,9	- 12,5	.	.	.
1995	2,2	- 37,7	5,7	34,3	1,9	16,0	- 86,3	x
2000	- 1,7	- 22,1	- 4,1	- 0,6	- 1,1	67,1	- 25,4	x
2005	0,6	4,3	- 3,9	0,0	9,5	6,1	7,7	19,7
2006	0,8	- 6,1	- 0,6	- 0,9	- 0,0	11,6	- 7,1	- 43,9
2007	- 3,5	21,5	- 13,9	- 5,8	- 4,6	20,6	- 1,9	312,6
2008	3,2	7,3	8,9	- 0,9	1,9	1,0	4,5	14,5
2009	- 3,9	9,2	- 2,8	- 5,6	- 10,5	- 3,0	9,4	73,3
2010	4,1	5,0	- 0,5	2,8	8,5	11,6	11,8	2,3
2011	- 4,8	- 0,6	- 3,5	- 10,9	- 3,3	- 0,0	- 12,2	16,1
2012	1,6	- 4,9	- 0,6	6,1	- 3,8	2,6	5,2	- 0,6

2. Entwicklung des Endenergieverbrauchs

Jahr	Energieträger insgesamt	Davon						
		Kohlen	Mineralöle	Gase	Strom	Erneuerbare ET	Fernwärme	sonstige
Terajoule (TJ)								
1990	307 930	161 785	53 841	22 156	42 238	668	27 242	-
1995	202 871	18 691	92 289	42 501	31 706	500	17 184	-
2000	204 702	5 982	92 493	55 074	36 968	1 930	12 256	-
2005	220 634	3 899	82 252	56 941	42 321	21 150	13 485	586
2006	221 656	3 500	81 649	56 659	42 930	23 220	13 497	201
2007	213 000	4 521	70 704	54 642	44 801	24 949	12 336	1 047
2008	218 115	4 876	76 896	54 811	45 182	22 169	13 207	974
2009	205 849r	5 134	73 740	50 084	42 126	19 352r	13 357	2 057
2010	219 516r	5 687	74 534	54 378	44 942	24 008r	13 762	2 205
2011	206 693r	5 608	71 484	47 759	46 495	20 926r	11 965	2 456
2012	209 621	5 411	72 033	51 052	45 513	20 239	12 993	2 380
Anteile am Insgesamt in %								
1990	100,0	52,5	17,5	7,2	13,7	0,2	8,8	-
1995	100,0	9,2	45,5	20,9	15,6	0,2	8,5	-
2000	100,0	2,9	45,2	26,9	18,1	0,9	6,0	-
2005	100,0	1,8	37,3	25,8	19,2	9,6	6,1	0,3
2006	100,0	1,6	36,8	25,6	19,4	10,5	6,1	0,1
2007	100,0	2,1	33,2	25,7	21,0	11,7	5,8	0,5
2008	100,0	2,2	35,3	25,1	20,7	10,2	6,1	0,4
2009	100,0	2,5	35,8	24,3	20,5	9,4	6,5	1,0
2010	100,0	2,6	34,0	24,8	20,5	10,9	6,3	1,0
2011	100,0	2,7	34,6	23,1	22,5	10,1	5,8	1,2
2012	100,0	2,6	34,4	24,4	21,7	9,7	6,2	1,1
Entwicklung gegenüber 1990 auf %								
1990	100,0	100,0	100,0	100,0	100,0	100,0	100,0	x
1995	65,9	11,6	171,4	191,8	75,1	74,9	63,1	x
2000	66,5	3,7	171,8	248,6	87,5	288,9	45,0	x
2005	71,7	2,4	152,8	257,0	100,2	3 166,1	49,5	x
2006	72,0	2,2	151,6	255,7	101,6	3 476,1	49,5	x
2007	69,2	2,8	131,3	246,6	106,1	3 734,8	45,3	x
2008	70,8	3,0	142,8	247,4	107,0	3 318,8	48,5	x
2009	66,8	3,2	137,0	226,1	99,7	2 897,0	49,0	x
2010	71,3	3,5	138,4	245,4	106,4	3 594,1	50,5	x
2011	67,1	3,5	132,8	215,6	110,1	3 132,6	43,9	x
2012	68,1	3,3	133,8	230,4	107,8	3 029,8	47,7	x
Veränderung gegenüber dem Vorjahr in %								
1990	- 10,8	- 15,9	11,0	- 13,6	- 12,5	.	.	.
1995	4,8	- 21,5	5,8	22,7	7,8	68,4	- 5,4	x
2000	- 0,6	- 20,2	- 2,1	1,8	5,7	15,8	- 7,4	x
2005	- 0,3	- 9,3	- 4,4	- 2,9	6,8	7,3	7,7	7,7
2006	0,5	- 10,2	- 0,7	- 0,5	1,4	9,8	0,1	- 65,7
2007	- 3,9	29,2	- 13,4	- 3,6	4,4	7,4	- 8,6	421,1
2008	2,4	7,9	8,8	0,3	0,8	- 11,1	7,1	- 7,0
2009	- 5,6	5,3	- 4,1	- 8,6	- 6,8	- 12,7	1,1	111,2
2010	6,6	10,8	1,1	8,6	6,7	24,1	3,0	7,2
2011	- 5,8	- 1,4	- 4,1	- 12,2	3,5	- 12,8	- 13,1	11,4
2012	1,4	- 3,5	0,8	6,9	- 2,1	- 3,3	8,6	- 3,1

3. Entwicklung des Einsatzes von Energieträgern im Energiesektor

Jahr	Umwandlungseinsatz, Eigenverbrauch und Verluste insgesamt	Davon												
		Kohlen	Mineral- öle	Gase	Strom	Erneuerbare ET	Fernwärme	sonstige						
Terajoule (TJ)														
1990	134 313	117 229	1 919	2 739	6 878	1 463	4 084	-						
1995	51 577	17 646	6 443	18 149	5 503	1 196	2 640	-						
2000	43 562	1 311	778	28 082	3 582	5 854	3 955	-						
2005	59 395	-	720	31 373	11 080	13 475	2 746	-						
2006	60 517	-	677	30 903	10 695	15 501	2 643	97						
2007	64 464	-	488	28 841	10 630	21 733	2 538	234						
2008	67 719	-	513	27 986	10 780	24 978	2 712	751						
2009	68 043	-	668	27 570	9 403	26 356	3 113	932						
2010	68 078	-	524	25 762	10 264	27 010	3 665	852						
2011	67 786	30	520	23 687	9 236	30 082	3 139	1 091						
2012	71 212	30	456	24 883	9 114	32 112	3 465	1 147						
Anteile am Insgesamt in %														
1990	100,0	87,3	1,4	2,0	5,1	1,1	3,0	-						
1995	100,0	34,2	12,5	35,2	10,7	2,3	5,1	-						
2000	100,0	3,0	1,8	64,5	8,2	13,4	9,1	-						
2005	100,0	-	1,2	52,8	18,7	22,7	4,6	-						
2006	100,0	-	1,1	51,1	17,7	25,6	4,4	0,2						
2007	100,0	-	0,8	44,7	16,5	33,7	3,9	0,4						
2008	100,0	-	0,8	41,3	15,9	36,9	4,0	1,1						
2009	100,0	-	1,0	40,5	13,8	38,7	4,6	1,4						
2010	100,0	-	0,8	37,8	15,1	39,7	5,4	1,3						
2011	100,0	0,0	0,8	34,9	13,6	44,4	4,6	1,6						
2012	100,0	0,0	0,6	34,9	12,8	45,1	4,9	1,6						
Entwicklung gegenüber 1990 auf %														
1990	100,0	100,0	100,0	100,0	100,0	100,0	100,0	x						
1995	38,4	15,1	335,8	662,6	80,0	81,7	64,6	x						
2000	32,4	1,1	40,5	1 025,3	52,1	400,1	96,8	x						
2005	44,2	x	37,5	1 145,4	161,1	920,9	67,2	x						
2006	45,1	x	35,3	1 128,3	155,5	1 059,4	64,7	x						
2007	48,0	x	25,4	1 053,0	154,5	1 485,3	62,2	x						
2008	50,4	x	26,7	1 021,8	156,7	1 707,1	66,4	x						
2009	50,7	x	34,8	1 006,6	136,7	1 801,3	76,2	x						
2010	50,7	x	27,3	940,6	149,2	1 846,0	89,7	x						
2011	50,5	0,0	27,1	864,8	134,3	2 055,9	76,9	x						
2012	53,0	0,0	23,8	908,5	132,5	2 194,7	84,8	x						
Veränderung gegenüber dem Vorjahr in %														
1990	-	13,0	-	13,6	16,9	12,5	.	.	x					
1995	-	14,0	-	49,2	24,2	72,3	40,7	-	68,7	33,6	x			
2000	-	3,4	-	54,1	-	42,8	-	4,9	-	14,4	95,7	-	5,8	x
2005	6,3	x	-	0,6	2,7	19,9	3,8	15,5	x					
2006	1,9	x	-	6,0	-	1,5	-	3,5	15,0	-	3,7	x		
2007	6,5	x	-	27,9	-	6,7	-	0,6	40,2	-	4,0	140,6		
2008	5,0	x	5,1	-	3,0	1,4	14,9	6,8	221,3					
2009	0,5	x	30,3	-	1,5	-	12,8	5,5	14,8	24,2				
2010	0,1	x	-	21,6	-	6,6	9,2	2,5	17,7	-	8,6			
2011	-	0,4	x	-	0,8	-	8,1	-	10,0	11,4	-	14,3	28,1	
2012	5,1	0,0	-	12,4	5,1	-	1,3	6,8	10,4	5,1				

4. Struktur des Energieverbrauchs

Jahr	Primärer Energieverbrauch insgesamt	Davon		Umwandlungseinsatz	Umwandlungsausstoß	Verbrauch und Verluste in der Energieumw. ¹⁾	Nichtenergetischer Verbrauch	Endenergieverbrauch
		Primär-ET	Sekundär-ET					
Terajoule (TJ)								
1990	354 526	144 458	210 068	124 316	88 853	10 917	216	307 930
1995	225 967	83 975	141 993	44 311	34 717	7 266	6 237	202 871
2000	224 078	92 369	131 709	37 278	29 697	6 284	5 511	204 702
2005	248 551	124 670	123 881	54 996	38 958	4 399	7 480	220 634
2006	250 626	127 862	122 764	56 289	39 160	4 227	7 613	221 656
2007	241 970	130 678	111 292	60 679	41 098	3 785	5 603	213 000
2008	249 606	130 412	119 194	63 757	41 502	4 556	5 867	218 115
2009	239 922r	124 332r	115 589	63 574	40 958	4 118r	7 339	205 849r
2010	249 701r	131 857r	117 844	63 486	42 966	3 890	5 775	219 516r
2011	237 603r	123 068r	114 535	63 667	42 868	4 118	5 992	206 693r
2012	241 498	128 836	112 662	66 824	44 157	4 388	4 822	209 621
Anteile am Insgesamt in %								
1990	100,0	40,7	59,3	x	x	x	x	x
1995	100,0	37,2	62,8	x	x	x	x	x
2000	100,0	41,2	58,8	x	x	x	x	x
2005	100,0	50,2	49,8	x	x	x	x	x
2006	100,0	51,0	49,0	x	x	x	x	x
2007	100,0	54,0	46,0	x	x	x	x	x
2008	100,0	52,2	47,8	x	x	x	x	x
2009	100,0	53,1	46,9	x	x	x	x	x
2010	100,0	52,8	47,2	x	x	x	x	x
2011	100,0	51,8	48,2	x	x	x	x	x
2012	100,0	53,3	46,7	x	x	x	x	x
Entwicklung gegenüber 1990 auf %								
1990	100,0	100,0	100,0	100,0	100,0	100,0	100,0	100,0
1995	63,7	58,1	67,6	35,6	39,1	66,6	2 887,3	65,9
2000	63,2	63,9	62,7	30,0	33,4	57,6	2 551,5	66,5
2005	70,1	86,3	59,0	44,2	43,8	40,3	3 463,0	71,7
2006	70,7	88,5	58,4	45,3	44,1	38,7	3 524,8	72,0
2007	68,3	90,5	53,0	48,8	46,3	34,7	2 594,1	69,2
2008	70,4	90,3	56,7	51,3	46,7	41,7	2 716,1	70,8
2009	67,7	86,1	55,0	51,1	46,1	37,7	3 397,7	66,8
2010	70,4	91,3	56,1	51,1	48,4	35,6	2 673,8	71,3
2011	67,0	85,2	54,5	51,2	48,2	37,7	2 774,0	67,1
2012	68,1	89,2	53,6	53,8	49,7	40,2	2 232,5	68,1
Veränderung gegenüber dem Vorjahr in %								
1990	-11,1	- 14,5	- 8,6	- 13,3	- 12,2	- 0,9	- 27,0	- 10,8
1995	2,2	- 1,0	4,1	- 11,8	- 11,4	- 25,7	9,0	4,8
2000	- 1,7	- 0,1	- 2,8	- 2,4	- 2,3	- 8,8	23,4	- 0,6
2005	0,6	1,6	- 0,5	6,0	8,9	9,1	31,8	- 0,3
2006	0,8	2,6	- 0,9	2,4	0,5	- 3,9	1,8	0,5
2007	- 3,5	2,2	- 9,3	7,8	4,9	- 10,5	26,4	- 3,9
2008	3,2	- 0,2	7,1	5,1	1,0	20,4	4,7	2,4
2009	- 3,9	- 4,7	- 3,0	- 0,3	- 1,3	- 9,6	25,1	- 5,6
2010	4,1	6,1	2,0	- 0,1	4,9	- 5,5	21,3	6,6
2011	- 4,8	- 6,7	- 2,8	0,3	- 0,2	5,9	3,7	- 5,8
2012	1,6	4,7	- 1,6	5,0	3,0	6,6	19,5	1,4

1) einschließlich statistische Differenzen

5. Endenergieverbrauch nach Verbrauchergruppen

Jahr	Insgesamt	Davon		
		Verarbeitendes Gewerbe, Gewinnung von Steinen und Erden sonstiger Bergbau ¹⁾	Verkehr	Haushalte, Gewerbe, Handel, Dienstleistungen und übrige Verbraucher

Terajoule (TJ)

1990	307 930	116 264	44 083	147 583
1995	202 871	37 867	59 070	105 935
2000	204 702	38 639	61 748	104 315
2005	220 634	51 079	57 833	111 723
2006	221 656	54 017	57 092	110 547
2007	213 000	59 927	56 770	96 304
2008	218 115	56 100	56 121	105 894
2009	205 849r	49 716r	55 353	100 778
2010	219 516r	56 183r	55 967	107 366
2011	206 693r	56 290r	55 418	94 987
2012	209 621	55 018	54 648	99 955

Anteile am Insgesamt in %

1990	100,0	37,8	14,3	47,9
1995	100,0	18,7	29,1	52,2
2000	100,0	18,9	30,2	51,0
2005	100,0	23,2	26,2	50,6
2006	100,0	24,4	25,8	49,9
2007	100,0	28,1	26,7	45,2
2008	100,0	25,7	25,7	48,5
2009	100,0	24,2	26,9	49,0
2010	100,0	25,6	25,5	48,9
2011	100,0	27,2	26,8	46,0
2012	100,0	26,2	26,1	47,7

Entwicklung gegenüber 1990 auf %

1990	100,0	100,0	100,0	100,0
1995	65,9	32,6	134,0	71,8
2000	66,5	33,2	140,1	70,7
2005	71,7	43,9	131,2	75,7
2006	72,0	46,5	129,5	74,9
2007	69,2	51,5	128,8	65,3
2008	70,8	48,3	127,3	71,8
2009	66,8	42,8	125,6	68,3
2010	71,3	48,3	127,0	72,7
2011	67,1	48,4	125,7	64,4
2012	67,1	48,4	125,7	64,4

Veränderung gegenüber dem Vorjahr in %

1990	- 10,8	- 19,6	17,4	- 9,5
1995	4,8	10,7	9,3	0,7
2000	- 0,6	2,9	- 0,5	- 1,9
2005	- 0,3	0,7	- 1,8	- 0,0
2006	0,5	5,8	- 1,3	- 1,1
2007	- 3,9	10,9	- 0,6	- 12,9
2008	2,4	- 6,4	- 1,1	10,0
2009	- 5,6	- 11,4	- 1,4	- 4,8
2010	6,6	13,0	1,1	6,5
2011	- 5,8	0,2	- 1,0	- 11,5
2012	1,4	- 2,3	- 1,4	5,2

1) ohne Energieumwandlungssektor

6. Endenergieverbrauch im Bereich Verarbeitendes Gewerbe^{*)}, Gewinnung von Steinen und Erden, sonstiger Bergbau nach Energieträgern

Jahr	Energieträger insgesamt	Davon						
		Kohlen	Mineralöle	Gase	Strom	Erneuerbare ET	Fernwärme	sonstige
Terajoule (TJ)								
1990	116 264	69 474	4 480	12 223	19 070	-	11 017	-
1995	37 867	5 846	4 240	14 295	9 943	147	3 397	-
2000	38 639	4 490	3 442	15 167	13 599	84	1 858	-
2005	51 079	2 927	2 469	15 248	18 452	9 886	1 512	586
2006	54 017	2 401	2 723	15 757	19 786	9 868	3 282	201
2007	59 927	3 687	2 045	17 546	20 976	11 481	3 146	1 047
2008	56 100	3 552	1 999	17 116	20 969	8 133	3 357	974
2009	49 716r	3 601	1 808	14 866	18 858	5 292r	3 235	2 057
2010	56 183r	3 965	1 961	17 525	21 299	6 007r	3 222	2 205
2011	56 290r	3 970	1 673	17 982	22 247	5 028r	2 934	2 456
2012	55 018	3 779	1 809	17 806	21 790	4 457	2 998	2 380
Anteile am Insgesamt in %								
1990	100,0	59,8	3,9	10,5	16,4	-	9,5	-
1995	100,0	15,4	11,2	37,7	26,3	0,4	9,0	-
2000	100,0	11,6	8,9	39,3	35,2	0,2	4,8	-
2005	100,0	5,7	4,8	29,9	36,1	19,4	3,0	1,1
2006	100,0	4,4	5,0	29,2	36,6	18,3	6,1	0,4
2007	100,0	6,2	3,4	29,3	35,0	19,2	5,2	1,7
2008	100,0	6,3	3,6	30,5	37,4	14,5	6,0	1,7
2009	100,0	7,2	3,6	29,9	37,9	10,6	6,5	4,1
2010	100,0	7,1	3,5	31,2	37,9	10,7	5,7	3,9
2011	100,0	7,1	3,0	31,9	39,5	8,9	5,2	4,4
2012	100,0	6,9	3,3	32,4	39,6	8,1	5,4	4,3
Entwicklung gegenüber 1990 auf %								
1990	100,0	100,0	100,0	100,0	100,0	x	100,0	x
1995	32,6	8,4	94,6	116,9	52,1	x	30,8	x
2000	33,2	6,4	76,8	124,1	71,3	x	16,9	x
2005	43,9	4,2	55,1	124,7	96,8	x	13,7	x
2006	46,5	3,5	60,8	128,9	103,8	x	29,8	x
2007	51,5	5,3	45,6	143,5	110,0	x	28,6	x
2008	48,3	5,1	44,6	140,0	110,0	x	30,5	x
2009	42,8	5,2	40,4	121,6	98,9	x	29,4	x
2010	48,3	5,7	43,8	143,4	111,7	x	29,2	x
2011	48,4	5,7	37,3	147,1	116,7	x	26,6	x
2012	47,3	5,4	40,4	145,7	114,3	x	27,2	x
Veränderung gegenüber dem Vorjahr in %								
1990	- 19,6	- 24,1	86,6	- 19,0	- 18,0	.	.	.
1995	10,7	- 5,6	- 19,7	32,0	11,9	406,9	13,2	x
2000	2,9	- 18,4	- 10,6	11,5	10,3	- 47,2	- 12,5	x
2005	0,7	- 12,8	- 31,4	0,7	7,4	5,4	1,1	7,7
2006	5,8	- 18,0	10,3	3,3	7,2	- 0,2	117,0	- 65,7
2007	10,9	53,6	- 24,9	11,4	6,0	16,4	- 4,1	421,1
2008	- 6,4	- 3,7	- 2,2	- 2,4	- 0,0	- 29,2	6,7	- 7,0
2009	- 11,4	1,4	- 9,5	- 13,1	- 10,1	- 34,9	- 3,6	111,2
2010	13,0	10,1	8,4	17,9	12,9	13,5	- 0,4	7,2
2011	0,2	0,1	- 14,7	2,6	4,4	- 16,3	- 8,9	11,4
2012	- 2,3	- 4,8	8,1	- 1,0	- 2,1	- 11,4	2,2	- 3,1

*) ohne Energiewandlungssektor

7. Endenergieverbrauch im Bereich Haushalte, Gewerbe, Handel, Dienstleistungen und übrige Verbraucher nach Energieträgern

Jahr	Energieträger insgesamt	Davon							
		Kohlen	Mineralöle	Gase	Strom	Erneuerbare ET	Fernwärme	sonstige	
Terajoule (TJ)									
1990	147 583	92 370	6 369	9 933	22 077	609	16 225	-	
1995	105 935	12 844	29 040	28 207	21 703	353	13 787	-	
2000	104 315	1 493	27 686	39 907	23 086	1 746	10 398	-	
2005	111 723	972	24 975	41 540	22 972	9 291	11 973	-	
2006	110 547	1 099	26 472	40 736	22 369	9 656	10 215	-	
2007	96 304	834	17 102	36 833	22 918	9 427	9 190	-	
2008	105 894	1 324	23 222	37 426	23 311	10 759	9 850	-	
2009	100 778	1 534	20 648	34 938	22 421	11 116	10 122	-	
2010	107 366	1 722	20 874	36 588	22 746	14 897	10 540	-	
2011	94 987	1 637	18 381	29 515	23 457	12 964	9 031	-	
2012	99 955	1 632	19 663	33 007	22 862	12 795	9 996	-	
Anteile am Insgesamt in %									
1990	100,0	62,6	4,3	6,7	15,0	0,4	11,0	-	
1995	100,0	12,1	27,4	26,6	20,5	0,3	13,0	-	
2000	100,0	1,4	26,5	38,3	22,1	1,7	10,0	-	
2005	100,0	0,9	22,4	37,2	20,6	8,3	10,7	-	
2006	100,0	1,0	23,9	36,8	20,2	8,7	9,2	-	
2007	100,0	0,9	17,8	38,2	23,8	9,8	9,5	-	
2008	100,0	1,3	21,9	35,3	22,0	10,2	9,3	-	
2009	100,0	1,5	20,5	34,7	22,2	11,0	10,0	-	
2010	100,0	1,6	19,4	34,1	21,2	13,9	9,8	-	
2011	100,0	1,7	19,4	31,1	24,7	13,6	9,5	-	
2012	100,0	1,6	19,7	33,0	22,9	12,8	10,0	-	
Entwicklung gegenüber 1990 auf %									
1990	100,0	100,0	100,0	100,0	100,0	100,0	100,0	x	
1995	71,8	13,9	456,0	284,0	98,3	58,0	85,0	x	
2000	70,7	1,6	434,7	401,8	104,6	286,7	64,1	x	
2005	75,7	1,1	392,1	418,2	104,1	1 525,6	73,8	x	
2006	74,9	1,2	415,6	410,1	101,3	1 585,5	63,0	x	
2007	65,3	0,9	268,5	370,8	103,8	1 547,9	56,6	x	
2008	71,8	1,4	364,6	376,8	105,6	1 766,7	60,7	x	
2009	68,3	1,7	324,2	351,7	101,6	1 825,2	62,4	x	
2010	72,7	1,9	327,7	368,3	103,0	2 446,1	65,0	x	
2011	64,4	1,8	288,6	297,1	106,3	2 128,7	55,7	x	
2012	67,7	1,8	308,7	332,3	103,6	2 100,9	61,6	x	
Veränderung gegenüber dem Vorjahr in %									
1990	-	9,5	- 8,4	- 33,8	- 6,0	- 7,7	.	.	.
1995	-	0,7	- 27,1	2,2	18,5	8,7	31,8	- 9,1	x
2000	-	1,9	- 26,0	- 4,2	- 1,5	3,1	19,8	- 6,4	x
2005	-	0,0	3,4	- 2,0	- 4,4	6,5	- 0,0	8,6	x
2006	-	1,1	13,1	6,0	- 1,9	- 2,6	3,9	- 14,7	x
2007	-	12,9	- 24,1	- 35,4	- 9,6	2,5	- 2,4	- 10,0	x
2008	-	10,0	58,8	35,8	1,6	1,7	14,1	7,2	x
2009	-	4,8	15,8	- 11,1	- 6,6	- 3,8	3,3	2,8	x
2010	-	6,5	12,3	1,1	4,7	1,5	34,0	4,1	x
2011	-	11,5	- 4,9	- 11,9	- 19,3	3,1	- 13,0	- 14,3	x
2012	-	5,2	- 0,3	7,0	11,8	- 2,5	- 1,3	10,7	x

Thüringer Landesamt für Statistik		Bilanzzeile	Steinkohlen				Braunkohlen				Mineralöle		
			Kohle (roh)	Briketts	Koks	andere Steinkohlenprodukte	Kohle (roh)	Briketts	andere Braunkohlenprodukte	Hartbraunkohle	Otto kraftstoffe	Dieselkraftstoff	Schw. Flugturb. kraftst.
Tabelle 1: Spezifische Mengeneinheiten		Bilanzspalte	1	2	3	4	5	6	7	8	9	10	11
PRIMÄR-ENERGIE-BILANZ	Gewinnung	1	-	-	-	-	-	-	-	-	-	-	-
	Bezüge	2	2	-	25	-	-	82	165	-	415	833	3
	Bestandsentnahme	3	-	-	1	-	-	-	-	-	-	-	-
	ENERGIEAUFKOMMEN	4	2	-	26	-	-	82	166	-	415	833	3
	Lieferungen	5	-	-	-	-	-	-	-	-	-	-	-
	Bestandsaufstockung	6	1	-	-	-	-	-	-	-	-	-	-
	PRIMÄRENERGIEVERBRAUCH	7	2	-	26	-	-	82	166	-	415	833	3
U M W A N D L U N G S B I L A N Z	Umwandlungseinsatz	Wärme- und KWK	10	-	-	-	-	-	-	-	-	-	-
		Heizkraftwerke der allgemeinen Versorgung (ohne KWK)	11	-	-	-	-	-	-	-	-	-	-
		Heizkraftwerke der allgemeinen Versorgung (nur KWK)	12	-	-	-	-	-	-	-	-	-	-
		Industriewärme- und KWK	13	-	-	-	-	-	-	2	-	-	-
		Wasserkraftanlagen	14	-	-	-	-	-	-	-	-	-	-
		Windkraft-, Photovoltaik- und andere Anlagen	15	-	-	-	-	-	-	-	-	-	-
		Heizwerke ¹⁾	16	-	-	-	-	-	-	-	-	-	-
	Sonstige Energieerzeuger	19	-	-	-	-	-	-	-	-	-	-	
	UMWANDLUNGSEINSATZ INSGESAMT	20	-	-	-	-	-	-	2	-	-	-	
	Umwandlungsausstoß	Wärme- und KWK	23	-	-	-	-	-	-	-	-	-	-
		Heizkraftwerke der allgemeinen Versorgung (ohne KWK)	24	-	-	-	-	-	-	-	-	-	-
		Heizkraftwerke der allgemeinen Versorgung (nur KWK)	25	-	-	-	-	-	-	-	-	-	-
		Industriewärme- und KWK	26	-	-	-	-	-	-	-	-	-	-
		Wasserkraftanlagen	27	-	-	-	-	-	-	-	-	-	-
		Windkraft-, Photovoltaik- und andere Anlagen	28	-	-	-	-	-	-	-	-	-	-
		Heizwerke	29	-	-	-	-	-	-	-	-	-	-
	Sonstige Energieerzeuger	32	-	-	-	-	-	-	-	-	-	-	
	UMWANDLUNGS-AUSSTOß INSGESAMT	33	-	-	-	-	-	-	-	-	-	-	
	Verbrauch bei Gewinnung und Umwandlung	Steinkohlenzechen, Braunkohlengruben, Brikettfabriken	35	-	-	-	-	-	-	-	-	-	-
		Kraftwerke, Heizwerke	36	-	-	-	-	-	-	-	-	-	-
Erdöl- und Erdgasgewinnung		37	-	-	-	-	-	-	-	-	-	-	
Sonstige Energieerzeuger		39	-	-	-	-	-	-	-	-	-	-	
EN-VERBRAUCH IM UMWANDLUNGSBEREICH		40	-	-	-	-	-	-	-	-	-	-	
ENERGIEANGEBOT NACH UMWANDLUNG	Fackel- und Leitungsverluste	41	-	-	-	-	-	-	-	-	-	-	
	ENERGIEANGEBOT NACH UMWANDLUNG	42	2	-	26	-	-	82	164	-	415	833	3
	Nichtenergetischer Verbrauch	43	-	-	-	-	-	-	28	-	-	-	
	Statistische Differenzen	44	-	-	-	-	-	-	-	-	-	-	
END-ENERGIE-VERBRAUCH	ENDENERGIEVERBRAUCH	45	2	-	26	-	-	82	136	-	415	833	3
	Gewinnung von Steinen und Erden, sonst. Bergbau, Dienstleistungen	46-48	-	-	-	-	-	-	-	-	-	-	
	Herst. v. Nahrungs- u. Futtermitteln, Getränkeherst., Tabakverf.	49-51	-	-	-	-	-	-	-	-	-	-	
	Textil-, Bekleidungs-, Leder- und Holzgewerbe	52-54	-	-	-	-	-	-	-	-	-	-	
	Herstellung von Holz-, Flecht-, Korb- u. Korkwaren	55	-	-	-	-	-	-	-	-	-	-	
	Herstellung von Papier, Pappe und Waren daraus	56	-	-	-	-	-	-	9	-	-	-	
	Herstellung von Druckerzeugnissen, Vervielfältigung	57	-	-	-	-	-	-	-	-	-	-	
	Chemische Industrie	58/59	-	-	-	-	-	-	-	-	-	-	
	Herstellung von pharmazeutischen Erzeugnissen	60	-	-	-	-	-	-	-	-	-	-	
	Herstellung von Gummi- und Kunststoffwaren	61	-	-	-	-	-	-	-	-	-	-	
	Herstellung von Glas, Keramik, Verarbeitung v. Steinen u. Erden	62/63	1	-	22	-	-	-	127	-	-	-	
	Metallerzeugung und -bearbeitung	64-66	-	-	4	-	-	-	-	-	-	-	
	Herstellung von Metallerzeugnissen	67	-	-	-	-	-	-	-	-	-	-	
	Herstellung von DV-geräten, elektron. u. opt. Erzeugnissen	68	-	-	-	-	-	-	-	-	-	-	
	Herstellung von elektrischen Ausrüstungen	69	-	-	-	-	-	-	-	-	-	-	
	Maschinenbau	70	-	-	-	-	-	-	-	-	-	-	
	Herst. von Kraftwagen u. Kraftwagenteilen u. sonst. Fahrzeugen	71/72	-	-	-	-	-	-	-	-	-	-	
	Herstellung von Möbeln	73	-	-	-	-	-	-	-	-	-	-	
	Herstellung von sonstigen Waren	74	-	-	-	-	-	-	-	-	-	-	
	Reparatur und Installation von Maschinen und Ausrüstungen	75	-	-	-	-	-	-	-	-	-	-	
	VERARBEITENDES GEWERBE, GEWINNUNG VON STEINEN UND ERDEN SOWIE SONSTIGER BERGBAU INSGESAMT	76	1	-	26	-	-	-	136	-	-	-	
	Schienerverkehr	77	-	-	-	-	-	-	-	-	-	24	
	Straßenverkehr	78	-	-	-	-	-	-	-	-	410	717	
	Luftverkehr	79	-	-	-	-	-	-	-	-	-	-	
	Küsten- und Binnenschifffahrt	80	-	-	-	-	-	-	-	-	-	-	
	VERKEHR INSGESAMT	81	-	-	-	-	-	-	-	-	410	742	
	Haushalte	82	-	-	-	-	-	-	-	-	-	-	
Gewerbe, Handel, Dienstl. und übrige Verbraucher	83	-	-	-	-	-	-	-	-	-	91		
HAUSHALTE + GEW., HANDEL, DL + übrige VERBR.	84	1	-	-	-	-	-	82	-	6	91		

Zeichenerklärung:

nicht belegt

- nichts vorhanden (genau Null) oder Wert < 0,5

. Zahlenwert unbekannt oder geheim zu halten

noch: Mineralöle					Gase		Strom und andere Energieträger										Energieträger insgesamt			Bilanzzeile
Heizöl		Petrolkoks	andere Mineralölprodukte	Flüssiggas	Stadtgas, Kokeingas	Naturgas Erdgas	Erneuerbare Energieträger						Strom	Fernwärme	andere Energieträger	davon		Summe		
leicht	schwer						Wasserkraft	Windkraft	Klärgas, Deponiegas	Biomasse	sonstige erneuerbare ET	Solarenergie				Primärenergieträger	Sekundärenergieträger			
1 000 t							Mill. m³	Mill. kWh	Mill. m³	Terajoule (TJ)						Mill. kWh	TJ		Terajoule (TJ)	
12	13	14	15	16	17	18	19	20	21	22	23	24	25	26	27	28	29	30		
						15	194	1 417	22	39 752	791	2 574			3 526	49 831	3 526	53 357	1	
349	8	-	106	60	-	2 164				3 036			7 426	314		79 202	109 062	188 263	2	
						-				5						5	74	2	3	
350	8	-	106	60	-	2 179	194	1 417	22	42 792	791	2 574	7 426	314	3 526	129 037	112 662	241 699	4	
						-				-						-	-	-	5	
						5										201	-	201	6	
350	8	-	106	60	-	2 173	194	1 417	22	42 792	791	2 574	7 426	314	3 526	128 836	112 662	241 498	7	
						31				2 922						4 030	259	4 288	10	
						528				2 836					889	21 415	891	22 306	11	
						57				5 665					518	7 681	560	8 241	12	
							194						2 154			700	7 753	8 453	14	
								1 417	20	11 880		1 926				19 269		19 269	15	
4	-	-	-	-	-	85				689					3 674	180	3 854	16		
3	-	-	3	-	-	4									147	265	412	19		
8	-	-	3	-	-	706	194	1 417	20	23 993	-	1 926	2 154	518	1 147	56 915	9 909	66 824	20	
													413				1 487	1 487	23	
													1 780	10 543		16 953	16 953	24		
													883			3 177	3 177	25		
													1 883			6 778	6 778	27		
													2 757	1 272		11 197	11 197	28		
														4 329		4 329	4 329	29		
			3										33			236	236	32		
			3										7 749	16 145		44 157	44 157	33		
																			35	
													208	899		1 649	1 649	36		
															1	1	2	37		
									1				20		14	73	87	39		
									1				229	900		15	1 723	1 738	40	
						1			1				149	2 047		66	2 584	2 650	41	
342	8	-	106	60	-	1 466				18 800	791	648	12 642	12 993	2 380	71 840	142 603	214 443	42	
			94	-	-	14										496	4 327	4 822	43	
						-													44	
342	8	-	12	60	-	1 452				18 800	791	648	12 642	12 993	2 380	71 345	138 276	209 621	45	
													33			2	141	143	46-48	
5	-	-	-	-	-	53				16			451	408		1 886	2 270	4 156	49-51	
						5							75	28		198	318	516	52-54	
	2	-	-	-	-					864			154	15		867	646	1 513	55	
1	-	-	-	-	-	46				3 336			580	1 667		4 950	4 007	8 957	56	
						6							89	2		210	324	533	57	
						64							381	50		2 301	1 449	3 750	58/59	
						2				44			24	30		67	118	185	60	
4	-	-	-	-	-	25				38			689	136		906	2 804	3 710	61	
						151							752	18	2 374	5 358	9 190	14 548	62/63	
						59							763	3	4	2 082	2 877	4 959	64-66	
						37				29			630	82	2	1 322	2 519	3 840	67	
						6				2	10		478	121		219	1 860	2 079	68	
1	-	-	-	-	-	5							134	68		160	579	739	69	
2	-	-	-	-	-	11				18			268	29		404	1 078	1 481	70	
1	-	-	-	1	-	29				3			433	299		1 020	1 954	2 974	71/72	
						2				84			45	4		159	176	335	73	
						2				14			49	10		89	206	296	74	
						3							25	28		101	202	303	75	
24	8	-	12	3	-	506				4 447	10		6 053	2 998	2 380	22 299	32 719	55 018	76	
										67			239			67	1 901	1 968	77	
				16		7				2 920						3 159	49 393	52 551	78	
																	128	128	79	
																			80	
				16		7				2 987			239			3 226	51 422	54 648	81	
						742					781		2 849	5 601		26 882	15 857	42 739	82	
						196							3 501	4 395		6 906	20 919	27 825	83	
318	-	-	-	41	-	939				11 366	781	648	6 350	9 996		45 820	54 135	99 955	84	

1) einschließlich Umwandlungseinsatz für ungekoppelte Erzeugung in Heizkraftwerken

Stand: 14.11.2014

Werte in kursiver Schrift := Teilsummen

Thüringer Landesamt für Statistik		Bilanzzeile	Steinkohlen				Braunkohlen				Mineralöle		
			Kohle (roh)	Briketts	Koks	andere Steinkohlenprodukte	Kohle (roh)	Briketts	andere Braunkohlenprodukte	Hartbraunkohle	Otto kraftstoffe	Dieselkraftstoff	Schw. Flugturbo. kraftst.
Bilanzspalte		1	2	3	4	5	6	7	8	9	10	11	
PRIMÄR-ENERGIE-BILANZ	Gewinnung	1	-	-	-	-	-	-	-	-	-	-	
	Bezüge	2	70	-	705	-	1	1 607	3 681	-	18 086	35 777	128
	Bestandsentnahme	3	-	-	17	-	-	-	6	-	-	-	-
	ENERGIEAUFKOMMEN	4	70	-	723	-	1	1 607	3 687	-	18 086	35 777	128
	Lieferungen	5	-	-	-	-	-	-	-	-	-	-	-
	Bestandsaufstockung	6	16	-	-	-	-	-	-	-	-	-	-
	PRIMÄRENERGIEVERBRAUCH	7	53	-	723	-	1	1 607	3 687	-	18 086	35 777	128
U M W A N D L U N G S B I L A N Z	Umwandlungsein-satz	Wärme-kraftwerke der allgemeinen Versorgung (ohne KWK)	10	-	-	-	-	-	-	-	-	-	-
		Heiz-kraftwerke der allgemeinen Versorgung (nur KWK)	11	-	-	-	-	-	-	-	-	-	-
		Industrie-wärme-kraftwerke	12	-	-	-	-	-	-	35	-	-	-
		Wasser-kraftanlagen	14	-	-	-	-	-	-	-	-	-	-
		Wind-kraft-, Photo-voltaik- und andere Anlagen	15	-	-	-	-	-	-	-	-	-	-
		Heizwerke ¹⁾	16	-	-	-	-	-	-	-	-	-	-
		Sonstige Energieerzeuger	19	-	-	-	-	-	-	-	-	-	-
	UMWANDLUNGSEINSATZ INSGESAMT	20	-	-	-	-	-	-	35	-	-	-	-
	Umwandlungsausstoß	Wärme-kraftwerke der allgemeinen Versorgung (ohne KWK)	23	-	-	-	-	-	-	-	-	-	-
		Heiz-kraftwerke der allgemeinen Versorgung (nur KWK)	24	-	-	-	-	-	-	-	-	-	-
		Industrie-wärme-kraftwerke	25	-	-	-	-	-	-	-	-	-	-
		Wasser-kraftanlagen	27	-	-	-	-	-	-	-	-	-	-
		Wind-kraft-, Photo-voltaik- und andere Anlagen	28	-	-	-	-	-	-	-	-	-	-
		Heizwerke	29	-	-	-	-	-	-	-	-	-	-
		Sonstige Energieerzeuger	32	-	-	-	-	-	-	-	-	-	-
	UMWANDLUNGS-AUSSTOß INSGESAMT	33	-	-	-	-	-	-	-	-	-	-	-
	Verbrauch bei Gewinnung und Umwandlung	Steinkohlenzechen, Braunkohlengruben, Brikettfabriken	35	-	-	-	-	-	-	-	-	-	-
		Kraftwerke, Heizwerke	36	-	-	-	-	-	-	-	-	-	-
		Erdöl- und Erdgasgewinnung	37	-	-	-	-	-	-	-	-	-	-
		Sonstige Energieerzeuger	39	-	-	-	-	-	-	-	-	-	-
EN-VERBRAUCH IM UMWANDLUNGSBEREICH		40	-	-	-	-	-	-	-	-	-	-	
ENERGIEANGEBOT NACH UMWANDLUNG	Fackel- und Leitungsverluste	41	-	-	-	-	-	-	-	-	-	-	
	ENERGIEANGEBOT NACH UMWANDLUNG	42	53	-	723	-	1	1 607	3 653	-	18 086	35 777	128
	Nichtenergetischer Verbrauch	43	-	-	-	-	-	-	625	-	-	-	-
	Statistische Differenzen	44	-	-	-	-	-	-	-	-	-	-	-
END-ENERGIE-VERBRAUCH	ENDENERGIEVERBRAUCH	45	53	-	723	-	1	1 607	3 027	-	18 086	35 777	128
	Gewinnung von Steinen und Erden, sonst. Bergbau, Dienstleistungen	46-48	-	-	-	-	-	-	-	-	-	-	-
	Herst. v. Nahrungs- u. Futtermitteln, Getränkeherst., Tabakherst.	49-51	-	-	-	-	-	-	-	-	-	-	-
	Textil-, Bekleidungs-, Ledergewerbe	52-54	-	-	-	-	-	-	-	-	-	-	-
	Herstellung von Holz-, Flecht-, Korb- u. Korkwaren	55	-	-	-	-	-	-	-	-	-	-	-
	Herstellung von Papier, Pappe und Waren daraus	56	-	-	-	-	-	-	191	-	-	-	-
	Herstellung von Druckerzeugnissen, Vervielfältigung	57	-	-	-	-	-	-	-	-	-	-	-
	Chemische Industrie	58/59	-	-	-	-	-	-	-	-	-	-	-
	Herstellung von pharmazeutischen Erzeugnissen	60	-	-	-	-	-	-	-	-	-	-	-
	Herstellung von Gummi- und Kunststoffwaren	61	-	-	-	-	-	-	-	-	-	-	-
	Herstellung von Glas, Keramik, Verarbeitung v. Steinen u. Erden	62/63	33	-	604	-	-	-	2 829	-	-	-	-
	Metallerzeugung und bearbeitung	64-66	-	-	119	-	-	-	-	-	-	-	-
	Herstellung von Metallerzeugnissen	67	1	-	-	-	-	-	-	-	-	-	-
	Herstellung von DV-geräten, elektron. u. opt. Erzeugnissen	68	-	-	-	-	-	-	-	-	-	-	-
	Herstellung von elektrischen Ausrüstungen	69	-	-	-	-	-	-	-	-	-	-	-
	Maschinenbau	70	-	-	-	-	-	-	-	-	-	-	-
	Herst. von Kraftwagen u. Kraftwagenteilen u. sonst. Fahrzeugen	71/72	2	-	-	-	-	-	-	-	-	-	-
	Herstellung von Möbeln	73	-	-	-	-	-	-	-	-	-	-	-
	Herstellung von sonstigen Waren	74	-	-	-	-	-	-	-	-	-	-	-
	Reparatur und Installation von Maschinen und Ausrüstungen	75	-	-	-	-	-	-	-	-	-	-	-
	VERARBEITENDES GEWERBE, SONSTIGER BERGBAU INSGESAMT	76	36	-	723	-	-	-	3 020	-	-	4	-
	Schienerverkehr	77	-	-	-	-	-	-	-	-	-	1 040	-
	Straßenverkehr	78	-	-	-	-	-	-	-	-	17 842	30 815	-
	Luftverkehr	79	-	-	-	-	-	-	-	-	-	-	128
	Küsten- und Binnenschifffahrt	80	-	-	-	-	-	-	-	-	-	-	-
	VERKEHR INSGESAMT	81	-	-	-	-	-	-	-	-	17 842	31 855	128
	Haushalte	82	-	-	-	-	-	-	-	-	-	-	-
Gewerbe, Handel, Dienstl. und übrige Verbraucher	83	-	-	-	-	-	-	-	-	-	3 918	-	
HAUSHALTE + GEW., HANDEL, DL + übrige VERBR.	84	18	-	-	-	1	1 607	7	-	244	3 918	-	

Zeichenerklärung:

nicht belegt

- nichts vorhanden (genau Null) oder Wert < 0,5

. Zahlenwert unbekannt oder geheim zu halten

noch: Mineralöle					Gase		Strom und andere Energieträger										Energieträger insgesamt			Bilanzzeile
Heizöl		Petrolkoks	andere Mineralölprodukte	Flüssiggas	Stadtgas, Kokegas	Naturgas Erdgas	Erneuerbare Energieträger						Strom	Fernwärme	andere Energieträger	davon				
leicht	schwer						Wasserkraft	Windkraft	Klärgas, Deponiegas	Biomasse	sonstige erneuerbare ET	Solarenergie				Primärenergieträger	Sekundärenergieträger	Summe		
Terajoule (TJ)																				
12	13	14	15	16	17	18	19	20	21	22	23	24	25	26	27	28	29	30		
						520	700	5 102	393	39 752	791	2 574			3 526	49 831	3 526	53 357	1	
14 941	332	-	3 981	2 776	-	76 096				3 036			26 733	314		79 202	109 062	188 263	2	
44	5	-	-	2	-	-	-	-	-	5	-	-	-	-	-	5	74	78	3	
14 985	338	-	3 981	2 778	-	76 616	700	5 102	393	42 792	791	2 574	26 733	314	3 526	129 037	112 662	241 699	4	
-	-	-	-	-	-	-	-	-	-	-	-	-	-	-	-	-	-	-	5	
-	-	-	-	-	-	185	-	-	-	-	-	-	-	-	-	201	-	201	6	
14 985	338	-	3 981	2 778	-	76 431	700	5 102	393	42 792	791	2 574	26 733	314	3 526	128 836	112 662	241 498	7	
1	-	-	-	-	-	1 108				2 922					257	4 030	259	4 288	10	
2	-	-	-	-	-	18 579				2 836					889	21 415	891	22 306	11	
7	-	-	-	-	-	2 016				5 665						7 681	560	8 241	12	
							700						7 753			700	7 753	8 453	14	
								5 102	362	11 880		1 926				19 269		19 269	15	
180	-	-	-	-	-	2 984				689						3 674	180	3 854	16	
147			118			147										147	265	412	19	
338	-	-	118	-	-	24 833	700	5 102	362	23 993	-	1 926	7 753	518	1 147	56 915	9 909	66 824	20	
													1 487				1 487	1 487	23	
													6 410	10 543			16 953	16 953	24	
													3 177				3 177	3 177	25	
													6 778				6 778	6 778	27	
													9 925	1 272			11 197	11 197	28	
														4 329			4 329	4 329	29	
																	236	236	32	
						118														
						118							27 895	16 145			44 157	44 157	33	
-	-	-	-	-	-	-	-	-	-	-	-	-	-	-	-	-	-	-	35	
													750	899			1 649	1 649	36	
-	-	-	-	-	-	1										1	1	2	37	
-	-	-	-	-	-	-			14				73			14	73	87	39	
-	-	-	-	-	-	1			14				824	900		15	1 723	1 738	40	
						49			17				537	2 047		66	2 584	2 650	41	
14 647	338	-	3 981	2 778	-	51 547				18 800	791	648	45 513	12 993	2 380	71 840	142 603	214 443	42	
1	-	-	3 699	1	-	496										496	4 327	4 822	43	
						-										-	-	-	44	
14 646	338	-	281	2 777	-	51 052				18 800	791	648	45 513	12 993	2 380	71 345	138 276	209 621	45	
20	-	-	-	-	-	2							120	-	-	2	141	143	46-48	
228	-	-	-	11	-	1 870				16			1 623	408	-	1 886	2 270	4 156	49-51	
20	-	-	-	-	-	198							270	28	-	198	318	516	52-54	
8	65	-	-	5	-	3				864			553	15	-	867	646	1 513	55	
61	-	-	-	1	-	1 614				3 336			2 086	1 667	-	4 950	4 007	8 957	56	
3	-	-	-	-	-	210							319	2	-	210	324	533	57	
27	-	-	-	-	-	2 257				44			1 372	50	-	2 301	1 449	3 750	58/59	
-	-	-	-	-	-	67							88	30	-	67	118	185	60	
180	-	-	-	4	-	868				38			2 479	136	-	906	2 804	3 710	61	
155	-	-	-	17	-	5 324							2 707	18	2 374	5 358	9 190	14 548	62/63	
3	-	-	-	1	-	2 082							2 748	3	4	2 082	2 877	4 959	64-66	
136	-	-	-	31	-	1 292				29			2 268	82	2	1 322	2 519	3 840	67	
16	-	-	-	3	-	206				2			1 720	121	-	219	1 860	2 079	68	
25	-	-	-	1	-	160							484	68	-	160	579	739	69	
69	-	-	-	14	-	385				18			965	29	-	404	1 078	1 481	70	
41	-	-	-	56	-	1 015				3			1 558	299	-	1 020	1 954	2 974	71/72	
10	-	-	-	2	-	75				84			161	4	-	159	176	335	73	
18	-	-	-	1	-	76				14			176	10	-	89	206	296	74	
7	-	-	-	8	-	101				-			91	28	-	101	202	303	75	
1 029	338	-	281	157	-	17 806				4 447	10		21 790	2 998	2 380	22 299	32 719	55 018	76	
										67			861			67	1 901	1 968	77	
						735				2 920						3 159	49 393	52 551	78	
																	128	128	79	
																			80	
						735				2 987			861			3 226	51 422	54 648	81	
													10 256	5 601		26 882	15 857	42 739	82	
													12 605	4 395		6 906	20 919	27 825	83	
13 617	-	-	-	1 885	-	33 007				11 366	781	648	22 862	9 996		45 820	54 135	99 955	84	

1) einschließlich Umwandlungseinsatz für ungekoppelte Erzeugung in Heizkraftwerken

Stand: 14.11.2014

Werte in kursiver Schrift := Teilsommen

Thüringer Landesamt für Statistik		Bilanzzeile	Steinkohlen				Braunkohlen				Mineralöle		
			Kohle (roh)	Briketts	Koks	andere Steinkohlenprodukte	Kohle (roh)	Briketts	andere Braunkohlenprodukte	Hartbraunkohle	Otto kraftstoffe	Dieselkraftstoff	Schw. Flugturb. kraftst.
Bilanzspalte		1	2	3	4	5	6	7	8	9	10	11	
PRIMÄR-ENERGIE-BILANZ	Gewinnung	1	-	-	-	-	-	-	-	-	-	-	
	Bezüge	2	2	-	24	-	-	55	126	-	617	1 221	4
	Bestandsentnahme	3	-	-	1	-	-	-	-	-	-	-	-
	ENERGIEAUFKOMMEN	4	2	-	25	-	-	55	126	-	617	1 221	4
	Lieferungen	5	-	-	-	-	-	-	-	-	-	-	-
	Bestandsaufstockung	6	1	-	-	-	-	-	-	-	-	-	-
	PRIMÄRENERGIEVERBRAUCH	7	2	-	25	-	-	55	126	-	617	1 221	4
U M W A N D L U N G S B I L A N Z	Umwandlungseinsatz	Wärme- und KWK	10	-	-	-	-	-	-	-	-	-	-
		Heizkraftwerke der allgemeinen Versorgung (nur KWK)	11	-	-	-	-	-	-	-	-	-	-
		Industriewärme- und KWK	12	-	-	-	-	-	-	1	-	-	-
		Wasserkraftanlagen	14	-	-	-	-	-	-	-	-	-	-
		Windkraft-, Photovoltaik- und andere Anlagen	15	-	-	-	-	-	-	-	-	-	-
		Heizwerke ¹⁾	16	-	-	-	-	-	-	-	-	-	-
		Sonstige Energieerzeuger	19	-	-	-	-	-	-	-	-	-	-
	UMWANDLUNGSEINSAZS INSGESAMT	20	-	-	-	-	-	-	1	-	-	-	-
	Umwandlungsausstoß	Wärme- und KWK	23	-	-	-	-	-	-	-	-	-	-
		Heizkraftwerke der allgemeinen Versorgung (nur KWK)	24	-	-	-	-	-	-	-	-	-	-
		Industriewärme- und KWK	25	-	-	-	-	-	-	-	-	-	-
		Wasserkraftanlagen	27	-	-	-	-	-	-	-	-	-	-
		Windkraft-, Photovoltaik- und andere Anlagen	28	-	-	-	-	-	-	-	-	-	-
		Heizwerke	29	-	-	-	-	-	-	-	-	-	-
		Sonstige Energieerzeuger	32	-	-	-	-	-	-	-	-	-	-
	UMWANDLUNGS-AUSSTOß INSGESAMT	33	-	-	-	-	-	-	-	-	-	-	-
	Verbrauch bei Gewinnung und Umwandlung	Steinkohlenzechen, Braunkohlengruben, Brikettfabriken	35	-	-	-	-	-	-	-	-	-	-
		Kraftwerke, Heizwerke	36	-	-	-	-	-	-	-	-	-	-
		Erdöl- und Erdgasgewinnung	37	-	-	-	-	-	-	-	-	-	-
		Sonstige Energieerzeuger	39	-	-	-	-	-	-	-	-	-	-
EN-VERBRAUCH IM UMWANDLUNGSBEREICH		40	-	-	-	-	-	-	-	-	-	-	
ENERGIEANGEBOT NACH UMWANDLUNG	Fackel- und Leitungsverluste	41	-	-	-	-	-	-	-	-	-	-	
	ENERGIEANGEBOT NACH UMWANDLUNG	42	2	-	25	-	-	55	125	-	617	1 221	4
	Nichtenergetischer Verbrauch	43	-	-	-	-	-	-	21	-	-	-	-
	Statistische Differenzen	44	-	-	-	-	-	-	-	-	-	-	-
END-ENERGIE-VERBRAUCH	ENDENERGIEVERBRAUCH	45	2	-	25	-	-	55	103	-	617	1 221	4
	Gewinnung von Steinen und Erden, sonst. Bergbau, Dienstleistungen	46-48	-	-	-	-	-	-	-	-	-	-	-
	Herst. v. Nahrungs- u. Futtermitteln, Getränkeherst., Tabakwaren	49-51	-	-	-	-	-	-	-	-	-	-	-
	Textil-, Bekleidungs-, Ledergewerbe	52-54	-	-	-	-	-	-	-	-	-	-	-
	Herstellung von Holz-, Flecht-, Korb- u. Korkwaren	55	-	-	-	-	-	-	-	-	-	-	-
	Herstellung von Papier, Pappe und Waren daraus	56	-	-	-	-	-	-	7	-	-	-	-
	Herstellung von Druckerzeugnissen, Vervielfältigung	57	-	-	-	-	-	-	-	-	-	-	-
	Chemische Industrie	58/59	-	-	-	-	-	-	-	-	-	-	-
	Herstellung von pharmazeutischen Erzeugnissen	60	-	-	-	-	-	-	-	-	-	-	-
	Herstellung von Gummi- und Kunststoffwaren	61	-	-	-	-	-	-	-	-	-	-	-
	Herstellung von Glas, Keramik, Verarbeitung v. Steinen u. Erden	62/63	1	-	21	-	-	-	97	-	-	-	-
	Metallerzeugung und -bearbeitung	64-66	-	-	4	-	-	-	-	-	-	-	-
	Herstellung von Metallerzeugnissen	67	-	-	-	-	-	-	-	-	-	-	-
	Herstellung von DV-geräten, elektron. u. opt. Erzeugnissen	68	-	-	-	-	-	-	-	-	-	-	-
	Herstellung von elektrischen Ausrüstungen	69	-	-	-	-	-	-	-	-	-	-	-
	Maschinenbau	70	-	-	-	-	-	-	-	-	-	-	-
	Herst. von Kraftwagen u. Kraftwagenteilen u. sonst. Fahrzeugen	71/72	-	-	-	-	-	-	-	-	-	-	-
	Herstellung von Möbeln	73	-	-	-	-	-	-	-	-	-	-	-
	Herstellung von sonstigen Waren	74	-	-	-	-	-	-	-	-	-	-	-
	Reparatur und Installation von Maschinen und Ausrüstungen	75	-	-	-	-	-	-	-	-	-	-	-
	VERARBEITENDES GEWERBE, GEWINNUNG VON STEINEN UND ERDEN SOWIE SONSTIGER BERGBAU INSGESAMT	76	1	-	25	-	-	-	103	-	-	-	-
	Schienerverkehr	77	-	-	-	-	-	-	-	-	-	35	-
	Straßenverkehr	78	-	-	-	-	-	-	-	-	609	1 051	-
	Luftverkehr	79	-	-	-	-	-	-	-	-	-	-	4
	Küsten- und Binnenschifffahrt	80	-	-	-	-	-	-	-	-	-	-	-
	VERKEHR INSGESAMT	81	-	-	-	-	-	-	-	-	609	1 087	4
	Haushalte	82	-	-	-	-	-	-	-	-	-	-	-
	Gewerbe, Handel, Dienstl. und übrige Verbraucher	83	-	-	-	-	-	-	-	-	-	134	-
	HAUSHALTE + GEW., HANDEL, DL + übrige VERBR.	84	1	-	-	-	-	-	55	-	8	134	-

Zeichenerklärung:

■ nicht belegt

- nichts vorhanden (genau Null) oder Wert < 0,5

· Zahlenwert unbekannt oder geheim zu halten

noch: Mineralöle					Gase		Strom und andere Energieträger										Energieträger insgesamt			Bilanzzeile
Heizöl		Petrolkoks	andere Mineralölprodukte	Flüssiggas	Stadtgas, Kokeingas	Naturgas Erdgas	Erneuerbare Energieträger						Strom	Fernwärme	andere Energieträger	davon		Summe		
leicht	schwer						Wasserkraft	Windkraft	Klärgas, Deponiegas	Biomasse	sonstige erneuerbare ET	Solar-energie				Primärenergieträger	Sekundärenergieträger			
1 000 t SKE																				
12	13	14	15	16	17	18	19	20	21	22	23	24	25	26	27	28	29	30		
						18	24	174	13	1 356	27	88			120	1 700	120	1 821	1	
510	11	-	136	95	-	2 596				104			912	11		2 702	3 721	6 424	2	
1	-	-	-	-	-	-				-			-	-		-	3	3	3	
511	12	-	136	95	-	2 614	24	174	13	1 460	27	88	912	11	120	4 403	3 844	8 247	4	
-	-	-	-	-	-	-				-			-	-		7	-	-	5	
-	-	-	-	-	-	6				-						-	-	7	6	
511	12	-	136	95	-	2 608	24	174	13	1 460	27	88	912	11	120	4 396	3 844	8 240	7	
-	-	-	-	-	-	38				100	-			-	9	137	9	146	10	
-	-	-	-	-	-	634				97				-	30	731	30	761	11	
-	-	-	-	-	-	69				193				18		262	19	281	12	
							24						265			24	265	288	14	
								174	12	405		66				657		657	15	
6	-	-	-	-	-	102				24					125	6	132	16		
5			4			5									5	9	14	19		
12	-	-	4	-	-	847	24	174	12	819	-	66	265	18	39	1 942	338	2 280	20	
													51				51	51	23	
													219	360			578	578	24	
													108			108	108	25		
													231			231	231	27		
													339	43		382	382	28		
														148		148	148	29		
			4										4	-	8	8	8	32		
			4										952	551		1 507	1 507	33		
-	-	-	-	-	-	-							-	-		-	-	35		
													26	31		56	56	36		
-	-	-	-	-	-	-							-	-		-	-	37		
-	-	-	-	-	-	-							3		3	3	3	39		
-	-	-	-	-	-	-							28	31		1	59	59	40	
						2			1				18	70		2	88	90	41	
500	12	-	136	95	-	1 759				641	27	22	1 553	443	81	2 451	4 866	7 317	42	
-	-	-	126		-	17										17	148	165	43	
-	-	-	-	-	-	-										-	-	-	44	
500	12	-	10	95	-	1 742				641	27	22	1 553	443	81	2 434	4 718	7 152	45	
1	-	-	-	-	-	-							4	-	-		5	46-48		
8	-	-	-	-	-	64				1			55	14		64	77	142	49-51	
1	-	-	-	-	-	7							9	1		7	11	17	52-54	
-	2	-	-	-	-	-				29			19	1		30	22	52	55	
2	-	-	-	-	-	55				114			71	57		169	137	306	56	
-	-	-	-	-	-	7							11			7	11	18	57	
1	-	-	-	-	-	77							47	2		79	49	128	58/59	
-	-	-	-	-	-	2							3	1		2	4	6	60	
6	-	-	-	-	-	30				1			85	5		31	96	127	61	
5	-	-	-	-	-	182							92		81	183	314	496	62/63	
-	-	-	-	-	-	71							94			71	98	169	64-66	
5	-	-	-	1	-	44				1			77	3		45	86	131	67	
1	-	-	-	-	-	7							59	4		7	63	71	68	
1	-	-	-	-	-	5							17	2		5	20	25	69	
2	-	-	-	-	-	13				1			33	1		14	37	51	70	
1	-	-	-	2	-	34							53	10		34	66	101	71/72	
-	-	-	-	-	-	3				3			6			5	6	11	73	
1	-	-	-	-	-	3							6			3	7	10	74	
-	-	-	-	-	-	3							3	1		3	7	10	75	
35	12	-	10	5	-	608				152	-		743	102	81	761	1 116	1 877	76	
										2			29			2	65	67	77	
				25		8				100						108	1 685	1 793	78	
																	4	4	79	
																			80	
				25		8				102			29			110	1 755	1 865	81	
-	-	-	-	-	-	891					27		350	191		917	541	1 458	82	
-	-	-	-	-	-	236							430	150		236	714	949	83	
465	-	-	-	64	-	1 126				388	27	22	780	341		1 563	1 847	3 410	84	

1) einschließlich Umwandlungseinsatz für ungekoppelte Erzeugung in Heizkraftwerken
 Werte in kursiver Schrift := Teilsommen

Thüringer Landesamt für Statistik		Bilanzzeile	Steinkohlen				Braunkohlen				Mineralöle		
			Kohle (roh)	Briketts	Koks	andere Steinkohlenprodukte	Kohle (roh)	Briketts	Braunkohlenprodukte	Hartbraunkohle	Otto kraftstoffe	Dieselkraftstoff	Schw. Flugturbo. kraftst.
Tabelle 4: Rohöleinheiten (RÖE)		Bilanzspalte	1	2	3	4	5	6	7	8	9	10	11
PRIMÄR-ENERGIE-BILANZ	Gewinnung	1	-				-						
	Bezüge	2	2	-	17	-	-	38	88	-	432	855	3
	Bestandsentnahme	3	-	-	-	-	-	-	-	-	-	-	-
	ENERGIEAUFKOMMEN	4	2	-	17	-	-	38	88	-	432	855	3
	Lieferungen	5	-	-	-	-	-	-	-	-	-	-	-
	Bestandsaufstockung	6	-	-	-	-	-	-	-	-	-	-	-
	PRIMÄRENERGIEVERBRAUCH	7	1	-	17	-	-	38	88	-	432	855	3
U MW A N D L U N G S B I L A N Z	Umwandlungseinsatz	Wärme- und Kälteanlagen	10	-									
		Heizkraftwerke der allgemeinen Versorgung (ohne KWK)	11	-									
		Industriewärme- und Kälteanlagen	12	-						1			
		Wasserkraftanlagen	14										
		Windkraft-, Photovoltaik- und andere Anlagen	15										
		Heizwerke ¹⁾	16	-									
		Sonstige Energieerzeuger	19										
		UMWANDLUNGSEINSATZ INSGESAMT	20	-							1		
	Umwandlungsausstoß	Wärme- und Kälteanlagen	23										
		Heizkraftwerke der allgemeinen Versorgung (ohne KWK)	24										
		Industriewärme- und Kälteanlagen	25										
		Wasserkraftanlagen	27										
		Windkraft-, Photovoltaik- und andere Anlagen	28										
		Heizwerke	29										
		Sonstige Energieerzeuger	32										
		UMWANDLUNGS-AUSSTOß INSGESAMT	33										
	Verbrauch bei Gewinnung und Umwandlung	Steinkohlengruben, Braunkohlengruben, Brikettfabriken	35										
		Kraftwerke, Heizwerke	36										
		Erdöl- und Erdgasgewinnung	37										
		Sonstige Energieerzeuger	39										
EN.-VERBRAUCH IM UMWANDLUNGSBEREICH		40											
Fackel- und Leitungsverluste		41											
ENERGIEANGEBOT NACH UMWANDLUNG	42	1	-	17	-	-	38	87	-	432	855	3	
Nichtenergetischer Verbrauch	43								15				
Statistische Differenzen	44												
ENDENERGIEVERBRAUCH	45	1	-	17	-	-	38	72	-	432	855	3	
END-ENERGIE-VERBRAUCH	Gewinnung von Steinen und Erden, sonst. Bergbau, Dienstleistungen	46-48											
	Herst. v. Nahrungs- u. Futtermitteln, Getränkeherst., Tabakwaren	49-51											
	Textil-, Bekleidungs-, Ledergerberei	52-54											
	Herstellung von Holz-, Flecht-, Korb- u. Korkwaren	55											
	Herstellung von Papier, Pappe und Waren daraus	56							5				
	Herstellung von Druckerzeugnissen, Vervielfältigung	57											
	Chemische Industrie	58/59											
	Herstellung von pharmazeutischen Erzeugnissen	60											
	Herstellung von Gummi- und Kunststoffwaren	61											
	Herstellung von Glas, Keramik, Verarbeitung v. Steinen u. Erden	62/63	1	-	14	-	-		68				
	Metallerzeugung und -bearbeitung	64-66			3								
	Herstellung von Metallerzeugnissen	67											
	Herstellung von DV-geräten, elektron. u. opt. Erzeugnissen	68											
	Herstellung von elektrischen Ausrüstungen	69											
	Maschinenbau	70											
	Herst. von Kraftwagen u. Kraftwagenteilen u. sonst. Fahrzeugen	71/72											
	Herstellung von Möbeln	73											
	Herstellung von sonstigen Waren	74											
	Reparatur und Installation von Maschinen und Ausrüstungen	75											
	VERARBEITENDES GEWERBE, GEWINNUNG VON STEINEN UND ERDEN SOWIE SONSTIGER BERGBAU INSGESAMT	76	1	-	17	-	-		72				
	Straßenverkehr	77										25	
	Straßenverkehr	78									426	736	
	Luftverkehr	79											
	Küsten- und Binnenschifffahrt	80										3	
	VERKEHR INSGESAMT	81									426	761	
Haushalte	82												
Gewerbe, Handel, Dienstl. und übrige Verbraucher	83										94		
HAUSHALTE + GEW., HANDEL, DL + übrige VERBR.	84							38		6	94		

Zeichenerklärung:

nicht belegt

- nichts vorhanden (genau Null) oder Wert < 0,5

. Zahlenwert unbekannt oder geheim zu halten

noch: Mineralöle					Gase		Strom und andere Energieträger										Energieträger insgesamt			Bilanzzeile
Heizöl		Petrolkoks	andere Mineralölprodukte	Flüssiggas	Stadtgas, Koke- reigas	Naturgas Erdgas	Erneuerbare Energieträger										davon			
leicht	schwer						Wasserkraft	Windkraft	Klärgas, Deponie- gas	Bio- masse	sonstige erneuer- bare ET	Solar- energie	Strom	Fern- wärme	andere Energie- träger	Primär- energie- träger	Sekundär- energie- träger	Summe		
1 000 t RÖE																				
12	13	14	15	16	17	18	19	20	21	22	23	24	25	26	27	28	29	30		
						12	17	122	9	949	19	61			84	1 190	84	1 274	1	
357	8	-	95	66	-	1 818				73			638	7		1 892	2 605	4 497	2	
1	-	-	-	-	-	-				-			-	-		-	2	2	3	
358	8	-	95	66	-	1 830	17	122	9	1 022	19	61	638	7	84	3 082	2 691	5 773	4	
-	-	-	-	-	-	-				-			-	-		-	-	-	5	
-	-	-	-	-	-	4				-						5	-	-	5	
358	8	-	95	66	-	1 826	17	122	9	1 022	19	61	638	7	84	3 077	2 691	5 768	7	
-	-	-	-	-	-	26				70					6	96	6	102	10	
-	-	-	-	-	-	444				68					21	511	21	533	11	
-	-	-	-	-	-	48				135				12		183	13	197	12	
							17						185			17	185	202	14	
4						71		122	9	284		46				460		460	15	
4				3		4				16						88	4	92	16	
																4	6	10	19	
8	-	-	3	-	-	593	17	122	9	573	-	46	185	12	27	1 359	237	1 596	20	
													36				36	36	23	
													153	252			405	405	24	
													76				76	76	25	
													162				162	162	27	
													237	30			267	267	28	
														103			103	103	29	
						3							3			6	6	6	32	
						3							666	386			1 055	1 055	33	
-	-	-	-	-	-														35	
													18	21			39	39	36	
-	-	-	-	-	-														37	
-	-	-	-	-	-								2				2	2	39	
-	-	-	-	-	-								20	21			41	42	40	
						1							13	49		2	62	63	41	
350	8	-	95	66	-	1 231				449	19	15	1 087	310	57	1 716	3 406	5 122	42	
			88	-	-	12										12	103	115	43	
																			44	
350	8	-	7	66	-	1 219				449	19	15	1 087	310	57	1 704	3 303	5 007	45	
-	-	-	-	-	-								3				3	3	46-48	
5						45							39	10		45	54	99	49-51	
-	-	-	-	-	-	5							6	1		5	7	12	52-54	
	2									21			13			21	15	36	55	
1						39				80			50	40		118	96	214	56	
-	-	-	-	-	-	5							8			5	8	13	57	
-	-	-	-	-	-	54				1			33	1		55	35	90	58/59	
-	-	-	-	-	-	2							2	1		2	3	4	60	
4						21				1			59	3		22	67	89	61	
3						127							65		57	128	219	347	62/63	
						50							66			50	69	118	64-66	
3					1	31				1			54	2		32	60	92	67	
						5							41	3		5	44	50	68	
1						4							12	2		4	14	18	69	
2						9							23	1		10	26	35	70	
1					1	24							37	7		24	47	71	71/72	
-	-	-	-	-	-	2				2			4			4	4	8	73	
-	-	-	-	-	-	2							4			2	5	7	74	
-	-	-	-	-	-	2							2	1		2	5	7	75	
25	8	-	7	4	-	425				106			520	72	57	533	781	1 314	76	
										2			21			2	45	47	77	
				18		6				70						75	1 180	1 255	78	
																	3	3	79	
																			80	
				18		6				71			21			77	1 228	1 305	81	
						623					19		245	134		642	379	1 021	82	
						165							301	105		165	500	665	83	
325				45		788				271	19	15	546	239		1 094	1 293	2 387	84	

1) einschließlich Umwandlungseinsatz für ungekoppelte Erzeugung in Heizkraftwerken

6. Heizwerte der Energieträger für die Umrechnung von spezifischen Mengeneinheiten in Wärmeeinheiten zur Thüringer Energiebilanz 2012

Energieträger	Mengen- einheit	Heizwert kJ	SKE- Faktor
Steinkohlen ¹⁾	kg	30 103	1,027
Steinkohlenbriketts	kg	31 401	1,071
Steinkohlenkoks	kg	28 650	0,978
Braunkohlen ¹⁾	kg	9 038	0,308
Braunkohlenbriketts ¹⁾	kg	19 526	0,666
Andere Braunkohlen-Produkte ²⁾	kg	22 082	0,753
Hartbraunkohle ³⁾	kg	12 821	0,437
Ottokraftstoffe	kg	43 543	1,486
Dieselmotorkraftstoffe	kg	42 960	1,466
Schwerer Flugturbinenkraftstoff, Petroleum	kg	42 800	1,460
Heizöl, leicht	kg	42 821	1,461
Heizöl, schwer	kg	40 317	1,376
Petrolkoks	kg	31 517	1,075
Andere Mineralölprodukte	kg	39 353	1,343
Flüssiggas	kg	45 965	1,568
Kokerei- und Stadtgas	m ³	15 994	0,546
Erdgas	m ³	35 169	1,200
Klärgas und andere Biogase ⁴⁾	m ³	35 888	1,225
Nachwachsende Rohstoffe, Brennholz ¹⁾	kg	14 654	0,500
Biodiesel (Rapsölmethylester)	kg	37 200	1,269
Wasserkraft	kWh	3 600	0,123
Windkraft	kWh	3 600	0,123
Solarenergie	kWh	3 600	0,123
Elektrischer Strom	kWh	3 600	0,123
Fernwärme	kWh	3 600	0,123

1) Durchschnittswert

2) Staub- und Trockenkohlen, Braunkohlenkoks

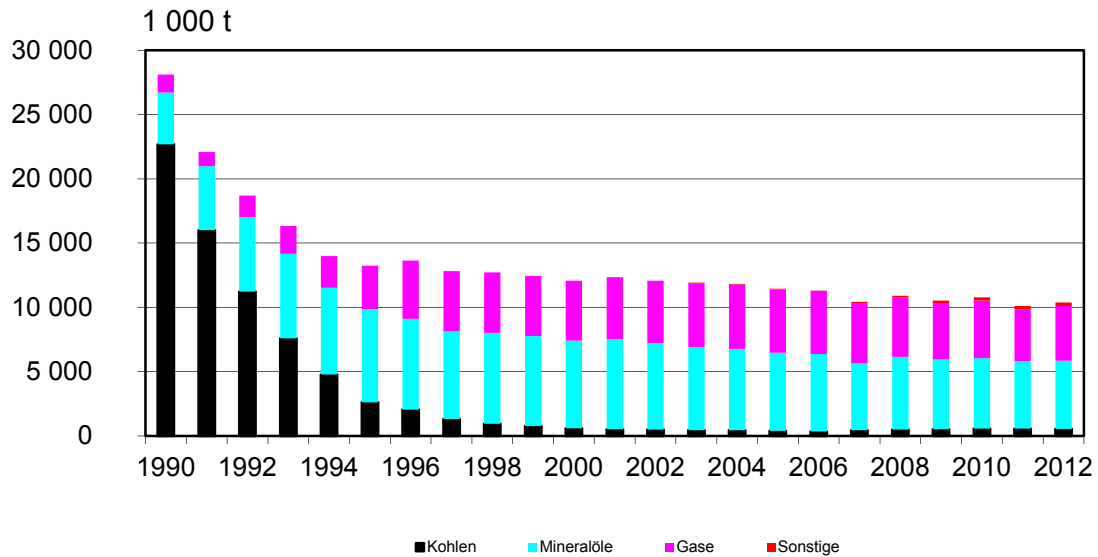
3) für EEV

4) aus Heizwert von Methangas (35,888) - entsprechend 50% Anteil

7. Tableau zum Vergleich gebräuchlicher Maßeinheiten der Wärmeenergie

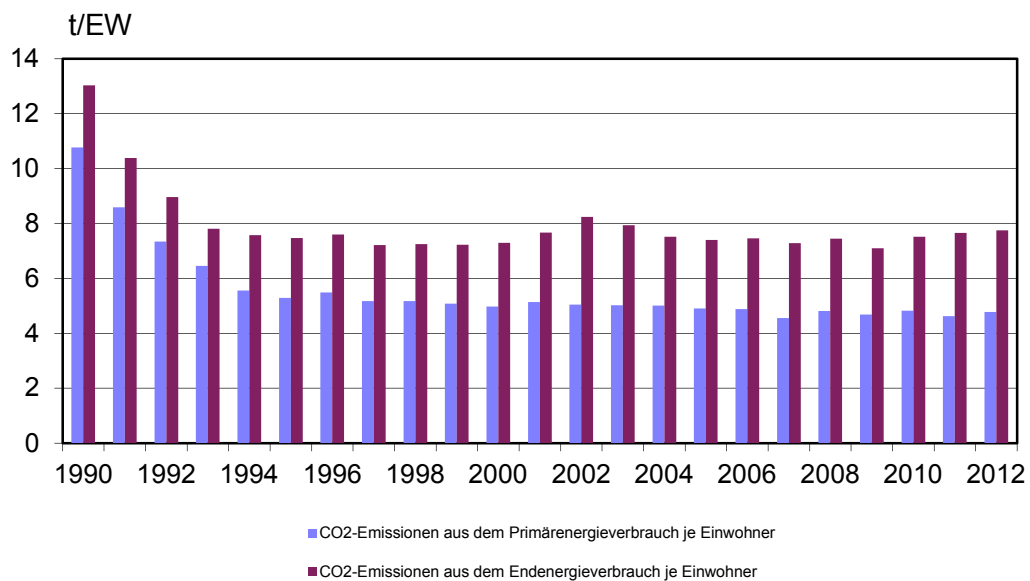
Einheit	kJ	kWh	kcal
1 kJ	1	0,000278	0,2388
1 kcal	4,1868	0,001163	1
1 kWh	3 600	1	860
1 kg SKE	29 307,6	8,14	7 000
1 kg RÖE	41 868	11,63	10 000

1. CO₂-Emissionen aus dem Primärenergieverbrauch nach Energieträgern 1990 bis 2012



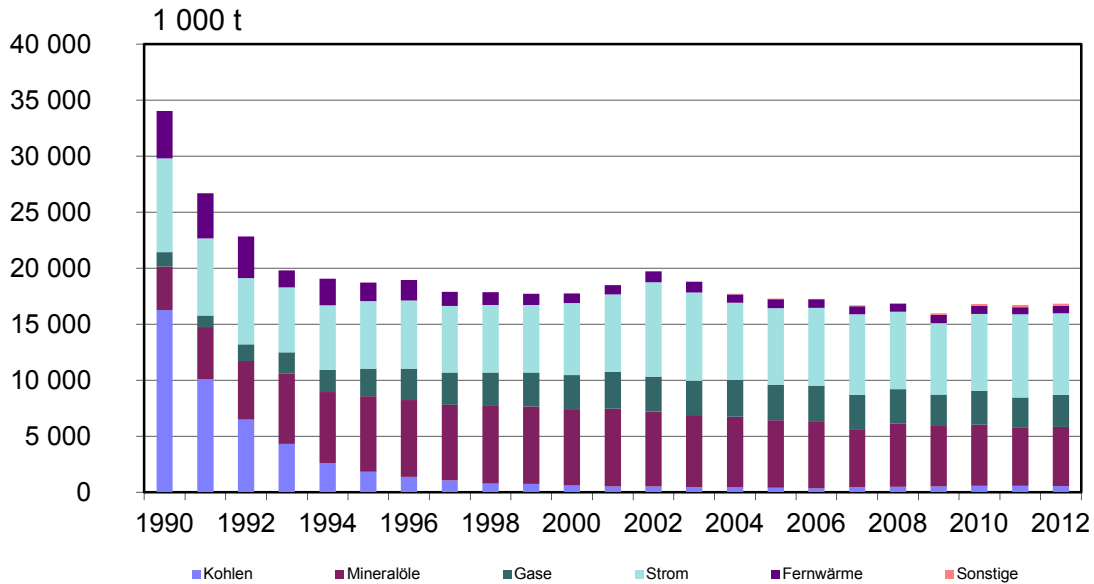
Thüringer Landesamt für Statistik

2. CO₂-Emissionen aus dem Primär- und Endenergieverbrauch je Einwohner 1990 bis 2012

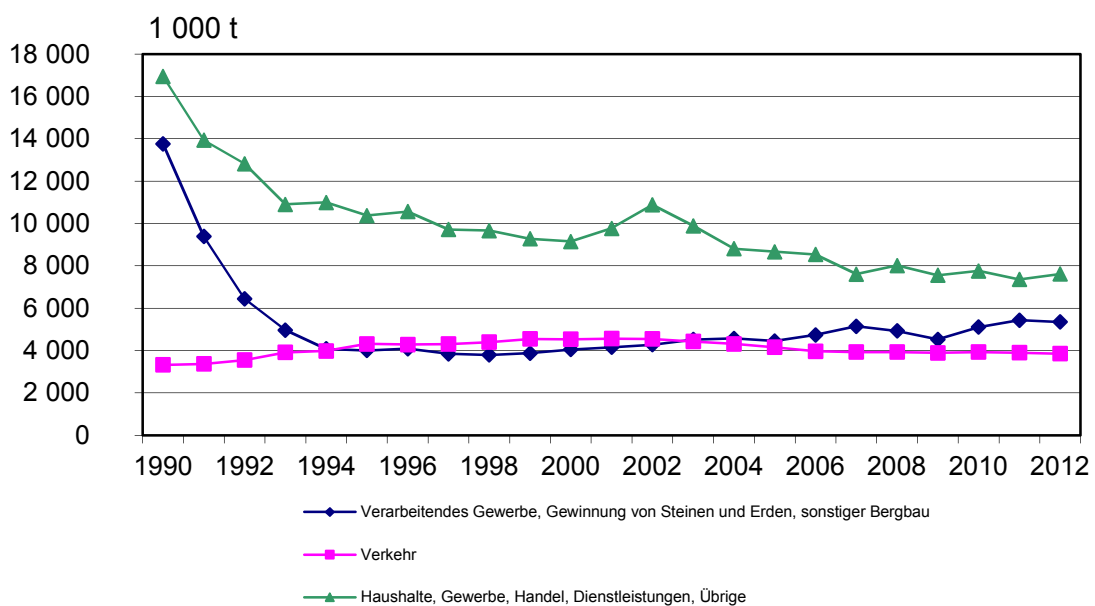


Thüringer Landesamt für Statistik

3. CO₂-Emissionen aus dem Endenergieverbrauch nach Energieträgern 1990 bis 2012



4. CO₂-Emissionen aus dem Endenergieverbrauch nach Emittentensektoren 1990 bis 2012



**1. CO₂-Emissionen aus dem Primärenergieverbrauch
nach Energieträgern**

Jahr	Emissionen insgesamt	Davon			
		Kohlen	Mineralöle	Gase	sonstige
1 000 t					
1990	28 098	22 674	4 039	1 385	-
1995	13 240	2 607	7 236	3 396	-
2000	12 059	596	6 806	4 656	-
2005	11 450	386	6 072	4 946	47
2006	11 283	345	6 019	4 903	16
2007	10 423	448	5 197	4 675	102
2008	10 911	483	5 653	4 637	138
2009	10 526	508	5 431	4 349	239
2010	10 771	558	5 481	4 488	245
2011	10 102	560	5 257	4 001	284
2012	10 373	542	5 297	4 252	282
Anteile am Insgesamt in %					
1990	100,0	80,7	14,4	4,9	-
1995	100,0	19,7	54,7	25,7	-
2000	100,0	4,9	56,4	38,6	-
2005	100,0	3,4	53,0	43,2	0,4
2006	100,0	3,1	53,3	43,5	0,1
2007	100,0	4,3	49,9	44,9	1,0
2008	100,0	4,4	51,8	42,5	1,3
2009	100,0	4,8	51,6	41,3	2,3
2010	100,0	5,2	50,9	41,7	2,3
2011	100,0	5,5	52,0	39,6	2,8
2012	100,0	5,2	51,1	41,0	2,7
Entwicklung gegenüber 1990 auf %					
1990	100,0	100,0	100,0	100,0	x
1995	47,1	11,5	179,1	245,3	x
2000	42,9	2,6	168,5	336,3	x
2005	40,8	1,7	150,3	357,1	x
2006	40,2	1,5	149,0	354,1	x
2007	37,1	2,0	128,7	337,6	x
2008	38,8	2,1	140,0	334,9	x
2009	37,5	2,2	134,4	314,0	x
2010	38,3	2,5	135,7	324,1	x
2011	36,0	2,5	130,1	288,9	x
2012	36,9	2,4	131,1	307,1	x
Veränderung gegenüber dem Vorjahr in %					
1990
1995	- 5,4	- 45,5	7,5	37,0	x
2000	- 3,0	- 21,6	- 2,7	- 0,5	x
2005	- 3,1	- 10,1	- 4,3	- 1,0	7,7
2006	- 1,5	- 10,7	- 0,9	- 0,9	- 65,7
2007	- 7,6	30,0	- 13,6	- 4,7	536,1
2008	4,7	7,8	8,8	- 0,8	35,0
2009	- 3,5	5,2	- 3,9	- 6,2	73,3
2010	2,3	9,7	0,9	3,2	2,3
2011	- 6,2	0,4	- 4,1	- 10,8	16,1
2012	2,7	- 3,3	0,8	6,3	- 0,6

2. CO₂-Emissionen aus dem Primärenergieverbrauch nach Emittentensektoren

Jahr	Emissionen insgesamt	Davon				Endenergieverbrauch
		Umwandlungs- bereich	davon			
			Kraftwerke der allgemeinen Versorgung, Industriekraftwerke	Heizwerke ¹⁾	sonstige ²⁾ , Verluste	
1 000 t						
1990	28 098	6 702	1 776	4 193	733	21 396
1995	13 240	2 302	542	1 657	103	10 938
2000	12 059	1 627	764	856	6	10 432
2005	11 450	1 804	1 502	274	28	9 646
2006	11 283	1 771	1 533	213	25	9 511
2007	10 423	1 661	1 452	172	38	8 762
2008	10 911	1 657	1 433	190	33	9 254
2009	10 526	1 659	1 395	227	37	8 867
2010	10 771	1 541	1 308	209	25	9 230
2011	10 102	1 446	1 252	159	35	8 656
2012	10 373	1 514	1 311	180	22	8 860
Anteile am Insgesamt in %						
1990	100,0	23,9	26,5	62,6	10,9	76,1
1995	100,0	17,4	23,5	72,0	4,5	82,6
2000	100,0	13,5	47,0	52,6	0,4	86,5
2005	100,0	15,8	13,1	2,4	0,2	84,2
2006	100,0	15,7	13,6	1,9	0,2	84,3
2007	100,0	15,9	13,9	1,6	0,4	84,1
2008	100,0	15,2	13,1	1,7	0,3	84,8
2009	100,0	15,8	13,3	2,2	0,4	84,2
2010	100,0	14,3	12,1	1,9	0,2	85,7
2011	100,0	14,3	12,4	1,6	0,3	85,7
2012	100,0	14,6	12,6	1,7	0,2	85,4
Entwicklung gegenüber 1990 auf %						
1990	100,0	100,0	100,0	100,0	100,0	100,0
1995	47,1	34,3	30,5	39,5	14,1	51,1
2000	42,9	24,3	43,0	20,4	0,8	48,8
2005	40,8	26,9	84,6	6,5	3,8	45,1
2006	40,2	26,4	86,3	5,1	3,4	44,5
2007	37,1	24,8	81,7	4,1	5,1	41,0
2008	38,8	24,7	80,7	4,5	4,5	43,3
2009	37,5	24,8	78,6	5,4	5,1	41,4
2010	38,3	23,0	73,6	5,0	3,4	43,1
2011	36,0	21,6	70,5	3,8	4,8	40,5
2012	36,9	22,6	73,8	4,3	3,0	41,4
Veränderung gegenüber dem Vorjahr in %						
1990
1995	- 5,4	- 32,8	- 22,0	- 30,6	- 70,0	3,5
2000	- 3,0	- 7,8	- 0,7	- 13,6	126,5	- 2,3
2005	- 3,1	2,5	1,8	4,1	37,1	- 4,0
2006	- 1,5	- 1,8	2,1	- 22,2	- 10,5	- 1,4
2007	- 7,6	- 6,2	- 5,3	- 19,4	49,7	- 7,9
2008	4,7	- 0,2	- 1,3	10,6	- 12,3	5,6
2009	- 3,5	0,1	- 2,6	19,3	13,1	- 4,2
2010	2,3	- 7,1	- 6,3	- 7,9	- 33,8	4,1
2011	- 6,2	- 6,1	- 4,3	- 23,7	42,9	- 6,2
2012	2,7	4,6	4,7	13,4	- 37,9	2,4

1) bis 2002 einschl. Heizkraftwerke - 2) Sonstige Energieerzeuger, Verbrauch in den Umwandlungsbereichen

3. CO₂-Emissionen aus dem Endenergieverbrauch nach Energieträgern

Jahr	Emissionen insgesamt	Davon					
		Kohlen	Mineralöle	Gase	Strom	Fernwärme	sonstige
1 000 t							
1990	34 024	16 257	3 891	1 286	8 368	4 222	-
1995	18 697	1 820	6 738	2 475	6 008	1 657	-
2000	17 729	595	6 754	3 088	6 437	856	-
2005	17 276	386	6 025	3 192	6 834	794	47
2006	17 242	345	5 978	3 175	6 965	764	16
2007	16 684	448	5 170	3 063	7 204	715	84
2008	16 874	483	5 624	3 072	6 918	699	78
2009	15 972	508	5 390	2 807	6 388	715	165
2010	16 801	558	5 451	3 048	6 848	721	176
2011	16 695	557	5 227	2 677	7 421	616	196
2012	16 818	538	5 272	2 862	7 299	656	190
Anteile am Insgesamt in %							
1990	100,0	47,8	11,4	3,8	24,6	12,4	-
1995	100,0	9,7	36,0	13,2	32,1	8,9	-
2000	100,0	3,4	38,1	17,4	36,3	4,8	-
2005	100,0	2,2	34,9	18,5	39,6	4,6	0,3
2006	100,0	2,0	34,7	18,4	40,4	4,4	0,1
2007	100,0	2,7	31,0	18,4	43,2	4,3	0,5
2008	100,0	2,9	33,3	18,2	41,0	4,1	0,5
2009	100,0	3,2	33,7	17,6	40,0	4,5	1,0
2010	100,0	3,3	32,4	18,1	40,8	4,3	1,0
2011	100,0	3,3	31,3	16,0	44,4	3,7	1,2
2012	100,0	3,2	31,3	17,0	43,4	3,9	1,1
Entwicklung gegenüber 1990 auf %							
1990	100,0	100,0	100,0	100,0	100,0	100,0	x
1995	55,0	11,2	173,2	192,5	71,8	39,2	x
2000	52,1	3,7	173,6	240,2	76,9	20,3	x
2005	50,8	2,4	154,8	248,3	81,7	18,8	x
2006	50,7	2,1	153,6	247,0	83,2	18,1	x
2007	49,0	2,8	132,9	238,2	86,1	16,9	x
2008	49,6	3,0	144,5	239,0	82,7	16,6	x
2009	46,9	3,1	138,5	218,4	76,3	16,9	x
2010	49,4	3,4	140,1	237,1	81,8	17,1	x
2011	49,1	3,4	134,3	208,2	88,7	14,6	x
2012	49,4	3,3	135,5	222,6	87,2	15,5	x
Veränderung gegenüber dem Vorjahr in %							
1990
1995	- 1,9	- 29,7	6,4	24,5	4,2	- 30,6	x
2000	0,1	- 19,3	- 2,2	1,9	6,5	- 13,6	x
2005	- 2,4	- 9,6	- 4,3	- 2,9	- 0,7	4,3	9,0
2006	- 0,2	- 10,7	- 0,8	- 0,5	1,9	- 3,8	- 65,7
2007	- 3,2	30,0	- 13,5	- 3,5	3,4	- 6,3	419,7
2008	1,1	7,8	8,8	0,3	- 4,0	- 2,3	- 6,8
2009	- 5,3	5,3	- 4,2	- 8,6	- 7,7	2,3	111,2
2010	5,2	9,7	1,1	8,6	7,2	0,8	7,2
2011	- 0,6	- 0,1	- 4,1	- 12,2	8,4	- 14,5	11,4
2012	0,7	- 3,4	0,9	6,9	- 1,6	6,4	- 3,1

4. CO₂-Emissionen aus dem Endenergieverbrauch nach Emittentensektoren

Jahr	Emissionen insgesamt	Davon			
		Verarbeitendes Gewerbe, Gewinnung von Steinen und Erden, sonstiger Bergbau	Verkehr	darunter Straßen- verkehr	Haushalte, Handel, Gewerbe, Dienst- leistungen, übrige

1 000 t

1990	34 024	13 753	3 328	2 769	16 942
1995	18 697	4 007	4 317	4 134	10 374
2000	17 729	4 053	4 530	4 274	9 147
2005	17 276	4 449	4 159	3 890	8 668
2006	17 242	4 738	3 969	3 729	8 536
2007	16 684	5 144	3 929	3 678	7 611
2008	16 874	4 927	3 929	3 683	8 018
2009	15 972	4 527	3 890	3 673	7 556
2010	16 801	5 112	3 932	3 696	7 757
2011	16 695	5 432	3 902	3 678	7 361
2012	16 818	5 353	3 850	3 626	7 614

Anteile am Insgesamt in %

1990	100,0	40,4	9,8	8,1	49,8
1995	100,0	21,4	23,1	22,1	55,5
2000	100,0	22,9	25,5	24,1	51,6
2005	100,0	25,8	24,1	22,5	50,2
2006	100,0	27,5	23,0	21,6	49,5
2007	100,0	30,8	23,5	22,0	45,6
2008	100,0	29,2	23,3	21,8	47,5
2009	100,0	28,3	24,4	23,0	47,3
2010	100,0	30,4	23,4	22,0	46,2
2011	100,0	32,5	23,4	22,0	44,1
2012	100,0	31,8	22,9	21,6	45,3

Entwicklung gegenüber 1990 auf %

1990	100,0	100,0	100,0	100,0	100,0
1995	55,0	29,1	129,7	149,3	61,2
2000	52,1	29,5	136,1	154,4	54,0
2005	50,8	32,3	125,0	140,5	51,2
2006	50,7	34,4	119,2	134,7	50,4
2007	49,0	37,4	118,1	132,8	44,9
2008	49,6	35,8	118,1	133,0	47,3
2009	46,9	32,9	116,9	132,7	44,6
2010	49,4	37,2	118,1	133,5	45,8
2011	49,1	39,5	117,2	132,8	43,4
2012	49,4	38,9	115,7	131,0	44,9

Veränderung gegenüber dem Vorjahr in %

1990
1995	- 1,9	- 1,9	8,3	11,8	- 5,6
2000	0,1	4,6	- 0,5	- 1,3	- 1,4
2005	- 2,4	- 2,7	- 3,7	- 3,6	- 1,6
2006	- 0,2	6,5	- 4,6	- 4,1	- 1,5
2007	- 3,2	8,6	- 1,0	- 1,4	- 10,8
2008	1,1	- 4,2	0,0	0,1	5,4
2009	- 5,3	- 8,1	- 1,0	- 0,3	- 5,8
2010	5,2	12,9	1,1	0,6	2,7
2011	- 0,6	6,3	- 0,8	- 0,5	- 5,1
2012	0,7	- 1,5	- 1,3	- 1,4	3,4

1. CO₂-Quellenbilanz Thüringens 2012

Sektor	CO ₂ -Emissionen in 1 000 t	Anteil am Gesamt- ausstoß in %
Wärme- und Heizkraftwerke der allgemeinen Versorgung (ohne KWK)	83	0,8
Heizkraftwerke der allgemeinen Versorgung (nur KWK)	1 112	10,7
Industriekraftwerke	117	1,1
Heizwerke	180	1,7
Sonstige Energieerzeuger	19	0,2
Verbrauch in der Energiegewinnung und in den Umwandlungsbereichen	0	0,0
Fackelverluste	3	0,0
Umwandlungsbereich zusammen	1 514	14,6
Verarbeitendes Gewerbe, Gewinnung von Steinen und Erden, sonstiger Bergbau	1 698	16,4
Verkehr	3 712	35,8
Haushalte, GHD, übrige Verbraucher	3 449	33,2
Endenergieverbrauchsbereich zusammen	8 860	85,4
Insgesamt	10 373	100,0

2. CO₂-Bilanz Thüringen 2012 (Verursacherbilanz)

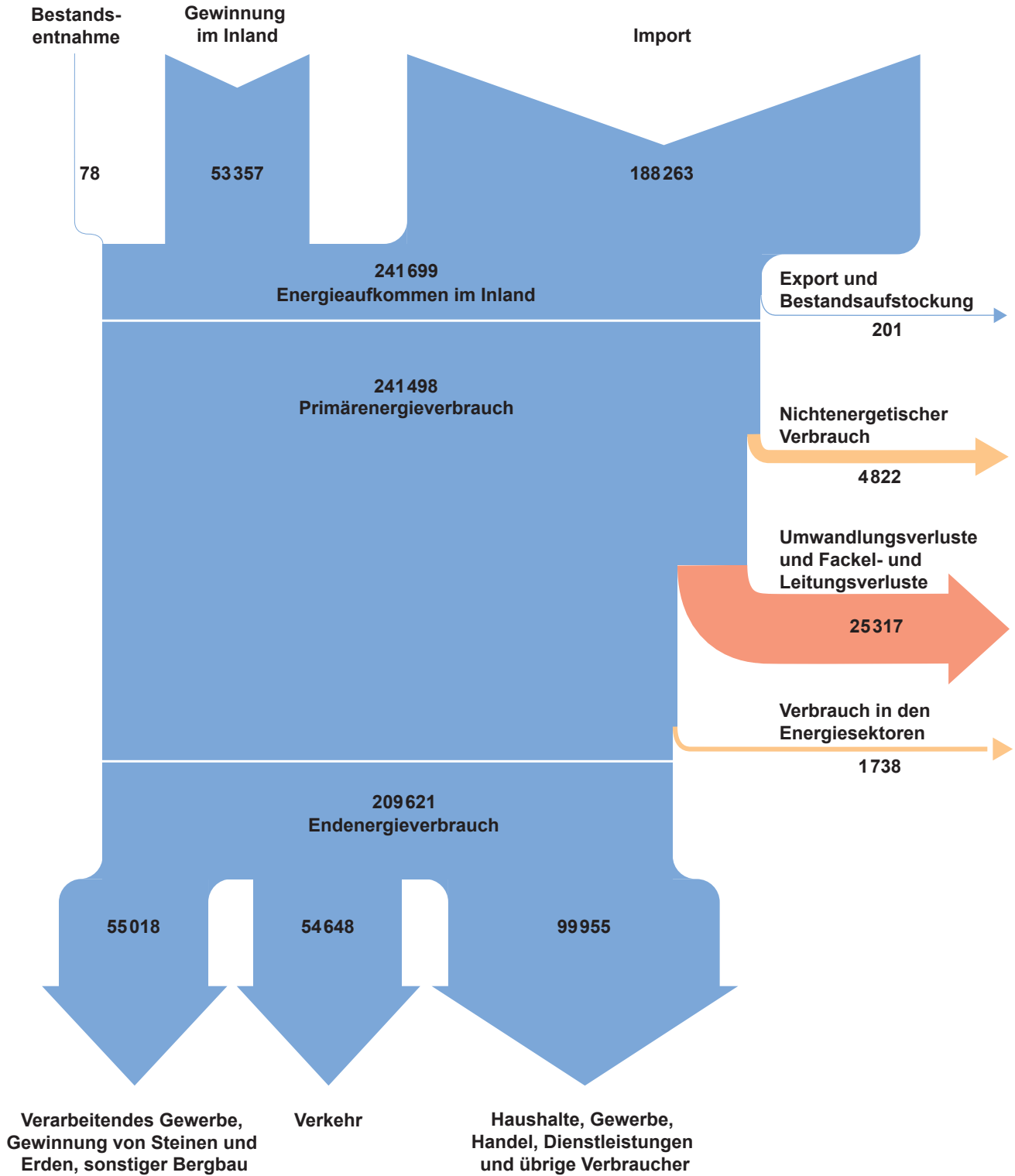
Energieträger Emittentengruppe	Zeile	Steinkohlen			Braunkohlen			Mineralöle und Mineralölprodukte					Gase		Strom und andere Energieträger			Summe CO ₂ -Ausstoß endverbrauchsbedingt	Zeile	
		Kohle (roh)	Briketts	Koks	Kohle (roh)	Briketts	andere Braunkohlenprodukte	Hartbraunkohle	Otto kraftstoffe	Dieselkraftstoff	Heizöl		Flüssiggas	Erdgas	Strom	Fernwärme	andere Energieträger			
											Schw. Flugkraftst.	leicht								schwer
		1000 t CO ₂																		
VERARBEITENDES GEWERBE, GEWINNUNG VON STEINEN UND ERDEN, SONSTIGER BERGBAU INSGESAMT ¹⁾	1	3	-	76	-	-	296	-	-	-	76	26	23	10	1 000	3 501	151	190	5 353	1
Schieneverkehr	2								77							138			215	2
Straßenverkehr	3								2 280					48					3 626	3
Luftverkehr	4								-	9									9	4
Küsten- und Binnenschifffahrt	5								-	-									-	5
VERKEHR INSGESAMT	6								1 285	9				48	13	138			3 850	6
HAUSHALTE, GHD, ÜBRIGE VERBRAUCHER	7	2	-	-	-	161	1	-	18	290	1 008	-	-	122	1 848	3 661	505	-	7 614	7
EMISSIONEN INSGESAMT	8	5	-	76	-	161	297	-	1 302	2 648	9 1 084	26	23	181	2 862	7 299	656	190	16 818	8
Zeichenerklärung:		nicht belegt - nichts vorhanden (genau Null) oder Wert < 0,5 1) einschließlich Emissionen aus Energieverbrauch in der Energiegewinnung und in den Umwandlungsbereichen Stand: 10.09.2014																		

3. CO₂- Emissionsfaktoren 2012 nach Energieträgern

Brennstoff/Energieträger	Emissionsfaktor
	Kilogramm CO ₂ / Gigajoule
Steinkohle Umwandlungsbereich	94,200
Haushalte/GHD	94,200
Verarbeitendes Gewerbe	94,200
Steinkohlenkoks	105,000
Steinkohlenbriketts	93,000
Braunkohle Umwandlungsbereich (ohne IKW)	112,300
IKW	112,300
Verarbeitendes Gewerbe	112,300
Kleinverbraucher	109,500
Braunkohlenbriketts	
Kraft- und Heizwerke der allgemeinen Versorgung	99,900
andere Verbraucher	99,900
Braunkohlenkoks	
Kraft- und Heizwerke der allgemeinen Versorgung	108,000
Verarbeitendes Gewerbe	108,000
übrige Umwandlung und Kleinverbraucher	108,000
Staub- und Trockenkohle	98,000
Hartbraunkohle	97,000
Rohöl	80,000
Motorenbenzin	72,000
Rohbenzin	80,000
Flugturbinenkraftstoff/Petroleum	74,000
Dieselkraftstoff	74,000
Heizöl, leicht	74,000
Heizöl, schwer	78,000
Petrolkoks	101,000
Flüssiggas	65,000
Raffineriegas	60,000
Kokereigas, Stadtgas	44,000
Erdgas	56,000
Erdölgas	58,000
Grubengas	55,000
Gichtgas	139,000
Thüringen-Faktor Fernwärme	50,474
Abfall	80,000
BRD-Generalfaktor Strom	160,120

Energieflussbild zur Energiebilanz Thüringens 2012

(Angaben in Terajoule)



Flussbild zur CO₂-Bilanz Thüringens 2012

(Angaben in 1000 t CO₂)

