



Statistischer Bericht

G IV - m 7 / 14

Gäste und Übernachtungen in Thüringen Juli 2014

Bestell - Nr. 07 401

Zeichenerklärung

- 0 weniger als die Hälfte von 1 in der letzten besetzten Stelle, jedoch mehr als nichts
- nichts vorhanden (genau Null)
- . Zahlenwert unbekannt oder geheim zu halten
- ... Angabe fällt später an
- / Zahlenwert nicht sicher genug
- x Tabellenfach gesperrt, weil Aussage nicht sinnvoll
- () Aussagewert eingeschränkt
- r berichtigte Zahl
- p vorläufige Zahl

Anmerkung: Abweichungen in den Summen erklären sich aus dem Runden von Einzelwerten.

Herausgeber:

Thüringer Landesamt für Statistik
Europaplatz 3, 99091 Erfurt
Postfach 90 01 63, 99104 Erfurt

Telefon: 0361 37-84642/84647
Telefax: 0361 37-84699
Internet: www.statistik.thueringen.de
E-Mail: auskunft@statistik.thueringen.de

Auskunft erteilt:

Referat: Handel, Gastgewerbe, Beherbergung,
Unternehmensregister, Verwaltungsdatenverwendung,
Umweltökonomische Gesamtrechnungen

Telefon: 0361 37-84445

Herausgegeben im November 2014

Heft-Nr.: 233 / 14
Preis: 6,25 EUR

© Thüringer Landesamt für Statistik, Erfurt, 2014
Vervielfältigung und Verbreitung, auch auszugsweise, mit Quellenangabe gestattet.

Inhaltsverzeichnis

	Seite
Vorbemerkungen	3
Tabellen	
1. Geöffnete Beherbergungsstätten, angebotene Gästebetten, Kapazitätsauslastung, Ankünfte, Übernachtungen und durchschnittliche Aufenthaltsdauer nach Monaten der Jahre 2011 bis 2014 (ohne Camping)	10
2. Ankünfte, Übernachtungen und Aufenthaltsdauer der Gäste in Beherbergungsbetrieben (einschl. Camping) nach Betriebsarten und dem ständigen Wohnsitz der Gäste	11
3. Ankünfte, Übernachtungen und Aufenthaltsdauer der Gäste in Beherbergungsstätten nach Herkunftsländern (ohne Camping)	12
4. Ankünfte, Übernachtungen und Aufenthaltsdauer der Gäste auf Campingplätzen nach Herkunftsländern	13
5. Ankünfte, Übernachtungen und Aufenthaltsdauer der Gäste in Beherbergungsbetrieben (einschl. Camping) nach Reisegebieten und dem ständigen Wohnsitz der Gäste	14
6. Ankünfte, Übernachtungen und Aufenthaltsdauer der Gäste in Beherbergungsstätten nach Gemeindegruppen und dem ständigen Wohnsitz der Gäste (ohne Camping)	15
7. Ankünfte, Übernachtungen und Aufenthaltsdauer der Gäste in Beherbergungsstätten nach Kreisen und dem ständigen Wohnsitz der Gäste (ohne Camping)	16
8. Ankünfte, Übernachtungen und Aufenthaltsdauer der Gäste in Beherbergungsstätten nach Kreisen, ausgewählten Betriebsarten und dem ständigen Wohnsitz der Gäste (ohne Camping)	18
9. Ankünfte, Übernachtungen und Aufenthaltsdauer der Gäste in Beherbergungsstätten nach ausgewählten Gemeinden und dem ständigen Wohnsitz der Gäste (ohne Camping)	22
10. Ankünfte, Übernachtungen und Aufenthaltsdauer der Gäste in Beherbergungsstätten in Städten des Vereins Städtetourismus in Thüringen e.V. (ohne Camping)	31
11. Beherbergungsstätten, angebotene Gästebetten und Kapazitätsauslastung nach Betriebsarten sowie Campingplätze	33
12. Beherbergungsstätten, angebotene Gästebetten und Kapazitätsauslastung nach Reisegebieten sowie Campingplätze	34
13. Beherbergungsstätten, angebotene Gästebetten und Kapazitätsauslastung nach Gemeindegruppen (ohne Camping)	34
14. Beherbergungsstätten, angebotene Gästebetten und Kapazitätsauslastung nach Kreisen (ohne Camping)	35
15. Beherbergungsstätten, angebotene Gästebetten und Kapazitätsauslastung nach Kreisen und ausgewählten Betriebsarten	36
16. Beherbergungsstätten, angebotene Gästebetten und Kapazitätsauslastung nach ausgewählten Gemeinden (ohne Camping)	39
17. Beherbergungsstätten, angebotene Gästebetten und Kapazitätsauslastung in Städten des Vereins Städtetourismus in Thüringen e.V.	43
18. Beherbergungsstätten der Hotellerie mit 25 und mehr Gästezimmern und deren Auslastung nach Betriebsarten	44
19. Beherbergungsstätten der Hotellerie mit 25 und mehr Gästezimmern und deren Auslastung nach Kreisen	44

Grafiken

1. Ankünfte und Übernachtungen in Beherbergungsstätten 2012 bis 2014 nach Monaten (ohne Camping) 6
2. Übernachtungen in Beherbergungsstätten und auf Campingplätzen im Juli 2014 nach Betriebsarten 6
3. Übernachtungen in Beherbergungsstätten und auf Campingplätzen im Juli 2014 nach Reisegebieten 7
4. Veränderung der Ankünfte und Übernachtungen gegenüber dem Vorjahresmonat im Juli 2014 nach Reisegebieten in Prozent (einschl. Camping) 7
5. Ankünfte und Übernachtungen in Beherbergungsstätten (ohne Camping) im Juli 2014 nach ausgewählten Herkunftsländern der Gäste 8
6. Ankünfte und Übernachtungen in Beherbergungsstätten (ohne Camping) im Juli 2014 nach Kreisen 9

Karte

- Reisegebiete in Thüringen 45

Vorbemerkungen

Rechtsgrundlage

Rechtsgrundlage für die Erhebung ist das Gesetz zur Neuordnung der Statistik über die Beherbergung im Reiseverkehr (Beherbergungsstatistikgesetz - BeherbStatG) vom 22. Mai 2002 (BGBl. I S. 1642), zuletzt geändert durch Artikel 1 des Gesetzes vom 23. November 2011 (BGBl. I S. 2298), in Verbindung mit dem Gesetz über die Statistik für Bundeszwecke (Bundesstatistikgesetz - BStatG) vom 22. Januar 1987 (BGBl. I S. 462, 565), zuletzt geändert durch Artikel 13 des Gesetzes vom 25.07.2013 (BGBl. I S. 2749), sowie die Verordnung (EU) Nr. 692/2011 des Europäischen Parlaments und des Rates über die europäische Tourismusstatistik und zur Aufhebung der Richtlinie 95/57/EG des Rates (ABl. L 192 vom 22.7.2011, S. 17).

Erhebungsmerkmale

Erhebungsmerkmale der monatlichen Bundesstatistik sind Ankünfte und Übernachtungen von Gästen im Reiseverkehr; bei Gästen mit Wohnsitz außerhalb der Bundesrepublik Deutschland wird auch das Herkunftsland erfragt. Außerdem werden die Anzahl der im Berichtsmonat angebotenen Gästebetten sowie die Anzahl der Stellplätze auf Campingplätzen erhoben. Bei Hotels, Hotels garnis, Gasthöfen und Pensionen wird jeweils zum 31. Juli eines Jahres die Anzahl der Gästezimmer erfasst, seit Januar 2012 werden bei Betrieben mit mindestens 25 Gästezimmern zusätzlich monatliche Angaben zur Gästezimmerauslastung erfasst.

Betriebskreis

Auskunftspflichtig sind alle Inhaber bzw. Leiter von Beherbergungsstätten mit mindestens zehn Gästebetten bzw. von Campingplätzen mit mindestens zehn Stellplätzen (ohne Dauercamping), unabhängig davon, ob die Beherbergung Hauptzweck (z. B. Hotels, Pensionen) oder nur Nebenzweck des Betriebes (z. B. bei Heilstätten, Sanatorien) ist.

Hinweise

Der Aufbau der Tabellen mit Angaben zu den Kapazitäten wurde vereinfacht. Mit den Angaben zum Merkmal "Auslastung" in diesen Tabellen ist stets die europaweit einheitlich definierte "Nettoauslastung" gemeint. Sie bezieht sich auf die verfügbaren, das heißt die tatsächlich angebotenen Kapazitäten in den im jeweiligen Berichtszeitraum geöffneten Betrieben.

Alle Angaben für das Jahr 2014 beziehen sich auf den aktuellen Gebietsstand des Berichtsmonates.

Zum 1. Januar 2013 trat in Thüringen eine Neuordnung der Reisegebietsstruktur in Kraft. Im Zuge dieser Neuordnung entstanden aus den von 2006 bis 2012 bestehenden sechs Reisegebieten zehn, darunter vier vollständig neue und zwei veränderte Reisegebiete. Die neuen Reisegebiete wurden anhand abgestimmter Kriterien zur Beurteilung der Markt- und Managementstärke ausgewählt. Somit ist ab sofort ein besserer Regionalbezug in der Beherbergungsstatistik gegeben.

Für die Berechnung der Entwicklung gegenüber dem Vorjahr werden bei Änderungen zum Gebietsstand die Angaben des Vorjahres auf den aktuellen Gebietsstand bzw. auf die aktuelle Reisegebietsstruktur umgerechnet.

Sind in einer Betriebsart bzw. einem Kreis oder einer Gemeinde weniger als drei geöffnete Beherbergungseinrichtungen/ Campingplätze vorhanden oder meldet bei mehr als zwei geöffneten Betrieben nur einer Gäste- und Übernachtungszahlen (übrige Betriebe haben keine Gäste und Übernachtungen), so sind entsprechend den Bestimmungen der statistischen Geheimhaltung die Angaben zu diesen Betrieben nicht auszuweisen, jedoch in den Summen zu berücksichtigen. Die Veröffentlichung der Anzahl dieser Betriebe ist zulässig, wenn keine weiteren Daten bekannt gemacht werden. Ferner ist sicherzustellen, dass geheim zu haltende Angaben nicht durch Differenzbildung errechnet werden können.

Definitionen und Begriffserläuterungen

Erhebungs- und Darstellungsmerkmale

Beherbergung im Reiseverkehr: Unterbringung von Personen, die sich nicht länger als ein Jahr ohne Unterbrechung an einem anderen Ort als ihrem gewöhnlichen Wohnsitz aufhalten. Der vorübergehende Ortswechsel kann durch Urlaub und Freizeit aber auch durch die Wahrnehmung privater und geschäftlicher Kontakte, den Besuch von Tagungen und Fortbildungsveranstaltungen, Maßnahmen zur Wiederherstellung der Gesundheit oder sonstige Gründe veranlasst sein.

Beherbergungsstätten: Betriebe, die nach Einrichtung und Zweckbestimmung dazu dienen, mindestens zehn Gäste im Reiseverkehr gleichzeitig zu beherbergen, das heißt über mindestens zehn Schlafgelegenheiten verfügen. Zu den Beherbergungsbetrieben zählen auch Unterkünfte, die die Gästebeherbergung nur als Nebenzweck betreiben.

Beherbergungsbetriebe: Beherbergungsstätten und Campingplätze (bei Campingplätzen wird ein Stellplatz mit vier Schlafgelegenheiten gleichgesetzt).

Gästezimmer: Als Gästezimmer gilt eine Einheit, die aus einem Raum oder einer Gruppe von Räumen besteht, die eine unteilbare Mieteinheit in einem Beherbergungsbetrieb bilden. Bei den Gästezimmern kann es sich um Einzel-, Doppel- oder Mehrbettzimmer handeln, je nachdem, ob sie zur dauerhaften Beherbergung von einer, zwei oder mehr Personen eingerichtet sind. Die Zahl der Gästezimmer wird einmal im Jahr zum Stichtag 31. Juli erhoben. Gezählt werden die an diesem Stichtag tatsächlich zur Beherbergung von Gästen zur Verfügung stehenden Gästezimmer. Zimmer, die von Mitarbeitern des Betriebes genutzt werden, zählen nicht als Gästezimmer. Ein Appartement ist eine spezielle Art von Gästezimmer. Es besteht aus einem oder mehreren Räumen mit Küche, separatem Bad und/oder Toilette.

Angebotene Betten/Schlafgelegenheiten: Anzahl der Betten und Schlafgelegenheiten, die am letzten Öffnungstag des Berichtsmonates zur Beherbergung von Gästen zur Verfügung standen. Die Anzahl der Betten/Schlafgelegenheiten entspricht dabei der Anzahl der Personen, die bei Normalbelegung gleichzeitig hätten übernachten können. Nicht berücksichtigt werden behelfsmäßige Schlafgelegenheiten (z. B. Schlafcouchen, Zustellbetten, Kinderbetten), bei deren Benutzung lediglich ein Aufschlag zum Übernachtungspreis berechnet wird. Im Campingbereich wird gemäß einer Vorgabe der Europäischen Kommission ein Stellplatz mit vier Betten gleichgesetzt.

Ankünfte: Anzahl von Gästen in einer Beherbergungsstätte, die im Berichtszeitraum ankamen und zum vorübergehenden Aufenthalt ein Gästebett belegten.

Übernachtungen: Anzahl der Übernachtungen von Gästen, die im Berichtszeitraum ankamen oder aus dem vorherigen Berichtszeitraum noch anwesend waren.

Durchschnittliche Aufenthaltsdauer: Die durchschnittliche Aufenthaltsdauer wird ermittelt, indem die Zahl der Übernachtungen durch die der Ankünfte geteilt wird. Sie kann zum Beispiel in Orten mit Vorsorge- und Rehabilitationskliniken rechnerisch höher sein als die Zahl der Kalendertage des Berichtszeitraums.

Durchschnittliche Auslastung der Betten: Die durchschnittliche Auslastung ist der rechnerische Wert, der die Inanspruchnahme der Schlafgelegenheiten in einem Berichtszeitraum ausdrückt. Die prozentuale Angabe wird ermittelt, indem die Zahl der Übernachtungen durch die so genannten „Bettentage“ geteilt wird. Letztere sind das Produkt aus angebotenen Schlafgelegenheiten und der Zahl der Tage, an denen ein Betrieb im Berichtszeitraum tatsächlich geöffnet hatte. Das Produkt beschreibt damit die im Berichtszeitraum angebotene Bettenkapazität.

Herkunftsländer: Für die Erfassung ist grundsätzlich der ständige Wohnsitz oder gewöhnliche Aufenthaltsort der Gäste maßgebend, nicht dagegen deren Staatsangehörigkeit bzw. Nationalität.

Winterhalbjahr/Sommerhalbjahr: Das Sommerhalbjahr umfasst in der amtlichen Tourismusstatistik den Zeitraum von Mai bis Oktober. Entsprechend werden die Monate November bis April dem Winterhalbjahr zugeordnet.

Gliederungsmerkmale

Reisegebiete: Gliederung nach nichtadministrativen Gebietseinheiten (ab 2013), die sich im Wesentlichen an naturräumliche Gegebenheiten anlehnen.

Gemeindegruppen: Zusammenfassung von Gemeinden/Teilen von Gemeinden nach Arten der aufgrund landesrechtlicher Vorschriften verliehenen staatlichen Anerkennung bzw. vorläufigen Anerkennung (z. B. als Mineral- und Moorbad, Luftkurort, Erholungsort). Gemeinden/Teile von Gemeinden ohne diese Anerkennung sind in der Gruppe "Sonstige Gemeinden" enthalten. Die Zuordnung erfolgt durch das Thüringer Ministerium für Wirtschaft, Arbeit und Technologie und wird jährlich abgestimmt.

Betriebsarten: Gruppierungen der Beherbergungsstätten auf der Grundlage der Systematik der Wirtschaftszweige:

1. Hotels, Gasthöfe und Pensionen

Hotels: Beherbergungsstätten, die jedermann zugänglich sind und in denen ein Restaurant - auch für Passanten - vorhanden ist sowie in der Regel weitere Einrichtungen oder Räume für unterschiedliche Zwecke (Konferenzen, Seminare, Sport, Freizeit, Erholung) zur Verfügung stehen.

Hotels garnis: Beherbergungsstätten, die jedermann zugänglich sind und in denen als Mahlzeit höchstens ein Frühstück angeboten wird.

Gasthöfe: Beherbergungsstätten, die jedermann zugänglich sind und in denen außer dem Gastraum in der Regel keine weiteren Aufenthaltsräume zur Verfügung stehen.

Pensionen: Beherbergungsstätten, die jedermann zugänglich sind und in denen Speisen und Getränke nur an Hausgäste abgegeben werden.

2. Ferienunterkünfte und ähnliche Beherbergungsstätten

Jugendherbergen und Hütten: Beherbergungsstätten mit in der Regel einfacher Ausstattung, vorzugsweise für Jugendliche oder Angehörige der sie tragenden Organisation (z.B. Wanderverein), in denen Speisen und Getränke in der Regel nur an Hausgäste abgegeben werden.

Erholungs- und Ferienheime: Beherbergungsstätten, die nur bestimmten Personenkreisen - z. B. Mitgliedern eines Vereins oder einer Organisation, Beschäftigten eines Unternehmens, Kindern, Müttern, Betreuten sozialer Einrichtungen - zugänglich sind und in denen Speisen und Getränke nur an Hausgäste abgegeben werden.

Ferienzentren: Beherbergungsstätten, die jedermann zugänglich sind und nach Einrichtung und Zweckbestimmung dazu dienen, wahlweise unterschiedliche Wohn- und Aufenthaltsmöglichkeiten sowie gleichzeitig Freizeiteinrichtungen in Verbindung mit Einkaufsmöglichkeiten und persönlichen Dienstleistungen zum vorübergehenden Aufenthalt anzubieten. Als Mindestausstattung gilt das Vorhandensein von Hotelunterkunft und anderen Wohngelegenheiten (auch mit Kochgelegenheit), einer Gaststätte, von Einkaufsmöglichkeiten zur Deckung des täglichen Bedarfs und des Freizeitbedarfs sowie von Einrichtungen für persönliche Dienstleistungen, z. B. Massageeinrichtungen, Solarium, Sauna, Friseur, und zur aktiven Freizeitgestaltung, z. B. Schwimmbad, Tennis-, Tischtennis-, Kleingolf-, Trimm-Dich-Anlagen.

Ferienhäuser, -wohnungen: Beherbergungsstätten, die jedermann zugänglich sind und in denen Speisen und Getränke nicht abgegeben werden, aber eine Kochgelegenheit vorhanden ist.

3. Camping

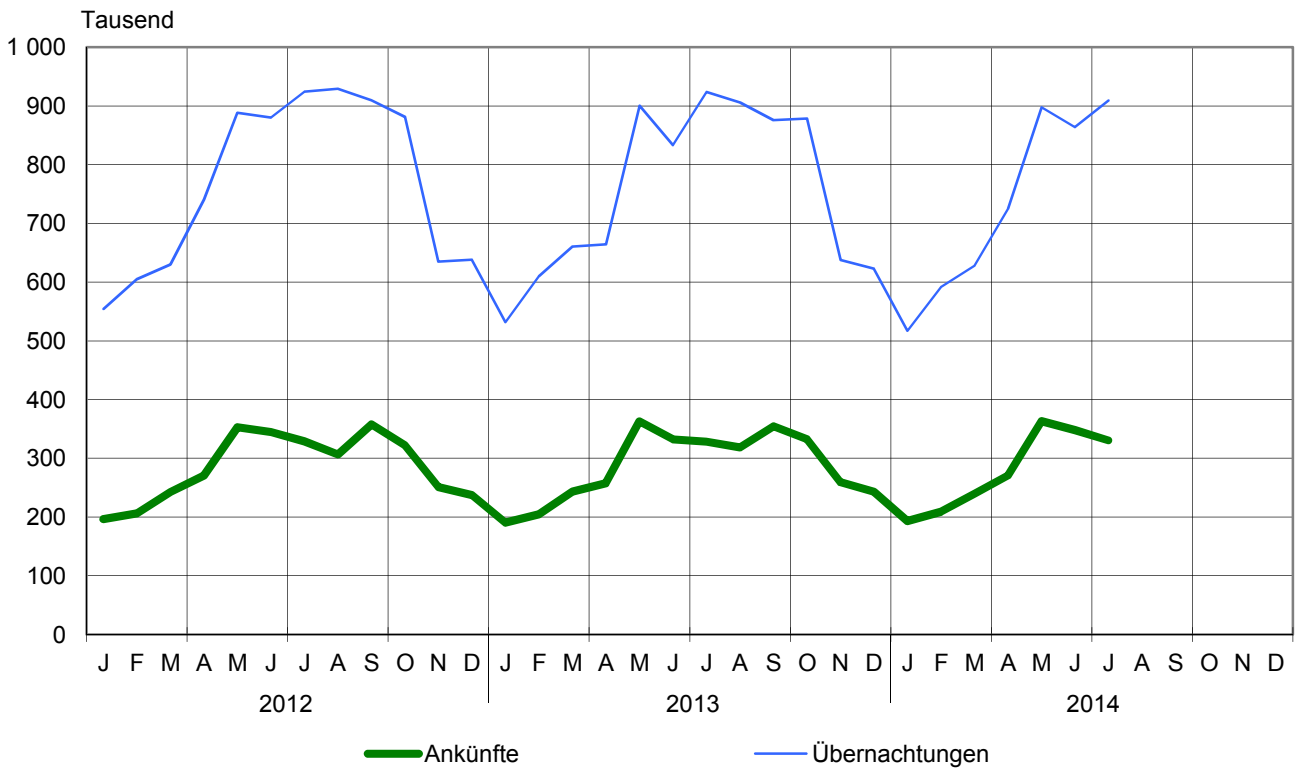
Campingplätze: Abgegrenzte Gelände, die jedermann zum vorübergehenden Aufstellen von mitgebrachten Wohnwagen, Wohnmobilen oder Zelten zugänglich sind. Im Rahmen der Monaterhebung im Tourismus werden nur Campingplätze berücksichtigt, die Urlaubscamping anbieten, nicht aber so genannte Dauercampingplätze. Die Unterscheidung zwischen Urlaubs- oder Dauercamping knüpft an die vertraglich vereinbarte Dauer der Campingplatzbenutzung an. Im Urlaubscamping wird der Stellplatz in der Regel für die Dauer von Tagen oder Wochen gemietet, im Dauercamping dagegen zumeist auf Monats- oder Jahresbasis.

4. Sonstige tourismusrelevante Unterkünfte

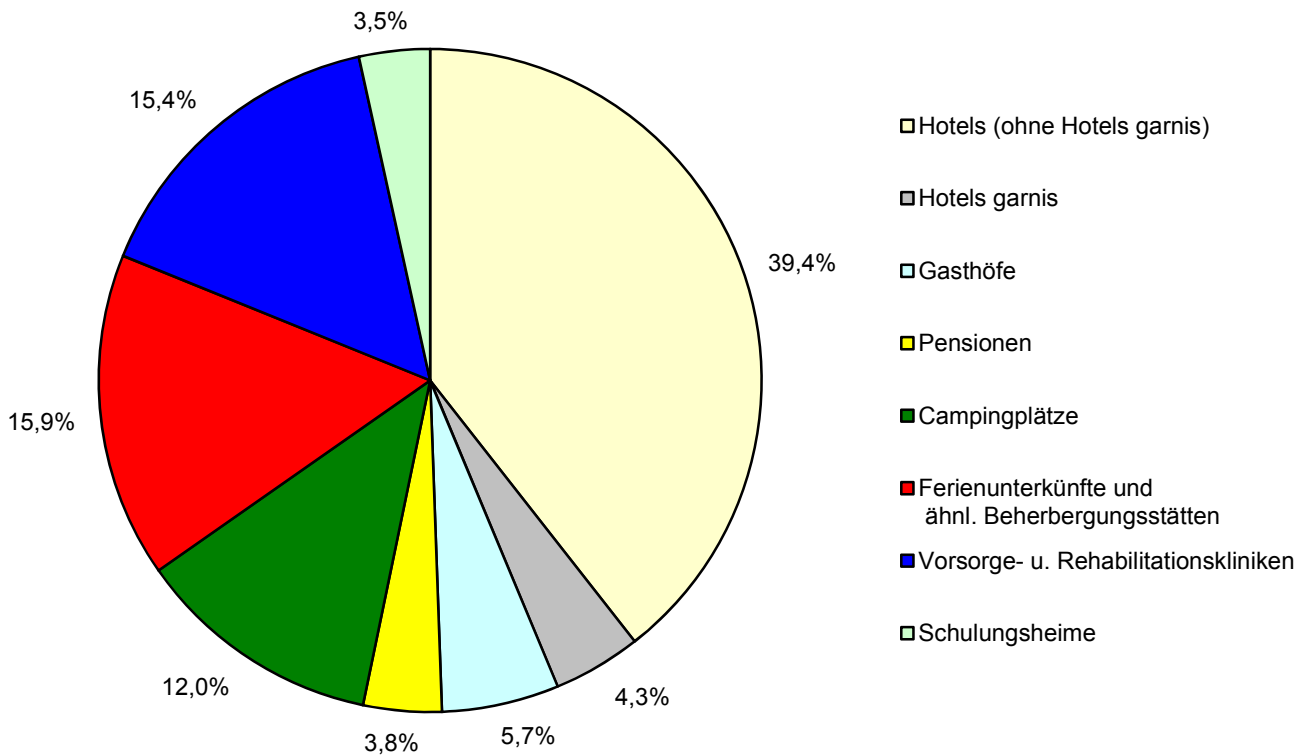
Vorsorge- und Rehabilitationskliniken: Beherbergungsstätten unter ärztlicher Leitung ausschließlich oder überwiegend für Kurgäste. Als Kurgäste gelten Personen, die sich am Ort aufgrund ärztlicher Verordnung vorübergehend aufhalten mit dem Ziel der Erhaltung oder Wiederherstellung ihrer Gesundheit oder ihrer Berufs- oder Arbeitsfähigkeit und die die allgemein angebotenen Kureinrichtungen außerhalb der Beherbergungsstätte in Anspruch nehmen. Hierzu zählen auch Kinderheilstätten, Sanatorien, Kur- und ähnliche Krankenhäuser (Fachabteilungen anderer Krankenhäuser). Im Unterschied zur Krankenhausstatistik werden Vorsorge- und Rehabilitationskliniken in der Beherbergungsstatistik nur dann erfasst, wenn die dort untergebrachten Personen überwiegend in der Lage sind, während des vorübergehenden Aufenthaltes den Anstaltsbereich zu verlassen und die gemeindlichen Fremdenverkehrseinrichtungen in Anspruch zu nehmen.

Schulungsheime: Beherbergungsstätten, die nach Einrichtung und Zweckbestimmung dazu dienen, Unterricht außerhalb des regulären Schul- und Hochschulsystems anzubieten und überwiegend der Erwachsenenbildung dienen.

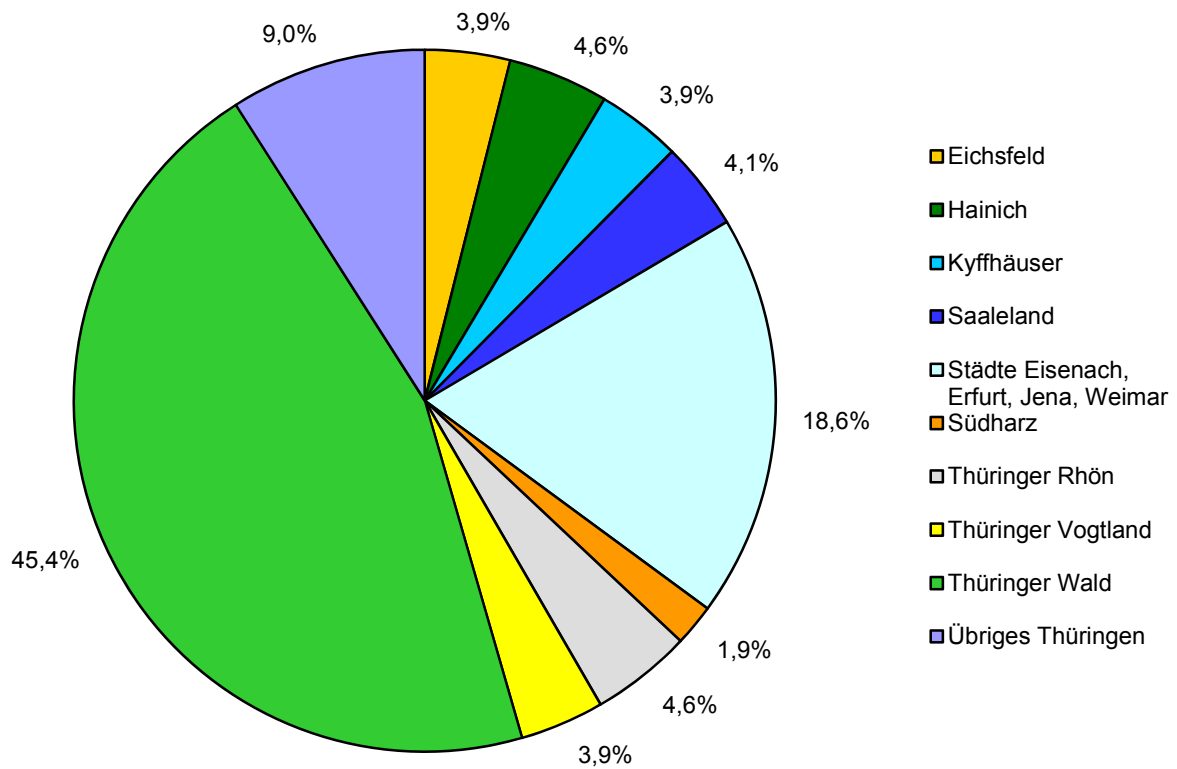
1. Ankünfte und Übernachtungen in Beherbergungsstätten 2012 bis 2014 nach Monaten (ohne Camping)



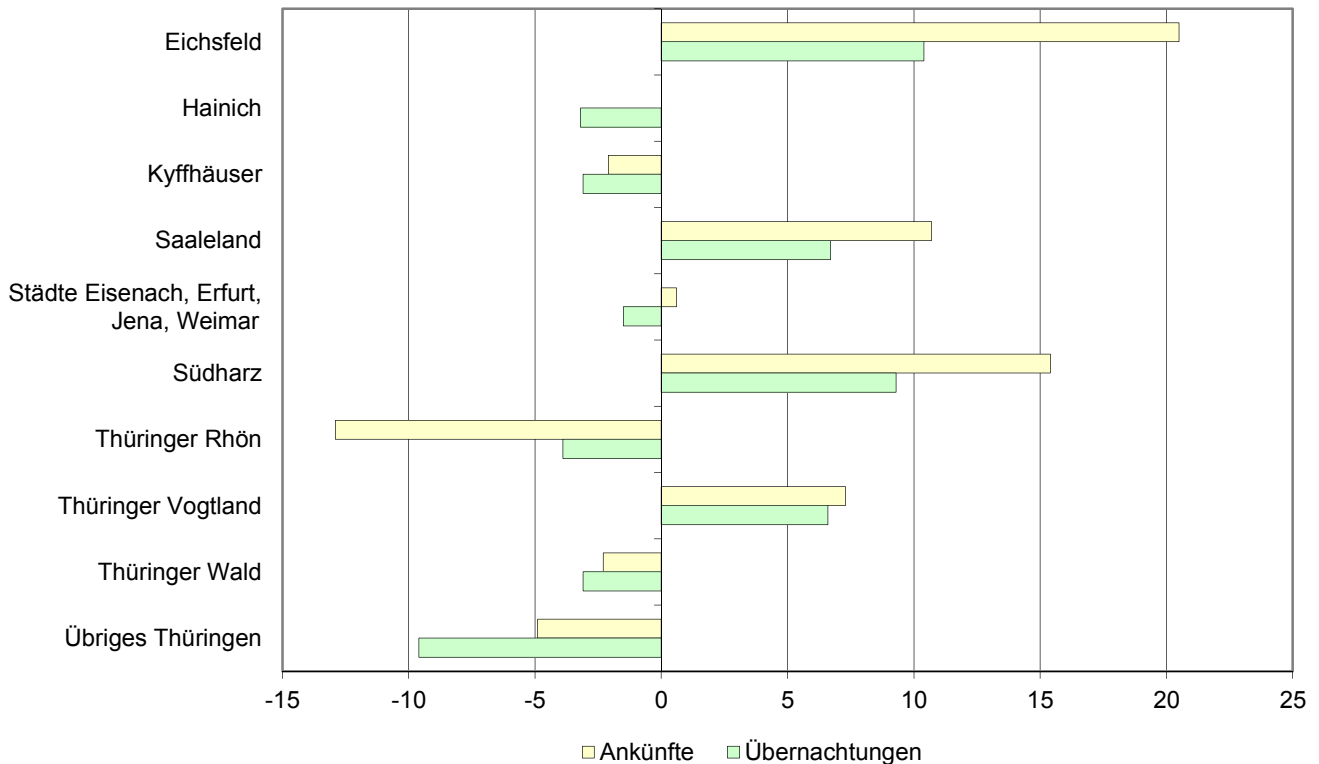
2. Übernachtungen in Beherbergungsstätten und auf Campingplätzen im Juli 2014 nach Betriebsarten



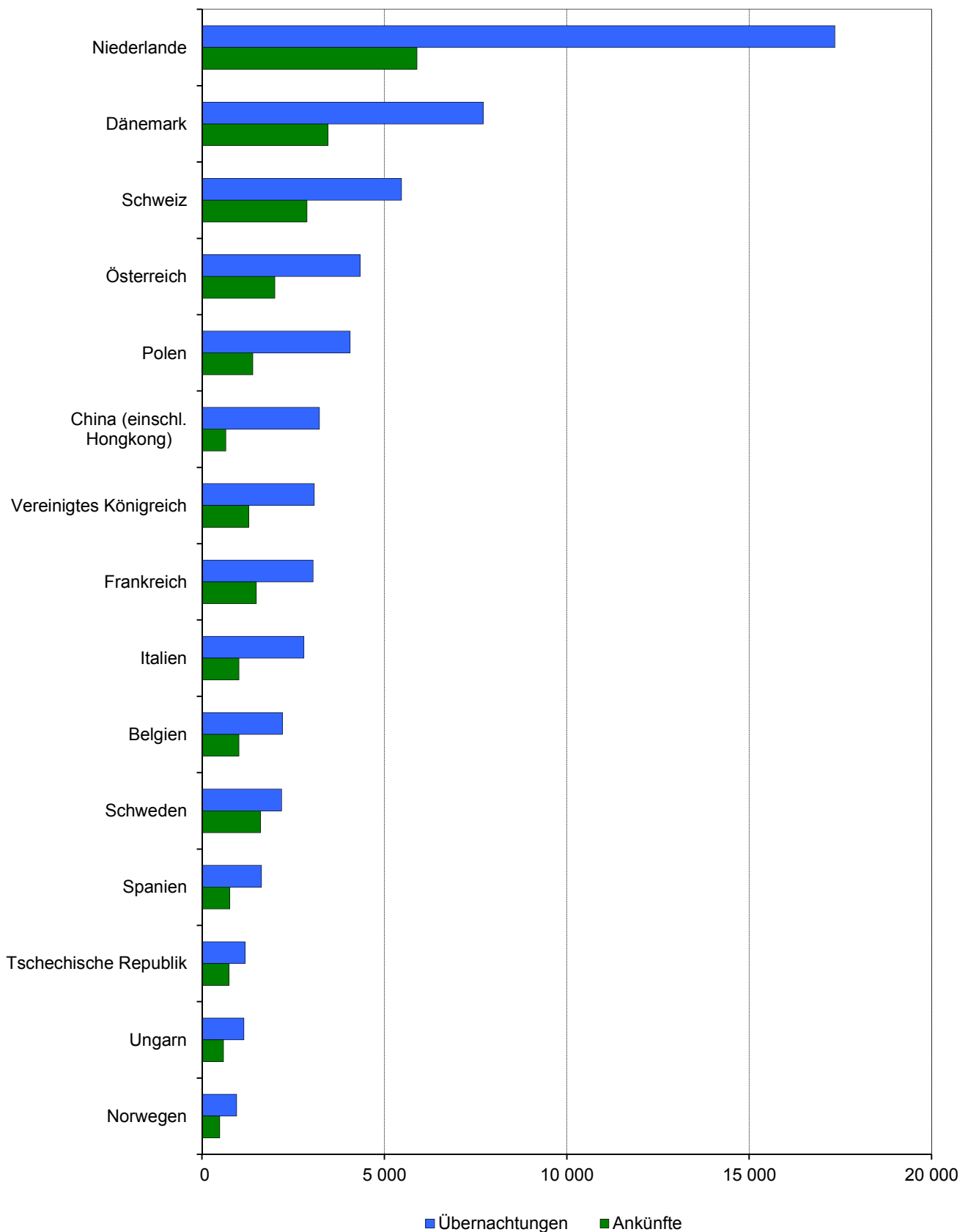
3. Übernachtungen in Beherbergungsstätten und auf Campingplätzen im Juli 2014 nach Reisegebieten



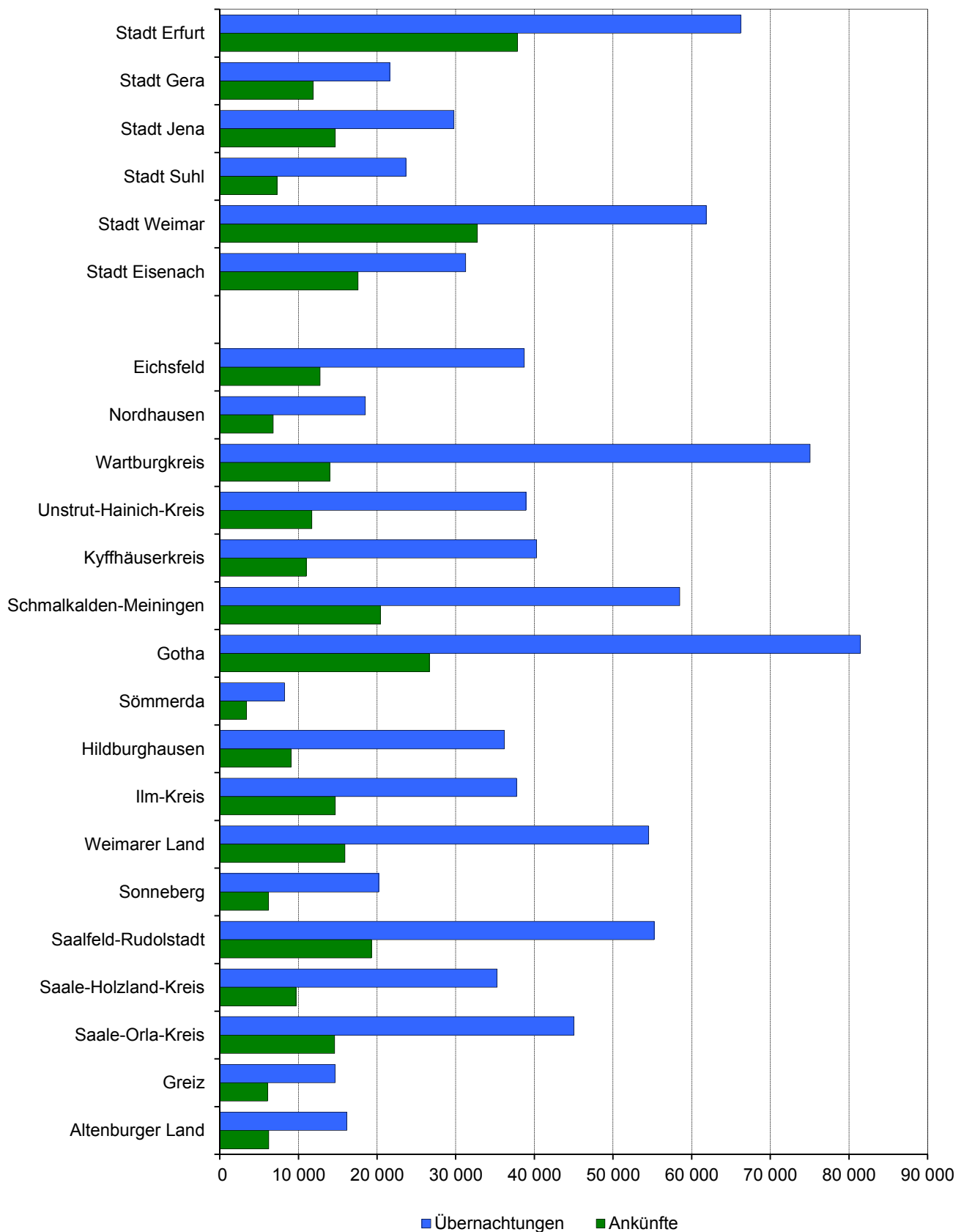
4. Veränderung der Ankünfte und Übernachtungen gegenüber dem Vorjahresmonat im Juli 2014 nach Reisegebieten in Prozent (einschl. Camping)



5. Ankünfte und Übernachtungen in Beherbergungsstätten (ohne Camping) im Juli 2014 nach ausgewählten Herkunftsländern der Gäste



6. Ankünfte und Übernachtungen in Beherbergungsstätten (ohne Camping) im Juli 2014 nach Kreisen



1. Geöffnete Beherbergungsstätten, angebotene Gästebetten, Kapazitätsauslastung, Ankünfte, Übernachtungen und durchschnittliche Aufenthaltsdauer nach Monaten der Jahre 2011 bis 2014 (ohne Camping)

Jahr Monat	Geöffnete Betriebe ¹⁾	Angebotene Betten/Schlaf- gelegenheiten	Durchschnittliche Auslastung der angebotenen Betten/Schlaf- gelegenheiten	Ankünfte		Übernachtungen		Durchschnittliche Aufenthaltsdauer der Gäste
				insgesamt	darunter Ausländer	insgesamt	darunter Ausländer	
	Anzahl		%	Anzahl				Tage
2011								
Januar	1 281	63 622	27,5	190 781	9 529	535 434	23 145	2,8
Februar	1 274	62 988	31,4	194 174	9 765	552 390	22 256	2,8
März	1 284	63 671	29,8	220 369	12 519	585 799	28 834	2,7
April	1 327	65 565	36,7	268 586	17 170	716 399	35 945	2,7
Mai	1 340	66 619	40,3	338 259	21 390	830 351	46 026	2,5
Juni	1 350	67 157	45,4	356 301	24 768	914 252	53 686	2,6
Juli	1 351	67 167	43,8	318 288	32 900	909 561	79 873	2,9
August	1 348	67 057	44,8	325 533	31 951	928 164	75 818	2,9
September	1 347	66 396	44,5	352 335	24 598	884 539	54 356	2,5
Oktober	1 330	65 673	44,8	338 712	17 831	905 076	45 753	2,7
November	1 271	63 188	32,9	248 340	13 562	618 857	33 629	2,5
Dezember	1 278	63 131	32,1	236 821	11 476	621 149	30 460	2,6
2012								
Januar	1 231	62 570	28,9	196 226	9 958	554 180	26 797	2,8
Februar	1 225	62 318	33,6	206 279	9 742	604 859	22 399	2,9
März	1 237	62 632	32,6	242 814	14 360	629 873	33 638	2,6
April	1 277	64 516	38,4	270 312	16 946	740 552	36 759	2,7
Mai	1 294	65 879	43,5	352 702	22 159	888 099	48 577	2,5
Juni	1 294	66 056	44,4	344 568	24 531	880 017	57 957	2,6
Juli	1 294	65 909	45,3	328 782	31 717	924 160	79 270	2,8
August	1 295	65 956	45,6	306 587	27 704	929 336	72 467	3,0
September	1 283	65 071	46,7	357 820	23 839	909 870	56 839	2,5
Oktober	1 267	64 649	44,2	322 464	21 951	881 448	56 388	2,7
November	1 226	63 057	33,8	251 187	13 405	634 932	33 971	2,5
Dezember	1 233	62 970	33,1	237 575	12 191	638 359	31 777	2,7
2013								
Januar	1 210	62 276	27,8	190 262	10 486	531 915	27 993	2,8
Februar	1 208	62 161	35,2	204 592	10 742	609 760	26 755	3,0
März	1 227	62 949	34,1	243 430	13 629	660 271	31 290	2,7
April	1 263	64 524	34,4	257 439	17 134	664 609	38 522	2,6
Mai	1 291	66 453	43,8	362 745	22 616	900 550	49 331	2,5
Juni	1 292	66 452	42,0	331 914	22 453	833 209	51 938	2,5
Juli	1 297	66 857	44,7	328 412	30 789	923 641	76 328	2,8
August	1 293	66 646	43,9	318 374	26 682	905 581	68 723	2,8
September	1 287	65 722	44,5	354 546	23 299	875 986	50 360	2,5
Oktober	1 276	64 705	44,0	332 504	17 902	878 496	42 586	2,6
November	1 222	62 368	34,4	258 843	13 241	637 675	33 494	2,5
Dezember	1 228	62 415	32,7	242 545	13 123	622 819	32 869	2,6
2014								
Januar	1 191	61 531	27,5	193 263	11 637	516 942	29 657	2,7
Februar	1 193	61 566	34,5	209 228	10 749	591 639	26 587	2,8
März	1 220	62 698	32,4	239 722	14 341	627 773	36 096	2,6
April	1 253	64 622	37,5	270 465	17 454	724 582	39 625	2,7
Mai	1 271	65 926	44,0	363 096	22 125	897 811	50 560	2,5
Juni	1 270	66 108	43,6	347 880	24 005	863 704	50 944	2,5
Juli	1 273	66 196	44,5	330 529	33 727	909 047	82 775	2,8
August								
September								
Oktober								
November								
Dezember								

1) ganz oder teilweise geöffnet
bis 2011 - Betriebe mit 9 und mehr Betten
ab 2012 - Betriebe mit 10 und mehr Betten

**2. Ankünfte, Übernachtungen und Aufenthaltsdauer der Gäste in Beherbergungsbetrieben
(einschl. Camping) nach Betriebsarten und dem ständigen Wohnsitz der Gäste**

Betriebsart ----- Ständiger Wohnsitz der Gäste	Juli 2014					Januar bis Juli 2014				
	Ankünfte		Übernachtungen		durch- schnittliche Aufenthalts- dauer	Ankünfte		Übernachtungen		durch- schnittliche Aufenthalts- dauer
	insgesamt	Veränderung gegenüber dem Vorjahres- monat	insgesamt	Veränderung gegenüber dem Vorjahres- monat		insgesamt	Veränderung gegenüber dem Vorjahres- zeitraum	insgesamt	Veränderung gegenüber dem Vorjahres- zeitraum	
	Anzahl	%	Anzahl	%		Anzahl	%	Anzahl	%	
Hotels, Gasthöfe, Pensionen	259 147	- 0,2	550 310	- 2,1	2,1	1 587 657	2,0	3 246 934	0,1	2,0
Deutschland	227 514	- 1,4	479 162	- 3,4	2,1	1 462 838	1,8	2 966 543	- 0,2	2,0
Ausland	31 633	9,3	71 148	7,8	2,2	124 819	4,3	280 391	3,4	2,2
Hotels (ohne Hotels garnis)	189 163	0,0	407 352	- 1,6	2,2	1 185 073	2,4	2 425 244	- 0,1	2,0
Deutschland	163 854	- 1,6	349 005	- 3,8	2,1	1 086 502	2,2	2 212 467	- 0,3	2,0
Ausland	25 309	12,0	58 347	14,0	2,3	98 571	4,7	212 777	2,3	2,2
Hotels garnis	25 622	2,0	44 351	- 2,2	1,7	150 957	3,5	273 788	5,2	1,8
Deutschland	21 717	2,2	38 260	0,5	1,8	134 325	3,2	241 112	5,2	1,8
Ausland	3 905	0,8	6 091	- 16,5	1,6	16 632	6,5	32 676	5,9	2,0
Gasthöfe	28 351	- 1,9	59 174	- 3,5	2,1	160 034	0,1	326 060	- 1,1	2,0
Deutschland	26 850	- 1,8	55 532	- 3,3	2,1	154 640	0,5	311 246	- 0,9	2,0
Ausland	1 501	- 2,3	3 642	- 6,7	2,4	5 394	- 10,8	14 814	- 5,1	2,7
Pensionen	16 011	- 4,0	39 433	- 4,5	2,5	91 593	- 2,0	221 842	- 2,1	2,4
Deutschland	15 093	- 4,1	36 365	- 3,5	2,4	87 371	- 2,5	201 718	- 3,8	2,3
Ausland	918	- 1,5	3 068	- 15,5	3,3	4 222	10,0	20 124	19,4	4,8
Ferienunterkünfte und ähnliche Beherbergungsstätten	53 028	2,4	163 832	- 4,9	3,1	250 961	1,0	668 998	- 2,2	2,7
Deutschland	51 173	1,9	155 333	- 6,0	3,0	243 308	0,7	642 253	- 3,0	2,6
Ausland	1 855	18,1	8 499	19,3	4,6	7 653	14,8	26 745	18,9	3,5
Erholungs- und Ferienheime	3 467	13,6	11 774	- 7,1	3,4	18 689	- 0,9	53 723	- 9,5	2,9
Deutschland	3 461	14,8	11 732	- 6,5	3,4	18 658	- 0,3	53 613	- 9,1	2,9
Ausland	6	- 83,8	42	- 65,0	7,0	31	- 78,2	110	- 74,3	3,5
Ferienhäuser und Ferien- wohnungen	12 437	- 10,9	48 710	- 13,2	3,9	61 479	- 0,7	202 212	- 2,8	3,3
Deutschland	11 997	- 11,5	46 795	- 13,5	3,9	59 586	- 1,3	193 330	- 3,8	3,2
Ausland	440	11,4	1 915	- 2,9	4,4	1 893	19,7	8 882	26,7	4,7
Jugendherbergen und Hütten	37 124	6,8	103 348	- 0,2	2,8	170 793	1,9	413 063	- 0,9	2,4
Deutschland	35 715	6,2	96 806	- 1,7	2,7	165 064	1,5	395 310	- 1,6	2,4
Ausland	1 409	23,7	6 542	30,0	4,6	5 729	15,9	17 753	17,9	3,1
Campingplätze	38 731	- 6,5	124 397	- 5,7	3,2	83 267	9,8	244 931	8,3	2,9
Deutschland	34 141	- 7,5	112 674	- 6,4	3,3	74 314	9,4	220 853	7,4	3,0
Ausland	4 590	1,6	11 723	1,7	2,6	8 953	13,2	24 078	17,1	2,7
Sonstige tourismusrelevante										
Unterkünfte	18 354	8,8	194 905	3,0	10,6	115 565	1,8	1 215 566	1,7	10,5
Deutschland	18 115	9,2	191 777	3,0	10,6	113 999	1,7	1 206 458	1,6	10,6
Ausland	239	- 14,9	3 128	- 1,8	13,1	1 566	4,5	9 108	8,8	5,8
Vorsorge- u. Rehabilitations- kliniken	7 449	6,0	159 212	1,6	21,4	47 236	2,7	1 035 603	1,1	21,9
Deutschland	7 443	6,0	159 129	1,6	21,4	47 217	2,7	1 035 421	1,1	21,9
Ausland	6	200,0	83	x	13,8	19	58,3	182	133,3	9,6
Schulungsheime	10 905	10,9	35 693	9,4	3,3	68 329	1,1	179 963	5,0	2,6
Deutschland	10 672	11,7	32 648	10,8	3,1	66 782	1,1	171 037	4,9	2,6
Ausland	233	- 16,5	3 045	- 4,0	13,1	1 547	4,1	8 926	7,7	5,8
Beherbergungsbetriebe insgesamt (einschl. Camping)	369 260	- 0,2	1 033 444	- 2,1	2,8	2 037 450	2,1	5 376 429	0,5	2,6
Deutschland	330 943	- 1,1	938 946	- 3,0	2,8	1 894 459	1,9	5 036 107	0,2	2,7
Ausland	38 317	8,5	94 498	7,6	2,5	142 991	5,3	340 322	5,5	2,4
nachrichtlich: Beherbergungsstätten insgesamt (ohne Camping)	330 529	0,6	909 047	- 1,6	2,8	1 954 183	1,8	5 131 498	0,1	2,6
Deutschland	296 802	- 0,3	826 272	- 2,5	2,8	1 820 145	1,6	4 815 254	- 0,1	2,6
Ausland	33 727	9,5	82 775	8,4	2,5	134 038	4,8	316 244	4,7	2,4

3. Ankünfte, Übernachtungen und Aufenthaltsdauer der Gäste in Beherbergungsstätten nach Herkunftsländern (ohne Camping)

Herkunftsland (ständiger Wohnsitz)	Juli 2014					Januar bis Juli 2014				
	Ankünfte		Übernachtungen		durchschnittliche Aufenthaltsdauer	Ankünfte		Übernachtungen		durchschnittliche Aufenthaltsdauer
	insgesamt	Veränderung gegenüber dem Vorjahresmonat	insgesamt	Veränderung gegenüber dem Vorjahresmonat		insgesamt	Veränderung gegenüber dem Vorjahreszeitraum	insgesamt	Veränderung gegenüber dem Vorjahreszeitraum	
	Anzahl	%	Anzahl	%	Tage	Anzahl	%	Anzahl	%	Tage
Deutschland	296 802	- 0,3	826 272	- 2,5	2,8	1 820 145	1,6	4 815 254	- 0,1	2,6
Ausland	33 727	9,5	82 775	8,4	2,5	134 038	4,8	316 244	4,7	2,4
Europa	27 634	8,6	67 765	5,2	2,5	107 121	6,8	255 408	5,3	2,4
Belgien	1 015	- 31,1	2 211	- 30,5	2,2	5 291	- 1,9	10 889	- 3,9	2,1
Bulgarien	68	-	231	- 24,0	3,4	392	- 8,4	1 536	- 25,3	3,9
Dänemark	3 455	42,4	7 714	94,9	2,2	7 028	26,5	14 805	41,5	2,1
Estland	39	- 26,4	68	- 45,2	1,7	320	75,8	500	54,3	1,6
Finnland	487	66,2	753	33,3	1,5	2 972	173,7	4 058	103,3	1,4
Frankreich	1 491	0,1	3 043	- 25,3	2,0	6 437	7,5	12 365	- 3,8	1,9
Griechenland	74	89,7	393	106,8	5,3	283	23,6	1 670	108,0	5,9
Irland	40	- 41,2	101	- 61,0	2,5	395	67,4	715	14,2	1,8
Island	12	50,0	20	122,2	1,7	59	11,3	168	32,3	2,8
Italien	1 013	- 0,1	2 793	7,5	2,8	4 363	- 12,7	11 274	- 34,1	2,6
Kroatien	12	- 61,3	148	37,0	12,3	167	18,4	777	37,0	4,7
Lettland	73	- 9,9	102	- 57,0	1,4	306	24,9	546	- 20,6	1,8
Litauen	84	- 40,4	125	- 44,4	1,5	540	- 8,3	1 083	- 33,5	2,0
Luxemburg	260	36,8	461	34,8	1,8	1 034	30,2	2 099	31,1	2,0
Malta	5	-	9	- 57,1	1,8	35	- 74,5	76	- 83,2	2,2
Niederlande	5 891	4,4	17 350	0,8	2,9	18 711	- 4,2	46 493	- 13,9	2,5
Norwegen	483	26,4	950	48,7	2,0	1 479	18,2	2 863	7,6	1,9
Österreich	2 000	5,0	4 336	13,4	2,2	10 517	7,1	25 738	27,7	2,4
Polen	1 391	4,5	4 060	11,2	2,9	7 580	1,2	24 125	27,2	3,2
Portugal	54	- 41,3	140	- 39,1	2,6	351	- 10,0	885	- 9,3	2,5
Rumänien	162	9,5	896	34,9	5,5	1 153	- 22,4	8 978	76,1	7,8
Russland	844	17,9	3 279	17,2	3,9	4 352	6,1	10 668	5,4	2,5
Schweden	1 602	47,2	2 186	- 1,0	1,4	4 065	36,7	5 677	6,1	1,4
Schweiz	2 877	6,1	5 470	- 6,0	1,9	10 590	0,9	20 351	- 5,5	1,9
Slowakische Republik	122	- 17,0	426	- 55,3	3,5	565	- 23,8	1 602	- 47,4	2,8
Slowenien	52	- 42,9	326	5,5	6,3	403	- 8,8	2 712	75,1	6,7
Spanien	762	8,9	1 629	- 21,8	2,1	2 411	4,1	6 056	- 8,4	2,5
Tschechische Republik	741	33,5	1 179	- 0,2	1,6	5 218	27,8	11 655	79,9	2,2
Türkei	75	- 50,0	595	0,7	7,9	448	- 21,7	1 670	- 44,5	3,7
Ukraine	145	15,1	876	49,0	6,0	895	43,7	2 680	76,4	3,0
Ungarn	589	57,1	1 150	- 11,7	2,0	2 207	32,0	5 797	9,1	2,6
Vereinigtes Königreich	1 285	- 17,5	3 078	0,1	2,4	4 883	1,3	10 263	1,7	2,1
Zypern	3	- 78,6	12	- 86,4	4,0	26	- 58,7	72	- 55,6	2,8
sonstige europäische Länder	428	27,4	1 655	61,3	3,9	1 645	18,6	4 562	36,7	2,8
Afrika	515	x	1 060	x	2,1	1 213	81,3	3 442	88,7	2,8
Republik Südafrika	44	214,3	108	184,2	2,5	243	54,8	851	78,4	3,5
sonstige afrikanische Länder	471	x	952	x	2,0	970	89,5	2 591	92,4	2,7
Asien	1 877	10,0	6 383	50,1	3,4	8 358	- 5,5	20 511	5,1	2,5
Arabische Golfstaaten	73	78,0	285	67,6	3,9	289	10,3	795	- 49,5	2,8
China (einschl. Hongkong)	655	12,3	3 217	75,6	4,9	2 300	16,7	6 707	41,0	2,9
Indien	42	35,5	178	28,1	4,2	282	- 13,5	1 682	17,2	6,0
Israel	140	150,0	439	107,1	3,1	531	52,6	1 475	54,0	2,8
Japan	359	- 38,0	722	- 34,0	2,0	2 647	- 30,9	4 856	- 25,2	1,8
Südkorea	102	5,2	203	39,0	2,0	685	2,9	1 299	19,1	1,9
Taiwan	245	7,0	393	- 9,2	1,6	669	16,8	981	0,9	1,5
sonstige asiatische Länder	261	190,0	946	x	3,6	955	9,5	2 716	21,6	2,8
Amerika	1 832	- 8,6	4 243	0,1	2,3	8 065	- 9,9	18 888	- 12,2	2,3
Kanada	202	- 6,9	425	- 4,3	2,1	878	- 2,9	1 968	- 18,5	2,2
USA	1 362	- 6,7	2 993	- 2,4	2,2	6 173	- 5,6	14 394	- 1,6	2,3
Mittelamerika und Karibik	53	6,0	135	- 8,2	2,5	218	- 21,0	467	- 61,1	2,1
Brasilien	131	- 26,4	497	48,8	3,8	457	- 33,7	1 365	- 26,8	3,0
sonstige nordamerik. Länder	5	x	8	x	1,6	34	x	54	x	1,6
sonstige südamerik. Länder	79	- 21,0	185	- 24,5	2,3	305	- 43,9	640	- 54,2	2,1
Australien und Ozeanien	327	67,7	850	93,6	2,6	927	5,0	2 305	20,8	2,5
Australien	266	67,3	632	84,3	2,4	751	- 2,3	1 816	10,1	2,4
Neuseeland, Ozeanien	61	69,4	218	127,1	3,6	176	54,4	489	88,8	2,8
Ohne Angabe	1 542	14,1	2 474	- 10,0	1,6	8 354	2,0	15 690	5,9	1,9
Insgesamt	330 529	0,6	909 047	- 1,6	2,8	1 954 183	1,8	5 131 498	0,1	2,6

**4. Ankünfte, Übernachtungen und Aufenthaltsdauer der Gäste
auf Campingplätzen nach Herkunftsländern**

Herkunftsland (ständiger Wohnsitz)	Juli 2014					Januar bis Juli 2014				
	Ankünfte		Übernachtungen		durch- schnittliche Aufenthalts- dauer	Ankünfte		Übernachtungen		durch- schnittliche Aufenthalts- dauer
	insgesamt	Veränderung gegenüber dem Vorjahres- monat	insgesamt	Veränderung gegenüber dem Vorjahres- monat		insgesamt	Veränderung gegenüber dem Vorjahres- zeitraum	insgesamt	Veränderung gegenüber dem Vorjahres- zeitraum	
	Anzahl	%	Anzahl	%	Tage	Anzahl	%	Anzahl	%	Tage
Deutschland	34 141	- 7,5	112 674	- 6,4	3,3	74 314	9,4	220 853	7,4	3,0
Ausland	4 590	1,6	11 723	1,7	2,6	8 953	13,2	24 078	17,1	2,7
Europa	4 489	1,1	11 411	0,2	2,5	8 694	12,1	23 488	15,8	2,7
Belgien	210	- 0,9	542	- 10,1	2,6	316	2,6	820	2,4	2,6
Bulgarien	-	-	-	-	-	-	-	-	-	-
Dänemark	414	- 8,4	657	- 11,0	1,6	659	7,5	1 120	9,8	1,7
Estland	12	- 7,7	16	- 11,1	1,3	18	-	26	4,0	1,4
Finnland	49	- 33,8	58	- 43,7	1,2	117	- 15,2	151	- 13,2	1,3
Frankreich	211	2,9	351	- 1,7	1,7	347	7,1	586	- 0,7	1,7
Griechenland	-	x	-	x	x	-	x	-	x	x
Irland	6	- 45,5	9	- 69,0	1,5	47	x	103	255,2	2,2
Island	4	x	12	x	3,0	7	x	15	x	2,1
Italien	79	- 56,6	145	- 75,7	1,8	108	- 46,0	184	- 70,2	1,7
Kroatien	-	x	-	x	x	-	x	-	x	x
Lettland	20	150,0	57	78,1	2,9	20	150,0	57	78,1	2,9
Litauen	24	- 7,7	53	89,3	2,2	32	- 31,9	62	26,5	1,9
Luxemburg	11	10,0	28	133,3	2,5	15	- 42,3	48	60,0	3,2
Malta	-	-	-	-	-	-	-	-	-	-
Niederlande	2 118	11,4	6 746	5,6	3,2	4 615	22,1	15 023	28,0	3,3
Norwegen	158	37,4	281	22,2	1,8	192	36,2	323	11,0	1,7
Österreich	144	- 13,8	277	- 13,7	1,9	292	- 3,3	675	11,0	2,3
Polen	84	16,7	258	69,7	3,1	115	6,5	329	22,8	2,9
Portugal	3	x	3	x	1,0	11	175,0	11	- 21,4	1,0
Rumänien	1	- 88,9	1	- 88,9	1,0	13	8,3	69	x	5,3
Russland	21	90,9	24	84,6	1,1	24	- 14,3	27	- 10,0	1,1
Schweden	182	- 10,8	274	0,7	1,5	311	- 4,6	501	10,6	1,6
Schweiz	492	18,6	1 011	37,4	2,1	846	21,9	1 612	19,1	1,9
Slowakische Republik	13	30,0	46	15,0	3,5	13	30,0	46	15,0	3,5
Slowenien	19	26,7	55	129,2	2,9	19	5,6	55	103,7	2,9
Spanien	24	84,6	35	94,4	1,5	38	65,2	55	5,8	1,4
Tschechische Republik	54	28,6	147	20,5	2,7	85	23,2	216	35,0	2,5
Türkei	-	-	-	-	-	-	-	-	-	-
Ukraine	-	x	-	x	x	-	x	-	x	x
Ungarn	25	19,0	88	39,7	3,5	30	42,9	94	49,2	3,1
Vereinigtes Königreich	92	- 50,0	216	- 41,1	2,3	374	- 15,0	1 242	- 24,6	3,3
Zypern	-	x	-	x	x	-	x	-	x	x
sonstige europäische Länder	19	- 58,7	21	- 72,4	1,1	30	- 45,5	38	- 60,4	1,3
Afrika	39	x	151	x	3,9	41	x	153	x	3,7
Republik Südafrika	2	x	2	x	1,0	4	x	4	x	1,0
sonstige afrikanische Länder	37	x	149	x	4,0	37	x	149	x	4,0
Asien	7	- 66,7	23	9,5	3,3	9	- 60,9	27	17,4	3,0
Arabische Golfstaaten	-	-	-	-	-	-	-	-	-	-
China (einschl. Hongkong)	-	-	-	-	-	-	-	-	-	-
Indien	-	-	-	-	-	-	-	-	-	-
Israel	-	-	-	-	-	-	-	-	-	-
Japan	1	- 66,7	1	- 66,7	1,0	1	- 66,7	1	- 66,7	1,0
Südkorea	2	- 84,6	2	- 84,6	1,0	4	- 73,3	6	- 60,0	1,5
Taiwan	-	x	-	x	x	-	x	-	x	x
sonstige asiatische Länder	4	x	20	x	5,0	4	x	20	x	5,0
Amerika	44	33,3	115	36,9	2,6	65	54,8	156	60,8	2,4
Kanada	8	- 11,1	20	11,1	2,5	12	33,3	32	77,8	2,7
USA	28	75,0	80	60,0	2,9	43	79,2	107	75,4	2,5
Mittelamerika und Karibik	-	-	-	-	-	-	-	-	-	-
Brasilien	8	-	15	- 6,3	1,9	8	- 11,1	15	- 16,7	1,9
sonstige nordamerik. Länder	-	-	-	-	-	-	-	-	-	-
sonstige südamerik. Länder	-	x	-	x	x	2	x	2	x	1,0
Australien und Ozeanien	11	- 38,9	23	- 8,0	2,1	28	- 31,7	44	- 32,3	1,6
Australien	8	- 42,9	12	- 42,9	1,5	20	- 23,1	28	- 26,3	1,4
Neuseeland, Ozeanien	3	- 25,0	11	175,0	3,7	8	- 46,7	16	- 40,7	2,0
Ohne Angabe	-	x	-	x	x	116	152,2	210	116,5	1,8
Insgesamt	38 731	- 6,5	124 397	- 5,7	3,2	83 267	9,8	244 931	8,3	2,9

**5. Ankünfte, Übernachtungen und Aufenthaltsdauer der Gäste in Beherbergungsbetrieben (einschl. Camping)
nach Reisegebieten und dem ständigen Wohnsitz der Gäste**

Reisegebiet ----- Ständiger Wohnsitz der Gäste	Juli 2014					Januar bis Juli 2014				
	Ankünfte		Übernachtungen		durch- schnittliche Aufenthalts- dauer	Ankünfte		Übernachtungen		durch- schnittliche Aufenthalts- dauer
	insgesamt	Veränderung gegenüber dem Vorjahres- monat	insgesamt	Veränderung gegenüber dem Vorjahres- monat		insgesamt	Veränderung gegenüber dem Vorjahres- zeitraum	insgesamt	Veränderung gegenüber dem Vorjahres- zeitraum	
	Anzahl	%	Anzahl	%		Anzahl	%	Anzahl	%	
					Tage					
Eichsfeld	13 608	20,5	40 489	10,4	3,0	77 295	5,8	215 685	- 2,5	2,8
Deutschland	11 484	10,7	33 714	- 1,0	2,9	71 640	3,9	199 939	- 2,6	2,8
Ausland	2 124	132,1	6 775	158,1	3,2	5 655	38,7	15 746	- 2,2	2,8
Hainich	15 343	0,0	47 850	- 3,2	3,1	78 265	3,0	263 070	3,3	3,4
Deutschland	14 670	0,6	46 479	- 2,9	3,2	74 793	3,0	253 831	2,7	3,4
Ausland	673	- 11,3	1 371	- 12,6	2,0	3 472	3,5	9 239	23,6	2,7
Kyffhäuser	11 000	- 2,1	40 286	- 3,1	3,7	50 461	- 2,5	176 421	- 1,0	3,5
Deutschland	10 786	- 2,2	39 813	- 2,8	3,7	49 478	- 2,5	174 052	- 0,9	3,5
Ausland	214	2,9	473	- 24,9	2,2	983	- 2,3	2 369	- 8,3	2,4
Saaleland	11 967	10,7	41 877	6,7	3,5	64 404	6,4	235 698	3,3	3,7
Deutschland	10 574	8,5	37 872	6,6	3,6	60 696	6,4	226 044	3,6	3,7
Ausland	1 393	30,6	4 005	7,7	2,9	3 708	5,2	9 654	- 3,3	2,6
Städte Eisenach, Erfurt, Jena, Weimar	104 223	0,6	192 081	- 1,5	1,8	634 807	3,8	1 148 021	2,5	1,8
Deutschland	87 897	0,4	157 762	- 1,7	1,8	565 961	3,8	1 002 455	2,3	1,8
Ausland	16 326	1,9	34 319	- 0,6	2,1	68 846	3,8	145 566	4,4	2,1
Südharz	7 305	15,4	19 882	9,3	2,7	45 001	17,1	107 755	7,8	2,4
Deutschland	6 937	15,3	18 748	8,8	2,7	43 556	17,2	103 018	6,5	2,4
Ausland	368	16,5	1 134	17,3	3,1	1 445	11,5	4 737	49,2	3,3
Thüringer Rhön	12 593	- 12,9	47 939	- 3,9	3,8	65 592	- 7,2	262 994	- 3,4	4,0
Deutschland	11 891	- 13,2	46 645	- 3,0	3,9	63 053	- 6,7	257 344	- 2,9	4,1
Ausland	702	- 6,8	1 294	- 28,6	1,8	2 539	- 17,2	5 650	- 19,2	2,2
Thüringer Vogtland	20 010	7,3	40 103	6,6	2,0	104 822	4,1	198 347	7,2	1,9
Deutschland	16 435	- 1,1	33 903	2,5	2,1	93 658	1,8	175 549	5,5	1,9
Ausland	3 575	76,2	6 200	36,6	1,7	11 164	27,2	22 798	23,0	2,0
Thüringer Wald	142 088	- 2,3	469 413	- 3,1	3,3	755 322	- 0,4	2 293 103	- 1,1	3,0
Deutschland	132 540	- 2,1	438 449	- 3,6	3,3	722 633	- 0,5	2 199 507	- 1,2	3,0
Ausland	9 548	- 4,4	30 964	4,1	3,2	32 689	1,0	93 596	3,3	2,9
Übriges Thüringen	31 123	- 4,9	93 524	- 9,6	3,0	161 481	5,2	475 335	0,4	2,9
Deutschland	27 729	- 6,0	85 561	- 10,6	3,1	148 991	5,2	444 368	- 0,3	3,0
Ausland	3 394	4,7	7 963	3,0	2,3	12 490	4,5	30 967	11,1	2,5
Beherbergungsbetriebe insgesamt (einschl. Camping)	369 260	- 0,2	1 033 444	- 2,1	2,8	2 037 450	2,1	5 376 429	0,5	2,6
Deutschland	330 943	- 1,1	938 946	- 3,0	2,8	1 894 459	1,9	5 036 107	0,2	2,7
Ausland	38 317	8,5	94 498	7,6	2,5	142 991	5,3	340 322	5,5	2,4
nachrichtlich: Beherbergungsstätten insgesamt (ohne Camping)	330 529	0,6	909 047	- 1,6	2,8	1 954 183	1,8	5 131 498	0,1	2,6
Deutschland	296 802	- 0,3	826 272	- 2,5	2,8	1 820 145	1,6	4 815 254	- 0,1	2,6
Ausland	33 727	9,5	82 775	8,4	2,5	134 038	4,8	316 244	4,7	2,4

6. Ankünfte, Übernachtungen und Aufenthaltsdauer der Gäste in Beherbergungsstätten nach Gemeindegruppen und dem ständigen Wohnsitz der Gäste (ohne Camping)

Gemeindegruppe Ständiger Wohnsitz der Gäste	Juli 2014					Januar bis Juli 2014				
	Ankünfte		Übernachtungen		durchschnittliche Aufenthalts- dauer	Ankünfte		Übernachtungen		durchschnittliche Aufenthalts- dauer
	insgesamt	Veränderung gegenüber dem Vorjahres- monat	insgesamt	Veränderung gegenüber dem Vorjahres- monat		insgesamt	Veränderung gegenüber dem Vorjahres- zeitraum	insgesamt	Veränderung gegenüber dem Vorjahres- zeitraum	
	Anzahl	%	Anzahl	%	Tage	Anzahl	%	Anzahl	%	Tage
Heilbäder zusammen	32 519	7,3	201 331	1,9	6,2	204 413	3,0	1 272 196	0,3	6,2
Deutschland	30 190	3,4	194 588	- 0,2	6,4	197 792	2,7	1 253 527	0,3	6,3
Ausland	2 329	110,0	6 743	156,4	2,9	6 621	11,0	18 669	- 5,3	2,8
Mineral-, Moor-, Sole- und Thermalbäder	23 444	11,2	142 682	3,4	6,1	145 537	5,8	897 769	2,4	6,2
Deutschland	21 358	5,7	136 688	0,5	6,4	139 708	5,3	881 757	2,5	6,3
Ausland	2 086	137,3	5 994	200,8	2,9	5 829	19,7	16 012	- 3,6	2,7
Orte mit Kurbetrieb	2 504	10,4	26 417	3,0	10,5	14 750	- 2,0	173 515	- 4,5	11,8
Deutschland	2 404	9,2	26 108	2,5	10,9	14 556	- 1,3	172 868	- 4,3	11,9
Ausland	100	49,3	309	71,7	3,1	194	- 35,1	647	- 27,5	3,3
heilklimatische Kurorte	3 918	- 2,8	17 069	- 4,8	4,4	26 569	0,6	107 156	- 2,9	4,0
Deutschland	3 840	- 2,8	16 795	- 4,8	4,4	26 313	0,8	106 289	- 2,7	4,0
Ausland	78	- 1,3	274	- 8,1	3,5	256	- 18,2	867	- 25,4	3,4
Kneippkurorte	2 653	- 9,6	15 163	- 5,1	5,7	17 557	- 10,1	93 756	- 6,7	5,3
Deutschland	2 588	- 9,2	14 997	- 5,2	5,8	17 215	- 9,6	92 613	- 6,8	5,4
Ausland	65	- 22,6	166	4,4	2,6	342	- 29,0	1 143	9,3	3,3
Luftkurorte	17 732	- 18,0	63 754	- 10,3	3,6	149 587	1,0	434 217	1,8	2,9
Deutschland	16 700	- 17,5	59 291	- 10,1	3,6	145 231	1,3	418 445	2,1	2,9
Ausland	1 032	- 24,8	4 463	- 12,7	4,3	4 356	- 7,9	15 772	- 6,4	3,6
Erholungsorte	35 252	4,7	103 935	0,2	2,9	205 155	- 2,6	558 094	- 3,2	2,7
Deutschland	33 306	4,7	94 637	- 2,5	2,8	198 117	- 3,1	530 454	- 4,4	2,7
Ausland	1 946	5,5	9 298	39,6	4,8	7 038	12,2	27 640	27,1	3,9
Sonstige Gemeinden	245 026	0,9	540 027	- 2,0	2,2	1 395 028	2,5	2 866 991	0,5	2,1
Deutschland	216 606	0,1	477 756	- 2,4	2,2	1 279 005	2,3	2 612 828	0,2	2,0
Ausland	28 420	7,4	62 271	0,6	2,2	116 023	4,6	254 163	4,2	2,2
Gemeindegruppen insgesamt	330 529	0,6	909 047	- 1,6	2,8	1 954 183	1,8	5 131 498	0,1	2,6
Deutschland	296 802	- 0,3	826 272	- 2,5	2,8	1 820 145	1,6	4 815 254	- 0,1	2,6
Ausland	33 727	9,5	82 775	8,4	2,5	134 038	4,8	316 244	4,7	2,4

7. Ankünfte, Übernachtungen und Aufenthaltsdauer der Gäste in Beherbergungsstätten nach Kreisen und dem ständigen Wohnsitz der Gäste (ohne Camping)

Kreisfreie Stadt Landkreis Land ----- Ständiger Wohnsitz der Gäste	Juli 2014					Januar bis Juli 2014				
	Ankünfte		Übernachtungen		durch- schnittliche Aufenthalts- dauer	Ankünfte		Übernachtungen		durch- schnittliche Aufenthalts- dauer
	insgesamt	Veränderung gegenüber dem Vorjahres- monat	insgesamt	Veränderung gegenüber dem Vorjahres- monat		insgesamt	Veränderung gegenüber dem Vorjahres- zeitraum	insgesamt	Veränderung gegenüber dem Vorjahres- zeitraum	
	Anzahl	%	Anzahl	%	Tage	Anzahl	%	Anzahl	%	Tage
Stadt Erfurt	37 862	5,8	66 247	2,8	1,7	243 449	4,2	422 488	3,9	1,7
Deutschland	33 850	6,4	59 510	5,1	1,8	222 774	4,3	384 190	4,6	1,7
Ausland	4 012	1,3	6 737	- 13,5	1,7	20 675	2,5	38 298	- 2,7	1,9
Stadt Gera	11 905	11,7	21 622	21,7	1,8	63 691	4,0	110 174	11,8	1,7
Deutschland	9 121	- 2,3	17 259	11,6	1,9	55 086	0,6	96 175	9,2	1,7
Ausland	2 784	110,4	4 363	89,4	1,6	8 605	32,3	13 999	33,5	1,6
Stadt Jena	14 691	- 2,7	29 767	- 1,0	2,0	89 629	2,3	170 169	3,1	1,9
Deutschland	11 972	- 3,9	21 463	- 7,8	1,8	77 627	1,3	136 154	- 0,1	1,8
Ausland	2 719	3,3	8 304	22,2	3,1	12 002	9,2	34 015	18,5	2,8
Stadt Suhl	7 284	- 4,9	23 665	0,5	3,2	51 628	- 4,7	139 203	- 2,5	2,7
Deutschland	6 305	- 6,8	17 728	- 11,9	2,8	48 723	- 5,9	125 504	- 6,3	2,6
Ausland	979	9,0	5 937	73,1	6,1	2 905	21,1	13 699	56,3	4,7
Stadt Weimar	32 761	- 6,7	61 858	- 9,3	1,9	194 246	- 1,0	364 465	0,1	1,9
Deutschland	26 917	- 5,3	49 200	- 7,3	1,8	171 563	0,1	317 572	1,1	1,9
Ausland	5 844	- 12,6	12 658	- 16,2	2,2	22 683	- 8,4	46 893	- 6,1	2,1
Stadt Eisenach	17 581	7,4	31 263	7,4	1,8	103 507	13,9	181 929	3,3	1,8
Deutschland	14 367	1,6	25 610	1,1	1,8	91 303	12,0	158 447	0,9	1,7
Ausland	3 214	44,0	5 653	50,1	1,8	12 204	30,3	23 482	23,0	1,9
Eichsfeld	12 758	21,6	38 731	11,1	3,0	73 600	6,2	208 289	- 2,7	2,8
Deutschland	10 733	10,8	32 134	- 1,1	3,0	68 132	4,0	192 980	- 2,8	2,8
Ausland	2 025	152,8	6 597	178,7	3,3	5 468	44,0	15 309	- 1,0	2,8
Nordhausen	6 792	14,6	18 515	9,3	2,7	42 779	14,8	102 055	5,8	2,4
Deutschland	6 502	14,2	17 511	8,0	2,7	41 481	14,8	97 612	4,2	2,4
Ausland	290	25,0	1 004	38,7	3,5	1 298	12,9	4 443	58,3	3,4
Wartburgkreis	13 992	- 2,0	75 049	- 1,7	5,4	76 798	4,8	458 744	3,7	6,0
Deutschland	13 519	- 1,5	74 085	- 1,3	5,5	74 610	5,2	452 913	3,6	6,1
Ausland	473	- 15,1	964	- 22,6	2,0	2 188	- 9,1	5 831	7,1	2,7
Unstrut-Hainich-Kreis	11 718	4,0	38 932	0,1	3,3	62 629	3,5	224 447	3,0	3,6
Deutschland	11 203	5,6	37 968	0,9	3,4	59 749	3,9	217 412	2,7	3,6
Ausland	515	- 21,9	964	- 22,1	1,9	2 880	- 2,7	7 035	11,4	2,4
Kyffhäuserkreis	10 997	- 1,9	40 280	- 3,1	3,7	50 418	- 2,4	176 368	- 1,0	3,5
Deutschland	10 783	- 2,0	39 807	- 2,7	3,7	49 438	- 2,4	174 003	- 0,9	3,5
Ausland	214	2,9	473	- 24,9	2,2	980	- 2,0	2 365	- 8,3	2,4
Schmalkalden-Meiningen	20 420	- 18,7	58 478	- 10,8	2,9	150 626	- 6,3	387 810	- 2,5	2,6
Deutschland	19 605	- 17,7	55 275	- 9,1	2,8	146 775	- 5,8	374 192	- 2,0	2,5
Ausland	815	- 38,3	3 203	- 32,8	3,9	3 851	- 19,5	13 618	- 15,2	3,5

Noch: 7. Ankünfte, Übernachtungen und Aufenthaltsdauer der Gäste in Beherbergungsstätten
nach Kreisen und dem ständigen Wohnsitz der Gäste (ohne Camping)

Kreisfreie Stadt Landkreis Land ----- Ständiger Wohnsitz der Gäste	Juli 2014					Januar bis Juli 2014				
	Ankünfte		Übernachtungen		durch- schnittliche Aufenthalts- dauer	Ankünfte		Übernachtungen		durch- schnittliche Aufenthalts- dauer
	insgesamt	Veränderung gegenüber dem Vorjahres- monat	insgesamt	Veränderung gegenüber dem Vorjahres- monat		insgesamt	Veränderung gegenüber dem Vorjahres- zeitraum	insgesamt	Veränderung gegenüber dem Vorjahres- zeitraum	
	Anzahl	%	Anzahl	%	Tage	Anzahl	%	Anzahl	%	Tage
Gotha	26 643	- 4,6	81 447	- 6,8	3,1	181 069	1,0	485 056	- 2,6	2,7
Deutschland	24 721	- 3,1	74 515	- 7,4	3,0	171 724	1,4	461 668	- 2,4	2,7
Ausland	1 922	- 20,4	6 932	- 0,5	3,6	9 345	- 5,2	23 388	- 6,6	2,5
Sömmerda	3 391	- 17,3	8 216	- 27,0	2,4	16 988	- 12,5	39 430	- 22,0	2,3
Deutschland	3 278	- 18,9	7 750	- 27,5	2,4	16 410	- 14,0	35 608	- 24,6	2,2
Ausland	113	94,8	466	- 18,5	4,1	578	75,7	3 822	15,1	6,6
Hildburghausen	9 052	- 0,5	36 194	- 2,6	4,0	55 313	- 2,9	223 388	- 5,2	4,0
Deutschland	8 813	1,0	35 421	- 1,4	4,0	54 190	- 2,7	219 815	- 5,0	4,1
Ausland	239	- 35,1	773	- 37,9	3,2	1 123	- 13,5	3 573	- 12,7	3,2
Ilm-Kreis	14 680	3,5	37 731	- 5,9	2,6	87 535	- 3,9	209 131	- 8,3	2,4
Deutschland	13 338	- 0,8	33 862	- 9,0	2,5	82 474	- 5,5	193 856	- 10,2	2,4
Ausland	1 342	81,4	3 869	34,5	2,9	5 061	31,9	15 275	27,6	3,0
Weimarer Land	15 905	3,2	54 528	- 0,9	3,4	98 390	8,0	328 988	5,0	3,3
Deutschland	14 428	4,1	52 187	- 0,4	3,6	90 982	8,9	315 454	4,9	3,5
Ausland	1 477	- 5,1	2 341	- 10,2	1,6	7 408	- 2,0	13 534	7,0	1,8
Sonneberg	6 187	12,6	20 197	5,8	3,3	32 604	- 1,3	104 178	1,1	3,2
Deutschland	6 047	12,5	19 826	6,7	3,3	31 848	- 1,1	101 536	1,3	3,2
Ausland	140	17,6	371	- 25,8	2,7	756	- 8,9	2 642	- 4,9	3,5
Saalfeld-Rudolstadt	19 294	11,0	55 237	5,7	2,9	92 652	3,8	249 070	0,4	2,7
Deutschland	18 722	11,0	53 431	5,7	2,9	90 750	3,9	243 775	0,5	2,7
Ausland	572	10,9	1 806	3,4	3,2	1 902	- 1,0	5 295	- 5,7	2,8
Saale-Holzland-Kreis	9 685	7,4	35 255	2,4	3,6	56 604	4,5	209 689	1,3	3,7
Deutschland	8 555	7,2	31 911	3,7	3,7	53 251	5,0	200 915	1,9	3,8
Ausland	1 130	9,1	3 344	- 8,0	3,0	3 353	- 2,4	8 774	- 10,0	2,6
Saale-Orla-Kreis	14 612	1,0	45 039	- 1,3	3,1	62 582	- 1,6	190 731	- 0,7	3,0
Deutschland	12 974	0,2	42 801	- 1,4	3,3	57 938	- 1,5	183 509	- 0,1	3,2
Ausland	1 638	7,7	2 238	0,7	1,4	4 644	- 2,7	7 222	- 14,2	1,6
Greiz	6 078	1,9	14 652	- 4,8	2,4	33 373	4,8	70 977	1,2	2,1
Deutschland	5 632	0,4	13 516	- 3,9	2,4	31 796	4,7	66 116	1,4	2,1
Ausland	446	24,9	1 136	- 14,4	2,5	1 577	7,3	4 861	- 0,7	3,1
Altenburger Land	6 241	- 2,1	16 144	- 13,3	2,6	34 073	5,2	74 719	- 4,2	2,2
Deutschland	5 417	- 6,3	13 502	- 16,5	2,5	31 521	4,5	65 848	- 5,2	2,1
Ausland	824	39,7	2 642	7,3	3,2	2 552	14,9	8 871	3,3	3,5
Thüringen	330 529	0,6	909 047	- 1,6	2,8	1 954 183	1,8	5 131 498	0,1	2,6
Deutschland	296 802	- 0,3	826 272	- 2,5	2,8	1 820 145	1,6	4 815 254	- 0,1	2,6
Ausland	33 727	9,5	82 775	8,4	2,5	134 038	4,8	316 244	4,7	2,4

8. Ankünfte, Übernachtungen und Aufenthaltsdauer der Gäste in Beherbergungsstätten nach Kreisen, ausgewählten Betriebsarten und dem ständigen Wohnsitz der Gäste (ohne Camping)

Kreisfreie Stadt Landkreis Betriebsart Ständiger Wohnsitz der Gäste	Juli 2014					Januar bis Juli 2014				
	Ankünfte		Übernachtungen		durchschnittliche Aufenthalts- dauer	Ankünfte		Übernachtungen		durchschnittliche Aufenthalts- dauer
	insgesamt	Veränderung gegenüber dem Vorjahres- monat	insgesamt	Veränderung gegenüber dem Vorjahres- monat		insgesamt	Veränderung gegenüber dem Vorjahres- zeitraum	insgesamt	Veränderung gegenüber dem Vorjahres- zeitraum	
	Anzahl	%	Anzahl	%		Anzahl	%	Anzahl	%	
Stadt Erfurt										
Hotels, Gasthöfe, Pensionen	33 469	4,3	55 582	- 0,4	1,7	216 370	3,3	361 280	2,3	1,7
Deutschland	29 777	4,8	49 507	1,2	1,7	197 502	3,7	327 766	3,0	1,7
Ausland	3 692	0,4	6 075	- 12,2	1,6	18 868	- 0,2	33 514	- 4,7	1,8
darunter										
Hotels (ohne Hotels garnis)	25 610	5,1	41 758	0,4	1,6	165 614	3,8	269 288	1,3	1,6
Deutschland	22 734	6,1	37 077	2,4	1,6	151 037	4,7	244 706	2,7	1,6
Ausland	2 876	- 2,4	4 681	- 12,8	1,6	14 577	- 4,4	24 582	- 11,2	1,7
Gasthöfe	902	- 12,2	1 555	- 24,4	1,7	6 042	- 7,3	10 351	- 17,3	1,7
Deutschland	847	- 12,5	1 435	- 25,6	1,7	5 716	- 7,4	9 766	- 16,4	1,7
Ausland	55	- 6,8	120	- 6,3	2,2	326	- 4,4	585	- 29,5	1,8
Stadt Gera										
Hotels, Gasthöfe, Pensionen	11 775	10,5	20 876	17,5	1,8	63 036	2,9	107 718	9,3	1,7
Deutschland	8 991	- 3,7	16 513	6,8	1,8	54 431	- 0,6	93 719	6,4	1,7
Ausland	2 784	110,4	4 363	89,4	1,6	8 605	32,3	13 999	33,5	1,6
darunter										
Hotels (ohne Hotels garnis)	8 571	5,2	15 104	16,1	1,8	45 592	- 3,9	75 708	3,8	1,7
Deutschland	6 112	- 16,0	11 153	- 1,0	1,8	38 552	- 9,6	64 134	- 1,0	1,7
Ausland	2 459	182,3	3 951	126,5	1,6	7 040	47,5	11 574	41,1	1,6
Gasthöfe	679	1,2	1 169	- 12,1	1,7	4 239	20,6	7 002	4,7	1,7
Deutschland	648	0,6	1 135	- 12,1	1,8	4 115	20,6	6 838	5,3	1,7
Ausland	31	14,8	34	- 12,8	1,1	124	20,4	164	- 17,2	1,3
Stadt Jena										
Hotels, Gasthöfe, Pensionen	13 648	- 3,0	25 229	- 4,4	1,8	83 929	2,4	154 742	2,9	1,8
Deutschland	11 104	- 4,6	19 363	- 6,1	1,7	72 426	1,1	124 370	0,2	1,7
Ausland	2 544	4,7	5 866	1,8	2,3	11 503	10,8	30 372	16,2	2,6
darunter										
Hotels (ohne Hotels garnis)	9 365	- 3,4	17 221	- 4,4	1,8	57 273	3,7	105 946	3,6	1,8
Deutschland	7 184	- 5,3	12 409	- 5,6	1,7	47 685	2,4	81 531	1,5	1,7
Ausland	2 181	3,6	4 812	- 1,1	2,2	9 588	10,2	24 415	11,6	2,5
Gasthöfe	1 583	- 8,1	3 183	- 4,0	2,0	10 308	- 1,0	18 880	1,8	1,8
Deutschland	1 413	- 7,6	2 762	- 3,8	2,0	9 507	0,5	16 802	1,5	1,8
Ausland	170	- 11,9	421	- 4,8	2,5	801	- 16,5	2 078	4,2	2,6
Stadt Suhl										
Hotels, Gasthöfe, Pensionen	7 165	- 4,8	22 853	- 0,4	3,2	50 875	- 4,8	134 697	- 3,7	2,6
Deutschland	6 210	- 6,6	17 177	- 13,1	2,8	48 108	- 5,9	122 841	- 6,6	2,6
Ausland	955	8,4	5 676	78,3	5,9	2 767	16,9	11 856	41,6	4,3
darunter										
Hotels (ohne Hotels garnis)	6 546	- 4,5	20 998	- 0,3	3,2	46 554	- 5,5	124 291	- 3,9	2,7
Deutschland	5 594	- 6,5	15 387	- 14,4	2,8	43 811	- 6,7	112 606	- 7,0	2,6
Ausland	952	9,7	5 611	80,8	5,9	2 743	17,4	11 685	43,0	4,3
Gasthöfe	216	- 15,3	594	- 23,5	2,8	1 570	- 3,8	4 089	- 14,1	2,6
Deutschland	216	- 14,3	594	- 22,9	2,8	1 567	- 3,7	4 076	- 14,2	2,6
Ausland	-	x	-	x	-	3	- 40,0	13	8,3	4,3
Stadt Weimar										
Hotels, Gasthöfe, Pensionen	27 483	- 8,3	49 813	- 10,6	1,8	159 588	- 2,2	291 663	- 0,9	1,8
Deutschland	22 211	- 7,3	40 322	- 9,1	1,8	140 027	- 1,1	255 427	0,2	1,8
Ausland	5 272	- 12,4	9 491	- 16,3	1,8	19 561	- 9,2	36 236	- 8,2	1,9
darunter										
Hotels (ohne Hotels garnis)	18 831	- 7,2	34 005	- 9,3	1,8	108 742	- 1,6	195 386	- 0,7	1,8
Deutschland	14 847	- 5,6	26 706	- 7,6	1,8	93 998	- 0,3	169 148	1,0	1,8
Ausland	3 984	- 12,5	7 299	- 14,9	1,8	14 744	- 9,5	26 238	- 10,5	1,8
Gasthöfe	421	40,3	801	38,3	1,9	2 282	25,5	3 933	22,5	1,7
Deutschland	372	26,1	738	29,0	2,0	2 111	17,0	3 697	16,1	1,8
Ausland	49	x	63	x	1,3	171	x	236	x	1,4
Stadt Eisenach										
Hotels, Gasthöfe, Pensionen	16 882	9,4	29 204	6,8	1,7	98 476	15,3	169 681	3,1	1,7
Deutschland	13 668	3,1	23 551	- 0,4	1,7	86 368	13,1	146 368	0,3	1,7
Ausland	3 214	48,0	5 653	53,1	1,8	12 108	33,2	23 313	25,3	1,9
darunter										
Hotels (ohne Hotels garnis)	13 465	10,6	23 282	8,3	1,7	80 577	15,0	135 004	0,2	1,7
Deutschland	10 811	4,8	18 703	0,5	1,7	70 832	12,9	118 623	- 2,2	1,7
Ausland	2 654	43,1	4 579	58,8	1,7	9 745	33,1	16 381	22,8	1,7
Gasthöfe	642	- 3,7	945	4,2	1,5	3 117	- 1,7	5 116	- 3,0	1,6
Deutschland	638	- 3,5	937	4,0	1,5	3 109	- 1,4	5 104	- 2,4	1,6
Ausland	4	- 33,3	8	33,3	2,0	8	- 57,9	12	- 72,1	1,5

Noch: 8. Ankünfte, Übernachtungen und Aufenthaltsdauer der Gäste in Beherbergungsstätten
nach Kreisen, ausgewählten Betriebsarten und dem ständigen Wohnsitz der Gäste (ohne Camping)

Kreisfreie Stadt Landkreis Betriebsart Ständiger Wohnsitz der Gäste	Juli 2014					Januar bis Juli 2014				
	Ankünfte		Übernachtungen		durch- schnittliche Aufenthalts- dauer	Ankünfte		Übernachtungen		durch- schnittliche Aufenthalts- dauer
	insgesamt	Veränderung gegenüber dem Vorjahres- monat	insgesamt	Veränderung gegenüber dem Vorjahres- monat		insgesamt	Veränderung gegenüber dem Vorjahres- zeitraum	insgesamt	Veränderung gegenüber dem Vorjahres- zeitraum	
	Anzahl	%	Anzahl	%		Anzahl	%	Anzahl	%	
Eichsfeld										
Hotels, Gasthöfe, Pensionen	8 842	22,6	19 175	41,1	2,2	52 358	8,0	99 613	- 6,0	1,9
Deutschland	6 822	5,8	12 633	9,6	1,9	46 977	4,7	84 808	- 7,5	1,8
Ausland	2 020	164,7	6 542	217,6	3,2	5 381	48,8	14 805	3,4	2,8
darunter										
Hotels (ohne Hotels garnis)	7 953	26,2	16 866	40,6	2,1	48 086	11,0	89 969	- 6,0	1,9
Deutschland	5 969	7,4	10 671	7,1	1,8	42 797	7,5	75 793	- 7,3	1,8
Ausland	1 984	166,0	6 195	204,9	3,1	5 289	50,8	14 176	1,6	2,7
Gasthöfe	745	- 11,6	1 694	21,8	2,3	3 764	- 18,8	7 703	- 9,8	2,0
Deutschland	721	- 12,9	1 420	4,0	2,0	3 709	- 18,4	7 329	- 10,9	2,0
Ausland	24	60,0	274	x	11,4	55	- 36,0	374	18,0	6,8
Nordhausen										
Hotels, Gasthöfe, Pensionen	5 060	19,6	11 590	16,6	2,3	32 301	16,8	69 907	8,1	2,2
Deutschland	4 804	19,1	10 984	14,8	2,3	31 185	17,2	66 082	6,1	2,1
Ausland	256	29,3	606	63,8	2,4	1 116	6,9	3 825	64,0	3,4
darunter										
Hotels (ohne Hotels garnis)	3 657	19,5	8 814	17,0	2,4	23 914	20,9	53 087	10,1	2,2
Deutschland	3 519	19,7	8 544	16,1	2,4	23 234	21,3	50 567	7,1	2,2
Ausland	138	13,1	270	53,4	2,0	680	9,0	2 520	144,7	3,7
Gasthöfe	359	7,5	691	- 2,9	1,9	2 086	3,8	4 133	2,1	2,0
Deutschland	353	6,3	685	- 3,5	1,9	2 065	5,4	4 107	4,2	2,0
Ausland	6	200,0	6	200,0	1,0	21	- 58,0	26	- 75,5	1,2
Wartburgkreis										
Hotels, Gasthöfe, Pensionen	8 952	- 4,9	19 420	- 4,9	2,2	52 253	3,7	111 270	7,0	2,1
Deutschland	8 518	- 4,3	18 599	- 3,7	2,2	50 357	4,5	106 923	7,9	2,1
Ausland	434	- 16,2	821	- 25,9	1,9	1 896	- 13,9	4 347	- 11,0	2,3
darunter										
Hotels (ohne Hotels garnis)	6 258	- 4,1	12 926	- 3,4	2,1	37 877	6,2	79 243	10,2	2,1
Deutschland	5 875	- 4,6	12 201	- 4,0	2,1	36 290	6,9	75 525	10,6	2,1
Ausland	383	4,6	725	9,4	1,9	1 587	- 7,0	3 718	3,6	2,3
Gasthöfe	2 195	- 8,9	5 127	- 10,2	2,3	11 733	- 4,2	25 024	- 2,8	2,1
Deutschland	2 175	- 4,7	5 098	- 4,1	2,3	11 565	- 2,6	24 629	- 0,4	2,1
Ausland	20	- 84,1	29	- 92,6	1,5	168	- 55,9	395	- 61,4	2,4
Unstrut-Hainich-Kreis										
Hotels, Gasthöfe, Pensionen	7 385	1,4	13 822	- 8,4	1,9	41 677	4,2	77 959	- 0,2	1,9
Deutschland	6 886	3,8	12 930	- 7,1	1,9	38 961	4,9	71 763	- 0,7	1,8
Ausland	499	- 23,3	892	- 24,8	1,8	2 716	- 5,2	6 196	6,3	2,3
darunter										
Hotels (ohne Hotels garnis)	5 372	3,7	9 784	- 11,4	1,8	30 579	8,2	55 664	- 1,3	1,8
Deutschland	4 953	7,2	9 044	- 9,5	1,8	28 144	8,9	50 906	- 1,5	1,8
Ausland	419	- 25,2	740	- 29,3	1,8	2 435	1,2	4 758	0,8	2,0
Gasthöfe	918	- 12,6	1 972	- 5,0	2,1	5 230	- 12,6	10 617	- 5,2	2,0
Deutschland	909	- 11,1	1 961	- 3,8	2,2	5 177	- 10,7	10 301	- 1,9	2,0
Ausland	9	- 66,7	11	- 70,3	1,2	53	- 72,0	316	- 54,5	6,0
Kyffhäuserkreis										
Hotels, Gasthöfe, Pensionen	4 128	- 4,6	7 892	- 8,8	1,9	22 599	- 9,1	45 646	- 11,0	2,0
Deutschland	3 939	- 4,5	7 488	- 7,0	1,9	21 800	- 8,8	43 740	- 10,7	2,0
Ausland	189	- 7,8	404	- 32,8	2,1	799	- 16,6	1 906	- 17,5	2,4
darunter										
Hotels (ohne Hotels garnis)	2 535	0,4	4 715	- 2,8	1,9	14 799	- 3,4	29 283	- 6,6	2,0
Deutschland	2 382	0,5	4 457	- 2,6	1,9	14 131	- 3,5	27 832	- 7,6	2,0
Ausland	153	- 1,9	258	- 5,8	1,7	668	- 0,4	1 451	20,1	2,2
Gasthöfe	1 022	6,0	2 135	23,8	2,1	4 950	- 6,8	10 354	6,4	2,1
Deutschland	990	3,6	2 025	18,6	2,0	4 856	- 6,7	10 012	5,0	2,1
Ausland	32	x	110	x	3,4	94	- 10,5	342	76,3	3,6
Schmalkalden-Meiningen										
Hotels, Gasthöfe, Pensionen	16 682	- 21,1	44 873	- 12,5	2,7	126 519	- 5,3	306 174	- 0,8	2,4
Deutschland	15 965	- 19,9	42 149	- 10,2	2,6	123 013	- 4,7	294 171	0,1	2,4
Ausland	717	- 40,8	2 724	- 37,1	3,8	3 506	- 21,1	12 003	- 18,6	3,4
darunter										
Hotels (ohne Hotels garnis)	11 769	- 25,1	33 964	- 12,9	2,9	94 967	- 5,4	235 231	0,2	2,5
Deutschland	11 227	- 23,5	32 087	- 9,4	2,9	92 472	- 4,6	227 837	1,6	2,5
Ausland	542	- 48,2	1 877	- 47,6	3,5	2 495	- 28,1	7 394	- 30,2	3,0
Gasthöfe	2 894	- 9,0	6 258	- 12,1	2,2	17 955	- 5,5	39 869	- 4,7	2,2
Deutschland	2 821	- 9,3	5 772	- 13,8	2,0	17 616	- 5,5	38 477	- 5,2	2,2
Ausland	73	4,3	486	15,7	6,7	339	- 5,6	1 392	11,4	4,1

Noch: 8. Ankünfte, Übernachtungen und Aufenthaltsdauer der Gäste in Beherbergungsstätten
nach Kreisen, ausgewählten Betriebsarten und dem ständigen Wohnsitz der Gäste (ohne Camping)

Kreisfreie Stadt Landkreis Betriebsart Ständiger Wohnsitz der Gäste	Juli 2014					Januar bis Juli 2014				
	Ankünfte		Übernachtungen		durch- schnittliche Aufenthalts- dauer	Ankünfte		Übernachtungen		durch- schnittliche Aufenthalts- dauer
	insgesamt	Veränderung gegenüber dem Vorjahres- monat	insgesamt	Veränderung gegenüber dem Vorjahres- monat		insgesamt	Veränderung gegenüber dem Vorjahres- zeitraum	insgesamt	Veränderung gegenüber dem Vorjahres- zeitraum	
	Anzahl	%	Anzahl	%	Tage	Anzahl	%	Anzahl	%	Tage
Gotha										
Hotels, Gasthöfe, Pensionen	22 836	- 5,1	62 907	- 7,4	2,8	158 271	1,3	380 197	- 1,9	2,4
Deutschland	21 021	- 3,0	56 573	- 7,3	2,7	149 182	1,8	357 821	- 1,5	2,4
Ausland	1 815	- 24,3	6 334	- 7,5	3,5	9 089	- 6,4	22 376	- 8,3	2,5
darunter										
Hotels (ohne Hotels garnis)	18 928	- 5,8	54 109	- 6,3	2,9	134 872	1,7	329 952	- 0,4	2,4
Deutschland	17 299	- 3,9	48 183	- 7,2	2,8	126 745	2,1	309 478	- 0,1	2,4
Ausland	1 629	- 22,4	5 926	1,4	3,6	8 127	- 4,9	20 474	- 5,0	2,5
Gasthöfe	2 032	3,9	4 373	- 7,4	2,2	11 690	5,7	24 163	- 6,8	2,1
Deutschland	1 942	5,3	4 125	- 4,4	2,1	11 320	7,3	23 295	- 5,2	2,1
Ausland	90	- 18,9	248	- 39,5	2,8	370	- 27,3	868	- 36,1	2,3
Sömmerda										
Hotels, Gasthöfe, Pensionen	2 715	10,6	6 243	6,8	2,3	15 026	3,9	34 194	- 2,9	2,3
Deutschland	2 602	8,6	5 777	9,5	2,2	14 448	2,1	30 372	- 5,2	2,1
Ausland	113	94,8	466	- 18,5	4,1	578	85,3	3 822	20,2	6,6
darunter										
Hotels (ohne Hotels garnis)	1 932	12,3	3 824	16,1	2,0	10 600	4,1	20 692	5,5	2,0
Deutschland	1 829	9,1	3 482	14,5	1,9	10 135	1,5	18 431	- 2,0	1,8
Ausland	103	128,9	342	36,3	3,3	465	139,7	2 261	184,8	4,9
Gasthöfe	232	13,2	636	- 22,6	2,7	1 324	8,8	3 331	- 5,5	2,5
Deutschland	232	13,2	636	- 22,6	2,7	1 318	8,7	3 309	- 5,3	2,5
Ausland	-	x	-	x	-	6	20,0	22	- 31,3	3,7
Hildburghausen										
Hotels, Gasthöfe, Pensionen	6 776	1,1	17 780	- 3,3	2,6	41 470	- 0,4	108 252	- 6,0	2,6
Deutschland	6 554	2,2	17 094	- 2,3	2,6	40 526	- 0,4	105 285	- 6,0	2,6
Ausland	222	- 23,2	686	- 23,1	3,1	944	- 2,4	2 967	- 6,3	3,1
darunter										
Hotels (ohne Hotels garnis)	4 818	1,5	13 378	- 4,8	2,8	30 216	- 2,9	82 985	- 8,7	2,7
Deutschland	4 648	2,8	12 850	- 4,1	2,8	29 471	- 3,0	80 977	- 8,5	2,7
Ausland	170	- 25,1	528	- 19,9	3,1	745	- 1,8	2 008	- 15,1	2,7
Gasthöfe	1 291	12,8	2 975	23,6	2,3	6 456	12,1	13 800	14,4	2,1
Deutschland	1 258	15,4	2 917	30,8	2,3	6 359	13,8	13 568	17,7	2,1
Ausland	33	- 38,9	58	- 67,2	1,8	97	- 43,6	232	- 56,3	2,4
Ilm-Kreis										
Hotels, Gasthöfe, Pensionen	11 520	2,4	27 019	- 4,9	2,3	72 842	- 4,9	168 234	- 7,5	2,3
Deutschland	10 499	- 1,2	24 509	- 8,5	2,3	68 378	- 6,6	155 103	- 10,2	2,3
Ausland	1 021	65,5	2 510	51,8	2,5	4 464	30,8	13 131	45,3	2,9
darunter										
Hotels (ohne Hotels garnis)	8 155	1,5	18 892	- 4,7	2,3	52 276	- 8,1	117 635	- 11,4	2,3
Deutschland	7 348	- 3,5	17 127	- 9,5	2,3	48 717	- 10,2	109 285	- 13,7	2,2
Ausland	807	92,1	1 765	96,1	2,2	3 559	35,3	8 350	37,7	2,3
Gasthöfe	1 700	- 2,0	3 882	- 9,5	2,3	10 402	- 6,0	24 323	- 9,2	2,3
Deutschland	1 598	- 1,4	3 690	- 5,6	2,3	9 995	- 5,5	22 940	- 9,1	2,3
Ausland	102	- 11,3	192	- 50,0	1,9	407	- 17,4	1 383	- 11,0	3,4
Weimarer Land										
Hotels, Gasthöfe, Pensionen	11 677	3,2	24 752	- 3,8	2,1	74 894	11,3	162 083	9,9	2,2
Deutschland	10 264	4,9	22 722	- 2,3	2,2	67 795	13,3	149 650	10,5	2,2
Ausland	1 413	- 7,4	2 030	- 17,7	1,4	7 099	- 4,3	12 433	2,4	1,8
darunter										
Hotels (ohne Hotels garnis)	9 054	5,4	19 650	- 1,4	2,2	59 123	14,9	131 811	13,1	2,2
Deutschland	7 956	7,4	18 033	- 0,5	2,3	53 419	18,1	121 404	13,8	2,3
Ausland	1 098	- 6,8	1 617	- 10,0	1,5	5 704	- 8,3	10 407	5,9	1,8
Gasthöfe	589	28,6	1 242	8,4	2,1	4 079	31,8	8 378	19,1	2,1
Deutschland	587	29,6	1 240	10,5	2,1	4 072	32,9	8 367	20,2	2,1
Ausland	2	- 60,0	2	- 91,7	1,0	7	- 75,9	11	- 84,9	1,6
Sonneberg										
Hotels, Gasthöfe, Pensionen	3 521	3,4	6 851	- 3,1	1,9	20 298	- 7,9	42 301	- 9,3	2,1
Deutschland	3 395	3,1	6 575	- 0,6	1,9	19 600	- 7,9	40 228	- 9,0	2,1
Ausland	126	12,5	276	- 39,6	2,2	698	- 7,3	2 073	- 14,6	3,0
darunter										
Hotels (ohne Hotels garnis)	1 414	- 7,2	2 569	- 26,3	1,8	8 676	- 10,7	17 237	- 12,1	2,0
Deutschland	1 358	- 7,6	2 461	- 21,3	1,8	8 295	- 11,0	16 439	- 11,7	2,0
Ausland	56	3,7	108	- 69,7	1,9	381	- 3,1	798	- 21,1	2,1
Gasthöfe	1 311	- 3,1	2 393	- 1,4	1,8	7 213	- 4,4	13 924	- 7,9	1,9
Deutschland	1 293	- 3,4	2 330	- 2,8	1,8	7 141	- 4,0	13 545	- 7,7	1,9
Ausland	18	20,0	63	103,2	3,5	72	- 30,8	379	- 13,1	5,3

Noch: 8. Ankünfte, Übernachtungen und Aufenthaltsdauer der Gäste in Beherbergungsstätten
nach Kreisen, ausgewählten Betriebsarten und dem ständigen Wohnsitz der Gäste (ohne Camping)

Kreisfreie Stadt Landkreis Betriebsart Ständiger Wohnsitz der Gäste	Juli 2014					Januar bis Juli 2014				
	Ankünfte		Übernachtungen		durch- schnittliche Aufenthalts- dauer	Ankünfte		Übernachtungen		durch- schnittliche Aufenthalts- dauer
	insgesamt	Veränderung gegenüber dem Vorjahres- monat	insgesamt	Veränderung gegenüber dem Vorjahres- monat		insgesamt	Veränderung gegenüber dem Vorjahres- zeitraum	insgesamt	Veränderung gegenüber dem Vorjahres- zeitraum	
	Anzahl	%	Anzahl	%		Anzahl	%	Anzahl	%	
Saalfeld-Rudolstadt										
Hotels, Gasthöfe, Pensionen	12 409	6,9	28 829	4,0	2,3	61 168	3,9	134 538	2,6	2,2
Deutschland	11 938	7,2	27 594	4,9	2,3	59 516	4,1	130 475	3,2	2,2
Ausland	471	1,3	1 235	- 11,4	2,6	1 652	- 2,3	4 063	- 13,4	2,5
darunter										
Hotels (ohne Hotels garnis)	8 171	11,8	18 284	10,6	2,2	38 669	5,4	81 965	3,5	2,1
Deutschland	7 809	12,0	17 272	9,0	2,2	37 435	5,6	78 791	3,4	2,1
Ausland	362	8,4	1 012	49,7	2,8	1 234	0,6	3 174	5,9	2,6
Gasthöfe	3 016	- 2,2	6 872	- 13,6	2,3	16 289	3,3	35 155	- 0,5	2,2
Deutschland	2 922	- 2,5	6 687	- 8,7	2,3	15 971	3,3	34 447	1,4	2,2
Ausland	94	9,3	185	- 70,8	2,0	318	2,6	708	- 47,6	2,2
Saale-Holzland-Kreis										
Hotels, Gasthöfe, Pensionen	7 275	5,8	15 068	6,1	2,1	44 968	3,1	87 037	3,1	1,9
Deutschland	6 180	5,6	11 765	10,7	1,9	41 744	3,8	78 576	5,0	1,9
Ausland	1 095	6,7	3 303	- 7,6	3,0	3 224	- 5,1	8 461	- 11,8	2,6
darunter										
Hotels (ohne Hotels garnis)	4 775	4,1	10 462	1,5	2,2	31 115	- 1,0	61 548	- 1,4	2,0
Deutschland	3 988	6,0	7 530	7,2	1,9	28 761	0,4	54 350	0,8	1,9
Ausland	787	- 4,4	2 932	- 10,7	3,7	2 354	- 15,2	7 198	- 15,5	3,1
Gasthöfe	1 804	0,1	2 982	5,6	1,7	10 707	11,5	18 674	16,4	1,7
Deutschland	1 585	- 1,7	2 700	4,7	1,7	10 027	11,0	17 646	15,6	1,8
Ausland	219	14,7	282	14,6	1,3	680	19,3	1 028	32,5	1,5
Saale-Orla-Kreis										
Hotels, Gasthöfe, Pensionen	9 191	- 1,7	19 560	- 1,8	2,1	42 888	- 3,9	88 040	- 5,1	2,1
Deutschland	7 631	- 2,9	17 717	- 1,1	2,3	38 425	- 3,9	81 973	- 3,8	2,1
Ausland	1 560	4,5	1 843	- 8,2	1,2	4 463	- 3,3	6 067	- 20,4	1,4
darunter										
Hotels (ohne Hotels garnis)	4 905	- 1,7	11 512	- 9,2	2,3	24 498	- 6,2	55 752	- 7,5	2,3
Deutschland	4 366	- 1,3	10 833	- 7,7	2,5	22 977	- 5,5	53 431	- 5,9	2,3
Ausland	539	- 5,3	679	- 27,3	1,3	1 521	- 15,9	2 321	- 33,0	1,5
Gasthöfe	2 606	7,8	4 852	13,5	1,9	11 511	3,3	21 232	0,3	1,8
Deutschland	2 217	7,8	4 355	12,4	2,0	10 493	3,1	19 512	1,9	1,9
Ausland	389	7,5	497	24,9	1,3	1 018	4,8	1 720	- 15,1	1,7
Greiz										
Hotels, Gasthöfe, Pensionen	4 679	12,7	9 178	18,3	2,0	26 493	9,4	50 097	12,6	1,9
Deutschland	4 265	11,2	8 428	22,0	2,0	24 993	9,6	45 721	13,2	1,8
Ausland	414	29,8	750	- 12,2	1,8	1 500	7,4	4 376	6,7	2,9
darunter										
Hotels (ohne Hotels garnis)	3 064	21,1	5 820	32,7	1,9	17 048	13,7	29 659	18,7	1,7
Deutschland	2 765	16,2	5 336	30,4	1,9	16 071	13,0	27 919	17,8	1,7
Ausland	299	96,7	484	64,6	1,6	977	28,0	1 740	34,9	1,8
Gasthöfe	766	- 8,2	1 738	6,6	2,3	4 354	- 6,4	9 212	3,3	2,1
Deutschland	711	- 8,7	1 677	7,5	2,4	4 226	- 3,9	8 968	9,1	2,1
Ausland	55	-	61	- 14,1	1,1	128	- 49,2	244	- 65,3	1,9
Altenburger Land										
Hotels, Gasthöfe, Pensionen	5 077	- 3,0	11 794	- 16,8	2,3	29 358	5,7	61 611	- 3,6	2,1
Deutschland	4 270	- 8,1	9 192	- 21,6	2,2	27 076	5,5	53 361	- 4,1	2,0
Ausland	807	37,7	2 602	6,4	3,2	2 282	8,5	8 250	0,0	3,6
darunter										
Hotels (ohne Hotels garnis)	4 015	- 3,1	9 415	- 17,1	2,3	23 406	8,2	47 908	- 4,5	2,0
Deutschland	3 281	- 10,0	7 459	- 21,3	2,3	21 493	8,3	42 754	- 2,3	2,0
Ausland	734	46,8	1 956	4,3	2,7	1 913	6,3	5 154	- 19,7	2,7
Gasthöfe	428	- 10,6	1 105	- 1,3	2,6	2 733	0,2	6 797	17,2	2,5
Deutschland	402	- 15,7	613	- 44,9	1,5	2 605	- 3,8	4 511	- 21,1	1,7
Ausland	26	x	492	x	18,9	128	x	2 286	x	17,9

9. Ankünfte, Übernachtungen und Aufenthaltsdauer der Gäste in Beherbergungsstätten nach ausgewählten Gemeinden und dem ständigen Wohnsitz der Gäste (ohne Camping)

Landkreis Gemeinde Ständiger Wohnsitz der Gäste	Juli 2014					Januar bis Juli 2014				
	Ankünfte		Übernachtungen		durch- schnittliche Aufenthalts- dauer	Ankünfte		Übernachtungen		durch- schnittliche Aufenthalts- dauer
	insgesamt	Veränderung gegenüber dem Vorjahres- monat	insgesamt	Veränderung gegenüber dem Vorjahres- monat		insgesamt	Veränderung gegenüber dem Vorjahres- zeitraum	insgesamt	Veränderung gegenüber dem Vorjahres- zeitraum	
	Anzahl	%	Anzahl	%		Anzahl	%	Anzahl	%	
Eichsfeld										
Dingelstädt, Stadt	160	- 23,1	309	- 1,3	1,9	983	- 33,4	1 697	- 25,1	1,7
Deutschland	155	- 21,7	298	2,1	1,9	935	- 33,6	1 597	- 14,7	1,7
Ausland	5	- 50,0	11	- 47,6	2,2	48	- 29,4	100	- 74,6	2,1
Heilbad Heiligenstadt, Stadt	6 300	24,5	20 786	25,6	3,3	39 499	3,5	119 686	- 4,7	3,0
Deutschland	5 035	5,1	16 296	3,6	3,2	36 669	1,9	111 245	- 3,2	3,0
Ausland	1 265	x	4 490	x	3,5	2 830	30,1	8 441	- 20,9	3,0
Küllstedt	50	- 13,8	173	103,5	3,5	369	2,5	1 056	66,3	2,9
Deutschland	38	- 32,1	100	20,5	2,6	336	-	837	45,1	2,5
Ausland	12	x	73	x	6,1	33	37,5	219	277,6	6,6
Schimberg	599	35,8	1 586	24,5	2,6	2 650	11,8	6 903	21,5	2,6
Deutschland	598	36,2	1 584	24,9	2,6	2 624	11,5	6 748	19,2	2,6
Ausland	1	- 50,0	2	- 66,7	2,0	26	52,9	155	x	6,0
Leinefelde-Worbis, Stadt	1 747	26,8	4 386	- 5,0	2,5	9 112	- 1,2	22 275	- 1,8	2,4
Deutschland	1 711	27,9	4 069	- 9,4	2,4	8 682	- 2,5	20 049	- 7,1	2,3
Ausland	36	- 10,0	317	155,6	8,8	430	38,3	2 226	102,4	5,2
Sonnenstein	397	30,2	1 380	17,9	3,5	1 781	4,0	6 369	4,7	3,6
Deutschland	394	30,0	1 363	17,9	3,5	1 746	2,3	6 184	2,8	3,5
Ausland	3	50,0	17	21,4	5,7	35	x	185	184,6	5,3
Nordhausen										
Bleicherode, Stadt	278	13,5	654	- 21,2	2,4	1 459	- 13,4	3 678	- 23,2	2,5
Deutschland	278	13,5	654	- 21,2	2,4	1 459	- 13,4	3 678	- 23,2	2,5
Ausland	-	-	-	-	-	-	-	-	-	-
Ellrich, Stadt	545	84,7	1 635	21,1	3,0	2 891	78,8	8 385	42,0	2,9
Deutschland	523	77,3	1 554	15,1	3,0	2 803	75,3	8 122	38,6	2,9
Ausland	22	x	81	x	3,7	88	x	263	x	3,0
Neustadt/Harz	541	8,2	2 347	7,5	4,3	5 812	109,4	15 715	16,2	2,7
Deutschland	541	9,1	2 347	7,7	4,3	5 812	109,7	15 715	16,3	2,7
Ausland	-	x	-	x	-	-	x	-	x	-
Nordhausen, Stadt	3 735	11,2	8 941	15,6	2,4	22 575	6,5	49 251	12,1	2,2
Deutschland	3 502	10,0	8 102	13,9	2,3	21 535	6,1	45 433	9,2	2,1
Ausland	233	31,6	839	35,8	3,6	1 040	16,7	3 818	65,8	3,7
Harztor	1 110	115,5	3 516	61,6	3,2	5 830	17,6	15 298	- 6,0	2,6
Deutschland	1 088	116,7	3 487	61,6	3,2	5 782	17,7	15 172	- 6,1	2,6
Ausland	22	69,2	29	61,1	1,3	48	6,7	126	11,5	2,6
Wartburgkreis										
Bad Salzungen, Stadt	2 894	10,1	21 169	- 0,1	7,3	16 484	7,2	125 246	1,7	7,6
Deutschland	2 727	10,7	20 900	- 0,2	7,7	15 811	8,5	124 042	1,9	7,8
Ausland	167	0,6	269	2,3	1,6	673	- 16,1	1 204	- 18,0	1,8
Buttlar	37	- 77,6	105	- 55,1	2,8	330	- 33,3	894	- 17,8	2,7
Deutschland	37	- 77,3	105	- 47,5	2,8	330	- 32,9	894	- 12,6	2,7
Ausland	-	x	-	x	-	-	x	-	x	-
Dermbach	438	13,5	836	36,6	1,9	2 600	52,0	4 889	44,1	1,9
Deutschland	416	14,6	809	39,5	1,9	2 503	51,4	4 748	43,9	1,9
Ausland	22	- 4,3	27	- 15,6	1,2	97	70,2	141	51,6	1,5
Leimbach	59	51,3	114	- 16,2	1,9	413	-	757	- 33,9	1,8
Deutschland	57	50,0	111	- 17,2	1,9	410	- 0,5	753	- 34,1	1,8
Ausland	2	100,0	3	50,0	1,5	3	200,0	4	100,0	1,3

Noch: 9. Ankünfte, Übernachtungen und Aufenthaltsdauer der Gäste in Beherbergungsstätten
nach ausgewählten Gemeinden und dem ständigen Wohnsitz der Gäste (ohne Camping)

Landkreis Gemeinde Ständiger Wohnsitz der Gäste	Juli 2014					Januar bis Juli 2014				
	Ankünfte		Übernachtungen		durch- schnittliche Aufenthalts- dauer	Ankünfte		Übernachtungen		durch- schnittliche Aufenthalts- dauer
	insgesamt	Veränderung gegenüber dem Vorjahres- monat	insgesamt	Veränderung gegenüber dem Vorjahres- monat		insgesamt	Veränderung gegenüber dem Vorjahres- zeitraum	insgesamt	Veränderung gegenüber dem Vorjahres- zeitraum	
	Anzahl	%	Anzahl	%	Tage	Anzahl	%	Anzahl	%	Tage
Noch: Wartburgkreis										
Marksuhl	128	29,3	236	- 19,7	1,8	676	19,6	1 490	27,5	2,2
Deutschland	128	37,6	236	- 17,2	1,8	666	20,0	1 472	28,0	2,2
Ausland	-	x	-	x	-	10	-	18	- 5,3	1,8
Mihla	230	- 17,0	391	- 8,2	1,7	1 164	5,3	2 263	23,8	1,9
Deutschland	224	- 17,6	383	- 8,6	1,7	1 120	3,7	2 183	21,5	1,9
Ausland	6	20,0	8	14,3	1,3	44	76,0	80	150,0	1,8
Ruhla, Stadt	1 009	- 16,0	2 049	- 17,1	2,0	5 847	- 6,4	11 934	- 3,1	2,0
Deutschland	969	- 15,4	1 951	- 17,1	2,0	5 516	- 8,3	11 220	- 4,0	2,0
Ausland	40	- 28,6	98	- 16,9	2,5	331	43,3	714	12,4	2,2
Urnshausen	685	- 12,2	1 900	- 11,9	2,8	3 131	16,0	8 142	15,5	2,6
Deutschland	685	0,1	1 900	3,5	2,8	3 123	29,2	8 109	29,2	2,6
Ausland	-	x	-	x	-	8	- 97,2	33	- 95,7	4,1
Weilar	303	65,6	486	103,3	1,6	956	42,5	1 476	37,2	1,5
Deutschland	303	65,6	486	103,3	1,6	910	38,1	1 408	35,0	1,5
Ausland	-	x	-	x	-	46	283,3	68	106,1	1,5
Wutha-Farnroda	232	- 13,8	453	- 38,5	2,0	1 401	- 9,1	2 776	- 27,0	2,0
Deutschland	229	- 13,9	449	- 38,7	2,0	1 380	- 9,3	2 748	- 27,2	2,0
Ausland	3	-	4	-	1,3	21	-	28	-	1,3
Hörselberg-Hainich	841	- 3,8	2 081	0,5	2,5	4 779	4,0	9 987	6,8	2,1
Deutschland	787	- 7,7	1 992	- 0,8	2,5	4 638	4,9	9 665	7,6	2,1
Ausland	54	157,1	89	41,3	1,6	141	- 19,4	322	- 13,0	2,3
Bad Liebenstein, Stadt	2 845	1,9	30 026	- 2,1	10,6	18 679	5,7	208 788	4,9	11,2
Deutschland	2 722	1,8	29 706	- 2,3	10,9	18 353	6,9	207 806	5,1	11,3
Ausland	123	4,2	320	21,2	2,6	326	- 36,0	982	- 21,7	3,0
Kaltnordheim, Stadt	426	1,9	1 622	13,0	3,8	2 067	23,8	6 594	24,6	3,2
Deutschland	426	1,9	1 622	13,0	3,8	2 035	21,9	6 274	18,5	3,1
Ausland	-	x	-	x	-	32	x	320	x	10,0
Unstrut-Hainich-Kreis										
Bad Langensalza, Stadt	1 655	15,8	9 558	3,9	5,8	9 295	47,6	59 224	10,3	6,4
Deutschland	1 617	17,3	9 481	4,2	5,9	9 062	47,6	58 243	10,3	6,4
Ausland	38	- 24,0	77	- 22,2	2,0	233	46,5	981	9,6	4,2
Mühlhausen/Thüringen, Stadt	5 205	- 4,3	10 923	- 17,5	2,1	29 101	- 4,7	60 261	- 12,6	2,1
Deutschland	4 754	- 2,4	10 135	- 16,7	2,1	26 715	- 5,0	55 919	- 13,5	2,1
Ausland	451	- 20,2	788	- 26,6	1,7	2 386	- 0,7	4 342	2,1	1,8
Kyffhäuserkreis										
Bad Frankenhausen/Kyffh., Stadt	2 506	1,7	14 425	10,1	5,8	14 547	- 5,8	85 856	2,1	5,9
Deutschland	2 432	1,4	14 312	10,2	5,9	14 175	- 5,9	84 880	1,8	6,0
Ausland	74	12,1	113	- 2,6	1,5	372	- 0,5	976	39,8	2,6
Sondershausen, Stadt	5 681	- 6,8	19 003	- 14,1	3,3	21 924	- 5,2	56 658	- 13,1	2,6
Deutschland	5 622	- 6,6	18 822	- 13,4	3,3	21 761	- 4,4	56 229	- 12,0	2,6
Ausland	59	- 26,3	181	- 53,4	3,1	163	- 56,3	429	- 67,9	2,6
Kyffhäuserland	208	- 1,0	605	- 1,9	2,9	1 245	32,0	3 029	29,8	2,4
Deutschland	201	- 4,3	595	- 3,6	3,0	1 210	28,6	2 871	23,9	2,4
Ausland	7	x	10	x	1,4	35	x	158	x	4,5
Schmalkalden-Meiningen										
Breitungen/Werra	249	- 62,0	622	- 34,3	2,5	1 867	- 32,0	3 475	- 17,6	1,9
Deutschland	249	- 61,2	622	- 32,9	2,5	1 857	- 30,4	3 338	- 18,6	1,8
Ausland	-	x	-	x	-	10	- 87,2	137	21,2	13,7

Noch: 9. Ankünfte, Übernachtungen und Aufenthaltsdauer der Gäste in Beherbergungsstätten
nach ausgewählten Gemeinden und dem ständigen Wohnsitz der Gäste (ohne Camping)

Landkreis Gemeinde Ständiger Wohnsitz der Gäste	Juli 2014					Januar bis Juli 2014				
	Ankünfte		Übernachtungen		durch- schnittliche Aufenthalts- dauer	Ankünfte		Übernachtungen		durch- schnittliche Aufenthalts- dauer
	insgesamt	Veränderung gegenüber dem Vorjahres- monat	insgesamt	Veränderung gegenüber dem Vorjahres- monat		insgesamt	Veränderung gegenüber dem Vorjahres- zeitraum	insgesamt	Veränderung gegenüber dem Vorjahres- zeitraum	
	Anzahl	%	Anzahl	%	Tage	Anzahl	%	Anzahl	%	Tage
Noch: Schmalkalden-Meiningen										
Floh-Seligenthal	1 067	- 9,7	2 846	0,2	2,7	5 484	- 12,8	11 818	- 5,7	2,2
Deutschland	1 053	- 9,9	2 791	- 1,0	2,7	5 404	- 13,0	11 651	- 6,2	2,2
Ausland	14	16,7	55	161,9	3,9	80	3,9	167	41,5	2,1
Meiningen, Stadt	2 263	- 12,3	4 376	- 3,5	1,9	13 718	- 18,3	25 579	- 16,9	1,9
Deutschland	2 125	- 11,9	4 109	- 1,1	1,9	12 962	- 18,2	24 156	- 15,3	1,9
Ausland	138	- 17,9	267	- 29,7	1,9	756	- 20,7	1 423	- 36,4	1,9
Oberhof, Stadt	9 245	- 27,9	32 058	- 15,6	3,5	82 829	- 5,2	240 102	- 0,5	2,9
Deutschland	8 847	- 25,9	30 102	- 13,2	3,4	81 000	- 4,7	233 476	0,3	2,9
Ausland	398	- 54,9	1 956	- 40,7	4,9	1 829	- 21,3	6 626	- 21,1	3,6
Oberschönau, Kurort	265	19,4	617	23,4	2,3	1 953	5,0	4 705	3,1	2,4
Deutschland	265	19,4	617	23,4	2,3	1 953	5,0	4 705	3,1	2,4
Ausland	-	-	-	-	-	-	-	-	-	-
Schmalkalden, Kurort, Stadt	1 563	9,1	3 698	24,0	2,4	10 802	26,2	23 456	35,4	2,2
Deutschland	1 489	6,5	3 563	22,1	2,4	10 605	27,0	23 103	37,7	2,2
Ausland	74	111,4	135	107,7	1,8	197	- 5,7	353	- 35,3	1,8
Steinbach-Hallenberg, Kurort, Stadt	165	- 20,3	724	- 19,2	4,4	1 433	- 1,0	3 688	- 9,4	2,6
Deutschland	136	- 21,8	339	- 39,6	2,5	1 313	- 1,9	2 779	- 17,9	2,1
Ausland	29	- 12,1	385	14,9	13,3	120	9,1	909	32,1	7,6
Brotterode-Trusetal, Stadt	1 155	9,0	3 541	- 5,7	3,1	7 691	- 4,5	20 113	- 8,1	2,6
Deutschland	1 115	8,8	3 464	- 5,7	3,1	7 487	- 4,6	19 550	- 8,6	2,6
Ausland	40	14,3	77	- 7,2	1,9	204	- 1,4	563	10,8	2,8
Zella-Mehlis, Stadt	1 513	38,2	3 645	25,3	2,4	8 763	9,9	20 500	10,3	2,3
Deutschland	1 465	42,2	3 418	29,0	2,3	8 460	10,4	18 143	9,6	2,1
Ausland	48	- 26,2	227	- 12,7	4,7	303	- 1,9	2 357	15,5	7,8
Grabfeld	128	5,8	234	18,8	1,8	722	- 10,2	1 333	- 8,2	1,8
Deutschland	117	0,9	216	13,7	1,8	680	- 10,2	1 273	- 6,8	1,9
Ausland	11	120,0	18	157,1	1,6	42	- 10,6	60	- 30,2	1,4
Gotha										
Friedrichroda, Stadt	9 300	- 5,2	33 486	- 9,5	3,6	68 689	3,0	197 432	- 1,4	2,9
Deutschland	8 700	- 6,3	31 054	- 11,3	3,6	66 217	3,2	188 397	- 1,4	2,8
Ausland	600	14,5	2 432	20,3	4,1	2 472	- 3,0	9 035	- 1,1	3,7
Georgenthal/Thür. Wald	1 705	9,6	3 476	11,9	2,0	10 028	33,8	20 518	34,2	2,0
Deutschland	1 609	3,5	3 026	- 2,5	1,9	9 832	31,8	19 676	29,3	2,0
Ausland	96	x	450	x	4,7	196	x	842	x	4,3
Gotha, Stadt	6 462	- 5,8	13 881	- 7,8	2,1	41 781	2,8	85 463	- 3,0	2,0
Deutschland	5 946	4,5	12 689	2,4	2,1	37 874	3,1	79 032	- 1,7	2,1
Ausland	516	- 55,9	1 192	- 55,2	2,3	3 907	- 0,3	6 431	- 16,7	1,6
Luisenthal	1 052	- 11,2	3 195	- 0,4	3,0	8 519	- 2,9	21 645	- 3,6	2,5
Deutschland	1 008	- 8,4	3 055	5,8	3,0	8 251	- 1,3	21 000	- 1,3	2,5
Ausland	44	- 48,2	140	- 56,5	3,2	268	- 35,1	645	- 44,6	2,4
Tabarz/Thür. Wald	2 653	- 9,6	15 163	- 5,1	5,7	17 557	- 10,1	93 756	- 6,7	5,3
Deutschland	2 588	- 9,2	14 997	- 5,2	5,8	17 215	- 9,6	92 613	- 6,8	5,4
Ausland	65	- 22,6	166	4,4	2,6	342	- 29,0	1 143	9,3	3,3
Tambach-Dietharz/Thür. Wald, Stadt	720	- 13,7	1 845	- 15,7	2,6	4 495	- 3,1	11 229	4,6	2,5
Deutschland	656	- 20,6	1 657	- 23,6	2,5	4 366	- 5,1	10 890	2,2	2,5
Ausland	64	x	188	x	2,9	129	279,4	339	298,8	2,6

Noch: 9. Ankünfte, Übernachtungen und Aufenthaltsdauer der Gäste in Beherbergungsstätten
nach ausgewählten Gemeinden und dem ständigen Wohnsitz der Gäste (ohne Camping)

Landkreis Gemeinde Ständiger Wohnsitz der Gäste	Juli 2014					Januar bis Juli 2014				
	Ankünfte		Übernachtungen		durch- schnittliche Aufenthalts- dauer	Ankünfte		Übernachtungen		durch- schnittliche Aufenthalts- dauer
	insgesamt	Veränderung gegenüber dem Vorjahres- monat	insgesamt	Veränderung gegenüber dem Vorjahres- monat		insgesamt	Veränderung gegenüber dem Vorjahres- zeitraum	insgesamt	Veränderung gegenüber dem Vorjahres- zeitraum	
	Anzahl	%	Anzahl	%	Tage	Anzahl	%	Anzahl	%	Tage
Noch: Gotha										
Waltershausen, Stadt	806	- 21,7	2 212	- 24,1	2,7	4 894	- 9,7	11 368	- 12,7	2,3
Deutschland	721	- 27,8	1 999	- 28,7	2,8	4 736	- 9,1	10 989	- 11,0	2,3
Ausland	85	174,2	213	91,9	2,5	158	- 24,4	379	- 43,9	2,4
Drei Gleichen	492	- 4,3	914	- 10,3	1,9	3 058	0,7	5 665	- 3,6	1,9
Deutschland	484	- 0,8	896	- 7,0	1,9	2 967	1,5	5 458	- 3,0	1,8
Ausland	8	- 69,2	18	- 67,9	2,3	91	- 20,2	207	- 18,2	2,3
Nesse-Apfelstädt	1 913	- 0,8	2 735	- 7,7	1,4	14 259	- 3,6	20 492	- 4,3	1,4
Deutschland	1 682	- 5,1	2 369	- 3,1	1,4	12 894	- 1,7	18 466	- 2,4	1,4
Ausland	231	- 29,8	366	- 29,3	1,6	1 365	- 18,7	2 026	- 18,6	1,5
Hörsel	428	21,2	976	8,2	2,3	2 382	- 5,4	4 777	- 19,2	2,0
Deutschland	428	21,9	976	8,7	2,3	2 382	- 5,1	4 777	- 18,8	2,0
Ausland	-	x	-	x	-	-	x	-	x	-
Sömmerda										
Kölleda, Stadt	491	8,6	1 251	- 2,3	2,5	2 521	- 1,1	6 216	- 22,3	2,5
Deutschland	420	- 5,0	1 064	- 16,2	2,5	2 240	- 10,0	4 772	- 39,0	2,1
Ausland	71	x	187	x	2,6	281	x	1 444	x	5,1
Sömmerda, Stadt	625	- 3,3	1 397	- 4,5	2,2	3 883	1,9	7 881	1,2	2,0
Deutschland	600	- 3,8	1 256	- 0,1	2,1	3 732	0,5	7 124	- 1,5	1,9
Ausland	25	13,6	141	- 31,6	5,6	151	57,3	757	35,9	5,0
Weißensee, Stadt	1 267	- 11,3	3 412	- 11,3	2,7	5 273	0,5	15 130	- 2,0	2,9
Deutschland	1 261	- 11,0	3 311	- 6,2	2,6	5 203	1,4	13 741	- 5,9	2,6
Ausland	6	- 45,5	101	- 68,1	16,8	70	- 40,7	1 389	- 43,9	19,8
Hildburghausen										
Bad Colberg-Heldburg, Stadt	542	- 15,3	7 241	- 7,9	13,4	3 792	- 2,3	49 708	- 10,1	13,1
Deutschland	542	- 15,3	7 241	- 7,9	13,4	3 789	- 2,3	49 697	- 10,1	13,1
Ausland	-	x	-	x	-	3	- 50,0	11	- 15,4	3,7
Eisfeld, Stadt	735	38,4	1 590	78,1	2,2	3 657	38,3	8 293	55,2	2,3
Deutschland	688	36,0	1 508	74,5	2,2	3 548	39,1	8 102	55,6	2,3
Ausland	47	88,0	82	182,8	1,7	109	14,7	191	39,4	1,8
Hildburghausen, Stadt	394	- 5,1	664	- 18,0	1,7	2 073	0,0	3 418	- 21,2	1,6
Deutschland	394	- 3,4	664	- 15,3	1,7	2 053	- 0,7	3 386	- 21,5	1,6
Ausland	-	x	-	x	-	20	185,7	32	23,1	1,6
Sachsenbrunn	349	- 2,2	831	- 3,1	2,4	2 811	- 2,6	7 468	7,7	2,7
Deutschland	349	- 2,2	831	- 3,1	2,4	2 780	- 2,7	7 120	5,2	2,6
Ausland	-	x	-	x	-	31	14,8	348	105,9	11,2
Schleusingen, Stadt	572	8,1	1 041	- 8,4	1,8	2 584	6,3	4 506	0,0	1,7
Deutschland	567	12,5	1 036	- 2,7	1,8	2 549	8,6	4 422	2,8	1,7
Ausland	5	- 80,0	5	- 93,0	1,0	35	- 58,3	84	- 59,0	2,4
St.Kilian	1 080	3,0	2 468	- 25,3	2,3	3 831	- 19,1	8 668	- 25,6	2,3
Deutschland	1 059	6,9	2 377	- 22,2	2,2	3 628	- 18,5	8 280	- 23,9	2,3
Ausland	21	- 63,8	91	- 63,3	4,3	203	- 28,5	388	- 49,2	1,9
Masserberg	4 010	- 1,5	19 223	4,3	4,8	29 899	- 0,7	126 099	- 1,6	4,2
Deutschland	3 880	- 1,0	18 758	6,2	4,8	29 387	- 0,3	124 470	- 1,2	4,2
Ausland	130	- 43,7	465	- 38,7	3,6	512	- 18,9	1 629	- 24,4	3,2
Römhild, Stadt	370	- 19,7	732	- 46,1	2,0	1 643	- 30,4	2 742	- 47,3	1,7
Deutschland	360	- 21,1	716	- 47,1	2,0	1 587	- 31,8	2 674	- 48,0	1,7
Ausland	10	100,0	16	220,0	1,6	56	55,6	68	11,5	1,2

Noch: 9. Ankünfte, Übernachtungen und Aufenthaltsdauer der Gäste in Beherbergungsstätten
nach ausgewählten Gemeinden und dem ständigen Wohnsitz der Gäste (ohne Camping)

Landkreis Gemeinde Ständiger Wohnsitz der Gäste	Juli 2014					Januar bis Juli 2014				
	Ankünfte		Übernachtungen		durch- schnittliche Aufenthalts- dauer	Ankünfte		Übernachtungen		durch- schnittliche Aufenthalts- dauer
	insgesamt	Veränderung gegenüber dem Vorjahres- monat	insgesamt	Veränderung gegenüber dem Vorjahres- monat		insgesamt	Veränderung gegenüber dem Vorjahres- zeitraum	insgesamt	Veränderung gegenüber dem Vorjahres- zeitraum	
	Anzahl	%	Anzahl	%		Anzahl	%	Anzahl	%	
Ilm-Kreis										
Arnstadt, Stadt	3 351	10,3	6 047	14,6	1,8	20 871	7,8	37 086	8,2	1,8
Deutschland	2 737	- 1,3	5 255	12,5	1,9	18 682	4,0	33 506	7,4	1,8
Ausland	614	130,8	792	30,7	1,3	2 189	56,5	3 580	15,6	1,6
Elgersburg	485	- 0,4	1 241	- 17,5	2,6	3 328	12,0	7 228	- 1,1	2,2
Deutschland	450	- 2,4	1 164	- 19,2	2,6	3 170	13,1	6 913	- 0,6	2,2
Ausland	35	34,6	77	22,2	2,2	158	- 6,0	315	- 11,3	2,0
Frankenhain	386	1,8	1 016	- 36,4	2,6	1 571	- 17,9	3 921	- 24,9	2,5
Deutschland	364	- 0,5	962	- 38,7	2,6	1 454	- 21,1	3 644	- 28,0	2,5
Ausland	22	69,2	54	86,2	2,5	117	67,1	277	74,2	2,4
Frauenwald	751	- 15,7	1 973	- 27,8	2,6	4 426	- 21,2	12 714	- 27,3	2,9
Deutschland	731	- 16,6	1 944	- 28,5	2,7	4 383	- 21,3	12 641	- 27,2	2,9
Ausland	20	42,9	29	107,1	1,5	43	2,4	73	- 43,8	1,7
Gehlbberg	250	- 35,2	611	- 25,5	2,4	2 290	- 21,0	6 019	- 6,2	2,6
Deutschland	248	- 33,3	603	- 22,7	2,4	2 260	- 19,9	5 914	- 4,4	2,6
Ausland	2	- 85,7	8	- 80,0	4,0	30	- 61,0	105	- 54,3	3,5
Geraberg	416	26,1	1 548	- 28,5	3,7	2 319	- 1,0	6 032	- 11,6	2,6
Deutschland	415	27,3	1 544	- 27,2	3,7	2 304	- 1,5	5 970	- 12,0	2,6
Ausland	1	- 75,0	4	- 90,9	4,0	15	275,0	62	40,9	4,1
Großbreitenbach, Stadt	211	- 17,3	1 083	8,1	5,1	1 274	- 1,2	4 953	7,7	3,9
Deutschland	211	- 16,6	1 083	9,0	5,1	1 269	- 1,4	4 935	7,5	3,9
Ausland	-	x	-	x	-	5	150,0	18	125,0	3,6
Amt Wachsenburg	220	- 22,8	509	- 37,2	2,3	1 608	22,2	5 180	57,3	3,2
Deutschland	216	- 21,2	389	- 46,3	1,8	1 495	18,7	3 287	10,9	2,2
Ausland	4	- 63,6	120	41,2	30,0	113	98,2	1 893	x	16,8
Ilmenau, Stadt	4 106	22,5	10 501	23,8	2,6	24 343	- 4,0	54 086	- 6,3	2,2
Deutschland	3 569	15,1	8 051	15,8	2,3	22 451	- 5,2	46 918	- 8,8	2,1
Ausland	537	113,9	2 450	59,8	4,6	1 892	12,8	7 168	13,8	3,8
Neustadt am Rennsteig	1 128	- 12,8	4 596	- 14,4	4,1	7 624	- 14,2	26 499	- 12,5	3,5
Deutschland	1 111	- 13,7	4 501	- 15,7	4,1	7 566	- 14,4	26 270	- 12,8	3,5
Ausland	17	142,9	95	216,7	5,6	58	20,8	229	50,7	3,9
Plaue, Stadt	194	- 43,8	706	- 47,7	3,6	998	- 50,3	3 059	- 59,4	3,1
Deutschland	194	- 43,8	706	- 47,7	3,6	998	- 50,3	3 059	- 59,4	3,1
Ausland	-	-	-	-	-	-	-	-	-	-
Schmiedefeld am Rennsteig	517	- 21,5	1 458	- 16,6	2,8	3 187	- 22,2	9 480	- 21,0	3,0
Deutschland	517	- 20,7	1 458	- 14,6	2,8	3 184	- 21,9	9 468	- 20,5	3,0
Ausland	-	x	-	x	-	3	- 86,4	12	- 86,0	4,0
Wipfratal	250	10,6	577	- 13,5	2,3	1 368	- 3,0	3 247	- 13,7	2,4
Deutschland	248	12,7	573	- 11,4	2,3	1 366	- 2,7	3 243	- 13,3	2,4
Ausland	2	- 66,7	4	- 80,0	2,0	2	- 66,7	4	- 80,0	2,0
Ilmtal	935	9,5	2 202	- 13,2	2,4	3 779	3,2	8 332	- 24,3	2,2
Deutschland	920	17,3	2 175	- 6,4	2,4	3 617	2,7	7 491	- 28,1	2,1
Ausland	15	- 78,6	27	- 87,3	1,8	162	14,9	841	44,0	5,2
Weimarer Land										
Apolda, Stadt	2 436	5,7	5 158	3,3	2,1	15 653	7,1	34 988	14,2	2,2
Deutschland	2 131	8,0	4 639	6,3	2,2	14 514	10,0	32 897	19,0	2,3
Ausland	305	- 7,9	519	- 17,4	1,7	1 139	- 19,6	2 091	- 29,8	1,8

Noch: 9. Ankünfte, Übernachtungen und Aufenthaltsdauer der Gäste in Beherbergungsstätten
nach ausgewählten Gemeinden und dem ständigen Wohnsitz der Gäste (ohne Camping)

Landkreis Gemeinde Ständiger Wohnsitz der Gäste	Juli 2014					Januar bis Juli 2014				
	Ankünfte		Übernachtungen		durch- schnittliche Aufenthalts- dauer	Ankünfte		Übernachtungen		durch- schnittliche Aufenthalts- dauer
	insgesamt	Veränderung gegenüber dem Vorjahres- monat	insgesamt	Veränderung gegenüber dem Vorjahres- monat		insgesamt	Veränderung gegenüber dem Vorjahres- zeitraum	insgesamt	Veränderung gegenüber dem Vorjahres- zeitraum	
	Anzahl	%	Anzahl	%		Anzahl	%	Anzahl	%	
Noch: Weimarer Land										
Bad Berka, Stadt	1 602	19,6	12 081	9,9	7,5	8 688	- 1,0	73 908	- 5,4	8,5
Deutschland	1 502	18,1	11 772	8,9	7,8	8 497	0,2	73 272	- 5,1	8,6
Ausland	100	49,3	309	71,7	3,1	191	- 34,8	636	- 27,7	3,3
Bad Sulza, Stadt	4 337	- 5,6	21 412	- 7,8	4,9	32 148	0,9	137 472	1,8	4,3
Deutschland	4 308	- 5,4	21 329	- 7,9	5,0	31 759	0,2	135 919	1,1	4,3
Ausland	29	- 29,3	83	9,2	2,9	389	116,1	1 553	138,2	4,0
Mönchenholzhausen	566	43,3	1 803	28,9	3,2	4 294	- 10,3	13 012	2,0	3,0
Deutschland	566	43,7	1 803	29,1	3,2	4 294	- 10,2	13 012	2,1	3,0
Ausland	-	x	-	x	-	-	x	-	x	-
Nohra	999	- 16,7	1 627	- 19,2	1,6
Deutschland	739	- 20,5	1 332	- 16,2	1,8
Ausland	260	- 3,7	295	- 30,6	1,1
Ilmtal-Weinstraße	204	- 29,9	402	- 14,1	2,0	2 180	- 1,9	3 475	8,4	1,6
Deutschland	196	- 31,2	387	- 14,4	2,0	2 163	- 1,6	3 446	8,8	1,6
Ausland	8	33,3	15	- 6,3	1,9	17	- 26,1	29	- 21,6	1,7
Sonneberg										
Lauscha, Stadt	440	- 6,2	1 152	- 8,8	2,6	2 481	- 5,7	6 075	- 8,0	2,4
Deutschland	409	- 8,1	1 100	- 10,3	2,7	2 374	- 5,8	5 889	- 7,9	2,5
Ausland	31	29,2	52	40,5	1,7	107	- 4,5	186	- 11,0	1,7
Neuhaus am Rennweg, Stadt	1 645	1,6	5 767	- 3,7	3,5	9 387	- 7,8	35 073	- 3,3	3,7
Deutschland	1 616	3,5	5 718	1,6	3,5	9 191	- 7,5	34 664	- 2,6	3,8
Ausland	29	- 49,1	49	- 86,4	1,7	196	- 17,6	409	- 40,9	2,1
Neuhaus-Schierschnitz	216	41,2	2 522	7,7	11,7	1 300	10,2	14 250	9,1	11,0
Deutschland	204	39,7	2 496	7,2	12,2	1 234	14,7	14 094	12,1	11,4
Ausland	12	71,4	26	100,0	2,2	66	- 36,5	156	- 68,7	2,4
Schalkau, Stadt	711	41,1	2 787	55,3	3,9	3 078	37,4	9 516	37,1	3,1
Deutschland	700	40,6	2 702	53,8	3,9	3 011	37,5	8 735	36,6	2,9
Ausland	11	83,3	85	123,7	7,7	67	34,0	781	43,0	11,7
Sonneberg, Stadt	2 183	18,1	4 780	21,2	2,2	10 761	5,7	24 381	11,4	2,3
Deutschland	2 152	16,8	4 694	19,7	2,2	10 631	6,2	24 077	11,6	2,3
Ausland	31	x	86	x	2,8	130	- 25,3	304	- 6,5	2,3
Steinach, Stadt	411	54,5	870	61,7	2,1	2 869	- 22,5	6 694	- 21,5	2,3
Deutschland	400	56,9	839	61,3	2,1	2 834	- 22,7	6 606	- 21,7	2,3
Ausland	11	-	31	72,2	2,8	35	- 7,9	88	- 7,4	2,5
Frankenblick	514	- 13,2	2 203	- 29,9	4,3	2 416	- 6,9	7 539	- 16,7	3,1
Deutschland	499	- 14,6	2 161	- 30,9	4,3	2 261	- 8,9	6 821	- 21,0	3,0
Ausland	15	87,5	42	250,0	2,8	155	36,0	718	73,4	4,6
Saalfeld-Rudolstadt										
Bad Blankenburg, Stadt	3 272	13,8	8 473	9,0	2,6	16 875	- 1,6	39 085	- 1,6	2,3
Deutschland	3 224	14,9	8 308	10,0	2,6	16 736	- 1,5	38 730	- 1,2	2,3
Ausland	48	- 29,4	165	- 24,7	3,4	139	- 11,5	355	- 32,4	2,6
Cursdorf	474	- 5,8	1 439	- 10,2	3,0	2 173	- 25,7	5 985	- 30,8	2,8
Deutschland	404	- 19,4	1 173	- 26,7	2,9	2 090	- 28,3	5 675	- 34,3	2,7
Ausland	70	x	266	x	3,8	83	x	310	x	3,7
Lehesten, Stadt	108	96,4	231	162,5	2,1	498	5,1	809	3,7	1,6
Deutschland	105	90,9	222	152,3	2,1	495	4,4	800	2,6	1,6
Ausland	3	x	9	x	3,0	3	x	9	x	3,0

Noch: 9. Ankünfte, Übernachtungen und Aufenthaltsdauer der Gäste in Beherbergungsstätten
nach ausgewählten Gemeinden und dem ständigen Wohnsitz der Gäste (ohne Camping)

Landkreis Gemeinde Ständiger Wohnsitz der Gäste	Juli 2014					Januar bis Juli 2014				
	Ankünfte		Übernachtungen		durch- schnittliche Aufenthalts- dauer	Ankünfte		Übernachtungen		durch- schnittliche Aufenthalts- dauer
	insgesamt	Veränderung gegenüber dem Vorjahres- monat	insgesamt	Veränderung gegenüber dem Vorjahres- monat		insgesamt	Veränderung gegenüber dem Vorjahres- zeitraum	insgesamt	Veränderung gegenüber dem Vorjahres- zeitraum	
	Anzahl	%	Anzahl	%	Tage	Anzahl	%	Anzahl	%	Tage
Noch: Saalfeld-Rudolstadt										
Meura	122	19,6	540	50,4	4,4	435	- 3,5	1 475	9,3	3,4
Deutschland	122	19,6	540	50,4	4,4	435	- 3,3	1 475	9,3	3,4
Ausland	-	x	-	x	-	-	x	-	x	-
Oberweißbach/Thür. Wald, Stadt	187	- 13,8	452	15,6	2,4	956	- 7,8	2 271	- 0,2	2,4
Deutschland	181	- 15,8	427	10,3	2,4	939	- 7,9	2 201	- 2,1	2,3
Ausland	6	200,0	25	x	4,2	17	- 5,6	70	159,3	4,1
Rudolstadt, Stadt	2 515	8,0	6 779	- 5,6	2,7	13 141	6,0	31 533	2,0	2,4
Deutschland	2 472	8,6	6 685	- 5,3	2,7	12 870	5,6	30 839	1,4	2,4
Ausland	43	- 15,7	94	- 20,3	2,2	271	30,9	694	44,6	2,6
Saalfeld/Saale, Stadt	3 244	14,4	10 274	3,1	3,2	16 923	8,0	57 928	- 4,4	3,4
Deutschland	3 086	17,3	9 930	3,0	3,2	16 254	9,6	56 356	- 3,8	3,5
Ausland	158	- 22,9	344	5,8	2,2	669	- 19,6	1 572	- 23,1	2,3
Schwarzburg	1 007	38,1	3 154	34,8	3,1	3 665	6,9	9 656	11,0	2,6
Deutschland	975	41,3	3 083	35,8	3,2	3 537	6,3	9 416	11,9	2,7
Ausland	32	- 17,9	71	2,9	2,2	128	26,7	240	- 16,4	1,9
Sitzendorf	105	- 25,0	427	- 35,2	4,1	496	- 11,4	1 884	- 8,7	3,8
Deutschland	105	- 25,0	427	- 35,2	4,1	496	- 7,6	1 884	- 7,6	3,8
Ausland	-	x	-	x	-	-	x	-	x	-
Leutenberg, Stadt	788	24,1	2 264	57,2	2,9	2 883	19,5	7 636	27,9	2,6
Deutschland	784	25,6	2 252	59,4	2,9	2 854	19,6	7 539	27,8	2,6
Ausland	4	- 63,6	12	- 55,6	3,0	29	11,5	97	38,6	3,3
Saalfelder Höhe	2 069	23,1	6 180	18,8	3,0	9 497	14,1	22 021	13,0	2,3
Deutschland	1 997	21,3	5 863	19,1	2,9	9 379	13,8	21 634	13,3	2,3
Ausland	72	105,7	317	12,0	4,4	118	40,5	387	1,0	3,3
Uhlstädt-Kirchhasel	1 231	1,2	4 241	9,2	3,4	5 801	4,6	21 892	10,8	3,8
Deutschland	1 220	1,0	4 199	8,4	3,4	5 732	4,6	21 698	10,6	3,8
Ausland	11	37,5	42	x	3,8	69	7,8	194	35,7	2,8
Unterwellenborn	910	3,2	2 410	9,8	2,6	3 648	1,7	8 369	5,3	2,3
Deutschland	904	3,6	2 398	9,9	2,7	3 603	1,5	8 164	3,6	2,3
Ausland	6	- 33,3	12	- 7,7	2,0	45	28,6	205	210,6	4,6
Königsee-Rottenbach, Stadt	426	- 9,7	1 072	- 20,9	2,5	2 793	2,0	5 786	- 17,1	2,1
Deutschland	397	- 13,7	864	- 33,8	2,2	2 677	0,7	5 155	- 23,1	1,9
Ausland	29	141,7	208	x	7,2	116	48,7	631	130,3	5,4
Saale-Holzland-Kreis										
Bad Klosterlausnitz	2 454	41,2	18 440	7,0	7,5	13 339	15,5	119 895	2,3	9,0
Deutschland	2 117	35,9	18 056	6,2	8,5	12 427	14,5	118 852	2,1	9,6
Ausland	337	87,2	384	68,4	1,1	912	30,5	1 043	25,4	1,1
Eisenberg, Stadt	1 302	- 9,8	3 062	- 11,7	2,4	5 931	8,7	11 332	2,8	1,9
Deutschland	1 293	- 10,1	3 052	- 11,9	2,4	5 913	8,8	11 310	2,9	1,9
Ausland	9	125,0	10	150,0	1,1	18	5,9	22	- 4,3	1,2
Hermisdorf, Stadt	361	- 13,4	565	11,2	1,6	2 156	30,8	3 083	28,0	1,4
Deutschland	331	- 7,0	531	18,8	1,6	2 032	36,7	2 952	31,3	1,5
Ausland	30	- 50,8	34	- 44,3	1,1	124	- 23,0	131	- 18,6	1,1
Stadtroda, Stadt	279	- 7,3	605	- 1,8	2,2	1 954	- 5,8	3 978	- 1,8	2,0
Deutschland	266	- 8,9	576	- 4,5	2,2	1 896	- 5,9	3 853	- 1,6	2,0
Ausland	13	44,4	29	123,1	2,2	58	- 4,9	125	- 6,0	2,2

Noch: 9. Ankünfte, Übernachtungen und Aufenthaltsdauer der Gäste in Beherbergungsstätten
nach ausgewählten Gemeinden und dem ständigen Wohnsitz der Gäste (ohne Camping)

Landkreis Gemeinde Ständiger Wohnsitz der Gäste	Juli 2014					Januar bis Juli 2014				
	Ankünfte		Übernachtungen		durch- schnittliche Aufenthalts- dauer	Ankünfte		Übernachtungen		durch- schnittliche Aufenthalts- dauer
	insgesamt	Veränderung gegenüber dem Vorjahres- monat	insgesamt	Veränderung gegenüber dem Vorjahres- monat		insgesamt	Veränderung gegenüber dem Vorjahres- zeitraum	insgesamt	Veränderung gegenüber dem Vorjahres- zeitraum	
	Anzahl	%	Anzahl	%	Tage	Anzahl	%	Anzahl	%	Tage
Noch: Saale-Holzland-Kreis										
Trockenborn-Wolfersdorf	466	27,0	768	29,3	1,6	1 928	- 0,4	3 474	8,8	1,8
Deutschland	402	30,5	665	36,8	1,7	1 651	5,8	3 063	18,4	1,9
Ausland	64	8,5	103	- 4,6	1,6	277	- 26,3	411	- 32,0	1,5
Saale-Orla-Kreis										
Bad Lobenstein, Stadt	970	3,6	8 065	- 3,9	8,3	4 747	5,5	48 762	4,6	10,3
Deutschland	910	- 2,0	7 766	- 5,5	8,5	4 612	3,3	47 755	3,2	10,4
Ausland	60	x	299	75,9	5,0	135	x	1 007	215,7	7,5
Neustadt an der Orla, Stadt	856	53,1	1 420	33,3	1,7	4 524	- 12,4	7 385	0,4	1,6
Deutschland	789	72,6	1 304	47,3	1,7	4 265	- 11,4	6 814	1,9	1,6
Ausland	67	- 34,3	116	- 35,6	1,7	259	- 25,4	571	- 14,6	2,2
Schleiz, Stadt	678	- 3,4	920	6,2	1,4	2 876	- 4,2	4 100	2,3	1,4
Deutschland	484	2,5	710	11,6	1,5	2 364	- 1,5	3 427	4,1	1,4
Ausland	194	- 15,7	210	- 8,7	1,1	512	- 14,8	673	- 6,1	1,3
Triptis, Stadt	668	- 0,1	1 288	- 8,7	1,9	3 165	- 8,9	6 313	- 25,6	2,0
Deutschland	501	9,2	1 091	- 8,9	2,2	2 735	- 3,5	5 843	- 16,1	2,1
Ausland	167	- 20,5	197	- 7,1	1,2	430	- 32,9	470	- 69,2	1,1
Ziegenrück, Stadt	1 306	10,7	3 715	7,4	2,8	5 459	8,9	14 421	11,2	2,6
Deutschland	1 230	8,2	3 584	8,3	2,9	5 190	7,0	13 978	13,5	2,7
Ausland	76	76,7	131	- 12,7	1,7	269	65,0	443	- 31,3	1,6
Wurzbach, Stadt	955	- 34,9	4 116	- 26,0	4,3	6 225	- 18,4	20 565	- 19,2	3,3
Deutschland	935	- 33,9	4 086	- 23,9	4,4	6 079	- 17,4	20 309	- 17,6	3,3
Ausland	20	- 61,5	30	- 84,1	1,5	146	- 46,5	256	- 67,3	1,8
Saalburg-Ebersdorf, Stadt	2 957	- 1,3	9 722	- 0,1	3,3	9 707	1,8	24 821	- 3,8	2,6
Deutschland	2 875	- 0,5	9 617	1,8	3,3	9 497	2,0	24 471	- 2,6	2,6
Ausland	82	- 23,4	105	- 63,5	1,3	210	- 5,4	350	- 47,0	1,7
Greiz										
Berga/Elster, Stadt	262	- 56,6	1 066	- 50,4	4,1	1 415	- 19,3	3 530	- 31,9	2,5
Deutschland	258	- 57,2	1 062	- 50,6	4,1	1 404	- 19,8	3 506	- 32,3	2,5
Ausland	4	x	4	x	1,0	11	266,7	24	x	2,2
Greiz, Stadt	746	11,0	1 333	2,9	1,8	4 489	11,2	8 210	6,0	1,8
Deutschland	696	16,6	1 229	15,9	1,8	4 247	12,6	7 699	14,0	1,8
Ausland	50	- 33,3	104	- 55,9	2,1	242	- 8,3	511	- 48,5	2,1
Langenwetzendorf	315	- 0,9	925	- 21,2	2,9	1 504	- 9,0	3 200	- 20,7	2,1
Deutschland	295	-	700	- 25,5	2,4	1 439	- 10,7	2 878	- 23,4	2,0
Ausland	20	- 13,0	225	- 3,8	11,3	65	58,5	322	16,7	5,0
Weida, Stadt	313	15,1	613	9,3	2,0	1 444	10,9	2 481	8,6	1,7
Deutschland	313	15,1	613	9,3	2,0	1 440	10,6	2 473	8,2	1,7
Ausland	-	x	-	x	-	4	x	8	x	2,0
Zeulenroda-Triebes, Stadt	2 854	16,4	6 756	5,5	2,4	14 874	8,3	29 271	5,1	2,0
Deutschland	2 686	15,1	6 273	5,8	2,3	14 186	8,1	27 723	5,7	2,0
Ausland	168	42,4	483	1,7	2,9	688	10,6	1 548	- 5,3	2,3
Altenburger Land										
Altenburg, Stadt	3 844	1,4	8 904	- 11,8	2,3	21 786	12,5	44 255	- 0,5	2,0
Deutschland	3 127	- 5,1	7 064	- 14,2	2,3	20 030	13,4	39 593	3,2	2,0
Ausland	717	44,3	1 840	- 1,2	2,6	1 756	3,4	4 662	- 23,8	2,7
Meuselwitz, Stadt	127	- 32,4	250	- 16,1	2,0	649	- 37,8	1 207	- 35,9	1,9
Deutschland	125	- 30,6	242	- 12,0	1,9	646	- 35,8	1 198	- 32,4	1,9
Ausland	2	- 75,0	8	- 65,2	4,0	3	- 91,7	9	- 92,0	3,0

Noch: 9. Ankünfte, Übernachtungen und Aufenthaltsdauer der Gäste in Beherbergungsstätten
nach ausgewählten Gemeinden und dem ständigen Wohnsitz der Gäste (ohne Camping)

Landkreis Gemeinde Ständiger Wohnsitz der Gäste	Juli 2014					Januar bis Juli 2014				
	Ankünfte		Übernachtungen		durch- schnittliche Aufenthalts- dauer	Ankünfte		Übernachtungen		durch- schnittliche Aufenthalts- dauer
	insgesamt	Veränderung gegenüber dem Vorjahres- monat	insgesamt	Veränderung gegenüber dem Vorjahres- monat		insgesamt	Veränderung gegenüber dem Vorjahres- zeitraum	insgesamt	Veränderung gegenüber dem Vorjahres- zeitraum	
	Anzahl	%	Anzahl	%	Tage	Anzahl	%	Anzahl	%	Tage
Noch: Altenburger Land										
Schmölln, Stadt	441	- 16,8	921	- 13,8	2,1	2 964	- 12,6	5 849	- 5,5	2,0
Deutschland	421	- 17,6	849	- 16,8	2,0	2 798	- 14,3	5 447	- 6,5	1,9
Ausland	20	5,3	72	53,2	3,6	166	30,7	402	10,4	2,4

**10. Ankünfte, Übernachtungen und Aufenthaltsdauer der Gäste in Beherbergungsstätten
in Städten des Vereins Städtetourismus in Thüringen e.V. (ohne Camping)**

Stadt Ständiger Wohnsitz der Gäste	Juli 2014					Januar bis Juli 2014				
	Ankünfte		Übernachtungen		durch- schnittliche Aufenthalts- dauer	Ankünfte		Übernachtungen		durch- schnittliche Aufenthalts- dauer
	insgesamt	Veränderung gegenüber dem Vorjahres- monat	insgesamt	Veränderung gegenüber dem Vorjahres- monat		insgesamt	Veränderung gegenüber dem Vorjahres- zeitraum	insgesamt	Veränderung gegenüber dem Vorjahres- zeitraum	
	Anzahl	%	Anzahl	%		Anzahl	%	Anzahl	%	
Altenburg	3 844	1,4	8 904	- 11,8	2,3	21 786	12,5	44 255	- 0,5	2,0
Deutschland	3 127	- 5,1	7 064	- 14,2	2,3	20 030	13,4	39 593	3,2	2,0
Ausland	717	44,3	1 840	- 1,2	2,6	1 756	3,4	4 662	- 23,8	2,7
Apolda	2 436	5,7	5 158	3,3	2,1	15 653	7,1	34 988	14,2	2,2
Deutschland	2 131	8,0	4 639	6,3	2,2	14 514	10,0	32 897	19,0	2,3
Ausland	305	- 7,9	519	- 17,4	1,7	1 139	- 19,6	2 091	- 29,8	1,8
Arnstadt	3 351	10,3	6 047	14,6	1,8	20 871	7,8	37 086	8,2	1,8
Deutschland	2 737	- 1,3	5 255	12,5	1,9	18 682	4,0	33 506	7,4	1,8
Ausland	614	130,8	792	30,7	1,3	2 189	56,5	3 580	15,6	1,6
Eisenach	17 581	7,4	31 263	7,4	1,8	103 507	13,9	181 929	3,3	1,8
Deutschland	14 367	1,6	25 610	1,1	1,8	91 303	12,0	158 447	0,9	1,7
Ausland	3 214	44,0	5 653	50,1	1,8	12 204	30,3	23 482	23,0	1,9
Erfurt	37 862	5,8	66 247	2,8	1,7	243 449	4,2	422 488	3,9	1,7
Deutschland	33 850	6,4	59 510	5,1	1,8	222 774	4,3	384 190	4,6	1,7
Ausland	4 012	1,3	6 737	- 13,5	1,7	20 675	2,5	38 298	- 2,7	1,9
Gera	11 905	11,7	21 622	21,7	1,8	63 691	4,0	110 174	11,8	1,7
Deutschland	9 121	- 2,3	17 259	11,6	1,9	55 086	0,6	96 175	9,2	1,7
Ausland	2 784	110,4	4 363	89,4	1,6	8 605	32,3	13 999	33,5	1,6
Gotha	6 462	- 5,8	13 881	- 7,8	2,1	41 781	2,8	85 463	- 3,0	2,0
Deutschland	5 946	4,5	12 689	2,4	2,1	37 874	3,1	79 032	- 1,7	2,1
Ausland	516	- 55,9	1 192	- 55,2	2,3	3 907	- 0,3	6 431	- 16,7	1,6
Greiz	746	11,0	1 333	2,9	1,8	4 489	11,2	8 210	6,0	1,8
Deutschland	696	16,6	1 229	15,9	1,8	4 247	12,6	7 699	14,0	1,8
Ausland	50	- 33,3	104	- 55,9	2,1	242	- 8,3	511	- 48,5	2,1
Ilmenau	4 106	22,5	10 501	23,8	2,6	24 343	- 4,0	54 086	- 6,3	2,2
Deutschland	3 569	15,1	8 051	15,8	2,3	22 451	- 5,2	46 918	- 8,8	2,1
Ausland	537	113,9	2 450	59,8	4,6	1 892	12,8	7 168	13,8	3,8
Jena	14 691	- 2,7	29 767	- 1,0	2,0	89 629	2,3	170 169	3,1	1,9
Deutschland	11 972	- 3,9	21 463	- 7,8	1,8	77 627	1,3	136 154	- 0,1	1,8
Ausland	2 719	3,3	8 304	22,2	3,1	12 002	9,2	34 015	18,5	2,8

Noch: 10. Ankünfte, Übernachtungen und Aufenthaltsdauer der Gäste in Beherbergungsstätten
in Städten des Vereins Städtetourismus in Thüringen e.V. (ohne Camping)

Stadt ----- Ständiger Wohnsitz der Gäste	Juli 2014					Januar bis Juli 2014				
	Ankünfte		Übernachtungen		durch- schnittliche Aufenthalts- dauer	Ankünfte		Übernachtungen		durch- schnittliche Aufenthalts- dauer
	insgesamt	Veränderung gegenüber dem Vorjahres- monat	insgesamt	Veränderung gegenüber dem Vorjahres- monat		insgesamt	Veränderung gegenüber dem Vorjahres- zeitraum	insgesamt	Veränderung gegenüber dem Vorjahres- zeitraum	
	Anzahl	%	Anzahl	%	Tage	Anzahl	%	Anzahl	%	Tage
Meiningen	2 263	- 12,3	4 376	- 3,5	1,9	13 718	- 18,3	25 579	- 16,9	1,9
Deutschland	2 125	- 11,9	4 109	- 1,1	1,9	12 962	- 18,2	24 156	- 15,3	1,9
Ausland	138	- 17,9	267	- 29,7	1,9	756	- 20,7	1 423	- 36,4	1,9
Mühlhausen	5 205	- 4,3	10 923	- 17,5	2,1	29 101	- 4,7	60 261	- 12,6	2,1
Deutschland	4 754	- 2,4	10 135	- 16,7	2,1	26 715	- 5,0	55 919	- 13,5	2,1
Ausland	451	- 20,2	788	- 26,6	1,7	2 386	- 0,7	4 342	2,1	1,8
Nordhausen	3 735	11,2	8 941	15,6	2,4	22 575	6,5	49 251	12,1	2,2
Deutschland	3 502	10,0	8 102	13,9	2,3	21 535	6,1	45 433	9,2	2,1
Ausland	233	31,6	839	35,8	3,6	1 040	16,7	3 818	65,8	3,7
Rudolstadt	2 515	8,0	6 779	- 5,6	2,7	13 141	6,0	31 533	2,0	2,4
Deutschland	2 472	8,6	6 685	- 5,3	2,7	12 870	5,6	30 839	1,4	2,4
Ausland	43	- 15,7	94	- 20,3	2,2	271	30,9	694	44,6	2,6
Saalfeld	3 244	14,4	10 274	3,1	3,2	16 923	8,0	57 928	- 4,4	3,4
Deutschland	3 086	17,3	9 930	3,0	3,2	16 254	9,6	56 356	- 3,8	3,5
Ausland	158	- 22,9	344	5,8	2,2	669	- 19,6	1 572	- 23,1	2,3
Schmalkalden	1 563	9,1	3 698	24,0	2,4	10 802	26,2	23 456	35,4	2,2
Deutschland	1 489	6,5	3 563	22,1	2,4	10 605	27,0	23 103	37,7	2,2
Ausland	74	111,4	135	107,7	1,8	197	- 5,7	353	- 35,3	1,8
Sondershausen	5 681	- 6,8	19 003	- 14,1	3,3	21 924	- 5,2	56 658	- 13,1	2,6
Deutschland	5 622	- 6,6	18 822	- 13,4	3,3	21 761	- 4,4	56 229	- 12,0	2,6
Ausland	59	- 26,3	181	- 53,4	3,1	163	- 56,3	429	- 67,9	2,6
Suhl	7 284	- 4,9	23 665	0,5	3,2	51 628	- 4,7	139 203	- 2,5	2,7
Deutschland	6 305	- 6,8	17 728	- 11,9	2,8	48 723	- 5,9	125 504	- 6,3	2,6
Ausland	979	9,0	5 937	73,1	6,1	2 905	21,1	13 699	56,3	4,7
Weimar	32 761	- 6,7	61 858	- 9,3	1,9	194 246	- 1,0	364 465	0,1	1,9
Deutschland	26 917	- 5,3	49 200	- 7,3	1,8	171 563	0,1	317 572	1,1	1,9
Ausland	5 844	- 12,6	12 658	- 16,2	2,2	22 683	- 8,4	46 893	- 6,1	2,1
Ausgewählte Städte zusammen	167 235	1,5	344 240	- 0,5	2,1	1 003 257	2,8	1 957 182	1,2	2,0
Deutschland	143 788	0,4	291 043	- 1,8	2,0	907 576	2,5	1 749 722	0,7	1,9
Ausland	23 447	8,5	53 197	7,1	2,3	95 681	5,8	207 460	5,4	2,2

**11. Beherbergungsstätten, angebotene Gästebetten und Kapazitätsauslastung
nach Betriebsarten sowie Campingplätze**

Betriebsart	Juli 2014								Jan. - Juli 2014
	Betriebe			in den Betrieben angebotene Betten/Schlafgelegenheiten ¹⁾					durch- schnittliche Auslastung
	insgesamt	darunter geöffnete ²⁾		insgesamt	Veränderung gegenüber dem Vorjahres- monat	durch- schnittliche Auslastung	nachrichtlich		
		zusammen	Veränderung gegenüber dem Vorjahres- monat				maximales Angebot an Schlaf- gelegenheiten der letzten 13 Monate	Anteil der aktuell angebotenen Schlaf- gelegenheiten am Maximum	
Anzahl		%	Anzahl	%		Anzahl	%		
Hotels, Gasthöfe, Pensionen	976	968	- 1,9	45 253	- 0,7	39,4	45 926	98,5	34,5
Hotels (ohne Hotels garnis)	376	375	- 2,1	31 052	- 0,6	42,5	31 385	98,9	37,5
Hotels garnis	73	71	-	3 535	- 0,3	40,5	3 607	98,0	36,9
Gasthöfe	342	338	- 2,9	6 860	- 1,9	28,2	7 063	97,1	23,0
Pensionen	185	184	- 0,5	3 806	- 0,2	33,4	3 871	98,3	28,0
Ferienunterkünfte und ähnliche Beherbergungsstätten	249	243	- 2,0	12 873	- 2,5	41,1	13 260	97,1	27,7
Erholungs- und Ferienheime	12	12	-	765	- 0,5	49,6	771	99,2	33,6
Ferienhäuser und Ferienwohnungen	124	120	- 3,2	4 312	0,2	36,5	4 497	95,9	25,9
Jugendherbergen und Hütten	113	111	- 0,9	7 796	- 4,1	42,8	7 992	97,5	28,0
Sonstige tourismusrelevante Unterkünfte	62	62	-	8 070	0,1	78,2	8 143	99,1	71,6
Vorsorge- u. Rehabilitations- kliniken	33	33	-	5 956	- 0,3	86,2	5 975	99,7	82,4
Schulungsheime	29	29	-	2 114	1,0	55,1	2 168	97,5	41,0
Beherbergungsstätten insgesamt	1 287	1 273	- 1,9	66 196	- 1,0	44,5	67 329	98,3	37,9
Campingplätze ³⁾	65	65	3,2	40 244	1,2	x	41 528	96,9	x

1) Doppelbetten zählen als 2 Schlafgelegenheiten. Für Camping (Urlaubscamping ohne Dauercamping) wird 1 Stellplatz in 4 Schlafgelegenheiten umgerechnet. - 2) ganz oder teilweise geöffnet - 3) Campingplätze ohne Betriebe mit ausschließlich Dauercamping

12. Beherbergungsstätten, angebotene Gästebetten und Kapazitätsauslastung nach Reisegebieten sowie Campingplätze

Reisegebiet	Juli 2014								Jan. - Juli 2014
	Betriebe			in den Betrieben angebotene Betten/Schlafgelegenheiten ¹⁾					durchschnittliche Auslastung
	insgesamt	darunter geöffnete ²⁾		insgesamt	Veränderung gegenüber dem Vorjahresmonat	durchschnittliche Auslastung	nachrichtlich		
		zusammen	Veränderung gegenüber dem Vorjahresmonat				maximales Angebot an Schlafgelegenheiten der letzten 13 Monate	Anteil der aktuell angebotenen Schlafgelegenheiten am Maximum	
Anzahl		%	Anzahl	%	Anzahl	%			
Eichsfeld	58	58	- 3,3	2 470	- 1,8	52,3	2 515	98,2	42,0
Hainich	57	57	-	2 787	0,3	52,6	2 834	98,3	44,7
Kyffhäuser	39	39	- 4,9	2 367	- 5,1	54,9	2 391	99,0	40,2
Saaleland	60	59	-	2 469	5,8	52,5	2 541	97,2	46,9
Städte Eisenach, Erfurt, Jena, Weimar	164	164	- 3,5	12 567	- 1,2	48,7	12 649	99,4	42,8
Südharz	38	38	8,6	1 911	4,8	31,7	1 922	99,4	28,1
Thüringer Rhön	83	82	- 5,7	3 263	- 6,0	44,2	3 381	96,5	38,4
Thüringer Vogtland	65	62	- 1,6	3 164	- 1,2	38,6	3 308	95,6	29,3
Thüringer Wald	627	618	- 1,1	29 871	0,0	40,8	30 410	98,2	35,0
Übriges Thüringen	96	96	- 4,0	5 327	- 5,5	47,0	5 378	99,1	40,0
Thüringen insgesamt	1 287	1 273	- 1,9	66 196	- 1,0	44,5	67 329	98,3	37,9
Campingplätze ³⁾	65	65	3,2	40 244	1,2	x	41 528	96,9	x

1) Doppelbetten zählen als 2 Schlafgelegenheiten. Für Camping (Urlaubscamping ohne Dauercamping) wird 1 Stellplatz in 4 Schlafgelegenheiten umgerechnet. - 2) ganz oder teilweise geöffnet - 3) Campingplätze ohne Betriebe mit ausschließlich Dauercamping

13. Beherbergungsstätten, angebotene Gästebetten und Kapazitätsauslastung nach Gemeindegruppen (ohne Camping)

Gemeindegruppe	Juli 2014								Jan. - Juli 2014
	Betriebe			in den Betrieben angebotene Betten/Schlafgelegenheiten ¹⁾					durchschnittliche Auslastung
	insgesamt	darunter geöffnete ²⁾		insgesamt	Veränderung gegenüber dem Vorjahresmonat	durchschnittliche Auslastung	nachrichtlich		
		zusammen	Veränderung gegenüber dem Vorjahresmonat				maximales Angebot an Schlafgelegenheiten der letzten 13 Monate	Anteil der aktuell angebotenen Schlafgelegenheiten am Maximum	
Anzahl		%	Anzahl	%	Anzahl	%			
Heilbäder zusammen	127	126	- 3,8	9 793	- 1,5	66,4	9 919	98,7	61,5
Mineral-, Moor-, Sole- und Thermalbäder	83	82	- 2,4	6 350	- 1,1	72,7	6 439	98,6	67,1
Orte mit Kurbetrieb	13	13	-	1 287	- 0,2	66,2	1 292	99,6	63,6
heilklimatische Kurorte	20	20	- 9,1	1 235	- 3,1	44,6	1 247	99,0	40,8
Kneippkurorte	11	11	- 8,3	921	- 3,5	53,1	941	97,9	48,5
Luftkurorte	55	55	-	5 149	- 1,3	40,1	5 190	99,2	39,8
Erholungsorte	214	214	0,5	9 170	1,2	36,7	9 348	98,1	30,7
Sonstige Gemeinden	891	878	- 2,2	42 084	- 1,3	41,6	42 872	98,2	33,5
Gemeindegruppen insgesamt	1 287	1 273	- 1,9	66 196	- 1,0	44,5	67 329	98,3	37,9

1) Doppelbetten zählen als 2 Schlafgelegenheiten. - 2) ganz oder teilweise geöffnet

14. Beherbergungsstätten, angebotene Gästebetten und Kapazitätsauslastung nach Kreisen (ohne Camping)

Kreisfreie Stadt Landkreis Land	Juli 2014								Jan. - Juli 2014
	Betriebe			in den Betrieben angebotene Betten/Schlafgelegenheiten ¹⁾					durch- schnittliche Auslastung
	insgesamt	darunter geöffnete ²⁾		insgesamt	Veränderung gegenüber dem Vorjahres- monat	durch- schnittliche Auslastung	nachrichtlich		
		zusammen	Veränderung gegenüber dem Vorjahres- monat				maximales Angebot an Schlaf- gelegenheiten der letzten 13 Monate	Anteil der aktuell angebotenen Schlaf- gelegenheiten am Maximum	
Anzahl		%	Anzahl	%	Anzahl	%			
Stadt Erfurt	62	62	- 4,6	4 886	- 1,0	43,9	4 909	99,5	40,9
Stadt Gera	17	17	21,4	1 449	4,3	48,1	1 501	96,5	36,3
Stadt Jena	28	28	-	1 904	- 0,1	50,4	1 924	99,0	42,5
Stadt Suhl	21	21	10,5	1 704	3,3	44,8	1 713	99,5	39,3
Stadt Weimar	44	44	- 6,4	3 733	- 2,0	53,5	3 750	99,5	45,7
Stadt Eisenach	30	30	-	2 044	- 0,8	49,6	2 066	98,9	42,6
Eichsfeld	53	53	- 3,6	2 337	- 2,0	53,7	2 380	98,2	43,3
Nordhausen	38	38	8,6	1 911	4,8	31,7	1 922	99,4	28,1
Wartburgkreis	90	89	- 3,3	4 256	- 2,0	57,2	4 326	98,4	53,3
Unstrut-Hainich-Kreis	48	48	2,1	2 338	0,8	53,7	2 382	98,2	46,2
Kyffhäuserkreis	39	39	- 4,9	2 367	- 5,1	54,9	2 391	99,0	40,2
Schmalkalden-Meiningen	129	128	- 3,0	5 968	- 1,7	31,7	6 075	98,2	31,7
Gotha	95	93	- 3,1	6 000	- 2,4	43,9	6 124	98,0	38,4
Sömmerda	21	21	-	748	- 24,4	35,4	756	98,9	29,2
Hildburghausen	67	67	- 2,9	2 990	- 3,1	39,2	3 089	96,8	36,2
Ilm-Kreis	98	97	2,1	3 786	3,9	32,6	3 851	98,3	26,9
Weimarer Land	55	55	- 5,2	3 503	- 2,0	50,5	3 546	98,8	44,6
Sonneberg	50	47	- 4,1	1 828	0,4	35,9	1 895	96,5	28,2
Saalfeld-Rudolstadt	111	110	- 0,9	4 526	0,1	39,4	4 613	98,1	27,8
Saale-Holzland-Kreis	52	51	-	2 186	6,6	53,1	2 251	97,1	47,7
Saale-Orla-Kreis	71	70	- 2,8	2 941	- 0,4	49,5	2 982	98,6	33,3
Greiz	41	38	- 9,5	1 543	- 5,9	30,6	1 635	94,4	22,8
Altenburger Land	27	27	- 3,6	1 248	0,1	41,7	1 248	100,0	30,3
Thüringen	1 287	1 273	- 1,9	66 196	- 1,0	44,5	67 329	98,3	37,9

1) Doppelbetten zählen als 2 Schlafgelegenheiten. - 2) ganz oder teilweise geöffnet

15. Beherbergungsstätten, angebotene Gästebetten und Kapazitätsauslastung nach Kreisen und ausgewählten Betriebsarten

Kreisfreie Stadt Landkreis ----- Betriebsart	Juli 2014								Jan. - Juli 2014
	Betriebe			in den Betrieben angebotene Betten/Schlafgelegenheiten ¹⁾					durch- schnittliche Auslastung
	insgesamt	darunter geöffnete ²⁾		insgesamt	Veränderung gegenüber dem Vorjahres- monat	durch- schnittliche Auslastung	nachrichtlich		
		zusammen	Veränderung gegenüber dem Vorjahres- monat				maximales Angebot an Schlaf- gelegenheiten der letzten 13 Monate	Anteil der aktuell angebotenen Schlaf- gelegenheiten am Maximum	
Anzahl		%	Anzahl	%		Anzahl	%		
Stadt Erfurt									
Hotels, Gasthöfe, Pensionen	52	52	- 5,5	4 181	- 1,4	43,0	4 204	99,5	40,8
darunter									
Hotels (ohne Hotels garnis)	21	21	-	2 974	- 0,5	45,3	2 993	99,4	42,7
Gasthöfe	10	10	- 16,7	190	- 18,5	27,7	193	98,4	25,5
Stadt Gera									
Hotels, Gasthöfe, Pensionen	15	15	7,1	1 378	- 0,8	48,9	1 430	96,4	36,5
darunter									
Hotels (ohne Hotels garnis)	6	6	-	1 025	- 1,3	47,5	1 038	98,7	34,8
Gasthöfe	4	4	-	81	- 6,9	46,6	88	92,0	39,1
Stadt Jena									
Hotels, Gasthöfe, Pensionen	25	25	-	1 679	- 0,3	48,5	1 699	98,8	43,8
darunter									
Hotels (ohne Hotels garnis)	9	9	12,5	1 129	1,6	49,2	1 136	99,4	44,6
Gasthöfe	6	6	-	215	- 1,4	47,8	223	96,4	41,7
Stadt Suhl									
Hotels, Gasthöfe, Pensionen	17	17	6,3	1 578	0,9	46,7	1 585	99,6	40,5
darunter									
Hotels (ohne Hotels garnis)	6	6	- 14,3	1 309	- 2,3	51,7	1 310	99,9	44,8
Gasthöfe	6	6	20,0	77	14,9	24,9	83	92,8	26,5
Stadt Weimar									
Hotels, Gasthöfe, Pensionen	34	34	- 5,6	3 036	- 1,0	52,9	3 037	100,0	45,4
darunter									
Hotels (ohne Hotels garnis)	12	12	-	2 047	-	53,6	2 047	100,0	45,1
Gasthöfe	3	3	-	62	1,6	41,7	63	98,4	29,6
Stadt Eisenach									
Hotels, Gasthöfe, Pensionen	28	28	3,7	1 881	0,1	50,4	1 903	98,8	43,6
darunter									
Hotels (ohne Hotels garnis)	15	15	7,1	1 471	- 0,5	51,1	1 485	99,1	44,5
Gasthöfe	4	4	-	87	- 4,4	39,8	91	95,6	28,0
Eichsfeld									
Hotels, Gasthöfe, Pensionen	37	37	- 2,6	1 359	- 0,9	45,8	1 377	98,7	35,6
darunter									
Hotels (ohne Hotels garnis)	15	15	-	964	- 0,4	56,9	978	98,6	44,2
Gasthöfe	18	18	- 5,3	339	- 2,6	16,1	343	98,8	11,9
Nordhausen									
Hotels, Gasthöfe, Pensionen	27	27	8,0	1 336	6,5	28,6	1 338	99,9	28,1
darunter									
Hotels (ohne Hotels garnis)	15	15	-	1 048	3,0	27,9	1 050	99,8	28,0
Gasthöfe	5	5	-	95	26,7	23,5	95	100,0	20,6

1) Doppelbetten zählen als 2 Schlafgelegenheiten. - 2) ganz oder teilweise geöffnet

Noch: 15. Beherbergungsstätten, angebotene Gästebetten und Kapazitätsauslastung
nach Kreisen und ausgewählten Betriebsarten

Kreisfreie Stadt Landkreis ----- Betriebsart	Juli 2014								Jan. - Juli 2014
	Betriebe			in den Betrieben angebotene Betten/Schlafgelegenheiten ¹⁾					durch- schnittliche Auslastung
	insgesamt	darunter geöffnete ²⁾		insgesamt	Veränderung gegenüber dem Vorjahres- monat	durch- schnittliche Auslastung	nachrichtlich		
		zusammen	Veränderung gegenüber dem Vorjahres- monat				maximales Angebot an Schlaf- gelegenheiten der letzten 13 Monate	Anteil der aktuell angebotenen Schlaf- gelegenheiten am Maximum	
Anzahl		%	Anzahl	%		Anzahl	%		
Wartburgkreis									
Hotels, Gasthöfe, Pensionen	63	62	- 6,1	1 835	- 6,8	34,6	1 898	96,7	29,3
darunter									
Hotels (ohne Hotels garnis)	24	24	- 7,7	1 096	- 8,0	38,2	1 136	96,5	34,1
Gasthöfe	28	28	- 3,4	591	- 3,9	28,8	599	98,7	21,5
Unstrut-Hainich-Kreis									
Hotels, Gasthöfe, Pensionen	34	34	-	1 303	- 0,5	34,2	1 342	97,1	28,2
darunter									
Hotels (ohne Hotels garnis)	16	16	-	898	- 1,0	35,1	933	96,2	29,1
Gasthöfe	10	10	-	239	- 1,2	26,6	241	99,2	21,4
Kyffhäuserkreis									
Hotels, Gasthöfe, Pensionen	23	23	- 4,2	721	- 7,2	35,3	723	99,7	30,8
darunter									
Hotels (ohne Hotels garnis)	5	5	-	366	0,8	41,6	366	100,0	37,9
Gasthöfe	12	12	-	262	3,6	26,3	264	99,2	20,1
Schmalkalden-Meiningen									
Hotels, Gasthöfe, Pensionen	103	102	- 4,7	4 606	- 1,1	31,4	4 649	99,1	31,8
darunter									
Hotels (ohne Hotels garnis)	33	33	- 2,9	3 194	- 0,5	34,3	3 204	99,7	35,2
Gasthöfe	41	40	- 9,1	795	- 6,1	25,5	822	96,7	24,1
Gotha									
Hotels, Gasthöfe, Pensionen	73	72	- 2,7	4 610	- 2,6	44,0	4 669	98,7	39,1
darunter									
Hotels (ohne Hotels garnis)	29	29	- 6,5	3 651	- 3,7	47,8	3 692	98,9	42,8
Gasthöfe	23	23	4,5	465	2,9	30,3	468	99,4	24,7
Sömmerda									
Hotels, Gasthöfe, Pensionen	19	19	-	594	- 0,8	33,9	602	98,7	29,4
darunter									
Hotels (ohne Hotels garnis)	9	9	-	394	- 1,3	31,3	398	99,0	27,6
Gasthöfe	4	4	-	58	-	35,4	58	100,0	28,3
Hildburghausen									
Hotels, Gasthöfe, Pensionen	51	51	-	1 852	- 0,8	31,0	1 921	96,4	27,8
darunter									
Hotels (ohne Hotels garnis)	18	18	-	1 120	- 3,1	38,5	1 179	95,0	35,0
Gasthöfe	20	20	-	404	6,3	24,0	408	99,0	16,5
Ilm-Kreis									
Hotels, Gasthöfe, Pensionen	75	75	1,4	2 868	5,3	30,9	2 881	99,5	28,5
darunter									
Hotels (ohne Hotels garnis)	30	30	-	1 977	8,0	31,5	1 979	99,9	29,2
Gasthöfe	25	25	- 3,8	487	- 5,6	25,7	492	99,0	24,1

1) Doppelbetten zählen als 2 Schlafgelegenheiten. - 2) ganz oder teilweise geöffnet

Noch: 15. Beherbergungsstätten, angebotene Gästebetten und Kapazitätsauslastung
nach Kreisen und ausgewählten Betriebsarten

Kreisfreie Stadt Landkreis ----- Betriebsart	Juli 2014								Jan. - Juli 2014
	Betriebe			in den Betrieben angebotene Betten/Schlafgelegenheiten ¹⁾					durch- schnittliche Auslastung
	insgesamt	darunter geöffnete ²⁾		insgesamt	Veränderung gegenüber dem Vorjahres- monat	durch- schnittliche Auslastung	nachrichtlich		
		zusammen	Veränderung gegenüber dem Vorjahres- monat				maximales Angebot an Schlaf- gelegenheiten der letzten 13 Monate	Anteil der aktuell angebotenen Schlaf- gelegenheiten am Maximum	
Anzahl		%	Anzahl	%		Anzahl	%		
Weimarer Land									
Hotels, Gasthöfe, Pensionen	40	40	- 4,8	2 071	- 1,3	39,0	2 077	99,7	37,6
darunter									
Hotels (ohne Hotels garnis)	16	16	-	1 439	- 0,1	44,2	1 443	99,7	43,8
Gasthöfe	10	10	- 9,1	203	- 6,0	21,5	204	99,5	18,9
Sonneberg									
Hotels, Gasthöfe, Pensionen	35	33	- 2,9	962	- 0,4	23,3	1 017	94,6	20,5
darunter									
Hotels (ohne Hotels garnis)	12	12	-	434	4,1	19,6	434	100,0	19,2
Gasthöfe	17	15	- 6,3	308	- 5,2	25,1	359	85,8	20,1
Saalfeld-Rudolstadt									
Hotels, Gasthöfe, Pensionen	85	85	-	2 759	- 0,2	33,7	2 796	98,7	24,2
darunter									
Hotels (ohne Hotels garnis)	38	38	- 2,6	1 673	- 0,9	35,3	1 685	99,3	24,3
Gasthöfe	34	34	3,0	759	1,6	29,2	782	97,1	22,7
Saale-Holzland-Kreis									
Hotels, Gasthöfe, Pensionen	38	37	- 2,6	1 174	0,3	43,0	1 237	94,9	35,5
darunter									
Hotels (ohne Hotels garnis)	14	13	- 7,1	681	1,8	51,1	721	94,5	43,3
Gasthöfe	17	17	- 5,6	350	- 1,7	29,4	355	98,6	25,1
Saale-Orla-Kreis									
Hotels, Gasthöfe, Pensionen	48	47	- 4,1	1 524	- 0,7	41,5	1 556	97,9	28,5
darunter									
Hotels (ohne Hotels garnis)	16	16	- 5,9	867	- 1,1	43,0	879	98,6	30,8
Gasthöfe	22	22	- 4,3	430	- 2,1	36,4	438	98,2	25,1
Greiz									
Hotels, Gasthöfe, Pensionen	29	28	-	964	- 0,9	30,7	1 003	96,1	24,5
darunter									
Hotels (ohne Hotels garnis)	6	6	-	537	- 0,6	35,0	541	99,3	26,0
Gasthöfe	17	16	-	255	- 2,3	22,0	286	89,2	17,0
Altenburger Land									
Hotels, Gasthöfe, Pensionen	25	25	- 3,8	982	- 1,5	38,7	982	100,0	30,2
darunter									
Hotels (ohne Hotels garnis)	11	11	- 8,3	758	- 1,9	40,1	758	100,0	30,3
Gasthöfe	6	6	-	108	-	33,0	108	100,0	29,7

1) Doppelbetten zählen als 2 Schlafgelegenheiten. - 2) ganz oder teilweise geöffnet

16. Beherbergungsstätten, angebotene Gästebetten und Kapazitätsauslastung nach ausgewählten Gemeinden (ohne Camping)

Landkreis Gemeinde	Juli 2014								Jan. - Juli 2014
	Betriebe			in den Betrieben angebotene Betten/Schlafgelegenheiten ¹⁾					durch- schnittliche Auslastung
	insgesamt	darunter geöffnete ²⁾		insgesamt	Veränderung gegenüber dem Vorjahres- monat	durch- schnittliche Auslastung	nachrichtlich		
		zusammen	Veränderung gegenüber dem Vorjahres- monat				maximales Angebot an Schlaf- gelegenheiten der letzten 13 Monate	Anteil der aktuell angebotenen Schlaf- gelegenheiten am Maximum	
Anzahl		%	Anzahl	%	Anzahl	%			
Eichsfeld									
Dingelstädt, Stadt	3	3	-	57	-	20,5	57	100,0	14,6
Heilbad Heiligenstadt, Stadt	11	11	-	872	- 0,2	76,9	879	99,2	65,9
Küllstedt	3	3	-	50	-	11,2	50	100,0	10,0
Schimberg	6	6	-	138	- 1,4	37,1	143	96,5	23,0
Leinefelde-Worbis, Stadt	11	11	-	342	- 6,8	41,4	370	92,4	31,2
Sonnenstein	3	3	- 25,0	94	- 9,6	47,4	94	100,0	32,9
Nordhausen									
Bleicherode, Stadt	3	3	-	146	- 0,7	14,4	147	99,3	11,8
Ellrich, Stadt	3	3	-	112	4,7	47,1	112	100,0	39,1
Neustadt/Harz	4	4	-	229	- 0,9	33,1	231	99,1	32,4
Nordhausen, Stadt	16	16	23,1	674	6,8	42,8	674	100,0	35,5
Harztor	7	7	-	469	7,1	24,2	469	100,0	21,8
Wartburgkreis									
Bad Salzungen, Stadt	10	10	-	816	- 3,7	83,7	849	96,1	71,9
Buttlar	3	3	-	48	-	7,1	48	100,0	9,4
Dermbach	4	4	-	104	- 1,9	25,9	106	98,1	21,9
Leimbach	3	3	-	50	-	7,4	50	100,0	7,1
Marksuhl	4	4	-	68	-	14,5	68	100,0	12,7
Mihla	3	3	-	70	2,9	18,0	70	100,0	19,4
Ruhla, Stadt	11	11	10,0	307	17,6	21,5	307	100,0	23,6
Urnshausen	3	3	-	148	-	41,4	148	100,0	30,7
Weilar	3	3	-	61	-	25,7	61	100,0	11,4
Wutha-Farnroda	5	5	-	90	2,3	16,2	92	97,8	15,1
Hörselberg-Hainich	4	4	-	138	3,8	48,6	138	100,0	34,7
Bad Liebenstein, Stadt	13	13	- 7,1	1 314	- 2,2	73,7	1 318	99,7	75,4
Kaltenordheim, Stadt	3	3	-	103	- 1,9	50,8	112	92,0	29,6
Unstrut-Hainich-Kreis									
Bad Langensalza, Stadt	9	9	-	498	- 0,6	61,9	521	95,6	55,8
Mühlhausen/Thüringen, Stadt	18	18	-	921	-	38,3	929	99,1	31,7
Kyffhäuserkreis									
Bad Frankenhausen/Kyffh., Stadt	10	10	-	780	1,7	59,7	780	100,0	52,5
Sondershausen, Stadt	10	10	- 16,7	983	- 10,7	62,4	984	99,9	37,8
Kyffhäuserland	5	5	-	122	-	16,0	124	98,4	12,0
Schmalkalden-Meiningen									
Breitungen/Werra	4	4	-	103	4,0	19,5	103	100,0	16,1
Floh-Seligenthal	12	12	9,1	298	4,9	30,8	300	99,3	22,2
Meiningen, Stadt	13	13	- 13,3	434	- 9,0	32,5	434	100,0	29,2
Oberhof, Stadt	28	28	-	2 855	- 0,9	36,3	2 873	99,4	39,8
Oberschöna, Kurort	3	3	-	86	-	23,1	86	100,0	25,8
Schmalkalden, Kurort, Stadt	9	9	-	372	8,8	32,1	372	100,0	29,7
Steinbach-Hallenberg, Kurort, Stadt	4	4	- 20,0	85	- 10,5	27,5	91	93,4	20,0
Brotterode-Trusetal, Stadt	12	12	-	400	-	28,6	402	99,5	25,1
Zella-Mehlis, Stadt	10	10	-	302	4,5	39,7	309	97,7	35,4
Grabfeld	3	3	-	52	-	14,5	52	100,0	12,4
Gotha									
Friedrichroda, Stadt	22	22	- 4,3	2 197	- 3,6	49,2	2 230	98,5	42,4

1) Doppelbetten zählen als 2 Schlafgelegenheiten. - 2) ganz oder teilweise geöffnet

Noch: 16. Beherbergungsstätten, angebotene Gästebetten und Kapazitätsauslastung
nach ausgewählten Gemeinden (ohne Camping)

Landkreis Gemeinde	Juli 2014								Jan. - Juli 2014
	Betriebe			in den Betrieben angebotene Betten/Schlafgelegenheiten ¹⁾					durch- schnittliche Auslastung
	insgesamt	darunter geöffnete ²⁾		insgesamt	Veränderung gegenüber dem Vorjahres- monat	durch- schnittliche Auslastung	nachrichtlich		
		zusammen	Veränderung gegenüber dem Vorjahres- monat				maximales Angebot an Schlaf- gelegenheiten der letzten 13 Monate	Anteil der aktuell angebotenen Schlaf- gelegenheiten am Maximum	
Anzahl		%	Anzahl	%	Anzahl	%			
Noch: Gotha									
Georgenthal/Thür. Wald	3	3	-	196	4,3	57,2	198	99,0	49,3
Gotha, Stadt	14	14	-	1 037	0,7	43,2	1 063	97,6	40,0
Luisenthal	4	4	-	273	1,5	37,8	273	100,0	37,5
Tabarz/Thür. Wald	11	11	- 8,3	921	- 3,5	53,1	941	97,9	48,5
Tambach-Dietharz/Thür. Wald, Stadt	6	6	-	319	4,2	19,4	319	100,0	16,7
Waltershausen, Stadt	7	7	- 12,5	184	- 21,0	38,8	185	99,5	29,5
Drei Gleichen	4	4	-	105	-	28,1	105	100,0	25,4
Nesse-Apfelstädt	4	3	-	289	1,4	30,5	303	95,4	33,4
Hörsel	3	3	-	100	- 1,0	31,5	101	99,0	22,3
Sömmerda									
Kölleda, Stadt	5	5	25,0	98	11,4	41,2	102	96,1	36,2
Sömmerda, Stadt	3	3	-	96	1,1	46,9	96	100,0	39,1
Weißensee, Stadt	4	4	33,3	263	15,9	41,8	263	100,0	36,4
Hildburghausen									
Bad Colberg-Heldburg, Stadt	3	3	-	353	- 0,6	66,2	355	99,4	66,1
Eisfeld, Stadt	5	5	-	133	19,8	38,6	136	97,8	30,9
Hildburghausen, Stadt	5	5	-	134	- 1,5	16,0	138	97,1	13,3
Sachsenbrunn	6	6	-	124	-	21,6	124	100,0	28,5
Schleusingen, Stadt	4	4	-	93	-	36,1	93	100,0	25,7
St.Kilian	7	7	-	439	2,6	18,1	469	93,6	10,4
Masserberg	20	20	- 4,8	1 303	- 4,8	47,6	1 362	95,7	45,5
Römhild, Stadt	3	3	- 25,0	72	- 47,8	32,8	72	100,0	18,0
Ilm-Kreis									
Arnstadt, Stadt	12	12	9,1	597	2,1	32,7	604	98,8	29,5
Elgersburg	4	4	-	120	- 4,8	33,4	126	95,2	28,4
Frankenhain	3	3	-	114	-	28,7	114	100,0	17,3
Frauenwald	5	5	- 28,6	209	- 22,0	30,5	209	100,0	29,2
Gehlberg	3	3	-	121	-	16,3	121	100,0	23,5
Geraberg	3	3	-	111	4,7	45,0	111	100,0	26,6
Großbreitenbach, Stadt	5	5	-	119	- 3,3	29,4	124	96,0	19,1
Amt Wachsenburg	3	3	-	84	- 11,6	19,5	84	100,0	28,5
Ilmenau, Stadt	18	17	13,3	1 033	19,1	32,9	1 069	96,6	24,9
Neustadt am Rennsteig	6	6	-	255	1,2	58,1	256	99,6	51,0
Plaue, Stadt	3	3	-	157	13,8	14,5	158	99,4	12,8
Schmiedefeld am Rennsteig	8	8	-	178	-	26,4	179	99,4	25,3
Wipfratal	3	3	-	62	- 8,8	30,0	68	91,2	24,7
Ilmtal	5	5	-	176	2,3	40,4	178	98,9	24,6
Weimarer Land									
Apolda, Stadt	3	3	- 25,0	414	- 3,3	40,2	414	100,0	38,7
Bad Berka, Stadt	9	9	-	674	- 0,4	57,8	679	99,3	51,7
Bad Sulza, Stadt	14	14	- 6,7	1 026	- 4,3	67,3	1 061	96,7	63,8
Mönchenholzhausen	3	3	-	204	-	28,5	204	100,0	30,1
Nohra	3	3	-	166	1,2	35,2	166	100,0	.
Ilmtal-Weinstraße	3	3	-	110	0,9	11,8	111	99,1	15,1

1) Doppelbetten zählen als 2 Schlafgelegenheiten. - 2) ganz oder teilweise geöffnet

Noch: 16. Beherbergungsstätten, angebotene Gästebetten und Kapazitätsauslastung
nach ausgewählten Gemeinden (ohne Camping)

Landkreis Gemeinde	Juli 2014								Jan. - Juli 2014
	Betriebe			in den Betrieben angebotene Betten/Schlafgelegenheiten ¹⁾					durch- schnittliche Auslastung
	insgesamt	darunter geöffnete ²⁾		insgesamt	Veränderung gegenüber dem Vorjahres- monat	durch- schnittliche Auslastung	nachrichtlich		
		zusammen	Veränderung gegenüber dem Vorjahres- monat				maximales Angebot an Schlaf- gelegenheiten der letzten 13 Monate	Anteil der aktuell angebotenen Schlaf- gelegenheiten am Maximum	
Anzahl		%	Anzahl	%	Anzahl	%			
Sonneberg									
Lauscha, Stadt	5	5	-	112	-	33,2	112	100,0	25,6
Neuhaus am Rennweg, Stadt	14	12	- 14,3	503	- 4,2	37,9	529	95,1	33,2
Neuhaus-Schierschnitz	3	3	-	115	-	70,7	115	100,0	58,4
Schalkau, Stadt	4	4	-	161	12,6	55,8	161	100,0	33,6
Sonneberg, Stadt	13	12	-	467	3,5	33,0	502	93,0	25,6
Steinach, Stadt	5	5	-	236	- 1,7	11,9	240	98,3	13,3
Frankenblick	5	5	-	219	-	32,4	221	99,1	19,3
Saalfeld-Rudolstadt									
Bad Blankenburg, Stadt	6	6	-	522	8,3	52,4	527	99,1	37,3
Cursdorf	4	4	- 20,0	188	- 6,9	24,7	188	100,0	15,7
Lehesten, Stadt	3	3	50,0	54	25,6	13,8	55	98,2	8,7
Meura	4	4	-	82	-	21,2	82	100,0	8,9
Oberweißbach/Thür. Wald, Stadt	3	3	- 25,0	81	- 17,3	18,0	81	100,0	13,3
Rudolstadt, Stadt	8	8	-	422	-	52,2	422	100,0	35,3
Saalfeld/Saale, Stadt	16	16	-	798	-	41,5	798	100,0	34,3
Schwarzburg	4	4	-	299	- 0,3	34,0	300	99,7	18,2
Sitzendorf	4	4	-	56	-	24,6	56	100,0	15,9
Leutenberg, Stadt	6	6	-	180	-	40,6	182	98,9	22,7
Saalfelder Höhe	9	9	-	576	- 2,7	34,6	599	96,2	20,9
Uhlstädt-Kirchhasel	8	8	-	283	- 0,4	48,3	290	97,6	40,3
Unterwellenborn	5	5	-	145	- 1,4	53,6	147	98,6	28,1
Königsee-Rottenbach, Stadt	5	4	- 20,0	97	- 11,0	35,7	125	77,6	30,8
Saale-Holzland-Kreis									
Bad Klosterlausnitz	10	10	-	716	0,1	84,7	717	99,9	79,2
Eisenberg, Stadt	5	5	-	220	-	44,9	220	100,0	24,7
Hermisdorf, Stadt	3	3	-	72	16,1	37,4	79	91,1	22,0
Stadtroda, Stadt	4	4	-	97	42,6	20,1	97	100,0	19,7
Trockenborn-Wolfersdorf	3	3	-	134	-	18,5	134	100,0	14,4
Saale-Orla-Kreis									
Bad Lobenstein, Stadt	10	9	-	424	-	61,9	436	97,2	54,5
Neustadt an der Orla, Stadt	7	7	-	195	- 1,0	23,5	199	98,0	18,7
Schleiz, Stadt	3	3	-	51	-	58,2	51	100,0	37,9
Triptis, Stadt	3	3	-	112	-	37,1	112	100,0	26,8
Ziegenrück, Stadt	5	5	-	181	- 2,7	66,2	186	97,3	47,0
Wurzbach, Stadt	3	3	-	304	- 3,8	43,7	316	96,2	32,4
Saalburg-Ebersdorf, Stadt	9	9	-	406	4,1	77,2	406	100,0	43,1
Greiz									
Berga/Elster, Stadt	6	4	- 20,0	193	- 14,2	17,8	242	79,8	12,5
Greiz, Stadt	7	6	- 14,3	166	- 7,3	25,9	180	92,2	22,2
Langenwetzendorf	3	3	-	104	- 8,8	28,7	114	91,2	13,9
Weida, Stadt	3	3	-	70	-	28,2	70	100,0	16,9
Zeulenroda-Triebes, Stadt	6	6	- 14,3	531	- 4,3	41,0	536	99,1	28,0
Altenburger Land									
Altenburg, Stadt	9	9	-	661	-	43,5	661	100,0	31,6
Meuselwitz, Stadt	3	3	- 25,0	45	- 25,0	17,9	45	100,0	15,8

1) Doppelbetten zählen als 2 Schlafgelegenheiten. - 2) ganz oder teilweise geöffnet

Noch: 16. Beherbergungsstätten, angebotene Gästebetten und Kapazitätsauslastung
nach ausgewählten Gemeinden (ohne Camping)

Landkreis Gemeinde	Juli 2014								Jan. - Juli 2014
	Betriebe			in den Betrieben angebotene Betten/Schlafgelegenheiten ¹⁾					durch- schnittliche Auslastung
	insgesamt	darunter geöffnete ²⁾		insgesamt	Veränderung gegenüber dem Vorjahres- monat	durch- schnittliche Auslastung	nachrichtlich		
		zusammen	Veränderung gegenüber dem Vorjahres- monat				maximales Angebot an Schlaf- gelegenheiten der letzten 13 Monate	Anteil der aktuell angebotenen Schlaf- gelegenheiten am Maximum	
Anzahl		%	Anzahl	%	Anzahl	%			
Noch: Altenburger Land Schmölln, Stadt	3	3	-	97	-	30,6	97	100,0	28,4

1) Doppelbetten zählen als 2 Schlafgelegenheiten. - 2) ganz oder teilweise geöffnet

**17. Beherbergungsstätten, angebotene Gästebetten und Kapazitätsauslastung
in Städten des Vereins Städtetourismus in Thüringen e.V.**

Stadt	Juli 2014								Jan. - Juli 2014
	Betriebe			in den Betrieben angebotene Betten/Schlafgelegenheiten ¹⁾					durch- schnittliche Auslastung
	insgesamt	darunter geöffnete ²⁾		insgesamt	Veränderung gegenüber dem Vorjahres- monat	durch- schnittliche Auslastung	nachrichtlich		
		zusammen	Veränderung gegenüber dem Vorjahres- monat				maximales Angebot an Schlaf- gelegenheiten der letzten 13 Monate	Anteil der aktuell angebotenen Schlaf- gelegenheiten am Maximum	
Anzahl		%	Anzahl	%	Anzahl	%			
Altenburg	9	9	-	661	-	43,5	661	100,0	31,6
Apolda	3	3	- 25,0	414	- 3,3	40,2	414	100,0	38,7
Arnstadt	12	12	9,1	597	2,1	32,7	604	98,8	29,5
Eisenach	30	30	-	2 044	- 0,8	49,6	2 066	98,9	42,6
Erfurt	62	62	- 4,6	4 886	- 1,0	43,9	4 909	99,5	40,9
Gera	17	17	21,4	1 449	4,3	48,1	1 501	96,5	36,3
Gotha	14	14	-	1 037	0,7	43,2	1 063	97,6	40,0
Greiz	7	6	- 14,3	166	- 7,3	25,9	180	92,2	22,2
Ilmenau	18	17	13,3	1 033	19,1	32,9	1 069	96,6	24,9
Jena	28	28	-	1 904	- 0,1	50,4	1 924	99,0	42,5
Meiningen	13	13	- 13,3	434	- 9,0	32,5	434	100,0	29,2
Mühlhausen	18	18	-	921	-	38,3	929	99,1	31,7
Nordhausen	16	16	23,1	674	6,8	42,8	674	100,0	35,5
Rudolstadt	8	8	-	422	-	52,2	422	100,0	35,3
Saalfeld	16	16	-	798	-	41,5	798	100,0	34,3
Schmalkalden	9	9	-	372	8,8	32,1	372	100,0	29,7
Sondershausen	10	10	- 16,7	983	- 10,7	62,4	984	99,9	37,8
Suhl	21	21	10,5	1 704	3,3	44,8	1 713	99,5	39,3
Weimar	44	44	- 6,4	3 733	- 2,0	53,5	3 750	99,5	45,7
Ausgewählte Städte zusammen	355	353	- 0,3	24 232	0,1	45,9	24 467	99,0	38,8

1) Doppelbetten zählen als 2 Schlafgelegenheiten. - 2) ganz oder teilweise geöffnet

18. Beherbergungsstätten der Hotellerie mit 25 und mehr Gästezimmern und deren Auslastung nach Betriebsarten

Betriebsart	Juli 2014			Jan. - Juli 2014	
	Betriebe mit 25 und mehr Gästezimmern insgesamt	darunter geöffnete Betriebe ¹⁾		durchschnittliche Auslastung der Gästezimmer ²⁾	
		zusammen	Veränderung gegenüber dem Vorjahresmonat		
	Anzahl			%	
Hotels, Gasthöfe, Pensionen	230	230	- 0,4	54,0	49,5
Hotels (ohne Hotels garnis)	194	194	-	54,2	49,3
Hotels garnis	25	25	4,2	55,0	53,2
Gasthöfe	6	6	-	37,8	34,3
Pensionen	5	5	- 28,6	51,4	52,3

1) ganz oder teilweise geöffnet

2) rechnerischer Wert: (belegte Gästezimmertage/ angebotene Gästezimmertage) x 100 im Berichtsmonat bzw. Jahresteil

19. Beherbergungsstätten der Hotellerie mit 25 und mehr Gästezimmern und deren Auslastung nach Kreisen

Kreisfreie Stadt Landkreis Land	Juli 2014			Jan. - Juli 2014	
	Betriebe mit 25 und mehr Gästezimmern insgesamt	darunter geöffnete Betriebe ¹⁾		durchschnittliche Auslastung der Gästezimmer ²⁾	
		zusammen	Veränderung gegenüber dem Vorjahresmonat		
	Anzahl			%	
Stadt Erfurt	22	22	-	60,5	59,1
Stadt Gera	7	7	16,7	57,3	46,6
Stadt Jena	7	7	-	60,6	55,7
Stadt Suhl	5	5	-	64,2	55,0
Stadt Weimar	14	14	-	60,0	54,4
Stadt Eisenach	14	14	-	61,9	58,6
Eichsfeld	5	5	- 16,7	49,9	46,2
Nordhausen	12	12	9,1	41,4	38,6
Wartburgkreis	11	11	-	51,8	49,9
Unstrut-Hainich-Kreis	6	6	-	46,4	41,9
Kyffhäuserkreis	2	2	.	.	.
Schmalkalden-Meiningen	22	22	-	38,3	40,0
Gotha	20	20	- 9,1	56,9	52,7
Sömmerda	6	6	-	51,3	50,8
Hildburghausen	11	11	-	40,9	37,6
Ilm-Kreis	15	15	7,1	40,5	37,9
Weimarer Land	11	11	-	59,3	55,6
Sonneberg	2	2	.	.	.
Saalfeld-Rudolstadt	19	19	-	47,9	35,0
Saale-Holzland-Kreis	5	5	-	65,1	59,0
Saale-Orla-Kreis	5	5	-	55,7	43,5
Greiz	4	4	-	53,2	43,5
Altenburger Land	5	5	-	61,1	43,1
Thüringen	230	230	- 0,4	54,0	49,5

1) ganz oder teilweise geöffnet

2) rechnerischer Wert: (belegte Gästezimmertage/ angebotene Gästezimmertage) x 100 im Berichtsmonat bzw. Jahresteil

Reisegebiete in Thüringen

