



# Statistischer Bericht

A III, A I - j / 13

## Wanderungen und Bevölkerung in Thüringen 2013

---

Bestell - Nr. 01 301

## Zeichenerklärung

- 0 weniger als die Hälfte von 1 in der letzten besetzten Stelle, jedoch mehr als nichts
- nichts vorhanden (genau Null)
- . Zahlenwert unbekannt oder geheim zu halten
- ... Angabe fällt später an
- / Zahlenwert nicht sicher genug
- x Tabellenfach gesperrt, weil Aussage nicht sinnvoll
- ( ) Aussagewert eingeschränkt
- r berichtigte Zahl
- p vorläufige Zahl

Anmerkung: Abweichungen in den Summen erklären sich aus dem Runden von Einzelwerten.

Herausgeber:

Thüringer Landesamt für Statistik  
Europaplatz 3, 99091 Erfurt  
Postfach 90 01 63, 99104 Erfurt

Telefon: 0361 37-84642/84647  
Telefax: 0361 37-84699  
Internet: [www.statistik.thueringen.de](http://www.statistik.thueringen.de)  
E-Mail: [auskunft@statistik.thueringen.de](mailto:auskunft@statistik.thueringen.de)

Auskunft erteilt:

Referat: Bevölkerung, Mikrozensus,  
Haushaltsstatistiken  
Telefon: 0361 37-84447

Herausgegeben im Oktober 2014

Heft-Nr.: 219 / 14  
Preis: 6,25 EUR

© Thüringer Landesamt für Statistik, Erfurt, 2014  
Vervielfältigung und Verbreitung, auch auszugsweise, mit Quellenangabe gestattet.

## Inhaltsverzeichnis

	Seite
<b>Vorbemerkungen</b>	2
<b>Tabellen</b>	4
1. Wanderungen	4
1.1 Gesamtwanderungen 1993 bis 2013	4
1.2 Wanderungen 2013 nach Monaten	5
1.3 Wanderungen 2013 nach Kreisen	6
1.4 Nach Thüringen Zugezogene 2013 nach dem Familienstand und Altersgruppen	8
1.5 Aus Thüringen Fortgezogene 2013 nach dem Familienstand und Altersgruppen	9
1.6 Wanderungen über die Grenzen Thüringens 2013 nach Nationalität und Altersgruppen	10
1.7 Wanderungen über die Grenzen Thüringens 2013 nach Herkunfts- und Zielländern	11
1.8 Wanderungen über die Grenzen des Bundesgebietes 2013 nach Herkunfts- und Zielländern	12
2. Bevölkerungsstand	16
2.1 Entwicklung der Bevölkerung 1950 bis 2013	16
2.2 Bevölkerung am 31.12.2013 nach Kreisen	17
2.3 Bevölkerungsfortschreibung 2013 und Bevölkerungsstand am 31.12.2013 nach Kreisen	18
2.4 Gemeinden am 31.12.2013 nach Größenklassen und Kreisen	19
2.5 Bevölkerung am 31.12.2013 nach Gemeindegrößenklassen und Kreisen	20
2.6 Bevölkerung am 31.12.2013 nach Geschlecht, Altersgruppen und Nationalität	21
2.7 Bevölkerung am 31.12.2013 nach Geschlecht, Altersgruppen sowie Alters- und Geburtsjahren	22
2.8 Bevölkerung am 31.12.2013 nach Geschlecht, Altersgruppen sowie Alters- und Geburtsjahren Kreisübersichten	23
2.9 Mittlere Jahresbevölkerung 1965 bis 2013 nach Geschlecht	46
2.10 Mittlere Jahresbevölkerung 2013 nach Geschlecht und Kreisen	47
2.11 Mittlere Jahresbevölkerung 2013 nach Geschlecht und Altersjahren	48
<b>Grafiken</b>	49
1. Altersaufbau der Bevölkerung am 31.12.2013	49
2. Bevölkerungsentwicklung 1973 bis 2013	50
3. Bevölkerungszu- bzw. -abnahme (-) 2013 zum Vorjahr nach Kreisen in Prozent	51
4. Überschuss der Zu- und Fortzüge (-) 2013 je 1000 der Bevölkerung nach Kreisen	52
5. Altersspezifische Mobilität 2013 (Wanderungen über die Landesgrenzen)	53

## **Vorbemerkungen**

Grundlage der Fortschreibung der Bevölkerungszahl ist ab dem Berichtsjahr 2011 die Datenbasis des Zensus 2011 mit Stichtag 9.5.2011. Vor dem Berichtsjahr 2011 wurde das Zentrale Einwohnerregister (ZER) der neuen Bundesländer mit Stichtag 3.10.1990 und die seit diesem Zeitpunkt erfassten Vorgänge der natürlichen und räumlichen Bevölkerungsbewegungen genutzt. Ausgangspunkt für die Ermittlung der Zahlen bis 1989 waren die in größeren Zeitabständen stattfindenden Volkszählungen (zuletzt am 31.12.1981, davor am 1.1.1971, am 31.12.1964, am 31.8.1950). In den 80er Jahren erfolgte zu unterschiedlichen Zeitpunkten eine sukzessive Umstellung der Fortschreibungsbasis von der Volkszählung 1981 zum Einwohnerdatenspeicher (EDS). Das ist eine wesentliche Ursache dafür, dass in einzelnen Jahren Fortschreibungsdifferenzen auftreten.

## **Rechtliche Grundlagen**

Die Statistiken der natürlichen Bevölkerungsbewegung und der Wanderungen sind gesetzlich geregelt im Gesetz über die Statistik der Bevölkerungsbewegung und die Fortschreibung des Bevölkerungsstandes (Bevölkerungstatistikgesetz - BevStatG) in der Fassung vom 20. April 2013 (BGBl. I S. 826), in Verbindung mit dem Gesetz über die Statistik für Bundeszwecke (Bundesstatistikgesetz - BStatG) vom 22. Januar 1987 (BGBl. I S. 462, 565), zuletzt geändert durch Artikel 13 des Gesetzes vom 25. Juli 2013 (BGBl. I S. 2749).

Von Bedeutung sind darüber hinaus noch das Personenstandsgesetz vom 19. Februar 2007 (BGBl. I S. 122), zuletzt geändert durch Artikel 3 des Gesetzes vom 28. August 2013 (BGBl. I S. 3458), die Dienstanweisung für die Standesbeamten, das Melderechtsrahmengesetz (MRRG) in der Fassung der Bekanntmachung vom 19. April 2002 (BGBl. I S. 1342) einschließlich späterer Änderungen sowie das Gesetz zur Neuregelung des Thüringer Meldegesetzes vom 26. Oktober 2006 (GVBl. Nr.15/2006, S. 525) mit späteren Änderungen.

## **Methodische Hinweise**

Bei der Bevölkerungsfortschreibung auf Basis des Zensus 2011 finden ausschließlich die natürlichen und räumlichen Bewegungsdaten Berücksichtigung, deren Ereignisdatum nach dem 9.5.2011 liegt. Da in den Tabellen zu den natürlichen und räumlichen Bewegungsdaten alle gemeldeten Fälle unabhängig vom Ereignisdatum ausgewiesen werden, entstehen infolge dessen Differenzen, welche in den sonstigen Korrekturen ausgewiesen sind.

Verhältniszahlen je 1000 Einwohner beziehen sich in diesem Bericht grundsätzlich auf die mittlere Bevölkerung. Sofern nicht anders angegeben, wird die mittlere Bevölkerung ab dem Berichtsjahr 2012 auf der Grundlage der Ergebnisse des Zensus 2011 mit Stichtag 9.5.2011 ermittelt.

## **Erhebungsunterlagen**

Bei der Statistik der Wanderungen (Zuzüge, Fortzüge) werden als Erhebungsunterlagen die An- und Abmeldungen verwendet, die auf Grund der gesetzlichen Bestimmungen über die Meldepflicht bei einem Wohnungswechsel anfallen. Umzüge innerhalb einer Gemeinde bleiben jedoch außer Betracht.

Für Wanderungen, die nicht über die Grenze des Bundesgebietes hinausgehen, werden lediglich die Anmeldungen ausgewertet, wobei die Abmeldung auf Grund der Angabe über den bisherigen Wohnort erfasst wird. Bei Wanderungen über die Bundesgrenzen werden sowohl die An- als auch die Abmeldungen benutzt.

Die den Wanderungsdaten zugrunde liegenden Meldungen der Meldebehörden enthalten auch Melderegisterbereinigungen, die z.B. infolge der Einführung der persönlichen Steuer-Identifikationsnummer durchgeführt werden. Die Ergebnisse sind daher nur eingeschränkt vergleichbar.

## **Erläuterungen**

### **Überschuss der Zu- bzw. Fortzüge (-)**

Die Differenz zwischen Zu- und Fortzügen eines Zeitraumes.

### **Bevölkerung**

Als Bevölkerung wird die Anzahl der Personen bezeichnet, die an einem bestimmten Ort bzw. in einer bestimmten territorialen Einheit (Gemeinde, Kreis usw.) ihren ständigen Wohnsitz (Hauptwohnung) hat. Zur Bevölkerung zählen auch die am Ort bzw. in einem bestimmten Territorium für längere Zeit als wohnhaft gemeldeten Ausländer.

In einzelnen Jahren treten bei der Fortschreibung der Bevölkerung Differenzen auf, weil in der DDR die Bevölkerungsfortschreibung auf vorläufigen Werten beruhte, die natürliche und räumliche Bewegung aber auf endgültigen. Außerdem wurde zwischen 1985 und 1989 die Fortschreibung auf Einwohnerdatenspeicher (EDS) umgestellt. Bei Volkszählungen bildeten die jeweiligen Zählungsergebnisse die Grundlage der weiteren Fortschreibung. Bis zum Jahr 1965 wurden die An- und Abmeldungen getrennt erfasst.

### **Mittlere Bevölkerung**

Die mittlere Bevölkerung ist die durchschnittliche Bevölkerungszahl für einen bestimmten Zeitraum (z.B. Monat, Vierteljahr, Jahr), berechnet als arithmetisches Mittel aus Anfangs- und Endbestand oder aus dem Durchschnitt der mittleren monatlichen bzw. vierteljährlichen Bevölkerungszahlen.

Für die Jahre 1967 bis 1988 werden die jeweils mit Stichtag 30. Juni des Jahres ermittelten Bevölkerungszahlen als mittlere Bevölkerung ausgewiesen. Ab 1989 werden als mittlere Bevölkerung die Bevölkerungsdurchschnittswerte für ein Kalenderjahr als arithmetisches Mittel aus 12 Monatsdurchschnitten angegeben. Für 1990 wurde der vom ZER übernommene Bevölkerungsbestand zum 3.10.1990 und für 2011 das Ergebnis des Zensus 2011 mit Stichtag 9.5.2011 als Jahresdurchschnitt verwendet. Für die Jahre ab 2012 werden als mittlere Bevölkerung die Bevölkerungsdurchschnittswerte für ein Kalenderjahr als arithmetisches Mittel aus Anfangs- und Endbestand auf Basis der fortgeschriebenen Ergebnisse des Zensus 2011 angegeben.

### **Deutsche**

Als Deutsche gelten Personen im Sinne des Artikels 116, Abs. 1 des Grundgesetzes der Bundesrepublik Deutschland. Neugeborene zählen als Deutsche, wenn mindestens ein Elternteil die deutsche Staatsangehörigkeit besitzt oder die Voraussetzungen lt. § 4 Abs. 3 StAG vorliegen. Deutsche, die zugleich eine fremde Staatsangehörigkeit besitzen, werden als Deutsche gezählt.

### **Ausländer**

Alle Personen, die nicht Deutsche im Sinne des Artikels 116, Abs. 1 des Grundgesetzes sind. Dazu zählen auch Staatenlose und Personen mit ungeklärter Staatsangehörigkeit. Deutsche, die zugleich eine fremde Staatsangehörigkeit besitzen, gehören nicht zu den Ausländern. Die Mitglieder der stationierten ausländischen Streitkräfte sowie der ausländischen diplomatischen und konsularischen Vertretungen mit ihren Familienangehörigen werden statistisch nicht erfasst.



**1. Wanderungen**  
**1.1 Gesamtwanderungen 1993 bis 2013**

Jahr	Über die Landesgrenzen			
	Zuzüge	Fortzüge	Überschuss der Zu- bzw. Fortzüge (-)	
			insgesamt	je 1000 der Bevölkerung
1993	41 963	38 412	3 551	1,4
1994	40 253	39 002	1 251	0,5
1995	40 503	39 247	1 256	0,5
1996	40 817	40 243	574	0,2
1997	36 166	37 916	- 1 750	- 0,7
1998	33 669	38 583	- 4 914	- 2,0
1999	35 524	39 617	- 4 093	- 1,7
2000	33 943	43 916	- 9 973	- 4,1
2001	35 264	46 983	- 11 719	- 4,8
2002	34 539	44 818	- 10 279	- 4,3
2003	33 571	43 052	- 9 481	- 4,0
2004	33 160	43 059	- 9 899	- 4,2
2005	31 117	42 937	- 11 820	- 5,0
2006	30 152	44 422	- 14 270	- 6,1
2007	31 478	44 788	- 13 310	- 5,8
2008	33 660	46 353	- 12 693	- 5,6
2009	34 732	42 758	- 8 026	- 3,6
2010	35 469	41 210	- 5 741	- 2,6
2011	38 968	43 177	- 4 209	- 1,9
2012	40 999	42 727	- 1 728	- 0,8
<b>2013</b>				
<b>insgesamt</b>	<b>43 623</b>	<b>43 471</b>	<b>152</b>	<b>0,1</b>
<b>männlich</b>	<b>23 208</b>	<b>23 465</b>	<b>- 257</b>	<b>- 0,2</b>
<b>weiblich</b>	<b>20 415</b>	<b>20 006</b>	<b>409</b>	<b>0,4</b>

Noch: 1.1 Gesamtwanderungen 1993 bis 2013

Jahr	Innerhalb des Landes			Wanderungen insgesamt	
	insgesamt	davon		Zuzüge	Fortzüge
		nach einem anderen Kreis	nach einer anderen Gemeinde im gleichen Kreis		
1993	42 661	20 743	21 918	84 624	81 073
1994	50 778	22 331	28 447	91 031	89 780
1995	57 765	25 398	32 367	98 268	97 012
1996	62 617	27 393	35 224	103 434	102 860
1997	69 776	32 041	37 735	105 942	107 692
1998	66 695	31 894	34 801	100 364	105 278
1999	65 982	32 110	33 872	101 506	105 599
2000	63 434	31 024	32 410	97 377	107 350
2001	62 327	30 926	31 401	97 591	109 310
2002	62 337	30 399	31 938	96 876	107 155
2003	63 680	32 098	31 582	97 251	106 732
2004	60 410	30 731	29 679	93 570	103 469
2005	57 726	29 113	28 613	88 843	100 663
2006	54 737	27 866	26 871	84 889	99 159
2007	54 413	28 156	26 257	85 891	99 201
2008	56 479	29 748	26 731	90 139	102 832
2009	55 906	29 223	26 683	90 638	98 664
2010	56 446	29 862	26 584	91 915	97 656
2011	57 988	30 900	27 088	96 956	101 165
2012	57 906	30 802	27 104	98 905	100 633
<b>2013</b>					
<b>insgesamt</b>	<b>58 807</b>	<b>31 542</b>	<b>27 265</b>	<b>102 430</b>	<b>102 278</b>
<b>männlich</b>	<b>29 229</b>	<b>16 163</b>	<b>13 066</b>	<b>52 437</b>	<b>52 694</b>
<b>weiblich</b>	<b>29 578</b>	<b>15 379</b>	<b>14 199</b>	<b>49 993</b>	<b>49 584</b>

1.2 Wanderungen 2013 nach Monaten

Monat	Über die Landesgrenzen					
	Zuzüge		Fortzüge		Überschuss der Zu- bzw. Fortzüge (-)	
	insgesamt	aus alten Bundesländern <sup>1)</sup>	insgesamt	nach alten Bundesländern <sup>1)</sup>	insgesamt	nach alten Bundesländern <sup>1)</sup>
Januar	3 089	1 274	3 556	1 734	- 467	- 460
Februar	2 719	1 157	2 937	1 466	- 218	- 309
März	2 880	1 228	3 101	1 529	- 221	- 301
April	3 575	1 402	3 443	1 720	132	- 318
Mai	2 732	1 145	2 991	1 441	- 259	- 296
Juni	2 856	1 094	2 745	1 369	111	- 275
Juli	3 800	1 509	4 357	2 239	- 557	- 730
August	4 270	1 803	4 837	2 429	- 567	- 626
September	4 969	1 937	4 677	2 288	292	- 351
Oktober	6 310	2 617	4 847	2 347	1 463	270
November	3 820	1 474	3 210	1 501	610	- 27
Dezember	2 603	1 002	2 770	1 250	- 167	- 248
<b>Jahr 2013</b>	<b>43 623</b>	<b>17 642</b>	<b>43 471</b>	<b>21 313</b>	<b>152</b>	<b>- 3 671</b>

Noch: 1.2 Wanderungen 2013 nach Monaten

Monat	Innerhalb des Landes			Wanderungen insgesamt	
	insgesamt	davon		Zuzüge	Fortzüge
		nach einem anderen Kreis	nach einer anderen Gemeinde im gleichen Kreis		
Januar	5 292	2 632	2 660	8 381	8 848
Februar	4 265	2 252	2 013	6 984	7 202
März	4 323	2 336	1 987	7 203	7 424
April	4 899	2 630	2 269	8 474	8 342
Mai	4 562	2 369	2 193	7 294	7 553
Juni	4 166	2 247	1 919	7 022	6 911
Juli	5 629	3 090	2 539	9 429	9 986
August	5 930	3 222	2 708	10 200	10 767
September	5 344	3 018	2 326	10 313	10 021
Oktober	5 486	3 024	2 462	11 796	10 333
November	4 985	2 613	2 372	8 805	8 195
Dezember	3 926	2 109	1 817	6 529	6 696
<b>Jahr 2013</b>	<b>58 807</b>	<b>31 542</b>	<b>27 265</b>	<b>102 430</b>	<b>102 278</b>

1) ohne Berlin

1.3 Wanderungen

Lfd. Nr.	Kreisfreie Stadt Landkreis Land	Innerhalb der Landkreise	Über die		
			insgesamt		Überschuss der Zu- bzw. Fortzüge (-)
			Zuzüge	Fortzüge	
1	Stadt Erfurt	-	10 690	9 220	1 470
2	Stadt Gera	-	3 599	3 406	193
3	Stadt Jena	-	7 195	6 558	637
4	Stadt Suhl	-	1 429	1 542	- 113
5	Stadt Weimar	-	4 113	3 965	148
6	Stadt Eisenach	-	2 042	1 953	89
7	Eichsfeld	1 723	2 134	2 342	- 208
8	Nordhausen	1 592	2 737	2 746	- 9
9	Wartburgkreis	1 876	3 039	3 421	- 382
10	Unstrut-Hainich-Kreis	1 745	2 411	2 516	- 105
11	Kyffhäuserkreis	1 249	1 815	2 129	- 314
12	Schmalkalden-Meiningen	2 155	3 589	3 545	44
13	Gotha	2 575	4 184	3 751	433
14	Sömmerda	1 209	2 068	1 980	88
15	Hildburghausen	1 110	1 466	1 675	- 209
16	Ilm-Kreis	1 992	3 943	4 004	- 61
17	Weimarer Land	1 175	2 880	2 941	- 61
18	Sonneberg	819	1 299	1 376	- 77
19	Saalfeld-Rudolstadt	2 124	2 423	2 778	- 355
20	Saale-Holzland-Kreis	1 473	5 518	5 510	8
21	Saale-Orla-Kreis	1 583	1 919	2 240	- 321
22	Greiz	1 148	2 720	3 099	- 379
23	Altenburger Land	1 717	1 952	2 316	- 364
24	<b>Thüringen</b>	<b>27 265</b>	<b>75 165</b>	<b>75 013</b>	<b>152</b>
	davon				
25	kreisfreie Städte	-	29 068	26 644	2 424
26	Landkreise	27 265	46 097	48 369	- 2 272

1) einschließlich "Ungeklärt u.o. Angabe"



2013 nach Kreisen

Kreisgrenzen						Lfd. Nr.
davon						
nach einem anderen Kreis Thüringens		mit anderen Bundesländern		über die Grenzen Deutschlands <sup>1)</sup>		
Zuzüge	Fortzüge	Zuzüge	Fortzüge	Zuzüge	Fortzüge	
4 799	3 612	4 232	4 329	1 659	1 279	1
1 725	1 290	1 503	1 865	371	251	2
2 338	1 923	3 213	3 477	1 644	1 158	3
721	768	363	576	345	198	4
1 576	1 555	1 665	1 743	872	667	5
1 130	953	556	775	356	225	6
644	641	1 194	1 499	296	202	7
723	640	1 527	1 795	487	311	8
1 444	1 531	1 132	1 526	463	364	9
1 256	1 190	886	1 108	269	218	10
761	857	844	1 095	210	177	11
1 611	1 358	1 290	1 565	688	622	12
1 934	1 776	1 117	1 341	1 133	634	13
1 272	1 205	492	589	304	186	14
692	645	577	837	197	193	15
1 699	1 621	1 377	1 754	867	629	16
1 792	1 791	705	849	383	301	17
448	406	659	827	192	143	18
1 197	1 220	859	1 203	367	355	19
1 326	4 049	800	978	3 392	483	20
762	825	730	1 081	427	334	21
1 343	1 305	1 058	1 520	319	274	22
349	381	1 378	1 703	225	232	23
<b>31 542</b>	<b>31 542</b>	<b>28 157</b>	<b>34 035</b>	<b>15 466</b>	<b>9 436</b>	<b>24</b>
12 289	10 101	11 532	12 765	5 247	3 778	25
19 253	21 441	16 625	21 270	10 219	5 658	26

1.4 Nach Thüringen Zugezogene 2013 nach dem Familienstand und Altersgruppen

Alter von ... bis unter ... Jahren	Insgesamt	Familienstand			
		ledig	verheiratet	verwitwet	geschieden
<b>Insgesamt</b>					
unter 5	2 335	2 335	-	-	-
5 - 10	1 624	1 624	-	-	-
10 - 15	1 099	1 099	-	-	-
15 - 20	2 831	2 793	38	-	-
20 - 25	9 806	9 398	391	-	17
25 - 30	8 408	7 061	1 267	2	78
30 - 35	5 266	3 333	1 697	8	228
35 - 40	3 085	1 439	1 356	13	277
40 - 45	2 323	842	1 083	32	366
45 - 50	1 913	470	943	31	469
50 - 55	1 432	237	720	61	414
55 - 60	945	115	520	76	234
60 - 65	766	54	452	82	178
65 - 70	445	27	250	74	94
70 - 75	366	19	188	90	69
75 - 80	302	21	111	133	37
80 - 85	233	17	62	144	10
85 - 90	281	20	52	198	11
90 und mehr	163	14	26	118	5
<b>Insgesamt</b>	<b>43 623</b>	<b>30 918</b>	<b>9 156</b>	<b>1 062</b>	<b>2 487</b>
<b>männlich</b>					
unter 5	1 180	1 180	-	-	-
5 - 10	812	812	-	-	-
10 - 15	562	562	-	-	-
15 - 20	1 314	1 310	4	-	-
20 - 25	4 668	4 537	124	-	7
25 - 30	4 553	3 998	527	-	28
30 - 35	3 119	2 108	911	4	96
35 - 40	1 861	942	797	2	120
40 - 45	1 451	590	657	8	196
45 - 50	1 189	343	580	2	264
50 - 55	828	167	420	17	224
55 - 60	557	80	320	20	137
60 - 65	415	36	255	23	101
65 - 70	238	18	153	15	52
70 - 75	164	12	98	24	30
75 - 80	112	7	68	28	9
80 - 85	73	2	39	29	3
85 - 90	72	2	28	36	6
90 und mehr	40	1	19	19	1
<b>Zusammen</b>	<b>23 208</b>	<b>16 707</b>	<b>5 000</b>	<b>227</b>	<b>1 274</b>
<b>weiblich</b>					
unter 5	1 155	1 155	-	-	-
5 - 10	812	812	-	-	-
10 - 15	537	537	-	-	-
15 - 20	1 517	1 483	34	-	-
20 - 25	5 138	4 861	267	-	10
25 - 30	3 855	3 063	740	2	50
30 - 35	2 147	1 225	786	4	132
35 - 40	1 224	497	559	11	157
40 - 45	872	252	426	24	170
45 - 50	724	127	363	29	205
50 - 55	604	70	300	44	190
55 - 60	388	35	200	56	97
60 - 65	351	18	197	59	77
65 - 70	207	9	97	59	42
70 - 75	202	7	90	66	39
75 - 80	190	14	43	105	28
80 - 85	160	15	23	115	7
85 - 90	209	18	24	162	5
90 und mehr	123	13	7	99	4
<b>Zusammen</b>	<b>20 415</b>	<b>14 211</b>	<b>4 156</b>	<b>835</b>	<b>1 213</b>

1.5 Aus Thüringen Fortgezogene 2013 nach dem Familienstand und Altersgruppen

Alter von ... bis unter ... Jahren	Insgesamt	Familienstand			
		ledig	verheiratet	verwitwet	geschieden
<b>Insgesamt</b>					
unter 5	1 790	1 790	-	-	-
5 - 10	1 411	1 411	-	-	-
10 - 15	995	995	-	-	-
15 - 20	2 361	2 343	17	-	1
20 - 25	9 140	8 861	268	-	11
25 - 30	10 120	8 950	1 079	1	90
30 - 35	5 598	3 985	1 431	7	175
35 - 40	2 965	1 510	1 202	10	243
40 - 45	2 154	787	946	22	399
45 - 50	1 883	454	918	41	470
50 - 55	1 488	240	766	44	438
55 - 60	948	100	514	71	263
60 - 65	701	38	430	80	153
65 - 70	432	24	263	67	78
70 - 75	405	20	191	128	66
75 - 80	363	13	161	155	34
80 - 85	322	12	99	185	26
85 - 90	264	15	54	185	10
90 und mehr	131	8	11	101	11
<b>Insgesamt</b>	<b>43 471</b>	<b>31 556</b>	<b>8 350</b>	<b>1 097</b>	<b>2 468</b>
<b>männlich</b>					
unter 5	929	929	-	-	-
5 - 10	754	754	-	-	-
10 - 15	499	499	-	-	-
15 - 20	1 086	1 084	2	-	-
20 - 25	4 339	4 234	101	-	4
25 - 30	5 430	4 920	476	-	34
30 - 35	3 502	2 617	802	2	81
35 - 40	1 925	1 073	725	4	123
40 - 45	1 382	562	599	5	216
45 - 50	1 121	335	535	12	239
50 - 55	848	159	444	14	231
55 - 60	533	75	305	17	136
60 - 65	349	26	228	16	79
65 - 70	233	14	157	17	45
70 - 75	183	11	109	31	32
75 - 80	154	6	97	41	10
80 - 85	104	1	54	44	5
85 - 90	66	-	34	28	4
90 und mehr	28	-	7	18	3
<b>Zusammen</b>	<b>23 465</b>	<b>17 299</b>	<b>4 675</b>	<b>249</b>	<b>1 242</b>
<b>weiblich</b>					
unter 5	861	861	-	-	-
5 - 10	657	657	-	-	-
10 - 15	496	496	-	-	-
15 - 20	1 275	1 259	15	-	1
20 - 25	4 801	4 627	167	-	7
25 - 30	4 690	4 030	603	1	56
30 - 35	2 096	1 368	629	5	94
35 - 40	1 040	437	477	6	120
40 - 45	772	225	347	17	183
45 - 50	762	119	383	29	231
50 - 55	640	81	322	30	207
55 - 60	415	25	209	54	127
60 - 65	352	12	202	64	74
65 - 70	199	10	106	50	33
70 - 75	222	9	82	97	34
75 - 80	209	7	64	114	24
80 - 85	218	11	45	141	21
85 - 90	198	15	20	157	6
90 und mehr	103	8	4	83	8
<b>Zusammen</b>	<b>20 006</b>	<b>14 257</b>	<b>3 675</b>	<b>848</b>	<b>1 226</b>

1.6 Wanderungen über die Grenzen Thüringens 2013 nach Nationalität und Altersgruppen

Alter von ... bis unter ... Jahren	Insgesamt		Davon			
			Deutsche		Ausländer	
	Zuzüge	Fortzüge	Zuzüge	Fortzüge	Zuzüge	Fortzüge
<b>Insgesamt</b>						
unter 5	2 335	1 790	1 582	1 396	753	394
5 - 10	1 624	1 411	919	1 057	705	354
10 - 15	1 099	995	606	733	493	262
15 - 20	2 831	2 361	1 914	1 931	917	430
20 - 25	9 806	9 140	5 869	6 759	3 937	2 381
25 - 30	8 408	10 120	5 386	7 982	3 022	2 138
30 - 35	5 266	5 598	3 179	4 010	2 087	1 588
35 - 40	3 085	2 965	1 666	1 880	1 419	1 085
40 - 45	2 323	2 154	1 216	1 328	1 107	826
45 - 50	1 913	1 883	1 051	1 243	862	640
50 - 55	1 432	1 488	902	1 062	530	426
55 - 60	945	948	592	679	353	269
60 - 65	766	701	632	584	134	117
65 - 70	445	432	387	375	58	57
70 - 75	366	405	344	389	22	16
75 - 80	302	363	288	350	14	13
80 - 85	233	322	225	319	8	3
85 - 90	281	264	278	263	3	1
90 und mehr	163	131	162	130	1	1
<b>Insgesamt</b>	<b>43 623</b>	<b>43 471</b>	<b>27 198</b>	<b>32 470</b>	<b>16 425</b>	<b>11 001</b>
<b>männlich</b>						
unter 5	1 180	929	809	716	371	213
5 - 10	812	754	458	571	354	183
10 - 15	562	499	315	377	247	122
15 - 20	1 314	1 086	804	858	510	228
20 - 25	4 668	4 339	2 541	3 073	2 127	1 266
25 - 30	4 553	5 430	2 727	4 146	1 826	1 284
30 - 35	3 119	3 502	1 766	2 417	1 353	1 085
35 - 40	1 861	1 925	948	1 150	913	775
40 - 45	1 451	1 382	712	803	739	579
45 - 50	1 189	1 121	644	692	545	429
50 - 55	828	848	510	568	318	280
55 - 60	557	533	331	343	226	190
60 - 65	415	349	331	279	84	70
65 - 70	238	233	207	198	31	35
70 - 75	164	183	154	176	10	7
75 - 80	112	154	104	149	8	5
80 - 85	73	104	70	103	3	1
85 - 90	72	66	72	66	-	-
90 und mehr	40	28	40	27	-	1
<b>Zusammen</b>	<b>23 208</b>	<b>23 465</b>	<b>13 543</b>	<b>16 712</b>	<b>9 665</b>	<b>6 753</b>
<b>weiblich</b>						
unter 5	1 155	861	773	680	382	181
5 - 10	812	657	461	486	351	171
10 - 15	537	496	291	356	246	140
15 - 20	1 517	1 275	1 110	1 073	407	202
20 - 25	5 138	4 801	3 328	3 686	1 810	1 115
25 - 30	3 855	4 690	2 659	3 836	1 196	854
30 - 35	2 147	2 096	1 413	1 593	734	503
35 - 40	1 224	1 040	718	730	506	310
40 - 45	872	772	504	525	368	247
45 - 50	724	762	407	551	317	211
50 - 55	604	640	392	494	212	146
55 - 60	388	415	261	336	127	79
60 - 65	351	352	301	305	50	47
65 - 70	207	199	180	177	27	22
70 - 75	202	222	190	213	12	9
75 - 80	190	209	184	201	6	8
80 - 85	160	218	155	216	5	2
85 - 90	209	198	206	197	3	1
90 und mehr	123	103	122	103	1	-
<b>Zusammen</b>	<b>20 415</b>	<b>20 006</b>	<b>13 655</b>	<b>15 758</b>	<b>6 760</b>	<b>4 248</b>

1.7 Wanderungen über die Grenzen Thüringens 2013 nach Herkunfts- und Zielländern

Herkunfts- bzw. Zielland	Zuzüge		Fortzüge		Überschuss der Zu- bzw. Fortzüge (-)	
	insgesamt	darunter männlich	insgesamt	darunter männlich	insgesamt	darunter männlich
<b>Insgesamt</b>						
Baden-Württemberg	2 652	1 362	2 959	1 593	- 307	- 231
Bayern	4 863	2 537	6 206	3 345	- 1 343	- 808
Berlin	1 323	653	2 038	1 018	- 715	- 365
Brandenburg	996	478	900	462	96	16
Bremen	182	90	228	114	- 46	- 24
Hamburg	343	189	564	279	- 221	- 90
Hessen	3 157	1 536	3 843	2 034	- 686	- 498
Mecklenburg-Vorpommern	603	278	735	358	- 132	- 80
Niedersachsen	2 428	1 211	2 918	1 519	- 490	- 308
Nordrhein-Westfalen	2 659	1 403	3 010	1 641	- 351	- 238
Rheinland-Pfalz	750	376	797	421	- 47	- 45
Saarland	119	68	129	73	- 10	- 5
Sachsen	4 675	2 327	6 440	3 341	- 1 765	- 1 014
Sachsen-Anhalt	2 918	1 449	2 609	1 298	309	151
Schleswig- Holstein	489	237	659	316	- 170	- 79
<b>Bundesgebiet zusammen</b>	<b>28 157</b>	<b>14 194</b>	<b>34 035</b>	<b>17 812</b>	<b>- 5 878</b>	<b>- 3 618</b>
Ausland <sup>1)</sup>	15 466	9 014	9 436	5 653	6 030	3 361
<b>Insgesamt</b>	<b>43 623</b>	<b>23 208</b>	<b>43 471</b>	<b>23 465</b>	<b>152</b>	<b>- 257</b>
<b>Deutsche</b>						
Baden-Württemberg	2 267	1 145	2 473	1 291	- 206	- 146
Bayern	4 437	2 271	5 557	2 936	- 1 120	- 665
Berlin	1 109	534	1 742	849	- 633	- 315
Brandenburg	940	444	859	438	81	6
Bremen	160	79	168	79	- 8	-
Hamburg	306	168	456	217	- 150	- 49
Hessen	2 922	1 388	3 403	1 757	- 481	- 369
Mecklenburg-Vorpommern	588	269	710	348	- 122	- 79
Niedersachsen	2 185	1 066	2 571	1 323	- 386	- 257
Nordrhein-Westfalen	2 283	1 152	2 303	1 217	- 20	- 65
Rheinland-Pfalz	668	321	668	343	-	- 22
Saarland	102	61	105	57	- 3	4
Sachsen	4 395	2 154	6 152	3 157	- 1 757	- 1 003
Sachsen-Anhalt	2 798	1 374	2 500	1 233	298	141
Schleswig- Holstein	448	218	589	279	- 141	- 61
<b>Bundesgebiet zusammen</b>	<b>25 608</b>	<b>12 644</b>	<b>30 256</b>	<b>15 524</b>	<b>- 4 648</b>	<b>- 2 880</b>
Ausland <sup>1)</sup>	1 590	899	2 214	1 188	- 624	- 289
<b>Insgesamt</b>	<b>27 198</b>	<b>13 543</b>	<b>32 470</b>	<b>16 712</b>	<b>- 5 272</b>	<b>- 3 169</b>
<b>Ausländer</b>						
Baden-Württemberg	385	217	486	302	- 101	- 85
Bayern	426	266	649	409	- 223	- 143
Berlin	214	119	296	169	- 82	- 50
Brandenburg	56	34	41	24	15	10
Bremen	22	11	60	35	- 38	- 24
Hamburg	37	21	108	62	- 71	- 41
Hessen	235	148	440	277	- 205	- 129
Mecklenburg-Vorpommern	15	9	25	10	- 10	- 1
Niedersachsen	243	145	347	196	- 104	- 51
Nordrhein-Westfalen	376	251	707	424	- 331	- 173
Rheinland-Pfalz	82	55	129	78	- 47	- 23
Saarland	17	7	24	16	- 7	- 9
Sachsen	280	173	288	184	- 8	- 11
Sachsen-Anhalt	120	75	109	65	11	10
Schleswig- Holstein	41	19	70	37	- 29	- 18
<b>Bundesgebiet zusammen</b>	<b>2 549</b>	<b>1 550</b>	<b>3 779</b>	<b>2 288</b>	<b>- 1 230</b>	<b>- 738</b>
Ausland <sup>1)</sup>	13 876	8 115	7 222	4 465	6 654	3 650
<b>Insgesamt</b>	<b>16 425</b>	<b>9 665</b>	<b>11 001</b>	<b>6 753</b>	<b>5 424</b>	<b>2 912</b>

1) einschl. "unbekanntes Ausland" und "Ungeklärt und ohne Angabe"



1.8 Wanderungen über die Grenzen des Bundesgebietes 2013 nach Herkunfts- und Zielländern

Herkunfts- bzw. Zielland	Zuzüge		Fortzüge		Überschuss der Zu- bzw. Fortzüge (-)	
	insgesamt	darunter männlich	insgesamt	darunter männlich	insgesamt	darunter männlich
<b>Insgesamt</b>						
Belgien	61	32	58	31	3	1
Bulgarien	742	566	483	396	259	170
Dänemark	17	9	36	18	- 19	- 9
Estland	19	10	10	7	9	3
Finnland	18	13	20	10	- 2	3
Frankreich	174	89	158	74	16	15
Griechenland	219	136	91	63	128	73
Irland	21	9	13	4	8	5
Italien	408	242	248	143	160	99
Kroatien	34	19	32	28	2	- 9
Lettland	239	132	127	77	112	55
Litauen	127	64	104	68	23	- 4
Luxemburg	16	7	10	4	6	3
Malta	3	2	1	1	2	1
Niederlande	76	49	79	39	- 3	10
Österreich	273	147	451	279	- 178	- 132
Polen	2 183	1 403	1 416	876	767	527
Portugal	174	138	132	117	42	21
Rumänien	1 076	660	500	336	576	324
Schweden	33	19	42	21	- 9	- 2
Slowakei	281	180	170	123	111	57
Slowenien	21	15	12	9	9	6
Spanien	461	286	185	112	276	174
Tschechische Republik	255	131	152	80	103	51
Ungarn	736	475	336	251	400	224
Vereinigtes Königreich	193	85	217	100	- 24	- 15
Zypern	10	6	1	-	9	6
<b>EU-Staaten zusammen</b>	<b>7 870</b>	<b>4 924</b>	<b>5 084</b>	<b>3 267</b>	<b>2 786</b>	<b>1 657</b>
Albanien	26	11	9	6	17	5
Bosnien und Herzegowina	23	14	9	6	14	8
Kosovo	208	103	56	33	152	70
Moldau, Republik	23	12	5	3	18	9
Montenegro	1	1	2	1	- 1	-
Norwegen	48	30	60	31	- 12	- 1
Russische Föderation	1 092	518	487	232	605	286
Schweiz	321	198	668	374	- 347	- 176
Serbien	940	470	483	255	457	215
Türkei	282	172	229	166	53	6
Ukraine	187	70	69	35	118	35
Weißrussland	29	13	22	12	7	1
Übriges Europa	468	231	227	114	241	117
<b>Europa zusammen</b>	<b>11 518</b>	<b>6 767</b>	<b>7 410</b>	<b>4 535</b>	<b>4 108</b>	<b>2 232</b>

Noch: 1.8 Wanderungen über die Grenzen des Bundesgebietes 2013 nach Herkunfts- und Zielländern

Herkunfts- bzw. Zielland	Zuzüge		Fortzüge		Überschuss der Zu- bzw. Fortzüge (-)	
	insgesamt	darunter männlich	insgesamt	darunter männlich	insgesamt	darunter männlich
<b>Insgesamt</b>						
Ägypten	80	44	35	20	45	24
Algerien	16	8	21	16	- 5	- 8
Kamerun	28	17	2	1	26	16
Marokko	27	17	10	7	17	10
Nigeria	14	10	7	5	7	5
Sierra Leone	1	1	-	-	1	1
Südafrika	18	11	22	10	- 4	1
Tunesien	30	21	9	9	21	12
Übriges Afrika	95	47	55	35	40	12
<b>Afrika zusammen</b>	<b>309</b>	<b>176</b>	<b>161</b>	<b>103</b>	<b>148</b>	<b>73</b>
Argentinien	37	22	24	18	13	4
Brasilien	167	106	120	67	47	39
Kanada	92	44	76	38	16	6
Kuba	21	10	4	2	17	8
Mexiko	60	29	48	26	12	3
USA	300	143	295	130	5	13
Übriges Amerika	157	85	88	39	69	46
<b>Amerika zusammen</b>	<b>834</b>	<b>439</b>	<b>655</b>	<b>320</b>	<b>179</b>	<b>119</b>
Afghanistan	266	189	34	25	232	164
Aserbaidshan	38	24	19	15	19	9
China	464	219	288	141	176	78
Indien	191	134	65	48	126	86
Irak	85	55	38	27	47	28
Iran, Islamische Republik	64	41	18	11	46	30
Japan	96	47	78	32	18	15
Kasachstan	21	6	14	10	7	- 4
Libanon	20	9	12	11	8	- 2
Syrien, Arabische Republik	618	430	30	29	588	401
Thailand	72	23	58	30	14	- 7
Vietnam	99	45	49	30	50	15
Übriges Asien	560	295	323	181	237	114
<b>Asien zusammen</b>	<b>2 594</b>	<b>1 517</b>	<b>1 026</b>	<b>590</b>	<b>1 568</b>	<b>927</b>
<b>Australien und Ozeanien</b>	<b>140</b>	<b>71</b>	<b>139</b>	<b>73</b>	<b>1</b>	<b>- 2</b>
<b>Außereuropäisches Ausland zusammen</b>	<b>3 877</b>	<b>2 203</b>	<b>1 981</b>	<b>1 086</b>	<b>1 896</b>	<b>1 117</b>
Unbekanntes Ausland	57	33	24	12	33	21
Ungeklärt und ohne Angabe	14	11	21	20	- 7	- 9
Von / Nach See	-	-	-	-	-	-
<b>Personen insgesamt</b>	<b>15 466</b>	<b>9 014</b>	<b>9 436</b>	<b>5 653</b>	<b>6 030</b>	<b>3 361</b>

Noch: 1.8 Wanderungen über die Grenzen des Bundesgebietes 2013 nach Herkunfts- und Zielländern

Herkunfts- bzw. Zielland	Zuzüge		Fortzüge		Überschuss der Zu- bzw. Fortzüge (-)	
	insgesamt	darunter männlich	insgesamt	darunter männlich	insgesamt	darunter männlich
<b>Ausländer</b>						
Belgien	42	22	38	22	4	-
Bulgarien	727	555	474	390	253	165
Dänemark	12	6	20	10	- 8	- 4
Estland	16	8	9	6	7	2
Finnland	17	12	12	5	5	7
Frankreich	115	54	95	46	20	8
Griechenland	208	132	85	60	123	72
Irland	12	5	9	2	3	3
Italien	365	220	204	124	161	96
Kroatien	34	19	32	28	2	- 9
Lettland	236	131	125	76	111	55
Litauen	125	63	101	67	24	- 4
Luxemburg	10	6	6	3	4	3
Malta	1	1	-	-	1	1
Niederlande	56	36	38	22	18	14
Österreich	91	47	114	91	- 23	- 44
Polen	2 110	1 348	1 359	829	751	519
Portugal	161	129	123	113	38	16
Rumänien	1 057	646	492	332	565	314
Schweden	13	10	11	7	2	3
Slowakei	278	178	166	120	112	58
Slowenien	21	15	10	7	11	8
Spanien	393	247	119	72	274	175
Tschechische Republik	228	116	137	71	91	45
Ungarn	714	463	324	247	390	216
Vereinigtes Königreich	115	56	104	60	11	- 4
Zypern	9	5	1	-	8	5
<b>EU-Staaten zusammen</b>	<b>7 166</b>	<b>4 530</b>	<b>4 208</b>	<b>2 810</b>	<b>2 958</b>	<b>1 720</b>
Albanien	25	10	9	6	16	4
Bosnien und Herzegowina	22	14	8	6	14	8
Kosovo	208	103	56	33	152	70
Moldau, Republik	22	11	4	2	18	9
Montenegro	1	1	1	1	-	-
Norwegen	22	15	17	11	5	4
Russische Föderation	1 067	504	439	208	628	296
Schweiz	42	18	35	15	7	3
Serbien	927	460	483	255	444	205
Türkei	257	161	202	154	55	7
Ukraine	180	68	68	34	112	34
Weißrussland	27	12	21	11	6	1
Übriges Europa	468	231	225	113	243	118
<b>Europa zusammen</b>	<b>10 434</b>	<b>6 138</b>	<b>5 776</b>	<b>3 659</b>	<b>4 658</b>	<b>2 479</b>

Noch: 1.8 Wanderungen über die Grenzen des Bundesgebietes 2013 nach Herkunfts- und Zielländern

Herkunfts- bzw. Zielland	Zuzüge		Fortzüge		Überschuss der Zu- bzw. Fortzüge (-)	
	insgesamt	darunter männlich	insgesamt	darunter männlich	insgesamt	darunter männlich
<b>Ausländer</b>						
Ägypten	63	40	21	15	42	25
Algerien	15	8	18	15	- 3	- 7
Kamerun	28	17	2	1	26	16
Marokko	24	15	8	6	16	9
Nigeria	13	9	6	4	7	5
Sierra Leone	1	1	-	-	1	1
Südafrika	7	4	4	2	3	2
Tunesien	23	18	8	8	15	10
Übriges Afrika	74	35	43	30	31	5
<b>Afrika zusammen</b>	<b>248</b>	<b>147</b>	<b>110</b>	<b>81</b>	<b>138</b>	<b>66</b>
Argentinien	31	19	20	15	11	4
Brasilien	156	98	103	54	53	44
Kanada	58	27	18	12	40	15
Kuba	16	6	4	2	12	4
Mexiko	55	26	33	16	22	10
USA	202	99	184	81	18	18
Übriges Amerika	115	57	53	23	62	34
<b>Amerika zusammen</b>	<b>633</b>	<b>332</b>	<b>415</b>	<b>203</b>	<b>218</b>	<b>129</b>
Afghanistan	266	189	34	25	232	164
Aserbaidshan	37	24	19	15	18	9
China	444	206	267	128	177	78
Indien	185	132	60	44	125	88
Irak	85	55	37	26	48	29
Iran, Islamische Republik	63	40	18	11	45	29
Japan	90	42	64	24	26	18
Kasachstan	21	6	9	7	12	- 1
Libanon	15	8	11	10	4	- 2
Syrien, Arabische Republik	618	430	30	29	588	401
Thailand	42	6	21	3	21	3
Vietnam	92	42	46	27	46	15
Übriges Asien	493	256	246	134	247	122
<b>Asien zusammen</b>	<b>2 451</b>	<b>1 436</b>	<b>862</b>	<b>483</b>	<b>1 589</b>	<b>953</b>
<b>Australien und Ozeanien</b>	<b>49</b>	<b>25</b>	<b>27</b>	<b>15</b>	<b>22</b>	<b>10</b>
<b>Außereuropäisches Ausland zusammen</b>	<b>3 381</b>	<b>1 940</b>	<b>1 414</b>	<b>782</b>	<b>1 967</b>	<b>1 158</b>
Unbekanntes Ausland	55	32	14	7	41	25
Ungeklärt und ohne Angabe	6	5	18	17	- 12	- 12
Von / Nach See	-	-	-	-	-	-
<b>Personen insgesamt</b>	<b>13 876</b>	<b>8 115</b>	<b>7 222</b>	<b>4 465</b>	<b>6 654</b>	<b>3 650</b>

2. Bevölkerungsstand  
2.1 Entwicklung der Bevölkerung 1950 bis 2013

Jahr	Bevölkerung			Einwohner je km <sup>2</sup> <sup>1)</sup>
	insgesamt	männlich	weiblich	
1950	2 932 242	1 302 055	1 630 187	.
1955	2 819 600	1 263 000	1 556 600	174
1960	2 737 865	1 237 121	1 500 744	169
1965	2 747 767	1 262 229	1 485 538	169
1966	2 755 041	1 268 511	1 486 530	170
1967	2 758 656	1 272 864	1 485 792	170
1968	2 759 016	1 275 281	1 483 735	170
1969	2 759 050	1 277 636	1 481 414	170
1970	2 759 084	1 279 965	1 479 119	170
1971	2 759 780	1 282 815	1 476 965	170
1972	2 758 049	1 284 313	1 473 736	170
1973	2 751 710	1 283 078	1 468 632	169
1974	2 744 987	1 281 561	1 463 426	169
1975	2 737 235	1 280 548	1 465 687	169
1976	2 729 213	1 278 122	1 451 091	168
1977	2 727 788	1 279 372	1 448 416	168
1978	2 726 528	1 280 376	1 446 152	168
1979	2 727 080	1 282 379	1 444 701	168
1980	2 730 368	1 286 813	1 443 555	168
1981	2 727 554	1 286 039	1 441 515	168
1982	2 729 223	1 289 443	1 439 780	168
1983	2 729 543	1 291 841	1 437 702	168
1984	2 726 058	1 291 990	1 434 068	168
1985	2 721 539	1 292 132	1 429 407	168
1986	2 718 598	1 293 718	1 424 880	167
1987	2 720 677	1 297 589	1 423 088	167
1988	2 723 268	1 303 564	1 419 704	167
1989	2 683 877	1 286 720	1 397 157	165
1990	2 611 319	1 246 387	1 364 932	161
1991	2 572 069	1 231 319	1 340 750	158
1992	2 545 808	1 224 415	1 321 393	157
1993	2 532 799	1 222 397	1 310 402	157
1994	2 517 776	1 217 934	1 299 842	156
1995	2 503 785	1 214 213	1 289 572	155
1996	2 491 119	1 210 722	1 280 397	154
1997	2 478 148	1 206 667	1 271 481	153
1998	2 462 836	1 201 329	1 261 507	152
1999	2 449 082	1 196 959	1 252 123	151
2000	2 431 255	1 189 951	1 241 304	150
2001	2 411 387	1 182 177	1 229 210	149
2002	2 392 040	1 174 211	1 217 829	148
2003	2 373 157	1 166 263	1 206 894	147
2004	2 355 280	1 158 456	1 196 824	146
2005	2 334 575	1 149 515	1 185 060	144
2006	2 311 140	1 139 051	1 172 089	143
2007	2 289 219	1 128 941	1 160 278	142
2008	2 267 763	1 118 827	1 148 936	140
2009	2 249 882	1 110 714	1 139 168	139
2010	2 235 025	1 103 693	1 131 332	138
2011 <sup>2)</sup>	2 221 222	1 097 304	1 123 918	137
2011 <sup>3)</sup>	2 181 603	1 073 046 <sup>4)</sup>	1 108 557 <sup>4)</sup>	135
2012 <sup>3)</sup>	2 170 460	1 068 104 <sup>4)</sup>	1 102 356 <sup>4)</sup>	134
2013 <sup>3)</sup>	2 160 840	1 063 664 <sup>4)</sup>	1 097 176 <sup>4)</sup>	134

1) berechnet nach Quadratmeter und gerundet - 2) Fortschreibung auf Basis des Zentralen Einwohnerregisters (ZER), Stand 3.10.1990 - 3) Fortschreibung auf der Basis des Zensus 2011 - 4) vorläufige Zahl



2.2 Bevölkerung am 31.12.2013 nach Kreisen

Kreisfreie Stadt Landkreis Land	Bevölkerung			Darunter Ausländer <sup>1)</sup>	Fläche in km <sup>2</sup>	Einwohner je km <sup>2</sup> <sup>2)</sup>
	insgesamt	männlich <sup>1)</sup>	weiblich <sup>1)</sup>			
Stadt Erfurt	204 880	98 751	106 129	7 724	269	761
Stadt Gera	94 977	45 497	49 480	1 798	152	625
Stadt Jena	107 679	53 190	54 489	5 645	114	941
Stadt Suhl	35 665	17 212	18 453	793	103	347
Stadt Weimar	63 315	30 402	32 913	3 194	84	752
Stadt Eisenach	41 567	20 118	21 449	1 336	104	400
Eichsfeld	100 951	50 650	50 301	1 184	940	107
Nordhausen	85 380	42 138	43 242	1 625	711	120
Wartburgkreis	126 283	63 070	63 213	1 518	1 305	97
Unstrut-Hainich-Kreis	104 245	51 406	52 839	1 161	976	107
Kyffhäuserkreis	77 656	38 431	39 225	820	1 035	75
Schmalkalden-Meiningen	125 574	62 616	62 958	1 724	1 210	104
Gotha	135 155	66 902	68 253	3 002	936	144
Sömmerda	70 833	35 281	35 552	711	804	88
Hildburghausen	65 032	32 383	32 649	708	937	69
Ilm-Kreis	108 958	54 387	54 571	2 826	843	129
Weimarer Land	81 704	40 414	41 290	1 263	803	102
Sonneberg	57 252	28 002	29 250	676	433	132
Saalfeld-Rudolstadt	110 307	54 020	56 287	1 414	1 035	107
Saale-Holzland-Kreis	84 001	41 645	42 356	1 606	817	103
Saale-Orla-Kreis	83 654	41 176	42 478	1 215	1 148	73
Greiz	102 167	50 178	51 989	1 069	844	121
Altenburger Land	93 605	45 795	47 810	1 257	569	164
<b>Thüringen</b>	<b>2 160 840</b>	<b>1 063 664</b>	<b>1 097 176</b>	<b>44 269</b>	<b>16 173</b>	<b>134</b>
davon						
kreisfreie Städte	548 083	265 170	282 913	20 490	826	663
Landkreise	1 612 757	798 494	814 263	23 779	15 346	105

1) vorläufige Zahlen - 2) berechnet nach Quadratmeter und gerundet

2.3 Bevölkerungsfortschreibung 2013 und Bevölkerungsstand am 31.12.2013 nach Kreisen

Kreisfreie Stadt Landkreis Land	Bevölkerung insgesamt am 1.1.2013	Überschuss der Geborenen bzw. Gestorbenen (-)	Überschuss der Zu- bzw. Fortzüge (-)	Sonstiges <sup>1)</sup>	Bevölkerungs- zunahme bzw. -abnahme (-)	Bevölkerung am 31.12.2013		
						insgesamt	männlich <sup>2)</sup>	weiblich <sup>2)</sup>
Stadt Erfurt	203 485	- 100	1 470	25	1 395	204 880	98 751	106 129
Stadt Gera	95 384	- 611	193	11	- 407	94 977	45 497	49 480
Stadt Jena	106 915	112	637	15	764	107 679	53 190	54 489
Stadt Suhl	35 967	- 192	- 113	3	- 302	35 665	17 212	18 453
Stadt Weimar	63 236	- 117	148	48	79	63 315	30 402	32 913
Stadt Eisenach	41 744	- 270	89	4	- 177	41 567	20 118	21 449
Eichsfeld	101 312	- 175	- 208	22	- 361	100 951	50 650	50 301
Nordhausen	85 921	- 546	- 9	14	- 541	85 380	42 138	43 242
Wartburgkreis	127 227	- 576	- 382	14	- 944	126 283	63 070	63 213
Unstrut-Hainich-Kreis	104 947	- 607	- 105	10	- 702	104 245	51 406	52 839
Kyffhäuserkreis	78 618	- 659	- 314	11	- 962	77 656	38 431	39 225
Schmalkalden-Meiningen	126 208	- 716	44	38	- 634	125 574	62 616	62 958
Gotha	135 376	- 656	433	2	- 221	135 155	66 902	68 253
Sömmerda	71 005	- 293	88	33	- 172	70 833	35 281	35 552
Hildburghausen	65 540	- 314	- 209	15	- 508	65 032	32 383	32 649
Ilm-Kreis	109 531	- 564	- 61	52	- 573	108 958	54 387	54 571
Weimarer Land	82 016	- 259	- 61	8	- 312	81 704	40 414	41 290
Sonneberg	57 802	- 477	- 77	4	- 550	57 252	28 002	29 250
Saalfeld-Rudolstadt	111 463	- 816	- 355	15	- 1 156	110 307	54 020	56 287
Saale-Holzland-Kreis	84 282	- 304	8	15	- 281	84 001	41 645	42 356
Saale-Orla-Kreis	84 435	- 474	- 321	14	- 781	83 654	41 176	42 478
Greiz	103 297	- 760	- 379	9	- 1 130	102 167	50 178	51 989
Altenburger Land	94 749	- 793	- 364	13	- 1 144	93 605	45 795	47 810
<b>Thüringen davon</b>	<b>2 170 460</b>	<b>- 10 167</b>	<b>152</b>	<b>395</b>	<b>- 9 620</b>	<b>2 160 840</b>	<b>1 063 664</b>	<b>1 097 176</b>
kreisfreie Städte	546 731	- 1 178	2 424	106	1 352	548 083	265 170	282 913
Landkreise	1 623 729	- 8 989	- 2 272	289	- 10 972	1 612 757	798 494	814 263

1) Berücksichtigung von Korrekturmeldungen - 2) vorläufige Zahlen

2.4 Gemeinden am 31.12.2013 nach Größenklassen und Kreisen

Kreisfreie Stadt Landkreis Land	Gemeinden								
	insgesamt	davon in Gemeinden mit ... bis unter ... Einwohner							
		unter 500	500 - 1 000	1 000 - 2 000	2 000 - 3 000	3 000 - 5 000	5 000 - 10 000	10 000 - 50 000	50 000 und mehr
Stadt Erfurt	1	-	-	-	-	-	-	-	1
Stadt Gera	1	-	-	-	-	-	-	-	1
Stadt Jena	1	-	-	-	-	-	-	-	1
Stadt Suhl	1	-	-	-	-	-	-	1	-
Stadt Weimar	1	-	-	-	-	-	-	-	1
Stadt Eisenach	1	-	-	-	-	-	-	1	-
Eichsfeld	79	33	23	13	3	5	-	2	-
Nordhausen	27	9	6	4	1	3	3	1	-
Wartburgkreis	50	10	11	7	5	8	8	1	-
Unstrut-Hainich-Kreis	42	17	8	3	6	5	1	2	-
Kyffhäuserkreis	43	17	13	2	5	2	3	1	-
Schmalkalden-Meiningen	62	20	22	6	5	2	4	3	-
Gotha	47	9	14	11	3	4	4	2	-
Sömmerda	54	16	23	8	4	1	1	1	-
Hildburghausen	37	20	2	1	9	1	3	1	-
Ilm-Kreis	42	9	15	5	4	6	1	2	-
Weimarer Land	62	35	10	10	1	3	2	1	-
Sonneberg	11	2	-	-	1	5	2	1	-
Saalfeld-Rudolstadt	38	10	9	6	5	2	4	2	-
Saale-Holzland-Kreis	93	58	19	8	1	2	4	1	-
Saale-Orla-Kreis	72	48	9	3	3	5	3	1	-
Greiz	46	22	7	4	2	7	2	2	-
Altenburger Land	38	15	8	6	3	2	1	3	-
<b>Thüringen</b>	<b>849</b>	<b>350</b>	<b>199</b>	<b>97</b>	<b>61</b>	<b>63</b>	<b>46</b>	<b>29</b>	<b>4</b>
davon									
kreisfreie Städte	6	-	-	-	-	-	-	2	4
Landkreise	843	350	199	97	61	63	46	27	-

2.5 Bevölkerung am 31.12.2013 nach Gemeindegrößenklassen und Kreisen

Kreisfreie Stadt Landkreis Land	Bevölkerung								
	insgesamt	davon in Gemeinden mit ... bis unter ... Einwohner							
		unter 500	500 - 1 000	1 000 - 2 000	2 000 - 3 000	3 000 - 5 000	5 000 - 10 000	10 000 - 50 000	50 000 und mehr
Stadt Erfurt	204 880	-	-	-	-	-	-	-	204 880
Stadt Gera	94 977	-	-	-	-	-	-	-	94 977
Stadt Jena	107 679	-	-	-	-	-	-	-	107 679
Stadt Suhl	35 665	-	-	-	-	-	-	35 665	-
Stadt Weimar	63 315	-	-	-	-	-	-	-	63 315
Stadt Eisenach	41 567	-	-	-	-	-	-	41 567	-
Eichsfeld	100 951	8 344	15 273	16 008	7 321	19 257	-	34 748	-
Nordhausen	85 380	2 608	4 883	4 624	2 311	11 234	17 881	41 839	-
Wartburgkreis	126 283	2 990	7 880	8 930	11 898	31 047	47 956	15 582	-
Unstrut-Hainich-Kreis	104 245	4 659	5 985	4 151	14 079	17 892	6 895	50 584	-
Kyffhäuserkreis	77 656	4 536	8 850	2 987	12 099	7 717	19 560	21 907	-
Schmalkalden-Meiningen	125 574	6 785	15 793	8 469	11 920	8 274	23 077	51 256	-
Gotha	135 155	3 763	10 356	14 323	8 511	16 834	23 966	57 402	-
Sömmerda	70 833	5 125	15 755	11 854	9 505	3 417	6 112	19 065	-
Hildburghausen	65 032	5 798	1 557	1 028	23 803	3 026	18 074	11 746	-
Ilm-Kreis	108 958	2 698	10 867	7 482	9 810	22 240	6 373	49 488	-
Weimarer Land	81 704	9 423	6 482	14 390	2 736	12 853	14 082	21 738	-
Sonneberg	57 252	889	-	-	2 381	17 104	13 082	23 796	-
Saalfeld-Rudolstadt	110 307	2 747	6 624	8 712	12 575	6 292	25 520	47 837	-
Saale-Holzland-Kreis	84 001	14 021	13 250	10 352	2 658	6 589	26 136	10 995	-
Saale-Orla-Kreis	83 654	12 509	6 521	4 242	7 464	17 866	22 838	12 214	-
Greiz	102 167	6 551	5 123	5 471	5 870	27 091	13 679	38 382	-
Altenburger Land	93 605	4 580	5 721	7 756	7 004	7 519	6 165	54 860	-
<b>Thüringen</b>	<b>2 160 840</b>	<b>98 026</b>	<b>140 920</b>	<b>130 779</b>	<b>151 945</b>	<b>236 252</b>	<b>291 396</b>	<b>640 671</b>	<b>470 851</b>
davon									
kreisfreie Städte	548 083	-	-	-	-	-	-	77 232	470 851
Landkreise	1 612 757	98 026	140 920	130 779	151 945	236 252	291 396	563 439	-

2.6 Bevölkerung am 31.12.2013 nach Geschlecht, Altersgruppen und Nationalität <sup>\*)</sup>

Alter von ... bis unter ... Jahren	Bevölkerung					
	insgesamt		männlich		weiblich	
	Anzahl	%	Anzahl	%	Anzahl	%
<b>Bevölkerung insgesamt</b>						
0 - 6	104 195	4,8	52 821	5,0	51 374	4,7
6 - 15	149 632	6,9	77 028	7,2	72 604	6,6
15 - 18	46 738	2,2	23 978	2,3	22 760	2,1
18 - 25	125 967	5,8	65 471	6,2	60 496	5,5
25 - 40	385 184	17,8	205 941	19,4	179 243	16,3
40 - 60	672 791	31,1	342 510	32,2	330 281	30,1
60 - 65	165 262	7,6	81 356	7,6	83 906	7,6
65 - 80	383 226	17,7	173 300	16,3	209 926	19,1
80 und mehr	127 845	5,9	41 259	3,9	86 586	7,9
<b>Insgesamt</b>	<b>2 160 840 <sup>1)</sup></b>	<b>100</b>	<b>1 063 664</b>	<b>100</b>	<b>1 097 176</b>	<b>100</b>
und zwar						
0 - 18	300 565	13,9	153 827	14,5	146 738	13,4
18 - 65	1 349 204	62,4	695 278	65,4	653 926	59,6
18 und mehr	1 860 275	86,1	909 837	85,5	950 438	86,6
<b>Deutsche</b>						
0 - 6	102 036	4,8	51 770	5,0	50 266	4,7
6 - 15	146 631	6,9	75 471	7,3	71 160	6,6
15 - 18	45 658	2,2	23 423	2,3	22 235	2,1
18 - 25	119 244	5,6	61 819	5,9	57 425	5,3
25 - 40	368 487	17,4	197 122	19,0	171 365	15,9
40 - 60	660 823	31,2	335 842	32,3	324 981	30,2
60 - 65	164 080	7,8	80 687	7,8	83 393	7,7
65 - 80	381 999	18,0	172 617	16,6	209 382	19,4
80 und mehr	127 613	6,0	41 151	4,0	86 462	8,0
<b>Zusammen</b>	<b>2 116 571</b>	<b>100</b>	<b>1 039 902</b>	<b>100</b>	<b>1 076 669</b>	<b>100</b>
und zwar						
0 - 18	294 325	13,9	150 664	14,5	143 661	13,3
18 - 65	1 312 634	62,0	675 470	65,0	637 164	59,2
18 und mehr	1 822 246	86,1	889 238	85,5	933 008	86,7
<b>Ausländer</b>						
0 - 6	2 159	4,9	1 051	4,4	1 108	5,4
6 - 15	3 001	6,8	1 557	6,6	1 444	7,0
15 - 18	1 080	2,4	555	2,3	525	2,6
18 - 25	6 723	15,2	3 652	15,4	3 071	15,0
25 - 40	16 697	37,7	8 819	37,1	7 878	38,4
40 - 60	11 968	27,0	6 668	28,1	5 300	25,8
60 - 65	1 182	2,7	669	2,8	513	2,5
65 - 80	1 227	2,8	683	2,9	544	2,7
80 und mehr	232	0,5	108	0,5	124	,6
<b>Zusammen</b>	<b>44 269</b>	<b>100</b>	<b>23 762</b>	<b>100</b>	<b>20 507</b>	<b>100</b>
und zwar						
0 - 18	6 240	14,1	3 163	13,3	3 077	15,0
18 - 65	36 570	82,6	19 808	83,4	16 762	81,7
18 und mehr	38 029	85,9	20 599	86,7	17 430	85,0

\*) vorläufige Zahlen - 1) entgültiges Ergebnis



2.7 Bevölkerung am 31.12.2013 nach Geschlecht, Altersgruppen sowie Alters- und Geburtsjahren <sup>1)</sup>

Alter von ... bis unter ... Jahren	Geburtsjahr	Bevölkerung			Alter von ... bis unter ... Jahren	Geburtsjahr	Bevölkerung		
		insgesamt	männlich	weiblich			insgesamt	männlich	weiblich
0 - 1	2013	17 459	8 944	8 515	40 - 41	1973	22 686	12 030	10 656
1 - 2	2012	17 513	8 924	8 589	41 - 42	1972	25 643	13 734	11 909
2 - 3	2011	17 281	8 766	8 515	42 - 43	1971	28 959	15 409	13 550
3 - 4	2010	17 604	8 878	8 726	43 - 44	1970	29 637	15 549	14 088
4 - 5	2009	16 907	8 450	8 457	44 - 45	1969	30 064	15 687	14 377
5 - 6	2008	17 431	8 859	8 572	40 - 45		136 989	72 409	64 580
0 - 6		104 195	52 821	51 374	45 - 46	1968	30 708	15 844	14 864
6 - 7	2007	17 024	8 747	8 277	46 - 47	1967	31 920	16 295	15 625
7 - 8	2006	16 083	8 288	7 795	47 - 48	1966	34 188	17 540	16 648
8 - 9	2005	16 358	8 368	7 990	48 - 49	1965	35 358	17 953	17 405
9 - 10	2004	17 080	8 833	8 247	49 - 50	1964	37 523	19 094	18 429
10 - 11	2003	16 565	8 492	8 073	45 - 50		169 697	86 726	82 971
11 - 12	2002	16 520	8 494	8 026	50 - 51	1963	38 414	19 446	18 968
12 - 13	2001	16 844	8 625	8 219	51 - 52	1962	38 064	19 228	18 836
13 - 14	2000	16 895	8 676	8 219	52 - 53	1961	39 255	19 739	19 516
14 - 15	1999	16 263	8 505	7 758	53 - 54	1960	37 363	18 783	18 580
6 - 15		149 632	77 028	72 604	54 - 55	1959	37 418	18 811	18 607
15 - 16	1998	16 056	8 239	7 817	50 - 55		190 514	96 007	94 507
16 - 17	1997	15 939	8 200	7 739	55 - 56	1958	34 793	17 435	17 358
17 - 18	1996	14 743	7 539	7 204	56 - 57	1957	34 705	17 340	17 365
15 - 18		46 738	23 978	22 760	57 - 58	1956	35 456	17 699	17 757
18 - 19	1995	13 503	7 087	6 416	58 - 59	1955	35 630	17 636	17 994
19 - 20	1994	12 704	6 610	6 094	59 - 60	1954	35 007	17 258	17 749
20 - 21	1993	13 797	7 158	6 639	55 - 60		175 591	87 368	88 223
21 - 22	1992	15 494	7 834	7 660	60 - 61	1953	34 869	17 270	17 599
22 - 23	1991	17 691	9 030	8 661	61 - 62	1952	34 579	17 078	17 501
23 - 24	1990	26 179	13 765	12 414	62 - 63	1951	34 378	17 020	17 358
24 - 25	1989	26 599	13 987	12 612	63 - 64	1950	32 540	15 833	16 707
18 - 25		125 967	65 471	60 496	64 - 65	1949	28 896	14 155	14 741
25 - 26	1988	28 001	14 814	13 187	60 - 65		165 262	81 356	83 906
26 - 27	1987	28 073	15 013	13 060	65 - 66	1948	25 002	12 088	12 914
27 - 28	1986	26 992	14 623	12 369	66 - 67	1947	23 831	11 520	12 311
28 - 29	1985	26 839	14 398	12 441	67 - 68	1946	19 548	9 213	10 335
29 - 30	1984	26 875	14 509	12 366	68 - 69	1945	18 400	8 671	9 729
25 - 30		136 780	73 357	63 423	69 - 70	1944	26 654	12 506	14 148
30 - 31	1983	26 726	14 285	12 441	65 - 70		113 435	53 998	59 437
31 - 32	1982	27 557	14 901	12 656	70 - 71	1943	26 740	12 552	14 188
32 - 33	1981	26 561	14 157	12 404	71 - 72	1942	24 912	11 429	13 483
33 - 34	1980	26 995	14 452	12 543	72 - 73	1941	31 744	14 446	17 298
34 - 35	1979	25 845	13 812	12 033	73 - 74	1940	33 836	15 141	18 695
30 - 35		133 684	71 607	62 077	74 - 75	1939	32 597	14 661	17 936
35 - 36	1978	24 970	13 268	11 702	70 - 75		149 829	68 229	81 600
36 - 37	1977	24 642	13 051	11 591	75 - 80		119 962	51 073	68 889
37 - 38	1976	22 026	11 639	10 387	80 - 85		69 606	25 984	43 622
38 - 39	1975	21 119	11 283	9 836	85 und mehr		58 239	15 275	42 964
39 - 40	1974	21 963	11 736	10 227	Insgesamt		2 160 840 <sup>1)</sup>	1 063 664	1 097 176
35 - 40		114 720	60 977	53 743					

<sup>1)</sup> vorläufige Zahlen - 1) entgültiges Ergebnis

2.8 Bevölkerung am 31.12.2013 nach Geschlecht, Altersgruppen sowie Alters- und Geburtsjahren \*)

Kreisfreie Stadt Erfurt

Alter von ... bis unter ... Jahren	Geburtsjahr	Bevölkerung			Alter von ... bis unter ... Jahren	Geburtsjahr	Bevölkerung		
		insgesamt	männlich	weiblich			insgesamt	männlich	weiblich
0 - 1	2013	2 085	1 077	1 008	40 - 41	1973	2 178	1 138	1 040
1 - 2	2012	1 991	1 037	954	41 - 42	1972	2 322	1 229	1 093
2 - 3	2011	1 768	885	883	42 - 43	1971	2 758	1 443	1 315
3 - 4	2010	1 994	988	1 006	43 - 44	1970	2 803	1 461	1 342
4 - 5	2009	1 779	848	931	44 - 45	1969	2 710	1 375	1 335
5 - 6	2008	1 805	903	902	40 - 45		<b>12 771</b>	<b>6 646</b>	<b>6 125</b>
0 - 6		<b>11 422</b>	<b>5 738</b>	<b>5 684</b>	45 - 46	1968	2 817	1 420	1 397
6 - 7	2007	1 790	878	912	46 - 47	1967	2 848	1 395	1 453
7 - 8	2006	1 623	833	790	47 - 48	1966	3 005	1 478	1 527
8 - 9	2005	1 587	796	791	48 - 49	1965	3 069	1 530	1 539
9 - 10	2004	1 651	848	803	49 - 50	1964	3 271	1 634	1 637
10 - 11	2003	1 547	776	771	45 - 50		<b>15 010</b>	<b>7 457</b>	<b>7 553</b>
11 - 12	2002	1 479	773	706	50 - 51	1963	3 213	1 604	1 609
12 - 13	2001	1 565	797	768	51 - 52	1962	3 166	1 588	1 578
13 - 14	2000	1 582	808	774	52 - 53	1961	3 326	1 672	1 654
14 - 15	1999	1 485	809	676	53 - 54	1960	3 054	1 488	1 566
6 - 15		<b>14 309</b>	<b>7 318</b>	<b>6 991</b>	54 - 55	1959	3 071	1 476	1 595
15 - 16	1998	1 400	709	691	50 - 55		<b>15 830</b>	<b>7 828</b>	<b>8 002</b>
16 - 17	1997	1 360	721	639	55 - 56	1958	2 716	1 293	1 423
17 - 18	1996	1 309	675	634	56 - 57	1957	2 766	1 370	1 396
15 - 18		<b>4 069</b>	<b>2 105</b>	<b>1 964</b>	57 - 58	1956	2 908	1 401	1 507
18 - 19	1995	1 340	672	668	58 - 59	1955	2 913	1 373	1 540
19 - 20	1994	1 450	673	777	59 - 60	1954	2 958	1 374	1 584
20 - 21	1993	1 801	801	1 000	55 - 60		<b>14 261</b>	<b>6 811</b>	<b>7 450</b>
21 - 22	1992	2 121	922	1 199	60 - 61	1953	2 860	1 339	1 521
22 - 23	1991	2 420	1 057	1 363	61 - 62	1952	2 704	1 236	1 468
23 - 24	1990	3 545	1 637	1 908	62 - 63	1951	2 819	1 400	1 419
24 - 25	1989	3 588	1 680	1 908	63 - 64	1950	2 724	1 267	1 457
18 - 25		<b>16 265</b>	<b>7 442</b>	<b>8 823</b>	64 - 65	1949	2 372	1 166	1 206
25 - 26	1988	3 592	1 734	1 858	60 - 65		<b>13 479</b>	<b>6 408</b>	<b>7 071</b>
26 - 27	1987	3 582	1 758	1 824	65 - 66	1948	2 133	1 029	1 104
27 - 28	1986	3 327	1 687	1 640	66 - 67	1947	2 018	942	1 076
28 - 29	1985	3 382	1 769	1 613	67 - 68	1946	1 800	809	991
29 - 30	1984	3 238	1 712	1 526	68 - 69	1945	1 671	777	894
25 - 30		<b>17 121</b>	<b>8 660</b>	<b>8 461</b>	69 - 70	1944	2 417	1 102	1 315
30 - 31	1983	3 021	1 577	1 444	65 - 70		<b>10 039</b>	<b>4 659</b>	<b>5 380</b>
31 - 32	1982	3 072	1 631	1 441	70 - 71	1943	2 509	1 178	1 331
32 - 33	1981	3 013	1 551	1 462	71 - 72	1942	2 216	1 031	1 185
33 - 34	1980	3 042	1 555	1 487	72 - 73	1941	2 811	1 278	1 533
34 - 35	1979	2 916	1 538	1 378	73 - 74	1940	2 874	1 321	1 553
30 - 35		<b>15 064</b>	<b>7 852</b>	<b>7 212</b>	74 - 75	1939	2 673	1 211	1 462
35 - 36	1978	2 674	1 419	1 255	70 - 75		<b>13 083</b>	<b>6 019</b>	<b>7 064</b>
36 - 37	1977	2 612	1 366	1 246	75 - 80		<b>9 888</b>	<b>4 199</b>	<b>5 689</b>
37 - 38	1976	2 284	1 200	1 084	80 - 85		<b>5 576</b>	<b>2 149</b>	<b>3 427</b>
38 - 39	1975	2 188	1 127	1 061	85 und mehr		<b>4 762</b>	<b>1 232</b>	<b>3 530</b>
39 - 40	1974	2 173	1 116	1 057	Insgesamt		<b>204 880 <sup>1)</sup></b>	<b>98 751</b>	<b>106 129</b>
35 - 40		<b>11 931</b>	<b>6 228</b>	<b>5 703</b>					

\*) vorläufige Zahlen - 1) entgültiges Ergebnis

Noch: 2.8 Bevölkerung am 31.12.2013 nach Geschlecht, Altersgruppen sowie Alters- und Geburtsjahren <sup>\*)</sup>

Kreisfreie Stadt Gera

Alter von ... bis unter ... Jahren	Geburtsjahr	Bevölkerung			Alter von ... bis unter ... Jahren	Geburtsjahr	Bevölkerung		
		insgesamt	männlich	weiblich			insgesamt	männlich	weiblich
0 - 1	2013	732	379	353	40 - 41	1973	835	447	388
1 - 2	2012	712	356	356	41 - 42	1972	1 016	513	503
2 - 3	2011	718	378	340	42 - 43	1971	1 114	587	527
3 - 4	2010	724	394	330	43 - 44	1970	1 161	614	547
4 - 5	2009	694	356	338	44 - 45	1969	1 211	656	555
5 - 6	2008	689	363	326	40 - 45		5 337	2 817	2 520
0 - 6		4 269	2 226	2 043	45 - 46	1968	1 285	679	606
6 - 7	2007	687	352	335	46 - 47	1967	1 279	621	658
7 - 8	2006	637	363	274	47 - 48	1966	1 394	716	678
8 - 9	2005	618	340	278	48 - 49	1965	1 535	780	755
9 - 10	2004	685	336	349	49 - 50	1964	1 584	818	766
10 - 11	2003	606	302	304	45 - 50		7 077	3 614	3 463
11 - 12	2002	675	339	336	50 - 51	1963	1 714	876	838
12 - 13	2001	612	308	304	51 - 52	1962	1 669	823	846
13 - 14	2000	658	334	324	52 - 53	1961	1 744	886	858
14 - 15	1999	627	313	314	53 - 54	1960	1 592	767	825
6 - 15		5 805	2 987	2 818	54 - 55	1959	1 659	847	812
15 - 16	1998	611	336	275	50 - 55		8 378	4 199	4 179
16 - 17	1997	568	276	292	55 - 56	1958	1 494	724	770
17 - 18	1996	541	297	244	56 - 57	1957	1 547	704	843
15 - 18		1 720	909	811	57 - 58	1956	1 588	716	872
18 - 19	1995	496	275	221	58 - 59	1955	1 704	807	897
19 - 20	1994	500	285	215	59 - 60	1954	1 695	812	883
20 - 21	1993	516	261	255	55 - 60		8 028	3 763	4 265
21 - 22	1992	605	290	315	60 - 61	1953	1 632	795	837
22 - 23	1991	719	332	387	61 - 62	1952	1 623	774	849
23 - 24	1990	1 154	539	615	62 - 63	1951	1 584	772	812
24 - 25	1989	1 195	603	592	63 - 64	1950	1 515	723	792
18 - 25		5 185	2 585	2 600	64 - 65	1949	1 276	618	658
25 - 26	1988	1 234	623	611	60 - 65		7 630	3 682	3 948
26 - 27	1987	1 297	660	637	65 - 66	1948	1 112	517	595
27 - 28	1986	1 133	641	492	66 - 67	1947	1 141	557	584
28 - 29	1985	1 136	580	556	67 - 68	1946	866	420	446
29 - 30	1984	1 116	586	530	68 - 69	1945	957	421	536
25 - 30		5 916	3 090	2 826	69 - 70	1944	1 351	608	743
30 - 31	1983	1 151	612	539	65 - 70		5 427	2 523	2 904
31 - 32	1982	1 151	580	571	70 - 71	1943	1 328	602	726
32 - 33	1981	1 090	559	531	71 - 72	1942	1 272	555	717
33 - 34	1980	1 054	547	507	72 - 73	1941	1 581	703	878
34 - 35	1979	1 106	568	538	73 - 74	1940	1 567	693	874
30 - 35		5 552	2 866	2 686	74 - 75	1939	1 526	633	893
35 - 36	1978	1 019	537	482	70 - 75		7 274	3 186	4 088
36 - 37	1977	996	536	460	75 - 80		5 839	2 432	3 407
37 - 38	1976	873	458	415	80 - 85		3 720	1 394	2 326
38 - 39	1975	873	468	405	85 und mehr		3 237	776	2 461
39 - 40	1974	822	449	373	Insgesamt		94 977 <sup>1)</sup>	45 497	49 480
35 - 40		4 583	2 448	2 135					

\*) vorläufige Zahlen - 1) entgültiges Ergebnis

Noch: 2.8 Bevölkerung am 31.12.2013 nach Geschlecht, Altersgruppen sowie Alters- und Geburtsjahren <sup>\*)</sup>

Kreisfreie Stadt Jena

Alter von ... bis unter ... Jahren	Geburtsjahr	Bevölkerung			Alter von ... bis unter ... Jahren	Geburtsjahr	Bevölkerung		
		insgesamt	männlich	weiblich			insgesamt	männlich	weiblich
0 - 1	2013	1 078	568	510	40 - 41	1973	1 140	591	549
1 - 2	2012	994	487	507	41 - 42	1972	1 131	614	517
2 - 3	2011	1 037	501	536	42 - 43	1971	1 275	695	580
3 - 4	2010	1 008	492	516	43 - 44	1970	1 241	672	569
4 - 5	2009	965	481	484	44 - 45	1969	1 283	705	578
5 - 6	2008	950	446	504	40 - 45		<b>6 070</b>	<b>3 277</b>	<b>2 793</b>
0 - 6		<b>6 032</b>	<b>2 975</b>	<b>3 057</b>	45 - 46	1968	1 299	666	633
6 - 7	2007	855	402	453	46 - 47	1967	1 301	700	601
7 - 8	2006	823	396	427	47 - 48	1966	1 332	671	661
8 - 9	2005	749	374	375	48 - 49	1965	1 435	783	652
9 - 10	2004	845	442	403	49 - 50	1964	1 382	717	665
10 - 11	2003	745	367	378	45 - 50		<b>6 749</b>	<b>3 537</b>	<b>3 212</b>
11 - 12	2002	764	385	379	50 - 51	1963	1 339	672	667
12 - 13	2001	751	389	362	51 - 52	1962	1 347	694	653
13 - 14	2000	625	317	308	52 - 53	1961	1 326	651	675
14 - 15	1999	677	360	317	53 - 54	1960	1 276	677	599
6 - 15		<b>6 834</b>	<b>3 432</b>	<b>3 402</b>	54 - 55	1959	1 271	655	616
15 - 16	1998	643	346	297	50 - 55		<b>6 559</b>	<b>3 349</b>	<b>3 210</b>
16 - 17	1997	605	308	297	55 - 56	1958	1 214	608	606
17 - 18	1996	565	283	282	56 - 57	1957	1 198	595	603
15 - 18		<b>1 813</b>	<b>937</b>	<b>876</b>	57 - 58	1956	1 269	610	659
18 - 19	1995	670	326	344	58 - 59	1955	1 294	586	708
19 - 20	1994	898	411	487	59 - 60	1954	1 237	587	650
20 - 21	1993	1 306	606	700	55 - 60		<b>6 212</b>	<b>2 986</b>	<b>3 226</b>
21 - 22	1992	1 634	747	887	60 - 61	1953	1 240	569	671
22 - 23	1991	1 990	938	1 052	61 - 62	1952	1 308	638	670
23 - 24	1990	2 729	1 370	1 359	62 - 63	1951	1 273	597	676
24 - 25	1989	2 599	1 303	1 296	63 - 64	1950	1 226	578	648
18 - 25		<b>11 826</b>	<b>5 701</b>	<b>6 125</b>	64 - 65	1949	1 100	472	628
25 - 26	1988	2 602	1 357	1 245	60 - 65		<b>6 147</b>	<b>2 854</b>	<b>3 293</b>
26 - 27	1987	2 563	1 377	1 186	65 - 66	1948	957	443	514
27 - 28	1986	2 515	1 434	1 081	66 - 67	1947	1 003	445	558
28 - 29	1985	2 337	1 294	1 043	67 - 68	1946	751	347	404
29 - 30	1984	2 177	1 189	988	68 - 69	1945	909	414	495
25 - 30		<b>12 194</b>	<b>6 651</b>	<b>5 543</b>	69 - 70	1944	1 249	603	646
30 - 31	1983	2 024	1 168	856	65 - 70		<b>4 869</b>	<b>2 252</b>	<b>2 617</b>
31 - 32	1982	2 046	1 135	911	70 - 71	1943	1 297	594	703
32 - 33	1981	1 794	956	838	71 - 72	1942	1 214	562	652
33 - 34	1980	1 696	906	790	72 - 73	1941	1 497	676	821
34 - 35	1979	1 539	756	783	73 - 74	1940	1 455	643	812
30 - 35		<b>9 099</b>	<b>4 921</b>	<b>4 178</b>	74 - 75	1939	1 426	638	788
35 - 36	1978	1 448	782	666	70 - 75		<b>6 889</b>	<b>3 113</b>	<b>3 776</b>
36 - 37	1977	1 378	685	693	75 - 80		<b>4 915</b>	<b>2 137</b>	<b>2 778</b>
37 - 38	1976	1 165	653	512	80 - 85		<b>2 754</b>	<b>1 089</b>	<b>1 665</b>
38 - 39	1975	1 139	582	557	85 und mehr		<b>2 455</b>	<b>698</b>	<b>1 757</b>
39 - 40	1974	1 132	579	553	Insgesamt		<b>107 679 <sup>1)</sup></b>	<b>53 190</b>	<b>54 489</b>
35 - 40		<b>6 262</b>	<b>3 281</b>	<b>2 981</b>					

<sup>\*)</sup> vorläufige Zahlen - 1) entgültiges Ergebnis



Noch: 2.8 Bevölkerung am 31.12.2013 nach Geschlecht, Altersgruppen sowie Alters- und Geburtsjahren <sup>\*)</sup>

Kreisfreie Stadt Suhl

Alter von ... bis unter ... Jahren	Geburtsjahr	Bevölkerung			Alter von ... bis unter ... Jahren	Geburtsjahr	Bevölkerung		
		insgesamt	männlich	weiblich			insgesamt	männlich	weiblich
0 - 1	2013	266	133	133	40 - 41	1973	351	187	164
1 - 2	2012	234	126	108	41 - 42	1972	406	225	181
2 - 3	2011	222	109	113	42 - 43	1971	437	221	216
3 - 4	2010	244	130	114	43 - 44	1970	432	228	204
4 - 5	2009	180	89	91	44 - 45	1969	493	257	236
5 - 6	2008	227	116	111	40 - 45		<b>2 119</b>	<b>1 118</b>	<b>1 001</b>
0 - 6		<b>1 373</b>	<b>703</b>	<b>670</b>	45 - 46	1968	506	271	235
6 - 7	2007	230	114	116	46 - 47	1967	501	251	250
7 - 8	2006	196	93	103	47 - 48	1966	549	274	275
8 - 9	2005	222	121	101	48 - 49	1965	623	316	307
9 - 10	2004	205	90	115	49 - 50	1964	623	301	322
10 - 11	2003	212	126	86	45 - 50		<b>2 802</b>	<b>1 413</b>	<b>1 389</b>
11 - 12	2002	191	110	81	50 - 51	1963	678	338	340
12 - 13	2001	222	106	116	51 - 52	1962	650	309	341
13 - 14	2000	238	138	100	52 - 53	1961	651	328	323
14 - 15	1999	199	109	90	53 - 54	1960	614	304	310
6 - 15		<b>1 915</b>	<b>1 007</b>	<b>908</b>	54 - 55	1959	626	306	320
15 - 16	1998	246	126	120	50 - 55		<b>3 219</b>	<b>1 585</b>	<b>1 634</b>
16 - 17	1997	240	119	121	55 - 56	1958	574	267	307
17 - 18	1996	223	116	107	56 - 57	1957	569	279	290
15 - 18		<b>709</b>	<b>361</b>	<b>348</b>	57 - 58	1956	610	291	319
18 - 19	1995	186	105	81	58 - 59	1955	650	289	361
19 - 20	1994	158	78	80	59 - 60	1954	681	306	375
20 - 21	1993	225	114	111	55 - 60		<b>3 084</b>	<b>1 432</b>	<b>1 652</b>
21 - 22	1992	225	105	120	60 - 61	1953	670	297	373
22 - 23	1991	213	91	122	61 - 62	1952	723	321	402
23 - 24	1990	358	179	179	62 - 63	1951	723	332	391
24 - 25	1989	324	169	155	63 - 64	1950	676	333	343
18 - 25		<b>1 689</b>	<b>841</b>	<b>848</b>	64 - 65	1949	608	276	332
25 - 26	1988	399	209	190	60 - 65		<b>3 400</b>	<b>1 559</b>	<b>1 841</b>
26 - 27	1987	382	221	161	65 - 66	1948	505	255	250
27 - 28	1986	372	209	163	66 - 67	1947	528	228	300
28 - 29	1985	317	178	139	67 - 68	1946	408	184	224
29 - 30	1984	359	216	143	68 - 69	1945	438	208	230
25 - 30		<b>1 829</b>	<b>1 033</b>	<b>796</b>	69 - 70	1944	633	273	360
30 - 31	1983	316	187	129	65 - 70		<b>2 512</b>	<b>1 148</b>	<b>1 364</b>
31 - 32	1982	359	203	156	70 - 71	1943	572	271	301
32 - 33	1981	377	219	158	71 - 72	1942	546	240	306
33 - 34	1980	343	196	147	72 - 73	1941	664	301	363
34 - 35	1979	347	184	163	73 - 74	1940	670	294	376
30 - 35		<b>1 742</b>	<b>989</b>	<b>753</b>	74 - 75	1939	686	342	344
35 - 36	1978	361	198	163	70 - 75		<b>3 138</b>	<b>1 448</b>	<b>1 690</b>
36 - 37	1977	341	175	166	75 - 80		<b>2 320</b>	<b>1 009</b>	<b>1 311</b>
37 - 38	1976	292	158	134	80 - 85		<b>1 268</b>	<b>479</b>	<b>789</b>
38 - 39	1975	290	157	133	85 und mehr		<b>994</b>	<b>264</b>	<b>730</b>
39 - 40	1974	268	135	133	Insgesamt		<b>35 665 <sup>1)</sup></b>	<b>17 212</b>	<b>18 453</b>
35 - 40		<b>1 552</b>	<b>823</b>	<b>729</b>					

\*) vorläufige Zahlen - 1) entgültiges Ergebnis

Noch: 2.8 Bevölkerung am 31.12.2013 nach Geschlecht, Altersgruppen sowie Alters- und Geburtsjahren <sup>\*)</sup>

Kreisfreie Stadt Weimar

Alter von ... bis unter ... Jahren	Geburtsjahr	Bevölkerung			Alter von ... bis unter ... Jahren	Geburtsjahr	Bevölkerung		
		insgesamt	männlich	weiblich			insgesamt	männlich	weiblich
0 - 1	2013	582	282	300	40 - 41	1973	650	338	312
1 - 2	2012	639	331	308	41 - 42	1972	718	380	338
2 - 3	2011	611	322	289	42 - 43	1971	825	427	398
3 - 4	2010	564	284	280	43 - 44	1970	822	444	378
4 - 5	2009	595	313	282	44 - 45	1969	844	453	391
5 - 6	2008	621	323	298	40 - 45		<b>3 859</b>	<b>2 042</b>	<b>1 817</b>
<b>0 - 6</b>		<b>3 612</b>	<b>1 855</b>	<b>1 757</b>	45 - 46	1968	868	452	416
6 - 7	2007	576	307	269	46 - 47	1967	832	432	400
7 - 8	2006	546	312	234	47 - 48	1966	898	452	446
8 - 9	2005	512	269	243	48 - 49	1965	930	485	445
9 - 10	2004	510	257	253	49 - 50	1964	959	467	492
10 - 11	2003	559	297	262	45 - 50		<b>4 487</b>	<b>2 288</b>	<b>2 199</b>
11 - 12	2002	493	256	237	50 - 51	1963	968	506	462
12 - 13	2001	511	262	249	51 - 52	1962	965	479	486
13 - 14	2000	515	279	236	52 - 53	1961	968	508	460
14 - 15	1999	506	274	232	53 - 54	1960	910	451	459
<b>6 - 15</b>		<b>4 728</b>	<b>2 513</b>	<b>2 215</b>	54 - 55	1959	871	407	464
15 - 16	1998	472	233	239	50 - 55		<b>4 682</b>	<b>2 351</b>	<b>2 331</b>
16 - 17	1997	469	238	231	55 - 56	1958	792	388	404
17 - 18	1996	442	231	211	56 - 57	1957	790	349	441
<b>15 - 18</b>		<b>1 383</b>	<b>702</b>	<b>681</b>	57 - 58	1956	817	394	423
18 - 19	1995	408	212	196	58 - 59	1955	832	379	453
19 - 20	1994	431	199	232	59 - 60	1954	821	394	427
20 - 21	1993	564	250	314	55 - 60		<b>4 052</b>	<b>1 904</b>	<b>2 148</b>
21 - 22	1992	735	302	433	60 - 61	1953	823	385	438
22 - 23	1991	758	332	426	61 - 62	1952	802	372	430
23 - 24	1990	1 143	542	601	62 - 63	1951	845	402	443
24 - 25	1989	1 146	531	615	63 - 64	1950	712	335	377
<b>18 - 25</b>		<b>5 185</b>	<b>2 368</b>	<b>2 817</b>	64 - 65	1949	760	361	399
25 - 26	1988	1 218	630	588	60 - 65		<b>3 942</b>	<b>1 855</b>	<b>2 087</b>
26 - 27	1987	1 117	536	581	65 - 66	1948	689	297	392
27 - 28	1986	1 026	506	520	66 - 67	1947	654	302	352
28 - 29	1985	932	471	461	67 - 68	1946	560	254	306
29 - 30	1984	1 023	520	503	68 - 69	1945	506	234	272
<b>25 - 30</b>		<b>5 316</b>	<b>2 663</b>	<b>2 653</b>	69 - 70	1944	708	325	383
30 - 31	1983	941	457	484	65 - 70		<b>3 117</b>	<b>1 412</b>	<b>1 705</b>
31 - 32	1982	993	503	490	70 - 71	1943	753	320	433
32 - 33	1981	877	452	425	71 - 72	1942	643	306	337
33 - 34	1980	931	499	432	72 - 73	1941	834	350	484
34 - 35	1979	784	417	367	73 - 74	1940	913	403	510
<b>30 - 35</b>		<b>4 526</b>	<b>2 328</b>	<b>2 198</b>	74 - 75	1939	812	337	475
35 - 36	1978	891	467	424	70 - 75		<b>3 955</b>	<b>1 716</b>	<b>2 239</b>
36 - 37	1977	819	434	385	75 - 80		<b>3 069</b>	<b>1 281</b>	<b>1 788</b>
37 - 38	1976	685	363	322	80 - 85		<b>1 834</b>	<b>658</b>	<b>1 176</b>
38 - 39	1975	672	398	274	85 und mehr		<b>1 792</b>	<b>413</b>	<b>1 379</b>
39 - 40	1974	709	391	318	<b>Insgesamt</b>		<b>63 315 <sup>1)</sup></b>	<b>30 402</b>	<b>32 913</b>
<b>35 - 40</b>		<b>3 776</b>	<b>2 053</b>	<b>1 723</b>					

\*) vorläufige Zahlen - 1) entgültiges Ergebnis



Noch: 2.8 Bevölkerung am 31.12.2013 nach Geschlecht, Altersgruppen sowie Alters- und Geburtsjahren <sup>\*)</sup>  
Kreisfreie Stadt Eisenach

Alter von ... bis unter ... Jahren	Geburtsjahr	Bevölkerung			Alter von ... bis unter ... Jahren	Geburtsjahr	Bevölkerung		
		insgesamt	männlich	weiblich			insgesamt	männlich	weiblich
0 - 1	2013	338	175	163	40 - 41	1973	447	228	219
1 - 2	2012	337	186	151	41 - 42	1972	496	255	241
2 - 3	2011	334	174	160	42 - 43	1971	610	302	308
3 - 4	2010	341	173	168	43 - 44	1970	536	265	271
4 - 5	2009	351	178	173	44 - 45	1969	595	340	255
5 - 6	2008	314	177	137	40 - 45		<b>2 684</b>	<b>1 390</b>	<b>1 294</b>
0 - 6		<b>2 015</b>	<b>1 063</b>	<b>952</b>	45 - 46	1968	595	313	282
6 - 7	2007	352	159	193	46 - 47	1967	617	321	296
7 - 8	2006	336	179	157	47 - 48	1966	637	336	301
8 - 9	2005	343	171	172	48 - 49	1965	649	324	325
9 - 10	2004	341	186	155	49 - 50	1964	691	360	331
10 - 11	2003	294	153	141	45 - 50		<b>3 189</b>	<b>1 654</b>	<b>1 535</b>
11 - 12	2002	326	161	165	50 - 51	1963	757	387	370
12 - 13	2001	299	153	146	51 - 52	1962	685	339	346
13 - 14	2000	353	189	164	52 - 53	1961	758	370	388
14 - 15	1999	290	149	141	53 - 54	1960	679	339	340
6 - 15		<b>2 934</b>	<b>1 500</b>	<b>1 434</b>	54 - 55	1959	722	367	355
15 - 16	1998	291	150	141	50 - 55		<b>3 601</b>	<b>1 802</b>	<b>1 799</b>
16 - 17	1997	304	152	152	55 - 56	1958	610	309	301
17 - 18	1996	254	137	117	56 - 57	1957	630	310	320
15 - 18		<b>849</b>	<b>439</b>	<b>410</b>	57 - 58	1956	609	326	283
18 - 19	1995	248	129	119	58 - 59	1955	588	280	308
19 - 20	1994	247	128	119	59 - 60	1954	602	284	318
20 - 21	1993	251	117	134	55 - 60		<b>3 039</b>	<b>1 509</b>	<b>1 530</b>
21 - 22	1992	299	161	138	60 - 61	1953	547	266	281
22 - 23	1991	295	147	148	61 - 62	1952	563	264	299
23 - 24	1990	478	267	211	62 - 63	1951	587	278	309
24 - 25	1989	478	250	228	63 - 64	1950	487	239	248
18 - 25		<b>2 296</b>	<b>1 199</b>	<b>1 097</b>	64 - 65	1949	545	238	307
25 - 26	1988	571	304	267	60 - 65		<b>2 729</b>	<b>1 285</b>	<b>1 444</b>
26 - 27	1987	534	292	242	65 - 66	1948	443	200	243
27 - 28	1986	541	276	265	66 - 67	1947	482	209	273
28 - 29	1985	562	287	275	67 - 68	1946	358	143	215
29 - 30	1984	513	260	253	68 - 69	1945	369	173	196
25 - 30		<b>2 721</b>	<b>1 419</b>	<b>1 302</b>	69 - 70	1944	542	257	285
30 - 31	1983	573	289	284	65 - 70		<b>2 194</b>	<b>982</b>	<b>1 212</b>
31 - 32	1982	610	317	293	70 - 71	1943	552	259	293
32 - 33	1981	559	303	256	71 - 72	1942	523	232	291
33 - 34	1980	532	283	249	72 - 73	1941	699	297	402
34 - 35	1979	516	252	264	73 - 74	1940	713	301	412
30 - 35		<b>2 790</b>	<b>1 444</b>	<b>1 346</b>	74 - 75	1939	691	323	368
35 - 36	1978	475	245	230	70 - 75		<b>3 178</b>	<b>1 412</b>	<b>1 766</b>
36 - 37	1977	492	259	233	75 - 80		<b>2 557</b>	<b>1 073</b>	<b>1 484</b>
37 - 38	1976	419	203	216	80 - 85		<b>1 363</b>	<b>480</b>	<b>883</b>
38 - 39	1975	371	198	173	85 und mehr		<b>1 205</b>	<b>312</b>	<b>893</b>
39 - 40	1974	466	250	216	Insgesamt		<b>41 567</b> <sup>1)</sup>	<b>20 118</b>	<b>21 449</b>
35 - 40		<b>2 223</b>	<b>1 155</b>	<b>1 068</b>					

\*) vorläufige Zahlen - 1) entgültiges Ergebnis

Noch: 2.8 Bevölkerung am 31.12.2013 nach Geschlecht, Altersgruppen sowie Alters- und Geburtsjahren <sup>\*)</sup>  
Landkreis Eichsfeld

Alter von ... bis unter ... Jahren	Geburtsjahr	Bevölkerung			Alter von ... bis unter ... Jahren	Geburtsjahr	Bevölkerung		
		insgesamt	männlich	weiblich			insgesamt	männlich	weiblich
0 - 1	2013	906	459	447	40 - 41	1973	1 136	591	545
1 - 2	2012	901	433	468	41 - 42	1972	1 219	665	554
2 - 3	2011	985	504	481	42 - 43	1971	1 320	734	586
3 - 4	2010	933	481	452	43 - 44	1970	1 343	707	636
4 - 5	2009	880	431	449	44 - 45	1969	1 366	729	637
5 - 6	2008	899	464	435	40 - 45		<b>6 384</b>	<b>3 426</b>	<b>2 958</b>
0 - 6		<b>5 504</b>	<b>2 772</b>	<b>2 732</b>	45 - 46	1968	1 471	781	690
6 - 7	2007	919	449	470	46 - 47	1967	1 470	772	698
7 - 8	2006	891	464	427	47 - 48	1966	1 646	868	778
8 - 9	2005	868	435	433	48 - 49	1965	1 570	747	823
9 - 10	2004	964	497	467	49 - 50	1964	1 759	923	836
10 - 11	2003	924	488	436	45 - 50		<b>7 916</b>	<b>4 091</b>	<b>3 825</b>
11 - 12	2002	909	442	467	50 - 51	1963	1 764	876	888
12 - 13	2001	894	434	460	51 - 52	1962	1 785	924	861
13 - 14	2000	933	462	471	52 - 53	1961	1 802	913	889
14 - 15	1999	812	424	388	53 - 54	1960	1 636	835	801
6 - 15		<b>8 114</b>	<b>4 095</b>	<b>4 019</b>	54 - 55	1959	1 671	866	805
15 - 16	1998	896	472	424	50 - 55		<b>8 658</b>	<b>4 414</b>	<b>4 244</b>
16 - 17	1997	877	446	431	55 - 56	1958	1 716	856	860
17 - 18	1996	807	397	410	56 - 57	1957	1 569	779	790
15 - 18		<b>2 580</b>	<b>1 315</b>	<b>1 265</b>	57 - 58	1956	1 605	861	744
18 - 19	1995	715	397	318	58 - 59	1955	1 646	847	799
19 - 20	1994	632	331	301	59 - 60	1954	1 621	804	817
20 - 21	1993	638	354	284	55 - 60		<b>8 157</b>	<b>4 147</b>	<b>4 010</b>
21 - 22	1992	709	372	337	60 - 61	1953	1 648	862	786
22 - 23	1991	798	438	360	61 - 62	1952	1 577	835	742
23 - 24	1990	1 166	639	527	62 - 63	1951	1 446	736	710
24 - 25	1989	1 211	642	569	63 - 64	1950	1 460	734	726
18 - 25		<b>5 869</b>	<b>3 173</b>	<b>2 696</b>	64 - 65	1949	1 345	697	648
25 - 26	1988	1 211	622	589	60 - 65		<b>7 476</b>	<b>3 864</b>	<b>3 612</b>
26 - 27	1987	1 302	725	577	65 - 66	1948	1 180	572	608
27 - 28	1986	1 244	664	580	66 - 67	1947	989	490	499
28 - 29	1985	1 289	657	632	67 - 68	1946	918	445	473
29 - 30	1984	1 322	712	610	68 - 69	1945	711	346	365
25 - 30		<b>6 368</b>	<b>3 380</b>	<b>2 988</b>	69 - 70	1944	1 129	506	623
30 - 31	1983	1 339	687	652	65 - 70		<b>4 927</b>	<b>2 359</b>	<b>2 568</b>
31 - 32	1982	1 412	782	630	70 - 71	1943	1 132	551	581
32 - 33	1981	1 344	713	631	71 - 72	1942	1 009	476	533
33 - 34	1980	1 286	695	591	72 - 73	1941	1 339	634	705
34 - 35	1979	1 249	648	601	73 - 74	1940	1 439	656	783
30 - 35		<b>6 630</b>	<b>3 525</b>	<b>3 105</b>	74 - 75	1939	1 420	682	738
35 - 36	1978	1 205	638	567	70 - 75		<b>6 339</b>	<b>2 999</b>	<b>3 340</b>
36 - 37	1977	1 261	692	569	75 - 80		<b>4 785</b>	<b>2 088</b>	<b>2 697</b>
37 - 38	1976	1 180	642	538	80 - 85		<b>2 801</b>	<b>1 098</b>	<b>1 703</b>
38 - 39	1975	1 178	603	575	85 und mehr		<b>2 446</b>	<b>668</b>	<b>1 778</b>
39 - 40	1974	1 173	661	512	<b>Insgesamt</b>		<b>100 951 <sup>1)</sup></b>	<b>50 650</b>	<b>50 301</b>
35 - 40		<b>5 997</b>	<b>3 236</b>	<b>2 761</b>					

\*) vorläufige Zahlen - 1) entgeltiges Ergebnis

Noch: 2.8 Bevölkerung am 31.12.2013 nach Geschlecht, Altersgruppen sowie Alters- und Geburtsjahren <sup>\*)</sup>

Landkreis Nordhausen

Alter von ... bis unter ... Jahren	Geburtsjahr	Bevölkerung			Alter von ... bis unter ... Jahren	Geburtsjahr	Bevölkerung		
		insgesamt	männlich	weiblich			insgesamt	männlich	weiblich
0 - 1	2013	647	337	310	40 - 41	1973	861	454	407
1 - 2	2012	645	297	348	41 - 42	1972	1 053	533	520
2 - 3	2011	646	328	318	42 - 43	1971	1 138	574	564
3 - 4	2010	648	342	306	43 - 44	1970	1 209	650	559
4 - 5	2009	657	334	323	44 - 45	1969	1 170	603	567
5 - 6	2008	691	354	337	40 - 45		5 431	2 814	2 617
<b>0 - 6</b>		<b>3 934</b>	<b>1 992</b>	<b>1 942</b>	45 - 46	1968	1 238	657	581
6 - 7	2007	680	339	341	46 - 47	1967	1 346	689	657
7 - 8	2006	636	288	348	47 - 48	1966	1 358	719	639
8 - 9	2005	662	340	322	48 - 49	1965	1 375	676	699
9 - 10	2004	650	358	292	49 - 50	1964	1 513	789	724
10 - 11	2003	619	339	280	45 - 50		6 830	3 530	3 300
11 - 12	2002	686	371	315	50 - 51	1963	1 533	822	711
12 - 13	2001	645	345	300	51 - 52	1962	1 562	781	781
13 - 14	2000	649	328	321	52 - 53	1961	1 530	777	753
14 - 15	1999	666	334	332	53 - 54	1960	1 465	724	741
<b>6 - 15</b>		<b>5 893</b>	<b>3 042</b>	<b>2 851</b>	54 - 55	1959	1 512	768	744
15 - 16	1998	692	346	346	50 - 55		7 602	3 872	3 730
16 - 17	1997	683	365	318	55 - 56	1958	1 386	701	685
17 - 18	1996	607	318	289	56 - 57	1957	1 362	718	644
<b>15 - 18</b>		<b>1 982</b>	<b>1 029</b>	<b>953</b>	57 - 58	1956	1 380	702	678
18 - 19	1995	586	313	273	58 - 59	1955	1 379	662	717
19 - 20	1994	591	322	269	59 - 60	1954	1 393	702	691
20 - 21	1993	588	303	285	55 - 60		6 900	3 485	3 415
21 - 22	1992	690	339	351	60 - 61	1953	1 343	638	705
22 - 23	1991	697	341	356	61 - 62	1952	1 282	620	662
23 - 24	1990	1 005	521	484	62 - 63	1951	1 253	636	617
24 - 25	1989	1 000	498	502	63 - 64	1950	1 225	610	615
<b>18 - 25</b>		<b>5 157</b>	<b>2 637</b>	<b>2 520</b>	64 - 65	1949	1 113	547	566
25 - 26	1988	1 055	537	518	60 - 65		6 216	3 051	3 165
26 - 27	1987	1 039	528	511	65 - 66	1948	1 014	456	558
27 - 28	1986	1 010	557	453	66 - 67	1947	986	478	508
28 - 29	1985	1 045	568	477	67 - 68	1946	840	398	442
29 - 30	1984	1 031	587	444	68 - 69	1945	750	338	412
<b>25 - 30</b>		<b>5 180</b>	<b>2 777</b>	<b>2 403</b>	69 - 70	1944	1 179	540	639
30 - 31	1983	984	555	429	65 - 70		4 769	2 210	2 559
31 - 32	1982	1 013	552	461	70 - 71	1943	1 133	545	588
32 - 33	1981	955	503	452	71 - 72	1942	1 045	508	537
33 - 34	1980	1 023	547	476	72 - 73	1941	1 345	637	708
34 - 35	1979	974	531	443	73 - 74	1940	1 402	625	777
<b>30 - 35</b>		<b>4 949</b>	<b>2 688</b>	<b>2 261</b>	74 - 75	1939	1 297	600	697
35 - 36	1978	965	491	474	70 - 75		6 222	2 915	3 307
36 - 37	1977	899	491	408	75 - 80		4 979	2 130	2 849
37 - 38	1976	784	417	367	80 - 85		2 941	1 123	1 818
38 - 39	1975	745	402	343	85 und mehr		2 217	600	1 617
39 - 40	1974	785	442	343	<b>Insgesamt</b>		<b>85 380 <sup>1)</sup></b>	<b>42 138</b>	<b>43 242</b>
35 - 40		<b>4 178</b>	<b>2 243</b>	<b>1 935</b>					

\*) vorläufige Zahlen - 1) entgültiges Ergebnis

Noch: 2.8 Bevölkerung am 31.12.2013 nach Geschlecht, Altersgruppen sowie Alters- und Geburtsjahren <sup>\*)</sup>

Landkreis Wartburgkreis

Alter von ... bis unter ... Jahren	Geburtsjahr	Bevölkerung			Alter von ... bis unter ... Jahren	Geburtsjahr	Bevölkerung		
		insgesamt	männlich	weiblich			insgesamt	männlich	weiblich
0 - 1	2013	1 020	502	518	40 - 41	1973	1 406	735	671
1 - 2	2012	1 011	544	467	41 - 42	1972	1 607	885	722
2 - 3	2011	1 042	539	503	42 - 43	1971	1 732	940	792
3 - 4	2010	1 043	563	480	43 - 44	1970	1 841	972	869
4 - 5	2009	967	485	482	44 - 45	1969	1 773	905	868
5 - 6	2008	1 018	514	504	40 - 45		<b>8 359</b>	<b>4 437</b>	<b>3 922</b>
0 - 6		<b>6 101</b>	<b>3 147</b>	<b>2 954</b>	45 - 46	1968	1 814	957	857
6 - 7	2007	948	535	413	46 - 47	1967	1 833	932	901
7 - 8	2006	941	488	453	47 - 48	1966	2 010	1 031	979
8 - 9	2005	931	476	455	48 - 49	1965	2 111	1 070	1 041
9 - 10	2004	1 002	507	495	49 - 50	1964	2 277	1 152	1 125
10 - 11	2003	1 040	516	524	45 - 50		<b>10 045</b>	<b>5 142</b>	<b>4 903</b>
11 - 12	2002	978	515	463	50 - 51	1963	2 417	1 201	1 216
12 - 13	2001	1 003	507	496	51 - 52	1962	2 362	1 227	1 135
13 - 14	2000	1 064	552	512	52 - 53	1961	2 482	1 252	1 230
14 - 15	1999	927	481	446	53 - 54	1960	2 306	1 160	1 146
6 - 15		<b>8 834</b>	<b>4 577</b>	<b>4 257</b>	54 - 55	1959	2 403	1 250	1 153
15 - 16	1998	979	472	507	50 - 55		<b>11 970</b>	<b>6 090</b>	<b>5 880</b>
16 - 17	1997	960	510	450	55 - 56	1958	2 232	1 174	1 058
17 - 18	1996	862	460	402	56 - 57	1957	2 175	1 098	1 077
15 - 18		<b>2 801</b>	<b>1 442</b>	<b>1 359</b>	57 - 58	1956	2 262	1 181	1 081
18 - 19	1995	818	434	384	58 - 59	1955	2 087	1 074	1 013
19 - 20	1994	717	362	355	59 - 60	1954	2 106	1 055	1 051
20 - 21	1993	655	337	318	55 - 60		<b>10 862</b>	<b>5 582</b>	<b>5 280</b>
21 - 22	1992	745	414	331	60 - 61	1953	2 044	1 024	1 020
22 - 23	1991	865	473	392	61 - 62	1952	2 017	1 055	962
23 - 24	1990	1 295	709	586	62 - 63	1951	2 135	1 045	1 090
24 - 25	1989	1 375	770	605	63 - 64	1950	1 937	956	981
18 - 25		<b>6 470</b>	<b>3 499</b>	<b>2 971</b>	64 - 65	1949	1 760	877	883
25 - 26	1988	1 518	800	718	60 - 65		<b>9 893</b>	<b>4 957</b>	<b>4 936</b>
26 - 27	1987	1 463	782	681	65 - 66	1948	1 550	765	785
27 - 28	1986	1 420	807	613	66 - 67	1947	1 407	707	700
28 - 29	1985	1 417	760	657	67 - 68	1946	1 081	507	574
29 - 30	1984	1 466	811	655	68 - 69	1945	1 011	492	519
25 - 30		<b>7 284</b>	<b>3 960</b>	<b>3 324</b>	69 - 70	1944	1 388	653	735
30 - 31	1983	1 481	796	685	65 - 70		<b>6 437</b>	<b>3 124</b>	<b>3 313</b>
31 - 32	1982	1 535	844	691	70 - 71	1943	1 376	663	713
32 - 33	1981	1 556	842	714	71 - 72	1942	1 376	614	762
33 - 34	1980	1 606	853	753	72 - 73	1941	1 768	823	945
34 - 35	1979	1 547	833	714	73 - 74	1940	1 918	859	1 059
30 - 35		<b>7 725</b>	<b>4 168</b>	<b>3 557</b>	74 - 75	1939	1 922	854	1 068
35 - 36	1978	1 461	773	688	70 - 75		<b>8 360</b>	<b>3 813</b>	<b>4 547</b>
36 - 37	1977	1 447	770	677	75 - 80		<b>7 128</b>	<b>3 091</b>	<b>4 037</b>
37 - 38	1976	1 366	734	632	80 - 85		<b>3 906</b>	<b>1 503</b>	<b>2 403</b>
38 - 39	1975	1 317	693	624	85 und mehr		<b>3 226</b>	<b>884</b>	<b>2 342</b>
39 - 40	1974	1 291	684	607	<b>Insgesamt</b>		<b>126 283 <sup>1)</sup></b>	<b>63 070</b>	<b>63 213</b>
35 - 40		<b>6 882</b>	<b>3 654</b>	<b>3 228</b>					

\*) vorläufige Zahlen - 1) entgültiges Ergebnis



Noch: 2.8 Bevölkerung am 31.12.2013 nach Geschlecht, Altersgruppen sowie Alters- und Geburtsjahren <sup>\*)</sup>

Landkreis Unstrut-Hainich-Kreis

Alter von ... bis unter ... Jahren	Geburtsjahr	Bevölkerung			Alter von ... bis unter ... Jahren	Geburtsjahr	Bevölkerung		
		insgesamt	männlich	weiblich			insgesamt	männlich	weiblich
0 - 1	2013	819	423	396	40 - 41	1973	1 140	617	523
1 - 2	2012	877	447	430	41 - 42	1972	1 223	619	604
2 - 3	2011	860	462	398	42 - 43	1971	1 450	800	650
3 - 4	2010	856	419	437	43 - 44	1970	1 491	790	701
4 - 5	2009	828	403	425	44 - 45	1969	1 533	802	731
5 - 6	2008	871	450	421	40 - 45		<b>6 837</b>	<b>3 628</b>	<b>3 209</b>
0 - 6		<b>5 111</b>	<b>2 604</b>	<b>2 507</b>	45 - 46	1968	1 500	826	674
6 - 7	2007	884	465	419	46 - 47	1967	1 625	815	810
7 - 8	2006	841	431	410	47 - 48	1966	1 707	870	837
8 - 9	2005	877	430	447	48 - 49	1965	1 762	861	901
9 - 10	2004	924	482	442	49 - 50	1964	1 850	956	894
10 - 11	2003	899	459	440	45 - 50		<b>8 444</b>	<b>4 328</b>	<b>4 116</b>
11 - 12	2002	858	429	429	50 - 51	1963	1 922	970	952
12 - 13	2001	906	451	455	51 - 52	1962	1 900	953	947
13 - 14	2000	875	479	396	52 - 53	1961	1 920	976	944
14 - 15	1999	877	457	420	53 - 54	1960	1 917	979	938
6 - 15		<b>7 941</b>	<b>4 083</b>	<b>3 858</b>	54 - 55	1959	1 924	958	966
15 - 16	1998	863	425	438	50 - 55		<b>9 583</b>	<b>4 836</b>	<b>4 747</b>
16 - 17	1997	842	447	395	55 - 56	1958	1 725	866	859
17 - 18	1996	834	419	415	56 - 57	1957	1 720	886	834
15 - 18		<b>2 539</b>	<b>1 291</b>	<b>1 248</b>	57 - 58	1956	1 750	834	916
18 - 19	1995	748	389	359	58 - 59	1955	1 712	859	853
19 - 20	1994	627	345	282	59 - 60	1954	1 694	837	857
20 - 21	1993	663	342	321	55 - 60		<b>8 601</b>	<b>4 282</b>	<b>4 319</b>
21 - 22	1992	730	354	376	60 - 61	1953	1 725	888	837
22 - 23	1991	790	409	381	61 - 62	1952	1 681	840	841
23 - 24	1990	1 123	617	506	62 - 63	1951	1 632	831	801
24 - 25	1989	1 095	580	515	63 - 64	1950	1 469	725	744
18 - 25		<b>5 776</b>	<b>3 036</b>	<b>2 740</b>	64 - 65	1949	1 273	619	654
25 - 26	1988	1 176	635	541	60 - 65		<b>7 780</b>	<b>3 903</b>	<b>3 877</b>
26 - 27	1987	1 212	661	551	65 - 66	1948	1 206	604	602
27 - 28	1986	1 180	655	525	66 - 67	1947	1 080	517	563
28 - 29	1985	1 165	635	530	67 - 68	1946	881	404	477
29 - 30	1984	1 205	659	546	68 - 69	1945	804	394	410
25 - 30		<b>5 938</b>	<b>3 245</b>	<b>2 693</b>	69 - 70	1944	1 191	558	633
30 - 31	1983	1 236	629	607	65 - 70		<b>5 162</b>	<b>2 477</b>	<b>2 685</b>
31 - 32	1982	1 235	669	566	70 - 71	1943	1 134	522	612
32 - 33	1981	1 240	634	606	71 - 72	1942	1 085	506	579
33 - 34	1980	1 329	700	629	72 - 73	1941	1 498	693	805
34 - 35	1979	1 266	711	555	73 - 74	1940	1 666	736	930
30 - 35		<b>6 306</b>	<b>3 343</b>	<b>2 963</b>	74 - 75	1939	1 556	678	878
35 - 36	1978	1 142	608	534	70 - 75		<b>6 939</b>	<b>3 135</b>	<b>3 804</b>
36 - 37	1977	1 232	642	590	75 - 80		<b>5 698</b>	<b>2 416</b>	<b>3 282</b>
37 - 38	1976	1 029	538	491	80 - 85		<b>3 440</b>	<b>1 283</b>	<b>2 157</b>
38 - 39	1975	1 020	542	478	85 und mehr		<b>2 697</b>	<b>673</b>	<b>2 024</b>
39 - 40	1974	1 030	513	517	<b>Insgesamt</b>		<b>104 245 <sup>1)</sup></b>	<b>51 406</b>	<b>52 839</b>
35 - 40		<b>5 453</b>	<b>2 843</b>	<b>2 610</b>					

\*) vorläufige Zahlen - 1) entgültiges Ergebnis

Noch: 2.8 Bevölkerung am 31.12.2013 nach Geschlecht, Altersgruppen sowie Alters- und Geburtsjahren <sup>\*)</sup>

Landkreis Kyffhäuserkreis

Alter von ... bis unter ... Jahren	Geburtsjahr	Bevölkerung			Alter von ... bis unter ... Jahren	Geburtsjahr	Bevölkerung		
		insgesamt	männlich	weiblich			insgesamt	männlich	weiblich
0 - 1	2013	529	288	241	40 - 41	1973	792	404	388
1 - 2	2012	546	266	280	41 - 42	1972	911	479	432
2 - 3	2011	564	313	251	42 - 43	1971	1 086	576	510
3 - 4	2010	568	294	274	43 - 44	1970	1 017	533	484
4 - 5	2009	584	303	281	44 - 45	1969	1 045	516	529
5 - 6	2008	554	297	257	40 - 45		<b>4 851</b>	<b>2 508</b>	<b>2 343</b>
0 - 6		<b>3 345</b>	<b>1 761</b>	<b>1 584</b>	45 - 46	1968	1 108	578	530
6 - 7	2007	581	312	269	46 - 47	1967	1 192	593	599
7 - 8	2006	597	309	288	47 - 48	1966	1 308	675	633
8 - 9	2005	569	300	269	48 - 49	1965	1 333	710	623
9 - 10	2004	586	296	290	49 - 50	1964	1 408	711	697
10 - 11	2003	614	327	287	45 - 50		<b>6 349</b>	<b>3 267</b>	<b>3 082</b>
11 - 12	2002	573	293	280	50 - 51	1963	1 470	740	730
12 - 13	2001	601	321	280	51 - 52	1962	1 398	676	722
13 - 14	2000	619	297	322	52 - 53	1961	1 516	746	770
14 - 15	1999	624	323	301	53 - 54	1960	1 430	720	710
6 - 15		<b>5 364</b>	<b>2 778</b>	<b>2 586</b>	54 - 55	1959	1 515	771	744
15 - 16	1998	597	315	282	50 - 55		<b>7 329</b>	<b>3 653</b>	<b>3 676</b>
16 - 17	1997	590	303	287	55 - 56	1958	1 434	695	739
17 - 18	1996	525	245	280	56 - 57	1957	1 359	709	650
15 - 18		<b>1 712</b>	<b>863</b>	<b>849</b>	57 - 58	1956	1 366	691	675
18 - 19	1995	506	261	245	58 - 59	1955	1 427	708	719
19 - 20	1994	442	267	175	59 - 60	1954	1 325	656	669
20 - 21	1993	449	245	204	55 - 60		<b>6 911</b>	<b>3 459</b>	<b>3 452</b>
21 - 22	1992	444	233	211	60 - 61	1953	1 421	728	693
22 - 23	1991	514	273	241	61 - 62	1952	1 343	665	678
23 - 24	1990	767	424	343	62 - 63	1951	1 307	665	642
24 - 25	1989	752	424	328	63 - 64	1950	1 227	606	621
18 - 25		<b>3 874</b>	<b>2 127</b>	<b>1 747</b>	64 - 65	1949	1 108	552	556
25 - 26	1988	864	489	375	60 - 65		<b>6 406</b>	<b>3 216</b>	<b>3 190</b>
26 - 27	1987	862	499	363	65 - 66	1948	979	475	504
27 - 28	1986	850	457	393	66 - 67	1947	883	430	453
28 - 29	1985	853	469	384	67 - 68	1946	781	358	423
29 - 30	1984	874	467	407	68 - 69	1945	650	312	338
25 - 30		<b>4 303</b>	<b>2 381</b>	<b>1 922</b>	69 - 70	1944	973	455	518
30 - 31	1983	792	428	364	65 - 70		<b>4 266</b>	<b>2 030</b>	<b>2 236</b>
31 - 32	1982	849	454	395	70 - 71	1943	985	419	566
32 - 33	1981	790	431	359	71 - 72	1942	949	445	504
33 - 34	1980	898	467	431	72 - 73	1941	1 215	564	651
34 - 35	1979	849	454	395	73 - 74	1940	1 285	609	676
30 - 35		<b>4 178</b>	<b>2 234</b>	<b>1 944</b>	74 - 75	1939	1 223	557	666
35 - 36	1978	842	470	372	70 - 75		<b>5 657</b>	<b>2 594</b>	<b>3 063</b>
36 - 37	1977	823	458	365	75 - 80		<b>4 541</b>	<b>1 930</b>	<b>2 611</b>
37 - 38	1976	744	373	371	80 - 85		<b>2 610</b>	<b>968</b>	<b>1 642</b>
38 - 39	1975	684	371	313	85 und mehr		<b>2 102</b>	<b>573</b>	<b>1 529</b>
39 - 40	1974	765	417	348	<b>Insgesamt</b>		<b>77 656 <sup>1)</sup></b>	<b>38 431</b>	<b>39 225</b>
35 - 40		<b>3 858</b>	<b>2 089</b>	<b>1 769</b>					

\*) vorläufige Zahlen - 1) entgültiges Ergebnis



Noch: 2.8 Bevölkerung am 31.12.2013 nach Geschlecht, Altersgruppen sowie Alters- und Geburtsjahren <sup>\*)</sup>

Landkreis Schmalkalden-Meiningen

Alter von ... bis unter ... Jahren	Geburtsjahr	Bevölkerung			Alter von ... bis unter ... Jahren	Geburtsjahr	Bevölkerung		
		insgesamt	männlich	weiblich			insgesamt	männlich	weiblich
0 - 1	2013	998	507	491	40 - 41	1973	1 260	678	582
1 - 2	2012	972	511	461	41 - 42	1972	1 531	823	708
2 - 3	2011	953	498	455	42 - 43	1971	1 716	941	775
3 - 4	2010	962	516	446	43 - 44	1970	1 741	907	834
4 - 5	2009	910	471	439	44 - 45	1969	1 727	912	815
5 - 6	2008	935	457	478	40 - 45		<b>7 975</b>	<b>4 261</b>	<b>3 714</b>
0 - 6		<b>5 730</b>	<b>2 960</b>	<b>2 770</b>	45 - 46	1968	1 845	953	892
6 - 7	2007	942	475	467	46 - 47	1967	1 935	980	955
7 - 8	2006	869	442	427	47 - 48	1966	1 986	1 012	974
8 - 9	2005	927	481	446	48 - 49	1965	2 092	1 015	1 077
9 - 10	2004	942	493	449	49 - 50	1964	2 275	1 174	1 101
10 - 11	2003	863	426	437	45 - 50		<b>10 133</b>	<b>5 134</b>	<b>4 999</b>
11 - 12	2002	930	473	457	50 - 51	1963	2 328	1 141	1 187
12 - 13	2001	885	451	434	51 - 52	1962	2 347	1 174	1 173
13 - 14	2000	962	489	473	52 - 53	1961	2 393	1 198	1 195
14 - 15	1999	889	448	441	53 - 54	1960	2 431	1 253	1 178
6 - 15		<b>8 209</b>	<b>4 178</b>	<b>4 031</b>	54 - 55	1959	2 228	1 133	1 095
15 - 16	1998	893	461	432	50 - 55		<b>11 727</b>	<b>5 899</b>	<b>5 828</b>
16 - 17	1997	921	483	438	55 - 56	1958	2 224	1 127	1 097
17 - 18	1996	836	458	378	56 - 57	1957	2 155	1 098	1 057
15 - 18		<b>2 650</b>	<b>1 402</b>	<b>1 248</b>	57 - 58	1956	2 157	1 093	1 064
18 - 19	1995	792	429	363	58 - 59	1955	2 167	1 075	1 092
19 - 20	1994	731	399	332	59 - 60	1954	1 998	1 008	990
20 - 21	1993	801	429	372	55 - 60		<b>10 701</b>	<b>5 401</b>	<b>5 300</b>
21 - 22	1992	833	461	372	60 - 61	1953	2 104	1 034	1 070
22 - 23	1991	959	553	406	61 - 62	1952	2 034	1 030	1 004
23 - 24	1990	1 427	801	626	62 - 63	1951	2 088	1 049	1 039
24 - 25	1989	1 377	776	601	63 - 64	1950	1 957	940	1 017
18 - 25		<b>6 920</b>	<b>3 848</b>	<b>3 072</b>	64 - 65	1949	1 794	856	938
25 - 26	1988	1 542	853	689	60 - 65		<b>9 977</b>	<b>4 909</b>	<b>5 068</b>
26 - 27	1987	1 498	844	654	65 - 66	1948	1 448	707	741
27 - 28	1986	1 492	838	654	66 - 67	1947	1 357	668	689
28 - 29	1985	1 470	845	625	67 - 68	1946	1 116	556	560
29 - 30	1984	1 510	846	664	68 - 69	1945	1 087	513	574
25 - 30		<b>7 512</b>	<b>4 226</b>	<b>3 286</b>	69 - 70	1944	1 456	688	768
30 - 31	1983	1 582	825	757	65 - 70		<b>6 464</b>	<b>3 132</b>	<b>3 332</b>
31 - 32	1982	1 566	855	711	70 - 71	1943	1 515	702	813
32 - 33	1981	1 536	811	725	71 - 72	1942	1 475	632	843
33 - 34	1980	1 426	826	600	72 - 73	1941	1 869	827	1 042
34 - 35	1979	1 405	793	612	73 - 74	1940	2 057	896	1 161
30 - 35		<b>7 515</b>	<b>4 110</b>	<b>3 405</b>	74 - 75	1939	1 972	896	1 076
35 - 36	1978	1 397	713	684	70 - 75		<b>8 888</b>	<b>3 953</b>	<b>4 935</b>
36 - 37	1977	1 403	740	663	75 - 80		<b>7 496</b>	<b>3 330</b>	<b>4 166</b>
37 - 38	1976	1 281	688	593	80 - 85		<b>3 860</b>	<b>1 482</b>	<b>2 378</b>
38 - 39	1975	1 157	637	520	85 und mehr		<b>3 316</b>	<b>930</b>	<b>2 386</b>
39 - 40	1974	1 263	683	580	<b>Insgesamt</b>		<b>125 574 <sup>1)</sup></b>	<b>62 616</b>	<b>62 958</b>
35 - 40		<b>6 501</b>	<b>3 461</b>	<b>3 040</b>					

\*) vorläufige Zahlen - 1) entgültiges Ergebnis

Noch: 2.8 Bevölkerung am 31.12.2013 nach Geschlecht, Altersgruppen sowie Alters- und Geburtsjahren <sup>\*)</sup>

Landkreis Gotha

Alter von ... bis unter ... Jahren	Geburtsjahr	Bevölkerung			Alter von ... bis unter ... Jahren	Geburtsjahr	Bevölkerung		
		insgesamt	männlich	weiblich			insgesamt	männlich	weiblich
0 - 1	2013	1 072	540	532	40 - 41	1973	1 435	776	659
1 - 2	2012	1 091	562	529	41 - 42	1972	1 722	919	803
2 - 3	2011	1 076	558	518	42 - 43	1971	1 921	1 029	892
3 - 4	2010	1 140	607	533	43 - 44	1970	1 933	994	939
4 - 5	2009	1 083	513	570	44 - 45	1969	2 017	1 047	970
5 - 6	2008	1 118	582	536	40 - 45		<b>9 028</b>	<b>4 765</b>	<b>4 263</b>
0 - 6		<b>6 580</b>	<b>3 362</b>	<b>3 218</b>	45 - 46	1968	2 007	1 049	958
6 - 7	2007	1 082	576	506	46 - 47	1967	2 075	1 076	999
7 - 8	2006	1 018	531	487	47 - 48	1966	2 246	1 200	1 046
8 - 9	2005	1 072	552	520	48 - 49	1965	2 275	1 173	1 102
9 - 10	2004	1 099	550	549	49 - 50	1964	2 429	1 203	1 226
10 - 11	2003	1 089	551	538	45 - 50		<b>11 032</b>	<b>5 701</b>	<b>5 331</b>
11 - 12	2002	1 113	583	530	50 - 51	1963	2 457	1 219	1 238
12 - 13	2001	1 191	616	575	51 - 52	1962	2 441	1 257	1 184
13 - 14	2000	1 120	586	534	52 - 53	1961	2 572	1 290	1 282
14 - 15	1999	1 119	586	533	53 - 54	1960	2 480	1 242	1 238
6 - 15		<b>9 903</b>	<b>5 131</b>	<b>4 772</b>	54 - 55	1959	2 360	1 179	1 181
15 - 16	1998	1 094	583	511	50 - 55		<b>12 310</b>	<b>6 187</b>	<b>6 123</b>
16 - 17	1997	1 088	551	537	55 - 56	1958	2 266	1 122	1 144
17 - 18	1996	973	485	488	56 - 57	1957	2 260	1 159	1 101
15 - 18		<b>3 155</b>	<b>1 619</b>	<b>1 536</b>	57 - 58	1956	2 184	1 080	1 104
18 - 19	1995	875	460	415	58 - 59	1955	2 206	1 141	1 065
19 - 20	1994	773	391	382	59 - 60	1954	2 169	1 094	1 075
20 - 21	1993	765	416	349	55 - 60		<b>11 085</b>	<b>5 596</b>	<b>5 489</b>
21 - 22	1992	775	402	373	60 - 61	1953	2 139	1 041	1 098
22 - 23	1991	922	500	422	61 - 62	1952	2 219	1 082	1 137
23 - 24	1990	1 360	755	605	62 - 63	1951	2 099	1 040	1 059
24 - 25	1989	1 484	779	705	63 - 64	1950	2 053	991	1 062
18 - 25		<b>6 954</b>	<b>3 703</b>	<b>3 251</b>	64 - 65	1949	1 818	885	933
25 - 26	1988	1 646	904	742	60 - 65		<b>10 328</b>	<b>5 039</b>	<b>5 289</b>
26 - 27	1987	1 590	853	737	65 - 66	1948	1 592	799	793
27 - 28	1986	1 489	851	638	66 - 67	1947	1 497	722	775
28 - 29	1985	1 543	793	750	67 - 68	1946	1 269	617	652
29 - 30	1984	1 519	780	739	68 - 69	1945	1 169	543	626
25 - 30		<b>7 787</b>	<b>4 181</b>	<b>3 606</b>	69 - 70	1944	1 667	788	879
30 - 31	1983	1 626	884	742	65 - 70		<b>7 194</b>	<b>3 469</b>	<b>3 725</b>
31 - 32	1982	1 764	952	812	70 - 71	1943	1 670	797	873
32 - 33	1981	1 592	827	765	71 - 72	1942	1 630	737	893
33 - 34	1980	1 612	824	788	72 - 73	1941	1 991	897	1 094
34 - 35	1979	1 584	871	713	73 - 74	1940	2 119	963	1 156
30 - 35		<b>8 178</b>	<b>4 358</b>	<b>3 820</b>	74 - 75	1939	2 038	919	1 119
35 - 36	1978	1 521	792	729	70 - 75		<b>9 448</b>	<b>4 313</b>	<b>5 135</b>
36 - 37	1977	1 555	815	740	75 - 80		<b>7 229</b>	<b>3 110</b>	<b>4 119</b>
37 - 38	1976	1 394	734	660	80 - 85		<b>4 263</b>	<b>1 626</b>	<b>2 637</b>
38 - 39	1975	1 381	754	627	85 und mehr		<b>3 467</b>	<b>917</b>	<b>2 550</b>
39 - 40	1974	1 363	730	633	<b>Insgesamt</b>		<b>135 155 <sup>1)</sup></b>	<b>66 902</b>	<b>68 253</b>
35 - 40		<b>7 214</b>	<b>3 825</b>	<b>3 389</b>					

\*) vorläufige Zahlen - 1) entgültiges Ergebnis

Noch: 2.8 Bevölkerung am 31.12.2013 nach Geschlecht, Altersgruppen sowie Alters- und Geburtsjahren <sup>\*)</sup>

Landkreis Sömmerda

Alter von ... bis unter ... Jahren	Geburtsjahr	Bevölkerung			Alter von ... bis unter ... Jahren	Geburtsjahr	Bevölkerung		
		insgesamt	männlich	weiblich			insgesamt	männlich	weiblich
0 - 1	2013	582	317	265	40 - 41	1973	837	470	367
1 - 2	2012	557	285	272	41 - 42	1972	911	490	421
2 - 3	2011	559	283	276	42 - 43	1971	1 049	565	484
3 - 4	2010	623	316	307	43 - 44	1970	1 022	543	479
4 - 5	2009	583	298	285	44 - 45	1969	1 105	589	516
5 - 6	2008	634	316	318	40 - 45		<b>4 924</b>	<b>2 657</b>	<b>2 267</b>
<b>0 - 6</b>		<b>3 538</b>	<b>1 815</b>	<b>1 723</b>	45 - 46	1968	1 035	538	497
6 - 7	2007	585	293	292	46 - 47	1967	1 119	564	555
7 - 8	2006	558	296	262	47 - 48	1966	1 250	656	594
8 - 9	2005	587	322	265	48 - 49	1965	1 166	625	541
9 - 10	2004	583	298	285	49 - 50	1964	1 302	653	649
10 - 11	2003	585	326	259	45 - 50		<b>5 872</b>	<b>3 036</b>	<b>2 836</b>
11 - 12	2002	594	303	291	50 - 51	1963	1 333	652	681
12 - 13	2001	596	319	277	51 - 52	1962	1 299	678	621
13 - 14	2000	567	283	284	52 - 53	1961	1 322	679	643
14 - 15	1999	544	290	254	53 - 54	1960	1 302	652	650
<b>6 - 15</b>		<b>5 199</b>	<b>2 730</b>	<b>2 469</b>	54 - 55	1959	1 309	647	662
15 - 16	1998	508	268	240	50 - 55		<b>6 565</b>	<b>3 308</b>	<b>3 257</b>
16 - 17	1997	542	278	264	55 - 56	1958	1 122	545	577
17 - 18	1996	513	272	241	56 - 57	1957	1 226	602	624
<b>15 - 18</b>		<b>1 563</b>	<b>818</b>	<b>745</b>	57 - 58	1956	1 256	635	621
18 - 19	1995	443	248	195	58 - 59	1955	1 308	641	667
19 - 20	1994	395	184	211	59 - 60	1954	1 258	615	643
20 - 21	1993	396	233	163	55 - 60		<b>6 170</b>	<b>3 038</b>	<b>3 132</b>
21 - 22	1992	431	244	187	60 - 61	1953	1 305	663	642
22 - 23	1991	460	243	217	61 - 62	1952	1 264	645	619
23 - 24	1990	696	374	322	62 - 63	1951	1 288	648	640
24 - 25	1989	733	378	355	63 - 64	1950	1 141	561	580
<b>18 - 25</b>		<b>3 554</b>	<b>1 904</b>	<b>1 650</b>	64 - 65	1949	970	505	465
25 - 26	1988	748	382	366	60 - 65		<b>5 968</b>	<b>3 022</b>	<b>2 946</b>
26 - 27	1987	782	414	368	65 - 66	1948	897	413	484
27 - 28	1986	780	400	380	66 - 67	1947	808	436	372
28 - 29	1985	741	400	341	67 - 68	1946	660	314	346
29 - 30	1984	845	452	393	68 - 69	1945	531	261	270
<b>25 - 30</b>		<b>3 896</b>	<b>2 048</b>	<b>1 848</b>	69 - 70	1944	815	381	434
30 - 31	1983	842	438	404	65 - 70		<b>3 711</b>	<b>1 805</b>	<b>1 906</b>
31 - 32	1982	830	433	397	70 - 71	1943	829	406	423
32 - 33	1981	883	472	411	71 - 72	1942	761	365	396
33 - 34	1980	917	489	428	72 - 73	1941	930	444	486
34 - 35	1979	876	470	406	73 - 74	1940	1 017	470	547
<b>30 - 35</b>		<b>4 348</b>	<b>2 302</b>	<b>2 046</b>	74 - 75	1939	943	435	508
35 - 36	1978	840	435	405	70 - 75		<b>4 480</b>	<b>2 120</b>	<b>2 360</b>
36 - 37	1977	822	427	395	75 - 80		<b>3 490</b>	<b>1 459</b>	<b>2 031</b>
37 - 38	1976	765	378	387	80 - 85		<b>2 074</b>	<b>756</b>	<b>1 318</b>
38 - 39	1975	711	385	326	85 und mehr		<b>1 588</b>	<b>423</b>	<b>1 165</b>
39 - 40	1974	755	415	340	<b>Insgesamt</b>		<b>70 833 <sup>1)</sup></b>	<b>35 281</b>	<b>35 552</b>
<b>35 - 40</b>		<b>3 893</b>	<b>2 040</b>	<b>1 853</b>					

\*) vorläufige Zahlen - 1) entgültiges Ergebnis

Noch: 2.8 Bevölkerung am 31.12.2013 nach Geschlecht, Altersgruppen sowie Alters- und Geburtsjahren <sup>\*)</sup>

Landkreis Hildburghausen

Alter von ... bis unter ... Jahren	Geburtsjahr	Bevölkerung			Alter von ... bis unter ... Jahren	Geburtsjahr	Bevölkerung		
		insgesamt	männlich	weiblich			insgesamt	männlich	weiblich
0 - 1	2013	502	253	249	40 - 41	1973	718	371	347
1 - 2	2012	574	274	300	41 - 42	1972	823	459	364
2 - 3	2011	496	250	246	42 - 43	1971	870	453	417
3 - 4	2010	497	238	259	43 - 44	1970	861	457	404
4 - 5	2009	507	256	251	44 - 45	1969	943	502	441
5 - 6	2008	531	280	251	40 - 45		<b>4 215</b>	<b>2 242</b>	<b>1 973</b>
0 - 6		<b>3 107</b>	<b>1 551</b>	<b>1 556</b>	45 - 46	1968	889	463	426
6 - 7	2007	492	255	237	46 - 47	1967	1 009	516	493
7 - 8	2006	467	242	225	47 - 48	1966	1 085	565	520
8 - 9	2005	469	247	222	48 - 49	1965	1 087	568	519
9 - 10	2004	521	282	239	49 - 50	1964	1 175	583	592
10 - 11	2003	504	249	255	45 - 50		<b>5 245</b>	<b>2 695</b>	<b>2 550</b>
11 - 12	2002	515	256	259	50 - 51	1963	1 192	635	557
12 - 13	2001	460	243	217	51 - 52	1962	1 255	625	630
13 - 14	2000	507	262	245	52 - 53	1961	1 274	650	624
14 - 15	1999	453	222	231	53 - 54	1960	1 251	616	635
6 - 15		<b>4 388</b>	<b>2 258</b>	<b>2 130</b>	54 - 55	1959	1 191	606	585
15 - 16	1998	505	247	258	50 - 55		<b>6 163</b>	<b>3 132</b>	<b>3 031</b>
16 - 17	1997	465	244	221	55 - 56	1958	1 161	606	555
17 - 18	1996	477	233	244	56 - 57	1957	1 186	609	577
15 - 18		<b>1 447</b>	<b>724</b>	<b>723</b>	57 - 58	1956	1 118	561	557
18 - 19	1995	405	224	181	58 - 59	1955	1 108	572	536
19 - 20	1994	334	193	141	59 - 60	1954	1 158	583	575
20 - 21	1993	362	204	158	55 - 60		<b>5 731</b>	<b>2 931</b>	<b>2 800</b>
21 - 22	1992	434	235	199	60 - 61	1953	1 108	565	543
22 - 23	1991	471	264	207	61 - 62	1952	1 047	543	504
23 - 24	1990	667	367	300	62 - 63	1951	1 097	535	562
24 - 25	1989	723	388	335	63 - 64	1950	984	495	489
18 - 25		<b>3 396</b>	<b>1 875</b>	<b>1 521</b>	64 - 65	1949	888	434	454
25 - 26	1988	742	397	345	60 - 65		<b>5 124</b>	<b>2 572</b>	<b>2 552</b>
26 - 27	1987	754	405	349	65 - 66	1948	727	353	374
27 - 28	1986	806	444	362	66 - 67	1947	659	321	338
28 - 29	1985	856	470	386	67 - 68	1946	555	281	274
29 - 30	1984	797	461	336	68 - 69	1945	475	221	254
25 - 30		<b>3 955</b>	<b>2 177</b>	<b>1 778</b>	69 - 70	1944	677	352	325
30 - 31	1983	811	450	361	65 - 70		<b>3 093</b>	<b>1 528</b>	<b>1 565</b>
31 - 32	1982	890	483	407	70 - 71	1943	703	330	373
32 - 33	1981	842	470	372	71 - 72	1942	663	294	369
33 - 34	1980	846	495	351	72 - 73	1941	867	395	472
34 - 35	1979	851	455	396	73 - 74	1940	931	422	509
30 - 35		<b>4 240</b>	<b>2 353</b>	<b>1 887</b>	74 - 75	1939	962	438	524
35 - 36	1978	760	411	349	70 - 75		<b>4 126</b>	<b>1 879</b>	<b>2 247</b>
36 - 37	1977	718	367	351	75 - 80		<b>3 538</b>	<b>1 405</b>	<b>2 133</b>
37 - 38	1976	700	362	338	80 - 85		<b>2 062</b>	<b>732</b>	<b>1 330</b>
38 - 39	1975	653	364	289	85 und mehr		<b>1 689</b>	<b>453</b>	<b>1 236</b>
39 - 40	1974	682	372	310	<b>Insgesamt</b>		<b>65 032 <sup>1)</sup></b>	<b>32 383</b>	<b>32 649</b>
35 - 40		<b>3 513</b>	<b>1 876</b>	<b>1 637</b>					

\*) vorläufige Zahlen - 1) entgültiges Ergebnis



Noch: 2.8 Bevölkerung am 31.12.2013 nach Geschlecht, Altersgruppen sowie Alters- und Geburtsjahren <sup>\*)</sup>

Landkreis Ilm-Kreis

Alter von ... bis unter ... Jahren	Geburtsjahr	Bevölkerung			Alter von ... bis unter ... Jahren	Geburtsjahr	Bevölkerung		
		insgesamt	männlich	weiblich			insgesamt	männlich	weiblich
0 - 1	2013	835	444	391	40 - 41	1973	1 091	564	527
1 - 2	2012	843	434	409	41 - 42	1972	1 231	655	576
2 - 3	2011	836	403	433	42 - 43	1971	1 427	794	633
3 - 4	2010	830	427	403	43 - 44	1970	1 503	791	712
4 - 5	2009	865	443	422	44 - 45	1969	1 556	818	738
5 - 6	2008	941	490	451	40 - 45		<b>6 808</b>	<b>3 622</b>	<b>3 186</b>
0 - 6		<b>5 150</b>	<b>2 641</b>	<b>2 509</b>	45 - 46	1968	1 573	776	797
6 - 7	2007	851	450	401	46 - 47	1967	1 656	829	827
7 - 8	2006	786	401	385	47 - 48	1966	1 750	898	852
8 - 9	2005	832	434	398	48 - 49	1965	1 775	918	857
9 - 10	2004	804	399	405	49 - 50	1964	1 878	966	912
10 - 11	2003	809	371	438	45 - 50		<b>8 632</b>	<b>4 387</b>	<b>4 245</b>
11 - 12	2002	740	386	354	50 - 51	1963	1 853	920	933
12 - 13	2001	849	451	398	51 - 52	1962	1 920	997	923
13 - 14	2000	811	383	428	52 - 53	1961	1 919	938	981
14 - 15	1999	829	427	402	53 - 54	1960	1 898	968	930
6 - 15		<b>7 311</b>	<b>3 702</b>	<b>3 609</b>	54 - 55	1959	1 851	921	930
15 - 16	1998	779	428	351	50 - 55		<b>9 441</b>	<b>4 744</b>	<b>4 697</b>
16 - 17	1997	766	383	383	55 - 56	1958	1 652	853	799
17 - 18	1996	706	345	361	56 - 57	1957	1 634	817	817
15 - 18		<b>2 251</b>	<b>1 156</b>	<b>1 095</b>	57 - 58	1956	1 806	888	918
18 - 19	1995	641	364	277	58 - 59	1955	1 750	863	887
19 - 20	1994	627	359	268	59 - 60	1954	1 783	873	910
20 - 21	1993	762	439	323	55 - 60		<b>8 625</b>	<b>4 294</b>	<b>4 331</b>
21 - 22	1992	830	487	343	60 - 61	1953	1 731	837	894
22 - 23	1991	1 017	598	419	61 - 62	1952	1 742	825	917
23 - 24	1990	1 475	904	571	62 - 63	1951	1 781	880	901
24 - 25	1989	1 607	986	621	63 - 64	1950	1 742	853	889
18 - 25		<b>6 959</b>	<b>4 137</b>	<b>2 822</b>	64 - 65	1949	1 468	741	727
25 - 26	1988	1 535	885	650	60 - 65		<b>8 464</b>	<b>4 136</b>	<b>4 328</b>
26 - 27	1987	1 478	895	583	65 - 66	1948	1 238	599	639
27 - 28	1986	1 371	767	604	66 - 67	1947	1 373	671	702
28 - 29	1985	1 401	787	614	67 - 68	1946	989	467	522
29 - 30	1984	1 305	701	604	68 - 69	1945	897	440	457
25 - 30		<b>7 090</b>	<b>4 035</b>	<b>3 055</b>	69 - 70	1944	1 323	628	695
30 - 31	1983	1 341	718	623	65 - 70		<b>5 820</b>	<b>2 805</b>	<b>3 015</b>
31 - 32	1982	1 344	738	606	70 - 71	1943	1 419	657	762
32 - 33	1981	1 377	755	622	71 - 72	1942	1 332	593	739
33 - 34	1980	1 354	735	619	72 - 73	1941	1 615	751	864
34 - 35	1979	1 273	666	607	73 - 74	1940	1 766	810	956
30 - 35		<b>6 689</b>	<b>3 612</b>	<b>3 077</b>	74 - 75	1939	1 689	745	944
35 - 36	1978	1 242	686	556	70 - 75		<b>7 821</b>	<b>3 556</b>	<b>4 265</b>
36 - 37	1977	1 240	674	566	75 - 80		<b>6 008</b>	<b>2 540</b>	<b>3 468</b>
37 - 38	1976	1 063	594	469	80 - 85		<b>3 330</b>	<b>1 222</b>	<b>2 108</b>
38 - 39	1975	1 005	531	474	85 und mehr		<b>2 953</b>	<b>740</b>	<b>2 213</b>
39 - 40	1974	1 056	573	483	<b>Insgesamt</b>		<b>108 958 <sup>1)</sup></b>	<b>54 387</b>	<b>54 571</b>
35 - 40		<b>5 606</b>	<b>3 058</b>	<b>2 548</b>					

\*) vorläufige Zahlen - 1) entgültiges Ergebnis

Noch: 2.8 Bevölkerung am 31.12.2013 nach Geschlecht, Altersgruppen sowie Alters- und Geburtsjahren <sup>\*)</sup>

Landkreis Weimarer Land

Alter von ... bis unter ... Jahren	Geburtsjahr	Bevölkerung			Alter von ... bis unter ... Jahren	Geburtsjahr	Bevölkerung		
		insgesamt	männlich	weiblich			insgesamt	männlich	weiblich
0 - 1	2013	690	335	355	40 - 41	1973	947	524	423
1 - 2	2012	708	356	352	41 - 42	1972	1 017	550	467
2 - 3	2011	689	338	351	42 - 43	1971	1 189	601	588
3 - 4	2010	752	380	372	43 - 44	1970	1 211	645	566
4 - 5	2009	727	356	371	44 - 45	1969	1 182	650	532
5 - 6	2008	750	380	370	40 - 45		5 546	2 970	2 576
0 - 6		4 316	2 145	2 171	45 - 46	1968	1 208	597	611
6 - 7	2007	727	386	341	46 - 47	1967	1 292	664	628
7 - 8	2006	660	331	329	47 - 48	1966	1 377	679	698
8 - 9	2005	709	348	361	48 - 49	1965	1 449	739	710
9 - 10	2004	742	390	352	49 - 50	1964	1 538	780	758
10 - 11	2003	696	350	346	45 - 50		6 864	3 459	3 405
11 - 12	2002	704	358	346	50 - 51	1963	1 546	797	749
12 - 13	2001	682	364	318	51 - 52	1962	1 491	811	680
13 - 14	2000	677	346	331	52 - 53	1961	1 638	813	825
14 - 15	1999	674	345	329	53 - 54	1960	1 483	691	792
6 - 15		6 271	3 218	3 053	54 - 55	1959	1 470	730	740
15 - 16	1998	661	354	307	50 - 55		7 628	3 842	3 786
16 - 17	1997	714	324	390	55 - 56	1958	1 435	717	718
17 - 18	1996	664	326	338	56 - 57	1957	1 388	691	697
15 - 18		2 039	1 004	1 035	57 - 58	1956	1 523	775	748
18 - 19	1995	515	242	273	58 - 59	1955	1 441	718	723
19 - 20	1994	443	234	209	59 - 60	1954	1 398	702	696
20 - 21	1993	402	210	192	55 - 60		7 185	3 603	3 582
21 - 22	1992	459	236	223	60 - 61	1953	1 370	680	690
22 - 23	1991	529	278	251	61 - 62	1952	1 352	690	662
23 - 24	1990	735	395	340	62 - 63	1951	1 406	735	671
24 - 25	1989	797	423	374	63 - 64	1950	1 319	649	670
18 - 25		3 880	2 018	1 862	64 - 65	1949	1 233	617	616
25 - 26	1988	835	422	413	60 - 65		6 680	3 371	3 309
26 - 27	1987	899	482	417	65 - 66	1948	1 009	542	467
27 - 28	1986	883	472	411	66 - 67	1947	946	465	481
28 - 29	1985	883	440	443	67 - 68	1946	751	370	381
29 - 30	1984	961	499	462	68 - 69	1945	643	325	318
25 - 30		4 461	2 315	2 146	69 - 70	1944	889	443	446
30 - 31	1983	997	509	488	65 - 70		4 238	2 145	2 093
31 - 32	1982	957	525	432	70 - 71	1943	893	419	474
32 - 33	1981	945	480	465	71 - 72	1942	823	388	435
33 - 34	1980	997	492	505	72 - 73	1941	1 021	486	535
34 - 35	1979	1 008	538	470	73 - 74	1940	1 153	528	625
30 - 35		4 904	2 544	2 360	74 - 75	1939	1 066	478	588
35 - 36	1978	1 001	519	482	70 - 75		4 956	2 299	2 657
36 - 37	1977	963	491	472	75 - 80		3 868	1 663	2 205
37 - 38	1976	903	467	436	80 - 85		2 331	840	1 491
38 - 39	1975	871	454	417	85 und mehr		1 862	527	1 335
39 - 40	1974	937	520	417	Insgesamt		81 704 <sup>1)</sup>	40 414	41 290
35 - 40		4 675	2 451	2 224					

\*) vorläufige Zahlen - 1) entgültiges Ergebnis



Noch: 2.8 Bevölkerung am 31.12.2013 nach Geschlecht, Altersgruppen sowie Alters- und Geburtsjahren <sup>\*)</sup>

Landkreis Sonneberg

Alter von ... bis unter ... Jahren	Geburtsjahr	Bevölkerung			Alter von ... bis unter ... Jahren	Geburtsjahr	Bevölkerung		
		insgesamt	männlich	weiblich			insgesamt	männlich	weiblich
0 - 1	2013	380	203	177	40 - 41	1973	608	331	277
1 - 2	2012	407	215	192	41 - 42	1972	759	416	343
2 - 3	2011	388	191	197	42 - 43	1971	805	416	389
3 - 4	2010	410	200	210	43 - 44	1970	806	413	393
4 - 5	2009	361	166	195	44 - 45	1969	790	414	376
5 - 6	2008	395	182	213	40 - 45		<b>3 768</b>	<b>1 990</b>	<b>1 778</b>
0 - 6		<b>2 341</b>	<b>1 157</b>	<b>1 184</b>	45 - 46	1968	816	411	405
6 - 7	2007	409	207	202	46 - 47	1967	858	450	408
7 - 8	2006	373	177	196	47 - 48	1966	909	489	420
8 - 9	2005	415	210	205	48 - 49	1965	910	432	478
9 - 10	2004	415	226	189	49 - 50	1964	1 063	558	505
10 - 11	2003	467	278	189	45 - 50		<b>4 556</b>	<b>2 340</b>	<b>2 216</b>
11 - 12	2002	425	224	201	50 - 51	1963	1 043	521	522
12 - 13	2001	447	227	220	51 - 52	1962	1 037	495	542
13 - 14	2000	427	220	207	52 - 53	1961	1 113	569	544
14 - 15	1999	416	217	199	53 - 54	1960	1 091	567	524
6 - 15		<b>3 794</b>	<b>1 986</b>	<b>1 808</b>	54 - 55	1959	1 069	538	531
15 - 16	1998	424	220	204	50 - 55		<b>5 353</b>	<b>2 690</b>	<b>2 663</b>
16 - 17	1997	366	191	175	55 - 56	1958	959	471	488
17 - 18	1996	364	185	179	56 - 57	1957	988	506	482
15 - 18		<b>1 154</b>	<b>596</b>	<b>558</b>	57 - 58	1956	996	512	484
18 - 19	1995	318	158	160	58 - 59	1955	1 016	487	529
19 - 20	1994	292	159	133	59 - 60	1954	972	467	505
20 - 21	1993	282	156	126	55 - 60		<b>4 931</b>	<b>2 443</b>	<b>2 488</b>
21 - 22	1992	315	175	140	60 - 61	1953	970	504	466
22 - 23	1991	376	182	194	61 - 62	1952	975	491	484
23 - 24	1990	525	275	250	62 - 63	1951	944	486	458
24 - 25	1989	560	309	251	63 - 64	1950	958	490	468
18 - 25		<b>2 668</b>	<b>1 414</b>	<b>1 254</b>	64 - 65	1949	887	425	462
25 - 26	1988	614	318	296	60 - 65		<b>4 734</b>	<b>2 396</b>	<b>2 338</b>
26 - 27	1987	609	303	306	65 - 66	1948	666	323	343
27 - 28	1986	625	332	293	66 - 67	1947	639	316	323
28 - 29	1985	563	303	260	67 - 68	1946	539	249	290
29 - 30	1984	671	384	287	68 - 69	1945	472	227	245
25 - 30		<b>3 082</b>	<b>1 640</b>	<b>1 442</b>	69 - 70	1944	715	355	360
30 - 31	1983	636	350	286	65 - 70		<b>3 031</b>	<b>1 470</b>	<b>1 561</b>
31 - 32	1982	665	358	307	70 - 71	1943	697	314	383
32 - 33	1981	660	352	308	71 - 72	1942	636	273	363
33 - 34	1980	691	372	319	72 - 73	1941	852	375	477
34 - 35	1979	664	369	295	73 - 74	1940	961	427	534
30 - 35		<b>3 316</b>	<b>1 801</b>	<b>1 515</b>	74 - 75	1939	986	446	540
35 - 36	1978	656	362	294	70 - 75		<b>4 132</b>	<b>1 835</b>	<b>2 297</b>
36 - 37	1977	588	331	257	75 - 80		<b>3 680</b>	<b>1 470</b>	<b>2 210</b>
37 - 38	1976	579	288	291	80 - 85		<b>1 988</b>	<b>704</b>	<b>1 284</b>
38 - 39	1975	568	309	259	85 und mehr		<b>1 741</b>	<b>459</b>	<b>1 282</b>
39 - 40	1974	592	321	271	<b>Insgesamt</b>		<b>57 252 <sup>1)</sup></b>	<b>28 002</b>	<b>29 250</b>
35 - 40		<b>2 983</b>	<b>1 611</b>	<b>1 372</b>					

\*) vorläufige Zahlen - 1) entgültiges Ergebnis

Noch: 2.8 Bevölkerung am 31.12.2013 nach Geschlecht, Altersgruppen sowie Alters- und Geburtsjahren <sup>\*)</sup>

Landkreis Saalfeld-Rudolstadt

Alter von ... bis unter ... Jahren	Geburtsjahr	Bevölkerung			Alter von ... bis unter ... Jahren	Geburtsjahr	Bevölkerung		
		insgesamt	männlich	weiblich			insgesamt	männlich	weiblich
0 - 1	2013	789	398	391	40 - 41	1973	1 119	594	525
1 - 2	2012	803	428	375	41 - 42	1972	1 274	706	568
2 - 3	2011	872	433	439	42 - 43	1971	1 394	744	650
3 - 4	2010	785	365	420	43 - 44	1970	1 547	808	739
4 - 5	2009	760	392	368	44 - 45	1969	1 567	790	777
5 - 6	2008	779	394	385	40 - 45		<b>6 901</b>	<b>3 642</b>	<b>3 259</b>
0 - 6		<b>4 788</b>	<b>2 410</b>	<b>2 378</b>	45 - 46	1968	1 539	791	748
6 - 7	2007	780	395	385	46 - 47	1967	1 606	840	766
7 - 8	2006	739	396	343	47 - 48	1966	1 739	884	855
8 - 9	2005	754	369	385	48 - 49	1965	1 844	921	923
9 - 10	2004	829	423	406	49 - 50	1964	2 006	1 046	960
10 - 11	2003	777	406	371	45 - 50		<b>8 734</b>	<b>4 482</b>	<b>4 252</b>
11 - 12	2002	789	418	371	50 - 51	1963	2 048	1 086	962
12 - 13	2001	834	439	395	51 - 52	1962	2 003	984	1 019
13 - 14	2000	828	431	397	52 - 53	1961	2 178	1 112	1 066
14 - 15	1999	794	402	392	53 - 54	1960	1 986	995	991
6 - 15		<b>7 124</b>	<b>3 679</b>	<b>3 445</b>	54 - 55	1959	2 040	1 018	1 022
15 - 16	1998	774	389	385	50 - 55		<b>10 255</b>	<b>5 195</b>	<b>5 060</b>
16 - 17	1997	801	426	375	55 - 56	1958	1 972	1 002	970
17 - 18	1996	703	388	315	56 - 57	1957	1 824	901	923
15 - 18		<b>2 278</b>	<b>1 203</b>	<b>1 075</b>	57 - 58	1956	1 821	947	874
18 - 19	1995	611	305	306	58 - 59	1955	1 860	926	934
19 - 20	1994	542	286	256	59 - 60	1954	1 846	907	939
20 - 21	1993	523	300	223	55 - 60		<b>9 323</b>	<b>4 683</b>	<b>4 640</b>
21 - 22	1992	510	291	219	60 - 61	1953	1 894	962	932
22 - 23	1991	693	366	327	61 - 62	1952	1 941	964	977
23 - 24	1990	1 148	632	516	62 - 63	1951	1 841	888	953
24 - 25	1989	1 096	602	494	63 - 64	1950	1 712	830	882
18 - 25		<b>5 123</b>	<b>2 782</b>	<b>2 341</b>	64 - 65	1949	1 524	784	740
25 - 26	1988	1 204	698	506	60 - 65		<b>8 912</b>	<b>4 428</b>	<b>4 484</b>
26 - 27	1987	1 264	708	556	65 - 66	1948	1 273	627	646
27 - 28	1986	1 140	601	539	66 - 67	1947	1 271	611	660
28 - 29	1985	1 173	651	522	67 - 68	1946	1 035	479	556
29 - 30	1984	1 191	657	534	68 - 69	1945	1 011	446	565
25 - 30		<b>5 972</b>	<b>3 315</b>	<b>2 657</b>	69 - 70	1944	1 461	705	756
30 - 31	1983	1 215	680	535	65 - 70		<b>6 051</b>	<b>2 868</b>	<b>3 183</b>
31 - 32	1982	1 244	695	549	70 - 71	1943	1 489	688	801
32 - 33	1981	1 163	636	527	71 - 72	1942	1 378	636	742
33 - 34	1980	1 251	661	590	72 - 73	1941	1 699	758	941
34 - 35	1979	1 164	639	525	73 - 74	1940	1 903	795	1 108
30 - 35		<b>6 037</b>	<b>3 311</b>	<b>2 726</b>	74 - 75	1939	1 928	824	1 104
35 - 36	1978	1 127	596	531	70 - 75		<b>8 397</b>	<b>3 701</b>	<b>4 696</b>
36 - 37	1977	1 127	573	554	75 - 80		<b>7 245</b>	<b>3 053</b>	<b>4 192</b>
37 - 38	1976	1 094	597	497	80 - 85		<b>4 280</b>	<b>1 562</b>	<b>2 718</b>
38 - 39	1975	986	525	461	85 und mehr		<b>3 485</b>	<b>874</b>	<b>2 611</b>
39 - 40	1974	1 068	541	527	<b>Insgesamt</b>		<b>110 307 <sup>1)</sup></b>	<b>54 020</b>	<b>56 287</b>
35 - 40		<b>5 402</b>	<b>2 832</b>	<b>2 570</b>					

\*) vorläufige Zahlen - 1) entgültiges Ergebnis

Noch: 2.8 Bevölkerung am 31.12.2013 nach Geschlecht, Altersgruppen sowie Alters- und Geburtsjahren <sup>\*)</sup>

Landkreis Saale-Holzland-Kreis

Alter von ... bis unter ... Jahren	Geburtsjahr	Bevölkerung			Alter von ... bis unter ... Jahren	Geburtsjahr	Bevölkerung		
		insgesamt	männlich	weiblich			insgesamt	männlich	weiblich
0 - 1	2013	637	339	298	40 - 41	1973	885	460	425
1 - 2	2012	693	351	342	41 - 42	1972	1 030	555	475
2 - 3	2011	690	335	355	42 - 43	1971	1 148	592	556
3 - 4	2010	662	300	362	43 - 44	1970	1 185	625	560
4 - 5	2009	667	340	327	44 - 45	1969	1 173	623	550
5 - 6	2008	689	338	351	40 - 45		<b>5 421</b>	<b>2 855</b>	<b>2 566</b>
0 - 6		<b>4 038</b>	<b>2 003</b>	<b>2 035</b>	45 - 46	1968	1 269	665	604
6 - 7	2007	648	338	310	46 - 47	1967	1 311	712	599
7 - 8	2006	601	313	288	47 - 48	1966	1 410	722	688
8 - 9	2005	653	333	320	48 - 49	1965	1 495	742	753
9 - 10	2004	669	339	330	49 - 50	1964	1 502	737	765
10 - 11	2003	671	356	315	45 - 50		<b>6 987</b>	<b>3 578</b>	<b>3 409</b>
11 - 12	2002	710	371	339	50 - 51	1963	1 606	810	796
12 - 13	2001	697	349	348	51 - 52	1962	1 647	848	799
13 - 14	2000	709	358	351	52 - 53	1961	1 628	804	824
14 - 15	1999	676	352	324	53 - 54	1960	1 511	783	728
6 - 15		<b>6 034</b>	<b>3 109</b>	<b>2 925</b>	54 - 55	1959	1 573	816	757
15 - 16	1998	649	330	319	50 - 55		<b>7 965</b>	<b>4 061</b>	<b>3 904</b>
16 - 17	1997	647	352	295	55 - 56	1958	1 368	690	678
17 - 18	1996	645	327	318	56 - 57	1957	1 444	698	746
15 - 18		<b>1 941</b>	<b>1 009</b>	<b>932</b>	57 - 58	1956	1 502	747	755
18 - 19	1995	506	261	245	58 - 59	1955	1 459	763	696
19 - 20	1994	456	237	219	59 - 60	1954	1 417	718	699
20 - 21	1993	456	238	218	55 - 60		<b>7 190</b>	<b>3 616</b>	<b>3 574</b>
21 - 22	1992	495	261	234	60 - 61	1953	1 385	714	671
22 - 23	1991	537	299	238	61 - 62	1952	1 435	700	735
23 - 24	1990	888	474	414	62 - 63	1951	1 337	669	668
24 - 25	1989	800	433	367	63 - 64	1950	1 376	660	716
18 - 25		<b>4 138</b>	<b>2 203</b>	<b>1 935</b>	64 - 65	1949	1 121	556	565
25 - 26	1988	886	466	420	60 - 65		<b>6 654</b>	<b>3 299</b>	<b>3 355</b>
26 - 27	1987	961	508	453	65 - 66	1948	1 065	510	555
27 - 28	1986	939	474	465	66 - 67	1947	946	458	488
28 - 29	1985	958	517	441	67 - 68	1946	792	370	422
29 - 30	1984	923	487	436	68 - 69	1945	770	384	386
25 - 30		<b>4 667</b>	<b>2 452</b>	<b>2 215</b>	69 - 70	1944	1 105	503	602
30 - 31	1983	970	509	461	65 - 70		<b>4 678</b>	<b>2 225</b>	<b>2 453</b>
31 - 32	1982	1 005	567	438	70 - 71	1943	1 053	519	534
32 - 33	1981	958	533	425	71 - 72	1942	963	476	487
33 - 34	1980	1 006	538	468	72 - 73	1941	1 251	573	678
34 - 35	1979	984	525	459	73 - 74	1940	1 310	577	733
30 - 35		<b>4 923</b>	<b>2 672</b>	<b>2 251</b>	74 - 75	1939	1 232	588	644
35 - 36	1978	948	483	465	70 - 75		<b>5 809</b>	<b>2 733</b>	<b>3 076</b>
36 - 37	1977	967	522	445	75 - 80		<b>4 401</b>	<b>1 944</b>	<b>2 457</b>
37 - 38	1976	890	446	444	80 - 85		<b>2 597</b>	<b>996</b>	<b>1 601</b>
38 - 39	1975	831	434	397	85 und mehr		<b>2 041</b>	<b>527</b>	<b>1 514</b>
39 - 40	1974	881	478	403	<b>Insgesamt</b>		<b>84 001 <sup>1)</sup></b>	<b>41 645</b>	<b>42 356</b>
35 - 40		<b>4 517</b>	<b>2 363</b>	<b>2 154</b>					

\*) vorläufige Zahlen - 1) entgültiges Ergebnis

Noch: 2.8 Bevölkerung am 31.12.2013 nach Geschlecht, Altersgruppen sowie Alters- und Geburtsjahren <sup>\*)</sup>

Landkreis Saale-Orla-Kreis

Alter von ... bis unter ... Jahren	Geburtsjahr	Bevölkerung			Alter von ... bis unter ... Jahren	Geburtsjahr	Bevölkerung		
		insgesamt	männlich	weiblich			insgesamt	männlich	weiblich
0 - 1	2013	676	326	350	40 - 41	1973	907	478	429
1 - 2	2012	629	310	319	41 - 42	1972	989	540	449
2 - 3	2011	625	314	311	42 - 43	1971	1 099	603	496
3 - 4	2010	672	332	340	43 - 44	1970	1 143	584	559
4 - 5	2009	645	335	310	44 - 45	1969	1 201	628	573
5 - 6	2008	636	333	303	40 - 45		5 339	2 833	2 506
0 - 6		3 883	1 950	1 933	45 - 46	1968	1 211	599	612
6 - 7	2007	623	346	277	46 - 47	1967	1 249	641	608
7 - 8	2006	619	328	291	47 - 48	1966	1 341	684	657
8 - 9	2005	618	311	307	48 - 49	1965	1 391	718	673
9 - 10	2004	633	365	268	49 - 50	1964	1 489	765	724
10 - 11	2003	629	315	314	45 - 50		6 681	3 407	3 274
11 - 12	2002	658	316	342	50 - 51	1963	1 580	796	784
12 - 13	2001	693	339	354	51 - 52	1962	1 594	799	795
13 - 14	2000	680	336	344	52 - 53	1961	1 593	806	787
14 - 15	1999	683	367	316	53 - 54	1960	1 552	795	757
6 - 15		5 836	3 023	2 813	54 - 55	1959	1 551	771	780
15 - 16	1998	656	298	358	50 - 55		7 870	3 967	3 903
16 - 17	1997	683	335	348	55 - 56	1958	1 412	710	702
17 - 18	1996	547	263	284	56 - 57	1957	1 478	772	706
15 - 18		1 886	896	990	57 - 58	1956	1 480	730	750
18 - 19	1995	538	291	247	58 - 59	1955	1 464	767	697
19 - 20	1994	466	249	217	59 - 60	1954	1 457	765	692
20 - 21	1993	436	250	186	55 - 60		7 291	3 744	3 547
21 - 22	1992	499	276	223	60 - 61	1953	1 496	743	753
22 - 23	1991	519	295	224	61 - 62	1952	1 391	703	688
23 - 24	1990	828	426	402	62 - 63	1951	1 326	663	663
24 - 25	1989	847	443	404	63 - 64	1950	1 330	624	706
18 - 25		4 133	2 230	1 903	64 - 65	1949	1 151	585	566
25 - 26	1988	893	494	399	60 - 65		6 694	3 318	3 376
26 - 27	1987	929	493	436	65 - 66	1948	1 010	475	535
27 - 28	1986	901	484	417	66 - 67	1947	915	443	472
28 - 29	1985	957	522	435	67 - 68	1946	790	398	392
29 - 30	1984	915	502	413	68 - 69	1945	677	315	362
25 - 30		4 595	2 495	2 100	69 - 70	1944	971	452	519
30 - 31	1983	919	491	428	65 - 70		4 363	2 083	2 280
31 - 32	1982	980	522	458	70 - 71	1943	976	483	493
32 - 33	1981	949	518	431	71 - 72	1942	806	380	426
33 - 34	1980	987	560	427	72 - 73	1941	1 141	514	627
34 - 35	1979	903	481	422	73 - 74	1940	1 311	603	708
30 - 35		4 738	2 572	2 166	74 - 75	1939	1 324	584	740
35 - 36	1978	1 012	563	449	70 - 75		5 558	2 564	2 994
36 - 37	1977	888	461	427	75 - 80		4 993	2 068	2 925
37 - 38	1976	798	410	388	80 - 85		3 059	1 092	1 967
38 - 39	1975	773	423	350	85 und mehr		2 393	631	1 762
39 - 40	1974	871	446	425	Insgesamt		83 654 <sup>1)</sup>	41 176	42 478
35 - 40		4 342	2 303	2 039					

\*) vorläufige Zahlen - 1) entgültiges Ergebnis



Noch: 2.8 Bevölkerung am 31.12.2013 nach Geschlecht, Altersgruppen sowie Alters- und Geburtsjahren <sup>\*)</sup>

Landkreis Greiz

Alter von ... bis unter ... Jahren	Geburtsjahr	Bevölkerung			Alter von ... bis unter ... Jahren	Geburtsjahr	Bevölkerung		
		insgesamt	männlich	weiblich			insgesamt	männlich	weiblich
0 - 1	2013	705	359	346	40 - 41	1973	1 026	561	465
1 - 2	2012	687	354	333	41 - 42	1972	1 136	597	539
2 - 3	2011	707	345	362	42 - 43	1971	1 311	666	645
3 - 4	2010	722	359	363	43 - 44	1970	1 386	721	665
4 - 5	2009	705	355	350	44 - 45	1969	1 426	706	720
5 - 6	2008	724	385	339	40 - 45		<b>6 285</b>	<b>3 251</b>	<b>3 034</b>
0 - 6		<b>4 250</b>	<b>2 157</b>	<b>2 093</b>	45 - 46	1968	1 473	737	736
6 - 7	2007	761	395	366	46 - 47	1967	1 553	791	762
7 - 8	2006	727	378	349	47 - 48	1966	1 746	913	833
8 - 9	2005	755	410	345	48 - 49	1965	1 826	960	866
9 - 10	2004	758	387	371	49 - 50	1964	1 918	948	970
10 - 11	2003	778	383	395	45 - 50		<b>8 516</b>	<b>4 349</b>	<b>4 167</b>
11 - 12	2002	758	402	356	50 - 51	1963	1 937	1 003	934
12 - 13	2001	767	383	384	51 - 52	1962	1 872	913	959
13 - 14	2000	769	412	357	52 - 53	1961	1 941	964	977
14 - 15	1999	797	439	358	53 - 54	1960	1 937	985	952
6 - 15		<b>6 870</b>	<b>3 589</b>	<b>3 281</b>	54 - 55	1959	1 902	931	971
15 - 16	1998	763	392	371	50 - 55		<b>9 589</b>	<b>4 796</b>	<b>4 793</b>
16 - 17	1997	799	421	378	55 - 56	1958	1 770	908	862
17 - 18	1996	749	371	378	56 - 57	1957	1 875	933	942
15 - 18		<b>2 311</b>	<b>1 184</b>	<b>1 127</b>	57 - 58	1956	1 833	911	922
18 - 19	1995	636	341	295	58 - 59	1955	1 935	998	937
19 - 20	1994	499	282	217	59 - 60	1954	1 850	944	906
20 - 21	1993	476	289	187	55 - 60		<b>9 263</b>	<b>4 694</b>	<b>4 569</b>
21 - 22	1992	503	273	230	60 - 61	1953	1 850	938	912
22 - 23	1991	564	308	256	61 - 62	1952	1 775	912	863
23 - 24	1990	828	442	386	62 - 63	1951	1 839	925	914
24 - 25	1989	940	510	430	63 - 64	1950	1 700	876	824
18 - 25		<b>4 446</b>	<b>2 445</b>	<b>2 001</b>	64 - 65	1949	1 444	693	751
25 - 26	1988	964	545	419	60 - 65		<b>8 608</b>	<b>4 344</b>	<b>4 264</b>
26 - 27	1987	994	537	457	65 - 66	1948	1 200	599	601
27 - 28	1986	1 006	547	459	66 - 67	1947	1 098	565	533
28 - 29	1985	986	543	443	67 - 68	1946	909	397	512
29 - 30	1984	980	509	471	68 - 69	1945	956	440	516
25 - 30		<b>4 930</b>	<b>2 681</b>	<b>2 249</b>	69 - 70	1944	1 363	640	723
30 - 31	1983	985	497	488	65 - 70		<b>5 526</b>	<b>2 641</b>	<b>2 885</b>
31 - 32	1982	1 081	568	513	70 - 71	1943	1 337	625	712
32 - 33	1981	1 060	599	461	71 - 72	1942	1 264	578	686
33 - 34	1980	1 155	667	488	72 - 73	1941	1 658	760	898
34 - 35	1979	1 081	582	499	73 - 74	1940	1 758	772	986
30 - 35		<b>5 362</b>	<b>2 913</b>	<b>2 449</b>	74 - 75	1939	1 640	739	901
35 - 36	1978	1 064	599	465	70 - 75		<b>7 657</b>	<b>3 474</b>	<b>4 183</b>
36 - 37	1977	1 090	611	479	75 - 80		<b>6 418</b>	<b>2 690</b>	<b>3 728</b>
37 - 38	1976	944	487	457	80 - 85		<b>3 932</b>	<b>1 427</b>	<b>2 505</b>
38 - 39	1975	883	466	417	85 und mehr		<b>3 245</b>	<b>843</b>	<b>2 402</b>
39 - 40	1974	978	537	441	<b>Insgesamt</b>		<b>102 167 <sup>1)</sup></b>	<b>50 178</b>	<b>51 989</b>
35 - 40		<b>4 959</b>	<b>2 700</b>	<b>2 259</b>					

\*) vorläufige Zahlen - 1) entgültiges Ergebnis

Noch: 2.8 Bevölkerung am 31.12.2013 nach Geschlecht, Altersgruppen sowie Alters- und Geburtsjahren <sup>\*)</sup>

Landkreis Altenburger Land

Alter von ... bis unter ... Jahren	Geburtsjahr	Bevölkerung			Alter von ... bis unter ... Jahren	Geburtsjahr	Bevölkerung		
		insgesamt	männlich	weiblich			insgesamt	männlich	weiblich
0 - 1	2013	591	300	291	40 - 41	1973	917	493	424
1 - 2	2012	662	334	328	41 - 42	1972	1 118	627	491
2 - 3	2011	603	303	300	42 - 43	1971	1 285	706	579
3 - 4	2010	626	278	348	43 - 44	1970	1 403	725	678
4 - 5	2009	614	304	310	44 - 45	1969	1 354	667	687
5 - 6	2008	660	315	345	40 - 45		<b>6 077</b>	<b>3 218</b>	<b>2 859</b>
0 - 6		<b>3 756</b>	<b>1 834</b>	<b>1 922</b>	45 - 46	1968	1 342	665	677
6 - 7	2007	622	319	303	46 - 47	1967	1 413	711	702
7 - 8	2006	599	297	302	47 - 48	1966	1 505	748	757
8 - 9	2005	629	299	330	48 - 49	1965	1 656	860	796
9 - 10	2004	722	382	340	49 - 50	1964	1 631	853	778
10 - 11	2003	638	331	307	45 - 50		<b>7 547</b>	<b>3 837</b>	<b>3 710</b>
11 - 12	2002	652	330	322	50 - 51	1963	1 716	874	842
12 - 13	2001	734	371	363	51 - 52	1962	1 669	854	815
13 - 14	2000	727	387	340	52 - 53	1961	1 661	837	824
14 - 15	1999	699	377	322	53 - 54	1960	1 562	792	770
6 - 15		<b>6 022</b>	<b>3 093</b>	<b>2 929</b>	54 - 55	1959	1 629	850	779
15 - 16	1998	660	339	321	50 - 55		<b>8 237</b>	<b>4 207</b>	<b>4 030</b>
16 - 17	1997	649	327	322	55 - 56	1958	1 559	803	756
17 - 18	1996	597	308	289	56 - 57	1957	1 562	757	805
15 - 18		<b>1 906</b>	<b>974</b>	<b>932</b>	57 - 58	1956	1 616	813	803
18 - 19	1995	502	251	251	58 - 59	1955	1 684	821	863
19 - 20	1994	453	236	217	59 - 60	1954	1 568	771	797
20 - 21	1993	480	264	216	55 - 60		<b>7 989</b>	<b>3 965</b>	<b>4 024</b>
21 - 22	1992	473	254	219	60 - 61	1953	1 564	798	766
22 - 23	1991	585	313	272	61 - 62	1952	1 781	873	908
23 - 24	1990	839	476	363	62 - 63	1951	1 728	808	920
24 - 25	1989	872	510	362	63 - 64	1950	1 610	758	852
18 - 25		<b>4 204</b>	<b>2 304</b>	<b>1 900</b>	64 - 65	1949	1 338	651	687
25 - 26	1988	952	510	442	60 - 65		<b>8 021</b>	<b>3 888</b>	<b>4 133</b>
26 - 27	1987	962	532	430	65 - 66	1948	1 109	528	581
27 - 28	1986	942	520	422	66 - 67	1947	1 151	539	612
28 - 29	1985	873	459	414	67 - 68	1946	899	446	453
29 - 30	1984	934	512	422	68 - 69	1945	936	447	489
25 - 30		<b>4 663</b>	<b>2 533</b>	<b>2 130</b>	69 - 70	1944	1 452	691	761
30 - 31	1983	944	549	395	65 - 70		<b>5 547</b>	<b>2 651</b>	<b>2 896</b>
31 - 32	1982	956	535	421	70 - 71	1943	1 388	688	700
32 - 33	1981	1 001	541	460	71 - 72	1942	1 303	602	701
33 - 34	1980	1 013	545	468	72 - 73	1941	1 599	710	889
34 - 35	1979	959	531	428	73 - 74	1940	1 648	738	910
30 - 35		<b>4 873</b>	<b>2 701</b>	<b>2 172</b>	74 - 75	1939	1 585	714	871
35 - 36	1978	919	481	438	70 - 75		<b>7 523</b>	<b>3 452</b>	<b>4 071</b>
36 - 37	1977	981	531	450	75 - 80		<b>5 877</b>	<b>2 555</b>	<b>3 322</b>
37 - 38	1976	794	449	345	80 - 85		<b>3 617</b>	<b>1 321</b>	<b>2 296</b>
38 - 39	1975	823	460	363	85 und mehr		<b>3 326</b>	<b>858</b>	<b>2 468</b>
39 - 40	1974	903	483	420	Insgesamt		<b>93 605 <sup>1)</sup></b>	<b>45 795</b>	<b>47 810</b>
35 - 40		<b>4 420</b>	<b>2 404</b>	<b>2 016</b>					

\*) vorläufige Zahlen - 1) entgültiges Ergebnis



2.9 Mittlere Jahresbevölkerung 1965 bis 2013 nach Geschlecht

Jahr	Mittlere Jahresbevölkerung		
	insgesamt	männlich	weiblich
1965	2 745 698	1 260 221	1 485 477
1970	2 757 141	1 277 808	1 479 333
1975	2 740 270	1 280 386	1 459 884
1976	2 732 207	1 278 798	1 453 409
1977	2 728 651	1 278 885	1 449 766
1978	2 726 342	1 279 419	1 446 923
1979	2 725 976	1 280 888	1 445 088
1980	2 727 375	1 283 813	1 443 562
1981	2 730 795	1 288 214	1 442 581
1982	2 727 715	1 287 432	1 440 283
1983	2 728 891	1 290 461	1 438 430
1984	2 727 001	1 291 671	1 435 330
1985	2 723 393	1 292 111	1 431 282
1986	2 718 752	1 291 933	1 426 819
1987	2 718 472	1 295 023	1 423 449
1988	2 720 648	1 299 576	1 421 072
1989	2 713 064	1 300 189	1 412 875
1990	2 626 490	1 254 208	1 372 282
1991	2 591 415	1 238 461	1 352 954
1992	2 552 137	1 224 680	1 327 457
1993	2 537 573	1 222 493	1 315 080
1994	2 524 555	1 219 929	1 304 626
1995	2 510 612	1 216 001	1 294 611
1996	2 496 534	1 212 153	1 284 381
1997	2 484 538	1 208 601	1 275 937
1998	2 470 099	1 203 800	1 266 299
1999	2 455 608	1 199 041	1 256 567
2000	2 440 291	1 193 554	1 246 737
2001	2 420 983	1 185 992	1 234 991
2002	2 401 786	1 178 389	1 223 397
2003	2 382 421	1 170 153	1 212 268
2004	2 364 382	1 162 553	1 201 829
2005	2 345 094	1 154 117	1 190 978
2006	2 322 925	1 144 318	1 178 607
2007	2 300 130	1 133 997	1 166 133
2008	2 277 996	1 123 709	1 154 287
2009	2 257 508	1 114 143	1 143 365
2010	2 241 559	1 106 769	1 134 791
2011 <sup>1)</sup>	2 227 397	1 100 074	1 127 323
2011 <sup>2)</sup>	2 188 589	1 076 074 <sup>3)</sup>	1 112 515 <sup>3)</sup>
2012 <sup>2)</sup>	2 176 032	1 070 575 <sup>3)</sup>	1 105 457 <sup>3)</sup>
2013 <sup>2)</sup>	2 165 650	1 065 884 <sup>3)</sup>	1 099 766 <sup>3)</sup>

1) Fortschreibung auf der Basis des Zentralen Einwohnerregisters (ZER), Stand 3.10.1990 – 2)  
 Fortschreibung auf der Basis Zensus 2011 – 3) vorläufige Zahl

2.10 Mittlere Jahresbevölkerung 2013 nach Geschlecht und Kreisen

Kreisfreie Stadt Landkreis Land	Mittlere Jahresbevölkerung <sup>1)</sup>		
	insgesamt	männlich <sup>2)</sup>	weiblich <sup>2)</sup>
Stadt Erfurt	204 183	98 352	105 831
Stadt Gera	95 181	45 583	49 598
Stadt Jena	107 297	52 984	54 314
Stadt Suhl	35 816	17 300	18 516
Stadt Weimar	63 276	30 397	32 879
Stadt Eisenach	41 656	20 148	21 508
Eichsfeld	101 132	50 720	50 412
Nordhausen	85 651	42 259	43 392
Wartburgkreis	126 755	63 311	63 444
Unstrut-Hainich-Kreis	104 596	51 598	52 998
Kyffhäuserkreis	78 137	38 670	39 468
Schmalkalden-Meiningen	125 891	62 762	63 129
Gotha	135 266	66 914	68 352
Sömmerda	70 919	35 321	35 599
Hildburghausen	65 286	32 526	32 760
Ilm-Kreis	109 245	54 524	54 721
Weimarer Land	81 860	40 487	41 374
Sonneberg	57 527	28 123	29 404
Saalfeld-Rudolstadt	110 885	54 341	56 544
Saale-Holzland-Kreis	84 142	41 703	42 439
Saale-Orla-Kreis	84 045	41 356	42 689
Greiz	102 732	50 456	52 277
Altenburger Land	94 177	46 054	48 124
<b>Thüringen</b>	<b>2 165 650</b>	<b>1 065 884</b>	<b>1 099 766</b>
davon			
kreisfreie Städte	547 407	264 763	282 644
Landkreise	1 618 243	801 121	817 122

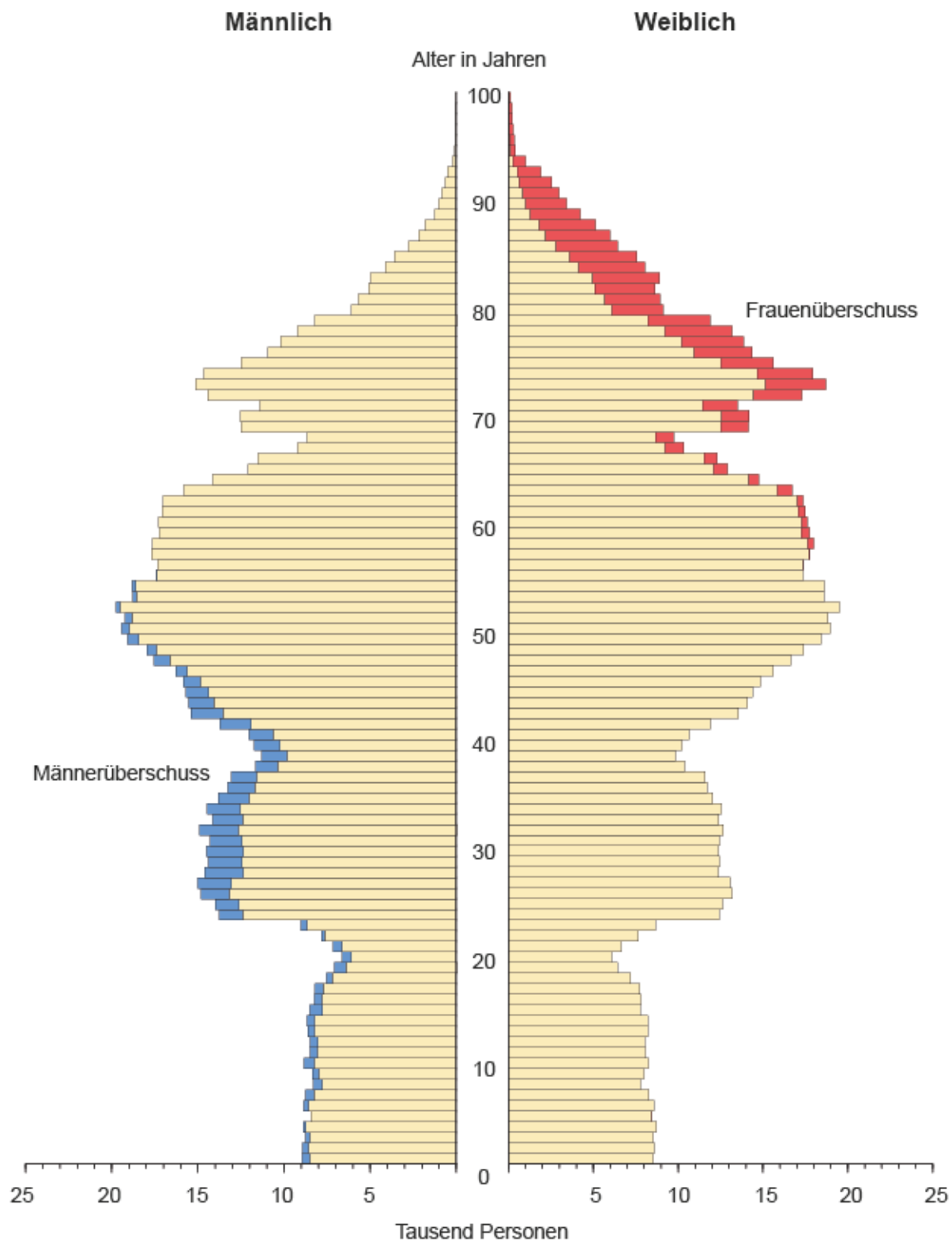
1) Summendifferenz rundungsbedingt - 2) vorläufige Zahlen

2.11 Mittlere Jahresbevölkerung 2013 nach Geschlecht und Altersjahren <sup>1)</sup>

Alter von ... bis unter ... Jahren	Mittlere Jahresbevölkerung <sup>1)</sup>			Alter von ... bis unter ... Jahren	Mittlere Jahresbevölkerung <sup>1)</sup>		
	insgesamt	männlich	weiblich		insgesamt	männlich	weiblich
unter 1	17 404	8 890	8 514	50 - 51	38 302	19 379	18 924
1 - 2	17 326	8 812	8 514	51 - 52	38 750	19 549	19 202
2 - 3	17 403	8 807	8 596	52 - 53	38 401	19 334	19 068
3 - 4	17 220	8 647	8 573	53 - 54	37 480	18 855	18 625
4 - 5	17 140	8 640	8 500	54 - 55	36 193	18 183	18 011
<b>Zusammen</b>	<b>86 492</b>	<b>43 796</b>	<b>42 697</b>	<b>Zusammen</b>	<b>189 126</b>	<b>95 298</b>	<b>93 828</b>
5 - 6	17 211	8 803	8 408	55 - 56	34 840	17 448	17 392
6 - 7	16 541	8 526	8 015	56 - 57	35 170	17 587	17 583
7 - 8	16 204	8 324	7 880	57 - 58	35 655	17 743	17 912
8 - 9	16 688	8 585	8 103	58 - 59	35 452	17 544	17 909
9 - 10	16 800	8 649	8 151	59 - 60	35 068	17 358	17 711
<b>Zusammen</b>	<b>83 442</b>	<b>42 886</b>	<b>40 556</b>	<b>Zusammen</b>	<b>176 184</b>	<b>87 679</b>	<b>88 505</b>
10 - 11	16 535	8 487	8 048	60 - 61	34 846	17 259	17 588
11 - 12	16 672	8 558	8 115	61 - 62	34 606	17 132	17 474
12 - 13	16 867	8 646	8 221	62 - 63	33 595	16 513	17 082
13 - 14	16 570	8 585	7 985	63 - 64	30 843	15 086	15 757
14 - 15	16 127	8 348	7 779	64 - 65	27 070	13 205	13 865
<b>Zusammen</b>	<b>82 769</b>	<b>42 622</b>	<b>40 147</b>	<b>Zusammen</b>	<b>160 959</b>	<b>79 194</b>	<b>81 766</b>
15 - 16	15 990	8 206	7 784	65 - 66	24 547	11 898	12 649
16 - 17	15 323	7 866	7 457	66 - 67	21 829	10 456	11 373
17 - 18	14 088	7 308	6 781	67 - 68	19 101	9 023	10 078
18 - 19	12 966	6 783	6 183	68 - 69	22 750	10 739	12 011
19 - 20	12 963	6 754	6 209	69 - 70	26 921	12 669	14 252
<b>Zusammen</b>	<b>71 329</b>	<b>36 917</b>	<b>34 413</b>	<b>Zusammen</b>	<b>115 146</b>	<b>54 784</b>	<b>60 363</b>
20 - 21	14 436	7 406	7 030	70 - 71	26 068	12 147	13 921
21 - 22	16 529	8 417	8 113	71 - 72	28 656	13 140	15 516
22 - 23	22 030	11 430	10 600	72 - 73	33 158	15 018	18 140
23 - 24	26 527	13 925	12 602	73 - 74	33 617	15 147	18 470
24 - 25	27 498	14 473	13 025	74 - 75	30 738	13 823	16 915
<b>Zusammen</b>	<b>107 020</b>	<b>55 651</b>	<b>51 369</b>	<b>Zusammen</b>	<b>152 236</b>	<b>69 275</b>	<b>82 961</b>
25 - 26	28 251	15 020	13 231	75 - 76	27 095	11 934	15 161
26 - 27	27 747	14 924	12 823	76 - 77	25 103	10 801	14 302
27 - 28	27 010	14 580	12 431	77 - 78	23 701	9 962	13 739
28 - 29	26 986	14 538	12 448	78 - 79	21 734	8 982	12 753
29 - 30	26 868	14 469	12 399	79 - 80	18 066	7 360	10 706
<b>Zusammen</b>	<b>136 860</b>	<b>73 531</b>	<b>63 330</b>	<b>Zusammen</b>	<b>115 699</b>	<b>49 039</b>	<b>66 661</b>
30 - 31	27 178	14 630	12 548	80 - 81	15 353	6 100	9 254
31 - 32	27 085	14 561	12 524	81 - 82	14 682	5 628	9 055
32 - 33	26 812	14 339	12 473	82 - 83	14 375	5 296	9 079
33 - 34	26 423	14 155	12 268	83 - 84	13 601	4 790	8 812
34 - 35	25 395	13 554	11 842	84 - 85	12 218	4 110	8 109
<b>Zusammen</b>	<b>132 892</b>	<b>71 238</b>	<b>61 654</b>	<b>Zusammen</b>	<b>70 229</b>	<b>25 922</b>	<b>44 307</b>
35 - 36	24 816	13 177	11 640	85 - 86	10 717	3 391	7 326
36 - 37	23 304	12 338	10 967	86 - 87	9 238	2 679	6 559
37 - 38	21 562	11 478	10 084	87 - 88	8 042	2 160	5 882
38 - 39	21 539	11 517	10 022	88 - 89	6 702	1 673	5 029
39 - 40	22 284	11 867	10 417	89 - 90	5 423	1 278	4 145
<b>Zusammen</b>	<b>113 504</b>	<b>60 376</b>	<b>53 129</b>	<b>Zusammen</b>	<b>40 121</b>	<b>11 181</b>	<b>28 940</b>
40 - 41	24 162	12 894	11 268				
41 - 42	27 290	14 571	12 719				
42 - 43	29 316	15 489	13 827	<b>90 und mehr</b>	<b>16 845</b>	<b>3 509</b>	<b>13 336</b>
43 - 44	29 873	15 624	14 249				
44 - 45	30 403	15 773	14 630	<b>Insgesamt</b>	<b>2 165 650 <sup>2)</sup></b>	<b>1 065 884</b>	<b>1 099 766</b>
<b>Zusammen</b>	<b>141 042</b>	<b>74 350</b>	<b>66 692</b>				
45 - 46	31 328	16 080	15 248				
46 - 47	33 092	16 935	16 157				
47 - 48	34 819	17 766	17 053				
48 - 49	36 485	18 554	17 932				
49 - 50	38 035	19 307	18 728				
<b>Zusammen</b>	<b>173 758</b>	<b>88 641</b>	<b>85 117</b>				

\*) vorläufige Zahlen - 1) Summendifferenz rundungsbedingt - 2) endgültiges Ergebnis

# 1. Altersaufbau der Bevölkerung\*) am 31.12.2013

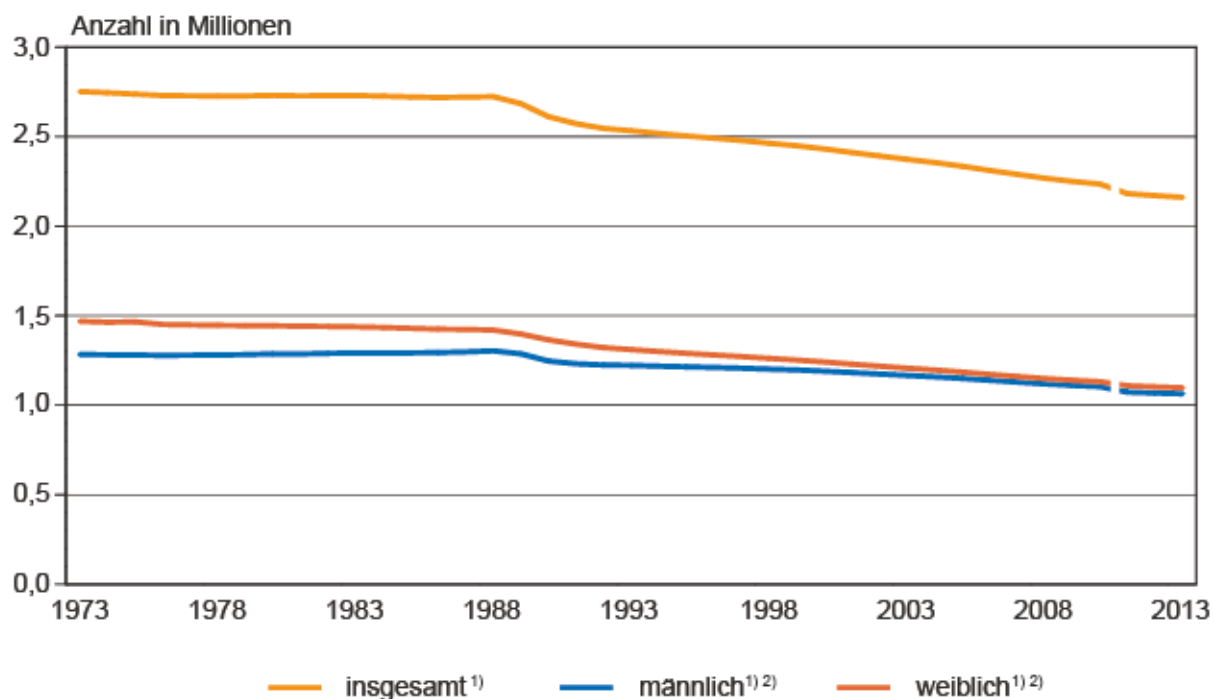


\*) vorläufige Zahlen

Thüringer Landesamt für Statistik

## 2. Bevölkerungsentwicklung 1973 bis 2013

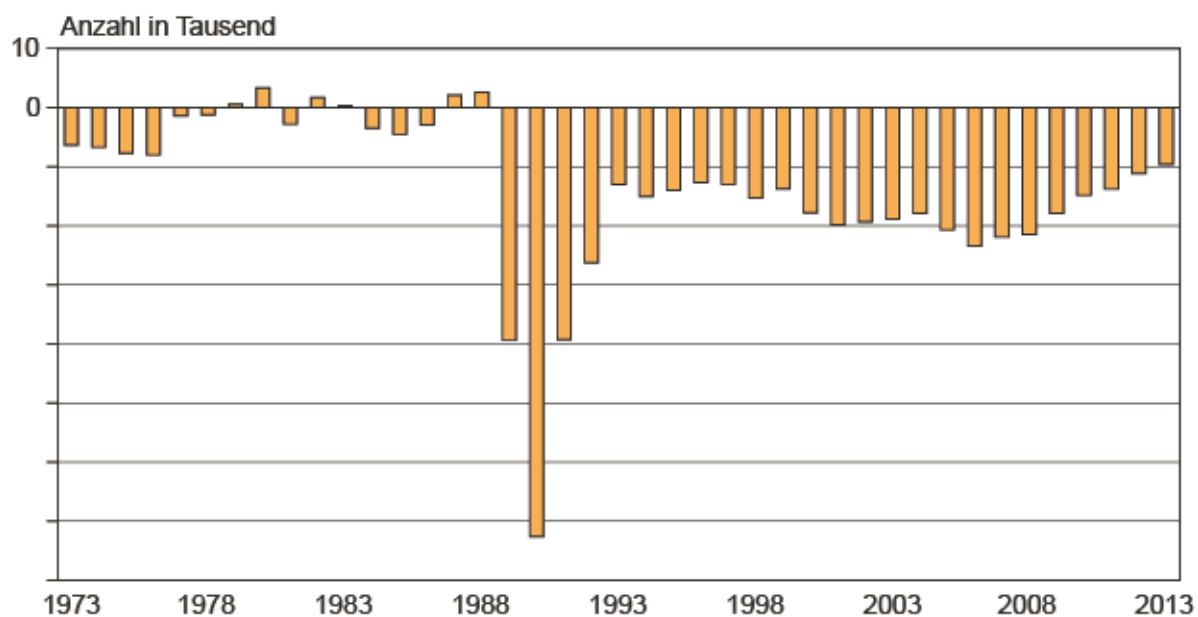
### Entwicklung der Bevölkerung



<sup>1)</sup> ab 2011: Fortschreibung auf der Basis des Zensus 2011

<sup>2)</sup> ab 2011: vorläufige Zahlen

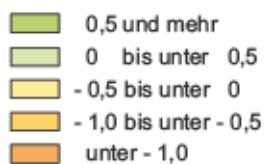
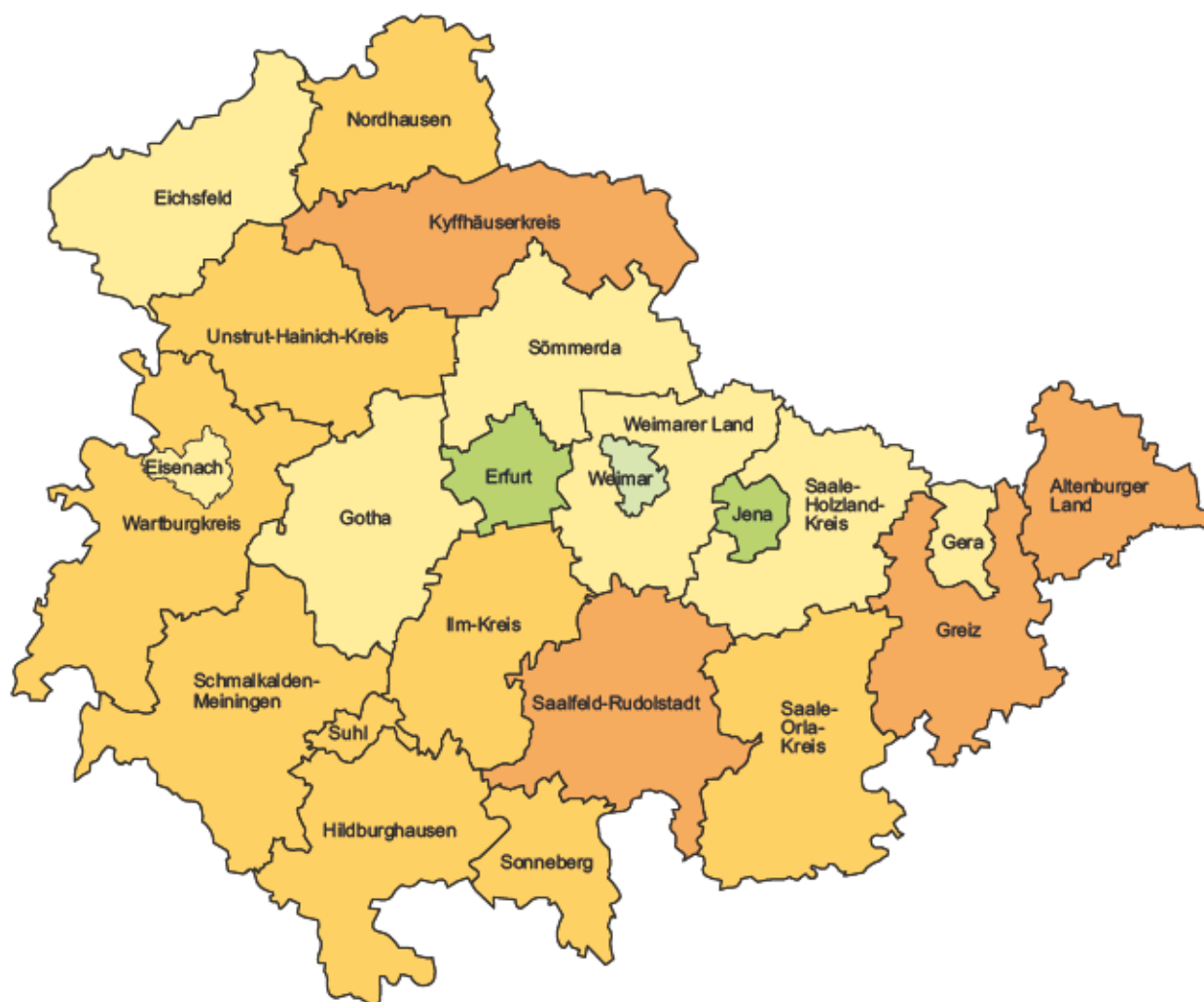
### Bevölkerungszu- bzw. -abnahme (-)\*



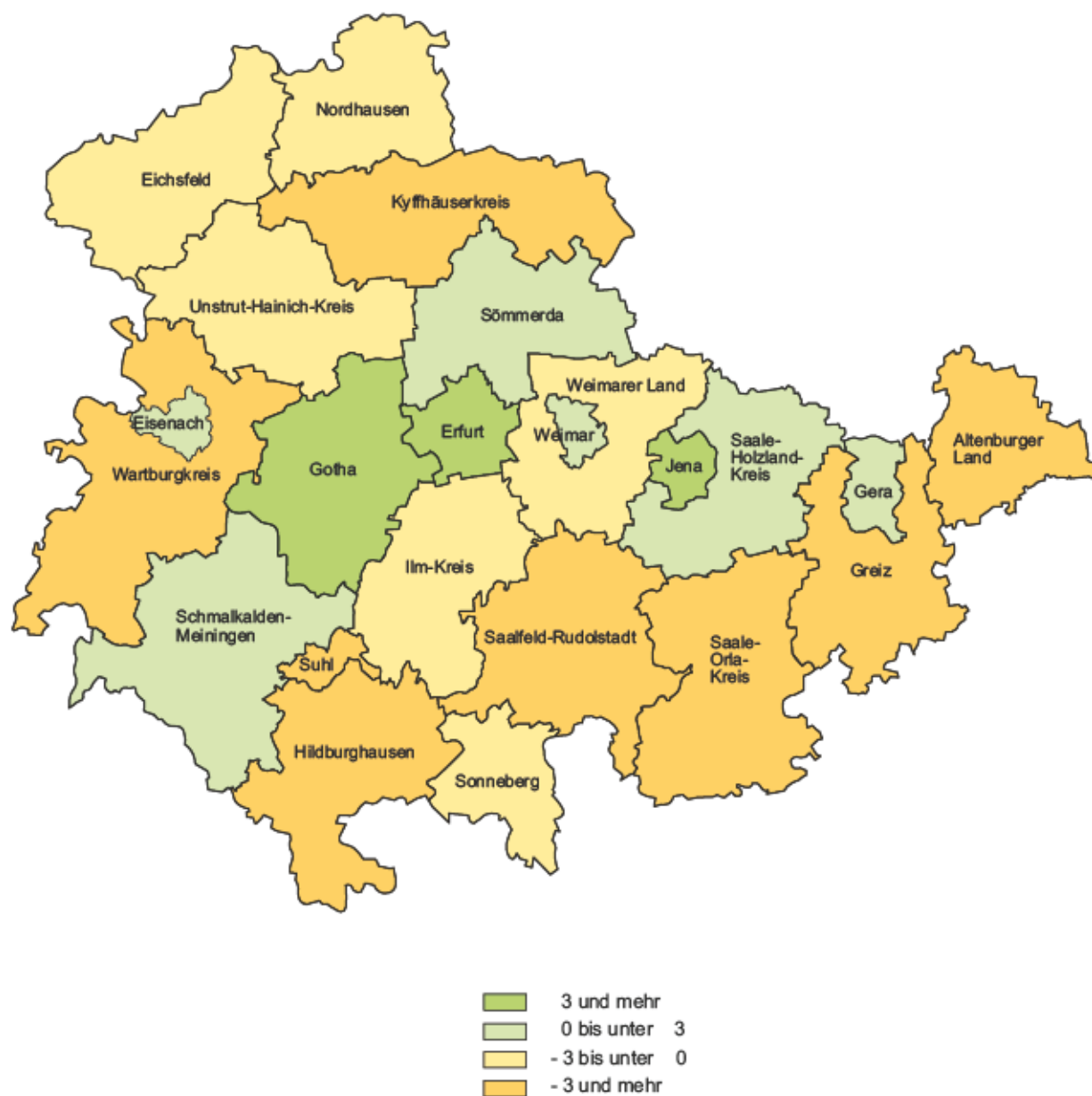
\* 2011: ohne zensusbedingte Korrekturen



### 3. Bevölkerungszu- bzw. -abnahme (-) 2013 zum Vorjahr nach Kreisen in Prozent



#### 4. Überschuss der Zu- und Fortzüge (-) 2013 je 1 000 der Bevölkerung nach Kreisen



## 5. Altersspezifische Mobilität 2013 Wanderungen über die Landesgrenzen

