



Statistischer Bericht

AI, A VI - j / 13

Bevölkerung und Erwerbstätigkeit in Thüringen 2013 - Ergebnis des Mikrozensus -

Bestell - Nr. 01 103

Zeichenerklärung

- 0 weniger als die Hälfte von 1 in der letzten besetzten Stelle, jedoch mehr als nichts
- nichts vorhanden (genau Null)
- . Zahlenwert unbekannt oder geheim zu halten
- ... Angabe fällt später an
- / Zahlenwert nicht sicher genug
- x Tabellenfach gesperrt, weil Aussage nicht sinnvoll
- () Aussagewert eingeschränkt
- r berichtigte Zahl
- p vorläufige Zahl

Anmerkung: Abweichungen in den Summen erklären sich aus dem Runden von Einzelwerten.

Herausgeber:

Thüringer Landesamt für Statistik
Europaplatz 3, 99091 Erfurt
Postfach 90 01 63, 99104 Erfurt

Telefon: 0361 37-84642/84647
Telefax: 0361 37-84699
Internet: www.statistik.thueringen.de
E-Mail: auskunft@statistik.thueringen.de

Auskunft erteilt:

Referat: Bevölkerung, Mikrozensus,
Haushaltsstatistiken
Telefon: 0361 37-84439

Herausgegeben im Oktober 2014

Heft-Nr.: 215 / 14
Preis: 6,25 EUR

© Thüringer Landesamt für Statistik, Erfurt, 2014
Vervielfältigung und Verbreitung, auch auszugsweise, mit Quellenangabe gestattet.

Inhaltsverzeichnis

	Seite
Vorbemerkungen	3
Grafiken	
Gliederung der Bevölkerung im Jahresdurchschnitt 2013	7
Bevölkerung im Jahresdurchschnitt 2013 nach Altersgruppen, Beteiligung am Erwerbsleben und Geschlecht	8
Erwerbstätige im Jahresdurchschnitt 2013 nach Wirtschaftszweigen und Geschlecht	9
Altersspezifische Erwerbs-, Erwerbstätigen- und Erwerbslosenquoten im Jahresdurchschnitt 2013	10
Bevölkerung 2013 nach überwiegendem Lebensunterhalt	13
Erwerbstätige 2013 nach monatlichem Nettoeinkommen	14
Tabellen	
1. Bevölkerung im Jahresdurchschnitt	11
1.1 Bevölkerung 2013 nach Familienstand, Altersgruppen und Geschlecht	11
1.2 Bevölkerung 2013 nach Beteiligung am Erwerbsleben, Altersgruppen und Geschlecht	12
1.3 Bevölkerung 2013 nach überwiegendem Lebensunterhalt, Beteiligung am Erwerbsleben und Geschlecht	13
1.4 Bevölkerung 2013 nach monatlichem Nettoeinkommen, Beteiligung am Erwerbsleben und Geschlecht	14
1.5 Bevölkerung 2013 im Alter von 15 Jahren und älter nach Alter, Beteiligung am Erwerbsleben, allgemeinem Schulabschluss und Geschlecht	15
1.6 Bevölkerung 2013 im Alter von 15 Jahren und älter nach Beteiligung am Erwerbsleben, Alter, beruflichem Abschluss bzw. Hochschulabschluss und Geschlecht	16
1.7 Bevölkerung 2013 im Alter von 15 Jahren und älter nach der Art des Versicherungsverhältnisses in der gesetzlichen Rentenversicherung, Beteiligung am Erwerbsleben und Geschlecht	18
1.8 Bevölkerung 2013 nach monatlichem Nettoeinkommen, Altersgruppen und Geschlecht	19
2. Erwerbspersonen im Jahresdurchschnitt	20
2.1 Bevölkerung im Alter von 15 Jahren und älter, Erwerbspersonen und Erwerbsquoten 2013 nach Altersgruppen und Geschlecht	20
2.2 Bevölkerung im Alter von 15 Jahren und älter, Erwerbstätige und Erwerbstätigenquoten 2013 nach Altersgruppen und Geschlecht	21
2.3 Bevölkerung im Alter von 15 Jahren und älter, Erwerbslose und Erwerbslosenquoten 2013 nach Altersgruppen und Geschlecht	22
2.4 Erwerbstätige 2013 nach Stellung im Beruf, Wirtschaftszweigen und Geschlecht	23
2.5 Erwerbstätige 2013 nach normalerweise je Woche geleisteten Arbeitsstunden, Wirtschaftszweigen, Stellung im Beruf und Geschlecht	24

2.6	Erwerbstätige 2013 nach tatsächlich in der Berichtswoche geleisteten Arbeitsstunden, Wirtschaftszweigen, Stellung im Beruf und Geschlecht	25
2.7	Erwerbstätige ohne Auszubildende 2013 nach Stellung im Beruf, monatlichem Nettoeinkommen und Geschlecht	26
2.8	Erwerbslose 2013 nach Alter, Familienstand, überwiegendem Lebensunterhalt und Geschlecht	27
2.9	Erwerbslose 2013 nach Alter, Familienstand, Art der gesuchten Tätigkeit und Geschlecht	28
2.10	Erwerbslose 2013 nach monatlichem Nettoeinkommen, Altersgruppen und Geschlecht	29
2.11	Erwerbslose 2013 nach Dauer der Erwerbslosigkeit, Familienstand, Altersgruppen und Geschlecht	30
2.12	Erwerbslose 2013 nach Dauer der Arbeitssuche, Altersgruppen und Geschlecht	33
3.	Nichterwerbspersonen im Jahresdurchschnitt	34
3.1	Nichterwerbstätige 2013 im Alter von 15 Jahren und älter ohne Arbeitssuche nach Alter, Zeitpunkt der Beendigung der letzten Erwerbstätigkeit und Gründen, weshalb keine Arbeit gesucht wird, sowie Geschlecht	34
3.2	Nichterwerbspersonen 2013 im Alter von 15 Jahren und älter nach Zeitpunkt der Beendigung der letzten Erwerbstätigkeit, Altersgruppen und Geschlecht	35
3.3	Nichterwerbspersonen 2013 im Alter von 15 Jahren und älter mit früherer Erwerbstätigkeit nach dem wichtigstem Grund für die Beendigung der letzten Erwerbstätigkeit, Altersgruppen und Geschlecht	36
3.4	Nichterwerbspersonen 2013 im Alter von 15 Jahren und älter nach monatlichem Nettoeinkommen, Altersgruppen und Geschlecht	37

Vorbemerkungen

Der Mikrozensus ist eine laufende Repräsentativstatistik der Bevölkerung und des Erwerbslebens, die in der Bundesrepublik Deutschland bereits seit 1957 durchgeführt wird. Der Hauptzweck des Mikrozensus besteht darin, eine Statistik zu schaffen, mit deren Hilfe in regelmäßigen und kurzen Abständen schnell, kostengünstig und zuverlässig die wichtigsten bevölkerungs- und arbeitsmarktstatistischen Strukturdaten und deren Veränderungen laufend ermittelt werden.

Der Mikrozensus besteht aus einem Frageprogramm, das einen konstanten, jährlich zu erhebenden und einen variablen Teil enthält.

Im konstanten Teil werden erfasst:

Merkmale der Person, der Familie, des Haushalts, Staatsangehörigkeit und Wohnsitz;
wirtschaftliche Verhältnisse, insbesondere die Beteiligung am Erwerbsleben;
soziale Verhältnisse, insbesondere soziale Sicherheit;
berufliche Aus- und Fortbildung; Teilnahme an Lehrveranstaltungen;
Art des Rentenversicherungsverhältnisses;
Schichtarbeit und frühere Erwerbstätigkeit.

Im variablen Teil werden erfasst:

ab 2005 alle vier Jahre:

Bestehen und Höhe einer Lebensversicherung;
Art der geleisteten Schichtarbeit; Art der betrieblichen Altersvorsorge;
vermögenswirksame Leistungen und angelegter Gesamtbetrag;
Dauer und Art einer Krankheit oder Unfallverletzung; amtlich festgestellte Behinderteneigenschaft;
Rauchgewohnheiten und weitere Gesundheitsrisiken;

ab 2006 alle vier Jahre:

Art und Größe des Gebäudes mit Wohnraum; Eigentumsverhältnisse der Wohnung;
Ausstattung der Wohnung mit Heiz- und Warmwasserbereitungsanlagen nach einzelnen Energieträgersystemen;

ab 2007 alle vier Jahre:

Angaben zur gesetzlichen bzw. privaten Krankenversicherung;
überwiegend ausgeübte Tätigkeit; Betriebs-, Werksabteilung; Stellung im Betrieb;

ab 2008 alle vier Jahre:

Angaben über Pendler.

Rechtsgrundlage

Gesetz zur Durchführung einer Repräsentativstatistik über die Bevölkerung und den Arbeitsmarkt sowie die Wohnsituation der Haushalte (Mikrozensusgesetz 2005 - MZG 2005) vom 24. Juni 2004 (BGBl. I S. 1350), zuletzt geändert durch Artikel 1 des Gesetzes vom 14. Dezember 2012 (BGBl. I S. 2578), in Verbindung mit dem Gesetz über die Statistik für Bundeszwecke (Bundesstatistikgesetz - BStatG) vom 22. Januar 1987 (BGBl. I S. 462, und 565), zuletzt geändert durch Artikel 13 des Gesetzes vom 25. Juli 2013 (BGBl. I S. 2749).

Methodische Hinweise

Der Mikrozensus wird jährlich mit einem Auswahlsatz von 1% der Bevölkerung durchgeführt.

Die Auswahl der Haushalte erfolgt mittels eines komplizierten mathematisch-statistischen Zufallsverfahrens, wobei jährlich ein Viertel der Befragten ersetzt wird (Rotation). Insgesamt sind in Thüringen auf diese Weise rund 10 000 Haushalte, über das gesamte Territorium verteilt, in die Auswahl gelangt. Die Befragung wird von Interviewern, die vom Thüringer Landesamt für Statistik geschult wurden, durchgeführt.

Im Rahmen der Auswertung sind die mit der Stichprobenerhebung ermittelten Werte für Haushalte und Personen - da es sich um eine 1%-Auswahl handelt - im Prinzip mit dem Faktor 100 zu multiplizieren. Bei der Hochrechnung wird jedoch ein zweistufiges Verfahren angewendet, um Ausfälle, die auf Schwierigkeiten bei der Durchführung der Erhebung zurückzuführen sind, auszugleichen.

In der ersten Stufe erfolgt ein Ausgleich von zu verzeichnenden Erhebungsausfällen. Durch das verwandte "Kompensationsverfahren" können dabei bestimmte Eigenschaften der ausgefallenen Haushalte bzw. Personen, wie z.B. Personenzahl oder Geschlecht, Alter und Staatsangehörigkeit der Bezugsperson berücksichtigt werden.

In der zweiten Stufe erfolgt im Rahmen der "Anpassung" eine Abstimmung der Stichprobendaten an die Bevölkerungsfortschreibung. Die Anpassung betrifft 4 demographische Eckzahlen - nämlich jeweils die ausländische und die deutsche Bevölkerung gegliedert nach Männern und Frauen. Die Anpassung erfolgt in Thüringen auf der Ebene der Planungsregionen. Im vorliegenden Bericht beruht die Anpassung der Stichprobendaten auf den Ergebnissen der Bevölkerungsfortschreibung auf der Grundlage des Zensus 2011.

Stichprobenergebnisse weisen generell einen Zufallsfehler auf. Da dieser relative Standardfehler bei einer 1%-Stichprobe für hochgerechnete Besetzungszahlen unter 5 000, d.h. für weniger als 50 erfasste Personen bzw. Fälle, über 20% hinausgeht, werden die entsprechenden Tabellenfelder mit dem Zeichen "/" belegt.

Im vorliegenden Bericht werden die bevölkerungs- und erwerbsstatistischen Ergebnisse als Jahresdurchschnitt für das Land Thüringen dargestellt. Ab 2005 wird der Mikrozensus als kontinuierliche Erhebung durchgeführt. D.h. die Befragung der Haushalte erfolgte nicht mehr zu einer bestimmten Woche im Jahr sondern wöchentlich über das Jahr verteilt, wobei jeder Haushalt nur einmal jährlich befragt wird.

Begriffliche Erläuterung

Auszubildende

Auszubildende in anerkannten kaufmännischen und technischen Ausbildungsberufen sind Personen, die in praktischer Berufsausbildung stehen und deren Ausbildung normalerweise in einen Angestelltenberuf einmündet. Auszubildende in anerkannten gewerblichen Ausbildungsberufen sind Personen, deren Ausbildung normalerweise in einen Arbeiterberuf einmündet. Den Auszubildenden in anerkannten kaufmännischen und technischen sowie gewerblichen Ausbildungsberufen werden auch Anlernlinge, Praktikanten und Volontäre mit entsprechender Tätigkeit zugeordnet.

Beteiligung am Erwerbsleben

Danach sind Erwerbstätige, Erwerbslose und Nichterwerbspersonen zu unterscheiden (sog. "Erwerbskonzept").

Erwerbstätige

Als Erwerbstätige werden alle Personen gezählt, die irgendeinem Erwerb, sei es auch nur kleinsten Umfangs (beispielsweise einige Wochenstunden) nachgehen, gleichgültig, ob sie hieraus ihren überwiegenden Lebensunterhalt bestreiten oder nicht.

Erwerbslose

Erwerbslose sind Personen ohne Arbeitsverhältnis, die sich um eine Arbeitsstelle bemühen, unabhängig davon, ob sie bei der Agentur für Arbeit als Arbeitslose gemeldet sind. Insofern ist der Begriff der Erwerbslosen umfassender als der Begriff der Arbeitslosen. Andererseits zählen Arbeitslose, die vorübergehend geringfügige Tätigkeiten ausüben, nach dem Erwerbskonzept nicht zu den Erwerbslosen, sondern zu den Erwerbstätigen.

Nichterwerbspersonen

Nichterwerbspersonen sind alle nicht im Erwerbsleben stehenden Personen (z.B. Schulkinder, Nurhausfrauen und Rentner).

Erwerbspersonen

Die Erwerbspersonen setzen sich zusammen aus den Erwerbstätigen und den Erwerbslosen.

Erwerbsquoten

Erwerbsquoten zeigen den Anteil der Erwerbspersonen an der Bevölkerung insgesamt je Geschlecht und Altersgruppe.

Erwerbstätigenquoten

Erwerbstätigenquoten drücken den Anteil der Erwerbstätigen an der Bevölkerung insgesamt je Geschlecht und Altersgruppe aus.

Erwerbslosenquoten

Erwerbslosenquoten spiegeln den Anteil der Erwerbslosen an der Bevölkerung insgesamt je Geschlecht und Altersgruppe wider.

Bevölkerung

Als Bevölkerung wird die Anzahl der Personen bezeichnet, die an einem bestimmten Ort bzw. in einer bestimmten territorialen Einheit (Gemeinde, Kreis usw.) ihren ständigen Wohnsitz (Hauptwohnung) hat. Darin eingeschlossen sind auch außerhalb Thüringens dienende Soldaten im Grundwehrdienst bzw. Zivildienstleistende sowie als wohnhaft gemeldete Ausländer. Nicht einbezogen sind Angehörige ausländischer diplomatischer Vertretungen oder Stationierungstreitkräfte und deren Familienangehörige.

Stellung im Beruf

Unter der „Stellung im Beruf“ wird die Zugehörigkeit zu einer der folgenden Kategorien verstanden.

- Selbstständige

Zu den Selbstständigen gehören tätige Eigentümer, Miteigentümer oder Pächter eines Unternehmens, selbstständige Handelsvertreter, freiberuflich Tätige, usw., nicht jedoch Personen, die in einem arbeitsrechtlichen Verhältnis stehen und lediglich innerhalb ihres Arbeitsbereiches selbstständig disponieren können (z.B. selbstständige Filialleiterin).

Zu den Selbstständigen zählen auch Hausgewerbetreibende und Zwischenmeister, die mit fremden Hilfskräften in eigener Arbeitsstätte im Auftrag von Gewerbetreibenden Arbeit an Heimarbeiter weiter geben oder Waren herstellen und bearbeiten.

- Mithelfende Familienangehörige

Dies sind Familienangehörige, die ohne Empfang von Lohn und Gehalt in einem landwirtschaftlichen oder gewerblichen Betrieb mitarbeiten, der von einem Familienmitglied als Selbstständigem geleitet wird, und die keine Sozialversicherungsbeiträge entrichten.

- Beamte

Als Beamte zählen alle Personen, die in einem öffentlich-rechtlichen Dienstverhältnis des Bundes, der Länder, der Gemeinden oder sonstiger Körperschaften des öffentlichen Rechts stehen, einschließlich der Beamtenanwärter und der Beamten im Vorbereitungsdienst. Nicht als Beamte gezählt werden Beamte im Ruhestand und Personen, die die Berufsbezeichnungen wie "Versicherungsbeamter" oder „Bankbeamter“ führen, ohne in einem öffentlich-rechtlichen Dienstverhältnis zu stehen. Den Beamten werden auch Richter und Soldaten zugeordnet.

- Angestellte

Angestellte sind alle nichtbeamteten Gehaltsempfänger. Für die Zuordnung ist grundsätzlich die Stellung im Betrieb und nicht die Art des Versicherungsverhältnisses bzw. die Mitgliedschaft in einer Rentenversicherung für Angestellte entscheidend. Leitende Angestellte sind ebenfalls Angestellte, sofern sie nicht Miteigentümer sind.

- Arbeiter

Als Arbeiter gelten alle Lohnempfänger. Es ist unerheblich, ob es sich um Facharbeiter, angelernte Arbeiter oder Hilfsarbeiter handelt. Zu den Arbeitern rechnen auch Heimarbeiter und Hausgehilfinnen.

Geringfügige Beschäftigung

Geringfügige Beschäftigung (bzw. Mini-Job) trifft dann zu, wenn der Verdienst nicht mehr als 400,- EUR im Jahresdurchschnitt pro Monat beträgt. In den Vorjahren gelten die jeweiligen gesetzlichen Bestimmungen.

Nettoeinkommen

Das Nettoeinkommen ergibt sich aus dem Bruttoeinkommen abzüglich Steuern, Sozialversicherung und ähnlicher Beiträge. Bei unregelmäßigem Einkommen ist der Nettodurchschnitt im Jahr anzugeben. Bei Selbst-

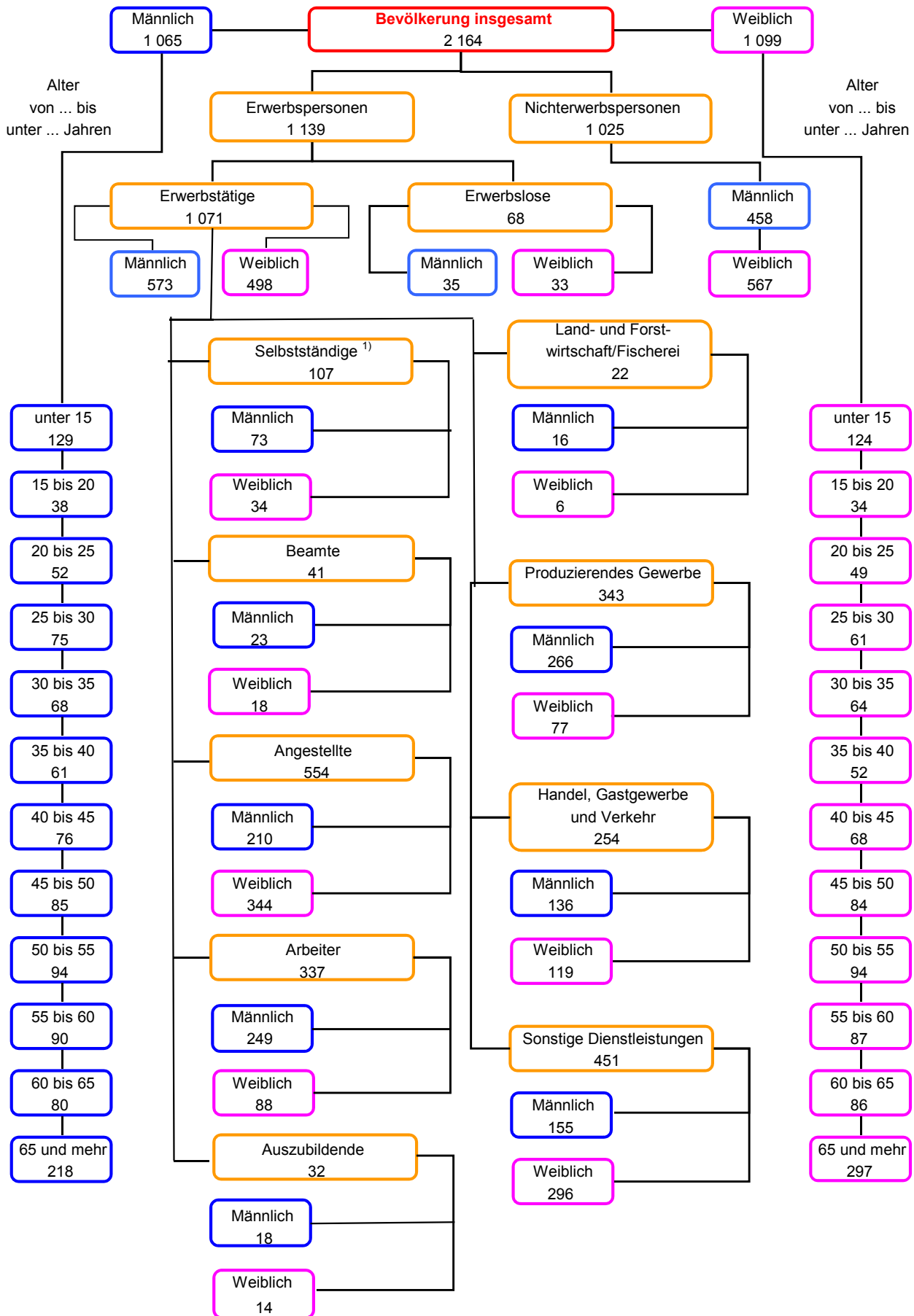
ständigen in der Landwirtschaft wird das Nettoeinkommen nicht befragt. Zum Nettoeinkommen zählen neben dem Einkommen aus Erwerbstätigkeit auch Arbeitslosengeld I und II, Rente, Pension, Kindergeld, Wohngeld, Unterhalt durch Angehörige, eigenes Vermögen, Zinsen, eingenommene Mieten und Pachten, Sozialhilfe sowie weitere Unterstützungen. Die Ermittlung der Höhe erfolgt durch eine Selbsteinstufung der Befragten in die vorgegebenen Einkommensgruppen.

Überwiegender Lebensunterhalt

Der überwiegende Lebensunterhalt kennzeichnet die Unterhaltsquelle, von welcher hauptsächlich die Mittel für den Lebensunterhalt bezogen werden. Bei mehreren Unterhaltsquellen wird nur die wesentlichste berücksichtigt.

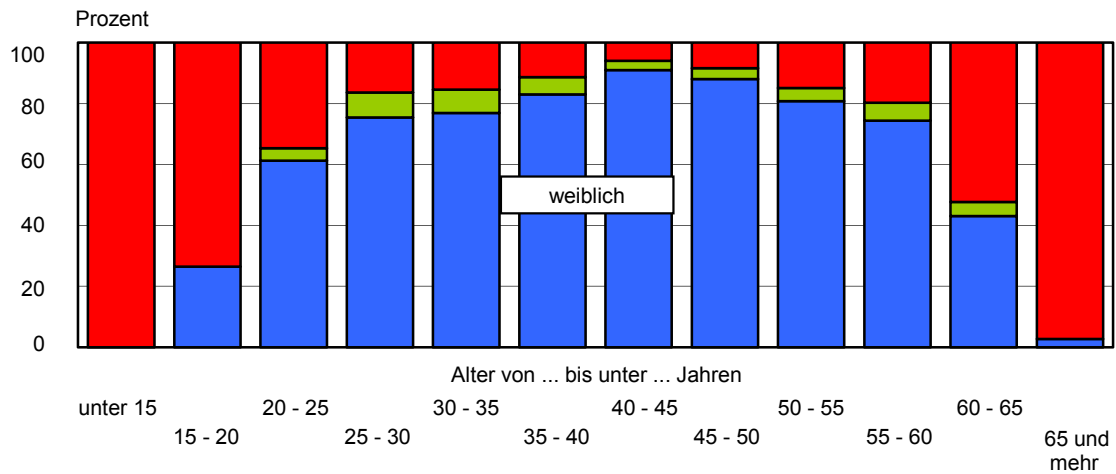
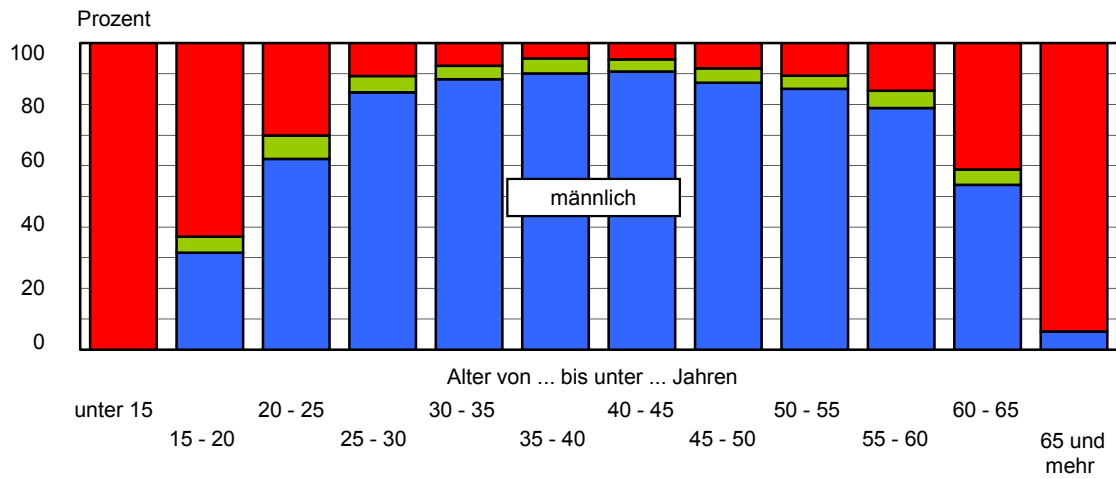
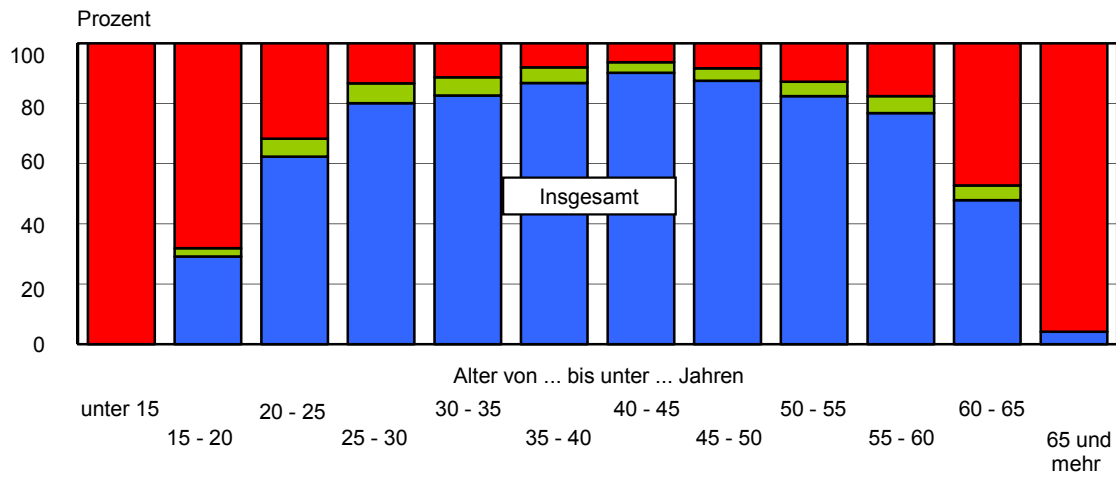
Gliederung der Bevölkerung im Jahresdurchschnitt 2013

- 1 000 -



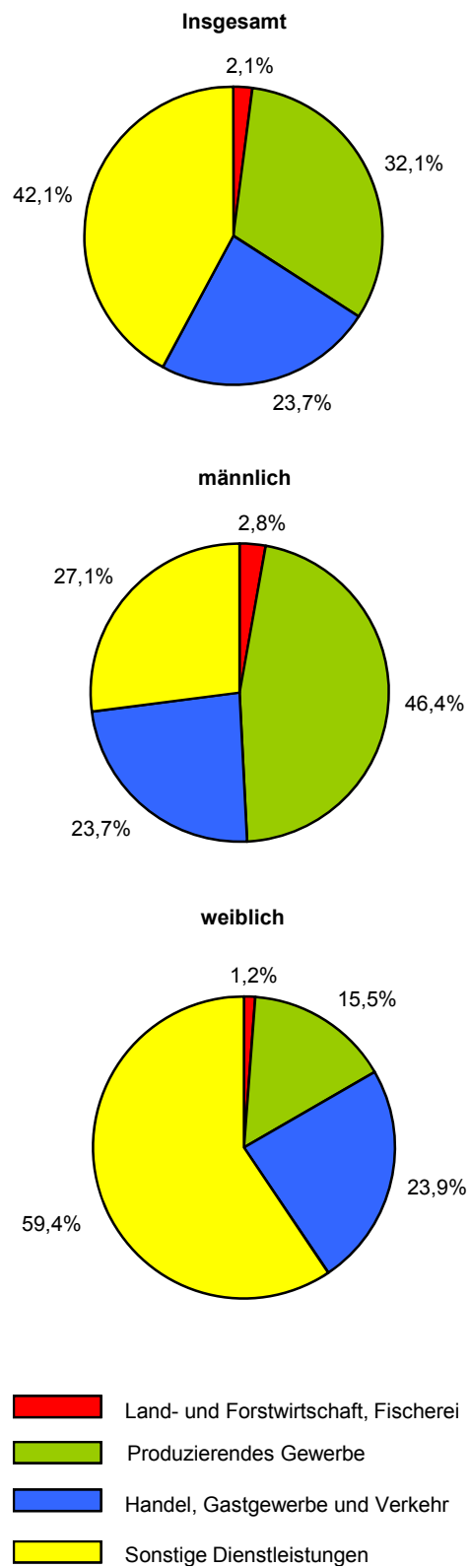
1) einschließlich mithelfende Familienangehörige

Bevölkerung im Jahresdurchschnitt 2013 nach Altersgruppen, Beteiligung am Erwerbsleben und Geschlecht



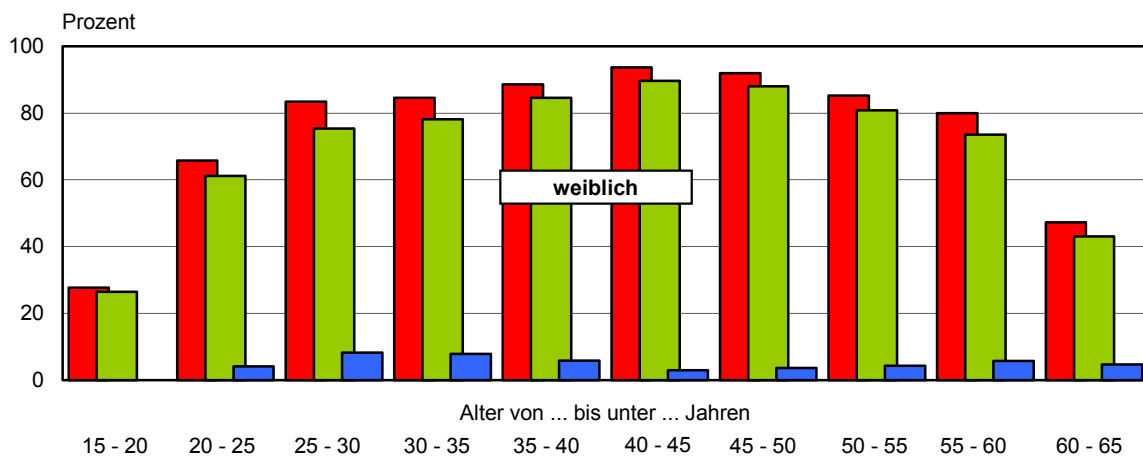
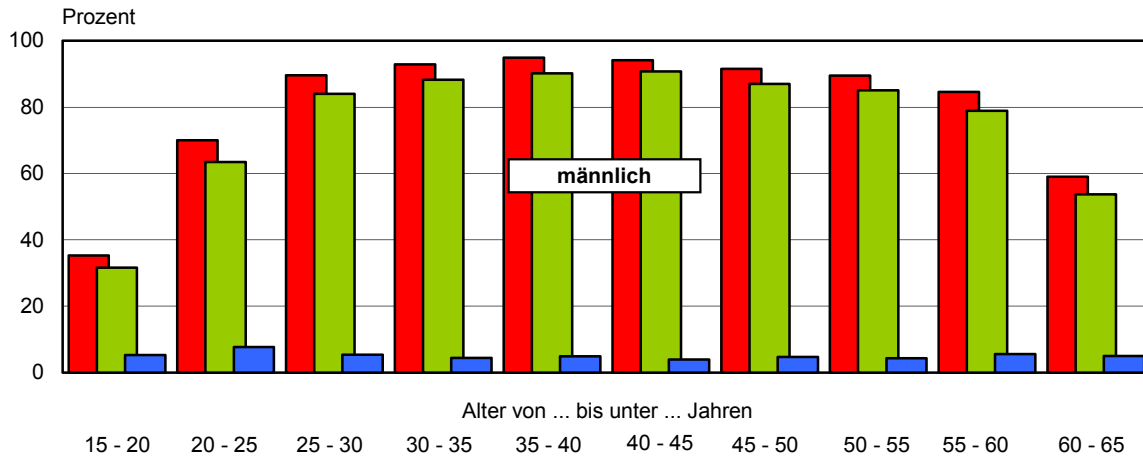
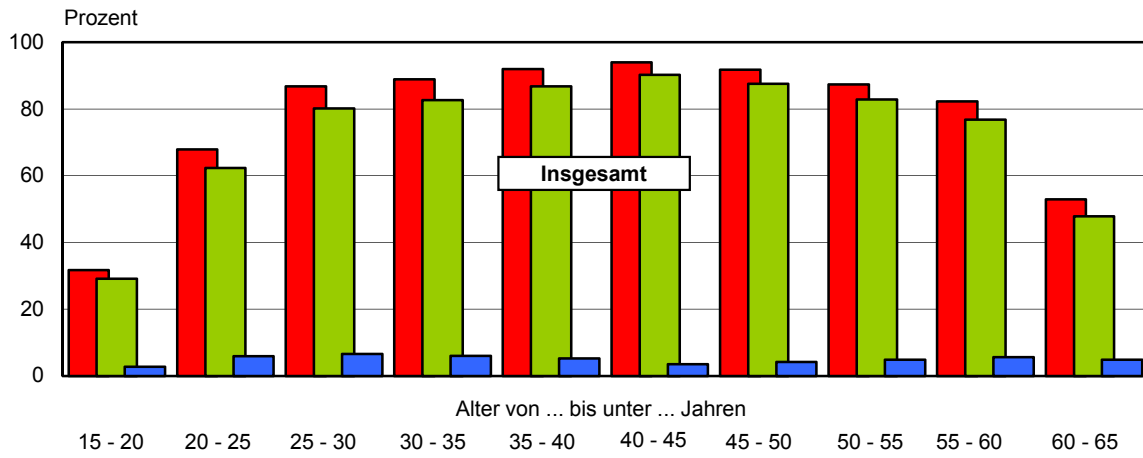
■ Erwerbstätige
 ■ Erwerbslose
 ■ Nichterwerbspersonen

Erwerbstätige im Jahresdurchschnitt 2013 nach Wirtschaftszweigen *) und Geschlecht



*) Klassifikation der Wirtschaftszweige, Ausgabe 2008 (WZ 2008)

Altersspezifische Erwerbs-, Erwerbstätigen- und Erwerbslosenquoten im Jahresdurchschnitt 2013



 Erwerbsquoten  Erwerbstätigenquoten  Erwerbslosenquoten

1. Bevölkerung im Jahresdurchschnitt
1.1 Bevölkerung 2013 nach Familienstand, Altersgruppen und Geschlecht

Alter von ... bis unter ... Jahren	Insgesamt	Davon		
		ledig	verheiratet	verwitwet/ geschieden
1 000				

Insgesamt

unter 15	253	253	-	-
15 - 20	72	72	/	/
20 - 25	101	97	/	/
25 - 30	136	114	20	/
30 - 35	133	83	45	5
35 - 40	114	56	51	7
40 - 45	144	51	76	17
45 - 50	169	34	107	27
50 - 55	187	23	128	37
55 - 60	177	16	130	31
60 - 65	165	10	125	30
65 und mehr	515	21	308	186
Insgesamt	2 164	829	994	341

männlich

unter 15	129	129	-	-
15 - 20	38	38	/	/
20 - 25	52	51	/	/
25 - 30	75	68	6	/
30 - 35	68	47	20	/
35 - 40	61	36	23	/
40 - 45	76	32	36	8
45 - 50	85	22	52	11
50 - 55	94	14	62	17
55 - 60	90	10	66	13
60 - 65	80	7	62	11
65 und mehr	218	8	170	40
Zusammen	1 065	463	497	105

weiblich

unter 15	124	124	-	-
15 - 20	34	34	/	/
20 - 25	49	46	/	/
25 - 30	61	46	14	/
30 - 35	64	36	25	/
35 - 40	52	20	28	5
40 - 45	68	18	40	9
45 - 50	84	12	56	16
50 - 55	94	9	66	19
55 - 60	87	5	64	18
60 - 65	86	/	64	19
65 und mehr	297	14	138	146
Zusammen	1 099	366	496	236

1.2 Bevölkerung 2013 nach Beteiligung am Erwerbsleben, Altersgruppen und Geschlecht

Alter von ... bis unter ... Jahren	Insgesamt	Davon		
		Erwerbspersonen		Nichterwerbs- personen
		Erwerbstätige	Erwerbslose	
1 000				

Insgesamt

unter 15	253	-	-	253
15 - 20	72	21	/	49
20 - 25	101	63	6	32
25 - 30	136	109	9	18
30 - 35	133	110	8	15
35 - 40	114	99	6	9
40 - 45	144	130	5	9
45 - 50	169	148	7	14
50 - 55	187	155	9	24
55 - 60	177	136	10	31
60 - 65	165	79	8	78
65 und mehr	515	21	/	494
Insgesamt	2 164	1 071	68	1 025

männlich

unter 15	129	-	-	129
15 - 20	38	12	/	24
20 - 25	52	33	/	16
25 - 30	75	63	/	8
30 - 35	68	60	/	5
35 - 40	61	55	/	/
40 - 45	76	69	/	/
45 - 50	85	74	/	7
50 - 55	94	80	/	10
55 - 60	90	71	5	14
60 - 65	80	43	/	33
65 und mehr	218	13	/	205
Zusammen	1 065	573	35	458

weiblich

unter 15	124	-	-	124
15 - 20	34	9	/	25
20 - 25	49	30	/	17
25 - 30	61	46	5	10
30 - 35	64	50	5	10
35 - 40	52	44	/	6
40 - 45	68	61	/	/
45 - 50	84	74	/	7
50 - 55	94	76	/	14
55 - 60	87	64	5	17
60 - 65	86	37	/	45
65 und mehr	297	8	/	289
Zusammen	1 099	498	33	567

1.3 Bevölkerung 2013 nach überwiegendem Lebensunterhalt, Beteiligung am Erwerbsleben und Geschlecht

Beteiligung am Erwerbsleben	Insgesamt	Davon mit überwiegendem Lebensunterhalt durch				
		Erwerbstätigkeit	Arbeitslosengeld I ¹⁾	Rente, Pension	Unterhalt von Angehörigen	sonstiges ²⁾
1 000						

Insgesamt

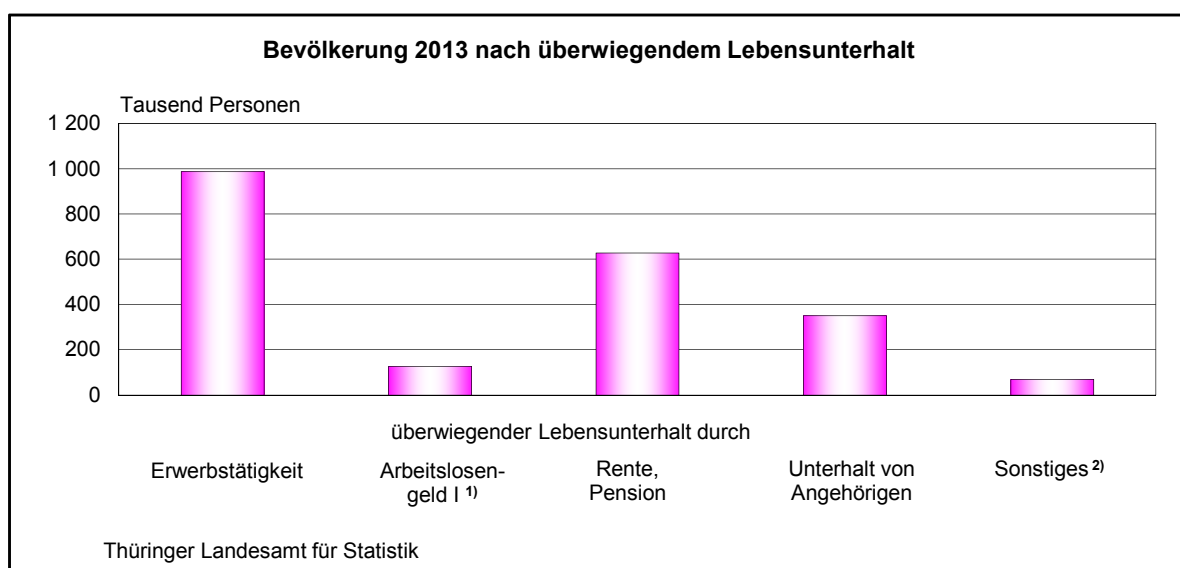
Erwerbspersonen	1 139	988	73	36	22	21
davon						
Erwerbstätige	1 071	987	19	34	11	19
Erwerbslose	68	/	53	/	11	/
Nichterwerbspersonen	1 025	/	55	592	329	49
Insgesamt	2 164	988	127	628	351	70

männlich

Erwerbspersonen	608	535	38	19	7	8
davon						
Erwerbstätige	573	535	9	19	/	7
Erwerbslose	35	/	29	/	/	/
Nichterwerbspersonen	458	/	29	249	157	22
Zusammen	1 065	536	67	268	165	30

weiblich

Erwerbspersonen	532	452	35	16	14	14
davon						
Erwerbstätige	498	452	11	15	8	12
Erwerbslose	33	/	24	/	6	/
Nichterwerbspersonen	567	/	26	343	172	27
Zusammen	1 099	452	61	360	186	40



1) einschließlich Leistungen nach Hartz IV

2) eigenes Vermögen, Ersparnisse, Zinsen, Vermietung, Verpachtung, Altenteil, laufende Hilfe zum Lebensunterhalt, Grundsicherung im Alter und bei Erwerbsminderung u.a. Hilfen in besonderen Lebenslagen (z.B. Eingliederungshilfe, Hilfe zur Pflege), sonstige Unterstützung (z.B. BAföG, Vorruhestandsgeld, Stipendium, Pflegeversicherung, Asylbewerberleistungen), Eltern- und Erziehungsgeld

1.4 Bevölkerung 2013 nach monatlichem Nettoeinkommen, Beteiligung am Erwerbsleben und Geschlecht

Beteiligung am Erwerbsleben	Ins-gesamt	Davon mit einem monatlichen Nettoeinkommen von ... bis unter ... EUR								
		unter 300	300 bis 500	500 bis 700	700 bis 900	900 bis 1 100	1 100 bis 1 500	1 500 bis 2 000	2 000 und mehr	sonstige 1)
1 000										

Insgesamt

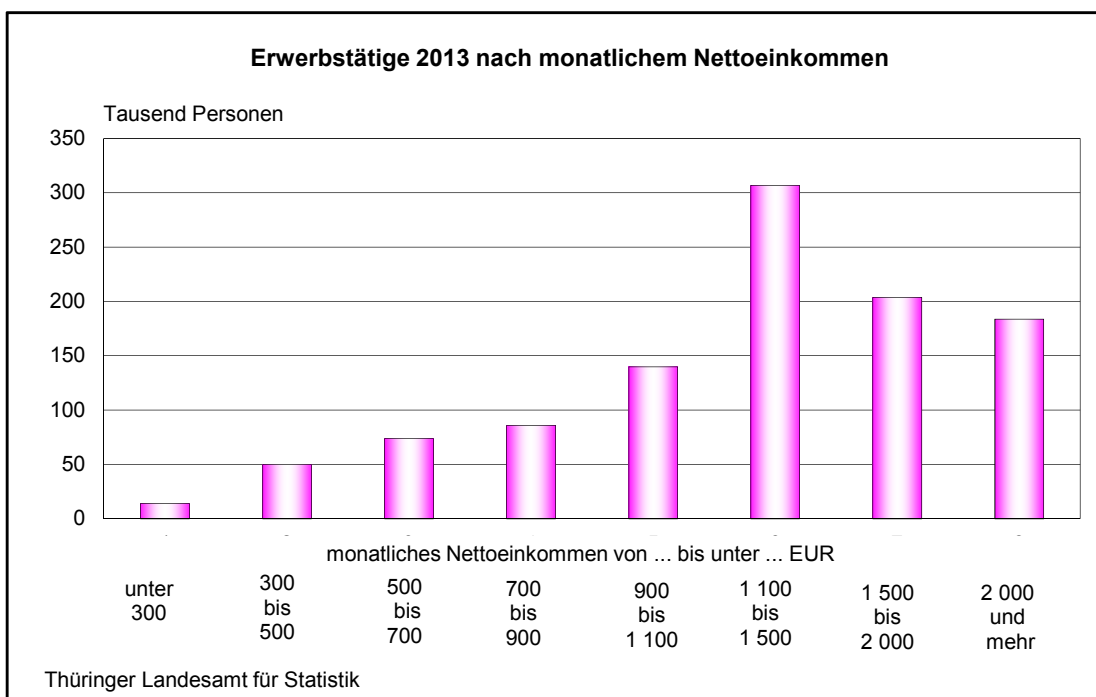
Erwerbspersonen	1 139	18	59	106	95	145	310	205	184	17
davon										
Erwerbstätige	1 071	14	50	74	86	140	307	204	184	11
Erwerbslose	68	/	9	32	9	5	/	/	/	6
Nichterwerbspersonen	1 025	46	63	139	149	122	157	44	20	283
Insgesamt	2 164	63	122	245	244	267	468	249	205	301

männlich

Erwerbspersonen	608	8	22	44	33	66	178	122	127	7
davon										
Erwerbstätige	573	6	16	27	29	64	177	122	127	5
Erwerbslose	35	/	6	17	/	/	/	/	/	/
Nichterwerbspersonen	458	20	25	46	61	64	74	23	10	133
Zusammen	1 065	28	47	90	94	130	252	145	136	142

weiblich

Erwerbspersonen	532	10	38	61	62	79	131	82	58	10
davon										
Erwerbstätige	498	8	34	47	57	76	130	82	58	6
Erwerbslose	33	/	/	14	5	/	/	/	/	/
Nichterwerbspersonen	567	25	38	93	88	58	83	21	10	149
Zusammen	1 099	35	75	155	150	137	214	104	69	159



1) Selbstständige in der Landwirtschaft, ohne Angabe und ohne Einkommen

1.5 Bevölkerung 2013 im Alter von 15 Jahren und älter nach Alter, Beteiligung am Erwerbsleben, allgemeinem Schulabschluss und Geschlecht

Abschluss an einer allgemeinbildenden Schule	Bevölkerung			Darunter					
	zu- sammen	dar. im Alter von ... bis unter .. Jahren		zu- sammen	dar. im Alter von ... bis unter .. Jahren		zu- sammen	dar. im Alter von ... bis unter .. Jahren	
		15 - 25	25 - 65		15 - 25	25 - 65		15 - 25	25 - 65
	1 000								
Insgesamt									
Insgesamt	1 911	173	1 225	1 071	84	966	68	8	62
Noch in schulischer Ausbildung, noch nicht schulpflichtig	42	41	/	/	/	/	/	/	/
Mit allgemeinem Schulabschluss	1 838	125	1 206	1 058	80	958	66	7	60
Haupt-(Volks-) schulabschluss ¹⁾	548	19	186	132	11	113	22	/	20
Realschulabschluss (mittl. Reife) oder gleichwertiger Abschluss ²⁾	875	54	732	648	43	596	35	/	33
Fachhochschul-/ Hochschulreife ohne Angabe zur Art des Schulabschlusses	414	53	287	279	26	244	9	/	8
Ohne allgemeinen Schulabschluss ³⁾	/	/	/	/	/	/	/	/	/
Ohne allgemeinen Schulabschluss ³⁾	30	/	18	9	/	9	/	/	/
männlich									
Zusammen	936	90	629	573	45	515	35	6	30
Noch in schulischer Ausbildung, noch nicht schulpflichtig	22	21	/	/	/	/	/	/	/
Mit allgemeinem Schulabschluss	899	65	618	565	43	509	34	/	30
Haupt-(Volks-) schulabschluss ¹⁾	249	11	112	85	8	72	14	/	12
Realschulabschluss (mittl. Reife) oder gleichwertiger Abschluss ²⁾	437	31	364	343	25	312	16	/	13
Fachhochschul-/ Hochschulreife ohne Angabe zur Art des Schulabschlusses	212	23	143	138	9	121	/	/	/
Ohne allgemeinen Schulabschluss ³⁾	/	/	/	/	/	/	/	/	/
Ohne allgemeinen Schulabschluss ³⁾	16	/	10	7	/	6	/	/	/
weiblich									
Zusammen	975	83	596	498	39	452	33	/	31
Noch in schulischer Ausbildung, noch nicht schulpflichtig	20	20	/	/	/	/	/	/	/
Mit allgemeinem Schulabschluss	939	60	588	493	37	447	33	/	31
Haupt-(Volks-) schulabschluss ¹⁾	299	7	75	47	/	41	8	/	7
Realschulabschluss (mittl. Reife) oder gleichwertiger Abschluss ²⁾	438	23	368	305	18	286	20	/	17
Fachhochschul-/ Hochschulreife ohne Angabe zur Art des Schulabschlusses	202	29	145	141	16	123	5	/	/
Ohne allgemeinen Schulabschluss ³⁾	/	/	/	/	/	/	/	/	/
Ohne allgemeinen Schulabschluss ³⁾	14	/	8	/	/	/	/	/	/

1) einschließlich Abschluss der 8. oder 9. Klasse der Polytechnischen Oberschule der DDR

2) einschließlich Abschluss der 10. Klasse der Polytechnischen Oberschule der DDR

3) einschließlich ohne Angabe zum allgemeinen Schulabschluss und Personen mit Schulabschluss nach höchstens 7 Jahren Schulbesuch

1.6 Bevölkerung 2013 im Alter von 15 Jahren und älter nach Beteiligung am Erwerbsleben, Alter, beruflichem Abschluss bzw. Hochschulabschluss und Geschlecht

Berufsbildender Abschluss bzw. Hochschulabschluss	Bevölkerung				Darunter				
	zu- sammen	dar. im Alter von ... bis unter ... Jahren		zu- sammen	dar. im Alter von ... bis unter ... Jahren		zu- sammen	Erwerbslose	
		15 - 25	25 - 65		15 - 25	25 - 65		15 - 25	25 - 65
1 000									

Insgesamt

Insgesamt	1 911	173	1 225	1 071	84	966	68	8	62
Mit beruflichem Abschluss bzw.									
Hochschulabschluss	1 646	55	1 150	991	44	927	56	/	54
Lehre/Berufsausbildung ¹⁾	1 121	44	785	657	36	612	48	/	45
Fachschulabschluss ²⁾	194	/	128	113	/	106	/	/	/
Meister-/Technikerausbildung	98	/	65	61	/	58	/	/	/
Fachhochschulabschluss ³⁾	94	/	70	65	/	62	/	/	/
Hochschulabschluss	124	/	91	83	/	79	/	/	/
Promotion	15	/	9	11	/	9	/	/	/
ohne Angabe zur Art des beruflichen Abschlusses bzw. Hochschulabschlusses	/	/	/	/	/	/	/	/	/
Ohne beruflichen Abschluss bzw.									
Hochschulabschluss ⁴⁾	265	117	73	80	40	39	12	5	7

männlich

Zusammen	936	90	629	573	45	515	35	6	30
Mit beruflichem Abschluss bzw.									
Hochschulabschluss	825	28	591	529	22	494	27	/	25
Lehre/Berufsausbildung ¹⁾	570	25	424	371	21	346	24	/	23
Fachschulabschluss ²⁾	53	/	28	26	/	24	/	/	/
Meister-/Technikerausbildung	77	/	49	49	/	45	/	/	/
Fachhochschulabschluss ³⁾	54	/	39	36	/	34	/	/	/
Hochschulabschluss	63	/	44	41	/	39	/	/	/
Promotion	9	/	5	6	/	5	/	/	/
ohne Angabe zur Art des beruflichen Abschlusses bzw. Hochschulabschlusses	/	/	/	/	/	/	/	/	/
Ohne beruflichen Abschluss bzw.									
Hochschulabschluss ⁴⁾	110	62	38	43	22	19	8	/	/

1) Lehre/Berufsausbildung im dualen System, einschließlich eines gleichwertigen Berufsabschlusses, Vorbereitungsdienst für den mittleren Dienst in der öffentlichen Verwaltung, Anlernausbildung, Abschluss einer 1-jährigen Schule des Gesundheitswesens

2) einschließlich Abschluss einer 2- oder 3-jährigen Schule des Gesundheitswesens, Abschluss einer Fach- oder einer Berufsakademie bzw. Abschluss der Fachschule der DDR

3) einschließlich Ingenieurschulabschluss und Abschluss der Verwaltungsfachhochschule

4) einschließlich Berufsvorbereitungsjahr und berufliches Praktikum

Noch: 1.6 Bevölkerung 2013 im Alter von 15 Jahren und älter nach Beteiligung am Erwerbsleben, Alter, beruflichem Abschluss bzw. Hochschulabschluss und Geschlecht

Berufsbildender Abschluss bzw. Hochschulabschluss	Bevölkerung				Darunter				
	zu- sammen	dar. im Alter von ... bis unter ... Jahren		zu- sammen	dar. im Alter von ... bis unter ... Jahren		zu- sammen	dar. im Alter von ... bis unter ... Jahren	
		15 - 25	25 - 65		15 - 25	25 - 65		15 - 25	25 - 65
		1 000							

weiblich

Zusammen	975	83	596	498	39	452	33	/	31
Mit beruflichem Abschluss bzw.									
Hochschulabschluss	820	28	559	462	21	433	29	/	29
Lehre/Berufsausbildung ¹⁾	551	19	359	286	16	266	23	/	21
Fachschulabschluss ²⁾	141	/	100	87	/	84	/	/	/
Meister-/Technikerausbildung	21	/	14	13	/	10	/	/	/
Fachhochschulabschluss ³⁾	39	/	32	29	/	28	/	/	/
Hochschulabschluss	61	/	48	42	/	41	/	/	/
Promotion	6	/	/	5	/	/	/	/	/
ohne Angabe zur Art des beruflichen Abschlusses bzw. Hochschulabschlusses	/	/	/	/	/	/	/	/	/
Ohne beruflichen Abschluss bzw.									
Hochschulabschluss ⁴⁾	155	55	36	37	18	18	/	/	/

1) Lehre/Berufsausbildung im dualen System, einschließlich eines gleichwertigen Berufsabschlusses, Vorbereitungsdienst für den mittleren Dienst in der öffentlichen Verwaltung, Anlernausbildung, Abschluss einer 1-jährigen Schule des Gesundheitswesens

2) einschließlich Abschluss einer 2- oder 3-jährigen Schule des Gesundheitswesens, Abschluss einer Fach- oder einer Berufsakademie bzw. Abschluss der Fachschule der DDR

3) einschließlich Ingenieurschulabschluss und Abschluss der Verwaltungsfachhochschule

4) einschließlich Berufsvorbereitungsjahr und berufliches Praktikum

1.7 Bevölkerung 2013 im Alter von 15 Jahren und älter nach der Art des Versicherungsverhältnisses in der gesetzlichen Rentenversicherung, Beteiligung am Erwerbsleben und Geschlecht

Alter von ... bis unter ... Jahren	Bevölkerung zusammen	Versicherte zusammen	Darunter				
			davon nach der Art des Versicherungsverhältnisses in der gesetzlichen Rentenversicherung				pflichtversichert in der Berichtswoche
			freiwillig versichert in der Berichtswoche			zusammen	
			zusammen	davon			zusammen
	Erwerbstätige	Erwerbslose	Nicht- erwerbs- personen				
1 000							

Insgesamt

15 - 20	72	22	/	/	/	/	22
20 - 25	101	64	/	/	/	/	62
25 - 30	136	109	/	/	/	/	104
30 - 35	133	109	5	/	/	/	105
35 - 40	114	95	6	5	/	/	89
40 - 45	144	119	7	7	/	/	112
45 - 50	169	135	6	5	/	/	129
50 - 55	187	147	8	6	/	/	139
55 - 60	177	131	7	5	/	/	124
60 - 65	165	76	6	/	/	/	70
65 und mehr	515	/	/	/	/	/	/
Insgesamt	1 911	1 008	51	41	/	8	957

männlich

15 - 20	38	13	/	/	/	/	13
20 - 25	52	33	/	/	/	/	32
25 - 30	75	61	/	/	/	/	58
30 - 35	68	56	/	/	/	/	53
35 - 40	61	51	/	/	/	/	48
40 - 45	76	62	5	/	/	/	57
45 - 50	85	66	/	/	/	/	63
50 - 55	94	73	/	/	/	/	70
55 - 60	90	67	/	/	/	/	63
60 - 65	80	43	/	/	/	/	40
65 und mehr	218	/	/	/	/	/	/
Zusammen	936	526	29	25	/	/	497

weiblich

15 - 20	34	9	/	/	/	/	9
20 - 25	49	31	/	/	/	/	30
25 - 30	61	47	/	/	/	/	46
30 - 35	64	53	/	/	/	/	51
35 - 40	52	44	/	/	/	/	42
40 - 45	68	58	/	/	/	/	55
45 - 50	84	69	/	/	/	/	66
50 - 55	94	74	5	/	/	/	69
55 - 60	87	64	/	/	/	/	61
60 - 65	86	33	/	/	/	/	30
65 und mehr	297	/	/	/	/	/	/
Zusammen	975	482	22	16	/	5	460

1.8 Bevölkerung 2013 nach monatlichem Nettoeinkommen, Altersgruppen und Geschlecht

Monatliches Nettoeinkommen von ... bis unter ... EUR	Insgesamt	Davon im Alter von ... bis unter ... Jahren						
		unter 20	20 - 25	25 - 35	35 - 45	45 - 55	55- 65	65 und mehr
1 000								
Insgesamt								
unter 300	63	35	8	5	/	/	6	/
300 - 500	122	29	16	16	10	16	20	15
500 - 700	245	9	21	32	22	41	53	66
700 - 900	244	/	12	25	21	29	48	107
900 - 1 100	267	/	12	36	30	38	44	106
1 100 - 1 500	468	/	18	75	68	91	73	143
1 500 - 2 000	249	/	6	47	51	59	42	42
2 000 und mehr	205	/	/	27	50	65	40	22
Mit Angabe des Einkommens								
zusammen	1 863	78	93	262	254	343	328	504
Ohne Angabe ¹⁾	301	247	8	6	/	13	13	11
Insgesamt	2 164	325	101	269	258	356	342	515
männlich								
unter 300	28	19	/	/	/	/	/	/
300 - 500	47	17	8	7	/	/	6	/
500 - 700	90	5	11	13	10	19	21	11
700 - 900	94	/	6	8	7	10	22	41
900 - 1 100	130	/	5	18	12	15	22	57
1 100 - 1 500	252	/	10	43	38	50	40	70
1 500 - 2 000	145	/	/	30	30	34	25	22
2 000 und mehr	136	/	/	20	35	43	28	10
Mit Angabe des Einkommens								
zusammen	924	43	49	140	135	175	166	215
Ohne Angabe ¹⁾	142	123	/	/	/	/	/	/
Zusammen	1 065	167	52	143	137	179	170	218
weiblich								
unter 300	35	17	/	/	/	/	6	/
300 - 500	75	11	8	9	7	12	15	14
500 - 700	155	5	10	18	12	22	32	56
700 - 900	150	/	6	17	15	19	27	66
900 - 1 100	137	/	7	19	18	24	21	49
1 100 - 1 500	214	/	8	31	29	41	32	73
1 500 - 2 000	104	/	/	18	20	25	18	20
2 000 und mehr	69	/	/	7	13	22	12	10
Mit Angabe des Einkommens								
zusammen	940	35	45	122	117	168	163	290
Ohne Angabe ¹⁾	159	123	/	/	/	9	10	7
Zusammen	1 099	158	49	125	120	178	173	297

1) einschließlich Selbstständige in der Landwirtschaft und ohne Einkommen

2. Erwerbspersonen im Jahresdurchschnitt
2.1 Bevölkerung im Alter von 15 Jahren und älter, Erwerbspersonen und Erwerbsquoten 2013
nach Altersgruppen und Geschlecht

Alter von ... bis unter ... Jahren	Bevölkerung zusammen	Erwerbspersonen	Erwerbsquoten ¹⁾
	1 000		%
Insgesamt			
15 - 20	72	23	31,7
20 - 25	101	69	67,9
25 - 30	136	118	86,8
30 - 35	133	118	88,9
35 - 40	114	104	92,0
40 - 45	144	135	94,0
45 - 50	169	155	91,8
50 - 55	187	164	87,4
55 - 60	177	145	82,3
60 - 65	165	87	52,9
65 und mehr	515	21	4,1
15 - 65	1 396	1 118	80,1
Insgesamt	1 911	1 139	59,6
männlich			
15 - 20	38	13	35,3
20 - 25	52	36	70,0
25 - 30	75	67	89,6
30 - 35	68	63	92,9
35 - 40	61	58	94,9
40 - 45	76	72	94,2
45 - 50	85	78	91,6
50 - 55	94	84	89,5
55 - 60	90	76	84,6
60 - 65	80	47	59,0
65 und mehr	218	14	6,2
15 - 65	718	594	82,8
Zusammen	936	608	64,9
weiblich			
15 - 20	34	9	27,7
20 - 25	49	32	65,8
25 - 30	61	51	83,4
30 - 35	64	55	84,6
35 - 40	52	46	88,6
40 - 45	68	63	93,7
45 - 50	84	77	92,0
50 - 55	94	80	85,3
55 - 60	87	69	80,0
60 - 65	86	41	47,3
65 und mehr	297	8	2,6
15 - 65	678	524	77,2
Zusammen	975	532	54,5

1) Anteil der Erwerbspersonen an der Bevölkerung je Geschlecht und Altersgruppe

**2.2 Bevölkerung im Alter von 15 Jahren und älter, Erwerbstätige und Erwerbstätigenquoten 2013
nach Altersgruppen und Geschlecht**

Alter von ... bis unter ... Jahren	Bevölkerung zusammen	Erwerbstätige	Erwerbstätigenquoten ¹⁾
	1 000		%
Insgesamt			
15 - 20	72	21	29,2
20 - 25	101	63	62,4
25 - 30	136	109	80,1
30 - 35	133	110	82,7
35 - 40	114	99	86,8
40 - 45	144	130	90,3
45 - 50	169	148	87,6
50 - 55	187	155	82,9
55 - 60	177	136	76,8
60 - 65	165	79	47,9
65 und mehr	515	21	4,1
15 - 65	1 396	1 050	75,2
Insgesamt	1 911	1 071	56,0
männlich			
15 - 20	38	12	31,6
20 - 25	52	33	63,5
25 - 30	75	63	84,0
30 - 35	68	60	88,2
35 - 40	61	55	90,2
40 - 45	76	69	90,8
45 - 50	85	74	87,1
50 - 55	94	80	85,1
55 - 60	90	71	78,9
60 - 65	80	43	53,8
65 und mehr	218	13	6,0
15 - 65	718	560	78,0
Zusammen	936	573	61,2
weiblich			
15 - 20	34	9	26,5
20 - 25	49	30	61,2
25 - 30	61	46	75,4
30 - 35	64	50	78,1
35 - 40	52	44	84,6
40 - 45	68	61	89,7
45 - 50	84	74	88,1
50 - 55	94	76	80,9
55 - 60	87	64	73,6
60 - 65	86	37	43,0
65 und mehr	297	8	2,7
15 - 65	678	491	72,4
Zusammen	975	498	51,1

1) Anteil der Erwerbstätigen an der Bevölkerung je Geschlecht und Altersgruppe

**2.3 Bevölkerung im Alter von 15 Jahren und älter, Erwerbslose und Erwerbslosenquoten 2013
nach Altersgruppen und Geschlecht**

Alter von ... bis unter ... Jahren	Bevölkerung zusammen	Erwerbslose	Erwerbslosenquoten ¹⁾
	1 000		%
Insgesamt			
15 - 20	72	/	/
20 - 25	101	6	5,9
25 - 30	136	9	6,6
30 - 35	133	8	6,0
35 - 40	114	6	5,3
40 - 45	144	5	3,5
45 - 50	169	7	4,1
50 - 55	187	9	4,8
55 - 60	177	10	5,6
60 - 65	165	8	4,8
65 und mehr	515	/	/
15 - 65	1 396	68	4,9
Insgesamt	1 911	68	3,6
männlich			
15 - 20	38	/	/
20 - 25	52	/	/
25 - 30	75	/	/
30 - 35	68	/	/
35 - 40	61	/	/
40 - 45	76	/	/
45 - 50	85	/	/
50 - 55	94	/	/
55 - 60	90	5	5,6
60 - 65	80	/	/
65 und mehr	218	/	/
15 - 65	718	35	4,9
Zusammen	936	35	3,7
weiblich			
15 - 20	34	/	/
20 - 25	49	/	/
25 - 30	61	5	8,2
30 - 35	64	5	7,8
35 - 40	52	/	/
40 - 45	68	/	/
45 - 50	84	/	/
50 - 55	94	/	/
55 - 60	87	5	5,7
60 - 65	86	/	/
65 und mehr	297	/	/
15 - 65	678	33	4,9
Zusammen	975	33	3,4

1) Anteil der Erwerbslosen an der Bevölkerung je Geschlecht und Altersgruppe

2.4 Erwerbstätige 2013 nach Stellung im Beruf, Wirtschaftszweigen und Geschlecht

Wirtschaftszweig ¹⁾	Insgesamt	Darunter				
		Selbstständige	Beamte	Angestellte	Arbeiter	Auszubildende ²⁾
1 000						

Insgesamt

Land- und Forstwirtschaft, Fischerei	22	/	/	6	11	/
Produzierendes Gewerbe	343	30	/	112	190	11
Handel, Gastgewerbe und Verkehr	254	29	/	144	73	6
Sonstige Dienstleistungen	451	42	40	291	63	14
Insgesamt	1 071	104	41	554	337	32

männlich

Land- und Forstwirtschaft, Fischerei	16	/	/	/	10	/
Produzierendes Gewerbe	266	27	/	74	156	9
Handel, Gastgewerbe und Verkehr	136	18	/	60	53	/
Sonstige Dienstleistungen	155	24	23	73	30	/
Zusammen	573	72	23	210	249	18

weiblich

Land- und Forstwirtschaft, Fischerei	6	/	/	/	/	/
Produzierendes Gewerbe	77	/	/	38	34	/
Handel, Gastgewerbe und Verkehr	119	11	/	85	20	/
Sonstige Dienstleistungen	296	18	18	218	33	10
Zusammen	498	32	18	344	88	14

1) Klassifikation der Wirtschaftszweige, Ausgabe 2008 (WZ 2008)

2) Auszubildende in kaufmännischen, technischen und gewerblichen Ausbildungsberufen

2.5 Erwerbstätige 2013 nach normalerweise je Woche geleisteten Arbeitsstunden, Wirtschaftszweigen, Stellung im Beruf und Geschlecht

Wirtschaftszweig ¹⁾ Stellung im Beruf	Ins- gesamt	Davon mit ... normalerweise je Woche geleisteten Arbeitsstunden						
		1 - 14	15 - 20	21 - 31	32 - 35	36 - 39	40	41 und mehr
1 000								
Insgesamt								
Land- und Forstwirtschaft, Fischerei	22	/	/	/	/	/	13	5
Produzierendes Gewerbe	343	8	10	10	9	40	213	53
Handel, Gastgewerbe und Verkehr	254	22	21	30	11	20	106	44
Sonstige Dienstleistungen	451	29	30	68	34	33	206	51
Selbstständige/mithelfende Familienangehörige	107	8	6	7	/	/	28	57
Beamte	41	/	/	/	/	/	29	7
Angestellte	554	34	41	76	37	55	255	55
Arbeiter	337	17	15	23	14	34	201	35
Auszubildende ²⁾	32	/	/	/	/	/	26	/
Insgesamt	1 071	60	62	108	55	94	539	154
männlich								
Land- und Forstwirtschaft, Fischerei	16	/	/	/	/	/	10	/
Produzierendes Gewerbe	266	5	5	/	/	30	173	49
Handel, Gastgewerbe und Verkehr	136	8	5	/	/	12	70	33
Sonstige Dienstleistungen	155	10	7	10	7	10	81	31
Selbstständige/mithelfende Familienangehörige	73	/	/	/	/	/	19	42
Beamte	23	/	/	/	/	/	18	5
Angestellte	210	12	8	5	6	23	119	37
Arbeiter	249	8	5	8	7	26	163	32
Auszubildende ²⁾	18	/	/	/	/	/	14	/
Zusammen	573	23	16	16	14	53	334	115
weiblich								
Land- und Forstwirtschaft, Fischerei	6	/	/	/	/	/	/	/
Produzierendes Gewerbe	77	/	5	8	5	10	40	5
Handel, Gastgewerbe und Verkehr	119	14	16	26	8	8	36	11
Sonstige Dienstleistungen	296	19	24	58	27	23	125	22
Selbstständige/mithelfende Familienangehörige	34	/	/	/	/	/	9	14
Beamte	18	/	/	/	/	/	11	/
Angestellte	344	22	33	71	31	32	135	18
Arbeiter	88	10	9	15	7	7	38	/
Auszubildende ²⁾	14	/	/	/	/	/	12	/
Zusammen	498	37	45	92	40	41	205	38

1) Klassifikation der Wirtschaftszweige, Ausgabe 2008 (WZ 2008)

2) Auszubildende in kaufmännischen, technischen und gewerblichen Ausbildungsberufen

2.6 Erwerbstätige 2013 nach tatsächlich in der Berichtswoche geleisteten Arbeitsstunden, Wirtschaftszweigen, Stellung im Beruf und Geschlecht

Wirtschaftszweig ¹⁾ Stellung im Beruf	Ins- gesamt	Davon mit ... tatsächlich in der Berichtswoche geleisteten Arbeitsstunden							
		0	1 - 14	15 - 20	21 - 31	32 - 35	36 - 39	40	41 und mehr
1 000									
Insgesamt									
Land- und Forstwirtschaft, Fischerei	22	/	/	/	/	/	/	8	8
Produzierendes Gewerbe	343	44	10	10	15	15	27	147	77
Handel, Gastgewerbe und Verkehr	254	32	22	17	28	11	15	73	56
Sonstige Dienstleistungen	451	65	30	26	56	32	26	144	73
Selbstständige/mithelfende									
Familienangehörige	107	11	8	5	6	/	/	20	54
Beamte	41	7	/	/	/	/	/	18	8
Angestellte	554	78	36	34	67	35	40	172	92
Arbeiter	337	42	18	14	23	18	24	141	58
Auszubildende ²⁾	32	/	/	/	/	/	/	20	/
Insgesamt	1 071	143	63	53	100	58	68	372	213
männlich									
Land- und Forstwirtschaft, Fischerei	16	/	/	/	/	/	/	6	6
Produzierendes Gewerbe	266	34	6	5	8	9	21	116	68
Handel, Gastgewerbe und Verkehr	136	15	7	/	7	/	9	47	43
Sonstige Dienstleistungen	155	20	10	5	10	7	7	55	41
Selbstständige/mithelfende									
Familienangehörige	73	7	/	/	/	/	/	14	39
Beamte	23	/	/	/	/	/	/	12	6
Angestellte	210	26	11	6	8	8	15	76	58
Arbeiter	249	31	8	5	12	11	18	112	53
Auszubildende ²⁾	18	/	/	/	/	/	/	11	/
Zusammen	573	69	24	15	26	21	36	224	156
weiblich									
Land- und Forstwirtschaft, Fischerei	6	/	/	/	/	/	/	/	/
Produzierendes Gewerbe	77	10	/	/	7	6	7	31	9
Handel, Gastgewerbe und Verkehr	119	17	14	13	21	7	6	26	15
Sonstige Dienstleistungen	296	46	20	21	46	24	19	89	32
Selbstständige/mithelfende									
Familienangehörige	34	/	/	/	/	/	/	6	14
Beamte	18	/	/	/	/	/	/	7	/
Angestellte	344	53	24	27	58	27	25	96	34
Arbeiter	88	11	10	9	11	7	6	29	6
Auszubildende ²⁾	14	/	/	/	/	/	/	9	/
Zusammen	498	73	38	39	75	37	32	147	58

1) Klassifikation der Wirtschaftszweige, Ausgabe 2008 (WZ 2008)

2) Auszubildende in kaufmännischen, technischen und gewerblichen Ausbildungsberufen

2.7 Erwerbstätige ohne Auszubildende 2013 nach Stellung im Beruf, monatlichem Nettoeinkommen und Geschlecht

Monatliches Nettoeinkommen von ... bis unter ... EUR	Insgesamt	Darunter			
		Selbstständige	Beamte	Angestellte	Arbeiter
		1 000			
Insgesamt					
unter 300	12	/	/	6	/
300 - 500	40	6	/	23	10
500 - 700	63	8	/	33	22
700 - 900	81	8	/	43	29
900 - 1 100	139	13	/	67	58
1 100 - 1 500	307	19	/	156	129
1 500 - 2 000	204	15	6	123	59
2 000 und mehr	184	29	30	102	24
Mit Angabe des Einkommens					
zusammen	1 029	100	40	551	336
Ohne Angabe ¹⁾	11	/	/	/	/
Insgesamt	1 039	104	41	554	337
männlich					
unter 300	5	/	/	/	/
300 - 500	11	/	/	/	/
500 - 700	20	/	/	7	9
700 - 900	26	5	/	8	13
900 - 1 100	64	9	/	16	38
1 100 - 1 500	177	13	/	55	106
1 500 - 2 000	122	11	/	52	54
2 000 und mehr	125	22	16	66	23
Mit Angabe des Einkommens					
zusammen	550	69	23	209	248
Ohne Angabe ¹⁾	5	/	/	/	/
Zusammen	555	72	23	210	249
weiblich					
unter 300	7	/	/	/	/
300 - 500	29	/	/	19	6
500 - 700	43	/	/	26	13
700 - 900	55	/	/	35	16
900 - 1 100	75	/	/	51	20
1 100 - 1 500	130	5	/	100	23
1 500 - 2 000	82	/	/	71	6
2 000 und mehr	58	8	13	37	/
Mit Angabe des Einkommens					
zusammen	479	31	17	342	88
Ohne Angabe ¹⁾	6	/	/	/	/
Zusammen	484	32	18	344	88

1) einschließlich Selbstständige in der Landwirtschaft und Erwerbstätige ohne Einkommen

2.8 Erwerbslose 2013 nach Alter, Familienstand, überwiegendem Lebensunterhalt und Geschlecht

Alter	Erwerbslose insgesamt	Nach überwiegendem Lebensunterhalt		
		Arbeitslosengeld I ¹⁾	Rente und sonstiges ²⁾	Unterhalt von Angehörigen
Familienstand	1 000			

Insgesamt

Insgesamt	68	53	/	11
Alter von ... bis unter ... Jahren				
15 - 25	8	5	/	/
25 - 35	17	13	/	/
35 - 45	11	10	/	/
45 - 55	16	12	/	/
55 - 65	18	13	/	/
Familienstand				
Ledig	34	28	/	/
Verheiratet	23	15	/	6
Verwitwet/Geschieden	12	10	/	/

männlich

Zusammen	35	29	/	/
Alter von ... bis unter ... Jahren				
15 - 25	6	/	/	/
25 - 35	7	6	/	/
35 - 45	6	6	/	/
45 - 55	8	8	/	/
55 - 65	9	8	/	/
Familienstand				
Ledig	20	16	/	/
Verheiratet	9	8	/	/
Verwitwet/Geschieden	5	5	/	/

weiblich

Zusammen	33	24	/	6
Alter von ... bis unter ... Jahren				
15 - 25	/	/	/	/
25 - 35	10	8	/	/
35 - 45	5	/	/	/
45 - 55	7	5	/	/
55 - 65	9	6	/	/
Familienstand				
Ledig	14	12	/	/
Verheiratet	13	7	/	5
Verwitwet/Geschieden	6	5	/	/

1) einschließlich Leistungen nach Hartz IV

2) Erwerbstätigkeit, Pension, eigenes Vermögen, Ersparnisse, Zinsen, Vermietung, Verpachtung, Altenteil, laufende Hilfe zum Lebensunterhalt, Grundsicherung im Alter und bei Erwerbsminderung u.a. Hilfen in besonderen Lebenslagen (z.B. Eingliederungshilfe, Hilfe zur Pflege), sonstige Unterstützung (z.B. BAföG, Vorruhestandsgeld, Stipendium, Pflegeversicherung, Asylbewerberleistungen), Eltern- und Erziehungsgeld

2.9 Erwerbslose 2013 nach Alter, Familienstand, Art der gesuchten Tätigkeit und Geschlecht

Alter ----- Familienstand	Erwerbslose insgesamt	Darunter Suche nach einer Tätigkeit als				
		Arbeitnehmer	darunter Suche nach einer			
			Vollzeit- tätigkeit	Vollzeit- tätigkeit ggf. Teilzeit- tätigkeit	Teilzeit- tätigkeit	Teilzeit- tätigkeit ggf. Vollzeit- tätigkeit
1 000						
Insgesamt						
Insgesamt	68	66	26	25	6	/
Alter von ... bis unter ... Jahren						
15 - 25	8	8	/	/	/	/
25 - 35	17	16	7	6	/	/
35 - 45	11	10	5	/	/	/
45 - 55	16	14	5	6	/	/
55 - 65	18	17	5	8	/	/
Familienstand						
Ledig	34	33	15	13	/	/
Verheiratet	23	21	7	8	/	/
Verwitwet/Geschieden	12	12	/	5	/	/
männlich						
Zusammen	35	33	17	12	/	/
Alter von ... bis unter ... Jahren						
15 - 25	6	6	/	/	/	/
25 - 35	7	7	/	/	/	/
35 - 45	6	5	/	/	/	/
45 - 55	8	7	/	/	/	/
55 - 65	9	8	/	/	/	/
Familienstand						
Ledig	20	20	10	7	/	/
Verheiratet	9	9	/	/	/	/
Verwitwet/Geschieden	5	5	/	/	/	/
weiblich						
Zusammen	33	32	10	13	/	/
Alter von ... bis unter ... Jahren						
15 - 25	/	/	/	/	/	/
25 - 35	10	10	/	/	/	/
35 - 45	5	5	/	/	/	/
45 - 55	7	7	/	/	/	/
55 - 65	9	9	/	/	/	/
Familienstand						
Ledig	14	13	5	5	/	/
Verheiratet	13	13	/	5	/	/
Verwitwet/Geschieden	6	6	/	/	/	/

2.10 Erwerbslose 2013 nach monatlichem Nettoeinkommen, Altersgruppen und Geschlecht

Monatliches Nettoeinkommen von ... bis unter ... EUR	Insgesamt	Darunter im Alter von ... bis unter ... Jahren				
		15 - 25	25 - 35	35 - 45	45 - 55	55 - 65
1 000						
Insgesamt						
unter 300	/	/	/	/	/	/
300 - 500	9	/	/	/	/	/
500 - 700	32	/	7	5	8	8
700 - 900	9	/	/	/	/	/
900 - 1 100	5	/	/	/	/	/
1 100 - 1 500	/	/	/	/	/	/
1 500 - 2 000	/	/	/	/	/	/
2 000 und mehr	/	/	/	/	/	/
Mit Angabe des Einkommens						
zusammen	62	6	16	10	14	16
Ohne Angabe ¹⁾	6	/	/	/	/	/
Insgesamt	68	8	17	11	16	18
männlich						
unter 300	/	/	/	/	/	/
300 - 500	6	/	/	/	/	/
500 - 700	17	/	/	/	5	/
700 - 900	/	/	/	/	/	/
900 - 1 100	/	/	/	/	/	/
1 100 - 1 500	/	/	/	/	/	/
1 500 - 2 000	/	/	/	/	/	/
2 000 und mehr	/	/	/	/	/	/
Mit Angabe des Einkommens						
zusammen	32	/	6	6	8	9
Ohne Angabe ¹⁾	/	/	/	/	/	/
Zusammen	35	6	7	6	8	9
weiblich						
unter 300	/	/	/	/	/	/
300 - 500	/	/	/	/	/	/
500 - 700	14	/	/	/	/	/
700 - 900	5	/	/	/	/	/
900 - 1 100	/	/	/	/	/	/
1 100 - 1 500	/	/	/	/	/	/
1 500 - 2 000	/	/	/	/	/	/
2 000 und mehr	/	/	/	/	/	/
Mit Angabe des Einkommens						
zusammen	30	/	10	5	6	7
Ohne Angabe ¹⁾	/	/	/	/	/	/
Zusammen	33	/	10	5	7	9

1) einschließlich Selbstständige in der Landwirtschaft und ohne Einkommen

2.11 Erwerbslose 2013 nach Dauer der Erwerbslosigkeit, Familienstand, Altersgruppen und Geschlecht

Familienstand	Insgesamt	Darunter im Alter von ... bis unter ... Jahren				
		15 - 25	25 - 35	35 - 45	45 - 55	55 - 65
		1 000				

Insgesamt

Ledig	34	8	13	7	5	/
Verheiratet	23	/	/	/	5	11
Verwitwet/Geschieden	12	/	/	/	/	5
Insgesamt	68	8	17	11	16	18

darunter: Dauer der Erwerbslosigkeit von ... bis unter ...

unter 3 Monate

Ledig	6	/	/	/	/	/
Verheiratet	/	/	/	/	/	/
Verwitwet/Geschieden	/	/	/	/	/	/
Zusammen	10	/	/	/	/	/

3 - 12 Monaten

Ledig	8	/	/	/	/	/
Verheiratet	6	/	/	/	/	/
Verwitwet/Geschieden	/	/	/	/	/	/
Zusammen	16	/	5	/	/	/

1 - 2 Jahren

Ledig	/	/	/	/	/	/
Verheiratet	/	/	/	/	/	/
Verwitwet/Geschieden	/	/	/	/	/	/
Zusammen	9	/	/	/	/	/

2 Jahren und mehr

Ledig	16	/	/	/	/	/
Verheiratet	10	/	/	/	/	/
Verwitwet/Geschieden	7	/	/	/	/	/
Zusammen	33	/	6	6	8	10

Noch: 2.11 Erwerbslose 2013 nach Dauer der Erwerbslosigkeit, Familienstand, Altersgruppen und Geschlecht

Monatliches Nettoeinkommen von ... bis unter ... EUR	Insgesamt	Darunter im Alter von ... bis unter ... Jahren				
		15 - 25	25 - 35	35 - 45	45 - 55	55 - 65
1 000						

männlich

Ledig	20	6	6	/	/	/
Verheiratet	9	/	/	/	/	6
Verwitwet/Geschieden	5	/	/	/	/	/
Zusammen	35	6	7	6	8	9

darunter: Dauer der Erwerbslosigkeit von ... bis unter ...

unter 3 Monate

Ledig	/	/	/	/	/	/
Verheiratet	/	/	/	/	/	/
Verwitwet/Geschieden	/	/	/	/	/	/
Zusammen	6	/	/	/	/	/

3 - 12 Monaten

Ledig	5	/	/	/	/	/
Verheiratet	/	/	/	/	/	/
Verwitwet/Geschieden	/	/	/	/	/	/
Zusammen	9	/	/	/	/	/

1 - 2 Jahren

Ledig	/	/	/	/	/	/
Verheiratet	/	/	/	/	/	/
Verwitwet/Geschieden	/	/	/	/	/	/
Zusammen	/	/	/	/	/	/

2 Jahren und mehr

Ledig	9	/	/	/	/	/
Verheiratet	/	/	/	/	/	/
Verwitwet/Geschieden	/	/	/	/	/	/
Zusammen	16	/	/	/	5	5

Noch: 2.11 Erwerbslose 2013 nach Dauer der Erwerbslosigkeit, Familienstand, Altersgruppen und Geschlecht

Monatliches Nettoeinkommen von ... bis unter ... EUR	Insgesamt	Darunter im Alter von ... bis unter ... Jahren				
		15 - 25	25 - 35	35 - 45	45 - 55	55 - 65
		1 000				

weiblich

Ledig	14	/	7	/	/	/
Verheiratet	13	/	/	/	/	5
Verwitwet/Geschieden	6	/	/	/	/	/
Zusammen	33	/	10	5	7	9

darunter: Dauer der Erwerbslosigkeit von ... bis unter ...

unter 3 Monate

Ledig	/	/	/	/	/	/
Verheiratet	/	/	/	/	/	/
Verwitwet/Geschieden	/	/	/	/	/	/
Zusammen	/	/	/	/	/	/

3 - 12 Monaten

Ledig	/	/	/	/	/	/
Verheiratet	/	/	/	/	/	/
Verwitwet/Geschieden	/	/	/	/	/	/
Zusammen	7	/	/	/	/	/

1 - 2 Jahren

Ledig	/	/	/	/	/	/
Verheiratet	/	/	/	/	/	/
Verwitwet/Geschieden	/	/	/	/	/	/
Zusammen	/	/	/	/	/	/

2 Jahren und mehr

Ledig	7	/	/	/	/	/
Verheiratet	6	/	/	/	/	/
Verwitwet/Geschieden	/	/	/	/	/	/
Zusammen	17	/	/	/	/	5

2.12 Erwerbslose 2013 nach Dauer der Arbeitsuche, Altersgruppen und Geschlecht

Dauer der Arbeitsuche	Insgesamt	Darunter im Alter von ... bis unter ... Jahren				
		15 - 25	25 - 35	35 - 45	45 - 55	55 - 65

1 000

Insgesamt

Unter 1 Monat	5	/	/	/	/	/
1 bis unter 3 Monaten	10	/	/	/	/	/
3 bis unter 6 Monaten	8	/	/	/	/	/
6 Monate bis unter 1 Jahr	8	/	/	/	/	/
1 bis unter 1 1/2 Jahren	5	/	/	/	/	/
1 1/2 bis unter 2 Jahren	5	/	/	/	/	/
2 bis unter 4 Jahren	8	/	/	/	/	/
4 Jahre und mehr	18	/	/	/	5	7
Ohne Angabe	/	/	/	/	/	/
Insgesamt	68	8	17	11	16	18

männlich

Unter 1 Monat	/	/	/	/	/	/
1 bis unter 3 Monaten	5	/	/	/	/	/
3 bis unter 6 Monaten	/	/	/	/	/	/
6 Monate bis unter 1 Jahr	5	/	/	/	/	/
1 bis unter 1 1/2 Jahren	/	/	/	/	/	/
1 1/2 bis unter 2 Jahren	/	/	/	/	/	/
2 bis unter 4 Jahren	/	/	/	/	/	/
4 Jahre und mehr	10	/	/	/	/	/
Ohne Angabe	/	/	/	/	/	/
Zusammen	35	6	7	6	8	9

weiblich

Unter 1 Monat	/	/	/	/	/	/
1 bis unter 3 Monaten	5	/	/	/	/	/
3 bis unter 6 Monaten	/	/	/	/	/	/
6 Monate bis unter 1 Jahr	/	/	/	/	/	/
1 bis unter 1 1/2 Jahren	/	/	/	/	/	/
1 1/2 bis unter 2 Jahren	/	/	/	/	/	/
2 bis unter 4 Jahren	5	/	/	/	/	/
4 Jahre und mehr	8	/	/	/	/	/
Ohne Angabe	/	/	/	/	/	/
Zusammen	33	/	10	5	7	9

3. Nichterwerbspersonen im Jahresdurchschnitt

3.1 Nichterwerbstätige 2013 im Alter von 15 Jahren und älter ohne Arbeitsuche nach Alter, Zeitpunkt der Beendigung der letzten Erwerbstätigkeit und Gründen, weshalb keine Arbeit gesucht wird, sowie Geschlecht

Merkmal	Nichterwerbstätige ohne Arbeitsuche zusammen	Darunter Gründe, weshalb keine Arbeit gesucht wird				
		Frühinvalidität oder (vorübergehende) Arbeitsunfähigkeit	persönliche oder familiäre Verpflichtungen	schulische oder berufliche Ausbildung	Ruhestand	Arbeitsmarkt bietet keine Beschäftigungsmöglichkeit
1 000						

Insgesamt

Alter von ... bis unter ... Jahren						
15 - 25	79	/	/	73	/	/
25 - 35	30	/	10	13	/	/
35 - 45	15	/	5	/	/	/
45 - 55	34	14	/	/	/	/
55 - 65	106	22	5	/	57	7
65 und älter	494	/	/	/	487	/
Insgesamt	758	46	27	88	548	9
Ohne frühere Erwerbstätigkeit	86	8	/	68	/	/
Mit früherer Erwerbstätigkeit	672	38	23	20	546	9
frühere Erwerbstätigkeit wurde beendet vor ...						
weniger als 3 Monaten	7	/	/	/	/	/
3 bis unter 6 Monaten	9	/	/	/	/	/
6 Monaten bis unter 1 Jahr	19	/	/	5	7	/
1 Jahr bis unter 1 1/2 Jahren	16	/	/	/	6	/
1 1/2 bis unter 2 Jahren	13	/	/	/	7	/
2 bis unter 3 Jahren	23	/	/	/	13	/
3 und mehr Jahren	564	30	12	5	492	6
ohne Angabe	20	/	/	/	15	/

männlich

Alter von ... bis unter ... Jahren						
15 - 25	39	/	/	36	/	/
25 - 35	12	/	/	7	/	/
35 - 45	6	/	/	/	/	/
45 - 55	15	7	/	/	/	/
55 - 65	45	12	/	/	23	/
65 und älter	205	/	/	/	203	/
Zusammen	321	24	/	44	227	/
Ohne frühere Erwerbstätigkeit	40	/	/	34	/	/
Mit früherer Erwerbstätigkeit	281	20	/	10	227	/

weiblich

Alter von ... bis unter ... Jahren						
15 - 25	40	/	/	36	/	/
25 - 35	18	/	9	6	/	/
35 - 45	9	/	/	/	/	/
45 - 55	19	7	/	/	/	/
55 - 65	61	11	5	/	35	/
65 und älter	289	/	/	/	284	/
Zusammen	436	22	24	43	321	5
Ohne frühere Erwerbstätigkeit	45	/	/	34	/	/
Mit früherer Erwerbstätigkeit	391	18	21	10	319	5

3.2 Nichterwerbspersonen 2013 im Alter von 15 Jahren und älter nach Zeitpunkt der Beendigung der letzten Erwerbstätigkeit, Altersgruppen und Geschlecht

Frühere Erwerbstätigkeit	Insgesamt	Davon im Alter von ... bis unter ... Jahren				
		15 - 35	35 - 45	45 - 55	55 - 65	65 und älter
1 000						
Insgesamt						
Mit früherer Erwerbstätigkeit	684	38	16	35	107	489
letzte Erwerbstätigkeit						
wurde beendet vor ...						
weniger als 6 Monaten	18	6	/	/	/	/
6 Monaten bis unter 1 Jahr	21	6	/	/	6	/
1 bis unter 2 Jahren	32	9	/	/	11	6
2 bis unter 3 Jahren	24	/	/	/	9	6
3 und mehr Jahren	569	10	7	23	72	457
Ohne Angabe	20	/	/	/	/	13
Ohne frühere Erwerbstätigkeit	86	75	/	/	/	/
Ohne Angabe	/	/	/	/	/	/
Insgesamt	772	114	18	37	109	494
männlich						
Mit früherer Erwerbstätigkeit	287	15	7	16	46	204
letzte Erwerbstätigkeit						
wurde beendet vor ...						
weniger als 6 Monaten	8	/	/	/	/	/
6 Monaten bis unter 1 Jahr	11	/	/	/	/	/
1 bis unter 2 Jahren	14	/	/	/	/	/
2 bis unter 3 Jahren	11	/	/	/	/	/
3 und mehr Jahren	235	/	/	10	29	189
Ohne Angabe	8	/	/	/	/	/
Ohne frühere Erwerbstätigkeit	41	38	/	/	/	/
Ohne Angabe	/	/	/	/	/	/
Zusammen	328	53	8	17	46	205
weiblich						
Mit früherer Erwerbstätigkeit	397	24	9	19	61	285
letzte Erwerbstätigkeit						
wurde beendet vor ...						
weniger als 6 Monaten	10	/	/	/	/	/
6 Monaten bis unter 1 Jahr	10	5	/	/	/	/
1 bis unter 2 Jahren	18	6	/	/	5	/
2 bis unter 3 Jahren	14	/	/	/	5	/
3 und mehr Jahren	333	6	/	13	42	268
Ohne Angabe	13	/	/	/	/	9
Ohne frühere Erwerbstätigkeit	45	38	/	/	/	/
Ohne Angabe	/	/	/	/	/	/
Zusammen	444	62	10	20	62	289

3.3 Nichterwerbspersonen 2013 im Alter von 15 Jahren und älter mit früherer Erwerbstätigkeit nach dem wichtigstem Grund für die Beendigung der letzten Erwerbstätigkeit, Altersgruppen und Geschlecht

Grund für die Beendigung der letzten Tätigkeit	Insgesamt	Davon im Alter von ... bis unter ... Jahren				
		15 - 35	35 - 45	45 - 55	55 - 65	65 und älter
		1 000				
Insgesamt						
Entlassung	96	5	/	11	24	52
Befristeter Arbeitsvertrag	22	9	/	/	/	/
Eigene Kündigung	10	/	/	/	/	/
Ruhestand						
- vorzeitig nach Vorruhestandsregelung oder Arbeitslosigkeit	138	/	/	/	13	125
- aus gesundheitlichen Gründen	112	/	/	12	35	62
- aus Altersgründen und sonstigen Gründen	252	/	/	/	20	232
Grundwehr-/Zivildienst	/	/	/	/	/	/
Persönliche oder familiäre Verpflichtungen	25	7	/	/	5	5
Ausbildung (auch Studium)	10	9	/	/	/	/
Sonstige Gründe	15	/	/	/	/	/
Ohne Angabe	/	/	/	/	/	/
Insgesamt	684	38	16	35	107	489
männlich						
Entlassung	41	/	/	5	10	21
Befristeter Arbeitsvertrag	9	/	/	/	/	/
Eigene Kündigung	/	/	/	/	/	/
Ruhestand						
- vorzeitig nach Vorruhestandsregelung oder Arbeitslosigkeit	65	/	/	/	/	60
- aus gesundheitlichen Gründen	53	/	/	6	18	27
- aus Altersgründen und sonstigen Gründen	99	/	/	/	8	91
Grundwehr-/Zivildienst	/	/	/	/	/	/
Persönliche oder familiäre Verpflichtungen	/	/	/	/	/	/
Ausbildung (auch Studium)	5	/	/	/	/	/
Sonstige Gründe	6	/	/	/	/	/
Ohne Angabe	/	/	/	/	/	/
Zusammen	287	15	7	16	46	204
weiblich						
Entlassung	55	/	/	6	15	31
Befristeter Arbeitsvertrag	12	5	/	/	/	/
Eigene Kündigung	8	/	/	/	/	/
Ruhestand						
- vorzeitig nach Vorruhestandsregelung oder Arbeitslosigkeit	73	/	/	/	9	65
- aus gesundheitlichen Gründen	60	/	/	7	16	35
- aus Altersgründen und sonstigen Gründen	153	/	/	/	11	142
Grundwehr-/Zivildienst	/	/	/	/	/	/
Persönliche oder familiäre Verpflichtungen	21	6	/	/	/	/
Ausbildung (auch Studium)	5	5	/	/	/	/
Sonstige Gründe	9	/	/	/	/	/
Ohne Angabe	/	/	/	/	/	/
Zusammen	397	24	9	19	61	285

3.4 Nichterwerbspersonen 2013 im Alter von 15 Jahren und älter nach monatlichem Nettoeinkommen, Altersgruppen und Geschlecht

Monatliches Nettoeinkommen von ... bis unter ... EUR	Insgesamt	Davon im Alter von ... bis unter ... Jahren				
		15 - 35	35 - 45	45 - 55	55 - 65	65 und älter
		1 000				
Insgesamt						
unter 300	20	13	/	/	/	/
300 - 500	46	16	/	/	9	15
500 - 700	138	22	7	13	30	66
700 - 900	149	7	/	6	28	104
900 - 1 100	122	/	/	/	14	100
1 100 - 1 500	157	/	/	/	13	138
1 500 - 2 000	45	/	/	/	/	40
2 000 und mehr	21	/	/	/	/	18
Mit Angabe des Einkommens						
zusammen	698	67	16	30	101	484
Ohne Angabe ¹⁾	74	45	/	7	8	10
Insgesamt	772	114	18	37	109	494
männlich						
unter 300	7	6	/	/	/	/
300 - 500	15	10	/	/	/	/
500 - 700	45	10	/	8	13	10
700 - 900	61	/	/	/	14	40
900 - 1 100	64	/	/	/	8	54
1 100 - 1 500	74	/	/	/	/	66
1 500 - 2 000	24	/	/	/	/	21
2 000 und mehr	10	/	/	/	/	9
Mit Angabe des Einkommens						
zusammen	300	32	7	16	45	202
Ohne Angabe ¹⁾	29	22	/	/	/	/
Zusammen	328	53	8	17	46	205
weiblich						
unter 300	13	8	/	/	/	/
300 - 500	31	6	/	/	7	13
500 - 700	93	12	/	6	18	55
700 - 900	88	5	/	/	14	64
900 - 1 100	58	/	/	/	6	46
1 100 - 1 500	83	/	/	/	6	72
1 500 - 2 000	22	/	/	/	/	19
2 000 und mehr	11	/	/	/	/	10
Mit Angabe des Einkommens						
zusammen	398	37	9	15	56	282
Ohne Angabe ¹⁾	46	24	/	5	6	7
Zusammen	444	62	10	20	62	289

1) einschließlich Selbstständige in der Landwirtschaft und ohne Einkommen

