



Statistischer Bericht

G IV - m 5 / 14

Gäste und Übernachtungen in Thüringen Mai 2014

Bestell - Nr. 07 401

Zeichenerklärung

- 0 weniger als die Hälfte von 1 in der letzten besetzten Stelle, jedoch mehr als nichts
- nichts vorhanden (genau Null)
- . Zahlenwert unbekannt oder geheim zu halten
- ... Angabe fällt später an
- / Zahlenwert nicht sicher genug
- x Tabellenfach gesperrt, weil Aussage nicht sinnvoll
- () Aussagewert eingeschränkt
- r berichtigte Zahl
- p vorläufige Zahl

Anmerkung: Abweichungen in den Summen erklären sich aus dem Runden von Einzelwerten.

Herausgeber:

Thüringer Landesamt für Statistik
Europaplatz 3, 99091 Erfurt
Postfach 90 01 63, 99104 Erfurt

Telefon: 0361 37-84642/84647
Telefax: 0361 37-84699
Internet: www.statistik.thueringen.de
E-Mail: auskunft@statistik.thueringen.de

Auskunft erteilt:

Referat: Handel, Gastgewerbe, Beherbergung,
Unternehmensregister, Verwaltungsdatenverwendung,
Umweltökonomische Gesamtrechnungen

Telefon: 0361 37-84445

Herausgegeben im August 2014

Heft-Nr.: 175 / 14
Preis: 6,25 EUR

© Thüringer Landesamt für Statistik, Erfurt, 2014
Vervielfältigung und Verbreitung, auch auszugsweise, mit Quellenangabe gestattet.

Inhaltsverzeichnis

	Seite
Vorbemerkungen	3
Tabellen	
1. Geöffnete Beherbergungsstätten, angebotene Gästebetten, Kapazitätsauslastung, Ankünfte, Übernachtungen und durchschnittliche Aufenthaltsdauer nach Monaten der Jahre 2011 bis 2014 (ohne Camping)	10
2. Ankünfte, Übernachtungen und Aufenthaltsdauer der Gäste in Beherbergungsbetrieben (einschl. Camping) nach Betriebsarten und dem ständigen Wohnsitz der Gäste	11
3. Ankünfte, Übernachtungen und Aufenthaltsdauer der Gäste in Beherbergungsstätten nach Herkunftsländern (ohne Camping)	12
4. Ankünfte, Übernachtungen und Aufenthaltsdauer der Gäste auf Campingplätzen nach Herkunftsländern	13
5. Ankünfte, Übernachtungen und Aufenthaltsdauer der Gäste in Beherbergungsbetrieben (einschl. Camping) nach Reisegebieten und dem ständigen Wohnsitz der Gäste	14
6. Ankünfte, Übernachtungen und Aufenthaltsdauer der Gäste in Beherbergungsstätten nach Gemeindegruppen und dem ständigen Wohnsitz der Gäste (ohne Camping)	15
7. Ankünfte, Übernachtungen und Aufenthaltsdauer der Gäste in Beherbergungsstätten nach Kreisen und dem ständigen Wohnsitz der Gäste (ohne Camping)	16
8. Ankünfte, Übernachtungen und Aufenthaltsdauer der Gäste in Beherbergungsstätten nach Kreisen, ausgewählten Betriebsarten und dem ständigen Wohnsitz der Gäste (ohne Camping)	18
9. Ankünfte, Übernachtungen und Aufenthaltsdauer der Gäste in Beherbergungsstätten nach ausgewählten Gemeinden und dem ständigen Wohnsitz der Gäste (ohne Camping)	22
10. Ankünfte, Übernachtungen und Aufenthaltsdauer der Gäste in Beherbergungsstätten in Städten des Vereins Städtetourismus in Thüringen e.V. (ohne Camping)	31
11. Beherbergungsstätten, angebotene Gästebetten und Kapazitätsauslastung nach Betriebsarten sowie Campingplätze	33
12. Beherbergungsstätten, angebotene Gästebetten und Kapazitätsauslastung nach Reisegebieten sowie Campingplätze	34
13. Beherbergungsstätten, angebotene Gästebetten und Kapazitätsauslastung nach Gemeindegruppen (ohne Camping)	34
14. Beherbergungsstätten, angebotene Gästebetten und Kapazitätsauslastung nach Kreisen (ohne Camping)	35
15. Beherbergungsstätten, angebotene Gästebetten und Kapazitätsauslastung nach Kreisen und ausgewählten Betriebsarten	36
16. Beherbergungsstätten, angebotene Gästebetten und Kapazitätsauslastung nach ausgewählten Gemeinden (ohne Camping)	39
17. Beherbergungsstätten, angebotene Gästebetten und Kapazitätsauslastung in Städten des Vereins Städtetourismus in Thüringen e.V.	43
18. Beherbergungsstätten der Hotellerie mit 25 und mehr Gästezimmern und deren Auslastung nach Betriebsarten	44
19. Beherbergungsstätten der Hotellerie mit 25 und mehr Gästezimmern und deren Auslastung nach Kreisen	44

Grafiken

1. Ankünfte und Übernachtungen in Beherbergungsstätten 2012 bis 2014 nach Monaten (ohne Camping) 6
2. Übernachtungen in Beherbergungsstätten und auf Campingplätzen im Mai 2014 nach Betriebsarten 6
3. Übernachtungen in Beherbergungsstätten und auf Campingplätzen im Mai 2014 nach Reisegebieten 7
4. Veränderung der Ankünfte und Übernachtungen gegenüber dem Vorjahresmonat im Mai 2014 nach Reisegebieten in Prozent (einschl. Camping) 7
5. Ankünfte und Übernachtungen in Beherbergungsstätten (ohne Camping) im Mai 2014 nach ausgewählten Herkunftsländern der Gäste 8
6. Ankünfte und Übernachtungen in Beherbergungsstätten (ohne Camping) im Mai 2014 nach Kreisen 9

Karte

- Reisegebiete in Thüringen 45

Vorbemerkungen

Rechtsgrundlage

Rechtsgrundlage für die Erhebung ist das Gesetz zur Neuordnung der Statistik über die Beherbergung im Reiseverkehr (Beherbergungsstatistikgesetz - BeherbStatG) vom 22. Mai 2002 (BGBl. I S. 1642), zuletzt geändert durch Artikel 1 des Gesetzes vom 23. November 2011 (BGBl. I S. 2298), in Verbindung mit dem Gesetz über die Statistik für Bundeszwecke (Bundesstatistikgesetz - BStatG) vom 22. Januar 1987 (BGBl. I S. 462, 565), zuletzt geändert durch Artikel 13 des Gesetzes vom 25.07.2013 (BGBl. I S. 2749), sowie die Verordnung (EU) Nr. 692/2011 des Europäischen Parlaments und des Rates über die europäische Tourismusstatistik und zur Aufhebung der Richtlinie 95/57/EG des Rates (ABl. L 192 vom 22.7.2011, S. 17).

Erhebungsmerkmale

Erhebungsmerkmale der monatlichen Bundesstatistik sind Ankünfte und Übernachtungen von Gästen im Reiseverkehr; bei Gästen mit Wohnsitz außerhalb der Bundesrepublik Deutschland wird auch das Herkunftsland erfragt. Außerdem werden die Anzahl der im Berichtsmonat angebotenen Gästebetten sowie die Anzahl der Stellplätze auf Campingplätzen erhoben. Bei Hotels, Hotels garnis, Gasthöfen und Pensionen wird jeweils zum 31. Juli eines Jahres die Anzahl der Gästezimmer erfasst, seit Januar 2012 werden bei Betrieben mit mindestens 25 Gästezimmern zusätzlich monatliche Angaben zur Gästezimmerauslastung erfasst.

Betriebskreis

Auskunftspflichtig sind alle Inhaber bzw. Leiter von Beherbergungsstätten mit mindestens zehn Gästebetten bzw. von Campingplätzen mit mindestens zehn Stellplätzen (ohne Dauercamping), unabhängig davon, ob die Beherbergung Hauptzweck (z. B. Hotels, Pensionen) oder nur Nebenzweck des Betriebes (z. B. bei Heilstätten, Sanatorien) ist.

Hinweise

Der Aufbau der Tabellen mit Angaben zu den Kapazitäten wurde vereinfacht. Mit den Angaben zum Merkmal "Auslastung" in diesen Tabellen ist stets die europaweit einheitlich definierte "Nettoauslastung" gemeint. Sie bezieht sich auf die verfügbaren, das heißt die tatsächlich angebotenen Kapazitäten in den im jeweiligen Berichtszeitraum geöffneten Betrieben.

Alle Angaben für das Jahr 2014 beziehen sich auf den aktuellen Gebietsstand des Berichtsmonates.

Zum 1. Januar 2013 trat in Thüringen eine Neuordnung der Reisegebietsstruktur in Kraft. Im Zuge dieser Neuordnung entstanden aus den von 2006 bis 2012 bestehenden sechs Reisegebieten zehn, darunter vier vollständig neue und zwei veränderte Reisegebiete. Die neuen Reisegebiete wurden anhand abgestimmter Kriterien zur Beurteilung der Markt- und Managementstärke ausgewählt. Somit ist ab sofort ein besserer Regionalbezug in der Beherbergungsstatistik gegeben.

Für die Berechnung der Entwicklung gegenüber dem Vorjahr werden bei Änderungen zum Gebietsstand die Angaben des Vorjahres auf den aktuellen Gebietsstand bzw. auf die aktuelle Reisegebietsstruktur umgerechnet.

Sind in einer Betriebsart bzw. einem Kreis oder einer Gemeinde weniger als drei geöffnete Beherbergungseinrichtungen/ Campingplätze vorhanden oder meldet bei mehr als zwei geöffneten Betrieben nur einer Gäste- und Übernachtungszahlen (übrige Betriebe haben keine Gäste und Übernachtungen), so sind entsprechend den Bestimmungen der statistischen Geheimhaltung die Angaben zu diesen Betrieben nicht auszuweisen, jedoch in den Summen zu berücksichtigen. Die Veröffentlichung der Anzahl dieser Betriebe ist zulässig, wenn keine weiteren Daten bekannt gemacht werden. Ferner ist sicherzustellen, dass geheim zu haltende Angaben nicht durch Differenzbildung errechnet werden können.

Definitionen und Begriffserläuterungen

Erhebungs- und Darstellungsmerkmale

Beherbergung im Reiseverkehr: Unterbringung von Personen, die sich nicht länger als ein Jahr ohne Unterbrechung an einem anderen Ort als ihrem gewöhnlichen Wohnsitz aufhalten. Der vorübergehende Ortswechsel kann durch Urlaub und Freizeit aber auch durch die Wahrnehmung privater und geschäftlicher Kontakte, den Besuch von Tagungen und Fortbildungsveranstaltungen, Maßnahmen zur Wiederherstellung der Gesundheit oder sonstige Gründe veranlasst sein.

Beherbergungsstätten: Betriebe, die nach Einrichtung und Zweckbestimmung dazu dienen, mindestens zehn Gäste im Reiseverkehr gleichzeitig zu beherbergen, das heißt über mindestens zehn Schlafgelegenheiten verfügen. Zu den Beherbergungsbetrieben zählen auch Unterkünfte, die die Gästebeherbergung nur als Nebenzweck betreiben.

Beherbergungsbetriebe: Beherbergungsstätten und Campingplätze (bei Campingplätzen wird ein Stellplatz mit vier Schlafgelegenheiten gleichgesetzt).

Gästezimmer: Als Gästezimmer gilt eine Einheit, die aus einem Raum oder einer Gruppe von Räumen besteht, die eine unteilbare Mieteinheit in einem Beherbergungsbetrieb bilden. Bei den Gästezimmern kann es sich um Einzel-, Doppel- oder Mehrbettzimmer handeln, je nachdem, ob sie zur dauerhaften Beherbergung von einer, zwei oder mehr Personen eingerichtet sind. Die Zahl der Gästezimmer wird einmal im Jahr zum Stichtag 31. Juli erhoben. Gezählt werden die an diesem Stichtag tatsächlich zur Beherbergung von Gästen zur Verfügung stehenden Gästezimmer. Zimmer, die von Mitarbeitern des Betriebes genutzt werden, zählen nicht als Gästezimmer. Ein Appartement ist eine spezielle Art von Gästezimmer. Es besteht aus einem oder mehreren Räumen mit Küche, separatem Bad und/oder Toilette.

Angebotene Betten/Schlafgelegenheiten: Anzahl der Betten und Schlafgelegenheiten, die am letzten Öffnungstag des Berichtsmonates zur Beherbergung von Gästen zur Verfügung standen. Die Anzahl der Betten/Schlafgelegenheiten entspricht dabei der Anzahl der Personen, die bei Normalbelegung gleichzeitig hätten übernachten können. Nicht berücksichtigt werden behelfsmäßige Schlafgelegenheiten (z. B. Schlafcouchen, Zustellbetten, Kinderbetten), bei deren Benutzung lediglich ein Aufschlag zum Übernachtungspreis berechnet wird. Im Campingbereich wird gemäß einer Vorgabe der Europäischen Kommission ein Stellplatz mit vier Betten gleichgesetzt.

Ankünfte: Anzahl von Gästen in einer Beherbergungsstätte, die im Berichtszeitraum ankamen und zum vorübergehenden Aufenthalt ein Gästebett belegten.

Übernachtungen: Anzahl der Übernachtungen von Gästen, die im Berichtszeitraum ankamen oder aus dem vorherigen Berichtszeitraum noch anwesend waren.

Durchschnittliche Aufenthaltsdauer: Die durchschnittliche Aufenthaltsdauer wird ermittelt, indem die Zahl der Übernachtungen durch die der Ankünfte geteilt wird. Sie kann zum Beispiel in Orten mit Vorsorge- und Rehabilitationskliniken rechnerisch höher sein als die Zahl der Kalendertage des Berichtszeitraums.

Durchschnittliche Auslastung der Betten: Die durchschnittliche Auslastung ist der rechnerische Wert, der die Inanspruchnahme der Schlafgelegenheiten in einem Berichtszeitraum ausdrückt. Die prozentuale Angabe wird ermittelt, indem die Zahl der Übernachtungen durch die so genannten „Bettentage“ geteilt wird. Letztere sind das Produkt aus angebotenen Schlafgelegenheiten und der Zahl der Tage, an denen ein Betrieb im Berichtszeitraum tatsächlich geöffnet hatte. Das Produkt beschreibt damit die im Berichtszeitraum angebotene Bettenkapazität.

Herkunftsländer: Für die Erfassung ist grundsätzlich der ständige Wohnsitz oder gewöhnliche Aufenthaltsort der Gäste maßgebend, nicht dagegen deren Staatsangehörigkeit bzw. Nationalität.

Winterhalbjahr/Sommerhalbjahr: Das Sommerhalbjahr umfasst in der amtlichen Tourismusstatistik den Zeitraum von Mai bis Oktober. Entsprechend werden die Monate November bis April dem Winterhalbjahr zugeordnet.

Gliederungsmerkmale

Reisegebiete: Gliederung nach nichtadministrativen Gebietseinheiten (ab 2013), die sich im Wesentlichen an naturräumliche Gegebenheiten anlehnen.

Gemeindegruppen: Zusammenfassung von Gemeinden/Teilen von Gemeinden nach Arten der aufgrund landesrechtlicher Vorschriften verliehenen staatlichen Anerkennung bzw. vorläufigen Anerkennung (z. B. als Mineral- und Moorbad, Luftkurort, Erholungsort). Gemeinden/Teile von Gemeinden ohne diese Anerkennung sind in der Gruppe "Sonstige Gemeinden" enthalten. Die Zuordnung erfolgt durch das Thüringer Ministerium für Wirtschaft, Arbeit und Technologie und wird jährlich abgestimmt.

Betriebsarten: Gruppierungen der Beherbergungsstätten auf der Grundlage der Systematik der Wirtschaftszweige:

1. Hotels, Gasthöfe und Pensionen

Hotels: Beherbergungsstätten, die jedermann zugänglich sind und in denen ein Restaurant - auch für Passanten - vorhanden ist sowie in der Regel weitere Einrichtungen oder Räume für unterschiedliche Zwecke (Konferenzen, Seminare, Sport, Freizeit, Erholung) zur Verfügung stehen.

Hotels garnis: Beherbergungsstätten, die jedermann zugänglich sind und in denen als Mahlzeit höchstens ein Frühstück angeboten wird.

Gasthöfe: Beherbergungsstätten, die jedermann zugänglich sind und in denen außer dem Gastraum in der Regel keine weiteren Aufenthaltsräume zur Verfügung stehen.

Pensionen: Beherbergungsstätten, die jedermann zugänglich sind und in denen Speisen und Getränke nur an Hausgäste abgegeben werden.

2. Ferienunterkünfte und ähnliche Beherbergungsstätten

Jugendherbergen und Hütten: Beherbergungsstätten mit in der Regel einfacher Ausstattung, vorzugsweise für Jugendliche oder Angehörige der sie tragenden Organisation (z.B. Wanderverein), in denen Speisen und Getränke in der Regel nur an Hausgäste abgegeben werden.

Erholungs- und Ferienheime: Beherbergungsstätten, die nur bestimmten Personenkreisen - z. B. Mitgliedern eines Vereins oder einer Organisation, Beschäftigten eines Unternehmens, Kindern, Müttern, Betreuten sozialer Einrichtungen - zugänglich sind und in denen Speisen und Getränke nur an Hausgäste abgegeben werden.

Ferienzentren: Beherbergungsstätten, die jedermann zugänglich sind und nach Einrichtung und Zweckbestimmung dazu dienen, wahlweise unterschiedliche Wohn- und Aufenthaltsmöglichkeiten sowie gleichzeitig Freizeiteinrichtungen in Verbindung mit Einkaufsmöglichkeiten und persönlichen Dienstleistungen zum vorübergehenden Aufenthalt anzubieten. Als Mindestausstattung gilt das Vorhandensein von Hotelunterkunft und anderen Wohngelegenheiten (auch mit Kochgelegenheit), einer Gaststätte, von Einkaufsmöglichkeiten zur Deckung des täglichen Bedarfs und des Freizeitbedarfs sowie von Einrichtungen für persönliche Dienstleistungen, z. B. Massageeinrichtungen, Solarium, Sauna, Friseur, und zur aktiven Freizeitgestaltung, z. B. Schwimmbad, Tennis-, Tischtennis-, Kleingolf-, Trimm-Dich-Anlagen.

Ferienhäuser, -wohnungen: Beherbergungsstätten, die jedermann zugänglich sind und in denen Speisen und Getränke nicht abgegeben werden, aber eine Kochgelegenheit vorhanden ist.

3. Camping

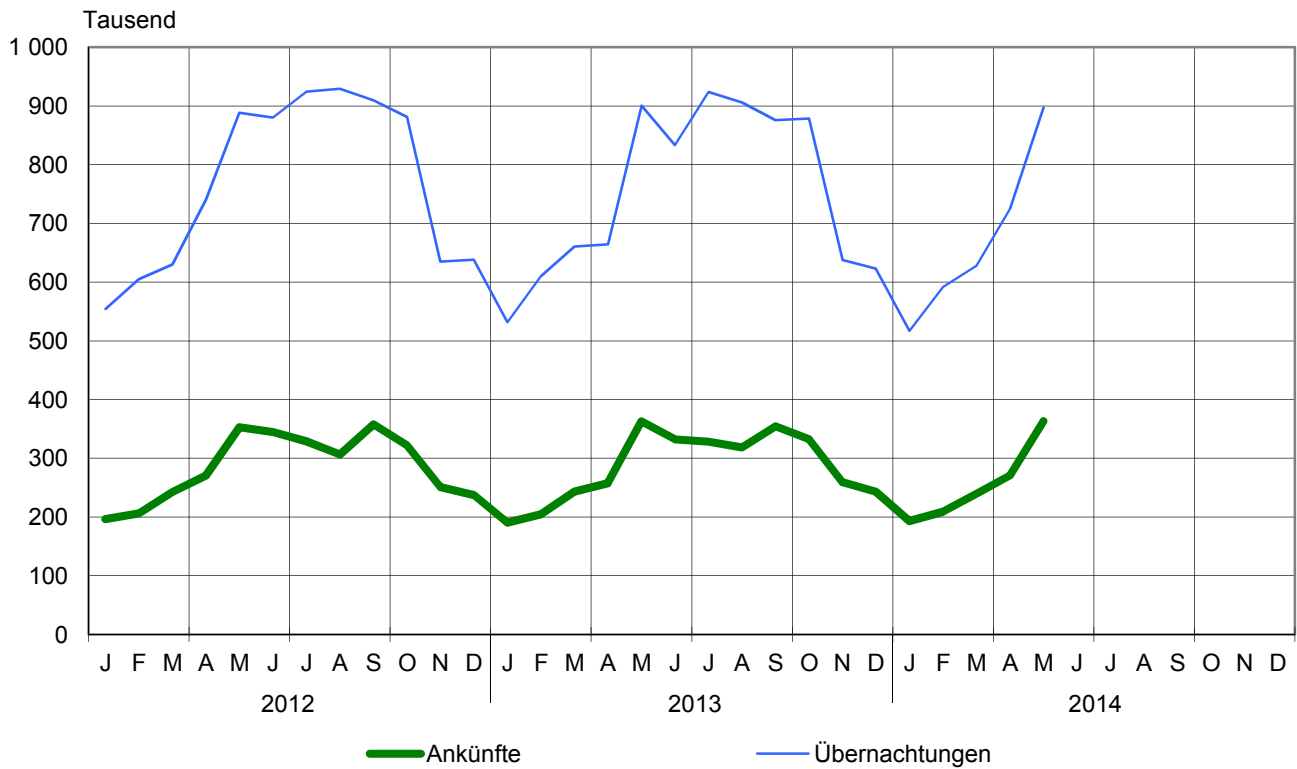
Campingplätze: Abgegrenzte Gelände, die jedermann zum vorübergehenden Aufstellen von mitgebrachten Wohnwagen, Wohnmobilen oder Zelten zugänglich sind. Im Rahmen der Monaterhebung im Tourismus werden nur Campingplätze berücksichtigt, die Urlaubscamping anbieten, nicht aber so genannte Dauercampingplätze. Die Unterscheidung zwischen Urlaubs- oder Dauercamping knüpft an die vertraglich vereinbarte Dauer der Campingplatzbenutzung an. Im Urlaubscamping wird der Stellplatz in der Regel für die Dauer von Tagen oder Wochen gemietet, im Dauercamping dagegen zumeist auf Monats- oder Jahresbasis.

4. Sonstige tourismusrelevante Unterkünfte

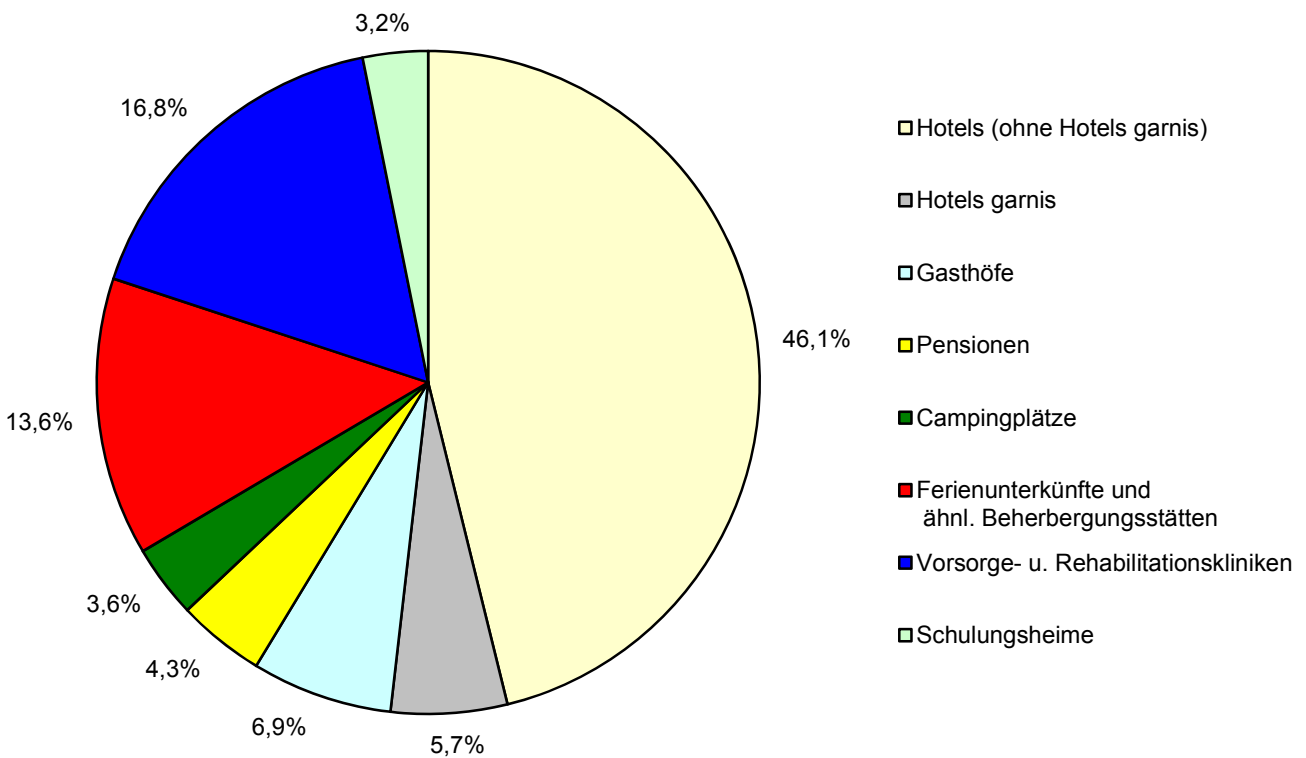
Vorsorge- und Rehabilitationskliniken: Beherbergungsstätten unter ärztlicher Leitung ausschließlich oder überwiegend für Kurgäste. Als Kurgäste gelten Personen, die sich am Ort aufgrund ärztlicher Verordnung vorübergehend aufhalten mit dem Ziel der Erhaltung oder Wiederherstellung ihrer Gesundheit oder ihrer Berufs- oder Arbeitsfähigkeit und die die allgemein angebotenen Kureinrichtungen außerhalb der Beherbergungsstätte in Anspruch nehmen. Hierzu zählen auch Kinderheilstätten, Sanatorien, Kur- und ähnliche Krankenhäuser (Fachabteilungen anderer Krankenhäuser). Im Unterschied zur Krankenhausstatistik werden Vorsorge- und Rehabilitationskliniken in der Beherbergungsstatistik nur dann erfasst, wenn die dort untergebrachten Personen überwiegend in der Lage sind, während des vorübergehenden Aufenthaltes den Anstaltsbereich zu verlassen und die gemeindlichen Fremdenverkehrseinrichtungen in Anspruch zu nehmen.

Schulungsheime: Beherbergungsstätten, die nach Einrichtung und Zweckbestimmung dazu dienen, Unterricht außerhalb des regulären Schul- und Hochschulsystems anzubieten und überwiegend der Erwachsenenbildung dienen.

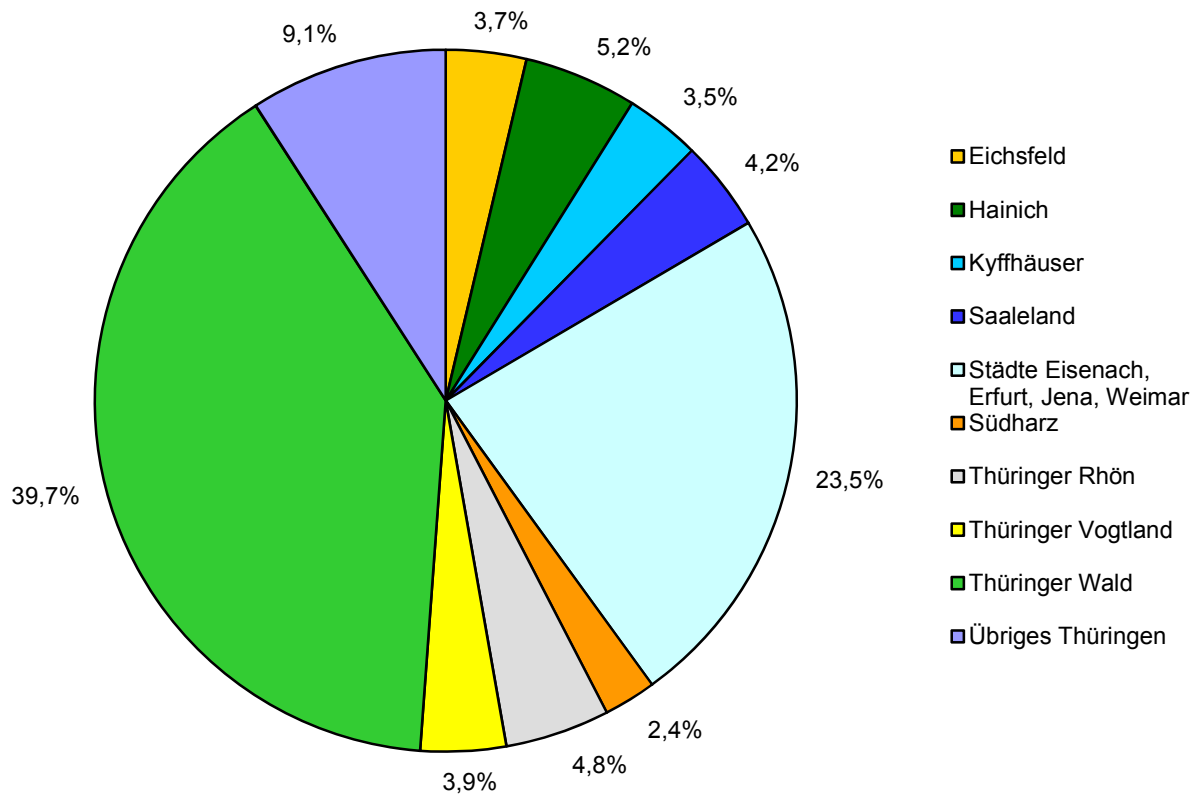
1. Ankünfte und Übernachtungen in Beherbergungsstätten 2012 bis 2014 nach Monaten (ohne Camping)



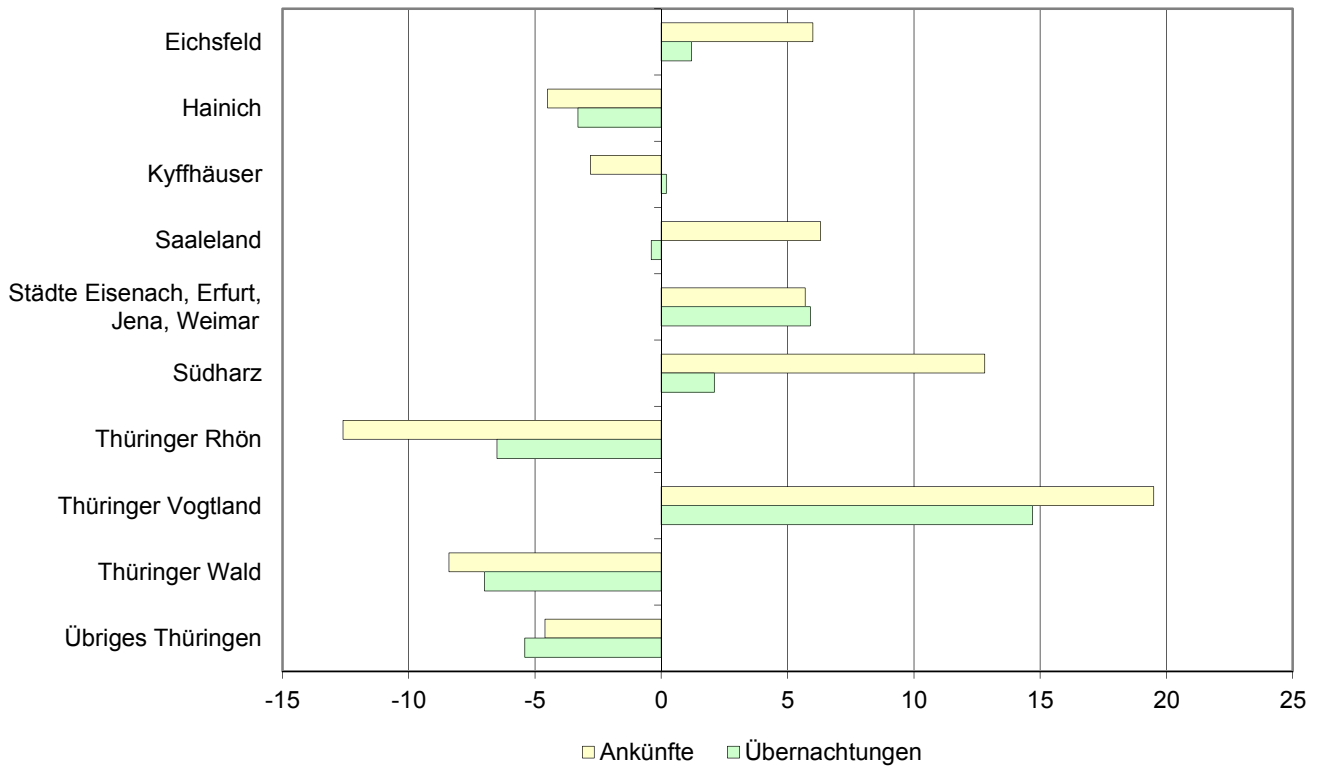
2. Übernachtungen in Beherbergungsstätten und auf Campingplätzen im Mai 2014 nach Betriebsarten



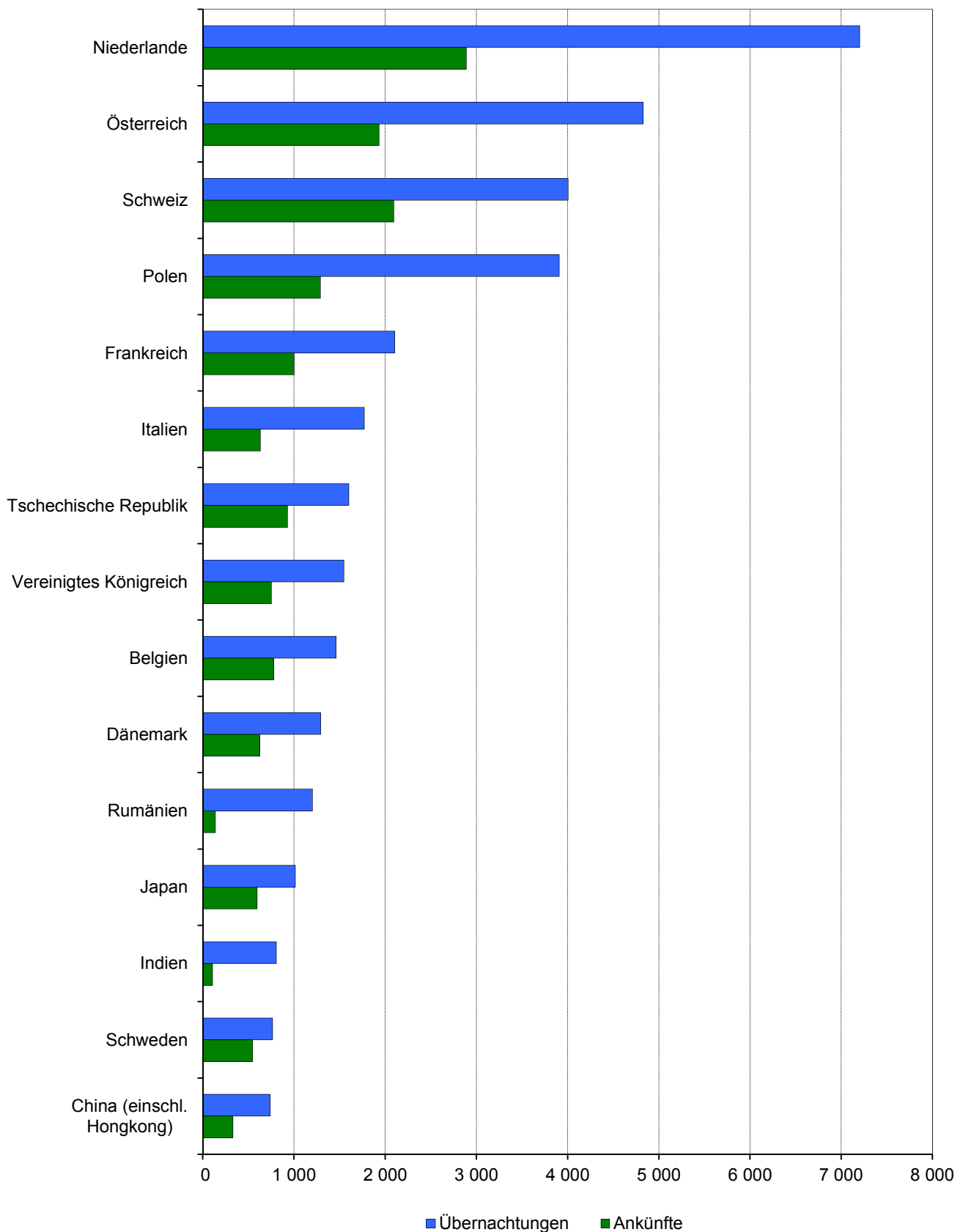
3. Übernachtungen in Beherbergungsstätten und auf Campingplätzen im Mai 2014 nach Reisegebieten



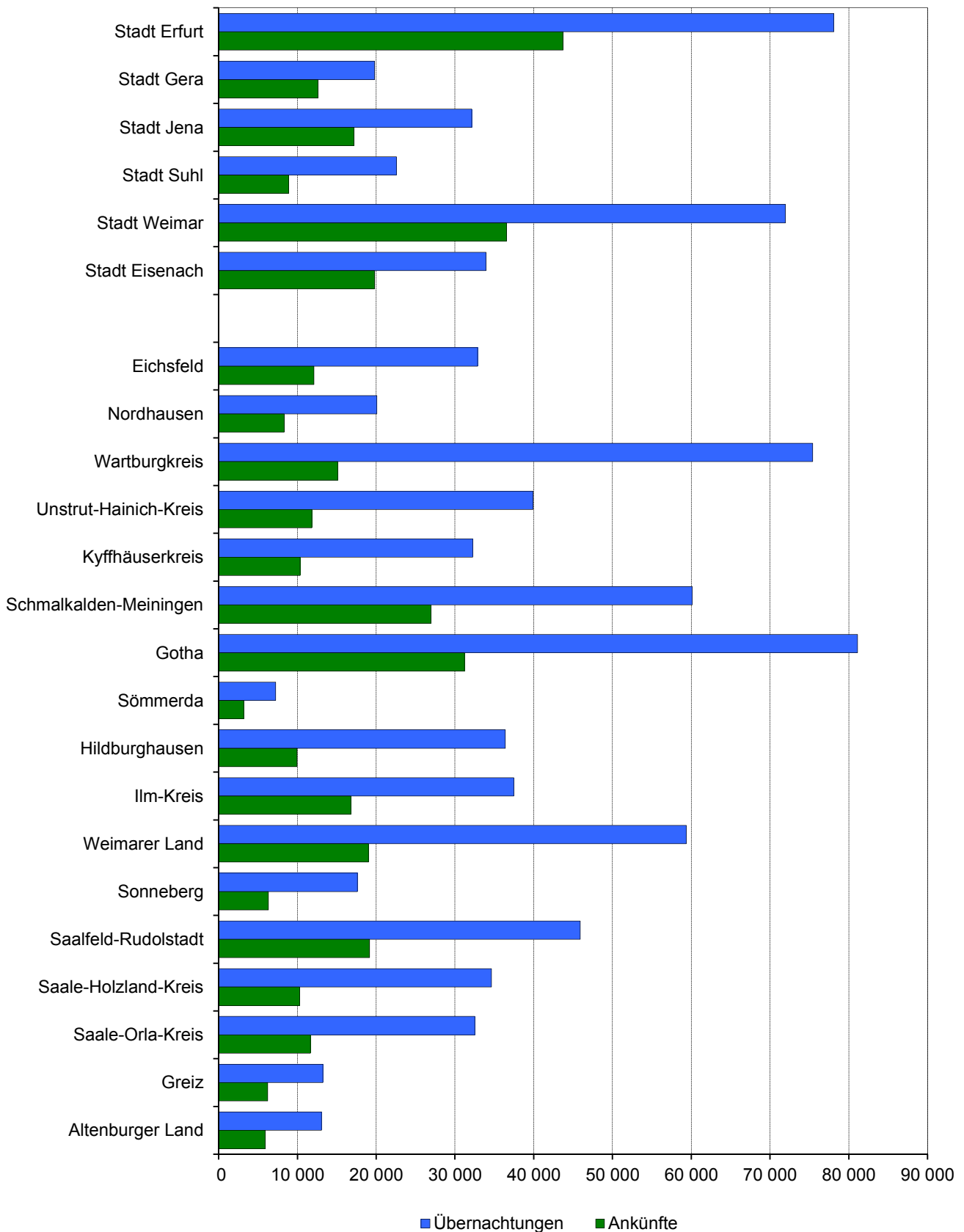
4. Veränderung der Ankünfte und Übernachtungen gegenüber dem Vorjahresmonat im Mai 2014 nach Reisegebieten in Prozent (einschl. Camping)



5. Ankünfte und Übernachtungen in Beherbergungsstätten (ohne Camping) im Mai 2014 nach ausgewählten Herkunftsländern der Gäste



6. Ankünfte und Übernachtungen in Beherbergungsstätten (ohne Camping) im Mai 2014 nach Kreisen



1. Geöffnete Beherbergungsstätten, angebotene Gästebetten, Kapazitätsauslastung, Ankünfte, Übernachtungen und durchschnittliche Aufenthaltsdauer nach Monaten der Jahre 2011 bis 2014 (ohne Camping)

Jahr Monat	Geöffnete Betriebe ¹⁾	Angebotene Betten/Schlafgelegenheiten	Durchschnittliche Auslastung der angebotenen Betten/Schlafgelegenheiten	Ankünfte		Übernachtungen		Durchschnittliche Aufenthaltsdauer der Gäste
				insgesamt	darunter Ausländer	insgesamt	darunter Ausländer	
Anzahl			%	Anzahl				Tage
2011								
Januar	1 281	63 622	27,5	190 781	9 529	535 434	23 145	2,8
Februar	1 274	62 988	31,4	194 174	9 765	552 390	22 256	2,8
März	1 284	63 671	29,8	220 369	12 519	585 799	28 834	2,7
April	1 327	65 565	36,7	268 586	17 170	716 399	35 945	2,7
Mai	1 340	66 619	40,3	338 259	21 390	830 351	46 026	2,5
Juni	1 350	67 157	45,4	356 301	24 768	914 252	53 686	2,6
Juli	1 351	67 167	43,8	318 288	32 900	909 561	79 873	2,9
August	1 348	67 057	44,8	325 533	31 951	928 164	75 818	2,9
September	1 347	66 396	44,5	352 335	24 598	884 539	54 356	2,5
Oktober	1 330	65 673	44,8	338 712	17 831	905 076	45 753	2,7
November	1 271	63 188	32,9	248 340	13 562	618 857	33 629	2,5
Dezember	1 278	63 131	32,1	236 821	11 476	621 149	30 460	2,6
2012								
Januar	1 231	62 570	28,9	196 226	9 958	554 180	26 797	2,8
Februar	1 225	62 318	33,6	206 279	9 742	604 859	22 399	2,9
März	1 237	62 632	32,6	242 814	14 360	629 873	33 638	2,6
April	1 277	64 516	38,4	270 312	16 946	740 552	36 759	2,7
Mai	1 294	65 879	43,5	352 702	22 159	888 099	48 577	2,5
Juni	1 294	66 056	44,4	344 568	24 531	880 017	57 957	2,6
Juli	1 294	65 909	45,3	328 782	31 717	924 160	79 270	2,8
August	1 295	65 956	45,6	306 587	27 704	929 336	72 467	3,0
September	1 283	65 071	46,7	357 820	23 839	909 870	56 839	2,5
Oktober	1 267	64 649	44,2	322 464	21 951	881 448	56 388	2,7
November	1 226	63 057	33,8	251 187	13 405	634 932	33 971	2,5
Dezember	1 233	62 970	33,1	237 575	12 191	638 359	31 777	2,7
2013								
Januar	1 210	62 276	27,8	190 262	10 486	531 915	27 993	2,8
Februar	1 208	62 161	35,2	204 592	10 742	609 760	26 755	3,0
März	1 227	62 949	34,1	243 430	13 629	660 271	31 290	2,7
April	1 263	64 524	34,4	257 439	17 134	664 609	38 522	2,6
Mai	1 291	66 453	43,8	362 745	22 616	900 550	49 331	2,5
Juni	1 292	66 452	42,0	331 914	22 453	833 209	51 938	2,5
Juli	1 297	66 857	44,7	328 412	30 789	923 641	76 328	2,8
August	1 293	66 646	43,9	318 374	26 682	905 581	68 723	2,8
September	1 287	65 722	44,5	354 546	23 299	875 986	50 360	2,5
Oktober	1 276	64 705	44,0	332 504	17 902	878 496	42 586	2,6
November	1 222	62 368	34,4	258 843	13 241	637 675	33 494	2,5
Dezember	1 228	62 415	32,7	242 545	13 123	622 819	32 869	2,6
2014								
Januar	1 191	61 531	27,5	193 263	11 637	516 942	29 657	2,7
Februar	1 193	61 566	34,5	209 228	10 749	591 639	26 587	2,8
März	1 220	62 698	32,4	239 722	14 341	627 773	36 096	2,6
April	1 253	64 622	37,5	270 465	17 454	724 582	39 625	2,7
Mai	1 271	65 926	44,0	363 096	22 125	897 811	50 560	2,5
Juni								
Juli								
August								
September								
Oktober								
November								
Dezember								

1) ganz oder teilweise geöffnet
bis 2011 - Betriebe mit 9 und mehr Betten
ab 2012 - Betriebe mit 10 und mehr Betten

**2. Ankünfte, Übernachtungen und Aufenthaltsdauer der Gäste in Beherbergungsbetrieben
(einschl. Camping) nach Betriebsarten und dem ständigen Wohnsitz der Gäste**

Betriebsart ----- Ständiger Wohnsitz der Gäste	Mai 2014					Januar bis Mai 2014				
	Ankünfte		Übernachtungen		durch- schnittliche Aufenthalts- dauer	Ankünfte		Übernachtungen		durch- schnittliche Aufenthalts- dauer
	insgesamt	Veränderung gegenüber dem Vorjahres- monat	insgesamt	Veränderung gegenüber dem Vorjahres- monat		insgesamt	Veränderung gegenüber dem Vorjahres- zeitraum	insgesamt	Veränderung gegenüber dem Vorjahres- zeitraum	
	Anzahl	%	Anzahl	%		Anzahl	%	Anzahl	%	
Hotels, Gasthöfe, Pensionen	293 735	1,2	586 014	- 0,5	2,0	1 057 249	2,1	2 154 659	0,0	2,0
Deutschland	272 851	1,3	539 314	- 0,8	2,0	986 501	2,1	1 991 137	- 0,3	2,0
Ausland	20 884	- 1,0	46 700	3,1	2,2	70 748	1,6	163 522	3,7	2,3
Hotels (ohne Hotels garnis)	215 724	0,9	429 562	- 0,8	2,0	797 304	2,6	1 620 533	- 0,3	2,0
Deutschland	199 133	1,2	393 230	- 1,1	2,0	741 921	2,7	1 501 599	- 0,3	2,0
Ausland	16 591	- 2,7	36 332	2,4	2,2	55 383	1,0	118 934	- 0,4	2,1
Hotels garnis	28 503	4,9	52 832	7,2	1,9	99 308	3,8	183 468	7,3	1,8
Deutschland	25 663	4,3	47 628	8,1	1,9	89 397	3,1	161 578	6,0	1,8
Ausland	2 840	10,0	5 204	0,2	1,8	9 911	10,4	21 890	18,7	2,2
Gasthöfe	32 404	2,1	63 897	- 1,5	2,0	101 858	- 0,7	207 046	- 2,4	2,0
Deutschland	31 592	2,3	61 450	- 2,1	1,9	98 943	- 0,1	198 649	- 2,1	2,0
Ausland	812	- 6,1	2 447	14,3	3,0	2 915	- 16,6	8 397	- 8,2	2,9
Pensionen	17 104	- 2,6	39 723	- 4,7	2,3	58 779	- 2,3	143 612	- 1,7	2,4
Deutschland	16 463	- 2,9	37 006	- 5,5	2,2	56 240	- 2,8	129 311	- 4,5	2,3
Ausland	641	6,7	2 717	8,3	4,2	2 539	10,3	14 301	33,5	5,6
Ferienunterkünfte und ähnliche Beherbergungsstätten	50 447	- 5,4	126 285	- 6,1	2,5	141 679	- 1,6	366 977	- 3,6	2,6
Deutschland	49 462	- 4,9	123 556	- 5,8	2,5	137 220	- 2,0	352 540	- 4,3	2,6
Ausland	985	- 23,6	2 729	- 16,6	2,8	4 459	14,2	14 437	18,1	3,2
Erholungs- und Ferienheime	3 387	- 1,3	9 419	- 3,8	2,8	11 755	- 7,0	32 447	- 13,0	2,8
Deutschland	3 371	- 0,2	9 378	- 2,8	2,8	11 730	- 6,5	32 379	- 12,5	2,8
Ausland	16	- 68,6	41	- 72,7	2,6	25	- 74,7	68	- 76,6	2,7
Ferienhäuser und Ferien- wohnungen	12 860	- 6,3	36 138	- 12,3	2,8	35 087	- 3,4	112 742	- 5,3	3,2
Deutschland	12 618	- 6,4	35 014	- 12,9	2,8	34 077	- 4,0	107 438	- 6,8	3,2
Ausland	242	- 2,8	1 124	11,3	4,6	1 010	20,4	5 304	42,2	5,3
Jugendherbergen und Hütten	34 200	- 5,4	80 728	- 3,3	2,4	94 837	- 0,2	221 788	- 1,2	2,3
Deutschland	33 473	- 4,8	79 164	- 2,7	2,4	91 413	- 0,7	212 723	- 1,6	2,3
Ausland	727	- 26,6	1 564	- 26,0	2,2	3 424	15,4	9 065	10,5	2,6
Campingplätze	12 229	- 28,5	33 053	- 33,8	2,7	20 754	- 0,9	59 788	- 3,0	2,9
Deutschland	10 951	- 30,2	28 920	- 37,3	2,6	18 876	- 1,6	54 048	- 5,1	2,9
Ausland	1 278	- 9,7	4 133	8,4	3,2	1 878	7,5	5 740	22,5	3,1
Sonstige tourismusrelevante										
Unterkünfte	18 914	- 1,0	185 512	4,7	9,8	76 846	- 2,3	837 111	0,7	10,9
Deutschland	18 658	- 1,2	184 381	4,5	9,9	75 747	- 2,4	832 545	0,7	11,0
Ausland	256	13,8	1 131	52,4	4,4	1 099	1,7	4 566	14,5	4,2
Vorsorge- u. Rehabilitations- kliniken	6 556	- 1,2	155 942	5,1	23,8	33 217	1,7	726 358	0,6	21,9
Deutschland	6 552	- 1,3	155 882	5,1	23,8	33 210	1,7	726 280	0,6	21,9
Ausland	4	100,0	60	x	15,0	7	- 30,0	78	69,6	11,1
Schulungsheime	12 358	- 0,9	29 570	2,7	2,4	43 629	- 5,2	110 753	1,3	2,5
Deutschland	12 106	- 1,1	28 499	1,5	2,4	42 537	- 5,3	106 265	0,9	2,5
Ausland	252	13,0	1 071	46,9	4,3	1 092	2,0	4 488	13,8	4,1
Beherbergungsbetriebe insgesamt (einschl. Camping)	375 325	- 1,2	930 864	- 2,1	2,5	1 296 528	1,3	3 418 535	- 0,3	2,6
Deutschland	351 922	- 1,1	876 171	- 2,4	2,5	1 218 344	1,3	3 230 270	- 0,6	2,7
Ausland	23 403	- 2,6	54 693	2,9	2,3	78 184	2,4	188 265	5,4	2,4
nachrichtlich: Beherbergungsstätten insgesamt (ohne Camping)	363 096	0,1	897 811	- 0,3	2,5	1 275 774	1,4	3 358 747	- 0,2	2,6
Deutschland	340 971	0,2	847 251	- 0,5	2,5	1 199 468	1,3	3 176 222	- 0,5	2,6
Ausland	22 125	- 2,2	50 560	2,5	2,3	76 306	2,3	182 525	5,0	2,4

3. Ankünfte, Übernachtungen und Aufenthaltsdauer der Gäste in Beherbergungsstätten nach Herkunftsländern (ohne Camping)

Herkunftsland (ständiger Wohnsitz)	Mai 2014					Januar bis Mai 2014				
	Ankünfte		Übernachtungen		durchschnittliche Aufenthaltsdauer	Ankünfte		Übernachtungen		durchschnittliche Aufenthaltsdauer
	insgesamt	Veränderung gegenüber dem Vorjahresmonat	insgesamt	Veränderung gegenüber dem Vorjahresmonat		insgesamt	Veränderung gegenüber dem Vorjahreszeitraum	insgesamt	Veränderung gegenüber dem Vorjahreszeitraum	
	Anzahl	%	Anzahl	%	Tage	Anzahl	%	Anzahl	%	Tage
Deutschland	340 971	0,2	847 251	- 0,5	2,5	1 199 468	1,3	3 176 222	- 0,5	2,6
Ausland	22 125	- 2,2	50 560	2,5	2,3	76 306	2,3	182 525	5,0	2,4
Europa	16 962	- 2,3	39 338	0,5	2,3	60 985	5,4	147 563	6,2	2,4
Belgien	777	- 21,9	1 462	- 24,4	1,9	3 382	14,2	7 104	16,9	2,1
Bulgarien	47	- 11,3	215	23,6	4,6	260	- 14,8	1 065	- 32,4	4,1
Dänemark	627	19,0	1 293	- 12,1	2,1	2 649	22,9	5 417	16,2	2,0
Estland	77	140,6	155	167,2	2,0	187	133,8	326	145,1	1,7
Finnland	487	178,3	713	158,3	1,5	2 031	245,4	2 717	148,6	1,3
Frankreich	1 001	- 3,2	2 106	8,3	2,1	4 001	13,8	7 553	10,8	1,9
Griechenland	34	6,3	114	- 5,8	3,4	167	10,6	1 118	138,9	6,7
Irland	91	250,0	219	259,0	2,4	282	125,6	489	77,2	1,7
Island	2	- 60,0	8	60,0	4,0	44	12,8	142	34,0	3,2
Italien	632	2,9	1 770	- 0,2	2,8	2 795	- 13,4	7 161	- 41,1	2,6
Kroatien	19	- 36,7	145	- 24,5	7,6	85	16,4	321	- 11,3	3,8
Lettland	69	200,0	88	27,5	1,3	205	95,2	401	11,7	2,0
Litauen	47	- 52,5	112	- 63,4	2,4	381	8,2	853	- 32,0	2,2
Luxemburg	164	30,2	370	19,4	2,3	536	7,4	1 154	12,5	2,2
Malta	1	- 97,1	3	- 97,3	3,0	29	- 75,8	66	- 83,9	2,3
Niederlande	2 890	- 29,5	7 202	- 36,0	2,5	8 452	- 16,9	18 638	- 28,7	2,2
Norwegen	246	110,3	441	38,7	1,8	759	8,6	1 501	- 14,6	2,0
Österreich	1 933	- 5,5	4 828	17,6	2,5	6 660	6,9	16 983	31,8	2,6
Polen	1 289	- 10,2	3 909	27,3	3,0	4 980	- 2,3	16 453	30,5	3,3
Portugal	77	51,0	218	75,8	2,8	212	- 14,2	596	- 6,4	2,8
Rumänien	139	16,8	1 203	281,9	8,7	896	- 21,3	7 509	102,0	8,4
Russland	756	12,3	1 708	31,7	2,3	3 053	7,6	6 216	5,0	2,0
Schweden	546	48,8	765	26,0	1,4	1 609	16,9	2 441	3,3	1,5
Schweiz	2 095	3,0	4 005	6,1	1,9	5 908	4,1	11 350	- 2,8	1,9
Slowakische Republik	73	- 28,4	225	- 46,6	3,1	371	- 25,4	992	- 37,7	2,7
Slowenien	63	5,0	484	152,1	7,7	272	- 12,8	2 002	84,9	7,4
Spanien	284	- 12,1	627	- 26,7	2,2	1 307	11,1	3 679	2,3	2,8
Tschechische Republik	929	18,2	1 601	36,0	1,7	3 677	28,2	8 986	108,7	2,4
Türkei	61	- 19,7	138	- 25,0	2,3	254	- 28,0	773	- 65,7	3,0
Ukraine	169	55,0	365	77,2	2,2	627	51,1	1 629	96,7	2,6
Ungarn	327	47,3	635	1,4	1,9	1 216	22,0	3 651	11,9	3,0
Vereinigtes Königreich	752	- 5,3	1 548	5,3	2,1	2 750	5,2	5 806	1,1	2,1
Zypern	12	x	35	x	2,9	15	- 69,4	38	- 48,6	2,5
sonstige europäische Länder	246	65,1	628	82,6	2,6	933	14,6	2 433	41,4	2,6
Afrika	138	16,9	385	1,3	2,8	613	34,4	2 162	93,6	3,5
Republik Südafrika	45	-	232	57,8	5,2	173	84,0	677	130,3	3,9
sonstige afrikanische Länder	93	27,4	153	- 34,3	1,6	440	21,5	1 485	80,4	3,4
Asien	1 553	- 11,3	3 748	4,0	2,4	4 651	- 17,4	10 897	- 5,2	2,3
Arabische Golfstaaten	33	- 48,4	67	- 87,8	2,0	157	- 21,1	414	- 56,8	2,6
China (einschl. Hongkong)	330	- 27,2	739	- 4,0	2,2	1 072	- 6,9	2 598	8,2	2,4
Indien	108	42,1	806	241,5	7,5	205	29,7	1 218	116,0	5,9
Israel	70	22,8	215	50,3	3,1	307	33,5	853	51,8	2,8
Japan	595	- 25,6	1 016	- 16,6	1,7	1 698	- 35,5	3 171	- 28,2	1,9
Südkorea	108	285,7	324	x	3,0	364	- 15,9	755	3,0	2,1
Taiwan	166	59,6	201	42,6	1,2	279	24,0	405	13,4	1,5
sonstige asiatische Länder	143	- 14,9	380	- 23,7	2,7	569	- 5,6	1 483	- 1,5	2,6
Amerika	1 697	9,1	3 673	19,5	2,2	4 457	- 5,0	10 439	- 10,8	2,3
Kanada	268	36,0	532	39,3	2,0	569	9,0	1 339	- 16,3	2,4
USA	1 230	6,1	2 709	22,8	2,2	3 291	0,6	7 731	9,9	2,3
Mittelamerika und Karibik	52	48,6	108	- 10,0	2,1	134	- 4,3	278	- 66,6	2,1
Brasilien	85	- 10,5	185	- 17,8	2,2	274	- 29,4	686	- 43,1	2,5
sonstige nordamerik. Länder	8	x	13	x	1,6	19	x	36	x	1,9
sonstige südamerik. Länder	54	- 21,7	126	- 10,0	2,3	170	- 53,8	369	- 64,2	2,2
Australien und Ozeanien	172	30,3	496	97,6	2,9	415	2,0	1 068	18,1	2,6
Australien	144	28,6	429	96,8	3,0	348	- 1,7	904	11,2	2,6
Neuseeland, Ozeanien	28	40,0	67	103,0	2,4	67	26,4	164	80,2	2,4
Ohne Angabe	1 603	- 5,4	2 920	1,6	1,8	5 185	- 6,5	10 396	6,9	2,0
Insgesamt	363 096	0,1	897 811	- 0,3	2,5	1 275 774	1,4	3 358 747	- 0,2	2,6

**4. Ankünfte, Übernachtungen und Aufenthaltsdauer der Gäste
auf Campingplätzen nach Herkunftsländern**

Herkunftsland (ständiger Wohnsitz)	Mai 2014					Januar bis Mai 2014				
	Ankünfte		Übernachtungen		durch- schnittliche Aufenthalts- dauer	Ankünfte		Übernachtungen		durch- schnittliche Aufenthalts- dauer
	insgesamt	Veränderung gegenüber dem Vorjahres- monat	insgesamt	Veränderung gegenüber dem Vorjahres- monat		insgesamt	Veränderung gegenüber dem Vorjahres- zeitraum	insgesamt	Veränderung gegenüber dem Vorjahres- zeitraum	
	Anzahl	%	Anzahl	%	Tage	Anzahl	%	Anzahl	%	Tage
Deutschland	10 951	- 30,2	28 920	- 37,3	2,6	18 876	- 1,6	54 048	- 5,1	2,9
Ausland	1 278	- 9,7	4 133	8,4	3,2	1 878	7,5	5 740	22,5	3,1
Europa	1 229	- 12,4	4 038	6,7	3,3	1 825	5,3	5 639	21,1	3,1
Belgien	25	- 51,9	77	- 13,5	3,1	52	- 11,9	135	25,0	2,6
Bulgarien	-	-	-	-	-	-	-	-	-	-
Dänemark	58	- 17,1	97	- 21,8	1,7	107	27,4	182	11,0	1,7
Estland	1	- 50,0	5	25,0	5,0	1	- 50,0	5	25,0	5,0
Finnland	19	58,3	25	78,6	1,3	29	123,1	41	173,3	1,4
Frankreich	36	- 2,7	65	- 14,5	1,8	55	5,8	105	14,1	1,9
Griechenland	-	x	-	x	x	-	x	-	x	x
Irland	8	x	10	x	1,3	35	x	86	x	2,5
Island	-	-	-	-	-	-	-	-	-	-
Italien	9	50,0	12	100,0	1,3	21	250,0	30	x	1,4
Kroatien	-	x	-	x	x	-	x	-	x	x
Lettland	-	-	-	-	-	-	-	-	-	-
Litauen	-	x	-	x	x	2	-	2	-	1,0
Luxemburg	-	x	-	x	x	-	x	-	x	x
Malta	-	-	-	-	-	-	-	-	-	-
Niederlande	734	- 17,4	2 651	15,3	3,6	1 034	- 1,9	3 626	32,6	3,5
Norwegen	14	180,0	14	- 22,2	1,0	16	45,5	16	- 42,9	1,0
Österreich	52	- 3,7	128	14,3	2,5	72	20,0	152	21,6	2,1
Polen	9	- 30,8	37	- 41,3	4,1	9	- 30,8	37	- 41,3	4,1
Portugal	2	x	2	x	1,0	2	x	2	x	1,0
Rumänien	3	-	18	x	6,0	7	133,3	38	x	5,4
Russland	-	x	-	x	x	-	x	-	x	x
Schweden	28	- 3,4	28	- 55,6	1,0	52	15,6	68	- 21,8	1,3
Schweiz	83	- 3,5	161	- 36,1	1,9	128	- 1,5	217	- 29,3	1,7
Slowakische Republik	-	-	-	-	-	-	-	-	-	-
Slowenien	-	-	-	-	-	-	-	-	-	-
Spanien	3	50,0	3	50,0	1,0	3	- 25,0	3	- 25,0	1,0
Tschechische Republik	16	- 33,3	26	- 25,7	1,6	20	- 16,7	48	37,1	2,4
Türkei	-	-	-	-	-	-	-	-	-	-
Ukraine	-	-	-	-	-	-	-	-	-	-
Ungarn	-	-	-	-	-	-	-	-	-	-
Vereinigtes Königreich	129	22,9	679	12,2	5,3	176	19,7	842	- 0,4	4,8
Zypern	-	-	-	-	-	-	-	-	-	-
sonstige europäische Länder	-	x	-	x	x	4	-	4	- 50,0	1,0
Afrika	-	-	-	-	-	-	-	-	-	-
Republik Südafrika	-	-	-	-	-	-	-	-	-	-
sonstige afrikanische Länder	-	-	-	-	-	-	-	-	-	-
Asien	2	x	4	x	2,0	2	x	4	x	2,0
Arabische Golfstaaten	-	-	-	-	-	-	-	-	-	-
China (einschl. Hongkong)	-	-	-	-	-	-	-	-	-	-
Indien	-	-	-	-	-	-	-	-	-	-
Israel	-	-	-	-	-	-	-	-	-	-
Japan	-	-	-	-	-	-	-	-	-	-
Südkorea	2	x	4	x	2,0	2	x	4	x	2,0
Taiwan	-	-	-	-	-	-	-	-	-	-
sonstige asiatische Länder	-	-	-	-	-	-	-	-	-	-
Amerika	9	x	11	x	1,2	12	x	16	x	1,3
Kanada	2	x	3	x	1,5	3	x	4	x	1,3
USA	5	x	6	x	1,2	7	133,3	10	233,3	1,4
Mittelamerika und Karibik	-	-	-	-	-	-	-	-	-	-
Brasilien	-	-	-	-	-	-	-	-	-	-
sonstige nordamerik. Länder	-	-	-	-	-	-	-	-	-	-
sonstige südamerik. Länder	2	x	2	x	1,0	2	x	2	x	1,0
Australien und Ozeanien	4	- 33,3	4	- 60,0	1,0	5	- 16,7	5	- 50,0	1,0
Australien	2	- 50,0	2	- 50,0	1,0	2	- 50,0	2	- 50,0	1,0
Neuseeland, Ozeanien	2	-	2	- 66,7	1,0	3	50,0	3	- 50,0	1,0
Ohne Angabe	34	x	76	x	2,2	34	x	76	x	2,2
Insgesamt	12 229	- 28,5	33 053	- 33,8	2,7	20 754	- 0,9	59 788	- 3,0	2,9

**5. Ankünfte, Übernachtungen und Aufenthaltsdauer der Gäste in Beherbergungsbetrieben (einschl. Camping)
nach Reisegebieten und dem ständigen Wohnsitz der Gäste**

Reisegebiet ----- Ständiger Wohnsitz der Gäste	Mai 2014					Januar bis Mai 2014				
	Ankünfte		Übernachtungen		durch- schnittliche Aufenthalts- dauer	Ankünfte		Übernachtungen		durch- schnittliche Aufenthalts- dauer
	insgesamt	Veränderung gegenüber dem Vorjahres- monat	insgesamt	Veränderung gegenüber dem Vorjahres- monat		insgesamt	Veränderung gegenüber dem Vorjahres- zeitraum	insgesamt	Veränderung gegenüber dem Vorjahres- zeitraum	
	Anzahl	%	Anzahl	%	Tage	Anzahl	%	Anzahl	%	Tage
Eichsfeld	12 767	6,0	34 403	1,2	2,7	50 794	1,6	140 996	- 7,0	2,8
Deutschland	12 069	6,0	32 599	2,3	2,7	48 012	1,2	133 760	- 4,7	2,8
Ausland	698	5,4	1 804	- 15,2	2,6	2 782	10,9	7 236	- 35,6	2,6
Hainich	15 637	- 4,5	48 512	- 3,3	3,1	46 001	1,1	167 068	4,3	3,6
Deutschland	15 054	- 5,0	47 036	- 4,2	3,1	43 763	1,1	160 268	3,3	3,7
Ausland	583	10,4	1 476	36,9	2,5	2 238	1,4	6 800	37,1	3,0
Kyffhäuser	10 362	- 2,8	32 287	0,2	3,1	27 216	- 4,3	98 559	- 2,1	3,6
Deutschland	10 246	- 2,0	31 985	0,7	3,1	26 705	- 3,9	97 319	- 1,8	3,6
Ausland	116	- 43,1	302	- 32,1	2,6	511	- 20,0	1 240	- 17,3	2,4
Saaleland	11 929	6,3	38 791	- 0,4	3,3	40 572	2,9	155 112	1,6	3,8
Deutschland	11 372	8,9	37 181	1,4	3,3	38 999	3,7	151 553	2,2	3,9
Ausland	557	- 29,0	1 610	- 28,9	2,9	1 573	- 13,8	3 559	- 18,4	2,3
Städte Eisenach, Erfurt, Jena, Weimar	118 133	5,7	218 342	5,9	1,8	421 966	5,4	760 511	3,9	1,8
Deutschland	105 953	5,9	193 952	5,6	1,8	382 081	5,5	674 032	3,4	1,8
Ausland	12 180	3,7	24 390	8,4	2,0	39 885	5,0	86 479	7,5	2,2
Südharz	9 272	12,8	22 507	2,1	2,4	29 518	21,0	68 272	11,9	2,3
Deutschland	9 068	13,8	21 884	1,4	2,4	28 712	21,2	65 357	10,2	2,3
Ausland	204	- 19,7	623	32,0	3,1	806	12,9	2 915	71,0	3,6
Thüringer Rhön	12 655	- 12,6	44 807	- 6,5	3,5	39 766	- 6,8	168 543	- 5,1	4,2
Deutschland	12 251	- 11,6	44 025	- 5,4	3,6	38 403	- 6,0	165 189	- 4,9	4,3
Ausland	404	- 34,9	782	- 42,1	1,9	1 363	- 24,0	3 354	- 16,3	2,5
Thüringer Vogtland	20 148	19,5	36 671	14,7	1,8	65 573	- 0,7	122 457	4,5	1,9
Deutschland	18 448	21,4	32 644	16,3	1,8	60 180	- 0,3	110 314	4,4	1,8
Ausland	1 700	2,3	4 027	2,9	2,4	5 393	- 4,6	12 143	5,5	2,3
Thüringer Wald	134 451	- 8,4	369 716	- 7,0	2,7	476 731	- 2,5	1 438 561	- 3,1	3,0
Deutschland	129 744	- 8,4	356 191	- 7,2	2,7	459 716	- 2,7	1 391 061	- 3,4	3,0
Ausland	4 707	- 8,3	13 525	- 1,2	2,9	17 015	2,0	47 500	6,0	2,8
Übriges Thüringen	29 971	- 4,6	84 828	- 5,4	2,8	98 391	4,9	298 456	2,5	3,0
Deutschland	27 717	- 4,3	78 674	- 6,7	2,8	91 773	5,0	281 417	1,5	3,1
Ausland	2 254	- 7,7	6 154	16,1	2,7	6 618	4,0	17 039	21,1	2,6
Beherbergungsbetriebe insgesamt (einschl. Camping)	375 325	- 1,2	930 864	- 2,1	2,5	1 296 528	1,3	3 418 535	- 0,3	2,6
Deutschland	351 922	- 1,1	876 171	- 2,4	2,5	1 218 344	1,3	3 230 270	- 0,6	2,7
Ausland	23 403	- 2,6	54 693	2,9	2,3	78 184	2,4	188 265	5,4	2,4
nachrichtlich: Beherbergungsstätten insgesamt (ohne Camping)	363 096	0,1	897 811	- 0,3	2,5	1 275 774	1,4	3 358 747	- 0,2	2,6
Deutschland	340 971	0,2	847 251	- 0,5	2,5	1 199 468	1,3	3 176 222	- 0,5	2,6
Ausland	22 125	- 2,2	50 560	2,5	2,3	76 306	2,3	182 525	5,0	2,4

6. Ankünfte, Übernachtungen und Aufenthaltsdauer der Gäste in Beherbergungsstätten nach Gemeindegruppen und dem ständigen Wohnsitz der Gäste (ohne Camping)

Gemeindegruppe Ständiger Wohnsitz der Gäste	Mai 2014					Januar bis Mai 2014				
	Ankünfte		Übernachtungen		durchschnittliche Aufenthaltsdauer	Ankünfte		Übernachtungen		durchschnittliche Aufenthaltsdauer
	insgesamt	Veränderung gegenüber dem Vorjahresmonat	insgesamt	Veränderung gegenüber dem Vorjahresmonat		insgesamt	Veränderung gegenüber dem Vorjahreszeitraum	insgesamt	Veränderung gegenüber dem Vorjahreszeitraum	
	Anzahl	%	Anzahl	%	Tage	Anzahl	%	Anzahl	%	Tage
Heilbäder zusammen	34 601	3,9	201 810	4,2	5,8	139 373	1,3	882 029	- 0,6	6,3
Deutschland	33 724	4,5	199 316	4,4	5,9	135 939	1,7	872 153	- 0,1	6,4
Ausland	877	- 15,7	2 494	- 11,2	2,8	3 434	- 12,8	9 876	- 31,4	2,9
Mineral-, Moor-, Sole- und Thermalbäder	24 148	6,5	141 846	6,7	5,9	99 274	4,5	622 555	1,8	6,3
Deutschland	23 377	7,0	139 658	6,9	6,0	96 277	5,0	614 292	2,5	6,4
Ausland	771	- 5,5	2 188	- 2,2	2,8	2 997	- 8,4	8 263	- 33,2	2,8
Orte mit Kurbetrieb	2 518	- 3,7	26 769	- 3,1	10,6	9 907	- 6,5	121 489	- 6,2	12,3
Deutschland	2 495	- 3,0	26 718	- 2,9	10,7	9 837	- 5,5	121 205	- 6,0	12,3
Ausland	23	- 46,5	51	- 52,8	2,2	70	- 62,0	284	- 52,4	4,1
heil klimatische Kurorte	4 653	2,2	17 264	0,3	3,7	18 105	- 1,7	73 736	- 4,0	4,1
Deutschland	4 616	3,5	17 115	1,4	3,7	17 969	- 1,4	73 251	- 3,7	4,1
Ausland	37	- 61,1	149	- 54,8	4,0	136	- 29,5	485	- 37,7	3,6
Kneippkurorte	3 282	- 5,2	15 931	- 0,5	4,9	12 087	- 11,1	64 249	- 8,1	5,3
Deutschland	3 236	- 4,2	15 825	- 0,3	4,9	11 856	- 10,9	63 405	- 8,4	5,3
Ausland	46	- 46,5	106	- 21,5	2,3	231	- 20,3	844	30,2	3,7
Luftkurorte	23 595	- 18,3	60 705	- 6,4	2,6	111 708	4,9	313 411	4,0	2,8
Deutschland	23 177	- 17,5	59 605	- 3,8	2,6	109 134	5,1	304 088	4,3	2,8
Ausland	418	- 48,4	1 100	- 62,3	2,6	2 574	- 3,7	9 323	- 3,3	3,6
Erholungsorte	38 625	- 5,4	96 527	- 7,9	2,5	132 696	- 7,1	357 811	- 6,4	2,7
Deutschland	37 242	- 6,1	91 048	- 10,3	2,4	128 866	- 7,7	343 086	- 7,8	2,7
Ausland	1 383	19,0	5 479	66,2	4,0	3 830	20,0	14 725	45,0	3,8
Sonstige Gemeinden	266 275	2,5	538 769	0,3	2,0	891 997	2,3	1 805 496	0,5	2,0
Deutschland	246 828	2,8	497 282	0,1	2,0	825 529	2,3	1 656 895	0,1	2,0
Ausland	19 447	- 0,8	41 487	2,9	2,1	66 468	2,6	148 601	6,4	2,2
Gemeindegruppen insgesamt	363 096	0,1	897 811	- 0,3	2,5	1 275 774	1,4	3 358 747	- 0,2	2,6
Deutschland	340 971	0,2	847 251	- 0,5	2,5	1 199 468	1,3	3 176 222	- 0,5	2,6
Ausland	22 125	- 2,2	50 560	2,5	2,3	76 306	2,3	182 525	5,0	2,4

7. Ankünfte, Übernachtungen und Aufenthaltsdauer der Gäste in Beherbergungsstätten nach Kreisen und dem ständigen Wohnsitz der Gäste (ohne Camping)

Kreisfreie Stadt Landkreis Land ----- Ständiger Wohnsitz der Gäste	Mai 2014					Januar bis Mai 2014				
	Ankünfte		Übernachtungen		durchschnittliche Aufenthalts- dauer	Ankünfte		Übernachtungen		durchschnittliche Aufenthalts- dauer
	insgesamt	Veränderung gegenüber dem Vorjahres- monat	insgesamt	Veränderung gegenüber dem Vorjahres- monat		insgesamt	Veränderung gegenüber dem Vorjahres- zeitraum	insgesamt	Veränderung gegenüber dem Vorjahres- zeitraum	
	Anzahl	%	Anzahl	%	Tage	Anzahl	%	Anzahl	%	Tage
Stadt Erfurt	43 740	8,7	78 090	8,8	1,8	165 570	5,4	286 264	4,8	1,7
Deutschland	39 901	8,7	71 580	9,3	1,8	152 778	5,6	261 276	5,3	1,7
Ausland	3 839	9,4	6 510	3,3	1,7	12 792	3,9	24 988	0,3	2,0
Stadt Gera	12 600	30,3	19 799	21,5	1,6	41 078	- 1,4	70 273	6,2	1,7
Deutschland	11 351	35,6	18 055	28,4	1,6	36 944	- 0,5	63 306	7,3	1,7
Ausland	1 249	- 3,7	1 744	- 21,9	1,4	4 134	- 8,1	6 967	- 2,4	1,7
Stadt Jena	17 174	12,5	32 136	14,3	1,9	60 130	4,2	113 089	6,0	1,9
Deutschland	15 109	12,2	26 785	12,9	1,8	52 900	2,9	92 677	2,8	1,8
Ausland	2 065	14,8	5 351	22,0	2,6	7 230	14,5	20 412	23,2	2,8
Stadt Suhl	8 894	0,2	22 578	6,7	2,5	36 166	- 7,6	93 740	- 4,5	2,6
Deutschland	8 145	- 4,7	19 213	- 3,4	2,4	34 624	- 9,1	87 375	- 8,2	2,5
Ausland	749	127,0	3 365	164,8	4,5	1 542	48,3	6 365	114,2	4,1
Stadt Weimar	36 551	- 3,8	71 958	0,1	2,0	127 000	1,1	238 449	2,9	1,9
Deutschland	32 797	- 2,2	64 441	1,0	2,0	114 559	2,2	212 653	3,3	1,9
Ausland	3 754	- 16,0	7 517	- 6,5	2,0	12 441	- 8,3	25 796	- 0,1	2,1
Stadt Eisenach	19 783	13,9	33 938	6,6	1,7	67 729	15,6	118 835	1,3	1,8
Deutschland	17 521	12,1	29 630	3,8	1,7	60 677	14,3	104 512	- 0,3	1,7
Ausland	2 262	30,0	4 308	31,9	1,9	7 052	28,1	14 323	15,2	2,0
Eichsfeld	12 099	8,4	32 889	2,1	2,7	48 788	2,2	137 017	- 7,2	2,8
Deutschland	11 428	8,0	31 179	3,1	2,7	46 036	1,6	129 880	- 4,9	2,8
Ausland	671	16,7	1 710	- 13,2	2,5	2 752	14,0	7 137	- 35,5	2,6
Nordhausen	8 303	6,9	20 093	- 3,1	2,4	28 278	18,6	65 143	9,9	2,3
Deutschland	8 105	7,6	19 504	- 4,0	2,4	27 490	18,8	62 284	8,0	2,3
Ausland	198	- 16,8	589	37,0	3,0	788	14,2	2 859	74,9	3,6
Wartburgkreis	15 101	0,1	75 413	3,2	5,0	48 164	7,3	311 065	4,3	6,5
Deutschland	14 733	0,5	74 696	3,3	5,1	46 835	7,7	306 860	4,0	6,6
Ausland	368	- 15,6	717	- 8,4	1,9	1 329	- 6,8	4 205	30,8	3,2
Unstrut-Hainich-Kreis	11 836	- 4,9	39 927	- 2,1	3,4	37 853	- 0,5	146 571	2,5	3,9
Deutschland	11 361	- 5,0	38 761	- 2,7	3,4	35 946	- 0,2	141 299	2,1	3,9
Ausland	475	- 1,5	1 166	19,2	2,5	1 907	- 6,0	5 272	14,7	2,8
Kyffhäuserkreis	10 345	- 2,7	32 268	0,3	3,1	27 180	- 4,3	98 517	- 2,1	3,6
Deutschland	10 230	- 1,9	31 967	0,7	3,1	26 671	- 3,9	97 280	- 1,8	3,6
Ausland	115	- 42,8	301	- 31,9	2,6	509	- 19,8	1 237	- 17,3	2,4
Schmalkalden-Meiningen	26 959	- 19,8	60 117	- 7,4	2,2	107 237	- 3,4	271 730	- 2,1	2,5
Deutschland	26 498	- 19,5	58 747	- 6,9	2,2	104 645	- 3,4	262 730	- 2,1	2,5
Ausland	461	- 34,3	1 370	- 24,4	3,0	2 592	- 4,7	9 000	- 3,9	3,5

Noch: 7. Ankünfte, Übernachtungen und Aufenthaltsdauer der Gäste in Beherbergungsstätten
nach Kreisen und dem ständigen Wohnsitz der Gäste (ohne Camping)

Kreisfreie Stadt Landkreis Land ----- Ständiger Wohnsitz der Gäste	Mai 2014					Januar bis Mai 2014				
	Ankünfte		Übernachtungen		durch- schnittliche Aufenthalts- dauer	Ankünfte		Übernachtungen		durch- schnittliche Aufenthalts- dauer
	insgesamt	Veränderung gegenüber dem Vorjahres- monat	insgesamt	Veränderung gegenüber dem Vorjahres- monat		insgesamt	Veränderung gegenüber dem Vorjahres- zeitraum	insgesamt	Veränderung gegenüber dem Vorjahres- zeitraum	
	Anzahl	%	Anzahl	%	Tage	Anzahl	%	Anzahl	%	Tage
Gotha	31 206	- 3,8	81 122	- 7,0	2,6	124 030	1,9	326 336	- 1,8	2,6
Deutschland	29 957	- 2,3	78 297	- 5,2	2,6	118 330	1,9	313 822	- 1,5	2,7
Ausland	1 249	- 30,2	2 825	- 39,0	2,3	5 700	1,8	12 514	- 8,8	2,2
Sömmerda	3 188	- 14,0	7 248	- 26,6	2,3	10 451	- 10,3	24 816	- 18,9	2,4
Deutschland	3 097	- 15,3	6 481	- 31,5	2,1	10 066	- 12,0	21 935	- 22,3	2,2
Ausland	91	75,0	767	89,4	8,4	385	81,6	2 881	20,1	7,5
Hildburghausen	9 956	- 3,6	36 411	- 2,2	3,7	36 844	- 5,9	153 180	- 7,1	4,2
Deutschland	9 766	- 2,6	35 864	- 1,7	3,7	36 246	- 5,8	151 289	- 7,1	4,2
Ausland	190	- 36,0	547	- 23,1	2,9	598	- 9,3	1 891	- 7,0	3,2
Ilm-Kreis	16 769	- 7,2	37 485	- 14,3	2,2	56 247	- 8,7	132 788	- 12,6	2,4
Deutschland	15 938	- 8,0	35 057	- 15,6	2,2	53 555	- 9,4	123 818	- 14,5	2,3
Ausland	831	9,5	2 428	10,8	2,9	2 692	8,6	8 970	24,6	3,3
Weimarer Land	19 030	3,3	59 390	8,7	3,1	66 133	9,7	223 234	7,7	3,4
Deutschland	17 567	3,8	56 479	7,9	3,2	61 420	10,6	214 412	7,6	3,5
Ausland	1 463	- 1,5	2 911	24,8	2,0	4 713	- 1,3	8 822	11,0	1,9
Sonneberg	6 329	- 2,1	17 613	0,3	2,8	19 826	- 9,6	65 789	- 5,0	3,3
Deutschland	6 193	- 2,0	16 995	- 0,3	2,7	19 378	- 9,3	63 890	- 5,3	3,3
Ausland	136	- 6,2	618	20,7	4,5	448	- 21,8	1 899	5,1	4,2
Saalfeld-Rudolstadt	19 156	1,7	45 901	- 5,0	2,4	55 037	- 0,6	146 566	- 4,2	2,7
Deutschland	18 842	1,9	45 104	- 5,2	2,4	54 061	- 0,4	144 056	- 4,1	2,7
Ausland	314	- 8,2	797	9,9	2,5	976	- 8,6	2 510	- 9,6	2,6
Saale-Holzland-Kreis	10 276	5,4	34 626	- 0,2	3,4	36 796	2,2	140 260	0,2	3,8
Deutschland	9 750	8,6	33 083	1,9	3,4	35 291	3,1	136 853	0,8	3,9
Ausland	526	- 32,2	1 543	- 31,1	2,9	1 505	- 15,1	3 407	- 19,7	2,3
Saale-Orla-Kreis	11 642	- 8,0	32 525	- 8,6	2,8	34 299	- 6,1	107 646	- 3,1	3,1
Deutschland	11 185	- 8,0	31 644	- 8,0	2,8	32 116	- 5,6	104 160	- 2,1	3,2
Ausland	457	- 8,4	881	- 25,3	1,9	2 183	- 13,4	3 486	- 24,3	1,6
Greiz	6 215	10,1	13 221	10,5	2,1	20 579	2,0	43 148	2,5	2,1
Deutschland	5 979	9,7	12 377	9,7	2,1	19 726	2,0	40 263	2,1	2,0
Ausland	236	21,0	844	24,3	3,6	853	2,4	2 885	7,3	3,4
Altenburger Land	5 944	- 5,3	13 063	- 11,6	2,2	20 359	- 0,2	44 291	- 2,4	2,2
Deutschland	5 518	- 4,5	11 312	- 12,8	2,1	19 174	- 1,2	39 592	- 6,0	2,1
Ausland	426	- 14,8	1 751	- 3,3	4,1	1 185	20,9	4 699	44,4	4,0
Thüringen	363 096	0,1	897 811	- 0,3	2,5	1 275 774	1,4	3 358 747	- 0,2	2,6
Deutschland	340 971	0,2	847 251	- 0,5	2,5	1 199 468	1,3	3 176 222	- 0,5	2,6
Ausland	22 125	- 2,2	50 560	2,5	2,3	76 306	2,3	182 525	5,0	2,4

8. Ankünfte, Übernachtungen und Aufenthaltsdauer der Gäste in Beherbergungsstätten nach Kreisen, ausgewählten Betriebsarten und dem ständigen Wohnsitz der Gäste (ohne Camping)

Kreisfreie Stadt Landkreis Betriebsart Ständiger Wohnsitz der Gäste	Mai 2014					Januar bis Mai 2014				
	Ankünfte		Übernachtungen		durch- schnittliche Aufenthalts- dauer	Ankünfte		Übernachtungen		durch- schnittliche Aufenthalts- dauer
	insgesamt	Veränderung gegenüber dem Vorjahres- monat	insgesamt	Veränderung gegenüber dem Vorjahres- monat		insgesamt	Veränderung gegenüber dem Vorjahres- zeitraum	insgesamt	Veränderung gegenüber dem Vorjahres- zeitraum	
	Anzahl	%	Anzahl	%		Anzahl	%	Anzahl	%	
Stadt Erfurt										
Hotels, Gasthöfe, Pensionen	38 832	8,6	66 848	6,4	1,7	147 653	5,0	246 158	3,7	1,7
Deutschland	35 243	8,8	60 745	6,7	1,7	136 019	5,3	224 402	4,2	1,6
Ausland	3 589	6,3	6 103	3,4	1,7	11 634	1,0	21 756	- 1,5	1,9
darunter										
Hotels (ohne Hotels garnis)	29 447	10,3	49 908	7,2	1,7	113 120	5,7	183 160	2,2	1,6
Deutschland	26 738	11,3	45 303	7,7	1,7	104 268	6,7	167 711	3,9	1,6
Ausland	2 709	1,8	4 605	2,4	1,7	8 852	- 5,1	15 449	- 12,9	1,7
Gasthöfe	1 040	- 22,6	1 758	- 26,7	1,7	4 026	- 9,5	6 868	- 19,9	1,7
Deutschland	948	- 24,8	1 587	- 29,6	1,7	3 821	- 9,7	6 521	- 18,4	1,7
Ausland	92	10,8	171	19,6	1,9	205	- 4,7	347	- 40,1	1,7
Stadt Gera										
Hotels, Gasthöfe, Pensionen	12 466	28,9	19 354	18,7	1,6	40 690	- 2,3	69 026	4,3	1,7
Deutschland	11 217	34,0	17 610	25,2	1,6	36 556	- 1,6	62 059	5,2	1,7
Ausland	1 249	- 3,7	1 744	- 21,9	1,4	4 134	- 8,1	6 967	- 2,4	1,7
darunter										
Hotels (ohne Hotels garnis)	8 531	18,5	12 397	5,7	1,5	29 722	- 9,2	48 593	- 2,1	1,6
Deutschland	7 521	22,2	10 918	11,2	1,5	26 545	- 9,3	43 311	- 1,4	1,6
Ausland	1 010	- 3,5	1 479	- 22,6	1,5	3 177	- 8,3	5 282	- 7,4	1,7
Gasthöfe	876	51,0	1 343	20,0	1,5	2 879	25,3	4 649	6,0	1,6
Deutschland	864	52,4	1 331	21,2	1,5	2 795	25,3	4 532	6,9	1,6
Ausland	12	- 7,7	12	- 42,9	1,0	84	25,4	117	- 18,8	1,4
Stadt Jena										
Hotels, Gasthöfe, Pensionen	16 159	13,2	29 637	15,0	1,8	56 539	4,3	104 333	6,6	1,8
Deutschland	14 121	12,3	24 347	12,3	1,7	49 550	2,8	84 803	2,6	1,7
Ausland	2 038	20,2	5 290	29,0	2,6	6 989	16,9	19 530	28,0	2,8
darunter										
Hotels (ohne Hotels garnis)	11 380	21,2	20 941	18,8	1,8	38 623	6,5	71 414	7,8	1,8
Deutschland	9 658	21,4	16 612	17,4	1,7	32 929	5,1	55 985	4,3	1,7
Ausland	1 722	19,7	4 329	24,4	2,5	5 694	15,3	15 429	22,7	2,7
Gasthöfe	1 945	- 1,1	3 533	5,1	1,8	6 980	0,3	12 563	3,4	1,8
Deutschland	1 815	0,6	3 136	4,2	1,7	6 462	1,5	11 248	3,1	1,7
Ausland	130	- 19,3	397	13,4	3,1	518	- 12,1	1 315	6,4	2,5
Stadt Suhl										
Hotels, Gasthöfe, Pensionen	8 726	0,3	21 705	5,9	2,5	35 720	- 7,6	91 047	- 5,3	2,5
Deutschland	8 017	- 4,2	18 728	- 2,6	2,3	34 268	- 8,9	85 916	- 7,9	2,5
Ausland	709	114,8	2 977	134,2	4,2	1 452	41,1	5 131	80,9	3,5
darunter										
Hotels (ohne Hotels garnis)	7 875	- 0,4	19 761	6,3	2,5	32 768	- 8,5	84 154	- 5,6	2,6
Deutschland	7 167	- 5,5	16 804	- 3,1	2,3	31 328	- 10,0	79 091	- 8,5	2,5
Ausland	708	121,3	2 957	137,3	4,2	1 440	42,3	5 063	84,3	3,5
Gasthöfe	339	3,4	801	- 16,7	2,4	1 104	0,3	2 832	- 10,7	2,6
Deutschland	339	3,4	801	- 16,7	2,4	1 103	0,4	2 831	- 10,5	2,6
Ausland	-	x	-	x	-	1	- 50,0	1	- 83,3	1,0
Stadt Weimar										
Hotels, Gasthöfe, Pensionen	30 844	- 2,9	58 660	- 1,3	1,9	103 712	- 0,1	190 537	1,8	1,8
Deutschland	27 468	- 1,1	52 240	- 0,1	1,9	93 360	1,1	170 695	2,6	1,8
Ausland	3 376	- 14,9	6 420	- 10,1	1,9	10 352	- 9,7	19 842	- 4,0	1,9
darunter										
Hotels (ohne Hotels garnis)	21 297	- 2,2	39 638	- 0,7	1,9	70 575	0,6	127 108	2,0	1,8
Deutschland	18 776	0,3	34 867	0,6	1,9	62 869	2,1	113 438	3,6	1,8
Ausland	2 521	- 17,5	4 771	- 9,4	1,9	7 706	- 10,4	13 670	- 9,2	1,8
Gasthöfe	509	45,8	933	25,9	1,8	1 418	18,6	2 375	12,4	1,7
Deutschland	468	35,7	878	20,1	1,9	1 334	12,3	2 261	7,9	1,7
Ausland	41	x	55	x	1,3	84	x	114	x	1,4
Stadt Eisenach										
Hotels, Gasthöfe, Pensionen	18 835	15,9	31 700	7,4	1,7	64 264	16,7	111 099	1,3	1,7
Deutschland	16 660	14,2	27 545	4,1	1,7	57 308	15,2	96 945	- 0,7	1,7
Ausland	2 175	30,5	4 155	36,1	1,9	6 956	30,8	14 154	17,1	2,0
darunter										
Hotels (ohne Hotels garnis)	15 484	19,8	24 712	6,8	1,6	53 105	16,2	88 280	- 2,5	1,7
Deutschland	13 742	19,1	21 690	3,7	1,6	47 502	14,6	79 043	- 3,8	1,7
Ausland	1 742	25,0	3 022	37,2	1,7	5 603	31,9	9 237	10,4	1,6
Gasthöfe	670	-	1 122	- 4,8	1,7	1 866	- 2,1	3 165	- 9,3	1,7
Deutschland	670	0,3	1 122	- 4,5	1,7	1 866	- 1,5	3 165	- 8,3	1,7
Ausland	-	x	-	x	-	-	x	-	x	-

Noch: 8. Ankünfte, Übernachtungen und Aufenthaltsdauer der Gäste in Beherbergungsstätten nach Kreisen, ausgewählten Betriebsarten und dem ständigen Wohnsitz der Gäste (ohne Camping)

Kreisfreie Stadt Landkreis Betriebsart Ständiger Wohnsitz der Gäste	Mai 2014					Januar bis Mai 2014				
	Ankünfte		Übernachtungen		durchschnittliche Aufenthalts- dauer	Ankünfte		Übernachtungen		durchschnittliche Aufenthalts- dauer
	insgesamt	Veränderung gegenüber dem Vorjahres- monat	insgesamt	Veränderung gegenüber dem Vorjahres- monat		insgesamt	Veränderung gegenüber dem Vorjahres- zeitraum	insgesamt	Veränderung gegenüber dem Vorjahres- zeitraum	
	Anzahl	%	Anzahl	%	Tage	Anzahl	%	Anzahl	%	Tage
Eichsfeld										
Hotels, Gasthöfe, Pensionen	8 249	8,4	15 546	1,0	1,9	35 329	4,7	65 656	- 15,2	1,9
Deutschland	7 589	7,6	13 884	2,8	1,8	32 624	3,7	58 798	- 12,3	1,8
Ausland	660	18,1	1 662	- 12,1	2,5	2 705	18,1	6 858	- 33,6	2,5
darunter										
Hotels (ohne Hotels garnis)	7 447	11,7	13 811	0,4	1,9	32 775	7,9	60 184	- 14,2	1,8
Deutschland	6 795	11,1	12 219	2,9	1,8	30 092	6,8	53 454	- 11,1	1,8
Ausland	652	18,1	1 592	- 15,2	2,4	2 683	21,7	6 730	- 32,7	2,5
Gasthöfe	703	- 20,5	1 451	- 1,9	2,1	2 268	- 24,3	4 488	- 23,6	2,0
Deutschland	701	- 20,1	1 427	- 2,7	2,0	2 262	- 22,8	4 452	- 20,7	2,0
Ausland	2	- 71,4	24	84,6	12,0	6	- 90,6	36	- 86,2	6,0
Nordhausen										
Hotels, Gasthöfe, Pensionen	6 083	9,8	13 485	- 5,4	2,2	21 756	20,0	46 175	10,3	2,1
Deutschland	5 896	10,5	12 932	- 6,8	2,2	21 106	20,7	43 517	7,9	2,1
Ausland	187	- 8,8	553	46,3	3,0	650	0,9	2 658	72,0	4,1
darunter										
Hotels (ohne Hotels garnis)	4 634	13,0	10 607	- 6,5	2,3	16 141	26,1	34 860	13,6	2,2
Deutschland	4 551	13,8	10 441	- 6,5	2,3	15 765	26,7	32 899	9,4	2,1
Ausland	83	- 19,4	166	- 5,7	2,0	376	5,0	1 961	223,6	5,2
Gasthöfe	388	3,7	720	- 7,8	1,9	1 361	1,9	2 753	4,3	2,0
Deutschland	382	7,9	714	- 5,8	1,9	1 346	3,9	2 733	6,5	2,0
Ausland	6	- 70,0	6	- 73,9	1,0	15	- 63,4	20	- 72,6	1,3
Wartburgkreis										
Hotels, Gasthöfe, Pensionen	10 669	- 1,7	22 047	- 0,4	2,1	33 577	7,3	71 631	11,7	2,1
Deutschland	10 341	- 1,4	21 446	- 0,2	2,1	32 433	8,2	68 643	12,3	2,1
Ausland	328	- 9,9	601	- 7,7	1,8	1 144	- 13,1	2 988	0,7	2,6
darunter										
Hotels (ohne Hotels garnis)	7 359	- 0,8	14 996	1,4	2,0	24 798	9,7	52 539	15,6	2,1
Deutschland	7 089	0,0	14 489	1,9	2,0	23 852	11,0	49 990	16,4	2,1
Ausland	270	- 18,9	507	- 11,1	1,9	946	- 14,4	2 549	2,2	2,7
Gasthöfe	2 802	- 3,1	5 643	- 6,2	2,0	7 229	- 0,1	14 940	0,0	2,1
Deutschland	2 767	- 4,0	5 582	- 6,8	2,0	7 105	0,4	14 616	0,1	2,1
Ausland	35	191,7	61	134,6	1,7	124	- 21,0	324	- 5,8	2,6
Unstrut-Hainich-Kreis										
Hotels, Gasthöfe, Pensionen	8 245	2,6	16 020	0,0	1,9	26 208	2,8	49 267	1,4	1,9
Deutschland	7 837	3,4	15 113	- 0,4	1,9	24 421	3,9	44 729	1,0	1,8
Ausland	408	- 11,3	907	6,1	2,2	1 787	- 10,2	4 538	5,9	2,5
darunter										
Hotels (ohne Hotels garnis)	6 077	6,4	11 423	- 1,6	1,9	19 329	7,5	35 285	1,4	1,8
Deutschland	5 697	7,0	10 704	- 1,9	1,9	17 692	8,6	31 832	1,5	1,8
Ausland	380	- 2,1	719	3,6	1,9	1 637	- 3,3	3 453	0,1	2,1
Gasthöfe	1 119	- 7,9	2 460	0,5	2,2	3 249	- 13,8	6 481	- 6,7	2,0
Deutschland	1 115	- 5,1	2 425	3,5	2,2	3 209	- 12,0	6 213	- 2,6	1,9
Ausland	4	- 90,0	35	- 66,7	8,8	40	- 67,2	268	- 52,7	6,7
Kyffhäuserkreis										
Hotels, Gasthöfe, Pensionen	4 092	- 12,0	8 495	- 13,2	2,1	14 315	- 10,1	29 603	- 12,1	2,1
Deutschland	3 977	- 10,7	8 194	- 12,4	2,1	13 887	- 9,2	28 459	- 11,7	2,0
Ausland	115	- 41,6	301	- 29,0	2,6	428	- 31,4	1 144	- 21,5	2,7
darunter										
Hotels (ohne Hotels garnis)	2 610	- 9,8	5 346	- 6,8	2,0	9 802	- 3,3	19 771	- 7,6	2,0
Deutschland	2 513	- 8,7	5 107	- 7,7	2,0	9 426	- 2,9	18 811	- 9,0	2,0
Ausland	97	- 31,2	239	14,9	2,5	376	- 11,3	960	30,4	2,6
Gasthöfe	952	2,5	2 043	- 2,0	2,1	2 770	- 13,9	5 941	- 5,3	2,1
Deutschland	944	2,2	2 011	- 3,3	2,1	2 743	- 12,4	5 825	- 4,6	2,1
Ausland	8	60,0	32	x	4,0	27	- 68,2	116	- 30,1	4,3
Schmalkalden-Meiningen										
Hotels, Gasthöfe, Pensionen	22 887	- 19,7	48 333	- 3,0	2,1	91 172	- 0,8	216 349	0,5	2,4
Deutschland	22 457	- 19,4	47 021	- 2,4	2,1	88 821	- 0,7	208 443	0,9	2,3
Ausland	430	- 32,5	1 312	- 19,9	3,1	2 351	- 6,3	7 906	- 7,5	3,4
darunter										
Hotels (ohne Hotels garnis)	16 742	- 23,8	35 176	- 2,7	2,1	70 063	0,6	168 263	1,8	2,4
Deutschland	16 448	- 23,5	34 448	- 1,7	2,1	68 385	1,0	163 441	2,3	2,4
Ausland	294	- 34,5	728	- 35,7	2,5	1 678	- 10,5	4 822	- 13,8	2,9
Gasthöfe	3 579	- 3,9	7 757	0,2	2,2	11 783	- 7,3	26 665	- 4,2	2,3
Deutschland	3 529	- 3,7	7 520	- 1,3	2,1	11 585	- 7,5	26 000	- 4,8	2,2
Ausland	50	- 18,0	237	86,6	4,7	198	4,8	665	31,4	3,4

Noch: 8. Ankünfte, Übernachtungen und Aufenthaltsdauer der Gäste in Beherbergungsstätten nach Kreisen, ausgewählten Betriebsarten und dem ständigen Wohnsitz der Gäste (ohne Camping)

Kreisfreie Stadt Landkreis Betriebsart Ständiger Wohnsitz der Gäste	Mai 2014					Januar bis Mai 2014				
	Ankünfte		Übernachtungen		durch- schnittliche Aufenthalts- dauer	Ankünfte		Übernachtungen		durch- schnittliche Aufenthalts- dauer
	insgesamt	Veränderung gegenüber dem Vorjahres- monat	insgesamt	Veränderung gegenüber dem Vorjahres- monat		insgesamt	Veränderung gegenüber dem Vorjahres- zeitraum	insgesamt	Veränderung gegenüber dem Vorjahres- zeitraum	
	Anzahl	%	Anzahl	%		Anzahl	%	Anzahl	%	
Gotha										
Hotels, Gasthöfe, Pensionen	27 107	- 3,6	63 928	- 7,5	2,4	109 732	2,1	257 852	- 0,7	2,3
Deutschland	25 899	- 1,9	61 187	- 5,5	2,4	104 152	2,1	245 692	- 0,3	2,4
Ausland	1 208	- 30,3	2 741	- 37,5	2,3	5 580	1,6	12 160	- 8,4	2,2
darunter										
Hotels (ohne Hotels garnis)	22 536	- 3,7	54 358	- 7,0	2,4	94 412	2,6	225 567	0,9	2,4
Deutschland	21 507	- 1,8	51 929	- 4,6	2,4	89 376	2,5	214 491	1,3	2,4
Ausland	1 029	- 31,5	2 429	- 39,0	2,4	5 036	4,7	11 076	- 6,3	2,2
Gasthöfe	2 130	- 3,5	4 386	- 13,1	2,1	7 639	7,2	15 457	- 6,5	2,0
Deutschland	2 063	- 3,4	4 254	- 13,6	2,1	7 450	9,5	15 042	- 4,6	2,0
Ausland	67	- 6,9	132	3,9	2,0	189	- 40,9	415	- 45,7	2,2
Sömmerda										
Hotels, Gasthöfe, Pensionen	2 681	11,2	5 907	0,8	2,2	9 726	4,4	22 884	- 2,2	2,4
Deutschland	2 590	9,8	5 140	- 5,8	2,0	9 341	2,5	20 003	- 5,3	2,1
Ausland	91	75,0	767	89,4	8,4	385	97,4	2 881	27,6	7,5
darunter										
Hotels (ohne Hotels garnis)	1 878	7,9	3 757	16,0	2,0	6 881	4,7	13 638	6,4	2,0
Deutschland	1 808	6,0	3 164	1,2	1,8	6 594	1,9	12 076	- 2,9	1,8
Ausland	70	100,0	593	x	8,5	287	187,0	1 562	x	5,4
Gasthöfe	248	12,7	638	22,7	2,6	833	3,5	2 169	- 0,4	2,6
Deutschland	244	13,0	622	23,4	2,5	827	3,4	2 147	0,1	2,6
Ausland	4	-	16	-	4,0	6	20,0	22	- 31,3	3,7
Hildburghausen										
Hotels, Gasthöfe, Pensionen	7 612	- 0,5	18 130	- 2,9	2,4	27 698	- 3,5	74 227	- 8,1	2,7
Deutschland	7 423	- 0,3	17 584	- 2,7	2,4	27 156	- 3,6	72 416	- 8,3	2,7
Ausland	189	- 8,7	546	- 7,3	2,9	542	- 0,2	1 811	- 1,7	3,3
darunter										
Hotels (ohne Hotels garnis)	5 397	- 2,4	13 654	- 5,3	2,5	20 338	- 6,6	57 313	- 10,9	2,8
Deutschland	5 233	- 2,4	13 231	- 5,0	2,5	19 890	- 6,8	56 129	- 10,8	2,8
Ausland	164	- 1,8	423	- 15,4	2,6	448	5,4	1 184	- 14,3	2,6
Gasthöfe	1 294	4,8	2 609	9,6	2,0	3 946	8,4	8 253	9,1	2,1
Deutschland	1 281	7,1	2 576	11,3	2,0	3 913	10,3	8 153	11,7	2,1
Ausland	13	- 66,7	33	- 49,2	2,5	33	- 63,7	100	- 63,1	3,0
Ilm-Kreis										
Hotels, Gasthöfe, Pensionen	13 727	- 6,2	30 053	- 13,1	2,2	47 931	- 9,5	110 853	- 11,4	2,3
Deutschland	12 950	- 7,5	27 821	- 15,4	2,1	45 476	- 10,5	102 528	- 14,2	2,3
Ausland	777	21,0	2 232	31,5	2,9	2 455	12,0	8 325	48,4	3,4
darunter										
Hotels (ohne Hotels garnis)	9 735	- 11,0	21 007	- 18,6	2,2	34 549	- 13,1	77 506	- 16,2	2,2
Deutschland	9 072	- 12,9	19 222	- 21,6	2,1	32 637	- 14,1	72 612	- 17,9	2,2
Ausland	663	26,8	1 785	39,0	2,7	1 912	9,5	4 894	20,4	2,6
Gasthöfe	2 242	9,3	4 843	0,9	2,2	6 761	- 11,1	16 025	- 13,4	2,4
Deutschland	2 176	10,8	4 566	1,0	2,1	6 543	- 10,6	15 198	- 14,2	2,3
Ausland	66	- 25,0	277	- 1,4	4,2	218	- 24,0	827	4,7	3,8
Weimarer Land										
Hotels, Gasthöfe, Pensionen	14 366	2,5	31 040	4,8	2,2	50 890	13,1	111 424	13,7	2,2
Deutschland	12 946	3,2	28 281	3,6	2,2	46 389	15,1	103 293	14,4	2,2
Ausland	1 420	- 3,2	2 759	19,3	1,9	4 501	- 3,9	8 131	6,0	1,8
darunter										
Hotels (ohne Hotels garnis)	11 000	3,9	24 815	6,6	2,3	40 738	17,8	91 723	17,9	2,3
Deutschland	9 778	5,3	22 340	5,3	2,3	37 040	21,4	84 843	18,8	2,3
Ausland	1 222	- 6,3	2 475	20,1	2,0	3 698	- 9,1	6 880	8,7	1,9
Gasthöfe	826	16,8	1 504	7,7	1,8	2 814	36,5	5 802	23,8	2,1
Deutschland	824	17,7	1 500	8,9	1,8	2 809	37,7	5 793	24,8	2,1
Ausland	2	- 71,4	4	- 78,9	2,0	5	- 76,2	9	- 80,4	1,8
Sonneberg										
Hotels, Gasthöfe, Pensionen	4 089	- 3,0	8 363	- 4,1	2,0	13 144	- 12,4	28 402	- 13,4	2,2
Deutschland	3 961	- 3,1	7 890	- 5,2	2,0	12 724	- 12,2	26 896	- 13,9	2,1
Ausland	128	- 1,5	473	17,1	3,7	420	- 17,6	1 506	- 3,2	3,6
darunter										
Hotels (ohne Hotels garnis)	1 751	- 12,4	3 572	- 3,5	2,0	5 712	- 14,2	11 873	- 11,8	2,1
Deutschland	1 685	- 12,7	3 412	- 4,1	2,0	5 479	- 14,1	11 333	- 12,3	2,1
Ausland	66	- 1,5	160	12,7	2,4	233	- 16,2	540	1,7	2,3
Gasthöfe	1 565	4,5	2 903	- 9,1	1,9	4 553	- 4,9	9 022	- 12,0	2,0
Deutschland	1 551	4,9	2 835	- 8,3	1,8	4 506	- 4,8	8 753	- 12,0	1,9
Ausland	14	- 26,3	68	- 34,0	4,9	47	- 20,3	269	- 11,8	5,7

Noch: 8. Ankünfte, Übernachtungen und Aufenthaltsdauer der Gäste in Beherbergungsstätten
nach Kreisen, ausgewählten Betriebsarten und dem ständigen Wohnsitz der Gäste (ohne Camping)

Kreisfreie Stadt Landkreis Betriebsart Ständiger Wohnsitz der Gäste	Mai 2014					Januar bis Mai 2014				
	Ankünfte		Übernachtungen		durch- schnittliche Aufenthalts- dauer	Ankünfte		Übernachtungen		durch- schnittliche Aufenthalts- dauer
	insgesamt	Veränderung gegenüber dem Vorjahres- monat	insgesamt	Veränderung gegenüber dem Vorjahres- monat		insgesamt	Veränderung gegenüber dem Vorjahres- zeitraum	insgesamt	Veränderung gegenüber dem Vorjahres- zeitraum	
	Anzahl	%	Anzahl	%		Tage	Anzahl	%	Anzahl	
Saalfeld-Rudolstadt										
Hotels, Gasthöfe, Pensionen	12 852	0,7	26 953	- 3,9	2,1	36 403	- 0,2	78 309	- 2,2	2,2
Deutschland	12 574	0,9	26 266	- 4,3	2,1	35 561	0,1	76 402	- 1,6	2,1
Ausland	278	- 5,4	687	14,7	2,5	842	- 11,6	1 907	- 22,7	2,3
darunter										
Hotels (ohne Hotels garnis)	8 140	- 0,7	16 670	- 4,2	2,0	22 639	- 0,1	46 416	- 3,9	2,1
Deutschland	7 921	- 0,7	16 137	- 5,0	2,0	22 030	0,2	45 067	- 3,5	2,0
Ausland	219	- 3,1	533	26,0	2,4	609	- 8,3	1 349	- 15,2	2,2
Gasthöfe	3 440	0,1	6 800	- 8,6	2,0	9 947	0,9	21 590	0,9	2,2
Deutschland	3 385	0,3	6 664	- 8,4	2,0	9 797	1,2	21 173	1,8	2,2
Ausland	55	- 11,3	136	- 13,4	2,5	150	- 16,7	417	- 32,3	2,8
Saale-Holzland-Kreis										
Hotels, Gasthöfe, Pensionen	8 004	2,0	15 176	- 5,8	1,9	30 573	2,7	57 741	1,8	1,9
Deutschland	7 480	5,7	13 641	- 1,7	1,8	29 092	3,9	54 397	3,5	1,9
Ausland	524	- 31,9	1 535	- 30,8	2,9	1 481	- 15,4	3 344	- 19,8	2,3
darunter										
Hotels (ohne Hotels garnis)	5 276	- 6,1	10 353	- 8,5	2,0	21 700	- 1,4	41 485	- 2,4	1,9
Deutschland	4 858	- 1,4	8 989	- 3,7	1,9	20 626	0,3	38 820	- 0,4	1,9
Ausland	418	- 39,6	1 364	- 31,1	3,3	1 074	- 24,9	2 665	- 25,1	2,5
Gasthöfe	2 063	20,8	3 517	17,2	1,7	7 032	14,0	12 231	16,9	1,7
Deutschland	1 979	20,0	3 374	17,0	1,7	6 664	13,3	11 632	15,7	1,7
Ausland	84	42,4	143	21,2	1,7	368	27,3	599	48,6	1,6
Saale-Orla-Kreis										
Hotels, Gasthöfe, Pensionen	7 529	- 4,5	15 428	- 13,0	2,0	25 328	- 7,3	51 466	- 9,7	2,0
Deutschland	7 089	- 4,4	14 722	- 11,9	2,1	23 198	- 6,7	48 519	- 8,0	2,1
Ausland	440	- 7,0	706	- 31,8	1,6	2 130	- 13,0	2 947	- 31,1	1,4
darunter										
Hotels (ohne Hotels garnis)	4 218	- 8,1	9 230	- 17,9	2,2	14 742	- 12,6	33 724	- 12,0	2,3
Deutschland	4 081	- 6,7	8 968	- 17,2	2,2	14 113	- 11,5	32 645	- 10,7	2,3
Ausland	137	- 36,6	262	- 37,2	1,9	629	- 31,8	1 079	- 38,9	1,7
Gasthöfe	2 312	0,4	4 487	- 1,9	1,9	6 636	1,7	11 788	- 6,9	1,8
Deutschland	2 217	- 0,2	4 281	- 1,7	1,9	6 175	2,6	11 019	- 2,2	1,8
Ausland	95	17,3	206	- 43,6	2,2	461	- 9,3	769	- 44,8	1,7
Greiz										
Hotels, Gasthöfe, Pensionen	4 655	17,2	8 717	22,6	1,9	16 874	7,9	32 315	12,5	1,9
Deutschland	4 423	16,8	7 881	21,7	1,8	16 028	8,0	29 447	12,0	1,8
Ausland	232	24,1	836	31,7	3,6	846	5,0	2 868	18,5	3,4
darunter										
Hotels (ohne Hotels garnis)	2 977	22,3	5 364	36,3	1,8	10 641	9,9	18 466	14,5	1,7
Deutschland	2 829	22,3	5 062	34,8	1,8	10 107	9,4	17 450	13,2	1,7
Ausland	148	22,3	302	67,8	2,0	534	21,4	1 016	43,1	1,9
Gasthöfe	794	8,2	1 386	4,0	1,7	2 903	- 1,7	6 290	13,7	2,2
Deutschland	779	9,6	1 333	4,1	1,7	2 850	2,2	6 179	23,3	2,2
Ausland	15	- 34,8	53	1,9	3,5	53	- 67,9	111	- 78,8	2,1
Altenburger Land										
Hotels, Gasthöfe, Pensionen	5 026	- 3,4	10 489	- 9,6	2,1	18 015	2,2	38 305	1,2	2,1
Deutschland	4 693	- 2,5	9 096	- 10,0	1,9	17 031	1,6	34 135	- 2,2	2,0
Ausland	333	- 14,6	1 393	- 7,0	4,2	984	13,1	4 170	41,7	4,2
darunter										
Hotels (ohne Hotels garnis)	3 933	- 5,5	8 066	- 13,6	2,1	14 131	3,4	29 211	- 0,5	2,1
Deutschland	3 666	- 4,6	7 174	- 12,5	2,0	13 376	3,2	27 127	- 0,2	2,0
Ausland	267	- 16,6	892	- 21,2	3,3	755	5,9	2 084	- 4,5	2,8
Gasthöfe	568	47,2	1 260	40,2	2,2	1 861	1,8	4 699	21,0	2,5
Deutschland	551	43,9	911	2,4	1,7	1 778	- 1,8	3 163	- 17,1	1,8
Ausland	17	x	349	x	20,5	83	x	1 536	x	18,5

9. Ankünfte, Übernachtungen und Aufenthaltsdauer der Gäste in Beherbergungsstätten nach ausgewählten Gemeinden und dem ständigen Wohnsitz der Gäste (ohne Camping)

Landkreis Gemeinde Ständiger Wohnsitz der Gäste	Mai 2014					Januar bis Mai 2014				
	Ankünfte		Übernachtungen		durch- schnittliche Aufenthalts- dauer	Ankünfte		Übernachtungen		durch- schnittliche Aufenthalts- dauer
	insgesamt	Veränderung gegenüber dem Vorjahres- monat	insgesamt	Veränderung gegenüber dem Vorjahres- monat		insgesamt	Veränderung gegenüber dem Vorjahres- zeitraum	insgesamt	Veränderung gegenüber dem Vorjahres- zeitraum	
	Anzahl	%	Anzahl	%		Anzahl	%	Anzahl	%	
Eichsfeld										
Dingelstädt, Stadt	175	- 51,0	288	- 36,4	1,6	633	- 36,4	1 027	- 33,0	1,6
Deutschland	173	- 50,6	284	- 32,1	1,6	599	- 36,9	966	- 18,5	1,6
Ausland	2	- 71,4	4	- 88,6	2,0	34	- 27,7	61	- 82,4	1,8
Heilbad Heiligenstadt, Stadt	5 891	9,2	17 887	4,1	3,0	27 417	- 1,3	81 928	- 11,4	3,0
Deutschland	5 593	10,8	17 050	7,2	3,0	26 131	- 0,2	78 688	- 6,3	3,0
Ausland	298	- 13,9	837	- 34,7	2,8	1 286	- 20,1	3 240	- 61,8	2,5
Küllstedt	107	174,4	235	240,6	2,2	259	7,5	695	52,4	2,7
Deutschland	103	164,1	215	211,6	2,1	245	11,4	629	56,9	2,6
Ausland	4	x	20	x	5,0	14	- 33,3	66	20,0	4,7
Schimberg	409	14,2	1 068	30,2	2,6	1 459	4,9	3 995	16,3	2,7
Deutschland	409	17,5	1 068	31,9	2,6	1 455	5,7	3 931	14,9	2,7
Ausland	-	x	-	x	-	4	- 71,4	64	x	16,0
Leinefelde-Worbis, Stadt	1 618	- 9,8	3 726	- 11,3	2,3	5 669	- 5,4	13 926	0,4	2,5
Deutschland	1 565	- 9,1	3 459	- 12,4	2,2	5 328	- 7,9	12 174	- 7,3	2,3
Ausland	53	- 26,4	267	5,1	5,0	341	65,5	1 752	137,7	5,1
Sonnenstein	273	- 15,0	863	- 19,0	3,2	1 155	- 2,9	4 183	2,5	3,6
Deutschland	271	- 15,3	853	- 19,2	3,1	1 126	- 4,9	4 033	0,1	3,6
Ausland	2	100,0	10	-	5,0	29	x	150	194,1	5,2
Nordhausen										
Bleicherode, Stadt	318	- 25,7	796	- 13,0	2,5	839	- 24,1	2 040	- 32,8	2,4
Deutschland	318	- 25,7	796	- 13,0	2,5	839	- 24,1	2 040	- 32,8	2,4
Ausland	-	-	-	-	-	-	-	-	-	-
Ellrich, Stadt	577	x	1 496	81,6	2,6	1 814	83,2	5 397	68,3	3,0
Deutschland	575	x	1 472	81,5	2,6	1 777	82,3	5 263	66,0	3,0
Ausland	2	- 60,0	24	84,6	12,0	37	146,7	134	282,9	3,6
Neustadt/Harz	998	97,2	2 850	6,1	2,9	4 784	169,7	11 036	25,1	2,3
Deutschland	998	97,2	2 850	6,1	2,9	4 784	169,7	11 036	25,1	2,3
Ausland	-	-	-	-	-	-	-	-	-	-
Nordhausen, Stadt	4 149	- 2,4	9 504	11,4	2,3	14 825	7,1	32 109	16,0	2,2
Deutschland	3 984	- 1,9	9 000	9,5	2,3	14 135	6,6	29 500	12,3	2,1
Ausland	165	- 12,2	504	61,0	3,1	690	18,2	2 609	83,9	3,8
Harztor	1 245	- 24,7	3 002	- 45,4	2,4	3 248	- 2,3	8 065	- 23,7	2,5
Deutschland	1 245	- 24,0	3 002	- 45,0	2,4	3 246	- 1,8	8 052	- 23,5	2,5
Ausland	-	x	-	x	-	2	- 89,5	13	- 71,1	6,5
Wartburgkreis										
Bad Salzungen, Stadt	2 762	1,4	19 208	6,7	7,0	10 778	7,9	85 041	2,3	7,9
Deutschland	2 608	2,0	18 949	6,8	7,3	10 356	9,4	84 204	2,5	8,1
Ausland	154	- 7,8	259	- 2,6	1,7	422	- 19,5	837	- 16,6	2,0
Buttlar	114	20,0	264	23,4	2,3	218	4,8	588	1,6	2,7
Deutschland	114	20,0	264	23,4	2,3	218	4,8	588	1,6	2,7
Ausland	-	-	-	-	-	-	-	-	-	-
Dermbach	430	15,0	832	6,8	1,9	1 665	60,4	3 114	41,5	1,9
Deutschland	413	13,8	808	6,6	2,0	1 614	59,5	3 028	40,8	1,9
Ausland	17	54,5	24	14,3	1,4	51	96,2	86	68,6	1,7
Leimbach	67	- 2,9	126	- 65,6	1,9	299	- 1,6	548	- 34,6	1,8
Deutschland	67	- 2,9	126	- 65,6	1,9	298	- 2,0	547	- 34,7	1,8
Ausland	-	x	-	x	-	1	x	1	x	1,0

Noch: 9. Ankünfte, Übernachtungen und Aufenthaltsdauer der Gäste in Beherbergungsstätten
nach ausgewählten Gemeinden und dem ständigen Wohnsitz der Gäste (ohne Camping)

Landkreis Gemeinde Ständiger Wohnsitz der Gäste	Mai 2014					Januar bis Mai 2014				
	Ankünfte		Übernachtungen		durch- schnittliche Aufenthalts- dauer	Ankünfte		Übernachtungen		durch- schnittliche Aufenthalts- dauer
	insgesamt	Veränderung gegenüber dem Vorjahres- monat	insgesamt	Veränderung gegenüber dem Vorjahres- monat		insgesamt	Veränderung gegenüber dem Vorjahres- zeitraum	insgesamt	Veränderung gegenüber dem Vorjahres- zeitraum	
	Anzahl	%	Anzahl	%	Tage	Anzahl	%	Anzahl	%	Tage
Noch: Wartburgkreis										
Marksuhl	171	71,0	397	98,5	2,3	382	32,2	917	64,0	2,4
Deutschland	167	67,0	393	96,5	2,4	374	30,3	903	62,1	2,4
Ausland	4	x	4	x	1,0	8	x	14	x	1,8
Mihla	250	- 3,5	554	18,9	2,2	653	16,2	1 400	48,3	2,1
Deutschland	239	- 5,2	533	16,1	2,2	617	13,4	1 330	44,4	2,2
Ausland	11	57,1	21	200,0	1,9	36	100,0	70	204,3	1,9
Ruhla, Stadt	1 235	- 20,9	2 418	- 19,3	2,0	3 635	- 7,6	7 738	- 0,1	2,1
Deutschland	1 174	- 23,2	2 303	- 21,6	2,0	3 443	- 9,6	7 326	- 0,3	2,1
Ausland	61	79,4	115	91,7	1,9	192	54,8	412	4,0	2,1
Treffurt, Stadt	237	- 29,7	342	- 24,5	1,4	533	- 7,3	1 068	39,6	2,0
Deutschland	235	- 30,3	340	- 24,9	1,4	529	- 5,9	1 062	41,2	2,0
Ausland	2	x	2	x	1,0	4	- 69,2	6	- 53,8	1,5
Urnshausen	642	3,4	1 472	- 16,3	2,3	1 768	38,8	4 500	37,0	2,5
Deutschland	642	3,5	1 472	- 16,3	2,3	1 760	52,2	4 467	47,7	2,5
Ausland	-	x	-	x	-	8	- 93,2	33	- 87,3	4,1
Weilar	205	109,2	324	77,0	1,6	422	14,4	637	4,4	1,5
Deutschland	185	92,7	303	67,4	1,6	402	12,0	616	6,4	1,5
Ausland	20	x	21	x	1,1	20	100,0	21	- 32,3	1,1
Wutha-Farnroda	282	- 23,6	593	- 25,3	2,1	894	- 8,9	1 850	- 15,8	2,1
Deutschland	279	- 23,8	590	- 25,4	2,1	881	- 9,0	1 831	- 15,9	2,1
Ausland	3	-	3	-	1,0	13	-	19	-	1,5
Hörselberg-Hainich	1 013	10,1	1 955	- 0,2	1,9	3 063	6,8	6 104	12,2	2,0
Deutschland	992	12,1	1 878	- 1,1	1,9	3 001	9,5	5 898	13,4	2,0
Ausland	21	- 40,0	77	26,2	3,7	62	- 50,8	206	- 12,3	3,3
Bad Liebenstein, Stadt	3 379	6,5	32 950	5,8	9,8	12 894	5,9	148 426	5,2	11,5
Deutschland	3 356	10,1	32 854	6,5	9,8	12 733	7,5	147 920	5,5	11,6
Ausland	23	- 81,5	96	- 67,0	4,2	161	- 50,2	506	- 38,7	3,1
Kaltennordheim, Stadt	414	31,8	1 066	32,1	2,6	1 157	28,7	3 623	28,5	3,1
Deutschland	414	31,8	1 066	32,1	2,6	1 125	25,1	3 303	17,2	2,9
Ausland	-	x	-	x	-	32	x	320	x	10,0
Unstrut-Hainich-Kreis										
Bad Langensalza, Stadt	1 942	60,8	10 386	16,7	5,3	5 751	58,5	40 318	11,5	7,0
Deutschland	1 917	61,1	10 341	17,5	5,4	5 570	57,3	39 438	11,2	7,1
Ausland	25	38,9	45	- 54,5	1,8	181	110,5	880	27,5	4,9
Mühlhausen/Thüringen, Stadt	5 440	- 10,7	11 765	- 16,0	2,2	18 158	- 5,3	37 975	- 10,8	2,1
Deutschland	5 093	- 10,5	11 088	- 16,4	2,2	16 634	- 5,1	35 061	- 11,6	2,1
Ausland	347	- 13,3	677	- 9,7	2,0	1 524	- 8,0	2 914	0,2	1,9
Kyffhäuserkreis										
Bad Frankenhausen/Kyffh., Stadt	2 468	- 10,8	13 867	0,1	5,6	9 468	- 9,0	57 479	- 1,2	6,1
Deutschland	2 403	- 12,1	13 657	- 1,1	5,7	9 249	- 8,9	56 783	- 1,6	6,1
Ausland	65	97,0	210	x	3,2	219	- 12,0	696	49,0	3,2
Sondershausen, Stadt	5 099	4,0	12 021	- 2,5	2,4	9 863	- 5,2	22 288	- 13,3	2,3
Deutschland	5 072	6,0	11 965	- 0,7	2,4	9 779	- 3,9	22 098	- 11,7	2,3
Ausland	27	- 76,9	56	- 79,7	2,1	84	- 62,7	190	- 72,2	2,3
Kyffhäuserland	245	- 3,2	597	- 3,6	2,4	658	25,1	1 559	27,7	2,4
Deutschland	245	- 2,4	597	- 1,0	2,4	658	25,6	1 559	29,4	2,4
Ausland	-	x	-	x	-	-	x	-	x	-

Noch: 9. Ankünfte, Übernachtungen und Aufenthaltsdauer der Gäste in Beherbergungsstätten
nach ausgewählten Gemeinden und dem ständigen Wohnsitz der Gäste (ohne Camping)

Landkreis Gemeinde Ständiger Wohnsitz der Gäste	Mai 2014					Januar bis Mai 2014				
	Ankünfte		Übernachtungen		durch- schnittliche Aufenthalts- dauer	Ankünfte		Übernachtungen		durch- schnittliche Aufenthalts- dauer
	insgesamt	Veränderung gegenüber dem Vorjahres- monat	insgesamt	Veränderung gegenüber dem Vorjahres- monat		insgesamt	Veränderung gegenüber dem Vorjahres- zeitraum	insgesamt	Veränderung gegenüber dem Vorjahres- zeitraum	
	Anzahl	%	Anzahl	%	Tage	Anzahl	%	Anzahl	%	Tage
Schmalkalden-Meiningen										
Breitungen/Werra	519	3,6	726	2,5	1,4	1 236	- 20,1	2 100	- 18,2	1,7
Deutschland	519	7,5	726	5,8	1,4	1 228	- 18,8	1 967	- 21,6	1,6
Ausland	-	x	-	x	-	8	- 76,5	133	133,3	16,6
Floh-Seligenthal	1 008	- 20,2	2 164	- 13,4	2,1	3 302	- 13,0	6 646	- 8,2	2,0
Deutschland	999	- 19,6	2 146	- 13,0	2,1	3 256	- 13,0	6 579	- 8,1	2,0
Ausland	9	- 55,0	18	- 43,8	2,0	46	- 16,4	67	- 20,2	1,5
Meiningen, Stadt	2 670	- 21,5	5 079	- 17,9	1,9	9 108	- 21,0	16 728	- 21,5	1,8
Deutschland	2 574	- 19,4	4 888	- 14,6	1,9	8 626	- 20,9	15 816	- 20,4	1,8
Ausland	96	- 53,4	191	- 58,2	2,0	482	- 23,1	912	- 37,6	1,9
Oberhof, Stadt	13 247	- 28,6	30 663	- 6,5	2,3	63 926	0,7	179 532	1,8	2,8
Deutschland	13 090	- 28,7	30 311	- 5,9	2,3	62 593	0,5	175 240	1,8	2,8
Ausland	157	- 21,9	352	- 38,0	2,2	1 333	14,2	4 292	- 0,6	3,2
Oberschönau, Kurort	368	- 20,5	912	- 18,3	2,5	1 315	- 4,7	3 240	- 4,9	2,5
Deutschland	368	- 20,5	912	- 18,3	2,5	1 315	- 4,7	3 240	- 4,9	2,5
Ausland	-	-	-	-	-	-	-	-	-	-
Schmalkalden, Kurort, Stadt	2 165	27,7	4 648	26,4	2,1	7 307	32,5	15 295	37,9	2,1
Deutschland	2 150	28,7	4 629	27,9	2,2	7 225	34,5	15 145	41,9	2,1
Ausland	15	- 42,3	19	- 66,7	1,3	82	- 43,8	150	- 64,3	1,8
Steinbach-Hallenberg, Kurort, Stadt	256	- 18,7	656	3,1	2,6	1 009	- 3,3	2 405	- 8,6	2,4
Deutschland	239	- 22,1	499	- 18,5	2,1	941	- 7,0	2 026	- 17,8	2,2
Ausland	17	112,5	157	x	9,2	68	119,4	379	129,7	5,6
Brotterode-Trusetal, Stadt	1 597	- 10,4	3 788	- 13,2	2,4	5 094	- 9,4	12 923	- 11,4	2,5
Deutschland	1 565	- 10,8	3 692	- 14,3	2,4	4 941	- 10,2	12 468	- 12,8	2,5
Ausland	32	10,3	96	81,1	3,0	153	25,4	455	59,6	3,0
Zella-Mehlis, Stadt	1 577	20,0	3 594	25,4	2,3	5 654	1,2	13 190	3,0	2,3
Deutschland	1 518	18,4	3 248	20,1	2,1	5 443	0,4	11 288	1,1	2,1
Ausland	59	84,4	346	113,6	5,9	211	27,9	1 902	16,3	9,0
Grabfeld	158	- 19,8	324	- 8,7	2,1	448	- 19,6	827	- 16,5	1,8
Deutschland	150	- 21,1	311	- 7,2	2,1	427	- 18,2	798	- 13,2	1,9
Ausland	8	14,3	13	- 35,0	1,6	21	- 40,0	29	- 59,2	1,4
Gotha										
Friedrichroda, Stadt	10 632	- 7,9	29 980	- 13,0	2,8	47 873	1,7	134 264	0,2	2,8
Deutschland	10 382	- 4,5	29 219	- 8,3	2,8	46 653	2,6	129 266	0,8	2,8
Ausland	250	- 62,7	761	- 70,7	3,0	1 220	- 24,0	4 998	- 13,6	4,1
Georgenthal/Thür. Wald	1 955	24,5	3 908	34,2	2,0	6 654	44,0	13 696	42,0	2,1
Deutschland	1 889	21,6	3 659	27,2	1,9	6 585	43,2	13 444	40,1	2,0
Ausland	66	x	249	x	3,8	69	213,6	252	x	3,7
Gotha, Stadt	7 354	2,6	15 047	- 4,4	2,0	28 729	7,8	57 611	- 1,3	2,0
Deutschland	6 850	4,1	14 159	- 4,4	2,1	25 873	5,6	53 545	- 1,7	2,1
Ausland	504	- 14,7	888	- 4,3	1,8	2 856	32,3	4 066	3,7	1,4
Luisenthal	1 482	- 9,4	3 977	3,2	2,7	5 998	- 5,5	14 749	- 5,5	2,5
Deutschland	1 397	- 8,9	3 775	3,6	2,7	5 806	- 4,9	14 328	- 4,7	2,5
Ausland	85	- 17,5	202	- 3,8	2,4	192	- 19,7	421	- 26,4	2,2
Tabarz/Thür. Wald	3 282	- 5,2	15 931	- 0,5	4,9	12 087	- 11,1	64 249	- 8,1	5,3
Deutschland	3 236	- 4,2	15 825	- 0,3	4,9	11 856	- 10,9	63 405	- 8,4	5,3
Ausland	46	- 46,5	106	- 21,5	2,3	231	- 20,3	844	30,2	3,7

Noch: 9. Ankünfte, Übernachtungen und Aufenthaltsdauer der Gäste in Beherbergungsstätten nach ausgewählten Gemeinden und dem ständigen Wohnsitz der Gäste (ohne Camping)

Landkreis Gemeinde Ständiger Wohnsitz der Gäste	Mai 2014					Januar bis Mai 2014				
	Ankünfte		Übernachtungen		durch- schnittliche Aufenthalts- dauer	Ankünfte		Übernachtungen		durch- schnittliche Aufenthalts- dauer
	insgesamt	Veränderung gegenüber dem Vorjahres- monat	insgesamt	Veränderung gegenüber dem Vorjahres- monat		insgesamt	Veränderung gegenüber dem Vorjahres- zeitraum	insgesamt	Veränderung gegenüber dem Vorjahres- zeitraum	
	Anzahl	%	Anzahl	%	Tage	Anzahl	%	Anzahl	%	Tage
Noch: Gotha										
Tambach-Dietharz/Thür. Wald, Stadt	893	7,6	2 225	4,6	2,5	2 930	3,6	7 377	10,4	2,5
Deutschland	868	5,7	2 198	5,0	2,5	2 878	2,3	7 283	9,9	2,5
Ausland	25	177,8	27	- 20,6	1,1	52	205,9	94	80,8	1,8
Waltershausen, Stadt	955	- 17,2	2 188	- 17,6	2,3	3 156	- 3,4	6 932	- 9,0	2,2
Deutschland	934	- 17,9	2 139	- 18,1	2,3	3 094	- 0,6	6 783	- 4,9	2,2
Ausland	21	40,0	49	16,7	2,3	62	- 59,5	149	- 69,0	2,4
Drei Gleichen	613	- 0,8	1 085	- 6,3	1,8	1 926	- 0,5	3 449	- 7,6	1,8
Deutschland	592	- 0,7	1 056	- 5,2	1,8	1 857	- 1,1	3 298	- 8,3	1,8
Ausland	21	- 4,5	29	- 34,1	1,4	69	16,9	151	10,2	2,2
Nesse-Apfelstädt	2 694	9,4	3 997	8,4	1,5	10 137	- 2,5	14 298	- 3,3	1,4
Deutschland	2 481	12,4	3 656	11,6	1,5	9 339	- 1,4	13 171	- 2,0	1,4
Ausland	213	- 16,5	341	- 17,0	1,6	798	- 14,4	1 127	- 16,5	1,4
Hörsel	337	- 54,8	676	- 58,1	2,0	1 248	- 17,5	2 562	- 23,6	2,1
Deutschland	337	- 54,8	676	- 58,1	2,0	1 248	- 17,2	2 562	- 22,9	2,1
Ausland	-	x	-	x	-	-	x	-	x	-
Sömmerda										
Kölleda, Stadt	388	- 11,8	1 055	- 14,5	2,7	1 552	- 10,1	3 998	- 27,7	2,6
Deutschland	349	- 18,3	745	- 38,3	2,1	1 387	- 18,4	2 942	- 45,5	2,1
Ausland	39	200,0	310	x	7,9	165	x	1 056	x	6,4
Sömmerda, Stadt	669	- 0,3	1 378	15,5	2,1	2 643	8,5	5 213	5,1	2,0
Deutschland	640	- 1,7	1 099	- 0,9	1,7	2 541	6,6	4 745	0,7	1,9
Ausland	29	45,0	279	232,1	9,6	102	96,2	468	90,2	4,6
Weißensee, Stadt	1 063	14,8	2 821	- 10,0	2,7	2 947	8,9	9 091	3,2	3,1
Deutschland	1 058	15,9	2 687	- 6,0	2,5	2 888	10,7	7 921	15,7	2,7
Ausland	5	- 61,5	134	- 51,6	26,8	59	- 39,8	1 170	- 40,5	19,8
Hildburghausen										
Bad Colberg-Heildburg, Stadt	571	- 2,7	7 705	- 5,1	13,5	2 710	- 4,2	35 301	- 12,2	13,0
Deutschland	571	- 2,6	7 705	- 5,1	13,5	2 710	- 4,1	35 301	- 12,2	13,0
Ausland	-	x	-	x	-	-	x	-	x	-
Eisfeld, Stadt	702	4,8	1 533	11,1	2,2	2 191	43,4	5 135	52,2	2,3
Deutschland	682	6,2	1 506	12,1	2,2	2 146	46,0	5 070	54,7	2,4
Ausland	20	- 28,6	27	- 25,0	1,4	45	- 22,4	65	- 32,3	1,4
Hildburghausen, Stadt	384	8,2	641	15,7	1,7	1 382	3,3	2 302	- 21,2	1,7
Deutschland	378	6,5	629	13,5	1,7	1 368	2,2	2 280	- 21,9	1,7
Ausland	6	x	12	x	2,0	14	x	22	x	1,6
Sachsenbrunn	502	- 15,3	1 088	1,8	2,2	2 000	- 3,1	5 463	11,4	2,7
Deutschland	502	- 15,2	1 088	2,0	2,2	1 996	- 3,2	5 441	11,1	2,7
Ausland	-	x	-	x	-	4	-	22	175,0	5,5
Schleusingen, Stadt	475	9,4	915	11,4	1,9	1 552	7,7	2 597	5,2	1,7
Deutschland	466	12,3	866	10,5	1,9	1 535	9,5	2 537	6,0	1,7
Ausland	9	- 52,6	49	32,4	5,4	17	- 56,4	60	- 21,1	3,5
St.Kilian	938	- 12,4	2 208	- 10,4	2,4	1 964	- 26,7	4 463	- 25,4	2,3
Deutschland	915	- 7,0	2 143	- 5,4	2,3	1 873	- 25,7	4 303	- 23,3	2,3
Ausland	23	- 73,6	65	- 67,2	2,8	91	- 42,4	160	- 57,0	1,8
Masserberg	5 039	4,3	19 556	3,9	3,9	20 988	- 5,7	88 495	- 5,4	4,2
Deutschland	4 960	5,8	19 307	4,7	3,9	20 704	- 5,8	87 588	- 5,4	4,2
Ausland	79	- 44,4	249	- 32,3	3,2	284	2,5	907	- 12,3	3,2

Noch: 9. Ankünfte, Übernachtungen und Aufenthaltsdauer der Gäste in Beherbergungsstätten
nach ausgewählten Gemeinden und dem ständigen Wohnsitz der Gäste (ohne Camping)

Landkreis Gemeinde Ständiger Wohnsitz der Gäste	Mai 2014					Januar bis Mai 2014				
	Ankünfte		Übernachtungen		durch- schnittliche Aufenthalts- dauer	Ankünfte		Übernachtungen		durch- schnittliche Aufenthalts- dauer
	insgesamt	Veränderung gegenüber dem Vorjahres- monat	insgesamt	Veränderung gegenüber dem Vorjahres- monat		insgesamt	Veränderung gegenüber dem Vorjahres- zeitraum	insgesamt	Veränderung gegenüber dem Vorjahres- zeitraum	
	Anzahl	%	Anzahl	%	Tage	Anzahl	%	Anzahl	%	Tage
Noch: Hildburghausen										
Römhild, Stadt	374	- 31,5	541	- 58,2	1,4	971	- 27,9	1 522	- 42,4	1,6
Deutschland	355	- 34,6	521	- 59,6	1,5	932	- 29,9	1 477	- 43,2	1,6
Ausland	19	x	20	x	1,1	39	116,7	45	9,8	1,2
Ilm-Kreis										
Arnstadt, Stadt	3 604	23,5	6 523	17,6	1,8	13 897	6,3	24 875	7,2	1,8
Deutschland	3 269	20,9	5 858	16,5	1,8	12 869	5,7	22 852	7,3	1,8
Ausland	335	57,3	665	29,1	2,0	1 028	15,1	2 023	6,2	2,0
Elgersburg	750	13,8	1 385	- 8,9	1,8	2 175	7,1	4 595	- 5,3	2,1
Deutschland	730	26,3	1 347	- 4,8	1,8	2 120	10,1	4 487	- 3,7	2,1
Ausland	20	- 75,3	38	- 64,2	1,9	55	- 47,1	108	- 44,3	2,0
Frankenhausen	339	- 29,4	644	- 45,3	1,9	836	- 26,4	1 913	- 25,6	2,3
Deutschland	322	- 30,6	616	- 46,5	1,9	768	- 29,5	1 763	- 28,5	2,3
Ausland	17	6,3	28	3,7	1,6	68	44,7	150	42,9	2,2
Frauenwald	863	- 30,4	2 330	- 40,0	2,7	2 799	- 22,9	8 457	- 26,8	3,0
Deutschland	853	- 31,2	2 320	- 40,2	2,7	2 784	- 22,8	8 428	- 26,4	3,0
Ausland	10	x	10	233,3	1,0	15	- 37,5	29	- 73,1	1,9
Gehlbarg	411	- 37,3	956	- 30,5	2,3	1 700	- 18,2	4 669	- 2,7	2,7
Deutschland	410	- 36,4	955	- 29,2	2,3	1 675	- 17,4	4 582	- 1,0	2,7
Ausland	1	- 90,0	1	- 96,4	1,0	25	- 51,9	87	- 49,7	3,5
Geraberg	571	- 0,9	1 239	3,3	2,2	1 351	- 6,1	3 105	- 12,5	2,3
Deutschland	571	- 0,9	1 239	3,3	2,2	1 341	- 6,7	3 075	- 13,3	2,3
Ausland	-	x	-	x	-	10	x	30	x	3,0
Großbreitenbach, Stadt	201	- 25,0	629	- 33,7	3,1	780	- 12,0	2 929	- 9,4	3,8
Deutschland	201	- 25,0	629	- 33,7	3,1	777	- 12,3	2 917	- 9,8	3,8
Ausland	-	x	-	x	-	3	x	12	x	4,0
Amt Wachsenburg	321	68,9	554	20,4	1,7	1 116	26,4	3 884	91,0	3,5
Deutschland	318	74,7	522	29,9	1,6	1 008	18,9	2 140	11,3	2,1
Ausland	3	- 62,5	32	- 44,8	10,7	108	208,6	1 744	x	16,1
Ilmenau, Stadt	4 652	- 15,0	10 098	- 17,7	2,2	15 625	- 12,8	33 477	- 16,8	2,1
Deutschland	4 295	- 16,0	8 792	- 20,6	2,0	14 539	- 13,3	29 766	- 18,0	2,0
Ausland	357	-	1 306	10,0	3,7	1 086	- 6,1	3 711	- 5,7	3,4
Neustadt am Rennsteig	1 302	- 24,4	3 851	- 24,5	3,0	5 173	- 18,9	17 333	- 15,9	3,4
Deutschland	1 300	- 23,9	3 844	- 24,0	3,0	5 149	- 18,9	17 253	- 15,9	3,4
Ausland	2	- 86,7	7	- 83,7	3,5	24	- 31,4	80	- 12,1	3,3
Plaue, Stadt	250	- 31,3	675	- 50,5	2,7	573	- 56,3	1 713	- 65,2	3,0
Deutschland	250	- 31,3	675	- 50,5	2,7	573	- 56,3	1 713	- 65,2	3,0
Ausland	-	-	-	-	-	-	-	-	-	-
Schmiedefeld am Rennsteig	597	- 15,7	1 697	- 16,7	2,8	2 139	- 27,0	6 721	- 24,7	3,1
Deutschland	595	- 15,5	1 691	- 16,7	2,8	2 136	- 26,8	6 709	- 24,6	3,1
Ausland	2	- 50,0	6	- 25,0	3,0	3	- 76,9	12	- 66,7	4,0
Wipfratal	249	- 19,7	639	- 22,5	2,6	807	- 6,8	1 882	- 17,4	2,3
Deutschland	249	- 19,7	639	- 22,5	2,6	807	- 6,8	1 882	- 17,4	2,3
Ausland	-	-	-	-	-	-	-	-	-	-
Ilmtal	919	19,7	2 076	3,4	2,3	2 027	- 2,8	4 350	- 35,2	2,1
Deutschland	870	19,0	1 851	- 0,4	2,1	1 917	- 5,2	3 737	- 41,5	1,9
Ausland	49	32,4	225	51,0	4,6	110	74,6	613	90,4	5,6

Noch: 9. Ankünfte, Übernachtungen und Aufenthaltsdauer der Gäste in Beherbergungsstätten nach ausgewählten Gemeinden und dem ständigen Wohnsitz der Gäste (ohne Camping)

Landkreis Gemeinde Ständiger Wohnsitz der Gäste	Mai 2014					Januar bis Mai 2014				
	Ankünfte		Übernachtungen		durchschnittliche Aufenthalts- dauer	Ankünfte		Übernachtungen		durchschnittliche Aufenthalts- dauer
	insgesamt	Veränderung gegenüber dem Vorjahres- monat	insgesamt	Veränderung gegenüber dem Vorjahres- monat		insgesamt	Veränderung gegenüber dem Vorjahres- zeitraum	insgesamt	Veränderung gegenüber dem Vorjahres- zeitraum	
	Anzahl	%	Anzahl	%	Tage	Anzahl	%	Anzahl	%	Tage
Weimarer Land										
Apolda, Stadt	3 297	9,7	7 493	20,8	2,3	10 691	8,8	24 402	18,4	2,3
Deutschland	3 047	12,2	7 106	25,5	2,3	10 016	11,6	23 165	23,4	2,3
Ausland	250	- 14,1	387	- 28,9	1,5	675	- 20,8	1 237	- 33,0	1,8
Bad Berka, Stadt	1 590	- 3,9	11 513	- 7,2	7,2	5 609	- 6,5	50 608	- 8,0	9,0
Deutschland	1 567	- 2,9	11 462	- 6,8	7,3	5 539	- 4,8	50 324	- 7,5	9,1
Ausland	23	- 45,2	51	- 52,3	2,2	70	- 61,1	284	- 52,0	4,1
Bad Sulza, Stadt	5 443	0,6	22 910	9,4	4,2	23 418	3,9	96 512	5,6	4,1
Deutschland	5 333	- 0,9	22 415	7,6	4,2	23 095	3,0	95 242	4,7	4,1
Ausland	110	233,3	495	x	4,5	323	180,9	1 270	161,9	3,9
Mönchenholzhausen	748	22,4	2 450	85,2	3,3	3 204	- 12,3	9 709	9,5	3,0
Deutschland	748	22,6	2 450	85,3	3,3	3 204	- 12,3	9 709	9,5	3,0
Ausland	-	x	-	x	-	-	x	-	x	-
Nohra	1 262	- 14,8	1 921	- 9,9	1,5	3 930	- 14,9	5 979	- 8,6	1,5
Deutschland	1 099	- 19,0	1 721	- 12,8	1,6	3 246	- 22,0	5 221	- 12,9	1,6
Ausland	163	30,4	200	25,0	1,2	684	48,4	758	39,3	1,1
Ilm-Weinstraße	356	- 9,9	509	- 18,2	1,4	1 669	10,6	2 537	17,6	1,5
Deutschland	356	- 8,7	509	- 17,1	1,4	1 665	11,2	2 533	18,3	1,5
Ausland	-	x	-	x	-	4	- 66,7	4	- 75,0	1,0
Sonneberg										
Lauscha, Stadt	435	- 13,0	1 052	- 10,6	2,4	1 626	- 9,2	3 991	- 10,0	2,5
Deutschland	412	- 14,3	1 001	- 11,6	2,4	1 571	- 8,8	3 884	- 9,5	2,5
Ausland	23	21,1	51	13,3	2,2	55	- 20,3	107	- 26,7	1,9
Neuhaus am Rennweg, Stadt	1 771	- 18,0	5 667	- 8,5	3,2	5 723	- 16,6	23 528	- 7,1	4,1
Deutschland	1 736	- 18,6	5 588	- 9,1	3,2	5 588	- 16,9	23 227	- 7,4	4,2
Ausland	35	20,7	79	71,7	2,3	135	- 2,9	301	19,4	2,2
Neuhaus-Schierschnitz	175	- 16,3	1 575	- 15,0	9,0	821	- 2,4	9 424	- 3,7	11,5
Deutschland	173	- 10,4	1 570	- 11,0	9,1	785	4,1	9 318	- 0,2	11,9
Ausland	2	- 87,5	5	- 94,3	2,5	36	- 58,6	106	- 76,7	2,9
Schalkau, Stadt	546	11,4	1 399	- 8,3	2,6	1 538	27,7	4 341	6,1	2,8
Deutschland	534	11,7	1 215	- 10,3	2,3	1 498	28,3	3 757	1,6	2,5
Ausland	12	-	184	7,6	15,3	40	11,1	584	49,0	14,6
Sonneberg, Stadt	2 266	13,4	5 088	23,3	2,2	6 459	- 0,7	15 124	5,5	2,3
Deutschland	2 248	14,4	5 039	24,1	2,2	6 377	0,1	14 926	5,9	2,3
Ausland	18	- 45,5	49	- 27,9	2,7	82	- 39,3	198	- 19,5	2,4
Steinach, Stadt	508	27,6	1 058	25,7	2,1	2 061	- 32,8	4 951	- 29,6	2,4
Deutschland	502	28,1	1 046	27,3	2,1	2 045	- 32,7	4 916	- 29,4	2,4
Ausland	6	-	12	- 40,0	2,0	16	- 40,7	35	- 54,5	2,2
Frankenblick	563	- 13,3	1 643	- 4,1	2,9	1 387	- 3,5	3 968	6,4	2,9
Deutschland	523	- 15,5	1 405	- 14,3	2,7	1 303	- 4,1	3 400	- 2,6	2,6
Ausland	40	33,3	238	221,6	6,0	84	5,0	568	137,7	6,8
Saalfeld-Rudolstadt										
Bad Blankenburg, Stadt	3 071	5,9	6 157	- 5,0	2,0	11 026	- 3,1	24 616	- 3,8	2,2
Deutschland	3 062	6,1	6 094	- 4,6	2,0	10 938	- 3,1	24 430	- 3,4	2,2
Ausland	9	- 35,7	63	- 30,8	7,0	88	- 1,1	186	- 39,2	2,1
Cursdorf	571	- 3,9	1 401	- 18,8	2,5	1 199	- 35,8	3 230	- 43,0	2,7
Deutschland	560	- 5,1	1 359	- 21,0	2,4	1 188	- 36,2	3 188	- 43,6	2,7
Ausland	11	175,0	42	x	3,8	11	83,3	42	281,8	3,8

Noch: 9. Ankünfte, Übernachtungen und Aufenthaltsdauer der Gäste in Beherbergungsstätten
nach ausgewählten Gemeinden und dem ständigen Wohnsitz der Gäste (ohne Camping)

Landkreis Gemeinde Ständiger Wohnsitz der Gäste	Mai 2014					Januar bis Mai 2014				
	Ankünfte		Übernachtungen		durch- schnittliche Aufenthalts- dauer	Ankünfte		Übernachtungen		durch- schnittliche Aufenthalts- dauer
	insgesamt	Veränderung gegenüber dem Vorjahres- monat	insgesamt	Veränderung gegenüber dem Vorjahres- monat		insgesamt	Veränderung gegenüber dem Vorjahres- zeitraum	insgesamt	Veränderung gegenüber dem Vorjahres- zeitraum	
	Anzahl	%	Anzahl	%	Tage	Anzahl	%	Anzahl	%	Tage
Noch: Saalfeld-Rudolstadt										
Meura	108	- 21,7	289	- 31,4	2,7	222	- 13,6	649	- 20,2	2,9
Deutschland	108	- 21,7	289	- 31,4	2,7	222	- 13,3	649	- 20,1	2,9
Ausland	-	x	-	x	-	-	x	-	x	-
Oberweißbach/Thür. Wald, Stadt	215	- 23,8	519	- 13,5	2,4	580	- 14,1	1 349	- 15,9	2,3
Deutschland	214	- 24,1	516	- 14,0	2,4	576	- 13,0	1 342	- 15,4	2,3
Ausland	1	x	3	x	3,0	4	- 69,2	7	- 61,1	1,8
Rudolstadt, Stadt	2 507	3,1	5 014	- 5,9	2,0	8 408	5,2	19 276	4,2	2,3
Deutschland	2 476	3,1	4 961	- 6,0	2,0	8 226	4,5	18 760	2,9	2,3
Ausland	31	-	53	- 1,9	1,7	182	51,7	516	96,2	2,8
Saalfeld/Saale, Stadt	3 209	5,6	10 216	0,8	3,2	10 572	4,3	37 954	- 7,9	3,6
Deutschland	3 066	6,3	9 878	0,1	3,2	10 231	5,6	37 249	- 7,1	3,6
Ausland	143	- 6,5	338	24,3	2,4	341	- 23,5	705	- 36,4	2,1
Schwarzburg	839	- 16,6	2 025	- 17,9	2,4	1 701	- 10,4	4 132	- 8,6	2,4
Deutschland	806	- 17,1	1 981	- 17,9	2,5	1 640	- 11,8	4 027	- 9,7	2,5
Ausland	33	- 2,9	44	- 17,0	1,3	61	56,4	105	81,0	1,7
Sitzendorf	118	- 3,3	479	- 3,6	4,1	264	- 19,0	951	- 4,4	3,6
Deutschland	118	- 3,3	479	- 3,6	4,1	264	- 12,9	951	- 2,2	3,6
Ausland	-	x	-	x	-	-	x	-	x	-
Leutenberg, Stadt	604	- 3,8	1 462	- 16,9	2,4	1 286	9,8	3 138	2,5	2,4
Deutschland	597	- 4,2	1 439	- 17,6	2,4	1 271	9,0	3 075	0,9	2,4
Ausland	7	40,0	23	76,9	3,3	15	200,0	63	x	4,2
Saalfelder Höhe	2 273	30,4	5 126	16,3	2,3	4 964	4,3	10 524	2,7	2,1
Deutschland	2 264	30,6	5 099	16,3	2,3	4 928	3,9	10 468	2,5	2,1
Ausland	9	- 10,0	27	12,5	3,0	36	100,0	56	75,0	1,6
Uhlstädt-Kirchhasel	1 257	- 4,3	3 537	- 12,5	2,8	3 279	0,8	14 000	12,6	4,3
Deutschland	1 239	- 5,1	3 495	- 13,0	2,8	3 235	1,1	13 887	12,8	4,3
Ausland	18	125,0	42	75,0	2,3	44	- 15,4	113	- 8,1	2,6
Unterwellenborn	837	1,1	1 734	- 0,4	2,1	2 030	0,3	3 914	- 4,2	1,9
Deutschland	824	1,5	1 668	- 1,9	2,0	1 999	-	3 778	- 6,3	1,9
Ausland	13	- 18,8	66	61,0	5,1	31	24,0	136	161,5	4,4
Königsee-Rottenbach, Stadt	661	16,8	1 148	- 14,8	1,7	1 898	6,8	3 664	- 18,0	1,9
Deutschland	643	16,1	1 129	- 14,5	1,8	1 826	5,9	3 307	- 22,6	1,8
Ausland	18	50,0	19	- 32,1	1,1	72	35,8	357	85,9	5,0
Saale-Holzland-Kreis										
Bad Klosterlausnitz	2 016	10,6	17 979	3,2	8,9	8 755	10,8	84 070	1,4	9,6
Deutschland	1 921	11,0	17 869	3,3	9,3	8 354	11,1	83 610	1,4	10,0
Ausland	95	3,3	110	- 12,0	1,2	401	4,2	460	1,1	1,1
Eisenberg, Stadt	1 382	25,6	2 684	34,6	1,9	3 182	14,6	5 596	10,7	1,8
Deutschland	1 382	26,0	2 684	35,2	1,9	3 173	14,7	5 584	10,8	1,8
Ausland	-	x	-	x	-	9	- 10,0	12	- 25,0	1,3
Hermisdorf, Stadt	375	- 3,1	534	- 9,2	1,4	1 396	58,3	1 967	47,8	1,4
Deutschland	369	- 4,2	528	- 9,9	1,4	1 334	65,3	1 902	51,4	1,4
Ausland	6	200,0	6	200,0	1,0	62	- 17,3	65	- 13,3	1,0
Kahla, Stadt	479	11,9	729	4,3	1,5	1 216	8,4	2 038	8,1	1,7
Deutschland	458	13,6	694	8,6	1,5	1 167	8,5	1 904	6,0	1,6
Ausland	21	- 16,0	35	- 41,7	1,7	49	6,5	134	50,6	2,7

Noch: 9. Ankünfte, Übernachtungen und Aufenthaltsdauer der Gäste in Beherbergungsstätten
nach ausgewählten Gemeinden und dem ständigen Wohnsitz der Gäste (ohne Camping)

Landkreis Gemeinde Ständiger Wohnsitz der Gäste	Mai 2014					Januar bis Mai 2014				
	Ankünfte		Übernachtungen		durch- schnittliche Aufenthalts- dauer	Ankünfte		Übernachtungen		durch- schnittliche Aufenthalts- dauer
	insgesamt	Veränderung gegenüber dem Vorjahres- monat	insgesamt	Veränderung gegenüber dem Vorjahres- monat		insgesamt	Veränderung gegenüber dem Vorjahres- zeitraum	insgesamt	Veränderung gegenüber dem Vorjahres- zeitraum	
	Anzahl	%	Anzahl	%	Tage	Anzahl	%	Anzahl	%	Tage
Noch: Saale-Holzland-Kreis										
Stadtroda, Stadt	405	12,5	802	10,8	2,0	1 385	- 4,2	2 700	- 4,8	1,9
Deutschland	398	17,1	781	15,0	2,0	1 351	- 3,7	2 632	- 4,1	1,9
Ausland	7	- 65,0	21	- 53,3	3,0	34	- 20,9	68	- 26,9	2,0
Trockenborn-Wolfersdorf	454	- 19,1	894	- 9,1	2,0	1 115	- 12,4	1 984	- 5,1	1,8
Deutschland	414	13,7	835	25,4	2,0	953	- 5,1	1 748	5,0	1,8
Ausland	40	- 79,7	59	- 81,4	1,5	162	- 39,8	236	- 44,5	1,5
Saale-Orla-Kreis										
Bad Lobenstein, Stadt	847	3,5	7 894	16,7	9,3	2 994	8,7	33 653	6,9	11,2
Deutschland	839	3,7	7 740	15,2	9,2	2 966	8,1	33 163	5,6	11,2
Ausland	8	- 11,1	154	266,7	19,3	28	133,3	490	x	17,5
Neustadt an der Orla, Stadt	876	- 13,5	1 454	4,5	1,7	2 870	- 24,6	4 730	- 6,1	1,6
Deutschland	853	- 10,2	1 373	6,2	1,6	2 735	- 24,4	4 403	- 5,1	1,6
Ausland	23	- 63,5	81	- 18,2	3,5	135	- 29,3	327	- 17,8	2,4
Schleiz, Stadt	351	- 12,9	568	3,6	1,6	1 678	- 4,9	2 409	1,0	1,4
Deutschland	320	- 14,2	485	- 6,2	1,5	1 415	- 3,0	2 005	1,8	1,4
Ausland	31	3,3	83	167,7	2,7	263	- 14,1	404	- 3,1	1,5
Triptis, Stadt	618	11,0	1 282	- 30,6	2,1	1 926	- 9,9	3 905	- 31,0	2,0
Deutschland	595	20,7	1 258	- 17,5	2,1	1 764	- 3,7	3 735	- 18,3	2,1
Ausland	23	- 64,1	24	- 92,5	1,0	162	- 47,2	170	- 84,3	1,0
Ziegenrück, Stadt	1 222	18,8	3 241	12,7	2,7	2 898	4,0	7 304	13,0	2,5
Deutschland	1 194	16,9	3 193	11,7	2,7	2 838	3,8	7 212	12,9	2,5
Ausland	28	250,0	48	200,0	1,7	60	15,4	92	22,7	1,5
Wurzbach, Stadt	1 042	- 26,4	2 745	- 36,0	2,6	4 272	- 20,1	13 645	- 22,0	3,2
Deutschland	1 009	- 27,0	2 700	- 36,0	2,7	4 160	- 19,2	13 436	- 20,8	3,2
Ausland	33	-	45	- 34,8	1,4	112	- 44,0	209	- 59,9	1,9
Saalebürg-Ebersdorf, Stadt	1 916	- 11,6	4 321	- 18,8	2,3	3 614	- 10,2	7 929	- 16,8	2,2
Deutschland	1 896	- 11,6	4 271	- 18,2	2,3	3 527	- 10,3	7 781	- 16,0	2,2
Ausland	20	- 13,0	50	- 48,5	2,5	87	- 7,4	148	- 44,6	1,7
Greiz										
Berga/Elster, Stadt	381	- 14,0	1 034	- 6,6	2,7	827	- 3,2	1 790	- 15,7	2,2
Deutschland	381	- 14,0	1 034	- 6,6	2,7	823	- 3,3	1 774	- 16,3	2,2
Ausland	-	x	-	x	-	4	33,3	16	x	4,0
Greiz, Stadt	743	0,1	1 363	1,0	1,8	2 965	8,9	5 420	2,3	1,8
Deutschland	713	0,1	1 286	1,3	1,8	2 817	9,5	5 106	9,9	1,8
Ausland	30	-	77	- 3,8	2,6	148	- 1,3	314	- 51,9	2,1
Langenwetzendorf	408	3,3	810	3,8	2,0	770	- 20,0	1 496	- 19,9	1,9
Deutschland	408	3,8	810	4,1	2,0	759	- 20,3	1 464	- 20,1	1,9
Ausland	-	x	-	x	-	11	-	32	- 8,6	2,9
Weida, Stadt	228	0,9	371	- 17,0	1,6	815	4,5	1 290	0,2	1,6
Deutschland	224	- 0,9	363	- 18,8	1,6	811	4,0	1 282	- 0,4	1,6
Ausland	4	x	8	x	2,0	4	x	8	x	2,0
Zeulenroda-Triebes, Stadt	2 619	11,0	5 093	11,1	1,9	9 085	4,8	16 932	1,6	1,9
Deutschland	2 495	10,3	4 827	9,8	1,9	8 675	4,5	16 107	1,9	1,9
Ausland	124	26,5	266	41,5	2,1	410	10,2	825	- 4,1	2,0
Mohlsdorf-Teichwolframsdorf	448	- 6,5	1 478	- 5,9	3,3	1 890	- 16,3	5 828	- 7,8	3,1
Deutschland	448	- 6,1	1 478	- 5,6	3,3	1 890	- 16,3	5 828	- 7,7	3,1
Ausland	-	x	-	x	-	-	x	-	x	-

Noch: 9. Ankünfte, Übernachtungen und Aufenthaltsdauer der Gäste in Beherbergungsstätten
nach ausgewählten Gemeinden und dem ständigen Wohnsitz der Gäste (ohne Camping)

Landkreis Gemeinde Ständiger Wohnsitz der Gäste	Mai 2014					Januar bis Mai 2014				
	Ankünfte		Übernachtungen		durch- schnittliche Aufenthalts- dauer	Ankünfte		Übernachtungen		durch- schnittliche Aufenthalts- dauer
	insgesamt	Veränderung gegenüber dem Vorjahres- monat	insgesamt	Veränderung gegenüber dem Vorjahres- monat		insgesamt	Veränderung gegenüber dem Vorjahres- zeitraum	insgesamt	Veränderung gegenüber dem Vorjahres- zeitraum	
	Anzahl	%	Anzahl	%	Tage	Anzahl	%	Anzahl	%	Tage
Altenburger Land										
Altenburg, Stadt	3 662	- 2,4	7 490	- 8,5	2,0	12 958	6,5	26 585	1,8	2,1
Deutschland	3 450	0,2	6 776	- 4,5	2,0	12 307	6,8	24 800	2,6	2,0
Ausland	212	- 31,2	714	- 34,7	3,4	651	1,9	1 785	- 7,3	2,7
Meuselwitz, Stadt	116	- 46,5	210	- 41,7	1,8	397	- 39,1	709	- 41,5	1,8
Deutschland	116	- 45,5	210	- 40,0	1,8	397	- 36,6	709	- 37,0	1,8
Ausland	-	x	-	x	-	-	x	-	x	-
Schmölln, Stadt	563	- 1,2	1 110	9,5	2,0	2 024	- 10,2	3 975	- 1,7	2,0
Deutschland	513	- 7,6	994	2,7	1,9	1 902	- 12,6	3 689	- 2,6	1,9
Ausland	50	233,3	116	152,2	2,3	122	56,4	286	11,7	2,3

**10. Ankünfte, Übernachtungen und Aufenthaltsdauer der Gäste in Beherbergungsstätten
in Städten des Vereins Städtetourismus in Thüringen e.V. (ohne Camping)**

Stadt ----- Ständiger Wohnsitz der Gäste	Mai 2014					Januar bis Mai 2014				
	Ankünfte		Übernachtungen		durch- schnittliche Aufenthalts- dauer	Ankünfte		Übernachtungen		durch- schnittliche Aufenthalts- dauer
	insgesamt	Veränderung gegenüber dem Vorjahres- monat	insgesamt	Veränderung gegenüber dem Vorjahres- monat		insgesamt	Veränderung gegenüber dem Vorjahres- zeitraum	insgesamt	Veränderung gegenüber dem Vorjahres- zeitraum	
	Anzahl	%	Anzahl	%	Tage	Anzahl	%	Anzahl	%	Tage
Altenburg	3 662	- 2,4	7 490	- 8,5	2,0	12 958	6,5	26 585	1,8	2,1
Deutschland	3 450	0,2	6 776	- 4,5	2,0	12 307	6,8	24 800	2,6	2,0
Ausland	212	- 31,2	714	- 34,7	3,4	651	1,9	1 785	- 7,3	2,7
Apolda	3 297	9,7	7 493	20,8	2,3	10 691	8,8	24 402	18,4	2,3
Deutschland	3 047	12,2	7 106	25,5	2,3	10 016	11,6	23 165	23,4	2,3
Ausland	250	- 14,1	387	- 28,9	1,5	675	- 20,8	1 237	- 33,0	1,8
Arnstadt	3 604	23,5	6 523	17,6	1,8	13 897	6,3	24 875	7,2	1,8
Deutschland	3 269	20,9	5 858	16,5	1,8	12 869	5,7	22 852	7,3	1,8
Ausland	335	57,3	665	29,1	2,0	1 028	15,1	2 023	6,2	2,0
Eisenach	19 783	13,9	33 938	6,6	1,7	67 729	15,6	118 835	1,3	1,8
Deutschland	17 521	12,1	29 630	3,8	1,7	60 677	14,3	104 512	- 0,3	1,7
Ausland	2 262	30,0	4 308	31,9	1,9	7 052	28,1	14 323	15,2	2,0
Erfurt	43 740	8,7	78 090	8,8	1,8	165 570	5,4	286 264	4,8	1,7
Deutschland	39 901	8,7	71 580	9,3	1,8	152 778	5,6	261 276	5,3	1,7
Ausland	3 839	9,4	6 510	3,3	1,7	12 792	3,9	24 988	0,3	2,0
Gera	12 600	30,3	19 799	21,5	1,6	41 078	- 1,4	70 273	6,2	1,7
Deutschland	11 351	35,6	18 055	28,4	1,6	36 944	- 0,5	63 306	7,3	1,7
Ausland	1 249	- 3,7	1 744	- 21,9	1,4	4 134	- 8,1	6 967	- 2,4	1,7
Gotha	7 354	2,6	15 047	- 4,4	2,0	28 729	7,8	57 611	- 1,3	2,0
Deutschland	6 850	4,1	14 159	- 4,4	2,1	25 873	5,6	53 545	- 1,7	2,1
Ausland	504	- 14,7	888	- 4,3	1,8	2 856	32,3	4 066	3,7	1,4
Greiz	743	0,1	1 363	1,0	1,8	2 965	8,9	5 420	2,3	1,8
Deutschland	713	0,1	1 286	1,3	1,8	2 817	9,5	5 106	9,9	1,8
Ausland	30	-	77	- 3,8	2,6	148	- 1,3	314	- 51,9	2,1
Ilmenau	4 652	- 15,0	10 098	- 17,7	2,2	15 625	- 12,8	33 477	- 16,8	2,1
Deutschland	4 295	- 16,0	8 792	- 20,6	2,0	14 539	- 13,3	29 766	- 18,0	2,0
Ausland	357	-	1 306	10,0	3,7	1 086	- 6,1	3 711	- 5,7	3,4
Jena	17 174	12,5	32 136	14,3	1,9	60 130	4,2	113 089	6,0	1,9
Deutschland	15 109	12,2	26 785	12,9	1,8	52 900	2,9	92 677	2,8	1,8
Ausland	2 065	14,8	5 351	22,0	2,6	7 230	14,5	20 412	23,2	2,8

Noch: 10. Ankünfte, Übernachtungen und Aufenthaltsdauer der Gäste in Beherbergungsstätten
in Städten des Vereins Städtetourismus in Thüringen e.V. (ohne Camping)

Stadt ----- Ständiger Wohnsitz der Gäste	Mai 2014					Januar bis Mai 2014				
	Ankünfte		Übernachtungen		durch- schnittliche Aufenthalts- dauer	Ankünfte		Übernachtungen		durch- schnittliche Aufenthalts- dauer
	insgesamt	Veränderung gegenüber dem Vorjahres- monat	insgesamt	Veränderung gegenüber dem Vorjahres- monat		insgesamt	Veränderung gegenüber dem Vorjahres- zeitraum	insgesamt	Veränderung gegenüber dem Vorjahres- zeitraum	
	Anzahl	%	Anzahl	%	Tage	Anzahl	%	Anzahl	%	Tage
Meiningen	2 670	- 21,5	5 079	- 17,9	1,9	9 108	- 21,0	16 728	- 21,5	1,8
Deutschland	2 574	- 19,4	4 888	- 14,6	1,9	8 626	- 20,9	15 816	- 20,4	1,8
Ausland	96	- 53,4	191	- 58,2	2,0	482	- 23,1	912	- 37,6	1,9
Mühlhausen	5 440	- 10,7	11 765	- 16,0	2,2	18 158	- 5,3	37 975	- 10,8	2,1
Deutschland	5 093	- 10,5	11 088	- 16,4	2,2	16 634	- 5,1	35 061	- 11,6	2,1
Ausland	347	- 13,3	677	- 9,7	2,0	1 524	- 8,0	2 914	0,2	1,9
Nordhausen	4 149	- 2,4	9 504	11,4	2,3	14 825	7,1	32 109	16,0	2,2
Deutschland	3 984	- 1,9	9 000	9,5	2,3	14 135	6,6	29 500	12,3	2,1
Ausland	165	- 12,2	504	61,0	3,1	690	18,2	2 609	83,9	3,8
Rudolstadt	2 507	3,1	5 014	- 5,9	2,0	8 408	5,2	19 276	4,2	2,3
Deutschland	2 476	3,1	4 961	- 6,0	2,0	8 226	4,5	18 760	2,9	2,3
Ausland	31	-	53	- 1,9	1,7	182	51,7	516	96,2	2,8
Saalfeld	3 209	5,6	10 216	0,8	3,2	10 572	4,3	37 954	- 7,9	3,6
Deutschland	3 066	6,3	9 878	0,1	3,2	10 231	5,6	37 249	- 7,1	3,6
Ausland	143	- 6,5	338	24,3	2,4	341	- 23,5	705	- 36,4	2,1
Schmalkalden	2 165	27,7	4 648	26,4	2,1	7 307	32,5	15 295	37,9	2,1
Deutschland	2 150	28,7	4 629	27,9	2,2	7 225	34,5	15 145	41,9	2,1
Ausland	15	- 42,3	19	- 66,7	1,3	82	- 43,8	150	- 64,3	1,8
Sondershausen	5 099	4,0	12 021	- 2,5	2,4	9 863	- 5,2	22 288	- 13,3	2,3
Deutschland	5 072	6,0	11 965	- 0,7	2,4	9 779	- 3,9	22 098	- 11,7	2,3
Ausland	27	- 76,9	56	- 79,7	2,1	84	- 62,7	190	- 72,2	2,3
Suhl	8 894	0,2	22 578	6,7	2,5	36 166	- 7,6	93 740	- 4,5	2,6
Deutschland	8 145	- 4,7	19 213	- 3,4	2,4	34 624	- 9,1	87 375	- 8,2	2,5
Ausland	749	127,0	3 365	164,8	4,5	1 542	48,3	6 365	114,2	4,1
Weimar	36 551	- 3,8	71 958	0,1	2,0	127 000	1,1	238 449	2,9	1,9
Deutschland	32 797	- 2,2	64 441	1,0	2,0	114 559	2,2	212 653	3,3	1,9
Ausland	3 754	- 16,0	7 517	- 6,5	2,0	12 441	- 8,3	25 796	- 0,1	2,1
Ausgewählte Städte zusammen	187 293	5,0	364 760	4,1	1,9	660 779	3,1	1 274 645	1,6	1,9
Deutschland	170 863	5,3	330 090	3,6	1,9	605 759	3,0	1 154 662	1,1	1,9
Ausland	16 430	2,3	34 670	8,3	2,1	55 020	4,0	119 983	6,8	2,2

**11. Beherbergungsstätten, angebotene Gästebetten und Kapazitätsauslastung
nach Betriebsarten sowie Campingplätze**

Betriebsart	Mai 2014								Jan. - Mai 2014
	Betriebe			in den Betrieben angebotene Betten/Schlafgelegenheiten ¹⁾					durch- schnittliche Auslastung
	insgesamt	darunter geöffnete ²⁾		insgesamt	Veränderung gegenüber dem Vorjahres- monat	durch- schnittliche Auslastung	nachrichtlich		
		zusammen	Veränderung gegenüber dem Vorjahres- monat				maximales Angebot an Schlaf- gelegenheiten der letzten 13 Monate	Anteil der aktuell angebotenen Schlaf- gelegenheiten am Maximum	
Anzahl		%	Anzahl	%		Anzahl	%		
Hotels, Gasthöfe, Pensionen	979	969	- 1,3	45 183	- 0,6	41,9	45 978	98,3	32,3
Hotels (ohne Hotels garnis)	375	372	- 2,9	30 864	- 1,5	44,9	31 404	98,3	35,4
Hotels garnis	73	70	1,4	3 563	3,2	47,8	3 622	98,4	34,8
Gasthöfe	346	343	- 1,2	6 951	0,4	29,8	7 099	97,9	20,7
Pensionen	185	184	0,5	3 805	1,0	33,7	3 853	98,8	25,7
Ferienunterkünfte und ähnliche Beherbergungsstätten	247	239	- 3,2	12 694	- 2,2	32,1	13 223	96,0	22,4
Erholungs- und Ferienheime	12	12	-	765	- 0,5	39,7	771	99,2	28,7
Ferienhäuser und Ferienwohnungen	121	117	- 5,6	4 228	- 1,2	27,6	4 403	96,0	21,6
Jugendherbergen und Hütten	114	110	- 0,9	7 701	- 2,9	33,8	8 049	95,7	22,2
Sonstige tourismusrelevante Unterkünfte	63	63	1,6	8 049	0,6	74,3	8 172	98,5	69,5
Vorsorge- u. Rehabilitations- kliniken	33	33	-	5 952	- 0,3	84,5	5 972	99,7	81,3
Schulungsheime	30	30	3,4	2 097	3,4	45,5	2 200	95,3	35,7
Beherbergungsstätten insgesamt	1 289	1 271	- 1,5	65 926	- 0,8	44,0	67 373	97,9	35,3
Campingplätze ³⁾	64	62	1,6	16 556	- 0,1	x	40 788	40,6	x

1) Doppelbetten zählen als 2 Schlafgelegenheiten. Für Camping (Urlaubscamping ohne Dauercamping) wird 1 Stellplatz in 4 Schlafgelegenheiten umgerechnet. - 2) ganz oder teilweise geöffnet - 3) Campingplätze ohne Betriebe mit ausschließlich Dauercamping

12. Beherbergungsstätten, angebotene Gästebetten und Kapazitätsauslastung nach Reisegebieten sowie Campingplätze

Reisegebiet	Mai 2014								Jan. - Mai 2014
	Betriebe			in den Betrieben angebotene Betten/Schlafgelegenheiten ¹⁾					durchschnittliche Auslastung
	insgesamt	darunter geöffnete ²⁾		insgesamt	Veränderung gegenüber dem Vorjahresmonat	durchschnittliche Auslastung	nachrichtlich		
		zusammen	Veränderung gegenüber dem Vorjahresmonat				maximales Angebot an Schlafgelegenheiten der letzten 13 Monate	Anteil der aktuell angebotenen Schlafgelegenheiten am Maximum	
Anzahl		%	Anzahl	%	Anzahl	%			
Eichsfeld	58	58	- 1,7	2 469	0,2	44,9	2 510	98,4	39,2
Hainich	57	57	-	2 796	0,3	53,6	2 832	98,7	41,0
Kyffhäuser	39	39	- 4,9	2 367	- 4,6	44,0	2 391	99,0	33,4
Saaleland	61	60	3,4	2 489	7,5	49,5	2 562	97,2	44,7
Städte Eisenach, Erfurt, Jena, Weimar	167	166	- 1,2	12 616	0,5	55,3	12 734	99,1	40,0
Südharz	36	36	5,9	1 700	- 6,3	38,1	1 903	89,3	26,3
Thüringer Rhön	83	83	- 3,5	3 315	- 2,1	42,5	3 380	98,1	35,8
Thüringer Vogtland	65	63	- 1,6	3 216	- 0,5	35,1	3 306	97,3	26,3
Thüringer Wald	627	613	- 1,8	29 619	- 0,7	38,6	30 364	97,5	32,8
Übriges Thüringen	96	96	- 4,0	5 339	- 4,5	47,1	5 391	99,0	37,6
Thüringen insgesamt	1 289	1 271	- 1,5	65 926	- 0,8	44,0	67 373	97,9	35,3
Campingplätze ³⁾	64	62	1,6	16 556	- 0,1	x	40 788	40,6	x

1) Doppelbetten zählen als 2 Schlafgelegenheiten. Für Camping (Urlaubscamping ohne Dauercamping) wird 1 Stellplatz in 4 Schlafgelegenheiten umgerechnet. - 2) ganz oder teilweise geöffnet - 3) Campingplätze ohne Betriebe mit ausschließlich Dauercamping

13. Beherbergungsstätten, angebotene Gästebetten und Kapazitätsauslastung nach Gemeindegruppen (ohne Camping)

Gemeindegruppe	Mai 2014								Jan. - Mai 2014
	Betriebe			in den Betrieben angebotene Betten/Schlafgelegenheiten ¹⁾					durchschnittliche Auslastung
	insgesamt	darunter geöffnete ²⁾		insgesamt	Veränderung gegenüber dem Vorjahresmonat	durchschnittliche Auslastung	nachrichtlich		
		zusammen	Veränderung gegenüber dem Vorjahresmonat				maximales Angebot an Schlafgelegenheiten der letzten 13 Monate	Anteil der aktuell angebotenen Schlafgelegenheiten am Maximum	
Anzahl		%	Anzahl	%	Anzahl	%			
Heilbäder zusammen	128	127	- 2,3	9 862	- 0,6	66,0	9 934	99,3	60,0
Mineral-, Moor-, Sole- und Thermalbäder	83	82	- 1,2	6 396	- 0,2	71,5	6 439	99,3	65,4
Orte mit Kurbetrieb	13	13	-	1 287	- 0,5	67,1	1 296	99,3	62,5
heilklimatische Kurorte	21	21	- 4,5	1 258	- 0,8	44,3	1 258	100,0	39,5
Kneippkurorte	11	11	- 8,3	921	- 3,5	55,8	941	97,9	46,8
Luftkurorte	54	53	- 3,6	5 141	- 1,3	38,1	5 167	99,5	40,3
Erholungsorte	213	212	- 0,9	8 929	- 1,8	34,9	9 293	96,1	28,4
Sonstige Gemeinden	894	879	- 1,5	41 994	- 0,5	41,4	42 979	97,7	30,1
Gemeindegruppen insgesamt	1 289	1 271	- 1,5	65 926	- 0,8	44,0	67 373	97,9	35,3

1) Doppelbetten zählen als 2 Schlafgelegenheiten. - 2) ganz oder teilweise geöffnet

14. Beherbergungsstätten, angebotene Gästebetten und Kapazitätsauslastung nach Kreisen (ohne Camping)

Kreisfreie Stadt Landkreis Land	Mai 2014								Jan. - Mai 2014
	Betriebe			in den Betrieben angebotene Betten/Schlafgelegenheiten ¹⁾					durch- schnittliche Auslastung
	insgesamt	darunter geöffnete ²⁾		insgesamt	Veränderung gegenüber dem Vorjahres- monat	durch- schnittliche Auslastung	nachrichtlich		
		zusammen	Veränderung gegenüber dem Vorjahres- monat				maximales Angebot an Schlaf- gelegenheiten der letzten 13 Monate	Anteil der aktuell angebotenen Schlaf- gelegenheiten am Maximum	
Anzahl		%	Anzahl	%	Anzahl	%			
Stadt Erfurt	62	62	- 4,6	4 881	0,5	51,7	4 919	99,2	38,9
Stadt Gera	16	16	14,3	1 475	6,1	43,3	1 490	99,0	32,7
Stadt Jena	28	28	3,7	1 897	0,5	54,6	1 931	98,2	39,7
Stadt Suhl	21	21	10,5	1 701	3,2	42,9	1 711	99,4	37,5
Stadt Weimar	46	45	- 2,2	3 766	0,3	61,6	3 793	99,3	41,9
Stadt Eisenach	31	31	3,3	2 072	0,5	52,8	2 091	99,1	39,3
Eichsfeld	53	53	- 1,9	2 341	0,2	45,8	2 380	98,4	40,4
Nordhausen	36	36	5,9	1 700	- 6,3	38,1	1 903	89,3	26,3
Wartburgkreis	90	90	- 2,2	4 267	- 1,2	57,0	4 293	99,4	51,7
Unstrut-Hainich-Kreis	47	47	-	2 333	0,2	55,2	2 361	98,8	42,7
Kyffhäuserkreis	39	39	- 4,9	2 367	- 4,6	44,0	2 391	99,0	33,4
Schmalkalden-Meiningen	129	128	- 2,3	5 992	0,2	32,4	6 072	98,7	31,6
Gotha	95	92	- 4,2	6 020	- 2,0	43,5	6 114	98,5	36,3
Sömmerda	20	20	- 4,8	735	- 26,1	31,8	744	98,8	27,7
Hildburghausen	68	68	-	3 001	- 2,7	39,1	3 100	96,8	35,0
Ilm-Kreis	98	96	-	3 775	- 0,8	32,0	3 901	96,8	24,2
Weimarer Land	56	56	- 3,4	3 528	0,3	54,3	3 566	98,9	42,5
Sonneberg	50	48	- 4,0	1 829	- 0,1	31,2	1 862	98,2	25,5
Saalfeld-Rudolstadt	111	106	- 1,9	4 346	- 0,2	34,1	4 616	94,2	23,7
Saale-Holzland-Kreis	53	52	4,0	2 206	8,8	50,7	2 273	97,1	45,6
Saale-Orla-Kreis	71	70	- 4,1	2 877	- 1,5	36,5	2 965	97,0	27,3
Greiz	42	40	- 7,0	1 569	- 6,0	27,2	1 644	95,4	20,0
Altenburger Land	27	27	- 3,6	1 248	- 0,3	34,0	1 253	99,6	25,9
Thüringen	1 289	1 271	- 1,5	65 926	- 0,8	44,0	67 373	97,9	35,3

1) Doppelbetten zählen als 2 Schlafgelegenheiten. - 2) ganz oder teilweise geöffnet

15. Beherbergungsstätten, angebotene Gästebetten und Kapazitätsauslastung nach Kreisen und ausgewählten Betriebsarten

Kreisfreie Stadt Landkreis ----- Betriebsart	Mai 2014								Jan. - Mai 2014
	Betriebe			in den Betrieben angebotene Betten/Schlafgelegenheiten ¹⁾					durch- schnittliche Auslastung
	insgesamt	darunter geöffnete ²⁾		insgesamt	Veränderung gegenüber dem Vorjahres- monat	durch- schnittliche Auslastung	nachrichtlich		
		zusammen	Veränderung gegenüber dem Vorjahres- monat				maximales Angebot an Schlaf- gelegenheiten der letzten 13 Monate	Anteil der aktuell angebotenen Schlaf- gelegenheiten am Maximum	
Anzahl		%	Anzahl	%		Anzahl	%		
Stadt Erfurt									
Hotels, Gasthöfe, Pensionen	52	52	- 5,5	4 181	0,1	51,7	4 217	99,1	39,0
darunter									
Hotels (ohne Hotels garnis)	21	21	-	2 974	- 0,5	54,1	2 993	99,4	40,8
Gasthöfe	10	10	- 16,7	190	- 18,1	30,6	193	98,4	23,5
Stadt Gera									
Hotels, Gasthöfe, Pensionen	15	15	7,1	1 415	1,8	44,1	1 430	99,0	32,8
darunter									
Hotels (ohne Hotels garnis)	6	6	-	1 025	- 1,3	39,0	1 038	98,7	31,4
Gasthöfe	4	4	-	86	- 2,3	50,4	88	97,7	36,3
Stadt Jena									
Hotels, Gasthöfe, Pensionen	25	25	4,2	1 673	0,5	57,1	1 706	98,1	41,6
darunter									
Hotels (ohne Hotels garnis)	9	9	12,5	1 124	0,5	60,1	1 146	98,1	42,3
Gasthöfe	6	6	-	213	1,4	53,5	220	96,8	39,1
Stadt Suhl									
Hotels, Gasthöfe, Pensionen	17	17	6,3	1 575	0,8	44,5	1 583	99,5	38,6
darunter									
Hotels (ohne Hotels garnis)	6	6	- 14,3	1 308	- 2,5	48,7	1 310	99,8	42,6
Gasthöfe	6	6	20,0	77	16,7	33,6	83	92,8	26,4
Stadt Weimar									
Hotels, Gasthöfe, Pensionen	35	34	- 2,9	3 037	- 0,7	62,3	3 049	99,6	41,6
darunter									
Hotels (ohne Hotels garnis)	12	12	-	2 047	- 0,1	62,5	2 049	99,9	41,2
Gasthöfe	3	3	-	63	3,3	47,8	63	100,0	25,0
Stadt Eisenach									
Hotels, Gasthöfe, Pensionen	28	28	3,7	1 884	0,3	54,3	1 903	99,0	40,5
darunter									
Hotels (ohne Hotels garnis)	15	15	7,1	1 471	- 0,5	54,2	1 485	99,1	41,3
Gasthöfe	4	4	-	87	- 4,4	41,6	91	95,6	23,9
Eichsfeld									
Hotels, Gasthöfe, Pensionen	37	37	-	1 363	2,7	37,4	1 377	99,0	33,3
darunter									
Hotels (ohne Hotels garnis)	15	15	-	967	- 0,2	46,1	978	98,9	41,6
Gasthöfe	18	18	-	340	12,6	14,7	343	99,1	10,2
Nordhausen									
Hotels, Gasthöfe, Pensionen	26	26	8,3	1 135	- 8,8	38,3	1 326	85,6	27,5
darunter									
Hotels (ohne Hotels garnis)	15	15	-	859	- 15,5	39,8	1 050	81,8	27,5
Gasthöfe	5	5	25,0	95	48,4	24,4	95	100,0	19,3

1) Doppelbetten zählen als 2 Schlafgelegenheiten. - 2) ganz oder teilweise geöffnet

Noch: 15. Beherbergungsstätten, angebotene Gästebetten und Kapazitätsauslastung
nach Kreisen und ausgewählten Betriebsarten

Kreisfreie Stadt Landkreis ----- Betriebsart	Mai 2014								Jan. - Mai 2014
	Betriebe			in den Betrieben angebotene Betten/Schlafgelegenheiten ¹⁾					durch- schnittliche Auslastung
	insgesamt	darunter geöffnete ²⁾		insgesamt	Veränderung gegenüber dem Vorjahres- monat	durch- schnittliche Auslastung	nachrichtlich		
		zusammen	Veränderung gegenüber dem Vorjahres- monat				maximales Angebot an Schlaf- gelegenheiten der letzten 13 Monate	Anteil der aktuell angebotenen Schlaf- gelegenheiten am Maximum	
Anzahl		%	Anzahl	%		Anzahl	%		
Wartburgkreis									
Hotels, Gasthöfe, Pensionen	64	64	- 3,0	1 892	- 3,2	37,6	1 911	99,0	26,7
darunter									
Hotels (ohne Hotels garnis)	24	24	- 7,7	1 127	- 4,6	42,9	1 139	98,9	31,8
Gasthöfe	29	29	-	604	- 1,6	30,1	609	99,2	18,5
Unstrut-Hainich-Kreis									
Hotels, Gasthöfe, Pensionen	34	34	-	1 311	- 0,6	39,4	1 337	98,1	25,1
darunter									
Hotels (ohne Hotels garnis)	16	16	-	909	- 1,1	40,5	933	97,4	25,9
Gasthöfe	10	10	-	234	- 2,5	33,9	236	99,2	18,5
Kyffhäuserkreis									
Hotels, Gasthöfe, Pensionen	23	23	- 4,2	721	- 7,2	38,0	723	99,7	28,3
darunter									
Hotels (ohne Hotels garnis)	5	5	-	366	0,8	47,1	366	100,0	36,0
Gasthöfe	12	12	-	262	3,6	25,2	264	99,2	16,5
Schmalkalden-Meiningen									
Hotels, Gasthöfe, Pensionen	103	103	- 2,8	4 627	1,2	33,7	4 646	99,6	31,7
darunter									
Hotels (ohne Hotels garnis)	33	33	-	3 199	3,0	35,5	3 204	99,8	35,5
Gasthöfe	41	41	- 6,8	809	- 5,2	30,9	819	98,8	22,8
Gotha									
Hotels, Gasthöfe, Pensionen	73	71	- 4,1	4 620	- 2,2	44,6	4 659	99,2	37,3
darunter									
Hotels (ohne Hotels garnis)	28	28	- 9,7	3 658	- 3,4	47,9	3 671	99,6	41,2
Gasthöfe	24	23	4,5	466	2,9	30,4	478	97,5	22,3
Sömmerda									
Hotels, Gasthöfe, Pensionen	18	18	- 5,3	581	- 3,8	32,8	590	98,5	28,5
darunter									
Hotels (ohne Hotels garnis)	8	8	- 11,1	385	- 4,7	31,5	388	99,2	26,6
Gasthöfe	4	4	-	57	- 1,7	36,1	58	98,3	26,2
Hildburghausen									
Hotels, Gasthöfe, Pensionen	52	52	4,0	1 863	0,9	31,4	1 932	96,4	26,7
darunter									
Hotels (ohne Hotels garnis)	18	18	-	1 119	- 3,5	39,4	1 179	94,9	34,0
Gasthöfe	20	20	-	405	7,7	20,8	406	99,8	14,0
Ilm-Kreis									
Hotels, Gasthöfe, Pensionen	75	75	1,4	2 871	- 0,2	33,8	2 906	98,8	26,6
darunter									
Hotels (ohne Hotels garnis)	30	30	-	1 976	- 0,4	34,3	2 005	98,6	27,2
Gasthöfe	25	25	- 3,8	485	- 6,2	32,2	491	98,8	22,4

1) Doppelbetten zählen als 2 Schlafgelegenheiten. - 2) ganz oder teilweise geöffnet

Noch: 15. Beherbergungsstätten, angebotene Gästebetten und Kapazitätsauslastung
nach Kreisen und ausgewählten Betriebsarten

Kreisfreie Stadt Landkreis ----- Betriebsart	Mai 2014								Jan. - Mai 2014
	Betriebe			in den Betrieben angebotene Betten/Schlafgelegenheiten ¹⁾					durch- schnittliche Auslastung
	insgesamt	darunter geöffnete ²⁾		insgesamt	Veränderung gegenüber dem Vorjahres- monat	durch- schnittliche Auslastung	nachrichtlich		
		zusammen	Veränderung gegenüber dem Vorjahres- monat				maximales Angebot an Schlaf- gelegenheiten der letzten 13 Monate	Anteil der aktuell angebotenen Schlaf- gelegenheiten am Maximum	
Anzahl		%	Anzahl	%		Anzahl	%		
Weimarer Land									
Hotels, Gasthöfe, Pensionen	41	41	- 2,4	2 086	2,3	48,0	2 097	99,5	36,4
darunter									
Hotels (ohne Hotels garnis)	16	16	-	1 440	2,3	55,6	1 447	99,5	43,0
Gasthöfe	11	11	-	217	13,0	22,4	220	98,6	17,8
Sonneberg									
Hotels, Gasthöfe, Pensionen	35	34	- 2,9	985	- 0,2	27,5	1 005	98,0	19,3
darunter									
Hotels (ohne Hotels garnis)	12	12	-	433	3,3	27,0	435	99,5	18,7
Gasthöfe	17	16	-	328	- 1,5	28,6	346	94,8	18,2
Saalfeld-Rudolstadt									
Hotels, Gasthöfe, Pensionen	85	82	- 1,2	2 709	- 1,3	32,1	2 795	96,9	20,1
darunter									
Hotels (ohne Hotels garnis)	39	37	- 5,1	1 643	- 3,0	32,8	1 699	96,7	19,7
Gasthöfe	34	34	3,0	764	2,1	28,7	783	97,6	19,8
Saale-Holzland-Kreis									
Hotels, Gasthöfe, Pensionen	39	38	2,7	1 195	4,1	41,0	1 260	94,8	32,9
darunter									
Hotels (ohne Hotels garnis)	14	13	- 7,1	682	0,3	49,0	723	94,3	41,0
Gasthöfe	18	18	5,9	375	16,1	30,3	380	98,7	22,6
Saale-Orla-Kreis									
Hotels, Gasthöfe, Pensionen	48	47	- 6,0	1 510	- 2,8	33,0	1 538	98,2	23,7
darunter									
Hotels (ohne Hotels garnis)	16	16	- 5,9	857	- 2,5	34,7	867	98,8	26,2
Gasthöfe	22	22	- 8,3	430	- 5,5	33,9	436	98,6	20,2
Greiz									
Hotels, Gasthöfe, Pensionen	29	28	- 6,7	967	- 6,2	29,1	1 001	96,6	22,2
darunter									
Hotels (ohne Hotels garnis)	6	6	- 14,3	537	- 7,6	32,2	541	99,3	22,8
Gasthöfe	17	16	- 5,9	256	- 8,2	17,5	284	90,1	16,3
Altenburger Land									
Hotels, Gasthöfe, Pensionen	25	25	- 3,8	982	- 2,0	34,7	987	99,5	26,5
darunter									
Hotels (ohne Hotels garnis)	11	11	- 8,3	758	- 1,9	34,7	758	100,0	26,1
Gasthöfe	6	6	-	108	- 4,4	37,6	113	95,6	28,8

1) Doppelbetten zählen als 2 Schlafgelegenheiten. - 2) ganz oder teilweise geöffnet

**16. Beherbergungsstätten, angebotene Gästebetten und Kapazitätsauslastung
nach ausgewählten Gemeinden (ohne Camping)**

Landkreis Gemeinde	Mai 2014								Jan. - Mai 2014
	Betriebe			in den Betrieben angebotene Betten/Schlafgelegenheiten ¹⁾					durch- schnittliche Auslastung
	insgesamt	darunter geöffnete ²⁾		insgesamt	Veränderung gegenüber dem Vorjahres- monat	durch- schnittliche Auslastung	nachrichtlich		
		zusammen	Veränderung gegenüber dem Vorjahres- monat				maximales Angebot an Schlaf- gelegenheiten der letzten 13 Monate	Anteil der aktuell angebotenen Schlaf- gelegenheiten am Maximum	
Anzahl		%	Anzahl	%	Anzahl	%			
Eichsfeld									
Dingelstädt, Stadt	3	3	-	57	3,6	16,3	57	100,0	12,2
Heilbad Heiligenstadt, Stadt	11	11	-	871	- 0,3	66,2	879	99,1	63,7
Küllstedt	3	3	-	50	-	15,2	50	100,0	9,2
Schimberg	6	6	-	143	- 3,4	24,1	143	100,0	18,7
Leinefelde-Worbis, Stadt	11	11	-	342	- 6,0	35,1	370	92,4	27,6
Sonnenstein	3	3	- 25,0	94	- 10,5	29,6	94	100,0	30,7
Nordhausen									
Bleicherode, Stadt	3	3	-	146	- 0,7	17,6	147	99,3	9,2
Ellrich, Stadt	3	3	-	112	4,7	43,1	112	100,0	37,0
Neustadt/Harz	4	4	-	229	- 0,9	40,1	231	99,1	31,9
Nordhausen, Stadt	14	14	7,7	652	3,3	47,0	652	100,0	32,7
Harztor	7	7	-	280	- 36,1	34,6	469	59,7	19,5
Wartburgkreis									
Bad Salzungen, Stadt	10	10	-	849	0,5	73,0	849	100,0	68,4
Buttlar	3	3	-	48	-	17,7	48	100,0	9,0
Dermbach	4	4	-	104	- 1,9	25,8	106	98,1	19,5
Leimbach	3	3	-	50	-	8,1	50	100,0	7,3
Marksuhl	4	4	-	68	-	18,8	68	100,0	11,3
Mihla	3	3	-	68	- 6,8	26,3	73	93,2	18,9
Ruhla, Stadt	10	10	-	261	-	29,9	261	100,0	23,4
Treffurt, Stadt	3	3	-	41	-	26,9	41	100,0	17,3
Urnshausen	3	3	-	148	4,2	32,1	148	100,0	25,7
Weilar	3	3	-	61	-	17,1	61	100,0	6,9
Wutha-Farnroda	5	5	-	90	2,3	21,3	92	97,8	14,3
Hörselberg-Hainich	4	4	-	138	12,2	45,7	138	100,0	29,9
Bad Liebenstein, Stadt	13	13	- 7,1	1 316	- 1,5	80,8	1 318	99,8	75,4
Kaltennordheim, Stadt	3	3	-	106	2,9	32,4	112	94,6	22,6
Unstrut-Hainich-Kreis									
Bad Langensalza, Stadt	9	9	-	501	- 2,3	66,9	521	96,2	53,2
Mühlhausen/Thüringen, Stadt	18	18	-	923	0,2	41,1	929	99,4	28,4
Kyffhäuserkreis									
Bad Frankenhausen/Kyffh., Stadt	10	10	-	780	1,7	57,3	780	100,0	49,4
Sondershausen, Stadt	10	10	- 16,7	983	- 10,6	39,4	984	99,9	24,8
Kyffhäuserland	5	5	-	122	9,9	15,8	124	98,4	8,8
Schmalkalden-Meiningen									
Breitungen/Werra	4	4	-	101	13,5	23,2	103	98,1	13,7
Floh-Seligenthal	12	12	9,1	298	4,9	23,4	300	99,3	18,9
Meiningen, Stadt	13	13	- 13,3	432	- 10,2	37,9	433	99,8	27,4
Oberhof, Stadt	28	27	- 3,6	2 854	- 0,9	34,7	2 873	99,3	41,7
Oberschöna, Kurort	3	3	-	86	-	34,2	86	100,0	24,9
Schmalkalden, Kurort, Stadt	9	9	-	372	8,8	40,3	372	100,0	27,2
Steinbach-Hallenberg, Kurort, Stadt	4	4	- 20,0	91	- 4,2	23,3	91	100,0	18,1
Brotterode-Trusetal, Stadt	12	12	-	401	6,6	30,5	402	99,8	23,1
Zella-Mehlis, Stadt	10	10	-	304	2,0	38,1	305	99,7	33,1
Grabfeld	3	3	-	52	-	20,1	52	100,0	11,0

1) Doppelbetten zählen als 2 Schlafgelegenheiten. - 2) ganz oder teilweise geöffnet

Noch: 16. Beherbergungsstätten, angebotene Gästebetten und Kapazitätsauslastung
nach ausgewählten Gemeinden (ohne Camping)

Landkreis Gemeinde	Mai 2014								Jan. - Mai 2014
	Betriebe			in den Betrieben angebotene Betten/Schlafgelegenheiten ¹⁾					durch- schnittliche Auslastung
	insgesamt	darunter geöffnete ²⁾		insgesamt	Veränderung gegenüber dem Vorjahres- monat	durch- schnittliche Auslastung	nachrichtlich		
		zusammen	Veränderung gegenüber dem Vorjahres- monat				maximales Angebot an Schlaf- gelegenheiten der letzten 13 Monate	Anteil der aktuell angebotenen Schlaf- gelegenheiten am Maximum	
Anzahl		%	Anzahl	%	Anzahl	%			
Gotha									
Friedrichroda, Stadt	21	21	- 8,7	2 202	- 3,1	43,9	2 207	99,8	40,5
Georgenthal/Thür. Wald	3	3	-	198	5,3	63,7	198	100,0	46,3
Gotha, Stadt	14	14	-	1 041	1,4	46,6	1 063	97,9	38,3
Luisenthal	4	4	-	273	1,1	47,0	273	100,0	35,9
Tabarz/Thür. Wald	11	11	- 8,3	921	- 3,5	55,8	941	97,9	46,8
Tambach-Dietharz/Thür. Wald, Stadt	6	6	-	319	4,2	22,5	319	100,0	15,3
Waltershausen, Stadt	8	7	- 12,5	184	- 21,0	38,4	195	94,4	25,4
Drei Gleichen	4	4	-	105	-	33,3	105	100,0	21,8
Nesse-Apfelstädt	4	3	-	291	2,1	44,3	303	96,0	32,7
Hörsel	3	3	-	101	-	21,6	101	100,0	16,8
Sömmerda									
Kölleda, Stadt	4	4	-	87	- 5,4	39,1	92	94,6	34,7
Sömmerda, Stadt	3	3	-	96	-	46,3	96	100,0	36,5
Weißensee, Stadt	4	4	33,3	263	15,9	34,6	263	100,0	35,6
Hildburghausen									
Bad Colberg-Heldburg, Stadt	3	3	50,0	355	6,3	70,0	355	100,0	65,9
Eisfeld, Stadt	5	5	-	136	22,5	36,4	136	100,0	27,3
Hildburghausen, Stadt	5	5	-	132	- 2,9	15,7	140	94,3	12,1
Sachsenbrunn	6	6	-	124	-	28,3	124	100,0	29,3
Schleusingen, Stadt	4	4	-	93	-	31,7	93	100,0	21,9
St.Kilian	7	7	-	437	- 2,5	16,3	467	93,6	7,9
Masserberg	21	21	-	1 313	- 4,0	48,0	1 373	95,6	44,8
Römhild, Stadt	3	3	- 25,0	72	- 47,8	24,2	72	100,0	14,0
Ilm-Kreis									
Arnstadt, Stadt	12	12	9,1	596	2,1	35,3	602	99,0	27,9
Elgersburg	4	4	-	120	- 4,8	37,2	126	95,2	25,4
Frankenhain	3	3	-	114	-	18,2	114	100,0	12,2
Frauenwald	5	5	- 37,5	209	- 25,9	36,0	209	100,0	27,4
Gehlberg	3	3	-	121	-	25,5	121	100,0	25,6
Geraberg	3	3	-	106	-	37,7	106	100,0	19,4
Großbreitenbach, Stadt	5	5	-	124	4,2	16,4	124	100,0	15,7
Amt Wachsenburg	3	3	50,0	84	25,4	21,3	84	100,0	29,8
Ilmenau, Stadt	18	17	6,3	1 039	- 0,6	31,4	1 097	94,7	21,7
Neustadt am Rennsteig	6	6	-	251	- 0,4	49,5	252	99,6	47,5
Plaue, Stadt	3	3	-	157	13,8	13,9	158	99,4	10,8
Schmiedefeld am Rennsteig	8	8	-	178	- 1,7	30,8	182	97,8	25,2
Wipfratal	3	3	-	62	- 8,8	33,2	68	91,2	20,1
Ilmtal	5	5	-	178	3,5	37,6	178	100,0	18,9
Weimarer Land									
Apolda, Stadt	4	4	-	430	0,5	56,2	430	100,0	37,7
Bad Berka, Stadt	9	9	-	674	- 1,0	55,1	683	98,7	49,7
Bad Sulza, Stadt	14	14	- 6,7	1 036	- 3,4	71,3	1 061	97,6	63,3
Mönchenholzhausen	3	3	-	204	13,3	38,7	204	100,0	31,5
Nohra	3	3	-	166	1,2	37,3	166	100,0	24,0

1) Doppelbetten zählen als 2 Schlafgelegenheiten. - 2) ganz oder teilweise geöffnet

Noch: 16. Beherbergungsstätten, angebotene Gästebetten und Kapazitätsauslastung
nach ausgewählten Gemeinden (ohne Camping)

Landkreis Gemeinde	Mai 2014								Jan. - Mai 2014
	Betriebe			in den Betrieben angebotene Betten/Schlafgelegenheiten ¹⁾					durch- schnittliche Auslastung
	insgesamt	darunter geöffnete ²⁾		insgesamt	Veränderung gegenüber dem Vorjahres- monat	durch- schnittliche Auslastung	nachrichtlich		
		zusammen	Veränderung gegenüber dem Vorjahres- monat				maximales Angebot an Schlaf- gelegenheiten der letzten 13 Monate	Anteil der aktuell angebotenen Schlaf- gelegenheiten am Maximum	
Anzahl		%	Anzahl	%	Anzahl	%			
Noch: Weimarer Land									
Ilm-Weinstraße	3	3	-	108	- 0,9	15,2	111	97,3	15,5
Sonneberg									
Lauscha, Stadt	5	5	-	112	-	30,3	112	100,0	23,6
Neuhaus am Rennweg, Stadt	14	12	- 14,3	499	- 5,0	36,6	526	94,9	31,2
Neuhaus-Schierschnitz	3	3	-	115	-	44,2	115	100,0	54,3
Schalkau, Stadt	4	4	-	143	5,1	31,6	143	100,0	23,5
Sonneberg, Stadt	13	13	-	486	3,8	33,8	490	99,2	23,0
Steinach, Stadt	5	5	-	240	-	14,6	240	100,0	13,8
Frankenblick	5	5	-	219	-	24,2	221	99,1	15,5
Saalfeld-Rudolstadt									
Bad Blankenburg, Stadt	6	6	-	524	8,7	37,9	527	99,4	33,8
Cursdorf	4	4	- 20,0	188	- 6,9	24,0	188	100,0	12,2
Meura	4	4	-	82	- 4,7	11,4	86	95,3	5,7
Oberweißbach/Thür. Wald, Stadt	3	3	-	81	-	20,7	81	100,0	11,1
Rudolstadt, Stadt	8	8	-	422	-	38,3	422	100,0	30,3
Saalfeld/Saale, Stadt	16	16	-	798	0,3	41,3	798	100,0	31,5
Schwarzburg	4	4	-	296	- 1,3	22,1	300	98,7	11,8
Sitzendorf	4	4	-	56	-	27,6	56	100,0	11,2
Leutenberg, Stadt	6	5	- 16,7	166	- 7,8	28,4	182	91,2	13,6
Saalfelder Höhe	9	8	-	476	- 0,2	34,7	599	79,5	15,0
Uhlstädt-Kirchhasel	8	8	-	283	- 2,1	40,3	289	97,9	37,7
Unterwellenborn	5	5	-	145	- 0,7	38,6	147	98,6	18,7
Königsee-Rottenbach, Stadt	5	4	- 20,0	97	- 11,0	38,2	125	77,6	28,5
Saale-Holzland-Kreis									
Bad Klosterlausnitz	10	10	11,1	717	3,0	80,9	717	100,0	77,7
Eisenberg, Stadt	5	5	-	220	4,8	39,4	220	100,0	17,2
Hermisdorf, Stadt	3	3	-	72	16,1	23,9	79	91,1	19,0
Kahla, Stadt	3	3	-	63	1,6	37,8	63	100,0	21,5
Stadtroda, Stadt	4	4	-	97	27,6	26,7	97	100,0	18,9
Trockenborn-Wolfersdorf	3	3	-	134	- 1,5	21,5	136	98,5	12,5
Saale-Orla-Kreis									
Bad Lobenstein, Stadt	10	9	-	424	-	60,1	436	97,2	52,8
Neustadt an der Orla, Stadt	7	7	-	197	- 1,0	23,8	199	99,0	17,2
Schleiz, Stadt	3	3	-	51	-	35,9	51	100,0	31,3
Triptis, Stadt	3	3	- 25,0	112	- 12,5	38,2	112	100,0	23,3
Ziegenrück, Stadt	5	5	-	181	- 2,7	57,8	186	97,3	37,2
Wurzbach, Stadt	3	3	-	306	- 3,2	28,9	316	96,8	30,3
Saalburg-Ebersdorf, Stadt	9	9	-	344	1,2	40,5	394	87,3	23,9
Greiz									
Berga/Elster, Stadt	6	4	- 20,0	193	- 8,5	17,3	240	80,4	10,9
Greiz, Stadt	7	7	-	178	- 0,6	24,7	180	98,9	20,5
Langenwetzendorf	3	3	-	104	- 8,8	25,1	114	91,2	9,0
Weida, Stadt	3	3	-	70	-	17,1	70	100,0	12,4
Zeulenroda-Triebes, Stadt	6	6	- 25,0	530	- 11,4	31,0	534	99,3	23,5
Mohlsdorf-Teichwolframsdorf	3	3	-	93	2,2	51,3	93	100,0	41,9

1) Doppelbetten zählen als 2 Schlafgelegenheiten. - 2) ganz oder teilweise geöffnet

Noch: 16. Beherbergungsstätten, angebotene Gästebetten und Kapazitätsauslastung
nach ausgewählten Gemeinden (ohne Camping)

Landkreis Gemeinde	Mai 2014								Jan. - Mai 2014
	Betriebe			in den Betrieben angebotene Betten/Schlafgelegenheiten ¹⁾					durch- schnittliche Auslastung
	insgesamt	darunter geöffnete ²⁾		insgesamt	Veränderung gegenüber dem Vorjahres- monat	durch- schnittliche Auslastung	nachrichtlich		
		zusammen	Veränderung gegenüber dem Vorjahres- monat				maximales Angebot an Schlaf- gelegenheiten der letzten 13 Monate	Anteil der aktuell angebotenen Schlaf- gelegenheiten am Maximum	
Anzahl		%	Anzahl	%	Anzahl	%			
Altenburger Land									
Altenburg, Stadt	9	9	-	661	-	36,6	661	100,0	26,6
Meuselwitz, Stadt	3	3	- 25,0	45	- 25,0	18,2	45	100,0	14,5
Schmölln, Stadt	3	3	-	97	-	36,9	97	100,0	27,1

1) Doppelbetten zählen als 2 Schlafgelegenheiten. - 2) ganz oder teilweise geöffnet

**17. Beherbergungsstätten, angebotene Gästebetten und Kapazitätsauslastung
in Städten des Vereins Städtetourismus in Thüringen e.V.**

Stadt	Mai 2014								Jan. - Mai 2014
	Betriebe			in den Betrieben angebotene Betten/Schlafgelegenheiten ¹⁾					durch- schnittliche Auslastung
	insgesamt	darunter geöffnete ²⁾		insgesamt	Veränderung gegenüber dem Vorjahres- monat	durch- schnittliche Auslastung	nachrichtlich		
		zusammen	Veränderung gegenüber dem Vorjahres- monat				maximales Angebot an Schlaf- gelegenheiten der letzten 13 Monate	Anteil der aktuell angebotenen Schlaf- gelegenheiten am Maximum	
Anzahl		%	Anzahl	%	Anzahl	%			
Altenburg	9	9	-	661	-	36,6	661	100,0	26,6
Apolda	4	4	-	430	0,5	56,2	430	100,0	37,7
Arnstadt	12	12	9,1	596	2,1	35,3	602	99,0	27,9
Eisenach	31	31	3,3	2 072	0,5	52,8	2 091	99,1	39,3
Erfurt	62	62	- 4,6	4 881	0,5	51,7	4 919	99,2	38,9
Gera	16	16	14,3	1 475	6,1	43,3	1 490	99,0	32,7
Gotha	14	14	-	1 041	1,4	46,6	1 063	97,9	38,3
Greiz	7	7	-	178	- 0,6	24,7	180	98,9	20,5
Ilmenau	18	17	6,3	1 039	- 0,6	31,4	1 097	94,7	21,7
Jena	28	28	3,7	1 897	0,5	54,6	1 931	98,2	39,7
Meiningen	13	13	- 13,3	432	- 10,2	37,9	433	99,8	27,4
Mühlhausen	18	18	-	923	0,2	41,1	929	99,4	28,4
Nordhausen	14	14	7,7	652	3,3	47,0	652	100,0	32,7
Rudolstadt	8	8	-	422	-	38,3	422	100,0	30,3
Saalfeld	16	16	-	798	0,3	41,3	798	100,0	31,5
Schmalkalden	9	9	-	372	8,8	40,3	372	100,0	27,2
Sondershausen	10	10	- 16,7	983	- 10,6	39,4	984	99,9	24,8
Suhl	21	21	10,5	1 701	3,2	42,9	1 711	99,4	37,5
Weimar	46	45	- 2,2	3 766	0,3	61,6	3 793	99,3	41,9
Ausgewählte Städte zusammen	356	354	0,3	24 319	0,4	48,4	24 558	99,0	35,8

1) Doppelbetten zählen als 2 Schlafgelegenheiten. - 2) ganz oder teilweise geöffnet

18. Beherbergungsstätten der Hotellerie mit 25 und mehr Gästezimmern und deren Auslastung nach Betriebsarten

Betriebsart	Mai 2014			Jan. - Mai 2014	
	Betriebe mit 25 und mehr Gästezimmern insgesamt	darunter geöffnete Betriebe ¹⁾		durchschnittliche Auslastung der Gästezimmer ²⁾	
		zusammen	Veränderung gegenüber dem Vorjahresmonat		
	Anzahl			%	
Hotels, Gasthöfe, Pensionen	231	231	- 0,4	59,0	47,4
Hotels (ohne Hotels garnis)	194	194	- 1,5	58,4	47,2
Hotels garnis	25	25	8,7	67,5	51,5
Gasthöfe	6	6	20,0	42,7	32,2
Pensionen	6	6	- 14,3	64,1	51,7

1) ganz oder teilweise geöffnet

2) rechnerischer Wert: (belegte Gästezimmertage/ angebotene Gästezimmertage) x 100 im Berichtsmonat bzw. Jahresteil

19. Beherbergungsstätten der Hotellerie mit 25 und mehr Gästezimmern und deren Auslastung nach Kreisen

Kreisfreie Stadt Landkreis Land	Mai 2014			Jan. - Mai 2014	
	Betriebe mit 25 und mehr Gästezimmern insgesamt	darunter geöffnete Betriebe ¹⁾		durchschnittliche Auslastung der Gästezimmer ²⁾	
		zusammen	Veränderung gegenüber dem Vorjahresmonat		
	Anzahl			%	
Stadt Erfurt	22	22	-	72,0	57,6
Stadt Gera	7	7	16,7	44,6	43,7
Stadt Jena	7	7	-	71,7	53,7
Stadt Suhl	5	5	-	64,8	52,3
Stadt Weimar	14	14	-	75,0	51,0
Stadt Eisenach	14	14	7,7	71,0	56,3
Eichsfeld	5	5	- 16,7	48,1	45,5
Nordhausen	12	12	9,1	44,6	36,9
Wartburgkreis	11	11	-	58,8	48,0
Unstrut-Hainich-Kreis	6	6	-	56,3	39,4
Kyffhäuserkreis	2	2	.	.	.
Schmalkalden-Meiningen	22	22	-	42,5	40,1
Gotha	21	21	- 4,5	60,0	51,1
Sömmerda	6	6	-	56,8	51,4
Hildburghausen	11	11	-	44,5	36,8
Ilm-Kreis	15	15	- 6,3	43,4	35,5
Weimarer Land	11	11	10,0	67,3	53,8
Sonneberg	2	2	.	.	.
Saalfeld-Rudolstadt	19	19	-	45,4	29,7
Saale-Holzland-Kreis	5	5	-	67,5	57,1
Saale-Orla-Kreis	5	5	-	51,1	38,3
Greiz	4	4	- 20,0	52,2	39,2
Altenburger Land	5	5	-	50,6	36,9
Thüringen	231	231	- 0,4	59,0	47,4

1) ganz oder teilweise geöffnet

2) rechnerischer Wert: (belegte Gästezimmertage/ angebotene Gästezimmertage) x 100 im Berichtsmonat bzw. Jahresteil

Reisegebiete in Thüringen



