



Statistischer Bericht

E I - m 4 / 14

Bergbau und Verarbeitendes Gewerbe in Thüringen Januar 2013 - April 2014 nach Wirtschaftszweigen

Bestell - Nr. 05 101

Zeichenerklärung

- 0 weniger als die Hälfte von 1 in der letzten besetzten Stelle, jedoch mehr als nichts
- nichts vorhanden (genau Null)
- . Zahlenwert unbekannt oder geheim zu halten
- ... Angabe fällt später an
- / Zahlenwert nicht sicher genug
- x Tabellenfach gesperrt, weil Aussage nicht sinnvoll
- () Aussagewert eingeschränkt
- r berichtigte Zahl
- p vorläufige Zahl

Anmerkung: Abweichungen in den Summen erklären sich aus dem Runden von Einzelwerten.

Herausgeber:

Thüringer Landesamt für Statistik
Europaplatz 3, 99091 Erfurt
Postfach 90 01 63, 99104 Erfurt

Telefon: 0361 37-84642/84647
Telefax: 0361 37-84699
Internet: www.statistik.thueringen.de
E-Mail: auskunft@statistik.thueringen.de

Auskunft erteilt:

Referat: Produzierendes Gewerbe,
Bautätigkeit
Telefon: 03681 354-210

Herausgegeben im Juli 2014

Heft-Nr.: 132 / 14
Preis: 5,00 EUR

© Thüringer Landesamt für Statistik, Erfurt, 2014
Vervielfältigung und Verbreitung, auch auszugsweise, mit Quellenangabe gestattet.

Inhaltsverzeichnis

	Seite
Vorbemerkungen	2
Überblick zur aktuellen Wirtschaftslage im Bergbau und Verarbeitenden Gewerbe in Thüringen im April 2014	4
Grafiken	
1. Entwicklung von Auftragseingang, Umsatz und Beschäftigten im Bergbau und Verarbeitenden Gewerbe	6
2. Umsatz der Hauptgruppen April 2013/2014	7
3. Umsatz insgesamt Januar 2013 bis April 2014	7
4. Volumenindex Auftragseingang Januar 2013 bis April 2014	8
5. Beschäftigte insgesamt Januar 2013 bis April 2014	8
6. Entgelte je Beschäftigten Januar 2013 bis April 2014	9
7. Umsatz je Beschäftigten Januar 2013 bis April 2014	9
Tabellen	
1. Betriebe, Beschäftigte, geleistete Arbeitsstunden, Entgelte sowie Umsatz im Bergbau und Verarbeitenden Gewerbe vom 1.1.2014 bis 30.4.2014 nach Wirtschaftszweigen	10
2. Ausgewählte Maßzahlen im Bergbau und Verarbeitenden Gewerbe für den Monat April 2014 nach Wirtschaftszweigen	11
3. Betriebe, Beschäftigte, geleistete Arbeitsstunden, Entgelte sowie Umsatz im Bergbau und Verarbeitenden Gewerbe nach Wirtschaftszweigen	13

Vorbemerkungen

Ziel der Statistik

Die Monatsberichte im Bergbau und Verarbeitenden Gewerbe stellen kurzfristig Daten über die konjunkturelle Entwicklung dieses Wirtschaftskreises in wirtschaftssystematischer und regionaler Gliederung zur Verfügung. Die Ergebnisse der Statistik sind ein wichtiges Material für die Arbeiten der gesetzgebenden Körperschaften, der Bundes- und Landesregierungen, der Verbände, Kammern sowie sonstigen Institutionen. Sie bilden eine unentbehrliche Grundlage für zahlreiche wirtschaftspolitische Entscheidungen und sind Ausgangsdaten für die Statistik der Europäischen Union.

Rechtsgrundlage

Rechtsgrundlage für die Erhebungen im Bergbau und Verarbeitenden Gewerbe ist das Gesetz über die Statistik im Produzierenden Gewerbe (ProdGewStatG) in der Fassung der Bekanntmachung vom 21. März 2002 (BGBl. I S. 1181), zuletzt geändert durch Artikel 1 des Gesetzes vom 5. Dezember 2012 (BGBl. I S. 2466).

Monatsbericht für Betriebe im Bergbau und Verarbeitenden Gewerbe

Der Berichtskreis des Monatsberichts umfasst die produzierenden Betriebe mit 50 und mehr Beschäftigten von Unternehmen des Bergbaus und Verarbeitenden Gewerbes sowie von Unternehmen anderer Wirtschaftszweige (jeweils einschließlich Handwerk) – ohne Baubetriebe und Betriebe der Energie- und Wasserversorgung.

Methodische Hinweise

Die in diesem Statistischen Bericht veröffentlichten Daten haben ihren Ursprung im "Monatsbericht für Betriebe im Bergbau und Verarbeitenden Gewerbe".

Bei Betrieben werden die Merkmale "Umsatz" und "Beschäftigte" nach fachlichen Betriebsteilen erhoben und sowohl für Betriebe als auch für fachliche Betriebsteile aufbereitet. Die in der Veröffentlichung nachgewiesenen Merkmale werden nur für den gesamten Betrieb (einschließlich der baugewerblichen und sonstigen Betriebsteile) dargestellt.

Beim Nachweis nach hauptbeteiligten Wirtschaftszweigen werden wie im vorliegenden Bericht alle Angaben eines kombinierten Betriebes (örtliche Einheit mit Betriebsteilen in mehreren Wirtschaftszweigen der WZ 2008) unter dem Wirtschaftszweig ausgewiesen, bei dem der Schwerpunkt des Betriebes liegt.

Durch Neugründungen, Umprofilierung sowie Betriebsstilllegungen ergibt sich in der Festlegung des Berichtskreises keine Konstanz. Durch eine Jahreskorrektur werden durch die Einbeziehung von Nachmeldungen der Betriebe die endgültigen Werte für das Vorjahr ermittelt. Dadurch weichen die bereits im Vorjahr veröffentlichten Werte von den in diesem Bericht veröffentlichten Werten ab. Die Ergebnisse des laufenden Jahres tragen deshalb vorbehaltlich der Jahreskorrektur vorläufigen Charakter.

Ausgewiesene Entwicklungen sind nicht preis-, saison- und kalenderbereinigt. Die beim Auf- und Abrunden von Zahlen entstehenden Differenzen werden nicht ausgeglichen, so dass Abweichungen in den Summen zu den Einzelwerten auftreten können.

Definitionen

Betriebe

Betriebe sind örtlich getrennte Niederlassungen einschließlich der zugehörigen und in der Nähe liegenden Verwaltungs-, Reparatur-, Montage- und Hilfsbetriebe.

Beschäftigte

Zu den Beschäftigten (tätige Personen) zählen alle Personen, die am Ende des Monats bzw. zu einem bestimmten Stichtag in einem arbeitsrechtlichen Verhältnis zum Betrieb bzw. Unternehmen stehen. Des Weiteren gehören dazu tätige Inhaber und Mitinhaber, kaufmännisch, technisch und gewerblich Auszubildende sowie unbezahlt mithelfende Familienangehörige, soweit sie mindestens ein Drittel der üblichen Arbeitszeit bzw. mindestens 55 Stunden im Monat im Betrieb tätig sind.

Geleistete Arbeitsstunden

Geleistete Arbeitsstunden sind die tatsächlich geleisteten (nicht die bezahlten) Stunden aller tätigen Personen (einschließlich Heimarbeiter). Einzubeziehen sind auch geleistete Über-, Nacht-, Sonntags- und Feiertagsstunden.

Nicht einzubeziehen sind alle ausgefallenen Arbeitsstunden (z.B. Ausfälle wegen gesetzlichen Urlaubs oder Arbeitsbefreiung, tariflich vereinbarte Ruhezeiten, wegen Krankheit oder Betriebsunfällen sowie als Folge von Material-, Brennstoff- und Energiemangel, Absatzstockung, Kurzarbeit, Betriebsferien, Streiks, Aussperrungen), geleistete Stunden der Leiharbeiter, geleistete Stunden von unbezahlt mithelfenden Familienangehörigen, Arbeitsstunden von Montage- und Reparaturarbeiten von Beauftragten anderer Betriebe bzw. Unternehmen und in einem anderen Unternehmen geleistete Stunden der eigenen Mitarbeiter.

Entgelte

Als Entgelte (Bruttolohn und Bruttogehalt) gilt die Summe der Bruttobezüge (Bar- und Sachbezüge ohne jeden Abzug) der Beschäftigten, einschließlich Lohn- und Gehaltszuschläge (auch Gratifikationen, Erfindergelder sowie Provisionen, Tantiemen usw.) jedoch ohne Arbeitgeberanteile zur Sozialversicherung, Aufwendungen für die betriebliche Alters-, Invaliditäts- und Hinterbliebenenversorgung, allgemeine Aufwendungen und Vergütungen, die als Spesenersatz anzusehen sind, gezahltes Vorruhestandsgeld, geleistete Zuschüsse der Bundesagentur für Arbeit (z.B. Kurzarbeitergeld) und Leistungen nach dem Arbeitsteilzeitgesetz.

Umsatz

Der Umsatz umfasst den Gesamtumsatz aus Eigenerzeugung einschließlich Umsatz aus Verkauf von Energie, Nebenerzeugnissen und verkaufsfähigen Produktionsrückständen sowie den Umsatz aus sonstigen Betriebsteilen, so z.B. baugewerblichen Umsatz und Umsatz aus Handelsware, aus Vermietungen und Verpachtungen von betrieblichen Anlagen und Einrichtungen, aus Lizenzverträgen u.Ä. Als Umsatz gilt die Summe der Rechnungsendbeträge (ohne Umsatzsteuer) einschließlich etwa darin enthaltener Verbrauchsteuern sowie der Kosten für Fracht, Transportversicherung und Spesen, auch wenn diese gesondert in Rechnung gestellt werden.

Inlandsumsatz

Der Inlandsumsatz ist der Umsatz mit Empfängern im Bundesgebiet sowie mit den im Bundesgebiet stationierten ausländischen Streitkräften.

Auslandsumsatz

Der Auslandsumsatz umfasst die direkten Lieferungen und Leistungen an Empfänger, die im Ausland ansässig sind, sowie Lieferungen an Exporteure, die die bestellten Waren ohne Be- und Verarbeitung in das Ausland ausführen. Auslandsumsätze sind von der Umsatzsteuer (Mehrwertsteuer) befreit.

Auslandsumsatz in die Eurozone

Als Umsatz mit dem zur Eurozone gehörenden Ausland gilt der Umsatz mit den Staaten des Eurogebietes: Belgien, Estland, Finnland, Frankreich, Griechenland, Irland, Italien, Lettland, Luxemburg, Malta, den Niederlanden, Österreich, Portugal, Slowakei, Slowenien, Spanien und Zypern.

Exportquote

Anteil des Auslandsumsatzes am Umsatz insgesamt

Auftragseingang

Als Auftragseingang gilt die Summe der Werte aller im Berichtsmonat vom Betrieb bzw. Unternehmen fest akzeptierten Aufträge auf Lieferungen selbst hergestellter oder in Lohnarbeit von anderen in- oder ausländischen Firmen produzierten Erzeugnisse ohne Mehrwertsteuer und abzüglich gewährter Rabatte. In einigen Klassen der WZ 2008 werden keine Auftragseingänge erfasst (z.B. im Ernährungsgewerbe).

Index des Auftragseinganges

Der Index des Auftragseingangs wird für ausgewählte Wirtschaftszweige des Verarbeitenden Gewerbes berechnet. Es handelt sich um einen Volumenindex für fachliche Betriebsteile auf Basis des Jahres 2010, dargestellt als Durchschnitt der Monatsindizes.

Systematiken

Die Darstellung aller Ergebnisse erfolgt in der Gliederung der "Klassifikation der Wirtschaftszweige, Ausgabe 2008" (WZ 2008). Die WZ 2008 basiert auf der statistischen Systematik der Wirtschaftszweige in der Europäischen Gemeinschaft (NACE Rev. 2), die ihrerseits auf der Internationalen Systematik der Wirtschaftszweige (ISIC Rev. 4) der Vereinten Nationen aufbaut.

Abkürzungen

a.n.g. anderweitig nicht genannt
MD Monatsdurchschnitt
H.v. Herstellung von
u.s.E. und sonstigen Erzeugnissen

Überblick zur aktuellen Wirtschaftslage im Bergbau und Verarbeitenden Gewerbe in Thüringen im April 2014

Im Monat April 2014 wurde von 861 Betrieben (Vormonat 862 Betriebe) Auskunft zum Monatsbericht im Bergbau und Verarbeitenden Gewerbe gegeben. Das waren 19 Betriebe weniger als im April 2013.

Der Umsatz im Bergbau und Verarbeitenden Gewerbe in den Thüringer Industriebetrieben mit 50 und mehr Beschäftigten erreichte im Monat April 2014 ein Volumen von 2,4 Milliarden EUR. Zum Vorjahresmonat stieg der Umsatz, bei einem Arbeitstag weniger, um 0,1 Prozent bzw. 1,7 Millionen EUR.

Entwicklung des Umsatzes der Hauptgruppen im Monat April 2014 gegenüber dem Vormonat, dem Vorjahresmonat und dem Vorjahreszeitraum:

Hauptgruppe	Veränderung des Umsatzes in Prozent zum		
	Vormonat	Vorjahresmonat	Vorjahreszeitraum
Vorleistungsgüterproduzenten	0,8	1,2	3,9
Investitionsgüterproduzenten	- 6,5	- 2,1	5,3
Gebrauchsgüterproduzenten	- 9,5	- 8,3	0,3
Verbrauchsgüterproduzenten	3,0	4,2	- 0,2
Bergbau / Verarbeitendes Gewerbe insgesamt	- 1,9	0,1	3,5

Nachfolgend werden die Ergebnisse der Entwicklung des arbeitstäglichen Umsatzes sowie ausgewählte absolute Produktivitätszahlen dargestellt:

Jahr Monat		Umsatz		
		je Arbeitstag	je Arbeitsstunde	je Beschäftigten
		1000 EUR	EUR	
absoluter Wert				
2013	Februar	107 527	117,77	15 699
	März	117 386	126,07	17 070
	April	116 164	125,47	17 698
2014	Februar	111 959	118,89	16 184
	März	118 543	126,35	17 911
	April	122 056	129,75	17 590
Veränderung in Prozent				
Vormonat		3,0	2,7	- 1,8
Vorjahresmonat		5,1	3,4	- 0,6
Vorjahreszeitraum		3,5	1,8	2,5

In das Ausland wurden im April 2014 Umsätze in Höhe von 793 Millionen EUR getätigt. Das realisierte Monatsergebnis lag um 2,2 Prozent bzw. 18 Millionen EUR unter dem Wert des Vorjahresmonats.

Mit 460 Millionen EUR wurden im Berichtsmonat 58,0 Prozent der Exporte Thüringens in die Länder der Eurozone ausgeführt. Der Anteil der Ausfuhren in die Länder außerhalb der Eurozone betrug 333 Millionen EUR bzw. 42,0 Prozent. Im April 2014 gab es einen Rückgang zum Vorjahresmonat von 7,3 Prozent im Export in die Nichteurozone.

Im Inland wurden im April 2014 Waren im Wert von 1,6 Milliarden EUR abgesetzt, 1,2 Prozent bzw. 19 Millionen EUR über dem Niveau des Vorjahresmonats.

Der Volumenindex des Auftragseinganges betrug im Monat April 113,7 Prozent (Basis: MD 2010 = 100). Gegenüber dem gleichen Vorjahresmonat ist das einen Anstieg um 6,3 Prozent. Der Index im Monat April für den Auftragseingang aus dem Ausland betrug 116,0 Prozent. Gegenüber dem gleichen Vorjahresmonat ist das ein Anstieg um 10,5 Prozent.

Beim Index des Auftragseingangs der Hauptgruppen wurden folgende vorläufige Ergebnisse erreicht:

Hauptgruppe	April 2014		MD Januar bis April 2014		Veränderung in % zum Vorjahresmonat	
	insgesamt	Ausland	insgesamt	Ausland	insgesamt	Ausland
Vorleistungsgüterproduzenten	110,6	132,1	105,2	116,6	9,9	17,0
Investitionsgüterproduzenten	115,7	103,0	120,5	114,5	2,8	3,6
Gebrauchsgüterproduzenten	125,2	119,4	129,4	124,8	13,9	30,5
Verbrauchsgüterproduzenten	115,9	143,1	124,8	159,4	2,3	7,6
Verarbeitendes Gewerbe insgesamt	113,7	116,0	113,8	116,6	6,3	10,5

Die Anzahl der Beschäftigten im Bergbau und Verarbeitenden Gewerbe (Betriebe mit 50 und mehr Beschäftigten) betrug 138 776 Personen. Das waren gegenüber dem Vorjahresmonat 942 Personen mehr.

Im Monat April 2014 wurden 19 Millionen geleistete Arbeitsstunden ermittelt. Zum Vorjahresmonat gab es einen Rückgang um 3,2 Prozent. Die durchschnittlich geleistete Arbeitszeit je Beschäftigten und je Arbeitstag lag im April 2014 mit 6,8 Stunden geringfügig über dem Vorjahresmonat.

An Entgelten (Bruttolohn und Bruttogehalt) wurden im April 2014 insgesamt 367 Millionen EUR gezahlt. Das entspricht gemessen am Umsatz einem Anteil von 15,0 Prozent. Im Vergleich zum Vorjahresmonat stiegen die Entgelte in diesem Zeitraum um 4,2 Prozent bzw. rund 15 Millionen EUR.

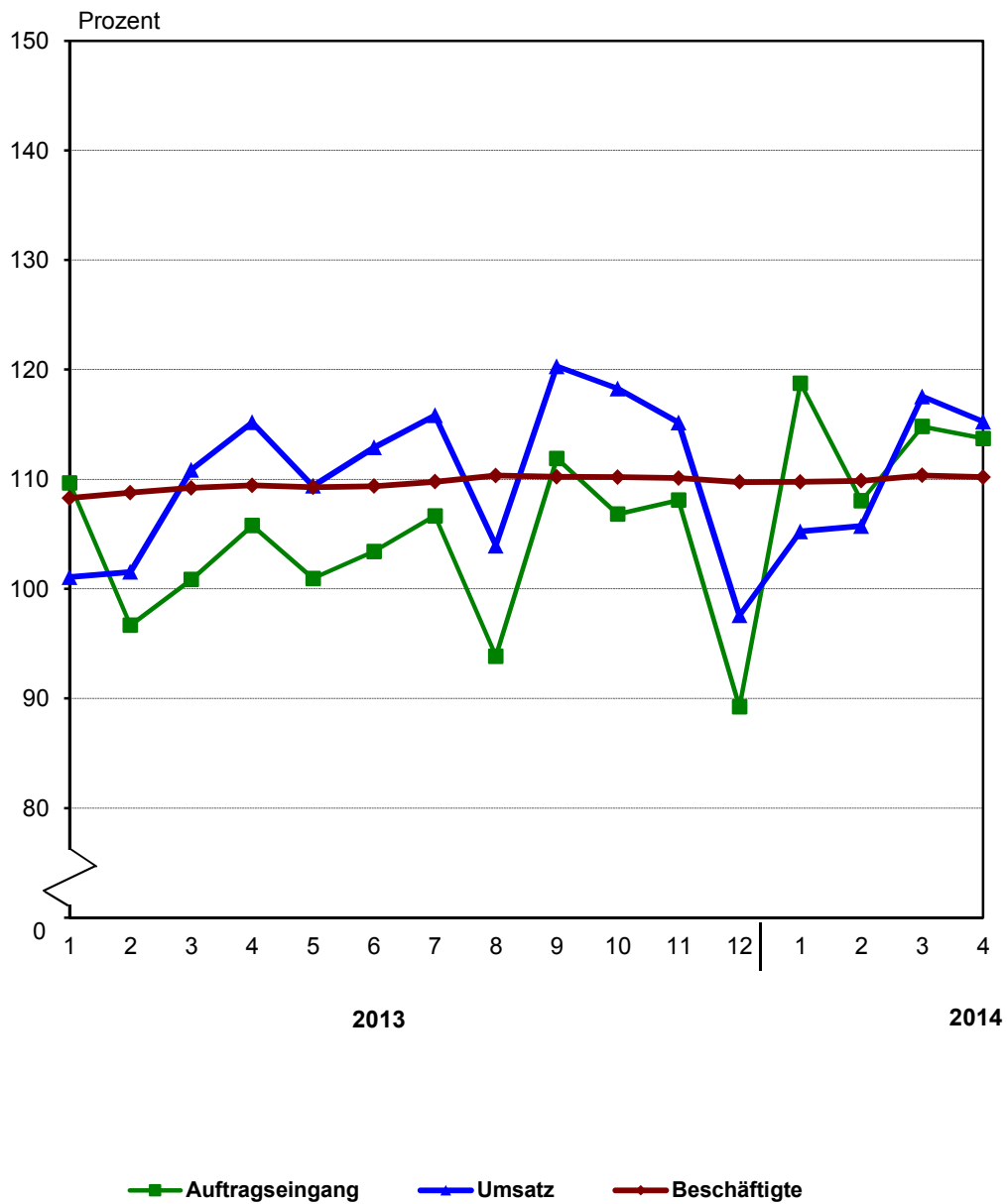
Im Monatsdurchschnitt wurden pro Beschäftigten folgende Entgelte gezahlt:

Jahr Monat	Entgelte je Beschäftigten	
absoluter Wert in EUR		
2013	Februar	2 415
	März	2 508
	April	2 558
2014	Februar	2 514
	März	2 572
	April	2 646
Veränderung in Prozent		
Vormonat	2,9	
Vorjahresmonat	3,4	
Vorjahreszeitraum	3,4	

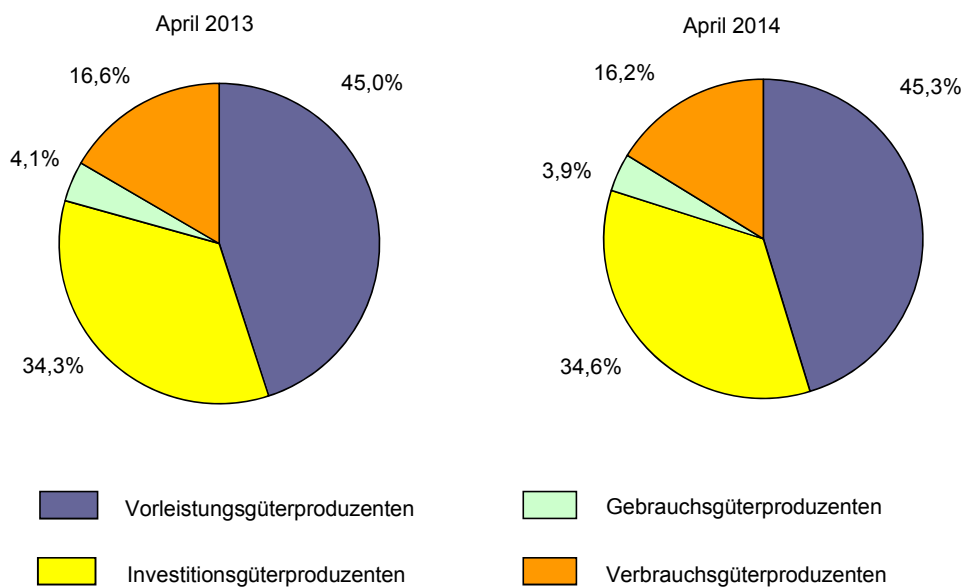
(Enthält der vorliegende Text zur dargestellten Entwicklung keine Hinweise, sind alle Angaben nicht preis-, saison- und kalenderbereinigt.)

1. Entwicklung von Auftragseingang, Umsatz und Beschäftigten im Bergbau und Verarbeitenden Gewerbe

Basis MD 2010 = 100

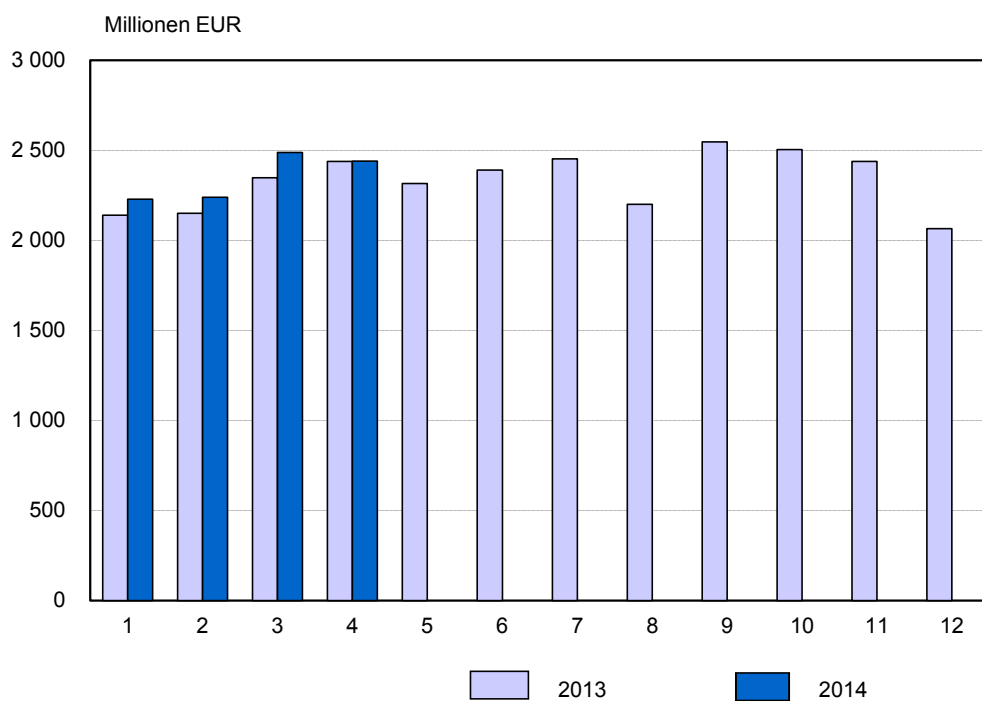


2. Umsatz der Hauptgruppen April 2013/2014
Basis: Umsatz insgesamt



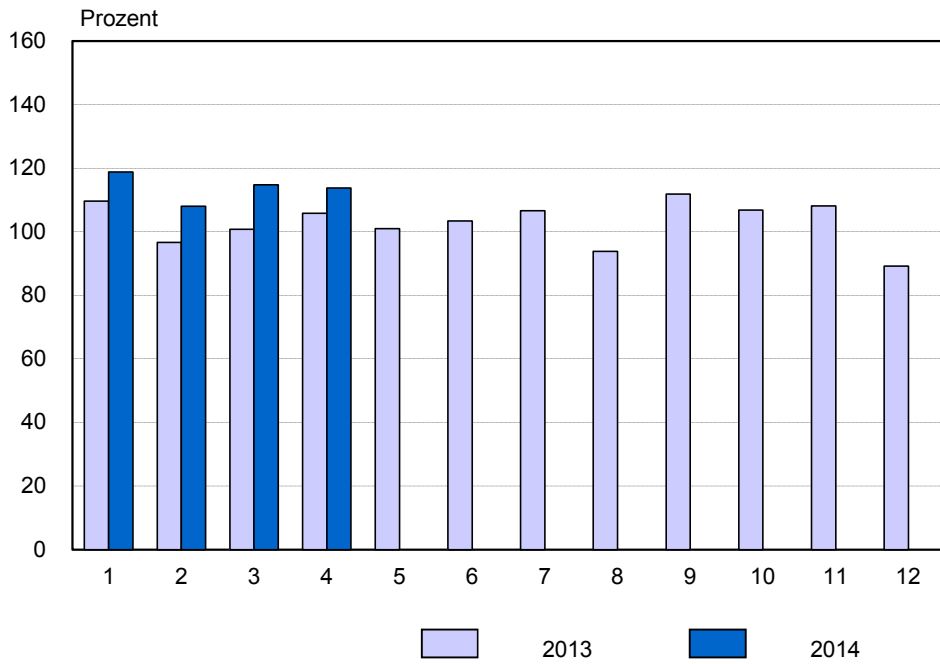
Thüringer Landesamt für Statistik

3. Umsatz insgesamt
Januar 2013 bis April 2014

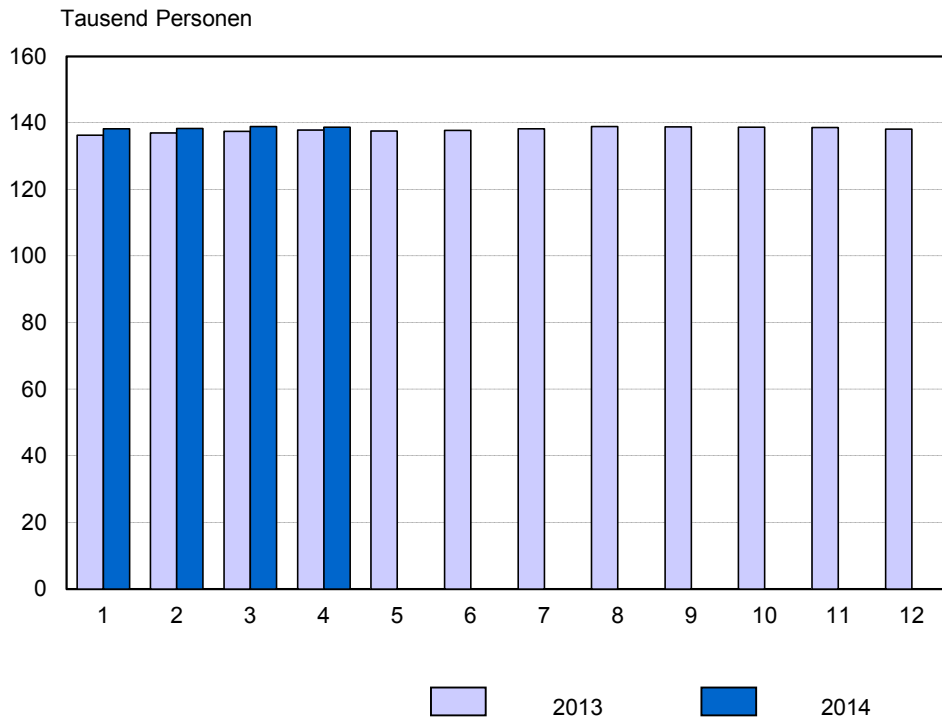


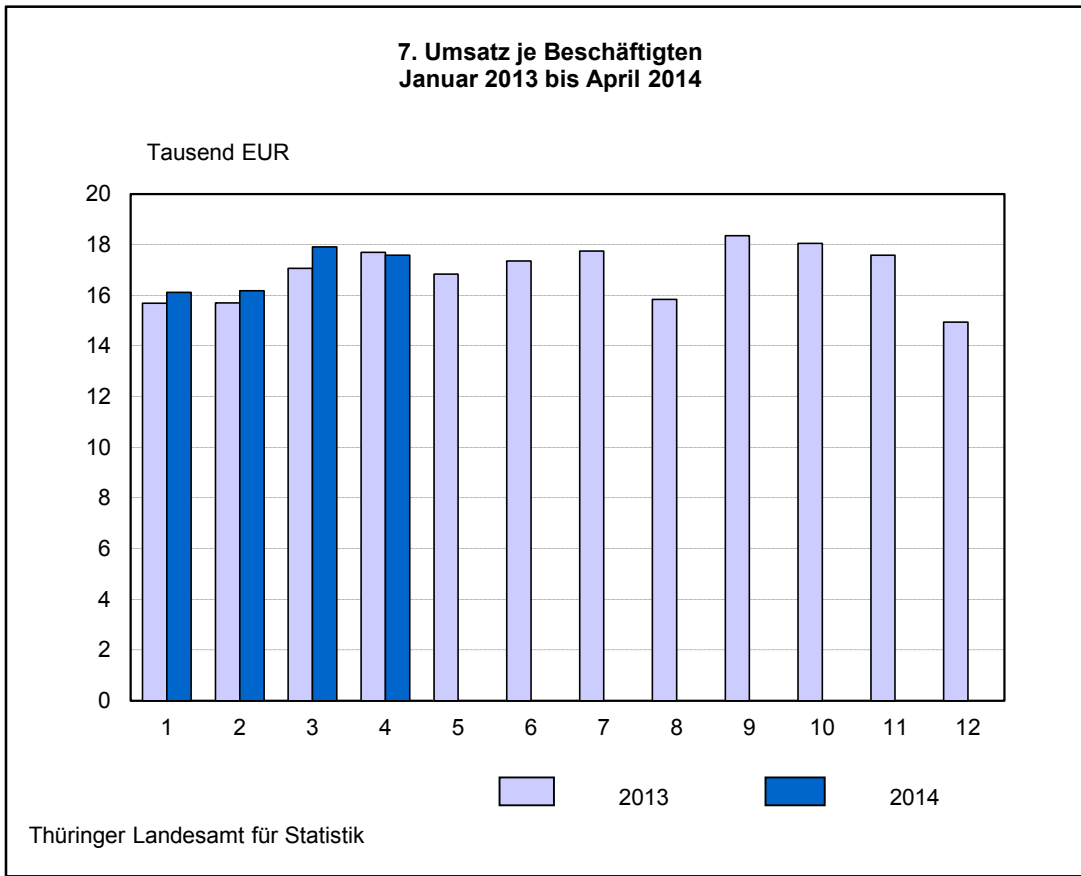
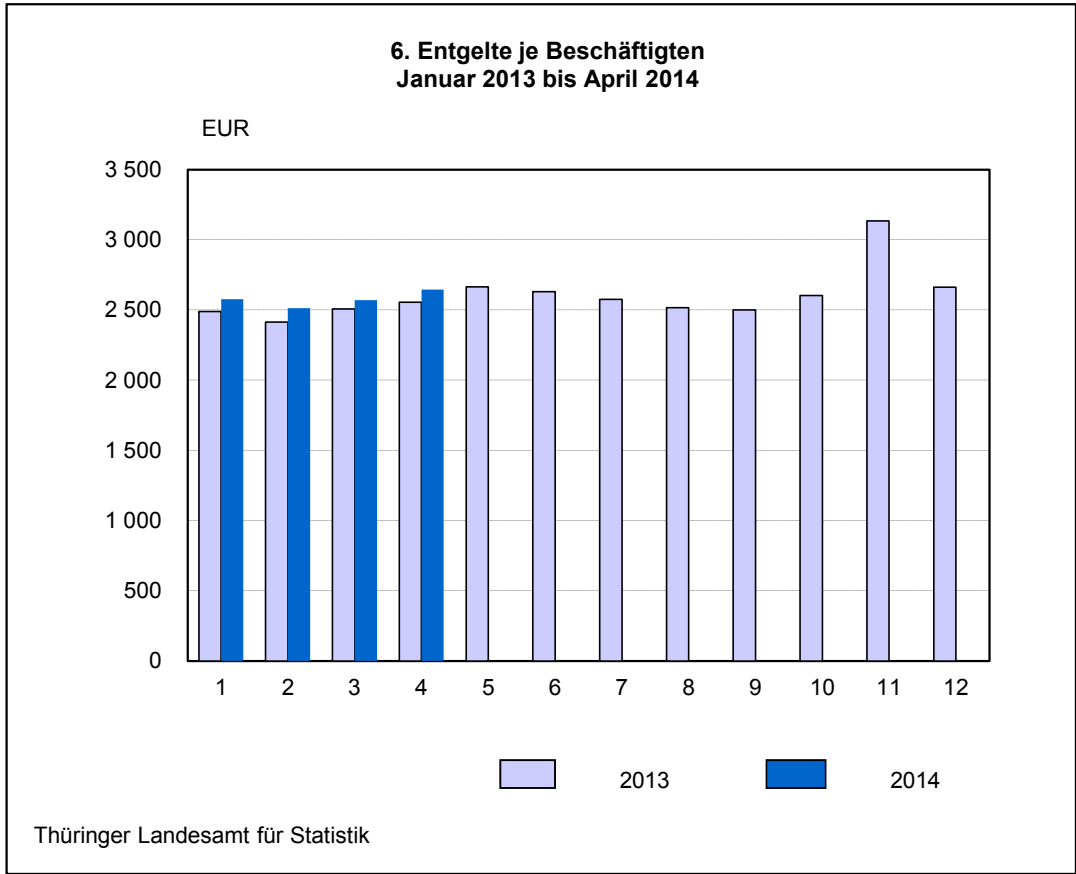
Thüringer Landesamt für Statistik

4. Volumenindex Auftragseingang Januar 2013 bis April 2014 Basis MD 2010 = 100



5. Beschäftigte insgesamt Januar 2013 bis April 2014





1. Betriebe, Beschäftigte, geleistete Arbeitsstunden, Entgelte sowie Umsatz im Bergbau und Verarbeitenden Gewerbe vom 1.1.2014 bis 30.4.2014 nach Wirtschaftszweigen

WZ	Land Hauptgruppe Wirtschaftsabteilung	Betriebe ¹⁾	Beschäftigte ¹⁾	Geleistete Arbeitsstunden	Entgelte	Umsatz			
						insgesamt	davon		darunter Eurozone
		Anzahl	Personen	1000 Std.	1000 EUR				
B,C	Thüringen	858	138 586	77 047	1 428 622	9 398 509	6 303 308	3 095 201	1 828 464
.	davon								
.	Vorleistungsgüterproduzenten	420	64 820	36 261	663 853	4 242 781	2 825 630	1 417 151	858 837
.	Investitionsgüterproduzenten	254	44 978	25 009	507 419	3 264 263	1 966 658	1 297 605	729 340
.	Gebrauchsgüterproduzenten	40	6 334	3 540	75 989	384 933	247 361	137 571	57 751
.	Verbrauchsgüterproduzenten	144	22 454	12 237	181 362	1 506 532	1 263 659	242 874	182 536
B	Bergbau und Gewinnung von Steinen und Erden	2
5	Kohlenbergbau	-	-	-	-	-	-	-	-
6	Gewinnung von Erdöl und Erdgas	-	-	-	-	-	-	-	-
7	Erzbergbau	-	-	-	-	-	-	-	-
8	Gewinnung von Steinen und Erden, sonstiger Bergbau	2
9	Erbringung von Dienstleistungen für den Bergbau und für die Gewinnung von Steinen und Erden	-	-	-	-	-	-	-	-
C	Verarbeitendes Gewerbe	856
10	Herstellung von Nahrungs- und Futtermitteln	93	14 592	7 798	98 298	1 028 902	902 420	126 482	114 437
11	Getränkeherstellung	7	1 019	580	11 962	148 542	.	.	.
12	Tabakverarbeitung	1
13	Herstellung von Textilien	13	1 322	736	10 891	62 416	38 326	24 090	18 580
14	Herstellung von Bekleidung	2
15	Herstellung von Leder, Lederwaren und Schuhen	4	473	259	3 780	23 362	14 781	8 582	.
16	Herstellung von Holz-, Flecht-, Korb- und Korkwaren (ohne Möbel)	12	2 112	1 164	19 837	200 136	113 322	86 813	79 746
17	Herstellung von Papier, Pappe und Waren daraus	21	3 290	1 875	31 682	360 114	263 497	96 616	72 790
18	Herstellung von Druckerzeugnissen; Vervielfältigung von bespielten Ton-, Bild- und Datenträgern	14	2 533	1 423	24 988	148 792	130 200	18 593	15 822
19	Kokerei und Mineralölverarbeitung	-	-	-	-	-	-	-	-
20	Herstellung von chemischen Erzeugnissen	23	3 540	2 033	45 133	286 142	146 225	139 917	70 001
21	Herstellung von pharmazeutischen Erzeugnissen	6	1 452	796	22 489	68 779	35 454	33 325	10 677
22	Herstellung von Gummi- und Kunststoffwaren	96	13 767	7 703	131 452	889 619	571 279	318 340	169 469
23	Herstellung von Glas und Glaswaren, Keramik, Verarbeitung von Steinen und Erden	61	8 048	4 309	78 182	399 502	280 530	118 971	74 169
24	Metallerzeugung und -bearbeitung	22	4 659	2 437	51 694	384 321	228 733	155 588	110 631
25	Herstellung von Metallerzeugnissen	142	19 454	11 139	189 243	1 118 378	798 926	319 452	216 620
26	Herstellung von Datenverarbeitungsgeräten, elektronischen und optischen Erzeugnissen	70	12 204	6 838	155 900	689 307	402 295	287 012	109 116
27	Herstellung von elektrischen Ausrüstungen	50	9 030	4 988	98 530	636 105	428 610	207 495	79 996
28	Maschinenbau	97	15 026	8 469	168 280	809 020	476 235	332 785	142 504
29	Herstellung von Kraftwagen und Kraftwagenteilen	51	15 200	8 282	174 534	1 458 490	1 025 064	433 427	256 315
30	Sonstiger Fahrzeugbau	2
31	Herstellung von Möbeln	17	1 896	1 017	15 815	102 860	88 288	14 571	10 729
32	Herstellung von sonstigen Waren	30	4 276	2 353	44 633	233 634	113 199	120 435	38 053
33	Reparatur und Installation von Maschinen und Ausrüstungen	23	3 943	2 393	44 119	298 853	.	.	.

1) Durchschnitt der Monatsergebnisse

**2. Ausgewählte Maßzahlen im Bergbau und Verarbeitenden Gewerbe
für den Monat April 2014 nach Wirtschaftszweigen**

WZ	Land Hauptgruppe Wirtschaftsabteilung	Beschäftigte je Betrieb	Geleistete Arbeits-stunden je Beschäftigten	Entgelte je Beschäftigten	Umsatz je Beschäftigten	Anteil Entgelte am Umsatz	Export- quote	Umsatz je geleistete Arbeits- stunde
		Personen	Stunden	EUR		%	EUR	
B,C	Thüringen	161	136	2 646	17 590	15,0	32,5	130
.	davon							
.	Vorleistungsgüterproduzenten	154	136	2 605	17 121	15,2	33,7	126
.	Investitionsgüterproduzenten	177	136	2 897	18 599	15,6	38,4	137
.	Gebrauchsgüterproduzenten	158	134	3 110	14 876	20,9	35,4	111
.	Verbrauchsgüterproduzenten	156	134	2 122	17 662	12,0	15,8	131
B	Bergbau und Gewinnung von Steinen und Erden
5	Kohlenbergbau	-	-	-	-	-	-	-
6	Gewinnung von Erdöl und Erdgas	-	-	-	-	-	-	-
7	Erzbergbau	-	-	-	-	-	-	-
8	Gewinnung von Steinen und Erden, sonstiger Bergbau
9	Erbringung von Dienstleistungen für den Bergbau und für die Gewinnung von Steinen und Erden	-	-	-	-	-	-	-
C	Verarbeitendes Gewerbe
10	Herstellung von Nahrungs- und Futtermitteln	156	132	1 682	18 552	9,1	12,4	141
11	Getränkeherstellung	146	141	3 029	42 175	7,2	.	300
12	Tabakverarbeitung
13	Herstellung von Textilien	102	136	2 081	11 585	18,0	37,7	85
14	Herstellung von Bekleidung
15	Herstellung von Leder, Lederwaren und Schuhen	119	133	2 041	11 864	17,2	37,8	89
16	Herstellung von Holz-, Flecht-, Korb- und Korkwaren (ohne Möbel)	176	135	2 457	24 218	10,1	42,9	179
17	Herstellung von Papier, Pappe und Waren daraus	157	140	2 427	28 315	8,6	26,3	202
18	Herstellung von Druckerzeugnissen; Vervielfältigung von bespielten Ton-, Bild- und Datenträgern	181	136	2 471	15 432	16,0	13,3	114
19	Kokerei und Mineralölverarbeitung	-	-	-	-	-	-	-
20	Herstellung von chemischen Erzeugnissen	154	140	3 369	21 056	16,0	52,2	151
21	Herstellung von pharmazeutischen Erzeugnissen	245	135	5 345	11 207	47,7	51,3	83
22	Herstellung von Gummi- und Kunststoffwaren	145	137	2 449	16 299	15,0	35,6	119
23	Herstellung von Glas und Glaswaren, Keramik, Verarbeitung von Steinen und Erden	133	132	2 468	14 070	17,5	28,5	106
24	Metallerzeugung und -bearbeitung	215	127	2 913	18 760	15,5	40,4	148
25	Herstellung von Metallerzeugnissen	138	140	2 443	14 887	16,4	28,7	106
26	Herstellung von Datenverarbeitungsgeräten, elektronischen und optischen Erzeugnissen	165	135	3 307	13 815	23,9	38,4	103
27	Herstellung von elektrischen Ausrüstungen	180	132	2 760	18 998	14,5	35,3	144
28	Maschinenbau	154	137	2 849	13 995	20,4	41,8	102
29	Herstellung von Kraftwagen und Kraftwagenteilen	297	134	3 023	25 193	12,0	29,1	188
30	Sonstiger Fahrzeugbau
31	Herstellung von Möbeln	110	128	2 112	13 218	16,0	13,4	103
32	Herstellung von sonstigen Waren	144	134	2 594	13 933	18,6	47,7	104
33	Reparatur und Installation von Maschinen und Ausrüstungen	174	143	2 723	19 880	13,7	.	139

**3. Betriebe, Beschäftigte, geleistete Arbeitsstunden, Entgelte sowie Umsatz
im Bergbau und Verarbeitenden Gewerbe nach Wirtschaftszweigen**

WZ	Land Hauptgruppe Wirtschaftsabteilung	Jahr	Betriebe ¹⁾	Beschäftigte ¹⁾	Geleistete Arbeits- stunden	Entgelte	Umsatz			Export- quote	
							insgesamt	darunter			
								Ausland	darunter Eurozone		
			Anzahl	Personen	1000 Std.	1000 EUR			%		
B,C	Thüringen	2005	824	115 082	189 327	2 955 304	20 975 426	6 786 815	4 378 348	32,4	
		2006	833	116 777	194 164	3 079 251	23 020 933	7 545 322	4 902 229	32,8	
		2007	853	122 441	203 570	3 303 308	25 437 935	8 686 240	5 412 230	34,1	
		2008	873	128 989	212 695	3 552 346	26 563 938	8 811 646	5 598 386	33,2	
		2009	876	126 595	196 076	3 357 830	22 112 680	6 741 761	4 244 505	30,5	
		2010	853	125 947	206 164	3 548 618	25 415 308	8 011 944	4 801 619	31,5	
		2011	868	133 566	220 660	3 908 177	28 220 571	8 883 586	5 481 422	31,5	
		2012	879	137 177	223 757	4 162 553	27 951 737	8 926 713	5 173 899	31,9	
		2013	872	137 983	223 880	4 315 207	27 998 421	8 923 238	5 207 650	31,9	
			2013								
			Jan.- April	872	137 184	75 768	1 367 760	9 078 064	2 961 760	1 728 438	32,6
			Jan.	858	136 373	19 444	339 493	2 140 360	680 034	423 692	31,8
			Feb.	871	136 989	18 260	330 788	2 150 530	702 208	418 354	32,7
			Mär.	878	137 539	18 623	344 965	2 347 723	768 519	434 874	32,7
			Apr.	880	137 834	19 442	352 514	2 439 451	810 999	451 518	33,2
			Mai	878	137 618	18 293	366 874	2 316 821	748 153	428 815	32,3
			Jun.	876	137 746	18 529	362 524	2 390 966	767 260	459 110	32,1
			Jul.	876	138 248	19 582	356 291	2 453 037	773 368	439 351	31,5
			Aug.	874	138 954	18 385	349 874	2 201 171	656 158	379 333	29,8
			Sep.	871	138 821	19 064	347 225	2 547 856	823 682	463 496	32,3
			Okt.	868	138 781	19 004	361 412	2 504 873	799 565	489 767	31,9
			Nov.	866	138 676	19 330	435 012	2 439 201	744 399	450 870	30,5
			Dez.	864	138 211	15 925	368 235	2 066 432	648 891	368 472	31,4
			2014								
			Jan.- April	858	138 586	77 047	1 428 622	9 398 509	3 095 201	1 828 464	32,9
			Jan.	854	138 226	19 696	356 234	2 228 803	727 999	437 554	32,7
			Feb.	854	138 355	18 834	347 838	2 239 176	745 929	441 668	33,3
			Mär.	862	138 986	19 702	357 406	2 489 412	827 923	489 054	33,3
			Apr.	861	138 776	18 814	367 144	2 441 117	793 350	460 188	32,5
			Mai								
	Jun.										
	Jul.										
	Aug.										
	Sep.										
	Okt.										
	Nov.										
	Dez.										

1) Durchschnitt der Monatsergebnisse

Noch: 3. Betriebe, Beschäftigte, geleistete Arbeitsstunden, Entgelte sowie Umsatz im Bergbau und Verarbeitenden Gewerbe nach Wirtschaftszweigen

WZ	Land Hauptgruppe Wirtschaftsabteilung	Jahr	Betriebe ¹⁾	Beschäftigte ¹⁾	Geleistete Arbeits- stunden	Entgelte	Umsatz			Export- quote					
							Anzahl	Personen	1000 Std.		insgesamt	darunter		%	
												1000 EUR	Ausland		darunter
															Eurozone
Vorleistungsgüter- produzenten	2005	407	54 237	89 808	1 414 476	8 841 691	2 693 713	1 462 983	30,5						
	2010	423	59 371	98 943	1 685 677	11 689 255	3 673 481	2 137 406	31,4						
	2012	438	65 591	107 192	1 982 247	12 694 762	4 088 343	2 359 691	32,2						
	2013	429	64 877	105 672	2 023 702	12 441 665	4 123 014	2 451 326	33,1						
	2013														
	Jan.- April	430	64 675	35 839	640 531	4 084 190	1 383 201	826 401	33,9						
	Jan.	423	64 301	9 176	159 768	991 492	333 753	208 588	33,7						
	Feb.	431	64 703	8 608	154 488	962 500	329 658	199 435	34,3						
	Mär.	432	64 792	8 834	160 845	1 037 681	351 454	207 996	33,9						
	Apr.	432	64 904	9 222	165 429	1 092 518	368 336	210 382	33,7						
	Mai	431	64 821	8 699	169 447	1 042 904	357 106	211 673	34,2						
	Jun.	431	64 805	8 787	171 845	1 077 252	360 204	216 313	33,4						
	Jul.	431	64 987	9 291	168 301	1 110 106	361 793	212 865	32,6						
	Aug.	430	65 233	8 698	165 415	998 607	310 125	186 647	31,1						
	Sep.	430	65 115	8 959	163 911	1 132 719	382 375	214 589	33,8						
	Okt.	429	65 137	8 947	170 131	1 113 043	361 943	229 211	32,5						
	Nov.	427	65 010	9 096	207 463	1 081 125	340 474	209 749	31,5						
	Dez.	426	64 714	7 356	166 659	801 719	265 793	143 876	33,2						
	2014														
	Jan.- April	420	64 820	36 261	663 853	4 242 781	1 417 151	858 837	33,4						
	Jan.	419	64 815	9 283	167 729	1 038 447	348 767	220 255	33,6						
	Feb.	419	64 858	8 913	161 717	1 002 984	337 012	204 337	33,6						
	Mär.	422	65 052	9 274	166 231	1 096 116	358 512	218 242	32,7						
	Apr.	420	64 555	8 791	168 175	1 105 233	372 859	216 003	33,7						
	Mai														
	Jun.														
	Jul.														
	Aug.														
	Sep.														
	Okt.														
	Nov.														
	Dez.														
Investitionsgüter- produzenten	2005	240	34 819	56 873	968 489	8 143 903	3 522 489	2 540 659	43,3						
	2010	260	40 366	64 180	1 217 393	8 521 653	3 355 008	1 965 642	39,4						
	2012	258	43 170	70 187	1 424 415	9 301 914	3 550 323	1 970 665	38,2						
	2013	259	44 514	72 032	1 509 873	9 695 954	3 623 183	2 039 020	37,4						
	2013														
	Jan.- April	259	44 053	24 452	478 704	3 101 272	1 200 918	667 960	38,7						
	Jan.	255	43 717	6 264	117 381	689 501	257 691	154 429	37,4						
	Feb.	256	43 850	5 895	116 996	730 640	279 358	163 660	38,2						
	Mär.	262	44 264	5 994	121 557	817 096	321 118	170 059	39,3						
	Apr.	263	44 381	6 299	122 770	864 036	342 751	179 812	39,7						
	Mai	263	44 435	5 862	128 871	795 125	295 229	158 667	37,1						
	Jun.	262	44 490	5 996	125 762	843 776	307 165	185 747	36,4						
	Jul.	262	44 569	6 262	124 824	851 885	316 295	165 921	37,1						
	Aug.	261	44 867	5 793	121 724	731 284	252 944	138 901	34,6						
	Sep.	258	44 935	6 183	121 397	903 054	331 751	186 198	36,7						
	Okt.	256	44 847	6 096	125 189	862 398	328 196	198 046	38,1						
	Nov.	256	44 870	6 275	148 157	840 898	297 537	176 250	35,4						
	Dez.	256	44 943	5 114	135 244	766 261	293 147	161 329	38,3						
	2014														
	Jan.- April	254	44 978	25 009	507 419	3 264 263	1 297 605	729 340	39,8						
	Jan.	252	44 648	6 320	124 033	727 599	286 794	157 314	39,4						
	Feb.	252	44 728	6 068	123 965	786 480	318 722	179 889	40,5						
	Mär.	256	45 078	6 459	127 729	904 679	367 730	208 526	40,6						
	Apr.	257	45 459	6 162	131 691	845 505	324 360	183 612	38,4						
	Mai														
	Jun.														
	Jul.														
	Aug.														
	Sep.														
	Okt.														
	Nov.														
	Dez.														

1) Durchschnitt der Monatsergebnisse

Noch: 3. Betriebe, Beschäftigte, geleistete Arbeitsstunden, Entgelte sowie Umsatz
im Bergbau und Verarbeitenden Gewerbe nach Wirtschaftszweigen

WZ	Land Hauptgruppe Wirtschaftsabteilung	Jahr	Betriebe ¹⁾	Beschäftigte ¹⁾	Geleistete Arbeits- stunden	Entgelte	Umsatz			Export- quote				
							Anzahl	Personen	1000 Std.		1000 EUR	insgesamt	darunter	
													Ausland	darunter Eurozone
Gebrauchsgüter- produzenten	2005	37	5 984	9 815	171 394	709 053	246 645	112 738	34,8					
	2010	39	5 643	9 139	181 796	878 118	299 757	136 893	34,1					
	2012	44	6 744	11 004	238 703	1 190 648	420 422	170 021	35,3					
	2013	41	6 426	10 259	236 729	1 181 522	437 219	182 050	37,0					
	2013													
	Jan.- April	42	6 431	3 510	73 411	383 715	142 416	56 833	37,1					
	Jan.	42	6 456	910	18 367	90 994	29 070	13 437	31,9					
	Feb.	42	6 394	847	17 919	94 472	35 742	13 609	37,8					
	Mär.	42	6 400	849	18 407	95 622	38 507	13 794	40,3					
	Apr.	42	6 474	904	18 718	102 627	39 097	15 992	38,1					
	Mai	41	6 384	815	23 836	94 098	37 378	14 273	39,7					
	Jun.	41	6 439	843	18 954	102 880	42 630	13 414	41,4					
	Jul.	41	6 455	881	18 675	92 283	31 383	13 328	34,0					
	Aug.	41	6 411	840	18 617	94 317	33 073	11 145	35,1					
	Sep.	41	6 417	878	18 709	111 317	43 498	17 919	39,1					
	Okt.	41	6 430	872	20 002	100 175	36 506	15 073	36,4					
	Nov.	41	6 474	898	23 081	101 478	37 016	19 753	36,5					
	Dez.	41	6 375	721	21 445	101 260	33 319	20 312	32,9					
	2014													
	Jan.- April	40	6 334	3 540	75 989	384 933	137 571	57 751	35,7					
	Jan.	40	6 324	937	19 051	92 563	31 341	13 382	33,9					
	Feb.	40	6 341	863	18 400	94 223	33 880	16 085	36,0					
	Mär.	40	6 343	894	18 861	104 025	39 013	15 343	37,5					
	Apr.	40	6 327	846	19 678	94 121	33 338	12 940	35,4					
	Mai													
	Jun.													
	Jul.													
	Aug.													
	Sep.													
	Okt.													
	Nov.													
Dez.														
Verbrauchsgüter- produzenten	2005	140	20 041	32 831	400 944	3 280 779	323 969	261 968	9,9					
	2010	132	20 568	33 902	463 752	4 326 282	683 698	561 678	15,8					
	2012	140	21 672	35 375	517 188	4 764 413	867 625	673 521	18,2					
	2013	142	22 166	35 916	544 903	4 679 280	739 822	535 254	15,8					
	2013													
	Jan.- April	141	22 025	11 967	175 115	1 508 887	235 224	177 244	15,6					
	Jan.	138	21 899	3 095	43 977	368 374	59 520	47 238	16,2					
	Feb.	142	22 042	2 910	41 384	362 919	57 449	41 651	15,8					
	Mär.	142	22 083	2 946	44 156	397 324	57 440	43 025	14,5					
	Apr.	143	22 075	3 017	45 598	380 270	60 815	45 331	16,0					
	Mai	143	21 978	2 917	44 719	384 693	58 441	44 202	15,2					
	Jun.	142	22 012	2 903	45 963	367 058	57 262	43 635	15,6					
	Jul.	142	22 237	3 147	44 492	398 764	63 897	47 236	16,0					
	Aug.	142	22 443	3 053	44 118	376 963	60 016	42 639	15,9					
	Sep.	142	22 354	3 044	43 208	400 766	66 059	44 790	16,5					
	Okt.	142	22 367	3 089	46 090	429 257	72 920	47 436	17,0					
	Nov.	142	22 322	3 061	56 311	415 700	69 373	45 118	16,7					
	Dez.	141	22 179	2 734	44 888	397 192	56 632	42 954	14,3					
	2014													
	Jan.- April	144	22 454	12 237	181 362	1 506 532	242 874	182 536	16,1					
	Jan.	143	22 439	3 157	45 420	370 194	61 097	46 603	16,5					
	Feb.	143	22 428	2 990	43 755	355 489	56 314	41 357	15,8					
	Mär.	144	22 513	3 075	44 585	384 592	62 669	46 943	16,3					
	Apr.	144	22 435	3 015	47 600	396 258	62 793	47 633	15,8					
	Mai													
	Jun.													
	Jul.													
	Aug.													
	Sep.													
	Okt.													
	Nov.													
Dez.														

1) Durchschnitt der Monatsergebnisse

Noch: 3. Betriebe, Beschäftigte, geleistete Arbeitsstunden, Entgelte sowie Umsatz
im Bergbau und Verarbeitenden Gewerbe nach Wirtschaftszweigen

WZ	Land Hauptgruppe Wirtschaftsabteilung	Jahr	Betriebe ¹⁾	Beschäftigte ¹⁾	Geleistete Arbeits- stunden	Entgelte	Umsatz			Export- quote	
							insgesamt	darunter			
								Ausland	darunter Eurozone		
			Anzahl	Personen	1000 Std.	1000 EUR			%		
8	Gewinnung von Steinen und Erden, sonstiger Bergbau	2005	4	
		2010	2	
		2012	1	
		2013	2	
		2013									
		Jan.- April	2
		Jan.	2
		Feb.	2
		Mär.	2
		Apr.	2
		Mai	2
		Jun.	2
		Jul.	2
		Aug.	2
		Sep.	2
		Okt.	2
		Nov.	2
		Dez.	2
		2014									
		Jan.- April	2
		Jan.	2
		Feb.	2
		Mär.	2
		Apr.	2
		Mai									
		Jun.									
Jul.											
Aug.											
Sep.											
Okt.											
Nov.											
Dez.											
10	Herstellung von Nahrungs- und Futtermitteln	2005	83	12 942	21 050	220 600	2 154 801	185 390	163 935	8,6	
		2010	88	13 773	22 876	259 514	3 011 291	453 933	425 447	15,1	
		2012	91	14 167	23 192	281 697	3 283 544	571 004	502 530	17,4	
		2013	91	14 340	22 982	294 184	3 246 013	400 874	336 955	12,3	
		2013									
		Jan.- April	91	14 224	7 653	93 832	1 049 787	126 568	111 693	12,1	
		Jan.	89	14 212	1 981	23 842	257 525	34 153	29 978	13,3	
		Feb.	91	14 224	1 867	22 938	253 256	30 176	26 195	11,9	
		Mär.	91	14 239	1 890	23 653	280 412	31 557	28 083	11,3	
		Apr.	92	14 221	1 916	23 398	258 594	30 682	27 437	11,9	
		Mai	92	14 149	1 868	24 130	273 701	31 398	28 153	11,5	
		Jun.	91	14 187	1 850	24 207	253 413	31 100	27 838	12,3	
		Jul.	91	14 384	1 998	23 938	274 542	34 516	29 351	12,6	
		Aug.	91	14 584	1 968	23 926	261 067	33 550	26 554	12,9	
		Sep.	91	14 478	1 942	23 790	271 360	36 158	28 148	13,3	
		Okt.	91	14 512	1 959	24 940	301 389	40 053	30 010	13,3	
		Nov.	91	14 477	1 954	31 093	284 681	36 118	27 237	12,7	
		Dez.	91	14 416	1 789	24 327	276 072	31 412	27 971	11,4	
		2014									
		Jan.- April	93	14 592	7 798	98 298	1 028 902	126 482	114 437	12,3	
		Jan.	92	14 598	1 999	25 064	253 519	32 745	29 499	12,9	
		Feb.	92	14 588	1 916	24 084	241 390	26 926	23 885	11,2	
		Mär.	93	14 642	1 964	24 687	264 227	33 475	30 453	12,7	
		Apr.	93	14 541	1 919	24 462	269 766	33 336	30 600	12,4	
		Mai									
		Jun.									
Jul.											
Aug.											
Sep.											
Okt.											
Nov.											
Dez.											

1) Durchschnitt der Monatsergebnisse

Noch: 3. Betriebe, Beschäftigte, geleistete Arbeitsstunden, Entgelte sowie Umsatz
im Bergbau und Verarbeitenden Gewerbe nach Wirtschaftszweigen

WZ	Land Hauptgruppe Wirtschaftsabteilung	Jahr	Betriebe ¹⁾	Beschäftigte ¹⁾	Geleistete Arbeits- stunden	Entgelte	Umsatz			Export- quote	
							insgesamt	darunter			
								Ausland	darunter Eurozone		
											1000 EUR
Anzahl	Personen	1000 Std.					%				
11	Getränkeherstellung	2005	9	1 304	2 096	45 776	404 746	.	.	.	
		2010	7	1 011	1 691	37 163	473 634	.	.	.	
		2012	7	1 017	1 733	37 425	559 358	.	.	.	
		2013	7	1 027	1 790	40 196	466 601	.	.	.	
		2013									
		Jan.- April	7	1 017	589	12 739	148 761	.	.	.	
		Jan.	7	1 012	153	3 662	35 053	.	.	.	
		Feb.	7	1 012	141	2 875	33 020	.	.	.	
		Mär.	7	1 022	143	3 124	43 004	.	.	.	
		Apr.	7	1 023	151	3 078	37 684	.	.	.	
		Mai	7	1 029	156	3 230	39 968	.	.	.	
		Jun.	7	1 029	143	3 373	36 623	.	.	.	
		Jul.	7	1 051	163	3 369	42 656	.	.	.	
		Aug.	7	1 043	151	2 983	38 900	.	.	.	
		Sep.	7	1 030	149	3 058	40 853	.	.	.	
		Okt.	7	1 021	152	3 093	36 973	.	.	.	
		Nov.	7	1 024	146	5 291	39 523	.	.	.	
		Dez.	7	1 022	141	3 059	42 344	.	.	.	
		2014									
		Jan.- April	7	1 019	580	11 962	148 542	.	.	.	
		Jan.	7	1 014	154	3 051	34 130	.	.	.	
		Feb.	7	1 021	139	2 846	34 892	.	.	.	
		Mär.	7	1 021	144	2 977	36 543	.	.	.	
		Apr.	7	1 019	143	3 087	42 977	.	.	.	
		Mai						.	.	.	
		Jun.						.	.	.	
		Jul.						.	.	.	
		Aug.						.	.	.	
		Sep.						.	.	.	
		Okt.						.	.	.	
		Nov.						.	.	.	
Dez.						.	.	.			
12	Tabakverarbeitung	2005	2	
		2010	1	
		2012	1	
		2013	1	
		2013									
		Jan.- April	1	
		Jan.	1	
		Feb.	1	
		Mär.	1	
		Apr.	1	
		Mai	1	
		Jun.	1	
		Jul.	1	
		Aug.	1	
		Sep.	1	
		Okt.	1	
		Nov.	1	
Dez.	1			
2014											
Jan.- April	1			
Jan.	1			
Feb.	1			
Mär.	1			
Apr.	1			
Mai						.	.	.			
Jun.						.	.	.			
Jul.						.	.	.			
Aug.						.	.	.			
Sep.						.	.	.			
Okt.						.	.	.			
Nov.						.	.	.			
Dez.						.	.	.			

1) Durchschnitt der Monatsergebnisse

Noch: 3. Betriebe, Beschäftigte, geleistete Arbeitsstunden, Entgelte sowie Umsatz
im Bergbau und Verarbeitenden Gewerbe nach Wirtschaftszweigen

WZ	Land Hauptgruppe Wirtschaftsabteilung	Jahr	Betriebe ¹⁾	Beschäftigte ¹⁾	Geleistete Arbeits- stunden	Entgelte	Umsatz			Export- quote				
							Anzahl	Personen	1000 Std.		1000 EUR	insgesamt	darunter	
													Ausland	darunter Eurozone
								%						
13	Herstellung von Textilien	2005	17	1 550	2 411	29 775	154 823	51 408	40 336	33,2				
		2010	14	1 458	2 251	30 370	171 191	67 612	46 451	39,5				
		2012	15	1 474	2 252	33 270	182 331	73 303	54 230	40,2				
		2013	13	1 374	2 151	32 720	173 999	70 634	51 833	40,6				
		2013												
			Jan.- April	14	1 446	779	10 874	58 904	23 841	17 848	40,5			
			Jan.	13	1 409	193	2 659	13 792	5 665	4 415	41,1			
			Feb.	14	1 458	191	2 683	14 460	5 917	4 287	40,9			
			Mär.	14	1 461	195	2 759	14 898	5 815	4 314	39,0			
			Apr.	14	1 456	200	2 773	15 755	6 444	4 832	40,9			
			Mai	14	1 441	186	2 781	14 710	5 664	3 909	38,5			
			Jun.	14	1 446	199	2 850	14 229	5 778	4 238	40,6			
			Jul.	14	1 448	199	3 033	16 142	6 280	4 678	38,9			
			Aug.	13	1 294	146	2 300	12 360	5 235	3 979	42,4			
			Sep.	13	1 297	171	2 442	15 804	6 394	4 313	40,5			
			Okt.	13	1 298	175	2 672	15 832	6 491	4 738	41,0			
			Nov.	12	1 239	168	3 289	15 241	6 233	4 625	40,9			
			Dez.	12	1 240	128	2 479	10 777	4 718	3 506	43,8			
		2014												
			Jan.- April	13	1 322	736	10 891	62 416	24 090	18 580	38,6			
			Jan.	13	1 318	192	2 775	15 249	5 876	4 584	38,5			
			Feb.	13	1 322	176	2 623	15 949	6 325	4 707	39,7			
			Mär.	13	1 319	187	2 729	15 834	6 093	4 750	38,5			
			Apr.	13	1 328	181	2 764	15 384	5 796	4 540	37,7			
			Mai											
			Jun.											
			Jul.											
			Aug.											
			Sep.											
			Okt.											
			Nov.											
			Dez.											
14	Herstellung von Bekleidung	2005	4				
		2010	2				
		2012	2				
		2013	2				
		2013												
			Jan.- April	2			
			Jan.	2			
			Feb.	2			
			Mär.	2			
			Apr.	2			
			Mai	2			
			Jun.	2			
			Jul.	2			
			Aug.	2			
			Sep.	2			
			Okt.	2			
			Nov.	2			
			Dez.	2			
		2014												
			Jan.- April	2			
	Jan.	2					
	Feb.	2					
	Mär.	2					
	Apr.	2					
	Mai													
	Jun.													
	Jul.													
	Aug.													
	Sep.													
	Okt.													
	Nov.													
	Dez.													

1) Durchschnitt der Monatsergebnisse

Noch: 3. Betriebe, Beschäftigte, geleistete Arbeitsstunden, Entgelte sowie Umsatz
im Bergbau und Verarbeitenden Gewerbe nach Wirtschaftszweigen

WZ	Land Hauptgruppe Wirtschaftsabteilung	Jahr	Betriebe ¹⁾	Beschäftigte ¹⁾	Geleistete Arbeits- stunden	Entgelte	Umsatz			Export- quote				
							Anzahl	Personen	1000 Std.		1000 EUR	insgesamt	darunter	
													Ausland	darunter Eurozone
								%						
15	Herstellung von Leder, Lederwaren und Schuhen	2005	6	343	601	6 091	33 997	.	.	.				
		2010	3	249	411	4 202				
		2012	4	488	788	11 257				
		2013	4	456	722	10 758				
		2013												
		Jan.- April	4	460	234	3 501				
		Jan.	4	460	60	825				
		Feb.	4	460	55	862				
		Mär.	4	462	58	856				
		Apr.	4	458	62	958				
		Mai	4	455	54	903				
		Jun.	4	448	60	908				
		Jul.	4	457	75	941				
		Aug.	4	464	64	924				
		Sep.	4	454	63	900				
		Okt.	4	449	63	926				
		Nov.	4	446	63	913				
		Dez.	4	457	46	842				
		2014												
		Jan.- April	4	473	259	3 780	23 362	8 582	.	36,7				
		Jan.	4	471	68	980	6 085	2 326	.	38,2				
		Feb.	4	472	61	901	5 702	2 073	.	36,4				
		Mär.	4	473	67	928	5 928	2 046	.	34,5				
		Apr.	4	476	63	972	5 647	2 136	.	37,8				
		Mai												
		Jun.												
Jul.														
Aug.														
Sep.														
Okt.														
Nov.														
Dez.														
16	Herstellung von Holz-, Flecht-, Korb- und Kork- waren (ohne Möbel)	2005	13	2 061	3 532	53 479	649 233	261 769	76 457	40,3				
		2010	15	2 230	3 638	58 657	606 609	233 734	210 829	38,5				
		2012	12	2 150	3 437	60 172	520 933	203 103	183 432	39,0				
		2013	12	2 119	3 436	61 101	557 140	227 537	208 150	40,8				
		2013												
		Jan.- April	12	2 131	1 172	19 247	172 091	66 710	60 188	38,8				
		Jan.	12	2 131	301	4 882	41 781	15 390	13 906	36,8				
		Feb.	12	2 129	278	4 610	40 002	15 140	13 562	37,8				
		Mär.	12	2 134	292	4 776	42 804	16 917	15 171	39,5				
		Apr.	12	2 129	302	4 980	47 504	19 264	17 548	40,6				
		Mai	12	2 121	279	5 119	48 625	20 229	18 794	41,6				
		Jun.	12	2 103	284	5 240	51 202	20 800	19 246	40,6				
		Jul.	12	2 090	304	5 431	53 481	22 553	20 794	42,2				
		Aug.	12	2 107	263	4 973	44 005	18 156	16 772	41,3				
		Sep.	12	2 139	303	4 974	53 239	21 867	19 867	41,1				
		Okt.	12	2 115	297	5 195	53 377	23 171	21 369	43,4				
		Nov.	12	2 128	302	5 930	49 893	21 248	19 350	42,6				
		Dez.	12	2 099	231	4 990	31 226	12 802	11 770	41,0				
		2014												
		Jan.- April	12	2 112	1 164	19 837	200 136	86 813	79 746	43,4				
		Jan.	12	2 116	301	5 144	49 876	22 187	20 694	44,5				
		Feb.	12	2 106	280	4 673	47 882	20 789	19 342	43,4				
		Mär.	12	2 114	298	4 832	51 229	21 893	19 619	42,7				
		Apr.	12	2 112	285	5 188	51 149	21 944	20 091	42,9				
		Mai												
		Jun.												
Jul.														
Aug.														
Sep.														
Okt.														
Nov.														
Dez.														

1) Durchschnitt der Monatsergebnisse

Noch: 3. Betriebe, Beschäftigte, geleistete Arbeitsstunden, Entgelte sowie Umsatz
im Bergbau und Verarbeitenden Gewerbe nach Wirtschaftszweigen

WZ	Land Hauptgruppe Wirtschaftsabteilung	Jahr	Betriebe ¹⁾	Beschäftigte ¹⁾	Geleistete Arbeits- stunden	Entgelte	Umsatz			Export- quote	
			Anzahl	Personen	1000 Std.		1000 EUR	darunter			%
						insgesamt		Ausland	darunter Eurozone		
17	Herstellung von Papier, Pappe und Waren daraus	2005	21	2 810	4 644	67 152	583 797	147 291	120 109	25,2	
		2010	23	3 025	5 123	80 483	978 845	241 260	175 059	24,6	
		2012	22	3 238	5 545	89 890	1 059 335	270 948	189 215	25,6	
		2013	22	3 298	5 544	93 630	1 070 016	288 814	214 063	27,0	
		2013									
		Jan.- April	22	3 266	1 853	30 225	356 867	92 513	69 467	25,9	
		Jan.	22	3 244	488	7 884	92 200	23 099	17 528	25,1	
		Feb.	22	3 271	442	7 189	85 287	22 541	17 120	26,4	
		Mär.	22	3 277	454	7 601	87 987	22 743	17 161	25,8	
		Apr.	22	3 273	468	7 550	91 392	24 130	17 658	26,4	
		Mai	22	3 276	462	7 797	88 554	23 680	17 056	26,7	
		Jun.	22	3 295	444	7 902	86 704	24 142	17 125	27,8	
		Jul.	22	3 315	489	7 617	93 946	23 488	16 845	25,0	
		Aug.	22	3 352	463	7 437	91 629	25 664	18 979	28,0	
		Sep.	22	3 327	467	7 566	87 907	23 026	17 336	26,2	
		Okt.	22	3 327	472	7 688	93 196	27 162	20 341	29,1	
		Nov.	21	3 309	473	9 480	93 143	27 275	20 287	29,3	
		Dez.	21	3 307	423	7 917	78 070	21 864	16 627	28,0	
		2014									
		Jan.- April	21	3 290	1 875	31 682	360 114	96 616	72 790	26,8	
		Jan.	21	3 288	491	8 075	88 752	23 809	18 170	26,8	
		Feb.	21	3 293	450	7 782	87 036	23 907	17 957	27,5	
		Mär.	21	3 280	471	7 817	90 916	24 374	18 534	26,8	
		Apr.	21	3 299	462	8 008	93 410	24 526	18 130	26,3	
		Mai									
		Jun.									
		Jul.									
		Aug.									
Sep.											
Okt.											
Nov.											
Dez.											
18	Herstellung von Druck- erzeugnissen; Vervielfältigung von bespielten Ton-, Bild- und Datenträgern	2005	12	1 600	2 537	44 876	247 889	24 813	24 027	10,0	
		2010	16	2 732	4 358	82 598	498 602	72 486	68 704	14,5	
		2012	13	2 479	3 999	79 314	471 274	55 139	51 291	11,7	
		2013	15	2 621	4 388	82 589	472 046	58 447	53 041	12,4	
		2013									
		Jan.- April	15	2 634	1 492	25 874	156 715	20 225	18 897	12,9	
		Jan.	14	2 586	394	6 561	40 373	4 485	4 298	11,1	
		Feb.	15	2 651	355	5 959	36 606	5 117	4 778	14,0	
		Mär.	15	2 647	362	6 938	38 029	4 884	4 408	12,8	
		Apr.	15	2 651	380	6 416	41 706	5 739	5 414	13,8	
		Mai	15	2 625	344	7 283	35 422	4 837	4 249	13,7	
		Jun.	15	2 626	346	7 661	35 597	4 543	4 055	12,8	
		Jul.	15	2 626	385	6 475	36 841	5 081	4 800	13,8	
		Aug.	15	2 625	375	7 201	38 232	4 769	4 426	12,5	
		Sep.	15	2 638	377	6 438	43 555	5 007	4 463	11,5	
		Okt.	15	2 630	382	7 741	43 161	4 852	4 121	11,2	
		Nov.	15	2 615	366	7 680	42 174	5 087	4 523	12,1	
		Dez.	14	2 531	322	6 237	40 350	4 047	3 508	10,0	
		2014									
		Jan.- April	14	2 533	1 423	24 988	148 792	18 593	15 822	12,5	
		Jan.	14	2 538	385	6 493	37 202	3 583	2 905	9,6	
		Feb.	14	2 524	344	5 929	36 165	5 588	4 938	15,5	
		Mär.	14	2 533	350	6 298	36 276	4 206	3 600	11,6	
		Apr.	14	2 537	344	6 268	39 150	5 216	4 378	13,3	
		Mai									
		Jun.									
		Jul.									
		Aug.									
Sep.											
Okt.											
Nov.											
Dez.											

1) Durchschnitt der Monatsergebnisse

Noch: 3. Betriebe, Beschäftigte, geleistete Arbeitsstunden, Entgelte sowie Umsatz
im Bergbau und Verarbeitenden Gewerbe nach Wirtschaftszweigen

WZ	Land Hauptgruppe Wirtschaftsabteilung	Jahr	Betriebe ¹⁾	Beschäftigte ¹⁾	Geleistete Arbeits- stunden	Entgelte	Umsatz			Export- quote	
			Anzahl	Personen	1000 Std.		1000 EUR	darunter			
						insgesamt		Ausland	darunter Eurozone		
20	Herstellung von chemischen Erzeugnissen	2005	21	2 363	3 987	70 480	576 434	155 888	81 514	27,0	
		2010	19	2 945	5 047	93 545	945 722	220 558	97 420	23,3	
		2012	23	3 761	6 149	143 542	928 690	416 601	165 536	44,9	
		2013	23	3 513	5 552	135 580	855 088	423 192	189 756	49,5	
		2013									
		Jan.- April	23	3 529	1 969	44 710	315 774	173 836	76 069	55,1	
		Jan.	23	3 529	516	11 028	76 984	40 608	20 098	52,7	
		Feb.	23	3 535	475	10 698	75 390	42 407	18 265	56,2	
		Mär.	23	3 528	481	11 322	78 798	44 080	20 634	55,9	
		Apr.	23	3 523	497	11 662	84 602	46 741	17 071	55,2	
		Mai	23	3 516	470	11 484	74 601	39 360	15 834	52,8	
		Jun.	23	3 513	472	11 665	75 349	28 071	13 759	37,3	
		Jul.	23	3 486	498	10 966	84 795	42 951	18 900	50,7	
		Aug.	23	3 494	431	11 398	56 346	23 742	13 940	42,1	
		Sep.	23	3 511	482	11 087	76 558	41 019	12 980	53,6	
		Okt.	23	3 515	412	10 612	60 618	24 927	13 229	41,1	
		Nov.	23	3 510	439	13 157	56 606	23 170	11 765	40,9	
		Dez.	23	3 501	380	10 501	54 441	26 117	13 279	48,0	
		2014									
		Jan.- April	23	3 540	2 033	45 133	286 142	139 917	70 001	48,9	
		Jan.	23	3 521	526	11 285	70 638	31 631	16 494	44,8	
		Feb.	23	3 540	492	11 057	69 736	34 214	17 889	49,1	
		Mär.	23	3 554	519	10 851	71 146	35 097	17 845	49,3	
		Apr.	23	3 544	496	11 939	74 622	38 974	17 773	52,2	
		Mai									
		Jun.									
		Jul.									
Aug.											
Sep.											
Okt.											
Nov.											
Dez.											
21	Herstellung von pharmazeutischen Erzeugnissen	2005	5	910	1 505	28 345	118 303	42 647	.	36,0	
		2010	4	971	1 595	40 284	148 332	.	.	.	
		2012	6	1 339	2 160	56 037	205 339	.	.	.	
		2013	6	1 432	2 293	61 325	202 156	97 792	.	48,4	
		2013									
		Jan.- April	6	1 412	762	21 555	64 016	29 588	.	46,2	
		Jan.	6	1 405	194	4 635	14 692	6 781	.	46,2	
		Feb.	6	1 415	187	4 403	16 967	7 037	.	41,5	
		Mär.	6	1 409	184	5 138	14 949	7 747	.	51,8	
		Apr.	6	1 418	197	7 379	17 407	8 022	.	46,1	
		Mai	6	1 434	189	4 651	15 943	7 092	.	44,5	
		Jun.	6	1 436	189	4 982	16 087	7 108	.	44,2	
		Jul.	6	1 427	200	5 020	18 344	8 810	.	48,0	
		Aug.	6	1 447	196	4 733	15 723	7 935	.	50,5	
		Sep.	6	1 458	192	4 634	16 266	8 830	.	54,3	
		Okt.	6	1 444	198	4 697	17 433	9 748	.	55,9	
		Nov.	6	1 444	197	5 831	20 810	11 431	.	54,9	
		Dez.	6	1 442	170	5 222	17 534	7 250	.	41,3	
		2014									
		Jan.- April	6	1 452	796	22 489	68 779	33 325	10 677	48,5	
		Jan.	6	1 440	202	4 778	17 644	8 128	3 018	46,1	
		Feb.	6	1 441	194	5 038	16 039	7 514	1 984	46,8	
		Mär.	6	1 458	202	4 826	18 644	9 251	2 912	49,6	
		Apr.	6	1 468	199	7 847	16 452	8 433	2 763	51,3	
		Mai									
		Jun.									
		Jul.									
Aug.											
Sep.											
Okt.											
Nov.											
Dez.											

1) Durchschnitt der Monatsergebnisse

Noch: 3. Betriebe, Beschäftigte, geleistete Arbeitsstunden, Entgelte sowie Umsatz
im Bergbau und Verarbeitenden Gewerbe nach Wirtschaftszweigen

WZ	Land Hauptgruppe Wirtschaftsabteilung	Jahr	Betriebe ¹⁾	Beschäftigte ¹⁾	Geleistete Arbeits- stunden	Entgelte	Umsatz			Export- quote				
							Anzahl	Personen	1000 Std.		1000 EUR	insgesamt	darunter	
													Ausland	darunter Eurozone
22	Herstellung von Gummi- und Kunststoffwaren	2005	86	10 500	17 420	257 174	1 763 649	583 060	272 992	33,1				
		2010	95	11 822	20 262	314 103	2 404 256	921 133	437 847	38,3				
		2012	96	12 710	21 406	358 817	2 547 922	933 319	471 673	36,6				
		2013	96	12 940	21 687	381 514	2 597 936	935 387	460 622	36,0				
		2013												
		Jan.- April	95	12 719	7 179	119 534	826 056	304 678	157 070	36,9				
		Jan.	92	12 487	1 792	29 687	197 458	73 191	41 566	37,1				
		Feb.	96	12 733	1 735	28 461	190 318	69 479	36 958	36,5				
		Mär.	96	12 750	1 770	30 102	203 217	72 676	37 798	35,8				
		Apr.	96	12 905	1 881	31 285	235 063	89 332	40 747	38,0				
		Mai	96	12 908	1 799	32 464	215 841	78 591	38 677	36,4				
		Jun.	96	12 946	1 804	31 874	227 819	82 481	40 195	36,2				
		Jul.	96	13 040	1 918	32 431	236 807	82 525	40 020	34,8				
		Aug.	96	13 170	1 820	31 210	215 263	71 811	33 299	33,4				
		Sep.	96	13 135	1 875	31 415	238 845	86 123	41 527	36,1				
		Okt.	96	13 115	1 885	32 301	240 674	85 613	42 075	35,6				
		Nov.	96	13 066	1 894	39 472	221 949	74 843	37 939	33,7				
		Dez.	96	13 019	1 514	30 812	174 684	68 722	29 822	39,3				
		2014												
		Jan.- April	96	13 767	7 703	131 452	889 619	318 340	169 469	35,8				
		Jan.	95	13 377	1 890	32 284	214 799	78 349	43 276	36,5				
		Feb.	95	13 452	1 869	31 328	216 617	78 535	40 342	36,3				
		Mär.	98	14 128	2 016	33 284	228 217	79 692	40 831	34,9				
		Apr.	97	14 110	1 927	34 557	229 985	81 764	45 020	35,6				
		Mai												
		Jun.												
		Jul.												
Aug.														
Sep.														
Okt.														
Nov.														
Dez.														
23	Herstellung von Glas und Glaswaren, Keramik, Verarbeitung von Steinen und Erden	2005	60	7 206	11 847	187 942	913 770	203 607	102 060	22,3				
		2010	60	7 371	12 131	197 712	1 097 180	291 945	178 418	26,6				
		2012	65	8 109	12 942	233 756	1 235 143	333 051	206 913	27,0				
		2013	62	7 942	12 619	237 521	1 245 273	318 785	195 807	25,6				
		2013												
		Jan.- April	62	7 854	4 217	73 851	363 991	98 533	60 903	27,1				
		Jan.	62	7 828	1 088	18 669	84 121	24 374	15 171	29,0				
		Feb.	62	7 824	1 000	17 922	79 354	23 419	14 869	29,5				
		Mär.	62	7 863	1 030	18 585	90 579	25 896	15 762	28,6				
		Apr.	62	7 900	1 099	18 675	109 937	24 844	15 102	22,6				
		Mai	62	7 904	1 064	19 702	112 705	27 810	17 283	24,7				
		Jun.	62	7 937	1 057	19 780	111 851	27 868	16 775	24,9				
		Jul.	62	7 937	1 103	19 294	117 591	26 970	16 883	22,9				
		Aug.	62	7 975	1 045	19 084	111 317	26 171	15 713	23,5				
		Sep.	62	7 980	1 061	18 714	114 903	28 209	18 194	24,5				
		Okt.	62	8 052	1 078	19 600	119 452	30 338	20 022	25,4				
		Nov.	62	8 082	1 098	27 060	111 615	29 873	17 530	26,8				
		Dez.	62	8 022	897	20 436	81 848	23 013	12 504	28,1				
		2014												
		Jan.- April	61	8 048	4 309	78 182	399 502	118 971	74 169	29,8				
		Jan.	61	8 035	1 086	19 616	89 204	28 731	17 825	32,2				
		Feb.	61	7 962	1 049	18 472	87 446	25 916	16 729	29,6				
		Mär.	61	8 067	1 100	20 035	108 522	31 719	20 536	29,2				
		Apr.	61	8 126	1 074	20 058	114 330	32 604	19 079	28,5				
		Mai												
		Jun.												
		Jul.												
Aug.														
Sep.														
Okt.														
Nov.														
Dez.														

1) Durchschnitt der Monatsergebnisse

Noch: 3. Betriebe, Beschäftigte, geleistete Arbeitsstunden, Entgelte sowie Umsatz
im Bergbau und Verarbeitenden Gewerbe nach Wirtschaftszweigen

WZ	Land Hauptgruppe Wirtschaftsabteilung	Jahr	Betriebe ¹⁾	Beschäftigte ¹⁾	Geleistete Arbeits- stunden	Entgelte	Umsatz			Export- quote	
							insgesamt	darunter			
								Ausland	darunter Eurozone		
			Anzahl	Personen	1000 Std.	1000 EUR			%		
24	Metallerzeugung und -bearbeitung	2005	20	3 940	6 153	115 311	857 231	.	.	.	
		2010	21	4 059	6 291	127 944	1 074 288	422 525	297 838	39,3	
		2012	22	4 489	6 978	150 453	1 122 206	446 053	319 854	39,7	
		2013	22	4 593	6 845	153 770	1 030 955	411 601	307 557	39,9	
		2013									
			Jan.- April	22	4 575	2 334	48 836	349 938	137 074	102 017	39,2
			Jan.	23	4 571	611	11 881	93 788	39 662	30 145	42,3
			Feb.	22	4 577	559	11 528	81 553	30 666	24 109	37,6
			Mär.	22	4 584	581	11 724	92 872	33 161	23 521	35,7
			Apr.	22	4 566	583	13 703	81 726	33 585	24 243	41,1
			Mai	22	4 556	548	12 080	87 560	38 611	28 080	44,1
			Jun.	22	4 568	561	13 978	83 576	33 474	25 894	40,1
			Jul.	22	4 581	593	12 308	90 858	32 455	24 654	35,7
			Aug.	22	4 619	563	12 099	77 408	27 914	22 345	36,1
			Sep.	22	4 638	587	12 064	95 635	40 407	25 919	42,3
			Okt.	22	4 618	590	13 202	94 187	39 848	32 521	42,3
			Nov.	22	4 622	600	16 994	94 676	40 972	32 509	43,3
			Dez.	22	4 612	470	12 209	57 116	20 847	13 618	36,5
		2014									
			Jan.- April	22	4 659	2 437	51 694	384 321	155 588	110 631	40,5
			Jan.	22	4 611	615	12 469	103 731	41 874	32 677	40,4
			Feb.	22	4 633	595	12 723	93 512	38 279	26 111	40,9
			Mär.	22	4 655	626	12 701	98 194	39 530	28 695	40,3
			Apr.	22	4 738	601	13 800	88 884	35 904	23 148	40,4
			Mai								
			Jun.								
			Jul.								
	Aug.										
	Sep.										
	Okt.										
	Nov.										
	Dez.										
25	Herstellung von Metallerzeugnissen	2005	129	15 124	25 504	368 484	1 891 997	507 967	336 862	26,8	
		2010	137	17 277	28 902	452 817	2 531 152	693 231	482 099	27,4	
		2012	143	19 366	32 449	553 244	3 316 242	905 289	627 000	27,3	
		2013	144	19 448	32 475	577 793	3 261 801	884 277	592 086	27,1	
		2013									
			Jan.- April	142	19 343	10 949	182 954	1 053 179	292 984	199 683	27,8
			Jan.	137	19 082	2 775	45 352	255 592	71 875	49 245	28,1
			Feb.	142	19 301	2 638	44 799	255 818	72 075	50 772	28,2
			Mär.	145	19 478	2 694	45 948	270 455	72 744	48 422	26,9
			Apr.	145	19 510	2 842	46 855	271 314	76 291	51 244	28,1
			Mai	145	19 496	2 638	47 601	269 172	76 239	50 968	28,3
			Jun.	145	19 461	2 697	48 311	274 374	76 791	52 330	28,0
			Jul.	145	19 436	2 827	48 013	278 838	76 214	50 163	27,3
			Aug.	144	19 514	2 710	48 607	271 153	68 924	44 899	25,4
			Sep.	144	19 552	2 751	47 804	297 010	78 591	53 021	26,5
			Okt.	144	19 581	2 797	48 987	297 672	81 142	54 351	27,3
			Nov.	144	19 540	2 825	57 646	307 983	78 679	52 619	25,5
			Dez.	143	19 428	2 281	47 870	212 420	54 712	34 052	25,8
		2014									
			Jan.- April	142	19 454	11 139	189 243	1 118 378	319 452	216 620	28,6
			Jan.	142	19 353	2 827	47 412	271 348	77 315	52 172	28,5
			Feb.	142	19 405	2 717	46 851	262 314	76 319	51 860	29,1
			Mär.	142	19 507	2 849	47 218	293 666	82 249	55 426	28,0
			Apr.	142	19 551	2 745	47 761	291 051	83 569	57 161	28,7
			Mai								
			Jun.								
			Jul.								
	Aug.										
	Sep.										
	Okt.										
	Nov.										
	Dez.										

1) Durchschnitt der Monatsergebnisse

Noch: 3. Betriebe, Beschäftigte, geleistete Arbeitsstunden, Entgelte sowie Umsatz
im Bergbau und Verarbeitenden Gewerbe nach Wirtschaftszweigen

WZ	Land Hauptgruppe Wirtschaftsabteilung	Jahr	Betriebe ¹⁾	Beschäftigte ¹⁾	Geleistete Arbeits- stunden	Entgelte	Umsatz			Export- quote				
							Anzahl	Personen	1000 Std.		1000 EUR	insgesamt	darunter	
													Ausland	darunter Eurozone
26	Herstellung von Datenverarbeitungsgeräten, elektronischen und optischen Erzeugnissen	2005	65	9 896	16 235	311 477	3 461 917	1 989 935	1 562 283	57,5				
		2010	72	11 226	18 481	385 889	2 320 871	877 533	355 999	37,8				
		2012	76	13 662	21 641	494 316	2 410 035	960 295	340 571	39,8				
		2013	71	12 848	20 336	487 413	2 226 887	981 683	406 951	44,1				
		2013												
		Jan.- April	71	12 883	6 854	152 732	708 925	334 858	123 983	47,2				
		Jan.	70	12 964	1 743	37 273	162 190	70 840	25 135	43,7				
		Feb.	70	12 823	1 614	37 279	158 237	70 741	28 979	44,7				
		Mär.	72	12 849	1 716	38 670	199 350	102 892	35 948	51,6				
		Apr.	72	12 897	1 781	39 508	189 147	90 386	33 921	47,8				
		Mai	71	12 820	1 672	44 947	186 187	83 145	33 362	44,7				
		Jun.	71	12 849	1 675	39 543	188 715	89 555	40 743	47,5				
		Jul.	71	12 877	1 768	39 472	178 083	70 899	32 661	39,8				
		Aug.	71	12 855	1 676	38 670	177 653	74 896	29 063	42,2				
		Sep.	70	12 819	1 734	39 231	206 074	96 459	38 549	46,8				
		Okt.	70	12 808	1 729	41 608	195 846	85 232	36 908	43,5				
		Nov.	70	12 865	1 770	46 882	193 360	72 674	36 768	37,6				
		Dez.	70	12 755	1 459	44 328	192 043	73 966	34 913	38,5				
		2014												
		Jan.- April	70	12 204	6 838	155 900	689 307	287 012	109 116	41,6				
		Jan.	70	12 712	1 854	40 065	166 883	63 899	25 189	38,3				
		Feb.	70	12 702	1 744	39 232	159 406	64 343	27 101	40,4				
		Mär.	70	11 998	1 705	38 883	205 461	98 270	32 713	47,8				
		Apr.	69	11 405	1 534	37 720	157 556	60 500	24 114	38,4				
		Mai												
		Jun.												
		Jul.												
		Aug.												
Sep.														
Okt.														
Nov.														
Dez.														
27	Herstellung von elektrischen Ausrüstungen	2005	50	8 214	13 636	220 030	1 429 618	296 228	172 848	20,7				
		2010	50	7 970	13 027	240 001	1 426 155	427 841	177 131	30,0				
		2012	55	9 266	14 773	295 773	1 740 932	584 434	223 806	33,6				
		2013	53	9 126	14 473	299 115	1 761 205	572 317	226 408	32,5				
		2013												
		Jan.- April	53	9 146	5 043	94 127	590 074	189 374	79 696	32,1				
		Jan.	53	9 161	1 331	23 804	139 456	43 075	19 119	30,9				
		Feb.	53	9 136	1 222	22 745	144 964	48 983	19 279	33,8				
		Mär.	53	9 165	1 218	23 975	154 909	51 609	20 778	33,3				
		Apr.	53	9 121	1 272	23 602	150 745	45 707	20 521	30,3				
		Mai	53	9 088	1 158	26 248	135 801	44 647	18 883	32,9				
		Jun.	53	9 081	1 198	26 202	154 792	54 315	19 690	35,1				
		Jul.	53	9 147	1 280	25 176	149 103	47 703	18 584	32,0				
		Aug.	53	9 211	1 188	24 274	134 081	42 753	16 400	31,9				
		Sep.	53	9 107	1 205	23 800	166 806	59 719	20 293	35,8				
		Okt.	52	9 108	1 194	24 867	154 798	46 604	20 103	30,1				
		Nov.	52	9 112	1 253	29 756	157 504	48 167	19 135	30,6				
		Dez.	52	9 077	953	24 665	118 246	39 035	13 625	33,0				
		2014												
		Jan.- April	50	9 030	4 988	98 530	636 105	207 495	79 996	32,6				
		Jan.	50	9 047	1 306	25 421	154 240	49 619	21 200	32,2				
		Feb.	50	9 027	1 225	23 540	146 779	46 703	18 574	31,8				
		Mär.	50	9 024	1 264	24 666	163 682	50 740	20 458	31,0				
		Apr.	50	9 022	1 192	24 904	171 403	60 433	19 764	35,3				
		Mai												
		Jun.												
		Jul.												
		Aug.												
Sep.														
Okt.														
Nov.														
Dez.														

1) Durchschnitt der Monatsergebnisse

Noch: 3. Betriebe, Beschäftigte, geleistete Arbeitsstunden, Entgelte sowie Umsatz
im Bergbau und Verarbeitenden Gewerbe nach Wirtschaftszweigen

WZ	Land Hauptgruppe Wirtschaftsabteilung	Jahr	Betriebe ¹⁾	Beschäftigte ¹⁾	Geleistete Arbeits- stunden	Entgelte	Umsatz			Export- quote				
							Anzahl	Personen	1000 Std.		1000 EUR	insgesamt	darunter	
													Ausland	darunter Eurozone
28	Maschinenbau	2005	88	12 195	20 574	340 456	1 678 120	595 779	252 904	35,5				
		2010	94	13 782	22 575	415 568	2 061 874	727 333	429 668	35,3				
		2012	99	14 958	25 140	495 482	2 735 846	1 026 390	524 301	37,5				
		2013	101	15 334	25 479	514 266	2 596 814	1 023 022	450 600	39,4				
		2013												
		Jan.- April	100	15 144	8 644	164 943	832 316	328 378	146 565	39,5				
		Jan.	98	14 945	2 186	39 760	196 011	73 276	33 234	37,4				
		Feb.	100	15 099	2 094	40 342	190 658	73 011	34 983	38,3				
		Mär.	101	15 214	2 127	42 001	219 179	91 681	37 291	41,8				
		Apr.	102	15 318	2 237	42 840	226 468	90 411	41 056	39,9				
		Mai	102	15 289	2 070	42 706	211 103	90 804	39 207	43,0				
		Jun.	101	15 281	2 082	43 431	228 221	93 156	50 081	40,8				
		Jul.	101	15 307	2 207	42 525	229 870	93 139	39 586	40,5				
		Aug.	101	15 495	2 082	41 493	213 894	86 987	30 864	40,7				
		Sep.	101	15 514	2 165	41 294	227 674	83 007	35 621	36,5				
		Okt.	101	15 528	2 194	43 162	222 556	85 878	41 779	38,6				
		Nov.	101	15 517	2 223	50 999	223 062	81 477	36 848	36,5				
		Dez.	101	15 503	1 812	43 713	208 119	80 197	30 048	38,5				
		2014												
		Jan.- April	97	15 026	8 469	168 280	809 020	332 785	142 504	41,1				
		Jan.	96	14 943	2 155	40 828	186 415	75 221	34 272	40,4				
		Feb.	96	14 951	2 072	40 853	188 184	75 152	32 844	39,9				
		Mär.	98	15 092	2 170	43 530	222 843	93 957	39 222	42,2				
		Apr.	98	15 118	2 071	43 069	211 578	88 455	36 166	41,8				
		Mai												
		Jun.												
		Jul.												
		Aug.												
		Sep.												
		Okt.												
		Nov.												
		Dez.												
29	Herstellung von Kraftwagen und Kraftwagenteilen	2005	56	11 800	18 385	326 651	2 836 804	985 700	720 285	34,7				
		2010	59	13 768	20 360	415 443	3 815 514	1 366 978	912 154	35,8				
		2012	54	14 012	21 640	467 077	3 716 692	1 158 336	676 195	31,2				
		2013	55	14 921	23 437	514 817	4 113 439	1 147 226	728 978	27,9				
		2013												
		Jan.- April	56	14 839	8 117	162 466	1 374 214	390 797	262 941	28,4				
		Jan.	57	14 822	2 099	40 094	291 620	77 584	62 169	26,6				
		Feb.	56	14 847	1 972	40 078	344 752	107 275	71 210	31,1				
		Mär.	56	14 840	1 979	40 769	354 051	101 162	62 975	28,6				
		Apr.	56	14 848	2 067	41 526	383 792	104 776	66 588	27,3				
		Mai	56	14 918	1 923	45 305	349 998	97 458	60 387	27,8				
		Jun.	56	14 953	2 011	42 583	369 881	96 501	62 956	26,1				
		Jul.	56	15 053	2 044	43 293	365 714	107 072	58 404	29,3				
		Aug.	56	15 049	1 798	41 522	280 788	64 832	44 534	23,1				
		Sep.	54	15 013	2 032	41 410	395 928	109 201	65 285	27,6				
		Okt.	52	14 859	1 894	42 392	349 654	94 837	56 932	27,1				
		Nov.	52	14 871	2 011	50 053	344 938	102 052	67 444	29,6				
		Dez.	52	14 975	1 608	45 792	282 323	84 477	50 095	29,9				
		2014												
		Jan.- April	51	15 200	8 282	174 534	1 458 490	433 427	256 315	29,7				
		Jan.	51	15 070	2 070	42 108	322 391	102 826	56 651	31,9				
		Feb.	51	15 121	2 011	43 004	354 085	106 566	59 779	30,1				
		Mär.	51	15 175	2 130	42 766	393 190	110 754	72 817	28,2				
		Apr.	52	15 434	2 072	46 656	388 825	113 281	67 069	29,1				
		Mai												
		Jun.												
		Jul.												
		Aug.												
		Sep.												
		Okt.												
		Nov.												
		Dez.												

1) Durchschnitt der Monatsergebnisse

Noch: 3. Betriebe, Beschäftigte, geleistete Arbeitsstunden, Entgelte sowie Umsatz
im Bergbau und Verarbeitenden Gewerbe nach Wirtschaftszweigen

WZ	Land Hauptgruppe Wirtschaftsabteilung	Jahr	Betriebe ¹⁾	Beschäftigte ¹⁾	Geleistete Arbeits- stunden	Entgelte	Umsatz			Export- quote				
							Anzahl	Personen	1000 Std.		1000 EUR	insgesamt	darunter	
													Ausland	darunter Eurozone
30	Sonstiger Fahrzeugbau	2005	5	469	768	10 411	41 799	.	.	.				
		2010	3	224	355				
		2012	2				
		2013	2				
		2013												
		Jan.- April	2				
		Jan.	2				
		Feb.	2				
		Mär.	2				
		Apr.	2				
		Mai	2				
		Jun.	2				
		Jul.	2				
		Aug.	2				
		Sep.	2				
		Okt.	2				
		Nov.	2				
		Dez.	2				
		2014												
		Jan.- April	2				
		Jan.	2				
		Feb.	2				
		Mär.	2				
		Apr.	2				
		Mai												
		Jun.												
		Jul.												
Aug.														
Sep.														
Okt.														
Nov.														
Dez.														
31	Herstellung von Möbeln	2005	19	2 477	3 973	51 195	273 221	40 986	35 696	15,0				
		2010	19	2 106	3 439	48 954	279 700	62 188	54 397	22,2				
		2012	19	2 092	3 439	52 878	315 587	58 294	50 434	18,5				
		2013	18	1 986	3 155	51 847	307 674	43 970	38 663	14,3				
		2013												
		Jan.- April	19	2 029	1 104	16 984	105 435	16 204	14 356	15,4				
		Jan.	19	2 081	298	4 515	27 354	4 238	3 719	15,5				
		Feb.	19	2 007	265	4 074	26 211	4 290	3 702	16,4				
		Mär.	19	2 021	263	4 152	26 092	4 069	3 693	15,6				
		Apr.	19	2 008	278	4 242	25 778	3 606	3 242	14,0				
		Mai	18	1 991	246	4 503	22 975	3 267	2 838	14,2				
		Jun.	18	1 972	259	4 351	24 932	3 638	2 883	14,6				
		Jul.	18	1 961	261	4 380	24 275	3 619	3 083	14,9				
		Aug.	18	1 965	253	4 202	23 176	2 737	2 427	11,8				
		Sep.	18	1 967	272	4 093	28 804	3 690	3 379	12,8				
		Okt.	18	1 970	272	4 302	28 064	4 211	3 780	15,0				
		Nov.	18	1 948	273	4 723	27 275	3 232	2 784	11,9				
		Dez.	18	1 940	214	4 309	22 738	3 372	3 131	14,8				
		2014												
		Jan.- April	17	1 896	1 017	15 815	102 860	14 571	10 729	14,2				
		Jan.	17	1 901	270	4 150	25 282	3 338	2 764	13,2				
		Feb.	17	1 906	250	3 813	25 279	4 202	3 878	16,6				
		Mär.	17	1 906	256	3 904	27 594	3 718	2 200	13,5				
		Apr.	17	1 869	240	3 948	24 704	3 313	1 887	13,4				
		Mai												
		Jun.												
		Jul.												
Aug.														
Sep.														
Okt.														
Nov.														
Dez.														

1) Durchschnitt der Monatsergebnisse

Noch: 3. Betriebe, Beschäftigte, geleistete Arbeitsstunden, Entgelte sowie Umsatz
im Bergbau und Verarbeitenden Gewerbe nach Wirtschaftszweigen

WZ	Land Hauptgruppe Wirtschaftsabteilung	Jahr	Betriebe ¹⁾	Beschäftigte ¹⁾	Geleistete Arbeits- stunden	Entgelte	Umsatz			Export- quote				
							Anzahl	Personen	1000 Std.		1000 EUR	insgesamt	darunter	
													Ausland	darunter Eurozone
								%						
32	Herstellung von sonstigen Waren	2005	29	3 436	5 828	86 402	467 818	202 584	73 487	43,3				
		2010	25	3 595	6 031	107 716	554 990	270 416	90 759	48,7				
		2012	30	4 177	6 809	132 843	661 802	339 199	104 168	51,3				
		2013	29	4 093	6 563	132 566	640 711	320 856	97 483	50,1				
		2013												
		Jan.- April	29	4 034	2 195	40 999	207 535	103 736	32 168	50,0				
		Jan.	29	4 002	564	10 316	49 867	24 037	8 469	48,2				
		Feb.	29	4 028	539	10 122	52 999	28 585	7 977	53,9				
		Mär.	29	4 046	537	10 460	50 251	24 909	8 092	49,6				
		Apr.	29	4 061	554	10 101	54 418	26 206	7 629	48,2				
		Mai	29	4 069	534	9 969	53 221	27 802	7 313	52,2				
		Jun.	29	4 067	545	11 210	62 251	30 985	9 120	49,8				
		Jul.	29	4 069	571	10 609	58 149	31 686	7 230	54,5				
		Aug.	29	4 099	525	10 147	43 312	19 138	5 883	44,2				
		Sep.	29	4 124	566	10 466	53 422	26 561	9 412	49,7				
		Okt.	29	4 162	566	10 840	55 702	27 404	9 531	49,2				
		Nov.	29	4 183	573	12 392	55 608	27 142	8 941	48,8				
		Dez.	29	4 205	489	15 935	51 511	26 402	7 885	51,3				
		2014												
		Jan.- April	30	4 276	2 353	44 633	233 634	120 435	38 053	51,5				
		Jan.	29	4 221	597	11 180	54 119	27 558	10 158	50,9				
		Feb.	29	4 232	577	10 916	59 190	33 896	8 718	57,3				
		Mär.	30	4 325	600	11 321	60 080	30 268	11 201	50,4				
		Apr.	30	4 324	580	11 216	60 244	28 713	7 976	47,7				
		Mai												
		Jun.												
		Jul.												
		Aug.												
		Sep.												
		Okt.												
		Nov.												
		Dez.												
33	Reparatur und Installation von Maschinen	2005	21	1 781	2 948	49 636	170 703	6 860	6 030	4,0				
		2010	23	3 015	5 116	88 359	774 682	.	.	.				
		2012	23	3 762	6 552	122 920	804 747	.	.	.				
		2013	22	3 827	6 608	130 625	946 966	.	.	.				
		2013												
		Jan.- April	22	3 759	2 188	40 989	269 893	.	.	.				
		Jan.	21	3 705	561	10 444	53 365	.	.	.				
		Feb.	21	3 721	525	9 571	52 288	.	.	.				
		Mär.	22	3 807	539	10 772	67 157	.	.	.				
		Apr.	22	3 804	564	10 202	97 082	.	.	.				
		Mai	22	3 786	520	11 916	63 724	.	.	.				
		Jun.	22	3 796	539	10 675	76 531	.	.	.				
		Jul.	22	3 812	582	10 238	81 188	.	.	.				
		Aug.	22	3 850	558	10 915	75 571	.	.	.				
		Sep.	22	3 899	563	10 317	97 352	.	.	.				
		Okt.	22	3 914	576	10 801	102 413	.	.	.				
		Nov.	22	3 921	587	14 170	80 482	.	.	.				
		Dez.	22	3 906	495	10 604	99 813	.	.	.				
		2014												
		Jan.- April	23	3 943	2 393	44 119	298 853	.	.	.				
		Jan.	22	3 895	590	11 272	56 319	.	.	.				
		Feb.	22	3 908	560	10 457	78 931	.	.	.				
Mär.	23	3 964	670	11 491	84 022	.	.	.						
Apr.	23	4 003	572	10 899	79 581	.	.	.						
Mai														
Jun.														
Jul.														
Aug.														
Sep.														
Okt.														
Nov.														
Dez.														

1) Durchschnitt der Monatsergebnisse

