



Statistischer Bericht

E II, E III - vj 3 / 13

Bauhaupt- und Ausbaugewerbe in Thüringen Januar 2012 - September 2013 nach Kreisen

Bestell - Nr. 05 202

Zeichenerklärung

- 0 weniger als die Hälfte von 1 in der letzten besetzten Stelle, jedoch mehr als nichts
- nichts vorhanden (genau Null)
- . Zahlenwert unbekannt oder geheim zu halten
- ... Angabe fällt später an
- / Zahlenwert nicht sicher genug
- x Tabellenfach gesperrt, weil Aussage nicht sinnvoll
- () Aussagewert eingeschränkt
- r berichtigte Zahl
- p vorläufige Zahl

Anmerkung: Abweichungen in den Summen erklären sich aus dem Runden von Einzelwerten.

Herausgeber:

Thüringer Landesamt für Statistik
Europaplatz 3, 99091 Erfurt
Postfach 90 01 63, 99104 Erfurt

Telefon: 0361 37-84642/84647
Telefax: 0361 37-84699
Internet: www.statistik.thueringen.de
E-Mail: auskunft@statistik.thueringen.de

Auskunft erteilt:

Referat: Produzierendes Gewerbe,
Baugewerbe, Bautätigkeit
Telefon: 03681 354-251

Herausgegeben im Dezember 2013

Heft-Nr.: 266 / 13
Preis: 6,25 EUR

© Thüringer Landesamt für Statistik, Erfurt, 2013

Für nichtgewerbliche Zwecke sind Vervielfältigung und unentgeltliche Verbreitung, auch auszugsweise, mit Quellenangabe gestattet. Die Verbreitung, auch auszugsweise, über elektronische Systeme/Datenträger bedarf der vorherigen Zustimmung. Alle übrigen Rechte bleiben vorbehalten.

Inhaltsverzeichnis

Seite

Vorbemerkungen

2

Grafiken

1. Gesamtumsatz je Beschäftigten des Bauhauptgewerbes
Januar bis September 2013 nach Kreisen 5
2. Gesamtumsatz je Beschäftigten des Ausbaugewerbes
Januar bis September 2013 nach Kreisen 6

Tabellen

1. Gesamtübersicht über das Baugewerbe nach Vierteljahren und Kreisen 7
2. Betriebe, Beschäftigte, geleistete Arbeitsstunden, Entgelte sowie Umsatz
im Baugewerbe nach Kreisen (kumuliert 2012 und 2013) 13
3. Gesamtübersicht über das Bauhauptgewerbe nach Monaten und Kreisen 14
4. Betriebe, Beschäftigte, geleistete Arbeitsstunden, Entgelte sowie Umsatz
und Auftragseingang im Bauhauptgewerbe nach Kreisen (kumuliert 2012 und 2013) 26
5. Baugewerblicher Umsatz im Bauhauptgewerbe Januar bis September 2013 nach Art der Bauten
bzw. Auftraggebern und Kreisen in 1000 EUR 27
6. Gesamtübersicht über das Ausbaugewerbe nach Vierteljahren und Kreisen 28
7. Betriebe, Beschäftigte, geleistete Arbeitsstunden, Entgelte sowie Umsatz
im Ausbaugewerbe nach Kreisen (kumuliert 2012 und 2013) 34

Vorbemerkungen

Ziel der Statistik

Die Monatsberichte im Bauhauptgewerbe und die Vierteljahresberichte im Ausbaugewerbe dienen der kurzfristigen Beurteilung der konjunkturellen Lage des Baumarktes. Die Ergebnisse der Statistik sind ein wichtiges Material für die Arbeit der gesetzgebenden Körperschaften, der Bundes- und der Landesregierung, der Verbände, der Kammern sowie sonstiger Institutionen und bilden eine unentbehrliche Grundlage für zahlreiche wirtschaftspolitische Entscheidungen.

Rechtsgrundlagen

Rechtsgrundlage für die Erhebungen ist das Gesetz über die Statistik im Produzierenden Gewerbe (ProdGewStatG) in der Fassung der Bekanntmachung vom 21. März 2002 (BGBl. I S. 1181), zuletzt geändert durch Artikel 1 des Gesetzes vom 05. Dezember 2012 (BGBl. I S. 2466) in Verbindung mit dem Bundesstatistikgesetz (BStatG) vom 22. Januar 1987 (BGBl. I S. 462, 565), zuletzt geändert durch Artikel 13 des Gesetzes vom 25. Juli 2013 (BGBl. I S. 2749).

Berichtskreis

In zwei selbstständigen Erhebungen werden die Bereiche Bauhaupt- und Ausbaugewerbe im Sinne des ProdGewStatG auf Grundlage der „Klassifikation der Wirtschaftszweige, Ausgabe 2008 (WZ 2008)“ erfasst.

Meldepflichtig sind Betriebe von bundesweit höchstens 20 000 Unternehmen des Bauhauptgewerbes sowie Baubetriebe anderer Unternehmen. Das sind alle Betriebe von Unternehmen des Bauhauptgewerbes mit im Allgemeinen 20 und mehr Beschäftigten und bauhauptgewerbliche Betriebe mit im Allgemeinen 20 und mehr Beschäftigten anderer Unternehmen.

Im Ausbaugewerbe werden Betriebe von bundesweit höchstens 9 000 Unternehmen des Ausbaugewerbes sowie Baubetriebe anderer Unternehmen befragt. Das sind alle Betriebe von Unternehmen des Ausbaugewerbes mit im Allgemeinen 20 und mehr Beschäftigten und ausbaugewerbliche Betriebe mit im Allgemeinen 20 und mehr Beschäftigten anderer Unternehmen.

Im Rahmen der **jährlichen** Betriebserhebungen (für den Berichtsmonat Juni) werden auch die Berichte der Betriebe von Unternehmen mit 1 bis 19 Beschäftigten im Bauhauptgewerbe und mit 10 bis 19 Beschäftigten im Ausbaugewerbe einbezogen.

Aus diesen Erhebungen wird anhand der Zahl der Beschäftigten der Berichtskreis der monatlich bzw. vierteljährlich meldenden Betriebe jährlich neu festgelegt. Damit ist ein Berichtskreissprung verbunden, der insbesondere in den neuen Ländern wegen der raschen Veränderungen der Wirtschafts- und Betriebsstruktur erheblich ist.

Methodische Hinweise

Klassifikation der Wirtschaftszweige

Die Zuordnung der Unternehmen und Betriebe zu den Wirtschaftszweigen erfolgt ab Berichtsmonat Januar 2009 anhand der „Klassifikation der Wirtschaftszweige, Ausgabe 2008“ (WZ 2008) nach ihrer Haupttätigkeit unter Anwendung des Schwerpunktprinzips.

Das Gesetz über die Statistik im Produzierenden Gewerbe (ProdGewStatG) enthält die Begriffe Bauhauptgewerbe und Ausbaugewerbe, die die Wirtschaftszweigklassifikationen nicht kennen. Die Begriffe sind jedoch im Rahmen der Berichtskreisdefinition und Erhebungsorganisation im Baugewerbe von Bedeutung. So wird über diese Abgrenzung u. a. festgelegt, ob die Betriebe monatlich oder vierteljährlich zur statistischen Meldung herangezogen werden.

Zum Bauhauptgewerbe werden die Zweige Bau von Gebäuden (41.2), Bau von Straßen und Bahnverkehrsstrecken (42.1), Leitungstiefbau und Kläranlagenbau (42.2), Sonstiger Tiefbau (42.9), Abrucharbeiten und vorbereitende Baustellenarbeiten (43.1) und Sonstige spezialisierte Bautätigkeiten (43.9) zugeordnet.

Zum Ausbaugewerbe gehören die Zweige Bauinstallation (43.2) und Sonstiger Ausbau (43.3).

In den Statistischen Berichten zum Baugewerbe werden in diesem Sinne die Bezeichnungen Bauhauptgewerbe und Ausbaugewerbe weiter verwendet.

Nach dem Übergang von der Wirtschaftszweigklassifikation WZ 2003 auf die WZ 2008 bleiben die Bereiche Bauhauptgewerbe und Ausbaugewerbe insgesamt in sich homogen und sind damit mit den Ergebnissen vor der Umstellung vergleichbar.

Vorjahresangaben

Ausgewiesene Veränderungen zum Vormonat bzw. zum gleichen Zeitraum des Vorjahres sind nicht preis-, saison- und kalenderbereinigt.

Definitionen

Betrieb

Örtliche Betriebseinheit (nicht Unternehmen) des Baugewerbes.

Dazu zählen:

- Einbetriebsunternehmen des Baugewerbes
- örtliche Einheiten (z.B. Haupt- und Zweigniederlassungen) mit Schwerpunkt im Baugewerbe, die zu Unternehmen des Baugewerbes sowie des übrigen produzierenden Gewerbes oder von sonstigen Wirtschaftszweigen gehören, sofern sie Bauleistungen für den Markt erbringen.
(Baustellen gelten nur dann als Betrieb, wenn sie ein eigenes Bau- oder Lohnbüro haben.)
- Arbeitsgemeinschaften des Baugewerbes.

Unternehmen

Als Unternehmen gilt die kleinste rechtlich selbstständige Einheit, die aus handels- und/oder steuerrechtlichen Gründen Bücher führt und bilanziert, einschließlich ihrer Zweigniederlassungen und Betriebe sowie einschließlich der nicht zum Baugewerbe gehörenden gewerblichen und nichtgewerblichen Unternehmensteile. Dementsprechend gelten auch als Unternehmen rechtlich selbstständige Tochtergesellschaften.

Die statistische Meldepflicht erfasst jedoch nicht die Zweigniederlassungen im Ausland.

Beschäftigte

Alle Personen, die in einem arbeitsrechtlichen Verhältnis zum Betrieb stehen, einschließlich tätige Inhaber und Mitinhaber sowie unbezahlt mithelfende Familienangehörige, soweit diese mindestens 55 Stunden im Monat im Betrieb tätig sind.

Entgelte (Bruttolohn- und Bruttogehaltsumme)

Summe der lohnsteuerpflichtigen Bruttobezüge (Bar- und Sachbezüge) der Arbeiter und Angestellten sowie der Auszubildenden. Diese Beträge verstehen sich ohne Pflichtanteile des Arbeitgebers zur Sozialversicherung, ohne Beiträge zu den Sozialkassen des Baugewerbes, ohne Winterbau-Umlage, ohne Aufwendungen für die betriebliche Alters-, Invaliditäts- und Hinterbliebenenversorgung und ohne gezahltes Vorruhestandsgeld sowie ohne Zuschüsse der Bundesagentur für Arbeit (Kurzarbeitergeld, Winterausfallgeld ab der 101. witterungsbedingten Ausfallstunde, Leistungen nach dem Altersteilzeitgesetz). Den Löhnen und Gehältern sind auch die Bezüge von Gesellschaftern, Vorstandsmitgliedern und anderen leitenden Kräften zuzurechnen, soweit sie steuerlich als Einkünfte aus nichtselbstständiger Arbeit anzusehen sind.

Geleistete Arbeitsstunden

Alle auf Baustellen und Bauhöfen tatsächlich geleisteten Stunden werden gemeldet, gleichgültig, ob sie von Arbeitern einschließlich Polierern, Schachtmeistern und Meistern, Inhabern, Familienangehörigen oder Auszubildenden geleistet wurden. Einbezogen werden auch die Arbeitsstunden solcher Arbeitskräfte, die von anderen Unternehmen entgelt zur Arbeitsleistung überlassen wurden. Etwa geleistete Mehr-, Über-, Nacht-, Sonntags- und Feiertagsstunden werden ebenfalls erfasst. Abgerechnete, aber nicht geleistete Stunden sind abzusetzen. Die geleisteten Arbeitsstunden von mithelfenden Familienangehörigen werden einbezogen, sofern diese mindestens 55 Stunden im Unternehmen bzw. im Betrieb tätig sind.

Nicht einzubeziehen sind Büro- und Berufsschulstunden.

Gesamtumsatz (ohne Umsatzsteuer)

Zum Gesamtumsatz zählt der baugewerbliche Umsatz, der Umsatz aus sonstigen eigenen Erzeugnissen und aus industriellen/handwerklichen Dienstleistungen, der Umsatz aus Handelsware und aus sonstigen nichtindustriellen/nichthandwerklichen Tätigkeiten.

Als baugewerblicher Umsatz zählen die Entgelte für Bauleistungen im Inland, die dem Finanzamt als steuerbare (steuerpflichtige und steuerfreie) Beträge zu melden sind. Der baugewerbliche Umsatz bezieht auch Leistungen aus Nachunternehmertätigkeit und aus der Vergabe von Teilleistungen an Nachunternehmer ein.

Anzahlungen ab 5 000 Euro für Teilleistungen oder Vorauszahlungen vor Ausführung der entsprechenden Leistungen werden gemäß §13 des Umsatzsteuergesetzes einbezogen.

Auftragseingang (ohne Umsatzsteuer)

Als Auftragseingang gilt der Wert aller im Berichtsmonat eingegangenen und vom Betrieb fest akzeptierten Aufträge für bauhauptgewerbliche Bauleistungen im Inland. Um Doppelzählungen zu vermeiden, wird der Auftragseingang nur von dem Betrieb gemeldet, der den Bauauftrag ausführen wird, d.h., an Nachunternehmer zu vergebende Teile von Bauaufträgen werden nicht in die eigene Meldung einbezogen.

Auftragsbestand

Als Auftragsbestand gilt der Wert aller am Ende des Berichtsvierteljahres vorliegenden, fest akzeptierten und noch nicht ausgeführten Bauaufträge im Inland (ohne Umsatzsteuer). Bei bereits in Bau befindlichen Projekten ist der schon produzierte Teil vom gesamten Auftragswert abzusetzen. Fertig gestellte Bauwerke zählen, auch wenn sie noch nicht abgenommen oder abgerechnet sind, nicht mehr zum Auftragsbestand.

Art der Bauten und Auftraggeber

Maßgebend für die Zuordnung zu den Bauarten ist die überwiegende Zweckbestimmung des Bauwerkes. Die Zuordnungen der Auftraggeber zu den Bauarten (Neugliederung ab 2007) in den statistischen Erhebungen des Bauhauptgewerbes verdeutlicht folgende Tabelle:

Auftraggebergruppe	Auftraggeber	Bauart
Gewerblicher und industrieller Bau, Landwirtschaftlicher Bau	Private Wirtschaft ¹⁾ (Industrie, Handwerk, Handel, Bahn und Post)	Hochbau Tiefbau
Öffentlicher Bau	Körperschaften des öffentlichen Rechts	Hochbau
	Organisationen ohne Erwerbszweck	Hochbau
	Körperschaften des öffentlichen Rechts sowie Organisationen ohne Erwerbszweck	Tiefbau
Wohnungsbau	unabhängig vom Auftraggeber	Hochbau
Straßenbau		Tiefbau

1) ohne Wohnungsbau

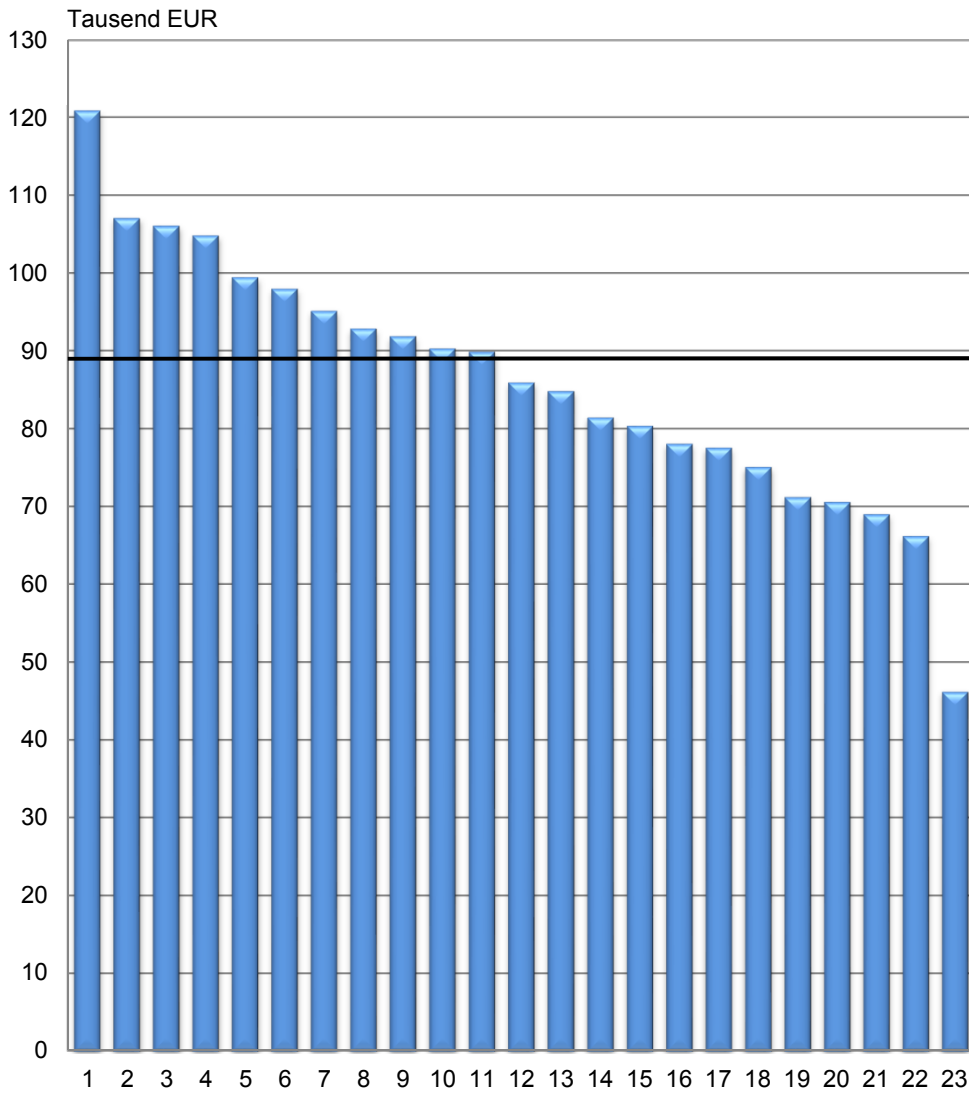
Weitere Hinweise

1. Die Monatsberichte im Bauhauptgewerbe und die Vierteljahresberichte im Ausbaugewerbe werden als Betriebs-erhebungen durchgeführt. Durch die Vielzahl von Strukturveränderungen, wie Umprofilierung von Unternehmen und Betrieben, Neugründungen und Betriebsstilllegungen, ergibt sich keine Konstanz im Berichtskreis.
2. Die Angaben des laufenden Jahres sind, bedingt durch eine am Jahresende mögliche Jahreskorrektur, vorläufig. Die Daten der Vorjahre sind endgültige Werte.

Abkürzungen

MD Monatsdurchschnitt
VjD Vierteljahresdurchschnitt

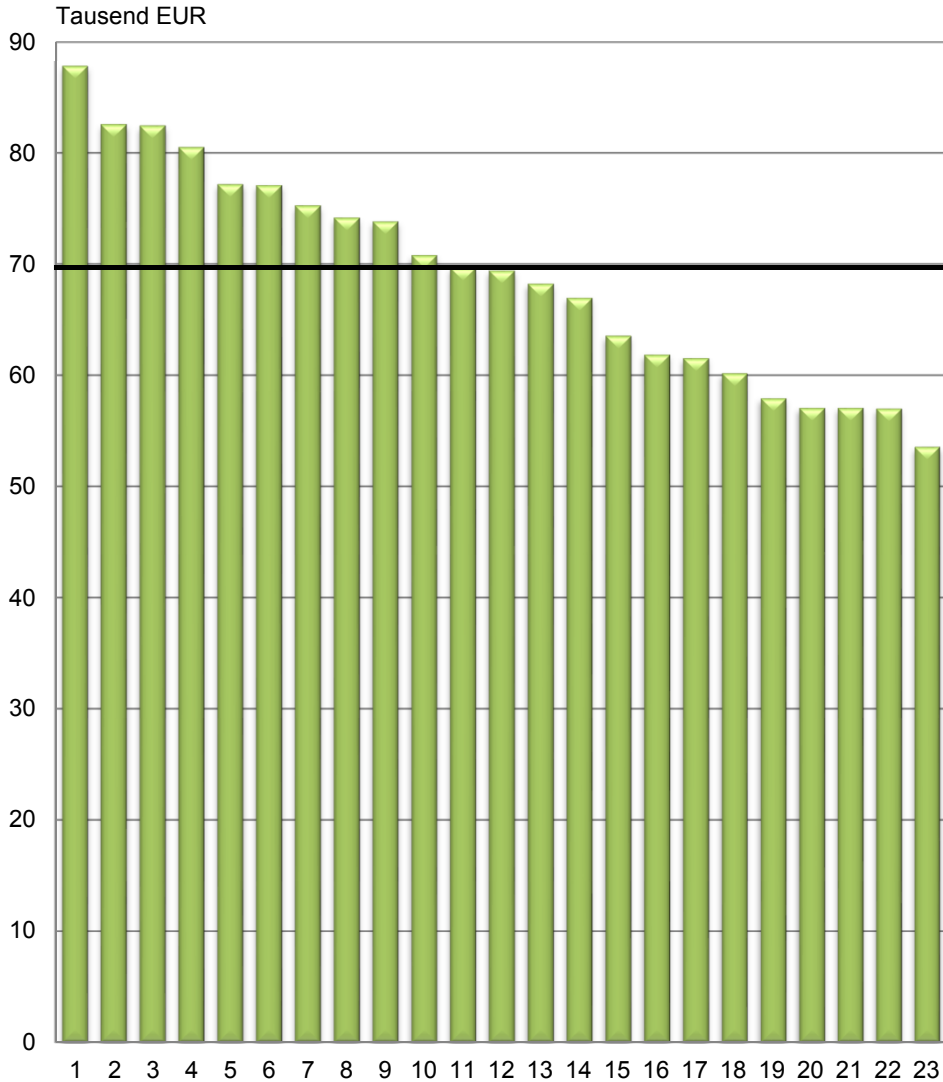
1. Gesamtumsatz je Beschäftigten des Bauhauptgewerbes Januar bis September 2013 nach Kreisen



- | | | |
|-----------------------|--------------------------|--------------------------|
| 1 Stadt Erfurt | 9 Schmalkalden-Meiningen | 17 Greiz |
| 2 Stadt Weimar | 10 Stadt Jena | 18 Stadt Eisenach |
| 3 Wartburgkreis | 11 Stadt Suhl | 19 Saale-Orla-Kreis |
| 4 Ilm-Kreis | 12 Kyffhäuserkreis | 20 Sonneberg |
| 5 Nordhausen | 13 Hildburghausen | 21 Unstrut-Hainich-Kreis |
| 6 Saalfeld-Rudolstadt | 14 Eichsfeld | 22 Gotha |
| 7 Sömmerda | 15 Weimarer Land | 23 Stadt Gera |
| 8 Altenburger Land | 16 Saale-Holzland-Kreis | |

— Thüringen

2. Gesamtumsatz je Beschäftigten des Ausbaugewerbes Januar bis September 2013 nach Kreisen



- | | | |
|---------------------------|------------------------|--------------------------|
| 1 Schmallkalden-Meiningen | 9 Stadt Erfurt | 17 Nordhausen |
| 2 Altenburger Land | 10 Stadt Eisenach | 18 Sömmerda |
| 3 Gotha | 11 Stadt Suhl | 19 Kyffhäuserkreis |
| 4 Stadt Jena | 12 Wartburgkreis | 20 Unstrut-Hainich-Kreis |
| 5 Stadt Gera | 13 Saalfeld-Rudolstadt | 21 Sonneberg |
| 6 Stadt Weimar | 14 Hildburghausen | 22 Greiz |
| 7 Eichsfeld | 15 Weimarer Land | 23 Ilm-Kreis |
| 8 Saale-Holzland-Kreis | 16 Saale-Orla-Kreis | |

— Thüringen

1. Gesamtübersicht über das Baugewerbe nach Vierteljahren und Kreisen

Jahr Vierteljahr	Betriebe ¹⁾	Beschäftigte ¹⁾	Geleistete Arbeits- stunden	Entgelte	Gesamt- umsatz	Darunter baugewerb- licher Umsatz
	Anzahl		1 000 Std.	1 000 EUR		
Stadt Erfurt						
2006	62	2 818	3 603	73 424	383 357	378 523
2007	60	2 958	3 765	80 289	423 031	419 182
2008	63	2 926	3 683	79 736	435 139	430 589
2009	63	2 899	3 603	81 585	474 174	469 085
2010	64	2 896	3 444	81 031	422 976	415 583
2011	68	3 077	3 772	87 978	457 680	450 190
2012	67	2 998	3 516	89 106	376 798	370 195
2012						
Januar - März	68	2 988	701	19 813	59 264	57 564
April - Juni	68	2 962	941	22 946	90 944	89 427
Juli - September	67	3 033	1 008	23 052	112 026	110 215
Oktober - Dezember	63	3 007	867	23 295	114 564	112 989
2013						
Januar - März	65	2 916	647	19 091	56 710	54 999
April - Juni	65	2 933	950	23 646	102 990	101 243
Juli - September	64	2 909	1 007	23 267	130 981	128 933
Oktober - Dezember						
Stadt Gera						
2006	17	597	772	13 005	71 110	70 891
2007	13	360	552	7 938	27 451	27 345
2008	13	313	498	7 058	34 910	34 549
2009	15	329	449	7 134	36 178	35 483
2010	13	334	478	7 417	34 396	33 422
2011	15	368	543	8 335	36 999	35 827
2012	14	352	490	8 916	32 778	31 825
2012						
Januar - März	14	333	106	1 749	6 560	6 353
April - Juni	14	360	123	2 172	7 405	7 183
Juli - September	13	360	138	2 429	9 342	9 053
Oktober - Dezember	13	354	122	2 567	9 470	9 236
2013						
Januar - März	13	327	86	1 914	6 148	5 905
April - Juni	13	342	120	2 346	7 500	7 316
Juli - September	13	359	130	2 435	7 939	7 500
Oktober - Dezember						
Stadt Jena						
2006	17	1 027	1 174	24 940	154 861	145 254
2007	17	1 040	1 146	26 279	132 393	125 292
2008	16	1 041	1 195	29 127	151 871	144 466
2009	16	1 047	1 201	29 764	156 206	143 402
2010	16	1 053	1 266	30 587	155 852	142 382
2011	14	992	1 245	30 644	175 769	163 583
2012	16	1 045	1 255	32 564	158 088	146 246
2012						
Januar - März	16	1 018	237	6 829	19 735	16 992
April - Juni	16	1 044	334	8 135	39 751	36 975
Juli - September	16	1 075	377	8 676	49 328	46 385
Oktober - Dezember	15	1 042	306	8 925	49 274	45 894
2013						
Januar - März	13	999	198	7 190	16 368	14 507
April - Juni	13	1 050	333	8 969	31 223	30 108
Juli - September	14	1 112	375	9 309	43 711	42 268
Oktober - Dezember						
Stadt Suhl						
2006	13	522	693	12 619	67 719	67 021
2007	12	445	550	10 541	58 774	58 520
2008	10	432	520	10 571	57 944	57 367
2009	11	492	626	11 782	54 929	53 536
2010	12	516	637	12 321	59 040	58 245
2011	14	576	771	14 855	67 571	67 291
2012	12	573	712	15 210	60 164	59 766
2012						
Januar - März	12	562	153	3 161	8 929	8 830
April - Juni	12	573	185	3 994	16 138	16 089
Juli - September	12	582	204	4 111	18 479	18 383
Oktober - Dezember	12	575	170	3 944	16 618	16 463
2013						
Januar - März	11	563	132	3 140	9 637	9 576
April - Juni	11	572	184	4 020	16 023	15 879
Juli - September	11	569	201	4 391	19 785	19 670
Oktober - Dezember						

1) Vierteljahresdurchschnitt

Noch: 1. Gesamtübersicht über das Baugewerbe nach Vierteljahren und Kreisen

Jahr Vierteljahr	Betriebe ¹⁾	Beschäftigte ¹⁾	Geleistete Arbeits- stunden	Entgelte	Gesamt- umsatz	Darunter baugewerb- licher Umsatz
	Anzahl		1 000 Std.	1 000 EUR		
Stadt Weimar						
2006	15	393	530	9 192	42 320	41 900
2007	14	442	607	10 225	55 639	55 581
2008	16	542	699	13 110	90 862	90 578
2009	16	578	758	13 917	83 759	83 483
2010	19	683	873	16 599	82 855	82 538
2011	17	749	951	19 505	103 780	103 366
2012	16	682	974	17 665	97 546	97 177
2012						
Januar - März	16	683	215	4 027	24 231	24 158
April - Juni	16	691	257	4 674	21 632	21 554
Juli - September	16	694	264	4 626	20 520	20 422
Oktober - Dezember	16	659	238	4 338	31 163	31 044
2013						
Januar - März	16	601	157	3 143	11 111	11 028
April - Juni	15	608	225	4 007	22 000	21 906
Juli - September	14	568	216	3 915	24 715	24 627
Oktober - Dezember						
Stadt Eisenach						
2006	12	575	800	14 569	60 034	54 039
2007	12	639	836	16 673	63 058	59 159
2008	12	690	883	18 569	86 598	83 477
2009	11	698	848	18 477	69 178	65 648
2010	12	691	857	19 327	79 243	74 761
2011	11	672	867	20 309	90 034	85 851
2012	13	769	972	23 000	93 944	89 574
2012						
Januar - März	13	780	190	4 960	15 827	14 615
April - Juni	13	767	253	5 847	23 196	22 155
Juli - September	13	768	274	5 979	25 261	24 238
Oktober - Dezember	12	761	256	6 214	29 659	28 565
2013						
Januar - März	11	718	185	4 876	15 021	14 136
April - Juni	11	703	239	5 495	19 445	18 453
Juli - September	11	688	233	5 405	17 720	16 694
Oktober - Dezember						
Eichsfeld						
2006	35	1 248	1 657	27 716	121 541	119 820
2007	32	1 248	1 661	29 221	123 055	121 589
2008	32	1 300	1 731	30 732	137 914	136 339
2009	32	1 310	1 761	31 152	132 904	131 446
2010	32	1 296	1 711	30 987	132 367	130 699
2011	32	1 290	1 774	32 714	147 078	145 206
2012	29	1 228	1 594	31 917	119 616	118 276
2012						
Januar - März	30	1 203	310	6 549	19 748	19 503
April - Juni	28	1 236	417	8 039	30 886	30 487
Juli - September	28	1 245	461	8 613	34 284	33 939
Oktober - Dezember	30	1 227	407	8 716	34 698	34 348
2013						
Januar - März	30	1 156	239	5 832	18 743	18 559
April - Juni	30	1 236	425	8 289	33 464	33 100
Juli - September	30	1 233	471	8 612	43 436	42 991
Oktober - Dezember						
Nordhausen						
2006	21	968	1 407	24 642	106 831	105 616
2007	22	1 064	1 516	27 350	121 115	119 738
2008	22	937	1 371	24 509	96 561	96 358
2009	22	889	1 277	23 404	96 349	91 166
2010	24	888	1 266	23 891	97 159	91 195
2011	23	899	1 315	23 574	119 691	111 815
2012	22	890	1 274	24 524	105 301	100 616
2012						
Januar - März	22	853	283	5 374	19 005	18 008
April - Juni	22	877	311	5 798	23 707	22 879
Juli - September	22	916	346	6 416	29 911	28 632
Oktober - Dezember	23	912	334	6 935	32 678	31 097
2013						
Januar - März	22	887	245	5 564	17 357	16 327
April - Juni	22	935	333	6 658	27 059	25 967
Juli - September	22	889	349	6 769	34 728	33 626
Oktober - Dezember						

1) Vierteljahresdurchschnitt

Noch: 1. Gesamtübersicht über das Baugewerbe nach Vierteljahren und Kreisen

Jahr Vierteljahr	Betriebe ¹⁾	Beschäftigte ¹⁾	Geleistete Arbeits- stunden	Entgelte	Gesamt- umsatz	Darunter baugewerb- licher Umsatz
	Anzahl		1 000 Std.	1 000 EUR		
Wartburgkreis						
2006	23	1 004	1 351	25 819	128 538	126 923
2007	22	1 048	1 392	27 707	126 982	125 012
2008	22	1 010	1 359	27 353	129 434	127 001
2009	21	1 055	1 415	29 254	129 644	127 682
2010	23	1 100	1 422	28 741	120 565	118 878
2011	21	1 075	1 480	30 331	123 777	121 987
2012	20	1 087	1 357	31 487	136 615	134 165
2012						
Januar - März	20	1 058	264	6 450	16 763	16 242
April - Juni	20	1 089	363	8 118	33 486	32 402
Juli - September	20	1 094	383	8 221	40 964	40 638
Oktober - Dezember	20	1 105	347	8 698	45 402	44 883
2013						
Januar - März	20	1 019	233	6 216	19 174	17 876
April - Juni	19	1 080	363	8 298	38 085	37 742
Juli - September	19	1 101	406	8 849	46 312	45 810
Oktober - Dezember						
Unstrut-Hainich-Kreis						
2006	31	1 148	1 567	25 143	94 461	89 703
2007	30	1 162	1 541	24 867	98 829	97 187
2008	27	1 069	1 432	23 837	96 675	95 322
2009	26	1 097	1 443	24 970	93 385	91 732
2010	30	1 194	1 569	26 866	112 953	110 844
2011	30	1 189	1 662	27 659	121 654	119 250
2012	33	1 287	1 780	30 648	123 758	120 601
2012						
Januar - März	33	1 265	367	6 457	22 630	22 191
April - Juni	33	1 297	487	8 053	29 027	28 267
Juli - September	33	1 299	494	7 808	35 160	34 341
Oktober - Dezember	34	1 286	432	8 330	36 941	35 803
2013						
Januar - März	32	1 181	302	6 335	17 637	16 844
April - Juni	33	1 332	453	8 245	30 272	29 539
Juli - September	33	1 360	496	8 349	32 370	31 464
Oktober - Dezember						
Kyffhäuserkreis						
2006	21					
2007	20	818	1 071	20 618	78 257	78 257
2008	20	758	938	18 995	72 962	72 962
2009	19	777	947	19 742	74 049	74 043
2010	20	787	905	20 180	80 149	80 146
2011	21	793	1 039	21 225	89 235	89 234
2012	20	804	1 016	21 788	91 100	90 930
2012						
Januar - März	20	776	199	4 941	14 845	14 829
April - Juni	20	810	261	5 441	22 329	22 180
Juli - September	20	827	296	5 660	26 427	26 426
Oktober - Dezember	20	802	260	5 746	27 498	27 496
2013						
Januar - März	19	738	156	4 569	10 712	10 712
April - Juni	19	762	242	5 348	20 757	20 753
Juli - September	19	775	274	5 557	28 606	28 605
Oktober - Dezember						
Schmalkalden-Meiningen						
2006	35	1 175	1 530	27 372	145 959	141 399
2007	33	1 190	1 490	26 566	130 035	123 334
2008	32	1 191	1 470	28 472	150 881	142 994
2009	30	1 112	1 348	27 347	142 921	140 404
2010	33	1 161	1 463	29 448	145 105	142 472
2011	33	1 276	1 721	34 267	178 505	174 113
2012	30	1 207	1 518	33 420	162 155	159 320
2012						
Januar - März	30	1 163	254	6 827	25 022	24 823
April - Juni	30	1 200	419	8 390	40 934	39 958
Juli - September	30	1 224	448	8 869	49 537	48 629
Oktober - Dezember	31	1 240	397	9 333	46 661	45 909
2013						
Januar - März	31	1 244	219	6 920	20 554	20 316
April - Juni	31	1 267	450	9 237	43 433	42 620
Juli - September	31	1 278	473	9 621	50 084	48 753
Oktober - Dezember						

1) Vierteljahresdurchschnitt

Noch: 1. Gesamtübersicht über das Baugewerbe nach Vierteljahren und Kreisen

Jahr Vierteljahr	Betriebe ¹⁾	Beschäftigte ¹⁾	Geleistete Arbeits- stunden	Entgelte	Gesamt- umsatz	Darunter baugewerb- licher Umsatz
	Anzahl		1 000 Std.	1 000 EUR		
Gotha						
2006	39	1 590	2 305	35 365	137 438	136 578
2007	38	1 706	2 554	37 613	136 215	135 330
2008	42	1 784	2 643	40 486	161 096	160 360
2009	42	1 843	2 524	41 216	162 503	161 632
2010	44	2 024	2 749	45 204	173 423	172 622
2011	42	1 905	2 663	43 515	193 488	192 466
2012	42	1 830	2 359	42 296	195 177	194 325
2012						
Januar - März	42	1 829	476	9 001	31 188	30 929
April - Juni	42	1 838	634	10 903	47 673	47 474
Juli - September	42	1 858	664	11 074	56 665	56 533
Oktober - Dezember	43	1 795	585	11 318	59 651	59 389
2013						
Januar - März	40	1 665	436	8 478	27 287	27 160
April - Juni	40	1 787	630	11 036	40 645	40 541
Juli - September	39	1 782	662	11 655	58 000	57 777
Oktober - Dezember						
Sömmerda						
2006	19	844	1 175	19 911	102 369	101 883
2007	20	902	1 269	21 026	108 440	107 631
2008	19	895	1 260	21 530	116 832	116 260
2009	20	976	1 294	22 490	122 950	122 380
2010	20	976	1 245	21 986	107 244	106 633
2011	21	981	1 383	22 995	123 397	122 647
2012	20	920	1 268	22 483	123 132	122 548
2012						
Januar - März	20	913	260	4 658	14 950	14 819
April - Juni	20	935	336	5 908	29 226	29 063
Juli - September	20	933	356	5 906	39 788	39 626
Oktober - Dezember	20	900	316	6 012	39 169	39 040
2013						
Januar - März	22	899	205	4 350	12 023	11 911
April - Juni	22	933	333	6 023	27 846	27 653
Juli - September	22	949	360	6 263	36 538	36 404
Oktober - Dezember						
Hildburghausen						
2006	16	569	772	12 954	61 455	60 236
2007	16	603	803	14 156	59 848	58 724
2008	18	626	794	14 990	63 238	61 906
2009	16	600	751	14 216	64 635	63 352
2010	16	588	750	14 499	61 007	59 785
2011	13	534	690	13 931	62 771	61 642
2012	15	637	829	16 366	71 551	70 093
2012						
Januar - März	14	601	146	3 178	10 441	10 116
April - Juni	14	605	223	4 309	18 266	17 872
Juli - September	15	681	231	4 259	20 760	20 409
Oktober - Dezember	15	660	229	4 620	22 083	21 696
2013						
Januar - März	15	606	151	3 551	10 802	10 606
April - Juni	15	651	232	4 636	18 406	18 144
Juli - September	15	671	251	4 687	21 254	20 923
Oktober - Dezember						
Ilm-Kreis						
2006	17	656	931	18 215	93 920	93 169
2007	23	779	1 078	20 956	96 733	95 331
2008	23	843	1 179	21 626	100 695	98 806
2009	24	909	1 252	22 894	103 481	101 925
2010	22	861	1 176	22 211	96 201	95 999
2011	28	1 017	1 445	27 858	142 469	141 563
2012	29	1 130	1 620	34 471	200 143	198 736
2012						
Januar - März	29	1 112	366	8 332	39 441	39 070
April - Juni	29	1 157	423	8 556	49 446	49 096
Juli - September	30	1 158	441	8 755	49 621	49 343
Oktober - Dezember	29	1 092	390	8 827	61 635	61 226
2013						
Januar - März	28	1 089	306	7 346	26 238	25 822
April - Juni	28	1 120	403	8 234	33 794	33 530
Juli - September	28	1 103	402	8 134	37 316	36 426
Oktober - Dezember						

1) Vierteljahresdurchschnitt

Noch: 1. Gesamtübersicht über das Baugewerbe nach Vierteljahren und Kreisen

Jahr Vierteljahr	Betriebe ¹⁾	Beschäftigte ¹⁾	Geleistete Arbeits- stunden	Entgelte	Gesamt- umsatz	Darunter baugewerb- licher Umsatz
	Anzahl		1 000 Std.	1 000 EUR		
Weimarer Land						
2006	17					
2007	19	1 032	1 307	25 985	119 240	117 196
2008	19	1 051	1 314	27 260	126 593	123 946
2009	21	1 183	1 459	29 222	145 212	142 818
2010	24	1 255	1 512	30 780	136 649	133 567
2011	24	1 254	1 665	32 145	141 081	137 737
2012	24	1 326	1 751	34 786	154 916	151 195
2012						
Januar - März	24	1 296	343	7 417	21 764	21 289
April - Juni	24	1 318	473	8 763	38 630	37 555
Juli - September	24	1 370	489	8 987	49 922	48 544
Oktober - Dezember	23	1 321	446	9 618	44 600	43 808
2013						
Januar - März	25	1 358	330	7 555	19 534	19 015
April - Juni	25	1 401	499	9 378	39 048	37 746
Juli - September	25	1 454	528	9 805	48 562	47 651
Oktober - Dezember						
Sonneberg						
2006	13	474	576	9 713	42 817	42 035
2007	14	518	614	11 467	42 889	42 070
2008	13	505	582	11 819	60 320	59 249
2009	12	516	626	12 109	47 862	46 897
2010	11	473	578	10 795	43 431	42 024
2011	10	437	559	10 632	41 993	40 472
2012	10	414	521	9 857	37 175	36 231
2012						
Januar - März	10	405	100	2 089	5 668	5 542
April - Juni	10	418	142	2 602	8 912	8 755
Juli - September	10	440	154	2 612	12 814	12 529
Oktober - Dezember	9	394	126	2 553	9 782	9 405
2013						
Januar - März	9	363	82	2 024	4 875	4 731
April - Juni	9	399	134	2 550	8 760	8 566
Juli - September	9	409	153	2 681	11 261	10 943
Oktober - Dezember						
Saalfeld-Rudolstadt						
2006	24	796	1 078	17 615	79 011	76 026
2007	30	927	1 284	20 920	77 844	76 173
2008	28	878	1 228	20 700	87 755	85 963
2009	27	843	1 192	20 070	84 490	82 822
2010	26	852	1 107	19 854	77 854	76 286
2011	25	859	1 155	20 965	89 542	88 315
2012	27	901	1 204	23 609	105 514	103 943
2012						
Januar - März	26	873	245	5 073	13 625	13 410
April - Juni	26	880	303	5 563	22 584	22 190
Juli - September	26	894	332	5 992	28 427	27 982
Oktober - Dezember	28	958	324	6 981	40 877	40 361
2013						
Januar - März	28	937	250	5 763	14 593	14 158
April - Juni	28	968	341	6 465	26 656	25 837
Juli - September	28	977	372	6 990	37 312	36 782
Oktober - Dezember						
Saale-Holzland-Kreis						
2006	25	993	1 429	25 980	103 858	97 673
2007	26	1 013	1 419	26 404	101 088	95 019
2008	30	1 023	1 489	25 709	109 020	104 434
2009	30	1 082	1 582	26 334	107 845	104 969
2010	31	1 152	1 676	28 744	110 055	106 788
2011	32	1 184	1 742	30 594	135 597	131 749
2012	34	1 204	1 690	31 451	136 480	132 189
2012						
Januar - März	34	1 186	324	6 497	18 381	17 439
April - Juni	34	1 239	469	8 169	34 943	33 909
Juli - September	34	1 226	487	8 499	37 518	36 616
Oktober - Dezember	33	1 164	410	8 286	45 638	44 224
2013						
Januar - März	33	1 145	265	6 358	16 787	16 248
April - Juni	33	1 126	424	7 855	31 207	30 587
Juli - September	32	1 128	441	7 560	38 372	37 598
Oktober - Dezember						

1) Vierteljahresdurchschnitt

Noch: 1. Gesamtübersicht über das Baugewerbe nach Vierteljahren und Kreisen

Jahr Vierteljahr	Betriebe ¹⁾	Beschäftigte ¹⁾	Geleistete Arbeits- stunden	Entgelte	Gesamt- umsatz	Darunter baugewerb- licher Umsatz
	Anzahl		1 000 Std.	1 000 EUR		
Saale-Orla-Kreis						
2006	33	1 187	1 567	26 532	116 739	114 703
2007	34	1 206	1 665	27 559	112 832	111 086
2008	31	1 132	1 585	26 466	123 335	121 308
2009	31	1 156	1 523	26 895	119 436	117 911
2010	30	1 131	1 424	26 621	117 603	115 813
2011	30	1 167	1 540	27 836	131 470	129 980
2012	32	1 234	1 588	31 588	131 055	128 841
2012						
Januar - März	32	1 141	262	6 256	14 754	14 335
April - Juni	31	1 232	414	7 875	29 345	28 762
Juli - September	32	1 323	466	8 669	43 958	43 336
Oktober - Dezember	31	1 239	446	8 788	42 998	42 407
2013						
Januar - März	30	1 112	268	6 084	13 447	13 077
April - Juni	29	1 223	414	7 416	30 316	29 835
Juli - September	29	1 315	490	9 259	36 973	36 290
Oktober - Dezember						
Greiz						
2006	35	1 797	2 586	42 693	184 593	182 956
2007	36	1 749	2 451	41 657	170 516	168 995
2008	33	1 642	2 287	39 822	170 890	168 708
2009	29	1 457	1 942	35 607	143 803	142 528
2010	28	1 390	1 808	34 245	135 031	134 096
2011	27	1 337	1 808	34 491	146 803	146 190
2012	32	1 499	1 977	38 088	157 498	156 915
2012						
Januar - März	30	1 437	416	8 063	30 797	30 680
April - Juni	31	1 495	504	9 343	39 506	39 346
Juli - September	31	1 504	533	9 548	38 513	38 374
Oktober - Dezember	34	1 561	523	11 133	48 682	48 515
2013						
Januar - März	35	1 504	414	8 399	27 297	27 116
April - Juni	35	1 477	518	9 301	37 795	37 662
Juli - September	34	1 490	532	9 811	41 089	40 781
Oktober - Dezember						
Altenburger Land						
2006	29	1 180	1 731	30 872	144 648	143 372
2007	31	1 253	1 881	34 394	136 849	135 357
2008	29	1 219	1 830	35 203	135 840	134 116
2009	28	1 275	1 942	36 282	134 804	133 017
2010	26	1 090	1 715	31 903	116 261	113 868
2011	24	796	1 131	20 866	112 093	108 943
2012	24	828	1 148	22 116	110 241	105 911
2012						
Januar - März	23	772	230	4 657	18 623	17 652
April - Juni	24	844	304	5 260	25 907	25 077
Juli - September	25	886	329	6 097	33 291	32 062
Oktober - Dezember	23	811	286	6 101	32 420	31 120
2013						
Januar - März	26	858	251	5 368	17 304	15 948
April - Juni	26	890	316	6 282	26 210	24 925
Juli - September	26	905	337	6 477	33 245	31 921
Oktober - Dezember						
Thüringen						
2006	567	23 384	31 562	562 706	2 655 735	2 600 002
2007	571	24 099	32 451	590 411	2 601 116	2 553 109
2008	569	23 802	31 970	597 682	2 797 366	2 747 056
2009	561	24 117	31 765	605 864	2 780 698	2 727 364
2010	572	24 390	31 630	614 238	2 697 421	2 638 647
2011	572	24 423	32 923	637 224	3 032 477	2 969 418
2012	578	24 842	32 413	667 356	2 980 743	2 919 620
2012						
Januar - März	578	24 247	6 446	142 357	472 191	459 390
April - Juni	577	24 867	8 577	168 861	723 873	708 655
Juli - September	579	25 390	9 175	174 858	862 517	846 655
Oktober - Dezember	577	24 865	8 215	181 279	922 162	904 920
2013						
Januar - März	574	23 885	5 756	140 067	409 358	396 577
April - Juni	572	24 795	8 560	173 735	712 934	699 652
Juli - September	568	25 024	9 160	179 802	880 311	864 438
Oktober - Dezember						

1) Vierteljahresdurchschnitt

2. Betriebe, Beschäftigte, geleistete Arbeitsstunden, Entgelte sowie Umsatz im Baugewerbe nach Kreisen (kumuliert 2012 und 2013)

Kreisfreie Stadt Landkreis Land	Zeitraum	Betriebe ¹⁾	Beschäftigte ¹⁾	Geleistete Arbeits- stunden	Entgelte	Gesamt- umsatz	Darunter baugewerb- licher Umsatz
		Anzahl		1 000 Std.	1 000 EUR		
Januar bis September							
Stadt Erfurt	2012	68	2 994	2 649	65 810	262 234	257 206
	2013	65	2 919	2 604	66 004	290 681	285 175
Stadt Gera	2012	14	351	368	6 350	23 308	22 589
	2013	13	343	336	6 695	21 587	20 722
Stadt Jena	2012	16	1 046	949	23 640	108 814	100 352
	2013	13	1 054	905	25 468	91 301	86 884
Stadt Suhl	2012	12	572	542	11 266	43 546	43 302
	2013	11	568	517	11 551	45 445	45 125
Stadt Weimar	2012	16	689	736	13 327	66 383	66 134
	2013	15	592	597	11 064	57 826	57 561
Stadt Eisenach	2012	13	772	717	16 786	64 285	61 008
	2013	11	703	657	15 776	52 185	49 283
Eichsfeld	2012	29	1 228	1 188	23 201	84 918	83 929
	2013	30	1 208	1 136	22 733	95 644	94 650
Nordhausen	2012	22	882	940	17 589	72 623	69 519
	2013	22	904	928	18 991	79 144	75 919
Wartburgkreis	2012	20	1 080	1 011	22 789	91 213	89 282
	2013	19	1 067	1 002	23 363	103 570	101 428
Unstrut-Hainich-Kreis	2012	33	1 287	1 348	22 318	86 817	84 798
	2013	33	1 291	1 251	22 930	80 280	77 848
Kyffhäuserkreis	2012	20	804	756	16 042	63 601	63 434
	2013	19	758	672	15 475	60 075	60 070
Schmalkalden-Meiningen	2012	30	1 196	1 121	24 087	115 493	113 410
	2013	31	1 263	1 142	25 778	114 071	111 688
Gotha	2012	42	1 842	1 774	30 978	135 526	134 936
	2013	40	1 745	1 728	31 169	125 932	125 478
Sömmerda	2012	20	927	951	16 471	83 963	83 508
	2013	22	927	898	16 636	76 407	75 969
Hildburghausen	2012	14	629	600	11 746	49 468	48 397
	2013	15	643	634	12 874	50 462	49 673
Ilm-Kreis	2012	29	1 142	1 230	25 644	138 508	137 510
	2013	28	1 104	1 111	23 714	97 348	95 778
Weimarer Land	2012	24	1 328	1 305	25 168	110 316	107 387
	2013	25	1 404	1 357	26 738	107 144	104 412
Sonneberg	2012	10	421	395	7 303	27 393	26 826
	2013	9	390	369	7 255	24 896	24 240
Saalfeld-Rudolstadt	2012	26	882	880	16 628	64 637	63 582
	2013	28	961	963	19 219	78 561	76 777
Saale-Holzland-Kreis	2012	34	1 217	1 280	23 165	90 842	87 965
	2013	33	1 133	1 130	21 773	86 366	84 433
Saale-Orla-Kreis	2012	32	1 232	1 142	22 800	88 056	86 434
	2013	29	1 217	1 172	22 760	80 736	79 202
Greiz	2012	31	1 479	1 454	26 955	108 816	108 400
	2013	35	1 490	1 464	27 511	106 182	105 559
Altenburger Land	2012	24	834	862	16 015	77 821	74 791
	2013	26	884	903	18 127	76 759	72 794
Thüringen	2012	578	24 835	24 198	486 077	2 058 581	2 014 700
	2013	571	24 568	23 475	493 603	2 002 602	1 960 667

1) Diese Werte beinhalten die Durchschnitte der einbezogenen Vierteljahresergebnisse

3. Gesamtübersicht über das Bauhauptgewerbe nach Monaten und Kreisen

Jahr Monat	Betriebe ¹⁾	Beschäftigte ¹⁾	Geleistete Arbeits- stunden	Entgelte	Gesamt- umsatz	Darunter baugewerblicher Umsatz	Auftrags-	
							eingang	bestand
		Anzahl	1 000 Std.	1 000 EUR				
Stadt Erfurt								
2006	29	1 625	2 005	47 515	285 599	285 274	223 485	.
2007	31	1 893	2 194	54 964	319 609	319 273	273 534	.
2008	31	1 804	2 037	53 733	326 816	326 340	234 673	.
2009	30	1 716	1 915	51 309	351 858	351 614	381 440	.
2010	30	1 679	1 742	50 380	289 804	289 516	225 480	.
2011	32	1 765	2 038	55 652	310 629	310 160	230 429	.
2012	30	1 662	1 810	54 216	239 484	239 130	186 348	.
2012								
Januar	32	1 663	70	3 912	9 209	9 185	10 140	.
Februar	32	1 683	65	3 411	8 196	8 182	15 157	.
März	32	1 674	152	4 208	17 191	17 133	14 839	64 307
April	32	1 670	160	4 427	20 094	20 054	20 630	.
Mai	31	1 668	166	4 606	18 154	18 135	16 304	.
Juni	31	1 677	185	5 243	23 813	23 788	25 985	92 328
Juli	31	1 693	194	4 797	21 389	21 369	16 897	.
August	31	1 692	191	4 932	24 899	24 877	20 333	.
September	31	1 702	180	4 647	28 089	28 028	17 084	86 004
Oktober	27	1 615	184	4 912	26 116	26 095	9 658	.
November	27	1 610	182	4 984	26 602	26 581	9 276	.
Dezember	27	1 593	82	4 137	15 731	15 702	10 048	58 835
2013								
Januar	27	1 573	60	3 675	7 166	7 146	18 009	.
Februar	27	1 567	76	3 244	12 310	12 295	24 912	.
März	27	1 581	95	3 489	12 670	12 653	17 640	94 485
April	27	1 598	172	4 539	22 635	22 613	14 678	.
Mai	27	1 592	156	4 665	23 282	23 264	21 546	.
Juni	27	1 596	174	5 513	21 862	21 833	22 428	102 739
Juli	27	1 609	199	5 109	28 086	28 066	28 157	.
August	26	1 587	175	4 656	31 158	31 137	18 764	.
September	26	1 562	179	4 596	32 552	32 527	22 073	106 885
Oktober								
November								
Dezember								
Stadt Gera								
2006	10	387	509	9 175	50 866	50 686	43 150	.
2007	6	179	252	3 933	11 307	11 303	8 096	.
2008	5	92	142	2 452	13 433	13 431	7 850	.
2009	5	87	116	2 056	12 066	12 050	7 274	.
2010	6	128	190	2 969	11 744	11 744	8 291	.
2011	6	121	176	3 006	10 720	10 710	8 251	.
2012	6	150	196	4 244	11 760	11 741	11 385	.
2012								
Januar	6	129	14	251	769	769	480	.
Februar	6	128	10	226	576	576	1 125	.
März	6	134	9	234	445	445	1 034	3 086
April	6	148	9	318	666	666	722	.
Mai	6	161	21	403	821	821	1 271	.
Juni	6	156	20	379	981	981	1 053	3 494
Juli	6	158	20	413	1 441	1 431	814	.
August	5	159	24	422	1 410	1 410	1 434	.
September	5	157	19	390	1 056	1 048	1 065	3 192
Oktober	5	159	23	428	1 141	1 141	857	.
November	5	157	19	443	1 485	1 485	780	.
Dezember	5	151	9	337	968	968	751	1 808
2013								
Januar	5	133	5	240	1 238	1 233	120	.
Februar	5	137	9	251	317	317	223	.
März	5	141	12	290	386	386	243	1 057
April	5	156	17	375	769	768	685	.
Mai	5	156	16	389	776	776	347	.
Juni	5	157	18	406	793	793	969	2 215
Juli	5	162	20	419	916	916	1 254	.
August	5	167	18	406	1 005	1 005	482	.
September	5	167	20	422	892	892	1 212	2 714
Oktober								
November								
Dezember								

1) Monatsdurchschnitt

Noch: 3. Gesamtübersicht über das Bauhauptgewerbe nach Monaten und Kreisen

Jahr Monat	Betriebe ¹⁾	Beschäftigte ¹⁾	Geleistete Arbeits- stunden	Entgelte	Gesamt- umsatz	Darunter baugewerblicher Umsatz	Auftrags-	
							eingang	bestand
		Anzahl	1 000 Std.	1 000 EUR				
Stadt Jena								
2006	8	642	686	16 238	110 749	105 590	87 039	.
2007	8	687	661	18 142	92 815	88 988	82 294	.
2008	7	693	684	20 488	105 087	100 232	126 047	.
2009	7	695	692	21 067	119 066	113 570	99 614	.
2010	7	699	755	21 679	117 371	110 424	93 556	.
2011	7	689	828	22 762	138 391	132 278	89 111	.
2012	7	685	755	22 856	119 850	114 174	69 256	.
2012								
Januar	7	669	26	1 470	3 880	3 535	9 142	.
Februar	7	662	30	1 440	3 660	3 296	1 873	.
März	7	665	56	1 730	6 210	5 757	13 782	77 156
April	7	674	67	1 563	6 289	5 846	6 561	.
Mai	7	677	66	2 125	10 731	10 318	3 060	.
Juni	7	688	77	1 933	12 925	12 440	4 636	65 607
Juli	7	692	84	2 067	11 963	11 484	12 347	.
August	7	709	87	2 184	16 024	15 403	2 012	.
September	7	709	77	2 026	11 781	11 300	9 057	59 566
Oktober	6	692	76	2 082	12 071	11 446	2 776	.
November	6	690	75	2 439	13 159	12 668	1 429	.
Dezember	6	687	33	1 797	11 156	10 682	2 582	44 560
2013								
Januar	6	686	20	1 663	3 275	2 987	3 608	.
Februar	6	686	26	1 511	1 864	1 581	699	.
März	6	683	39	1 461	3 664	3 351	4 166	52 072
April	6	685	74	2 025	5 623	5 275	14 709	.
Mai	6	683	72	2 259	6 921	6 559	116 288	.
Juni	6	684	74	1 969	8 573	8 168	2 495	168 913
Juli	6	689	88	2 264	11 025	10 563	3 524	.
August	7	738	85	2 279	10 595	10 129	5 990	.
September	7	743	86	2 220	11 539	11 025	3 343	159 326
Oktober								
November								
Dezember								
Stadt Suhl								
2006	6	323	413	8 219	49 010	49 010	37 857	.
2007	5	244	245	5 426	42 123	42 123	29 874	.
2008	4	235	244	5 709	41 414	41 414	48 152	.
2009	3	232	255	5 860	35 004	35 004	23 564	.
2010	4	248	261	6 340	34 873	34 873	32 188	.
2011	5	283	353	8 047	42 430	42 409	27 774	.
2012	4	278	311	8 174	35 564	35 564	30 009	.
2012								
Januar	4	277	17	543	855	855	1 473	.
Februar	4	277	16	495	855	855	3 475	.
März	4	278	25	612	2 440	2 440	4 629	11 676
April	4	276	26	644	2 842	2 842	3 825	.
Mai	4	278	30	713	3 829	3 829	3 094	.
Juni	4	280	29	878	3 714	3 714	1 908	10 979
Juli	4	274	33	731	3 700	3 700	941	.
August	4	275	31	759	3 809	3 809	2 925	.
September	4	281	30	714	3 968	3 968	2 724	8 125
Oktober	4	281	31	717	3 657	3 657	1 924	.
November	4	282	29	812	3 825	3 825	2 234	.
Dezember	4	279	12	556	2 071	2 071	857	4 858
2013								
Januar	4	268	9	537	1 168	1 168	2 018	.
Februar	4	306	15	545	1 318	1 318	3 686	.
März	4	296	16	536	1 632	1 632	6 599	11 390
April	4	294	29	712	2 714	2 714	4 091	.
Mai	4	296	26	767	3 603	3 603	4 105	.
Juni	4	297	30	834	3 581	3 581	5 887	14 035
Juli	4	295	35	987	4 637	4 637	1 526	.
August	4	300	30	861	4 281	4 281	6 480	.
September	4	295	31	766	3 544	3 544	1 595	13 820
Oktober								
November								
Dezember								

1) Monatsdurchschnitt

Noch: 3. Gesamtübersicht über das Bauhauptgewerbe nach Monaten und Kreisen

Jahr Monat	Betriebe ¹⁾	Beschäftigte ¹⁾	Geleistete Arbeits- stunden	Entgelte	Gesamt- umsatz	Darunter baugewerblicher Umsatz	Auftrags-		
							eingang	bestand	
		Anzahl	1 000 Std.	1 000 EUR					
Stadt Weimar									
2006	5	184	232	4 649	21 651	21 647	15 296	.	.
2007	5	203	261	5 538	36 133	36 132	25 042	.	.
2008	6	291	343	7 772	66 216	66 216	23 440	.	.
2009	7	335	419	9 241	62 475	62 475	21 305	.	.
2010	8	392	456	10 771	58 223	58 223	22 640	.	.
2011	7	469	570	13 533	66 526	66 526	23 677	.	.
2012	7	423	599	11 332	70 639	70 639	50 301	.	.
2012									
Januar	7	425	36	852	1 264	1 264	137	.	.
Februar	7	420	28	710	11 790	11 790	1 047	.	.
März	7	425	59	970	5 360	5 360	2 832	68 368	.
April	7	428	50	917	3 309	3 309	2 825	.	.
Mai	7	426	55	988	6 279	6 279	2 055	.	.
Juni	7	426	56	1 000	4 321	4 321	2 620	57 912	.
Juli	7	425	57	997	3 774	3 774	4 010	.	.
August	7	430	56	1 030	5 907	5 907	22 434	.	.
September	7	427	56	958	3 836	3 836	1 804	65 408	.
Oktober	7	416	59	1 047	5 902	5 902	486	.	.
November	7	418	58	1 060	10 617	10 617	9 959	.	.
Dezember	7	410	29	802	8 281	8 281	92	64 864	.
2013									
Januar	7	404	24	697	569	569	598	.	.
Februar	7	393	27	668	1 801	1 801	836	.	.
März	7	380	26	611	3 785	3 785	3 433	66 865	.
April	7	375	47	885	3 117	3 117	1 778	.	.
Mai	7	372	43	841	3 373	3 373	1 179	.	.
Juni	7	375	44	853	8 740	8 740	2 357	59 431	.
Juli	7	371	53	955	6 802	6 802	1 870	.	.
August	7	358	41	830	9 448	9 448	1 370	.	.
September	6	327	35	751	2 318	2 318	592	47 586	.
Oktober									
November									
Dezember									
Stadt Eisenach									
2006	5	281	370	7 852	39 279	36 769	32 607	.	.
2007	5	326	400	9 463	42 417	40 114	55 162	.	.
2008	4	356	399	10 485	61 648	60 600	41 615	.	.
2009	4	384	434	11 353	48 426	46 568	70 519	.	.
2010	5	404	472	12 439	57 059	54 108	45 099	.	.
2011	4	407	499	13 308	65 646	63 150	42 076	.	.
2012	5	427	502	13 647	58 696	55 728	37 128	.	.
2012									
Januar	5	414	24	982	2 811	2 610	972	.	.
Februar	5	436	20	963	2 256	1 987	393	.	.
März	5	442	46	1 110	3 469	3 139	4 927	42 021	.
April	5	444	44	1 198	4 006	3 764	2 212	.	.
Mai	5	441	45	1 223	4 615	4 408	15 751	.	.
Juni	5	432	48	1 160	7 234	6 979	1 220	50 736	.
Juli	5	437	52	1 205	4 786	4 491	2 335	.	.
August	5	437	50	1 274	6 755	6 626	1 696	.	.
September	5	420	45	1 136	5 118	4 869	2 140	41 264	.
Oktober	4	409	44	1 156	5 041	4 747	1 434	.	.
November	4	406	46	1 201	6 504	6 184	3 353	.	.
Dezember	4	401	38	1 039	6 101	5 924	694	35 737	.
2013									
Januar	4	398	17	966	2 631	2 518	607	.	.
Februar	4	394	22	832	2 371	2 163	827	.	.
März	4	387	24	829	2 548	2 326	2 265	30 788	.
April	4	382	42	1 039	3 420	3 134	2 007	.	.
Mai	4	384	36	1 080	4 076	3 852	1 837	.	.
Juni	4	366	36	1 041	3 829	3 586	1 561	21 803	.
Juli	4	361	43	1 069	3 772	3 450	1 870	.	.
August	4	350	33	972	2 906	2 753	1 865	.	.
September	4	334	30	903	2 495	2 239	1 078	18 397	.
Oktober									
November									
Dezember									

1) Monatsdurchschnitt

Noch: 3. Gesamtübersicht über das Bauhauptgewerbe nach Monaten und Kreisen

Jahr Monat	Betriebe ¹⁾	Beschäftigte ¹⁾	Geleistete Arbeits- stunden	Entgelte	Gesamt- umsatz	Darunter baugewerblicher Umsatz	Auftrags-	
							eingang	bestand
		Anzahl	1 000 Std.	1 000 EUR				
Eichsfeld								
2006	18	731	996	17 990	86 179	85 127	88 365	.
2007	16	742	1 026	18 806	87 173	86 427	88 809	.
2008	18	802	1 104	20 128	96 272	95 403	92 710	.
2009	17	798	1 092	20 094	91 346	90 486	79 349	.
2010	18	795	1 037	19 685	92 209	91 138	70 198	.
2011	18	805	1 093	21 075	103 690	102 509	77 335	.
2012	18	797	1 032	21 281	83 194	82 454	75 340	.
2012								
Januar	18	701	34	1 312	2 916	2 902	3 440	.
Februar	18	722	44	1 106	3 145	3 127	3 835	.
März	17	778	88	1 604	6 259	6 190	7 090	26 396
April	17	786	87	1 752	7 597	7 516	8 388	.
Mai	17	804	97	1 927	6 634	6 565	5 841	.
Juni	17	807	99	1 816	8 547	8 462	9 434	34 917
Juli	17	819	109	1 954	8 988	8 921	8 292	.
August	17	828	108	2 026	7 859	7 789	7 308	.
September	17	817	99	1 865	7 706	7 637	8 194	33 670
Oktober	19	850	106	2 114	8 516	8 423	5 445	.
November	19	841	106	2 169	8 507	8 456	4 523	.
Dezember	19	810	54	1 637	6 519	6 465	3 549	26 231
2013								
Januar	19	718	30	1 189	2 240	2 216	3 544	.
Februar	19	713	33	976	2 480	2 466	3 850	.
März	19	727	45	1 126	4 224	4 203	7 517	28 623
April	19	796	90	1 769	6 494	6 428	7 343	.
Mai	19	798	94	1 972	8 498	8 448	6 903	.
Juni	19	807	98	1 852	8 922	8 836	6 649	30 217
Juli	19	816	110	2 041	9 245	9 153	7 219	.
August	19	813	103	1 995	12 644	12 551	11 139	.
September	19	807	103	1 891	8 656	8 592	8 226	32 615
Oktober								
November								
Dezember								
Nordhausen								
2006	13	682	961	17 705	87 107	86 964	70 593	.
2007	12	690	988	18 828	96 956	96 949	82 010	.
2008	13	647	920	17 651	72 002	71 889	71 084	.
2009	14	617	854	16 646	71 424	66 579	68 746	.
2010	15	607	817	16 337	73 398	67 462	70 995	.
2011	15	620	865	16 802	94 996	87 236	81 900	.
2012	12	588	807	16 961	78 763	74 313	69 766	.
2012								
Januar	12	548	51	1 241	4 649	4 136	1 902	.
Februar	12	556	48	1 075	3 976	3 870	3 647	.
März	12	563	64	1 195	5 174	4 809	7 566	31 143
April	12	561	64	1 255	5 232	4 921	7 523	.
Mai	12	568	68	1 427	6 188	5 962	7 533	.
Juni	12	570	70	1 316	5 913	5 695	9 539	40 977
Juli	12	609	78	1 559	7 114	6 756	5 773	.
August	12	609	78	1 530	7 109	6 622	8 551	.
September	12	609	73	1 428	8 163	7 819	4 007	40 032
Oktober	13	627	79	1 728	9 386	8 952	5 817	.
November	13	621	79	1 697	9 894	9 313	3 674	.
Dezember	13	612	54	1 510	5 968	5 459	4 236	30 893
2013								
Januar	13	579	49	1 377	3 722	3 466	3 883	.
Februar	13	581	49	1 264	3 962	3 545	7 135	.
März	13	601	54	1 339	4 804	4 451	9 089	35 908
April	13	606	72	1 515	5 509	5 211	5 881	.
Mai	13	627	71	1 680	7 211	6 941	5 832	.
Juni	13	633	75	1 585	7 810	7 294	7 861	37 731
Juli	13	641	82	1 696	9 198	8 889	13 731	.
August	13	644	78	1 725	8 533	8 156	6 630	.
September	13	585	69	1 460	10 076	9 665	9 053	40 397
Oktober								
November								
Dezember								

1) Monatsdurchschnitt

Noch: 3. Gesamtübersicht über das Bauhauptgewerbe nach Monaten und Kreisen

Jahr Monat	Betriebe ¹⁾	Beschäftigte ¹⁾	Geleistete Arbeits- stunden	Entgelte	Gesamt- umsatz	Darunter baugewerblicher Umsatz	Auftrags-	
							eingang	bestand
		Anzahl	1 000 Std.	1 000 EUR				
Wartburgkreis								
2006	16	664	918	19 345	92 663	92 510	107 861	.
2007	17	776	1 006	22 321	106 454	106 168	128 391	.
2008	15	722	955	21 523	103 420	103 386	112 123	.
2009	16	784	1 015	23 573	108 908	108 720	137 707	.
2010	17	826	1 013	23 479	96 734	96 638	98 915	.
2011	15	811	1 050	24 696	103 961	103 871	102 881	.
2012	14	818	979	25 349	111 022	110 910	98 875	.
2012								
Januar	14	789	42	1 595	2 099	2 092	5 206	.
Februar	14	777	31	1 419	2 159	2 146	10 427	.
März	14	796	86	1 952	7 568	7 568	5 455	101 140
April	14	821	86	2 117	7 492	7 491	6 997	.
Mai	14	822	95	2 305	9 690	9 689	8 005	.
Juni	14	825	96	2 146	9 588	9 587	13 442	101 095
Juli	14	822	98	2 256	10 287	10 282	4 587	.
August	14	824	97	2 309	10 550	10 546	11 854	.
September	14	813	92	2 137	12 528	12 508	8 646	92 267
Oktober	14	849	104	2 446	13 186	13 171	5 707	.
November	14	845	104	2 492	15 013	14 990	2 049	.
Dezember	14	831	48	2 176	10 861	10 840	16 501	83 515
2013								
Januar	14	785	41	1 624	3 342	3 332	11 085	.
Februar	14	778	42	1 506	3 302	3 283	8 836	.
März	14	745	56	1 625	7 408	7 404	7 762	92 303
April	14	783	88	2 200	9 744	9 737	5 533	.
Mai	13	800	84	2 358	10 661	10 609	3 808	.
Juni	13	807	92	2 201	11 878	11 870	5 596	73 884
Juli	13	817	105	2 469	13 543	13 525	10 994	.
August	13	826	97	2 483	11 776	11 764	9 469	.
September	13	828	102	2 401	12 929	12 914	10 313	66 767
Oktober								
November								
Dezember								
Unstrut-Hainich-Kreis								
2006	12	471	589	12 141	45 248	42 639	37 764	.
2007	11	439	554	10 764	39 687	39 439	39 781	.
2008	10	368	486	9 390	32 588	32 397	32 797	.
2009	9	394	510	10 138	33 439	33 340	38 543	.
2010	11	470	562	11 633	45 161	45 044	39 911	.
2011	12	474	682	12 084	52 417	52 148	45 228	.
2012	12	510	717	13 012	58 368	58 199	47 638	.
2012								
Januar	12	448	34	803	1 906	1 906	2 174	.
Februar	12	453	27	688	2 068	2 068	3 235	.
März	12	474	55	923	5 168	5 168	4 496	12 422
April	12	518	66	1 024	4 073	4 052	3 553	.
Mai	12	528	71	1 362	6 155	6 144	3 527	.
Juni	12	518	68	1 079	5 571	5 547	6 194	13 674
Juli	12	523	71	1 126	5 864	5 849	4 335	.
August	12	526	70	1 157	4 896	4 883	5 905	.
September	12	524	69	1 086	5 682	5 659	4 002	14 872
Oktober	13	549	75	1 365	6 201	6 175	3 836	.
November	13	541	74	1 294	6 231	6 215	3 199	.
Dezember	13	517	37	1 106	4 553	4 532	3 182	9 292
2013								
Januar	13	453	24	800	1 529	1 528	1 301	.
Februar	13	456	25	699	1 926	1 926	2 613	.
März	13	461	28	763	2 071	2 071	3 288	12 548
April	14	584	70	1 174	4 319	4 315	3 855	.
Mai	14	590	69	1 570	5 445	5 430	4 503	.
Juni	14	596	72	1 228	5 455	5 439	3 580	14 726
Juli	14	619	81	1 317	5 597	5 575	4 855	.
August	14	600	75	1 285	5 523	5 505	5 115	.
September	14	604	75	1 305	6 274	6 262	4 142	17 230
Oktober								
November								
Dezember								

1) Monatsdurchschnitt

Noch: 3. Gesamtübersicht über das Bauhauptgewerbe nach Monaten und Kreisen

Jahr Monat	Betriebe ¹⁾	Beschäftigte ¹⁾	Geleistete Arbeits- stunden	Entgelte	Gesamt- umsatz	Darunter baugewerblicher Umsatz	Auftrags-	
							eingang	bestand
		Anzahl	1 000 Std.	1 000 EUR				
Kyffhäuserkreis								
2006	17	746	945	18 177	69 553	69 553	64 858	.
2007	16	710	916	18 159	69 465	69 465	67 489	.
2008	15	628	768	16 487	62 282	62 282	57 686	.
2009	13	631	747	16 706	60 231	60 225	61 859	.
2010	14	640	702	17 204	65 563	65 560	58 041	.
2011	15	643	840	18 086	74 949	74 947	63 090	.
2012	14	620	782	17 730	74 138	74 138	67 532	.
2012								
Januar	14	589	47	1 348	3 278	3 278	9 041	.
Februar	14	595	29	1 227	2 588	2 588	13 010	.
März	14	594	62	1 364	4 922	4 922	5 781	37 983
April	14	608	62	1 446	6 025	6 025	7 664	.
Mai	14	620	69	1 527	6 123	6 123	4 707	.
Juni	14	629	73	1 488	6 322	6 322	2 991	38 378
Juli	14	634	77	1 533	7 171	7 171	3 087	.
August	14	639	81	1 589	7 553	7 553	3 577	.
September	14	643	77	1 524	7 540	7 540	3 561	28 551
Oktober	14	636	83	1 604	8 458	8 458	5 650	.
November	14	637	81	1 633	7 428	7 428	3 535	.
Dezember	14	617	40	1 447	6 731	6 731	4 927	22 714
2013								
Januar	14	551	35	1 279	2 740	2 740	2 645	.
Februar	14	552	29	1 166	2 025	2 025	2 152	.
März	14	573	46	1 209	4 060	4 060	5 927	23 719
April	14	591	68	1 445	4 256	4 256	7 126	.
Mai	14	597	63	1 505	7 013	7 013	8 799	.
Juni	14	597	65	1 460	6 065	6 065	12 460	34 502
Juli	14	599	74	1 530	7 339	7 339	12 404	.
August	14	613	74	1 553	8 016	8 016	5 123	.
September	14	612	75	1 517	9 031	9 031	5 147	32 551
Oktober								
November								
Dezember								
Schmalkalden-Meinungen								
2006	18	630	848	15 891	94 297	91 550	75 777	.
2007	18	650	848	15 678	79 174	76 659	76 741	.
2008	17	655	863	16 403	95 024	91 851	77 742	.
2009	17	636	799	16 112	94 915	92 531	86 109	.
2010	17	658	831	17 069	90 803	88 311	94 808	.
2011	19	801	1 088	21 551	115 436	111 160	82 649	.
2012	18	777	980	21 704	102 645	99 926	91 525	.
2012								
Januar	19	752	30	1 448	2 943	2 914	1 956	.
Februar	19	729	23	1 124	2 107	2 083	3 015	.
März	18	746	72	1 500	5 854	5 719	11 593	32 901
April	18	755	88	1 813	7 892	7 575	9 509	.
Mai	18	758	91	1 838	8 656	8 372	8 407	.
Juni	18	769	101	1 836	9 416	9 081	12 925	40 301
Juli	18	772	106	2 013	11 577	11 286	9 740	.
August	18	789	106	2 055	11 588	11 315	9 485	.
September	18	798	99	1 906	11 899	11 594	6 001	35 339
Oktober	19	826	110	2 153	12 464	12 126	7 617	.
November	19	823	110	2 198	11 759	11 419	6 721	.
Dezember	19	812	45	1 820	6 490	6 441	4 556	27 879
2013								
Januar	19	796	27	1 503	2 254	2 247	3 029	.
Februar	19	807	28	1 221	2 481	2 467	4 946	.
März	19	811	46	1 248	4 048	3 999	9 222	35 298
April	19	807	100	1 975	8 714	8 523	7 757	.
Mai	19	797	96	2 089	9 925	9 628	9 535	.
Juni	19	817	103	1 948	11 536	11 255	14 340	40 408
Juli	19	821	114	2 203	12 222	11 685	11 263	.
August	19	805	100	2 040	11 292	10 960	11 546	.
September	19	800	103	1 974	11 735	11 312	6 757	35 957
Oktober								
November								
Dezember								

1) Monatsdurchschnitt

Noch: 3. Gesamtübersicht über das Bauhauptgewerbe nach Monaten und Kreisen

Jahr Monat	Betriebe ¹⁾	Beschäftigte ¹⁾	Geleistete Arbeits- stunden	Entgelte	Gesamt- umsatz	Darunter baugewerblicher Umsatz	Auftrags-	
							eingang	bestand
		Anzahl	1 000 Std.	1 000 EUR				
Gotha								
2006	18	1 079	1 619	24 662	85 561	85 404	79 972	.
2007	17	1 156	1 844	26 556	85 720	85 639	71 844	.
2008	19	1 160	1 780	27 419	100 468	100 353	86 334	.
2009	19	1 170	1 619	27 265	95 990	95 881	123 580	.
2010	22	1 384	1 838	31 291	109 958	109 788	104 151	.
2011	20	1 287	1 764	29 593	125 921	125 665	107 597	.
2012	19	1 172	1 462	27 135	120 660	120 503	108 094	.
2012								
Januar	19	1 159	65	1 963	7 235	7 186	3 952	.
Februar	19	1 147	55	1 470	2 911	2 871	3 314	.
März	19	1 178	132	2 012	7 021	7 012	11 163	38 188
April	19	1 175	132	2 312	10 200	10 191	7 993	.
Mai	19	1 179	142	2 410	11 082	11 071	13 600	.
Juni	19	1 181	141	2 365	11 234	11 225	10 362	36 509
Juli	19	1 164	149	2 449	12 168	12 157	11 746	.
August	19	1 184	152	2 502	13 759	13 754	11 749	.
September	19	1 191	135	2 402	11 296	11 292	10 745	29 068
Oktober	20	1 192	145	2 568	12 361	12 357	9 128	.
November	20	1 169	142	2 589	12 615	12 611	9 186	.
Dezember	20	1 139	73	2 092	8 779	8 776	5 155	22 120
2013								
Januar	19	1 050	65	1 788	3 689	3 686	7 295	.
Februar	19	1 039	75	1 526	3 333	3 330	3 123	.
März	19	1 035	83	1 606	4 270	4 266	17 656	39 621
April	19	1 125	143	2 319	7 053	7 050	11 355	.
Mai	19	1 154	137	2 543	7 945	7 941	10 998	.
Juni	19	1 161	141	2 436	8 948	8 945	13 526	48 522
Juli	19	1 158	157	2 630	12 874	12 871	8 791	.
August	19	1 158	148	2 575	12 511	12 508	4 650	.
September	18	1 147	146	2 510	13 310	13 310	9 611	33 623
Oktober								
November								
Dezember								
Sömmerda								
2006	13	615	844	15 567	85 732	85 584	58 042	.
2007	13	649	896	16 478	83 347	82 949	71 605	.
2008	13	664	909	16 752	95 059	94 845	65 107	.
2009	13	665	841	16 017	97 828	97 641	75 632	.
2010	12	651	765	15 057	81 253	80 989	80 782	.
2011	13	658	858	15 667	93 755	93 417	65 295	.
2012	13	620	804	15 993	90 466	90 246	91 446	.
2012								
Januar	13	600	40	1 007	2 161	2 151	396	.
Februar	13	599	33	859	2 312	2 303	3 824	.
März	13	612	72	1 265	5 090	5 062	7 369	28 515
April	13	619	72	1 350	6 032	5 998	5 960	.
Mai	13	620	78	1 441	6 985	6 961	13 377	.
Juni	13	632	78	1 495	9 019	8 988	7 345	39 332
Juli	13	633	81	1 462	9 468	9 440	6 531	.
August	13	627	81	1 464	10 173	10 165	8 640	.
September	13	631	73	1 353	9 423	9 410	8 752	39 159
Oktober	13	638	81	1 520	12 308	12 302	3 317	.
November	13	624	78	1 471	10 908	10 902	3 057	.
Dezember	13	601	38	1 306	6 587	6 563	22 879	47 000
2013								
Januar	13	576	24	825	1 634	1 633	4 550	.
Februar	13	561	29	877	2 049	2 045	1 515	.
März	13	569	41	994	3 258	3 249	3 975	41 265
April	13	594	75	1 389	6 397	6 308	4 857	.
Mai	13	593	66	1 382	6 216	6 204	11 443	.
Juni	13	595	71	1 300	8 312	8 306	5 422	43 937
Juli	13	601	83	1 555	9 379	9 362	12 085	.
August	13	607	76	1 453	8 440	8 433	6 403	.
September	13	607	74	1 379	10 441	10 436	4 181	35 501
Oktober								
November								
Dezember								

1) Monatsdurchschnitt

Noch: 3. Gesamtübersicht über das Bauhauptgewerbe nach Monaten und Kreisen

Jahr Monat	Betriebe ¹⁾	Beschäftigte ¹⁾	Geleistete Arbeits- stunden	Entgelte	Gesamt- umsatz	Darunter baugewerblicher Umsatz	Auftrags-		
							eingang	bestand	
		Anzahl	1 000 Std.	1 000 EUR					
Hildburghausen									
2006	10	369	510	9 154	46 050	45 802	46 957	.	.
2007	10	418	547	10 194	45 123	44 831	34 123	.	.
2008	11	414	504	10 208	44 645	44 314	42 328	.	.
2009	10	405	509	10 076	47 393	47 063	38 617	.	.
2010	9	366	452	9 570	41 734	41 548	38 631	.	.
2011	8	360	468	9 803	44 837	44 682	34 236	.	.
2012	8	425	561	11 522	51 832	51 532	43 748	.	.
2012									
Januar	8	389	19	617	1 321	1 318	661	.	.
Februar	8	381	16	580	902	897	1 051	.	.
März	8	402	49	853	4 513	4 492	5 025	11 200	.
April	8	409	52	989	3 541	3 522	2 432	.	.
Mai	8	420	53	1 100	4 991	4 973	3 725	.	.
Juni	8	410	53	1 057	5 392	5 367	5 555	9 655	.
Juli	8	407	53	1 022	4 170	4 157	5 275	.	.
August	8	400	52	1 010	5 196	5 123	3 697	.	.
September	9	481	55	1 041	6 025	5 983	6 256	10 577	.
Oktober	9	476	62	1 119	5 219	5 181	2 072	.	.
November	9	470	60	1 207	6 034	6 000	4 690	.	.
Dezember	9	457	39	928	4 528	4 520	3 311	9 101	.
2013									
Januar	9	393	25	803	1 173	1 173	2 111	.	.
Februar	9	387	24	673	2 667	2 667	4 391	.	.
März	9	407	40	821	3 641	3 635	3 792	10 691	.
April	9	435	55	1 147	3 906	3 891	3 249	.	.
Mai	9	443	51	1 088	4 229	4 212	3 600	.	.
Juni	9	444	53	1 038	5 040	5 015	4 614	9 773	.
Juli	9	456	62	1 125	5 602	5 533	2 583	.	.
August	9	464	59	1 148	4 877	4 861	3 386	.	.
September	9	462	58	1 073	5 586	5 569	5 265	10 037	.
Oktober									
November									
Dezember									
Ilm-Kreis									
2006	11	534	704	14 586	80 832	80 113	76 631	.	.
2007	15	576	790	16 271	79 739	78 435	88 548	.	.
2008	16	650	915	17 301	84 010	82 174	79 213	.	.
2009	16	681	937	18 119	87 282	85 835	80 956	.	.
2010	13	632	848	17 204	77 641	77 531	64 017	.	.
2011	14	701	1 013	20 947	117 015	116 194	67 152	.	.
2012	16	835	1 182	27 437	171 104	169 785	107 955	.	.
2012									
Januar	16	874	82	2 382	12 554	12 372	5 702	.	.
Februar	16	834	79	2 084	9 239	9 132	11 590	.	.
März	16	820	105	2 250	12 996	12 942	12 832	101 560	.
April	16	822	99	2 231	11 185	11 052	12 755	.	.
Mai	16	854	110	2 346	15 116	14 956	7 216	.	.
Juni	16	851	107	2 278	16 782	16 748	11 753	93 064	.
Juli	16	831	111	2 306	14 617	14 537	11 555	.	.
August	17	864	109	2 404	11 901	11 844	6 751	.	.
September	17	853	103	2 276	14 210	14 086	7 826	80 265	.
Oktober	16	821	109	2 367	11 077	11 018	3 364	.	.
November	16	818	104	2 495	24 445	24 186	10 586	.	.
Dezember	16	780	64	2 018	16 982	16 912	6 028	56 059	.
2013									
Januar	15	758	68	1 960	4 079	4 047	3 160	.	.
Februar	15	731	63	1 700	8 179	8 007	5 141	.	.
März	15	731	69	1 739	8 990	8 809	7 814	44 359	.
April	15	735	97	2 090	9 210	9 104	8 613	.	.
Mai	15	752	89	1 990	7 765	7 694	7 218	.	.
Juni	15	755	91	1 920	10 319	10 262	8 180	37 774	.
Juli	15	742	98	2 014	9 282	9 057	8 816	.	.
August	15	735	90	1 944	9 187	9 006	6 263	.	.
September	15	730	87	1 858	10 741	10 300	10 149	31 436	.
Oktober									
November									
Dezember									

1) Monatsdurchschnitt

Noch: 3. Gesamtübersicht über das Bauhauptgewerbe nach Monaten und Kreisen

Jahr Monat	Betriebe ¹⁾	Beschäftigte ¹⁾	Geleistete Arbeits- stunden	Entgelte	Gesamt- umsatz	Darunter baugewerblicher Umsatz	Auftrags-	
							eingang	bestand
		Anzahl	1 000 Std.	1 000 EUR				
Weimarer Land								
2006	15	900	1 138	22 086	123 225	122 149	90 966	.
2007	16	950	1 162	23 614	108 439	107 079	119 539	.
2008	15	953	1 130	24 346	114 630	112 752	93 706	.
2009	17	1 053	1 280	26 467	134 278	132 604	95 253	.
2010	17	1 061	1 187	25 960	115 203	112 747	85 474	.
2011	16	1 038	1 292	26 698	120 419	117 629	101 768	.
2012	17	1 067	1 303	28 095	130 097	127 004	102 320	.
2012								
Januar	17	1 034	69	2 028	4 519	4 463	2 831	.
Februar	17	1 031	60	1 670	4 442	4 322	7 074	.
März	17	1 041	107	2 198	7 706	7 572	5 974	35 793
April	17	1 066	113	2 305	9 746	9 534	7 897	.
Mai	17	1 064	128	2 376	12 360	11 946	7 738	.
Juni	17	1 063	122	2 385	11 059	10 798	14 415	38 439
Juli	17	1 079	130	2 417	11 854	11 490	13 947	.
August	17	1 092	127	2 535	12 907	12 396	11 794	.
September	17	1 107	116	2 410	17 831	17 454	6 106	37 549
Oktober	16	1 075	130	2 571	12 857	12 589	7 577	.
November	16	1 082	125	2 999	14 352	14 150	7 817	.
Dezember	16	1 064	75	2 201	10 463	10 290	9 149	31 595
2013								
Januar	16	1 046	62	2 061	3 213	3 122	2 562	.
Februar	16	1 046	62	1 689	4 718	4 636	7 668	.
März	16	1 058	82	2 040	5 759	5 501	7 895	36 932
April	16	1 067	129	2 496	9 504	9 305	10 507	.
Mai	16	1 075	121	2 587	12 180	11 451	16 182	.
Juni	16	1 084	123	2 395	10 439	10 133	10 429	52 139
Juli	16	1 107	138	2 671	11 773	11 432	15 800	.
August	16	1 137	129	2 605	10 925	10 606	8 612	.
September	16	1 130	132	2 597	18 676	18 503	10 648	50 681
Oktober								
November								
Dezember								
Sonneberg								
2006	6	245	311	5 636	24 250	24 150	18 318	.
2007	8	302	371	7 120	30 671	30 528	31 446	.
2008	9	325	383	8 069	46 476	46 375	33 092	.
2009	8	338	424	8 214	34 121	33 987	24 905	.
2010	7	295	361	6 883	26 198	26 151	23 807	.
2011	6	251	345	6 375	23 854	23 700	23 592	.
2012	6	220	303	5 526	21 619	21 531	21 576	.
2012								
Januar	6	216	12	383	733	733	277	.
Februar	6	203	9	265	595	595	2 074	.
März	6	218	24	400	1 684	1 684	1 378	7 616
April	6	225	27	488	1 601	1 601	2 623	.
Mai	6	224	30	520	2 104	2 104	1 412	.
Juni	6	230	32	485	2 277	2 271	3 661	9 025
Juli	6	232	33	516	2 537	2 525	832	.
August	6	234	32	543	2 338	2 290	682	.
September	6	234	30	495	2 725	2 725	3 704	7 586
Oktober	5	213	29	495	1 775	1 764	1 678	.
November	5	209	27	476	1 992	1 979	1 220	.
Dezember	5	199	18	459	1 260	1 260	2 035	6 595
2013								
Januar	5	177	9	348	893	882	286	.
Februar	5	170	7	289	414	404	355	.
März	5	176	13	292	968	967	2 788	8 149
April	5	203	26	449	1 568	1 568	664	.
Mai	5	213	27	516	1 639	1 621	323	.
Juni	5	213	29	481	1 943	1 943	5 307	8 321
Juli	5	212	32	536	2 060	2 060	1 594	.
August	5	213	28	513	2 039	1 986	1 905	.
September	5	214	30	493	2 551	2 551	2 400	8 205
Oktober								
November								
Dezember								

1) Monatsdurchschnitt

Noch: 3. Gesamtübersicht über das Bauhauptgewerbe nach Monaten und Kreisen

Jahr Monat	Betriebe ¹⁾	Beschäftigte ¹⁾	Geleistete Arbeits- stunden	Entgelte	Gesamt- umsatz	Darunter baugewerblicher Umsatz	Auftrags-	
							eingang	bestand
Anzahl		1 000 Std.		1 000 EUR				
Saalfeld-Rudolstadt								
2006	11	361	471	8 595	40 521	40 454	29 627	.
2007	12	374	472	9 079	34 532	34 418	27 806	.
2008	13	422	546	10 298	46 221	46 080	37 375	.
2009	14	417	537	9 467	42 231	42 176	34 782	.
2010	14	414	456	9 221	39 213	38 992	35 746	.
2011	12	380	462	9 550	45 580	45 555	35 681	.
2012	13	394	477	10 611	57 597	57 499	45 858	.
2012								
Januar	12	363	13	612	1 101	1 099	984	.
Februar	12	366	14	624	1 110	1 107	1 589	.
März	12	374	33	759	2 425	2 422	5 139	15 517
April	12	376	37	779	3 215	3 213	4 946	.
Mai	12	376	46	888	3 727	3 724	6 812	.
Juni	12	379	49	857	4 551	4 549	4 150	19 389
Juli	12	385	49	903	5 482	5 480	3 132	.
August	12	382	50	941	5 080	5 075	4 468	.
September	12	383	46	900	5 738	5 735	4 474	16 552
Oktober	14	451	55	1 109	8 541	8 537	4 539	.
November	14	450	57	1 256	6 973	6 971	4 199	.
Dezember	14	448	27	981	9 652	9 588	1 426	18 553
2013								
Januar	14	428	18	868	1 411	1 354	775	.
Februar	14	430	17	862	1 723	1 671	16 460	.
März	14	436	27	799	2 451	2 399	4 987	29 207
April	14	442	50	1 068	3 756	3 705	1 985	.
Mai	14	445	52	1 109	4 578	4 528	5 615	.
Juni	14	452	56	1 087	5 237	5 185	7 813	20 761
Juli	14	457	61	1 271	7 231	7 177	4 486	.
August	14	460	58	1 181	7 050	7 003	2 388	.
September	14	466	60	1 185	10 338	10 287	5 716	14 856
Oktober								.
November								.
Dezember								.
Saale-Holzland-Kreis								
2006	12	598	778	16 031	59 979	58 272	43 299	.
2007	12	541	644	14 793	52 477	50 390	47 622	.
2008	13	489	602	11 797	49 538	48 063	44 979	.
2009	14	534	649	12 509	56 966	56 645	46 722	.
2010	17	591	682	13 805	63 177	62 801	57 198	.
2011	18	622	780	15 591	77 246	76 246	64 638	.
2012	18	630	746	15 575	69 549	68 456	64 299	.
2012								
Januar	18	599	26	995	2 623	2 573	3 058	.
Februar	18	596	24	833	2 032	1 986	4 019	.
März	18	611	58	1 114	4 210	4 140	6 083	31 221
April	18	632	66	1 330	5 962	5 821	3 705	.
Mai	18	645	74	1 421	6 218	6 033	5 357	.
Juni	18	658	83	1 465	6 704	6 617	7 515	27 531
Juli	18	651	81	1 509	7 571	7 466	5 832	.
August	18	647	82	1 450	7 916	7 875	6 044	.
September	18	648	74	1 380	7 048	7 010	6 278	21 892
Oktober	17	627	74	1 402	7 602	7 383	9 671	.
November	17	628	75	1 509	8 176	8 088	3 998	.
Dezember	17	622	28	1 166	3 487	3 464	2 739	16 368
2013								
Januar	17	595	19	921	1 700	1 688	2 361	.
Februar	17	594	17	826	1 306	1 287	6 238	.
März	17	595	31	967	2 502	2 463	6 344	24 141
April	17	626	65	1 370	6 047	6 006	5 539	.
Mai	17	636	67	1 393	5 821	5 726	4 440	.
Juni	17	639	71	1 360	5 517	5 435	4 896	21 885
Juli	17	637	83	1 513	8 330	8 293	11 581	.
August	17	642	81	1 471	8 945	8 887	8 003	.
September	17	643	73	1 432	8 540	8 425	8 722	28 001
Oktober								.
November								.
Dezember								.

1) Monatsdurchschnitt

Noch: 3. Gesamtübersicht über das Bauhauptgewerbe nach Monaten und Kreisen

Jahr Monat	Betriebe ¹⁾	Beschäftigte ¹⁾	Geleistete Arbeits- stunden	Entgelte	Gesamt- umsatz	Darunter baugewerblicher Umsatz	Auftrags-		
							eingang	bestand	
		Anzahl	1 000 Std.	1 000 EUR					
Saale-Orla-Kreis									
2006	22	698	934	16 318	64 084	62 865	47 591	.	.
2007	20	665	838	15 270	57 940	56 853	42 745	.	.
2008	20	617	818	14 993	59 107	58 170	44 234	.	.
2009	20	617	802	14 985	59 391	58 552	52 236	.	.
2010	20	592	757	14 199	56 911	56 120	54 975	.	.
2011	20	609	848	15 264	64 664	63 860	52 738	.	.
2012	20	616	807	15 762	62 864	61 820	54 925	.	.
2012									
Januar	21	569	28	993	1 575	1 559	2 650	.	.
Februar	21	523	22	766	1 443	1 433	2 410	.	.
März	21	568	54	1 064	2 965	2 893	11 073	23 462	.
April	21	626	68	1 339	4 701	4 623	6 055	.	.
Mai	21	639	81	1 505	5 307	5 173	4 515	.	.
Juni	20	655	85	1 413	7 845	7 741	6 028	20 571	.
Juli	20	649	91	1 488	7 525	7 333	5 317	.	.
August	20	651	89	1 521	6 671	6 581	4 442	.	.
September	20	654	85	1 423	6 951	6 885	6 008	20 424	.
Oktober	19	628	84	1 505	6 806	6 659	2 355	.	.
November	19	628	84	1 565	7 931	7 838	2 133	.	.
Dezember	19	597	35	1 179	3 146	3 102	1 937	13 235	.
2013									
Januar	19	546	21	883	1 692	1 658	8 350	.	.
Februar	19	550	19	723	1 328	1 305	4 411	.	.
März	19	536	28	800	1 611	1 583	7 120	28 299	.
April	19	607	76	1 341	4 516	4 452	6 384	.	.
Mai	19	607	78	1 483	5 627	5 532	7 848	.	.
Juni	19	632	83	1 448	6 270	6 176	4 856	30 809	.
Juli	19	639	96	1 552	7 725	7 540	6 564	.	.
August	19	654	91	1 577	7 312	7 166	3 554	.	.
September	19	654	90	1 540	6 927	6 796	4 878	26 665	.
Oktober									
November									
Dezember									
Greiz									
2006	18	1 358	1 896	33 958	144 964	144 911	130 855	.	.
2007	19	1 292	1 785	32 237	128 942	128 837	129 423	.	.
2008	16	1 149	1 564	29 451	125 384	124 561	118 505	.	.
2009	13	1 000	1 331	26 518	101 609	101 508	95 230	.	.
2010	13	966	1 266	26 152	96 293	96 019	102 069	.	.
2011	13	975	1 315	27 186	109 089	108 919	108 371	.	.
2012	15	998	1 307	27 796	110 749	110 583	106 738	.	.
2012									
Januar	14	942	83	1 933	6 137	6 130	6 096	.	.
Februar	14	968	77	1 790	5 963	5 952	5 645	.	.
März	14	965	103	1 967	9 006	8 999	11 414	12 796	.
April	14	963	107	2 177	7 664	7 646	9 229	.	.
Mai	14	970	115	2 254	9 899	9 861	10 939	.	.
Juni	14	976	114	2 239	9 575	9 562	11 013	17 614	.
Juli	14	1 003	119	2 353	6 357	6 347	5 744	.	.
August	14	1 000	120	2 301	9 884	9 852	8 870	.	.
September	14	991	109	2 275	9 504	9 499	7 527	14 874	.
Oktober	18	1 076	136	3 569	13 250	13 245	11 812	.	.
November	18	1 066	132	2 596	11 969	11 961	8 946	.	.
Dezember	18	1 050	91	2 342	11 542	11 528	9 503	12 613	.
2013									
Januar	18	1 004	90	2 115	5 268	5 262	5 221	.	.
Februar	18	1 004	78	1 954	6 360	6 359	6 414	.	.
März	18	996	86	1 984	8 168	8 160	9 136	14 313	.
April	18	1 022	121	2 355	8 946	8 919	3 975	.	.
Mai	18	1 026	121	2 452	9 510	9 496	8 676	.	.
Juni	18	1 015	118	2 327	10 162	10 151	14 441	17 918	.
Juli	18	1 025	129	2 534	8 450	8 423	8 039	.	.
August	18	1 026	121	2 463	11 479	11 472	14 011	.	.
September	18	1 030	120	2 399	10 631	10 621	11 119	19 265	.
Oktober									
November									
Dezember									

1) Monatsdurchschnitt

Noch: 3. Gesamtübersicht über das Bauhauptgewerbe nach Monaten und Kreisen

Jahr Monat	Betriebe ¹⁾	Beschäftigte ¹⁾	Geleistete Arbeits- stunden	Entgelte	Gesamt- umsatz	Darunter baugewerblicher Umsatz	Auftrags-	
							eingang	bestand
		Anzahl	1 000 Std.	1 000 EUR				
Altenburger Land								
2006	22	928	1 403	25 764	117 890	117 854	97 951	.
2007	21	947	1 461	27 743	106 218	106 189	80 454	.
2008	20	925	1 427	28 101	108 757	108 715	85 140	.
2009	18	941	1 485	28 604	103 108	103 076	80 909	.
2010	17	791	1 257	23 855	74 324	74 267	70 366	.
2011	13	393	564	11 222	57 846	57 807	43 833	.
2012	14	425	584	12 215	55 935	55 834	51 261	.
2012								
Januar	14	395	30	866	2 008	2 008	1 417	.
Februar	14	389	27	746	2 796	2 795	2 386	.
März	14	412	46	948	3 430	3 390	8 673	17 336
April	14	418	48	972	3 650	3 650	2 964	.
Mai	14	425	52	1 062	4 046	4 043	4 221	.
Juni	14	427	56	1 036	5 135	5 128	6 381	21 300
Juli	14	431	56	1 103	5 729	5 729	4 502	.
August	15	461	63	1 155	6 526	6 514	6 806	.
September	15	466	56	1 035	5 932	5 929	4 203	18 800
Oktober	13	428	59	1 095	5 732	5 718	4 634	.
November	13	425	58	1 228	5 485	5 467	2 899	.
Dezember	13	420	34	969	5 466	5 463	2 175	13 862
2013								
Januar	13	384	35	872	2 294	2 292	1 684	.
Februar	13	382	31	780	2 110	2 103	3 217	.
März	13	391	34	817	2 690	2 688	3 991	17 050
April	13	407	53	1 023	3 842	3 838	1 991	.
Mai	13	405	49	1 036	4 393	4 388	2 350	.
Juni	13	420	50	1 046	4 714	4 709	4 541	14 202
Juli	13	422	58	1 084	4 680	4 679	14 671	.
August	13	421	55	1 039	7 316	7 313	5 253	.
September	13	427	54	1 056	5 759	5 728	4 078	16 101
Oktober								
November								
Dezember								
Thüringen								
2006	314	15 051	20 081	387 256	1 905 288	1 884 876	1 604 862	.
2007	310	15 409	20 160	401 376	1 836 463	1 819 188	1 702 380	.
2008	308	15 058	19 524	400 955	1 950 497	1 931 842	1 655 931	.
2009	303	15 128	19 262	402 396	1 949 353	1 928 127	1 824 850	.
2010	312	15 287	18 706	403 181	1 814 848	1 789 993	1 577 337	.
2011	307	15 161	19 791	418 499	2 060 016	2 030 778	1 579 300	.
2012	306	15 134	19 006	428 174	1 986 597	1 961 710	1 633 321	.
2012								
Januar	308	14 544	891	29 537	78 546	77 037	74 086	.
Februar	308	14 475	785	25 570	77 121	75 958	105 213	.
März	306	14 770	1 558	32 233	131 105	129 257	170 147	831 803
April	306	15 020	1 628	34 747	143 012	140 912	146 967	.
Mai	305	15 167	1 784	37 768	169 710	167 490	158 466	.
Juni	304	15 239	1 842	37 347	187 919	185 911	180 124	882 827
Juli	304	15 323	1 932	38 179	185 531	183 176	147 570	.
August	305	15 459	1 937	39 092	200 709	198 210	171 456	.
September	306	15 539	1 799	36 808	204 050	201 813	140 163	805 036
Oktober	305	15 534	1 939	41 073	209 666	207 046	111 355	.
November	305	15 440	1 907	41 815	231 903	229 336	109 461	.
Dezember	305	15 097	1 004	34 004	167 326	165 563	118 312	658 286
2013								
Januar	303	14 301	779	28 992	58 921	57 947	88 801	.
Februar	303	14 264	803	25 781	70 345	69 000	119 648	.
März	303	14 316	1 021	27 385	95 609	94 041	152 649	779 085
April	304	14 920	1 757	36 702	142 060	140 236	134 561	.
Mai	303	15 041	1 686	38 753	160 684	158 290	263 374	.
Juni	303	15 142	1 765	37 728	175 944	173 719	170 208	906 646
Juli	303	15 256	2 002	40 545	199 767	197 026	193 676	.
August	303	15 318	1 844	39 052	207 259	204 947	148 401	.
September	301	15 174	1 833	37 729	215 543	212 846	150 295	848 615
Oktober								
November								
Dezember								

1) Monatsdurchschnitt

**4. Betriebe, Beschäftigte, geleistete Arbeitsstunden, Entgelte sowie Umsatz und Auftragseingang
im Bauhauptgewerbe nach Kreisen (kumuliert 2012 und 2013)**

Kreisfreie Stadt Landkreis Land	Zeitraum	Betriebe ¹⁾	Beschäftigte ¹⁾	Geleistete Arbeits- stunden	Entgelte	Gesamt- umsatz	Darunter baugewerb- licher Umsatz	Auftrags- eingang
		Anzahl		1 000 Std.	1 000 EUR			
Januar bis September								
Stadt Erfurt	2012	31	1 680	1 363	40 182	171 035	170 751	157 367
	2013	27	1 585	1 285	39 485	191 721	191 534	188 207
Stadt Gera	2012	6	148	146	3 035	8 165	8 147	8 997
	2013	5	153	135	3 197	7 092	7 086	5 535
Stadt Jena	2012	7	683	570	16 538	83 464	79 378	62 469
	2013	6	697	564	17 651	63 079	59 637	154 823
Stadt Suhl	2012	4	277	238	6 089	26 011	26 011	24 994
	2013	4	294	223	6 546	26 478	26 478	35 986
Stadt Weimar	2012	7	426	453	8 423	45 839	45 839	39 764
	2013	7	373	341	7 091	39 953	39 953	14 014
Stadt Eisenach	2012	5	434	374	10 251	41 050	38 873	31 646
	2013	4	373	282	8 731	28 050	26 021	13 917
Eichsfeld	2012	17	785	766	15 362	59 651	59 110	61 823
	2013	19	777	707	14 811	63 402	62 894	62 392
Nordhausen	2012	12	577	594	12 026	53 516	50 589	56 040
	2013	13	611	599	13 640	60 825	57 617	69 093
Wartburgkreis	2012	14	810	723	18 236	71 962	71 909	74 619
	2013	13	797	708	18 866	84 583	84 439	73 396
Unstrut-Hainich-Kreis	2012	12	501	530	9 248	41 384	41 277	37 421
	2013	14	551	519	10 141	38 140	38 052	33 251
Kyffhäuserkreis	2012	14	617	578	13 046	51 521	51 521	53 420
	2013	14	587	529	12 664	50 544	50 544	61 782
Schmalkalden-Meiningen	2012	18	763	715	15 533	71 932	69 940	72 632
	2013	19	807	716	16 201	74 207	72 077	78 394
Gotha	2012	19	1 173	1 102	19 886	86 905	86 759	84 625
	2013	19	1 114	1 095	19 932	73 933	73 905	87 005
Sömmerda	2012	13	619	607	11 697	60 663	60 479	62 192
	2013	13	589	539	11 154	56 125	55 976	54 429
Hildburghausen	2012	8	411	400	8 268	36 051	35 832	33 676
	2013	9	432	428	8 916	36 722	36 556	32 990
Ilm-Kreis	2012	16	845	905	20 557	118 601	117 669	87 977
	2013	15	741	753	17 214	77 752	76 285	65 354
Weimarer Land	2012	17	1 064	972	20 324	92 424	89 975	77 777
	2013	16	1 083	978	21 141	87 187	84 689	90 302
Sonneberg	2012	6	224	229	4 096	16 592	16 528	16 643
	2013	5	199	200	3 918	14 075	13 983	15 621
Saalfeld-Rudolstadt	2012	12	376	338	7 265	32 430	32 403	35 693
	2013	14	446	400	9 431	43 775	43 308	50 225
Saale-Holzland-Kreis	2012	18	632	568	11 498	50 285	49 520	47 891
	2013	17	623	507	11 253	48 708	48 209	58 122
Saale-Orla-Kreis	2012	21	615	603	11 512	44 982	44 222	48 499
	2013	19	603	581	11 348	43 007	42 207	53 965
Greiz	2012	14	975	948	19 290	73 988	73 849	76 477
	2013	18	1 016	983	20 583	78 974	78 864	81 032
Altenburger Land	2012	14	425	434	8 923	39 252	39 186	41 553
	2013	13	407	420	8 753	37 797	37 738	41 775
Thüringen	2012	306	15 060	14 156	311 281	1 377 703	1 359 766	1 294 193
	2013	303	14 859	13 490	312 667	1 326 130	1 308 051	1 421 612

1) Diese Werte beinhalten die Durchschnitte der einbezogenen Monatsergebnisse

5. Baugewerblicher Umsatz im Bauhauptgewerbe Januar bis September 2013 nach Art der Bauten bzw. Auftraggebern und Kreisen in 1 000 EUR

Kreisfreie Stadt Landkreis Land	Wohnungs- bau	Gewerblicher Bau		Öffentlicher und Straßenbau				Insgesamt	Davon	
		zu- sammen	darunter Hochbau	zu- sammen	davon				Hoch- bau	Tief- bau
					Hochbau	Tiefbau				
						zu- sammen	darunter Straßenbau			
Stadt Erfurt	3 663	69 689	50 404	118 182	50 419	67 762	51 269	191 534	104 487	87 047
Stadt Gera	3 290	3 058	2 935	738	246	491	276	7 086	6 471	615
Stadt Jena	12 033	25 145	9 038	22 458	2 045	20 413	13 779	59 637	23 116	36 521
Stadt Suhl	845	16 437	16 065	9 196	3 552	5 644	4 768	26 478	20 463	6 015
Stadt Weimar	688	2 325	1 017	36 939	3 774	33 165	6 365	39 953	5 480	34 473
Stadt Eisenach	628	7 794	1 511	17 599	-	17 599	181	26 021	2 139	23 882
Eichsfeld	18 941	23 274	14 914	20 679	5 289	15 389	4 508	62 894	39 145	23 749
Nordhausen	7 047	30 200	23 354	20 370	5 091	15 278	13 255	57 617	35 492	22 125
Wartburgkreis	6 510	20 945	5 071	56 984	1 470	55 514	1 434	84 439	13 051	71 388
Unstrut-Hainich-Kreis	2 134	16 793	2 823	19 124	5 620	13 504	5 338	38 052	10 578	27 474
Kyffhäuserkreis	7 488	7 822	5 252	35 234	24 009	11 225	1 571	50 544	36 748	13 796
Schmalkalden-Meiningen	8 336	22 968	19 055	40 772	4 877	35 895	29 597	72 077	32 268	39 808
Gotha	5 281	29 491	6 711	39 133	1 424	37 709	28 809	73 905	13 416	60 489
Sömmerda	6 042	13 918	6 712	36 016	2 992	33 024	28 885	55 976	15 746	40 230
Hildburghausen	1 987	9 986	8 254	24 584	9 728	14 856	9 892	36 556	19 968	16 588
Ilm-Kreis	3 470	52 135	11 374	20 680	2 738	17 942	3 724	76 285	17 581	58 703
Weimarer Land	6 710	12 602	8 310	65 377	28 593	36 784	32 477	84 689	43 613	41 076
Sonneberg	2 630	2 529	2 529	8 825	2 543	6 282	3 357	13 983	7 701	6 282
Saalfeld-Rudolstadt	1 732	22 784	17 827	18 792	3 204	15 588	10 250	43 308	22 763	20 545
Saale-Holzland-Kreis	12 527	5 641	2 088	30 041	4 533	25 508	16 331	48 209	19 147	29 062
Saale-Orla-Kreis	5 586	13 154	10 088	23 467	6 027	17 440	14 735	42 207	21 701	20 506
Greiz	6 701	19 612	12 610	52 551	3 372	49 178	1 545	78 864	22 683	56 181
Altenburger Land	3 520	12 727	8 004	21 491	12 071	9 421	4 194	37 738	23 594	14 144
Thüringen	127 788	441 031	245 945	739 232	183 618	555 614	286 539	1 308 051	557 351	750 700

6. Gesamtübersicht über das Ausbaugewerbe nach Vierteljahren und Kreisen

Jahr Vierteljahr	Betriebe ¹⁾	Beschäftigte ¹⁾	Geleistete Arbeits- stunden	Entgelte	Gesamt- umsatz	Darunter baugewerb- licher Umsatz
	Anzahl		1 000 Std.	1 000 EUR		
Stadt Erfurt						
2006	32	1 126	1 597	25 909	97 758	93 249
2007	29	1 059	1 571	25 325	103 422	99 909
2008	33	1 129	1 646	26 003	108 323	104 249
2009	33	1 209	1 688	30 276	122 317	117 472
2010	34	1 226	1 703	30 651	133 172	126 067
2011	36	1 309	1 734	32 325	147 051	140 030
2012	36	1 336	1 706	34 889	137 314	131 065
2012						
Januar - März	36	1 314	414	8 282	24 668	23 065
April - Juni	37	1 285	429	8 670	28 883	27 449
Juli - September	36	1 331	443	8 676	37 649	35 941
Oktober - Dezember	36	1 414	419	9 261	46 115	44 610
2013						
Januar - März	38	1 335	416	8 684	24 563	22 905
April - Juni	38	1 337	448	8 929	35 211	33 532
Juli - September	38	1 347	454	8 906	39 185	37 203
Oktober - Dezember						
Stadt Gera						
2006	7	212	262	3 830	20 244	20 205
2007	7	206	300	4 005	16 144	16 042
2008	8	223	357	4 606	21 478	21 118
2009	10	244	334	5 078	24 112	23 434
2010	7	200	287	4 448	22 652	21 679
2011	9	242	366	5 329	26 278	25 117
2012	8	202	294	4 673	21 018	20 084
2012						
Januar - März	8	199	73	1 039	4 770	4 562
April - Juni	8	204	73	1 072	4 939	4 716
Juli - September	8	203	76	1 205	5 434	5 164
Oktober - Dezember	8	203	72	1 358	5 875	5 642
2013						
Januar - März	8	186	60	1 133	4 208	3 971
April - Juni	8	185	69	1 176	5 161	4 979
Juli - September	8	192	72	1 189	5 126	4 687
Oktober - Dezember						
Stadt Jena						
2006	9	401	489	8 701	44 112	39 664
2007	9	350	484	8 137	39 579	36 304
2008	9	346	511	8 639	46 783	44 234
2009	9	349	510	8 697	37 140	29 832
2010	9	355	511	8 908	38 481	31 958
2011	7	302	418	7 882	37 378	31 305
2012	9	358	501	9 709	38 238	32 072
2012						
Januar - März	9	353	126	2 189	5 985	4 405
April - Juni	9	356	123	2 513	9 805	8 371
Juli - September	9	366	130	2 399	9 561	8 197
Oktober - Dezember	9	355	122	2 607	12 888	11 099
2013						
Januar - März	7	316	112	2 555	7 565	6 589
April - Juni	7	366	114	2 716	10 106	10 106
Juli - September	7	369	116	2 546	10 551	10 551
Oktober - Dezember						
Stadt Suhl						
2006	7	208	279	4 400	18 709	18 011
2007	7	216	305	5 115	16 651	16 397
2008	6	203	276	4 862	16 530	15 953
2009	8	260	371	5 923	19 925	18 532
2010	8	268	376	5 981	24 167	23 372
2011	9	294	419	6 808	25 140	24 883
2012	8	294	402	7 036	24 599	24 201
2012						
Januar - März	8	284	94	1 511	4 779	4 680
April - Juni	8	293	99	1 759	5 753	5 705
Juli - September	8	301	110	1 907	7 002	6 906
Oktober - Dezember	8	296	98	1 860	7 065	6 911
2013						
Januar - März	7	267	91	1 521	5 519	5 458
April - Juni	7	275	99	1 706	6 125	5 981
Juli - September	7	274	104	1 777	7 323	7 208
Oktober - Dezember						

1) Vierteljahresdurchschnitt

Noch: 6. Gesamtübersicht über das Ausbaugewerbe nach Vierteljahren und Kreisen

Jahr Vierteljahr	Betriebe ¹⁾	Beschäftigte ¹⁾	Geleistete Arbeits- stunden	Entgelte	Gesamt- umsatz	Darunter baugewerb- licher Umsatz
	Anzahl		1 000 Std.	1 000 EUR		
Stadt Weimar						
2006	11	209	299	4 543	20 669	20 253
2007	9	239	347	4 686	19 506	19 449
2008	10	251	355	5 338	24 646	24 362
2009	9	239	339	4 675	21 284	21 009
2010	11	283	416	5 828	24 632	24 315
2011	10	276	381	5 972	37 254	36 840
2012	9	260	375	6 333	26 906	26 538
2012						
Januar - März	9	258	92	1 495	5 819	5 746
April - Juni	9	265	97	1 769	7 723	7 645
Juli - September	9	267	95	1 641	7 002	6 904
Oktober - Dezember	9	249	91	1 429	6 363	6 244
2013						
Januar - März	9	221	80	1 168	4 955	4 872
April - Juni	8	233	91	1 427	6 771	6 677
Juli - September	8	241	86	1 378	6 148	6 059
Oktober - Dezember						
Stadt Eisenach						
2006	7	293	430	6 717	20 755	17 270
2007	7	309	436	7 210	20 641	19 044
2008	8	330	484	8 084	24 950	22 877
2009	7	300	414	7 124	20 752	19 081
2010	7	284	385	6 888	22 185	20 652
2011	6	265	368	7 001	24 388	22 700
2012	8	345	470	9 353	35 248	33 846
2012						
Januar - März	8	338	100	1 905	7 291	6 879
April - Juni	8	335	116	2 266	7 341	7 004
Juli - September	8	348	127	2 363	8 602	8 252
Oktober - Dezember	8	360	128	2 818	12 013	11 711
2013						
Januar - März	7	331	122	2 249	7 470	7 129
April - Juni	7	337	125	2 335	8 120	7 880
Juli - September	7	354	128	2 461	8 546	8 253
Oktober - Dezember						
Eichsfeld						
2006	17	507	661	9 726	35 362	34 693
2007	16	487	635	10 415	35 882	35 162
2008	15	483	627	10 604	41 642	40 935
2009	14	505	668	11 058	41 559	40 960
2010	14	493	674	11 303	40 157	39 561
2011	14	481	681	11 639	43 388	42 698
2012	12	425	563	10 636	36 422	35 823
2012						
Januar - März	13	425	143	2 527	7 428	7 284
April - Juni	11	429	134	2 545	8 108	7 943
Juli - September	11	428	145	2 768	9 731	9 591
Oktober - Dezember	11	417	141	2 796	11 155	11 004
2013						
Januar - März	11	429	131	2 541	9 799	9 674
April - Juni	11	429	143	2 696	9 551	9 388
Juli - September	11	426	155	2 684	12 891	12 694
Oktober - Dezember						
Nordhausen						
2006	8	289	446	6 936	19 724	18 652
2007	10	353	528	8 523	24 159	22 789
2008	10	302	451	6 859	24 559	24 469
2009	8	269	424	6 757	24 925	24 587
2010	9	279	450	7 554	23 760	23 733
2011	8	274	450	6 772	24 695	24 579
2012	10	301	467	7 562	26 538	26 303
2012						
Januar - März	10	290	121	1 863	5 207	5 194
April - Juni	10	307	109	1 801	6 374	6 301
Juli - September	10	307	116	1 899	7 526	7 435
Oktober - Dezember	10	300	121	2 000	7 430	7 373
2013						
Januar - März	9	286	94	1 584	4 869	4 865
April - Juni	9	302	115	1 879	6 529	6 522
Juli - September	9	304	120	1 888	6 920	6 916
Oktober - Dezember						

1) Vierteljahresdurchschnitt

Noch: 6. Gesamtübersicht über das Ausbaugewerbe nach Vierteljahren und Kreisen

Jahr Vierteljahr	Betriebe ¹⁾	Beschäftigte ¹⁾	Geleistete Arbeits- stunden	Entgelte	Gesamt- umsatz	Darunter baugewerb- licher Umsatz
	Anzahl		1 000 Std.	1 000 EUR		
Wartburgkreis						
2006	7	321	433	6 475	35 875	34 413
2007	6	271	385	5 386	20 529	18 844
2008	7	287	404	5 831	26 014	23 615
2009	6	265	400	5 681	20 736	18 963
2010	6	270	409	5 262	23 831	22 240
2011	6	260	430	5 634	19 816	18 117
2012	6	270	378	6 138	25 593	23 255
2012						
Januar - März	6	262	106	1 483	4 937	4 436
April - Juni	6	264	86	1 551	6 716	5 635
Juli - September	6	281	96	1 519	7 598	7 301
Oktober - Dezember	6	274	91	1 585	6 342	5 882
2013						
Januar - März	6	274	93	1 462	5 122	3 857
April - Juni	6	273	98	1 539	5 801	5 526
Juli - September	6	273	102	1 495	8 064	7 606
Oktober - Dezember						
Unstrut-Hainich-Kreis						
2006	19	682	978	13 002	49 213	47 064
2007	19	715	987	14 103	59 142	57 748
2008	17	702	946	14 447	64 087	62 925
2009	17	700	934	14 832	59 946	58 392
2010	19	719	1 007	15 234	67 791	65 800
2011	18	709	981	15 576	69 237	67 102
2012	21	779	1 063	17 635	65 390	62 402
2012						
Januar - März	21	791	251	4 042	13 488	13 049
April - Juni	21	779	282	4 588	13 228	12 523
Juli - September	21	775	284	4 440	18 717	17 949
Oktober - Dezember	21	769	246	4 565	19 957	18 880
2013						
Januar - März	19	720	225	4 072	12 111	11 319
April - Juni	19	736	242	4 273	15 053	14 355
Juli - September	19	756	265	4 444	14 976	14 123
Oktober - Dezember						
Kyffhäuserkreis						
2006	4					
2007	4	115	155	2 459	8 792	8 792
2008	5	131	170	2 509	10 680	10 680
2009	6	145	200	3 037	13 818	13 818
2010	6	146	202	2 976	14 586	14 586
2011	6	147	199	3 139	14 287	14 287
2012	6	183	234	4 058	16 961	16 792
2012						
Januar - März	6	182	61	1 001	4 058	4 041
April - Juni	6	181	56	980	3 859	3 710
Juli - September	6	184	61	1 014	4 163	4 162
Oktober - Dezember	6	185	56	1 062	4 882	4 879
2013						
Januar - März	5	165	46	916	1 887	1 887
April - Juni	5	165	46	938	3 423	3 419
Juli - September	5	163	51	957	4 221	4 220
Oktober - Dezember						
Schmalkalden-Meiningen						
2006	17	548	682	11 481	51 662	49 849
2007	15	541	642	10 887	50 861	46 676
2008	15	549	607	12 069	55 857	51 142
2009	13	478	549	11 235	48 006	47 873
2010	15	502	631	12 379	54 302	54 161
2011	14	474	633	12 716	63 069	62 953
2012	12	426	538	11 716	59 509	59 394
2012						
Januar - März	12	417	129	2 755	14 118	14 107
April - Juni	12	431	140	2 903	14 970	14 929
Juli - September	12	426	137	2 895	14 473	14 434
Oktober - Dezember	12	428	132	3 163	15 948	15 923
2013						
Januar - März	12	433	118	2 948	11 770	11 602
April - Juni	12	450	151	3 225	13 259	13 214
Juli - September	12	478	156	3 404	14 834	14 796
Oktober - Dezember						

1) Vierteljahresdurchschnitt

Noch: 6. Gesamtübersicht über das Ausbaugewerbe nach Vierteljahren und Kreisen

Jahr Vierteljahr	Betriebe ¹⁾	Beschäftigte ¹⁾	Geleistete Arbeits- stunden	Entgelte	Gesamt- umsatz	Darunter baugewerb- licher Umsatz
	Anzahl		1 000 Std.	1 000 EUR		
Gotha						
2006	21	514	687	10 703	51 877	51 174
2007	21	547	710	11 057	50 495	49 691
2008	23	635	863	13 067	60 628	60 007
2009	23	663	905	13 951	66 512	65 751
2010	22	646	912	13 913	63 466	62 834
2011	22	634	899	13 922	67 567	66 802
2012	23	658	896	15 162	74 517	73 823
2012						
Januar - März	23	651	224	3 556	14 020	13 861
April - Juni	23	657	220	3 816	15 158	14 987
Juli - September	23	667	228	3 721	19 443	19 330
Oktober - Dezember	23	656	225	4 069	25 896	25 645
2013						
Januar - März	21	630	213	3 559	15 995	15 878
April - Juni	21	626	209	3 738	16 698	16 606
Juli - September	21	635	211	3 940	19 305	19 089
Oktober - Dezember						
Sömmerda						
2006	6	231	332	4 344	16 637	16 298
2007	7	253	373	4 548	25 093	24 681
2008	6	233	351	4 779	21 773	21 414
2009	7	310	453	6 473	25 121	24 739
2010	8	319	480	6 930	25 991	25 644
2011	8	323	526	7 328	29 642	29 230
2012	7	301	464	6 490	32 666	32 301
2012						
Januar - März	7	301	115	1 526	5 386	5 302
April - Juni	7	303	108	1 622	7 190	7 116
Juli - September	7	302	121	1 626	10 724	10 611
Oktober - Dezember	7	299	120	1 716	9 366	9 273
2013						
Januar - März	9	330	110	1 655	5 081	4 984
April - Juni	9	338	121	1 951	6 922	6 835
Juli - September	9	342	128	1 876	8 279	8 173
Oktober - Dezember						
Hildburghausen						
2006	6	199	262	3 800	15 405	14 434
2007	6	189	256	3 962	14 724	13 894
2008	7	212	290	4 782	18 593	17 592
2009	6	198	243	4 140	17 242	16 289
2010	7	222	297	4 929	19 273	18 237
2011	5	171	222	4 128	17 934	16 960
2012	6	199	267	4 844	19 719	18 561
2012						
Januar - März	6	199	62	1 128	3 706	3 410
April - Juni	6	195	66	1 163	4 342	4 011
Juli - September	6	200	72	1 186	5 370	5 145
Oktober - Dezember	6	203	67	1 366	6 302	5 996
2013						
Januar - März	6	199	61	1 254	3 320	3 131
April - Juni	6	207	72	1 363	5 231	5 026
Juli - September	6	209	72	1 341	5 189	4 960
Oktober - Dezember						
Ilm-Kreis						
2006	6	157	226	3 629	13 088	13 056
2007	8	203	288	4 686	16 994	16 896
2008	7	194	264	4 326	16 686	16 633
2009	9	222	315	4 774	16 199	16 090
2010	9	232	328	5 007	18 560	18 468
2011	14	315	432	6 911	25 454	25 369
2012	13	304	438	7 034	29 039	28 951
2012						
Januar - März	13	292	101	1 617	4 651	4 625
April - Juni	13	306	107	1 702	6 363	6 340
Juli - September	13	305	118	1 769	8 894	8 876
Oktober - Dezember	13	312	113	1 947	9 131	9 110
2013						
Januar - März	13	358	106	1 948	4 989	4 960
April - Juni	13	365	126	2 235	6 501	6 470
Juli - September	13	373	126	2 317	8 106	8 064
Oktober - Dezember						

1) Vierteljahresdurchschnitt

Noch: 6. Gesamtübersicht über das Ausbaugewerbe nach Vierteljahren und Kreisen

Jahr Vierteljahr	Betriebe ¹⁾	Beschäftigte ¹⁾	Geleistete Arbeits- stunden	Entgelte	Gesamt- umsatz	Darunter baugewerb- licher Umsatz
	Anzahl		1 000 Std.	1 000 EUR		
Weimarer Land						
2006	2					
2007	3	74	145	2 370	10 801	10 117
2008	4	110	184	2 913	11 963	11 194
2009	4	113	179	2 756	10 934	10 214
2010	7	195	326	4 820	21 446	20 820
2011	8	216	373	5 447	20 662	20 108
2012	7	258	448	6 691	24 819	24 191
2012						
Januar - März	7	255	107	1 520	5 097	4 932
April - Juni	7	255	110	1 698	5 465	5 278
Juli - September	7	263	116	1 625	7 330	7 203
Oktober - Dezember	7	257	115	1 847	6 927	6 779
2013						
Januar - März	9	300	124	1 764	5 844	5 756
April - Juni	9	317	126	1 900	6 925	6 857
Juli - September	9	324	129	1 933	7 188	7 111
Oktober - Dezember						
Sonneberg						
2006	7	224	265	4 077	18 567	17 884
2007	6	215	243	4 347	12 218	11 543
2008	4	173	199	3 750	13 844	12 874
2009	4	177	201	3 894	13 742	12 909
2010	4	184	217	3 912	17 233	15 873
2011	4	191	214	4 258	18 140	16 772
2012	4	194	218	4 331	15 555	14 700
2012						
Januar - März	4	187	55	1 041	2 656	2 531
April - Juni	4	188	54	1 109	2 930	2 779
Juli - September	4	206	58	1 058	5 215	4 989
Oktober - Dezember	4	195	52	1 123	4 755	4 402
2013						
Januar - März	4	187	53	1 095	2 601	2 477
April - Juni	4	186	53	1 104	3 609	3 434
Juli - September	4	195	63	1 139	4 611	4 345
Oktober - Dezember						
Saalfeld-Rudolstadt						
2006	13	436	608	9 020	38 490	35 572
2007	18	550	812	11 841	43 312	41 755
2008	15	455	682	10 402	41 534	39 883
2009	13	429	655	10 603	42 259	40 646
2010	12	440	652	10 632	38 641	37 294
2011	13	478	693	11 415	43 963	42 760
2012	14	505	726	12 999	47 917	46 444
2012						
Januar - März	14	499	185	3 077	8 990	8 782
April - Juni	14	501	171	3 038	11 090	10 705
Juli - September	14	511	186	3 248	12 126	11 692
Oktober - Dezember	14	510	184	3 635	15 711	15 265
2013						
Januar - März	14	501	188	3 234	9 008	8 734
April - Juni	14	516	183	3 201	13 085	12 419
Juli - September	14	511	193	3 353	12 693	12 316
Oktober - Dezember						
Saale-Holzland-Kreis						
2006	13	400	652	9 950	43 879	39 402
2007	15	477	776	11 612	48 611	44 629
2008	17	536	887	13 913	59 482	56 371
2009	16	544	932	13 824	50 879	48 325
2010	14	562	994	14 939	46 878	43 987
2011	14	560	962	15 004	58 351	55 503
2012	16	569	944	15 876	66 932	63 733
2012						
Januar - März	16	575	216	3 555	9 515	8 741
April - Juni	16	581	246	3 953	16 060	15 438
Juli - September	16	578	250	4 160	14 983	14 266
Oktober - Dezember	16	542	232	4 208	26 374	25 288
2013						
Januar - März	16	550	198	3 644	11 280	10 811
April - Juni	16	487	222	3 732	13 822	13 420
Juli - September	15	485	204	3 144	12 557	11 993
Oktober - Dezember						

1) Vierteljahresdurchschnitt

Noch: 6. Gesamtübersicht über das Ausbaugewerbe nach Vierteljahren und Kreisen

Jahr Vierteljahr	Betriebe ¹⁾	Beschäftigte ¹⁾	Geleistete Arbeits- stunden	Entgelte	Gesamt- umsatz	Darunter baugewerb- licher Umsatz
	Anzahl		1 000 Std.	1 000 EUR		
Saale-Orla-Kreis						
2006	11	474	633	10 214	52 655	51 838
2007	14	557	827	12 289	54 891	54 233
2008	11	509	767	11 473	64 229	63 139
2009	11	538	721	11 909	60 045	59 360
2010	10	536	667	12 422	60 692	59 693
2011	10	551	692	12 572	66 806	66 120
2012	12	615	781	15 826	68 190	67 020
2012						
Januar - März	11	573	158	3 433	8 771	8 450
April - Juni	11	577	180	3 618	11 492	11 225
Juli - September	12	669	201	4 237	22 812	22 537
Oktober - Dezember	12	642	242	4 538	25 116	24 808
2013						
Januar - März	11	576	201	3 678	8 816	8 531
April - Juni	10	591	178	3 144	13 903	13 676
Juli - September	10	661	212	4 590	15 009	14 788
Oktober - Dezember						
Greiz						
2006	17	445	689	8 735	39 629	38 046
2007	17	457	666	9 421	41 574	40 158
2008	18	506	723	10 371	45 506	44 147
2009	16	460	611	9 089	42 194	41 020
2010	15	412	542	8 093	38 738	38 077
2011	13	367	492	7 306	37 714	37 270
2012	17	504	669	10 291	46 749	46 332
2012						
Januar - März	16	472	153	2 373	9 691	9 599
April - Juni	17	519	168	2 673	12 368	12 277
Juli - September	17	513	185	2 619	12 769	12 676
Oktober - Dezember	16	511	163	2 626	11 921	11 781
2013						
Januar - März	17	508	160	2 346	7 501	7 334
April - Juni	17	462	158	2 166	9 177	9 095
Juli - September	16	460	163	2 416	10 530	10 265
Oktober - Dezember						
Altenburger Land						
2006	7	228	328	5 108	26 757	25 518
2007	10	300	421	6 651	30 631	29 168
2008	9	289	403	7 102	27 083	25 401
2009	10	325	457	7 678	31 696	29 942
2010	9	331	458	8 048	41 937	39 601
2011	11	406	568	9 643	54 247	51 136
2012	10	397	564	9 901	54 306	50 076
2012						
Januar - März	9	360	126	2 097	10 390	9 458
April - Juni	10	417	148	2 191	13 075	12 256
Juli - September	10	420	154	2 805	15 104	13 891
Oktober - Dezember	10	391	136	2 808	15 737	14 472
2013						
Januar - März	13	467	151	2 899	10 210	8 865
April - Juni	13	470	163	3 177	13 261	11 990
Juli - September	13	478	169	3 298	15 490	14 201
Oktober - Dezember						
Thüringen						
2006	254	8 275	11 481	175 451	750 447	715 125
2007	262	8 682	12 291	189 035	764 654	733 921
2008	263	8 786	12 446	196 728	846 869	815 214
2009	258	8 939	12 502	203 467	831 344	799 237
2010	262	9 104	12 924	211 057	882 573	848 653
2011	265	9 241	13 131	218 726	972 461	938 640
2012	273	9 681	13 407	239 182	994 146	957 910
2012						
Januar - März	272	9 477	3 212	55 017	185 419	177 137
April - Juni	273	9 628	3 322	58 998	223 231	214 342
Juli - September	273	9 851	3 508	60 780	272 228	263 455
Oktober - Dezember	272	9 768	3 365	64 387	313 268	302 976
2013						
Januar - März	271	9 569	3 153	57 909	184 483	175 589
April - Juni	269	9 653	3 353	60 552	234 246	227 407
Juli - September	267	9 850	3 481	62 476	257 743	249 620
Oktober - Dezember						

1) Vierteljahresdurchschnitt

7. Betriebe, Beschäftigte, geleistete Arbeitsstunden, Entgelte sowie Umsatz im Ausbaugewerbe nach Kreisen (kumuliert 2012 und 2013)

Kreisfreie Stadt Landkreis Land	Zeitraum	Betriebe ¹⁾	Beschäftigte ¹⁾	Geleistete Arbeits- stunden	Entgelte	Gesamt- umsatz	Darunter baugewerb- licher Umsatz
		Anzahl		1 000 Std.	1 000 EUR		
Januar bis September							
Stadt Erfurt	2012	36	1 310	1 286	25 628	91 199	86 455
	2013	38	1 340	1 318	26 519	98 959	93 641
Stadt Gera	2012	8	202	222	3 315	15 143	14 442
	2013	8	188	201	3 498	14 495	13 636
Stadt Jena	2012	9	358	379	7 102	25 350	20 973
	2013	7	350	342	7 817	28 223	27 247
Stadt Suhl	2012	8	293	304	5 177	17 534	17 291
	2013	7	272	294	5 005	18 967	18 647
Stadt Weimar	2012	9	263	283	4 904	20 544	20 295
	2013	8	232	257	3 973	17 874	17 608
Stadt Eisenach	2012	8	340	343	6 535	23 235	22 135
	2013	7	341	375	7 045	24 136	23 262
Eichsfeld	2012	12	427	422	7 840	25 267	24 819
	2013	11	428	429	7 922	32 242	31 756
Nordhausen	2012	10	301	346	5 563	19 107	18 930
	2013	9	297	329	5 351	18 319	18 303
Wartburgkreis	2012	6	269	287	4 553	19 251	17 373
	2013	6	273	294	4 497	18 987	16 989
Unstrut-Hainich-Kreis	2012	21	782	817	13 070	45 433	43 522
	2013	19	737	732	12 789	42 140	39 796
Kyffhäuserkreis	2012	6	182	178	2 996	12 080	11 913
	2013	5	164	144	2 810	9 531	9 526
Schmalkalden-Meiningen	2012	12	425	406	8 553	43 562	43 471
	2013	12	454	426	9 577	39 864	39 611
Gotha	2012	23	658	671	11 093	48 621	48 177
	2013	21	630	633	11 237	51 998	51 573
Sömmerda	2012	7	302	344	4 774	23 301	23 029
	2013	9	337	359	5 482	20 282	19 993
Hildburghausen	2012	6	198	200	3 478	13 417	12 566
	2013	6	205	205	3 957	13 740	13 117
Ilm-Kreis	2012	13	301	326	5 087	19 908	19 841
	2013	13	365	358	6 500	19 596	19 494
Weimarer Land	2012	7	258	333	4 844	17 892	17 413
	2013	9	314	379	5 597	19 957	19 723
Sonneberg	2012	4	194	167	3 207	10 801	10 299
	2013	4	189	169	3 337	10 821	10 256
Saalfeld-Rudolstadt	2012	14	504	542	9 363	32 206	31 179
	2013	14	509	563	9 788	34 786	33 469
Saale-Holzland-Kreis	2012	16	578	712	11 668	40 557	38 445
	2013	16	507	623	10 521	37 658	36 224
Saale-Orla-Kreis	2012	11	606	539	11 288	43 074	42 212
	2013	10	609	591	11 412	37 728	36 994
Greiz	2012	17	501	506	7 665	34 828	34 552
	2013	17	477	481	6 928	27 208	26 695
Altenburger Land	2012	10	399	428	7 092	38 569	35 605
	2013	13	472	483	9 374	38 962	35 056
Thüringen	2012	273	9 652	10 042	174 795	680 878	654 934
	2013	269	9 691	9 986	180 937	676 472	652 616

1) Diese Werte beinhalten die Durchschnitte der einbezogenen Vierteljahresergebnisse

