

Statistischer Bericht

PI-j/02

Bruttoanlageinvestitionen
in Thüringen
1991 - 2002

Bestell - Nr. 15 110

Thüringer Landesamt für Statistik



Herausgeber:
Thüringer Landesamt für Statistik
Europaplatz 3, 99091 Erfurt
Postfach 90 01 63, 99104 Erfurt

Telefon: 0361 37-84642/84647
Telefax: 0361 37-84699
Internet: <http://www.tls.thueringen.de>
E-Mail: auskunft@tls.thueringen.de

Auskunft erteilt:
Referat: Volksw. Gesamtrechn., Erwerbstätigkeit,
Umweltökon. Gesamtrechn., Außenhandel
Telefon: 0361 37-84217

Herausgegeben im Januar 2005

Heft-Nr.: 3 / 05
Preis: 6,25 EUR

© Thüringer Landesamt für Statistik, Erfurt, 2005

Für nichtgewerbliche Zwecke sind Vervielfältigung und unentgeltliche Verbreitung, auch auszugsweise, mit Quellenangabe gestattet. Die Verbreitung, auch auszugsweise, über elektronische Systeme/Datenträger bedarf der vorherigen Zustimmung.
Alle übrigen Rechte bleiben vorbehalten.

Inhaltsverzeichnis

Seite

Vorbemerkungen

3

Grafiken

1. Bruttoanlageinvestitionen in Thüringen 1992 bis 2002	7
2. Anteil der Bruttoanlageinvestitionen am Bruttoinlandsprodukt in Thüringen und in Deutschland 1992 bis 2002	7
3. Neue Anlagen in Thüringen 1992 bis 2002 nach Güterarten	8
4. Neue Anlagen in Deutschland 1992 bis 2002 nach Güterarten	8
5. Neue Anlagen in Thüringen 1992 bis 2002 nach Wirtschaftsbereichen	9
6. Bruttoanlageinvestitionen 1992 bis 2002 in den Bundesländern	10

Tabellen

1. Bruttoanlageinvestitionen in Thüringen, in Deutschland und im Gebiet der neuen Bundesländer ohne Berlin 1991 bis 2002	12
2. Neue Anlagen in Thüringen, in Deutschland und im Gebiet der neuen Bundesländer ohne Berlin 1991 bis 2002	13
3. Neue Ausrüstungen in Thüringen, in Deutschland und im Gebiet der neuen Bundesländer ohne Berlin 1991 bis 2002	14
4. Neue Bauten in Thüringen, in Deutschland und im Gebiet der neuen Bundesländer ohne Berlin 1991 bis 2002	15
5. Neue Anlagen in Thüringen 1992 bis 2002 nach Wirtschaftsbereichen in jeweiligen Preisen	16
6. Neue Ausrüstungen in Thüringen 1992 bis 2002 nach Wirtschaftsbereichen in jeweiligen Preisen	18
7. Neue Bauten in Thüringen 1992 bis 2002 nach Wirtschaftsbereichen in jeweiligen Preisen	20
8. Neue Anlagen in Thüringen 1992 bis 2002 nach Wirtschaftsbereichen in Preisen von 1995	22
9. Neue Ausrüstungen in Thüringen 1992 bis 2002 nach Wirtschaftsbereichen in Preisen von 1995	24
10. Neue Bauten in Thüringen 1992 bis 2002 nach Wirtschaftsbereichen in Preisen von 1995	26
11. Neue Anlagen in Deutschland 1992 bis 2002 nach Wirtschaftsbereichen	28

12. Bruttoanlageinvestitionen 1991 bis 2002 nach Bundesländern in jeweiligen Preisen	30
13. Bruttoanlageinvestitionen 1991 bis 2002 nach Bundesländern in Preisen von 1995	32
14. Bruttoanlageinvestitionen und Bruttoinlandsprodukt in Thüringen 1991 bis 2002 in jeweiligen Preisen	34
15. Bruttoanlageinvestitionen und Bruttoinlandsprodukt in Deutschland 1991 bis 2002 in jeweiligen Preisen	34

Vorbemerkungen

Mit diesem Statistischen Bericht werden Ergebnisse für die Bruttoanlageinvestitionen nach Wirtschaftsbereichen nach dem Europäischen System Volkswirtschaftlicher Gesamtrechnungen (ESVG 1995) für Thüringen vorgelegt.

Die Rechtsgrundlage für die Berechnungen der nationalen und regionalen Volkswirtschaftlichen Gesamtrechnungen (VGR) ist die „Verordnung (EG) Nr. 2223/96 des Rates vom 25. Juni 1996 zum Europäischen System Volkswirtschaftlicher Gesamtrechnungen auf nationaler und regionaler Ebene in der Europäischen Gemeinschaft“ (ESVG - Verordnung).

Die Ergebnisse der regionalen VGR für Thüringen und alle anderen Bundesländer sind mit denen der anderen Regionen der Europäischen Gemeinschaft vergleichbar.

Die Volkswirtschaftlichen Gesamtrechnungen verfolgen die Aufgabe, ein möglichst vollständiges Gesamtbild des wirtschaftlichen Ablaufs und der damit verbundenen wirtschaftlichen Tätigkeiten und Vorgänge in einer Volkswirtschaft zu geben. Sie dienen der Wirtschaftsbeobachtung und sind ein wichtiges Instrumentarium für die Erstellung von konjunkturellen und wirtschaftlichen Analysen und Vorausschätzungen.

In den Volkswirtschaftlichen Gesamtrechnungen werden die Entstehung, Verteilung und Verwendung des Inlandsprodukts, die Entstehung, Verteilung und Umverteilung von Einkommen und gesamtwirtschaftliche Erwerbstätigenzahlen nachgewiesen.

Die Investitionen sind aufgrund ihrer Bedeutung für die kurz- und mittelfristige gesamtwirtschaftliche Entwicklung ein wichtiger Indikator im Rahmen von Konjunkturdiagnosen und -prognosen. Sie sind neben dem letzten Verbrauch das bedeutendste Aggregat auf der Verwendungsseite des Inlandsprodukts.

Grundsätzlich setzen sich die Bruttoanlageinvestitionen aus dem Erwerb neuer Anlagen und dem Saldo aus Käufen und Verkäufen von gebrauchten Anlagen und von Grund und Boden zusammen. Da ein vollständiger Nachweis dieser Transaktionen mit gebrauchten Anlagen und Grund und Boden zwischen den investierenden Wirtschaftsbereichen jedoch nicht möglich ist, können die Anlageinvestitionen nach Wirtschaftsbereichen nur auf der Grundlage neuer Anlagen (untergliedert in neue Ausrüstungen und sonstige Anlagen sowie neue Bauten) dargestellt werden.

Für **Thüringen**, ebenso wie für die anderen Bundesländer, liegen gegenwärtig Ergebnisse nach ESVG 1995 vor:

- aus der Entstehungsrechnung das Bruttoinlandsprodukt als Zeitreihe für die Jahre 1991 bis 2003, die Bruttowertschöpfung nach Wirtschaftsbereichen, das Arbeitnehmerentgelt nach Wirtschaftsbereichen und die Bruttolöhne und -gehälter nach Wirtschaftsbereichen als Zeitreihen für die Jahre 1991 bis 2003,
- aus der Verwendungsrechnung die Bruttoanlageinvestitionen nach Wirtschaftsbereichen und die Konsumausgaben des Staates als Zeitreihen für die Jahre 1991 bis 2002 sowie die Konsumausgaben der privaten Haushalte als Zeitreihen für die Jahre 1991 bis 2002,
- aus der Verteilungsrechnung das Primäreinkommen der privaten Haushalte und das Verfügbare Einkommen der privaten Haushalte als Zeitreihen für die Jahre 1991 bis 2002 und
- aus der Erwerbstätigenrechnung die Erwerbstätigen nach Wirtschaftsbereichen sowie die Arbeitnehmer nach Wirtschaftsbereichen nach dem Inlandskonzept als Zeitreihen für die Jahre 1991 bis 2003 und die Erwerbstätigen sowie die Arbeitnehmer nach dem Inländerkonzept als Zeitreihen für die Jahre 1991 bis 2003.

Für **die Kreise Thüringens**, ebenso wie für alle Kreise der Bundesrepublik Deutschland, liegen gegenwärtig Ergebnisse nach ESVG 1995 vor:

- das Bruttoinlandsprodukt und die Bruttowertschöpfung nach Wirtschaftsbereichen als Zeitreihen für die Jahre 1991 bis 2002, das Arbeitnehmerentgelt nach Wirtschaftsbereichen und die Bruttolöhne und -gehälter nach Wirtschaftsbereichen als Zeitreihen für die Jahre 1996 bis 2002,
- das Primäreinkommen der privaten Haushalte und das Verfügbare Einkommen der privaten Haushalte als Zeitreihen für die Jahre 1995 bis 2002 und
- die Erwerbstätigen nach Wirtschaftsbereichen sowie die Arbeitnehmer nach Wirtschaftsbereichen nach dem Inlandskonzept als Zeitreihen für die Jahre 1991 bis 2002.

Die vorliegenden Ergebnisse wurden von den Arbeitskreisen „Volkswirtschaftliche Gesamtrechnungen der Länder“ und „Erwerbstätigenrechnung des Bundes und der Länder“ berechnet. Die Mitglieder der Arbeitskreise sind die Statistischen Landesämter der Bundesrepublik Deutschland.

Begriffserläuterungen

Anlageinvestitionen

Die Anlageinvestitionen umfassen den Wert der Anlagen, die von inländischen Wirtschaftseinheiten erworben werden, um sie im Produktionsprozess dauerhaft einzusetzen. Dazu rechnen die Käufe von neuen Anlagen (einschließlich aller eingeführten und selbsterstellten Anlagen) sowie der Saldo der Käufe und Verkäufe von gebrauchten Anlagen und von Grund und Boden. Dargestellt werden hier nur die Käufe neuer Anlagen. Als Anlagen werden alle dauerhaften, reproduzierbaren Produktionsmittel angesehen, mit Ausnahme dauerhafter Güter, die für ausschließlich militärische Zwecke bestimmt sind oder die in den Privaten Verbrauch eingehen. Als dauerhaft gelten in den Volkswirtschaftlichen Gesamtrechnungen diejenigen Produktionsmittel, deren Nutzungsdauer mehr als ein Jahr beträgt und die normalerweise aktiviert, d.h. in die Bilanz aufgenommen werden.

Die Anlageinvestitionen sind in den Volkswirtschaftlichen Gesamtrechnungen in Ausrüstungen und sonstige Anlagen und Bauten unterteilt. Anlagen, Ausrüstungen und sonstige Anlagen und Bauten werden in den Volkswirtschaftlichen Gesamtrechnungen als Bruttogrößen, also vor Abzug der Abschreibungen verwendet.

Ausrüstungen

Die Ausrüstungen umfassen bewegliche Investitionsgüter, wie Maschinen, maschinelle Anlagen, Fahrzeuge, Betriebs- und Geschäftsausstattungen sowie ähnliche nicht fest mit Bauten verbundene Anlagegüter.

Bauten

Die Bauten umfassen Bauleistungen an Gebäuden und sonstigen Bauten, wie Straßen, Brücken, Tunnel, Flugplätze u.Ä. Einbezogen sind mit Bauten fest verbundene Einrichtungen, wie Aufzüge, Heizungs-, Lüftungs- und Klimaanlage, außerdem gärtnerische Anlagen, die Umzäunung von Grundstücken u.Ä.

Bruttoanlageinvestitionen

Der Begriff Anlageinvestitionen wird in den Volkswirtschaftlichen Gesamtrechnungen als Bruttogröße, also vor Abzug der Abschreibungen verwendet. Zur Definition der Bruttoanlageinvestitionen vergleiche entsprechend die Anlageinvestitionen.

Sonstige Anlagen

Die sonstigen Anlagen umfassen u.a. Nutzvieh, Nutzpflanzungen und immaterielle Anlagen wie z.B. Software.

Hinweise

Die in diesem Statistischen Bericht enthaltenen Daten für die Jahre 1991 bis 2002 sind auf den Berechnungsstand August 2004 des Statistischen Bundesamtes abgestimmt.
Die vorliegenden Länderergebnisse für die Jahre 1991 bis 2002 wurden am 22. November 2004 veröffentlicht.

Alle Ergebnisse sind **vorläufig**.

Die Ergebnisse werden in der Regel in **Millionen EUR** dargestellt.

Bei der Addition von Ergebnissen können Abweichungen durch **Rundungen** entstehen.

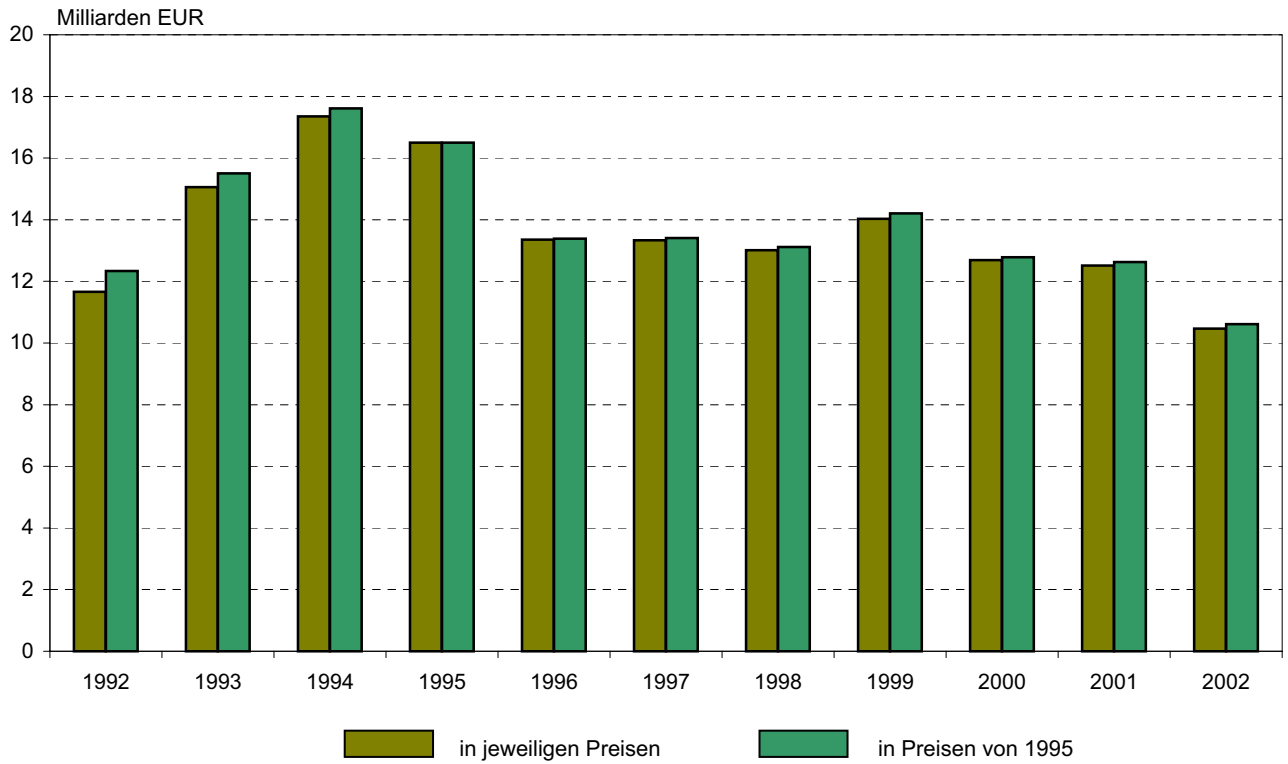
Die Veränderungsdaten gegenüber dem Vorjahr wurden stets von den ungerundeten Werten errechnet.

Das Gebiet der neuen Bundesländer ohne Berlin umfasst die Territorien der Bundesländer Mecklenburg-Vorpommern, Brandenburg, Sachsen, Sachsen-Anhalt und Thüringen.

Zeichenerklärung

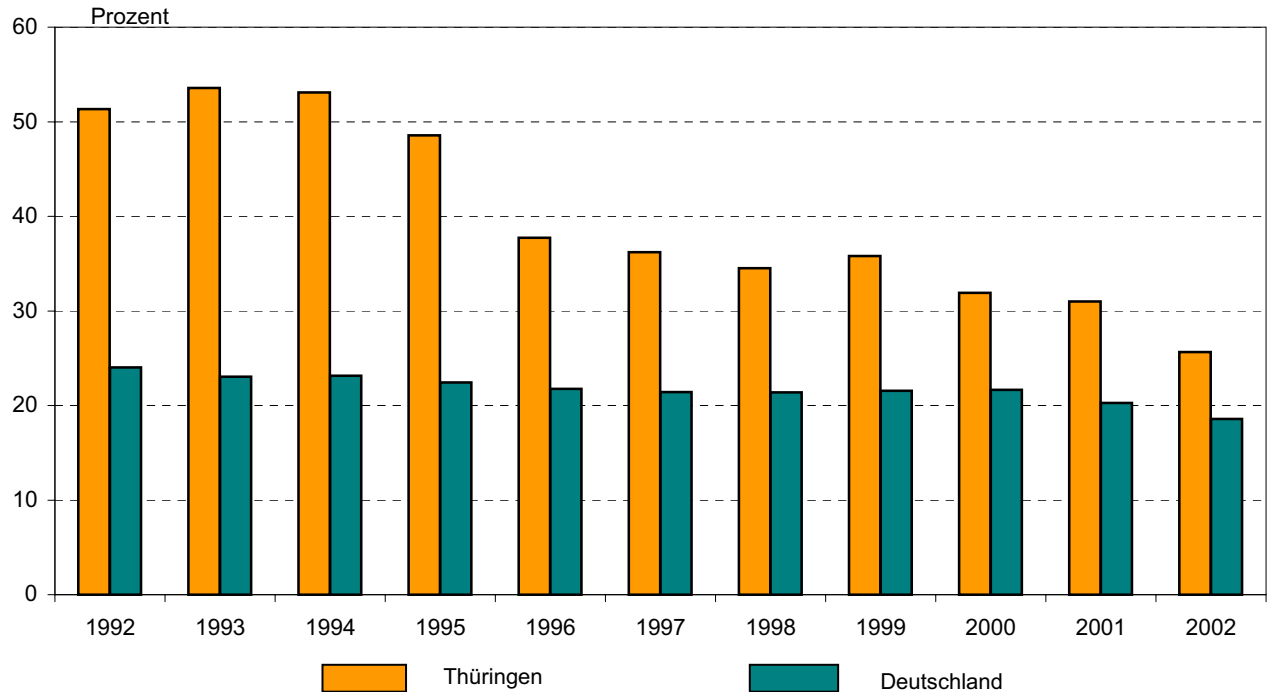
- . Zahlenwert unbekannt oder geheim zu halten

1. Bruttoanlageinvestitionen in Thüringen 1992 bis 2002

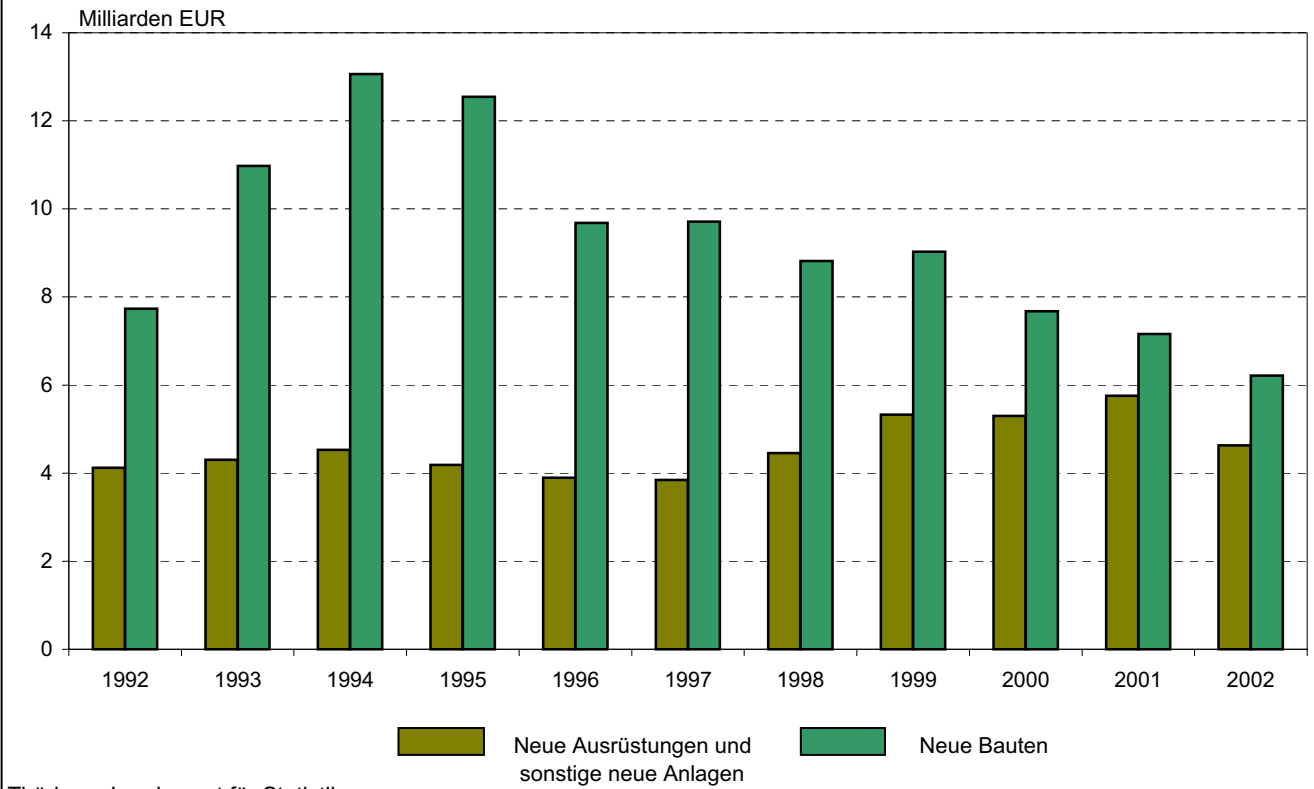


2. Anteil der Bruttoanlageinvestitionen am Bruttoinlandsprodukt in Thüringen und in Deutschland 1992 bis 2002

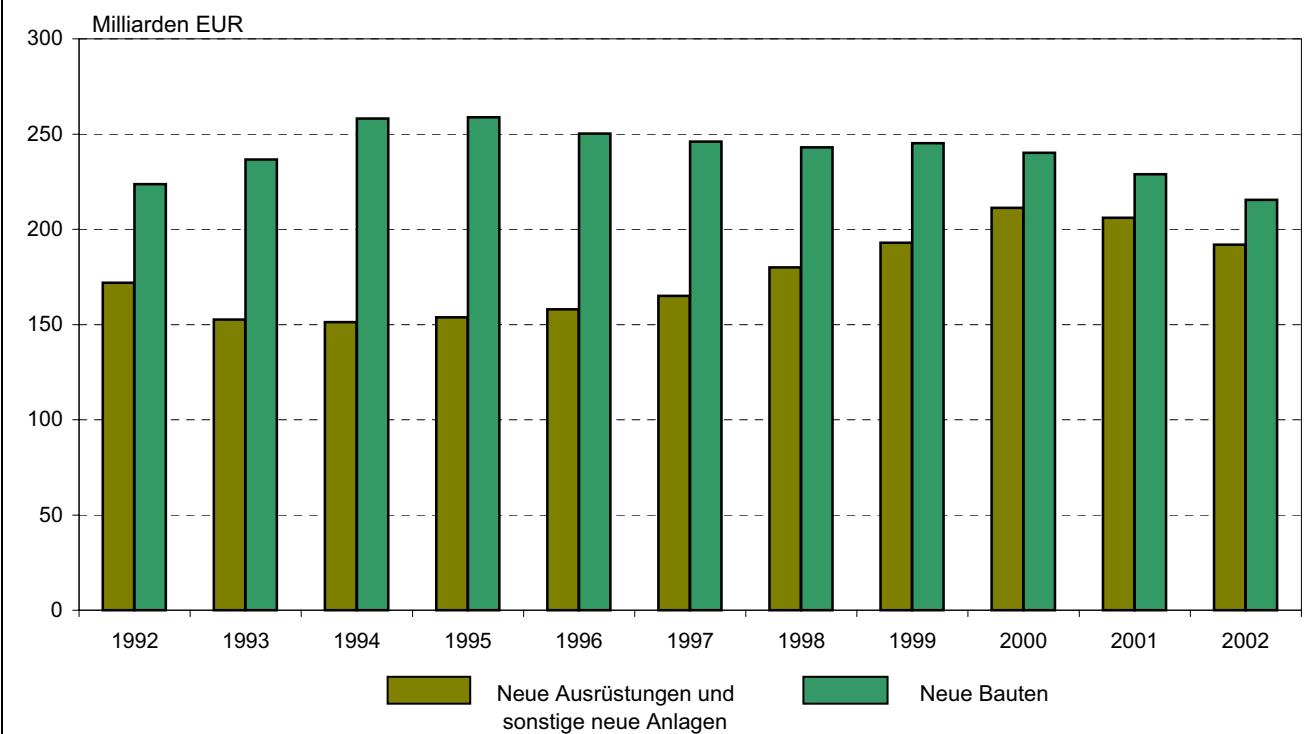
- in jeweiligen Preisen -



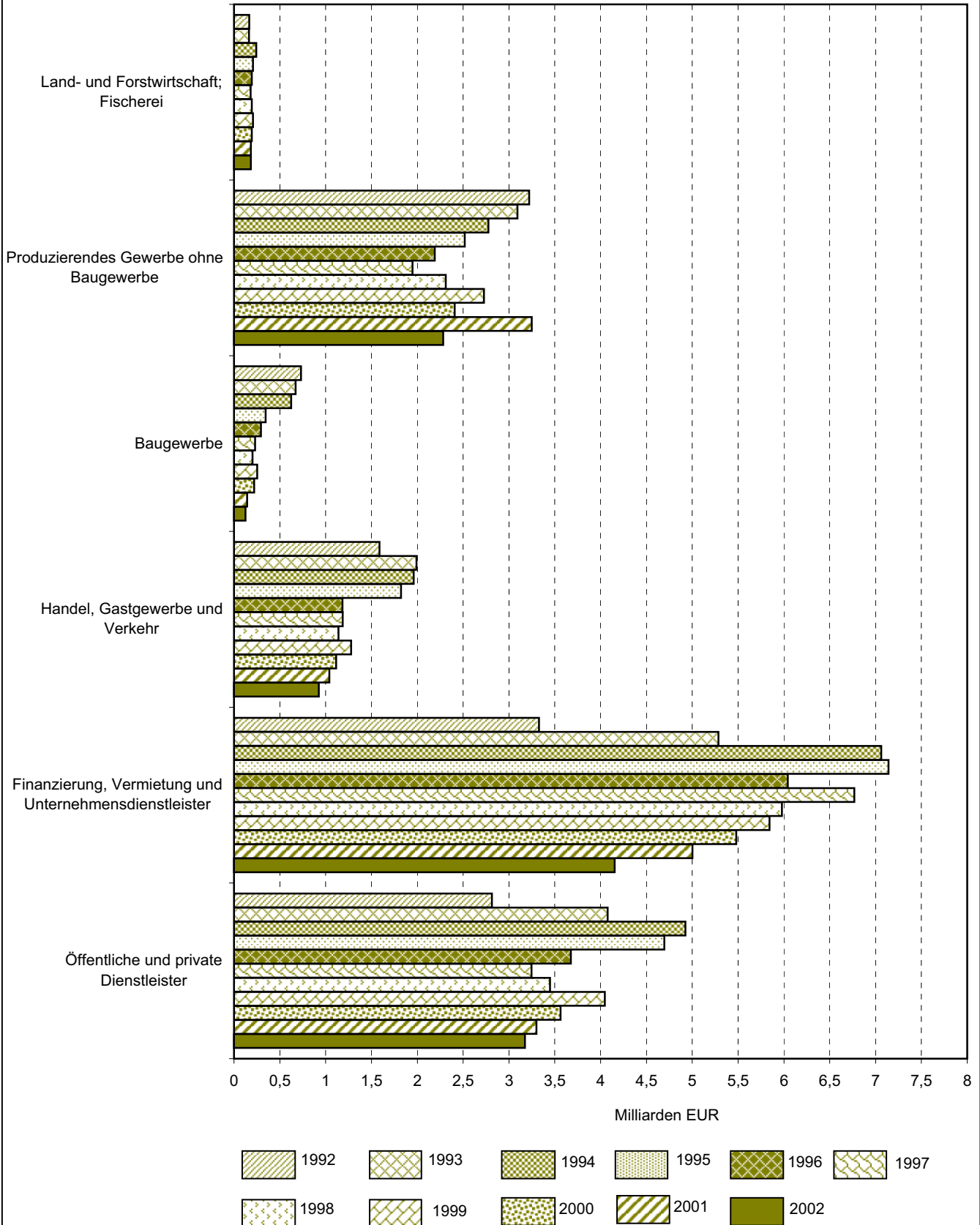
3. Neue Anlagen in Thüringen 1992 bis 2002 nach Güterarten - in jeweiligen Preisen -



4. Neue Anlagen in Deutschland 1992 bis 2002 nach Güterarten - in jeweiligen Preisen -

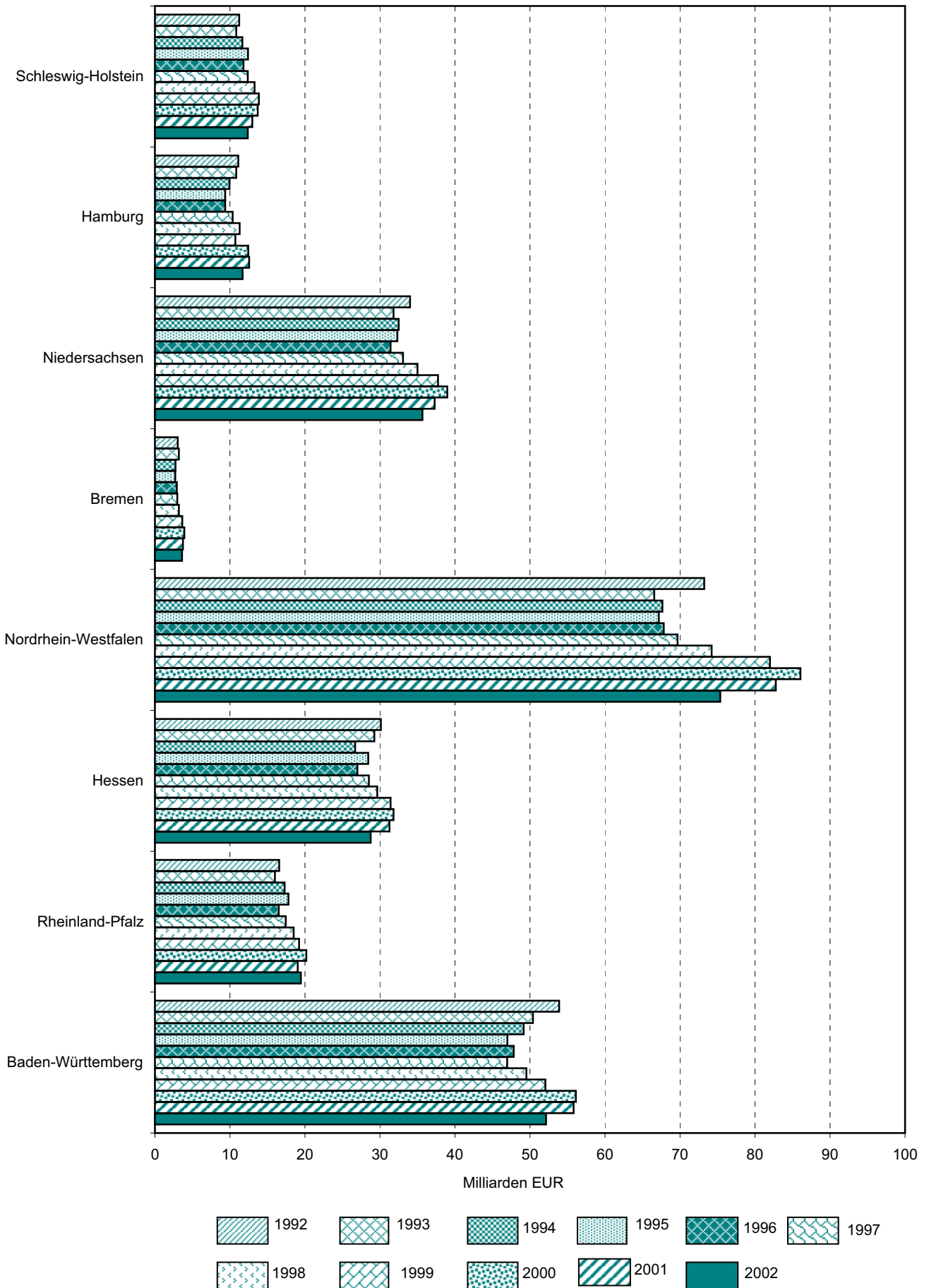


5. Neue Anlagen in Thüringen 1992 bis 2002 nach Wirtschaftsbereichen - in jeweiligen Preisen -

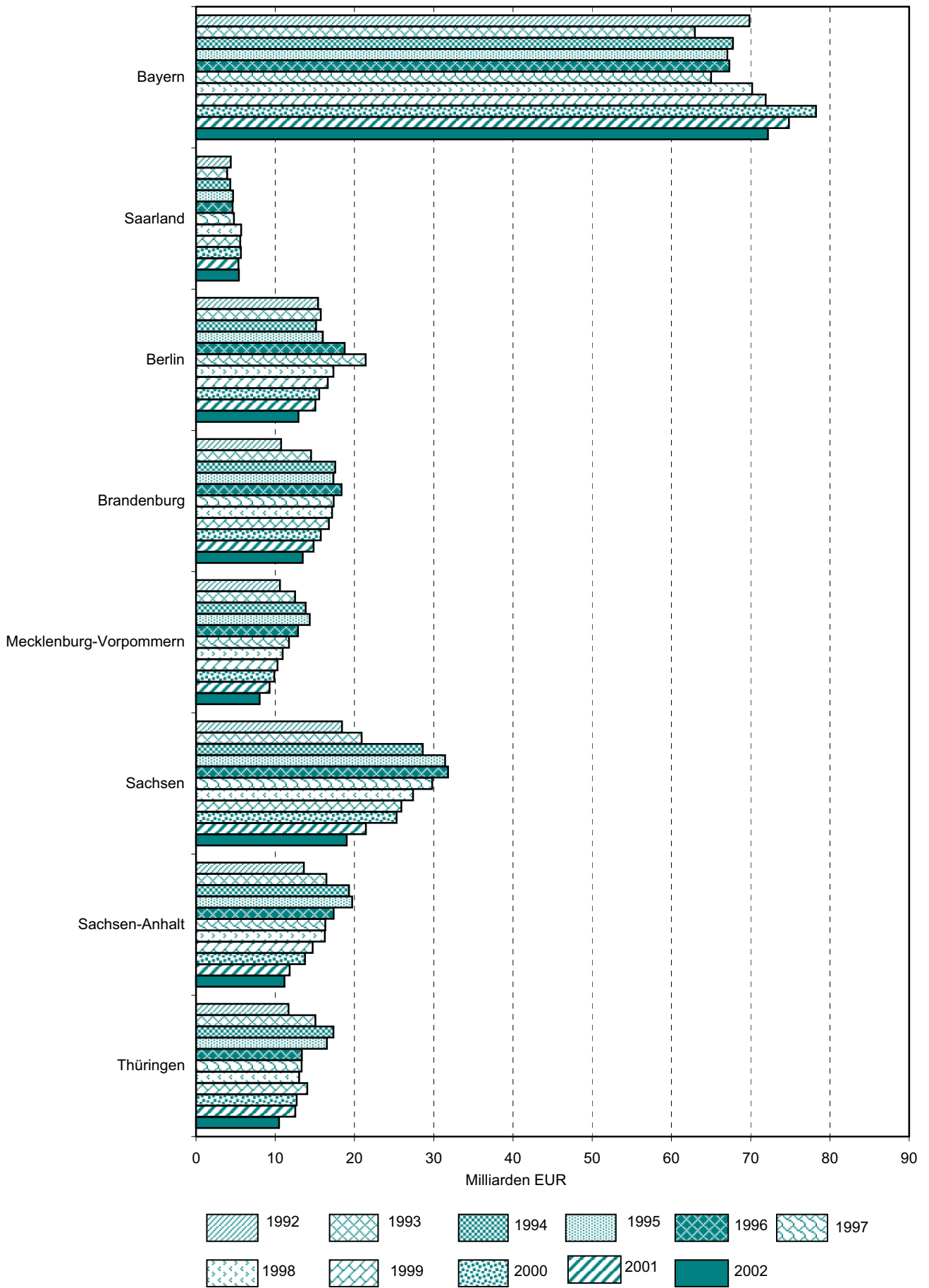


6. Bruttoanlageinvestitionen 1992 bis 2002 in den Bundesländern

- in jeweiligen Preisen -



Noch: 6. Bruttoanlageinvestitionen 1992 bis 2002 in den Bundesländern
- in jeweiligen Preisen -



1. Bruttoanlageinvestitionen in Thüringen, in Deutschland und im Gebiet der neuen Bundesländer ohne Berlin 1991 bis 2002

Jahr	In jeweiligen Preisen			In Preisen von 1995		
	Thüringen	Deutschland	Neue Länder ohne Berlin	Thüringen	Deutschland	Neue Länder ohne Berlin

Millionen EUR

1991	7 623	356 870	46 306	8 377	391 930	50 825
1992	11 666	387 850	65 024	12 336	409 460	68 759
1993	15 053	380 990	79 425	15 499	391 240	81 698
1994	17 349	401 450	96 663	17 607	406 880	98 061
1995	16 503	404 240	99 341	16 503	404 240	99 341
1996	13 352	399 100	93 725	13 384	400 850	94 079
1997	13 330	401 140	88 573	13 409	403 090	89 029
1998	13 017	412 650	84 785	13 115	415 210	85 310
1999	14 028	426 390	81 680	14 201	432 440	82 824
2000	12 691	439 990	77 363	12 786	444 130	78 007
2001	12 516	420 630	69 922	12 627	425 280	70 647
2002	10 467	391 760	62 144	10 613	397 850	63 049

Veränderung gegenüber dem Vorjahr in %

1992	53,0	8,7	40,4	47,3	4,5	35,3
1993	29,0	- 1,8	22,1	25,6	- 4,4	18,8
1994	15,3	5,4	21,7	13,6	4,0	20,0
1995	- 4,9	0,7	2,8	- 6,3	- 0,6	1,3
1996	- 19,1	- 1,3	- 5,7	- 18,9	- 0,8	- 5,3
1997	- 0,2	0,5	- 5,5	0,2	0,6	- 5,4
1998	- 2,4	2,9	- 4,3	- 2,2	3,0	- 4,2
1999	7,8	3,3	- 3,7	8,3	4,1	- 2,9
2000	- 9,5	3,2	- 5,3	- 10,0	2,7	- 5,8
2001	- 1,4	- 4,4	- 9,6	- 1,2	- 4,2	- 9,4
2002	- 16,4	- 6,9	- 11,1	- 15,9	- 6,4	- 10,8

Anteil an Deutschland in %

1991	2,1	100	13,0	2,1	100	13,0
1992	3,0	100	16,8	3,0	100	16,8
1993	4,0	100	20,8	4,0	100	20,9
1994	4,3	100	24,1	4,3	100	24,1
1995	4,1	100	24,6	4,1	100	24,6
1996	3,3	100	23,5	3,3	100	23,5
1997	3,3	100	22,1	3,3	100	22,1
1998	3,2	100	20,5	3,2	100	20,5
1999	3,3	100	19,2	3,3	100	19,2
2000	2,9	100	17,6	2,9	100	17,6
2001	3,0	100	16,6	3,0	100	16,6
2002	2,7	100	15,9	2,7	100	15,8

**2. Neue Anlagen in Thüringen, in Deutschland und im
Gebiet der neuen Bundesländer ohne Berlin 1991 bis 2002**

Jahr	In jeweiligen Preisen			In Preisen von 1995		
	Thüringen	Deutschland	Neue Länder ohne Berlin	Thüringen	Deutschland	Neue Länder ohne Berlin

Millionen EUR

1991	7 729	362 460	46 964	8 495	398 140	51 556
1992	11 850	395 500	66 039	12 533	417 680	69 851
1993	15 283	389 130	80 757	15 738	399 720	83 086
1994	17 591	409 520	98 119	17 852	415 070	99 539
1995	16 730	412 590	100 853	16 730	412 590	100 853
1996	13 577	408 240	95 355	13 608	409 950	95 699
1997	13 560	411 010	90 177	13 632	412 670	90 584
1998	13 272	422 980	86 428	13 354	424 860	86 841
1999	14 352	438 130	83 496	14 495	443 110	84 469
2000	12 979	451 440	79 051	13 051	454 690	79 558
2001	12 916	434 980	72 047	12 987	438 300	72 567
2002	10 844	407 370	64 367	10 950	411 880	65 040

Veränderung gegenüber dem Vorjahr in %

1992	53,3	9,1	40,6	47,5	4,9	35,5
1993	29,0	- 1,6	22,3	25,6	- 4,3	18,9
1994	15,1	5,2	21,5	13,4	3,8	19,8
1995	- 4,9	0,7	2,8	- 6,3	- 0,6	1,3
1996	- 18,8	- 1,1	- 5,5	- 18,7	- 0,6	- 5,1
1997	- 0,1	0,7	- 5,4	0,2	0,7	- 5,3
1998	- 2,1	2,9	- 4,2	- 2,0	3,0	- 4,1
1999	8,1	3,6	- 3,4	8,5	4,3	- 2,7
2000	- 9,6	3,0	- 5,3	- 10,0	2,6	- 5,8
2001	- 0,5	- 3,6	- 8,9	- 0,5	- 3,6	- 8,8
2002	- 16,0	- 6,3	- 10,7	- 15,7	- 6,0	- 10,4

Anteil an Deutschland in %

1991	2,1	100	13,0	2,1	100	12,9
1992	3,0	100	16,7	3,0	100	16,7
1993	3,9	100	20,8	3,9	100	20,8
1994	4,3	100	24,0	4,3	100	24,0
1995	4,1	100	24,4	4,1	100	24,4
1996	3,3	100	23,4	3,3	100	23,3
1997	3,3	100	21,9	3,3	100	22,0
1998	3,1	100	20,4	3,1	100	20,4
1999	3,3	100	19,1	3,3	100	19,1
2000	2,9	100	17,5	2,9	100	17,5
2001	3,0	100	16,6	3,0	100	16,6
2002	2,7	100	15,8	2,7	100	15,8

3. Neue Ausrüstungen in Thüringen, in Deutschland und im Gebiet der neuen Bundesländer ohne Berlin 1991 bis 2002

Jahr	In jeweiligen Preisen			In Preisen von 1995		
	Thüringen	Deutschland	Neue Länder ohne Berlin	Thüringen	Deutschland	Neue Länder ohne Berlin

Millionen EUR

1991	3 252	171 540	20 193	3 398	179 290	21 089
1992	4 119	171 880	22 803	4 214	175 520	23 311
1993	4 305	152 560	24 969	4 325	153 190	25 089
1994	4 530	151 310	27 295	4 536	151 490	27 338
1995	4 184	153 830	27 843	4 184	153 830	27 843
1996	3 897	157 920	28 164	3 910	158 610	28 237
1997	3 848	165 030	26 834	3 842	165 040	26 776
1998	4 457	179 960	28 614	4 441	179 680	28 491
1999	5 325	192 940	29 849	5 353	194 410	29 975
2000	5 301	211 290	31 132	5 316	212 550	31 226
2001	5 754	206 040	30 504	5 751	207 770	30 640
2002	4 629	191 940	27 331	4 669	194 710	27 633

Veränderung gegenüber dem Vorjahr in %

1992	26,7	0,2	12,9	24,0	- 2,1	10,5
1993	4,5	- 11,2	9,5	2,6	- 12,7	7,6
1994	5,2	- 0,8	9,3	4,9	- 1,1	9,0
1995	- 7,6	1,7	2,0	- 7,8	1,5	1,8
1996	- 6,8	2,7	1,2	- 6,5	3,1	1,4
1997	- 1,3	4,5	- 4,7	- 1,7	4,1	- 5,2
1998	15,8	9,0	6,6	15,6	8,9	6,4
1999	19,5	7,2	4,3	20,5	8,2	5,2
2000	- 0,4	9,5	4,3	- 0,7	9,3	4,2
2001	8,5	- 2,5	- 2,0	8,2	- 2,2	- 1,9
2002	- 19,5	- 6,8	- 10,4	- 18,8	- 6,3	- 9,8

Anteil an Deutschland in %

1991	1,9	100	11,8	1,9	100	11,8
1992	2,4	100	13,3	2,4	100	13,3
1993	2,8	100	16,4	2,8	100	16,4
1994	3,0	100	18,0	3,0	100	18,0
1995	2,7	100	18,1	2,7	100	18,1
1996	2,5	100	17,8	2,5	100	17,8
1997	2,3	100	16,3	2,3	100	16,2
1998	2,5	100	15,9	2,5	100	15,9
1999	2,8	100	15,5	2,8	100	15,4
2000	2,5	100	14,7	2,5	100	14,7
2001	2,8	100	14,8	2,8	100	14,7
2002	2,4	100	14,2	2,4	100	14,2

1) neue Ausrüstungen und sonstige neue Anlagen

**4. Neue Bauten in Thüringen, in Deutschland und im
Gebiet der neuen Bundesländer ohne Berlin 1991 bis 2002**

Jahr	In jeweiligen Preisen			In Preisen von 1995		
	Thüringen	Deutschland	Neue Länder ohne Berlin	Thüringen	Deutschland	Neue Länder ohne Berlin

Millionen EUR

1991	4 478	190 920	26 771	5 097	218 850	30 467
1992	7 731	223 620	43 235	8 319	242 160	46 540
1993	10 977	236 570	55 789	11 413	246 530	57 997
1994	13 061	258 210	70 824	13 315	263 580	72 201
1995	12 546	258 760	73 010	12 546	258 760	73 010
1996	9 680	250 320	67 191	9 698	251 340	67 462
1997	9 712	245 980	63 344	9 789	247 630	63 808
1998	8 815	243 020	57 813	8 912	245 180	58 349
1999	9 027	245 190	53 648	9 142	248 700	54 494
2000	7 677	240 150	47 918	7 734	242 140	48 332
2001	7 163	228 940	41 542	7 236	230 530	41 927
2002	6 215	215 430	37 036	6 280	217 170	37 406

Veränderung gegenüber dem Vorjahr in %

1992	72,6	17,1	61,5	63,2	10,7	52,8
1993	42,0	5,8	29,0	37,2	1,8	24,6
1994	19,0	9,1	27,0	16,7	6,9	24,5
1995	- 3,9	0,2	3,1	- 5,8	- 1,8	1,1
1996	- 22,8	- 3,3	- 8,0	- 22,7	- 2,9	- 7,6
1997	0,3	- 1,7	- 5,7	0,9	- 1,5	- 5,4
1998	- 9,2	- 1,2	- 8,7	- 9,0	- 1,0	- 8,6
1999	2,4	0,9	- 7,2	2,6	1,4	- 6,6
2000	- 15,0	- 2,1	- 10,7	- 15,4	- 2,6	- 11,3
2001	- 6,7	- 4,7	- 13,3	- 6,4	- 4,8	- 13,3
2002	- 13,2	- 5,9	- 10,8	- 13,2	- 5,8	- 10,8

Anteil an Deutschland in %

1991	2,3	100	14,0	2,3	100	13,9
1992	3,5	100	19,3	3,4	100	19,2
1993	4,6	100	23,6	4,6	100	23,5
1994	5,1	100	27,4	5,1	100	27,4
1995	4,8	100	28,2	4,8	100	28,2
1996	3,9	100	26,8	3,9	100	26,8
1997	3,9	100	25,8	4,0	100	25,8
1998	3,6	100	23,8	3,6	100	23,8
1999	3,7	100	21,9	3,7	100	21,9
2000	3,2	100	20,0	3,2	100	20,0
2001	3,1	100	18,1	3,1	100	18,2
2002	2,9	100	17,2	2,9	100	17,2

**5. Neue Anlagen in Thüringen
- in jeweiligen**

WZ 93	Wirtschaftsbereich	1992	1993	1994
-------	--------------------	------	------	------

Millionen EUR

	Alle Wirtschaftsbereiche	11 850	15 283	17 591
A+B	Land- und Forstwirtschaft; Fischerei	165	164	244
C bis E	Produzierendes Gewerbe ohne Baugewerbe	3 221	3 093	2 775
D	Verarbeitendes Gewerbe	.	.	.
F	Baugewerbe	732	673	623
G bis I	Handel, Gastgewerbe und Verkehr	1 588	1 992	1 961
J+K	Finanzierung, Vermietung und Unternehmensdienstleister	3 328	5 285	7 063
KA 70	Grundstücks- und Wohnungswesen	.	.	.
L bis P	Öffentliche und private Dienstleister	2 815	4 076	4 925

Veränderung gegenüber dem Vorjahr in %

	Alle Wirtschaftsbereiche	53,3	29,0	15,1
A+B	Land- und Forstwirtschaft; Fischerei	128,5	- 0,8	48,6
C bis E	Produzierendes Gewerbe ohne Baugewerbe	80,1	- 4,0	- 10,3
D	Verarbeitendes Gewerbe	.	.	.
F	Baugewerbe	54,6	- 8,0	- 7,5
G bis I	Handel, Gastgewerbe und Verkehr	24,3	25,4	- 1,5
J+K	Finanzierung, Vermietung und Unternehmensdienstleister	58,6	58,8	33,7
KA 70	Grundstücks- und Wohnungswesen	.	.	.
L bis P	Öffentliche und private Dienstleister	39,4	44,8	20,8

Anteil an Deutschland in %

	Alle Wirtschaftsbereiche	3,0	3,9	4,3
A+B	Land- und Forstwirtschaft; Fischerei	2,5	2,7	4,1
C bis E	Produzierendes Gewerbe ohne Baugewerbe	3,7	4,1	3,8
D	Verarbeitendes Gewerbe	.	.	.
F	Baugewerbe	8,3	8,0	7,5
G bis I	Handel, Gastgewerbe und Verkehr	2,6	3,4	3,6
J+K	Finanzierung, Vermietung und Unternehmensdienstleister	2,0	3,1	3,6
KA 70	Grundstücks- und Wohnungswesen	.	.	.
L bis P	Öffentliche und private Dienstleister	4,0	5,9	6,7

1992 bis 2002 nach Wirtschaftsbereichen

Preisen -

1995	1996	1997	1998	1999	2000	2001	2002	WZ 93
------	------	------	------	------	------	------	------	-------

Millionen EUR

16 730	13 577	13 560	13 272	14 352	12 979	12 916	10 844	
208	193	182	195	206	193	183	184	A+B
2 517	2 191	1 947	2 310	2 726	2 407	3 248	2 283	C bis E
1 553	1 250	1 204	1 528	1 920	1 789	2 576	1 695	D
345	293	231	202	253	219	143	124	F
1 822	1 184	1 186	1 140	1 279	1 115	1 041	925	G bis I
7 142	6 041	6 768	5 979	5 844	5 481	5 003	4 153	J+K
5 525	4 647	5 354	4 405	4 178	3 624	3 248	2 554	KA 70
4 695	3 675	3 246	3 447	4 045	3 563	3 299	3 174	L bis P

Veränderung gegenüber dem Vorjahr in %

- 4,9	- 18,8	- 0,1	- 2,1	8,1	- 9,6	- 0,5	- 16,0	
- 14,7	- 7,4	- 5,5	6,8	5,9	- 6,4	- 5,3	0,8	A+B
- 9,3	- 13,0	- 11,1	18,7	18,0	- 11,7	34,9	- 29,7	C bis E
.	- 19,5	- 3,7	26,9	25,7	- 6,8	44,0	- 34,2	D
- 44,6	- 15,1	- 21,2	- 12,6	25,4	- 13,3	- 34,8	- 13,3	F
- 7,1	- 35,0	0,2	- 3,9	12,2	- 12,9	- 6,6	- 11,1	G bis I
1,1	- 15,4	12,0	- 11,7	- 2,3	- 6,2	- 8,7	- 17,0	J+K
.	- 15,9	15,2	- 17,7	- 5,2	- 13,3	- 10,4	- 21,4	KA 70
- 4,7	- 21,7	- 11,7	6,2	17,4	- 11,9	- 7,4	- 3,8	L bis P

Anteil an Deutschland in %

4,1	3,3	3,3	3,1	3,3	2,9	3,0	2,7	
3,3	3,0	3,0	3,0	3,1	2,9	2,9	2,9	A+B
3,4	2,9	2,6	3,0	3,4	2,9	3,9	3,1	C bis E
2,8	2,2	2,1	2,5	2,9	2,6	3,7	2,7	D
4,9	5,0	4,7	4,1	4,8	4,2	3,3	3,2	F
3,5	2,3	2,3	2,1	2,2	1,8	1,8	1,6	G bis I
3,6	3,0	3,3	2,8	2,7	2,5	2,4	2,1	J+K
3,9	3,3	3,8	3,1	2,9	2,6	2,5	2,1	KA 70
6,4	5,2	4,7	4,9	5,6	4,8	4,6	4,7	L bis P

**6. Neue Ausrüstungen¹⁾ in Thüringen
- in jeweiligen**

WZ 93	Wirtschaftsbereich	1992	1993	1994
-------	--------------------	------	------	------

Millionen EUR

	Alle Wirtschaftsbereiche	4 119	4 305	4 530
A+B	Land- und Forstwirtschaft; Fischerei	82	92	150
C bis E	Produzierendes Gewerbe ohne Baugewerbe	1 819	1 622	1 524
D	Verarbeitendes Gewerbe	.	.	.
F	Baugewerbe	534	482	413
G bis I	Handel, Gastgewerbe und Verkehr	680	968	945
J+K	Finanzierung, Vermietung und Unternehmensdienstleister	536	619	828
KA 70	Grundstücks- und Wohnungswesen	.	.	.
L bis P	Öffentliche und private Dienstleister	468	523	670

Veränderung gegenüber dem Vorjahr in %

	Alle Wirtschaftsbereiche	26,7	4,5	5,2
A+B	Land- und Forstwirtschaft; Fischerei	97,6	12,5	62,5
C bis E	Produzierendes Gewerbe ohne Baugewerbe	50,0	- 10,8	- 6,0
D	Verarbeitendes Gewerbe	.	.	.
F	Baugewerbe	38,9	- 9,7	- 14,3
G bis I	Handel, Gastgewerbe und Verkehr	- 6,6	42,4	- 2,4
J+K	Finanzierung, Vermietung und Unternehmensdienstleister	50,9	15,3	33,8
KA 70	Grundstücks- und Wohnungswesen	.	.	.
L bis P	Öffentliche und private Dienstleister	- 11,8	11,7	28,1

Anteil an Deutschland in %

	Alle Wirtschaftsbereiche	2,4	2,8	3,0
A+B	Land- und Forstwirtschaft; Fischerei	1,7	2,2	3,6
C bis E	Produzierendes Gewerbe ohne Baugewerbe	2,7	2,9	2,9
D	Verarbeitendes Gewerbe	.	.	.
F	Baugewerbe	6,9	6,7	6,0
G bis I	Handel, Gastgewerbe und Verkehr	1,9	2,8	3,0
J+K	Finanzierung, Vermietung und Unternehmensdienstleister	1,5	1,9	2,3
KA 70	Grundstücks- und Wohnungswesen	.	.	.
L bis P	Öffentliche und private Dienstleister	2,2	2,9	3,4

1) neue Ausrüstungen und sonstige neue Anlagen

1992 bis 2002 nach Wirtschaftsbereichen

Preisen -

1995	1996	1997	1998	1999	2000	2001	2002	WZ 93
------	------	------	------	------	------	------	------	-------

Millionen EUR

4 184	3 897	3 848	4 457	5 325	5 301	5 754	4 629	
158	163	147	164	175	175	166	171	A+B
1 358	1 306	1 223	1 533	1 999	1 815	2 570	1 688	C bis E
1 036	953	898	1 190	1 634	1 531	2 256	1 425	D
238	206	193	174	219	199	137	116	F
831	630	630	682	814	798	688	635	G bis I
895	901	992	1 172	1 285	1 466	1 375	1 253	J+K
39	42	47	53	50	44	41	38	KA 70
704	692	662	732	833	849	818	767	L bis P

Veränderung gegenüber dem Vorjahr in %

- 7,6	- 6,8	- 1,3	15,8	19,5	- 0,4	8,5	- 19,5	
5,7	2,8	- 9,4	11,1	6,9	- 0,2	- 5,2	3,0	A+B
- 10,9	- 3,8	- 6,4	25,4	30,4	- 9,2	41,6	- 34,3	C bis E
.	- 8,0	- 5,8	32,5	37,3	- 6,3	47,4	- 36,8	D
- 42,5	- 13,6	- 5,9	- 9,9	25,8	- 9,4	- 30,9	- 15,8	F
- 12,1	- 24,1	0,0	8,2	19,2	- 1,9	- 13,8	- 7,7	G bis I
8,1	0,7	10,2	18,1	9,7	14,1	- 6,2	- 8,9	J+K
.	6,6	12,4	13,4	- 6,7	- 10,5	- 8,3	- 6,4	KA 70
5,1	- 1,7	- 4,3	10,7	13,7	1,9	- 3,7	- 6,2	L bis P

Anteil an Deutschland in %

2,7	2,5	2,3	2,5	2,8	2,5	2,8	2,4	
3,6	3,6	3,6	3,6	3,6	3,7	3,7	3,7	A+B
2,5	2,3	2,1	2,5	3,1	2,7	3,8	2,8	C bis E
2,2	2,0	1,8	2,2	2,9	2,5	3,7	2,6	D
4,1	4,3	4,6	4,0	4,7	4,3	3,5	3,3	F
2,8	2,0	1,9	1,9	2,2	1,8	1,7	1,7	G bis I
2,3	2,3	2,2	2,3	2,3	2,3	2,2	2,1	J+K
2,9	3,1	3,3	3,4	3,2	2,9	2,7	2,7	KA 70
3,5	3,3	3,1	3,1	3,2	3,0	3,0	2,9	L bis P

**7. Neue Bauten in Thüringen
- in jeweiligen**

WZ 93	Wirtschaftsbereich	1992	1993	1994
-------	--------------------	------	------	------

Millionen EUR

	Alle Wirtschaftsbereiche	7 731	10 977	13 061
A+B	Land- und Forstwirtschaft; Fischerei	83	72	94
C bis E	Produzierendes Gewerbe ohne Baugewerbe	1 402	1 471	1 251
D	Verarbeitendes Gewerbe	.	.	.
F	Baugewerbe	198	191	209
G bis I	Handel, Gastgewerbe und Verkehr	909	1 024	1 017
J+K	Finanzierung, Vermietung und Unternehmensdienstleister	2 791	4 666	6 235
KA 70	Grundstücks- und Wohnungswesen	.	.	.
L bis P	Öffentliche und private Dienstleister	2 347	3 554	4 255

Veränderung gegenüber dem Vorjahr in %

	Alle Wirtschaftsbereiche	72,6	42,0	19,0
A+B	Land- und Forstwirtschaft; Fischerei	169,9	- 13,8	30,8
C bis E	Produzierendes Gewerbe ohne Baugewerbe	143,5	4,9	- 15,0
D	Verarbeitendes Gewerbe	.	.	.
F	Baugewerbe	122,1	- 3,4	9,5
G bis I	Handel, Gastgewerbe und Verkehr	65,0	12,6	- 0,7
J+K	Finanzierung, Vermietung und Unternehmensdienstleister	60,2	67,2	33,6
KA 70	Grundstücks- und Wohnungswesen	.	.	.
L bis P	Öffentliche und private Dienstleister	57,7	51,4	19,7

Anteil an Deutschland in %

	Alle Wirtschaftsbereiche	3,5	4,6	5,1
A+B	Land- und Forstwirtschaft; Fischerei	4,7	4,0	5,1
C bis E	Produzierendes Gewerbe ohne Baugewerbe	6,6	7,2	6,4
D	Verarbeitendes Gewerbe	.	.	.
F	Baugewerbe	18,3	14,7	15,0
G bis I	Handel, Gastgewerbe und Verkehr	3,7	4,4	4,4
J+K	Finanzierung, Vermietung und Unternehmensdienstleister	2,2	3,4	3,9
KA 70	Grundstücks- und Wohnungswesen	.	.	.
L bis P	Öffentliche und private Dienstleister	4,8	7,0	7,9

1992 bis 2002 nach Wirtschaftsbereichen

Preisen -

1995	1996	1997	1998	1999	2000	2001	2002	WZ 93
------	------	------	------	------	------	------	------	-------

Millionen EUR

12 546	9 680	9 712	8 815	9 027	7 677	7 163	6 215	
50	30	35	31	31	18	17	14	A+B
1 159	885	724	777	726	593	677	595	C bis E
516	297	306	338	286	259	321	270	D
107	87	37	27	34	21	6	8	F
991	554	556	458	465	316	353	290	G bis I
6 247	5 140	5 776	4 807	4 559	4 015	3 628	2 900	J+K
5 486	4 606	5 307	4 352	4 128	3 579	3 207	2 516	KA 70
3 992	2 983	2 584	2 714	3 212	2 714	2 482	2 407	L bis P

Veränderung gegenüber dem Vorjahr in %

- 3,9	- 22,8	0,3	- 9,2	2,4	- 15,0	- 6,7	- 13,2	
- 47,2	- 39,6	16,0	- 11,6	0,4	- 41,3	- 5,8	- 20,6	A+B
- 7,3	- 23,7	- 18,2	7,4	- 6,6	- 18,4	14,3	- 12,1	C bis E
.	- 42,5	3,1	10,3	- 15,4	- 9,5	23,9	- 15,7	D
- 48,8	- 18,5	- 57,3	- 26,7	23,2	- 38,1	- 72,6	46,2	F
- 2,5	- 44,1	0,4	- 17,6	1,6	- 32,0	11,6	- 17,9	G bis I
0,2	- 17,7	12,4	- 16,8	- 5,2	- 11,9	- 9,6	- 20,1	J+K
.	- 16,0	15,2	- 18,0	- 5,1	- 13,3	- 10,4	- 21,6	KA 70
- 6,2	- 25,3	- 13,4	5,0	18,3	- 15,5	- 8,6	- 3,0	L bis P

Anteil an Deutschland in %

4,8	3,9	3,9	3,6	3,7	3,2	3,1	2,9	
2,5	1,6	1,9	1,6	1,7	1,0	0,9	0,8	A+B
6,1	5,0	4,5	4,8	4,5	3,8	4,5	4,5	C bis E
5,6	3,4	3,9	4,0	3,3	2,9	3,5	3,5	D
8,0	8,1	5,6	5,0	6,1	3,9	1,2	2,6	F
4,5	2,8	3,0	2,5	2,3	1,7	1,9	1,5	G bis I
3,9	3,2	3,6	3,0	2,9	2,5	2,4	2,1	J+K
3,9	3,3	3,8	3,1	2,9	2,6	2,5	2,1	KA 70
7,6	6,0	5,4	5,9	6,9	6,0	5,6	5,8	L bis P

**8. Neue Anlagen in Thüringen
- in Preisen**

WZ 93	Wirtschaftsbereich	1992	1993	1994
-------	--------------------	------	------	------

Millionen EUR

	Alle Wirtschaftsbereiche	12 533	15 738	17 852
A+B	Land- und Forstwirtschaft; Fischerei	176	171	250
C bis E	Produzierendes Gewerbe ohne Baugewerbe	3 353	3 152	2 803
D	Verarbeitendes Gewerbe	.	.	.
F	Baugewerbe	766	686	628
G bis I	Handel, Gastgewerbe und Verkehr	1 652	2 023	1 977
J+K	Finanzierung, Vermietung und Unternehmensdienstleister	3 609	5 511	7 211
KA 70	Grundstücks- und Wohnungswesen	.	.	.
L bis P	Öffentliche und private Dienstleister	2 977	4 195	4 982

Veränderung gegenüber dem Vorjahr in %

	Alle Wirtschaftsbereiche	47,5	25,6	13,4
A+B	Land- und Forstwirtschaft; Fischerei	115,6	- 3,0	46,3
C bis E	Produzierendes Gewerbe ohne Baugewerbe	74,7	- 6,0	- 11,1
D	Verarbeitendes Gewerbe	.	.	.
F	Baugewerbe	49,6	- 10,4	- 8,4
G bis I	Handel, Gastgewerbe und Verkehr	21,3	22,5	- 2,3
J+K	Finanzierung, Vermietung und Unternehmensdienstleister	50,7	52,7	30,9
KA 70	Grundstücks- und Wohnungswesen	.	.	.
L bis P	Öffentliche und private Dienstleister	33,8	40,9	18,8

Anteil an Deutschland in %

	Alle Wirtschaftsbereiche	3,0	3,9	4,3
A+B	Land- und Forstwirtschaft; Fischerei	2,5	2,8	4,1
C bis E	Produzierendes Gewerbe ohne Baugewerbe	3,7	4,1	3,8
D	Verarbeitendes Gewerbe	.	.	.
F	Baugewerbe	8,4	8,0	7,5
G bis I	Handel, Gastgewerbe und Verkehr	2,6	3,4	3,6
J+K	Finanzierung, Vermietung und Unternehmensdienstleister	2,1	3,1	3,6
KA 70	Grundstücks- und Wohnungswesen	.	.	.
L bis P	Öffentliche und private Dienstleister	4,1	5,9	6,7

**1992 bis 2002 nach Wirtschaftsbereichen
von 1995 -**

1995	1996	1997	1998	1999	2000	2001	2002	WZ 93
------	------	------	------	------	------	------	------	-------

Millionen EUR

16 730	13 608	13 632	13 354	14 495	13 051	12 987	10 950	
208	191	178	186	199	185	173	173	A+B
2 517	2 190	1 944	2 309	2 739	2 390	3 195	2 258	C bis E
1 553	1 244	1 194	1 511	1 908	1 760	2 512	1 655	D
345	293	230	200	252	219	142	124	F
1 822	1 210	1 212	1 165	1 323	1 150	1 082	964	G bis I
7 142	6 057	6 780	5 987	5 883	5 494	5 017	4 184	J+K
5 525	4 655	5 362	4 408	4 193	3 620	3 232	2 543	KA 70
4 695	3 668	3 287	3 506	4 099	3 612	3 378	3 247	L bis P

Veränderung gegenüber dem Vorjahr in %

- 6,3	- 18,7	0,2	- 2,0	8,5	- 10,0	- 0,5	- 15,7	
- 16,6	- 8,4	- 6,6	4,8	6,6	- 6,9	- 6,3	- 0,5	A+B
- 10,2	- 13,0	- 11,2	18,8	18,6	- 12,7	33,6	- 29,3	C bis E
.	- 19,9	- 4,1	26,6	26,3	- 7,8	42,7	- 34,1	D
- 45,1	- 15,2	- 21,2	- 13,2	26,2	- 13,1	- 35,2	- 12,9	F
- 7,9	- 33,6	0,2	- 3,9	13,5	- 13,1	- 5,9	- 10,9	G bis I
- 1,0	- 15,2	11,9	- 11,7	- 1,7	- 6,6	- 8,7	- 16,6	J+K
.	- 15,7	15,2	- 17,8	- 4,9	- 13,7	- 10,7	- 21,3	KA 70
- 5,8	- 21,9	- 10,4	6,7	16,9	- 11,9	- 6,5	- 3,9	L bis P

Anteil an Deutschland in %

4,1	3,3	3,3	3,1	3,3	2,9	3,0	2,7	
3,3	3,0	3,0	3,0	3,0	2,9	2,9	2,8	A+B
3,4	2,9	2,7	3,0	3,4	2,9	3,9	3,1	C bis E
2,8	2,2	2,1	2,5	2,9	2,6	3,7	2,7	D
4,9	5,0	4,7	4,1	4,8	4,2	3,3	3,2	F
3,5	2,3	2,3	2,1	2,2	1,8	1,8	1,6	G bis I
3,6	3,0	3,3	2,8	2,7	2,5	2,4	2,1	J+K
3,9	3,3	3,8	3,1	2,9	2,6	2,5	2,1	KA 70
6,4	5,2	4,7	5,0	5,5	4,8	4,6	4,6	L bis P

**9. Neue Ausrüstungen¹⁾ in Thüringen
- in Preisen**

WZ 93	Wirtschaftsbereich	1992	1993	1994
-------	--------------------	------	------	------

Millionen EUR

	Alle Wirtschaftsbereiche	4 214	4 325	4 536
A+B	Land- und Forstwirtschaft; Fischerei	86	94	152
C bis E	Produzierendes Gewerbe ohne Baugewerbe	1 871	1 637	1 533
D	Verarbeitendes Gewerbe	.	.	.
F	Baugewerbe	552	486	415
G bis I	Handel, Gastgewerbe und Verkehr	687	969	944
J+K	Finanzierung, Vermietung und Unternehmensdienstleister	547	618	825
KA 70	Grundstücks- und Wohnungswesen	.	.	.
L bis P	Öffentliche und private Dienstleister	472	521	668

Veränderung gegenüber dem Vorjahr in %

	Alle Wirtschaftsbereiche	24,0	2,6	4,9
A+B	Land- und Forstwirtschaft; Fischerei	86,5	10,4	60,9
C bis E	Produzierendes Gewerbe ohne Baugewerbe	46,2	- 12,5	- 6,3
D	Verarbeitendes Gewerbe	.	.	.
F	Baugewerbe	34,5	- 11,9	- 14,7
G bis I	Handel, Gastgewerbe und Verkehr	- 8,0	41,0	- 2,6
J+K	Finanzierung, Vermietung und Unternehmensdienstleister	47,9	13,1	33,4
KA 70	Grundstücks- und Wohnungswesen	.	.	.
L bis P	Öffentliche und private Dienstleister	- 13,4	10,3	28,3

Anteil an Deutschland in %

	Alle Wirtschaftsbereiche	2,4	2,8	3,0
A+B	Land- und Forstwirtschaft; Fischerei	1,7	2,2	3,6
C bis E	Produzierendes Gewerbe ohne Baugewerbe	2,7	2,9	2,9
D	Verarbeitendes Gewerbe	.	.	.
F	Baugewerbe	6,9	6,7	6,0
G bis I	Handel, Gastgewerbe und Verkehr	1,9	2,8	3,0
J+K	Finanzierung, Vermietung und Unternehmensdienstleister	1,5	1,9	2,3
KA 70	Grundstücks- und Wohnungswesen	.	.	.
L bis P	Öffentliche und private Dienstleister	2,2	2,9	3,4

1) neue Ausrüstungen und sonstige neue Anlagen

**1992 bis 2002 nach Wirtschaftsbereichen
von 1995 -**

1995	1996	1997	1998	1999	2000	2001	2002	WZ 93
------	------	------	------	------	------	------	------	-------

Millionen EUR

4 184	3 910	3 842	4 441	5 353	5 316	5 751	4 669	
158	160	143	156	168	167	156	159	A+B
1 358	1 299	1 210	1 513	1 984	1 783	2 501	1 644	C bis E
1 036	947	888	1 173	1 620	1 501	2 191	1 385	D
238	205	193	173	219	199	137	116	F
831	639	637	690	832	818	712	659	G bis I
895	909	996	1 172	1 301	1 476	1 399	1 288	J+K
39	42	44	46	44	39	36	34	KA 70
704	697	663	738	849	874	846	804	L bis P

Veränderung gegenüber dem Vorjahr in %

- 7,8	- 6,5	- 1,7	15,6	20,5	- 0,7	8,2	- 18,8	
4,2	1,2	- 10,7	8,7	7,8	- 0,5	- 6,3	1,7	A+B
- 11,4	- 4,3	- 6,8	25,0	31,2	- 10,1	40,3	- 34,3	C bis E
.	- 8,6	- 6,3	32,2	38,1	- 7,4	46,0	- 36,8	D
- 42,6	- 13,8	- 5,9	- 10,5	26,7	- 9,3	- 31,2	- 15,4	F
- 11,9	- 23,1	- 0,3	8,4	20,6	- 1,7	- 12,9	- 7,5	G bis I
8,5	1,6	9,5	17,7	11,0	13,5	- 5,3	- 7,9	J+K
.	7,4	3,7	6,4	- 4,7	- 11,2	- 7,4	- 6,8	KA 70
5,3	- 1,0	- 4,9	11,4	15,0	2,9	- 3,1	- 5,0	L bis P

Anteil an Deutschland in %

2,7	2,5	2,3	2,5	2,8	2,5	2,8	2,4	
3,6	3,6	3,6	3,6	3,6	3,7	3,7	3,7	A+B
2,5	2,3	2,1	2,5	3,1	2,7	3,8	2,8	C bis E
2,2	2,0	1,8	2,2	2,9	2,5	3,7	2,6	D
4,1	4,3	4,6	4,0	4,7	4,3	3,5	3,3	F
2,8	2,0	1,9	1,9	2,2	1,8	1,7	1,7	G bis I
2,3	2,2	2,2	2,3	2,3	2,3	2,2	2,1	J+K
2,9	3,1	3,3	3,4	3,2	2,9	2,7	2,7	KA 70
3,5	3,3	3,1	3,1	3,2	3,0	3,0	2,9	L bis P

**10. Neue Bauten in Thüringen
- in Preisen**

WZ 93	Wirtschaftsbereich	1992	1993	1994
-------	--------------------	------	------	------

Millionen EUR

	Alle Wirtschaftsbereiche	8 319	11 413	13 315
A+B	Land- und Forstwirtschaft; Fischerei	90	76	98
C bis E	Produzierendes Gewerbe ohne Baugewerbe	1 483	1 515	1 270
D	Verarbeitendes Gewerbe	.	.	.
F	Baugewerbe	214	200	214
G bis I	Handel, Gastgewerbe und Verkehr	965	1 055	1 034
J+K	Finanzierung, Vermietung und Unternehmensdienstleister	3 062	4 892	6 386
KA 70	Grundstücks- und Wohnungswesen	.	.	.
L bis P	Öffentliche und private Dienstleister	2 505	3 674	4 314

Veränderung gegenüber dem Vorjahr in %

	Alle Wirtschaftsbereiche	63,2	37,2	16,7
A+B	Land- und Forstwirtschaft; Fischerei	153,0	- 15,7	28,1
C bis E	Produzierendes Gewerbe ohne Baugewerbe	131,7	2,2	- 16,2
D	Verarbeitendes Gewerbe	.	.	.
F	Baugewerbe	110,5	- 6,7	6,9
G bis I	Handel, Gastgewerbe und Verkehr	56,9	9,3	- 2,0
J+K	Finanzierung, Vermietung und Unternehmensdienstleister	51,2	59,8	30,5
KA 70	Grundstücks- und Wohnungswesen	.	.	.
L bis P	Öffentliche und private Dienstleister	49,2	46,7	17,4

Anteil an Deutschland in %

	Alle Wirtschaftsbereiche	3,4	4,6	5,1
A+B	Land- und Forstwirtschaft; Fischerei	4,7	4,0	5,1
C bis E	Produzierendes Gewerbe ohne Baugewerbe	6,6	7,1	6,4
D	Verarbeitendes Gewerbe	.	.	.
F	Baugewerbe	18,3	14,7	15,0
G bis I	Handel, Gastgewerbe und Verkehr	3,7	4,4	4,4
J+K	Finanzierung, Vermietung und Unternehmensdienstleister	2,2	3,4	3,9
KA 70	Grundstücks- und Wohnungswesen	.	.	.
L bis P	Öffentliche und private Dienstleister	4,8	7,0	7,9

**1992 bis 2002 nach Wirtschaftsbereichen
von 1995 -**

1995	1996	1997	1998	1999	2000	2001	2002	WZ 93
------	------	------	------	------	------	------	------	-------

Millionen EUR

12 546	9 698	9 789	8 912	9 142	7 734	7 236	6 280	
50	30	35	31	31	18	17	14	A+B
1 159	891	734	796	755	608	694	614	C bis E
516	297	306	338	288	259	321	270	D
107	87	37	27	34	21	6	8	F
991	571	575	475	490	331	370	305	G bis I
6 247	5 147	5 784	4 815	4 583	4 018	3 618	2 895	J+K
5 486	4 613	5 318	4 361	4 149	3 580	3 196	2 509	KA 70
3 992	2 971	2 624	2 767	3 249	2 738	2 532	2 443	L bis P

Veränderung gegenüber dem Vorjahr in %

- 5,8	- 22,7	0,9	- 9,0	2,6	- 15,4	- 6,4	- 13,2	
- 49,1	- 39,0	14,8	- 11,2	0,5	- 41,6	- 5,8	- 20,2	A+B
- 8,7	- 23,1	- 17,7	8,5	- 5,2	- 19,5	14,1	- 11,4	C bis E
.	- 42,5	3,1	10,3	- 14,6	- 10,1	23,8	- 15,8	D
- 49,8	- 18,5	- 57,3	- 26,7	23,2	- 38,1	- 72,6	46,2	F
- 4,1	- 42,4	0,7	- 17,4	3,3	- 32,4	11,6	- 17,5	G bis I
- 2,2	- 17,6	12,4	- 16,7	- 4,8	- 12,3	- 10,0	- 20,0	J+K
.	- 15,9	15,3	- 18,0	- 4,9	- 13,7	- 10,8	- 21,5	KA 70
- 7,5	- 25,6	- 11,7	5,5	17,4	- 15,7	- 7,5	- 3,5	L bis P

Anteil an Deutschland in %

4,8	3,9	4,0	3,6	3,7	3,2	3,1	2,9	
2,5	1,6	1,9	1,6	1,7	1,0	0,9	0,8	A+B
6,1	5,0	4,5	4,9	4,5	3,9	4,5	4,5	C bis E
5,6	3,4	3,9	4,0	3,3	2,9	3,5	3,5	D
8,0	8,1	5,6	5,0	6,1	3,9	1,2	2,6	F
4,5	2,8	3,0	2,4	2,3	1,7	1,9	1,5	G bis I
3,9	3,2	3,6	3,0	2,9	2,5	2,4	2,1	J+K
3,9	3,3	3,8	3,1	2,9	2,6	2,5	2,1	KA 70
7,6	6,0	5,5	5,9	6,8	5,9	5,6	5,8	L bis P

11. Neue Anlagen in Deutschland

WZ 93	Wirtschaftsbereich	1992	1993	1994
-------	--------------------	------	------	------

**- in jeweiligen Preisen -
Millionen EUR**

Alle Wirtschaftsbereiche		395 500	389 130	409 520
A+B	Land- und Forstwirtschaft; Fischerei	6 620	5 970	5 980
C bis E	Produzierendes Gewerbe ohne Baugewerbe	87 430	76 230	72 600
D	Verarbeitendes Gewerbe	.	.	.
F	Baugewerbe	8 800	8 460	8 300
G bis I	Handel, Gastgewerbe und Verkehr	60 440	58 160	54 910
J+K	Finanzierung, Vermietung und Unternehmensdienstleister	162 450	171 160	194 080
KA 70	Grundstücks- und Wohnungswesen	.	.	.
L bis P	Öffentliche und private Dienstleister	69 760	69 150	73 650

Veränderung gegenüber dem Vorjahr in %

Alle Wirtschaftsbereiche		9,1	- 1,6	5,2
A+B	Land- und Forstwirtschaft; Fischerei	6,3	- 9,8	0,2
C bis E	Produzierendes Gewerbe ohne Baugewerbe	1,3	- 12,8	- 4,8
D	Verarbeitendes Gewerbe	.	.	.
F	Baugewerbe	12,4	- 3,9	- 1,9
G bis I	Handel, Gastgewerbe und Verkehr	12,4	- 3,8	- 5,6
J+K	Finanzierung, Vermietung und Unternehmensdienstleister	11,2	5,4	13,4
KA 70	Grundstücks- und Wohnungswesen	.	.	.
L bis P	Öffentliche und private Dienstleister	12,1	- 0,9	6,5

**- in Preisen von 1995 -
Millionen EUR**

Alle Wirtschaftsbereiche		417 680	399 720	415 070
A+B	Land- und Forstwirtschaft; Fischerei	6 980	6 180	6 110
C bis E	Produzierendes Gewerbe ohne Baugewerbe	90 590	77 390	73 220
D	Verarbeitendes Gewerbe	.	.	.
F	Baugewerbe	9 150	8 580	8 350
G bis I	Handel, Gastgewerbe und Verkehr	62 350	58 890	55 260
J+K	Finanzierung, Vermietung und Unternehmensdienstleister	175 370	177 870	197 770
KA 70	Grundstücks- und Wohnungswesen	.	.	.
L bis P	Öffentliche und private Dienstleister	73 240	70 810	74 360

Veränderung gegenüber dem Vorjahr in %

Alle Wirtschaftsbereiche		4,9	- 4,3	3,8
A+B	Land- und Forstwirtschaft; Fischerei	0,1	-11,5	- 1,1
C bis E	Produzierendes Gewerbe ohne Baugewerbe	- 1,8	-14,6	- 5,4
D	Verarbeitendes Gewerbe	.	.	.
F	Baugewerbe	8,5	- 6,2	- 2,7
G bis I	Handel, Gastgewerbe und Verkehr	9,4	- 5,5	- 6,2
J+K	Finanzierung, Vermietung und Unternehmensdienstleister	6,0	1,4	11,2
KA 70	Grundstücks- und Wohnungswesen	.	.	.
L bis P	Öffentliche und private Dienstleister	7,5	- 3,3	5,0

1992 bis 2002 nach Wirtschaftsbereichen

1995	1996	1997	1998	1999	2000	2001	2002	WZ 93
------	------	------	------	------	------	------	------	-------

- in jeweiligen Preisen -
Millionen EUR

412 590	408 240	411 010	422 980	438 130	451 440	434 980	407 370	
6 320	6 440	6 010	6 500	6 720	6 600	6 340	6 420	A+B
74 150	74 560	73 540	77 120	80 950	82 710	83 000	74 400	C bis E
55 850	56 470	56 870	61 330	65 660	69 210	70 160	62 890	D
7 100	5 890	4 880	4 870	5 260	5 210	4 390	3 860	F
52 030	50 470	52 190	54 870	58 050	62 290	59 370	56 770	G bis I
200 090	200 690	205 520	209 830	214 730	220 950	210 130	197 730	J+K
141 090	142 390	142 480	140 850	141 890	138 290	128 860	120 600	KA 70
72 900	70 190	68 870	69 790	72 420	73 680	71 750	68 190	L bis P

Veränderung gegenüber dem Vorjahr in %

0,7	- 1,1	0,7	2,9	3,6	3,0	- 3,6	- 6,3	
5,7	1,9	- 6,7	8,2	3,4	- 1,8	- 3,9	1,3	A+B
2,1	0,6	- 1,4	4,9	5,0	2,2	0,4	- 10,4	C bis E
.	1,1	0,7	7,8	7,1	5,4	1,4	- 10,4	D
- 14,5	- 17,0	- 17,1	- 0,2	8,0	- 1,0	- 15,7	- 12,1	F
- 5,2	- 3,0	3,4	5,1	5,8	7,3	- 4,7	- 4,4	G bis I
3,1	0,3	2,4	2,1	2,3	2,9	- 4,9	- 5,9	J+K
.	0,9	0,1	- 1,1	0,7	- 2,5	- 6,8	- 6,4	KA 70
- 1,0	- 3,7	- 1,9	1,3	3,8	1,7	- 2,6	- 5,0	L bis P

- in Preisen von 1995 -
Millionen EUR

412 590	409 950	412 670	424 860	443 110	454 690	438 300	411 880	
6 320	6 390	5 890	6 280	6 520	6 380	6 080	6 110	A+B
74 150	74 380	73 200	76 620	80 800	81 840	81 510	73 130	C bis E
55 850	56 220	56 370	60 570	65 090	68 120	68 510	61 380	D
7 100	5 880	4 870	4 830	5 250	5 210	4 370	3 860	F
52 030	51 570	53 260	56 090	59 990	64 260	61 740	59 150	G bis I
200 090	201 350	206 020	210 310	216 580	221 870	211 200	199 650	J+K
141 090	142 630	142 670	140 950	142 420	138 150	128 250	120 140	KA 70
72 900	70 380	69 430	70 730	73 970	75 130	73 400	69 980	L bis P

Veränderung gegenüber dem Vorjahr in %

- 0,6	- 0,6	0,7	3,0	4,3	2,6	- 3,6	- 6,0	
3,4	1,1	- 7,8	6,6	3,8	- 2,1	- 4,7	0,5	A+B
1,3	0,3	- 1,6	4,7	5,5	1,3	- 0,4	- 10,3	C bis E
.	0,7	0,3	7,5	7,5	4,7	0,6	- 10,4	D
-15,0	-17,2	-17,2	- 0,8	8,7	- 0,8	- 16,1	-11,7	F
- 5,8	- 0,9	3,3	5,3	7,0	7,1	- 3,9	- 4,2	G bis I
1,2	0,6	2,3	2,1	3,0	2,4	- 4,8	- 5,5	J+K
.	1,1	0,0	-1,2	1,0	- 3,0	- 7,2	- 6,3	KA 70
-2,0	-3,5	- 1,3	1,9	4,6	1,6	- 2,3	- 4,7	L bis P

12. Bruttoanlageinvestitionen 1991
- in jeweiligen

Lfd. Nr.	Jahr	Schleswig-Holstein	Hamburg	Niedersachsen	Bremen	Nordrhein-Westfalen	Hessen	Rheinland-Pfalz	Baden-Württemberg	Bayern
----------	------	--------------------	---------	---------------	--------	---------------------	--------	-----------------	-------------------	--------

Millionen EUR

1	1991	10 269	9 588	33 594	3 109	71 342	29 408	16 509	51 969	67 023
2	1992	11 240	11 120	34 012	3 047	73 211	30 116	16 566	53 891	69 845
3	1993	10 856	10 832	31 796	3 205	66 577	29 259	15 988	50 406	62 964
4	1994	11 668	9 943	32 499	2 738	67 565	26 694	17 298	49 153	67 760
5	1995	12 406	9 353	32 305	2 714	67 176	28 422	17 816	46 980	67 061
6	1996	11 809	9 357	31 401	2 931	67 836	26 990	16 509	47 839	67 302
7	1997	12 373	10 351	33 061	2 979	69 661	28 539	17 436	46 958	65 001
8	1998	13 274	11 304	35 004	3 189	74 213	29 650	18 487	49 520	70 184
9	1999	13 842	10 736	37 729	3 634	81 999	31 416	19 220	52 041	71 889
10	2000	13 701	12 427	38 962	3 906	86 052	31 815	20 189	56 126	78 229
11	2001	12 985	12 556	37 292	3 720	82 786	31 266	19 038	55 814	74 833
12	2002	12 389	11 697	35 658	3 614	75 349	28 766	19 470	52 135	72 180

Veränderung gegenüber dem Vorjahr in %

13	1992	9,5	16,0	1,2	- 2,0	2,6	2,4	0,3	3,7	4,2
14	1993	- 3,4	- 2,6	- 6,5	5,2	- 9,1	- 2,8	- 3,5	- 6,5	- 9,9
15	1994	7,5	- 8,2	2,2	- 14,6	1,5	- 8,8	8,2	- 2,5	7,6
16	1995	6,3	- 5,9	- 0,6	- 0,9	- 0,6	6,5	3,0	- 4,4	- 1,0
17	1996	- 4,8	0,0	- 2,8	8,0	1,0	- 5,0	- 7,3	1,8	0,4
18	1997	4,8	10,6	5,3	1,7	2,7	5,7	5,6	- 1,8	- 3,4
19	1998	7,3	9,2	5,9	7,0	6,5	3,9	6,0	5,5	8,0
20	1999	4,3	- 5,0	7,8	14,0	10,5	6,0	4,0	5,1	2,4
21	2000	- 1,0	15,7	3,3	7,5	4,9	1,3	5,0	7,8	8,8
22	2001	- 5,2	1,0	- 4,3	- 4,8	- 3,8	- 1,7	- 5,7	- 0,6	- 4,3
23	2002	- 4,6	- 6,8	- 4,4	- 2,9	- 9,0	- 8,0	2,3	- 6,6	- 3,5

Anteil an Deutschland in %

24	1991	2,9	2,7	9,4	0,9	20,0	8,2	4,6	14,6	18,8
25	1992	2,9	2,9	8,8	0,8	18,9	7,8	4,3	13,9	18,0
26	1993	2,8	2,8	8,3	0,8	17,5	7,7	4,2	13,2	16,5
27	1994	2,9	2,5	8,1	0,7	16,8	6,6	4,3	12,2	16,9
28	1995	3,1	2,3	8,0	0,7	16,6	7,0	4,4	11,6	16,6
29	1996	3,0	2,3	7,9	0,7	17,0	6,8	4,1	12,0	16,9
30	1997	3,1	2,6	8,2	0,7	17,4	7,1	4,3	11,7	16,2
31	1998	3,2	2,7	8,5	0,8	18,0	7,2	4,5	12,0	17,0
32	1999	3,2	2,5	8,8	0,9	19,2	7,4	4,5	12,2	16,9
33	2000	3,1	2,8	8,9	0,9	19,6	7,2	4,6	12,8	17,8
34	2001	3,1	3,0	8,9	0,9	19,7	7,4	4,5	13,3	17,8
35	2002	3,2	3,0	9,1	0,9	19,2	7,3	5,0	13,3	18,4

bis 2002 nach Bundesländern

Preisen -

Saarland	Berlin	Brandenburg	Mecklenburg-Vorpommern	Sachsen	Sachsen-Anhalt	Thüringen	Deutschland	Neue Länder ohne Berlin	Lfd. Nr.
----------	--------	-------------	------------------------	---------	----------------	-----------	-------------	-------------------------	----------

Millionen EUR

4 279	13 473	8 014	6 864	15 211	8 594	7 623	356 870	46 306	1
4 387	15 394	10 737	10 593	18 410	13 618	11 666	387 850	65 024	2
3 929	15 752	14 526	12 498	20 892	16 456	15 053	380 990	79 425	3
4 323	15 146	17 557	13 827	28 626	19 305	17 349	401 450	96 663	4
4 666	15 999	17 348	14 338	31 440	19 712	16 503	404 240	99 341	5
4 626	18 775	18 355	12 865	31 800	17 354	13 352	399 100	93 725	6
4 786	21 423	17 366	11 739	29 814	16 324	13 330	401 140	88 573	7
5 686	17 353	17 171	10 937	27 402	16 260	13 017	412 650	84 785	8
5 578	16 626	16 761	10 265	25 897	14 729	14 028	426 390	81 680	9
5 671	15 549	15 752	9 866	25 306	13 748	12 691	439 990	77 363	10
5 362	15 057	14 847	9 291	21 453	11 815	12 516	420 630	69 922	11
5 423	12 935	13 472	8 037	19 012	11 157	10 467	391 760	62 144	12

Veränderung gegenüber dem Vorjahr in %

2,5	14,3	34,0	54,3	21,0	58,5	53,0	8,7	40,4	13
- 10,4	2,3	35,3	18,0	13,5	20,8	29,0	- 1,8	22,1	14
10,0	- 3,8	20,9	10,6	37,0	17,3	15,3	5,4	21,7	15
7,9	5,6	- 1,2	3,7	9,8	2,1	- 4,9	0,7	2,8	16
- 0,9	17,3	5,8	- 10,3	1,1	- 12,0	- 19,1	- 1,3	- 5,7	17
3,5	14,1	- 5,4	- 8,8	- 6,2	- 5,9	- 0,2	0,5	- 5,5	18
18,8	- 19,0	- 1,1	- 6,8	- 8,1	- 0,4	- 2,4	2,9	- 4,3	19
- 1,9	- 4,2	- 2,4	- 6,1	- 5,5	- 9,4	7,8	3,3	- 3,7	20
1,7	- 6,5	- 6,0	- 3,9	- 2,3	- 6,7	- 9,5	3,2	- 5,3	21
- 5,5	- 3,2	- 5,7	- 5,8	- 15,2	- 14,1	- 1,4	- 4,4	- 9,6	22
1,1	- 14,1	- 9,3	- 13,5	- 11,4	- 5,6	- 16,4	- 6,9	- 11,1	23

Anteil an Deutschland in %

1,2	3,8	2,2	1,9	4,3	2,4	2,1	100	13,0	24
1,1	4,0	2,8	2,7	4,7	3,5	3,0	100	16,8	25
1,0	4,1	3,8	3,3	5,5	4,3	4,0	100	20,8	26
1,1	3,8	4,4	3,4	7,1	4,8	4,3	100	24,1	27
1,2	4,0	4,3	3,5	7,8	4,9	4,1	100	24,6	28
1,2	4,7	4,6	3,2	8,0	4,3	3,3	100	23,5	29
1,2	5,3	4,3	2,9	7,4	4,1	3,3	100	22,1	30
1,4	4,2	4,2	2,7	6,6	3,9	3,2	100	20,5	31
1,3	3,9	3,9	2,4	6,1	3,5	3,3	100	19,2	32
1,3	3,5	3,6	2,2	5,8	3,1	2,9	100	17,6	33
1,3	3,6	3,5	2,2	5,1	2,8	3,0	100	16,6	34
1,4	3,3	3,4	2,1	4,9	2,8	2,7	100	15,9	35

13. Bruttoanlageinvestitionen 1991
- in Preisen

Lfd. Nr.	Jahr	Schleswig-Holstein	Hamburg	Niedersachsen	Bremen	Nordrhein-Westfalen	Hessen	Rheinland-Pfalz	Baden-Württemberg	Bayern
----------	------	--------------------	---------	---------------	--------	---------------------	--------	-----------------	-------------------	--------

Millionen EUR

1	1991	11 255	10 305	36 864	3 385	77 829	32 281	18 211	57 291	74 109
2	1992	11 850	11 606	35 835	3 203	76 955	31 717	17 530	57 008	74 032
3	1993	11 125	11 057	32 612	3 285	68 138	30 014	16 447	51 844	64 776
4	1994	11 824	10 035	32 932	2 766	68 354	27 022	17 549	49 845	68 760
5	1995	12 406	9 353	32 305	2 714	67 176	28 422	17 816	46 980	67 061
6	1996	11 863	9 440	31 566	2 958	68 198	27 153	16 567	47 996	67 517
7	1997	12 438	10 439	33 254	3 008	70 060	28 704	17 501	47 132	65 247
8	1998	13 352	11 414	35 263	3 226	74 741	29 892	18 529	49 739	70 552
9	1999	14 021	10 952	38 252	3 695	83 237	31 952	19 447	52 693	72 772
10	2000	13 837	12 620	39 304	3 949	87 001	32 184	20 320	56 564	78 859
11	2001	13 142	12 832	37 670	3 781	83 776	31 721	19 178	56 290	75 520
12	2002	12 586	12 036	36 159	3 684	76 694	29 364	19 678	52 830	73 058

Veränderung gegenüber dem Vorjahr in %

13	1992	5,3	12,6	- 2,8	- 5,4	- 1,1	- 1,7	- 3,7	- 0,5	- 0,1
14	1993	- 6,1	- 4,7	- 9,0	2,6	- 11,5	- 5,4	- 6,2	- 9,1	- 12,5
15	1994	6,3	- 9,2	1,0	- 15,8	0,3	- 10,0	6,7	- 3,9	6,2
16	1995	4,9	- 6,8	- 1,9	- 1,9	- 1,7	5,2	1,5	- 5,7	- 2,5
17	1996	- 4,4	0,9	- 2,3	9,0	1,5	- 4,5	- 7,0	2,2	0,7
18	1997	4,8	10,6	5,3	1,7	2,7	5,7	5,6	- 1,8	- 3,4
19	1998	7,4	9,3	6,0	7,2	6,7	4,1	5,9	5,5	8,1
20	1999	5,0	- 4,1	8,5	14,6	11,4	6,9	5,0	5,9	3,1
21	2000	- 1,3	15,2	2,8	6,9	4,5	0,7	4,5	7,3	8,4
22	2001	- 5,0	1,7	- 4,2	- 4,3	- 3,7	- 1,4	- 5,6	- 0,5	- 4,2
23	2002	- 4,2	- 6,2	- 4,0	- 2,6	- 8,5	- 7,4	2,6	- 6,1	- 3,3

Anteil an Deutschland in %

24	1991	2,9	2,6	9,4	0,9	19,9	8,2	4,6	14,6	18,9
25	1992	2,9	2,8	8,8	0,8	18,8	7,7	4,3	13,9	18,1
26	1993	2,8	2,8	8,3	0,8	17,4	7,7	4,2	13,3	16,6
27	1994	2,9	2,5	8,1	0,7	16,8	6,6	4,3	12,3	16,9
28	1995	3,1	2,3	8,0	0,7	16,6	7,0	4,4	11,6	16,6
29	1996	3,0	2,4	7,9	0,7	17,0	6,8	4,1	12,0	16,8
30	1997	3,1	2,6	8,2	0,7	17,4	7,1	4,3	11,7	16,2
31	1998	3,2	2,7	8,5	0,8	18,0	7,2	4,5	12,0	17,0
32	1999	3,2	2,5	8,8	0,9	19,2	7,4	4,5	12,2	16,8
33	2000	3,1	2,8	8,8	0,9	19,6	7,2	4,6	12,7	17,8
34	2001	3,1	3,0	8,9	0,9	19,7	7,5	4,5	13,2	17,8
35	2002	3,2	3,0	9,1	0,9	19,3	7,4	4,9	13,3	18,4

**bis 2002 nach Bundesländern
von 1995 -**

Saarland	Berlin	Brandenburg	Mecklenburg-Vorpommern	Sachsen	Sachsen-Anhalt	Thüringen	Deutschland	Neue Länder ohne Berlin	Lfd. Nr.
----------	--------	-------------	------------------------	---------	----------------	-----------	-------------	-------------------------	----------

Millionen EUR

4 706	14 869	8 819	7 623	16 601	9 404	8 377	391 930	50 825	1
4 624	16 342	11 367	11 293	19 372	14 390	12 336	409 460	68 759	2
4 027	16 217	14 943	12 889	21 444	16 922	15 499	391 240	81 698	3
4 375	15 358	17 806	14 041	29 022	19 586	17 607	406 880	98 061	4
4 666	15 999	17 348	14 338	31 440	19 712	16 503	404 240	99 341	5
4 651	18 862	18 435	12 897	31 945	17 419	13 384	400 850	94 079	6
4 815	21 462	17 455	11 797	29 967	16 402	13 409	403 090	89 029	7
5 719	17 473	17 299	11 001	27 577	16 319	13 115	415 210	85 310	8
5 669	16 928	16 998	10 419	26 266	14 939	14 201	432 440	82 824	9
5 729	15 758	15 885	9 958	25 503	13 875	12 786	444 130	78 007	10
5 438	15 285	14 989	9 393	21 677	11 960	12 627	425 280	70 647	11
5 511	13 203	13 642	8 171	19 299	11 323	10 613	397 850	63 049	12

Veränderung gegenüber dem Vorjahr in %

- 1,8	9,9	28,9	48,1	16,7	53,0	47,3	4,5	35,3	13
- 12,9	- 0,8	31,5	14,1	10,7	17,6	25,6	- 4,4	18,8	14
8,7	- 5,3	19,2	8,9	35,3	15,7	13,6	4,0	20,0	15
6,6	4,2	- 2,6	2,1	8,3	0,6	- 6,3	- 0,6	1,3	16
- 0,3	17,9	6,3	- 10,1	1,6	- 11,6	- 18,9	- 0,8	- 5,3	17
3,5	13,8	- 5,3	- 8,5	- 6,2	- 5,8	0,2	0,6	- 5,4	18
18,8	- 18,6	- 0,9	- 6,8	- 8,0	- 0,5	- 2,2	3,0	- 4,2	19
- 0,9	- 3,1	- 1,7	- 5,3	- 4,8	- 8,5	8,3	4,1	- 2,9	20
1,1	- 6,9	- 6,6	- 4,4	- 2,9	- 7,1	- 10,0	2,7	- 5,8	21
- 5,1	- 3,0	- 5,6	- 5,7	- 15,0	- 13,8	- 1,2	- 4,2	- 9,4	22
1,3	- 13,6	- 9,0	- 13,0	- 11,0	- 5,3	- 15,9	- 6,4	- 10,8	23

Anteil an Deutschland in %

1,2	3,8	2,3	1,9	4,2	2,4	2,1	100	13,0	24
1,1	4,0	2,8	2,8	4,7	3,5	3,0	100	16,8	25
1,0	4,1	3,8	3,3	5,5	4,3	4,0	100	20,9	26
1,1	3,8	4,4	3,5	7,1	4,8	4,3	100	24,1	27
1,2	4,0	4,3	3,5	7,8	4,9	4,1	100	24,6	28
1,2	4,7	4,6	3,2	8,0	4,3	3,3	100	23,5	29
1,2	5,3	4,3	2,9	7,4	4,1	3,3	100	22,1	30
1,4	4,2	4,2	2,6	6,6	3,9	3,2	100	20,5	31
1,3	3,9	3,9	2,4	6,1	3,5	3,3	100	19,2	32
1,3	3,5	3,6	2,2	5,7	3,1	2,9	100	17,6	33
1,3	3,6	3,5	2,2	5,1	2,8	3,0	100	16,6	34
1,4	3,3	3,4	2,1	4,9	2,8	2,7	100	15,8	35

**14. Bruttoanlageinvestitionen und Bruttoinlandsprodukt in Thüringen
1991 bis 2002
- in jeweiligen Preisen -**

Jahr	Bruttoanlageinvestitionen	Bruttoinlandsprodukt	Anteil der Bruttoanlageinvestitionen am Bruttoinlandsprodukt
	Millionen EUR		Prozent
1991	7 623	16 698	45,7
1992	11 666	22 717	51,4
1993	15 053	28 105	53,6
1994	17 349	32 665	53,1
1995	16 503	33 979	48,6
1996	13 352	35 382	37,7
1997	13 330	36 815	36,2
1998	13 017	37 721	34,5
1999	14 028	39 182	35,8
2000	12 691	39 762	31,9
2001	12 516	40 391	31,0
2002	10 467	40 824	25,6

**15. Bruttoanlageinvestitionen und Bruttoinlandsprodukt in Deutschland
1991 bis 2002
- in jeweiligen Preisen -**

Jahr	Bruttoanlageinvestitionen	Bruttoinlandsprodukt	Anteil der Bruttoanlageinvestitionen am Bruttoinlandsprodukt
	Millionen EUR		Prozent
1991	356 870	1 502 200	23,8
1992	387 850	1 613 200	24,0
1993	380 990	1 654 200	23,0
1994	401 450	1 735 500	23,1
1995	404 240	1 801 300	22,4
1996	399 100	1 833 700	21,8
1997	401 140	1 871 600	21,4
1998	412 650	1 929 400	21,4
1999	426 390	1 978 600	21,6
2000	439 990	2 030 000	21,7
2001	420 630	2 074 000	20,3
2002	391 760	2 107 300	18,6