



Statistischer Bericht

A III, A I - j / 12

Wanderungen und Bevölkerung in Thüringen 2012

Bestell - Nr. 01 301

Zeichenerklärung

- 0 weniger als die Hälfte von 1 in der letzten besetzten Stelle, jedoch mehr als nichts
- nichts vorhanden (genau Null)
- . Zahlenwert unbekannt oder geheim zu halten
- ... Angabe fällt später an
- / Zahlenwert nicht sicher genug
- x Tabellenfach gesperrt, weil Aussage nicht sinnvoll
- () Aussagewert eingeschränkt
- r berichtigte Zahl
- p vorläufige Zahl

Anmerkung: Abweichungen in den Summen erklären sich aus dem Runden von Einzelwerten.

Herausgeber:

Thüringer Landesamt für Statistik
Europaplatz 3, 99091 Erfurt
Postfach 90 01 63, 99104 Erfurt

Telefon: 0361 37-84642/84647
Telefax: 0361 37-84699
Internet: www.statistik.thueringen.de
E-Mail: auskunft@statistik.thueringen.de

Auskunft erteilt:

Referat: Bevölkerung, Mikrozensus,
Haushaltsstatistiken
Telefon: 0361 37-84447

Herausgegeben im Oktober 2013

Heft-Nr.: 219 / 13
Preis: 5,00 EUR

© Thüringer Landesamt für Statistik, Erfurt, 2013

Für nichtgewerbliche Zwecke sind Vervielfältigung und unentgeltliche Verbreitung, auch auszugsweise, mit Quellenangabe gestattet. Die Verbreitung, auch auszugsweise, über elektronische Systeme/Datenträger bedarf der vorherigen Zustimmung. Alle übrigen Rechte bleiben vorbehalten.

Inhaltsverzeichnis

	Seite
Vorbemerkungen	2
Tabellen	4
1. Wanderungen	4
1.1 Gesamtwanderungen 1992 bis 2012	4
1.2 Wanderungen 2012 nach Monaten	5
1.3 Wanderungen 2012 nach Kreisen	6
1.4 Nach Thüringen Zugezogene 2012 nach dem Familienstand und Altersgruppen	8
1.5 Aus Thüringen Fortgezogene 2012 nach dem Familienstand und Altersgruppen	9
1.6 Wanderungen über die Grenzen Thüringens 2012 nach Nationalität und Altersgruppen	10
1.7 Wanderungen über die Grenzen Thüringens 2012 nach Herkunfts- und Zielländern	11
1.8 Wanderungen über die Grenzen des Bundesgebietes 2012 nach Herkunfts- und Zielländern	12
2. Bevölkerungsstand	16
2.1 Entwicklung der Bevölkerung 1950 bis 2012	16
2.2 Bevölkerung am 31.12.2012 nach Kreisen	17
2.3 Bevölkerungsfortschreibung 2012 und Bevölkerungsstand am 31.12.2012 nach Kreisen	18
2.4 Gemeinden am 31.12.2012 nach Größenklassen und Kreisen	19
2.5 Bevölkerung am 31.12.2012 nach Gemeindegrößenklassen und Kreisen	20
2.6 Mittlere Jahresbevölkerung 1965 bis 2012 nach Geschlecht	21
2.7 Mittlere Jahresbevölkerung 2012 nach Geschlecht und Kreisen	22
Grafiken	
1. Bevölkerungsentwicklung 1972 bis 2012	23
2. Bevölkerungszu- bzw. -abnahme (-) 2012 zum Vorjahr nach Kreisen in Prozent	24
3. Überschuss der Zu- und Fortzüge (-) 2012 je 1000 der Bevölkerung nach Kreisen	25
4. Altersspezifische Mobilität 2012 (Wanderungen über die Landesgrenzen)	26

Vorbemerkungen

Grundlage der Fortschreibung der Bevölkerungszahl ist ab dem Berichtsjahr 2011 die Datenbasis des Zensus 2011 mit Stichtag 9.5.2011. Vor dem Berichtsjahr 2011 wurde das Zentrale Einwohnerregister (ZER) der neuen Bundesländer mit Stichtag 3.10.1990 und die seit diesem Zeitpunkt erfassten Vorgänge der natürlichen und räumlichen Bevölkerungsbewegungen genutzt. Ausgangspunkt für die Ermittlung der Zahlen bis 1989 waren die in größeren Zeitabständen stattfindenden Volkszählungen (zuletzt am 31.12.1981, davor am 1.1.1971, am 31.12.1964, am 31.8.1950). In den 80er Jahren erfolgte zu unterschiedlichen Zeitpunkten eine sukzessive Umstellung der Fortschreibungsbasis von der Volkszählung 1981 zum Einwohnerdatenspeicher (EDS). Das ist eine wesentliche Ursache dafür, dass in einzelnen Jahren Fortschreibungsdifferenzen auftreten.

Rechtliche Grundlagen

Die Statistiken der natürlichen Bevölkerungsbewegung und der Wanderungen sind gesetzlich geregelt im Gesetz über die Statistik der Bevölkerungsbewegung und die Fortschreibung des Bevölkerungsstandes (Bevölkerungstatistikgesetz - BevStatG) in der Fassung der Bekanntmachung vom 14. März 1980 (BGBl. I S. 308), zuletzt geändert durch Artikel 1 des Gesetzes vom 18. Juli 2008 (BGBl. I S. 1290), in Verbindung mit dem Gesetz über die Statistik für Bundeszwecke (Bundesstatistikgesetz - BStatG) vom 22. Januar 1987 (BGBl. I S. 462, 565), zuletzt geändert durch Artikel 13 des Gesetzes vom 25. Juli 2013 (BGBl. I S. 2749).

Von Bedeutung sind darüber hinaus noch das Personenstandsgesetz vom 19. Februar 2007 (BGBl. I S. 122), zuletzt geändert durch Artikel 3 des Gesetzes vom 28. August 2013 (BGBl. I S. 3458), die Dienstanweisung für die Standesbeamten, das Melderechtsrahmengesetz (MRRG) in der Fassung der Bekanntmachung vom 19. April 2002 (BGBl. I S. 1342) einschließlich späterer Änderungen sowie das Gesetz zur Neuregelung des Thüringer Meldegesetzes vom 26. Oktober 2006 (GVBl. Nr.15/2006, S. 525) mit späteren Änderungen.

Methodische Hinweise

Bei der Bevölkerungsfortschreibung auf Basis des Zensus 2011 finden ausschließlich die natürlichen und räumlichen Bewegungsdaten Berücksichtigung, deren Ereignisdatum nach dem 9.5.2011 liegt. Da in den Tabellen zu den natürlichen und räumlichen Bewegungsdaten alle gemeldeten Fälle unabhängig vom Ereignisdatum ausgewiesen werden, entstehen infolge dessen Differenzen, welche in den sonstigen Korrekturen ausgewiesen sind.

Verhältniszahlen je 1000 Einwohner beziehen sich in diesem Bericht grundsätzlich auf die mittlere Bevölkerung. Sofern nicht anders angegeben, wird die mittlere Bevölkerung ab dem Berichtsjahr 2012 auf der Grundlage der Ergebnisse des Zensus 2011 mit Stichtag 9.5.2011 ermittelt.

Erhebungsunterlagen

Bei der Statistik der Wanderungen (Zuzüge, Fortzüge) werden als Erhebungsunterlagen die An- und Abmeldungen verwendet, die auf Grund der gesetzlichen Bestimmungen über die Meldepflicht bei einem Wohnungswechsel anfallen. Umzüge innerhalb einer Gemeinde bleiben jedoch außer Betracht.

Für Wanderungen, die nicht über die Grenze des Bundesgebietes hinausgehen, werden lediglich die Anmeldungen ausgewertet, wobei die Abmeldung auf Grund der Angabe

über den bisherigen Wohnort erfasst wird. Bei Wanderungen über die Bundesgrenzen werden sowohl die An- als auch die Abmeldungen benutzt.

Die den Wanderungsdaten zugrunde liegenden Meldungen der Meldebehörden enthalten auch Melderegisterbereinigungen, die z.B. infolge der Einführung der persönlichen Steuer-Identifikationsnummer durchgeführt werden. Die Ergebnisse sind daher nur eingeschränkt vergleichbar.

Erläuterungen

Überschuss der Zu- bzw. Fortzüge (-)

Die Differenz zwischen Zu- und Fortzügen eines Zeitraumes.

Bevölkerung

Als Bevölkerung wird die Anzahl der Personen bezeichnet, die an einem bestimmten Ort bzw. in einer bestimmten territorialen Einheit (Gemeinde, Kreis usw.) ihren ständigen Wohnsitz (Hauptwohnung) hat. Zur Bevölkerung zählen auch die am Ort bzw. in einem bestimmten Territorium für längere Zeit als wohnhaft gemeldeten Ausländer.

In einzelnen Jahren treten bei der Fortschreibung der Bevölkerung Differenzen auf, weil in der DDR die Bevölkerungsfortschreibung auf vorläufigen Werten beruhte, die natürliche und räumliche Bewegung aber auf endgültigen. Außerdem wurde zwischen 1985 und 1989 die Fortschreibung auf Einwohnerdatenspeicher (EDS) umgestellt. Bei Volkszählungen bildeten die jeweiligen Zählungsergebnisse die Grundlage der weiteren Fortschreibung. Bis zum Jahr 1965 wurden die An- und Abmeldungen getrennt erfasst.

Mittlere Bevölkerung

Die mittlere Bevölkerung ist die durchschnittliche Bevölkerungszahl für einen bestimmten Zeitraum (z.B. Monat, Vierteljahr, Jahr), berechnet als arithmetisches Mittel aus Anfangs- und Endbestand oder aus dem Durchschnitt der mittleren monatlichen bzw. vierteljährlichen Bevölkerungszahlen.

Für die Jahre 1967 bis 1988 werden die jeweils mit Stichtag 30. Juni des Jahres ermittelten Bevölkerungszahlen als mittlere Bevölkerung ausgewiesen. Ab 1989 werden als mittlere Bevölkerung wieder Bevölkerungsdurchschnittswerte für ein Kalenderjahr als arithmetisches Mittel aus 12 Monatsdurchschnitten angegeben. Für 1990 wurde der vom ZER übernommene Bevölkerungsstand zum 3.10.1990 als Jahresdurchschnitt verwendet.

Deutsche

Als Deutsche gelten Personen im Sinne des Artikels 116, Abs. 1 des Grundgesetzes der Bundesrepublik Deutschland. Neugeborene zählen als Deutsche, wenn mindestens ein Elternteil die deutsche Staatsangehörigkeit besitzt oder die Voraussetzungen lt. § 4 Abs. 3 StAG vorliegen. Deutsche, die zugleich eine fremde Staatsangehörigkeit besitzen, werden als Deutsche gezählt.

Ausländer

Alle Personen, die nicht Deutsche im Sinne des Artikels 116, Abs. 1 des Grundgesetzes sind. Dazu zählen auch Staatenlose und Personen mit ungeklärter Staatsangehörigkeit. Deutsche, die zugleich eine fremde Staatsangehörigkeit besitzen, gehören nicht zu den Ausländern. Die Mitglieder der stationierten ausländischen Streitkräfte sowie der ausländischen diplomatischen und konsularischen Vertretungen mit ihren Familienangehörigen werden statistisch nicht erfasst.

1. Wanderungen
1.1 Gesamtwanderungen 1992 bis 2012

Jahr	Über die Landesgrenzen			
	Zuzüge	Fortzüge	Überschuss der Zu- bzw. Fortzüge (-)	
			insgesamt	je 1000 der Bevölkerung ¹⁾
1992	41 267	40 747	520	0,2
1993	41 963	38 412	3 551	1,4
1994	40 253	39 002	1 251	0,5
1995	40 503	39 247	1 256	0,5
1996	40 817	40 243	574	0,2
1997	36 166	37 916	- 1 750	- 0,7
1998	33 669	38 583	- 4 914	- 2,0
1999	35 524	39 617	- 4 093	- 1,7
2000	33 943	43 916	- 9 973	- 4,1
2001	35 264	46 983	- 11 719	- 4,8
2002	34 539	44 818	- 10 279	- 4,3
2003	33 571	43 052	- 9 481	- 4,0
2004	33 160	43 059	- 9 899	- 4,2
2005	31 117	42 937	- 11 820	- 5,0
2006	30 152	44 422	- 14 270	- 6,1
2007	31 478	44 788	- 13 310	- 5,8
2008	33 660	46 353	- 12 693	- 5,6
2009	34 732	42 758	- 8 026	- 3,6
2010	35 469	41 210	- 5 741	- 2,6
2011	38 968	43 177	- 4 209	- 1,9
2012				
insgesamt	40 999	42 727	- 1 728	- 0,8
männlich	21 695	22 584	- 889	- 0,8
weiblich	19 304	20 143	- 839	- 0,8

Noch: 1.1 Gesamtwanderungen 1992 bis 2012

Jahr	Innerhalb des Landes			Wanderungen insgesamt	
	insgesamt	davon		Zuzüge	Fortzüge
		nach einem anderen Kreis	nach einer anderen Gemeinde im gleichen Kreis		
1992	36 132	17 262	18 870	77 399	76 879
1993	42 661	20 743	21 918	84 624	81 073
1994	50 778	22 331	28 447	91 031	89 780
1995	57 765	25 398	32 367	98 268	97 012
1996	62 617	27 393	35 224	103 434	102 860
1997	69 776	32 041	37 735	105 942	107 692
1998	66 695	31 894	34 801	100 364	105 278
1999	65 982	32 110	33 872	101 506	105 599
2000	63 434	31 024	32 410	97 377	107 350
2001	62 327	30 926	31 401	97 591	109 310
2002	62 337	30 399	31 938	96 876	107 155
2003	63 680	32 098	31 582	97 251	106 732
2004	60 410	30 731	29 679	93 570	103 469
2005	57 726	29 113	28 613	88 843	100 663
2006	54 737	27 866	26 871	84 889	99 159
2007	54 413	28 156	26 257	85 891	99 201
2008	56 479	29 748	26 731	90 139	102 832
2009	55 906	29 223	26 683	90 638	98 664
2010	56 446	29 862	26 584	91 915	97 656
2011	57 988	30 900	27 088	96 956	101 165
2012					
insgesamt	57 906	30 802	27 104	98 905	100 633
männlich	29 009	15 851	13 158	50 704	51 593
weiblich	28 897	14 951	13 946	48 201	49 040

1) ab 2011: Datenbasis Zensus 2011

1.2 Wanderungen 2012 nach Monaten

Monat	Über die Landesgrenzen					
	Zuzüge		Fortzüge		Überschuss der Zu- bzw. Fortzüge (-)	
	insgesamt	aus alten Bundesländern ¹⁾	insgesamt	nach alten Bundesländern ¹⁾	insgesamt	nach alten Bundesländern ¹⁾
Januar	2 834	1 241	3 450	1 859	- 616	- 618
Februar	2 579	1 054	2 937	1 514	- 358	- 460
März	3 150	1 301	3 374	1 719	- 224	- 418
April	3 166	1 360	3 130	1 649	36	- 289
Mai	2 647	1 134	2 887	1 531	- 240	- 397
Juni	2 718	1 105	2 763	1 444	- 45	- 339
Juli	3 614	1 556	4 219	2 227	- 605	- 671
August	4 025	1 744	4 644	2 422	- 619	- 678
September	4 442	1 901	4 289	2 218	153	- 317
Oktober	6 180	2 732	5 045	2 525	1 135	207
November	3 257	1 366	3 462	1 711	- 205	- 345
Dezember	2 387	1 077	2 527	1 172	- 140	- 95
Jahr 2012	40 999	17 571	42 727	21 991	- 1 728	- 4 420

Noch: 1.2 Wanderungen 2012 nach Monaten

Monat	Innerhalb des Landes			Wanderungen insgesamt	
	insgesamt	davon		Zuzüge	Fortzüge
		nach einem anderen Kreis	nach einer anderen Gemeinde im gleichen Kreis		
Januar	5 047	2 606	2 441	7 881	8 497
Februar	4 240	2 286	1 954	6 819	7 177
März	4 754	2 449	2 305	7 904	8 128
April	4 486	2 390	2 096	7 652	7 616
Mai	4 361	2 251	2 110	7 008	7 248
Juni	4 415	2 205	2 210	7 133	7 178
Juli	5 447	2 894	2 553	9 061	9 666
August	5 675	3 160	2 515	9 700	10 319
September	5 228	2 868	2 360	9 670	9 517
Oktober	5 514	3 194	2 320	11 694	10 559
November	4 872	2 516	2 356	8 129	8 334
Dezember	3 867	1 983	1 884	6 254	6 394
Jahr 2012	57 906	30 802	27 104	98 905	100 633

1) ohne Berlin

1.3 Wanderungen

Lfd. Nr.	Kreisfreie Stadt Landkreis Land	Innerhalb der Landkreise	Über die		
			insgesamt		
			Zuzüge	Fortzüge	Überschuss der Zu- bzw. Fortzüge (-)
1	Stadt Erfurt	-	10 326	8 646	1 680
2	Stadt Gera	-	3 635	3 295	340
3	Stadt Jena	-	7 140	6 720	420
4	Stadt Suhl	-	1 249	1 662	- 413
5	Stadt Weimar	-	4 145	3 859	286
6	Stadt Eisenach	-	2 072	1 801	271
7	Eichsfeld	1 658	1 910	2 339	- 429
8	Nordhausen	1 604	2 520	2 805	- 285
9	Wartburgkreis	1 969	3 049	3 301	- 252
10	Unstrut-Hainich-Kreis	1 710	2 356	2 633	- 277
11	Kyffhäuserkreis	1 237	1 862	2 102	- 240
12	Schmalkalden-Meiningen	2 165	3 386	3 541	- 155
13	Gotha	2 784	3 567	3 601	- 34
14	Sömmerda	945	1 852	2 062	- 210
15	Hildburghausen	1 204	1 482	1 756	- 274
16	Ilm-Kreis	2 020	4 026	4 067	- 41
17	Weimarer Land	1 133	2 805	3 025	- 220
18	Sonneberg	910	1 244	1 507	- 263
19	Saalfeld-Rudolstadt	2 079	2 363	2 629	- 266
20	Saale-Holzland-Kreis	1 455	4 367	4 529	- 162
21	Saale-Orla-Kreis	1 487	1 888	2 276	- 388
22	Greiz	1 164	2 654	3 101	- 447
23	Altenburger Land	1 580	1 903	2 272	- 369
24	Thüringen	27 104	71 801	73 529	- 1 728
	davon				
25	kreisfreie Städte	-	28 567	25 983	2 584
26	Landkreise	27 104	43 234	47 546	- 4 312

1) einschließlich "Ungeklärt u.o. Angabe"

2012 nach Kreisen

Kreisgrenzen						Lfd. Nr.
davon						
nach einem anderen Kreis Thüringens		mit anderen Bundesländern		über die Grenzen Deutschlands ¹⁾		
Zuzüge	Fortzüge	Zuzüge	Fortzüge	Zuzüge	Fortzüge	
4 773	3 389	3 964	4 338	1 589	919	1
1 753	1 311	1 524	1 729	358	255	2
2 328	2 226	3 326	3 420	1 486	1 074	3
683	846	332	637	234	179	4
1 603	1 533	1 677	1 714	865	612	5
1 174	914	605	728	293	159	6
559	594	1 135	1 574	216	171	7
661	666	1 375	1 866	484	273	8
1 487	1 512	1 162	1 484	400	305	9
1 207	1 280	946	1 196	203	157	10
755	866	929	1 079	178	157	11
1 510	1 471	1 289	1 712	587	358	12
1 688	1 707	1 112	1 503	767	391	13
1 219	1 266	476	631	157	165	14
705	679	593	868	184	209	15
1 660	1 660	1 444	1 654	922	753	16
1 694	1 638	720	1 072	391	315	17
362	461	696	898	186	148	18
1 124	1 205	932	1 161	307	263	19
1 465	3 074	844	1 010	2 058	445	20
753	834	758	1 194	377	248	21
1 290	1 323	1 102	1 568	262	210	22
349	347	1 292	1 713	262	212	23
30 802	30 802	28 233	34 749	12 766	7 978	24
12 314	10 219	11 428	12 566	4 825	3 198	25
17 929	19 989	15 670	20 609	7 725	4 609	26

1.4 Nach Thüringen Zugezogene 2012 nach dem Familienstand und Altersgruppen

Alter von ... bis unter ... Jahren	Insgesamt	Familienstand			
		ledig	verheiratet	verwitwet	geschieden
Insgesamt					
unter 5	2 159	2 159	-	-	-
5 - 10	1 309	1 309	-	-	-
10 - 15	958	958	-	-	-
15 - 20	2 572	2 548	24	-	-
20 - 25	9 739	9 350	370	1	18
25 - 30	8 063	6 689	1 274	7	93
30 - 35	4 867	3 102	1 527	8	230
35 - 40	2 848	1 305	1 227	13	303
40 - 45	2 157	743	1 024	20	370
45 - 50	1 748	408	860	38	442
50 - 55	1 332	197	690	53	392
55 - 60	848	96	455	64	233
60 - 65	681	45	416	68	152
65 - 70	419	23	238	67	91
70 - 75	364	24	183	94	63
75 - 80	271	24	91	127	29
80 - 85	264	6	77	164	17
85 - 90	248	14	56	163	15
90 und mehr	152	14	20	113	5
Insgesamt	40 999	29 014	8 532	1 000	2 453
männlich					
unter 5	1 091	1 091	-	-	-
5 - 10	701	701	-	-	-
10 - 15	498	498	-	-	-
15 - 20	1 160	1 157	3	-	-
20 - 25	4 621	4 501	117	-	3
25 - 30	4 256	3 651	575	3	27
30 - 35	2 856	1 950	816	1	89
35 - 40	1 779	884	740	5	150
40 - 45	1 375	522	662	5	186
45 - 50	1 065	312	524	9	220
50 - 55	755	144	404	6	201
55 - 60	485	71	277	6	131
60 - 65	369	31	240	13	85
65 - 70	221	15	143	19	44
70 - 75	166	13	113	16	24
75 - 80	98	8	51	27	12
80 - 85	92	2	45	40	5
85 - 90	68	1	31	33	3
90 und mehr	39	-	11	26	2
Zusammen	21 695	15 552	4 752	209	1 182
weiblich					
unter 5	1 068	1 068	-	-	-
5 - 10	608	608	-	-	-
10 - 15	460	460	-	-	-
15 - 20	1 412	1 391	21	-	-
20 - 25	5 118	4 849	253	1	15
25 - 30	3 807	3 038	699	4	66
30 - 35	2 011	1 152	711	7	141
35 - 40	1 069	421	487	8	153
40 - 45	782	221	362	15	184
45 - 50	683	96	336	29	222
50 - 55	577	53	286	47	191
55 - 60	363	25	178	58	102
60 - 65	312	14	176	55	67
65 - 70	198	8	95	48	47
70 - 75	198	11	70	78	39
75 - 80	173	16	40	100	17
80 - 85	172	4	32	124	12
85 - 90	180	13	25	130	12
90 und mehr	113	14	9	87	3
Zusammen	19 304	13 462	3 780	791	1 271

1.5 Aus Thüringen Fortgezogene 2012 nach dem Familienstand und Altersgruppen

Alter von ... bis unter ... Jahren	Insgesamt	Familienstand			
		ledig	verheiratet	verwitwet	geschieden
Insgesamt					
unter 5	1 763	1 763	-	-	-
5 - 10	1 330	1 330	-	-	-
10 - 15	952	952	-	-	-
15 - 20	2 292	2 281	10	-	1
20 - 25	9 560	9 260	294	-	6
25 - 30	9 768	8 666	1 013	3	86
30 - 35	5 540	3 875	1 460	7	198
35 - 40	2 814	1 454	1 096	13	251
40 - 45	2 128	744	988	17	379
45 - 50	1 885	399	942	38	506
50 - 55	1 308	177	661	58	412
55 - 60	858	82	471	75	230
60 - 65	597	51	342	79	125
65 - 70	398	20	217	76	85
70 - 75	421	22	219	120	60
75 - 80	357	27	139	151	40
80 - 85	315	14	96	174	31
85 - 90	274	12	57	180	25
90 und mehr	167	11	19	130	7
Insgesamt	42 727	31 140	8 024	1 121	2 442
männlich					
unter 5	911	911	-	-	-
5 - 10	689	689	-	-	-
10 - 15	498	498	-	-	-
15 - 20	980	979	1	-	-
20 - 25	4 384	4 294	89	-	1
25 - 30	5 125	4 653	440	1	31
30 - 35	3 409	2 510	808	2	89
35 - 40	1 820	1 019	675	2	124
40 - 45	1 355	529	630	9	187
45 - 50	1 129	303	548	3	275
50 - 55	763	140	403	11	209
55 - 60	472	57	272	18	125
60 - 65	306	34	190	20	62
65 - 70	203	13	122	20	48
70 - 75	196	10	136	21	29
75 - 80	128	10	79	29	10
80 - 85	114	3	60	41	10
85 - 90	62	1	27	31	3
90 und mehr	40	1	12	27	-
Zusammen	22 584	16 654	4 492	235	1 203
weiblich					
unter 5	852	852	-	-	-
5 - 10	641	641	-	-	-
10 - 15	454	454	-	-	-
15 - 20	1 312	1 302	9	-	1
20 - 25	5 176	4 966	205	-	5
25 - 30	4 643	4 013	573	2	55
30 - 35	2 131	1 365	652	5	109
35 - 40	994	435	421	11	127
40 - 45	773	215	358	8	192
45 - 50	756	96	394	35	231
50 - 55	545	37	258	47	203
55 - 60	386	25	199	57	105
60 - 65	291	17	152	59	63
65 - 70	195	7	95	56	37
70 - 75	225	12	83	99	31
75 - 80	229	17	60	122	30
80 - 85	201	11	36	133	21
85 - 90	212	11	30	149	22
90 und mehr	127	10	7	103	7
Zusammen	20 143	14 486	3 532	886	1 239

1.6 Wanderungen über die Grenzen Thüringens 2012 nach Nationalität und Altersgruppen

Alter von ... bis unter ... Jahren	Insgesamt		Davon			
			Deutsche		Ausländer	
	Zuzüge	Fortzüge	Zuzüge	Fortzüge	Zuzüge	Fortzüge
Insgesamt						
unter 5	2 159	1 763	1 649	1 501	510	262
5 - 10	1 309	1 330	899	1 095	410	235
10 - 15	958	952	648	786	310	166
15 - 20	2 572	2 292	1 807	1 882	765	410
20 - 25	9 739	9 560	6 437	7 609	3 302	1 951
25 - 30	8 063	9 768	5 487	8 043	2 576	1 725
30 - 35	4 867	5 540	3 170	4 196	1 697	1 344
35 - 40	2 848	2 814	1 574	1 845	1 274	969
40 - 45	2 157	2 128	1 205	1 438	952	690
45 - 50	1 748	1 885	1 071	1 332	677	553
50 - 55	1 332	1 308	835	951	497	357
55 - 60	848	858	587	634	261	224
60 - 65	681	597	562	516	119	81
65 - 70	419	398	377	362	42	36
70 - 75	364	421	343	401	21	20
75 - 80	271	357	257	350	14	7
80 - 85	264	315	260	311	4	4
85 - 90	248	274	244	273	4	1
90 und mehr	152	167	149	167	3	-
Insgesamt	40 999	42 727	27 561	33 692	13 438	9 035
männlich						
unter 5	1 091	911	829	782	262	129
5 - 10	701	689	471	571	230	118
10 - 15	498	498	328	402	170	96
15 - 20	1 160	980	774	785	386	195
20 - 25	4 621	4 384	2 863	3 362	1 758	1 022
25 - 30	4 256	5 125	2 710	4 133	1 546	992
30 - 35	2 856	3 409	1 752	2 501	1 104	908
35 - 40	1 779	1 820	913	1 132	866	688
40 - 45	1 375	1 355	717	851	658	504
45 - 50	1 065	1 129	617	727	448	402
50 - 55	755	763	447	522	308	241
55 - 60	485	472	311	314	174	158
60 - 65	369	306	295	260	74	46
65 - 70	221	203	196	183	25	20
70 - 75	166	196	157	188	9	8
75 - 80	98	128	90	124	8	4
80 - 85	92	114	91	112	1	2
85 - 90	68	62	68	62	-	-
90 und mehr	39	40	38	40	1	-
Zusammen	21 695	22 584	13 667	17 051	8 028	5 533
weiblich						
unter 5	1 068	852	820	719	248	133
5 - 10	608	641	428	524	180	117
10 - 15	460	454	320	384	140	70
15 - 20	1 412	1 312	1 033	1 097	379	215
20 - 25	5 118	5 176	3 574	4 247	1 544	929
25 - 30	3 807	4 643	2 777	3 910	1 030	733
30 - 35	2 011	2 131	1 418	1 695	593	436
35 - 40	1 069	994	661	713	408	281
40 - 45	782	773	488	587	294	186
45 - 50	683	756	454	605	229	151
50 - 55	577	545	388	429	189	116
55 - 60	363	386	276	320	87	66
60 - 65	312	291	267	256	45	35
65 - 70	198	195	181	179	17	16
70 - 75	198	225	186	213	12	12
75 - 80	173	229	167	226	6	3
80 - 85	172	201	169	199	3	2
85 - 90	180	212	176	211	4	1
90 und mehr	113	127	111	127	2	-
Zusammen	19 304	20 143	13 894	16 641	5 410	3 502

1.7 Wanderungen über die Grenzen Thüringens 2012 nach Herkunfts- und Zielländern

Herkunfts- bzw. Zielland	Zuzüge		Fortzüge		Überschuss der Zu- bzw. Fortzüge (-)	
	insgesamt	darunter männlich	insgesamt	darunter männlich	insgesamt	darunter männlich
Insgesamt						
Baden-Württemberg	2 513	1 310	3 097	1 645	- 584	- 335
Bayern	5 016	2 525	6 488	3 440	- 1 472	- 915
Berlin	1 399	672	2 075	1 020	- 676	- 348
Brandenburg	946	460	982	467	- 36	- 7
Bremen	140	65	195	89	- 55	- 24
Hamburg	350	168	586	296	- 236	- 128
Hessen	3 144	1 547	3 964	1 978	- 820	- 431
Mecklenburg-Vorpommern	603	286	659	329	- 56	- 43
Niedersachsen	2 471	1 263	2 985	1 527	- 514	- 264
Nordrhein-Westfalen	2 553	1 319	3 012	1 610	- 459	- 291
Rheinland-Pfalz	732	354	890	445	- 158	- 91
Saarland	128	61	144	67	- 16	- 6
Sachsen	4 801	2 411	6 319	3 140	- 1 518	- 729
Sachsen-Anhalt	2 913	1 447	2 723	1 365	190	82
Schleswig- Holstein	524	257	630	310	- 106	- 53
Bundesgebiet zusammen	28 233	14 145	34 749	17 728	- 6 516	- 3 583
Ausland ¹⁾	12 766	7 550	7 978	4 856	4 788	2 694
Insgesamt	40 999	21 695	42 727	22 584	- 1 728	- 889
Deutsche						
Baden-Württemberg	2 219	1 126	2 702	1 409	- 483	- 283
Bayern	4 641	2 302	5 912	3 103	- 1 271	- 801
Berlin	1 200	573	1 834	884	- 634	- 311
Brandenburg	890	426	948	444	- 58	- 18
Bremen	127	59	162	72	- 35	- 13
Hamburg	314	145	497	249	- 183	- 104
Hessen	2 896	1 393	3 529	1 718	- 633	- 325
Mecklenburg-Vorpommern	570	265	629	312	- 59	- 47
Niedersachsen	2 237	1 125	2 708	1 367	- 471	- 242
Nordrhein-Westfalen	2 237	1 127	2 401	1 247	- 164	- 120
Rheinland-Pfalz	669	319	759	363	- 90	- 44
Saarland	110	51	116	52	- 6	- 1
Sachsen	4 545	2 262	6 073	3 005	- 1 528	- 743
Sachsen-Anhalt	2 794	1 369	2 614	1 299	180	70
Schleswig- Holstein	481	233	579	288	- 98	- 55
Bundesgebiet zusammen	25 930	12 775	31 463	15 812	- 5 533	- 3 037
Ausland ¹⁾	1 631	892	2 229	1 239	- 598	- 347
Insgesamt	27 561	13 667	33 692	17 051	- 6 131	- 3 384
Ausländer						
Baden-Württemberg	294	184	395	236	- 101	- 52
Bayern	375	223	576	337	- 201	- 114
Berlin	199	99	241	136	- 42	- 37
Brandenburg	56	34	34	23	22	11
Bremen	13	6	33	17	- 20	- 11
Hamburg	36	23	89	47	- 53	- 24
Hessen	248	154	435	260	- 187	- 106
Mecklenburg-Vorpommern	33	21	30	17	3	4
Niedersachsen	234	138	277	160	- 43	- 22
Nordrhein-Westfalen	316	192	611	363	- 295	- 171
Rheinland-Pfalz	63	35	131	82	- 68	- 47
Saarland	18	10	28	15	- 10	- 5
Sachsen	256	149	246	135	10	14
Sachsen-Anhalt	119	78	109	66	10	12
Schleswig- Holstein	43	24	51	22	- 8	- 2
Bundesgebiet zusammen	2 303	1 370	3 286	1 916	- 983	- 546
Ausland ¹⁾	11 135	6 658	5 749	3 617	5 386	3 041
Insgesamt	13 438	8 028	9 035	5 533	4 403	2 495

1) einschl. "unbekanntes Ausland" und "Ungeklärt und ohne Angabe"

1.8 Wanderungen über die Grenzen des Bundesgebietes 2012 nach Herkunfts- und Zielländern

Herkunfts- bzw. Zielland	Zuzüge		Fortzüge		Überschuss der Zu- bzw. Fortzüge (-)	
	insgesamt	darunter männlich	insgesamt	darunter männlich	insgesamt	darunter männlich
Insgesamt						
Belgien	46	22	54	25	- 8	- 3
Bulgarien	601	429	409	309	192	120
Dänemark	30	16	24	11	6	5
Estland	15	6	10	5	5	1
Finnland	18	10	29	9	- 11	1
Frankreich	137	64	140	56	- 3	8
Griechenland	265	153	103	68	162	85
Irland	30	13	36	13	- 6	-
Italien	346	193	216	108	130	85
Lettland	181	106	58	38	123	68
Litauen	191	118	53	30	138	88
Luxemburg	7	4	11	5	- 4	- 1
Malta	-	-	5	3	- 5	- 3
Niederlande	84	45	72	43	12	2
Österreich	326	173	529	355	- 203	- 182
Polen	1 984	1 281	975	694	1 009	587
Portugal	145	121	103	90	42	31
Rumänien	855	550	299	211	556	339
Schweden	28	17	47	29	- 19	- 12
Slowakei	272	175	141	104	131	71
Slowenien	18	11	13	8	5	3
Spanien	275	159	175	96	100	63
Tschechische Republik	288	169	136	59	152	110
Ungarn	680	451	368	260	312	191
Vereinigtes Königreich	203	110	157	67	46	43
Zypern	4	1	6	2	- 2	- 1
EU-Staaten zusammen	7 029	4 397	4 169	2 698	2 860	1 699
Albanien	14	3	9	4	5	- 1
Bosnien und Herzegowina	25	12	13	8	12	4
Kosovo	169	93	38	25	131	68
Moldau, Republik	17	9	4	3	13	6
Montenegro	3	1	2	1	1	-
Norwegen	35	20	67	34	- 32	- 14
Russische Föderation	302	103	174	66	128	37
Schweiz	304	185	741	444	- 437	- 259
Serbien	649	344	489	262	160	82
Türkei	311	206	171	127	140	79
Ukraine	176	72	68	32	108	40
Weißrussland	32	11	15	8	17	3
Übriges Europa	322	167	120	68	202	99
Europa zusammen	9 388	5 623	6 080	3 780	3 308	1 843

Noch: 1.8 Wanderungen über die Grenzen des Bundesgebietes 2012 nach Herkunfts- und Zielländern

Herkunfts- bzw. Zielland	Zuzüge		Fortzüge		Überschuss der Zu- bzw. Fortzüge (-)	
	insgesamt	darunter männlich	insgesamt	darunter männlich	insgesamt	darunter männlich
Insgesamt						
Ägypten	66	47	39	25	27	22
Algerien	23	15	12	9	11	6
Kamerun	15	11	3	2	12	9
Marokko	10	4	10	9	-	- 5
Nigeria	8	8	13	10	-	- 5
Sierra Leone	4	3	1	1	3	2
Südafrika	18	10	21	11	-	- 3
Tunesien	21	16	17	10	4	6
Übriges Afrika	116	66	60	42	56	24
Afrika zusammen	281	180	176	119	105	61
Argentinien	28	16	21	13	7	3
Brasilien	149	85	99	60	50	25
Kanada	56	29	68	37	-	- 12
Kuba	10	4	7	3	3	1
Mexiko	55	27	44	22	11	5
USA	258	133	278	144	-	- 20
Übriges Amerika	150	78	86	43	64	35
Amerika zusammen	706	372	603	322	103	50
Afghanistan	328	230	25	18	303	212
Aserbaidshjan	21	15	12	7	9	8
China	405	168	261	125	144	43
Indien	175	123	93	69	82	54
Irak	157	107	36	33	121	74
Iran, Islamische Republik	75	38	16	10	59	28
Japan	76	33	66	24	10	9
Kasachstan	32	14	18	10	14	4
Libanon	18	11	8	8	10	3
Syrien, Arabische Republik	332	242	26	20	306	222
Thailand	51	13	46	23	5	- 10
Vietnam	84	36	59	36	25	-
Übriges Asien	459	247	301	162	158	85
Asien zusammen	2 213	1 277	967	545	1 246	732
Australien und Ozeanien	106	50	113	58	- 7	- 8
Außereuropäisches Ausland zusammen	3 306	1 879	1 859	1 044	1 447	835
Unbekanntes Ausland	18	13	29	22	-	- 11
Ungeklärt und ohne Angabe	54	35	10	10	44	25
Von / Nach See	-	-	-	-	-	-
Personen insgesamt	12 766	7 550	7 978	4 856	4 788	2 694

Noch: 1.8 Wanderungen über die Grenzen des Bundesgebietes 2012 nach Herkunfts- und Zielländern

Herkunfts- bzw. Zielland	Zuzüge		Fortzüge		Überschuss der Zu- bzw. Fortzüge (-)	
	insgesamt	darunter männlich	insgesamt	darunter männlich	insgesamt	darunter männlich
Ausländer						
Belgien	39	19	44	22	- 5	- 3
Bulgarien	596	425	406	306	190	119
Dänemark	18	11	10	8	8	3
Estland	14	6	7	5	7	1
Finnland	17	10	19	7	- 2	3
Frankreich	101	48	82	35	19	13
Griechenland	246	147	99	66	147	81
Irland	25	12	16	6	9	6
Italien	309	180	176	91	133	89
Lettland	181	106	58	38	123	68
Litauen	189	116	53	30	136	86
Luxemburg	5	3	7	3	- 2	-
Malta	-	-	4	3	- 4	- 3
Niederlande	46	27	35	25	11	2
Österreich	134	77	189	168	- 55	- 91
Polen	1 883	1 192	900	628	983	564
Portugal	138	119	101	89	37	30
Rumänien	830	536	291	207	539	329
Schweden	13	6	15	8	- 2	- 2
Slowakei	260	168	140	103	120	65
Slowenien	17	10	11	6	6	4
Spanien	173	102	92	48	81	54
Tschechische Republik	265	154	113	44	152	110
Ungarn	652	434	352	251	300	183
Vereinigtes Königreich	124	73	68	32	56	41
Zypern	1	-	1	-	-	-
EU-Staaten zusammen	6 276	3 981	3 289	2 229	2 987	1 752
Albanien	14	3	9	4	5	- 1
Bosnien und Herzegowina	21	9	10	6	11	3
Kosovo	168	93	36	24	132	69
Moldau, Republik	16	8	2	1	14	7
Montenegro	3	1	2	1	1	-
Norwegen	13	10	12	8	1	2
Russische Föderation	281	92	151	56	130	36
Schweiz	29	17	50	24	- 21	- 7
Serbien	648	343	488	261	160	82
Türkei	303	201	153	119	150	82
Ukraine	170	71	66	32	104	39
Weißrussland	30	9	15	8	15	1
Übriges Europa	315	163	113	64	202	99
Europa zusammen	8 287	5 001	4 396	2 837	3 891	2 164

Noch: 1.8 Wanderungen über die Grenzen des Bundesgebietes 2012 nach Herkunfts- und Zielländern

Herkunfts- bzw. Zielland	Zuzüge		Fortzüge		Überschuss der Zu- bzw. Fortzüge (-)	
	insgesamt	darunter männlich	insgesamt	darunter männlich	insgesamt	darunter männlich
Ausländer						
Ägypten	53	42	26	19	27	23
Algerien	21	14	9	8	12	6
Kamerun	13	9	1	1	12	8
Marokko	9	4	7	6	2	- 2
Nigeria	7	7	13	10	- 6	- 3
Sierra Leone	2	2	1	1	1	1
Südafrika	7	6	5	4	2	2
Tunesien	21	16	11	7	10	9
Übriges Afrika	85	49	46	34	39	15
Afrika zusammen	218	149	119	90	99	59
Argentinien	17	14	15	11	2	3
Brasilien	132	76	85	49	47	27
Kanada	35	17	32	16	3	1
Kuba	6	1	6	2	-	- 1
Mexiko	42	20	36	18	6	2
USA	179	95	160	93	19	2
Übriges Amerika	108	53	50	25	58	28
Amerika zusammen	519	276	384	214	135	62
Afghanistan	325	229	25	18	300	211
Aserbajdschan	20	15	12	7	8	8
China	382	157	232	103	150	54
Indien	162	114	81	64	81	50
Irak	155	105	35	32	120	73
Iran, Islamische Republik	73	37	16	10	57	27
Japan	69	31	58	19	11	12
Kasachstan	27	10	13	6	14	4
Libanon	9	8	7	7	2	1
Syrien, Arabische Republik	327	240	24	20	303	220
Thailand	38	4	26	9	12	- 5
Vietnam	77	32	52	30	25	2
Übriges Asien	402	219	241	129	161	90
Asien zusammen	2 066	1 201	822	454	1 244	747
Australien und Ozeanien	22	11	12	6	10	5
Außereuropäisches Ausland zusammen	2 825	1 637	1 337	764	1 488	873
Unbekanntes Ausland	15	12	8	8	7	4
Ungeklärt und ohne Angabe	8	8	8	8	-	-
Von / Nach See	-	-	-	-	-	-
Personen insgesamt	11 135	6 658	5 749	3 617	5 386	3 041

2. Bevölkerungsstand
2.1 Entwicklung der Bevölkerung 1950 bis 2012

Jahr	Bevölkerung			Einwohner je km ² ¹⁾
	insgesamt	männlich	weiblich	
1950	2 932 242	1 302 055	1 630 187	.
1955	2 819 600	1 263 000	1 556 600	174
1960	2 737 865	1 237 121	1 500 744	169
1965	2 747 767	1 262 229	1 485 538	169
1970	2 759 084	1 279 965	1 479 119	170
1971	2 759 780	1 282 815	1 476 965	170
1972	2 758 049	1 284 313	1 473 736	170
1973	2 751 710	1 283 078	1 468 632	169
1974	2 744 987	1 281 561	1 463 426	169
1975	2 737 235	1 280 548	1 465 687	169
1976	2 729 213	1 278 122	1 451 091	168
1977	2 727 788	1 279 372	1 448 416	168
1978	2 726 528	1 280 376	1 446 152	168
1979	2 727 080	1 282 379	1 444 701	168
1980	2 730 368	1 286 813	1 443 555	168
1981	2 727 554	1 286 039	1 441 515	168
1982	2 729 223	1 289 443	1 439 780	168
1983	2 729 543	1 291 841	1 437 702	168
1984	2 726 058	1 291 990	1 434 068	168
1985	2 721 539	1 292 132	1 429 407	168
1986	2 718 598	1 293 718	1 424 880	167
1987	2 720 677	1 297 589	1 423 088	167
1988	2 723 268	1 303 564	1 419 704	167
1989	2 683 877	1 286 720	1 397 157	165
1990	2 611 319	1 246 387	1 364 932	161
1991	2 572 069	1 231 319	1 340 750	158
1992	2 545 808	1 224 415	1 321 393	157
1993	2 532 799	1 222 397	1 310 402	157
1994	2 517 776	1 217 934	1 299 842	156
1995	2 503 785	1 214 213	1 289 572	155
1996	2 491 119	1 210 722	1 280 397	154
1997	2 478 148	1 206 667	1 271 481	153
1998	2 462 836	1 201 329	1 261 507	152
1999	2 449 082	1 196 959	1 252 123	151
2000	2 431 255	1 189 951	1 241 304	150
2001	2 411 387	1 182 177	1 229 210	149
2002	2 392 040	1 174 211	1 217 829	148
2003	2 373 157	1 166 263	1 206 894	147
2004	2 355 280	1 158 456	1 196 824	146
2005	2 334 575	1 149 515	1 185 060	144
2006	2 311 140	1 139 051	1 172 089	143
2007	2 289 219	1 128 941	1 160 278	142
2008	2 267 763	1 118 827	1 148 936	140
2009	2 249 882	1 110 714	1 139 168	139
2010	2 235 025	1 103 693	1 131 332	138
2011 ²⁾	2 221 222	1 097 304	1 123 918	137
2011 ³⁾	2 181 603	1 073 379 ⁴⁾	1 108 224 ⁴⁾	135
2012 ³⁾	2 170 460	1 068 437 ⁴⁾	1 102 023 ⁴⁾	134

1) berechnet nach Quadratmeter und gerundet - 2) Bevölkerungsfortschreibung auf Basis des Zentralen Einwohnerregisters (ZER) der neuen Bundesländer mit Stichtag 3.10.1990 - 3) Datenbasis Zensus 2011 - 4) vorläufige Zahl

2.2 Bevölkerung am 31.12.2012 nach Kreisen

Kreisfreie Stadt Landkreis Land	Bevölkerung			Darunter Ausländer ¹⁾	Fläche in km ²	Einwohner je km ² ²⁾
	insgesamt	männlich ¹⁾	weiblich ¹⁾			
Stadt Erfurt	203 485	98 004	105 481	7 181	269	756
Stadt Gera	95 384	45 714	49 670	1 740	152	628
Stadt Jena	106 915	52 752	54 163	4 989	114	934
Stadt Suhl	35 967	17 362	18 605	691	103	350
Stadt Weimar	63 236	30 487	32 749	2 895	84	751
Stadt Eisenach	41 744	20 213	21 531	1 151	104	402
Eichsfeld	101 312	50 810	50 502	979	940	108
Nordhausen	85 921	42 378	43 543	1 457	711	121
Wartburgkreis	127 227	63 546	63 681	1 343	1 305	98
Unstrut-Hainich-Kreis	104 947	51 792	53 155	1 095	976	108
Kyffhäuserkreis	78 618	38 911	39 707	738	1 035	76
Schmalkalden-Meiningen	126 208	62 923	63 285	1 430	1 210	104
Gotha	135 376	66 944	68 432	2 516	936	145
Sömmerda	71 005	35 380	35 625	582	804	88
Hildburghausen	65 540	32 676	32 864	678	937	70
Ilm-Kreis	109 531	54 729	54 802	2 598	843	130
Weimarer Land	82 016	40 523	41 493	1 118	803	102
Sonneberg	57 802	28 274	29 528	598	433	133
Saalfeld-Rudolstadt	111 463	54 659	56 804	1 355	1 035	108
Saale-Holzland-Kreis	84 282	41 764	42 518	1 177	817	103
Saale-Orla-Kreis	84 435	41 550	42 885	1 069	1 148	74
Greiz	103 297	50 755	52 542	945	844	122
Altenburger Land	94 749	46 291	48 458	1 121	569	166
Thüringen	2 170 460	1 068 437	1 102 023	39 446	16 172	134
davon						
kreisfreie Städte	546 731	264 532	282 199	18 647	826	662
Landkreise	1 623 729	803 905	819 824	20 799	15 346	106

1) vorläufige Zahlen - 2) berechnet nach Quadratmeter und gerundet

2.3 Bevölkerungsfortschreibung 2012 und Bevölkerungsstand am 31.12.2012 nach Kreisen

Kreisfreie Stadt Landkreis Land	Bevölkerung insgesamt am 1.1.2012	Überschuss der Geborenen bzw. Gestorbenen (-)		Überschuss der Zu- bzw. Fortzüge (-)	Sonstiges ¹⁾	Bevölkerungs- zunahme bzw. -abnahme (-)	Bevölkerung am 31.12.2012		
							insgesamt	männlich ²⁾	weiblich ²⁾
Stadt Erfurt	201 952	-	200	1 680	53	1 533	203 485	98 004	105 481
Stadt Gera	95 746	-	715	340	13	- 362	95 384	45 714	49 670
Stadt Jena	106 428		62	420	5	487	106 915	52 752	54 163
Stadt Suhl	36 570	-	207	- 413	17	- 603	35 967	17 362	18 605
Stadt Weimar	62 886		3	286	61	350	63 236	30 487	32 749
Stadt Eisenach	41 708	-	240	271	5	36	41 744	20 213	21 531
Eichsfeld	101 906	-	169	- 429	4	- 594	101 312	50 810	50 502
Nordhausen	86 734	-	552	- 285	24	- 813	85 921	42 378	43 543
Wartburgkreis	128 105	-	648	- 252	22	- 878	127 227	63 546	63 681
Unstrut-Hainich-Kreis	105 683	-	484	- 277	25	- 736	104 947	51 792	53 155
Kyffhäuserkreis	79 464	-	634	- 240	28	- 846	78 618	38 911	39 707
Schmalkalden-Meiningen	127 042	-	672	- 155	- 7	- 834	126 208	62 923	63 285
Gotha	135 986	-	585	- 34	9	- 610	135 376	66 944	68 432
Sömmerda	71 544	-	350	- 210	21	- 539	71 005	35 380	35 625
Hildburghausen	66 007	-	191	- 274	- 2	- 467	65 540	32 676	32 864
Ilm-Kreis	110 135	-	605	- 41	42	- 604	109 531	54 729	54 802
Weimarer Land	82 458	-	243	- 220	21	- 442	82 016	40 523	41 493
Sonneberg	58 465	-	385	- 263	- 15	- 663	57 802	28 274	29 528
Saalfeld-Rudolstadt	112 555	-	835	- 266	9	- 1 092	111 463	54 659	56 804
Saale-Holzland-Kreis	84 677	-	234	- 162	1	- 395	84 282	41 764	42 518
Saale-Orla-Kreis	85 259	-	451	- 388	15	- 824	84 435	41 550	42 885
Greiz	104 464	-	731	- 447	11	- 1 167	103 297	50 755	52 542
Altenburger Land	95 829	-	733	- 369	22	- 1 080	94 749	46 291	48 458
Thüringen	2 181 603	-	9 799	- 1 728	384	- 11 143	2 170 460	1 068 437	1 102 023
davon									
kreisfreie Städte	545 290	-	1 297	2 584	154	1 441	546 731	264 532	282 199
Landkreise	1 636 313	-	8 502	- 4 312	230	- 12 584	1 623 729	803 905	819 824

1) Berücksichtigung von Korrekturmeldungen - 2) vorläufige Zahlen

2.4 Gemeinden am 31.12.2012 nach Größenklassen und Kreisen

Kreisfreie Stadt Landkreis Land	Gemeinden								
	insgesamt	davon in Gemeinden mit ... bis unter ... Einwohner							
		unter 500	500 - 1 000	1 000 - 2 000	2 000 - 3 000	3 000 - 5 000	5 000 - 10 000	10 000 - 50 000	50 000 und mehr
Stadt Erfurt	1	-	-	-	-	-	-	-	1
Stadt Gera	1	-	-	-	-	-	-	-	1
Stadt Jena	1	-	-	-	-	-	-	-	1
Stadt Suhl	1	-	-	-	-	-	-	1	-
Stadt Weimar	1	-	-	-	-	-	-	-	1
Stadt Eisenach	1	-	-	-	-	-	-	1	-
Eichsfeld	80	33	24	13	3	5	-	2	-
Nordhausen	27	9	6	4	1	2	4	1	-
Wartburgkreis	58	15	12	9	7	8	6	1	-
Unstrut-Hainich-Kreis	42	17	8	3	6	5	1	2	-
Kyffhäuserkreis	43	17	13	2	5	2	3	1	-
Schmalkalden-Meiningen	62	20	21	6	6	2	4	3	-
Gotha	48	9	14	11	3	5	4	2	-
Sömmerda	54	16	23	8	4	1	1	1	-
Hildburghausen	38	21	2	1	8	2	3	1	-
Ilm-Kreis	43	9	14	7	4	6	1	2	-
Weimarer Land	70	42	10	12	1	2	2	1	-
Sonneberg	12	2	-	-	2	5	2	1	-
Saalfeld-Rudolstadt	38	10	8	7	5	2	4	2	-
Saale-Holzland-Kreis	93	58	19	8	1	2	4	1	-
Saale-Orla-Kreis	73	49	9	3	3	5	3	1	-
Greiz	53	26	10	4	2	7	2	2	-
Altenburger Land	38	15	8	6	3	2	1	3	-
Thüringen	878	368	201	104	64	63	45	29	4
davon									
kreisfreie Städte	6	-	-	-	-	-	-	2	4
Landkreise	872	368	201	104	64	63	45	27	-

2.5 Bevölkerung am 31.12.2012 nach Gemeindegrößenklassen und Kreisen

Kreisfreie Stadt Landkreis Land	Bevölkerung								
	insgesamt	davon in Gemeinden mit ... bis unter ... Einwohner							
		unter 500	500 - 1 000	1 000 - 2 000	2 000 - 3 000	3 000 - 5 000	5 000 - 10 000	10 000 - 50 000	50 000 und mehr
Stadt Erfurt	203 485	-	-	-	-	-	-	-	203 485
Stadt Gera	95 384	-	-	-	-	-	-	-	95 384
Stadt Jena	106 915	-	-	-	-	-	-	-	106 915
Stadt Suhl	35 967	-	-	-	-	-	-	35 967	-
Stadt Weimar	63 236	-	-	-	-	-	-	-	63 236
Stadt Eisenach	41 744	-	-	-	-	-	-	41 744	-
Eichsfeld	101 312	8 094	15 770	15 969	7 328	19 419	-	34 732	-
Nordhausen	85 921	2 629	4 915	4 658	2 331	6 399	23 063	41 926	-
Wartburgkreis	127 227	4 782	8 469	11 837	17 376	31 553	37 579	15 631	-
Unstrut-Hainich-Kreis	104 947	4 684	6 066	4 180	14 214	17 987	6 898	50 918	-
Kyffhäuserkreis	78 618	4 633	8 972	3 008	12 299	7 822	19 707	22 177	-
Schmalkalden-Meiningen	126 208	6 892	14 969	7 583	14 031	8 336	23 253	51 144	-
Gotha	135 376	3 812	10 400	14 341	8 355	19 846	23 964	54 658	-
Sömmerda	71 005	5 138	15 824	11 831	9 484	3 397	6 116	19 215	-
Hildburghausen	65 540	6 148	1 578	1 036	21 083	6 084	17 916	11 695	-
Ilm-Kreis	109 531	2 729	9 614	9 580	9 837	21 771	6 359	49 641	-
Weimarer Land	82 016	11 685	6 526	16 750	2 768	8 323	14 144	21 820	-
Sonneberg	57 802	939	-	-	4 618	17 249	13 259	21 737	-
Saalfeld-Rudolstadt	111 463	2 774	5 753	9 857	12 680	6 394	25 916	48 089	-
Saale-Holzland-Kreis	84 282	14 181	13 240	10 502	2 641	6 663	26 361	10 694	-
Saale-Orla-Kreis	84 435	12 651	6 587	4 283	7 569	18 140	22 933	12 272	-
Greiz	103 297	7 134	7 140	5 542	5 901	26 207	12 446	38 927	-
Altenburger Land	94 749	4 647	5 739	7 839	7 094	7 683	6 257	55 490	-
Thüringen	2 170 460	103 552	141 562	138 796	159 609	233 273	286 171	638 477	469 020
davon									
kreisfreie Städte	546 731	-	-	-	-	-	-	77 711	469 020
Landkreise	1 623 729	103 552	141 562	138 796	159 609	233 273	286 171	560 766	-

2.6 Mittlere Jahresbevölkerung 1965 bis 2012 nach Geschlecht

Jahr	Mittlere Jahresbevölkerung		
	insgesamt	männlich	weiblich
1965	2 745 698	1 260 221	1 485 477
1970	2 757 141	1 277 808	1 479 333
1975	2 740 270	1 280 386	1 459 884
1976	2 732 207	1 278 798	1 453 409
1977	2 728 651	1 278 885	1 449 766
1978	2 726 342	1 279 419	1 446 923
1979	2 725 976	1 280 888	1 445 088
1980	2 727 375	1 283 813	1 443 562
1981	2 730 795	1 288 214	1 442 581
1982	2 727 715	1 287 432	1 440 283
1983	2 728 891	1 290 461	1 438 430
1984	2 727 001	1 291 671	1 435 330
1985	2 723 393	1 292 111	1 431 282
1986	2 718 752	1 291 933	1 426 819
1987	2 718 472	1 295 023	1 423 449
1988	2 720 648	1 299 576	1 421 072
1989	2 713 064	1 300 189	1 412 875
1990	2 626 490	1 254 208	1 372 282
1991	2 591 415	1 238 461	1 352 954
1992	2 552 137	1 224 680	1 327 457
1993	2 537 573	1 222 493	1 315 080
1994	2 524 555	1 219 929	1 304 626
1995	2 510 612	1 216 001	1 294 611
1996	2 496 534	1 212 153	1 284 381
1997	2 484 538	1 208 601	1 275 937
1998	2 470 099	1 203 800	1 266 299
1999	2 455 608	1 199 041	1 256 567
2000	2 440 291	1 193 554	1 246 737
2001	2 420 983	1 185 992	1 234 991
2002	2 401 786	1 178 389	1 223 397
2003	2 382 421	1 170 153	1 212 268
2004	2 364 382	1 162 553	1 201 829
2005	2 345 094	1 154 117	1 190 978
2006	2 322 925	1 144 318	1 178 607
2007	2 300 130	1 133 997	1 166 133
2008	2 277 996	1 123 709	1 154 287
2009	2 257 508	1 114 143	1 143 365
2010	2 241 559	1 106 769	1 134 791
2011 ¹⁾	2 227 397	1 100 074	1 127 323
2011 ²⁾	2 185 229	1 074 903 ³⁾	1 110 326 ³⁾
2012 ²⁾	2 175 235	1 070 607 ³⁾	1 104 628 ³⁾

1) Fortschreibung auf Basis des Auszuges des Zentralen Einwohnerregisters (ZER) der neuen Bundesländer mit Stichtag 3.10.1990 - 2) Datenbasis Zensus 2011 - 3) vorläufige Zahl

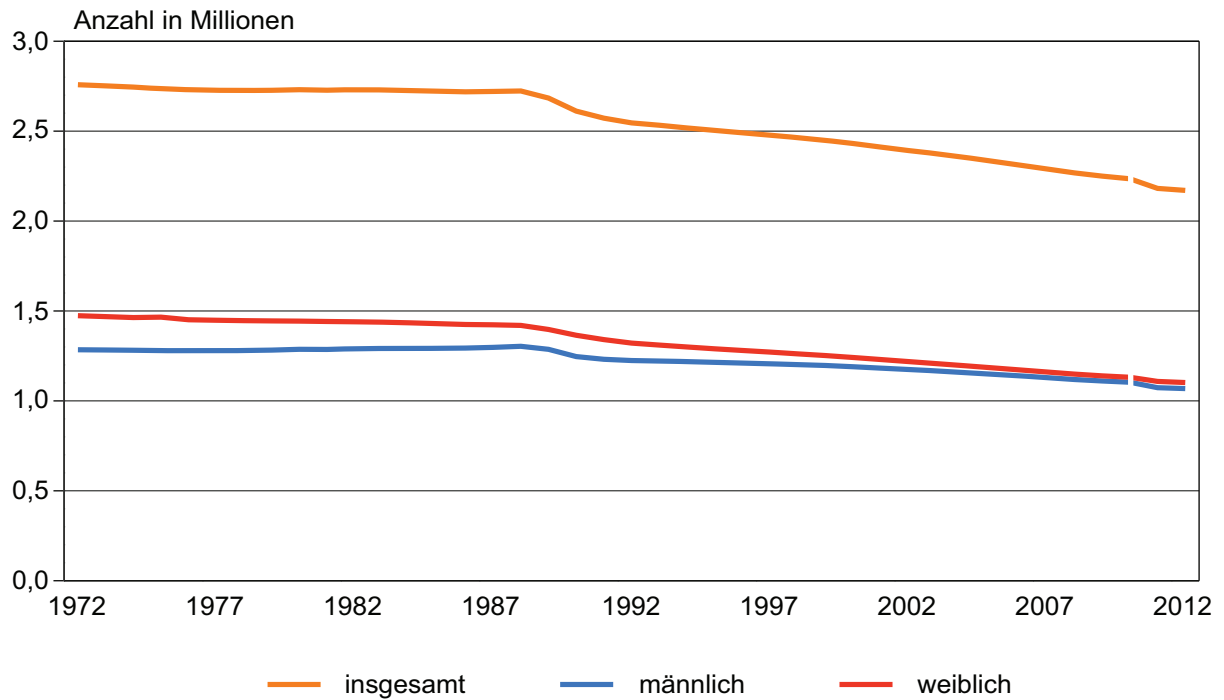
2.7 Mittlere Jahresbevölkerung 2012 nach Geschlecht und Kreisen

Kreisfreie Stadt Landkreis Land	Mittlere Jahresbevölkerung ¹⁾		
	insgesamt	männlich ²⁾	weiblich ²⁾
Stadt Erfurt	202 551	97 531	105 020
Stadt Gera	95 533	45 779	49 753
Stadt Jena	106 300	52 465	53 835
Stadt Suhl	36 295	17 528	18 767
Stadt Weimar	62 983	30 369	32 614
Stadt Eisenach	41 728	20 221	21 507
Eichsfeld	101 666	50 972	50 694
Nordhausen	86 305	42 558	43 747
Wartburgkreis	127 650	63 754	63 896
Unstrut-Hainich-Kreis	105 301	51 931	53 370
Kyffhäuserkreis	79 063	39 165	39 897
Schmalkalden-Meiningen	126 523	63 039	63 484
Gotha	135 707	67 086	68 621
Sömmerda	71 304	35 523	35 781
Hildburghausen	65 828	32 843	32 985
Ilm-Kreis	109 800	54 840	54 960
Weimarer Land	82 264	40 638	41 626
Sonneberg	58 128	28 416	29 712
Saalfeld-Rudolstadt	111 978	54 898	57 080
Saale-Holzland-Kreis	84 334	41 805	42 529
Saale-Orla-Kreis	84 857	41 743	43 114
Greiz	103 822	50 991	52 832
Altenburger Land	95 315	46 512	48 803
Thüringen	2 175 235	1 070 607	1 104 628
davon			
kreisfreie Städte	545 390	263 893	281 496
Landkreise	1 629 845	806 714	823 131

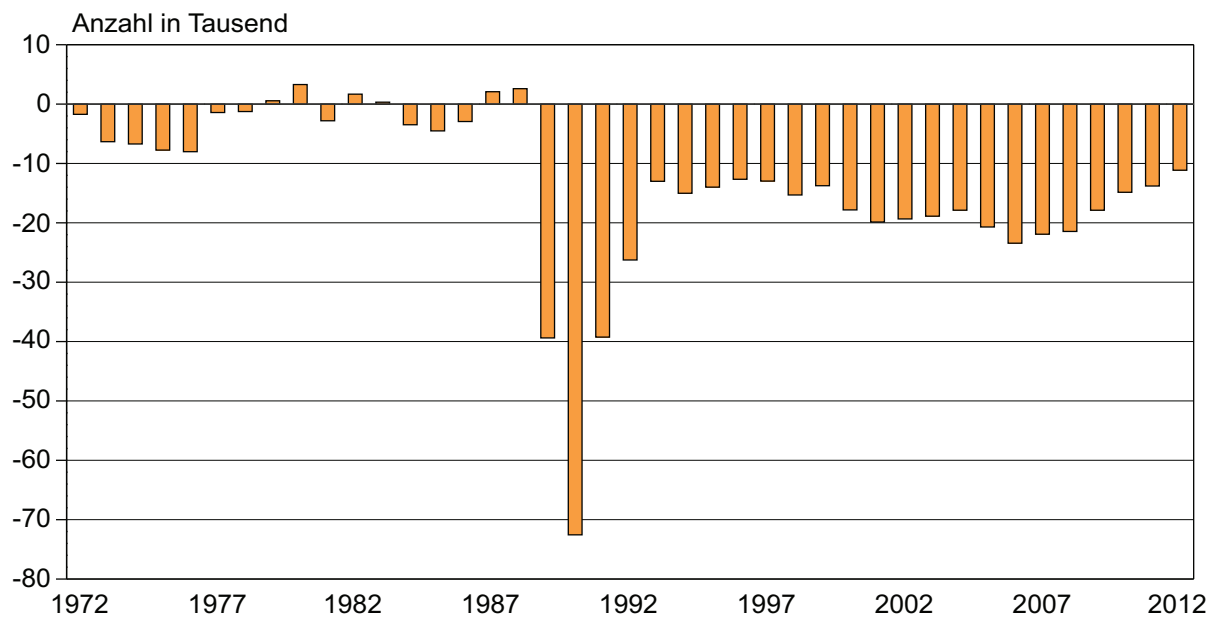
1) Summendifferenz rundungsbedingt - 2) vorläufige Zahlen

1. Bevölkerungsentwicklung 1972 bis 2012

Entwicklung der Bevölkerung

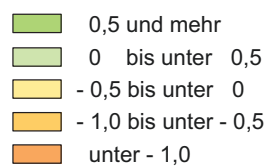
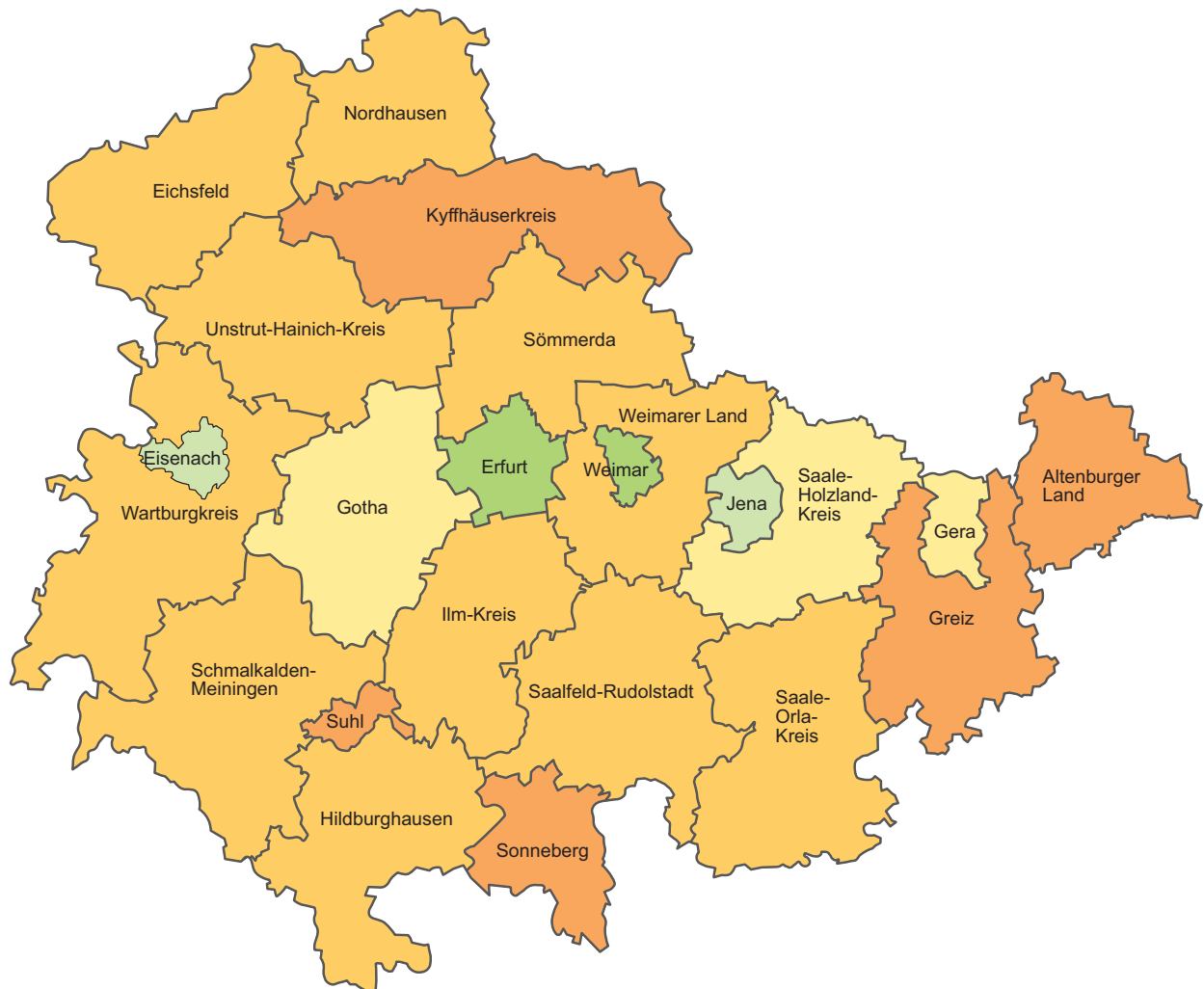


Bevölkerungszu- bzw. -abnahme (-)*

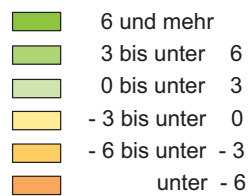
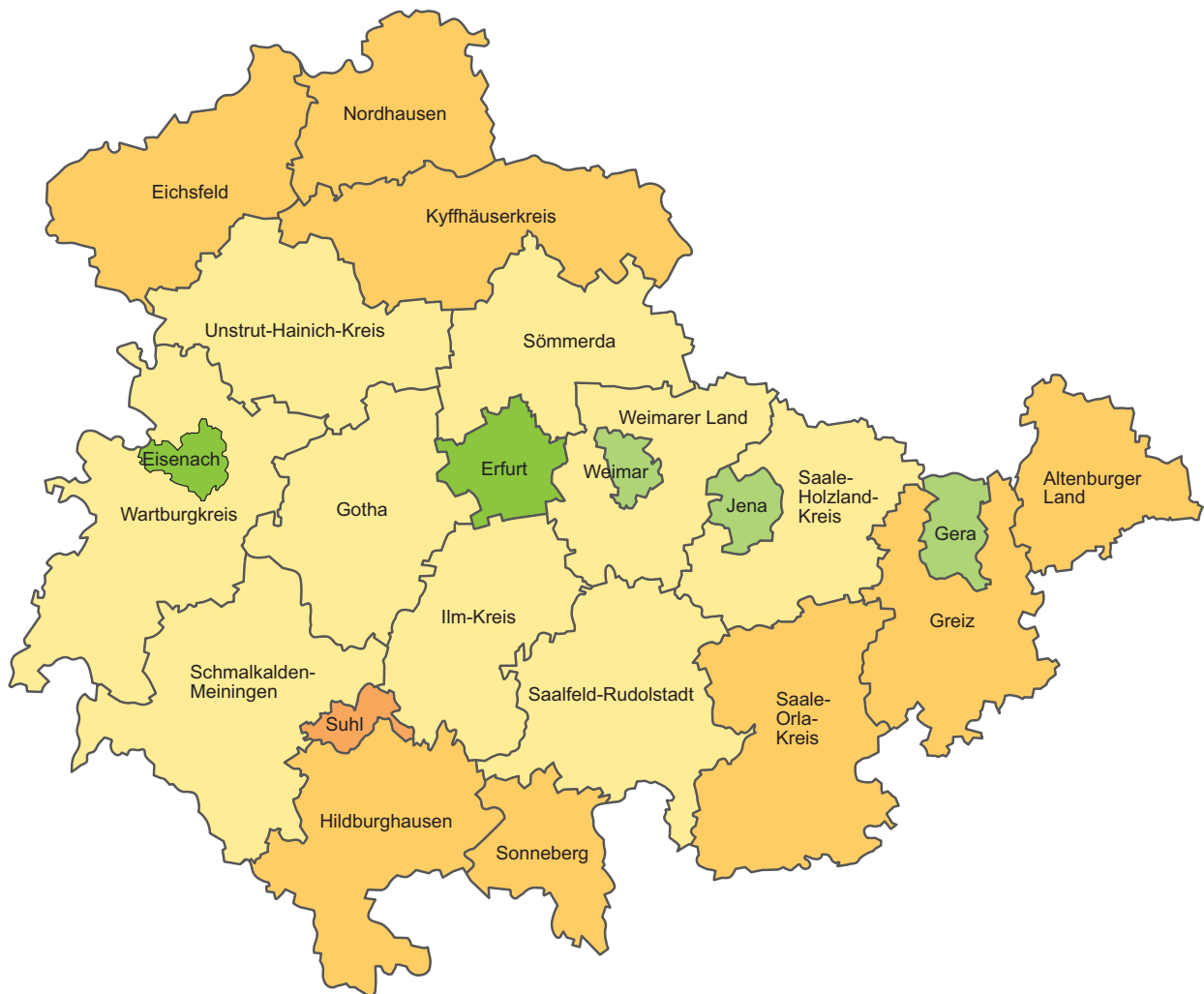


* 2011: ohne zensusbedingte Korrekturen

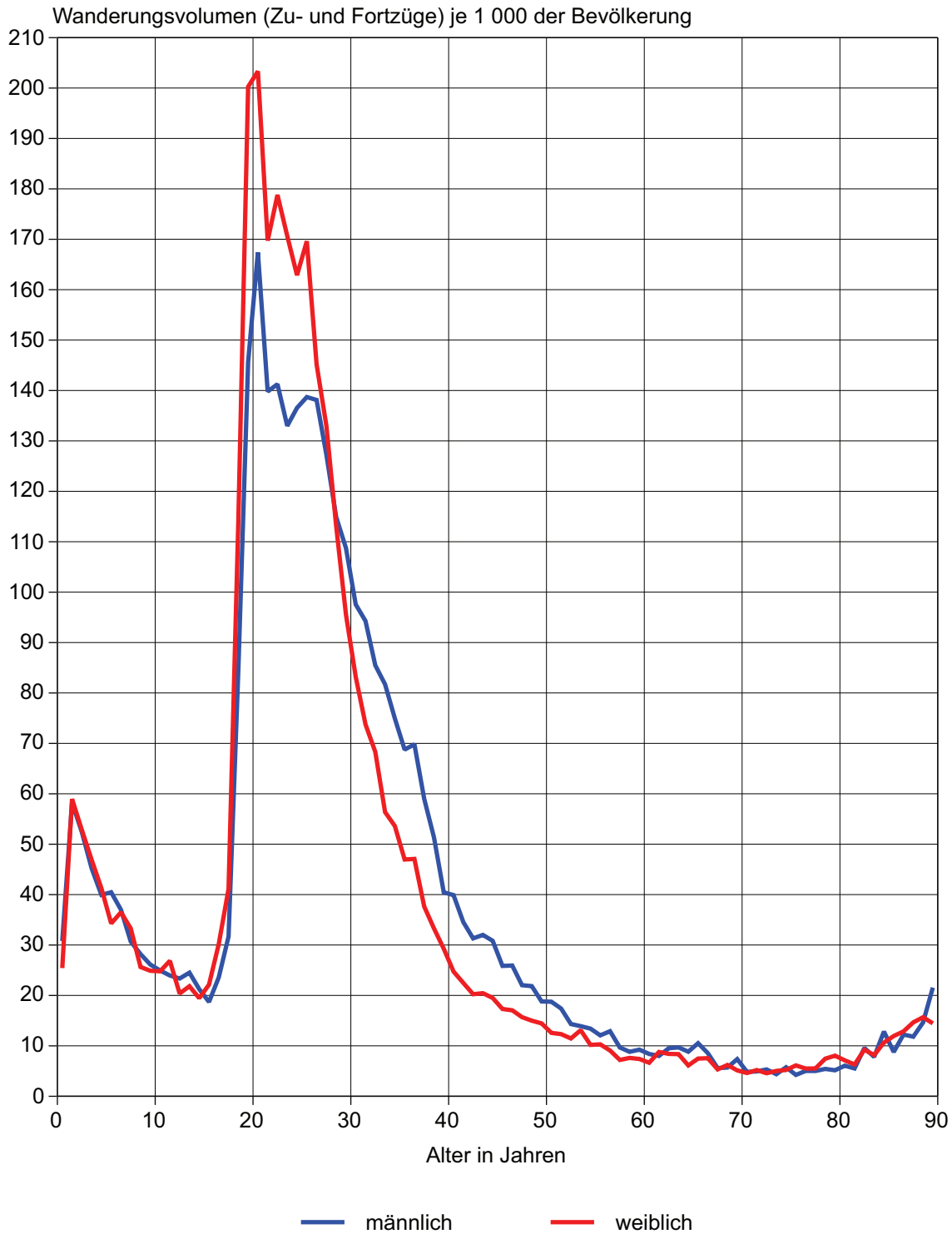
2. Bevölkerungszu- bzw. -abnahme (-) 2012 zum Vorjahr nach Kreisen in Prozent



3. Überschuss der Zu- und Fortzüge (-) 2012 je 1 000 der Bevölkerung nach Kreisen



4. Altersspezifische Mobilität 2012* Wanderungen über die Landesgrenzen



* Mittlere Bevölkerung; Bevölkerungsfortschreibung auf Basis des Zentralen Einwohnerregisters (ZER) der neuen Bundesländer mit Stichtag 3.10.1990

