



Statistischer Bericht

AI, AII, AIII - vj 1 / 13

Bevölkerungsvorgänge in Thüringen 1. Vierteljahr 2013

Bestell - Nr. 01 102

Zeichenerklärung

- 0 weniger als die Hälfte von 1 in der letzten besetzten Stelle, jedoch mehr als nichts
- nichts vorhanden (genau Null)
- . Zahlenwert unbekannt oder geheim zu halten
- ... Angabe fällt später an
- / Zahlenwert nicht sicher genug
- x Tabellenfach gesperrt, weil Aussage nicht sinnvoll
- () Aussagewert eingeschränkt
- r berichtigte Zahl
- p vorläufige Zahl

Anmerkung: Abweichungen in den Summen erklären sich aus dem Runden von Einzelwerten.

Herausgeber:

Thüringer Landesamt für Statistik
Europaplatz 3, 99091 Erfurt
Postfach 90 01 63, 99104 Erfurt

Telefon: 0361 37-84642/84647
Telefax: 0361 37-84699
Internet: www.statistik.thueringen.de
E-Mail: auskunft@statistik.thueringen.de

Auskunft erteilt:

Referat: Bevölkerung, Mikrozensus,
Haushaltsstatistiken
Telefon: 0361 37-84447

Herausgegeben im September 2013

Heft-Nr.: 189 / 13
Preis: 3,75 EUR

© Thüringer Landesamt für Statistik, Erfurt, 2013

Für nichtgewerbliche Zwecke sind Vervielfältigung und unentgeltliche Verbreitung, auch auszugsweise, mit Quellenangabe gestattet. Die Verbreitung, auch auszugsweise, über elektronische Systeme/Datenträger bedarf der vorherigen Zustimmung. Alle übrigen Rechte bleiben vorbehalten.

Inhaltsverzeichnis

	Seite
Vorbemerkungen	2
Grafiken	4
1. Wanderungen über die Landesgrenze Thüringens im 1. Vierteljahr 2003 - 2013	4
2. Lebendgeborene und Gestorbene im 1. Vierteljahr 2003 - 2013	5
Tabellen	6
1. Bevölkerungsstand	6
1.1 Bevölkerungsentwicklung im 1. Vierteljahr 2013	6
1.2 Bevölkerungsentwicklung in den einzelnen Monaten des 1. Vierteljahres 2013	6
1.3 Bevölkerungsentwicklung im 1. Vierteljahr 2013 und Bevölkerungsstand am 31.3.2013 nach Kreisen	7
1.4 Veränderung des Bevölkerungsstandes im 1. Vierteljahr 2013 nach Kreisen	8
2. Natürliche Bevölkerungsbewegung Eheschließungen, Geborene und Gestorbene im 1. Vierteljahr 2013 nach Kreisen	9
3. Räumliche Bevölkerungsbewegung	10
3.1 Über die Landesgrenze Thüringens Zu- und Fortgezogene im 1. Vierteljahr 2013 nach Herkunfts- und Zielländern	10
3.2 Über die Grenzen des Bundesgebietes Zu- und Fortgezogene im 1. Vierteljahr 2013 nach Herkunfts- und Zielländern	11
3.3 Zu- und Fortgezogene in den Kreisen im 1. Vierteljahr 2013 nach Wanderungsarten	13

Vorbemerkungen

Der vorliegende Bericht enthält die auf der Basis des Zensus 2011 mit Stichtag 9.5.2011 ermittelten Fortschreibungsergebnisse der Bevölkerung am 31.3.2013 und die Ergebnisse der natürlichen und räumlichen Bevölkerungsbewegung für das 1. Vierteljahr 2013.

Rechtsgrundlage

Gesetz über die Statistik der Bevölkerungsbewegung und die Fortschreibung des Bevölkerungsstandes (Bevölkerungsstatistikgesetz - BevStatG) in der Fassung der Bekanntmachung vom 14. März 1980 (BGBl. I S. 308), zuletzt geändert durch Artikel 1 des Gesetzes vom 18. Juli 2008 (BGBl. I S. 1290), in Verbindung mit dem Gesetz über die Statistik für Bundeszwecke (Bundesstatistikgesetz - BStatG) vom 22. Januar 1987 (BGBl. I S. 462, 565), zuletzt geändert durch Artikel 13 des Gesetzes vom 25. Juli 2013 (BGBl. I S. 2749).

Methodische Hinweise

Regional zugeordnet werden Eheschließungen am Ereignisort, Geburten am Wohnsitz der Mutter, Sterbefälle am Wohnsitz des Verstorbenen.

Die Zuordnung der Personen zur Bevölkerung einer Gemeinde erfolgt nach dem Hauptwohnprinzip (Bevölkerung am Ort der alleinigen oder der Hauptwohnung). An- und Abmeldungen von Nebenwohnungen sind nicht fortschreibungswirksam. Meldungen über die Änderung des Wohnungsstatus führen bei der neuen Hauptwohngemeinde zu einer personellen Zunahme, während bei der bisherigen Hauptwohngemeinde ein entsprechender Abgang verbucht wird.

Bei der Bevölkerungsfortschreibung auf Basis des Zensus 2011 finden ausschließlich die natürlichen und räumlichen Bewegungsdaten Berücksichtigung, deren Ereignisdatum nach dem 9.5.2011 liegt. Da in den Tabellen zu den natürlichen und räumlichen Bewegungsdaten alle gemeldeten Fälle unabhängig vom Ereignisdatum ausgewiesen werden, entstehen infolge dessen Differenzen, welche in den sonstigen Korrekturen ausgewiesen sind.

Als Deutsche gelten Personen im Sinne des Artikels 116 Abs. 1 des Grundgesetzes der Bundesrepublik Deutschland. Neugeborene zählen als Deutsche, wenn wenigstens ein Elternteil die deutsche Staatsangehörigkeit besitzt oder die Voraussetzungen lt. § 4 Abs. 3 StAG vorliegen. Deutsche, die zugleich eine fremde Staatsangehörigkeit besitzen, werden als Deutsche gezählt.

Die Mitglieder der stationierten ausländischen Streitkräfte sowie der ausländischen diplomatischen und konsularischen Vertretungen mit ihren Familienangehörigen werden statistisch nicht erfasst.

Alle Daten dieses Berichtes tragen vorläufigen Charakter.

Definitionen

Eheschließungen

Standesamtliche Trauungen, auch von Ausländern, mit Ausnahme der Fälle, in denen beide Ehegatten Angehörige ausländischer Streitkräfte sind bzw. zu den ausländischen diplomatischen und konsularischen Vertretungen und ihren Familienangehörigen gehören.

Lebendgeborene

Lebendgeborene sind Kinder, bei denen nach der Trennung vom Mutterleib entweder das Herz geschlagen, die Nabelschnur pulsiert oder die natürliche Lungenatmung eingesetzt hat.

Es wird unterschieden, ob die Eltern der Kinder zum Zeitpunkt der Geburt miteinander verheiratet waren oder nicht.

Totgeborene

Kinder, bei denen sich nach der Trennung vom Mutterleib keines der unter "Lebendgeborene" genannten Merkmale des Lebens gezeigt hat, deren Geburtsgewicht jedoch mindestens 500 Gramm beträgt. Diese Mindestgrenzen gelten ab 1.1.2009 nicht bei Mehrlingsgeburten.

Gestorbene

In der Zahl der Gestorbenen sind die Totgeborenen, die nachträglich beurkundeten Kriegssterbefälle und die gerichtlichen Todeserklärungen nicht enthalten.

Zuzüge, Fortzüge

Bei den Zu- und Fortzügen werden als Erhebungsunterlagen die An- und Abmeldungen verwendet, die auf Grund der gesetzlichen Bestimmungen über die Meldepflicht bei einem Wohnungswechsel anfallen. Umzüge innerhalb einer Gemeinde bleiben jedoch außer Betracht.

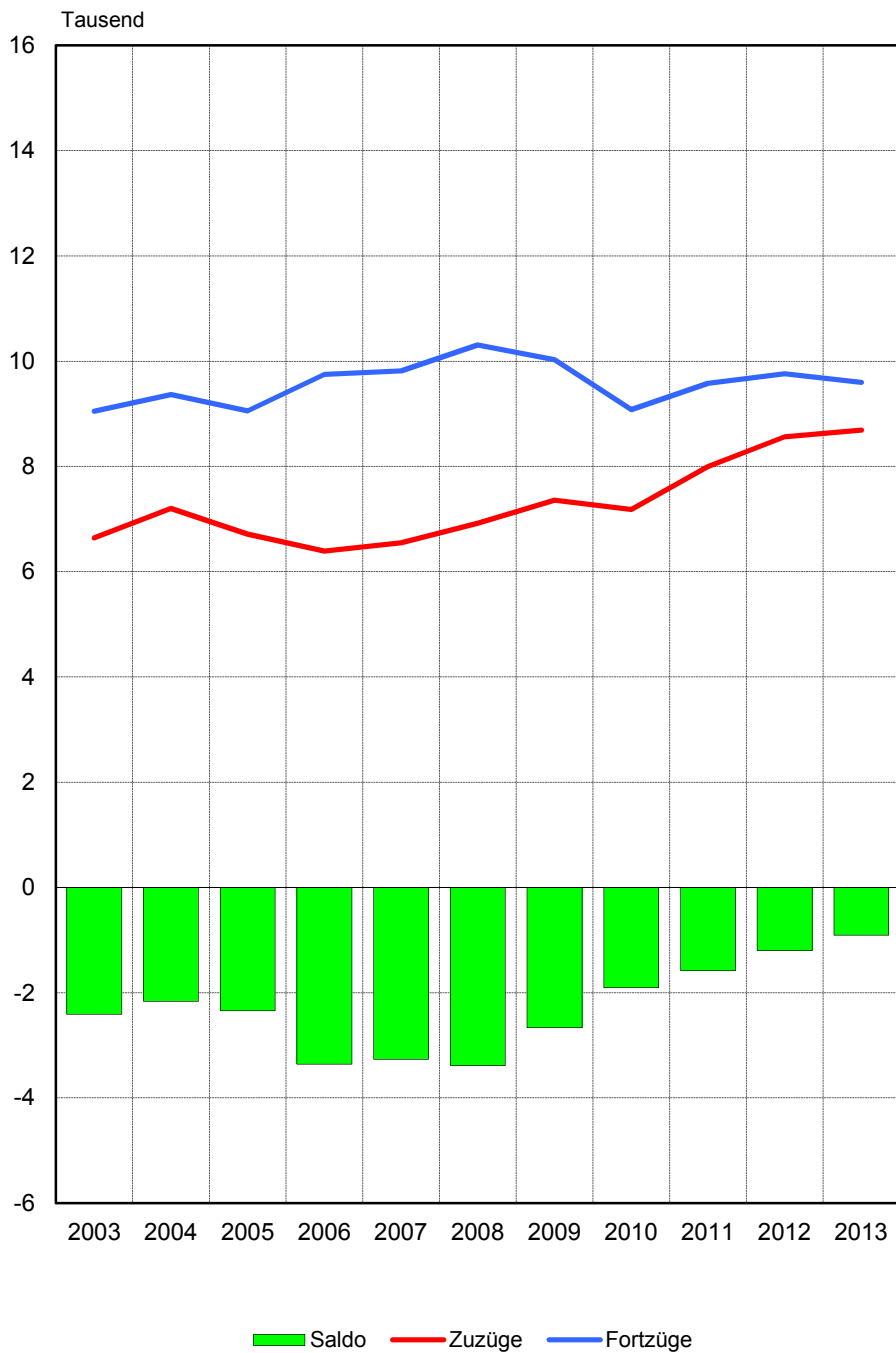
Für Wanderungen, die nicht über die Grenze des Bundesgebietes hinausgehen, werden lediglich die Anmeldungen ausgewertet, wobei die Abmeldung auf Grund der Angabe über den bisherigen Wohnort erfasst wird. Bei Wanderungen über die Bundesgrenzen werden sowohl die An- als auch die Abmeldungen benutzt.

Die Summen für die Kreise und das Land beinhalten jeweils alle Wanderungen über die Gemeindegrenzen.

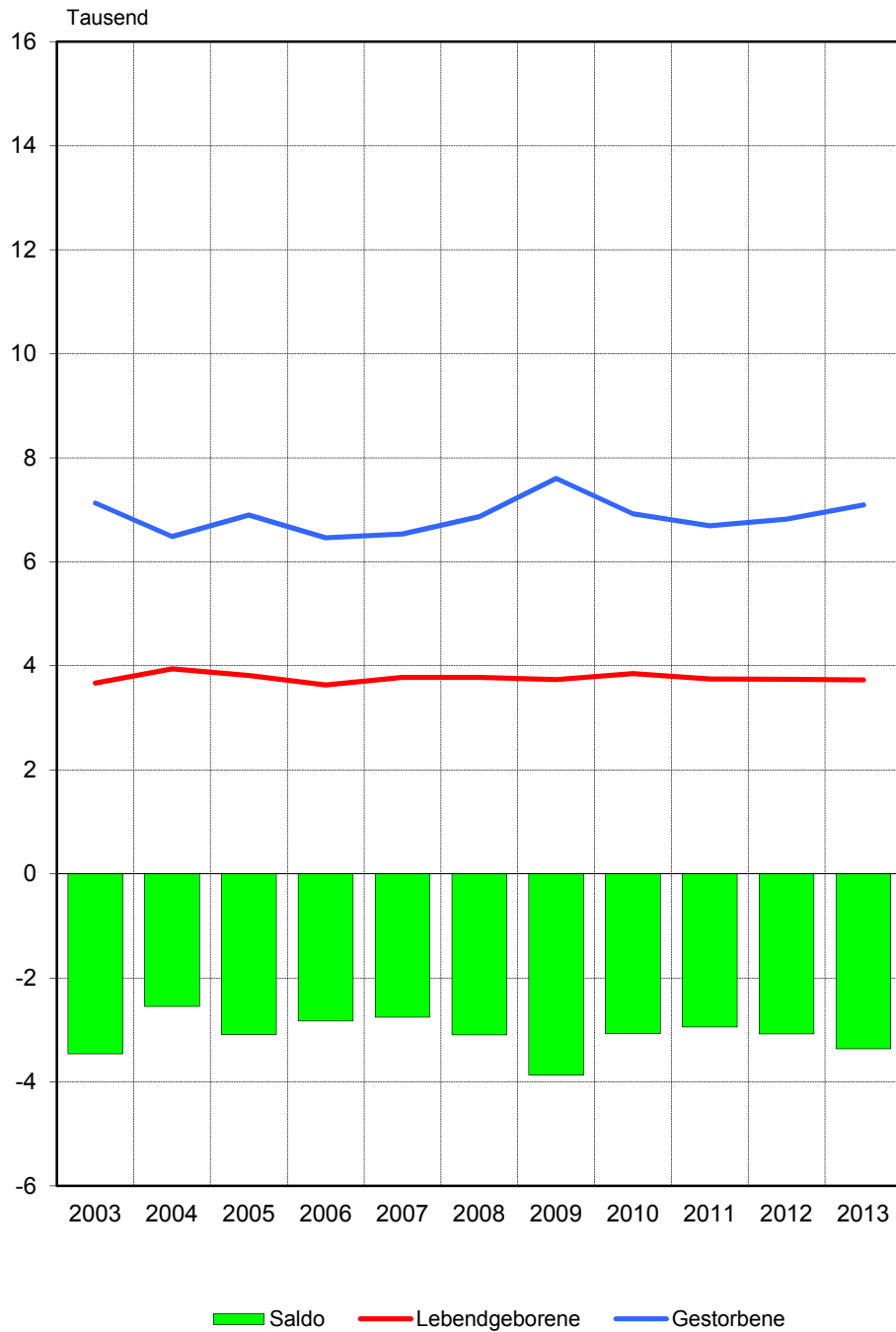
Überschuss der Zu- bzw. Fortzüge

Differenz zwischen Zu- und Fortzügen eines Zeitraumes.

1. Wanderungen über die Landesgrenze Thüringens im 1. Vierteljahr 2003 - 2013



2. Lebendgeborene und Gestorbene im 1. Vierteljahr 2003 - 2013



1. Bevölkerungsstand
1.1 Bevölkerungsentwicklung im 1. Vierteljahr 2013

Vorgang	Insgesamt	Männlich	Weiblich
Bevölkerung am Anfang des Zeitraumes	2 170 460	1 068 437	1 102 023
Natürliche Bevölkerungsbewegung			
Geborene	3 752	1 961	1 791
davon			
Lebendgeborene	3 731	1 949	1 782
Totgeborene	21	12	9
Gestorbene	7 092	3 388	3 704
darunter			
im 1. Lebensjahr	14	9	5
Überschuss der Geborenen bzw. Gestorbenen (-)	- 3 361	- 1 439	- 1 922
Wanderungen über die Landesgrenze			
Zuzüge	8 688	4 729	3 959
Fortzüge	9 594	5 260	4 334
Überschuss der Zu- bzw. Fortzüge (-)	- 906	- 531	- 375
Berücksichtigung von Korrekturmeldungen	123	77	46
Veränderungen insgesamt	- 4 144	- 1 893	- 2 251
Bevölkerung am Ende des Zeitraumes	2 166 316	1 066 544	1 099 772

1.2 Bevölkerungsentwicklung in den einzelnen Monaten des 1. Vierteljahres 2013

Vorgang	Januar	Februar	März	1. Vierteljahr 2013	1. Vierteljahr 2012
Lebendgeborene	1 209	1 257	1 265	3 731	3 743
Gestorbene	2 383	2 345	2 364	7 092	6 818
Zuzüge insgesamt	8 412	7 001	7 220	22 633	22 671
Fortzüge insgesamt	8 879	7 219	7 441	23 539	23 869
Wanderungen über die Landesgrenze					
Zuzüge	3 089	2 719	2 880	8 688	8 563
Fortzüge	3 556	2 937	3 101	9 594	9 761
Landesbinnenwanderung					
über die Kreisgrenzen	2 632	2 252	2 336	7 220	7 341
zwischen Gemeinden desselben Kreises	2 691	2 030	2 004	6 725	6 767

1.3 Bevölkerungsentwicklung im 1. Vierteljahr 2013 und Bevölkerungsstand am 31.3.2013 nach Kreisen

Kreisfreie Stadt Landkreis Land	Überschuss der Geborenen bzw. Gestorbenen (-)	Überschuss der Zu- bzw. Fortzüge (-)	Sonstiges ¹⁾	Bevölkerungs- zunahme bzw. -abnahme (-)	Bevölkerung am 31.3.2013		
					insgesamt	männlich	weiblich
Stadt Erfurt	- 117	148	29	60	203 545	98 079	105 466
Stadt Gera	- 212	10	2	- 200	95 184	45 625	49 559
Stadt Jena	- 17	- 203	4	- 216	106 699	52 728	53 971
Stadt Suhl	- 82	5	1	- 76	35 891	17 321	18 570
Stadt Weimar	- 42	- 84	28	- 98	63 138	30 450	32 688
Stadt Eisenach	- 76	11	3	- 62	41 682	20 196	21 486
Eichsfeld	- 105	16	-	- 89	101 223	50 779	50 444
Nordhausen	- 181	8	1	- 172	85 749	42 311	43 438
Wartburgkreis	- 201	- 31	2	- 230	126 997	63 425	63 572
Unstrut-Hainich-Kreis	- 175	52	3	- 120	104 827	51 719	53 108
Kyffhäuserkreis	- 212	- 112	2	- 322	78 296	38 787	39 509
Schmalkalden-Meiningen	- 214	- 91	9	- 296	125 912	62 784	63 128
Gotha	- 232	- 28	- 5	- 265	135 111	66 796	68 315
Sömmerda	- 107	- 42	1	- 148	70 857	35 305	35 552
Hildburghausen	- 84	- 72	2	- 154	65 386	32 591	32 795
Ilm-Kreis	- 165	- 81	16	- 230	109 301	54 607	54 694
Weimarer Land	- 124	- 42	- 2	- 168	81 848	40 442	41 406
Sonneberg	- 87	1	5	- 81	57 721	28 245	29 476
Saalfeld-Rudolstadt	- 220	- 24	1	- 243	111 220	54 515	56 705
Saale-Holzland-Kreis	- 110	- 40	4	- 146	84 136	41 682	42 454
Saale-Orla-Kreis	- 161	- 85	4	- 242	84 193	41 442	42 751
Greiz	- 218	- 125	2	- 341	102 956	50 585	52 371
Altenburger Land	- 219	- 97	11	- 305	94 444	46 130	48 314
Thüringen	- 3 361	- 906	123	- 4 144	2 166 316	1 066 544	1 099 772
davon							
kreisfreie Städte	- 546	- 113	67	- 592	546 139	264 399	281 740
Landkreise	- 2 815	- 793	56	- 3 552	1 620 177	802 145	818 032

1) Berücksichtigung von Korrekturmeldungen

1.4 Veränderung des Bevölkerungsstandes im 1. Vierteljahr 2013 nach Kreisen

Kreisfreie Stadt Landkreis Land	Veränderung des Bevölkerungsstandes am 31.3.2013					
	zum 31.12.2012			zum 31.3.2012		
	insgesamt	männlich	weiblich	insgesamt	männlich	weiblich
	Prozent					
Stadt Erfurt	0,03	0,08	- 0,01	0,67	0,79	0,56
Stadt Gera	- 0,21	- 0,19	- 0,22	- 0,42	- 0,39	- 0,45
Stadt Jena	- 0,20	- 0,05	- 0,35	0,56	0,73	0,39
Stadt Suhl	- 0,21	- 0,24	- 0,19	- 1,60	- 1,69	- 1,52
Stadt Weimar	- 0,15	- 0,12	- 0,19	0,46	0,45	0,46
Stadt Eisenach	- 0,15	- 0,08	- 0,21	- 0,01	- 0,02	- 0,00
Eichsfeld	- 0,09	- 0,06	- 0,11	- 0,59	- 0,53	- 0,64
Nordhausen	- 0,20	- 0,16	- 0,24	- 0,86	- 0,77	- 0,96
Wartburgkreis	- 0,18	- 0,19	- 0,17	- 0,73	- 0,76	- 0,70
Unstrut-Hainich-Kreis	- 0,11	- 0,14	- 0,09	- 0,60	- 0,53	- 0,67
Kyffhäuserkreis	- 0,41	- 0,32	- 0,50	- 1,22	- 1,25	- 1,19
Schmalkalden-Meiningen	- 0,23	- 0,22	- 0,25	- 0,55	- 0,43	- 0,66
Gotha	- 0,20	- 0,22	- 0,17	- 0,53	- 0,57	- 0,50
Sömmerda	- 0,21	- 0,21	- 0,20	- 0,80	- 0,75	- 0,84
Hildburghausen	- 0,23	- 0,26	- 0,21	- 0,79	- 0,88	- 0,70
Ilm-Kreis	- 0,21	- 0,22	- 0,20	- 0,58	- 0,51	- 0,65
Weimarer Land	- 0,20	- 0,20	- 0,21	- 0,65	- 0,61	- 0,69
Sonneberg	- 0,14	- 0,10	- 0,18	- 0,97	- 0,82	- 1,12
Saalfeld-Rudolstadt	- 0,22	- 0,26	- 0,17	- 0,88	- 0,90	- 0,87
Saale-Holzland-Kreis	- 0,17	- 0,20	- 0,15	- 0,24	- 0,32	- 0,16
Saale-Orla-Kreis	- 0,29	- 0,26	- 0,31	- 1,02	- 0,91	- 1,14
Greiz	- 0,33	- 0,33	- 0,33	- 1,07	- 1,01	- 1,13
Altenburger Land	- 0,32	- 0,35	- 0,30	- 1,16	- 1,03	- 1,28
Thüringen	- 0,19	- 0,18	- 0,20	- 0,51	- 0,47	- 0,56
davon						
kreisfreie Städte	- 0,11	- 0,05	- 0,16	0,23	0,31	0,16
Landkreise	- 0,22	- 0,22	- 0,22	- 0,76	- 0,72	- 0,80

2. Natürliche Bevölkerungsbewegung
Eheschließungen, Geborene und Gestorbene im 1. Vierteljahr 2013 nach Kreisen

Kreisfreie Stadt Landkreis Land	Ehe- schließungen	Lebendgeborene			Gestorbene		Überschuss der Geborenen bzw. Gestorbenen (-)	
		insgesamt	und zwar		insgesamt	darunter männlich		
			männlich	deren Eltern nicht miteinander verheiratet sind				
Stadt Erfurt	84	454	229	294	571	266	-	117
Stadt Gera	37	140	71	90	352	168	-	212
Stadt Jena	45	230	130	132	247	120	-	17
Stadt Suhl	15	58	27	39	140	70	-	82
Stadt Weimar	40	130	57	77	172	73	-	42
Stadt Eisenach	35	72	42	51	148	69	-	76
Eichsfeld	39	182	107	85	287	147	-	105
Nordhausen	40	136	80	81	317	148	-	181
Wartburgkreis	54	210	103	111	411	175	-	201
Unstrut-Hainich-Kreis	45	181	89	100	356	176	-	175
Kyffhäuserkreis	35	96	53	53	308	132	-	212
Schmalkalden-Meiningen	61	216	111	136	430	211	-	214
Gotha	39	218	116	125	450	226	-	232
Sömmerda	35	124	67	82	231	122	-	107
Hildburghausen	20	122	68	73	206	103	-	84
Ilm-Kreis	59	179	102	111	344	162	-	165
Weimarer Land	29	142	73	90	266	129	-	124
Sonneberg	22	107	55	56	194	88	-	87
Saalfeld-Rudolstadt	47	170	94	118	390	205	-	220
Saale-Holzland-Kreis	25	126	63	78	236	113	-	110
Saale-Orla-Kreis	28	155	69	98	316	153	-	161
Greiz	38	171	90	98	389	183	-	218
Altenburger Land	45	112	53	76	331	149	-	219
Thüringen	917	3 731	1 949	2 254	7 092	3 388	-	3 361
davon								
kreisfreie Städte	256	1 084	556	683	1 630	766	-	546
Landkreise	661	2 647	1 393	1 571	5 462	2 622	-	2 815

3. Räumliche Bevölkerungsbewegung
3.1 Über die Landesgrenze Thüringens Zu- und Fortgezogene im 1. Vierteljahr 2013
nach Herkunfts- und Zielländern

Herkunfts- bzw. Zielland	Zuzüge		Fortzüge		Überschuss der Zu- bzw. Fortzüge (-)	
	insgesamt	darunter männlich	insgesamt	darunter männlich	insgesamt	darunter männlich
Insgesamt						
Baden-Württemberg	576	304	632	350	- 56	- 46
Bayern	1 101	592	1 407	781	- 306	- 189
Berlin	242	129	440	231	- 198	- 102
Brandenburg	198	92	220	115	- 22	- 23
Bremen	28	16	36	19	- 8	- 3
Hamburg	67	37	135	62	- 68	- 25
Hessen	668	341	893	482	- 225	- 141
Mecklenburg-Vorpommern	128	60	140	77	- 12	- 17
Niedersachsen	470	250	635	342	- 165	- 92
Nordrhein-Westfalen	506	284	656	364	- 150	- 80
Rheinland-Pfalz	136	69	169	100	- 33	- 31
Saarland	27	20	31	17	- 4	- 3
Sachsen	1 045	536	1 348	690	- 303	- 154
Sachsen-Anhalt	615	311	547	279	68	32
Schleswig-Holstein	80	32	135	62	- 55	- 30
Bundesgebiet zusammen	5 887	3 073	7 424	3 971	- 1 537	- 898
Ausland ¹⁾	2 801	1 656	2 170	1 289	631	367
Insgesamt	8 688	4 729	9 594	5 260	- 906	- 531
Deutsche						
Baden-Württemberg	482	250	540	288	- 58	- 38
Bayern	978	516	1 269	699	- 291	- 183
Berlin	204	108	377	193	- 173	- 85
Brandenburg	181	80	212	110	- 31	- 30
Bremen	26	14	28	15	- 2	- 1
Hamburg	62	35	121	56	- 59	- 21
Hessen	624	309	797	428	- 173	- 119
Mecklenburg-Vorpommern	126	58	133	72	- 7	- 14
Niedersachsen	432	229	551	295	- 119	- 66
Nordrhein-Westfalen	411	225	529	284	- 118	- 59
Rheinland-Pfalz	116	54	146	86	- 30	- 32
Saarland	23	19	27	15	- 4	- 4
Sachsen	981	496	1 279	646	- 298	- 150
Sachsen-Anhalt	594	295	523	265	71	30
Schleswig-Holstein	71	30	118	52	- 47	- 22
Bundesgebiet zusammen	5 311	2 718	6 650	3 504	- 1 339	- 786
Ausland ¹⁾	365	218	546	289	- 181	- 71
Insgesamt	5 676	2 936	7 196	3 793	- 1 520	- 857
Ausländer						
Baden-Württemberg	94	54	92	62	2	- 8
Bayern	123	76	138	82	- 15	- 6
Berlin	38	21	63	38	- 25	- 17
Brandenburg	17	12	8	5	9	7
Bremen	2	2	8	4	- 6	- 2
Hamburg	5	2	14	6	- 9	- 4
Hessen	44	32	96	54	- 52	- 22
Mecklenburg-Vorpommern	2	2	7	5	- 5	- 3
Niedersachsen	38	21	84	47	- 46	- 26
Nordrhein-Westfalen	95	59	127	80	- 32	- 21
Rheinland-Pfalz	20	15	23	14	- 3	- 1
Saarland	4	1	4	2	-	- 1
Sachsen	64	40	69	44	- 5	- 4
Sachsen-Anhalt	21	16	24	14	- 3	- 2
Schleswig-Holstein	9	2	17	10	- 8	- 8
Bundesgebiet zusammen	576	355	774	467	- 198	- 112
Ausland ¹⁾	2 436	1 438	1 624	1 000	812	438
Insgesamt	3 012	1 793	2 398	1 467	614	326

1) einschl. "unbekanntes Ausland" und "ungeklärt und ohne Angabe"

**3.2 Über die Grenzen des Bundesgebietes Zu- und Fortgezogene im 1. Vierteljahr 2013
nach Herkunfts- und Zielländern**

Herkunfts- bzw. Zielland	Zuzüge		Fortzüge		Überschuss der Zu- bzw. Fortzüge (-)	
	insgesamt	darunter männlich	insgesamt	darunter männlich	insgesamt	darunter männlich
Belgien	14	8	18	8	- 4	-
Bulgarien	179	132	66	40	113	92
Dänemark	4	2	10	2	- 6	-
Estland	2	2	2	2	-	-
Finnland	5	4	7	3	- 2	1
Frankreich	35	19	33	12	2	7
Griechenland	43	23	22	14	21	9
Irland	2	1	2	-	-	1
Italien	85	53	80	43	5	10
Kroatien	4	1	5	1	- 1	-
Lettland	72	43	46	29	26	14
Litauen	37	23	18	12	19	11
Luxemburg	2	-	3	1	- 1	- 1
Malta	-	-	-	-	-	-
Niederlande	18	10	15	5	3	5
Österreich	66	42	118	80	- 52	- 38
Polen	417	268	375	222	42	46
Portugal	42	34	52	49	- 10	- 15
Rumänien	216	115	96	66	120	49
Schweden	8	5	14	8	- 6	- 3
Slowakei	44	34	41	31	3	3
Slowenien	2	2	3	2	- 1	-
Spanien	66	44	40	26	26	18
Tschechische Republik	29	15	50	21	- 21	- 6
Ungarn	147	102	76	57	71	45
Vereinigtes Königreich	43	17	54	29	- 11	- 12
Zypern	2	1	-	-	2	1
EU-Staaten zusammen	1 584	1 000	1 246	763	338	237
Albanien	5	2	2	1	3	1
Bosnien und Herzegowina	2	1	2	1	-	-
Kosovo	42	17	8	7	34	10
Moldau, Republik	4	3	-	-	4	3
Montenegro	-	-	-	-	-	-
Norwegen	7	6	14	5	- 7	1
Russische Föderation	172	87	40	13	132	74
Schweiz	69	42	162	93	- 93	- 51
Serbien	107	52	103	60	4	- 8
Türkei	53	33	67	54	- 14	- 21
Ukraine	25	9	18	9	7	-
Weißrussland	1	1	7	2	- 6	- 1
Übriges Europa	22	9	40	21	- 18	- 12
Europa zusammen	2 093	1 262	1 709	1 029	384	233

Noch: 3.2 Über die Grenzen des Bundesgebietes Zu- und Fortgezogene im 1. Vierteljahr 2013
nach Herkunfts- und Zielländern

Herkunfts- bzw. Zielland	Zuzüge		Fortzüge		Überschuss der Zu- bzw. Fortzüge (-)	
	insgesamt	darunter männlich	insgesamt	darunter männlich	insgesamt	darunter männlich
Ägypten	18	12	4	2	14	10
Algerien	6	2	3	3	3	- 1
Kamerun	3	2	-	-	3	2
Marokko	6	4	1	1	5	3
Nigeria	-	-	-	-	-	-
Sierra Leone	-	-	-	-	-	-
Südafrika	5	3	9	4	- 4	- 1
Tunesien	11	6	4	4	7	2
Übriges Afrika	19	5	12	9	7	- 4
Afrika zusammen	68	34	33	23	35	11
Argentinien	8	4	14	12	- 6	- 8
Brasilien	62	42	20	8	42	34
Kanada	11	7	15	5	- 4	2
Kuba	5	3	2	1	3	2
Mexiko	5	3	14	7	- 9	- 4
USA	51	24	47	24	4	-
Übriges Amerika	34	19	27	15	7	4
Amerika zusammen	176	102	139	72	37	30
Afghanistan	42	28	9	8	33	20
Aserbajdschan	5	3	3	3	2	-
China	69	37	60	31	9	6
Indien	27	18	20	15	7	3
Irak	14	7	12	9	2	- 2
Iran, Islamische Republik	9	7	3	1	6	6
Japan	12	5	17	4	- 5	1
Kasachstan	5	2	4	3	1	- 1
Libanon	-	-	2	1	- 2	- 1
Syrien, Arabische Republik	100	70	6	6	94	64
Thailand	9	3	17	8	- 8	- 5
Vietnam	17	8	14	9	3	- 1
Übriges Asien	107	46	77	44	30	2
Asien zusammen	416	234	244	142	172	92
Australien und Ozeanien	35	16	35	14	-	2
Außereuropäisches Ausland zusammen	695	386	451	251	244	135
Unbekanntes Ausland	12	7	2	2	10	5
Ungeklärt und ohne Angabe	1	1	8	7	- 7	- 6
Personen insgesamt	2 801	1 656	2 170	1 289	631	367
darunter Deutsche	365	218	546	289	- 181	- 71

3.3 Zu- und Fortgezogene in den Kreisen im 1. Vierteljahr 2013 nach Wanderungsarten

Kreisfreie Stadt Landkreis Land	Wanderung insgesamt		Wanderung über die Landesgrenze		Landesbinnenwanderung		
	Zuzüge	Fortzüge	Zuzüge	Fortzüge	über die Kreisgrenzen		zwischen den Gemeinden desselben Kreises
					Zuzüge	Fortzüge	
Stadt Erfurt	2 187	2 039	1 099	1 178	1 088	861	-
Stadt Gera	804	794	409	500	395	294	-
Stadt Jena	1 233	1 436	693	981	540	455	-
Stadt Suhl	316	311	160	144	156	167	-
Stadt Weimar	802	886	446	523	356	363	-
Stadt Eisenach	462	451	200	219	262	232	-
Eichsfeld	893	877	342	338	154	142	397
Nordhausen	987	979	461	434	137	156	389
Wartburgkreis	1 248	1 279	410	403	340	378	498
Unstrut-Hainich-Kreis	1 087	1 035	286	298	316	252	485
Kyffhäuserkreis	655	767	222	290	168	212	265
Schmalkalden-Meiningen	1 310	1 401	429	575	370	315	511
Gotha	1 428	1 456	439	428	395	434	594
Sömmerda	758	800	142	175	314	323	302
Hildburghausen	611	683	180	256	163	159	268
Ilm-Kreis	1 230	1 311	433	504	350	360	447
Weimarer Land	957	999	237	293	427	413	293
Sonneberg	555	554	197	198	107	105	251
Saalfeld-Rudolstadt	1 172	1 196	307	316	294	309	571
Saale-Holzland-Kreis	1 370	1 410	668	338	319	689	383
Saale-Orla-Kreis	803	888	255	327	166	179	382
Greiz	859	984	296	395	305	331	258
Altenburger Land	906	1 003	377	481	98	91	431
Thüringen	22 633	23 539	8 688	9 594	7 220	7 220	6 725
davon							
kreisfreie Städte	5 804	5 917	3 007	3 545	2 797	2 372	-
Landkreise	16 829	17 622	5 681	6 049	4 423	4 848	6 725

