



Statistischer Bericht

E IV - vj 2 / 13

Energiewirtschaft in Thüringen 2. Vierteljahr 2013

Bestell - Nr. 05 401

Zeichenerklärung

- 0 weniger als die Hälfte von 1 in der letzten besetzten Stelle, jedoch mehr als nichts
- nichts vorhanden (genau Null)
- . Zahlenwert unbekannt oder geheim zu halten
- ... Angabe fällt später an
- / Zahlenwert nicht sicher genug
- x Tabellenfach gesperrt, weil Aussage nicht sinnvoll
- () Aussagewert eingeschränkt
- r berichtigte Zahl
- p vorläufige Zahl

Anmerkung: Abweichungen in den Summen erklären sich aus dem Runden von Einzelwerten.

Herausgeber:

Thüringer Landesamt für Statistik
Europaplatz 3, 99091 Erfurt
Postfach 90 01 63, 99104 Erfurt

Telefon: 0361 37-84642/84647
Telefax: 0361 37-84699
Internet: www.statistik.thueringen.de
E-Mail: auskunft@statistik.thueringen.de

Auskunft erteilt:

Referat: Indizes, Energie,
Handwerk, Umwelt
Telefon: 03681 354-247

Herausgegeben im September 2013

Heft-Nr.: 209 / 13
Preis: 5,00 EUR

© Thüringer Landesamt für Statistik, Erfurt, 2013

Für nichtgewerbliche Zwecke sind Vervielfältigung und unentgeltliche Verbreitung, auch auszugsweise, mit Quellenangabe gestattet. Die Verbreitung, auch auszugsweise, über elektronische Systeme/Datenträger bedarf der vorherigen Zustimmung. Alle übrigen Rechte bleiben vorbehalten.

Inhaltsverzeichnis

Seite

Vorbemerkungen	3
-----------------------	---

Überblick zur Thüringer Energieversorgung im 2. Vierteljahr 2013	6
-------------------------------------------------------------------------	---

Grafiken

1. Tätige Personen in den Betrieben der Energieversorgung 1991 bis 2013 jeweils am 30. Juni	7
2. Durchschnittliches Bruttoentgelt je tätige Person in den Betrieben der Energieversorgung im 2. Vierteljahr 2012 und 2013	7
3. Nettostromerzeugung der Thüringer Energieversorgungsunternehmen 2012 und 2013	8
4. Wärmeerzeugung der Thüringer Energieversorgungsunternehmen 2012 und 2013	8

Tabellen

1. Betriebe und tätige Personen in der Energieversorgung im 2. Vierteljahr 2013 nach Monaten	9
2. Geleistete Arbeitsstunden, Bruttoentgelt je tätige Person in den Betrieben der Energieversorgung im 2. Vierteljahr 2013 nach Monaten	10
3. Geleistete Arbeitsstunden, Bruttoentgelt der tätigen Personen in den Betrieben der Energieversorgung im 2. Vierteljahr 2013	11
4. Geleistete Arbeitsstunden je tätige Person, Bruttoentgelt je tätige Person in den Betrieben der Energieversorgung im 2. Vierteljahr 2013	11
5. Stromerzeugung im 2. Vierteljahr 2013	12
6. Stromerzeugung im 2. Vierteljahr 2013 nach Monaten	13
7. Stromerzeugung seit Jahresbeginn 2013	14
8. Veränderung der Stromerzeugung seit Jahresbeginn 2013 gegenüber den gleichen Zeiträumen im Vorjahr	15

9. Netto-Stromerzeugung in Kraft-Wärme-Kopplungs-Prozessen im 2. Vierteljahr 2013 nach Monaten	16
10. Netto-Stromerzeugung in Kraft-Wärme-Kopplungs-Prozessen im 2. Vierteljahr 2013	16
11. Bilanz der Elektrizitätsversorgung in Thüringen im 2. Vierteljahr 2013	17
12. Bilanz der Elektrizitätsversorgung in Thüringen im 2. Vierteljahr 2013 nach Monaten	17
13. Bilanz der Elektrizitätsversorgung in Thüringen seit Jahresbeginn 2013	18
14. Veränderung der Elektrizitätsversorgung in Thüringen seit Jahresbeginn 2013 gegenüber den gleichen Zeiträumen im Vorjahr	18
15. Wärmeerzeugung im 2. Vierteljahr 2013	19
16. Wärmeerzeugung im 2. Vierteljahr 2013 nach Monaten	19
17. Wärmeerzeugung seit Jahresbeginn 2013	20
18. Veränderung der Wärmeerzeugung seit Jahresbeginn 2013 gegenüber den gleichen Zeiträumen im Vorjahr	20
19. Netto-Wärmeerzeugung in Kraft-Wärme-Kopplungs-Prozessen im 2. Vierteljahr 2013 nach Monaten	21
20. Netto-Wärmeerzeugung in Kraft-Wärme-Kopplungs-Prozessen im 2. Vierteljahr 2013	21
21. Engpassleistung der Kraftwerke der Energieversorgungsunternehmen im Juni 2013	22
22. Brennstoffverbrauch zur Strom- und Wärmeerzeugung in den Energieversorgungs- unternehmen vom 1. Januar bis 30. Juni 2013	22

Vorbemerkungen

Die Unternehmen und Betriebe der Energieversorgung Thüringens liefern in verschiedenen Erhebungen statistische Angaben entsprechend den Bestimmungen der Bundesstatistik.

Folgende Bundesstatistiken bilden die Datengrundlage für den vorliegenden Bericht:

- Monatsbericht bei Betrieben in der Energie- und Wasserversorgung
- Monatsbericht über die Elektrizitätsversorgung der Netzbetreiber
- Monatsbericht über die Elektrizitäts- und Wärmeerzeugung der Stromerzeugungsanlagen für die allgemeine Versorgung

Der Monatsbericht bei Betrieben in der Energie- und Wasserversorgung, in dem tätige Personen, Arbeitsstunden, Bruttoentgelte erfragt werden, bezieht sich auf Thüringer Betriebe unabhängig vom Sitz des Unternehmens.

Die Statistik über die Elektrizitätsversorgung spiegelt die Tätigkeiten der Netzbetreiber wider. Im Monatsbericht über die Elektrizitäts- und Wärmeerzeugung wird die Energieerzeugung in den Thüringer Kraftwerken für die allgemeine Versorgung dargestellt.

Rechtsgrundlagen

Rechtsgrundlage für die Erhebung bei den Betrieben der Energie- und Wasserversorgung ist das Gesetz über die Statistik im Produzierenden Gewerbe (ProdGewStatG) in der Fassung der Bekanntmachung vom 21. März 2002 (BGBl. I S. 1181), zuletzt geändert durch Artikel 1 des Gesetzes vom 5. Dezember 2012 (BGBl. I S. 2466), sowie für die Erhebungen bei den Energieversorgungsunternehmen und -betrieben ist das Gesetz über Energiestatistik (EnStatG) vom 26. Juli 2002 (BGBl. I S. 2867), das zuletzt geändert wurde durch Artikel 3 des Gesetzes vom 20. Dezember 2012 (BGBl. I S. 2730) in Verbindung mit dem Bundesstatistikgesetz (BStatG) vom 22. Januar 1987 (BGBl. I S. 462, 565), zuletzt geändert durch Artikel 13 des Gesetzes vom 25. Juli 2013 (BGBl. I S. 2749).

Definitionen

Tätige Personen

sind alle Personen, die am Ende des Berichtsmonats in einem arbeitsrechtlichen Verhältnis zum Betrieb stehen, tätige Inhaber und Mitinhaber sowie unbezahlt mithelfende Familienangehörige, soweit sie mindestens ein Drittel der üblichen Arbeitszeit im Betrieb tätig sind.

Geleistete Arbeitsstunden

sind alle tatsächlich geleisteten Stunden **aller tätigen Personen** (einschl. Leiharbeiter). Bei Schichtbetrieben ist die Summe aller Stunden in allen Schichten anzugeben.

Einzubeziehen sind die geleisteten Über-, Nacht-, Sonn- und Feiertagsstunden.

Nicht einzubeziehen sind ausgefallene Arbeitsstunden, auch wenn sie bezahlt wurden, sowie Arbeitsstunden für Montage- und Reparaturarbeiten von Beauftragten anderer Betriebe.

Bruttoentgelte

sind die Summe der Bruttobezüge der Arbeiter, Angestellten einschließlich Auszubildenden ohne Arbeitgeberanteile zur Sozialversicherung. Einbezogen sind tariflich oder frei vereinbarte Zulagen wie Nachtarbeitszulagen, Urlaubslohn und Gewinnbeteiligungen sowie Bezüge von Gesellschaftern, Vorstandsmitgliedern und anderen leitenden Kräften (soweit sie steuerlich als Einkünfte aus unselbstständiger Arbeit gelten), Provisionen und Tantiemen. Nicht einbezogen werden u. a. Kurzarbeitergeld sowie Vorruhestandsbezüge.

Elektrizitätsversorgung

umfasst unabhängig von Rechtsformen und Eigentumsverhältnissen alle Unternehmen und Betriebe, die elektrische Energie erzeugen und/oder beziehen und hiermit Dritte versorgen. Darunter fällt nicht die Stromerzeugung in Kraftwerken der Unternehmen und Betriebe des Bergbaus und Verarbeitenden Gewerbes und der Deutschen Bahn AG.

Energieträger

sind Güter, aus denen Energie freigesetzt werden kann, zum Beispiel Steinkohle, Braunkohle, Gas, Erdöl, Kernbrennstoff und die potenzielle Energie Wasserkraft. Unter Primärenergieträgern (auch Rohenergieträger) versteht man die von der Natur in ihrer ursprünglichen Form dargebotenen Energieträger.

Brutto-Stromerzeugung

ist die in einer bestimmten Zeitspanne erzeugte elektrische Arbeit. Diese ergibt sich als Produkt aus Leistung und Zeit. Zur Erläuterung zwei Beispiele: Ein 150-MW-Kraftwerk erzeugt bei voller Leistung während eines zehnstündigen Betriebes 1500 MWh; eine Glühbirne von 100 Watt (0,1 kW) verbraucht während eines zehnstündigen Betriebes 1 kWh.

Netto-Stromerzeugung

ist die um den Kraftwerkseigenverbrauch verminderte Bruttoerzeugung.

Kraftwerks-Eigenverbrauch

ist die elektrische Arbeit, die in den Neben- und Hilfsanlagen verbraucht wird. Der Eigenverbrauch der Maschinentransformatoren und die Energieverluste rechnen zum Kraftwerks-Eigenverbrauch, der Betriebsverbrauch nicht.

Pumpstromverbrauch

ist die elektrische Arbeit, die in einem Pumpspeicher-Wasserkraftwerk (PSW) zur Förderung des Speicherwassers aus dem Unterbecken in das Oberbecken verbraucht wird, einschließlich des Eigenverbrauchs beim Pumpbetrieb.

Leistung

ist die elektrische Arbeit in der Zeiteinheit, gemessen als Momentanwert oder ersatzweise als Mittelwert über eine kurze Zeitspanne, z.B. über 15 Minuten. Man unterscheidet Brutto- und Nettoleistung. Bruttoleistung ist die an den Generatorklemmen gemessene Leistung, während Nettoleistung (auch nutzbare Leistung) die um die elektrische Eigenbedarfsleistung verminderte Bruttoleistung darstellt, die ein Kraftwerk an das Netz abgibt.

Engpassleistung

ist die durch den leistungsschwächsten Anlageteil begrenzte höchste ausfahrbare Dauerleistung eines Kraftwerkes (meist angegeben in MW), die unter durchschnittlichen Bedingungen für Kühlwasser, Brennstoff usw. erzeugt werden kann. Zeitweilig nicht einsatzfähige, z. B. in Reparatur oder Überholung befindlicher Anlagen, mindern die Engpassleistung nicht.

Netto-Wärmeerzeugung

ist die in einem Heizkraftwerk/Heizwerk an einen Wärmeträger übertragene Wärmemenge, gemessen ab Werk. Verluste und Eigenverbrauch bei der Wärmeerzeugung sind in der Netto-Wärmeerzeugung nicht enthalten, sondern Bestandteil der Brutto-Wärmeerzeugung.

Abkürzungen

J	Joule (Wattsekunde)
MJ	Megajoule (10^6 J oder 1 000 kJ)
GJ	Gigajoule (10^9 J oder 1 000 MJ)
TJ	Terajoule (10^{12} J, 1 000 GJ)
PJ	Petajoule (10^{15} J, 1 000 TJ)
MW	Megawatt (1 000 000 W oder 1 000 kW)
kWh	Kilowattstunde (= 3 600 000 J oder 3 600 kJ oder 3,6 MJ)
MWh	Megawattstunde (1 000 kWh)
GWh	Gigawattstunde (1 000 000 kWh)
EVU	Elektrizitätsversorgungsunternehmen
KWK	Kraft-Wärme-Kopplung

Überblick zur Thüringer Energieversorgung im 2. Vierteljahr 2013

Beschäftigungslage

In der Energieversorgung kam es im Vergleich zum Vorjahr zu einem leichten Zuwachs der Zahl der tätigen Personen. Am 30. Juni 2013 wurden gegenüber dem gleichen Vorjahreszeitraum 20 Personen bzw. 0,5 Prozent mehr Beschäftigte in den Betrieben der Energieversorgung eingesetzt.

Ende Juni 2013 waren insgesamt 4 329 Personen in der Energieversorgung tätig. Die Elektrizitätsversorgung war dabei mit 3 956 (91,4 Prozent) der am stärksten besetzte Bereich in der Energieversorgung. In den Bereichen Gas- und Fernwärmeversorgung waren Ende Juni 2013 noch 146 bzw. 227 Personen beschäftigt.

Im 2. Vierteljahr 2013 wurden in den Betrieben der Energieversorgung im Schnitt 370 Stunden je Beschäftigten geleistet. Gegenüber dem Vorjahreszeitraum arbeiteten die Beschäftigten damit nur knapp eine Arbeitsstunde weniger (- 0,2 Prozent).

Das durchschnittliche monatliche Bruttoentgelt je tätiger Person stieg im 2. Vierteljahr 2013 gegenüber dem 2. Vierteljahr 2012 um 7,6 Prozent auf 3 967 EUR. Der Gesamtaufwand für Bruttoentgelte stieg im Energiesektor im gleichen Zeitraum ebenfalls um 8,7 Prozent.

Stromerzeugung

Im 2. Vierteljahr 2013 wurden in den Thüringer Kraftwerken der allgemeinen Versorgung 865 GWh Strom (netto) erzeugt. Das sind 13,0 Prozent mehr als im vergleichbaren Zeitraum des Jahres 2012. Ein Drittel (257 GWh Strom bzw. 29,7 Prozent) des erzeugten Nettostromes wurde aus Erdgas produziert. Von Laufwasserkraftwerken und anderen Anlagen mit Einsatz erneuerbarer Energien wurden 137 GWh Strom bzw. 15,9 Prozent der Gesamtmenge erzeugt.

Elektrizitätsversorgung

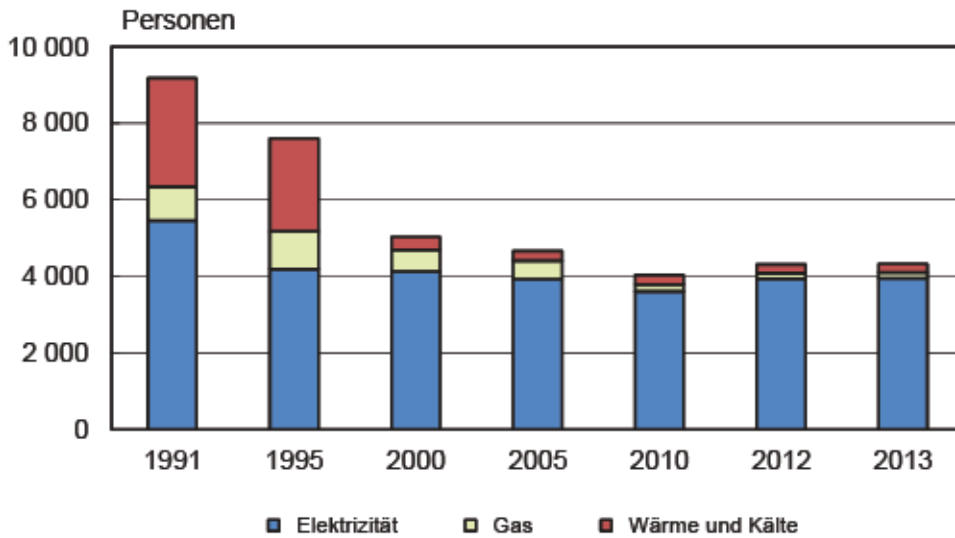
Insgesamt wurden im 2. Vierteljahr 2013 in Thüringen 3 812 GWh Strom im Inland bezogen. Gegenüber dem 2. Vierteljahr 2012 erhöhte sich der Bezug um 1,8 Prozent. Darunter wurden 837 GWh aus erneuerbaren Energien bezogen. Das entspricht einem Anteil von 22 Prozent des gesamten Inlandbezuges.

An alle Marktteilnehmer im Inland wurden 3 674 GWh im 2. Vierteljahr 2013 abgegeben. Die Letztverbraucher wurden mit 2 353 GWh Strom aus dem Inland versorgt. Im Vergleich zum Vorjahreszeitraum ist die Stromabgabe an Letztverbraucher um 2,4 Prozent gesunken.

Wärmeversorgung

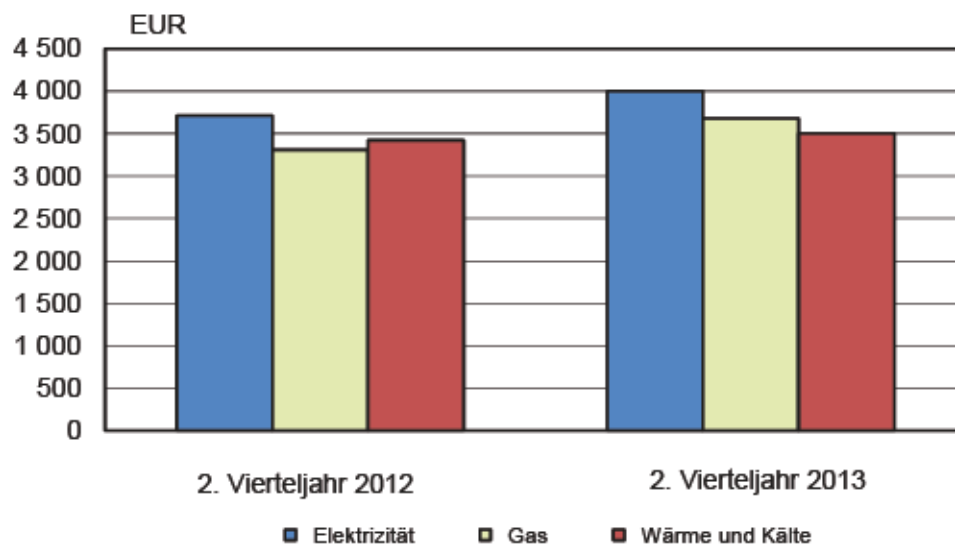
Im 2. Vierteljahr 2013 wurden für die Wärmeversorgung Thüringens durch die Heizkraftwerke der allgemeinen Versorgung 651 GWh Wärme erzeugt und bereitgestellt. 85,5 Prozent der Wärmemenge wurde in Kraft-Wärme-Kopplungsanlagen erzeugt. Gegenüber dem 2. Vierteljahr 2012 ist 1,9 Prozent mehr Wärme erzeugt worden.

1. Tätige Personen in den Betrieben der Energieversorgung 1991 bis 2013 jeweils am 30. Juni



Thüringer Landesamt für Statistik

2. Durchschnittliches Bruttoentgelt je tätige Person in den Betrieben der Energieversorgung im 2. Vierteljahr 2012 und 2013



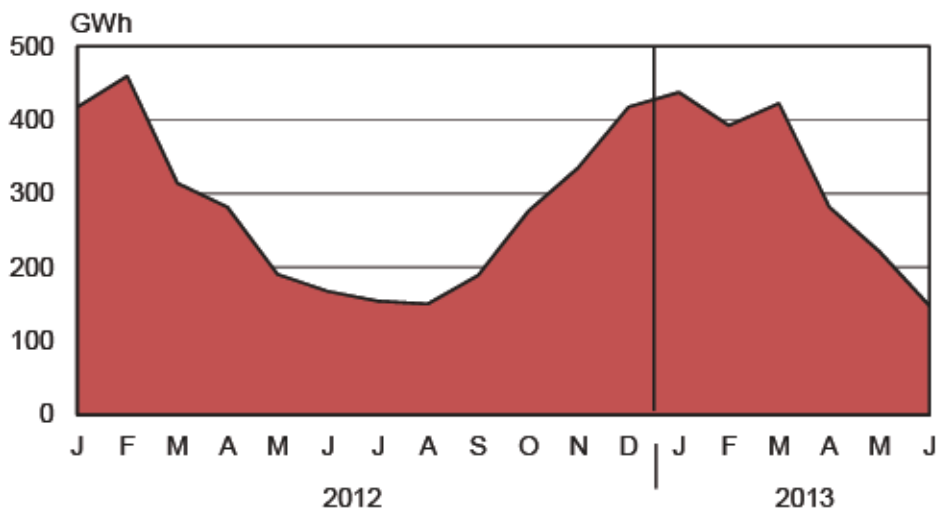
Thüringer Landesamt für Statistik

3. Nettostromerzeugung der Thüringer Energieversorgungsunternehmen 2012 und 2013



Thüringer Landesamt für Statistik

4. Wärmeerzeugung der Thüringer Energieversorgungsunternehmen 2012 und 2013



Thüringer Landesamt für Statistik

**1. Betriebe und tätige Personen in der Energieversorgung
im 2. Vierteljahr 2013 nach Monaten**

Versorgungsart	Betriebe	Veränderung zum		Tätige Personen	Veränderung zum	
		Vormonat	Vorjahresmonat		Vormonat	Vorjahresmonat
		%			%	

April 2013

Elektrizität	62	-	-	3 985	5,0	1,1
Gas	3	-	-	144	0,7	2,9
Wärme und Kälte	17	-	- 10,5	231	- 0,4	3,1
Insgesamt	82	-	- 2,4	4 360	4,5	1,3

Mai 2013

Elektrizität	62	-	-	3 976	- 0,2	1,1
Gas	3	-	-	145	0,7	4,3
Wärme und Kälte	17	-	- 5,6	228	- 1,3	1,3
Insgesamt	82	-	- 1,2	4 349	- 0,3	1,3

Juni 2013

Elektrizität	61	- 1,6	- 1,6	3 956	- 0,5	0,3
Gas	3	-	-	146	0,7	4,3
Wärme und Kälte	17	-	- 5,6	227	- 0,4	1,3
Insgesamt	81	- 1,2	- 2,4	4 329	- 0,5	0,5

**2. Geleistete Arbeitsstunden, Bruttoentgelt je tätige Person In den Betrieben
der Energieversorgung Im 2. Vierteljahr 2013 nach Monaten**

Versorgungsart	Arbeitsstunden je tätige Person		Bruttoentgelt je tätige Person	Veränderung zum		Bruttoentgelt je Arbeits- stunde
	insgesamt	je Arbeitstag		Vormonat	Vorjahres- monat	
	Stunden		EUR	%		EUR

April 2013

Elektrizität	128	6,1	4 105	22,7	12,0	32,15
Gas	128	6,1	3 651	17,2	- 0,9	28,44
Wärme und Kälte	146	6,9	3 403	2,6	7,0	23,34
Insgesamt	129	6,1	4 052	21,5	11,3	31,50

Mai 2013

Elektrizität	118	5,9	4 366	6,4	7,6	36,98
Gas	124	6,2	3 189	- 12,7	- 6,3	25,81
Wärme und Kälte	149	7,4	3 207	- 5,8	- 2,6	21,55
Insgesamt	120	6,0	4 266	5,3	6,7	35,59

Juni 2013

Elektrizität	120	6,0	3 537	- 19,0	5,9	29,57
Gas	125	6,3	4 192	31,5	4,0	33,50
Wärme und Kälte	144	7,2	3 904	21,7	7,0	27,07
Insgesamt	121	6,1	3 579	- 16,1	5,8	29,55

3. Geleistete Arbeitsstunden, Bruttoentgelt der tätigen Personen in den Betrieben der Energieversorgung im 2. Vierteljahr 2013

Versorgungsart	Geleistete Arbeitsstunden	Veränderung zum		Bruttoentgelt	Veränderung zum	
		1. Vierteljahr 2013	2. Vierteljahr 2012		1. Vierteljahr 2013	2. Vierteljahr 2012
	1000 Std.	%		Mill. EUR	%	
Elektrizität	1 451,5	- 0,7	0,2	47,7	26,3	8,7
Gas	54,7	- 3,0	9,6	1,6	19,0	15,4
Wärme und Kälte	100,4	1,2	4,7	2,4	7,8	4,4
Insgesamt	1 606,5	- 0,6	0,8	51,7	25,0	8,7

4. Geleistete Arbeitsstunden je Beschäftigten, Bruttoentgelt je tätige Person in den Betrieben der Energieversorgung im 2. Vierteljahr 2013

Versorgungsart	Arbeitsstunden je tätige Person	Veränderung zum		Bruttoentgelt je tätige Person	Veränderung zum	
		1. Vierteljahr 2013	2. Vierteljahr 2012		1. Vierteljahr 2013	2. Vierteljahr 2012
	Stunden	%		EUR	%	
Elektrizität	365	- 5,0	- 0,6	12 011	20,8	7,8
Gas	377	- 4,1	5,5	11 035	17,6	11,2
Wärme und Kälte	439	3,0	2,7	10 511	9,7	2,4
Insgesamt	370	- 4,5	- 0,2	11 899	20,1	7,6

5. Stromerzeugung im 2. Vierteljahr 2013

Merkmal	2. Vierteljahr 2013	Veränderung zum	
		1. Vierteljahr 2013	2. Vierteljahr 2012
	MWh	%	
Brutto-Erzeugung	897 030	- 27,6	12,8
davon aus			
Wasser	524 994	- 6,1	47,8
Laufwasser ¹⁾	74 105	1,3	346,3
Pumpspeicher	450 889	- 7,2	33,2
anderen erneuerbaren Energieträgern	76 457	- 15,1	3,4
Wärme	.	- 53,0	- 20,7
Heizöl	.	28,6	x
Erdgas	264 124	- 53,0	- 20,7
Abfall	.	13,7	- 4,6
Netto-Erzeugung	865 176	- 27,7	13,0
davon aus			
Wasser	510 935	- 5,7	48,5
Laufwasser ¹⁾	68 521	5,7	378,4
Pumpspeicher	442 414	- 7,3	34,1
anderen erneuerbaren Energieträgern	68 856	- 16,1	2,5
Wärme	.	- 53,2	- 20,7
Heizöl	.	28,6	x
Erdgas	256 614	- 53,3	- 20,7
Abfall	.	18,0	- 5,4

1) Laufwasser und natürlicher Zufluss bei Pumpspeicherkraftwerken

6. Stromerzeugung im 2. Vierteljahr 2013 nach Monaten

Merkmal	April	Mai	Juni
	MWh		
Brutto-Erzeugung	351 130	286 356	259 545
davon aus			
Wasser	187 697	161 854	175 443
Laufwasser ¹⁾	18 664	19 820	35 621
Pumpspeicher	169 033	142 034	139 822
anderen erneuerbaren Energieträgern	26 227	28 130	22 101
Wärme	.	.	.
Heizöl	.	.	.
Erdgas	129 619	84 759	49 746
Abfall	.	.	.
Netto-Erzeugung	338 304	275 265	251 608
davon aus			
Wasser	181 689	157 100	172 146
Laufwasser ¹⁾	16 348	18 419	33 754
Pumpspeicher	165 341	138 681	138 392
anderen erneuerbaren Energieträgern	23 231	25 419	20 206
Wärme	.	.	.
Heizöl	.	.	.
Erdgas	126 389	82 061	48 163
Abfall	.	.	.

1) Laufwasser und natürlicher Zufluss bei Pumpspeicherkraftwerken

7. Stromerzeugung seit Jahresbeginn 2013

Merkmal	Kumulierte Werte		
	Januar - April	Januar - Mai	Januar - Juni
	MWh		
Brutto-Erzeugung	1 590 151	1 876 507	2 136 052
davon aus			
Wasser	746 723	908 577	1 084 020
Laufwasser ¹⁾	91 797	111 617	147 238
Pumpspeicher	654 926	796 960	936 782
anderen erneuerbaren Energieträgern	116 255	144 384	166 485
Wärme	.	.	.
Heizöl	.	.	.
Erdgas	691 936	776 695	826 441
Abfall	.	.	.
Netto-Erzeugung	1 535 532	1 810 796	2 062 404
davon aus			
Wasser	723 516	880 616	1 052 762
Laufwasser ¹⁾	81 156	99 575	133 329
Pumpspeicher	642 360	781 041	919 433
anderen erneuerbaren Energieträgern	105 264	130 683	150 889
Wärme	.	.	.
Heizöl	.	.	.
Erdgas	675 375	757 436	805 599
Abfall	.	.	.

1) Laufwasser und natürlicher Zufluss bei Pumpspeicherkraftwerken

**8. Veränderung der Stromerzeugung seit Jahresbeginn 2013
gegenüber den gleichen Zeiträumen im Vorjahr**

Merkmal	Veränderung zum Vorjahreszeitraum		
	Januar - April	Januar - Mai	Januar - Juni
	%		
Brutto-Erzeugung	2,5	1,3	3,5
davon aus			
Wasser	14,6	13,2	21,9
Laufwasser ¹⁾	54,5	72,9	110,7
Pumpspeicher	10,6	7,9	14,3
anderen erneuerbaren Energieträgern	16,1	12,0	5,5
Wärme	- 9,2	- 10,8	- 13,5
Heizöl	- 29,9	4,9	6,4
Erdgas	- 9,2	- 10,8	- 13,5
Abfälle	- 6,9	- 7,6	- 4,6
Netto-Erzeugung	2,9	1,6	3,9
davon aus			
Wasser	16,1	14,4	23,3
Laufwasser ¹⁾	56,0	76,1	117,9
Pumpspeicher	12,5	9,5	16,0
anderen erneuerbaren Energieträgern	15,3	11,4	5,2
Wärme	- 9,2	- 10,8	- 13,5
Heizöl	- 28,6	6,8	8,3
Erdgas	- 9,2	- 10,8	- 13,5
Abfälle	- 7,1	- 7,6	- 5,0

1) Laufwasser und natürlicher Zufluss bei Pumpspeicherkraftwerken

**9. Netto-Stromerzeugung in Kraft-Wärme-Kopplungs-Prozessen
im 2. Vierteljahr 2013 nach Monaten**

Energieträger	KWK- Anlagen	Netto- Strom- erzeugung	Veränderung zum		KWK- Anlagen im Vorjahresmonat
			Vormonat	Vorjahresmonat	
	Anzahl	MWh	%		Anzahl

April 2013

Heizöl, leicht	1	.	.	.	1
Erdgas	52	117 572	- 30,9	- 7,8	64
Feste biogene Stoffe	6	6 365	62,3	23,5	8
Abfall	2	.	.	.	2
Insgesamt	60	129 355	- 31,1	- 9,3	72

Mai 2013

Heizöl, leicht	2	.	.	.	1
Erdgas	54	78 542	- 33,2	- 17,0	63
Feste biogene Stoffe	7	7 783	- 28,2	- 14,2	8
Abfall	2	.	.	.	2
Insgesamt	62	94 748	- 26,8	- 16,7	71

Juni 2013

Heizöl, leicht	2	.	.	.	1
Erdgas	50	45 212	- 42,4	- 39,0	63
Feste biogene Stoffe	9	8 407	8,0	- 0,8	7
Abfall	1	.	.	.	2
Insgesamt	59	60 800	- 35,8	- 33,0	71

**10. Netto-Stromerzeugung in Kraft-Wärme-Kopplungs-Prozessen
im 2. Vierteljahr 2013**

Energieträger	KWK- Anlagen ¹⁾	Netto- Strom- erzeugung	Veränderung zum		KWK- Anlagen im 2. Vierteljahr 2012 ¹⁾
			1. Vierteljahr 2013	2. Vierteljahr 2012	
	Anzahl	MWh	%		Anzahl
Heizöl, leicht	2	.	.	.	1
Erdgas	50	241 327	- 54,3	- 18,5	63
Feste biogene Stoffe	9	22 554	- 28,5	- 14,3	7
Abfall	1	.	.	.	2
Insgesamt	59	284 903	- 50,7	- 17,9	71

1) im letzten Monat des Vierteljahres

11. Bilanz der Elektrizitätsversorgung in Thüringen im 2. Vierteljahr 2013

Merkmal	2. Vierteljahr 2013	Veränderung zum	
		1. Vierteljahr 2013	2. Vierteljahr 2012
	MWh	%	
Bezug aus dem Inland (einschließlich Durchleitungen)	3 812 279	- 8,1	1,8
darunter aus erneuerbaren Energien	836 970	3,9	9,8
Bezug Ausland	-	-	-
Bezug insgesamt	3 812 279	- 8,1	1,8
Abgabe an alle Marktteilnehmer im Inland	3 674 357	- 7,9	1,7
darunter an Letztverbraucher	2 353 069	- 10,0	- 2,4
Abgabe Ausland	-	-	-
Pumpstromverbrauch	574 696	- 7,2	31,0
Abgabe insgesamt	3 674 357	- 7,9	1,7
Netzverluste	137 865	- 14,2	4,8

12. Bilanz der Elektrizitätsversorgung in Thüringen im 2. Vierteljahr 2013 nach Monaten

Merkmal	April	Mai	Juni
	MWh		
Bezug aus dem Inland (einschließlich Durchleitungen)	1 317 158	1 299 312	1 195 809
darunter aus erneuerbaren Energien	271 521	290 736	274 713
Bezug Ausland	-	-	-
Bezug insgesamt	1 317 158	1 299 312	1 195 809
Abgabe an alle Marktteilnehmer im Inland	1 264 727	1 256 831	1 152 799
darunter an Letztverbraucher	814 838	799 487	738 744
Abgabe Ausland	-	-	-
Pumpstromverbrauch	213 187	180 058	181 451
Abgabe insgesamt	1 264 727	1 256 831	1 152 799
Netzverluste	52 374	42 481	43 010

13. Bilanz der Elektrizitätsversorgung in Thüringen seit Jahresbeginn 2013

Merkmal	Kumulierte Werte		
	Januar - April	Januar - Mai	Januar - Juni
	MWh		
Bezug aus dem Inland (einschließlich Durchleitungen)	5 465 964	6 765 276	7 961 085
darunter aus erneuerbaren Energien	1 077 015	1 367 750	1 642 463
Bezug Ausland	-	-	-
Bezug insgesamt	5 465 964	6 765 276	7 961 085
Abgabe an alle Marktteilnehmer im Inland	5 252 842	6 509 673	7 662 472
darunter an Letztverbraucher	3 429 029	4 228 516	4 967 260
Abgabe Ausland	-	-	-
Pumpstromverbrauch	832 739	1 012 797	1 194 248
Abgabe insgesamt	5 252 842	6 509 673	7 662 472
Netzverluste	213 064	255 545	298 555

14. Veränderung der Elektrizitätsversorgung in Thüringen seit Jahresbeginn 2013 gegenüber den gleichen Zeiträumen im Vorjahr

Merkmal	Veränderung zum Vorjahreszeitraum		
	Januar - April	Januar - Mai	Januar - Juni
	%		
Bezug aus dem Inland (einschließlich Durchleitungen)	- 1,0	- 0,5	- 0,7
darunter aus erneuerbaren Energien	- 4,2	1,3	2,3
Bezug Ausland	-	-	-
Bezug insgesamt	- 1,0	- 0,5	- 0,7
Abgabe an alle Marktteilnehmer im Inland	- 1,0	- 0,4	- 0,7
darunter an Letztverbraucher	- 5,1	- 4,4	- 4,2
Abgabe Ausland	-	-	-
Pumpstromverbrauch	10,6	8,4	13,7
Abgabe insgesamt	- 1,0	- 0,4	- 0,7
Netzverluste	- 0,5	- 1,4	- 1,2

15. Wärmeerzeugung im 2. Vierteljahr 2013

Merkmal	2. Vierteljahr 2013	Veränderung zum	
		1. Vierteljahr 2013	2. Vierteljahr 2012
	MWh	%	
Netto-Erzeugung	651 000	- 48,0	1,9
davon aus			
Wasser	-	-	-
Laufwasser	-	-	-
Pumpspeicher	-	-	-
anderen erneuerbaren Energieträgern	95 571	- 31,4	- 3,9
Wärme	.	.	.
Heizöl	.	.	.
Erdgas	530 184	- 49,4	3,2
Abfall	.	.	.

16. Wärmeerzeugung im 2. Vierteljahr 2013 nach Monaten

Merkmal	April	Mai	Juni
	MWh		
Netto-Erzeugung	281 883	221 555	147 563
davon aus			
Wasser	-	-	-
Laufwasser	-	-	-
Pumpspeicher	-	-	-
anderen erneuerbaren Energieträgern	31 631	35 711	28 229
Wärme	.	.	.
Heizöl	.	.	.
Erdgas	239 614	177 777	112 794
Abfall	.	.	.

17. Wärmeerzeugung seit Jahresbeginn 2013

Merkmal	Kumulierte Werte		
	Januar - April	Januar - Mai	Januar - Juni
	MWh		
Netto-Erzeugung	1 534 151	1 755 706	1 903 268
davon aus			
Wasser	-	-	-
Laufwasser	-	-	-
Pumpspeicher	-	-	-
anderen erneuerbaren Energieträgern	171 049	206 760	234 989
Wärme	-	-	-
Heizöl	-	-	-
Erdgas	1 287 664	1 465 441	1 578 235
Abfall	-	-	-

18. Veränderung der Wärmeerzeugung seit Jahresbeginn 2013 gegenüber den gleichen Zeiträumen im Vorjahr

Merkmal	Veränderung zum Vorjahreszeitraum		
	Januar - April	Januar - Mai	Januar - Juni
	%		
Netto-Erzeugung	4,2	5,6	4,0
davon aus			
Wasser	-	-	-
Laufwasser	-	-	-
Pumpspeicher	-	-	-
anderen erneuerbaren Energieträgern	0,4	1,8	1,6
Wärme	-	-	-
Heizöl	-	-	-
Erdgas	4,1	5,6	4,0
Abfall	-	-	-

**19. Netto-Wärmeerzeugung in Kraft-Wärme-Kopplungs-Prozessen
im 2. Vierteljahr 2013 nach Monaten**

Energieträger	KWK- Anlagen	Netto- Wärme- erzeugung	Veränderung zum		KWK- Anlagen im Vorjahresmonat
			Vormonat	Vorjahresmonat	
	Anzahl	MWh	%		Anzahl

April 2013

Heizöl, leicht	1	.	.	.	1
Erdgas	52	210 178	- 29,9	- 2,2	64
Feste biogene Stoffe	6	18 828	- 41,5	- 19,7	8
Abfall	2	.	.	.	2
Insgesamt	60	238 759	- 31,9	- 3,4	72

Mai 2013

Heizöl, leicht	2	.	.	.	1
Erdgas	54	163 591	- 22,2	15,1	63
Feste biogene Stoffe	7	22 609	20,1	13,6	8
Abfall	2	.	.	.	2
Insgesamt	62	194 018	- 18,7	14,5	71

Juni 2013

Heizöl, leicht	2	.	.	.	1
Erdgas	50	99 504	- 39,2	- 20,1	63
Feste biogene Stoffe	9	19 324	- 14,5	- 3,0	7
Abfall	1	.	.	.	2
Insgesamt	59	124 092	- 36,0	- 18,7	71

**20. Netto-Wärmeerzeugung in Kraft-Wärme-Kopplungs-Prozessen
im 2. Vierteljahr 2013**

Energieträger	KWK- Anlagen ¹⁾	Netto- Wärme- erzeugung	Veränderung zum		KWK- Anlagen im 2. Vierteljahr 2012 ¹⁾
			1. Vierteljahr 2013	2. Vierteljahr 2012	
	Anzahl	MWh	%		Anzahl
Heizöl, leicht	2	.	.	.	1
Erdgas	50	473 274	- 47,1	- 1,7	63
Feste biogene Stoffe	9	60 760	- 31,7	- 4,0	7
Abfall	1	.	.	.	2
Insgesamt	59	556 869	- 46,6	- 2,2	71

1) im letzten Monat des Vierteljahres

**21. Engpassleistung der Kraftwerke der Energieversorgungs-
unternehmen im Juni 2013**

Kraftwerksart	Engpassleistung ¹⁾		
	brutto	netto	thermisch
	MW		
Insgesamt	2 409,2	2 375,9	1 633,1
davon			
Wasserkraft	1 833,1	1 822,0	-
Wärmeleistung	.	.	.
Heizöl	.	.	.
Erdgas	500,3	485,5	1 471,5
sonstige Wärmeleistung	52,1	49,0	79,3
Abfall	.	.	.

1) Stichtag 3. Mittwoch im Monat

**22. Brennstoffverbrauch zur Strom- und Wärmeerzeugung in den Energie-
versorgungsunternehmen vom 1. Januar bis 30. Juni 2013**

Energieträger	Brennstoffverbrauch	
	1000 GJ	t ¹⁾ bzw. 1000 m ³ ²⁾
Insgesamt	14 580,7	.
davon		
Heizöl	35,5	896,3
Erdgas	10 641,5	301 370,1
sonstige Energieträger	3 903,7	.

1) für Heizöl

2) für Erdgas

