



Statistischer Bericht

LIV - 3 j / 07

Steuern vom Einkommen in Thüringen 2007

Teil 1

Bestell - Nr. 11 404

Zeichenerklärung

- 0 weniger als die Hälfte von 1 in der letzten besetzten Stelle, jedoch mehr als nichts
- nichts vorhanden (genau Null)
- . Zahlenwert unbekannt oder geheim zu halten
- ... Angabe fällt später an
- / Zahlenwert nicht sicher genug
- x Tabellenfach gesperrt, weil Aussage nicht sinnvoll
- () Aussagewert eingeschränkt
- r berichtigte Zahl
- p vorläufige Zahl

Anmerkung: Abweichungen in den Summen erklären sich aus dem Runden von Einzelwerten.

Herausgeber:

Thüringer Landesamt für Statistik
Europaplatz 3, 99091 Erfurt
Postfach 90 01 63, 99104 Erfurt

Telefon: 0361 37-84642/84647
Telefax: 0361 37-84699
Internet: www.statistik.thueringen.de
E-Mail: auskunft@statistik.thueringen.de

Auskunft erteilt:

Referat: Steuern
und Recht
Telefon: 0361 37-84240

Herausgegeben im Oktober 2011

Heft-Nr.: 236 / 11
Preis: 6,25 EUR

© Thüringer Landesamt für Statistik, Erfurt, 2011

Für nichtgewerbliche Zwecke sind Vervielfältigung und unentgeltliche Verbreitung, auch auszugsweise, mit Quellenangabe gestattet. Die Verbreitung, auch auszugsweise, über elektronische Systeme/Datenträger bedarf der vorherigen Zustimmung. Alle übrigen Rechte bleiben vorbehalten.

Inhaltsverzeichnis

	Seite
Vorbemerkungen	2
Tabellen	
1. Gesamtübersicht Entwicklung der Steuern vom Einkommen	8
2. Unbeschränkt Lohn- und Einkommensteuerpflichtige nach Einkunftsarten	12
3. Übersicht über die Hauptmerkmale der Lohn- und Einkommensbesteuerung	16
4. Unbeschränkt Lohn- und Einkommensteuerpflichtige nach Grund-/Splittingtabellen-Gliederung und Größenklassen des Gesamtbetrags der Einkünfte	18
5. Unbeschränkt Lohn- und Einkommensteuerpflichtige nach Grund-/Splittingtabellen-Gliederung, Geschlecht und Größenklassen der Summe der individuellen Einkünfte	24
6. Unbeschränkt Steuerpflichtige mit Einkünften aus Gewerbebetrieb als Einzelunternehmer/in nach Wirtschaftsabschnitten	30
7. Lohn- und Einkommensteuerpflichtige mit Einkünften aus freiberuflicher Arbeit nach ausgewählten Berufsgruppen	31
8. Unbeschränkt Lohn- und Einkommensteuerpflichtige mit positivem Einkommen nach Kreisen	32
9. Lohn- und Einkommensteuerfälle mit Summe der individuellen Einkünfte nach Alter und Geschlecht	34
10. Unbeschränkt Körperschaftsteuerpflichtige nach Rechtsformen und Größenklassen des Gesamtbetrags der Einkünfte	36
11. Unbeschränkt Körperschaftsteuerpflichtige mit positivem Einkommen nach Kreisen	38
12. Ermittlung des zu versteuernden Einkommens der unbeschränkt Körperschaftsteuerpflichtigen mit positivem Gesamtbetrag der Einkünfte nach Rechtsformen -Gewinnfälle-	39
13. Ermittlung des zu versteuernden Einkommens der unbeschränkt Körperschaftsteuerpflichtigen mit negativem Gesamtbetrag der Einkünfte nach Rechtsformen -Verlustfälle-	42
14. Einkünfte/Einnahmen der Personengesellschaften/Gemeinschaften nach Größenklassen des Gesamtbetrags der Einkünfte/Einnahmen	45
15. Einkünfte/Einnahmen der Personengesellschaften/Gemeinschaften nach der Anzahl der Mitunternehmer/Beteiligten	46
16. Personengesellschaften/Gemeinschaften mit positiven Einkünften aus Gewerbebetrieb nach Wirtschaftsabschnitten	47
17. Personengesellschaften/Gemeinschaften mit negativen Einkünften aus Gewerbebetrieb nach Wirtschaftsabschnitten	48
18. Regionale Gliederung der Personengesellschaften/Gemeinschaften	49
Grafiken	
Entwicklung der durchschnittlichen positiven Einkünfte eines Steuerpflichtigen nach Einkunftsarten von 1995 bis 2007	14
Entwicklung der durchschnittlichen negativen Einkünfte eines Steuerpflichtigen nach Einkunftsarten von 1995 bis 2007	15
Entwicklung der Durchschnittseinkünfte 2001 bis 2007, gemessen am Gesamtbetrag der Einkünfte nach Kreisen	33

Vorbemerkungen

Gesetzliche Grundlagen

Nach dem Gesetz über Steuerstatistiken (StStatG) vom 11. Oktober 1995, veröffentlicht als Artikel 35 im Jahressteuergesetz 1996 (BGBl. I S. 1250, 1409), zuletzt geändert durch Artikel 5 im Steueränderungsgesetz 2007 vom 19.07.2006 (BGBl. I S. 1652 - Nr. 35), wurden für das Kalenderjahr 2007 die Statistiken über die Steuern vom Einkommen durchgeführt.

Die Statistiken über die Steuern vom Einkommen gliedern sich in die

- Lohn- und Einkommensteuerstatistik
- Statistik der veranlagten Körperschaftsteuer
- Lohnsteuererlegung
- Statistik im Feststellungsverfahren der Personengesellschaften / Gemeinschaften

Nach § 1 Abs. 2 und 3 des StStatG werden in Verbindung mit dem Gemeindefinanzreformgesetz in der Fassung vom 4. April 2001 (BGBl. I S. 482), zuletzt geändert durch das Gesetz vom 26. April 2006 (BGBl. I S. 1090), im Rahmen der dreijährigen turnusmäßigen Lohn- und Einkommensteuerstatistiken die Schlüsselzahlen für die Aufteilung des Gemeindeanteils an der Lohn- und Einkommensteuer ermittelt.

Die Lohnsteuererlegung wird ab 2007 jährlich durchgeführt.

Nach dem Zerlegungsgesetz (ZerlG) vom 6. August 1998 (BGBl. S. 1998), zuletzt geändert durch Artikel 16 des Gesetzes vom 20. Dezember 2007 (BGBl. I S. 3150), werden die nicht nach Wohnsitzländern vereinnahmten Lohnsteuerbeträge nach § 7 des Zerlegungsgesetzes jährlich ermittelt.

Für die Lohnsteuererlegung werden den Statistischen Landesämtern von der Finanzverwaltung die elektronischen Lohnsteuerbescheinigungen zur Verfügung gestellt.

Methodische Hinweise

Die Statistiken der Steuern vom Einkommen sind Sekundärstatistiken.

Die Lohn- und Einkommensteuerstatistik und die Statistik der veranlagten Körperschaftsteuer werden im dreijährigen Turnus durchgeführt.

Die Statistik im Feststellungsverfahren der Personengesellschaften / Gemeinschaften und die Lohnsteuererlegung werden jährlich erstellt.

Grundlagen für diese Statistiken bilden:

1. Die Ergebnisse aus dem Steuerfestsetzungsverfahren der Lohn-, Einkommen- und Körperschaftsteuer 2007 durch die Finanzverwaltung (Übergabe in Form von maschinellen Datenträgern)
2. Die elektronischen Lohnsteuerbescheinigungen und die Papier-Lohnsteuerkarten 2007, wenn durch die Finanzverwaltung keine Veranlagung durchgeführt wurde
3. Die elektronischen Lohnsteuerbescheinigungen und die Papier-Lohnsteuerkarten 2007 für die Ermittlung der Lohnsteuererlegungsanteile
4. Die statistischen Blätter Est3B mit der Anlage St 2007 für die Statistik im Feststellungsverfahren der Personengesellschaften / Gemeinschaften (Übergabe in Form von maschinellen Datenträgern)

Die Ergebnisse der Lohn- und Einkommensteuerstatistik für das Jahr 2007 sind mit den Ergebnissen früherer Jahre nicht mehr vergleichbar, da bis 2001 lohnsteuerpflichtige Personen, die keine Einkommensteuerveranlagung durchführen ließen nur in der Statistik enthalten waren, wenn sie ihre Lohnsteuerkarte beim Finanzamt abgegeben hatten. Erst ab dem Berichtsjahr 2004 werden nichtveranlagte Lohnsteuerzahler durch die elektronischen Lohnsteuerbescheinigungen weitgehend vollständig nachgewiesen.

Zur Wahrung des Steuergeheimnisses (§ 30 der Abgabenordnung) werden durch das Landesamt für Statistik nur anonymisierte Einzeldaten verarbeitet. Arbeitnehmer, die auf der Lohnsteuerkarte keinen Bruttolohn aufweisen, wurden in diese Steuerstatistik nicht mit einbezogen.

Begriffsbestimmungen

Lohn- und Einkommensteuer

Einkommensteuerpflichtig sind nach § 1 EStG nur natürliche Personen, die Einkommen juristischer Personen unterliegen der Körperschaftsteuer. Dabei zählen Ehegatten, die beide Einkommen bezogen haben und zusammen veranlagt wurden, als ein Steuerpflichtiger. Natürliche Personen, die im Inland einen Wohnsitz oder ihren gewöhnlichen Aufenthalt haben, sind **unbeschränkt steuerpflichtig**.

Natürliche Personen, die weder im Inland einen Wohnsitz noch ihren gewöhnlichen Aufenthalt haben, sind vorbehaltlich der Absätze 2 und 3 und des § 1a EStG **beschränkt steuerpflichtig**, wenn sie inländische steuerpflichtige Einkünfte nach § 49 EStG haben.

Lohn- und Einkommensteuer

Der Einkommensteuer unterliegen folgende Einkunftsarten :

1. Einkünfte aus Land- und Forstwirtschaft (§ 13 EStG)
2. Einkünfte aus Gewerbebetrieb (§ 15 EStG)
3. Einkünfte aus selbständiger Arbeit (§ 18 EStG)
4. Einkünfte aus nichtselbständiger Arbeit (§ 19 EStG)
5. Einkünfte aus Kapitalvermögen (§ 20 EStG)
6. Einkünfte aus Vermietung und Verpachtung (§ 21 EStG)
7. sonstige Einkünfte im Sinne des § 22 EStG

Die Lohnsteuer ist eine Steuer, die bei Einkünften aus nichtselbständiger Arbeit erhoben wird. Sie ist eine Form der Einkommensteuer und wird nach dem Arbeitslohn bemessen. Als einbehaltene Lohnsteuer werden die monatlichen Abzugsbeträge, die vom Arbeitgeber ermittelt und abgeführt werden, ausgewiesen.

Einkommensteuer - Veranlagung

Einkommensteuerpflichtige werden zur Einkommensteuer veranlagt, wenn nach Ablauf des Kalenderjahres vom Steuerpflichtigen eine Einkommensteuererklärung oder vom Finanzamt ein Einkommensteuerbescheid erstellt wird und diese durch die Finanzverwaltung in einem Verfahren festgesetzt wird.

Im § 26 des EStG ist die Veranlagung von Ehegatten geregelt. Ehegatten können zwischen getrennter Veranlagung (§ 26 a) und Zusammenveranlagung (§ 26 b) wählen. Im Jahr der Eheschließung wird eine besondere Veranlagung (§ 26 c) durchgeführt. Bei einer Zusammenveranlagung haben die Ehegatten nur eine gemeinsame Einkommensteuererklärung abzugeben.

Die Festsetzung bei Zusammenveranlagung erfolgt nach Splittingtabelle, bei Einzel- oder getrennter Veranlagung nach Grundtabelle.

Das **zu versteuernde Einkommen** laut § 2 Absatz 5 EStG wird nach folgendem Schema ermittelt:

Einkünfte aus

1. Land- und Forstwirtschaft
2. Gewerbebetrieb
3. selbständiger Arbeit
4. nichtselbständiger Arbeit - Versorgungsfreibetrag § 19 Abs. 2 EStG
5. Kapitalvermögen
6. Vermietung und Verpachtung
7. sonstigen Einkünften

= Summe der Einkünfte aus den Einkunftsarten

+ Hinzurechnungsbetrag (§ 2 Abs. 1 Satz 3 Auslandsinvestitionsgesetz, § 2 a Abs. 3 Satz 3 und Abs. 4 EStG)

= Summe der Einkünfte (§ 2 Abs. 2 EStG)

- Altersentlastungsbetrag (§ 24 a EStG)

- Entlastungsbetrag für Alleinerziehende (§ 24 b EStG)

- Freibetrag für Land- und Forstwirte (§ 13 Abs. 3 EStG)

= Gesamtbetrag der Einkünfte (§ 2 Abs. 3 EStG)

- Sonderausgaben (§§ 10, 10 b, 10 c EStG)

- außergewöhnliche Belastungen (§§ 33 bis 33 c EStG)

- Steuerbegünstigung zur Förderung des Wohneigentums (§§ 10 e bis h, § 7 Fördergebietsgesetz)

- Verlustabzug (§§ 10 d, 2 a Abs. 3 Satz 2 EStG)

+ zuzurechnendes Einkommen gemäß § 15 Abs.1 AStG

= Einkommen (§ 2 Absatz 4 EStG)

- Kinderfreibetrag (§§ 31, 32 Absatz 6 EStG)

- Härteausgleich nach § 46 Abs. 3 EStG, §70 EStDV

= zu versteuerndes Einkommen (§ 2 Absatz 5 EStG)

Versorgungsfreibetrag (§ 19 Abs. 2 EStG)

Von Versorgungsbezügen, wie z. B. Altersrenten, Renten infolge Berufs- oder Erwerbsunfähigkeit, Witwen- oder Waisengelder, die im Rahmen der Einkünfte aus nichtselbständiger Arbeit bezogen wurden, bleiben ein nach einem Prozentsatz (2007 = 36,8%) ermittelter, auf einen Höchstbetrag begrenzter Betrag (Versorgungsfreibetrag 2007 = 2 760 EUR) und ein Zuschlag zum Versorgungsfreibetrag (2007 = 828 EUR) steuerfrei.

Werbungskosten

Laut § 9 EStG sind Werbungskosten Aufwendungen zur Erwerbung, Sicherung und Erhaltung des Einkommens. Sie sind von der Einkunftsart abzuziehen, bei der sie erwachsen sind.

Solche Kosten können u. a. sein:

- Kosten der Fahrten zwischen Wohnung und Arbeitsstätte
- Kosten für doppelte Haushaltsführung
- Beiträge zu Berufsverbänden
- Aufwendungen für Arbeitsmittel

Wenn als Werbungskosten nicht höhere Beträge nachgewiesen werden, gelten folgende Pauschbeträge:

- 920 EUR Arbeitnehmerpauschbetrag von den Einkommen aus nichtselbständiger Arbeit,
- 51 EUR (102 EUR bei zusammen veranlagten Ehepaaren) von Einnahmen aus Kapitalvermögen,
- 102 EUR bei wiederkehrenden Bezügen im Sinne des § 22 Nr. 1 und 1a EStG.

Sonderausgaben

Sonderausgaben sind nach § 10 EStG im Gesetz genau fixierte Aufwendungen, die vom Gesamtbetrag der Einkünfte abgezogen werden und weder Betriebsausgaben noch Werbungskosten sind. Wenn nicht höhere Aufwendungen nachgewiesen werden, gilt ein allgemeiner Sonderausgaben-Pauschbetrag nach § 10 c EStG von 36 EUR (außer für Vorsorgeaufwendungen), der sich bei zusammen veranlagten Ehegatten verdoppelt.

Zu den Sonderausgaben zählen u. a. folgende Aufwendungen:

Unterhaltsleistungen an den geschiedenen oder dauernd getrennt lebenden Ehegatten, Beiträge zur Kranken-, Pflege-, Unfall- und Haftpflichtversicherung, zur gesetzlichen Rentenversicherung und an die Bundesagentur für Arbeit, Beiträge zu Versicherungen auf den Lebens- oder Todesfall, gezahlte Kirchensteuer, Steuerberatungskosten, Spenden, Ausbildungskosten.

Außergewöhnliche Belastungen

Der Begriff der außergewöhnlichen Belastungen ist im § 33 des EStG geregelt. Dort heißt es sinngemäß: Erwachsen einem Steuerpflichtigen zwangsläufig größere Aufwendungen als der überwiegenden Mehrzahl der Steuerpflichtigen gleicher Einkommens- und Vermögensverhältnisse und gleichen Familienstandes (außergewöhnliche Belastung), so wird auf Antrag die Einkommensteuer ermäßigt, dass der Teil der Aufwendungen, der die zumutbare Belastung übersteigt, vom Gesamtbetrag der Einkünfte abgezogen wird. Außergewöhnliche Belastungen sind z. B. Ausgaben, die durch Krankheit, Behinderung, Todesfall, Unwetterschäden und Ehescheidung entstehen.

Die **festzusetzende Einkommensteuer** (§ 2 Abs. 6 EStG) wird nach folgendem Schema ermittelt:

<p>Steuerbetrag laut Grundtabelle/Splittingtabelle oder nach dem bei Anwendung des Progressionsvorbehalts (§ 32 b EStG) sich ergebender Steuersatz</p> <p>+ Steuer auf Grund der Berechnung nach den §§ 34, 34 b, 34 c Abs. 4 EStG</p> <p>= tarifliche Einkommensteuer (§ 32 a Abs. 1, 5 EStG)</p> <ul style="list-style-type: none">- Entlastungsbetrag nach § 32 c EStG- ausländische Steuern nach § 34 c Abs. 1 und 6 EStG- Steuerermäßigung bei Land- und Forstwirten nach § 34 e EStG- Steuerermäßigung nach § 7a FördG- Steuerermäßigung für Steuerpflichtige mit Kindern bei Inanspruchnahme erhöhter Absetzungen für Wohngebäude oder der Steuerbegünstigung für eigengenutztes Wohneigentum (§ 34 f EStG)- Steuerermäßigung bei Mitgliedsbeiträgen und Spenden an politische Parteien und unabhängige Wählervereinigungen (§ 34 g EStG)- Steuerermäßigung bei Belastung mit Erbschaftsteuer (§ 35 EStG) <p>+ Steuern nach § 34 c Abs. 5 EStG</p> <p>+ Nachsteuer nach den §§ 30, 31 EStDV</p> <p>+ Anspruch auf Zulage für Altersvorsorge nach § 10a Abs. 2 EStG</p> <p>+ Kindergeld oder vergleichbare Leistungen, soweit in den Fällen des § 31 EStG das Einkommen um einen Kinderfreibetrag gemindert wurde</p> <p>= festgesetzte Einkommensteuer (§ 2 Abs. 6 EStG)</p>
--

Steuerbelastete

Steuerbelastete sind Steuerpflichtige, für die eine Einkommensteuer von mindestens 1 EUR festgesetzt worden ist.

Nichtsteuerbelastete

Nichtsteuerbelastete sind Steuerpflichtige, deren Veranlagung nicht zur Festsetzung einer Einkommensteuer führt.

Körperschaftsteuer

Die **Körperschaftsteuer** ist eine besondere Art der Einkommensteuer für **juristische Personen**. Sie gehört zu den direkten Steuern und ist eine Personensteuer.

Aktiengesellschaften, Gesellschaften mit beschränkter Haftung, Genossenschaften und Vereine sind juristische Personen und müssen deshalb ihr Einkommen versteuern und Körperschaftsteuer zahlen. Ihre beteiligten Gesellschafter hingegen sind **natürliche Personen** und müssen auf ihre Erträge aus Beteiligungen, wie z. B. Dividende, Einkommensteuer zahlen. Dabei wird die von der Gesellschaft bereits bezahlte Körperschaftsteuer angerechnet.

Das Körperschaftsteuergesetz unterscheidet zwischen unbeschränkter und beschränkter Steuerpflicht.

Unbeschränkt steuerpflichtig sind nach § 1 KStG folgende Körperschaften, Personenvereinigungen und Vermögensmassen, die entweder ihre Geschäftsleitung oder ihren Sitz im Inland haben:

1. Kapitalgesellschaften (Aktiengesellschaften, Kommanditgesellschaften auf Aktien, Gesellschaften mit beschränkter Haftung, bergrechtliche Gewerkschaften);
2. Erwerbs- und Wirtschaftsgenossenschaften;
3. Versicherungsvereine auf Gegenseitigkeit;
4. sonstige juristische Personen des privaten Rechts;
5. nichtrechtsfähige Vereine, Anstalten, Stiftungen und andere Zweckvermögen des privaten Rechts;
6. Betriebe gewerblicher Art von juristischen Personen des öffentlichen Rechts.

Die unbeschränkte Körperschaftsteuerpflicht erstreckt sich auf sämtliche Einkünfte.

Beschränkt steuerpflichtig im Sinne des § 2 KStG sind:

1. Körperschaften, Personenvereinigungen und Vermögensmassen, die weder ihre Geschäftsleitung noch ihren Sitz im Inland haben, mit inländischen Einkünften;
2. sonstige Körperschaften, Personengemeinschaften und Vermögensmassen, die nicht unbeschränkt steuerpflichtig sind, mit den inländischen Einkünften, von denen ein Steuerabzug vorzunehmen ist.

Steuerbefreiungen im Sinne § 5 Absatz 1 Nr. 1 bis 23 des KStG gelten u. a. für nachfolgende Körperschaften, Personenvereinigungen und Vermögensmassen:

- Unternehmen des Bundes und der Länder in Form von Betrieben gewerblicher Art, wie z. B. Bundeseisenbahnvermögen, Bundesbank, Kreditanstalt für Wiederaufbau
- rechtsfähige Pensions-, Sterbe- und Krankenkassen
- Berufsverbände ohne öffentlichen Charakter sowie kommunale Spitzen- und Zweckverbände
- politische Parteien und ihre Gebietsverbände
- öffentlich-rechtliche Versicherungs- und Versorgungseinrichtungen
- Körperschaften, Personenvereinigungen und Vermögensmassen, die dem Stiftungsgeschäft oder ausschließlich und unmittelbar gemeinnützigen, mildtätigen oder kirchlichen Zwecken dienen

Der Umfang der Steuerbefreiungen wird im § 5 Absatz 2 des KStG eingeschränkt.

Die Befreiungen gelten nicht für

1. inländische Einkünfte, die dem Steuerabzug unterliegen;
2. soweit nach den Vorschriften des Vierten Teils die Ausschüttungsbelastungen im Sinne des § 27 herzustellen sind;
3. für beschränkt Steuerpflichtige im Sinne des § 2 Nr. 1 KStG.

Steuersatz

Der Körperschaftsteuersatz wurde seit dem Veranlagungszeitraum 2001 für einbehaltene und ausgeschüttete Gewinne auf einheitlich **25 Prozent** gesenkt.

Personengesellschaften/ Gemeinschaften

Im Rahmen der Einkommensteuerstatistik werden zusätzlich die Einkünfte der Personengesellschaften wie z. B. offene Handelsgesellschaften, Kommanditgesellschaften sowie Erben- und Interessengemeinschaften erfasst. Da die Personenvereinigungen selbst weder der Einkommen- noch der Körperschaftsteuer unterliegen, werden die Gesamteinkünfte durch die einheitliche Feststellung ermittelt.

Hinweis

Der Teil 1 dieses Statistischen Berichtes beinhaltet die Statistiken über die Steuern vom Einkommen 2007 in Thüringen. Er enthält die Daten sämtlicher Lohn-, Einkommen- und Körperschaftsteuerpflichtigen und die gesonderte Feststellung der Personengesellschaften und Gemeinschaften. Die Teile 2 und 3 liefern Ergebnisse der Einkommensteuerstatistik 2007 auf Gemeindeebene.

Im Teil 2 werden unbeschränkt Lohn- und Einkommensteuerpflichtige mit Gliederung nach positivem und negativem Einkommen in regionaler Gliederung dargestellt.

Im Teil 3 sind die Ergebnisse der unbeschränkt Lohn- und Einkommensteuerpflichtigen, der Gesamtbetrag der Einkünfte und die festgesetzte Einkommensteuer/Jahreslohnsteuer nach Größenklassen des Gesamtbetrages der Einkünfte in regionaler Gliederung ausgewiesen.

Abkürzungsverzeichnis

Abs.	Absatz
AGS	Amtlicher Gemeindeschlüssel
AO	Abgabenordnung
AStG	Außensteuergesetz
BGBI.	Bundesgesetzblatt
DBA	Doppelbesteuerungsabkommen
einschl.	einschließlich
EStDV	Einkommensteuer-Durchführungsverordnung
EStG	Einkommensteuergesetz
EStV	Einkommensteuerveranlagung
EUR	Euro
FördG	Fördergebietsgesetz
GdE	Gesamtbetrag der Einkünfte
Gesell./Gemein.	Gesellschaften / Gemeinschaften
gem.	gemäß
ggf.	gegebenenfalls
i.V.m.	in Verbindung mit
KSt	Körperschaftsteuer
KStG	Körperschaftsteuergesetz
Mill.	Millionen
Nr.	Nummer
S.	Seite
StStatG	Gesetz über Steuerstatistiken
Stpfl.	Steuerpflichtiger
u.	und
u. a.	unter anderem
UmwStG	Umwandlungssteuergesetz
v. H.	von Hundert
VermBG	Vermögensbildungsgesetz
z. B.	zum Beispiel

1. Gesamtübersicht Entwicklung der

Lfd. Nr.	Merkmal	Steuerpflichtige			Gesamtbetrag der Einkünfte		
		2001	2004	2007	2001	2004	2007
		Anzahl			1000 EUR		
Einkommensteuer							
1	Steuerpflichtige natürliche Personen	783 673	903 489	994 618	18 575 516	20 385 031	23 205 651
2	Unbeschränkt Steuerpflichtige insgesamt	783 265	902 841	993 843	18 571 603	20 384 180	23 210 355
3	Grenzgänger	5	79	99	30	1 631	3 174
4	Unbeschränkt Steuerpflichtige mit positivem Einkommen zusammen	774 110	889 920	985 076	18 662 581	20 501 978	23 282 002
5	nach Grundtabelle Besteuerte	388 211	526 008	657 799	5 761 301	7 748 771	10 096 476
6	nach Splittingtabelle Besteuerte davon	385 899	363 912	327 277	12 901 280	12 753 207	13 185 527
7	ein Einkommensbezieher	61 504	72 557	47 684	1 178 614	1 346 568	1 142 863
8	zwei Einkommensbezieher	324 395	291 355	279 593	11 722 666	11 406 639	12 042 664
mit Einkünften überwiegend aus							
9	Land- und Forstwirtschaft	x	8 168	4 158	x	51 504	71 986
10	Gewerbebetrieb	x	49 387	55 894	x	1 432 588	1 921 600
11	selbständiger Arbeit	x	13 830	14 971	x	907 686	1 103 051
12	nichtselbständiger Arbeit	x	779 732	846 889	x	17 811 000	19 432 094
13	Kapitalvermögen	x	1 783	2 929	x	27 055	53 683
14	Vermietung und Verpachtung	x	4 891	4 144	x	76 383	89 864
15	sonstigen Einkünften	x	32 129	56 091	x	195 762	609 724
mit einem Gesamtbetrag der Einkünfte von ... bis unter ... EUR							
16	0 - 10 000	206 292	279 727	305 448	914 380	1 038 839	1 197 190
17	10 000 - 15 000	100 099	102 306	124 028	1 258 491	1 284 001	1 541 914
18	15 000 - 20 000	100 970	108 586	119 905	1 761 002	1 895 658	2 094 824
19	20 000 - 25 000	85 552	93 388	100 965	1 917 563	2 094 460	2 260 950
20	25 000 - 30 000	65 587	73 560	79 064	1 797 547	2 014 047	2 165 045
21	30 000 - 35 000	143 831	148 683	58 898	5 515 850	5 691 056	1 906 950
22	35 000 - 50 000			101 527			4 217 072
23	50 000 - 125 000	67 204	77 899	86 288	4 528 514	5 299 907	5 939 069
24	125 000 - 250 000	3 743	4 794	7 277	610 624	776 942	1 206 518
25	250 000 - 500 000	671	815	1 350	220 857	263 874	444 356
26	500 000 - 1 Mill.	126	125	249	82 005	82 478	161 870
27	1 Mill. und mehr	35	37	77	55 749	60 715	146 243
nach kreisfreien Städten							
28	51 Erfurt	64 342	79 379	90 196	1 784 295	2 018 844	2 317 441
29	52 Gera	34 341	38 902	43 429	838 294	908 199	1 003 189
30	53 Jena	33 077	41 761	48 843	924 788	1 053 173	1 245 988
31	54 Suhl	15 549	17 088	18 365	415 716	430 115	458 977
32	55 Weimar	20 143	24 202	27 810	531 986	601 627	693 426
33	56 Eisenach	13 877	16 976	18 759	362 356	417 091	466 255
34	Summe kreisfreie Städte	181 329	218 308	247 402	4 857 435	5 429 049	6 185 276

1) festgesetzte Einkommensteuer zum Gesamtbetrag der Einkünfte * 100

Steuern vom Einkommen

Gesamtbetrag der Einkünfte je Steuerpflichtigen			Festgesetzte Jahreslohnsteuer / Einkommensteuer / Körperschaftsteuer			Steuerbelastungsquote ¹⁾			Lfd. Nr.
2001	2004	2007	2001	2004	2007	2001	2004	2007	
EUR			1000 EUR			Prozent			
23 703	22 563	23 331	2 418 373	2 740 208	3 160 173	13,0	13,4	13,6	1
23 710	22 578	23 354	2 418 005	2 739 768	3 159 197	13,0	13,4	13,6	2
x	x	32 061	19	403	786	x	x	24,8	3
24 108	23 038	23 635	2 417 985	2 739 365	3 158 411	13,0	13,4	13,6	4
14 841	14 731	15 349	739 677	1 051 033	1 320 093	12,8	13,6	13,1	5
33 432	35 045	40 289	1 678 308	1 688 332	1 838 318	13,0	13,2	13,9	6
19 163	18 559	23 967	84 721	96 202	93 105	7,2	7,1	8,1	7
36 137	39 150	43 072	1 593 587	1 592 130	1 745 212	13,6	14,0	14,5	8
x	6 306	17 313	x	8 742	14 790	x	17,0	20,5	9
x	29 007	34 379	x	198 522	310 589	x	13,9	16,2	10
x	65 632	73 679	x	232 535	280 459	x	25,6	25,4	11
x	22 842	22 945	x	2 283 335	2 517 867	x	12,8	13,0	12
x	15 174	18 328	x	4 645	11 427	x	17,2	21,3	13
x	15 617	21 685	x	8 014	12 374	x	10,5	13,8	14
x	6 093	10 870	x	3 572	10 906	x	1,8	1,8	15
4 432	3 714	3 919	3 457	7 775	10 613	0,4	0,7	0,9	16
12 572	12 551	12 432	39 961	38 821	41 733	3,2	3,0	2,7	17
17 441	17 458	17 471	110 124	122 894	133 620	6,3	6,5	6,4	18
22 414	22 428	22 393	150 207	179 367	191 455	7,8	8,6	8,5	19
27 407	27 380	27 383	166 235	206 079	223 606	9,2	10,2	10,3	20
38 350	38 276	32 377	715 579	757 446	225 030	13,0	13,3	11,8	21
		41 536			589 371			14,0	22
67 385	68 036	68 828	901 607	1 052 445	1 148 291	19,9	19,9	19,3	23
163 138	162 065	165 799	195 775	234 529	341 576	32,1	30,2	28,3	24
329 146	323 772	329 153	80 677	91 559	145 118	36,5	34,7	32,7	25
650 833	659 824	650 080	33 203	29 444	55 474	40,5	35,7	34,3	26
1 592 829	1 640 946	1 899 260	21 161	19 004	52 524	38,0	31,3	35,9	27
27 731	25 433	25 693	277 888	315 484	363 094	15,6	15,6	15,7	28
24 411	23 346	23 100	116 477	128 473	138 258	13,9	14,1	13,8	29
27 959	25 219	25 510	150 120	172 344	206 761	16,2	16,4	16,6	30
26 736	25 171	24 992	60 852	63 481	66 917	14,6	14,8	14,6	31
26 410	24 859	24 934	81 640	94 098	107 340	15,3	15,6	15,5	32
26 112	24 569	24 855	51 865	61 214	67 934	14,3	14,7	14,6	33
26 788	24 869	25 001	738 842	835 094	950 304	15,2	15,4	15,4	34

Lfd. Nr.	Merkmal	Steuerpflichtige			Gesamtbetrag der Einkünfte		
		2001	2004	2007	2001	2004	2007
		Anzahl			1000 EUR		
	Noch: Unbeschränkt Steuerpflichtige mit positivem Einkommen zusammen nach Landkreisen						
35	61 Eichsfeld	38 731	42 710	45 483	878 663	943 691	1 078 402
36	62 Nordhausen	28 004	33 148	36 411	683 064	748 998	840 858
37	63 Wartburgkreis	47 270	54 097	58 714	1 151 508	1 270 948	1 437 995
38	64 Unstrut-Hainich-Kreis	37 241	42 334	46 034	851 914	921 976	1 050 231
39	65 Kyffhäuserkreis	28 530	30 874	33 712	611 810	653 573	726 659
40	66 Schmalkalden-Meiningen	47 172	53 922	59 411	1 120 372	1 228 161	1 389 127
41	67 Gotha	47 276	55 084	61 645	1 137 443	1 265 465	1 447 640
42	68 Sömmerda	26 697	29 752	32 578	630 649	673 549	750 680
43	69 Hildburghausen	25 395	28 391	32 029	594 784	642 765	753 162
44	70 Ilm-Kreis	38 227	43 477	49 212	905 087	992 326	1 150 861
45	71 Weimarer Land	29 018	33 523	37 083	678 928	766 803	886 171
46	72 Sonneberg	22 823	25 386	27 795	546 004	583 254	646 758
47	73 Saalfeld-Rudolstadt	40 046	46 434	51 141	929 533	1 015 796	1 154 272
48	74 Saale-Holzland-Kreis	30 324	35 493	39 043	738 444	829 731	931 741
49	75 Saale-Orla-Kreis	31 510	35 686	39 685	712 464	773 083	881 221
50	76 Greiz	39 154	43 626	47 079	884 080	966 219	1 068 360
51	77 Altenburger Land	35 363	37 675	40 619	750 400	796 592	902 589
52	Summe Landkreise	592 781	671 612	737 674	13 805 147	15 072 930	17 096 727
53	Unbeschränkt Steuerpflichtige mit Verlust	9 150	12 842	8 668	- 91 008	- 119 429	- 74 821
54	Beschränkt Steuerpflichtige mit Einkommen veranlagt	210	377	456	6 989	3 145	5 389
55	Verlust	198	271	319	- 3 076	- 2 294	- 10 093
56	Personengesellschaften/Gemeinschaften insgesamt	16 783	19 253	19 659	389 553	540 810	797 785
57	mit positivem Gesamtbetrag der Einkünfte/Einnahmen	10 256	12 920	14 199	644 546	767 263	979 423
58	mit negativem Gesamtbetrag der Einkünfte/Einnahmen	6 527	6 333	5 460	- 254 993	- 226 453	- 181 638
59	Körperschaftsteuer Unbeschränkt Steuerpflichtige insgesamt						
	mit einem Gesamtbetrag der Einkünfte von ... bis unter ... EUR						
59	0 - 6 000	3 801	3 874	3 957	8 469	8 552	8 624
60	6 000 - 12 500	1 235	1 282	1 350	11 081	11 513	11 914
61	12 500 - 25 000	1 158	1 330	1 402	20 677	23 962	25 077
62	25 000 - 50 000	994	1 122	1 231	35 007	40 162	43 874
63	50 000 - 100 000	755	826	1 035	53 797	57 488	73 396
64	100 000 - 250 000	647	755	984	100 851	117 721	157 093
65	250 000 - 500 000	311	305	454	108 211	105 478	160 496
66	500 000 - 1 Mill.	166	191	302	115 954	132 333	207 550
67	1 Mill. - 2,5 Mill.	99	116	134	150 073	182 405	201 349
68	2,5 Mill. und mehr	70	69	99	517 979	594 102	834 246
69	Gewinnfälle insgesamt	9 236	9 870	10 948	1 122 101	1 273 716	1 723 620
70	nachrichtlich: Verlustfälle insgesamt	7 171	7 128	6 786	-1 381 212	-1 009 159	- 753 189

1) festgesetzte Einkommensteuer zum Gesamtbetrag der Einkünfte * 100

Steuern vom Einkommen

Gesamtbetrag der Einkünfte je Steuerpflichtigen			Festgesetzte Jahreslohnsteuer / Einkommensteuer / Körperschaftsteuer			Steuerbelastungsquote ¹⁾			Lfd. Nr.
2001	2004	2007	2001	2004	2007	2001	2004	2007	
EUR			1000 EUR			Prozent			
22 686	22 095	23 710	99 189	109 082	129 590	11,3	11,6	12,0	35
24 392	22 596	23 094	86 336	96 643	109 473	12,6	12,9	13,0	36
24 360	23 494	24 492	139 363	160 234	186 136	12,1	12,6	12,9	37
22 876	21 779	22 814	101 607	113 230	132 785	11,9	12,3	12,6	38
21 444	21 169	21 555	70 523	78 013	87 317	11,5	11,9	12,0	39
23 751	22 777	23 382	136 176	156 547	179 337	12,2	12,7	12,9	40
24 060	22 973	23 483	141 854	164 521	191 428	12,5	13,0	13,2	41
23 622	22 639	23 043	79 413	86 939	97 317	12,6	12,9	13,0	42
23 421	22 640	23 515	70 620	79 604	99 462	11,9	12,4	13,2	43
23 677	22 824	23 386	117 026	133 045	158 320	12,9	13,4	13,8	44
23 397	22 874	23 897	86 085	103 119	122 064	12,7	13,4	13,8	45
23 923	22 975	23 269	65 107	71 761	80 848	11,9	12,3	12,5	46
23 212	21 876	22 570	114 541	128 875	151 606	12,3	12,7	13,1	47
24 352	23 377	23 864	95 043	111 219	127 597	12,9	13,4	13,7	48
22 611	21 663	22 205	82 093	91 559	108 496	11,5	11,8	12,3	49
22 580	22 148	22 693	107 171	123 086	134 845	12,1	12,7	12,6	50
21 220	21 144	22 221	86 997	96 794	111 484	11,6	12,2	12,4	51
23 289	22 443	23 177	1 679 144	1 904 271	2 208 105	12,2	12,6	12,9	52
- 9 946	- 9 300	- 8 632	0	0	0	-	-	-	53
33 281	8 342	11 818	368	440	976	5,3	14,0	18,1	54
- 15 535	- 8 465	- 31 639	0	-	0	-	-	-	55
23 211	28 090	40 581	x	x	x	x	x	x	56
									57
62 846	59 386	68 978	x	x	x	x	x	x	
- 39 067	- 35 758	- 33 267	x	x	x	x	x	x	58
2 228	2 208	2 179	882	921	965	10,4	10,8	11,2	59
8 972	8 980	8 825	1 112	1 218	1 317	10,0	10,6	11,1	60
17 856	18 017	17 887	2 287	2 706	3 120	11,1	11,3	12,4	61
35 218	35 795	35 641	4 593	5 252	6 620	13,1	13,1	15,1	62
71 254	69 598	70 914	7 507	8 458	11 603	14,0	14,7	15,8	63
155 875	155 922	159 647	16 155	19 740	26 926	16,0	16,8	17,1	64
347 945	345 830	353 515	19 140	18 967	28 102	17,7	18,0	17,5	65
698 518	692 843	687 252	18 179	24 109	35 646	15,7	18,2	17,2	66
1 515 889	1 572 457	1 502 604	25 656	37 550	39 864	17,1	20,6	19,8	67
7 399 700	8 610 174	8 426 727	94 772	132 505	188 444	18,3	22,3	22,6	68
121 492	129 049	157 437	190 282	251 427	342 606	17,0	19,7	19,9	69
- 192 611	- 141 577	- 110 992	0	0	-16	-	-	0,0	70

2. Unbeschränkt Lohn- und Einkommen

Lfd. Nr.	Merkmal	Steuerpflichtige				
		Anzahl				
		1995	1998	2001	2004	2007

Steuerpflichtige mit positivem Einkommen

Positive Einkünfte aus						
1	Land- und Forstwirtschaft	3 092	3 309	3 536	3 961	5 615
2	Gewerbebetrieb	57 209	71 326	73 442	81 522	91 231
3	selbständiger Arbeit	21 099	26 021	27 423	29 709	32 339
4	nichtselbständiger Arbeit	675 384	687 718	686 774	816 500	878 419
5	Kapitalvermögen	5 259	8 287	26 121	97 176	75 491
6	Vermietung und Verpachtung	29 404	39 368	46 842	53 729	64 099
7	sonstigen Einkünften	72 990	92 608	96 093	92 468	115 963
8	Summe der positiven Einkunftsarten	724 160	754 958	755 919	889 411	982 356

Verlustfälle ¹⁾

Positive Einkünfte aus						
9	Land- und Forstwirtschaft	350	40	36	35	45
10	Gewerbebetrieb	6 332	642	276	556	258
11	selbständiger Arbeit	919	297	135	261	158
12	nichtselbständiger Arbeit	18 094	3 286	1 234	3 501	1 443
13	Kapitalvermögen	412	236	278	1 414	418
14	Vermietung und Verpachtung	3 403	778	374	851	637
15	sonstigen Einkünften	11 094	1 629	848	1 495	749
16	Summe der positiven Einkunftsarten	33 229	5 513	2 634	6 696	2 954

Noch 2. Unbeschränkt Lohn- und Einkommen

Lfd. Nr.	Merkmal	Steuerpflichtige				
		Anzahl				
		1995	1998	2001	2004	2007

Steuerpflichtige mit positivem Einkommen

Negative Einkünfte aus						
17	Land- und Forstwirtschaft	951	1 006	981	1 234	1 098
18	Gewerbebetrieb	20 781	25 211	24 910	23 076	19 707
19	selbständiger Arbeit	2 191	2 969	3 452	3 787	3 308
20	nichtselbständiger Arbeit	165	2 923	2 954	3 870	699
21	Kapitalvermögen	906	1 296	2 898	2 783	2 425
22	Vermietung und Verpachtung	39 166	51 438	47 462	39 904	31 734
23	sonstigen Einkünften	114	185	198	258	251
24	Summe der negativen Einkünfte	60 836	78 763	75 815	68 808	55 777

Verlustfälle ¹⁾

Negative Einkünfte aus						
25	Land- und Forstwirtschaft	380	225	130	183	127
26	Gewerbebetrieb	12 887	8 207	5 915	8 402	6 497
27	selbständiger Arbeit	621	500	470	740	551
28	nichtselbständiger Arbeit	834	1 186	1 489	1 412	613
29	Kapitalvermögen	60	50	63	81	40
30	Vermietung und Verpachtung	5 731	3 149	1 912	1 892	865
31	sonstigen Einkünften	21	14	6	13	4
32	Summe der negativen Einkünfte	18 807	11 934	9 149	11 668	8 159

1) Gesamtbetrag der Einkünfte < 0

steuerpflichtige nach Einkunftsarten

Positive Einkünfte					Durchschnittliche positive Einkünfte eines Steuerpflichtigen					Lfd. Nr.
1 000 EUR					EUR					
1995	1998	2001	2004	2007	1995	1998	2001	2004	2007	

Steuerpflichtige mit positivem Einkommen

31 907	40 906	50 237	54 031	74 995	10 319	12 362	14 207	13 641	13 356	1
887 592	1 230 678	1 307 471	1 446 364	1 885 044	15 515	17 254	17 802	17 742	20 662	2
639 580	790 240	861 559	944 447	1 076 421	30 313	30 369	31 417	31 790	33 286	3
15 270 893	15 462 897	16 261 091	17 836 469	19 285 622	22 611	22 484	23 677	21 845	21 955	4
51 314	78 759	168 252	85 983	215 906	9 757	9 504	6 441	885	2 860	5
71 172	99 833	135 895	173 040	220 872	2 420	2 536	2 901	3 221	3 446	6
203 863	296 340	341 535	343 891	813 455	2 793	3 200	3 554	3 719	7 015	7
17 156 322	17 999 654	19 126 043	20 884 226	23 572 314	23 691	23 842	25 302	23 481	23 996	8

Verlustfälle ¹⁾

1 786	172	215	145	157	5 103	4 300	5 972	4 143	3 489	9
48 249	10 212	1 862	3 833	737	7 620	15 907	6 746	6 894	2 857	10
15 061	8 105	1 005	2 563	1 715	16 388	27 290	7 444	9 820	10 854	11
126 935	42 880	9 217	20 864	12 062	7 015	13 049	7 469	5 959	8 359	12
4 125	3 573	701	1 344	1 593	10 012	15 140	2 522	950	3 811	13
13 030	2 342	1 268	2 989	2 331	3 829	3 010	3 390	3 512	3 659	14
25 844	5 256	2 821	4 890	4 615	2 330	3 227	3 327	3 271	6 162	15
235 030	72 542	17 088	36 627	23 210	7 073	13 158	6 487	5 470	7 857	16

steuerpflichtige nach Einkunftsarten

Negative Einkünfte					Durchschnittliche negative Einkünfte eines Steuerpflichtigen					Lfd. Nr.
1 000 EUR					EUR					
1995	1998	2001	2004	2007	1995	1998	2001	2004	2007	

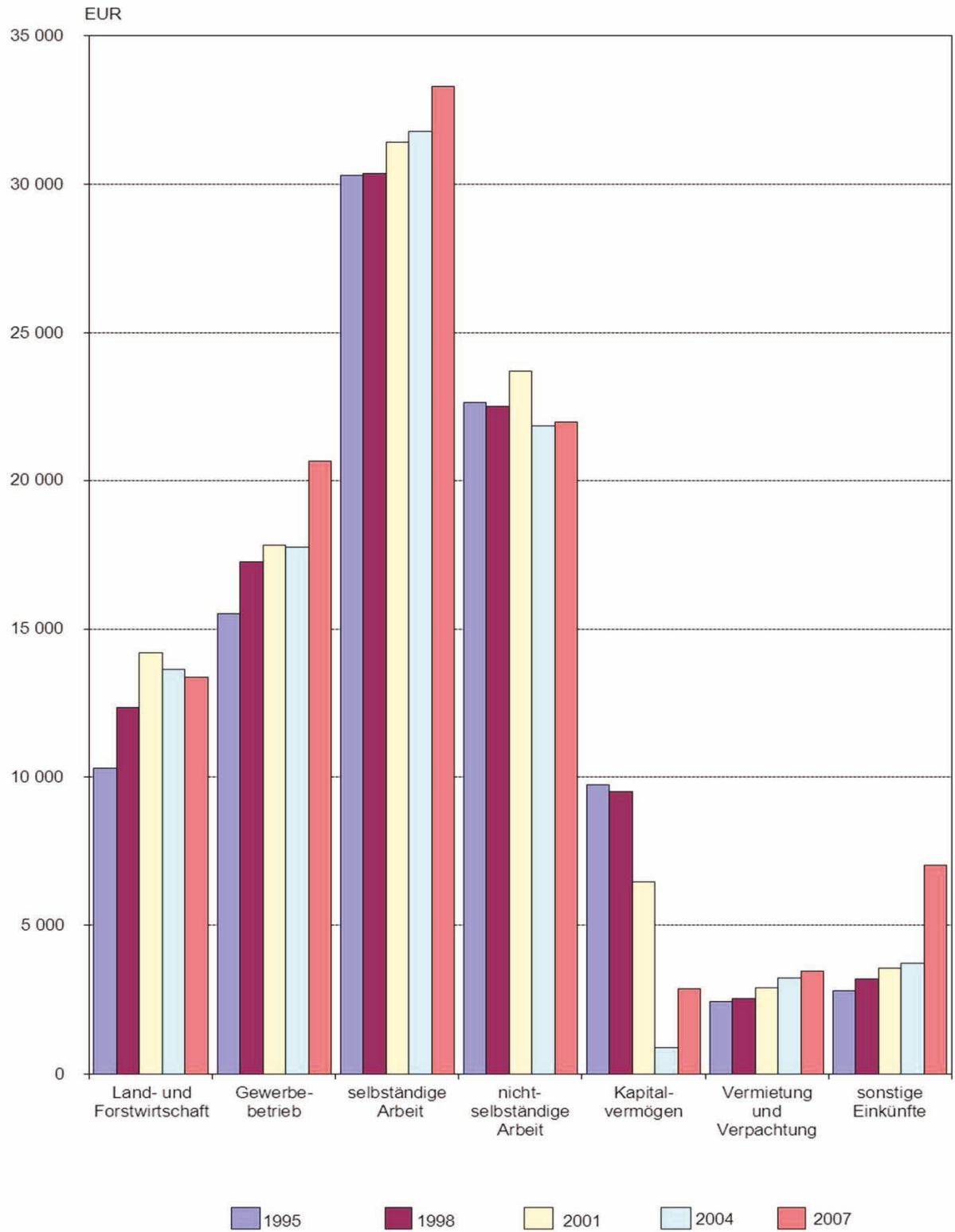
Steuerpflichtige mit positivem Einkommen

2 264	3 256	3 604	3 566	2 788	2 381	3 237	3 674	2 890	2 539	17
78 833	125 735	189 433	107 836	72 893	3 793	4 987	7 605	4 673	3 699	18
6 771	9 034	11 947	11 370	7 816	3 090	3 043	3 461	3 002	2 363	19
119	2 110	2 382	2 519	377	722	722	806	651	539	20
2 284	3 732	4 039	2 645	2 093	2 521	2 880	1 394	950	863	21
399 657	461 479	294 175	197 052	129 863	10 204	8 972	6 198	4 938	4 092	22
117	425	496	422	353	1 027	2 297	2 505	1 636	1 406	23
490 045	605 771	506 071	325 411	216 184	8 055	7 691	6 675	4 729	3 876	24

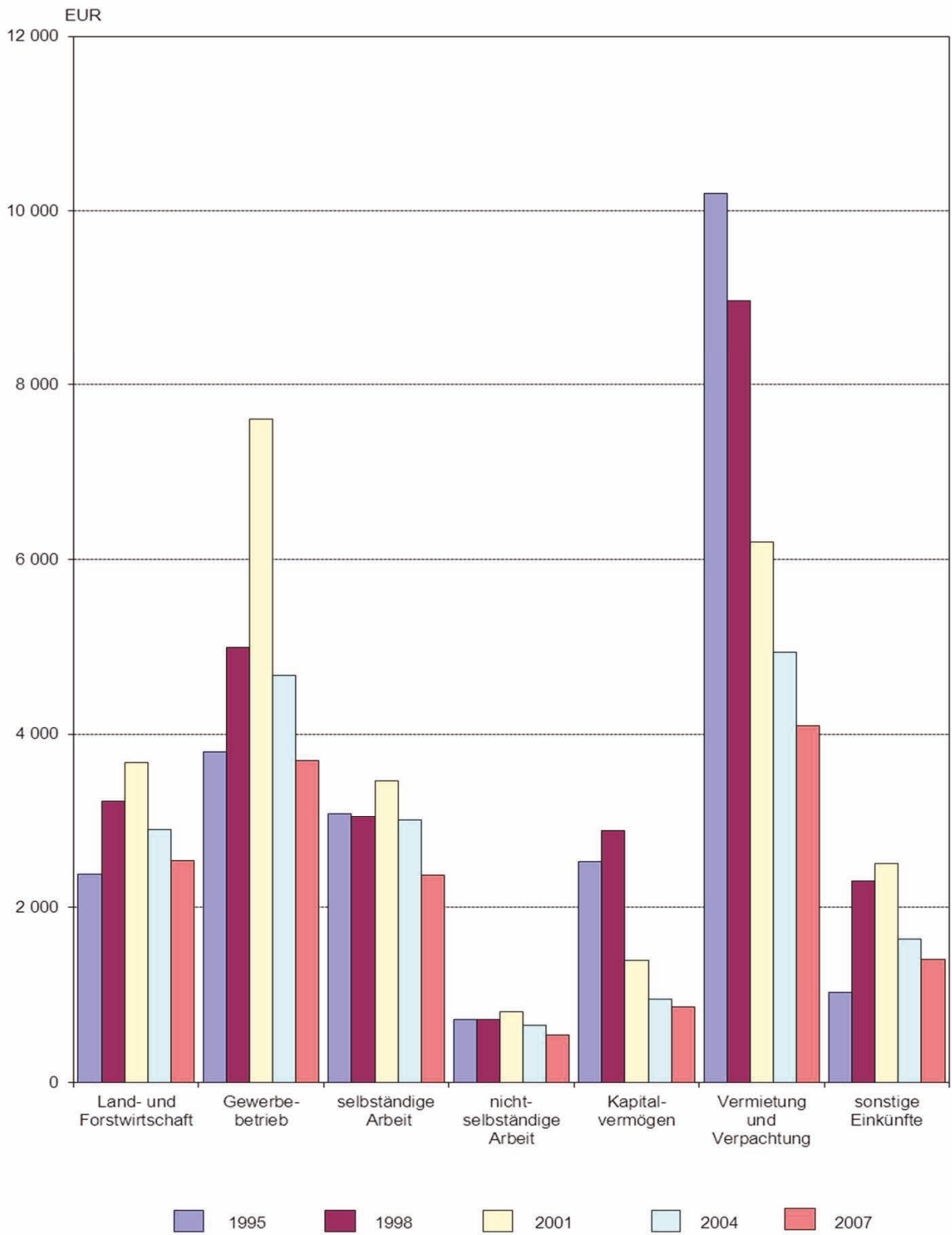
Verlustfälle ¹⁾

4 110	2 916	1 313	2 247	1 516	10 817	12 960	10 100	12 279	11 937	25
255 324	172 579	80 020	118 648	80 956	19 813	21 028	13 528	14 121	12 461	26
7 148	7 604	2 764	5 346	3 612	11 511	15 208	5 881	7 224	6 555	27
1 127	1 881	2 572	2 415	1 266	1 351	1 586	1 727	1 710	2 065	28
1 125	729	81	171	206	18 756	14 580	1 286	2 111	5 150	29
107 598	81 171	22 444	24 625	9 176	18 775	25 777	11 738	13 015	10 608	30
16	49	17	60	12	755	3 500	2 833	4 615	3 000	31
376 448	266 931	109 210	153 511	96 744	20 016	22 367	11 937	13 157	11 857	32

Entwicklung der durchschnittlichen positiven Einkünfte eines Steuerpflichtigen nach Einkunftsarten von 1995 bis 2007



Entwicklung der durchschnittlichen negativen Einkünfte eines Steuerpflichtigen nach Einkunftsarten von 1995 bis 2007



3. Übersicht über die Hauptmerkmale der Lohn- und Einkommensbesteuerung

Lfd. Nr.	Merkmal	Steuerpflichtige	1000 EUR
	Positive Einkünfte aus		
1	Land- und Forstwirtschaft	5 615	74 995
2	Gewerbebetrieb	91 231	1 885 044
3	selbständiger Arbeit	32 339	1 076 421
4	nichtselbständiger Arbeit	878 419	19 285 622
5	Kapitalvermögen	75 491	215 906
6	Vermietung und Verpachtung	64 099	220 872
7	sonstigen Einkünften	115 963	813 455
8	Summe der positiven Einkünfte	982 356	23 572 314
	Negative Einkünfte aus		
9	Land- und Forstwirtschaft	1 098	- 2 788
10	Gewerbebetrieb	19 707	- 72 893
11	selbständiger Arbeit	3 308	- 7 816
12	nichtselbständiger Arbeit	699	- 377
13	Kapitalvermögen	2 425	- 2 093
14	Vermietung und Verpachtung	31 734	- 129 863
15	sonstigen Einkünften	251	- 353
16	Summe der negativen Einkünfte	55 777	- 216 184
17	Summe der Einkünfte gemäß § 2 Abs. 2 EStG	985 076	23 356 132
18	- Entlastungsbetrag Alleinerziehende	52 926	31 474
19	- Altersentlastungsbetrag (§ 24a EStG)	34 987	39 324
20	- Freibetrag für Land- und Forstwirte (§ 13 Abs. 3 EStG)	6 079	3 324
21	Gesamtbetrag der Einkünfte	985 076	23 282 002
22	- Sonderausgaben (§§ 10, 10b, 10c EStG)	662 934	2 534 134
23	Sonderausgaben, die nicht Vorsorgeaufwendungen sind	662 934	150 242
24	Unterhaltsleistungen an geschiedene/dauernd getrennt lebende Ehegatten	1 346	7 423
25	Renten und dauernde Lasten	1 130	8 358
26	gezahlte Kirchensteuer	131 219	65 003
27	Berufsausbildungskosten	5 076	6 151
28	Kinderbetreuungskosten	8 211	4 232
29	Schulgeld	9 249	3 287
30	Sonderausgabenpauschbetrag	472 343	25 162
31	steuerlich anerkannte Spenden und Beiträge	95 043	29 907
32	Spenden an Stiftungsneugründungen	113	719
33	Vorsorgeaufwendungen	652 401	2 383 892
34	Vorsorgepauschale	186 384	561 197
35	Unter Berücksichtigung der Höchstbeträge abziehbare Aufwendungen	466 017	1 822 695

Noch: 3. Übersicht über die Hauptmerkmale der Lohn- und Einkommensbesteuerung

Lfd. Nr.	Merkmal	Steuerpflichtige	1000 EUR
36	- Außergewöhnliche Belastungen	238 085	177 388
37	- Steuerbegünstigungen zur Förderung des Wohneigentums	49 303	29 084
38	- Steuerbegünstigungen für schutzwürdige Kulturgüter	14	33
39	- Verlustabzug n.§ 10d EStG, § 2 Abs. 1 Satz 2 AIG	9 914	101 713
40	- als Sonderausgabenabzug berücksichtigte Altersvorsorgebeiträge nach § 10a EStG	163 101	116 466
41	Einkommen	985 052	20 378 793
42	- Kinderfreibetrag	43 113	259 991
43	- Härteausgleich	34 473	7 035
44	Zu versteuerndes Einkommen	985 052	20 111 767
45	Tarifliche Einkommensteuer	669 290	3 132 650
46	- ausländische Steuern nach § 34c Abs. 1 und 6 EStG	9 340	398
47	- Steuerermäßigung nach § 35 EStG Einkünfte aus Gewerbebetrieb	22 717	45 059
48	- Steuerermäßigung nach § 35a EStG haushaltsnahe Dienstleistung	156 029	15 591
49	- Steuerermäßigung bei Mitgliedsbeiträgen und Spenden an politische Parteien und Wählervereinigungen	9 794	1 067
50	+ Kindergeld oder vergleichbare Leistungen, soweit nach § 31 EStG das Einkommen um einen Kinderfreibetrag gemindert wurde	42 938	80 993
51	+ Anspruch auf Altersvorsorgezulage nach § 10a Abs. 2 EStG	163 101	33 197
52	Festgesetzte Einkommensteuer	666 082	3 158 411
53	- Zinsabschläge	132 604	49 652
54	- anzurechnende Lohnsteuer	676 830	2 828 792
55	- anzurechnende Kapitalertragsteuer	42 059	28 130
56	- anzurechnende Körperschaftsteuer	1	0
57	- anzurechnende "Schweizer Abzugsteuer"	64	83
58	Steuernachforderungen	119 768	668 263
59	Steuererstattungen	470 789	- 416 765
60	Festgesetzter Solidaritätszuschlag	430 740	145 084
61	- Anrechnung auf die Lohnsteuer	546 374	134 039
62	- Anrechnung auf die Kapitalertragsteuer	147 702	4 252

4. Unbeschränkt Lohn- und Einkommensteuerpflichtige nach Grund-/Splitting

Lfd. Nr.	Gesamtbetrag der Einkünfte von ... bis unter ... EUR		Einkünfte					
			Land- und Forstwirtschaft		Gewerbebetrieb		selbständiger Arbeit	
			Steuerpflichtige	1000 EUR	Steuerpflichtige	1000 EUR	Steuerpflichtige	1000 EUR
Einkommensteuerpflichtige insgesamt								
1		0	27	9	99	-	12	-
2	1	5 000	285	348	11 487	11 409	2 201	3 069
3	5 000	10 000	612	1 155	12 723	51 693	2 193	8 579
4	10 000	15 000	692	1 766	13 586	88 584	2 657	12 998
5	15 000	20 000	668	2 353	11 781	97 868	2 619	15 995
6	20 000	25 000	686	3 071	11 389	111 689	2 514	19 953
7	25 000	30 000	586	3 595	9 296	100 673	2 287	19 527
8	30 000	35 000	503	2 961	7 891	96 473	2 172	21 360
9	35 000	40 000	462	2 956	6 501	91 484	1 944	20 170
10	40 000	45 000	370	3 079	5 105	79 022	1 824	23 486
11	45 000	50 000	321	2 683	4 089	72 936	1 578	21 525
12	50 000	60 000	432	4 767	5 644	113 878	2 753	44 503
13	60 000	70 000	311	3 383	3 681	89 885	2 254	46 021
14	70 000	80 000	193	3 571	2 494	70 918	1 788	48 738
15	80 000	90 000	123	2 956	1 877	63 925	1 423	48 033
16	90 000	100 000	110	3 661	1 336	50 329	1 082	43 134
17	100 000	125 000	144	4 809	2 247	99 787	2 022	115 787
18	125 000	250 000	224	11 681	3 402	214 972	3 285	350 690
19	250 000	500 000	52	7 949	950	143 075	615	142 736
20	500 000	1 000 000	10	3 499	200	70 526	98	39 907
21	1 000 000	und mehr	6	1 953	68	93 025	27	22 394
22	Insgesamt		6 817	72 207	115 846	1 812 151	37 348	1 068 604
23	Verlustfälle		172	- 1 359	6 795	- 80 219	729	- 1 897
Einkommensteuerpflichtige nach der Grundtabelle besteuert								
24		0	12	3	83	-	12	-
25	1	5 000	158	211	8 974	13 102	1 923	2 892
26	5 000	10 000	292	652	8 881	44 664	1 739	7 850
27	10 000	15 000	288	783	8 412	69 415	1 596	10 283
28	15 000	20 000	267	976	6 063	64 542	1 305	10 998
29	20 000	25 000	246	1 307	4 629	60 954	1 233	13 000
30	25 000	30 000	135	1 148	3 155	47 114	1 076	12 430
31	30 000	35 000	122	938	2 173	39 532	949	12 230
32	35 000	40 000	75	919	1 621	34 914	750	10 143
33	40 000	45 000	61	886	1 187	27 194	639	13 022
34	45 000	50 000	41	572	912	25 592	488	10 215
35	50 000	60 000	52	1 278	1 131	35 773	757	19 584
36	60 000	70 000	30	741	693	24 807	536	18 766
37	70 000	80 000	21	985	502	19 866	436	19 238
38	80 000	90 000	11	396	346	16 360	302	16 118
39	90 000	100 000	13	673	274	14 248	207	12 267
40	100 000	125 000	17	1 036	403	24 249	357	30 019
41	125 000	250 000	26	1 794	698	56 383	569	74 366
42	250 000	500 000	18	3 716	212	39 734	105	27 103
43	500 000	1 000 000	2	897	52	22 883	20	9 283
44	1 000 000	und mehr	-	-	28	31 802	8	5 875
45	Insgesamt		1 887	19 912	50 429	713 125	15 007	335 680
46	Verlustfälle		101	- 780	4 953	- 40 726	571	- 1 765
Einkommensteuerpflichtige nach der Splittingtabelle besteuert								
47		0	15	6	16	-	-	-
48	1	5 000	127	137	2 513	- 1 693	278	177
49	5 000	10 000	320	503	3 842	7 029	454	729
50	10 000	15 000	404	983	5 174	19 169	1 061	2 715
51	15 000	20 000	401	1 376	5 718	33 325	1 314	4 997
52	20 000	25 000	440	1 764	6 760	50 735	1 281	6 952
53	25 000	30 000	451	2 447	6 141	53 560	1 211	7 097
54	30 000	35 000	381	2 023	5 718	56 941	1 223	9 130
55	35 000	40 000	387	2 037	4 880	56 570	1 194	10 027
56	40 000	45 000	309	2 193	3 918	51 828	1 185	10 464
57	45 000	50 000	280	2 111	3 177	47 344	1 090	11 310
58	50 000	60 000	380	3 489	4 513	78 105	1 996	24 919
59	60 000	70 000	281	2 642	2 988	65 078	1 718	27 255
60	70 000	80 000	172	2 586	1 992	51 052	1 352	29 500
61	80 000	90 000	112	2 560	1 531	47 565	1 121	31 915
62	90 000	100 000	97	2 988	1 062	36 082	875	30 867
63	100 000	125 000	127	3 773	1 844	75 539	1 665	85 769
64	125 000	250 000	198	9 887	2 704	158 589	2 716	276 325
65	250 000	500 000	34	4 232	738	103 341	510	115 633
66	500 000	1 000 000	8	2 602	148	47 644	78	30 624
67	1 000 000	und mehr	6	1 953	40	61 223	19	16 519
68	Insgesamt		4 930	52 295	65 417	1 099 026	22 341	732 924
69	Verlustfälle		71	- 579	1 842	- 39 493	158	- 132

tabellen-Gliederung und Größenklassen des Gesamtbetrags der Einkünfte

Altersvorsorgezulage nach § 10a Abs. 2 EStG		Hinzuzurechnendes Kindergeld		Festgesetzte Einkommen- steuer		Festzusetzender Solidaritäts- zuschlag		Verbleibende Einkommensteuer		Lfd. Nr.
Steuer- pflichtige	1000 EUR	Steuer- pflichtige	1000 EUR	Steuer- pflichtige	1000 EUR	Steuer- pflichtige	1000 EUR	Steuer- pflichtige	1000 EUR	
Einkommensteuerpflichtige insgesamt										
258	52	-	-	-	-	-	-	1 653	- 75	1
3 892	735	-	-	32 901	3 069	11 685	90	19 963	- 4 755	2
6 855	1 196	1	0	27 640	7 544	9 035	194	38 310	- 15 711	3
14 997	2 482	5	4	86 183	41 733	14 254	450	77 618	- 31 557	4
19 686	3 305	467	427	94 448	133 620	63 992	4 706	79 974	- 37 271	5
20 752	3 846	864	906	91 897	191 455	62 455	8 411	75 301	- 39 857	6
19 079	3 841	810	888	78 234	223 606	46 402	9 026	62 538	- 32 420	7
15 846	3 394	1 524	1 440	58 619	225 030	39 178	8 771	49 600	- 21 068	8
12 564	2 788	4 566	4 920	42 771	210 358	34 249	8 671	37 993	- 11 748	9
10 222	2 298	3 233	4 133	32 853	196 610	29 991	8 570	30 423	- 6 793	10
8 459	1 888	2 126	2 773	25 567	182 403	24 840	8 316	24 248	- 3 757	11
11 946	2 732	2 388	3 157	35 081	315 578	34 849	14 787	33 888	- 560	12
6 922	1 625	2 754	3 942	20 194	238 960	20 149	11 464	19 741	7 955	13
3 979	977	6 968	14 117	12 003	179 328	11 985	8 784	11 809	13 340	14
2 459	602	4 711	11 640	7 450	134 751	7 445	6 707	7 377	17 997	15
1 505	393	2 967	7 584	4 787	102 538	4 785	5 185	4 743	17 926	16
1 881	516	4 153	10 735	6 546	177 136	6 543	9 100	6 508	50 165	17
1 595	468	4 421	11 736	7 244	341 576	7 240	18 085	7 199	170 999	18
183	55	809	2 156	1 344	145 118	1 343	7 853	1 348	96 761	19
20	5	130	339	244	55 474	244	3 031	246	38 899	20
1	0	41	94	76	52 524	76	2 883	77	43 026	21
163 101	33 197	42 938	80 993	666 082	3 158 411	430 740	145 084	590 557	251 498	22
596	148	-	-	-	-	-	-	1 808	- 1 919	23
Einkommensteuerpflichtige nach der Grundtabelle besteuert										
212	37	-	-	-	-	-	-	1 509	- 68	24
3 137	520	-	-	32 708	3 054	11 685	90	17 450	- 4 001	25
5 453	836	1	0	26 978	7 450	9 035	194	31 681	- 13 265	26
12 134	1 772	3	2	84 372	41 277	14 254	450	62 443	- 23 724	27
13 753	1 798	466	426	87 204	131 179	63 986	4 706	56 726	- 18 976	28
11 700	1 458	861	904	66 246	178 372	62 357	8 405	43 040	- 11 376	29
8 653	1 091	805	883	45 607	182 222	44 663	8 906	29 433	- 5 786	30
5 443	703	1 449	1 363	27 561	149 149	27 187	7 397	18 488	- 1 624	31
3 100	396	4 430	4 774	16 168	111 555	16 031	5 629	11 376	1 011	32
1 805	220	3 120	4 003	9 462	80 173	9 416	4 096	7 028	3 036	33
1 022	122	2 014	2 629	5 737	58 049	5 712	2 996	4 406	4 186	34
908	108	2 225	2 957	6 162	77 831	6 152	4 071	4 959	8 362	35
382	51	1 209	1 658	2 967	48 457	2 965	2 553	2 494	8 476	36
205	30	779	1 061	1 760	35 451	1 760	1 883	1 555	8 937	37
101	13	498	742	1 045	24 963	1 045	1 326	958	8 533	38
51	7	310	463	698	19 118	698	1 023	648	7 275	39
74	9	494	690	1 000	33 414	1 000	1 794	950	15 918	40
55	8	675	963	1 404	75 148	1 401	4 072	1 343	42 917	41
7	1	158	254	291	33 515	291	1 828	291	24 071	42
-	-	32	50	63	14 289	63	783	64	10 871	43
-	-	19	31	29	15 426	29	847	30	12 881	44
68 195	9 181	19 548	23 853	417 462	1 320 093	279 730	63 049	296 872	77 654	45
396	80	-	-	-	-	-	-	1 200	- 737	46
Einkommensteuerpflichtige nach der Splittingtabelle besteuert										
46	15	-	-	-	-	-	-	144	- 7	47
755	215	-	-	193	14	-	-	2 513	- 754	48
1 402	359	-	-	662	94	-	-	6 629	- 2 446	49
2 863	710	2	2	1 811	456	-	-	15 175	- 7 833	50
5 933	1 507	1	1	7 244	2 441	6	1	23 248	- 18 295	51
9 052	2 387	3	2	25 651	13 084	98	6	32 261	- 28 481	52
10 426	2 750	5	5	32 627	41 384	1 739	120	33 105	- 26 634	53
10 403	2 691	75	77	31 058	75 881	11 991	1 374	31 112	- 19 444	54
9 464	2 392	136	146	26 603	98 803	18 218	3 041	26 617	- 12 758	55
8 417	2 078	113	129	23 391	116 438	20 575	4 474	23 395	- 9 829	56
7 437	1 765	112	145	19 830	124 354	19 128	5 320	19 842	- 7 943	57
11 038	2 623	163	201	28 919	237 747	28 697	10 715	28 929	- 8 922	58
6 540	1 574	1 545	2 283	17 227	190 503	17 184	8 911	17 247	- 521	59
3 774	947	6 189	13 056	10 243	143 876	10 225	6 901	10 254	4 403	60
2 358	589	4 213	10 898	6 405	109 788	6 400	5 381	6 419	9 464	61
1 454	386	2 657	7 121	4 089	83 420	4 087	4 162	4 095	10 651	62
1 807	507	3 659	10 045	5 546	143 722	5 543	7 306	5 558	34 247	63
1 540	460	3 746	10 773	5 840	266 428	5 839	14 013	5 856	128 082	64
176	54	651	1 903	1 053	111 603	1 052	6 024	1 057	72 690	65
20	5	98	289	181	41 185	181	2 248	182	28 028	66
1	0	22	63	47	37 097	47	2 037	47	30 146	67
94 906	24 016	23 390	57 139	248 620	1 838 318	151 010	82 035	293 685	173 845	68
200	68	-	-	-	-	-	-	608	- 1 183	69

**5. Unbeschränkt Lohn- und Einkommensteuerpflichtige nach
der Summe der**

Lfd. Nr.	Summe der individuellen Einkünfte von ... bis unter ... EUR	Summe der Einkünfte		Darunter			
				Land- und Forstwirtschaft		Gewerbebetrieb	
		Fälle	1000 EUR	Fälle	1000 EUR	Fälle	1000 EUR
Lohn- und Einkommensbezieher insgesamt							
1	0	7 381	-	-	-	-	-
2	1 - 5 000	264 127	584 290	558	675	16 199	34 173
3	5 000 - 10 000	181 907	1 349 352	830	2 016	16 490	96 623
4	10 000 - 15 000	180 629	2 251 261	706	2 861	14 567	143 963
5	15 000 - 20 000	174 618	3 047 859	709	3 174	10 787	144 104
6	20 000 - 25 000	139 017	3 111 860	688	4 146	8 274	138 044
7	25 000 - 30 000	105 556	2 887 099	544	4 104	5 869	111 096
8	30 000 - 35 000	68 473	2 211 765	408	3 663	4 229	94 067
9	35 000 - 40 000	42 319	1 576 297	285	3 409	3 299	85 137
10	40 000 - 45 000	25 553	1 080 728	212	3 184	2 472	72 238
11	45 000 - 50 000	16 609	785 855	150	2 430	2 041	66 900
12	50 000 - 60 000	18 140	987 394	213	5 302	2 724	103 420
13	60 000 - 70 000	9 481	611 799	134	3 878	1 795	78 737
14	70 000 - 80 000	5 791	431 887	88	3 079	1 293	61 391
15	80 000 - 90 000	3 740	316 854	62	2 570	946	51 811
16	90 000 - 100 000	2 576	243 926	54	3 241	739	44 572
17	100 000 - 125 000	3 944	438 258	73	3 914	1 275	85 634
18	125 000 - 250 000	5 194	872 013	123	11 280	2 097	196 744
19	250 000 - 500 000	1 020	336 821	36	7 372	644	126 808
20	500 000 - 1 000 000	204	134 078	9	3 821	144	63 790
21	1 000 000 und mehr	72	138 812	3	889	56	93 117
22	Insgesamt	1 256 351	23 398 208	5 885	75 009	95 940	1 892 368
23	Verlustfälle	18 298	- 115 610	74	206	317	1 054
männliche Lohn- und Einkommensbezieher							
24	0	2 361	-	-	-	-	-
25	1 - 5 000	123 441	272 666	322	426	9 010	19 993
26	5 000 - 10 000	90 838	665 322	601	1 533	10 534	63 908
27	10 000 - 15 000	84 812	1 064 569	499	2 154	10 112	103 428
28	15 000 - 20 000	104 133	1 823 778	563	2 477	7 917	109 176
29	20 000 - 25 000	86 794	1 940 433	569	3 466	6 288	107 570
30	25 000 - 30 000	59 852	1 634 292	449	3 492	4 374	85 859
31	30 000 - 35 000	37 766	1 220 396	316	2 929	3 185	74 277
32	35 000 - 40 000	24 524	914 682	241	2 903	2 584	68 638
33	40 000 - 45 000	16 265	688 111	178	2 843	1 924	57 582
34	45 000 - 50 000	11 362	538 039	127	2 118	1 631	54 674
35	50 000 - 60 000	13 452	733 113	183	4 504	2 202	85 434
36	60 000 - 70 000	7 213	465 646	117	3 417	1 435	63 579
37	70 000 - 80 000	4 460	332 586	76	2 748	1 060	51 114
38	80 000 - 90 000	2 856	242 057	54	2 221	767	42 171
39	90 000 - 100 000	1 929	182 646	46	2 707	602	36 685
40	100 000 - 125 000	2 985	331 635	67	3 608	1 010	68 769
41	125 000 - 250 000	3 873	651 039	109	9 812	1 627	150 898
42	250 000 - 500 000	850	281 945	32	7 303	549	104 425
43	500 000 - 1 000 000	179	116 729	9	3 821	124	52 614
44	1 000 000 und mehr	64	124 292	3	889	49	82 160
45	Insgesamt	680 009	14 223 977	4 561	65 368	66 984	1 482 953
46	Verlustfälle	9 535	- 78 410	54	102	179	702
weibliche Lohn- und Einkommensbezieher							
47	0	5 020	-	-	-	-	-
48	1 - 5 000	140 686	311 625	236	250	7 189	14 180
49	5 000 - 10 000	91 069	684 030	229	484	5 956	32 716
50	10 000 - 15 000	95 817	1 186 692	207	708	4 455	40 535
51	15 000 - 20 000	70 485	1 224 080	146	697	2 870	34 928
52	20 000 - 25 000	52 223	1 171 427	119	680	1 986	30 474
53	25 000 - 30 000	45 704	1 252 806	95	613	1 495	25 237
54	30 000 - 35 000	30 707	991 369	92	734	1 044	19 791
55	35 000 - 40 000	17 795	661 615	44	506	715	16 498
56	40 000 - 45 000	9 288	392 617	34	341	548	14 656
57	45 000 - 50 000	5 247	247 816	23	312	410	12 227
58	50 000 - 60 000	4 688	254 281	30	798	522	17 986
59	60 000 - 70 000	2 268	146 153	17	461	360	15 157
60	70 000 - 80 000	1 331	99 301	12	331	233	10 276
61	80 000 - 90 000	884	74 797	8	349	179	9 640
62	90 000 - 100 000	647	61 280	8	534	137	7 887
63	100 000 - 125 000	959	106 624	6	306	265	16 865
64	125 000 - 250 000	1 321	220 974	14	1 468	470	45 846
65	250 000 - 500 000	170	54 876	4	69	95	22 382
66	500 000 - 1 000 000	25	17 349	-	-	20	11 176
67	1 000 000 und mehr	8	14 520	-	-	7	10 957
68	Insgesamt	576 342	9 174 232	1 324	9 640	28 956	409 414
69	Verlustfälle	8 763	- 37 200	20	104	138	353

Noch: 5. Unbeschränkt Lohn- und Einkommensteuerpflichtige nach
der Summe der

Lfd. Nr.	Summe der individuellen Einkünfte von ... bis unter ... EUR	Summe der Einkünfte		Darunter			
				Land- und Forstwirtschaft		Gewerbebetrieb	
		Fälle	1000 EUR	Fälle	1000 EUR	Fälle	1000 EUR
Lohn- und Einkommensbezieher insgesamt nach Grundtabelle besteuert							
1	0	2 549	-	-	-	-	-
2	1 - 5 000	188 296	364 074	122	191	7 427	15 236
3	5 000 - 10 000	90 626	683 745	202	708	7 525	46 244
4	10 000 - 15 000	98 948	1 227 867	242	882	7 161	71 692
5	15 000 - 20 000	89 978	1 567 753	215	1 111	4 905	66 423
6	20 000 - 25 000	66 656	1 489 718	198	1 436	3 663	62 829
7	25 000 - 30 000	45 937	1 254 415	130	1 220	2 452	48 538
8	30 000 - 35 000	27 876	899 960	109	1 152	1 729	40 660
9	35 000 - 40 000	16 440	612 130	72	938	1 303	35 526
10	40 000 - 45 000	9 592	405 332	54	914	957	29 037
11	45 000 - 50 000	5 837	276 034	38	612	768	25 890
12	50 000 - 60 000	6 233	338 838	44	1 287	935	36 565
13	60 000 - 70 000	3 003	193 558	23	759	597	25 468
14	70 000 - 80 000	1 774	132 275	21	993	422	19 908
15	80 000 - 90 000	1 064	90 121	9	409	293	16 574
16	90 000 - 100 000	706	66 805	12	675	233	14 638
17	100 000 - 125 000	1 020	113 267	16	1 047	350	24 564
18	125 000 - 250 000	1 415	238 353	21	1 800	583	57 610
19	250 000 - 500 000	294	97 516	16	3 737	190	40 219
20	500 000 - 1 000 000	65	42 770	2	897	46	22 967
21	1 000 000 und mehr	30	45 413	-	-	24	33 582
22	Insgesamt	658 339	10 139 945	1 546	20 770	41 563	734 167
23	Verlustfälle	6 071	- 41 522	20	45	88	333
männliche Lohn- und Einkommensbezieher nach Grundtabelle besteuert							
24	0	1 235	-	-	-	-	-
25	1 - 5 000	97 416	195 504	87	137	4 777	10 240
26	5 000 - 10 000	46 828	348 281	141	572	5 200	33 576
27	10 000 - 15 000	49 749	622 908	158	691	5 240	54 682
28	15 000 - 20 000	56 792	992 167	162	865	3 723	51 953
29	20 000 - 25 000	42 732	953 619	156	1 236	2 879	50 748
30	25 000 - 30 000	26 645	726 629	101	1 007	1 841	37 413
31	30 000 - 35 000	15 561	502 288	77	1 021	1 306	32 277
32	35 000 - 40 000	9 415	350 810	55	795	1 017	28 639
33	40 000 - 45 000	5 768	243 741	45	843	724	22 417
34	45 000 - 50 000	3 724	176 202	31	516	605	21 023
35	50 000 - 60 000	4 224	229 670	37	1 037	734	29 574
36	60 000 - 70 000	2 047	131 944	18	728	456	19 987
37	70 000 - 80 000	1 240	92 416	13	740	336	16 365
38	80 000 - 90 000	718	60 832	6	397	220	12 465
39	90 000 - 100 000	462	43 714	10	579	173	11 260
40	100 000 - 125 000	693	76 967	15	952	257	18 456
41	125 000 - 250 000	959	162 622	18	1 668	417	40 987
42	250 000 - 500 000	238	78 822	15	3 676	164	33 342
43	500 000 - 1 000 000	55	35 490	2	897	39	18 428
44	1 000 000 und mehr	24	35 317	-	-	18	24 218
45	Insgesamt	366 525	6 059 946	1 147	18 355	30 126	568 049
46	Verlustfälle	3 901	- 30 584	15	31	59	260
weibliche Lohn- und Einkommensbezieher nach Grundtabelle besteuert							
47	0	1 314	-	-	-	-	-
48	1 - 5 000	90 880	168 570	35	54	2 650	4 997
49	5 000 - 10 000	43 798	335 464	61	136	2 325	12 667
50	10 000 - 15 000	49 199	604 959	84	191	1 921	17 010
51	15 000 - 20 000	33 186	575 585	53	247	1 182	14 470
52	20 000 - 25 000	23 924	536 099	42	200	784	12 081
53	25 000 - 30 000	19 292	527 786	29	213	611	11 125
54	30 000 - 35 000	12 315	397 673	32	132	423	8 382
55	35 000 - 40 000	7 025	261 320	17	143	286	6 887
56	40 000 - 45 000	3 824	161 591	9	71	233	6 620
57	45 000 - 50 000	2 113	99 832	7	96	163	4 866
58	50 000 - 60 000	2 009	109 168	7	251	201	6 991
59	60 000 - 70 000	956	61 614	5	31	141	5 481
60	70 000 - 80 000	534	39 859	8	253	86	3 543
61	80 000 - 90 000	346	29 289	3	12	73	4 109
62	90 000 - 100 000	244	23 091	2	96	60	3 378
63	100 000 - 125 000	327	36 300	1	95	93	6 108
64	125 000 - 250 000	456	75 731	3	133	166	16 623
65	250 000 - 500 000	56	18 694	1	62	26	6 877
66	500 000 - 1 000 000	10	7 279	-	-	7	4 539
67	1 000 000 und mehr	6	10 096	-	-	6	9 364
68	Insgesamt	291 814	4 079 999	399	2 414	11 437	166 118
69	Verlustfälle	2 170	- 10 938	5	14	29	74

Grund-/Splittingtabellen-Gliederung, Geschlecht und Größenklassen
individuellen Einkünfte

positive Einkünfte aus										Lfd. Nr.
selbständiger Arbeit		nichtselbständiger Arbeit		Kapitalvermögen		Vermietung und Verpachtung		sonstigen Einkünften		
Fälle	1000 EUR	Fälle	1000 EUR	Fälle	1000 EUR	Fälle	1000 EUR	Fälle	1000 EUR	
Lohn- und Einkommensbezieher insgesamt nach Grundtabelle besteuert										
-	-	-	-	-	-	-	-	-	-	1
1 688	3 174	175 016	332 080	2 492	2 339	1 595	2 421	4 322	13 095	2
1 515	7 815	74 306	543 998	4 519	4 601	2 820	5 633	11 943	79 663	3
1 389	10 416	81 851	1 008 368	7 627	12 285	3 982	9 220	14 013	120 704	4
1 117	11 232	84 626	1 461 594	3 472	6 663	2 839	6 706	3 998	20 130	5
1 034	13 047	63 188	1 400 389	3 049	4 566	2 302	5 554	2 168	7 724	6
884	12 727	43 714	1 184 172	2 773	3 631	1 839	4 624	1 579	4 352	7
805	12 435	26 288	840 198	2 254	3 227	1 357	3 544	970	2 795	8
634	10 084	15 275	561 742	1 826	2 711	991	3 093	505	1 457	9
581	13 541	8 623	358 590	1 294	2 172	721	2 916	295	2 437	10
438	10 029	5 121	236 066	1 034	2 099	497	2 121	199	1 149	11
671	19 674	5 260	276 695	1 303	3 011	630	3 210	188	1 761	12
488	18 863	2 370	146 038	817	2 125	350	2 219	111	924	13
409	19 121	1 294	90 203	599	1 836	256	1 607	75	692	14
289	16 223	703	54 353	382	1 523	195	1 615	47	643	15
196	12 181	438	37 336	311	1 479	135	1 093	56	597	16
347	30 338	563	53 678	486	2 511	211	2 569	78	619	17
554	74 688	704	95 724	861	7 494	349	3 764	134	2 167	18
102	27 107	120	20 621	239	4 693	87	1 914	37	941	19
20	9 283	26	6 571	50	1 415	24	1 669	10	393	20
8	5 875	14	4 304	25	1 532	5	299	4	1 921	21
13 169	337 852	589 500	8 712 720	35 413	71 915	21 185	65 788	40 732	264 162	22
73	418	520	3 513	249	547	321	954	340	2 345	23
männliche Lohn- und Einkommensbezieher nach Grundtabelle besteuert										
-	-	-	-	-	-	-	-	-	-	24
851	1 684	90 021	178 492	1 264	1 278	879	1 419	1 663	4 820	25
793	4 238	39 331	286 885	1 405	1 798	1 217	2 856	3 481	21 536	26
730	5 771	42 303	527 240	2 303	3 786	1 611	4 004	3 574	30 425	27
600	6 411	53 222	925 534	1 635	2 565	1 599	3 537	1 049	5 462	28
559	7 428	40 158	890 225	1 694	2 389	1 446	3 204	705	2 385	29
480	7 420	25 028	677 563	1 423	1 885	1 089	2 821	498	1 620	30
436	7 111	14 389	460 185	1 160	1 601	733	1 911	256	870	31
362	5 318	8 549	314 533	957	1 526	553	1 767	173	531	32
345	7 654	5 085	211 464	716	1 167	411	1 794	118	1 663	33
247	5 083	3 204	147 966	633	1 203	318	1 193	101	579	34
402	10 108	3 538	186 824	822	1 858	406	1 779	102	1 070	35
275	9 505	1 622	100 427	527	1 332	244	1 506	68	570	36
231	9 312	928	64 993	394	1 176	165	925	46	395	37
162	8 114	496	38 238	236	1 031	129	1 074	30	317	38
97	4 639	305	26 315	184	770	85	646	30	189	39
189	14 205	429	40 997	326	1 789	150	1 708	44	275	40
313	39 270	550	74 359	558	5 566	243	2 748	82	1 769	41
75	19 236	108	18 713	192	3 410	71	1 325	27	491	42
18	7 982	20	5 426	42	1 144	20	1 638	7	390	43
5	5 642	11	4 174	20	1 225	3	139	4	1 921	44
7 170	186 133	329 297	5 180 551	16 491	38 497	11 372	37 993	12 058	77 275	45
41	245	315	2 583	167	422	239	764	169	1 643	46
weibliche Lohn- und Einkommensbezieher nach Grundtabelle besteuert										
-	-	-	-	-	-	-	-	-	-	47
837	1 489	84 995	153 588	1 228	1 061	716	1 002	2 659	8 275	48
722	3 576	34 975	257 114	3 114	2 803	1 603	2 776	8 462	58 127	49
659	4 645	39 548	481 129	5 324	8 500	2 371	5 216	10 439	90 279	50
517	4 821	31 404	536 060	1 837	4 098	1 240	3 169	2 949	14 668	51
475	5 618	23 030	510 164	1 355	2 177	856	2 350	1 463	5 339	52
404	5 308	18 686	506 609	1 350	1 746	750	1 803	1 081	2 732	53
369	5 324	11 899	380 013	1 094	1 627	624	1 633	714	1 925	54
272	4 765	6 726	247 210	869	1 186	438	1 326	332	926	55
236	5 887	3 538	147 127	578	1 005	310	1 122	177	774	56
191	4 946	1 917	88 100	401	896	179	928	98	570	57
269	9 565	1 722	89 871	481	1 154	224	1 431	86	691	58
213	9 358	748	45 611	290	793	106	713	43	355	59
178	9 809	366	25 210	205	660	91	682	29	297	60
127	8 109	207	16 115	146	491	66	541	17	327	61
99	7 542	133	11 021	127	709	50	446	26	408	62
158	16 133	134	12 681	160	722	61	861	34	344	63
241	35 418	154	21 365	303	1 928	106	1 015	52	398	64
27	7 870	12	1 907	47	1 284	16	589	10	450	65
2	1 301	6	1 145	8	271	4	31	3	4	66
3	233	3	130	5	307	2	160	-	-	67
5 999	151 719	260 203	3 532 169	18 922	33 418	9 813	27 794	28 674	186 888	68
32	173	205	930	82	124	82	190	171	701	69

Noch: 5. Unbeschränkt Lohn- und Einkommensteuerpflichtige nach
der Summe der

Lfd. Nr.	Summe der individuellen Einkünfte von ... bis unter ... EUR		Summe der Einkünfte		Darunter			
					Land- und Forstwirtschaft		Gewerbebetrieb	
					Fälle	1000 EUR	Fälle	1000 EUR
Lohn- und Einkommensbezieher insgesamt nach Splittingtabelle besteuert								
1		0	4 832	-	-	-	-	-
2	1	- 5 000	75 831	220 217	436	484	8 772	18 936
3	5 000	- 10 000	91 281	665 607	628	1 308	8 965	50 379
4	10 000	- 15 000	81 681	1 023 394	464	1 979	7 406	72 271
5	15 000	- 20 000	84 640	1 480 106	494	2 062	5 882	77 681
6	20 000	- 25 000	72 361	1 622 142	490	2 710	4 611	75 215
7	25 000	- 30 000	59 619	1 632 683	414	2 885	3 417	62 558
8	30 000	- 35 000	40 597	1 311 805	299	2 511	2 500	53 408
9	35 000	- 40 000	25 879	964 167	213	2 471	1 996	49 611
10	40 000	- 45 000	15 961	675 396	158	2 270	1 515	43 201
11	45 000	- 50 000	10 772	509 821	112	1 818	1 273	41 011
12	50 000	- 60 000	11 907	648 556	169	4 015	1 789	66 855
13	60 000	- 70 000	6 478	418 241	111	3 119	1 198	53 269
14	70 000	- 80 000	4 017	299 612	67	2 087	871	41 483
15	80 000	- 90 000	2 676	226 733	53	2 161	653	35 237
16	90 000	- 100 000	1 870	177 121	42	2 566	506	29 934
17	100 000	- 125 000	2 924	324 991	57	2 867	925	61 070
18	125 000	- 250 000	3 779	633 660	102	9 479	1 514	139 134
19	250 000	- 500 000	726	239 304	20	3 635	454	86 589
20	500 000	- 1 000 000	139	91 308	7	2 923	98	40 823
21	1 000 000 und mehr		42	93 399	3	889	32	59 535
22	Insgesamt		598 012	13 258 263	4 339	54 239	54 377	1 158 201
23	Verlustfälle		12 227	- 74 088	54	161	229	721
männliche Lohn- und Einkommensbezieher nach Splittingtabelle besteuert								
24		0	1 126	-	-	-	-	-
25	1	- 5 000	26 025	77 162	235	288	4 233	9 753
26	5 000	- 10 000	44 010	317 041	460	960	5 334	30 331
27	10 000	- 15 000	35 063	441 661	341	1 462	4 872	48 746
28	15 000	- 20 000	47 341	831 611	401	1 612	4 194	57 223
29	20 000	- 25 000	44 062	986 814	413	2 230	3 409	56 822
30	25 000	- 30 000	33 207	907 663	348	2 485	2 533	48 446
31	30 000	- 35 000	22 205	718 108	239	1 909	1 879	41 999
32	35 000	- 40 000	15 109	563 871	186	2 108	1 567	40 000
33	40 000	- 45 000	10 497	444 370	133	2 000	1 200	35 165
34	45 000	- 50 000	7 638	361 837	96	1 602	1 026	33 650
35	50 000	- 60 000	9 228	503 443	146	3 467	1 468	55 860
36	60 000	- 70 000	5 166	333 702	99	2 689	979	43 592
37	70 000	- 80 000	3 220	240 170	63	2 008	724	34 749
38	80 000	- 90 000	2 138	181 226	48	1 824	547	29 706
39	90 000	- 100 000	1 467	138 932	36	2 128	429	25 425
40	100 000	- 125 000	2 292	254 667	52	2 657	753	50 313
41	125 000	- 250 000	2 914	488 417	91	8 144	1 210	109 911
42	250 000	- 500 000	612	203 123	17	3 628	385	71 083
43	500 000	- 1 000 000	124	81 238	7	2 923	85	34 186
44	1 000 000 und mehr		40	88 975	3	889	31	57 942
45	Insgesamt		313 484	8 164 031	3 414	47 013	36 858	914 904
46	Verlustfälle		5 634	- 47 826	39	70	120	442
weibliche Lohn- und Einkommensbezieher nach Splittingtabelle besteuert								
47		0	3 706	-	-	-	-	-
48	1	- 5 000	49 806	143 055	201	196	4 539	9 183
49	5 000	- 10 000	47 271	348 566	168	348	3 631	20 048
50	10 000	- 15 000	46 618	581 733	123	517	2 534	23 525
51	15 000	- 20 000	37 299	648 495	93	451	1 688	20 458
52	20 000	- 25 000	28 299	635 328	77	480	1 202	18 393
53	25 000	- 30 000	26 412	725 020	66	400	884	14 112
54	30 000	- 35 000	18 392	593 697	60	602	621	11 409
55	35 000	- 40 000	10 770	400 295	27	363	429	9 612
56	40 000	- 45 000	5 464	231 026	25	270	315	8 036
57	45 000	- 50 000	3 134	147 984	16	216	247	7 361
58	50 000	- 60 000	2 679	145 113	23	548	321	10 995
59	60 000	- 70 000	1 312	84 539	12	430	219	9 677
60	70 000	- 80 000	797	59 442	4	78	147	6 734
61	80 000	- 90 000	538	45 508	5	337	106	5 530
62	90 000	- 100 000	403	38 189	6	438	77	4 510
63	100 000	- 125 000	632	70 324	5	211	172	10 757
64	125 000	- 250 000	865	145 243	11	1 335	304	29 223
65	250 000	- 500 000	114	36 182	3	7	69	15 506
66	500 000	- 1 000 000	15	10 070	-	-	13	6 637
67	1 000 000 und mehr		2	4 424	-	-	1	1 593
68	Insgesamt		284 528	5 094 233	925	7 226	17 519	243 297
69	Verlustfälle		6 593	- 26 262	15	90	109	279

6. Unbeschränkt Steuerpflichtige mit Einkünften aus Gewerbebetrieb als Einzelunternehmer/in nach Wirtschaftsabschnitten

Wirtschaftsabschnitt	Einkünfte aus Gewerbebetrieb		Summe der positiven Einkünfte		Summe der negativen Einkünfte		Summe der Einkünfte	
	Fälle	1000 EUR	Fälle	1000 EUR	Fälle	1000 EUR	Fälle	1000 EUR
Land- und Forstwirtschaft, Fischerei	684	6 860	657	23 518	229	- 2 645	684	20 873
Bergbau und Gewinnung von Steinen und Erden	25	334	23	680	6	- 64	25	616
Verarbeitendes Gewerbe	5 702	146 312	5 450	184 408	1 115	- 7 995	5 702	176 413
Energieversorgung	1 007	5 157	1 000	42 886	530	- 2 611	1 007	40 276
Wasserversorgung, Abwasser und Abfallentsorgung und Beseitigung von Umweltverschmutzungen	188	5 965	179	7 492	27	- 134	188	7 358
Baugewerbe	13 269	246 760	12 764	295 383	2 069	- 11 695	13 269	283 688
Handel; Instandhaltung und Reparatur von Kraftfahrzeugen	19 656	336 258	17 895	471 551	5 037	- 32 880	19 656	438 671
davon Kfz-Handel; Instandhaltung und Reparatur von Kfz	2 995	52 000	2 667	70 978	710	- 6 056	2 995	64 921
Großhandel (ohne Kfz)	3 668	64 417	3 380	92 205	948	- 5 692	3 668	86 513
Einzelhandel (ohne Kfz)	12 993	219 841	11 848	308 368	3 379	- 21 132	12 993	287 236
Verkehr und Lagerei	4 092	83 657	3 866	102 002	709	- 4 771	4 092	97 231
Gastgewerbe	6 693	75 514	6 113	108 500	1 440	- 10 669	6 693	97 831
Information und Kommunikation	2 379	30 039	2 227	53 483	532	- 2 156	2 379	51 327
Erbringung von Finanz- und Versicherungsdienstleistungen	6 948	127 813	6 708	170 637	1 508	- 5 728	6 948	164 908
Grundstücks- und Wohnungswesen	2 523	53 188	2 413	120 008	940	- 10 525	2 523	109 483
Erbringung von freiberuflichen, wissenschaftlichen und technischen Dienstleistungen	4 351	59 503	4 123	127 877	1 199	- 8 774	4 351	119 103
Erbringung von sonstigen wirtschaftlichen Dienstleistungen	3 279	58 258	3 132	88 142	661	- 6 914	3 279	81 227
Öffentliche Verwaltung, Verteidigung, Sozialversicherung	-	-	-	-	-	-	-	-
Erziehung und Unterricht	686	5 516	663	17 726	207	- 1 280	686	16 446
Gesundheits- und Sozialwesen	1 189	13 014	1 127	70 024	459	- 3 477	1 189	66 547
Kunst, Unterhaltung und Erholung	2 808	24 615	2 607	49 169	661	- 3 461	2 808	45 708
Erbringung von sonstigen Dienstleistungen	15 793	175 441	14 819	256 056	2 865	- 10 624	15 793	245 432
Wirtschaftsabschnitte insgesamt	91 272	1 454 204	85 766	2 189 542	20 194	-126 403	91 272	2 063 138

7. Lohn- und Einkommensteuerpflichtige mit Einkünften aus freiberuflicher Arbeit nach ausgewählten Berufsgruppen

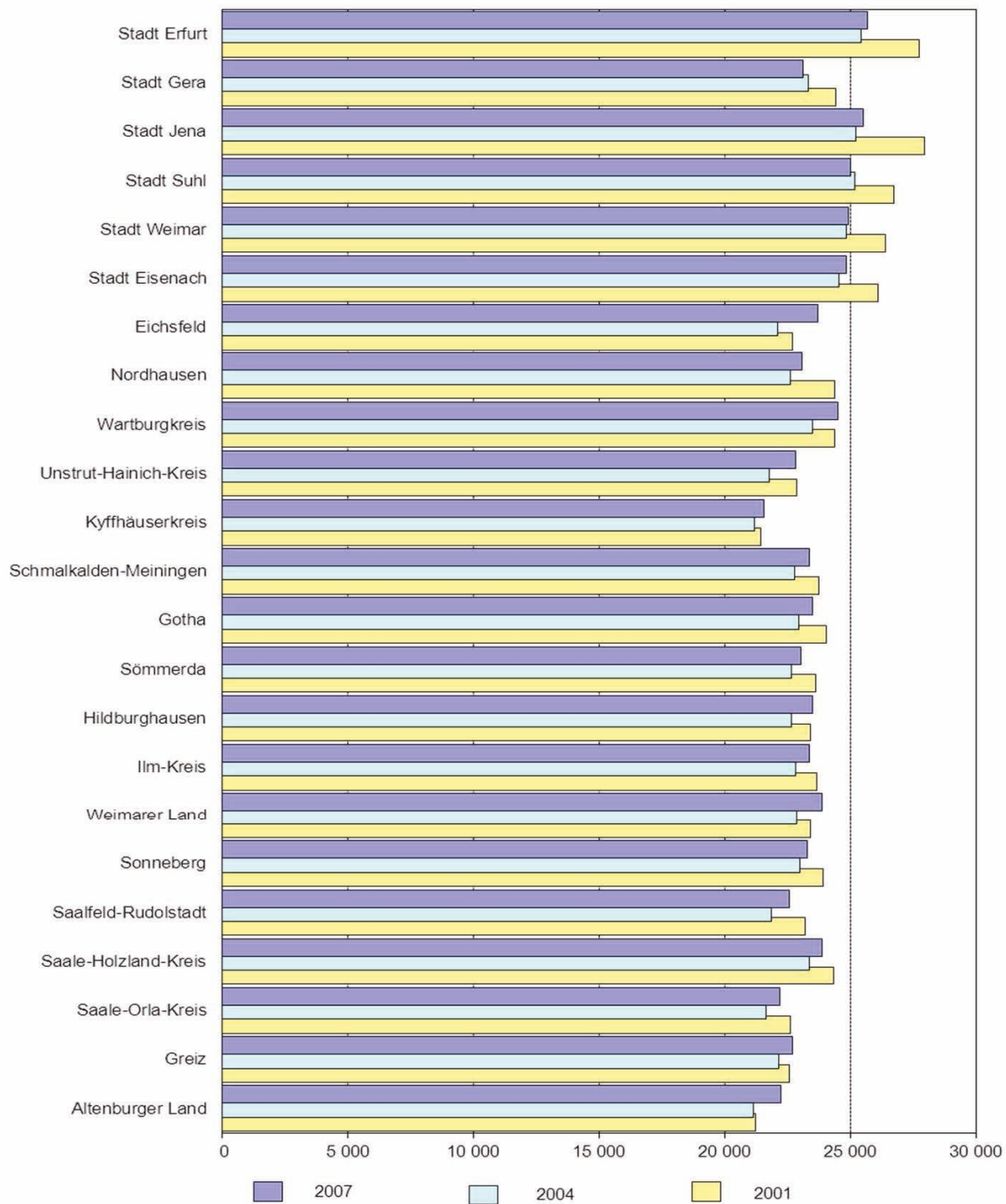
Ausgewählte Berufsgruppe	Einkünfte aus freiberuflicher Arbeit ¹⁾		Summe der positiven Einkünfte	Summe der negativen Einkünfte	Summe der Einkünfte
	Steuerpflichtige	1000 EUR			
Rechtsanwälte und Notare einschl. Patentanwälte	949	48 394	57 527	- 1 839	55 687
Wirtschaftsprüfer und vereidigte Buchprüfer	14	330	517	- 18	499
Steuerberater und Steuerbevollmächtigte	426	28 861	34 741	- 1 106	33 635
Sonstige Wirtschaftsberater (ohne Vermögensberater und -verwalter)	363	11 831	25 379	- 1 176	24 204
Tätigkeiten im Bereich Datenverarbeitung zusammen	314	9 130	13 127	- 186	12 942
Ärzte (ohne Zahnärzte)	3 081	305 008	357 702	- 9 476	348 226
Zahnärzte (einschl. Dentisten), ohne Zahntechniker	1 500	143 091	152 341	- 4 241	148 100
Tierärzte	266	11 437	14 346	- 286	14 060
Sonstige Heilberufe	2 545	73 533	117 679	- 1 845	115 834
Architekten, Innenarchitekten, Vermessungs- und Bauingenieure (ohne Film- und Bühnenarchitekten)	2 490	80 699	106 072	- 3 218	102 853
Ingenieurbüros für technische Fachplanung und Ingenieurdesign	574	17 715	25 810	- 456	25 354
Technische, physikalische und chemische Untersuchung	64	2 401	6 882	- 15	6 867
Künstlerische Berufe	1 699	15 235	39 394	- 422	38 971
Freiberufliche Tätigkeit im Bereich Journalismus	545	6 498	12 935	- 197	12 738
Sonstige freie Berufe (ohne Gewerbezuordnung, aber mit freiberuflichen Einkünften)	12 681	296 544	521 391	- 14 189	507 202
Insgesamt	27 511	1 050 707	1 485 842	- 38 670	1 447 172

1) positive Einkünfte aus freiberuflicher Tätigkeit

8. Unbeschränkt Lohn- und Einkommensteuerpflichtige mit positivem Einkommen nach Kreisen

Kreisfreie Stadt Landkreis Land	Gesamtbetrag der Einkünfte			Einkommen	zu versteuerndes Einkommen	festgesetzte Einkommensteuer
	Steuerpflichtige	1000 EUR	EUR je Steuerpflichtiger			
Stadt Erfurt	90 196	2 317 441	25 693	2 065 336	2 029 996	363 094
Stadt Gera	43 429	1 003 189	23 100	883 153	872 127	138 258
Stadt Jena	48 843	1 245 988	25 510	1 118 755	1 095 668	206 761
Stadt Suhl	18 365	458 977	24 992	405 664	400 070	66 917
Stadt Weimar	27 810	693 426	24 934	610 299	598 286	107 340
Stadt Eisenach	18 759	466 255	24 855	415 628	409 835	67 934
Eichsfeld	45 483	1 078 402	23 710	923 759	913 808	129 590
Nordhausen	36 411	840 858	23 094	735 046	726 425	109 473
Wartburgkreis	58 714	1 437 995	24 492	1 256 480	1 243 209	186 136
Unstrut-Hainich-Kreis	46 034	1 050 231	22 814	908 568	898 026	132 785
Kyffhäuserkreis	33 712	726 659	21 555	627 880	620 838	87 317
Schmalkalden-Meiningen	59 411	1 389 127	23 382	1 208 681	1 195 867	179 337
Gotha	61 645	1 447 640	23 483	1 269 993	1 253 925	191 428
Sömmerda	32 578	750 680	23 043	654 806	646 693	97 317
Hildburghausen	32 029	753 162	23 515	655 352	649 157	99 462
Ilm-Kreis	49 212	1 150 861	23 386	1 008 619	994 456	158 320
Weimarer Land	37 083	886 171	23 897	773 969	762 829	122 064
Sonneberg	27 795	646 758	23 269	563 315	557 758	80 848
Saalfeld-Rudolstadt	51 141	1 154 272	22 570	1 008 813	997 208	151 606
Saale-Holzland-Kreis	39 043	931 741	23 864	817 351	805 764	127 597
Saale-Orla-Kreis	39 685	881 221	22 205	763 764	756 335	108 496
Greiz	47 079	1 068 360	22 693	922 222	910 742	134 845
Altenburger Land	40 619	902 589	22 221	781 339	772 745	111 484
Thüringen	985 076	23 282 002	23 635	20 378 793	20 111 767	3 158 411
davon						
kreisfreie Städte	247 402	6 185 276	25 001	5 498 836	5 405 982	950 304
Landkreise	737 674	17 096 727	23 177	14 879 958	14 705 785	2 208 107

Entwicklung der Durchschnittseinkünfte 2001 bis 2007, gemessen am Gesamtbetrag der Einkünfte nach Kreisen



9. Lohn- und Einkommensteuerfälle ^{*)} mit Summe der

Lfd. Nr.	Alter von ... bis unter ... Jahren	Bruttolohn		Summe der Einkünfte		Summe der Einkünfte je Steuerfall
		Anzahl	1000 EUR	Anzahl	1000 EUR	EUR
Lohn- und Einkommensteuerfälle insgesamt						
1	Ohne Altersangabe	71	920	154	1 716	11 143
2	unter 20	4 757	29 128	5 460	25 363	4 645
3	20 - 30	99 266	1 705 596	108 171	1 590 005	14 699
4	30 - 40	150 522	3 541 074	175 057	3 768 202	21 526
5	40 - 50	237 039	6 147 426	276 917	6 856 255	24 759
6	50 - 60	204 476	5 135 956	249 415	5 835 913	23 398
7	60 - 65	34 526	711 812	65 868	1 094 413	16 615
8	65 oder älter	9 966	126 796	71 465	866 298	12 122
9	Insgesamt	740 623	17 398 708	952 507	20 038 165	21 037
männlich						
10	Ohne Altersangabe	66	879	143	1 696	11 860
11	unter 20	2 762	17 859	3 112	15 418	4 954
12	20 - 30	57 073	1 051 859	62 721	989 012	15 768
13	30 - 40	81 038	2 189 764	97 020	2 399 818	24 735
14	40 - 50	119 069	3 507 452	143 441	4 046 507	28 210
15	50 - 60	104 849	2 981 966	130 660	3 459 503	26 477
16	60 - 65	20 244	476 295	37 307	727 500	19 500
17	65 oder älter	7 121	105 148	38 416	550 593	14 332
18	Zusammen	392 222	10 331 223	512 820	12 190 046	23 771
weiblich						
19	Ohne Altersangabe	5	41	11	20	1 818
20	unter 20	1 995	11 269	2 348	9 946	4 236
21	20 - 30	42 193	653 736	45 450	600 993	13 223
22	30 - 40	69 484	1 351 310	78 037	1 368 384	17 535
23	40 - 50	117 970	2 639 973	133 476	2 809 748	21 051
24	50 - 60	99 627	2 153 990	118 755	2 376 411	20 011
25	60 - 65	14 282	235 517	28 561	366 914	12 847
26	65 oder älter	2 845	21 649	33 049	315 705	9 553
27	Zusammen	348 401	7 067 485	439 687	7 848 119	17 849

*) ohne Nichtveranlagungsfälle

individuellen Einkünfte nach Alter und Geschlecht

Summe der positiven Einkünfte	Darunter aus			Summe der negativen Einkünfte	Anzurechnende Lohnsteuer	Lfd. Nr.
	Gewerbebetrieb	selbstständiger Arbeit	nicht-selbstständiger Arbeit			
1000 EUR						
Lohn- und Einkommensteuerfälle insgesamt						
1 950	626	59	851	- 234	87	1
25 530	954	54	23 254	- 167	1 148	2
1 603 562	85 211	13 965	1 492 480	- 13 557	196 351	3
3 823 994	403 714	126 750	3 231 450	- 55 793	507 725	4
6 973 207	655 676	417 686	5 724 477	-116 952	933 103	5
5 932 247	521 062	355 943	4 807 338	- 96 334	752 957	6
1 117 778	137 068	90 040	665 293	- 23 365	93 156	7
887 261	89 111	74 816	109 449	- 20 964	16 157	8
20 365 529	1 893 422	1 079 312	16 054 591	-327 366	2 500 683	9
männlich						
1 840	573	58	814	- 144	85	10
15 503	432	14	14 377	- 85	738	11
998 023	64 143	6 421	919 342	- 9 011	124 747	12
2 437 470	322 015	77 942	1 995 666	- 37 652	313 733	13
4 125 612	514 157	251 977	3 250 572	- 79 105	536 363	14
3 524 230	394 510	203 277	2 780 041	- 64 728	454 507	15
744 139	112 408	56 358	445 572	- 16 639	68 728	16
565 784	75 416	56 133	92 403	- 15 192	14 295	17
12 412 601	1 483 655	652 181	9 498 787	-222 557	1 513 196	18
weiblich						
109	52	-	36	- 90	1	19
10 028	522	39	8 877	- 82	411	20
605 539	21 068	7 544	573 138	- 4 546	71 604	21
1 386 524	81 699	48 807	1 235 784	- 18 140	193 992	22
2 847 595	141 519	165 708	2 473 905	- 37 847	396 740	23
2 408 017	126 551	152 666	2 027 298	- 31 606	298 451	24
373 640	24 660	33 682	219 721	- 6 726	24 427	25
321 477	13 696	18 683	17 046	- 5 772	1 862	26
7 952 928	409 767	427 131	6 555 804	-104 809	987 487	27

**10. Unbeschränkt Körperschaftsteuerpflichtige
nach Rechtsformen und Größenklassen des Gesamtbetrags der Einkünfte ^{*)}**

Gesamtbetrag der Einkünfte von ... bis unter ... EUR	Gesamtbetrag der Einkünfte		Zu versteuerndes Einkommen		Festgesetzte Körperschaftsteuer	
	Steuer- pflichtige	1000 EUR	Steuer- pflichtige	1000 EUR	positiv	negativ
					1000 EUR	

Körperschaften, Personenvereinigungen und Vermögensmassen insgesamt

0 - 6 000	3 957	8 624	1 892	3 864	965	-
6 000 - 12 500	1 350	11 914	724	5 268	1 317	-
12 500 - 25 000	1 402	25 077	833	12 483	3 120	-
25 000 - 50 000	1 231	43 874	838	26 484	6 620	-
50 000 - 100 000	1 035	73 396	725	46 435	11 608	- 5
100 000 - 250 000	984	157 093	726	107 755	26 927	- 1
250 000 - 500 000	454	160 496	335	112 435	28 102	-
500 000 - 1 Mill.	302	207 550	216	142 677	35 646	0
1 Mill - 2,5 Mill.	134	201 349	133	160 590	39 864	-
2,5 Mill. und mehr	99	834 246	98	755 408	188 444	-
Gewinnfälle insgesamt	10 948	1 723 620	6 520	1 373 401	342 612	- 6
darunter						
Nichtsteuerbelastete	4 593	210 290	175	1	-	- 6
Nachrichtlich:						
Verlustfälle insgesamt	6 786	- 753 189	6 786	- 753 189	0	- 16

Kapitalgesellschaften

0 - 6 000	3 363	7 481	1 767	3 676	918	-
6 000 - 12 500	1 228	10 857	646	4 813	1 203	-
12 500 - 25 000	1 309	23 425	780	11 732	2 932	-
25 000 - 50 000	1 184	42 167	819	25 976	6 493	-
50 000 - 100 000	982	69 407	709	45 557	11 388	- 5
100 000 - 250 000	894	142 176	697	103 955	25 977	-
250 000 - 500 000	404	142 762	324	109 363	27 334	-
500 000 - 1 Mill.	258	177 770	195	129 386	32 338	0
1 Mill - 2,5 Mill.	118	176 695	117	142 301	35 561	-
2,5 Mill. und mehr	80	725 141	79	646 374	161 480	-
Gewinnfälle zusammen	9 820	1 517 878	6 133	1 223 132	305 625	- 5
darunter						
Nichtsteuerbelastete	3 848	164 590	163	0	-	- 5
Nachrichtlich:						
Verlustfälle zusammen	5 872	- 638 431	5 872	- 638 431	-	- 16

*) ohne steuerbefreite Körperschaften, die zur Gliederung ihres verwendbaren Eigenkapitals verpflichtet sind und ohne Organgesellschaften

Noch: 10. Unbeschränkt Körperschaftsteuerpflichtige
nach Rechtsformen und Größenklassen des Gesamtbetrags der Einkünfte *)

Gesamtbetrag der Einkünfte von ... bis unter ... EUR	Gesamtbetrag der Einkünfte		Zu versteuerndes Einkommen		Festgesetzte Körperschaftsteuer	
	Steuer- pflichtige	1000 EUR	Steuer- pflichtige	1000 EUR	positiv	negativ
					1000 EUR	

Erwerbs- und Wirtschaftsgenossenschaften

0 - 6 000	37	83	9	20	5	-
6 000 - 12 500	20	169	5	36	9	-
12 500 - 25 000	22	409	7	137	34	-
25 000 - 50 000	14	501	-	-	-	-
50 000 - 100 000	35	2 643	7	372	93	-
100 000 - 250 000	68	11 296	18	2 202	551	- 1
250 000 - 500 000	38	13 437	6	2 017	504	-
500 000 - 1 Mill.	36	24 056	18	10 842	2 696	-
1 Mill. - 2,5 Mill.	10	14 538	10	11 411	2 583	-
2,5 Mill. und mehr	3	11 431	3	11 421	2 844	-
Gewinnfälle zusammen	283	78 563	83	38 461	9 319	- 1
darunter						
Nichtsteuerbelastete	193	33 255	1	0	-	- 1
Nachrichtlich:						
Verlustfälle zusammen	140	- 29 699	140	- 29 699	0	-

sonstige Körperschaftsteuerpflichtige

0 - 6 000	557	1 060	116	168	42	-
6 000 - 12 500	102	888	73	419	105	-
12 500 - 25 000	71	1 243	46	614	154	-
25 000 - 50 000	33	1 206	19	508	127	-
50 000 - 100 000	18	1 346	9	506	127	-
100 000 - 250 000	22	3 621	11	1 598	399	-
250 000 - 500 000	12	4 297	5	1 055	264	-
500 000 - 1 Mill.	8	5 724	3	2 449	612	-
1 Mill. - 2,5 Mill.	6	10 116	6	6 878	1 720	-
2,5 Mill. und mehr	16	97 674	16	97 613	24 120	-
Gewinnfälle zusammen	845	127 179	304	111 808	27 668	-
darunter						
Nichtsteuerbelastete	552	12 445	11	1	-	-
Nachrichtlich:						
Verlustfälle zusammen	774	- 85 059	774	- 85 059	-	-

*) ohne steuerbefreite Körperschaften, die zur Gliederung ihres verwendbaren Eigenkapitals verpflichtet sind und ohne Organgesellschaften

11. Unbeschränkt Körperschaftsteuerpflichtige mit positivem Einkommen nach Kreisen *)

Kreisfreie Stadt Landkreis Land	Körperschaften, Personenvereinigungen und Vermögensmassen insgesamt				Darunter Kapitalgesellschaften			
	Gesamtbetrag der Einkünfte		zu versteuerndes Einkommen	festgesetzte Körperschaftsteuer	Gesamtbetrag der Einkünfte		zu versteuerndes Einkommen	festgesetzte Körperschaftsteuer
	Steuerpflichtige	1000 EUR			Steuerpflichtige	1000 EUR		
Stadt Erfurt	1 208	241 368	207 468	51 793	1 109	216 104	185 889	46 472
Stadt Gera	530	46 983	32 004	7 996	491	35 535	21 047	5 262
Stadt Jena	560	89 413	55 546	13 875	492	82 278	51 928	12 971
Stadt Suhl	244	17 106	10 590	2 630	226	15 760	9 833	2 458
Stadt Weimar	303	25 046	17 905	4 470	268	19 787	13 618	3 404
Stadt Eisenach	232	25 495	20 497	5 106	210	14 804	10 524	2 631
Eichsfeld	538	63 649	52 101	12 991	496	52 238	41 928	10 482
Nordhausen	347	38 459	31 027	7 751	316	25 465	18 158	4 540
Wartburgkreis	591	78 832	55 308	13 794	522	72 818	51 984	12 993
Unstrut-Hainich-Kreis	495	56 445	38 658	9 606	442	40 564	26 461	6 614
Kyffhäuserkreis	287	37 889	28 847	7 151	251	32 424	24 412	6 095
Schmalkalden-Meiningen	742	81 616	66 429	16 581	657	75 338	62 306	15 574
Gotha	625	114 061	98 223	24 464	580	107 174	93 658	23 330
Sömmerda	305	38 397	31 355	7 839	278	33 866	29 320	7 330
Hildburghausen	312	52 819	42 125	10 531	263	47 835	37 904	9 476
Ilm-Kreis	569	81 620	67 179	16 771	537	74 273	60 657	15 163
Weimarer Land	410	85 274	73 084	18 271	366	77 083	68 920	17 230
Sonneberg	292	50 269	30 639	7 647	257	45 116	26 750	6 676
Saalfeld-Rudolstadt	514	220 646	204 333	51 077	455	210 439	196 034	49 002
Saale-Holzland-Kreis	467	70 461	48 397	12 099	406	61 967	45 020	11 255
Saale-Orla-Kreis	420	80 367	64 358	16 060	357	65 717	57 561	14 386
Greiz	521	64 175	51 161	12 790	471	58 730	49 365	12 341
Altenburger Land	436	63 229	46 167	11 313	370	52 563	39 853	9 935
Thüringen	10 948	1 723 620	1 373 401	342 606	9 820	1 517 878	1 223 132	305 620
davon								
kreisfreie Städte	3 077	445 410	344 010	85 870	2 796	384 268	292 840	73 198
Landkreise	7 871	1 278 210	1 029 390	256 736	7 024	1 133 610	930 292	232 422

*) ohne steuerbefreite Körperschaften, die zur Gliederung ihres verwendbaren Eigenkapitals verpflichtet sind und ohne Organschaften

**12. Ermittlung des zu versteuernden Einkommens der unbeschränkt Körperschaftsteuerpflichtigen
mit positivem Gesamtbetrag der Einkünfte nach Rechtsformen -Gewinnfälle-^{*)}**

Besteuerungsgrundlage	Dazu (+) Davon ab (-)	Körperschaften, Personenvereinigungen und Vermögensmassen insgesamt		Davon			
				Kapitalgesell- schaften		sonstige Steuerpflichtige	
				Anzahl	1000 EUR	Anzahl	1000 EUR
BILANZGEWINN		10 785	1 594 940	9 669	1 393 069	1 116	201 871
BILANZVERLUST	+/- ¹⁾	163	- 3 198	151	- 2 976	12	- 222
Erhöhung oder Kürzung nicht ausgleichsfähiger Verluste	+/- ¹⁾	9	- 350
Gewinnzuschlag nach § 6b Abs. 7 und 8 und nach § 7g Abs. 5 EStG	+	1 311	2 797	1 298	2 794	13	4
Verdeckte Gewinnausschüttungen nach § 8 Abs. 3 Satz 2 KStG	+	148	8 975	141	8 545	7	430
Gewinnerhöhungen im Zusammenhang mit versteuerten verdeckten Gewinnausschüttungen	-
Verdeckte Gewinnausschüttungen nach § 8a KStG	+	13	3 895	13	3 895	-	-
Nicht erfolgswirksam gebuchte Einlagen i. S. d. § 8 Abs.3 Satz 4 KStG	+
Gesamtbetrag der nicht abziehbaren Aufwendungen	+	8 468	382 418	8 014	335 636	454	46 783
Nicht der Körperschaftsteuer unterliegende inländische Vermögensmehrungen und -minderungen Einlagen der Gesellschafter, die nicht das Nennkapital erhöht haben - bis zum Ende des WJ geleistet -	-/+ ¹⁾	21	3 414	16	3 209	5	204
Einlagen der Gesellschafter, die nicht das Nennkapital erhöht haben - bis zum Ende des Wirtschaftsjahres nicht geleistet -	-/+ ¹⁾	-	-	-	-	-	-
Gewinnerhöhung aus der Begründung des Besteuerungsrechts der BRD hinsichtlich des Gewinns aus der Veräußerung eines Wirtschaftsguts (§ 4 Abs.1 Satz 7 EStG)	-/+ ¹⁾
Ertrag oder Gewinnminderung in Zusammenhang mit dem Anspruch auf Auszahlung des KSt-Guthabens (§ 37 Abs.5 - 7 KStG)	-/+ ¹⁾	1 381	7 634	1 334	7 009	47	625
Investitionszulagen § 8 InvZulG 2005, § 9 InvZulG 1999, § 10 InvZulG 1996	-/+ ¹⁾	929	65 492	895	64 654	34	838
sonstige steuerfreie Einnahmen i. S. d. § 3 EStG	-/+ ¹⁾	60	4 201	41	3 412	19	789
Einkommenserhöhung aus der Steuerent- strickung nach § 12 Abs.1 KStG, § 4g EStG	+
Nach § 12 Abs.2 Satz 1 UmwStG nicht zu berücksichtigender Übernahmegewinn (ohne anteiliger Betrag i.S.d. § 12 Abs.2 Satz 2 UmwStG)	-	3	1 732	3	1 732	-	-

*) ohne steuerbefreite Körperschaften, die zur Gliederung ihres verwendbaren Eigenkapitals verpflichtet sind und ohne Organ-
gesellschaften

1) +/- Rechenoperation gemäß Wertvorzeichen, -/+ Rechenoperation gemäß umgekehrten Wertvorzeichen

Noch: 12. Ermittlung des zu versteuernden Einkommens der unbeschränkt Körperschaftsteuerpflichtigen mit positivem Gesamtbetrag der Einkünfte nach Rechtsformen -Gewinnfälle-¹⁾

Besteuerungsgrundlage	Dazu (+) Davon ab (-)	Körperschaften, Personenvereinigungen und Vermögensmassen insgesamt		Davon			
				Kapitalgesell- schaften		sonstige Steuerpflichtige	
		Anzahl	1000 EUR	Anzahl	1000 EUR	Anzahl	1000 EUR
Hinzurechnungsbetrag nach § 12 Abs. 2 Satz 2 und 3 UmwStG	+	-	-	-	-	-	-
Ausländische Einkünfte/ausländische Steuern	+/- ¹⁾	65	15 322	46	12 385	19	2 938
Nicht nach DBA steuerfreie negative Einkünfte mit Auslandsbezug/ Nicht zu berücksichtigende Gewinnminderungen bei Auslandsbeteiligungen i. S. d. § 2a Abs. 1 EStG	+	-	-	-	-	-	-
Nicht ausgeglichene negative Einkünfte	+	-	-	-	-	-	-
Verlustabzug nach § 2a Abs. 1 EStG	-	-	-	-	-	-	-
Inländische Sachverhalte i. S. d. § 8b KStG	-	680	96 247	467	81 073	213	15 174
Steuerfreie inländische Bezüge i. S. d. § 8b Abs. 1 KStG vor Kürzung um nichtabziehbare Ausgaben i. S. d. § 8b Abs. 5 KStG	-	122	30 997	87	12 459	35	18 538
Inländische Gewinne i. S. d. § 8b Abs. 2 KStG vor Kürzung um nichtabziehbare Ausgaben i. S. d. § 8b Abs. 3 KStG	-	115	12 105	94	8 810	21	3 295
Gewinnminderungen i. S. d. § 8b Abs. 3 Satz 3 KStG	+
Korrekturbetrag zu inländischen Anteilen nach § 8b Abs.8 Satz 4 und 5 KStG	+/- ¹⁾
Nach § 8b Abs.10 Satz 1 KStG nicht abziehbarer Aufwand	+
Fiktive Einnahmen i. S. d. § 8b Abs.10 Satz 2 KStG	+	-	-	-	-	-	-
Fiktive Einnahmen, soweit es sich um Bezüge i. S. d. § 8b Abs.1 KStG handelt	-	-	-	-	-	-	-
Beim Organträger: Vom Organträger an die Organgesellschaft zum Ausgleich eines sonst entstehenden Jahresfehlbetrags zu leistender Betrag	+	83	97 511	63	96 536	20	975
Von der Organgesellschaft an den Organträger abzuführende Gewinn	-	123	160 993	78	155 723	45	5 270
Summe der Einkünfte	=	10 901	1 691 214	9 793	1 482 778	1 108	208 436
Freibetrag für Land- und Forstwirte	-	6	4	-	-	6	4
Abziehbare Spenden und Beiträge unter Beachtung der Höchstbeträge sind abziehbar	-	3 787	12 276	3 548	5 813	239	6 463
Beim Organträger: Dem Organträger zuzurechnendes Einkommen der Organgesellschaft (§ 14 KStG 1999)	+/- ¹⁾	163	44 685	103	40 913	60	3 773
Gesamtbetrag der Einkünfte	=	10 948	1 723 620	9 820	1 517 878	1 128	205 741

*) ohne steuerbefreite Körperschaften, die zur Gliederung ihres verwendbaren Eigenkapitals verpflichtet sind und ohne Organgesellschaften

1) +/- Rechenoperation gemäß Wertvorzeichen, -/+ Rechenoperation gemäß umgekehrten Wertvorzeichen

Noch: 12. Ermittlung des zu versteuernden Einkommens der unbeschränkt Körperschaftsteuerpflichtigen mit positivem Gesamtbetrag der Einkünfte nach Rechtsformen -Gewinnfälle- *)

Besteuerungsgrundlage	Dazu (+) Davon ab (-)	Körperschaften, Personenvereinigungen und Vermögensmassen insgesamt		Davon			
				Kapitalgesell- schaften		sonstige Steuerpflichtige	
		Anzahl	1000 EUR	Anzahl	1000 EUR	Anzahl	1000 EUR
Verlustabzug gem. § 8 Abs. 1, 4 KStG; § 10d EStG Für 2007 werden abgezogen:							
Verlustvortrag Betrag bis 1 Mio.	-	5 098	262 250	4 518	211 464	580	50 786
Verlustvortrag 60% des 1 Mio übersteigen- den Betrags	-	48	65 921	44	64 501	4	1 420
Verlustrücktrag aus 2008	-	601	20 979	558	18 781	43	2 198
Abzugsbetrag nach § 10g EStG	-	-	-	-	-	-	-
Einkommen	=	6 776	1 374 470	6 133	1 223 132	643	151 338
Freibetrag nach § 24 oder § 25 KStG	-	419	1 069	-	-	419	1 069
Zu versteuerndes Einkommen	=	6 520	1 373 401	6 133	1 223 132	387	150 269
Tarifermäßigungen anzurechnende ausländische Steuern i. S. d. § 26 Abs. 1-6 KStG 1999, § 12 AStG	-	41	638	22	57	19	581
Änderungen der Körperschaftsteuer nach den §§ 37, 38 und 40 KStG, §§ 10, 14 und 16 UmwStG							
Minderung der Körperschaftsteuer	-	14	104
Erhöhung der Körperschaftsteuer	+	23	0	8	0	15	0
Bei Berufsverbänden: Besondere Körperschaftsteuer auf Parteizuwendungen 50% der Zuwendungen an Parteien gem. § 5 Abs. 1 Nr. 5 Satz 4 KStG	+	-	-	-	-	-	-
Festgesetzte Körperschaftsteuer	=	6 359	342 606	5 974	305 620	385	36 986
positiv		6 355	342 612	5 972	305 625	383	36 987
negativ		4	- 6
Anzurechnende Beträge/Steuerabzug Kapitalertragsteuer 20 v.H. bzw. 25 v.H.	-	1 030	19 241	789	15 082	241	4 159
Anzurechnender Zinsabschlag	-	4 495	19 251	4 095	16 520	400	2 731
Verbleibende Körperschaftsteuer	=	8 017	304 114	7 350	274 018	667	30 096
positiv		6 125	318 005	5 771	285 690	354	32 315
negativ		1 892	- 13 891	1 579	- 11 672	313	- 2 219

*) ohne steuerbefreite Körperschaften, die zur Gliederung ihres verwendbaren Eigenkapitals verpflichtet sind und ohne Organ-
gesellschaften

1) +/- Rechenoperation gemäß Wertvorzeichen, -/+ Rechenoperation gemäß umgekehrten Wertvorzeichen

**13. Ermittlung des zu versteuernden Einkommens der unbeschränkt Körperschaftsteuerpflichtigen
mit negativem Gesamtbetrag der Einkünfte nach Rechtsformen -Verlustfälle-¹⁾**

Besteuerungsgrundlage	Dazu (+) Davon ab (-)	Körperschaften, Personenvereinigungen und Vermögensmassen insgesamt		Davon			
				Kapitalgesell- schaften		sonstige Steuerpflichtige	
				Anzahl	1000 EUR	Anzahl	1000 EUR
BILANZGEWINN		392	93 716	362	88 662	30	5 055
BILANZVERLUST	+/-¹⁾	6 394	- 670 470	5 510	- 578 894	884	- 91 576
Nach § 50c EStG 1997 i. V. m. § 52 Abs. 59 EStG steuerlich nicht zu berücksichtigende Gewinnminderungen	+	-	-
Erhöhung um nicht ausgleichsfähige Verluste i. S. d. § 8 Abs. 4 KStG, des § 2b EStG, des § 15 Abs. 4 EStG, § 15a Abs. 1 EStG, § 20 Abs. 1 EStG und § 13 Abs. 3 KStG sowie Hinzurechnung nach § 15a Abs. 3 EStG und § 13 Abs. 3 KStG oder Kürzung nach § 2b, § 15 Abs. 4 und § 15a Abs. 2 oder Abs. 3 EStG, § 20 Abs. 1 EStG sowie nach § 13 Abs. 3 KStG	+/- ¹⁾	8	266
Gewinnzuschlag nach § 6b Abs. 7 und 8 und nach § 7g Abs. 5 EStG	+	407	571	396	562	11	8
Verdeckte Gewinnausschüttungen nach § 8 Abs. 3 Satz 2 KStG	+	52	3 021	45	2 494	7	527
Gewinnerhöhungen im Zusammenhang mit versteuerten verdeckten Gewinnausschüttungen	-	-	-
Verdeckte Gewinnausschüttungen nach § 8a KStG	+	16	4 976	16	4 976	-	-
Nicht erfolgswirksam gebuchte Einlagen i. S. d. § 8 Abs.3 Satz 4 KStG	+	-	-
Gesamtbetrag der nicht abziehbaren Aufwendungen	+	3 526	824	3 298	86	228	738
Nicht der Körperschaftsteuer unterliegende inländische Vermögensmehrungen und -minderungen Einlagen der Gesellschafter, die nicht das Nennkapital erhöht haben - bis zum Ende des WJ geleistet -	-/+ ¹⁾	61	107 086	50	88 686	11	18 400
Einlagen der Gesellschafter, die nicht das Nennkapital erhöht haben - bis zum Ende des Wirtschaftsjahres nicht geleistet -	-/+ ¹⁾	-	-
Ertrag oder Gewinnminderung in Zusammenhang mit dem Anspruch auf Auszahlung des KSt-Guthabens	-/+ ¹⁾	450	1 557	444	1 542	6	14
Investitionszulagen	-/+ ¹⁾	346	35 135	338	34 996	8	139
sonstige steuerfreie Einnahmen	-/+ ¹⁾	32	8 031	29	7 155	3	876

*) ohne steuerbefreite Körperschaften, die zur Gliederung ihres verwendbaren Eigenkapitals verpflichtet sind und ohne Organ-gesellschaften

1) +/- Rechenoperation gemäß Wertvorzeichen, -/+ Rechenoperation gemäß umgekehrten Wertvorzeichen

Noch: 13. Ermittlung des zu versteuernden Einkommens der unbeschränkt Körperschaftsteuerpflichtigen mit negativem Gesamtbetrag der Einkünfte nach Rechtsformen -Verlustfälle-¹⁾

Besteuerungsgrundlage	Dazu (+) Davon ab (-)	Körperschaften, Personenvereinigungen und Vermögensmassen insgesamt		Davon			
				Kapitalgesell- schaften		sonstige Steuerpflichtige	
		Anzahl	1000 EUR	Anzahl	1000 EUR	Anzahl	1000 EUR
Nach § 4 Abs. 7 UmwStG nicht zu berücksichtigender Übernahmegewinn	-	-	-	-	-	-	-
Nach § 4 Abs. 6 bzw. § 12 Abs. 2 Satz 1 UmwStG nicht zu berücksichtigender Übernahmegewinn	-	4	283	4	283	-	-
Übernahmeverlust	+	3	30 071	3	30 071	-	-
Hinzurechnungsbetrag nach § 12 Abs. 2 Satz 2 und 3 UmwStG	+	-	-	-	-	-	-
Ausländische Einkünfte/ausländische Steuern	+/- ¹⁾	19	899
Nicht nach DBA steuerfreie negative Einkünfte mit Auslandsbezug/ Nicht zu berücksichtigende Gewinnminderungen bei Auslandsbeteiligungen i. S. d. § 2a Abs. 1 EStG	+	-	-	-	-	-	-
Nicht ausgeglichene negative Einkünfte	+	-	-	-	-	-	-
Verlustabzug nach § 2a Abs.1 EStG	-	-	-	-	-	-	-
Inländische Sachverhalte i. S. d. § 8b KStG Steuerfreie inländische Bezüge i. S. d. § 8b Abs. 1 KStG vor Kürzung um nichtabziehbare Ausgaben i. S. d. § 8b Abs. 5 KStG	-	224	19 877	159	11 741	65	8 136
Inländische Gewinne i. S. d. § 8b Abs. 2 KStG vor Kürzung um nichtabziehbare Ausgaben i. S. d. § 8b Abs. 3 KStG	-	57	35 548	45	33 268	12	2 280
Gewinnminderungen i. S. d. § 8b Abs. 3 Satz 3 KStG	+	47	7 337	44	6 814	3	524
Beim Organträger: Vom Organträger an die Organgesellschaft zum Ausgleich eines sonst entstehenden Jahresfehlbetrags zu leistender Betrag	+	38	46 574	32	46 514	6	60
Von der Organgesellschaft an den Organträger abzuführende Gewinn	-	40	67 206	34	66 489	6	717
Summe der Einkünfte	=	6 786	- 764 548	5 872	- 649 192	914	- 115 356
Freibetrag für Land- und Forstwirte	-	-	-	-	-	-	-
Abziehbare Spenden und Beiträge unter Beachtung der Höchstbeträge sind abziehbar	-	1 301	1 239	1 227	1 204	74	35

*) ohne steuerbefreite Körperschaften, die zur Gliederung ihres verwendbaren Eigenkapitals verpflichtet sind und ohne Organgesellschaften

1) +/- Rechenoperation gemäß Wertvorzeichen, -/+ Rechenoperation gemäß umgekehrten Wertvorzeichen

mit negativem Gesamtbetrag der Einkünfte nach Rechtsformen -Verlustfälle-¹⁾

Besteuerungsgrundlage	Dazu (+) Davon ab (-)	Körperschaften, Personenvereinigungen und Vermögensmassen insgesamt		Davon			
				Kapitalgesell- schaften		sonstige Steuerpflichtige	
		Anzahl	1000 EUR	Anzahl	1000 EUR	Anzahl	1000 EUR
Beim Organträger: Dem Organträger zuzurechnendes Einkommen der Organgesellschaft (§ 14 KStG 1999)	+/- ¹⁾	54	12 598	45	11 965	9	633
Gesamtbetrag der Einkünfte	=	6 786	- 753 189	5 872	- 638 431	914	- 114 758
Verlustabzug gem. § 8 Abs. 1, 4 KStG; § 10d EStG Für 2007 werden abgezogen:							
Verlustvortrag Betrag bis 1 Mio.	-	-	-	-	-	-	-
Verlustvortrag 60% des 1 Mio übersteigen- den Betrags	-	-	-	-	-	-	-
Verlustrücktrag aus 2008	-	-	-	-	-	-	-
Abzugsbetrag nach § 10g EStG	-	-	-	-	-	-	-
Verlust	=	6 786	- 753 189	5 872	- 638 431	914	- 114 758
Änderungen der Körperschaftsteuer nach den §§ 37, 38 und 40 KStG, §§ 10, 14 und 16 UmwStG							
Minderung der Körperschaftsteuer	-	-	-
Erhöhung der Körperschaftsteuer	+	.	.	-	-	.	.
Bei Berufsverbänden: Besondere Körperschaftsteuer auf Parteizuwendungen 50% der Zuwendungen an Parteien gem. § 5 Abs. 1 Nr. 5 Satz 4 KStG	+	-	-	-	-	-	-
Festgesetzte Körperschaftsteuer	=	4	- 16
positiv		.	.	-	-	.	.
negativ		-	-
Anzurechnende Beträge/Steuerabzug Kapitalertragsteuer 20 v.H. bzw. 25 v.H.	-	348	3 697	275	2 073	73	1 624
Anzurechnender Zinsabschlag	-	2 002	6 524	1 851	5 728	151	797
Verbleibende Körperschaftsteuer	=	2 166	- 10 237	1 981	- 7 816	185	- 2 421
positiv		-	-	-	-	-	-
negativ		2 166	- 10 237	1 981	- 7 816	185	- 2 421

*) ohne steuerbefreite Körperschaften, die zur Gliederung ihres verwendbaren Eigenkapitals verpflichtet sind und ohne Organ-
gesellschaften

1) +/- Rechenoperation gemäß Wertvorzeichen, -/+ Rechenoperation gemäß umgekehrten Wertvorzeichen

14. Einkünfte/Einnahmen der Personengesellschaften/Gemeinschaften nach Größenklassen des Gesamtbetrags der Einkünfte/Einnahmen

Gesamtbetrag der Einkünfte/Einnahmen von ... bis unter ... EUR	Positive Einkünfte aus				
	Land- und Forstwirtschaft	Gewerbebetrieb	selbständiger Arbeit	Vermietung und Verpachtung	sonstigen Einkünften
	1000 EUR				
< 0	-	18	15	73	-
0 - 5 000	229	1 891	294	6 133	0
5 000 - 10 000	390	3 765	480	6 124	4
10 000 - 15 000	453	5 737	446	4 812	0
15 000 - 20 000	540	6 958	629	3 052	6
20 000 - 25 000	605	8 527	960	2 255	-
25 000 - 30 000	830	9 603	1 007	1 615	-
30 000 - 37 500	1 182	14 381	1 553	2 537	-
37 500 - 50 000	1 813	26 364	4 088	2 981	-
50 000 - 75 000	3 438	40 127	9 401	3 953	1
75 000 - 100 000	3 163	28 857	10 708	1 771	-
100 000 - 125 000	2 770	24 449	11 667	2 178	-
125 000 - 175 000	4 737	35 560	29 858	2 227	136
175 000 - 250 000	4 642	39 581	45 849	1 791	-
250 000 - 375 000	5 942	40 393	44 666	1 612	-
375 000 - 500 000	4 018	27 792	22 196	1 791	-
500 000 - 1 000 000	8 640	74 607	37 995	571	-
1 000 000 oder mehr	4 613	233 304	38 349	1 623	0
Insgesamt	48 004	621 915	260 162	47 100	148

Noch: 14. Einkünfte/Einnahmen der Personengesellschaften/Gemeinschaften nach Größenklassen des Gesamtbetrags der Einkünfte/Einnahmen

Gesamtbetrag der Einkünfte/Einnahmen von ... bis unter ... EUR	Einnahmen und Werbungskosten aus Kapitalvermögen	Summe der negativen Einkünfte		Gesamtbetrag der Einkünfte/Einnahmen	
	1000 EUR	Gesellschaften/Gemeinschaften	1000 EUR	Gesellschaften/Gemeinschaften	1000 EUR
	< 0	126	5 460	-181 869	5 460
0 - 5 000	268	26	- 35	5 178	8 780
5 000 - 10 000	175	8	- 53	1 516	10 886
10 000 - 15 000	154	5	- 5	950	11 597
15 000 - 20 000	96	3	- 34	647	11 248
20 000 - 25 000	168	.	.	556	12 511
25 000 - 30 000	48	4	- 2	478	13 101
30 000 - 37 500	77	.	.	585	19 725
37 500 - 50 000	214	.	.	814	35 421
50 000 - 75 000	174	.	.	932	57 094
75 000 - 100 000	30	.	.	518	44 518
100 000 - 125 000	18	4	- 1	367	41 082
125 000 - 175 000	190	.	.	495	72 707
175 000 - 250 000	227	.	.	441	92 052
250 000 - 375 000	11	.	.	304	92 624
375 000 - 500 000	484	-	-	130	56 280
500 000 - 1 000 000	67	-	-	177	121 880
1 000 000 oder mehr	27	-	-	111	277 916
Insgesamt	2 554	5 525	-182 096	19 659	797 785

**15. Einkünfte/Einnahmen der Personengesellschaften/Gemeinschaften
nach der Anzahl der Mitunternehmer/Beteiligten**

Anzahl der Mitunternehmer / Beteiligten	Gewinn aus					
	Land- und Forstwirtschaft		Gewerbe- betrieb		selbständiger Arbeit	
	Gesell./ Gemein.	1000 EUR	Gesell./ Gemein.	1000 EUR	Gesell./ Gemein.	1000 EUR
2	262	22 890	4 936	308 884	1 254	179 820
3 und 4	104	13 032	1 242	216 393	265	55 376
5 bis 9	36	4 408	229	74 494	76	24 649
10 bis 14	18	824	30	3 715	4	16
15 bis 19	11	365	15	2 181	0	0
20 und mehr	179	6 485	22	16 249	8	301
Insgesamt	610	48 004	6 474	621 915	1 607	260 162

Noch: 15. Einkünfte/Einnahmen der Personengesellschaften/Gemeinschaften
nach der Anzahl der Mitunternehmer/Beteiligten

Anzahl der Mitunternehmer / Beteiligten	Gewinn aus				Einnahmen und Werbungskosten aus Kapitalvermögen	
	Vermietung und Verpachtung		sonstigen Einkünften		Gesell./ Gemein.	1000 EUR
	Gesell./ Gemein.	1000 EUR	Gesell./ Gemein.	1000 EUR		
2	3 469	27 390	3	6	616	1 056
3 und 4	1 563	15 450	3	141	274	982
5 bis 9	316	3 710	0	0	84	377
10 bis 14	30	394	0	0	25	45
15 bis 19	13	88	0	0	11	53
20 und mehr	10	66	0	0	31	40
Insgesamt	5 401	47 100	6	148	1 041	2 554

Noch: 15. Einkünfte/Einnahmen der Personengesellschaften/Gemeinschaften
nach der Anzahl der Mitunternehmer/Beteiligten

Anzahl der Mitunternehmer / Beteiligten	Summe der negativen Einkünfte		Gesamtbetrag der Einkünfte/Einnahmen	
	Gesell./ Gemein.	1000 EUR	Gesell./ Gemein.	1000 EUR
2	3 914	- 92 314	13 825	447 731
3 und 4	1 242	- 66 778	4 410	234 598
5 bis 9	239	- 13 084	924	94 556
10 bis 14	46	- 3 745	145	1 249
15 bis 19	13	- 363	57	2 323
20 und mehr	71	- 5 813	298	17 328
Insgesamt	5 525	- 182 096	19 659	797 785

16. Personengesellschaften/Gemeinschaften mit positiven Einkünften aus Gewerbebetrieb nach Wirtschaftsabschnitten

Wirtschaftsabschnitt	Einkünfte aus Gewerbebetrieb		Positive Einkünfte aus anderen Einkunftsarten	Summe der negativen Einkünfte		Summe der Einkünfte	Mitunternehmer
	Gesell./Gemein.	1000 EUR		1000 EUR			Anzahl
Land- und Forstwirtschaft	86	8 449	501	-	8 950	294	
Fischerei und Fischzucht	.	.	-	-	10	5	
Bergbau und Gewinnung von Steinen und Erden	23	7 052	12	-	7 064	69	
Verarbeitendes Gewerbe	784	211 937	86	-	212 022	2 188	
Energie- und Wasserversorgung	108	8 126	11	-	8 136	566	
Baugewerbe	1 090	59 919	22	-	59 940	2 426	
Handel; Instandhaltg. und Reparatur von Kfz und Gebrauchsgütern	1 460	105 887	100	-	105 973	3 339	
davon							
Kfz-Handel; Instandhaltung und Reparatur von Kfz; Tankstellen	346	25 399	56	-	25 456	784	
Handelsvermittlung und Großhandel (ohne Kfz)	232	27 035	12	-	27 047	598	
Einzelhandel (ohne Handel m. Kfz und Tankst.); Rep. v. Gebrauchsg.	882	53 452	32	-	53 470	1 957	
Gastgewerbe	306	14 650	46	-	14 696	929	
Verkehr und Nachrichtenübermittlung	200	16 075	-	-	16 076	481	
Kredit- und Versicherungsgewerbe	80	4 337	3	-	4 340	203	
Grundstücks- und Wohnungswesen, Vermietung beweglicher Sachen usw.	1 432	144 019	827	-	144 747	4 248	
Öffentliche Verwaltung, Verteidigung, Sozialversicherung	-	-	-	-	-	-	
Erziehung und Unterricht	.	.	-	-	1 074	76	
Gesundheits-, Veterinär- und Sozialwesen	59	8 585	391	-	8 804	150	
Erbringung sonstiger öffentl. u. persönlicher Dienstleistungen	801	31 783	126	-	31 867	2 331	
Wirtschaftsabschnitte insgesamt	6 466	621 902	2 126	-	623 700	17 305	

17. Personengesellschaften/Gemeinschaften mit negativen Einkünften aus Gewerbebetrieb nach Wirtschaftsabschnitten

Wirtschaftsabschnitt	Negative Einkünfte aus Gewerbebetrieb		Positive Einkünfte aus anderen Einkunftsarten	Summe der negativen Einkünfte	Summe der Einkünfte	Mitunternehmer
	Gesell./Gemein.	1000 EUR		1000 EUR		Anzahl
Land- und Forstwirtschaft	34	- 3 505	- 20	436	- 3 090	240
Fischerei und Fischzucht	-	-	-	-	-	-
Bergbau und Gewinnung von Steinen und Erden	8	- 591	-	14	- 577	25
Verarbeitendes Gewerbe	238	- 45 139	- 39	30	- 45 148	688
Energie- und Wasserversorgung	156	- 6 397	- 8	13	- 6 393	629
Baugewerbe	115	- 5 373	-	-	- 5 373	255
Handel; Instandhaltg. und Reparatur von Kfz und Gebrauchsgütern	466	- 14 449	-	52	- 14 397	1 147
davon						
Kfz-Handel; Instandhaltung und Reparatur von Kfz; Tankstellen	84	- 5 148	-	-	- 5 148	201
Handelsvermittlung und Großhandel (ohne Kfz)	84	- 4 711	-	16	- 4 695	282
Einzelhandel (ohne Handel m. Kfz und Tankst.); Rep. v. Gebrauchsg.	298	- 4 591	-	36	- 4 555	664
Gastgewerbe	138	- 7 860	- 15	-	- 7 875	348
Verkehr und Nachrichtenübermittlung	48	- 15 295	-	-	- 15 295	124
Kredit- und Versicherungsgewerbe	13	- 344	-	-	- 344	40
Grundstücks- und Wohnungswesen, Vermietung beweglicher Sachen usw.	596	- 25 703	- 20	223	- 25 501	2 171
Öffentliche Verwaltung, Verteidigung, Sozialversicherung	-	-	-	-	-	-
Erziehung und Unterricht	7	- 84	-	1	- 83	17
Gesundheits-, Veterinär- und Sozialwesen	27	- 658	-	205	- 452	61
Erbringung sonstiger öffentl. u. persönlicher Dienstleistungen	346	- 7 802	- 9	10	- 7 800	1 170
Wirtschaftsabschnitte insgesamt	2 192	-133 200	- 112	982	-132 330	6 915

18. Regionale Gliederung der Personengesellschaften/Gemeinschaften

Kreisfreie Stadt Landkreis Land	Gewinn aus					
	Land- und Forstwirtschaft		Gewerbebetrieb		selbständiger Arbeit	
	Gesell./ Gemein.	1000 EUR	Gesell./ Gemein.	1000 EUR	Gesell./ Gemein.	1000 EUR
Stadt Erfurt	10	1 475	604	42 547	244	51 072
Stadt Gera	3	564	286	19 116	102	19 386
Stadt Jena	-	-	300	18 872	125	23 596
Stadt Suhl	.	.	131	7 838	39	7 944
Stadt Weimar	.	.	221	22 818	113	10 872
Stadt Eisenach	.	.	115	7 507	37	6 331
Eichsfeld	93	3 630	388	38 190	75	10 516
Nordhausen	44	3 896	194	17 718	64	10 971
Wartburgkreis	50	2 105	345	57 321	40	6 776
Unstrut-Hainich-Kreis	66	8 108	303	22 860	59	12 171
Kyffhäuserkreis	35	4 741	189	8 935	42	4 401
Schmalkalden-Meiningen	73	2 639	437	39 351	90	15 596
Gotha	24	4 911	400	51 535	89	13 699
Sömmerda	14	1 373	209	24 786	32	5 137
Hildburghausen	19	1 050	215	22 231	25	3 586
Ilm-Kreis	32	1 531	351	28 311	62	6 774
Weimarer Land	16	576	221	30 932	53	5 685
Sonneberg	10	411	199	23 182	29	5 783
Saalfeld-Rudolstadt	17	941	307	35 813	71	10 296
Saale-Holzland-Kreis	7	445	235	40 764	46	5 390
Saale-Orla-Kreis	31	3 079	261	25 587	49	5 968
Greiz	36	2 904	306	17 799	50	8 350
Altenburger Land	25	3 594	257	17 902	71	9 864
Thüringen	610	48 004	6 474	621 915	1 607	260 162
davon						
kreisfreie Städte	18	2 071	1 657	118 698	660	119 201
Landkreise	592	45 933	4 817	503 217	947	140 961

Noch: 18. Regionale Gliederung der Personengesellschaften/Gemeinschaften

Kreisfreie Stadt Landkreis Land	Gewinn aus				Einnahmen und Werbungskosten aus Kapitalvermögen	
	Vermietung und Verpachtung		sonstigen Einkünften		Gesell./ Gemein.	1000 EUR
	Gesell./ Gemein.	1000 EUR	Gesell./ Gemein.	1000 EUR		
Stadt Erfurt	548	10 061	.	.	126	344
Stadt Gera	264	3 454	-	-	74	101
Stadt Jena	305	3 050	-	-	74	278
Stadt Suhl	81	807	-	-	27	81
Stadt Weimar	208	1 465	.	.	38	542
Stadt Eisenach	150	1 332	-	-	21	96
Eichsfeld	139	1 341	-	-	38	76
Nordhausen	186	1 829	-	-	36	252
Wartburgkreis	198	1 448	-	-	32	44
Unstrut-Hainich-Kreis	244	1 591	-	-	37	64
Kyffhäuserkreis	165	1 350	-	-	35	48
Schmalkalden-Meiningen	268	3 091	.	.	53	63
Gotha	351	2 272	-	-	75	84
Sömmerda	141	912	.	.	21	29
Hildburghausen	90	903	-	-	17	10
Ilm-Kreis	262	1 913	-	-	59	60
Weimarer Land	204	1 075	-	-	29	66
Sonneberg	111	602	-	-	20	22
Saalfeld-Rudolstadt	308	1 959	.	.	53	97
Saale-Holzland-Kreis	217	1 103	-	-	29	18
Saale-Orla-Kreis	191	920	-	-	43	38
Greiz	355	1 808	-	-	52	72
Altenburger Land	415	2 816	-	-	52	70
Thüringen	5 401	47 100	6	148	1 041	2 554
davon						
kreisfreie Städte	1 556	20 169	.	.	360	1 441
Landkreise	3 845	26 931	.	.	681	1 112

Noch: 18. Regionale Gliederung der Personengesellschaften/Gemeinschaften

Kreisfreie Stadt Landkreis Land	Summe der negativen Einkünfte		Gesamtbetrag der Einkünfte/Einnahmen	
	Gesell./ Gemein.	1000 EUR	Gesell./ Gemein.	1000 EUR
Stadt Erfurt	645	19 534	2 053	85 972
Stadt Gera	280	6 249	950	36 372
Stadt Jena	323	9 724	1 060	36 072
Stadt Suhl	113	2 318	369	14 352
Stadt Weimar	226	4 357	773	31 341
Stadt Eisenach	125	2 937	431	12 360
Eichsfeld	224	3 800	925	49 952
Nordhausen	166	5 436	657	29 230
Wartburgkreis	227	31 671	865	36 022
Unstrut-Hainich-Kreis	233	5 817	905	38 975
Kyffhäuserkreis	162	2 963	586	16 513
Schmalkalden-Meiningen	366	9 143	1 237	51 600
Gotha	353	6 891	1 216	65 610
Sömmerda	122	5 473	522	26 764
Hildburghausen	154	6 653	501	21 127
Ilm-Kreis	287	19 928	994	18 660
Weimarer Land	188	2 860	683	35 475
Sonneberg	150	6 295	491	23 704
Saalfeld-Rudolstadt	272	6 595	970	42 647
Saale-Holzland-Kreis	172	3 392	682	44 328
Saale-Orla-Kreis	202	6 886	728	28 705
Greiz	275	8 409	1 041	22 524
Altenburger Land	260	4 765	1 020	29 481
Thüringen	5 525	182 096	19 659	797 785
davon				
kreisfreie Städte	1 712	45 119	5 636	216 469
Landkreise	3 813	136 977	14 023	581 317

