

Statistischer Bericht

K V - 4 j / 06

Einrichtungen der Jugendhilfe
in Thüringen
(ohne Tageseinrichtungen für Kinder)
am 31.12. 2006

Bestell - Nr. 10 401

Thüringer Landesamt für Statistik



Zeichenerklärung

- 0 weniger als die Hälfte von 1 in der letzten besetzten Stelle, jedoch mehr als nichts
- nichts vorhanden (genau Null)
- . Zahlenwert unbekannt oder geheim zu halten
- ... Angabe fällt später an
- / Zahlenwert nicht sicher genug
- x Tabellenfach gesperrt, weil Aussage nicht sinnvoll
- () Aussagewert eingeschränkt
- r berichtigte Zahl
- p vorläufige Zahl

Anmerkung: Abweichungen in den Summen erklären sich aus dem Runden von Einzelwerten.

Herausgeber:

Thüringer Landesamt für Statistik
Europaplatz 3, 99091 Erfurt
Postfach 90 01 63, 99104 Erfurt

Telefon: 0361 37-84642/84647
Telefax: 0361 37-84699
Internet: www.statistik.thueringen.de
E-Mail: auskunft@statistik.thueringen.de

Auskunft erteilt:

Referat: Bildung, Kultur,
Gesundheits- und Sozialwesen
Telefon: 0361 37-734517

Herausgegeben im Dezember 2007

Heft-Nr.: 316 / 07
Preis: 3,75 EUR

© Thüringer Landesamt für Statistik, Erfurt, 2007

Für nichtgewerbliche Zwecke sind Vervielfältigung und unentgeltliche Verbreitung, auch auszugsweise, mit Quellenangabe gestattet. Die Verbreitung, auch auszugsweise, über elektronische Systeme/Datenträger bedarf der vorherigen Zustimmung. Alle übrigen Rechte bleiben vorbehalten.

Inhaltsverzeichnis

Seite

Vorbemerkungen

2

Grafik

Einrichtungen der Jugendhilfe (ohne Tageseinrichtungen für Kinder) am 31.12. der Jahre 2002 und 2006 nach ausgewählten Merkmalen

3

Tabellen

1. Einrichtungen der Jugendhilfe (ohne Tageseinrichtungen für Kinder) am 31.12. der Jahre 2002 und 2006 nach ausgewählten Merkmalen

4

2. Einrichtungen der Jugendhilfe (ohne Tageseinrichtungen für Kinder) am 31.12.2006 nach Trägern und Art der Einrichtung

6

3. Einrichtungen der Jugendhilfe (ohne Tageseinrichtungen für Kinder) am 31.12.2006 nach der Anzahl der tätigen Personen und Art der Einrichtung

8

4. Einrichtungen der Jugendhilfe (ohne Tageseinrichtungen für Kinder) am 31.12.2006 nach der Anzahl der genehmigten Plätze und Art der Einrichtung

10

5. Einrichtungen der Jugendhilfe (ohne Tageseinrichtungen für Kinder) am 31.12.2006 nach ausgewählten Merkmalen und Kreisen

12

Vorbemerkungen

Rechtsgrundlagen

§§ 98 bis 103 des Achten Buches Sozialgesetzbuch (SGB VIII) in der Fassung der Bekanntmachung vom 14. Dezember 2006 (BGBl. I S. 3134), zuletzt geändert durch Artikel 2 Abs. 23 des Gesetzes vom 19. Februar 2007 (BGBl. I S. 122), in Verbindung mit dem Gesetz über die Statistik für Bundeszwecke (Bundesstatistikgesetz - BStatG) vom 22. Januar 1987 (BGBl. I S. 462, 565), zuletzt geändert durch Artikel 2 des Gesetzes vom 9. Juni 2005 (BGBl. I S. 1534).

Methodische Hinweise

Angaben zu diesem Bericht werden aus der Kinder- und Jugendhilfestatistik - Teil III.2 "Einrichtungen und tätige Personen ohne Tageseinrichtungen für Kinder" gewonnen.

Erfasst werden Einrichtungen, Behörden und Geschäftsstellen in der Kinder- und Jugendhilfe und die dort tätigen Personen. Bei Einrichtungen wird, soweit sinnvoll, auch die Zahl der Plätze ermittelt, die für die Betreuung junger Menschen zur Verfügung stehen. Die Erhebung wird als Totalerhebung bei den Trägern der Jugendhilfe und den Einrichtungen in vierjährlichem Abstand - jeweils zum Jahresende durchgeführt.

Ergebnisse zu den Vorjahren wurden bis zum Stichtag 31.12.2002 gemeinsam mit den Ergebnissen über die Kindertageseinrichtungen in einem Statistischen Bericht mit der Bestellnummer 10401 veröffentlicht.

Auf Grund der gesetzlichen Änderung zur Weiterentwicklung der Kinder- und Jugendhilfe gab es 2006 sowohl umfangreiche Änderungen bei der Statistik über Tageseinrichtungen für Kinder als auch eine neue Erhebung über öffentlich geförderte Kindertagespflege. Beide Statistiken werden, beginnend mit dem Stichtag 15.3.2006, jährlich erhoben und in einem gemeinsamen Bericht mit der Bestellnummer 10502 veröffentlicht.

Begriffserläuterungen

Einrichtungen der Jugendhilfe (ohne Tageseinrichtungen für Kinder)

Zu Ihnen zählen die Einrichtungen für Hilfe zur Erziehung und Hilfe für junge Volljährige sowie für die Inobhutnahme, Einrichtungen der Jugendarbeit, Einrichtungen für junge Menschen mit Behinderung und sonstige Einrichtungen.

Genehmigte Plätze

Es ist die Zahl der laut Betriebserlaubnis genehmigten Plätze. Die Angaben lassen keine Aussage über die Belegung der Plätze zu.

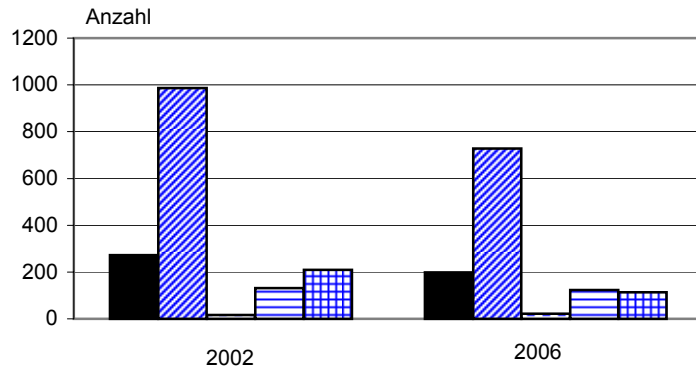
Die Anzahl der genehmigten Plätze wird bei den Einrichtungen der Jugendhilfe (ohne Tageseinrichtungen für Kinder) nur bei den Einrichtungsarten erfragt, bei denen es sinnvoll ist. Dabei handelt es sich sowohl um alle Einrichtungen für Hilfe zur Erziehung und Hilfe für junge Volljährige sowie für die Inobhutnahme, um alle Einrichtungen für junge Menschen mit Behinderung als auch um einzelne Einrichtungen der Jugendarbeit und der sonstigen Jugendhilfe. Bis zum 31.12.2002 waren es verfügbare Plätze, die in der Regel mit den genehmigten Plätzen gleichzusetzen sind.

Tätige Personen

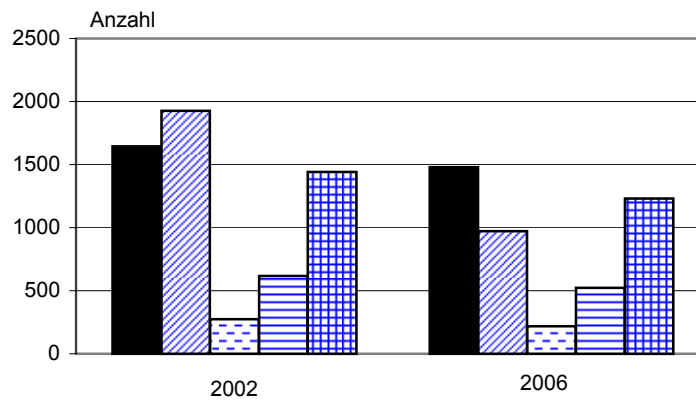
In Einrichtungen der Jugendhilfe Tätige sind Personen, die im erzieherischen und pädagogischen sowie im Verwaltungs- und hauswirtschaftlich-technischen Bereich hauptberuflich in Voll- oder Teilzeit bzw. nebenberuflich beschäftigt sind. Ehrenamtlich Tätige sind in dieser Statistik nicht enthalten.

Einrichtungen der Jugendhilfe (ohne Tageseinrichtungen für Kinder) am 31.12. der Jahre 2002 und 2006 nach ausgewählten Merkmalen

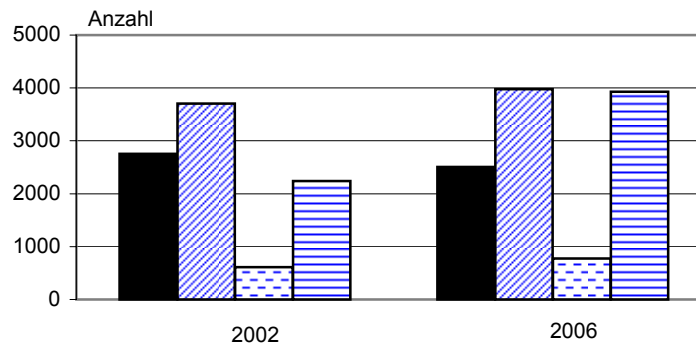
Einrichtungen der Jugendhilfe



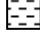
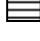



Tätige Personen



Genehmigte Plätze



-  Einrichtungen für Hilfe zur Erziehung und Hilfe für junge Volljährige sowie für die Inobhutnahme
-  Einrichtungen der Jugendarbeit
-  Einrichtungen für junge Menschen mit Behinderung
-  sonstige Einrichtungen der Jugendhilfe
-  Behörden, Geschäftsstellen eines Trägers der freien Jugendhilfe, Arbeitsgemeinschaften und sonstige Zusammenschlüsse von Trägern der Jugendhilfe

**1. Einrichtungen der Jugendhilfe (ohne Tageseinrichtungen für Kinder) am 31.12.
der Jahre 2002 und 2006 nach ausgewählten Merkmalen**

Art der Einrichtung	2002			2006		
	Einrichtungen	tätige Personen	genehmigte Plätze	Einrichtungen	tätige Personen	genehmigte Plätze
Einrichtungen für Hilfe zur Erziehung und Hilfe für junge Volljährige sowie für die Inobhutnahme zusammen	272	1 645	2 752	199	1 480	2 505
davon						
Einrichtungen der stationären Erziehungshilfe	56	836	1 244	53	848	1 313
ausgelagerte Gruppen mit organisatorischer Anbindung an das Stammhaus	55	251	356	30	185	258
betreute Wohnformen mit oder ohne Anbindung an das Stammhaus	49	144	264	31	101	180
Erziehungsstellen	29	50	59	7	36	72
Wochengruppen (ohne Wochenendunterbringung)	1	7	17	1	6	10
Tagesgruppen	39	162	512	41	142	410
Einrichtungen für gesicherte/geschlossene Unterbringung auf der Grundlage einer richterlichen Entscheidung	-	-	-	-	-	-
Einrichtungen für vorläufige Schutzmaßnahmen	11	48	48	4	23	23
Kleinseinrichtungen der stationären Erziehungshilfe	21	84	119	27	119	157
Einrichtungen für integrierte Hilfen	11	63	133	4	10	46
Internate	-	-	-	1	10	36
Großpflegestellen	-	-	-	-	-	-
Einrichtungen der Jugendarbeit zusammen	986	1 927	3 702	728	971	3 976
davon						
Kur-, Genesungs- und Erholungseinrichtungen für junge Menschen	-	-	-	1	6	58
Jugendherbergen, Jugendgästehäuser, Jugendübernachtungshäuser	33	145	2 673	35	147	3 314
Jugendtagungsstätten, Jugendbildungsstätten	18	146	1 029	10	62	604
Jugendzentren, -freizeitheime, Häuser der offenen Tür	503	1 144	-	266	593	-
Jugendräume/Jugendheime ohne hauptamtliches Personal	320	40	-	355	7	-
Einrichtungen oder Initiativen der mobilen Jugendarbeit	66	116	-	39	59	-
Jugendkunstschulen, kulturpädagogische und kulturelle Einrichtungen für junge Menschen	30	227	-	10	41	-
Einrichtungen der Stadtranderholung	4	6	-	2	-	-
Kinder- und Jugendferien-/erholungsstätten	8	61	-	7	32	-

Noch: 1. Einrichtungen der Jugendhilfe (ohne Tageseinrichtungen für Kinder) am 31.12.
der Jahre 2002 und 2006 nach ausgewählten Merkmalen

Art der Einrichtung	2002			2006		
	Einrichtungen	tätige Personen	genehmigte Plätze	Einrichtungen	tätige Personen	genehmigte Plätze
Noch: Einrichtungen der Jugend- arbeit zusammen						
pädagogisch betreute Spielplätze/ Spielhäuser/Abenteuerspielplätze	3	2	-	2	5	-
Jugendzeltplätze	1	40	-	1	19	-
Einrichtungen für junge Menschen mit Behinderung zusammen	17	275	612	22	218	777
davon						
Einrichtungen der Frühförderung	5	38	254	10	51	576
Einrichtungen über Tag und Nacht	11	233	342	11	163	185
Tageseinrichtungen/Tagesheime für junge Menschen mit Behinderung	1	4	16	1	4	16
Sonstige Einrichtungen der Jugend- hilfe zusammen	131	618	2 239	123	522	3 931
davon						
gemeinsame Wohnformen für Mütter/Väter und Kinder	9	22	42	6	24	47
Einrichtungen des Jugendwohnens im Rahmen der Jugendsozialarbeit	4	16	117	8	48	469
Jugendmigrationsdienste	14	32	392	11	30	1 039
Einrichtungen der schulischen und be- rufsbezogenen Jugendsozialarbeit	24	206	1 688	28	131	2 376
Familienferienstätten	2	34	-	1	12	-
Erziehungs- und Familienberatungs- stellen	50	222	-	46	173	-
Ehe- und Lebensberatungsstellen	3	7	-	1	1	-
Jugendberatungsstellen	13	28	-	10	25	-
Drogen- und Suchtberatungsstellen	2	9	-	3	15	-
Einrichtungen der Mitarbeiter(innen)- fortbildung	1	2	-	-	-	-
Einrichtungen der Eltern- und Familienbildung	9	40	-	9	63	-
Behörden, Geschäftsstellen eines Trägers der freien Jugendhilfe, Arbeitsgemeinschaften und sonstige Zusammenschlüsse von Trägern der Jugendhilfe zusammen	209	1 442	-	113	1 230	-
davon						
kreisangehörige Gemeinden ohne eigenes Jugendamt/Gemeinde- verbände	19	24	-	7	13	-
Jugendämter	23	886	-	23	867	-
überörtliche Träger	2	72	-	1	32	-
Geschäftsstellen eines Trägers der freien Jugendhilfe	131	421	-	68	277	-
Arbeitsgemeinschaften und sonstige Zusammenschlüsse von Trägern der Jugendhilfe	34	39	-	14	41	-
Insgesamt	1 615	5 907	9 305	1 185	4 421	11 189

2. Einrichtungen der Jugendhilfe (ohne Tageseinrichtungen)

Lfd. Nr.	Art der Einrichtung	Einrichtungen insgesamt	öffentliche Träger		
			zusammen	darunter	
				örtliche Träger	Gemeinden ohne Jugendamt/ Gemeindeverbände
1	Einrichtungen für Hilfe zur Erziehung und Hilfe für junge Volljährige sowie für die Inobhutnahme zusammen	199	-	-	-
	darunter				
2	Einrichtungen der stationären Erziehungshilfe	53	-	-	-
3	ausgelagerte Gruppen mit organisatorischer Anbindung an das Stammhaus	30	-	-	-
4	Einrichtungen der Jugendarbeit zusammen	728	353	31	322
	darunter				
5	Jugendzentren, -freizeitheime, Häuser der offenen Tür	266	83	18	65
6	Jugendräume/Jugendheime ohne hauptamtliches Personal	355	262	8	254
7	Einrichtungen für junge Menschen mit Behinderung zusammen	22	-	-	-
	darunter				
8	Einrichtungen über Tag und Nacht	11	-	-	-
9	Sonstige Einrichtungen der Jugendhilfe zusammen	123	2	2	-
	darunter				
10	Erziehungs- und Familienberatungsstellen	46	-	-	-
11	Jugendberatungsstellen	10	-	-	-
12	Behörden, Geschäftsstellen eines Trägers der freien Jugendhilfe, Arbeitsgemeinschaften und sonstige Zusammenschlüsse von Trägern der Jugendhilfe	113	31	23	7
13	Insgesamt	1 185	386	56	329

für Kinder) am 31.12.2006 nach Trägern und Art der Einrichtung

Davon							Lfd. Nr.
freie Träger							
zusammen	darunter						
	Arbeiter- wohlfahrt	Deutscher Paritätischer Wohlfahrts- verband	Deutsches Rotes Kreuz	Diakonisches Werk/sonstige der EKD ange- schlossenen Träger	Caritas- verband/ sonstige katholische Träger		
199	26	68	3	29	5	1	
53	12	18	2	10	3	2	
30	1	19	-	2	-	3	
375	22	77	5	70	33	4	
183	16	44	2	36	16	5	
93	3	13	1	25	16	6	
22	1	16	-	3	1	7	
11	-	11	-	-	-	8	
121	16	46	3	25	13	9	
46	11	16	2	10	6	10	
10	-	7	-	1	1	11	
82	4	13	1	8	6	12	
799	69	220	12	135	58	13	

3. Einrichtungen der Jugendhilfe (ohne Tageseinrichtungen für Kinder)

Lfd. Nr.	Art der Einrichtung	Einrichtungen insgesamt			1 - 2
			ohne haupt- oder nebenberuflich tätige Personen	mit haupt- oder nebenberuflich tätigen Personen	
1	Einrichtungen für Hilfe zur Erziehung und Hilfe für junge Volljährige sowie für die Inobhutnahme zusammen darunter	199	2	197	45
2	Einrichtungen der stationären Erziehungshilfe	53	-	53	1
3	ausgelagerte Gruppen mit organisatorischer Anbindung an das Stammhaus	30	-	30	3
4	Einrichtungen der Jugendarbeit zusammen darunter	728	368	360	237
5	Jugendzentren, -freizeitheime, Häuser der offenen Tür	266	10	256	184
6	Jugendräume/Jugendheime ohne hauptamtliches Personal	355	348	7	7
7	Einrichtungen für junge Menschen mit Behinderung zusammen darunter	22	-	22	3
8	Einrichtungen über Tag und Nacht	11	-	11	2
9	Sonstige Einrichtungen der Jugendhilfe zusammen darunter	123	1	122	48
10	Erziehungs- und Familienberatungsstellen	46	-	46	12
11	Jugendberatungsstellen	10	-	10	7
12	Behörden, Geschäftsstellen eines Trägers der freien Jugendhilfe, Arbeitsgemeinschaften und sonstige Zusammenschlüsse von Trägern der Jugendhilfe	113	1	112	47
13	Insgesamt	1 185	372	813	380

am 31.12.2006 nach der Anzahl der tätigen Personen und Art der Einrichtung

Davon						Lfd. Nr.
davon mit ... tätigen Personen						
3 - 5	6 - 10	11 - 15	16 - 20	21 - 30	31 und mehr	
66	43	16	15	9	3	1
3	11	13	13	9	3	2
14	10	2	1	-	-	3
88	24	7	4	-	-	4
58	10	1	3	-	-	5
-	-	-	-	-	-	6
9	5	-	1	3	1	7
2	2	-	1	3	1	8
54	14	2	1	2	1	9
26	8	-	-	-	-	10
2	1	-	-	-	-	11
23	10	6	3	8	15	12
240	96	31	24	22	20	13

**4. Einrichtungen der Jugendhilfe (ohne Tageseinrichtungen für Kinder) am 31.12.2006
nach der Anzahl der genehmigten Plätze und Art der Einrichtungen**

Art der Einrichtung ¹⁾	Einrichtungen insgesamt	Davon mit ... genehmigten Plätze			
		1 - 10	11 - 25	26 - 50	51 und mehr
Einrichtungen für Hilfe zur Erziehung und Hilfe für junge Volljährige sowie für die Inobhutnahme zusammen	199	128	51	18	2
davon					
Einrichtungen der stationären Erziehungshilfe	53	6	31	14	2
ausgelagerte Gruppen mit organi- satorischer Anbindung an das Stammhaus	30	26	3	1	-
betreute Wohnformen mit oder ohne Anbindung an das Stammhaus	31	28	3	-	-
Erziehungsstellen	7	6	-	1	-
Wochengruppen (ohne Wochenend- unterbringung)	1	1	-	-	-
Tagesgruppen	41	29	11	1	-
Einrichtungen für gesicherte/ge- schlossene Unterbringung auf der Grundlage einer richterlichen Ent- scheidung	-	-	-	-	-
Einrichtungen für vorläufige Schutz- maßnahmen	4	4	-	-	-
Kleinsteinrichtungen der stationären Erziehungshilfe	27	26	1	-	-
Einrichtungen für integrierte Hilfen	4	2	2	-	-
Internate	1	-	-	1	-
Großpflegestellen	-	-	-	-	-
Einrichtungen der Jugendarbeit zusammen	46	-	-	6	40
davon					
Kur-, Genesungs- und Erholungs- einrichtungen für junge Menschen	1	-	-	-	1
Jugendherbergen, Jugendgäste- häuser, Jugendübernachtungs- häuser	35	-	-	2	33
Jugendtagungsstätten, Jugend- bildungsstätten	10	-	-	4	6

1) nur Einrichtungen mit genehmigten Plätzen

Noch: 4. Einrichtungen der Jugendhilfe (ohne Tageseinrichtungen für Kinder) am 31.12.2006
nach der Anzahl der genehmigten Plätze und Art der Einrichtungen

Art der Einrichtung ¹⁾	Einrichtungen insgesamt	Davon mit ... genehmigten Plätze			
		1 - 10	11 - 25	26 - 50	51 und mehr
Einrichtungen für junge Menschen mit Behinderung zusammen	22	6	4	7	5
davon					
Einrichtungen der Frühförderung	10	1	-	4	5
Einrichtungen über Tag und Nacht	11	5	3	3	-
Tageseinrichtungen/Tagesheime für junge Menschen mit Behinderung	1	-	1	-	-
Sonstige Einrichtungen der Jugend- hilfe zusammen	53	10	12	11	20
davon					
gemeinsame Wohnformen für Mütter/Väter und Kinder	6	4	2	-	-
Einrichtungen des Jugendwohnens im Rahmen der Jugendsozialarbeit	8	2	1	2	3
Jugendmigrationsdienst	11	-	3	2	6
Einrichtungen der schulischen und berufsbezogenen Jugendsozialarbeit	28	4	6	7	11
Insgesamt	320	144	67	42	67

1) nur Einrichtungen mit genehmigten Plätzen

**5. Einrichtungen der Jugendhilfe (ohne Tageseinrichtungen für Kinder) *) am 31.12.2006
nach ausgewählten Merkmalen und Kreisen**

Kreisfreie Stadt Landkreis Land	Einrichtungen			Genehmigte Plätze			Tätige Personen insgesamt
	insgesamt	darunter		insgesamt	darunter in Einrichtungen		
		für Hilfe zur Erziehung und Hilfe für junge Voll- jährige sowie für die Inob- hutnahme	der Jugend- arbeit		für Hilfe zur Erziehung und Hilfe für junge Voll- jährige sowie für die Inob- hutnahme	der Jugend- arbeit	
Stadt Erfurt	65	21	32	577	226	215	319
Stadt Gera	39	14	18	220	177	-	170
Stadt Jena	38	15	14	862	115	193	181
Stadt Suhl	20	2	9	402	12	-	93
Stadt Weimar	33	4	23	550	32	342	119
Stadt Eisenach	28	6	19	304	83	102	94
Eichsfeld	61	5	48	223	86	47	129
Nordhausen	58	13	35	724	124	90	230
Wartburgkreis	52	4	44	308	41	238	61
Unstrut-Hainich-Kreis	73	20	48	703	333	268	301
Kyffhäuserkreis	63	10	43	512	94	94	159
Schmalkalden-Meiningen	63	10	49	523	130	254	138
Gotha	77	7	65	457	115	187	156
Sömmerda	26	7	17	357	80	271	56
Hildburghausen	31	2	23	485	30	61	96
Ilm-Kreis	52	5	41	506	40	270	113
Weimarer Land	48	6	34	432	48	94	76
Sonneberg	24	7	11	498	58	70	65
Saalfeld-Rudolstadt	57	7	44	636	100	480	142
Saale-Holzland-Kreis	44	4	35	285	69	174	93
Saale-Orla-Kreis	44	13	23	1 061	331	298	185
Greiz	50	10	35	369	129	85	147
Altenburger Land	26	7	18	195	52	143	68
Thüringen	1 072	199	728	11 189	2 505	3 976	3 191

*) ohne Behörden, Geschäftsstellen eines Trägers der freien Jugendhilfe, Arbeitsgemeinschaften und sonstige Zusammenschlüsse von Trägern der Jugendhilfe