

# Statistischer Bericht

E I - j / 05

Investitionen im Bergbau  
und Verarbeitenden Gewerbe  
in Thüringen  
2005

---

Bestell - Nr. 05 109



Thüringer Landesamt für Statistik

## Zeichenerklärung

- 0 weniger als die Hälfte von 1 in der letzten besetzten Stelle, jedoch mehr als nichts
- nichts vorhanden (genau Null)
- . Zahlenwert unbekannt oder geheim zu halten
- ... Angabe fällt später an
- / Zahlenwert nicht sicher genug
- x Tabellenfach gesperrt, weil Aussage nicht sinnvoll
- ( ) Aussagewert eingeschränkt
- r berichtigte Zahl
- p vorläufige Zahl

Anmerkung: Abweichungen in den Summen erklären sich aus dem Runden von Einzelwerten.

Herausgeber:

Thüringer Landesamt für Statistik  
Europaplatz 3, 99091 Erfurt  
Postfach 90 01 63, 99104 Erfurt

Telefon: 0361 37-84642/84647  
Telefax: 0361 37-84699  
Internet: [www.statistik.thueringen.de](http://www.statistik.thueringen.de)  
E-Mail: [auskunft@statistik.thueringen.de](mailto:auskunft@statistik.thueringen.de)

Auskunft erteilt:

Referat: Produzierendes Gewerbe,  
Bautätigkeit

Telefon: 03681 354-211

Herausgegeben im Dezember 2006

Heft-Nr.: 333/ 06

Preis: 3,75 EUR

© Thüringer Landesamt für Statistik, Erfurt, 2006

Für nichtgewerbliche Zwecke sind Vervielfältigung und unentgeltliche Verbreitung, auch auszugsweise, mit Quellenangabe gestattet. Die Verbreitung, auch auszugsweise, über elektronische Systeme/Datenträger bedarf der vorherigen Zustimmung. Alle übrigen Rechte bleiben vorbehalten.

## Inhaltsverzeichnis

	Seite
<b>Vorbemerkungen</b>	2
<b>Überblick zu den Bruttoanlageinvestitionen im Bergbau und Verarbeitenden Gewerbe 2005</b>	4
<b>Grafiken</b>	
1. Bruttoanlageinvestitionen der Betriebe im Bergbau und Verarbeitenden Gewerbe in den Jahren 1995 bis 2005	5
2. Anteile der Hauptgruppen an den Bruttoanlageinvestitionen der Betriebe im Bergbau und Verarbeitenden Gewerbe 2004 und 2005	6
3. Bruttoanlageinvestitionen der Betriebe im Bergbau und Verarbeitenden Gewerbe 1995 bis 2005 je Beschäftigter	6
<b>Tabellen</b>	
1. Komplexübersicht der Bruttoanlageinvestitionen in Betrieben des Bergbaus und Verarbeitenden Gewerbes 2005 nach Wirtschaftszweigen	7
2. Bruttoanlageinvestitionen in Betrieben des Bergbaus und Verarbeitenden Gewerbes 2005 nach Wirtschaftszweigen	8
3. Zugänge an gemieteten und gepachteten Sachanlagen in Betrieben des Bergbaus und Verarbeitenden Gewerbes 2005 nach Wirtschaftszweigen	9
4. Betriebe, Umsatz und Bruttoanlageinvestitionen im Bergbau und Verarbeitenden Gewerbe 1995, 2000, 2004 und 2005 nach Beschäftigtengrößenklassen	10
5. Komplexübersicht der Bruttoanlageinvestitionen in Betrieben des Bergbaus und Verarbeitenden Gewerbes 2005 nach Kreisen	11
6. Bruttoanlageinvestitionen in Betrieben des Bergbaus und Verarbeitenden Gewerbes 2005 nach Kreisen	12

## **Vorbemerkungen**

### **Ziel der Statistik**

Die jährliche Investitionserhebung bei Unternehmen und Betrieben des Verarbeitenden Gewerbes sowie des Bergbaus und der Gewinnung von Steinen und Erden (nachstehend kurz als Bergbau und Verarbeitendes Gewerbe bezeichnet) gehört zum System der Bundesstatistiken. Sie liefert Ergebnisse und Informationen über die Struktur, den Umfang und die Entwicklung der Investitionstätigkeit im Bergbau und Verarbeitenden Gewerbe in wirtschaftssystematischer und territorialer Gliederung.

Darüber hinaus erhalten die Bundes- und Landesregierung, die Verbände, Kammern sowie sonstige Institutionen wichtige Informationen zur Beurteilung der regionalen oder zweiglichen Wirtschaftsentwicklung. Des Weiteren dient die Erhebung der Durchführung der strukturellen Unternehmensstatistik der Europäischen Gemeinschaft.

### **Rechtsgrundlage**

Gesetz über die Statistik im Produzierenden Gewerbe (ProdGewStatG) in der Fassung der Bekanntmachung vom 21. März 2002 (BGBl. I S. 1181), zuletzt geändert durch Artikel 10 des Gesetzes vom 22. August 2006 (BGBl. I S. 1970) in Verbindung mit dem Gesetz über die Statistik für Bundeszwecke (Bundesstatistikgesetz - BStatG) vom 22. Januar 1987 (BGBl. I S. 462, 565), zuletzt geändert durch Artikel 2 des Gesetzes vom 9. Juni 2005 (BGBl. I S. 1534).

### **Erhebungsmerkmal**

Nach dem Merkmalskatalog sind die aktivierten Investitionen einschließlich Umweltschutzinvestitionen für das Geschäftsjahr anzugeben. Erfragt werden die erworbenen und selbsterstellten Sachanlagen (Bruttozugänge insgesamt), die Aufwendungen für neu gemietete und gepachtete neue Sachanlagen und die Verkaufserlöse aus dem Abgang von Sachanlagen.

### **Erhebungseinheit**

Der Berichtskreis umfasst die Unternehmen des Bergbaus und Verarbeitenden Gewerbes mit im Allgemeinen 20 und mehr Beschäftigten mit Sitz in Thüringen, sowie die produzierenden Betriebe in Thüringen, von Unternehmen des Bergbaus und Verarbeitenden Gewerbes mit im Allgemeinen 20 und mehr tätigen Personen einschließlich Handwerk.

### **Methodische Hinweise**

Im vorliegenden Bericht werden die Betriebsergebnisse der jährlichen Investitionserhebung für Unternehmen und Betriebe des Bergbaus und Verarbeitenden Gewerbes dargestellt.

Die in diesem Bericht enthaltenen Daten zu den Beschäftigten und zum Umsatz werden je Unternehmen/Betrieb aus den Monats- bzw. Jahresstatistiken im Bergbau und Verarbeitenden Gewerbe übernommen, um Doppelbefragungen der Auskunftspflichtigen zu vermeiden.

Beim Auf- und Abrunden von Zahlen entstandene Rundungsdifferenzen werden nicht ausgeglichen, so dass Abweichungen in den Summen zu den Einzelwerten entstehen können.

Die Entwicklungsangaben sind in der Regel nicht preis-, saison- und kalenderbereinigt.

### **Definitionen**

#### **Betriebe**

Betriebe sind örtlich getrennte Niederlassungen einschließlich der zugehörigen und in der Nähe liegenden Verwaltungs-, Reparatur-, Montage- und Hilfsbetriebe.

#### **Beschäftigte**

Zu den Beschäftigten (tätige Personen) zählen alle Personen, die am Ende des Monats bzw. zu einem bestimmten Stichtag in einem arbeitsrechtlichen Verhältnis zum Betrieb bzw. Unternehmen stehen. Des Weiteren gehören dazu tätige Inhaber und Mitinhaber, kaufmännisch, technisch und gewerblich Auszubildende sowie unbezahlt mithelfende Familienangehörige, soweit sie mindestens ein Drittel der üblichen Arbeitszeit bzw. mindestens 55 Stunden im Betrieb tätig sind.

## **Umsatz**

Der Umsatz umfasst den Gesamtumsatz aus Eigenerzeugung, einschließlich Umsatz aus Verkauf von Energie, Nebenerzeugnissen und verkaufsfähigen Produktionsrückständen sowie den Umsatz aus sonstigen Betriebsteilen, so z.B. baugewerblichen Umsatz und Umsatz aus Handelsware, aus Vermietungen und Verpachtungen von betrieblichen Anlagen und Einrichtungen, aus Lizenzverträgen u.Ä. Als Umsatz gilt die Summe der Rechnungsendbeträge (ohne Umsatzsteuer) einschließlich etwa darin enthaltener Verbrauchsteuern sowie der Kosten für Fracht, Transportversicherung und Spesen, auch wenn diese gesondert in Rechnung gestellt werden.

## **Bruttoanlageinvestitionen**

Als Bruttoanlageinvestitionen gelten alle im Geschäftsjahr aktivierten Bruttozugänge an erworbenen (ohne als Vorsteuer abzugsfähige Umsatzsteuer) und selbsterstellten Sachanlagen einschließlich aktivierbarer Großreparaturen und aktivierter geringwertiger Wirtschaftsgüter sowie der Wert der im Geschäftsjahr neu gemieteten und gepachteten neuen Sachanlagen mit einer Mietdauer von mindestens einem Jahr. Einbezogen ist auch der auf dem Anlagenkonto aktivierte Wert (Herstellungskosten) der selbst erstellten Anlagen sowie der noch im Bau befindlichen Anlagen (soweit aktiviert). Einbezogen sind Leasing-Güter, die beim Leasing-Nehmer zu aktivieren sind.

Nicht einbezogen sind der Erwerb von Beteiligungen, Wertpapieren usw., der Erwerb von Konzessionen, Patenten usw., der Erwerb von ganzen Unternehmen oder Betrieben sowie der Auslandsinvestitionen.

## **Systematiken**

Die Zuordnung der Unternehmen und Betriebe zu den Wirtschaftszweigen erfolgt anhand der „Klassifikation der Wirtschaftszweige, Ausgabe 2003“ (WZ 2003; bis 2002: WZ 93) nach ihrer Haupttätigkeit unter Anwendung des Schwerpunktprinzips der Produktion.

## **Abkürzungen**

H.v.	Herstellung von
Masch.	Maschinen
masch.	maschinelle
u.	und
u.Ä.	und Ähnliches
u.s.E.	und sonstige Erzeugnisse

### Überblick zu den Bruttoanlageinvestitionen im Bergbau und Verarbeitenden Gewerbe 2005

Im Jahr 2005 betrug das Investitionsvolumen der Betriebe im Bergbau und Verarbeitenden Gewerbe von Unternehmen mit im Allgemeinen 20 und mehr Beschäftigten 1 062 Millionen EUR. Das entspricht einem Rückgang von 4,4 Prozent bzw. 49 Millionen EUR gegenüber dem Vorjahr.

WZ2003-Hauptgruppen	Bruttoanlageinvestitionen		Veränderung 2005 zu 2004
	2004	2005	
	1000 EUR		Prozent
<b>Bergbau und Verarbeitendes Gewerbe insgesamt</b>	<b>1 110 490</b>	<b>1 061 851</b>	- 4,4
Vorleistungsgüterproduzenten/Energie	659 937	611 386	- 7,4
Investitionsgüterproduzenten	211 945	266 860	25,9
Gebrauchsgüterproduzenten	32 651	30 262	- 7,3
Verbrauchsgüterproduzenten	205 956	153 344	- 25,5

Daraus ergab sich in den einzelnen Wirtschaftsabteilungen eine differenzierte Verteilung der aktivierten Investitionen. Zu den Bereichen mit einem hohen Anteil an den Gesamtinvestitionen gehörten:

Ausgewählte Wirtschaftsabteilungen	Bruttoanlageinvestitionen		Veränderung zum Vorjahr
	insgesamt	Anteil	
	1000 EUR	Prozent	
Herstellung von Metallerzeugnissen	161 526	15,2	- 6,1
Herstellung von Kraftwagen und Kraftwagenteilen	143 456	13,5	58,8
Ernährungsgewerbe	100 566	9,5	- 40,3
Herstellung von Gummi- und Kunststoffwaren	96 117	9,1	- 29,6
Herstellung von Geräten der Elektrizitätserzeugung, -verteilung u.Ä.	83 925	7,9	- 15,4
Glasgewerbe, Herstellung von Keramik, Verarbeitung von Steinen und Erden	67 840	6,4	- 1,1
Maschinenbau	62 294	5,9	- 0,4
Papiergewerbe	58 304	5,5	9,0
Herstellung von chemischen Erzeugnissen	53 348	5,0	13,3
Medizin-, Mess-, Steuer- und Regelungstechnik, Optik, Herstellung von Uhren	47 214	4,4	15,2

Nach der Verwendung wurde der größte Anteil des Investitionsvolumens mit 89,7 Prozent (Vorjahr 87,0 Prozent) von den Betrieben für Ausrüstungen (Maschinen, maschinelle Anlagen sowie Betriebs- und Geschäftsausstattungen) angeschafft. Absolut verringerten sich die Ausrüstungsinvestitionen um 14 Millionen Euro. Bei der Verwendung der Investitionen ergab sich folgende Verteilung:

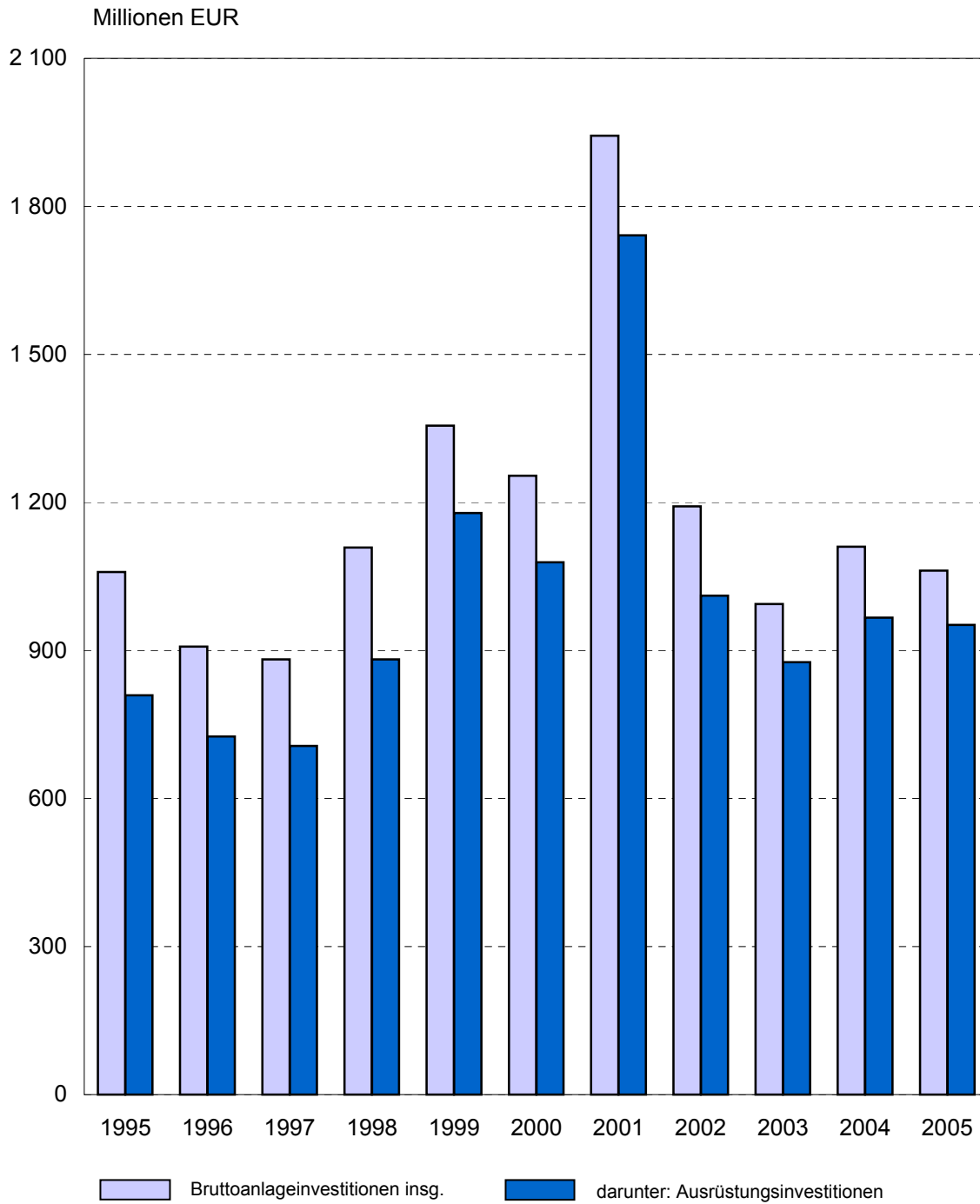
Verwendung der Investitionen	Investierte Summe		Anteil am Gesamtvolumen	
	2004	2005	2004	2005
	1000 EUR		Prozent	
Bebaute Grundstücke und Bauten	139 353	102 507	12,5	9,7
Grundstücke ohne Bauten	4 674	7 246	0,4	0,7
Maschinen, maschinelle Anlagen, Betriebs- und Geschäftsausstattungen	966 463	952 098	87,0	89,7

Ein Rückgang der Bruttoanlageinvestitionen je Beschäftigten wurde insgesamt und bei drei der vier Hauptgruppen beobachtet. Die Investitionen gemessen am getätigten Umsatz lagen im Bergbau und Verarbeitenden Gewerbe insgesamt und in drei der vier Hauptgruppen unter den Werten des Vorjahres.

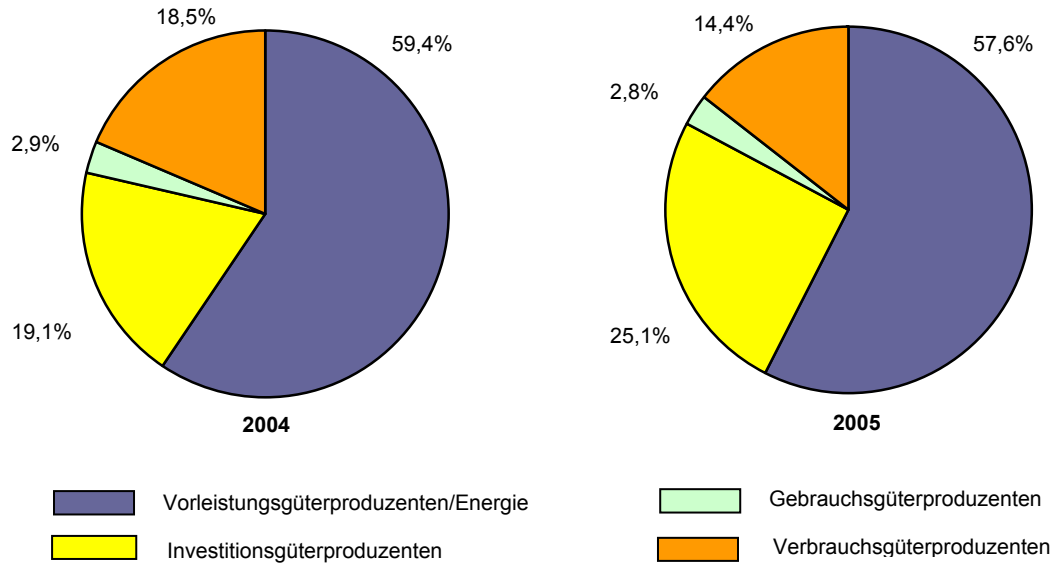
Hauptgruppen	Bruttoanlageinvestitionen			
	je Beschäftigten		im Verhältnis zum Umsatz	
	im Berichtsjahr 2005	Veränderung zum Vorjahr	2004	2005
	EUR		Prozent	
	<b>Bergbau und Verarbeitendes Gewerbe insgesamt</b>	<b>7 364</b>	- 4,8	<b>4,9</b>
Vorleistungsgüterproduzenten / Energie	9 080	- 7,0	6,5	5,7
Investitionsgüterproduzenten	6 622	22,6	2,9	3,3
Gebrauchsgüterproduzenten	3 663	- 4,0	3,1	3,0
Verbrauchsgüterproduzenten	5 418	- 25,7	4,9	3,6

Der Wert für neu gemietete und gepachtete Sachanlagen betrug im Jahr 2005 wie schon 2004 insgesamt 95 Millionen EUR. Die Mietausgaben für neue Sachanlagen wie Maschinen oder maschinelle Anlagen und Betriebs- und Geschäftsausstattungen hatten den höchsten Anteil an den gemieteten neuen Sachanlagen insgesamt.

# 1. Bruttoanlageinvestitionen der Betriebe im Bergbau und Verarbeitenden Gewerbe in den Jahren 1995 bis 2005

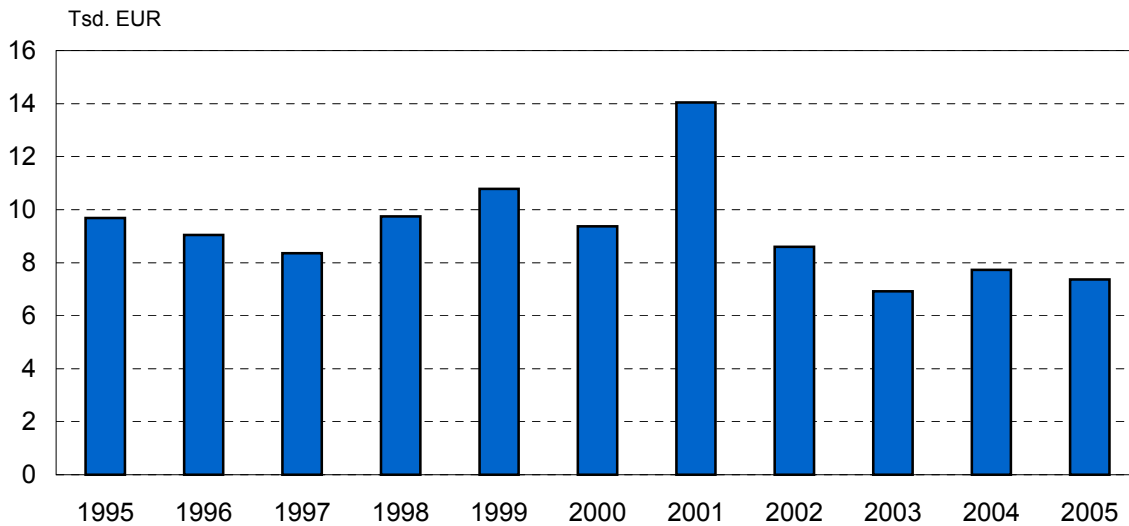


## 2. Anteile der Hauptgruppen an den Bruttoanlageinvestitionen der Betriebe im Bergbau und Verarbeitenden Gewerbe 2004 und 2005



Thüringer Landesamt für Statistik

## 3. Bruttoanlageninvestitionen der Betriebe im Bergbau und Verarbeitenden Gewerbe 1995 bis 2005 je Beschäftigten



Thüringer Landesamt für Statistik



1. Komplexübersicht der Bruttoanlageinvestitionen in Betrieben des Bergbaus und Verarbeitenden Gewerbes 2005  
nach Wirtschaftszweigen

WZ 2003	Land Hauptgruppe Wirtschaftsabteilung	Betriebe	Beschäftigte	Umsatz	Betriebe mit Investi- tionen	Bruttoanlageinvestitionen		
						insgesamt	je Beschäf- tigten	im Ver- hältnis zum Umsatz
						Anzahl	Personen	1 000 EUR
<b>C-D</b>	<b>Thüringen</b>	<b>1 748</b>	<b>144 195</b>	<b>23 988 513</b>	<b>1 410</b>	<b>1 061 851</b>	<b>7 364</b>	<b>4,4</b>
.	<b>Vorleistungsgüterproduzenten/Energie</b>	<b>818</b>	<b>67 336</b>	<b>10 699 534</b>	<b>696</b>	<b>611 386</b>	<b>9 080</b>	<b>5,7</b>
.	<b>Investitionsgüterproduzenten</b>	<b>505</b>	<b>40 297</b>	<b>8 040 074</b>	<b>390</b>	<b>266 860</b>	<b>6 622</b>	<b>3,3</b>
.	<b>Gebrauchsgüterproduzenten</b>	<b>93</b>	<b>8 261</b>	<b>1 001 112</b>	<b>71</b>	<b>30 262</b>	<b>3 663</b>	<b>3,0</b>
.	<b>Verbrauchsgüterproduzenten</b>	<b>332</b>	<b>28 301</b>	<b>4 247 793</b>	<b>253</b>	<b>153 344</b>	<b>5 418</b>	<b>3,6</b>
<b>C</b>	<b>Bergbau und Gewinnung von Steinen und Erden</b>	<b>31</b>	<b>599</b>	<b>75 594</b>	<b>25</b>	<b>3 942</b>	<b>6 580</b>	<b>5,2</b>
10	Kohlenbergbau, Torfgewinnung	-	-	-	-	-	-	-
11	Gewinnung von Erdöl und Erdgas, Erbringung damit verbundener Dienstleistungen	1	.	.	1	.	.	.
14	Gewinnung von Steinen und Erden, sonstiger Bergbau	30	.	.	24	.	.	.
<b>D</b>	<b>Verarbeitendes Gewerbe</b>	<b>1 717</b>	<b>143 596</b>	<b>23 912 919</b>	<b>1 385</b>	<b>1 057 909</b>	<b>7 367</b>	<b>4,4</b>
15	Ernährungsgewerbe	207	18 079	2 937 614	163	100 566	5 563	3,4
16	Tabakverarbeitung	3	.	.	3	.	.	.
17	Textilgewerbe	41	2 776	234 503	30	7 626	2 747	3,3
18	Bekleidungs-gewerbe	5	136	4 253	2	.	.	.
19	Ledergewerbe	13	.	.	5	.	.	.
20	Holzgewerbe (ohne Herstellung von Möbeln)	39	2 886	742 201	31	40 893	14 169	5,5
21	Papiergewerbe	27	2 908	606 006	24	58 304	20 050	9,6
22	Verlags-gewerbe, Druck-gewerbe, Vervielfältigung von bespielten Ton-, Bild- und Datenträgern	50	4 323	689 160	40	25 059	5 797	3,6
23	Kokerei, Mineralölverarbeitung, Herstellung und Verarbeitung von Spalt- und Brutstoffen	-	-	-	-	-	-	-
24	Herstellung von chemischen Erzeugnissen	42	5 174	981 122	38	53 348	10 311	5,4
25	Herstellung von Gummi- und Kunststoffwaren	177	13 304	2 103 450	148	96 117	7 225	4,6
26	Glas-gewerbe, Herstellung von Keramik, Verarbeitung von Steinen und Erden	141	9 330	1 162 726	118	67 840	7 271	5,8
27	Metallerzeugung und -bearbeitung	30	4 190	869 916	25	36 831	8 790	4,2
28	Herstellung von Metallerzeugnissen	301	20 002	2 344 341	240	161 526	8 075	6,9
29	Maschinenbau	221	15 320	1 743 528	173	62 294	4 066	3,6
30	Herstellung von Büromaschinen, Datenver- arbeitungsgeräten und -einrichtungen	15	1 643	.	12	.	.	.
31	Herstellung von Geräten der Elektrizitäts- erzeugung, -verteilung u.Ä.	93	11 655	2 093 142	80	83 925	7 201	4,0
32	Rundfunk- und Nachrichtentechnik	43	4 519	637 317	40	41 260	9 130	6,5
33	Medizin-, Mess-, Steuer- und Regelungs- technik, Optik, Herstellung von Uhren	112	9 213	1 251 530	93	47 214	5 125	3,8
34	Herstellung von Kraftwagen und Kraftwagenteilen	68	10 731	2 431 072	55	143 456	13 368	5,9
35	Sonstiger Fahrzeugbau	7	549	45 010	2	.	.	.
36	Herstellung von Möbeln, Schmuck, Musik- instrumenten, Sportgeräten, Spielwaren u.s.E.	80	5 908	650 848	61	15 025	2 543	2,3
37	Recycling	2	.	.	2	.	.	.

**2. Bruttoanlageinvestitionen in Betrieben des Bergbaus und Verarbeitenden Gewerbes 2005  
nach Wirtschaftszweigen**

WZ 2003	Land Hauptgruppe Wirtschaftsabteilung	Betriebe		Bruttoanlageinvestitionen			Darunter		
		ins- gesamt	darunter mit Investi- tionen	ins- gesamt	davon			selbst- erstellte Anlagen (auch Gebäude)	bebaute Grund- stücke und gebraucht erworbene Bauten
					bebaute Grund- stücke und Bauten	Grund- stücke ohne Bauten	Masch., masch. Anlagen, Betriebs- und Geschäfts- ausstattung		
		Anzahl		1 000 EUR					
<b>C-D</b>	<b>Thüringen</b>	<b>1 748</b>	<b>1 410</b>	<b>1 061 851</b>	<b>102 507</b>	<b>7 246</b>	<b>952 098</b>	<b>43 091</b>	<b>4 574</b>
.	<b>Vorleistungsgüterproduzenten/Energie</b>	<b>818</b>	<b>696</b>	<b>611 386</b>	<b>57 018</b>	<b>5 895</b>	<b>548 472</b>	<b>28 733</b>	.
.	<b>Investitionsgüterproduzenten</b>	<b>505</b>	<b>390</b>	<b>266 860</b>	<b>22 362</b>	<b>659</b>	<b>243 839</b>	<b>10 355</b>	.
.	<b>Gebrauchsgüterproduzenten</b>	<b>93</b>	<b>71</b>	<b>30 262</b>	.	.	<b>28 454</b>	.	.
.	<b>Verbrauchsgüterproduzenten</b>	<b>332</b>	<b>253</b>	<b>153 344</b>	.	.	<b>131 332</b>	.	.
<b>C</b>	<b>Bergbau und Gewinnung von Steinen und Erden</b>	<b>31</b>	<b>25</b>	<b>3 942</b>	.	.	<b>3 616</b>	.	-
10	Kohlenbergbau, Torfgewinnung	-	-	-	-	-	-	-	-
11	Gewinnung von Erdöl und Erdgas, Erbringung damit verbundener Dienstleistungen	1	1	.	.	.	.	.	.
14	Gewinnung von Steinen und Erden, sonstiger Bergbau	30	24	.	.	.	.	.	.
<b>D</b>	<b>Verarbeitendes Gewerbe</b>	<b>1 717</b>	<b>1 385</b>	<b>1 057 909</b>	.	.	<b>948 482</b>	.	<b>4 574</b>
15	Ernährungsgewerbe	207	163	100 566	17 035	684	82 848	1 982	.
16	Tabakverarbeitung	3	3	.	.	.	.	.	.
17	Textilgewerbe	41	30	7 626	.	-	.	.	.
18	Bekleidungs-gewerbe	5	2	.	.	.	.	.	.
19	Ledergewerbe	13	5	.	.	.	.	.	.
20	Holzgewerbe (ohne Herstellung von Möbeln)	39	31	40 893	4 404	-	36 489	.	-
21	Papiergewerbe	27	24	58 304	.	.	49 558	494	-
22	Verlags-gewerbe, Druck-gewerbe, Vervielfältigung von bespielten Ton-, Bild- und Datenträgern	50	40	25 059	604	-	24 455	.	.
23	Kokerei, Mineralölverarbeitung, Herstellung und Verarbeitung von Spalt- und Brutstoffen	-	-	-	-	-	-	-	-
24	Herstellung von chemischen Erzeugnissen	42	38	53 348	.	.	49 048	.	-
25	Herstellung von Gummi- und Kunststoffwaren	177	148	96 117	10 367	499	85 251	2 787	.
26	Glas-gewerbe, Herstellung von Keramik, Verarbeitung von Steinen und Erden	141	118	67 840	.	.	59 947	2 482	300
27	Metallerzeugung und -bearbeitung	30	25	36 831	.	.	32 906	1 106	-
28	Herstellung von Metallerzeugnissen	301	240	161 526	10 719	815	149 992	9 278	.
29	Maschinenbau	221	173	62 294	8 717	387	53 190	4 250	.
30	Herstellung von Büromaschinen, Datenver- arbeitungsgeräten und -einrichtungen	15	12	.	.	-	.	.	-
31	Herstellung von Geräten der Elektrizitäts- erzeugung, -verteilung u.Ä.	93	80	83 925	.	.	75 516	2 970	-
32	Rundfunk- und Nachrichtentechnik	43	40	41 260	4 777	-	36 483	782	.
33	Medizin-, Mess-, Steuer- und Regelungs- technik, Optik, Herstellung von Uhren	112	93	47 214	.	.	43 322	5 040	.
34	Herstellung von Kraftwagen und Kraftwagenteilen	68	55	143 456	.	.	137 040	1 465	-
35	Sonstiger Fahrzeugbau	7	2	.	.	.	.	.	.
36	Herstellung von Möbeln, Schmuck, Musik- instrumenten, Sportgeräten, Spielwaren u.s.E.	80	61	15 025	.	.	12 687	208	.
37	Recycling	2	2	.	.	.	.	.	.

**3. Zugänge an gemieteten und gepachteten Sachanlagen in Betrieben des Bergbaus und Verarbeitenden Gewerbes 2005 nach Wirtschaftszweigen**

WZ 2003	Land Hauptgruppe Wirtschaftsabteilung	Betriebe		Zugänge an neu gemieteten und gepachteten neuen Sachanlagen		
		insgesamt	mit Mietinvestitionen	ins- gesamt	davon	
					Grundstücke mit Geschäfts-, Fabrik-, Wohn- und anderen Bauten	Maschinen, maschinelle Anlagen und Betriebs- ausstattung
		Anzahl		1 000 EUR		
	<b>1995</b>	<b>1 262</b>	<b>190</b>	<b>61 608</b>	<b>22 330</b>	<b>39 277</b>
	<b>2000</b>	<b>1 606</b>	<b>263</b>	<b>78 806</b>	<b>32 102</b>	<b>46 704</b>
	<b>2001</b>	<b>1 676</b>	<b>303</b>	<b>67 781</b>	<b>10 562</b>	<b>57 219</b>
	<b>2002</b>	<b>1 724</b>	<b>262</b>	<b>75 818</b>	.	.
	<b>2003</b>	<b>1 823</b>	<b>315</b>	<b>62 883</b>	<b>7 480</b>	<b>55 403</b>
	<b>2004</b>	<b>1 785</b>	<b>302</b>	<b>94 520</b>	<b>14 166</b>	<b>80 354</b>
	<b>2005</b>	<b>1 748</b>	<b>320</b>	<b>95 116</b>	.	.
.	<b>Vorleistungsgüterproduzenten/Energie</b>	<b>818</b>	<b>145</b>	<b>42 236</b>	<b>40 542</b>	<b>1 694</b>
.	<b>Investitionsgüterproduzenten</b>	<b>505</b>	<b>101</b>	<b>30 290</b>	.	.
.	<b>Gebrauchsgüterproduzenten</b>	<b>93</b>	<b>16</b>	.	.	.
.	<b>Verbrauchsgüterproduzenten</b>	<b>332</b>	<b>58</b>	.	.	.
<b>C</b>	<b>Bergbau und Gewinnung von Steinen und Erden</b>	<b>31</b>	<b>3</b>	.	.	.
10	Kohlenbergbau, Torfgewinnung					
11	Gewinnung von Erdöl und Erdgas, Erbringung damit verbundener Dienstleistungen	1	-	-	-	-
14	Gewinnung von Steinen und Erden, sonstiger Bergbau	30	3	.	.	.
<b>D</b>	<b>Verarbeitendes Gewerbe</b>	<b>1 717</b>	<b>317</b>	.	.	.
15	Ernährungsgewerbe	207	45	.	.	.
16	Tabakverarbeitung	3	-	-	-	-
17	Textilgewerbe	41	5	.	.	.
18	Bekleidungs-gewerbe	5	-	-	-	-
19	Ledergewerbe	13	-	-	-	-
20	Holzgewerbe (ohne Herstellung von Möbeln)	39	3	.	.	.
21	Papiergewerbe	27	5	.	.	.
22	Verlags-gewerbe, Druck-gewerbe, Vervielfältigung von bespielten Ton-, Bild- und Datenträgern	50	2	.	.	.
23	Kokerei, Mineralölverarbeitung, Herstellung und Verarbeitung von Spalt- und Brutstoffen					
24	Herstellung von chemischen Erzeugnissen	42	8	2 189	2 189	.
25	Herstellung von Gummi- und Kunststoffwaren	177	28	.	.	.
26	Glas-gewerbe, Herstellung von Keramik, Verarbeitung von Steinen und Erden	141	31	4 276	4 276	.
27	Metallerzeugung und -bearbeitung	30	4	.	.	.
28	Herstellung von Metallerzeugnissen	301	59	15 100	14 082	1 018
29	Maschinenbau	221	44	5 649	.	.
30	Herstellung von Büromaschinen, Datenver- arbeitungsgeräten und -einrichtungen	15	5	667	667	.
31	Herstellung von Geräten der Elektrizitäts- erzeugung, -verteilung u.Ä.	93	22	6 844	6 844	.
32	Rundfunk- und Nachrichtentechnik	43	9	2 292	2 292	.
33	Medizin-, Mess-, Steuer- und Regelungs- technik, Optik, Herstellung von Uhren	112	21	3 003	3 003	.
34	Herstellung von Kraftwagen und Kraftwagenteilen	68	12	.	.	.
35	Sonstiger Fahrzeugbau	7	-	-	-	-
36	Herstellung von Möbeln, Schmuck, Musik- instrumenten, Sportgeräten, Spielwaren u.s.E.	80	14	739	739	.
37	Recycling	2	-	-	-	-

**4. Betriebe, Umsatz und Bruttoanlageinvestitionen im Bergbau und Verarbeitenden Gewerbe 1995, 2000, 2004 und 2005  
nach Beschäftigtengrößenklassen**

Beschäftigtengrößenklasse	Betriebe	Umsatz	Betriebe mit Investitionen	Bruttoanlageinvestitionen					
				insgesamt	davon			je Beschäftigten	im Verhältnis zum Umsatz
					bebaute Grundstücke und Bauten	Grundstücke ohne Bauten	Masch., masch. Anlagen, Betriebs- und Geschäftsausstattung		
Anzahl	1000 EUR				EUR	Prozent			
<b>2005</b>									
unter 50	921	2 826 834	674	112 300	12 290	1 244	98 766	4 218	4,0
50 - 99	436	3 640 147	374	184 361	23 255	1 260	159 846	6 036	5,1
100 - 249	293	6 836 858	274	370 678	.	.	334 179	8 331	5,4
250 - 499	77	6 798 875	68	210 355	.	.	186 318	8 324	3,1
500 - 999	17	.	17	.	.	.	.	.	.
1000 und mehr	4	.	3	.	.	.	.	.	.
<b>insgesamt</b>	<b>1 748</b>	<b>23 988 513</b>	<b>1 410</b>	<b>1 061 851</b>	<b>102 507</b>	<b>7 246</b>	<b>952 098</b>	<b>7 364</b>	<b>4,4</b>
<b>2004</b>									
unter 50	974	2 862 871	703	125 019	15 112	1 796	108 111	4 467	4,4
50 - 99	439	3 477 961	384	228 950	35 896	1 001	192 053	7 404	6,6
100 - 249	279	6 563 916	263	414 431	44 990	784	368 657	9 631	6,3
250 - 499	69	5 508 137	62	193 145	.	.	159 992	8 581	3,5
500 - 999	20	.	19	.	.	.	.	.	.
1000 und mehr	4	.	3	.	.	.	.	.	.
<b>insgesamt</b>	<b>1 785</b>	<b>22 793 584</b>	<b>1 434</b>	<b>1 110 490</b>	<b>139 353</b>	<b>4 674</b>	<b>966 463</b>	<b>7 733</b>	<b>4,9</b>
<b>2000</b>									
unter 50	830	2 166 429	683	170 492	41 728	2 114	126 650	6 669	7,9
50 - 99	430	3 004 849	390	286 837	41 076	2 489	243 272	9 600	9,5
100 - 249	269	5 305 326	245	376 131	54 860	1 523	319 748	8 846	7,1
250 - 499	57	3 191 879	55	197 844	.	.	178 342	10 248	6,2
500 - 999	16	.	16	120 135	.	.	113 528	11 290	.
1000 und mehr	4	.	4	102 913	.	.	97 474	17 331	.
<b>insgesamt</b>	<b>1 606</b>	<b>18 700 547</b>	<b>1 393</b>	<b>1 254 352</b>	<b>165 117</b>	<b>10 221</b>	<b>1 079 014</b>	<b>9 371</b>	<b>6,7</b>
<b>1995</b>									
unter 50	663	1 686 069	575	178 627	47 550	7 011	124 066	8 898	10,6
50 - 99	306	1 759 831	281	213 834	61 760	1 945	150 129	10 112	12,2
100 - 249	226	3 296 603	214	361 303	84 840	3 091	273 371	10 270	11,0
250 - 499	51	2 118 798	47	137 248	.	.	123 525	7 996	6,5
500 - 999	11	.	9	.	.	.	.	.	.
1000 und mehr	5	.	5	.	.	.	.	.	.
<b>insgesamt</b>	<b>1 262</b>	<b>11 319 999</b>	<b>1 131</b>	<b>1 058 836</b>	<b>235 990</b>	<b>13 458</b>	<b>809 388</b>	<b>9 689</b>	<b>9,4</b>

**5. Komplexübersicht der Bruttoanlageinvestitionen in Betrieben des Bergbaus und Verarbeitenden Gewerbes 2005 nach Kreisen**

Jahr Kreisfreie Stadt Landkreis Land	Betriebe	Beschäftigte	Umsatz	Betriebe mit Investi- tionen	Bruttoanlageinvestitionen		
					ins- gesamt	je Beschäf- tigten	im Ver- hältnis zum Umsatz
					Anzahl	Personen	1 000 EUR
<b>1995</b>	<b>1 262</b>	<b>109 282</b>	<b>11 319 999</b>	<b>1 131</b>	<b>1 058 836</b>	<b>9 689</b>	<b>9,4</b>
<b>2000</b>	<b>1 606</b>	<b>133 848</b>	<b>18 700 547</b>	<b>1 393</b>	<b>1 254 352</b>	<b>9 371</b>	<b>6,7</b>
<b>2001</b>	<b>1 676</b>	<b>138 361</b>	<b>19 422 052</b>	<b>1 410</b>	<b>1 943 344</b>	<b>14 045</b>	<b>10,0</b>
<b>2002</b>	<b>1 724</b>	<b>138 701</b>	<b>19 479 666</b>	<b>1 409</b>	<b>1 192 128</b>	<b>8 595</b>	<b>6,1</b>
<b>2003</b>	<b>1 823</b>	<b>143 735</b>	<b>21 243 340</b>	<b>1 480</b>	<b>994 426</b>	<b>6 918</b>	<b>4,7</b>
<b>2004</b>	<b>1 785</b>	<b>143 602</b>	<b>22 793 584</b>	<b>1 434</b>	<b>1 110 490</b>	<b>7 733</b>	<b>4,9</b>
<b>2005</b>	<b>1 748</b>	<b>144 195</b>	<b>23 988 513</b>	<b>1 410</b>	<b>1 061 851</b>	<b>7 364</b>	<b>4,4</b>
Stadt Erfurt	77	6 352	1 010 766	63	49 834	7 845	4,9
Stadt Gera	35	2 503	269 171	29	10 838	4 330	4,0
Stadt Jena	65	7 346	1 165 678	55	49 886	6 791	4,3
Stadt Suhl	28	2 183	254 588	21	12 948	5 931	5,1
Stadt Weimar	21	1 706	218 946	19	16 603	9 732	7,6
Stadt Eisenach	18	5 737	.	14	.	.	.
Eichsfeld	99	7 256	923 329	87	56 587	7 799	6,1
Nordhausen	55	4 042	562 960	39	16 328	4 040	2,9
Wartburgkreis	143	13 046	1 927 553	121	102 293	7 841	5,3
Unstrut-Hainich-Kreis	80	5 532	746 399	66	39 725	7 181	5,3
Kyffhäuserkreis	40	3 330	411 732	28	.	.	.
Schmalkalden-Meiningen	149	10 675	1 395 585	121	81 939	7 676	5,9
Gotha	130	11 045	1 869 940	103	73 520	6 656	3,9
Sömmerda	57	5 165	.	42	26 024	5 039	.
Hildburghausen	68	5 060	773 185	54	39 691	7 844	5,1
Ilm-Kreis	113	8 032	1 227 462	88	60 249	7 501	4,9
Weimarer Land	58	4 266	649 305	47	32 012	7 504	4,9
Sonneberg	78	5 696	687 601	60	42 268	7 421	6,1
Saalfeld-Rudolstadt	96	8 318	1 496 920	84	70 757	8 506	4,7
Saale-Holzland-Kreis	93	5 932	749 415	74	23 176	3 907	3,1
Saale-Orla-Kreis	87	9 377	1 570 730	68	60 497	6 452	3,9
Greiz	90	5 906	759 338	74	40 039	6 779	5,3
Altenburger Land	68	5 690	907 707	53	48 388	8 504	5,3
kreisfreie Städte	244	25 827	.	201	.	.	.
Landkreise	1 504	118 368	.	1 209	.	.	.

**6. Bruttoanlageinvestitionen in Betrieben des Bergbaus und Verarbeitenden Gewerbes 2005  
nach Kreisen**

Jahr Kreisfreie Stadt Landkreis Land	Betriebe		Bruttoanlageinvestitionen				Darunter	
	ins- gesamt	darunter mit Investi- tionen	ins- gesamt	davon			selbst - erstellte Anlagen (auch Gebäude)	bebaute Grundstücke und gebraucht erworbene Bauten
				bebaute Grundstücke und Bauten	Grund- stücke ohne Bauten	Maschinen, masch. Anlagen, Betriebs- und Geschäfts- ausstattung		
	Anzahl		1 000 EUR					
<b>1995</b>	<b>1 262</b>	<b>1 131</b>	<b>1 058 836</b>	<b>235 990</b>	<b>13 458</b>	<b>809 388</b>	<b>78 438</b>	<b>13 110</b>
<b>2000</b>	<b>1 606</b>	<b>1 393</b>	<b>1 254 352</b>	<b>165 117</b>	<b>10 221</b>	<b>1 079 014</b>	<b>47 586</b>	<b>11 585</b>
<b>2001</b>	<b>1 676</b>	<b>1 410</b>	<b>1 943 344</b>	<b>196 310</b>	<b>5 806</b>	<b>1 741 228</b>	<b>59 837</b>	<b>7 197</b>
<b>2002</b>	<b>1 724</b>	<b>1 409</b>	<b>1 192 128</b>	<b>175 762</b>	<b>5 029</b>	<b>1 011 337</b>	<b>69 656</b>	<b>10 900</b>
<b>2003</b>	<b>1 823</b>	<b>1 480</b>	<b>994 426</b>	<b>112 559</b>	<b>5 832</b>	<b>876 035</b>	<b>51 750</b>	<b>6 146</b>
<b>2004</b>	<b>1 785</b>	<b>1 434</b>	<b>1 110 490</b>	<b>139 353</b>	<b>4 674</b>	<b>966 463</b>	<b>35 027</b>	<b>5 649</b>
<b>2005</b>	<b>1 748</b>	<b>1 410</b>	<b>1 061 851</b>	<b>102 507</b>	<b>7 246</b>	<b>952 098</b>	<b>43 091</b>	<b>4 574</b>
Stadt Erfurt	77	63	49 834	.	.	48 368	.	-
Stadt Gera	35	29	10 838	162	-	10 677	193	.
Stadt Jena	65	55	49 886	.	.	47 291	5 180	.
Stadt Suhl	28	21	12 948	.	-	.	.	-
Stadt Weimar	21	19	16 603	.	-	.	.	-
Stadt Eisenach	18	14	.	.	-	.	.	-
Eichsfeld	99	87	56 587	3 750	491	52 346	.	-
Nordhausen	55	39	16 328	.	.	14 454	.	-
Wartburgkreis	143	121	102 293	.	.	95 043	.	.
Unstrut-Hainich-Kreis	80	66	39 725	.	.	38 691	702	-
Kyffhäuserkreis	40	28	.	1 418	.	.	.	.
Schmalkalden-Meiningen	149	121	81 939	6 681	350	74 907	1 292	.
Gotha	130	103	73 520	.	.	66 108	2 999	.
Sömmerda	57	42	26 024	.	.	21 298	93	-
Hildburghausen	68	54	39 691	.	.	32 887	926	.
Ilm-Kreis	113	88	60 249	6 771	318	53 160	929	-
Weimarer Land	58	47	32 012	.	.	25 070	1 062	-
Sonneberg	78	60	42 268	.	.	40 250	2 068	-
Saalfeld-Rudolstadt	96	84	70 757	.	.	53 933	2 657	.
Saale-Holzland-Kreis	93	74	23 176	.	.	21 070	1 188	.
Saale-Orla-Kreis	87	68	60 497	.	.	54 561	.	.
Greiz	90	74	40 039	.	.	35 892	.	.
Altenburger Land	68	53	48 388	10 356	387	37 644	1 318	.
kreisfreie Städte	244	201	.	11 381	.	.	6 150	137
Landkreise	1 504	1 209	.	91 126	.	.	36 941	4 437