



Statistischer Bericht

AI, A VI - j / 11

Bevölkerung und Erwerbstätigkeit in Thüringen 2011 - Ergebnis des Mikrozensus -

Bestell - Nr. 01 103

Zeichenerklärung

- 0 weniger als die Hälfte von 1 in der letzten besetzten Stelle, jedoch mehr als nichts
- nichts vorhanden (genau Null)
- . Zahlenwert unbekannt oder geheim zu halten
- ... Angabe fällt später an
- / Zahlenwert nicht sicher genug
- x Tabellenfach gesperrt, weil Aussage nicht sinnvoll
- () Aussagewert eingeschränkt
- r berichtigte Zahl
- p vorläufige Zahl

Anmerkung: Abweichungen in den Summen erklären sich aus dem Runden von Einzelwerten.

Herausgeber:

Thüringer Landesamt für Statistik
Europaplatz 3, 99091 Erfurt
Postfach 90 01 63, 99104 Erfurt

Telefon: 0361 37-84642/84647
Telefax: 0361 37-84699
Internet: www.statistik.thueringen.de
E-Mail: auskunft@statistik.thueringen.de

Auskunft erteilt:

Referat: Bevölkerung, Mikrozensus,
Haushaltsstatistiken
Telefon: 0361 37-84439

Herausgegeben im Juni 2012

Heft-Nr.: 132 / 12
Preis: 6,25 EUR

© Thüringer Landesamt für Statistik, Erfurt, 2012

Für nichtgewerbliche Zwecke sind Vervielfältigung und unentgeltliche Verbreitung, auch auszugsweise, mit Quellenangabe gestattet. Die Verbreitung, auch auszugsweise, über elektronische Systeme/Datenträger bedarf der vorherigen Zustimmung. Alle übrigen Rechte bleiben vorbehalten.

Inhaltsverzeichnis

	Seite
Vorbemerkungen	3
Grafiken	
Gliederung der Bevölkerung im Jahresdurchschnitt 2011	7
Bevölkerung im Jahresdurchschnitt 2011 nach Altersgruppen, Beteiligung am Erwerbsleben und Geschlecht	8
Erwerbstätige im Jahresdurchschnitt 2011 nach Wirtschaftszweigen und Geschlecht	9
Altersspezifische Erwerbs-, Erwerbstätigen- und Erwerbslosenquoten im Jahresdurchschnitt 2011	10
Bevölkerung 2011 nach überwiegendem Lebensunterhalt	13
Erwerbstätige 2011 nach monatlichem Nettoeinkommen	14
Tabellen	
1. Bevölkerung im Jahresdurchschnitt	11
1.1 Bevölkerung 2011 nach Familienstand, Altersgruppen und Geschlecht	11
1.2 Bevölkerung 2011 nach Beteiligung am Erwerbsleben, Altersgruppen und Geschlecht	12
1.3 Bevölkerung 2011 nach überwiegendem Lebensunterhalt, Beteiligung am Erwerbsleben und Geschlecht	13
1.4 Bevölkerung 2011 nach monatlichem Nettoeinkommen, Beteiligung am Erwerbsleben und Geschlecht	14
1.5 Bevölkerung 2011 nach monatlichem Nettoeinkommen, Altersgruppen und Geschlecht	15
2. Erwerbspersonen im Jahresdurchschnitt	16
2.1 Bevölkerung im Alter von 15 Jahren und älter, Erwerbspersonen und Erwerbsquoten 2011 nach Altersgruppen und Geschlecht	16
2.2 Bevölkerung im Alter von 15 Jahren und älter, Erwerbstätige und Erwerbstätigenquoten 2011 nach Altersgruppen und Geschlecht	17
2.3 Bevölkerung im Alter von 15 Jahren und älter, Erwerbslose und Erwerbslosenquoten 2011 nach Altersgruppen und Geschlecht	18
2.4 Erwerbstätige 2011 nach Stellung im Beruf, Wirtschaftszweigen und Geschlecht	19
2.5 Erwerbstätige 2011 nach normalerweise je Woche geleisteten Arbeitsstunden, Wirtschaftszweigen, Stellung im Beruf und Geschlecht	20
2.6 Erwerbstätige 2011 nach tatsächlich in der Berichtswoche geleisteten Arbeitsstunden, Wirtschaftszweigen, Stellung im Beruf und Geschlecht	21
2.7 Erwerbstätige 2011 nach Stellung im Beruf, monatlichem Nettoeinkommen und Geschlecht	22
2.8 Erwerbslose 2011 nach Alter, Familienstand, überwiegendem Lebensunterhalt und Geschlecht	23
2.9 Erwerbslose 2011 nach Alter, Familienstand, Art der gesuchten Tätigkeit und Geschlecht	24

2.10	Erwerbslose 2011 nach monatlichem Nettoeinkommen, Altersgruppen und Geschlecht	25
2.11	Erwerbslose 2011 nach Dauer der Erwerbslosigkeit, Familienstand, Altersgruppen und Geschlecht	26
2.12	Erwerbslose 2011 nach Dauer der Arbeitssuche, Altersgruppen und Geschlecht	29
3.	Nichterwerbspersonen im Jahresdurchschnitt	30
3.1	Nichterwerbstätige 2011 im Alter von 15 Jahren und älter ohne Arbeitssuche nach Alter, Zeitpunkt der Beendigung der letzten Erwerbstätigkeit und Gründen, weshalb keine Arbeit gesucht wird, sowie Geschlecht	30
3.2	Nichterwerbspersonen 2011 im Alter von 15 Jahren und älter nach Zeitpunkt der Beendigung der letzten Erwerbstätigkeit, Altersgruppen und Geschlecht	31
3.3	Nichterwerbspersonen 2011 im Alter von 15 Jahren und älter mit früherer Erwerbstätigkeit nach dem wichtigstem Grund für die Beendigung der letzten Erwerbstätigkeit, Altersgruppen und Geschlecht	32
3.4	Nichterwerbspersonen 2011 im Alter von 15 Jahren und älter nach monatlichem Nettoeinkommen, Altersgruppen und Geschlecht	33

Vorbemerkungen

Der Mikrozensus ist eine laufende Repräsentativstatistik der Bevölkerung und des Erwerbslebens, die in der Bundesrepublik Deutschland bereits seit 1957 durchgeführt wird. Der Hauptzweck des Mikrozensus besteht darin, eine Statistik zu schaffen, mit deren Hilfe in regelmäßigen und kurzen Abständen schnell, kostengünstig und zuverlässig die wichtigsten bevölkerungs- und arbeitsmarktstatistischen Strukturdaten und deren Veränderungen laufend ermittelt werden.

Der Mikrozensus besteht aus einem Frageprogramm, das einen konstanten, jährlich zu erhebenden und einen variablen Teil enthält.

Im konstanten Teil werden erfasst:

Merkmale der Person, der Familie, des Haushalts, Staatsangehörigkeit und Wohnsitz;
wirtschaftliche Verhältnisse, insbesondere die Beteiligung am Erwerbsleben;
soziale Verhältnisse, insbesondere soziale Sicherheit;
berufliche Aus- und Fortbildung; Teilnahme an Lehrveranstaltungen;
Art des Rentenversicherungsverhältnisses;
Schichtarbeit und frühere Erwerbstätigkeit.

Im variablen Teil werden erfasst:

ab 2005 alle vier Jahre:

Bestehen und Höhe einer Lebensversicherung;
Art der geleisteten Schichtarbeit; Art der betrieblichen Altersvorsorge;
vermögenswirksame Leistungen und angelegter Gesamtbetrag;
Dauer und Art einer Krankheit oder Unfallverletzung; amtlich festgestellte Behinderteneigenschaft;
Rauchgewohnheiten und weitere Gesundheitsrisiken;

ab 2006 alle vier Jahre:

Art und Größe des Gebäudes mit Wohnraum; Eigentumsverhältnisse der Wohnung;
Ausstattung der Wohnung mit Heiz- und Warmwasserbereitungsanlagen nach einzelnen Energieträgersystemen;

ab 2007 alle vier Jahre:

Angaben zur gesetzlichen bzw. privaten Krankenversicherung;
überwiegend ausgeübte Tätigkeit; Betriebs-, Werksabteilung; Stellung im Betrieb;

ab 2008 alle vier Jahre:

Angaben über Pendler.

Rechtsgrundlage

Gesetz zur Durchführung einer Repräsentativstatistik über die Bevölkerung und den Arbeitsmarkt sowie die Wohnsituation der Haushalte (Mikrozensusgesetz 2005 - MZG 2005) vom 24. Juni 2004 (BGBl. I S. 1350), zuletzt geändert durch Artikel 2 des Gesetzes vom 8. Juli 2009 (BGBl. I S. 1781), in Verbindung mit dem Gesetz über die Statistik für Bundeszwecke (Bundesstatistikgesetz - BStatG) vom 22. Januar 1987 (BGBl. I S. 462 und 565), zuletzt geändert durch Artikel 3 des Gesetzes vom 7. September 2007 (BGBl. I S. 2246).

Methodische Hinweise

Der Mikrozensus wird jährlich mit einem Auswahlsatz von 1% der Bevölkerung durchgeführt.

Die Auswahl der Haushalte erfolgt mittels eines komplizierten mathematisch-statistischen Zufallsverfahrens, wobei jährlich ein Viertel der Befragten ersetzt wird (Rotation). Insgesamt sind in Thüringen auf diese Weise rund 10 000 Haushalte, über das gesamte Territorium verteilt, in die Auswahl gelangt. Die Befragung wird von Interviewern, die vom Thüringer Landesamt für Statistik geschult wurden, durchgeführt.

Im Rahmen der Auswertung sind die mit der Stichprobenerhebung ermittelten Werte für Haushalte und Personen - da es sich um eine 1%-Auswahl handelt - im Prinzip mit dem Faktor 100 zu multiplizieren. Bei der Hochrechnung wird jedoch ein zweistufiges Verfahren angewendet, um Ausfälle, die auf Schwierigkeiten bei der Durchführung der Erhebung zurückzuführen sind, auszugleichen.

In der ersten Stufe erfolgt ein Ausgleich von zu verzeichnenden Erhebungsausfällen. Durch das verwandte "Kompensationsverfahren" können dabei bestimmte Eigenschaften der ausgefallenen Haushalte bzw. Personen, wie z.B. Personenzahl oder Geschlecht, Alter und Staatsangehörigkeit der Bezugsperson berücksichtigt werden.

In der zweiten Stufe erfolgt im Rahmen der "Anpassung" eine Abstimmung der Stichprobendaten an die Bevölkerungsfortschreibung. Die Anpassung betrifft 4 demographische Eckzahlen - nämlich jeweils die ausländische und die deutsche Bevölkerung gegliedert nach Männern und Frauen. Die Anpassung erfolgt in Thüringen auf der Ebene der Planungsregionen.

Stichprobenergebnisse weisen generell einen Zufallsfehler auf. Da dieser relative Standardfehler bei einer 1%-Stichprobe für hochgerechnete Besetzungszahlen unter 5 000, d.h. für weniger als 50 erfasste Personen bzw. Fälle, über 20% hinausgeht, werden die entsprechenden Tabellenfelder mit dem Zeichen "/" belegt.

Im vorliegenden Bericht werden die bevölkerungs- und erwerbsstatistischen Ergebnisse als Jahresdurchschnitt für das Land Thüringen dargestellt. Ab 2005 wird der Mikrozensus als kontinuierliche Erhebung durchgeführt. D.h. die Befragung der Haushalte erfolgte nicht mehr zu einer bestimmten Woche im Jahr sondern wöchentlich über das Jahr verteilt, wobei jeder Haushalt nur einmal jährlich befragt wird.

Begriffliche Erläuterung

Auszubildende

Auszubildende in anerkannten kaufmännischen und technischen Ausbildungsberufen sind Personen, die in praktischer Berufsausbildung stehen und deren Ausbildung normalerweise in einen Angestelltenberuf einmündet. Auszubildende in anerkannten gewerblichen Ausbildungsberufen sind Personen, deren Ausbildung normalerweise in einen Arbeiterberuf einmündet. Den Auszubildenden in anerkannten kaufmännischen und technischen sowie gewerblichen Ausbildungsberufen werden auch Anlernlinge, Praktikanten und Volontäre mit entsprechender Tätigkeit zugeordnet. Sie sind, sofern nicht gesondert nachgewiesen, in den Zahlen der Angestellten bzw. Arbeiter enthalten.

Beteiligung am Erwerbsleben

Danach sind Erwerbstätige, Erwerbslose und Nichterwerbspersonen zu unterscheiden (sog. "Erwerbskonzept").

Erwerbstätige

Als Erwerbstätige werden alle Personen gezählt, die irgendeinem Erwerb, sei es auch nur kleinsten Umfangs (beispielsweise einige Wochenstunden) nachgehen, gleichgültig, ob sie hieraus ihren überwiegenden Lebensunterhalt bestreiten oder nicht.

Erwerbslose

Erwerbslose sind Personen ohne Arbeitsverhältnis, die sich um eine Arbeitsstelle bemühen, unabhängig davon, ob sie bei der Agentur für Arbeit als Arbeitslose gemeldet sind. Insofern ist der Begriff der Erwerbslosen umfassender als der Begriff der Arbeitslosen. Andererseits zählen Arbeitslose, die vorübergehend geringfügige Tätigkeiten ausüben, nach dem Erwerbskonzept nicht zu den Erwerbslosen, sondern zu den Erwerbstätigen.

Nichterwerbspersonen

Nichterwerbspersonen sind alle nicht im Erwerbsleben stehenden Personen (z.B. Schulkinder, Nurhausfrauen und Rentner).

Erwerbspersonen

Die Erwerbspersonen setzen sich zusammen aus den Erwerbstätigen und den Erwerbslosen.

Erwerbsquoten

Erwerbsquoten zeigen den Anteil der Erwerbspersonen an der Bevölkerung insgesamt je Geschlecht und Altersgruppe.

Erwerbstätigenquoten

Erwerbstätigenquoten drücken den Anteil der Erwerbstätigen an der Bevölkerung insgesamt je Geschlecht und Altersgruppe aus.

Erwerbslosenquoten

Erwerbslosenquoten spiegeln den Anteil der Erwerbslosen an der Bevölkerung insgesamt je Geschlecht und Altersgruppe wider.

Bevölkerung

Als Bevölkerung wird die Anzahl der Personen bezeichnet, die an einem bestimmten Ort bzw. in einer bestimmten territorialen Einheit (Gemeinde, Kreis usw.) ihren ständigen Wohnsitz (Hauptwohnung) hat. Darin eingeschlossen sind auch außerhalb Thüringens dienende Soldaten im Grundwehrdienst bzw. Zivildienstleistende sowie als wohnhaft gemeldete Ausländer. Nicht einbezogen sind Angehörige ausländischer diplomatischer Vertretungen oder Stationierungstreitkräfte und deren Familienangehörige.

Stellung im Beruf

Unter der „Stellung im Beruf“ wird die Zugehörigkeit zu einer der folgenden Kategorien verstanden.

- Selbstständige

Zu den Selbstständigen gehören tätige Eigentümer, Miteigentümer oder Pächter eines Unternehmens, selbstständige Handelsvertreter, freiberuflich Tätige, usw., nicht jedoch Personen, die in einem arbeitsrechtlichen Verhältnis stehen und lediglich innerhalb ihres Arbeitsbereiches selbstständig disponieren können (z.B. selbstständige Filialleiterin).

Zu den Selbstständigen zählen auch Hausgewerbetreibende und Zwischenmeister, die mit fremden Hilfskräften in eigener Arbeitsstätte im Auftrag von Gewerbetreibenden Arbeit an Heimarbeiter weiter geben oder Waren herstellen und bearbeiten.

- Mithelfende Familienangehörige

Dies sind Familienangehörige, die ohne Empfang von Lohn und Gehalt in einem landwirtschaftlichen oder gewerblichen Betrieb mitarbeiten, der von einem Familienmitglied als Selbstständigem geleitet wird, und die keine Sozialversicherungsbeiträge entrichten.

- Beamte

Als Beamte zählen alle Personen, die in einem öffentlich-rechtlichen Dienstverhältnis des Bundes, der Länder, der Gemeinden oder sonstiger Körperschaften des öffentlichen Rechts stehen, einschließlich der Beamtenanwärter und der Beamten im Vorbereitungsdienst. Nicht als Beamte gezählt werden Beamte im Ruhestand und Personen, die die Berufsbezeichnungen wie "Versicherungsbeamter" oder „Bankbeamter“ führen, ohne in einem öffentlich-rechtlichen Dienstverhältnis zu stehen. Den Beamten werden auch Richter und Soldaten zugeordnet.

- Angestellte

Angestellte sind alle nichtbeamteten Gehaltsempfänger. Für die Zuordnung ist grundsätzlich die Stellung im Betrieb und nicht die Art des Versicherungsverhältnisses bzw. die Mitgliedschaft in einer Rentenversicherung für Angestellte entscheidend. Leitende Angestellte sind ebenfalls Angestellte, sofern sie nicht Miteigentümer sind.

- Arbeiter

Als Arbeiter gelten alle Lohnempfänger. Es ist unerheblich, ob es sich um Facharbeiter, angelernte Arbeiter oder Hilfsarbeiter handelt. Zu den Arbeitern rechnen auch Heimarbeiter und Hausgehilfen.

Geringfügige Beschäftigung

Geringfügige Beschäftigung (bzw. Mini-Job) trifft dann zu, wenn der Verdienst nicht mehr als 400,- EUR im Jahresdurchschnitt pro Monat beträgt. In den Vorjahren gelten die jeweiligen gesetzlichen Bestimmungen.

Nettoeinkommen

Das Nettoeinkommen ergibt sich aus dem Bruttoeinkommen abzüglich Steuern, Sozialversicherung und ähnlicher Beiträge. Bei unregelmäßigem Einkommen ist der Nettodurchschnitt im Jahr anzugeben. Bei Selbstständigen in der Landwirtschaft wird das Nettoeinkommen nicht befragt. Zum Nettoeinkommen zählen neben

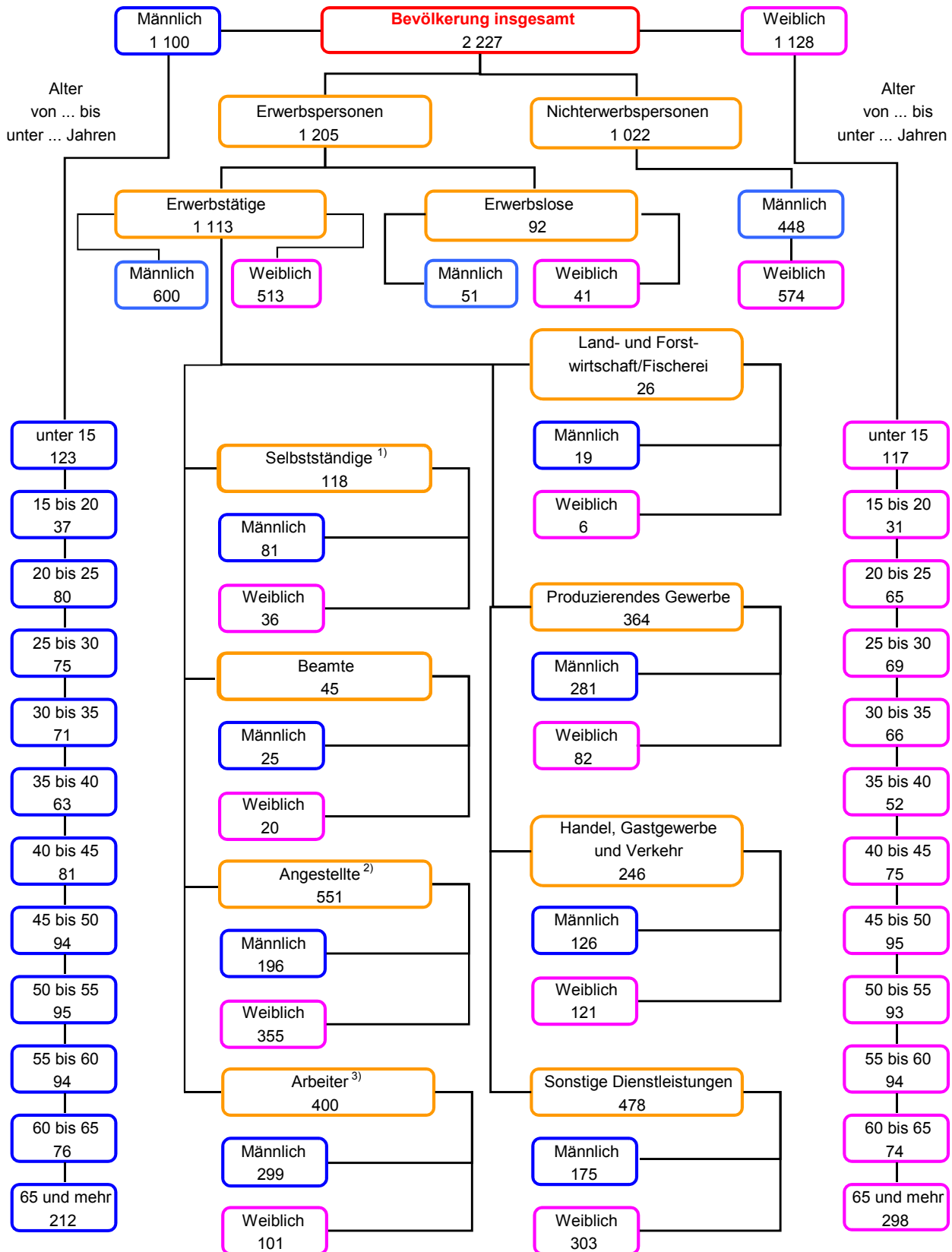
dem Einkommen aus Erwerbstätigkeit auch Arbeitslosengeld I und II, Rente, Pension, Kindergeld, Wohngeld, Unterhalt durch Angehörige, eigenes Vermögen, Zinsen, eingenommene Mieten und Pachten, Sozialhilfe sowie weitere Unterstützungen. Die Ermittlung der Höhe erfolgt durch eine Selbsteinstufung der Befragten in die vorgegebenen Einkommensgruppen.

Überwiegender Lebensunterhalt

Der überwiegende Lebensunterhalt kennzeichnet die Unterhaltsquelle, von welcher hauptsächlich die Mittel für den Lebensunterhalt bezogen werden. Bei mehreren Unterhaltsquellen wird nur die wesentlichste berücksichtigt.

Gliederung der Bevölkerung im Jahresdurchschnitt 2011

- 1 000 -

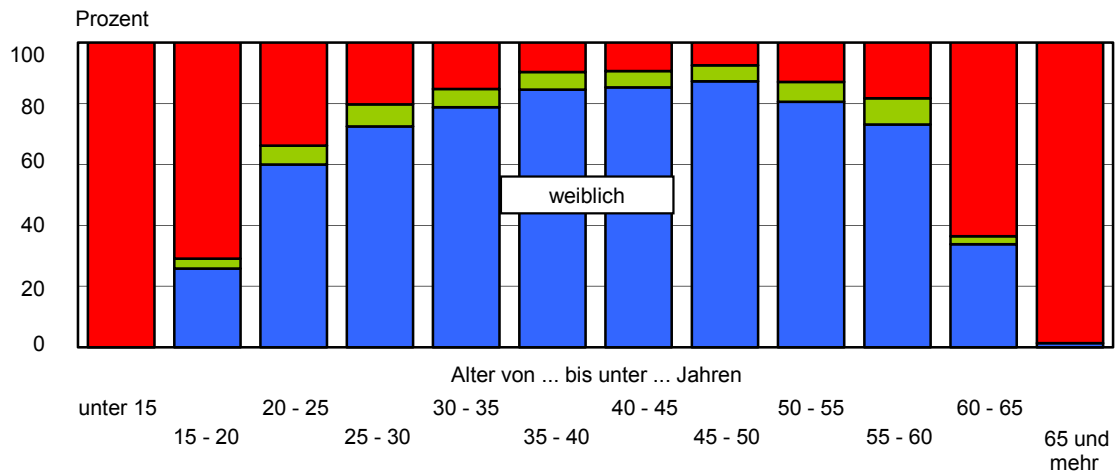
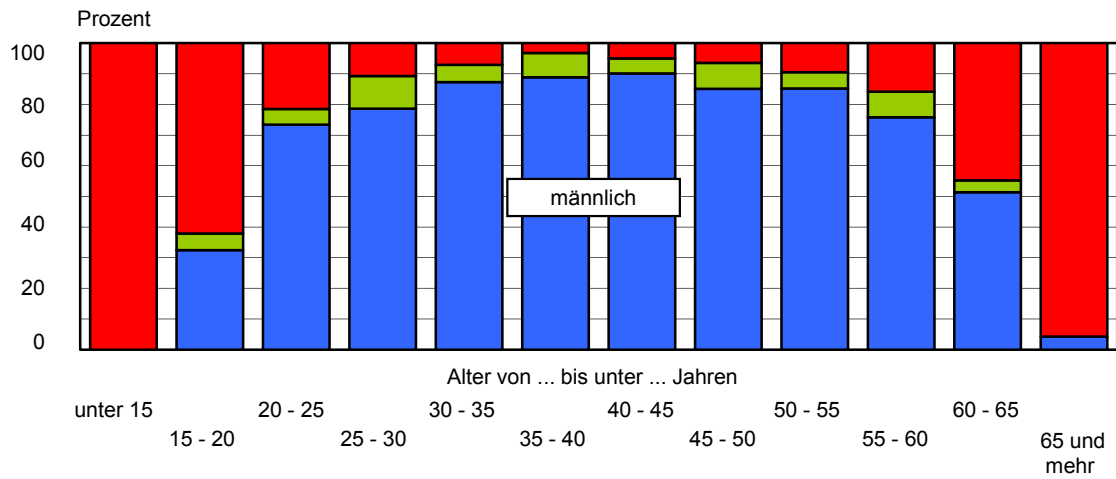
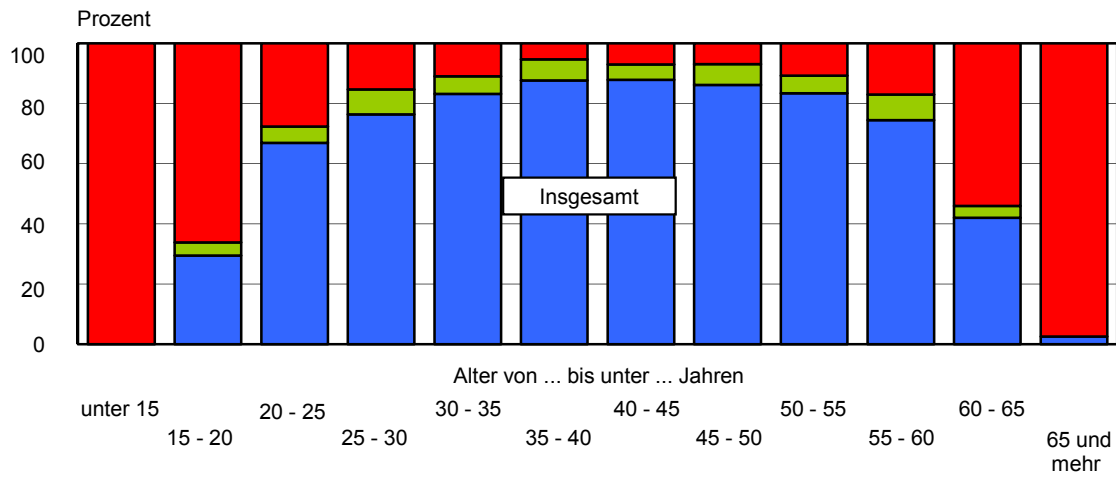


1) einschließlich mithelfende Familienangehörige

2) einschließlich Auszubildende in anerkannten kaufmännischen und technischen Ausbildungsberufen

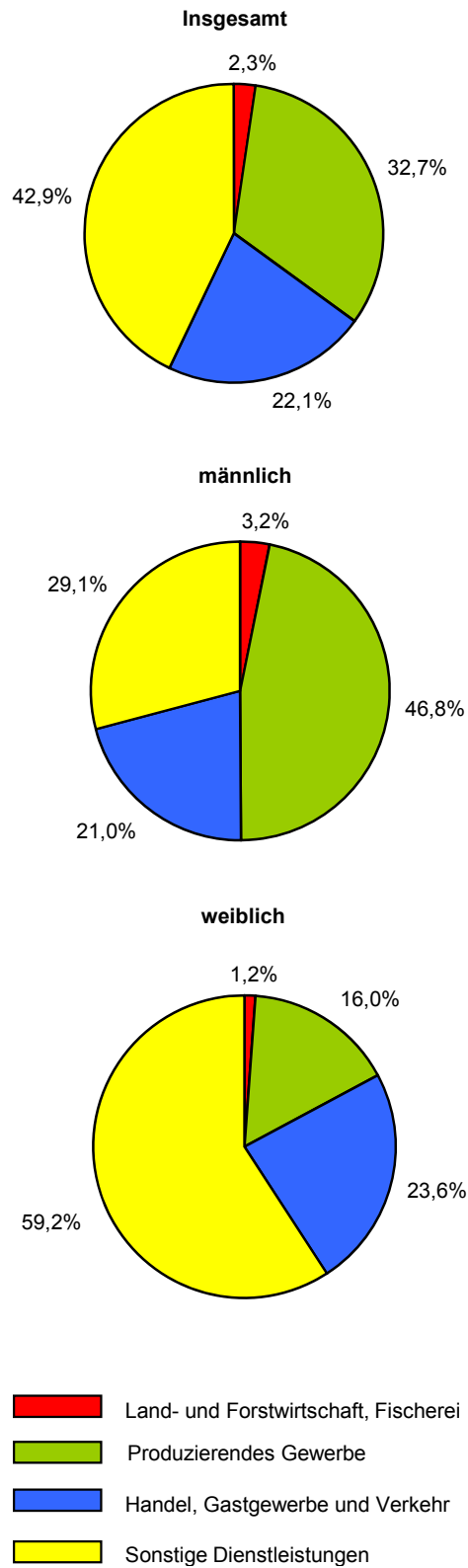
3) einschließlich Auszubildende in anerkannten gewerblichen Ausbildungsberufen

Bevölkerung im Jahresdurchschnitt 2011 nach Altersgruppen, Beteiligung am Erwerbsleben und Geschlecht



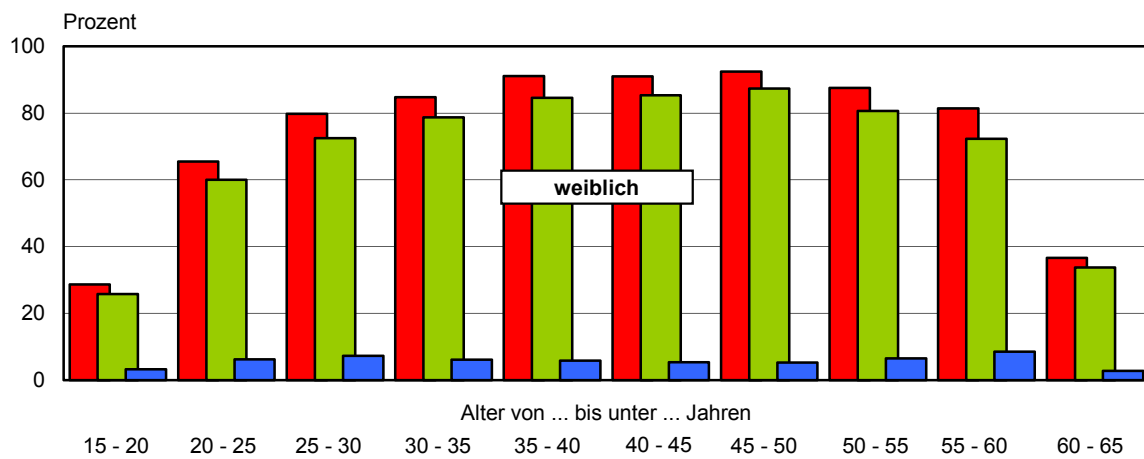
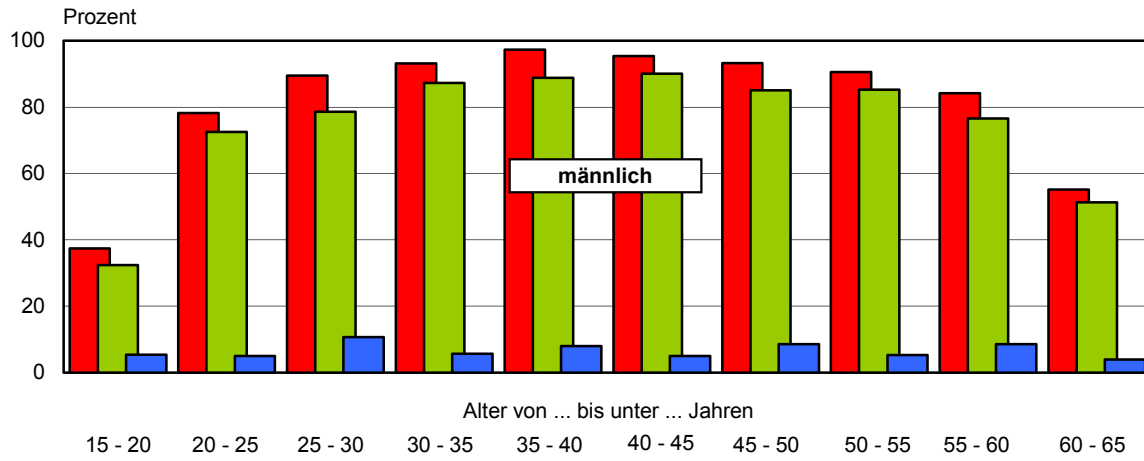
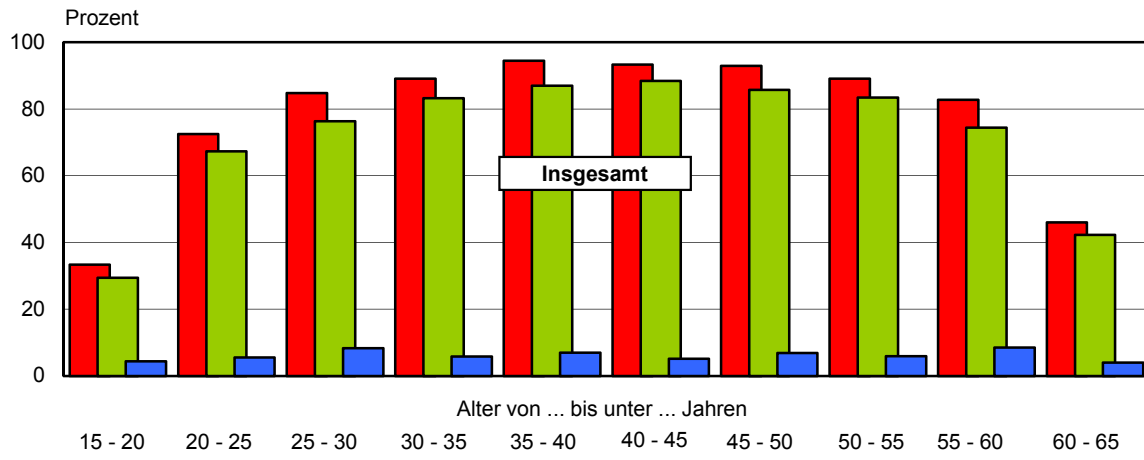
■ Erwerbstätige
 ■ Erwerbslose
 ■ Nichterwerbspersonen

Erwerbstätige im Jahresdurchschnitt 2011 nach Wirtschaftszweigen *) und Geschlecht



*) Klassifikation der Wirtschaftszweige, Ausgabe 2008 (WZ 2008)

Altersspezifische Erwerbs-, Erwerbstätigen- und Erwerbslosenquoten im Jahresdurchschnitt 2011



Erwerbsquoten Erwerbstätigenquoten Erwerbslosenquoten

1. Bevölkerung im Jahresdurchschnitt
1.1 Bevölkerung 2011 nach Familienstand, Altersgruppen und Geschlecht

Alter von ... bis unter ... Jahren	Insgesamt	Davon		
		ledig	verheiratet	verwitwet/ geschieden

1 000

Insgesamt

unter 15	240	240	-	-
15 - 20	68	68	/	/
20 - 25	144	141	/	/
25 - 30	144	119	24	/
30 - 35	137	85	48	/
35 - 40	115	50	57	7
40 - 45	156	49	90	16
45 - 50	189	31	125	33
50 - 55	187	16	138	33
55 - 60	188	13	142	34
60 - 65	149	7	115	27
65 und mehr	510	21	302	187
Insgesamt	2 227	840	1 045	342

männlich

unter 15	123	123	-	-
15 - 20	37	37	/	/
20 - 25	80	79	/	/
25 - 30	75	66	9	/
30 - 35	71	50	20	/
35 - 40	63	33	27	/
40 - 45	81	31	43	7
45 - 50	94	21	59	14
50 - 55	95	11	68	15
55 - 60	94	8	70	16
60 - 65	76	5	62	9
65 und mehr	212	6	165	41
Zusammen	1 100	470	523	106

weiblich

unter 15	117	117	-	-
15 - 20	31	31	/	/
20 - 25	65	62	/	/
25 - 30	69	52	15	/
30 - 35	66	35	28	/
35 - 40	52	17	31	/
40 - 45	75	18	48	10
45 - 50	95	10	66	19
50 - 55	93	5	70	18
55 - 60	94	5	72	17
60 - 65	74	/	53	18
65 und mehr	298	14	137	146
Zusammen	1 128	370	522	236

1.2 Bevölkerung 2011 nach Beteiligung am Erwerbsleben, Altersgruppen und Geschlecht

Alter von ... bis unter ... Jahren	Insgesamt	Davon		
		Erwerbspersonen		Nichterwerbs- personen
		Erwerbstätige	Erwerbslose	
1 000				

Insgesamt

unter 15	240	-	-	240
15 - 20	68	20	/	45
20 - 25	144	97	8	40
25 - 30	144	110	12	22
30 - 35	137	114	8	15
35 - 40	115	100	8	6
40 - 45	156	138	8	11
45 - 50	189	162	13	13
50 - 55	187	156	11	20
55 - 60	188	140	16	32
60 - 65	149	63	6	81
65 und mehr	510	13	/	497
Insgesamt	2 227	1 113	92	1 022

männlich

unter 15	123	-	-	123
15 - 20	37	12	/	23
20 - 25	80	58	/	17
25 - 30	75	59	8	8
30 - 35	71	62	/	5
35 - 40	63	56	5	/
40 - 45	81	73	/	/
45 - 50	94	80	8	6
50 - 55	95	81	5	9
55 - 60	94	72	8	15
60 - 65	76	39	/	34
65 und mehr	212	9	/	203
Zusammen	1 100	600	51	448

weiblich

unter 15	117	-	-	117
15 - 20	31	8	/	22
20 - 25	65	39	/	22
25 - 30	69	50	5	14
30 - 35	66	52	/	10
35 - 40	52	44	/	5
40 - 45	75	64	/	7
45 - 50	95	83	5	7
50 - 55	93	75	6	12
55 - 60	94	68	8	17
60 - 65	74	25	/	47
65 und mehr	298	/	/	294
Zusammen	1 128	513	41	574

1.3 Bevölkerung 2011 nach überwiegendem Lebensunterhalt, Beteiligung am Erwerbsleben und Geschlecht

Beteiligung am Erwerbsleben	Insgesamt	Davon mit überwiegendem Lebensunterhalt durch				
		Erwerbstätigkeit	Arbeitslosengeld I ¹⁾	Rente, Pension	Unterhalt von Angehörigen	sonstiges ²⁾
1 000						

Insgesamt

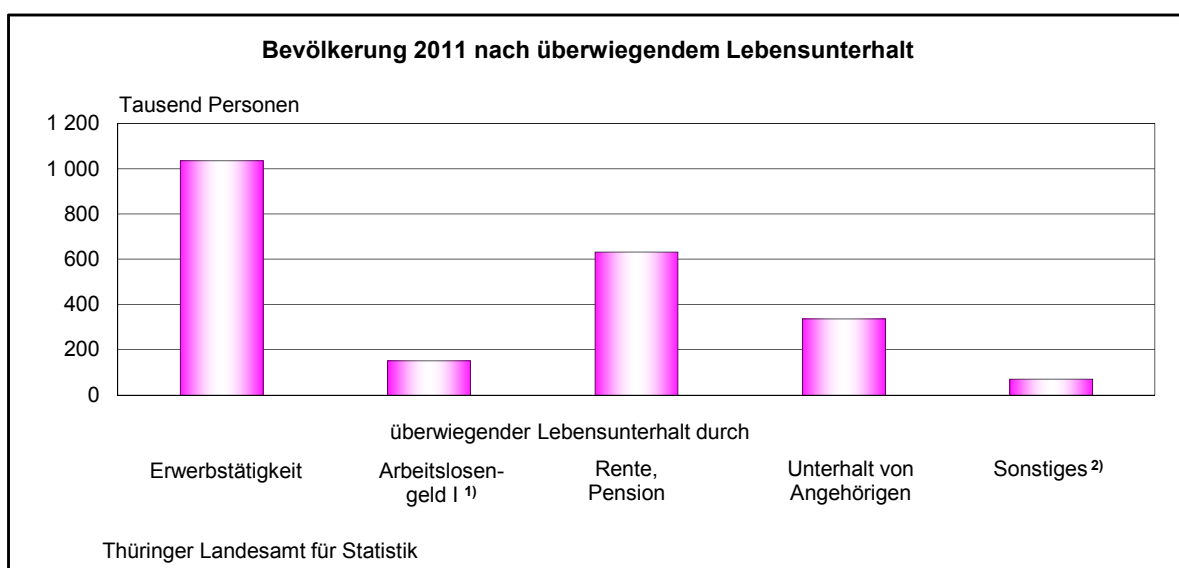
Erwerbspersonen	1 205	1 034	96	27	25	23
davon						
Erwerbstätige	1 113	1 034	24	25	10	20
Erwerbslose	92	-	72	/	15	/
Nichterwerbspersonen	1 022	/	55	606	312	47
Insgesamt	2 227	1 035	151	633	337	71

männlich

Erwerbspersonen	652	564	55	16	9	8
davon						
Erwerbstätige	600	564	11	15	/	6
Erwerbslose	51	-	44	/	5	/
Nichterwerbspersonen	448	/	27	252	152	17
Zusammen	1 100	564	82	268	161	25

weiblich

Erwerbspersonen	554	470	41	12	16	15
davon						
Erwerbstätige	513	470	12	10	6	14
Erwerbslose	41	-	29	/	10	/
Nichterwerbspersonen	574	/	28	354	160	31
Zusammen	1 128	472	69	366	175	46



1) einschließlich Leistungen nach Hartz IV

2) eigenes Vermögen, Ersparnisse, Zinsen, Vermietung, Verpachtung, Altenteil, laufende Hilfe zum Lebensunterhalt, Grundsicherung im Alter und bei Erwerbsminderung u.a. Hilfen in besonderen Lebenslagen (z.B. Eingliederungshilfe, Hilfe zur Pflege), sonstige Unterstützung (z.B. BAföG, Vorruhestandsgeld, Stipendium, Pflegeversicherung, Asylbewerberleistungen), Eltern- und Erziehungsgeld

1.4 Bevölkerung 2011 nach monatlichem Nettoeinkommen, Beteiligung am Erwerbsleben und Geschlecht

Beteiligung am Erwerbsleben	Ins-gesamt	Davon mit einem monatlichen Nettoeinkommen von ... bis unter ... EUR								
		unter 300	300 bis 500	500 bis 700	700 bis 900	900 bis 1 100	1 100 bis 1 500	1 500 bis 2 000	2 000 und mehr	sonstige 1)
1 000										

Insgesamt

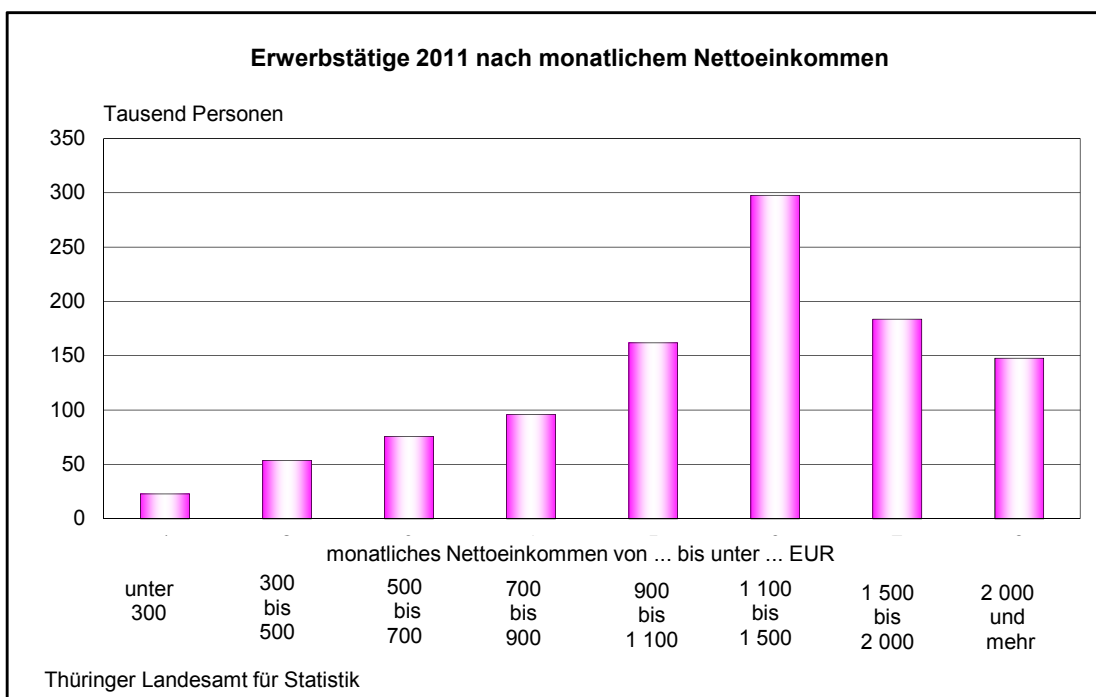
Erwerbspersonen	1 205	29	73	114	104	166	301	185	148	85
davon										
Erwerbstätige	1 113	23	54	76	96	162	298	184	148	72
Erwerbslose	92	6	19	38	8	/	/	/	/	13
Nichterwerbspersonen	1 022	43	68	141	143	118	146	36	13	314
Insgesamt	2 227	72	141	255	247	285	447	221	160	400

männlich

Erwerbspersonen	652	13	33	51	37	84	177	108	102	48
davon										
Erwerbstätige	600	10	22	27	33	82	175	108	102	43
Erwerbslose	51	/	11	24	/	/	/	/	/	5
Nichterwerbspersonen	448	17	22	42	60	65	69	18	6	149
Zusammen	1 100	29	55	93	97	149	246	126	106	198

weiblich

Erwerbspersonen	554	16	39	63	68	83	125	76	46	36
davon										
Erwerbstätige	513	13	31	49	64	81	123	76	46	28
Erwerbslose	41	/	8	14	/	/	/	/	/	8
Nichterwerbspersonen	574	25	47	98	82	53	76	18	7	165
Zusammen	1 128	42	86	162	150	136	202	94	53	202



1) Selbstständige in der Landwirtschaft, ohne Angabe und ohne Einkommen

1.5 Bevölkerung 2011 nach monatlichem Nettoeinkommen, Altersgruppen und Geschlecht

Monatliches Nettoeinkommen von ... bis unter ... EUR	Insgesamt	Davon im Alter von ... bis unter ... Jahren						
		unter 20	20 - 25	25 - 35	35 - 45	45 - 55	55- 65	65 und mehr
	1 000							

Insgesamt

unter 300	72	32	11	6	/	8	5	/
300 - 500	141	26	23	18	11	20	25	17
500 - 700	255	7	23	34	23	39	58	71
700 - 900	247	/	15	31	20	35	45	101
900 - 1 100	285	/	17	37	36	49	40	104
1 100 - 1 500	447	/	25	69	66	85	70	134
1 500 - 2 000	221	/	8	42	45	57	36	34
2 000 und mehr	160	/	/	19	44	52	30	14
Mit Angabe des Einkommens								
zusammen	1 828	68	124	255	251	346	307	477
Ohne Angabe ¹⁾	400	240	20	25	20	30	30	32
Insgesamt	2 227	308	144	281	271	376	337	510

männlich

unter 300	29	15	6	/	/	/	/	/
300 - 500	55	14	13	8	/	7	8	/
500 - 700	93	5	11	16	10	18	23	10
700 - 900	97	/	6	10	7	13	21	40
900 - 1 100	149	/	11	17	15	23	22	60
1 100 - 1 500	246	/	15	39	38	48	40	66
1 500 - 2 000	126	/	5	25	27	31	19	18
2 000 und mehr	106	/	/	13	32	33	22	/
Mit Angabe des Einkommens								
zusammen	902	35	69	132	133	176	157	201
Ohne Angabe ¹⁾	198	125	11	15	10	13	12	11
Zusammen	1 100	160	80	146	144	189	170	212

weiblich

unter 300	42	17	5	/	/	7	/	/
300 - 500	86	12	10	10	7	13	17	16
500 - 700	162	/	12	18	13	21	35	61
700 - 900	150	/	9	20	14	23	23	61
900 - 1 100	136	/	7	20	21	26	19	44
1 100 - 1 500	202	/	10	30	28	37	29	68
1 500 - 2 000	94	/	/	16	18	25	16	16
2 000 und mehr	53	/	/	5	11	17	7	7
Mit Angabe des Einkommens								
zusammen	926	33	55	123	118	169	150	276
Ohne Angabe ¹⁾	202	115	9	11	10	17	16	21
Zusammen	1 128	148	65	135	127	188	168	298

1) einschließlich Selbstständige in der Landwirtschaft und ohne Einkommen

2. Erwerbspersonen im Jahresdurchschnitt
2.1 Bevölkerung im Alter von 15 Jahren und älter, Erwerbspersonen und Erwerbsquoten 2011
nach Altersgruppen und Geschlecht

Alter von ... bis unter ... Jahren	Bevölkerung zusammen	Erwerbspersonen	Erwerbsquoten ¹⁾
	1 000		%
Insgesamt			
15 - 20	68	23	33,4
20 - 25	144	105	72,5
25 - 30	144	122	84,8
30 - 35	137	122	89,1
35 - 40	115	109	94,5
40 - 45	156	146	93,3
45 - 50	189	176	92,9
50 - 55	187	167	89,1
55 - 60	188	156	82,8
60 - 65	149	69	46,0
65 und mehr	510	13	2,6
15 - 65	1 477	1 192	80,7
Insgesamt	1 987	1 205	60,7
männlich			
15 - 20	37	14	37,4
20 - 25	80	62	78,2
25 - 30	75	67	89,5
30 - 35	71	66	93,2
35 - 40	63	61	97,3
40 - 45	81	77	95,4
45 - 50	94	88	93,3
50 - 55	95	86	90,6
55 - 60	94	79	84,2
60 - 65	76	42	55,2
65 und mehr	212	9	4,4
15 - 65	765	642	84,0
Zusammen	977	652	66,7
weiblich			
15 - 20	31	9	28,7
20 - 25	65	42	65,5
25 - 30	69	55	79,8
30 - 35	66	56	84,8
35 - 40	52	47	91,1
40 - 45	75	69	91,0
45 - 50	95	88	92,5
50 - 55	93	81	87,6
55 - 60	94	76	81,4
60 - 65	74	27	36,6
65 und mehr	298	/	/
15 - 65	713	550	77,2
Zusammen	1 010	554	54,8

1) Anteil der Erwerbspersonen an der Bevölkerung je Geschlecht und Altersgruppe

**2.2 Bevölkerung im Alter von 15 Jahren und älter, Erwerbstätige und Erwerbstätigenquoten 2011
nach Altersgruppen und Geschlecht**

Alter von ... bis unter ... Jahren	Bevölkerung zusammen	Erwerbstätige	Erwerbstätigenquoten ¹⁾
	1 000		%
Insgesamt			
15 - 20	68	20	29,4
20 - 25	144	97	67,4
25 - 30	144	110	76,4
30 - 35	137	114	83,2
35 - 40	115	100	87,0
40 - 45	156	138	88,5
45 - 50	189	162	85,7
50 - 55	187	156	83,4
55 - 60	188	140	74,5
60 - 65	149	63	42,3
65 und mehr	510	13	2,5
15 - 65	1 477	1 100	74,5
Insgesamt	1 987	1 113	56,0
männlich			
15 - 20	37	12	32,4
20 - 25	80	58	72,5
25 - 30	75	59	78,7
30 - 35	71	62	87,3
35 - 40	63	56	88,9
40 - 45	81	73	90,1
45 - 50	94	80	85,1
50 - 55	95	81	85,3
55 - 60	94	72	76,6
60 - 65	76	39	51,3
65 und mehr	212	9	4,2
15 - 65	765	592	77,4
Zusammen	977	600	61,4
weiblich			
15 - 20	31	8	25,8
20 - 25	65	39	60,0
25 - 30	69	50	72,5
30 - 35	66	52	78,8
35 - 40	52	44	84,6
40 - 45	75	64	85,3
45 - 50	95	83	87,4
50 - 55	93	75	80,6
55 - 60	94	68	72,3
60 - 65	74	25	33,8
65 und mehr	298	/	/
15 - 65	713	508	71,2
Zusammen	1 010	513	50,8

1) Anteil der Erwerbstätigen an der Bevölkerung je Geschlecht und Altersgruppe

**2.3 Bevölkerung im Alter von 15 Jahren und älter, Erwerbslose und Erwerbslosenquoten 2011
nach Altersgruppen und Geschlecht**

Alter von ... bis unter ... Jahren	Bevölkerung zusammen	Erwerbslose	Erwerbslosenquoten ¹⁾
	1 000		%
Insgesamt			
15 - 20	68	/	/
20 - 25	144	8	5,6
25 - 30	144	12	8,3
30 - 35	137	8	5,8
35 - 40	115	8	7,0
40 - 45	156	8	5,1
45 - 50	189	13	6,9
50 - 55	187	11	5,9
55 - 60	188	16	8,5
60 - 65	149	6	4,0
65 und mehr	510	/	/
15 - 65	1 477	92	6,2
Insgesamt	1 987	92	4,6
männlich			
15 - 20	37	/	/
20 - 25	80	/	/
25 - 30	75	8	10,7
30 - 35	71	/	/
35 - 40	63	5	7,9
40 - 45	81	/	/
45 - 50	94	8	8,5
50 - 55	95	5	5,3
55 - 60	94	8	8,5
60 - 65	76	/	/
65 und mehr	212	/	/
15 - 65	765	51	6,7
Zusammen	977	51	5,2
weiblich			
15 - 20	31	/	/
20 - 25	65	/	/
25 - 30	69	5	7,2
30 - 35	66	/	/
35 - 40	52	/	/
40 - 45	75	/	/
45 - 50	95	5	5,3
50 - 55	93	6	6,5
55 - 60	94	8	8,5
60 - 65	74	/	/
65 und mehr	298	/	/
15 - 65	713	41	5,8
Zusammen	1 010	41	4,1

1) Anteil der Erwerbslosen an der Bevölkerung je Geschlecht und Altersgruppe

2.4 Erwerbstätige 2011 nach Stellung im Beruf, Wirtschaftszweigen und Geschlecht

Wirtschaftszweig ¹⁾	Insgesamt	Darunter			
		Selbstständige	Beamte	Angestellte ²⁾	Arbeiter ³⁾

1 000

Insgesamt

Land- und Forstwirtschaft, Fischerei	26	/	/	6	16
Produzierendes Gewerbe	364	27	/	105	232
Handel, Gastgewerbe und Verkehr	246	34	/	141	70
Sonstige Dienstleistungen	478	51	44	299	83
Insgesamt	1 113	114	45	551	400

männlich

Land- und Forstwirtschaft, Fischerei	19	/	/	/	12
Produzierendes Gewerbe	281	25	/	63	193
Handel, Gastgewerbe und Verkehr	126	23	/	52	50
Sonstige Dienstleistungen	175	29	24	78	43
Zusammen	600	80	25	196	299

weiblich

Land- und Forstwirtschaft, Fischerei	6	/	/	/	/
Produzierendes Gewerbe	82	/	/	42	39
Handel, Gastgewerbe und Verkehr	121	11	/	89	20
Sonstige Dienstleistungen	303	21	20	221	40
Zusammen	513	34	20	355	101

1) Klassifikation der Wirtschaftszweige, Ausgabe 2008 (WZ 2008)

2) einschließlich Auszubildende in anerkannten kaufmännischen und technischen Ausbildungsberufen

3) einschließlich Auszubildende in anerkannten gewerblichen Ausbildungsberufen

2.5 Erwerbstätige 2011 nach normalerweise je Woche geleisteten Arbeitsstunden, Wirtschaftszweigen, Stellung im Beruf und Geschlecht

Wirtschaftszweig ¹⁾ Stellung im Beruf	Ins- gesamt	Davon mit ... normalerweise je Woche geleisteten Arbeitsstunden						
		1 - 14	15 - 20	21 - 31	32 - 35	36 - 39	40	41 und mehr
1 000								
Insgesamt								
Land- und Forstwirtschaft, Fischerei	26	/	/	/	/	/	15	9
Produzierendes Gewerbe	364	6	8	10	11	42	224	63
Handel, Gastgewerbe und Verkehr	246	22	20	27	9	20	102	45
Sonstige Dienstleistungen	478	30	29	71	35	37	205	70
Selbstständige/mithelfende Familienangehörige	118	6	5	6	/	/	32	64
Beamte	45	/	/	/	/	/	23	16
Angestellte ²⁾	551	32	38	76	35	57	253	60
Arbeiter ³⁾	400	20	16	23	16	40	238	47
Insgesamt	1 113	60	59	109	55	99	546	188
männlich								
Land- und Forstwirtschaft, Fischerei	19	/	/	/	/	/	11	7
Produzierendes Gewerbe	281	/	/	/	7	30	179	57
Handel, Gastgewerbe und Verkehr	126	8	/	/	/	10	65	33
Sonstige Dienstleistungen	175	13	8	11	8	11	84	41
Selbstständige/mithelfende Familienangehörige	81	/	/	/	/	/	20	49
Beamte	25	/	/	/	/	/	14	10
Angestellte ²⁾	196	13	7	6	5	20	108	37
Arbeiter ³⁾	299	7	6	7	9	30	197	44
Zusammen	600	24	15	17	16	51	339	139
weiblich								
Land- und Forstwirtschaft, Fischerei	6	/	/	/	/	/	/	/
Produzierendes Gewerbe	82	/	5	7	5	12	45	6
Handel, Gastgewerbe und Verkehr	121	14	16	24	7	10	38	12
Sonstige Dienstleistungen	303	18	22	60	27	26	121	30
Selbstständige/mithelfende Familienangehörige	36	/	/	/	/	/	11	14
Beamte	20	/	/	/	/	/	9	7
Angestellte ²⁾	355	19	30	71	30	37	145	23
Arbeiter ³⁾	101	12	10	16	6	11	42	/
Zusammen	513	35	44	92	39	48	207	47

1) Klassifikation der Wirtschaftszweige, Ausgabe 2008 (WZ 2008)

2) einschließlich Auszubildende in anerkannten kaufmännischen und technischen Ausbildungsberufen

3) einschließlich Auszubildende in anerkannten gewerblichen Ausbildungsberufen

2.6 Erwerbstätige 2011 nach tatsächlich in der Berichtswoche geleisteten Arbeitsstunden, Wirtschaftszweigen, Stellung im Beruf und Geschlecht

Wirtschaftszweig ¹⁾ Stellung im Beruf	Ins- gesamt	Davon mit ... tatsächlich in der Berichtswoche geleisteten Arbeitsstunden							
		0	1 - 14	15 - 20	21 - 31	32 - 35	36 - 39	40	41 und mehr
1 000									
Insgesamt									
Land- und Forstwirtschaft, Fischerei	26	/	/	/	/	/	/	11	9
Produzierendes Gewerbe	364	38	9	8	15	18	30	150	95
Handel, Gastgewerbe und Verkehr	246	28	21	17	23	10	14	74	58
Sonstige Dienstleistungen	478	58	33	25	64	33	28	140	96
Selbstständige/mithelfende Familienangehörige	118	10	7	6	8	/	/	24	58
Beamte	45	5	/	/	/	/	/	15	16
Angestellte ²⁾	551	69	35	31	66	37	41	171	101
Arbeiter ³⁾	400	43	21	15	26	19	29	165	81
Insgesamt	1 113	127	65	52	102	61	72	375	259
männlich									
Land- und Forstwirtschaft, Fischerei	19	/	/	/	/	/	/	9	7
Produzierendes Gewerbe	281	29	5	/	8	12	21	120	82
Handel, Gastgewerbe und Verkehr	126	12	8	/	/	/	6	47	43
Sonstige Dienstleistungen	175	17	11	7	15	8	9	55	52
Selbstständige/mithelfende Familienangehörige	81	6	/	/	5	/	/	15	46
Beamte	25	/	/	/	/	/	/	9	10
Angestellte ²⁾	196	21	13	5	9	8	13	71	57
Arbeiter ³⁾	299	31	8	6	12	12	22	136	72
Zusammen	600	60	24	15	26	23	36	231	184
weiblich									
Land- und Forstwirtschaft, Fischerei	6	/	/	/	/	/	/	/	/
Produzierendes Gewerbe	82	10	/	5	7	6	9	30	12
Handel, Gastgewerbe und Verkehr	121	16	14	13	20	8	8	27	16
Sonstige Dienstleistungen	303	41	21	19	49	25	20	85	43
Selbstständige/mithelfende Familienangehörige	36	/	/	/	/	/	/	9	14
Beamte	20	/	/	/	/	/	/	7	6
Angestellte ²⁾	355	48	22	25	56	29	28	100	45
Arbeiter ³⁾	101	12	13	9	14	7	8	28	11
Zusammen	513	67	40	37	76	39	36	144	74

1) Klassifikation der Wirtschaftszweige, Ausgabe 2008 (WZ 2008)

2) einschließlich Auszubildende in anerkannten kaufmännischen und technischen Ausbildungsberufen

3) einschließlich Auszubildende in anerkannten gewerblichen Ausbildungsberufen

2.7 Erwerbstätige 2011 nach Stellung im Beruf, monatlichem Nettoeinkommen und Geschlecht

Monatliches Nettoeinkommen von ... bis unter ... EUR	Insgesamt	Darunter			
		Selbstständige	Beamte	Angestellte ¹⁾	Arbeiter ²⁾

1 000

Insgesamt

unter 300	23	/	/	9	10
300 - 500	54	5	/	27	22
500 - 700	76	9	/	39	28
700 - 900	96	8	/	49	38
900 - 1 100	162	15	/	72	75
1 100 - 1 500	298	21	/	139	134
1 500 - 2 000	184	14	8	106	54
2 000 und mehr	147	26	29	76	16
Mit Angabe des Einkommens					
zusammen	1 041	101	43	518	378
Ohne Angabe ³⁾	72	13	/	33	22
Insgesamt	1 113	114	45	551	400

männlich

unter 300	10	/	/	/	5
300 - 500	22	/	/	9	11
500 - 700	27	6	/	9	12
700 - 900	33	5	/	8	20
900 - 1 100	82	10	/	18	53
1 100 - 1 500	175	14	/	46	113
1 500 - 2 000	108	11	5	43	50
2 000 und mehr	103	21	15	49	15
Mit Angabe des Einkommens					
zusammen	557	69	23	183	280
Ohne Angabe ³⁾	43	10	/	13	19
Zusammen	600	80	25	196	299

weiblich

unter 300	13	/	/	6	5
300 - 500	31	/	/	18	11
500 - 700	49	/	/	30	16
700 - 900	64	/	/	41	19
900 - 1 100	81	/	/	54	22
1 100 - 1 500	123	7	/	94	22
1 500 - 2 000	76	/	/	64	5
2 000 und mehr	46	5	13	28	/
Mit Angabe des Einkommens					
zusammen	484	31	19	334	98
Ohne Angabe ³⁾	28	/	/	20	/
Zusammen	513	34	20	355	101

1) einschließlich Auszubildende in anerkannten kaufmännischen und technischen Ausbildungsberufen

2) einschließlich Auszubildende in anerkannten gewerblichen Ausbildungsberufen

3) einschließlich Selbstständige in der Landwirtschaft und Erwerbstätige ohne Einkommen

2.8 Erwerbslose 2011 nach Alter, Familienstand, überwiegendem Lebensunterhalt und Geschlecht

Alter	Erwerbslose insgesamt	Nach überwiegendem Lebensunterhalt		
		Arbeitslosengeld I ¹⁾	Rente und sonstiges ²⁾	Unterhalt von Angehörigen
Familienstand	1 000			

Insgesamt

Insgesamt	92	72	5	15
Alter von ... bis unter ... Jahren				
15 - 25	11	7	/	/
25 - 35	20	17	/	/
35 - 45	16	13	/	/
45 - 55	24	19	/	/
55 - 65	22	16	/	/
Familienstand				
Ledig	42	35	/	5
Verheiratet	36	25	/	10
Verwitwet/Geschieden	14	12	/	/

männlich

Zusammen	51	44	/	5
Alter von ... bis unter ... Jahren				
15 - 25	6	/	/	/
25 - 35	12	10	/	/
35 - 45	9	9	/	/
45 - 55	13	12	/	/
55 - 65	11	10	/	/
Familienstand				
Ledig	28	23	/	/
Verheiratet	16	13	/	/
Verwitwet/Geschieden	8	7	/	/

weiblich

Zusammen	41	29	/	10
Alter von ... bis unter ... Jahren				
15 - 25	5	/	/	/
25 - 35	9	7	/	/
35 - 45	7	5	/	/
45 - 55	10	8	/	/
55 - 65	10	6	/	/
Familienstand				
Ledig	14	12	/	/
Verheiratet	20	11	/	8
Verwitwet/Geschieden	6	5	/	/

1) einschließlich Leistungen nach Hartz IV

2) Erwerbstätigkeit, Pension, eigenes Vermögen, Ersparnisse, Zinsen, Vermietung, Verpachtung, Altenteil, laufende Hilfe zum Lebensunterhalt, Grundsicherung im Alter und bei Erwerbsminderung u.a. Hilfen in besonderen Lebenslagen (z.B. Eingliederungshilfe, Hilfe zur Pflege), sonstige Unterstützung (z.B. BAföG, Vorruhestandsgeld, Stipendium, Pflegeversicherung, Asylbewerberleistungen), Eltern- und Erziehungsgeld

2.9 Erwerbslose 2011 nach Alter, Familienstand, Art der gesuchten Tätigkeit und Geschlecht

Alter ----- Familienstand	Erwerbslose insgesamt	Darunter Suche nach einer Tätigkeit als				
		Arbeitnehmer	darunter Suche nach einer			
			Vollzeit- tätigkeit	Vollzeit- tätigkeit ggf. Teilzeit- tätigkeit	Teilzeit- tätigkeit	Teilzeit- tätigkeit ggf. Vollzeit- tätigkeit
1 000						
Insgesamt						
Insgesamt	92	87	36	8	34	5
Alter von ... bis unter ... Jahren						
15 - 25	11	9	5	/	/	/
25 - 35	20	19	9	/	7	/
35 - 45	16	15	6	/	6	/
45 - 55	24	24	8	/	10	/
55 - 65	22	20	7	/	9	/
Familienstand						
Ledig	42	39	20	/	14	/
Verheiratet	36	35	11	/	14	/
Verwitwet/Geschieden	14	13	/	/	6	/
männlich						
Zusammen	51	48	25	/	17	/
Alter von ... bis unter ... Jahren						
15 - 25	6	5	/	/	/	/
25 - 35	12	11	6	/	/	/
35 - 45	9	8	5	/	/	/
45 - 55	13	13	6	/	5	/
55 - 65	11	11	6	/	/	/
Familienstand						
Ledig	28	26	15	/	8	/
Verheiratet	16	15	8	/	5	/
Verwitwet/Geschieden	8	7	/	/	/	/
weiblich						
Zusammen	41	40	11	6	17	/
Alter von ... bis unter ... Jahren						
15 - 25	5	/	/	/	/	/
25 - 35	9	8	/	/	/	/
35 - 45	7	7	/	/	/	/
45 - 55	10	10	/	/	/	/
55 - 65	10	10	/	/	5	/
Familienstand						
Ledig	14	14	5	/	6	/
Verheiratet	20	20	/	/	9	/
Verwitwet/Geschieden	6	6	/	/	/	/

2.10 Erwerbslose 2011 nach monatlichem Nettoeinkommen, Altersgruppen und Geschlecht

Monatliches Nettoeinkommen von ... bis unter ... EUR	Insgesamt	Darunter im Alter von ... bis unter ... Jahren				
		15 - 25	25 - 35	35 - 45	45 - 55	55 - 65
1 000						
Insgesamt						
unter 300	6	/	/	/	/	/
300 - 500	19	/	/	/	6	/
500 - 700	38	/	9	7	9	9
700 - 900	8	/	/	/	/	/
900 - 1 100	/	/	/	/	/	/
1 100 - 1 500	/	/	/	/	/	/
1 500 - 2 000	/	/	/	/	/	/
2 000 und mehr	/	/	/	/	/	/
Mit Angabe des Einkommens						
zusammen	78	8	18	14	21	17
Ohne Angabe ¹⁾	13	/	/	/	/	/
Insgesamt	92	11	20	16	24	22
männlich						
unter 300	/	/	/	/	/	/
300 - 500	11	/	/	/	/	/
500 - 700	24	/	6	/	6	5
700 - 900	/	/	/	/	/	/
900 - 1 100	/	/	/	/	/	/
1 100 - 1 500	/	/	/	/	/	/
1 500 - 2 000	/	/	/	/	/	/
2 000 und mehr	/	/	/	/	/	/
Mit Angabe des Einkommens						
zusammen	46	/	10	9	13	10
Ohne Angabe ¹⁾	5	/	/	/	/	/
Zusammen	51	6	12	9	13	11
weiblich						
unter 300	/	/	/	/	/	/
300 - 500	8	/	/	/	/	/
500 - 700	14	/	/	/	/	/
700 - 900	/	/	/	/	/	/
900 - 1 100	/	/	/	/	/	/
1 100 - 1 500	/	/	/	/	/	/
1 500 - 2 000	/	/	/	/	/	/
2 000 und mehr	/	/	/	/	/	/
Mit Angabe des Einkommens						
zusammen	33	/	7	7	8	7
Ohne Angabe ¹⁾	8	/	/	/	/	/
Zusammen	41	5	9	7	10	10

1) einschließlich Selbstständige in der Landwirtschaft und ohne Einkommen

2.11 Erwerbslose 2011 nach Dauer der Erwerbslosigkeit, Familienstand, Altersgruppen und Geschlecht

Familienstand	Insgesamt	Darunter im Alter von ... bis unter ... Jahren				
		15 - 25	25 - 35	35 - 45	45 - 55	55 - 65
1 000						

Insgesamt

Ledig	42	11	16	8	6	/
Verheiratet	36	/	/	6	12	14
Verwitwet/Geschieden	14	/	/	/	6	6
Insgesamt	92	11	20	16	24	22

darunter: Dauer der Erwerbslosigkeit von ... bis unter ...

unter 3 Monate

Ledig	7	/	/	/	/	/
Verheiratet	6	/	/	/	/	/
Verwitwet/Geschieden	/	/	/	/	/	/
Zusammen	15	/	/	/	/	/

3 - 12 Monaten

Ledig	10	/	/	/	/	/
Verheiratet	7	/	/	/	/	/
Verwitwet/Geschieden	/	/	/	/	/	/
Zusammen	20	/	/	/	/	/

1 - 2 Jahren

Ledig	5	/	/	/	/	/
Verheiratet	5	/	/	/	/	/
Verwitwet/Geschieden	/	/	/	/	/	/
Zusammen	10	/	/	/	/	/

2 Jahren und mehr

Ledig	20	/	7	5	/	/
Verheiratet	18	/	/	/	6	7
Verwitwet/Geschieden	9	/	/	/	/	/
Zusammen	47	/	9	8	14	12

Noch: 2.11 Erwerbslose 2011 nach Dauer der Erwerbslosigkeit, Familienstand, Altersgruppen und Geschlecht

Monatliches Nettoeinkommen von ... bis unter ... EUR	Insgesamt	Darunter im Alter von ... bis unter ... Jahren				
		15 - 25	25 - 35	35 - 45	45 - 55	55 - 65
1 000						

männlich

Ledig	28	6	10	6	5	/
Verheiratet	16	/	/	/	5	8
Verwitwet/Geschieden	8	/	/	/	/	/
Zusammen	51	6	12	9	13	11

darunter: Dauer der Erwerbslosigkeit von ... bis unter ...

unter 3 Monate

Ledig	5	/	/	/	/	/
Verheiratet	/	/	/	/	/	/
Verwitwet/Geschieden	/	/	/	/	/	/
Zusammen	9	/	/	/	/	/

3 - 12 Monaten

Ledig	7	/	/	/	/	/
Verheiratet	/	/	/	/	/	/
Verwitwet/Geschieden	/	/	/	/	/	/
Zusammen	12	/	/	/	/	/

1 - 2 Jahren

Ledig	/	/	/	/	/	/
Verheiratet	/	/	/	/	/	/
Verwitwet/Geschieden	/	/	/	/	/	/
Zusammen	6	/	/	/	/	/

2 Jahren und mehr

Ledig	12	/	/	/	/	/
Verheiratet	7	/	/	/	/	/
Verwitwet/Geschieden	5	/	/	/	/	/
Zusammen	24	/	5	/	8	6

Noch: 2.11 Erwerbslose 2011 nach Dauer der Erwerbslosigkeit, Familienstand, Altersgruppen und Geschlecht

Monatliches Nettoeinkommen von ... bis unter ... EUR	Insgesamt	Darunter im Alter von ... bis unter ... Jahren				
		15 - 25	25 - 35	35 - 45	45 - 55	55 - 65
1 000						

weiblich

Ledig	14	5	5	/	/	/
Verheiratet	20	/	/	/	7	6
Verwitwet/Geschieden	6	/	/	/	/	/
Zusammen	41	5	9	7	10	10

darunter: Dauer der Erwerbslosigkeit von ... bis unter ...

unter 3 Monate

Ledig	/	/	/	/	/	/
Verheiratet	/	/	/	/	/	/
Verwitwet/Geschieden	/	/	/	/	/	/
Zusammen	6	/	/	/	/	/

3 - 12 Monaten

Ledig	/	/	/	/	/	/
Verheiratet	/	/	/	/	/	/
Verwitwet/Geschieden	/	/	/	/	/	/
Zusammen	9	/	/	/	/	/

1 - 2 Jahren

Ledig	/	/	/	/	/	/
Verheiratet	/	/	/	/	/	/
Verwitwet/Geschieden	/	/	/	/	/	/
Zusammen	/	/	/	/	/	/

2 Jahren und mehr

Ledig	8	/	/	/	/	/
Verheiratet	10	/	/	/	/	/
Verwitwet/Geschieden	/	/	/	/	/	/
Zusammen	23	/	/	/	6	6

2.12 Erwerbslose 2011 nach Dauer der Arbeitsuche, Altersgruppen und Geschlecht

Dauer der Arbeitsuche	Insgesamt	Darunter im Alter von ... bis unter ... Jahren				
		15 - 25	25 - 35	35 - 45	45 - 55	55 - 65

1 000

Insgesamt

Unter 1 Monat	7	/	/	/	/	/
1 bis unter 3 Monaten	11	/	/	/	/	/
3 bis unter 6 Monaten	10	/	/	/	/	/
6 Monate bis unter 1 Jahr	12	/	/	/	/	/
1 bis unter 1 1/2 Jahren	6	/	/	/	/	/
1 1/2 bis unter 2 Jahren	5	/	/	/	/	/
2 bis unter 4 Jahren	12	/	/	/	/	/
4 Jahre und mehr	29	/	/	6	10	8
Ohne Angabe	/	/	/	/	/	/
Insgesamt	92	11	20	16	24	22

männlich

Unter 1 Monat	/	/	/	/	/	/
1 bis unter 3 Monaten	6	/	/	/	/	/
3 bis unter 6 Monaten	6	/	/	/	/	/
6 Monate bis unter 1 Jahr	7	/	/	/	/	/
1 bis unter 1 1/2 Jahren	/	/	/	/	/	/
1 1/2 bis unter 2 Jahren	/	/	/	/	/	/
2 bis unter 4 Jahren	8	/	/	/	/	/
4 Jahre und mehr	13	/	/	/	5	5
Ohne Angabe	/	/	/	/	/	/
Zusammen	51	6	12	9	13	11

weiblich

Unter 1 Monat	/	/	/	/	/	/
1 bis unter 3 Monaten	5	/	/	/	/	/
3 bis unter 6 Monaten	/	/	/	/	/	/
6 Monate bis unter 1 Jahr	6	/	/	/	/	/
1 bis unter 1 1/2 Jahren	/	/	/	/	/	/
1 1/2 bis unter 2 Jahren	/	/	/	/	/	/
2 bis unter 4 Jahren	/	/	/	/	/	/
4 Jahre und mehr	15	/	/	/	5	5
Ohne Angabe	/	/	/	/	/	/
Zusammen	41	5	9	7	10	10

3. Nichterwerbspersonen im Jahresdurchschnitt

3.1 Nichterwerbstätige 2011 im Alter von 15 Jahren und älter ohne Arbeitsuche nach Alter, Zeitpunkt der Beendigung der letzten Erwerbstätigkeit und Gründen, weshalb keine Arbeit gesucht wird, sowie Geschlecht

Merkmal	Nichterwerbstätige ohne Arbeitsuche zusammen	Darunter Gründe, weshalb keine Arbeit gesucht wird				
		Frühinvalidität oder (vorübergehende) Arbeitsunfähigkeit	persönliche oder familiäre Verpflichtungen	schulische oder berufliche Ausbildung	Ruhestand	Arbeitsmarkt bietet keine Beschäftigungsmöglichkeit
1 000						

Insgesamt

Alter von ... bis unter ... Jahren						
15 - 25	83	/	/	75	/	/
25 - 35	30	/	9	13	/	/
35 - 45	14	/	5	/	/	/
45 - 55	30	15	5	/	/	/
55 - 65	110	22	/	/	67	5
65 und älter	496	/	/	/	492	/
Insgesamt	762	44	27	90	562	8
Ohne frühere Erwerbstätigkeit	92	6	5	74	/	/
Mit früherer Erwerbstätigkeit	671	37	22	16	561	7
frühere Erwerbstätigkeit wurde beendet vor ...						
weniger als 3 Monaten	9	/	/	/	/	/
3 bis unter 6 Monaten	9	/	/	/	/	/
6 Monaten bis unter 1 Jahr	13	/	/	/	5	/
1 Jahr bis unter 1 1/2 Jahren	13	/	/	/	7	/
1 1/2 bis unter 2 Jahren	11	/	/	/	6	/
2 bis unter 3 Jahren	22	/	/	/	14	/
3 und mehr Jahren	572	29	13	/	509	5
ohne Angabe	21	/	/	/	15	/

männlich

Alter von ... bis unter ... Jahren						
15 - 25	39	/	/	35	/	/
25 - 35	11	/	/	7	/	/
35 - 45	5	/	/	/	/	/
45 - 55	13	8	/	/	/	/
55 - 65	47	11	/	/	28	/
65 und älter	203	/	/	/	202	/
Zusammen	318	24	/	43	230	/
Ohne frühere Erwerbstätigkeit	41	/	/	35	/	/
Mit früherer Erwerbstätigkeit	277	20	/	8	229	/

weiblich

Alter von ... bis unter ... Jahren						
15 - 25	44	/	/	40	/	/
25 - 35	19	/	9	7	/	/
35 - 45	9	/	5	/	/	/
45 - 55	17	7	/	/	/	/
55 - 65	64	10	/	/	41	/
65 und älter	294	/	/	/	290	/
Zusammen	444	20	24	47	332	/
Ohne frühere Erwerbstätigkeit	50	/	5	39	/	/
Mit früherer Erwerbstätigkeit	394	17	20	8	332	/

3.2 Nichterwerbspersonen 2011 im Alter von 15 Jahren und älter nach Zeitpunkt der Beendigung der letzten Erwerbstätigkeit, Altersgruppen und Geschlecht

Frühere Erwerbstätigkeit	Insgesamt	Davon im Alter von ... bis unter ... Jahren				
		15 - 35	35 - 45	45 - 55	55 - 65	65 und älter
1 000						
Insgesamt						
Mit früherer Erwerbstätigkeit	682	33	14	31	111	492
letzte Erwerbstätigkeit						
wurde beendet vor ...						
weniger als 6 Monaten	20	8	/	/	5	/
6 Monaten bis unter 1 Jahr	15	5	/	/	7	/
1 bis unter 2 Jahren	25	5	/	/	13	/
2 bis unter 3 Jahren	23	/	/	/	11	5
3 und mehr Jahren	577	8	8	21	73	467
Ohne Angabe	22	/	/	/	/	14
Ohne frühere Erwerbstätigkeit	93	85	/	/	/	/
Ohne Angabe	7	/	/	/	/	/
Insgesamt	782	122	17	34	112	497
männlich						
Mit früherer Erwerbstätigkeit	282	13	5	14	48	202
letzte Erwerbstätigkeit						
wurde beendet vor ...						
weniger als 6 Monaten	11	/	/	/	/	/
6 Monaten bis unter 1 Jahr	6	/	/	/	/	/
1 bis unter 2 Jahren	11	/	/	/	/	/
2 bis unter 3 Jahren	11	/	/	/	5	/
3 und mehr Jahren	234	/	/	8	30	190
Ohne Angabe	8	/	/	/	/	5
Ohne frühere Erwerbstätigkeit	42	39	/	/	/	/
Ohne Angabe	/	/	/	/	/	/
Zusammen	325	53	5	15	49	203
weiblich						
Mit früherer Erwerbstätigkeit	399	21	9	17	63	290
letzte Erwerbstätigkeit						
wurde beendet vor ...						
weniger als 6 Monaten	9	/	/	/	/	/
6 Monaten bis unter 1 Jahr	9	/	/	/	/	/
1 bis unter 2 Jahren	14	/	/	/	7	/
2 bis unter 3 Jahren	11	/	/	/	6	/
3 und mehr Jahren	342	5	6	13	42	277
Ohne Angabe	14	/	/	/	/	10
Ohne frühere Erwerbstätigkeit	51	45	/	/	/	/
Ohne Angabe	6	/	/	/	/	/
Zusammen	456	68	11	19	64	294

3.3 Nichterwerbspersonen 2011 im Alter von 15 Jahren und älter mit früherer Erwerbstätigkeit nach dem wichtigstem Grund für die Beendigung der letzten Erwerbstätigkeit, Altersgruppen und Geschlecht

Grund für die Beendigung der letzten Tätigkeit	Insgesamt	Davon im Alter von ... bis unter ... Jahren				
		15 - 35	35 - 45	45 - 55	55 - 65	65 und älter
1 000						
Insgesamt						
Entlassung	101	/	5	12	31	50
Befristeter Arbeitsvertrag	20	7	/	/	/	/
Eigene Kündigung	8	/	/	/	/	/
Ruhestand						
- vorzeitig nach Vorruhestandsregelung oder Arbeitslosigkeit	148	/	/	/	14	133
- aus gesundheitlichen Gründen	106	/	/	10	36	58
- aus Altersgründen und sonstigen Gründen	248	/	/	/	18	231
Grundwehr-/Zivildienst	/	/	/	/	/	/
Persönliche oder familiäre Verpflichtungen	22	6	/	/	/	8
Ausbildung (auch Studium)	10	9	/	/	/	/
Sonstige Gründe	16	/	/	/	/	/
Ohne Angabe	/	/	/	/	/	/
Insgesamt	682	33	14	31	111	492
männlich						
Entlassung	41	/	/	5	11	20
Befristeter Arbeitsvertrag	8	/	/	/	/	/
Eigene Kündigung	/	/	/	/	/	/
Ruhestand						
- vorzeitig nach Vorruhestandsregelung oder Arbeitslosigkeit	73	/	/	/	5	66
- aus gesundheitlichen Gründen	52	/	/	6	19	24
- aus Altersgründen und sonstigen Gründen	93	/	/	/	6	87
Grundwehr-/Zivildienst	/	/	/	/	/	/
Persönliche oder familiäre Verpflichtungen	/	/	/	/	/	/
Ausbildung (auch Studium)	5	5	/	/	/	/
Sonstige Gründe	7	/	/	/	/	/
Ohne Angabe	/	/	/	/	/	/
Zusammen	282	13	5	14	48	202
weiblich						
Entlassung	61	/	/	7	19	30
Befristeter Arbeitsvertrag	11	/	/	/	/	/
Eigene Kündigung	7	/	/	/	/	/
Ruhestand						
- vorzeitig nach Vorruhestandsregelung oder Arbeitslosigkeit	75	/	/	/	9	66
- aus gesundheitlichen Gründen	54	/	/	/	16	33
- aus Altersgründen und sonstigen Gründen	156	/	/	/	11	144
Grundwehr-/Zivildienst	/	/	/	/	/	/
Persönliche oder familiäre Verpflichtungen	20	6	/	/	/	7
Ausbildung (auch Studium)	5	5	/	/	/	/
Sonstige Gründe	9	/	/	/	/	/
Ohne Angabe	/	/	/	/	/	/
Zusammen	399	21	9	17	63	290

3.4 Nichterwerbspersonen 2011 im Alter von 15 Jahren und älter nach monatlichem Nettoeinkommen, Altersgruppen und Geschlecht

Monatliches Nettoeinkommen von ... bis unter ... EUR	Insgesamt	Davon im Alter von ... bis unter ... Jahren				
		15 - 35	35 - 45	45 - 55	55 - 65	65 und älter
						1 000
Insgesamt						
unter 300	23	15	/	/	/	/
300 - 500	53	20	/	/	12	17
500 - 700	140	20	5	12	35	69
700 - 900	143	8	/	6	26	99
900 - 1 100	119	/	/	/	12	102
1 100 - 1 500	146	/	/	/	10	131
1 500 - 2 000	36	/	/	/	/	33
2 000 und mehr	12	/	/	/	/	10
Mit Angabe des Einkommens						
zusammen	672	69	12	26	101	465
Ohne Angabe ¹⁾	110	54	5	8	12	32
Insgesamt	782	122	17	34	112	497
männlich						
unter 300	8	5	/	/	/	/
300 - 500	14	8	/	/	/	/
500 - 700	41	10	/	7	14	10
700 - 900	60	/	/	/	14	39
900 - 1 100	66	/	/	/	6	59
1 100 - 1 500	69	/	/	/	5	64
1 500 - 2 000	19	/	/	/	/	16
2 000 und mehr	/	/	/	/	/	/
Mit Angabe des Einkommens						
zusammen	281	26	/	14	46	192
Ohne Angabe ¹⁾	44	28	/	/	/	11
Zusammen	325	53	5	15	49	203
weiblich						
unter 300	14	8	/	/	/	/
300 - 500	40	12	/	/	9	15
500 - 700	98	10	/	5	21	60
700 - 900	82	6	/	/	12	60
900 - 1 100	53	/	/	/	6	44
1 100 - 1 500	77	/	/	/	5	67
1 500 - 2 000	18	/	/	/	/	16
2 000 und mehr	7	/	/	/	/	6
Mit Angabe des Einkommens						
zusammen	391	43	9	13	56	273
Ohne Angabe ¹⁾	66	26	/	5	9	21
Zusammen	456	68	11	19	64	294

1) einschließlich Selbstständige in der Landwirtschaft und ohne Einkommen

