



# Statistischer Bericht

AI, A VI - j / 12

## **Bevölkerung und Erwerbstätigkeit in Thüringen 2012 - Ergebnis des Mikrozensus -**

---

Bestell - Nr. 01 103

## Zeichenerklärung

- 0 weniger als die Hälfte von 1 in der letzten besetzten Stelle, jedoch mehr als nichts
- nichts vorhanden (genau Null)
- . Zahlenwert unbekannt oder geheim zu halten
- ... Angabe fällt später an
- / Zahlenwert nicht sicher genug
- x Tabellenfach gesperrt, weil Aussage nicht sinnvoll
- ( ) Aussagewert eingeschränkt
- r berichtigte Zahl
- p vorläufige Zahl

Anmerkung: Abweichungen in den Summen erklären sich aus dem Runden von Einzelwerten.

Herausgeber:

Thüringer Landesamt für Statistik  
Europaplatz 3, 99091 Erfurt  
Postfach 90 01 63, 99104 Erfurt

Telefon: 0361 37-84642/84647  
Telefax: 0361 37-84699  
Internet: [www.statistik.thueringen.de](http://www.statistik.thueringen.de)  
E-Mail: [auskunft@statistik.thueringen.de](mailto:auskunft@statistik.thueringen.de)

Auskunft erteilt:

Referat: Bevölkerung, Mikrozensus,  
Haushaltsstatistiken  
Telefon: 0361 37-84439

Herausgegeben im Juni 2013

Heft-Nr.: 125 / 13  
Preis: 6,25 EUR

© Thüringer Landesamt für Statistik, Erfurt, 2013

Für nichtgewerbliche Zwecke sind Vervielfältigung und unentgeltliche Verbreitung, auch auszugsweise, mit Quellenangabe gestattet. Die Verbreitung, auch auszugsweise, über elektronische Systeme/Datenträger bedarf der vorherigen Zustimmung. Alle übrigen Rechte bleiben vorbehalten.

## Inhaltsverzeichnis

	Seite
<b>Vorbemerkungen</b>	3
<b>Grafiken</b>	
Gliederung der Bevölkerung im Jahresdurchschnitt 2012	7
Bevölkerung im Jahresdurchschnitt 2012 nach Altersgruppen, Beteiligung am Erwerbsleben und Geschlecht	8
Erwerbstätige im Jahresdurchschnitt 2012 nach Wirtschaftszweigen und Geschlecht	9
Altersspezifische Erwerbs-, Erwerbstätigen- und Erwerbslosenquoten im Jahresdurchschnitt 2012	10
Bevölkerung 2012 nach überwiegendem Lebensunterhalt	13
Erwerbstätige 2012 nach monatlichem Nettoeinkommen	14
<b>Tabellen</b>	
<b>1. Bevölkerung im Jahresdurchschnitt</b>	11
1.1 Bevölkerung 2012 nach Familienstand, Altersgruppen und Geschlecht	11
1.2 Bevölkerung 2012 nach Beteiligung am Erwerbsleben, Altersgruppen und Geschlecht	12
1.3 Bevölkerung 2012 nach überwiegendem Lebensunterhalt, Beteiligung am Erwerbsleben und Geschlecht	13
1.4 Bevölkerung 2012 nach monatlichem Nettoeinkommen, Beteiligung am Erwerbsleben und Geschlecht	14
1.5 Bevölkerung 2012 im Alter von 15 Jahren und älter nach Alter, Beteiligung am Erwerbsleben, allgemeinem Schulabschluss und Geschlecht	15
1.6 Bevölkerung 2012 im Alter von 15 Jahren und älter nach Beteiligung am Erwerbsleben, Alter, beruflichem Abschluss bzw. Hochschulabschluss und Geschlecht	16
1.7 Bevölkerung 2012 im Alter von 15 Jahren und älter nach der Art des Versicherungsverhältnisses in der gesetzlichen Rentenversicherung, Beteiligung am Erwerbsleben und Geschlecht	18
1.8 Bevölkerung 2012 nach monatlichem Nettoeinkommen, Altersgruppen und Geschlecht	19
<b>2. Erwerbspersonen im Jahresdurchschnitt</b>	20
2.1 Bevölkerung im Alter von 15 Jahren und älter, Erwerbspersonen und Erwerbsquoten 2012 nach Altersgruppen und Geschlecht	20
2.2 Bevölkerung im Alter von 15 Jahren und älter, Erwerbstätige und Erwerbstätigenquoten 2012 nach Altersgruppen und Geschlecht	21
2.3 Bevölkerung im Alter von 15 Jahren und älter, Erwerbslose und Erwerbslosenquoten 2012 nach Altersgruppen und Geschlecht	22
2.4 Erwerbstätige 2012 nach Stellung im Beruf, Wirtschaftszweigen und Geschlecht	23
2.5 Erwerbstätige 2012 nach normalerweise je Woche geleisteten Arbeitsstunden, Wirtschaftszweigen, Stellung im Beruf und Geschlecht	24

2.6	Erwerbstätige 2012 nach tatsächlich in der Berichtswoche geleisteten Arbeitsstunden, Wirtschaftszweigen, Stellung im Beruf und Geschlecht	25
2.7	Erwerbstätige ohne Auszubildende 2012 nach Stellung im Beruf, monatlichem Nettoeinkommen und Geschlecht	26
2.8	Erwerbslose 2012 nach Alter, Familienstand, überwiegendem Lebensunterhalt und Geschlecht	27
2.9	Erwerbslose 2012 nach Alter, Familienstand, Art der gesuchten Tätigkeit und Geschlecht	28
2.10	Erwerbslose 2012 nach monatlichem Nettoeinkommen, Altersgruppen und Geschlecht	29
2.11	Erwerbslose 2012 nach Dauer der Erwerbslosigkeit, Familienstand, Altersgruppen und Geschlecht	30
2.12	Erwerbslose 2012 nach Dauer der Arbeitssuche, Altersgruppen und Geschlecht	33
3.	<b>Nichterwerbspersonen im Jahresdurchschnitt</b>	34
3.1	Nichterwerbstätige 2012 im Alter von 15 Jahren und älter ohne Arbeitssuche nach Alter, Zeitpunkt der Beendigung der letzten Erwerbstätigkeit und Gründen, weshalb keine Arbeit gesucht wird, sowie Geschlecht	34
3.2	Nichterwerbspersonen 2012 im Alter von 15 Jahren und älter nach Zeitpunkt der Beendigung der letzten Erwerbstätigkeit, Altersgruppen und Geschlecht	35
3.3	Nichterwerbspersonen 2012 im Alter von 15 Jahren und älter mit früherer Erwerbstätigkeit nach dem wichtigstem Grund für die Beendigung der letzten Erwerbstätigkeit, Altersgruppen und Geschlecht	36
3.4	Nichterwerbspersonen 2012 im Alter von 15 Jahren und älter nach monatlichem Nettoeinkommen, Altersgruppen und Geschlecht	37

## **Vorbemerkungen**

Der Mikrozensus ist eine laufende Repräsentativstatistik der Bevölkerung und des Erwerbslebens, die in der Bundesrepublik Deutschland bereits seit 1957 durchgeführt wird. Der Hauptzweck des Mikrozensus besteht darin, eine Statistik zu schaffen, mit deren Hilfe in regelmäßigen und kurzen Abständen schnell, kostengünstig und zuverlässig die wichtigsten bevölkerungs- und arbeitsmarktstatistischen Strukturdaten und deren Veränderungen laufend ermittelt werden.

Der Mikrozensus besteht aus einem Frageprogramm, das einen konstanten, jährlich zu erhebenden und einen variablen Teil enthält.

Im konstanten Teil werden erfasst:

Merkmale der Person, der Familie, des Haushalts, Staatsangehörigkeit und Wohnsitz;  
wirtschaftliche Verhältnisse, insbesondere die Beteiligung am Erwerbsleben;  
soziale Verhältnisse, insbesondere soziale Sicherheit;  
berufliche Aus- und Fortbildung; Teilnahme an Lehrveranstaltungen;  
Art des Rentenversicherungsverhältnisses;  
Schichtarbeit und frühere Erwerbstätigkeit.

Im variablen Teil werden erfasst:

ab 2005 alle vier Jahre:

Bestehen und Höhe einer Lebensversicherung;  
Art der geleisteten Schichtarbeit; Art der betrieblichen Altersvorsorge;  
vermögenswirksame Leistungen und angelegter Gesamtbetrag;  
Dauer und Art einer Krankheit oder Unfallverletzung; amtlich festgestellte Behinderteneigenschaft;  
Rauchgewohnheiten und weitere Gesundheitsrisiken;

ab 2006 alle vier Jahre:

Art und Größe des Gebäudes mit Wohnraum; Eigentumsverhältnisse der Wohnung;  
Ausstattung der Wohnung mit Heiz- und Warmwasserbereitungsanlagen nach einzelnen Energieträgersystemen;

ab 2007 alle vier Jahre:

Angaben zur gesetzlichen bzw. privaten Krankenversicherung;  
überwiegend ausgeübte Tätigkeit; Betriebs-, Werksabteilung; Stellung im Betrieb;

ab 2008 alle vier Jahre:

Angaben über Pendler.

## **Rechtsgrundlage**

Gesetz zur Durchführung einer Repräsentativstatistik über die Bevölkerung und den Arbeitsmarkt sowie die Wohnsituation der Haushalte (Mikrozensusgesetz 2005 - MZG 2005) vom 24. Juni 2004 (BGBl. I S. 1350), zuletzt geändert durch Artikel 1 des Gesetzes vom 14. Dezember 2012 (BGBl. I S. 2578), in Verbindung mit dem Gesetz über die Statistik für Bundeszwecke (Bundesstatistikgesetz - BStatG) vom 22. Januar 1987 (BGBl. I S. 462, und 565), zuletzt geändert durch Artikel 3 des Gesetzes vom 7. September 2007 (BGBl. I S. 2246).

## **Methodische Hinweise**

Der Mikrozensus wird jährlich mit einem Auswahlsatz von 1% der Bevölkerung durchgeführt.

Die Auswahl der Haushalte erfolgt mittels eines komplizierten mathematisch-statistischen Zufallsverfahrens, wobei jährlich ein Viertel der Befragten ersetzt wird (Rotation). Insgesamt sind in Thüringen auf diese Weise rund 10 000 Haushalte, über das gesamte Territorium verteilt, in die Auswahl gelangt. Die Befragung wird von Interviewern, die vom Thüringer Landesamt für Statistik geschult wurden, durchgeführt.

Im Rahmen der Auswertung sind die mit der Stichprobenerhebung ermittelten Werte für Haushalte und Personen - da es sich um eine 1%-Auswahl handelt - im Prinzip mit dem Faktor 100 zu multiplizieren. Bei der Hochrechnung wird jedoch ein zweistufiges Verfahren angewendet, um Ausfälle, die auf Schwierigkeiten bei der Durchführung der Erhebung zurückzuführen sind, auszugleichen.

In der ersten Stufe erfolgt ein Ausgleich von zu verzeichnenden Erhebungsausfällen. Durch das verwandte "Kompensationsverfahren" können dabei bestimmte Eigenschaften der ausgefallenen Haushalte bzw. Personen, wie z.B. Personenzahl oder Geschlecht, Alter und Staatsangehörigkeit der Bezugsperson berücksichtigt werden.

In der zweiten Stufe erfolgt im Rahmen der "Anpassung" eine Abstimmung der Stichprobendaten an die Bevölkerungsfortschreibung. Die Anpassung betrifft 4 demographische Eckzahlen - nämlich jeweils die ausländische und die deutsche Bevölkerung gegliedert nach Männern und Frauen. Die Anpassung erfolgt in Thüringen auf der Ebene der Planungsregionen.

Stichprobenergebnisse weisen generell einen Zufallsfehler auf. Da dieser relative Standardfehler bei einer 1%-Stichprobe für hochgerechnete Besetzungszahlen unter 5 000, d.h. für weniger als 50 erfasste Personen bzw. Fälle, über 20% hinausgeht, werden die entsprechenden Tabellenfelder mit dem Zeichen "/" belegt.

Im vorliegenden Bericht werden die bevölkerungs- und erwerbsstatistischen Ergebnisse als Jahresdurchschnitt für das Land Thüringen dargestellt. Ab 2005 wird der Mikrozensus als kontinuierliche Erhebung durchgeführt. D.h. die Befragung der Haushalte erfolgte nicht mehr zu einer bestimmten Woche im Jahr sondern wöchentlich über das Jahr verteilt, wobei jeder Haushalt nur einmal jährlich befragt wird.

## **Begriffliche Erläuterung**

### **Auszubildende**

Auszubildende in anerkannten kaufmännischen und technischen Ausbildungsberufen sind Personen, die in praktischer Berufsausbildung stehen und deren Ausbildung normalerweise in einen Angestelltenberuf einmündet. Auszubildende in anerkannten gewerblichen Ausbildungsberufen sind Personen, deren Ausbildung normalerweise in einen Arbeiterberuf einmündet. Den Auszubildenden in anerkannten kaufmännischen und technischen sowie gewerblichen Ausbildungsberufen werden auch Anlernlinge, Praktikanten und Volontäre mit entsprechender Tätigkeit zugeordnet.

### **Beteiligung am Erwerbsleben**

Danach sind Erwerbstätige, Erwerbslose und Nichterwerbspersonen zu unterscheiden (sog. "Erwerbskonzept").

### **Erwerbstätige**

Als Erwerbstätige werden alle Personen gezählt, die irgendeinem Erwerb, sei es auch nur kleinsten Umfangs (beispielsweise einige Wochenstunden) nachgehen, gleichgültig, ob sie hieraus ihren überwiegenden Lebensunterhalt bestreiten oder nicht.

### **Erwerbslose**

Erwerbslose sind Personen ohne Arbeitsverhältnis, die sich um eine Arbeitsstelle bemühen, unabhängig davon, ob sie bei der Agentur für Arbeit als Arbeitslose gemeldet sind. Insofern ist der Begriff der Erwerbslosen umfassender als der Begriff der Arbeitslosen. Andererseits zählen Arbeitslose, die vorübergehend geringfügige Tätigkeiten ausüben, nach dem Erwerbskonzept nicht zu den Erwerbslosen, sondern zu den Erwerbstätigen.

### **Nichterwerbspersonen**

Nichterwerbspersonen sind alle nicht im Erwerbsleben stehenden Personen (z.B. Schulkinder, Nurhausfrauen und Rentner).

### **Erwerbspersonen**

Die Erwerbspersonen setzen sich zusammen aus den Erwerbstätigen und den Erwerbslosen.

### **Erwerbsquoten**

Erwerbsquoten zeigen den Anteil der Erwerbspersonen an der Bevölkerung insgesamt je Geschlecht und Altersgruppe.

### **Erwerbstätigenquoten**

Erwerbstätigenquoten drücken den Anteil der Erwerbstätigen an der Bevölkerung insgesamt je Geschlecht und Altersgruppe aus.

### **Erwerbslosenquoten**

Erwerbslosenquoten spiegeln den Anteil der Erwerbslosen an der Bevölkerung insgesamt je Geschlecht und Altersgruppe wider.

### **Bevölkerung**

Als Bevölkerung wird die Anzahl der Personen bezeichnet, die an einem bestimmten Ort bzw. in einer bestimmten territorialen Einheit (Gemeinde, Kreis usw.) ihren ständigen Wohnsitz (Hauptwohnung) hat. Darin eingeschlossen sind auch außerhalb Thüringens dienende Soldaten im Grundwehrdienst bzw. Zivildienstleistende sowie als wohnhaft gemeldete Ausländer. Nicht einbezogen sind Angehörige ausländischer diplomatischer Vertretungen oder Stationierungstreitkräfte und deren Familienangehörige.

### **Stellung im Beruf**

Unter der „Stellung im Beruf“ wird die Zugehörigkeit zu einer der folgenden Kategorien verstanden.

#### **- Selbstständige**

Zu den Selbstständigen gehören tätige Eigentümer, Miteigentümer oder Pächter eines Unternehmens, selbstständige Handelsvertreter, freiberuflich Tätige, usw., nicht jedoch Personen, die in einem arbeitsrechtlichen Verhältnis stehen und lediglich innerhalb ihres Arbeitsbereiches selbstständig disponieren können (z.B. selbstständige Filialleiterin).

Zu den Selbstständigen zählen auch Hausgewerbetreibende und Zwischenmeister, die mit fremden Hilfskräften in eigener Arbeitsstätte im Auftrag von Gewerbetreibenden Arbeit an Heimarbeiter weiter geben oder Waren herstellen und bearbeiten.

#### **- Mithelfende Familienangehörige**

Dies sind Familienangehörige, die ohne Empfang von Lohn und Gehalt in einem landwirtschaftlichen oder gewerblichen Betrieb mitarbeiten, der von einem Familienmitglied als Selbstständigem geleitet wird, und die keine Sozialversicherungsbeiträge entrichten.

#### **- Beamte**

Als Beamte zählen alle Personen, die in einem öffentlich-rechtlichen Dienstverhältnis des Bundes, der Länder, der Gemeinden oder sonstiger Körperschaften des öffentlichen Rechts stehen, einschließlich der Beamtenanwärter und der Beamten im Vorbereitungsdienst. Nicht als Beamte gezählt werden Beamte im Ruhestand und Personen, die die Berufsbezeichnungen wie "Versicherungsbeamter" oder „Bankbeamter“ führen, ohne in einem öffentlich-rechtlichen Dienstverhältnis zu stehen. Den Beamten werden auch Richter und Soldaten zugeordnet.

#### **- Angestellte**

Angestellte sind alle nichtbeamteten Gehaltsempfänger. Für die Zuordnung ist grundsätzlich die Stellung im Betrieb und nicht die Art des Versicherungsverhältnisses bzw. die Mitgliedschaft in einer Rentenversicherung für Angestellte entscheidend. Leitende Angestellte sind ebenfalls Angestellte, sofern sie nicht Miteigentümer sind.

#### **- Arbeiter**

Als Arbeiter gelten alle Lohnempfänger. Es ist unerheblich, ob es sich um Facharbeiter, angelernte Arbeiter oder Hilfsarbeiter handelt. Zu den Arbeitern rechnen auch Heimarbeiter und Hausgehilfinnen.

### **Geringfügige Beschäftigung**

Geringfügige Beschäftigung (bzw. Mini-Job) trifft dann zu, wenn der Verdienst nicht mehr als 400,- EUR im Jahresdurchschnitt pro Monat beträgt. In den Vorjahren gelten die jeweiligen gesetzlichen Bestimmungen.

### **Nettoeinkommen**

Das Nettoeinkommen ergibt sich aus dem Bruttoeinkommen abzüglich Steuern, Sozialversicherung und ähnlicher Beiträge. Bei unregelmäßigem Einkommen ist der Nettodurchschnitt im Jahr anzugeben. Bei Selbstständigen in der Landwirtschaft wird das Nettoeinkommen nicht befragt. Zum Nettoeinkommen zählen neben

dem Einkommen aus Erwerbstätigkeit auch Arbeitslosengeld I und II, Rente, Pension, Kindergeld, Wohngeld, Unterhalt durch Angehörige, eigenes Vermögen, Zinsen, eingenommene Mieten und Pachten, Sozialhilfe sowie weitere Unterstützungen. Die Ermittlung der Höhe erfolgt durch eine Selbsteinstufung der Befragten in die vorgegebenen Einkommensgruppen.

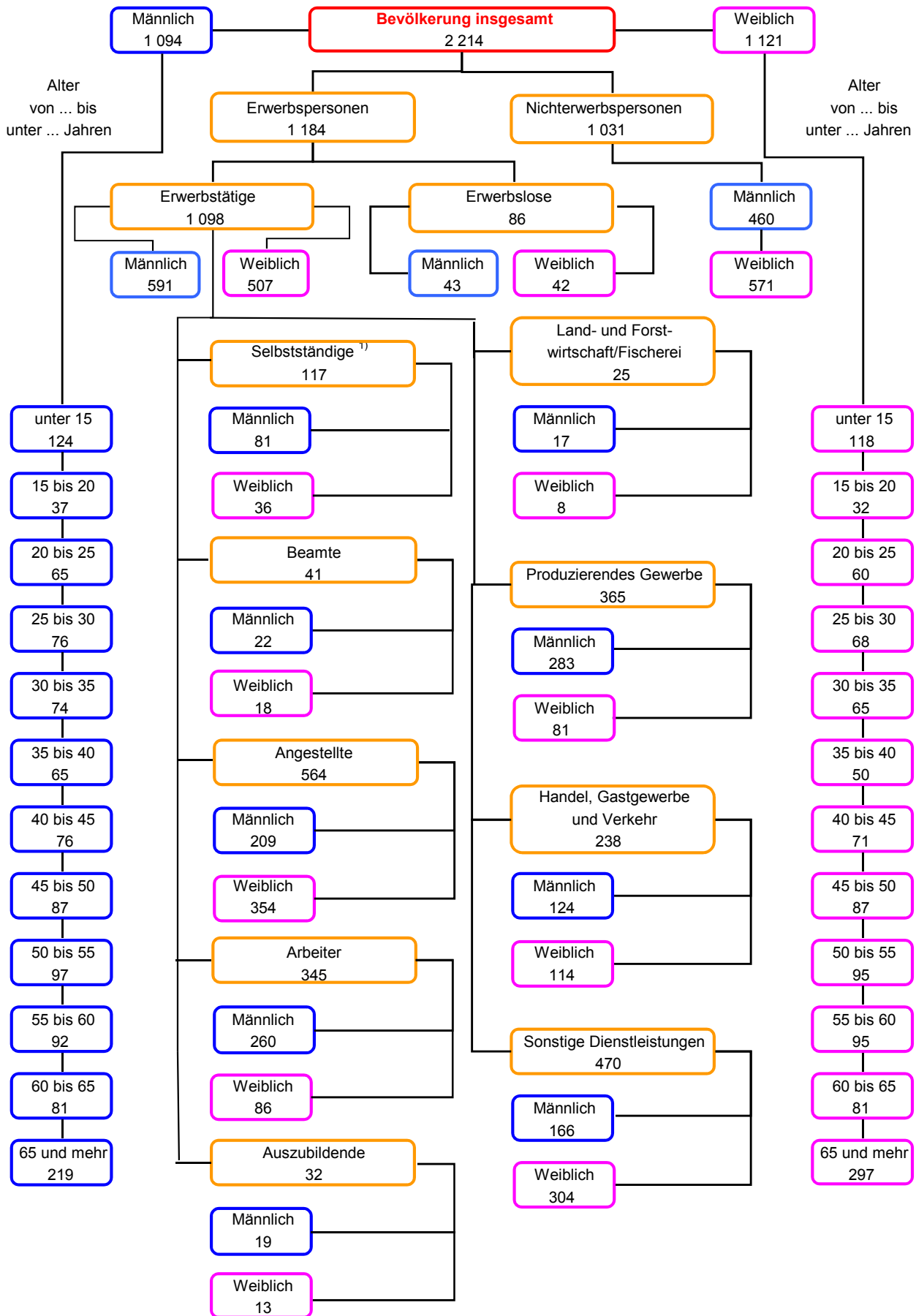
### **Überwiegender Lebensunterhalt**

Der überwiegende Lebensunterhalt kennzeichnet die Unterhaltsquelle, von welcher hauptsächlich die Mittel für den Lebensunterhalt bezogen werden. Bei mehreren Unterhaltsquellen wird nur die wesentlichste berücksichtigt.



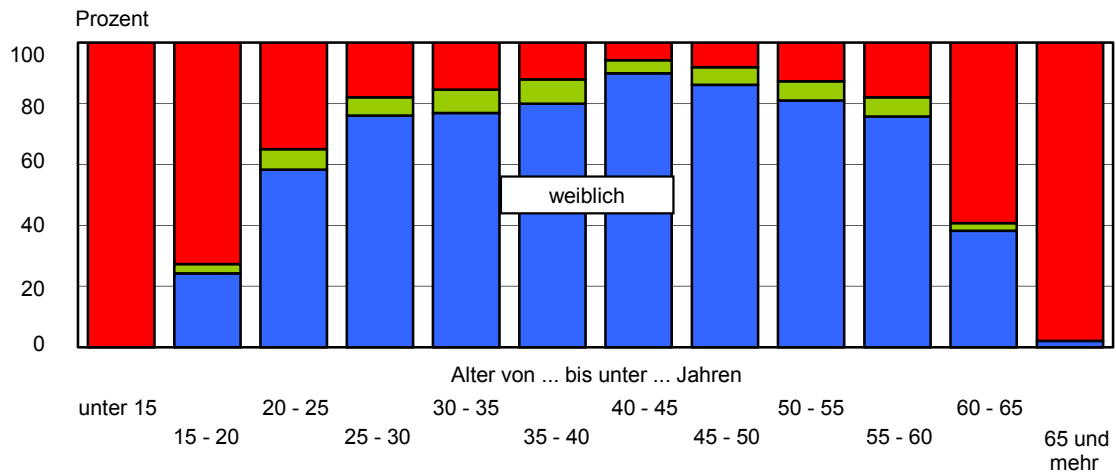
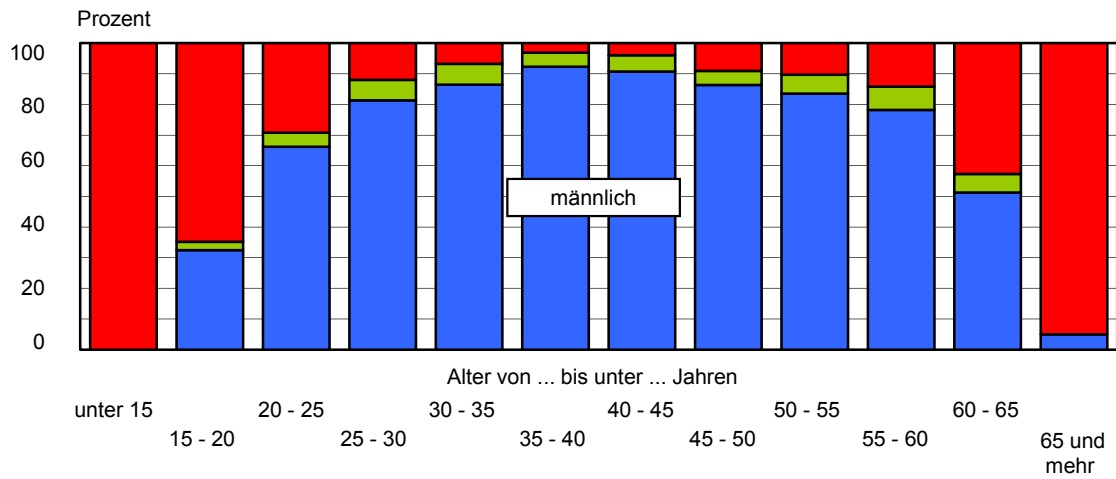
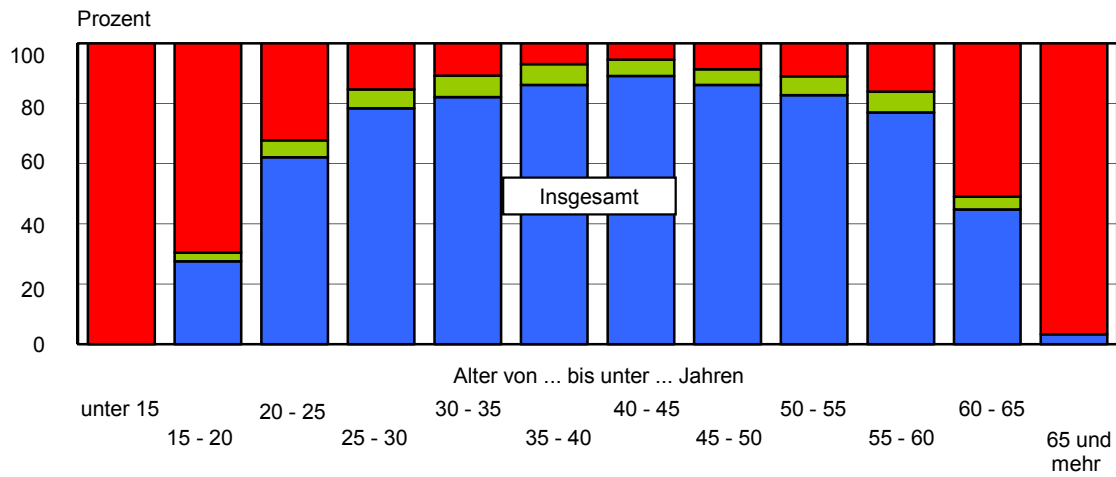
### Gliederung der Bevölkerung im Jahresdurchschnitt 2012

- 1 000 -



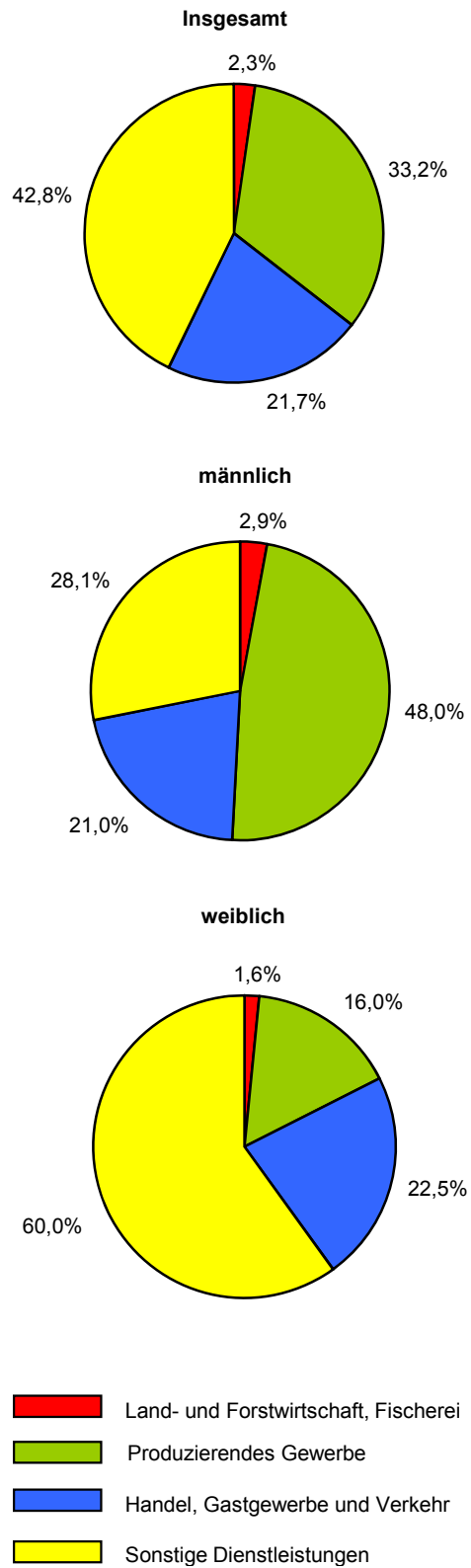
1) einschließlich mithelfende Familienangehörige

### Bevölkerung im Jahresdurchschnitt 2012 nach Altersgruppen, Beteiligung am Erwerbsleben und Geschlecht



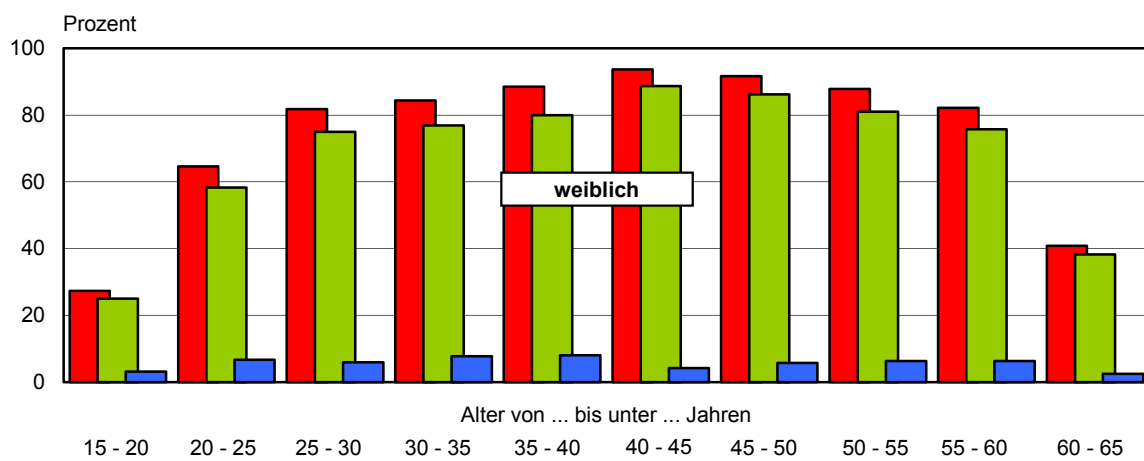
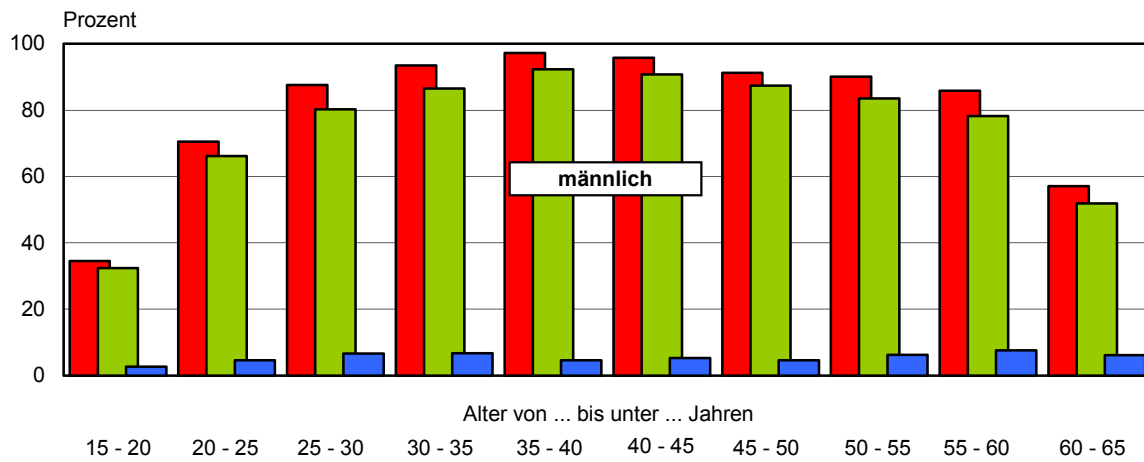
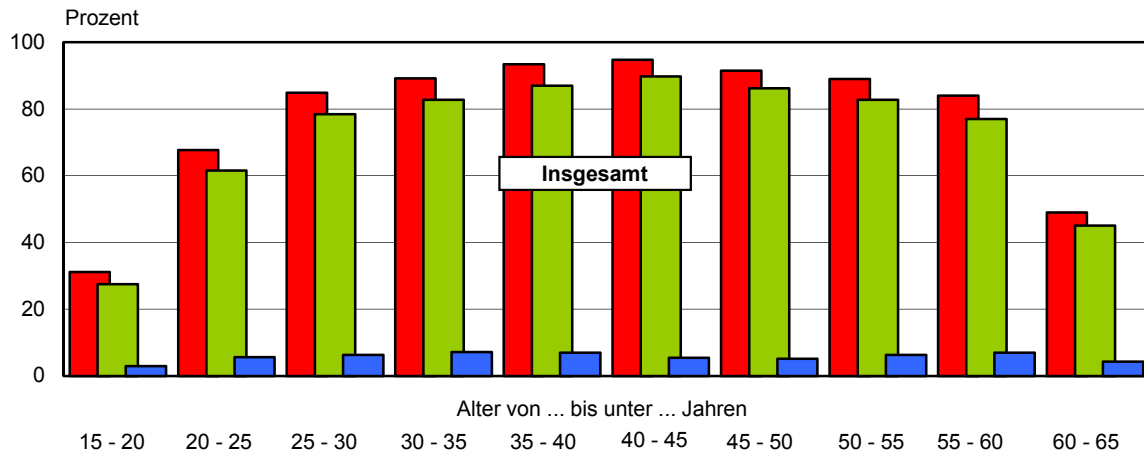
■ Erwerbstätige     
 ■ Erwerbslose     
 ■ Nichterwerbspersonen

### Erwerbstätige im Jahresdurchschnitt 2012 nach Wirtschaftszweigen \*) und Geschlecht



\*) Klassifikation der Wirtschaftszweige, Ausgabe 2008 (WZ 2008)

### Altersspezifische Erwerbs-, Erwerbstätigen- und Erwerbslosenquoten im Jahresdurchschnitt 2012



Erwerbsquoten      Erwerbstätigenquoten      Erwerbslosenquoten

**1. Bevölkerung im Jahresdurchschnitt**  
**1.1 Bevölkerung 2012 nach Familienstand, Altersgruppen und Geschlecht**

Alter von ... bis unter ... Jahren	Insgesamt	Davon		
		ledig	verheiratet	verwitwet/ geschieden
1 000				

**Insgesamt**

unter 15	242	242	-	-
15 - 20	69	69	/	/
20 - 25	125	119	6	/
25 - 30	144	119	23	/
30 - 35	139	89	43	7
35 - 40	115	55	53	7
40 - 45	147	49	80	18
45 - 50	174	34	113	28
50 - 55	192	20	136	36
55 - 60	187	13	139	36
60 - 65	162	9	125	29
65 und mehr	516	21	306	189
<b>Insgesamt</b>	<b>2 214</b>	<b>839</b>	<b>1 024</b>	<b>352</b>

**männlich**

unter 15	124	124	-	-
15 - 20	37	37	/	/
20 - 25	65	62	/	/
25 - 30	76	67	8	/
30 - 35	74	52	19	/
35 - 40	65	37	25	/
40 - 45	76	31	36	9
45 - 50	87	21	54	12
50 - 55	97	13	66	18
55 - 60	92	8	68	16
60 - 65	81	6	65	11
65 und mehr	219	8	169	42
<b>Zusammen</b>	<b>1 094</b>	<b>467</b>	<b>512</b>	<b>115</b>

**weiblich**

unter 15	118	118	-	-
15 - 20	32	32	/	/
20 - 25	60	57	/	/
25 - 30	68	52	15	/
30 - 35	65	37	25	/
35 - 40	50	18	28	5
40 - 45	71	18	44	9
45 - 50	87	12	59	16
50 - 55	95	7	70	18
55 - 60	95	/	71	19
60 - 65	81	/	60	18
65 und mehr	297	13	137	147
<b>Zusammen</b>	<b>1 121</b>	<b>372</b>	<b>512</b>	<b>237</b>

1.2 Bevölkerung 2012 nach Beteiligung am Erwerbsleben, Altersgruppen und Geschlecht

Alter von ... bis unter ... Jahren	Insgesamt	Davon		
		Erwerbspersonen		Nichterwerbs- personen
		Erwerbstätige	Erwerbslose	
1 000				

**Insgesamt**

unter 15	242	-	-	242
15 - 20	69	19	/	48
20 - 25	125	77	7	40
25 - 30	144	113	9	22
30 - 35	139	115	10	15
35 - 40	115	100	8	8
40 - 45	147	132	8	8
45 - 50	174	150	9	15
50 - 55	192	159	12	21
55 - 60	187	144	13	30
60 - 65	162	73	7	83
65 und mehr	516	17	/	499
<b>Insgesamt</b>	<b>2 214</b>	<b>1 098</b>	<b>86</b>	<b>1 031</b>

**männlich**

unter 15	124	-	-	124
15 - 20	37	12	/	24
20 - 25	65	43	/	19
25 - 30	76	61	5	9
30 - 35	74	64	5	5
35 - 40	65	60	/	/
40 - 45	76	69	/	/
45 - 50	87	76	/	8
50 - 55	97	81	6	10
55 - 60	92	72	7	13
60 - 65	81	42	5	35
65 und mehr	219	11	/	208
<b>Zusammen</b>	<b>1 094</b>	<b>591</b>	<b>43</b>	<b>460</b>

**weiblich**

unter 15	118	-	-	118
15 - 20	32	8	/	24
20 - 25	60	35	/	21
25 - 30	68	51	/	12
30 - 35	65	50	5	10
35 - 40	50	40	/	6
40 - 45	71	63	/	/
45 - 50	87	75	5	7
50 - 55	95	77	6	12
55 - 60	95	72	6	17
60 - 65	81	31	/	48
65 und mehr	297	6	/	291
<b>Zusammen</b>	<b>1 121</b>	<b>507</b>	<b>42</b>	<b>571</b>

1.3 Bevölkerung 2012 nach überwiegendem Lebensunterhalt, Beteiligung am Erwerbsleben und Geschlecht

Beteiligung am Erwerbsleben	Insgesamt	Davon mit überwiegendem Lebensunterhalt durch				
		Erwerbstätigkeit	Arbeitslosengeld I <sup>1)</sup>	Rente, Pension	Unterhalt von Angehörigen	sonstiges <sup>2)</sup>
1 000						

Insgesamt

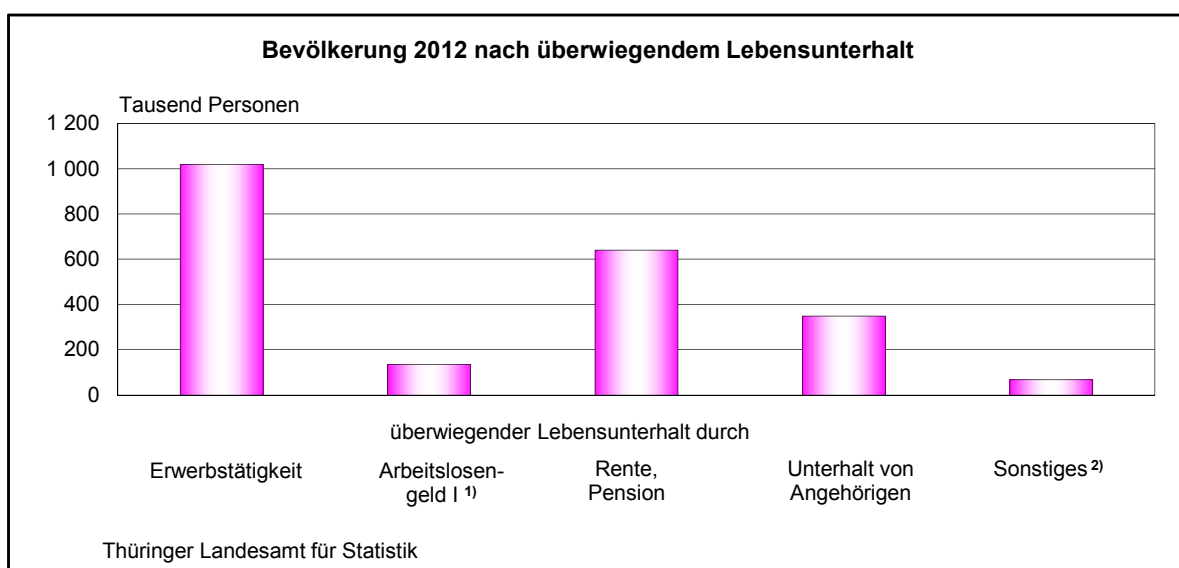
Erwerbspersonen	1 184	1 019	89	34	24	19
davon						
Erwerbstätige	1 098	1 018	22	32	9	17
Erwerbslose	86	/	67	/	14	/
Nichterwerbspersonen	1 031	/	47	608	327	48
<b>Insgesamt</b>	<b>2 214</b>	<b>1 019</b>	<b>136</b>	<b>641</b>	<b>350</b>	<b>68</b>

männlich

Erwerbspersonen	634	556	46	18	8	6
davon						
Erwerbstätige	591	556	10	17	/	5
Erwerbslose	43	/	36	/	/	/
Nichterwerbspersonen	460	/	25	256	159	19
<b>Zusammen</b>	<b>1 094</b>	<b>557</b>	<b>71</b>	<b>273</b>	<b>167</b>	<b>26</b>

weiblich

Erwerbspersonen	550	462	43	16	16	13
davon						
Erwerbstätige	507	462	12	15	6	13
Erwerbslose	42	/	31	/	10	/
Nichterwerbspersonen	571	/	22	352	168	29
<b>Zusammen</b>	<b>1 121</b>	<b>462</b>	<b>65</b>	<b>368</b>	<b>183</b>	<b>42</b>



1) einschließlich Leistungen nach Hartz IV

2) eigenes Vermögen, Ersparnisse, Zinsen, Vermietung, Verpachtung, Altenteil, laufende Hilfe zum Lebensunterhalt, Grundsicherung im Alter und bei Erwerbsminderung u.a. Hilfen in besonderen Lebenslagen (z.B. Eingliederungshilfe, Hilfe zur Pflege), sonstige Unterstützung (z.B. BAföG, Vorruhestandsgeld, Stipendium, Pflegeversicherung, Asylbewerberleistungen), Eltern- und Erziehungsgeld

1.4 Bevölkerung 2012 nach monatlichem Nettoeinkommen, Beteiligung am Erwerbsleben und Geschlecht

Beteiligung am Erwerbsleben	Ins-gesamt	Davon mit einem monatlichen Nettoeinkommen von ... bis unter ... EUR								
		unter 300	300 bis 500	500 bis 700	700 bis 900	900 bis 1 100	1 100 bis 1 500	1 500 bis 2 000	2 000 und mehr	sonstige 1)
		1 000								

**Insgesamt**

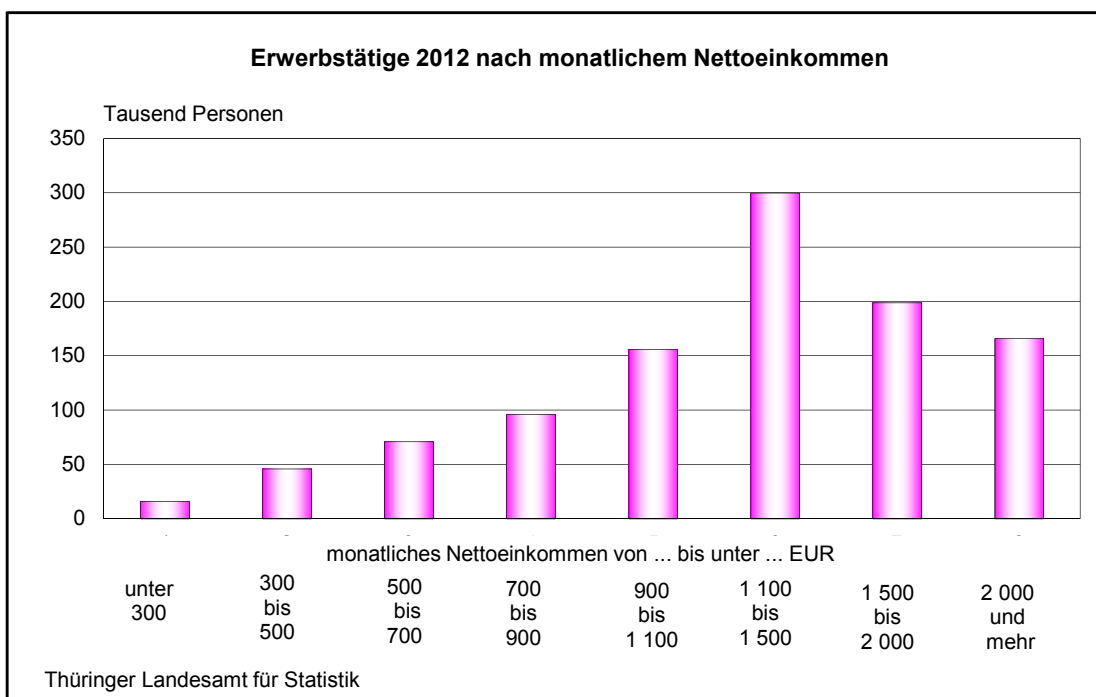
Erwerbspersonen	1 184	20	60	110	106	159	303	200	166	61
davon										
Erwerbstätige	1 098	16	46	71	96	156	300	199	166	49
Erwerbslose	86	/	14	39	10	/	/	/	/	12
Nichterwerbspersonen	1 031	45	68	146	145	128	141	44	15	297
<b>Insgesamt</b>	<b>2 214</b>	<b>64</b>	<b>128</b>	<b>256</b>	<b>250</b>	<b>288</b>	<b>445</b>	<b>244</b>	<b>182</b>	<b>359</b>

**männlich**

Erwerbspersonen	634	7	24	49	36	79	171	123	113	33
davon										
Erwerbstätige	591	6	16	27	32	77	169	122	113	30
Erwerbslose	43	/	8	22	/	/	/	/	/	/
Nichterwerbspersonen	460	19	25	46	61	71	66	24	6	141
<b>Zusammen</b>	<b>1 094</b>	<b>27</b>	<b>49</b>	<b>95</b>	<b>96</b>	<b>150</b>	<b>237</b>	<b>146</b>	<b>120</b>	<b>174</b>

**weiblich**

Erwerbspersonen	550	13	36	62	70	81	132	77	54	27
davon										
Erwerbstätige	507	10	30	45	64	79	131	77	54	19
Erwerbslose	42	/	6	17	6	/	/	/	/	8
Nichterwerbspersonen	571	24	43	99	84	57	76	20	9	157
<b>Zusammen</b>	<b>1 121</b>	<b>37</b>	<b>79</b>	<b>161</b>	<b>154</b>	<b>138</b>	<b>207</b>	<b>97</b>	<b>62</b>	<b>183</b>



1) Selbstständige in der Landwirtschaft, ohne Angabe und ohne Einkommen



**1.5 Bevölkerung 2012 im Alter von 15 Jahren und älter nach Alter, Beteiligung am Erwerbsleben, allgemeinem Schulabschluss und Geschlecht**

Abschluss an einer allgemeinbildenden Schule	Bevölkerung			Darunter					
	zu- sammen	dar. im Alter von ... bis unter .. Jahren		zu- sammen	Erwerbstätige		Erwerbslose		
		15 - 25	25 - 65		dar. im Alter von ... bis unter .. Jahren	dar. im Alter von ... bis unter .. Jahren	zu- sammen	dar. im Alter von ... bis unter .. Jahren	
		15 - 25	25 - 65	15 - 25	25 - 65	15 - 25	25 - 65	15 - 25	25 - 65
1 000									
<b>Insgesamt</b>									
<b>Insgesamt</b>	<b>1 972</b>	<b>194</b>	<b>1 260</b>	<b>1 098</b>	<b>96</b>	<b>986</b>	<b>86</b>	<b>9</b>	<b>76</b>
Noch in schulischer Ausbildung, noch nicht schulpflichtig	41	40	/	/	/	/	/	/	/
Mit allgemeinem Schulabschluss	1 899	149	1 240	1 085	94	975	83	9	73
Haupt-(Volks-) schulabschluss <sup>1)</sup>	580	22	198	137	14	117	25	/	23
Realschulabschluss (mittl. Reife) oder gleichwertiger Abschluss <sup>2)</sup>	884	67	744	658	51	602	44	/	40
Fachhochschul-/ Hochschulreife ohne Angabe zur Art des Schulabschlusses	434	60	300	290	29	254	13	/	10
Ohne allgemeinen Schulabschluss <sup>3)</sup>	/	/	/	/	/	/	/	/	/
	32	/	19	11	/	10	/	/	/
<b>männlich</b>									
<b>Zusammen</b>	<b>970</b>	<b>102</b>	<b>648</b>	<b>591</b>	<b>55</b>	<b>525</b>	<b>43</b>	<b>/</b>	<b>39</b>
Noch in schulischer Ausbildung, noch nicht schulpflichtig	21	21	/	/	/	/	/	/	/
Mit allgemeinem Schulabschluss	932	78	638	583	52	519	42	/	38
Haupt-(Volks-) schulabschluss <sup>1)</sup>	264	14	114	88	9	75	16	/	13
Realschulabschluss (mittl. Reife) oder gleichwertiger Abschluss <sup>2)</sup>	442	36	372	349	31	316	21	/	19
Fachhochschul-/ Hochschulreife ohne Angabe zur Art des Schulabschlusses	226	27	151	146	12	129	6	/	/
Ohne allgemeinen Schulabschluss <sup>3)</sup>	/	/	/	/	/	/	/	/	/
	16	/	10	7	/	6	/	/	/
<b>weiblich</b>									
<b>Zusammen</b>	<b>1 002</b>	<b>92</b>	<b>612</b>	<b>507</b>	<b>43</b>	<b>459</b>	<b>42</b>	<b>5</b>	<b>35</b>
Noch in schulischer Ausbildung, noch nicht schulpflichtig	20	20	/	/	/	/	/	/	/
Mit allgemeinem Schulabschluss	967	72	603	502	41	456	41	5	35
Haupt-(Volks-) schulabschluss <sup>1)</sup>	316	9	82	49	/	42	10	/	8
Realschulabschluss (mittl. Reife) oder gleichwertiger Abschluss <sup>2)</sup>	442	31	372	310	20	287	24	/	22
Fachhochschul-/ Hochschulreife ohne Angabe zur Art des Schulabschlusses	208	33	150	144	17	126	7	/	5
Ohne allgemeinen Schulabschluss <sup>3)</sup>	/	/	/	/	/	/	/	/	/
	16	/	9	/	/	/	/	/	/

1) einschließlich Abschluss der 8. oder 9. Klasse der Polytechnischen Oberschule der DDR

2) einschließlich Abschluss der 10. Klasse der Polytechnischen Oberschule der DDR

3) einschließlich ohne Angabe zum allgemeinen Schulabschluss und Personen mit Schulabschluss nach höchstens 7 Jahren Schulbesuch

**1.6 Bevölkerung 2012 im Alter von 15 Jahren und älter nach Beteiligung am Erwerbsleben, Alter, beruflichem Abschluss bzw. Hochschulabschluss und Geschlecht**

Berufsbildender Abschluss bzw. Hochschulabschluss	Bevölkerung				Darunter				
	zu- sammen	dar. im Alter von ... bis unter ... Jahren		zu- sammen	dar. im Alter von ... bis unter ... Jahren		zu- sammen	Erwerbslose	
								dar. im Alter von ... bis unter ... Jahren	
		15 - 25	25 - 65		15 - 25	25 - 65		15 - 25	25 - 65
1 000									

**Insgesamt**

<b>Insgesamt</b>	<b>1 972</b>	<b>194</b>	<b>1 260</b>	<b>1 098</b>	<b>96</b>	<b>986</b>	<b>86</b>	<b>9</b>	<b>76</b>
Mit beruflichem Abschluss bzw.									
Hochschulabschluss	1 698	71	1 190	1 020	56	950	73	/	69
Lehre/Berufsausbildung <sup>1)</sup>	1 155	58	804	668	47	616	61	/	57
Fachschulabschluss <sup>2)</sup>	208	7	143	130	6	122	/	/	/
Meister-/Technikerausbildung	99	/	65	61	/	58	/	/	/
Fachhochschulabschluss <sup>3)</sup>	92	/	71	65	/	62	/	/	/
Hochschulabschluss	127	/	96	86	/	83	/	/	/
Promotion	16	/	11	11	/	9	/	/	/
ohne Angabe zur Art des beruflichen Abschlusses bzw. Hochschulabschlusses	/	/	/	/	/	/	/	/	/
Ohne beruflichen Abschluss bzw.									
Hochschulabschluss <sup>4)</sup>	274	124	70	78	42	37	13	6	7

**männlich**

<b>Zusammen</b>	<b>970</b>	<b>102</b>	<b>648</b>	<b>591</b>	<b>55</b>	<b>525</b>	<b>43</b>	<b>/</b>	<b>39</b>
Mit beruflichem Abschluss bzw.									
Hochschulabschluss	853	35	613	546	30	505	37	/	36
Lehre/Berufsausbildung <sup>1)</sup>	583	31	432	378	27	347	32	/	30
Fachschulabschluss <sup>2)</sup>	61	/	36	32	/	29	/	/	/
Meister-/Technikerausbildung	80	/	54	50	/	49	/	/	/
Fachhochschulabschluss <sup>3)</sup>	54	/	39	36	/	34	/	/	/
Hochschulabschluss	65	/	45	43	/	41	/	/	/
Promotion	11	/	7	7	/	7	/	/	/
ohne Angabe zur Art des beruflichen Abschlusses bzw. Hochschulabschlusses	/	/	/	/	/	/	/	/	/
Ohne beruflichen Abschluss bzw.									
Hochschulabschluss <sup>4)</sup>	116	67	36	45	25	20	7	/	/

1) Lehre/Berufsausbildung im dualen System, einschließlich eines gleichwertigen Berufsabschlusses, Vorbereitungsdienst für den mittleren Dienst in der öffentlichen Verwaltung, Anlernausbildung, Abschluss einer 1-jährigen Schule des Gesundheitswesens

2) einschließlich Abschluss einer 2- oder 3-jährigen Schule des Gesundheitswesens, Abschluss einer Fach- oder einer Berufsakademie bzw. Abschluss der Fachschule der DDR

3) einschließlich Ingenieurschulabschluss und Abschluss der Verwaltungsfachhochschule

4) einschließlich Berufsvorbereitungsjahr und berufliches Praktikum

Noch: 1.6 Bevölkerung 2012 im Alter von 15 Jahren und älter nach Beteiligung am Erwerbsleben, Alter, beruflichem Abschluss bzw. Hochschulabschluss und Geschlecht

Berufsbildender Abschluss bzw. Hochschulabschluss	Bevölkerung				Darunter				
	zu- sammen	dar. im Alter von ... bis unter ... Jahren		zu- sammen	dar. im Alter von ... bis unter ... Jahren		zu- sammen	dar. im Alter von ... bis unter ... Jahren	
		15 - 25	25 - 65		15 - 25	25 - 65		15 - 25	25 - 65
		1 000							

**weiblich**

<b>Zusammen</b>	<b>1 002</b>	<b>92</b>	<b>612</b>	<b>507</b>	<b>43</b>	<b>459</b>	<b>42</b>	<b>5</b>	<b>35</b>
Mit beruflichem Abschluss bzw.									
Hochschulabschluss	844	35	579	474	26	442	36	/	33
Lehre/Berufsausbildung <sup>1)</sup>	572	27	373	290	20	267	29	/	28
Fachschulabschluss <sup>2)</sup>	148	5	108	97	/	91	/	/	/
Meister-/Technikerausbildung	18	/	11	11	/	10	/	/	/
Fachhochschulabschluss <sup>3)</sup>	38	/	33	29	/	26	/	/	/
Hochschulabschluss	63	/	50	44	/	42	/	/	/
Promotion	5	/	/	/	/	/	/	/	/
ohne Angabe zur Art des beruflichen Abschlusses bzw. Hochschulabschlusses	/	/	/	/	/	/	/	/	/
Ohne beruflichen Abschluss bzw.									
Hochschulabschluss <sup>4)</sup>	159	57	34	33	17	16	6	/	/

1) Lehre/Berufsausbildung im dualen System, einschließlich eines gleichwertigen Berufsabschlusses, Vorbereitungsdienst für den mittleren Dienst in der öffentlichen Verwaltung, Anlernausbildung, Abschluss einer 1-jährigen Schule des Gesundheitswesens

2) einschließlich Abschluss einer 2- oder 3-jährigen Schule des Gesundheitswesens, Abschluss einer Fach- oder einer Berufsakademie bzw. Abschluss der Fachschule der DDR

3) einschließlich Ingenieurschulabschluss und Abschluss der Verwaltungsfachhochschule

4) einschließlich Berufsvorbereitungsjahr und berufliches Praktikum

**1.7 Bevölkerung 2012 im Alter von 15 Jahren und älter nach der Art des Versicherungsverhältnisses in der gesetzlichen Rentenversicherung, Beteiligung am Erwerbsleben und Geschlecht**

Alter von ... bis unter ... Jahren	Bevölkerung zusammen	Versicherte zusammen	Darunter				
			davon nach der Art des Versicherungsverhältnisses in der gesetzlichen Rentenversicherung				pflichtversichert in der Berichtswoche
			freiwillig versichert in der Berichtswoche			zusammen	
			zusammen	davon			zusammen
	Erwerbstätige	Erwerbslose	Nicht- erwerbs- personen				
1 000							

**Insgesamt**

15 - 20	69	19	/	/	/	/	19
20 - 25	125	76	/	/	/	/	74
25 - 30	144	111	/	/	/	/	107
30 - 35	139	116	5	/	/	/	111
35 - 40	115	101	/	/	/	/	97
40 - 45	147	137	6	6	/	/	130
45 - 50	174	156	8	7	/	/	148
50 - 55	192	166	10	9	/	/	156
55 - 60	187	151	9	7	/	/	142
60 - 65	162	78	7	6	/	/	72
65 und mehr	516	17	/	/	/	/	17
<b>Insgesamt</b>	<b>1 972</b>	<b>1 128</b>	<b>54</b>	<b>45</b>	<b>/</b>	<b>8</b>	<b>1 074</b>

**männlich**

15 - 20	37	12	/	/	/	/	12
20 - 25	65	42	/	/	/	/	40
25 - 30	76	60	/	/	/	/	58
30 - 35	74	64	/	/	/	/	61
35 - 40	65	60	/	/	/	/	58
40 - 45	76	72	/	/	/	/	68
45 - 50	87	78	/	/	/	/	74
50 - 55	97	85	5	5	/	/	80
55 - 60	92	75	5	/	/	/	70
60 - 65	81	45	5	/	/	/	41
65 und mehr	219	11	/	/	/	/	11
<b>Zusammen</b>	<b>970</b>	<b>603</b>	<b>31</b>	<b>28</b>	<b>/</b>	<b>/</b>	<b>572</b>

**weiblich**

15 - 20	32	8	/	/	/	/	7
20 - 25	60	34	/	/	/	/	34
25 - 30	68	51	/	/	/	/	50
30 - 35	65	52	/	/	/	/	50
35 - 40	50	41	/	/	/	/	40
40 - 45	71	65	/	/	/	/	63
45 - 50	87	77	/	/	/	/	74
50 - 55	95	82	5	/	/	/	77
55 - 60	95	76	/	/	/	/	71
60 - 65	81	33	/	/	/	/	31
65 und mehr	297	6	/	/	/	/	6
<b>Zusammen</b>	<b>1 002</b>	<b>525</b>	<b>23</b>	<b>17</b>	<b>/</b>	<b>5</b>	<b>502</b>

1.8 Bevölkerung 2012 nach monatlichem Nettoeinkommen, Altersgruppen und Geschlecht

Monatliches Nettoeinkommen von ... bis unter ... EUR	Insgesamt	Davon im Alter von ... bis unter ... Jahren						
		unter 20	20 - 25	25 - 35	35 - 45	45 - 55	55- 65	65 und mehr
1 000								
<b>Insgesamt</b>								
unter 300	64	33	8	/	/	7	5	/
300 - 500	128	29	20	16	9	17	21	16
500 - 700	256	8	23	34	24	41	57	70
700 - 900	250	/	12	28	21	35	48	103
900 - 1 100	288	/	16	38	34	45	46	109
1 100 - 1 500	445	/	21	73	65	84	72	130
1 500 - 2 000	244	/	8	50	47	57	42	39
2 000 und mehr	182	/	/	22	47	60	35	17
<b>Mit Angabe des Einkommens</b>								
<b>zusammen</b>	<b>1 856</b>	<b>74</b>	<b>109</b>	<b>265</b>	<b>250</b>	<b>343</b>	<b>325</b>	<b>488</b>
Ohne Angabe <sup>1)</sup>	359	237	16	16	13	22	26	29
<b>Insgesamt</b>	<b>2 214</b>	<b>311</b>	<b>125</b>	<b>283</b>	<b>262</b>	<b>366</b>	<b>349</b>	<b>516</b>
<b>männlich</b>								
unter 300	27	17	/	/	/	/	/	/
300 - 500	49	14	11	9	/	6	5	/
500 - 700	95	5	11	15	11	17	23	11
700 - 900	96	/	5	9	6	11	21	41
900 - 1 100	150	/	8	19	16	21	23	64
1 100 - 1 500	237	/	12	41	38	46	38	61
1 500 - 2 000	146	/	5	30	29	33	26	22
2 000 und mehr	120	/	/	13	31	37	24	8
<b>Mit Angabe des Einkommens</b>								
<b>zusammen</b>	<b>919</b>	<b>40</b>	<b>57</b>	<b>141</b>	<b>135</b>	<b>176</b>	<b>163</b>	<b>208</b>
Ohne Angabe <sup>1)</sup>	174	122	8	8	6	7	12	11
<b>Zusammen</b>	<b>1 094</b>	<b>161</b>	<b>65</b>	<b>150</b>	<b>141</b>	<b>184</b>	<b>173</b>	<b>219</b>
<b>weiblich</b>								
unter 300	37	15	5	/	/	/	/	/
300 - 500	79	14	9	7	7	11	15	14
500 - 700	161	/	12	18	13	22	34	59
700 - 900	154	/	7	18	15	24	27	63
900 - 1 100	138	/	8	20	18	24	23	45
1 100 - 1 500	207	/	8	32	26	38	34	69
1 500 - 2 000	97	/	/	18	17	25	16	18
2 000 und mehr	62	/	/	6	13	19	8	8
<b>Mit Angabe des Einkommens</b>								
<b>zusammen</b>	<b>937</b>	<b>36</b>	<b>53</b>	<b>125</b>	<b>115</b>	<b>167</b>	<b>162</b>	<b>279</b>
Ohne Angabe <sup>1)</sup>	183	116	7	8	5	14	13	18
<b>Zusammen</b>	<b>1 121</b>	<b>150</b>	<b>60</b>	<b>133</b>	<b>121</b>	<b>182</b>	<b>176</b>	<b>297</b>

1) einschließlich Selbstständige in der Landwirtschaft und ohne Einkommen

**2. Erwerbspersonen im Jahresdurchschnitt**  
**2.1 Bevölkerung im Alter von 15 Jahren und älter, Erwerbspersonen und Erwerbsquoten 2012**  
**nach Altersgruppen und Geschlecht**

Alter von ... bis unter ... Jahren	Bevölkerung zusammen	Erwerbspersonen	Erwerbsquoten <sup>1)</sup>
	1 000		%
<b>Insgesamt</b>			
15 - 20	69	22	31,1
20 - 25	125	85	67,7
25 - 30	144	122	84,9
30 - 35	139	124	89,2
35 - 40	115	108	93,4
40 - 45	147	139	94,8
45 - 50	174	160	91,5
50 - 55	192	171	89,0
55 - 60	187	158	84,0
60 - 65	162	80	49,0
65 und mehr	516	17	3,3
<b>15 - 65</b>	<b>1 455</b>	<b>1 167</b>	<b>80,2</b>
<b>Insgesamt</b>	<b>1 972</b>	<b>1 184</b>	<b>60,0</b>
<b>männlich</b>			
15 - 20	37	13	34,5
20 - 25	65	46	70,5
25 - 30	76	66	87,6
30 - 35	74	69	93,5
35 - 40	65	63	97,2
40 - 45	76	73	95,8
45 - 50	87	80	91,3
50 - 55	97	88	90,1
55 - 60	92	79	85,9
60 - 65	81	46	57,1
65 und mehr	219	11	5,0
<b>15 - 65</b>	<b>751</b>	<b>623</b>	<b>83,0</b>
<b>Zusammen</b>	<b>970</b>	<b>634</b>	<b>65,4</b>
<b>weiblich</b>			
15 - 20	32	9	27,3
20 - 25	60	39	64,6
25 - 30	68	56	81,8
30 - 35	65	55	84,4
35 - 40	50	44	88,5
40 - 45	71	66	93,7
45 - 50	87	80	91,7
50 - 55	95	83	87,9
55 - 60	95	78	82,2
60 - 65	81	33	40,8
65 und mehr	297	6	2,0
<b>15 - 65</b>	<b>705</b>	<b>544</b>	<b>77,1</b>
<b>Zusammen</b>	<b>1 002</b>	<b>550</b>	<b>54,8</b>

1) Anteil der Erwerbspersonen an der Bevölkerung je Geschlecht und Altersgruppe

**2.2 Bevölkerung im Alter von 15 Jahren und älter, Erwerbstätige und Erwerbstätigenquoten 2012  
nach Altersgruppen und Geschlecht**

Alter von ... bis unter ... Jahren	Bevölkerung zusammen	Erwerbstätige	Erwerbstätigenquoten <sup>1)</sup>
	1 000		%
<b>Insgesamt</b>			
15 - 20	69	19	27,5
20 - 25	125	77	61,6
25 - 30	144	113	78,5
30 - 35	139	115	82,7
35 - 40	115	100	87,0
40 - 45	147	132	89,8
45 - 50	174	150	86,2
50 - 55	192	159	82,8
55 - 60	187	144	77,0
60 - 65	162	73	45,1
65 und mehr	516	17	3,3
<b>15 - 65</b>	<b>1 455</b>	<b>1 082</b>	<b>74,4</b>
<b>Insgesamt</b>	<b>1 972</b>	<b>1 098</b>	<b>55,7</b>
<b>männlich</b>			
15 - 20	37	12	32,4
20 - 25	65	43	66,2
25 - 30	76	61	80,3
30 - 35	74	64	86,5
35 - 40	65	60	92,3
40 - 45	76	69	90,8
45 - 50	87	76	87,4
50 - 55	97	81	83,5
55 - 60	92	72	78,3
60 - 65	81	42	51,9
65 und mehr	219	11	5,0
<b>15 - 65</b>	<b>751</b>	<b>580</b>	<b>77,2</b>
<b>Zusammen</b>	<b>970</b>	<b>591</b>	<b>60,9</b>
<b>weiblich</b>			
15 - 20	32	8	25,0
20 - 25	60	35	58,3
25 - 30	68	51	75,0
30 - 35	65	50	76,9
35 - 40	50	40	80,0
40 - 45	71	63	88,7
45 - 50	87	75	86,2
50 - 55	95	77	81,1
55 - 60	95	72	75,8
60 - 65	81	31	38,3
65 und mehr	297	6	2,0
<b>15 - 65</b>	<b>705</b>	<b>502</b>	<b>71,2</b>
<b>Zusammen</b>	<b>1 002</b>	<b>507</b>	<b>50,6</b>

1) Anteil der Erwerbstätigen an der Bevölkerung je Geschlecht und Altersgruppe

**2.3 Bevölkerung im Alter von 15 Jahren und älter, Erwerbslose und Erwerbslosenquoten 2012  
nach Altersgruppen und Geschlecht**

Alter von ... bis unter ... Jahren	Bevölkerung zusammen	Erwerbslose	Erwerbslosenquoten <sup>1)</sup>
	1 000		%
<b>Insgesamt</b>			
15 - 20	69	/	/
20 - 25	125	7	5,6
25 - 30	144	9	6,3
30 - 35	139	10	7,2
35 - 40	115	8	7,0
40 - 45	147	8	5,4
45 - 50	174	9	5,2
50 - 55	192	12	6,3
55 - 60	187	13	7,0
60 - 65	162	7	4,3
65 und mehr	516	/	/
<b>15 - 65</b>	<b>1 455</b>	<b>86</b>	<b>5,9</b>
<b>Insgesamt</b>	<b>1 972</b>	<b>86</b>	<b>4,4</b>
<b>männlich</b>			
15 - 20	37	/	/
20 - 25	65	/	/
25 - 30	76	5	6,6
30 - 35	74	5	6,8
35 - 40	65	/	/
40 - 45	76	/	/
45 - 50	87	/	/
50 - 55	97	6	6,2
55 - 60	92	7	7,6
60 - 65	81	5	6,2
65 und mehr	219	/	/
<b>15 - 65</b>	<b>751</b>	<b>43</b>	<b>5,7</b>
<b>Zusammen</b>	<b>970</b>	<b>43</b>	<b>4,4</b>
<b>weiblich</b>			
15 - 20	32	/	/
20 - 25	60	/	/
25 - 30	68	/	/
30 - 35	65	5	7,7
35 - 40	50	/	/
40 - 45	71	/	/
45 - 50	87	5	5,7
50 - 55	95	6	6,3
55 - 60	95	6	6,3
60 - 65	81	/	/
65 und mehr	297	/	/
<b>15 - 65</b>	<b>705</b>	<b>42</b>	<b>6,0</b>
<b>Zusammen</b>	<b>1 002</b>	<b>42</b>	<b>4,2</b>

1) Anteil der Erwerbslosen an der Bevölkerung je Geschlecht und Altersgruppe



2.4 Erwerbstätige 2012 nach Stellung im Beruf, Wirtschaftszweigen und Geschlecht

Wirtschaftszweig <sup>1)</sup>	Insgesamt	Darunter				
		Selbstständige	Beamte	Angestellte	Arbeiter	Auszubildende <sup>2)</sup>

1 000

**Insgesamt**

Land- und Forstwirtschaft, Fischerei	25	/	/	6	13	/
Produzierendes Gewerbe	365	29	/	119	204	11
Handel, Gastgewerbe und Verkehr	238	30	/	138	60	9
Sonstige Dienstleistungen	470	50	40	300	68	11
<b>Insgesamt</b>	<b>1 098</b>	<b>114</b>	<b>41</b>	<b>564</b>	<b>345</b>	<b>32</b>

**männlich**

Land- und Forstwirtschaft, Fischerei	17	/	/	/	10	/
Produzierendes Gewerbe	283	27	/	74	171	10
Handel, Gastgewerbe und Verkehr	124	20	/	55	44	5
Sonstige Dienstleistungen	166	30	22	77	35	/
<b>Zusammen</b>	<b>591</b>	<b>80</b>	<b>22</b>	<b>209</b>	<b>260</b>	<b>19</b>

**weiblich**

Land- und Forstwirtschaft, Fischerei	8	/	/	/	/	/
Produzierendes Gewerbe	81	/	/	45	33	/
Handel, Gastgewerbe und Verkehr	114	10	/	83	16	/
Sonstige Dienstleistungen	304	20	18	223	34	8
<b>Zusammen</b>	<b>507</b>	<b>34</b>	<b>18</b>	<b>354</b>	<b>86</b>	<b>13</b>

1) Klassifikation der Wirtschaftszweige, Ausgabe 2008 (WZ 2008)

2) Auszubildende in kaufmännischen, technischen und gewerblichen Ausbildungsberufen

**2.5 Erwerbstätige 2012 nach normalerweise je Woche geleisteten Arbeitsstunden, Wirtschaftszweigen, Stellung im Beruf und Geschlecht**

Wirtschaftszweig <sup>1)</sup> Stellung im Beruf	Ins- gesamt	Davon mit ... normalerweise je Woche geleisteten Arbeitsstunden						
		1 - 14	15 - 20	21 - 31	32 - 35	36 - 39	40	41 und mehr
1 000								
<b>Insgesamt</b>								
Land- und Forstwirtschaft, Fischerei	25	/	/	/	/	/	15	7
Produzierendes Gewerbe	365	7	9	11	12	40	227	57
Handel, Gastgewerbe und Verkehr	238	20	20	29	10	18	97	44
Sonstige Dienstleistungen	470	30	29	69	36	35	212	57
Selbstständige/mithelfende Familienangehörige	117	7	6	5	/	/	30	63
Beamte	41	/	/	/	/	/	28	7
Angestellte	564	35	38	79	37	53	257	63
Arbeiter	345	15	14	23	14	36	208	32
Auszubildende	32	/	/	/	/	/	27	/
<b>Insgesamt</b>	<b>1 098</b>	<b>58</b>	<b>59</b>	<b>110</b>	<b>58</b>	<b>94</b>	<b>551</b>	<b>168</b>
<b>männlich</b>								
Land- und Forstwirtschaft, Fischerei	17	/	/	/	/	/	10	/
Produzierendes Gewerbe	283	/	/	/	6	29	185	52
Handel, Gastgewerbe und Verkehr	124	7	6	/	/	10	62	33
Sonstige Dienstleistungen	166	12	7	9	8	9	86	36
Selbstständige/mithelfende Familienangehörige	81	6	/	/	/	/	20	48
Beamte	22	/	/	/	/	/	17	5
Angestellte	209	12	8	7	6	19	116	41
Arbeiter	260	6	6	7	9	27	174	31
Auszubildende	19	/	/	/	/	/	16	/
<b>Zusammen</b>	<b>591</b>	<b>23</b>	<b>17</b>	<b>16</b>	<b>17</b>	<b>49</b>	<b>344</b>	<b>125</b>
<b>weiblich</b>								
Land- und Forstwirtschaft, Fischerei	8	/	/	/	/	/	5	/
Produzierendes Gewerbe	81	/	6	8	5	11	42	6
Handel, Gastgewerbe und Verkehr	114	13	14	25	7	9	35	12
Sonstige Dienstleistungen	304	18	21	60	29	26	126	23
Selbstständige/mithelfende Familienangehörige	36	/	/	/	/	/	10	14
Beamte	18	/	/	/	/	/	11	/
Angestellte	354	23	30	72	31	35	141	23
Arbeiter	86	10	8	16	6	9	34	/
Auszubildende	13	/	/	/	/	/	11	/
<b>Zusammen</b>	<b>507</b>	<b>35</b>	<b>42</b>	<b>94</b>	<b>41</b>	<b>46</b>	<b>207</b>	<b>43</b>

1) Klassifikation der Wirtschaftszweige, Ausgabe 2008 (WZ 2008)

**2.6 Erwerbstätige 2012 nach tatsächlich in der Berichtswoche geleisteten Arbeitsstunden, Wirtschaftszweigen, Stellung im Beruf und Geschlecht**

Wirtschaftszweig <sup>1)</sup> Stellung im Beruf	Ins- gesamt	Davon mit ... tatsächlich in der Berichtswoche geleisteten Arbeitsstunden							
		0	1 - 14	15 - 20	21 - 31	32 - 35	36 - 39	40	41 und mehr
1 000									
<b>Insgesamt</b>									
Land- und Forstwirtschaft, Fischerei	25	/	/	/	/	/	/	11	9
Produzierendes Gewerbe	365	38	11	10	18	19	30	152	87
Handel, Gastgewerbe und Verkehr	238	28	20	18	25	13	12	68	54
Sonstige Dienstleistungen	470	63	33	27	61	34	28	146	78
Selbstständige/mithelfende Familienangehörige	117	9	8	6	6	5	/	22	59
Beamte	41	8	/	/	/	/	/	17	10
Angestellte	564	71	37	34	69	41	38	172	102
Arbeiter	345	41	17	15	26	18	27	143	58
Auszubildende <sup>2)</sup>	32	/	/	/	/	/	/	22	/
<b>Insgesamt</b>	<b>1 098</b>	<b>132</b>	<b>64</b>	<b>56</b>	<b>105</b>	<b>67</b>	<b>69</b>	<b>376</b>	<b>228</b>
<b>männlich</b>									
Land- und Forstwirtschaft, Fischerei	17	/	/	/	/	/	/	7	7
Produzierendes Gewerbe	283	29	6	5	11	12	22	123	75
Handel, Gastgewerbe und Verkehr	124	14	7	6	5	/	5	44	39
Sonstige Dienstleistungen	166	20	12	8	11	8	7	60	41
Selbstständige/mithelfende Familienangehörige	81	6	7	/	/	/	/	15	45
Beamte	22	5	/	/	/	/	/	11	5
Angestellte	209	22	12	8	10	9	12	79	58
Arbeiter	260	29	8	7	13	12	21	117	53
Auszubildende <sup>2)</sup>	19	/	/	/	/	/	/	13	/
<b>Zusammen</b>	<b>591</b>	<b>64</b>	<b>26</b>	<b>18</b>	<b>27</b>	<b>24</b>	<b>35</b>	<b>235</b>	<b>161</b>
<b>weiblich</b>									
Land- und Forstwirtschaft, Fischerei	8	/	/	/	/	/	/	/	/
Produzierendes Gewerbe	81	10	/	5	7	8	7	29	11
Handel, Gastgewerbe und Verkehr	114	14	14	12	20	9	6	24	16
Sonstige Dienstleistungen	304	44	21	20	50	26	20	86	39
Selbstständige/mithelfende Familienangehörige	36	/	/	/	/	/	/	7	15
Beamte	18	/	/	/	/	/	/	7	/
Angestellte	354	49	25	26	60	33	26	92	42
Arbeiter	86	11	10	8	13	6	6	26	6
Auszubildende <sup>2)</sup>	13	/	/	/	/	/	/	10	/
<b>Zusammen</b>	<b>507</b>	<b>68</b>	<b>37</b>	<b>38</b>	<b>78</b>	<b>43</b>	<b>34</b>	<b>142</b>	<b>68</b>

1) Klassifikation der Wirtschaftszweige, Ausgabe 2008 (WZ 2008)

2) Auszubildende in kaufmännischen, technischen und gewerblichen Ausbildungsberufen

2.7 Erwerbstätige ohne Auszubildende 2012 nach Stellung im Beruf, monatlichem Nettoeinkommen und Geschlecht

Monatliches Nettoeinkommen von ... bis unter ... EUR	Insgesamt	Darunter			
		Selbstständige	Beamte	Angestellte	Arbeiter
		1 000			

**Insgesamt**

unter 300	13	/	/	7	/
300 - 500	34	/	/	19	10
500 - 700	63	9	/	33	21
700 - 900	91	7	/	51	33
900 - 1 100	155	15	/	70	68
1 100 - 1 500	298	20	/	154	121
1 500 - 2 000	198	14	7	121	57
2 000 und mehr	166	27	30	88	19
<b>Mit Angabe des Einkommens</b>					
<b>zusammen</b>	<b>1 019</b>	<b>101</b>	<b>40</b>	<b>543</b>	<b>333</b>
Ohne Angabe <sup>1)</sup>	48	12	/	20	12
<b>Insgesamt</b>	<b>1 066</b>	<b>114</b>	<b>41</b>	<b>564</b>	<b>345</b>

**männlich**

unter 300	5	/	/	/	/
300 - 500	10	/	/	/	/
500 - 700	22	5	/	7	9
700 - 900	29	/	/	10	14
900 - 1 100	76	10	/	18	48
1 100 - 1 500	168	13	/	50	103
1 500 - 2 000	122	10	/	53	53
2 000 und mehr	115	23	16	56	19
<b>Mit Angabe des Einkommens</b>					
<b>zusammen</b>	<b>543</b>	<b>70</b>	<b>22</b>	<b>201</b>	<b>250</b>
Ohne Angabe <sup>1)</sup>	29	9	/	8	9
<b>Zusammen</b>	<b>572</b>	<b>80</b>	<b>22</b>	<b>209</b>	<b>260</b>

**weiblich**

unter 300	8	/	/	5	/
300 - 500	24	/	/	15	6
500 - 700	41	/	/	26	12
700 - 900	62	/	/	41	18
900 - 1 100	79	5	/	53	21
1 100 - 1 500	130	6	/	104	19
1 500 - 2 000	77	/	/	66	/
2 000 und mehr	54	/	13	33	/
<b>Mit Angabe des Einkommens</b>					
<b>zusammen</b>	<b>475</b>	<b>31</b>	<b>18</b>	<b>343</b>	<b>83</b>
Ohne Angabe <sup>1)</sup>	19	/	/	12	/
<b>Zusammen</b>	<b>494</b>	<b>34</b>	<b>18</b>	<b>354</b>	<b>86</b>

1) einschließlich Selbstständige in der Landwirtschaft und Erwerbstätige ohne Einkommen

2.8 Erwerbslose 2012 nach Alter, Familienstand, überwiegendem Lebensunterhalt und Geschlecht

Alter	Erwerbslose insgesamt	Nach überwiegendem Lebensunterhalt		
		Arbeitslosengeld I <sup>1)</sup>	Rente und sonstiges <sup>2)</sup>	Unterhalt von Angehörigen
Familienstand	1 000			

**Insgesamt**

<b>Insgesamt</b>	<b>86</b>	<b>67</b>	<b>5</b>	<b>14</b>
Alter von ... bis unter ... Jahren				
15 - 25	9	5	/	/
25 - 35	19	16	/	/
35 - 45	16	13	/	/
45 - 55	21	17	/	/
55 - 65	20	16	/	/
Familienstand				
Ledig	38	30	/	5
Verheiratet	33	22	/	9
Verwitwet/Geschieden	15	14	/	/

**männlich**

<b>Zusammen</b>	<b>43</b>	<b>36</b>	<b>/</b>	<b>/</b>
Alter von ... bis unter ... Jahren				
15 - 25	/	/	/	/
25 - 35	10	9	/	/
35 - 45	7	7	/	/
45 - 55	10	9	/	/
55 - 65	12	9	/	/
Familienstand				
Ledig	23	18	/	/
Verheiratet	13	10	/	/
Verwitwet/Geschieden	8	8	/	/

**weiblich**

<b>Zusammen</b>	<b>42</b>	<b>31</b>	<b>/</b>	<b>10</b>
Alter von ... bis unter ... Jahren				
15 - 25	5	/	/	/
25 - 35	9	7	/	/
35 - 45	7	7	/	/
45 - 55	11	9	/	/
55 - 65	8	7	/	/
Familienstand				
Ledig	16	12	/	/
Verheiratet	20	12	/	6
Verwitwet/Geschieden	7	7	/	/

1) einschließlich Leistungen nach Hartz IV

2) Erwerbstätigkeit, Pension, eigenes Vermögen, Ersparnisse, Zinsen, Vermietung, Verpachtung, Altenteil, laufende Hilfe zum Lebensunterhalt, Grundsicherung im Alter und bei Erwerbsminderung u.a. Hilfen in besonderen Lebenslagen (z.B. Eingliederungshilfe, Hilfe zur Pflege), sonstige Unterstützung (z.B. BAföG, Vorruhestandsgeld, Stipendium, Pflegeversicherung, Asylbewerberleistungen), Eltern- und Erziehungsgeld

2.9 Erwerbslose 2012 nach Alter, Familienstand, Art der gesuchten Tätigkeit und Geschlecht

Alter ----- Familienstand	Erwerbslose insgesamt	Darunter Suche nach einer Tätigkeit als				
		Arbeitnehmer	darunter Suche nach einer			
			Vollzeit- tätigkeit	Vollzeit- tätigkeit ggf. Teilzeit- tätigkeit	Teilzeit- tätigkeit	Teilzeit- tätigkeit ggf. Vollzeit- tätigkeit
1 000						
<b>Insgesamt</b>						
<b>Insgesamt</b>	<b>86</b>	<b>82</b>	<b>30</b>	<b>34</b>	<b>7</b>	<b>6</b>
Alter von ... bis unter ... Jahren						
15 - 25	9	9	/	/	/	/
25 - 35	19	18	8	8	/	/
35 - 45	16	14	/	6	/	/
45 - 55	21	21	8	9	/	/
55 - 65	20	20	6	8	/	/
Familienstand						
Ledig	38	36	14	16	/	/
Verheiratet	33	31	10	12	/	/
Verwitwet/Geschieden	15	14	6	6	/	/
<b>männlich</b>						
<b>Zusammen</b>	<b>43</b>	<b>41</b>	<b>20</b>	<b>16</b>	<b>/</b>	<b>/</b>
Alter von ... bis unter ... Jahren						
15 - 25	/	/	/	/	/	/
25 - 35	10	10	/	/	/	/
35 - 45	7	6	/	/	/	/
45 - 55	10	10	5	/	/	/
55 - 65	12	12	5	5	/	/
Familienstand						
Ledig	23	21	10	9	/	/
Verheiratet	13	12	6	/	/	/
Verwitwet/Geschieden	8	8	/	/	/	/
<b>weiblich</b>						
<b>Zusammen</b>	<b>42</b>	<b>41</b>	<b>11</b>	<b>18</b>	<b>5</b>	<b>/</b>
Alter von ... bis unter ... Jahren						
15 - 25	5	5	/	/	/	/
25 - 35	9	8	/	/	/	/
35 - 45	7	7	/	/	/	/
45 - 55	11	11	/	5	/	/
55 - 65	8	8	/	/	/	/
Familienstand						
Ledig	16	15	/	7	/	/
Verheiratet	20	19	/	8	/	/
Verwitwet/Geschieden	7	6	/	/	/	/

2.10 Erwerbslose 2012 nach monatlichem Nettoeinkommen, Altersgruppen und Geschlecht

Monatliches Nettoeinkommen von ... bis unter ... EUR	Insgesamt	Darunter im Alter von ... bis unter ... Jahren				
		15 - 25	25 - 35	35 - 45	45 - 55	55 - 65
1 000						
<b>Insgesamt</b>						
unter 300	/	/	/	/	/	/
300 - 500	14	/	/	/	/	/
500 - 700	39	/	8	8	10	10
700 - 900	10	/	/	/	/	/
900 - 1 100	/	/	/	/	/	/
1 100 - 1 500	/	/	/	/	/	/
1 500 - 2 000	/	/	/	/	/	/
2 000 und mehr	/	/	/	/	/	/
<b>Mit Angabe des Einkommens</b>						
<b>zusammen</b>	<b>74</b>	<b>7</b>	<b>16</b>	<b>14</b>	<b>18</b>	<b>17</b>
Ohne Angabe <sup>1)</sup>	12	/	/	/	/	/
<b>Insgesamt</b>	<b>86</b>	<b>9</b>	<b>19</b>	<b>16</b>	<b>21</b>	<b>20</b>
<b>männlich</b>						
unter 300	/	/	/	/	/	/
300 - 500	8	/	/	/	/	/
500 - 700	22	/	5	/	5	6
700 - 900	/	/	/	/	/	/
900 - 1 100	/	/	/	/	/	/
1 100 - 1 500	/	/	/	/	/	/
1 500 - 2 000	/	/	/	/	/	/
2 000 und mehr	/	/	/	/	/	/
<b>Mit Angabe des Einkommens</b>						
<b>zusammen</b>	<b>39</b>	<b>/</b>	<b>9</b>	<b>7</b>	<b>10</b>	<b>10</b>
Ohne Angabe <sup>1)</sup>	/	/	/	/	/	/
<b>Zusammen</b>	<b>43</b>	<b>/</b>	<b>10</b>	<b>7</b>	<b>10</b>	<b>12</b>
<b>weiblich</b>						
unter 300	/	/	/	/	/	/
300 - 500	6	/	/	/	/	/
500 - 700	17	/	/	/	5	/
700 - 900	6	/	/	/	/	/
900 - 1 100	/	/	/	/	/	/
1 100 - 1 500	/	/	/	/	/	/
1 500 - 2 000	/	/	/	/	/	/
2 000 und mehr	/	/	/	/	/	/
<b>Mit Angabe des Einkommens</b>						
<b>zusammen</b>	<b>34</b>	<b>/</b>	<b>7</b>	<b>7</b>	<b>10</b>	<b>7</b>
Ohne Angabe <sup>1)</sup>	8	/	/	/	/	/
<b>Zusammen</b>	<b>42</b>	<b>5</b>	<b>9</b>	<b>7</b>	<b>11</b>	<b>8</b>

1) einschließlich Selbstständige in der Landwirtschaft und ohne Einkommen

2.11 Erwerbslose 2012 nach Dauer der Erwerbslosigkeit, Familienstand, Altersgruppen und Geschlecht

Familienstand	Insgesamt	Darunter im Alter von ... bis unter ... Jahren				
		15 - 25	25 - 35	35 - 45	45 - 55	55 - 65
1 000						

**Insgesamt**

Ledig	38	9	14	8	5	/
Verheiratet	33	/	/	5	10	12
Verwitwet/Geschieden	15	/	/	/	6	6
<b>Insgesamt</b>	<b>86</b>	<b>9</b>	<b>19</b>	<b>16</b>	<b>21</b>	<b>20</b>

**darunter: Dauer der Erwerbslosigkeit von ... bis unter ...**

unter 3 Monate

Ledig	7	/	/	/	/	/
Verheiratet	6	/	/	/	/	/
Verwitwet/Geschieden	/	/	/	/	/	/
<b>Zusammen</b>	<b>15</b>	<b>/</b>	<b>/</b>	<b>/</b>	<b>/</b>	<b>/</b>

3 - 12 Monaten

Ledig	10	/	5	/	/	/
Verheiratet	8	/	/	/	/	/
Verwitwet/Geschieden	/	/	/	/	/	/
<b>Zusammen</b>	<b>21</b>	<b>/</b>	<b>6</b>	<b>/</b>	<b>5</b>	<b>/</b>

1 - 2 Jahren

Ledig	/	/	/	/	/	/
Verheiratet	/	/	/	/	/	/
Verwitwet/Geschieden	/	/	/	/	/	/
<b>Zusammen</b>	<b>10</b>	<b>/</b>	<b>/</b>	<b>/</b>	<b>/</b>	<b>/</b>

2 Jahren und mehr

Ledig	17	5	5	/	/	/
Verheiratet	14	/	/	/	/	6
Verwitwet/Geschieden	9	/	/	/	/	/
<b>Zusammen</b>	<b>40</b>	<b>5</b>	<b>7</b>	<b>6</b>	<b>11</b>	<b>11</b>



Noch: 2.11 Erwerbslose 2012 nach Dauer der Erwerbslosigkeit, Familienstand, Altersgruppen und Geschlecht

Monatliches Nettoeinkommen von ... bis unter ... EUR	Insgesamt	Darunter im Alter von ... bis unter ... Jahren				
		15 - 25	25 - 35	35 - 45	45 - 55	55 - 65
1 000						

**männlich**

Ledig	23	/	9	5	/	/
Verheiratet	13	/	/	/	/	7
Verwitwet/Geschieden	8	/	/	/	/	/
<b>Zusammen</b>	<b>43</b>	<b>/</b>	<b>10</b>	<b>7</b>	<b>10</b>	<b>12</b>

**darunter: Dauer der Erwerbslosigkeit von ... bis unter ...**

unter 3 Monate

Ledig	5	/	/	/	/	/
Verheiratet	/	/	/	/	/	/
Verwitwet/Geschieden	/	/	/	/	/	/
<b>Zusammen</b>	<b>8</b>	<b>/</b>	<b>/</b>	<b>/</b>	<b>/</b>	<b>/</b>

3 - 12 Monaten

Ledig	6	/	/	/	/	/
Verheiratet	/	/	/	/	/	/
Verwitwet/Geschieden	/	/	/	/	/	/
<b>Zusammen</b>	<b>11</b>	<b>/</b>	<b>/</b>	<b>/</b>	<b>/</b>	<b>/</b>

1 - 2 Jahren

Ledig	/	/	/	/	/	/
Verheiratet	/	/	/	/	/	/
Verwitwet/Geschieden	/	/	/	/	/	/
<b>Zusammen</b>	<b>5</b>	<b>/</b>	<b>/</b>	<b>/</b>	<b>/</b>	<b>/</b>

2 Jahren und mehr

Ledig	9	/	/	/	/	/
Verheiratet	5	/	/	/	/	/
Verwitwet/Geschieden	/	/	/	/	/	/
<b>Zusammen</b>	<b>19</b>	<b>/</b>	<b>/</b>	<b>/</b>	<b>6</b>	<b>5</b>

Noch: 2.11 Erwerbslose 2012 nach Dauer der Erwerbslosigkeit, Familienstand, Altersgruppen und Geschlecht

Monatliches Nettoeinkommen von ... bis unter ... EUR	Insgesamt	Darunter im Alter von ... bis unter ... Jahren				
		15 - 25	25 - 35	35 - 45	45 - 55	55 - 65
		1 000				

**weiblich**

Ledig	16	5	6	/	/	/
Verheiratet	20	/	/	/	7	5
Verwitwet/Geschieden	7	/	/	/	/	/
<b>Zusammen</b>	<b>42</b>	<b>5</b>	<b>9</b>	<b>7</b>	<b>11</b>	<b>8</b>

**darunter: Dauer der Erwerbslosigkeit von ... bis unter ...**

unter 3 Monate

Ledig	/	/	/	/	/	/
Verheiratet	/	/	/	/	/	/
Verwitwet/Geschieden	/	/	/	/	/	/
<b>Zusammen</b>	<b>7</b>	<b>/</b>	<b>/</b>	<b>/</b>	<b>/</b>	<b>/</b>

3 - 12 Monaten

Ledig	/	/	/	/	/	/
Verheiratet	5	/	/	/	/	/
Verwitwet/Geschieden	/	/	/	/	/	/
<b>Zusammen</b>	<b>9</b>	<b>/</b>	<b>/</b>	<b>/</b>	<b>/</b>	<b>/</b>

1 - 2 Jahren

Ledig	/	/	/	/	/	/
Verheiratet	/	/	/	/	/	/
Verwitwet/Geschieden	/	/	/	/	/	/
<b>Zusammen</b>	<b>5</b>	<b>/</b>	<b>/</b>	<b>/</b>	<b>/</b>	<b>/</b>

2 Jahren und mehr

Ledig	8	/	/	/	/	/
Verheiratet	9	/	/	/	/	/
Verwitwet/Geschieden	/	/	/	/	/	/
<b>Zusammen</b>	<b>21</b>	<b>/</b>	<b>/</b>	<b>/</b>	<b>5</b>	<b>6</b>

2.12 Erwerbslose 2012 nach Dauer der Arbeitsuche, Altersgruppen und Geschlecht

Dauer der Arbeitsuche	Insgesamt	Darunter im Alter von ... bis unter ... Jahren				
		15 - 25	25 - 35	35 - 45	45 - 55	55 - 65

1 000

**Insgesamt**

Unter 1 Monat	6	/	/	/	/	/
1 bis unter 3 Monaten	11	/	/	/	/	/
3 bis unter 6 Monaten	11	/	/	/	/	/
6 Monate bis unter 1 Jahr	12	/	/	/	/	/
1 bis unter 1 1/2 Jahren	5	/	/	/	/	/
1 1/2 bis unter 2 Jahren	/	/	/	/	/	/
2 bis unter 4 Jahren	10	/	/	/	/	/
4 Jahre und mehr	26	/	/	5	9	8
Ohne Angabe	/	/	/	/	/	/
<b>Insgesamt</b>	<b>86</b>	<b>9</b>	<b>19</b>	<b>16</b>	<b>21</b>	<b>20</b>

**männlich**

Unter 1 Monat	/	/	/	/	/	/
1 bis unter 3 Monaten	5	/	/	/	/	/
3 bis unter 6 Monaten	5	/	/	/	/	/
6 Monate bis unter 1 Jahr	6	/	/	/	/	/
1 bis unter 1 1/2 Jahren	/	/	/	/	/	/
1 1/2 bis unter 2 Jahren	/	/	/	/	/	/
2 bis unter 4 Jahren	5	/	/	/	/	/
4 Jahre und mehr	14	/	/	/	5	/
Ohne Angabe	/	/	/	/	/	/
<b>Zusammen</b>	<b>43</b>	<b>/</b>	<b>10</b>	<b>7</b>	<b>10</b>	<b>12</b>

**weiblich**

Unter 1 Monat	/	/	/	/	/	/
1 bis unter 3 Monaten	6	/	/	/	/	/
3 bis unter 6 Monaten	6	/	/	/	/	/
6 Monate bis unter 1 Jahr	6	/	/	/	/	/
1 bis unter 1 1/2 Jahren	/	/	/	/	/	/
1 1/2 bis unter 2 Jahren	/	/	/	/	/	/
2 bis unter 4 Jahren	5	/	/	/	/	/
4 Jahre und mehr	12	/	/	/	/	/
Ohne Angabe	/	/	/	/	/	/
<b>Zusammen</b>	<b>42</b>	<b>5</b>	<b>9</b>	<b>7</b>	<b>11</b>	<b>8</b>

### 3. Nichterwerbspersonen im Jahresdurchschnitt

#### 3.1 Nichterwerbstätige 2012 im Alter von 15 Jahren und älter ohne Arbeitsuche nach Alter, Zeitpunkt der Beendigung der letzten Erwerbstätigkeit und Gründen, weshalb keine Arbeit gesucht wird, sowie Geschlecht

Merkmal	Nichterwerbs- tätige ohne Arbeitsuche zusammen	Darunter Gründe, weshalb keine Arbeit gesucht wird				
		Frühinvalidität oder (vorüber- gehende) Arbeits- unfähigkeit	persönliche oder familiäre Verpflichtungen	schulische oder berufliche Ausbildung	Ruhestand	Arbeitsmarkt bietet keine Be- schäftigungs- möglichkeit
1 000						

#### Insgesamt

Alter von ... bis unter ... Jahren						
15 - 25	86	/	/	79	/	/
25 - 35	33	/	10	16	/	/
35 - 45	14	/	5	/	/	/
45 - 55	33	14	5	/	/	/
55 - 65	109	23	/	/	64	8
65 und älter	499	/	/	/	494	/
<b>Insgesamt</b>	<b>775</b>	<b>45</b>	<b>27</b>	<b>96</b>	<b>562</b>	<b>11</b>
Ohne frühere Erwerbstätigkeit	92	8	/	75	/	/
Mit früherer Erwerbstätigkeit	682	38	23	21	561	11
frühere Erwerbstätigkeit wurde beendet vor ...						
weniger als 3 Monaten	9	/	/	/	/	/
3 bis unter 6 Monaten	9	/	/	/	/	/
6 Monaten bis unter 1 Jahr	15	/	/	/	6	/
1 Jahr bis unter 1 1/2 Jahren	17	/	/	/	7	/
1 1/2 bis unter 2 Jahren	13	/	/	/	6	/
2 bis unter 3 Jahren	24	/	/	/	13	/
3 und mehr Jahren	574	30	11	5	506	8
ohne Angabe	21	/	/	/	16	/

#### männlich

Alter von ... bis unter ... Jahren						
15 - 25	43	/	/	39	/	/
25 - 35	12	/	/	8	/	/
35 - 45	5	/	/	/	/	/
45 - 55	16	8	/	/	/	/
55 - 65	47	12	/	/	26	/
65 und älter	208	/	/	/	206	/
<b>Zusammen</b>	<b>329</b>	<b>24</b>	<b>/</b>	<b>49</b>	<b>233</b>	<b>5</b>
Ohne frühere Erwerbstätigkeit	44	/	/	38	/	/
Mit früherer Erwerbstätigkeit	285	20	/	11	233	5

#### weiblich

Alter von ... bis unter ... Jahren						
15 - 25	43	/	/	38	/	/
25 - 35	21	/	9	8	/	/
35 - 45	10	/	5	/	/	/
45 - 55	17	7	/	/	/	/
55 - 65	63	11	/	/	39	/
65 und älter	291	/	/	/	288	/
<b>Zusammen</b>	<b>446</b>	<b>22</b>	<b>25</b>	<b>47</b>	<b>328</b>	<b>6</b>
Ohne frühere Erwerbstätigkeit	48	/	/	38	/	/
Mit früherer Erwerbstätigkeit	397	18	21	10	328	6

**3.2 Nichterwerbspersonen 2012 im Alter von 15 Jahren und älter nach Zeitpunkt der Beendigung der letzten Erwerbstätigkeit, Altersgruppen und Geschlecht**

Frühere Erwerbstätigkeit	Insgesamt	Davon im Alter von ... bis unter ... Jahren				
		15 - 35	35 - 45	45 - 55	55 - 65	65 und älter
1 000						
<b>Insgesamt</b>						
Mit früherer Erwerbstätigkeit	694	42	13	33	110	496
letzte Erwerbstätigkeit						
wurde beendet vor ...						
weniger als 6 Monaten	19	7	/	/	5	/
6 Monaten bis unter 1 Jahr	17	6	/	/	7	/
1 bis unter 2 Jahren	32	11	/	/	11	/
2 bis unter 3 Jahren	25	5	/	/	11	5
3 und mehr Jahren	578	9	6	23	72	468
Ohne Angabe	22	/	/	/	/	14
Ohne frühere Erwerbstätigkeit	92	82	/	/	/	/
Ohne Angabe	/	/	/	/	/	/
<b>Insgesamt</b>	<b>788</b>	<b>125</b>	<b>15</b>	<b>36</b>	<b>113</b>	<b>499</b>
<b>männlich</b>						
Mit früherer Erwerbstätigkeit	291	17	/	15	47	207
letzte Erwerbstätigkeit						
wurde beendet vor ...						
weniger als 6 Monaten	10	/	/	/	/	/
6 Monaten bis unter 1 Jahr	7	/	/	/	/	/
1 bis unter 2 Jahren	15	/	/	/	6	/
2 bis unter 3 Jahren	12	/	/	/	/	/
3 und mehr Jahren	237	/	/	10	29	194
Ohne Angabe	10	/	/	/	/	5
Ohne frühere Erwerbstätigkeit	43	40	/	/	/	/
Ohne Angabe	/	/	/	/	/	/
<b>Zusammen</b>	<b>335</b>	<b>57</b>	<b>5</b>	<b>17</b>	<b>48</b>	<b>208</b>
<b>weiblich</b>						
Mit früherer Erwerbstätigkeit	403	25	9	18	64	288
letzte Erwerbstätigkeit						
wurde beendet vor ...						
weniger als 6 Monaten	10	/	/	/	/	/
6 Monaten bis unter 1 Jahr	10	/	/	/	/	/
1 bis unter 2 Jahren	17	7	/	/	6	/
2 bis unter 3 Jahren	13	/	/	/	8	/
3 und mehr Jahren	341	6	/	13	43	274
Ohne Angabe	12	/	/	/	/	9
Ohne frühere Erwerbstätigkeit	49	42	/	/	/	/
Ohne Angabe	/	/	/	/	/	/
<b>Zusammen</b>	<b>453</b>	<b>68</b>	<b>10</b>	<b>19</b>	<b>65</b>	<b>291</b>

**3.3 Nichterwerbspersonen 2012 im Alter von 15 Jahren und älter mit früherer Erwerbstätigkeit nach dem wichtigstem Grund für die Beendigung der letzten Erwerbstätigkeit, Altersgruppen und Geschlecht**

Grund für die Beendigung der letzten Tätigkeit	Insgesamt	Davon im Alter von ... bis unter ... Jahren				
		15 - 35	35 - 45	45 - 55	55 - 65	65 und älter
1 000						
<b>Insgesamt</b>						
Entlassung	103	6	/	11	28	57
Befristeter Arbeitsvertrag	18	6	/	/	/	/
Eigene Kündigung	10	/	/	/	/	/
Ruhestand						
- vorzeitig nach Vorruhestandsregelung oder Arbeitslosigkeit	150	/	/	/	17	133
- aus gesundheitlichen Gründen	110	/	/	12	36	59
- aus Altersgründen und sonstigen Gründen	243	/	/	/	16	226
Grundwehr-/Zivildienst	/	/	/	/	/	/
Persönliche oder familiäre Verpflichtungen	28	9	/	/	/	8
Ausbildung (auch Studium)	11	10	/	/	/	/
Sonstige Gründe	17	/	/	/	6	/
Ohne Angabe	/	/	/	/	/	/
<b>Insgesamt</b>	<b>694</b>	<b>42</b>	<b>13</b>	<b>33</b>	<b>110</b>	<b>496</b>
<b>männlich</b>						
Entlassung	42	/	/	5	10	23
Befristeter Arbeitsvertrag	9	/	/	/	/	/
Eigene Kündigung	/	/	/	/	/	/
Ruhestand						
- vorzeitig nach Vorruhestandsregelung oder Arbeitslosigkeit	69	/	/	/	6	63
- aus gesundheitlichen Gründen	54	/	/	6	19	27
- aus Altersgründen und sonstigen Gründen	96	/	/	/	6	89
Grundwehr-/Zivildienst	/	/	/	/	/	/
Persönliche oder familiäre Verpflichtungen	/	/	/	/	/	/
Ausbildung (auch Studium)	6	6	/	/	/	/
Sonstige Gründe	7	/	/	/	/	/
Ohne Angabe	/	/	/	/	/	/
<b>Zusammen</b>	<b>291</b>	<b>17</b>	<b>/</b>	<b>15</b>	<b>47</b>	<b>207</b>
<b>weiblich</b>						
Entlassung	61	/	/	6	17	33
Befristeter Arbeitsvertrag	10	/	/	/	/	/
Eigene Kündigung	7	/	/	/	/	/
Ruhestand						
- vorzeitig nach Vorruhestandsregelung oder Arbeitslosigkeit	81	/	/	/	11	70
- aus gesundheitlichen Gründen	56	/	/	6	17	32
- aus Altersgründen und sonstigen Gründen	147	/	/	/	9	137
Grundwehr-/Zivildienst	/	/	/	/	/	/
Persönliche oder familiäre Verpflichtungen	26	9	/	/	/	7
Ausbildung (auch Studium)	/	/	/	/	/	/
Sonstige Gründe	10	/	/	/	/	/
Ohne Angabe	/	/	/	/	/	/
<b>Zusammen</b>	<b>403</b>	<b>25</b>	<b>9</b>	<b>18</b>	<b>64</b>	<b>288</b>

**3.4 Nichterwerbspersonen 2012 im Alter von 15 Jahren und älter nach monatlichem Nettoeinkommen, Altersgruppen und Geschlecht**

Monatliches Nettoeinkommen von ... bis unter ... EUR	Insgesamt	Davon im Alter von ... bis unter ... Jahren				
		15 - 35	35 - 45	45 - 55	55 - 65	65 und älter
1 000						
<b>Insgesamt</b>						
unter 300	23	14	/	/	/	/
300 - 500	52	19	/	5	10	15
500 - 700	145	26	5	12	33	68
700 - 900	145	10	/	6	27	101
900 - 1 100	129	/	/	/	16	105
1 100 - 1 500	142	/	/	/	9	128
1 500 - 2 000	44	/	/	/	/	38
2 000 und mehr	16	/	/	/	/	13
<b>Mit Angabe des Einkommens</b>						
<b>zusammen</b>	<b>694</b>	<b>76</b>	<b>13</b>	<b>29</b>	<b>103</b>	<b>473</b>
Ohne Angabe <sup>1)</sup>	95	48	/	6	10	27
<b>Insgesamt</b>	<b>788</b>	<b>125</b>	<b>15</b>	<b>36</b>	<b>113</b>	<b>499</b>
<b>männlich</b>						
unter 300	8	6	/	/	/	/
300 - 500	17	11	/	/	/	/
500 - 700	46	12	/	7	12	10
700 - 900	60	/	/	/	14	39
900 - 1 100	71	/	/	/	8	62
1 100 - 1 500	66	/	/	/	5	59
1 500 - 2 000	23	/	/	/	/	20
2 000 und mehr	6	/	/	/	/	5
<b>Mit Angabe des Einkommens</b>						
<b>zusammen</b>	<b>297</b>	<b>33</b>	<b>5</b>	<b>16</b>	<b>45</b>	<b>199</b>
Ohne Angabe <sup>1)</sup>	38	26	/	/	/	9
<b>Zusammen</b>	<b>335</b>	<b>57</b>	<b>5</b>	<b>17</b>	<b>48</b>	<b>208</b>
<b>weiblich</b>						
unter 300	15	9	/	/	/	/
300 - 500	35	9	/	/	8	14
500 - 700	100	14	/	5	21	58
700 - 900	84	7	/	/	12	61
900 - 1 100	57	/	/	/	7	44
1 100 - 1 500	76	/	/	/	/	68
1 500 - 2 000	20	/	/	/	/	17
2 000 und mehr	8	/	/	/	/	8
<b>Mit Angabe des Einkommens</b>						
<b>zusammen</b>	<b>395</b>	<b>44</b>	<b>8</b>	<b>13</b>	<b>57</b>	<b>274</b>
Ohne Angabe <sup>1)</sup>	57	23	/	6	7	17
<b>Zusammen</b>	<b>453</b>	<b>68</b>	<b>10</b>	<b>19</b>	<b>65</b>	<b>291</b>

1) einschließlich Selbstständige in der Landwirtschaft und ohne Einkommen







