

Statistischer Bericht

A II - j / 05

Natürliche Bevölkerungsbewegung
in Thüringen
2005

Bestell - Nr. 01 201

Thüringer Landesamt für Statistik



Zeichenerklärung

- 0 weniger als die Hälfte von 1 in der letzten besetzten Stelle, jedoch mehr als nichts
- nichts vorhanden (genau Null)
- . Zahlenwert unbekannt oder geheim zu halten
- ... Angabe fällt später an
- / Zahlenwert nicht sicher genug
- x Tabellenfach gesperrt, weil Aussage nicht sinnvoll
- () Aussagewert eingeschränkt
- r berichtigte Zahl
- p vorläufige Zahl

Anmerkung: Abweichungen in den Summen erklären sich aus dem Runden von Einzelwerten.

Herausgeber:

Thüringer Landesamt für Statistik
Europaplatz 3, 99091 Erfurt
Postfach 90 01 63, 99104 Erfurt

Telefon: 0361 37-84642/84647
Telefax: 0361 37-84699
Internet: www.statistik.thueringen.de
E-Mail: auskunft@statistik.thueringen.de

Auskunft erteilt:

Referat: Bevölkerung,
Groß- und Sonderzählungen
Telefon: 0361 37-84496

Herausgegeben im Oktober 2006

Heft-Nr.: 262 / 06
Preis: 6,25 EUR

© Thüringer Landesamt für Statistik, Erfurt, 2006

Für nichtgewerbliche Zwecke sind Vervielfältigung und unentgeltliche Verbreitung, auch auszugsweise, mit Quellenangabe gestattet. Die Verbreitung, auch auszugsweise, über elektronische Systeme/Datenträger bedarf der vorherigen Zustimmung. Alle übrigen Rechte bleiben vorbehalten.

Inhaltsverzeichnis

	Seite
Vorbemerkungen	4
Tabellen	
1. Gesamtübersichten	7
1.1 Geborene und Gestorbene 1955, 1960, 1965 bis 2005 - Grundzahlen -	7
1.2 Geborene und Gestorbene 1955, 1960, 1965 bis 2005 - Verhältniszahlen -	8
1.3 Geborene und Gestorbene 2005 nach Kreisen - Grundzahlen -	9
1.4 Geborene und Gestorbene 2005 nach Kreisen - Verhältniszahlen -	10
2. Eheschließungen und Ehescheidungen	11
2.1 Eheschließungen und Ehescheidungen 1985 bis 2005 sowie 2005 nach Kreisen	11
2.2 Eheschließungen 2003 bis 2005 nach Monaten und Vierteljahren	12
2.3 Eheschließende 2005 nach dem Familienstand vor der Eheschließung und Altersjahren	13
2.4 Eheschließungen 2005 nach dem Alter der Ehegatten	14
2.5 Durchschnittliches Heiratsalter 1995 bis 2005 nach dem bisherigen Familienstand der Ehegatten	16
2.6 Eheschließungen 2005 nach Religionszugehörigkeit der Ehegatten	16
2.7 Geschiedene Ehen 2005 nach Kinderzahl und Ehedauer	17

2.8	Geschiedene Ehen 2005 nach Ehedauer sowie dem Altersunterschied der Ehegatten	18
2.9	Geschiedene Ehen 2005 nach dem Antragsteller und der Ehedauer	19
3.	Geburten	20
3.1	Geborene 2005 nach Monaten und Vierteljahren - Grundzahlen -	20
3.2	Geborene 2005 nach Monaten und Vierteljahren - Verhältniszahlen -	21
3.3	Lebendgeborene 2005 nach Geburtsgewicht und dem Alter der Mutter	22
3.4	Geburten 2005 nach Einzel- und Mehrlingsgeburten und nach Kreisen	23
3.5	Lebendgeborene 2005, deren Eltern miteinander verheiratet sind, nach der Lebendgeborenenfolge und dem Alter der Mutter	24
3.6	Altersspezifische Geburtenziffern sowie Lebendgeborene 2005 nach dem Alter der Mutter und nach Kreisen	25
4.	Sterbefälle	37
4.1	Abgekürzte Sterbetafel 2003/2005	37
4.2	Gestorbene 2005 nach Monaten und Vierteljahren	39
4.3	Altersspezifische Sterbeziffern sowie Gestorbene 2005 nach Altersgruppen und Geschlecht	40
4.4	Überlebende Ehegatten der durch Tod gelösten Ehen 2005 nach Geburtsjahren	41
4.5	Gestorbene Säuglinge 2005 nach Monaten und Vierteljahren	42
4.6	Gestorbene Säuglinge 2005 nach Geschlecht, Familienstand der Eltern und Alter	43

Grafiken

1.	Lebendgeborene und Gestorbene 1960 bis 2005	45
2.	Lebendgeborene 2005 je 1000 der Bevölkerung nach Kreisen	46
3.	Gestorbene 2005 je 1000 der Bevölkerung nach Kreisen	47
4.	Überschuss der Geborenen (+) bzw. Gestorbenen (-) 2005 je 1000 der Bevölkerung nach Kreisen	48
5.	Altersspezifische Geburtenziffern 1990, 1994, 1998, 2002 und 2005	49

Vorbemerkungen

Die Statistiken der natürlichen Bevölkerungsbewegung sind geregelt im "Gesetz über die Statistik der Bevölkerungsbewegung und die Fortschreibung des Bevölkerungsstandes" (BevStatG) in der Fassung der Bekanntmachung vom 14. März 1980 (BGBl. I S. 308), geändert durch Artikel 2 des Gesetzes vom 25. März 2002 (BGBl. I S. 1186).

Von Bedeutung sind darüber hinaus noch das "Personenstandsgesetz" (PersStdG) in der Fassung vom 8. August 1957 (BGBl. I S. 1125) mit späteren Änderungen, die Dienstanweisung für die Standesbeamten und das "Melderechtsrahmengesetz" (MRRG) in der Fassung der Bekanntmachung vom 19. April 2002 (BGBl. I S. 1342) einschließlich späterer Änderungen.

Erhebungsgrundlagen für die Statistik der Eheschließungen, Geburten und Sterbefälle sind Zählkarten, die der Standesbeamte ausfüllt, der die regionale Zuordnung der Eheschließungen nach dem Registrierort, der Geburten nach der Wohngemeinde der Mutter, der Sterbefälle nach der Wohngemeinde der Gestorbenen beurkundet.

Bei den Angaben über die gerichtlichen Ehelösungen (insbesondere Ehescheidungen) werden die Zählkarten für rechtskräftige Urteile in Ehesachen ausgewertet, die von den Familiengerichten auszufüllen sind.

Verhältniszahlen je 1000 Einwohner beziehen sich in diesem Bericht grundsätzlich auf die mittlere Bevölkerung.

Bevölkerung

Als Bevölkerung wird die Anzahl der Personen bezeichnet, die an einem bestimmten Ort bzw. in einer bestimmten territorialen Einheit (Gemeinde, Kreis usw.) ihren ständigen Wohnsitz (Hauptwohnung) hat. Zur Bevölkerung zählen auch die am Ort bzw. in einem bestimmten Territorium für längere Zeit als wohnhaft gemeldeten Ausländer.

Mittlere Bevölkerung

Die mittlere Bevölkerung ist die durchschnittliche Bevölkerungszahl für einen bestimmten Zeitraum (z. B. Monat, Vierteljahr, Jahr), berechnet als arithmetisches Mittel aus Anfangs- und Endbestand oder aus dem Durchschnitt der mittleren monatlichen bzw. vierteljährlichen Bevölkerungszahlen.

Für die Jahre 1967 bis 1988 werden die jeweils mit Stichtag 30. Juni des Jahres ermittelten Bevölkerungszahlen als mittlere Bevölkerung ausgewiesen. Ab 1989 werden als mittlere Bevölkerung wieder Bevölkerungsdurchschnittswerte für ein Kalenderjahr als arithmetisches Mittel aus 12 Monatsdurchschnitten angegeben. Für 1990 wurde der vom Zentralen Einwohnerregister (ZER) übernommene Bevölkerungsbestand zum 3.10.1990 als Jahresdurchschnitt verwendet.

Eheschließungen

Eheschließungen sind standesamtliche Trauungen, auch von Ausländern, mit Ausnahme der Fälle, in denen beide Ehegatten Angehörige ausländischer Streitkräfte sind bzw. zu den ausländischen diplomatischen und konsularischen Vertretungen und ihren Familienangehörigen gehören. Sie werden nach dem Heiratsort (Standesamt) regional zugeordnet.

Ehescheidungen

Ehescheidungen sind durch gerichtliches Urteil begründete Ehelösungen. Sie werden nach Kreisen entsprechend dem maßgebenden Wohnsitz der Ehegatten veröffentlicht.

Scheidungshäufigkeit

Als Scheidungshäufigkeit wird die Anzahl der Ehescheidungen je 1000 Einwohner bezeichnet.

Lebendgeborene

Lebendgeborene sind Kinder, bei denen nach der Trennung vom Mutterleib entweder das Herz geschlagen, die Nabelschnur pulsiert oder die natürliche Lungenatmung eingesetzt hat. Bis zur Vereinigung Deutschlands galt die Anordnung über die ärztliche Leichenschau vom 4. November 1978 (GBl. der DDR I Nr. 1 S. 4) mit gewissen definitorischen Abweichungen gegenüber der seit dem 3.10.1990 geltenden Abgrenzung. Die regionale Zuordnung der Geborenen richtet sich nach dem Hauptwohrt der Mutter.

Es wird unterschieden, ob die Eltern der Kinder zum Zeitpunkt der Geburt miteinander verheiratet waren oder nicht.

Totgeborene

Totgeborene sind Kinder, bei denen sich nach der Trennung vom Mutterleib keines der unter "Lebendgeborene" genannten Merkmale des Lebens gezeigt hat, deren Geburtsgewicht jedoch bis 31. März 1994 mindestens 1000 Gramm, ab diesem Zeitpunkt lt. 13. VO zur Änderung der VO zur Ausführung des Personenstandsgesetzes vom 24. März 1994 mindestens 500 Gramm beträgt. Auch hier gab es bis zum 3.10.1990 definitorische Abweichungen zu der geltenden Abgrenzung auf Grund der Anordnung über die ärztliche Leichenschau vom 4. November 1978 (GBl. der DDR I Nr. 1 S. 4).

Allgemeine Fruchtbarkeitsziffer

Als allgemeine Fruchtbarkeitsziffer bezeichnet man die Anzahl der Lebendgeborenen bezogen auf 1000 der im Jahresdurchschnitt vorhandenen Frauen im Alter von 15 bis unter 45 Jahren.

Altersspezifische Geburtenziffern

Die altersspezifische Geburtenziffer ist die Anzahl der Lebendgeborenen der Mütter bestimmten Alters je 1000 Frauen desselben Alters. Mit dem Jahr 2002 wird das Alter der Mutter aus dem genauen Geburtsdatum und nicht nur aus dem Geburtsjahr ermittelt.

Die Summe der altersspezifischen Geburtenziffern (= zusammengefasste Geburtenziffer) ergibt die Zahl der Kinder, die 1000 Frauen im Laufe ihres Lebens gebären, und zwar unter der Annahme, dass sich die altersspezifischen Geburtenziffern künftig nicht ändern. Diese zusammengefasste Geburtenziffer wird von Änderungen im Altersaufbau (Altersstruktureffekt) nicht beeinflusst.

Gestorbene

In der Zahl der Gestorbenen sind die Totgeborenen, die nachträglich beurkundeten Kriegssterbefälle und die gerichtlichen Todeserklärungen nicht enthalten.
Die regionale Zuordnung der Gestorbenen richtet sich nach dem Hauptwohntort.

Sterbeziffern nach Alter und Geschlecht

Hier werden Gestorbene bestimmten Alters und Geschlechts je 1000 Lebende (Jahresdurchschnitt) gleichen Alters und Geschlechts ausgewiesen.

Gestorbene Säuglinge

Als gestorbene Säuglinge werden Gestorbene bezeichnet, die bei Eintritt ihres Todes noch nicht 1 Jahr alt waren.

Sterbetafel

Die Sterbetafel stellt ein mathematisches Modell der Sterblichkeitsverhältnisse einer Bevölkerung während eines bestimmten Beobachtungszeitraumes (in der Regel 3 Jahre) dar. Sie dient insbesondere zur Berechnung altersspezifischer Sterbe- und Überlebenswahrscheinlichkeiten sowie der durchschnittlichen Lebenserwartung. Die nachgewiesenen Altersangaben beziehen sich auf Personen, die das angegebene Lebensjahr gerade vollendet haben.

1. Gesamtübersichten
1.1 Geborene und Gestorbene 1955, 1960, 1965 bis 2005

Grundzahlen

Jahr	Lebendgeborene		Totgeborene	Darunter unter 1000 g	Gestorbene		Überschuss der Geborenen bzw. Gestorbenen (-)
	insgesamt	darunter männlich			insgesamt	darunter männlich	
1955	47 940	24 778	900	.	33 676	16 265	14 264
1960	48 176	24 812	771	.	35 983	17 797	12 193
1965	44 900	23 094	632	.	35 176	17 195	9 724
1966	43 551	22 435	621	.	34 743	16 741	8 808
1967	40 842	20 964	524	.	34 730	16 733	6 112
1968	39 979	20 631	492	.	37 731	18 136	2 248
1969	39 570	20 388	446	.	37 869	18 080	1 701
1970	39 876	20 441	429	.	37 643	17 765	2 233
1971	39 271	20 200	340	.	36 630	17 223	2 641
1972	34 395	17 790	375	.	36 830	17 265	- 2 435
1973	30 735	15 678	306	.	36 757	17 204	- 6 022
1974	30 185	15 592	248	.	35 690	16 738	- 5 505
1975	29 775	15 318	242	.	38 027	17 736	- 8 252
1976	31 738	16 169	251	.	37 431	17 490	- 5 693
1977	35 379	18 148	285	.	35 491	16 423	- 112
1978	37 086	19 090	280	.	36 904	17 036	182
1979	38 086	19 698	286	.	36 852	17 226	1 234
1980	40 027	20 607	255	.	37 574	17 178	2 453
1981	38 657	19 799	281	.	36 770	16 670	1 887
1982	39 502	20 483	213	.	36 664	16 600	2 838
1983	37 865	19 425	186	.	35 949	16 284	1 916
1984	37 134	19 157	226	.	35 359	15 925	1 775
1985	36 674	18 896	189	.	36 622	16 434	52
1986	36 122	18 618	173	.	35 641	15 834	481
1987	36 144	18 596	167	.	34 598	15 411	1 546
1988	34 869	17 775	174	.	34 216	15 341	653
1989	31 600	16 217	143	.	33 499	14 884	- 1 899
1990	28 780	14 696	129	.	33 489	15 322	- 4 709
1991	17 470	8 914	61	.	31 965	14 736	- 14 495
1992	14 615	7 426	67	.	30 155	14 000	- 15 540
1993	13 307	6 797	44	.	29 866	13 824	- 16 559
1994	12 721	6 485	56	19	28 877	13 399	- 16 156
1995	13 788	7 163	71	19	29 027	13 498	- 15 239
1996	15 265	7 756	65	11	28 468	13 328	- 13 203
1997	16 475	8 413	71	15	27 694	12 881	- 11 219
1998	16 607	8 441	72	27	26 991	12 594	- 10 384
1999	16 926	8 777	77	33	26 590	12 490	- 9 664
2000	17 577	8 969	82	25	26 081	12 113	- 8 504
2001	17 351	8 874	63	18	25 499	11 845	- 8 148
2002	17 007	8 698	84	26	26 000	12 144	- 8 993
2003	16 911	8 549	67	20	26 220	12 378	- 9 309
2004	17 310	8 826	56	21	25 325	11 981	- 8 015
2005	16 713	8 568	62	21	25 695	12 071	- 8 982

1.2 Geborene und Gestorbene 1955, 1960, 1965 bis 2005
Verhältniszahlen

Jahr	Lebend- geborene	Gestorbene	Überschuss der Geborenen bzw. Gestorbenen (-) ¹⁾	Auf 100 weibliche		Auf 100 Lebend- und Totgeborene entfielen Totgeborene
				Lebendgeborene	Gestorbene	
				entfielen männliche		
				Lebendgeborene	Gestorbene	
je 1000 Einwohner				Lebendgeborene	Gestorbene	
1955	16,9	11,9	5,0	107,0	93,4	1,8
1960	17,5	13,1	4,4	106,2	97,9	1,6
1965	16,4	12,8	3,6	105,9	95,6	1,4
1966	15,8	12,6	3,2	106,2	93,0	1,4
1967	14,8	12,6	2,2	105,5	93,0	1,3
1968	14,5	13,7	0,8	106,6	92,6	1,2
1969	14,3	13,7	0,6	106,3	91,4	1,1
1970	14,5	13,7	0,8	105,2	89,4	1,1
1971	14,2	13,3	0,9	105,9	88,7	0,9
1972	12,5	13,3	- 0,8	107,1	88,2	1,1
1973	11,2	13,3	- 2,1	104,1	88,0	1,0
1974	11,0	13,0	- 2,0	106,8	88,3	0,8
1975	10,9	13,9	- 3,0	106,0	87,4	0,8
1976	11,6	13,7	- 2,1	103,9	87,7	0,8
1977	13,0	13,0	-	105,3	86,1	0,8
1978	13,6	13,5	0,1	106,1	85,7	0,7
1979	14,0	13,5	0,5	107,1	87,8	0,7
1980	14,7	13,8	0,9	106,1	84,2	0,6
1981	14,2	13,5	0,7	105,0	82,9	0,7
1982	14,5	13,4	1,1	107,7	82,7	0,5
1983	13,9	13,2	0,7	105,3	82,8	0,5
1984	13,6	13,0	0,6	106,6	81,9	0,6
1985	13,5	13,4	0,1	106,3	81,4	0,5
1986	13,3	13,1	0,2	106,4	79,9	0,5
1987	13,3	12,7	0,6	106,0	80,3	0,5
1988	12,8	12,6	0,2	104,0	81,3	0,5
1989	11,6	12,3	- 0,7	105,4	80,0	0,5
1990	11,0	12,8	- 1,8	104,3	84,3	0,4
1991	6,7	12,3	- 5,6	104,2	85,5	0,3
1992	5,7	11,8	- 6,1	103,3	86,7	0,5
1993	5,2	11,8	- 6,5	104,4	86,2	0,3
1994	5,0	11,4	- 6,4	104,0	86,6	0,4
1995	5,5	11,6	- 6,1	108,1	86,9	0,5
1996	6,1	11,4	- 5,3	103,3	88,0	0,4
1997	6,6	11,1	- 4,5	104,4	87,0	0,4
1998	6,7	10,9	- 4,2	103,4	87,5	0,4
1999	6,9	10,8	- 3,9	107,7	88,6	0,5
2000	7,2	10,7	- 3,5	104,2	86,7	0,5
2001	7,2	10,5	- 3,4	104,7	86,8	0,4
2002	7,1	10,8	- 3,7	104,7	87,6	0,5
2003	7,1	11,0	- 3,9	102,2	89,4	0,4
2004	7,3	10,7	- 3,4	104,0	89,8	0,3
2005	7,1	11,0	- 3,8	105,2	88,6	0,4

1) Differenz durch Rundungen

1.3 Geborene und Gestorbene 2005 nach Kreisen
Grundzahlen

Kreisfreie Stadt Landkreis Land	Lebendgeborene				Totge- borene	Gestorbene				Überschuss der Geborenen bzw. Ge- storbene (-)
	ins- gesamt	und zwar				ins- gesamt	und zwar			
		männ- lich	weib- lich	Eltern nicht mitein- ver- heiratet			männ- lich	weib- lich	im 1. Lebens- jahr	
Stadt Erfurt	1 722	887	835	1 077	10	1 993	918	1 075	8	- 271
Stadt Gera	701	367	334	444	3	1 087	521	566	5	- 386
Stadt Jena	875	446	429	488	2	881	383	498	1	- 6
Stadt Suhl	239	130	109	137	1	523	251	272	-	- 284
Stadt Weimar	584	305	279	359	2	658	300	358	4	- 74
Stadt Eisenach	339	177	162	192	1	552	241	311	1	- 213
Eichsfeld	891	453	438	327	2	1 023	487	536	3	- 132
Nordhausen	671	352	319	407	3	1 072	516	556	1	- 401
Wartburgkreis	927	473	454	463	3	1 530	721	809	3	- 603
Unstrut-Hainich-Kreis	902	433	469	513	5	1 341	612	729	8	- 439
Kyffhäuserkreis	595	303	292	356	1	1 072	507	565	7	- 477
Schmalkalden-Meiningen	940	478	462	529	2	1 525	698	827	2	- 585
Gotha	1 052	531	521	619	5	1 617	739	878	7	- 565
Sömmerda	548	301	247	328	2	803	408	395	3	- 255
Hildburghausen	495	254	241	270	2	791	394	397	1	- 296
Ilm-Kreis	817	430	387	524	3	1 273	600	673	4	- 456
Weimarer Land	621	313	308	385	1	930	434	496	4	- 309
Sonneberg	422	221	201	240	3	857	413	444	1	- 435
Saalfeld-Rudolstadt	761	378	383	491	1	1 497	722	775	-	- 736
Saale-Holzland-Kreis	602	309	293	356	3	829	409	420	-	- 227
Saale-Orla-Kreis	627	309	318	354	1	1 111	519	592	2	- 484
Greiz	729	403	326	419	3	1 427	656	771	2	- 698
Altenburger Land	653	315	338	420	3	1 303	622	681	1	- 650
Thüringen	16 713	8 568	8 145	9 698	62	25 695	12 071	13 624	68	- 8 982
davon										
kreisfreie Städte	4 460	2 312	2 148	2 697	19	5 694	2 614	3 080	19	- 1 234
Landkreise	12 253	6 256	5 997	7 001	43	20 001	9 457	10 544	49	- 7 748

1.4 Geborene und Gestorbene 2005 nach Kreisen
Verhältniszahlen

Kreisfreie Stadt Landkreis Land	Lebend- geborene	Ge- storbene	Überschuss der Geborenen bzw. Gestorbenen (-) ¹⁾	Auf 100 weibliche		Auf 1000 Lebend- und Totgeborene entfielen Totgeborene	Im 1. Lebens- jahr Gestorbene	Lebendgeborene, deren Eltern nicht miteinander verheiratet sind je 1000 Lebendgeborene
				Lebendgeborene	Gestorbene			
				entfielen männliche				
				Lebendgeborene	Gestorbene			
Stadt Erfurt	8,5	9,8	- 1,3	106,2	85,4	5,8	4,6	625,4
Stadt Gera	6,7	10,4	- 3,7	109,9	92,0	4,3	7,1	633,4
Stadt Jena	8,6	8,6	- 0,1	104,0	76,9	2,3	1,1	557,7
Stadt Suhl	5,5	12,1	- 6,6	119,3	92,3	4,2	-	573,2
Stadt Weimar	9,1	10,2	- 1,1	109,3	83,8	3,4	6,8	614,7
Stadt Eisenach	7,7	12,6	- 4,9	109,3	77,5	2,9	2,9	566,4
Eichsfeld	8,1	9,3	- 1,2	103,4	90,9	2,2	3,4	367,0
Nordhausen	7,1	11,4	- 4,3	110,3	92,8	4,5	1,5	606,6
Wartburgkreis	6,7	11,0	- 4,3	104,2	89,1	3,2	3,2	499,5
Unstrut-Hainich-Kreis	7,9	11,7	- 3,8	92,3	84,0	5,5	8,9	568,7
Kyffhäuserkreis	6,7	12,1	- 5,4	103,8	89,7	1,7	11,8	598,3
Schmalkalden-Meiningen	6,8	11,1	- 4,2	103,5	84,4	2,1	2,1	562,8
Gotha	7,3	11,2	- 3,9	101,9	84,2	4,7	6,7	588,4
Sömmerda	7,1	10,4	- 3,3	121,9	103,3	3,6	5,5	598,5
Hildburghausen	6,9	11,1	- 4,1	105,4	99,2	4,0	2,0	545,5
Ilm-Kreis	7,0	10,8	- 3,9	111,1	89,2	3,7	4,9	641,4
Weimarer Land	7,0	10,5	- 3,5	101,6	87,5	1,6	6,4	620,0
Sonneberg	6,5	13,3	- 6,7	110,0	93,0	7,1	2,4	568,7
Saalfeld-Rudolstadt	6,0	11,9	- 5,8	98,7	93,2	1,3	-	645,2
Saale-Holzland-Kreis	6,6	9,1	- 2,5	105,5	97,4	5,0	-	591,4
Saale-Orla-Kreis	6,7	11,8	- 5,2	97,2	87,7	1,6	3,2	564,6
Greiz	6,2	12,2	- 6,0	123,6	85,1	4,1	2,7	574,8
Altenburger Land	6,1	12,2	- 6,1	93,2	91,3	4,6	1,5	643,2
Thüringen	7,1	11,0	- 3,8	105,2	88,6	3,7	4,1	580,3
davon								
kreisfreie Städte	7,9	10,1	- 2,2	107,6	84,9	4,2	4,3	604,7
Landkreise	6,9	11,2	- 4,3	104,3	89,7	3,5	4,0	571,4

1) Differenz durch Rundungen

2. Eheschließungen und Ehescheidungen

2.1 Eheschließungen und Ehescheidungen 1985 bis 2005
sowie 2005 nach Kreisen

Jahr Kreisfreie Stadt Landkreis	Eheschließungen		Ehescheidungen	
	insgesamt	je 1000 Einwohner	insgesamt	je 1000 Einwohner
1985	20 859	7,7	8 141	3,0
1986	21 558	7,9	8 267	3,0
1987	21 939	8,1	8 005	2,9
1988	21 247	7,8	7 868	2,9
1989	20 611	7,6	7 813	2,9
1990	15 729	6,0	5 147	2,0
1991	8 306	3,2	1 623	0,6
1992	7 763	3,0	2 233	0,9
1993	7 955	3,1	2 643	1,0
1994	8 581	3,4	3 795	1,5
1995	8 781	3,5	3 493	1,4
1996	8 646	3,5	3 955	1,6
1997	8 619	3,5	4 527	1,8
1998	8 591	3,5	4 988	2,0
1999	9 296	3,8	4 960	2,0
2000	9 067	3,7	4 878	2,0
2001	8 575	3,5	4 748	2,0
2002	8 597	3,6	5 301	2,2
2003	8 372	3,5	5 558	2,3
2004	9 691	4,1	5 454	2,3
2005	9 836	4,2	4 834	2,1
Stadt Erfurt	756	3,7	518	2,6
Stadt Gera	445	4,3	238	2,3
Stadt Jena	396	3,9	235	2,3
Stadt Suhl	170	3,9	112	2,6
Stadt Weimar	342	5,3	132	2,0
Stadt Eisenach	327	7,5	89	2,0
Eichsfeld	420	3,8	183	1,7
Nordhausen	389	4,1	181	1,9
Wartburgkreis	539	3,9	284	2,0
Unstrut-Hainich-Kreis	519	4,5	246	2,1
Kyffhäuserkreis	372	4,2	169	1,9
Schmalkalden-Meiningen	578	4,2	240	1,7
Gotha	616	4,3	249	1,7
Sömmerda	304	3,9	177	2,3
Hildburghausen	244	3,4	133	1,9
Ilm-Kreis	501	4,3	254	2,2
Weimarer Land	324	3,7	159	1,8
Sonneberg	223	3,5	138	2,1
Saalfeld-Rudolstadt	647	5,1	274	2,2
Saale-Holzland-Kreis	473	5,2	206	2,3
Saale-Orla-Kreis	339	3,6	156	1,7
Greiz	418	3,6	259	2,2
Altenburger Land	494	4,6	202	1,9

2.2 Eheschließungen 2003 bis 2005 nach Monaten und Vierteljahren

Monat Vierteljahr Jahr	Eheschließungen			Eheschließungen je 1000 Einwohner ¹⁾		
	2003	2004	2005	2003	2004	2005
Januar	197	198	337	1,0	1,0	1,7
Februar	266	342	362	1,5	1,8	2,0
März	461	402	484	2,3	2,0	2,4
1. Vierteljahr	924	942	1 183	1,6	1,6	2,0
April	475	794	513	2,4	4,1	2,7
Mai	1 120	1 194	1 713	5,5	5,9	8,6
Juni	1 104	1 067	1 029	5,6	5,5	5,3
2. Vierteljahr	2 699	3 055	3 255	4,5	5,2	5,6
Juli	973	1 289	1 315	4,8	6,4	6,6
August	1 361	1 324	1 305	6,7	6,6	6,6
September	827	921	1 043	4,2	4,7	5,4
3. Vierteljahr	3 161	3 534	3 663	5,3	5,9	6,2
Oktober	578	711	615	2,9	3,5	3,1
November	358	484	370	1,8	2,5	1,9
Dezember	652	965	750	3,2	4,8	3,8
4. Vierteljahr	1 588	2 160	1 735	2,7	3,6	2,9
Insgesamt	8 372	9 691	9 836	3,5	4,1	4,2

1) Verhältniszahlen für Monate und Vierteljahre auf 1 Jahr umgerechnet

2.3 Eheschließende 2005 nach dem Familienstand vor der Eheschließung und Altersjahren

Alter von ... bis unter ... Jahren	Männer					Frauen				
	Familienstand vor der Eheschließung			insgesamt	darunter Ausländer	Familienstand vor der Eheschließung			insgesamt	darunter Ausländer
	ledig	verwitwet	geschieden			ledig	verwitwet	geschieden		
unter 18	-	-	-	-	-	4	-	-	4	1
18 - 19	8	-	-	8	1	46	-	-	46	6
19 - 20	13	-	-	13	7	81	-	-	81	4
20 - 21	31	-	-	31	6	151	-	-	151	3
21 - 22	72	-	-	72	9	227	-	-	227	12
22 - 23	115	-	1	116	14	373	-	3	376	13
23 - 24	178	-	-	178	12	428	-	3	431	17
24 - 25	263	-	1	264	19	525	-	12	537	16
25 - 26	370	-	3	373	18	599	-	12	611	24
26 - 27	436	-	1	437	13	587	1	17	605	16
27 - 28	481	-	10	491	16	561	-	27	588	14
28 - 29	490	-	9	499	24	579	-	27	606	24
29 - 30	465	-	11	476	18	426	1	32	459	19
30 - 31	501	-	22	523	24	384	1	46	431	17
31 - 32	443	1	26	470	17	318	3	45	366	18
32 - 33	456	-	37	493	12	289	-	76	365	21
33 - 34	464	-	39	503	15	287	-	76	363	11
34 - 35	411	1	57	469	10	221	2	88	311	7
35 - 40	1 254	5	396	1 655	30	683	5	562	1 250	31
40 - 45	507	14	580	1 101	16	239	16	564	819	13
45 - 50	152	9	499	660	9	88	18	437	543	18
50 - 55	54	10	364	428	5	47	22	271	340	5
55 - 60	20	18	205	243	-	24	10	124	158	4
60 und mehr	27	79	227	333	2	18	15	135	168	1
Insgesamt	7 211	137	2 488	9 836	297	7 185	94	2 557	9 836	315

2.4 Eheschließungen 2005 nach

Lfd. Nr.	Alter des Mannes von ... bis unter... Jahren	Alter von ... bis										
		unter 18	18 - 19	19 - 20	20 - 21	21 - 22	22 - 23	23 - 24	24 - 25	25 - 26	26 - 27	27 - 28
1	unter 18	-	-	-	-	-	-	-	-	-	-	-
2	18 - 19	-	-	1	4	2	1	-	-	-	-	-
3	19 - 20	1	2	1	2	1	1	1	-	-	1	-
4	20 - 21	-	1	4	6	5	4	1	3	1	1	2
5	21 - 22	-	5	17	11	7	17	6	4	2	-	1
6	22 - 23	2	9	10	16	18	23	10	8	9	4	3
7	23 - 24	-	4	9	22	20	36	33	13	10	13	3
8	24 - 25	1	6	9	19	30	37	39	39	34	15	5
9	25 - 26	-	3	7	17	26	48	56	61	62	31	13
10	26 - 27	-	7	5	12	18	32	57	73	62	69	36
11	27 - 28	-	2	4	7	16	40	50	54	72	76	87
12	28 - 29	-	3	3	7	22	22	30	49	65	75	73
13	29 - 30	-	1	2	9	8	18	31	46	51	58	54
14	30 - 35	-	2	7	16	33	63	88	147	181	192	212
15	35 - 40	-	-	1	1	13	22	18	30	41	49	83
16	40 - 45	-	1	1	1	4	8	7	7	13	16	9
17	45 - 50	-	-	-	1	3	3	3	3	7	3	6
18	50 - 55	-	-	-	-	1	1	1	-	1	2	1
19	55 - 60	-	-	-	-	-	-	-	-	-	-	-
20	60 - 65	-	-	-	-	-	-	-	-	-	-	-
21	65 - 70	-	-	-	-	-	-	-	-	-	-	-
22	70 und älter	-	-	-	-	-	-	-	-	-	-	-
23	Insgesamt	4	46	81	151	227	376	431	537	611	605	588

dem Alter der Ehegatten

der Frau unter ... Jahren												Lfd. Nr.
28 - 29	29 - 30	30 - 35	35 - 40	40 - 45	45 - 50	50 - 55	55 - 60	60 - 65	65 - 70	70 und älter	insgesamt	
-	-	-	-	-	-	-	-	-	-	-	-	1
-	-	-	-	-	-	-	-	-	-	-	8	2
1	-	2	-	-	-	-	-	-	-	-	13	3
-	1	-	1	-	1	-	-	-	-	-	31	4
-	1	1	-	-	-	-	-	-	-	-	72	5
2	1	-	-	1	-	-	-	-	-	-	116	6
3	4	4	3	1	-	-	-	-	-	-	178	7
6	4	10	3	2	3	1	-	1	-	-	264	8
18	8	16	3	1	1	1	-	1	-	-	373	9
25	11	19	8	2	-	-	1	-	-	-	437	10
39	19	20	3	-	-	-	-	2	-	-	491	11
68	30	38	11	3	-	-	-	-	-	-	499	12
61	47	73	13	1	2	1	-	-	-	-	476	13
267	225	788	183	42	7	3	2	-	-	-	2 458	14
85	83	592	460	131	36	8	2	-	-	-	1 655	15
21	17	206	358	301	101	22	6	2	-	-	1 101	16
8	5	36	125	207	171	64	12	2	1	-	660	17
1	1	19	50	85	136	102	16	10	1	-	428	18
1	2	8	19	29	54	75	41	9	4	1	243	19
-	-	3	7	11	22	52	50	34	8	2	189	20
-	-	1	3	2	4	10	21	37	15	2	95	21
-	-	-	-	-	5	1	7	12	13	11	49	22
606	459	1 836	1 250	819	543	340	158	110	42	16	9 836	23

2.5 Durchschnittliches Heiratsalter 1995 bis 2005 nach dem bisherigen Familienstand der Ehegatten

Jahr	Durchschnittliches Heiratsalter			
	insgesamt	Familienstand vor der Eheschließung		
		ledig	verwitwet	geschieden
Männer				
1995	32,0	27,5	59,9	42,6
1996	32,5	27,9	61,0	43,0
1997	32,6	28,3	61,9	43,2
1998	33,3	28,8	61,4	43,9
1999	34,0	29,3	62,5	44,1
2000	34,2	29,7	61,0	44,4
2001	35,8	30,4	63,7	46,3
2002	34,7	30,5	61,1	44,5
2003	34,8	30,7	61,0	44,9
2004	35,4	31,4	60,9	45,2
2005	36,2	32,2	60,4	46,4
Frauen				
1995	29,3	25,2	46,3	39,5
1996	29,6	25,6	46,7	39,8
1997	29,7	26,0	45,4	39,9
1998	30,3	26,2	46,6	40,5
1999	31,0	26,7	46,3	41,0
2000	31,1	26,9	46,8	41,1
2001	32,5	27,4	47,7	43,3
2002	31,5	27,5	47,5	41,4
2003	31,5	27,6	46,2	41,4
2004	32,4	28,3	48,9	42,1
2005	33,0	29,2	49,7	43,1

2.6 Eheschließungen 2005 nach Religionszugehörigkeit der Ehegatten

Religionszugehörigkeit des Mannes	Religionszugehörigkeit der Frau					insgesamt
	katholisch ¹⁾	evangelisch ²⁾	übrige	keine	ungeklärt und ohne Angabe	
Katholisch ¹⁾	388	193	4	289	3	877
Evangelisch ²⁾	152	804	8	847	9	1 820
Übrige	12	18	53	103	4	190
Keine	342	1 148	29	5 372	1	6 892
Ungeklärt und ohne Angabe	6	8	-	-	43	57
Insgesamt	900	2 171	94	6 611	60	9 836

1) einschließlich der unierten Riten

2) evangelische Landes- und Freikirche

2.7 Geschiedene Ehen 2005 nach Kinderzahl und Ehedauer

Ehedauer ... Jahr (e)	Geschiedene Ehen insgesamt	Davon nach der Zahl der noch lebenden minderjährigen Kinder					Kinder aus geschiedenen Ehen insgesamt
		keine	1	2	3	4 und mehr	
0	-	-	-	-	-	-	-
1	16	13	3	-	-	-	3
2	87	52	28	7	-	-	42
3	147	86	50	10	1	-	73
4	194	110	65	17	2	-	105
5	230	111	96	20	3	-	145
6	237	104	101	29	3	-	168
7	217	102	77	28	7	3	167
8	212	84	74	48	4	2	191
9	193	80	68	42	3	-	161
10	174	53	68	45	6	2	184
11	151	52	61	31	7	-	144
12	140	33	54	48	5	-	165
13	129	34	50	36	7	2	152
14	124	38	48	32	5	1	132
15	214	47	101	60	6	-	239
16	234	57	100	64	8	5	273
17	242	56	105	67	11	3	284
18	196	52	85	47	8	4	222
19	192	73	72	42	4	1	172
20	179	77	70	29	3	-	137
21	159	100	36	18	3	2	90
22	126	75	43	7	1	-	60
23	150	98	40	9	1	2	69
24	123	79	35	8	1	-	54
25	115	82	26	7	-	-	40
26 und länger	653	590	52	9	1	1	78
Insgesamt	4 834	2 338	1 608	760	100	28	3 550

2.8 Geschiedene Ehen 2005 nach Ehedauer sowie dem Altersunterschied der Ehegatten

Altersunterschied der Ehegatten	Geschiedene Ehen insgesamt	Davon nach einer Ehedauer von ... bis ... Jahren					
		0 - 3	4 - 6	7 - 10	11 - 15	16 - 20	21 und mehr
Frau älter um							
11 und mehr Jahre	46	5	19	15	4	3	-
6 bis 10 Jahre	140	15	26	41	28	15	15
5 Jahre	57	2	10	15	8	13	9
4 Jahre	62	7	13	14	12	10	6
3 Jahre	83	4	12	13	20	14	20
2 Jahre	149	8	21	26	28	35	31
1 Jahr	225	5	35	42	41	45	57
Mann und Frau gleichaltrig	974	35	96	150	148	232	313
Mann älter um							
1 Jahr	607	20	63	75	78	138	233
2 Jahre	551	20	54	79	89	123	186
3 Jahre	471	19	60	65	63	118	146
4 Jahre	363	24	57	55	45	79	103
5 Jahre	251	17	32	41	40	52	69
6 bis 10 Jahre	607	40	99	115	109	121	123
11 bis 15 Jahre	166	16	46	33	31	26	14
16 bis 20 Jahre	52	9	16	8	7	12	-
21 und mehr Jahre	30	4	2	9	7	7	1
Insgesamt	4 834	250	661	796	758	1 043	1 326

**2.9 Geschiedene Ehen 2005 nach dem Antragsteller
und der Ehedauer**

Ehedauer ... Jahre	Geschiedene Ehen					
	insgesamt	das Verfahren wurde beantragt				
		vom Mann	darunter mit Zustimmung der Frau	von der Frau	darunter mit Zustimmung des Mannes	von beiden
0	-	-	-	-	-	-
1	16	4	3	12	7	-
2	87	28	20	57	42	2
3	147	45	33	97	67	5
4	194	54	35	136	89	4
5	230	71	48	151	105	8
6	237	83	55	147	106	7
7	217	84	56	127	73	6
8	212	71	55	135	97	6
9	193	70	53	121	87	2
10	174	60	41	111	80	3
11	151	65	48	83	62	3
12	140	55	37	79	49	6
13	129	48	38	77	53	4
14	124	34	28	87	61	3
15	214	70	47	141	98	3
16	234	82	58	147	104	5
17	242	77	50	158	129	7
18	196	69	49	121	85	6
19	192	69	49	119	82	4
20	179	51	37	120	84	8
21 bis 25	673	230	160	414	300	29
26 und länger	653	260	189	377	258	16
Insgesamt	4 834	1 680	1 189	3 017	2 118	137

3. Geburten

3.1 Geborene 2005 nach Monaten und Vierteljahren
Grundzahlen

Monat Vierteljahr Jahr	Lebendgeborene					Totgeborene				
	männlich	weiblich	insgesamt	deren Eltern miteinander		männlich	weiblich	insgesamt	deren Eltern miteinander	
				verheiratet sind	nicht ver- heiratet sind				verheiratet sind	nicht ver- heiratet sind
Januar	714	619	1 333	560	773	3	4	7	3	4
Februar	661	612	1 273	493	780	2	4	6	4	2
März	712	679	1 391	600	791	2	-	2	-	2
1. Vierteljahr	2 087	1 910	3 997	1 653	2 344	7	8	15	7	8
April	660	724	1 384	565	819	4	1	5	-	5
Mai	723	661	1 384	571	813	2	5	7	4	3
Juni	741	685	1 426	630	796	2	1	3	1	2
2. Vierteljahr	2 124	2 070	4 194	1 766	2 428	8	7	15	5	10
Juli	720	732	1 452	607	845	3	5	8	3	5
August	817	720	1 537	663	874	2	4	6	4	2
September	773	738	1 511	620	891	1	1	2	1	1
3. Vierteljahr	2 310	2 190	4 500	1 890	2 610	6	10	16	8	8
Oktober	710	675	1 385	590	795	6	-	6	3	3
November	658	650	1 308	565	743	3	3	6	1	5
Dezember	679	650	1 329	551	778	3	1	4	1	3
4. Vierteljahr	2 047	1 975	4 022	1 706	2 316	12	4	16	5	11
Insgesamt	8 568	8 145	16 713	7 015	9 698	33	29	62	25	37

3.2 Geborene 2005 nach Monaten und Vierteljahren
Verhältniszahlen

Monat Vierteljahr Jahr	Mittlere Bevölkerung	Lebendgeborene je 1000 Einwohner ¹⁾	Lebendgeborene, deren Eltern nicht miteinander verheiratet sind, je 1000 Lebendgeborene	Totgeborene je 1000 Lebend- und Totgeborene	Knaben je 1000 Mädchen ²⁾
Januar	2 354 297	6,7	579,9	5,2	1 153
Februar	2 352 430	7,1	612,7	4,7	1 080
März	2 350 700	7,0	568,7	1,4	1 049
1. Vierteljahr	2 352 476	6,9	586,4	3,7	1 093
April	2 349 135	7,2	591,8	3,6	912
Mai	2 347 583	6,9	587,4	5,0	1 094
Juni	2 345 938	7,4	558,2	2,1	1 082
2. Vierteljahr	2 347 552	7,2	578,9	3,6	1 026
Juli	2 344 390	7,3	582,0	5,5	984
August	2 342 726	7,7	568,6	3,9	1 135
September	2 341 012	7,9	589,7	1,3	1 047
3. Vierteljahr	2 342 709	7,6	580,0	3,5	1 055
Oktober	2 339 443	7,0	574,0	4,3	1 052
November	2 337 764	6,8	568,0	4,6	1 012
Dezember	2 335 720	6,7	585,4	3,0	1 045
4. Vierteljahr	2 337 642	6,8	575,8	4,0	1 036
Insgesamt	2 345 094	7,1	580,3	3,7	1 052

1) Verhältniszahlen für Monate und Vierteljahre auf 1 Jahr umgerechnet

2) bezogen auf Lebendgeborene

**3.3 Lebendgeborene 2005 nach Geburtsgewicht
und dem Alter der Mutter**

Alter der Mutter von ... bis unter ... Jahren	insgesamt	Davon mit einem Geburtsgewicht von ... bis unter ... Gramm										
		unter 1000	1000 - 1500	1500 - 2000	2000 - 2500	2500 - 3000	3000 - 3500	3500 - 4000	4000 - 4500	4500 - 5000	5000 und mehr	ohne Angaben
unter 15	12	-	-	-	1	4	4	3	-	-	-	-
15 - 16	29	1	-	-	-	7	11	9	1	-	-	-
16 - 17	76	-	-	1	1	14	40	18	2	-	-	-
17 - 18	160	1	1	-	9	36	56	44	9	4	-	-
18 - 19	269	2	4	2	13	64	104	60	15	3	1	1
19 - 20	403	2	1	9	22	82	152	105	26	4	-	-
20 - 21	514	1	3	10	20	110	207	127	32	4	-	-
21 - 22	697	4	7	6	42	135	264	190	43	4	1	1
22 - 23	749	7	4	7	31	139	299	197	53	11	1	-
23 - 24	916	5	9	10	43	179	362	229	69	8	2	-
24 - 25	992	3	5	17	36	187	359	295	78	9	2	1
25 - 26	1 124	3	5	15	41	214	410	327	90	16	2	1
26 - 27	1 224	7	9	15	49	188	491	352	91	18	3	1
27 - 28	1 215	4	2	12	51	202	506	338	90	10	-	-
28 - 29	1 134	8	10	11	51	170	431	333	103	16	1	-
29 - 30	1 033	3	4	11	41	183	406	297	77	9	1	1
30 - 35	4 105	23	38	52	150	632	1 410	1 288	444	56	9	3
35 - 40	1 786	12	14	29	68	285	586	582	175	32	2	1
40 - 45	271	6	5	5	15	41	100	69	22	8	-	-
45 - 50	4	-	-	-	-	2	-	1	1	-	-	-
50 und älter	-	-	-	-	-	-	-	-	-	-	-	-
Unbekannt	-	-	-	-	-	-	-	-	-	-	-	-
Insgesamt	16 713	92	121	212	684	2 874	6 198	4 864	1 421	212	25	10

3.4 Geburten 2005 nach Einzel- und Mehrlingsgeburten und nach Kreisen

Kreisfreie Stadt Landkreis Land	Geborene		Davon							
			Einzelgeburten		Zwillinge		Drillinge		Vierlinge	
	Anzahl der Kinder	darunter Tot- geborene	Anzahl der Kinder	darunter Tot- geborene	Anzahl der Kinder	darunter Tot- geborene	Anzahl der Kinder	darunter Tot- geborene	Anzahl der Kinder	darunter Tot- geborene
Stadt Erfurt	1 732	10	1 672	9	60	1	-	-	-	-
Stadt Gera	704	3	682	3	22	-	-	-	-	-
Stadt Jena	877	2	845	2	32	-	-	-	-	-
Stadt Suhl	240	1	236	-	4	1	-	-	-	-
Stadt Weimar	586	2	566	2	20	-	-	-	-	-
Stadt Eisenach	340	1	330	1	10	-	-	-	-	-
Eichsfeld	893	2	861	2	28	-	-	-	4	-
Nordhausen	674	3	660	3	14	-	-	-	-	-
Wartburgkreis	930	3	909	3	18	-	3	-	-	-
Unstrut-Hainich-Kreis	907	5	873	5	34	-	-	-	-	-
Kyffhäuserkreis	596	1	584	1	12	-	-	-	-	-
Schmalkalden-Meiningen	942	2	916	2	26	-	-	-	-	-
Gotha	1 057	5	1 020	5	34	-	3	-	-	-
Sömmerda	550	2	531	2	16	-	3	-	-	-
Hildburghausen	497	2	487	2	10	-	-	-	-	-
Ilm-Kreis	820	3	804	3	16	-	-	-	-	-
Weimarer Land	622	1	607	1	12	-	3	-	-	-
Sonneberg	425	3	417	3	8	-	-	-	-	-
Saalfeld-Rudolstadt	762	1	737	1	22	-	3	-	-	-
Saale-Holzland-Kreis	605	3	579	3	26	-	-	-	-	-
Saale-Orla-Kreis	628	1	616	1	12	-	-	-	-	-
Greiz	732	3	712	3	20	-	-	-	-	-
Altenburger Land	656	3	640	3	16	-	-	-	-	-
Thüringen	16 775	62	16 284	60	472	2	15	-	4	-
davon										
kreisfreie Städte	4 479	19	4 331	17	148	2	-	-	-	-
Landkreise	12 296	43	11 953	43	324	-	15	-	4	-

**3.5 Lebendgeborene 2005, deren Eltern miteinander verheiratet sind,
nach der Lebendgeborenenfolge und dem Alter der Mutter**

Alter der Mutter ¹⁾ ... Jahre	Lebendgeborene, deren Eltern miteinander verheiratet sind						
	insgesamt	davon als ... Kind geboren					
		1.	2.	3.	4.	5.	6. oder weiteres
14 - 17	2	2	-	-	-	-	-
18	14	12	2	-	-	-	-
19	40	32	7	1	-	-	-
20	73	60	12	1	-	-	-
21	120	88	28	3	1	-	-
22	172	107	58	6	1	-	-
23	249	161	76	11	1	-	-
24	305	190	98	15	2	-	-
25	405	205	167	27	4	2	-
26	469	230	197	32	8	2	-
27	538	276	204	47	6	3	2
28	547	243	254	31	10	8	1
29	528	221	242	48	12	4	1
30	520	200	254	48	10	7	1
31	502	163	254	58	17	5	5
32	455	142	236	65	8	4	-
33	466	115	255	69	15	8	4
34	383	104	191	58	19	7	4
35	330	77	157	69	16	6	5
36	264	74	106	54	16	7	7
37	186	49	64	44	17	5	7
38	164	32	57	42	17	11	5
39	100	25	33	27	6	2	7
40	68	15	20	13	7	6	7
41	50	10	10	12	7	5	6
42	31	9	7	4	5	2	4
43	21	4	5	8	1	1	2
44	10	3	2	4	-	1	-
45 und älter	3	1	2	-	-	-	-
Unbekannt	-	-	-	-	-	-	-
Insgesamt	7 015	2 850	2 998	797	206	96	68

1) Methodikwechsel in Altersberechnung (aus Geburtsmonat u. -jahr)

**3.6 Altersspezifische Geburtenziffern sowie Lebendgeborene 2005
nach dem Alter der Mutter und nach Kreisen**

Alter der Mutter ¹⁾ ... Jahre	Lebendgeborene			Frauen nebenstehenden Alters ²⁾	Lebendgeborene je 1000 Frauen nebenstehenden Alters
	deren Eltern miteinander		insgesamt		
	verheiratet sind	nicht verheiratet sind			
Thüringen					
unter 15	-	12	12	-	-
15	-	29	29	13 863	2,1
16	1	75	76	14 907	5,1
17	1	159	160	15 791	10,1
18	14	255	269	15 535	17,3
19	40	363	403	15 045	26,8
20	73	441	514	14 931	34,4
21	120	577	697	14 875	46,9
22	172	577	749	14 929	50,2
23	249	667	916	14 812	61,8
24	305	687	992	14 488	68,5
25	405	719	1 124	13 964	80,5
26	469	755	1 224	13 202	92,7
27	538	677	1 215	12 631	96,2
28	547	587	1 134	11 767	96,4
29	528	505	1 033	10 654	97,0
30	520	409	929	10 416	89,2
31	502	392	894	10 814	82,7
32	455	339	794	11 629	68,3
33	466	324	790	13 246	59,6
34	383	315	698	14 612	47,8
35	330	248	578	15 141	38,2
36	264	186	450	15 538	29,0
37	186	142	328	16 052	20,4
38	164	95	259	16 988	15,2
39	100	71	171	17 938	9,5
40	68	47	115	18 844	6,1
41	50	24	74	19 636	3,8
42	31	9	40	19 872	2,0
43	21	8	29	20 096	1,4
44	10	3	13	19 976	0,7
15 bis unter 45	7 012	9 685	16 697	452 192	1 259,8 ³⁾
45 und älter	3	1	4	-	-
Insgesamt	7 015	9 698	16 713	452 192 ⁴⁾	37,0 ⁵⁾
Stadt Erfurt					
unter 15	-	-	-	-	-
15	-	3	3	1 107	2,7
16	-	5	5	1 226	4,1
17	-	17	17	1 293	13,2
18	1	28	29	1 325	21,9
19	5	46	51	1 468	34,8
20	14	51	65	1 529	42,5
21	14	62	76	1 563	48,6
22	8	54	62	1 586	39,1
23	16	82	98	1 602	61,2
24	26	69	95	1 608	59,1
25	31	86	117	1 554	75,3
26	43	71	114	1 445	78,9
27	49	66	115	1 370	83,9
28	40	65	105	1 300	80,7
29	43	52	95	1 156	82,1
30	46	55	101	1 105	91,4
31	58	51	109	1 082	100,7
32	47	41	88	1 097	80,2
33	34	43	77	1 226	62,8
34	32	37	69	1 333	51,7
35	38	26	64	1 355	47,2
36	33	27	60	1 421	42,2
37	13	16	29	1 473	19,7
38	16	12	28	1 499	18,7
39	17	7	24	1 547	15,5
40	9	3	12	1 597	7,5
41	4	1	5	1 641	3,0
42	5	-	5	1 631	3,1
43	2	-	2	1 641	1,2
44	1	1	2	1 672	1,2
15 bis unter 45	645	1 077	1 722	42 456	1 274,3 ³⁾
45 und älter	-	-	-	-	-
Zusammen	645	1 077	1 722	42 456 ⁴⁾	40,6 ⁵⁾

1) Altersberechnung aus Geburtsmonat u. -jahr - 2) Mittlere Bevölkerung - 3) Summe der altersspezifischen Geburtenziffern - 4) Frauen im Alter von 15 bis unter 45 Jahren - 5) Allgemeine Fruchtbarkeitsziffer

noch 3.6: Altersspezifische Geburtenziffern sowie Lebendgeborene 2005
nach dem Alter der Mutter und nach Kreisen

Alter der Mutter ¹⁾ ... Jahre	Lebendgeborene			Frauen nebenstehenden Alters ²⁾	Lebendgeborene je 1000 Frauen nebenstehenden Alters
	deren Eltern miteinander		insgesamt		
	verheiratet sind	nicht verheiratet sind			
Stadt Gera					
unter 15	-	1	1	-	-
15	-	-	-	580	-
16	-	4	4	621	6,4
17	1	10	11	692	15,9
18	3	13	16	687	23,3
19	2	17	19	632	30,1
20	5	18	23	631	36,5
21	7	29	36	655	54,9
22	9	38	47	643	73,1
23	5	23	28	594	47,2
24	13	32	45	567	79,4
25	18	29	47	579	81,2
26	16	26	42	551	76,2
27	11	34	45	522	86,3
28	15	28	43	472	91,1
29	21	22	43	429	100,2
30	20	18	38	416	91,3
31	12	16	28	407	68,7
32	17	15	32	449	71,3
33	22	16	38	546	69,5
34	15	14	29	614	47,2
35	14	10	24	644	37,2
36	7	11	18	650	27,7
37	10	7	17	674	25,2
38	2	1	3	747	4,0
39	2	7	9	825	10,9
40	5	1	6	838	7,2
41	4	2	6	855	7,0
42	-	1	1	902	1,1
43	1	1	2	906	2,2
44	-	-	-	890	-
15 bis unter 45	257	443	700	19 219	1 272,3 ³⁾
45 und älter	-	-	-	-	-
Zusammen	257	444	701	19 219 ⁴⁾	36,5 ⁵⁾
Stadt Jena					
unter 15	-	-	-	-	-
15	-	1	1	490	2,0
16	1	2	3	529	5,7
17	-	2	2	572	3,5
18	-	8	8	644	12,4
19	-	13	13	829	15,7
20	3	11	14	1 093	12,8
21	-	25	25	1 160	21,6
22	9	20	29	1 175	24,7
23	11	33	44	1 233	35,7
24	15	34	49	1 150	42,6
25	13	38	51	1 038	49,1
26	19	40	59	934	63,2
27	20	42	62	816	75,9
28	24	36	60	700	85,7
29	37	23	60	618	97,1
30	38	27	65	604	107,6
31	33	29	62	603	102,9
32	39	12	51	590	86,4
33	32	13	45	608	74,0
34	25	22	47	636	73,8
35	13	14	27	622	43,4
36	19	13	32	667	47,9
37	12	8	20	652	30,7
38	10	5	15	663	22,6
39	5	10	15	709	21,2
40	2	4	6	711	8,4
41	3	3	6	717	8,4
42	1	-	1	706	1,4
43	1	-	1	720	1,4
44	-	-	-	685	-
15 bis unter 45	385	488	873	22 875	1 177,8 ³⁾
45 und älter	2	-	2	-	-
Zusammen	387	488	875	22 875 ⁴⁾	38,3 ⁵⁾

1) Altersberechnung aus Geburtsmonat u. -jahr - 2) Mittlere Bevölkerung - 3) Summe der altersspezifischen Geburtenziffern - 4) Frauen im Alter von 15 bis unter 45 Jahren - 5) Allgemeine Fruchtbarkeitsziffer

noch 3.6: Altersspezifische Geburtenziffern sowie Lebendgeborene 2005
nach dem Alter der Mutter und nach Kreisen

Alter der Mutter ¹⁾ ... Jahre	Lebendgeborene			Frauen nebenstehenden Alters ²⁾	Lebendgeborene je 1000 Frauen nebenstehenden Alters
	deren Eltern miteinander		insgesamt		
	verheiratet sind	nicht verheiratet sind			
Stadt Suhl					
unter 15	-	-	-	-	-
15	-	-	-	254	-
16	-	-	-	261	-
17	-	-	-	289	-
18	1	6	7	287	24,4
19	-	4	4	256	15,6
20	1	7	8	255	31,4
21	-	7	7	248	28,3
22	2	8	10	240	41,7
23	4	10	14	260	53,9
24	7	11	18	232	77,7
25	2	8	10	208	48,1
26	10	10	20	223	89,7
27	6	9	15	207	72,6
28	9	9	18	186	97,0
29	7	9	16	153	104,9
30	6	3	9	152	59,2
31	11	6	17	158	107,6
32	7	5	12	194	62,0
33	8	5	13	225	57,8
34	5	5	10	249	40,2
35	5	8	13	258	50,4
36	5	3	8	265	30,2
37	1	2	3	281	10,7
38	3	-	3	290	10,3
39	1	-	1	312	3,2
40	-	1	1	348	2,9
41	1	-	1	375	2,7
42	-	1	1	384	2,6
43	-	-	-	377	-
44	-	-	-	353	-
15 bis unter 45	102	137	239	7 774	1 125,2 ³⁾
45 und älter	-	-	-	-	-
Zusammen	102	137	239	7 774 ⁴⁾	30,7 ⁵⁾
Stadt Weimar					
unter 15	-	-	-	-	-
15	-	-	-	314	-
16	-	1	1	333	3,0
17	-	6	6	352	17,1
18	-	11	11	398	27,6
19	5	18	23	445	51,7
20	1	21	22	493	44,7
21	6	14	20	561	35,7
22	3	15	18	604	29,8
23	3	21	24	621	38,7
24	12	25	37	632	58,5
25	8	22	30	598	50,2
26	10	30	40	588	68,0
27	24	31	55	541	101,7
28	14	23	37	466	79,4
29	16	20	36	400	90,0
30	21	13	34	369	92,2
31	11	19	30	371	80,9
32	12	16	28	381	73,5
33	21	18	39	409	95,3
34	11	9	20	440	45,5
35	12	10	22	429	51,3
36	9	6	15	440	34,1
37	10	3	13	450	28,9
38	7	2	9	446	20,2
39	4	3	7	467	15,0
40	1	1	2	497	4,0
41	2	1	3	503	6,0
42	1	-	1	509	2,0
43	1	-	1	506	2,0
44	-	-	-	473	-
15 bis unter 45	225	359	584	14 034	1 246,9 ³⁾
45 und älter	-	-	-	-	-
Zusammen	225	359	584	14 034 ⁴⁾	41,6 ⁵⁾

1) Altersberechnung aus Geburtsmonat u. -jahr - 2) Mittlere Bevölkerung - 3) Summe der altersspezifischen Geburtenziffern - 4) Frauen im Alter von 15 bis unter 45 Jahren - 5) Allgemeine Fruchtbarkeitsziffer

noch 3.6: Altersspezifische Geburtenziffern sowie Lebendgeborene 2005
nach dem Alter der Mutter und nach Kreisen

Alter der Mutter ¹⁾ ... Jahre	Lebendgeborene			Frauen nebenstehenden Alters ²⁾	Lebendgeborene je 1000 Frauen nebenstehenden Alters
	deren Eltern miteinander		insgesamt		
	verheiratet sind	nicht verheiratet sind			
Stadt Eisenach					
unter 15	-	-	-	-	-
15	-	-	-	215	-
16	-	1	1	250	4,0
17	-	3	3	273	11,0
18	-	6	6	266	22,6
19	1	10	11	255	43,2
20	1	17	18	247	72,9
21	4	13	17	270	63,1
22	6	18	24	271	88,5
23	6	10	16	262	61,1
24	6	12	18	259	69,6
25	9	12	21	289	72,8
26	8	15	23	272	84,7
27	9	8	17	255	66,7
28	8	8	16	242	66,2
29	13	13	26	210	124,1
30	17	7	24	200	120,3
31	9	10	19	222	85,8
32	11	5	16	234	68,5
33	10	8	18	273	66,0
34	7	4	11	292	37,7
35	3	3	6	278	21,6
36	6	2	8	284	28,2
37	3	5	8	295	27,2
38	5	-	5	304	16,5
39	4	-	4	323	12,4
40	1	2	3	331	9,1
41	-	-	-	354	-
42	-	-	-	366	-
43	-	-	-	364	-
44	-	-	-	366	-
15 bis unter 45	147	192	339	8 314	1 343,6 ³⁾
45 und älter	-	-	-	-	-
Zusammen	147	192	339	8 314 ⁴⁾	40,8 ⁵⁾
Landkreis Eichsfeld					
unter 15	-	1	1	-	-
15	-	1	1	777	1,3
16	-	6	6	813	7,4
17	-	5	5	850	5,9
18	-	8	8	852	9,4
19	2	27	29	814	35,6
20	6	11	17	793	21,4
21	5	22	27	792	34,1
22	21	18	39	779	50,1
23	18	26	44	740	59,5
24	25	29	54	705	76,6
25	32	28	60	678	88,4
26	52	26	78	646	120,8
27	61	20	81	625	129,6
28	58	13	71	606	117,1
29	55	19	74	609	121,6
30	45	9	54	573	94,2
31	32	11	43	563	76,3
32	18	10	28	586	47,8
33	31	8	39	618	63,1
34	26	9	35	677	51,7
35	21	3	24	691	34,7
36	12	6	18	710	25,4
37	7	1	8	752	10,6
38	16	5	21	807	26,0
39	2	-	2	858	2,3
40	9	2	11	884	12,4
41	3	-	3	926	3,2
42	4	1	5	920	5,4
43	3	2	5	921	5,4
44	-	-	-	898	-
15 bis unter 45	564	326	890	22 463	1 337,5 ³⁾
45 und älter	-	-	-	-	-
Zusammen	564	327	891	22 463 ⁴⁾	39,7 ⁵⁾

1) Altersberechnung aus Geburtsmonat u. -jahr - 2) Mittlere Bevölkerung - 3) Summe der altersspezifischen Geburtenziffern - 4) Frauen im Alter von 15 bis unter 45 Jahren - 5) Allgemeine Fruchtbarkeitsziffer

noch 3.6: Altersspezifische Geburtenziffern sowie Lebendgeborene 2005
nach dem Alter der Mutter und nach Kreisen

Alter der Mutter ¹⁾ ... Jahre	Lebendgeborene			Frauen nebenstehenden Alters ²⁾	Lebendgeborene je 1000 Frauen nebenstehenden Alters
	deren Eltern miteinander		insgesamt		
	verheiratet sind	nicht verheiratet sind			
Landkreis Nordhausen					
unter 15	-	-	-	-	-
15	-	-	-	587	-
16	-	5	5	615	8,1
17	-	9	9	645	14,0
18	-	19	19	606	31,3
19	-	11	11	545	20,2
20	3	21	24	549	43,7
21	8	32	40	524	76,3
22	8	28	36	543	66,3
23	11	33	44	556	79,1
24	14	27	41	555	73,9
25	18	24	42	498	84,3
26	21	28	49	486	100,9
27	18	31	49	480	102,1
28	17	19	36	405	88,8
29	18	20	38	360	105,5
30	15	10	25	369	67,7
31	18	20	38	394	96,4
32	19	10	29	475	61,0
33	21	15	36	560	64,2
34	15	15	30	605	49,6
35	13	11	24	613	39,1
36	10	4	14	633	22,1
37	7	6	13	675	19,3
38	5	4	9	704	12,8
39	2	2	4	719	5,6
40	-	1	1	757	1,3
41	-	-	-	768	-
42	2	1	3	793	3,8
43	1	1	2	820	2,4
44	-	-	-	805	-
15 bis unter 45	264	407	671	17 647	1 339,8 ³⁾
45 und älter	-	-	-	-	-
Zusammen	264	407	671	17 647 ⁴⁾	38,0 ⁵⁾
Landkreis Wartburgkreis					
unter 15	-	-	-	-	-
15	-	3	3	855	3,5
16	-	4	4	948	4,2
17	-	9	9	995	9,0
18	-	15	15	936	16,0
19	2	20	22	867	25,4
20	6	31	37	826	44,8
21	9	16	25	823	30,4
22	9	42	51	842	60,6
23	17	26	43	835	51,5
24	21	31	52	818	63,6
25	32	39	71	781	90,9
26	26	38	64	736	87,0
27	44	25	69	710	97,2
28	32	29	61	690	88,4
29	42	30	72	646	111,5
30	43	15	58	619	93,7
31	31	14	45	653	68,9
32	35	11	46	710	64,7
33	30	14	44	786	56,0
34	26	11	37	869	42,6
35	11	13	24	914	26,3
36	15	6	21	901	23,3
37	10	9	19	924	20,6
38	12	5	17	1000	17,0
39	6	3	9	1073	8,4
40	2	1	3	1137	2,6
41	2	2	4	1215	3,3
42	1	1	2	1233	1,6
43	-	-	-	1245	-
44	-	-	-	1235	-
15 bis unter 45	464	463	927	26 820	1 213,1 ³⁾
45 und älter	-	-	-	-	-
Zusammen	464	463	927	26 820 ⁴⁾	34,6 ⁵⁾

1) Altersberechnung aus Geburtsmonat u. -jahr - 2) Mittlere Bevölkerung - 3) Summe der altersspezifischen Geburtenziffern - 4) Frauen im Alter von 15 bis unter 45 Jahren - 5) Allgemeine Fruchtbarkeitsziffer

Noch 3.6: Altersspezifische Geburtenziffern sowie Lebendgeborene 2005
nach dem Alter der Mutter und nach Kreisen

Alter der Mutter ¹⁾ ... Jahre	Lebendgeborene			Frauen nebenstehenden Alters ²⁾	Lebendgeborene je 1000 Frauen nebenstehenden Alters
	deren Eltern miteinander		insgesamt		
	verheiratet sind	nicht verheiratet sind			
Landkreis Unstrut-Hainich-Kreis					
unter 15	-	3	3	-	-
15	-	1	1	718	1,4
16	-	5	5	763	6,6
17	-	15	15	799	18,8
18	1	16	17	752	22,6
19	4	17	21	705	29,8
20	4	25	29	680	42,6
21	5	39	44	676	65,1
22	11	37	48	664	72,3
23	15	53	68	657	103,6
24	20	34	54	678	79,7
25	24	36	60	668	89,8
26	22	43	65	589	110,4
27	24	39	63	581	108,5
28	40	20	60	546	110,0
29	23	19	42	485	86,7
30	31	17	48	493	97,3
31	32	18	50	520	96,2
32	20	15	35	550	63,7
33	20	14	34	615	55,3
34	29	12	41	695	59,0
35	19	11	30	762	39,4
36	14	5	19	742	25,6
37	13	6	19	770	24,7
38	6	5	11	871	12,6
39	4	4	8	913	8,8
40	1	1	2	934	2,1
41	2	2	4	957	4,2
42	3	1	4	984	4,1
43	2	-	2	971	2,1
44	-	-	-	982	-
15 bis unter 45	389	510	899	21 715	1 442,8 ³⁾
45 und älter	-	-	-	-	-
Zusammen	389	513	902	21 715 ⁴⁾	41,5 ⁵⁾
Landkreis Kyffhäuserkreis					
unter 15	-	1	1	-	-
15	-	5	5	535	9,3
16	-	3	3	569	5,3
17	-	7	7	611	11,5
18	1	14	15	608	24,7
19	4	11	15	575	26,1
20	3	20	23	538	42,7
21	6	25	31	499	62,1
22	6	24	30	472	63,5
23	7	20	27	478	56,5
24	20	17	37	474	78,0
25	17	29	46	487	94,4
26	20	36	56	429	130,6
27	12	21	33	402	82,0
28	13	18	31	396	78,2
29	19	18	37	360	102,8
30	15	13	28	344	81,4
31	13	12	25	379	65,9
32	16	13	29	423	68,5
33	14	14	28	499	56,1
34	9	11	20	522	38,3
35	11	6	17	537	31,7
36	12	6	18	563	32,0
37	4	3	7	599	11,7
38	6	3	9	656	13,7
39	5	3	8	673	11,9
40	1	2	3	710	4,2
41	1	1	2	747	2,7
42	3	-	3	756	4,0
43	-	-	-	786	-
44	1	-	1	785	1,3
15 bis unter 45	239	355	594	16 413	1 291,1 ³⁾
45 und älter	-	-	-	-	-
Zusammen	239	356	595	16 413 ⁴⁾	36,3 ⁵⁾

1) Altersberechnung aus Geburtsmonat u. -jahr - 2) Mittlere Bevölkerung - 3) Summe der altersspezifischen Geburtenziffern - 4) Frauen im Alter von 15 bis unter 45 Jahren - 5) Allgemeine Fruchtbarkeitsziffer

noch 3.6: Altersspezifische Geburtenziffern sowie Lebendgeborene 2005
nach dem Alter der Mutter und nach Kreisen

Alter der Mutter ¹⁾ ... Jahre	Lebendgeborene			Frauen nebenstehenden Alters ²⁾	Lebendgeborene je 1000 Frauen nebenstehenden Alters
	deren Eltern miteinander		insgesamt		
	verheiratet sind	nicht verheiratet sind			
Landkreis Schmalkalden-Meiningen					
unter 15	-	3	3	-	-
15	-	2	2	820	2,4
16	-	6	6	895	6,7
17	-	5	5	957	5,2
18	2	10	12	911	13,2
19	1	24	25	858	29,1
20	3	18	21	832	25,2
21	6	30	36	841	42,8
22	12	25	37	845	43,8
23	19	43	62	831	74,6
24	14	33	47	785	59,8
25	21	36	57	724	78,7
26	28	42	70	722	96,9
27	38	42	80	719	111,2
28	29	40	69	658	104,8
29	39	29	68	587	115,8
30	23	29	52	565	92,1
31	31	16	47	611	76,9
32	27	16	43	669	64,2
33	27	20	47	766	61,3
34	22	19	41	838	48,9
35	16	12	28	863	32,4
36	14	10	24	887	27,0
37	11	7	18	943	19,1
38	12	3	15	996	15,1
39	2	3	5	1 064	4,7
40	5	4	9	1 135	7,9
41	5	2	7	1 198	5,8
42	2	-	2	1 234	1,6
43	1	-	1	1 239	0,8
44	1	-	1	1 243	0,8
15 bis unter 45	411	526	937	26 243	1 269,0 ³⁾
45 und älter	-	-	-	-	-
Zusammen	411	529	940	26 243 ⁴⁾	35,8 ⁵⁾
Landkreis Gotha					
unter 15	-	-	-	-	-
15	-	2	2	883	2,3
16	-	6	6	977	6,1
17	-	6	6	1 016	5,9
18	1	21	22	950	23,2
19	5	22	27	837	32,3
20	4	33	37	824	44,9
21	12	40	52	796	65,4
22	15	37	52	794	65,5
23	15	39	54	814	66,4
24	21	53	74	819	90,4
25	24	59	83	782	106,1
26	32	41	73	739	98,8
27	26	30	56	708	79,2
28	48	36	84	682	123,2
29	28	40	68	619	109,9
30	26	30	56	609	91,9
31	29	10	39	653	59,7
32	24	25	49	721	67,9
33	33	16	49	847	57,9
34	23	15	38	954	39,9
35	13	18	31	986	31,5
36	22	14	36	983	36,6
37	12	9	21	1 008	20,8
38	7	6	13	1 049	12,4
39	4	4	8	1 092	7,3
40	3	4	7	1 207	5,8
41	4	2	6	1 275	4,7
42	1	-	1	1 256	0,8
43	1	-	1	1 266	0,8
44	-	1	1	1 284	0,8
15 bis unter 45	433	619	1 052	27 427	1 358,1 ³⁾
45 und älter	-	-	-	-	-
Zusammen	433	619	1 052	27 427 ⁴⁾	38,4 ⁵⁾

1) Altersberechnung aus Geburtsmonat u. -jahr - 2) Mittlere Bevölkerung - 3) Summe der altersspezifischen Geburtenziffern - 4) Frauen im Alter von 15 bis unter 45 Jahren - 5) Allgemeine Fruchtbarkeitsziffer

noch 3.6: Altersspezifische Geburtenziffern sowie Lebendgeborene 2005
nach dem Alter der Mutter und nach Kreisen

Alter der Mutter ¹⁾ ... Jahre	Lebendgeborene			Frauen nebenstehenden Alters ²⁾	Lebendgeborene je 1000 Frauen nebenstehenden Alters
	deren Eltern miteinander		insgesamt		
	verheiratet sind	nicht verheiratet sind			
Landkreis Sömmerda					
unter 15	-	-	-	-	-
15	-	1	1	508	2,0
16	-	4	4	530	7,5
17	-	6	6	564	10,6
18	1	12	13	552	23,6
19	-	15	15	494	30,4
20	2	18	20	470	42,5
21	3	25	28	459	60,9
22	4	14	18	445	40,4
23	5	16	21	418	50,2
24	8	22	30	425	70,5
25	21	23	44	418	105,2
26	12	27	39	420	92,8
27	21	31	52	401	129,6
28	19	17	36	381	94,5
29	23	12	35	347	100,9
30	14	11	25	350	71,5
31	17	11	28	361	77,6
32	12	11	23	380	60,5
33	15	7	22	454	48,4
34	12	18	30	499	60,1
35	9	9	18	515	34,9
36	8	3	11	534	20,6
37	1	6	7	557	12,6
38	3	3	6	590	10,2
39	1	1	2	593	3,4
40	3	4	7	629	11,1
41	1	1	2	703	2,8
42	2	-	2	696	2,9
43	2	-	2	678	3,0
44	1	-	1	687	1,5
15 bis unter 45	220	328	548	15 062	1 282,8 ³⁾
45 und älter	-	-	-	-	-
Zusammen	220	328	548	15 062 ⁴⁾	36,4 ⁵⁾
Landkreis Hildburghausen					
unter 15	-	1	1	-	-
15	-	-	-	453	-
16	-	2	2	487	4,1
17	-	2	2	508	3,9
18	-	5	5	512	9,8
19	1	6	7	500	14,0
20	3	11	14	463	30,3
21	4	18	22	431	51,1
22	6	18	24	450	53,4
23	17	18	35	436	80,3
24	9	15	24	421	57,0
25	16	23	39	421	92,7
26	22	19	41	393	104,4
27	15	22	37	359	103,0
28	20	12	32	354	90,3
29	15	17	32	333	96,0
30	18	15	33	316	104,5
31	15	15	30	341	87,9
32	8	9	17	367	46,4
33	13	6	19	413	46,0
34	10	7	17	439	38,7
35	4	8	12	446	26,9
36	9	5	14	457	30,6
37	9	4	13	487	26,7
38	4	6	10	534	18,7
39	2	1	3	542	5,5
40	2	2	4	578	6,9
41	-	2	2	598	3,3
42	1	1	2	615	3,3
43	2	-	2	641	3,1
44	-	-	-	644	-
15 bis unter 45	225	269	494	13 940	1 239,0 ³⁾
45 und älter	-	-	-	-	-
Zusammen	225	270	495	13 940 ⁴⁾	35,5 ⁵⁾

1) Altersberechnung aus Geburtsmonat u. -jahr - 2) Mittlere Bevölkerung - 3) Summe der altersspezifischen Geburtenziffern - 4) Frauen im Alter von 15 bis unter 45 Jahren - 5) Allgemeine Fruchtbarkeitsziffer

noch 3.6: Altersspezifische Geburtenziffern sowie Lebendgeborene 2005
nach dem Alter der Mutter und nach Kreisen

Alter der Mutter ¹⁾ ... Jahre	Lebendgeborene			Frauen nebenstehenden Alters ²⁾	Lebendgeborene je 1000 Frauen nebenstehenden Alters
	deren Eltern miteinander		insgesamt		
	verheiratet sind	nicht verheiratet sind			
Landkreis Ilm-Kreis					
unter 15	-	1	1	-	-
15	-	1	1	677	1,5
16	-	3	3	748	4,0
17	-	11	11	755	14,6
18	-	9	9	726	12,4
19	1	13	14	707	19,8
20	1	25	26	722	36,0
21	8	31	39	751	52,0
22	7	32	39	749	52,1
23	9	36	45	751	59,9
24	9	45	54	737	73,2
25	23	38	61	679	89,9
26	22	37	59	641	92,1
27	22	41	63	619	101,8
28	23	27	50	546	91,6
29	11	23	34	474	71,7
30	30	23	53	484	109,4
31	27	28	55	505	108,9
32	22	13	35	548	63,9
33	18	19	37	607	60,9
34	11	17	28	708	39,5
35	18	10	28	777	36,0
36	9	17	26	801	32,5
37	7	11	18	844	21,3
38	4	4	8	875	9,1
39	1	4	5	885	5,7
40	3	2	5	935	5,4
41	4	2	6	970	6,2
42	1	-	1	979	1,0
43	1	-	1	1 002	1,0
44	1	-	1	1 007	1,0
15 bis unter 45	293	522	815	22 208	1 274,5 ³⁾
45 und älter	-	1	1	-	-
Zusammen	293	524	817	22 208 ⁴⁾	36,8 ⁵⁾
Landkreis Weimarer Land					
unter 15	-	-	-	-	-
15	-	2	2	560	3,6
16	-	4	4	594	6,7
17	-	5	5	582	8,6
18	1	10	11	584	18,8
19	1	11	12	574	20,9
20	1	9	10	555	18,0
21	2	30	32	553	57,9
22	7	21	28	538	52,1
23	8	27	35	518	67,6
24	8	24	32	509	62,9
25	15	31	46	518	88,8
26	14	25	39	470	82,9
27	18	26	44	455	96,7
28	18	32	50	455	109,8
29	21	14	35	422	82,9
30	13	21	34	410	82,9
31	19	17	36	412	87,3
32	16	18	34	435	78,2
33	15	11	26	537	48,4
34	15	8	23	601	38,3
35	22	18	40	599	66,7
36	7	5	12	615	19,5
37	3	5	8	635	12,6
38	5	5	10	712	14,1
39	3	1	4	762	5,3
40	2	4	6	767	7,8
41	1	-	1	796	1,3
42	1	-	1	762	1,3
43	-	1	1	782	1,3
44	-	-	-	829	-
15 bis unter 45	236	385	621	17 542	1 243,1 ³⁾
45 und älter	-	-	-	-	-
Zusammen	236	385	621	17 542 ⁴⁾	35,4 ⁵⁾

1) Altersberechnung aus Geburtsmonat u. -jahr - 2) Mittlere Bevölkerung - 3) Summe der altersspezifischen Geburtenziffern - 4) Frauen im Alter von 15 bis unter 45 Jahren - 5) Allgemeine Fruchtbarkeitsziffer

noch 3.6: Altersspezifische Geburtenziffern sowie Lebendgeborene 2005
nach dem Alter der Mutter und nach Kreisen

Alter der Mutter ¹⁾ ... Jahre	Lebendgeborene			Frauen nebenstehenden Alters ²⁾	Lebendgeborene je 1000 Frauen nebenstehenden Alters
	deren Eltern miteinander		insgesamt		
	verheiratet sind	nicht verheiratet sind			
Landkreis Sonneberg					
unter 15	-	-	-	-	-
15	-	1	1	348	2,9
16	-	3	3	358	8,4
17	-	2	2	401	5,0
18	-	9	9	418	21,5
19	-	11	11	388	28,3
20	2	8	10	355	28,2
21	3	14	17	352	48,3
22	3	17	20	360	55,6
23	14	19	33	376	87,8
24	8	19	27	365	74,1
25	11	13	24	355	67,6
26	9	23	32	334	95,9
27	20	14	34	305	111,5
28	11	12	23	289	79,6
29	12	12	24	281	85,5
30	11	12	23	270	85,3
31	11	3	14	279	50,3
32	13	7	20	313	64,0
33	13	9	22	380	57,9
34	8	10	18	409	44,1
35	6	8	14	404	34,7
36	4	6	10	407	24,6
37	11	6	17	424	40,1
38	5	1	6	438	13,7
39	2	-	2	480	4,2
40	2	1	3	534	5,6
41	-	-	-	557	-
42	2	-	2	560	3,6
43	-	-	-	569	-
44	1	-	1	569	1,8
15 bis unter 45	182	240	422	11 873	1 229,9 ³⁾
45 und älter	-	-	-	-	-
Zusammen	182	240	422	11 873 ⁴⁾	35,5 ⁵⁾
Landkreis Saalfeld-Rudolstadt					
unter 15	-	1	1	-	-
15	-	2	2	729	2,7
16	-	3	3	771	3,9
17	-	11	11	824	13,4
18	-	14	14	795	17,6
19	-	15	15	765	19,6
20	4	20	24	738	32,5
21	3	24	27	726	37,2
22	6	29	35	722	48,5
23	8	21	29	665	43,6
24	10	42	52	639	81,4
25	14	35	49	620	79,1
26	17	37	54	562	96,1
27	24	29	53	582	91,1
28	23	41	64	567	112,8
29	17	26	43	516	83,4
30	22	22	44	507	86,8
31	31	28	59	561	105,2
32	18	18	36	605	59,5
33	14	16	30	674	44,5
34	18	8	26	749	34,7
35	10	17	27	808	33,4
36	6	6	12	818	14,7
37	5	8	13	820	15,9
38	6	4	10	866	11,5
39	6	7	13	934	13,9
40	3	2	5	994	5,0
41	4	2	6	1 027	5,8
42	-	1	1	1 058	0,9
43	-	2	2	1 105	1,8
44	1	-	1	1 080	0,9
15 bis unter 45	270	490	760	22 823	1 197,8 ³⁾
45 und älter	-	-	-	-	-
Zusammen	270	491	761	22 823 ⁴⁾	33,3 ⁵⁾

1) Altersberechnung aus Geburtsmonat u. -jahr - 2) Mittlere Bevölkerung - 3) Summe der altersspezifischen Geburtenziffern - 4) Frauen im Alter von 15 bis unter 45 Jahren - 5) Allgemeine Fruchtbarkeitsziffer

noch 3.6: Altersspezifische Geburtenziffern sowie Lebendgeborene 2005
nach dem Alter der Mutter und nach Kreisen

Alter der Mutter ¹⁾ ... Jahre	Lebendgeborene			Frauen nebenstehenden Alters ²⁾	Lebendgeborene je 1000 Frauen nebenstehenden Alters
	deren Eltern miteinander		insgesamt		
	verheiratet sind	nicht verheiratet sind			
Landkreis Saale-Holzland-Kreis					
unter 15	-	-	-	-	-
15	-	1	1	554	1,8
16	-	4	4	596	6,7
17	-	4	4	651	6,1
18	1	1	2	640	3,1
19	2	2	4	608	6,6
20	1	15	16	540	29,7
21	1	20	21	518	40,6
22	5	12	17	515	33,0
23	5	19	24	481	49,9
24	8	20	28	475	59,0
25	8	30	38	477	79,6
26	15	30	45	482	93,3
27	12	27	39	467	83,5
28	22	31	53	445	119,1
29	15	26	41	404	101,5
30	17	15	32	392	81,6
31	13	20	33	402	82,0
32	10	13	23	439	52,4
33	15	18	33	509	64,8
34	17	16	33	565	58,4
35	25	10	35	583	60,0
36	15	9	24	610	39,4
37	11	5	16	638	25,1
38	11	5	16	673	23,8
39	7	3	10	747	13,4
40	3	-	3	793	3,8
41	3	-	3	817	3,7
42	1	-	1	827	1,2
43	1	-	1	837	1,2
44	1	-	1	805	1,2
15 bis unter 45	245	356	601	17 489	1 225,4 ³⁾
45 und älter	1	-	1	-	-
Zusammen	246	356	602	17 489 ⁴⁾	34,4 ⁵⁾
Landkreis Saale-Orla-Kreis					
unter 15	-	-	-	-	-
15	-	-	-	594	-
16	-	1	1	610	1,6
17	-	6	6	658	9,1
18	1	6	7	653	10,7
19	1	12	13	622	20,9
20	2	16	18	566	31,8
21	3	21	24	510	47,0
22	4	22	26	524	49,6
23	14	23	37	536	69,0
24	13	34	47	520	90,4
25	25	26	51	491	103,9
26	13	34	47	488	96,3
27	21	29	50	464	107,7
28	23	20	43	425	101,2
29	25	16	41	392	104,7
30	13	13	26	416	62,5
31	13	15	28	457	61,3
32	21	15	36	460	78,2
33	15	8	23	496	46,3
34	15	18	33	562	58,7
35	13	6	19	606	31,4
36	9	4	13	638	20,4
37	7	2	9	629	14,3
38	7	2	9	648	13,9
39	4	2	6	687	8,7
40	7	1	8	722	11,1
41	4	-	4	788	5,1
42	-	1	1	835	1,2
43	-	-	-	838	-
44	-	1	1	819	1,2
15 bis unter 45	273	354	627	17 655	1 258,4 ³⁾
45 und älter	-	-	-	-	-
Zusammen	273	354	627	17 655 ⁴⁾	35,5 ⁵⁾

1) Altersberechnung aus Geburtsmonat u. -jahr - 2) Mittlere Bevölkerung - 3) Summe der altersspezifischen Geburtenziffern - 4) Frauen im Alter von 15 bis unter 45 Jahren - 5) Allgemeine Fruchtbarkeitsziffer

noch 3.6: Altersspezifische Geburtenziffern sowie Lebendgeborene 2005
nach dem Alter der Mutter und nach Kreisen

Alter der Mutter ¹⁾ ... Jahre	Lebendgeborene			Frauen nebenstehenden Alters ²⁾	Lebendgeborene je 1000 Frauen nebenstehenden Alters
	deren Eltern miteinander		insgesamt		
	verheiratet sind	nicht verheiratet sind			
Landkreis Greiz					
unter 15	-	-	-	-	-
15	-	1	1	729	1,4
16	-	3	3	750	4,0
17	-	13	13	796	16,3
18	-	6	6	769	7,8
19	3	16	19	693	27,4
20	1	15	16	654	24,5
21	6	26	32	633	50,5
22	4	22	26	626	41,5
23	16	28	44	600	73,3
24	8	23	31	572	54,2
25	13	33	46	587	78,3
26	25	33	58	569	101,9
27	29	33	62	548	113,2
28	18	29	47	507	92,8
29	14	21	35	458	76,5
30	17	12	29	451	64,3
31	24	13	37	463	80,0
32	28	31	59	527	111,9
33	24	7	31	630	49,2
34	16	17	33	696	47,4
35	21	9	30	738	40,6
36	11	10	21	784	26,8
37	13	6	19	794	23,9
38	5	9	14	842	16,6
39	10	2	12	893	13,4
40	1	-	1	954	1,0
41	1	-	1	998	1,0
42	-	-	-	993	-
43	1	1	2	1 013	2,0
44	1	-	1	1 011	1,0
15 bis unter 45	310	419	729	21 279	1 242,8 ³⁾
45 und älter	-	-	-	-	-
Zusammen	310	419	729	21 279 ⁴⁾	34,3 ⁵⁾
Landkreis Altenburger Land					
unter 15	-	-	-	-	-
15	-	2	2	576	3,5
16	-	-	-	664	-
17	-	5	5	708	7,1
18	-	8	8	664	12,0
19	-	22	22	608	36,2
20	2	20	22	579	38,0
21	5	14	19	535	35,5
22	7	26	33	542	60,8
23	6	41	47	549	85,5
24	10	36	46	544	84,5
25	10	21	31	513	60,4
26	13	44	57	485	117,6
27	14	27	41	497	82,4
28	23	22	45	449	100,1
29	14	24	38	396	95,9
30	19	19	38	402	94,4
31	12	10	22	417	52,7
32	15	10	25	476	52,5
33	21	19	40	566	70,6
34	16	13	29	660	43,9
35	13	8	21	713	29,5
36	8	8	16	728	22,0
37	6	7	13	731	17,8
38	7	5	12	778	15,4
39	6	4	10	840	11,9
40	3	4	7	852	8,2
41	1	1	2	851	2,4
42	-	-	-	874	-
43	1	-	1	870	1,1
44	1	-	1	854	1,2
15 bis unter 45	233	420	653	18 923	1 243,3 ³⁾
45 und älter	-	-	-	-	-
Zusammen	233	420	653	18 923 ⁴⁾	34,5 ⁵⁾

1) Altersberechnung aus Geburtsmonat u. -jahr - 2) Mittlere Bevölkerung - 3) Summe der altersspezifischen Geburtenziffern - 4) Frauen im Alter von 15 bis unter 45 Jahren - 5) Allgemeine Fruchtbarkeitsziffer

4. Sterbefälle
4.1 Abgekürzte Sterbetafel 2003/2005

Vollendetes Alters- jahr	Männlich				Weiblich			
	Überlebende im Alter x	Gestorbene im Alter x bis unter x+1	Sterbewahr- scheinlich- keit von Alter x bis x+1	durchschnitt- liche Lebens- erwartung im Alter x in Jahren	Überlebende im Alter x	Gestorbene im Alter x bis unter x+1	Sterbewahr- scheinlich- keit von Alter x bis x+1	durchschnitt- liche Lebens- erwartung im Alter x in Jahren
x	lx	dx	qx	ex	lx	dx	qx	ex
0	100 000	486	0,00486	74,97	100 000	367	0,00367	81,21
1	99 514	50	0,00050	74,33	99 633	37	0,00037	80,51
2	99 464	31	0,00031	73,37	99 595	26	0,00026	79,54
3	99 433	24	0,00024	72,39	99 569	22	0,00022	78,56
4	99 409	19	0,00019	71,41	99 547	18	0,00018	77,57
5	99 390	17	0,00017	70,42	99 530	15	0,00015	76,59
6	99 373	17	0,00017	69,43	99 515	12	0,00012	75,60
7	99 357	15	0,00015	68,45	99 503	11	0,00011	74,61
8	99 341	14	0,00014	67,46	99 491	10	0,00010	73,62
9	99 328	13	0,00013	66,47	99 481	11	0,00011	72,62
10	99 315	12	0,00012	65,47	99 470	11	0,00011	71,63
11	99 303	13	0,00013	64,48	99 459	11	0,00011	70,64
12	99 290	16	0,00016	63,49	99 448	12	0,00012	69,65
13	99 274	19	0,00019	62,50	99 436	14	0,00014	68,66
14	99 255	27	0,00027	61,51	99 422	18	0,00018	67,67
15	99 228	37	0,00038	60,53	99 405	22	0,00022	66,68
16	99 190	55	0,00055	59,55	99 383	27	0,00027	65,69
17	99 136	77	0,00078	58,58	99 356	32	0,00033	64,71
18	99 059	93	0,00094	57,63	99 324	36	0,00036	63,73
19	98 966	101	0,00102	56,68	99 288	36	0,00037	62,75
20	98 865	100	0,00101	55,74	99 251	35	0,00035	61,78
21	98 766	92	0,00094	54,80	99 216	33	0,00033	60,80
22	98 673	87	0,00088	53,85	99 184	30	0,00030	59,82
23	98 586	85	0,00086	52,89	99 154	28	0,00028	58,84
24	98 501	85	0,00086	51,94	99 126	28	0,00028	57,85
25	98 416	85	0,00087	50,98	99 098	28	0,00028	56,87
26	98 331	77	0,00079	50,03	99 070	26	0,00026	55,88
27	98 254	77	0,00078	49,07	99 044	28	0,00028	54,90
28	98 177	77	0,00079	48,10	99 016	32	0,00033	53,91
29	98 100	80	0,00081	47,14	98 984	35	0,00036	52,93
30	98 020	85	0,00086	46,18	98 949	39	0,00039	51,95
31	97 935	88	0,00090	45,22	98 910	37	0,00037	50,97
32	97 847	96	0,00098	44,26	98 873	39	0,00040	49,99
33	97 752	105	0,00107	43,30	98 833	42	0,00042	49,01
34	97 647	114	0,00117	42,35	98 792	45	0,00046	48,03
35	97 533	121	0,00124	41,40	98 746	50	0,00051	47,05
36	97 412	124	0,00127	40,45	98 696	54	0,00055	46,08
37	97 288	137	0,00141	39,50	98 642	59	0,00060	45,10
38	97 152	154	0,00159	38,55	98 583	65	0,00066	44,13
39	96 997	174	0,00180	37,61	98 518	75	0,00077	43,16
40	96 823	198	0,00205	36,68	98 443	82	0,00084	42,19
41	96 625	220	0,00228	35,75	98 360	89	0,00091	41,22
42	96 405	247	0,00256	34,84	98 271	105	0,00107	40,26
43	96 158	272	0,00283	33,92	98 166	118	0,00120	39,30
44	95 886	301	0,00314	33,02	98 048	138	0,00141	38,35

Noch: 4.1 Abgekürzte Sterbetafel 2003/2005

Vollendetes Alters- jahr	Männlich				Weiblich			
	Überlebende im Alter x	Gestorbene im Alter x bis unter x+1	Sterbewahr- scheinlich- keit von Alter x bis x+1	durchschnitt- liche Lebens- erwartung im Alter x in Jahren	Überlebende im Alter x	Gestorbene im Alter x bis unter x+1	Sterbewahr- scheinlich- keit von Alter x bis x+1	durchschnitt- liche Lebens- erwartung im Alter x in Jahren
x	lx	dx	qx	ex	lx	dx	qx	ex
45	95 585	333	0,00348	32,12	97 911	157	0,00160	37,40
46	95 253	361	0,00379	31,23	97 754	170	0,00174	36,46
47	94 892	391	0,00413	30,35	97 583	188	0,00193	35,53
48	94 500	417	0,00441	29,47	97 395	202	0,00208	34,59
49	94 083	439	0,00467	28,60	97 193	215	0,00221	33,66
50	93 644	467	0,00499	27,73	96 978	230	0,00237	32,74
51	93 177	504	0,00541	26,87	96 748	240	0,00248	31,81
52	92 673	556	0,00599	26,01	96 508	257	0,00266	30,89
53	92 117	610	0,00662	25,17	96 251	274	0,00285	29,97
54	91 507	661	0,00723	24,33	95 977	280	0,00292	29,06
55	90 846	713	0,00785	23,50	95 696	295	0,00309	28,14
56	90 133	765	0,00849	22,69	95 401	311	0,00326	27,23
57	89 367	818	0,00915	21,88	95 089	339	0,00357	26,31
58	88 550	869	0,00981	21,07	94 750	387	0,00409	25,41
59	87 681	926	0,01056	20,28	94 363	436	0,00462	24,51
60	86 755	998	0,01150	19,49	93 927	483	0,00514	23,62
61	85 757	1 082	0,01261	18,71	93 444	522	0,00559	22,74
62	84 675	1 176	0,01388	17,94	92 922	552	0,00594	21,86
63	83 500	1 272	0,01523	17,19	92 369	594	0,00643	20,99
64	82 228	1 376	0,01673	16,44	91 775	655	0,00714	20,12
65	80 852	1 485	0,01837	15,72	91 120	739	0,00811	19,27
66	79 367	1 613	0,02032	15,00	90 381	843	0,00933	18,42
67	77 754	1 769	0,02276	14,30	89 538	952	0,01064	17,59
68	75 984	1 909	0,02512	13,62	88 586	1 059	0,01195	16,77
69	74 076	2 063	0,02785	12,96	87 527	1 176	0,01344	15,97
70	72 013	2 226	0,03091	12,32	86 351	1 306	0,01512	15,18
71	69 787	2 355	0,03374	11,70	85 045	1 438	0,01690	14,40
72	67 432	2 511	0,03723	11,09	83 608	1 598	0,01912	13,64
73	64 921	2 677	0,04124	10,50	82 009	1 785	0,02177	12,90
74	62 244	2 829	0,04544	9,93	80 224	1 970	0,02456	12,18
75	59 415	2 981	0,05018	9,37	78 254	2 169	0,02772	11,47
76	56 434	3 105	0,05501	8,84	76 084	2 384	0,03134	10,78
77	53 329	3 180	0,05963	8,33	73 700	2 611	0,03543	10,12
78	50 149	3 250	0,06481	7,83	71 089	2 864	0,04029	9,47
79	46 899	3 338	0,07116	7,33	68 225	3 122	0,04576	8,84
80	43 562	3 418	0,07846	6,86	65 102	3 405	0,05230	8,25
81	40 144	3 532	0,08800	6,40	61 698	3 705	0,06005	7,67
82	36 612	3 613	0,09868	5,97	57 993	3 963	0,06834	7,13
83	32 999	3 603	0,10917	5,56	54 029	4 192	0,07758	6,62
84	29 396	3 533	0,12019	5,19	49 838	4 313	0,08655	6,13
85	25 863	3 386	0,13093	4,83	45 524	4 365	0,09589	5,67
86	22 477	3 224	0,14343	4,48	41 159	4 489	0,10906	5,21
87	19 253	3 089	0,16043	4,14	36 670	4 565	0,12449	4,79
88	16 164	2 897	0,17924	3,84	32 105	4 551	0,14174	4,40
89	13 267	2 631	0,19832	3,57	27 554	4 458	0,16179	4,04
90	10 636	2 273	0,21370	3,33	23 096	4 119	0,17832	3,73

4.2 Gestorbene 2005 nach Monaten und Vierteljahren

Monat Vierteljahr Jahr	Gestorbene			Gestorbene je 1000 Einwohner ¹⁾		
	insgesamt	männlich	weiblich	insgesamt	männlich	weiblich
Januar	2 288	1 083	1 205	11,4	11,0	11,9
Februar	2 210	1 034	1 176	12,2	11,6	12,8
März	2 554	1 121	1 433	12,8	11,4	14,1
1. Vierteljahr	7 052	3 238	3 814	12,2	11,3	12,9
April	2 104	982	1 122	10,9	10,3	11,4
Mai	2 183	1 047	1 136	10,9	10,7	11,2
Juni	2 010	947	1 063	10,4	10,0	10,9
2. Vierteljahr	6 297	2 976	3 321	10,8	10,3	11,2
Juli	1 952	949	1 003	9,8	9,7	9,9
August	1 981	918	1 063	10,0	9,4	10,5
September	1 924	877	1 047	10,0	9,3	10,7
3. Vierteljahr	5 857	2 744	3 113	9,9	9,4	10,4
Oktober	2 060	1 009	1 051	10,4	10,3	10,4
November	2 146	1 032	1 114	11,2	10,9	11,4
Dezember	2 283	1 072	1 211	11,5	11,0	12,0
4. Vierteljahr	6 489	3 113	3 376	11,0	10,7	11,3
Insgesamt	25 695	12 071	13 624	11,0	10,5	11,4

1) Verhältniszahlen für Monate und Vierteljahre auf 1 Jahr umgerechnet

**4.3 Altersspezifische Sterbeziffern sowie Gestorbene 2005
nach Altersgruppen und Geschlecht**

Alter von ... bis unter ... Jahr(en)	Männlich			Weiblich		
	Gestorbene	Personen nebenstehen- den Alters ¹⁾	Gestorbene je 1000 Einwohner nebenstehen- den Alters	Gestorbene	Personen nebenstehen- den Alters ¹⁾	Gestorbene je 1000 Einwohner nebenstehen- den Alters
0 - 1	39	8 672	4,5	29	8 278	3,5
1 - 5	6	34 851	0,2	3	33 541	0,1
5 - 10	4	40 936	0,1	4	38 834	0,1
10 - 15	9	40 404	0,2	4	38 756	0,1
15 - 20	41	80 425	0,5	12	75 140	0,2
20 - 25	45	85 382	0,5	31	74 035	0,4
25 - 30	48	74 763	0,6	13	62 219	0,2
30 - 35	66	72 374	0,9	20	60 718	0,3
35 - 40	105	89 590	1,2	41	81 656	0,5
40 - 45	230	104 205	2,2	89	98 423	0,9
45 - 50	387	97 660	4,0	164	93 685	1,8
50 - 55	557	94 420	5,9	239	91 964	2,6
55 - 60	622	67 069	9,3	247	67 441	3,7
60 - 65	1 011	74 701	13,5	460	79 669	5,8
65 - 70	1 677	78 306	21,4	868	89 116	9,7
70 - 75	1 843	50 368	36,6	1 219	64 898	18,8
75 - 80	2 008	34 324	58,5	2 062	58 564	35,2
80 - 85	1 744	17 528	99,5	3 134	45 351	69,1
85 - 90	837	5 291	158,2	2 039	16 793	121,4
90 und mehr	792	2 847	278,2	2 946	11 896	247,6
Insgesamt	12 071	1 154 117	10,5	13 624	1 190 978	11,4

1) mittlere Bevölkerung, Summendifferenz rundungsbedingt

4.4 Überlebende Ehegatten der durch Tod gelösten Ehen 2005 nach Geburtsjahren

Geburtsjahr	Im Berichtsjahr durch den Tod des Ehegatten verwitwete		Geburtsjahr	Im Berichtsjahr durch den Tod des Ehegatten verwitwete	
	Männer	Frauen		Männer	Frauen
1988	-	-	1949	28	120
1987	-	1	1948	24	93
1986	-	-	1947	28	120
1985	-	-	1946	27	86
1984	-	-	1945	26	78
1983	-	1	1944	49	148
1982	-	3	1943	51	172
1981	-	2	1942	56	158
1980	2	4	1941	69	226
bis 25 Jahre	2	11	1940	74	244
1979	1	1	56 bis 65 Jahre	432	1 445
1978	1	4	1939	106	286
1977	-	5	1938	95	267
1976	1	3	1937	75	310
1975	1	2	1936	95	297
1974	2	3	1935	116	275
1973	1	7	1934	101	292
1972	4	7	1933	84	248
1971	1	5	1932	93	251
1970	4	6	1931	108	253
26 bis 35 Jahre	16	43	1930	137	288
1969	4	12	66 bis 75 Jahre	1 010	2 767
1968	6	9	1929	125	260
1967	4	20	1928	122	246
1966	7	23	1927	115	282
1965	5	18	1926	90	274
1964	5	28	1925	106	223
1963	6	23	1924	104	198
1962	10	46	1923	79	190
1961	9	41	1922	89	164
1960	11	35	1921	82	156
36 bis 45 Jahre	67	255	1920	88	113
1959	15	54	76 bis 85 Jahre	1 000	2 106
1958	14	47	1919	51	68
1957	17	57	1918	21	22
1956	17	61	1917	19	17
1955	23	64	1916	25	22
1954	29	70	1915	26	13
1953	13	69	86 bis 90 Jahre	142	142
1952	28	103	1914	26	13
1951	29	101	91 und älter	128	45
1950	28	107			
46 bis 55 Jahre	213	733	Insgesamt	3 010	7 547

4.5 Gestorbene Säuglinge 2005 nach Monaten und Vierteljahren

Monat Vierteljahr Jahr	Im 1. Lebensjahr Gestorbene			Darunter in den ersten 7 Lebenstagen		
	insgesamt	darunter männlich	je 1000 Lebend- geborene ¹⁾	insgesamt	darunter männlich	je 1000 Lebend- geborene ²⁾
Januar	7	3	4,9	1	1	0,8
Februar	3	2	2,4	1	1	0,8
März	4	2	2,8	2	1	1,4
1. Vierteljahr	14	7	3,4	4	3	1,0
April	6	4	4,4	4	2	2,9
Mai	5	2	3,5	3	2	2,2
Juni	7	4	5,0	2	1	1,4
2. Vierteljahr	18	10	4,3	9	5	2,1
Juli	9	6	6,1	5	3	3,4
August	4	1	2,6	3	1	2,0
September	8	5	5,4	5	4	3,3
3. Vierteljahr	21	12	4,7	13	8	2,9
Oktober	5	5	3,5	4	4	2,9
November	6	3	4,5	4	3	3,1
Dezember	4	2	2,8	1	-	0,8
4. Vierteljahr	15	10	3,6	9	7	2,2
Insgesamt	68	39	4,1	35	23	2,1

1) unter Berücksichtigung der Geburtenentwicklung in den vergangenen 12 Monaten

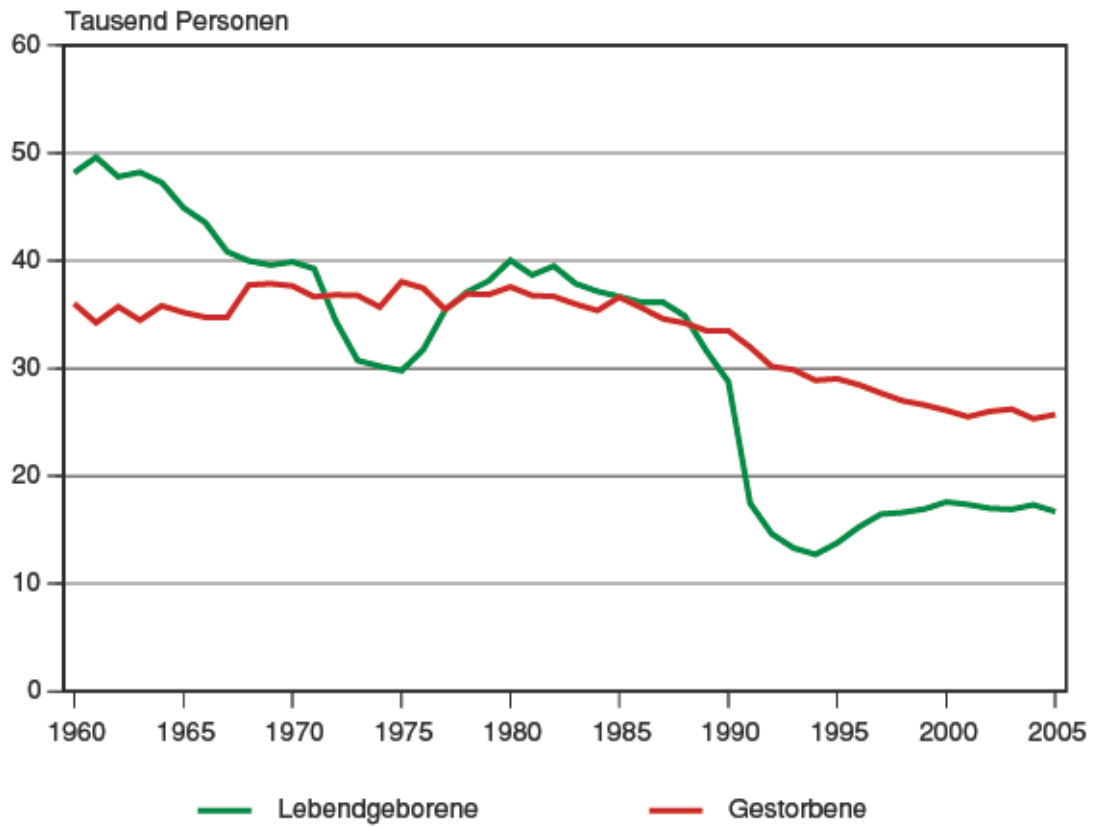
2) bezogen auf die Lebendgeborenen des Berichtszeitraumes

4.6 Gestorbene Säuglinge 2005 nach Geschlecht, Familienstand der Eltern und Alter

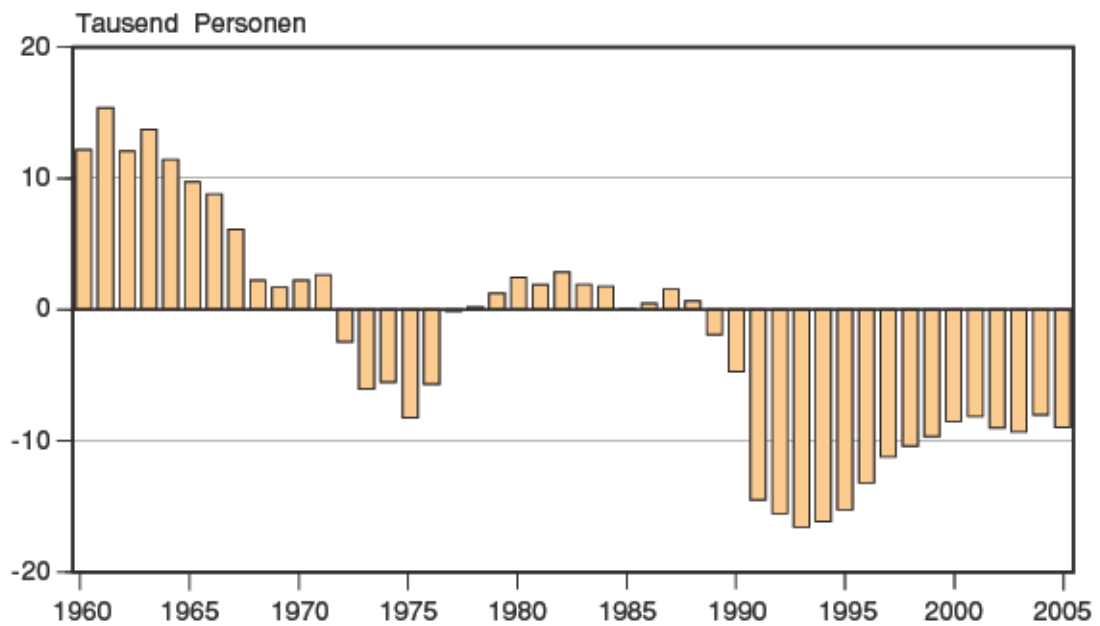
Alter	Gestorbene Säuglinge				
	männlich	weiblich	insgesamt	davon, deren Eltern miteinander	
				verheiratet sind	nicht verheiratet sind
0 Tage	8	2	10	9	1
1 Tag	3	7	10	4	6
2 Tage	5	1	6	4	2
3 Tage	3	-	3	1	2
4 Tage	3	1	4	3	1
5 Tage	-	-	-	-	-
6 Tage	1	1	2	1	1
0 - 6 Tage zusammen	23	12	35	22	13
7 - 13 Tage	5	3	8	8	-
14 - 20 Tage	2	-	2	2	-
21 - 27 Tage	1	2	3	-	3
0 - 27 Tage zusammen	31	17	48	32	16
Im 1. Lebensmonat	31	17	48	32	16
Im 2. Lebensmonat	3	4	7	7	-
Im 3. Lebensmonat	2	3	5	4	1
Im 4. Lebensmonat	-	-	-	-	-
Im 5. Lebensmonat	1	2	3	1	2
Im 6. Lebensmonat	-	1	1	1	-
Im 7. Lebensmonat	2	-	2	-	2
Im 8. Lebensmonat	-	-	-	-	-
Im 9. Lebensmonat	-	-	-	-	-
Im 10. Lebensmonat	-	1	1	1	-
Im 11. Lebensmonat	-	-	-	-	-
Im 12. Lebensmonat	-	1	1	1	-
Im 1. Lebensjahr insgesamt	39	29	68	47	21

1. Lebendgeborene und Gestorbene 1960 bis 2005

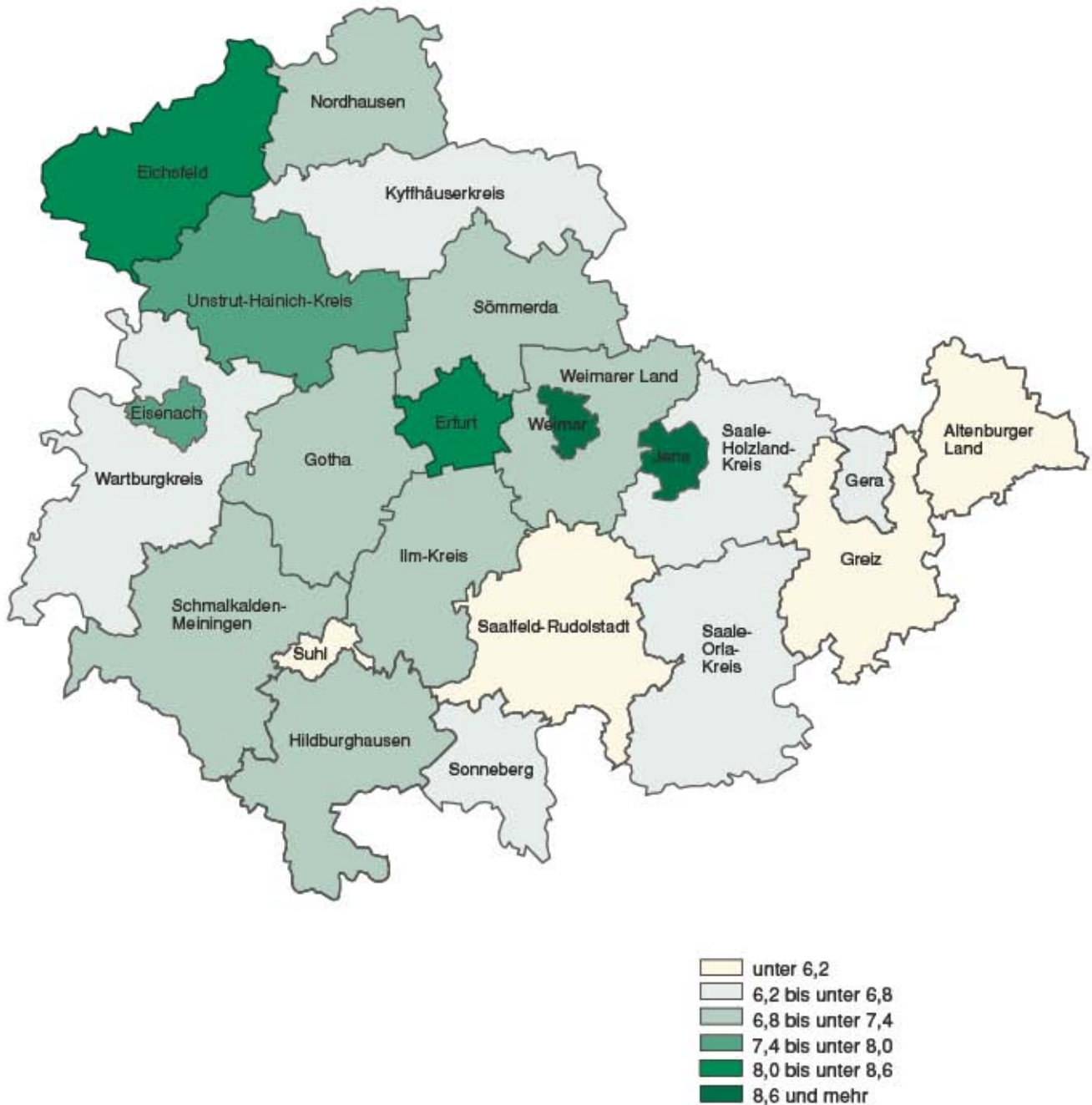
Entwicklung der Lebendgeborenen und Gestorbenen



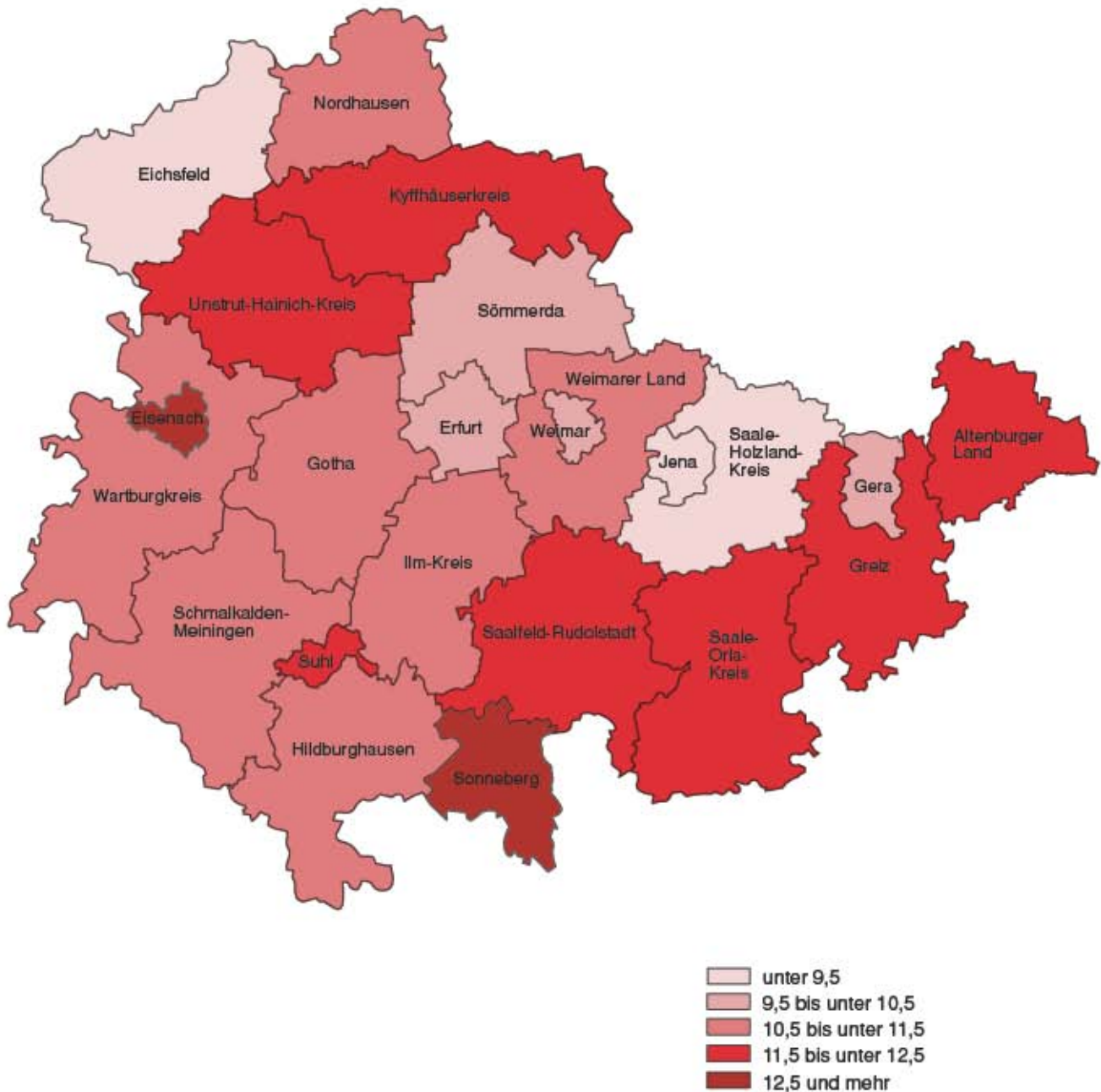
Geburten- bzw. Sterbefallüberschuss (-)



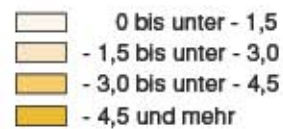
2. Lebendgeborene 2005 je 1000 der Bevölkerung nach Kreisen



3. Gestorbene 2005 je 1000 der Bevölkerung nach Kreisen



4. Überschuss der Geborenen (+) bzw. Gestorbenen (-) 2005 je 1000 der Bevölkerung nach Kreisen



5. Altersspezifische Geburtenziffern 1990, 1994, 1998, 2002 und 2005

