

# Statistischer Bericht

AI - vj 4 / 06  
AII - vj 4 / 06  
AIII - vj 4 / 06

Bevölkerungsvorgänge  
in Thüringen  
4. Vierteljahr 2006

---

Bestell - Nr. 01 102

Thüringer Landesamt für Statistik



## Zeichenerklärung

- 0 weniger als die Hälfte von 1 in der letzten besetzten Stelle, jedoch mehr als nichts
- nichts vorhanden (genau Null)
- . Zahlenwert unbekannt oder geheim zu halten
- ... Angabe fällt später an
- / Zahlenwert nicht sicher genug
- x Tabellenfach gesperrt, weil Aussage nicht sinnvoll
- ( ) Aussagewert eingeschränkt
- r berichtigte Zahl
- p vorläufige Zahl

Anmerkung: Abweichungen in den Summen erklären sich aus dem Runden von Einzelwerten.

Herausgeber:

Thüringer Landesamt für Statistik  
Europaplatz 3, 99091 Erfurt  
Postfach 90 01 63, 99104 Erfurt

Telefon: 0361 37-84642/84647  
Telefax: 0361 37-84699  
Internet: [www.statistik.thueringen.de](http://www.statistik.thueringen.de)  
E-Mail: [auskunft@statistik.thueringen.de](mailto:auskunft@statistik.thueringen.de)

Auskunft erteilt:

Referat: Bevölkerung,  
Groß - und Sonderzählung  
Telefon: 0361 37-84432

Herausgegeben im Juni 2007

Heft-Nr.: 157 / 07  
Preis: 3,75 EUR

© Thüringer Landesamt für Statistik, Erfurt, 2007

Für nichtgewerbliche Zwecke sind Vervielfältigung und unentgeltliche Verbreitung, auch auszugsweise, mit Quellenangabe gestattet. Die Verbreitung, auch auszugsweise, über elektronische Systeme/Datenträger bedarf der vorherigen Zustimmung. Alle übrigen Rechte bleiben vorbehalten.

## **Inhaltsverzeichnis**

	Seite
<b>Vorbemerkungen</b>	2
<b>Grafiken</b>	4
1. Wanderungen über die Landesgrenze Thüringens im 4. Vierteljahr 1996 - 2006	4
2. Lebendgeborene und Gestorbene im 4. Vierteljahr 1996 - 2006	5
<b>Tabellen</b>	6
1. Bevölkerungsstand	6
1.1 Bevölkerungsentwicklung im 4. Vierteljahr 2006	6
1.2 Bevölkerungsentwicklung in den einzelnen Monaten des 4. Vierteljahres 2006	6
1.3 Bevölkerungsentwicklung im 4. Vierteljahr 2006 und Bevölkerungsstand am 31.12.2006 nach Kreisen	7
1.4 Veränderung des Bevölkerungsstandes im 4. Vierteljahr 2006 nach Kreisen	8
2. Natürliche Bevölkerungsbewegung Eheschließungen, Geborene und Gestorbene im 4. Vierteljahr 2006 nach Kreisen	9
3. Räumliche Bevölkerungsbewegung	10
3.1 Über die Landesgrenze Thüringens Zu- und Fortgezogene im 4. Vierteljahr 2006 nach Herkunfts- und Zielländern	10
3.2 Über die Grenzen des Bundesgebietes Zu- und Fortgezogene im 4. Vierteljahr 2006 nach Herkunfts- und Zielländern	11
3.3 Zu- und Fortgezogene in den Kreisen im 4. Vierteljahr 2006 nach Wanderungsarten	13

## **Vorbemerkungen**

Dieser Bericht enthält die auf der Basis des Zentralen Einwohnerregisters (ZER) der neuen Bundesländer mit Stichtag 3.10.1990 ermittelten Fortschreibungsergebnisse der Bevölkerung am 31.12.2006 und die Ergebnisse der natürlichen und räumlichen Bevölkerungsbewegung für das 4. Vierteljahr 2006.

## **Rechtsgrundlage**

Gesetz über die Statistik der Bevölkerungsbewegung und die Fortschreibung des Bevölkerungsstandes (BevStatG) in der Fassung vom 14. März 1980 (BGBl. I S. 308), zuletzt geändert durch Artikel 2 des Gesetzes vom 25. März 2002 (BGBl. I S. 1186), in Verbindung mit dem Gesetz über die Statistik für Bundeszwecke (Bundesstatistikgesetz - BStatG) vom 22. Januar 1987 (BGBl. I S. 462, 565), zuletzt geändert durch Artikel 2 des Gesetzes vom 9. Juni 2005 (BGBl. I S. 1534).

## **Methodische Hinweise**

Regional zugeordnet werden Eheschließungen am Ereignisort, Geburten am Wohnsitz der Mutter, Sterbefälle am Wohnsitz des Verstorbenen.

Die Zuordnung der Personen zur Bevölkerung einer Gemeinde erfolgt nach dem Hauptwohnprinzip (Bevölkerung am Ort der alleinigen oder der Hauptwohnung). An- und Abmeldungen von Nebenwohnungen sind nicht fortschreibungswirksam. Meldungen über die Änderung des Wohnungsstatus führen bei der neuen Hauptwohnung zu einer Zunahme, bei der bisherigen Hauptwohngemeinde wird entsprechend ein Abgang verbucht.

Als Deutsche gelten Personen im Sinne des Artikels 116 Abs. 1 des Grundgesetzes der Bundesrepublik Deutschland. Neugeborene zählen als Deutsche, wenn wenigstens ein Elternteil die deutsche Staatsangehörigkeit besitzt oder die Voraussetzungen lt. § 4 Abs. 3 StAG vorliegen. Deutsche, die zugleich eine fremde Staatsangehörigkeit besitzen, werden als Deutsche gezählt.

Die Mitglieder der stationierten ausländischen Streitkräfte sowie der ausländischen diplomatischen und konsularischen Vertretungen mit ihren Familienangehörigen werden statistisch nicht erfasst.

Alle Daten dieses Berichtes tragen vorläufigen Charakter.

## **Definitionen**

### **Eheschließungen**

Standesamtliche Trauungen, auch von Ausländern, mit Ausnahme der Fälle, in denen beide Ehegatten Angehörige ausländischer Streitkräfte sind bzw. zu den ausländischen diplomatischen und konsularischen Vertretungen und ihren Familienangehörigen gehören.

### **Lebendgeborene**

Lebendgeborene sind Kinder, bei denen nach der Trennung vom Mutterleib entweder das Herz geschlagen, die Nabelschnur pulsiert oder die natürliche Lungenatmung eingesetzt hat. Es wird unterschieden, ob die Eltern der Kinder zum Zeitpunkt der Geburt miteinander verheiratet waren oder nicht.

### **Totgeborene**

Kinder, bei denen sich nach der Trennung vom Mutterleib keines der unter "Lebendgeborene" genannten Merkmale des Lebens gezeigt hat, deren Geburtsgewicht jedoch mindestens 500 Gramm beträgt.

### **Gestorbene**

In der Zahl der Gestorbenen sind die Totgeborenen, die nachträglich beurkundeten Kriegssterbefälle und die gerichtlichen Todeserklärungen nicht enthalten.

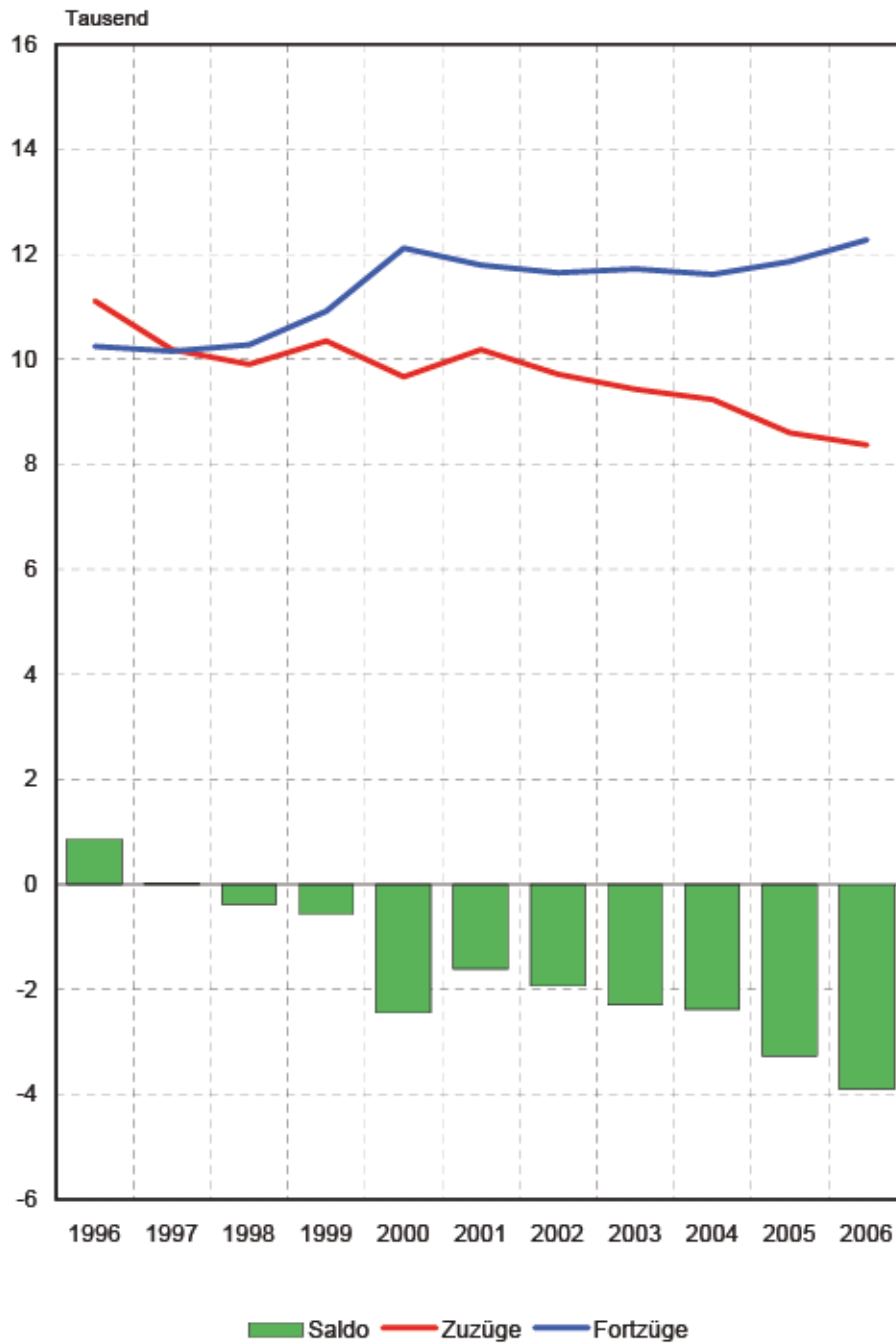
### **Zuzüge, Fortzüge**

Die Zu- und Fortzüge werden mit Hilfe der Meldescheine erfasst, die von den Betroffenen nach den gesetzlichen Vorschriften über die Meldepflicht bei einem Wohnungswechsel auszufüllen sind. Umzüge innerhalb einer Gemeinde werden nicht berücksichtigt. Die Summen für die Kreise und das Land beinhalten jeweils alle Wanderungen über die Gemeindegrenzen.

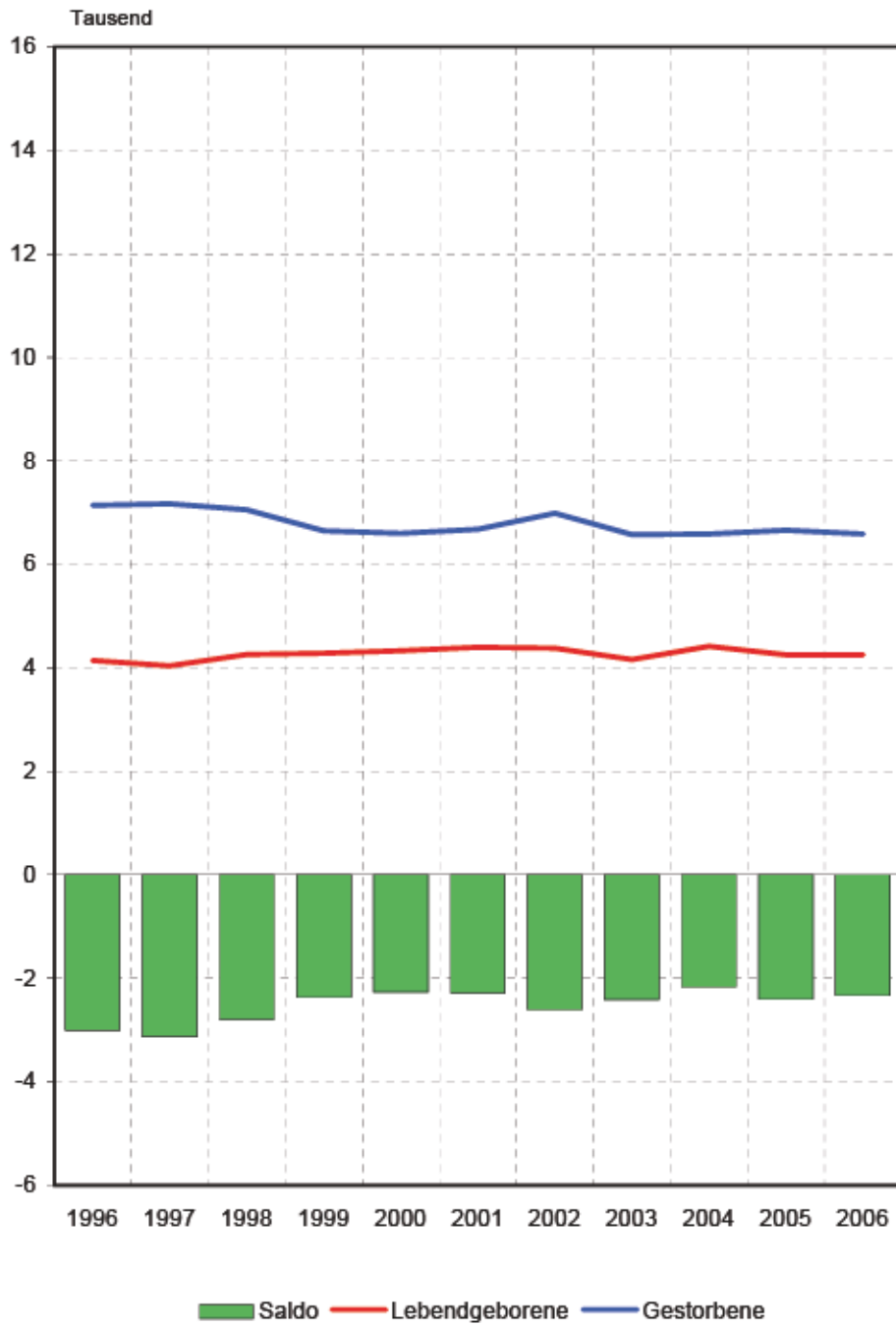
### **Überschuss der Zu- bzw. Fortzüge**

Differenz zwischen Zu- und Fortzügen eines Zeitraumes.

### 1. Wanderungen über die Landesgrenze Thüringens im 4. Vierteljahr 1996 - 2006



## 2. Lebendgeborene und Gestorbene im 4. Vierteljahr 1996 - 2006



**1. Bevölkerungsstand**  
**1.1 Bevölkerungsentwicklung im 4. Vierteljahr 2006**

Vorgang	Insgesamt	Männlich	Weiblich
<b>Bevölkerung am Anfang des Zeitraumes</b>	<b>2 317 370</b>	<b>1 141 996</b>	<b>1 175 374</b>
<b>Natürliche Bevölkerungsbewegung</b>			
Geborene	4 277	2 212	2 065
davon			
Lebendgeborene	4 255	2 205	2 050
Totgeborene	22	7	15
Gestorbene	6 587	3 183	3 404
darunter			
im 1. Lebensjahr	25	18	7
Überschuss der Geborenen bzw. Gestorbenen (-)	- 2 332	- 978	- 1 354
<b>Wanderungen über die Landesgrenze</b>			
Zuzüge	8 369	4 318	4 051
Fortzüge	12 273	6 291	5 982
Überschuss der Zu- bzw. Fortzüge (-)	- 3 904	- 1 973	- 1 931
Berücksichtigung von Korrekturmeldungen	6	6	-
Veränderungen insgesamt	- 6 230	- 2 945	- 3 285
<b>Bevölkerung am Ende des Zeitraumes</b>	<b>2 311 140</b>	<b>1 139 051</b>	<b>1 172 089</b>

**1.2 Bevölkerungsentwicklung in den einzelnen Monaten des 4. Vierteljahres 2006**

Vorgang	Oktober	November	Dezember	4. Vierteljahr 2006	4. Vierteljahr 2005
Lebendgeborene	1 377	1 384	1 494	4 255	4 255
Gestorbene	1 911	2 299	2 377	6 587	6 661
Zuzüge insgesamt	8 639	7 803	5 979	22 421	24 385
Fortzüge insgesamt	10 169	8 877	7 279	26 325	27 646
<b>Wanderungen über die Landesgrenze</b>					
Zuzüge	3 799	2 648	1 922	8 369	8 597
Fortzüge	5 329	3 722	3 222	12 273	11 858
<b>Landesbinnenwanderung</b>					
über die Kreisgrenzen	2 708	2 682	1 947	7 337	7 798
zwischen Gemeinden desselben Kreises	2 132	2 473	2 110	6 715	7 990



1.3 Bevölkerungsentwicklung im 4. Vierteljahr 2006 und Bevölkerungsstand am 31.12.2006 nach Kreisen

Kreisfreie Stadt Landkreis Land	Überschuss der Geborenen bzw. Gestorbenen (-)	Überschuss der Zu- bzw. Fortzüge (-)	Sonstiges <sup>1)</sup>	Bevölkerungs- zunahme bzw. -abnahme (-)	Bevölkerung am 31.12.2006		
					insgesamt	männlich	weiblich
Stadt Erfurt	- 40	343	3	306	202 658	98 035	104 623
Stadt Gera	- 148	- 344	- 1	- 493	102 733	49 591	53 142
Stadt Jena	- 6	499	- 4	489	102 494	50 558	51 936
Stadt Suhl	- 77	- 194	1	- 270	41 861	20 619	21 242
Stadt Weimar	- 13	- 38	-	- 51	64 481	31 128	33 353
Stadt Eisenach	- 60	- 76	1	- 135	43 626	21 236	22 390
Eichsfeld	- 48	- 397	1	- 444	108 883	54 596	54 287
Nordhausen	- 113	- 156	-	- 269	92 630	45 673	46 957
Wartburgkreis	- 150	- 295	5	- 440	136 678	68 294	68 384
Unstrut-Hainich-Kreis	- 101	- 295	- 3	- 399	112 620	56 048	56 572
Kyffhäuserkreis	- 111	- 323	1	- 433	87 058	43 132	43 926
Schmalkalden-Meiningen	- 139	- 318	1	- 456	135 805	67 368	68 437
Gotha	- 140	- 203	1	- 342	142 491	70 377	72 114
Sömmerda	- 71	- 195	- 1	- 267	76 097	37 910	38 187
Hildburghausen	- 76	- 143	1	- 218	70 210	34 936	35 274
Ilm-Kreis	- 140	- 122	-	- 262	115 753	57 283	58 470
Weimarer Land	- 91	- 156	-	- 247	87 399	43 304	44 095
Sonneberg	- 111	- 105	1	- 215	63 122	30 954	32 168
Saalfeld-Rudolstadt	- 179	- 312	- 1	- 492	123 516	60 779	62 737
Saale-Holzland-Kreis	- 66	- 167	2	- 231	89 827	44 802	45 025
Saale-Orla-Kreis	- 110	- 201	1	- 310	92 093	45 244	46 849
Greiz	- 194	- 447	-	- 641	114 384	56 118	58 266
Altenburger Land	- 148	- 259	- 3	- 410	104 721	51 066	53 655
<b>Thüringen</b>	<b>- 2 332</b>	<b>- 3 904</b>	<b>6</b>	<b>- 6 230</b>	<b>2 311 140</b>	<b>1 139 051</b>	<b>1 172 089</b>
davon							
kreisfreie Städte	- 344	190	-	- 154	557 853	271 167	286 686
Landkreise	- 1 988	- 4 094	6	- 6 076	1 753 287	867 884	885 403

1) Berücksichtigung von Korrekturmeldungen

1.4 Veränderung des Bevölkerungsstandes im 4. Vierteljahr 2006 nach Kreisen

Kreisfreie Stadt Landkreis Land	Veränderung des Bevölkerungsstandes am 31.12.2006					
	zum 30.9.2006			zum 31.12.2005		
	insgesamt	männlich	weiblich	insgesamt	männlich	weiblich
	Prozent					
Stadt Erfurt	0,15	0,04	0,25	- 0,09	- 0,06	- 0,12
Stadt Gera	- 0,48	- 0,46	- 0,49	- 1,17	- 1,23	- 1,11
Stadt Jena	0,48	0,43	0,52	- 0,04	0,26	- 0,32
Stadt Suhl	- 0,64	- 0,67	- 0,61	- 1,94	- 1,93	- 1,95
Stadt Weimar	- 0,08	- 0,08	- 0,08	- 0,17	-	- 0,34
Stadt Eisenach	- 0,31	- 0,27	- 0,35	- 0,23	- 0,21	- 0,25
Eichsfeld	- 0,41	- 0,38	- 0,43	- 1,01	- 0,90	- 1,13
Nordhausen	- 0,29	- 0,29	- 0,28	- 1,05	- 1,05	- 1,05
Wartburgkreis	- 0,32	- 0,26	- 0,38	- 1,20	- 1,16	- 1,24
Unstrut-Hainich-Kreis	- 0,35	- 0,33	- 0,38	- 1,18	- 1,01	- 1,34
Kyffhäuserkreis	- 0,49	- 0,54	- 0,45	- 1,41	- 1,29	- 1,54
Schmalkalden-Meiningen	- 0,33	- 0,26	- 0,41	- 1,07	- 0,83	- 1,29
Gotha	- 0,24	- 0,22	- 0,26	- 0,87	- 0,75	- 0,99
Sömmerda	- 0,35	- 0,38	- 0,32	- 1,00	- 0,86	- 1,14
Hildburghausen	- 0,31	- 0,26	- 0,36	- 1,14	- 0,99	- 1,29
Ilm-Kreis	- 0,23	- 0,15	- 0,30	- 1,08	- 1,20	- 0,96
Weimarer Land	- 0,28	- 0,36	- 0,20	- 1,01	- 1,09	- 0,93
Sonneberg	- 0,34	- 0,26	- 0,41	- 1,38	- 1,13	- 1,61
Saalfeld-Rudolstadt	- 0,40	- 0,36	- 0,43	- 1,26	- 1,18	- 1,33
Saale-Holzland-Kreis	- 0,26	- 0,25	- 0,26	- 1,03	- 0,97	- 1,08
Saale-Orla-Kreis	- 0,34	- 0,26	- 0,41	- 1,27	- 1,06	- 1,48
Greiz	- 0,56	- 0,55	- 0,56	- 1,66	- 1,50	- 1,83
Altenburger Land	- 0,39	- 0,31	- 0,46	- 1,55	- 1,42	- 1,66
<b>Thüringen</b>	<b>- 0,27</b>	<b>- 0,26</b>	<b>- 0,28</b>	<b>- 1,00</b>	<b>- 0,91</b>	<b>- 1,09</b>
davon						
kreisfreie Städte	- 0,03	- 0,07	0,01	- 0,44	- 0,37	- 0,52
Landkreise	- 0,35	- 0,32	- 0,37	- 1,18	- 1,08	- 1,28

**2. Natürliche Bevölkerungsbewegung**  
**Eheschließungen, Geborene und Gestorbene im 4. Vierteljahr 2006 nach Kreisen**

Kreisfreie Stadt Landkreis Land	Ehe- schließungen	Lebendgeborene			Gestorbene		Überschuss der Geborenen bzw. Gestorbenen (-)	
		insgesamt	und zwar		insgesamt	darunter männlich		
			männlich	deren Eltern nicht miteinander verheiratet sind				
Stadt Erfurt	147	474	241	298	514	237	-	40
Stadt Gera	60	169	89	115	317	158	-	148
Stadt Jena	68	217	117	117	223	111	-	6
Stadt Suhl	24	50	29	29	127	60	-	77
Stadt Weimar	85	164	93	92	177	91	-	13
Stadt Eisenach	69	100	60	53	160	77	-	60
Eichsfeld	90	226	113	89	274	132	-	48
Nordhausen	61	178	67	111	291	142	-	113
Wartburgkreis	88	237	125	131	387	188	-	150
Unstrut-Hainich-Kreis	62	210	112	120	311	142	-	101
Kyffhäuserkreis	62	171	85	107	282	124	-	111
Schmalkalden-Meiningen	97	233	125	138	372	175	-	139
Gotha	95	282	134	182	422	214	-	140
Sömmerda	50	128	69	81	199	107	-	71
Hildburghausen	54	114	56	63	190	88	-	76
Ilm-Kreis	88	196	109	118	336	159	-	140
Weimarer Land	47	146	68	84	237	117	-	91
Sonneberg	35	101	46	63	212	111	-	111
Saalfeld-Rudolstadt	102	202	115	124	381	189	-	179
Saale-Holzland-Kreis	68	150	73	93	216	117	-	66
Saale-Orla-Kreis	60	167	84	95	277	130	-	110
Greiz	56	176	100	107	370	169	-	194
Altenburger Land	63	164	95	103	312	145	-	148
<b>Thüringen</b>	<b>1 631</b>	<b>4 255</b>	<b>2 205</b>	<b>2 513</b>	<b>6 587</b>	<b>3 183</b>	-	<b>2 332</b>
davon								
kreisfreie Städte	453	1 174	629	704	1 518	734	-	344
Landkreise	1 178	3 081	1 576	1 809	5 069	2 449	-	1 988

**3. Räumliche Bevölkerungsbewegung**  
**3.1 Über die Landesgrenze Thüringens Zu- und Fortgezogene im 4. Vierteljahr 2006**  
**nach Herkunfts- und Zielländern**

Herkunfts- bzw. Zielland	Zuzüge		Fortzüge		Überschuss der Zu- bzw. Fortzüge (-)	
	insgesamt	darunter männlich	insgesamt	darunter männlich	insgesamt	darunter männlich
<b>Insgesamt</b>						
Baden-Württemberg	581	291	1 095	568	- 514	- 277
Bayern	1 143	587	2 288	1 146	- 1 145	- 559
Berlin	269	141	498	237	- 229	- 96
Brandenburg	285	141	242	117	- 43	- 24
Bremen	23	12	53	21	- 30	- 9
Hamburg	54	27	168	93	- 114	- 66
Hessen	727	369	1 321	620	- 594	- 251
Mecklenburg-Vorpommern	164	84	203	94	- 39	- 10
Niedersachsen	598	302	804	378	- 206	- 76
Nordrhein-Westfalen	581	313	963	472	- 382	- 159
Rheinland-Pfalz	173	85	360	165	- 187	- 80
Saarland	25	15	41	23	- 16	- 8
Sachsen	1 155	576	1 626	834	- 471	- 258
Sachsen-Anhalt	789	372	662	326	- 127	- 46
Schleswig-Holstein	135	59	178	83	- 43	- 24
<b>Bundesgebiet zusammen</b>	<b>6 702</b>	<b>3 374</b>	<b>10 502</b>	<b>5 177</b>	<b>- 3 800</b>	<b>- 1 803</b>
Ausland <sup>1)</sup>	1 667	944	1 771	1 114	- 104	- 170
<b>Insgesamt</b>	<b>8 369</b>	<b>4 318</b>	<b>12 273</b>	<b>6 291</b>	<b>- 3 904</b>	<b>- 1 973</b>
<b>Deutsche</b>						
Baden-Württemberg	541	270	1 004	517	- 463	- 247
Bayern	1 080	548	2 190	1 093	- 1 110	- 545
Berlin	238	127	463	220	- 225	- 93
Brandenburg	281	137	227	108	- 54	- 29
Bremen	21	12	47	18	- 26	- 6
Hamburg	50	26	145	79	- 95	- 53
Hessen	687	342	1 243	577	- 556	- 235
Mecklenburg-Vorpommern	159	81	196	90	- 37	- 9
Niedersachsen	535	272	760	358	- 225	- 86
Nordrhein-Westfalen	526	276	822	386	- 296	- 110
Rheinland-Pfalz	162	78	334	154	- 172	- 76
Saarland	24	14	37	21	- 13	- 7
Sachsen	1 099	538	1 566	796	- 467	- 258
Sachsen-Anhalt	760	351	629	306	- 131	- 45
Schleswig-Holstein	122	53	168	77	- 46	- 24
<b>Bundesgebiet zusammen</b>	<b>6 285</b>	<b>3 125</b>	<b>9 831</b>	<b>4 800</b>	<b>- 3 546</b>	<b>- 1 675</b>
Ausland <sup>1)</sup>	262	150	623	339	- 361	- 189
<b>Insgesamt</b>	<b>6 547</b>	<b>3 275</b>	<b>10 454</b>	<b>5 139</b>	<b>- 3 907</b>	<b>- 1 864</b>
<b>Ausländer</b>						
Baden-Württemberg	40	21	91	51	- 51	- 30
Bayern	63	39	98	53	- 35	- 14
Berlin	31	14	35	17	- 4	- 3
Brandenburg	4	4	15	9	- 11	- 5
Bremen	2	-	6	3	- 4	- 3
Hamburg	4	1	23	14	- 19	- 13
Hessen	40	27	78	43	- 38	- 16
Mecklenburg-Vorpommern	5	3	7	4	- 2	- 1
Niedersachsen	63	30	44	20	- 19	- 10
Nordrhein-Westfalen	55	37	141	86	- 86	- 49
Rheinland-Pfalz	11	7	26	11	- 15	- 4
Saarland	1	1	4	2	- 3	- 1
Sachsen	56	38	60	38	- 4	-
Sachsen-Anhalt	29	21	33	20	- 4	- 1
Schleswig-Holstein	13	6	10	6	- 3	-
<b>Bundesgebiet zusammen</b>	<b>417</b>	<b>249</b>	<b>671</b>	<b>377</b>	<b>- 254</b>	<b>- 128</b>
Ausland <sup>1)</sup>	1 405	794	1 148	775	257	19
<b>Insgesamt</b>	<b>1 822</b>	<b>1 043</b>	<b>1 819</b>	<b>1 152</b>	<b>3</b>	<b>- 109</b>

1) einschl. "unbekanntes Ausland" und "ungeklärt und ohne Angabe"

3.2 Über die Grenzen des Bundesgebietes Zu- und Fortgezogene im 4. Vierteljahr 2006  
nach Herkunfts- und Zielländern

Herkunfts- bzw. Zielland	Zuzüge		Fortzüge		Überschuss der Zu- bzw. Fortzüge (-)	
	insgesamt	darunter männlich	insgesamt	darunter männlich	insgesamt	darunter männlich
Belgien	4	2	3	2	1	-
Dänemark	2	1	10	6	- 8	- 5
Estland	3	1	-	-	3	1
Finnland	8	5	5	1	3	4
Frankreich	38	13	45	20	- 7	- 7
Griechenland	19	11	10	5	9	6
Irland	12	6	9	5	3	1
Italien	52	27	42	22	10	5
Lettland	3	-	3	1	-	- 1
Litauen	16	7	15	6	1	1
Luxemburg	2	2	-	-	2	2
Malta	-	-	1	1	- 1	- 1
Niederlande	14	11	24	16	- 10	- 5
Österreich	63	35	149	73	- 86	- 38
Polen	139	94	85	73	54	21
Portugal	7	5	23	18	- 16	- 13
Schweden	8	3	6	4	2	- 1
Slowakei	22	10	13	8	9	2
Slowenien	2	1	2	2	-	- 1
Spanien	50	28	71	37	- 21	- 9
Tschechische Republik	61	21	65	52	- 4	- 31
Ungarn	47	31	51	43	- 4	- 12
Vereinigtes Königreich	29	14	57	27	- 28	- 13
Zypern	3	1	2	-	1	1
<b>EU-Staaten zusammen</b>	<b>604</b>	<b>329</b>	<b>691</b>	<b>422</b>	<b>- 87</b>	<b>- 93</b>
Albanien	15	9	8	3	7	6
Bosnien und Herzegowina	-	-	5	5	- 5	- 5
Bulgarien	22	14	38	35	- 16	- 21
Moldau, Republik	9	8	6	6	3	2
Norwegen	6	5	22	11	- 16	- 6
Rumänien	50	28	20	14	30	14
Russische Föderation	108	43	58	34	50	9
Schweiz	54	27	150	83	- 96	- 56
Serbien und Montenegro	43	29	52	27	- 9	2
Türkei	85	56	75	50	10	6
Ukraine	51	25	16	12	35	13
Weißrussland	21	14	25	22	- 4	- 8
Übriges Europa	3	1	10	3	- 7	- 2
<b>Europa zusammen</b>	<b>1 071</b>	<b>588</b>	<b>1 176</b>	<b>727</b>	<b>- 105</b>	<b>- 139</b>

Noch: 3.2 Über die Grenzen des Bundesgebietes Zu- und Fortgezogene im 4. Vierteljahr 2006  
nach Herkunfts- und Zielländern

Herkunfts- bzw. Zielland	Zuzüge		Fortzüge		Überschuss der Zu- bzw. Fortzüge (-)	
	insgesamt	darunter männlich	insgesamt	darunter männlich	insgesamt	darunter männlich
Ägypten	9	6	1	1	8	5
Algerien	17	15	7	7	10	8
Kamerun	5	5	6	6	- 1	- 1
Marokko	7	7	-	-	7	7
Nigeria	1	-	1	1	-	- 1
Sierra Leone	-	-	7	7	- 7	- 7
Südafrika	-	-	4	3	- 4	- 3
Tunesien	13	9	6	3	7	6
Übriges Afrika	22	16	21	17	1	- 1
<b>Afrika zusammen</b>	<b>74</b>	<b>58</b>	<b>53</b>	<b>45</b>	<b>21</b>	<b>13</b>
Argentinien	2	1	5	2	- 3	- 1
Brasilien	21	13	12	4	9	9
Kanada	12	7	19	8	- 7	- 1
Kuba	9	2	5	4	4	- 2
Mexiko	23	13	10	7	13	6
USA	42	19	76	35	- 34	- 16
Übriges Amerika	18	9	13	4	5	5
<b>Amerika zusammen</b>	<b>127</b>	<b>64</b>	<b>140</b>	<b>64</b>	<b>- 13</b>	<b>-</b>
Afghanistan	5	3	1	1	4	2
Aserbaidshon	13	9	30	19	- 17	- 10
China	68	29	47	31	21	- 2
Indien	39	34	28	25	11	9
Irak	42	29	34	30	8	- 1
Iran, Islamische Republik	17	11	14	11	3	-
Japan	19	9	9	6	10	3
Kasachstan	12	2	5	4	7	- 2
Libanon	7	6	10	9	- 3	- 3
Syrien, Arabische Republik	14	10	6	6	8	4
Thailand	17	4	6	5	11	- 1
Vietnam	41	25	29	21	12	4
Übriges Asien	67	37	104	58	- 37	- 21
<b>Asien zusammen</b>	<b>361</b>	<b>208</b>	<b>323</b>	<b>226</b>	<b>38</b>	<b>- 18</b>
<b>Australien und Ozeanien</b>	<b>16</b>	<b>9</b>	<b>16</b>	<b>10</b>	<b>-</b>	<b>- 1</b>
<b>Außereuropäisches Ausland zusammen</b>	<b>578</b>	<b>339</b>	<b>532</b>	<b>345</b>	<b>46</b>	<b>- 6</b>
Unbekanntes Ausland	5	5	52	33	- 47	- 28
Ungeklärt und ohne Angabe	13	12	11	9	2	3
Von / Nach See	-	-	-	-	-	-
<b>Personen insgesamt</b>	<b>1 667</b>	<b>944</b>	<b>1 771</b>	<b>1 114</b>	<b>- 104</b>	<b>- 170</b>
darunter Deutsche	262	150	623	339	- 361	- 189

3.3 Zu- und Fortgezogene in den Kreisen im 4. Vierteljahr 2006 nach Wanderungsarten

Kreisfreie Stadt Landkreis Land	Wanderung insgesamt		Wanderung über die Landesgrenze		Landesbinnenwanderung		
	Zuzüge	Fortzüge	Zuzüge	Fortzüge	über die Kreisgrenzen		zwischen den Gemeinden desselben Kreises
					Zuzüge	Fortzüge	
Stadt Erfurt	2 554	2 211	1 314	1 284	1 240	927	-
Stadt Gera	630	974	289	608	341	366	-
Stadt Jena	1 933	1 434	1 232	957	701	477	-
Stadt Suhl	297	491	109	261	188	230	-
Stadt Weimar	1 013	1 051	623	685	390	366	-
Stadt Eisenach	404	480	155	237	249	243	-
Eichsfeld	753	1 150	244	587	108	162	401
Nordhausen	883	1 039	322	513	176	141	385
Wartburgkreis	1 205	1 500	356	543	301	409	548
Unstrut-Hainich-Kreis	768	1 063	220	456	224	283	324
Kyffhäuserkreis	737	1 060	263	565	180	201	294
Schmalkalden-Meiningen	1 250	1 568	380	653	340	385	530
Gotha	1 364	1 567	292	575	459	379	613
Sömmerda	727	922	152	315	278	310	297
Hildburghausen	584	727	177	303	169	186	238
Ilm-Kreis	1 369	1 491	448	624	422	368	499
Weimarer Land	883	1 039	194	374	433	409	256
Sonneberg	526	631	196	274	77	104	253
Saalfeld-Rudolstadt	1 039	1 351	253	475	234	324	552
Saale-Holzland-Kreis	1 061	1 228	379	387	274	433	408
Saale-Orla-Kreis	819	1 020	214	440	182	157	423
Greiz	851	1 298	269	625	293	384	289
Altenburger Land	771	1 030	288	532	78	93	405
<b>Thüringen</b>	<b>22 421</b>	<b>26 325</b>	<b>8 369</b>	<b>12 273</b>	<b>7 337</b>	<b>7 337</b>	<b>6 715</b>
davon							
kreisfreie Städte	6 831	6 641	3 722	4 032	3 109	2 609	-
Landkreise	15 590	19 684	4 647	8 241	4 228	4 728	6 715