



Statistischer Bericht

AI, AII, AIII - vj 3 / 12

Bevölkerungsvorgänge in Thüringen 3. Vierteljahr 2012

Bestell - Nr. 01 102

Zeichenerklärung

- 0 weniger als die Hälfte von 1 in der letzten besetzten Stelle, jedoch mehr als nichts
- nichts vorhanden (genau Null)
- . Zahlenwert unbekannt oder geheim zu halten
- ... Angabe fällt später an
- / Zahlenwert nicht sicher genug
- x Tabellenfach gesperrt, weil Aussage nicht sinnvoll
- () Aussagewert eingeschränkt
- r berichtigte Zahl
- p vorläufige Zahl

Anmerkung: Abweichungen in den Summen erklären sich aus dem Runden von Einzelwerten.

Herausgeber:

Thüringer Landesamt für Statistik
Europaplatz 3, 99091 Erfurt
Postfach 90 01 63, 99104 Erfurt

Telefon: 0361 37-84642/84647
Telefax: 0361 37-84699
Internet: www.statistik.thueringen.de
E-Mail: auskunft@statistik.thueringen.de

Auskunft erteilt:

Referat: Bevölkerung, Mikrozensus,
Haushaltsstatistiken
Telefon: 0361 37-84447

Herausgegeben im Februar 2013

Heft-Nr.: 46 / 13
Preis: 3,75 EUR

© Thüringer Landesamt für Statistik, Erfurt, 2013

Für nichtgewerbliche Zwecke sind Vervielfältigung und unentgeltliche Verbreitung, auch auszugsweise, mit Quellenangabe gestattet. Die Verbreitung, auch auszugsweise, über elektronische Systeme/Datenträger bedarf der vorherigen Zustimmung. Alle übrigen Rechte bleiben vorbehalten.

Inhaltsverzeichnis

	Seite
Vorbemerkungen	2
Grafiken	4
1. Wanderungen über die Landesgrenze Thüringens im 3. Vierteljahr 2002 - 2012	4
2. Lebendgeborene und Gestorbene im 3. Vierteljahr 2002 - 2012	5
Tabellen	6
1. Bevölkerungsstand	6
1.1 Bevölkerungsentwicklung im 3. Vierteljahr 2012	6
1.2 Bevölkerungsentwicklung in den einzelnen Monaten des 3. Vierteljahres 2012	6
1.3 Bevölkerungsentwicklung im 3. Vierteljahr 2012 und Bevölkerungsstand am 30.9.2012 nach Kreisen	7
1.4 Veränderung des Bevölkerungsstandes im 3. Vierteljahr 2012 nach Kreisen	8
2. Natürliche Bevölkerungsbewegung Eheschließungen, Geborene und Gestorbene im 3. Vierteljahr 2012 nach Kreisen	9
3. Räumliche Bevölkerungsbewegung	10
3.1 Über die Landesgrenze Thüringens Zu- und Fortgezogene im 3. Vierteljahr 2012 nach Herkunfts- und Zielländern	10
3.2 Über die Grenzen des Bundesgebietes Zu- und Fortgezogene im 3. Vierteljahr 2012 nach Herkunfts- und Zielländern	11
3.3 Zu- und Fortgezogene in den Kreisen im 3. Vierteljahr 2012 nach Wanderungsarten	13

Vorbemerkungen

Dieser Bericht enthält die auf der Basis des Zentralen Einwohnerregisters (ZER) der neuen Bundesländer mit Stichtag 3.10.1990 ermittelten Fortschreibungsergebnisse der Bevölkerung am 30.9.2012 und die Ergebnisse der natürlichen und räumlichen Bevölkerungsbewegung für das 3. Vierteljahr 2012.

Rechtsgrundlage

Gesetz über die Statistik der Bevölkerungsbewegung und die Fortschreibung des Bevölkerungsstandes (BevStatG) in der Fassung der Bekanntmachung vom 14. März 1980 (BGBl. I S. 308), zuletzt geändert durch Artikel 1 des Gesetzes vom 18. Juli 2008 (BGBl. I S. 1290), in Verbindung mit dem Gesetz über die Statistik für Bundeszwecke (Bundesstatistikgesetz - BStatG) vom 22. Januar 1987 (BGBl. I S. 462, 565), zuletzt geändert durch Artikel 3 des Gesetzes vom 7. September 2007 (BGBl. I S. 2246).

Methodische Hinweise

Regional zugeordnet werden Eheschließungen am Ereignisort, Geburten am Wohnsitz der Mutter, Sterbefälle am Wohnsitz des Verstorbenen.

Die Zuordnung der Personen zur Bevölkerung einer Gemeinde erfolgt nach dem Hauptwohnprinzip (Bevölkerung am Ort der alleinigen oder der Hauptwohnung). An- und Abmeldungen von Nebenwohnungen sind nicht fortschreibungswirksam. Meldungen über die Änderung des Wohnungsstatus führen bei der neuen Hauptwohngemeinde zu einer personellen Zunahme, während bei der bisherigen Hauptwohngemeinde ein entsprechender Abgang verbucht wird.

Die den Wanderungsdaten zugrunde liegenden Meldungen der Meldebehörden enthalten auch Melderegisterbereinigungen, die z.B. infolge der Einführung der persönlichen Steuer-Identifikationsnummer durchgeführt werden. Die Ergebnisse sind daher nur eingeschränkt vergleichbar.

Als Deutsche gelten Personen im Sinne des Artikels 116 Abs. 1 des Grundgesetzes der Bundesrepublik Deutschland. Neugeborene zählen als Deutsche, wenn wenigstens ein Elternteil die deutsche Staatsangehörigkeit besitzt oder die Voraussetzungen lt. § 4 Abs. 3 StAG vorliegen. Deutsche, die zugleich eine fremde Staatsangehörigkeit besitzen, werden als Deutsche gezählt.

Die Mitglieder der stationierten ausländischen Streitkräfte sowie der ausländischen diplomatischen und konsularischen Vertretungen mit ihren Familienangehörigen werden statistisch nicht erfasst.

Alle Daten dieses Berichtes tragen vorläufigen Charakter.

Definitionen

Eheschließungen

Standesamtliche Trauungen, auch von Ausländern, mit Ausnahme der Fälle, in denen beide Ehegatten Angehörige ausländischer Streitkräfte sind bzw. zu den ausländischen diplomatischen und konsularischen Vertretungen und ihren Familienangehörigen gehören.

Lebendgeborene

Lebendgeborene sind Kinder, bei denen nach der Trennung vom Mutterleib entweder das Herz geschlagen, die Nabelschnur pulsiert oder die natürliche Lungenatmung eingesetzt hat. Es wird unterschieden, ob die Eltern der Kinder zum Zeitpunkt der Geburt miteinander verheiratet waren oder nicht.

Totgeborene

Kinder, bei denen sich nach der Trennung vom Mutterleib keines der unter "Lebendgeborene" genannten Merkmale des Lebens gezeigt hat, deren Geburtsgewicht jedoch mindestens 500 Gramm beträgt. Diese Mindestgrenzen gelten ab 1.1.2009 nicht bei Mehrlingsgeburten.

Gestorbene

In der Zahl der Gestorbenen sind die Totgeborenen, die nachträglich beurkundeten Kriegssterbefälle und die gerichtlichen Todeserklärungen nicht enthalten.

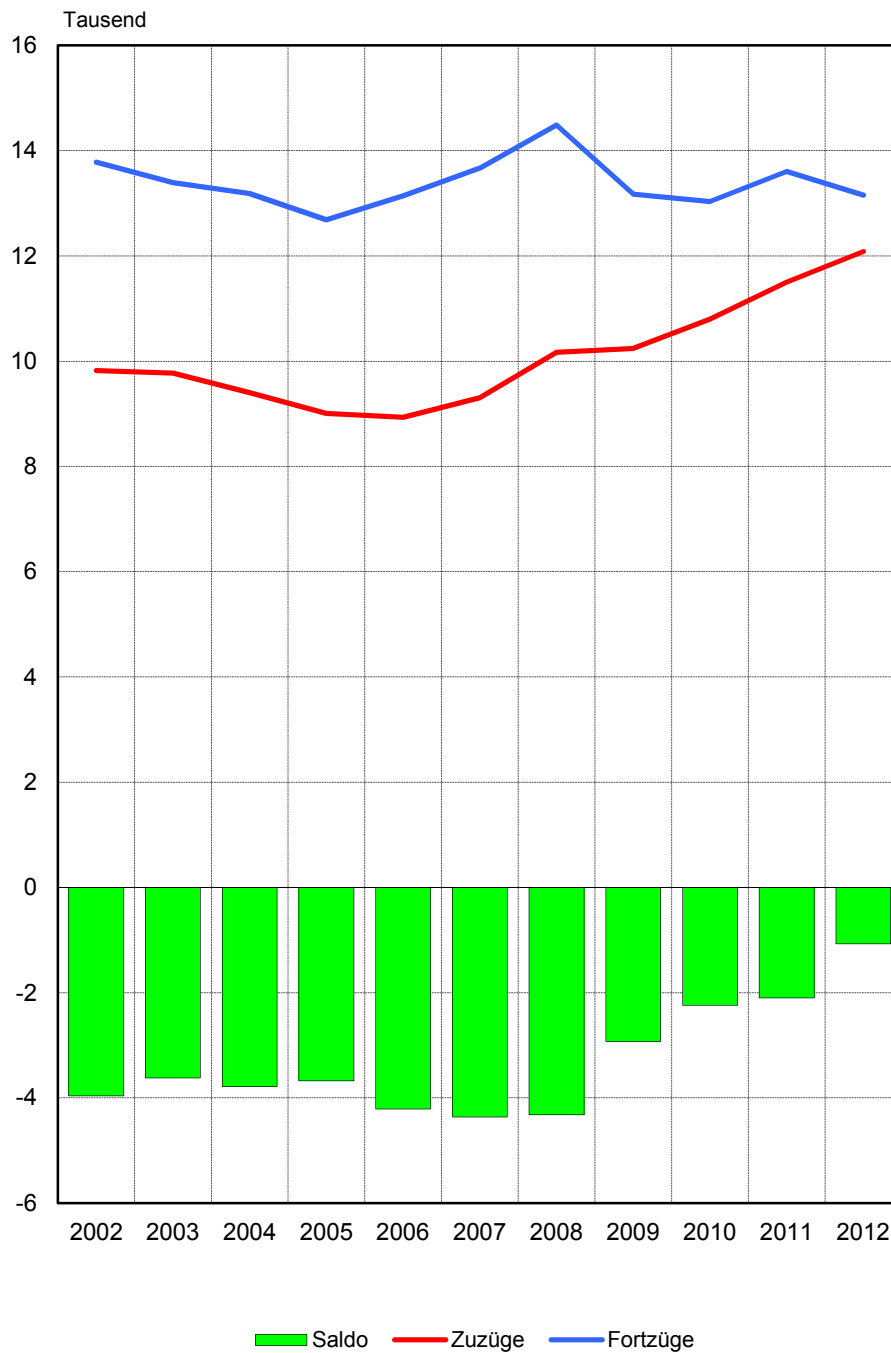
Zuzüge, Fortzüge

Die Zu- und Fortzüge werden mit Hilfe der Meldescheine erfasst, die von den Betroffenen nach den gesetzlichen Vorschriften über die Meldepflicht bei einem Wohnungswechsel auszufüllen sind. Umzüge innerhalb einer Gemeinde werden nicht berücksichtigt. Die Summen für die Kreise und das Land beinhalten jeweils alle Wanderungen über die Gemeindegrenzen.

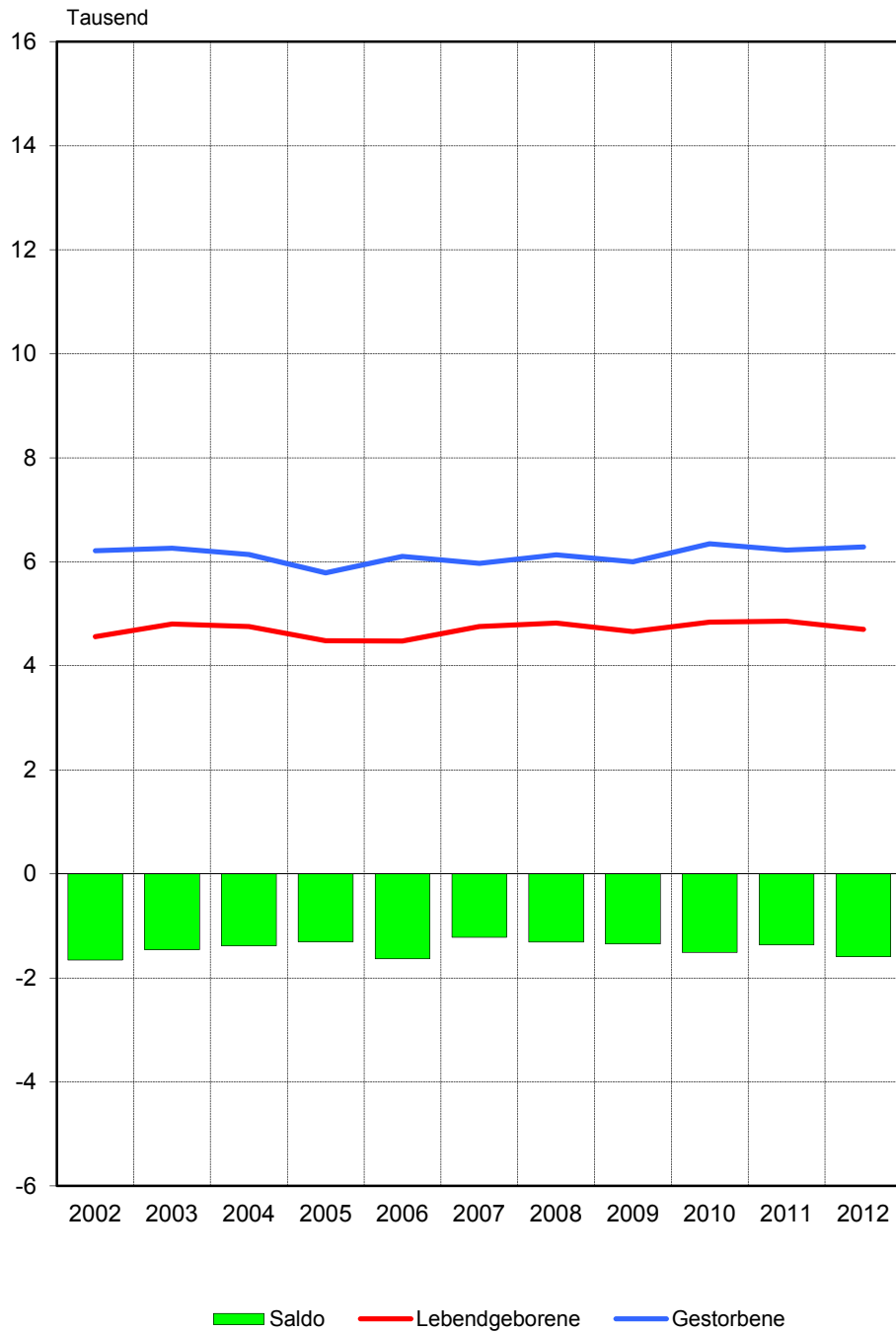
Überschuss der Zu- bzw. Fortzüge

Differenz zwischen Zu- und Fortzügen eines Zeitraumes.

1. Wanderungen über die Landesgrenze Thüringens im 3. Vierteljahr 2002 - 2012



2. Lebendgeborene und Gestorbene im 3. Vierteljahr 2002 - 2012



1. Bevölkerungsstand
1.1 Bevölkerungsentwicklung im 3. Vierteljahr 2012

Vorgang	Insgesamt	Männlich	Weiblich
Bevölkerung am Anfang des Zeitraumes	2 214 415	1 094 228	1 120 187
Natürliche Bevölkerungsbewegung			
Geborene	4 717	2 427	2 290
davon			
Lebendgeborene	4 702	2 418	2 284
Totgeborene	15	9	6
Gestorbene	6 289	3 012	3 277
darunter			
im 1. Lebensjahr	16	10	6
Überschuss der Geborenen bzw. Gestorbenen (-)	- 1 587	- 594	- 993
Wanderungen über die Landesgrenze			
Zuzüge	12 081	6 250	5 831
Fortzüge	13 152	6 582	6 570
Überschuss der Zu- bzw. Fortzüge (-)	- 1 071	- 332	- 739
Berücksichtigung von Korrekturmeldungen	5	3	2
Veränderungen insgesamt	- 2 653	- 923	- 1 730
Bevölkerung am Ende des Zeitraumes	2 211 762	1 093 305	1 118 457

1.2 Bevölkerungsentwicklung in den einzelnen Monaten des 3. Vierteljahres 2012

Vorgang	Juli	August	September	3. Vierteljahr 2012	3. Vierteljahr 2011
Lebendgeborene	1 622	1 602	1 478	4 702	4 860
Gestorbene	2 204	2 110	1 975	6 289	6 226
Zuzüge insgesamt	9 091	9 724	9 695	28 510	27 838
Fortzüge insgesamt	9 696	10 343	9 542	29 581	29 940
Wanderungen über die Landesgrenze					
Zuzüge	3 614	4 025	4 442	12 081	11 501
Fortzüge	4 219	4 644	4 289	13 152	13 603
Landesbinnenwanderung					
über die Kreisgrenzen	2 894	3 160	2 868	8 922	9 041
zwischen Gemeinden desselben Kreises	2 583	2 539	2 385	7 507	7 296

1.3 Bevölkerungsentwicklung im 3. Vierteljahr 2012 und Bevölkerungsstand am 30.9.2012 nach Kreisen

Kreisfreie Stadt Landkreis Land	Überschuss der Geborenen bzw. Gestorbenen (-)	Überschuss der Zu- bzw. Fortzüge (-)	Sonstiges ¹⁾	Bevölkerungs- zunahme bzw. -abnahme (-)	Bevölkerung am 30.9.2012		
					insgesamt	männlich	weiblich
Stadt Erfurt	34	355	-	389	207 250	100 665	106 585
Stadt Gera	- 155	131	-	- 24	98 496	47 669	50 827
Stadt Jena	47	- 422	2	- 373	104 902	52 124	52 778
Stadt Suhl	- 34	- 126	-	- 160	37 770	18 627	19 143
Stadt Weimar	24	- 131	1	- 106	65 552	31 710	33 842
Stadt Eisenach	- 49	33	- 1	- 17	42 691	20 863	21 828
Eichsfeld	41	- 207	- 1	- 167	104 189	52 449	51 740
Nordhausen	- 100	25	- 2	- 77	88 621	43 858	44 763
Wartburgkreis	- 161	17	-	- 144	128 804	64 474	64 330
Unstrut-Hainich-Kreis	- 89	- 117	3	- 203	107 461	53 597	53 864
Kyffhäuserkreis	- 132	- 89	1	- 220	79 854	39 607	40 247
Schmalkalden-Meiningen	- 101	15	1	- 85	128 138	63 823	64 315
Gotha	- 94	38	- 2	- 58	137 006	67 919	69 087
Sömmerda	- 68	- 71	-	- 139	71 978	35 877	36 101
Hildburghausen	- 7	- 60	-	- 67	66 101	32 904	33 197
Ilm-Kreis	- 92	- 120	1	- 211	111 215	55 416	55 799
Weimarer Land	- 40	- 8	1	- 47	84 014	41 731	42 283
Sonneberg	- 62	- 72	-	- 134	58 770	28 903	29 867
Saalfeld-Rudolstadt	- 169	- 37	- 1	- 207	114 912	56 680	58 232
Saale-Holzland-Kreis	- 36	77	1	42	85 885	42 753	43 132
Saale-Orla-Kreis	- 83	- 116	- 1	- 200	86 309	42 575	43 734
Greiz	- 130	- 123	-	- 253	105 094	51 773	53 321
Altenburger Land	- 131	- 63	2	- 192	96 750	47 308	49 442
Thüringen	- 1 587	- 1 071	5	- 2 653	2 211 762	1 093 305	1 118 457
davon							
kreisfreie Städte	- 133	- 160	2	- 291	556 661	271 658	285 003
Landkreise	- 1 454	- 911	3	- 2 362	1 655 101	821 647	833 454

1) Berücksichtigung von Korrekturmeldungen

1.4 Veränderung des Bevölkerungsstandes im 3. Vierteljahr 2012 nach Kreisen

Kreisfreie Stadt Landkreis Land	Veränderung des Bevölkerungsstandes am 30.9.2012					
	zum 30.6.2012			zum 30.9.2011		
	insgesamt	männlich	weiblich	insgesamt	männlich	weiblich
	Prozent					
Stadt Erfurt	0,19	0,29	0,09	0,78	0,92	0,65
Stadt Gera	- 0,02	- 0,01	- 0,04	- 0,37	- 0,14	- 0,57
Stadt Jena	- 0,35	- 0,10	- 0,61	0,38	0,53	0,23
Stadt Suhl	- 0,42	- 0,44	- 0,40	- 1,67	- 1,41	- 1,93
Stadt Weimar	- 0,16	- 0,19	- 0,14	0,45	0,51	0,39
Stadt Eisenach	- 0,04	- 0,06	- 0,02	- 0,02	- 0,05	-
Eichsfeld	- 0,16	- 0,16	- 0,16	- 0,55	- 0,46	- 0,63
Nordhausen	- 0,09	0,00	- 0,17	- 0,89	- 0,87	- 0,91
Wartburgkreis	- 0,11	- 0,13	- 0,09	- 0,77	- 0,79	- 0,75
Unstrut-Hainich-Kreis	- 0,19	- 0,13	- 0,25	- 0,76	- 0,66	- 0,86
Kyffhäuserkreis	- 0,27	- 0,31	- 0,24	- 1,13	- 1,20	- 1,07
Schmalkalden-Meiningen	- 0,07	- 0,08	- 0,06	- 0,68	- 0,57	- 0,78
Gotha	- 0,04	- 0,01	- 0,08	- 0,45	- 0,30	- 0,59
Sömmerda	- 0,19	- 0,16	- 0,22	- 0,75	- 0,75	- 0,75
Hildburghausen	- 0,10	- 0,12	- 0,08	- 0,71	- 0,79	- 0,62
Ilm-Kreis	- 0,19	- 0,11	- 0,27	- 0,49	- 0,27	- 0,71
Weimarer Land	- 0,06	- 0,01	- 0,10	- 0,47	- 0,36	- 0,58
Sonneberg	- 0,23	- 0,12	- 0,33	- 1,05	- 0,95	- 1,14
Saalfeld-Rudolstadt	- 0,18	- 0,18	- 0,18	- 0,96	- 0,94	- 0,99
Saale-Holzland-Kreis	0,05	- 0,05	0,15	- 0,57	- 0,67	- 0,47
Saale-Orla-Kreis	- 0,23	- 0,19	- 0,28	- 1,01	- 0,99	- 1,03
Greiz	- 0,24	- 0,22	- 0,26	- 1,26	- 1,21	- 1,30
Altenburger Land	- 0,20	- 0,16	- 0,23	- 1,15	- 1,09	- 1,20
Thüringen	- 0,12	- 0,08	- 0,15	- 0,53	- 0,46	- 0,60
davon						
kreisfreie Städte	- 0,05	0,03	- 0,13	0,23	0,37	0,10
Landkreise	- 0,14	- 0,12	- 0,16	- 0,79	- 0,73	- 0,84

2. Natürliche Bevölkerungsbewegung
Eheschließungen, Geborene und Gestorbene im 3. Vierteljahr 2012 nach Kreisen

Kreisfreie Stadt Landkreis Land	Ehe- schließungen	Lebendgeborene			Gestorbene		Überschuss der Geborenen bzw. Gestorbenen (-)
		insgesamt	und zwar		insgesamt	darunter männlich	
			männlich	deren Eltern nicht miteinander verheiratet sind			
Stadt Erfurt	345	526	274	350	492	234	34
Stadt Gera	144	182	87	120	337	160	- 155
Stadt Jena	141	262	129	139	215	104	47
Stadt Suhl	67	70	41	46	104	62	- 34
Stadt Weimar	161	174	93	101	150	72	24
Stadt Eisenach	73	93	52	59	142	66	- 49
Eichsfeld	176	268	128	112	227	112	41
Nordhausen	148	178	83	108	278	133	- 100
Wartburgkreis	297	232	127	129	393	205	- 161
Unstrut-Hainich-Kreis	216	228	117	138	317	145	- 89
Kyffhäuserkreis	158	140	69	86	272	134	- 132
Schmalkalden-Meiningen	222	261	141	155	362	187	- 101
Gotha	307	293	143	190	387	173	- 94
Sömmerda	140	142	73	84	210	90	- 68
Hildburghausen	109	158	73	84	165	75	- 7
Ilm-Kreis	205	242	126	155	334	166	- 92
Weimarer Land	193	183	99	119	223	102	- 40
Sonneberg	102	107	60	60	169	75	- 62
Saalfeld-Rudolstadt	220	206	122	124	375	184	- 169
Saale-Holzland-Kreis	174	191	88	110	227	109	- 36
Saale-Orla-Kreis	177	187	98	116	270	133	- 83
Greiz	198	199	107	120	329	155	- 130
Altenburger Land	193	180	88	111	311	136	- 131
Thüringen	4 166	4 702	2 418	2 816	6 289	3 012	- 1 587
davon							
kreisfreie Städte	931	1 307	676	815	1 440	698	- 133
Landkreise	3 235	3 395	1 742	2 001	4 849	2 314	- 1 454

3. Räumliche Bevölkerungsbewegung
3.1 Über die Landesgrenze Thüringens Zu- und Fortgezogene im 3. Vierteljahr 2012
nach Herkunfts- und Zielländern

Herkunfts- bzw. Zielland	Zuzüge		Fortzüge		Überschuss der Zu- bzw. Fortzüge (-)	
	insgesamt	darunter männlich	insgesamt	darunter männlich	insgesamt	darunter männlich
Insgesamt						
Baden-Württemberg	768	393	946	482	- 178	- 89
Bayern	1 486	722	1 921	1 001	- 435	- 279
Berlin	368	176	618	304	- 250	- 128
Brandenburg	245	118	299	135	- 54	- 17
Bremen	47	20	66	29	- 19	- 9
Hamburg	107	52	200	103	- 93	- 51
Hessen	896	420	1 196	560	- 300	- 140
Mecklenburg-Vorpommern	199	93	216	114	- 17	- 21
Niedersachsen	715	358	1 036	496	- 321	- 138
Nordrhein-Westfalen	789	390	938	487	- 149	- 97
Rheinland-Pfalz	223	105	279	130	- 56	- 25
Saarland	30	13	42	14	- 12	- 1
Sachsen	1 462	708	2 037	968	- 575	- 260
Sachsen-Anhalt	909	432	843	401	66	31
Schleswig-Holstein	140	66	243	121	- 103	- 55
Bundesgebiet zusammen	8 384	4 066	10 880	5 345	- 2 496	- 1 279
Ausland ¹⁾	3 697	2 184	2 272	1 237	1 425	947
Insgesamt	12 081	6 250	13 152	6 582	- 1 071	- 332
Deutsche						
Baden-Württemberg	683	341	847	422	- 164	- 81
Bayern	1 376	663	1 793	923	- 417	- 260
Berlin	330	159	544	257	- 214	- 98
Brandenburg	234	112	294	132	- 60	- 20
Bremen	45	20	46	19	- 1	1
Hamburg	100	47	181	94	- 81	- 47
Hessen	840	393	1 082	499	- 242	- 106
Mecklenburg-Vorpommern	185	84	204	109	- 19	- 25
Niedersachsen	651	324	933	445	- 282	- 121
Nordrhein-Westfalen	696	338	749	380	- 53	- 42
Rheinland-Pfalz	208	98	242	110	- 34	- 12
Saarland	24	10	34	10	- 10	-
Sachsen	1 392	667	1 965	933	- 573	- 266
Sachsen-Anhalt	874	409	820	387	54	22
Schleswig-Holstein	131	59	235	117	- 104	- 58
Bundesgebiet zusammen	7 769	3 724	9 969	4 837	- 2 200	- 1 113
Ausland ¹⁾	452	257	693	352	- 241	- 95
Insgesamt	8 221	3 981	10 662	5 189	- 2 441	- 1 208
Ausländer						
Baden-Württemberg	85	52	99	60	- 14	- 8
Bayern	110	59	128	78	- 18	- 19
Berlin	38	17	74	47	- 36	- 30
Brandenburg	11	6	5	3	6	3
Bremen	2	-	20	10	- 18	- 10
Hamburg	7	5	19	9	- 12	- 4
Hessen	56	27	114	61	- 58	- 34
Mecklenburg-Vorpommern	14	9	12	5	2	4
Niedersachsen	64	34	103	51	- 39	- 17
Nordrhein-Westfalen	93	52	189	107	- 96	- 55
Rheinland-Pfalz	15	7	37	20	- 22	- 13
Saarland	6	3	8	4	- 2	- 1
Sachsen	70	41	72	35	- 2	6
Sachsen-Anhalt	35	23	23	14	12	9
Schleswig-Holstein	9	7	8	4	1	3
Bundesgebiet zusammen	615	342	911	508	- 296	- 166
Ausland ¹⁾	3 245	1 927	1 579	885	1 666	1 042
Insgesamt	3 860	2 269	2 490	1 393	1 370	876

1) einschl. "unbekanntes Ausland" und "ungeklärt und ohne Angabe"

**3.2 Über die Grenzen des Bundesgebietes Zu- und Fortgezogene im 3. Vierteljahr 2012
nach Herkunfts- und Zielländern**

Herkunfts- bzw. Zielland	Zuzüge		Fortzüge		Überschuss der Zu- bzw. Fortzüge (-)	
	insgesamt	darunter männlich	insgesamt	darunter männlich	insgesamt	darunter männlich
Belgien	26	13	14	5	12	8
Bulgarien	159	115	123	84	36	31
Dänemark	9	6	10	4	- 1	2
Estland	3	-	2	-	1	-
Finnland	4	2	6	1	- 2	1
Frankreich	38	17	46	14	- 8	3
Griechenland	70	39	29	20	41	19
Irland	6	4	18	7	- 12	- 3
Italien	100	56	69	33	31	23
Lettland	52	31	19	12	33	19
Litauen	51	31	9	4	42	27
Luxemburg	2	1	3	1	- 1	-
Malta	-	-	2	1	- 2	- 1
Niederlande	23	12	27	13	- 4	- 1
Österreich	56	23	115	63	- 59	- 40
Polen	699	447	260	159	439	288
Portugal	54	49	26	19	28	30
Rumänien	256	176	82	55	174	121
Schweden	8	3	17	11	- 9	- 8
Slowakei	60	27	41	27	19	-
Slowenien	6	2	3	1	3	1
Spanien	100	59	66	31	34	28
Tschechische Republik	72	31	41	21	31	10
Ungarn	232	153	61	41	171	112
Vereinigtes Königreich	65	32	57	25	8	7
Zypern	1	-	1	-	-	-
EU-Staaten zusammen	2 152	1 329	1 147	652	1 005	677
Albanien	3	2	2	-	1	2
Bosnien und Herzegowina	7	4	5	2	2	2
Kosovo	44	24	4	2	40	22
Moldau, Republik	3	1	1	1	2	-
Montenegro	2	1	-	-	2	1
Norwegen	9	4	15	5	- 6	- 1
Russische Föderation	78	36	57	22	21	14
Schweiz	83	54	248	129	- 165	- 75
Serbien	130	70	55	32	75	38
Türkei	61	34	58	38	3	- 4
Ukraine	53	18	19	11	34	7
Weißrussland	5	1	6	3	- 1	- 2
Übriges Europa	104	53	31	19	73	34
Europa zusammen	2 734	1 631	1 648	916	1 086	715

Noch: 3.2 Über die Grenzen des Bundesgebietes Zu- und Fortgezogene im 3. Vierteljahr 2012
nach Herkunfts- und Zielländern

Herkunfts- bzw. Zielland	Zuzüge		Fortzüge		Überschuss der Zu- bzw. Fortzüge (-)	
	insgesamt	darunter männlich	insgesamt	darunter männlich	insgesamt	darunter männlich
Ägypten	22	15	24	14	- 2	1
Algerien	7	5	5	3	2	2
Kamerun	3	2	-	-	3	2
Marokko	5	4	3	3	2	1
Nigeria	1	1	-	-	1	1
Sierra Leone	-	-	-	-	-	-
Südafrika	5	2	12	6	- 7	- 4
Tunesien	1	1	5	2	- 4	- 1
Übriges Afrika	24	15	17	10	7	5
Afrika zusammen	68	45	66	38	2	7
Argentinien	17	12	6	5	11	7
Brasilien	50	26	19	11	31	15
Kanada	14	5	24	12	- 10	- 7
Kuba	-	-	1	1	- 1	- 1
Mexiko	21	13	19	9	2	4
USA	70	34	107	49	- 37	- 15
Übriges Amerika	50	27	24	12	26	15
Amerika zusammen	222	117	200	99	22	18
Afghanistan	74	50	7	6	67	44
Aserbajdschan	6	4	4	3	2	1
China	140	68	99	36	41	32
Indien	57	45	17	14	40	31
Irak	35	25	6	6	29	19
Iran, Islamische Republik	17	9	2	2	15	7
Japan	23	12	33	8	- 10	4
Kasachstan	7	3	6	4	1	- 1
Libanon	2	1	4	4	- 2	- 3
Syrien, Arabische Republik	95	65	8	7	87	58
Thailand	15	5	11	5	4	-
Vietnam	38	18	20	11	18	7
Übriges Asien	106	53	111	58	- 5	- 5
Asien zusammen	615	358	328	164	287	194
Australien und Ozeanien	36	16	22	12	14	4
Außereuropäisches Ausland zusammen	941	536	616	313	325	223
Unbekanntes Ausland	10	7	5	5	5	2
Ungeklärt und ohne Angabe	12	10	3	3	9	7
Personen insgesamt	3 697	2 184	2 272	1 237	1 425	947
darunter Deutsche	452	257	693	352	- 241	- 95

3.3 Zu- und Fortgezogene in den Kreisen im 3. Vierteljahr 2012 nach Wanderungsarten

Kreisfreie Stadt Landkreis Land	Wanderung insgesamt		Wanderung über die Landesgrenze		Landesbinnenwanderung		
	Zuzüge	Fortzüge	Zuzüge	Fortzüge	über die Kreisgrenzen		zwischen den Gemeinden desselben Kreises
					Zuzüge	Fortzüge	
Stadt Erfurt	3 089	2 734	1 664	1 769	1 425	965	-
Stadt Gera	1 142	1 011	623	628	519	383	-
Stadt Jena	1 721	2 143	1 141	1 500	580	643	-
Stadt Suhl	347	473	148	233	199	240	-
Stadt Weimar	1 117	1 248	690	801	427	447	-
Stadt Eisenach	585	552	257	269	328	283	-
Eichsfeld	1 011	1 218	410	564	154	207	447
Nordhausen	1 278	1 253	647	667	213	168	418
Wartburgkreis	1 521	1 504	477	517	465	408	579
Unstrut-Hainich-Kreis	1 200	1 317	357	422	361	413	482
Kyffhäuserkreis	902	991	328	382	218	253	356
Schmalkalden-Meiningen	1 609	1 594	592	592	441	426	576
Gotha	1 859	1 821	626	543	491	536	742
Sömmerda	786	857	210	232	323	372	253
Hildburghausen	827	887	240	330	226	196	361
Ilm-Kreis	1 645	1 765	617	675	467	529	561
Weimarer Land	1 110	1 118	333	385	476	432	301
Sonneberg	627	699	267	298	102	143	258
Saalfeld-Rudolstadt	1 328	1 365	386	405	362	380	580
Saale-Holzland-Kreis	1 544	1 467	791	378	407	743	346
Saale-Orla-Kreis	1 026	1 142	343	444	248	263	435
Greiz	1 160	1 283	432	558	391	388	337
Altenburger Land	1 076	1 139	502	560	99	104	475
Thüringen	28 510	29 581	12 081	13 152	8 922	8 922	7 507
davon							
kreisfreie Städte	8 001	8 161	4 523	5 200	3 478	2 961	-
Landkreise	20 509	21 420	7 558	7 952	5 444	5 961	7 507

