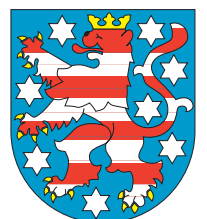
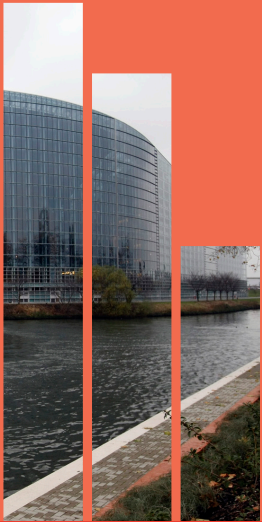


Zahlen • Daten • Fakten

# Europawahl in Thüringen am 7. Juni 2009

Repräsentative Wahlstatistik  
für Frauen und Männer  
nach Altersgruppen



**Der Landeswahlleiter**

[www.wahlen.thueringen.de](http://www.wahlen.thueringen.de)

## **Zeichenerklärung**

- nichts vorhanden (genau Null)
- 0 weniger als die Hälfte von 1 in der letzten besetzten Stelle; jedoch mehr als nichts

## **Herausgeber:**

Thüringer Landesamt für Statistik

Europaplatz 3, 99091 Erfurt

Postfach 90 01 63, 99104 Erfurt

Telefon: 0361 37-84642/84647

Telefax: 0361 37-84699

Internet: [www.statistik.thueringen.de](http://www.statistik.thueringen.de)

E-Mail: [auskunft@statistik.thueringen.de](mailto:auskunft@statistik.thueringen.de)

## **Auskunft erteilt:**

Büro des Landeswahlleiters

Telefon: 0361 37-84120

Herausgegeben im Juli 2009

Bestell - Nr.: 29 436

Preis: 5,00 EUR

Fotos: PROFILPR & Werbeagentur GmbH

© Thüringer Landesamt für Statistik, Erfurt 2009

Für nichtgewerbliche Zwecke sind Vervielfältigung und unentgeltliche Verbreitung, auch auszugsweise, mit Quellenangabe gestattet. Die Verbreitung, auch auszugsweise, über elektronische Systeme/Datenträger bedarf der vorherigen Zustimmung.

Alle übrigen Rechte bleiben vorbehalten

# Europawahl in Thüringen am 7. Juni 2009

Repräsentative Wahlstatistik  
für Frauen und Männer nach Altersgruppen



## Inhaltsverzeichnis

Vorbemerkungen .....	4
Abkürzungsverzeichnis .....	5
1. Ergebnisse der repräsentativen Wahlstatistik .....	6
2. Wahlbeteiligung nach Altersgruppen und Geschlecht .....	7
3. Wahlberechtigte nach Altersgruppen und Geschlecht .....	8
4. Wähler und Nichtwähler nach Altersgruppen und Geschlecht .....	10
5. Anteil der Nichtwähler an den Wahlberechtigten insgesamt nach Altersgruppen und Geschlecht .....	12
6. Stimmabgabe für die Parteien .....	14
6.1 Anteil der Altersgruppen und Parteien an den gültigen Stimmen nach Geschlecht ...	14
6.2 Stimmabgabe für die Parteien nach Geschlecht .....	16
7. Zahlenverhältnis von Frauen und Männern nach Altersgruppen .....	17
8. Ungültige Stimmen .....	18
8.1 Ungültige Stimmen nach Altersgruppen und Geschlecht der Wähler .....	18
8.2 Ursachen der ungültigen Stimmen .....	19
9. Briefwahlergebnisse .....	20
10. Stimmverhalten der Altersgruppen für die Parteien nach Geschlecht .....	22
11. Wählerschaft der Parteien nach Altersgruppen und Geschlecht .....	24
12. Wahlbeteiligung seit 1999 nach Altersgruppen und Geschlecht .....	26
13. Nichtwähler seit 1999 nach Altersgruppen und Geschlecht .....	26
14. Wählerschaft seit 1999 nach Altersgruppen und Geschlecht .....	27
15. Stimmverhalten seit 1999 nach Altersgruppen und Geschlecht .....	28

### Grafiken

Abweichungen der Stimmenanteile gegenüber der Europawahl 2004 nach Parteien .....	6
Wahlbeteiligung in den Altersgruppen nach Geschlecht .....	7
Altersstruktur der Wahlberechtigten nach Geschlecht .....	9
Altersstruktur der Wähler nach Geschlecht .....	11
Altersstruktur der Nichtwähler nach Geschlecht .....	13
Stimmabgabe nach Altersgruppen und Geschlecht .....	15
Stimmabgabe nach Geschlecht .....	16
Ungültige Stimmen .....	18
Ursachen für die Ungültigkeit von Stimmen .....	19
Abweichungen der Stimmenanteile der Urnenwahl gegenüber der Briefwahl 2009 .....	21
Veränderungen der Stimmenanteile innerhalb der Altersgruppen gegenüber der Europawahl 2004 nach Geschlecht .....	23
Wählerschaft der Parteien nach Altersgruppen und Geschlecht .....	25

## Vorbemerkungen

In der vorliegenden Veröffentlichung werden die Ergebnisse der repräsentativen Wahlstatistik für die Wahl zum 7. Europäischen Parlament am 7.6.2009 für den Freistaat Thüringen dargestellt. Sie gibt Aufschluss über das Wahlverhalten, d.h. die Wahlbeteiligung und die Stimmabgabe von Frauen und Männern nach verschiedenen Altersgruppen. Zum Vergleich sind die Ergebnisse der repräsentativen Wahlstatistik der Europawahl 2004 mit angeführt.

Die Rechtsgrundlagen für die Durchführung der repräsentativen Wahlstatistik sind:

- Gesetz über die allgemeine und die repräsentative Wahlstatistik bei der Wahl zum Deutschen Bundestag und bei der Wahl der Abgeordneten des Europäischen Parlaments aus der Bundesrepublik Deutschland (WahlStatG) in der Fassung der Bekanntmachung vom 21.5.1999 (BGBl. I S. 1023), zuletzt geändert durch Art. 1 des Gesetzes vom 17.1.2002 (BGBl. I S. 412)

Die Trennung der Wahl nach Geschlecht und Altersgruppen ist nach § 3 WahlStatG nur zulässig, wenn die Stimmabgabe der einzelnen Wähler dadurch nicht erkennbar wird. Um dieser Forderung gerecht zu werden, sind grundsätzlich nur Wahlbezirke mit einer Mindestgröße von 400 Wahlberechtigten in Urnenwahlbezirken und 400 Wählern in Briefwahlbezirken in die Auswahl einbezogen. Eine weitere Sicherung ergibt sich aus der Regelung, dass die Ergebnisse der nach Geschlecht und Altersgruppen gegliederten Statistik nicht für einzelne Wahlbezirke bzw. einzelne Briefwahlbezirke bekannt gegeben werden dürfen.

Für Thüringen wurden für die Europawahl 2009 aus den deutschlandweit 2533 Stichprobenwahlbezirken 119 (4,7 %) und von den 322 Stichprobenbriefwahlbezirken 14 (4,3 %) in die wahlstatistische Untersuchung einbezogen. Im Statistischen Bundesamt wurde die Auswahlmethode der repräsentativen Wahlbezirke entwickelt sowie die Stichprobe für die Länder mit Hilfe eines mathematisch-statistischen Verfahrens zufällig ausgewählt.

Die Wahlbeteiligung wird anhand der Wählerverzeichnisse ermittelt. Hier werden die Wahlberechtigten mit Stimmabgabevermerk (Wähler im Wahllokal), die Wahlberechtigten mit Wahlschein (im Wesentlichen Briefwähler) und die Nichtwähler nach Geburtsjahresgruppen und Geschlecht ausgezählt. Dafür wurden zehn Altersgruppen jeweils für Frauen und Männern gebildet:

Geburtsjahr	das entspricht einem Alter von
1989 - 1991	18 bis unter 21 Jahre
1985 - 1988	21 bis unter 25 Jahre
1980 - 1984	25 bis unter 30 Jahre
1975 - 1979	30 bis unter 35 Jahre
1970 - 1974	35 bis unter 40 Jahre
1965 - 1969	40 bis unter 45 Jahre
1960 - 1964	45 bis unter 50 Jahre
1950 - 1959	50 bis unter 60 Jahre
1940 - 1949	60 bis unter 70 Jahre
1939 und früher	70 Jahre und älter

Grundlage für die Untersuchung der Stimmabgabe der Wähler für die einzelnen Wahlvorschläge waren Stimmzettel mit Unterscheidungsaufdrucken, die das Geschlecht (weiblich/männlich) und die Zugehörigkeit zu einer der fünf festgelegten Geburtsjahresgruppen ausweisen:

Geburtsjahr	das entspricht einem Alter von
1985 - 1991	18 bis unter 25 Jahre
1975 - 1984	25 bis unter 35 Jahre
1965 - 1974	35 bis unter 45 Jahre
1950 - 1964	45 bis unter 60 Jahre
1949 und früher	60 Jahre und älter

Die Hochrechnung der Ergebnisse erfolgte auf der Ebene des Landes Thüringen. Bei der Ermittlung der Wahlbeteiligung erfolgt die Hochrechnung nach der Zahl der Wahlberechtigten (ohne Wahlscheinvermerk), bei der Ermittlung der Stimmabgabe nach der Anzahl der Wähler.

Bei den im Rahmen der repräsentativen Wahlstatistik gewonnenen Ergebnissen können aufgrund des bei Stichproben auftretenden Zufallsfehlers Abweichungen gegenüber dem endgültigen amtlichen Ergebnis auftreten.

## Abkürzungsverzeichnis

50Plus	50Plus Das Generationen-Bündnis
APD	AUTOFAHRER- und BÜRGERINTERESSEN PARTEI DEUTSCHLANDS
ASP	Automobile-Steuerzahler-Partei
AUF	Auf – Partei für Arbeit, Umwelt und Familie, Christen für Deutschland
AUFBRUCH	Aufbruch für Bürgerrechte, Freiheit und Gesundheit
BP	Bayernpartei
BüSo	Bürgerrechtsbewegung Solidarität
CDU	Christlich Demokratische Union Deutschlands
CM	CHRISTLICHE MITTE - Für ein Deutschland nach GOTTES Geboten
DIE FRAUEN	Feministische Partei DIE FRAUEN
DIE GRAUEN	DIE GRAUEN - Generationspartei
DIE LINKE	DIE LINKE (bis 2005 PDS)
Die Tierschutzpartei	Mensch Umwelt Tierschutz
DIE VIOLETTEN	Die Violetten, für spirituelle Politik
DKP	Deutsche Kommunistische Partei
DP	DEUTSCHE PARTEI
DVU	DEUTSCHE VOLKSUNION
EDE	Europa - Demokratie - Esperanto
FAMILIE	Familien-Partei Deutschlands
FBI	Freie Bürger-Initiative
FDP	Freie Demokratische Partei
FÜR VOLKSENTSCHEIDE	FÜR VOLKSENTSCHEIDE (Wählergemeinschaft), Gerechtigkeit braucht Bürgerrechte – Wir danken für Ihr Vertrauen
FW FREIE WÄHLER	FW FREIE WÄHLER
GRAUE	DIE GRAUEN - Graue Panther
GRÜNE	BÜNDNIS 90/DIE GRÜNEN
HP	Humanistische Partei
NATURGESETZ	NATURGESETZPARTEI, AUFBRUCH ZU NEUEM BEWUSSTSEIN
Newropeans	Newropeans
NPD	Nationaldemokratische Partei Deutschlands
ödp	Ökologisch-Demokratische Partei
PASS	Partei der Arbeitslosen und sozial Schwachen
PBC	Partei Bibeltreuer Christen
PIRATEN	Piratenpartei Deutschland
PSG	Partei für Soziale Gleichheit, Sektion der Vierten Internationale
RENTNER	Rentner-Partei-Deutschland
REP	DIE REPUBLIKANER
RRP	Rentnerinnen und Rentner Partei
SPD	Sozialdemokratische Partei Deutschlands
Unabhängige Kandidaten	Aktion unabhängige Kandidaten
Volksabstimmung	Ab jetzt... Bündnis für Deutschland, für Demokratie durch Volksabstimmung (Umbenennung, alter Name: Deutschland – Ab jetzt... Bündnis für Deutschland Liste: Gegen Zuwanderung ins „Soziale Netz“)
Zentrum	Deutsche Zentrumspartei – Älteste Partei Deutschlands gegründet 1870

# 1. Ergebnisse der repräsentativen Wahlstatistik

Wahlbeteiligung <sup>1)</sup>: 2004: 50,73 %

2009: 47,66 %

Stimmverhalten	2004	2009
	Prozent	
Ungültige Stimmen	3,40	3,34
Gültige Stimmen	96,60	96,66
davon entfielen auf		
CDU	37,13	29,83
DIE LINKE	24,97	24,23
SPD	16,21	16,05
GRÜNE	5,80	6,28
FDP	4,26	8,21
REP	2,23	2,06
DKP <sup>2)</sup>	.	0,14
sonstige <sup>3)</sup>	9,42	13,19

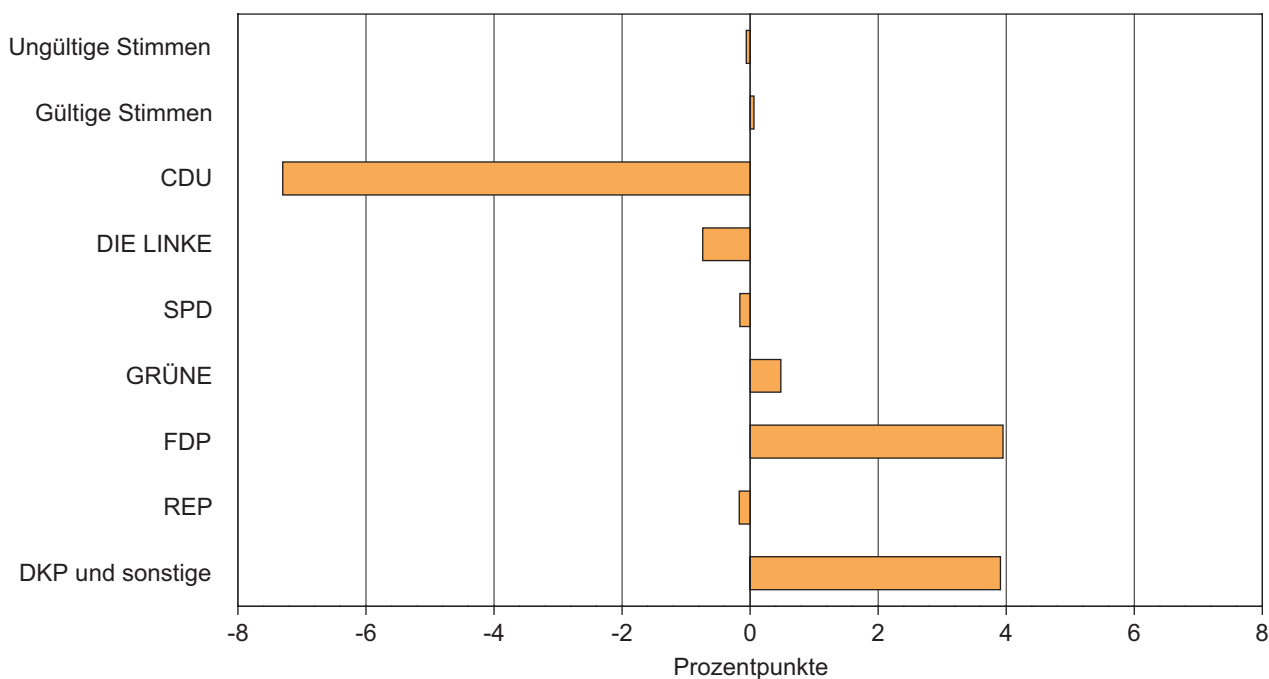
1) Wahlberechtigte ohne Wahlscheinvermerk

2) 2004 wurde die DKP unter „Sonstige“ erfasst.

3) 2004: Die Tierschutzpartei, DIE FRAUEN, GRAUE, PBC, ödp, BüSo, CM, ZENTRUM, Deutschland, Unabhängige Kandidaten, AUFBRUCH, DKP, DP, FAMILIE, PSG, NPD

2009: FAMILIE, Die Tierschutzpartei, DIE FRAUEN, Volksabstimmung, AUFBRUCH, BüSo, PBC, ödp, DKP, PSG, CM, 50Plus, AUF, BP, DVU, DIE GRAUEN, DIE VIOLETTEN, EDE, FBI, FÜR VOLKSENTSCHEIDE, FW FREIE WÄHLER, Newropeans, PIRATEN; RRP, RENTNER

## Abweichungen der Stimmenanteile gegenüber der Europawahl 2004 nach Parteien



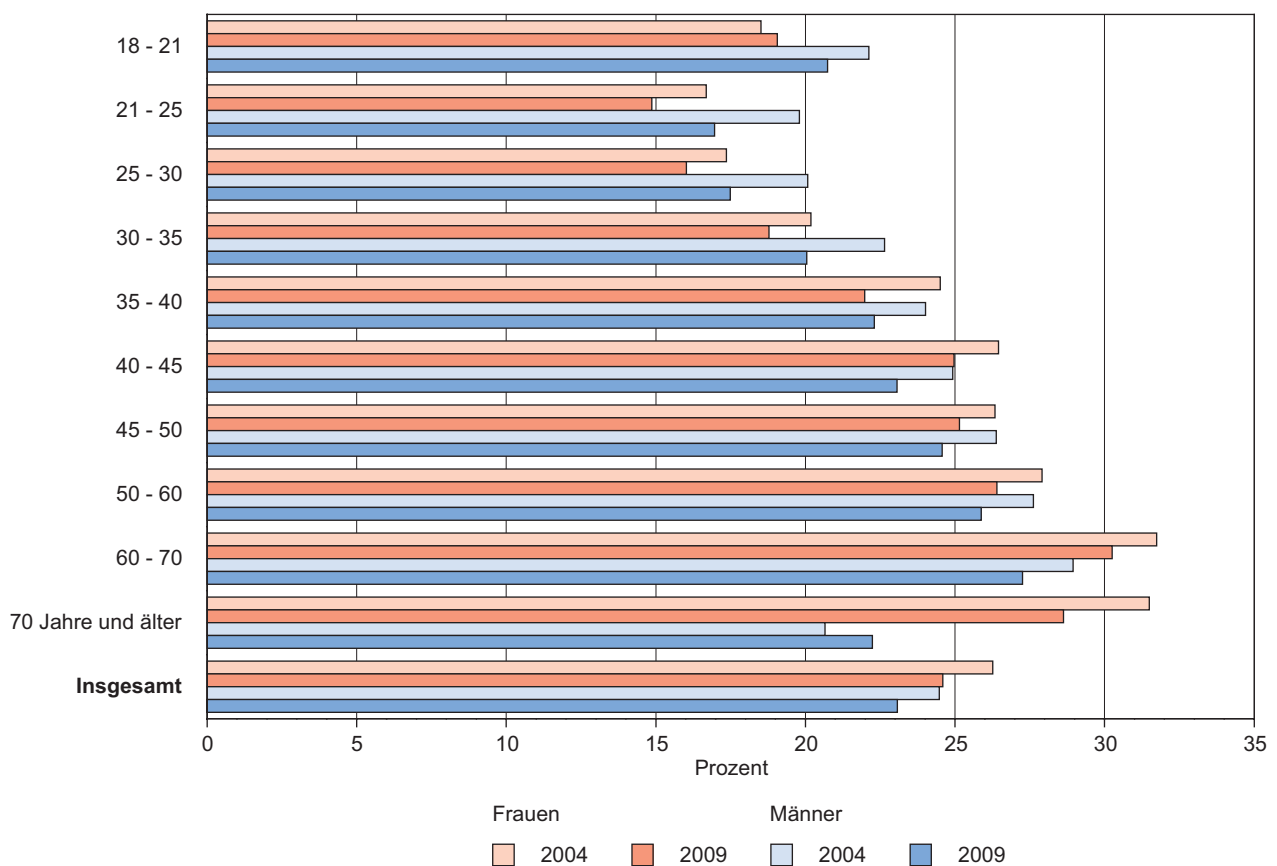


## 2. Wahlbeteiligung \*) nach Altersgruppen und Geschlecht

Altersgruppe von ... bis unter ... Jahren	Wahlbeteiligung in der jeweiligen Altersgruppe nach Geschlecht					
	insgesamt		Frauen		Männer	
	2004	2009	2004	2009	2004	2009
	Prozent					
18 - 21	40,63	39,79	18,51	19,06	22,12	20,74
21 - 25	36,49	31,83	16,69	14,87	19,80	16,96
25 - 30	37,44	33,51	17,36	16,02	20,08	17,49
30 - 35	42,83	38,83	20,18	18,78	22,64	20,05
35 - 40	48,53	44,28	24,51	21,98	24,02	22,30
40 - 45	51,37	48,03	26,45	24,97	24,92	23,06
45 - 50	52,72	49,71	26,34	25,15	26,38	24,57
50 - 60	55,53	52,29	27,91	26,40	27,62	25,88
60 - 70	60,69	57,52	31,74	30,25	28,95	27,26
70 und älter	52,14	50,88	31,50	28,63	20,65	22,24
<b>Insgesamt</b>	<b>50,73</b>	<b>47,66</b>	<b>26,26</b>	<b>24,59</b>	<b>24,48</b>	<b>23,07</b>

\*) Wahlberechtigte ohne Wahlscheinvermerk

### Wahlbeteiligung \*) in den Altersgruppen nach Geschlecht



\*) Wahlberechtigte ohne Wahlscheinvermerk

### 3. Wahlberechtigte \*) nach Altersgruppen und Geschlecht

Altersgruppe von ... bis unter ... Jahren	Wahlberechtigte in der jeweiligen Altersgruppe nach Wahlscheingebruch und Geschlecht					
	insgesamt		davon			
			ohne Wahlschein		mit Wahlschein	
	2004	2009	2004	2009	2004	2009
1000		Prozent				

Insgesamt						
18 - 21	74,6	60,5	96,54	95,75	3,46	4,25
21 - 25	125,8	116,9	94,45	94,30	5,55	5,70
25 - 30	130,4	142,0	93,92	94,25	6,08	5,75
30 - 35	124,6	118,6	95,50	94,50	4,50	5,50
35 - 40	157,4	129,1	96,17	94,87	3,83	5,13
40 - 45	188,8	163,9	95,99	95,46	4,01	4,54
45 - 50	179,9	192,3	94,80	94,67	5,20	5,33
50 - 60	306,9	347,6	93,19	93,00	6,81	7,00
60 - 70	342,3	284,3	90,36	90,14	9,64	9,86
70 und älter	330,1	363,0	89,92	89,43	10,08	10,57
<b>Insgesamt</b>	<b>1 960,8</b>	<b>1 918,2</b>	<b>93,21</b>	<b>92,76</b>	<b>6,79</b>	<b>7,24</b>

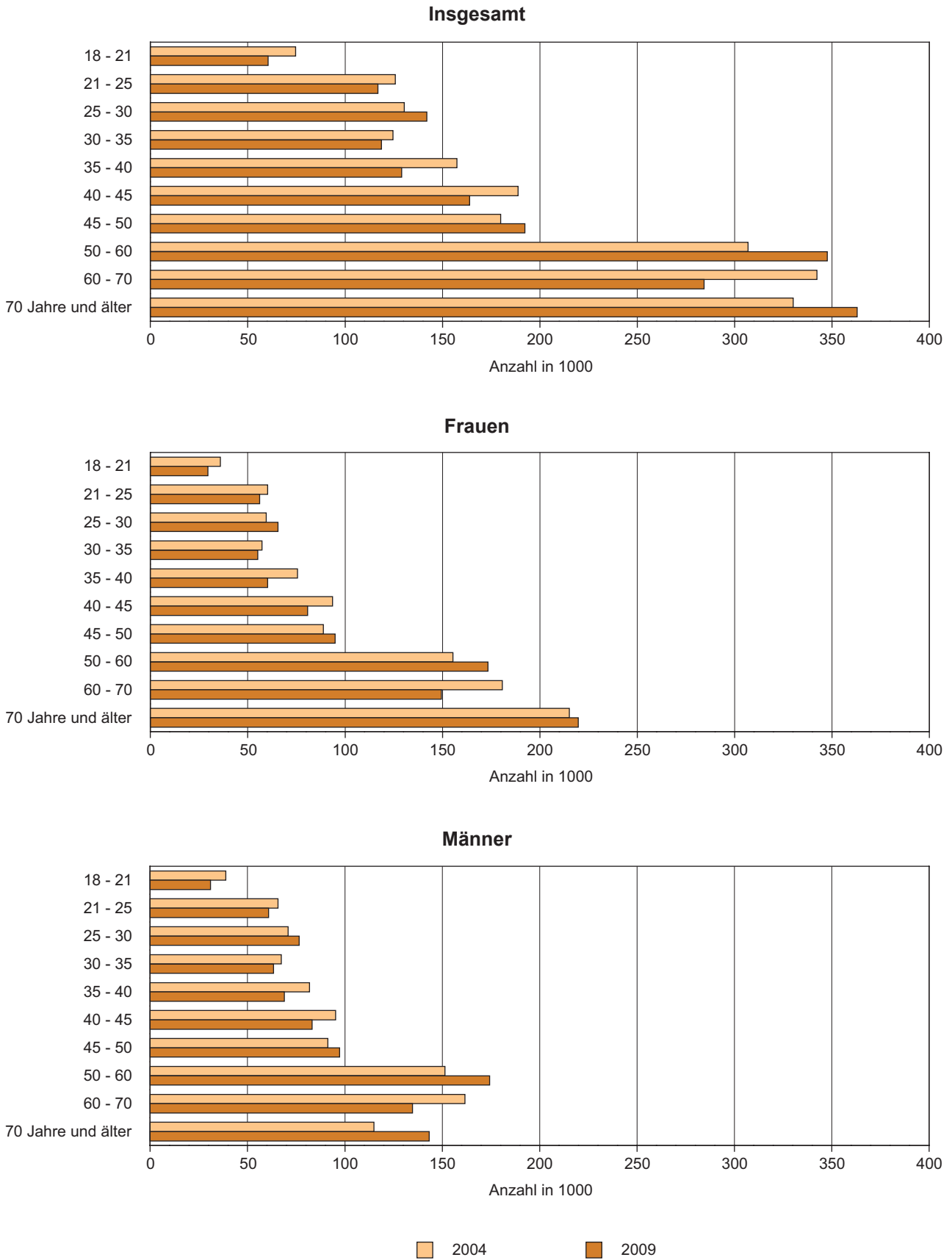
Frauen						
18 - 21	35,9	29,5	46,01	46,75	2,03	2,00
21 - 25	60,2	56,1	44,52	45,07	3,30	2,95
25 - 30	59,5	65,5	42,62	43,17	2,99	2,96
30 - 35	57,3	55,2	43,89	43,81	2,09	2,73
35 - 40	75,6	60,2	46,12	44,19	1,94	2,44
40 - 45	93,6	80,8	47,47	46,91	2,12	2,40
45 - 50	88,8	94,9	46,47	46,57	2,86	2,81
50 - 60	155,4	173,3	46,85	46,03	3,80	3,81
60 - 70	180,7	149,5	47,52	47,12	5,28	5,49
70 und älter	215,2	219,7	58,73	54,20	6,47	6,32
<b>Zusammen</b>	<b>1 022,1</b>	<b>984,8</b>	<b>48,28</b>	<b>47,36</b>	<b>3,85</b>	<b>3,98</b>

Männer						
18 - 21	38,8	31,0	50,53	49,00	1,43	2,25
21 - 25	65,7	60,8	49,94	49,23	2,25	2,76
25 - 30	70,9	76,5	51,30	51,08	3,09	2,78
30 - 35	67,3	63,4	51,60	50,69	2,41	2,77
35 - 40	81,8	68,9	50,05	50,67	1,90	2,69
40 - 45	95,2	83,1	48,52	48,55	1,89	2,14
45 - 50	91,2	97,3	48,33	48,10	2,34	2,52
50 - 60	151,4	174,3	46,35	46,97	3,00	3,18
60 - 70	161,6	134,7	42,84	43,02	4,36	4,38
70 und älter	114,9	143,3	31,19	35,23	3,61	4,25
<b>Zusammen</b>	<b>938,7</b>	<b>933,4</b>	<b>44,92</b>	<b>45,40</b>	<b>2,95</b>	<b>3,26</b>

1) Wahlberechtigte ohne Wahlscheinvermerk

### 3. Wahlberechtigte nach Altersgruppen und Geschlecht

**Altersstruktur der Wahlberechtigten nach Geschlecht**



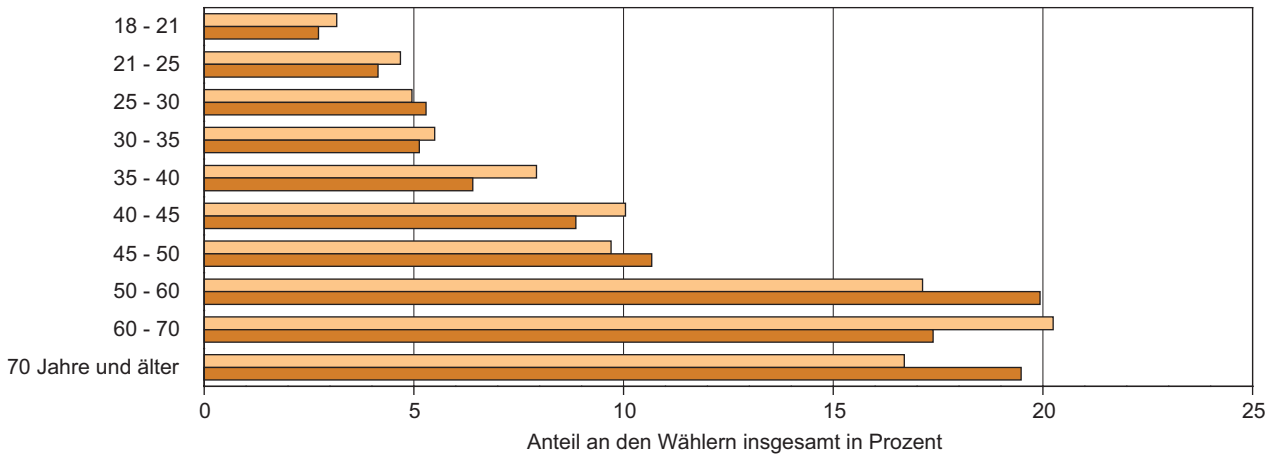
## 4. Wähler und Nichtwähler nach Altersgruppen und Geschlecht

Altersgruppe von ... bis unter ... Jahren	Wähler insgesamt		Anteil der vorstehenden jeweiligen Altersgruppe an den			
			Wählern insgesamt		Nichtwählern insgesamt	
	2004	2009	2004	2009	2004	2009
	1000		Prozent			
	<b>Insgesamt</b>					
18 - 21	29,3	23,1	3,16	2,72	4,75	3,75
21 - 25	43,4	35,1	4,68	4,14	8,38	8,07
25 - 30	45,9	44,9	4,95	5,29	8,51	9,56
30 - 35	50,9	43,5	5,49	5,13	7,55	7,36
35 - 40	73,5	54,2	7,92	6,40	8,65	7,33
40 - 45	93,1	75,2	10,04	8,86	9,79	8,73
45 - 50	89,9	90,5	9,70	10,67	8,96	9,83
50 - 60	158,8	169,0	17,13	19,93	14,12	16,56
60 - 70	187,7	147,4	20,24	17,38	13,50	11,69
70 und älter	154,8	165,2	16,69	19,48	15,78	17,12
<b>Insgesamt</b>	<b>927,2</b>	<b>848,0</b>	<b>100</b>	<b>100</b>	<b>100</b>	<b>100</b>
	<b>Frauen</b>					
18 - 21	13,3	11,0	1,44	1,30	2,33	1,85
21 - 25	19,8	16,4	2,14	1,93	4,02	3,90
25 - 30	21,3	21,4	2,29	2,53	3,81	4,28
30 - 35	24,0	21,0	2,59	2,48	3,41	3,32
35 - 40	37,1	26,9	4,00	3,18	3,94	3,24
40 - 45	47,9	39,1	5,17	4,61	4,63	4,06
45 - 50	44,9	45,8	4,85	5,40	4,30	4,70
50 - 60	79,8	85,3	8,61	10,06	7,10	8,02
60 - 70	98,2	77,5	10,59	9,14	7,16	6,06
70 und älter	93,5	92,9	10,08	10,96	11,15	11,14
<b>Zusammen</b>	<b>479,9</b>	<b>437,5</b>	<b>51,76</b>	<b>51,60</b>	<b>51,85</b>	<b>50,57</b>
	<b>Männer</b>					
18 - 21	15,9	12,0	1,72	1,42	2,42	1,89
21 - 25	23,5	18,7	2,54	2,20	4,37	4,17
25 - 30	24,6	23,4	2,65	2,76	4,70	5,28
30 - 35	26,9	22,5	2,91	2,65	4,15	4,04
35 - 40	36,4	27,3	3,92	3,22	4,71	4,09
40 - 45	45,2	36,1	4,87	4,25	5,16	4,67
45 - 50	45,0	44,7	4,85	5,27	4,66	5,13
50 - 60	79,0	83,7	8,52	9,87	7,02	8,55
60 - 70	89,5	69,9	9,66	8,24	6,34	5,63
70 und älter	61,3	72,2	6,61	8,52	4,63	5,98
<b>Zusammen</b>	<b>447,3</b>	<b>410,4</b>	<b>48,24</b>	<b>48,40</b>	<b>48,15</b>	<b>49,43</b>

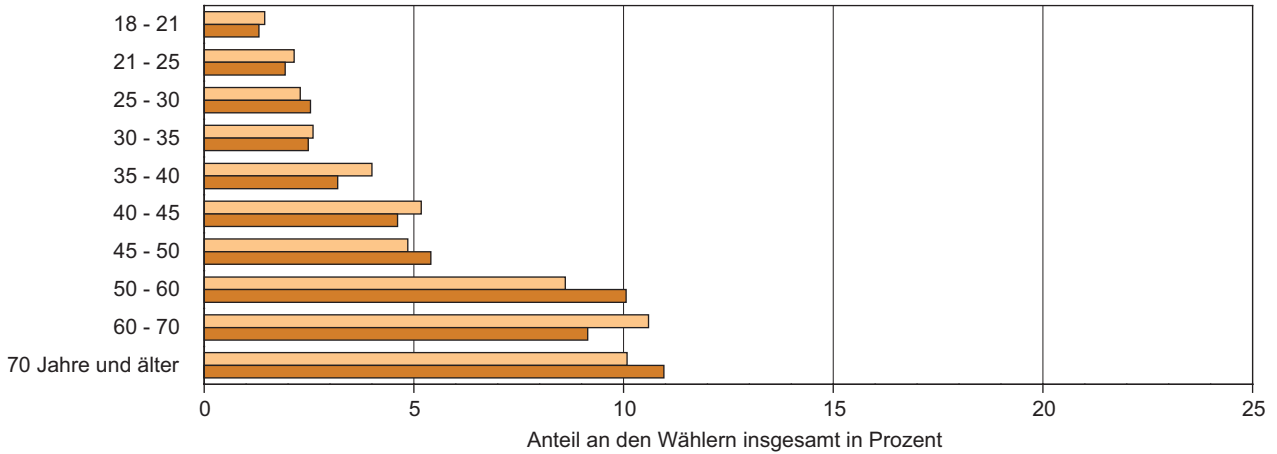
## 4. Wähler und Nichtwähler nach Altersgruppen und Geschlecht

### Altersstruktur der Wähler nach Geschlecht

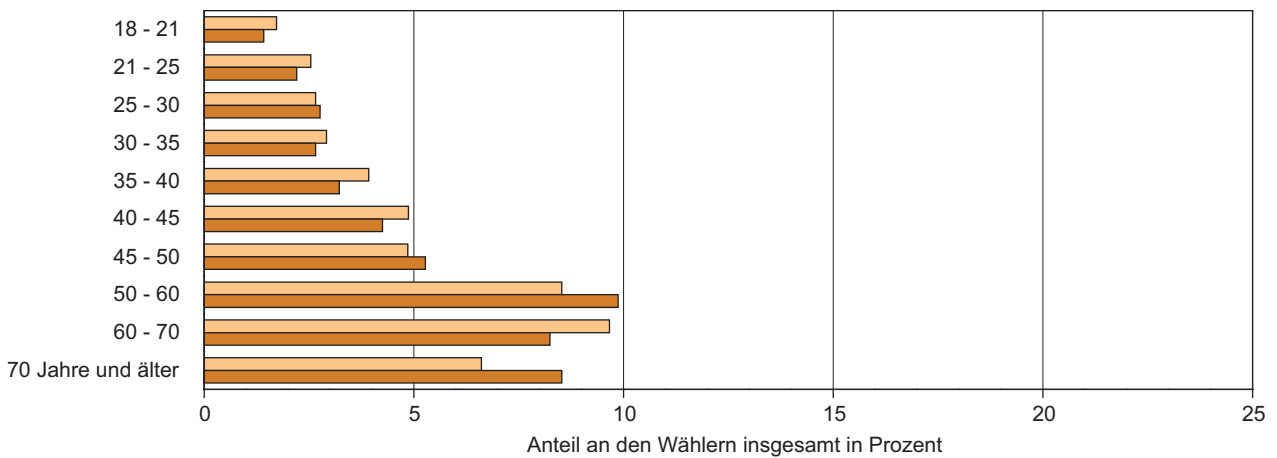
#### Insgesamt



#### Frauen



#### Männer



2004 2009

## 5. Anteil der Nichtwähler \*) an den Wahlberechtigten insgesamt nach Altersgruppen und Geschlecht

Altersgruppe von ... bis unter ... Jahren	Anteil der Nichtwähler an den Wahlberechtigten <sup>1)</sup> insgesamt der jeweiligen Altersgruppe		Anteil der Altersgruppen an den Nichtwählern insgesamt	
	2004	2009	2004	2009
	Prozent			
<b>Insgesamt</b>				
18 - 21	59,37	60,21	4,75	3,75
21 - 25	63,51	68,17	8,38	8,07
25 - 30	62,56	66,49	8,51	9,56
30 - 35	57,17	61,17	7,55	7,36
35 - 40	51,47	55,72	8,65	7,33
40 - 45	48,63	51,97	9,79	8,73
45 - 50	47,28	50,29	8,96	9,83
50 - 60	44,47	47,71	14,12	16,56
60 - 70	39,31	42,48	13,50	11,69
70 und älter	47,86	49,12	15,78	17,12
<b>Insgesamt</b>	<b>49,27</b>	<b>52,34</b>	<b>100</b>	<b>100</b>
<b>Frauen</b>				
18 - 21	29,15	29,76	2,33	1,85
21 - 25	30,44	32,92	4,02	3,90
25 - 30	28,02	29,79	3,81	4,28
30 - 35	25,78	27,57	3,41	3,32
35 - 40	23,44	24,61	3,94	3,24
40 - 45	23,01	24,17	4,63	4,06
45 - 50	22,68	24,04	4,30	4,70
50 - 60	22,36	23,10	7,10	8,02
60 - 70	20,85	22,02	7,16	6,06
70 und älter	33,82	31,97	11,15	11,14
<b>Zusammen</b>	<b>25,54</b>	<b>26,47</b>	<b>51,85</b>	<b>50,57</b>
<b>Männer</b>				
18 - 21	30,22	30,44	2,42	1,89
21 - 25	33,07	35,25	4,37	4,17
25 - 30	34,54	36,70	4,70	5,28
30 - 35	31,39	33,60	4,15	4,04
35 - 40	28,03	31,12	4,71	4,09
40 - 45	25,62	27,80	5,16	4,67
45 - 50	24,60	26,24	4,66	5,13
50 - 60	22,11	24,62	7,02	8,55
60 - 70	18,46	20,46	6,34	5,63
70 und älter	14,04	17,15	4,63	5,98
<b>Zusammen</b>	<b>23,72</b>	<b>25,87</b>	<b>48,15</b>	<b>49,43</b>

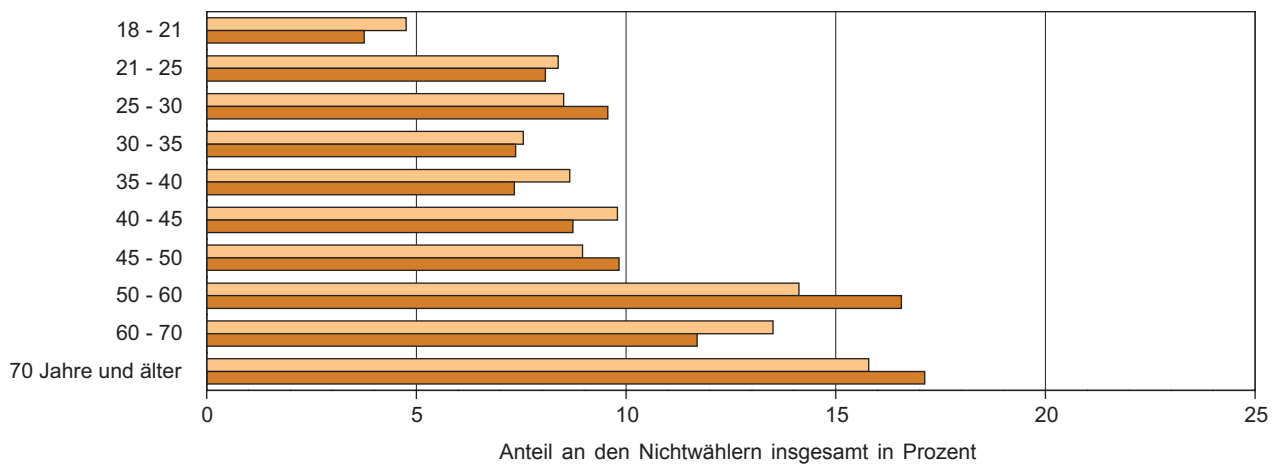
\*) Wahlberechtigte ohne Stimmabgabe und Wahlscheinvermerk

1) Wahlberechtigte ohne Wahlscheinvermerk

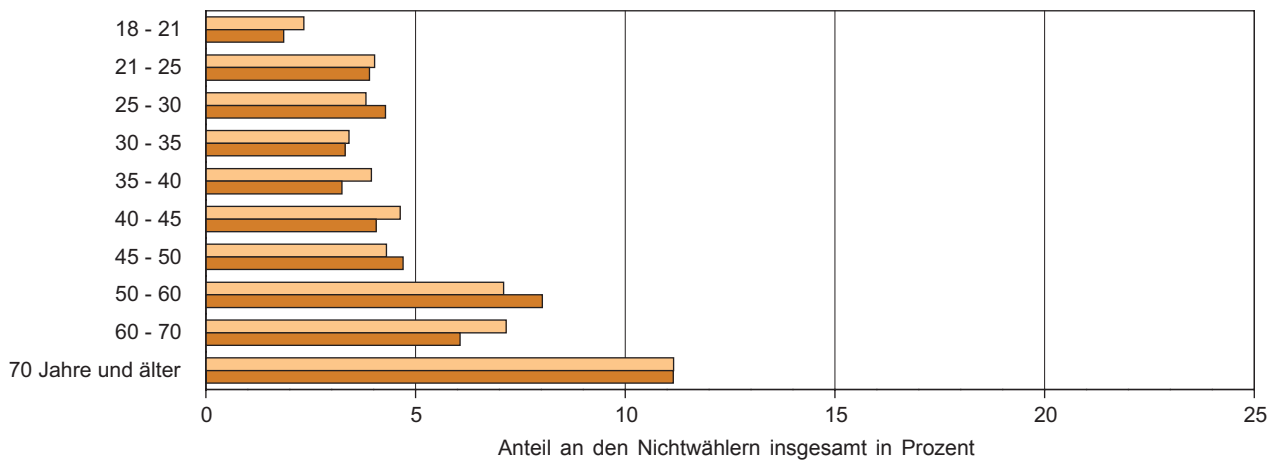
## 5. Anteil der Nichtwähler<sup>\*)</sup> an den Wahlberechtigten insgesamt nach Altersgruppen und Geschlecht

### Altersstruktur der Nichtwähler<sup>\*)</sup> nach Geschlecht

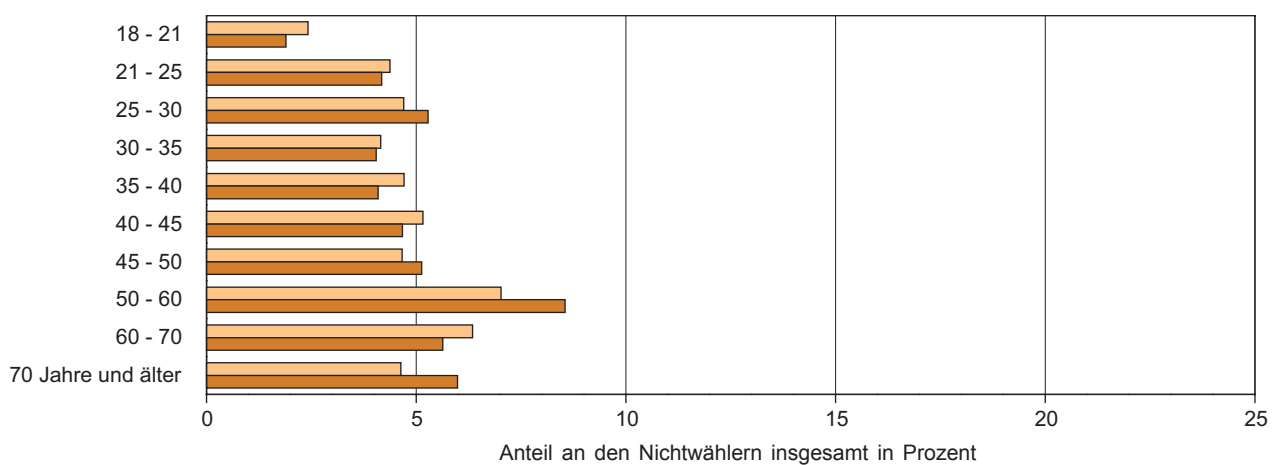
#### Insgesamt



#### Frauen



#### Männer



Legend: 2004 (light orange), 2009 (dark orange)

<sup>\*)</sup> Wahlberechtigte ohne Stimmabgabe und Wahlscheinvermerk

## 6. Stimmabgabe für die Parteien

### 6.1 Anteil der Altersgruppen und Parteien an den gültigen Stimmen nach Geschlecht

Altersgruppe von ... bis unter ... Jahren	Wahljahr	Gültige Stimmen	Verteilung der gültigen Stimmen auf die Altersgruppen und Parteien							
			CDU	DIE LINKE	SPD	GRÜNE	FDP	REP	DKP <sup>1)</sup>	sonstige <sup>2)</sup>
			Prozent							
			<b>Insgesamt</b>							
18 - 25	2004	8,07	2,45	1,51	1,20	0,89	0,63	0,21	.	1,19
	2009	6,94	1,72	1,08	1,28	0,59	0,71	0,11	0,02	1,42
25 - 35	2004	10,74	3,90	1,84	1,39	1,14	0,71	0,34	.	1,42
	2009	10,41	2,90	1,48	1,37	1,08	1,31	0,28	0,01	1,97
35 - 45	2004	17,37	6,33	4,05	2,14	1,35	0,87	0,59	.	2,04
	2009	15,00	4,25	2,96	1,99	1,43	1,65	0,44	0,03	2,25
45 - 60	2004	26,22	9,55	7,50	3,50	1,39	1,05	0,77	.	2,45
	2009	29,98	8,39	8,07	4,12	1,94	2,72	0,81	0,07	3,87
60 und älter	2004	37,60	14,89	10,06	7,98	1,02	1,00	0,33	.	2,32
	2009	37,68	12,56	10,65	7,30	1,23	1,82	0,42	0,01	3,69
<b>Insgesamt</b>	<b>2004</b>	<b>100</b>	<b>37,13</b>	<b>24,97</b>	<b>16,21</b>	<b>5,80</b>	<b>4,26</b>	<b>2,23</b>	.	<b>9,42</b>
	<b>2009</b>	<b>100</b>	<b>29,83</b>	<b>24,23</b>	<b>16,05</b>	<b>6,28</b>	<b>8,21</b>	<b>2,06</b>	<b>0,14</b>	<b>13,19</b>
			<b>Frauen</b>							
18 - 25	2004	3,81	1,14	0,71	0,59	0,46	0,25	0,09	.	0,57
	2009	3,27	0,79	0,54	0,63	0,33	0,30	0,02	0,00	0,65
25 - 35	2004	5,11	1,83	0,92	0,68	0,58	0,27	0,08	.	0,76
	2009	4,97	1,40	0,68	0,72	0,56	0,53	0,07	0,00	1,02
35 - 45	2004	8,84	3,10	2,08	1,15	0,71	0,42	0,19	.	1,2
	2009	7,71	2,17	1,40	1,12	0,81	0,76	0,09	0,01	1,35
45 - 60	2004	13,41	4,91	3,73	1,82	0,75	0,51	0,23	.	1,46
	2009	15,25	4,46	3,79	2,18	1,01	1,34	0,15	0,02	2,29
60 und älter	2004	21,12	8,79	5,18	4,43	0,64	0,53	0,12	.	1,43
	2009	20,82	7,49	5,02	4,04	0,78	1,00	0,11	0,00	2,37
<b>Zusammen</b>	<b>2004</b>	<b>52,29</b>	<b>19,77</b>	<b>12,63</b>	<b>8,67</b>	<b>3,13</b>	<b>1,98</b>	<b>0,71</b>	.	<b>5,41</b>
	<b>2009</b>	<b>52,03</b>	<b>16,32</b>	<b>11,43</b>	<b>8,69</b>	<b>3,49</b>	<b>3,94</b>	<b>0,44</b>	<b>0,04</b>	<b>7,69</b>
			<b>Männer</b>							
18 - 25	2004	4,25	1,31	0,79	0,61	0,43	0,38	0,12	.	0,62
	2009	3,67	0,93	0,54	0,65	0,26	0,41	0,09	0,02	0,77
25 - 35	2004	5,63	2,08	0,92	0,71	0,56	0,44	0,25	.	0,66
	2009	5,43	1,51	0,80	0,65	0,53	0,78	0,21	0,01	0,95
35 - 45	2004	8,53	3,23	1,97	0,99	0,65	0,45	0,40	.	0,85
	2009	7,29	2,08	1,55	0,87	0,63	0,88	0,35	0,02	0,90
45 - 60	2004	12,81	4,64	3,78	1,68	0,64	0,55	0,53	.	0,99
	2009	14,73	3,93	4,29	1,94	0,92	1,38	0,66	0,04	1,58
60 und älter	2004	16,48	6,10	4,88	3,55	0,38	0,46	0,21	.	0,89
	2009	16,86	5,07	5,63	3,26	0,45	0,82	0,31	0,01	1,31
<b>Zusammen</b>	<b>2004</b>	<b>47,71</b>	<b>17,36</b>	<b>12,34</b>	<b>7,55</b>	<b>2,67</b>	<b>2,28</b>	<b>1,51</b>	.	<b>4,01</b>
	<b>2009</b>	<b>47,97</b>	<b>13,51</b>	<b>12,80</b>	<b>7,37</b>	<b>2,79</b>	<b>4,27</b>	<b>1,62</b>	<b>0,11</b>	<b>5,50</b>

1) 2004 wurde die DKP unter „Sonstige“ erfasst.

2) 2004: Die Tierschutzpartei, DIE FRAUEN, GRAUE, PBC, ödp, BüSo, CM, ZENTRUM, Deutschland, Unabhängige Kandidaten, AUFBRUCH, DKP, DP, FAMILIE, PSG, NPD

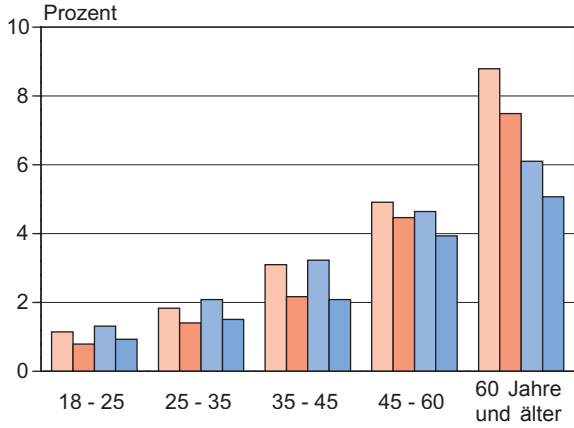
2009: FAMILIE, Die Tierschutzpartei, DIE FRAUEN, Volksabstimmung, AUFBRUCH, BüSo, PBC, ödp, DKP, PSG, CM, 50Plus, AUF, BP, DVU, DIE GRAUEN, DIE VIOLETTEN, EDE, FBI, FÜR VOLKSENTSCHEIDE, FW FREIE WÄHLER, Newropeans, PIRATEN; RRP, RENTNER



## 6. Stimmabgabe für die Parteien

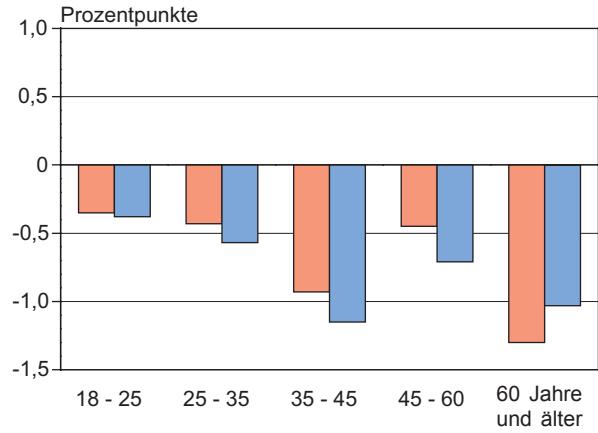
### Stimmabgabe nach Altersgruppen und Geschlecht

Anteile 2004 und 2009

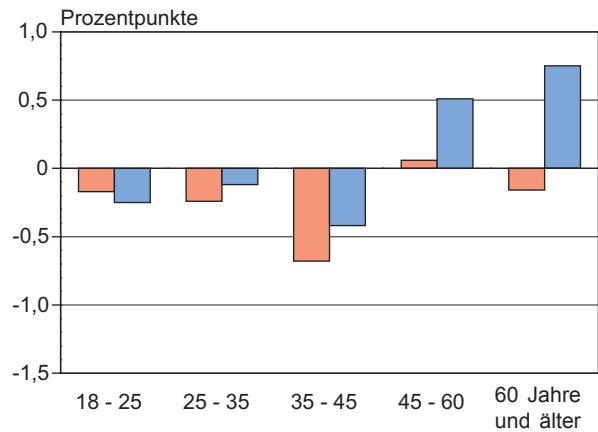
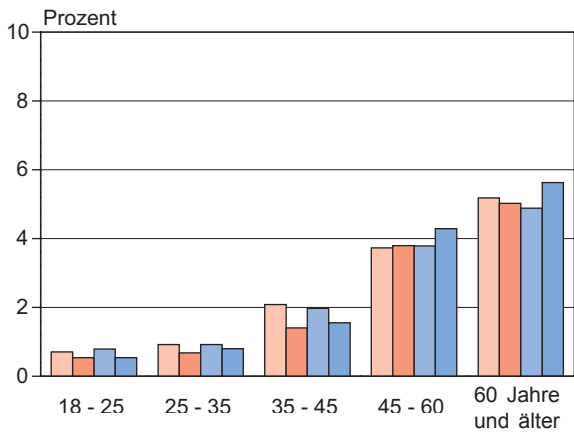


Veränderungen gegenüber 2004

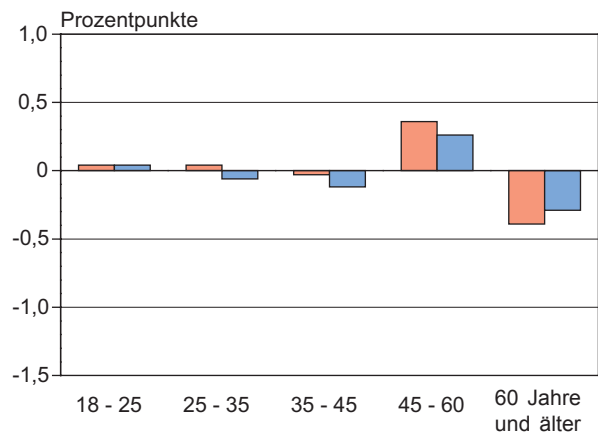
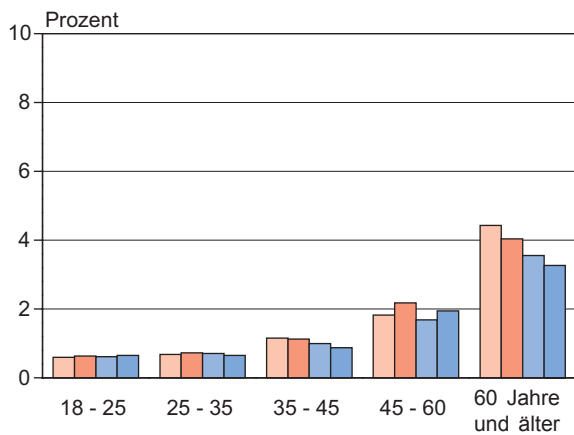
#### CDU



#### DIE LINKE



#### SPD



Frauen                      Männer  
 2004    2009    2004    2009

Frauen                      Männer

## 6. Stimmabgabe für die Parteien

### 6.2 Stimmabgabe für die Parteien nach Geschlecht

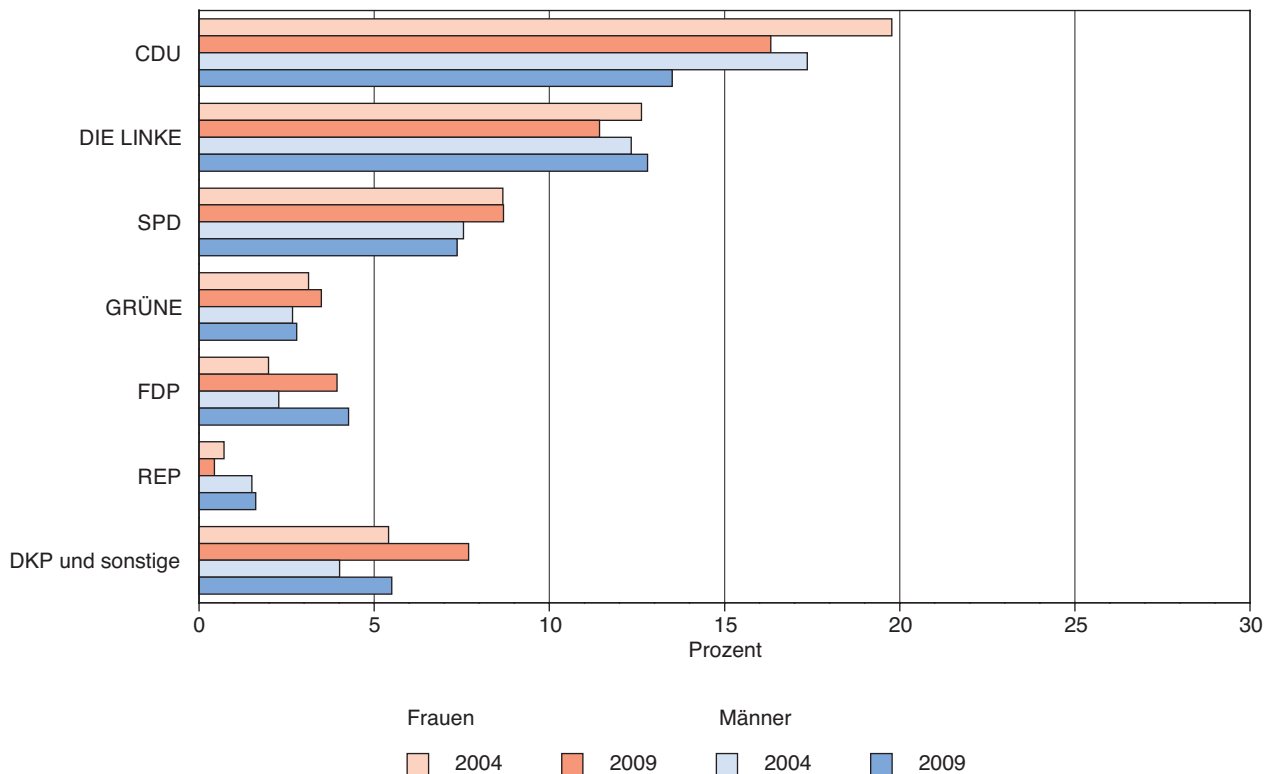
Partei	Wahljahr	Gültige Stimmen		
		insgesamt	Frauen	Männer
		Prozent		
CDU	2004	37,13	19,77	17,36
	2009	29,83	16,32	13,51
DIE LINKE	2004	24,97	12,63	12,34
	2009	24,23	11,43	12,80
SPD	2004	16,21	8,67	7,55
	2009	16,05	8,69	7,37
GRÜNE	2004	5,80	3,13	2,67
	2009	6,28	3,49	2,79
FDP	2004	4,26	1,98	2,28
	2009	8,21	3,94	4,27
REP	2004	2,23	0,71	1,51
	2009	2,06	0,44	1,62
DKP <sup>1)</sup>	2004	.	.	.
	2009	0,14	0,04	0,11
Sonstige <sup>2)</sup>	2004	9,42	5,41	4,01
	2009	13,19	7,69	5,50
<b>Insgesamt</b>	<b>2004</b>	<b>100</b>	<b>52,29</b>	<b>47,71</b>
	<b>2009</b>	<b>100</b>	<b>52,03</b>	<b>47,97</b>

1) 2004 wurde die DKP unter „Sonstige“ erfasst.

2) 2004: Die Tierschutzpartei, DIE FRAUEN, GRAUE, PBC, ödp, BüSo, CM, ZENTRUM, Deutschland, Unabhängige Kandidaten, AUFBRUCH, DKP, DP, FAMILIE, PSG, NPD

2009: FAMILIE, Die Tierschutzpartei, DIE FRAUEN, Volksabstimmung, AUFBRUCH, BüSo, PBC, ödp, DKP, PSG, CM, 50Plus, AUF, BP, DVU, DIE GRAUEN, DIE VIOLETTEN, EDE, FBI, FÜR VOLKSENTSCHEIDE, FW FREIE WÄHLER, Newropeans, PIRATEN; RRP, RENTNER

Stimmabgabe nach Geschlecht



## 7. Zahlenverhältnis von Frauen und Männern nach Altersgruppen

### Anzahl von Frauen je 100 Männer

Altersgruppe von ... bis unter ... Jahren	Wahl- jahr	Anzahl weiblicher Wähler je 100 männliche Wähler der jeweiligen Partei								
		Wähler insgesamt 1)	CDU	DIE LINKE	SPD	GRÜNE	FDP	REP	DKP 2)	sonstige 3)
18 - 25	2004	89,71	87,33	90,30	98,00	106,58	67,38	71,67	.	90,90
	2009	89,38	84,95	98,97	96,60	127,66	73,74	27,06	-	85,31
25 - 35	2004	90,74	87,77	99,78	94,91	102,15	60,54	33,88	.	115,27
	2009	91,31	92,76	85,85	110,23	105,95	67,85	32,46	49,32	106,79
35 - 45	2004	103,40	95,69	105,75	115,69	109,69	93,68	47,48	.	141,29
	2009	104,82	104,44	90,37	128,12	128,90	86,61	25,14	45,50	150,41
45 - 60	2004	103,65	105,87	98,67	107,79	116,30	93,33	43,56	.	148,58
	2009	103,28	113,63	88,29	112,69	110,02	97,19	22,42	50,00	145,61
60 und älter	2004	128,32	144,12	106,25	124,79	167,72	114,35	57,28	.	159,74
	2009	123,46	147,94	89,20	124,16	171,16	122,35	36,92	85,83	179,88
<b>Insgesamt</b>	<b>2004</b>	<b>109,47</b>	<b>113,85</b>	<b>102,34</b>	<b>114,82</b>	<b>117,50</b>	<b>87,04</b>	<b>47,13</b>	.	<b>135,08</b>
	<b>2009</b>	<b>108,34</b>	<b>120,77</b>	<b>89,24</b>	<b>117,95</b>	<b>125,10</b>	<b>92,21</b>	<b>27,34</b>	<b>43,07</b>	<b>139,45</b>

### Anzahl von Männern je 100 Frauen

Altersgruppe von ... bis unter ... Jahren	Wahl- jahr	Anzahl männlicher Wähler je 100 weibliche Wähler der jeweiligen Partei								
		Wähler insgesamt 1)	CDU	DIE LINKE	SPD	GRÜNE	FDP	REP	DKP 2)	sonstige 3)
18 - 25	2004	111,46	114,51	110,74	102,04	93,82	148,42	139,52	.	110,02
	2009	111,88	117,72	101,04	103,52	78,34	135,62	369,49	x	117,22
25 - 35	2004	110,21	113,94	100,22	105,36	97,90	165,18	295,13	.	86,75
	2009	109,52	107,80	116,48	90,72	94,38	147,38	308,04	202,78	93,64
35 - 45	2004	96,71	104,50	94,56	86,44	91,17	106,74	210,62	.	70,78
	2009	95,41	95,75	110,66	78,05	77,58	115,46	397,71	219,78	66,49
45 - 60	2004	96,48	94,45	101,35	92,77	85,98	107,15	229,59	.	67,30
	2009	96,83	88,00	113,27	88,74	90,89	102,89	446,11	200,00	68,68
60 und älter	2004	77,93	69,38	94,12	80,14	59,62	87,45	174,59	.	62,60
	2009	81,00	67,59	112,11	80,54	58,42	81,73	270,87	116,51	55,59
<b>Insgesamt</b>	<b>2004</b>	<b>91,35</b>	<b>87,83</b>	<b>97,71</b>	<b>87,09</b>	<b>85,11</b>	<b>114,89</b>	<b>212,18</b>	.	<b>74,03</b>
	<b>2009</b>	<b>92,30</b>	<b>82,80</b>	<b>112,06</b>	<b>84,78</b>	<b>79,94</b>	<b>108,44</b>	<b>365,73</b>	<b>232,16</b>	<b>71,71</b>

1) nur Wähler, die eine gültige Stimme abgegeben haben

2) 2004 wurde die DKP unter „Sonstige“ erfasst.

3) 2004: Die Tierschutzpartei, DIE FRAUEN, GRAUE, PBC, ödp, BüSo, CM, ZENTRUM, Deutschland, Unabhängige Kandidaten, AUFBRUCH, DKP, DP, FAMILIE, PSG, NPD

2009: FAMILIE, Die Tierschutzpartei, DIE FRAUEN, Volksabstimmung, AUFBRUCH, BüSo, PBC, ödp, DKP, PSG, CM, 50Plus, AUF, BP, DVU, DIE GRAUEN, DIE VIOLETTEN, EDE, FBI, FÜR VOLKSENTSCHEIDE, FW FREIE WÄHLER, Newropeans, PIRATEN; RRP, RENTNER

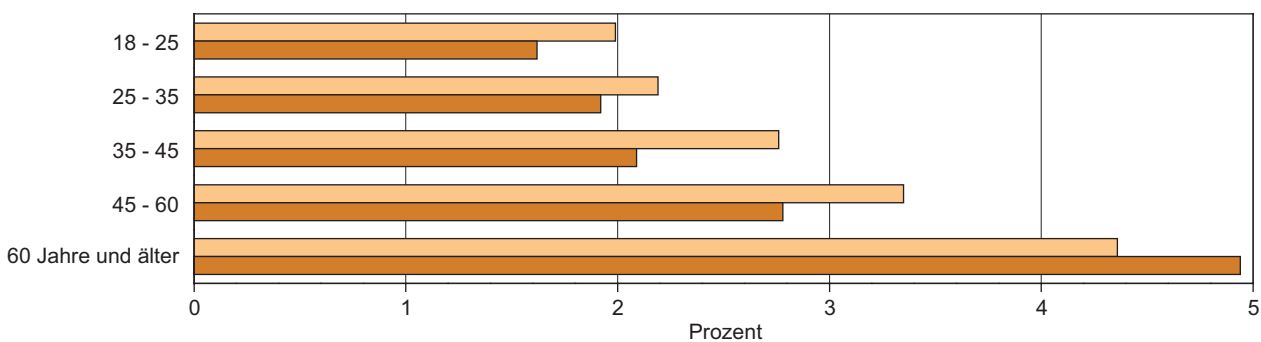
## 8. Ungültige Stimmen

### 8.1 Ungültige Stimmen nach Altersgruppen und Geschlecht der Wähler

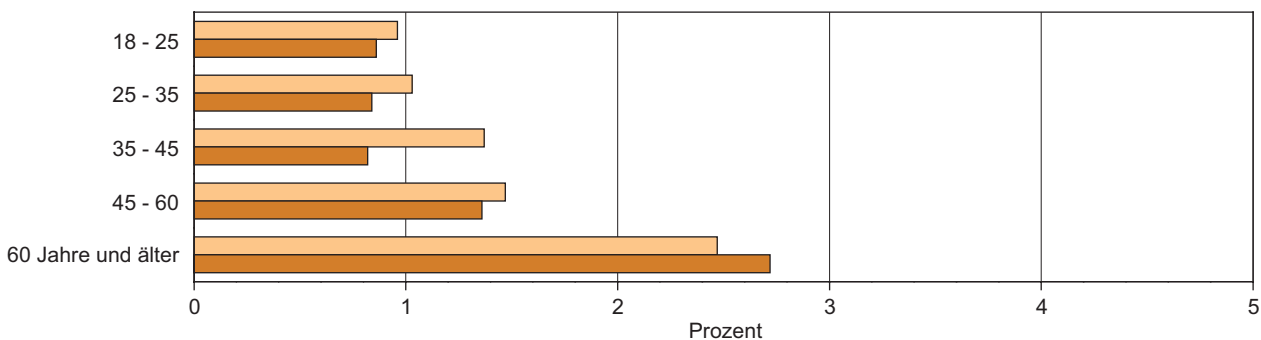
Altersgruppe von ... bis unter ... Jahren	Anteil ungültiger Stimmen an den Stimmen vorstehender Altersgruppen nach Geschlecht					
	insgesamt		Frauen		Männer	
	2004	2009	2004	2009	2004	2009
	Prozent					
18 - 25	1,99	1,62	0,96	0,86	1,03	0,76
25 - 35	2,19	1,92	1,03	0,84	1,16	1,08
35 - 45	2,76	2,09	1,37	0,82	1,39	1,27
45 - 60	3,35	2,78	1,47	1,36	1,88	1,43
60 und älter	4,36	4,94	2,47	2,72	1,89	2,22
<b>Insgesamt</b>	<b>3,40</b>	<b>3,34</b>	<b>1,74</b>	<b>1,71</b>	<b>1,65</b>	<b>1,63</b>

#### Ungültige Stimmen

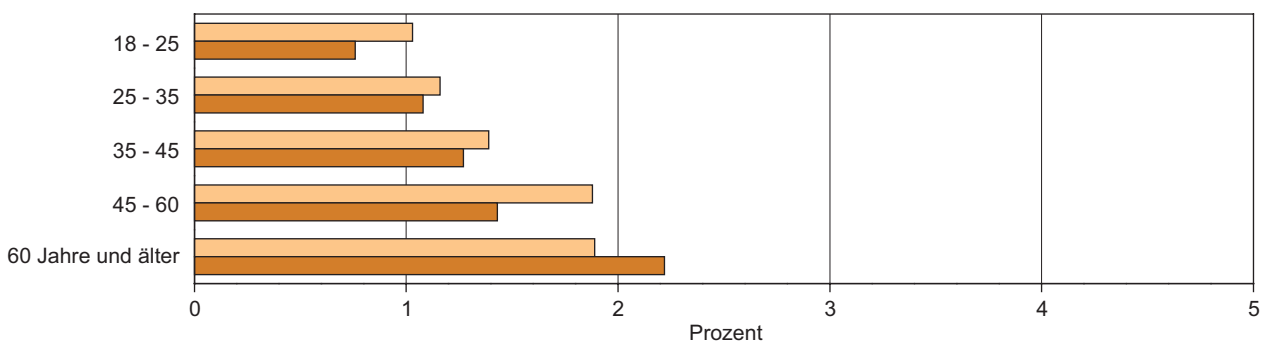
##### Insgesamt



##### Frauen



##### Männer



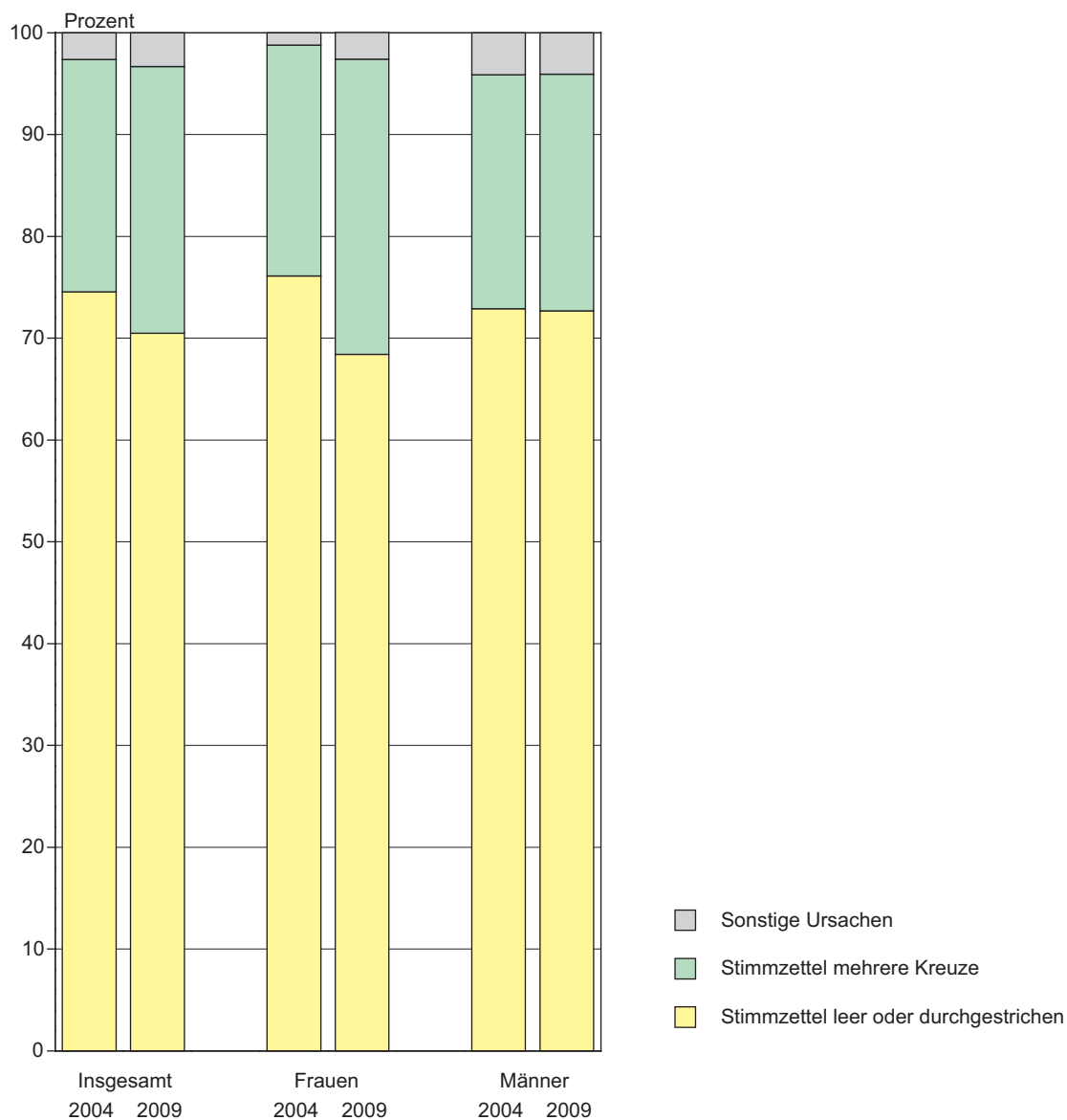
Legend: 2004 (light orange), 2009 (dark orange)

## 8. Ungültige Stimmen

### 8.2 Ursachen der ungültigen Stimmen

Ursache für die Ungültigkeit der Stimmen	Ungültige Stimmzettel					
	insgesamt		Frauen		Männer	
	2004	2009	2004	2009	2004	2009
	Prozent					
Stimmzettel leer oder durchgestrichen	74,54	70,48	76,11	68,41	72,88	72,67
Stimmzettel mehrere Kreuze	22,82	26,20	22,66	28,99	22,99	23,27
Sonstige Ursachen	2,64	3,32	1,23	2,61	4,13	4,06

Ursachen für die Ungültigkeit von Stimmen



## 9. Briefwahlergebnisse

11,36 % der in die repräsentative Wahlstatistik einbezogenen Wähler waren Briefwähler.

Altersgruppe von ... bis unter ... Jahren	Wahljahr	Gültige Briefwahl- stimmen	Verteilung der gültigen Stimmen auf die Altersgruppen und Parteien							
			CDU	DIE LINKE	SPD	GRÜNE	FDP	REP	DKP <sup>1)</sup>	sonstige <sup>2)</sup>
			Prozent							
<b>Insgesamt</b>										
18 - 25	2004	8,94	2,59	1,43	1,62	1,58	0,70	0,19	.	0,84
	2009	6,21	1,74	0,96	1,10	0,66	0,51	0,05	0,02	1,18
25 - 35	2004	12,46	4,00	1,96	1,75	2,53	0,89	0,13	.	1,20
	2009	9,14	2,76	1,10	1,07	1,01	1,45	0,13	0,00	1,61
35 - 45	2004	11,28	4,11	2,13	1,37	1,60	0,80	0,13	.	1,14
	2009	10,32	3,24	2,03	1,28	1,09	1,05	0,22	0,02	1,39
45 - 60	2004	23,31	8,24	6,15	3,25	2,07	0,91	0,30	.	2,38
	2009	24,42	7,54	6,49	2,80	1,71	2,00	0,32	0,06	3,50
60 und älter	2004	43,99	17,37	11,44	8,62	1,92	0,99	0,32	.	3,33
	2009	49,90	16,03	14,54	8,77	2,16	2,64	0,29	0,02	5,46
<b>Insgesamt</b>	<b>2004</b>	<b>100</b>	<b>36,31</b>	<b>23,10</b>	<b>16,61</b>	<b>9,71</b>	<b>4,30</b>	<b>1,08</b>	.	<b>8,89</b>
	<b>2009</b>	<b>100</b>	<b>31,32</b>	<b>25,12</b>	<b>15,02</b>	<b>6,62</b>	<b>7,65</b>	<b>1,01</b>	<b>0,11</b>	<b>13,15</b>
<b>Frauen</b>										
18 - 25	2004	5,12	1,39	0,78	1,05	1,05	0,34	0,11	.	0,40
	2009	3,13	0,91	0,42	0,62	0,40	0,22	0,03	0,00	0,53
25 - 35	2004	6,37	2,07	0,86	0,91	1,45	0,34	0,04	.	0,70
	2009	3,96	1,33	0,38	0,64	0,42	0,51	0,00	0,00	0,69
35 - 45	2004	5,37	1,92	0,95	0,59	0,88	0,36	0,04	.	0,63
	2009	5,07	1,65	0,96	0,62	0,51	0,43	0,00	0,02	0,88
45 - 60	2004	13,42	4,72	3,39	1,98	1,14	0,57	0,10	.	1,52
	2009	13,28	4,27	3,48	1,45	0,91	1,05	0,10	0,03	1,98
60 und älter	2004	25,90	10,90	6,01	4,91	1,29	0,49	0,15	.	2,13
	2009	30,01	10,10	7,85	5,24	1,44	1,63	0,14	0,02	3,60
<b>Zusammen</b>	<b>2004</b>	<b>56,17</b>	<b>21,01</b>	<b>11,99</b>	<b>9,44</b>	<b>5,80</b>	<b>2,11</b>	<b>0,44</b>	.	<b>5,38</b>
	<b>2009</b>	<b>55,45</b>	<b>18,25</b>	<b>13,09</b>	<b>8,58</b>	<b>3,68</b>	<b>3,85</b>	<b>0,27</b>	<b>0,06</b>	<b>7,67</b>
<b>Männer</b>										
18 - 25	2004	3,82	1,20	0,65	0,57	0,53	0,36	0,08	.	0,44
	2009	3,08	0,83	0,54	0,48	0,26	0,29	0,02	0,02	0,65
25 - 35	2004	6,09	1,92	1,10	0,84	1,08	0,55	0,10	.	0,49
	2009	5,18	1,44	0,72	0,43	0,59	0,94	0,13	0,00	0,93
35 - 45	2004	5,92	2,19	1,18	0,78	0,72	0,44	0,10	.	0,51
	2009	5,26	1,60	1,07	0,65	0,58	0,62	0,22	0,00	0,51
45 - 60	2004	9,90	3,52	2,76	1,27	0,93	0,34	0,21	.	0,86
	2009	11,14	3,28	3,00	1,34	0,80	0,94	0,22	0,03	1,52
60 und älter	2004	18,10	6,47	5,42	3,71	0,63	0,49	0,17	.	1,20
	2009	19,89	5,93	6,70	3,53	0,72	1,01	0,14	0,00	1,87
<b>Zusammen</b>	<b>2004</b>	<b>43,83</b>	<b>15,30</b>	<b>11,11</b>	<b>7,17</b>	<b>3,90</b>	<b>2,19</b>	<b>0,65</b>	.	<b>3,50</b>
	<b>2009</b>	<b>44,55</b>	<b>13,07</b>	<b>12,03</b>	<b>6,44</b>	<b>2,94</b>	<b>3,80</b>	<b>0,73</b>	<b>0,05</b>	<b>5,48</b>

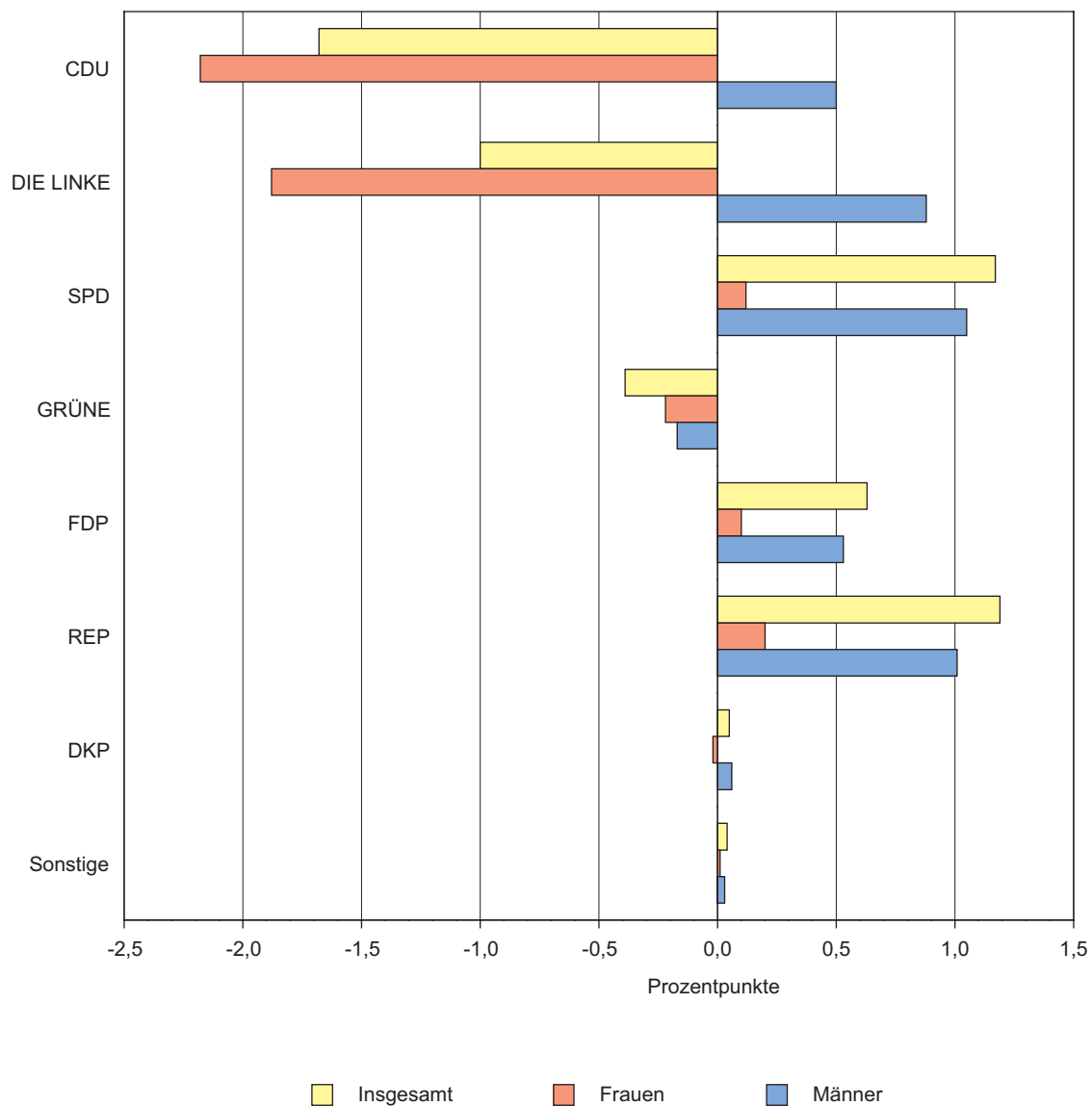
1) 2004 wurde die DKP unter „Sonstige“ erfasst.

2) 2004: Die Tierschutzpartei, DIE FRAUEN, GRAUE, PBC, ödp, BüSo, CM, ZENTRUM, Deutschland, Unabhängige Kandidaten, AUFBRUCH, DKP, DP, FAMILIE, PSG, NPD

2009: FAMILIE, Die Tierschutzpartei, DIE FRAUEN, Volksabstimmung, AUFBRUCH, BüSo, PBC, ödp, DKP, PSG, CM, 50Plus, AUF, BP, DVU, DIE GRAUEN, DIE VIOLETTEN, EDE, FBI, FÜR VOLKSENTSCHEIDE, FW FREIE WÄHLER, Newropeans, PIRATEN; RRP, RENTNER

## 9. Briefwahlergebnisse

Abweichung der Stimmenanteile der Urnenwahl gegenüber der Briefwahl 2009



## 10. Stimmverhalten der Altersgruppen für die Parteien nach Geschlecht

Altersgruppe von ... bis unter ... Jahren	Wahljahr	Gültige Stimmen	Von den gültigen Stimmen der vorstehenden jeweiligen Altersgruppe entfielen auf							
			CDU	DIE LINKE	SPD	GRÜNE	FDP	REP	DKP <sup>1)</sup>	sonstige <sup>2)</sup>
			Prozent							
<b>Insgesamt</b>										
18 - 25	2004	8,07	30,33	18,67	14,87	11,01	7,83	2,58	.	14,72
	2009	6,94	24,85	15,51	18,47	8,54	10,22	1,62	0,32	20,46
25 - 35	2004	10,74	36,35	17,16	12,97	10,60	6,58	3,12	.	13,23
	2009	10,41	27,91	14,21	13,13	10,42	12,60	2,68	0,11	18,93
35 - 45	2004	17,37	36,44	23,31	12,31	7,80	5,00	3,39	.	11,75
	2009	15,00	28,34	19,71	13,28	9,55	10,98	2,94	0,20	14,98
45 - 60	2004	26,22	36,43	28,63	13,35	5,31	4,02	2,92	.	9,34
	2009	29,98	27,99	26,93	13,73	6,46	9,07	2,69	0,22	12,90
60 und älter	2004	37,60	39,61	26,76	21,23	2,72	2,65	0,87	.	6,16
	2009	37,68	33,33	28,26	19,37	3,27	4,83	1,13	0,03	9,78
<b>Insgesamt</b>	<b>2004</b>	<b>100</b>	<b>37,13</b>	<b>24,97</b>	<b>16,21</b>	<b>5,80</b>	<b>4,26</b>	<b>2,23</b>	.	<b>9,42</b>
	<b>2009</b>	<b>100</b>	<b>29,83</b>	<b>24,23</b>	<b>16,05</b>	<b>6,28</b>	<b>8,21</b>	<b>2,06</b>	<b>0,14</b>	<b>13,19</b>
<b>Frauen</b>										
18 - 25	2004	3,81	29,91	18,74	15,56	12,02	6,67	2,28	.	14,82
	2009	3,27	24,24	16,38	19,27	10,17	9,21	0,73	0,00	20,00
25 - 35	2004	5,11	35,70	18,01	13,27	11,26	5,21	1,66	.	14,89
	2009	4,97	28,10	13,73	14,40	11,21	10,65	1,37	0,07	20,45
35 - 45	2004	8,84	35,02	23,56	12,98	8,02	4,75	2,15	.	13,52
	2009	7,71	28,15	18,19	14,51	10,46	9,91	1,15	0,12	17,50
45 - 60	2004	13,41	36,64	27,80	13,54	5,59	3,79	1,73	.	10,92
	2009	15,25	29,27	24,83	14,30	6,65	8,79	0,97	0,15	15,04
60 und älter	2004	21,12	41,62	24,54	20,98	3,03	2,51	0,56	.	6,75
	2009	20,82	35,99	24,11	19,41	3,73	4,81	0,55	0,00	11,40
<b>Zusammen</b>	<b>2004</b>	<b>52,29</b>	<b>37,80</b>	<b>24,15</b>	<b>16,57</b>	<b>5,99</b>	<b>3,79</b>	<b>1,36</b>	.	<b>10,35</b>
	<b>2009</b>	<b>52,03</b>	<b>31,37</b>	<b>21,96</b>	<b>16,70</b>	<b>6,70</b>	<b>7,57</b>	<b>0,85</b>	<b>0,07</b>	<b>14,78</b>
<b>Männer</b>										
18 - 25	2004	4,25	30,71	18,61	14,24	10,11	8,88	2,85	.	14,62
	2009	3,67	25,40	14,74	17,76	7,09	11,12	2,42	0,60	20,87
25 - 35	2004	5,63	36,93	16,39	12,69	10,00	7,82	4,45	.	11,73
	2009	5,43	27,75	14,65	11,97	9,69	14,38	3,88	0,14	17,54
35 - 45	2004	8,53	37,90	23,07	11,62	7,57	5,25	4,68	.	9,91
	2009	7,29	28,54	21,32	11,99	8,59	12,12	4,84	0,28	12,32
45 - 60	2004	12,81	36,22	29,49	13,15	5,03	4,26	4,16	.	7,69
	2009	14,73	26,66	29,11	13,14	6,26	9,36	4,48	0,30	10,69
60 und älter	2004	16,48	37,02	29,61	21,56	2,32	2,82	1,26	.	5,42
	2009	16,86	30,05	33,38	19,31	2,69	4,85	1,84	0,08	7,79
<b>Zusammen</b>	<b>2004</b>	<b>47,71</b>	<b>36,39</b>	<b>25,86</b>	<b>15,82</b>	<b>5,59</b>	<b>4,77</b>	<b>3,17</b>	.	<b>8,40</b>
	<b>2009</b>	<b>47,97</b>	<b>28,17</b>	<b>26,69</b>	<b>15,35</b>	<b>5,81</b>	<b>8,90</b>	<b>3,38</b>	<b>0,22</b>	<b>11,47</b>

1) 2004 wurde die DKP unter „Sonstige“ erfasst.

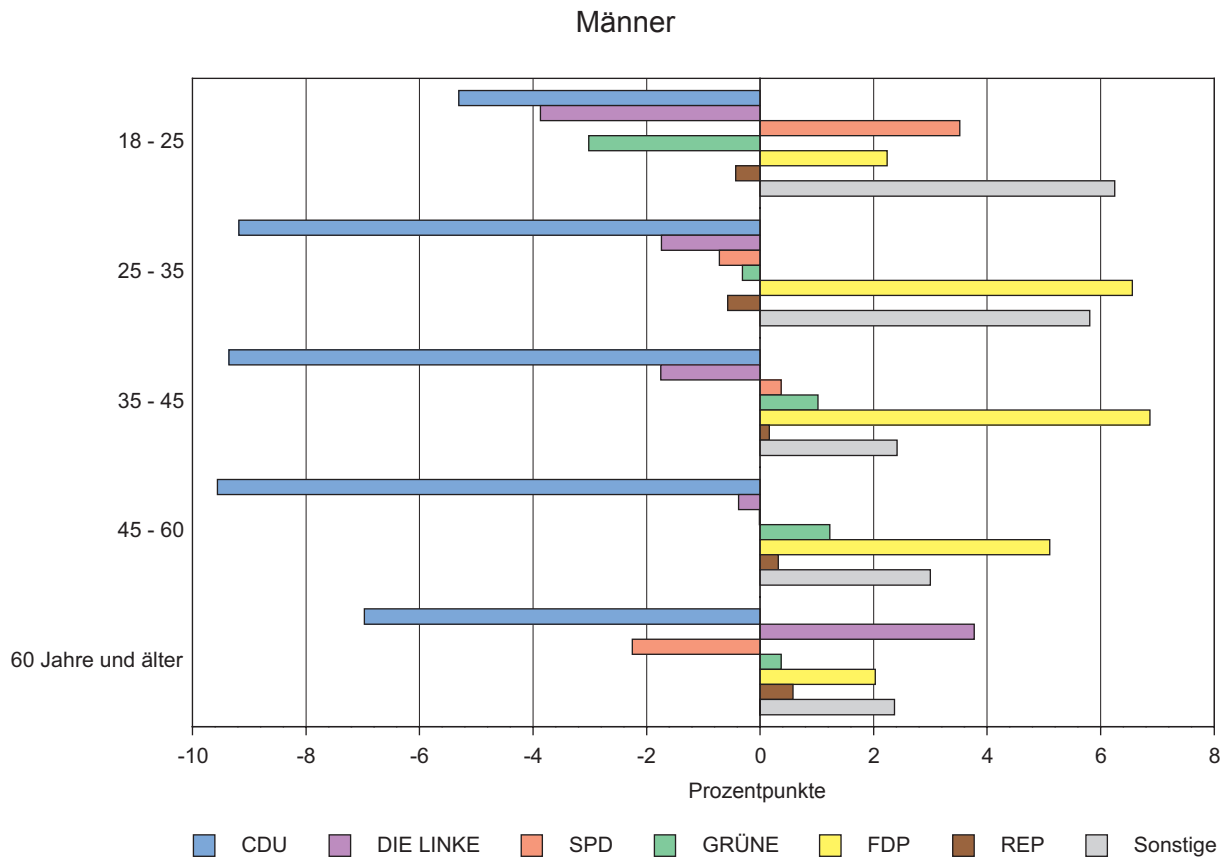
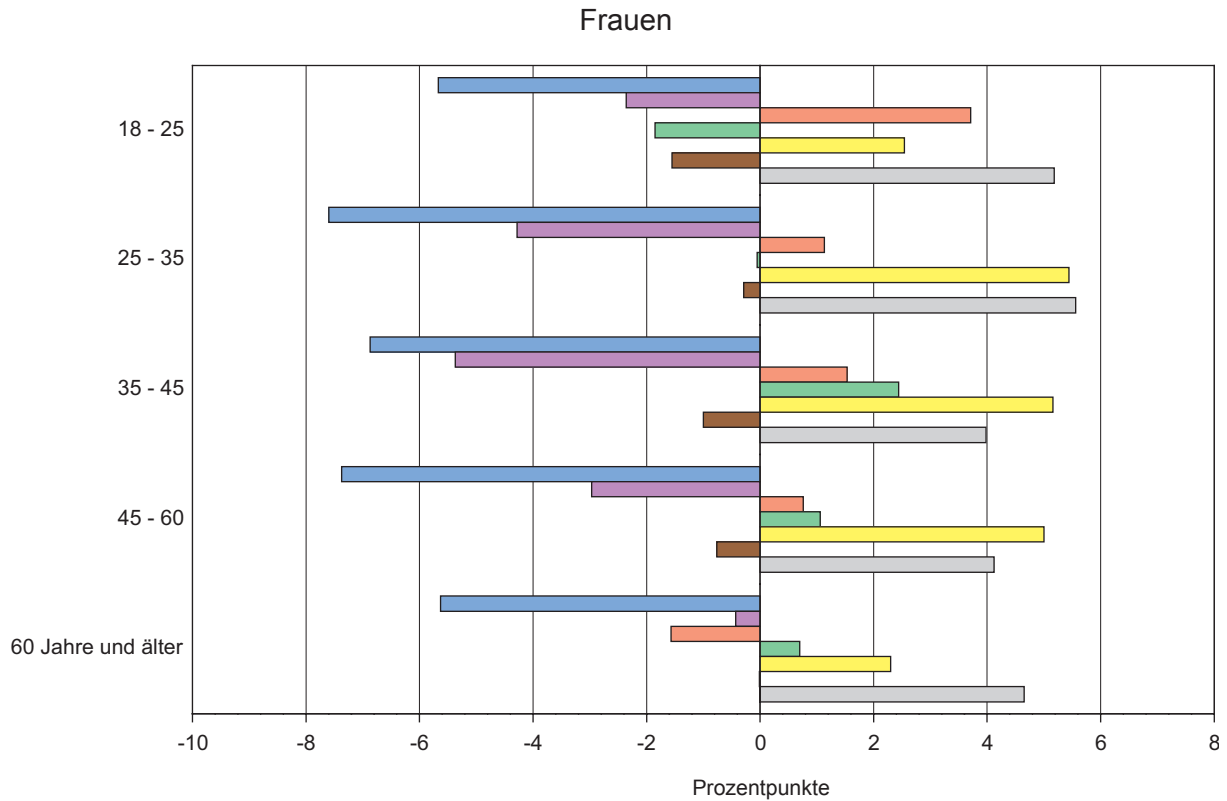
2) 2004: Die Tierschutzpartei, DIE FRAUEN, GRAUE, PBC, ödp, BüSo, CM, ZENTRUM, Deutschland, Unabhängige Kandidaten, AUFBRUCH, DKP, DP, FAMILIE, PSG, NPD

2009: FAMILIE, Die Tierschutzpartei, DIE FRAUEN, Volksabstimmung, AUFBRUCH, BüSo, PBC, ödp, DKP, PSG, CM, 50Plus, AUF, BP, DVU, DIE GRAUEN, DIE VIOLETTEN, EDE, FBI, FÜR VOLKSENTSCHEIDE, FW FREIE WÄHLER, Newropeans, PIRATEN; RRP, RENTNER



## 10. Stimmverhalten der Altersgruppen für die Parteien nach Geschlecht

Veränderungen der Stimmenanteile innerhalb der Altersgruppen gegenüber der Europawahl 2004 nach Geschlecht



## 11. Wählerschaft der Parteien nach Altersgruppen und Geschlecht

Altersgruppe von ... bis unter ... Jahren	Wahljahr	Wähler insge- samt <sup>1)</sup>	Verteilung der Wähler für die Partei ... auf die Altersgruppen							
			CDU	DIE LINKE	SPD	GRÜNE	FDP	REP	DKP <sup>2)</sup>	sonstige <sup>3)</sup>
Prozent										
<b>Insgesamt</b>										
18 - 25	2004	7,95	6,59	6,03	7,40	15,33	14,85	9,34	.	12,61
	2009	6,82	5,78	4,44	7,98	9,44	8,64	5,46	15,58	10,76
25 - 35	2004	10,61	10,52	7,38	8,59	19,65	16,60	15,06	.	15,09
	2009	10,25	9,74	6,10	8,51	17,27	15,98	13,51	7,79	14,94
35 - 45	2004	17,26	17,05	16,22	13,19	23,37	20,40	26,50	.	21,68
	2009	14,81	14,25	12,20	12,41	22,83	20,07	21,38	20,80	17,04
45 - 60	2004	26,20	25,73	30,06	21,58	24,03	24,76	34,39	.	26,01
	2009	29,81	28,13	33,32	25,64	30,83	33,15	39,09	46,75	29,33
60 und älter	2004	37,97	40,11	40,30	49,24	17,62	23,39	14,70	.	24,61
	2009	38,31	42,10	43,93	45,46	19,62	22,16	20,57	9,08	27,94
<b>Insgesamt</b>	<b>2004</b>	<b>100</b>	<b>100</b>	<b>100</b>	<b>100</b>	<b>100</b>	<b>100</b>	<b>100</b>	.	<b>100</b>
	<b>2009</b>	<b>100</b>	<b>100</b>	<b>100</b>	<b>100</b>	<b>100</b>	<b>100</b>	<b>100</b>	<b>100</b>	<b>100</b>
<b>Frauen</b>										
18 - 25	2004	7,20	5,77	5,66	6,85	14,64	12,84	12,18	.	10,45
	2009	6,19	4,85	4,69	7,25	9,53	7,64	5,41	0,00	8,50
25 - 35	2004	9,66	9,23	7,29	7,83	18,38	13,45	11,90	.	14,07
	2009	9,41	8,57	5,98	8,25	15,99	13,46	15,42	10,43	13,24
35 - 45	2004	16,79	15,66	16,49	13,23	22,63	21,20	26,63	.	22,09
	2009	14,57	13,31	12,28	12,88	23,13	19,42	20,00	26,38	17,56
45 - 60	2004	25,52	24,85	29,52	20,95	23,92	25,69	32,57	.	27,05
	2009	29,12	27,35	33,13	25,10	29,06	34,05	33,33	63,19	29,83
60 und älter	2004	40,84	44,48	41,05	51,14	20,44	26,81	16,71	.	26,34
	2009	40,70	45,92	43,92	46,52	22,29	25,42	25,83	0,00	30,87
<b>Insgesamt</b>	<b>2004</b>	<b>100</b>	<b>100</b>	<b>100</b>	<b>100</b>	<b>100</b>	<b>100</b>	<b>100</b>	.	<b>100</b>
	<b>2009</b>	<b>100</b>	<b>100</b>	<b>100</b>	<b>100</b>	<b>100</b>	<b>100</b>	<b>100</b>	<b>100</b>	<b>100</b>
<b>Männer</b>										
18 -25	2004	8,78	7,52	6,41	8,03	16,14	16,59	8,01	.	15,53
	2009	7,50	6,90	4,23	8,85	9,34	9,56	5,47	20,68	13,92
25 - 35	2004	11,65	11,98	7,48	9,47	21,14	19,34	16,56	.	16,48
	2009	11,17	11,15	6,22	8,82	18,88	18,30	12,98	6,93	17,31
35 - 45	2004	17,77	18,63	15,95	13,14	24,24	19,70	26,43	.	21,12
	2009	15,06	15,39	12,13	11,86	22,45	20,68	21,75	18,98	16,30
45 - 60	2004	26,95	26,73	30,62	22,31	24,17	23,96	35,25	.	24,60
	2009	30,55	29,07	33,49	26,27	33,05	32,31	40,66	41,37	28,61
60 und älter	2004	34,84	35,14	39,54	47,06	14,32	20,41	13,75	.	22,28
	2009	35,72	37,49	43,94	44,20	16,29	19,16	19,13	12,05	23,85
<b>Insgesamt</b>	<b>2004</b>	<b>100</b>	<b>100</b>	<b>100</b>	<b>100</b>	<b>100</b>	<b>100</b>	<b>100</b>	.	<b>100</b>
	<b>2009</b>	<b>100</b>	<b>100</b>	<b>100</b>	<b>100</b>	<b>100</b>	<b>100</b>	<b>100</b>	<b>100</b>	<b>100</b>

1) nur Wähler, die eine gültige Stimme abgegeben haben

2) 2004 wurde die DKP unter „Sonstige“ erfasst.

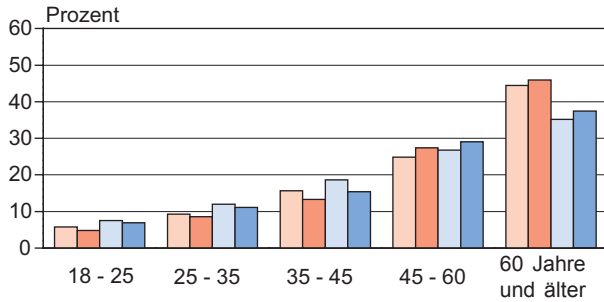
3) 2004: Die Tierschutzpartei, DIE FRAUEN, GRAUE, PBC, ödp, BüSo, CM, ZENTRUM, Deutschland, Unabhängige Kandidaten, AUFBRUCH, DKP, DP, FAMILIE, PSG, NPD

2009: FAMILIE, Die Tierschutzpartei, DIE FRAUEN, Volksabstimmung, AUFBRUCH, BüSo, PBC, ödp, DKP, PSG, CM, 50Plus, AUF, BP, DVU, DIE GRAUEN, DIE VIOLETTEN, EDE, FBI, FÜR VOLKSENTSCHEIDE, FW FREIE WÄHLER, Newropeans, PIRATEN; RRP, RENTNER

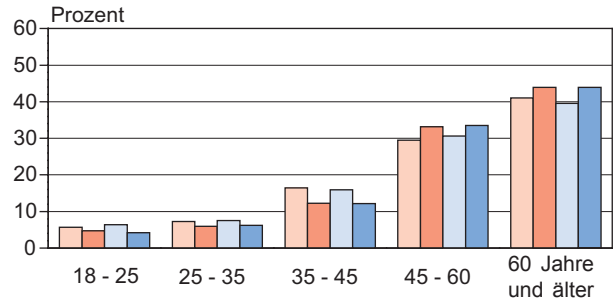
# 11. Wählerschaft der Parteien nach Altersgruppen und Geschlecht

## Wählerschaft der Parteien nach Altersgruppen und Geschlecht

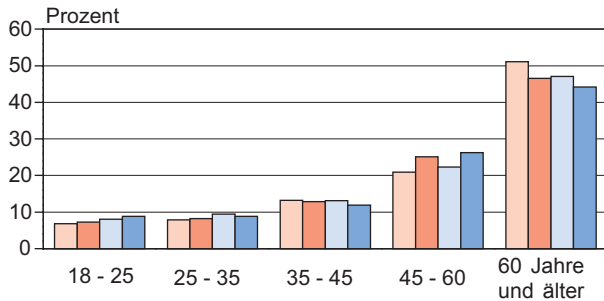
CDU



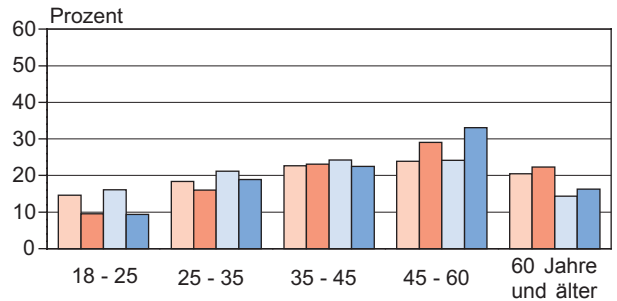
DIE LINKE



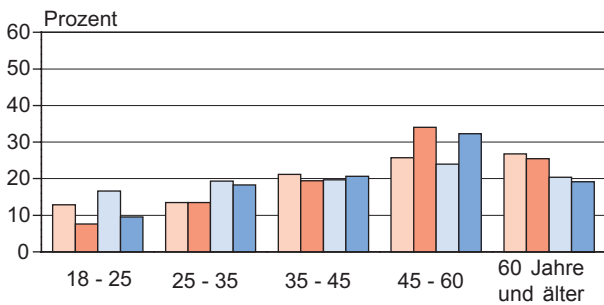
SPD



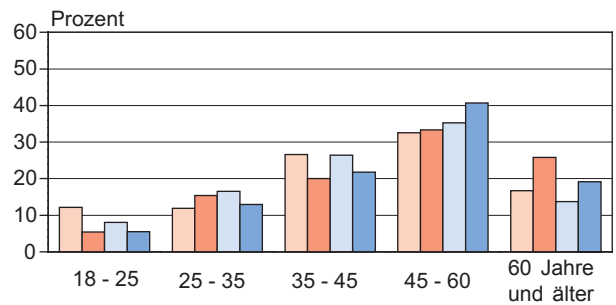
GRÜNE



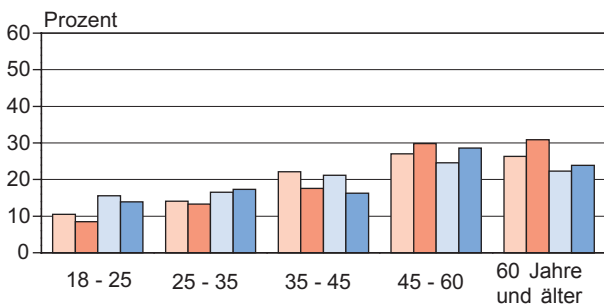
FDP



REP



Sonstige



Frauen  
 2004 2009  
 Männer  
 2004 2009

## 12. Wahlbeteiligung \*) seit 1999 nach Altersgruppen und Geschlecht

Altersgruppe von ... bis unter ... Jahren	Wahl- jahr	Wahlberechtigte			Wähler			Wahlbeteiligung		
		insgesamt	Frauen	Männer	insgesamt	Frauen	Männer	insgesamt	Frauen	Männer
		1000						Prozent		
18 - 25	1999	183,7	87,4	96,3	71,1	33,7	37,5	38,70	38,51	38,88
	2004	190,9	90,4	100,5	72,6	33,2	39,5	38,05	36,71	39,25
	2009	168,2	81,0	87,2	58,1	27,4	30,7	34,58	33,89	35,22
25 - 35	1999	296,1	141,3	154,8	125,7	62,8	62,9	42,44	44,44	40,61
	2004	241,5	110,3	131,2	96,8	45,3	51,5	40,09	41,06	39,28
	2009	245,9	113,3	132,7	88,4	42,5	45,9	35,93	37,51	34,58
35 - 45	1999	371,5	182,9	188,6	203,1	103,2	99,8	54,65	56,42	52,94
	2004	332,6	162,2	170,4	166,6	85,0	81,5	50,08	52,42	47,85
	2009	279,0	134,0	145,0	129,4	66,0	63,4	46,38	49,27	43,71
45 - 60	1999	464,2	234,2	230,0	275,7	139,6	136,2	59,40	59,59	59,20
	2004	456,6	227,4	229,2	248,7	124,8	124,0	54,48	54,87	54,10
	2009	505,3	249,6	255,8	259,5	131,1	128,4	51,36	52,54	50,2
60 und älter	1999	532,1	317,9	214,2	342,3	197,2	145,1	64,34	62,05	67,74
	2004	606,1	356,5	249,6	342,4	191,6	150,8	56,50	53,76	60,43
	2009	580,9	330,7	250,2	312,5	170,5	142,1	53,81	51,55	56,79
<b>Insgesamt</b>	<b>1999</b>	<b>1 847,7</b>	<b>963,8</b>	<b>883,9</b>	<b>1 017,9</b>	<b>536,5</b>	<b>481,4</b>	<b>55,09</b>	<b>55,67</b>	<b>54,46</b>
	<b>2004</b>	<b>1 827,6</b>	<b>946,7</b>	<b>880,9</b>	<b>927,2</b>	<b>479,9</b>	<b>447,3</b>	<b>50,73</b>	<b>50,69</b>	<b>50,78</b>
	<b>2009</b>	<b>1 779,3</b>	<b>908,4</b>	<b>870,8</b>	<b>848,0</b>	<b>437,5</b>	<b>410,4</b>	<b>47,66</b>	<b>48,16</b>	<b>47,13</b>

\*) Wahlberechtigte ohne Wahlscheinvermerk

## 13. Nichtwähler \*) seit 1999 nach Altersgruppen und Geschlecht

Altersgruppe von ... bis unter ... Jahren	Wahljahr	Wahl- berechtigte <sup>1)</sup>	Anteil der Nichtwähler an den Wahlberechtigten der jeweiligen Altersgruppe		Anteil der Altersgruppen an den Nichtwählern des jeweiligen Geschlechts		Anteil der Nichtwähler an den Wahl- berechtigten insgesamt
			Frauen	Männer	Frauen	Männer	
		Prozent					
18 - 25	1999	9,94	61,49	61,12	12,58	14,63	6,10
	2004	10,44	63,29	60,75	12,25	14,09	6,47
	2009	9,45	66,11	64,78	11,37	12,27	6,18
25 - 35	1999	16,03	55,56	59,39	18,37	22,84	9,23
	2004	13,21	58,94	60,72	13,92	18,37	7,91
	2009	13,82	62,49	65,42	15,03	18,85	8,86
35 - 45	1999	20,11	43,58	47,06	18,66	22,05	9,12
	2004	18,20	47,58	52,15	16,54	20,50	9,09
	2009	15,68	50,73	56,29	14,43	17,73	8,41
45 - 60	1999	25,12	40,41	40,80	22,15	23,31	10,20
	2004	24,98	45,13	45,90	21,98	24,26	11,37
	2009	28,40	47,46	49,80	25,15	27,66	13,81
60 und älter	1999	28,80	37,95	32,26	28,24	17,16	10,27
	2004	33,16	46,24	39,57	35,31	22,78	14,42
	2009	32,65	48,45	43,21	34,02	23,48	15,08
<b>Insgesamt</b>	<b>1999</b>	<b>100</b>	<b>44,33</b>	<b>45,54</b>	<b>100</b>	<b>100</b>	<b>44,91</b>
	<b>2004</b>	<b>100</b>	<b>49,31</b>	<b>49,22</b>	<b>100</b>	<b>100</b>	<b>49,27</b>
	<b>2009</b>	<b>100</b>	<b>51,84</b>	<b>52,87</b>	<b>100</b>	<b>100</b>	<b>52,34</b>

\*) Wahlberechtigte ohne Stimmabgabe und Wahlscheinvermerk

1) Wahlberechtigte ohne Wahlscheinvermerk

## 14. Wählerschaft seit 1999 nach Altersgruppen und Geschlecht

Altersgruppe von ... bis unter ... Jahren	Wahljahr	Wähler insge- samt <sup>1)</sup>	Verteilung der Wähler für die Partei ... auf die Altersgruppen							
			CDU	DIE LINKE	SPD	GRÜNE	FDP	REP	DKP <sup>2)</sup>	sonstige <sup>3)</sup>
			Prozent							
<b>Insgesamt</b>										
18 - 25	1999	6,98	7,36	5,55	4,92	14,00	10,83	12,47	-	15,37
	2004	7,95	6,59	6,03	7,40	15,33	14,85	9,34	.	12,61
	2009	6,82	5,78	4,44	7,98	9,44	8,64	5,46	15,58	10,76
25 - 35	1999	12,23	12,75	11,33	9,54	21,43	16,80	21,35	-	18,26
	2004	10,61	10,52	7,38	8,59	19,65	16,60	15,06	.	15,09
	2009	10,25	9,74	6,10	8,51	17,27	15,98	13,51	7,79	14,94
35 - 45	1999	19,91	19,70	21,10	17,29	31,00	20,95	26,74	-	24,85
	2004	17,26	17,05	16,22	13,19	23,37	20,40	26,50	.	21,68
	2009	14,81	14,25	12,20	12,41	22,83	20,07	21,38	20,80	17,04
45 - 60	1999	27,20	26,17	30,67	27,00	21,26	28,04	26,07	-	25,11
	2004	26,20	25,73	30,06	21,58	24,03	24,76	34,39	.	26,01
	2009	29,81	28,13	33,32	25,64	30,83	33,15	39,09	46,75	29,33
60 und älter	1999	33,69	34,01	31,36	41,24	12,31	23,38	13,37	-	16,41
	2004	37,97	40,11	40,30	49,24	17,62	23,39	14,70	.	24,61
	2009	38,31	42,10	43,93	45,46	19,62	22,16	20,57	9,08	27,94
<b>Insgesamt</b>	<b>1999</b>	<b>100</b>	<b>100</b>	<b>100</b>	<b>100</b>	<b>100</b>	<b>100</b>	<b>100</b>	<b>-</b>	<b>100</b>
	<b>2004</b>	<b>100</b>	<b>100</b>	<b>100</b>	<b>100</b>	<b>100</b>	<b>100</b>	<b>100</b>	<b>.</b>	<b>100</b>
	<b>2009</b>	<b>100</b>	<b>100</b>	<b>100</b>	<b>100</b>	<b>100</b>	<b>100</b>	<b>100</b>	<b>100</b>	<b>100</b>
<b>Frauen</b>										
18 - 25	1999	6,18	6,41	5,34	4,80	13,22	7,61	11,82	-	11,11
	2004	7,20	5,77	5,66	6,85	14,64	12,84	12,18	.	10,45
	2009	6,19	4,85	4,69	7,25	9,53	7,64	5,41	0,00	8,50
25 - 35	1999	11,60	11,63	11,47	9,43	20,48	15,63	19,55	-	18,04
	2004	9,66	9,23	7,29	7,83	18,38	13,45	11,90	.	14,07
	2009	9,41	8,57	5,98	8,25	15,99	13,46	15,42	10,43	13,24
35 - 45	1999	19,20	17,98	21,80	16,94	30,97	20,31	25,00	-	26,79
	2004	16,79	15,66	16,49	13,23	22,63	21,20	26,63	.	22,09
	2009	14,57	13,31	12,28	12,88	23,13	19,42	20,00	26,38	17,56
45 - 60	1999	26,13	25,13	30,06	25,46	21,45	27,74	25,46	-	25,72
	2004	25,52	24,85	29,52	20,95	23,92	25,69	32,57	.	27,05
	2009	29,12	27,35	33,13	25,10	29,06	34,05	33,33	63,19	29,83
60 und älter	1999	36,89	38,85	31,33	43,39	13,87	28,71	18,18	-	18,34
	2004	40,84	44,48	41,05	51,14	20,44	26,81	16,71	.	26,34
	2009	40,70	45,92	43,92	46,52	22,29	25,42	25,83	0,00	30,87
<b>Insgesamt</b>	<b>1999</b>	<b>100</b>	<b>100</b>	<b>100</b>	<b>100</b>	<b>100</b>	<b>100</b>	<b>100</b>	<b>-</b>	<b>100</b>
	<b>2004</b>	<b>100</b>	<b>100</b>	<b>100</b>	<b>100</b>	<b>100</b>	<b>100</b>	<b>100</b>	<b>.</b>	<b>100</b>
	<b>2009</b>	<b>100</b>	<b>100</b>	<b>100</b>	<b>100</b>	<b>100</b>	<b>100</b>	<b>100</b>	<b>100</b>	<b>100</b>
<b>Männer</b>										
18 - 25	1999	7,87	8,48	5,77	5,06	14,93	14,29	12,69	-	20,93
	2004	8,78	7,52	6,41	8,03	16,14	16,59	8,01	.	15,53
	2009	7,50	6,90	4,23	8,85	9,34	9,56	5,47	20,68	13,92
25 - 35	1999	12,92	14,06	11,18	9,68	22,59	18,07	21,94	-	18,55
	2004	11,65	11,98	7,48	9,47	21,14	19,34	16,56	.	16,48
	2009	11,17	11,15	6,22	8,82	18,88	18,30	12,98	6,93	17,31
35 - 45	1999	20,71	21,71	20,37	17,71	31,04	21,64	27,32	-	22,32
	2004	17,77	18,63	15,95	13,14	24,24	19,70	26,43	.	21,12
	2009	15,06	15,39	12,13	11,86	22,45	20,68	21,75	18,98	16,30
45 - 60	1999	28,38	27,38	31,30	28,77	21,02	28,36	26,27	-	24,31
	2004	26,95	26,73	30,62	22,31	24,17	23,96	35,25	.	24,60
	2009	30,55	29,07	33,49	26,27	33,05	32,31	40,66	41,37	28,61
60 und älter	1999	30,12	28,38	31,38	38,78	10,41	17,64	11,79	-	13,89
	2004	34,84	35,14	39,54	47,06	14,32	20,41	13,75	.	22,28
	2009	35,72	37,49	43,94	44,20	16,29	19,16	19,13	12,05	23,85
<b>Insgesamt</b>	<b>1999</b>	<b>100</b>	<b>100</b>	<b>100</b>	<b>100</b>	<b>100</b>	<b>100</b>	<b>100</b>	<b>-</b>	<b>100</b>
	<b>2004</b>	<b>100</b>	<b>100</b>	<b>100</b>	<b>100</b>	<b>100</b>	<b>100</b>	<b>100</b>	<b>.</b>	<b>100</b>
	<b>2009</b>	<b>100</b>	<b>100</b>	<b>100</b>	<b>100</b>	<b>100</b>	<b>100</b>	<b>100</b>	<b>100</b>	<b>100</b>

1) nur Wähler, die eine gültige Stimme abgegeben haben

2) 2004 wurde die DKP unter „Sonstige“ erfasst.

3) 1999: APD, ASP, BüSo, CM, DIE FRAUEN, Die Tierschutzpartei, GRAUE, HP, NATURGESETZ, ödp, PASS, PBC, Zentrum

2004: Die Tierschutzpartei, DIE FRAUEN, GRAUE, PBC, ödp, BüSo, CM, ZENTRUM, Deutschland, Unabhängige Kandidaten, AUFBRUCH, DKP, DP, FAMILIE, PSG, NPD

2009: FAMILIE, Die Tierschutzpartei, DIE FRAUEN, Volksabstimmung, AUFBRUCH, BüSo, PBC, ödp, DKP, PSG, CM, 50Plus, AUF, BP, DVU, DIE GRAUEN, DIE VIOLETTEN, EDE, FBI, FÜR VOLKSENTSCHEIDE, FW FREIE WÄHLER, Newropeans, PIRATEN; RRP, RENTNER

## 15. Stimmverhalten seit 1999 nach Altersgruppen und Geschlecht

Altersgruppe von ... bis unter ... Jahren	Wahljahr	Gültige Stimmen	Von den gültigen Stimmen der vorstehenden jeweiligen Altersgruppe entfielen auf							
			CDU	DIE LINKE	SPD	GRÜNE	FDP	REP	DKP <sup>1)</sup>	Sonstige <sup>2)</sup>
			Prozent							
			<b>Insgesamt</b>							
18 - 25	1999	7,08	44,01	16,13	17,96	4,72	3,20	3,32	-	10,67
	2004	8,07	30,33	18,67	14,87	11,01	7,83	2,58	.	14,72
	2009	6,94	24,85	15,51	18,47	8,54	10,22	1,62	0,32	20,46
25 - 35	1999	12,35	43,67	18,87	19,96	4,14	2,84	3,25	-	7,26
	2004	10,74	36,35	17,16	12,97	10,60	6,58	3,12	.	13,23
	2009	10,41	27,91	14,21	13,13	10,42	12,60	2,68	0,11	18,93
35 - 45	1999	20,05	41,57	21,66	22,29	3,69	2,18	2,51	-	6,09
	2004	17,37	36,44	23,31	12,31	7,80	5,00	3,39	.	11,75
	2009	15,00	28,34	19,71	13,28	9,55	10,98	2,94	0,20	14,98
45 - 60	1999	27,18	40,73	23,22	25,68	1,87	2,16	1,81	-	4,54
	2004	26,22	36,43	28,63	13,35	5,31	4,02	2,92	.	9,34
	2009	29,98	27,99	26,93	13,73	6,46	9,07	2,69	0,22	12,90
60 und älter	1999	33,34	43,16	19,36	31,97	0,88	1,47	0,75	-	2,42
	2004	37,60	39,61	26,76	21,23	2,72	2,65	0,87	.	6,16
	2009	37,68	33,33	28,26	19,37	3,27	4,83	1,13	0,03	9,78
<b>Insgesamt</b>	<b>1999</b>	<b>100</b>	<b>42,31</b>	<b>20,58</b>	<b>25,84</b>	<b>2,39</b>	<b>2,09</b>	<b>1,88</b>	<b>-</b>	<b>4,91</b>
	<b>2004</b>	<b>100</b>	<b>37,13</b>	<b>24,97</b>	<b>16,21</b>	<b>5,80</b>	<b>4,26</b>	<b>2,23</b>	<b>.</b>	<b>9,42</b>
	<b>2009</b>	<b>100</b>	<b>29,83</b>	<b>24,23</b>	<b>16,05</b>	<b>6,28</b>	<b>8,21</b>	<b>2,06</b>	<b>0,14</b>	<b>13,19</b>
			<b>Frauen</b>							
18 - 25	1999	3,30	44,23	16,92	20,06	5,26	2,50	1,67	-	9,36
	2004	3,81	29,91	18,74	15,56	12,02	6,67	2,28	.	14,82
	2009	3,27	24,24	16,38	19,27	10,17	9,21	0,73	0,00	20,00
25 - 35	1999	6,18	42,86	19,41	21,05	4,35	2,74	1,47	-	8,11
	2004	5,11	35,70	18,01	13,27	11,26	5,21	1,66	.	14,89
	2009	4,97	28,10	13,73	14,40	11,21	10,65	1,37	0,07	20,45
35 - 45	1999	10,20	40,14	22,36	22,92	3,98	2,16	1,14	-	7,30
	2004	8,84	35,02	23,56	12,98	8,02	4,75	2,15	.	13,52
	2009	7,71	28,15	18,19	14,51	10,46	9,91	1,15	0,12	17,50
45 - 60	1999	13,79	41,48	22,79	25,47	2,04	2,18	0,86	-	5,18
	2004	13,41	36,64	27,80	13,54	5,59	3,79	1,73	.	10,92
	2009	15,25	29,27	24,83	14,30	6,65	8,79	0,97	0,15	15,04
60 und älter	1999	19,20	46,08	17,07	31,19	0,95	1,62	0,44	-	2,66
	2004	21,12	41,62	24,54	20,98	3,03	2,51	0,56	.	6,75
	2009	20,82	35,99	24,11	19,41	3,73	4,81	0,55	0,00	11,40
<b>Zusammen</b>	<b>1999</b>	<b>52,67</b>	<b>43,23</b>	<b>19,86</b>	<b>26,21</b>	<b>2,49</b>	<b>2,06</b>	<b>0,88</b>	<b>-</b>	<b>5,28</b>
	<b>2004</b>	<b>52,29</b>	<b>37,80</b>	<b>24,15</b>	<b>16,57</b>	<b>5,99</b>	<b>3,79</b>	<b>1,36</b>	<b>.</b>	<b>10,35</b>
	<b>2009</b>	<b>52,03</b>	<b>31,37</b>	<b>21,96</b>	<b>16,70</b>	<b>6,70</b>	<b>7,57</b>	<b>0,85</b>	<b>0,07</b>	<b>14,78</b>
			<b>Männer</b>							
18 - 25	1999	3,78	43,82	15,44	16,12	4,25	3,81	4,76	-	11,81
	2004	4,25	30,71	18,61	14,24	10,11	8,88	2,85	.	14,62
	2009	3,67	25,40	14,74	17,76	7,09	11,12	2,42	0,60	20,87
25 - 35	1999	6,18	44,49	18,32	18,87	3,94	2,95	5,03	-	6,40
	2004	5,63	36,93	16,39	12,69	10,00	7,82	4,45	.	11,73
	2009	5,43	27,75	14,65	11,97	9,69	14,38	3,88	0,14	17,54
35 - 45	1999	9,85	43,05	20,94	21,64	3,39	2,21	3,93	-	4,83
	2004	8,53	37,90	23,07	11,62	7,57	5,25	4,68	.	9,91
	2009	7,29	28,54	21,32	11,99	8,59	12,12	4,84	0,28	12,32
45 - 60	1999	13,38	39,97	23,67	25,88	1,69	2,13	2,78	-	3,87
	2004	12,81	36,22	29,49	13,15	5,03	4,26	4,16	.	7,69
	2009	14,73	26,66	29,11	13,14	6,26	9,36	4,48	0,30	10,69
60 und älter	1999	14,14	39,20	22,46	33,02	0,79	1,26	1,18	-	2,09
	2004	16,48	37,02	29,61	21,56	2,32	2,82	1,26	.	5,42
	2009	16,86	30,05	33,38	19,31	2,69	4,85	1,84	0,08	7,79
<b>Zusammen</b>	<b>1999</b>	<b>47,33</b>	<b>41,28</b>	<b>21,39</b>	<b>25,44</b>	<b>2,27</b>	<b>2,13</b>	<b>2,99</b>	<b>-</b>	<b>4,50</b>
	<b>2004</b>	<b>47,71</b>	<b>36,39</b>	<b>25,86</b>	<b>15,82</b>	<b>5,59</b>	<b>4,77</b>	<b>3,17</b>	<b>.</b>	<b>8,40</b>
	<b>2009</b>	<b>47,97</b>	<b>28,17</b>	<b>26,69</b>	<b>15,35</b>	<b>5,81</b>	<b>8,90</b>	<b>3,38</b>	<b>0,22</b>	<b>11,47</b>

1) 2004 wurde die DKP unter „Sonstige“ erfasst.

2) 1999: APD, ASP, BüSo, CM, DIE FRAUEN, Die Tierschutzpartei, GRAUE, HP, NATURGESETZ, ödp, PASS, PBC, Zentrum

2004: Die Tierschutzpartei, DIE FRAUEN, GRAUE, PBC, ödp, BüSo, CM, ZENTRUM, Deutschland, Unabhängige Kandidaten, AUFBRUCH, DKP, DP, FAMILIE, PSG, NPD

2009: FAMILIE, Die Tierschutzpartei, DIE FRAUEN, Volksabstimmung, AUFBRUCH, BüSo, PBC, ödp, DKP, PSG, CM, 50Plus, AUF, BP, DVU, DIE GRAUEN, DIE VIOLETTEN, EDE, FBI, FÜR VOLKSENTSCHEIDE, FW FREIE WÄHLER, Newropeans, PIRATEN; RRP, RENTNER



