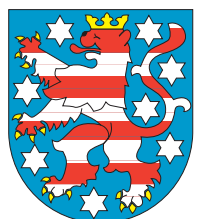


Zahlen • Daten • Fakten

Landtagswahl in Thüringen am 30. August 2009

Repräsentative Wahlstatistik
für Frauen und Männer
nach Altersgruppen



Der Landeswahlleiter

www.wahlen.thueringen.de

Zeichenerklärung

- % Prozent
- nichts vorhanden (genau Null)
- . Zahlenwert unbekannt oder geheim zu halten
- 0 weniger als die Hälfte von 1 in der letzten besetzten Stelle, jedoch mehr als nichts
- x Tabellenfach gesperrt, weil Aussage nicht sinnvoll

Herausgeber:

Thüringer Landesamt für Statistik

Europaplatz 3, 99091 Erfurt

Postfach 90 01 63, 99104 Erfurt

Telefon: 0361 37-84642/84647

Telefax: 0361 37-84699

Internet: www.statistik.thueringen.de

E-Mail: auskunft@statistik.thueringen.de

Auskunft erteilt:

Büro des Landeswahlleiters

Telefon: 0361 37-84120

Herausgegeben im Oktober 2009

Bestell - Nr.: 29 416

Preis: 6,25 EUR

Fotos: PROFILPR & Werbeagentur GmbH

© Thüringer Landesamt für Statistik, Erfurt 2009

Für nichtgewerbliche Zwecke sind Vervielfältigung und unentgeltliche Verbreitung, auch auszugsweise, mit Quellenangabe gestattet. Die Verbreitung, auch auszugsweise, über elektronische Systeme/Datenträger bedarf der vorherigen Zustimmung.

Alle übrigen Rechte bleiben vorbehalten

Landtagswahl in Thüringen am 30. August 2009

Repräsentative Wahlstatistik
für Frauen und Männer nach Altersgruppen

Inhaltsverzeichnis

Vorbemerkungen	4
Abkürzungsverzeichnis	5
1. Ergebnisse der repräsentativen Wahlstatistik	6
2. Wahlbeteiligung nach Altersgruppen und Geschlecht	7
3. Wahlberechtigte nach Altersgruppen und Geschlecht	8
4. Wähler und Nichtwähler nach Altersgruppen und Geschlecht	10
5. Anteil der Nichtwähler an den Wahlberechtigten insgesamt nach Altersgruppen und Geschlecht	12
6. Stimmabgabe für die Parteien	14
6.1 Stimmabgabe für die Parteien nach Geschlecht	14
6.2 Anteil der Altersgruppen und Parteien an den gültigen Stimmen nach Geschlecht – Wahlkreisstimmen	16
6.3 Anteil der Altersgruppen und Parteien an den gültigen Stimmen nach Geschlecht – Landesstimmen	17
7. Ungültige Stimmen	20
7.1 Ungültige Stimmen nach Altersgruppen und Geschlecht der Wähler – Wahlkreisstimmen	20
7.2 Ungültige Stimmen nach Altersgruppen und Geschlecht der Wähler – Landesstimmen	21
7.3 Ursachen der ungültigen Stimmen	22
8. Briefwahlergebnisse	24
8.1 Wahlkreisstimmen	24
8.2 Landesstimmen	26
9. Stimmverhalten der Altersgruppen für die Parteien nach Geschlecht	28
9.1 Wahlkreisstimmen	28
9.2 Landesstimmen	29
10. Wählerschaft der Parteien nach Altersgruppen und Geschlecht	34
10.1 Wahlkreisstimmen	34
10.2 Landesstimmen	36
11. Zahlenverhältnis von Frauen und Männern nach Altersgruppen – Landesstimmen	38
12. Kombination der Wahlkreis- und Landesstimmen nach Altersgruppen und Geschlecht	39
12.1 Insgesamt	39
12.2 Frauen	40
12.3 Männer	41
13. Wahlbeteiligung seit 1999 nach Altersgruppen und Geschlecht	42
14. Nichtwähler seit 1999 nach Altersgruppen und Geschlecht	42
15. Wählerschaft seit 1999 nach Altersgruppen und Geschlecht	43
15.1 Wahlkreisstimmen	43
15.2 Landesstimmen	44
16. Stimmverhalten seit 1999 nach Altersgruppen und Geschlecht	45
16.1 Wahlkreisstimmen	45
16.2 Landesstimmen	46

Vorbemerkungen

In der vorliegenden Veröffentlichung werden die Ergebnisse der repräsentativen Wahlstatistik für die Wahl zum 5. Thüringer Landtag am 30.8.2009 für den Freistaat Thüringen dargestellt. Sie gibt Aufschluss über das Wahlverhalten, d.h. die Wahlbeteiligung und die Stimmabgabe von Frauen und Männern nach verschiedenen Altersgruppen. Zum Vergleich sind die Ergebnisse der repräsentativen Wahlstatistik der Landtagswahl 2004 mit angeführt.

Die Rechtsgrundlagen für die Durchführung der repräsentativen Wahlstatistik sind:

- Thüringer Wahlgesetz für den Landtag (Thüringer Landeswahlgesetz – ThürLWG –) in der Fassung der Neubekanntmachung vom 18. Februar 1999 (GVBl. S. 145), letzte Änderung durch Gesetz vom 14. August 2007 (GVBl. S. 105)
- Thüringer Landeswahlordnung (ThürLWO) vom 12. Juli 1994 (GVBl. S. 817), letzte Änderung durch Verordnung vom 19. März 2004 (GVBl. S. 438)

Die Trennung der Wahl nach Geschlecht und Altersgruppen ist nach § 67 Abs. 2 des Thüringer Landeswahlgesetzes nur zulässig, wenn die Stimmabgabe der einzelnen Wähler dadurch nicht erkennbar wird. Um dieser Forderung gerecht zu werden, sind grundsätzlich nur Wahlbezirke mit einer Mindestgröße von 400 Wahlberechtigten in Urnenwahlbezirken und 400 Wählern in Briefwahlbezirken in die Auswahl einbezogen. Eine weitere Sicherung ergibt sich aus der Regelung, dass die Ergebnisse der nach Geschlecht und Altersgruppen gegliederten Statistik nicht für einzelne Wahlbezirke bzw. einzelne Briefwahlbezirke bekannt gegeben werden dürfen.

Für Thüringen wurden für die Landtagswahl 2009 von ca. 2 837 Thüringer Urnenwahlbezirken 119 (etwa 4,2 %) und von den 272 Thüringer Briefwahlbezirken 14 (etwa 5,1 %) in die wahlstatistische Untersuchung einbezogen.

Die Wahlbeteiligung wird anhand der Wählerverzeichnisse ermittelt. Hier werden die Wahlberechtigten mit Stimmabgabevermerk (Wähler im Wahllokal), die Wahlberechtigten mit Wahlschein (im Wesentlichen Briefwähler) und die Nichtwähler nach Geburtsjahresgruppen und Geschlecht ausgezählt. Dafür wurden zehn Altersgruppen jeweils für Frauen und Männer gebildet:

Geburtsjahr	das entspricht einem Alter von
1989 - 1991	18 bis unter 21 Jahre
1985 - 1988	21 bis unter 25 Jahre
1980 - 1984	25 bis unter 30 Jahre
1975 - 1979	30 bis unter 35 Jahre
1970 - 1974	35 bis unter 40 Jahre
1965 - 1969	40 bis unter 45 Jahre
1960 - 1964	45 bis unter 50 Jahre
1950 - 1959	50 bis unter 60 Jahre
1940 - 1949	60 bis unter 70 Jahre
1939 und früher	70 Jahre und älter

Grundlage für die Untersuchung der Stimmabgabe der Wähler für die einzelnen Wahlvorschläge waren Stimmzettel mit Unterscheidungsaufdrucken, die das Geschlecht (weiblich/männlich) und die Zugehörigkeit zu einer der fünf festgelegten Geburtsjahresgruppen ausweisen:

Geburtsjahr	das entspricht einem Alter von
1985 - 1991	18 bis unter 25 Jahre
1975 - 1984	25 bis unter 35 Jahre
1965 - 1974	35 bis unter 45 Jahre
1950 - 1964	45 bis unter 60 Jahre
1949 und früher	60 Jahre und älter

Die Hochrechnung der Ergebnisse erfolgte auf der Ebene des Landes Thüringen. Bei der Ermittlung der Wahlbeteiligung erfolgt die Hochrechnung nach der Zahl der Wahlberechtigten (ohne Wahlscheinvermerk), bei der Ermittlung der Stimmabgabe nach der Anzahl der Wähler.

Bei den im Rahmen der repräsentativen Wahlstatistik gewonnenen Ergebnissen können aufgrund des bei Stichproben auftretenden Zufallsfehlers Abweichungen gegenüber dem endgültigen amtlichen Ergebnis auftreten.

Abkürzungsverzeichnis

BSU	Bürgerlich Soziale Union
CDU	Christlich Demokratische Union Deutschlands
DIE FRAUEN	Feministische Partei DIE FRAUEN
DSU	Deutsche Soziale Union
DVU	DEUTSCHE VOLKSUNION
FDP	Freie Demokratische Partei
FORUM	NEUES FORUM
Freie Wähler Thüringen	Freie Wähler in Thüringen
GRAUE	DIE GRAUEN – Graue Panther
GRÜNE	BÜNDNIS 90/DIE GRÜNEN
KPD	Kommunistische Partei Deutschlands
NPD	Nationaldemokratische Partei Deutschlands
ODAD	Ost-Deutsche Alternative für Deutschland
ödp	Ökologisch-Demokratische Partei
PBC	Partei Bibeltreuer Christen
DIE LINKE	DIE LINKE
REP	DIE REPUBLIKANER
SPD	Sozialdemokratische Partei Deutschlands
VIBT	Volksinteressenbund Thüringen

1. Ergebnisse der repräsentativen Wahlstatistik

Wahlbeteiligung ¹⁾: 2004: 50,94 %
 2009: 51,08 %

Stimmverhalten	Wahlkreisstimmen		Landesstimmen	
	2004	2009	2004	2009
	Prozent			
Ungültige Stimmen	5,16	2,19	4,15	1,83
Gültige Stimmen	94,84	97,81	95,85	98,17
davon entfielen auf				
CDU	41,79	30,19	42,18	29,95
DIE LINKE	29,59	27,96	26,26	27,97
SPD	18,12	19,47	15,23	18,86
GRÜNE	4,43	5,98	4,75	6,49
REP	x	x	2,08	0,42
FDP	5,29	8,05	3,91	7,73
Freie Wähler Thüringen ²⁾	x	.	1,76	3,97
NPD ²⁾	x	.	1,61	4,17
sonstige ³⁾	0,77	8,35	2,22	0,44

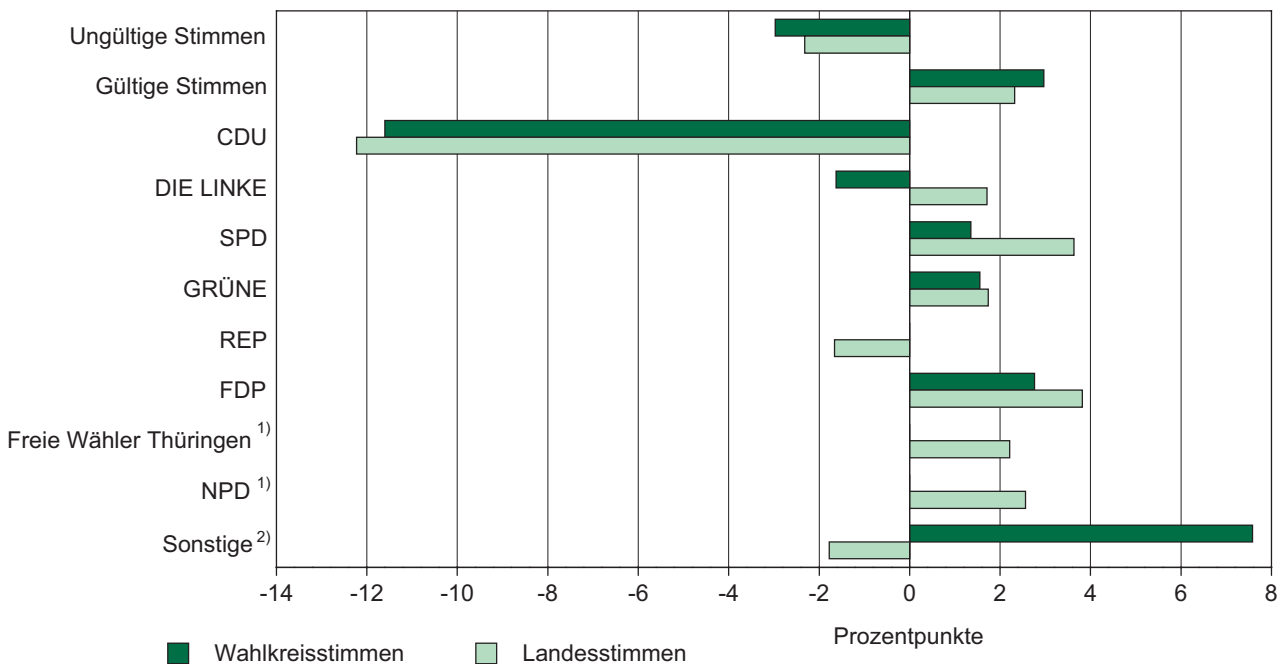
1) Wahlberechtigte ohne Wahrscheinvermerk

2) bei den Wahlkreisstimmen 2009 unter „sonstige“ erfasst

3) 2004: Wahlkreisstimmen: ödp, Einzelbewerber; Landesstimmen: BSU, GRAUE, KPD, ödp, ODAD, VIBT

2009: Wahlkreisstimmen: Freie Wähler Thüringen, NPD, ödp, Einzelbewerber; Landesstimmen: ödp

Abweichungen der Stimmenanteile gegenüber der Landtagswahl 2004 nach Parteien



1) bei den Wahlkreisstimmen 2009 unter „sonstige“ erfasst

2) 2004: Wahlkreisstimmen: ödp, Einzelbewerber; Landesstimmen: BSU, GRAUE, KPD, ödp, ODAD, VIBT

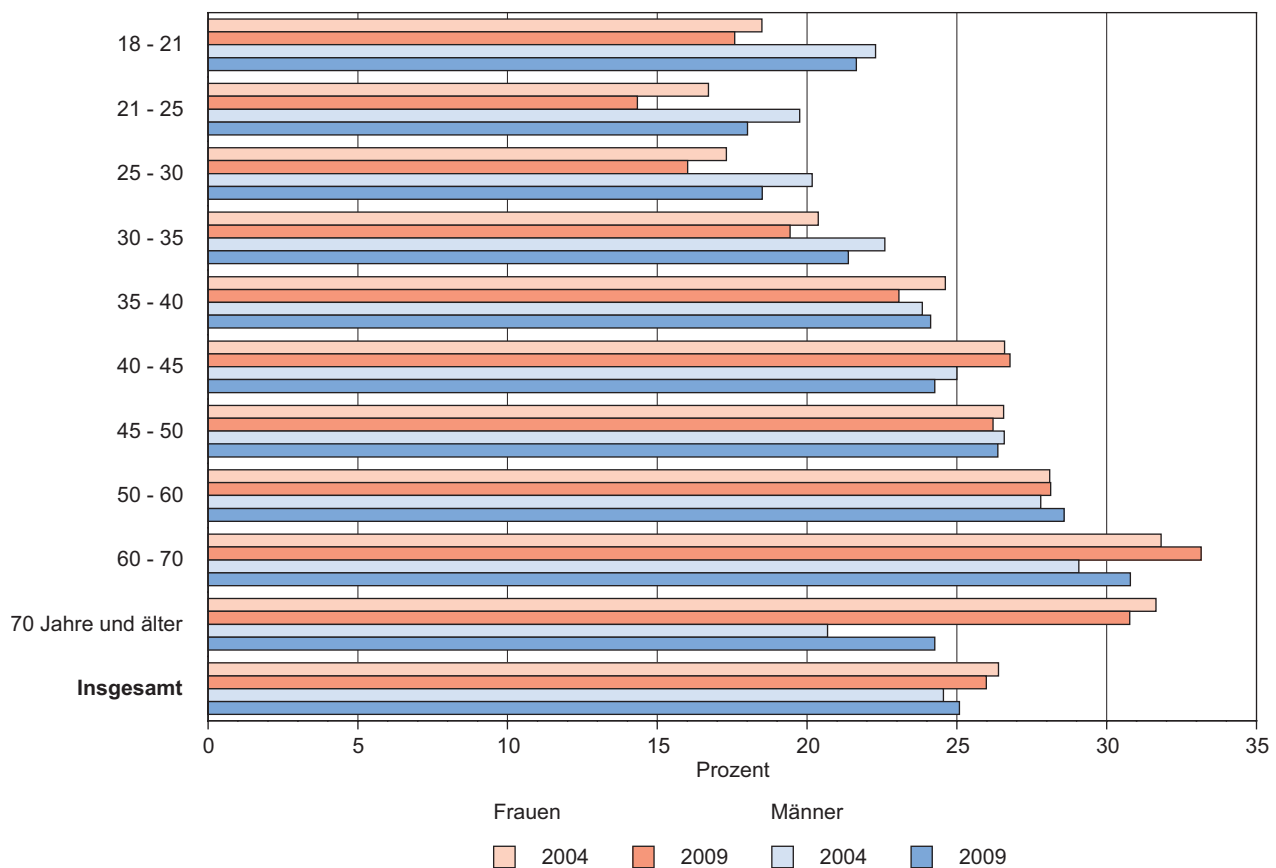
2009: Wahlkreisstimmen: Freie Wähler Thüringen, NPD, ödp, Einzelbewerber; Landesstimmen: ödp

2. Wahlbeteiligung *) nach Altersgruppen und Geschlecht

Altersgruppe von ... bis unter ... Jahren	Wahlbeteiligung in der jeweiligen Altersgruppe nach Geschlecht					
	insgesamt		Frauen		Männer	
	2004	2009	2004	2009	2004	2009
	Prozent					
18 - 21	40,78	39,22	18,49	17,58	22,29	21,64
21 - 25	36,46	32,35	16,71	14,33	19,75	18,01
25 - 30	37,47	34,51	17,31	16,01	20,17	18,50
30 - 35	42,96	40,81	20,37	19,43	22,60	21,38
35 - 40	48,46	47,18	24,61	23,07	23,85	24,12
40 - 45	51,59	51,03	26,59	26,77	25,00	24,26
45 - 50	53,14	52,58	26,56	26,21	26,58	26,37
50 - 60	55,90	56,71	28,10	28,13	27,80	28,58
60 - 70	60,89	63,94	31,82	33,15	29,07	30,79
70 und älter	52,33	55,04	31,65	30,77	20,68	24,26
Insgesamt	50,94	51,08	26,39	25,98	24,55	25,09

*) Wahlberechtigte ohne Wahlscheinvermerk

Wahlbeteiligung *) in den Altersgruppen nach Geschlecht



*) Wahlberechtigte ohne Wahlscheinvermerk

3. Wahlberechtigte nach Altersgruppen und Geschlecht

Altersgruppe von ... bis unter ... Jahren	Wahlberechtigte in der jeweiligen Altersgruppe nach Wahlscheingebruch und Geschlecht					
	insgesamt		davon			
			ohne Wahlschein		mit Wahlschein	
	2004	2009	2004	2009	2004	2009
1000		Prozent				

Insgesamt						
18 - 21	74,3	64,2	96,45	94,29	3,55	5,71
21 - 25	125,0	116,1	94,55	93,28	5,45	6,72
25 - 30	130,2	139,9	93,94	93,10	6,06	6,90
30 - 35	125,0	118,1	95,45	94,00	4,55	6,00
35 - 40	156,4	127,6	96,17	93,96	3,83	6,04
40 - 45	187,2	161,8	96,01	94,40	3,99	5,60
45 - 50	179,1	191,4	94,81	93,31	5,19	6,69
50 - 60	306,5	346,1	93,22	91,59	6,78	8,41
60 - 70	343,4	283,4	90,37	88,15	9,63	11,85
70 und älter	331,1	361,6	89,88	87,46	10,12	12,54
Insgesamt	1 958,0	1 910,1	93,20	91,32	6,80	8,68

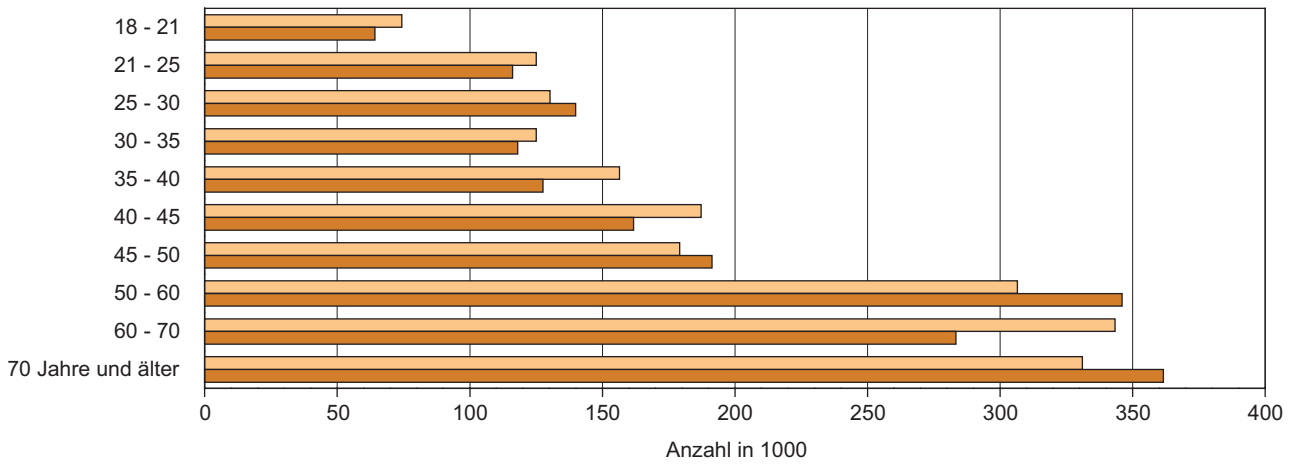
Frauen						
18 - 21	35,6	31,2	45,80	45,18	2,09	3,36
21 - 25	60,1	55,9	44,70	44,52	3,35	3,67
25 - 30	59,3	63,4	42,54	42,04	2,98	3,30
30 - 35	57,4	55,0	43,82	43,55	2,13	3,01
35 - 40	75,1	59,8	46,14	44,04	1,92	2,80
40 - 45	92,6	80,1	47,38	46,50	2,06	3,02
45 - 50	88,7	94,8	46,64	46,05	2,89	3,50
50 - 60	155,2	172,3	46,85	45,18	3,80	4,60
60 - 70	181,3	148,9	47,51	46,08	5,28	6,47
70 und älter	215,6	219,7	58,66	53,28	6,47	7,47
Zusammen	1 020,9	981,0	48,28	46,60	3,86	4,76

Männer						
18 - 21	38,7	33,0	50,65	49,11	1,46	2,35
21 - 25	64,9	60,1	49,85	48,76	2,09	3,05
25 - 30	70,9	76,5	51,40	51,06	3,08	3,61
30 - 35	67,5	63,1	51,63	50,45	2,42	2,99
35 - 40	81,2	67,8	50,03	49,93	1,91	3,24
40 - 45	94,7	81,7	48,63	47,90	1,92	2,59
45 - 50	90,4	96,5	48,16	47,26	2,31	3,19
50 - 60	151,3	173,8	46,37	46,42	2,98	3,80
60 - 70	162,1	134,5	42,85	42,08	4,35	5,38
70 und älter	115,4	141,9	31,22	34,18	3,66	5,07
Zusammen	937,1	929,0	44,92	44,72	2,94	3,92

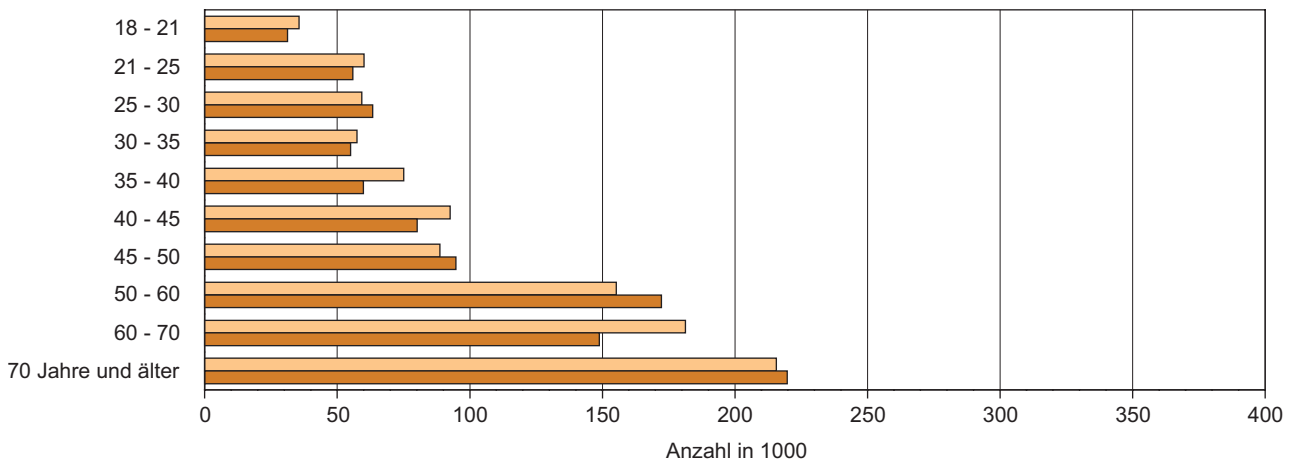
3. Wahlberechtigte nach Altersgruppen und Geschlecht

Altersstruktur der Wahlberechtigten nach Geschlecht

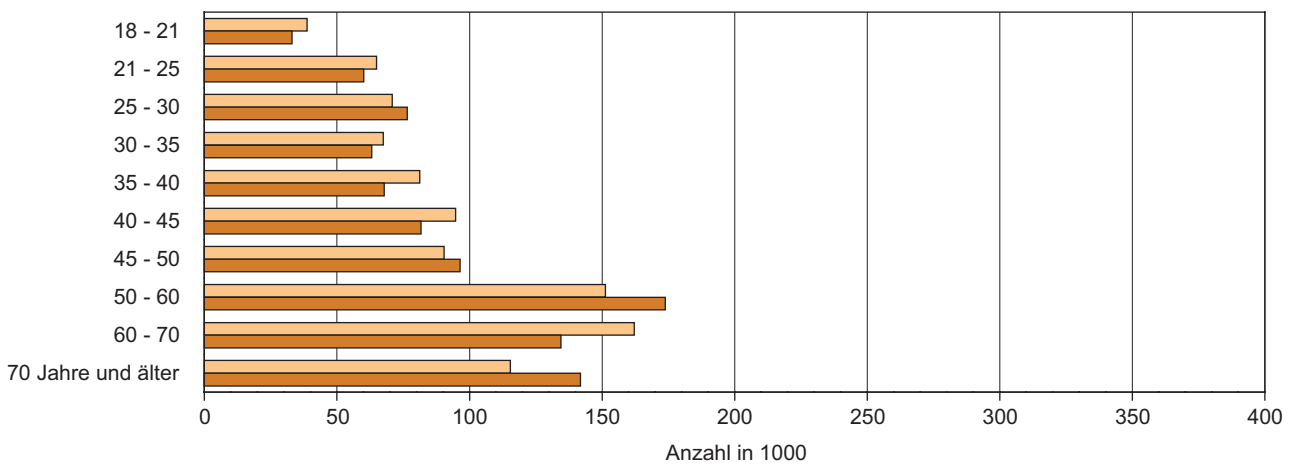
Insgesamt



Frauen



Männer



2004 2009

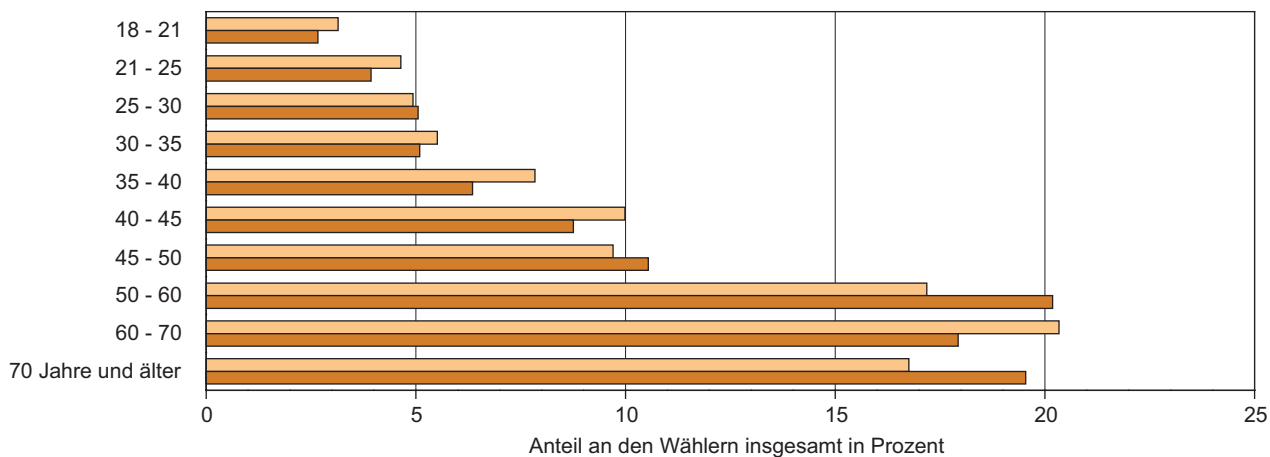
4. Wähler und Nichtwähler nach Altersgruppen und Geschlecht

Altersgruppe von ... bis unter ... Jahren	Wähler insgesamt		Anteil der vorstehenden jeweiligen Altersgruppe an den			
			Wählern insgesamt		Nichtwählern insgesamt	
	2004	2009	2004	2009	2004	2009
	1000		Prozent			
Insgesamt						
18 - 21	29,2	23,7	3,14	2,66	4,74	4,31
21 - 25	43,1	35,0	4,64	3,93	8,39	8,58
25 - 30	45,8	45,0	4,93	5,05	8,54	10,00
30 - 35	51,2	45,3	5,51	5,09	7,60	7,70
35 - 40	72,9	56,6	7,84	6,35	8,66	7,42
40 - 45	92,8	77,9	9,98	8,75	9,72	8,76
45 - 50	90,2	93,9	9,70	10,54	8,89	9,92
50 - 60	159,7	179,8	17,18	20,18	14,07	16,08
60 - 70	188,9	159,7	20,33	17,93	13,56	10,56
70 und älter	155,7	174,1	16,75	19,54	15,84	16,67
Insgesamt	929,6	891,0	100	100	100	100
Frauen						
18 - 21	13,3	10,6	1,43	1,19	2,32	2,15
21 - 25	19,8	15,5	2,12	1,74	4,04	4,24
25 - 30	21,2	20,9	2,28	2,34	3,82	4,45
30 - 35	24,3	21,6	2,61	2,42	3,40	3,50
35 - 40	37,0	27,7	3,98	3,10	3,92	3,34
40 - 45	47,8	40,9	5,14	4,59	4,57	4,02
45 - 50	45,1	46,8	4,85	5,25	4,29	4,84
50 - 60	80,3	89,2	8,64	10,01	7,07	7,87
60 - 70	98,7	82,8	10,62	9,30	7,20	5,60
70 und älter	94,2	97,3	10,13	10,92	11,17	11,17
Zusammen	481,5	453,2	51,80	50,87	51,81	51,19
Männer						
18 - 21	16,0	13,1	1,72	1,47	2,42	2,16
21 - 25	23,4	19,5	2,51	2,19	4,35	4,35
25 - 30	24,7	24,1	2,65	2,70	4,72	5,55
30 - 35	27,0	23,7	2,90	2,66	4,20	4,20
35 - 40	35,9	28,9	3,86	3,25	4,73	4,08
40 - 45	44,9	37,0	4,83	4,16	5,15	4,74
45 - 50	45,1	47,1	4,85	5,28	4,59	5,08
50 - 60	79,4	90,6	8,54	10,17	7,00	8,21
60 - 70	90,2	76,9	9,71	8,63	6,36	4,96
70 und älter	61,5	76,7	6,62	8,61	4,67	5,49
Zusammen	448,0	437,7	48,20	49,13	48,19	48,81

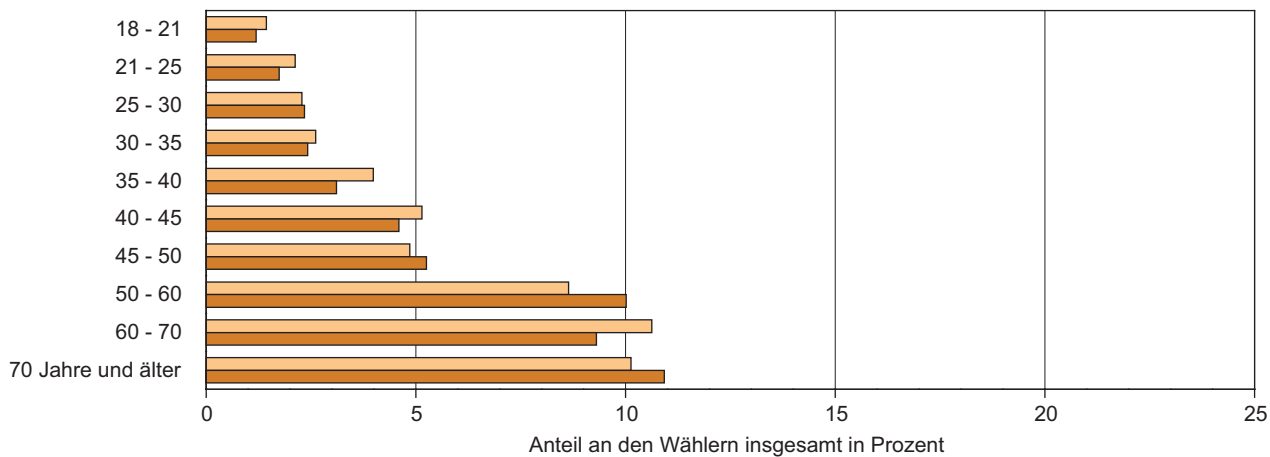
4. Wähler und Nichtwähler nach Altersgruppen und Geschlecht

Altersstruktur der Wähler nach Geschlecht

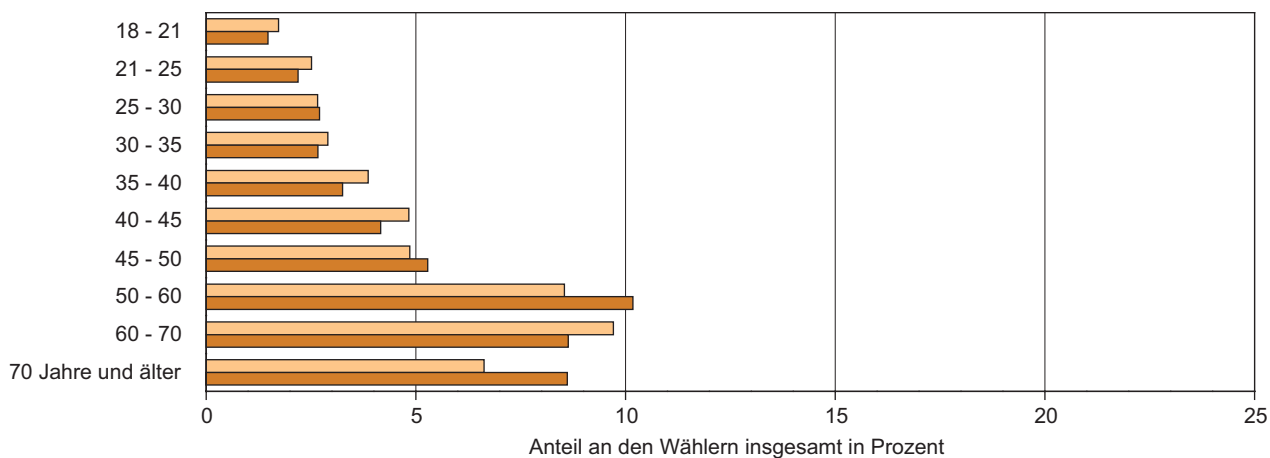
Insgesamt



Frauen



Männer



Legend: 2004 (light orange), 2009 (dark orange)

5. Anteil der Nichtwähler *) an den Wahlberechtigten insgesamt nach Altersgruppen und Geschlecht

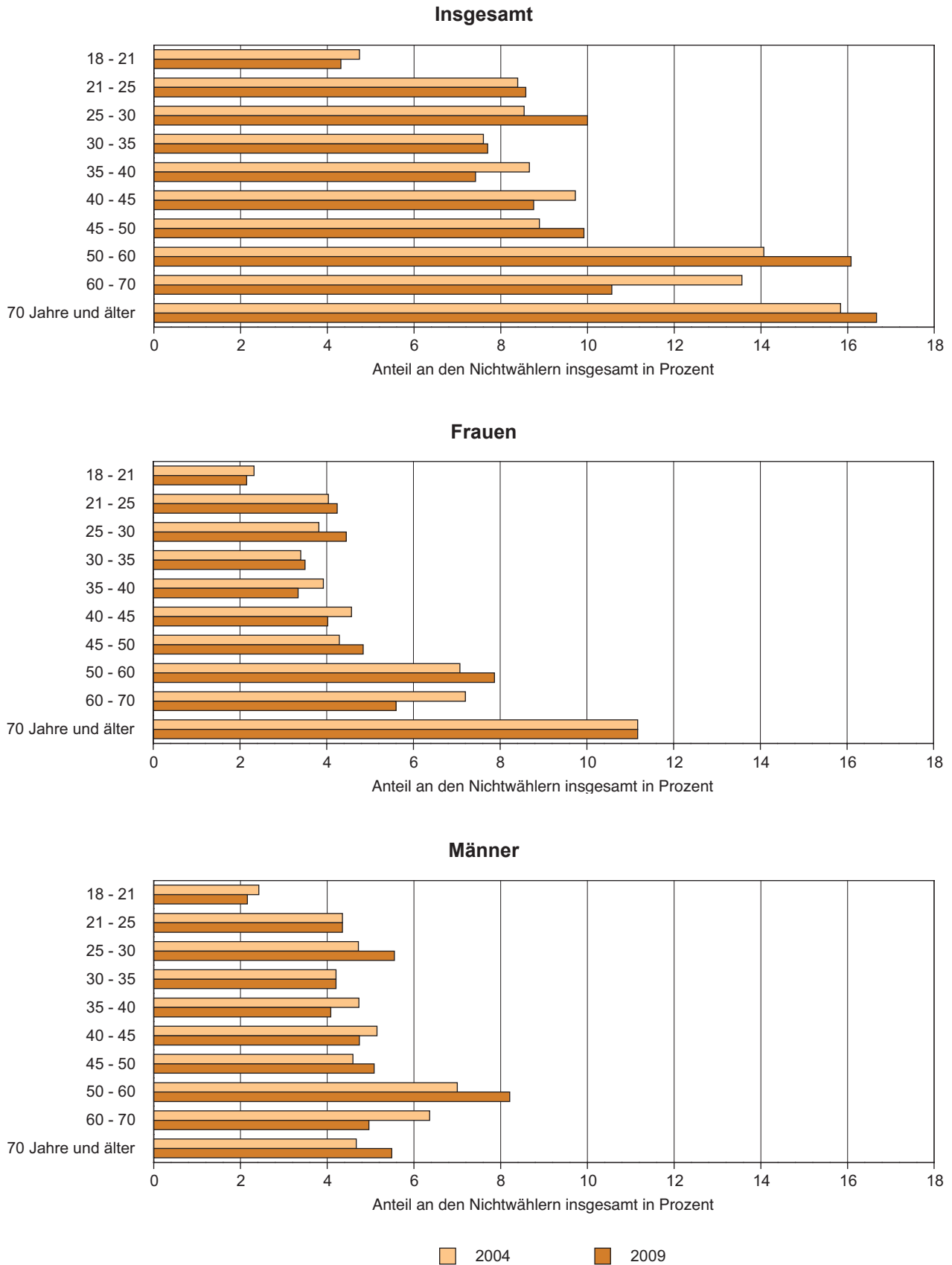
Altersgruppe von ... bis unter ... Jahren	Anteil der Nichtwähler an den Wahlberechtigten ¹⁾ insgesamt der jeweiligen Altersgruppe		Anteil der Altersgruppen an den Nichtwählern insgesamt	
	2004	2009	2004	2009
	Prozent			
Insgesamt				
18 - 21	59,22	60,78	4,74	4,31
21 - 25	63,54	67,65	8,39	8,58
25 - 30	62,53	65,49	8,54	10,00
30 - 35	57,04	59,19	7,60	7,70
35 - 40	51,54	52,82	8,66	7,42
40 - 45	48,41	48,97	9,72	8,76
45 - 50	46,86	47,42	8,89	9,92
50 - 60	44,10	43,29	14,07	16,08
60 - 70	39,11	36,06	13,56	10,56
70 und älter	47,67	44,96	15,84	16,67
Insgesamt	49,06	48,92	100	100
Frauen				
18 - 21	29,00	30,34	2,32	2,15
21 - 25	30,57	33,39	4,04	4,24
25 - 30	27,98	29,14	3,82	4,45
30 - 35	25,54	26,89	3,40	3,50
35 - 40	23,36	23,80	3,92	3,34
40 - 45	22,76	22,49	4,57	4,02
45 - 50	22,64	23,14	4,29	4,84
50 - 60	22,16	21,20	7,07	7,87
60 - 70	20,76	19,11	7,20	5,60
70 und älter	33,61	30,15	11,17	11,17
Zusammen	25,42	25,04	51,81	51,19
Männer				
18 - 21	30,22	30,44	2,42	2,16
21 - 25	32,97	34,26	4,35	4,35
25 - 30	34,55	36,35	4,72	5,55
30 - 35	31,49	32,29	4,20	4,20
35 - 40	28,18	29,02	4,73	4,08
40 - 45	25,65	26,49	5,15	4,74
45 - 50	24,22	24,28	4,59	5,08
50 - 60	21,94	22,09	7,00	8,21
60 - 70	18,35	16,94	6,36	4,96
70 und älter	14,05	14,82	4,67	5,49
Zusammen	23,64	23,88	48,19	48,81

*) Wahlberechtigte ohne Stimmabgabe und Wahlscheinvermerk

1) Wahlberechtigte ohne Wahlscheinvermerk

5. Anteil der Nichtwähler *) an den Wahlberechtigten insgesamt nach Altersgruppen und Geschlecht

Altersstruktur der Nichtwähler *) nach Geschlecht



*) Wahlberechtigte ohne Stimmabgabe und Wahlscheinvermerk

6. Stimmabgabe für die Parteien

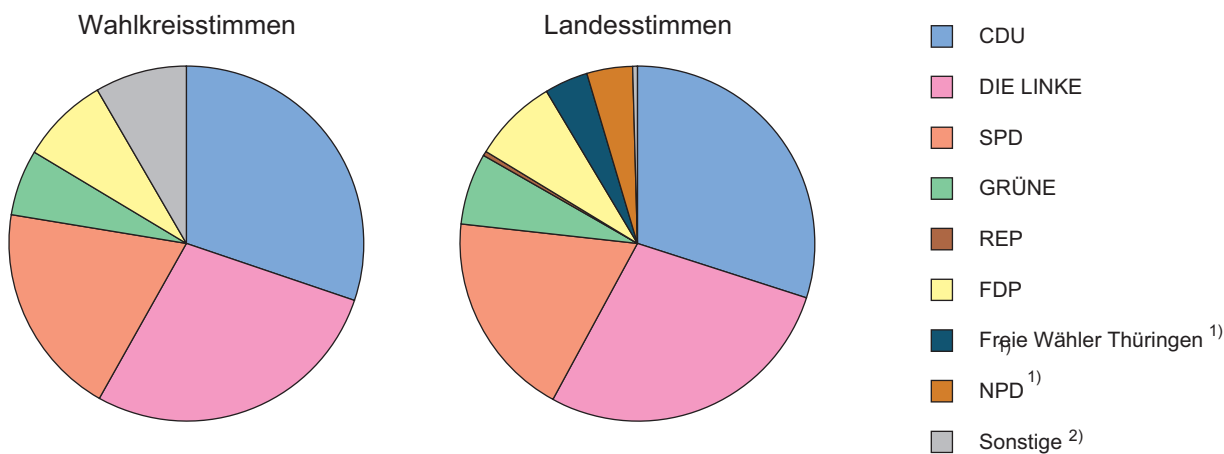
6.1 Stimmabgabe für die Parteien nach Geschlecht

Partei	Wahljahr	Gültige Wahlkreisstimmen			Gültige Landesstimmen		
		insgesamt	Frauen	Männer	insgesamt	Frauen	Männer
		Prozent					
CDU	2004	41,79	21,66	20,13	42,18	22,44	19,74
	2009	30,19	16,28	13,91	29,95	16,44	13,51
DIE LINKE	2004	29,59	14,92	14,67	26,26	13,30	12,96
	2009	27,96	13,44	14,52	27,97	13,23	14,75
SPD	2004	18,12	9,74	8,38	15,23	8,17	7,06
	2009	19,47	10,56	8,91	18,86	10,52	8,34
GRÜNE	2004	4,43	2,55	1,88	4,75	2,55	2,20
	2009	5,98	3,41	2,57	6,49	3,50	2,98
REP	2004	x	x	x	2,08	0,69	1,39
	2009	x	x	x	0,42	0,14	0,28
FDP	2004	5,29	2,58	2,71	3,91	1,90	2,01
	2009	8,05	4,06	3,98	7,73	3,68	4,05
Freie Wähler Thüringen ¹⁾	2004	x	x	x	1,76	0,92	0,84
	2009	.	.	.	3,97	2,23	1,75
NPD ¹⁾	2004	x	x	x	1,61	0,44	1,17
	2009	.	.	.	4,17	1,19	2,98
Sonstige ²⁾	2004	0,77	0,39	0,38	2,22	1,27	0,95
	2009	8,35	3,36	4,99	0,44	0,24	0,21
Insgesamt	2004	100	51,85	48,15	100	51,69	48,31
	2009	100	51,12	48,88	100	51,16	48,84

1) bei den Wahlkreisstimmen 2009 unter „Sonstige“ erfasst

2) 2004: Wahlkreisstimmen: ödp, Einzelbewerber; Landesstimmen: BSU, GRAUE, KPD, ödp, ODAD, VIBT
2009: Wahlkreisstimmen: Freie Wähler Thüringen, NPD, ödp, Einzelbewerber; Landesstimmen: ödp

Stimmabgabe nach Parteien 2009

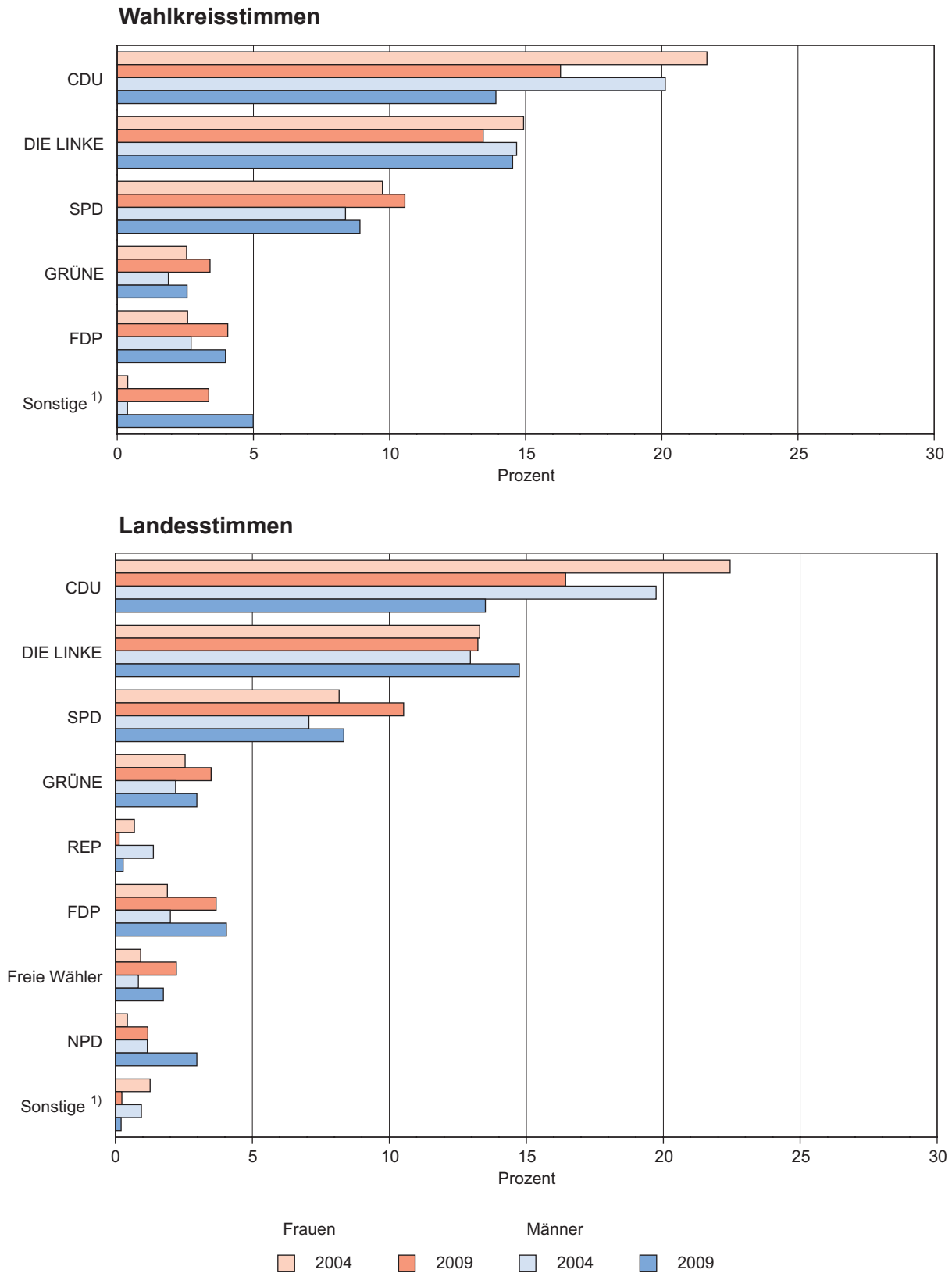


1) bei den Wahlkreisstimmen 2009 unter „Sonstige“ erfasst

2) Wahlkreisstimmen: Freie Wähler Thüringen, NPD, ödp, Einzelbewerber; Landesstimmen: ödp

6. Stimmabgabe für die Parteien

Stimmabgabe nach Geschlecht



1) 2004: Wahlkreisstimmen: ödp, Einzelbewerber; Landesstimmen: BSU, GRAUE, KPD, ödp, ODAD, VIBT
 2009: Wahlkreisstimmen: Freie Wähler, NPD, ödp, Einzelbewerber; Landesstimmen: ödp

6. Stimmabgabe für die Parteien

6.2 Anteil der Altersgruppen und Parteien an den gültigen Stimmen nach Geschlecht – Wahlkreisstimmen –

Altersgruppe von ... bis unter ... Jahren	Wahljahr	Gültige Stimmen	Verteilung der gültigen Stimmen auf die Altersgruppen und Parteien					
			CDU	DIE LINKE	SPD	GRÜNE	FDP	sonstige ¹⁾
Prozent								
Insgesamt								
18 - 25	2004	8,02	3,09	2,11	1,42	0,58	0,73	0,11
	2009	6,59	1,72	1,45	1,26	0,63	0,71	0,81
25 - 35	2004	10,57	4,68	2,50	1,71	0,73	0,85	0,11
	2009	10,00	2,92	1,96	1,77	0,90	1,15	1,30
35 - 45	2004	17,40	7,46	4,96	2,51	1,11	1,16	0,19
	2009	14,36	4,14	3,30	2,50	1,29	1,53	1,59
45 - 60	2004	26,89	10,97	8,96	4,17	1,07	1,47	0,25
	2009	30,27	8,24	9,39	5,35	1,83	2,62	2,84
60 und älter	2004	37,12	15,59	11,06	8,32	0,95	1,09	0,12
	2009	38,79	13,17	11,87	8,59	1,33	2,03	1,81
Insgesamt	2004	100	41,79	29,59	18,12	4,43	5,29	0,77
	2009	100	30,19	27,96	19,47	5,98	8,05	8,35
Frauen								
18 - 25	2004	3,74	1,38	1,00	0,67	0,32	0,33	0,04
	2009	3,00	0,79	0,68	0,59	0,34	0,32	0,29
25 - 35	2004	4,97	2,13	1,24	0,85	0,36	0,33	0,05
	2009	4,66	1,40	0,93	0,90	0,48	0,51	0,44
35 - 45	2004	8,87	3,61	2,60	1,33	0,64	0,59	0,11
	2009	7,22	2,06	1,70	1,36	0,74	0,73	0,63
45 - 60	2004	13,63	5,50	4,44	2,20	0,62	0,75	0,12
	2009	15,16	4,23	4,47	2,84	1,07	1,36	1,19
60 und älter	2004	20,63	9,03	5,65	4,69	0,62	0,58	0,07
	2009	21,08	7,80	5,67	4,87	0,78	1,14	0,81
Zusammen	2004	51,85	21,66	14,92	9,74	2,55	2,58	0,39
	2009	51,12	16,28	13,44	10,56	3,41	4,06	3,36
Männer								
18 - 25	2004	4,27	1,70	1,10	0,75	0,26	0,40	0,06
	2009	3,59	0,94	0,77	0,67	0,30	0,39	0,52
25 - 35	2004	5,60	2,55	1,26	0,85	0,37	0,52	0,06
	2009	5,34	1,52	1,03	0,87	0,43	0,64	0,86
35 - 45	2004	8,52	3,86	2,37	1,18	0,47	0,57	0,08
	2009	7,14	2,08	1,61	1,14	0,54	0,80	0,97
45 - 60	2004	13,26	5,46	4,52	1,97	0,45	0,72	0,13
	2009	15,11	4,01	4,92	2,51	0,76	1,26	1,65
60 und älter	2004	16,49	6,56	5,42	3,63	0,33	0,51	0,05
	2009	17,71	5,37	6,20	3,71	0,54	0,89	1,00
Zusammen	2004	48,15	20,13	14,67	8,38	1,88	2,71	0,38
	2009	48,88	13,91	14,52	8,91	2,57	3,98	4,99

1) 2004: ödp, Einzelbewerber

2009: Freie Wähler Thüringen, NPD, ödp, Einzelbewerber

6. Stimmabgabe für die Parteien

6.3 Anteil der Altersgruppen und Parteien an den gültigen Stimmen nach Geschlecht – Landesstimmen –

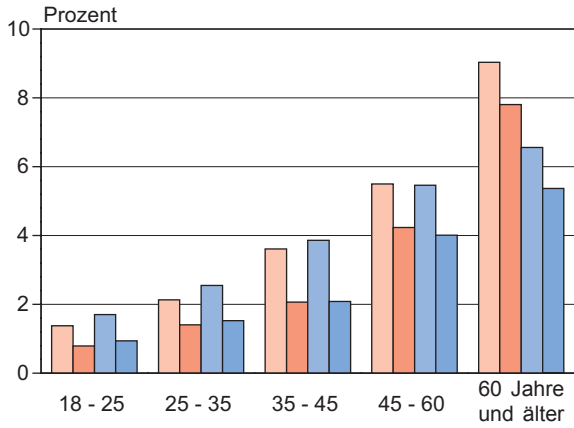
Altersgruppe von ... bis unter ... Jahren	Wahljahr	Gültige Stimmen	Verteilung der gültigen Stimmen auf die Altersgruppen und Parteien									
			CDU	DIE LINKE	SPD	GRÜNE	REP	FDP	Freie Wähler Thüringen	NPD	sonstige ¹⁾	
			Prozent									
Insgesamt												
18 - 25	2004	8,03	2,87	1,67	1,13	0,74	0,22	0,60	0,13	0,46	0,22	
	2009	6,59	1,66	1,39	1,16	0,70	0,05	0,71	0,28	0,60	0,04	
25 - 35	2004	10,61	4,55	2,09	1,42	0,75	0,37	0,59	0,23	0,41	0,20	
	2009	10,00	2,86	1,82	1,69	1,04	0,05	1,22	0,41	0,82	0,09	
35 - 45	2004	17,44	7,49	4,34	2,10	1,08	0,55	0,73	0,43	0,31	0,40	
	2009	14,38	4,07	3,28	2,55	1,36	0,06	1,52	0,69	0,79	0,08	
45 - 60	2004	26,88	11,21	7,88	3,37	1,18	0,65	1,09	0,55	0,32	0,64	
	2009	30,27	8,10	9,44	5,20	1,99	0,17	2,44	1,47	1,31	0,14	
60 und älter	2004	37,04	16,05	10,29	7,22	1,00	0,29	0,91	0,42	0,12	0,76	
	2009	38,77	13,27	12,05	8,26	1,40	0,09	1,84	1,13	0,65	0,08	
Insgesamt	2004	100	42,18	26,26	15,23	4,75	2,08	3,91	1,76	1,61	2,22	
	2009	100	29,95	27,97	18,86	6,49	0,42	7,73	3,97	4,17	0,44	
Frauen												
18 - 25	2004	3,74	1,34	0,81	0,56	0,39	0,08	0,26	0,06	0,11	0,11	
	2009	3,00	0,78	0,62	0,56	0,38	0,01	0,28	0,15	0,19	0,03	
25 - 35	2004	4,98	2,20	1,07	0,70	0,36	0,11	0,24	0,11	0,09	0,11	
	2009	4,65	1,38	0,87	0,91	0,51	0,02	0,48	0,23	0,22	0,04	
35 - 45	2004	8,85	3,71	2,32	1,15	0,56	0,18	0,38	0,23	0,09	0,23	
	2009	7,24	2,05	1,61	1,45	0,74	0,01	0,71	0,39	0,23	0,05	
45 - 60	2004	13,59	5,76	3,93	1,78	0,63	0,20	0,53	0,29	0,11	0,35	
	2009	15,17	4,24	4,46	2,89	1,08	0,05	1,21	0,79	0,37	0,08	
60 und älter	2004	20,52	9,42	5,16	3,99	0,61	0,12	0,50	0,22	0,04	0,47	
	2009	21,10	8,00	5,66	4,72	0,80	0,04	0,99	0,68	0,18	0,04	
Zusammen	2004	51,69	22,44	13,30	8,17	2,55	0,69	1,90	0,92	0,44	1,27	
	2009	51,16	16,44	13,23	10,52	3,50	0,14	3,68	2,23	1,19	0,24	
Männer												
18 - 25	2004	4,29	1,53	0,86	0,57	0,35	0,14	0,33	0,07	0,35	0,10	
	2009	3,59	0,88	0,77	0,60	0,32	0,03	0,43	0,13	0,41	0,01	
25 - 35	2004	5,63	2,35	1,02	0,72	0,39	0,27	0,36	0,12	0,32	0,09	
	2009	5,34	1,48	0,95	0,78	0,52	0,04	0,73	0,18	0,60	0,06	
35 - 45	2004	8,59	3,79	2,03	0,95	0,52	0,37	0,35	0,20	0,22	0,17	
	2009	7,14	2,02	1,66	1,09	0,63	0,04	0,81	0,30	0,56	0,03	
45 - 60	2004	13,29	5,44	3,94	1,59	0,55	0,44	0,56	0,26	0,20	0,30	
	2009	15,10	3,86	4,98	2,31	0,92	0,12	1,23	0,68	0,94	0,06	
60 und älter	2004	16,52	6,63	5,12	3,22	0,39	0,17	0,41	0,20	0,08	0,29	
	2009	17,67	5,27	6,39	3,55	0,60	0,05	0,85	0,45	0,47	0,04	
Zusammen	2004	48,31	19,74	12,96	7,06	2,20	1,39	2,01	0,84	1,17	0,95	
	2009	48,84	13,51	14,75	8,34	2,98	0,28	4,05	1,75	2,98	0,21	

1) 2004: BSU, GRAUE, KPD, ödp, ODAD, VIBT
2009: ödp

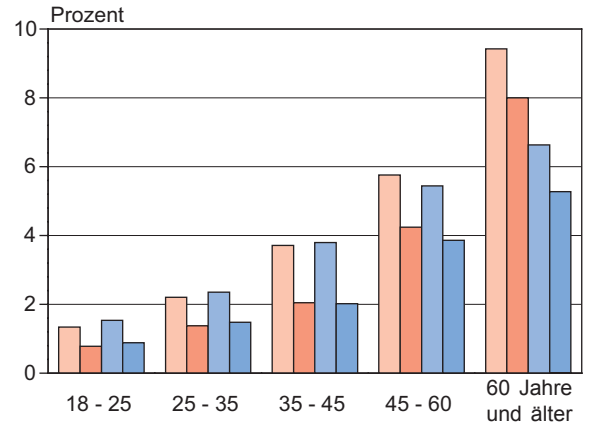
6. Stimmabgabe für die Parteien

Stimmabgabe nach Altersgruppen und Geschlecht

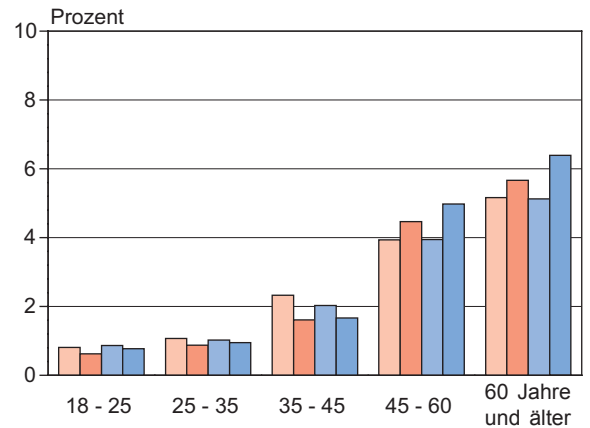
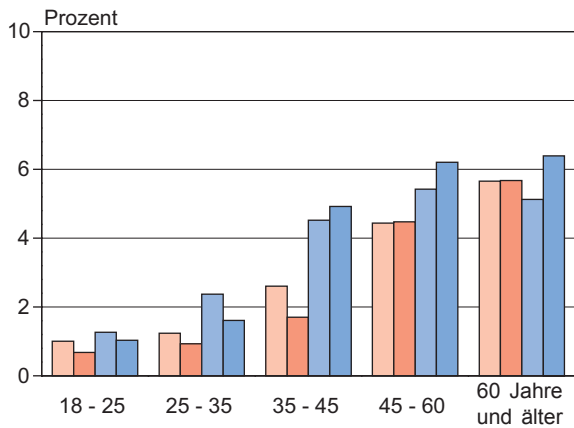
Wahlkreisstimmen



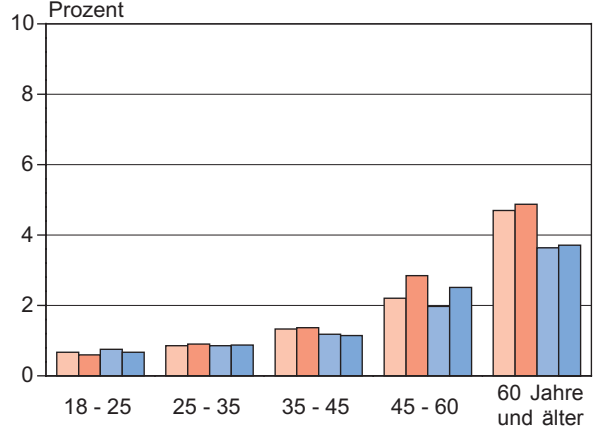
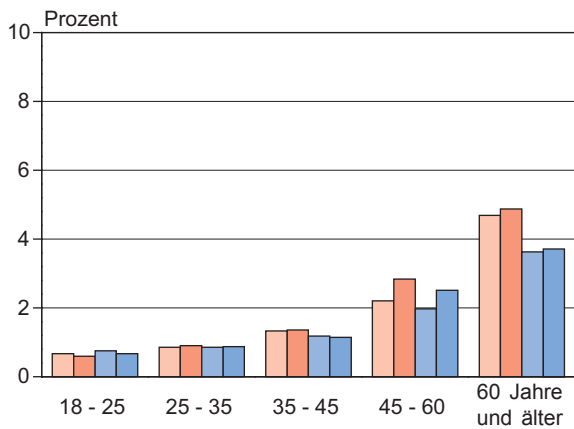
Landesstimmen



DIE LINKE



SPD



Frauen

Männer

2004

2009

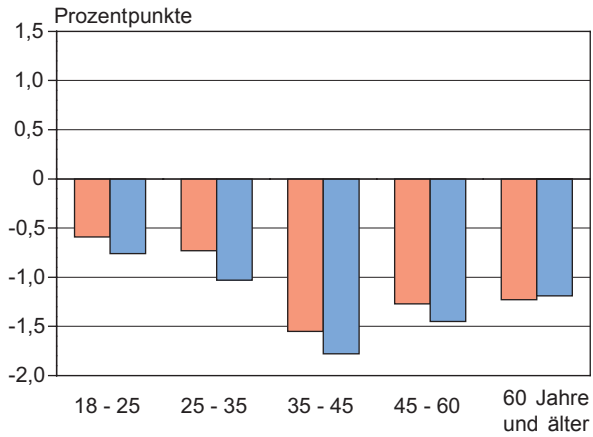
2004

2009

6. Stimmabgabe für die Parteien

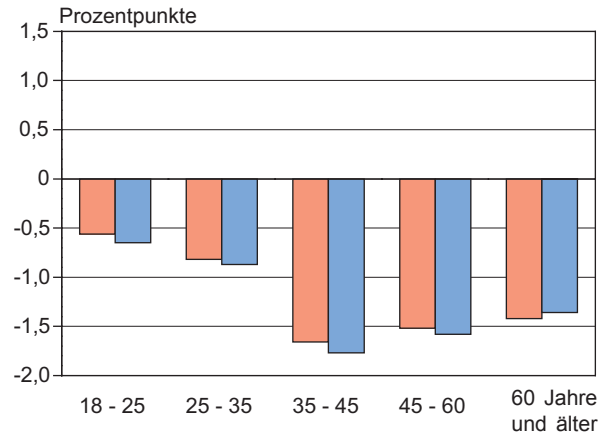
Abweichungen der Stimmabgabe gegenüber der Landtagswahl 2004 nach Altersgruppen und Geschlecht

Wahlkreisstimmen

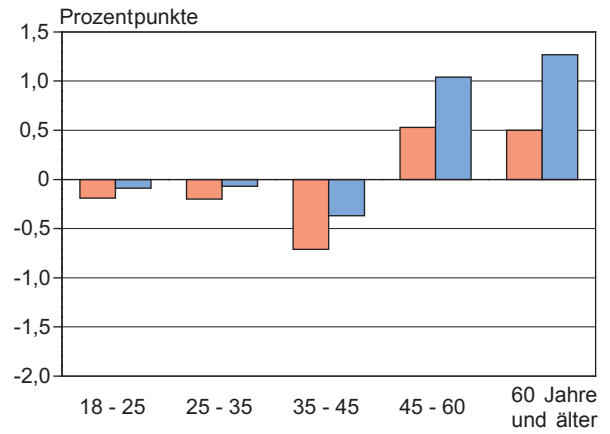
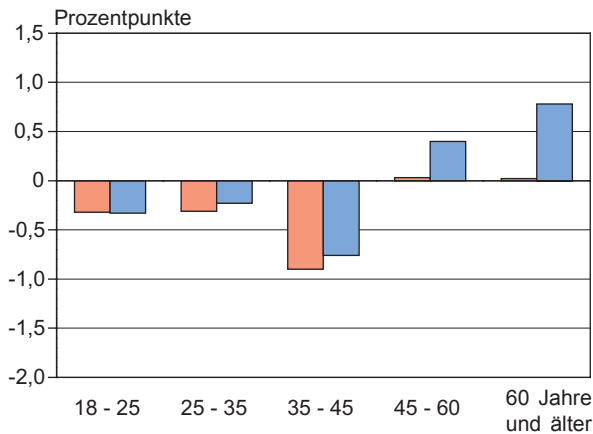


Landesstimmen

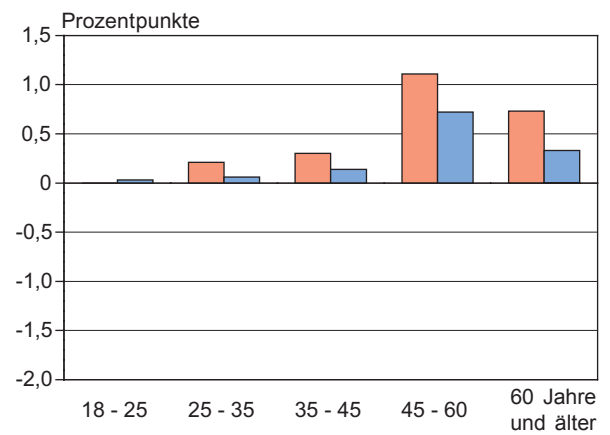
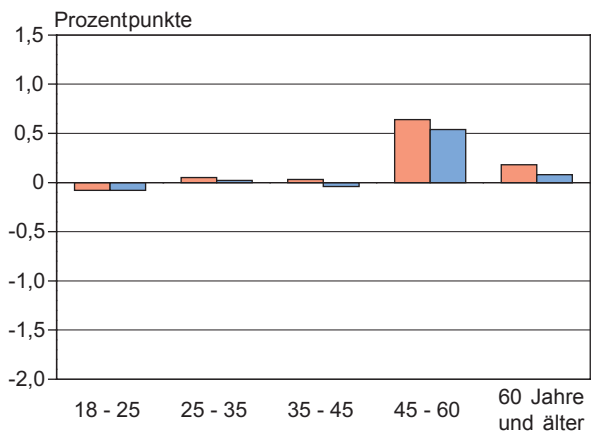
CDU



DIE LINKE



SPD



Frauen

Männer

7. Ungültige Stimmen

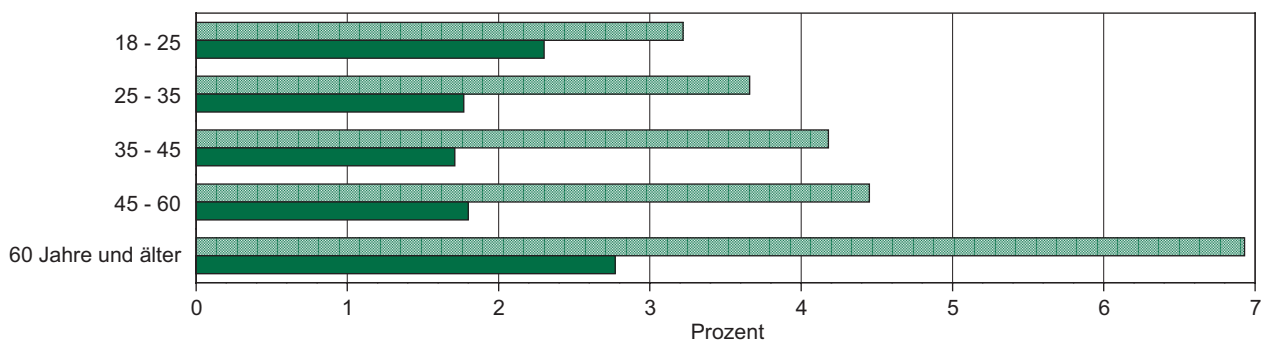
7.1 Ungültige Stimmen nach Altersgruppen und Geschlecht der Wähler

– Wahlkreisstimmen –

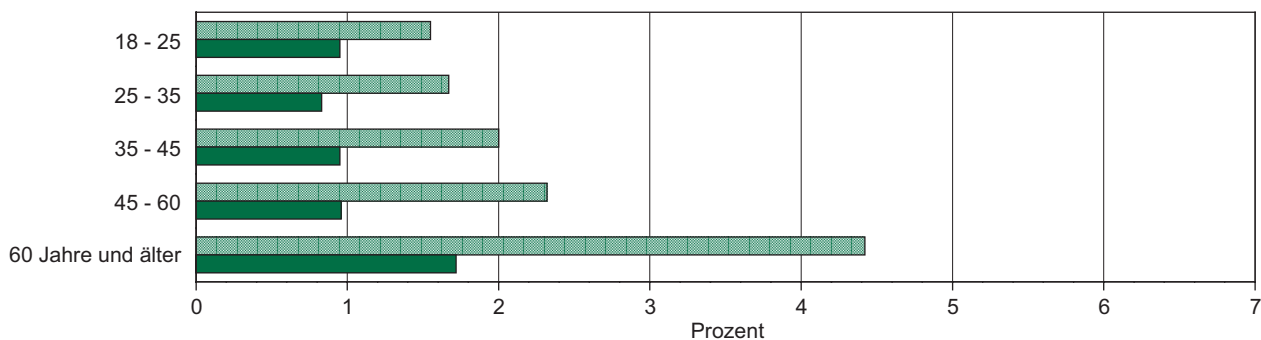
Altersgruppe von ... bis unter ... Jahren	Anteil ungültiger Stimmen an den Stimmen vorstehender Altersgruppen nach Geschlecht					
	insgesamt		Frauen		Männer	
	2004	2009	2004	2009	2004	2009
	Prozent					
18 - 25	3,22	2,30	1,55	0,95	1,67	1,34
25 - 35	3,66	1,77	1,67	0,83	1,99	0,94
35 - 45	4,18	1,71	2,00	0,95	2,18	0,76
45 - 60	4,45	1,80	2,32	0,96	2,13	0,84
60 und älter	6,93	2,77	4,42	1,72	2,51	1,05
Insgesamt	5,16	2,19	2,93	1,24	2,23	0,95

Ungültige Wahlkreisstimmen

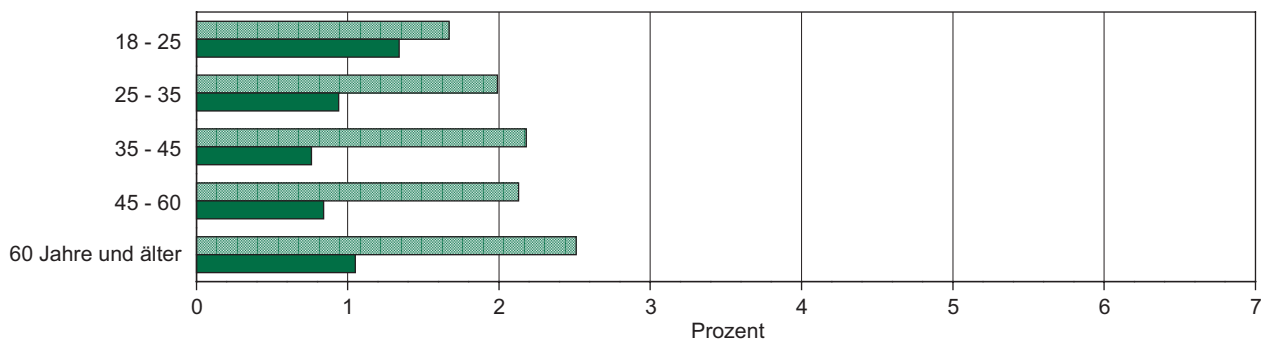
Insgesamt



Frauen



Männer



■ 2004 ■ 2009

7. Ungültige Stimmen

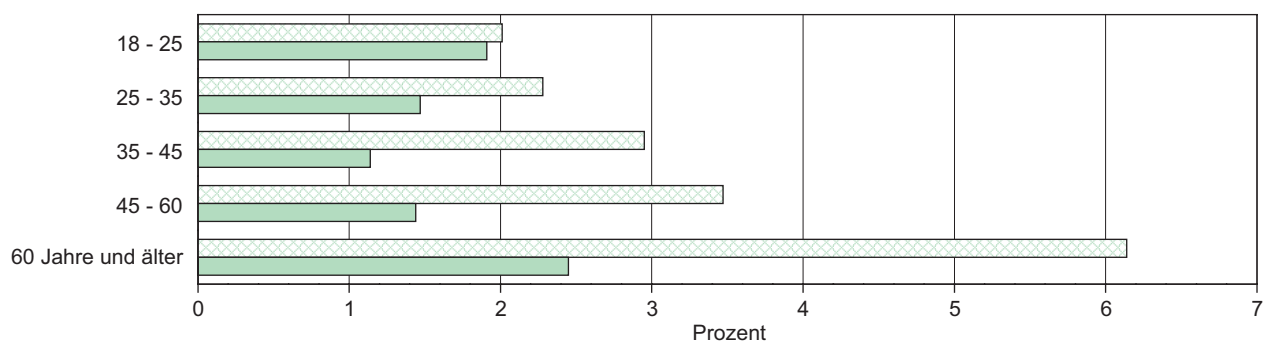
7.2 Ungültige Stimmen nach Altersgruppen und Geschlecht der Wähler

– Landesstimmen –

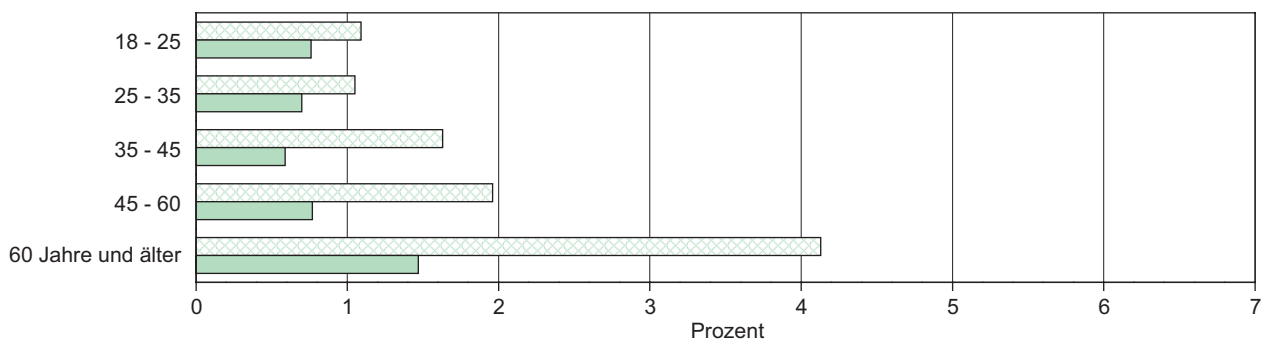
Altersgruppe von ... bis unter ... Jahren	Anteil ungültiger Stimmen an den Stimmen vorstehender Altersgruppen nach Geschlecht					
	insgesamt		Frauen		Männer	
	2004	2009	2004	2009	2004	2009
	Prozent					
18 - 25	2,01	1,91	1,09	0,76	0,91	1,15
25 - 35	2,28	1,47	1,05	0,70	1,23	0,78
35 - 45	2,95	1,14	1,63	0,59	1,32	0,55
45 - 60	3,47	1,44	1,96	0,77	1,51	0,67
60 und älter	6,14	2,45	4,13	1,47	2,01	0,98
Insgesamt	4,15	1,83	2,56	1,01	1,59	0,82

Ungültige Landesstimmen

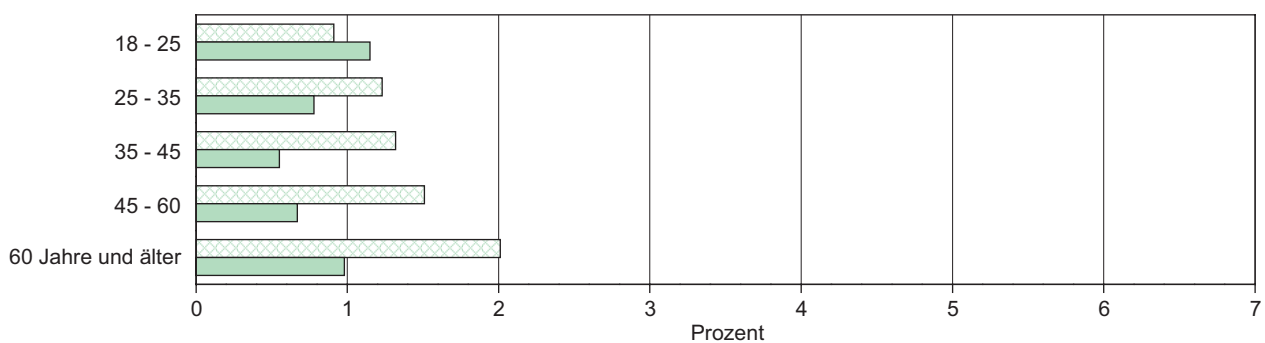
Insgesamt



Frauen



Männer



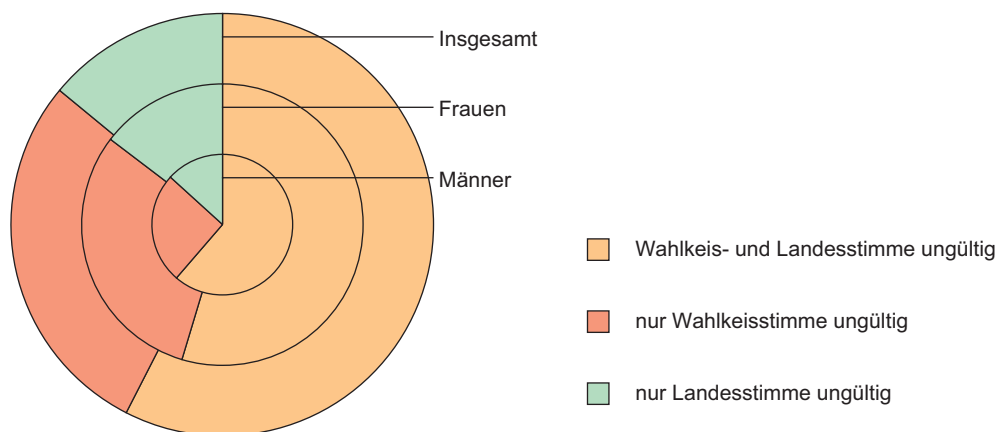
▨ 2004 ■ 2009

7. Ungültige Stimmen

7.3 Ursachen der ungültigen Stimmen

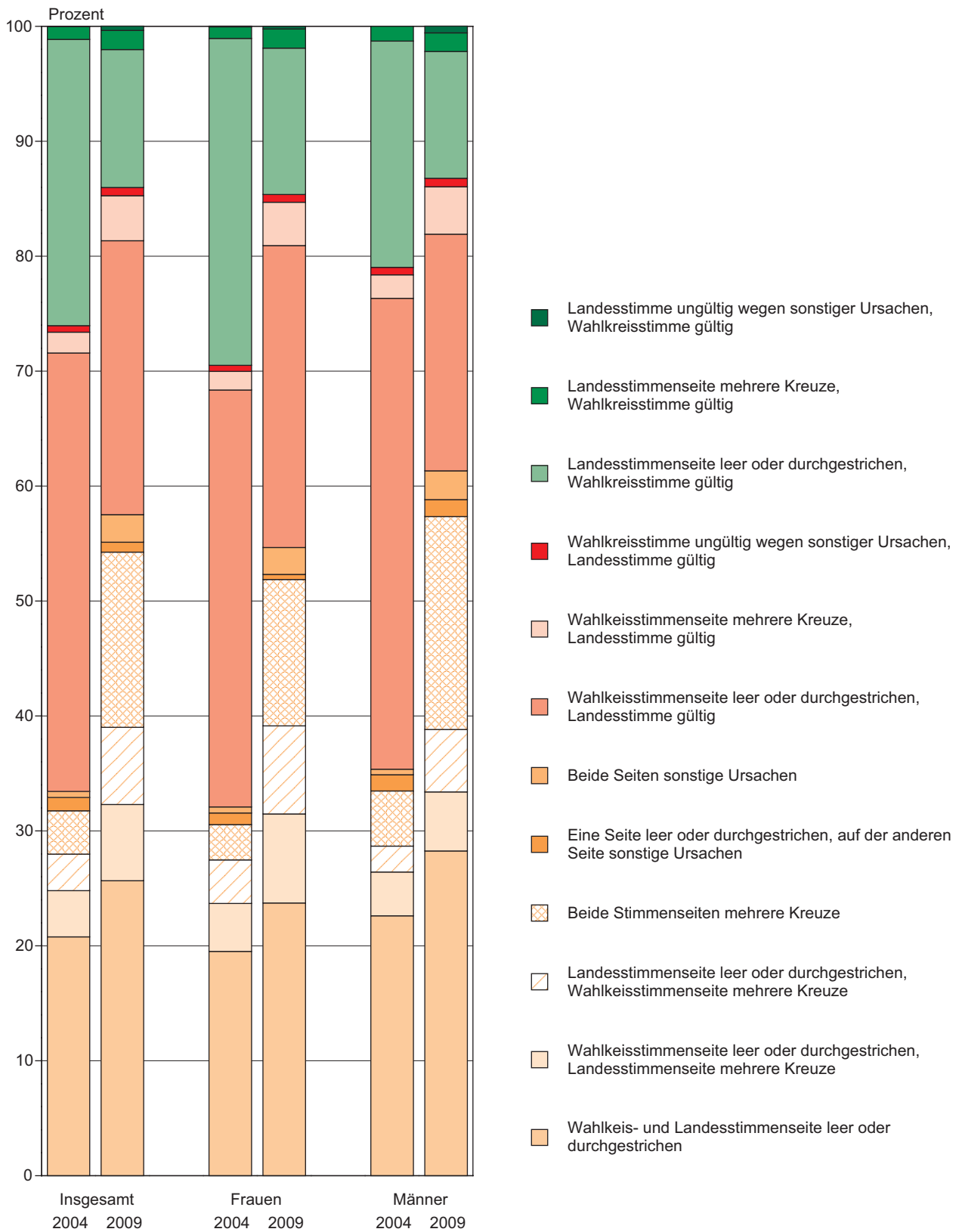
Ursache für die Ungültigkeit der Stimmen	Ungültige Stimmzettel					
	insgesamt		Frauen		Männer	
	2004	2009	2004	2009	2004	2009
	Prozent					
Wahlkeis- und Landesstimme ungültig	33,42	57,52	32,08	54,66	35,38	61,32
davon						
Wahlkeis- und Landesstimmenseite leer oder durchgestrichen	20,77	25,66	19,52	23,72	22,60	28,24
Wahlkeisstimmenseite leer oder durchgestrichen, Landesstimmenseite mehrere Kreuze	4,03	6,64	4,17	7,76	3,81	5,14
Landesstimmenseite leer oder durchgestrichen, Wahlkeisstimmenseite mehrere Kreuze	3,17	6,70	3,79	7,65	2,26	5,44
beide Stimmenseiten mehrere Kreuze.	3,77	15,24	3,07	12,75	4,80	18,53
eine Seite leer oder durchgestrichen, auf der anderen Seite sonstige Ursachen	1,17	0,88	1,01	0,44	1,41	1,47
beide Seiten sonstige Ursachen	0,51	2,40	0,53	2,33	0,49	2,50
Nur Wahlkeisstimme ungültig	40,53	28,44	38,42	30,71	43,64	25,44
davon						
Wahlkeisstimmenseite leer oder durchgestrichen	38,16	23,83	36,26	26,27	40,96	20,59
Wahlkeisstimmenseite mehrere Kreuze	1,80	3,92	1,63	3,77	2,05	4,12
sonstige Ursachen	0,57	0,70	0,53	0,67	0,64	0,74
Nur Landesstimme ungültig	26,05	14,03	29,50	14,64	20,97	13,24
davon						
Landesstimmenseite leer oder durchgestrichen	24,91	12,01	28,44	12,75	19,70	11,03
Landesstimmenseite mehrere Kreuze	1,11	1,65	1,01	1,66	1,27	1,62
sonstige Ursachen	0,03	0,38	0,05	0,22	-	0,59
Ungültige Stimmzettel insgesamt	100	100	100	100	100	100

Ungültige Wahlkeis- und Landesstimmen 2009



7. Ungültige Stimmen

Ursachen für die Ungültigkeit von Stimmen



8. Briefwahlergebnisse

8.1 Wahlkreisstimmen

Von allen in die repräsentative Wahlstatistik einbezogenen Wähler waren
2004: 9,30 % und 2009: 13,35 % Briefwähler.

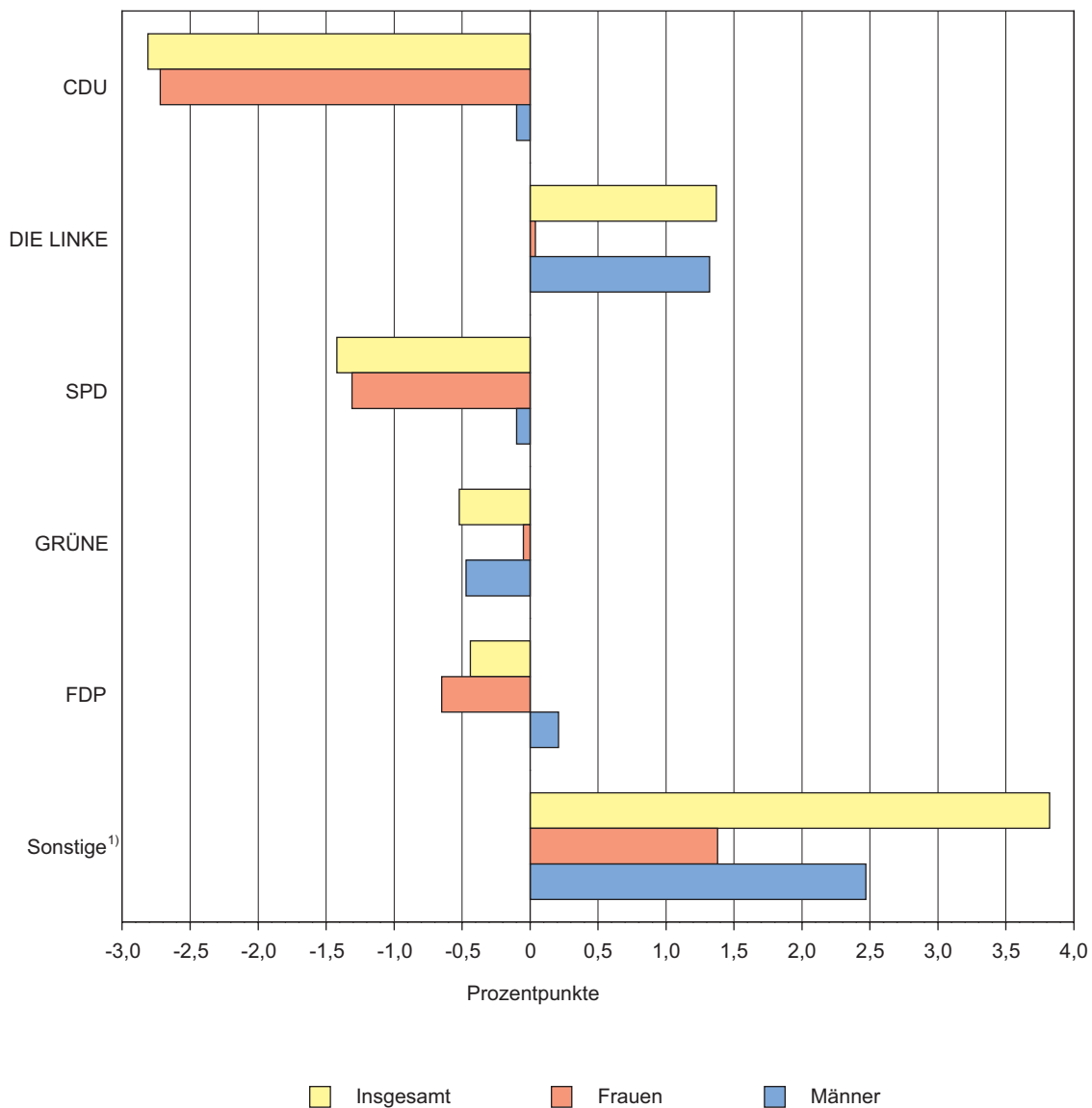
Altersgruppe von ... bis unter ... Jahren	Wahljahr	Gültige Briefwahl- stimmen	Verteilung der gültigen Stimmen auf die Altersgruppen und Parteien					
			CDU	DIE LINKE	SPD	GRÜNE	FDP	sonstige ¹⁾
Prozent								
Insgesamt								
18 - 25	2004	8,12	2,80	1,81	1,90	0,77	0,68	0,15
	2009	6,68	2,07	1,09	1,25	1,02	0,75	0,50
25 - 35	2004	10,37	4,57	2,03	2,30	0,62	0,75	0,11
	2009	9,07	3,33	1,40	1,62	0,96	0,99	0,77
35 - 45	2004	10,50	4,50	2,54	1,83	0,77	0,70	0,15
	2009	8,87	2,93	1,94	1,31	0,87	1,08	0,75
45 - 60	2004	25,37	9,78	8,05	4,66	1,32	1,28	0,29
	2009	26,37	8,12	7,74	4,39	1,83	2,62	1,68
60 Jahre und älter	2004	45,63	19,11	12,67	10,50	1,59	1,41	0,35
	2009	49,01	16,17	14,62	12,13	1,76	2,99	1,33
Insgesamt	2004	100	40,76	27,10	21,18	5,07	4,83	1,06
	2009	100	32,62	26,78	20,70	6,43	8,43	5,04
Frauen								
18 - 25	2004	4,50	1,52	1,04	1,06	0,46	0,31	0,11
	2009	3,59	1,08	0,58	0,59	0,59	0,42	0,34
25 - 35	2004	5,10	2,32	1,04	0,97	0,40	0,35	0,02
	2009	4,11	1,63	0,64	0,72	0,38	0,55	0,18
35 - 45	2004	5,12	2,10	1,24	0,99	0,40	0,29	0,11
	2009	4,04	1,46	0,83	0,48	0,48	0,51	0,28
45 - 60	2004	14,28	5,36	4,48	2,76	0,79	0,71	0,18
	2009	14,22	4,56	3,83	2,60	1,04	1,47	0,72
60 Jahre und älter	2004	26,21	11,54	6,55	6,07	1,12	0,71	0,22
	2009	28,03	9,90	7,53	7,31	0,97	1,68	0,65
Zusammen	2004	55,20	22,84	14,34	11,85	3,18	2,36	0,64
	2009	53,99	18,62	13,40	11,70	3,46	4,63	2,18
Männer								
18 - 25	2004	3,62	1,28	0,77	0,84	0,31	0,38	0,04
	2009	3,09	0,99	0,52	0,66	0,43	0,33	0,16
25 - 35	2004	5,28	2,25	0,99	1,32	0,22	0,40	0,09
	2009	4,96	1,70	0,76	0,89	0,58	0,44	0,59
35 - 45	2004	5,38	2,41	1,30	0,84	0,38	0,42	0,04
	2009	4,83	1,47	1,10	0,83	0,39	0,56	0,47
45 - 60	2004	11,10	4,41	3,57	1,90	0,53	0,57	0,11
	2009	12,15	3,56	3,91	1,79	0,78	1,15	0,96
60 Jahre und älter	2004	19,42	7,57	6,11	4,44	0,46	0,71	0,13
	2009	20,98	6,28	7,09	4,82	0,80	1,31	0,69
Zusammen	2004	44,80	17,92	12,75	9,34	1,90	2,47	0,42
	2009	46,01	14,00	13,38	9,00	2,98	3,80	2,85

1) 2004: ödp, Einzelbewerber

2009: Freie Wähler Thüringen, NPD, ödp, Einzelbewerber

8. Briefwahlergebnisse

Abweichung der Stimmenanteile der Urnenwahl gegenüber der Briefwahl 2009 – Wahlkreisstimmen –



1) Freie Wähler Thüringen, NPD, ödp, Einzelbewerber

8. Briefwahlergebnisse

8.2 Landesstimmen

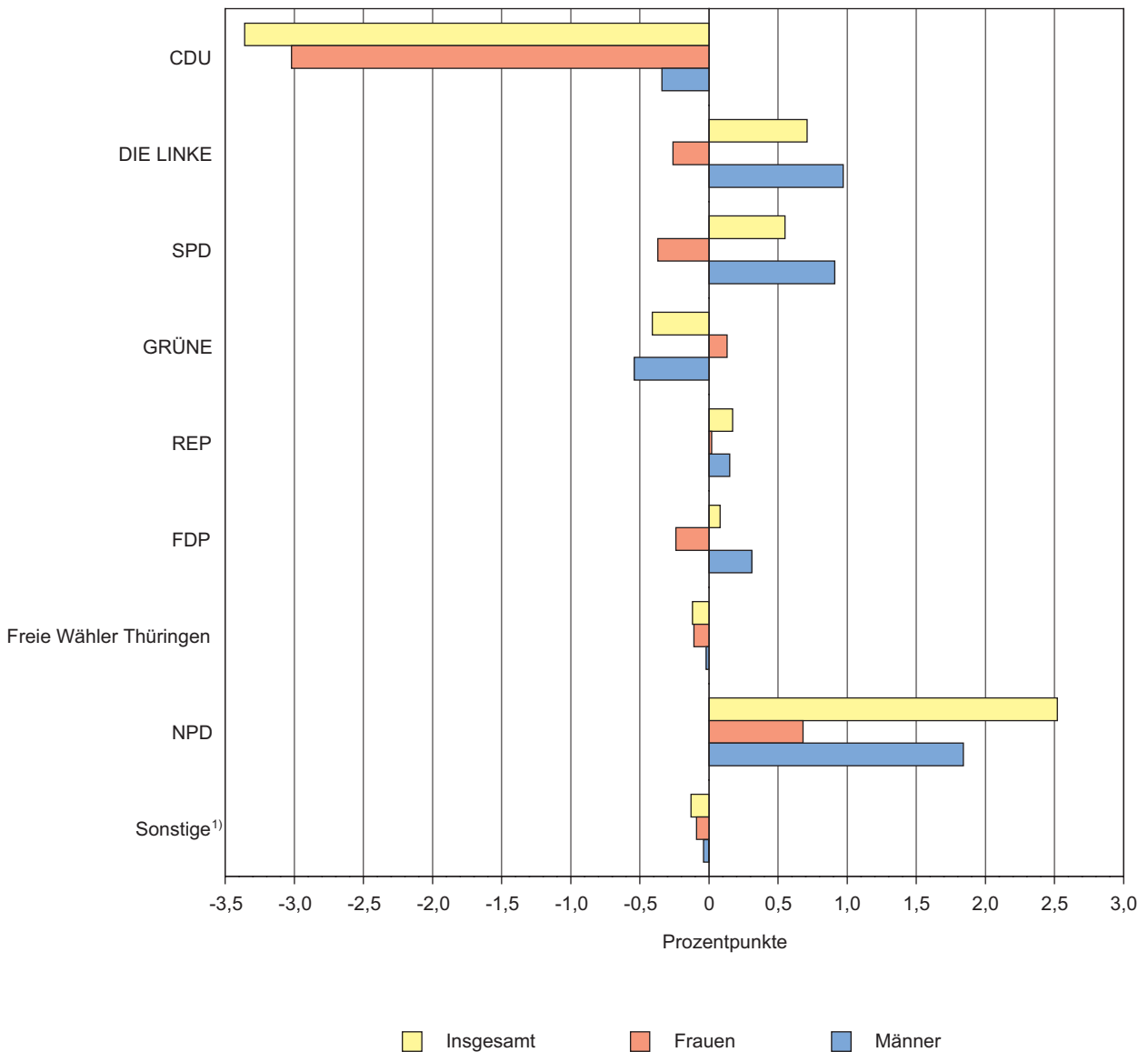
Von allen in die repräsentative Wahlstatistik einbezogenen Wähler waren
2004: 9,30 % und 2009: 13,35 % Briefwähler.

Altersgruppe von ... bis unter ... Jahren	Wahljahr	Gültige Briefwahl- stimmen	Verteilung der gültigen Stimmen auf die Altersgruppen und Parteien								
			CDU	DIE LINKE	SPD	GRÜNE	REP	FDP	Freie Wähler Thüringen	NPD	sonstige ¹⁾
			Prozent								
Insgesamt											
18 - 25	2004	8,11	2,89	1,51	1,31	1,16	0,13	0,52	-	0,24	0,35
	2009	6,64	2,02	1,06	1,22	0,95	0,01	0,77	0,33	0,21	0,07
25 - 35	2004	10,50	4,86	1,62	1,79	0,83	0,17	0,59	0,31	0,09	0,24
	2009	9,07	3,12	1,23	1,38	1,15	0,05	1,23	0,40	0,38	0,13
35 - 45	2004	10,62	4,92	2,03	1,44	0,98	0,20	0,52	0,18	0,09	0,26
	2009	8,92	3,02	1,96	1,14	0,91	0,04	1,05	0,45	0,28	0,06
45 - 60	2004	25,52	10,59	7,08	3,41	1,68	0,33	1,01	0,62	0,20	0,61
	2009	26,45	8,04	7,97	3,90	2,01	0,10	2,16	1,43	0,63	0,21
60 Jahre und älter	2004	45,25	19,88	11,33	9,25	1,62	0,26	0,96	0,61	0,20	1,14
	2009	48,93	16,66	15,13	10,74	1,82	0,07	2,46	1,48	0,49	0,08
Insgesamt	2004	100	43,12	23,57	17,21	6,27	1,09	3,61	1,71	0,81	2,60
	2009	100	32,86	27,36	18,38	6,84	0,27	7,66	4,08	1,99	0,56
Frauen											
18 - 25	2004	4,48	1,62	0,83	0,79	0,77	0,09	0,22	-	-	0,17
	2009	3,57	1,08	0,51	0,63	0,57	0,01	0,37	0,33	0,21	0,06
25 - 35	2004	5,20	2,58	0,79	0,90	0,44	0,04	0,28	0,11	-	0,06
	2009	4,11	1,56	0,63	0,72	0,38	0,02	0,49	0,19	0,21	0,06
35 - 45	2004	5,14	2,43	0,94	0,81	0,46	0,04	0,20	0,07	0,04	0,15
	2009	4,06	1,50	0,77	0,54	0,43	0,01	0,44	0,24	0,09	0,05
45 - 60	2004	14,39	6,08	3,96	2,10	0,85	0,15	0,53	0,35	0,06	0,31
	2009	14,24	4,59	3,96	2,40	1,05	0,04	1,18	0,72	0,19	0,11
60 Jahre und älter	2004	25,98	12,22	5,75	5,16	1,07	0,11	0,50	0,33	0,02	0,81
	2009	27,99	10,33	7,57	6,55	0,96	0,04	1,41	0,95	0,15	0,04
Zusammen	2004	55,19	24,93	12,27	9,75	3,58	0,44	1,73	0,85	0,13	1,51
	2009	53,97	19,06	13,45	10,84	3,39	0,12	3,89	2,32	0,60	0,32
Männer											
18 - 25	2004	3,63	1,27	0,68	0,53	0,39	0,04	0,31	-	0,24	0,17
	2009	3,07	0,94	0,55	0,59	0,38	0,00	0,40	0,33	0,09	0,01
25 - 35	2004	5,29	2,28	0,83	0,90	0,39	0,13	0,31	0,20	0,09	0,17
	2009	4,96	1,56	0,60	0,66	0,77	0,02	0,74	0,21	0,33	0,07
35 - 45	2004	5,49	2,49	1,09	0,63	0,53	0,15	0,33	0,11	0,04	0,11
	2009	4,86	1,52	1,19	0,61	0,49	0,02	0,61	0,21	0,19	0,01
45 - 60	2004	11,13	4,50	3,13	1,31	0,83	0,18	0,48	0,26	0,13	0,31
	2009	12,20	3,45	4,01	1,50	0,96	0,06	0,98	0,71	0,44	0,10
60 Jahre und älter	2004	19,27	7,65	5,58	4,09	0,55	0,15	0,46	0,28	0,17	0,33
	2009	20,93	6,33	7,56	4,19	0,85	0,04	1,05	0,52	0,34	0,05
Zusammen	2004	44,81	18,20	11,31	7,46	2,69	0,66	1,88	0,85	0,68	1,09
	2009	46,03	13,80	13,91	7,55	3,45	0,15	3,78	1,77	1,39	0,24

1) 2004: BSU, GRAUE, KPD, ödp, ODAD, VIBT
2009: ödp

8. Briefwahlergebnisse

**Abweichung der Stimmenanteile der Urnenwahl gegenüber der Briefwahl 2009
– Landesstimmen –**



1) ödp

9. Stimmverhalten der Altersgruppen für die Parteien nach Geschlecht

9.1 Wahlkreisstimmen

Altersgruppe von ... bis unter ... Jahren	Wahljahr	Gültige Stimmen	Von den gültigen Stimmen der vorstehenden jeweiligen Altersgruppe entfielen auf					
			CDU	DIE LINKE	SPD	GRÜNE	FDP	sonstige ¹⁾
			Prozent					
Insgesamt								
18 - 25	2004	96,78	38,50	26,27	17,66	7,21	9,05	1,31
	2009	97,70	26,15	21,96	19,16	9,64	10,79	12,30
25 - 35	2004	96,34	44,26	23,63	16,13	6,90	8,06	1,01
	2009	98,23	29,17	19,56	17,71	9,04	11,55	12,98
35 - 45	2004	95,82	42,89	28,53	14,42	6,38	6,67	1,10
	2009	98,29	28,83	23,01	17,40	8,97	10,69	11,10
45 - 60	2004	95,55	40,79	33,32	15,51	3,97	5,46	0,95
	2009	98,20	27,23	31,02	17,66	6,05	8,66	9,38
60 und älter	2004	93,07	42,00	29,80	22,40	2,55	2,93	0,31
	2009	97,23	33,95	30,60	22,15	3,42	5,22	4,67
Insgesamt	2004	94,84	41,79	29,59	18,12	4,43	5,29	0,77
	2009	97,81	30,19	27,96	19,47	5,98	8,05	8,35
Frauen								
18 - 25	2004	96,68	36,99	26,75	17,88	8,43	8,77	1,18
	2009	97,91	26,22	22,54	19,57	11,27	10,72	9,67
25 - 35	2004	96,45	42,95	24,97	17,14	7,28	6,69	0,97
	2009	98,23	30,10	19,97	19,26	10,20	11,01	9,45
35 - 45	2004	96,06	40,65	29,27	14,98	7,18	6,66	1,26
	2009	98,12	28,52	23,52	18,83	10,31	10,12	8,71
45 - 60	2004	95,42	40,37	32,54	16,15	4,54	5,52	0,88
	2009	98,08	27,93	29,45	18,72	7,08	8,95	7,87
60 und älter	2004	92,13	43,79	27,38	22,72	2,99	2,79	0,34
	2009	96,85	37,00	26,89	23,13	3,72	5,41	3,85
Zusammen	2004	94,37	41,78	28,78	18,78	4,92	4,98	0,76
	2009	97,58	31,85	26,29	20,65	6,68	7,95	6,58
Männer								
18 - 25	2004	96,86	39,82	25,84	17,47	6,15	9,30	1,43
	2009	97,53	26,08	21,48	18,81	8,28	10,85	14,49
25 - 35	2004	96,24	45,42	22,45	15,24	6,57	9,27	1,05
	2009	98,24	28,36	19,20	16,36	8,02	12,01	16,05
35 - 45	2004	95,57	45,23	27,76	13,84	5,55	6,69	0,94
	2009	98,47	29,15	22,49	15,95	7,63	11,26	13,52
45 - 60	2004	95,67	41,23	34,12	14,85	3,39	5,39	1,01
	2009	98,31	26,53	32,60	16,60	5,01	8,36	10,90
60 und älter	2004	94,28	39,77	32,84	22,01	2,00	3,10	0,28
	2009	97,70	30,32	35,00	20,98	3,06	5,00	5,64
Zusammen	2004	95,34	41,80	30,46	17,40	3,91	5,63	0,79
	2009	98,05	28,45	29,71	18,23	5,26	8,15	10,20

1) 2004: ödp, Einzelbewerber

2009: Freie Wähler Thüringen, NPD, ödp, Einzelbewerber

9. Stimmverhalten der Altersgruppen für die Parteien nach Geschlecht

9.2 Landesstimmen

Altersgruppe von ... bis unter ... Jahren	Wahljahr	Gültige Stimmen	Von den gültigen Stimmen der vorstehenden jeweiligen Altersgruppe entfielen auf								
			CDU	DIE LINKE	SPD	GRÜNE	REP	FDP	Freie Wähler Thüringen	NPD	sonstige ¹⁾
			Prozent								
Insgesamt											
18 - 25	2004	97,99	35,74	20,78	14,04	9,17	2,75	7,44	1,61	5,78	2,69
	2009	98,09	25,19	21,10	17,54	10,55	0,72	10,85	4,29	9,08	0,67
25 - 35	2004	97,72	42,92	19,67	13,34	7,10	3,53	5,59	2,16	3,82	1,88
	2009	98,53	28,61	18,18	16,93	10,36	0,54	12,17	4,08	8,20	0,92
35 - 45	2004	97,05	42,98	24,91	12,04	6,21	3,15	4,18	2,46	1,77	2,30
	2009	98,86	28,27	22,77	17,70	9,48	0,40	10,54	4,79	5,47	0,58
45 - 60	2004	96,53	41,69	29,30	12,55	4,38	2,40	4,04	2,06	1,18	2,40
	2009	98,56	26,76	31,18	17,19	6,59	0,56	8,07	4,85	4,34	0,47
60 und älter	2004	93,86	43,33	27,77	19,48	2,70	0,78	2,45	1,12	0,32	2,05
	2009	97,55	34,22	31,09	21,31	3,61	0,23	4,74	2,91	1,67	0,21
Insgesamt	2004	95,85	42,18	26,26	15,23	4,75	2,08	3,91	1,76	1,61	2,22
	2009	98,17	29,95	27,97	18,86	6,49	0,42	7,73	3,97	4,17	0,44
Frauen											
18 - 25	2004	97,66	35,95	21,76	14,97	10,35	2,22	7,07	1,67	2,95	3,06
	2009	98,33	26,00	20,64	18,55	12,65	0,44	9,47	4,92	6,24	1,10
25 - 35	2004	97,75	44,22	21,51	13,94	7,31	2,17	4,72	2,21	1,79	2,13
	2009	98,51	29,66	18,75	19,53	11,02	0,35	10,38	4,88	4,66	0,78
35 - 45	2004	96,79	41,90	26,21	12,96	6,33	2,02	4,31	2,63	1,03	2,61
	2009	98,84	28,27	22,25	20,06	10,16	0,20	9,80	5,35	3,20	0,70
45 - 60	2004	96,14	42,40	28,92	13,11	4,64	1,50	3,87	2,16	0,83	2,57
	2009	98,46	27,96	29,39	19,04	7,10	0,36	8,01	5,18	2,44	0,53
60 und älter	2004	92,64	45,88	25,16	19,45	2,97	0,57	2,42	1,07	0,19	2,28
	2009	97,31	37,90	26,85	22,35	3,79	0,20	4,68	3,21	0,85	0,18
Zusammen	2004	95,08	43,41	25,73	15,82	4,94	1,34	3,68	1,78	0,86	2,46
	2009	98,03	32,14	25,85	20,56	6,85	0,27	7,19	4,35	2,32	0,47
Männer											
18 - 25	2004	98,29	35,55	19,93	13,24	8,15	3,20	7,76	1,55	8,24	2,37
	2009	97,89	24,52	21,49	16,68	8,80	0,96	12,01	3,76	11,46	0,32
25 - 35	2004	97,69	41,76	18,05	12,80	6,92	4,73	6,36	2,11	5,62	1,66
	2009	98,54	27,69	17,69	14,68	9,79	0,71	13,72	3,39	11,29	1,05
35 - 45	2004	97,31	44,10	23,58	11,10	6,08	4,31	4,05	2,28	2,52	1,99
	2009	98,88	28,27	23,30	15,31	8,79	0,60	11,28	4,21	7,78	0,46
45 - 60	2004	96,93	40,97	29,68	11,98	4,12	3,32	4,21	1,96	1,53	2,22
	2009	98,65	25,56	32,97	15,32	6,07	0,77	8,13	4,52	6,25	0,40
60 und älter	2004	95,41	40,16	31,02	19,52	2,36	1,05	2,48	1,18	0,48	1,75
	2009	97,84	29,83	36,15	20,07	3,40	0,28	4,82	2,55	2,65	0,25
Zusammen	2004	96,68	40,86	26,83	14,61	4,55	2,87	4,16	1,73	2,42	1,97
	2009	98,32	27,66	30,19	17,07	6,11	0,58	8,29	3,58	6,10	0,42

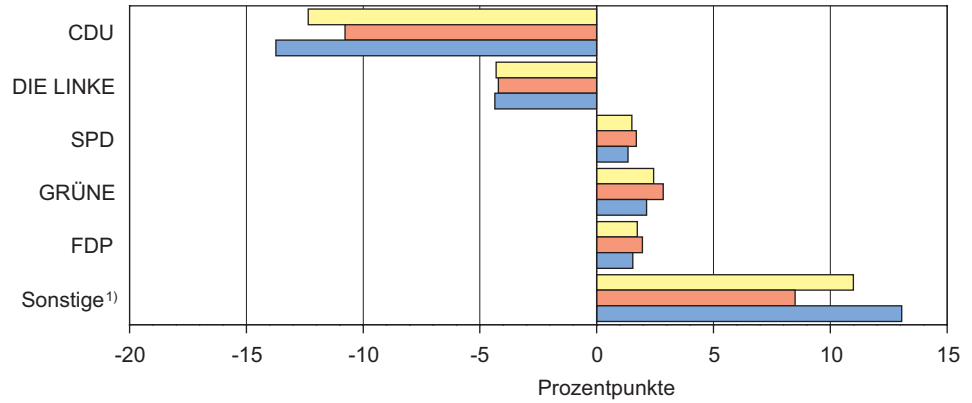
1) 2004: BSU, GRAUE, KPD, ödp, ODAD, VIBT
2009: ödp

9. Stimmverhalten der Altersgruppen für die Parteien nach Geschlecht

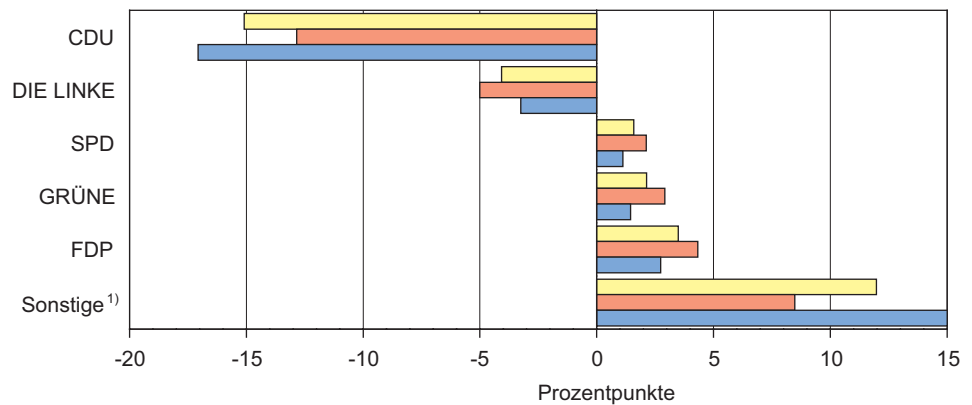
Veränderungen der Stimmenanteile innerhalb der Altersgruppen gegenüber der Landtagswahl 2004 nach Geschlecht

– Wahlkreisstimmen –

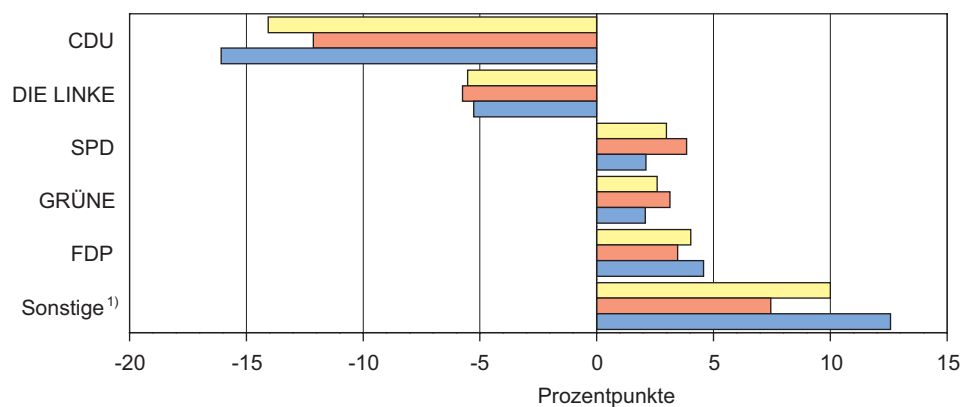
18 bis unter 25 Jahre



25 bis unter 35 Jahre



35 bis unter 45 Jahre



■ Insgesamt
 ■ Frauen
 ■ Männer

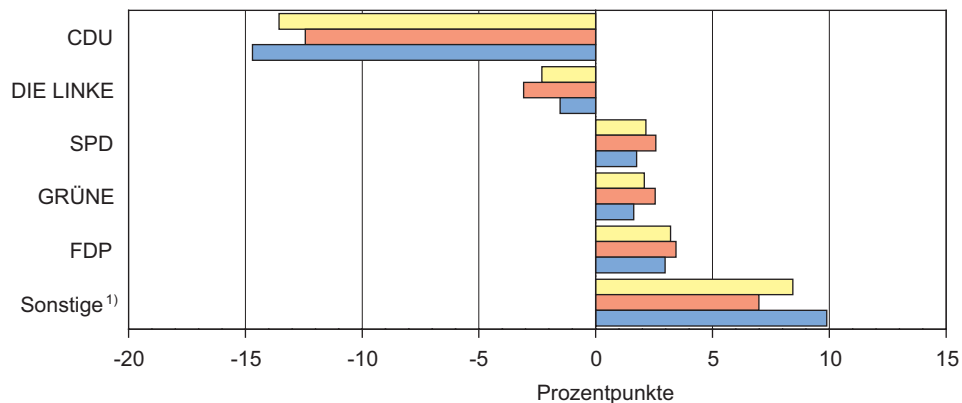
1) 2004: ödp, Einzelbewerber
 2009: Freie Wähler Thüringen, NPD, ödp, Einzelbewerber

9. Stimmverhalten der Altersgruppen für die Parteien nach Geschlecht

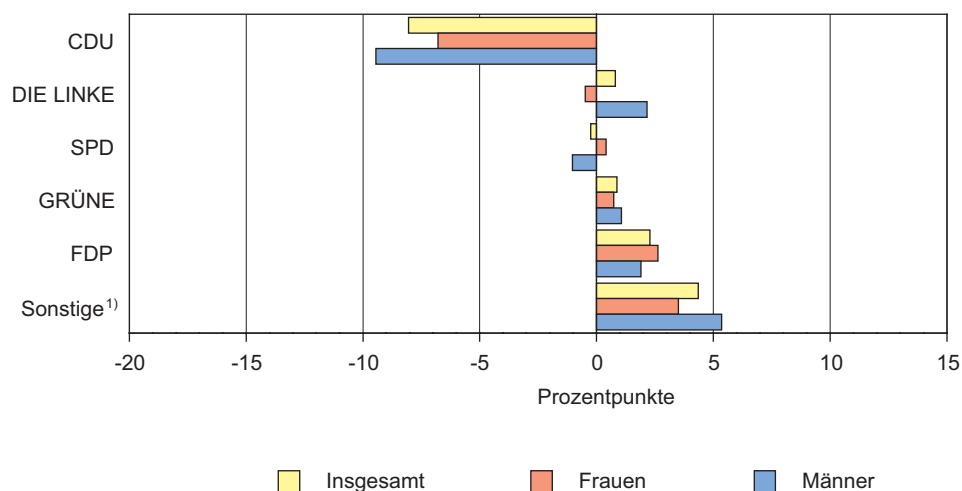
Veränderungen der Stimmenanteile innerhalb der Altersgruppen gegenüber der Landtagswahl 2004 nach Geschlecht

– Wahlkreisstimmen –

45 bis unter 60 Jahre



60 Jahre und älter



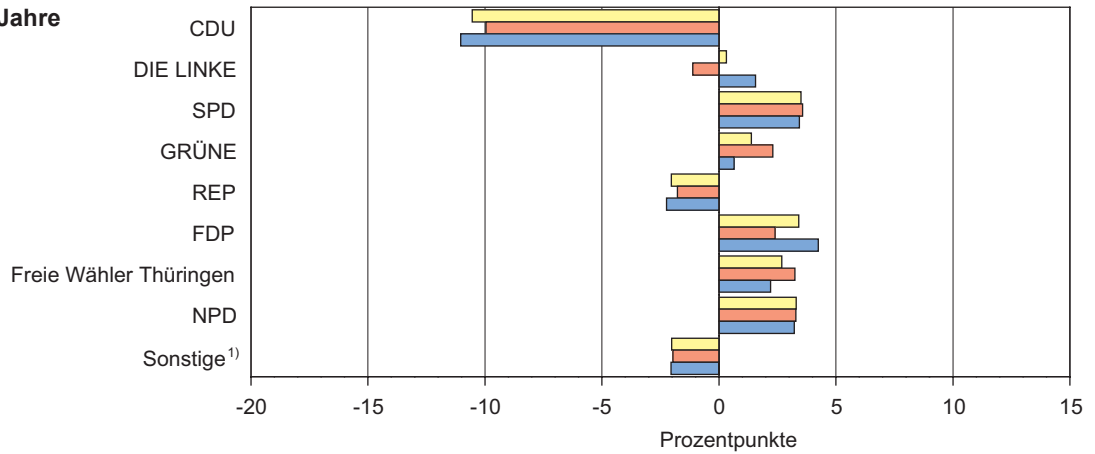
1) 2004: ödp, Einzelbewerber
2009: Freie Wähler Thüringen, NPD, ödp, Einzelbewerber

9. Stimmverhalten der Altersgruppen für die Parteien nach Geschlecht

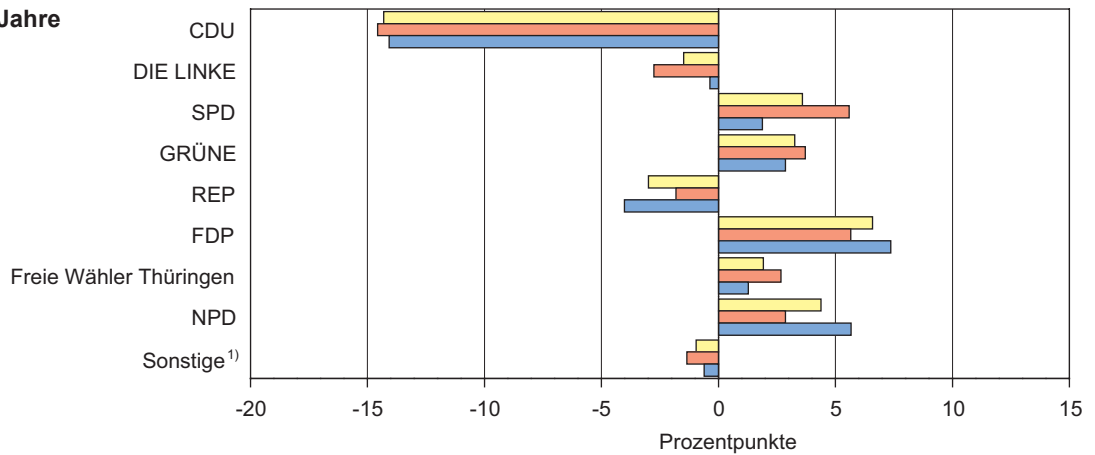
Veränderungen der Stimmenanteile innerhalb der Altersgruppen gegenüber der Landtagswahl 2004 nach Geschlecht

– Landesstimmen –

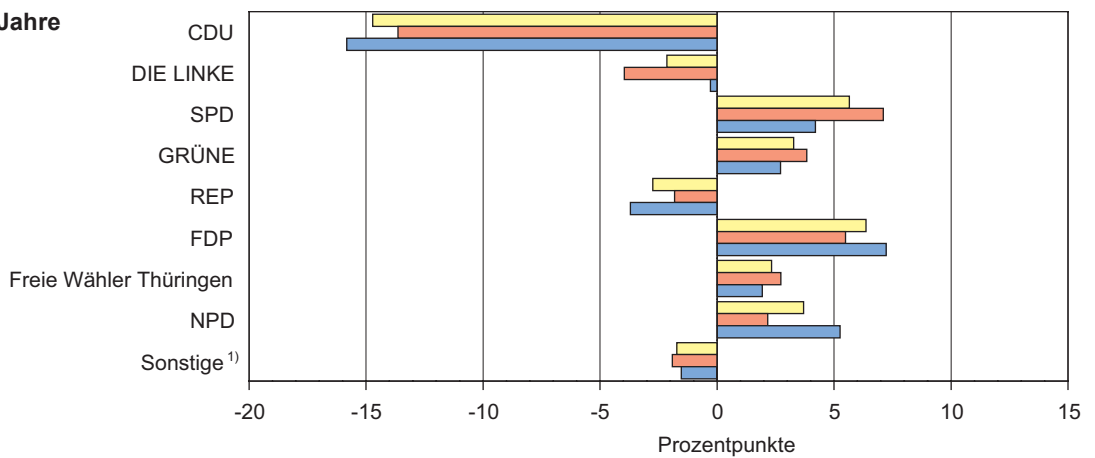
18 bis unter 25 Jahre



25 bis unter 35 Jahre



35 bis unter 45 Jahre



1) 2004: BSU, GRAUE, KPD, ödp, ODAD, VIBT
2009: ödp

Insgesamt

Frauen

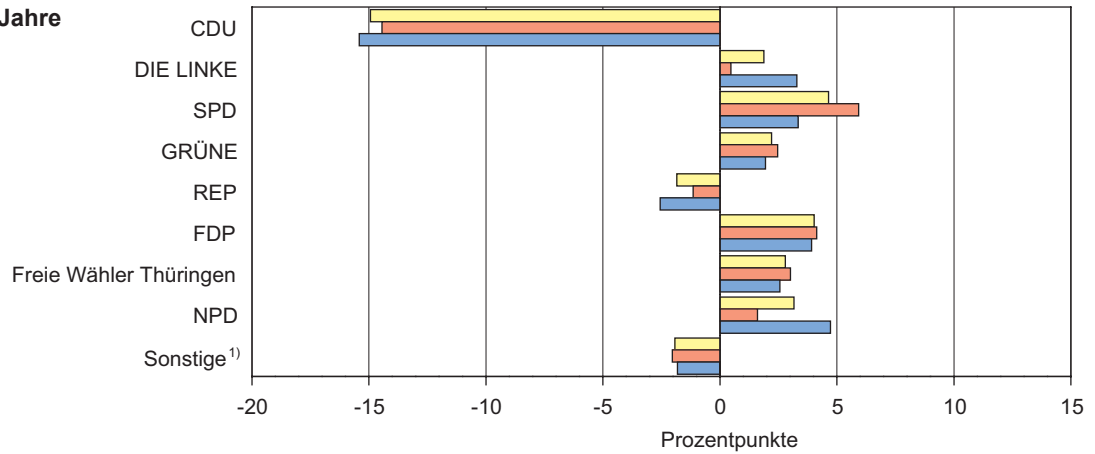
Männer

9. Stimmverhalten der Altersgruppen für die Parteien nach Geschlecht

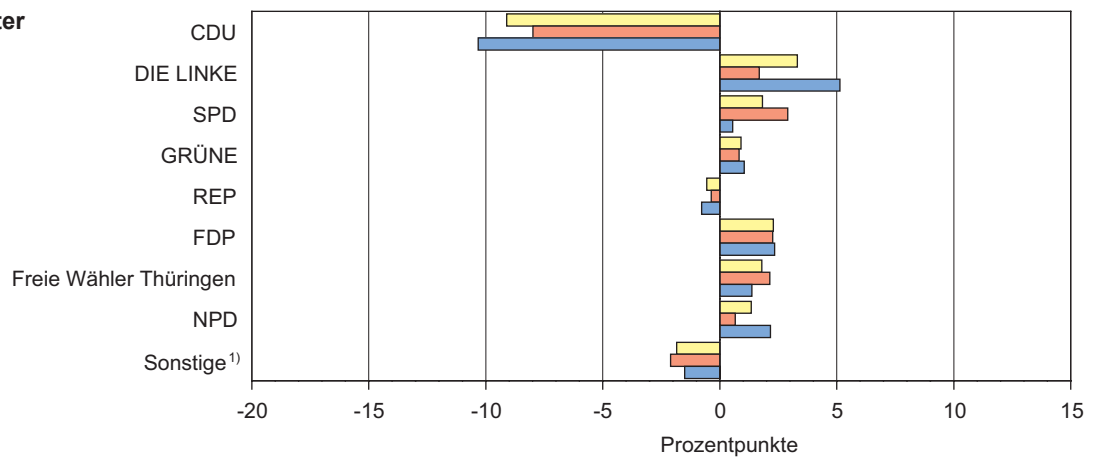
Veränderungen der Stimmenanteile innerhalb der Altersgruppen gegenüber der Landtagswahl 2004 nach Geschlecht

– Landesstimmen –

45 bis unter 60 Jahre



60 Jahre und älter



■ Insgesamt
 ■ Frauen
 ■ Männer

1) 2004: BSU, GRAUE, KPD, ödp, ODAD, VIBT
2009: ödp

10. Wählerschaft der Parteien nach Altersgruppen und Geschlecht

10.1 Wahlkreisstimmen

Altersgruppe von ... bis unter ... Jahren	Wahljahr	Wähler insgesamt ¹⁾	Verteilung der Wähler für die Partei ... auf die Altersgruppen					
			CDU	DIE LINKE	SPD	GRÜNE	FDP	sonstige ²⁾
Prozent								
Insgesamt								
18 - 25	2004	7,85	7,38	7,11	7,81	13,04	13,70	13,59
	2009	6,59	5,70	5,17	6,48	10,61	8,84	9,70
25 - 35	2004	10,41	11,20	8,44	9,42	16,46	16,09	13,86
	2009	9,96	9,67	7,00	9,10	15,10	14,35	15,55
35 - 45	2004	17,22	17,86	16,78	13,85	25,05	21,93	24,73
	2009	14,28	13,71	11,81	12,83	21,53	19,07	19,08
45 - 60	2004	26,69	26,25	30,28	23,02	24,10	27,73	32,88
	2009	30,15	27,30	33,58	27,46	30,60	32,57	34,00
60 und älter	2004	37,83	37,31	37,39	45,90	21,35	20,54	14,95
	2009	39,01	43,62	42,44	44,12	22,16	25,18	21,67
Insgesamt	2004	100	100	100	100	100	100	100
	2009	100	100	100	100	100	100	100
Frauen								
18 - 25	2004	7,04	6,39	6,71	6,87	12,37	12,71	11,23
	2009	5,85	4,83	5,03	5,56	9,90	7,92	8,63
25 - 35	2004	9,38	9,85	8,32	8,75	14,19	12,88	12,30
	2009	9,05	8,61	6,92	8,50	13,91	12,63	13,10
35 - 45	2004	16,81	16,65	17,41	13,65	25,00	22,90	28,34
	2009	14,04	12,65	12,63	12,88	21,79	17,99	18,68
45 - 60	2004	26,01	25,41	29,73	22,61	24,26	29,18	30,48
	2009	29,51	26,01	33,23	26,89	31,45	33,41	35,46
60 und älter	2004	40,76	41,69	37,84	48,12	24,18	22,33	17,65
	2009	41,54	47,90	42,18	46,17	22,94	28,06	24,13
Zusammen	2004	100	100	100	100	100	100	100
	2009	100	100	100	100	100	100	100
Männer								
18 - 25	2004	8,74	8,45	7,53	8,91	13,95	14,65	16,02
	2009	7,37	6,72	5,30	7,57	11,55	9,77	10,42
25 - 35	2004	11,53	12,64	8,58	10,19	19,53	19,15	15,47
	2009	10,91	10,90	7,07	9,81	16,69	16,11	17,20
35 - 45	2004	17,66	19,16	16,13	14,08	25,11	21,01	20,99
	2009	14,54	14,96	11,05	12,78	21,18	20,17	19,35
45 - 60	2004	27,43	27,15	30,83	23,49	23,88	26,36	35,36
	2009	30,82	28,82	33,90	28,14	29,46	31,72	33,01
60 und älter	2004	34,64	32,59	36,93	43,32	17,52	18,84	12,15
	2009	36,36	38,60	42,68	41,70	21,12	22,24	20,01
Zusammen	2004	100	100	100	100	100	100	100
	2009	100	100	100	100	100	100	100

1) nur Wähler, die eine gültige Stimme abgegeben haben

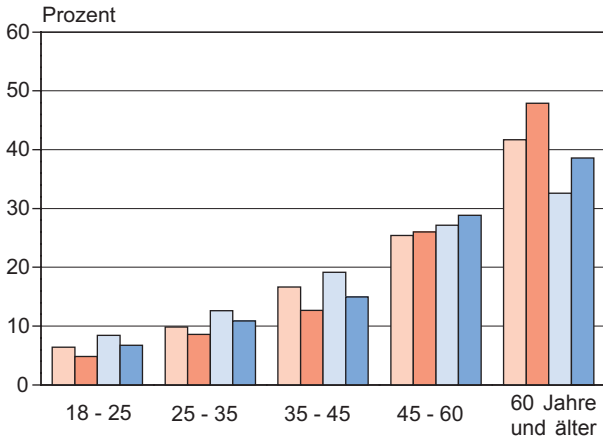
2) 2004: NPD; ödp, Einzelbewerber

2009: Freie Wähler Thüringen, NPD, ödp, Einzelbewerber

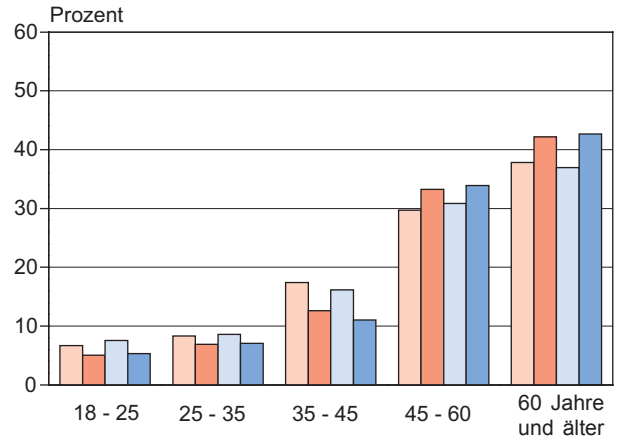
10. Wählerschaft der Parteien nach Altersgruppen und Geschlecht

Wählerschaft der Parteien nach Altersgruppen und Geschlecht – Wahlkreisstimmen –

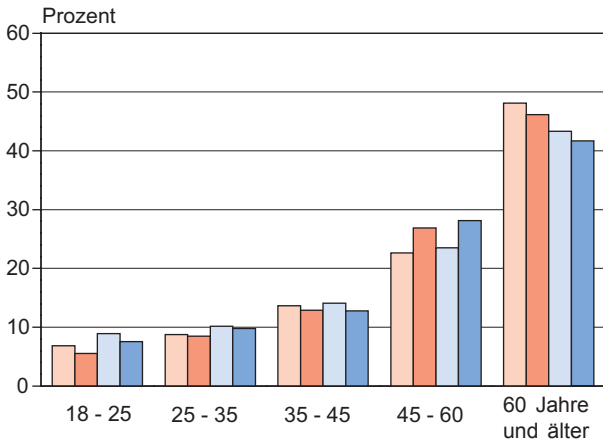
CDU



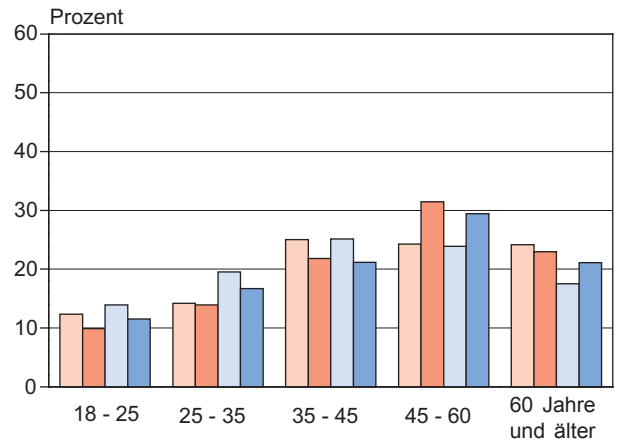
DIE LINKE



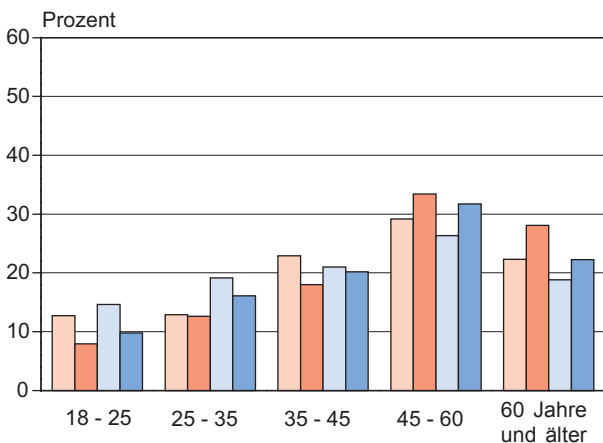
SPD



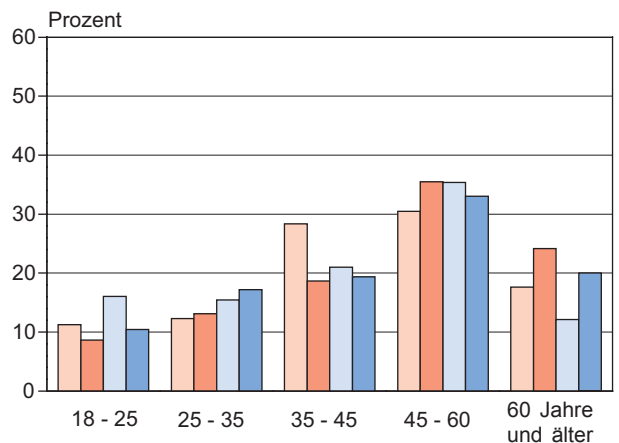
GRÜNE



FDP



Sonstige ¹⁾



Frauen

Männer

2004

2009

2004

2009

1) 2004: ödp, Einzelbewerber

2009: Freie Wähler Thüringen, NPD, ödp, Einzelbewerber

10. Wählerschaft der Parteien nach Altersgruppen und Geschlecht

10.2 Landesstimmen

Altersgruppe von ... bis unter ... Jahren	Wahljahr	Wähler insge- samt ¹⁾	Verteilung der Wähler für die Partei ... auf die Altersgruppen								
			CDU	DIE LINKE	SPD	GRÜNE	REP	FDP	Freie Wähler Thüringen	NPD	sonstige ²⁾
			Prozent								
Insgesamt											
18 - 25	2004	7,85	6,80	6,36	7,40	15,51	10,61	15,27	7,34	28,78	9,74
	2009	6,59	5,54	4,97	6,13	10,71	11,30	9,25	7,11	14,36	10,01
25 - 35	2004	10,41	10,80	7,95	9,29	15,86	18,02	15,16	13,03	25,17	8,99
	2009	9,96	9,55	6,50	8,98	15,96	12,90	15,74	10,26	19,68	20,77
35 - 45	2004	17,22	17,77	16,54	13,79	22,79	26,43	18,62	24,41	19,10	18,08
	2009	14,28	13,57	11,71	13,50	21,02	13,67	19,61	17,33	18,89	18,89
45 - 60	2004	26,69	26,57	29,99	22,15	24,81	31,04	27,76	31,52	19,61	29,05
	2009	30,15	27,05	33,73	27,58	30,72	40,60	31,60	36,93	31,52	31,83
60 und älter	2004	37,83	38,06	39,17	47,37	21,03	13,91	23,19	23,69	7,35	34,13
	2009	39,01	44,29	43,09	43,81	21,58	21,52	23,80	28,37	15,54	18,50
Insgesamt	2004	100	100	100	100	100	100	100	100	100	100
	2009	100	100	100	100	100	100	100	100	100	100
Frauen											
18 - 25	2004	7,04	5,99	6,12	6,85	15,17	12,05	13,88	6,79	24,88	9,01
	2009	5,85	4,75	4,68	5,29	10,84	9,38	7,72	6,64	15,81	13,82
25 - 35	2004	9,38	9,82	8,06	8,50	14,27	15,66	12,35	11,99	20,19	8,36
	2009	9,05	8,39	6,60	8,64	14,63	11,82	13,13	10,20	18,31	15,21
35 - 45	2004	16,81	16,52	17,43	14,03	21,94	25,90	20,00	25,34	20,66	18,19
	2009	14,04	12,45	12,19	13,81	21,01	10,60	19,30	17,43	19,55	21,35
45 - 60	2004	26,01	25,69	29,56	21,79	24,72	29,53	27,65	31,90	25,35	27,54
	2009	29,51	25,79	33,70	27,44	30,72	38,72	33,00	35,30	31,21	33,77
60 und älter	2004	40,76	41,98	38,83	48,83	23,90	16,87	26,12	23,98	8,92	36,90
	2009	41,54	48,62	42,83	44,81	22,80	29,48	26,84	30,43	15,11	15,85
Zusammen	2004	100	100	100	100	100	100	100	100	100	100
	2009	100	100	100	100	100	100	100	100	100	100
Männer											
18 - 25	2004	8,74	7,73	6,60	8,05	15,91	9,89	16,58	7,96	30,25	10,72
	2009	7,37	6,51	5,23	7,18	10,57	12,26	10,64	7,71	13,78	5,59
25 - 35	2004	11,53	11,90	7,83	10,20	17,71	19,19	17,83	14,18	27,05	9,84
	2009	10,91	10,95	6,41	9,40	17,52	13,44	18,11	10,34	20,23	27,22
35 - 45	2004	17,66	19,19	15,62	13,51	23,77	26,69	17,31	23,38	18,51	17,94
	2009	14,54	14,94	11,28	13,11	21,04	15,20	19,90	17,20	18,63	16,04
45 - 60	2004	27,43	27,58	30,42	22,56	24,91	31,79	27,87	31,10	17,43	31,08
	2009	30,82	28,58	33,77	27,76	30,72	41,54	30,33	39,00	31,64	29,57
60 und älter	2004	34,64	33,60	39,53	45,68	17,71	12,44	20,41	23,38	6,76	30,42
	2009	36,36	39,02	43,32	42,55	20,15	17,56	21,03	25,75	15,71	21,58
Zusammen	2004	100	100	100	100	100	100	100	100	100	100
	2009	100	100	100	100	100	100	100	100	100	100

1) nur Wähler, die eine gültige Stimme abgegeben haben

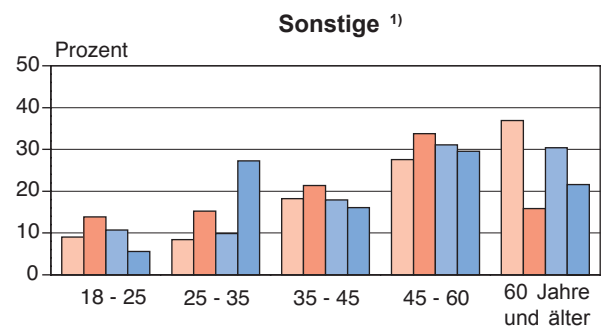
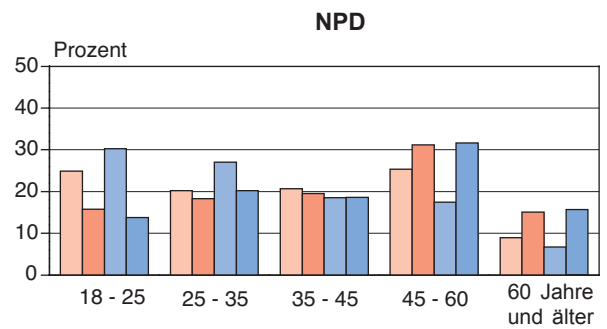
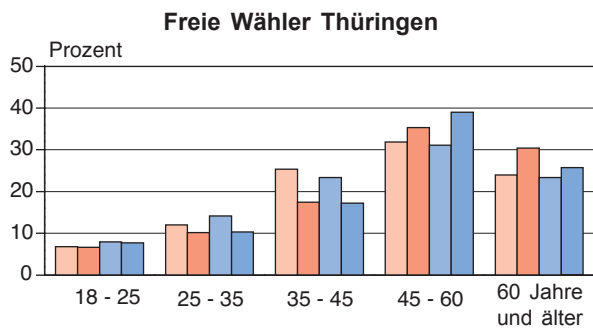
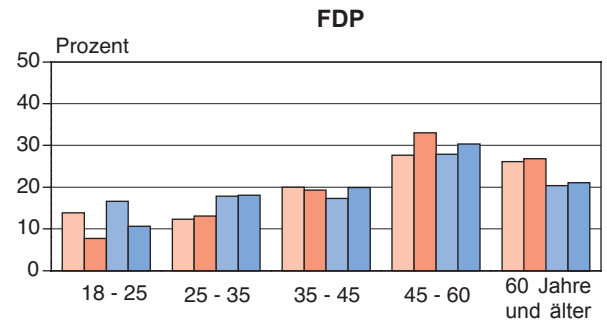
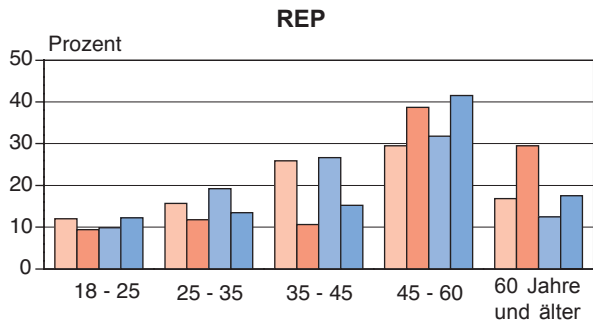
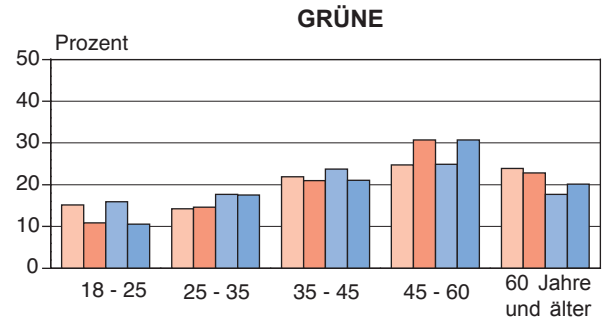
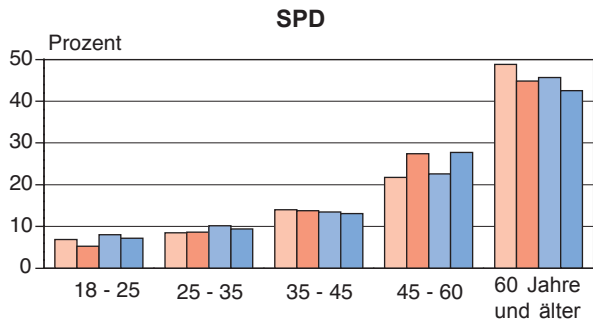
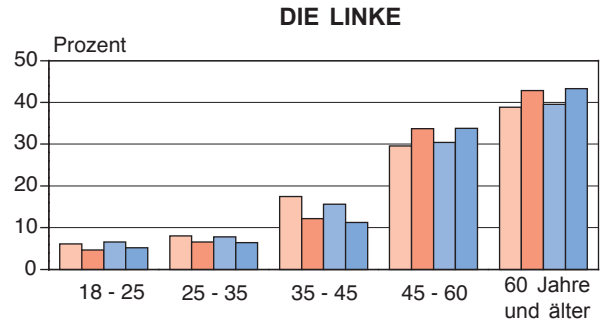
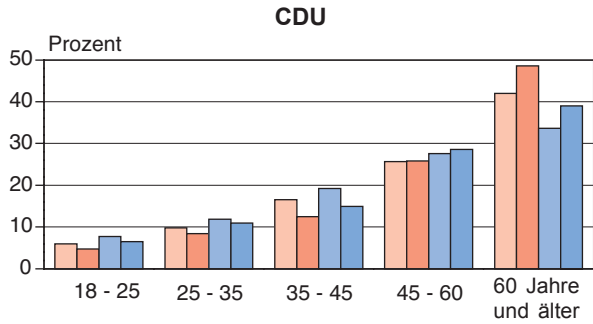
2) 2004: BSU, GRAUE, KPD, ödp, ODAD, VIBT

2009: ödp

10. Wählerschaft der Parteien nach Altersgruppen und Geschlecht

Wählerschaft der Parteien nach Altersgruppen und Geschlecht

– Landesstimmen –



Frauen Männer
 2004 2009 2004 2009

1) 2004: BSU, GRAUE, KPD, ödp, ODAD, VIBT
 2009: ödp

11. Zahlenverhältnis von Frauen und Männern nach Altersgruppen – Landesstimmen –

Anzahl von Frauen je 100 Männer

Altersgruppe von ... bis unter ... Jahren	Wahl- jahr	Anzahl weiblicher Wähler je 100 männliche Wähler der jeweiligen Partei									
		Wähler insge- samt ¹⁾	CDU	DIE LINKE	SPD	GRÜNE	REP	FDP	Freie Wähler Thüringen	NPD	sonstige ²⁾
18 - 25	2004	87,70	88,13	95,13	98,54	110,71	60,61	79,39	93,75	31,16	112,24
	2009	83,36	88,79	80,39	93,13	120,36	38,02	66,02	109,64	45,60	286,78
25 - 35	2004	88,51	93,80	105,55	96,52	93,56	40,61	65,67	92,98	28,27	113,33
	2009	87,17	93,32	92,33	115,93	98,08	43,72	65,93	125,50	35,98	64,86
35 - 45	2004	103,56	97,86	114,49	120,31	107,19	48,28	109,57	119,20	42,29	135,37
	2009	101,52	101,46	96,93	132,95	117,27	34,67	88,15	128,96	41,71	154,47
45 - 60	2004	103,13	105,85	99,68	111,89	115,22	46,22	94,04	112,80	55,10	118,30
	2009	100,61	109,84	89,51	124,78	117,40	46,34	98,92	115,18	39,21	132,50
60 und älter	2004	127,98	141,98	100,77	123,82	156,68	67,47	121,30	112,77	50,00	161,95
	2009	120,05	151,70	88,68	132,95	132,79	83,46	116,03	150,38	38,24	85,22
Insgesamt	2004	108,78	113,65	102,58	115,84	116,10	49,76	94,81	109,96	37,88	133,50
	2009	105,07	121,74	89,69	126,22	117,40	49,71	90,90	127,25	39,75	116,04

Anzahl von Männern je 100 Frauen

Altersgruppe von ... bis unter ... Jahren	Wahl- jahr	Anzahl männlicher Wähler je 100 weibliche Wähler der jeweiligen Partei									
		Wähler insge- samt ¹⁾	CDU	DIE LINKE	SPD	GRÜNE	REP	FDP	Freie Wähler Thüringen	NPD	sonstige ²⁾
18 - 25	2004	114,02	113,47	105,12	101,49	90,33	165,00	125,96	106,67	320,93	89,09
	2009	119,97	112,63	124,39	107,37	83,08	263,04	151,47	91,21	219,29	34,87
25 - 35	2004	112,98	106,61	94,74	103,61	106,88	246,25	152,27	107,55	353,71	88,24
	2009	114,72	107,16	108,31	86,26	101,96	228,74	151,68	79,68	277,96	154,19
35 - 45	2004	96,56	102,19	87,34	83,12	93,30	207,14	91,26	83,89	236,47	73,87
	2009	98,50	98,56	103,17	75,22	85,27	288,46	113,44	77,54	239,76	64,74
45 - 60	2004	96,97	94,48	100,32	89,37	86,79	216,37	106,34	88,66	181,48	84,53
	2009	99,39	91,04	111,72	80,14	85,18	215,79	101,09	86,82	255,04	75,47
60 und älter	2004	78,14	70,43	99,24	80,76	63,82	148,21	82,44	88,68	200,00	61,75
	2009	83,30	65,92	112,77	75,22	75,31	119,82	86,19	66,50	261,49	117,34
Insgesamt	2004	91,93	87,99	97,48	86,33	86,13	200,98	105,48	90,94	263,96	74,90
	2009	95,17	82,14	111,50	79,22	85,18	201,15	110,01	78,58	251,57	86,18

1) nur Wähler, die eine gültige Stimme abgegeben haben

2) 2004: BSU, GRAUE, KPD, ödp, ODAD, VIBT

2009: ödp

12. Kombination der Wahlkreis- und Landesstimmen nach Altersgruppen und Geschlecht *)

12.1 Insgesamt

Mit der Landesstimme wurde die ... gewählt	Altersgruppe von ... bis unter ... Jahren	Mit der Wahlkreisstimme wurde die ... gewählt						
		Ungültig	CDU	DIE LINKE	SPD	GRÜNE	FDP	sonstige ¹⁾
		Prozent						
Ungültig	18 - 25	94,96	-	1,26	1,26	-	2,52	-
	25 - 35	92,39	3,30	1,08	1,08	-	1,08	1,08
	35 - 45	89,14	6,92	-	0,97	2,00	-	0,97
	45 - 60	85,20	6,67	2,97	2,59	0,36	0,36	1,84
	60 und älter	72,97	12,17	4,73	6,42	0,68	0,84	2,19
	zusammen	80,40	8,84	3,36	4,23	0,62	0,79	1,76
CDU	18 - 25	0,39	79,51	3,36	6,14	1,78	5,84	2,97
	25 - 35	0,46	80,52	1,95	4,43	2,41	6,55	3,68
	35 - 45	0,40	81,45	2,06	4,00	2,35	6,55	3,19
	45 - 60	0,41	84,05	1,99	4,26	1,28	5,54	2,47
	60 und älter	1,33	87,19	1,60	4,18	0,71	3,67	1,34
	zusammen	0,82	84,50	1,90	4,31	1,31	4,96	2,21
DIE LINKE	18 - 25	0,59	3,78	78,60	8,15	4,02	2,37	2,48
	25 - 35	0,27	3,43	82,46	5,61	4,34	1,63	2,26
	35 - 45	0,70	3,36	80,98	6,47	3,36	1,91	3,21
	45 - 60	0,49	2,30	85,79	5,64	2,19	1,20	2,39
	60 und älter	0,44	2,28	87,89	5,90	1,31	0,86	1,32
	zusammen	0,48	2,56	85,56	5,98	2,18	1,22	2,02
SPD	18 - 25	0,28	8,11	10,10	69,28	7,68	2,42	2,14
	25 - 35	0,39	8,45	8,83	68,16	7,57	2,91	3,69
	35 - 45	0,84	8,01	9,23	66,75	8,07	2,97	4,13
	45 - 60	0,54	6,57	9,83	72,07	4,55	2,94	3,51
	60 und älter	0,90	6,31	6,86	80,44	2,47	1,37	1,65
	zusammen	0,71	6,91	8,38	74,50	4,58	2,22	2,71
GRÜNE	18 - 25	0,71	4,97	11,34	19,39	58,15	3,07	2,36
	25 - 35	0,48	6,83	9,21	24,12	52,85	2,38	4,13
	35 - 45	1,08	5,18	10,84	20,12	55,06	2,66	5,06
	45 - 60	0,66	6,18	11,96	20,77	54,00	2,39	4,04
	60 und älter	1,18	6,10	11,86	23,12	52,11	2,58	3,05
	zusammen	0,84	5,93	11,20	21,53	54,08	2,56	3,87
REP	18 - 25	3,39	17,17	10,38	6,99	6,79	10,38	44,91
	25 - 35	-	12,06	15,21	-	9,09	15,21	48,43
	35 - 45	-	11,55	22,94	2,81	5,61	2,81	54,29
	45 - 60	3,83	14,44	13,44	3,83	0,94	16,33	47,17
	60 und älter	3,67	14,57	14,57	3,67	3,56	10,90	49,06
	zusammen	2,73	14,08	14,87	3,52	3,86	12,50	48,45
FDP	18 - 25	0,45	20,47	2,52	6,21	2,54	65,98	1,83
	25 - 35	0,27	20,27	3,92	4,73	3,11	63,93	3,78
	35 - 45	0,76	18,98	1,85	4,13	2,49	65,83	5,97
	45 - 60	0,40	19,78	3,16	4,58	2,35	65,75	3,97
	60 und älter	0,72	22,34	4,11	4,74	1,34	63,27	3,48
	zusammen	0,53	20,37	3,19	4,70	2,28	64,91	4,02
Freie Wähler Thüringen	18 - 25	0,57	11,65	13,96	11,61	4,63	12,22	45,35
	25 - 35	0,81	8,47	10,10	12,49	5,65	10,89	51,58
	35 - 45	0,95	11,45	13,85	7,63	7,88	9,07	49,17
	45 - 60	2,02	8,84	9,75	8,96	6,94	10,97	52,52
	60 und älter	3,35	9,04	8,90	14,14	6,85	6,13	51,60
	zusammen	1,98	9,51	10,55	10,75	6,78	9,35	51,07
NPD	18 - 25	0,27	3,85	4,68	3,30	1,09	1,65	85,16
	25 - 35	0,20	3,01	4,21	2,00	0,20	2,01	88,37
	35 - 45	0,63	3,97	3,34	1,88	0,41	2,10	87,68
	45 - 60	0,51	3,26	5,50	1,26	0,63	2,12	86,72
	60 und älter	1,52	3,55	5,83	0,76	0,25	1,79	86,30
	zusammen	0,59	3,47	4,77	1,74	0,51	1,98	86,94
Sonstige ²⁾	18 - 25	3,63	11,11	11,11	11,11	29,70	11,11	22,22
	25 - 35	3,60	12,46	17,92	7,11	10,71	12,46	35,74
	35 - 45	1,93	13,70	9,85	7,81	23,56	11,78	31,37
	45 - 60	2,28	8,13	13,98	5,78	20,97	17,47	31,38
	60 und älter	7,98	3,93	13,99	6,01	27,98	20,12	20,00
	zusammen	3,68	9,60	13,73	7,02	21,50	15,21	29,26

*) Die Angaben in den markierten Feldern geben die Anteile innerhalb einer Altersgruppe an, in denen die Wählerinnen und Wähler mit ihrer Wahlkreis- und Landesstimme einheitlich ungültig oder eine Partei gewählt haben. Die übrigen Felder zeigen die Anteile „Ungleichwähler“ innerhalb einer Altersgruppe.

Beispiel: Von den Wählern der Altersgruppe 35 - 45, die mit der Landesstimme FDP gewählt haben, gaben 18,98 % ihre Wahlkreisstimme der CDU.

1) Wahlkreisstimmen: Freie Wähler Thüringen, NPD, ödp, Einzelbewerber

2) Landesstimmen: ödp

12. Kombination der Wahlkreis- und Landesstimmen nach Altersgruppen und Geschlecht *)

12.2 Frauen

Mit der Landesstimme wurde die ... gewählt	Altersgruppe von ... bis unter ... Jahren	Mit der Wahlkreisstimme wurde die ... gewählt						
		Ungültig	CDU	DIE LINKE	SPD	GRÜNE	FDP	sonstige ¹⁾
		Prozent						
Ungültig	18 - 25	93,66	-	3,17	-	-	3,17	-
	25 - 35	90,86	-	2,28	2,28	-	2,28	2,28
	35 - 45	90,44	7,67	-	-	-	-	1,89
	45 - 60	84,72	7,66	2,09	2,09	-	0,68	2,77
	60 und älter	72,11	12,68	4,50	7,32	0,57	1,12	1,69
	zusammen	78,90	9,61	3,35	4,80	0,32	1,11	1,91
CDU	18 - 25	0,21	78,95	3,57	6,95	1,90	5,06	3,37
	25 - 35	0,47	80,60	2,38	4,17	2,62	7,38	2,38
	35 - 45	0,56	80,02	2,73	4,57	2,89	6,10	3,13
	45 - 60	0,50	82,52	2,37	4,96	1,51	5,74	2,40
	60 und älter	1,66	85,88	1,95	4,79	0,88	3,58	1,25
	zusammen	1,06	83,51	2,27	4,86	1,49	4,84	1,98
DIE LINKE	18 - 25	0,80	4,24	81,43	5,83	3,98	2,13	1,59
	25 - 35	-	4,33	79,67	6,78	4,89	1,88	2,45
	35 - 45	0,82	3,26	80,73	6,22	4,38	2,34	2,24
	45 - 60	0,63	2,58	84,48	5,79	2,77	1,48	2,29
	60 und älter	0,61	2,47	86,71	6,50	1,48	0,96	1,28
	zusammen	0,61	2,81	84,52	6,21	2,61	1,42	1,83
SPD	18 - 25	0,29	10,32	9,74	66,67	8,55	3,25	1,18
	25 - 35	0,54	9,41	8,68	66,01	8,50	2,89	3,98
	35 - 45	0,79	7,58	9,73	65,50	9,50	3,06	3,85
	45 - 60	0,51	7,23	10,36	69,49	5,41	3,19	3,81
	60 und älter	0,94	7,32	7,22	78,91	2,93	1,36	1,32
	zusammen	0,73	7,67	8,69	72,71	5,29	2,33	2,58
GRÜNE	18 - 25	0,87	4,77	9,95	18,19	58,87	4,32	3,02
	25 - 35	0,31	5,77	11,55	21,15	53,20	3,20	4,81
	35 - 45	1,34	5,36	12,05	17,86	55,13	3,13	5,13
	45 - 60	0,61	6,57	10,69	18,62	56,18	3,21	4,12
	60 und älter	1,65	6,79	11,32	21,81	51,85	3,09	3,49
	zusammen	0,99	6,05	11,16	19,51	54,83	3,28	4,17
REP	18 - 25	-	12,32	12,32	-	12,32	25,36	37,68
	25 - 35	-	9,77	20,11	-	20,11	20,11	29,89
	35 - 45	-	22,44	22,44	-	10,90	-	44,23
	45 - 60	2,98	12,11	21,23	2,98	2,98	21,23	36,49
	60 und älter	8,06	20,05	11,98	-	3,92	11,98	44,01
	zusammen	3,53	15,29	17,66	1,15	7,00	16,51	38,86
FDP	18 - 25	0,57	14,45	2,30	7,51	2,90	69,96	2,30
	25 - 35	0,33	20,07	3,75	4,42	4,42	64,97	2,04
	35 - 45	1,16	17,82	2,78	6,25	3,01	63,19	5,79
	45 - 60	0,54	17,32	3,52	4,88	3,38	66,04	4,33
	60 und älter	0,84	20,47	4,00	5,16	1,50	64,72	3,32
	zusammen	0,71	18,40	3,44	5,36	2,90	65,30	3,88
Freie Wähler Thüringen	18 - 25	1,09	10,01	14,44	14,44	4,43	13,35	42,23
	25 - 35	-	8,70	10,16	15,22	6,52	10,16	49,25
	35 - 45	1,27	11,86	15,68	8,46	8,05	8,90	45,77
	45 - 60	1,46	9,20	9,42	9,83	7,54	10,46	52,09
	60 und älter	2,42	10,44	8,98	16,51	6,80	6,56	48,30
	zusammen	1,55	10,04	10,79	12,48	7,09	9,16	48,89
NPD	18 - 25	-	2,63	7,90	5,27	-	2,63	81,57
	25 - 35	0,74	3,80	5,29	2,27	-	1,53	86,36
	35 - 45	0,70	7,08	6,39	-	0,70	3,56	81,57
	45 - 60	0,90	3,57	7,10	0,90	0,90	1,77	84,87
	60 und älter	2,75	3,65	6,41	-	0,90	1,85	84,43
	zusammen	0,97	4,16	6,65	1,53	0,55	2,23	83,91
Sonstige ²⁾	18 - 25	4,90	10,09	10,09	4,90	29,97	14,99	25,07
	25 - 35	9,16	13,61	9,16	18,06	13,61	13,61	22,77
	35 - 45	-	22,57	9,70	-	22,57	12,87	32,28
	45 - 60	2,00	6,13	12,26	8,14	20,40	16,39	34,67
	60 und älter	13,07	4,27	13,07	13,07	17,34	21,86	17,34
	zusammen	4,82	11,03	11,07	8,24	20,67	15,89	28,28

*) Die Angaben in den markierten Feldern geben die Anteile innerhalb einer Altersgruppe an, in denen die Wählerinnen und Wähler mit ihrer Wahlkreis- und Landesstimme einheitlich ungültig oder eine Partei gewählt haben. Die übrigen Felder zeigen die Anteile „Ungleichwähler“ innerhalb einer Altersgruppe.

Beispiel: Von den Wählern der Altersgruppe 35 - 45, die mit der Landesstimme FDP gewählt haben, gaben 17,82 % ihre Wahlkreisstimme der CDU.

1) Wahlkreisstimmen: Freie Wähler Thüringen, NPD, ödp, Einzelbewerber

2) Landesstimmen: ödp

12. Kombination der Wahlkreis- und Landesstimmen nach Altersgruppen und Geschlecht *)

12.3 Männer

Mit der Landesstimme wurde die ... gewählt	Altersgruppe von ... bis unter ... Jahren	Mit der Wahlkreisstimme wurde die ... gewählt						
		Ungültig	CDU	DIE LINKE	SPD	GRÜNE	FDP	sonstige ¹⁾
		Prozent						
Ungültig	18 - 25	95,82	-	-	2,09	-	2,09	-
	25 - 35	93,75	6,25	-	-	-	-	-
	35 - 45	87,75	6,12	-	2,00	4,12	-	-
	45 - 60	85,75	5,55	3,99	3,16	0,78	-	0,78
	60 und älter	74,26	11,40	5,07	5,07	0,85	0,41	2,95
	zusammen	82,26	7,89	3,36	3,54	0,99	0,39	1,57
CDU	18 - 25	0,56	80,00	3,17	5,42	1,68	6,54	2,62
	25 - 35	0,44	80,44	1,56	4,67	2,22	5,78	4,89
	35 - 45	0,24	82,90	1,38	3,42	1,79	7,00	3,26
	45 - 60	0,30	85,74	1,58	3,49	1,02	5,32	2,55
	60 und älter	0,81	89,18	1,06	3,24	0,44	3,80	1,47
	zusammen	0,52	85,70	1,45	3,64	1,08	5,11	2,49
DIE LINKE	18 - 25	0,43	3,41	76,33	10,02	4,05	2,56	3,20
	25 - 35	0,52	2,61	85,04	4,52	3,82	1,40	2,09
	35 - 45	0,59	3,46	81,22	6,72	2,37	1,48	4,15
	45 - 60	0,36	2,05	86,96	5,51	1,68	0,96	2,47
	60 und älter	0,28	2,11	88,94	5,38	1,16	0,77	1,36
	zusammen	0,37	2,34	86,49	5,76	1,79	1,05	2,20
SPD	18 - 25	0,27	6,04	10,44	71,70	6,87	1,65	3,03
	25 - 35	0,21	7,33	9,02	70,65	6,50	2,94	3,35
	35 - 45	0,90	8,57	8,57	68,43	6,16	2,86	4,51
	45 - 60	0,57	5,75	9,16	75,28	3,48	2,63	3,12
	60 und älter	0,83	4,96	6,39	82,48	1,85	1,39	2,09
	zusammen	0,67	5,95	7,98	76,76	3,67	2,09	2,88
GRÜNE	18 - 25	0,51	5,20	13,02	20,84	57,29	1,56	1,56
	25 - 35	0,64	7,86	6,91	27,04	52,50	1,58	3,47
	35 - 45	0,79	4,97	9,43	22,77	54,97	2,10	4,97
	45 - 60	0,71	5,73	13,44	23,30	51,43	1,44	3,94
	60 und älter	0,55	5,19	12,57	24,86	52,46	1,91	2,46
	zusammen	0,66	5,78	11,23	23,90	53,19	1,71	3,53
REP	18 - 25	4,68	19,01	9,64	9,64	4,68	4,68	47,66
	25 - 35	-	13,07	13,07	-	4,27	13,07	56,53
	35 - 45	-	7,78	23,11	3,78	3,78	3,78	57,78
	45 - 60	4,23	15,53	9,84	4,23	-	14,07	52,11
	60 und älter	-	10,00	16,73	6,73	3,27	10,00	53,27
	zusammen	2,33	13,48	13,48	4,69	2,30	10,50	53,23
FDP	18 - 25	0,37	24,44	2,67	5,35	2,29	63,35	1,52
	25 - 35	0,22	20,40	4,04	4,93	2,24	63,24	4,93
	35 - 45	0,41	20,00	1,02	2,25	2,04	68,15	6,12
	45 - 60	0,27	22,22	2,81	4,28	1,34	65,46	3,62
	60 und älter	0,58	24,52	4,25	4,25	1,16	61,58	3,67
	zusammen	0,37	22,17	2,96	4,10	1,70	64,55	4,14
Freie Wähler Thüringen	18 - 25	-	13,44	13,44	8,52	4,86	10,98	48,77
	25 - 35	1,84	8,18	10,02	9,08	4,56	11,80	54,51
	35 - 45	0,54	10,91	11,48	6,56	7,67	9,27	53,56
	45 - 60	2,66	8,43	10,13	7,96	6,26	11,56	53,01
	60 und älter	4,74	6,93	8,77	10,58	6,93	5,48	56,57
	zusammen	2,54	8,83	10,25	8,55	6,39	9,58	53,85
NPD	18 - 25	0,39	4,41	3,21	2,40	1,59	1,20	86,79
	25 - 35	-	2,72	3,82	1,90	0,27	2,19	89,10
	35 - 45	0,60	2,66	2,07	2,66	0,29	1,49	90,23
	45 - 60	0,35	3,14	4,88	1,40	0,52	2,26	87,45
	60 und älter	1,05	3,50	5,61	1,05	-	1,76	87,02
	zusammen	0,44	3,20	4,03	1,82	0,49	1,88	88,14
Sonstige ²⁾	18 - 25	-	14,05	14,05	28,93	28,93	-	14,05
	25 - 35	-	11,71	23,60	-	8,83	11,71	44,14
	35 - 45	4,90	-	10,09	19,88	25,07	10,09	29,97
	45 - 60	2,66	10,78	16,25	2,66	21,72	18,91	27,03
	60 und älter	3,64	3,64	14,78	-	37,04	18,63	22,27
	zusammen	2,36	7,95	16,82	5,59	22,46	14,42	30,41

*) Die Angaben in den markierten Feldern geben die Anteile innerhalb einer Altersgruppe an, in denen die Wählerinnen und Wähler mit ihrer Wahlkreis- und Landesstimme einheitlich ungültig oder eine Partei gewählt haben. Die übrigen Felder zeigen die Anteile „Ungleichwähler“ innerhalb einer Altersgruppe

Beispiel: Von den Wählern der Altersgruppe 35 - 45, die mit der Landesstimme FDP gewählt haben, gaben 20,00 % ihre Wahlkreisstimme der CDU.

1) Wahlkreisstimmen: Freie Wähler Thüringen, NPD, ödp, Einzelbewerber

2) Landesstimmen: ödp

13. Wahlbeteiligung *) seit 1999 nach Altersgruppen und Geschlecht

Altersgruppe von ... bis unter ... Jahren	Wahl- jahr	Wahlberechtigte			Wähler			Wahlbeteiligung		
		insgesamt	Frauen	Männer	insgesamt	Frauen	Männer	insgesamt	Frauen	Männer
		1000						Prozent		
18 - 25	1999	188,8	88,7	100,1	74,4	33,1	41,3	39,39	37,33	41,22
	2004	189,9	89,9	99,9	72,3	33,0	39,3	38,09	36,71	39,34
	2009	168,8	80,7	88,1	58,8	26,2	32,6	34,81	32,43	36,99
25 - 35	1999	289,0	137,8	151,2	127,1	62,3	64,8	43,98	45,18	42,88
	2004	241,5	110,1	131,4	97,1	45,5	51,6	40,18	41,27	39,27
	2009	241,3	110,3	131,0	90,3	42,4	47,8	37,41	38,49	36,50
35 - 45	1999	369,1	181,0	188,1	205,4	102,8	102,6	55,66	56,80	54,56
	2004	330,2	160,9	169,3	165,6	84,8	80,8	50,17	52,73	47,73
	2009	272,6	131,4	141,2	134,5	68,5	66,0	49,34	52,15	46,71
45 - 60	1999	453,1	228,4	224,7	290,9	146,1	144,7	64,20	63,98	64,43
	2004	455,5	227,1	228,4	249,9	125,4	124,5	54,87	55,20	54,54
	2009	495,5	244,5	251,1	273,7	136,0	137,7	55,22	55,61	54,84
60 Jahre und älter	1999	516,7	309,2	207,5	344,1	196,6	147,6	66,60	63,56	71,13
	2004	607,8	357,3	250,5	344,6	192,9	151,7	56,70	53,98	60,58
	2009	566,1	323,2	242,8	333,8	180,1	153,6	58,97	55,73	63,27
Insgesamt	1999	1 816,7	945,1	871,5	1 041,9	540,9	501,1	57,35	57,23	57,49
	2004	1 824,9	945,4	879,5	929,6	481,5	448,0	50,94	50,94	50,94
	2009	1 744,3	890,0	854,2	891,0	453,2	437,7	51,08	50,92	51,24

*) Wahlberechtigte ohne Wahlscheinvermerk

14. Nichtwähler *) seit 1999 nach Altersgruppen und Geschlecht

Altersgruppe von ... bis unter ... Jahren	Wahljahr	Wahl- berechtigte ¹⁾	Anteil der Nichtwähler an den Wahlberechtigten der jeweiligen Altersgruppe		Anteil der Altersgruppen an den Nichtwählern des jeweiligen Geschlechts		Anteil der Nichtwähler an den Wahl- berechtigten insgesamt
			Frauen	Männer	Frauen	Männer	
		Prozent					
18 - 25	1999	10,39	62,67	58,78	13,75	15,89	6,30
	2004	10,40	63,29	60,66	12,27	14,05	6,44
	2009	9,68	67,57	63,01	12,48	13,33	6,31
25 - 35	1999	15,91	54,82	57,12	18,69	23,31	8,91
	2004	13,24	58,73	60,73	13,94	18,50	7,92
	2009	13,83	61,51	63,50	15,53	19,98	8,66
35 - 45	1999	20,32	43,20	45,44	19,34	23,07	9,01
	2004	18,09	47,27	52,27	16,40	20,51	9,02
	2009	15,63	47,85	53,29	14,39	18,06	7,92
45 - 60	1999	24,94	36,02	35,57	20,35	21,57	8,93
	2004	24,96	44,80	45,46	21,94	24,06	11,26
	2009	28,41	44,39	45,16	24,84	27,22	12,72
60 Jahre und älter	1999	28,44	36,44	28,87	27,87	16,17	9,50
	2004	33,31	46,02	39,42	35,45	22,89	14,42
	2009	32,45	44,27	36,73	32,76	21,41	13,32
Insgesamt	1999	100	42,77	42,51	100	100	42,65
	2004	100	49,06	49,06	100	100	49,06
	2009	100	49,08	48,76	100	100	48,92

*) Wahlberechtigte ohne Stimmabgabe und Wahlscheinvermerk

1) Wahlberechtigte ohne Wahlscheinvermerk

15. Wählerschaft seit 1999 nach Altersgruppen und Geschlecht

15.1 Wahlkreisstimmen

Altersgruppe von ... bis unter ... Jahren	Wahljahr	Wähler insgesamt ¹⁾	Verteilung der Wähler für die Partei ... auf die Altersgruppen					
			CDU	DIE LINKE	SPD	GRÜNE	FDP	sonstige ²⁾
Prozent								
Insgesamt								
18 - 25	1999	7,12	7,55	6,68	5,01	14,14	10,71	13,80
	2004	7,85	7,38	7,11	7,81	13,04	13,70	13,59
	2009	6,59	5,70	5,17	6,48	10,61	8,84	9,70
25 - 35	1999	12,19	12,48	11,64	10,55	20,74	17,14	18,85
	2004	10,41	11,20	8,44	9,42	16,46	16,09	13,86
	2009	9,96	9,67	7,00	9,10	15,10	14,35	15,55
35 - 45	1999	19,79	19,55	21,22	17,53	29,66	24,58	25,03
	2004	17,22	17,86	16,78	13,85	25,05	21,93	24,73
	2009	14,28	13,71	11,81	12,83	21,53	19,07	19,08
45 - 60	1999	27,83	26,71	30,53	28,43	24,45	29,20	26,89
	2004	26,69	26,25	30,28	23,02	24,10	27,73	32,88
	2009	30,15	27,30	33,58	27,46	30,60	32,57	34,00
60 und älter	1999	33,07	33,72	29,94	38,48	11,01	18,38	15,43
	2004	37,83	37,31	37,39	45,90	21,35	20,54	14,95
	2009	39,01	43,62	42,44	44,12	22,16	25,18	21,67
Insgesamt	1999	100	100	100	100	100	100	100
	2004	100	100	100	100	100	100	100
	2009	100	100	100	100	100	100	100
Frauen								
18 - 25	1999	6,08	6,17	6,12	4,86	12,35	9,15	10,72
	2004	7,04	6,39	6,71	6,87	12,37	12,71	11,23
	2009	5,85	4,83	5,03	5,56	9,90	7,92	8,63
25 - 35	1999	11,47	11,47	11,88	10,12	20,04	15,90	17,51
	2004	9,38	9,85	8,32	8,75	14,19	12,88	12,30
	2009	9,05	8,61	6,92	8,50	13,91	12,63	13,10
35 - 45	1999	19,13	17,97	22,38	17,39	29,35	25,27	25,16
	2004	16,81	16,65	17,41	13,65	25,00	22,90	28,34
	2009	14,04	12,65	12,63	12,88	21,79	17,99	18,68
45 - 60	1999	26,90	25,75	30,09	26,85	26,11	29,85	28,01
	2004	26,01	25,41	29,73	22,61	24,26	29,18	30,48
	2009	29,51	26,01	33,23	26,89	31,45	33,41	35,46
60 und älter	1999	36,43	38,64	29,52	40,77	12,14	19,83	18,60
	2004	40,76	41,69	37,84	48,12	24,18	22,33	17,65
	2009	41,54	47,90	42,18	46,17	22,94	28,06	24,13
Zusammen	1999	100	100	100	100	100	100	100
	2004	100	100	100	100	100	100	100
	2009	100	100	100	100	100	100	100
Männer								
18 - 25	1999	8,25	9,11	7,24	5,18	16,54	12,38	15,28
	2004	8,74	8,45	7,53	8,91	13,95	14,65	16,02
	2009	7,37	6,72	5,30	7,57	11,55	9,77	10,42
25 - 35	1999	12,98	13,62	11,39	11,03	21,68	18,46	19,49
	2004	11,53	12,64	8,58	10,19	19,53	19,15	15,47
	2009	10,91	10,90	7,07	9,81	16,69	16,11	17,20
35 - 45	1999	20,51	21,36	20,06	17,68	30,08	23,83	24,98
	2004	17,66	19,16	16,13	14,08	25,11	21,01	20,99
	2009	14,54	14,96	11,05	12,78	21,18	20,17	19,35
45 - 60	1999	28,84	27,79	30,96	30,18	22,22	28,51	26,35
	2004	27,43	27,15	30,83	23,49	23,88	26,36	35,36
	2009	30,82	28,82	33,90	28,14	29,46	31,72	33,01
60 und älter	1999	29,43	28,12	30,35	35,93	9,48	16,82	13,91
	2004	34,64	32,59	36,93	43,32	17,52	18,84	12,15
	2009	36,36	38,60	42,68	41,70	21,12	22,24	20,01
Zusammen	1999	100	100	100	100	100	100	100
	2004	100	100	100	100	100	100	100
	2009	100	100	100	100	100	100	100

1) nur Wähler, die eine gültige Stimme abgegeben haben

2) 1999: DSU, FORUM, VIBT, Einzelbewerber

2004: ödp, Einzelbewerber

2009: Freie Wähler Thüringen, NPD, ödp, Einzelbewerber

15. Wählerschaft seit 1999 nach Altersgruppen und Geschlecht

15.2 Landesstimmen

Altersgruppe von ... bis unter ... Jahren	Wahljahr	Wähler insge- samt ¹⁾	Verteilung der Wähler für die Partei ... auf die Altersgruppen								
			CDU	DIE LINKE	SPD	GRÜNE	REP	FDP	Freie Wähler Thüringen	NPD	sons- tige ²⁾
			Prozent								
Insgesamt											
18 - 25	1999	7,12	7,03	6,35	4,58	16,48	11,55	10,88	x	36,80	15,02
	2004	7,85	6,80	6,36	7,40	15,51	10,61	15,27	7,34	28,78	9,74
	2009	6,59	5,54	4,97	6,13	10,71	11,30	9,25	7,11	14,36	10,01
25 - 35	1999	12,20	12,35	11,02	10,00	23,07	20,60	15,34	x	16,80	19,47
	2004	10,41	10,80	7,95	9,29	15,86	18,02	15,16	13,03	25,17	8,99
	2009	9,96	9,55	6,50	8,98	15,96	12,90	15,74	10,26	19,68	20,77
35 - 45	1999	19,79	19,56	20,75	16,80	32,16	26,37	21,55	x	19,97	25,94
	2004	17,22	17,77	16,54	13,79	22,79	26,43	18,62	24,41	19,10	18,08
	2009	14,28	13,57	11,71	13,50	21,02	13,67	19,61	17,33	18,89	18,89
45 - 60	1999	27,82	27,14	31,01	28,18	19,43	28,02	26,99	x	20,01	25,48
	2004	26,69	26,57	29,99	22,15	24,81	31,04	27,76	31,52	19,61	29,05
	2009	30,15	27,05	33,73	27,58	30,72	40,60	31,60	36,93	31,52	31,83
60 und älter	1999	33,07	33,92	30,88	40,44	8,86	13,47	25,24	x	6,42	14,07
	2004	37,83	38,06	39,17	47,37	21,03	13,91	23,19	23,69	7,35	34,13
	2009	39,01	44,29	43,09	43,81	21,58	21,52	23,80	28,37	15,54	18,50
Insgesamt	1999	100	100	100	100	100	100	100	x	100	100
	2004	100	100	100	100	100	100	100	100	100	100
	2009	100	100	100	100	100	100	100	100	100	100
Frauen											
18 - 25	1999	6,08	5,81	5,99	4,25	16,60	6,20	8,81	x	17,23	13,05
	2004	7,04	5,99	6,12	6,85	15,17	12,05	13,88	6,79	24,88	9,01
	2009	5,85	4,75	4,68	5,29	10,84	9,38	7,72	6,64	15,81	13,82
25 - 35	1999	11,47	11,22	11,26	9,39	22,80	24,73	15,20	x	17,23	19,97
	2004	9,38	9,82	8,06	8,50	14,27	15,66	12,35	11,99	20,19	8,36
	2009	9,05	8,39	6,60	8,64	14,63	11,82	13,13	10,20	18,31	15,21
35 - 45	1999	19,12	18,08	21,62	16,28	33,20	26,79	22,39	x	27,54	27,66
	2004	16,81	16,52	17,43	14,03	21,94	25,90	20,00	25,34	20,66	18,19
	2009	14,04	12,45	12,19	13,81	21,01	10,60	19,30	17,43	19,55	21,35
45 - 60	1999	26,89	26,22	30,60	27,07	18,60	26,79	22,80	x	24,15	24,37
	2004	26,01	25,69	29,56	21,79	24,72	29,53	27,65	31,90	25,35	27,54
	2009	29,51	25,79	33,70	27,44	30,72	38,72	33,00	35,30	31,21	33,77
60 und älter	1999	36,43	38,66	30,52	43,01	8,80	15,49	30,80	x	13,84	14,95
	2004	40,76	41,98	38,83	48,83	23,90	16,87	26,12	23,98	8,92	36,90
	2009	41,54	48,62	42,83	44,81	22,80	29,48	26,84	30,43	15,11	15,85
Zusammen	1999	100	100	100	100	100	100	100	x	100	100
	2004	100	100	100	100	100	100	100	100	100	100
	2009	100	100	100	100	100	100	100	100	100	100
Männer											
18 - 25	1999	8,25	8,46	6,70	4,93	16,31	13,49	12,83	x	42,71	16,58
	2004	8,74	7,73	6,60	8,05	15,91	9,89	16,58	7,96	30,25	10,72
	2009	7,37	6,51	5,23	7,18	10,57	12,26	10,64	7,71	13,78	5,59
25 - 35	1999	12,98	13,68	10,77	10,66	23,42	19,10	15,47	x	16,67	19,09
	2004	11,53	11,90	7,83	10,20	17,71	19,19	17,83	14,18	27,05	9,84
	2009	10,91	10,95	6,41	9,40	17,52	13,44	18,11	10,34	20,23	27,22
35 - 45	1999	20,51	21,29	19,88	17,37	30,79	26,22	20,75	x	17,69	24,59
	2004	17,66	19,19	15,62	13,51	23,77	26,69	17,31	23,38	18,51	17,94
	2009	14,54	14,94	11,28	13,11	21,04	15,20	19,90	17,20	18,63	16,04
45 - 60	1999	28,83	28,21	31,42	29,38	20,53	28,46	30,95	x	18,76	26,36
	2004	27,43	27,58	30,42	22,56	24,91	31,79	27,87	31,10	17,43	31,08
	2009	30,82	28,58	33,77	27,76	30,72	41,54	30,33	39,00	31,64	29,57
60 und älter	1999	29,43	28,36	31,23	37,67	8,95	12,74	20,00	x	4,18	13,38
	2004	34,64	33,60	39,53	45,68	17,71	12,44	20,41	23,38	6,76	30,42
	2009	36,36	39,02	43,32	42,55	20,15	17,56	21,03	25,75	15,71	21,58
Zusammen	1999	100	100	100	100	100	100	100	x	100	100
	2004	100	100	100	100	100	100	100	100	100	100
	2009	100	100	100	100	100	100	100	100	100	100

1) nur Wähler, die eine gültige Stimme abgegeben haben

2) 1999: DSU, DVU, FRAUEN, FORUM, PBC, VIBT

2004: BSU, GRAUE, KPD, ödp, ODAD, VIBT

2009: ödp

16. Stimmverhalten seit 1999 nach Altersgruppen und Geschlecht

16.1 Wahlkreisstimmen

Altersgruppe von ... bis unter ... Jahren	Wahljahr	Gültige Stimmen	Von den gültigen Stimmen der vorstehenden jeweiligen Altersgruppe entfielen auf					
			CDU	DIE LINKE	SPD	GRÜNE	FDP	sonstige ¹⁾
			Prozent					
Insgesamt								
18 - 25	1999	7,16	3,74	1,49	1,09	0,25	0,19	0,39
	2004	8,02	3,09	2,11	1,42	0,58	0,73	0,11
	2009	6,59	1,72	1,45	1,26	0,63	0,71	0,81
25 - 35	1999	12,28	6,19	2,60	2,28	0,36	0,31	0,54
	2004	10,57	4,68	2,50	1,71	0,73	0,85	0,11
	2009	10,00	2,92	1,96	1,77	0,90	1,15	1,30
35 - 45	1999	19,91	9,70	4,74	3,79	0,52	0,44	0,71
	2004	17,40	7,46	4,96	2,51	1,11	1,16	0,19
	2009	14,36	4,14	3,30	2,50	1,29	1,53	1,59
45 - 60	1999	27,94	13,24	6,82	6,15	0,43	0,53	0,77
	2004	26,89	10,97	8,96	4,17	1,07	1,47	0,25
	2009	30,27	8,24	9,39	5,35	1,83	2,62	2,84
60 und älter	1999	32,71	16,72	6,69	8,33	0,19	0,33	0,44
	2004	37,12	15,59	11,06	8,32	0,95	1,09	0,12
	2009	38,79	13,17	11,87	8,59	1,33	2,03	1,81
Insgesamt	1999	100	49,59	22,36	21,65	1,75	1,80	2,85
	2004	100	41,79	29,59	18,12	4,43	5,29	0,77
	2009	100	30,19	27,96	19,47	5,98	8,05	8,35
Frauen								
18 - 25	1999	3,17	1,63	0,68	0,55	0,12	0,09	0,10
	2004	3,74	1,38	1,00	0,67	0,32	0,33	0,04
	2009	3,00	0,79	0,68	0,59	0,34	0,32	0,29
25 - 35	1999	6,02	3,03	1,33	1,15	0,20	0,15	0,16
	2004	4,97	2,13	1,24	0,85	0,36	0,33	0,05
	2009	4,66	1,40	0,93	0,90	0,48	0,51	0,44
35 - 45	1999	9,98	4,74	2,50	1,98	0,29	0,24	0,23
	2004	8,87	3,61	2,60	1,33	0,64	0,59	0,11
	2009	7,22	2,06	1,70	1,36	0,74	0,73	0,63
45 - 60	1999	14,01	6,79	3,36	3,06	0,26	0,28	0,26
	2004	13,63	5,50	4,44	2,20	0,62	0,75	0,12
	2009	15,16	4,23	4,47	2,84	1,07	1,36	1,19
60 und älter	1999	18,61	10,20	3,30	4,64	0,12	0,18	0,17
	2004	20,63	9,03	5,65	4,69	0,62	0,58	0,07
	2009	21,08	7,80	5,67	4,87	0,78	1,14	0,81
Zusammen	1999	51,80	26,38	11,17	11,39	1,00	0,93	0,93
	2004	51,85	21,66	14,92	9,74	2,55	2,58	0,39
	2009	51,12	16,28	13,44	10,56	3,41	4,06	3,36
Männer								
18 - 25	1999	3,98	2,11	0,81	0,53	0,12	0,11	0,29
	2004	4,27	1,70	1,10	0,75	0,26	0,40	0,06
	2009	3,59	0,94	0,77	0,67	0,30	0,39	0,52
25 - 35	1999	6,27	3,16	1,27	1,13	0,16	0,16	0,38
	2004	5,60	2,55	1,26	0,85	0,37	0,52	0,06
	2009	5,34	1,52	1,03	0,87	0,43	0,64	0,86
35 - 45	1999	9,93	4,96	2,24	1,81	0,23	0,21	0,48
	2004	8,52	3,86	2,37	1,18	0,47	0,57	0,08
	2009	7,14	2,08	1,61	1,14	0,54	0,80	0,97
45 - 60	1999	13,93	6,45	3,46	3,10	0,17	0,25	0,51
	2004	13,26	5,46	4,52	1,97	0,45	0,72	0,13
	2009	15,11	4,01	4,92	2,51	0,76	1,26	1,65
60 und älter	1999	14,09	6,52	3,40	3,69	0,07	0,15	0,27
	2004	16,49	6,56	5,42	3,63	0,33	0,51	0,05
	2009	17,71	5,37	6,20	3,71	0,54	0,89	1,00
Zusammen	1999	48,20	23,21	11,19	10,26	0,75	0,87	1,93
	2004	48,15	20,13	14,67	8,38	1,88	2,71	0,38
	2009	48,88	13,91	14,52	8,91	2,57	3,98	4,99

1) 1999: DSU, FORUM, VIBT, Einzelbewerber
2004: ödp, Einzelbewerber
2009: Freie Wähler Thüringen, NPD, ödp, Einzelbewerber

16. Stimmverhalten seit 1999 nach Altersgruppen und Geschlecht

16.2 Landesstimmen

Altersgruppe von ... bis unter ... Jahren	Wahljahr	Gültige Stimmen	Von den gültigen Stimmen der vorstehenden jeweiligen Altersgruppe entfielen auf								
			CDU	DIE LINKE	SPD	GRÜNE	REP	FDP	Freie Wähler Thüringen	NPD	sonstige ¹⁾
			Prozent								
Insgesamt											
18 - 25	1999	7,17	3,57	1,36	0,85	0,29	0,08	0,11	x	0,09	0,80
	2004	8,03	2,87	1,67	1,13	0,74	0,22	0,60	0,13	0,46	0,22
	2009	6,59	1,66	1,39	1,16	0,70	0,05	0,71	0,28	0,60	0,04
25 - 35	1999	12,30	6,27	2,37	1,86	0,41	0,15	0,16	x	0,04	1,03
	2004	10,61	4,55	2,09	1,42	0,75	0,37	0,59	0,23	0,41	0,20
	2009	10,00	2,86	1,82	1,69	1,04	0,05	1,22	0,41	0,82	0,09
35 - 45	1999	19,94	9,93	4,46	3,13	0,57	0,19	0,22	x	0,05	1,38
	2004	17,44	7,49	4,34	2,10	1,08	0,55	0,73	0,43	0,31	0,40
	2009	14,38	4,07	3,28	2,55	1,36	0,06	1,52	0,69	0,79	0,08
45 - 60	1999	27,93	13,78	6,66	5,24	0,35	0,21	0,28	x	0,05	1,35
	2004	26,88	11,21	7,88	3,37	1,18	0,65	1,09	0,55	0,32	0,64
	2009	30,27	8,10	9,44	5,20	1,99	0,17	2,44	1,47	1,31	0,14
60 und älter	1999	32,67	17,23	6,64	7,52	0,16	0,10	0,26	x	0,02	0,75
	2004	37,04	16,05	10,29	7,22	1,00	0,29	0,91	0,42	0,12	0,76
	2009	38,77	13,27	12,05	8,26	1,40	0,09	1,84	1,13	0,65	0,08
Insgesamt	1999	100	50,79	21,49	18,61	1,78	0,74	1,04	x	0,25	5,31
	2004	100	42,18	26,26	15,23	4,75	2,08	3,91	1,76	1,61	2,22
	2009	100	29,95	27,97	18,86	6,49	0,42	7,73	3,97	4,17	0,44
Frauen											
18 - 25	1999	3,18	1,59	0,64	0,41	0,17	0,01	0,04	x	0,01	0,30
	2004	3,74	1,34	0,81	0,56	0,39	0,08	0,26	0,06	0,11	0,11
	2009	3,00	0,78	0,62	0,56	0,38	0,01	0,28	0,15	0,19	0,03
25 - 35	1999	6,02	3,07	1,20	0,90	0,23	0,05	0,08	x	0,01	0,47
	2004	4,98	2,20	1,07	0,70	0,36	0,11	0,24	0,11	0,09	0,11
	2009	4,65	1,38	0,87	0,91	0,51	0,02	0,48	0,23	0,22	0,04
35 - 45	1999	10,00	4,95	2,31	1,57	0,34	0,05	0,11	x	0,02	0,65
	2004	8,85	3,71	2,32	1,15	0,56	0,18	0,38	0,23	0,09	0,23
	2009	7,24	2,05	1,61	1,45	0,74	0,01	0,71	0,39	0,23	0,05
45 - 60	1999	14,00	7,18	3,27	2,61	0,19	0,05	0,12	x	0,01	0,57
	2004	13,59	5,76	3,93	1,78	0,63	0,20	0,53	0,29	0,11	0,35
	2009	15,17	4,24	4,46	2,89	1,08	0,05	1,21	0,79	0,37	0,08
60 und älter	1999	18,63	10,59	3,26	4,15	0,09	0,03	0,16	x	0,01	0,35
	2004	20,52	9,42	5,16	3,99	0,61	0,12	0,50	0,22	0,04	0,47
	2009	21,10	8,00	5,66	4,72	0,80	0,04	0,99	0,68	0,18	0,04
Zusammen	1999	51,83	27,39	10,69	9,64	1,01	0,20	0,51	x	0,06	2,34
	2004	51,69	22,44	13,30	8,17	2,55	0,69	1,90	0,92	0,44	1,27
	2009	51,16	16,44	13,23	10,52	3,50	0,14	3,68	2,23	1,19	0,24
Männer											
18 - 25	1999	3,99	1,98	0,72	0,44	0,13	0,07	0,07	x	0,08	0,49
	2004	4,29	1,53	0,86	0,57	0,35	0,14	0,33	0,07	0,35	0,10
	2009	3,59	0,88	0,77	0,60	0,32	0,03	0,43	0,13	0,41	0,01
25 - 35	1999	6,28	3,20	1,16	0,96	0,18	0,10	0,08	x	0,03	0,57
	2004	5,63	2,35	1,02	0,72	0,39	0,27	0,36	0,12	0,32	0,09
	2009	5,34	1,48	0,95	0,78	0,52	0,04	0,73	0,18	0,60	0,06
35 - 45	1999	9,94	4,98	2,15	1,56	0,24	0,14	0,11	x	0,03	0,73
	2004	8,59	3,79	2,03	0,95	0,52	0,37	0,35	0,20	0,22	0,17
	2009	7,14	2,02	1,66	1,09	0,63	0,04	0,81	0,30	0,56	0,03
45 - 60	1999	13,93	6,60	3,39	2,63	0,16	0,15	0,17	x	0,04	0,78
	2004	13,29	5,44	3,94	1,59	0,55	0,44	0,56	0,26	0,20	0,30
	2009	15,10	3,86	4,98	2,31	0,92	0,12	1,23	0,68	0,94	0,06
60 und älter	1999	14,04	6,64	3,37	3,38	0,07	0,07	0,11	x	0,01	0,40
	2004	16,52	6,63	5,12	3,22	0,39	0,17	0,41	0,20	0,08	0,29
	2009	17,67	5,27	6,39	3,55	0,60	0,05	0,85	0,45	0,47	0,04
Zusammen	1999	48,17	23,40	10,80	8,97	0,77	0,54	0,54	x	0,19	2,97
	2004	48,31	19,74	12,96	7,06	2,20	1,39	2,01	0,84	1,17	0,95
	2009	48,84	13,51	14,75	8,34	2,98	0,28	4,05	1,75	2,98	0,21

1) 1999: DSU, DVU, FRAUEN, FORUM, PBC, VIBT
 2004: BSU, GRAUE, KPD, ödp, ODAD, VIBT
 2009: ödp

