

Statistischer Bericht

AI -j/04

Haushalt und Familie
in Thüringen
März 2004
- Ergebnis des Mikrozensus -

Bestell - Nr. 01 107

Thüringer Landesamt für Statistik



Herausgeber:
Thüringer Landesamt für Statistik
Europaplatz 3, 99091 Erfurt
Postfach 90 01 63, 99104 Erfurt

Telefon: 0361 37-84642/84647
Telefax: 0361 37-84699
Internet: <http://www.tls.thueringen.de>
E-Mail: auskunft@tls.thueringen.de

Auskunft erteilt:
Referat: Mikrozensus
 und Haushaltsstatistiken
Telefon: 0361 37-84439

Herausgegeben im Januar 2005

Heft-Nr.: 15 / 05
Preis: 6,25 EUR

© Thüringer Landesamt für Statistik, Erfurt, 2005

Für nichtgewerbliche Zwecke sind Vervielfältigung und unentgeltliche Verbreitung, auch auszugsweise, mit Quellenangabe gestattet. Die Verbreitung, auch auszugsweise, über elektronische Systeme/Datenträger bedarf der vorherigen Zustimmung.
Alle übrigen Rechte bleiben vorbehalten.

Inhaltsverzeichnis

	Seite
Vorbemerkungen	4
Grafiken	
Privathaushalte im März 2004 nach Altersgruppen der Bezugsperson	9
Privathaushalte im März 2004 nach Haushaltsgröße	10
Familien im März 2004 nach Familientyp	10
Privathaushalte im April 2001, 2002, Mai 2003 und März 2004 nach monatlichem Haushaltsnettoeinkommen	11
Familien im April 2001, 2002, Mai 2003 und März 2004 nach monatlichem Familiennettoeinkommen	12
Familien mit ledigen Kindern unter 18 Jahren im März 2004 nach Familientyp und Anzahl der ledigen Kinder	13
Frauen im Alter von 15 und mehr Jahren im April 2001, 2002, Mai 2003 und März 2004 nach Beteiligung am Erwerbsleben	14
Ledige Kinder in Familien im April 2001, 2002, Mai 2003 und März 2004 nach Altersgruppen	15
Privathaushalte nach Generationen	17
Privathaushalte nach Familienstand der Bezugsperson	22
Privathaushalte mit ledigen Kindern	26
Familien mit ledigen Kindern	35
Frauen mit ledigen Kindern unter 18 Jahren nach Beteiligung am Erwerbsleben	37
Erwerbstätige Frauen nach normalerweise je Woche geleisteten Arbeitsstunden	40
Alleinstehende erwerbstätige Frauen nach normalerweise je Woche geleisteten Arbeitsstunden	42
Ledige Kinder nach Altersgruppen	43
Tabellen	
1. Lange Reihen	16
1.1 Privathaushalte nach Haushaltsgröße	16
1.2 Bevölkerung in Privathaushalten nach Altersgruppen der Bezugsperson	16
1.3 Privathaushalte nach Generationszugehörigkeit	17
1.4 Familien nach Anzahl und Alter der ledigen Kinder	18
1.5 Familien nach monatlichem Familiennettoeinkommen	19
1.6 Frauen im Alter von 15 und mehr Jahren nach Beteiligung am Erwerbsleben und Familienstand	19

1.7	Alleinstehende Frauen im Alter von 15 und mehr Jahren	19
2.	Haushalte	20
2.1	Bevölkerung in Privathaushalten im März 2004 nach Haushaltsgröße, Altersgruppen und Geschlecht	20
2.2	Privathaushalte im März 2004 nach Haushaltsgröße, Altersgruppen und Geschlecht der Bezugsperson	21
2.3	Privathaushalte im März 2004 nach Haushaltsgröße, Familienstand und Geschlecht der Bezugsperson	22
2.4	Privathaushalte im März 2004 nach Familienstand, Altersgruppen und Geschlecht der Bezugsperson	23
2.5	Einpersonenhaushalte im März 2004 nach Familienstand, Altersgruppen und Geschlecht der Bezugsperson	24
2.6	Privathaushalte im März 2004 nach Beteiligung der Bezugsperson am Erwerbsleben und Altersgruppen	25
2.7	Privathaushalte im März 2004 nach Haushaltsgröße, Anzahl und Altersgruppen der ledigen Kinder	26
2.8	Privathaushalte im März 2004 nach Haushaltsgröße, monatlichem Haushaltsnettoeinkommen und Geschlecht der Bezugsperson	27
2.9	Privathaushalte im März 2004 nach monatlichem Haushaltsnettoeinkommen, Altersgruppen der Bezugsperson und Haushaltsgröße	28
2.10	Privathaushalte, deren Bezugspersonen Rentner sind, im März 2004 nach monatlichem Haushaltsnettoeinkommen, Haushaltsgröße, Anzahl der Einkommensbezieher, Altersgruppen und Familienstand	29
3.	Familien	30
3.1	Familien im März 2004 nach Familientyp, Anzahl und Alter der ledigen Kinder	30
3.2	Familien im März 2004 nach Beteiligung der Bezugsperson am Erwerbsleben, Familientyp und Anzahl der ledigen Kinder	31
3.3	Familien im März 2004 nach Anzahl der ledigen Kinder, monatlichem Familiennettoeinkommen und Familientyp	32
3.4	Familien im März 2004 nach Anzahl der ledigen Kinder, Familientyp und Beteiligung am Erwerbsleben	33
3.5	Familien mit ledigen Kindern im März 2004 nach Anzahl der ledigen Kinder, Altersgruppen und Geschlecht der Bezugsperson	34
3.6	Familien mit ledigen Kindern im März 2004 nach Anzahl der ledigen Kinder, Familienstand und Geschlecht der Bezugsperson	35

4. Frauen	36
4.1 Frauen im Alter von 15 und mehr Jahren im März 2004 nach Familienstand, Beteiligung am Erwerbsleben und Altersgruppen	36
4.2 Frauen im Alter von 15 und mehr Jahren mit Kindern unter 18 Jahren im März 2004 nach Beteiligung am Erwerbsleben, Anzahl der ledigen Kinder und Familienstand	37
4.3 Frauen im Alter von 15 und mehr Jahren im März 2004 nach Anzahl der ledigen Kinder, monatlichem Nettoeinkommen und Familienstand	38
4.4 Erwerbstätige Frauen im Alter von 15 und mehr Jahren im März 2004 nach Anzahl der ledigen Kinder, monatlichem Nettoeinkommen und Familienstand	39
4.5 Erwerbstätige Frauen im Alter von 15 und mehr Jahren im März 2004 nach normalerweise je Woche geleisteten Arbeitsstunden, Anzahl und Altersgruppen der ledigen Kinder	40
4.6 Alleinstehende Frauen im Alter von 15 und mehr Jahren im März 2004 nach Familienstand, Beteiligung am Erwerbsleben und Altersgruppen	41
4.7 Alleinstehende erwerbstätige Frauen im Alter von 15 und mehr Jahren im März 2004 nach normalerweise je Woche geleisteten Arbeitsstunden, Anzahl und Altersgruppen der ledigen Kinder	42
5. Kinder	43
5.1 Ledige Kinder in Familien im März 2004 nach Familientyp und Altersgruppen der ledigen Kinder	43
5.2 Ledige Kinder in Familien im März 2004 nach Familientyp, Altersgruppen der ledigen Kinder und Beteiligung der Bezugsperson am Erwerbsleben	44
5.3 Ledige Kinder in Familien im März 2004 nach monatlichem Nettoeinkommen der Familie, Altersgruppen der ledigen Kinder und Familientyp der Bezugsperson	45
5.4 Ledige Kinder in Familien im März 2004 nach Altersgruppen, schulischer und beruflicher Ausbildung, Beteiligung am Erwerbsleben und Geschlecht	46

Vorbemerkungen

Der Mikrozensus ist eine laufende Repräsentativstatistik der Bevölkerung und des Erwerbslebens, die in der Bundesrepublik Deutschland bereits seit 1957 durchgeführt wird. Der Hauptzweck des Mikrozensus besteht darin, eine Statistik zu schaffen, mit deren Hilfe in regelmäßigen und kurzen Abständen schnell, kostengünstig und zuverlässig die wichtigsten bevölkerungs- und arbeitsmarktstatistischen Strukturdaten und deren Veränderungen laufend ermittelt werden können.

Der Mikrozensus besteht aus einem Frageprogramm, das in einen konstanten, jährlich zu erhebenden und in einen variablen Teil zerfällt.

Im konstanten Teil werden erfasst:

Merkmale der Person, der Familie, des Haushalts, Staatsangehörigkeit und Wohnsitz;
wirtschaftliche Verhältnisse, insbesondere die Beteiligung am Erwerbsleben;
soziale Verhältnisse, insbesondere soziale Sicherheit;
berufliche Aus- und Fortbildung, Schichtarbeit und frühere Erwerbstätigkeit;
in den Jahren 1996 bis 1999 Art und Umfang einer Pflegebedürftigkeit; Leistungen einer Pflegeversicherung.

Im variablen Teil werden erfasst:

ab 1996 alle vier Jahre:

Jahr des höchsten beruflichen Ausbildungs- oder Hochschulabschlusses sowie überwiegend ausgeübte Tätigkeit;
Angaben über Pendler;

ab 1997 alle vier Jahre:

Bestehen und Höhe einer Lebensversicherung;
Art der geleisteten Schichtarbeit; Art der betrieblichen Altersvorsorge;
vermögenswirksame Leistungen und angelegter Gesamtbetrag;

ab 1998 alle vier Jahre:

Art und Größe des Gebäudes mit Wohnraum; Eigentumsverhältnisse der Wohnung;
Ausstattung der Wohnung mit Heiz- und Warmwasserbereitungsanlagen nach Energieträgersystemen;

ab 1999 alle vier Jahre:

Angaben zur gesetzlichen bzw. privaten Krankenversicherung;
Dauer und Art einer Krankheit oder Unfallverletzung;
Rauchgewohnheiten und weitere Gesundheitsrisiken;
Art und Umfang einer Pflegebedürftigkeit und Leistungen einer Pflegeversicherung.

Rechtsgrundlage

Rechtsgrundlage bildete bis 1995 das Gesetz zur Durchführung einer Repräsentativstatistik über die Bevölkerung und den Arbeitsmarkt (Mikrozensusgesetz) vom 10. Juni 1985 (BGBl. I S. 955), geändert durch Artikel 1 des Gesetzes vom 17. Dezember 1990 (BGBl. I S. 2837) in Verbindung mit der Verordnung zur Durchführung einer Repräsentativstatistik über die Bevölkerung und den Arbeitsmarkt (Mikrozensusverordnung) vom 14. Juni 1985 (BGBl. I S. 967), zuletzt geändert durch die Dritte Verordnung zur Änderung der Mikrozensusverordnung in Verbindung mit dem Gesetz über die Statistik für Bundeszwecke (Bundesstatistikgesetz) vom 22. Januar 1987 (BGBl. I S. 462 und 565), zuletzt geändert durch Artikel 6 Abs. 36 des Gesetzes vom 27. Dezember 1993 (BGBl. I S. 2378).

Ab 1996 gilt das Gesetz zur Durchführung einer Repräsentativstatistik über die Bevölkerung und den Arbeitsmarkt sowie die Wohnsituation der Haushalte (Mikrozensusgesetz) vom 17. Januar 1996 (BGBl. I S. 34), zuletzt geändert durch Artikel 3 des Gesetzes vom 21. Dezember 2000 (BGBl. I S. 1857) in Verbindung mit dem Gesetz über die Statistik für Bundeszwecke (Bundesstatistikgesetz) vom 22. Januar 1987 (BGBl. I S. 462 und 565), zuletzt geändert durch Artikel 16 des Gesetzes vom 21. August 2002 (BGBl. I S. 3322).

Methodische Hinweise

Der Mikrozensus wird jährlich mit einem Auswahlsatz von 1% der Bevölkerung durchgeführt. Als Berichtswoche wurde für 2004 der 22. bis 28. März festgelegt. Stichtag war der Mittwoch der Berichtswoche (24. März).

Die Auswahl der Haushalte erfolgt mittels eines komplizierten mathematisch-statistischen Zufallsverfahrens, wobei jährlich ein Viertel der Befragten ersetzt wird (Rotation). Insgesamt sind in Thüringen auf diese Weise rund 11 000 Haushalte, über das gesamte Territorium verteilt, in die Auswahl gelangt. Die Befragung wurde von ca. 300 Interviewern, die vom Thüringer Landesamt für Statistik geschult wurden, durchgeführt.

Im Rahmen der Auswertung sind die mit der Stichprobenerhebung ermittelten Werte für Haushalte und Personen - da es sich um eine 1%-Auswahl handelt - im Prinzip mit dem Faktor 100 zu multiplizieren. Bei der Hochrechnung wird jedoch ein zweistufiges Verfahren angewendet, um Ausfälle, die auf Schwierigkeiten bei der Durchführung der Erhebung zurückzuführen sind, auszugleichen.

In der ersten Stufe erfolgt ein Ausgleich von zu verzeichnenden Erhebungsausfällen; durch das verwandte "Kompensationsverfahren" können dabei bestimmte Eigenschaften der ausgefallenen Haushalte bzw. Personen, wie z.B. Personenzahl oder Geschlecht, Alter und Staatsangehörigkeit der Bezugsperson berücksichtigt werden.

In der zweiten Stufe erfolgt im Rahmen der "Anpassung" eine Abstimmung der Stichprobendaten an die Bevölkerungsfortschreibung. Die Anpassung betrifft 4 demographische Eckzahlen - nämlich jeweils die ausländische und die deutsche Bevölkerung gegliedert nach Männern und Frauen. Die Anpassung erfolgte in Thüringen auf der Ebene der Planungsregionen.

Stichprobenergebnisse weisen generell einen Zufallsfehler auf. Da dieser relative Standardfehler bei einer 1%-Stichprobe für hochgerechnete Besetzungszahlen unter 5 000, d.h. für weniger als 50 erfasste Personen bzw. Fälle, über 20% hinausgeht, werden die entsprechenden Tabellenfelder mit dem Zeichen "/" belegt.

Bei Besetzungszahlen zwischen 5 000 und 10 000 sind die Werte in Klammern gesetzt, da der Aussagewert aus methodischen Gründen eingeschränkt ist.

Im vorliegenden Bericht werden die haushalts - und familienstatistischen Ergebnisse vom März 2004 für das Land Thüringen dargestellt.

Begriffliche Erläuterung

Alleinstehende

Alleinstehende sind verheiratet getrennt lebende, geschiedene und verwitwete Personen unabhängig davon, ob sie mit ihren Kindern zusammenleben. Personen, die für sich alleine in einem Haushalt wohnen und wirtschaften (Einpersonenhaushalte), werden auch als Alleinlebende bezeichnet. Allein lebende ledige Personen zählen nicht zu den Familien.

Alleinerziehende

Alleinerziehende sind ledige Personen mit ledigen Kindern in der Familie sowie verheiratete, aber getrennt lebende, verwitwete oder geschiedene Personen mit ledigen Kindern in der Familie.

Beteiligung am Erwerbsleben

Danach sind Erwerbstätige, Erwerbslose und Nichterwerbspersonen zu unterscheiden (sog. "Erwerbskonzept").

Erwerbstätige

Als Erwerbstätige werden alle Personen gezählt, die irgendeinem Erwerb, sei es auch nur kleinsten Umfangs (beispielsweise einige Wochenstunden), nachgehen, gleichgültig, ob sie hieraus ihren überwiegenden Lebensunterhalt bestreiten oder nicht.

Erwerbslose

Als Erwerbslose werden diejenigen Personen erfasst, die bei der Befragung keine Erwerbstätigkeit angegeben und sich als arbeitslos bzw. Arbeit suchend bezeichnet haben.

Nichterwerbspersonen

Nichterwerbspersonen sind alle nicht im Erwerbsleben stehenden Personen (z.B. Schulkinder, Nurhausfrauen, Rentner).

Erwerbspersonen

Die Erwerbspersonen setzen sich zusammen aus den Erwerbstätigen und den Erwerbslosen.

Bevölkerung

Als Bevölkerung wird die Anzahl der Personen bezeichnet, die an einem bestimmten Ort bzw. in einer bestimmten territorialen Einheit (Gemeinde, Kreis usw.) ihren ständigen Wohnsitz (Hauptwohnung) hat. Darin eingeschlossen sind auch außerhalb Thüringens dienende Soldaten im Grundwehrdienst bzw. Zivildienstleistende sowie als wohnhaft gemeldete Ausländer. Nicht einbezogen sind Angehörige ausländischer diplomatischer Vertretungen oder Stationierungstreitkräfte und deren Familienangehörige.

Bevölkerung in Privathaushalten

Die Bevölkerung in Privathaushalten sind alle Personen, die allein oder zusammen mit anderen eine wirtschaftliche Einheit (Privathaushalt) bilden. Die Bevölkerung in Privathaushalten wird auch als „Haushaltsmitglieder“ bezeichnet. Die Bevölkerung in Gemeinschafts- und Anstaltsunterkünften wird nicht berücksichtigt, wohl aber Privathaushalte im Bereich von Gemeinschafts- und Anstaltsunterkünften.

Da eine Person in mehreren Privathaushalten wohnberechtigt sein kann, sind Doppelzählungen möglich. So ist z.B. die Person, die in einer anderen Gemeinde arbeitet und dort als Untermieter eine zweite Wohnung hat, Angehöriger von zwei Haushalten.

Einmal zählt sie zum Haushalt ihrer Familie, zum anderen bildet sie als Untermieter einen Einpersonenhaushalt. Diese Regelung ist dadurch gerechtfertigt, dass Haushalte an jedem Wohnsitz entsprechend Wohnraum in Anspruch nehmen und die Einrichtungen der jeweiligen Gemeinde nutzen.

Ledige Personen, die 25 Jahre und älter sind, zählen nicht mehr zum Haushalt der Eltern, wenn sie eine weitere Wohnung haben, sich dort überwiegend aufhalten und ihren Lebensunterhalt selbst bestreiten.

Bevölkerung am Familienwohnsitz

Die Bevölkerung am Familienwohnsitz wird von der Bevölkerung in Privathaushalten abgeleitet und ist zahlenmäßig geringer als diese. Personen mit mehr als einem Wohnsitz werden nur am Ort der Hauptwohnung der Familie, Alleinlebende am Ort der Hauptwohnung erfasst. Allein lebende ledige Personen zählen nicht zur Bevölkerung am Familienwohnsitz, da sie keine Familie sind. Diese Personen werden, sofern sie in einem Privathaushalt leben, der Bevölkerung in Privathaushalten zugerechnet. Die Bevölkerung in Gemeinschafts- und Anstaltsunterkünften gehört nicht zur Bevölkerung am Familienwohnsitz.

Bezugsperson der Familie

Um die Familie in der Statistik abgrenzen zu können, wird eine Bezugsperson in der Familie benötigt. Diese Person ist bei Ehepaaren aus aufbereitungstechnischen Gründen grundsätzlich der Ehemann und bei Alleinstehenden die Person selbst.

Bezugsperson des Haushalts

Bezugsperson des Haushalts ist, wer als "erste Person" im Erhebungsvordruck des Mikrozensus eingetragen ist. Die Festlegung auf eine Bezugsperson im Rahmen des Mikrozensus ist erforderlich, um die verwandtschaftlichen Beziehungen der Haushaltsmitglieder untereinander, insbesondere das Generationsverhältnis, bestimmen und in den Auswertungen darlegen zu können.

Familie

Als Familie im Sinne der amtlichen Statistik zählen - in Anlehnung an Empfehlungen der Vereinten Nationen - Ehepaare ohne und mit Kind(ern) sowie alleinerziehende ledige, verheiratet getrenntlebende, geschiedene und verwitwete Väter und Mütter, die mit ihren ledigen Kindern im gleichen Haushalt zusammen leben.

In diesem Bericht wurden auch verheiratet getrenntlebende, geschiedene und verwitwete Personen ohne Kinder zu den Familien (im Sinne von "Restfamilien") gerechnet. Nach dieser Abgrenzung können in einem Privathaushalt mehrere Familien leben.

Familienstand

Beim Familienstand wird zwischen Ledigen, Verheirateten (zusammen oder getrennt lebend), Verwitweten und Geschiedenen unterschieden. Personen, deren Ehepartner vermisst ist, gelten als verheiratet und Personen, deren Ehepartner für tot erklärt worden ist, als verwitwet. Da bei den Verheirateten der Wohnsitz eines Ehegatten auch außerhalb Thüringens liegen kann, brauchen die Zahlen für die verheirateten Männer und Frauen vor allem aus diesem Grund nicht völlig überein zu stimmen. Verheiratet Getrenntlebende sind solche Personen, deren Ehepartner sich am Stichtag der Erhebung zeitweilig oder dauernd nicht im befragten Haushalt aufgehalten haben.

Haushalt (Privathaushalt)

Jede Personengemeinschaft, die zusammen wohnt und eine wirtschaftliche Einheit bildet, ist ein Haushalt. Zum Haushalt können außer verwandten auch familienfremde Personen gehören, z.B. häusliches Dienstpersonal, gewerbliche oder landwirtschaftliche Arbeitskräfte. Auch eine allein wohnende und wirtschaftende Person (z.B. ein Untermieter) ist ein Privathaushalt. Anstalten gelten nicht als Haushalte, können aber Haushalte im Anstaltsbereich beherbergen, z.B. den Haushalt des Anstaltsleiters, des Pförtners usw. Die Zahl der Haushalte stimmt nicht mit derjenigen der Familien überein, da einerseits in einem Haushalt mehrere Familien leben können und andererseits Haushalte aus ledigen Personen ohne Kinder bestehen können, die keine Familie darstellen.

Haushaltsgröße

Als Haushaltsgröße wird die Zahl der Haushaltsmitglieder bezeichnet.

Haushaltsmitglieder

Haushaltsmitglieder sind alle zu einem Haushalt gehörenden Personen, auch wenn sie an einem anderen Ort einen weiteren Wohnsitz haben.

Ledige Kinder

Ledige Kinder sind Personen, die mit ihren Eltern oder einem Elternteil, z.B. der geschiedenen Mutter, in einem Haushalt bzw. einer Familie zusammenleben. Eine Altersgrenze für die Zählung als Kind besteht nicht. Als Kinder gelten auch ledige Stief-, Adoptiv- oder Pflegekinder, sofern die zuvor genannten Voraussetzungen vorliegen.

Nettoeinkommen

Das monatliche Nettoeinkommen ergibt sich aus dem Bruttoeinkommen im Monat April abzüglich Steuern, Sozialversicherung und ähnlicher Beiträge. Bei unregelmäßigem Einkommen ist der Nettodurchschnitt im Jahr anzugeben. Bei Selbständigen in der Landwirtschaft wird das Nettoeinkommen nicht erfragt.

Zum Nettoeinkommen zählen neben dem Einkommen aus Erwerbstätigkeit auch Arbeitslosengeld und -hilfe, Rente, Pension, Kindergeld, Wohngeld, Unterhalt durch Angehörige, eigenes Vermögen, Zinsen, eingenommene Mieten und Pachten, Sozialhilfe sowie weitere Unterstützungen. Die Ermittlung der Höhe erfolgt durch eine Selbsteinstufung der Befragten in die vorgegebenen Einkommensgruppen.

Haushaltsnettoeinkommen

Im Haushaltsnettoeinkommen werden die Nettoeinkommen aller zum jeweiligen Haushalt zählenden Personen zusammengefasst. Erhoben werden diese Einkommensangaben durch eine Selbsteinstufung der Befragten in vorgegebene Einkommensklassen. Nicht berücksichtigt sind Haushalte, in denen mindestens ein Haushaltsmitglied selbständiger Landwirt ist. Bei allen Berechnungen wird innerhalb der vorgegebenen Einkommensklassen von einer Gleichverteilung ausgegangen.

Familiennettoeinkommen

Im Familiennettoeinkommen werden die Nettoeinkommen aller Familienmitglieder zusammengefasst. Für Familien, die mit weiteren Familien/Personen in einem Haushalt zusammenleben, kann ggf. auch kein Familieneinkommen vorliegen. Wenn mindestens eine Person im Haushalt bzw. in der Familie selbständiger Landwirt ist, wird kein Familieneinkommen ausgewiesen.

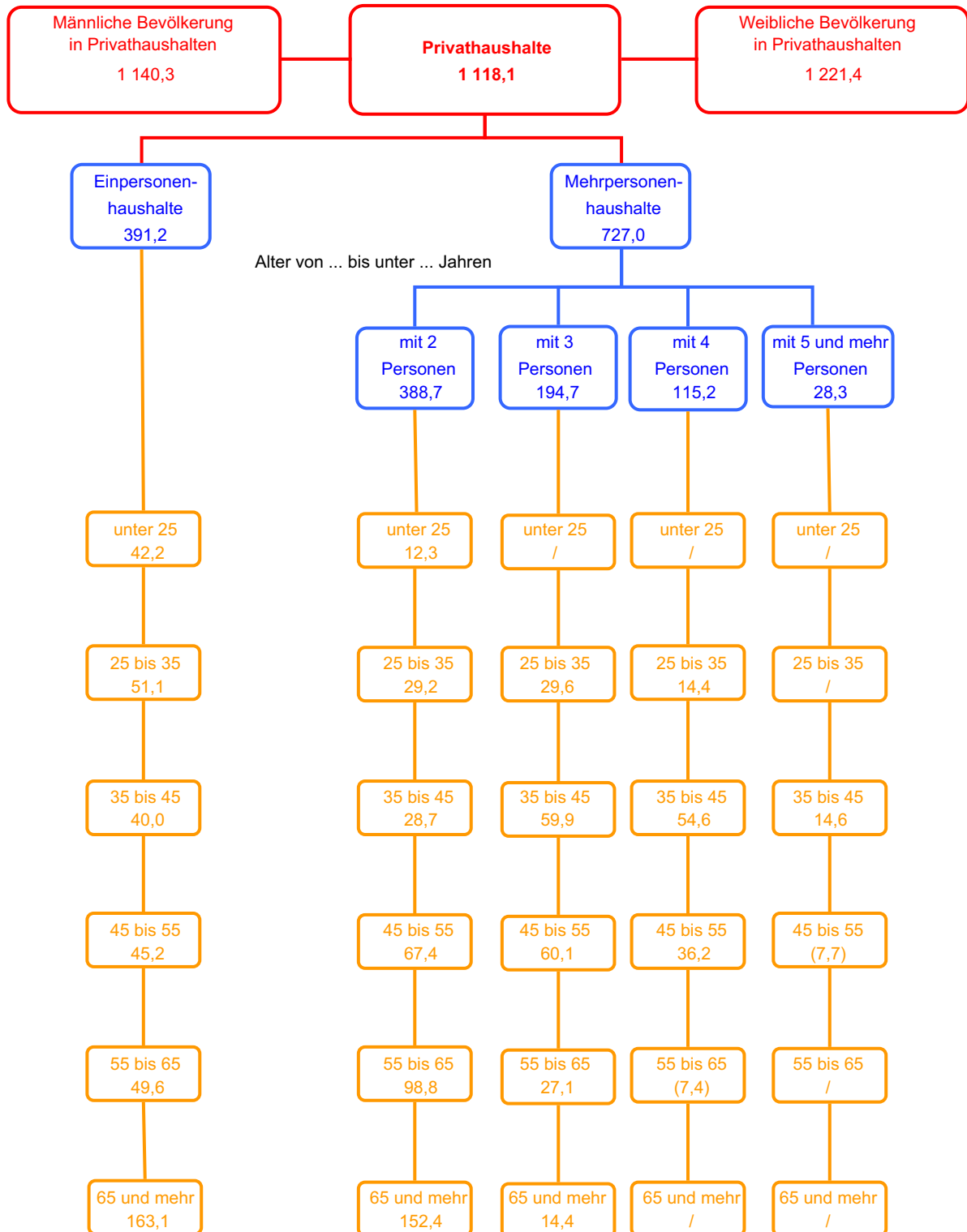
Zeichenerklärung

- nichts vorhanden (genau Null)
- / Zahlenwert nicht sicher genug
- () Aussagewert eingeschränkt

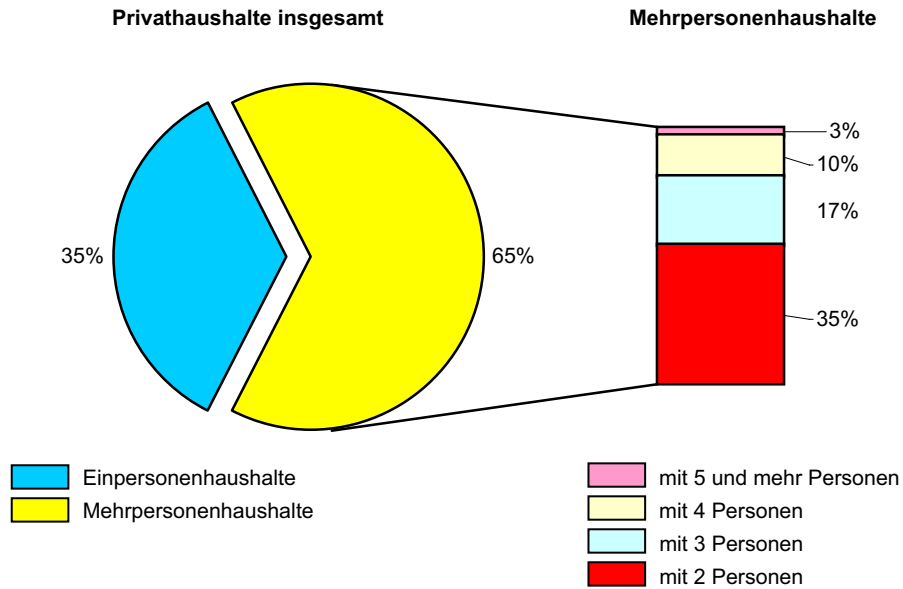
Anmerkung: Abweichungen in den Summen erklären sich aus dem Runden der Einzelwerte.

Privathaushalte im März 2004 nach Altersgruppen der Bezugsperson

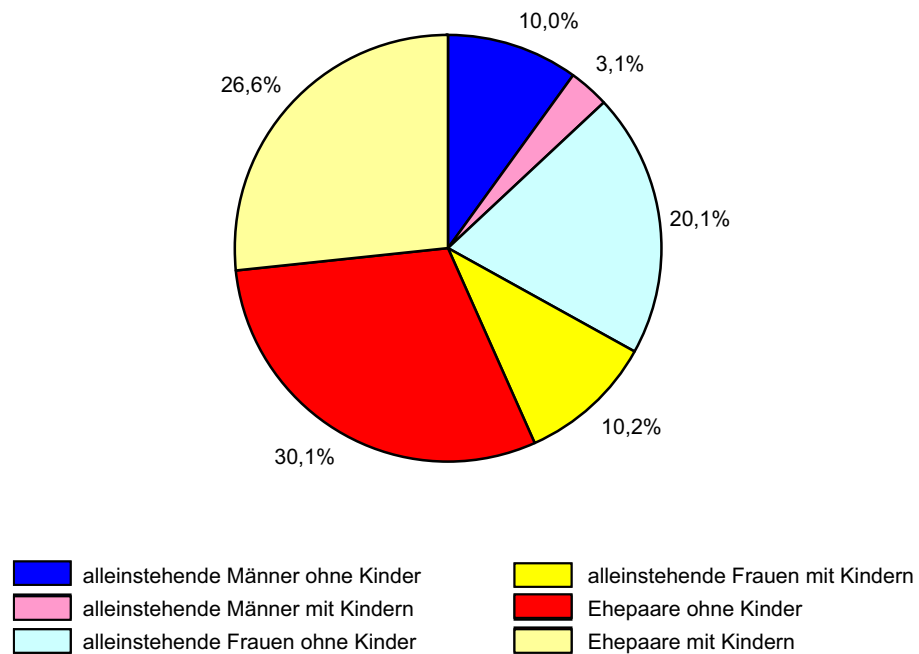
- 1 000 -



Privathaushalte im März 2004 nach Haushaltsgröße *)

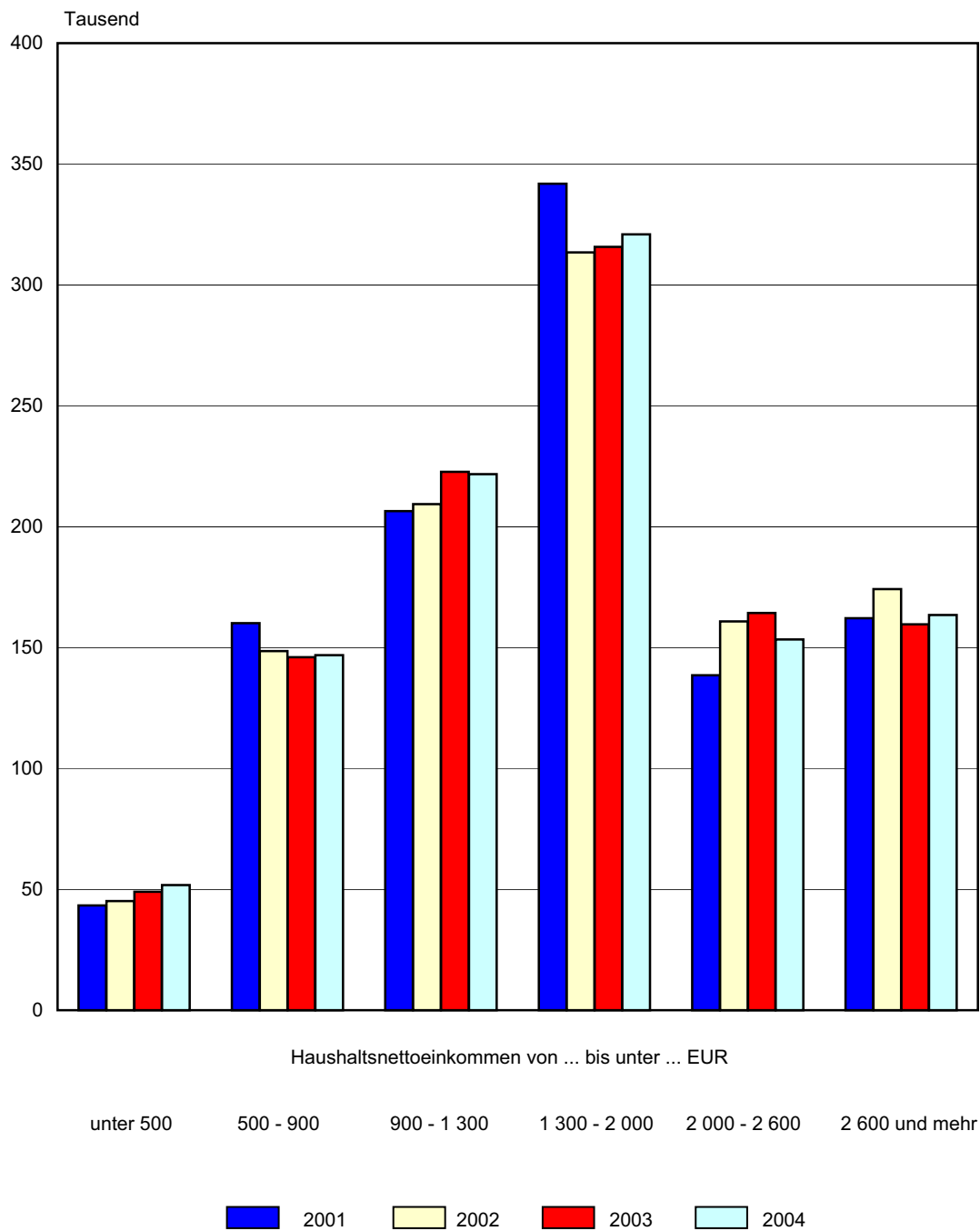


Familien *) im März 2004 nach Familientyp **)



*) einschl. verheiratet getrennt lebende, geschiedene und verwitwete Personen ohne Kinder - **) Bevölkerung am Familienwohnsitz

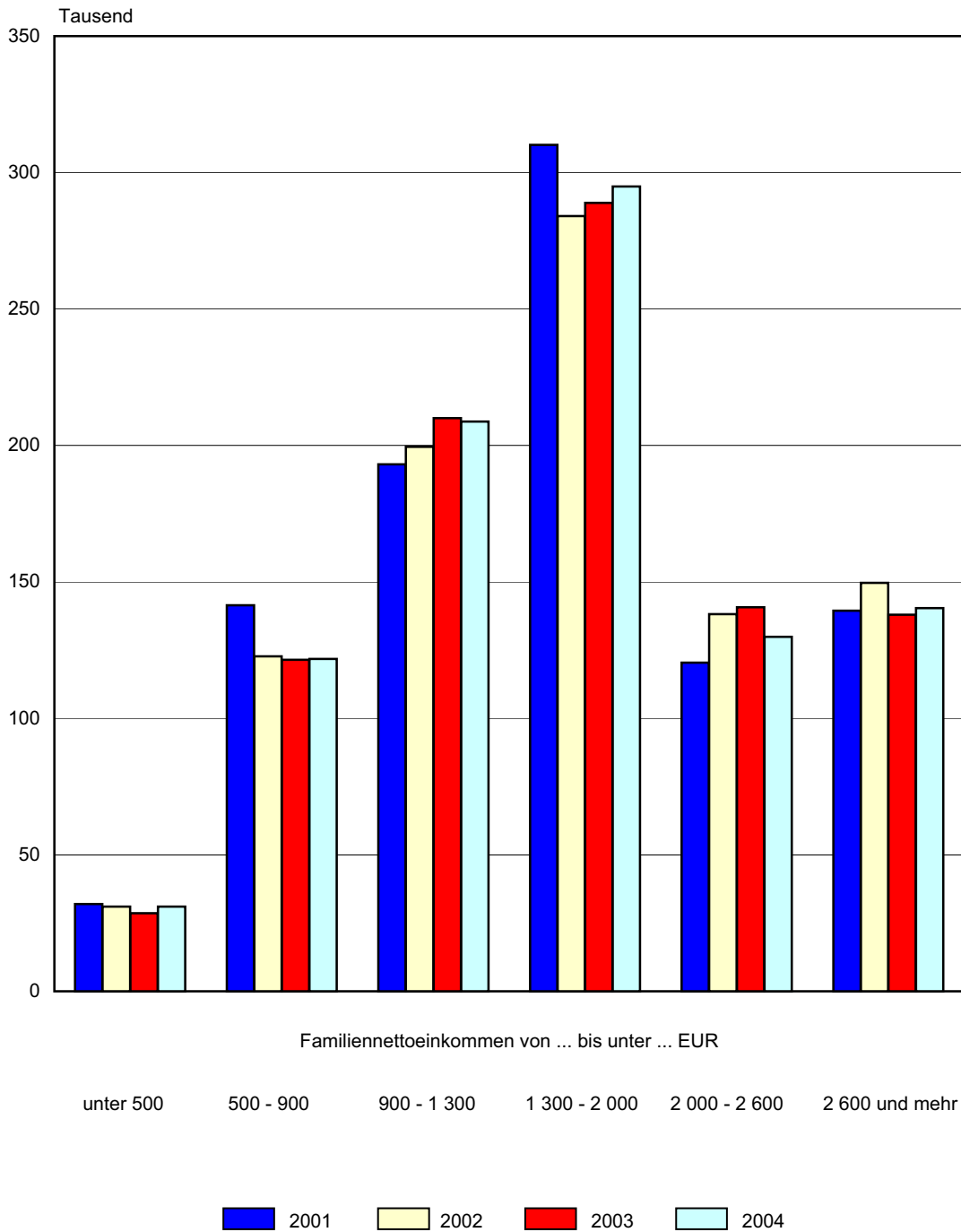
**Privathaushalte im April 2001, 2002, Mai 2003 und März 2004 nach
monatlichem Haushaltsnettoeinkommen *)**



*) Bevölkerung in Privathaushalten

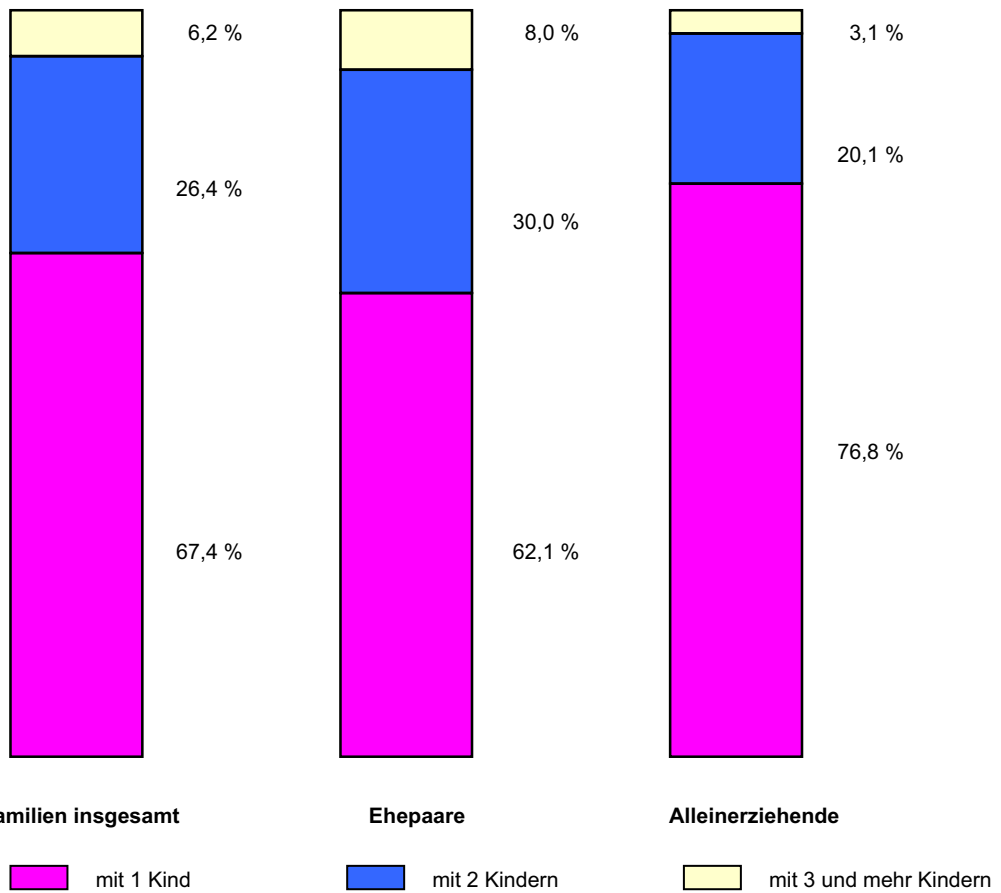
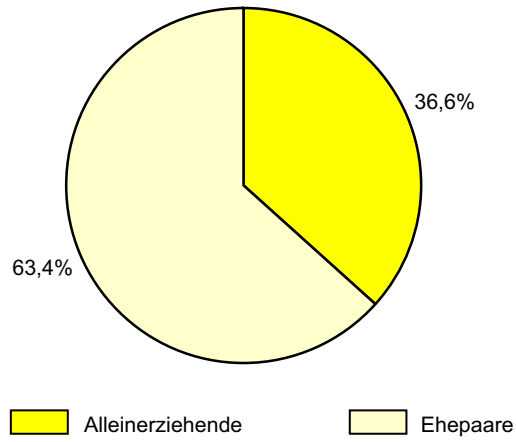
Thüringer Landesamt für Statistik

Familien *) im April 2001, 2002, Mai 2003 und März 2004 nach
monatlichem Familiennettoeinkommen **)



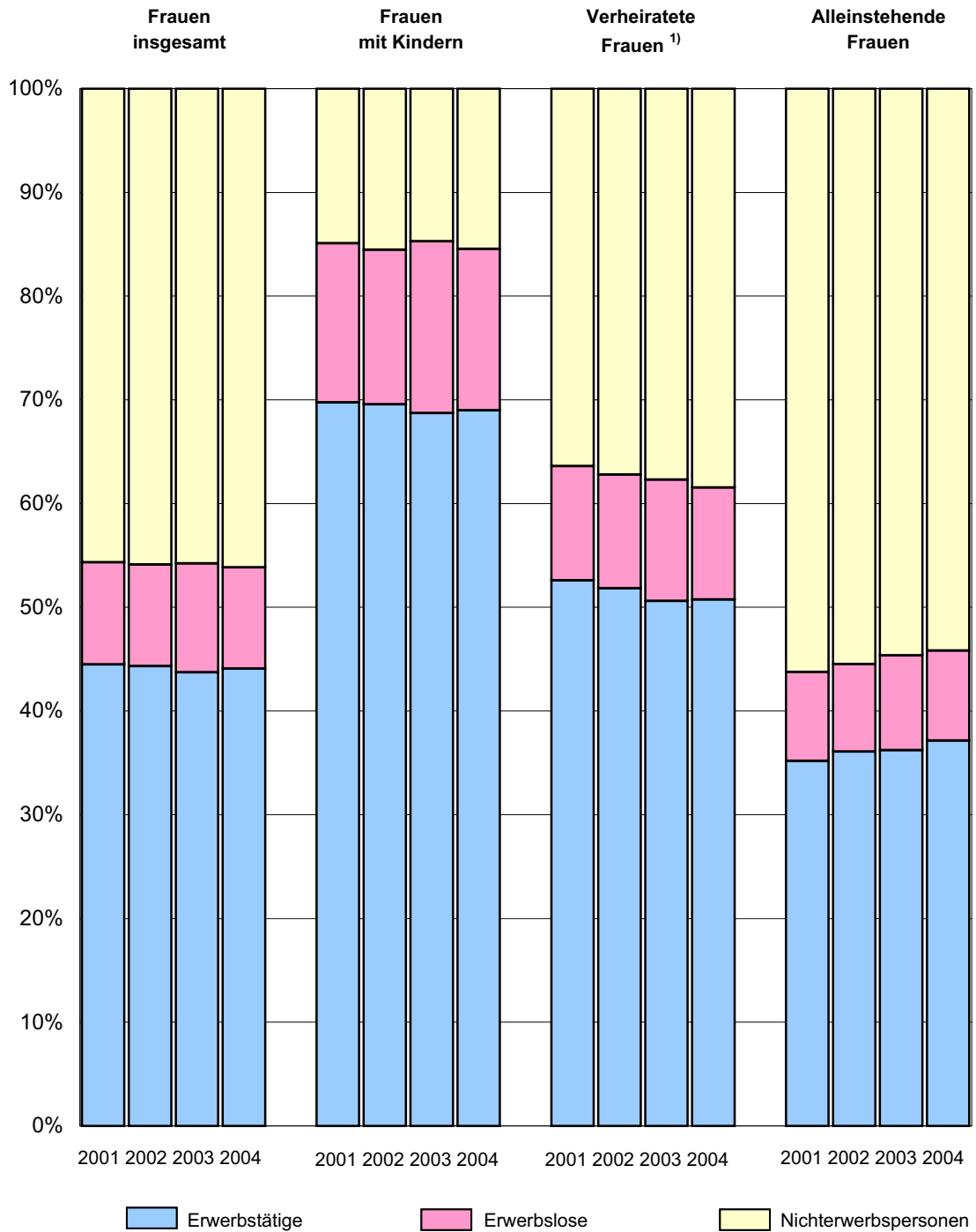
*) einschl. verheiratet getrennt lebende, geschiedene und verwitwete Personen ohne Kinder - **) Bevölkerung am Familienwohnsitz

Familien mit ledigen Kindern unter 18 Jahren im März 2004 nach Familientyp und Anzahl der ledigen Kinder *)



*) Bevölkerung am Familienwohnsitz

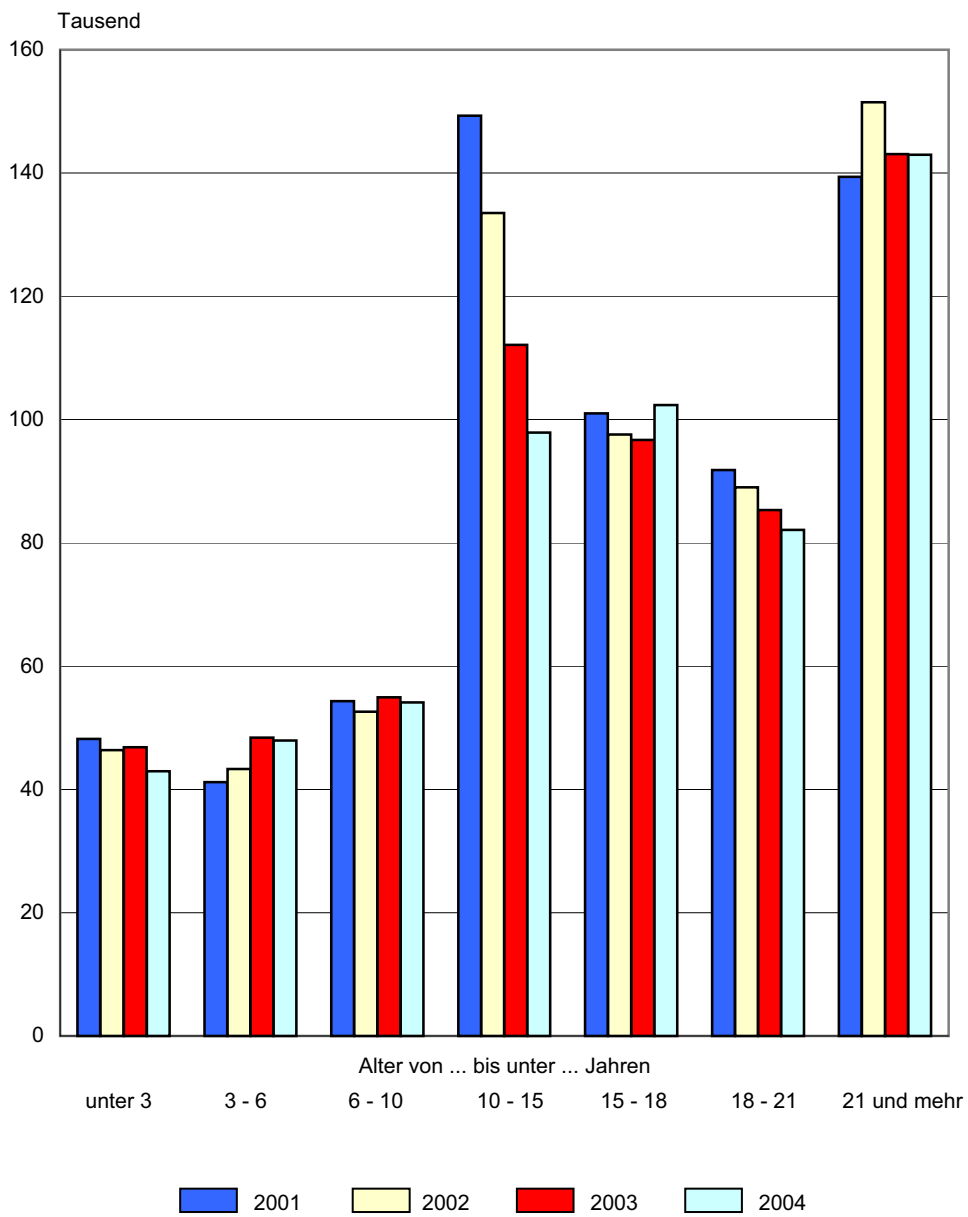
**Frauen im Alter von 15 und mehr Jahren im April 2001, 2002, Mai 2003 und März 2004
nach Beteiligung am Erwerbsleben *)**



*) Bevölkerung am Familienwohnsitz

1) verheiratete mit ihrem Ehepartner zusammenlebende Frauen

Ledige Kinder in Familien im April 2001, 2002, Mai 2003 und März 2004 nach Altersgruppen *)



*) Bevölkerung am Familienwohnsitz

Thüringer Landesamt für Statistik

1. Lange Reihen
1.1 Privathaushalte nach Haushaltsgröße
1000

Merkmal	1996	1997	1998	1999	2000	2001	2002	2003	2004
Einpersonenhaushalte	315,7	326,7	327,2	329,9	347,8	360,5	367,8	380,2	391,2
Mehrpersonenhaushalte	763,7	757,1	749,2	746,2	747,0	742,9	741,4	733,5	727,0
davon mit 2 Personen	353,1	356,9	349,4	356,1	366,5	372,4	381,3	386,2	388,7
mit 3 Personen	218,2	212,9	216,7	210,3	202,2	203,0	197,8	197,8	194,7
mit 4 Personen	157,1	150,1	144,6	142,1	143,9	135,2	131,1	120,8	115,2
mit 5 und mehr Personen	35,2	37,2	38,5	37,7	34,3	32,4	31,3	28,6	28,3
Privathaushalte insgesamt	1 079,4	1 083,8	1 076,4	1 076,2	1 094,8	1 103,5	1 109,3	1 113,7	1 118,1
Bevölkerung in Privathaushalten	2 490,1	2 474,9	2 457,7	2 441,6	2 445,6	2 427,4	2 414,5	2 380,0	2 361,7
Personen je Haushalt	2,31	2,28	2,28	2,27	2,23	2,20	2,18	2,14	2,11

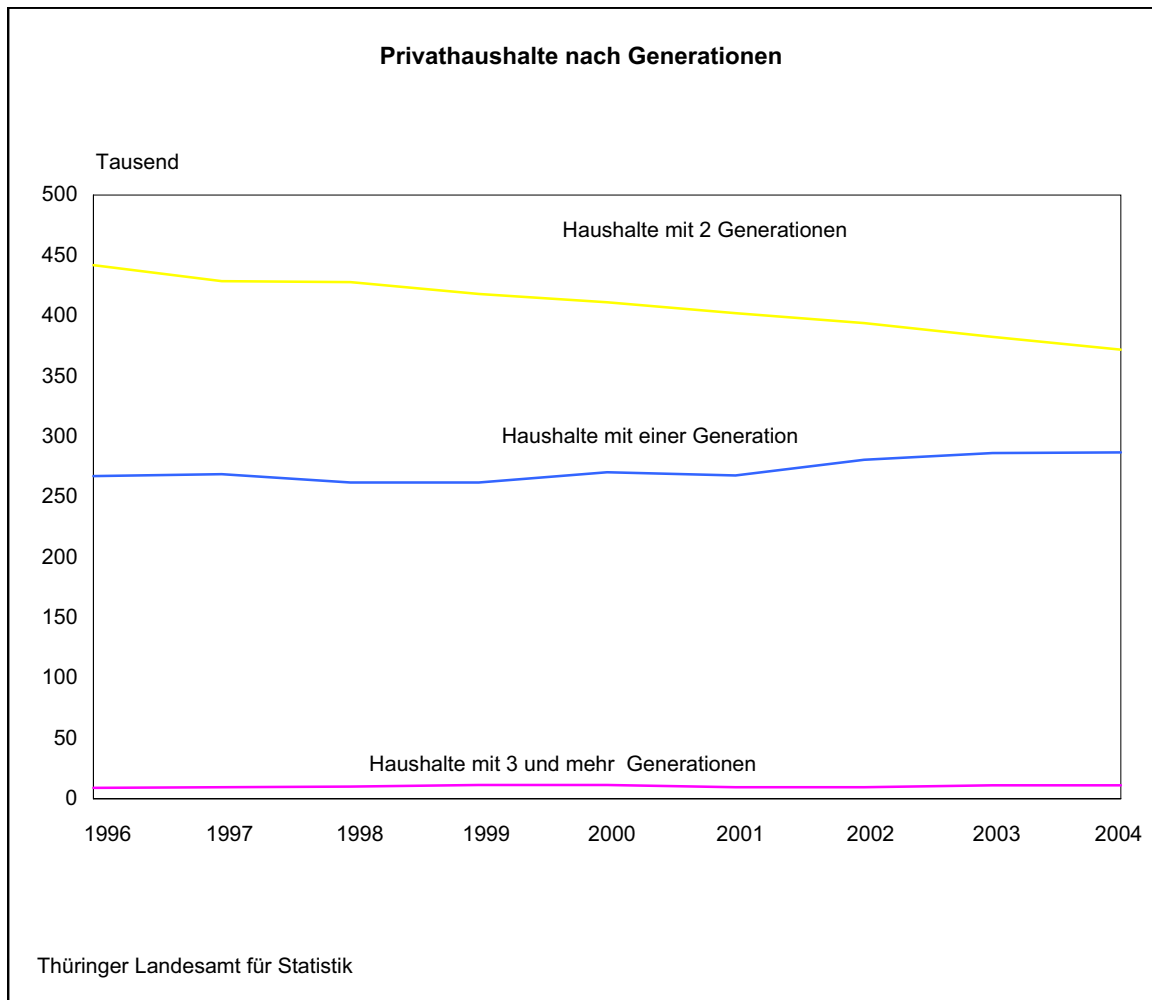
1.2 Bevölkerung in Privathaushalten nach Altersgruppen der Bezugsperson
1000

Alter von ... bis unter ... Jahren	1996	1997	1998	1999	2000	2001	2002	2003	2004
Einpersonenhaushalte									
unter 20	/	/	/	/	/	/	(5,1)	/	(6,0)
20 - 25	16,8	15,6	19,0	17,9	23,8	24,8	29,8	34,3	36,3
25 - 30	22,2	23,3	23,4	25,4	27,0	26,5	26,5	28,0	27,7
30 - 35	16,8	19,4	21,7	19,2	22,1	21,9	23,7	24,3	23,4
35 - 40	14,3	15,5	17,2	18,7	19,6	22,1	21,4	20,8	20,9
40 - 45	15,6	13,8	14,9	14,9	14,6	17,0	18,4	18,1	19,1
45 - 50	(9,5)	13,1	15,5	16,7	16,2	17,4	19,2	21,2	21,4
50 - 55	16,9	15,7	12,9	11,8	15,7	18,2	19,1	21,2	23,7
55 - 60	22,2	20,6	23,0	21,2	19,3	19,5	17,9	20,8	19,2
60 - 65	21,4	23,5	24,8	27,5	29,8	26,6	27,0	27,1	30,4
65 und mehr	158,0	163,8	152,7	153,0	156,0	162,8	159,8	160,6	163,1
Zusammen	315,7	326,7	327,2	329,9	347,8	360,5	367,8	380,2	391,2
Mehrpersonenhaushalte									
unter 20	560,4	540,0	533,1	511,9	494,1	465,8	446,8	425,0	410,0
20 - 25	111,8	112,7	117,5	123,4	131,7	134,1	136,6	130,5	131,5
25 - 30	140,4	130,6	121,4	115,9	104,5	99,6	93,4	88,4	88,0
30 - 35	180,7	169,9	159,3	146,9	139,6	131,5	125,6	117,6	105,6
35 - 40	177,4	177,1	176,9	184,6	186,6	177,9	166,0	157,7	147,1
40 - 45	181,7	181,4	183,1	177,2	173,5	181,7	184,8	178,5	176,8
45 - 50	146,6	158,0	166,1	175,7	173,7	171,6	172,3	167,7	174,8
50 - 55	142,7	129,0	123,0	119,3	132,3	144,8	157,0	160,7	162,7
55 - 60	183,2	187,5	179,0	166,2	146,7	123,6	111,6	114,5	110,9
60 - 65	126,6	133,6	135,9	143,0	154,4	165,4	166,7	160,6	150,6
65 und mehr	222,7	228,4	235,2	247,7	260,8	270,9	285,8	298,7	312,6
Zusammen	2 174,3	2 148,2	2 130,5	2 111,6	2 097,8	2 066,8	2 046,7	1 999,7	1 970,5

1.3 Privathaushalte nach Generationszugehörigkeit *)

1000

Haushaltstyp	1996	1997	1998	1999	2000	2001	2002	2003	2004
Einpersonenhaushalte	315,7	326,7	327,2	329,9	347,8	360,5	367,8	380,2	391,2
Mehrpersonenhaushalte	763,7	757,1	749,2	746,2	747,0	742,9	741,4	733,5	727,0
darunter									
mit 1 Generation	267,2	268,7	262,0	261,8	270,3	276,7	280,8	286,3	286,8
mit 2 Generationen	442,0	428,7	428,0	418,2	411,3	402,2	393,9	382,6	371,9
mit 3 und mehr Generationen	(9,1)	(9,6)	10,0	11,4	11,4	(9,5)	(9,6)	11,2	11,1
in denen nur nicht Verwandte leben	39,2	45,0	44,3	49,0	49,6	48,4	49,7	48,8	53,4



*) Personen, die außerhalb der Generationsfolge stehen, können in diesen Haushalten vorkommen.

1.4 Familien ¹⁾ nach Anzahl und Alter der ledigen Kinder
1000

Familientyp	1996	1997	1998	1999	2000	2001	2002	2003	2004
Familien	1 006,4	1 004,9	988,6	982,6	987,1	986,9	980,6	979,2	980,5
Ehepaare	618,1	610,0	601,7	591,8	586,5	582,6	574,8	567,3	555,7
ohne Kinder	278,0	279,5	274,1	274,5	279,1	284,9	289,2	294,6	295,1
mit Kindern	340,2	330,5	327,7	317,4	307,5	297,8	285,6	272,7	260,6
Alleinstehende Männer	104,9	107,4	109,0	105,3	112,0	116,8	112,2	118,0	127,6
ohne Kinder	84,8	88,7	90,8	87,8	90,5	91,8	89,0	91,8	97,6
mit Kindern	20,0	18,7	18,2	17,5	21,5	24,9	23,2	26,3	30,0
Alleinstehende Frauen	283,4	287,6	277,9	285,5	288,5	287,5	293,6	293,9	297,2
ohne Kinder	191,7	194,5	188,3	191,5	192,7	196,3	195,7	193,8	197,1
mit Kindern	91,7	93,0	89,6	94,0	95,9	91,2	97,9	100,1	100,1
Familien mit Kindern	451,9	442,3	435,5	428,9	424,8	413,9	406,7	399,1	390,8
mit 1 Kind	249,5	245,5	242,8	241,3	237,7	240,4	236,5	243,1	240,7
mit 2 Kindern	169,0	163,2	158,4	153,8	156,5	144,3	142,4	130,3	125,3
mit 3 und mehr Kindern	33,4	33,5	34,3	33,8	30,6	29,2	27,9	25,7	24,8
Ehepaare mit Kindern	340,2	330,5	327,7	317,4	307,5	297,8	285,6	272,7	260,6
mit 1 Kind	170,5	166,9	169,0	163,1	156,9	157,9	149,1	151,3	145,5
mit 2 Kindern	141,8	135,5	129,6	126,1	126,0	116,2	114,4	101,3	94,6
mit 3 und mehr Kindern	27,9	28,1	29,1	28,2	24,6	23,6	22,1	20,1	20,5
Alleinerziehende Frauen	91,7	93,0	89,6	94,0	95,9	91,2	97,9	100,1	100,1
mit 1 Kind	63,1	63,1	59,2	63,6	65,6	64,5	70,2	70,9	70,4
mit 2 Kindern	23,4	24,6	25,6	24,8	25,3	22,4	23,1	24,9	26,0
mit 3 und mehr Kindern	(5,2)	(5,3)	/	(5,5)	/	/	/	/	/
Familien mit Kindern ¹⁾	451,9	442,3	435,5	428,9	424,8	413,9	406,7	399,1	390,8
unter 3 Jahren	33,5	36,7	42,2	44,2	46,8	45,0	44,0	44,5	40,4
von 3 bis 5 Jahren	51,1	40,3	34,4	34,0	34,7	38,9	41,4	46,1	44,6
von 6 bis 14 Jahren	228,8	217,3	210,3	200,0	183,8	164,8	150,0	133,5	122,2
von 15 bis 17 Jahren	94,1	101,0	101,9	97,9	96,6	95,4	91,7	90,8	96,6
18 Jahre und älter	171,1	175,6	177,4	183,1	192,3	192,1	200,3	191,6	191,4
Ehepaare mit Kindern ¹⁾	340,2	330,5	327,7	317,4	307,5	297,8	285,6	272,7	260,6
unter 3 Jahren	22,0	23,0	25,9	26,2	27,4	24,8	24,2	22,4	21,0
von 3 bis 5 Jahren	34,4	29,1	24,3	23,7	23,2	26,0	25,7	26,1	24,6
von 6 bis 14 Jahren	179,4	166,1	159,9	151,1	135,8	118,3	108,4	94,8	82,4
von 15 bis 17 Jahren	76,1	81,5	83,3	79,9	74,9	74,9	70,7	67,9	72,4
18 Jahre und älter	134,1	138,1	140,8	144,1	150,6	152,0	153,4	145,5	142,7
Alleinerziehende Frauen ¹⁾									
mit Kindern	91,7	93,0	89,6	94,0	95,9	91,2	97,9	100,1	100,1
unter 3 Jahren	(7,8)	10,2	12,2	14,0	13,2	13,5	13,8	15,1	13,5
von 3 bis 5 Jahren	13,9	10,1	(8,9)	(9,5)	(9,5)	(9,8)	13,1	15,9	13,8
von 6 bis 14 Jahren	42,2	45,1	44,0	42,9	40,4	38,3	34,0	32,3	32,5
von 15 bis 17 Jahren	14,6	15,4	16,1	15,7	18,9	16,8	16,7	18,9	20,0
18 Jahre und älter	31,5	31,7	30,6	32,9	34,7	31,9	39,1	37,6	39,3

*) einschl. verheiratet getrennt lebende, geschiedene und verwitwete Personen ohne Kinder - 1) Mehrfachzählungen sind möglich

**1.5 Familien ¹⁾ nach monatlichem Familiennettoeinkommen
1000**

Nettoeinkommen von ... bis unter ... EUR	1996	1997	1998	1999	2000	2001	2002	2003	2004
unter 500	48,8	47,7	43,7	36,6	31,0	32,0	31,0	28,6	31,0
500 - 900	191,6	182,5	166,1	152,3	146,3	141,4	122,7	121,4	121,7
900 - 1 300	206,4	210,3	203,8	194,2	196,7	193,1	199,5	210,0	208,8
1 300 - 1 500	118,5	123,9	120,9	119,0	119,2	113,6	98,4	98,2	102,8
1 500 - 2 000	209,3	196,9	200,9	207,5	194,7	196,5	185,7	190,7	192,1
2 000 - 2 600	103,9	104,8	107,2	110,9	120,2	120,4	138,2	140,7	129,8
2 600 - 4 500	72,9	75,9	79,7	93,6	98,5	111,8	128,3	121,1	121,0
4 500 und mehr	10,8	13,2	15,7	20,9	27,5	27,8	21,4	16,8	19,3
Zusammen ¹⁾	962,2	955,2	938,0	935,0	934,1	936,5	925,1	927,5	926,6

*) einschl. verheiratet getrennt lebende, geschiedene und verwitwete Personen ohne Kinder - 1) Mit Angabe des Einkommens

**1.6 Frauen im Alter von 15 und mehr Jahren nach Beteiligung am Erwerbsleben und Familienstand
1000**

Merkmal	1996	1997	1998	1999	2000	2001	2002	2003	2004
Frauen insgesamt	1 088,5	1 096,5	1 079,8	1 087,3	1 095,6	1 092,8	1 096,1	1 086,4	1 090,3
davon									
Erwerbstätige	490,3	491,3	484,4	502,9	501,3	486,1	486,0	475,1	480,6
Erwerbslose	140,7	140,1	138,5	116,5	110,6	107,8	107,1	113,9	106,4
Nichterwerbspersonen	457,5	465,0	456,9	467,8	483,7	498,9	503,0	497,4	503,3
Familienstand									
Ledig	217,9	229,2	229,1	243,7	255,9	259,0	265,5	265,7	277,2
Verheiratet	631,7	625,8	616,3	606,3	599,9	597,3	588,3	580,9	571,4
Verwitwet	160,3	164,3	157,0	161,2	162,8	157,5	160,9	158,1	156,6
Geschieden	78,6	77,2	77,3	76,1	77,0	79,0	81,4	81,7	85,2

**1.7 Alleinstehende Frauen im Alter von 15 und mehr Jahren
1000**

Merkmal	1996	1997	1998	1999	2000	2001	2002	2003	2004
Insgesamt	470,4	486,5	478,0	495,4	509,1	510,1	521,3	519,2	534,6
davon									
ohne ledige Kinder	379,0	393,6	388,5	401,4	413,2	418,9	423,4	419,0	434,4
mit ledigen Kindern	91,4	92,9	89,6	94,0	95,9	91,2	97,9	100,1	100,1
darunter									
mit ledigen Kindern unter 18 Jahren	66,3	68,0	67,4	67,8	67,9	66,7	66,1	69,2	68,9
Beteiligung am Erwerbsleben									
Erwerbstätige	152,7	165,4	169,4	180,9	186,3	179,6	188,1	188,0	198,6
Erwerbslose	47,8	44,9	43,1	42,4	40,3	43,7	44,0	47,5	46,4
Nichterwerbspersonen	269,9	276,2	265,6	272,1	282,5	286,9	289,2	283,6	289,6

2. Haushalte

2.1 Bevölkerung in Privathaushalten im März 2004 nach Haushaltsgröße, Altersgruppen und Geschlecht

Alter von ... bis unter ... Jahren	Bevölkerung in 1 000 Personen						
	insgesamt	Einpersen- haushalten	davon in				
			Mehrpersonenhaushalten mit ... Personen				
			zusammen	2	3	4	5 und mehr
Insgesamt							
unter 20	416,0	(6,0)	410,0	38,1	132,0	167,1	72,8
20 - 25	167,7	36,3	131,5	27,8	51,6	41,4	10,7
25 - 30	115,6	27,7	88,0	27,9	34,8	20,3	(5,0)
30 - 35	129,0	23,4	105,6	23,1	43,7	29,8	(9,1)
35 - 40	168,0	20,9	147,1	20,9	58,2	52,4	15,5
40 - 45	195,8	19,1	176,8	25,4	71,0	65,2	15,2
45 - 50	196,2	21,4	174,8	52,8	70,0	42,2	(9,7)
50 - 55	186,4	23,7	162,7	87,7	47,9	23,1	/
55 - 60	130,1	19,2	110,9	79,9	22,8	(6,6)	/
60 - 65	181,0	30,4	150,6	121,2	23,8	/	/
65 und mehr	475,7	163,2	312,6	272,6	28,4	(8,3)	/
Insgesamt	2 361,7	391,2	1 970,5	777,4	584,1	461,0	148,0
männlich							
unter 20	207,4	/	205,0	17,7	68,0	83,0	36,4
20 - 25	86,6	17,3	69,3	10,0	29,2	24,1	(5,9)
25 - 30	62,8	17,1	45,7	12,9	19,1	11,0	/
30 - 35	67,1	17,5	49,7	10,9	21,5	13,4	/
35 - 40	84,4	16,0	68,4	10,3	27,9	23,7	(6,5)
40 - 45	98,2	13,6	84,7	11,1	32,9	32,6	(8,1)
45 - 50	95,3	13,8	81,5	19,7	33,7	22,2	(5,9)
50 - 55	95,4	13,5	81,9	39,4	25,7	14,2	/
55 - 60	66,1	(7,7)	58,5	39,5	12,9	(5,0)	/
60 - 65	83,5	10,0	73,5	56,0	14,0	/	/
65 und mehr	193,5	29,2	164,3	146,6	13,9	/	/
Zusammen	1 140,3	158,0	982,3	374,1	298,9	234,8	74,4
weiblich							
unter 20	208,6	/	205,0	20,4	64,0	84,2	36,4
20 - 25	81,1	19,0	62,2	17,8	22,4	17,3	/
25 - 30	52,8	10,5	42,3	15,0	15,7	(9,3)	/
30 - 35	61,9	(5,9)	56,0	12,2	22,2	16,4	(5,2)
35 - 40	83,6	/	78,7	10,6	30,3	28,8	(9,1)
40 - 45	97,6	(5,5)	92,1	14,4	38,0	32,6	(7,2)
45 - 50	100,9	(7,6)	93,3	33,1	36,3	20,1	/
50 - 55	91,1	10,3	80,8	48,3	22,1	(8,9)	/
55 - 60	64,0	11,6	52,4	40,4	(9,9)	/	/
60 - 65	97,5	20,4	77,1	65,2	(9,9)	/	/
65 und mehr	282,3	134,0	148,3	126,1	14,5	(5,4)	/
Zusammen	1 221,4	233,1	988,2	403,3	285,2	226,1	73,6

2.2 Privathaushalte im März 2004 nach Haushaltsgröße, Altersgruppen und Geschlecht der Bezugsperson *)

Alter von ... bis unter ... Jahren	Anzahl der Privathaushalte in 1 000						
	insgesamt	davon					
		Einpersen- haushalte	Mehrpersonenhaushalte mit ... Personen				
	zusammen		2	3	4	5 und mehr	
Bezugspersonen insgesamt							
unter 20	(7,3)	(6,0)	/	/	/	/	-
20 - 25	51,2	36,3	15,0	11,2	/	/	/
25 - 30	53,5	27,7	25,8	13,4	(9,1)	/	/
30 - 35	74,5	23,4	51,1	15,8	20,6	11,7	/
35 - 40	89,5	20,9	68,6	12,8	25,9	22,8	(7,1)
40 - 45	108,2	19,1	89,1	15,9	34,0	31,8	(7,5)
45 - 50	108,4	21,4	87,0	24,1	35,0	22,3	(5,7)
50 - 55	108,0	23,7	84,3	43,3	25,1	14,0	/
55 - 60	78,8	19,2	59,6	40,3	13,5	/	/
60 - 65	105,8	30,4	75,4	58,5	13,6	/	/
65 und mehr	332,7	163,1	169,6	152,4	14,4	/	/
Insgesamt	1 118,1	391,2	727,0	388,7	194,7	115,2	28,3
männliche Bezugspersonen							
unter 20	/	/	/	/	/	-	-
20 - 25	23,8	17,3	(6,5)	/	/	-	/
25 - 30	31,5	17,1	14,4	(6,6)	(5,6)	/	/
30 - 35	49,8	17,5	32,3	(7,3)	13,1	(9,4)	/
35 - 40	65,1	16,0	49,1	(6,0)	18,4	19,2	(5,5)
40 - 45	81,7	13,6	68,1	(8,0)	24,4	29,0	(6,7)
45 - 50	83,0	13,8	69,2	16,2	27,4	20,3	(5,2)
50 - 55	84,3	13,5	70,9	34,0	22,1	12,8	/
55 - 60	60,2	(7,7)	52,6	35,5	11,9	/	/
60 - 65	78,4	10,0	68,4	52,8	12,6	/	/
65 und mehr	182,2	29,2	153,0	138,4	12,4	/	/
Zusammen	742,6	158,0	584,6	309,7	149,7	101,1	24,1
weibliche Bezugspersonen							
unter 20	/	/	/	/	/	/	-
20 - 25	27,5	19,0	(8,5)	(6,5)	/	/	-
25 - 30	22,0	10,5	11,4	(6,8)	/	/	/
30 - 35	24,8	(5,9)	18,8	(8,5)	(7,4)	/	/
35 - 40	24,3	/	19,4	(6,8)	(7,5)	/	/
40 - 45	26,5	(5,5)	21,0	(7,8)	(9,6)	/	/
45 - 50	25,4	(7,6)	17,8	(7,8)	(7,5)	/	/
50 - 55	23,7	10,3	13,4	(9,3)	/	/	-
55 - 60	18,6	11,6	(7,0)	/	/	/	/
60 - 65	27,4	20,4	(7,1)	(5,7)	/	/	/
65 und mehr	150,5	133,9	16,6	14,1	/	/	/
Zusammen	375,5	233,1	142,3	79,0	45,0	14,1	/

*) Bevölkerung in Privathaushalten

2.3 Privathaushalte im März 2004 nach Haushaltsgröße, Familienstand und Geschlecht der Bezugsperson *)

Familienstand	Anzahl der Privathaushalte in 1 000						
	insgesamt	Einpersen- haushalte	davon				5 und mehr
			Mehrpersonenhaushalte mit ... Personen				
			zusammen	2	3	4	

Bezugspersonen insgesamt

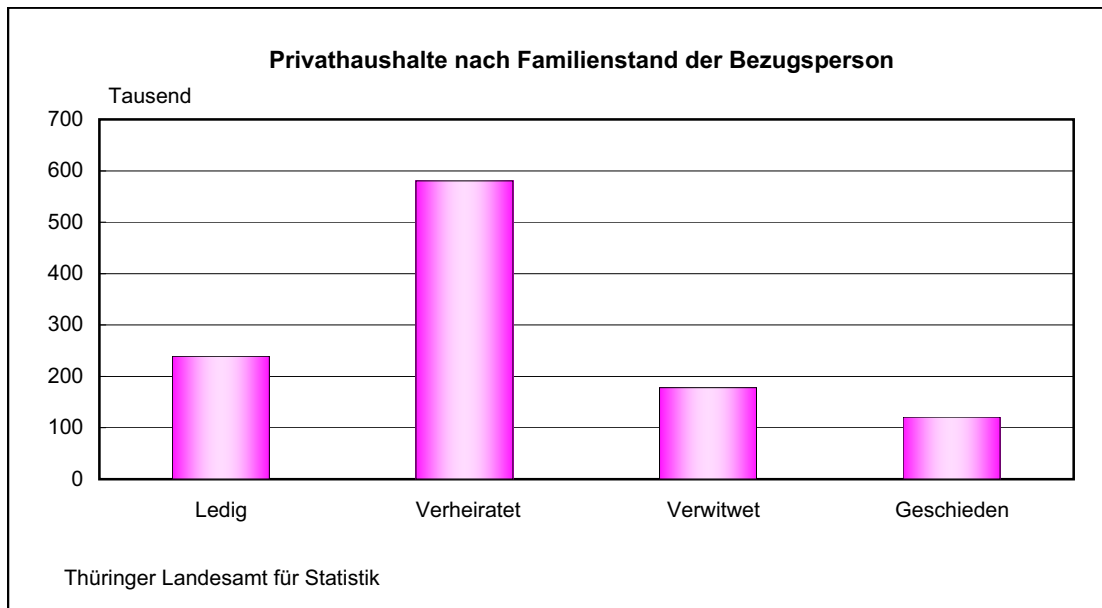
Ledig	239,0	155,7	83,3	45,6	26,9	(8,7)	/
Verheiratet	580,5	15,7	564,8	293,7	146,4	100,3	24,3
Verwitwet	177,9	150,7	27,1	18,6	(6,6)	/	/
Geschieden	120,7	69,0	51,7	30,7	14,8	/	/
Insgesamt	1 118,1	391,2	727,0	388,7	194,7	115,2	28,3

männliche Bezugspersonen

Ledig	131,1	89,0	42,2	19,8	14,8	(6,4)	/
Verheiratet	524,7	(8,7)	516,0	272,4	128,6	92,8	22,2
Verwitwet	36,0	27,6	(8,4)	(6,6)	/	/	/
Geschieden	50,8	32,7	18,1	10,9	(5,0)	/	/
Zusammen	742,6	158,0	584,6	309,7	149,7	101,1	24,1

weibliche Bezugspersonen

Ledig	107,9	66,7	41,1	25,8	12,1	/	/
Verheiratet	55,8	(7,0)	48,8	21,3	17,8	(7,5)	/
Verwitwet	141,9	123,1	18,7	12,0	(5,3)	/	/
Geschieden	69,9	36,2	33,7	19,9	(9,9)	/	/
Zusammen	375,5	233,1	142,3	79,0	45,0	14,1	/



*) Bevölkerung in Privathaushalten

2.4 Privathaushalte im März 2004 nach Familienstand, Altersgruppen und Geschlecht der Bezugsperson

Alter von ... bis unter ... Jahren	Anzahl der Privathaushalte in 1 000				
	insgesamt	Familienstand der Bezugsperson			
		ledig	verheiratet	verwitwet	geschieden
Bezugspersonen insgesamt					
unter 20	(7,3)	(7,2)	/	-	-
20 - 25	51,2	49,3	/	-	/
25 - 30	53,5	44,0	(8,3)	/	/
30 - 35	74,5	42,2	26,5	/	(5,6)
35 - 40	89,5	29,5	45,2	/	13,8
40 - 45	108,2	16,8	71,2	/	18,3
45 - 50	108,4	12,5	72,0	/	20,4
50 - 55	108,0	(9,1)	75,5	(6,3)	17,1
55 - 60	78,8	/	54,2	(8,0)	11,9
60 - 65	105,8	(7,5)	68,6	16,7	13,0
65 und mehr	332,7	16,2	157,3	140,2	19,1
Insgesamt	1 118,1	239,0	580,5	177,9	120,7
männliche Bezugspersonen					
unter 20	/	/	-	-	-
20 - 25	23,8	23,2	/	-	-
25 - 30	31,5	24,8	(6,1)	-	/
30 - 35	49,8	26,8	21,4	/	/
35 - 40	65,1	19,7	39,2	/	(6,1)
40 - 45	81,7	10,5	61,8	/	(9,2)
45 - 50	83,0	(8,5)	63,3	/	10,4
50 - 55	84,3	(5,9)	68,1	/	(8,8)
55 - 60	60,2	/	50,5	/	(5,5)
60 - 65	78,4	/	64,7	(5,1)	/
65 und mehr	182,2	/	149,0	26,5	/
Zusammen	742,6	131,1	524,7	36,0	50,8
weibliche Bezugspersonen					
unter 20	/	/	/	-	-
20 - 25	27,5	26,1	/	-	/
25 - 30	22,0	19,2	/	/	/
30 - 35	24,8	15,3	(5,1)	/	/
35 - 40	24,3	(9,8)	(6,0)	/	(7,7)
40 - 45	26,5	(6,3)	(9,4)	/	(9,1)
45 - 50	25,4	/	(8,8)	/	10,0
50 - 55	23,7	/	(7,4)	/	(8,3)
55 - 60	18,6	/	/	(6,5)	(6,4)
60 - 65	27,4	/	/	11,6	(8,5)
65 und mehr	150,5	13,9	(8,3)	113,6	14,8
Zusammen	375,5	107,9	55,8	141,9	69,9

2.5 Einpersonenhaushalte im März 2004 nach Familienstand, Altersgruppen und Geschlecht der Bezugsperson

Alter von ... bis unter ... Jahren	Anzahl der Privathaushalte in 1 000				
	insgesamt	Familienstand der Bezugsperson			
		ledig	verheiratet	verwitwet	geschieden
Bezugspersonen insgesamt					
unter 25	42,2	42,1	-	-	/
25 - 35	51,1	48,1	/	-	/
35 - 45	40,0	24,8	/	/	10,6
45 - 55	45,2	16,0	/	/	20,9
55 - 65	49,6	(9,3)	/	18,7	18,8
65 und mehr	163,1	15,4	/	126,9	16,7
Insgesamt	391,2	155,7	15,7	150,7	69,0
männliche Bezugspersonen					
unter 25	19,7	19,7	-	-	-
25 - 35	34,6	32,3	/	-	/
35 - 45	29,6	18,2	/	/	(8,4)
45 - 55	27,3	11,3	/	/	12,4
55 - 65	17,6	(5,3)	/	/	(7,3)
65 und mehr	29,2	/	/	22,4	/
Zusammen	158,0	89,0	(8,7)	27,6	32,7
weibliche Bezugspersonen					
unter 25	22,5	22,4	-	-	/
25 - 35	16,4	15,8	/	-	/
35 - 45	10,4	(6,6)	/	/	/
45 - 55	17,9	/	/	/	(8,6)
55 - 65	32,0	/	/	15,1	11,6
65 und mehr	133,9	13,3	/	104,5	13,4
Zusammen	233,1	66,7	(7,0)	123,1	36,2

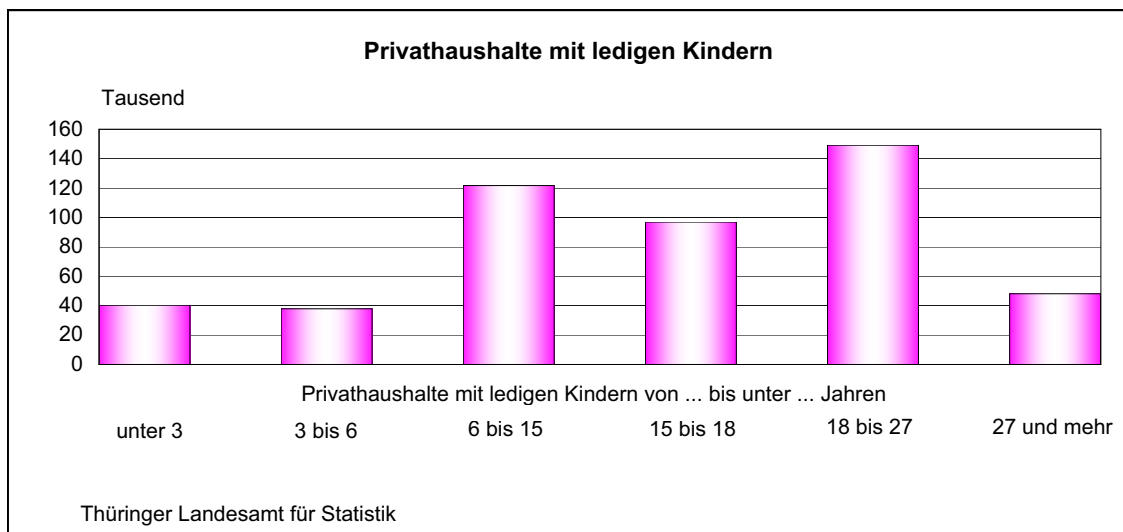
2.6 Privathaushalte im März 2004 nach Beteiligung der Bezugsperson am Erwerbsleben und Altersgruppen *)

Alter von ... bis unter ... Jahren	Anzahl der Privathaushalte in 1 000			
	insgesamt	davon		
		Erwerbspersonen		Nichterwerbs- personen
		Erwerbstätige	Erwerbslose	
Insgesamt				
unter 20	(7,3)	/	/	/
20 - 25	51,2	26,9	(7,8)	16,6
25 - 30	53,5	37,4	(8,0)	(8,1)
30 - 35	74,5	60,0	11,8	/
35 - 40	89,5	74,9	12,4	/
40 - 45	108,2	88,7	17,3	/
45 - 50	108,4	84,3	19,7	/
50 - 55	108,0	78,9	19,9	(9,2)
55 - 60	78,8	49,4	15,8	13,6
60 - 65	105,8	25,1	(7,6)	73,1
65 und mehr	332,7	(5,1)	-	327,6
Insgesamt	1 118,1	534,4	120,8	463,0
Einpersonenhaushalte				
unter 20	(6,0)	/	/	/
20 - 25	36,3	19,3	/	12,5
25 - 30	27,7	20,0	/	/
30 - 35	23,4	18,1	/	/
35 - 40	20,9	16,5	/	/
40 - 45	19,1	13,1	(5,0)	/
45 - 50	21,4	13,3	(6,6)	/
50 - 55	23,7	14,2	(6,6)	/
55 - 60	19,2	(9,1)	(5,2)	(5,0)
60 - 65	30,4	(5,2)	/	22,7
65 und mehr	163,1	/	-	162,4
Zusammen	391,2	132,8	41,4	217,0
Mehrpersonenhaushalte				
unter 20	/	/	/	/
20 - 25	15,0	(7,5)	/	/
25 - 30	25,8	17,4	/	/
30 - 35	51,1	41,9	(7,6)	/
35 - 40	68,6	58,4	(8,8)	/
40 - 45	89,1	75,6	12,3	/
45 - 50	87,0	70,9	13,2	/
50 - 55	84,3	64,7	13,3	(6,2)
55 - 60	59,6	40,4	10,6	(8,6)
60 - 65	75,4	19,9	(5,1)	50,4
65 und mehr	169,6	/	-	165,2
Zusammen	727,0	401,6	79,4	246,0

*) Bevölkerung in Privathaushalten

2.7 Privathaushalte im März 2004 nach Haushaltsgröße, Anzahl und Altersgruppen der ledigen Kinder *)

Anzahl der Kinder ----- Altersgruppen der Kinder	Anzahl der Privathaushalte in 1 000						Durch- schnittliche Haushalts- größe
	insgesamt	darunter Mehrpersonenhaushalte					
		zusammen	davon mit ... Personen				
			2	3	4	5 und mehr	
Haushalte ohne Kinder	731,4	340,3	331,7	(7,5)	/	-	1,48
Haushalte mit Kindern	386,7	386,7	57,0	187,1	114,2	28,3	3,31
1 Kind	233,5	233,5	57,0	167,6	(8,1)	/	2,80
2 Kindern	127,4	127,4	-	19,5	104,2	/	3,88
3 Kindern	21,5	21,5	-	-	/	19,6	4,96
4 und mehr Kindern	/	/	-	-	-	/	6,11
Haushalte mit Kindern ¹⁾							
unter 3 Jahren	40,4	40,4	/	17,2	11,3	(7,0)	3,57
unter 6 Jahren	78,2	78,2	10,1	31,4	23,6	13,1	3,56
von 6 bis unter 15 Jahren	121,6	121,6	12,4	38,6	52,2	18,5	3,67
unter 15 Jahren	176,6	176,6	22,5	68,4	63,2	22,5	3,52
von 15 bis unter 18 Jahren	96,8	96,8	(8,0)	34,2	42,0	12,8	3,66
unter 18 Jahren	243,9	243,9	30,5	100,1	87,4	25,9	3,47
von 18 bis unter 27 Jahren	149,1	149,1	14,1	67,8	56,2	11,0	3,45
unter 27 Jahren	346,5	346,5	44,5	163,1	111,0	27,9	3,37
von 27 Jahren und älter	48,0	48,0	12,5	25,6	(7,9)	/	3,00
Haushalte insgesamt	1 118,1	727,0	388,7	194,7	115,2	28,3	2,11



*) Bevölkerung in Privathaushalten

1) Mehrfachzählungen sind möglich

2.8 Privathaushalte im März 2004 nach Haushaltsgröße, monatlichem Haushaltsnettoeinkommen und Geschlecht der Bezugsperson *)

Monatliches Haushaltsnettoeinkommen von ... bis unter ... EUR	Anzahl der Privathaushalte in 1 000						
	insgesamt	Einpersonen- haushalten	davon in Mehrpersonenhaushalten mit ... Personen				
			zusammen	2	3	4	
Bezugspersonen insgesamt							
unter 300	12,3	10,3	/	/	/	/	-
300 - 500	39,4	35,2	/	/	/	/	/
500 - 700	72,4	62,5	(9,9)	(7,1)	/	/	-
700 - 900	74,4	54,0	20,5	15,7	/	/	-
900 - 1 100	108,7	74,0	34,6	24,6	(6,0)	/	/
1 100 - 1 300	113,1	60,6	52,6	36,6	11,5	/	/
1 300 - 1 700	206,6	51,0	155,6	111,1	29,2	12,0	/
1 700 - 2 300	201,3	14,2	187,1	108,4	47,9	24,5	(6,4)
2 300 und mehr	230,0	(7,1)	223,0	61,8	81,9	64,8	14,5
Mit Angabe des Einkommens zusammen	1 058,3	369,0	689,3	369,2	183,9	109,5	26,6
Selbständige in der Land- und Forstwirtschaft, Fischerei ¹⁾	/	-	/	/	/	/	/
Ohne Angabe	58,8	22,2	36,7	19,2	10,4	(5,5)	/
Insgesamt	1 118,1	391,2	727,0	388,7	194,7	115,2	28,3
männliche Bezugspersonen							
unter 300	(6,0)	/	/	/	/	/	-
300 - 500	18,6	16,9	/	/	/	/	/
500 - 700	28,5	24,7	/	/	/	/	-
700 - 900	27,3	17,8	(9,4)	(6,8)	/	/	-
900 - 1 100	47,5	25,6	22,0	15,5	/	/	/
1 100 - 1 300	60,5	22,0	38,5	28,6	(6,7)	/	/
1 300 - 1 700	148,8	22,3	126,5	92,9	20,8	10,4	/
1 700 - 2 300	166,3	(9,5)	156,8	93,1	38,0	20,5	(5,2)
2 300 und mehr	198,2	/	193,4	53,2	68,9	58,5	12,9
Mit Angabe des Einkommens zusammen	701,8	148,1	553,7	294,2	141,2	95,9	22,4
Selbständige in der Land- und Forstwirtschaft, Fischerei ¹⁾	/	-	/	/	/	/	/
Ohne Angabe	40,0	10,0	30,0	15,2	(8,3)	(5,0)	/
Zusammen	742,6	158,0	584,6	309,7	149,7	101,1	24,1
weibliche Bezugspersonen							
unter 300	(6,3)	(5,8)	/	/	-	-	-
300 - 500	20,8	18,3	/	/	/	-	-
500 - 700	43,9	37,8	(6,1)	/	/	/	-
700 - 900	47,2	36,2	11,0	(8,9)	/	/	-
900 - 1 100	61,1	48,5	12,6	(9,1)	/	/	/
1 100 - 1 300	52,6	38,5	14,1	(8,1)	/	/	/
1 300 - 1 700	57,8	28,8	29,0	18,3	(8,4)	/	/
1 700 - 2 300	35,0	/	30,3	15,3	(9,9)	/	/
2 300 und mehr	31,8	/	29,5	(8,6)	13,1	(6,3)	/
Mit Angabe des Einkommens zusammen	356,5	220,9	135,6	75,0	42,8	13,6	/
Selbständige in der Land- und Forstwirtschaft, Fischerei ¹⁾	/	-	/	-	/	-	-
Ohne Angabe	18,8	12,2	(6,6)	/	/	/	-
Zusammen	375,5	233,1	142,3	79,0	45,0	14,1	/

*) Bevölkerung in Privathaushalten

1) Haushalte, in denen mindestens ein Haushaltsmitglied in seiner Haupttätigkeit selbständiger Landwirt ist

2.9 Privathaushalte im März 2004 nach monatlichem Haushaltsnettoeinkommen, Altersgruppen der Bezugsperson und Haushaltsgröße *)

Alter von ... bis unter ... Jahren	Anzahl der Privathaushalte in 1 000												
	ins- gesamt	davon mit einem monatlichen Haushaltsnettoeinkommen von ... bis unter ... EUR											ohne Angabe ¹⁾
		unter 300	300 bis 500	500 bis 700	700 bis 900	900 bis 1 100	1 100 bis 1 300	1 300 bis 1 500	1 500 bis 2 000	2 000 bis 2 600	2 600 bis 4 500	4 500 und mehr	
Insgesamt													
unter 25	58,6	(6,4)	12,6	12,9	(6,9)	(6,1)	/	/	/	/	/	-	/
25 - 35	128,0	/	(8,0)	(9,7)	(9,7)	13,1	14,8	12,4	23,4	18,2	(8,9)	/	(6,9)
35 - 45	197,7	/	/	(7,0)	(9,4)	13,2	14,7	13,3	33,7	38,5	43,8	(5,3)	13,0
45 - 55	216,5	/	(7,1)	10,1	(9,8)	11,7	15,7	13,1	32,9	36,2	55,0	11,3	11,7
55 - 65	184,6	/	/	11,9	10,8	17,4	16,5	21,7	39,8	27,3	22,5	/	(9,8)
65 - 75	194,9	/	/	(8,8)	12,5	21,2	26,5	29,9	54,9	22,5	(8,0)	/	(8,5)
75 und mehr	137,8	/	/	12,1	15,4	26,0	20,7	18,6	22,2	(8,9)	/	/	(7,6)
Insgesamt	1 118,1	12,3	39,4	72,4	74,4	108,7	113,1	111,3	209,6	153,3	141,6	22,1	59,8
darunter Rentner ²⁾	468,4	/	13,0	36,2	40,7	62,8	60,1	64,6	102,0	44,1	19,0	/	21,4
Einpersonenhaushalte													
unter 25	42,2	(6,2)	11,6	10,7	/	/	/	/	/	-	-	-	/
25 - 35	51,1	/	(6,4)	(7,6)	/	(7,5)	(7,3)	(5,0)	(5,1)	/	/	/	/
35 - 45	40,0	/	/	(5,1)	/	(6,1)	(6,6)	/	/	/	/	/	/
45 - 55	45,2	/	(6,4)	(8,0)	(6,5)	(5,1)	(5,0)	/	/	/	/	/	/
55 - 65	49,6	/	/	10,5	(8,5)	10,4	(5,8)	/	/	/	/	/	/
65 - 75	70,4	-	/	(8,5)	10,9	16,9	16,7	(8,8)	/	/	-	-	/
75 und mehr	92,7	/	/	12,0	14,7	24,1	17,1	10,6	/	/	-	-	(6,0)
Zusammen	391,2	10,3	35,2	62,5	54,0	74,0	60,6	36,1	24,4	(6,8)	/	/	22,2
darunter Rentner ²⁾	213,6	/	11,9	33,3	35,1	49,9	37,1	21,9	(9,2)	/	/	-	11,3
Mehrpersonenhaushalte													
unter 25	16,3	/	/	/	/	/	/	/	/	/	/	-	/
25 - 35	77,0	/	/	/	/	(5,6)	(7,5)	(7,4)	18,4	16,9	(8,1)	/	/
35 - 45	157,7	/	/	/	(5,4)	(7,1)	(8,2)	(9,9)	30,0	36,7	42,3	(5,0)	10,0
45 - 55	171,3	/	/	/	/	(6,6)	10,8	10,1	29,1	34,8	53,8	11,0	(8,5)
55 - 65	135,0	/	/	/	/	(7,1)	10,8	17,6	36,6	25,8	21,9	/	(7,7)
65 - 75	124,5	/	-	/	/	/	(9,8)	21,1	51,1	22,1	(8,0)	/	(5,5)
75 und mehr	45,2	-	-	/	/	/	/	(8,0)	17,9	(8,3)	/	/	/
Zusammen	727,0	/	/	(9,9)	20,5	34,6	52,6	75,2	185,2	146,5	137,6	21,2	37,6
darunter Rentner ²⁾	254,8	/	/	/	(5,6)	12,9	23,0	42,7	92,7	43,1	18,8	/	10,1

*) Bevölkerung in Privathaushalten

1) einschließlich der Haushalte, in denen mindestens ein Haushaltsmitglied in seiner Haupttätigkeit selbständiger Landwirt ist

2) überwiegender Lebensunterhalt der Bezugsperson durch Rente, Pension, Sozialhilfe, sonstige Unterstützungen (u.a. Altersübergangsgeld), eigenes Vermögen, Mieten, Zinsen

2.10 Privathaushalte, deren Bezugspersonen Rentner sind, im März 2004 nach monatlichem Haushaltsnettoeinkommen, Haushaltsgröße, Anzahl der Einkommensbezieher, Altersgruppen und Familienstand *)

Merkmal	Anzahl der Privathaushalte in 1 000							
	Insgesamt	Haushaltsnettoeinkommen von ... bis unter ... EUR						sonstige Haushalte ¹⁾
		unter 500	500 bis 900	900 bis 1 300	1 300 bis 1 500	1 500 bis 2 000	2 000 und mehr	
Haushalte insgesamt	468,4	16,2	76,9	123,0	64,6	102,0	64,4	21,4
Haushaltsstruktur								
Einpersonenhaushalte	213,6	14,4	68,4	87,0	21,9	(9,2)	/	11,3
Mehrpersonenhaushalte	254,8	/	(8,5)	35,9	42,7	92,7	63,2	10,1
darunter mit einem Einkommensbezieher	(8,3)	/	/	/	/	/	/	-
mit 2 und mehr Einkommensbezieher	236,5	/	/	33,0	42,4	92,5	62,9	/
Alter von ... bis unter ... Jahren der Bezugsperson								
unter 30	19,1	(7,7)	(6,0)	/	/	/	/	/
30 - 50	17,3	/	(5,0)	/	/	/	/	/
50 - 60	25,3	/	(5,2)	(6,4)	/	/	/	/
60 - 65	75,3	/	11,9	15,7	10,7	19,2	14,1	/
65 - 70	112,2	/	11,3	24,4	18,0	33,8	18,7	(5,2)
70 - 75	81,6	/	10,0	23,1	11,9	21,1	11,6	/
75 und mehr	137,6	/	27,6	46,6	18,6	22,2	11,9	(7,5)
Familienstand der Bezugsperson								
Ledig	50,2	10,4	22,2	10,3	/	/	/	/
Verheiratet	221,6	/	(6,1)	29,7	37,8	85,0	53,0	(8,9)
Verwitwet	160,0	/	29,4	75,1	22,1	13,5	(7,8)	(9,4)
Geschieden	36,6	/	19,1	(7,8)	/	/	/	/

*) Bevölkerung in Privathaushalten, überwiegender Lebensunterhalt der Bezugsperson durch Rente, Pension, Sozialhilfe, sonstige Unterstützung (u.a. Altersübergangsgeld), eigenes Vermögen, Mieten, Zinsen

1) Haushalte, in denen mindestens ein Haushaltsmitglied in seiner Haupttätigkeit selbständiger Landwirt ist, sowie Haushalte ohne Angabe

3. Familien ¹⁾

3.1 Familien ¹⁾ im März 2004 nach Familientyp, Anzahl und Alter der ledigen Kinder ^{**)}

Familientyp Anzahl und Alter der Kinder in der Familie	Anzahl der Familien in 1 000					
	insgesamt	darunter mit Kindern				
		zusammen	davon mit ... Kind(ern)			
			1	2	3	4 und mehr
Familien						
Insgesamt	980,5	390,8	240,7	125,3	20,7	/
ohne ledige Kinder	589,7	-	-	-	-	-
mit ledigen Kindern ¹⁾ und zwar im Alter von ... bis unter ... Jahren	390,8	390,8	240,7	125,3	20,7	/
unter 3	40,4	40,4	37,9	/	/	-
unter 6	78,5	78,5	67,0	10,5	/	-
6 - 15	122,2	122,2	95,6	23,6	/	/
unter 15	178,1	178,1	124,6	43,7	(8,8)	/
15 - 18	96,6	96,6	91,0	(5,5)	/	-
unter 18	246,5	246,5	166,2	65,0	12,3	/
18 - 27	149,1	149,1	125,5	22,4	/	-
unter 27	349,9	349,9	208,7	117,8	19,4	/
Ehepaare						
Zusammen	555,7	260,6	145,5	94,6	17,4	/
ohne ledige Kinder	295,1	-	-	-	-	-
mit ledigen Kindern ¹⁾ und zwar im Alter von ... bis unter ... Jahren	260,6	260,6	145,5	94,6	17,4	/
unter 3	21,0	21,0	19,5	/	/	-
unter 6	41,2	41,2	33,6	(6,9)	/	-
6 - 15	82,4	82,4	62,7	17,3	/	/
unter 15	106,0	106,0	67,2	30,6	(7,5)	/
15 - 18	72,4	72,4	68,4	/	/	-
unter 18	156,3	156,3	97,1	46,9	10,3	/
18 - 27	116,9	116,9	97,2	18,7	/	-
unter 27	235,8	235,8	126,7	89,4	16,5	/

*) einsch. verheiratet getrennt lebende, geschiedene und verwitwete Personen ohne Kinder - **) Bevölkerung am Familienwohnsitz

1) Mehrfachzählungen sind möglich

3.2 Familien ^{*)} im März 2004 nach Beteiligung der Bezugsperson am Erwerbsleben,
 Familientyp und Anzahl der ledigen Kinder ^{**)}

Familientyp Anzahl der Kinder in der Familie	Anzahl der Familien in 1 000			
	insgesamt	davon		
		Erwerbspersonen		Nicht- erwerbspersonen
Erwerbstätige	Erwerbslose			
Familien insgesamt	980,5	446,2	97,6	436,7
ohne Kinder	589,7	160,1	44,4	385,2
mit Kindern	390,8	286,1	53,2	51,5
Ehepaare	555,7	299,6	47,3	208,8
ohne Kinder	295,1	95,4	18,0	181,6
mit Kindern	260,6	204,2	29,3	27,2
1 Kind	145,5	108,3	14,8	22,4
2 Kindern	94,6	80,5	10,8	/
3 und mehr Kindern	20,5	15,4	/	/
Alleinstehende, weiblich	297,2	90,1	28,9	178,2
ohne Kinder	197,1	28,4	10,1	158,5
mit Kindern	100,1	61,6	18,8	19,7
1 Kind	70,4	42,2	11,9	16,2
2 Kindern	26,0	17,6	(5,6)	/
3 und mehr Kindern	/	/	/	/
Alleinstehende, männlich	127,6	56,5	21,4	49,7
ohne Kinder	97,6	36,3	16,3	45,1
mit Kindern	30,0	20,3	(5,1)	/

*) einschl. verheiratet getrennt lebende, geschiedene und verwitwete Personen ohne Kinder - **) Bevölkerung am Familienwohnsitz

3.3 Familien ¹⁾ im März 2004 nach Anzahl der ledigen Kinder, monatlichem Familiennettoeinkommen und Familientyp ²⁾

Monatliches Familiennettoeinkommen von ... bis unter ... EUR	Anzahl der Familien in 1 000					
	insgesamt	davon				
		ohne Kinder	mit Kindern	davon mit ... Kind(ern)		
			1	2	3 und mehr	
Familien						
unter 500	31,0	20,0	11,0	(8,2)	/	/
500 - 900	121,7	92,5	29,2	23,4	(5,4)	/
900 - 1 300	208,8	158,9	50,0	34,3	12,9	/
1 300 - 1 500	102,8	72,3	30,5	21,1	(7,2)	/
1 500 - 2 000	192,1	122,7	69,4	42,9	21,1	(5,4)
2 000 - 2 600	129,8	57,3	72,6	42,9	25,7	/
2 600 - 4 500	121,0	29,0	92,1	47,4	37,8	(6,9)
4 500 und mehr	19,3	/	15,1	(6,9)	(6,5)	/
Sonstige ¹⁾	53,9	33,0	20,9	13,6	(6,0)	/
Insgesamt	980,5	589,7	390,8	240,7	125,3	24,7
Ehepaare						
unter 500	/	/	/	/	/	-
500 - 900	10,1	(7,2)	/	/	/	-
900 - 1 300	54,7	40,4	14,2	(8,2)	/	/
1 300 - 1 500	59,2	44,0	15,1	(9,4)	/	/
1 500 - 2 000	152,2	104,7	47,4	27,7	15,6	/
2 000 - 2 600	115,1	52,4	62,7	36,4	22,6	/
2 600 - 4 500	114,0	27,4	86,6	45,2	34,9	(6,5)
4 500 und mehr	18,6	/	14,9	(6,7)	(6,5)	/
Sonstige ¹⁾	29,8	14,6	15,2	(8,8)	(5,3)	/
Zusammen	555,7	295,1	260,6	145,5	94,6	20,5
Alleinstehende						
unter 500	28,9	19,4	(9,5)	(7,3)	/	/
500 - 900	111,7	85,4	26,3	21,2	/	/
900 - 1 300	154,1	118,4	35,7	26,1	(8,5)	/
1 300 - 1 500	43,6	28,3	15,4	11,7	/	/
1 500 - 2 000	40,0	18,0	22,0	15,2	(5,5)	/
2 000 - 2 600	14,7	/	(9,9)	(6,5)	/	/
2 600 - 4 500	(7,1)	/	(5,5)	/	/	/
4 500 und mehr	/	/	/	/	-	-
Sonstige ¹⁾	24,0	18,4	(5,7)	/	/	/
Zusammen	424,8	294,7	130,1	95,2	30,7	/

*) einschl. verheiratet getrennt lebende, geschiedene und verwitwete Personen ohne Kinder - **) Bevölkerung am Familienwohnsitz

2) Familien, in denen mindestens ein Familienmitglied in seiner Haupttätigkeit selbständiger Landwirt ist, sowie ohne Angabe

3.4 Familien ¹⁾ im März 2004 nach Anzahl der ledigen Kinder, Familientyp und Beteiligung am Erwerbsleben ²⁾

Familientyp Beteiligung am Erwerbsleben	Anzahl der Familien in 1 000						Kinder insgesamt in 1 000
	insgesamt	ohne Kinder	davon				
			mit ... Kind(ern)				
			zusammen	1	2	3 und mehr	
Ehepaare zusammen	555,7	295,1	260,6	145,5	94,6	20,5	400,0
Beide Ehepartner erwerbstätig	228,7	67,3	161,5	88,0	64,0	(9,5)	246,1
Ehemann allein erwerbstätig ¹⁾	70,9	28,2	42,7	20,3	16,5	(5,9)	71,9
Ehefrau allein erwerbstätig ¹⁾	53,3	27,5	25,8	15,8	(7,7)	/	38,0
Beide Ehepartner erwerbslos	13,9	/	(9,5)	/	/	/	16,5
Ehemann allein erwerbslos ¹⁾	33,4	13,6	19,7	10,3	(7,4)	/	31,8
Ehefrau allein erwerbslos ¹⁾	46,1	18,2	27,9	13,3	10,6	/	47,0
Beide Ehepartner Nichterwerbspersonen	174,0	158,7	15,2	13,4	/	/	17,7
Ehemann allein Nichterwerbsperson ¹⁾	34,8	22,9	11,9	(9,0)	/	/	16,0
Ehefrau allein Nichterwerbsperson ¹⁾	39,7	19,0	20,7	10,4	(7,5)	/	34,7
Alleinstehende Männer zusammen	127,6	97,6	30,0	24,8	/	/	36,0
Erwerbstätige	56,5	36,3	20,3	17,2	/	/	23,9
Erwerbslose	21,4	16,3	(5,1)	/	/	/	(6,6)
Nichterwerbspersonen	49,7	45,1	/	/	/	-	(5,4)
Alleinstehende Frauen zusammen	297,2	197,1	100,1	70,4	26,0	/	134,4
Erwerbstätige	90,1	28,4	61,6	42,2	17,6	/	83,0
Erwerbslose	28,9	10,1	18,8	11,9	(5,6)	/	27,3
Nichterwerbspersonen	178,2	158,5	19,7	16,2	/	/	24,2
Alleinstehende zusammen	424,8	294,7	130,1	95,2	30,7	/	170,4
Erwerbstätige	146,6	64,7	81,9	59,4	20,5	/	106,9
Erwerbslose	50,3	26,4	23,9	15,8	(6,6)	/	33,9
Nichterwerbspersonen	227,9	203,6	24,3	20,0	/	/	29,6
Familien	980,5	589,7	390,8	240,7	125,3	24,7	570,4

^{*)} einschl. verheiratet getrennt lebende, geschiedene und verwitwete Personen ohne Kinder - ²⁾ Bevölkerung am Familienwohnsitz

1) Mehrfachzählungen sind möglich

3.5 Familien mit ledigen Kindern im März 2004 nach Anzahl der ledigen Kinder, Altersgruppen und Geschlecht der Bezugsperson *)

Alter von ... bis unter ... Jahren	Anzahl der Familien in 1 000					Kinder insgesamt in 1 000
	insgesamt	davon mit ... Kind(ern)				
		1	2	3	4 und mehr	
Bezugspersonen insgesamt						
unter 20	/	/	-	-	-	/
20 - 25	(8,0)	(7,0)	/	/	-	(9,1)
25 - 30	17,1	13,0	/	/	/	22,3
30 - 35	42,3	25,2	14,2	/	/	62,8
35 - 40	62,9	31,1	25,4	(5,8)	/	102,0
40 - 45	82,2	39,6	36,1	(5,1)	/	132,8
45 - 50	69,1	40,3	23,7	/	/	104,5
50 - 55	46,6	31,6	13,3	/	-	63,4
55 - 60	21,0	16,0	/	/	/	26,8
60 - 65	17,4	14,7	/	/	/	20,5
65 und mehr	23,6	21,6	/	-	-	25,6
Insgesamt	390,8	240,7	125,3	20,7	/	570,4
männliche Bezugspersonen						
unter 20	/	/	-	-	-	/
20 - 25	/	/	/	-	-	/
25 - 30	(7,7)	(5,5)	/	/	/	10,7
30 - 35	25,3	14,1	(8,8)	/	/	39,1
35 - 40	44,2	20,0	19,2	/	/	73,7
40 - 45	65,1	29,3	29,8	/	/	108,3
45 - 50	59,0	33,7	20,4	/	/	90,4
50 - 55	40,6	27,0	12,3	/	-	55,7
55 - 60	18,2	13,8	/	/	/	23,5
60 - 65	14,2	12,2	/	/	-	16,3
65 und mehr	15,0	13,4	/	-	-	16,7
Zusammen	290,6	170,3	99,3	17,8	/	435,9
weibliche Bezugspersonen						
unter 20	/	/	-	-	-	/
20 - 25	(6,7)	(5,9)	/	/	-	(7,7)
25 - 30	(9,4)	(7,5)	/	/	-	11,6
30 - 35	17,0	11,1	(5,4)	/	/	23,6
35 - 40	18,8	11,1	(6,2)	/	/	28,3
40 - 45	17,1	10,3	(6,3)	/	/	24,4
45 - 50	10,2	(6,6)	/	/	-	14,1
50 - 55	(6,0)	/	/	/	-	(7,7)
55 - 60	/	/	/	-	-	/
60 - 65	/	/	/	-	/	/
65 und mehr	(8,5)	(8,2)	/	-	-	(8,9)
Zusammen	100,1	70,4	26,0	/	/	134,4

*) Bevölkerung am Familienwohnsitz

3.6 Familien mit ledigen Kindern im März 2004 nach Anzahl der ledigen Kinder, Familienstand und Geschlecht der Bezugsperson *)

Familienstand	Anzahl der Familien in 1 000					Kinder insgesamt in 1 000
	insgesamt	davon mit ... Kind(ern)				
		1	2	3	4 und mehr	

Bezugspersonen insgesamt

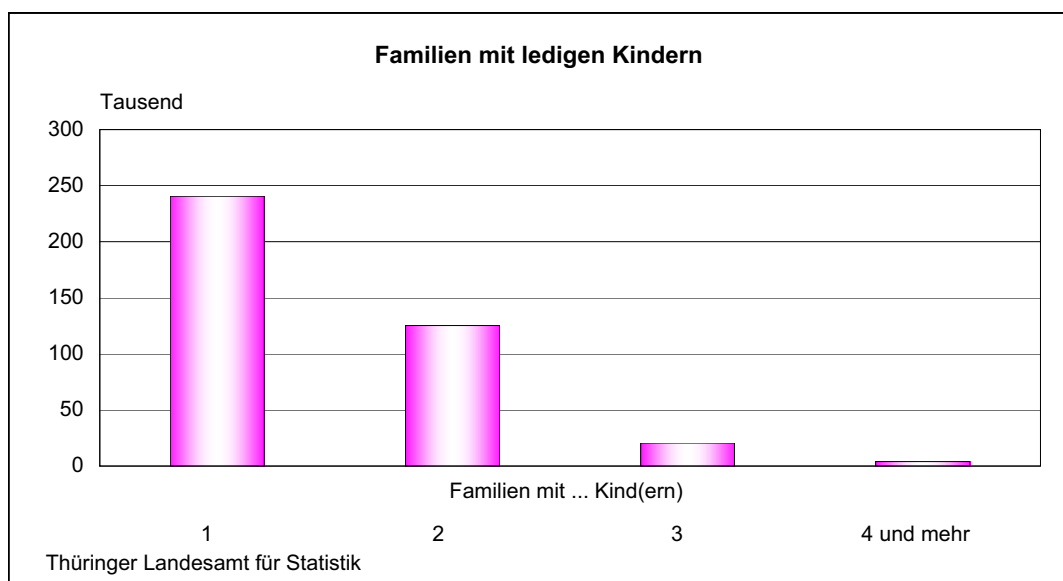
Ledig	54,2	42,5	10,3	/	/	67,8
Verheiratet zusammenlebend	260,6	145,5	94,6	17,4	/	400,0
Verheiratet getrenntlebend	(9,6)	(5,6)	/	/	-	13,7
Verwitwet	21,1	15,9	/	/	/	27,2
Geschieden	45,2	31,2	12,0	/	/	61,7
Insgesamt	390,8	240,7	125,3	20,7	/	570,4

männliche Bezugspersonen

Ledig	14,4	11,7	/	/	-	17,3
Verheiratet zusammenlebend	260,6	145,5	94,6	17,4	/	400,0
Verheiratet getrenntlebend	/	/	/	/	-	/
Verwitwet	/	/	/	-	-	(5,9)
Geschieden	(8,7)	(7,4)	/	-	/	10,4
Zusammen	290,6	170,3	99,3	17,8	/	435,9

weibliche Bezugspersonen

Ledig	39,8	30,8	(7,8)	/	/	50,5
Verheiratet zusammenlebend	-	-	-	-	-	-
Verheiratet getrenntlebend	(7,6)	/	/	-	-	11,4
Verwitwet	16,2	11,9	/	/	/	21,3
Geschieden	36,5	23,9	10,8	/	/	51,2
Zusammen	100,1	70,4	26,0	/	/	134,4



*) Bevölkerung am Familienwohnsitz

4. Frauen

4.1 Frauen im Alter von 15 und mehr Jahren im März 2004 nach Familienstand, Beteiligung am Erwerbsleben und Altersgruppen *)

Alter von ... bis unter ... Jahren	Frauen in 1 000 Personen					
	insgesamt	davon		darunter verheiratet zusammenlebend		
		Erwerbstätige	Erwerbslose und Nichterwerbs- personen	insgesamt	davon	
				Erwerbstätige	Erwerbslose und Nichterwerbspersonen	
Frauen insgesamt						
15 - 25	161,7	65,2	96,5	/	/	/
25 - 35	113,4	78,2	35,2	43,9	28,4	15,5
35 - 45	180,6	142,6	38,1	123,5	100,3	23,3
45 - 55	191,5	144,5	46,9	147,3	115,6	31,7
55 - 60	63,8	35,7	28,1	45,4	25,8	19,5
60 - 65	97,4	13,2	84,2	71,1	(9,6)	61,5
65 und mehr	281,8	/	280,7	121,7	/	121,0
15 - 60	711,0	466,2	244,8	362,9	271,7	91,2
Insgesamt	1 090,3	480,6	609,7	555,7	282,0	273,7
Frauen ohne ledige Kinder						
15 - 25	153,0	62,1	91,0	/	/	/
25 - 35	49,5	37,2	12,3	(6,4)	(5,5)	/
35 - 45	30,0	21,5	(8,5)	(8,7)	(6,6)	/
45 - 55	94,2	68,9	25,3	66,3	51,5	14,7
55 - 60	51,7	28,5	23,2	36,1	20,4	15,7
60 - 65	86,5	12,4	74,2	63,4	(9,1)	54,3
65 und mehr	264,5	/	263,4	112,9	/	112,2
15 - 60	378,4	218,2	160,2	118,7	84,9	33,8
Zusammen	729,5	231,7	497,8	295,1	94,8	200,3
Frauen mit ledigen Kindern						
15 - 25	(8,7)	/	(5,6)	/	/	/
25 - 35	64,0	41,1	22,9	37,5	22,9	14,6
35 - 45	150,6	121,1	29,6	114,8	93,6	21,2
45 - 55	97,3	75,6	21,7	81,1	64,1	17,0
55 - 60	12,1	(7,2)	/	(9,3)	(5,4)	/
60 - 65	10,9	/	10,1	(7,7)	/	(7,2)
65 und mehr	17,3	-	17,3	(8,8)	-	(8,8)
15 - 60	332,6	248,0	84,5	244,2	186,8	57,4
Zusammen	360,8	248,9	111,9	260,6	187,2	73,4

*) Bevölkerung am Familienwohnsitz

4.2 Frauen im Alter von 15 und mehr Jahren mit Kindern unter 18 Jahren im März 2004 nach Beteiligung am Erwerbsleben, Anzahl der ledigen Kinder und Familienstand *)

Zahl der Kinder	Frauen in 1 000 Personen					
	Frauen mit Kindern unter 18 Jahren insgesamt	davon		Frauen mit Kindern unter 6 Jahren insgesamt	davon	
		Erwerbstätige	Erwerbslose und Nichterwerbspersonen		Erwerbstätige	Erwerbslose und Nichterwerbspersonen

Frauen insgesamt

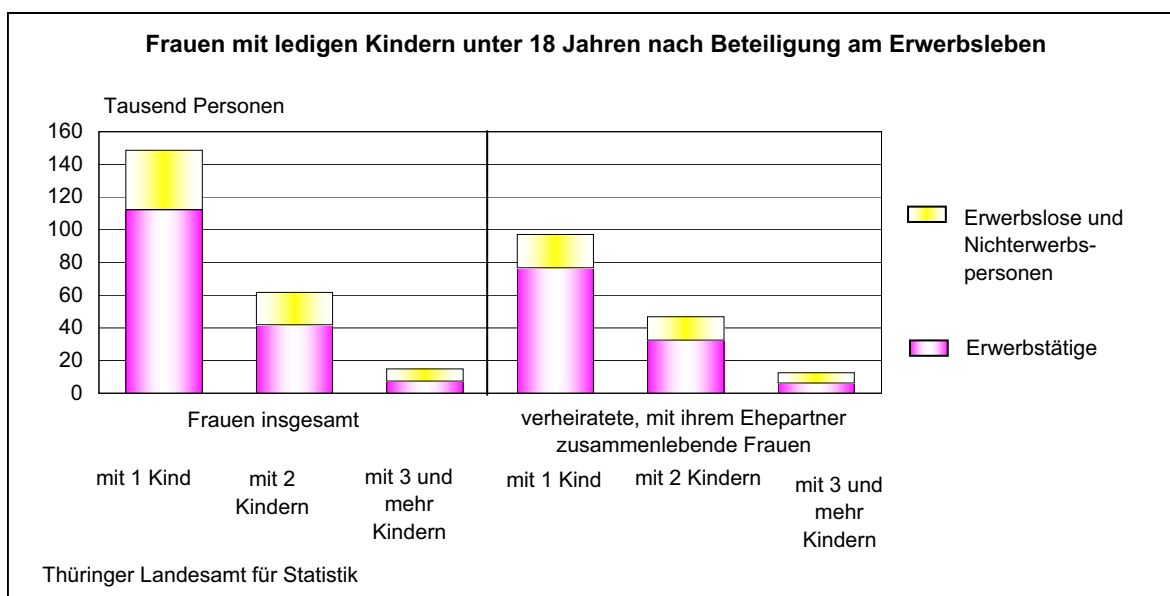
1	148,6	112,2	36,4	57,5	35,1	22,4
2	61,7	41,8	20,0	(8,9)	/	/
3 und mehr	14,9	(7,2)	(7,7)	/	/	/
Insgesamt	225,2	161,3	64,0	67,3	39,9	27,4

verheiratete, mit ihrem Ehepartner zusammenlebende Frauen

1	97,1	76,6	20,5	33,6	21,3	12,3
2	46,9	32,3	14,5	(6,9)	/	/
3 und mehr	12,4	(6,1)	(6,4)	/	/	/
Zusammen	156,3	115,0	41,4	41,2	25,0	16,1

alleinstehende Frauen

1	51,6	35,7	15,9	23,8	13,8	10,0
2	14,9	(9,4)	(5,4)	/	/	/
3 und mehr	/	/	/	/	-	/
Zusammen	68,9	46,3	22,6	26,1	14,9	11,2



*) Bevölkerung am Familienwohnsitz

4.3 Frauen im Alter von 15 und mehr Jahren im März 2004 nach Anzahl der ledigen Kinder, monatlichem Nettoeinkommen und Familienstand *)

Nettoeinkommen von ... bis unter ... EUR	Frauen in 1 000 Personen					
	insgesamt	davon				
		ohne Kinder	mit Kindern	davon mit ... Kind(ern)		
				1	2	3 und mehr
Frauen insgesamt						
unter 150	19,5	14,0	(5,5)	/	/	/
150 - 300	57,5	42,1	15,4	(8,7)	/	/
300 - 500	127,4	85,8	41,6	24,3	14,1	/
500 - 700	195,5	139,7	55,8	35,7	16,4	/
700 - 900	162,7	111,7	50,9	31,1	16,5	/
900 - 1 100	143,6	94,8	48,8	30,7	15,0	/
1 100 - 1 300	104,6	66,1	38,4	23,4	12,6	/
1 300 - 1 500	61,5	34,1	27,5	16,3	(9,8)	/
1 500 - 2 000	56,6	25,5	31,1	17,3	12,5	/
2 000 und mehr	26,2	(9,9)	16,2	(7,6)	(7,5)	/
Kein Einkommen/ ohne Angabe ¹⁾	135,2	105,6	29,6	17,6	(9,8)	/
Insgesamt	1 090,3	729,5	360,8	215,9	120,6	24,3
verheiratete, mit ihrem Ehegatten zusammenlebende Frauen						
unter 150	(9,8)	/	(5,2)	/	/	/
150 - 300	30,0	16,7	13,3	(7,3)	/	/
300 - 500	74,4	42,1	32,4	17,6	11,7	/
500 - 700	121,5	80,3	41,2	24,2	13,5	/
700 - 900	90,3	55,2	35,1	19,5	13,2	/
900 - 1 100	58,6	28,9	29,6	17,0	10,4	/
1 100 - 1 300	42,3	16,9	25,4	14,9	(8,7)	/
1 300 - 1 500	27,0	(8,8)	18,2	10,5	(6,5)	/
1 500 - 2 000	33,0	11,0	22,0	12,0	(9,2)	/
2 000 und mehr	19,2	(5,8)	13,4	(6,1)	(6,4)	/
Kein Einkommen/ ohne Angabe ¹⁾	49,6	24,7	25,0	13,5	(9,3)	/
Zusammen	555,7	295,1	260,6	145,5	94,6	20,5
alleinstehende Frauen						
unter 150	(9,7)	(9,4)	/	/	-	-
150 - 300	27,5	25,4	/	/	/	-
300 - 500	53,0	43,7	(9,3)	(6,7)	/	/
500 - 700	74,0	59,4	14,6	11,5	/	/
700 - 900	72,4	56,5	15,9	11,6	/	/
900 - 1 100	85,0	65,9	19,1	13,7	/	/
1 100 - 1 300	62,2	49,2	13,0	(8,6)	/	/
1 300 - 1 500	34,6	25,3	(9,3)	(5,8)	/	/
1 500 - 2 000	23,6	14,5	(9,1)	(5,4)	/	/
2 000 und mehr	(6,9)	/	/	/	/	/
Kein Einkommen/ ohne Angabe ¹⁾	85,6	81,0	/	/	/	/
Zusammen	534,6	434,4	100,1	70,4	26,0	/

*) Bevölkerung am Familienwohnsitz

1) einschließlich Selbständige in der Landwirtschaft

4.4 Erwerbstätige Frauen im Alter von 15 und mehr Jahren im März 2004 nach Anzahl der ledigen Kinder, monatlichem Nettoeinkommen und Familienstand *)

Nettoeinkommen von ... bis unter ...EUR	Frauen in 1 000 Personen					
	insgesamt	davon				
		ohne Kinder	mit Kindern	davon mit ... Kind(ern)		
				1	2	3 und mehr
Frauen insgesamt						
unter 150	(5,0)	/	/	/	/	/
150 - 300	20,5	15,9	/	/	/	/
300 - 500	40,0	22,4	17,5	(9,5)	(7,0)	/
500 - 700	56,5	28,2	28,4	17,4	(9,4)	/
700 - 900	73,1	38,5	34,6	20,7	12,0	/
900 - 1 100	73,6	34,6	38,9	24,3	12,5	/
1 100 - 1 300	64,1	30,4	33,7	20,2	11,5	/
1 300 - 1 500	42,2	16,5	25,7	15,7	(9,2)	/
1 500 - 2 000	48,3	17,6	30,6	17,0	12,5	/
2 000 und mehr	25,2	(9,0)	16,2	(7,6)	(7,5)	/
Kein Einkommen/ ohne Angabe ¹⁾	32,1	15,0	17,1	10,5	(5,9)	/
Insgesamt	480,6	231,7	248,9	146,0	89,3	13,5
verheiratete, mit ihrem Ehegatten zusammenlebende Frauen						
unter 150	/	/	/	/	/	/
150 - 300	(7,2)	/	/	/	/	/
300 - 500	21,8	(7,1)	14,6	(7,5)	(6,1)	/
500 - 700	32,9	10,2	22,7	13,0	(8,3)	/
700 - 900	43,2	16,0	27,2	15,2	10,4	/
900 - 1 100	41,2	14,3	26,8	15,7	(9,4)	/
1 100 - 1 300	37,0	12,8	24,2	14,1	(8,3)	/
1 300 - 1 500	25,4	(7,8)	17,7	10,5	(6,4)	/
1 500 - 2 000	32,1	10,3	21,8	11,7	(9,2)	/
2 000 und mehr	19,2	(5,8)	13,4	(6,1)	(6,4)	/
Kein Einkommen/ ohne Angabe ¹⁾	19,7	(6,3)	13,5	(7,2)	(5,5)	/
Zusammen	282,0	94,8	187,2	103,8	71,7	11,7
alleinstehende Frauen						
unter 150	/	/	-	-	-	-
150 - 300	13,4	12,7	/	/	/	-
300 - 500	18,2	15,3	/	/	/	-
500 - 700	23,6	18,0	(5,7)	/	/	/
700 - 900	29,9	22,4	(7,5)	(5,5)	/	/
900 - 1 100	32,4	20,3	12,1	(8,6)	/	/
1 100 - 1 300	27,2	17,7	(9,5)	(6,0)	/	/
1 300 - 1 500	16,7	(8,7)	(8,0)	(5,2)	/	-
1 500 - 2 000	16,2	(7,4)	(8,9)	(5,2)	/	/
2 000 und mehr	(6,0)	/	/	/	/	/
Kein Einkommen/ ohne Angabe ¹⁾	12,3	(8,7)	/	/	/	-
Zusammen	198,6	137,0	61,6	42,2	17,6	/

*) Bevölkerung am Familienwohnsitz

1) einschließlich Selbständige in der Landwirtschaft

4.5 Erwerbstätige Frauen im Alter von 15 und mehr Jahren im März 2004 nach normalerweise je Woche geleisteten Arbeitsstunden, Anzahl und Altersgruppen der ledigen Kinder *)

Kinder	Erwerbstätige Frauen in 1 000 Personen				
	insgesamt	davon mit ... normalerweise geleisteten Arbeitsstunden			
		1 - 15	16 - 35	36 - 39	40

Frauen insgesamt

Insgesamt	480,6	34,0	129,1	56,1	230,9	30,2
------------------	--------------	-------------	--------------	-------------	--------------	-------------

Frauen mit Kindern unter 6 Jahren ¹⁾

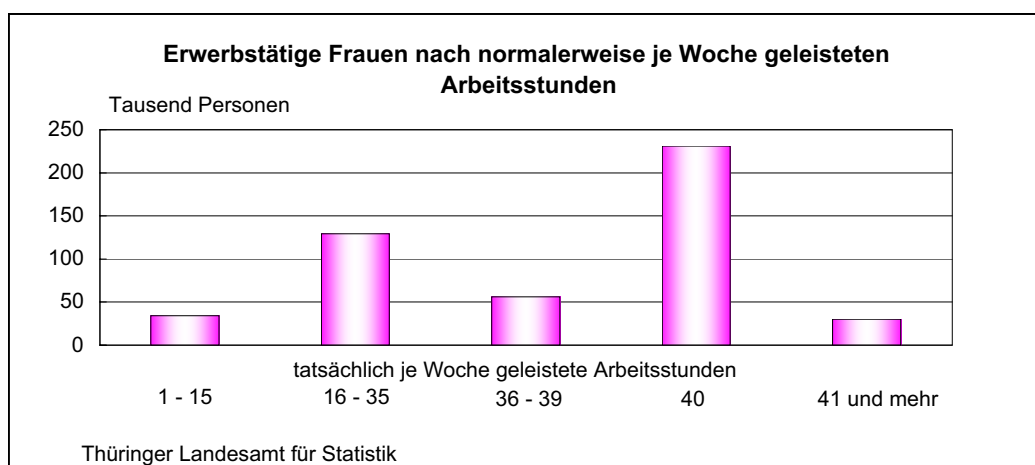
1	35,1	/	15,6	/	12,8	/
2	/	/	/	/	/	-
3 und mehr	/	-	/	-	/	-
Zusammen	39,9	/	18,2	/	14,4	/

Frauen mit Kindern unter 15 Jahren ¹⁾

1	79,3	(6,2)	29,1	(7,6)	32,2	/
2	25,8	/	11,4	/	(8,9)	/
3 und mehr	/	/	/	/	/	/
Zusammen	109,2	(8,4)	42,2	10,3	42,4	(5,8)

Frauen mit Kindern unter 18 Jahren ¹⁾

1	112,2	(7,3)	37,8	12,7	47,5	(7,0)
2	41,8	/	16,8	/	16,1	/
3 und mehr	(7,2)	/	/	/	/	/
Zusammen	161,3	10,9	58,2	16,8	65,7	(9,5)



*) Bevölkerung am Familienwohnsitz

1) Mehrfachzählungen sind möglich

4.6 Alleinstehende Frauen im Alter von 15 und mehr Jahren im März 2004 nach Familienstand, Beteiligung am Erwerbsleben und Altersgruppen *)

Alter von ... bis unter ... Jahren	Frauen in 1 000 Personen					
	insgesamt	davon		insgesamt	darunter ledig	
		Erwerbstätige	Erwerbslose und Nichterwerbs- personen		Erwerbstätige	Erwerbslose und Nichterwerbspersonen

alleinstehende Frauen insgesamt

15 - 25	158,9	63,6	95,3	157,9	62,8	95,1
25 - 35	69,5	49,8	19,7	60,0	42,8	17,1
35 - 45	57,1	42,3	14,8	27,6	19,8	(7,8)
45 - 55	44,2	29,0	15,2	(9,7)	(5,6)	/
55 - 60	18,4	(9,9)	(8,5)	/	/	/
60 - 65	26,3	/	22,7	/	/	/
65 und mehr	160,1	/	159,7	15,9	/	15,7
15 - 60	348,1	194,6	153,6	257,4	132,5	124,9
Insgesamt	534,6	198,6	336,0	277,2	133,2	143,9

alleinstehende Frauen ohne ledige Kinder

15 - 25	151,8	61,2	90,6	151,6	60,9	90,6
25 - 35	43,1	31,7	11,4	41,1	30,3	10,8
35 - 45	21,3	14,9	(6,4)	15,3	10,8	/
45 - 55	28,0	17,4	10,5	(7,9)	/	/
55 - 60	15,6	(8,1)	(7,5)	/	/	/
60 - 65	23,1	/	19,9	/	/	/
65 und mehr	151,6	/	151,1	15,7	/	15,5
15 - 60	259,8	133,3	126,5	218,1	107,8	110,3
Zusammen	434,4	137,0	297,5	237,4	108,5	128,8

alleinstehende Frauen mit ledigen Kindern

15 - 25	(7,1)	/	/	(6,3)	/	/
25 - 35	26,4	18,2	(8,3)	18,8	12,5	(6,3)
35 - 45	35,8	27,4	(8,4)	12,3	(9,0)	/
45 - 55	16,2	11,5	/	/	/	/
55 - 60	/	/	/	/	/	-
60 - 65	/	/	/	/	-	/
65 und mehr	(8,5)	-	(8,5)	/	-	/
15 - 60	88,4	61,3	27,1	39,3	24,7	14,6
Zusammen	100,1	61,6	38,5	39,8	24,7	15,1

*) Bevölkerung am Familienwohnsitz

4.7 Alleinstehende erwerbstätige Frauen im Alter von 15 und mehr Jahren im März 2004 nach normalerweise je Woche geleisteten Arbeitsstunden, Anzahl und Altersgruppen der ledigen Kinder *)

Kinder	Alleinstehende erwerbstätige Frauen in 1 000 Personen				
	insgesamt	davon mit ... normalerweise geleisteten Arbeitsstunden			
		1 - 15	16 - 35	36 - 39	40

alleinstehende erwerbstätige Frauen insgesamt

Insgesamt	198,6	16,0	40,5	22,1	108,2	11,6
------------------	--------------	-------------	-------------	-------------	--------------	-------------

alleinstehende erwerbstätige Frauen mit Kindern unter 6 Jahren ¹⁾

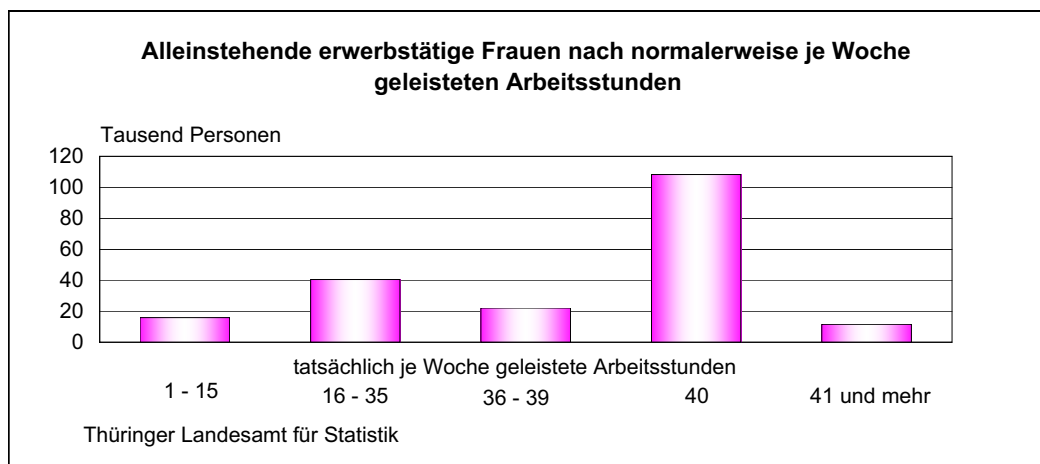
1	13,8	/	/	/	(5,9)	/
2	/	/	/	/	/	-
3 und mehr	-	-	-	-	-	-
Zusammen	14,9	/	(5,4)	/	(6,2)	/

alleinstehende erwerbstätige Frauen mit Kindern unter 15 Jahren ¹⁾

1	28,8	/	(8,8)	/	12,8	/
2	(6,5)	/	/	/	/	/
3 und mehr	/	/	/	/	-	/
Zusammen	35,9	/	11,3	/	15,6	/

alleinstehende erwerbstätige Frauen mit Kindern unter 18 Jahren ¹⁾

1	35,7	/	11,6	/	15,7	/
2	(9,4)	/	/	/	/	/
3 und mehr	/	/	/	/	/	/
Zusammen	46,3	/	14,9	/	20,7	/



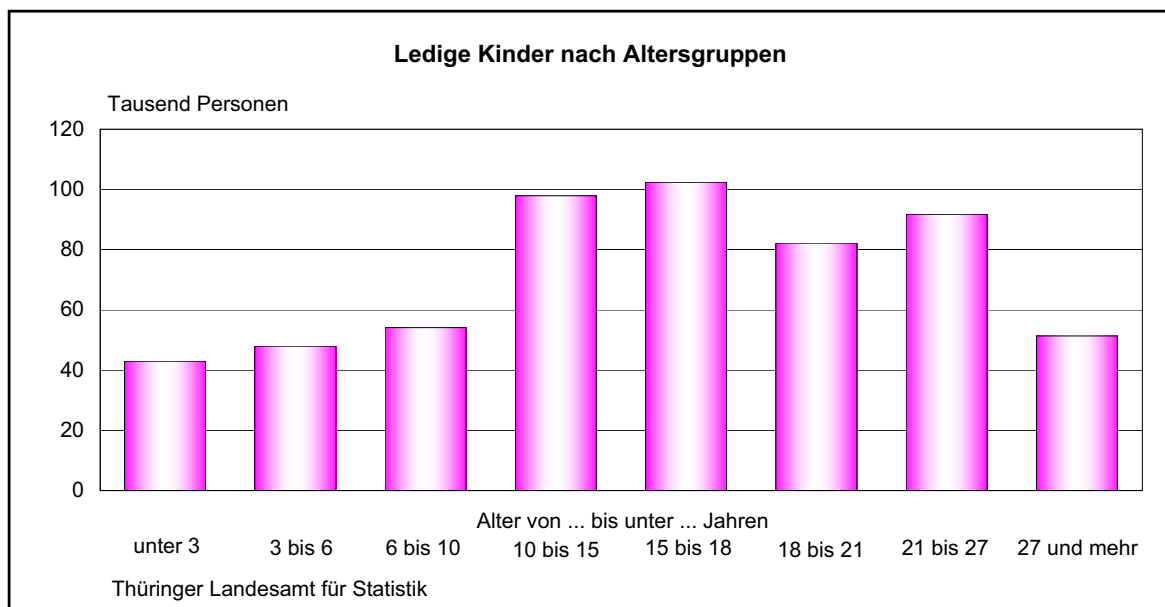
*) Bevölkerung am Familienwohnsitz

1) Mehrfachzählungen sind möglich

5. Kinder

5.1 Ledige Kinder in Familien im März 2004 nach Familientyp und Altersgruppen der ledigen Kinder *)

Alter von ... bis unter ... Jahren	Kinder in 1 000 Personen				
	insgesamt	Familientyp			
		Ehepaare	Alleinerziehende		
			zusammen	darunter Frauen	
			zusammen	darunter ledig	
Insgesamt					
unter 3	43,0	22,6	20,3	14,2	12,3
3 - 6	47,9	26,6	21,3	14,7	10,6
6 - 10	54,1	36,6	17,5	14,4	(7,6)
10 - 15	97,9	68,0	29,9	24,7	(9,9)
15 - 18	102,4	76,5	25,8	21,5	(5,7)
darunter Schüler ¹⁾	89,9	66,8	23,1	19,0	(5,1)
18 - 21	82,1	62,6	19,6	16,8	/
21 - 27	91,7	75,1	16,6	13,1	/
27 und mehr	51,3	31,9	19,4	15,1	/
Insgesamt	570,4	400,0	170,4	134,4	50,5



*) Bevölkerung am Familienwohnsitz

1) ohne Auszubildende

5.2 Ledige Kinder in Familien im März 2004 nach Familientyp, Altersgruppen der ledigen Kinder und Beteiligung der Bezugsperson am Erwerbsleben *)

Alter von ... bis unter ... Jahren	Kinder in 1 000 Personen				
	insgesamt	Familientyp			
		Ehepaare	Alleinerziehende		
			zusammen	darunter Frauen	
			zusammen	darunter ledig	
Insgesamt					
unter 3	43,0	22,6	20,3	14,2	12,3
3 - 6	47,9	26,6	21,3	14,7	10,6
6 - 10	54,1	36,6	17,5	14,4	(7,6)
10 - 15	97,9	68,0	29,9	24,7	(9,9)
15 - 18	102,4	76,5	25,8	21,5	(5,7)
darunter Schüler ¹⁾	89,9	66,8	23,1	19,0	(5,1)
18 - 21	82,1	62,6	19,6	16,8	/
21 - 27	91,7	75,1	16,6	13,1	/
27 und mehr	51,3	31,9	19,4	15,1	/
Insgesamt	570,4	400,0	170,4	134,4	50,5
Bezugsperson erwerbstätig					
unter 3	30,8	19,4	11,4	(6,5)	(5,7)
3 - 6	38,0	22,8	15,2	(9,6)	(6,4)
6 - 10	43,4	31,4	12,0	(9,4)	/
10 - 15	76,5	55,5	21,0	18,0	(7,0)
15 - 18	82,7	64,5	18,2	14,8	/
darunter Schüler ¹⁾	72,1	56,2	15,9	12,7	/
18 - 21	65,5	50,7	14,7	12,9	/
21 - 27	70,7	60,3	10,5	(8,3)	/
27 und mehr	17,3	13,3	/	/	/
Zusammen	424,9	318,0	106,9	83,0	31,1
Bezugsperson erwerbslos oder Nichterwerbsperson					
unter 3	12,2	/	(8,9)	(7,6)	(6,6)
3 - 6	(9,9)	/	(6,1)	(5,1)	/
6 - 10	10,7	(5,2)	(5,5)	/	/
10 - 15	21,4	12,5	(8,8)	(6,7)	/
15 - 18	19,7	12,0	(7,6)	(6,7)	/
darunter Schüler ¹⁾	17,8	10,6	(7,2)	(6,3)	/
18 - 21	16,7	11,8	/	/	/
21 - 27	20,9	14,8	(6,1)	/	/
27 und mehr	34,0	18,6	15,4	11,6	/
Zusammen	145,5	82,0	63,5	51,4	19,4

*) Bevölkerung am Familienwohnsitz

1) ohne Auszubildende

5.3 Ledige Kinder in Familien im März 2004 nach monatlichem Nettoeinkommen der Familie, Altersgruppen der ledigen Kinder und Familientyp der Bezugsperson *)

Alter von ... bis unter ... Jahren	Kinder in 1 000 Personen								
	insgesamt	Nettoeinkommen der Familie von ... bis unter ... EUR							ohne Angabe ¹⁾
		unter 500	500 bis 900	900 bis 1 300	1 300 bis 1 500	1 500 bis 2 000	2 000 und mehr		
Insgesamt									
unter 3	43,0	/	(5,8)	(8,4)	/	(8,4)	10,9	/	
3 - 6	47,9	/	(5,3)	(9,1)	/	10,2	14,5	/	
6 - 10	54,1	/	/	(8,7)	/	11,8	18,9	/	
10 - 15	97,9	/	(7,5)	14,9	(7,9)	21,4	38,7	(6,2)	
15 - 18	102,4	/	(6,4)	13,5	(6,5)	16,8	51,8	(5,7)	
darunter Schüler ²⁾	89,9	/	(5,8)	12,4	(5,9)	14,5	44,5	(5,2)	
18 - 21	82,1	/	/	(6,8)	(5,1)	13,1	49,4	/	
21 - 27	91,7	/	/	/	(5,4)	11,6	63,5	/	
27 und mehr	51,3	-	/	/	(5,1)	(9,7)	29,4	/	
Insgesamt	570,4	13,9	35,3	69,0	42,4	102,9	277,1	29,7	
Ehepaare									
unter 3	22,6	/	/	/	/	(5,9)	10,6	/	
3 - 6	26,6	/	/	/	/	(7,7)	13,9	/	
6 - 10	36,6	/	/	/	/	10,2	18,1	/	
10 - 15	68,0	/	/	/	/	16,1	36,5	/	
15 - 18	76,5	/	/	(5,9)	/	12,4	49,0	/	
darunter Schüler ²⁾	66,8	/	/	(5,3)	/	10,8	42,1	/	
18 - 21	62,6	/	/	/	/	(8,4)	45,4	/	
21 - 27	75,1	/	/	/	/	(7,7)	57,7	/	
27 und mehr	31,9	-	/	/	/	/	23,0	/	
Zusammen	400,0	/	/	22,2	22,7	72,1	254,1	23,1	
Alleinerziehende									
unter 3	20,3	/	(5,5)	(5,4)	/	/	/	/	
3 - 6	21,3	/	/	(7,2)	/	/	/	/	
6 - 10	17,5	/	/	(6,5)	/	/	/	/	
10 - 15	29,9	/	(6,5)	10,4	/	(5,3)	/	/	
15 - 18	25,8	/	(5,8)	(7,6)	/	/	/	/	
darunter Schüler ²⁾	23,1	/	(5,2)	(7,0)	/	/	/	/	
18 - 21	19,6	/	/	(5,0)	/	/	/	/	
21 - 27	16,6	/	/	/	/	/	(5,8)	/	
27 und mehr	19,4	-	/	/	/	(5,9)	(6,4)	/	
Zusammen	170,4	11,8	31,7	46,7	19,7	30,8	23,0	(6,6)	

*) Bevölkerung am Familienwohnsitz.

1) einschließlich kein Einkommen sowie Selbständige in der Land- und Forstwirtschaft, Fischerei und mithelfende Familienangehörige

2) ohne Auszubildende

5.4 Ledige Kinder in Familien im März 2004 nach Altersgruppen, schulischer und beruflicher Ausbildung, Beteiligung am Erwerbsleben und Geschlecht *)

Kindergartenbesuch ----- Schulbesuch ----- Erwerbsbeteiligung	Kinder in 1 000 Personen									
	ins- gesamt	Alter von ... bis ... unter Jahren								
		unter 3	3 bis 6	6 bis 10	10 bis 15	15 bis 18	18 bis 21	21 bis 25	25 bis 27	27 und mehr
Insgesamt										
Noch nicht in schulischer Ausbildung ¹⁾	101,3	43,0	47,8	10,5	-	-	-	-	-	-
darunter Kindergarten, Kinderkrippe	64,1	13,4	41,1	(9,6)	-	-	-	-	-	-
Mit gegenwärtigem Schulbesuch ²⁾	345,1	-	/	43,6	97,9	102,4	60,5	32,3	(5,2)	/
darunter Klassenstufe 1 - 4	55,5	-	/	43,2	12,2	-	-	-	-	-
Klassenstufe 5 - 10	145,4	-	-	/	85,7	58,0	/	/	-	-
Klassenstufe 11 - 13	31,2	-	-	-	-	19,0	12,1	/	-	-
Berufliche Schule	82,3	-	-	-	-	24,4	40,4	14,9	/	/
darunter Erwerbstätige	55,5	-	-	-	-	13,4	31,0	(9,1)	/	/
darunter Auszubildende	52,0	-	-	-	-	12,5	30,1	(8,2)	/	/
Fachhochschule	(8,9)	-	-	-	-	-	/	(5,3)	/	/
Hochschule	20,1	-	-	-	-	-	/	11,3	/	/
Ohne gegenwärtigen Schulbesuch ³⁾	123,9	-	-	-	-	-	21,7	41,9	12,2	48,1
darunter Erwerbstätige	89,2	-	-	-	-	-	15,5	31,2	(9,7)	32,8
Erwerbslose	25,8	-	-	-	-	-	/	(9,4)	/	10,1
Insgesamt	570,4	43,0	47,9	54,1	97,9	102,4	82,1	74,3	17,4	51,3
männlich										
Noch nicht in schulischer Ausbildung ¹⁾	48,8	21,2	22,3	(5,3)	-	-	-	-	-	-
darunter Kindergarten, Kinderkrippe	30,4	(6,3)	19,0	(5,0)	-	-	-	-	-	-
Mit gegenwärtigem Schulbesuch ²⁾	176,7	-	/	21,7	50,3	51,1	29,9	17,3	/	/
darunter Klassenstufe 1 - 4	27,7	-	/	21,4	(6,1)	-	-	-	-	-
Klassenstufe 5 - 10	74,0	-	-	/	44,1	28,4	/	/	-	-
Klassenstufe 11 - 13	13,4	-	-	-	-	(7,8)	(5,5)	/	-	-
Berufliche Schule	46,1	-	-	-	-	14,5	20,7	(9,0)	/	/
darunter Erwerbstätige	32,7	-	-	-	-	(8,6)	16,6	(6,1)	/	/
darunter Auszubildende	30,7	-	-	-	-	(8,3)	16,2	(5,3)	/	/
Fachhochschule	/	-	-	-	-	-	/	/	/	/
Hochschule	10,2	-	-	-	-	-	/	(5,0)	/	/
Ohne gegenwärtigen Schulbesuch ³⁾	90,8	-	-	-	-	-	14,8	28,0	(8,7)	39,2
darunter Erwerbstätige	64,9	-	-	-	-	-	11,2	19,3	(6,5)	27,8
Erwerbslose	20,5	-	-	-	-	-	/	(7,7)	/	(8,1)
Zusammen	316,3	21,2	22,4	27,0	50,3	51,1	44,7	45,4	12,6	41,6
weiblich										
Noch nicht in schulischer Ausbildung ¹⁾	52,5	21,8	25,5	(5,2)	-	-	-	-	-	-
darunter Kindergarten, Kinderkrippe	33,7	(7,0)	22,1	/	-	-	-	-	-	-
Mit gegenwärtigem Schulbesuch ²⁾	168,4	-	-	21,9	47,6	51,2	30,5	15,0	/	/
darunter Klassenstufe 1 - 4	27,8	-	-	21,8	(6,0)	-	-	-	-	-
Klassenstufe 5 - 10	71,5	-	-	/	41,6	29,5	/	/	-	-
Klassenstufe 11 - 13	17,7	-	-	-	-	11,2	(6,6)	-	-	-
Berufliche Schule	36,2	-	-	-	-	(9,9)	19,7	(5,9)	/	/
darunter Erwerbstätige	22,8	-	-	-	-	/	14,4	/	/	/
darunter Auszubildende	21,3	-	-	-	-	/	13,9	/	/	/
Fachhochschule	/	-	-	-	-	-	/	/	/	/
Hochschule	(9,9)	-	-	-	-	-	/	(6,3)	/	/
Ohne gegenwärtigen Schulbesuch ³⁾	33,2	-	-	-	-	-	(6,8)	13,9	/	(9,0)
darunter Erwerbstätige	24,4	-	-	-	-	-	/	11,8	/	(5,1)
Erwerbslose	(5,3)	-	-	-	-	-	/	/	/	/
Zusammen	254,1	21,8	25,5	27,1	47,6	51,2	37,4	28,9	/	(9,7)

*) Bevölkerung am Familienwohnsitz

1) Kinder bis einschließlich 7 Jahre

2) einschließlich Kinder, die sowohl Kindergarten/-krippe/-hort als auch eine Schule besuchen

3) Kinder von 8 Jahren und älter