



Statistischer Bericht

A III, A I - j / 11

Wanderungen und Bevölkerung in Thüringen 2011

Bestell - Nr. 01 301

Zeichenerklärung

- 0 weniger als die Hälfte von 1 in der letzten besetzten Stelle, jedoch mehr als nichts
- nichts vorhanden (genau Null)
- . Zahlenwert unbekannt oder geheim zu halten
- ... Angabe fällt später an
- / Zahlenwert nicht sicher genug
- x Tabellenfach gesperrt, weil Aussage nicht sinnvoll
- () Aussagewert eingeschränkt
- r berichtigte Zahl
- p vorläufige Zahl

Anmerkung: Abweichungen in den Summen erklären sich aus dem Runden von Einzelwerten.

Herausgeber:

Thüringer Landesamt für Statistik
Europaplatz 3, 99091 Erfurt
Postfach 90 01 63, 99104 Erfurt

Telefon: 0361 37-84642/84647
Telefax: 0361 37-84699
Internet: www.statistik.thueringen.de
E-Mail: auskunft@statistik.thueringen.de

Auskunft erteilt:

Referat: Bevölkerung, Mikrozensus,
Haushaltsstatistiken
Telefon: 0361 37-84447

Herausgegeben im September 2012

Heft-Nr.: 202 / 12
Preis: 7,50 EUR

© Thüringer Landesamt für Statistik, Erfurt, 2012

Für nichtgewerbliche Zwecke sind Vervielfältigung und unentgeltliche Verbreitung, auch auszugsweise, mit Quellenangabe gestattet. Die Verbreitung, auch auszugsweise, über elektronische Systeme/Datenträger bedarf der vorherigen Zustimmung. Alle übrigen Rechte bleiben vorbehalten.

Inhaltsverzeichnis

	Seite
Vorbemerkungen	2
Tabellen	4
1. Wanderungen	4
1.1 Gesamtwanderungen 1991 bis 2011	4
1.2 Wanderungen 2011 nach Monaten	5
1.3 Wanderungen 2011 nach Kreisen	6
1.4 Nach Thüringen Zugezogene 2011 nach dem Familienstand und Altersgruppen	8
1.5 Aus Thüringen Fortgezogene 2011 nach dem Familienstand und Altersgruppen	9
1.6 Wanderungen über die Grenzen Thüringens 2011 nach Nationalität und Altersgruppen	10
1.7 Wanderungen über die Grenzen Thüringens 2011 nach Herkunfts- und Zielländern	11
1.8 Wanderungen über die Grenzen des Bundesgebietes 2011 nach Herkunfts- und Zielländern	12
2. Bevölkerungsstand	16
2.1 Entwicklung der Bevölkerung 1950 bis 2011	16
2.2 Bevölkerung am 31.12.2011 nach Kreisen	17
2.3 Bevölkerungsfortschreibung 2011 und Bevölkerungsstand am 31.12.2011 nach Kreisen	18
2.4 Gemeinden am 31.12.2011 nach Größenklassen und Kreisen	19
2.5 Bevölkerung am 31.12.2011 nach Gemeindegrößenklassen und Kreisen	20
2.6 Bevölkerung am 31.12.2011 nach Geschlecht, Altersgruppen und Nationalität	21
2.7 Bevölkerung am 31.12.2011 nach Geschlecht, Altersgruppen sowie Alters- und Geburtsjahren	22
2.8 Bevölkerung am 31.12.2011 nach Geschlecht, Altersgruppen sowie Alters- und Geburtsjahren Kreisübersichten	23
2.9 Mittlere Jahresbevölkerung 1965 bis 2011 nach Geschlecht	46
2.10 Mittlere Jahresbevölkerung 2011 nach Geschlecht und Kreisen	47
2.11 Mittlere Jahresbevölkerung 2011 nach Geschlecht und Altersjahren	48
Grafiken	49
1. Altersaufbau der Bevölkerung am 31.12.2011	49
2. Bevölkerungsentwicklung 1971 bis 2011	50
3. Bevölkerungszu- bzw. -abnahme (-) 2011 zum Vorjahr nach Kreisen in Prozent	51
4. Überschuss der Zu- und Fortzüge (-) 2011 je 1000 der Bevölkerung nach Kreisen	52
5. Altersspezifische Mobilität 2011 (Wanderungen über die Landesgrenzen)	53

Vorbemerkungen

Grundlage der Fortschreibung der Bevölkerungszahl ab dem Jahr 1990 ist das Zentrale Einwohnerregister (ZER) der neuen Bundesländer mit Stichtag 3.10.1990 und die seit diesem Zeitpunkt erfassten Vorgänge der natürlichen und räumlichen Bevölkerungsbewegungen. Ausgangspunkt für die Ermittlung der Zahlen bis 1989 waren die in größeren Zeitabständen stattfindenden Volkszählungen (zuletzt am 31.12.1981, davor am 1.1.1971, am 31.12.1964, am 31.8.1950). In den 80er Jahren erfolgte zu unterschiedlichen Zeitpunkten eine sukzessive Umstellung der Fortschreibungsbasis von der Volkszählung 1981 zum Einwohnerdatenspeicher (EDS). Das ist eine wesentliche Ursache dafür, dass in einzelnen Jahren Fortschreibungsdifferenzen auftreten.

Rechtliche Grundlagen

Die Statistiken der natürlichen Bevölkerungsbewegung und der Wanderungen sind gesetzlich geregelt im "Gesetz über die Statistik der Bevölkerungsbewegung und die Fortschreibung des Bevölkerungsstandes" (BevStatG) in der Fassung der Bekanntmachung vom 14. März 1980 (BGBl. I S. 308), zuletzt geändert durch Artikel 1 des Gesetzes vom 18. Juli 2008 (BGBl. I S. 1290), in Verbindung mit dem Gesetz über die Statistik für Bundeszwecke (Bundesstatistikgesetz – BStatG) vom 22. Januar 1987 (BGBl. I S. 462, 565), zuletzt geändert durch Artikel 3 des Gesetzes vom 7. September 2007 (BGBl. I S. 2246).

Von Bedeutung sind darüber hinaus noch das "Personenstandsgesetz" vom 8. August 1957 (BGBl. I S. 1125) mit späteren Änderungen, die Dienstanweisung für die Standesbeamten, das "Melderechtsrahmengesetz" (MRRG) in der Fassung der Bekanntmachung vom 19. April 2002 (BGBl. I S. 1342) einschließlich späterer Änderungen sowie das Gesetz zur Neuregelung des Thüringer Meldegesetzes vom 26. Oktober 2006 (GVBl. Nr.15/2006, S. 525) mit späteren Änderungen.

Erhebungsunterlagen

Bei der Statistik der Wanderungen werden als Erhebungsunterlagen die An- und Abmeldungen verwendet, die auf Grund der gesetzlichen Bestimmungen über die Meldepflicht bei einem Wohnungswechsel anfallen. Umzüge innerhalb einer Gemeinde bleiben jedoch außer Betracht.

Für Wanderungen, die nicht über die Grenze des Bundesgebietes hinausgehen, werden lediglich die Anmeldungen ausgewertet, wobei die Abmeldung auf Grund der Angabe über den bisherigen Wohnort erfasst wird. Bei Wanderungen über die Bundesgrenzen werden sowohl die An- als auch die Abmeldungen benutzt.

Die den Wanderungsdaten zugrunde liegenden Meldungen der Meldebehörden enthalten auch Melderegisterbereinigungen, die z.B. infolge der Einführung der persönlichen Steuer-Identifikationsnummer durchgeführt werden. Die Ergebnisse sind daher nur eingeschränkt vergleichbar.

Erläuterungen

Überschuss der Zu- bzw. Fortzüge (-)

Die Differenz zwischen Zu- und Fortzügen eines Zeitraumes.

Bevölkerung

Als Bevölkerung wird die Anzahl der Personen bezeichnet, die an einem bestimmten Ort bzw. in einer bestimmten territorialen Einheit (Gemeinde, Kreis usw.) ihren ständigen Wohnsitz (Hauptwohnung) hat. Zur Bevölkerung zählen auch die am Ort bzw. in bestimmten Territorien für längere Zeit als wohnhaft gemeldeten Ausländer.

In einzelnen Jahren treten bei der Fortschreibung der Bevölkerung Differenzen auf, weil in der DDR die Bevölkerungsfortschreibung auf vorläufigen Werten beruhte, die natürliche und räumliche Bewegung aber auf endgültigen. Außerdem wurde zwischen 1985 und 1989 die Fortschreibung auf Einwohnerdatenspeicher (EDS) umgestellt. Bei Volkszählungen bildeten die jeweiligen Zählungsergebnisse die Grundlage der weiteren Fortschreibung. Bis zum Jahr 1965 wurden die An- und Abmeldungen getrennt erfasst.

Mittlere Bevölkerung

Die mittlere Bevölkerung ist die durchschnittliche Bevölkerungszahl für einen bestimmten Zeitraum (z.B. Monat, Vierteljahr, Jahr), berechnet als arithmetisches Mittel aus Anfangs- und Endbestand oder aus dem Durchschnitt der mittleren monatlichen bzw. vierteljährlichen Bevölkerungszahlen.

Für die Jahre 1967 bis 1988 werden die jeweils mit Stichtag 30. Juni des Jahres ermittelten Bevölkerungszahlen als mittlere Bevölkerung ausgewiesen. Ab 1989 werden als mittlere Bevölkerung wieder Bevölkerungsdurchschnittswerte für ein Kalenderjahr als arithmetisches Mittel aus 12 Monatsdurchschnitten angegeben. Für 1990 wurde der vom ZER übernommene Bevölkerungsstand zum 3.10.1990 als Jahresdurchschnitt verwendet.

Deutsche

Als Deutsche gelten Personen im Sinne des Artikels 116, Abs. 1 des Grundgesetzes der Bundesrepublik Deutschland. Neugeborene zählen als Deutsche, wenn mindestens ein Elternteil die deutsche Staatsangehörigkeit besitzt oder die Voraussetzungen lt. § 4 Abs. 3 StAG vorliegen. Deutsche, die zugleich eine fremde Staatsangehörigkeit besitzen, werden als Deutsche gezählt.

Ausländer

Alle Personen, die nicht Deutsche im Sinne des Artikels 116, Abs. 1 des Grundgesetzes sind. Dazu zählen auch Staatenlose und Personen mit ungeklärter Staatsangehörigkeit. Deutsche, die zugleich eine fremde Staatsangehörigkeit besitzen, gehören nicht zu den Ausländern. Die Mitglieder der stationierten ausländischen Streitkräfte sowie der ausländischen diplomatischen und konsularischen Vertretungen mit ihren Familienangehörigen werden statistisch nicht erfasst.

1. Wanderungen
1.1 Gesamtwanderungen 1991 bis 2011

Jahr	Über die Landesgrenzen			
	Zuzüge	Fortzüge	Überschuss der Zu- bzw. Fortzüge (-)	
			insgesamt	je 1000 der Bevölkerung
1991	28 543	53 298	- 24 755	- 9,6
1992	41 267	40 747	520	0,2
1993	41 963	38 412	3 551	1,4
1994	40 253	39 002	1 251	0,5
1995	40 503	39 247	1 256	0,5
1996	40 817	40 243	574	0,2
1997	36 166	37 916	- 1 750	- 0,7
1998	33 669	38 583	- 4 914	- 2,0
1999	35 524	39 617	- 4 093	- 1,7
2000	33 943	43 916	- 9 973	- 4,1
2001	35 264	46 983	- 11 719	- 4,8
2002	34 539	44 818	- 10 279	- 4,3
2003	33 571	43 052	- 9 481	- 4,0
2004	33 160	43 059	- 9 899	- 4,2
2005	31 117	42 937	- 11 820	- 5,0
2006	30 152	44 422	- 14 270	- 6,1
2007	31 478	44 788	- 13 310	- 5,8
2008	33 660	46 353	- 12 693	- 5,6
2009	34 732	42 758	- 8 026	- 3,6
2010	35 469	41 210	- 5 741	- 2,6
2011				
insgesamt	38 968	43 177	- 4 209	- 1,9
männlich	20 355	22 751	- 2 396	- 2,2
weiblich	18 613	20 426	- 1 813	- 1,6

Noch: 1.1 Gesamtwanderungen 1991 bis 2011

Jahr	Innerhalb des Landes			Wanderungen insgesamt	
	insgesamt	davon		Zuzüge	Fortzüge
		nach einem anderen Kreis	nach einer anderen Gemeinde im gleichen Kreis		
1991	34 781	15 477	19 304	63 324	88 079
1992	36 132	17 262	18 870	77 399	76 879
1993	42 661	20 743	21 918	84 624	81 073
1994	50 778	22 331	28 447	91 031	89 780
1995	57 765	25 398	32 367	98 268	97 012
1996	62 617	27 393	35 224	103 434	102 860
1997	69 776	32 041	37 735	105 942	107 692
1998	66 695	31 894	34 801	100 364	105 278
1999	65 982	32 110	33 872	101 506	105 599
2000	63 434	31 024	32 410	97 377	107 350
2001	62 327	30 926	31 401	97 591	109 310
2002	62 337	30 399	31 938	96 876	107 155
2003	63 680	32 098	31 582	97 251	106 732
2004	60 410	30 731	29 679	93 570	103 469
2005	57 726	29 113	28 613	88 843	100 663
2006	54 737	27 866	26 871	84 889	99 159
2007	54 413	28 156	26 257	85 891	99 201
2008	56 479	29 748	26 731	90 139	102 832
2009	55 906	29 223	26 683	90 638	98 664
2010	56 446	29 862	26 584	91 915	97 656
2011					
insgesamt	57 988	30 900	27 088	96 956	101 165
männlich	28 963	15 974	12 989	49 318	51 714
weiblich	29 025	14 926	14 099	47 638	49 451

1.2 Wanderungen 2011 nach Monaten

Monat	Über die Landesgrenzen					
	Zuzüge		Fortzüge		Überschuss der Zu- bzw. Fortzüge (-)	
	insgesamt	aus alten Bundesländern ¹⁾	insgesamt	nach alten Bundesländern ¹⁾	insgesamt	nach alten Bundesländern ¹⁾
Januar	2 590	1 185	3 270	1 871	- 680	- 686
Februar	2 330	1 133	2 929	1 593	- 599	- 460
März	3 074	1 341	3 377	1 763	- 303	- 422
April	2 624	1 141	2 947	1 609	- 323	- 468
Mai	2 862	1 227	3 120	1 658	- 258	- 431
Juni	2 516	1 121	2 903	1 463	- 387	- 342
Juli	3 122	1 439	3 904	1 984	- 782	- 545
August	4 174	1 910	4 965	2 629	- 791	- 719
September	4 205	1 864	4 734	2 525	- 529	- 661
Oktober	5 312	2 423	4 704	2 464	608	- 41
November	3 645	1 627	3 433	1 706	212	- 79
Dezember	2 514	1 224	2 891	1 450	- 377	- 226
Jahr 2011	38 968	17 635	43 177	22 715	- 4 209	- 5 080

Noch: 1.2 Wanderungen 2011 nach Monaten

Monat	Innerhalb des Landes			Wanderungen insgesamt	
	insgesamt	davon		Zuzüge	Fortzüge
		nach einem anderen Kreis	nach einer anderen Gemeinde im gleichen Kreis		
Januar	4 820	2 513	2 307	7 410	8 090
Februar	4 039	2 126	1 913	6 369	6 968
März	5 156	2 841	2 315	8 230	8 533
April	4 267	2 220	2 047	6 891	7 214
Mai	4 897	2 495	2 402	7 759	8 017
Juni	4 336	2 188	2 148	6 852	7 239
Juli	4 843	2 618	2 225	7 965	8 747
August	6 140	3 382	2 758	10 314	11 105
September	5 322	3 041	2 281	9 527	10 056
Oktober	4 886	2 651	2 235	10 198	9 590
November	5 135	2 701	2 434	8 780	8 568
Dezember	4 147	2 124	2 023	6 661	7 038
Jahr 2011	57 988	30 900	27 088	96 956	101 165

1) ohne Berlin

1.3 Wanderungen

Lfd. Nr.	Kreisfreie Stadt Landkreis Land	Innerhalb der Landkreise	Über die		
			insgesamt		Überschuss der Zu- bzw. Fortzüge (-)
			Zuzüge	Fortzüge	
1	Stadt Erfurt	-	10 352	8 675	1 677
2	Stadt Gera	-	3 367	3 275	92
3	Stadt Jena	-	6 886	6 710	176
4	Stadt Suhl	-	1 363	1 630	- 267
5	Stadt Weimar	-	3 997	3 924	73
6	Stadt Eisenach	-	1 970	1 848	122
7	Eichsfeld	1 600	1 909	2 462	- 553
8	Nordhausen	1 756	2 435	2 768	- 333
9	Wartburgkreis	1 969	3 012	3 572	- 560
10	Unstrut-Hainich-Kreis	1 712	2 371	2 649	- 278
11	Kyffhäuserkreis	1 149	1 808	2 178	- 370
12	Schmalkalden-Meiningen	2 109	3 054	3 514	- 460
13	Gotha	2 555	3 541	3 499	42
14	Sömmerda	1 064	2 037	2 270	- 233
15	Hildburghausen	1 162	1 402	1 733	- 331
16	Ilm-Kreis	2 092	3 968	4 050	- 82
17	Weimarer Land	1 085	2 820	2 968	- 148
18	Sonneberg	968	1 311	1 605	- 294
19	Saalfeld-Rudolstadt	2 037	2 307	2 688	- 381
20	Saale-Holzland-Kreis	1 498	3 799	4 064	- 265
21	Saale-Orla-Kreis	1 550	1 758	2 109	- 351
22	Greiz	1 221	2 612	3 453	- 841
23	Altenburger Land	1 561	1 789	2 433	- 644
24	Thüringen	27 088	69 868	74 077	- 4 209
	davon				
25	kreisfreie Städte	-	27 935	26 062	1 873
26	Landkreise	27 088	41 933	48 015	- 6 082

1) einschließlich "Ungeklärt u.o. Angabe"

2011 nach Kreisen

Kreisgrenzen						Lfd. Nr.
davon						
nach einem anderen Kreis Thüringens		mit anderen Bundesländern		über die Grenzen Deutschlands ¹⁾		
Zuzüge	Fortzüge	Zuzüge	Fortzüge	Zuzüge	Fortzüge	
4 885	3 544	4 245	4 208	1 222	923	1
1 727	1 328	1 381	1 703	259	244	2
2 299	2 194	3 302	3 452	1 285	1 064	3
736	831	380	603	247	196	4
1 667	1 473	1 603	1 772	727	679	5
1 185	967	599	762	186	119	6
614	651	1 162	1 665	133	146	7
737	730	1 426	1 835	272	203	8
1 422	1 590	1 192	1 672	398	310	9
1 260	1 215	883	1 260	228	174	10
736	899	947	1 162	125	117	11
1 421	1 457	1 193	1 684	440	373	12
1 802	1 701	1 193	1 462	546	336	13
1 320	1 407	553	699	164	164	14
566	681	634	928	202	124	15
1 586	1 593	1 561	1 726	821	731	16
1 700	1 735	883	1 007	237	226	17
466	452	649	925	196	228	18
1 105	1 146	911	1 362	291	180	19
1 409	2 656	860	1 073	1 530	335	20
693	821	831	1 123	234	165	21
1 222	1 422	1 183	1 802	207	229	22
342	407	1 227	1 849	220	177	23
30 900	30 900	28 798	35 734	10 170	7 443	24
12 499	10 337	11 510	12 500	3 926	3 225	25
18 401	20 563	17 288	23 234	6 244	4 218	26

1.4 Nach Thüringen Zugezogene 2011 nach dem Familienstand und Altersgruppen

Alter von ... bis unter ... Jahren	Insgesamt	Familienstand			
		ledig	verheiratet	verwitwet	geschieden
Insgesamt					
unter 5	2 023	2 023	-	-	-
5 - 10	1 255	1 255	-	-	-
10 - 15	814	814	-	-	-
15 - 20	2 393	2 375	18	-	-
20 - 25	9 783	9 423	339	-	21
25 - 30	7 582	6 335	1 155	1	91
30 - 35	4 580	2 964	1 403	7	206
35 - 40	2 550	1 134	1 122	17	277
40 - 45	1 973	616	957	22	378
45 - 50	1 603	383	742	32	446
50 - 55	1 165	171	609	42	343
55 - 60	805	82	424	77	222
60 - 65	675	57	410	71	137
65 - 70	397	19	230	73	75
70 - 75	354	12	170	103	69
75 - 80	319	14	114	153	38
80 - 85	303	19	71	188	25
85 - 90	266	13	49	178	26
90 und mehr	128	8	8	106	6
Insgesamt	38 968	27 717	7 821	1 070	2 360
männlich					
unter 5	1 026	1 026	-	-	-
5 - 10	663	663	-	-	-
10 - 15	396	396	-	-	-
15 - 20	1 134	1 131	3	-	-
20 - 25	4 551	4 435	109	-	7
25 - 30	3 946	3 405	512	-	29
30 - 35	2 705	1 877	748	1	79
35 - 40	1 575	777	659	3	136
40 - 45	1 248	432	622	5	189
45 - 50	981	272	461	4	244
50 - 55	700	126	373	9	192
55 - 60	433	56	239	21	117
60 - 65	335	36	210	12	77
65 - 70	208	10	144	22	32
70 - 75	173	4	102	27	40
75 - 80	115	8	65	32	10
80 - 85	86	4	41	38	3
85 - 90	55	1	29	24	1
90 und mehr	25	-	7	18	-
Zusammen	20 355	14 659	4 324	216	1 156
weiblich					
unter 5	997	997	-	-	-
5 - 10	592	592	-	-	-
10 - 15	418	418	-	-	-
15 - 20	1 259	1 244	15	-	-
20 - 25	5 232	4 988	230	-	14
25 - 30	3 636	2 930	643	1	62
30 - 35	1 875	1 087	655	6	127
35 - 40	975	357	463	14	141
40 - 45	725	184	335	17	189
45 - 50	622	111	281	28	202
50 - 55	465	45	236	33	151
55 - 60	372	26	185	56	105
60 - 65	340	21	200	59	60
65 - 70	189	9	86	51	43
70 - 75	181	8	68	76	29
75 - 80	204	6	49	121	28
80 - 85	217	15	30	150	22
85 - 90	211	12	20	154	25
90 und mehr	103	8	1	88	6
Zusammen	18 613	13 058	3 497	854	1 204

1.5 Aus Thüringen Fortgezogene 2011 nach dem Familienstand und Altersgruppen

Alter von ... bis unter ... Jahren	Insgesamt	Familienstand			
		ledig	verheiratet	verwitwet	geschieden
Insgesamt					
unter 5	1 720	1 720	-	-	-
5 - 10	1 307	1 307	-	-	-
10 - 15	868	868	-	-	-
15 - 20	2 280	2 268	12	-	-
20 - 25	10 390	10 088	288	1	13
25 - 30	9 830	8 680	1 070	-	80
30 - 35	5 382	3 816	1 368	7	191
35 - 40	2 678	1 323	1 064	17	274
40 - 45	2 112	695	963	35	419
45 - 50	1 814	375	868	43	528
50 - 55	1 293	169	693	44	387
55 - 60	862	79	480	80	223
60 - 65	643	32	392	79	140
65 - 70	449	20	284	63	82
70 - 75	447	15	240	132	60
75 - 80	340	15	129	169	27
80 - 85	355	16	104	209	26
85 - 90	278	15	60	180	23
90 und mehr	129	11	13	101	4
Insgesamt	43 177	31 512	8 028	1 160	2 477
männlich					
unter 5	918	918	-	-	-
5 - 10	672	672	-	-	-
10 - 15	463	463	-	-	-
15 - 20	1 036	1 031	5	-	-
20 - 25	4 758	4 659	96	-	3
25 - 30	5 268	4 771	467	-	30
30 - 35	3 261	2 438	738	3	82
35 - 40	1 711	931	639	5	136
40 - 45	1 308	495	578	10	225
45 - 50	1 072	255	525	11	281
50 - 55	747	121	414	6	206
55 - 60	456	53	270	15	118
60 - 65	305	18	206	12	69
65 - 70	233	12	154	16	51
70 - 75	210	10	143	29	28
75 - 80	130	5	77	39	9
80 - 85	107	-	58	42	7
85 - 90	68	2	31	34	1
90 und mehr	28	-	8	19	1
Zusammen	22 751	16 854	4 409	241	1 247
weiblich					
unter 5	802	802	-	-	-
5 - 10	635	635	-	-	-
10 - 15	405	405	-	-	-
15 - 20	1 244	1 237	7	-	-
20 - 25	5 632	5 429	192	1	10
25 - 30	4 562	3 909	603	-	50
30 - 35	2 121	1 378	630	4	109
35 - 40	967	392	425	12	138
40 - 45	804	200	385	25	194
45 - 50	742	120	343	32	247
50 - 55	546	48	279	38	181
55 - 60	406	26	210	65	105
60 - 65	338	14	186	67	71
65 - 70	216	8	130	47	31
70 - 75	237	5	97	103	32
75 - 80	210	10	52	130	18
80 - 85	248	16	46	167	19
85 - 90	210	13	29	146	22
90 und mehr	101	11	5	82	3
Zusammen	20 426	14 658	3 619	919	1 230

1.6 Wanderungen über die Grenzen Thüringens 2011 nach Nationalität und Altersgruppen

Alter von ... bis unter ... Jahren	Insgesamt		Davon			
			Deutsche		Ausländer	
	Zuzüge	Fortzüge	Zuzüge	Fortzüge	Zuzüge	Fortzüge
Insgesamt						
unter 5	2 023	1 720	1 660	1 485	363	235
5 - 10	1 255	1 307	968	1 100	287	207
10 - 15	814	868	599	731	215	137
15 - 20	2 393	2 280	1 708	1 909	685	371
20 - 25	9 783	10 390	7 136	8 649	2 647	1 741
25 - 30	7 582	9 830	5 526	8 176	2 056	1 654
30 - 35	4 580	5 382	3 211	4 228	1 369	1 154
35 - 40	2 550	2 678	1 565	1 775	985	903
40 - 45	1 973	2 112	1 195	1 513	778	599
45 - 50	1 603	1 814	1 024	1 396	579	418
50 - 55	1 165	1 293	783	974	382	319
55 - 60	805	862	605	671	200	191
60 - 65	675	643	580	564	95	79
65 - 70	397	449	363	424	34	25
70 - 75	354	447	331	426	23	21
75 - 80	319	340	302	334	17	6
80 - 85	303	355	299	351	4	4
85 - 90	266	278	264	277	2	1
90 und mehr	128	129	126	127	2	2
Insgesamt	38 968	43 177	28 245	35 110	10 723	8 067
männlich						
unter 5	1 026	918	847	790	179	128
5 - 10	663	672	508	575	155	97
10 - 15	396	463	288	396	108	67
15 - 20	1 134	1 036	752	840	382	196
20 - 25	4 551	4 758	3 199	3 908	1 352	850
25 - 30	3 946	5 268	2 728	4 264	1 218	1 004
30 - 35	2 705	3 261	1 830	2 488	875	773
35 - 40	1 575	1 711	931	1 100	644	611
40 - 45	1 248	1 308	706	887	542	421
45 - 50	981	1 072	614	779	367	293
50 - 55	700	747	460	542	240	205
55 - 60	433	456	309	325	124	131
60 - 65	335	305	290	258	45	47
65 - 70	208	233	191	219	17	14
70 - 75	173	210	161	198	12	12
75 - 80	115	130	109	126	6	4
80 - 85	86	107	85	107	1	-
85 - 90	55	68	54	68	1	-
90 und mehr	25	28	24	27	1	1
Zusammen	20 355	22 751	14 086	17 897	6 269	4 854
weiblich						
unter 5	997	802	813	695	184	107
5 - 10	592	635	460	525	132	110
10 - 15	418	405	311	335	107	70
15 - 20	1 259	1 244	956	1 069	303	175
20 - 25	5 232	5 632	3 937	4 741	1 295	891
25 - 30	3 636	4 562	2 798	3 912	838	650
30 - 35	1 875	2 121	1 381	1 740	494	381
35 - 40	975	967	634	675	341	292
40 - 45	725	804	489	626	236	178
45 - 50	622	742	410	617	212	125
50 - 55	465	546	323	432	142	114
55 - 60	372	406	296	346	76	60
60 - 65	340	338	290	306	50	32
65 - 70	189	216	172	205	17	11
70 - 75	181	237	170	228	11	9
75 - 80	204	210	193	208	11	2
80 - 85	217	248	214	244	3	4
85 - 90	211	210	210	209	1	1
90 und mehr	103	101	102	100	1	1
Zusammen	18 613	20 426	14 159	17 213	4 454	3 213

1.7 Wanderungen über die Grenzen Thüringens 2011 nach Herkunfts- und Zielländern

Herkunfts- bzw. Zielland	Zuzüge		Fortzüge		Überschuss der Zu- bzw. Fortzüge (-)	
	insgesamt	darunter männlich	insgesamt	darunter männlich	insgesamt	darunter männlich
Insgesamt						
Baden-Württemberg	2 554	1 314	3 250	1 733	- 696	- 419
Bayern	4 958	2 534	6 531	3 463	- 1 573	- 929
Berlin	1 303	658	2 184	1 057	- 881	- 399
Brandenburg	1 104	553	998	474	106	79
Bremen	152	72	179	88	- 27	- 16
Hamburg	355	188	599	332	- 244	- 144
Hessen	3 291	1 630	4 255	2 160	- 964	- 530
Mecklenburg-Vorpommern	647	338	727	358	- 80	- 20
Niedersachsen	2 444	1 253	3 064	1 586	- 620	- 333
Nordrhein-Westfalen	2 401	1 234	3 196	1 665	- 795	- 431
Rheinland-Pfalz	781	410	878	447	- 97	- 37
Saarland	142	71	168	82	- 26	- 11
Sachsen	4 937	2 418	6 411	3 285	- 1 474	- 867
Sachsen-Anhalt	3 172	1 499	2 699	1 324	473	175
Schleswig- Holstein	557	286	595	303	- 38	- 17
Bundesgebiet zusammen	28 798	14 458	35 734	18 357	- 6 936	- 3 899
Ausland ¹⁾	10 170	5 897	7 443	4 394	2 727	1 503
Insgesamt	38 968	20 355	43 177	22 751	- 4 209	- 2 396
Deutsche						
Baden-Württemberg	2 342	1 194	2 916	1 545	- 574	- 351
Bayern	4 595	2 299	5 992	3 129	- 1 397	- 830
Berlin	1 158	580	1 915	923	- 757	- 343
Brandenburg	1 064	532	956	447	108	85
Bremen	130	62	152	73	- 22	- 11
Hamburg	322	164	521	285	- 199	- 121
Hessen	3 057	1 491	3 782	1 878	- 725	- 387
Mecklenburg-Vorpommern	619	316	695	340	- 76	- 24
Niedersachsen	2 282	1 156	2 825	1 445	- 543	- 289
Nordrhein-Westfalen	2 105	1 068	2 640	1 354	- 535	- 286
Rheinland-Pfalz	722	377	794	400	- 72	- 23
Saarland	117	54	141	70	- 24	- 16
Sachsen	4 743	2 306	6 159	3 140	- 1 416	- 834
Sachsen-Anhalt	3 049	1 419	2 596	1 260	453	159
Schleswig- Holstein	528	269	547	278	- 19	- 9
Bundesgebiet zusammen	26 833	13 287	32 631	16 567	- 5 798	- 3 280
Ausland ¹⁾	1 412	799	2 479	1 330	- 1 067	- 531
Insgesamt	28 245	14 086	35 110	17 897	- 6 865	- 3 811
Ausländer						
Baden-Württemberg	212	120	334	188	- 122	- 68
Bayern	363	235	539	334	- 176	- 99
Berlin	145	78	269	134	- 124	- 56
Brandenburg	40	21	42	27	- 2	- 6
Bremen	22	10	27	15	- 5	- 5
Hamburg	33	24	78	47	- 45	- 23
Hessen	234	139	473	282	- 239	- 143
Mecklenburg-Vorpommern	28	22	32	18	- 4	- 4
Niedersachsen	162	97	239	141	- 77	- 44
Nordrhein-Westfalen	296	166	556	311	- 260	- 145
Rheinland-Pfalz	59	33	84	47	- 25	- 14
Saarland	25	17	27	12	- 2	- 5
Sachsen	194	112	252	145	- 58	- 33
Sachsen-Anhalt	123	80	103	64	- 20	- 16
Schleswig- Holstein	29	17	48	25	- 19	- 8
Bundesgebiet zusammen	1 965	1 171	3 103	1 790	- 1 138	- 619
Ausland ¹⁾	8 758	5 098	4 964	3 064	3 794	2 034
Insgesamt	10 723	6 269	8 067	4 854	2 656	1 415

1) einschl. "unbekanntes Ausland" und "Ungeklärt und ohne Angabe"

1.8 Wanderungen über die Grenzen des Bundesgebietes 2011 nach Herkunfts- und Zielländern

Herkunfts- bzw. Zielland	Zuzüge		Fortzüge		Überschuss der Zu- bzw. Fortzüge (-)	
	insgesamt	darunter männlich	insgesamt	darunter männlich	insgesamt	darunter männlich
Insgesamt						
Belgien	31	16	49	27	- 18	- 11
Bulgarien	418	303	295	232	123	71
Dänemark	22	7	33	14	- 11	- 7
Estland	39	14	11	5	28	9
Finnland	28	15	25	10	3	5
Frankreich	140	74	147	65	- 7	9
Griechenland	156	86	54	30	102	56
Irland	29	17	23	9	6	8
Italien	262	138	213	113	49	25
Lettland	109	46	30	18	79	28
Litauen	75	36	38	21	37	15
Luxemburg	11	5	12	7	- 1	- 2
Malta	9	3	4	3	5	-
Niederlande	56	29	85	51	- 29	- 22
Österreich	322	194	580	358	- 258	- 164
Polen	1 296	847	892	604	404	243
Portugal	159	138	105	91	54	47
Rumänien	598	374	283	214	315	160
Schweden	35	23	51	30	- 16	- 7
Slowakei	222	151	105	83	117	68
Slowenien	8	4	9	5	- 1	- 1
Spanien	279	153	199	96	80	57
Tschechische Republik	211	93	109	42	102	51
Ungarn	447	283	217	124	230	159
Vereinigtes Königreich	138	76	192	86	- 54	- 10
Zypern	8	4	4	1	4	3
EU-Staaten zusammen	5 108	3 129	3 765	2 339	1 343	790
Albanien	11	4	15	3	- 4	1
Bosnien und Herzegowina	16	11	6	3	10	8
Kosovo	142	76	38	21	104	55
Moldau, Republik	15	8	11	4	4	4
Montenegro	5	-	2	-	3	-
Norwegen	46	24	77	41	- 31	- 17
Russische Föderation	404	148	224	98	180	50
Schweiz	281	178	763	447	- 482	- 269
Serbien	412	233	204	125	208	108
Türkei	242	146	127	83	115	63
Ukraine	161	66	72	38	89	28
Weißrussland	28	11	17	7	11	4
Übriges Europa	92	52	76	40	16	12
Europa zusammen	6 963	4 086	5 397	3 249	1 566	837

Noch: 1.8 Wanderungen über die Grenzen des Bundesgebietes 2011 nach Herkunfts- und Zielländern

Herkunfts- bzw. Zielland	Zuzüge		Fortzüge		Überschuss der Zu- bzw. Fortzüge (-)	
	insgesamt	darunter männlich	insgesamt	darunter männlich	insgesamt	darunter männlich
Insgesamt						
Ägypten	57	36	49	20	8	16
Algerien	34	26	26	26	8	-
Kamerun	31	19	5	2	26	17
Marokko	24	16	10	7	14	9
Nigeria	8	5	7	6	1	- 1
Sierra Leone	3	3	5	5	- 2	- 2
Südafrika	18	8	25	11	- 7	- 3
Tunesien	12	11	6	6	6	5
Übriges Afrika	86	46	60	39	26	7
Afrika zusammen	273	170	193	122	80	48
Argentinien	34	16	35	12	- 1	4
Brasilien	117	68	81	55	36	13
Kanada	50	30	65	29	- 15	1
Kuba	10	2	5	3	5	- 1
Mexiko	59	36	53	33	6	3
USA	251	133	332	161	- 81	- 28
Übriges Amerika	141	63	88	46	53	17
Amerika zusammen	662	348	659	339	3	9
Afghanistan	396	260	12	12	384	248
Aserbajdschan	45	27	40	28	5	- 1
China	417	212	321	171	96	41
Indien	117	74	54	46	63	28
Irak	156	104	39	32	117	72
Iran, Islamische Republik	117	66	22	15	95	51
Japan	77	21	67	24	10	- 3
Kasachstan	40	21	17	8	23	13
Libanon	14	8	12	10	2	- 2
Syrien, Arabische Republik	139	100	20	12	119	88
Thailand	72	31	43	21	29	10
Vietnam	100	51	73	47	27	4
Übriges Asien	440	237	299	166	141	71
Asien zusammen	2 130	1 212	1 019	592	1 111	620
Australien und Ozeanien	94	47	141	62	- 47	- 15
Außereuropäisches Ausland zusammen	3 159	1 777	2 012	1 115	1 147	662
Unbekanntes Ausland	13	9	16	14	- 3	- 5
Ungeklärt und ohne Angabe	35	25	18	16	17	9
Von / Nach See	-	-	-	-	-	-
Personen insgesamt	10 170	5 897	7 443	4 394	2 727	1 503

Noch: 1.8 Wanderungen über die Grenzen des Bundesgebietes 2011 nach Herkunfts- und Zielländern

Herkunfts- bzw. Zielland	Zuzüge		Fortzüge		Überschuss der Zu- bzw. Fortzüge (-)	
	insgesamt	darunter männlich	insgesamt	darunter männlich	insgesamt	darunter männlich
Ausländer						
Belgien	20	12	31	20	- 11	- 8
Bulgarien	412	300	286	227	126	73
Dänemark	10	2	8	2	2	-
Estland	39	14	11	5	28	9
Finnland	23	12	17	8	6	4
Frankreich	104	54	95	48	9	6
Griechenland	144	83	48	28	96	55
Irland	24	13	13	7	11	6
Italien	236	128	177	95	59	33
Lettland	109	46	29	18	80	28
Litauen	75	36	37	20	38	16
Luxemburg	7	2	5	3	2	- 1
Malta	9	3	3	2	6	1
Niederlande	36	20	36	25	-	- 5
Österreich	147	99	195	158	- 48	- 59
Polen	1 243	808	826	546	417	262
Portugal	139	130	89	82	50	48
Rumänien	587	366	272	206	315	160
Schweden	21	14	12	9	9	5
Slowakei	219	148	105	83	114	65
Slowenien	8	4	8	5	-	- 1
Spanien	164	87	79	40	85	47
Tschechische Republik	192	83	88	30	104	53
Ungarn	429	269	205	115	224	154
Vereinigtes Königreich	82	44	72	32	10	12
Zypern	4	1	1	-	3	1
EU-Staaten zusammen	4 483	2 778	2 748	1 814	1 735	964
Albanien	11	4	14	3	- 3	1
Bosnien und Herzegowina	11	8	5	3	6	5
Kosovo	142	76	38	21	104	55
Moldau, Republik	13	7	9	4	4	3
Montenegro	5	-	2	-	3	-
Norwegen	20	13	15	7	5	6
Russische Föderation	369	126	180	76	189	50
Schweiz	40	23	34	16	6	7
Serbien	411	232	204	125	207	107
Türkei	232	142	106	74	126	68
Ukraine	154	61	69	36	85	25
Weißrussland	27	10	17	7	10	3
Übriges Europa	91	52	74	39	17	13
Europa zusammen	6 009	3 532	3 515	2 225	2 494	1 307

Noch: 1.8 Wanderungen über die Grenzen des Bundesgebietes 2011 nach Herkunfts- und Zielländern

Herkunfts- bzw. Zielland	Zuzüge		Fortzüge		Überschuss der Zu- bzw. Fortzüge (-)	
	insgesamt	darunter männlich	insgesamt	darunter männlich	insgesamt	darunter männlich
Ausländer						
Ägypten	43	30	34	15	9	15
Algerien	31	24	26	26	5	- 2
Kamerun	31	19	5	2	26	17
Marokko	21	15	7	6	14	9
Nigeria	8	5	7	6	1	- 1
Sierra Leone	3	3	4	4	- 1	- 1
Südafrika	8	3	3	1	5	2
Tunesien	10	10	6	6	4	4
Übriges Afrika	60	34	35	25	25	9
Afrika zusammen	215	143	127	91	88	52
Argentinien	27	12	30	12	- 3	-
Brasilien	113	65	76	50	37	15
Kanada	35	19	29	11	6	8
Kuba	8	-	3	1	5	- 1
Mexiko	50	31	34	23	16	8
USA	177	95	193	99	- 16	- 4
Übriges Amerika	100	47	54	27	46	20
Amerika zusammen	510	269	419	223	91	46
Afghanistan	396	260	12	12	384	248
Aserbaidshjan	45	27	40	28	5	- 1
China	391	197	289	151	102	46
Indien	110	73	42	39	68	34
Irak	156	104	39	32	117	72
Iran, Islamische Republik	117	66	22	15	95	51
Japan	63	15	62	20	1	- 5
Kasachstan	29	13	10	3	19	10
Libanon	12	8	11	10	1	- 2
Syrien, Arabische Republik	135	96	14	7	121	89
Thailand	47	18	22	7	25	11
Vietnam	95	47	70	45	25	2
Übriges Asien	378	197	228	125	150	72
Asien zusammen	1 974	1 121	861	494	1 113	627
Australien und Ozeanien	25	12	23	13	2	- 1
Außereuropäisches Ausland zusammen	2 724	1 545	1 430	821	1 294	724
Unbekanntes Ausland	10	6	5	5	5	1
Ungeklärt und ohne Angabe	15	15	14	13	1	2
Von / Nach See	-	-	-	-	-	-
Personen insgesamt	8 758	5 098	4 964	3 064	3 794	2 034

2. Bevölkerungsstand
2.1 Entwicklung der Bevölkerung 1950 bis 2011

Jahr	Bevölkerung			Einwohner je km ² ¹⁾
	insgesamt	männlich	weiblich	
1950	2 932 242	1 302 055	1 630 187	.
1955	2 819 600	1 263 000	1 556 600	174
1960	2 737 865	1 237 121	1 500 744	169
1965	2 747 767	1 262 229	1 485 538	169
1966	2 755 041	1 268 511	1 486 530	170
1967	2 758 656	1 272 864	1 485 792	170
1968	2 759 016	1 275 281	1 483 735	170
1969	2 759 050	1 277 636	1 481 414	170
1970	2 759 084	1 279 965	1 479 119	170
1971	2 759 780	1 282 815	1 476 965	170
1972	2 758 049	1 284 313	1 473 736	170
1973	2 751 710	1 283 078	1 468 632	169
1974	2 744 987	1 281 561	1 463 426	169
1975	2 737 235	1 280 548	1 465 687	169
1976	2 729 213	1 278 122	1 451 091	168
1977	2 727 788	1 279 372	1 448 416	168
1978	2 726 528	1 280 376	1 446 152	168
1979	2 727 080	1 282 379	1 444 701	168
1980	2 730 368	1 286 813	1 443 555	168
1981	2 727 554	1 286 039	1 441 515	168
1982	2 729 223	1 289 443	1 439 780	168
1983	2 729 543	1 291 841	1 437 702	168
1984	2 726 058	1 291 990	1 434 068	168
1985	2 721 539	1 292 132	1 429 407	168
1986	2 718 598	1 293 718	1 424 880	167
1987	2 720 677	1 297 589	1 423 088	167
1988	2 723 268	1 303 564	1 419 704	167
1989	2 683 877	1 286 720	1 397 157	165
1990	2 611 319	1 246 387	1 364 932	161
1991	2 572 069	1 231 319	1 340 750	158
1992	2 545 808	1 224 415	1 321 393	157
1993	2 532 799	1 222 397	1 310 402	157
1994	2 517 776	1 217 934	1 299 842	156
1995	2 503 785	1 214 213	1 289 572	155
1996	2 491 119	1 210 722	1 280 397	154
1997	2 478 148	1 206 667	1 271 481	153
1998	2 462 836	1 201 329	1 261 507	152
1999	2 449 082	1 196 959	1 252 123	151
2000	2 431 255	1 189 951	1 241 304	150
2001	2 411 387	1 182 177	1 229 210	149
2002	2 392 040	1 174 211	1 217 829	148
2003	2 373 157	1 166 263	1 206 894	147
2004	2 355 280	1 158 456	1 196 824	146
2005	2 334 575	1 149 515	1 185 060	144
2006	2 311 140	1 139 051	1 172 089	143
2007	2 289 219	1 128 941	1 160 278	142
2008	2 267 763	1 118 827	1 148 936	140
2009	2 249 882	1 110 714	1 139 168	139
2010	2 235 025	1 103 693	1 131 332	138
2011	2 221 222	1 097 304	1 123 918	137

1) berechnet nach ha und gerundet

2.2 Bevölkerung am 31.12.2011 nach Kreisen

Kreisfreie Stadt Landkreis Land	Bevölkerung			Darunter Ausländer	Fläche in km ²	Einwohner je km ² ¹⁾
	insgesamt	männlich	weiblich			
Stadt Erfurt	206 384	100 028	106 356	7 470	269	767
Stadt Gera	98 762	47 744	51 018	1 524	152	650
Stadt Jena	105 463	52 240	53 223	6 875	114	921
Stadt Suhl	38 219	18 827	19 392	1 123	103	372
Stadt Weimar	65 542	31 694	33 848	2 886	84	778
Stadt Eisenach	42 661	20 849	21 812	1 738	104	411
Eichsfeld	104 549	52 606	51 943	1 271	940	111
Nordhausen	89 192	44 130	45 062	2 347	711	125
Wartburgkreis	129 484	64 871	64 613	1 625	1 305	99
Unstrut-Hainich-Kreis	108 040	53 838	54 202	2 317	976	111
Kyffhäuserkreis	80 471	39 957	40 514	1 048	1 035	78
Schmalkalden-Meiningen	128 800	64 125	64 675	1 867	1 210	106
Gotha	137 340	68 031	69 309	2 769	936	147
Sömmerda	72 345	36 058	36 287	575	804	90
Hildburghausen	66 307	33 036	33 271	1 376	937	71
Ilm-Kreis	111 759	55 633	56 126	3 243	843	133
Weimarer Land	84 279	41 827	42 452	1 309	803	105
Sonneberg	59 249	29 115	30 134	1 660	433	137
Saalfeld-Rudolstadt	115 722	57 069	58 653	2 222	1 035	112
Saale-Holzland-Kreis	86 303	42 992	43 311	1 767	817	106
Saale-Orla-Kreis	86 906	42 851	44 055	1 452	1 148	76
Greiz	106 002	52 196	53 806	1 649	844	126
Altenburger Land	97 443	47 587	49 856	1 370	569	171
Thüringen	2 221 222	1 097 304	1 123 918	51 483	16 172	137
davon						
kreisfreie Städte	557 031	271 382	285 649	21 616	826	674
Landkreise	1 664 191	825 922	838 269	29 867	15 346	108

1) berechnet nach ha und gerundet

2.3 Bevölkerungsfortschreibung 2011 und Bevölkerungsstand am 31.12.2011 nach Kreisen

Kreisfreie Stadt Landkreis Land	Bevölkerung insgesamt am 1.1.2011	Überschuss der Geborenen bzw. Gestorbenen (-)		Überschuss der Zu- bzw. Fortzüge (-)		Sonstiges ¹⁾	Bevölkerungs- zunahme bzw. -abnahme (-)	Bevölkerung am 31.12.2011		
								insgesamt	männlich	weiblich
Stadt Erfurt	204 994	-	295	1 677	8	1 390	206 384	100 028	106 356	
Stadt Gera	99 262	-	591	92	- 1	- 500	98 762	47 744	51 018	
Stadt Jena	105 129		160	176	- 2	334	105 463	52 240	53 223	
Stadt Suhl	38 776	-	289	- 267	- 1	- 557	38 219	18 827	19 392	
Stadt Weimar	65 479	-	13	73	3	63	65 542	31 694	33 848	
Stadt Eisenach	42 750	-	214	122	3	- 89	42 661	20 849	21 812	
Eichsfeld	105 195	-	99	- 553	6	- 646	104 549	52 606	51 943	
Nordhausen	89 963	-	441	- 333	3	- 771	89 192	44 130	45 062	
Wartburgkreis	130 560	-	517	- 560	1	- 1 076	129 484	64 871	64 613	
Unstrut-Hainich-Kreis	108 758	-	442	- 278	2	- 718	108 040	53 838	54 202	
Kyffhäuserkreis	81 449	-	607	- 370	- 1	- 978	80 471	39 957	40 514	
Schmalkalden-Meiningen	129 982	-	718	- 460	- 4	- 1 182	128 800	64 125	64 675	
Gotha	138 056	-	752	42	- 6	- 716	137 340	68 031	69 309	
Sömmerda	72 877	-	299	- 233	-	- 532	72 345	36 058	36 287	
Hildburghausen	67 007	-	368	- 331	- 1	- 700	66 307	33 036	33 271	
Ilm-Kreis	112 350	-	540	- 82	31	- 591	111 759	55 633	56 126	
Weimarer Land	84 693	-	269	- 148	3	- 414	84 279	41 827	42 452	
Sonneberg	59 954	-	413	- 294	2	- 705	59 249	29 115	30 134	
Saalfeld-Rudolstadt	116 818	-	718	- 381	3	- 1 096	115 722	57 069	58 653	
Saale-Holzland-Kreis	86 809	-	247	- 265	6	- 506	86 303	42 992	43 311	
Saale-Orla-Kreis	87 799	-	541	- 351	- 1	- 893	86 906	42 851	44 055	
Greiz	107 555	-	711	- 841	- 1	- 1 553	106 002	52 196	53 806	
Altenburger Land	98 810	-	723	- 644	-	- 1 367	97 443	47 587	49 856	
Thüringen	2 235 025	-	9 647	- 4 209	53	- 13 803	2 221 222	1 097 304	1 123 918	
davon										
kreisfreie Städte	556 390	-	1 242	1 873	10	641	557 031	271 382	285 649	
Landkreise	1 678 635	-	8 405	- 6 082	43	- 14 444	1 664 191	825 922	838 269	

1) Berücksichtigung von Korrekturmeldungen

2.4 Gemeinden am 31.12.2011 nach Größenklassen und Kreisen

Kreisfreie Stadt Landkreis Land	Gemeinden								
	insgesamt	davon in Gemeinden mit ... bis unter ... Einwohner							
		unter 500	500 - 1 000	1 000 - 2 000	2 000 - 3 000	3 000 - 5 000	5 000 - 10 000	10 000 - 50 000	50 000 und mehr
Stadt Erfurt	1	-	-	-	-	-	-	-	1
Stadt Gera	1	-	-	-	-	-	-	-	1
Stadt Jena	1	-	-	-	-	-	-	-	1
Stadt Suhl	1	-	-	-	-	-	-	1	-
Stadt Weimar	1	-	-	-	-	-	-	-	1
Stadt Eisenach	1	-	-	-	-	-	-	1	-
Eichsfeld	80	33	24	13	3	5	-	2	-
Nordhausen	28	9	5	5	2	3	3	1	-
Wartburgkreis	61	15	12	11	8	9	5	1	-
Unstrut-Hainich-Kreis	44	17	8	5	6	5	1	2	-
Kyffhäuserkreis	50	19	19	1	6	1	3	1	-
Schmalkalden-Meiningen	63	20	22	6	6	2	4	3	-
Gotha	48	7	16	11	4	4	4	2	-
Sömmerda	55	15	24	9	4	1	1	1	-
Hildburghausen	43	23	4	2	8	3	2	1	-
Ilm-Kreis	44	9	13	8	5	7	-	2	-
Weimarer Land	75	44	13	12	2	1	2	1	-
Sonneberg	15	3	1	-	3	6	1	1	-
Saalfeld-Rudolstadt	39	10	8	8	5	2	4	2	-
Saale-Holzland-Kreis	93	58	19	8	1	2	4	1	-
Saale-Orla-Kreis	74	50	9	3	3	5	3	1	-
Greiz	55	26	9	5	3	8	2	2	-
Altenburger Land	40	15	9	7	2	4	-	3	-
Thüringen	913	373	215	114	71	68	39	29	4
davon									
kreisfreie Städte	6	-	-	-	-	-	-	2	4
Landkreise	907	373	215	114	71	68	39	27	-

2.5 Bevölkerung am 31.12.2011 nach Gemeindegrößenklassen und Kreisen

Kreisfreie Stadt Landkreis Land	Bevölkerung								
	insgesamt	davon in Gemeinden mit ... bis unter ... Einwohner							
		unter 500	500 - 1 000	1 000 - 2 000	2 000 - 3 000	3 000 - 5 000	5 000 - 10 000	10 000 - 50 000	50 000 und mehr
Stadt Erfurt	206 384	-	-	-	-	-	-	-	206 384
Stadt Gera	98 762	-	-	-	-	-	-	-	98 762
Stadt Jena	105 463	-	-	-	-	-	-	-	105 463
Stadt Suhl	38 219	-	-	-	-	-	-	38 219	-
Stadt Weimar	65 542	-	-	-	-	-	-	-	65 542
Stadt Eisenach	42 661	-	-	-	-	-	-	42 661	-
Eichsfeld	104 549	8 377	16 173	16 284	7 314	20 237	-	36 164	-
Nordhausen	89 192	2 680	4 018	5 804	5 536	9 761	17 450	43 943	-
Wartburgkreis	129 484	4 861	8 513	14 872	20 824	34 224	30 417	15 773	-
Unstrut-Hainich-Kreis	108 040	4 682	6 115	6 613	13 474	16 581	6 899	53 676	-
Kyffhäuserkreis	80 471	5 298	12 998	1 057	14 571	3 725	19 962	22 860	-
Schmalkalden-Meiningen	128 800	6 701	15 611	7 525	14 323	8 394	23 413	52 833	-
Gotha	137 340	2 783	11 499	14 492	11 175	16 763	24 446	56 182	-
Sömmerda	72 345	4 724	16 609	12 716	9 593	3 427	5 459	19 817	-
Hildburghausen	66 307	6 918	3 399	2 880	21 235	9 279	10 812	11 784	-
Ilm-Kreis	111 759	2 787	8 878	10 650	12 519	25 998	-	50 927	-
Weimarer Land	84 279	12 128	8 358	17 286	5 807	3 519	14 256	22 925	-
Sonneberg	59 249	1 186	567	-	7 521	21 268	6 485	22 222	-
Saalfeld-Rudolstadt	115 722	2 876	5 854	12 038	13 289	6 593	24 605	50 467	-
Saale-Holzland-Kreis	86 303	14 295	13 503	10 832	2 649	6 626	27 295	11 103	-
Saale-Orla-Kreis	86 906	13 058	6 793	4 492	7 962	18 376	23 469	12 756	-
Greiz	106 002	7 243	6 191	6 475	8 081	27 604	12 653	37 755	-
Altenburger Land	97 443	4 533	6 348	9 936	5 018	14 359	-	57 249	-
Thüringen	2 221 222	105 130	151 427	153 952	180 891	246 734	247 621	659 316	476 151
davon									
kreisfreie Städte	557 031	-	-	-	-	-	-	80 880	476 151
Landkreise	1 664 191	105 130	151 427	153 952	180 891	246 734	247 621	578 436	-

2.6 Bevölkerung am 31.12.2011 nach Geschlecht, Altersgruppen und Nationalität

Alter von ... bis unter ... Jahren	Bevölkerung					
	insgesamt		männlich		weiblich	
	Anzahl	%	Anzahl	%	Anzahl	%
Bevölkerung insgesamt						
0 - 6	102 695	4,6	52 529	4,8	50 166	4,5
6 - 15	148 893	6,7	76 183	6,9	72 710	6,5
15 - 18	41 004	1,8	21 083	1,9	19 921	1,8
18 - 25	157 841	7,1	81 965	7,5	75 876	6,8
25 - 40	387 894	17,5	209 413	19,1	178 481	15,9
40 - 60	719 348	32,4	368 164	33,6	351 184	31,2
60 - 65	150 023	6,8	74 051	6,7	75 972	6,8
65 - 80	387 607	17,5	175 137	16,0	212 470	18,9
80 und mehr	125 917	5,7	38 779	3,5	87 138	7,8
Insgesamt	2 221 222	100	1 097 304	100	1 123 918	100
und zwar						
0 - 18	292 592	13,2	149 795	13,7	142 797	12,7
18 - 65	1 415 106	63,7	733 593	66,9	681 513	60,6
18 und mehr	1 928 630	86,8	947 509	86,3	981 121	87,3
Deutsche						
0 - 6	101 088	4,7	51 738	4,8	49 350	4,5
6 - 15	145 945	6,7	74 634	7,0	71 311	6,5
15 - 18	39 672	1,8	20 399	1,9	19 273	1,7
18 - 25	151 557	7,0	78 719	7,4	72 838	6,6
25 - 40	369 294	17,0	198 651	18,6	170 643	15,5
40 - 60	703 013	32,4	357 582	33,5	345 431	31,3
60 - 65	148 374	6,8	73 063	6,8	75 311	6,8
65 - 80	385 625	17,8	174 027	16,3	211 598	19,2
80 und mehr	125 171	5,8	38 456	3,6	86 715	7,9
Zusammen	2 169 739	100	1 067 269	100	1 102 470	100
und zwar						
0 - 18	286 705	13,2	146 771	13,8	139 934	12,7
18 - 65	1 372 238	63,2	708 015	66,3	664 223	60,2
18 und mehr	1 883 034	86,8	920 498	86,2	962 536	87,3
Ausländer						
0 - 6	1 607	3,1	791	2,6	816	3,8
6 - 15	2 948	5,7	1 549	5,2	1 399	6,5
15 - 18	1 332	2,6	684	2,3	648	3,0
18 - 25	6 284	12,2	3 246	10,8	3 038	14,2
25 - 40	18 600	36,1	10 762	35,8	7 838	36,5
40 - 60	16 335	31,7	10 582	35,2	5 753	26,8
60 - 65	1 649	3,2	988	3,3	661	3,1
65 - 80	1 982	3,8	1 110	3,7	872	4,1
80 und mehr	746	1,4	323	1,1	423	2,0
Zusammen	51 483	100	30 035	100	21 448	100
und zwar						
0 - 18	5 887	11,4	3 024	10,1	2 863	13,3
18 - 65	42 868	83,3	25 578	85,2	17 290	80,6
18 und mehr	45 596	88,6	27 011	89,9	18 585	86,7

2.7 Bevölkerung am 31.12.2011 nach Geschlecht, Altersgruppen sowie Alters- und Geburtsjahren

Alter von ... bis unter ... Jahren	Geburtsjahr	Bevölkerung			Alter von ... bis unter ... Jahren	Geburtsjahr	Bevölkerung		
		insgesamt	männlich	weiblich			insgesamt	männlich	weiblich
0 - 1	2011	17 105	8 701	8 404	40 - 41	1971	29 862	15 994	13 868
1 - 2	2010	17 683	8 991	8 692	41 - 42	1970	30 958	16 308	14 650
2 - 3	2009	17 014	8 596	8 418	42 - 43	1969	31 621	16 606	15 015
3 - 4	2008	17 500	8 935	8 565	43 - 44	1968	32 119	16 758	15 361
4 - 5	2007	17 127	8 881	8 246	44 - 45	1967	33 185	17 127	16 058
5 - 6	2006	16 266	8 425	7 841	40 - 45		157 745	82 793	74 952
0 - 6		102 695	52 529	50 166	45 - 46	1966	35 635	18 509	17 126
6 - 7	2005	16 520	8 476	8 044	46 - 47	1965	36 876	19 014	17 862
7 - 8	2004	17 015	8 744	8 271	47 - 48	1964	38 878	19 954	18 924
8 - 9	2003	16 605	8 436	8 169	48 - 49	1963	39 840	20 412	19 428
9 - 10	2002	16 584	8 491	8 093	49 - 50	1962	39 468	20 208	19 260
10 - 11	2001	16 925	8 614	8 311	45 - 50		190 697	98 097	92 600
11 - 12	2000	16 880	8 585	8 295	50 - 51	1961	40 585	20 660	19 925
12 - 13	1999	16 247	8 455	7 792	51 - 52	1960	38 646	19 722	18 924
13 - 14	1998	16 078	8 195	7 883	52 - 53	1959	38 615	19 627	18 988
14 - 15	1997	16 039	8 187	7 852	53 - 54	1958	35 892	18 200	17 692
6 - 15		148 893	76 183	72 710	54 - 55	1957	35 859	18 167	17 692
15 - 16	1996	14 756	7 518	7 238	50 - 55		189 597	96 376	93 221
16 - 17	1995	13 603	7 123	6 480	55 - 56	1956	36 586	18 453	18 133
17 - 18	1994	12 645	6 442	6 203	56 - 57	1955	36 784	18 436	18 348
15 - 18		41 004	21 083	19 921	57 - 58	1954	36 224	18 121	18 103
18 - 19	1993	13 235	6 818	6 417	58 - 59	1953	36 139	18 124	18 015
19 - 20	1992	14 578	7 416	7 162	59 - 60	1952	35 576	17 764	17 812
20 - 21	1991	17 457	8 864	8 593	55 - 60		181 309	90 898	90 411
21 - 22	1990	26 441	13 699	12 742	60 - 61	1951	35 468	17 692	17 776
22 - 23	1989	27 497	14 301	13 196	61 - 62	1950	33 730	16 556	17 174
23 - 24	1988	29 190	15 282	13 908	62 - 63	1949	30 006	14 923	15 083
24 - 25	1987	29 443	15 585	13 858	63 - 64	1948	26 036	12 751	13 285
18 - 25		157 841	81 965	75 876	64 - 65	1947	24 783	12 129	12 654
25 - 26	1986	28 347	15 190	13 157	60 - 65		150 023	74 051	75 972
26 - 27	1985	27 691	14 878	12 813	65 - 66	1946	20 452	9 741	10 711
27 - 28	1984	27 671	14 944	12 727	66 - 67	1945	19 168	9 138	10 030
28 - 29	1983	27 286	14 744	12 542	67 - 68	1944	27 778	13 247	14 531
29 - 30	1982	28 055	15 236	12 819	68 - 69	1943	27 962	13 340	14 622
25 - 30		139 050	74 992	64 058	69 - 70	1942	26 144	12 205	13 939
30 - 31	1981	27 192	14 608	12 584	65 - 70		121 504	57 671	63 833
31 - 32	1980	27 797	15 092	12 705	70 - 71	1941	33 335	15 437	17 898
32 - 33	1979	26 678	14 438	12 240	71 - 72	1940	35 594	16 234	19 360
33 - 34	1978	25 593	13 769	11 824	72 - 73	1939	34 471	15 792	18 679
34 - 35	1977	25 261	13 571	11 690	73 - 74	1938	29 800	13 536	16 264
30 - 35		132 521	71 478	61 043	74 - 75	1937	27 009	11 922	15 087
35 - 36	1976	22 616	12 074	10 542	70 - 75		160 209	72 921	87 288
36 - 37	1975	21 716	11 846	9 870	75 - 80		105 894	44 545	61 349
37 - 38	1974	22 475	12 215	10 260	80 - 85		71 207	25 404	45 803
38 - 39	1973	23 322	12 552	10 770	85 und mehr		54 710	13 375	41 335
39 - 40	1972	26 194	14 256	11 938	Insgesamt		2 221 222	1 097 304	1 123 918
35 - 40		116 323	62 943	53 380					

2.8 Bevölkerung am 31.12.2011 nach Geschlecht, Altersgruppen sowie Alters- und Geburtsjahren
Kreisfreie Stadt Erfurt

Alter von ... bis unter ... Jahren	Geburtsjahr	Bevölkerung			Alter von ... bis unter ... Jahren	Geburtsjahr	Bevölkerung		
		insgesamt	männlich	weiblich			insgesamt	männlich	weiblich
0 - 1	2011	1 814	922	892	40 - 41	1971	2 782	1 506	1 276
1 - 2	2010	2 011	1 039	972	41 - 42	1970	2 912	1 540	1 372
2 - 3	2009	1 793	885	908	42 - 43	1969	2 878	1 501	1 377
3 - 4	2008	1 831	928	903	43 - 44	1968	2 932	1 496	1 436
4 - 5	2007	1 830	926	904	44 - 45	1967	2 957	1 466	1 491
5 - 6	2006	1 643	854	789	40 - 45		14 461	7 509	6 952
0 - 6		10 922	5 554	5 368	45 - 46	1966	3 133	1 587	1 546
6 - 7	2005	1 616	818	798	46 - 47	1965	3 181	1 625	1 556
7 - 8	2004	1 632	829	803	47 - 48	1964	3 407	1 767	1 640
8 - 9	2003	1 533	751	782	48 - 49	1963	3 363	1 742	1 621
9 - 10	2002	1 504	773	731	49 - 50	1962	3 356	1 738	1 618
10 - 11	2001	1 593	794	799	45 - 50		16 440	8 459	7 981
11 - 12	2000	1 605	805	800	50 - 51	1961	3 449	1 787	1 662
12 - 13	1999	1 484	809	675	51 - 52	1960	3 235	1 615	1 620
13 - 14	1998	1 385	696	689	52 - 53	1959	3 182	1 573	1 609
14 - 15	1997	1 355	704	651	53 - 54	1958	2 837	1 374	1 463
6 - 15		13 707	6 979	6 728	54 - 55	1957	2 882	1 458	1 424
15 - 16	1996	1 243	641	602	50 - 55		15 585	7 807	7 778
16 - 17	1995	1 172	610	562	55 - 56	1956	3 022	1 475	1 547
17 - 18	1994	1 076	538	538	56 - 57	1955	3 017	1 456	1 561
15 - 18		3 491	1 789	1 702	57 - 58	1954	3 099	1 475	1 624
18 - 19	1993	1 224	585	639	58 - 59	1953	3 022	1 463	1 559
19 - 20	1992	1 508	674	834	59 - 60	1952	2 820	1 323	1 497
20 - 21	1991	2 025	912	1 113	55 - 60		14 980	7 192	7 788
21 - 22	1990	3 220	1 437	1 783	60 - 61	1951	2 945	1 480	1 465
22 - 23	1989	3 568	1 588	1 980	61 - 62	1950	2 843	1 312	1 531
23 - 24	1988	3 599	1 681	1 918	62 - 63	1949	2 512	1 236	1 276
24 - 25	1987	3 643	1 753	1 890	63 - 64	1948	2 239	1 081	1 158
18 - 25		18 787	8 630	10 157	64 - 65	1947	2 129	998	1 131
25 - 26	1986	3 377	1 724	1 653	60 - 65		12 668	6 107	6 561
26 - 27	1985	3 375	1 727	1 648	65 - 66	1946	1 893	853	1 040
27 - 28	1984	3 170	1 629	1 541	66 - 67	1945	1 720	797	923
28 - 29	1983	3 014	1 573	1 441	67 - 68	1944	2 517	1 174	1 343
29 - 30	1982	3 086	1 600	1 486	68 - 69	1943	2 600	1 244	1 356
25 - 30		16 022	8 253	7 769	69 - 70	1942	2 316	1 089	1 227
30 - 31	1981	3 065	1 571	1 494	65 - 70		11 046	5 157	5 889
31 - 32	1980	3 125	1 605	1 520	70 - 71	1941	2 929	1 335	1 594
32 - 33	1979	3 016	1 617	1 399	71 - 72	1940	2 999	1 386	1 613
33 - 34	1978	2 769	1 497	1 272	72 - 73	1939	2 823	1 291	1 532
34 - 35	1977	2 696	1 420	1 276	73 - 74	1938	2 387	1 043	1 344
30 - 35		14 671	7 710	6 961	74 - 75	1937	2 150	928	1 222
35 - 36	1976	2 365	1 261	1 104	70 - 75		13 288	5 983	7 305
36 - 37	1975	2 233	1 188	1 045	75 - 80		8 700	3 670	5 030
37 - 38	1974	2 246	1 175	1 071	80 - 85		5 716	2 049	3 667
38 - 39	1973	2 182	1 169	1 013	85 und mehr		4 425	1 033	3 392
39 - 40	1972	2 449	1 354	1 095	Insgesamt		206 384	100 028	106 356
35 - 40		11 475	6 147	5 328					

Noch: 2.8 Bevölkerung am 31.12.2011 nach Geschlecht, Altersgruppen sowie Alters- und Geburtsjahren
Kreisfreie Stadt Gera

Alter von ... bis unter ... Jahren	Geburtsjahr	Bevölkerung			Alter von ... bis unter ... Jahren	Geburtsjahr	Bevölkerung		
		insgesamt	männlich	weiblich			insgesamt	männlich	weiblich
0 - 1	2011	721	373	348	40 - 41	1971	1 172	611	561
1 - 2	2010	735	380	355	41 - 42	1970	1 261	642	619
2 - 3	2009	707	360	347	42 - 43	1969	1 334	694	640
3 - 4	2008	704	358	346	43 - 44	1968	1 413	759	654
4 - 5	2007	691	352	339	44 - 45	1967	1 383	685	698
5 - 6	2006	641	347	294	40 - 45		6 563	3 391	3 172
0 - 6		4 199	2 170	2 029	45 - 46	1966	1 495	751	744
6 - 7	2005	652	352	300	46 - 47	1965	1 646	834	812
7 - 8	2004	688	337	351	47 - 48	1964	1 687	878	809
8 - 9	2003	613	301	312	48 - 49	1963	1 806	935	871
9 - 10	2002	685	341	344	49 - 50	1962	1 780	892	888
10 - 11	2001	629	311	318	45 - 50		8 414	4 290	4 124
11 - 12	2000	667	331	336	50 - 51	1961	1 825	948	877
12 - 13	1999	622	319	303	51 - 52	1960	1 685	846	839
13 - 14	1998	629	348	281	52 - 53	1959	1 750	914	836
14 - 15	1997	566	272	294	53 - 54	1958	1 600	817	783
6 - 15		5 751	2 912	2 839	54 - 55	1957	1 662	791	871
15 - 16	1996	529	286	243	50 - 55		8 522	4 316	4 206
16 - 17	1995	502	277	225	55 - 56	1956	1 713	811	902
17 - 18	1994	476	244	232	56 - 57	1955	1 784	874	910
15 - 18		1 507	807	700	57 - 58	1954	1 778	883	895
18 - 19	1993	500	239	261	58 - 59	1953	1 705	851	854
19 - 20	1992	554	262	292	59 - 60	1952	1 684	836	848
20 - 21	1991	705	316	389	55 - 60		8 664	4 255	4 409
21 - 22	1990	1 081	496	585	60 - 61	1951	1 646	804	842
22 - 23	1989	1 180	620	560	61 - 62	1950	1 596	771	825
23 - 24	1988	1 276	652	624	62 - 63	1949	1 328	638	690
24 - 25	1987	1 347	698	649	63 - 64	1948	1 178	548	630
18 - 25		6 643	3 283	3 360	64 - 65	1947	1 195	586	609
25 - 26	1986	1 201	651	550	60 - 65		6 943	3 347	3 596
26 - 27	1985	1 200	638	562	65 - 66	1946	914	442	472
27 - 28	1984	1 189	643	546	66 - 67	1945	1 011	457	554
28 - 29	1983	1 196	629	567	67 - 68	1944	1 392	642	750
29 - 30	1982	1 160	611	549	68 - 69	1943	1 413	666	747
25 - 30		5 946	3 172	2 774	69 - 70	1942	1 325	586	739
30 - 31	1981	1 118	593	525	65 - 70		6 055	2 793	3 262
31 - 32	1980	1 091	604	487	70 - 71	1941	1 657	750	907
32 - 33	1979	1 110	573	537	71 - 72	1940	1 663	755	908
33 - 34	1978	1 060	570	490	72 - 73	1939	1 616	706	910
34 - 35	1977	1 045	589	456	73 - 74	1938	1 386	583	803
30 - 35		5 424	2 929	2 495	74 - 75	1937	1 265	577	688
35 - 36	1976	899	489	410	70 - 75		7 587	3 371	4 216
36 - 37	1975	891	486	405	75 - 80		5 301	2 215	3 086
37 - 38	1974	886	493	393	80 - 85		3 660	1 298	2 362
38 - 39	1973	876	481	395	85 und mehr		2 999	699	2 300
39 - 40	1972	1 032	547	485	Insgesamt		98 762	47 744	51 018
35 - 40		4 584	2 496	2 088					

Noch: 2.8 Bevölkerung am 31.12.2011 nach Geschlecht, Altersgruppen sowie Alters- und Geburtsjahren
Kreisfreie Stadt Jena

Alter von ... bis unter ... Jahren	Geburtsjahr	Bevölkerung			Alter von ... bis unter ... Jahren	Geburtsjahr	Bevölkerung		
		insgesamt	männlich	weiblich			insgesamt	männlich	weiblich
0 - 1	2011	1 102	544	558	40 - 41	1971	1 319	723	596
1 - 2	2010	1 066	540	526	41 - 42	1970	1 323	747	576
2 - 3	2009	1 042	549	493	42 - 43	1969	1 392	781	611
3 - 4	2008	1 018	508	510	43 - 44	1968	1 417	753	664
4 - 5	2007	878	438	440	44 - 45	1967	1 328	732	596
5 - 6	2006	889	450	439	40 - 45		6 779	3 736	3 043
0 - 6		5 995	3 029	2 966	45 - 46	1966	1 416	705	711
6 - 7	2005	787	411	376	46 - 47	1965	1 570	889	681
7 - 8	2004	855	442	413	47 - 48	1964	1 417	725	692
8 - 9	2003	758	356	402	48 - 49	1963	1 443	749	694
9 - 10	2002	751	366	385	49 - 50	1962	1 456	771	685
10 - 11	2001	753	396	357	45 - 50		7 302	3 839	3 463
11 - 12	2000	617	313	304	50 - 51	1961	1 388	681	707
12 - 13	1999	683	363	320	51 - 52	1960	1 308	703	605
13 - 14	1998	652	359	293	52 - 53	1959	1 271	632	639
14 - 15	1997	628	324	304	53 - 54	1958	1 212	606	606
6 - 15		6 484	3 330	3 154	54 - 55	1957	1 254	623	631
15 - 16	1996	557	285	272	50 - 55		6 433	3 245	3 188
16 - 17	1995	545	272	273	55 - 56	1956	1 315	641	674
17 - 18	1994	510	259	251	56 - 57	1955	1 356	623	733
15 - 18		1 612	816	796	57 - 58	1954	1 290	622	668
18 - 19	1993	631	331	300	58 - 59	1953	1 277	584	693
19 - 20	1992	865	395	470	59 - 60	1952	1 363	664	699
20 - 21	1991	1 386	584	802	55 - 60		6 601	3 134	3 467
21 - 22	1990	2 186	984	1 202	60 - 61	1951	1 301	597	704
22 - 23	1989	2 157	989	1 168	61 - 62	1950	1 279	610	669
23 - 24	1988	2 388	1 106	1 282	62 - 63	1949	1 170	531	639
24 - 25	1987	2 392	1 161	1 231	63 - 64	1948	1 005	474	531
18 - 25		12 005	5 550	6 455	64 - 65	1947	1 055	481	574
25 - 26	1986	2 454	1 265	1 189	60 - 65		5 810	2 693	3 117
26 - 27	1985	2 174	1 131	1 043	65 - 66	1946	804	385	419
27 - 28	1984	2 101	1 102	999	66 - 67	1945	958	441	517
28 - 29	1983	1 900	1 114	786	67 - 68	1944	1 302	632	670
29 - 30	1982	1 990	1 093	897	68 - 69	1943	1 345	623	722
25 - 30		10 619	5 705	4 914	69 - 70	1942	1 250	586	664
30 - 31	1981	1 735	922	813	65 - 70		5 659	2 667	2 992
31 - 32	1980	1 848	1 059	789	70 - 71	1941	1 548	708	840
32 - 33	1979	1 634	876	758	71 - 72	1940	1 517	680	837
33 - 34	1978	1 489	857	632	72 - 73	1939	1 463	658	805
34 - 35	1977	1 375	749	626	73 - 74	1938	1 219	576	643
30 - 35		8 081	4 463	3 618	74 - 75	1937	1 108	472	636
35 - 36	1976	1 246	749	497	70 - 75		6 855	3 094	3 761
36 - 37	1975	1 169	651	518	75 - 80		4 212	1 850	2 362
37 - 38	1974	1 230	693	537	80 - 85		2 631	1 018	1 613
38 - 39	1973	1 267	700	567	85 und mehr		2 263	579	1 684
39 - 40	1972	1 210	699	511	Insgesamt		105 463	52 240	53 223
35 - 40		6 122	3 492	2 630					

Noch: 2.8 Bevölkerung am 31.12.2011 nach Geschlecht, Altersgruppen sowie Alters- und Geburtsjahren
Kreisfreie Stadt Suhl

Alter von ... bis unter ... Jahren	Geburtsjahr	Bevölkerung			Alter von ... bis unter ... Jahren	Geburtsjahr	Bevölkerung		
		insgesamt	männlich	weiblich			insgesamt	männlich	weiblich
0 - 1	2011	227	116	111	40 - 41	1971	468	238	230
1 - 2	2010	240	133	107	41 - 42	1970	499	271	228
2 - 3	2009	183	95	88	42 - 43	1969	551	304	247
3 - 4	2008	236	120	116	43 - 44	1968	579	323	256
4 - 5	2007	228	118	110	44 - 45	1967	550	282	268
5 - 6	2006	200	95	105	40 - 45		2 647	1 418	1 229
0 - 6		1 314	677	637	45 - 46	1966	597	310	287
6 - 7	2005	225	122	103	46 - 47	1965	648	344	304
7 - 8	2004	223	99	124	47 - 48	1964	675	329	346
8 - 9	2003	217	127	90	48 - 49	1963	728	363	365
9 - 10	2002	201	113	88	49 - 50	1962	709	351	358
10 - 11	2001	237	110	127	45 - 50		3 357	1 697	1 660
11 - 12	2000	236	133	103	50 - 51	1961	704	353	351
12 - 13	1999	213	112	101	51 - 52	1960	670	347	323
13 - 14	1998	252	126	126	52 - 53	1959	681	346	335
14 - 15	1997	252	119	133	53 - 54	1958	613	292	321
6 - 15		2 056	1 061	995	54 - 55	1957	615	308	307
15 - 16	1996	221	118	103	50 - 55		3 283	1 646	1 637
16 - 17	1995	186	109	77	55 - 56	1956	664	316	348
17 - 18	1994	164	82	82	56 - 57	1955	705	328	377
15 - 18		571	309	262	57 - 58	1954	710	326	384
18 - 19	1993	204	112	92	58 - 59	1953	709	327	382
19 - 20	1992	234	109	125	59 - 60	1952	762	346	416
20 - 21	1991	230	114	116	55 - 60		3 550	1 643	1 907
21 - 22	1990	433	221	212	60 - 61	1951	760	353	407
22 - 23	1989	412	225	187	61 - 62	1950	722	364	358
23 - 24	1988	442	241	201	62 - 63	1949	653	314	339
24 - 25	1987	438	254	184	63 - 64	1948	545	282	263
18 - 25		2 393	1 276	1 117	64 - 65	1947	564	253	311
25 - 26	1986	440	250	190	60 - 65		3 244	1 566	1 678
26 - 27	1985	393	211	182	65 - 66	1946	429	202	227
27 - 28	1984	428	231	197	66 - 67	1945	448	215	233
28 - 29	1983	356	197	159	67 - 68	1944	675	310	365
29 - 30	1982	404	225	179	68 - 69	1943	615	302	313
25 - 30		2 021	1 114	907	69 - 70	1942	580	263	317
30 - 31	1981	393	213	180	65 - 70		2 747	1 292	1 455
31 - 32	1980	381	212	169	70 - 71	1941	695	329	366
32 - 33	1979	370	197	173	71 - 72	1940	718	329	389
33 - 34	1978	402	225	177	72 - 73	1939	728	374	354
34 - 35	1977	365	200	165	73 - 74	1938	611	260	351
30 - 35		1 911	1 047	864	74 - 75	1937	525	256	269
35 - 36	1976	322	184	138	70 - 75		3 277	1 548	1 729
36 - 37	1975	301	177	124	75 - 80		1 987	850	1 137
37 - 38	1974	298	157	141	80 - 85		1 220	458	762
38 - 39	1973	370	210	160	85 und mehr		921	256	665
39 - 40	1972	429	241	188	Insgesamt		38 219	18 827	19 392
35 - 40		1 720	969	751					

Noch: 2.8 Bevölkerung am 31.12.2011 nach Geschlecht, Altersgruppen sowie Alters- und Geburtsjahren
Kreisfreie Stadt Weimar

Alter von ... bis unter ... Jahren	Geburtsjahr	Bevölkerung			Alter von ... bis unter ... Jahren	Geburtsjahr	Bevölkerung		
		insgesamt	männlich	weiblich			insgesamt	männlich	weiblich
0 - 1	2011	627	321	306	40 - 41	1971	868	443	425
1 - 2	2010	611	292	319	41 - 42	1970	912	491	421
2 - 3	2009	623	310	313	42 - 43	1969	885	467	418
3 - 4	2008	596	302	294	43 - 44	1968	944	486	458
4 - 5	2007	582	307	275	44 - 45	1967	888	452	436
5 - 6	2006	549	296	253	40 - 45		4 497	2 339	2 158
0 - 6		3 588	1 828	1 760	45 - 46	1966	997	513	484
6 - 7	2005	537	272	265	46 - 47	1965	1 008	533	475
7 - 8	2004	501	252	249	47 - 48	1964	1 030	505	525
8 - 9	2003	557	304	253	48 - 49	1963	1 023	523	500
9 - 10	2002	494	243	251	49 - 50	1962	1 034	496	538
10 - 11	2001	526	269	257	45 - 50		5 092	2 570	2 522
11 - 12	2000	518	269	249	50 - 51	1961	1 037	546	491
12 - 13	1999	506	268	238	51 - 52	1960	961	497	464
13 - 14	1998	472	216	256	52 - 53	1959	931	457	474
14 - 15	1997	482	239	243	53 - 54	1958	832	420	412
6 - 15		4 593	2 332	2 261	54 - 55	1957	825	380	445
15 - 16	1996	436	221	215	50 - 55		4 586	2 300	2 286
16 - 17	1995	376	201	175	55 - 56	1956	864	414	450
17 - 18	1994	351	177	174	56 - 57	1955	886	419	467
15 - 18		1 163	599	564	57 - 58	1954	868	432	436
18 - 19	1993	393	184	209	58 - 59	1953	866	423	443
19 - 20	1992	510	234	276	59 - 60	1952	853	419	434
20 - 21	1991	674	303	371	55 - 60		4 337	2 107	2 230
21 - 22	1990	988	461	527	60 - 61	1951	884	435	449
22 - 23	1989	1 046	506	540	61 - 62	1950	752	365	387
23 - 24	1988	1 210	596	614	62 - 63	1949	795	385	410
24 - 25	1987	1 184	571	613	63 - 64	1948	717	326	391
18 - 25		6 005	2 855	3 150	64 - 65	1947	686	321	365
25 - 26	1986	1 186	577	609	60 - 65		3 834	1 832	2 002
26 - 27	1985	1 033	519	514	65 - 66	1946	576	269	307
27 - 28	1984	1 102	583	519	66 - 67	1945	539	255	284
28 - 29	1983	1 046	524	522	67 - 68	1944	741	353	388
29 - 30	1982	1 048	527	521	68 - 69	1943	784	352	432
25 - 30		5 415	2 730	2 685	69 - 70	1942	683	339	344
30 - 31	1981	975	491	484	65 - 70		3 323	1 568	1 755
31 - 32	1980	1 015	547	468	70 - 71	1941	882	379	503
32 - 33	1979	929	492	437	71 - 72	1940	957	436	521
33 - 34	1978	953	476	477	72 - 73	1939	872	377	495
34 - 35	1977	917	484	433	73 - 74	1938	741	320	421
30 - 35		4 789	2 490	2 299	74 - 75	1937	684	302	382
35 - 36	1976	792	426	366	70 - 75		4 136	1 814	2 322
36 - 37	1975	782	459	323	75 - 80		2 748	1 169	1 579
37 - 38	1974	780	425	355	80 - 85		1 924	684	1 240
38 - 39	1973	735	387	348	85 und mehr		1 649	383	1 266
39 - 40	1972	774	397	377	Insgesamt		65 542	31 694	33 848
35 - 40		3 863	2 094	1 769					

Noch: 2.8 Bevölkerung am 31.12.2011 nach Geschlecht, Altersgruppen sowie Alters- und Geburtsjahren
Kreisfreie Stadt Eisenach

Alter von ... bis unter ... Jahren	Geburtsjahr	Bevölkerung			Alter von ... bis unter ... Jahren	Geburtsjahr	Bevölkerung		
		insgesamt	männlich	weiblich			insgesamt	männlich	weiblich
0 - 1	2011	325	173	152	40 - 41	1971	639	322	317
1 - 2	2010	344	183	161	41 - 42	1970	559	275	284
2 - 3	2009	353	189	164	42 - 43	1969	624	354	270
3 - 4	2008	311	166	145	43 - 44	1968	616	325	291
4 - 5	2007	366	181	185	44 - 45	1967	638	337	301
5 - 6	2006	347	181	166	40 - 45		3 076	1 613	1 463
0 - 6		2 046	1 073	973	45 - 46	1966	646	342	304
6 - 7	2005	336	172	164	46 - 47	1965	705	366	339
7 - 8	2004	330	178	152	47 - 48	1964	721	382	339
8 - 9	2003	307	153	154	48 - 49	1963	788	409	379
9 - 10	2002	340	162	178	49 - 50	1962	722	371	351
10 - 11	2001	315	157	158	45 - 50		3 582	1 870	1 712
11 - 12	2000	344	189	155	50 - 51	1961	765	379	386
12 - 13	1999	292	139	153	51 - 52	1960	712	358	354
13 - 14	1998	281	150	131	52 - 53	1959	738	377	361
14 - 15	1997	298	149	149	53 - 54	1958	632	325	307
6 - 15		2 843	1 449	1 394	54 - 55	1957	672	342	330
15 - 16	1996	250	135	115	50 - 55		3 519	1 781	1 738
16 - 17	1995	239	127	112	55 - 56	1956	638	352	286
17 - 18	1994	238	126	112	56 - 57	1955	609	290	319
15 - 18		727	388	339	57 - 58	1954	629	306	323
18 - 19	1993	246	113	133	58 - 59	1953	559	272	287
19 - 20	1992	272	134	138	59 - 60	1952	597	289	308
20 - 21	1991	287	138	149	55 - 60		3 032	1 509	1 523
21 - 22	1990	431	227	204	60 - 61	1951	617	307	310
22 - 23	1989	464	225	239	61 - 62	1950	517	259	258
23 - 24	1988	535	270	265	62 - 63	1949	575	261	314
24 - 25	1987	546	293	253	63 - 64	1948	483	229	254
18 - 25		2 781	1 400	1 381	64 - 65	1947	513	242	271
25 - 26	1986	525	252	273	60 - 65		2 705	1 298	1 407
26 - 27	1985	555	290	265	65 - 66	1946	379	163	216
27 - 28	1984	517	269	248	66 - 67	1945	388	184	204
28 - 29	1983	564	294	270	67 - 68	1944	569	274	295
29 - 30	1982	589	320	269	68 - 69	1943	574	268	306
25 - 30		2 750	1 425	1 325	69 - 70	1942	543	248	295
30 - 31	1981	547	313	234	65 - 70		2 453	1 137	1 316
31 - 32	1980	548	291	257	70 - 71	1941	738	322	416
32 - 33	1979	536	271	265	71 - 72	1940	752	321	431
33 - 34	1978	507	269	238	72 - 73	1939	731	344	387
34 - 35	1977	505	267	238	73 - 74	1938	653	275	378
30 - 35		2 643	1 411	1 232	74 - 75	1937	587	262	325
35 - 36	1976	444	223	221	70 - 75		3 461	1 524	1 937
36 - 37	1975	395	211	184	75 - 80		2 152	938	1 214
37 - 38	1974	469	264	205	80 - 85		1 432	503	929
38 - 39	1973	485	270	215	85 und mehr		1 142	280	862
39 - 40	1972	524	282	242	Insgesamt		42 661	20 849	21 812
35 - 40		2 317	1 250	1 067					

Noch: 2.8 Bevölkerung am 31.12.2011 nach Geschlecht, Altersgruppen sowie Alters- und Geburtsjahren
Landkreis Eichsfeld

Alter von ... bis unter ... Jahren	Geburtsjahr	Bevölkerung			Alter von ... bis unter ... Jahren	Geburtsjahr	Bevölkerung		
		insgesamt	männlich	weiblich			insgesamt	männlich	weiblich
0 - 1	2011	977	507	470	40 - 41	1971	1 411	780	631
1 - 2	2010	924	472	452	41 - 42	1970	1 454	765	689
2 - 3	2009	895	438	457	42 - 43	1969	1 452	792	660
3 - 4	2008	885	461	424	43 - 44	1968	1 539	814	725
4 - 5	2007	940	467	473	44 - 45	1967	1 570	827	743
5 - 6	2006	900	467	433	40 - 45		7 426	3 978	3 448
0 - 6		5 521	2 812	2 709	45 - 46	1966	1 754	940	814
6 - 7	2005	888	448	440	46 - 47	1965	1 673	820	853
7 - 8	2004	986	501	485	47 - 48	1964	1 830	954	876
8 - 9	2003	931	491	440	48 - 49	1963	1 860	939	921
9 - 10	2002	913	443	470	49 - 50	1962	1 854	970	884
10 - 11	2001	891	435	456	45 - 50		8 971	4 623	4 348
11 - 12	2000	946	469	477	50 - 51	1961	1 877	955	922
12 - 13	1999	811	417	394	51 - 52	1960	1 723	895	828
13 - 14	1998	898	466	432	52 - 53	1959	1 724	894	830
14 - 15	1997	877	450	427	53 - 54	1958	1 770	885	885
6 - 15		8 141	4 120	4 021	54 - 55	1957	1 617	818	799
15 - 16	1996	801	399	402	50 - 55		8 711	4 447	4 264
16 - 17	1995	762	419	343	55 - 56	1956	1 658	891	767
17 - 18	1994	726	379	347	56 - 57	1955	1 704	875	829
15 - 18		2 289	1 197	1 092	57 - 58	1954	1 695	840	855
18 - 19	1993	741	412	329	58 - 59	1953	1 724	901	823
19 - 20	1992	783	399	384	59 - 60	1952	1 633	861	772
20 - 21	1991	890	470	420	55 - 60		8 414	4 368	4 046
21 - 22	1990	1 208	661	547	60 - 61	1951	1 521	775	746
22 - 23	1989	1 286	694	592	61 - 62	1950	1 522	781	741
23 - 24	1988	1 286	680	606	62 - 63	1949	1 407	748	659
24 - 25	1987	1 346	739	607	63 - 64	1948	1 233	612	621
18 - 25		7 540	4 055	3 485	64 - 65	1947	1 026	515	511
25 - 26	1986	1 317	706	611	60 - 65		6 709	3 431	3 278
26 - 27	1985	1 346	715	631	65 - 66	1946	968	475	493
27 - 28	1984	1 393	758	635	66 - 67	1945	736	362	374
28 - 29	1983	1 446	759	687	67 - 68	1944	1 176	543	633
29 - 30	1982	1 472	827	645	68 - 69	1943	1 173	574	599
25 - 30		6 974	3 765	3 209	69 - 70	1942	1 074	517	557
30 - 31	1981	1 385	741	644	65 - 70		5 127	2 471	2 656
31 - 32	1980	1 331	720	611	70 - 71	1941	1 417	674	743
32 - 33	1979	1 324	680	644	71 - 72	1940	1 523	705	818
33 - 34	1978	1 234	654	580	72 - 73	1939	1 509	730	779
34 - 35	1977	1 290	713	577	73 - 74	1938	1 268	583	685
30 - 35		6 564	3 508	3 056	74 - 75	1937	1 118	491	627
35 - 36	1976	1 201	639	562	70 - 75		6 835	3 183	3 652
36 - 37	1975	1 224	620	604	75 - 80		4 136	1 792	2 344
37 - 38	1974	1 187	667	520	80 - 85		2 846	1 058	1 788
38 - 39	1973	1 170	604	566	85 und mehr		2 311	577	1 734
39 - 40	1972	1 252	691	561	Insgesamt		104 549	52 606	51 943
35 - 40		6 034	3 221	2 813					

Noch: 2.8 Bevölkerung am 31.12.2011 nach Geschlecht, Altersgruppen sowie Alters- und Geburtsjahren
Landkreis Nordhausen

Alter von ... bis unter ... Jahren	Geburtsjahr	Bevölkerung			Alter von ... bis unter ... Jahren	Geburtsjahr	Bevölkerung		
		insgesamt	männlich	weiblich			insgesamt	männlich	weiblich
0 - 1	2011	662	344	318	40 - 41	1971	1 200	606	594
1 - 2	2010	669	355	314	41 - 42	1970	1 280	684	596
2 - 3	2009	674	354	320	42 - 43	1969	1 262	658	604
3 - 4	2008	703	365	338	43 - 44	1968	1 301	683	618
4 - 5	2007	702	356	346	44 - 45	1967	1 418	729	689
5 - 6	2006	639	301	338	40 - 45		6 461	3 360	3 101
0 - 6		4 049	2 075	1 974	45 - 46	1966	1 436	768	668
6 - 7	2005	674	350	324	46 - 47	1965	1 453	715	738
7 - 8	2004	643	358	285	47 - 48	1964	1 575	823	752
8 - 9	2003	611	331	280	48 - 49	1963	1 579	841	738
9 - 10	2002	692	370	322	49 - 50	1962	1 600	801	799
10 - 11	2001	659	348	311	45 - 50		7 643	3 948	3 695
11 - 12	2000	638	319	319	50 - 51	1961	1 595	814	781
12 - 13	1999	673	330	343	51 - 52	1960	1 534	764	770
13 - 14	1998	690	338	352	52 - 53	1959	1 598	810	788
14 - 15	1997	693	363	330	53 - 54	1958	1 450	739	711
6 - 15		5 973	3 107	2 866	54 - 55	1957	1 424	758	666
15 - 16	1996	594	308	286	50 - 55		7 601	3 885	3 716
16 - 17	1995	564	311	253	55 - 56	1956	1 437	743	694
17 - 18	1994	527	279	248	56 - 57	1955	1 437	696	741
15 - 18		1 685	898	787	57 - 58	1954	1 447	731	716
18 - 19	1993	532	272	260	58 - 59	1953	1 409	682	727
19 - 20	1992	685	343	342	59 - 60	1952	1 345	660	685
20 - 21	1991	744	377	367	55 - 60		7 075	3 512	3 563
21 - 22	1990	1 134	596	538	60 - 61	1951	1 295	658	637
22 - 23	1989	1 167	593	574	61 - 62	1950	1 255	632	623
23 - 24	1988	1 251	672	579	62 - 63	1949	1 155	575	580
24 - 25	1987	1 202	635	567	63 - 64	1948	1 060	493	567
18 - 25		6 715	3 488	3 227	64 - 65	1947	1 005	486	519
25 - 26	1986	1 073	609	464	60 - 65		5 770	2 844	2 926
26 - 27	1985	1 102	606	496	65 - 66	1946	875	422	453
27 - 28	1984	1 053	582	471	66 - 67	1945	782	360	422
28 - 29	1983	998	563	435	67 - 68	1944	1 220	561	659
29 - 30	1982	1 052	555	497	68 - 69	1943	1 191	590	601
25 - 30		5 278	2 915	2 363	69 - 70	1942	1 100	534	566
30 - 31	1981	1 004	521	483	65 - 70		5 168	2 467	2 701
31 - 32	1980	1 080	591	489	70 - 71	1941	1 410	672	738
32 - 33	1979	1 009	564	445	71 - 72	1940	1 484	665	819
33 - 34	1978	986	499	487	72 - 73	1939	1 370	652	718
34 - 35	1977	934	515	419	73 - 74	1938	1 276	567	709
30 - 35		5 013	2 690	2 323	74 - 75	1937	1 194	539	655
35 - 36	1976	796	426	370	70 - 75		6 734	3 095	3 639
36 - 37	1975	789	429	360	75 - 80		4 370	1 824	2 546
37 - 38	1974	802	454	348	80 - 85		3 035	1 121	1 914
38 - 39	1973	889	469	420	85 und mehr		2 263	573	1 690
39 - 40	1972	1 083	550	533	Insgesamt		89 192	44 130	45 062
35 - 40		4 359	2 328	2 031					

Noch: 2.8 Bevölkerung am 31.12.2011 nach Geschlecht, Altersgruppen sowie Alters- und Geburtsjahren
Landkreis Wartburgkreis

Alter von ... bis unter ... Jahren	Geburtsjahr	Bevölkerung			Alter von ... bis unter ... Jahren	Geburtsjahr	Bevölkerung		
		insgesamt	männlich	weiblich			insgesamt	männlich	weiblich
0 - 1	2011	1 006	516	490	40 - 41	1971	1 750	944	806
1 - 2	2010	1 019	543	476	41 - 42	1970	1 897	995	902
2 - 3	2009	946	468	478	42 - 43	1969	1 883	977	906
3 - 4	2008	1 016	515	501	43 - 44	1968	1 858	991	867
4 - 5	2007	947	530	417	44 - 45	1967	1 912	995	917
5 - 6	2006	956	501	455	40 - 45		9 300	4 902	4 398
0 - 6		5 890	3 073	2 817	45 - 46	1966	2 072	1 077	995
6 - 7	2005	930	479	451	46 - 47	1965	2 188	1 118	1 070
7 - 8	2004	1 002	503	499	47 - 48	1964	2 329	1 197	1 132
8 - 9	2003	1 051	523	528	48 - 49	1963	2 480	1 249	1 231
9 - 10	2002	977	517	460	49 - 50	1962	2 419	1 276	1 143
10 - 11	2001	1 007	512	495	45 - 50		11 488	5 917	5 571
11 - 12	2000	1 062	545	517	50 - 51	1961	2 542	1 289	1 253
12 - 13	1999	922	487	435	51 - 52	1960	2 369	1 221	1 148
13 - 14	1998	982	477	505	52 - 53	1959	2 476	1 293	1 183
14 - 15	1997	957	513	444	53 - 54	1958	2 276	1 207	1 069
6 - 15		8 890	4 556	4 334	54 - 55	1957	2 235	1 145	1 090
15 - 16	1996	872	463	409	50 - 55		11 898	6 155	5 743
16 - 17	1995	847	442	405	55 - 56	1956	2 303	1 209	1 094
17 - 18	1994	786	384	402	56 - 57	1955	2 118	1 103	1 015
15 - 18		2 505	1 289	1 216	57 - 58	1954	2 149	1 077	1 072
18 - 19	1993	729	367	362	58 - 59	1953	2 095	1 054	1 041
19 - 20	1992	806	446	360	59 - 60	1952	2 051	1 074	977
20 - 21	1991	941	510	431	55 - 60		10 716	5 517	5 199
21 - 22	1990	1 408	784	624	60 - 61	1951	2 188	1 081	1 107
22 - 23	1989	1 506	850	656	61 - 62	1950	2 002	1 001	1 001
23 - 24	1988	1 582	843	739	62 - 63	1949	1 808	913	895
24 - 25	1987	1 548	819	729	63 - 64	1948	1 616	811	805
18 - 25		8 520	4 619	3 901	64 - 65	1947	1 446	727	719
25 - 26	1986	1 485	825	660	60 - 65		9 060	4 533	4 527
26 - 27	1985	1 494	810	684	65 - 66	1946	1 112	530	582
27 - 28	1984	1 515	828	687	66 - 67	1945	1 047	524	523
28 - 29	1983	1 525	815	710	67 - 68	1944	1 441	686	755
29 - 30	1982	1 540	838	702	68 - 69	1943	1 428	689	739
25 - 30		7 559	4 116	3 443	69 - 70	1942	1 429	644	785
30 - 31	1981	1 605	860	745	65 - 70		6 457	3 073	3 384
31 - 32	1980	1 579	850	729	70 - 71	1941	1 859	873	986
32 - 33	1979	1 548	835	713	71 - 72	1940	2 007	913	1 094
33 - 34	1978	1 468	774	694	72 - 73	1939	2 056	943	1 113
34 - 35	1977	1 476	789	687	73 - 74	1938	1 843	845	998
30 - 35		7 676	4 108	3 568	74 - 75	1937	1 607	713	894
35 - 36	1976	1 390	743	647	70 - 75		9 372	4 287	5 085
36 - 37	1975	1 323	706	617	75 - 80		6 132	2 659	3 473
37 - 38	1974	1 315	711	604	80 - 85		4 110	1 522	2 588
38 - 39	1973	1 423	751	672	85 und mehr		2 857	747	2 110
39 - 40	1972	1 603	887	716	Insgesamt		129 484	64 871	64 613
35 - 40		7 054	3 798	3 256					

Noch: 2.8 Bevölkerung am 31.12.2011 nach Geschlecht, Altersgruppen sowie Alters- und Geburtsjahren
Landkreis Unstrut-Hainich-Kreis

Alter von ... bis unter ... Jahren	Geburtsjahr	Bevölkerung			Alter von ... bis unter ... Jahren	Geburtsjahr	Bevölkerung		
		insgesamt	männlich	weiblich			insgesamt	männlich	weiblich
0 - 1	2011	866	460	406	40 - 41	1971	1 475	830	645
1 - 2	2010	898	462	436	41 - 42	1970	1 542	815	727
2 - 3	2009	840	419	421	42 - 43	1969	1 605	826	779
3 - 4	2008	875	448	427	43 - 44	1968	1 527	853	674
4 - 5	2007	888	472	416	44 - 45	1967	1 708	863	845
5 - 6	2006	845	440	405	40 - 45		7 857	4 187	3 670
0 - 6		5 212	2 701	2 511	45 - 46	1966	1 777	912	865
6 - 7	2005	907	440	467	46 - 47	1965	1 845	920	925
7 - 8	2004	914	469	445	47 - 48	1964	1 902	998	904
8 - 9	2003	892	449	443	48 - 49	1963	1 966	1 008	958
9 - 10	2002	880	440	440	49 - 50	1962	1 943	990	953
10 - 11	2001	908	452	456	45 - 50		9 433	4 828	4 605
11 - 12	2000	882	476	406	50 - 51	1961	1 965	1 008	957
12 - 13	1999	873	450	423	51 - 52	1960	1 973	1 018	955
13 - 14	1998	877	437	440	52 - 53	1959	2 010	1 026	984
14 - 15	1997	854	445	409	53 - 54	1958	1 809	936	873
6 - 15		7 987	4 058	3 929	54 - 55	1957	1 787	929	858
15 - 16	1996	837	415	422	50 - 55		9 544	4 917	4 627
16 - 17	1995	770	392	378	55 - 56	1956	1 779	849	930
17 - 18	1994	736	378	358	56 - 57	1955	1 752	893	859
15 - 18		2 343	1 185	1 158	57 - 58	1954	1 743	882	861
18 - 19	1993	795	401	394	58 - 59	1953	1 785	931	854
19 - 20	1992	797	390	407	59 - 60	1952	1 704	869	835
20 - 21	1991	843	440	403	55 - 60		8 763	4 424	4 339
21 - 22	1990	1 161	639	522	60 - 61	1951	1 685	862	823
22 - 23	1989	1 198	648	550	61 - 62	1950	1 518	762	756
23 - 24	1988	1 291	702	589	62 - 63	1949	1 333	667	666
24 - 25	1987	1 274	697	577	63 - 64	1948	1 253	631	622
18 - 25		7 359	3 917	3 442	64 - 65	1947	1 125	551	574
25 - 26	1986	1 259	691	568	60 - 65		6 914	3 473	3 441
26 - 27	1985	1 203	642	561	65 - 66	1946	915	420	495
27 - 28	1984	1 255	677	578	66 - 67	1945	827	405	422
28 - 29	1983	1 291	681	610	67 - 68	1944	1 219	563	656
29 - 30	1982	1 284	703	581	68 - 69	1943	1 184	553	631
25 - 30		6 292	3 394	2 898	69 - 70	1942	1 156	553	603
30 - 31	1981	1 302	691	611	65 - 70		5 301	2 494	2 807
31 - 32	1980	1 396	782	614	70 - 71	1941	1 590	756	834
32 - 33	1979	1 361	777	584	71 - 72	1940	1 743	789	954
33 - 34	1978	1 197	677	520	72 - 73	1939	1 656	732	924
34 - 35	1977	1 304	712	592	73 - 74	1938	1 422	638	784
30 - 35		6 560	3 639	2 921	74 - 75	1937	1 304	593	711
35 - 36	1976	1 093	614	479	70 - 75		7 715	3 508	4 207
36 - 37	1975	1 069	607	462	75 - 80		5 109	2 105	3 004
37 - 38	1974	1 139	639	500	80 - 85		3 431	1 218	2 213
38 - 39	1973	1 210	683	527	85 und mehr		2 466	576	1 890
39 - 40	1972	1 243	671	572	Insgesamt		108 040	53 838	54 202
35 - 40		5 754	3 214	2 540					

Noch: 2.8 Bevölkerung am 31.12.2011 nach Geschlecht, Altersgruppen sowie Alters- und Geburtsjahren
Landkreis Kyffhäuserkreis

Alter von ... bis unter ... Jahren	Geburtsjahr	Bevölkerung			Alter von ... bis unter ... Jahren	Geburtsjahr	Bevölkerung		
		insgesamt	männlich	weiblich			insgesamt	männlich	weiblich
0 - 1	2011	545	296	249	40 - 41	1971	1 098	589	509
1 - 2	2010	557	297	260	41 - 42	1970	1 051	552	499
2 - 3	2009	574	294	280	42 - 43	1969	1 064	534	530
3 - 4	2008	550	294	256	43 - 44	1968	1 156	613	543
4 - 5	2007	573	303	270	44 - 45	1967	1 218	607	611
5 - 6	2006	609	308	301	40 - 45		5 587	2 895	2 692
0 - 6		3 408	1 792	1 616	45 - 46	1966	1 335	703	632
6 - 7	2005	574	296	278	46 - 47	1965	1 374	740	634
7 - 8	2004	593	304	289	47 - 48	1964	1 433	727	706
8 - 9	2003	622	332	290	48 - 49	1963	1 480	740	740
9 - 10	2002	571	297	274	49 - 50	1962	1 412	686	726
10 - 11	2001	596	317	279	45 - 50		7 034	3 596	3 438
11 - 12	2000	610	294	316	50 - 51	1961	1 568	785	783
12 - 13	1999	627	321	306	51 - 52	1960	1 478	767	711
13 - 14	1998	586	304	282	52 - 53	1959	1 550	797	753
14 - 15	1997	594	312	282	53 - 54	1958	1 435	699	736
6 - 15		5 373	2 777	2 596	54 - 55	1957	1 381	717	664
15 - 16	1996	537	258	279	50 - 55		7 412	3 765	3 647
16 - 17	1995	519	251	268	55 - 56	1956	1 381	709	672
17 - 18	1994	499	282	217	56 - 57	1955	1 454	728	726
15 - 18		1 555	791	764	57 - 58	1954	1 363	694	669
18 - 19	1993	505	253	252	58 - 59	1953	1 452	751	701
19 - 20	1992	538	286	252	59 - 60	1952	1 354	688	666
20 - 21	1991	577	311	266	55 - 60		7 004	3 570	3 434
21 - 22	1990	867	484	383	60 - 61	1951	1 343	693	650
22 - 23	1989	837	479	358	61 - 62	1950	1 265	619	646
23 - 24	1988	901	519	382	62 - 63	1949	1 136	569	567
24 - 25	1987	910	523	387	63 - 64	1948	1 003	489	514
18 - 25		5 135	2 855	2 280	64 - 65	1947	914	448	466
25 - 26	1986	928	503	425	60 - 65		5 661	2 818	2 843
26 - 27	1985	887	490	397	65 - 66	1946	817	375	442
27 - 28	1984	907	504	403	66 - 67	1945	696	343	353
28 - 29	1983	834	472	362	67 - 68	1944	1 022	482	540
29 - 30	1982	868	477	391	68 - 69	1943	1 036	449	587
25 - 30		4 424	2 446	1 978	69 - 70	1942	992	471	521
30 - 31	1981	849	495	354	65 - 70		4 563	2 120	2 443
31 - 32	1980	943	501	442	70 - 71	1941	1 277	595	682
32 - 33	1979	874	464	410	71 - 72	1940	1 373	678	695
33 - 34	1978	851	481	370	72 - 73	1939	1 308	602	706
34 - 35	1977	864	499	365	73 - 74	1938	1 168	557	611
30 - 35		4 381	2 440	1 941	74 - 75	1937	1 043	439	604
35 - 36	1976	751	390	361	70 - 75		6 169	2 871	3 298
36 - 37	1975	702	378	324	75 - 80		4 026	1 664	2 362
37 - 38	1974	771	431	340	80 - 85		2 780	983	1 797
38 - 39	1973	793	416	377	85 und mehr		2 030	485	1 545
39 - 40	1972	912	474	438	Insgesamt		80 471	39 957	40 514
35 - 40		3 929	2 089	1 840					

Noch: 2.8 Bevölkerung am 31.12.2011 nach Geschlecht, Altersgruppen sowie Alters- und Geburtsjahren
Landkreis Schmalkalden-Meiningen

Alter von ... bis unter ... Jahren	Geburtsjahr	Bevölkerung			Alter von ... bis unter ... Jahren	Geburtsjahr	Bevölkerung		
		insgesamt	männlich	weiblich			insgesamt	männlich	weiblich
0 - 1	2011	928	480	448	40 - 41	1971	1 740	961	779
1 - 2	2010	957	519	438	41 - 42	1970	1 798	952	846
2 - 3	2009	915	482	433	42 - 43	1969	1 786	940	846
3 - 4	2008	930	455	475	43 - 44	1968	1 875	979	896
4 - 5	2007	951	484	467	44 - 45	1967	1 953	986	967
5 - 6	2006	875	446	429	40 - 45		9 152	4 818	4 334
0 - 6		5 556	2 866	2 690	45 - 46	1966	2 043	1 055	988
6 - 7	2005	931	484	447	46 - 47	1965	2 168	1 071	1 097
7 - 8	2004	949	480	469	47 - 48	1964	2 349	1 227	1 122
8 - 9	2003	849	425	424	48 - 49	1963	2 356	1 159	1 197
9 - 10	2002	933	472	461	49 - 50	1962	2 396	1 207	1 189
10 - 11	2001	893	452	441	45 - 50		11 312	5 719	5 593
11 - 12	2000	966	484	482	50 - 51	1961	2 496	1 270	1 226
12 - 13	1999	887	443	444	51 - 52	1960	2 474	1 271	1 203
13 - 14	1998	885	454	431	52 - 53	1959	2 294	1 180	1 114
14 - 15	1997	915	476	439	53 - 54	1958	2 284	1 163	1 121
6 - 15		8 208	4 170	4 038	54 - 55	1957	2 193	1 123	1 070
15 - 16	1996	849	460	389	50 - 55		11 741	6 007	5 734
16 - 17	1995	830	458	372	55 - 56	1956	2 196	1 123	1 073
17 - 18	1994	733	378	355	56 - 57	1955	2 232	1 121	1 111
15 - 18		2 412	1 296	1 116	57 - 58	1954	2 059	1 056	1 003
18 - 19	1993	786	400	386	58 - 59	1953	2 165	1 083	1 082
19 - 20	1992	807	435	372	59 - 60	1952	2 089	1 074	1 015
20 - 21	1991	939	515	424	55 - 60		10 741	5 457	5 284
21 - 22	1990	1 490	778	712	60 - 61	1951	2 145	1 093	1 052
22 - 23	1989	1 433	782	651	61 - 62	1950	2 004	971	1 033
23 - 24	1988	1 635	864	771	62 - 63	1949	1 820	868	952
24 - 25	1987	1 581	871	710	63 - 64	1948	1 494	735	759
18 - 25		8 671	4 645	4 026	64 - 65	1947	1 399	708	691
25 - 26	1986	1 550	859	691	60 - 65		8 862	4 375	4 487
26 - 27	1985	1 560	888	672	65 - 66	1946	1 161	581	580
27 - 28	1984	1 572	892	680	66 - 67	1945	1 139	545	594
28 - 29	1983	1 634	899	735	67 - 68	1944	1 521	731	790
29 - 30	1982	1 609	907	702	68 - 69	1943	1 593	758	835
25 - 30		7 925	4 445	3 480	69 - 70	1942	1 530	668	862
30 - 31	1981	1 613	877	736	65 - 70		6 944	3 283	3 661
31 - 32	1980	1 468	855	613	70 - 71	1941	1 957	880	1 077
32 - 33	1979	1 430	801	629	71 - 72	1940	2 169	951	1 218
33 - 34	1978	1 409	735	674	72 - 73	1939	2 087	957	1 130
34 - 35	1977	1 412	757	655	73 - 74	1938	1 894	911	983
30 - 35		7 332	4 025	3 307	74 - 75	1937	1 700	768	932
35 - 36	1976	1 311	691	620	70 - 75		9 807	4 467	5 340
36 - 37	1975	1 169	650	519	75 - 80		6 299	2 729	3 570
37 - 38	1974	1 236	662	574	80 - 85		4 163	1 511	2 652
38 - 39	1973	1 278	681	597	85 und mehr		3 136	789	2 347
39 - 40	1972	1 545	839	706	Insgesamt		128 800	64 125	64 675
35 - 40		6 539	3 523	3 016					

Noch: 2.8 Bevölkerung am 31.12.2011 nach Geschlecht, Altersgruppen sowie Alters- und Geburtsjahren
Landkreis Gotha

Alter von ... bis unter ... Jahren	Geburtsjahr	Bevölkerung			Alter von ... bis unter ... Jahren	Geburtsjahr	Bevölkerung		
		insgesamt	männlich	weiblich			insgesamt	männlich	weiblich
0 - 1	2011	1 034	524	510	40 - 41	1971	1 947	1 034	913
1 - 2	2010	1 133	590	543	41 - 42	1970	2 001	1 037	964
2 - 3	2009	1 076	520	556	42 - 43	1969	2 048	1 080	968
3 - 4	2008	1 121	585	536	43 - 44	1968	2 015	1 047	968
4 - 5	2007	1 050	545	505	44 - 45	1967	2 121	1 101	1 020
5 - 6	2006	1 008	522	486	40 - 45		10 132	5 299	4 833
0 - 6		6 422	3 286	3 136	45 - 46	1966	2 318	1 251	1 067
6 - 7	2005	1 077	559	518	46 - 47	1965	2 322	1 223	1 099
7 - 8	2004	1 088	545	543	47 - 48	1964	2 481	1 241	1 240
8 - 9	2003	1 078	543	535	48 - 49	1963	2 535	1 277	1 258
9 - 10	2002	1 103	581	522	49 - 50	1962	2 500	1 293	1 207
10 - 11	2001	1 163	597	566	45 - 50		12 156	6 285	5 871
11 - 12	2000	1 112	579	533	50 - 51	1961	2 604	1 320	1 284
12 - 13	1999	1 114	590	524	51 - 52	1960	2 509	1 257	1 252
13 - 14	1998	1 089	578	511	52 - 53	1959	2 406	1 216	1 190
14 - 15	1997	1 071	552	519	53 - 54	1958	2 315	1 165	1 150
6 - 15		9 895	5 124	4 771	54 - 55	1957	2 285	1 181	1 104
15 - 16	1996	969	480	489	50 - 55		12 119	6 139	5 980
16 - 17	1995	917	478	439	55 - 56	1956	2 246	1 122	1 124
17 - 18	1994	839	415	424	56 - 57	1955	2 243	1 172	1 071
15 - 18		2 725	1 373	1 352	57 - 58	1954	2 245	1 150	1 095
18 - 19	1993	842	421	421	58 - 59	1953	2 183	1 070	1 113
19 - 20	1992	841	454	387	59 - 60	1952	2 264	1 110	1 154
20 - 21	1991	940	501	439	55 - 60		11 181	5 624	5 557
21 - 22	1990	1 420	770	650	60 - 61	1951	2 148	1 064	1 084
22 - 23	1989	1 541	788	753	61 - 62	1950	2 090	1 013	1 077
23 - 24	1988	1 668	899	769	62 - 63	1949	1 878	917	961
24 - 25	1987	1 667	879	788	63 - 64	1948	1 656	843	813
18 - 25		8 919	4 712	4 207	64 - 65	1947	1 553	758	795
25 - 26	1986	1 531	865	666	60 - 65		9 325	4 595	4 730
26 - 27	1985	1 511	804	707	65 - 66	1946	1 330	658	672
27 - 28	1984	1 522	803	719	66 - 67	1945	1 204	557	647
28 - 29	1983	1 576	878	698	67 - 68	1944	1 731	814	917
29 - 30	1982	1 745	960	785	68 - 69	1943	1 742	842	900
25 - 30		7 885	4 310	3 575	69 - 70	1942	1 698	785	913
30 - 31	1981	1 598	837	761	65 - 70		7 705	3 656	4 049
31 - 32	1980	1 610	850	760	70 - 71	1941	2 084	955	1 129
32 - 33	1979	1 565	871	694	71 - 72	1940	2 219	1 024	1 195
33 - 34	1978	1 509	781	728	72 - 73	1939	2 150	989	1 161
34 - 35	1977	1 515	777	738	73 - 74	1938	1 785	808	977
30 - 35		7 797	4 116	3 681	74 - 75	1937	1 619	743	876
35 - 36	1976	1 376	741	635	70 - 75		9 857	4 519	5 338
36 - 37	1975	1 320	725	595	75 - 80		6 462	2 710	3 752
37 - 38	1974	1 370	749	621	80 - 85		4 278	1 575	2 703
38 - 39	1973	1 433	762	671	85 und mehr		3 299	826	2 473
39 - 40	1972	1 684	905	779	Insgesamt		137 340	68 031	69 309
35 - 40		7 183	3 882	3 301					

Noch: 2.8 Bevölkerung am 31.12.2011 nach Geschlecht, Altersgruppen sowie Alters- und Geburtsjahren
Landkreis Sömmerda

Alter von ... bis unter ... Jahren	Geburtsjahr	Bevölkerung			Alter von ... bis unter ... Jahren	Geburtsjahr	Bevölkerung		
		insgesamt	männlich	weiblich			insgesamt	männlich	weiblich
0 - 1	2011	529	266	263	40 - 41	1971	1 079	571	508
1 - 2	2010	592	299	293	41 - 42	1970	1 043	562	481
2 - 3	2009	573	292	281	42 - 43	1969	1 119	592	527
3 - 4	2008	634	320	314	43 - 44	1968	1 059	548	511
4 - 5	2007	577	293	284	44 - 45	1967	1 131	573	558
5 - 6	2006	549	295	254	40 - 45		5 431	2 846	2 585
0 - 6		3 454	1 765	1 689	45 - 46	1966	1 272	675	597
6 - 7	2005	579	316	263	46 - 47	1965	1 189	635	554
7 - 8	2004	580	291	289	47 - 48	1964	1 338	672	666
8 - 9	2003	593	328	265	48 - 49	1963	1 368	679	689
9 - 10	2002	598	309	289	49 - 50	1962	1 331	692	639
10 - 11	2001	589	308	281	45 - 50		6 498	3 353	3 145
11 - 12	2000	567	278	289	50 - 51	1961	1 348	683	665
12 - 13	1999	533	278	255	51 - 52	1960	1 316	660	656
13 - 14	1998	495	247	248	52 - 53	1959	1 341	665	676
14 - 15	1997	553	276	277	53 - 54	1958	1 161	573	588
6 - 15		5 087	2 631	2 456	54 - 55	1957	1 244	619	625
15 - 16	1996	531	278	253	50 - 55		6 410	3 200	3 210
16 - 17	1995	476	261	215	55 - 56	1956	1 273	646	627
17 - 18	1994	458	208	250	56 - 57	1955	1 334	661	673
15 - 18		1 465	747	718	57 - 58	1954	1 302	655	647
18 - 19	1993	453	255	198	58 - 59	1953	1 340	694	646
19 - 20	1992	470	255	215	59 - 60	1952	1 297	670	627
20 - 21	1991	523	269	254	55 - 60		6 546	3 326	3 220
21 - 22	1990	754	393	361	60 - 61	1951	1 313	665	648
22 - 23	1989	765	411	354	61 - 62	1950	1 173	579	594
23 - 24	1988	798	429	369	62 - 63	1949	1 015	544	471
24 - 25	1987	838	461	377	63 - 64	1948	936	435	501
18 - 25		4 601	2 473	2 128	64 - 65	1947	847	460	387
25 - 26	1986	821	422	399	60 - 65		5 284	2 683	2 601
26 - 27	1985	754	393	361	65 - 66	1946	666	317	349
27 - 28	1984	832	435	397	66 - 67	1945	551	267	284
28 - 29	1983	826	440	386	67 - 68	1944	844	407	437
29 - 30	1982	811	433	378	68 - 69	1943	875	426	449
25 - 30		4 044	2 123	1 921	69 - 70	1942	807	392	415
30 - 31	1981	905	499	406	65 - 70		3 743	1 809	1 934
31 - 32	1980	898	482	416	70 - 71	1941	989	486	503
32 - 33	1979	873	469	404	71 - 72	1940	1 068	501	567
33 - 34	1978	826	420	406	72 - 73	1939	1 005	465	540
34 - 35	1977	812	433	379	73 - 74	1938	891	414	477
30 - 35		4 314	2 303	2 011	74 - 75	1937	802	352	450
35 - 36	1976	782	403	379	70 - 75		4 755	2 218	2 537
36 - 37	1975	720	392	328	75 - 80		3 098	1 260	1 838
37 - 38	1974	746	402	344	80 - 85		2 148	755	1 393
38 - 39	1973	847	492	355	85 und mehr		1 454	367	1 087
39 - 40	1972	918	510	408	Insgesamt		72 345	36 058	36 287
35 - 40		4 013	2 199	1 814					

Noch: 2.8 Bevölkerung am 31.12.2011 nach Geschlecht, Altersgruppen sowie Alters- und Geburtsjahren
Landkreis Hildburghausen

Alter von ... bis unter ... Jahren	Geburtsjahr	Bevölkerung			Alter von ... bis unter ... Jahren	Geburtsjahr	Bevölkerung		
		insgesamt	männlich	weiblich			insgesamt	männlich	weiblich
0 - 1	2011	483	239	244	40 - 41	1971	882	455	427
1 - 2	2010	482	226	256	41 - 42	1970	880	464	416
2 - 3	2009	506	253	253	42 - 43	1969	967	518	449
3 - 4	2008	515	268	247	43 - 44	1968	930	488	442
4 - 5	2007	499	261	238	44 - 45	1967	1 028	525	503
5 - 6	2006	465	236	229	40 - 45		4 687	2 450	2 237
0 - 6		2 950	1 483	1 467	45 - 46	1966	1 108	586	522
6 - 7	2005	463	245	218	46 - 47	1965	1 109	586	523
7 - 8	2004	523	281	242	47 - 48	1964	1 195	589	606
8 - 9	2003	506	252	254	48 - 49	1963	1 207	645	562
9 - 10	2002	495	241	254	49 - 50	1962	1 285	648	637
10 - 11	2001	457	243	214	45 - 50		5 904	3 054	2 850
11 - 12	2000	502	255	247	50 - 51	1961	1 287	671	616
12 - 13	1999	460	235	225	51 - 52	1960	1 287	648	639
13 - 14	1998	500	243	257	52 - 53	1959	1 203	615	588
14 - 15	1997	474	248	226	53 - 54	1958	1 168	611	557
6 - 15		4 380	2 243	2 137	54 - 55	1957	1 214	635	579
15 - 16	1996	461	213	248	50 - 55		6 159	3 180	2 979
16 - 17	1995	407	222	185	55 - 56	1956	1 129	562	567
17 - 18	1994	360	185	175	56 - 57	1955	1 107	575	532
15 - 18		1 228	620	608	57 - 58	1954	1 187	599	588
18 - 19	1993	395	211	184	58 - 59	1953	1 132	579	553
19 - 20	1992	444	245	199	59 - 60	1952	1 054	547	507
20 - 21	1991	476	248	228	55 - 60		5 609	2 862	2 747
21 - 22	1990	730	402	328	60 - 61	1951	1 123	555	568
22 - 23	1989	772	413	359	61 - 62	1950	1 019	521	498
23 - 24	1988	808	442	366	62 - 63	1949	895	442	453
24 - 25	1987	798	441	357	63 - 64	1948	750	369	381
18 - 25		4 423	2 402	2 021	64 - 65	1947	671	332	339
25 - 26	1986	838	462	376	60 - 65		4 458	2 219	2 239
26 - 27	1985	884	497	387	65 - 66	1946	576	292	284
27 - 28	1984	823	477	346	66 - 67	1945	493	232	261
28 - 29	1983	839	465	374	67 - 68	1944	702	364	338
29 - 30	1982	909	488	421	68 - 69	1943	727	345	382
25 - 30		4 293	2 389	1 904	69 - 70	1942	689	313	376
30 - 31	1981	823	466	357	65 - 70		3 187	1 546	1 641
31 - 32	1980	863	498	365	70 - 71	1941	913	428	485
32 - 33	1979	845	459	386	71 - 72	1940	977	460	517
33 - 34	1978	762	415	347	72 - 73	1939	1 011	469	542
34 - 35	1977	750	389	361	73 - 74	1938	823	339	484
30 - 35		4 043	2 227	1 816	74 - 75	1937	816	346	470
35 - 36	1976	716	366	350	70 - 75		4 540	2 042	2 498
36 - 37	1975	659	374	285	75 - 80		3 157	1 250	1 907
37 - 38	1974	709	379	330	80 - 85		2 065	717	1 348
38 - 39	1973	724	377	347	85 und mehr		1 576	388	1 188
39 - 40	1972	840	468	372	Insgesamt		66 307	33 036	33 271
35 - 40		3 648	1 964	1 684					

Noch: 2.8 Bevölkerung am 31.12.2011 nach Geschlecht, Altersgruppen sowie Alters- und Geburtsjahren
Landkreis Ilm-Kreis

Alter von ... bis unter ... Jahren	Geburtsjahr	Bevölkerung			Alter von ... bis unter ... Jahren	Geburtsjahr	Bevölkerung		
		insgesamt	männlich	weiblich			insgesamt	männlich	weiblich
0 - 1	2011	815	397	418	40 - 41	1971	1 501	860	641
1 - 2	2010	813	416	397	41 - 42	1970	1 565	824	741
2 - 3	2009	877	447	430	42 - 43	1969	1 642	873	769
3 - 4	2008	926	478	448	43 - 44	1968	1 653	848	805
4 - 5	2007	856	452	404	44 - 45	1967	1 761	901	860
5 - 6	2006	783	397	386	40 - 45		8 122	4 306	3 816
0 - 6		5 070	2 587	2 483	45 - 46	1966	1 801	938	863
6 - 7	2005	828	427	401	46 - 47	1965	1 864	988	876
7 - 8	2004	806	397	409	47 - 48	1964	1 944	991	953
8 - 9	2003	809	360	449	48 - 49	1963	1 965	992	973
9 - 10	2002	739	379	360	49 - 50	1962	2 005	1 053	952
10 - 11	2001	860	456	404	45 - 50		9 579	4 962	4 617
11 - 12	2000	794	374	420	50 - 51	1961	2 009	1 008	1 001
12 - 13	1999	829	423	406	51 - 52	1960	1 988	1 027	961
13 - 14	1998	789	427	362	52 - 53	1959	1 924	976	948
14 - 15	1997	773	376	397	53 - 54	1958	1 718	896	822
6 - 15		7 227	3 619	3 608	54 - 55	1957	1 695	859	836
15 - 16	1996	726	360	366	50 - 55		9 334	4 766	4 568
16 - 17	1995	625	334	291	55 - 56	1956	1 857	933	924
17 - 18	1994	593	318	275	56 - 57	1955	1 784	881	903
15 - 18		1 944	1 012	932	57 - 58	1954	1 867	925	942
18 - 19	1993	679	365	314	58 - 59	1953	1 804	882	922
19 - 20	1992	770	426	344	59 - 60	1952	1 790	845	945
20 - 21	1991	974	549	425	55 - 60		9 102	4 466	4 636
21 - 22	1990	1 430	827	603	60 - 61	1951	1 842	913	929
22 - 23	1989	1 540	889	651	61 - 62	1950	1 808	887	921
23 - 24	1988	1 577	881	696	62 - 63	1949	1 526	778	748
24 - 25	1987	1 516	877	639	63 - 64	1948	1 291	634	657
18 - 25		8 486	4 814	3 672	64 - 65	1947	1 423	704	719
25 - 26	1986	1 434	794	640	60 - 65		7 890	3 916	3 974
26 - 27	1985	1 391	786	605	65 - 66	1946	1 043	492	551
27 - 28	1984	1 342	734	608	66 - 67	1945	935	469	466
28 - 29	1983	1 344	720	624	67 - 68	1944	1 383	678	705
29 - 30	1982	1 348	749	599	68 - 69	1943	1 499	704	795
25 - 30		6 859	3 783	3 076	69 - 70	1942	1 422	645	777
30 - 31	1981	1 371	753	618	65 - 70		6 282	2 988	3 294
31 - 32	1980	1 374	756	618	70 - 71	1941	1 693	810	883
32 - 33	1979	1 337	719	618	71 - 72	1940	1 866	866	1 000
33 - 34	1978	1 282	712	570	72 - 73	1939	1 776	804	972
34 - 35	1977	1 271	688	583	73 - 74	1938	1 542	689	853
30 - 35		6 635	3 628	3 007	74 - 75	1937	1 306	550	756
35 - 36	1976	1 045	574	471	70 - 75		8 183	3 719	4 464
36 - 37	1975	1 055	555	500	75 - 80		5 205	2 249	2 956
37 - 38	1974	1 064	595	469	80 - 85		3 514	1 179	2 335
38 - 39	1973	1 112	590	522	85 und mehr		2 817	658	2 159
39 - 40	1972	1 234	667	567	Insgesamt		111 759	55 633	56 126
35 - 40		5 510	2 981	2 529					

Noch: 2.8 Bevölkerung am 31.12.2011 nach Geschlecht, Altersgruppen sowie Alters- und Geburtsjahren
Landkreis Weimarer Land

Alter von ... bis unter ... Jahren	Geburtsjahr	Bevölkerung			Alter von ... bis unter ... Jahren	Geburtsjahr	Bevölkerung		
		insgesamt	männlich	weiblich			insgesamt	männlich	weiblich
0 - 1	2011	654	332	322	40 - 41	1971	1 244	633	611
1 - 2	2010	743	376	367	41 - 42	1970	1 247	647	600
2 - 3	2009	698	340	358	42 - 43	1969	1 269	688	581
3 - 4	2008	736	370	366	43 - 44	1968	1 274	641	633
4 - 5	2007	730	385	345	44 - 45	1967	1 332	693	639
5 - 6	2006	662	338	324	40 - 45		6 366	3 302	3 064
0 - 6		4 223	2 141	2 082	45 - 46	1966	1 419	684	735
6 - 7	2005	702	349	353	46 - 47	1965	1 478	750	728
7 - 8	2004	737	382	355	47 - 48	1964	1 585	802	783
8 - 9	2003	713	354	359	48 - 49	1963	1 616	848	768
9 - 10	2002	718	371	347	49 - 50	1962	1 547	848	699
10 - 11	2001	695	369	326	45 - 50		7 645	3 932	3 713
11 - 12	2000	688	356	332	50 - 51	1961	1 679	842	837
12 - 13	1999	676	345	331	51 - 52	1960	1 544	731	813
13 - 14	1998	675	352	323	52 - 53	1959	1 481	739	742
14 - 15	1997	702	317	385	53 - 54	1958	1 463	748	715
6 - 15		6 306	3 195	3 111	54 - 55	1957	1 433	716	717
15 - 16	1996	682	343	339	50 - 55		7 600	3 776	3 824
16 - 17	1995	564	278	286	55 - 56	1956	1 586	827	759
17 - 18	1994	507	252	255	56 - 57	1955	1 498	765	733
15 - 18		1 753	873	880	57 - 58	1954	1 445	742	703
18 - 19	1993	464	230	234	58 - 59	1953	1 435	715	720
19 - 20	1992	497	232	265	59 - 60	1952	1 385	708	677
20 - 21	1991	589	314	275	55 - 60		7 349	3 757	3 592
21 - 22	1990	848	447	401	60 - 61	1951	1 426	760	666
22 - 23	1989	934	499	435	61 - 62	1950	1 374	686	688
23 - 24	1988	937	498	439	62 - 63	1949	1 262	640	622
24 - 25	1987	942	515	427	63 - 64	1948	1 030	558	472
18 - 25		5 211	2 735	2 476	64 - 65	1947	975	482	493
25 - 26	1986	940	518	422	60 - 65		6 067	3 126	2 941
26 - 27	1985	933	511	422	65 - 66	1946	791	394	397
27 - 28	1984	994	524	470	66 - 67	1945	671	338	333
28 - 29	1983	997	522	475	67 - 68	1944	945	478	467
29 - 30	1982	986	537	449	68 - 69	1943	926	434	492
25 - 30		4 850	2 612	2 238	69 - 70	1942	859	406	453
30 - 31	1981	982	486	496	65 - 70		4 192	2 050	2 142
31 - 32	1980	1 015	487	528	70 - 71	1941	1 073	522	551
32 - 33	1979	1 019	544	475	71 - 72	1940	1 223	570	653
33 - 34	1978	1 027	546	481	72 - 73	1939	1 120	508	612
34 - 35	1977	989	505	484	73 - 74	1938	960	431	529
30 - 35		5 032	2 568	2 464	74 - 75	1937	849	382	467
35 - 36	1976	931	471	460	70 - 75		5 225	2 413	2 812
36 - 37	1975	900	483	417	75 - 80		3 489	1 462	2 027
37 - 38	1974	922	499	423	80 - 85		2 374	867	1 507
38 - 39	1973	968	541	427	85 und mehr		1 854	464	1 390
39 - 40	1972	1 022	560	462	Insgesamt		84 279	41 827	42 452
35 - 40		4 743	2 554	2 189					

Noch: 2.8 Bevölkerung am 31.12.2011 nach Geschlecht, Altersgruppen sowie Alters- und Geburtsjahren
Landkreis Sonneberg

Alter von ... bis unter ... Jahren	Geburtsjahr	Bevölkerung			Alter von ... bis unter ... Jahren	Geburtsjahr	Bevölkerung		
		insgesamt	männlich	weiblich			insgesamt	männlich	weiblich
0 - 1	2011	390	194	196	40 - 41	1971	826	429	397
1 - 2	2010	416	204	212	41 - 42	1970	816	419	397
2 - 3	2009	370	182	188	42 - 43	1969	821	436	385
3 - 4	2008	417	209	208	43 - 44	1968	842	440	402
4 - 5	2007	405	203	202	44 - 45	1967	889	483	406
5 - 6	2006	383	188	195	40 - 45		4 194	2 207	1 987
0 - 6		2 381	1 180	1 201	45 - 46	1966	952	523	429
6 - 7	2005	410	210	200	46 - 47	1965	960	468	492
7 - 8	2004	419	229	190	47 - 48	1964	1 108	584	524
8 - 9	2003	456	267	189	48 - 49	1963	1 097	551	546
9 - 10	2002	422	220	202	49 - 50	1962	1 049	511	538
10 - 11	2001	437	216	221	45 - 50		5 166	2 637	2 529
11 - 12	2000	419	217	202	50 - 51	1961	1 151	595	556
12 - 13	1999	418	220	198	51 - 52	1960	1 096	576	520
13 - 14	1998	422	220	202	52 - 53	1959	1 103	562	541
14 - 15	1997	375	195	180	53 - 54	1958	970	472	498
6 - 15		3 778	1 994	1 784	54 - 55	1957	1 000	512	488
15 - 16	1996	367	190	177	50 - 55		5 320	2 717	2 603
16 - 17	1995	336	165	171	55 - 56	1956	1 025	524	501
17 - 18	1994	313	163	150	56 - 57	1955	1 033	499	534
15 - 18		1 016	518	498	57 - 58	1954	986	479	507
18 - 19	1993	317	164	153	58 - 59	1953	1 000	521	479
19 - 20	1992	392	219	173	59 - 60	1952	1 009	511	498
20 - 21	1991	430	215	215	55 - 60		5 053	2 534	2 519
21 - 22	1990	610	332	278	60 - 61	1951	983	512	471
22 - 23	1989	613	353	260	61 - 62	1950	997	503	494
23 - 24	1988	642	342	300	62 - 63	1949	907	433	474
24 - 25	1987	696	368	328	63 - 64	1948	675	325	350
18 - 25		3 700	1 993	1 707	64 - 65	1947	670	328	342
25 - 26	1986	708	378	330	60 - 65		4 232	2 101	2 131
26 - 27	1985	603	334	269	65 - 66	1946	568	262	306
27 - 28	1984	672	382	290	66 - 67	1945	492	240	252
28 - 29	1983	642	350	292	67 - 68	1944	748	374	374
29 - 30	1982	705	373	332	68 - 69	1943	727	336	391
25 - 30		3 330	1 817	1 513	69 - 70	1942	675	293	382
30 - 31	1981	657	365	292	65 - 70		3 210	1 505	1 705
31 - 32	1980	703	377	326	70 - 71	1941	902	410	492
32 - 33	1979	656	368	288	71 - 72	1940	1 019	473	546
33 - 34	1978	669	368	301	72 - 73	1939	1 030	469	561
34 - 35	1977	576	319	257	73 - 74	1938	906	420	486
30 - 35		3 261	1 797	1 464	74 - 75	1937	838	344	494
35 - 36	1976	556	282	274	70 - 75		4 695	2 116	2 579
36 - 37	1975	560	308	252	75 - 80		3 131	1 221	1 910
37 - 38	1974	583	315	268	80 - 85		2 096	707	1 389
38 - 39	1973	617	341	276	85 und mehr		1 594	390	1 204
39 - 40	1972	776	435	341	Insgesamt		59 249	29 115	30 134
35 - 40		3 092	1 681	1 411					

Noch: 2.8 Bevölkerung am 31.12.2011 nach Geschlecht, Altersgruppen sowie Alters- und Geburtsjahren
Landkreis Saalfeld-Rudolstadt

Alter von ... bis unter ... Jahren	Geburtsjahr	Bevölkerung			Alter von ... bis unter ... Jahren	Geburtsjahr	Bevölkerung		
		insgesamt	männlich	weiblich			insgesamt	männlich	weiblich
0 - 1	2011	868	437	431	40 - 41	1971	1 483	801	682
1 - 2	2010	802	390	412	41 - 42	1970	1 637	869	768
2 - 3	2009	761	402	359	42 - 43	1969	1 683	889	794
3 - 4	2008	782	392	390	43 - 44	1968	1 672	893	779
4 - 5	2007	781	399	382	44 - 45	1967	1 725	928	797
5 - 6	2006	750	406	344	40 - 45		8 200	4 380	3 820
0 - 6		4 744	2 426	2 318	45 - 46	1966	1 821	952	869
6 - 7	2005	748	365	383	46 - 47	1965	1 908	963	945
7 - 8	2004	826	415	411	47 - 48	1964	2 128	1 129	999
8 - 9	2003	782	405	377	48 - 49	1963	2 142	1 146	996
9 - 10	2002	795	416	379	49 - 50	1962	2 120	1 073	1 047
10 - 11	2001	818	428	390	45 - 50		10 119	5 263	4 856
11 - 12	2000	830	434	396	50 - 51	1961	2 259	1 170	1 089
12 - 13	1999	790	401	389	51 - 52	1960	2 065	1 058	1 007
13 - 14	1998	779	387	392	52 - 53	1959	2 119	1 080	1 039
14 - 15	1997	813	427	386	53 - 54	1958	2 048	1 049	999
6 - 15		7 181	3 678	3 503	54 - 55	1957	1 892	964	928
15 - 16	1996	715	383	332	50 - 55		10 383	5 321	5 062
16 - 17	1995	644	325	319	55 - 56	1956	1 878	992	886
17 - 18	1994	618	310	308	56 - 57	1955	1 957	990	967
15 - 18		1 977	1 018	959	57 - 58	1954	1 892	948	944
18 - 19	1993	627	327	300	58 - 59	1953	1 995	1 024	971
19 - 20	1992	586	321	265	59 - 60	1952	2 009	1 006	1 003
20 - 21	1991	795	413	382	55 - 60		9 731	4 960	4 771
21 - 22	1990	1 259	701	558	60 - 61	1951	1 896	920	976
22 - 23	1989	1 219	666	553	61 - 62	1950	1 769	864	905
23 - 24	1988	1 337	764	573	62 - 63	1949	1 577	829	748
24 - 25	1987	1 380	759	621	63 - 64	1948	1 313	656	657
18 - 25		7 203	3 951	3 252	64 - 65	1947	1 321	640	681
25 - 26	1986	1 245	665	580	60 - 65		7 876	3 909	3 967
26 - 27	1985	1 290	708	582	65 - 66	1946	1 081	511	570
27 - 28	1984	1 307	716	591	66 - 67	1945	1 068	479	589
28 - 29	1983	1 324	707	617	67 - 68	1944	1 526	750	776
29 - 30	1982	1 325	737	588	68 - 69	1943	1 566	734	832
25 - 30		6 491	3 533	2 958	69 - 70	1942	1 448	686	762
30 - 31	1981	1 195	668	527	65 - 70		6 689	3 160	3 529
31 - 32	1980	1 302	688	614	70 - 71	1941	1 777	818	959
32 - 33	1979	1 200	672	528	71 - 72	1940	2 002	870	1 132
33 - 34	1978	1 167	625	542	72 - 73	1939	2 073	921	1 152
34 - 35	1977	1 173	609	564	73 - 74	1938	1 759	821	938
30 - 35		6 037	3 262	2 775	74 - 75	1937	1 596	696	900
35 - 36	1976	1 145	620	525	70 - 75		9 207	4 126	5 081
36 - 37	1975	1 016	570	446	75 - 80		6 479	2 658	3 821
37 - 38	1974	1 088	549	539	80 - 85		4 360	1 547	2 813
38 - 39	1973	1 182	623	559	85 und mehr		3 240	752	2 488
39 - 40	1972	1 374	763	611	Insgesamt		115 722	57 069	58 653
35 - 40		5 805	3 125	2 680					

Noch: 2.8 Bevölkerung am 31.12.2011 nach Geschlecht, Altersgruppen sowie Alters- und Geburtsjahren
Landkreis Saale-Holzland-Kreis

Alter von ... bis unter ... Jahren	Geburtsjahr	Bevölkerung			Alter von ... bis unter ... Jahren	Geburtsjahr	Bevölkerung		
		insgesamt	männlich	weiblich			insgesamt	männlich	weiblich
0 - 1	2011	638	316	322	40 - 41	1971	1 162	616	546
1 - 2	2010	647	308	339	41 - 42	1970	1 261	670	591
2 - 3	2009	647	321	326	42 - 43	1969	1 232	660	572
3 - 4	2008	674	338	336	43 - 44	1968	1 322	689	633
4 - 5	2007	645	335	310	44 - 45	1967	1 364	754	610
5 - 6	2006	616	325	291	40 - 45		6 341	3 389	2 952
0 - 6		3 867	1 943	1 924	45 - 46	1966	1 459	755	704
6 - 7	2005	646	332	314	46 - 47	1965	1 534	770	764
7 - 8	2004	651	331	320	47 - 48	1964	1 553	766	787
8 - 9	2003	667	357	310	48 - 49	1963	1 624	817	807
9 - 10	2002	702	378	324	49 - 50	1962	1 681	874	807
10 - 11	2001	696	343	353	45 - 50		7 851	3 982	3 869
11 - 12	2000	705	353	352	50 - 51	1961	1 668	824	844
12 - 13	1999	662	346	316	51 - 52	1960	1 546	811	735
13 - 14	1998	645	332	313	52 - 53	1959	1 619	845	774
14 - 15	1997	658	350	308	53 - 54	1958	1 430	746	684
6 - 15		6 032	3 122	2 910	54 - 55	1957	1 491	737	754
15 - 16	1996	642	330	312	50 - 55		7 754	3 963	3 791
16 - 17	1995	540	271	269	55 - 56	1956	1 522	759	763
17 - 18	1994	489	243	246	56 - 57	1955	1 516	801	715
15 - 18		1 671	844	827	57 - 58	1954	1 445	742	703
18 - 19	1993	509	264	245	58 - 59	1953	1 435	752	683
19 - 20	1992	545	276	269	59 - 60	1952	1 449	720	729
20 - 21	1991	615	354	261	55 - 60		7 367	3 774	3 593
21 - 22	1990	961	524	437	60 - 61	1951	1 378	687	691
22 - 23	1989	908	489	419	61 - 62	1950	1 417	691	726
23 - 24	1988	940	481	459	62 - 63	1949	1 162	587	575
24 - 25	1987	976	519	457	63 - 64	1948	1 091	531	560
18 - 25		5 454	2 907	2 547	64 - 65	1947	974	483	491
25 - 26	1986	982	510	472	60 - 65		6 022	2 979	3 043
26 - 27	1985	990	538	452	65 - 66	1946	838	395	443
27 - 28	1984	945	508	437	66 - 67	1945	792	397	395
28 - 29	1983	961	507	454	67 - 68	1944	1 151	541	610
29 - 30	1982	1 004	572	432	68 - 69	1943	1 110	561	549
25 - 30		4 882	2 635	2 247	69 - 70	1942	1 011	504	507
30 - 31	1981	995	560	435	65 - 70		4 902	2 398	2 504
31 - 32	1980	1 006	551	455	70 - 71	1941	1 313	599	714
32 - 33	1979	1 024	556	468	71 - 72	1940	1 367	613	754
33 - 34	1978	951	492	459	72 - 73	1939	1 306	635	671
34 - 35	1977	974	536	438	73 - 74	1938	1 092	537	555
30 - 35		4 950	2 695	2 255	74 - 75	1937	1 002	462	540
35 - 36	1976	885	430	455	70 - 75		6 080	2 846	3 234
36 - 37	1975	869	483	386	75 - 80		3 948	1 676	2 272
37 - 38	1974	879	485	394	80 - 85		2 655	939	1 716
38 - 39	1973	887	466	421	85 und mehr		1 969	469	1 500
39 - 40	1972	1 038	567	471	Insgesamt		86 303	42 992	43 311
35 - 40		4 558	2 431	2 127					

Noch: 2.8 Bevölkerung am 31.12.2011 nach Geschlecht, Altersgruppen sowie Alters- und Geburtsjahren
Landkreis Saale-Orla-Kreis

Alter von ... bis unter ... Jahren	Geburtsjahr	Bevölkerung			Alter von ... bis unter ... Jahren	Geburtsjahr	Bevölkerung		
		insgesamt	männlich	weiblich			insgesamt	männlich	weiblich
0 - 1	2011	619	308	311	40 - 41	1971	1 132	628	504
1 - 2	2010	683	331	352	41 - 42	1970	1 172	602	570
2 - 3	2009	643	330	313	42 - 43	1969	1 240	632	608
3 - 4	2008	656	344	312	43 - 44	1968	1 255	620	635
4 - 5	2007	623	343	280	44 - 45	1967	1 262	649	613
5 - 6	2006	613	321	292	40 - 45		6 061	3 131	2 930
0 - 6		3 837	1 977	1 860	45 - 46	1966	1 407	735	672
6 - 7	2005	622	316	306	46 - 47	1965	1 434	759	675
7 - 8	2004	623	368	255	47 - 48	1964	1 528	791	737
8 - 9	2003	638	316	322	48 - 49	1963	1 630	825	805
9 - 10	2002	661	317	344	49 - 50	1962	1 644	837	807
10 - 11	2001	695	340	355	45 - 50		7 643	3 947	3 696
11 - 12	2000	676	334	342	50 - 51	1961	1 651	848	803
12 - 13	1999	686	356	330	51 - 52	1960	1 599	835	764
13 - 14	1998	665	302	363	52 - 53	1959	1 611	816	795
14 - 15	1997	689	333	356	53 - 54	1958	1 455	729	726
6 - 15		5 955	2 982	2 973	54 - 55	1957	1 536	821	715
15 - 16	1996	580	269	311	50 - 55		7 852	4 049	3 803
16 - 17	1995	564	292	272	55 - 56	1956	1 529	758	771
17 - 18	1994	531	259	272	56 - 57	1955	1 500	788	712
15 - 18		1 675	820	855	57 - 58	1954	1 503	799	704
18 - 19	1993	505	264	241	58 - 59	1953	1 539	774	765
19 - 20	1992	532	292	240	59 - 60	1952	1 416	720	696
20 - 21	1991	606	332	274	55 - 60		7 487	3 839	3 648
21 - 22	1990	900	475	425	60 - 61	1951	1 374	695	679
22 - 23	1989	922	479	443	61 - 62	1950	1 378	652	726
23 - 24	1988	983	556	427	62 - 63	1949	1 192	616	576
24 - 25	1987	1 043	572	471	63 - 64	1948	1 057	495	562
18 - 25		5 491	2 970	2 521	64 - 65	1947	958	463	495
25 - 26	1986	999	526	473	60 - 65		5 959	2 921	3 038
26 - 27	1985	1 047	561	486	65 - 66	1946	814	410	404
27 - 28	1984	977	554	423	66 - 67	1945	702	331	371
28 - 29	1983	976	536	440	67 - 68	1944	1 011	478	533
29 - 30	1982	1 023	543	480	68 - 69	1943	1 014	501	513
25 - 30		5 022	2 720	2 302	69 - 70	1942	836	403	433
30 - 31	1981	957	508	449	65 - 70		4 377	2 123	2 254
31 - 32	1980	1 026	585	441	70 - 71	1941	1 209	558	651
32 - 33	1979	950	505	445	71 - 72	1940	1 370	639	731
33 - 34	1978	1 030	579	451	72 - 73	1939	1 375	610	765
34 - 35	1977	918	489	429	73 - 74	1938	1 234	580	654
30 - 35		4 881	2 666	2 215	74 - 75	1937	1 129	467	662
35 - 36	1976	844	433	411	70 - 75		6 317	2 854	3 463
36 - 37	1975	827	458	369	75 - 80		4 556	1 855	2 701
37 - 38	1974	903	464	439	80 - 85		3 037	1 020	2 017
38 - 39	1973	931	499	432	85 und mehr		2 268	583	1 685
39 - 40	1972	983	540	443	Insgesamt		86 906	42 851	44 055
35 - 40		4 488	2 394	2 094					

Noch: 2.8 Bevölkerung am 31.12.2011 nach Geschlecht, Altersgruppen sowie Alters- und Geburtsjahren
Landkreis Greiz

Alter von ... bis unter ... Jahren	Geburtsjahr	Bevölkerung			Alter von ... bis unter ... Jahren	Geburtsjahr	Bevölkerung		
		insgesamt	männlich	weiblich			insgesamt	männlich	weiblich
0 - 1	2011	681	339	342	40 - 41	1971	1 362	688	674
1 - 2	2010	716	351	365	41 - 42	1970	1 406	736	670
2 - 3	2009	687	349	338	42 - 43	1969	1 480	726	754
3 - 4	2008	700	385	315	43 - 44	1968	1 524	755	769
4 - 5	2007	750	393	357	44 - 45	1967	1 597	812	785
5 - 6	2006	729	387	342	40 - 45		7 369	3 717	3 652
0 - 6		4 263	2 204	2 059	45 - 46	1966	1 797	945	852
6 - 7	2005	742	401	341	46 - 47	1965	1 894	1 000	894
7 - 8	2004	735	377	358	47 - 48	1964	1 965	981	984
8 - 9	2003	778	379	399	48 - 49	1963	2 008	1 052	956
9 - 10	2002	758	408	350	49 - 50	1962	1 909	953	956
10 - 11	2001	762	381	381	45 - 50		9 573	4 931	4 642
11 - 12	2000	767	401	366	50 - 51	1961	2 012	1 017	995
12 - 13	1999	788	429	359	51 - 52	1960	1 972	1 007	965
13 - 14	1998	766	393	373	52 - 53	1959	1 940	946	994
14 - 15	1997	803	415	388	53 - 54	1958	1 818	926	892
6 - 15		6 899	3 584	3 315	54 - 55	1957	1 912	948	964
15 - 16	1996	744	364	380	50 - 55		9 654	4 844	4 810
16 - 17	1995	679	359	320	55 - 56	1956	1 923	975	948
17 - 18	1994	587	311	276	56 - 57	1955	2 003	1 032	971
15 - 18		2 010	1 034	976	57 - 58	1954	1 929	976	953
18 - 19	1993	590	341	249	58 - 59	1953	1 903	969	934
19 - 20	1992	601	309	292	59 - 60	1952	1 840	941	899
20 - 21	1991	628	340	288	55 - 60		9 598	4 893	4 705
21 - 22	1990	996	538	458	60 - 61	1951	1 896	956	940
22 - 23	1989	1 047	567	480	61 - 62	1950	1 769	913	856
23 - 24	1988	1 063	610	453	62 - 63	1949	1 507	737	770
24 - 25	1987	1 100	597	503	63 - 64	1948	1 250	623	627
18 - 25		6 025	3 302	2 723	64 - 65	1947	1 150	591	559
25 - 26	1986	1 053	595	458	60 - 65		7 572	3 820	3 752
26 - 27	1985	1 037	595	442	65 - 66	1946	953	417	536
27 - 28	1984	1 053	564	489	66 - 67	1945	987	467	520
28 - 29	1983	1 013	530	483	67 - 68	1944	1 418	681	737
29 - 30	1982	1 097	599	498	68 - 69	1943	1 403	670	733
25 - 30		5 253	2 883	2 370	69 - 70	1942	1 350	639	711
30 - 31	1981	1 109	632	477	65 - 70		6 111	2 874	3 237
31 - 32	1980	1 168	655	513	70 - 71	1941	1 731	813	918
32 - 33	1979	1 127	618	509	71 - 72	1940	1 846	828	1 018
33 - 34	1978	1 102	632	470	72 - 73	1939	1 731	789	942
34 - 35	1977	1 128	619	509	73 - 74	1938	1 487	663	824
30 - 35		5 634	3 156	2 478	74 - 75	1937	1 428	629	799
35 - 36	1976	915	468	447	70 - 75		8 223	3 722	4 501
36 - 37	1975	904	470	434	75 - 80		5 895	2 472	3 423
37 - 38	1974	955	522	433	80 - 85		3 970	1 388	2 582
38 - 39	1973	1 036	556	480	85 und mehr		2 983	752	2 231
39 - 40	1972	1 160	604	556	Insgesamt		106 002	52 196	53 806
35 - 40		4 970	2 620	2 350					

Noch: 2.8 Bevölkerung am 31.12.2011 nach Geschlecht, Altersgruppen sowie Alters- und Geburtsjahren
Landkreis Altenburger Land

Alter von ... bis unter ... Jahren	Geburtsjahr	Bevölkerung			Alter von ... bis unter ... Jahren	Geburtsjahr	Bevölkerung		
		insgesamt	männlich	weiblich			insgesamt	männlich	weiblich
0 - 1	2011	594	297	297	40 - 41	1971	1 322	726	596
1 - 2	2010	625	285	340	41 - 42	1970	1 442	749	693
2 - 3	2009	631	317	314	42 - 43	1969	1 404	684	720
3 - 4	2008	684	326	358	43 - 44	1968	1 416	714	702
4 - 5	2007	635	338	297	44 - 45	1967	1 452	747	705
5 - 6	2006	615	324	291	40 - 45		7 036	3 620	3 416
0 - 6		3 784	1 887	1 897	45 - 46	1966	1 580	802	778
6 - 7	2005	646	312	334	46 - 47	1965	1 725	897	828
7 - 8	2004	711	376	335	47 - 48	1964	1 698	896	802
8 - 9	2003	644	332	312	48 - 49	1963	1 776	923	853
9 - 10	2002	652	334	318	49 - 50	1962	1 716	877	839
10 - 11	2001	746	380	366	45 - 50		8 495	4 395	4 100
11 - 12	2000	729	377	352	50 - 51	1961	1 706	867	839
12 - 13	1999	698	374	324	51 - 52	1960	1 602	810	792
13 - 14	1998	664	343	321	52 - 53	1959	1 663	868	795
14 - 15	1997	657	332	325	53 - 54	1958	1 596	822	774
6 - 15		6 147	3 160	2 987	54 - 55	1957	1 610	783	827
15 - 16	1996	613	319	294	50 - 55		8 177	4 150	4 027
16 - 17	1995	539	269	270	55 - 56	1956	1 648	822	826
17 - 18	1994	528	272	256	56 - 57	1955	1 755	866	889
15 - 18		1 680	860	820	57 - 58	1954	1 593	782	811
18 - 19	1993	568	307	261	58 - 59	1953	1 605	822	783
19 - 20	1992	541	280	261	59 - 60	1952	1 808	883	925
20 - 21	1991	640	339	301	55 - 60		8 409	4 175	4 234
21 - 22	1990	926	522	404	60 - 61	1951	1 759	827	932
22 - 23	1989	982	548	434	61 - 62	1950	1 661	800	861
23 - 24	1988	1 041	554	487	62 - 63	1949	1 393	695	698
24 - 25	1987	1 076	583	493	63 - 64	1948	1 161	571	590
18 - 25		5 774	3 133	2 641	64 - 65	1947	1 184	572	612
25 - 26	1986	1 001	543	458	60 - 65		7 158	3 465	3 693
26 - 27	1985	929	484	445	65 - 66	1946	949	476	473
27 - 28	1984	1 002	549	453	66 - 67	1945	982	473	509
28 - 29	1983	984	569	415	67 - 68	1944	1 524	731	793
29 - 30	1982	1 000	562	438	68 - 69	1943	1 437	719	718
25 - 30		4 916	2 707	2 209	69 - 70	1942	1 371	641	730
30 - 31	1981	1 009	546	463	65 - 70		6 263	3 040	3 223
31 - 32	1980	1 027	546	481	70 - 71	1941	1 692	765	927
32 - 33	1979	941	510	431	71 - 72	1940	1 732	782	950
33 - 34	1978	943	485	458	72 - 73	1939	1 675	767	908
34 - 35	1977	972	513	459	73 - 74	1938	1 453	676	777
30 - 35		4 892	2 600	2 292	74 - 75	1937	1 339	611	728
35 - 36	1976	811	451	360	70 - 75		7 891	3 601	4 290
36 - 37	1975	839	466	373	75 - 80		5 302	2 267	3 035
37 - 38	1974	897	485	412	80 - 85		3 762	1 287	2 475
38 - 39	1973	907	484	423	85 und mehr		3 194	749	2 445
39 - 40	1972	1 109	605	504	Insgesamt		97 443	47 587	49 856
35 - 40		4 563	2 491	2 072					

2.9 Mittlere Jahresbevölkerung 1965 bis 2011 nach Geschlecht

Jahr	Mittlere Jahresbevölkerung		
	insgesamt	männlich	weiblich
1965	2 745 698	1 260 221	1 485 477
1970	2 757 141	1 277 808	1 479 333
1975	2 740 270	1 280 386	1 459 884
1976	2 732 207	1 278 798	1 453 409
1977	2 728 651	1 278 885	1 449 766
1978	2 726 342	1 279 419	1 446 923
1979	2 725 976	1 280 888	1 445 088
1980	2 727 375	1 283 813	1 443 562
1981	2 730 795	1 288 214	1 442 581
1982	2 727 715	1 287 432	1 440 283
1983	2 728 891	1 290 461	1 438 430
1984	2 727 001	1 291 671	1 435 330
1985	2 723 393	1 292 111	1 431 282
1986	2 718 752	1 291 933	1 426 819
1987	2 718 472	1 295 023	1 423 449
1988	2 720 648	1 299 576	1 421 072
1989	2 713 064	1 300 189	1 412 875
1990	2 626 490	1 254 208	1 372 282
1991	2 591 415	1 238 461	1 352 954
1992	2 552 137	1 224 680	1 327 457
1993	2 537 573	1 222 493	1 315 080
1994	2 524 555	1 219 929	1 304 626
1995	2 510 612	1 216 001	1 294 611
1996	2 496 534	1 212 153	1 284 381
1997	2 484 538	1 208 601	1 275 937
1998	2 470 099	1 203 800	1 266 299
1999	2 455 608	1 199 041	1 256 567
2000	2 440 291	1 193 554	1 246 737
2001	2 420 983	1 185 992	1 234 991
2002	2 401 786	1 178 389	1 223 397
2003	2 382 421	1 170 153	1 212 268
2004	2 364 382	1 162 553	1 201 829
2005	2 345 094	1 154 117	1 190 978
2006	2 322 925	1 144 318	1 178 607
2007	2 300 130	1 133 997	1 166 133
2008	2 277 996	1 123 709	1 154 287
2009	2 257 508	1 114 143	1 143 365
2010	2 241 559	1 106 769	1 134 791
2011	2 227 397	1 100 074	1 127 323

2.10 Mittlere Jahresbevölkerung 2011 nach Geschlecht und Kreisen

Kreisfreie Stadt Landkreis Land	Mittlere Jahresbevölkerung ¹⁾		
	insgesamt	männlich	weiblich
Stadt Erfurt	205 475	99 582	105 893
Stadt Gera	99 005	47 810	51 196
Stadt Jena	104 952	51 969	52 983
Stadt Suhl	38 526	18 972	19 554
Stadt Weimar	65 399	31 583	33 816
Stadt Eisenach	42 714	20 862	21 852
Eichsfeld	104 863	52 755	52 108
Nordhausen	89 577	44 319	45 258
Wartburgkreis	130 009	65 109	64 901
Unstrut-Hainich-Kreis	108 439	54 024	54 415
Kyffhäuserkreis	80 991	40 183	40 808
Schmalkalden-Meiningen	129 325	64 376	64 949
Gotha	137 706	68 139	69 567
Sömmerda	72 623	36 198	36 425
Hildburghausen	66 675	33 196	33 479
Ilm-Kreis	111 973	55 696	56 277
Weimarer Land	84 468	41 916	42 552
Sonneberg	59 604	29 328	30 276
Saalfeld-Rudolstadt	116 273	57 301	58 971
Saale-Holzland-Kreis	86 467	43 118	43 349
Saale-Orla-Kreis	87 377	43 089	44 288
Greiz	106 762	52 569	54 193
Altenburger Land	98 194	47 982	50 213
Thüringen	2 227 397	1 100 074	1 127 323
davon			
kreisfreie Städte	556 071	270 778	285 294
Landkreise	1 671 326	829 298	842 029

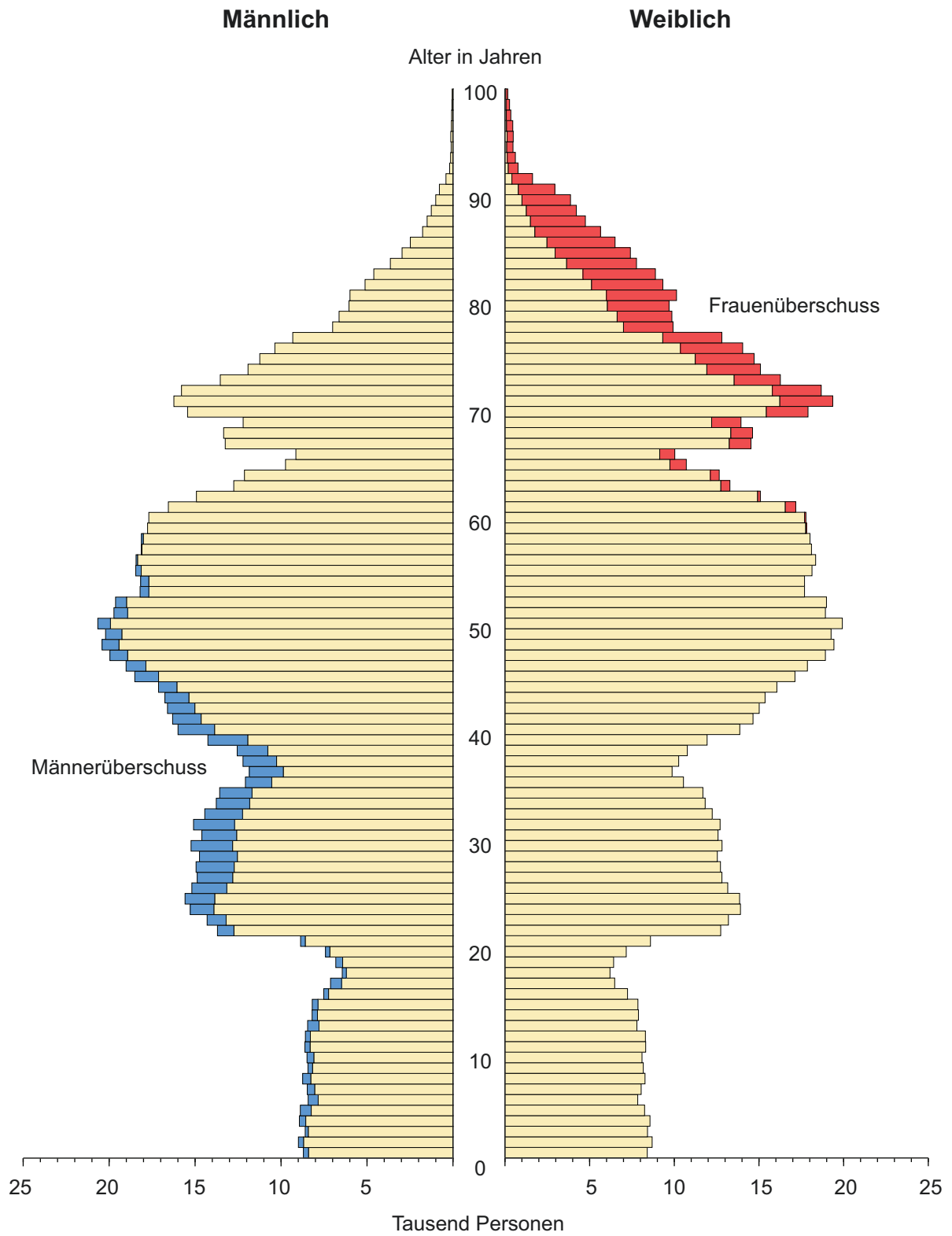
1) Summendifferenz rundungsbedingt

2.11 Mittlere Jahresbevölkerung 2011 nach Geschlecht und Altersjahren

Alter von ... bis unter ... Jahren	Mittlere Jahresbevölkerung ¹⁾			Alter von ... bis unter ... Jahren	Mittlere Jahresbevölkerung ¹⁾		
	insgesamt	männlich	weiblich		insgesamt	männlich	weiblich
unter 1	17 316	8 806	8 510	50 - 51	39 693	20 240	19 452
1 - 2	17 313	8 781	8 532	51 - 52	38 715	19 731	18 984
2 - 3	17 255	8 765	8 490	52 - 53	37 350	18 976	18 374
3 - 4	17 284	8 894	8 390	53 - 54	35 966	18 244	17 721
4 - 5	16 705	8 658	8 047	54 - 55	36 310	18 376	17 934
Zusammen	85 872	43 903	41 970	Zusammen	188 034	95 568	92 466
5 - 6	16 397	8 450	7 947	55 - 56	36 790	18 513	18 278
6 - 7	16 754	8 599	8 155	56 - 57	36 606	18 338	18 268
7 - 8	16 815	8 590	8 225	57 - 58	36 288	18 193	18 095
8 - 9	16 600	8 464	8 135	58 - 59	35 957	18 026	17 931
9 - 10	16 749	8 550	8 200	59 - 60	35 658	17 807	17 850
Zusammen	83 314	42 652	40 662	Zusammen	181 299	90 877	90 421
10 - 11	16 910	8 603	8 307	60 - 61	34 728	17 215	17 514
11 - 12	16 567	8 527	8 039	61 - 62	31 997	15 834	16 163
12 - 13	16 173	8 337	7 836	62 - 63	28 136	13 924	14 212
13 - 14	16 057	8 191	7 865	63 - 64	25 495	12 496	12 999
14 - 15	15 386	7 847	7 540	64 - 65	22 726	11 009	11 717
Zusammen	81 093	41 505	39 588	Zusammen	143 082	70 478	72 604
15 - 16	14 162	7 305	6 858	65 - 66	19 923	9 514	10 410
16 - 17	13 113	6 772	6 341	66 - 67	23 658	11 322	12 336
17 - 18	12 951	6 625	6 327	67 - 68	28 060	13 414	14 646
18 - 19	13 859	7 094	6 765	68 - 69	27 240	12 886	14 353
19 - 20	15 814	8 068	7 747	69 - 70	30 025	14 005	16 020
Zusammen	69 901	35 864	34 037	Zusammen	128 905	61 140	67 765
20 - 21	21 913	11 223	10 690	70 - 71	34 804	16 043	18 761
21 - 22	27 079	14 055	13 024	71 - 72	35 351	16 209	19 143
22 - 23	28 502	14 856	13 647	72 - 73	32 476	14 870	17 605
23 - 24	29 550	15 544	14 006	73 - 74	28 735	12 922	15 814
24 - 25	29 119	15 509	13 610	74 - 75	26 825	11 790	15 035
Zusammen	136 163	71 187	64 977	Zusammen	158 191	71 833	86 358
25 - 26	28 320	15 216	13 104	75 - 76	25 592	11 020	14 571
26 - 27	27 899	15 022	12 876	76 - 77	23 683	10 067	13 616
27 - 28	27 671	14 976	12 696	77 - 78	19 902	8 346	11 555
28 - 29	27 805	15 084	12 721	78 - 79	17 109	7 018	10 091
29 - 30	27 729	14 977	12 752	79 - 80	16 532	6 562	9 970
Zusammen	139 424	75 275	64 149	Zusammen	102 818	43 015	59 803
30 - 31	27 564	14 903	12 661	80 - 81	16 438	6 253	10 185
31 - 32	27 330	14 827	12 503	81 - 82	15 811	5 790	10 021
32 - 33	26 202	14 157	12 045	82 - 83	14 506	5 108	9 398
33 - 34	25 450	13 705	11 746	83 - 84	12 978	4 349	8 629
34 - 35	23 952	12 835	11 117	84 - 85	11 395	3 492	7 903
Zusammen	130 498	70 427	60 071	Zusammen	71 129	24 993	46 136
35 - 36	22 170	11 969	10 201	85 - 86	10 192	2 902	7 290
36 - 37	22 119	12 063	10 056	86 - 87	8 701	2 269	6 432
37 - 38	22 898	12 377	10 521	87 - 88	7 297	1 767	5 530
38 - 39	24 763	13 409	11 355	88 - 89	6 346	1 516	4 830
39 - 40	28 047	15 130	12 917	89 - 90	5 659	1 254	4 405
Zusammen	119 997	64 948	55 049	Zusammen	38 197	9 708	28 489
40 - 41	30 443	16 188	14 255				
41 - 42	31 315	16 469	14 847	90 und mehr	15 219	3 185	12 033
42 - 43	31 885	16 691	15 194				
43 - 44	32 685	16 961	15 724	Insgesamt	2 227 397	1 100 074	1 127 323
44 - 45	34 467	17 842	16 625				
Zusammen	160 796	84 151	76 645				
45 - 46	36 289	18 779	17 510				
46 - 47	37 948	19 533	18 416				
47 - 48	39 412	20 225	19 187				
48 - 49	39 735	20 353	19 382				
49 - 50	40 082	20 476	19 606				
Zusammen	193 466	99 365	94 100				

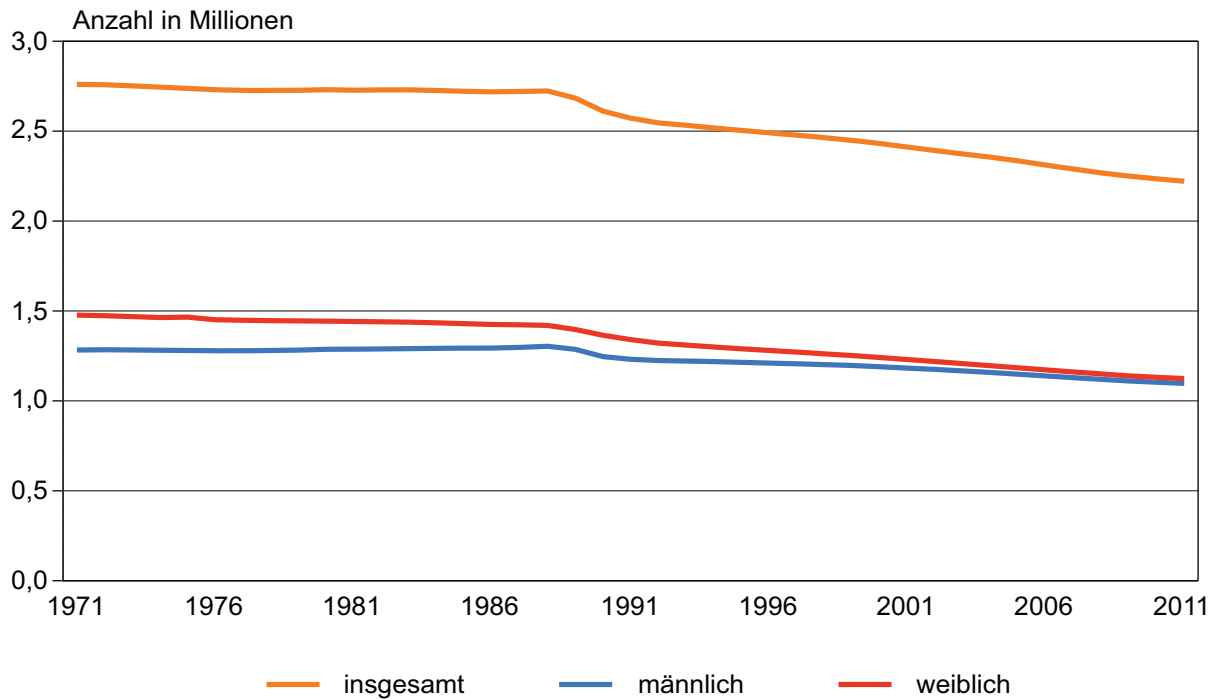
1) Summendifferenz rundungsbedingt

1. Altersaufbau der Bevölkerung am 31.12.2011

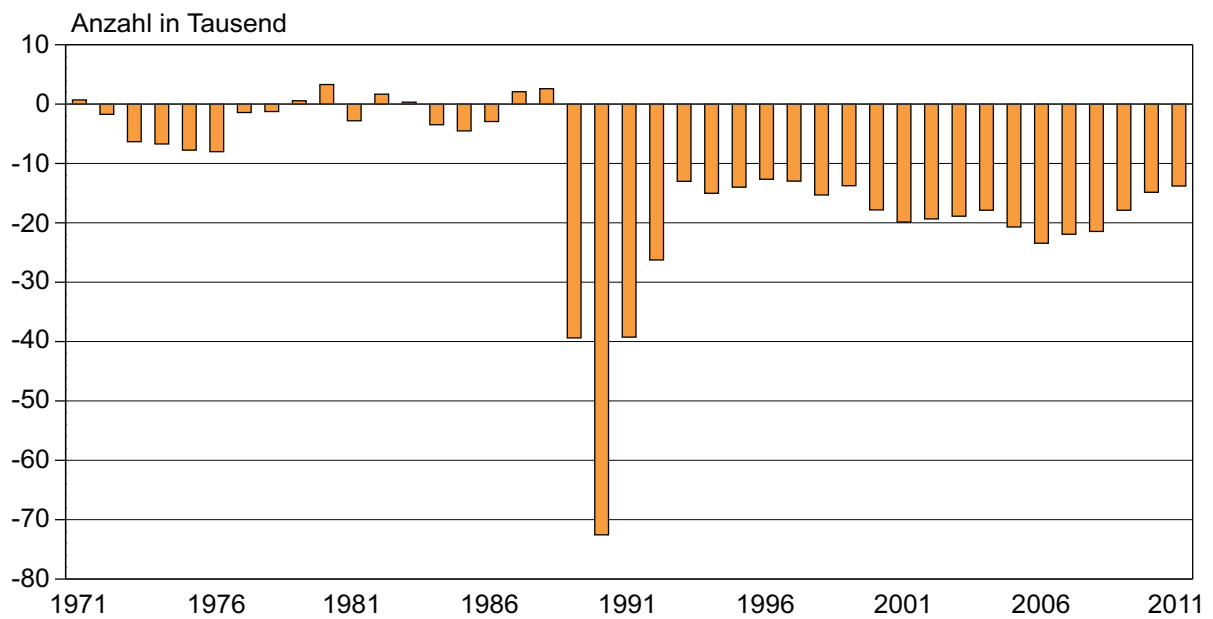


2. Bevölkerungsentwicklung 1971 bis 2011

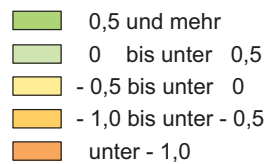
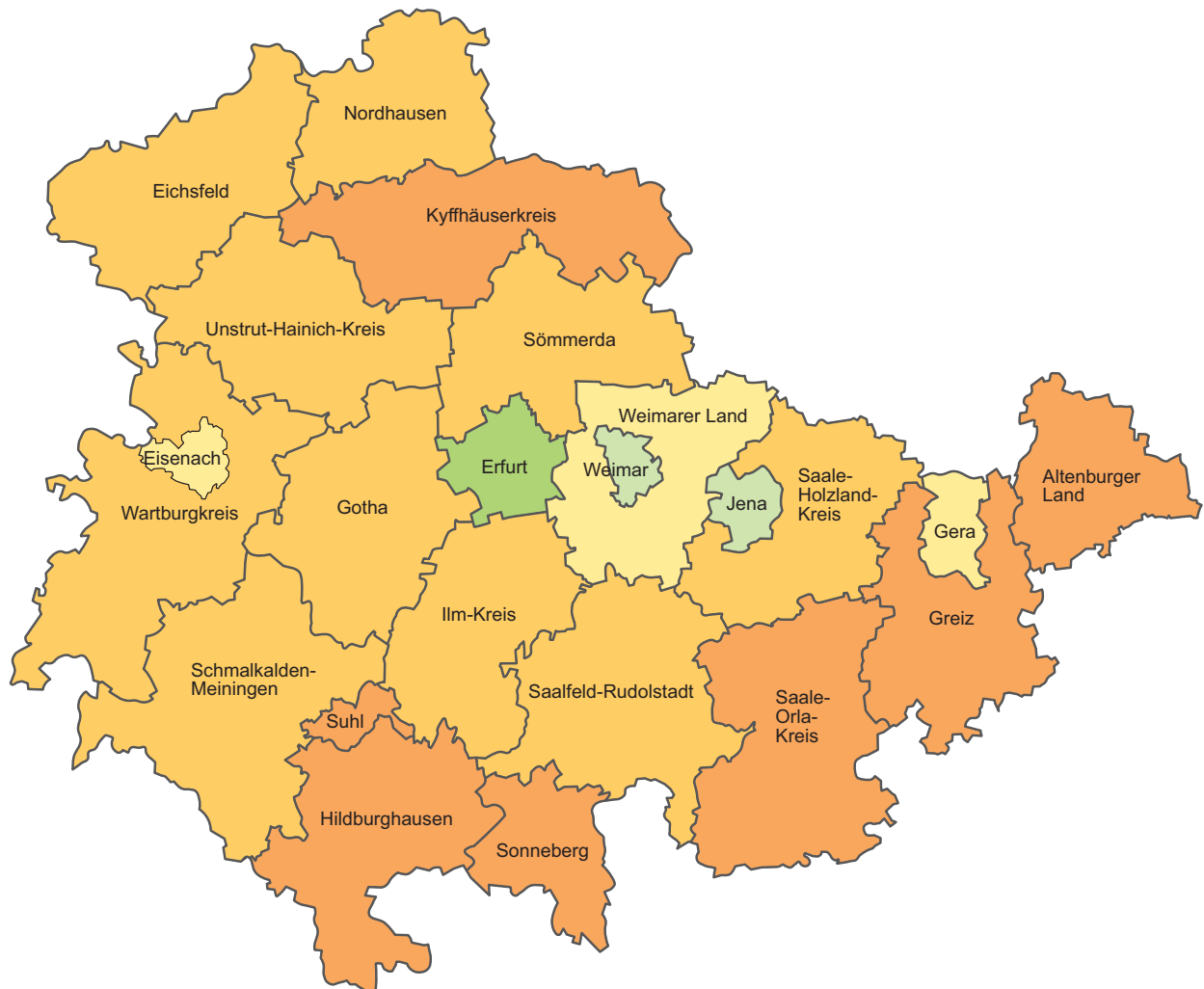
Entwicklung der Bevölkerung



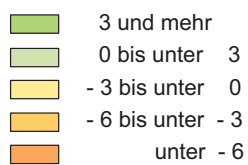
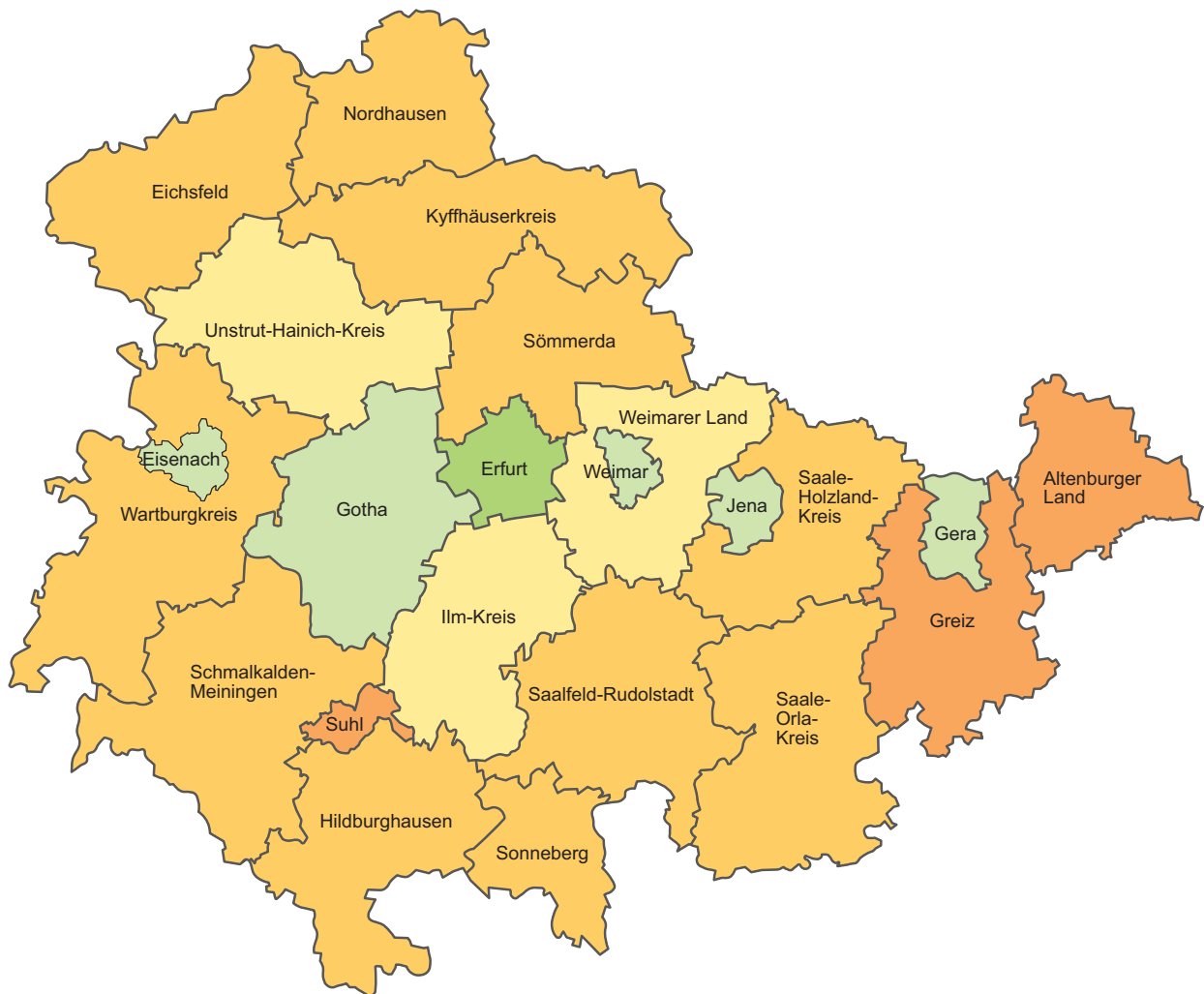
Bevölkerungszu- bzw. -abnahme (-)



3. Bevölkerungszu- bzw. -abnahme (-) 2011 zum Vorjahr nach Kreisen in Prozent



4. Überschuss der Zu- und Fortzüge (-) 2011 je 1000 der Bevölkerung nach Kreisen



5. Altersspezifische Mobilität 2011 Wanderungen über die Landesgrenzen

