



STATISTISCHER BERICHT

AI, AIII - j / 22

Wanderungen und Bevölkerung in Thüringen 2022

Zeichenerklärung

- nichts vorhanden (genau Null)
- 0 weniger als die Hälfte von 1 in der letzten besetzten Stelle, jedoch mehr als nichts
- . Zahlenwert unbekannt oder geheim zu halten
- ... Zahlenwert lag bei Redaktionsschluss noch nicht vor
- x Tabellenfach gesperrt, weil Aussage nicht sinnvoll
- p vorläufige Zahl
- r berichtigte Zahl
- / Zahlenwert nicht sicher genug
- () Aussagewert eingeschränkt

Anmerkung: Abweichungen in den Summen, auch im Vergleich zu anderen Veröffentlichungen, erklären sich aus dem Runden von Einzelwerten.

Herausgeber

Thüringer Landesamt für Statistik
Europaplatz 3, 99091 Erfurt
Postfach 90 01 63, 99104 Erfurt
Telefon: +49 (0) 361 57331-9642
Telefax: +49 (0) 361 57331-9699
E-Mail: auskunft@statistik.thueringen.de
Internet: www.statistik.thueringen.de

Auskunft erteilt

Referat: Bevölkerungs- und
Haushaltsstatistiken
Telefon: +49 (0) 361 57331-9447

Herausgegeben im Oktober 2023

Bestell-Nr.: 01 301

Heft-Nr.: 163/23

Preis: 6,25 EUR

© Thüringer Landesamt für Statistik, Erfurt, 2023

Vervielfältigung und Verbreitung, auch auszugsweise, mit Quellenangabe gestattet.

Inhaltsverzeichnis

	Seite
Vorbemerkungen	2
Tabellen	5
1. Wanderungen	5
1.1 Gesamtwanderungen 2002 bis 2022	5
1.2 Wanderungen 2022 nach Kreisen	6
1.3 Wanderungen 2022 nach Monaten	8
1.4 Nach Thüringen Zugezogene 2022 nach dem Familienstand und Altersgruppen	9
1.5 Aus Thüringen Fortgezogene 2022 nach dem Familienstand und Altersgruppen	10
1.6 Wanderungen über die Grenzen Thüringens 2022 nach Nationalität und Altersgruppen	11
1.7 Wanderungen über die Grenzen Thüringens 2022 nach Herkunfts- und Zielländern	12
1.8 Wanderungen über die Grenzen des Bundesgebietes 2022 nach Herkunfts- und Zielländern	13
2. Bevölkerungsstand	15
2.1 Entwicklung der Bevölkerung 1950 bis 2022	15
2.2 Bevölkerung am 31.12.2022 nach Kreisen	16
2.3 Bevölkerungsfortschreibung 2022 und Bevölkerungsstand am 31.12.2022 nach Kreisen	17
2.4 Gemeinden am 31.12.2022 nach Größenklassen und Kreisen	18
2.5 Bevölkerung am 31.12.2022 nach Gemeindegrößenklassen und Kreisen	19
2.6 Bevölkerung am 31.12.2022 nach Geschlecht, Altersgruppen und Nationalität	20
2.7 Bevölkerung am 31.12.2022 nach Geschlecht, Altersgruppen sowie Alters- und Geburtsjahren	21
2.8 Bevölkerung am 31.12.2022 nach Geschlecht, Altersgruppen sowie Alters- und Geburtsjahren Kreisübersichten	22
2.9 Mittlere Jahresbevölkerung 1965 bis 2022 nach Geschlecht	44
2.10 Mittlere Jahresbevölkerung 2022 nach Geschlecht und Kreisen	45
2.11 Mittlere Jahresbevölkerung 2022 nach Geschlecht und Altersjahren	46
Grafiken	47
1. Altersaufbau der Bevölkerung am 31.12.2022	47
2. Bevölkerungsentwicklung 1982 bis 2022	48
3. Bevölkerungszu- bzw. -abnahme (-) 2022 zum Vorjahr nach Kreisen in Prozent	49
4. Überschuss der Zu- und Fortzüge (-) 2022 je 1000 der Bevölkerung nach Kreisen	50
5. Altersspezifische Mobilität 2022 (Wanderungen über die Landesgrenzen)	51

Vorbemerkungen

Grundlage der Fortschreibung der Bevölkerungszahl ist ab dem Berichtsjahr 2011 die Datenbasis des Zensus 2011 mit Stichtag 9.5.2011. Vor dem Berichtsjahr 2011 wurde das Zentrale Einwohnerregister (ZER) der neuen Bundesländer mit Stichtag 3.10.1990 und die seit diesem Zeitpunkt erfassten Vorgänge der natürlichen und räumlichen Bevölkerungsbewegungen genutzt. Ausgangspunkt für die Ermittlung der Zahlen bis 1989 waren die in größeren Zeitabständen stattfindenden Volkszählungen (zuletzt am 31.12.1981, davor am 1.1.1971, am 31.12.1964, am 31.8.1950). In den 1980er Jahren erfolgte zu unterschiedlichen Zeitpunkten eine sukzessive Umstellung der Fortschreibungsbasis von der Volkszählung 1981 zum Einwohnerdatenspeicher (EDS). Das ist eine wesentliche Ursache dafür, dass in einzelnen Jahren Fortschreibungsdifferenzen auftreten. Sofern nicht anders angegeben, erfolgt die Darstellung der Ergebnisse auf dem Gebietsstand zum Ende des Jahres.

Rechtliche Grundlagen

Die Statistiken der natürlichen Bevölkerungsbewegung und der Wanderungen sind gesetzlich geregelt im Gesetz über die Statistik der Bevölkerungsbewegung und die Fortschreibung des Bevölkerungsstandes (Bevölkerungstatistikgesetz - BevStatG) in der Fassung vom 20. April 2013 (BGBl. I S. 826), das zuletzt durch Artikel 1 des Gesetzes vom 17. Juli 2023 (BGBl. 2023 I Nr. 190) geändert worden ist, in Verbindung mit dem Gesetz über die Statistik für Bundeszwecke (Bundesstatistikgesetz - BStatG) vom 20. Oktober 2016 (BGBl. I S. 2394), das zuletzt durch Artikel 5 des Gesetzes vom 20. Dezember 2022 (BGBl. I S. 2727) geändert worden ist.

Von Bedeutung sind darüber hinaus noch das Personenstandsgesetz (PStG) vom 19. Februar 2007 (BGBl. I S. 122), zuletzt geändert durch Artikel 3 des Gesetzes vom 17. Juli 2023 (BGBl. 2023 I Nr. 190), die Dienstanweisung für die Standesbeamten sowie das Bundesmeldegesetz (BMG) vom 3. Mai 2013 (BGBl. I S. 1084), das zuletzt durch Artikel 22 des Gesetzes vom 19. Dezember 2022 (BGBl. I S. 2606) geändert worden ist.

Methodische Hinweise

Bei den räumlichen und natürlichen Bevölkerungstatistiken finden ausschließlich die Bewegungsdaten Berücksichtigung, deren Ereignisdatum im aktuellen Berichtsjahr des vorliegenden statistischen Berichtes oder im Vorjahr liegt. Bewegungsdaten, deren Ereignisdatum vor dem Vorjahr aber nach dem 9.5.2011 liegt, werden in der Bevölkerungsfortschreibung als sonstige Bewegungen berücksichtigt, aber nicht bei den Bewegungsstatistiken mit ausgewiesen. Bewegungsdaten, deren Ereignisdatum vor dem 9.5.2011 liegt, werden in der Bevölkerungsfortschreibung nicht berücksichtigt.

Verhältniszahlen je 1 000 Einwohner beziehen sich in diesem Bericht grundsätzlich auf die mittlere Bevölkerung. Sofern nicht anders angegeben, wird die mittlere Bevölkerung ab dem Berichtsjahr 2011 auf der Grundlage der Ergebnisse des Zensus 2011 mit Stichtag 9.5.2011 ermittelt.

Ab dem Berichtsjahr 2016 sind die Ergebnisse der Wanderungsstatistik sowie Bevölkerungsfortschreibung aufgrund folgender methodischer Änderungen und technischer Weiterentwicklungen nur bedingt mit den Vorjahreswerten vergleichbar:

- Seit dem 1.1.2016 werden Zu- und Fortzüge von Deutschen nach "Unbekannt" in der Wanderungsstatistik explizit als Zu- bzw. Fortzüge von Deutschen nach "Unbekannt/ohne Angabe" verbucht. Zuvor blieben sie in der Wanderungsstatistik und infolge in der Bevölkerungsfortschreibung unberücksichtigt.

Seit dem Berichtsjahr 2019 werden in den Ergebnissen der natürlichen und räumlichen Bevölkerungsstatistiken Personen mit den Geschlechtsangaben „divers“ und „ohne Angabe“ (nach §22 Absatz 3 PStG) aus Gründen der statistischen Geheimhaltung durch ein definiertes Umschlüsselungsverfahren dem männlichen oder weiblichen Geschlecht zugeordnet und entsprechend in der Bevölkerungsfortschreibung verarbeitet.

Die Bevölkerungszahlen auf Grundlage des Zensus 2011 werden ab dem Berichtsmonat Mai 2022 mit Zahlen auf Basis des Zensus 2022 revidiert, wenn diese – voraussichtlich ab dem Frühjahr 2024 – zur Verfügung stehen.

Erhebungsunterlagen

Bei der Statistik der Wanderungen (Zuzüge, Fortzüge) werden die An- und Abmeldungen verwendet, die auf Grund der gesetzlichen Bestimmungen über die Meldepflicht bei einem Wohnungswechsel anfallen. Umzüge innerhalb einer Gemeinde bleiben jedoch außer Betracht.

Für Wanderungen, die nicht über die Grenze des Bundesgebietes hinausgehen, werden lediglich die Anmeldungen ausgewertet, wobei die Abmeldung auf Grund der Angabe über den bisherigen Wohnort erfasst wird. Bei Wanderungen über die Bundesgrenzen werden sowohl die An- als auch die Abmeldungen benutzt.

Die den Wanderungsdaten zugrundeliegenden Meldungen der Meldebehörden enthalten auch Melderegisterbereinigungen, die z.B. infolge der Einführung der persönlichen Steuer-Identifikationsnummer durchgeführt werden. Die Ergebnisse sind daher nur eingeschränkt vergleichbar.

Erläuterungen

Überschuss der Zu- bzw. Fortzüge (-)

Die Differenz zwischen Zu- und Fortzügen eines Zeitraumes.

Bevölkerung

Als Bevölkerung wird die Anzahl der Personen bezeichnet, die an einem bestimmten Ort bzw. in einer bestimmten territorialen Einheit (Gemeinde, Kreis usw.) ihren ständigen Wohnsitz (Hauptwohnung) hat. Zur Bevölkerung zählen auch die am Ort bzw. in einem bestimmten Territorium für längere Zeit als wohnhaft gemeldeten Ausländer.

In einzelnen Jahren treten bei der Fortschreibung der Bevölkerung Differenzen auf, weil in der DDR die Bevölkerungsfortschreibung auf vorläufigen Werten beruhte, die natürliche und räumliche Bewegung aber auf endgültigen. Außerdem wurde zwischen 1985 und 1989 die Fortschreibung auf den Einwohnerdatenspeicher (EDS) umgestellt. Bei Volkszählungen bildeten die jeweiligen Zählungsergebnisse die Grundlage der weiteren Fortschreibung. Bis zum Jahr 1965 wurden die An- und Abmeldungen getrennt erfasst.

Mittlere Bevölkerung

Die mittlere Bevölkerung ist die durchschnittliche Bevölkerungszahl für einen bestimmten Zeitraum (z.B. Monat, Vierteljahr, Jahr), berechnet als arithmetisches Mittel aus Anfangs- und Endbestand oder aus dem Durchschnitt der mittleren monatlichen bzw. vierteljährlichen Bevölkerungszahlen.

Für die Jahre 1967 bis 1988 werden die jeweils mit Stichtag 30. Juni des Jahres ermittelten Bevölkerungszahlen als mittlere Bevölkerung ausgewiesen. Ab 1989 werden als mittlere Bevölkerung die Bevölkerungsdurchschnittswerte für ein Kalenderjahr als arithmetisches Mittel aus 12 Monatsdurchschnitten angegeben. Für 1990 wurde der vom ZER übernommene Bevölkerungsbestand zum 3.10.1990 verwendet. Für die Jahre ab 2011 werden als mittlere Bevölke-

Die Bevölkerungsdurchschnittswerte für ein Kalenderjahr als arithmetisches Mittel aus Anfangs- und Endbestand auf Basis der fortgeschriebenen Ergebnisse des Zensus 2011 angegeben.

Deutsche

Als Deutsche gelten Personen im Sinne des Artikels 116, Abs. 1 des Grundgesetzes der Bundesrepublik Deutschland. Neugeborene zählen als Deutsche, wenn mindestens ein Elternteil die deutsche Staatsangehörigkeit besitzt oder die Voraussetzungen lt. § 4 Abs. 3 StAG vorliegen. Deutsche, die zugleich eine fremde Staatsangehörigkeit besitzen, werden als Deutsche gezählt.

Ausländer

Als Ausländer gelten Personen, die nicht Deutsche im Sinne des Artikels 116, Abs. 1 des Grundgesetzes sind. Dazu zählen auch Staatenlose und Personen mit ungeklärter Staatsangehörigkeit. Deutsche, die zugleich eine fremde Staatsangehörigkeit besitzen, gehören nicht zu den Ausländern. Die Mitglieder der stationierten ausländischen Streitkräfte sowie der ausländischen diplomatischen und konsularischen Vertretungen mit ihren Familienangehörigen werden statistisch nicht erfasst.

1. Wanderungen
1.1 Gesamtwanderungen 2002 bis 2022

Jahr	Über die Landesgrenzen			
	Zuzüge	Fortzüge	Überschuss der Zu- bzw. Fortzüge (-)	
			insgesamt	je 1000 der Bevölkerung
2002	34 539	44 818	- 10 279	- 4,3
2003	33 571	43 052	- 9 481	- 4,0
2004	33 160	43 059	- 9 899	- 4,2
2005	31 117	42 937	- 11 820	- 5,0
2006	30 152	44 422	- 14 270	- 6,1
2007	31 478	44 788	- 13 310	- 5,8
2008	33 660	46 353	- 12 693	- 5,6
2009	34 732	42 758	- 8 026	- 3,6
2010	35 469	41 210	- 5 741	- 2,6
2011	38 968	43 177	- 4 209	- 1,9
2012	40 999	42 727	- 1 728	- 0,8
2013	43 623	43 471	152	0,1
2014	49 542	44 821	4 721	2,2
2015	71 835	47 202	24 633	11,4
2016	56 768	59 023	- 2 255	- 1,0
2017	53 930	49 938	3 992	1,9
2018	55 460	50 901	4 559	2,1
2019	54 017	50 645	3 372	1,6
2020	46 990	45 573	1 417	0,7
2021	53 895	45 415	8 480	4,0
2022				
insgesamt	88 517	51 447	37 070	17,5
männlich	44 605	27 406	17 199	16,4
weiblich	43 912	24 041	19 871	18,6

Noch: 1.1 Gesamtwanderungen 2002 bis 2022

Jahr	Innerhalb des Landes			Wanderungen insgesamt	
	insgesamt	davon		Zuzüge	Fortzüge
		nach einem anderen Kreis	nach einer anderen Gemeinde im gleichen Kreis		
2002	62 337	30 399	31 938	96 876	107 155
2003	63 680	32 098	31 582	97 251	106 732
2004	60 410	30 731	29 679	93 570	103 469
2005	57 726	29 113	28 613	88 843	100 663
2006	54 737	27 866	26 871	84 889	99 159
2007	54 413	28 156	26 257	85 891	99 201
2008	56 479	29 748	26 731	90 139	102 832
2009	55 906	29 223	26 683	90 638	98 664
2010	56 446	29 862	26 584	91 915	97 656
2011	57 988	30 900	27 088	96 956	101 165
2012	57 906	30 802	27 104	98 905	100 633
2013	58 807	31 542	27 265	102 430	102 278
2014	63 010	35 767	27 243	112 552	107 831
2015	87 139	57 679	29 460	158 974	134 341
2016	75 731	44 077	31 654	132 499	134 754
2017	63 249	35 457	27 792	117 179	113 187
2018	57 710	32 038	25 672	113 170	108 611
2019	53 698	30 881	22 817	107 715	104 343
2020	50 764	28 800	21 964	97 754	96 337
2021	51 510	29 042	22 468	105 405	96 925
2022					
insgesamt	56 024	30 697	25 327	144 541	107 471
männlich	28 597	16 744	11 853	73 202	56 003
weiblich	27 427	13 953	13 474	71 339	51 468

1.2 Wanderungen

Lfd. Nr.	Kreisfreie Stadt Landkreis Land	Innerhalb der Landkreise	Über die		
			insgesamt		Überschuss der Zu- bzw. Fortzüge (-)
			Zuzüge	Fortzüge	
1	Stadt Erfurt	-	13 354	10 462	2 892
2	Stadt Gera	-	7 419	4 194	3 225
3	Stadt Jena	-	7 870	6 743	1 127
4	Stadt Suhl	-	8 469	6 974	1 495
5	Stadt Weimar	-	4 604	3 620	984
6	Eichsfeld	1 752	4 071	2 713	1 358
7	Nordhausen	1 488	4 500	2 829	1 671
8	Wartburgkreis	2 834	6 518	4 552	1 966
9	Unstrut-Hainich-Kreis	1 624	4 681	2 760	1 921
10	Kyffhäuserkreis	1 009	3 656	2 009	1 647
11	Schmalkalden-Meiningen	1 923	5 756	3 909	1 847
12	Gotha	2 468	7 271	5 076	2 195
13	Sömmerda	963	3 787	2 261	1 526
14	Hildburghausen	774	2 311	1 794	517
15	Ilm-Kreis	1 317	6 440	3 999	2 441
16	Weimarer Land	983	4 664	3 059	1 605
17	Sonneberg	775	3 052	2 012	1 040
18	Saalfeld-Rudolstadt	2 110	4 343	2 567	1 776
19	Saale-Holzland-Kreis	1 269	4 090	2 687	1 403
20	Saale-Orla-Kreis	1 587	3 340	2 371	969
21	Greiz	990	4 683	3 195	1 488
22	Altenburger Land	1 461	4 335	2 358	1 977
23	Thüringen	25 327	119 214	82 144	37 070
	davon				
24	kreisfreie Städte	-	41 716	31 993	9 723
25	Landkreise	25 327	77 498	50 151	27 347

1) einschließlich "Ungeklärt und ohne Angabe"

2022 nach Kreisen

Kreisgrenzen						Lfd. Nr.
davon						
nach einem anderen Kreis Thüringens		mit anderen Bundesländern		über die Grenzen Deutschlands ¹⁾		
Zuzüge	Fortzüge	Zuzüge	Fortzüge	Zuzüge	Fortzüge	
3 854	3 984	3 665	4 162	5 835	2 316	1
2 029	1 196	1 793	1 715	3 597	1 283	2
1 870	2 089	2 438	3 276	3 562	1 378	3
724	5 482	771	595	6 974	897	4
1 357	1 280	1 270	1 601	1 977	739	5
728	612	1 243	1 269	2 100	832	6
770	563	1 185	1 521	2 545	745	7
1 426	1 226	1 926	2 063	3 166	1 263	8
1 671	999	926	952	2 084	809	9
909	737	904	802	1 843	470	10
1 618	1 362	1 261	1 373	2 877	1 174	11
1 868	1 658	1 158	1 277	4 245	2 141	12
1 524	1 142	526	526	1 737	593	13
677	611	685	701	949	482	14
1 838	1 417	1 201	1 499	3 401	1 083	15
1 771	1 352	693	790	2 200	917	16
435	432	772	861	1 845	719	17
1 451	973	913	900	1 979	694	18
1 445	1 287	846	812	1 799	588	19
839	826	824	868	1 677	677	20
1 368	1 146	1 257	1 141	2 058	908	21
525	323	1 357	1 315	2 453	720	22
30 697	30 697	27 614	30 019	60 903	21 428	23
9 834	14 031	9 937	11 349	21 945	6 613	24
20 863	16 666	17 677	18 670	38 958	14 815	25

1.3 Wanderungen 2022 nach Monaten

Monat	Über die Landesgrenzen					
	Zuzüge		Fortzüge		Überschuss der Zu- bzw. Fortzüge (-)	
	insgesamt	aus alten Bundesländern ¹⁾	insgesamt	nach alten Bundesländern ¹⁾	insgesamt	nach alten Bundesländern ¹⁾
Januar	3 823	1 161	3 290	1 327	533	- 166
Februar	3 699	1 048	3 247	1 261	452	- 213
März	11 721	1 316	3 465	1 335	8 256	- 19
April	9 141	1 318	3 740	1 498	5 401	- 180
Mai	7 795	1 205	4 038	1 362	3 757	- 157
Juni	6 723	1 284	3 891	1 289	2 832	- 5
Juli	7 513	1 487	4 476	1 592	3 037	- 105
August	8 424	1 893	5 628	2 100	2 796	- 207
September	7 507	1 596	5 413	2 064	2 094	- 468
Oktober	8 515	2 044	5 616	2 144	2 899	- 100
November	7 023	1 370	4 497	1 549	2 526	- 179
Dezember	6 633	1 223	4 146	1 284	2 487	- 61
Jahr 2022	88 517	16 945	51 447	18 805	37 070	- 1 860

Noch: 1.3 Wanderungen 2022 nach Monaten

Monat	Innerhalb des Landes			Wanderungen insgesamt	
	insgesamt	davon		Zuzüge	Fortzüge
		nach einem anderen Kreis	nach einer anderen Gemeinde im gleichen Kreis		
Januar	3 910	2 063	1 847	7 733	7 200
Februar	3 709	2 031	1 678	7 408	6 956
März	3 863	2 092	1 771	15 584	7 328
April	4 371	2 411	1 960	13 512	8 111
Mai	4 621	2 468	2 153	12 416	8 659
Juni	4 239	2 228	2 011	10 962	8 130
Juli	4 636	2 474	2 162	12 149	9 112
August	5 485	3 006	2 479	13 909	11 113
September	5 200	2 817	2 383	12 707	10 613
Oktober	5 388	3 153	2 235	13 903	11 004
November	5 056	2 740	2 316	12 079	9 553
Dezember	5 546	3 214	2 332	12 179	9 692
Jahr 2022	56 024	30 697	25 327	144 541	107 471

1) ohne Berlin

1.4 Nach Thüringen Zugezogene 2022 nach dem Familienstand und Altersgruppen

Alter von ... bis unter ... Jahren	Insgesamt	Familienstand ¹⁾			
		ledig	verheiratet	verwitwet	geschieden
Insgesamt					
unter 5	4 777	4 777	-	-	-
5 - 10	5 562	5 562	-	-	-
10 - 15	5 375	5 375	-	-	-
15 - 20	6 946	6 913	.	-	.
20 - 25	13 284	12 840	.	.	.
25 - 30	11 041	9 756	1 221	.	.
30 - 35	8 962	6 779	1 983	10	190
35 - 40	8 109	5 751	2 012	14	332
40 - 45	6 297	4 239	1 611	29	418
45 - 50	4 723	3 149	1 145	32	397
50 - 55	3 587	2 171	923	74	419
55 - 60	2 739	1 419	768	111	441
60 - 65	2 512	1 280	734	137	361
65 - 70	1 868	828	570	191	279
70 - 75	1 048	496	288	155	109
75 - 80	609	238	145	163	63
80 - 85	535	146	142	207	40
85 - 90	327	57	64	179	27
90 und mehr	216	33	23	151	9
Insgesamt	88 517	71 809	12 098	1 458	3 152
männlich					
unter 5	2 462	2 462	-	-	-
5 - 10	2 870	2 870	-	-	-
10 - 15	2 811	2 811	-	-	-
15 - 20	3 586	3 580	.	-	.
20 - 25	6 953	6 832	121	-	-
25 - 30	6 237	5 741	472	.	.
30 - 35	4 832	3 819	941	.	.
35 - 40	4 057	2 964	966	.	.
40 - 45	3 032	2 036	827	7	162
45 - 50	2 165	1 421	575	5	164
50 - 55	1 656	947	508	10	191
55 - 60	1 167	550	392	24	201
60 - 65	1 103	494	395	34	180
65 - 70	754	269	326	28	131
70 - 75	390	149	166	31	44
75 - 80	211	55	92	30	34
80 - 85	177	36	78	47	16
85 - 90	94	.	44	32	.
90 und mehr	48	.	.	29	3
Zusammen	44 605	37 048	5 922	282	1 353
weiblich					
unter 5	2 315	2 315	-	-	-
5 - 10	2 692	2 692	-	-	-
10 - 15	2 564	2 564	-	-	-
15 - 20	3 360	3 333	27	-	-
20 - 25	6 331	6 008	.	.	.
25 - 30	4 804	4 015	749	.	.
30 - 35	4 130	2 960	1 042	.	.
35 - 40	4 052	2 787	1 046	.	.
40 - 45	3 265	2 203	784	22	256
45 - 50	2 558	1 728	570	27	233
50 - 55	1 931	1 224	415	64	228
55 - 60	1 572	869	376	87	240
60 - 65	1 409	786	339	103	181
65 - 70	1 114	559	244	163	148
70 - 75	658	347	122	124	65
75 - 80	398	183	53	133	29
80 - 85	358	110	64	160	24
85 - 90	233	.	20	147	.
90 und mehr	168	.	.	122	6
Zusammen	43 912	34 761	6 176	1 176	1 799

1) Ausweisung der Lebenspartnerschaften (LP); Verheiratet einschl. LP lebend, Verwitwet einschl. LP verstorben, Geschieden einschl. LP aufgehoben

1.5 Aus Thüringen Fortgezogene 2022 nach dem Familienstand und Altersgruppen

Alter von ... bis unter ... Jahren	Insgesamt	Familienstand ¹⁾			
		ledig	verheiratet	verwitwet	geschieden
Insgesamt					
unter 5	2 257	2 257	-	-	-
5 - 10	2 142	2 142	-	-	-
10 - 15	1 791	1 791	-	-	-
15 - 20	3 773	3 765	8	-	-
20 - 25	9 572	9 295	268	.	.
25 - 30	8 382	7 487	847	.	.
30 - 35	5 916	4 377	1 386	.	.
35 - 40	4 494	2 987	1 270	10	227
40 - 45	3 218	1 897	1 015	15	291
45 - 50	2 472	1 370	777	20	305
50 - 55	1 967	934	679	34	320
55 - 60	1 440	548	498	62	332
60 - 65	1 127	296	464	91	276
65 - 70	899	152	431	126	190
70 - 75	518	84	242	116	76
75 - 80	385	43	152	136	54
80 - 85	511	26	160	280	45
85 - 90	369	10	93	247	19
90 und mehr	214	10	29	166	9
Insgesamt	51 447	39 471	8 319	1 311	2 346
männlich					
unter 5	1 115	1 115	-	-	-
5 - 10	1 080	1 080	-	-	-
10 - 15	905	905	-	-	-
15 - 20	1 714	.	.	-	-
20 - 25	4 673	4 596	.	.	.
25 - 30	4 722	4 367	335	.	.
30 - 35	3 592	2 813	705	.	.
35 - 40	2 735	1 924	692	3	116
40 - 45	1 902	1 167	586	.	.
45 - 50	1 401	808	416	7	170
50 - 55	1 081	528	387	7	159
55 - 60	769	320	268	14	167
60 - 65	583	152	263	23	145
65 - 70	429	71	246	22	90
70 - 75	223	39	132	22	30
75 - 80	141	6	84	26	25
80 - 85	177	8	88	67	14
85 - 90	110	.	52	49	.
90 und mehr	54	.	20	32	.
Zusammen	27 406	21 615	4 350	277	1 164
weiblich					
unter 5	1 142	1 142	-	-	-
5 - 10	1 062	1 062	-	-	-
10 - 15	886	886	-	-	-
15 - 20	2 059	.	.	-	-
20 - 25	4 899	4 699	.	.	.
25 - 30	3 660	3 120	512	-	28
30 - 35	2 324	1 564	681	.	.
35 - 40	1 759	1 063	578	7	111
40 - 45	1 316	730	429	.	.
45 - 50	1 071	562	361	13	135
50 - 55	886	406	292	27	161
55 - 60	671	228	230	48	165
60 - 65	544	144	201	68	131
65 - 70	470	81	185	104	100
70 - 75	295	45	110	94	46
75 - 80	244	37	68	110	29
80 - 85	334	18	72	213	31
85 - 90	259	.	41	198	.
90 und mehr	160	.	9	134	.
Zusammen	24 041	17 856	3 969	1 034	1 182

1) Ausweisung der Lebenspartnerschaften (LP); Verheiratet einschl. LP lebend, Verwitwet einschl. LP verstorben, Geschieden einschl. LP aufgehoben

1.6 Wanderungen über die Grenzen Thüringens 2022 nach Nationalität und Altersgruppen

Alter von ... bis unter ... Jahren	Insgesamt		Davon			
			Deutsche		Ausländer	
	Zuzüge	Fortzüge	Zuzüge	Fortzüge	Zuzüge	Fortzüge
Insgesamt						
unter 5	4 777	2 257	1 333	1 045	3 444	1 212
5 - 10	5 562	2 142	883	851	4 679	1 291
10 - 15	5 375	1 791	694	634	4 681	1 157
15 - 20	6 946	3 773	1 806	2 308	5 140	1 465
20 - 25	13 284	9 572	4 237	5 125	9 047	4 447
25 - 30	11 041	8 382	3 092	4 015	7 949	4 367
30 - 35	8 962	5 916	2 655	2 762	6 307	3 154
35 - 40	8 109	4 494	2 312	2 166	5 797	2 328
40 - 45	6 297	3 218	1 647	1 427	4 650	1 791
45 - 50	4 723	2 472	1 013	925	3 710	1 547
50 - 55	3 587	1 967	927	801	2 660	1 166
55 - 60	2 739	1 440	960	789	1 779	651
60 - 65	2 512	1 127	875	694	1 637	433
65 - 70	1 868	899	741	653	1 127	246
70 - 75	1 048	518	386	401	662	117
75 - 80	609	385	287	325	322	60
80 - 85	535	511	361	489	174	22
85 - 90	327	369	258	362	69	7
90 und mehr	216	214	185	211	31	3
Insgesamt	88 517	51 447	24 652	25 983	63 865	25 464
männlich						
unter 5	2 462	1 115	714	526	1 748	589
5 - 10	2 870	1 080	445	436	2 425	644
10 - 15	2 811	905	349	306	2 462	599
15 - 20	3 586	1 714	771	955	2 815	759
20 - 25	6 953	4 673	1 888	2 203	5 065	2 470
25 - 30	6 237	4 722	1 587	1 958	4 650	2 764
30 - 35	4 832	3 592	1 503	1 660	3 329	1 932
35 - 40	4 057	2 735	1 341	1 359	2 716	1 376
40 - 45	3 032	1 902	991	871	2 041	1 031
45 - 50	2 165	1 401	561	559	1 604	842
50 - 55	1 656	1 081	516	457	1 140	624
55 - 60	1 167	769	507	426	660	343
60 - 65	1 103	583	449	354	654	229
65 - 70	754	429	378	317	376	112
70 - 75	390	223	184	173	206	50
75 - 80	211	141	128	123	83	18
80 - 85	177	177	133	167	.	.
85 - 90	94	110	79	109	.	.
90 und mehr	48	54	45	53	.	.
Zusammen	44 605	27 406	12 569	13 012	32 036	14 394
weiblich						
unter 5	2 315	1 142	619	519	1 696	623
5 - 10	2 692	1 062	438	415	2 254	647
10 - 15	2 564	886	345	328	2 219	558
15 - 20	3 360	2 059	1 035	1 353	2 325	706
20 - 25	6 331	4 899	2 349	2 922	3 982	1 977
25 - 30	4 804	3 660	1 505	2 057	3 299	1 603
30 - 35	4 130	2 324	1 152	1 102	2 978	1 222
35 - 40	4 052	1 759	971	807	3 081	952
40 - 45	3 265	1 316	656	556	2 609	760
45 - 50	2 558	1 071	452	366	2 106	705
50 - 55	1 931	886	411	344	1 520	542
55 - 60	1 572	671	453	363	1 119	308
60 - 65	1 409	544	426	340	983	204
65 - 70	1 114	470	363	336	751	134
70 - 75	658	295	202	228	456	67
75 - 80	398	244	159	202	239	42
80 - 85	358	334	228	322	.	.
85 - 90	233	259	179	253	.	.
90 und mehr	168	160	140	158	.	.
Zusammen	43 912	24 041	12 083	12 971	31 829	11 070

1.7 Wanderungen über die Grenzen Thüringens 2022 nach Herkunfts- und Zielländern

Herkunfts- bzw. Zielland	Zuzüge		Fortzüge		Überschuss der Zu- bzw. Fortzüge (-)	
	insgesamt	darunter männlich	insgesamt	darunter männlich	insgesamt	darunter männlich
Insgesamt						
Baden-Württemberg	2 496	1 303	2 239	1 174	257	129
Bayern	4 821	2 484	5 079	2 659	- 258	- 175
Berlin	1 263	591	1 425	677	- 162	- 86
Brandenburg	951	456	827	406	124	50
Bremen	122	67	179	88	- 57	- 21
Hamburg	359	169	578	280	- 219	- 111
Hessen	2 994	1 487	3 177	1 546	- 183	- 59
Mecklenburg-Vorpommern	550	273	784	373	- 234	- 100
Niedersachsen	2 326	1 209	2 575	1 268	- 249	- 59
Nordrhein-Westfalen	2 465	1 306	3 488	1 798	- 1 023	- 492
Rheinland-Pfalz	710	367	787	387	- 77	- 20
Saarland	163	96	139	76	24	20
Sachsen	5 243	2 666	5 611	2 757	- 368	- 91
Sachsen-Anhalt	2 662	1 288	2 567	1 192	95	96
Schleswig- Holstein	489	259	564	294	- 75	- 35
Bundesgebiet zusammen	27 614	14 021	30 019	14 975	- 2 405	- 954
Ausland ¹⁾	60 903	30 584	21 428	12 431	39 475	18 153
Insgesamt	88 517	44 605	51 447	27 406	37 070	17 199
Deutsche						
Baden-Württemberg	1 861	928	1 419	702	442	226
Bayern	3 661	1 835	3 493	1 718	168	117
Berlin	993	463	955	417	38	46
Brandenburg	739	337	688	327	51	10
Bremen	73	33	99	46	- 26	- 13
Hamburg	257	125	336	144	- 79	- 19
Hessen	2 368	1 127	2 272	1 043	96	84
Mecklenburg-Vorpommern	453	215	718	337	- 265	- 122
Niedersachsen	1 765	886	1 868	879	- 103	7
Nordrhein-Westfalen	1 609	788	1 553	721	56	67
Rheinland-Pfalz	549	269	485	213	64	56
Saarland	97	54	76	38	21	16
Sachsen	4 186	1 998	4 873	2 357	- 687	- 359
Sachsen-Anhalt	2 276	1 057	2 246	1 001	30	56
Schleswig- Holstein	401	203	415	205	- 14	- 2
Bundesgebiet zusammen	21 288	10 318	21 496	10 148	- 208	170
Ausland ¹⁾	3 364	2 251	4 487	2 864	- 1 123	- 613
Insgesamt	24 652	12 569	25 983	13 012	- 1 331	- 443
Ausländer						
Baden-Württemberg	635	375	820	472	- 185	- 97
Bayern	1 160	649	1 586	941	- 426	- 292
Berlin	270	128	470	260	- 200	- 132
Brandenburg	212	119	139	79	73	40
Bremen	49	34	80	42	- 31	- 8
Hamburg	102	44	242	136	- 140	- 92
Hessen	626	360	905	503	- 279	- 143
Mecklenburg-Vorpommern	97	58	66	36	31	22
Niedersachsen	561	323	707	389	- 146	- 66
Nordrhein-Westfalen	856	518	1 935	1 077	- 1 079	- 559
Rheinland-Pfalz	161	98	302	174	- 141	- 76
Saarland	66	42	63	38	3	4
Sachsen	1 057	668	738	400	319	268
Sachsen-Anhalt	386	231	321	191	65	40
Schleswig- Holstein	88	56	149	89	- 61	- 33
Bundesgebiet zusammen	6 326	3 703	8 523	4 827	- 2 197	- 1 124
Ausland ¹⁾	57 539	28 333	16 941	9 567	40 598	18 766
Insgesamt	63 865	32 036	25 464	14 394	38 401	17 642

1) einschl. "unbekanntes Ausland" und "Ungeklärt und ohne Angabe"

1.8 Wanderungen über die Grenzen des Bundesgebietes 2022 nach Herkunfts- und Zielländern

Herkunfts- bzw. Zielland	Zuzüge		Fortzüge		Überschuss der Zu- bzw. Fortzüge (-)	
	insgesamt	darunter männlich	insgesamt	darunter männlich	insgesamt	darunter männlich
Belgien	51	27	35	16	16	11
Bulgarien	1 060	667	976	642	84	25
Dänemark	27	15	53	24	-	9
Finnland	22	10	24	12	-	2
Frankreich	219	111	139	70	80	41
Griechenland	204	134	122	81	82	53
Irland	24	11	45	24	-	13
Italien	446	253	373	208	73	45
Kroatien	183	116	117	81	66	35
Lettland	343	176	336	180	7	4
Litauen	213	119	211	121	2	2
Niederlande	86	43	140	73	-	30
Österreich	234	138	342	182	-	44
Polen	2 964	1 851	1 886	1 240	1 078	611
Portugal	103	64	108	54	-	10
Rumänien	4 347	2 694	2 940	1 933	1 407	761
Schweden	50	29	75	40	-	11
Slowakei	836	494	505	308	331	186
Slowenien	39	21	18	9	21	12
Spanien	462	272	356	193	106	79
Tschechische Republik	379	218	253	151	126	67
Ungarn	537	321	421	276	116	45
übrige EU-Länder	42	21	43	22	-	1
EU-Staaten zusammen	12 871	7 805	9 518	5 940	3 353	1 865
davon						
Ausländer	12 404	7 541	8 752	5 540	3 652	2 001
Deutsche	467	264	766	400	-	136
Albanien	332	178	121	69	211	109
Bosnien und Herzegowina	160	105	80	66	80	39
Kosovo	186	115	36	25	150	90
Nordmazedonien	426	230	259	148	167	82
Norwegen	49	30	45	25	4	5
Moldau, Republik	171	89	116	69	55	20
Russische Föderation	411	192	156	78	255	114
Schweiz	252	146	377	215	-	69
Serbien	287	173	168	84	119	89
Türkei	667	438	243	176	424	262
Ukraine	29 639	11 177	3 778	1 156	25 861	10 021
Vereinigtes Königreich	126	59	139	54	-	5
Weißrussland	58	24	12	6	46	18
Übriges Europa	20	15	8	5	12	10
Europa zusammen	45 655	20 776	15 056	8 116	30 599	12 660
davon						
Ausländer	44 803	20 311	13 835	7 468	30 968	12 843
Deutsche	852	465	1 221	648	-	183

Noch: 1.8 Wanderungen über die Grenzen des Bundesgebietes 2022 nach Herkunfts- und Zielländern

Herkunfts- bzw. Zielland	Zuzüge		Fortzüge		Überschuss der Zu- bzw. Fortzüge (-)	
	insgesamt	darunter männlich	insgesamt	darunter männlich	insgesamt	darunter männlich
Ägypten	106	72	30	17	76	55
Algerien	43	16
Äthiopien	63	33	12	7	51	26
Eritrea	31	12	-	-	31	12
Ghana	32	20	16	9	16	11
Kamerun	45	30
Libyen	161	119	92	74	69	45
Marokko	224	150	54	47	170	103
Nigeria	52	32	14	11	38	21
Südafrika	18	8	9	3	9	5
Tunesien	155	100	29	21	126	79
Übriges Afrika	138	78	55	38	83	40
Afrika zusammen	1 105	706	348	263	757	443
davon						
Ausländer	1 062	692	312	249	750	443
Deutsche	43	14	36	14	7	-
Argentinien	24	11	13	6	11	5
Brasilien	141	73	64	37	77	36
Kanada	56	29	103	50	- 47	- 21
Kolumbien	53	29	17	13	36	16
Mexiko	76	29	45	22	31	7
Peru	34	19	8	5	26	14
USA	185	94	294	147	- 109	- 53
Übriges Amerika	156	75	135	69	21	6
Amerika zusammen	725	359	679	349	46	10
davon						
Ausländer	574	276	420	212	154	64
Deutsche	151	83	259	137	- 108	- 54
Afghanistan	852	538
Aserbaidschan	44	29
China	605	450	323	211	282	239
Georgien	285	162	136	91	149	71
Indien	873	596	83	60	790	536
Indonesien	115	52	43	15	72	37
Irak	139	96	53	36	86	60
Iran, Islamische Republik	320	143	15	12	305	131
Japan	60	22	29	13	31	9
Kasachstan	95	41	50	21	45	20
Korea, Republik	66	14	73	23	- 7	- 9
Pakistan	227	165	6	3	221	162
Philippinen	106	35	9	3	97	32
Syrien, Arabische Republik	1 323	773	25	12	1 298	761
Thailand	98	32	55	27	43	5
Vietnam	451	221	57	29	394	192
Übriges Asien	542	325	252	161	290	164
Asien zusammen	6 223	3 708	1 231	731	4 992	2 977
davon						
Ausländer	6 080	3 616	1 081	647	4 999	2 969
Deutsche	143	92	150	94	- 7	- 2
Australien und Ozeanien	53	25	85	33	- 32	- 8
davon						
Ausländer	16	6	20	10	- 4	- 4
Deutsche	37	19	65	23	- 28	- 4
Außereuropäisches						
Ausland zusammen	8 106	4 798	2 343	1 376	5 763	3 422
Unbekanntes Ausland	4 505	3 020	195	125	4 310	2 895
Ungeklärt und ohne Angabe	2 637	1 990	3 834	2 814	- 1 197	- 824
Personen insgesamt	60 903	30 584	21 428	12 431	39 475	18 153
davon						
Ausländer	57 539	28 333	16 941	9 567	40 598	18 766
Deutsche	3 364	2 251	4 487	2 864	- 1 123	- 613

2. Bevölkerungsstand
2.1 Entwicklung der Bevölkerung 1950 bis 2022

Jahr	Bevölkerung			Einwohner je km ² 1)
	insgesamt	männlich	weiblich	
1950	2 932 242	1 302 055	1 630 187	.
1955	2 819 600	1 263 000	1 556 600	174
1960	2 737 865	1 237 121	1 500 744	169
1965	2 747 767	1 262 229	1 485 538	169
1970	2 759 084	1 279 965	1 479 119	170
1975	2 737 235	1 280 548	1 465 687	169
1980	2 730 368	1 286 813	1 443 555	168
1981	2 727 554	1 286 039	1 441 515	168
1982	2 729 223	1 289 443	1 439 780	168
1983	2 729 543	1 291 841	1 437 702	168
1984	2 726 058	1 291 990	1 434 068	168
1985	2 721 539	1 292 132	1 429 407	168
1986	2 718 598	1 293 718	1 424 880	167
1987	2 720 677	1 297 589	1 423 088	167
1988	2 723 268	1 303 564	1 419 704	167
1989	2 683 877	1 286 720	1 397 157	165
1990	2 611 319	1 246 387	1 364 932	161
1991	2 572 069	1 231 319	1 340 750	158
1992	2 545 808	1 224 415	1 321 393	157
1993	2 532 799	1 222 397	1 310 402	157
1994	2 517 776	1 217 934	1 299 842	156
1995	2 503 785	1 214 213	1 289 572	155
1996	2 491 119	1 210 722	1 280 397	154
1997	2 478 148	1 206 667	1 271 481	153
1998	2 462 836	1 201 329	1 261 507	152
1999	2 449 082	1 196 959	1 252 123	151
2000	2 431 255	1 189 951	1 241 304	150
2001	2 411 387	1 182 177	1 229 210	149
2002	2 392 040	1 174 211	1 217 829	148
2003	2 373 157	1 166 263	1 206 894	147
2004	2 355 280	1 158 456	1 196 824	146
2005	2 334 575	1 149 515	1 185 060	144
2006	2 311 140	1 139 051	1 172 089	143
2007	2 289 219	1 128 941	1 160 278	142
2008	2 267 763	1 118 827	1 148 936	140
2009	2 249 882	1 110 714	1 139 168	139
2010	2 235 025	1 103 693	1 131 332	138
2011	2 181 603	1 073 069	1 108 534	135
2012	2 170 460	1 068 127	1 102 333	134
2013	2 160 840	1 063 687	1 097 153	134
2014	2 156 759	1 062 930	1 093 829	133
2015	2 170 714	1 075 139	1 095 575	134
2016	2 158 128	1 067 878	1 090 250	133
2017	2 151 205	1 065 004	1 086 201	133
2018	2 143 145	1 060 814	1 082 331	132
2019	2 133 378	1 055 996	1 077 382	132
2020	2 120 237	1 049 212	1 071 025	131
2021	2 108 863	1 043 936	1 064 927	130
2022	2 126 846	1 051 482	1 075 364	131

1) berechnet nach Quadratmeter und gerundet

2.2 Bevölkerung am 31.12.2022 nach Kreisen

Kreisfreie Stadt Landkreis Land	Bevölkerung			Darunter Ausländer	Fläche in km ²	Einwohner je km ² ¹⁾
	insgesamt	männlich	weiblich			
Stadt Erfurt	214 969	104 205	110 764	24 156	270	796
Stadt Gera	93 634	45 174	48 460	10 450	152	615
Stadt Jena	111 191	55 301	55 890	13 670	115	969
Stadt Suhl	37 009	18 339	18 670	4 916	142	261
Stadt Weimar	65 620	31 624	33 996	7 363	84	777
Eichsfeld	100 091	50 150	49 941	5 278	943	106
Nordhausen	82 444	40 782	41 662	5 991	714	115
Wartburgkreis	159 539	79 425	80 114	10 502	1 371	116
Unstrut-Hainich-Kreis	102 256	50 688	51 568	5 996	980	104
Kyffhäuserkreis	73 690	36 612	37 078	3 832	1 038	71
Schmalkalden-Meiningen	123 939	61 977	61 962	7 444	1 251	99
Gotha	134 941	66 997	67 944	12 262	936	144
Sömmerda	69 646	34 846	34 800	3 788	807	86
Hildburghausen	61 926	31 002	30 924	3 102	938	66
Ilm-Kreis	106 776	53 798	52 978	9 422	805	133
Weimarer Land	83 179	41 156	42 023	5 226	804	103
Sonneberg	56 922	28 093	28 829	4 722	461	124
Saalfeld-Rudolstadt	101 494	49 926	51 568	4 827	1 009	101
Saale-Holzland-Kreis	83 234	41 328	41 906	4 500	815	102
Saale-Orla-Kreis	79 178	39 306	39 872	4 087	1 151	69
Greiz	96 381	47 487	48 894	4 121	846	114
Altenburger Land	88 787	43 266	45 521	5 636	569	156
Thüringen	2 126 846	1 051 482	1 075 364	161 291	16 202	131
davon						
kreisfreie Städte	522 423	254 643	267 780	60 555	763	685
Landkreise	1 604 423	796 839	807 584	100 736	15 439	104

1) berechnet nach Quadratmeter und gerundet

2.3 Bevölkerungsfortschreibung 2022 und Bevölkerungsstand am 31.12.2022 nach Kreisen

Kreisfreie Stadt Landkreis Land	Bevölkerung insgesamt am 1.1.2022	Überschuss der Geborenen bzw. Gestorbenen (-)	Überschuss der Zu- bzw. Fortzüge (-)	Sonstiges ¹⁾	Bevölkerungs- zunahme bzw. -abnahme (-)	Bevölkerung am 31.12.2022		
						insgesamt	männlich	weiblich
Stadt Erfurt	213 227	- 1 073	2 892	- 77	1 742	214 969	104 205	110 764
Stadt Gera	91 368	- 952	3 225	- 7	2 266	93 634	45 174	48 460
Stadt Jena	110 502	- 425	1 127	- 13	689	111 191	55 301	55 890
Stadt Suhl	36 054	- 481	1 495	- 59	955	37 009	18 339	18 670
Stadt Weimar	65 138	- 465	984	- 37	482	65 620	31 624	33 996
Eichsfeld	99 324	- 566	1 358	- 25	767	100 091	50 150	49 941
Nordhausen	81 687	- 914	1 671	-	757	82 444	40 782	41 662
Wartburgkreis	158 900	- 1 297	1 966	- 30	639	159 539	79 425	80 114
Unstrut-Hainich-Kreis	101 269	- 920	1 921	- 14	987	102 256	50 688	51 568
Kyffhäuserkreis	72 964	- 919	1 647	- 2	726	73 690	36 612	37 078
Schmalkalden-Meiningen	123 404	- 1 291	1 847	- 21	535	123 939	61 977	61 962
Gotha	133 825	- 1 042	2 195	- 37	1 116	134 941	66 997	67 944
Sömmerda	68 717	- 592	1 526	- 5	929	69 646	34 846	34 800
Hildburghausen	62 089	- 667	517	- 13	- 163	61 926	31 002	30 924
Ilm-Kreis	105 367	- 1 016	2 441	- 16	1 409	106 776	53 798	52 978
Weimarer Land	82 103	- 524	1 605	- 5	1 076	83 179	41 156	42 023
Sonneberg	56 504	- 621	1 040	- 1	418	56 922	28 093	28 829
Saalfeld-Rudolstadt	100 969	- 1 241	1 776	- 10	525	101 494	49 926	51 568
Saale-Holzland-Kreis	82 513	- 660	1 403	- 22	721	83 234	41 328	41 906
Saale-Orla-Kreis	79 030	- 825	969	4	148	79 178	39 306	39 872
Greiz	96 102	- 1 183	1 488	- 26	279	96 381	47 487	48 894
Altenburger Land	87 807	- 990	1 977	- 7	980	88 787	43 266	45 521
Thüringen	2 108 863	- 18 664	37 070	- 423	17 983	2 126 846	1 051 482	1 075 364
davon								
kreisfreie Städte	516 289	- 3 396	9 723	- 193	6 134	522 423	254 643	267 780
Landkreise	1 592 574	- 15 268	27 347	- 230	11 849	1 604 423	796 839	807 584

1) Berücksichtigung von Korrekturmeldungen

2.4 Gemeinden am 31.12.2022 nach Größenklassen und Kreisen

Kreisfreie Stadt Landkreis Land	Gemeinden								
	insgesamt	davon in Gemeinden mit ... bis unter ... Einwohner							
		unter 500	500 - 1 000	1 000 - 2 000	2 000 - 3 000	3 000 - 5 000	5 000 - 10 000	10 000 - 50 000	50 000 und mehr
Stadt Erfurt	1	-	-	-	-	-	-	-	1
Stadt Gera	1	-	-	-	-	-	-	-	1
Stadt Jena	1	-	-	-	-	-	-	-	1
Stadt Suhl	1	-	-	-	-	-	-	1	-
Stadt Weimar	1	-	-	-	-	-	-	-	1
Eichsfeld	68	31	16	11	3	3	2	2	-
Nordhausen	15	2	4	1	2	2	2	2	-
Wartburgkreis	32	3	8	5	-	4	10	2	-
Unstrut-Hainich-Kreis	30	10	5	3	4	3	3	2	-
Kyffhäuserkreis	28	13	5	1	2	1	5	1	-
Schmalkalden-Meiningen	39	11	10	6	2	1	6	3	-
Gotha	30	4	9	5	1	3	6	2	-
Sömmerda	38	9	15	5	4	2	2	1	-
Hildburghausen	32	19	2	-	6	1	2	2	-
Ilm-Kreis	16	1	6	3	-	-	4	2	-
Weimarer Land	39	22	5	4	-	1	6	1	-
Sonneberg	8	1	-	-	-	3	3	1	-
Saalfeld-Rudolstadt	26	9	4	3	3	1	4	2	-
Saale-Holzland-Kreis	91	56	19	8	1	2	4	1	-
Saale-Orla-Kreis	59	39	4	3	4	5	3	1	-
Greiz	45	21	7	4	3	6	2	2	-
Altenburger Land	30	12	5	6	1	2	1	3	-
Thüringen	631	263	124	68	36	40	65	31	4
davon									
kreisfreie Städte	5	-	-	-	-	-	-	1	4
Landkreise	626	263	124	68	36	40	65	30	-

2.5 Bevölkerung am 31.12.2022 nach Gemeindegrößenklassen und Kreisen

Kreisfreie Stadt Landkreis Land	Bevölkerung								
	insgesamt	davon in Gemeinden mit ... bis unter ... Einwohner							
		unter 500	500 - 1 000	1 000 - 2 000	2 000 - 3 000	3 000 - 5 000	5 000 - 10 000	10 000 - 50 000	50 000 und mehr
Stadt Erfurt	214 969	-	-	-	-	-	-	-	214 969
Stadt Gera	93 634	-	-	-	-	-	-	-	93 634
Stadt Jena	111 191	-	-	-	-	-	-	-	111 191
Stadt Suhl	37 009	-	-	-	-	-	-	37 009	-
Stadt Weimar	65 620	-	-	-	-	-	-	-	65 620
Eichsfeld	100 091	7 664	10 888	13 293	7 302	11 159	12 433	37 352	-
Nordhausen	82 444	929	3 325	1 009	5 004	7 709	12 966	51 502	-
Wartburgkreis	159 539	568	5 216	7 287	-	17 248	63 799	65 421	-
Unstrut-Hainich-Kreis	102 256	2 459	3 724	4 858	9 692	10 422	17 526	53 575	-
Kyffhäuserkreis	73 690	3 651	3 315	1 051	4 854	3 887	35 615	21 317	-
Schmalkalden-Meiningen	123 939	3 684	7 302	8 327	4 840	4 611	37 851	57 324	-
Gotha	134 941	1 437	6 914	6 091	2 912	13 193	45 725	58 669	-
Sömmerda	69 646	3 061	10 726	7 096	9 050	7 380	13 177	19 156	-
Hildburghausen	61 926	4 965	1 451	-	15 766	3 362	14 073	22 309	-
Ilm-Kreis	106 776	296	3 796	4 376	-	-	31 057	67 251	-
Weimarer Land	83 179	5 832	3 371	5 842	-	3 313	41 749	23 072	-
Sonneberg	56 922	358	-	-	-	10 095	22 962	23 507	-
Saalfeld-Rudolstadt	101 494	2 466	2 691	4 749	7 086	3 393	27 136	53 973	-
Saale-Holzland-Kreis	83 234	12 940	13 224	10 070	2 586	6 422	27 035	10 957	-
Saale-Orla-Kreis	79 178	9 485	2 635	4 017	10 105	17 568	23 616	11 752	-
Greiz	96 381	5 917	4 972	5 024	8 463	22 311	13 276	36 418	-
Altenburger Land	88 787	3 884	3 798	9 169	2 730	6 963	7 127	55 116	-
Thüringen	2 126 846	69 596	87 348	92 259	90 390	149 036	447 123	705 680	485 414
davon									
kreisfreie Städte	522 423	-	-	-	-	-	-	37 009	485 414
Landkreise	1 604 423	69 596	87 348	92 259	90 390	149 036	447 123	668 671	-

2.6 Bevölkerung am 31.12.2022 nach Geschlecht, Altersgruppen und Nationalität

Alter von ... bis unter ... Jahren	Bevölkerung					
	insgesamt		männlich		weiblich	
	Anzahl	%	Anzahl	%	Anzahl	%
Bevölkerung insgesamt						
0 - 6	102 002	4,8	52 321	5,0	49 681	4,6
6 - 15	175 317	8,2	90 019	8,6	85 298	7,9
15 - 18	54 204	2,5	28 205	2,7	25 999	2,4
18 - 25	130 429	6,1	68 934	6,6	61 495	5,7
25 - 40	337 927	15,9	177 800	16,9	160 127	14,9
40 - 60	573 461	27,0	295 854	28,1	277 607	25,8
60 - 65	178 031	8,4	87 508	8,3	90 523	8,4
65 - 80	391 873	18,4	181 934	17,3	209 939	19,5
80 und mehr	183 602	8,6	68 907	6,6	114 695	10,7
Insgesamt	2 126 846	100	1 051 482	100	1 075 364	100
hierunter						
0 - 18	331 523	15,6	170 545	16,2	160 978	15,0
18 - 65	1 219 848	57,4	630 096	59,9	589 752	54,8
18 und mehr	1 795 323	84,4	880 937	83,8	914 386	85,0
Deutsche						
0 - 6	89 021	4,5	45 560	4,7	43 461	4,3
6 - 15	156 342	8,0	79 977	8,3	76 365	7,6
15 - 18	48 813	2,5	25 226	2,6	23 587	2,4
18 - 25	109 172	5,6	56 385	5,8	52 787	5,3
25 - 40	282 353	14,4	146 543	15,2	135 810	13,6
40 - 60	536 575	27,3	277 136	28,7	259 439	25,9
60 - 65	173 645	8,8	85 278	8,8	88 367	8,8
65 - 80	386 741	19,7	179 537	18,6	207 204	20,7
80 und mehr	182 893	9,3	68 634	7,1	114 259	11,4
Zusammen	1 965 555	100	964 276	100	1 001 279	100
hierunter						
0 - 18	294 176	15,0	150 763	15,6	143 413	14,3
18 - 65	1 101 745	56,1	565 342	58,6	536 403	53,6
18 und mehr	1 671 379	85,0	813 513	84,4	857 866	85,7
Ausländer						
0 - 6	12 981	8,0	6 761	7,8	6 220	8,4
6 - 15	18 975	11,8	10 042	11,5	8 933	12,1
15 - 18	5 391	3,3	2 979	3,4	2 412	3,3
18 - 25	21 257	13,2	12 549	14,4	8 708	11,8
25 - 40	55 574	34,5	31 257	35,8	24 317	32,8
40 - 60	36 886	22,9	18 718	21,5	18 168	24,5
60 - 65	4 386	2,7	2 230	2,6	2 156	2,9
65 - 80	5 132	3,2	2 397	2,7	2 735	3,7
80 und mehr	709	0,4	273	0,3	436	0,6
Zusammen	161 291	100	87 206	100	74 085	100
hierunter						
0 - 18	37 347	23,2	19 782	22,7	17 565	23,7
18 - 65	118 103	73,2	64 754	74,3	53 349	72,0
18 und mehr	123 944	76,8	67 424	77,3	56 520	76,3

2.7 Bevölkerung am 31.12.2022 nach Geschlecht, Altersgruppen sowie Alters- und Geburtsjahren

Alter von ... bis unter ... Jahren	Geburts- jahr	Bevölkerung			Alter von ... bis unter ... Jahren	Geburts- jahr	Bevölkerung		
		insgesamt	männlich	weiblich			insgesamt	männlich	weiblich
0 - 1	2022	14 210	7 327	6 883	40 - 41	1982	28 494	15 023	13 471
1 - 2	2021	15 934	8 242	7 692	41 - 42	1981	27 562	14 469	13 093
2 - 3	2020	16 785	8 640	8 145	42 - 43	1980	28 229	14 813	13 416
3 - 4	2019	17 495	8 903	8 592	43 - 44	1979	26 936	14 181	12 755
4 - 5	2018	18 379	9 402	8 977	44 - 45	1978	26 051	13 671	12 380
5 - 6	2017	19 199	9 807	9 392	40 - 45		137 272	72 157	65 115
0 - 6		102 002	52 321	49 681	45 - 46	1977	25 625	13 441	12 184
6 - 7	2016	19 668	9 991	9 677	46 - 47	1976	22 958	11 922	11 036
7 - 8	2015	19 774	10 262	9 512	47 - 48	1975	22 077	11 622	10 455
8 - 9	2014	20 017	10 310	9 707	48 - 49	1974	22 687	11 929	10 758
9 - 10	2013	19 661	10 067	9 594	49 - 50	1973	23 422	12 217	11 205
10 - 11	2012	19 548	10 089	9 459	45 - 50		116 769	61 131	55 638
11 - 12	2011	19 158	9 843	9 315	50 - 51	1972	26 268	13 919	12 349
12 - 13	2010	19 565	10 017	9 548	51 - 52	1971	29 314	15 435	13 879
13 - 14	2009	18 754	9 515	9 239	52 - 53	1970	29 867	15 468	14 399
14 - 15	2008	19 172	9 925	9 247	53 - 54	1969	30 088	15 509	14 579
6 - 15		175 317	90 019	85 298	54 - 55	1968	30 556	15 549	15 007
15 - 16	2007	18 656	9 703	8 953	50 - 55		146 093	75 880	70 213
16 - 17	2006	17 621	9 205	8 416	55 - 56	1967	31 539	15 827	15 712
17 - 18	2005	17 927	9 297	8 630	56 - 57	1966	33 628	16 971	16 657
15 - 18		54 204	28 205	25 999	57 - 58	1965	34 637	17 317	17 320
18 - 19	2004	18 442	9 644	8 798	58 - 59	1964	36 401	18 154	18 247
19 - 20	2003	17 953	9 332	8 621	59 - 60	1963	37 122	18 417	18 705
20 - 21	2002	18 356	9 542	8 814	55 - 60		173 327	86 686	86 641
21 - 22	2001	18 949	9 848	9 101	60 - 61	1962	36 633	18 136	18 497
22 - 23	2000	19 287	10 281	9 006	61 - 62	1961	37 598	18 528	19 070
23 - 24	1999	18 882	10 284	8 598	62 - 63	1960	35 591	17 514	18 077
24 - 25	1998	18 560	10 003	8 557	63 - 64	1959	35 376	17 323	18 053
18 - 25		130 429	68 934	61 495	64 - 65	1958	32 833	16 007	16 826
25 - 26	1997	18 595	10 079	8 516	60 - 65		178 031	87 508	90 523
26 - 27	1996	17 388	9 293	8 095	65 - 66	1957	32 535	15 757	16 778
27 - 28	1995	16 358	8 916	7 442	66 - 67	1956	32 819	15 837	16 982
28 - 29	1994	15 209	8 142	7 067	67 - 68	1955	32 827	15 639	17 188
29 - 30	1993	15 702	8 349	7 353	68 - 69	1954	32 020	15 183	16 837
25 - 30		83 252	44 779	38 473	69 - 70	1953	31 525	14 945	16 580
30 - 31	1992	16 580	8 719	7 861	65 - 70		161 726	77 361	84 365
31 - 32	1991	18 527	9 657	8 870	70 - 71	1952	31 019	14 658	16 361
32 - 33	1990	25 637	13 422	12 215	71 - 72	1951	30 518	14 297	16 221
33 - 34	1989	26 297	13 640	12 657	72 - 73	1950	28 630	13 146	15 484
34 - 35	1988	28 147	14 636	13 511	73 - 74	1949	25 162	11 644	13 518
30 - 35		115 188	60 074	55 114	74 - 75	1948	21 379	9 703	11 676
35 - 36	1987	28 558	14 913	13 645	70 - 75		136 708	63 448	73 260
36 - 37	1986	27 865	14 630	13 235	75 - 80		93 439	41 125	52 314
37 - 38	1985	27 519	14 361	13 158	80 - 85		106 230	43 196	63 034
38 - 39	1984	27 680	14 501	13 179	85 und mehr		77 372	25 711	51 661
39 - 40	1983	27 865	14 542	13 323	Insgesamt		2 126 846	1 051 482	1 075 364
35 - 40		139 487	72 947	66 540					

2.8 Bevölkerung am 31.12.2022 nach Geschlecht, Altersgruppen sowie Alters- und Geburtsjahren
Kreisfreie Stadt Erfurt

Alter von ... bis unter ... Jahren	Geburts- jahr	Bevölkerung			Alter von ... bis unter ... Jahren	Geburts- jahr	Bevölkerung		
		insgesamt	männlich	weiblich			insgesamt	männlich	weiblich
0 - 1	2022	1 635	860	775	40 - 41	1982	2 981	1 583	1 398
1 - 2	2021	1 814	925	889	41 - 42	1981	2 875	1 481	1 394
2 - 3	2020	1 892	958	934	42 - 43	1980	2 998	1 497	1 501
3 - 4	2019	1 878	930	948	43 - 44	1979	2 904	1 509	1 395
4 - 5	2018	2 040	1 049	991	44 - 45	1978	2 669	1 395	1 274
5 - 6	2017	2 066	990	1 076	40 - 45		14 427	7 465	6 962
0 - 6		11 325	5 712	5 613					
					45 - 46	1977	2 652	1 365	1 287
6 - 7	2016	2 034	989	1 045	46 - 47	1976	2 384	1 221	1 163
7 - 8	2015	1 940	1 012	928	47 - 48	1975	2 250	1 163	1 087
8 - 9	2014	2 027	1 012	1 015	48 - 49	1974	2 301	1 145	1 156
9 - 10	2013	2 093	1 081	1 012	49 - 50	1973	2 247	1 161	1 086
10 - 11	2012	1 980	1 025	955	45 - 50		11 834	6 055	5 779
11 - 12	2011	1 840	954	886					
12 - 13	2010	1 987	1 027	960	50 - 51	1972	2 385	1 248	1 137
13 - 14	2009	1 857	922	935	51 - 52	1971	2 791	1 450	1 341
14 - 15	2008	1 889	974	915	52 - 53	1970	2 786	1 446	1 340
6 - 15		17 647	8 996	8 651	53 - 54	1969	2 740	1 374	1 366
					54 - 55	1968	2 833	1 397	1 436
15 - 16	2007	1 893	959	934	50 - 55		13 535	6 915	6 620
16 - 17	2006	1 722	892	830					
17 - 18	2005	1 738	879	859	55 - 56	1967	2 858	1 388	1 470
15 - 18		5 353	2 730	2 623	56 - 57	1966	3 005	1 447	1 558
					57 - 58	1965	2 990	1 498	1 492
18 - 19	2004	1 935	967	968	58 - 59	1964	3 191	1 580	1 611
19 - 20	2003	2 176	985	1 191	59 - 60	1963	3 123	1 535	1 588
20 - 21	2002	2 534	1 112	1 422	55 - 60		15 167	7 448	7 719
21 - 22	2001	2 680	1 189	1 491					
22 - 23	2000	2 827	1 268	1 559	60 - 61	1962	3 036	1 509	1 527
23 - 24	1999	2 771	1 370	1 401	61 - 62	1961	3 206	1 591	1 615
24 - 25	1998	2 710	1 289	1 421	62 - 63	1960	2 942	1 410	1 532
18 - 25		17 633	8 180	9 453	63 - 64	1959	2 902	1 379	1 523
					64 - 65	1958	2 538	1 173	1 365
25 - 26	1997	2 705	1 306	1 399	60 - 65		14 624	7 062	7 562
26 - 27	1996	2 637	1 305	1 332					
27 - 28	1995	2 454	1 278	1 176	65 - 66	1957	2 560	1 216	1 344
28 - 29	1994	2 270	1 172	1 098	66 - 67	1956	2 714	1 247	1 467
29 - 30	1993	2 343	1 210	1 133	67 - 68	1955	2 690	1 229	1 461
25 - 30		12 409	6 271	6 138	68 - 69	1954	2 748	1 245	1 503
					69 - 70	1953	2 657	1 194	1 463
30 - 31	1992	2 342	1 226	1 116	65 - 70		13 369	6 131	7 238
31 - 32	1991	2 484	1 253	1 231					
32 - 33	1990	3 429	1 757	1 672	70 - 71	1952	2 448	1 085	1 363
33 - 34	1989	3 428	1 751	1 677	71 - 72	1951	2 545	1 197	1 348
34 - 35	1988	3 472	1 809	1 663	72 - 73	1950	2 477	1 058	1 419
30 - 35		15 155	7 796	7 359	73 - 74	1949	2 117	960	1 157
					74 - 75	1948	1 824	789	1 035
35 - 36	1987	3 575	1 903	1 672	70 - 75		11 411	5 089	6 322
36 - 37	1986	3 271	1 689	1 582					
37 - 38	1985	3 163	1 659	1 504	75 - 80		8 634	3 679	4 955
38 - 39	1984	3 153	1 634	1 519	80 - 85		9 402	3 863	5 539
39 - 40	1983	3 050	1 587	1 463	85 und mehr		6 832	2 341	4 491
35 - 40		16 212	8 472	7 740	Insgesamt		214 969	104 205	110 764

Noch: 2.8 Bevölkerung am 31.12.2022 nach Geschlecht, Altersgruppen sowie Alters- und Geburtsjahren
Kreisfreie Stadt Gera

Alter von ... bis unter ... Jahren	Geburts- jahr	Bevölkerung			Alter von ... bis unter ... Jahren	Geburts- jahr	Bevölkerung		
		insgesamt	männlich	weiblich			insgesamt	männlich	weiblich
0 - 1	2022	664	357	307	40 - 41	1982	1 131	558	573
1 - 2	2021	696	351	345	41 - 42	1981	1 079	564	515
2 - 3	2020	743	375	368	42 - 43	1980	1 131	608	523
3 - 4	2019	766	406	360	43 - 44	1979	1 114	554	560
4 - 5	2018	841	420	421	44 - 45	1978	1 054	567	487
5 - 6	2017	796	409	387	40 - 45		5 509	2 851	2 658
0 - 6		4 506	2 318	2 188	45 - 46	1977	1 052	548	504
6 - 7	2016	831	412	419	46 - 47	1976	908	468	440
7 - 8	2015	794	409	385	47 - 48	1975	873	475	398
8 - 9	2014	844	446	398	48 - 49	1974	890	492	398
9 - 10	2013	813	433	380	49 - 50	1973	879	484	395
10 - 11	2012	811	401	410	45 - 50		4 602	2 467	2 135
11 - 12	2011	829	433	396	50 - 51	1972	1 053	539	514
12 - 13	2010	836	445	391	51 - 52	1971	1 126	586	540
13 - 14	2009	781	411	370	52 - 53	1970	1 192	611	581
14 - 15	2008	809	414	395	53 - 54	1969	1 184	594	590
6 - 15		7 348	3 804	3 544	54 - 55	1968	1 285	647	638
15 - 16	2007	784	395	389	50 - 55		5 840	2 977	2 863
16 - 17	2006	735	397	338	55 - 56	1967	1 256	587	669
17 - 18	2005	739	383	356	56 - 57	1966	1 413	698	715
15 - 18		2 258	1 175	1 083	57 - 58	1965	1 504	727	777
18 - 19	2004	826	389	437	58 - 59	1964	1 512	745	767
19 - 20	2003	749	378	371	59 - 60	1963	1 643	807	836
20 - 21	2002	792	393	399	55 - 60		7 328	3 564	3 764
21 - 22	2001	809	398	411	60 - 61	1962	1 577	736	841
22 - 23	2000	832	435	397	61 - 62	1961	1 666	817	849
23 - 24	1999	826	444	382	62 - 63	1960	1 535	735	800
24 - 25	1998	813	444	369	63 - 64	1959	1 592	798	794
18 - 25		5 647	2 881	2 766	64 - 65	1958	1 421	675	746
25 - 26	1997	771	405	366	60 - 65		7 791	3 761	4 030
26 - 27	1996	737	421	316	65 - 66	1957	1 500	679	821
27 - 28	1995	707	357	350	66 - 67	1956	1 528	689	839
28 - 29	1994	685	389	296	67 - 68	1955	1 599	741	858
29 - 30	1993	669	356	313	68 - 69	1954	1 558	732	826
25 - 30		3 569	1 928	1 641	69 - 70	1953	1 478	675	803
30 - 31	1992	767	396	371	65 - 70		7 663	3 516	4 147
31 - 32	1991	861	426	435	70 - 71	1952	1 484	687	797
32 - 33	1990	1 085	506	579	71 - 72	1951	1 417	629	788
33 - 34	1989	1 198	617	581	72 - 73	1950	1 379	604	775
34 - 35	1988	1 191	637	554	73 - 74	1949	1 151	521	630
30 - 35		5 102	2 582	2 520	74 - 75	1948	993	433	560
35 - 36	1987	1 249	631	618	70 - 75		6 424	2 874	3 550
36 - 37	1986	1 156	627	529	75 - 80		4 727	2 014	2 713
37 - 38	1985	1 179	615	564	80 - 85		5 311	2 089	3 222
38 - 39	1984	1 147	593	554	85 und mehr		4 122	1 331	2 791
39 - 40	1983	1 156	576	580	Insgesamt		93 634	45 174	48 460
35 - 40		5 887	3 042	2 845					

Noch: 2.8 Bevölkerung am 31.12.2022 nach Geschlecht, Altersgruppen sowie Alters- und Geburtsjahren
Kreisfreie Stadt Jena

Alter von ... bis unter ... Jahren	Geburts- jahr	Bevölkerung			Alter von ... bis unter ... Jahren	Geburts- jahr	Bevölkerung		
		insgesamt	männlich	weiblich			insgesamt	männlich	weiblich
0 - 1	2022	818	449	369	40 - 41	1982	1 706	936	770
1 - 2	2021	996	502	494	41 - 42	1981	1 472	760	712
2 - 3	2020	954	516	438	42 - 43	1980	1 495	787	708
3 - 4	2019	984	497	487	43 - 44	1979	1 390	687	703
4 - 5	2018	993	488	505	44 - 45	1978	1 304	686	618
5 - 6	2017	988	520	468	40 - 45		7 367	3 856	3 511
0 - 6		5 733	2 972	2 761	45 - 46	1977	1 294	656	638
6 - 7	2016	993	525	468	46 - 47	1976	1 086	584	502
7 - 8	2015	1 048	540	508	47 - 48	1975	1 112	545	567
8 - 9	2014	1 064	545	519	48 - 49	1974	1 046	525	521
9 - 10	2013	982	504	478	49 - 50	1973	1 088	541	547
10 - 11	2012	962	496	466	45 - 50		5 626	2 851	2 775
11 - 12	2011	987	490	497	50 - 51	1972	1 093	570	523
12 - 13	2010	981	515	466	51 - 52	1971	1 254	657	597
13 - 14	2009	990	511	479	52 - 53	1970	1 190	621	569
14 - 15	2008	988	504	484	53 - 54	1969	1 220	666	554
6 - 15		8 995	4 630	4 365	54 - 55	1968	1 250	631	619
15 - 16	2007	908	466	442	50 - 55		6 007	3 145	2 862
16 - 17	2006	879	456	423	55 - 56	1967	1 240	657	583
17 - 18	2005	862	461	401	56 - 57	1966	1 250	617	633
15 - 18		2 649	1 383	1 266	57 - 58	1965	1 354	720	634
18 - 19	2004	1 029	495	534	58 - 59	1964	1 326	657	669
19 - 20	2003	1 155	538	617	59 - 60	1963	1 275	626	649
20 - 21	2002	1 426	663	763	55 - 60		6 445	3 277	3 168
21 - 22	2001	1 660	758	902	60 - 61	1962	1 278	640	638
22 - 23	2000	1 702	819	883	61 - 62	1961	1 221	575	646
23 - 24	1999	1 902	917	985	62 - 63	1960	1 198	612	586
24 - 25	1998	2 013	964	1 049	63 - 64	1959	1 184	574	610
18 - 25		10 887	5 154	5 733	64 - 65	1958	1 154	556	598
25 - 26	1997	1 988	1 020	968	60 - 65		6 035	2 957	3 078
26 - 27	1996	1 846	948	898	65 - 66	1957	1 096	514	582
27 - 28	1995	1 737	932	805	66 - 67	1956	1 134	521	613
28 - 29	1994	1 517	785	732	67 - 68	1955	1 184	518	666
29 - 30	1993	1 549	858	691	68 - 69	1954	1 122	511	611
25 - 30		8 637	4 543	4 094	69 - 70	1953	1 171	513	658
30 - 31	1992	1 482	813	669	65 - 70		5 707	2 577	3 130
31 - 32	1991	1 642	888	754	70 - 71	1952	1 179	551	628
32 - 33	1990	2 130	1 202	928	71 - 72	1951	1 164	528	636
33 - 34	1989	2 039	1 116	923	72 - 73	1950	1 115	492	623
34 - 35	1988	1 969	1 079	890	73 - 74	1949	998	417	581
30 - 35		9 262	5 098	4 164	74 - 75	1948	846	373	473
35 - 36	1987	2 001	1 088	913	70 - 75		5 302	2 361	2 941
36 - 37	1986	1 964	1 129	835	75 - 80		4 521	1 974	2 547
37 - 38	1985	1 853	1 016	837	80 - 85		5 207	2 158	3 049
38 - 39	1984	1 688	915	773	85 und mehr		3 618	1 264	2 354
39 - 40	1983	1 687	953	734	Insgesamt		111 191	55 301	55 890
35 - 40		9 193	5 101	4 092					

Noch: 2.8 Bevölkerung am 31.12.2022 nach Geschlecht, Altersgruppen sowie Alters- und Geburtsjahren
Kreisfreie Stadt Suhl

Alter von ... bis unter ... Jahren	Geburts- jahr	Bevölkerung			Alter von ... bis unter ... Jahren	Geburts- jahr	Bevölkerung		
		insgesamt	männlich	weiblich			insgesamt	männlich	weiblich
0 - 1	2022	214	106	108	40 - 41	1982	428	223	205
1 - 2	2021	246	113	133	41 - 42	1981	402	224	178
2 - 3	2020	248	125	123	42 - 43	1980	415	236	179
3 - 4	2019	238	128	110	43 - 44	1979	388	207	181
4 - 5	2018	225	114	111	44 - 45	1978	387	202	185
5 - 6	2017	262	137	125	40 - 45		2 020	1 092	928
0 - 6		1 433	723	710	45 - 46	1977	411	210	201
6 - 7	2016	307	147	160	46 - 47	1976	338	176	162
7 - 8	2015	283	148	135	47 - 48	1975	345	187	158
8 - 9	2014	296	170	126	48 - 49	1974	347	186	161
9 - 10	2013	311	153	158	49 - 50	1973	395	198	197
10 - 11	2012	280	145	135	45 - 50		1 836	957	879
11 - 12	2011	280	136	144	50 - 51	1972	453	247	206
12 - 13	2010	285	146	139	51 - 52	1971	476	249	227
13 - 14	2009	232	130	102	52 - 53	1970	506	242	264
14 - 15	2008	274	139	135	53 - 54	1969	546	276	270
6 - 15		2 548	1 314	1 234	54 - 55	1968	536	286	250
15 - 16	2007	266	139	127	50 - 55		2 517	1 300	1 217
16 - 17	2006	234	126	108	55 - 56	1967	525	257	268
17 - 18	2005	289	160	129	56 - 57	1966	579	288	291
15 - 18		789	425	364	57 - 58	1965	647	317	330
18 - 19	2004	320	176	144	58 - 59	1964	630	289	341
19 - 20	2003	323	203	120	59 - 60	1963	681	336	345
20 - 21	2002	323	206	117	55 - 60		3 062	1 487	1 575
21 - 22	2001	338	202	136	60 - 61	1962	646	301	345
22 - 23	2000	376	243	133	61 - 62	1961	662	305	357
23 - 24	1999	365	235	130	62 - 63	1960	638	315	323
24 - 25	1998	360	228	132	63 - 64	1959	630	307	323
18 - 25		2 405	1 493	912	64 - 65	1958	587	275	312
25 - 26	1997	332	220	112	60 - 65		3 163	1 503	1 660
26 - 27	1996	296	158	138	65 - 66	1957	565	265	300
27 - 28	1995	283	179	104	66 - 67	1956	599	280	319
28 - 29	1994	273	174	99	67 - 68	1955	656	299	357
29 - 30	1993	284	149	135	68 - 69	1954	635	274	361
25 - 30		1 468	880	588	69 - 70	1953	644	269	375
30 - 31	1992	317	177	140	65 - 70		3 099	1 387	1 712
31 - 32	1991	303	145	158	70 - 71	1952	651	285	366
32 - 33	1990	422	215	207	71 - 72	1951	689	316	373
33 - 34	1989	358	198	160	72 - 73	1950	603	280	323
34 - 35	1988	422	221	201	73 - 74	1949	562	245	317
30 - 35		1 822	956	866	74 - 75	1948	471	236	235
35 - 36	1987	379	200	179	70 - 75		2 976	1 362	1 614
36 - 37	1986	414	223	191	75 - 80		2 239	980	1 259
37 - 38	1985	380	199	181	80 - 85		2 244	928	1 316
38 - 39	1984	396	224	172	85 und mehr		1 452	509	943
39 - 40	1983	367	197	170	Insgesamt		37 009	18 339	18 670
35 - 40		1 936	1 043	893					

Noch: 2.8 Bevölkerung am 31.12.2022 nach Geschlecht, Altersgruppen sowie Alters- und Geburtsjahren
Kreisfreie Stadt Weimar

Alter von ... bis unter ... Jahren	Geburts- jahr	Bevölkerung			Alter von ... bis unter ... Jahren	Geburts- jahr	Bevölkerung		
		insgesamt	männlich	weiblich			insgesamt	männlich	weiblich
0 - 1	2022	475	252	223	40 - 41	1982	937	470	467
1 - 2	2021	532	266	266	41 - 42	1981	857	426	431
2 - 3	2020	565	296	269	42 - 43	1980	919	451	468
3 - 4	2019	571	283	288	43 - 44	1979	783	412	371
4 - 5	2018	586	291	295	44 - 45	1978	871	431	440
5 - 6	2017	629	344	285	40 - 45		4 367	2 190	2 177
0 - 6		3 358	1 732	1 626	45 - 46	1977	810	416	394
6 - 7	2016	644	313	331	46 - 47	1976	721	360	361
7 - 8	2015	654	308	346	47 - 48	1975	672	368	304
8 - 9	2014	685	357	328	48 - 49	1974	694	353	341
9 - 10	2013	594	292	302	49 - 50	1973	684	326	358
10 - 11	2012	626	327	299	45 - 50		3 581	1 823	1 758
11 - 12	2011	628	335	293	50 - 51	1972	746	384	362
12 - 13	2010	597	290	307	51 - 52	1971	830	411	419
13 - 14	2009	614	325	289	52 - 53	1970	811	420	391
14 - 15	2008	638	326	312	53 - 54	1969	841	419	422
6 - 15		5 680	2 873	2 807	54 - 55	1968	859	414	445
15 - 16	2007	617	324	293	50 - 55		4 087	2 048	2 039
16 - 17	2006	593	330	263	55 - 56	1967	849	427	422
17 - 18	2005	551	275	276	56 - 57	1966	886	429	457
15 - 18		1 761	929	832	57 - 58	1965	936	465	471
18 - 19	2004	584	291	293	58 - 59	1964	938	436	502
19 - 20	2003	717	351	366	59 - 60	1963	968	481	487
20 - 21	2002	752	356	396	55 - 60		4 577	2 238	2 339
21 - 22	2001	841	393	448	60 - 61	1962	946	438	508
22 - 23	2000	911	432	479	61 - 62	1961	949	477	472
23 - 24	1999	870	452	418	62 - 63	1960	900	427	473
24 - 25	1998	796	408	388	63 - 64	1959	848	373	475
18 - 25		5 471	2 683	2 788	64 - 65	1958	779	374	405
25 - 26	1997	860	456	404	60 - 65		4 422	2 089	2 333
26 - 27	1996	822	448	374	65 - 66	1957	765	334	431
27 - 28	1995	701	350	351	66 - 67	1956	792	363	429
28 - 29	1994	613	316	297	67 - 68	1955	796	357	439
29 - 30	1993	683	350	333	68 - 69	1954	798	371	427
25 - 30		3 679	1 920	1 759	69 - 70	1953	791	356	435
30 - 31	1992	674	329	345	65 - 70		3 942	1 781	2 161
31 - 32	1991	748	348	400	70 - 71	1952	770	337	433
32 - 33	1990	968	506	462	71 - 72	1951	771	350	421
33 - 34	1989	922	470	452	72 - 73	1950	670	312	358
34 - 35	1988	1 015	553	462	73 - 74	1949	686	310	376
30 - 35		4 327	2 206	2 121	74 - 75	1948	637	271	366
35 - 36	1987	959	480	479	70 - 75		3 534	1 580	1 954
36 - 37	1986	928	447	481	75 - 80		2 788	1 208	1 580
37 - 38	1985	870	446	424	80 - 85		3 028	1 219	1 809
38 - 39	1984	917	467	450	85 und mehr		2 427	804	1 623
39 - 40	1983	917	461	456	Insgesamt		65 620	31 624	33 996
35 - 40		4 591	2 301	2 290					

Noch: 2.8 Bevölkerung am 31.12.2022 nach Geschlecht, Altersgruppen sowie Alters- und Geburtsjahren
Landkreis Eichsfeld

Alter von ... bis unter ... Jahren	Geburts- jahr	Bevölkerung			Alter von ... bis unter ... Jahren	Geburts- jahr	Bevölkerung		
		insgesamt	männlich	weiblich			insgesamt	männlich	weiblich
0 - 1	2022	749	378	371	40 - 41	1982	1 469	801	668
1 - 2	2021	878	468	410	41 - 42	1981	1 440	754	686
2 - 3	2020	931	494	437	42 - 43	1980	1 375	723	652
3 - 4	2019	1 024	517	507	43 - 44	1979	1 294	645	649
4 - 5	2018	984	505	479	44 - 45	1978	1 252	654	598
5 - 6	2017	1 017	509	508	40 - 45		6 830	3 577	3 253
0 - 6		5 583	2 871	2 712	45 - 46	1977	1 330	720	610
6 - 7	2016	1 058	537	521	46 - 47	1976	1 230	651	579
7 - 8	2015	1 005	511	494	47 - 48	1975	1 222	611	611
8 - 9	2014	1 013	504	509	48 - 49	1974	1 234	671	563
9 - 10	2013	1 038	530	508	49 - 50	1973	1 177	599	578
10 - 11	2012	991	482	509	45 - 50		6 193	3 252	2 941
11 - 12	2011	1 067	565	502	50 - 51	1972	1 236	666	570
12 - 13	2010	1 014	528	486	51 - 52	1971	1 322	732	590
13 - 14	2009	961	479	482	52 - 53	1970	1 363	713	650
14 - 15	2008	951	497	454	53 - 54	1969	1 403	747	656
6 - 15		9 098	4 633	4 465	54 - 55	1968	1 464	774	690
15 - 16	2007	974	484	490	50 - 55		6 788	3 632	3 156
16 - 17	2006	948	497	451	55 - 56	1967	1 470	757	713
17 - 18	2005	914	465	449	56 - 57	1966	1 612	828	784
15 - 18		2 836	1 446	1 390	57 - 58	1965	1 524	721	803
18 - 19	2004	955	497	458	58 - 59	1964	1 719	898	821
19 - 20	2003	831	464	367	59 - 60	1963	1 746	862	884
20 - 21	2002	790	440	350	55 - 60		8 071	4 066	4 005
21 - 22	2001	777	427	350	60 - 61	1962	1 747	891	856
22 - 23	2000	797	441	356	61 - 62	1961	1 735	868	867
23 - 24	1999	707	417	290	62 - 63	1960	1 578	784	794
24 - 25	1998	718	404	314	63 - 64	1959	1 573	782	791
18 - 25		5 575	3 090	2 485	64 - 65	1958	1 631	786	845
25 - 26	1997	708	398	310	60 - 65		8 264	4 111	4 153
26 - 27	1996	686	345	341	65 - 66	1957	1 528	739	789
27 - 28	1995	632	363	269	66 - 67	1956	1 497	768	729
28 - 29	1994	635	327	308	67 - 68	1955	1 519	758	761
29 - 30	1993	674	359	315	68 - 69	1954	1 520	723	797
25 - 30		3 335	1 792	1 543	69 - 70	1953	1 502	742	760
30 - 31	1992	727	355	372	65 - 70		7 566	3 730	3 836
31 - 32	1991	874	460	414	70 - 71	1952	1 443	742	701
32 - 33	1990	1 195	620	575	71 - 72	1951	1 307	641	666
33 - 34	1989	1 194	587	607	72 - 73	1950	1 320	638	682
34 - 35	1988	1 243	634	609	73 - 74	1949	1 197	600	597
30 - 35		5 233	2 656	2 577	74 - 75	1948	1 020	477	543
35 - 36	1987	1 386	697	689	70 - 75		6 287	3 098	3 189
36 - 37	1986	1 319	699	620	75 - 80		4 010	1 788	2 222
37 - 38	1985	1 318	677	641	80 - 85		4 540	1 885	2 655
38 - 39	1984	1 367	707	660	85 und mehr		3 116	1 050	2 066
39 - 40	1983	1 376	693	683	Insgesamt		100 091	50 150	49 941
35 - 40		6 766	3 473	3 293					

Noch: 2.8 Bevölkerung am 31.12.2022 nach Geschlecht, Altersgruppen sowie Alters- und Geburtsjahren
Landkreis Nordhausen

Alter von ... bis unter ... Jahren	Geburts- jahr	Bevölkerung			Alter von ... bis unter ... Jahren	Geburts- jahr	Bevölkerung		
		insgesamt	männlich	weiblich			insgesamt	männlich	weiblich
0 - 1	2022	507	273	234	40 - 41	1982	1 058	547	511
1 - 2	2021	547	280	267	41 - 42	1981	973	501	472
2 - 3	2020	614	319	295	42 - 43	1980	1 079	549	530
3 - 4	2019	713	383	330	43 - 44	1979	1 009	535	474
4 - 5	2018	687	356	331	44 - 45	1978	1 001	491	510
5 - 6	2017	735	382	353	40 - 45		5 120	2 623	2 497
0 - 6		3 803	1 993	1 810	45 - 46	1977	908	489	419
6 - 7	2016	780	395	385	46 - 47	1976	815	416	399
7 - 8	2015	793	393	400	47 - 48	1975	775	417	358
8 - 9	2014	788	411	377	48 - 49	1974	823	439	384
9 - 10	2013	750	406	344	49 - 50	1973	877	446	431
10 - 11	2012	737	363	374	45 - 50		4 198	2 207	1 991
11 - 12	2011	750	379	371	50 - 51	1972	1 061	538	523
12 - 13	2010	791	430	361	51 - 52	1971	1 127	559	568
13 - 14	2009	731	372	359	52 - 53	1970	1 197	626	571
14 - 15	2008	767	392	375	53 - 54	1969	1 161	591	570
6 - 15		6 887	3 541	3 346	54 - 55	1968	1 217	606	611
15 - 16	2007	765	391	374	50 - 55		5 763	2 920	2 843
16 - 17	2006	711	350	361	55 - 56	1967	1 301	644	657
17 - 18	2005	790	417	373	56 - 57	1966	1 329	676	653
15 - 18		2 266	1 158	1 108	57 - 58	1965	1 358	643	715
18 - 19	2004	731	409	322	58 - 59	1964	1 453	727	726
19 - 20	2003	694	379	315	59 - 60	1963	1 464	758	706
20 - 21	2002	700	365	335	55 - 60		6 905	3 448	3 457
21 - 22	2001	686	354	332	60 - 61	1962	1 481	712	769
22 - 23	2000	721	384	337	61 - 62	1961	1 459	714	745
23 - 24	1999	758	421	337	62 - 63	1960	1 397	669	728
24 - 25	1998	774	429	345	63 - 64	1959	1 415	698	717
18 - 25		5 064	2 741	2 323	64 - 65	1958	1 311	650	661
25 - 26	1997	735	410	325	60 - 65		7 063	3 443	3 620
26 - 27	1996	650	371	279	65 - 66	1957	1 278	649	629
27 - 28	1995	566	335	231	66 - 67	1956	1 289	642	647
28 - 29	1994	532	295	237	67 - 68	1955	1 262	584	678
29 - 30	1993	508	253	255	68 - 69	1954	1 268	621	647
25 - 30		2 991	1 664	1 327	69 - 70	1953	1 225	565	660
30 - 31	1992	625	338	287	65 - 70		6 322	3 061	3 261
31 - 32	1991	689	367	322	70 - 71	1952	1 173	554	619
32 - 33	1990	918	495	423	71 - 72	1951	1 110	526	584
33 - 34	1989	946	480	466	72 - 73	1950	1 058	495	563
34 - 35	1988	1 075	574	501	73 - 74	1949	959	438	521
30 - 35		4 253	2 254	1 999	74 - 75	1948	896	370	526
35 - 36	1987	1 074	550	524	70 - 75		5 196	2 383	2 813
36 - 37	1986	1 048	566	482	75 - 80		3 954	1 717	2 237
37 - 38	1985	1 050	551	499	80 - 85		4 379	1 826	2 553
38 - 39	1984	1 073	571	502	85 und mehr		3 066	1 050	2 016
39 - 40	1983	969	515	454	Insgesamt		82 444	40 782	41 662
35 - 40		5 214	2 753	2 461					

Noch: 2.8 Bevölkerung am 31.12.2022 nach Geschlecht, Altersgruppen sowie Alters- und Geburtsjahren
Landkreis Wartburgkreis

Alter von ... bis unter ... Jahren	Geburts- jahr	Bevölkerung			Alter von ... bis unter ... Jahren	Geburts- jahr	Bevölkerung		
		insgesamt	männlich	weiblich			insgesamt	männlich	weiblich
0 - 1	2022	1 091	568	523	40 - 41	1982	2 178	1 141	1 037
1 - 2	2021	1 132	580	552	41 - 42	1981	2 102	1 091	1 011
2 - 3	2020	1 221	640	581	42 - 43	1980	2 136	1 123	1 013
3 - 4	2019	1 318	678	640	43 - 44	1979	2 099	1 108	991
4 - 5	2018	1 331	708	623	44 - 45	1978	1 981	1 038	943
5 - 6	2017	1 400	727	673	40 - 45		10 496	5 501	4 995
0 - 6		7 493	3 901	3 592	45 - 46	1977	1 963	1 029	934
6 - 7	2016	1 437	733	704	46 - 47	1976	1 808	934	874
7 - 8	2015	1 497	803	694	47 - 48	1975	1 713	883	830
8 - 9	2014	1 550	823	727	48 - 49	1974	1 731	909	822
9 - 10	2013	1 439	723	716	49 - 50	1973	1 870	970	900
10 - 11	2012	1 458	792	666	45 - 50		9 085	4 725	4 360
11 - 12	2011	1 446	759	687	50 - 51	1972	2 105	1 144	961
12 - 13	2010	1 452	790	662	51 - 52	1971	2 301	1 204	1 097
13 - 14	2009	1 418	713	705	52 - 53	1970	2 364	1 227	1 137
14 - 15	2008	1 422	753	669	53 - 54	1969	2 318	1 206	1 112
6 - 15		13 119	6 889	6 230	54 - 55	1968	2 370	1 215	1 155
15 - 16	2007	1 388	743	645	50 - 55		11 458	5 996	5 462
16 - 17	2006	1 312	700	612	55 - 56	1967	2 391	1 210	1 181
17 - 18	2005	1 342	692	650	56 - 57	1966	2 557	1 311	1 246
15 - 18		4 042	2 135	1 907	57 - 58	1965	2 690	1 358	1 332
18 - 19	2004	1 332	705	627	58 - 59	1964	2 817	1 406	1 411
19 - 20	2003	1 308	689	619	59 - 60	1963	3 035	1 480	1 555
20 - 21	2002	1 222	647	575	55 - 60		13 490	6 765	6 725
21 - 22	2001	1 233	661	572	60 - 61	1962	2 893	1 474	1 419
22 - 23	2000	1 356	752	604	61 - 62	1961	3 063	1 508	1 555
23 - 24	1999	1 131	629	502	62 - 63	1960	2 791	1 370	1 421
24 - 25	1998	1 140	627	513	63 - 64	1959	2 885	1 452	1 433
18 - 25		8 722	4 710	4 012	64 - 65	1958	2 613	1 333	1 280
25 - 26	1997	1 191	665	526	60 - 65		14 245	7 137	7 108
26 - 27	1996	1 129	630	499	65 - 66	1957	2 588	1 244	1 344
27 - 28	1995	1 148	621	527	66 - 67	1956	2 588	1 311	1 277
28 - 29	1994	1 002	535	467	67 - 68	1955	2 372	1 134	1 238
29 - 30	1993	1 047	526	521	68 - 69	1954	2 410	1 145	1 265
25 - 30		5 517	2 977	2 540	69 - 70	1953	2 317	1 083	1 234
30 - 31	1992	1 230	676	554	65 - 70		12 275	5 917	6 358
31 - 32	1991	1 316	672	644	70 - 71	1952	2 233	1 094	1 139
32 - 33	1990	1 770	940	830	71 - 72	1951	2 371	1 095	1 276
33 - 34	1989	1 930	1 033	897	72 - 73	1950	2 093	987	1 106
34 - 35	1988	2 055	1 076	979	73 - 74	1949	1 979	894	1 085
30 - 35		8 301	4 397	3 904	74 - 75	1948	1 676	773	903
35 - 36	1987	2 032	1 067	965	70 - 75		10 352	4 843	5 509
36 - 37	1986	1 975	1 038	937	75 - 80		6 796	3 000	3 796
37 - 38	1985	2 002	1 010	992	80 - 85		8 065	3 241	4 824
38 - 39	1984	2 002	1 028	974	85 und mehr		5 965	2 064	3 901
39 - 40	1983	2 107	1 084	1 023	Insgesamt		159 539	79 425	80 114
35 - 40		10 118	5 227	4 891					

Noch: 2.8 Bevölkerung am 31.12.2022 nach Geschlecht, Altersgruppen sowie Alters- und Geburtsjahren
Landkreis Unstrut-Hainich-Kreis

Alter von ... bis unter ... Jahren	Geburts- jahr	Bevölkerung			Alter von ... bis unter ... Jahren	Geburts- jahr	Bevölkerung		
		insgesamt	männlich	weiblich			insgesamt	männlich	weiblich
0 - 1	2022	721	383	338	40 - 41	1982	1 282	660	622
1 - 2	2021	797	429	368	41 - 42	1981	1 311	668	643
2 - 3	2020	866	434	432	42 - 43	1980	1 401	755	646
3 - 4	2019	890	435	455	43 - 44	1979	1 345	762	583
4 - 5	2018	955	490	465	44 - 45	1978	1 212	632	580
5 - 6	2017	991	501	490	40 - 45		6 551	3 477	3 074
0 - 6		5 220	2 672	2 548	45 - 46	1977	1 307	677	630
6 - 7	2016	988	530	458	46 - 47	1976	1 062	556	506
7 - 8	2015	1 042	518	524	47 - 48	1975	1 044	560	484
8 - 9	2014	1 031	547	484	48 - 49	1974	1 098	546	552
9 - 10	2013	979	506	473	49 - 50	1973	1 165	627	538
10 - 11	2012	1 001	513	488	45 - 50		5 676	2 966	2 710
11 - 12	2011	991	526	465	50 - 51	1972	1 253	636	617
12 - 13	2010	1 009	511	498	51 - 52	1971	1 447	792	655
13 - 14	2009	951	469	482	52 - 53	1970	1 488	763	725
14 - 15	2008	977	506	471	53 - 54	1969	1 488	764	724
6 - 15		8 969	4 626	4 343	54 - 55	1968	1 456	787	669
15 - 16	2007	974	524	450	50 - 55		7 132	3 742	3 390
16 - 17	2006	917	478	439	55 - 56	1967	1 581	774	807
17 - 18	2005	976	485	491	56 - 57	1966	1 672	836	836
15 - 18		2 867	1 487	1 380	57 - 58	1965	1 698	810	888
18 - 19	2004	954	506	448	58 - 59	1964	1 779	885	894
19 - 20	2003	882	462	420	59 - 60	1963	1 832	920	912
20 - 21	2002	832	440	392	55 - 60		8 562	4 225	4 337
21 - 22	2001	810	447	363	60 - 61	1962	1 825	891	934
22 - 23	2000	771	446	325	61 - 62	1961	1 843	912	931
23 - 24	1999	778	415	363	62 - 63	1960	1 819	909	910
24 - 25	1998	774	415	359	63 - 64	1959	1 862	917	945
18 - 25		5 801	3 131	2 670	64 - 65	1958	1 649	811	838
25 - 26	1997	770	442	328	60 - 65		8 998	4 440	4 558
26 - 27	1996	742	406	336	65 - 66	1957	1 632	822	810
27 - 28	1995	683	369	314	66 - 67	1956	1 623	756	867
28 - 29	1994	668	350	318	67 - 68	1955	1 615	781	834
29 - 30	1993	676	326	350	68 - 69	1954	1 566	737	829
25 - 30		3 539	1 893	1 646	69 - 70	1953	1 554	784	770
30 - 31	1992	776	376	400	65 - 70		7 990	3 880	4 110
31 - 32	1991	839	429	410	70 - 71	1952	1 528	740	788
32 - 33	1990	1 166	578	588	71 - 72	1951	1 465	710	755
33 - 34	1989	1 174	588	586	72 - 73	1950	1 322	628	694
34 - 35	1988	1 296	690	606	73 - 74	1949	1 128	546	582
30 - 35		5 251	2 661	2 590	74 - 75	1948	1 030	501	529
35 - 36	1987	1 285	661	624	70 - 75		6 473	3 125	3 348
36 - 37	1986	1 288	684	604	75 - 80		4 108	1 787	2 321
37 - 38	1985	1 247	631	616	80 - 85		4 989	2 040	2 949
38 - 39	1984	1 290	684	606	85 und mehr		3 655	1 193	2 462
39 - 40	1983	1 365	683	682	Insgesamt		102 256	50 688	51 568
35 - 40		6 475	3 343	3 132					

Noch: 2.8 Bevölkerung am 31.12.2022 nach Geschlecht, Altersgruppen sowie Alters- und Geburtsjahren
Landkreis Kyffhäuserkreis

Alter von ... bis unter ... Jahren	Geburts- jahr	Bevölkerung			Alter von ... bis unter ... Jahren	Geburts- jahr	Bevölkerung		
		insgesamt	männlich	weiblich			insgesamt	männlich	weiblich
0 - 1	2022	489	249	240	40 - 41	1982	918	480	438
1 - 2	2021	503	251	252	41 - 42	1981	873	464	409
2 - 3	2020	577	275	302	42 - 43	1980	953	476	477
3 - 4	2019	535	263	272	43 - 44	1979	902	472	430
4 - 5	2018	561	297	264	44 - 45	1978	877	490	387
5 - 6	2017	656	351	305	40 - 45		4 523	2 382	2 141
0 - 6		3 321	1 686	1 635	45 - 46	1977	829	449	380
6 - 7	2016	641	341	300	46 - 47	1976	781	396	385
7 - 8	2015	641	348	293	47 - 48	1975	743	397	346
8 - 9	2014	630	318	312	48 - 49	1974	778	415	363
9 - 10	2013	635	346	289	49 - 50	1973	809	408	401
10 - 11	2012	638	311	327	45 - 50		3 940	2 065	1 875
11 - 12	2011	659	363	296	50 - 51	1972	926	501	425
12 - 13	2010	667	345	322	51 - 52	1971	1 121	583	538
13 - 14	2009	674	366	308	52 - 53	1970	1 040	550	490
14 - 15	2008	634	335	299	53 - 54	1969	1 018	498	520
6 - 15		5 819	3 073	2 746	54 - 55	1968	1 093	574	519
15 - 16	2007	668	352	316	50 - 55		5 198	2 706	2 492
16 - 17	2006	650	330	320	55 - 56	1967	1 170	576	594
17 - 18	2005	630	337	293	56 - 57	1966	1 283	654	629
15 - 18		1 948	1 019	929	57 - 58	1965	1 287	672	615
18 - 19	2004	626	336	290	58 - 59	1964	1 367	688	679
19 - 20	2003	595	345	250	59 - 60	1963	1 420	701	719
20 - 21	2002	530	298	232	55 - 60		6 527	3 291	3 236
21 - 22	2001	552	310	242	60 - 61	1962	1 324	628	696
22 - 23	2000	554	303	251	61 - 62	1961	1 444	708	736
23 - 24	1999	533	316	217	62 - 63	1960	1 382	683	699
24 - 25	1998	520	296	224	63 - 64	1959	1 418	705	713
18 - 25		3 910	2 204	1 706	64 - 65	1958	1 309	605	704
25 - 26	1997	474	255	219	60 - 65		6 877	3 329	3 548
26 - 27	1996	427	217	210	65 - 66	1957	1 286	649	637
27 - 28	1995	455	262	193	66 - 67	1956	1 260	612	648
28 - 29	1994	458	248	210	67 - 68	1955	1 302	625	677
29 - 30	1993	482	253	229	68 - 69	1954	1 202	570	632
25 - 30		2 296	1 235	1 061	69 - 70	1953	1 260	613	647
30 - 31	1992	485	258	227	65 - 70		6 310	3 069	3 241
31 - 32	1991	548	276	272	70 - 71	1952	1 185	561	624
32 - 33	1990	789	433	356	71 - 72	1951	1 135	549	586
33 - 34	1989	831	451	380	72 - 73	1950	1 050	484	566
34 - 35	1988	892	476	416	73 - 74	1949	969	453	516
30 - 35		3 545	1 894	1 651	74 - 75	1948	825	365	460
35 - 36	1987	916	496	420	70 - 75		5 164	2 412	2 752
36 - 37	1986	888	461	427	75 - 80		3 285	1 391	1 894
37 - 38	1985	926	486	440	80 - 85		3 786	1 589	2 197
38 - 39	1984	927	471	456	85 und mehr		2 650	849	1 801
39 - 40	1983	934	504	430	Insgesamt		73 690	36 612	37 078
35 - 40		4 591	2 418	2 173					

Noch: 2.8 Bevölkerung am 31.12.2022 nach Geschlecht, Altersgruppen sowie Alters- und Geburtsjahren
Landkreis Schmalkalden-Meiningen

Alter von ... bis unter ... Jahren	Geburts- jahr	Bevölkerung			Alter von ... bis unter ... Jahren	Geburts- jahr	Bevölkerung		
		insgesamt	männlich	weiblich			insgesamt	männlich	weiblich
0 - 1	2022	790	386	404	40 - 41	1982	1 641	873	768
1 - 2	2021	888	455	433	41 - 42	1981	1 634	868	766
2 - 3	2020	932	481	451	42 - 43	1980	1 540	846	694
3 - 4	2019	974	499	475	43 - 44	1979	1 489	795	694
4 - 5	2018	982	495	487	44 - 45	1978	1 465	764	701
5 - 6	2017	1 109	584	525	40 - 45		7 769	4 146	3 623
0 - 6		5 675	2 900	2 775	45 - 46	1977	1 484	774	710
6 - 7	2016	1 068	531	537	46 - 47	1976	1 351	729	622
7 - 8	2015	1 107	577	530	47 - 48	1975	1 253	669	584
8 - 9	2014	1 152	591	561	48 - 49	1974	1 365	735	630
9 - 10	2013	1 173	599	574	49 - 50	1973	1 327	696	631
10 - 11	2012	1 146	603	543	45 - 50		6 780	3 603	3 177
11 - 12	2011	1 063	543	520	50 - 51	1972	1 601	849	752
12 - 13	2010	1 113	593	520	51 - 52	1971	1 781	958	823
13 - 14	2009	1 024	535	489	52 - 53	1970	1 786	934	852
14 - 15	2008	1 062	542	520	53 - 54	1969	1 794	944	850
6 - 15		9 908	5 114	4 794	54 - 55	1968	1 827	926	901
15 - 16	2007	1 070	558	512	50 - 55		8 789	4 611	4 178
16 - 17	2006	985	517	468	55 - 56	1967	1 926	963	963
17 - 18	2005	989	516	473	56 - 57	1966	1 979	983	996
15 - 18		3 044	1 591	1 453	57 - 58	1965	2 111	996	1 115
18 - 19	2004	1 046	558	488	58 - 59	1964	2 241	1 128	1 113
19 - 20	2003	947	504	443	59 - 60	1963	2 270	1 076	1 194
20 - 21	2002	970	523	447	55 - 60		10 527	5 146	5 381
21 - 22	2001	979	544	435	60 - 61	1962	2 314	1 128	1 186
22 - 23	2000	1 038	594	444	61 - 62	1961	2 351	1 153	1 198
23 - 24	1999	1 044	586	458	62 - 63	1960	2 362	1 210	1 152
24 - 25	1998	977	578	399	63 - 64	1959	2 194	1 103	1 091
18 - 25		7 001	3 887	3 114	64 - 65	1958	2 141	1 060	1 081
25 - 26	1997	1 028	595	433	60 - 65		11 362	5 654	5 708
26 - 27	1996	891	523	368	65 - 66	1957	2 046	1 011	1 035
27 - 28	1995	832	471	361	66 - 67	1956	2 018	991	1 027
28 - 29	1994	785	427	358	67 - 68	1955	2 060	988	1 072
29 - 30	1993	829	446	383	68 - 69	1954	1 869	897	972
25 - 30		4 365	2 462	1 903	69 - 70	1953	1 922	915	1 007
30 - 31	1992	827	446	381	65 - 70		9 915	4 802	5 113
31 - 32	1991	955	541	414	70 - 71	1952	1 864	887	977
32 - 33	1990	1 406	764	642	71 - 72	1951	1 859	871	988
33 - 34	1989	1 370	727	643	72 - 73	1950	1 801	832	969
34 - 35	1988	1 584	836	748	73 - 74	1949	1 600	735	865
30 - 35		6 142	3 314	2 828	74 - 75	1948	1 263	584	679
35 - 36	1987	1 623	873	750	70 - 75		8 387	3 909	4 478
36 - 37	1986	1 617	879	738	75 - 80		5 350	2 418	2 932
37 - 38	1985	1 582	883	699	80 - 85		6 438	2 559	3 879
38 - 39	1984	1 585	862	723	85 und mehr		4 455	1 510	2 945
39 - 40	1983	1 625	854	771	Insgesamt		123 939	61 977	61 962
35 - 40		8 032	4 351	3 681					

Noch: 2.8 Bevölkerung am 31.12.2022 nach Geschlecht, Altersgruppen sowie Alters- und Geburtsjahren
Landkreis Gotha

Alter von ... bis unter ... Jahren	Geburts- jahr	Bevölkerung			Alter von ... bis unter ... Jahren	Geburts- jahr	Bevölkerung		
		insgesamt	männlich	weiblich			insgesamt	männlich	weiblich
0 - 1	2022	885	452	433	40 - 41	1982	1 925	1 007	918
1 - 2	2021	1 066	555	511	41 - 42	1981	1 837	949	888
2 - 3	2020	1 019	522	497	42 - 43	1980	1 812	943	869
3 - 4	2019	1 133	591	542	43 - 44	1979	1 718	909	809
4 - 5	2018	1 159	584	575	44 - 45	1978	1 703	899	804
5 - 6	2017	1 209	617	592	40 - 45		8 995	4 707	4 288
0 - 6		6 471	3 321	3 150	45 - 46	1977	1 699	892	807
6 - 7	2016	1 289	654	635	46 - 47	1976	1 514	785	729
7 - 8	2015	1 269	653	616	47 - 48	1975	1 496	828	668
8 - 9	2014	1 265	632	633	48 - 49	1974	1 472	791	681
9 - 10	2013	1 248	623	625	49 - 50	1973	1 531	816	715
10 - 11	2012	1 260	654	606	45 - 50		7 712	4 112	3 600
11 - 12	2011	1 201	609	592	50 - 51	1972	1 794	944	850
12 - 13	2010	1 265	658	607	51 - 52	1971	1 958	1 047	911
13 - 14	2009	1 196	568	628	52 - 53	1970	2 001	1 013	988
14 - 15	2008	1 233	631	602	53 - 54	1969	2 091	1 088	1 003
6 - 15		11 226	5 682	5 544	54 - 55	1968	2 002	1 032	970
15 - 16	2007	1 192	631	561	50 - 55		9 846	5 124	4 722
16 - 17	2006	1 112	579	533	55 - 56	1967	2 051	1 029	1 022
17 - 18	2005	1 177	620	557	56 - 57	1966	2 223	1 165	1 058
15 - 18		3 481	1 830	1 651	57 - 58	1965	2 275	1 163	1 112
18 - 19	2004	1 148	573	575	58 - 59	1964	2 378	1 149	1 229
19 - 20	2003	1 102	560	542	59 - 60	1963	2 394	1 175	1 219
20 - 21	2002	1 126	617	509	55 - 60		11 321	5 681	5 640
21 - 22	2001	1 187	634	553	60 - 61	1962	2 330	1 190	1 140
22 - 23	2000	1 134	613	521	61 - 62	1961	2 478	1 210	1 268
23 - 24	1999	1 147	646	501	62 - 63	1960	2 329	1 140	1 189
24 - 25	1998	1 137	642	495	63 - 64	1959	2 208	1 066	1 142
18 - 25		7 981	4 285	3 696	64 - 65	1958	2 133	1 035	1 098
25 - 26	1997	1 136	631	505	60 - 65		11 478	5 641	5 837
26 - 27	1996	1 014	555	459	65 - 66	1957	2 072	1 034	1 038
27 - 28	1995	972	548	424	66 - 67	1956	2 047	992	1 055
28 - 29	1994	946	491	455	67 - 68	1955	2 026	1 014	1 012
29 - 30	1993	949	510	439	68 - 69	1954	1 964	944	1 020
25 - 30		5 017	2 735	2 282	69 - 70	1953	1 924	886	1 038
30 - 31	1992	971	489	482	65 - 70		10 033	4 870	5 163
31 - 32	1991	1 107	600	507	70 - 71	1952	1 982	931	1 051
32 - 33	1990	1 564	820	744	71 - 72	1951	1 833	856	977
33 - 34	1989	1 645	826	819	72 - 73	1950	1 749	782	967
34 - 35	1988	1 855	950	905	73 - 74	1949	1 572	722	850
30 - 35		7 142	3 685	3 457	74 - 75	1948	1 336	626	710
35 - 36	1987	1 736	882	854	70 - 75		8 472	3 917	4 555
36 - 37	1986	1 702	914	788	75 - 80		5 826	2 611	3 215
37 - 38	1985	1 750	887	863	80 - 85		6 633	2 701	3 932
38 - 39	1984	1 734	896	838	85 und mehr		4 579	1 571	3 008
39 - 40	1983	1 806	945	861	Insgesamt		134 941	66 997	67 944
35 - 40		8 728	4 524	4 204					

Noch: 2.8 Bevölkerung am 31.12.2022 nach Geschlecht, Altersgruppen sowie Alters- und Geburtsjahren
Landkreis Sömmerda

Alter von ... bis unter ... Jahren	Geburts- jahr	Bevölkerung			Alter von ... bis unter ... Jahren	Geburts- jahr	Bevölkerung		
		insgesamt	männlich	weiblich			insgesamt	männlich	weiblich
0 - 1	2022	473	240	233	40 - 41	1982	937	490	447
1 - 2	2021	496	280	216	41 - 42	1981	988	524	464
2 - 3	2020	536	285	251	42 - 43	1980	1 006	523	483
3 - 4	2019	598	304	294	43 - 44	1979	945	493	452
4 - 5	2018	613	325	288	44 - 45	1978	906	470	436
5 - 6	2017	668	358	310	40 - 45		4 782	2 500	2 282
0 - 6		3 384	1 792	1 592	45 - 46	1977	893	462	431
6 - 7	2016	751	395	356	46 - 47	1976	800	404	396
7 - 8	2015	673	354	319	47 - 48	1975	745	396	349
8 - 9	2014	667	369	298	48 - 49	1974	752	414	338
9 - 10	2013	701	366	335	49 - 50	1973	873	489	384
10 - 11	2012	666	349	317	45 - 50		4 063	2 165	1 898
11 - 12	2011	653	321	332	50 - 51	1972	952	513	439
12 - 13	2010	717	367	350	51 - 52	1971	1 055	575	480
13 - 14	2009	658	341	317	52 - 53	1970	1 022	537	485
14 - 15	2008	678	353	325	53 - 54	1969	1 100	579	521
6 - 15		6 164	3 215	2 949	54 - 55	1968	1 028	528	500
15 - 16	2007	648	324	324	50 - 55		5 157	2 732	2 425
16 - 17	2006	618	330	288	55 - 56	1967	1 066	528	538
17 - 18	2005	652	365	287	56 - 57	1966	1 202	619	583
15 - 18		1 918	1 019	899	57 - 58	1965	1 151	601	550
18 - 19	2004	601	321	280	58 - 59	1964	1 248	618	630
19 - 20	2003	564	332	232	59 - 60	1963	1 302	617	685
20 - 21	2002	526	292	234	55 - 60		5 969	2 983	2 986
21 - 22	2001	521	296	225	60 - 61	1962	1 234	633	601
22 - 23	2000	533	295	238	61 - 62	1961	1 283	644	639
23 - 24	1999	503	287	216	62 - 63	1960	1 225	595	630
24 - 25	1998	441	248	193	63 - 64	1959	1 228	595	633
18 - 25		3 689	2 071	1 618	64 - 65	1958	1 059	504	555
25 - 26	1997	484	256	228	60 - 65		6 029	2 971	3 058
26 - 27	1996	438	243	195	65 - 66	1957	1 149	545	604
27 - 28	1995	430	247	183	66 - 67	1956	1 118	535	583
28 - 29	1994	455	223	232	67 - 68	1955	1 173	553	620
29 - 30	1993	417	224	193	68 - 69	1954	1 124	524	600
25 - 30		2 224	1 193	1 031	69 - 70	1953	1 151	566	585
30 - 31	1992	493	258	235	65 - 70		5 715	2 723	2 992
31 - 32	1991	513	267	246	70 - 71	1952	1 091	529	562
32 - 33	1990	733	365	368	71 - 72	1951	1 126	542	584
33 - 34	1989	835	407	428	72 - 73	1950	960	449	511
34 - 35	1988	874	420	454	73 - 74	1949	810	399	411
30 - 35		3 448	1 717	1 731	74 - 75	1948	749	324	425
35 - 36	1987	887	458	429	70 - 75		4 736	2 243	2 493
36 - 37	1986	879	443	436	75 - 80		2 817	1 278	1 539
37 - 38	1985	885	465	420	80 - 85		2 936	1 238	1 698
38 - 39	1984	941	502	439	85 und mehr		2 086	633	1 453
39 - 40	1983	937	505	432	Insgesamt		69 646	34 846	34 800
35 - 40		4 529	2 373	2 156					

Noch: 2.8 Bevölkerung am 31.12.2022 nach Geschlecht, Altersgruppen sowie Alters- und Geburtsjahren
Landkreis Hildburghausen

Alter von ... bis unter ... Jahren	Geburts- jahr	Bevölkerung			Alter von ... bis unter ... Jahren	Geburts- jahr	Bevölkerung		
		insgesamt	männlich	weiblich			insgesamt	männlich	weiblich
0 - 1	2022	390	197	193	40 - 41	1982	923	491	432
1 - 2	2021	452	239	213	41 - 42	1981	863	480	383
2 - 3	2020	478	245	233	42 - 43	1980	888	511	377
3 - 4	2019	506	244	262	43 - 44	1979	863	464	399
4 - 5	2018	538	269	269	44 - 45	1978	828	440	388
5 - 6	2017	533	260	273	40 - 45		4 365	2 386	1 979
0 - 6		2 897	1 454	1 443	45 - 46	1977	728	383	345
6 - 7	2016	550	280	270	46 - 47	1976	731	370	361
7 - 8	2015	573	303	270	47 - 48	1975	674	374	300
8 - 9	2014	525	265	260	48 - 49	1974	691	365	326
9 - 10	2013	554	278	276	49 - 50	1973	737	383	354
10 - 11	2012	630	308	322	45 - 50		3 561	1 875	1 686
11 - 12	2011	556	288	268	50 - 51	1972	840	462	378
12 - 13	2010	542	265	277	51 - 52	1971	890	453	437
13 - 14	2009	549	281	268	52 - 53	1970	861	457	404
14 - 15	2008	568	312	256	53 - 54	1969	940	492	448
6 - 15		5 047	2 580	2 467	54 - 55	1968	876	463	413
15 - 16	2007	525	271	254	50 - 55		4 407	2 327	2 080
16 - 17	2006	496	259	237	55 - 56	1967	1 001	503	498
17 - 18	2005	488	248	240	56 - 57	1966	1 056	543	513
15 - 18		1 509	778	731	57 - 58	1965	1 054	537	517
18 - 19	2004	517	281	236	58 - 59	1964	1 146	559	587
19 - 20	2003	468	253	215	59 - 60	1963	1 142	591	551
20 - 21	2002	492	259	233	55 - 60		5 399	2 733	2 666
21 - 22	2001	411	233	178	60 - 61	1962	1 189	582	607
22 - 23	2000	464	269	195	61 - 62	1961	1 208	609	599
23 - 24	1999	393	216	177	62 - 63	1960	1 188	568	620
24 - 25	1998	437	228	209	63 - 64	1959	1 117	550	567
18 - 25		3 182	1 739	1 443	64 - 65	1958	1 064	546	518
25 - 26	1997	433	244	189	60 - 65		5 766	2 855	2 911
26 - 27	1996	401	211	190	65 - 66	1957	1 077	526	551
27 - 28	1995	386	205	181	66 - 67	1956	1 017	488	529
28 - 29	1994	360	203	157	67 - 68	1955	1 019	505	514
29 - 30	1993	418	223	195	68 - 69	1954	1 028	505	523
25 - 30		1 998	1 086	912	69 - 70	1953	970	468	502
30 - 31	1992	461	251	210	65 - 70		5 111	2 492	2 619
31 - 32	1991	515	282	233	70 - 71	1952	900	448	452
32 - 33	1990	682	377	305	71 - 72	1951	966	445	521
33 - 34	1989	719	368	351	72 - 73	1950	820	387	433
34 - 35	1988	782	406	376	73 - 74	1949	747	342	405
30 - 35		3 159	1 684	1 475	74 - 75	1948	598	285	313
35 - 36	1987	786	417	369	70 - 75		4 031	1 907	2 124
36 - 37	1986	837	446	391	75 - 80		2 392	1 086	1 306
37 - 38	1985	882	478	404	80 - 85		2 825	1 108	1 717
38 - 39	1984	840	469	371	85 und mehr		2 110	655	1 455
39 - 40	1983	822	447	375	Insgesamt		61 926	31 002	30 924
35 - 40		4 167	2 257	1 910					

Noch: 2.8 Bevölkerung am 31.12.2022 nach Geschlecht, Altersgruppen sowie Alters- und Geburtsjahren
Landkreis Ilm-Kreis

Alter von ... bis unter ... Jahren	Geburts- jahr	Bevölkerung			Alter von ... bis unter ... Jahren	Geburts- jahr	Bevölkerung		
		insgesamt	männlich	weiblich			insgesamt	männlich	weiblich
0 - 1	2022	678	363	315	40 - 41	1982	1 379	735	644
1 - 2	2021	819	450	369	41 - 42	1981	1 438	780	658
2 - 3	2020	797	420	377	42 - 43	1980	1 421	755	666
3 - 4	2019	857	434	423	43 - 44	1979	1 366	703	663
4 - 5	2018	1 002	516	486	44 - 45	1978	1 308	696	612
5 - 6	2017	973	503	470	40 - 45		6 912	3 669	3 243
0 - 6		5 126	2 686	2 440	45 - 46	1977	1 282	700	582
6 - 7	2016	938	491	447	46 - 47	1976	1 091	596	495
7 - 8	2015	1 040	530	510	47 - 48	1975	1 082	564	518
8 - 9	2014	1 026	522	504	48 - 49	1974	1 057	568	489
9 - 10	2013	980	520	460	49 - 50	1973	1 114	576	538
10 - 11	2012	944	498	446	45 - 50		5 626	3 004	2 622
11 - 12	2011	907	447	460	50 - 51	1972	1 268	665	603
12 - 13	2010	935	496	439	51 - 52	1971	1 439	782	657
13 - 14	2009	970	497	473	52 - 53	1970	1 485	784	701
14 - 15	2008	1 017	536	481	53 - 54	1969	1 534	802	732
6 - 15		8 757	4 537	4 220	54 - 55	1968	1 575	783	792
15 - 16	2007	923	471	452	50 - 55		7 301	3 816	3 485
16 - 17	2006	886	448	438	55 - 56	1967	1 616	790	826
17 - 18	2005	890	473	417	56 - 57	1966	1 702	869	833
15 - 18		2 699	1 392	1 307	57 - 58	1965	1 699	867	832
18 - 19	2004	859	458	401	58 - 59	1964	1 802	911	891
19 - 20	2003	858	431	427	59 - 60	1963	1 763	855	908
20 - 21	2002	835	487	348	55 - 60		8 582	4 292	4 290
21 - 22	2001	1 000	572	428	60 - 61	1962	1 847	933	914
22 - 23	2000	980	579	401	61 - 62	1961	1 811	882	929
23 - 24	1999	998	583	415	62 - 63	1960	1 735	867	868
24 - 25	1998	1 003	602	401	63 - 64	1959	1 689	821	868
18 - 25		6 533	3 712	2 821	64 - 65	1958	1 518	751	767
25 - 26	1997	1 073	631	442	60 - 65		8 600	4 254	4 346
26 - 27	1996	970	550	420	65 - 66	1957	1 496	737	759
27 - 28	1995	935	574	361	66 - 67	1956	1 653	780	873
28 - 29	1994	860	495	365	67 - 68	1955	1 572	749	823
29 - 30	1993	885	529	356	68 - 69	1954	1 594	759	835
25 - 30		4 723	2 779	1 944	69 - 70	1953	1 527	713	814
30 - 31	1992	898	514	384	65 - 70		7 842	3 738	4 104
31 - 32	1991	1 016	588	428	70 - 71	1952	1 525	671	854
32 - 33	1990	1 391	789	602	71 - 72	1951	1 527	708	819
33 - 34	1989	1 475	801	674	72 - 73	1950	1 499	704	795
34 - 35	1988	1 495	802	693	73 - 74	1949	1 248	579	669
30 - 35		6 275	3 494	2 781	74 - 75	1948	995	443	552
35 - 36	1987	1 508	837	671	70 - 75		6 794	3 105	3 689
36 - 37	1986	1 496	777	719	75 - 80		4 746	2 077	2 669
37 - 38	1985	1 424	776	648	80 - 85		5 388	2 173	3 215
38 - 39	1984	1 402	756	646	85 und mehr		3 666	1 221	2 445
39 - 40	1983	1 376	703	673	Insgesamt		106 776	53 798	52 978
35 - 40		7 206	3 849	3 357					

Noch: 2.8 Bevölkerung am 31.12.2022 nach Geschlecht, Altersgruppen sowie Alters- und Geburtsjahren
Landkreis Weimarer Land

Alter von ... bis unter ... Jahren	Geburts- jahr	Bevölkerung			Alter von ... bis unter ... Jahren	Geburts- jahr	Bevölkerung		
		insgesamt	männlich	weiblich			insgesamt	männlich	weiblich
0 - 1	2022	600	274	326	40 - 41	1982	1 123	600	523
1 - 2	2021	657	335	322	41 - 42	1981	1 098	565	533
2 - 3	2020	713	363	350	42 - 43	1980	1 171	584	587
3 - 4	2019	758	388	370	43 - 44	1979	1 153	601	552
4 - 5	2018	801	412	389	44 - 45	1978	1 092	575	517
5 - 6	2017	817	428	389	40 - 45		5 637	2 925	2 712
0 - 6		4 346	2 200	2 146	45 - 46	1977	1 052	545	507
6 - 7	2016	898	450	448	46 - 47	1976	978	517	461
7 - 8	2015	866	432	434	47 - 48	1975	940	499	441
8 - 9	2014	888	462	426	48 - 49	1974	962	523	439
9 - 10	2013	886	441	445	49 - 50	1973	1 005	547	458
10 - 11	2012	910	460	450	45 - 50		4 937	2 631	2 306
11 - 12	2011	837	421	416	50 - 51	1972	1 071	571	500
12 - 13	2010	891	436	455	51 - 52	1971	1 215	618	597
13 - 14	2009	838	396	442	52 - 53	1970	1 249	643	606
14 - 15	2008	878	462	416	53 - 54	1969	1 205	651	554
6 - 15		7 892	3 960	3 932	54 - 55	1968	1 212	586	626
15 - 16	2007	799	427	372	50 - 55		5 952	3 069	2 883
16 - 17	2006	761	377	384	55 - 56	1967	1 278	658	620
17 - 18	2005	768	385	383	56 - 57	1966	1 349	652	697
15 - 18		2 328	1 189	1 139	57 - 58	1965	1 446	720	726
18 - 19	2004	806	432	374	58 - 59	1964	1 531	753	778
19 - 20	2003	701	370	331	59 - 60	1963	1 483	748	735
20 - 21	2002	685	350	335	55 - 60		7 087	3 531	3 556
21 - 22	2001	649	360	289	60 - 61	1962	1 426	764	662
22 - 23	2000	597	339	258	61 - 62	1961	1 536	753	783
23 - 24	1999	540	310	230	62 - 63	1960	1 417	653	764
24 - 25	1998	577	351	226	63 - 64	1959	1 372	681	691
18 - 25		4 555	2 512	2 043	64 - 65	1958	1 379	662	717
25 - 26	1997	554	268	286	60 - 65		7 130	3 513	3 617
26 - 27	1996	568	285	283	65 - 66	1957	1 281	617	664
27 - 28	1995	483	255	228	66 - 67	1956	1 378	682	696
28 - 29	1994	467	251	216	67 - 68	1955	1 314	625	689
29 - 30	1993	483	243	240	68 - 69	1954	1 241	597	644
25 - 30		2 555	1 302	1 253	69 - 70	1953	1 227	593	634
30 - 31	1992	530	247	283	65 - 70		6 441	3 114	3 327
31 - 32	1991	640	317	323	70 - 71	1952	1 215	592	623
32 - 33	1990	884	435	449	71 - 72	1951	1 265	630	635
33 - 34	1989	931	454	477	72 - 73	1950	1 167	560	607
34 - 35	1988	1 054	490	564	73 - 74	1949	1 056	509	547
30 - 35		4 039	1 943	2 096	74 - 75	1948	855	445	410
35 - 36	1987	1 037	511	526	70 - 75		5 558	2 736	2 822
36 - 37	1986	1 080	545	535	75 - 80		3 309	1 527	1 782
37 - 38	1985	1 048	518	530	80 - 85		3 456	1 470	1 986
38 - 39	1984	1 144	582	562	85 und mehr		2 489	812	1 677
39 - 40	1983	1 159	566	593	Insgesamt		83 179	41 156	42 023
35 - 40		5 468	2 722	2 746					

Noch: 2.8 Bevölkerung am 31.12.2022 nach Geschlecht, Altersgruppen sowie Alters- und Geburtsjahren
Landkreis Sonneberg

Alter von ... bis unter ... Jahren	Geburts- jahr	Bevölkerung			Alter von ... bis unter ... Jahren	Geburts- jahr	Bevölkerung		
		insgesamt	männlich	weiblich			insgesamt	männlich	weiblich
0 - 1	2022	348	194	154	40 - 41	1982	723	378	345
1 - 2	2021	372	208	164	41 - 42	1981	685	349	336
2 - 3	2020	418	226	192	42 - 43	1980	748	386	362
3 - 4	2019	382	203	179	43 - 44	1979	734	409	325
4 - 5	2018	419	206	213	44 - 45	1978	692	379	313
5 - 6	2017	447	224	223	40 - 45		3 582	1 901	1 681
0 - 6		2 386	1 261	1 125	45 - 46	1977	669	365	304
6 - 7	2016	453	226	227	46 - 47	1976	645	318	327
7 - 8	2015	480	260	220	47 - 48	1975	652	347	305
8 - 9	2014	475	243	232	48 - 49	1974	652	343	309
9 - 10	2013	460	246	214	49 - 50	1973	670	354	316
10 - 11	2012	467	254	213	45 - 50		3 288	1 727	1 561
11 - 12	2011	450	235	215	50 - 51	1972	799	425	374
12 - 13	2010	476	240	236	51 - 52	1971	863	445	418
13 - 14	2009	431	213	218	52 - 53	1970	880	451	429
14 - 15	2008	485	242	243	53 - 54	1969	856	454	402
6 - 15		4 177	2 159	2 018	54 - 55	1968	845	437	408
15 - 16	2007	458	234	224	50 - 55		4 243	2 212	2 031
16 - 17	2006	432	212	220	55 - 56	1967	898	462	436
17 - 18	2005	476	249	227	56 - 57	1966	935	500	435
15 - 18		1 366	695	671	57 - 58	1965	913	446	467
18 - 19	2004	449	250	199	58 - 59	1964	1 087	555	532
19 - 20	2003	491	290	201	59 - 60	1963	1 033	510	523
20 - 21	2002	458	258	200	55 - 60		4 866	2 473	2 393
21 - 22	2001	437	243	194	60 - 61	1962	1 055	511	544
22 - 23	2000	457	247	210	61 - 62	1961	1 109	560	549
23 - 24	1999	457	264	193	62 - 63	1960	1 072	546	526
24 - 25	1998	441	238	203	63 - 64	1959	1 083	524	559
18 - 25		3 190	1 790	1 400	64 - 65	1958	932	446	486
25 - 26	1997	398	211	187	60 - 65		5 251	2 587	2 664
26 - 27	1996	415	225	190	65 - 66	1957	963	472	491
27 - 28	1995	396	203	193	66 - 67	1956	935	462	473
28 - 29	1994	329	184	145	67 - 68	1955	982	464	518
29 - 30	1993	363	202	161	68 - 69	1954	929	421	508
25 - 30		1 901	1 025	876	69 - 70	1953	900	442	458
30 - 31	1992	415	231	184	65 - 70		4 709	2 261	2 448
31 - 32	1991	433	222	211	70 - 71	1952	907	431	476
32 - 33	1990	571	300	271	71 - 72	1951	879	424	455
33 - 34	1989	553	302	251	72 - 73	1950	868	403	465
34 - 35	1988	661	338	323	73 - 74	1949	785	356	429
30 - 35		2 633	1 393	1 240	74 - 75	1948	588	251	337
35 - 36	1987	664	330	334	70 - 75		4 027	1 865	2 162
36 - 37	1986	677	339	338	75 - 80		2 509	1 108	1 401
37 - 38	1985	638	320	318	80 - 85		3 023	1 184	1 839
38 - 39	1984	722	378	344	85 und mehr		2 374	720	1 654
39 - 40	1983	696	365	331	Insgesamt		56 922	28 093	28 829
35 - 40		3 397	1 732	1 665					

Noch: 2.8 Bevölkerung am 31.12.2022 nach Geschlecht, Altersgruppen sowie Alters- und Geburtsjahren
Landkreis Saalfeld-Rudolstadt

Alter von ... bis unter ... Jahren	Geburts- jahr	Bevölkerung			Alter von ... bis unter ... Jahren	Geburts- jahr	Bevölkerung		
		insgesamt	männlich	weiblich			insgesamt	männlich	weiblich
0 - 1	2022	608	309	299	40 - 41	1982	1 298	701	597
1 - 2	2021	632	343	289	41 - 42	1981	1 227	654	573
2 - 3	2020	742	365	377	42 - 43	1980	1 291	685	606
3 - 4	2019	781	399	382	43 - 44	1979	1 196	630	566
4 - 5	2018	796	421	375	44 - 45	1978	1 174	601	573
5 - 6	2017	837	425	412	40 - 45		6 186	3 271	2 915
0 - 6		4 396	2 262	2 134	45 - 46	1977	1 184	590	594
6 - 7	2016	934	491	443	46 - 47	1976	1 071	563	508
7 - 8	2015	889	477	412	47 - 48	1975	999	521	478
8 - 9	2014	916	482	434	48 - 49	1974	1 063	534	529
9 - 10	2013	869	439	430	49 - 50	1973	1 117	581	536
10 - 11	2012	893	477	416	45 - 50		5 434	2 789	2 645
11 - 12	2011	944	473	471	50 - 51	1972	1 277	695	582
12 - 13	2010	881	423	458	51 - 52	1971	1 399	744	655
13 - 14	2009	828	428	400	52 - 53	1970	1 464	759	705
14 - 15	2008	826	412	414	53 - 54	1969	1 518	755	763
6 - 15		7 980	4 102	3 878	54 - 55	1968	1 482	745	737
15 - 16	2007	842	427	415	50 - 55		7 140	3 698	3 442
16 - 17	2006	772	424	348	55 - 56	1967	1 569	804	765
17 - 18	2005	793	389	404	56 - 57	1966	1 642	836	806
15 - 18		2 407	1 240	1 167	57 - 58	1965	1 749	871	878
18 - 19	2004	835	433	402	58 - 59	1964	1 885	975	910
19 - 20	2003	759	411	348	59 - 60	1963	1 940	995	945
20 - 21	2002	738	420	318	55 - 60		8 785	4 481	4 304
21 - 22	2001	749	419	330	60 - 61	1962	1 890	904	986
22 - 23	2000	754	416	338	61 - 62	1961	2 039	1 024	1 015
23 - 24	1999	699	367	332	62 - 63	1960	1 856	920	936
24 - 25	1998	675	376	299	63 - 64	1959	1 877	909	968
18 - 25		5 209	2 842	2 367	64 - 65	1958	1 838	908	930
25 - 26	1997	706	408	298	60 - 65		9 500	4 665	4 835
26 - 27	1996	610	330	280	65 - 66	1957	1 688	817	871
27 - 28	1995	578	305	273	66 - 67	1956	1 654	831	823
28 - 29	1994	534	267	267	67 - 68	1955	1 676	793	883
29 - 30	1993	567	298	269	68 - 69	1954	1 705	816	889
25 - 30		2 995	1 608	1 387	69 - 70	1953	1 693	827	866
30 - 31	1992	555	293	262	65 - 70		8 416	4 084	4 332
31 - 32	1991	701	366	335	70 - 71	1952	1 711	815	896
32 - 33	1990	1 102	623	479	71 - 72	1951	1 584	729	855
33 - 34	1989	1 084	587	497	72 - 73	1950	1 451	665	786
34 - 35	1988	1 231	647	584	73 - 74	1949	1 324	643	681
30 - 35		4 673	2 516	2 157	74 - 75	1948	1 042	465	577
35 - 36	1987	1 229	658	571	70 - 75		7 112	3 317	3 795
36 - 37	1986	1 188	613	575	75 - 80		4 963	2 167	2 796
37 - 38	1985	1 176	631	545	80 - 85		5 828	2 279	3 549
38 - 39	1984	1 181	613	568	85 und mehr		4 431	1 421	3 010
39 - 40	1983	1 265	669	596	Insgesamt		101 494	49 926	51 568
35 - 40		6 039	3 184	2 855					

Noch: 2.8 Bevölkerung am 31.12.2022 nach Geschlecht, Altersgruppen sowie Alters- und Geburtsjahren
Landkreis Saale-Holzland-Kreis

Alter von ... bis unter ... Jahren	Geburts- jahr	Bevölkerung			Alter von ... bis unter ... Jahren	Geburts- jahr	Bevölkerung		
		insgesamt	männlich	weiblich			insgesamt	männlich	weiblich
0 - 1	2022	496	246	250	40 - 41	1982	1 127	594	533
1 - 2	2021	575	300	275	41 - 42	1981	1 163	626	537
2 - 3	2020	633	305	328	42 - 43	1980	1 133	589	544
3 - 4	2019	650	328	322	43 - 44	1979	1 112	606	506
4 - 5	2018	751	376	375	44 - 45	1978	1 061	528	533
5 - 6	2017	766	383	383	40 - 45		5 596	2 943	2 653
0 - 6		3 871	1 938	1 933	45 - 46	1977	1 021	564	457
6 - 7	2016	834	415	419	46 - 47	1976	897	447	450
7 - 8	2015	792	415	377	47 - 48	1975	855	439	416
8 - 9	2014	847	431	416	48 - 49	1974	927	500	427
9 - 10	2013	767	405	362	49 - 50	1973	933	465	468
10 - 11	2012	821	430	391	45 - 50		4 633	2 415	2 218
11 - 12	2011	805	400	405	50 - 51	1972	1 066	570	496
12 - 13	2010	742	363	379	51 - 52	1971	1 162	597	565
13 - 14	2009	773	399	374	52 - 53	1970	1 176	619	557
14 - 15	2008	796	399	397	53 - 54	1969	1 194	632	562
6 - 15		7 177	3 657	3 520	54 - 55	1968	1 289	667	622
15 - 16	2007	719	381	338	50 - 55		5 887	3 085	2 802
16 - 17	2006	684	360	324	55 - 56	1967	1 313	711	602
17 - 18	2005	687	350	337	56 - 57	1966	1 425	719	706
15 - 18		2 090	1 091	999	57 - 58	1965	1 465	721	744
18 - 19	2004	731	382	349	58 - 59	1964	1 451	713	738
19 - 20	2003	676	360	316	59 - 60	1963	1 563	788	775
20 - 21	2002	691	377	314	55 - 60		7 217	3 652	3 565
21 - 22	2001	685	353	332	60 - 61	1962	1 613	831	782
22 - 23	2000	633	365	268	61 - 62	1961	1 536	733	803
23 - 24	1999	613	349	264	62 - 63	1960	1 408	714	694
24 - 25	1998	595	327	268	63 - 64	1959	1 483	745	738
18 - 25		4 624	2 513	2 111	64 - 65	1958	1 278	627	651
25 - 26	1997	552	333	219	60 - 65		7 318	3 650	3 668
26 - 27	1996	536	289	247	65 - 66	1957	1 357	638	719
27 - 28	1995	497	248	249	66 - 67	1956	1 376	656	720
28 - 29	1994	445	253	192	67 - 68	1955	1 319	665	654
29 - 30	1993	467	259	208	68 - 69	1954	1 284	630	654
25 - 30		2 497	1 382	1 115	69 - 70	1953	1 231	620	611
30 - 31	1992	487	257	230	65 - 70		6 567	3 209	3 358
31 - 32	1991	600	306	294	70 - 71	1952	1 292	602	690
32 - 33	1990	936	450	486	71 - 72	1951	1 206	580	626
33 - 34	1989	908	458	450	72 - 73	1950	1 208	555	653
34 - 35	1988	1 003	483	520	73 - 74	1949	943	448	495
30 - 35		3 934	1 954	1 980	74 - 75	1948	911	409	502
35 - 36	1987	1 104	541	563	70 - 75		5 560	2 594	2 966
36 - 37	1986	1 054	511	543	75 - 80		3 815	1 725	2 090
37 - 38	1985	1 133	573	560	80 - 85		4 082	1 751	2 331
38 - 39	1984	1 084	560	524	85 und mehr		2 865	999	1 866
39 - 40	1983	1 126	585	541	Insgesamt		83 234	41 328	41 906
35 - 40		5 501	2 770	2 731					

Noch: 2.8 Bevölkerung am 31.12.2022 nach Geschlecht, Altersgruppen sowie Alters- und Geburtsjahren
Landkreis Saale-Orla-Kreis

Alter von ... bis unter ... Jahren	Geburts- jahr	Bevölkerung			Alter von ... bis unter ... Jahren	Geburts- jahr	Bevölkerung		
		insgesamt	männlich	weiblich			insgesamt	männlich	weiblich
0 - 1	2022	498	243	255	40 - 41	1982	1 043	555	488
1 - 2	2021	572	289	283	41 - 42	1981	1 006	539	467
2 - 3	2020	616	321	295	42 - 43	1980	1 010	548	462
3 - 4	2019	595	315	280	43 - 44	1979	945	513	432
4 - 5	2018	636	322	314	44 - 45	1978	1 063	583	480
5 - 6	2017	715	353	362	40 - 45		5 067	2 738	2 329
0 - 6		3 632	1 843	1 789	45 - 46	1977	913	475	438
6 - 7	2016	715	370	345	46 - 47	1976	860	431	429
7 - 8	2015	709	381	328	47 - 48	1975	813	439	374
8 - 9	2014	686	342	344	48 - 49	1974	892	448	444
9 - 10	2013	767	367	400	49 - 50	1973	937	500	437
10 - 11	2012	723	370	353	45 - 50		4 415	2 293	2 122
11 - 12	2011	703	357	346	50 - 51	1972	1 003	534	469
12 - 13	2010	760	364	396	51 - 52	1971	1 134	612	522
13 - 14	2009	702	366	336	52 - 53	1970	1 171	599	572
14 - 15	2008	694	377	317	53 - 54	1969	1 182	613	569
6 - 15		6 459	3 294	3 165	54 - 55	1968	1 218	608	610
15 - 16	2007	675	372	303	50 - 55		5 708	2 966	2 742
16 - 17	2006	665	358	307	55 - 56	1967	1 245	625	620
17 - 18	2005	658	342	316	56 - 57	1966	1 332	664	668
15 - 18		1 998	1 072	926	57 - 58	1965	1 396	709	687
18 - 19	2004	660	370	290	58 - 59	1964	1 453	737	716
19 - 20	2003	599	321	278	59 - 60	1963	1 509	759	750
20 - 21	2002	601	322	279	55 - 60		6 935	3 494	3 441
21 - 22	2001	656	348	308	60 - 61	1962	1 539	753	786
22 - 23	2000	612	349	263	61 - 62	1961	1 515	758	757
23 - 24	1999	612	355	257	62 - 63	1960	1 488	752	736
24 - 25	1998	554	305	249	63 - 64	1959	1 460	711	749
18 - 25		4 294	2 370	1 924	64 - 65	1958	1 344	655	689
25 - 26	1997	551	300	251	60 - 65		7 346	3 629	3 717
26 - 27	1996	497	255	242	65 - 66	1957	1 382	707	675
27 - 28	1995	466	278	188	66 - 67	1956	1 376	669	707
28 - 29	1994	436	248	188	67 - 68	1955	1 323	653	670
29 - 30	1993	446	246	200	68 - 69	1954	1 339	676	663
25 - 30		2 396	1 327	1 069	69 - 70	1953	1 312	630	682
30 - 31	1992	506	259	247	65 - 70		6 732	3 335	3 397
31 - 32	1991	524	295	229	70 - 71	1952	1 243	593	650
32 - 33	1990	764	383	381	71 - 72	1951	1 164	537	627
33 - 34	1989	854	435	419	72 - 73	1950	1 163	508	655
34 - 35	1988	898	468	430	73 - 74	1949	975	463	512
30 - 35		3 546	1 840	1 706	74 - 75	1948	840	367	473
35 - 36	1987	985	517	468	70 - 75		5 385	2 468	2 917
36 - 37	1986	961	499	462	75 - 80		3 429	1 510	1 919
37 - 38	1985	1 006	524	482	80 - 85		3 908	1 565	2 343
38 - 39	1984	946	520	426	85 und mehr		3 046	1 000	2 046
39 - 40	1983	984	502	482	Insgesamt		79 178	39 306	39 872
35 - 40		4 882	2 562	2 320					

Noch: 2.8 Bevölkerung am 31.12.2022 nach Geschlecht, Altersgruppen sowie Alters- und Geburtsjahren
Landkreis Greiz

Alter von ... bis unter ... Jahren	Geburts- jahr	Bevölkerung			Alter von ... bis unter ... Jahren	Geburts- jahr	Bevölkerung		
		insgesamt	männlich	weiblich			insgesamt	männlich	weiblich
0 - 1	2022	589	286	303	40 - 41	1982	1 196	620	576
1 - 2	2021	632	313	319	41 - 42	1981	1 196	660	536
2 - 3	2020	709	362	347	42 - 43	1980	1 238	684	554
3 - 4	2019	723	375	348	43 - 44	1979	1 180	632	548
4 - 5	2018	778	393	385	44 - 45	1978	1 141	625	516
5 - 6	2017	822	422	400	40 - 45		5 951	3 221	2 730
0 - 6		4 253	2 151	2 102	45 - 46	1977	1 135	609	526
6 - 7	2016	811	399	412	46 - 47	1976	1 029	532	497
7 - 8	2015	918	505	413	47 - 48	1975	926	469	457
8 - 9	2014	891	455	436	48 - 49	1974	994	544	450
9 - 10	2013	894	450	444	49 - 50	1973	1 046	558	488
10 - 11	2012	823	430	393	45 - 50		5 130	2 712	2 418
11 - 12	2011	829	433	396	50 - 51	1972	1 155	603	552
12 - 13	2010	844	426	418	51 - 52	1971	1 312	664	648
13 - 14	2009	828	425	403	52 - 53	1970	1 424	730	694
14 - 15	2008	800	446	354	53 - 54	1969	1 400	698	702
6 - 15		7 638	3 969	3 669	54 - 55	1968	1 462	747	715
15 - 16	2007	854	447	407	50 - 55		6 753	3 442	3 311
16 - 17	2006	808	423	385	55 - 56	1967	1 532	782	750
17 - 18	2005	792	454	338	56 - 57	1966	1 674	879	795
15 - 18		2 454	1 324	1 130	57 - 58	1965	1 764	916	848
18 - 19	2004	772	404	368	58 - 59	1964	1 844	905	939
19 - 20	2003	701	350	351	59 - 60	1963	1 890	970	920
20 - 21	2002	678	381	297	55 - 60		8 704	4 452	4 252
21 - 22	2001	623	350	273	60 - 61	1962	1 829	886	943
22 - 23	2000	601	341	260	61 - 62	1961	1 858	931	927
23 - 24	1999	619	359	260	62 - 63	1960	1 831	896	935
24 - 25	1998	550	297	253	63 - 64	1959	1 810	861	949
18 - 25		4 544	2 482	2 062	64 - 65	1958	1 698	857	841
25 - 26	1997	602	343	259	60 - 65		9 026	4 431	4 595
26 - 27	1996	532	286	246	65 - 66	1957	1 766	853	913
27 - 28	1995	502	263	239	66 - 67	1956	1 723	835	888
28 - 29	1994	443	249	194	67 - 68	1955	1 794	874	920
29 - 30	1993	483	266	217	68 - 69	1954	1 689	817	872
25 - 30		2 562	1 407	1 155	69 - 70	1953	1 652	793	859
30 - 31	1992	506	276	230	65 - 70		8 624	4 172	4 452
31 - 32	1991	605	290	315	70 - 71	1952	1 591	771	820
32 - 33	1990	870	431	439	71 - 72	1951	1 607	761	846
33 - 34	1989	989	491	498	72 - 73	1950	1 454	697	757
34 - 35	1988	1 031	532	499	73 - 74	1949	1 235	558	677
30 - 35		4 001	2 020	1 981	74 - 75	1948	1 024	484	540
35 - 36	1987	1 117	597	520	70 - 75		6 911	3 271	3 640
36 - 37	1986	1 127	579	548	75 - 80		4 553	1 983	2 570
37 - 38	1985	1 077	573	504	80 - 85		5 468	2 204	3 264
38 - 39	1984	1 108	546	562	85 und mehr		4 299	1 390	2 909
39 - 40	1983	1 081	561	520	Insgesamt		96 381	47 487	48 894
35 - 40		5 510	2 856	2 654					

Noch: 2.8 Bevölkerung am 31.12.2022 nach Geschlecht, Altersgruppen sowie Alters- und Geburtsjahren
Landkreis Altenburger Land

Alter von ... bis unter ... Jahren	Geburts- jahr	Bevölkerung			Alter von ... bis unter ... Jahren	Geburts- jahr	Bevölkerung		
		insgesamt	männlich	weiblich			insgesamt	männlich	weiblich
0 - 1	2022	492	262	230	40 - 41	1982	1 091	580	511
1 - 2	2021	632	310	322	41 - 42	1981	1 043	542	501
2 - 3	2020	581	313	268	42 - 43	1980	1 069	554	515
3 - 4	2019	621	303	318	43 - 44	1979	1 007	535	472
4 - 5	2018	701	365	336	44 - 45	1978	1 010	525	485
5 - 6	2017	763	380	383	40 - 45		5 220	2 736	2 484
0 - 6		3 790	1 933	1 857	45 - 46	1977	1 009	523	486
6 - 7	2016	714	367	347	46 - 47	1976	858	468	390
7 - 8	2015	761	385	376	47 - 48	1975	893	471	422
8 - 9	2014	751	383	368	48 - 49	1974	918	483	435
9 - 10	2013	728	359	369	49 - 50	1973	941	492	449
10 - 11	2012	781	401	380	45 - 50		4 619	2 437	2 182
11 - 12	2011	733	376	357	50 - 51	1972	1 131	615	516
12 - 13	2010	780	359	421	51 - 52	1971	1 311	717	594
13 - 14	2009	748	368	380	52 - 53	1970	1 411	723	688
14 - 15	2008	786	373	413	53 - 54	1969	1 355	666	689
6 - 15		6 782	3 371	3 411	54 - 55	1968	1 377	696	681
15 - 16	2007	714	383	331	50 - 55		6 585	3 417	3 168
16 - 17	2006	701	362	339	55 - 56	1967	1 403	695	708
17 - 18	2005	726	352	374	56 - 57	1966	1 523	758	765
15 - 18		2 141	1 097	1 044	57 - 58	1965	1 626	839	787
18 - 19	2004	726	411	315	58 - 59	1964	1 603	840	763
19 - 20	2003	657	356	301	59 - 60	1963	1 646	827	819
20 - 21	2002	655	336	319	55 - 60		7 801	3 959	3 842
21 - 22	2001	666	357	309	60 - 61	1962	1 614	801	813
22 - 23	2000	637	351	286	61 - 62	1961	1 626	796	830
23 - 24	1999	616	346	270	62 - 63	1960	1 500	739	761
24 - 25	1998	555	307	248	63 - 64	1959	1 546	772	774
18 - 25		4 512	2 464	2 048	64 - 65	1958	1 457	718	739
25 - 26	1997	544	282	262	60 - 65		7 743	3 826	3 917
26 - 27	1996	544	292	252	65 - 66	1957	1 460	689	771
27 - 28	1995	515	273	242	66 - 67	1956	1 500	727	773
28 - 29	1994	496	260	236	67 - 68	1955	1 574	730	844
29 - 30	1993	480	263	217	68 - 69	1954	1 427	668	759
25 - 30		2 579	1 370	1 209	69 - 70	1953	1 417	698	719
30 - 31	1992	506	254	252	65 - 70		7 378	3 512	3 866
31 - 32	1991	614	319	295	70 - 71	1952	1 604	752	852
32 - 33	1990	862	433	429	71 - 72	1951	1 528	673	855
33 - 34	1989	914	493	421	72 - 73	1950	1 403	626	777
34 - 35	1988	1 049	515	534	73 - 74	1949	1 121	506	615
30 - 35		3 945	2 014	1 931	74 - 75	1948	960	432	528
35 - 36	1987	1 026	519	507	70 - 75		6 616	2 989	3 627
36 - 37	1986	996	522	474	75 - 80		4 668	2 097	2 571
37 - 38	1985	930	443	487	80 - 85		5 294	2 126	3 168
38 - 39	1984	1 033	523	510	85 und mehr		4 069	1 324	2 745
39 - 40	1983	1 060	587	473	Insgesamt		88 787	43 266	45 521
35 - 40		5 045	2 594	2 451					

2.9 Mittlere Jahresbevölkerung 1965 bis 2022 nach Geschlecht

Jahr	Mittlere Jahresbevölkerung		
	insgesamt	männlich	weiblich
1965	2 745 698	1 260 221	1 485 477
1970	2 757 141	1 277 808	1 479 333
1975	2 740 270	1 280 386	1 459 884
1980	2 727 375	1 283 813	1 443 562
1981	2 730 795	1 288 214	1 442 581
1982	2 727 715	1 287 432	1 440 283
1983	2 728 891	1 290 461	1 438 430
1984	2 727 001	1 291 671	1 435 330
1985	2 723 393	1 292 111	1 431 282
1986	2 718 752	1 291 933	1 426 819
1987	2 718 472	1 295 023	1 423 449
1988	2 720 648	1 299 576	1 421 072
1989	2 713 064	1 300 189	1 412 875
1990	2 626 490	1 254 208	1 372 282
1991	2 591 415	1 238 461	1 352 954
1992	2 552 137	1 224 680	1 327 457
1993	2 537 573	1 222 493	1 315 080
1994	2 524 555	1 219 929	1 304 626
1995	2 510 612	1 216 001	1 294 611
1996	2 496 534	1 212 153	1 284 381
1997	2 484 538	1 208 601	1 275 937
1998	2 470 099	1 203 800	1 266 299
1999	2 455 608	1 199 041	1 256 567
2000	2 440 291	1 193 554	1 246 737
2001	2 420 983	1 185 992	1 234 991
2002	2 401 786	1 178 389	1 223 397
2003	2 382 421	1 170 153	1 212 268
2004	2 364 382	1 162 553	1 201 829
2005	2 345 094	1 154 117	1 190 978
2006	2 322 925	1 144 318	1 178 607
2007	2 300 130	1 133 997	1 166 133
2008	2 277 996	1 123 709	1 154 287
2009	2 257 508	1 114 143	1 143 365
2010	2 241 559	1 106 769	1 134 791
2011	2 188 474	1 076 203	1 112 271
2012	2 176 032	1 070 598	1 105 434
2013	2 165 650	1 065 907	1 099 743
2014	2 158 800	1 063 309	1 095 491
2015	2 163 737	1 069 035	1 094 702
2016	2 164 421	1 071 509	1 092 913
2017	2 154 667	1 066 441	1 088 226
2018	2 147 175	1 062 909	1 084 266
2019	2 138 262	1 058 405	1 079 857
2020	2 126 808	1 052 604	1 074 204
2021	2 114 550	1 046 574	1 067 976
2022	2 117 855	1 047 709	1 070 146

2.10 Mittlere Jahresbevölkerung 2022 nach Geschlecht und Kreisen

Kreisfreie Stadt Landkreis Land	Mittlere Jahresbevölkerung ¹⁾		
	insgesamt	männlich	weiblich
Stadt Erfurt	214 098	103 922	110 177
Stadt Gera	92 501	44 689	47 813
Stadt Jena	110 847	55 199	55 648
Stadt Suhl	36 532	18 029	18 503
Stadt Weimar	65 379	31 540	33 839
Eichsfeld	99 708	49 975	49 733
Nordhausen	82 066	40 670	41 396
Wartburgkreis	159 220	79 330	79 890
Unstrut-Hainich-Kreis	101 763	50 418	51 345
Kyffhäuserkreis	73 327	36 444	36 883
Schmalkalden-Meiningen	123 672	61 840	61 832
Gotha	134 383	66 807	67 577
Sömmerda	69 182	34 623	34 559
Hildburghausen	62 008	31 046	30 962
Ilm-Kreis	106 072	53 378	52 694
Weimarer Land	82 641	40 906	41 736
Sonneberg	56 713	28 010	28 703
Saalfeld-Rudolstadt	101 232	49 867	51 365
Saale-Holzland-Kreis	82 874	41 181	41 693
Saale-Orla-Kreis	79 104	39 307	39 797
Greiz	96 242	47 446	48 796
Altenburger Land	88 297	43 087	45 210
Thüringen	2 117 855	1 047 709	1 070 146
davon			
kreisfreie Städte	519 356	253 378	265 979
Landkreise	1 598 499	794 332	804 167

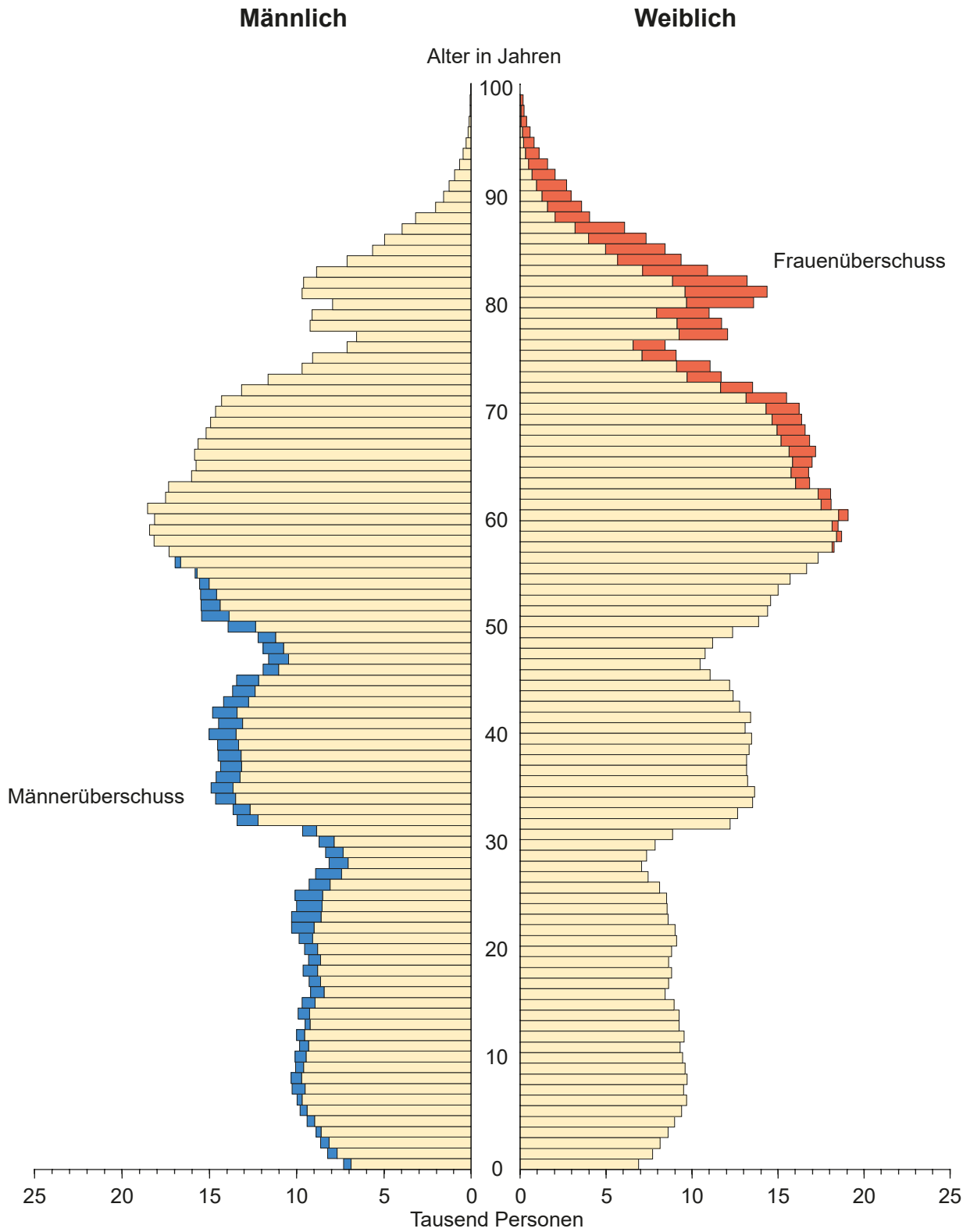
1) Summendifferenz methodisch- und rundungsbedingt

2.11 Mittlere Jahresbevölkerung 2022 nach Geschlecht und Altersjahren

Alter von ... bis unter ... Jahren	Mittlere Jahresbevölkerung ¹⁾			Alter von ... bis unter ... Jahren	Mittlere Jahresbevölkerung ¹⁾		
	insgesamt	männlich	weiblich		insgesamt	männlich	weiblich
unter 1	14 778	7 628	7 150	50 - 51	27 673	14 645	13 028
1 - 2	16 064	8 287	7 777	51 - 52	29 502	15 443	14 059
2 - 3	16 831	8 585	8 246	52 - 53	29 914	15 491	14 423
3 - 4	17 633	9 006	8 627	53 - 54	30 242	15 523	14 720
4 - 5	18 486	9 458	9 029	54 - 55	31 000	15 700	15 300
Zusammen	83 791	42 963	40 828	Zusammen	148 330	76 801	71 529
5 - 6	19 133	9 755	9 378	55 - 56	32 567	16 438	16 129
6 - 7	19 374	9 930	9 444	56 - 57	34 098	17 172	16 926
7 - 8	19 522	10 079	9 443	57 - 58	35 518	17 789	17 729
8 - 9	19 466	9 996	9 471	58 - 59	36 765	18 332	18 433
9 - 10	19 217	9 879	9 338	59 - 60	36 882	18 323	18 559
Zusammen	96 711	49 638	47 073	Zusammen	175 828	88 053	87 775
10 - 11	18 993	9 780	9 213	60 - 61	37 140	18 390	18 750
11 - 12	19 018	9 753	9 265	61 - 62	36 633	18 090	18 543
12 - 13	18 806	9 565	9 241	62 - 63	35 579	17 520	18 060
13 - 14	18 629	9 536	9 093	63 - 64	34 154	16 737	17 418
14 - 15	18 624	9 653	8 971	64 - 65	32 769	15 983	16 786
Zusammen	94 069	48 286	45 783	Zusammen	176 275	86 719	89 556
15 - 16	17 853	9 299	8 554	65 - 66	32 817	15 921	16 896
16 - 17	17 433	9 038	8 395	66 - 67	32 963	15 882	17 081
17 - 18	17 869	9 267	8 602	67 - 68	32 597	15 559	17 038
18 - 19	17 835	9 284	8 551	68 - 69	31 985	15 225	16 760
19 - 20	17 693	9 213	8 480	69 - 70	31 494	14 943	16 551
Zusammen	88 681	46 100	42 581	Zusammen	161 855	77 529	84 326
20 - 21	18 314	9 501	8 813	70 - 71	31 017	14 650	16 367
21 - 22	18 801	9 823	8 979	71 - 72	29 863	13 918	15 945
22 - 23	18 727	10 035	8 692	72 - 73	27 144	12 577	14 568
23 - 24	18 391	9 941	8 450	73 - 74	23 501	10 846	12 655
24 - 25	18 290	9 846	8 444	74 - 75	20 991	9 556	11 436
Zusammen	92 522	49 145	43 377	Zusammen	132 515	61 546	70 970
25 - 26	17 767	9 556	8 211	75 - 76	18 389	8 259	10 131
26 - 27	16 614	8 945	7 670	76 - 77	15 821	6 982	8 839
27 - 28	15 555	8 410	7 145	77 - 78	18 555	8 147	10 409
28 - 29	15 197	8 138	7 059	78 - 79	21 479	9 414	12 066
29 - 30	15 858	8 389	7 470	79 - 80	20 348	8 782	11 566
Zusammen	80 990	43 437	37 553	Zusammen	94 592	41 582	53 010
30 - 31	17 263	9 087	8 176	80 - 81	21 731	9 149	12 582
31 - 32	21 832	11 451	10 381	81 - 82	24 355	10 035	14 321
32 - 33	25 658	13 393	12 266	82 - 83	23 772	9 617	14 156
33 - 34	26 896	14 028	12 868	83 - 84	20 718	8 336	12 383
34 - 35	28 022	14 647	13 375	84 - 85	17 211	6 704	10 507
Zusammen	119 670	62 606	57 065	Zusammen	107 786	43 839	63 948
35 - 36	27 825	14 629	13 196	85 - 86	14 904	5 631	9 273
36 - 37	27 380	14 404	12 976	86 - 87	13 080	4 785	8 296
37 - 38	27 274	14 331	12 943	87 - 88	10 957	3 876	7 081
38 - 39	27 412	14 389	13 023	88 - 89	8 225	2 843	5 382
39 - 40	27 830	14 664	13 166	89 - 90	6 158	2 017	4 141
Zusammen	137 719	72 416	65 303	Zusammen	53 323	19 150	34 173
40 - 41	27 738	14 639	13 099				
41 - 42	27 609	14 541	13 068				
42 - 43	27 346	14 421	12 925	90 und mehr	22 500	5 864	16 636
43 - 44	26 231	13 837	12 394				
44 - 45	25 610	13 469	12 141	Insgesamt	2 117 855	1 047 709	1 070 146
Zusammen	134 532	70 905	63 627				
45 - 46	24 085	12 625	11 460				
46 - 47	22 315	11 717	10 598				
47 - 48	22 211	11 730	10 481				
48 - 49	22 886	12 036	10 850				
49 - 50	24 674	13 026	11 648				
Zusammen	116 170	61 134	55 037				

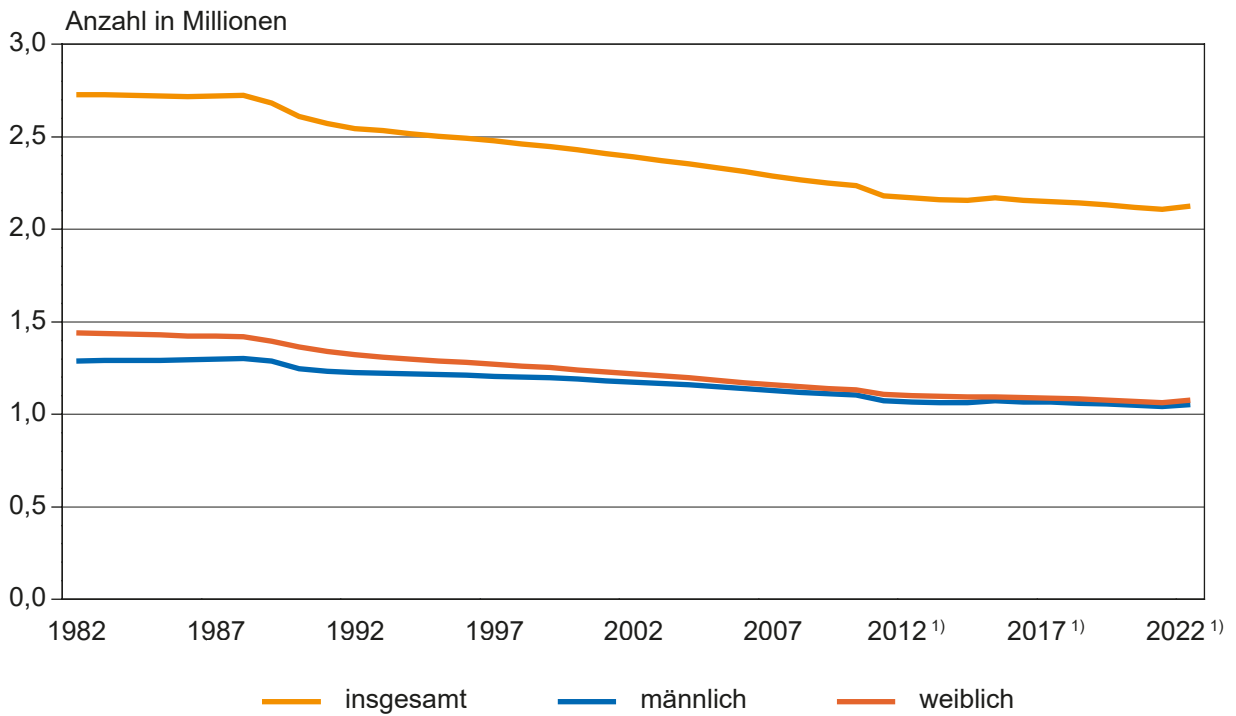
1) Summendifferenz methodisch- und rundungsbedingt

1. Altersaufbau der Bevölkerung am 31.12.2022



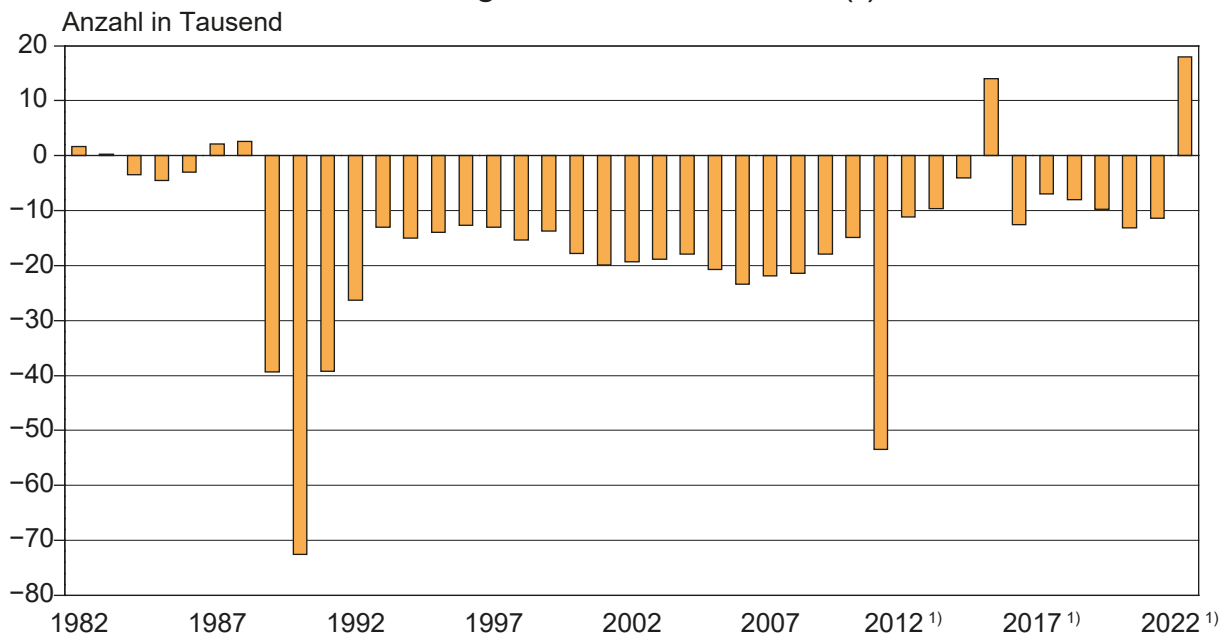
2. Bevölkerungsentwicklung 1982 bis 2022¹⁾

Entwicklung der Bevölkerung



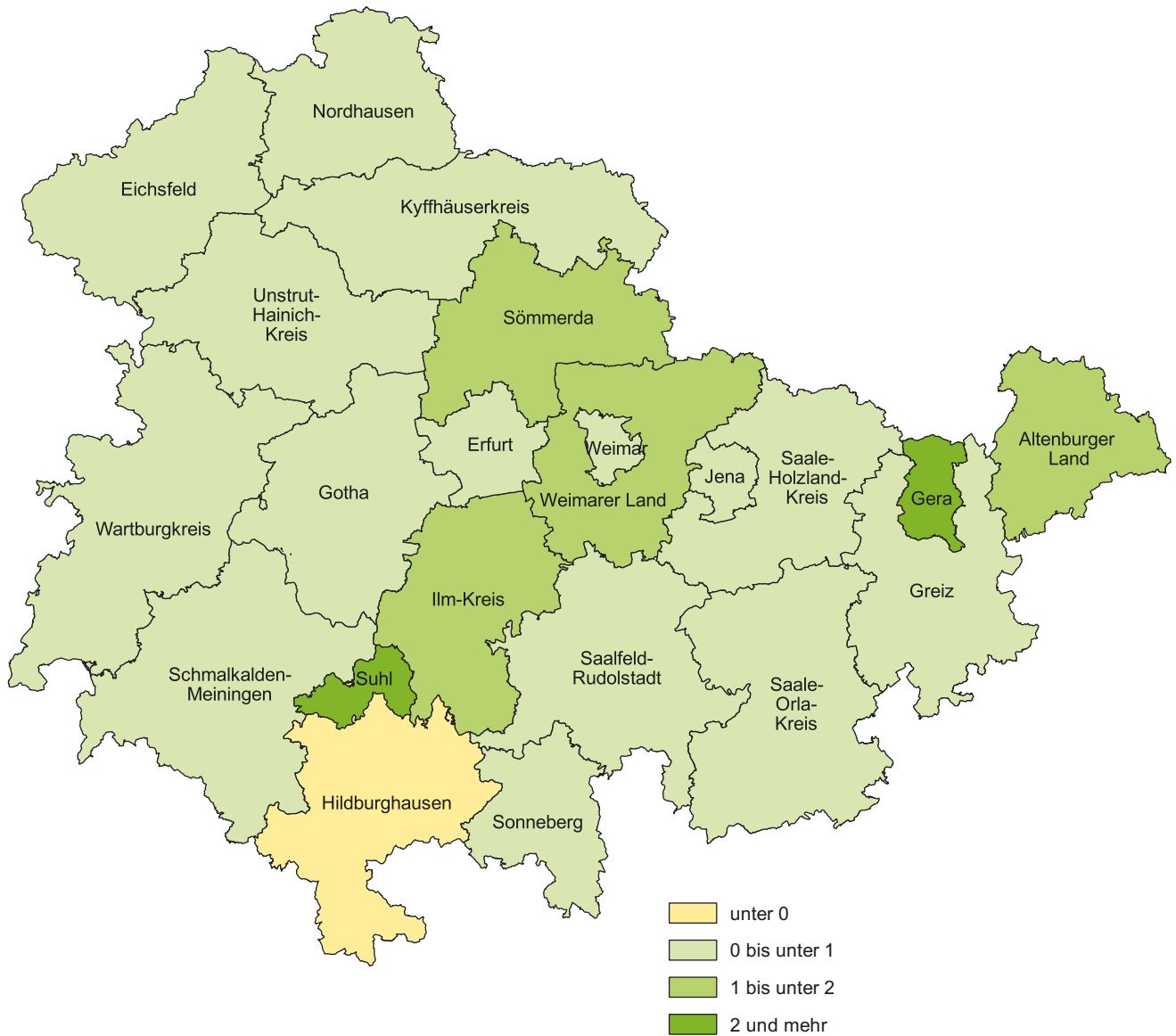
1) ab 2011: Fortschreibung auf Basis des Zensus 2011

Bevölkerungszu- bzw. -abnahme (-)^{*)}

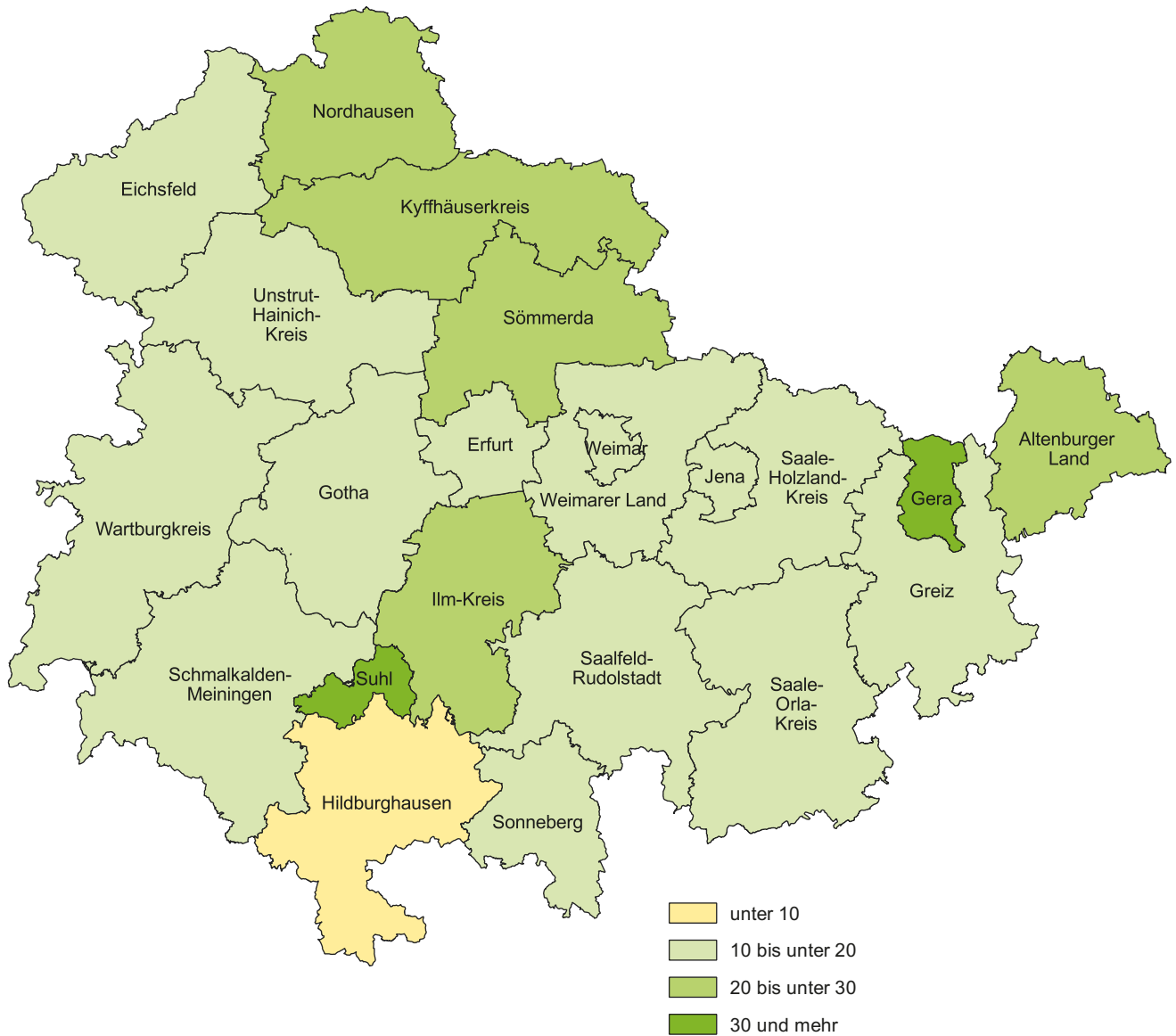


*) 2011: mit zensusbedingten Korrekturen

3. Bevölkerungszu- bzw. -abnahme (-) 2022 zum Vorjahr nach Kreisen in Prozent



4. Überschuss der Zu- und Fortzüge (-) 2022 je 1 000 der Bevölkerung nach Kreisen



5. Altersspezifische Mobilität 2022 Wanderungen über die Landesgrenzen

