



STATISTISCHER BERICHT

EI-m 6/23

Bergbau und Verarbeitendes Gewerbe in Thüringen Januar 2022 - Juni 2023 nach Wirtschaftszweigen

Zeichenerklärung

- nichts vorhanden (genau Null)
- 0 weniger als die Hälfte von 1 in der letzten besetzten Stelle, jedoch mehr als nichts
- . Zahlenwert unbekannt oder geheim zu halten
- ... Zahlenwert lag bei Redaktionsschluss noch nicht vor
- x Tabellenfach gesperrt, weil Aussage nicht sinnvoll
- p vorläufige Zahl
- r berichtigte Zahl
- / Zahlenwert nicht sicher genug
- () Aussagewert eingeschränkt

Anmerkung: Abweichungen in den Summen, auch im Vergleich zu anderen Veröffentlichungen, erklären sich aus dem Runden von Einzelwerten.

Herausgeber

Thüringer Landesamt für Statistik
Europaplatz 3, 99091 Erfurt
Postfach 90 01 63, 99104 Erfurt
Telefon: +49 (0) 361 57331-9642
Telefax: +49 (0) 361 57331-9699
E-Mail: auskunft@statistik.thueringen.de
Internet: www.statistik.thueringen.de

Auskunft erteilt

Referat: Verarbeitendes Gewerbe, Baugewerbe,
Bautätigkeit, Energie, Handwerk, Abfallwirtschaft, Umwelt
Telefon: +49 (0) 361 57334-3210

Herausgegeben im Oktober 2023

Bestell-Nr.: 05 101

Heft-Nr.: 156/23

Preis: 5,00 EUR

© Thüringer Landesamt für Statistik, Erfurt, 2023

Vervielfältigung und Verbreitung, auch auszugsweise, mit Quellenangabe gestattet.

Inhaltsverzeichnis

	Seite
Vorbemerkungen	2
Überblick zur aktuellen Wirtschaftslage im Bergbau und Verarbeitenden Gewerbe in Thüringen im Juni 2023	4
Grafiken	
1. Entwicklung von Auftragseingang, Umsatz und Beschäftigten im Bergbau und Verarbeitenden Gewerbe	6
2. Umsatz der Hauptgruppen Juni 2022/2023	7
3. Umsatz insgesamt Januar 2022 bis Juni 2023	7
4. Volumenindex Auftragseingang Januar 2022 bis Juni 2023	8
5. Beschäftigte insgesamt Januar 2022 bis Juni 2023 und Veränderung zum Vorjahresmonat	8
6. Entgelte je Beschäftigten Januar 2022 bis Juni 2023	9
7. Umsatz je Beschäftigten Januar 2022 bis Juni 2023	9
Tabellen	
1. Betriebe, Beschäftigte, geleistete Arbeitsstunden, Entgelte sowie Umsatz im Bergbau und Verarbeitenden Gewerbe vom 1.1.2023 bis 30.6.2023 nach Wirtschaftszweigen	10
2. Ausgewählte Maßzahlen im Bergbau und Verarbeitenden Gewerbe für den Monat Juni 2023 nach Wirtschaftszweigen	11
3. Betriebe, Beschäftigte, geleistete Arbeitsstunden, Entgelte sowie Umsatz im Bergbau und Verarbeitenden Gewerbe nach Wirtschaftszweigen	12

Vorbemerkungen

Ziel der Statistik

Die Monatsberichte im Bergbau und Verarbeitenden Gewerbe stellen kurzfristig Daten über die konjunkturelle Entwicklung dieses Wirtschaftskreises in wirtschaftssystematischer und regionaler Gliederung zur Verfügung. Die Ergebnisse der Statistik sind ein wichtiges Material für die Arbeiten der gesetzgebenden Körperschaften, der Bundes- und Landesregierungen, der Verbände, Kammern sowie sonstigen Institutionen. Sie bilden eine unentbehrliche Grundlage für zahlreiche wirtschaftspolitische Entscheidungen und sind Ausgangsdaten für die Statistik der Europäischen Union.

Rechtsgrundlage

Die Statistiken im Bergbau und Verarbeitenden Gewerbe sind angeordnet durch das Gesetz über die Statistik im Produzierenden Gewerbe (ProdGewStatG) in Verbindung mit dem Gesetz über die Statistik für Bundeszwecke (Bundesstatistikgesetz - BStatG), in der jeweils aktuell gültigen Fassung.

Monatsbericht für Betriebe im Bergbau und Verarbeitenden Gewerbe

Der Berichtskreis des Monatsberichts umfasst die produzierenden Betriebe mit 50 und mehr Beschäftigten von Unternehmen des Bergbaus und Verarbeitenden Gewerbes sowie von Unternehmen anderer Wirtschaftszweige (jeweils einschließlich Handwerk) – ohne Baubetriebe und Betriebe der Energie- und Wasserversorgung.

Methodische Hinweise

Die in diesem Statistischen Bericht veröffentlichten Daten haben ihren Ursprung im "Monatsbericht für Betriebe im Bergbau und Verarbeitenden Gewerbe".

Bei Betrieben werden die Merkmale "Umsatz" und "Beschäftigte" nach fachlichen Betriebsteilen erhoben und sowohl für Betriebe als auch für fachliche Betriebsteile aufbereitet. Die in der Veröffentlichung nachgewiesenen Merkmale werden nur für den gesamten Betrieb (einschließlich der baugewerblichen und sonstigen Betriebsteile) dargestellt.

Beim Nachweis nach hauptbeteiligten Wirtschaftszweigen werden wie im vorliegenden Bericht alle Angaben eines kombinierten Betriebes (örtliche Einheit mit Betriebsteilen in mehreren Wirtschaftszweigen der WZ 2008) unter dem Wirtschaftszweig ausgewiesen, bei dem der Schwerpunkt des Betriebes liegt.

Durch Neugründungen, Umprofilierung sowie Betriebsstilllegungen ergibt sich in der Festlegung des Berichtskreises keine Konstanz. Durch eine Jahreskorrektur werden durch die Einbeziehung von Nachmeldungen der Betriebe die endgültigen Werte für das Vorjahr ermittelt. Dadurch weichen die bereits im Vorjahr veröffentlichten Werte von den in diesem Bericht veröffentlichten Werten ab. Die Ergebnisse des laufenden Jahres tragen deshalb vorbehaltlich der Jahreskorrektur vorläufigen Charakter.

Ausgewiesene Entwicklungen sind nicht preis-, saison- und kalenderbereinigt. Die beim Auf- und Abrunden von Zahlen entstehenden Differenzen werden nicht ausgeglichen, so dass Abweichungen in den Summen zu den Einzelwerten auftreten können.

Definitionen

Betriebe

Betriebe sind örtlich getrennte Niederlassungen einschließlich der zugehörigen und in der Nähe liegenden Verwaltungs-, Reparatur-, Montage- und Hilfsbetriebe.

Beschäftigte

Zu den Beschäftigten (tätige Personen) zählen alle Personen, die am Ende des Monats bzw. zu einem bestimmten Stichtag in einem arbeitsrechtlichen Verhältnis zum Betrieb bzw. Unternehmen stehen. Des Weiteren gehören dazu tätige Inhaber und Mitinhaber, kaufmännisch, technisch und gewerblich Auszubildende sowie unbezahlt mithelfende Familienangehörige, soweit sie mindestens ein Drittel der üblichen Arbeitszeit bzw. mindestens 55 Stunden im Monat im Betrieb tätig sind.

Geleistete Arbeitsstunden

Geleistete Arbeitsstunden sind die tatsächlich geleisteten (nicht die bezahlten) Stunden aller tätigen Personen (einschließlich Heimarbeiter). Einzubeziehen sind auch geleistete Über-, Nacht-, Sonntags- und Feiertagsstunden.

Nicht einzubeziehen sind alle ausgefallenen Arbeitsstunden (z.B. Ausfälle wegen gesetzlichen Urlaubs oder Arbeitsbefreiung, tariflich vereinbarte Ruhezeiten, wegen Krankheit oder Betriebsunfällen sowie als Folge von Material-, Brennstoff- und Energiemangel, Absatzstockung, Kurzarbeit, Betriebsferien, Streiks, Aussperrungen), geleistete Stunden der Leiharbeiter, geleistete Stunden von unbezahlt mithelfenden Familienangehörigen, Arbeitsstunden von Montage- und Reparaturarbeiten von Beauftragten anderer Betriebe bzw. Unternehmen und in einem anderen Unternehmen geleistete Stunden der eigenen Mitarbeiter.

Entgelte

Als Entgelte (Bruttolohn und Bruttogehalt) gilt die Summe der Bruttobezüge (Bar- und Sachbezüge ohne jeden Abzug) der Beschäftigten, einschließlich Lohn- und Gehaltszuschläge (auch Gratifikationen, Erfindergelder sowie Provisionen, Tantiemen usw.) jedoch ohne Arbeitgeberanteile zur Sozialversicherung, Aufwendungen für die betriebliche Alters-, Invaliditäts- und Hinterbliebenenversorgung, allgemeine Aufwendungen und Vergütungen, die als Spesenersatz anzusehen sind, gezahltes Vorruhestandsgeld, geleistete Zuschüsse der Bundesagentur für Arbeit (z.B. Kurzarbeitergeld) und Leistungen nach dem Arbeitszeitgesetz.

Umsatz

Der Umsatz umfasst den Gesamtumsatz aus Eigenerzeugung einschließlich Umsatz aus Verkauf von Energie, Nebenerzeugnissen und verkaufsfähigen Produktionsrückständen sowie den Umsatz aus sonstigen Betriebsteilen, so z.B. baugewerblichen Umsatz und Umsatz aus Handelsware, aus Vermietungen und Verpachtungen von betrieblichen Anlagen und Einrichtungen, aus Lizenzverträgen u.Ä. Als Umsatz gilt die Summe der Rechnungsendbeträge (ohne Umsatzsteuer) einschließlich etwa darin enthaltener Verbrauchsteuern sowie der Kosten für Fracht, Transportversicherung und Spesen, auch wenn diese gesondert in Rechnung gestellt werden.

Inlandsumsatz

Der Inlandsumsatz ist der Umsatz mit Empfängern im Bundesgebiet sowie mit den im Bundesgebiet stationierten ausländischen Streitkräften.

Auslandsumsatz

Der Auslandsumsatz umfasst die direkten Lieferungen und Leistungen an Empfänger, die im Ausland ansässig sind, sowie Lieferungen an Exporteure, die die bestellten Waren ohne Be- und Verarbeitung in das Ausland ausführen. Auslandsumsätze sind von der Umsatzsteuer (Mehrwertsteuer) befreit.

Auslandsumsatz in die Eurozone

Als Umsatz mit dem zur Eurozone gehörenden Ausland gilt der Umsatz mit den Staaten des Eurogebietes: Belgien, Estland, Finnland, Frankreich, Griechenland, Irland, Italien, Lettland, Litauen, Luxemburg, Malta, den Niederlanden, Österreich, Portugal, Slowakei, Slowenien, Spanien und Zypern.

Exportquote

Anteil des Auslandsumsatzes am Umsatz insgesamt

Auftragseingang

Als Auftragseingang gilt die Summe der Werte aller im Berichtsmonat vom Betrieb bzw. Unternehmen fest akzeptierten Aufträge auf Lieferungen selbst hergestellter oder in Lohnarbeit von anderen in- oder ausländischen Firmen produzierten Erzeugnisse ohne Mehrwertsteuer und abzüglich gewährter Rabatte. In einigen Klassen der WZ 2008 werden keine Auftragseingänge erfasst (z.B. im Ernährungsgewerbe).

Index des Auftragseinganges

Der Index des Auftragseinganges wird für ausgewählte Wirtschaftszweige des Verarbeitenden Gewerbes berechnet. Es handelt sich um einen Volumenindex für fachliche Betriebsteile auf Basis des Jahres 2010, dargestellt als Durchschnitt der Monatsindizes.

Systematiken

Die Darstellung aller Ergebnisse erfolgt in der Gliederung der "Klassifikation der Wirtschaftszweige, Ausgabe 2008" (WZ 2008). Die WZ 2008 basiert auf der statistischen Systematik der Wirtschaftszweige in der Europäischen Gemeinschaft (NACE Rev. 2), die ihrerseits auf der Internationalen Systematik der Wirtschaftszweige (ISIC Rev. 4) der Vereinten Nationen aufbaut.

Abkürzungen

a.n.g. anderweitig nicht genannt
MD Monatsdurchschnitt
H.v. Herstellung von
u.s.E. und sonstigen Erzeugnissen

Überblick zur aktuellen Wirtschaftslage im Bergbau und Verarbeitenden Gewerbe in Thüringen im Juni 2023

Im Monat Juni 2023 wurde von 811 Betrieben (Vorjahresmonat 815 Betriebe) Auskunft zum Monatsbericht im Bergbau und Verarbeitenden Gewerbe gegeben. Die Anzahl verringerte sich zum Juni 2022 um 4 Betriebe

Der Umsatz im Bergbau und Verarbeitenden Gewerbe in den Thüringer Industriebetrieben mit 50 und mehr Beschäftigten erreichte im Monat Juni 2023 ein Volumen von 3,6 Milliarden EUR. Zum Vorjahresmonat stieg der Umsatz um 7,4 Prozent bzw. 250 Millionen EUR.

Entwicklung des Umsatzes der Hauptgruppen im Monat Juni 2023 gegenüber dem Vormonat, dem Vorjahresmonat und dem Vorjahreszeitraum:

Hauptgruppe	Veränderung des Umsatzes in Prozent zum		
	Vormonat	Vorjahresmonat	Vorjahreszeitraum
Vorleistungsgüterproduzenten	6,7	0,8	3,9
Investitionsgüterproduzenten	26,1	15,8	12,7
Gebrauchsgüterproduzenten	44,3	30,3	13,7
Verbrauchsgüterproduzenten	1,8	4,3	12,2
Bergbau / Verarbeitendes Gewerbe insgesamt	13,4	7,4	8,3

Nachfolgend werden die Ergebnisse der Entwicklung des arbeitstäglichen Umsatzes sowie ausgewählte absolute Produktivitätszahlen dargestellt:

Jahr Monat	Umsatz			
	je Arbeitstag	je Arbeitsstunde	je Beschäftigten	
	1000 EUR	EUR		
absoluter Wert				
2022	April	148 672	160	19 778
	Mai	155 793	172	22 902
	Juni	160 822	178	23 649
2023	April	164 822	171	20 539
	Mai	159 991	172	22 095
	Juni	164 890	185	25 015
Veränderung in Prozent				
	Vormonat	3,1	7,6	13,2
	Vorjahresmonat	2,5	3,9	5,8
	Vorjahreszeitraum	8,3	6,4	6,7

In das Ausland wurden im Juni 2023 Umsätze in Höhe von 1,4 Milliarden EUR getätigt. Das realisierte Monatsergebnis lag um 7,8 Prozent bzw. 100 Millionen EUR über dem Wert des Vorjahresmonats.

Mit 693 Millionen EUR wurden im Berichtsmonat 50,2 Prozent der Exporte Thüringens in die Länder der Eurozone ausgeführt. Der Anteil der Ausfuhren in die Länder außerhalb der Eurozone betrug 688 Millionen EUR bzw. 49,8 Prozent. Im Juni 2023 stiegen die Exporte in die Nichteurozone im Vergleich zum Vorjahresmonat um 8,1 Prozent bzw. 52 Millionen EUR.

Im Inland wurden im Juni 2023 Waren im Wert von 2,2 Milliarden EUR abgesetzt, 7,2 Prozent bzw. 151 Millionen EUR mehr als im Vorjahresmonat.

Der Volumenindex des Auftragseinganges betrug im Monat Juni 115,8 Prozent (Basis: MD 2015 = 100). Gegenüber dem gleichen Vorjahresmonat sank er um 0,1 Prozent. Der Index im Monat Juni für den Auftragseingang aus dem Ausland betrug 140,7 Prozent. Gegenüber dem gleichen Vorjahresmonat stieg er um 0,4 Prozent.

Beim Index des Auftragseingangs der Hauptgruppen wurden folgende vorläufige Ergebnisse erreicht:

Hauptgruppe	Juni 2023		Monatsdurchschnitt Januar bis Juni 2023		Veränderung in % zum Vorjahresmonat	
	insgesamt	Ausland	insgesamt	Ausland	insgesamt	Ausland
Vorleistungsgüterproduzenten	125,2	137,4	121,1	139,0	2,3	- 6,0
Investitionsgüterproduzenten	91,5	93,2	102,2	102,4	- 14,9	- 25,8
Gebrauchsgüterproduzenten	281,1	610,7	185,0	319,6	101,2	172,9
Verbrauchsgüterproduzenten	135,5	163,4	138,6	166,8	2,8	3,7
Verarbeitendes Gewerbe insgesamt	115,8	140,7	114,9	130,8	- 0,1	0,4

Die Anzahl der Beschäftigten im Bergbau und Verarbeitenden Gewerbe (Betriebe mit 50 und mehr Beschäftigten) betrug 145 014 Personen. Das waren gegenüber dem Vorjahresmonat 2 208 Personen mehr.

Im Monat Juni 2023 wurden 19,7 Millionen geleistete Arbeitsstunden ermittelt. Das waren 3,6 Prozent mehr als im Vorjahresmonat. Die durchschnittlich geleistete Arbeitszeit je Beschäftigten und je Arbeitstag betrug 6,2 Stunden und lag damit leicht unter dem Niveau des Vorjahresmonats.

An Entgelten (Bruttolohn und Bruttogehalt) wurden im Juni 2023 insgesamt 530 Millionen EUR gezahlt. Das entspricht gemessen am Umsatz einem Anteil von 14,6 Prozent. Im Vergleich zum Vorjahresmonat stiegen die Entgelte in diesem Zeitraum um 8,3 Prozent bzw. rund 41 Millionen EUR.

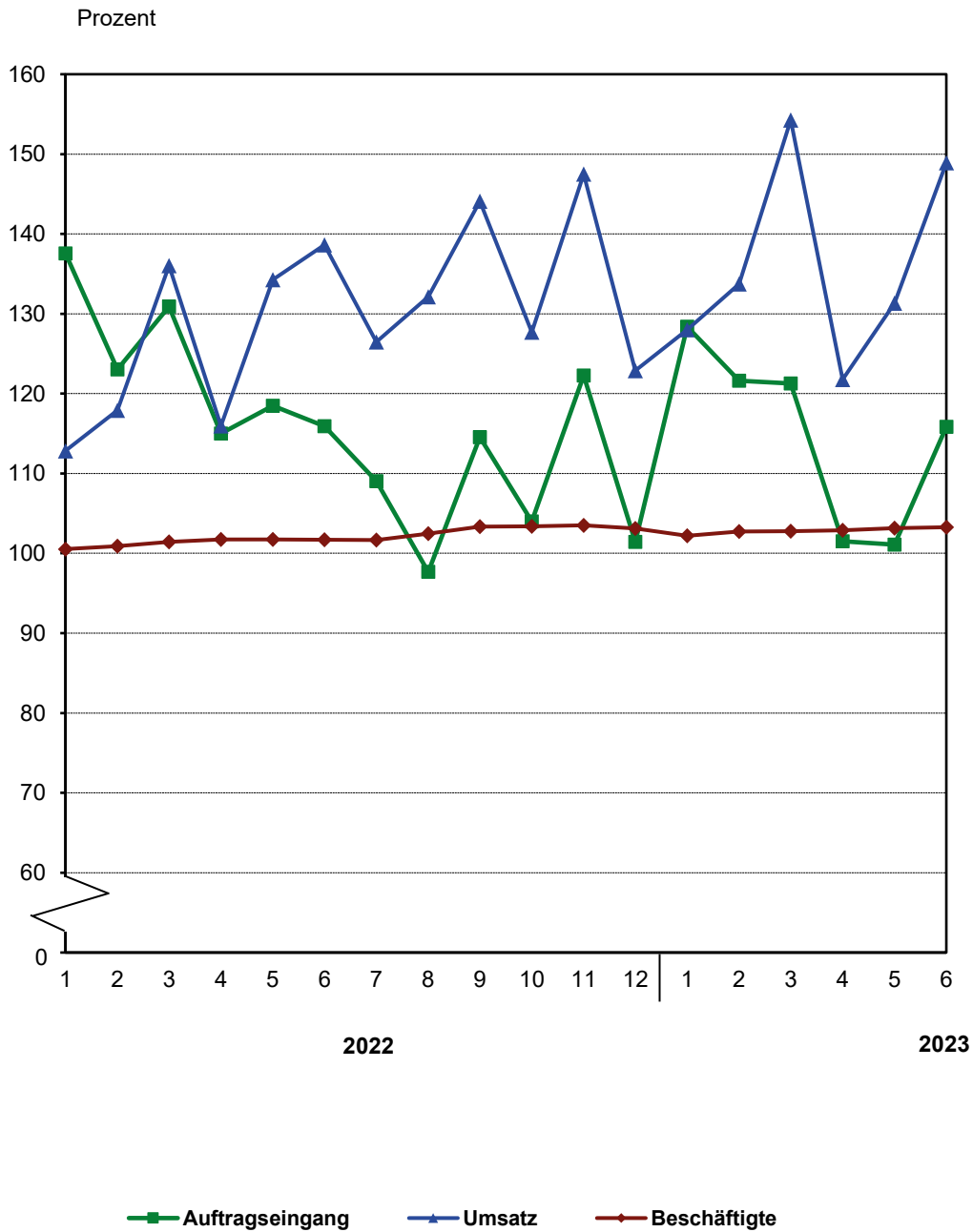
Im Monatsdurchschnitt wurden pro Beschäftigten folgende Entgelte gezahlt:

Jahr Monat	Entgelte je Beschäftigten	
absoluter Wert in EUR		
2022	April	3 168
	Mai	3 280
	Juni	3 426
2023	April	3 380
	Mai	3 547
	Juni	3 654
Veränderung in Prozent		
Vormonat	3,0	
Vorjahresmonat	6,7	
Vorjahreszeitraum	7,9	

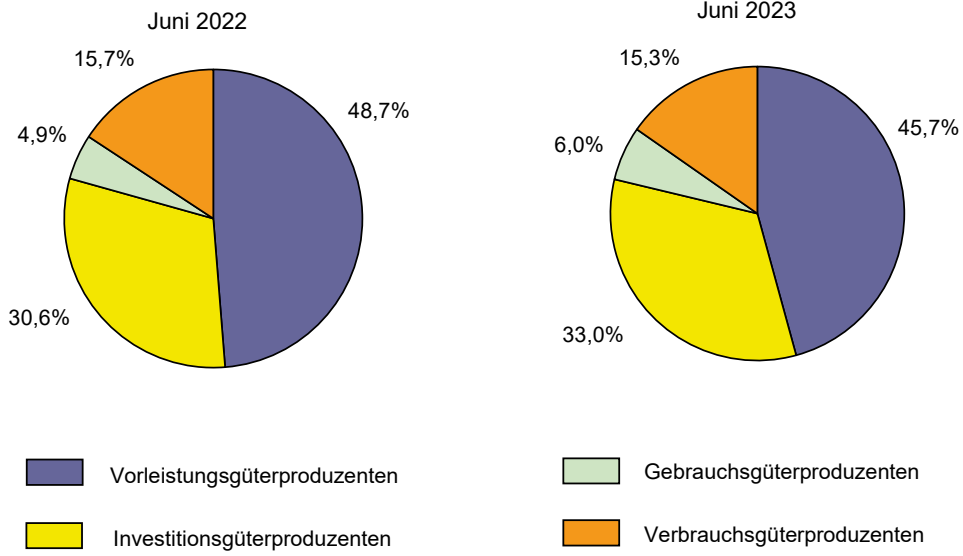
(Enthält der vorliegende Text zur dargestellten Entwicklung keine Hinweise, sind alle Angaben nicht preis-, saison- und kalenderbereinigt.)

1. Entwicklung von Auftragseingang, Umsatz und Beschäftigten im Bergbau und Verarbeitenden Gewerbe

Basis MD 2015 = 100

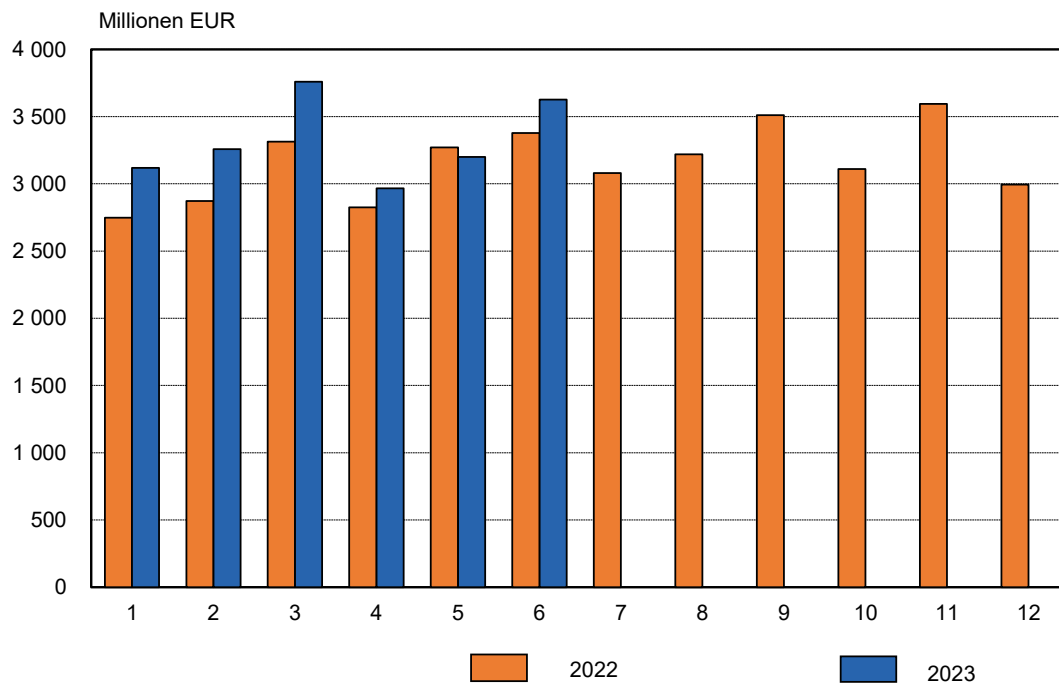


2. Umsatz der Hauptgruppen Juni 2022/2023 Basis: Umsatz insgesamt



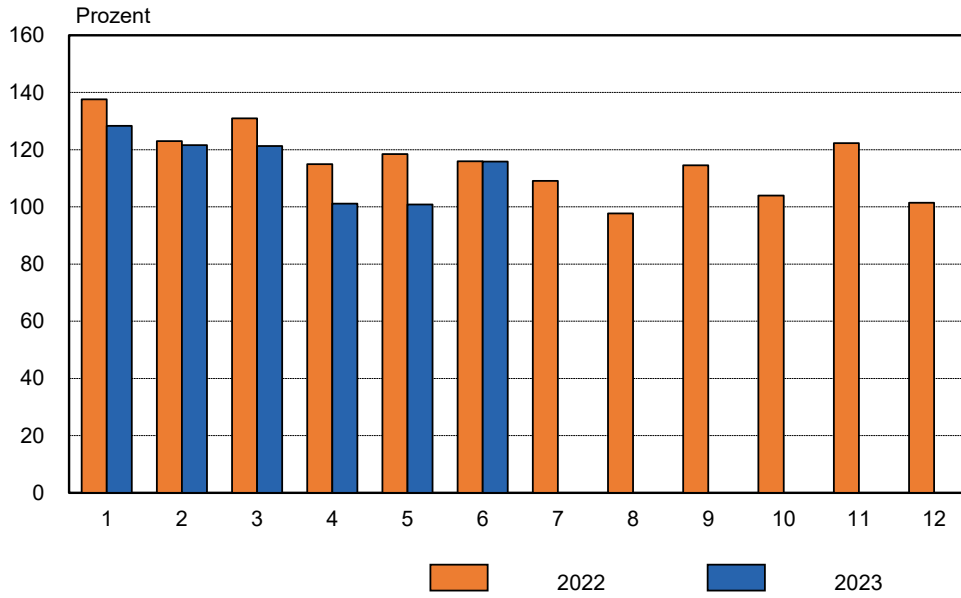
Thüringer Landesamt für Statistik

3. Umsatz insgesamt Januar 2022 bis Juni 2023

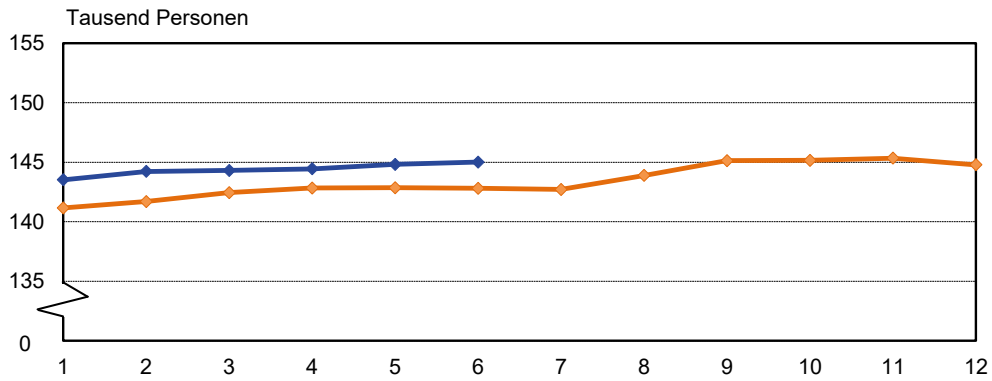


Thüringer Landesamt für Statistik

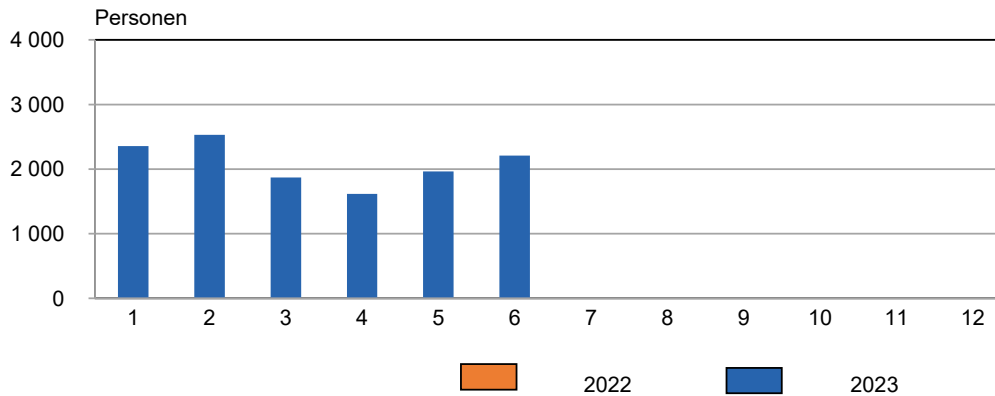
4. Volumenindex Auftragseingang Januar 2022 bis Juni 2023 Basis MD 2015 = 100



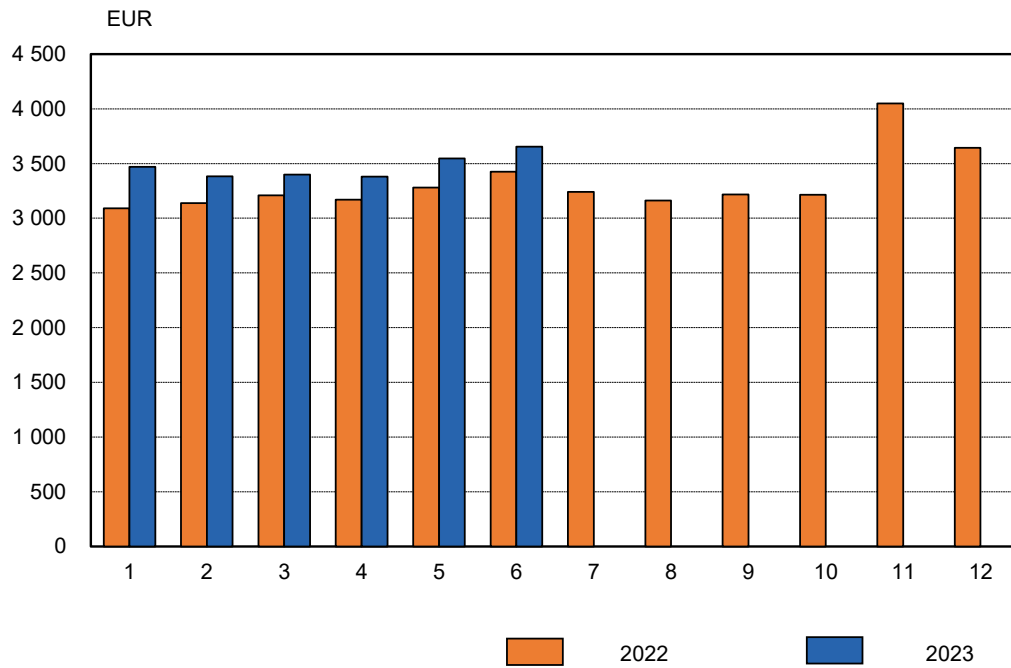
5. Beschäftigte insgesamt Januar 2022 bis Juni 2023



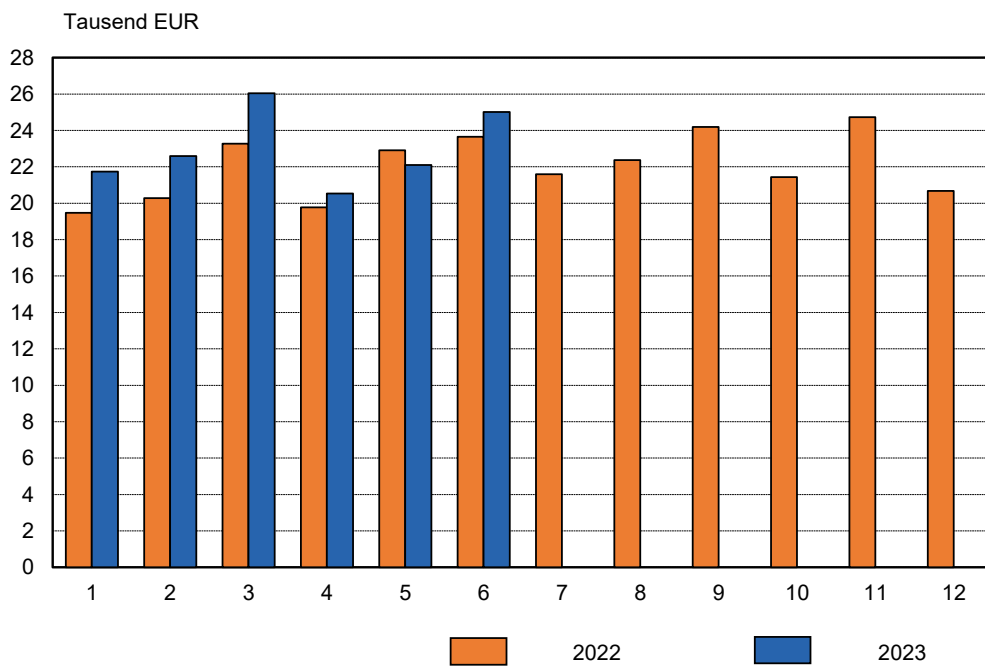
und Veränderung zum Vorjahresmonat



6. Entgelte je Beschäftigten Januar 2022 bis Juni 2023



7. Umsatz je Beschäftigten Januar 2022 bis Juni 2023



1. Betriebe, Beschäftigte, geleistete Arbeitsstunden, Entgelte sowie Umsatz im Bergbau und Verarbeitenden Gewerbe vom 1.1.2023 bis 30.6.2023 nach Wirtschaftszweigen

WZ	Land Hauptgruppe Wirtschaftsabteilung	Betriebe ¹⁾ Anzahl	Beschäftigte ¹⁾ Personen	Geleistete Arbeits- stunden 1000 Std.	Entgelte 1000 EUR	Umsatz 1000 EUR			
						insgesamt	davon		
							Inland	Ausland	darunter Eurozone
B,C	Thüringen	804	144 387	115 308	3 008 054	19 929 739	12 612 957	7 316 782	3 797 413
.	davon								
.	Vorleistungsgüterproduzenten	407	69 530	55 515	1 451 604	9 586 128	6 224 972	3 361 156	1 886 396
.	Investitionsgüterproduzenten	244	44 388	35 502	977 178	6 110 198	3 514 490	2 595 708	1 266 278
.	Gebrauchsgüterproduzenten	31	6 875	5 730	193 032	1 010 309	405 797	604 511	172 200
.	Verbrauchsgüterproduzenten	122	23 595	18 561	386 239	3 223 104	2 467 698	755 407	472 539
B	Bergbau und Gewinnung von Steinen und Erden	4	478	491	10 405	33 646	.	.	.
5	Kohlenbergbau	-	-	-	-	-	-	-	-
6	Gewinnung von Erdöl und Erdgas	-	-	-	-	-	-	-	-
7	Erzbergbau	-	-	-	-	-	-	-	-
8	Gewinnung von Steinen und Erden, sonstiger Bergbau	4	478	491	10 405	33 646	.	.	.
9	Erbringung von Dienstleistungen für den Bergbau und für die Gewinnung von Steinen und Erden	-	-	-	-	-	-	-	-
C	Verarbeitendes Gewerbe	801	143 910	114 816	2 997 649	19 896 093	.	.	.
10	Herstellung von Nahrungs- und Futtermitteln	82	17 442	13 699	256 819	2 498 079	2 033 770	464 309	332 817
11	Getränkeherstellung	5	529	405	11 748	189 290	.	.	.
12	Tabakverarbeitung	1
13	Herstellung von Textilien	11	1 275	1 052	23 484	141 228	53 999	87 229	71 244
14	Herstellung von Bekleidung	-	-	-	-	-	-	-	-
15	Herstellung von Leder, Lederwaren und Schuhen	1
16	Herstellung von Holz-, Flecht-, Korb- und Korkwaren (ohne Möbel)	13	3 035	2 417	61 914	449 765	282 375	167 390	.
17	Herstellung von Papier, Pappe und Waren daraus	17	3 347	2 582	71 301	618 787	415 704	203 083	145 862
18	Herstellung von Druckerzeugnissen; Vervielfältigung von bespielten Ton-, Bild- und Datenträgern	12	1 925	1 512	36 647	214 077	161 263	52 814	29 104
19	Kokerei und Mineralölverarbeitung	-	-	-	-	-	-	-	-
20	Herstellung von chemischen Erzeugnissen	25	3 931	3 152	104 175	676 333	256 158	420 176	173 871
21	Herstellung von pharmazeutischen Erzeugnissen	7	1 580	1 268	45 244	186 370	45 821	140 549	.
22	Herstellung von Gummi- und Kunststoffwaren	99	14 827	12 228	277 469	1 691 121	1 112 758	578 363	332 875
23	Herstellung von Glas und Glaswaren, Keramik, Verarbeitung von Steinen und Erden	55	7 783	6 140	155 699	832 391	603 251	229 140	110 791
24	Metallerzeugung und -bearbeitung	19	5 699	4 166	126 045	1 026 401	641 660	384 741	.
25	Herstellung von Metallerzeugnissen	137	20 428	16 365	408 178	2 649 034	1 847 022	802 012	518 682
26	Herstellung von Datenverarbeitungsgeräten, elektronischen und optischen Erzeugnissen	65	12 862	10 511	332 970	1 801 793	823 952	977 841	292 658
27	Herstellung von elektrischen Ausrüstungen	47	9 791	7 766	225 253	1 545 995	1 019 318	526 677	265 184
28	Maschinenbau	100	16 203	13 065	347 031	2 013 302	1 088 703	924 599	453 605
29	Herstellung von Kraftwagen und Kraftwagenteilen	45	12 507	9 659	285 224	1 886 624	1 524 393	362 232	204 561
30	Sonstiger Fahrzeugbau	2
31	Herstellung von Möbeln	9	1 270	1 084	23 445	158 719	139 745	18 974	.
32	Herstellung von sonstigen Waren	31	5 097	4 065	107 390	725 258	183 196	542 062	.
33	Reparatur und Installation von Maschinen und Ausrüstungen	18	3 863	3 287	88 194	507 542	.	.	.

1) Durchschnitt der Monatsergebnisse

**2. Ausgewählte Maßzahlen im Bergbau und Verarbeitenden Gewerbe
für den Monat Juni 2023 nach Wirtschaftszweigen**

WZ	Land Hauptgruppe Wirtschaftsabteilung	Beschäftigte je Betrieb	Geleistete Arbeitsstunden je Beschäftigten	Entgelte je Beschäftigten	Umsatz je Beschäftigten	Anteil Entgelte am Umsatz	Exportquote	Umsatz je geleistete Arbeitsstunde
		Personen	Stunden	EUR	EUR	%	EUR	
B,C	Thüringen	179	136	3 654	25 015	14,6	38,1	185
	davon							
.	Vorleistungsgüterproduzenten	170	135	3 730	23 811	15,7	33,6	176
.	Investitionsgüterproduzenten	181	137	3 860	26 786	14,4	45,7	195
.	Gebrauchsgüterproduzenten	218	144	4 591	30 930	14,8	67,7	215
.	Verbrauchsgüterproduzenten	195	131	2 765	23 472	11,8	23,5	179
B	Bergbau und Gewinnung von Steinen und Erden	133	193	4 070	12 891	31,6	.	67
5	Kohlenbergbau	-	-	-	-	-	-	-
6	Gewinnung von Erdöl und Erdgas	-	-	-	-	-	-	-
7	Erzbergbau	-	-	-	-	-	-	-
8	Gewinnung von Steinen und Erden, sonstiger Bergbau	133	193	4 070	12 891	31,6	.	67
9	Erbringung von Dienstleistungen für den Bergbau und für die Gewinnung von Steinen und Erden	-	-	-	-	-	-	-
C	Verarbeitendes Gewerbe	179	135	3 653	25 060	14,6	.	185
10	Herstellung von Nahrungs- und Futtermitteln	214	131	2 502	24 844	10,1	18,4	189
11	Getränkeherstellung	105	126	4 589	63 744	7,2	.	507
12	Tabakverarbeitung
13	Herstellung von Textilien	115	139	3 667	18 300	20,0	62,5	131
14	Herstellung von Bekleidung	-	-	-	-	-	-	-
15	Herstellung von Leder, Lederwaren und Schuhen	-	-	-	-	-	-	-
16	Herstellung von Holz-, Flecht-, Korb- und Korkwaren (ohne Möbel)	220	137	3 783	24 556	15,4	36,2	180
17	Herstellung von Papier, Pappe und Waren daraus	187	131	3 715	34 763	10,7	33,3	266
18	Herstellung von Druckerzeugnissen; Vervielfältigung von bespielten Ton-, Bild- und Datenträgern	157	133	3 227	17 626	18,3	27,7	133
19	Kokerei und Mineralölverarbeitung	-	-	-	-	-	-	-
20	Herstellung von chemischen Erzeugnissen	155	137	4 438	27 059	16,4	61,4	197
21	Herstellung von pharmazeutischen Erzeugnissen	226	122	4 265	19 174	22,2	76,2	157
22	Herstellung von Gummi- und Kunststoffwaren	149	138	3 306	19 603	16,9	34,7	142
23	Herstellung von Glas und Glaswaren, Keramik, Verarbeitung von Steinen und Erden	140	133	3 523	19 616	18,0	25,8	147
24	Metallerzeugung und -bearbeitung	301	123	3 903	27 356	14,3	37,3	223
25	Herstellung von Metallerzeugnissen	149	136	3 485	22 224	15,7	27,3	163
26	Herstellung von Datenverarbeitungsgeräten, elektronischen und optischen Erzeugnissen	197	140	4 336	29 675	14,6	61,4	212
27	Herstellung von elektrischen Ausrüstungen	210	137	4 399	30 652	14,4	31,6	224
28	Maschinenbau	162	138	3 812	24 243	15,7	48,3	176
29	Herstellung von Kraftwagen und Kraftwagenteilen	274	133	4 042	26 285	15,4	19,4	198
30	Sonstiger Fahrzeugbau
31	Herstellung von Möbeln	142	140	3 235	20 554	15,7	12,5	146
32	Herstellung von sonstigen Waren	164	135	3 630	32 735	11,1	79,4	242
33	Reparatur und Installation von Maschinen und Ausrüstungen	209	147	3 939	23 403	16,8	.	159

**3. Betriebe, Beschäftigte, geleistete Arbeitsstunden, Entgelte sowie Umsatz
im Bergbau und Verarbeitenden Gewerbe nach Wirtschaftszweigen**

WZ	Land Hauptgruppe Wirtschaftsabteilung	Jahr	Betriebe ¹⁾	Beschäftigte ¹⁾	Geleistete Arbeits- stunden	Entgelte	Umsatz			Export- quote		
			Anzahl	Personen	1000 Std.		insgesamt	darunter				
						1000 EUR		Ausland	darunter Eurozone	%		
B,C	Thüringen	2005	824	115 082	189 327	2 955 304	20 975 426	6 786 815	4 378 348	32,4		
		2006	833	116 777	194 164	3 079 251	23 020 933	7 545 322	4 902 229	32,8		
		2007	853	122 441	203 570	3 303 308	25 437 935	8 686 240	5 412 230	34,1		
		2008	873	128 989	212 695	3 552 346	26 563 938	8 811 646	5 598 386	33,2		
		2009	876	126 595	196 076	3 357 830	22 112 680	6 741 761	4 244 505	30,5		
		2010	853	125 947	206 164	3 548 618	25 415 308	8 011 944	4 801 619	31,5		
		2011	868	133 566	220 660	3 908 177	28 220 571	8 883 586	5 481 422	31,5		
		2012	879	137 177	223 757	4 162 553	27 951 737	8 926 713	5 173 899	31,9		
		2013	872	137 983	223 880	4 315 207	27 998 421	8 923 238	5 207 650	31,9		
		2014	857	139 367	226 330	4 488 254	28 537 109	9 216 226	5 272 640	32,3		
		2015	844	140 409	228 614	4 666 231	29 236 012	9 631 449	5 289 540	32,9		
		2016	844	142 138	232 112	4 841 421	29 907 286	10 156 131	5 615 135	34,0		
		2017	851	144 686	234 165	5 075 572	31 231 723	10 811 478	6 097 057	34,6		
		2018	848	148 107	237 444	5 355 903	32 185 354	11 594 356	6 454 557	36,0		
		2019	849	148 886	236 857	5 501 575	32 428 989	12 020 204	6 749 067	37,1		
		2020	834	143 796	218 900	5 192 471	29 815 793	11 006 110	6 059 967	36,9		
		2021	811	141 080	220 369	5 338 699	33 026 800	12 333 554	6 308 610	37,3		
		2022	813	143 397	222 794	5 715 468	37 920 666	14 103 044	7 181 192	37,2		
				2022								
				Jan.- Jun.	809	142 296	113 352	2 748 404	18 409 906	6 851 569	3 570 430	37,2
				Jan.	800	141 158	19 290	436 184	2 749 171	1 018 207	544 874	37,0
				Feb.	802	141 690	18 427	444 648	2 872 531	1 057 908	567 023	36,8
				Mär.	807	142 441	19 980	457 197	3 314 501	1 252 478	629 965	37,8
				Apr.	814	142 827	17 624	452 544	2 824 773	995 116	526 509	35,2
				Mai	814	142 854	19 060	468 606	3 271 660	1 246 485	656 855	38,1
				Jun.	815	142 806	18 971	489 226	3 377 270	1 281 375	645 203	37,9
				Jul.	814	142 715	17 941	462 476	3 081 332	1 156 664	572 484	37,5
				Aug.	816	143 889	18 722	455 084	3 219 286	1 197 528	581 310	37,2
				Sep.	818	145 129	18 748	466 727	3 511 073	1 327 599	643 955	37,8
				Okt.	817	145 151	17 777	466 779	3 110 982	1 111 667	579 623	35,7
				Nov.	817	145 334	20 262	588 657	3 593 943	1 304 504	679 768	36,3
				Dez.	817	144 775	15 993	527 340	2 994 144	1 153 514	553 620	38,5
				2023								
		Jan.- Jun.	804	144 387	115 308	3 008 054	19 929 739	7 316 782	3 797 413	36,7		
		Jan.	795	143 516	20 079	497 873	3 118 872	1 125 130	592 702	36,1		
		Feb.	802	144 221	18 870	487 745	3 258 115	1 202 572	647 992	36,9		
		Mär.	803	144 309	20 744	490 575	3 758 564	1 401 406	704 523	37,3		
		Apr.	805	144 445	17 334	488 255	2 966 795	1 050 442	560 063	35,4		
		Mai	808	144 819	18 626	513 694	3 199 815	1 156 111	598 728	36,1		
		Jun.	811	145 014	19 654	529 913	3 627 577	1 381 121	693 405	38,1		
		Jul.										
		Aug.										
		Sep.										
		Okt.										
		Nov.										
		Dez.										

1) Durchschnitt der Monatsergebnisse

Noch: 3. Betriebe, Beschäftigte, geleistete Arbeitsstunden, Entgelte sowie Umsatz im Bergbau und Verarbeitenden Gewerbe nach Wirtschaftszweigen

WZ	Land Hauptgruppe Wirtschaftsabteilung	Jahr	Betriebe ¹⁾	Beschäftigte ¹⁾	Geleistete Arbeits- stunden	Entgelte	Umsatz			Export- quote	
							insgesamt	darunter			
								Ausland	darunter Eurozone		
			Anzahl	Personen	1000 Std.	1000 EUR			%		
.	Gebrauchsgüter- produzenten	2015	37	6 205	10 403	236 437	1 242 592	454 007	190 053	36,5	
		2020	33	6 735	10 741	304 365	1 507 446	845 338	275 261	56,1	
		2021	31	6 513	10 669	324 679	1 711 776	1 023 854	310 986	59,8	
		2022	32	6 942	11 174	355 551	1 894 664	1 134 794	350 523	59,9	
		2022									
		Jan.- Jun.	32	6 811	5 675	167 571	888 840	500 227	172 330	56,3	
		Jan.	31	6 750	968	25 757	134 558	78 899	28 863	58,6	
		Feb.	31	6 757	921	27 417	141 936	81 981	26 981	57,8	
		Mär.	31	6 770	1 021	27 040	169 372	100 223	34 441	59,2	
		Apr.	32	6 820	855	26 370	131 290	72 988	24 299	55,6	
		Mai	32	6 862	937	32 207	145 824	81 975	29 515	56,2	
		Jun.	33	6 904	973	28 780	165 861	84 161	28 231	50,7	
		Jul.	33	6 950	893	29 214	127 059	73 507	27 995	57,9	
		Aug.	33	7 041	958	27 041	171 753	113 916	25 919	66,3	
		Sep.	33	7 070	939	27 397	225 456	163 645	27 439	72,6	
		Okt.	33	7 108	866	27 889	135 376	77 262	26 471	57,1	
		Nov.	33	7 131	1 033	34 959	166 814	99 279	29 606	59,5	
		Dez.	33	7 141	810	41 482	179 366	106 958	40 762	59,6	
		2023									
		Jan.- Jun.	31	6 875	5 730	193 032	1 010 309	604 511	172 200	59,8	
		Jan.	30	6 724	1 000	32 478	135 003	76 584	21 899	56,7	
		Feb.	31	6 831	934	31 725	159 515	94 423	29 114	59,2	
		Mär.	31	6 878	1 059	30 304	212 140	120 873	27 950	57,0	
		Apr.	31	6 911	827	29 849	137 693	78 153	24 484	56,8	
		Mai	31	6 917	905	36 589	149 791	88 221	29 069	58,9	
		Jun.	32	6 989	1 005	32 087	216 167	146 257	39 685	67,7	
		Jul.									
		Aug.									
		Sep.									
		Okt.									
Nov.											
Dez.											
.	Verbrauchsgüter- produzenten	2015	139	21 933	35 881	581 232	4 532 066	807 350	555 510	17,8	
		2020	132	22 981	36 072	672 054	5 321 105	1 154 023	720 803	21,7	
		2021	131	23 764	37 379	708 369	5 450 317	1 196 153	743 257	21,9	
		2022	128	23 987	37 225	755 290	6 131 009	1 358 331	817 512	22,2	
		2022									
		Jan.- Jun.	128	23 952	18 696	360 146	2 871 401	621 473	385 680	21,6	
		Jan.	128	23 773	3 113	57 077	417 995	96 538	58 147	23,1	
		Feb.	128	23 947	3 039	57 004	432 205	96 326	63 533	22,3	
		Mär.	128	24 031	3 265	61 401	529 869	112 899	69 956	21,3	
		Apr.	128	23 994	3 006	61 825	470 833	97 655	60 011	20,7	
		Mai	128	23 981	3 168	61 621	488 649	107 745	67 601	22,0	
		Jun.	128	23 985	3 104	61 218	531 850	110 309	66 432	20,7	
		Jul.	128	23 941	3 017	60 321	489 174	107 495	60 883	22,0	
		Aug.	128	24 096	3 200	60 851	559 109	131 436	76 938	23,5	
		Sep.	128	23 949	3 102	62 683	547 909	120 141	69 760	21,9	
		Okt.	128	23 987	2 995	62 782	540 600	129 909	75 968	24,0	
		Nov.	128	24 127	3 275	81 946	608 829	146 109	81 388	24,0	
		Dez.	128	24 030	2 939	66 562	513 987	101 768	66 894	19,8	
		2023									
		Jan.- Jun.	122	23 595	18 561	386 239	3 223 104	755 407	472 539	23,4	
		Jan.	121	23 576	3 219	63 728	529 645	116 266	74 707	22,0	
		Feb.	122	23 566	3 025	60 114	531 808	121 803	77 935	22,9	
		Mär.	122	23 578	3 279	65 816	568 894	138 957	86 015	24,4	
		Apr.	122	23 604	2 880	65 427	492 892	115 907	72 314	23,5	
		Mai	121	23 604	3 058	65 777	544 932	131 989	82 210	24,2	
		Jun.	121	23 642	3 099	65 378	554 932	130 485	79 357	23,5	
		Jul.									
		Aug.									
		Sep.									
		Okt.									
Nov.											
Dez.											

1) Durchschnitt der Monatsergebnisse

Noch: 3. Betriebe, Beschäftigte, geleistete Arbeitsstunden, Entgelte sowie Umsatz im Bergbau und Verarbeitenden Gewerbe nach Wirtschaftszweigen

WZ	Land Hauptgruppe Wirtschaftsabteilung	Jahr	Betriebe ¹⁾ Anzahl	Beschäftigte ¹⁾ Personen	Geleistete Arbeits- stunden 1000 Std.	Entgelte 1000 EUR	Umsatz			Export- quote %	
							insgesamt	darunter			
								Ausland	darunter Eurozone		
8	Gewinnung von Steinen und Erden, sonstiger Bergbau	2015	3	289	567	9 079	
		2020	4	563	1 147	20 787	
		2021	3	430	898	17 836	
		2022	3	437	882	18 028	57 983	.	.	.	
		2022									
		Jan.- Jun.	3	431	435	8 452	28 313	.	.	.	
		Jan.	3	419	65	1 315	3 834	.	.	.	
		Feb.	3	426	70	1 337	4 303	.	.	.	
		Mär.	3	427	71	1 328	5 016	.	.	.	
		Apr.	3	436	76	1 453	3 890	.	.	.	
		Mai	3	439	77	1 500	5 610	.	.	.	
		Jun.	3	441	76	1 519	5 660	.	.	.	
		Jul.	3	445	75	1 421	5 105	.	.	.	
		Aug.	3	452	79	1 471	5 201	.	.	.	
		Sep.	3	450	78	1 591	4 555	.	.	.	
		Okt.	3	446	75	1 511	4 838	.	.	.	
		Nov.	3	440	77	1 835	5 934	.	.	.	
		Dez.	3	418	63	1 747	4 036	.	.	.	
		2023									
		Jan.- Jun.	4	478	491	10 405	33 646	.	.	.	
		Jan.	3	395	61	1 333	4 183	.	.	.	
		Feb.	3	442	64	1 336	4 533	.	.	.	
		Mär.	3	436	74	1 537	6 318	.	.	.	
		Apr.	4	530	90	1 988	5 377	.	.	.	
		Mai	4	533	100	2 049	6 390	.	.	.	
		Jun.	4	531	103	2 161	6 845	.	.	.	
		Jul.						.	.	.	
Aug.						.	.	.			
Sep.						.	.	.			
Okt.						.	.	.			
Nov.						.	.	.			
Dez.						.	.	.			
10	Herstellung von Nahrungs- und Futtermitteln	2015	90	14 584	23 718	330 465	3 090 064	417 665	348 486	13,5	
		2020	86	16 267	25 593	426 777	3 820 736	663 521	473 533	17,4	
		2021	87	17 127	26 911	458 827	3 984 137	718 376	487 087	18,0	
		2022	87	17 563	27 306	500 673	4 627 093	844 485	572 442	18,3	
		2022									
		Jan.- Jun.	87	17 502	13 651	236 249	2 152 049	370 833	260 882	17,2	
		Jan.	87	17 325	2 256	37 704	307 587	53 720	37 688	17,5	
		Feb.	87	17 467	2 218	38 017	325 097	58 366	41 148	18,0	
		Mär.	87	17 531	2 353	39 423	397 568	68 615	47 632	17,3	
		Apr.	87	17 533	2 220	39 412	353 767	58 173	41 204	16,4	
		Mai	87	17 557	2 323	41 505	365 160	65 388	46 382	17,9	
		Jun.	87	17 598	2 281	40 189	402 870	66 571	46 829	16,5	
		Jul.	87	17 559	2 233	39 701	372 896	69 743	44 567	18,7	
		Aug.	87	17 659	2 336	40 553	429 502	87 984	56 145	20,5	
		Sep.	87	17 530	2 261	41 761	411 584	74 527	47 749	18,1	
		Okt.	87	17 591	2 214	42 466	413 671	88 768	56 391	21,5	
		Nov.	87	17 733	2 397	54 472	450 853	83 595	57 124	18,5	
		Dez.	87	17 673	2 212	45 470	396 537	69 035	49 583	17,4	
		2023									
		Jan.- Jun.	82	17 442	13 699	256 819	2 498 079	464 309	332 817	18,6	
		Jan.	82	17 407	2 356	42 400	408 969	70 271	52 038	17,2	
		Feb.	82	17 349	2 221	40 633	406 977	71 563	51 799	17,6	
		Mär.	82	17 399	2 389	42 383	436 670	84 914	61 744	19,4	
		Apr.	82	17 466	2 143	42 539	383 930	71 406	50 926	18,6	
		Mai	82	17 495	2 289	44 989	425 819	86 013	60 881	20,2	
		Jun.	82	17 538	2 301	43 874	435 712	80 143	55 427	18,4	
		Jul.									
Aug.											
Sep.											
Okt.											
Nov.											
Dez.											

1) Durchschnitt der Monatsergebnisse

Noch: 3. Betriebe, Beschäftigte, geleistete Arbeitsstunden, Entgelte sowie Umsatz im Bergbau und Verarbeitenden Gewerbe nach Wirtschaftszweigen

WZ	Land Hauptgruppe Wirtschaftsabteilung	Jahr	Betriebe ¹⁾	Beschäftigte ¹⁾	Geleistete Arbeits- stunden	Entgelte	Umsatz			Export- quote	
							insgesamt	darunter			
								Ausland	darunter Eurozone		
			Anzahl	Personen	1000 Std.	1000 EUR			%		
11	Getränkeherstellung	2015	6	984	1 659	38 433	446 336	.	.	.	
		2020	6	767	1 167	32 948	444 833	.	.	.	
		2021	6	767	1 131	33 518	413 403	.	.	.	
		2022	6	750	1 062	31 977	429 397	.	.	.	
		2022									
		Jan.- Jun.	6	758	553	15 306	207 492	.	.	.	
		Jan.	6	767	100	2 482	26 620	.	.	.	
		Feb.	6	766	91	2 436	27 293	.	.	.	
		Mär.	6	757	99	2 473	39 826	.	.	.	
		Apr.	6	756	83	2 573	34 435	.	.	.	
		Mai	6	754	91	2 612	36 946	.	.	.	
		Jun.	6	750	89	2 731	42 372	.	.	.	
		Jul.	6	753	89	2 875	37 312	.	.	.	
		Aug.	6	745	94	2 580	36 891	.	.	.	
		Sep.	6	744	83	2 534	35 841	.	.	.	
		Okt.	6	738	80	2 397	32 666	.	.	.	
		Nov.	6	735	91	3 891	39 741	.	.	.	
		Dez.	6	732	73	2 395	39 455	.	.	.	
		2023									
		Jan.- Jun.	5	529	405	11 748	189 290	.	.	.	
		Jan.	5	529	73	1 772	27 962	.	.	.	
		Feb.	5	530	67	1 769	27 093	.	.	.	
		Mär.	5	527	77	1 836	34 604	.	.	.	
		Apr.	5	529	61	1 870	30 085	.	.	.	
		Mai	5	530	61	2 082	35 951	.	.	.	
		Jun.	5	527	66	2 418	33 593	.	.	.	
		Jul.						.	.	.	
		Aug.						.	.	.	
		Sep.						.	.	.	
		Okt.						.	.	.	
Nov.						.	.	.			
Dez.						.	.	.			
12	Tabakverarbeitung	2015	1	
		2020	1	
		2021	1	
		2022	1	
		2022									
		Jan.- Jun.	1	
		Jan.	1	
		Feb.	1	
		Mär.	1	
		Apr.	1	
		Mai	1	
		Jun.	1	
		Jul.	1	
		Aug.	1	
		Sep.	1	
		Okt.	1	
		Nov.	1	
		Dez.	1	
		2023									
		Jan.- Jun.	1	
		Jan.	1	
		Feb.	1	
		Mär.	1	
		Apr.	1	
		Mai	1	
		Jun.	1	
		Jul.						.	.	.	
		Aug.						.	.	.	
		Sep.						.	.	.	
		Okt.						.	.	.	
Nov.						.	.	.			
Dez.						.	.	.			

1) Durchschnitt der Monatsergebnisse

Noch: 3. Betriebe, Beschäftigte, geleistete Arbeitsstunden, Entgelte sowie Umsatz im Bergbau und Verarbeitenden Gewerbe nach Wirtschaftszweigen

WZ	Land Hauptgruppe Wirtschaftsabteilung	Jahr	Betriebe ¹⁾	Beschäftigte ¹⁾	Geleistete Arbeits- stunden	Entgelte	Umsatz			Export- quote	
							insgesamt	darunter			
								Ausland	darunter Eurozone		
Anzahl	Personen	1000 Std.	1000 EUR			%					
13	Herstellung von Textilien	2015	12	1 208	1 858	31 591	165 881	66 107	52 628	39,9	
		2020	13	1 319	2 054	42 550	220 968	135 897	112 650	61,5	
		2021	13	1 302	2 108	44 451	240 712	140 299	105 796	58,3	
		2022	10	1 215	1 979	45 016	257 289	161 212	123 762	62,7	
		2022									
		Jan.- Jun.	10	1 214	1 001	20 853	134 265	84 943	64 334	63,3	
		Jan.	10	1 224	167	3 242	21 102	13 062	9 323	61,9	
		Feb.	10	1 225	160	3 263	22 028	13 477	10 485	61,2	
		Mär.	10	1 234	172	3 618	23 887	15 237	11 617	63,8	
		Apr.	10	1 197	159	3 473	21 843	13 994	10 586	64,1	
		Mai	10	1 207	176	3 627	22 708	14 604	11 056	64,3	
		Jun.	10	1 194	165	3 630	22 698	14 569	11 267	64,2	
		Jul.	10	1 199	160	4 389	20 621	12 267	9 245	59,5	
		Aug.	10	1 215	160	3 558	20 734	13 451	10 846	64,9	
		Sep.	10	1 220	175	3 912	21 798	13 095	10 077	60,1	
		Okt.	10	1 218	156	3 552	19 598	12 085	9 652	61,7	
		Nov.	10	1 224	176	4 649	23 335	14 923	11 575	63,9	
		Dez.	10	1 219	152	4 102	16 936	10 447	8 033	61,7	
		2023									
		Jan.- Jun.	11	1 275	1 052	23 484	141 228	87 229	71 244	61,8	
		Jan.	10	1 222	179	3 694	22 564	14 306	11 683	63,4	
		Feb.	11	1 289	174	3 729	22 804	13 926	11 185	61,1	
		Mär.	11	1 284	187	3 864	26 795	17 007	13 510	63,5	
		Apr.	11	1 292	159	3 660	21 023	12 358	10 503	58,8	
		Mai	11	1 292	175	3 883	24 820	15 116	12 209	60,9	
		Jun.	11	1 269	177	4 654	23 223	14 516	12 155	62,5	
		Jul.									
		Aug.									
		Sep.									
		Okt.									
Nov.											
Dez.											
14	Herstellung von Bekleidung	2015	2	
		2020	1	
		2021	-	-	-	-	-	-	-	-	-
		2022	-	-	-	-	-	-	-	-	-
		2022									
		Jan.- Jun.	-	-	-	-	-	-	-	-	-
		Jan.	-	-	-	-	-	-	-	-	-
		Feb.	-	-	-	-	-	-	-	-	-
		Mär.	-	-	-	-	-	-	-	-	-
		Apr.	-	-	-	-	-	-	-	-	-
		Mai	-	-	-	-	-	-	-	-	-
		Jun.	-	-	-	-	-	-	-	-	-
		Jul.	-	-	-	-	-	-	-	-	-
		Aug.	-	-	-	-	-	-	-	-	-
		Sep.	-	-	-	-	-	-	-	-	-
		Okt.	-	-	-	-	-	-	-	-	-
		Nov.	-	-	-	-	-	-	-	-	-
		Dez.	-	-	-	-	-	-	-	-	-
		2023									
		Jan.- Jun.	-	-	-	-	-	-	-	-	-
Jan.	-	-	-	-	-	-	-	-	-		
Feb.	-	-	-	-	-	-	-	-	-		
Mär.	-	-	-	-	-	-	-	-	-		
Apr.	-	-	-	-	-	-	-	-	-		
Mai	-	-	-	-	-	-	-	-	-		
Jun.	-	-	-	-	-	-	-	-	-		
Jul.											
Aug.											
Sep.											
Okt.											
Nov.											
Dez.											

1) Durchschnitt der Monatsergebnisse

Noch: 3. Betriebe, Beschäftigte, geleistete Arbeitsstunden, Entgelte sowie Umsatz im Bergbau und Verarbeitenden Gewerbe nach Wirtschaftszweigen

WZ	Land Hauptgruppe Wirtschaftsabteilung	Jahr	Betriebe ¹⁾	Beschäftigte ¹⁾	Geleistete Arbeits- stunden	Entgelte	Umsatz			Export- quote	
							insgesamt	darunter			
								Ausland	darunter Eurozone		
Anzahl	Personen	1000 Std.	1000 EUR			%					
15	Herstellung von Leder, Lederwaren und Schuhen	2015	4	499	784	12 434	72 078	.	.	.	
		2020	2	
		2021	1	
		2022	1	
		2022									
		Jan.- Jun.	1
		Jan.	1
		Feb.	1
		Mär.	1
		Apr.	1
		Mai	1
		Jun.	1
		Jul.	1
		Aug.	1
		Sep.	1
		Okt.	1
		Nov.	1
		Dez.	1
		2023									
		Jan.- Jun.	1
		Jan.	1
		Feb.	1
		Mär.	1
		Apr.	1
		Mai	-	-	-	-	-	-	-	-	-
		Jun.	-	-	-	-	-	-	-	-	-
		Jul.									
Aug.											
Sep.											
Okt.											
Nov.											
Dez.											
16	Herstellung von Holz-, Flecht-, Korb- und Kork- waren (ohne Möbel)	2015	11	2 049	3 189	63 710	501 909	158 629	140 527	31,6	
		2020	12	2 797	4 300	100 404	674 437	238 143	.	35,3	
		2021	12	2 847	4 494	104 472	847 259	342 112	.	40,4	
		2022	13	3 047	4 698	117 118	984 984	393 257	.	39,9	
		2022									
		Jan.- Jun.	13	3 034	2 439	57 138	537 959	233 802	.	43,5	
		Jan.	13	3 028	424	9 180	74 602	29 233	12 482	39,2	
		Feb.	13	3 038	387	9 162	74 120	26 649	10 144	36,0	
		Mär.	13	3 051	436	9 581	113 766	57 390	.	50,4	
		Apr.	13	3 040	367	8 967	73 977	28 824	.	39,0	
		Mai	13	3 023	411	9 801	111 056	56 914	.	51,2	
		Jun.	13	3 021	414	10 447	90 438	34 792	.	38,5	
		Jul.	13	3 050	385	9 714	79 361	28 575	.	36,0	
		Aug.	13	3 051	371	9 577	69 310	24 889	.	35,9	
		Sep.	13	3 087	409	9 802	81 209	25 100	.	30,9	
		Okt.	13	3 067	364	9 274	70 734	21 982	.	31,1	
		Nov.	13	3 060	432	11 377	81 604	28 770	.	35,3	
		Dez.	13	3 052	298	10 235	64 806	30 138	.	46,5	
		2023									
		Jan.- Jun.	13	3 035	2 417	61 914	449 765	167 390	.	37,2	
		Jan.	13	3 033	427	9 533	79 151	31 926	.	40,3	
		Feb.	13	3 021	392	10 559	79 759	31 319	.	39,3	
		Mär.	13	3 034	438	9 910	83 129	30 198	.	36,3	
		Apr.	13	3 038	360	9 481	62 109	21 248	.	34,2	
		Mai	13	3 002	380	10 784	70 010	25 294	.	36,1	
		Jun.	14	3 079	421	11 648	75 607	27 404	.	36,2	
		Jul.									
Aug.											
Sep.											
Okt.											
Nov.											
Dez.											

1) Durchschnitt der Monatsergebnisse

Noch: 3. Betriebe, Beschäftigte, geleistete Arbeitsstunden, Entgelte sowie Umsatz im Bergbau und Verarbeitenden Gewerbe nach Wirtschaftszweigen

WZ	Land Hauptgruppe Wirtschaftsabteilung	Jahr	Betriebe ¹⁾ Anzahl	Beschäftigte ¹⁾ Personen	Geleistete Arbeits- stunden 1000 Std.	Entgelte 1000 EUR	Umsatz 1000 EUR			Export- quote %	
							insgesamt	darunter			
								Ausland	darunter Eurozone		
17	Herstellung von Papier, Pappe und Waren daraus	2015	19	3 307	5 581	102 339	1 180 629	289 511	221 355	24,5	
		2020	16	3 239	4 884	115 999	985 955	259 911	194 423	26,4	
		2021	16	3 256	5 092	122 104	1 119 146	352 147	263 910	31,5	
		2022	17	3 359	5 120	133 340	1 392 066	437 192	334 177	31,4	
		2022									
		Jan.- Jun.	17	3 342	2 624	64 586	702 007	220 559	170 623	31,4	
		Jan.	16	3 292	456	10 698	109 058	35 082	27 530	32,2	
		Feb.	16	3 300	415	10 295	105 724	33 599	25 716	31,8	
		Mär.	17	3 370	475	10 537	129 265	38 455	29 275	29,7	
		Apr.	17	3 356	403	10 511	109 398	33 746	26 068	30,8	
		Mai	17	3 361	438	10 338	121 304	38 757	30 323	32,0	
		Jun.	17	3 373	437	12 207	127 258	40 920	31 710	32,2	
		Jul.	17	3 376	413	10 323	124 416	38 121	30 486	30,6	
		Aug.	17	3 419	433	10 536	126 613	39 973	30 416	31,6	
		Sep.	17	3 379	426	10 766	106 323	31 278	21 595	29,4	
		Okt.	17	3 372	397	10 622	112 291	34 639	27 904	30,8	
		Nov.	17	3 361	454	14 153	122 686	38 129	30 078	31,1	
		Dez.	17	3 346	373	12 356	97 729	34 493	23 075	35,3	
		2023									
		Jan.- Jun.	17	3 347	2 582	71 301	618 787	203 083	145 862	32,8	
		Jan.	17	3 333	454	13 281	104 422	32 307	24 787	30,9	
		Feb.	17	3 335	412	11 311	96 987	33 215	25 925	34,2	
		Mär.	17	3 349	463	11 547	107 732	35 864	27 178	33,3	
		Apr.	17	3 327	393	10 862	88 103	29 304	20 385	33,3	
		Mai	18	3 366	419	11 775	104 356	33 412	22 774	32,0	
		Jun.	18	3 371	440	12 525	117 187	38 982	24 814	33,3	
		Jul.									
		Aug.									
		Sep.									
		Okt.									
Nov.											
Dez.											
18	Herstellung von Druck- erzeugnissen; Vervielfältigung von bespielten Ton-, Bild- und Datenträgern	2015	14	2 271	3 785	77 883	464 761	67 289	48 338	14,5	
		2020	15	2 111	3 272	66 993	346 265	55 700	.	16,1	
		2021	14	2 012	3 152	67 397	342 765	55 068	.	16,1	
		2022	13	1 926	3 000	66 905	407 505	55 023	23 712	13,5	
		2022									
		Jan.- Jun.	13	1 922	1 511	32 577	193 026	25 759	13 761	13,3	
		Jan.	13	1 907	260	5 083	29 753	4 044	2 978	13,6	
		Feb.	13	1 915	246	5 004	29 191	3 209	2 783	11,0	
		Mär.	13	1 924	277	5 981	34 730	5 244	2 146	15,1	
		Apr.	13	1 942	235	5 141	32 594	4 288	2 302	13,2	
		Mai	13	1 921	249	5 667	35 091	5 124	2 079	14,6	
		Jun.	13	1 925	244	5 701	31 667	3 851	1 474	12,2	
		Jul.	13	1 940	237	5 244	31 971	5 509	1 313	17,2	
		Aug.	13	1 945	276	5 603	39 233	6 908	1 758	17,6	
		Sep.	13	1 936	255	5 525	37 219	5 202	2 038	14,0	
		Okt.	13	1 925	238	5 893	35 002	3 441	1 866	9,8	
		Nov.	13	1 922	268	6 661	39 051	4 417	1 560	11,3	
		Dez.	13	1 911	216	5 401	32 003	3 787	1 416	11,8	
		2023									
		Jan.- Jun.	12	1 925	1 512	36 647	214 077	52 814	29 104	24,7	
		Jan.	12	1 955	276	5 842	39 265	11 816	5 899	30,1	
		Feb.	12	1 954	248	5 627	40 691	10 623	6 200	26,1	
		Mär.	12	1 930	273	7 407	38 280	8 137	4 314	21,3	
		Apr.	12	1 926	225	5 466	31 255	6 346	3 465	20,3	
		Mai	12	1 897	241	6 222	31 361	6 699	4 140	21,4	
		Jun.	12	1 885	251	6 083	33 225	9 192	5 086	27,7	
		Jul.									
		Aug.									
		Sep.									
		Okt.									
Nov.											
Dez.											

1) Durchschnitt der Monatsergebnisse

Noch: 3. Betriebe, Beschäftigte, geleistete Arbeitsstunden, Entgelte sowie Umsatz im Bergbau und Verarbeitenden Gewerbe nach Wirtschaftszweigen

WZ	Land Hauptgruppe Wirtschaftsabteilung	Jahr	Betriebe ¹⁾	Beschäftigte ¹⁾	Geleistete Arbeits- stunden	Entgelte	Umsatz			Export- quote			
							Anzahl	Personen	1000 Std.		insgesamt	darunter	
												Ausland	darunter Eurozone
				%									
20	Herstellung von chemischen Erzeugnissen	2015	22	3 459	5 737	148 981	893 953	445 254	199 761	49,8			
		2020	23	3 508	5 475	161 116	831 718	439 408	239 360	52,8			
		2021	23	3 453	5 453	166 786	936 063	474 605	207 057	50,7			
		2022	25	3 862	6 007	201 898	1 358 180	765 641	318 475	56,4			
		2022											
		Jan.- Jun.	25	3 814	3 045	98 380	681 257	382 830	166 112	56,2			
		Jan.	25	3 824	516	15 841	98 392	53 745	25 162	54,6			
		Feb.	25	3 832	494	15 296	99 236	55 728	23 841	56,2			
		Mär.	25	3 815	545	17 760	120 084	68 948	27 326	57,4			
		Apr.	25	3 819	473	16 158	112 421	64 085	28 138	57,0			
		Mai	25	3 802	510	17 818	122 808	66 440	26 967	54,1			
		Jun.	25	3 793	507	15 507	128 316	73 883	34 677	57,6			
		Jul.	25	3 802	478	15 388	102 736	55 506	23 960	54,0			
		Aug.	25	3 829	492	15 375	111 829	61 692	26 673	55,2			
		Sep.	26	3 983	522	15 992	127 528	68 916	28 738	54,0			
		Okt.	26	3 953	475	16 467	110 167	60 232	24 676	54,7			
		Nov.	26	3 950	538	23 600	122 683	69 374	25 665	56,5			
		Dez.	26	3 943	457	16 697	101 981	67 092	22 651	65,8			
		2023											
		Jan.- Jun.	25	3 931	3 152	104 175	676 333	420 176	173 871	62,1			
		Jan.	25	3 919	550	17 244	123 209	76 307	26 785	61,9			
		Feb.	25	3 948	518	16 365	110 149	67 128	28 068	60,9			
		Mär.	25	3 944	574	18 769	127 304	78 757	36 210	61,9			
		Apr.	25	3 941	474	16 911	104 638	65 910	28 907	63,0			
		Mai	25	3 946	502	17 640	105 882	67 548	26 592	63,8			
		Jun.	25	3 886	533	17 246	105 151	64 526	27 309	61,4			
		Jul.											
		Aug.											
		Sep.											
		Okt.											
Nov.													
Dez.													
21	Herstellung von pharmazeutischen Erzeugnissen	2015	6	1 428	2 310	65 150	206 205	132 689	39 664	64,3			
		2020	6	1 475	2 410	74 230	322 796	234 944	.	72,8			
		2021	7	1 546	2 547	74 655	288 194	209 528	.	72,7			
		2022	7	1 575	2 524	83 855	319 455	236 048	.	73,9			
		2022											
		Jan.- Jun.	7	1 560	1 266	41 414	155 952	114 110	.	73,2			
		Jan.	7	1 548	210	6 218	27 546	21 120	7 213	76,7			
		Feb.	7	1 573	206	5 963	23 669	17 730	.	74,9			
		Mär.	7	1 569	222	7 468	27 596	19 791	.	71,7			
		Apr.	7	1 560	201	9 071	26 787	18 163	.	67,8			
		Mai	7	1 553	214	6 120	22 619	16 379	.	72,4			
		Jun.	7	1 556	212	6 574	27 735	20 928	.	75,5			
		Jul.	7	1 559	198	6 736	20 534	15 637	.	76,2			
		Aug.	7	1 596	213	6 290	26 147	18 157	.	69,4			
		Sep.	7	1 596	214	6 434	27 718	19 821	.	71,5			
		Okt.	7	1 592	210	6 332	29 158	21 916	.	75,2			
		Nov.	7	1 599	224	9 427	41 460	34 791	.	83,9			
		Dez.	7	1 599	198	7 221	18 487	11 617	.	62,8			
		2023											
		Jan.- Jun.	7	1 580	1 268	45 244	186 370	140 549	.	75,4			
		Jan.	7	1 587	226	7 817	27 034	18 402	6 665	68,1			
		Feb.	7	1 578	216	6 454	33 326	23 418	9 151	70,3			
		Mär.	7	1 587	235	7 858	35 344	27 529	8 444	77,9			
		Apr.	7	1 577	206	9 967	30 058	23 976	.	79,8			
		Mai	7	1 567	193	6 396	30 256	24 086	.	79,6			
		Jun.	7	1 583	193	6 752	30 352	23 137	.	76,2			
		Jul.											
		Aug.											
		Sep.											
		Okt.											
Nov.													
Dez.													

1) Durchschnitt der Monatsergebnisse

Noch: 3. Betriebe, Beschäftigte, geleistete Arbeitsstunden, Entgelte sowie Umsatz
im Bergbau und Verarbeitenden Gewerbe nach Wirtschaftszweigen

WZ	Land Hauptgruppe Wirtschaftsabteilung	Jahr	Betriebe ¹⁾	Beschäftigte ¹⁾	Geleistete Arbeits- stunden	Entgelte	Umsatz			Export- quote	
							insgesamt	darunter			
								Ausland	darunter Eurozone		
											1000 EUR
Anzahl	Personen	1000 Std.					%				
22	Herstellung von Gummi- und Kunststoffwaren	2015	96	14 563	24 377	434 871	2 689 637	981 123	510 392	36,5	
		2020	101	15 484	24 371	511 829	2 730 754	1 031 911	590 313	37,8	
		2021	98	14 973	24 332	514 230	3 039 852	1 133 286	602 519	37,3	
		2022	99	15 088	24 189	537 438	3 325 536	1 201 329	672 199	36,1	
		2022									
		Jan.- Jun.	99	15 046	12 392	259 256	1 677 287	614 024	346 444	36,6	
		Jan.	97	14 808	2 092	41 397	252 305	93 392	52 165	37,0	
		Feb.	98	15 005	1 998	41 183	260 455	97 834	54 414	37,6	
		Mär.	99	15 063	2 186	43 056	301 369	109 789	63 380	36,4	
		Apr.	99	15 104	1 938	42 479	266 920	96 495	54 999	36,2	
		Mai	99	15 153	2 094	45 599	296 341	109 322	62 278	36,9	
		Jun.	99	15 142	2 084	45 541	299 897	107 192	59 207	35,7	
		Jul.	99	15 121	1 978	43 331	287 857	103 524	56 055	36,0	
		Aug.	99	15 192	2 014	43 165	291 469	99 469	52 373	34,1	
		Sep.	99	15 209	2 013	44 087	296 303	105 896	60 388	35,7	
		Okt.	99	15 143	1 936	43 731	273 095	98 540	53 637	36,1	
		Nov.	99	15 106	2 146	57 756	291 852	105 928	61 825	36,3	
		Dez.	99	15 010	1 709	46 113	207 673	73 949	41 477	35,6	
		2023									
		Jan.- Jun.	99	14 827	12 228	277 469	1 691 121	578 363	332 875	34,2	
		Jan.	99	14 871	2 137	45 033	256 493	90 320	53 651	35,2	
		Feb.	98	14 874	1 998	43 251	281 635	97 137	55 787	34,5	
		Mär.	99	14 880	2 189	46 253	323 291	108 888	60 045	33,7	
		Apr.	99	14 828	1 877	46 025	258 242	86 462	48 071	33,5	
		Mai	99	14 775	1 998	48 210	282 682	95 445	56 067	33,8	
		Jun.	99	14 731	2 030	48 697	288 779	100 112	59 254	34,7	
		Jul.									
		Aug.									
		Sep.									
		Okt.									
		Nov.									
		Dez.									
23	Herstellung von Glas und Glaswaren, Keramik, Verarbeitung von Steinen und Erden	2015	59	7 548	12 003	240 465	1 216 698	380 915	242 221	31,3	
		2020	58	7 852	11 967	278 223	1 310 264	388 390	177 295	29,6	
		2021	58	7 693	12 006	290 321	1 440 167	447 741	207 780	31,1	
		2022	56	7 664	12 023	301 086	1 723 239	493 595	228 944	28,6	
		2022									
		Jan.- Jun.	56	7 599	6 109	142 104	844 307	263 717	121 293	31,2	
		Jan.	56	7 592	1 038	22 961	108 568	37 873	18 243	34,9	
		Feb.	56	7 567	980	22 929	122 086	40 984	19 019	33,6	
		Mär.	56	7 595	1 075	23 370	159 298	49 064	22 031	30,8	
		Apr.	56	7 624	965	23 930	136 279	39 729	17 856	29,2	
		Mai	56	7 604	1 037	23 560	159 826	47 885	21 631	30,0	
		Jun.	56	7 614	1 014	25 354	158 250	48 181	22 513	30,4	
		Jul.	56	7 638	968	23 679	146 369	39 075	18 971	26,7	
		Aug.	56	7 724	1 014	24 026	149 002	40 338	18 320	27,1	
		Sep.	56	7 743	1 005	24 337	153 511	44 543	19 805	29,0	
		Okt.	56	7 754	968	24 150	146 535	37 903	18 335	25,9	
		Nov.	56	7 768	1 071	35 023	161 753	38 438	17 521	23,8	
		Dez.	56	7 744	887	27 768	121 762	29 581	14 699	24,3	
		2023									
		Jan.- Jun.	55	7 783	6 140	155 699	832 391	229 140	110 791	27,5	
		Jan.	55	7 898	1 078	25 025	117 219	34 349	17 104	29,3	
		Feb.	55	7 809	997	24 611	122 451	35 520	17 347	29,0	
		Mär.	55	7 781	1 100	25 144	156 794	43 519	21 590	27,8	
		Apr.	55	7 751	941	25 621	134 292	35 738	16 736	26,6	
		Mai	55	7 737	997	28 090	150 144	40 951	21 211	27,3	
		Jun.	55	7 723	1 027	27 209	151 491	39 063	16 804	25,8	
		Jul.									
		Aug.									
		Sep.									
		Okt.									
		Nov.									
		Dez.									

1) Durchschnitt der Monatsergebnisse

Noch: 3. Betriebe, Beschäftigte, geleistete Arbeitsstunden, Entgelte sowie Umsatz im Bergbau und Verarbeitenden Gewerbe nach Wirtschaftszweigen

WZ	Land Hauptgruppe Wirtschaftsabteilung	Jahr	Betriebe ¹⁾	Beschäftigte ¹⁾	Geleistete Arbeits- stunden	Entgelte	Umsatz			Export- quote	
							insgesamt	darunter			
								Ausland	darunter Eurozone		
											1000 EUR
Anzahl	Personen	1000 Std.			%						
24	Metallerzeugung und -bearbeitung	2015	18	4 496	6 744	165 789	1 020 951	402 195	263 846	39,4	
		2020	16	4 299	5 624	169 517	979 658	398 204	307 945	40,6	
		2021	17	4 637	6 757	198 005	1 524 919	581 562	.	38,1	
		2022	19	5 827	8 354	249 289	2 342 791	874 045	641 262	37,3	
		2022									
		Jan.- Jun.	19	5 798	4 316	119 470	1 261 856	472 329	362 333	37,4	
		Jan.	19	5 747	743	19 196	213 805	82 880	69 676	38,8	
		Feb.	19	5 788	703	19 829	196 384	69 438	52 070	35,4	
		Mär.	19	5 817	770	19 662	229 055	86 773	64 263	37,9	
		Apr.	19	5 779	713	19 207	194 380	68 734	54 621	35,4	
		Mai	19	5 816	679	19 367	225 316	86 462	63 596	38,4	
		Jun.	19	5 843	709	22 208	202 915	78 041	58 107	38,5	
		Jul.	19	5 842	685	20 861	179 953	66 573	42 871	37,0	
		Aug.	19	5 763	674	19 983	178 191	64 656	45 328	36,3	
		Sep.	19	5 888	693	20 473	193 941	65 101	46 753	33,6	
		Okt.	19	5 886	665	21 632	195 986	80 287	53 822	41,0	
		Nov.	19	5 892	767	25 929	199 583	77 234	59 316	38,7	
		Dez.	19	5 861	554	20 940	133 281	47 865	30 838	35,9	
		2023									
		Jan.- Jun.	19	5 699	4 166	126 045	1 026 401	384 741	.	37,5	
		Jan.	18	5 619	730	20 603	171 733	65 359	43 153	38,1	
		Feb.	19	5 744	686	22 220	193 893	60 509	46 791	31,2	
		Mär.	19	5 698	763	21 221	204 442	80 490	45 868	39,4	
		Apr.	19	5 704	627	19 465	130 677	45 662	33 678	34,9	
		Mai	19	5 719	660	20 251	169 455	74 412	.	43,9	
		Jun.	19	5 710	700	22 285	156 201	58 309	.	37,3	
		Jul.									
		Aug.									
		Sep.									
		Okt.									
Nov.											
Dez.											
25	Herstellung von Metallerzeugnissen	2015	147	20 361	33 970	632 903	3 555 034	1 041 904	682 101	29,3	
		2020	150	22 238	33 134	771 214	3 761 106	1 162 084	783 185	30,9	
		2021	143	21 414	33 284	785 372	4 159 297	1 256 623	772 411	30,2	
		2022	139	20 563	31 974	793 719	4 736 606	1 451 106	898 603	30,6	
		2022									
		Jan.- Jun.	139	20 547	16 387	383 754	2 290 219	722 333	448 562	31,5	
		Jan.	137	20 486	2 779	61 216	340 246	108 173	66 900	31,8	
		Feb.	137	20 474	2 670	63 622	362 273	116 539	72 479	32,2	
		Mär.	137	20 461	2 885	63 296	383 042	120 636	74 324	31,5	
		Apr.	140	20 617	2 539	63 238	363 805	113 301	67 571	31,1	
		Mai	140	20 613	2 754	63 505	408 445	132 262	85 908	32,4	
		Jun.	141	20 633	2 760	68 877	432 408	131 421	81 381	30,4	
		Jul.	141	20 599	2 614	64 899	386 606	113 923	69 953	29,5	
		Aug.	140	20 564	2 707	65 114	412 514	128 812	69 442	31,2	
		Sep.	140	20 658	2 650	64 293	449 260	134 647	87 025	30,0	
		Okt.	140	20 580	2 533	64 323	403 688	119 663	76 720	29,6	
		Nov.	140	20 592	2 912	78 400	464 928	138 839	88 010	29,9	
		Dez.	140	20 478	2 172	72 935	329 390	92 890	58 891	28,2	
		2023									
		Jan.- Jun.	137	20 428	16 365	408 178	2 649 034	802 012	518 682	30,3	
		Jan.	135	20 318	2 857	67 161	432 576	134 934	85 634	31,2	
		Feb.	136	20 400	2 688	68 220	420 634	129 058	85 395	30,7	
		Mär.	136	20 369	2 946	67 560	503 271	151 038	97 229	30,0	
		Apr.	137	20 433	2 448	65 235	402 883	122 108	78 658	30,3	
		Mai	138	20 537	2 633	68 506	433 782	140 234	89 930	32,3	
		Jun.	138	20 513	2 793	71 495	455 888	124 642	81 836	27,3	
		Jul.									
		Aug.									
		Sep.									
		Okt.									
Nov.											
Dez.											

1) Durchschnitt der Monatsergebnisse

Noch: 3. Betriebe, Beschäftigte, geleistete Arbeitsstunden, Entgelte sowie Umsatz im Bergbau und Verarbeitenden Gewerbe nach Wirtschaftszweigen

WZ	Land Hauptgruppe Wirtschaftsabteilung	Jahr	Betriebe ¹⁾	Beschäftigte ¹⁾	Geleistete Arbeits- stunden	Entgelte	Umsatz			Export- quote	
							insgesamt	darunter			
								Ausland	darunter Eurozone		
											1000 EUR
Anzahl	Personen	1000 Std.			%						
26	Herstellung von Datenverarbeitungsgeräten, elektronischen und optischen Erzeugnissen	2015	69	12 148	19 775	473 975	2 654 355	1 064 372	366 888	40,1	
		2020	71	12 536	19 623	545 838	2 563 996	1 354 278	452 623	52,8	
		2021	68	12 149	19 667	574 627	3 047 108	1 649 553	519 339	54,1	
		2022	66	12 499	20 028	612 455	3 371 207	1 865 047	603 132	55,3	
		2022									
		Jan.- Jun.	66	12 303	10 117	294 016	1 568 588	831 703	287 021	53,0	
		Jan.	66	12 225	1 733	46 961	244 766	118 890	45 823	48,6	
		Feb.	66	12 238	1 650	47 524	235 731	125 229	44 413	53,1	
		Mär.	66	12 285	1 799	47 603	312 210	181 418	56 882	58,1	
		Apr.	66	12 314	1 541	49 586	208 604	109 467	39 592	52,5	
		Mai	66	12 362	1 678	52 882	254 042	131 512	49 302	51,8	
		Jun.	66	12 394	1 717	49 459	313 234	165 187	51 009	52,7	
		Jul.	66	12 471	1 635	50 484	226 570	117 524	46 015	51,9	
		Aug.	66	12 610	1 717	47 301	285 240	168 722	48 515	59,2	
		Sep.	66	12 683	1 674	48 407	396 669	258 022	54 990	65,0	
		Okt.	66	12 770	1 568	48 873	241 516	129 185	44 968	53,5	
		Nov.	66	12 818	1 839	57 340	307 251	166 558	58 622	54,2	
		Dez.	66	12 816	1 478	66 034	345 372	193 332	63 000	56,0	
		2023									
		Jan.- Jun.	65	12 862	10 511	332 970	1 801 793	977 841	292 658	54,3	
		Jan.	64	12 638	1 824	56 743	254 039	126 837	40 126	49,9	
		Feb.	66	12 799	1 713	54 221	274 878	146 623	46 897	53,3	
		Mär.	65	12 881	1 911	52 131	367 275	193 081	54 865	52,6	
		Apr.	65	12 908	1 561	54 296	256 687	139 290	39 607	54,3	
		Mai	65	12 912	1 679	59 075	262 184	134 430	48 859	51,3	
		Jun.	66	13 032	1 824	56 503	386 730	237 581	62 304	61,4	
		Jul.									
		Aug.									
		Sep.									
		Okt.									
		Nov.									
		Dez.									
27	Herstellung von elektrischen Ausrüstungen	2015	49	9 060	14 275	320 101	1 838 635	586 904	207 791	31,9	
		2020	43	8 377	12 325	318 218	1 776 986	656 424	311 378	36,9	
		2021	42	8 221	12 587	330 224	2 119 287	798 982	382 839	37,7	
		2022	44	8 997	13 552	379 603	2 503 746	882 961	424 980	35,3	
		2022									
		Jan.- Jun.	44	8 636	6 710	175 526	1 193 194	451 853	215 608	37,9	
		Jan.	43	8 554	1 154	27 610	194 945	73 189	36 596	37,5	
		Feb.	43	8 576	1 080	28 577	181 416	62 607	31 595	34,5	
		Mär.	44	8 709	1 190	28 441	222 397	89 197	38 124	40,1	
		Apr.	44	8 693	1 029	28 675	190 895	74 002	35 881	38,8	
		Mai	44	8 681	1 136	29 757	204 067	76 817	37 720	37,6	
		Jun.	43	8 602	1 120	32 466	199 475	76 040	35 692	38,1	
		Jul.	43	8 632	1 041	30 224	189 125	63 229	32 789	33,4	
		Aug.	45	8 895	1 122	31 407	202 244	79 668	37 517	39,4	
		Sep.	46	9 601	1 203	32 941	258 530	80 898	37 904	31,3	
		Okt.	46	9 666	1 143	31 822	225 892	69 154	34 433	30,6	
		Nov.	46	9 671	1 344	41 190	238 662	74 440	37 677	31,2	
		Dez.	46	9 678	989	36 492	196 099	63 719	29 052	32,5	
		2023									
		Jan.- Jun.	47	9 791	7 766	225 253	1 545 995	526 677	265 184	34,1	
		Jan.	46	9 688	1 361	37 830	254 834	89 823	45 198	35,2	
		Feb.	47	9 775	1 274	36 181	250 569	83 432	40 853	33,3	
Mär.	47	9 773	1 417	33 701	286 938	111 229	46 048	38,8			
Apr.	47	9 794	1 130	35 568	232 758	74 319	41 323	31,9			
Mai	47	9 832	1 233	38 496	217 990	72 284	42 659	33,2			
Jun.	47	9 882	1 352	43 475	302 906	95 590	49 102	31,6			
Jul.											
Aug.											
Sep.											
Okt.											
Nov.											
Dez.											

1) Durchschnitt der Monatsergebnisse

Noch: 3. Betriebe, Beschäftigte, geleistete Arbeitsstunden, Entgelte sowie Umsatz im Bergbau und Verarbeitenden Gewerbe nach Wirtschaftszweigen

WZ	Land Hauptgruppe Wirtschaftsabteilung	Jahr	Betriebe ¹⁾	Beschäftigte ¹⁾	Geleistete Arbeits- stunden	Entgelte	Umsatz			Export- quote	
							insgesamt	darunter			
								Ausland	darunter Eurozone		
											1000 EUR
Anzahl	Personen	1000 Std.			%						
28	Maschinenbau	2015	99	15 329	25 323	546 576	2 661 358	1 071 098	447 772	40,2	
		2020	99	15 801	24 161	585 978	2 789 007	1 234 377	616 795	44,3	
		2021	97	15 010	23 771	589 736	3 086 002	1 387 403	649 289	45,0	
		2022	101	15 936	24 834	650 855	3 582 592	1 614 424	716 732	45,1	
		2022									
		Jan.- Jun.	101	15 761	12 690	314 503	1 688 696	735 884	335 293	43,6	
		Jan.	99	15 607	2 174	49 833	249 364	113 600	54 716	45,6	
		Feb.	99	15 590	2 061	50 218	282 374	124 338	63 394	44,0	
		Mär.	100	15 762	2 266	54 475	294 393	121 172	54 438	41,2	
		Apr.	102	15 901	1 943	51 878	267 114	112 358	47 247	42,1	
		Mai	102	15 875	2 128	52 268	289 063	123 820	55 922	42,8	
		Jun.	102	15 830	2 117	55 832	306 388	140 596	59 575	45,9	
		Jul.	102	15 838	2 008	53 637	283 872	129 874	58 782	45,8	
		Aug.	102	16 096	2 109	52 437	304 675	139 072	56 967	45,6	
		Sep.	102	16 193	2 073	54 551	319 992	149 294	71 626	46,7	
		Okt.	101	16 191	1 939	53 924	281 762	132 480	59 532	47,0	
		Nov.	101	16 207	2 302	64 641	368 825	163 099	68 820	44,2	
		Dez.	101	16 141	1 712	57 161	334 771	164 720	65 712	49,2	
		2023									
		Jan.- Jun.	100	16 203	13 065	347 031	2 013 302	924 599	453 605	45,9	
		Jan.	99	16 064	2 295	57 652	289 281	127 114	58 763	43,9	
		Feb.	99	16 088	2 155	55 896	318 914	160 045	74 511	50,2	
		Mär.	100	16 169	2 360	58 012	388 585	172 046	79 072	44,3	
		Apr.	100	16 219	1 916	55 718	313 248	139 200	77 370	44,4	
		Mai	101	16 337	2 081	57 449	307 087	134 668	65 821	43,9	
		Jun.	101	16 342	2 257	62 303	396 187	191 527	98 068	48,3	
		Jul.									
		Aug.									
		Sep.									
		Okt.									
		Nov.									
		Dez.									
29	Herstellung von Kraftwagen und Kraftwagenteilen	2015	52	16 156	25 177	610 823	4 596 526	1 390 681	788 289	30,3	
		2020	50	14 703	20 528	587 451	3 654 887	1 187 035	639 317	32,5	
		2021	46	14 170	19 915	577 164	3 737 536	1 073 235	548 684	28,7	
		2022	44	12 426	18 026	556 329	3 724 324	1 004 280	561 397	27,0	
		2022									
		Jan.- Jun.	44	12 457	9 425	275 484	1 782 104	483 342	295 924	27,1	
		Jan.	42	12 301	1 649	42 376	254 552	55 092	30 591	21,6	
		Feb.	43	12 408	1 602	46 953	330 324	96 748	61 657	29,3	
		Mär.	44	12 533	1 614	41 948	285 152	74 237	40 965	26,0	
		Apr.	44	12 538	1 385	42 141	250 515	53 897	33 013	21,5	
		Mai	44	12 515	1 606	47 446	339 015	103 844	62 972	30,6	
		Jun.	44	12 448	1 569	54 620	322 546	99 524	66 727	30,9	
		Jul.	43	12 275	1 353	44 089	286 098	70 238	40 629	24,6	
		Aug.	44	12 379	1 451	42 171	313 244	79 779	46 512	25,5	
		Sep.	44	12 440	1 554	43 106	347 808	96 139	50 667	27,6	
		Okt.	44	12 439	1 451	44 806	316 616	80 327	35 031	25,4	
		Nov.	44	12 449	1 655	55 528	397 620	115 829	54 823	29,1	
		Dez.	44	12 384	1 137	51 145	280 836	78 626	37 810	28,0	
		2023									
		Jan.- Jun.	45	12 507	9 659	285 224	1 886 624	362 232	204 561	19,2	
		Jan.	43	12 311	1 647	47 349	279 529	50 357	28 589	18,0	
		Feb.	45	12 532	1 588	48 009	317 092	61 711	35 634	19,5	
		Mär.	45	12 537	1 727	43 410	348 117	66 518	36 372	19,1	
		Apr.	45	12 445	1 433	46 306	290 544	55 051	31 116	18,9	
		Mai	46	12 615	1 587	49 208	320 106	64 332	36 188	20,1	
		Jun.	46	12 602	1 677	50 942	331 238	64 262	36 661	19,4	
		Jul.									
		Aug.									
		Sep.									
		Okt.									
		Nov.									
		Dez.									

1) Durchschnitt der Monatsergebnisse

Noch: 3. Betriebe, Beschäftigte, geleistete Arbeitsstunden, Entgelte sowie Umsatz im Bergbau und Verarbeitenden Gewerbe nach Wirtschaftszweigen

WZ	Land Hauptgruppe Wirtschaftsabteilung	Jahr	Betriebe ¹⁾	Beschäftigte ¹⁾	Geleistete Arbeits- stunden	Entgelte	Umsatz			Export- quote	
							insgesamt	darunter			
								Ausland	darunter Eurozone		
Anzahl	Personen	1000 Std.	1000 EUR			%					
30	Sonstiger Fahrzeugbau	2015	2	
		2020	2	
		2021	2	
		2022	2	
		2022									
		Jan.- Jun.	2
		Jan.	2
		Feb.	2
		Mär.	2
		Apr.	2
		Mai	2
		Jun.	2
		Jul.	2
		Aug.	2
		Sep.	2
		Okt.	2
		Nov.	2
		Dez.	2
		2023									
		Jan.- Jun.	2
		Jan.	2
		Feb.	2
		Mär.	2
		Apr.	2
		Mai	2
		Jun.	2
		Jul.									
Aug.											
Sep.											
Okt.											
Nov.											
Dez.											
31	Herstellung von Möbeln	2015	15	1 793	2 932	45 363	258 187	26 904	.	10,4	
		2020	10	1 465	2 343	43 685	269 011	24 315	.	9,0	
		2021	9	1 366	2 282	42 064	295 472	38 804	.	13,1	
		2022	10	1 363	2 223	44 834	298 785	36 483	.	12,2	
		2022									
		Jan.- Jun.	10	1 363	1 175	21 906	161 714	21 137	.	13,1	
		Jan.	9	1 350	196	3 457	23 244	3 209	.	13,8	
		Feb.	9	1 345	189	3 435	27 824	3 484	.	12,5	
		Mär.	9	1 340	208	4 045	31 199	4 333	.	13,9	
		Apr.	10	1 370	188	3 512	24 974	3 234	.	13,0	
		Mai	10	1 375	193	3 550	25 224	3 258	.	12,9	
		Jun.	11	1 399	201	3 907	29 249	3 619	.	12,4	
		Jul.	11	1 389	163	3 623	22 171	2 648	.	11,9	
		Aug.	11	1 369	169	3 635	21 473	2 825	.	13,2	
		Sep.	11	1 365	183	3 715	23 232	3 033	.	13,1	
		Okt.	11	1 353	173	3 546	21 949	1 912	.	8,7	
		Nov.	11	1 353	200	4 518	24 335	2 008	.	8,3	
		Dez.	11	1 351	161	3 891	23 912	2 919	.	12,2	
		2023									
		Jan.- Jun.	9	1 270	1 084	23 445	158 719	18 974	.	12,0	
		Jan.	9	1 268	187	3 655	22 738	2 765	.	12,2	
		Feb.	9	1 269	181	3 669	27 690	3 258	.	11,8	
		Mär.	9	1 270	200	4 240	32 463	3 403	.	10,5	
		Apr.	9	1 269	162	3 802	23 789	3 245	.	13,6	
		Mai	9	1 268	175	3 958	25 852	3 024	.	11,7	
		Jun.	9	1 274	179	4 121	26 186	3 280	.	12,5	
		Jul.									
Aug.											
Sep.											
Okt.											
Nov.											
Dez.											

1) Durchschnitt der Monatsergebnisse

Noch: 3. Betriebe, Beschäftigte, geleistete Arbeitsstunden, Entgelte sowie Umsatz im Bergbau und Verarbeitenden Gewerbe nach Wirtschaftszweigen

WZ	Land Hauptgruppe Wirtschaftsabteilung	Jahr	Betriebe ¹⁾	Beschäftigte ¹⁾	Geleistete Arbeits- stunden	Entgelte	Umsatz			Export- quote	
							insgesamt	darunter			
								Ausland	darunter Eurozone		
											1000 EUR
Anzahl	Personen	1000 Std.			%						
32	Herstellung von sonstigen Waren	2015	29	4 238	6 845	151 608	734 425	410 613	104 385	55,9	
		2020	32	4 960	7 812	189 459	1 070 806	646 672	.	60,4	
		2021	31	4 907	7 859	198 593	1 244 470	857 722	.	68,9	
		2022	31	5 022	7 959	212 009	1 394 216	.	.	.	
		2022									
		Jan.- Jun.	31	4 970	4 021	99 054	681 637	501 841	.	.	73,6
		Jan.	31	4 923	700	15 791	109 222	82 645	.	.	75,7
		Feb.	31	4 938	643	16 315	103 336	75 359	.	.	72,9
		Mär.	31	4 992	719	17 116	108 439	73 584	.	.	67,9
		Apr.	31	4 969	620	16 012	84 687	57 806	.	.	68,3
		Mai	31	4 988	668	16 134	124 068	92 094	.	.	74,2
		Jun.	31	5 010	670	17 687	151 885	120 354	.	.	79,2
		Jul.	31	4 992	644	17 389	174 753
		Aug.	31	5 071	676	15 889	106 918
		Sep.	31	5 063	672	17 934	107 853
		Okt.	31	5 113	623	16 682	92 676
		Nov.	31	5 115	718	20 842	104 449
		Dez.	31	5 087	605	24 219	125 929
		2023									
		Jan.- Jun.	31	5 097	4 065	107 390	725 258	542 062	.	.	74,7
		Jan.	31	5 115	726	18 365	100 403	71 490	10 028	.	71,2
		Feb.	31	5 125	686	17 859	108 641	80 750	.	.	74,3
		Mär.	31	5 066	744	17 462	143 869	108 560	.	.	75,5
		Apr.	31	5 112	589	17 809	89 204	63 955	.	.	71,7
		Mai	31	5 088	634	17 481	117 077	85 427	.	.	73,0
		Jun.	31	5 073	686	18 414	166 064	131 880	.	.	79,4
		Jul.									
		Aug.									
		Sep.									
		Okt.									
		Nov.									
		Dez.									
33	Reparatur und Installation von Maschinen	2015	20	3 988	6 848	143 064	801 613	.	.	.	
		2020	17	3 413	5 656	130 874	
		2021	16	3 278	5 240	131 341	
		2022	18	3 741	6 200	161 433	874 691	.	.	.	
		2022									
		Jan.- Jun.	18	3 700	3 059	79 675	371 869	.	.	.	
		Jan.	17	3 682	504	12 248	44 438	.	.	.	
		Feb.	17	3 671	490	11 915	45 343	.	.	.	
		Mär.	17	3 672	542	14 580	78 218	.	.	.	
		Apr.	18	3 744	479	13 742	52 460	.	.	.	
		Mai	18	3 723	527	13 924	85 729	.	.	.	
		Jun.	18	3 706	516	13 265	65 681	.	.	.	
		Jul.	18	3 702	510	13 086	84 679	.	.	.	
		Aug.	18	3 771	536	13 014	67 662	.	.	.	
		Sep.	18	3 816	532	13 144	91 933	.	.	.	
		Okt.	18	3 812	499	13 390	66 075	.	.	.	
		Nov.	18	3 799	576	15 563	85 554	.	.	.	
		Dez.	18	3 794	488	13 562	106 918	.	.	.	
		2023									
		Jan.- Jun.	18	3 863	3 287	88 194	507 542	.	.	.	
Jan.	18	3 810	566	14 138	83 341	.	.	.			
Feb.	18	3 822	526	14 420	104 355	.	.	.			
Mär.	18	3 856	603	14 333	93 870	.	.	.			
Apr.	18	3 856	484	14 282	66 754	.	.	.			
Mai	18	3 869	528	15 413	66 499	.	.	.			
Jun.	19	3 962	582	15 607	92 723	.	.	.			
Jul.											
Aug.											
Sep.											
Okt.											
Nov.											
Dez.											

1) Durchschnitt der Monatsergebnisse

