



STATISTISCHER BERICHT

EI - m 2/22

Bergbau und Verarbeitendes Gewerbe in Thüringen Januar 2021 – Februar 2022 nach Wirtschaftszweigen

Bestell-Nr. 05 101

Zeichenerklärung

- nichts vorhanden (genau Null)
- 0 weniger als die Hälfte von 1 in der letzten besetzten Stelle, jedoch mehr als nichts
- . Zahlenwert unbekannt oder geheim zu halten
- ... Zahlenwert lag bei Redaktionsschluss noch nicht vor
- x Tabellenfach gesperrt, weil Aussage nicht sinnvoll
- p vorläufige Zahl
- r berichtigte Zahl
- / Zahlenwert nicht sicher genug
- () Aussagewert eingeschränkt

Anmerkung: Abweichungen in den Summen, auch im Vergleich zu anderen Veröffentlichungen, erklären sich aus dem Runden von Einzelwerten.

Herausgeber:

Thüringer Landesamt für Statistik

Europaplatz 3, 99091 Erfurt

Postfach 90 01 63, 99104 Erfurt

Telefon: 0361 57331-9642

Telefax: 0361 57331-9699

Internet: statistik.thueringen.de

E-Mail: auskunft@statistik.thueringen.de

Auskunft erteilt:

Referat: Verarbeitendes Gewerbe, Baugewerbe,
Bautätigkeit, Energie, Handwerk,
Abfallwirtschaft, Umwelt

Telefon: 0361 57334-3251

Herausgegeben im Mai 2022

Heft-Nr.: 81/22

Preis: 5,00 Euro

© Thüringer Landesamt für Statistik, Erfurt, 2022

Vervielfältigung und Verbreitung, auch auszugsweise, mit Quellenangabe gestattet.

Inhaltsverzeichnis

	Seite
Vorbemerkungen	2
Überblick zur aktuellen Wirtschaftslage im Bergbau und Verarbeitenden Gewerbe in Thüringen im Februar 2022	4
Grafiken	
1. Entwicklung von Auftragseingang, Umsatz und Beschäftigten im Bergbau und Verarbeitenden Gewerbe	6
2. Umsatz der Hauptgruppen Februar 2021/2022	7
3. Umsatz insgesamt Januar 2021 bis Februar 2022	7
4. Volumenindex Auftragseingang Januar 2021 bis Februar 2022	8
5. Beschäftigte insgesamt Januar 2021 bis Februar 2022 und Veränderung zum Vorjahresmonat	8
6. Entgelte je Beschäftigten Januar 2021 bis Februar 2022	9
7. Umsatz je Beschäftigten Januar 2021 bis Februar 2022	9
Tabellen	
1. Betriebe, Beschäftigte, geleistete Arbeitsstunden, Entgelte sowie Umsatz im Bergbau und Verarbeitenden Gewerbe vom 1.1.2022 bis 28.2.2022 nach Wirtschaftszweigen	10
2. Ausgewählte Maßzahlen im Bergbau und Verarbeitenden Gewerbe für den Monat Februar 2022 nach Wirtschaftszweigen	11
3. Betriebe, Beschäftigte, geleistete Arbeitsstunden, Entgelte sowie Umsatz im Bergbau und Verarbeitenden Gewerbe nach Wirtschaftszweigen	12

Vorbemerkungen

Ziel der Statistik

Die Monatsberichte im Bergbau und Verarbeitenden Gewerbe stellen kurzfristig Daten über die konjunkturelle Entwicklung dieses Wirtschaftskreises in wirtschaftssystematischer und regionaler Gliederung zur Verfügung. Die Ergebnisse der Statistik sind ein wichtiges Material für die Arbeiten der gesetzgebenden Körperschaften, der Bundes- und Landesregierungen, der Verbände, Kammern sowie sonstigen Institutionen. Sie bilden eine unentbehrliche Grundlage für zahlreiche wirtschaftspolitische Entscheidungen und sind Ausgangsdaten für die Statistik der Europäischen Union.

Rechtsgrundlage

Die Statistiken im Bergbau und Verarbeitenden Gewerbe sind angeordnet durch das Gesetz über die Statistik im Produzierenden Gewerbe (ProdGewStatG) in Verbindung mit dem Gesetz über die Statistik für Bundeszwecke (Bundesstatistikgesetz - BStatG), in der jeweils aktuell gültigen Fassung.

Monatsbericht für Betriebe im Bergbau und Verarbeitenden Gewerbe

Der Berichtskreis des Monatsberichts umfasst die produzierenden Betriebe mit 50 und mehr Beschäftigten von Unternehmen des Bergbaus und Verarbeitenden Gewerbes sowie von Unternehmen anderer Wirtschaftszweige (jeweils einschließlich Handwerk) – ohne Baubetriebe und Betriebe der Energie- und Wasserversorgung.

Methodische Hinweise

Die in diesem Statistischen Bericht veröffentlichten Daten haben ihren Ursprung im "Monatsbericht für Betriebe im Bergbau und Verarbeitenden Gewerbe".

Bei Betrieben werden die Merkmale "Umsatz" und "Beschäftigte" nach fachlichen Betriebsteilen erhoben und sowohl für Betriebe als auch für fachliche Betriebsteile aufbereitet. Die in der Veröffentlichung nachgewiesenen Merkmale werden nur für den gesamten Betrieb (einschließlich der baugewerblichen und sonstigen Betriebsteile) dargestellt.

Beim Nachweis nach hauptbeteiligten Wirtschaftszweigen werden wie im vorliegenden Bericht alle Angaben eines kombinierten Betriebes (örtliche Einheit mit Betriebsteilen in mehreren Wirtschaftszweigen der WZ 2008) unter dem Wirtschaftszweig ausgewiesen, bei dem der Schwerpunkt des Betriebes liegt.

Durch Neugründungen, Umprofilierung sowie Betriebsstilllegungen ergibt sich in der Festlegung des Berichtskreises keine Konstanz. Durch eine Jahreskorrektur werden durch die Einbeziehung von Nachmeldungen der Betriebe die endgültigen Werte für das Vorjahr ermittelt. Dadurch weichen die bereits im Vorjahr veröffentlichten Werte von den in diesem Bericht veröffentlichten Werten ab. Die Ergebnisse des laufenden Jahres tragen deshalb vorbehaltlich der Jahreskorrektur vorläufigen Charakter.

Ausgewiesene Entwicklungen sind nicht preis-, saison- und kalenderbereinigt. Die beim Auf- und Abrunden von Zahlen entstehenden Differenzen werden nicht ausgeglichen, so dass Abweichungen in den Summen zu den Einzelwerten auftreten können.

Definitionen

Betriebe

Betriebe sind örtlich getrennte Niederlassungen einschließlich der zugehörigen und in der Nähe liegenden Verwaltungs-, Reparatur-, Montage- und Hilfsbetriebe.

Beschäftigte

Zu den Beschäftigten (tätige Personen) zählen alle Personen, die am Ende des Monats bzw. zu einem bestimmten Stichtag in einem arbeitsrechtlichen Verhältnis zum Betrieb bzw. Unternehmen stehen. Des Weiteren gehören dazu tätige Inhaber und Mitinhaber, kaufmännisch, technisch und gewerblich Auszubildende sowie unbezahlt mithelfende Familienangehörige, soweit sie mindestens ein Drittel der üblichen Arbeitszeit bzw. mindestens 55 Stunden im Monat im Betrieb tätig sind.

Geleistete Arbeitsstunden

Geleistete Arbeitsstunden sind die tatsächlich geleisteten (nicht die bezahlten) Stunden aller tätigen Personen (einschließlich Heimarbeiter). Einzubeziehen sind auch geleistete Über-, Nacht-, Sonntags- und Feiertagsstunden.

Nicht einzubeziehen sind alle ausgefallenen Arbeitsstunden (z.B. Ausfälle wegen gesetzlichen Urlaubs oder Arbeitsbefreiung, tariflich vereinbarte Ruhezeiten, wegen Krankheit oder Betriebsunfällen sowie als Folge von Material-, Brennstoff- und Energiemangel, Absatzstockung, Kurzarbeit, Betriebsferien, Streiks, Aussperrungen), geleistete Stunden der Leiharbeiter, geleistete Stunden von unbezahlt mithelfenden Familienangehörigen, Arbeitsstunden von Montage- und Reparaturarbeiten von Beauftragten anderer Betriebe bzw. Unternehmen und in einem anderen Unternehmen geleistete Stunden der eigenen Mitarbeiter.

Entgelte

Als Entgelte (Bruttolohn und Bruttogehalt) gilt die Summe der Bruttobezüge (Bar- und Sachbezüge ohne jeden Abzug) der Beschäftigten, einschließlich Lohn- und Gehaltszuschläge (auch Gratifikationen, Erfindergelder sowie Provisionen, Tantiemen usw.) jedoch ohne Arbeitgeberanteile zur Sozialversicherung, Aufwendungen für die betriebliche Alters-, Invaliditäts- und Hinterbliebenenversorgung, allgemeine Aufwendungen und Vergütungen, die als Spesenersatz anzusehen sind, gezahltes Vorruhestandsgeld, geleistete Zuschüsse der Bundesagentur für Arbeit (z.B. Kurzarbeitergeld) und Leistungen nach dem Arbeitsteilzeitgesetz.

Umsatz

Der Umsatz umfasst den Gesamtumsatz aus Eigenerzeugung einschließlich Umsatz aus Verkauf von Energie, Nebenerzeugnissen und verkaufsfähigen Produktionsrückständen sowie den Umsatz aus sonstigen Betriebsteilen, so z.B. baugewerblichen Umsatz und Umsatz aus Handelsware, aus Vermietungen und Verpachtungen von betrieblichen Anlagen und Einrichtungen, aus Lizenzverträgen u.Ä. Als Umsatz gilt die Summe der Rechnungsendbeträge (ohne Umsatzsteuer) einschließlich etwa darin enthaltener Verbrauchsteuern sowie der Kosten für Fracht, Transportversicherung und Spesen, auch wenn diese gesondert in Rechnung gestellt werden.

Inlandsumsatz

Der Inlandsumsatz ist der Umsatz mit Empfängern im Bundesgebiet sowie mit den im Bundesgebiet stationierten ausländischen Streitkräften.

Auslandsumsatz

Der Auslandsumsatz umfasst die direkten Lieferungen und Leistungen an Empfänger, die im Ausland ansässig sind, sowie Lieferungen an Exporteure, die die bestellten Waren ohne Be- und Verarbeitung in das Ausland ausführen. Auslandsumsätze sind von der Umsatzsteuer (Mehrwertsteuer) befreit.

Auslandsumsatz in die Eurozone

Als Umsatz mit dem zur Eurozone gehörenden Ausland gilt der Umsatz mit den Staaten des Eurogebietes: Belgien, Estland, Finnland, Frankreich, Griechenland, Irland, Italien, Lettland, Litauen, Luxemburg, Malta, den Niederlanden, Österreich, Portugal, Slowakei, Slowenien, Spanien und Zypern.

Exportquote

Anteil des Auslandsumsatzes am Umsatz insgesamt

Auftragseingang

Als Auftragseingang gilt die Summe der Werte aller im Berichtsmonat vom Betrieb bzw. Unternehmen fest akzeptierten Aufträge auf Lieferungen selbst hergestellter oder in Lohnarbeit von anderen in- oder ausländischen Firmen produzierten Erzeugnisse ohne Mehrwertsteuer und abzüglich gewährter Rabatte. In einigen Klassen der WZ 2008 werden keine Auftragseingänge erfasst (z.B. im Ernährungsgewerbe).

Index des Auftragseinganges

Der Index des Auftragseingangs wird für ausgewählte Wirtschaftszweige des Verarbeitenden Gewerbes berechnet. Es handelt sich um einen Volumenindex für fachliche Betriebsteile auf Basis des Jahres 2010, dargestellt als Durchschnitt der Monatsindizes.

Systematiken

Die Darstellung aller Ergebnisse erfolgt in der Gliederung der "Klassifikation der Wirtschaftszweige, Ausgabe 2008" (WZ 2008). Die WZ 2008 basiert auf der statistischen Systematik der Wirtschaftszweige in der Europäischen Gemeinschaft (NACE Rev. 2), die ihrerseits auf der Internationalen Systematik der Wirtschaftszweige (ISIC Rev. 4) der Vereinten Nationen aufbaut.

Abkürzungen

a.n.g. anderweitig nicht genannt
MD Monatsdurchschnitt
H.v. Herstellung von
u.s.E. und sonstigen Erzeugnissen

Überblick zur aktuellen Wirtschaftslage im Bergbau und Verarbeitenden Gewerbe in Thüringen im Februar 2022

Im Monat Februar 2022 wurde von 803 Betrieben (Vorjahresmonat 809 Betriebe) Auskunft zum Monatsbericht im Bergbau und Verarbeitenden Gewerbe gegeben. Die Anzahl sank zum Februar 2021 um 6 Betriebe.

Der Umsatz im Bergbau und Verarbeitenden Gewerbe in den Thüringer Industriebetrieben mit 50 und mehr Beschäftigten erreichte im Monat Februar 2022 ein Volumen von 2,9 Milliarden EUR. Zum Vorjahresmonat stieg der Umsatz, um 13,0 Prozent bzw. 329 Millionen EUR.

Entwicklung des Umsatzes der Hauptgruppen im Monat Februar 2022 gegenüber dem Vormonat, dem Vorjahresmonat und dem Vorjahreszeitraum:

Hauptgruppe	Veränderung des Umsatzes in Prozent zum		
	Vormonat	Vorjahresmonat	Vorjahreszeitraum
Vorleistungsgüterproduzenten	1,0	23,5	25,4
Investitionsgüterproduzenten	11,5	3,8	3,9
Gebrauchsgüterproduzenten	4,2	14,5	17,2
Verbrauchsgüterproduzenten	2,9	2,8	7,7
Bergbau / Verarbeitendes Gewerbe insgesamt	4,5	13,0	15,0

Nachfolgend werden die Ergebnisse der Entwicklung des arbeitstäglichen Umsatzes sowie ausgewählte absolute Produktivitätszahlen dargestellt:

Jahr Monat	Umsatz			
	je Arbeitstag	je Arbeitsstunde	je Beschäftigten	
	1000 EUR	EUR		
absoluter Wert				
2020	Dezember	109 109	149	16 927
2021	Januar	117 028	126	16 702
	Februar	126 787	138	18 025
2022	Dezember	116 352	168	18 902
	Januar	130 572	144	19 391
	Februar	143 227	156	20 190
Veränderung in Prozent				
	Vormonat	9,7	8,3	4,1
	Vorjahresmonat	13,0	13,0	12,0
	Vorjahreszeitraum	12,2	13,2	14,0

In das Ausland wurden im Februar 2022 Umsätze in Höhe von 1,1 Milliarden EUR getätigt. Das realisierte Monatsergebnis lag um 15,1 Prozent bzw. 139 Millionen EUR über dem Wert des Vorjahresmonats.

Mit 563 Millionen EUR wurden im Berichtsmonat 53,1 Prozent der Exporte Thüringens in die Länder der Eurozone ausgeführt. Der Anteil der Ausfuhren in die Länder außerhalb der Eurozone betrug 498 Millionen EUR bzw. 46,9 Prozent. Im Februar 2022 sind die Exporte in die Nichteurozone im Vergleich zum Vorjahresmonat um 15,8 Prozent bzw. 68 Millionen EUR gestiegen.

Im Inland wurden im Februar 2022 Waren im Wert von 1,8 Milliarden EUR abgesetzt, 11,7 Prozent bzw. 189 Millionen EUR mehr als im Vorjahresmonat.

Der Volumenindex des Auftragseinganges betrug im Monat Februar 121,4 Prozent (Basis: MD 2015 = 100). Gegenüber dem gleichen Vorjahresmonat stieg er um 7,7 Prozent. Der Index im Monat Februar für den Auftragseingang aus dem Ausland betrug 146,8 Prozent. Gegenüber dem gleichen Vorjahresmonat stieg er um 8,0 Prozent.

Beim Index des Auftragseingangs der Hauptgruppen wurden folgende vorläufige Ergebnisse erreicht:

Hauptgruppe	Februar 2022		Monatsdurchschnitt Januar bis Januar 2022		Veränderung in % zum Vorjahresmonat	
	insgesamt	Ausland	insgesamt	Ausland	insgesamt	Ausland
Vorleistungsgüterproduzenten	119,5	136,1	124,0	142,6	8,3	11,0
Investitionsgüterproduzenten	123,1	154,0	115,9	144,3	12,0	18,5
Gebrauchsgüterproduzenten	116,5	158,0	156,1	292,5	- 28,0	- 48,2
Verbrauchsgüterproduzenten	130,9	156,0	136,3	165,9	12,1	30,1
Verarbeitendes Gewerbe insgesamt	121,4	146,8	121,7	152,0	7,7	8,0

Die Anzahl der Beschäftigten im Bergbau und Verarbeitenden Gewerbe (Betriebe mit 50 und mehr Beschäftigten) betrug 141 878 Personen. Das waren gegenüber dem Vorjahresmonat 1 202 Personen weniger.

Im Monat Februar 2022 wurden 18 Millionen geleistete Arbeitsstunden ermittelt. Das entspricht dem Wert aus dem Vorjahresmonat. Die durchschnittlich geleistete Arbeitszeit je Beschäftigten und je Arbeitstag betrug 6,5 Stunden und lag damit auf dem Niveau des Vorjahresmonats.

An Entgelten (Bruttolohn und Brutto Gehalt) wurden im Februar 2022 insgesamt 445 Millionen EUR gezahlt. Das entspricht gemessen am Umsatz einem Anteil von 15,5 Prozent. Im Vergleich zum Vorjahresmonat stiegen die Entgelte in diesem Zeitraum um 7,7 Prozent bzw. rund 32 Millionen EUR.

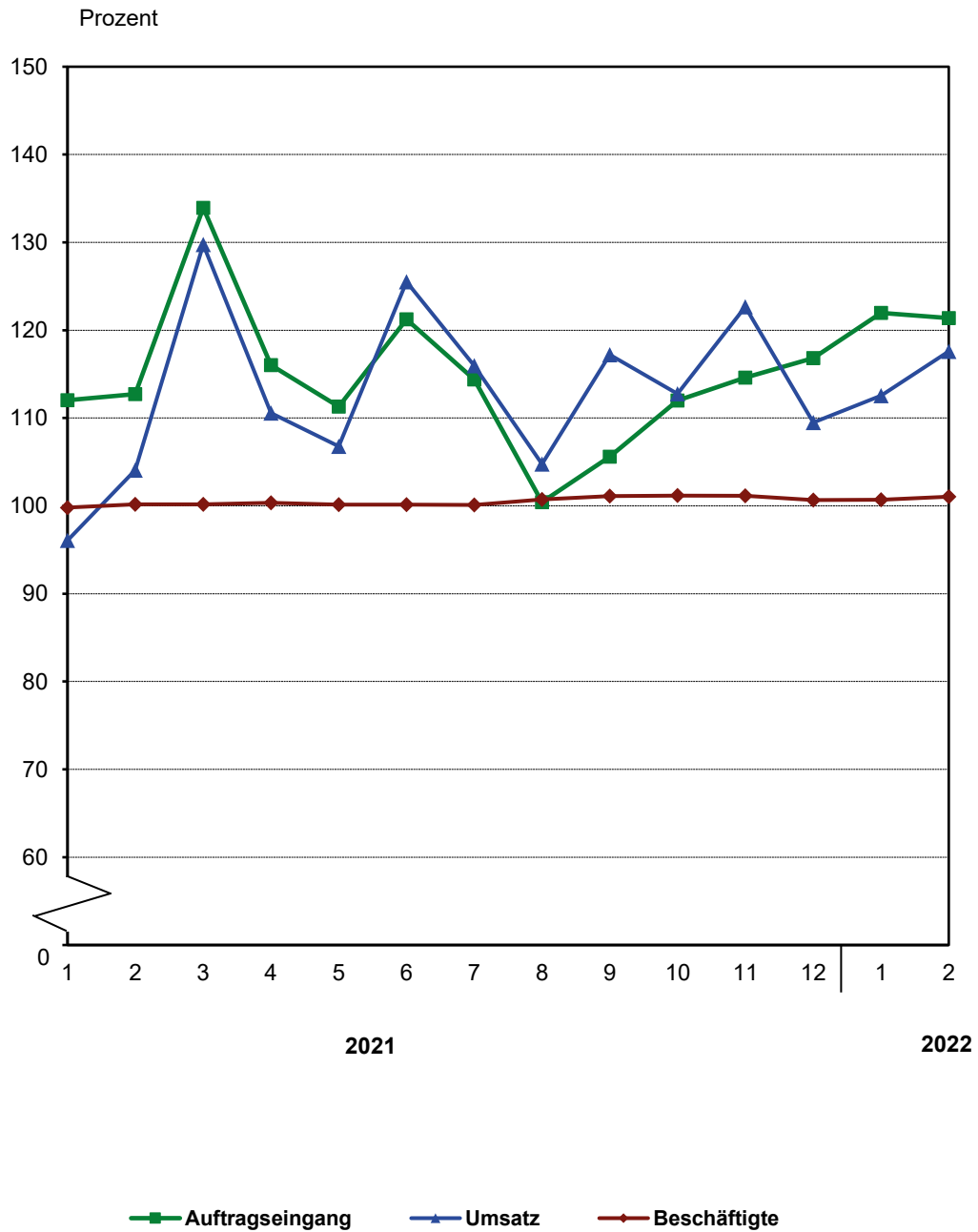
Im Monatsdurchschnitt wurden pro Beschäftigten folgende Entgelte gezahlt:

Jahr Monat		Entgelte je Beschäftigten
absoluter Wert in EUR		
2021	Januar	2 977
	Februar	2 938
2022	Januar	3 083
	Februar	3 139
Veränderung in Prozent		
Vormonat		1,8
Vorjahresmonat		6,8
Vorjahreszeitraum		5,2

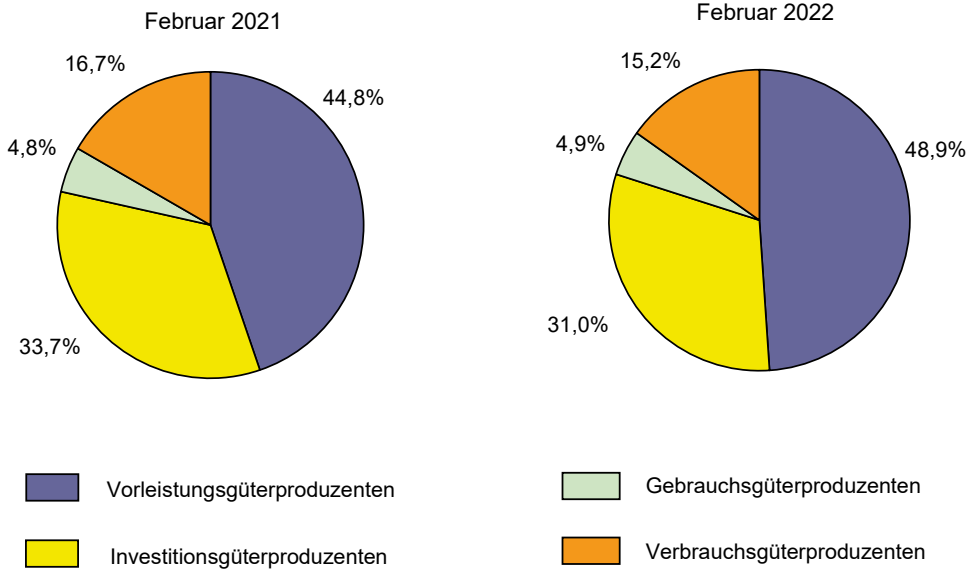
(Enthält der vorliegende Text zur dargestellten Entwicklung keine Hinweise, sind alle Angaben nicht preis-, saison- und kalenderbereinigt.)

1. Entwicklung von Auftragseingang, Umsatz und Beschäftigten im Bergbau und Verarbeitenden Gewerbe

Basis MD 2015 = 100

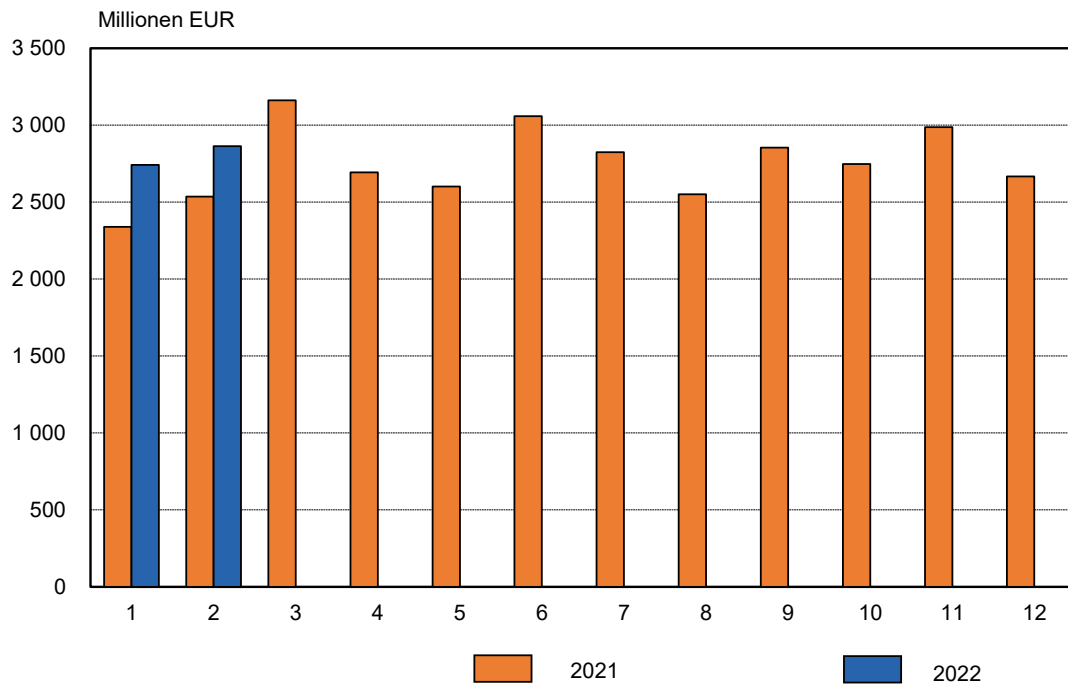


2. Umsatz der Hauptgruppen Februar 2021/2022
Basis: Umsatz insgesamt



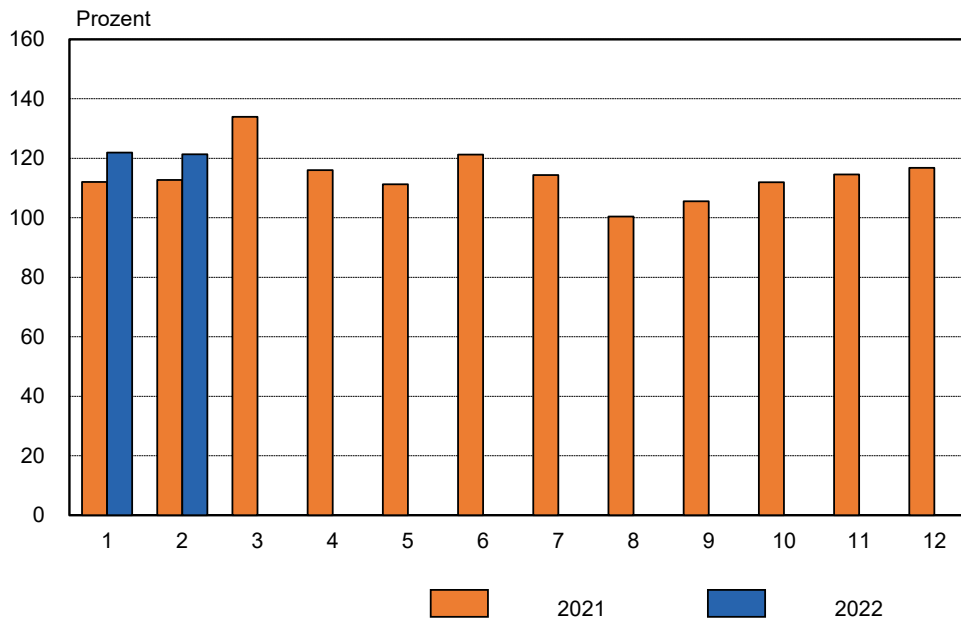
Thüringer Landesamt für Statistik

3. Umsatz insgesamt
Januar 2021 bis Februar 2022

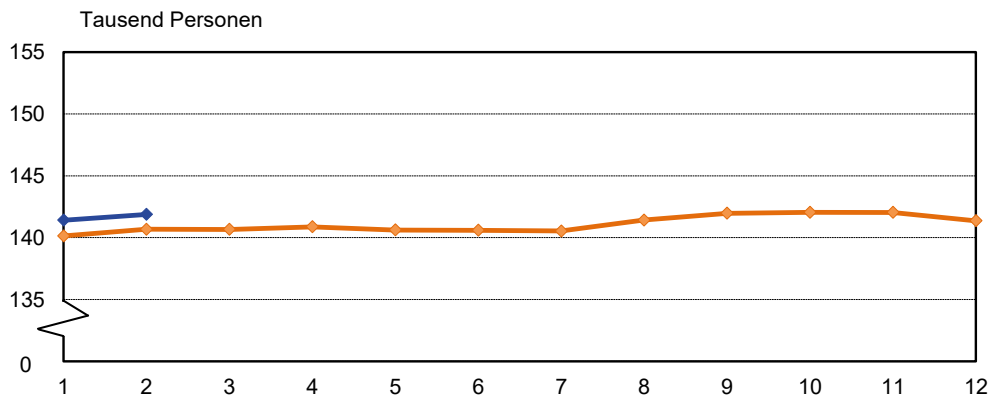


Thüringer Landesamt für Statistik

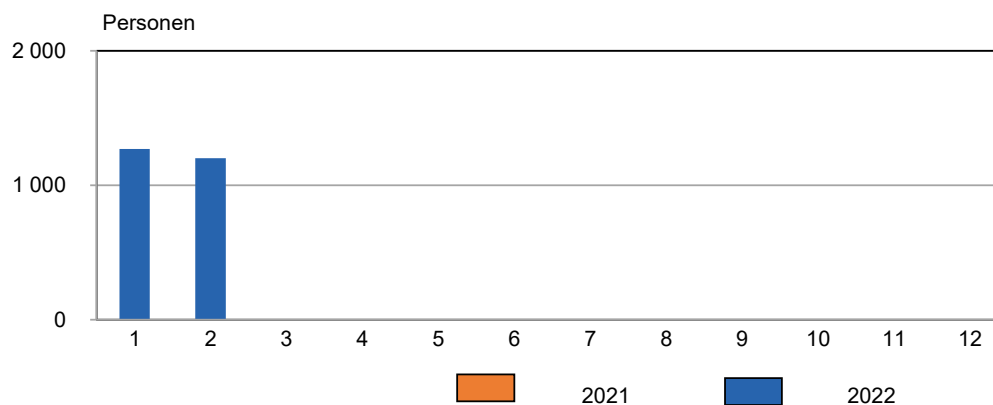
4. Volumenindex Auftragseingang Januar 2021 bis Februar 2022 Basis MD 2015 = 100



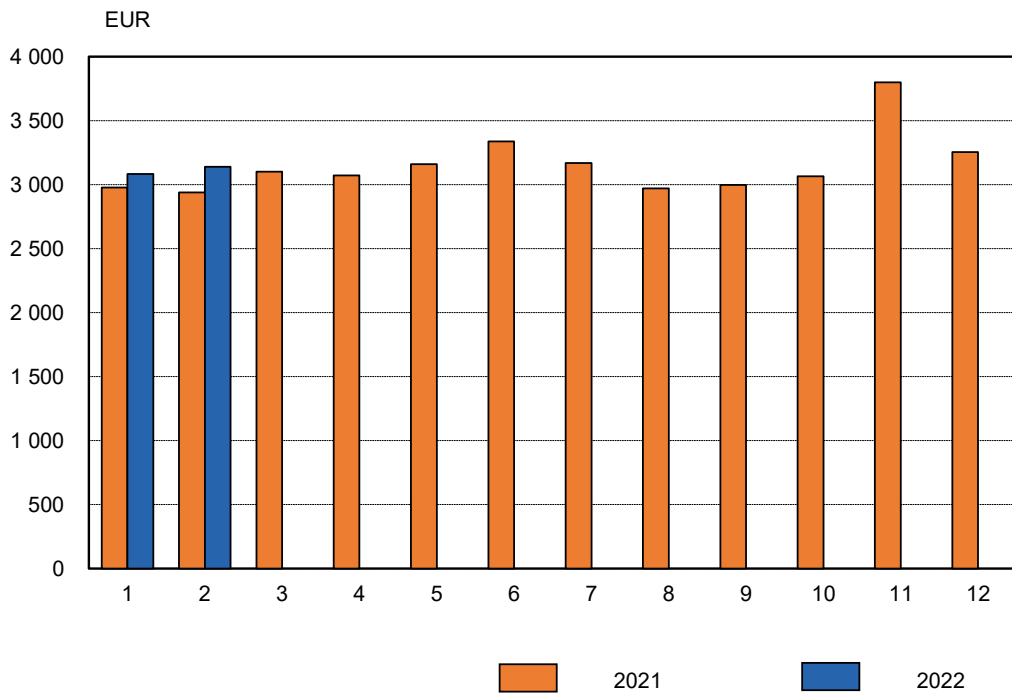
5. Beschäftigte insgesamt Januar 2021 bis Februar 2022



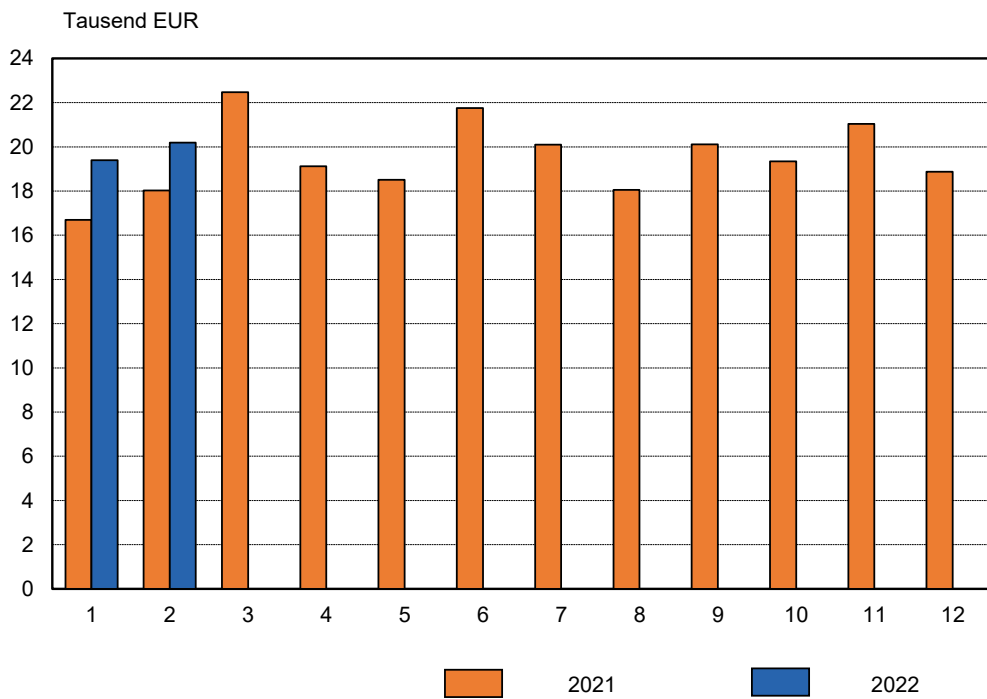
und Veränderung zum Vorjahresmonat



6. Entgelte je Beschäftigten Januar 2021 bis Februar 2022



7. Umsatz je Beschäftigten Januar 2021 bis Februar 2022



1. Betriebe, Beschäftigte, geleistete Arbeitsstunden, Entgelte sowie Umsatz im Bergbau und Verarbeitenden Gewerbe vom 1.1.2022 bis 28.2.2022 nach Wirtschaftszweigen

WZ	Land Hauptgruppe Wirtschaftsabteilung	Betriebe ¹⁾	Beschäftigte ¹⁾	Geleistete Arbeits- stunden	Entgelte	Umsatz			
						insgesamt	davon		
							Inland	Ausland	darunter Eurozone
Anzahl	Personen	1000 Std.	1000 EUR						
B,C	Thüringen	802	141 643	37 515	881 233	5 606 540	3 531 829	2 074 711	1 100 886
	davon								
.	Vorleistungsgüterproduzenten	401	67 782	17 970	422 626	2 789 854	1 770 634	1 019 220	598 702
.	Investitionsgüterproduzenten	243	43 209	11 457	290 512	1 685 123	984 789	700 334	325 376
.	Gebrauchsgüterproduzenten	31	6 747	1 884	53 507	274 921	114 202	160 719	54 820
.	Verbrauchsgüterproduzenten	128	23 906	6 203	114 586	856 642	662 205	194 438	121 988
B	Bergbau und Gewinnung von Steinen und Erden	3	429	142	2 723	8 328	.	.	.
5	Kohlenbergbau	-	-	-	-	-	-	-	-
6	Gewinnung von Erdöl und Erdgas	-	-	-	-	-	-	-	-
7	Erzbergbau	-	-	-	-	-	-	-	-
8	Gewinnung von Steinen und Erden, sonstiger Bergbau	3	429	142	2 723	8 328	.	.	.
9	Erbringung von Dienstleistungen für den Bergbau und für die Gewinnung von Steinen und Erden	-	-	-	-	-	-	-	-
C	Verarbeitendes Gewerbe	799	141 214	37 373	878 510	5 598 212	.	.	.
10	Herstellung von Nahrungs- und Futtermitteln	87	17 427	4 511	75 858	635 725	523 710	112 016	78 768
11	Getränkeherstellung	6	767	191	4 918	53 912	.	.	.
12	Tabakverarbeitung	1
13	Herstellung von Textilien	10	1 225	328	6 504	43 035	16 496	26 539	19 808
14	Herstellung von Bekleidung	-	-	-	-	-	-	-	-
15	Herstellung von Leder, Lederwaren und Schuhen	1
16	Herstellung von Holz-, Flecht-, Korb- und Korkwaren (ohne Möbel)	13	3 033	792	18 394	149 710	93 484	56 226	22 451
17	Herstellung von Papier, Pappe und Waren daraus	16	3 296	871	20 992	214 782	146 100	68 681	53 246
18	Herstellung von Druckerzeugnissen; Vervielfältigung von bespielten Ton-, Bild- und Datenträgern	13	1 911	506	10 087	58 944	51 691	7 253	5 760
19	Kokerei und Mineralölverarbeitung	-	-	-	-	-	-	-	-
20	Herstellung von chemischen Erzeugnissen	25	3 829	1 004	30 981	195 197	87 585	107 613	47 668
21	Herstellung von pharmazeutischen Erzeugnissen	7	1 560	425	12 321	52 900	12 495	40 405	.
22	Herstellung von Gummi- und Kunststoffwaren	98	14 916	4 031	82 945	508 718	318 145	190 573	106 335
23	Herstellung von Glas und Glaswaren, Keramik, Verarbeitung von Steinen und Erden	56	7 596	1 994	46 070	230 226	152 409	77 817	36 465
24	Metallerzeugung und -bearbeitung	19	5 766	1 432	38 437	396 849	248 844	148 005	119 748
25	Herstellung von Metallerzeugnissen	138	20 610	5 471	125 677	706 963	482 742	224 222	138 738
26	Herstellung von Datenverarbeitungsgeräten, elektronischen und optischen Erzeugnissen	66	12 219	3 375	94 504	478 352	235 367	242 985	89 379
27	Herstellung von elektrischen Ausrüstungen	43	8 563	2 236	56 299	377 687	241 029	136 658	69 321
28	Maschinenbau	99	15 620	4 169	99 711	529 747	292 018	237 729	115 604
29	Herstellung von Kraftwagen und Kraftwagenteilen	43	12 353	3 174	88 763	570 752	424 755	145 996	88 567
30	Sonstiger Fahrzeugbau	2
31	Herstellung von Möbeln	9	1 352	384	7 224	50 905	43 370	7 535	.
32	Herstellung von sonstigen Waren	31	4 951	1 339	31 949	225 109	56 497	168 613	23 388
33	Reparatur und Installation von Maschinen und Ausrüstungen	17	3 677	993	24 125	89 152	.	.	.

1) Durchschnitt der Monatsergebnisse

**2. Ausgewählte Maßzahlen im Bergbau und Verarbeitenden Gewerbe
für den Monat Februar 2022 nach Wirtschaftszweigen**

WZ	Land Hauptgruppe Wirtschaftsabteilung	Beschäftigte je Betrieb	Geleistete Arbeitsstunden je Beschäftigten	Entgelte je Beschäftigten	Umsatz je Beschäftigten	Anteil Entgelte am Umsatz	Exportquote	Umsatz je geleistete Arbeitsstunde
		Personen	Stunden	EUR	EUR	%	EUR	
B,C	Thüringen	177	130	3 139	20 190	15,5	37,0	156
.	davon							
.	Vorleistungsgüterproduzenten	169	130	3 128	20 638	15,2	36,1	159
.	Investitionsgüterproduzenten	178	130	3 422	20 531	16,7	42,3	158
.	Gebrauchsgüterproduzenten	218	137	4 089	20 798	19,7	58,3	152
.	Verbrauchsgüterproduzenten	187	128	2 388	18 132	13,2	22,5	142
B	Bergbau und Gewinnung von Steinen und Erden	142	164	3 138	10 101	31,1	.	62
5	Kohlenbergbau	-	-	-	-	-	-	-
6	Gewinnung von Erdöl und Erdgas	-	-	-	-	-	-	-
7	Erzbergbau	-	-	-	-	-	-	-
8	Gewinnung von Steinen und Erden, sonstiger Bergbau	142	164	3 138	10 101	31,1	.	62
9	Erbringung von Dienstleistungen für den Bergbau und für die Gewinnung von Steinen und Erden	-	-	-	-	-	-	-
C	Verarbeitendes Gewerbe	177	130	3 139	20 220	15,5	.	156
10	Herstellung von Nahrungs- und Futtermitteln	201	127	2 179	18 628	11,7	17,9	146
11	Getränkeherstellung	128	119	3 180	35 630	8,9	.	299
12	Tabakverarbeitung
13	Herstellung von Textilien	123	131	2 664	17 982	14,8	61,2	137
14	Herstellung von Bekleidung	-	-	-	-	-	-	-
15	Herstellung von Leder, Lederwaren und Schuhen
16	Herstellung von Holz-, Flecht-, Korb- und Korkwaren (ohne Möbel)	234	127	3 016	24 398	12,4	36,0	191
17	Herstellung von Papier, Pappe und Waren daraus	206	126	3 120	32 038	9,7	31,8	255
18	Herstellung von Druckerzeugnissen; Vervielfältigung von bespielten Ton-, Bild- und Datenträgern	147	129	2 613	15 244	17,1	11,0	118
19	Kokerei und Mineralölverarbeitung	-	-	-	-	-	-	-
20	Herstellung von chemischen Erzeugnissen	153	129	3 992	25 883	15,4	56,2	201
21	Herstellung von pharmazeutischen Erzeugnissen	224	136	3 885	16 138	24,1	76,1	118
22	Herstellung von Gummi- und Kunststoffwaren	153	133	2 751	17 333	15,9	37,6	130
23	Herstellung von Glas und Glaswaren, Keramik, Verarbeitung von Steinen und Erden	135	129	3 028	16 122	18,8	33,5	125
24	Metallerzeugung und -bearbeitung	304	121	3 362	32 948	10,2	35,7	273
25	Herstellung von Metallerzeugnissen	149	130	3 110	17 543	17,7	32,1	134
26	Herstellung von Datenverarbeitungsgeräten, elektronischen und optischen Erzeugnissen	185	135	3 890	19 205	20,3	53,1	142
27	Herstellung von elektrischen Ausrüstungen	199	126	3 334	21 127	15,8	34,6	168
28	Maschinenbau	158	131	3 200	18 092	17,7	44,4	138
29	Herstellung von Kraftwagen und Kraftwagenteilen	288	127	3 818	26 089	14,6	29,3	205
30	Sonstiger Fahrzeugbau
31	Herstellung von Möbeln	150	141	2 660	20 061	13,3	13,9	143
32	Herstellung von sonstigen Waren	159	130	3 267	21 899	14,9	74,0	169
33	Reparatur und Installation von Maschinen und Ausrüstungen	216	133	3 246	12 352	26,3	.	93

3. Betriebe, Beschäftigte, geleistete Arbeitsstunden, Entgelte sowie Umsatz im Bergbau und Verarbeitenden Gewerbe nach Wirtschaftszweigen

WZ	Land Hauptgruppe Wirtschaftsabteilung	Jahr	Betriebe ¹⁾	Beschäftigte ¹⁾	Geleistete Arbeits- stunden	Entgelte	Umsatz			Export- quote		
							insgesamt	darunter				
								Ausland	darunter Eurozone			
			Anzahl	Personen	1000 Std.	1000 EUR			%			
B,C	Thüringen	2005	824	115 082	189 327	2 955 304	20 975 426	6 786 815	4 378 348	32,4		
		2006	833	116 777	194 164	3 079 251	23 020 933	7 545 322	4 902 229	32,8		
		2007	853	122 441	203 570	3 303 308	25 437 935	8 686 240	5 412 230	34,1		
		2008	873	128 989	212 695	3 552 346	26 563 938	8 811 646	5 598 386	33,2		
		2009	876	126 595	196 076	3 357 830	22 112 680	6 741 761	4 244 505	30,5		
		2010	853	125 947	206 164	3 548 618	25 415 308	8 011 944	4 801 619	31,5		
		2011	868	133 566	220 660	3 908 177	28 220 571	8 883 586	5 481 422	31,5		
		2012	879	137 177	223 757	4 162 553	27 951 737	8 926 713	5 173 899	31,9		
		2013	872	137 983	223 880	4 315 207	27 998 421	8 923 238	5 207 650	31,9		
		2014	857	139 367	226 330	4 488 254	28 537 109	9 216 226	5 272 640	32,3		
		2015	844	140 409	228 614	4 666 231	29 236 012	9 631 449	5 289 540	32,9		
		2016	844	142 138	232 112	4 841 421	29 907 286	10 156 131	5 615 135	34,0		
		2017	851	144 686	234 165	5 075 572	31 231 723	10 811 478	6 097 057	34,6		
		2018	848	148 107	237 444	5 355 903	32 185 354	11 594 356	6 454 557	36,0		
		2019	849	148 886	236 857	5 501 575	32 428 989	12 020 204	6 749 067	37,1		
		2020	834	143 796	218 900	5 192 471	29 815 793	11 006 110	6 059 967	36,9		
		2021	811	141 080	220 369	5 338 699	33 026 800	12 333 554	6 308 610	37,3		
				2021								
				Jan.- Feb.	807	140 407	36 922	830 446	4 876 313	1 779 269	938 761	36,5
				Jan.	804	140 138	18 520	417 131	2 340 565	857 598	446 992	36,6
				Feb.	809	140 676	18 402	413 315	2 535 749	921 671	491 769	36,3
				Mär.	809	140 667	20 502	436 098	3 161 282	1 199 120	613 623	37,9
				Apr.	814	140 879	18 377	432 722	2 693 480	1 017 496	549 801	37,8
				Mai	813	140 618	17 260	444 412	2 601 762	955 626	490 507	36,7
				Jun.	812	140 592	19 438	469 152	3 058 194	1 178 906	572 175	38,5
				Jul.	811	140 543	18 671	445 369	2 825 182	1 063 812	563 177	37,7
				Aug.	812	141 424	17 507	420 013	2 552 225	919 512	458 973	36,0
				Sep.	813	141 970	18 352	425 533	2 855 502	1 066 904	511 723	37,4
				Okt.	813	142 048	18 412	435 288	2 747 125	994 356	526 295	36,2
				Nov.	812	142 039	19 117	539 592	2 988 285	1 070 868	542 195	35,8
				Dez.	810	141 361	15 812	460 074	2 667 450	1 087 686	541 379	40,8
				2022								
		Jan.- Feb.	802	141 643	37 515	881 233	5 606 540	2 074 711	1 100 886	37,0		
		Jan.	801	141 407	19 106	435 925	2 742 010	1 013 559	537 491	37,0		
		Feb.	803	141 878	18 409	445 308	2 864 531	1 061 152	563 395	37,0		
		Mär.										
		Apr.										
		Mai										
		Jun.										
		Jul.										
		Aug.										
		Sep.										
		Okt.										
		Nov.										
		Dez.										

1) Durchschnitt der Monatsergebnisse

Noch: 3. Betriebe, Beschäftigte, geleistete Arbeitsstunden, Entgelte sowie Umsatz
im Bergbau und Verarbeitenden Gewerbe nach Wirtschaftszweigen

WZ	Land Hauptgruppe Wirtschaftsabteilung	Jahr	Betriebe ¹⁾	Beschäftigte ¹⁾	Geleistete Arbeits- stunden	Entgelte	Umsatz			Export- quote
			Anzahl	Personen	1000 Std.		1000 EUR	insgesamt	darunter	
						Ausland			darunter Eurozone	
Vorleistungsgüter- produzenten	2015	412	65 621	106 856	2 151 842	12 959 872	4 242 308	2 418 335	32,7	
	2019	421	70 951	112 228	2 599 390	14 277 181	5 085 454	2 836 937	35,6	
	2020	418	68 529	103 360	2 462 059	12 936 471	4 602 805	2 686 479	35,6	
	2021	402	66 691	104 671	2 534 018	15 091 013	5 441 224	2 997 987	36,1	
	2021									
	Jan.- Feb.	401	66 521	17 721	396 294	2 225 236	809 951	461 699	36,4	
	Jan.	401	66 589	8 914	198 722	1 090 016	396 225	227 116	36,4	
	Feb.	401	66 452	8 807	197 572	1 135 220	413 726	234 583	36,4	
	Mär.	401	66 681	9 833	205 741	1 410 332	524 562	290 992	37,2	
	Apr.	404	66 790	8 787	206 602	1 252 739	456 278	255 042	36,4	
	Mai	404	66 662	8 279	212 983	1 220 644	439 016	243 760	36,0	
	Jun.	403	66 529	9 252	221 593	1 421 780	508 977	274 087	35,8	
	Jul.	402	66 337	8 894	211 683	1 290 576	453 340	249 311	35,1	
	Aug.	403	66 746	8 272	201 029	1 182 271	407 827	213 854	34,5	
	Sep.	403	66 951	8 618	199 394	1 270 474	454 392	253 832	35,8	
	Okt.	403	66 979	8 702	203 044	1 284 812	464 769	260 326	36,2	
	Nov.	402	66 899	9 017	262 534	1 408 372	505 178	277 010	35,9	
	Dez.	402	66 675	7 297	213 121	1 123 777	416 932	218 074	37,1	
	2022									
	Jan.- Feb.	401	67 782	17 970	422 626	2 789 854	1 019 220	598 702	36,5	
	Jan.	400	67 654	9 164	210 181	1 388 324	513 195	308 037	37,0	
	Feb.	401	67 909	8 806	212 445	1 401 530	506 025	290 665	36,1	
	Mär.									
	Apr.									
	Mai									
	Jun.									
	Jul.									
	Aug.									
Sep.										
Okt.										
Nov.										
Dez.										
Investitionsgüter- produzenten	2015	256	46 650	75 474	1 696 720	10 501 481	4 127 785	2 125 643	39,3	
	2019	253	47 409	75 886	1 910 835	11 759 303	5 023 813	2 925 452	42,7	
	2020	251	45 551	68 727	1 753 994	10 050 771	4 403 943	2 377 423	43,8	
	2021	247	44 112	67 650	1 771 633	10 773 694	4 672 323	2 256 380	43,4	
	2021									
	Jan.- Feb.	246	44 171	11 508	279 658	1 621 348	676 968	320 996	41,8	
	Jan.	245	44 155	5 782	141 281	765 880	324 001	145 629	42,3	
	Feb.	246	44 186	5 726	138 377	855 468	352 967	175 367	41,3	
	Mär.	246	44 078	6 439	147 859	1 107 314	482 096	229 078	43,5	
	Apr.	248	44 039	5 688	143 826	894 728	391 279	211 492	43,7	
	Mai	247	43 930	5 236	145 495	841 911	353 881	161 159	42,0	
	Jun.	247	44 002	6 022	161 163	1 011 082	461 987	203 450	45,7	
	Jul.	247	44 028	5 717	148 160	945 466	437 523	231 127	46,3	
	Aug.	247	44 158	5 232	137 543	764 758	324 093	158 601	42,4	
	Sep.	247	44 259	5 656	141 849	880 688	370 023	158 999	42,0	
	Okt.	247	44 272	5 597	142 992	835 303	338 975	174 079	40,6	
	Nov.	247	44 265	5 854	169 734	926 481	360 365	169 146	38,9	
	Dez.	246	43 967	4 700	153 355	944 614	475 133	238 253	50,3	
	2022									
	Jan.- Feb.	243	43 209	11 457	290 512	1 685 123	700 334	325 376	41,6	
	Jan.	242	43 148	5 831	142 432	796 732	324 808	142 739	40,8	
	Feb.	243	43 270	5 626	148 081	888 391	375 526	182 637	42,3	
	Mär.									
	Apr.									
	Mai									
	Jun.									
	Jul.									
	Aug.									
Sep.										
Okt.										
Nov.										
Dez.										

1) Durchschnitt der Monatsergebnisse

Noch: 3. Betriebe, Beschäftigte, geleistete Arbeitsstunden, Entgelte sowie Umsatz
im Bergbau und Verarbeitenden Gewerbe nach Wirtschaftszweigen

WZ	Land Hauptgruppe Wirtschaftsabteilung	Jahr	Betriebe ¹⁾	Beschäftigte ¹⁾	Geleistete Arbeits- stunden	Entgelte	Umsatz			Export- quote	
			Anzahl	Personen	1000 Std.		insgesamt	darunter			
						1000 EUR		Ausland	darunter Eurozone	%	
.	Gebrauchsgüter- produzenten	2015	37	6 205	10 403	236 437	1 242 592	454 007	190 053	36,5	
		2019	36	6 733	10 847	314 478	1 645 285	820 274	265 540	49,9	
		2020	33	6 735	10 741	304 365	1 507 446	845 338	275 261	56,1	
		2021	31	6 513	10 669	324 679	1 711 776	1 023 854	310 986	59,8	
		2021									
		Jan.- Feb.	31	6 481	1 764	48 159	234 560	126 958	49 455	54,1	
		Jan.	30	6 463	865	24 054	112 091	58 021	22 456	51,8	
		Feb.	31	6 498	898	24 105	122 469	68 937	26 999	56,3	
		Mär.	31	6 454	968	25 781	143 945	87 496	27 841	60,8	
		Apr.	31	6 431	847	23 671	127 418	79 793	27 418	62,6	
		Mai	31	6 416	815	28 588	114 807	66 174	25 443	57,6	
		Jun.	31	6 426	945	26 835	165 280	109 630	31 812	66,3	
		Jul.	31	6 415	899	27 402	128 640	72 435	22 591	56,3	
		Aug.	31	6 536	863	23 549	140 943	86 938	25 018	61,7	
		Sep.	31	6 556	893	26 029	211 828	129 927	29 968	61,3	
		Okt.	31	6 630	916	30 059	135 299	75 870	23 106	56,1	
		Nov.	31	6 662	971	31 399	152 899	89 773	24 165	58,7	
		Dez.	31	6 672	788	33 207	156 157	98 861	24 170	63,3	
		2022									
		Jan.- Feb.	31	6 747	1 884	53 507	274 921	160 719	54 820	58,5	
		Jan.	31	6 749	962	25 929	134 660	79 000	28 260	58,7	
		Feb.	31	6 744	922	27 578	140 261	81 719	26 561	58,3	
		Mär.									
		Apr.									
		Mai									
		Jun.									
		Jul.									
		Aug.									
		Sep.									
		Okt.									
Nov.											
Dez.											
.	Verbrauchsgüter- produzenten	2015	139	21 933	35 881	581 232	4 532 066	807 350	555 510	17,8	
		2019	138	23 793	37 895	676 872	4 747 220	1 090 663	721 138	23,0	
		2020	132	22 981	36 072	672 054	5 321 105	1 154 023	720 803	21,7	
		2021	131	23 764	37 379	708 369	5 450 317	1 196 153	743 257	21,9	
		2021									
		Jan.- Feb.	130	23 236	5 930	106 334	795 169	165 391	106 612	20,8	
		Jan.	128	22 931	2 959	53 073	372 578	79 351	51 791	21,3	
		Feb.	131	23 540	2 971	53 261	422 591	86 041	54 821	20,4	
		Mär.	131	23 454	3 262	56 718	499 691	104 966	65 713	21,0	
		Apr.	131	23 619	3 055	58 624	418 594	90 145	55 849	21,5	
		Mai	131	23 610	2 930	57 345	424 400	96 555	60 145	22,8	
		Jun.	131	23 635	3 219	59 562	460 052	98 312	62 826	21,4	
		Jul.	131	23 763	3 160	58 125	460 501	100 513	60 148	21,8	
		Aug.	131	23 984	3 140	57 891	464 252	100 653	61 500	21,7	
		Sep.	132	24 204	3 185	58 261	492 512	112 563	68 924	22,9	
		Okt.	132	24 167	3 197	59 193	491 710	114 741	68 784	23,3	
		Nov.	132	24 213	3 275	75 925	500 533	115 552	71 875	23,1	
		Dez.	131	24 047	3 026	60 391	442 901	96 760	60 882	21,8	
		2022									
		Jan.- Feb.	128	23 906	6 203	114 586	856 642	194 438	121 988	22,7	
		Jan.	128	23 856	3 148	57 382	422 293	96 556	58 455	22,9	
		Feb.	128	23 955	3 055	57 204	434 349	97 882	63 533	22,5	
		Mär.									
		Apr.									
		Mai									
		Jun.									
		Jul.									
		Aug.									
		Sep.									
		Okt.									
Nov.											
Dez.											

1) Durchschnitt der Monatsergebnisse

Noch: 3. Betriebe, Beschäftigte, geleistete Arbeitsstunden, Entgelte sowie Umsatz im Bergbau und Verarbeitenden Gewerbe nach Wirtschaftszweigen

WZ	Land Hauptgruppe Wirtschaftsabteilung	Jahr	Betriebe ¹⁾	Beschäftigte ¹⁾	Geleistete Arbeits- stunden	Entgelte	Umsatz			Export- quote	
							insgesamt	darunter			
								Ausland	darunter Eurozone		
Anzahl	Personen	1000 Std.	1000 EUR			%					
8	Gewinnung von Steinen und Erden, sonstiger Bergbau	2015	3	289	567	9 079	
		2019	3	315	687	11 107	
		2020	4	563	1 147	20 787	
		2021	3	430	898	17 836	
		2021									
		Jan.- Feb.	3	420	136	2 472	
		Jan.	3	447	69	1 303	
		Feb.	3	392	67	1 169	
		Mär.	3	425	78	1 322	
		Apr.	3	433	77	1 329	
		Mai	3	411	71	1 542	
		Jun.	3	435	81	1 674	
		Jul.	3	435	81	1 400	
		Aug.	3	436	77	1 360	
		Sep.	3	437	76	1 654	
		Okt.	3	436	76	1 394	
		Nov.	3	447	78	1 922	
		Dez.	3	428	67	1 769	
		2022									
		Jan.- Feb.	3	429	142	2 723	8 328	.	.	.	
		Jan.	3	432	72	1 386	4 025	.	.	.	
		Feb.	3	426	70	1 337	4 303	.	.	.	
		Mär.									
		Apr.									
		Mai									
		Jun.									
		Jul.									
Aug.											
Sep.											
Okt.											
Nov.											
Dez.											
10	Herstellung von Nahrungs- und Futtermitteln	2015	90	14 584	23 718	330 465	3 090 064	417 665	348 486	13,5	
		2019	89	16 953	27 050	427 194	3 285 099	675 921	487 996	20,6	
		2020	86	16 267	25 593	426 777	3 820 736	663 521	473 533	17,4	
		2021	87	17 127	26 911	458 827	3 984 137	718 376	487 087	18,0	
		2021									
		Jan.- Feb.	86	16 658	4 216	69 310	592 894	101 854	72 035	17,2	
		Jan.	85	16 389	2 097	34 347	277 230	50 033	35 480	18,0	
		Feb.	87	16 927	2 119	34 963	315 664	51 821	36 554	16,4	
		Mär.	87	16 814	2 301	36 638	363 861	62 133	43 204	17,1	
		Apr.	87	17 013	2 190	36 569	302 914	54 398	37 685	18,0	
		Mai	87	17 019	2 103	37 697	308 232	55 864	40 193	18,1	
		Jun.	87	17 000	2 303	38 315	333 389	56 086	38 011	16,8	
		Jul.	87	17 122	2 285	37 721	332 958	58 822	37 772	17,7	
		Aug.	87	17 314	2 285	37 834	343 046	63 113	41 656	18,4	
		Sep.	88	17 486	2 305	38 073	363 315	68 216	45 144	18,8	
		Okt.	88	17 468	2 316	38 604	358 816	71 135	44 923	19,8	
		Nov.	88	17 552	2 357	49 240	360 728	67 543	46 091	18,7	
		Dez.	87	17 419	2 249	38 826	323 983	59 211	40 374	18,3	
		2022									
		Jan.- Feb.	87	17 427	4 511	75 858	635 725	112 016	78 768	17,6	
		Jan.	87	17 376	2 285	37 781	310 168	53 648	37 621	17,3	
		Feb.	87	17 477	2 226	38 077	325 557	58 367	41 147	17,9	
		Mär.									
		Apr.									
		Mai									
		Jun.									
		Jul.									
Aug.											
Sep.											
Okt.											
Nov.											
Dez.											

1) Durchschnitt der Monatsergebnisse

Noch: 3. Betriebe, Beschäftigte, geleistete Arbeitsstunden, Entgelte sowie Umsatz im Bergbau und Verarbeitenden Gewerbe nach Wirtschaftszweigen

WZ	Land Hauptgruppe Wirtschaftsabteilung	Jahr	Betriebe ¹⁾	Beschäftigte ¹⁾	Geleistete Arbeits- stunden	Entgelte	Umsatz			Export- quote	
			Anzahl	Personen	1000 Std.	1000 EUR	insgesamt	darunter			
								Ausland	darunter Eurozone		%
11	Getränkeherstellung	2015	6	984	1 659	38 433	446 336	.	.	.	
		2019	6	771	1 158	32 538	440 614	.	.	.	
		2020	6	767	1 167	32 948	444 833	.	.	.	
		2021	6	767	1 131	33 518	413 403	.	.	.	
		2021									
		Jan.- Feb.	6	773	186	4 835	52 427	.	.	.	
		Jan.	6	775	96	2 483	24 761	.	.	.	
		Feb.	6	771	90	2 353	27 666	.	.	.	
		Mär.	6	773	108	2 603	38 518	.	.	.	
		Apr.	6	768	93	2 701	33 967	.	.	.	
		Mai	6	767	84	2 750	33 244	.	.	.	
		Jun.	6	762	103	2 813	36 822	.	.	.	
		Jul.	6	762	98	3 024	36 597	.	.	.	
		Aug.	6	764	94	2 696	35 943	.	.	.	
		Sep.	6	768	90	2 669	35 796	.	.	.	
		Okt.	6	767	93	2 606	33 218	.	.	.	
		Nov.	6	765	99	4 204	38 873	.	.	.	
		Dez.	6	766	83	2 617	37 998	.	.	.	
		2022									
		Jan.- Feb.	6	767	191	4 918	53 912	.	.	.	
		Jan.	6	767	100	2 482	26 620	.	.	.	
		Feb.	6	766	91	2 436	27 293	.	.	.	
		Mär.									
		Apr.									
		Mai									
		Jun.									
		Jul.									
Aug.											
Sep.											
Okt.											
Nov.											
Dez.											
12	Tabakverarbeitung	2015	1	
		2019	1	
		2020	1	
		2021	1	
		2021									
		Jan.- Feb.	1	
		Jan.	1	
		Feb.	1	
		Mär.	1	
		Apr.	1	
		Mai	1	
		Jun.	1	
		Jul.	1	
		Aug.	1	
		Sep.	1	
		Okt.	1	
		Nov.	1	
		Dez.	1	
		2022									
		Jan.- Feb.	1	
		Jan.	1	
		Feb.	1	
		Mär.									
		Apr.									
		Mai									
		Jun.									
		Jul.									
Aug.											
Sep.											
Okt.											
Nov.											
Dez.											

1) Durchschnitt der Monatsergebnisse

Noch: 3. Betriebe, Beschäftigte, geleistete Arbeitsstunden, Entgelte sowie Umsatz im Bergbau und Verarbeitenden Gewerbe nach Wirtschaftszweigen

WZ	Land Hauptgruppe Wirtschaftsabteilung	Jahr	Betriebe ¹⁾	Beschäftigte ¹⁾	Geleistete Arbeits- stunden	Entgelte	Umsatz			Export- quote	
							insgesamt	darunter			
								Ausland	darunter Eurozone		
Anzahl	Personen	1000 Std.	1000 EUR			%					
13	Herstellung von Textilien	2015	12	1 208	1 858	31 591	165 881	66 107	52 628	39,9	
		2019	13	1 393	2 209	43 845	229 307	133 290	115 883	58,1	
		2020	13	1 319	2 054	42 550	220 968	135 897	112 650	61,5	
		2021	13	1 302	2 108	44 451	240 712	140 299	105 796	58,3	
		2021									
		Jan.- Feb.	13	1 299	351	6 668	36 350	21 264	15 950	58,5	
		Jan.	13	1 296	179	3 370	17 436	10 141	7 423	58,2	
		Feb.	13	1 301	172	3 298	18 914	11 123	8 528	58,8	
		Mär.	13	1 308	197	3 695	23 498	11 988	9 027	51,0	
		Apr.	13	1 303	177	3 517	19 540	11 882	8 979	60,8	
		Mai	13	1 288	168	3 442	18 691	10 975	8 635	58,7	
		Jun.	13	1 298	182	3 676	21 305	13 001	10 271	61,0	
		Jul.	13	1 298	176	4 179	20 400	11 017	8 432	54,0	
		Aug.	13	1 308	163	3 547	18 409	11 562	8 841	62,8	
		Sep.	13	1 322	179	3 583	21 978	12 684	9 224	57,7	
		Okt.	13	1 311	181	3 793	21 355	12 912	9 780	60,5	
		Nov.	13	1 298	184	4 565	22 389	13 230	9 613	59,1	
		Dez.	13	1 294	148	3 785	16 797	9 784	7 043	58,2	
		2022									
		Jan.- Feb.	10	1 225	328	6 504	43 035	26 539	19 808	61,7	
		Jan.	10	1 224	168	3 240	21 007	13 062	9 323	62,2	
		Feb.	10	1 225	160	3 263	22 028	13 477	10 485	61,2	
		Mär.									
		Apr.									
		Mai									
		Jun.									
		Jul.									
Aug.											
Sep.											
Okt.											
Nov.											
Dez.											
14	Herstellung von Bekleidung	2015	2	
		2019	2	
		2020	1	
		2021	-	-	-	-	-	-	-	-	
		2021									
		Jan.- Feb.	-	-	-	-	-	-	-	-	
		Jan.	-	-	-	-	-	-	-	-	
		Feb.	-	-	-	-	-	-	-	-	
		Mär.	-	-	-	-	-	-	-	-	
		Apr.	-	-	-	-	-	-	-	-	
		Mai	-	-	-	-	-	-	-	-	
		Jun.	-	-	-	-	-	-	-	-	
		Jul.	-	-	-	-	-	-	-	-	
		Aug.	-	-	-	-	-	-	-	-	
		Sep.	-	-	-	-	-	-	-	-	
		Okt.	-	-	-	-	-	-	-	-	
		Nov.	-	-	-	-	-	-	-	-	
Dez.	-	-	-	-	-	-	-	-			
2022											
Jan.- Feb.	-	-	-	-	-	-	-	-			
Jan.	-	-	-	-	-	-	-	-			
Feb.	-	-	-	-	-	-	-	-			
Mär.											
Apr.											
Mai											
Jun.											
Jul.											
Aug.											
Sep.											
Okt.											
Nov.											
Dez.											

1) Durchschnitt der Monatsergebnisse

Noch: 3. Betriebe, Beschäftigte, geleistete Arbeitsstunden, Entgelte sowie Umsatz im Bergbau und Verarbeitenden Gewerbe nach Wirtschaftszweigen

WZ	Land Hauptgruppe Wirtschaftsabteilung	Jahr	Betriebe ¹⁾	Beschäftigte ¹⁾	Geleistete Arbeits- stunden	Entgelte	Umsatz			Export- quote
			Anzahl	Personen	1000 Std.	1000 EUR	insgesamt	darunter		
								Ausland	darunter Eurozone	
15	Herstellung von Leder, Lederwaren und Schuhen	2015	4	499	784	12 434	72 078	.	.	.
		2019	2
		2020	2
		2021	1
		2021								
		Jan.- Feb.	1
		Jan.	1
		Feb.	1
		Mär.	1
		Apr.	1
		Mai	1
		Jun.	1
		Jul.	1
		Aug.	1
		Sep.	1
		Okt.	1
		Nov.	1
		Dez.	1
		2022								
		Jan.- Feb.	1
		Jan.	1
		Feb.	1
		Mär.								
		Apr.								
		Mai								
		Jun.								
Jul.										
Aug.										
Sep.										
Okt.										
Nov.										
Dez.										
16	Herstellung von Holz-, Flecht-, Korb- und Kork- waren (ohne Möbel)	2015	11	2 049	3 189	63 710	501 909	158 629	140 527	31,6
		2019	12	2 697	4 231	92 773	628 257	208 684	91 070	33,2
		2020	12	2 797	4 300	100 404	674 437	238 143	.	35,3
		2021	12	2 847	4 494	104 472	847 259	342 112	.	40,4
		2021								
		Jan.- Feb.	12	2 823	735	16 221	113 233	38 731	14 918	34,2
		Jan.	12	2 821	362	7 874	56 498	20 460	7 456	36,2
		Feb.	12	2 824	373	8 347	56 735	18 271	7 461	32,2
		Mär.	12	2 835	422	8 392	78 286	30 542	9 395	39,0
		Apr.	12	2 824	364	8 278	74 533	32 444	.	43,5
		Mai	12	2 821	349	8 554	66 899	19 456	.	29,1
		Jun.	12	2 836	415	9 760	109 302	50 411	.	46,1
		Jul.	12	2 853	402	8 731	75 297	28 298	.	37,6
		Aug.	12	2 850	342	8 250	62 561	29 492	.	47,1
		Sep.	12	2 866	382	8 267	63 730	20 658	.	32,4
		Okt.	12	2 877	383	8 095	69 493	29 017	.	41,8
		Nov.	12	2 876	401	10 645	75 988	34 269	.	45,1
		Dez.	12	2 876	300	9 280	57 937	28 793	.	49,7
		2022								
		Jan.- Feb.	13	3 033	792	18 394	149 710	56 226	22 451	37,6
		Jan.	13	3 027	404	9 232	75 590	29 576	12 307	39,1
		Feb.	13	3 038	387	9 162	74 120	26 649	10 144	36,0
		Mär.								
		Apr.								
		Mai								
		Jun.								
Jul.										
Aug.										
Sep.										
Okt.										
Nov.										
Dez.										

1) Durchschnitt der Monatsergebnisse

Noch: 3. Betriebe, Beschäftigte, geleistete Arbeitsstunden, Entgelte sowie Umsatz
im Bergbau und Verarbeitenden Gewerbe nach Wirtschaftszweigen

WZ	Land Hauptgruppe Wirtschaftsabteilung	Jahr	Betriebe ¹⁾	Beschäftigte ¹⁾	Geleistete Arbeits- stunden	Entgelte	Umsatz			Export- quote	
			Anzahl	Personen	1000 Std.	%	insgesamt	darunter			
								Ausland	darunter Eurozone		
							1000 EUR		%		
17	Herstellung von Papier, Pappe und Waren daraus	2015	19	3 307	5 581	102 339	1 180 629	289 511	221 355	24,5	
		2019	17	3 309	4 997	113 543	1 086 384	292 616	228 093	26,9	
		2020	16	3 239	4 884	115 999	985 955	259 911	194 423	26,4	
		2021	16	3 256	5 092	122 104	1 119 146	352 147	263 910	31,5	
		2021									
		Jan.- Feb.	16	3 218	850	19 886	153 547	47 337	34 159	30,8	
		Jan.	16	3 229	432	10 177	78 603	22 741	16 947	28,9	
		Feb.	16	3 207	418	9 710	74 943	24 596	17 212	32,8	
		Mär.	16	3 236	463	9 908	94 123	30 491	21 130	32,4	
		Apr.	16	3 234	410	9 624	86 814	27 685	21 362	31,9	
		Mai	16	3 229	402	9 759	87 070	29 887	22 563	34,3	
		Jun.	16	3 229	445	11 031	96 593	31 271	23 701	32,4	
		Jul.	16	3 244	427	9 844	96 476	31 164	23 925	32,3	
		Aug.	16	3 286	411	9 638	106 369	29 950	22 665	28,2	
		Sep.	16	3 291	432	9 614	95 797	29 897	23 077	31,2	
		Okt.	16	3 292	425	9 699	98 672	29 681	22 791	30,1	
		Nov.	16	3 301	433	12 401	108 190	32 942	24 463	30,4	
		Dez.	16	3 291	393	10 700	95 495	31 842	24 072	33,3	
		2022									
		Jan.- Feb.	16	3 296	871	20 992	214 782	68 681	53 246	32,0	
		Jan.	16	3 292	456	10 698	109 058	35 082	27 530	32,2	
		Feb.	16	3 300	415	10 295	105 724	33 599	25 716	31,8	
		Mär.									
		Apr.									
		Mai									
		Jun.									
Jul.											
Aug.											
Sep.											
Okt.											
Nov.											
Dez.											
18	Herstellung von Druck- erzeugnissen; Vervielfältigung von bespielten Ton-, Bild- und Datenträgern	2015	14	2 271	3 785	77 883	464 761	67 289	48 338	14,5	
		2019	16	2 159	3 466	71 981	412 477	69 260	50 459	16,8	
		2020	15	2 111	3 272	66 993	346 265	55 700	.	16,1	
		2021	14	2 012	3 152	67 397	342 765	55 068	.	16,1	
		2021									
		Jan.- Feb.	14	2 005	505	10 258	47 077	6 534	5 033	13,9	
		Jan.	14	2 015	263	5 185	23 354	2 855	2 189	12,2	
		Feb.	14	1 995	242	5 074	23 723	3 680	2 844	15,5	
		Mär.	14	1 994	279	6 074	30 700	5 201	4 063	16,9	
		Apr.	14	1 993	254	5 117	26 110	4 529	.	17,3	
		Mai	14	1 984	245	5 575	26 059	4 817	.	18,5	
		Jun.	14	2 024	271	6 401	27 373	5 479	.	20,0	
		Jul.	14	2 020	264	5 293	26 891	4 286	.	15,9	
		Aug.	14	2 027	269	5 432	30 306	5 895	.	19,5	
		Sep.	14	2 040	271	5 519	31 849	4 983	.	15,6	
		Okt.	14	2 027	268	5 888	34 483	4 711	.	13,7	
		Nov.	14	2 025	280	5 946	34 787	5 314	.	15,3	
		Dez.	14	1 994	246	5 894	27 130	3 320	.	12,2	
		2022									
		Jan.- Feb.	13	1 911	506	10 087	58 944	7 253	5 760	12,3	
		Jan.	13	1 907	260	5 083	29 753	4 044	2 978	13,6	
		Feb.	13	1 915	246	5 004	29 191	3 209	2 783	11,0	
		Mär.									
		Apr.									
		Mai									
		Jun.									
Jul.											
Aug.											
Sep.											
Okt.											
Nov.											
Dez.											

1) Durchschnitt der Monatsergebnisse

Noch: 3. Betriebe, Beschäftigte, geleistete Arbeitsstunden, Entgelte sowie Umsatz im Bergbau und Verarbeitenden Gewerbe nach Wirtschaftszweigen

WZ	Land Hauptgruppe Wirtschaftsabteilung	Jahr	Betriebe ¹⁾	Beschäftigte ¹⁾	Geleistete Arbeits- stunden	Entgelte	Umsatz			Export- quote	
							insgesamt	darunter			
								Ausland	darunter Eurozone		
			Anzahl	Personen	1000 Std.	1000 EUR			%		
20	Herstellung von chemischen Erzeugnissen	2015	22	3 459	5 737	148 981	893 953	445 254	199 761	49,8	
		2019	24	3 591	5 710	162 138	991 670	547 812	224 339	55,2	
		2020	23	3 508	5 475	161 116	831 718	439 408	239 360	52,8	
		2021	23	3 453	5 453	166 786	936 063	474 605	207 057	50,7	
		2021									
		Jan.- Feb.	23	3 466	937	25 949	137 677	70 504	33 585	51,2	
		Jan.	23	3 467	468	13 003	67 777	34 722	15 990	51,2	
		Feb.	23	3 464	469	12 946	69 900	35 781	17 594	51,2	
		Mär.	23	3 472	519	13 407	84 103	43 958	20 032	52,3	
		Apr.	23	3 452	462	13 273	77 389	39 745	16 916	51,4	
		Mai	23	3 448	436	14 240	76 277	38 750	16 841	50,8	
		Jun.	23	3 449	480	14 246	90 921	38 745	16 131	42,6	
		Jul.	23	3 469	467	13 143	83 537	39 089	16 998	46,8	
		Aug.	23	3 467	420	13 105	71 721	34 706	13 966	48,4	
		Sep.	23	3 465	437	13 213	78 504	41 972	18 168	53,5	
		Okt.	23	3 428	446	12 986	77 189	42 403	17 448	54,9	
		Nov.	23	3 424	459	19 250	82 273	42 340	18 884	51,5	
		Dez.	23	3 425	391	13 975	76 473	42 394	18 087	55,4	
		2022									
		Jan.- Feb.	25	3 829	1 004	30 981	195 197	107 613	47 668	55,1	
		Jan.	25	3 824	510	15 676	95 962	51 884	23 827	54,1	
		Feb.	25	3 834	494	15 305	99 236	55 728	23 841	56,2	
		Mär.									
		Apr.									
		Mai									
		Jun.									
Jul.											
Aug.											
Sep.											
Okt.											
Nov.											
Dez.											
21	Herstellung von pharmazeutischen Erzeugnissen	2015	6	1 428	2 310	65 150	206 205	132 689	39 664	64,3	
		2019	6	1 460	2 338	71 675	243 754	166 434	.	68,3	
		2020	6	1 475	2 410	74 230	322 796	234 944	.	72,8	
		2021	7	1 546	2 547	74 655	288 194	209 528	.	72,7	
		2021									
		Jan.- Feb.	7	1 519	420	10 919	40 490	27 613	10 338	68,2	
		Jan.	6	1 478	201	5 403	18 430	12 386	5 557	67,2	
		Feb.	7	1 560	219	5 516	22 060	15 227	4 782	69,0	
		Mär.	7	1 558	233	5 415	25 925	18 904	7 263	72,9	
		Apr.	7	1 536	216	8 122	22 120	14 785	5 111	66,8	
		Mai	7	1 541	208	5 475	24 544	17 811	5 665	72,6	
		Jun.	7	1 551	223	5 594	24 712	17 058	7 200	69,0	
		Jul.	7	1 548	211	5 673	28 528	20 154	.	70,6	
		Aug.	7	1 553	200	5 916	20 361	14 571	.	71,6	
		Sep.	7	1 565	213	5 950	24 087	19 135	.	79,4	
		Okt.	7	1 568	212	5 921	27 139	20 231	.	74,5	
		Nov.	7	1 553	221	9 254	27 275	21 870	.	80,2	
		Dez.	7	1 546	189	6 414	23 013	17 397	.	75,6	
		2022									
		Jan.- Feb.	7	1 560	425	12 321	52 900	40 405	.	76,4	
		Jan.	7	1 548	210	6 218	27 546	21 120	7 213	76,7	
		Feb.	7	1 571	214	6 103	25 353	19 285	.	76,1	
		Mär.									
		Apr.									
		Mai									
		Jun.									
Jul.											
Aug.											
Sep.											
Okt.											
Nov.											
Dez.											

1) Durchschnitt der Monatsergebnisse

Noch: 3. Betriebe, Beschäftigte, geleistete Arbeitsstunden, Entgelte sowie Umsatz im Bergbau und Verarbeitenden Gewerbe nach Wirtschaftszweigen

WZ	Land Hauptgruppe Wirtschaftsabteilung	Jahr	Betriebe ¹⁾	Beschäftigte ¹⁾	Geleistete Arbeits- stunden	Entgelte	Umsatz			Export- quote	
							insgesamt	darunter			
								Ausland	darunter Eurozone		
			Anzahl	Personen	1000 Std.	1000 EUR			%		
22	Herstellung von Gummi- und Kunststoffwaren	2015	96	14 563	24 377	434 871	2 689 637	981 123	510 392	36,5	
		2019	102	16 045	26 482	533 292	2 936 751	1 122 857	644 552	38,2	
		2020	101	15 484	24 371	511 829	2 730 754	1 031 911	590 313	37,8	
		2021	98	14 973	24 332	514 230	3 039 852	1 133 286	602 519	37,3	
		2021									
		Jan.- Feb.	97	14 835	4 090	81 002	452 242	167 063	94 025	36,9	
		Jan.	97	14 831	2 072	40 859	218 865	80 910	46 254	37,0	
		Feb.	97	14 839	2 018	40 143	233 378	86 153	47 771	36,9	
		Mär.	97	14 867	2 232	41 884	289 440	114 575	58 658	39,6	
		Apr.	99	14 992	2 040	41 896	249 072	91 429	50 726	36,7	
		Mai	99	14 985	1 911	42 941	246 900	93 021	50 317	37,7	
		Jun.	99	14 972	2 155	44 465	282 339	103 410	56 558	36,6	
		Jul.	99	14 986	2 066	43 227	264 493	94 271	50 067	35,6	
		Aug.	99	15 051	1 943	40 473	252 121	92 885	47 609	36,8	
		Sep.	99	15 073	2 033	40 526	261 519	95 697	49 227	36,6	
		Okt.	99	15 093	2 042	42 619	262 455	93 810	50 538	35,7	
		Nov.	98	15 024	2 102	53 119	279 148	105 695	53 020	37,9	
		Dez.	98	14 960	1 717	42 078	200 123	81 429	41 774	40,7	
		2022									
		Jan.- Feb.	98	14 916	4 031	82 945	508 718	190 573	106 335	37,5	
		Jan.	97	14 826	2 038	41 666	248 634	92 722	51 884	37,3	
		Feb.	98	15 005	1 993	41 279	260 084	97 851	54 450	37,6	
		Mär.									
		Apr.									
		Mai									
		Jun.									
		Jul.									
Aug.											
Sep.											
Okt.											
Nov.											
Dez.											
23	Herstellung von Glas und Glaswaren, Keramik, Verarbeitung von Steinen und Erden	2015	59	7 548	12 003	240 465	1 216 698	380 915	242 221	31,3	
		2019	59	8 227	12 886	288 870	1 405 547	447 742	216 264	31,9	
		2020	58	7 852	11 967	278 223	1 310 264	388 390	177 295	29,6	
		2021	58	7 693	12 006	290 321	1 440 167	447 741	207 780	31,1	
		2021									
		Jan.- Feb.	58	7 720	2 010	44 299	200 729	76 372	32 597	38,0	
		Jan.	58	7 735	1 011	22 038	102 470	38 287	15 726	37,4	
		Feb.	58	7 704	999	22 261	98 258	38 085	16 871	38,8	
		Mär.	58	7 710	1 112	22 892	133 078	43 233	21 294	32,5	
		Apr.	58	7 698	1 008	23 560	124 256	38 345	18 145	30,9	
		Mai	58	7 695	959	22 966	121 460	37 295	18 045	30,7	
		Jun.	58	7 731	1 047	24 776	138 778	38 965	18 823	28,1	
		Jul.	57	7 583	1 002	23 913	124 682	36 732	17 631	29,5	
		Aug.	57	7 642	942	22 871	111 509	31 038	14 610	27,8	
		Sep.	57	7 682	985	22 521	121 252	36 326	17 087	30,0	
		Okt.	57	7 726	1 017	22 523	118 431	37 580	17 205	31,7	
		Nov.	57	7 716	1 029	33 592	138 592	40 608	17 687	29,3	
		Dez.	57	7 691	894	26 409	107 401	31 246	14 656	29,1	
		2022									
		Jan.- Feb.	56	7 596	1 994	46 070	230 226	77 817	36 465	33,8	
		Jan.	56	7 620	1 019	23 141	108 152	36 960	17 492	34,2	
		Feb.	56	7 572	975	22 929	122 074	40 858	18 973	33,5	
		Mär.									
		Apr.									
		Mai									
		Jun.									
		Jul.									
Aug.											
Sep.											
Okt.											
Nov.											
Dez.											

1) Durchschnitt der Monatsergebnisse

Noch: 3. Betriebe, Beschäftigte, geleistete Arbeitsstunden, Entgelte sowie Umsatz im Bergbau und Verarbeitenden Gewerbe nach Wirtschaftszweigen

WZ	Land Hauptgruppe Wirtschaftsabteilung	Jahr	Betriebe ¹⁾	Beschäftigte ¹⁾	Geleistete Arbeits- stunden	Entgelte	Umsatz			Export- quote	
							insgesamt	darunter			
								Ausland	darunter Eurozone		
Anzahl	Personen	1000 Std.	1000 EUR			%					
24	Metallerzeugung und -bearbeitung	2015	18	4 496	6 744	165 789	1 020 951	402 195	263 846	39,4	
		2019	16	4 495	6 464	188 917	1 115 759	467 699	356 712	41,9	
		2020	16	4 299	5 624	169 517	979 658	398 204	307 945	40,6	
		2021	17	4 637	6 757	198 005	1 524 919	581 562	.	38,1	
		2021									
		Jan.- Feb.	17	4 499	1 124	28 398	204 965	72 985	50 754	35,6	
		Jan.	17	4 489	563	14 175	100 476	34 204	24 681	34,0	
		Feb.	17	4 508	561	14 224	104 488	38 781	26 073	37,1	
		Mär.	17	4 525	634	15 224	133 071	52 702	37 576	39,6	
		Apr.	17	4 524	555	15 164	113 747	46 805	34 572	41,1	
		Mai	17	4 526	527	16 322	119 347	45 397	30 616	38,0	
		Jun.	17	4 533	592	17 677	129 730	51 902	42 333	40,0	
		Jul.	17	4 576	570	16 612	138 467	55 629	40 557	40,2	
		Aug.	18	4 773	545	15 948	113 685	33 975	24 944	29,9	
		Sep.	18	4 803	572	16 173	139 845	55 734	42 564	39,9	
		Okt.	18	4 796	579	17 251	146 406	56 719	45 024	38,7	
		Nov.	18	4 795	604	22 324	159 948	62 727	49 954	39,2	
		Dez.	18	4 796	453	16 912	125 709	46 986	.	37,4	
		2022									
		Jan.- Feb.	19	5 766	1 432	38 437	396 849	148 005	119 748	37,3	
		Jan.	19	5 748	733	18 996	206 310	80 049	68 176	38,8	
		Feb.	19	5 783	699	19 441	190 539	67 956	51 573	35,7	
		Mär.									
		Apr.									
		Mai									
		Jun.									
		Jul.									
		Aug.									
		Sep.									
Okt.											
Nov.											
Dez.											
25	Herstellung von Metallerzeugnissen	2015	147	20 361	33 970	632 903	3 555 034	1 041 904	682 101	29,3	
		2019	153	23 433	37 362	841 589	4 318 333	1 325 416	875 764	30,7	
		2020	150	22 238	33 134	771 214	3 761 106	1 162 084	783 185	30,9	
		2021	143	21 414	33 284	785 372	4 159 297	1 256 623	772 411	30,2	
		2021									
		Jan.- Feb.	142	21 430	5 685	125 704	660 441	218 957	137 983	33,2	
		Jan.	142	21 454	2 850	63 076	319 667	107 713	66 745	33,7	
		Feb.	142	21 405	2 835	62 628	340 774	111 244	71 238	32,6	
		Mär.	142	21 535	3 196	65 486	394 704	129 795	85 140	32,9	
		Apr.	144	21 539	2 829	65 284	358 413	109 893	70 995	30,7	
		Mai	144	21 454	2 641	66 894	339 981	103 737	64 318	30,5	
		Jun.	144	21 520	2 972	68 200	387 468	115 151	72 606	29,7	
		Jul.	144	21 326	2 845	65 944	341 098	99 687	57 835	29,2	
		Aug.	144	21 359	2 609	64 072	306 898	89 132	50 322	29,0	
		Sep.	144	21 403	2 717	62 247	327 772	96 633	59 472	29,5	
		Okt.	144	21 386	2 707	62 611	337 373	100 402	60 621	29,8	
		Nov.	144	21 366	2 839	76 215	392 450	107 702	63 259	27,4	
		Dez.	143	21 216	2 243	62 715	312 699	85 534	49 860	27,4	
		2022									
		Jan.- Feb.	138	20 610	5 471	125 677	706 963	224 222	138 738	31,7	
		Jan.	138	20 598	2 781	61 540	345 214	108 159	66 873	31,3	
		Feb.	138	20 621	2 690	64 138	361 749	116 063	71 865	32,1	
		Mär.									
		Apr.									
		Mai									
		Jun.									
		Jul.									
		Aug.									
		Sep.									
Okt.											
Nov.											
Dez.											

1) Durchschnitt der Monatsergebnisse

Noch: 3. Betriebe, Beschäftigte, geleistete Arbeitsstunden, Entgelte sowie Umsatz im Bergbau und Verarbeitenden Gewerbe nach Wirtschaftszweigen

WZ	Land Hauptgruppe Wirtschaftsabteilung	Jahr	Betriebe ¹⁾	Beschäftigte ¹⁾	Geleistete Arbeits- stunden	Entgelte	Umsatz			Export- quote	
							insgesamt	darunter			
								Ausland	darunter Eurozone		
			Anzahl	Personen	1000 Std.	1000 EUR			%		
26	Herstellung von Datenverarbeitungsgeräten, elektronischen und optischen Erzeugnissen	2015	69	12 148	19 775	473 975	2 654 355	1 064 372	366 888	40,1	
		2019	73	12 792	20 385	568 449	2 806 644	1 344 523	452 638	47,9	
		2020	71	12 536	19 623	545 838	2 563 996	1 354 278	452 623	52,8	
		2021	68	12 149	19 667	574 627	3 047 108	1 649 553	519 339	54,1	
		2021									
		Jan.- Feb.	69	12 217	3 253	88 042	416 878	201 481	78 198	48,3	
		Jan.	68	12 202	1 619	44 155	205 630	95 688	36 252	46,5	
		Feb.	69	12 232	1 634	43 887	211 248	105 792	41 947	50,1	
		Mär.	69	12 197	1 825	45 862	296 354	162 030	48 568	54,7	
		Apr.	69	12 158	1 613	46 647	230 165	122 990	44 183	53,4	
		Mai	69	12 162	1 536	49 803	215 959	106 411	41 699	49,3	
		Jun.	68	11 945	1 717	47 882	295 268	177 553	52 835	60,1	
		Jul.	68	11 921	1 648	48 036	230 791	116 278	37 976	50,4	
		Aug.	68	12 029	1 591	42 926	236 314	130 524	39 575	55,2	
		Sep.	68	12 121	1 631	45 818	338 390	201 920	46 610	59,7	
		Okt.	68	12 232	1 651	50 243	228 871	117 021	39 491	51,1	
		Nov.	68	12 291	1 746	53 833	261 452	135 048	43 157	51,7	
		Dez.	68	12 300	1 455	55 536	296 667	178 297	47 045	60,1	
		2022									
		Jan.- Feb.	66	12 219	3 375	94 504	478 352	242 985	89 379	50,8	
		Jan.	66	12 215	1 726	46 964	243 630	118 317	45 434	48,6	
		Feb.	66	12 222	1 649	47 540	234 722	124 668	43 945	53,1	
		Mär.									
		Apr.									
		Mai									
		Jun.									
Jul.											
Aug.											
Sep.											
Okt.											
Nov.											
Dez.											
27	Herstellung von elektrischen Ausrüstungen	2015	49	9 060	14 275	320 101	1 838 635	586 904	207 791	31,9	
		2019	42	8 682	13 236	347 233	1 933 927	664 497	220 213	34,4	
		2020	43	8 377	12 325	318 218	1 776 986	656 424	311 378	36,9	
		2021	42	8 221	12 587	330 224	2 119 287	798 982	382 839	37,7	
		2021									
		Jan.- Feb.	41	8 052	2 093	49 811	311 825	111 310	61 536	35,7	
		Jan.	40	8 021	1 045	25 029	146 377	52 137	30 719	35,6	
		Feb.	41	8 082	1 048	24 782	165 448	59 173	30 817	35,8	
		Mär.	41	8 086	1 167	26 155	205 185	74 451	36 019	36,3	
		Apr.	42	8 196	1 046	27 224	174 340	65 725	31 997	37,7	
		Mai	42	8 193	980	28 444	171 522	67 783	31 834	39,5	
		Jun.	42	8 195	1 125	30 062	195 288	75 345	33 313	38,6	
		Jul.	42	8 262	1 081	28 420	176 498	66 270	29 826	37,5	
		Aug.	42	8 298	1 013	26 022	160 675	59 934	27 300	37,3	
		Sep.	42	8 340	1 034	25 858	188 511	73 949	33 923	39,2	
		Okt.	42	8 345	1 068	26 440	185 012	70 766	34 999	38,2	
		Nov.	42	8 341	1 124	33 352	195 937	73 606	37 685	37,6	
		Dez.	42	8 295	854	28 437	154 495	59 843	24 407	38,7	
		2022									
		Jan.- Feb.	43	8 563	2 236	56 299	377 687	136 658	69 321	36,2	
		Jan.	43	8 549	1 156	27 710	196 505	74 051	37 727	37,7	
		Feb.	43	8 576	1 080	28 589	181 182	62 607	31 595	34,6	
		Mär.									
		Apr.									
		Mai									
		Jun.									
Jul.											
Aug.											
Sep.											
Okt.											
Nov.											
Dez.											

1) Durchschnitt der Monatsergebnisse

Noch: 3. Betriebe, Beschäftigte, geleistete Arbeitsstunden, Entgelte sowie Umsatz im Bergbau und Verarbeitenden Gewerbe nach Wirtschaftszweigen

WZ	Land Hauptgruppe Wirtschaftsabteilung	Jahr	Betriebe ¹⁾	Beschäftigte ¹⁾	Geleistete Arbeits- stunden	Entgelte	Umsatz			Export- quote	
							insgesamt	darunter			
								Ausland	darunter Eurozone		
			Anzahl	Personen	1000 Std.	1000 EUR			%		
28	Maschinenbau	2015	99	15 329	25 323	546 576	2 661 358	1 071 098	447 772	40,2	
		2019	99	16 270	26 130	635 792	3 294 683	1 492 561	716 238	45,3	
		2020	99	15 801	24 161	585 978	2 789 007	1 234 377	616 795	44,3	
		2021	97	15 010	23 771	589 736	3 086 002	1 387 403	649 289	45,0	
		2021									
		Jan.- Feb.	97	15 059	3 954	90 482	405 050	178 548	93 825	44,1	
		Jan.	96	15 004	1 982	45 464	178 426	75 443	38 631	42,3	
		Feb.	97	15 113	1 972	45 018	226 625	103 104	55 194	45,5	
		Mär.	97	14 960	2 244	49 523	302 221	131 364	63 744	43,5	
		Apr.	97	14 945	1 979	46 494	249 950	108 907	54 073	43,6	
		Mai	97	14 936	1 834	49 050	259 987	113 147	48 435	43,5	
		Jun.	97	14 936	2 117	53 402	278 753	127 921	63 383	45,9	
		Jul.	97	14 949	1 993	50 009	255 855	119 038	53 080	46,5	
		Aug.	97	15 025	1 899	47 648	234 616	104 204	47 699	44,4	
		Sep.	97	15 088	2 001	47 950	266 118	120 491	60 214	45,3	
		Okt.	97	15 083	1 985	49 017	248 299	109 952	49 602	44,3	
		Nov.	97	15 102	2 089	57 286	296 758	132 617	55 958	44,7	
		Dez.	97	14 974	1 677	48 875	288 395	141 215	59 277	49,0	
		2022									
		Jan.- Feb.	99	15 620	4 169	99 711	529 747	237 729	115 604	44,9	
		Jan.	99	15 607	2 125	49 684	246 931	112 127	53 068	45,4	
		Feb.	99	15 632	2 044	50 026	282 816	125 603	62 535	44,4	
		Mär.									
		Apr.									
		Mai									
		Jun.									
Jul.											
Aug.											
Sep.											
Okt.											
Nov.											
Dez.											
29	Herstellung von Kraftwagen und Kraftwagenteilen	2015	52	16 156	25 177	610 823	4 596 526	1 390 681	788 289	30,3	
		2019	53	16 047	25 080	681 541	4 485 903	1 196 790	770 747	26,7	
		2020	50	14 703	20 528	587 451	3 654 887	1 187 035	639 317	32,5	
		2021	46	14 170	19 915	577 164	3 737 536	1 073 235	548 684	28,7	
		2021									
		Jan.- Feb.	48	14 344	3 685	94 968	681 765	222 583	105 570	32,6	
		Jan.	48	14 404	1 876	48 379	328 058	116 449	56 033	35,5	
		Feb.	47	14 283	1 809	46 589	353 708	106 134	49 536	30,0	
		Mär.	47	14 316	2 033	49 040	424 306	134 404	65 569	31,7	
		Apr.	47	14 244	1 743	47 113	326 396	97 058	53 430	29,7	
		Mai	46	14 144	1 536	48 474	280 419	79 774	41 876	28,4	
		Jun.	46	14 176	1 788	55 806	342 633	98 120	48 321	28,6	
		Jul.	46	14 147	1 686	48 499	317 938	88 913	43 681	28,0	
		Aug.	46	14 104	1 410	41 707	259 119	79 906	39 211	30,8	
		Sep.	46	14 097	1 616	44 681	306 041	86 723	43 434	28,3	
		Okt.	46	14 087	1 585	43 677	288 805	71 570	38 259	24,8	
		Nov.	46	14 053	1 629	54 238	289 745	60 694	39 836	20,9	
		Dez.	46	13 979	1 205	48 962	220 368	53 491	29 498	24,3	
		2022									
		Jan.- Feb.	43	12 353	3 174	88 763	570 752	145 996	88 567	25,6	
		Jan.	42	12 306	1 593	41 417	247 249	51 245	28 115	20,7	
		Feb.	43	12 400	1 581	47 346	323 503	94 751	60 452	29,3	
		Mär.									
		Apr.									
		Mai									
		Jun.									
Jul.											
Aug.											
Sep.											
Okt.											
Nov.											
Dez.											

1) Durchschnitt der Monatsergebnisse

Noch: 3. Betriebe, Beschäftigte, geleistete Arbeitsstunden, Entgelte sowie Umsatz im Bergbau und Verarbeitenden Gewerbe nach Wirtschaftszweigen

WZ	Land Hauptgruppe Wirtschaftsabteilung	Jahr	Betriebe ¹⁾	Beschäftigte ¹⁾	Geleistete Arbeits- stunden	Entgelte	Umsatz			Export- quote
							insgesamt	darunter		
								Ausland	darunter Eurozone	
Anzahl	Personen	1000 Std.	1000 EUR			%				
30	Sonstiger Fahrzeugbau	2015	2
		2019	1
		2020	2
		2021	2
		2021								
		Jan.- Feb.	2
		Jan.	2
		Feb.	2
		Mär.	2
		Apr.	2
		Mai	2
		Jun.	2
		Jul.	2
		Aug.	2
		Sep.	2
		Okt.	2
		Nov.	2
		Dez.	2
		2022								
		Jan.- Feb.	2
		Jan.	2
		Feb.	2
		Mär.								
		Apr.								
		Mai								
		Jun.								
Jul.										
Aug.										
Sep.										
Okt.										
Nov.										
Dez.										
31	Herstellung von Möbeln	2015	15	1 793	2 932	45 363	258 187	26 904	.	10,4
		2019	11	1 556	2 527	47 863	281 826	31 865	.	11,3
		2020	10	1 465	2 343	43 685	269 011	24 315	.	9,0
		2021	9	1 366	2 282	42 064	295 472	38 804	.	13,1
		2021								
		Jan.- Feb.	9	1 383	405	6 638	49 051	6 255	.	12,8
		Jan.	9	1 386	192	3 400	23 658	2 493	.	10,5
		Feb.	9	1 379	212	3 238	25 394	3 761	.	14,8
		Mär.	9	1 374	196	3 543	25 210	2 813	.	11,2
		Apr.	9	1 362	178	3 230	19 673	2 290	.	11,6
		Mai	9	1 359	172	3 202	19 001	2 347	.	12,4
		Jun.	9	1 359	194	3 495	26 161	3 168	.	12,1
		Jul.	9	1 358	189	3 484	22 467	2 971	.	13,2
		Aug.	9	1 356	172	3 376	23 199	3 207	.	13,8
		Sep.	9	1 357	195	3 428	30 221	4 167	.	13,8
		Okt.	9	1 368	200	3 412	26 659	3 622	.	13,6
		Nov.	9	1 369	209	4 354	29 541	4 156	.	14,1
		Dez.	9	1 365	171	3 903	24 290	3 808	.	15,7
		2022								
		Jan.- Feb.	9	1 352	384	7 224	50 905	7 535	.	14,8
		Jan.	9	1 352	194	3 628	23 783	3 752	.	15,8
		Feb.	9	1 352	190	3 596	27 122	3 783	.	13,9
		Mär.								
		Apr.								
		Mai								
		Jun.								
Jul.										
Aug.										
Sep.										
Okt.										
Nov.										
Dez.										

1) Durchschnitt der Monatsergebnisse

Noch: 3. Betriebe, Beschäftigte, geleistete Arbeitsstunden, Entgelte sowie Umsatz im Bergbau und Verarbeitenden Gewerbe nach Wirtschaftszweigen

WZ	Land Hauptgruppe Wirtschaftsabteilung	Jahr	Betriebe ¹⁾	Beschäftigte ¹⁾	Geleistete Arbeits- stunden	Entgelte	Umsatz			Export- quote	
							insgesamt	darunter			
								Ausland	darunter Eurozone		
Anzahl	Personen	1000 Std.	1000 EUR			%					
32	Herstellung von sonstigen Waren	2015	29	4 238	6 845	151 608	734 425	410 613	104 385	55,9	
		2019	32	4 747	7 628	186 982	1 036 135	658 677	116 874	63,6	
		2020	32	4 960	7 812	189 459	1 070 806	646 672	.	60,4	
		2021	31	4 907	7 859	198 593	1 244 470	857 722	.	68,9	
		2021									
		Jan.- Feb.	31	4 882	1 312	30 334	187 643	128 913	22 714	68,7	
		Jan.	31	4 875	656	15 249	95 635	66 884	10 188	69,9	
		Feb.	31	4 888	657	15 084	92 008	62 028	12 526	67,4	
		Mär.	31	4 887	710	16 233	112 021	76 161	13 859	68,0	
		Apr.	31	4 886	647	15 600	96 267	64 445	9 874	66,9	
		Mai	31	4 883	622	15 267	102 303	74 425	.	72,8	
		Jun.	31	4 868	695	16 803	141 973	108 675	.	76,5	
		Jul.	31	4 911	662	16 127	107 027	76 180	.	71,2	
		Aug.	31	4 940	614	15 178	77 254	47 609	.	61,6	
		Sep.	31	4 943	658	15 866	98 473	65 292	.	66,3	
		Okt.	31	4 936	660	16 747	92 671	59 303	.	64,0	
		Nov.	31	4 931	693	18 580	103 412	68 338	.	66,1	
		Dez.	31	4 941	586	21 857	125 425	88 381	.	70,5	
		2022									
		Jan.- Feb.	31	4 951	1 339	31 949	225 109	168 613	23 388	74,9	
		Jan.	31	4 958	698	15 799	116 842	88 503	12 288	75,7	
		Feb.	31	4 944	641	16 150	108 267	80 110	11 100	74,0	
		Mär.									
		Apr.									
		Mai									
		Jun.									
		Jul.									
Aug.											
Sep.											
Okt.											
Nov.											
Dez.											
33	Reparatur und Installation von Maschinen	2015	20	3 988	6 848	143 064	801 613	.	.	.	
		2019	17	3 340	5 820	137 224	
		2020	17	3 413	5 656	130 874	
		2021	16	3 278	5 240	131 341	
		2021									
		Jan.- Feb.	16	3 288	833	21 663	91 916	.	.	.	
		Jan.	16	3 297	415	10 875	38 489	.	.	.	
		Feb.	16	3 279	418	10 788	53 427	.	.	.	
		Mär.	16	3 267	473	11 476	83 199	.	.	.	
		Apr.	16	3 254	420	10 570	
		Mai	16	3 255	405	10 679	
		Jun.	16	3 258	459	11 724	
		Jul.	16	3 254	441	10 726	
		Aug.	16	3 319	428	10 615	
		Sep.	16	3 298	448	10 545	
		Okt.	16	3 296	442	10 385	
		Nov.	16	3 282	464	13 239	
		Dez.	16	3 276	428	9 719	
		2022									
		Jan.- Feb.	17	3 677	993	24 125	89 152	.	.	.	
		Jan.	17	3 682	503	12 209	43 809	.	.	.	
		Feb.	17	3 671	490	11 915	45 343	.	.	.	
		Mär.									
		Apr.									
		Mai									
		Jun.									
		Jul.									
Aug.											
Sep.											
Okt.											
Nov.											
Dez.											

1) Durchschnitt der Monatsergebnisse

