



# STATISTISCHER BERICHT

F II - m 3 / 22

# Baugenehmigungen in Thüringen März 2022

Bestell-Nr. 06 207

### **Zeichenerklärung**

- nichts vorhanden (genau Null)
- 0 weniger als die Hälfte von 1 in der letzten besetzten Stelle, jedoch mehr als nichts
- . Zahlenwert unbekannt oder geheim zu halten
- ... Zahlenwert lag bei Redaktionsschluss noch nicht vor
- x Tabellenfach gesperrt, weil Aussage nicht sinnvoll
- p vorläufige Zahl
- r berichtigte Zahl
- / Zahlenwert nicht sicher genug
- () Aussagewert eingeschränkt

Anmerkung: Abweichungen in den Summen, auch im Vergleich zu anderen Veröffentlichungen, erklären sich aus dem Runden von Einzelwerten.

### **Herausgeber:**

Thüringer Landesamt für Statistik

Europaplatz 3, 99091 Erfurt

Postfach 90 01 63, 99104 Erfurt

Telefon: 0361 57331-9642

Telefax: 0361 57331-9699

Internet: [statistik.thueringen.de](http://statistik.thueringen.de)

E-Mail: [auskunft@statistik.thueringen.de](mailto:auskunft@statistik.thueringen.de)

### **Auskunft erteilt:**

Referat: Verarbeitendes Gewerbe, Baugewerbe,  
Bautätigkeit, Energie, Handwerk,  
Abfallwirtschaft, Umwelt

Telefon: 0361 57334 3251

Herausgegeben im Mai 2022

Heft-Nr.: 82/22

Preis: 5,00 Euro

© Thüringer Landesamt für Statistik, Erfurt, 2022

Vervielfältigung und Verbreitung, auch auszugsweise, mit Quellenangabe gestattet.

## **Inhaltsverzeichnis**

Seite

### **Vorbemerkungen**

3

### **Übersicht zu den Baugenehmigungen im Hochbau**

7

### **Grafiken**

1. Baugenehmigungen für die Errichtung neuer Wohn- und Nichtwohngebäude 2021 und 2022  
- Anzahl - 8
2. Baugenehmigungen für die Errichtung neuer Wohn- und Nichtwohngebäude 2021 und 2022  
- Veranschlagte Kosten - 8
3. Genehmigte Wohnungen 2021 und 2022 9
4. Genehmigte Wohnungen im Wohnungsneubau 2021 und 2022 nach Gebäudetypen 9
5. Baugenehmigung für Wohngebäude (Neubau) nach verwendeter primärer Energie zur Heizung Januar bis März 2022 18
6. Baugenehmigung für Wohn- und Nichtwohngebäude (Neubau) nach verwendeter primärer Energie zur Warmwasserbereitung Januar bis März 2022 18

### **Tabellen**

1. Baugenehmigungen für Wohn- und Nichtwohnbauten Hochbau insgesamt 1995 bis März 2022 10
2. Baugenehmigungen für Wohnbauten Januar bis März 2022 12
3. Baugenehmigungen für Nichtwohnbauten Januar bis März 2022 13
4. Baugenehmigungen für Wohn- und Nichtwohnbauten nach Kreisen Hochbau insgesamt März 2022 14

5. Baugenehmigungen für Wohn- und Nichtwohnbauten nach Kreisen Hochbau insgesamt Januar bis März 2022	16
6. Baugenehmigungen für Wohngebäude Januar bis März 2022 nach Gebäudeart und verwendeter primärer Energie zur Heizung	19
7. Baugenehmigungen für Nichtwohngebäude Januar bis März 2022 nach Gebäudeart und verwendeter primärer Energie zur Heizung	19
8. Baugenehmigungen für Wohngebäude Januar bis März 2022 nach Gebäudeart und verwendeter primärer Energie zur Warmwasserbereitung	20
9. Baugenehmigungen für Nichtwohngebäude Januar bis März 2022 nach Gebäudeart und verwendeter primärer Energie zur Warmwasserbereitung	20
10. Baugenehmigungen für Wohn- und Nichtwohngebäude Januar bis März 2022 nach Gebäudeart, Art der Beheizung und vorwiegend verwendeter Heizenergie	21

## **Vorbemerkungen**

### **Ziel der Statistik**

Die Statistik der Bautätigkeit im Hochbau gehört zum System der Bundesstatistiken und besteht aus Baugenehmigungs-, Baufertigstellungs-, Bauüberhangs- und Bauabgangserhebung. Sie liefert in vorwiegend mengenmäßiger Darstellung Ergebnisse über die Struktur, den Umfang und die Entwicklung der Bautätigkeit im Hochbau und ist somit ein wichtiger Indikator für die Beurteilung der Wirtschaftsentwicklung im Bausektor.

Darüber hinaus dient sie der Fortschreibung des Wohnungsbestandes und stellt Informationen z.B. für die Planung in den Gebietskörperschaften, für Wirtschaft, Forschung und Städtebau zur Verfügung.

### **Rechtsgrundlage**

Die Statistik der Bautätigkeit im Hochbau ist angeordnet durch das Gesetz über die Statistik der Bautätigkeit im Hochbau und die Fortschreibung des Wohnungsbestandes (Hochbaustatistikgesetz - HBauStatG) vom 5. Mai 1998 (Bundesgesetzblatt BGBl. S. 869 f.), zuletzt geändert durch Artikel 2 des Gesetzes vom 26. Juli 2016 (BGBl. I S. 1839), in Verbindung mit dem Gesetz über die Statistik für Bundeszwecke (Bundesstatistikgesetz - BStatG) vom 22.01.1987 (BGBl. I S. 462, 565), in der Fassung der Bekanntmachung vom 20.10.2016 (BGBl. I S. 2394).

### **Erhebungsmerkmale**

1. Bauherren nach Bauherrengruppen
2. Lage des Baugrundstücks
3. Art und veranschlagte Kosten der Baumaßnahmen
4. Gebäude nach Art, Fläche und (bei Errichtung neuer Wohngebäude) Haustyp
5. Für neu zu errichtende Gebäude Rauminhalt, Geschosshöhe, Art der Beheizung und vorwiegende Heizenergie sowie überwiegend verwendeter Baustoff
6. Für Gebäude mit Wohnraum die Zahl der Wohnungen

### **Erhebungseinheit**

Erfasst werden genehmigungspflichtige oder zustimmungsbedürftige sowie in Thüringen ab 1.7.1994 - bei vereinfachenden baurechtlichen Bestimmungen - anzeige- bzw. kenntnisgabepflichtige oder einem Genehmigungsverfahren unterliegende Hochbaumaßnahmen, bei denen Wohn- oder Nutzraum geschaffen oder verändert wird.

Der umfassende Bereich der Baureparaturen ist somit nicht Erhebungsgegenstand in der Bautätigkeitsstatistik.

Erhebungseinheit ist das einzelne (Wohn- oder Nichtwohn-) Gebäude, wobei sowohl die Errichtung neuer Gebäude als auch Baumaßnahmen an bestehenden Gebäuden zu erfassen sind.

Während im Wohnbau alle Baumaßnahmen in die Statistik einbezogen werden, bleiben im Nichtwohnbau Objekte bis zu 350 m<sup>3</sup> Rauminhalt oder 18 000 EUR veranschlagte Kosten unberücksichtigt, sofern sie keine Wohnräume enthalten.

### **Methodische Hinweise**

Die monatliche Berichterstattung über Baugenehmigungen basiert auf den von den Bauaufsichtsbehörden abgegebenen Meldungen, die nicht immer zeitgerecht übermittelt werden. Die Ergebnisse berücksichtigen daher nur diejenigen Objekte, von denen im Berichtszeitraum die Baugenehmigung übersandt wurde. Hieraus ergeben sich Unterschiede zum tatsächlichen Baugeschehen in den einzelnen Monaten.

Baumaßnahmen an bestehenden Gebäuden können zur Verringerung der Anzahl der Wohnungen bzw. der Wohn- oder Nutzflächen führen. Dadurch können in den Tabellen auch negative Werte stehen.

Abweichungen in den Summen erklären sich aus Korrekturen zur Jahresaufbereitung.

Diese Korrekturen können nur in der Jahressumme und nicht in den einzelnen Monaten bzw. Vierteljahren ausgewiesen werden.

Ab Berichtsjahr 2012 werden die "Sonstigen Wohneinheiten" als Wohnungen erfasst.

## **Definitionen**

### **Gebäude**

Gebäude sind selbstständig benutzbare, überdachte Bauwerke, die auf Dauer errichtet sind und die von Menschen betreten werden können und geeignet oder bestimmt sind, dem Schutz von Menschen, Tieren oder Sachen zu dienen. Dabei kommt es auf die Umschließung durch Wände nicht an; die Überdachung allein ist ausreichend. Bei Doppel-, Gruppen- oder Reihenhäusern gilt jeder Teil, der von dem anderen durch eine Trennwand geschieden ist, als selbstständiges Gebäude. Bei Wohnblöcken mit mehreren Zugängen wird jeder Gebäudeteil mit eigenem Zugang als ein einzelnes Gebäude gezählt.

### **Wohngebäude**

Wohngebäude sind Gebäude, die mindestens zur Hälfte – gemessen am Anteil der Wohnfläche an der Nutzungsfläche nach DIN 277 – Wohnzwecken dienen. Zu den Wohngebäuden rechnen auch Ferien-, Sommer- und Wochenendhäuser mit einer Mindestgröße von 50 m<sup>2</sup> Wohnfläche, soweit sie vom Eigentümer überwiegend selbst genutzt werden.

Ferienhäuser, die einem ständig wechselnden Kreis von Gästen gegen Entgelt vorübergehend zur Unterkunft zur Verfügung gestellt werden, sind als Nichtwohngebäude zu erfassen. Nebennutzflächen in Wohngebäuden (Abstellräume u.Ä.) werden zur Bestimmung des Nutzungsschwerpunktes nicht herangezogen.

### **Nichtwohngebäude**

Nichtwohngebäude sind Gebäude, die überwiegend (mindestens zu mehr als der Hälfte der Nutzungsfläche) Nichtwohnzwecken dienen.

### **Errichtung neuer Gebäude**

Unter Errichtung neuer Gebäude werden Neubauten und Wiederaufbauten verstanden. Als Wiederaufbau gilt der Aufbau zerstörter oder abgerissener Gebäude ab Oberkante des noch vorhandenen Kellergeschosses.

### **Baumaßnahmen an bestehenden Gebäuden**

Baumaßnahmen an bestehenden Gebäuden sind bauliche Veränderungen an bestehenden Gebäuden durch Umbau-, Ausbau-, Erweiterungs- oder Wiederherstellungsmaßnahmen.

### **Wohnung**

Unter einer Wohnung sind nach außen abgeschlossene, zu Wohnzwecken bestimmte, in der Regel zusammenliegende Räume zu verstehen, die die Führung eines eigenen Haushalts ermöglichen. Eine Wohnung hat grundsätzlich einen eigenen abschließbaren Zugang unmittelbar vom Freien, vom Treppenhaus oder von einem Vorraum, ferner Wasserversorgung, Abguss und Toilette.

### **Wohnräume**

Wohnräume sind Räume, die für Wohnzwecke bestimmt sind und mindestens eine Wohnfläche von 6 m<sup>2</sup> haben sowie abgeschlossene Küchen unabhängig von deren Größe.

### **Wohnfläche**

Die Wohnfläche (zu berechnen nach der Verordnung der Wohnfläche (Wohnflächenverordnung – WoFlV) vom 25. November 2003 (BGBl. I S. 2346)) umfasst die Grundflächen der Räume, die ausschließlich zu dieser Wohnung gehören, also die Flächen von Wohn- und Schlafräumen, Küchen und Nebenräumen (z. B. Dielen, Abstellräume und Bad) innerhalb der Wohnung.

Die Wohnfläche eines Wohnheims umfasst die Grundflächen der Räume, die zur alleinigen und gemeinschaftlichen Nutzung durch die Bewohner bestimmt sind.

Zur Wohnfläche gehören auch die Grundflächen von Wintergärten, Schwimmbädern und ähnlichen nach allen Seiten geschlossenen Räumen sowie Balkonen, Loggien, Dachgärten und Terrassen, wenn sie ausschließlich zu der Wohnung oder dem Wohnheim gehören.

Voll berechnet werden die Grundflächen von Räumen und Raumteilen mit einer lichten Höhe von mindestens 2 m. Die Grundflächen von Räumen und Raumteilen mit einer lichten Höhe von mindestens einem Meter und weniger als zwei Metern und von unbeheizbaren Wintergärten, Schwimmbädern und ähnlichen nach allen Seiten geschlossenen Räumen sind zur Hälfte, von Balkonen, Loggien, Dachgärten und Terrassen sind in der Regel zu einem Viertel, höchstens jedoch zur Hälfte anzurechnen.

Nicht gezählt werden die Grundflächen von Zubehörräumen (z. B. Kellerräume, Abstellräume außerhalb der Wohnung, Waschküchen, Bodenräume, Trockenräume, Heizungsräume und Garagen).

### **Nutzfläche**

Unter der Nutzfläche im Sinne der Bautätigkeitsstatistik versteht man nur die anrechenbaren Flächen in Gebäuden oder Gebäudeteilen, die nicht Wohnzwecken dienen. Nutzfläche ist die Fläche, die sich ergibt, wenn von der Nutzungsfläche nach DIN 277 die Wohnfläche abgezogen wird. Zur Nutzungsfläche gehören die Grundflächen der Nutzungsarten Nr. 1 bis 7. Nicht zur Nutzungsfläche gehören die Technische Funktionsfläche (Fläche der Räume für betriebstechnische Anlagen) sowie die Verkehrsfläche (Flächen zur Verkehrserschließung und -sicherung, wie z. B. Flure, Hallen, Treppen, Aufzugsschächte usw.).

### **Rauminhalt**

Rauminhalt ist das von den äußeren Begrenzungsflächen eines Gebäudes eingeschlossene Volumen (Bruttorauminhalt); d.h. das Produkt aus der überbauten Fläche und der anzusetzenden Höhe, es umfasst auch den Rauminhalt der Konstruktionen.

### **Veranschlagte Kosten der Bauwerke**

Veranschlagte Kosten im Sinne der Bautätigkeitsstatistik sind die Kosten der Baukonstruktion (einschließlich Erdarbeiten und baukonstruktive Einbauten), die Kosten der Installationen, die Kosten der betriebstechnischen Anlagen und die Kosten für betriebliche Einbauten sowie für besondere Bauausführungen. Kosten für nicht fest verbundene Einbauten, die nicht Bestandteil des Bauwerkes sind, wie Großrechenanlagen oder industrielle Produktionsanlagen, sind nicht einbezogen.

Die Umsatz-(Mehrwert-)steuer ist in den veranschlagten Kosten enthalten. Die veranschlagten Kosten werden zum Zeitpunkt der Baugenehmigung ermittelt.

### **Bauherr**

Bauherr ist der rechtlich und wirtschaftlich verantwortliche Auftraggeber bei einem Bauvorhaben, d.h. wer im eigenen Namen und für eigene oder fremde Rechnung Bauvorhaben durchführt oder durchführen lässt. Die Feststellung des Bauherrn bezieht sich auf den Zeitpunkt der Baugenehmigung, sie ist deshalb unabhängig von einer eventuell beabsichtigten späteren Veräußerung des Gebäudes oder der Wohnungen.

### **Öffentliche Bauherren**

Als öffentliche Bauherren gelten Kommunen, kommunale Wohnungsunternehmen sowie Bund und Land. Dies sind Unternehmen oder Einrichtungen, bei denen Kommune, Land oder Bund mit mehr als 50 % Nennkapital oder Stimmrecht beteiligt sind.

### **Private Haushalte**

Private Haushalte sind alle natürlichen Personen und Personengemeinschaften ohne eigene Rechtspersönlichkeit. Bei Einzelunternehmen und freiberuflich tätigen Personen ist entscheidend für die Zuordnung, wie der Bauherr nach außen auftritt. Handelt er im Namen seines Unternehmens, wird das Bauvorhaben dem Betriebsvermögen zugerechnet, anderenfalls dem Privateigentum.

### **Organisationen ohne Erwerbszweck**

Organisationen ohne Erwerbszweck sind Vereine, Verbände und andere Zusammenschlüsse, die gemeinnützige Zwecke verfolgen oder der Förderung bestimmter Interessen ihrer Mitglieder bzw. anderer Gruppen dienen, z.B. Organisationen der Erziehung, Wissenschaft, Kultur sowie der Sport- und Jugendpflege, Kirchen, karitative Organisationen, Organisationen des Wirtschaftslebens und der Gewerkschaften, Arbeitgeberverbände, Berufsorganisationen und Wirtschaftsverbände, politische Parteien.

### **Anstaltsgebäude**

Anstaltsgebäude sind Nichtwohngebäude, in denen überwiegend Personen untergebracht sind und die mit Einrichtungen für eine zentrale Haushaltsführung ausgestattet sind, z.B. Krankenhäuser, Gebäude für die Pflege Behinderter, Altenpflege- und Krankenheime, Heime für Säuglinge, Kinder und Jugendliche, Erziehungsheime, Müttergenesungsheime, Ferien- und Erholungsheime, Heime von Unterrichtsanstalten, Kasernen, Bereitschaftsgebäude, Klöster, Justizvollzugsanstalten.

### **Büro- und Verwaltungsgebäude**

Büro- und Verwaltungsgebäude sind Nichtwohngebäude, die überwiegend Büro- und Verwaltungszwecken dienen.

### **Landwirtschaftliche Betriebsgebäude**

Landwirtschaftliche Betriebsgebäude sind Nichtwohngebäude, die überwiegend land- und forstwirtschaftlichen, Gärtnerei- oder Fischereizwecken dienen. Sie erstrecken sich nicht auf Gebäude für Tier- und Pflanzenhaltung in zoologischen und botanischen Gärten, ebenso nicht auf Kühlhäuser, Silos, Warenlagergebäude und Ähnliches.

### **Nichtlandwirtschaftliche Betriebsgebäude**

Nichtlandwirtschaftliche Betriebsgebäude sind Nichtwohngebäude, die nicht land- und forstwirtschaftlichen, Gärtnerei- oder Fischereizwecken dienen. Sie werden unterteilt in Fabrik- und Werkstattgebäude, Handels- und Lagergebäude, Verkehrsgebäude, Hotels, Gasthöfe und Fremdenheime, Pensionen, Gaststättengebäude und andere nichtlandwirtschaftliche Betriebsgebäude, wie z.B. Filmtheater, Spielbanken, Ateliergebäude.

### **Sonstige Nichtwohngebäude**

Sonstige Nichtwohngebäude umfassen Kindertagesstätten, Schulgebäude, Hochschulgebäude, Gebäude für Forschungszwecke, Museen, Theater, Opernhäuser, Bibliotheken, Kongresshallen u.Ä., Kirchen und sonstige Kultgebäude, medizinische Behandlungsinstitute, Gebäude für Heilbäder oder die Gesundheitspflege, Sportgebäude und andere Nichtwohngebäude, wie z.B. Freizeitgebäude, Dorfgemeinschaftshäuser, Bunker, Pfortnerhäuser, Umkleidegebäude.



## Übersicht zu den Baugenehmigungen im Hochbau Januar bis März 2022

Im 1. Quartal 2022 wurden von den Bauaufsichtsämtern in Thüringen insgesamt 1 173 Baugenehmigungen und Bauanzeigen für Hochbauten gemeldet.

Das waren 18,4 Prozent bzw. 257 Baugenehmigungen weniger als im Vergleichszeitraum 2021.

Für alle Vorhaben wurde ein Kostenvolumen von 509 Millionen EUR veranschlagt, 8,3 Prozent bzw. 46 Millionen EUR weniger als von Januar bis März 2021.

54,8 Prozent der veranschlagten Kosten wurden für den Wohn- und 45,7 Prozent für den Nichtwohnbau vorgesehen.

In den ersten drei Monaten 2022 wurde der Bau von insgesamt 1 361 Wohnungen genehmigt. Damit wurden von den Bauherren gegenüber dem Vorjahreszeitraum 62 Wohnungen mehr geplant.

Von diesen	1 361	Wohnungen sind
	1 232	in neuen Wohngebäuden,
	12	in neuen Nichtwohngebäuden,
	117	durch Baumaßnahmen an bestehenden Gebäuden

vorgesehen.

Bis März 2022 wurden 117 Wohnungen genehmigt, die durch bauliche Veränderungen an bestehenden Gebäuden z.B. durch Umbau-, Ausbau-, Erweiterungs- oder Wiederherstellungsmaßnahmen entstehen sollen.

Im **Wohnungsneubau** wurden 1 232 Wohnungen genehmigt, 237 Wohnungen mehr als im Vergleichszeitraum 2021. Mit 429 Genehmigungen für neue *Einfamilienhäuser* wurden gegenüber dem 1. Quartal des Vorjahres 167 Genehmigungen weniger erteilt. Mit 66 Wohnungen in *Zweifamilienhäusern* wurden gegenüber der Zeitspanne 2021 16 Wohnungen weniger genehmigt.

Im *Geschossbau* wurden Genehmigungen für 737 Wohnungen erteilt, davon 58 in Wohnheimen. Die Nachfrage nach neuem Wohnraum (ohne Wohnheime) nahm in dieser Gebäudeart gegenüber der vergleichbaren Zeitspanne 2021 um 410 Wohnungen zu.

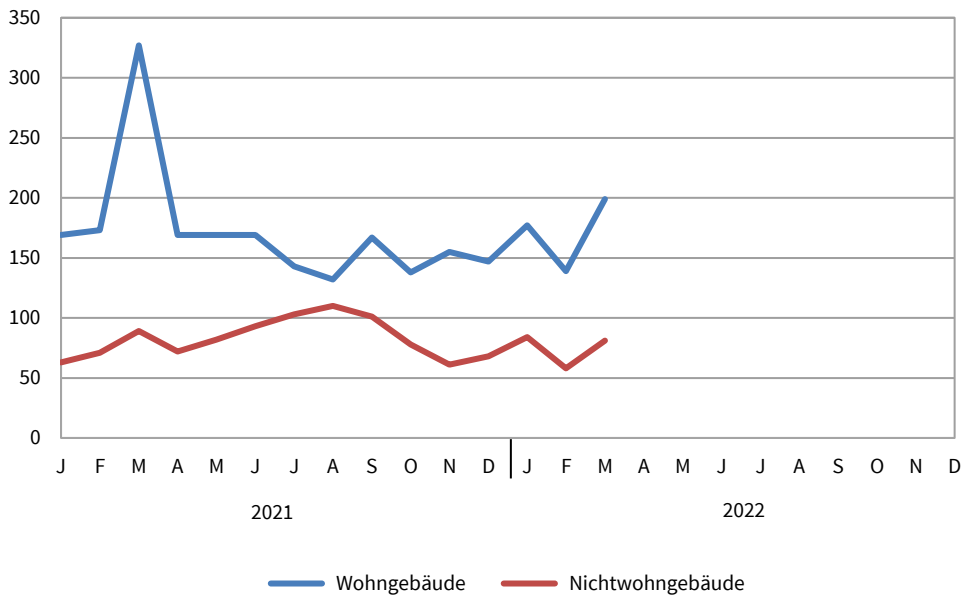
Zum Zeitpunkt der Genehmigung neuer Wohngebäude sind insgesamt 222 Millionen EUR Baukosten veranschlagt worden.

Die Kosten je Quadratmeter Wohnfläche liegen rein rechnerisch in neuen Einfamilienhäusern bei 1 851 EUR, in neuen Zweifamilienhäusern bei 1 911 EUR und in Mehrfamilienhäusern bei 1 566 EUR.

Die Bauaufsichtsbehörden gaben bis März 2022 im **Nichtwohnbau** 311 neue Gebäude bzw. Baumaßnahmen an bestehenden Gebäuden mit einer Nutzfläche von 184 010 Quadratmeter zum Bau frei. Damit lag die Nachfrage für den Bau von Nichtwohngebäuden um 4,3 Prozent unter dem Niveau des Vorjahres. 223 Nichtwohngebäude mit einer Nutzfläche von 169 310 Quadratmeter werden durch Neubau entstehen.

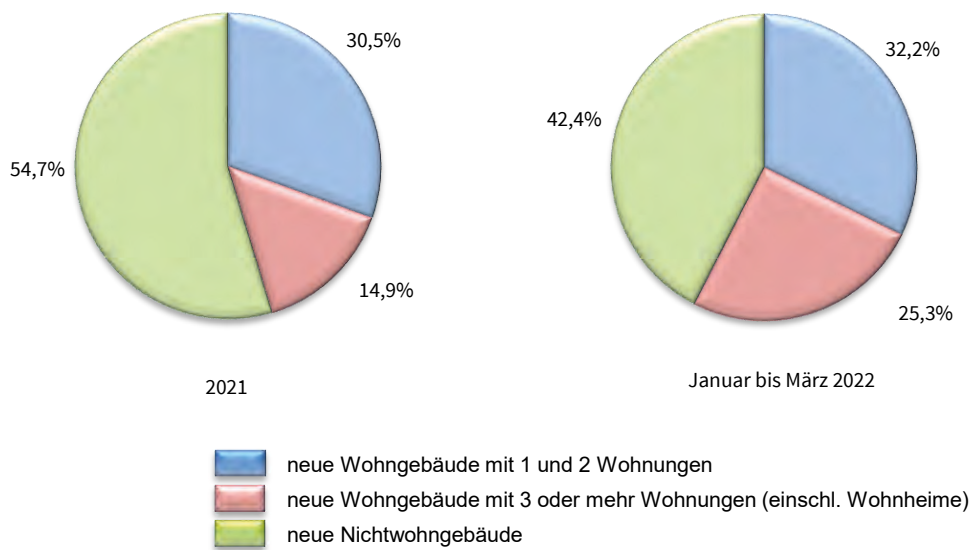
Die zum Zeitpunkt der Baugenehmigung veranschlagten Kosten im Nichtwohnbau insgesamt betragen 230 Millionen EUR. 155 Millionen EUR wurden für neue Nichtwohngebäude veranschlagt, gegenüber dem Vorjahr entspricht das einem Minus von 62 Millionen EUR.

**1. Baugenehmigungen für die Errichtung neuer Wohn- und Nichtwohngebäude  
2021 und 2022**  
- Anzahl -

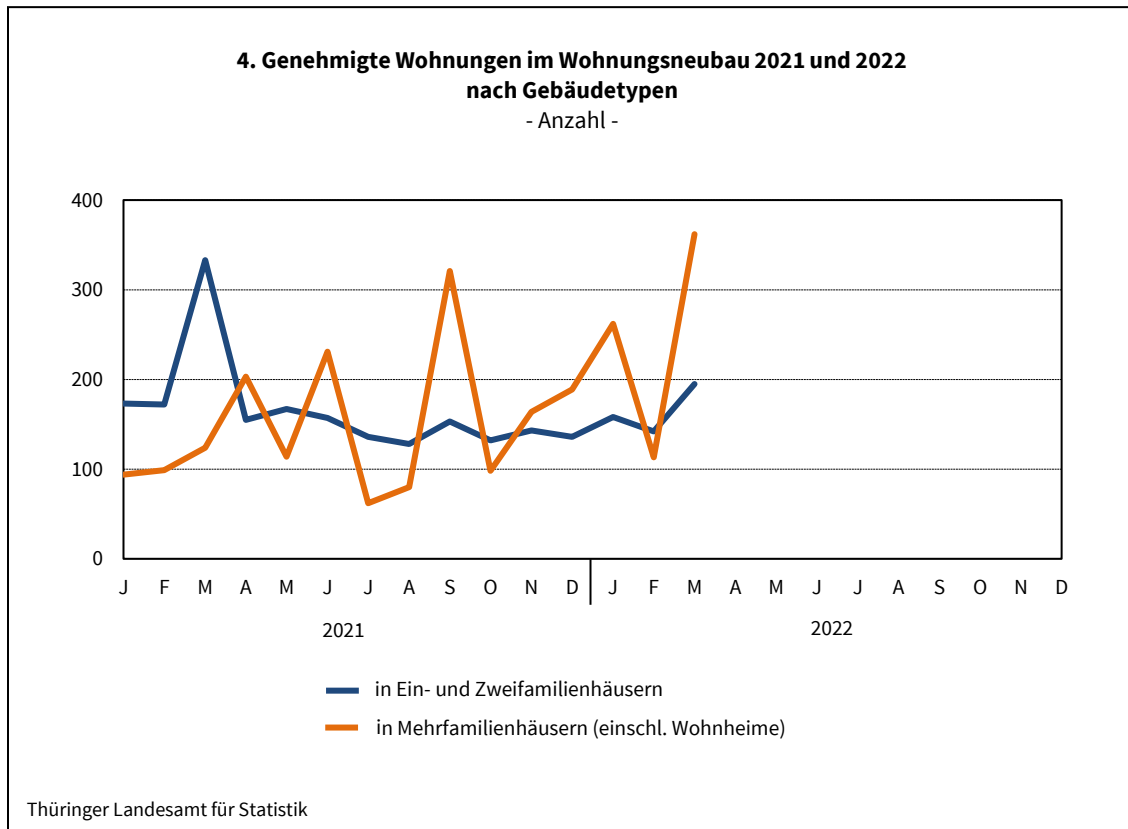
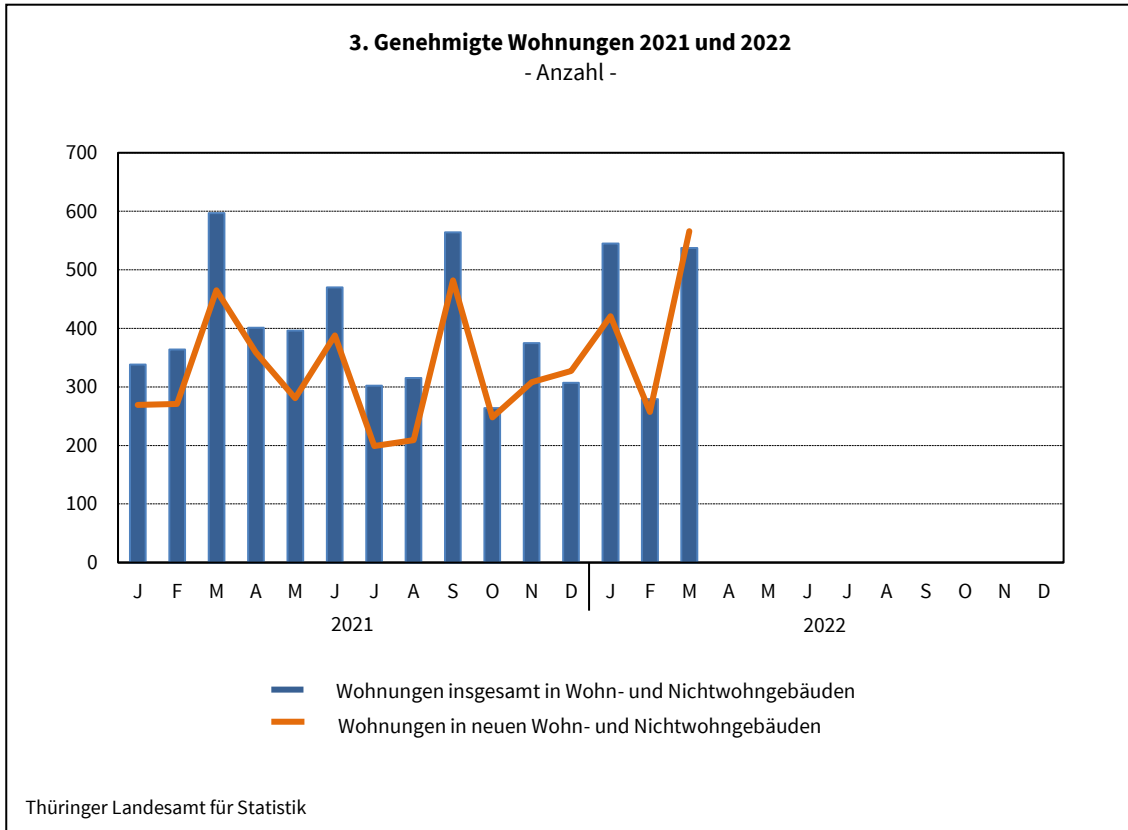


Thüringer Landesamt für Statistik

**2. Baugenehmigungen für die Errichtung neuer Wohn- und  
Nichtwohngebäude 2021 und 2022**  
- Veranschlagte Kosten -



Thüringer Landesamt für Statistik



**1. Baugenehmigungen \*) für Wohn- und Nichtwohngebäude  
Hochbau insgesamt  
1995 bis März 2022**

Zeit- raum	Alle Baumaßnahmen			Errichtung neuer Gebäude								
	Gebäude	Wohn- ungen	veran- schlagte Kosten der Bauwerke	Wohngebäude				Nichtwohngebäude				
				Ge- bäude	Raum- inhalt	Wohnungen		veran- schlagte Kosten der Bauwerke	Ge- bäude	Raum- inhalt	Nutz- fläche	veran- schlagte Kosten der Bauwerke
						ins- gesamt	Wohn- fläche					
Anzahl	1 000 EUR	Anzahl	1 000 m <sup>3</sup>	Anzahl	100 m <sup>2</sup>	1 000 EUR	Anzahl	1 000 m <sup>3</sup>	100 m <sup>2</sup>	1 000 EUR		
1995	12 988	21 354	4 007 258	6 894	8 028	17 141	14 273	1 815 965	1 818	10 939	18 296	1 337 856
1996	14 107	22 530	4 272 426	8 052	8 412	18 027	15 482	1 897 018	1 621	11 720	19 877	1 532 403
1997	12 824	16 517	3 807 774	6 799	6 484	13 020	11 918	1 435 396	1 521	10 457	17 211	1 386 972
1998	12 012	13 989	2 990 461	6 191	5 487	10 219	9 918	1 209 886	1 324	7 953	11 779	935 544
1999	11 411	11 341	2 635 250	5 941	4 781	8 481	8 792	1 044 633	1 280	7 018	11 028	875 306
2000	9 100	7 955	2 303 030	4 420	3 572	6 129	6 549	764 970	1 147	6 502	10 023	893 120
2001	8 233	6 227	1 937 172	3 716	2 959	4 912	5 348	623 211	1 028	6 428	9 624	741 911
2002	7 152	4 962	1 544 160	3 181	2 443	3 921	4 509	518 879	827	4 775	7 287	531 371
2003	7 224	5 150	1 683 172	3 569	2 752	4 395	5 081	580 491	713	4 905	6 867	682 409
2004	6 667	4 705	1 510 752	2 951	2 363	3 819	4 342	494 424	795	5 110	6 938	584 180
2005	5 756	3 723	1 174 237	2 458	1 945	3 177	3 665	406 123	706	4 056	5 430	422 352
2006	5 659	3 802	1 210 746	2 313	1 857	3 040	3 463	393 061	778	4 596	6 429	467 178
2007	4 652	3 379	1 034 518	1 577	1 413	2 349	2 595	299 844	794	4 051	5 861	358 116
2008	4 496	2 725	1 166 867	1 438	1 335	2 154	2 390	293 432	866	5 510	7 499	495 083
2009	4 530	3 268	1 039 197	1 552	1 438	2 372	2 646	323 644	753	3 478	5 232	344 271
2010	4 438	2 773	1 102 146	1 570	1 416	2 168	2 589	326 735	784	4 565	5 975	419 597
2011	4 881	3 633	1 138 400	1 819	1 694	2 769	3 230	392 177	889	4 773	6 239	365 786
2012	5 097	4 528	1 219 925	1 898	1 792	2 958	3 440	429 142	858	7 265	8 276	468 058
2013	4 844	4 171	1 423 066	1 891	1 862	3 058	3 522	460 811	791	5 806	7 279	644 739
2014	4 719	4 207	1 202 782	1 891	1 948	3 226	3 690	505 413	716	3 743	4 964	349 296
2015	5 224	5 227	1 259 398	2 146	2 206	3 692	4 164	572 361	771	3 117	4 222	311 603
2016	5 340	7 611	1 479 867	2 245	2 670	4 884	4 999	719 513	720	3 297	4 774	346 530
2017	5 090	5 401	1 545 595	2 120	2 172	3 749	4 195	618 443	817	5 788	6 719	450 075
2018	4 972	5 236	1 645 878	2 061	2 367	4 075	4 414	701 048	795	3 624	5 041	470 536
2019	4 860	5 141	1 661 544	2 007	2 376	4 120	4 504	712 817	886	3 901	5 250	495 681
2020	5 054	5 837	2 062 135	2 114	2 646	4 548	4 908	856 201	845	4 758	6 226	730 841
<b>2021</b>	<b>5 263</b>	<b>4 693</b>	<b>2 226 462</b>	<b>2 058</b>	<b>2 274</b>	<b>3 764</b>	<b>4 269</b>	<b>786 762</b>	<b>991</b>	<b>5 948</b>	<b>7 680</b>	<b>948 373</b>

**Veränderung gegenüber dem Vorjahreszeitraum in %**

1996	8,6	5,5	6,6	16,8	4,8	5,2	8,5	4,5	- 10,8	7,1	8,6	14,5
1997	- 9,1	- 26,7	- 10,9	- 15,6	- 22,9	- 27,8	- 23,0	- 24,3	- 6,2	- 10,8	- 13,4	- 9,5
1998	- 6,3	- 15,3	- 21,5	- 8,9	- 15,4	- 21,5	- 16,8	- 15,7	- 13,0	- 23,9	- 31,6	- 32,5
1999	- 5,0	- 18,9	- 11,9	- 4,0	- 12,9	- 17,0	- 11,4	- 13,7	- 3,3	- 11,8	- 6,4	- 6,4
2000	- 20,3	- 29,9	- 12,6	- 25,6	- 25,3	- 27,7	- 25,5	- 26,8	- 10,4	- 7,4	- 9,1	2,0
2001	- 9,5	- 21,7	- 15,9	- 15,9	- 17,2	- 19,9	- 18,3	- 18,5	- 10,4	- 1,1	- 4,0	- 16,9
2002	- 13,1	- 20,3	- 20,3	- 14,4	- 17,4	- 20,2	- 15,7	- 16,7	- 19,6	- 25,7	- 24,3	- 28,4
2003	1,0	3,8	9,0	12,2	12,6	12,1	12,7	11,9	- 13,8	2,7	- 5,8	28,4
2004	- 7,7	- 8,6	- 10,2	- 17,3	- 14,1	- 13,1	- 14,5	- 14,8	11,5	4,2	1,0	- 14,4
2005	- 13,7	- 20,9	- 22,3	- 16,7	- 17,7	- 16,8	- 15,6	- 17,9	- 11,2	- 20,6	- 21,7	- 27,7
2006	- 1,7	2,1	3,1	- 5,9	- 4,5	- 4,3	- 5,5	- 3,2	10,2	13,3	18,4	10,6
2007	- 17,8	- 11,1	- 14,6	- 31,8	- 23,9	- 22,7	- 25,1	- 23,7	2,1	- 11,9	- 8,8	- 23,3
2008	- 3,4	- 19,4	12,8	- 8,8	- 5,5	- 8,3	- 7,9	- 2,1	9,1	36,0	28,0	38,2
2009	0,8	19,9	- 10,9	7,9	7,7	10,1	10,7	10,3	- 13,0	- 36,9	- 30,2	- 30,5
2010	- 2,0	- 15,1	6,1	1,2	- 1,5	- 8,6	- 2,1	1,0	4,1	31,3	14,2	21,9
2011	10,0	31,0	3,3	15,9	19,6	27,7	24,7	20,0	13,4	4,6	4,4	- 12,8
2012	4,4	24,6	7,2	4,3	5,8	6,8	6,5	9,4	- 3,5	52,2	32,6	28,0
2013	- 5,0	- 7,9	16,7	- 0,4	3,9	3,4	2,4	7,4	- 7,8	- 20,1	- 12,0	37,7
2014	- 2,6	0,9	- 15,5	-	4,6	5,5	4,8	9,7	- 9,5	- 35,5	- 31,8	- 45,8
2015	10,7	24,2	4,7	13,5	13,2	14,4	12,8	13,2	7,7	- 16,7	- 15,0	- 10,8
2016	2,2	45,6	17,5	4,6	21,0	32,3	20,1	25,7	- 6,6	5,8	13,1	11,2
2017	- 4,7	- 29,0	4,4	- 5,6	- 18,7	- 23,2	- 16,1	- 14,0	13,5	75,6	40,8	29,9
2018	- 2,3	- 3,1	6,5	- 2,8	9,0	8,7	5,2	13,4	- 2,7	- 37,4	- 25,0	4,5
2019	- 2,3	- 1,8	1,0	- 2,6	0,4	1,1	2,0	1,7	11,4	7,6	4,1	5,3
2020	4,0	13,5	24,1	5,3	11,4	10,4	9,0	20,1	- 4,6	22,0	18,6	47,4
<b>2021</b>	<b>4,1</b>	<b>- 19,6</b>	<b>8,0</b>	<b>- 2,6</b>	<b>- 14,1</b>	<b>- 17,2</b>	<b>- 13,0</b>	<b>- 8,1</b>	<b>17,3</b>	<b>25,0</b>	<b>23,4</b>	<b>29,8</b>

\*) von den Bauaufsichtsbehörden gemeldete Baugenehmigungen

Noch 1. Baugenehmigungen \*) für Wohn- und Nichtwohngebäude  
Hochbau insgesamt  
1995 bis März 2022

Zeit- raum	Alle Baumaßnahmen			Errichtung neuer Gebäude								
	Gebäude	Woh- nungen	veran- schlagte Kosten der Bauwerke	Wohngebäude				Nichtwohngebäude				
				Ge- bäude	Raum- inhalt	Wohnungen		veran- schlagte Kosten der Bauwerke	Ge- bäude	Raum- inhalt	Nutz- fläche	veran- schlagte Kosten der Bauwerke
						ins- gesamt	Wohn- fläche					
Anzahl	1 000 EUR	Anzahl	1 000 m <sup>3</sup>	Anzahl	100 m <sup>2</sup>	1 000 EUR	Anzahl	1 000 m <sup>3</sup>	100 m <sup>2</sup>	1 000 EUR		
<b>2021</b>	<b>5 263</b>	<b>4 693</b>	<b>2 226 462</b>	<b>2 058</b>	<b>2 274</b>	<b>3 764</b>	<b>4 269</b>	<b>786 762</b>	<b>991</b>	<b>5 948</b>	<b>7 680</b>	<b>948 373</b>
1. Vj.	1 430	1 299	554 536	669	661	995	1 246	222 308	223	1 744	2 743	216 887
2. Vj.	1 385	1 267	476 931	507	631	1 027	1 146	213 076	247	1 322	1 605	134 176
3. Vj.	1 348	1 181	773 260	442	471	880	906	165 117	314	2 132	2 222	488 423
4. Vj.	1 100	946	421 735	440	511	862	971	186 261	207	750	1 110	108 887
Jan.-März	1 430	1 299	554 536	669	661	995	1 246	222 308	223	1 745	2 743	216 887
Januar	382	338	217 896	169	174	267	320	60 539	63	1 190	1 882	131 234
Februar	406	364	129 816	173	182	271	346	60 258	71	158	252	33 417
März	642	597	206 824	327	305	457	581	101 511	89	397	609	52 236
April	418	401	150 722	169	212	358	384	72 021	72	469	542	38 635
Mai	457	396	154 081	169	179	281	329	59 330	82	531	557	45 362
Juni	510	470	172 128	169	239	388	434	81 725	93	322	505	50 179
Juli	445	302	371 372	143	130	198	248	43 747	103	667	708	293 025
August	424	315	188 752	132	126	208	239	44 289	110	864	890	95 726
September	479	564	213 136	167	216	474	420	77 081	101	600	624	99 672
Oktober	359	264	104 435	138	136	230	255	47 548	78	187	313	39 162
November	360	375	134 112	155	195	307	356	66 126	61	304	394	31 497
Dezember	381	307	183 188	147	180	325	359	72 587	68	259	403	38 228
<b>2022</b>												
1. Vj.	1 173	1 361	508 616	515	636	1 232	1 287	222 279	223	1 238	1 693	155 331
2. Vj.												
3. Vj.												
4. Vj.												
Jan.-März	1 173	1 361	508 616	515	636	1 232	1 287	222 279	223	1 238	1 693	155 331
Januar	418	545	170 130	177	231	420	466	80 396	84	393	522	53 974
Februar	332	279	104 374	139	132	255	277	46 776	58	208	289	31 214
März	423	537	234 112	199	273	557	545	95 107	81	637	883	70 143
April												
Mai												
Juni												
Juli												
August												
September												
Oktober												
November												
Dezember												

Veränderung gegenüber dem Vorjahreszeitraum in %

<b>2022</b>												
Jan.-März	- 18,0	4,8	- 8,3	- 23,0	- 3,8	23,8	3,3	- 0,0	-	- 29,1	- 38,3	- 28,4
Januar	9,4	61,2	- 21,9	4,7	32,8	57,3	45,6	32,8	33,3	- 67,0	- 72,3	- 58,9
Februar	- 18,2	- 23,4	- 19,6	- 19,7	- 27,5	- 5,9	- 20,0	- 22,4	- 18,3	31,6	14,5	- 6,6
März	- 34,1	- 10,1	13,2	- 39,1	- 10,5	21,9	- 6,1	- 6,3	- 9,0	60,5	45,0	34,3
April												
Mai												
Juni												
Juli												
August												
September												
Oktober												
November												
Dezember												

\*) von den Bauaufsichtsbehörden gemeldete Baugenehmigungen

**2. Baugenehmigungen \*) für Wohngebäude Januar bis März 2022**

Gebäudeart Bauherrengruppe	Alle Baumaßnahmen				Errichtung neuer Gebäude					
	Gebäude	Wohnungen	Wohnräume	veranschlagte Kosten der Bauwerke	Gebäude	Rauminhalt	Wohnungen		veranschlagte Kosten der Bauwerke	
							insgesamt	Wohnfläche		
Anzahl				1 000 EUR	Anzahl	1 000 m <sup>3</sup>	Anzahl	100 m <sup>2</sup>	1 000 EUR	
<b>Januar bis März 2021</b>										
Wohngebäude mit 1 Wohnung	x	x	x	x	596	488	596	924	168 913	
Wohngebäude mit 2 Wohnungen	x	x	x	x	41	51	82	94	17 388	
Wohngebäude mit 3 oder mehr Wohnungen	x	x	x	x	31	112	269	211	34 264	
Wohnheime	2	51	48	1 943	1	9	48	18	1 743	
<b>Wohngebäude insgesamt</b>	<b>1 105</b>	<b>1 282</b>	<b>5 900</b>	<b>293 988</b>	<b>669</b>	<b>661</b>	<b>995</b>	<b>1 246</b>	<b>222 308</b>	
darunter mit Eigentumswohnungen	16	53	194	10 576	7	22	49	47	7 684	
Von den Wohngebäuden entfielen auf öffentliche Bauherren	5	51	83	6 199	2	10	38	15	3 354	
Unternehmen	74	193	438	38 000	32	65	150	122	20 120	
davon Wohnungsunternehmen	32	75	150	24 887	11	35	63	61	11 325	
Immobilienfonds	15	22	30	3 396	-	-	-	-	-	
sonstige Unternehmen (ohne Wohnungsunternehmen)	27	96	258	9 717	21	29	87	61	8 795	
private Haushalte	1 022	1 021	5 358	248 188	634	582	792	1 103	198 104	
Organisationen ohne Erwerbszweck	4	17	21	1 601	1	4	15	6	730	
<b>Januar bis März 2022</b>										
Wohngebäude mit 1 Wohnung	x	x	x	x	429	322	429	626	115 842	
Wohngebäude mit 2 Wohnungen	x	x	x	x	33	38	66	73	13 852	
Wohngebäude mit 3 oder mehr Wohnungen	x	x	x	x	52	267	679	572	89 510	
Wohnheime	4	100	115	3 567	1	9	58	17	3 075	
<b>Wohngebäude insgesamt</b>	<b>862</b>	<b>1 454</b>	<b>5 707</b>	<b>278 935</b>	<b>515</b>	<b>636</b>	<b>1 232</b>	<b>1 287</b>	<b>222 279</b>	
darunter mit Eigentumswohnungen	28	119	417	17 560	9	37	66	69	10 475	
Von den Wohngebäuden entfielen auf öffentliche Bauherren	5	24	78	9 849	2	13	25	19	5 720	
Unternehmen	85	583	1 632	84 408	47	191	530	426	70 490	
davon Wohnungsunternehmen	60	311	992	57 346	34	123	309	283	48 472	
Immobilienfonds	2	26	83	4 678	1	3	6	7	1 178	
sonstige Unternehmen (ohne Wohnungsunternehmen)	23	246	557	22 384	12	65	215	137	20 840	
private Haushalte	766	789	3 927	183 015	464	426	642	827	144 771	
Organisationen ohne Erwerbszweck	6	58	70	1 663	2	7	35	15	1 298	
<b>Veränderung gegenüber dem Vorjahreszeitraum</b>										
Wohngebäude mit 1 Wohnung	x	x	x	x	- 167	- 166	- 167	- 299	- 53 071	
Wohngebäude mit 2 Wohnungen	x	x	x	x	- 8	- 13	- 16	- 21	- 3 536	
Wohngebäude mit 3 oder mehr Wohnungen	x	x	x	x	21	155	410	361	55 246	
Wohnheime	2	49	67	1 624	-	-	10	- 1	1 332	
<b>Wohngebäude insgesamt</b>	<b>- 243</b>	<b>172</b>	<b>- 193</b>	<b>- 15 053</b>	<b>- 154</b>	<b>- 25</b>	<b>237</b>	<b>41</b>	<b>- 29</b>	
darunter mit Eigentumswohnungen	12	66	223	6 984	2	15	17	22	2 791	
Von den Wohngebäuden entfielen auf öffentliche Bauherren	-	- 27	- 5	3 650	-	3	- 13	4	2 366	
Unternehmen	11	390	1 194	46 408	15	126	380	305	50 370	
davon Wohnungsunternehmen	28	236	842	32 459	23	88	246	222	37 147	
Immobilienfonds	- 13	4	53	1 282	1	3	6	7	1 178	
sonstige Unternehmen (ohne Wohnungsunternehmen)	- 4	150	299	12 667	- 9	36	128	76	12 045	
private Haushalte	- 256	- 232	- 1 431	- 65 173	- 170	- 156	- 150	- 276	- 53 333	
Organisationen ohne Erwerbszweck	2	41	49	62	1	3	20	8	568	

\*) von den Bauaufsichtsbehörden gemeldete Baugenehmigungen

### 3. Baugenehmigungen \*) für Nichtwohngebäude Januar bis März 2022

Gebäudeart ----- Bauherrengruppe	Alle Baumaßnahmen				Errichtung neuer Gebäude				
	Gebäude	Nutz- fläche	Woh- nungen	veran- schlagte Kosten der Bauwerke	Ge- bäude	Raum- inhalt	Nutz- fläche	Woh- nungen	veran- schlagte Kosten der Bauwerke
	Anzahl	100 m <sup>2</sup>	Anzahl	1 000 Euro	Anzahl	1 000 m <sup>3</sup>	100 m <sup>2</sup>	Anzahl	1 000 Euro
<b>Januar bis März 2021</b>									
Anstaltsgebäude	12	55	8	14 613	8	32	54	8	9 765
Büro- und Verwaltungsgebäude	18	35	5	5 501	10	12	32	-	3 416
Landwirtschaftliche Betriebsgebäude	25	96	-	3 076	22	65	95	-	2 901
Nichtlandwirtschaftliche Betriebsgebäude darunter	213	2 666	7	191 757	152	1 564	2 472	2	167 775
Fabrik- und Werkstattgebäude	47	282	- 1	32 304	28	194	265	1	20 634
Handelsgebäude	23	121	8	13 832	9	82	121	-	10 017
Warenlagergebäude	37	2 014	- 1	124 068	30	1 197	1 869	-	123 106
Hotels und Gaststätten	13	78	2	12 375	3	27	51	-	5 126
Sonstige Nichtwohngebäude	57	98	- 3	45 601	31	72	90	-	33 030
<b>Nichtwohngebäude insgesamt</b>	<b>325</b>	<b>2 949</b>	<b>17</b>	<b>260 548</b>	<b>223</b>	<b>1 744</b>	<b>2 743</b>	<b>10</b>	<b>216 887</b>
Öffentliche Bauherren	28	102	- 1	49 726	14	75	85	-	34 982
Unternehmen	141	2 565	- 4	181 640	96	1 541	2 373	1	160 887
davon:									
Wohnungsunternehmen	4	43	-	5 534	2	33	42	-	4 643
Immobilienfonds	3	11	-	1 160	1	6	11	-	220
Land- und Forstw., Tierh., Fischerei	18	90	-	2 552	16	61	88	-	2 282
Produzierendes Gewerbe	46	374	- 4	33 286	31	284	354	-	22 358
Handel, Kreditinst., Dienstl., Vers., Verkehr u. Nachr. überm.	70	2 047	-	139 108	46	1 157	1 878	1	131 384
Private Haushalte	144	139	14	14 609	105	69	143	1	8 827
Organisationen o. Erwerbszweck	12	143	8	14 573	8	60	142	8	12 191
<b>Januar bis März 2022</b>									
Anstaltsgebäude	6	23	11	6 991	4	9	22	11	4 300
Büro- und Verwaltungsgebäude	21	88	- 112	16 082	10	21	41	-	5 321
Landwirtschaftliche Betriebsgebäude	20	86	4	3 132	16	58	88	-	2 417
Nichtlandwirtschaftliche Betriebsgebäude darunter	198	1 495	3	131 958	149	1 075	1 425	-	117 901
Fabrik- und Werkstattgebäude	42	792	2	85 416	29	733	751	-	75 684
Handelsgebäude	23	89	2	8 051	9	52	88	-	6 004
Warenlagergebäude	49	206	1	13 412	39	118	184	-	11 675
Hotels und Gaststätten	7	23	-	7 458	2	11	22	-	7 103
Sonstige Nichtwohngebäude	66	148	1	71 518	44	75	118	1	25 392
<b>Nichtwohngebäude insgesamt</b>	<b>311</b>	<b>1 840</b>	<b>- 93</b>	<b>229 681</b>	<b>223</b>	<b>1 238</b>	<b>1 693</b>	<b>12</b>	<b>155 331</b>
Öffentliche Bauherren	32	69	- 1	33 514	18	35	61	-	17 653
Unternehmen	138	1 512	7	128 761	101	1 089	1 426	8	114 938
davon:									
Wohnungsunternehmen	6	103	7	18 798	4	49	102	8	18 487
Immobilienfonds	-	-	-	-	-	-	-	-	-
Land- und Forstw., Tierh., Fischerei	12	68	-	2 175	10	44	66	-	2 088
Produzierendes Gewerbe	57	785	- 1	75 044	45	681	727	-	66 070
Handel, Kreditinst., Dienstl., Vers., Verkehr u. Nachr. überm.	63	556	1	32 744	42	315	531	-	28 293
Private Haushalte	124	220	- 99	51 629	93	90	173	4	14 066
Organisationen o. Erwerbszweck	17	40	-	15 777	11	24	33	-	8 674
<b>Veränderung gegenüber dem Vorjahreszeitraum</b>									
<b>Nichtwohngebäude insgesamt</b>	<b>- 14</b>	<b>- 1 109</b>	<b>- 110</b>	<b>- 30 867</b>	<b>-</b>	<b>- 506</b>	<b>- 1 050</b>	<b>2</b>	<b>- 61 556</b>
davon									
Öffentliche Bauherren	4	- 34	-	- 16 212	4	- 40	- 24	-	- 17 329
Unternehmen	- 3	- 1 054	11	- 52 879	5	- 452	- 947	7	- 45 949
davon:									
Wohnungsunternehmen	2	60	7	13 264	2	16	60	8	13 844
Immobilienfonds	- 3	- 11	-	- 1 160	- 1	- 6	- 11	-	- 220
Land- und Forstw., Tierh., Fischerei	- 6	- 22	-	- 377	- 6	- 17	- 22	-	- 194
Produzierendes Gewerbe	11	411	3	41 758	14	397	373	-	43 712
Handel, Kreditinst., Dienstl., Vers., Verkehr u. Nachr. überm.	- 7	- 1 491	1	- 106 364	- 4	- 842	- 1 347	- 1	- 103 091
Private Haushalte	- 20	81	- 113	37 020	- 12	21	30	3	5 239
Organisationen o. Erwerbszweck	5	- 103	- 8	1 204	3	- 36	- 109	- 8	- 3 517

\*) von den Bauaufsichtsbehörden gemeldete Baugenehmigungen

**4. Baugenehmigungen <sup>\*)</sup> für Wohn-  
Hochbau  
März**

Lfd. Nr.	Kreisfreie Stadt Landkreis Land	Alle Baumaßnahmen					Errichtung			
		Gebäude	Nutz- fläche	Wohnungen		veran- schlagte Kosten der Bauwerke	Ge- bäude	Raum- inhalt	Wohnungen	
				ins- gesamt	Wohn- fläche				ins- gesamt	Wohn- fläche
Anzahl	100 m <sup>2</sup>	Anzahl	100 m <sup>2</sup>	1 000 EUR	Anzahl	1 000 m <sup>3</sup>	Anzahl	100 m <sup>2</sup>		
1	Stadt Erfurt	14	266	115	80	43 141	3	33	110	76
2	Stadt Gera	19	36	- 82	14	12 709	13	19	29	38
3	Stadt Jena	17	10	18	24	10 419	5	8	14	18
4	Stadt Suhl	5	12	24	19	2 897	4	10	24	19
5	Stadt Weimar	6	6	2	1	1 017	2	1	2	1
6	Eichsfeld	35	55	33	49	12 887	17	18	29	37
7	Nordhausen	24	77	13	16	10 330	11	7	11	12
8	Wartburgkreis	35	58	45	49	17 678	19	27	44	46
9	Unstrut-Hainich-Kreis	42	47	41	49	13 676	18	20	38	44
10	Kyffhäuserkreis	21	28	11	15	5 703	7	7	12	15
11	Schmalkalden-Meiningen	29	15	84	49	10 220	16	21	74	41
12	Gotha	23	21	18	19	8 597	9	7	10	14
13	Sömmerda	16	62	9	13	9 446	9	6	9	12
14	Hildburghausen	7	15	6	9	6 134	6	4	6	9
15	Ilm-Kreis	23	66	77	77	12 643	13	36	74	75
16	Weimarer Land	20	13	30	33	6 345	10	11	22	22
17	Sonneberg	1	2	3	- 1	728	-	-	-	-
18	Saalfeld-Rudolstadt	25	34	48	47	12 582	16	18	27	33
19	Saale-Holzland-Kreis	14	7	14	16	4 177	2	1	2	2
20	Saale-Orla-Kreis	18	13	10	14	5 113	7	6	7	11
21	Greiz	23	39	15	23	5 457	11	11	12	20
22	Altenburger Land	6	185	3	4	22 213	1	1	1	2
<b>23</b>	<b>Thüringen</b>	<b>423</b>	<b>1 064</b>	<b>537</b>	<b>620</b>	<b>234 112</b>	<b>199</b>	<b>273</b>	<b>557</b>	<b>545</b>
	davon									
24	kreisfreie Städte	61	330	77	139	70 183	27	71	179	153
25	Landkreise	362	735	460	481	163 929	172	201	378	393
	Nachrichtlich:									
	Thüringen									
<b>26</b>	<b>März 2021</b>	<b>642</b>	<b>693</b>	<b>597</b>	<b>743</b>	<b>206 824</b>	<b>327</b>	<b>305</b>	<b>457</b>	<b>581</b>

<sup>\*)</sup> von den Bauaufsichtsbehörden gemeldete Baugenehmigungen



**und Nichtwohngebäude nach Kreisen**  
**insgesamt**  
**2022**

neuer Wohngebäude					Errichtung neuer Nichtwohngebäude					Lfd. Nr.
veran- schlagte Kosten der Bauwerke	dar. Wohngebäude mit 1 und 2 Wohnungen			veran- schlagte Kosten der Bauwerke	Ge- bäude	Raum- inhalt	Nutz- fläche	Woh- nungen	veran- schlagte Kosten der Bauwerke	
	Ge- bäude	Raum- inhalt	Woh- nungen							
1 000 EUR	Anzahl	1 000 m <sup>3</sup>	Anzahl	1 000 EUR	Anzahl	1 000 m <sup>3</sup>	100 m <sup>2</sup>	Anzahl	1 000 EUR	
10 795	2	2	2	795	2	98	248	-	1 567	1
9 755	12	8	12	3 410	-	-	-	-	-	2
3 460	4	5	6	2 060	-	-	-	-	-	3
2 742	2	1	2	570	-	-	-	-	-	4
235	2	1	2	235	1	2	5	-	200	5
6 943	14	14	15	5 026	4	36	46	-	1 834	6
2 724	11	7	11	2 724	9	50	74	1	7 529	7
10 841	18	15	20	5 341	8	24	31	-	2 789	8
8 179	17	12	19	4 168	13	23	38	-	4 069	9
2 718	6	5	7	1 818	5	13	23	-	2 347	10
7 996	15	12	16	4 921	4	2	4	-	279	11
2 484	9	7	10	2 484	6	15	20	-	1 973	12
1 736	9	6	9	1 736	3	66	59	-	7 353	13
1 526	6	4	6	1 526	1	8	13	-	4 608	14
7 576	11	8	11	3 201	6	35	48	-	4 468	15
2 562	8	6	8	1 728	4	10	17	-	2 204	16
-	-	-	-	-	-	-	-	-	-	17
5 861	15	14	17	4 561	4	10	24	8	4 443	18
423	2	1	2	423	3	8	17	-	2 509	19
2 371	7	6	7	2 371	4	3	4	-	311	20
3 800	11	11	12	3 800	2	20	27	-	443	21
380	1	1	1	380	2	213	185	-	21 217	22
<b>95 107</b>	<b>182</b>	<b>145</b>	<b>195</b>	<b>53 278</b>	<b>81</b>	<b>637</b>	<b>883</b>	<b>9</b>	<b>70 143</b>	<b>23</b>
26 987	22	17	24	7 070	3	100	253	-	1 767	24
68 120	160	129	171	46 208	78	537	630	9	68 376	25
<b>101 511</b>	<b>316</b>	<b>261</b>	<b>333</b>	<b>89 899</b>	<b>89</b>	<b>397</b>	<b>609</b>	<b>8</b>	<b>52 236</b>	<b>26</b>

**5. Baugenehmigungen <sup>\*)</sup> für Wohn-  
Hochbau  
Januar bis**

Lfd. Nr.	Kreisfreie Stadt Landkreis Land	Alle Baumaßnahmen					Errichtung			
		Gebäude	Nutz- fläche	Wohnungen		veran- schlagte Kosten der Bauwerke	Ge- bäude	Raum- inhalt	Wohnungen	
				ins- gesamt	Wohn- fläche				ins- gesamt	Wohn- fläche
Anzahl	100 m <sup>2</sup>	Anzahl	100 m <sup>2</sup>	1 000 EUR	Anzahl	1 000 m <sup>3</sup>	Anzahl	100 m <sup>2</sup>		
1	Stadt Erfurt	37	302	138	116	49 491	15	55	134	111
2	Stadt Gera	37	43	- 54	34	17 607	20	26	36	49
3	Stadt Jena	61	109	219	204	59 970	32	88	213	193
4	Stadt Suhl	17	23	81	74	17 539	11	31	63	58
5	Stadt Weimar	22	8	22	30	4 783	6	12	20	25
6	Eichsfeld	82	83	72	98	24 152	38	39	63	80
7	Nordhausen	51	85	30	37	17 928	18	14	23	26
8	Wartburgkreis	76	106	70	82	26 650	36	41	67	74
9	Unstrut-Hainich-Kreis	87	118	82	77	28 453	33	31	53	66
10	Kyffhäuserkreis	45	58	21	29	10 359	13	11	19	23
11	Schmalkalden-Meiningen	71	36	115	84	17 954	31	30	89	60
12	Gotha	84	49	128	121	27 619	36	43	112	103
13	Sömmerda	36	67	26	33	14 395	18	12	18	23
14	Hildburghausen	26	32	17	23	9 881	12	9	13	18
15	Ilm-Kreis	63	122	100	110	30 570	30	49	92	99
16	Weimarer Land	60	- 4	85	97	23 859	29	27	50	57
17	Sonneberg	12	19	9	7	4 024	4	3	5	6
18	Saalfeld-Rudolstadt	90	49	68	108	31 501	51	51	70	96
19	Saale-Holzland-Kreis	49	22	38	47	10 818	21	13	21	25
20	Saale-Orla-Kreis	60	166	33	39	22 227	22	19	28	34
21	Greiz	69	257	42	53	28 454	26	22	28	41
22	Altenburger Land	38	225	19	25	30 382	13	11	15	20
<b>23</b>	<b>Thüringen</b>	<b>1 173</b>	<b>1 973</b>	<b>1 361</b>	<b>1 526</b>	<b>508 616</b>	<b>515</b>	<b>636</b>	<b>1 232</b>	<b>1 287</b>
	davon									
24	kreisfreie Städte	174	484	406	458	149 390	84	211	466	435
25	Landkreise	999	1 489	955	1 068	359 226	431	425	766	852
	Nachrichtlich:									
	Thüringen									
<b>26</b>	<b>Januar bis März 2021</b>	<b>1 430</b>	<b>3 108</b>	<b>1 299</b>	<b>1 584</b>	<b>554 536</b>	<b>669</b>	<b>661</b>	<b>995</b>	<b>1 246</b>

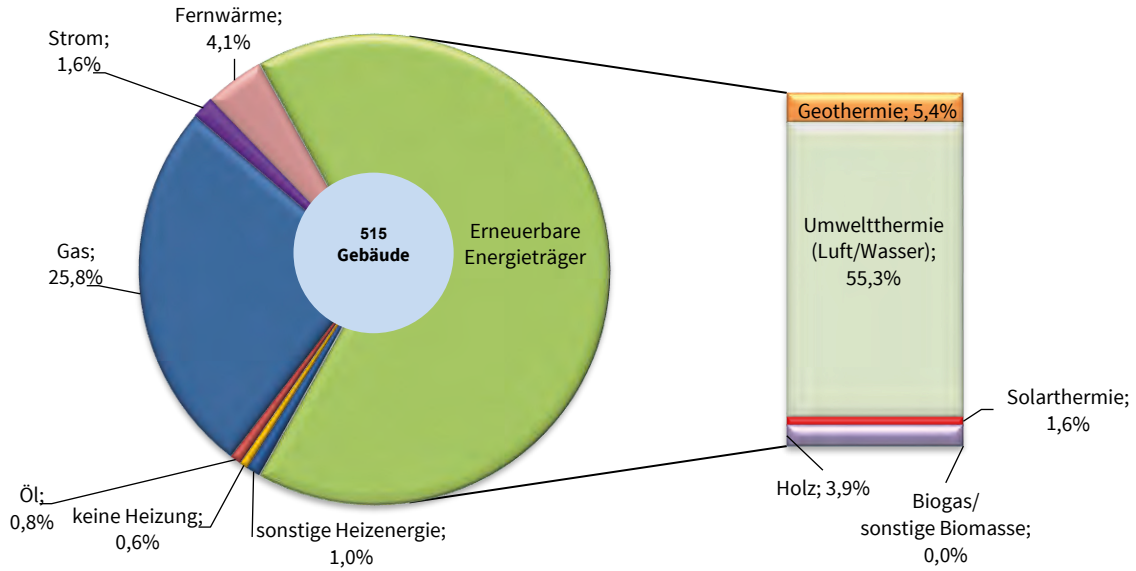
\*) von den Bauaufsichtsbehörden gemeldete Baugenehmigungen

**und Nichtwohngebäude nach Kreisen**  
**insgesamt**  
**März 2022**

neuer Wohngebäude					Errichtung neuer Nichtwohngebäude					Lfd. Nr.
veran- schlagte Kosten der Bauwerke  1 000 EUR	dar. Wohngebäude mit 1 und 2 Wohnungen			veran- schlagte Kosten der Bauwerke  1 000 EUR	Ge- bäude  Anzahl	Raum- inhalt  1 000 m <sup>3</sup>	Nutz- fläche  100 m <sup>2</sup>	Woh- nungen  Anzahl	veran- schlagte Kosten der Bauwerke  1 000 EUR	
	Ge- bäude  Anzahl	Raum- inhalt  1 000 m <sup>3</sup>	Woh- nungen  Anzahl							
15 213	11	9	11	2 768	4	111	276	-	2 957	1
11 419	19	15	19	5 074	3	2	5	-	542	2
35 794	14	14	18	6 039	3	42	81	-	15 984	3
8 991	8	6	8	2 319	1	-	1	-	20	4
2 877	4	3	4	477	3	3	7	-	630	5
14 061	32	31	35	10 966	12	42	61	-	3 893	6
5 876	17	11	17	4 246	14	62	83	1	8 809	7
15 716	34	28	37	10 068	20	47	72	-	6 056	8
12 227	32	23	34	8 216	25	62	108	-	11 840	9
4 027	12	9	14	3 127	10	32	51	-	4 493	10
12 450	30	21	31	9 375	12	7	13	1	742	11
15 088	32	25	36	9 272	15	33	45	-	5 103	12
3 855	18	12	18	3 855	8	72	72	-	8 584	13
3 104	12	9	13	3 104	7	17	30	-	6 125	14
12 214	28	21	29	7 839	14	60	97	-	16 092	15
8 249	26	18	26	5 851	8	14	26	-	3 886	16
826	4	3	5	826	2	11	11	-	601	17
18 093	48	40	51	14 633	12	14	32	8	5 322	18
4 283	21	13	21	4 283	9	12	25	-	3 291	19
7 244	21	17	25	6 684	18	112	139	-	8 383	20
7 187	26	22	28	7 187	16	243	241	2	17 112	21
3 485	13	11	15	3 485	7	240	218	-	24 866	22
<b>222 279</b>	<b>462</b>	<b>360</b>	<b>495</b>	<b>129 694</b>	<b>223</b>	<b>1 238</b>	<b>1 693</b>	<b>12</b>	<b>155 331</b>	<b>23</b>
74 294	56	46	60	16 677	14	158	369	-	20 133	24
147 985	406	314	435	113 017	209	1 080	1 324	12	135 198	25
<b>222 308</b>	<b>637</b>	<b>539</b>	<b>678</b>	<b>186 301</b>	<b>223</b>	<b>1 744</b>	<b>2 743</b>	<b>10</b>	<b>216 887</b>	<b>26</b>

**5. Baugenehmigung für Wohngebäude (Neubau) nach verwendeter primärer Energie zur Heizung**  
**Januar bis März 2022**

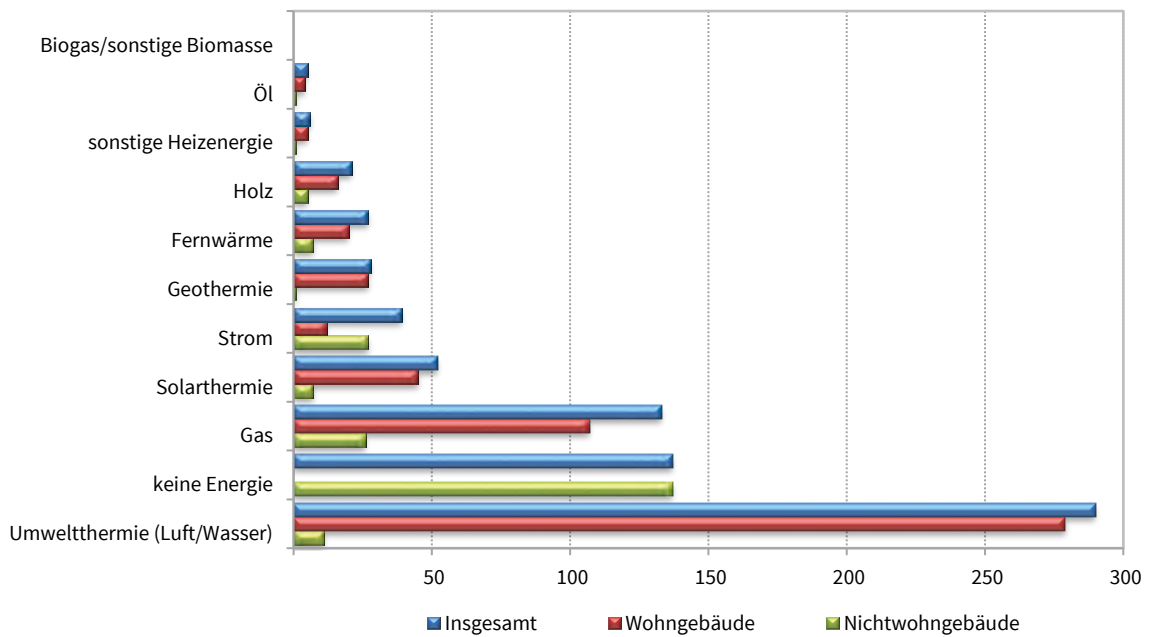
- Anzahl -



Thüringer Landesamt für Statistik

**6. Baugenehmigung für Wohn- und Nichtwohngebäude (Neubau) nach verwendeter primärer Energie zur Warmwasserbereitung**  
**Januar bis März 2022**

- Anzahl -



Thüringer Landesamt für Statistik

**6. Baugenehmigungen für Wohngebäude Januar bis März 2022 nach Gebäudeart und verwendeter primärer Energie zur Heizung**

Neubau

Verwendete primäre Energie zur Heizung	Wohngebäude insgesamt					
	Gebäude	darin Wohnungen	davon Wohngebäude mit ...			
			1 Wohnung	2 Wohnungen	3 oder mehr Wohnungen	
					Gebäude	Wohnungen
Anzahl						
Keine Energie	3	3	3	-	-	-
Konventionelle Energie	145	318	120	10	15	178
davon						
Öl	4	5	3	1	-	-
Gas	133	305	109	9	15	178
Strom	8	8	8	-	-	-
Erneuerbare Energie	341	557	300	23	18	211
davon						
Geothermie	28	32	25	2	1	3
Umweltthermie <sup>1)</sup>	285	464	252	18	15	176
Solarthermie	8	38	5	2	1	29
Holz	20	23	18	1	1	3
Biogas/Biomethan	-	-	-	-	-	-
sonstige Biomasse	-	-	-	-	-	-
Fernwärme/Fernkälte	21	346	2	-	19	344
Sonstige	5	8	4	-	1	4
<b>Insgesamt</b>	<b>515</b>	<b>1 232</b>	<b>429</b>	<b>33</b>	<b>53</b>	<b>737</b>

**7. Baugenehmigungen für Nichtwohngebäude Januar bis März 2022 nach Gebäudeart und verwendeter primärer Energie zur Heizung**

Neubau

Verwendete primäre Energie zur Heizung	Nichtwohngebäude insgesamt							
	Gebäude	darunter						
		Büro- und Verwaltungsgebäude	landwirtschaftliche Betriebsgebäude	nichtlandwirtschaftliche Betriebsgebäude				sonstige Nichtwohngebäude
				Gebäude	darunter			
					Fabrik- und Werkstattgebäude	Handelsgebäude	Warenlagergebäude	
Anzahl								
Keine Energie	132	-	16	97	6	1	30	19
Konventionelle Energie	51	6	-	35	15	4	7	9
davon								
Öl	2	-	-	1	1	-	-	1
Gas	33	2	-	24	13	1	6	6
Strom	16	4	-	10	1	3	1	2
Erneuerbare Energie	28	2	-	10	6	2	1	13
davon								
Geothermie	2	-	-	1	1	-	-	1
Umweltthermie <sup>1)</sup>	16	1	-	5	4	-	-	9
Solarthermie	1	-	-	1	-	1	-	-
Holz	8	1	-	2	-	1	1	3
Biogas/Biomethan	-	-	-	-	-	-	-	-
sonstige Biomasse	1	-	-	1	1	-	-	-
Fernwärme/Fernkälte	8	1	-	4	1	-	1	3
Sonstige	4	1	-	3	1	2	-	-
<b>Insgesamt</b>	<b>223</b>	<b>10</b>	<b>16</b>	<b>149</b>	<b>29</b>	<b>9</b>	<b>39</b>	<b>44</b>

1) Luft (Aerothermie) / Wasser (Hydrothermie)

**8. Baugenehmigungen für Wohngebäude Januar bis März 2022 nach Gebäudeart und  
verwendeter primärer Energie zur Warmwasserbereitung**  
Neubau

Verwendete primäre Energie zur Warmwasserbereitung	Wohngebäude insgesamt					
	Gebäude	darin Wohnungen	davon Wohngebäude mit ...			
			1 Wohnung	2 Wohnungen	3 oder mehr Wohnungen	
					Gebäude	Wohnungen
Anzahl						
Keine Energie	-	-	-	-	-	-
Konventionelle Energie	123	301	98	10	15	183
davon						
Öl	4	5	3	1	-	-
Gas	107	280	84	9	14	178
Strom	12	16	11	-	1	5
Erneuerbare Energie	367	582	325	23	19	211
davon						
Geothermie	27	31	24	2	1	3
Umweltthermie <sup>1)</sup>	279	433	249	18	12	148
Solarthermie	45	101	37	2	6	60
Holz	16	17	15	1	-	-
Biogas/Biomethan	-	-	-	-	-	-
sonstige Biomasse	-	-	-	-	-	-
Fernwärme/Fernkälte	20	341	2	-	18	339
Sonstige	5	8	4	-	1	4
<b>Insgesamt</b>	<b>515</b>	<b>1 232</b>	<b>429</b>	<b>33</b>	<b>53</b>	<b>737</b>

**9. Baugenehmigungen für Nichtwohngebäude Januar bis März 2022 nach Gebäudeart und verwendeter primärer Energie  
zur Warmwasserbereitung**  
Neubau

Verwendete primäre Energie zur Warmwasserbereitung	Nichtwohngebäude insgesamt							
	Gebäude	darunter						
		Büro- und Verwaltungsgebäude	landwirtschaftliche Betriebsgebäude	nichtlandwirtschaftliche Betriebsgebäude				sonstige Nichtwohngebäude
				Gebäude	darunter			
					Fabrik- und Werkstattgebäude	Handelsgebäude	Warenlagergebäude	
Anzahl								
Keine Energie	137	-	16	102	9	1	32	19
Konventionelle Energie	54	7	-	34	14	5	6	12
davon								
Öl	1	-	-	1	1	-	-	-
Gas	26	3	-	16	7	1	4	6
Strom	27	4	-	17	6	4	2	6
Erneuerbare Energie	24	1	-	10	6	3	-	10
davon								
Geothermie	1	-	-	-	-	-	-	1
Umweltthermie <sup>1)</sup>	11	-	-	5	4	-	-	6
Solarthermie	7	-	-	4	2	2	-	2
Holz	5	1	-	1	-	1	-	1
Biogas/Biomethan	-	-	-	-	-	-	-	-
sonstige Biomasse	-	-	-	-	-	-	-	-
Fernwärme/Fernkälte	7	1	-	3	-	-	1	3
Sonstige	1	1	-	-	-	-	-	-
<b>Insgesamt</b>	<b>223</b>	<b>10</b>	<b>16</b>	<b>149</b>	<b>29</b>	<b>9</b>	<b>39</b>	<b>44</b>

1) Luft (Aerothermie) / Wasser (Hydrothermie)

**10. Baugenehmigungen für Wohn- und Nichtwohngebäude Januar bis März 2022 nach Gebäudeart, Art der Beheizung und vorwiegend verwendeter Heizenergie**

Neubau

Lfd	Gebäudeart	Insgesamt	Vorwiegend verwendete Heizenergie: insgesamt					ohne Heizung
			davon sind ...					
			ausgestattet mit					
			Fern- heizung	Block- heizung	Zentral- heizung	Etagen- heizung	Einzelraum- heizung	
<b>Neubau Insgesamt</b>								
<b>1</b>	<b>Wohngebäude zusammen</b>	<b>515</b>	<b>21</b>	-	<b>479</b>	<b>2</b>	<b>10</b>	<b>3</b>
2	darin: Wohnungen	1 232	346	-	867	3	13	3
	davon:							
3	Wohngebäude mit 1 Wohnung	429	2	-	414	1	9	3
4	Wohngebäude mit 2 Wohnungen	33	-	-	32	1	-	-
5	Wohngebäude mit 3 o. m. Wohnungen	52	19	-	32	-	1	-
6	darin: Wohnungen	679	344	-	331	-	4	-
7	Wohnheime	1	-	-	1	-	-	-
8	darin: Wohnungen	58	-	-	58	-	-	-
	darunter:							
9	Wohngebäude mit Eigentumswohnungen	9	1	-	8	-	-	-
10	darin: Wohnungen	66	7	-	59	-	-	-
<b>11</b>	<b>Nichtwohngebäude zusammen</b>	<b>223</b>	<b>8</b>	<b>1</b>	<b>64</b>	-	<b>18</b>	<b>132</b>
	davon:							
12	Anstaltsgebäude	4	-	-	2	-	2	-
13	Büro- und Verwaltungsgebäude	10	1	-	7	-	2	-
14	Landwirtsch. Betriebsgebäude	16	-	-	-	-	-	16
15	Nichtlandwirtsch. Betriebsgebäude	149	4	1	36	-	11	97
	darunter:							
16	Fabrik- und Werkstattgebäude	29	1	1	19	-	2	6
17	Handelsgebäude	9	-	-	7	-	1	1
18	Warenlagergebäude	39	1	-	4	-	4	30
19	Hotels und Gaststätten	2	-	-	2	-	-	-
20	Sonstige Nichtwohngebäude	44	3	-	19	-	3	19
<b>Neubau Fertigteilbau</b>								
<b>1</b>	<b>Wohngebäude zusammen</b>	<b>154</b>	<b>16</b>	-	<b>128</b>	-	<b>7</b>	<b>3</b>
2	darin: Wohnungen	467	289	-	165	-	10	3
	davon:							
3	Wohngebäude mit 1 Wohnung	129	-	-	120	-	6	3
4	Wohngebäude mit 2 Wohnungen	2	-	-	2	-	-	-
5	Wohngebäude mit 3 o. m. Wohnungen	23	16	-	6	-	1	-
6	darin: Wohnungen	334	289	-	41	-	4	-
7	Wohnheime	-	-	-	-	-	-	-
8	darin: Wohnungen	-	-	-	-	-	-	-
	darunter:							
9	Wohngebäude mit Eigentumswohnungen	4	1	-	3	-	-	-
10	darin: Wohnungen	31	7	-	24	-	-	-
<b>11</b>	<b>Nichtwohngebäude zusammen</b>	<b>109</b>	<b>5</b>	<b>1</b>	<b>31</b>	-	<b>9</b>	<b>63</b>
	davon:							
13	Anstaltsgebäude	-	-	-	-	-	-	-
15	Büro- und Verwaltungsgebäude	6	-	-	4	-	2	-
17	Landwirtsch. Betriebsgebäude	10	-	-	-	-	-	10
19	Nichtlandwirtsch. Betriebsgebäude	80	3	1	24	-	6	46
	darunter:							
21	Fabrik- und Werkstattgebäude	23	1	1	15	-	2	4
23	Handelsgebäude	4	-	-	2	-	1	1
25	Warenlagergebäude	24	-	-	4	-	2	18
27	Hotels und Gaststätten	1	-	-	1	-	-	-
29	Sonstige Nichtwohngebäude	13	2	-	3	-	1	7







