



STATISTISCHER BERICHT

EI-m 9/21

Bergbau und Verarbeitendes Gewerbe in Thüringen Januar 2020 - September 2021 nach Wirtschaftszweigen

Bestell-Nr. 05 101

Zeichenerklärung

- nichts vorhanden (genau Null)
- 0 weniger als die Hälfte von 1 in der letzten besetzten Stelle, jedoch mehr als nichts
- . Zahlenwert unbekannt oder geheim zu halten
- ... Zahlenwert lag bei Redaktionsschluss noch nicht vor
- x Tabellenfach gesperrt, weil Aussage nicht sinnvoll
- p vorläufige Zahl
- r berichtigte Zahl
- / Zahlenwert nicht sicher genug
- () Aussagewert eingeschränkt

Anmerkung: Abweichungen in den Summen, auch im Vergleich zu anderen Veröffentlichungen, erklären sich aus dem Runden von Einzelwerten.

Herausgeber:

Thüringer Landesamt für Statistik

Europaplatz 3, 99091 Erfurt

Postfach 90 01 63, 99104 Erfurt

Telefon: 0361 57331-9642

Telefax: 0361 57331-9699

Internet: statistik.thueringen.de

E-Mail: auskunft@statistik.thueringen.de

Auskunft erteilt:

Referat: Verarbeitendes Gewerbe, Baugewerbe,
Bautätigkeit, Energie, Handwerk,
Abfallwirtschaft, Umwelt

Telefon: 0361 57334-3251

Herausgegeben im Dezember 2021

Heft-Nr.: 250/21

Preis: 5,00 Euro

© Thüringer Landesamt für Statistik, Erfurt, 2021

Vervielfältigung und Verbreitung, auch auszugsweise, mit Quellenangabe gestattet.

Inhaltsverzeichnis

	Seite
Vorbemerkungen	2
Überblick zur aktuellen Wirtschaftslage im Bergbau und Verarbeitenden Gewerbe in Thüringen im September 2021	4
Grafiken	
1. Entwicklung von Auftragseingang, Umsatz und Beschäftigten im Bergbau und Verarbeitenden Gewerbe	6
2. Umsatz der Hauptgruppen September 2020/2021	7
3. Umsatz insgesamt Januar 2020 bis September 2021	7
4. Volumenindex Auftragseingang Januar 2020 bis September 2021	8
5. Beschäftigte insgesamt Januar 2020 bis September 2021 und Veränderung zum Vorjahresmonat	8
6. Entgelte je Beschäftigten Januar 2020 bis September 2021	9
7. Umsatz je Beschäftigten Januar 2020 bis September 2021	9
Tabellen	
1. Betriebe, Beschäftigte, geleistete Arbeitsstunden, Entgelte sowie Umsatz im Bergbau und Verarbeitenden Gewerbe vom 1.1.2021 bis 30.9.2021 nach Wirtschaftszweigen	10
2. Ausgewählte Maßzahlen im Bergbau und Verarbeitenden Gewerbe für den Monat September 2021 nach Wirtschaftszweigen	11
3. Betriebe, Beschäftigte, geleistete Arbeitsstunden, Entgelte sowie Umsatz im Bergbau und Verarbeitenden Gewerbe nach Wirtschaftszweigen	12

Vorbemerkungen

Ziel der Statistik

Die Monatsberichte im Bergbau und Verarbeitenden Gewerbe stellen kurzfristig Daten über die konjunkturelle Entwicklung dieses Wirtschaftskreises in wirtschaftssystematischer und regionaler Gliederung zur Verfügung. Die Ergebnisse der Statistik sind ein wichtiges Material für die Arbeiten der gesetzgebenden Körperschaften, der Bundes- und Landesregierungen, der Verbände, Kammern sowie sonstigen Institutionen. Sie bilden eine unentbehrliche Grundlage für zahlreiche wirtschaftspolitische Entscheidungen und sind Ausgangsdaten für die Statistik der Europäischen Union.

Rechtsgrundlage

Die Statistiken im Bergbau und Verarbeitenden Gewerbe sind angeordnet durch das Gesetz über die Statistik im Produzierenden Gewerbe (ProdGewStatG) in Verbindung mit dem Gesetz über die Statistik für Bundeszwecke (Bundesstatistikgesetz - BStatG), in der jeweils aktuell gültigen Fassung.

Monatsbericht für Betriebe im Bergbau und Verarbeitenden Gewerbe

Der Berichtskreis des Monatsberichts umfasst die produzierenden Betriebe mit 50 und mehr Beschäftigten von Unternehmen des Bergbaus und Verarbeitenden Gewerbes sowie von Unternehmen anderer Wirtschaftszweige (jeweils einschließlich Handwerk) – ohne Baubetriebe und Betriebe der Energie- und Wasserversorgung.

Methodische Hinweise

Die in diesem Statistischen Bericht veröffentlichten Daten haben ihren Ursprung im "Monatsbericht für Betriebe im Bergbau und Verarbeitenden Gewerbe".

Bei Betrieben werden die Merkmale "Umsatz" und "Beschäftigte" nach fachlichen Betriebsteilen erhoben und sowohl für Betriebe als auch für fachliche Betriebsteile aufbereitet. Die in der Veröffentlichung nachgewiesenen Merkmale werden nur für den gesamten Betrieb (einschließlich der baugewerblichen und sonstigen Betriebsteile) dargestellt.

Beim Nachweis nach hauptbeteiligten Wirtschaftszweigen werden wie im vorliegenden Bericht alle Angaben eines kombinierten Betriebes (örtliche Einheit mit Betriebsteilen in mehreren Wirtschaftszweigen der WZ 2008) unter dem Wirtschaftszweig ausgewiesen, bei dem der Schwerpunkt des Betriebes liegt.

Durch Neugründungen, Umprofilierung sowie Betriebsstilllegungen ergibt sich in der Festlegung des Berichtskreises keine Konstanz. Durch eine Jahreskorrektur werden durch die Einbeziehung von Nachmeldungen der Betriebe die endgültigen Werte für das Vorjahr ermittelt. Dadurch weichen die bereits im Vorjahr veröffentlichten Werte von den in diesem Bericht veröffentlichten Werten ab. Die Ergebnisse des laufenden Jahres tragen deshalb vorbehaltlich der Jahreskorrektur vorläufigen Charakter.

Ausgewiesene Entwicklungen sind nicht preis-, saison- und kalenderbereinigt. Die beim Auf- und Abrunden von Zahlen entstehenden Differenzen werden nicht ausgeglichen, so dass Abweichungen in den Summen zu den Einzelwerten auftreten können.

Definitionen

Betriebe

Betriebe sind örtlich getrennte Niederlassungen einschließlich der zugehörigen und in der Nähe liegenden Verwaltungs-, Reparatur-, Montage- und Hilfsbetriebe.

Beschäftigte

Zu den Beschäftigten (tätige Personen) zählen alle Personen, die am Ende des Monats bzw. zu einem bestimmten Stichtag in einem arbeitsrechtlichen Verhältnis zum Betrieb bzw. Unternehmen stehen. Des Weiteren gehören dazu tätige Inhaber und Mitinhaber, kaufmännisch, technisch und gewerblich Auszubildende sowie unbezahlt mithelfende Familienangehörige, soweit sie mindestens ein Drittel der üblichen Arbeitszeit bzw. mindestens 55 Stunden im Monat im Betrieb tätig sind.

Geleistete Arbeitsstunden

Geleistete Arbeitsstunden sind die tatsächlich geleisteten (nicht die bezahlten) Stunden aller tätigen Personen (einschließlich Heimarbeiter). Einzubeziehen sind auch geleistete Über-, Nacht-, Sonntags- und Feiertagsstunden.

Nicht einzubeziehen sind alle ausgefallenen Arbeitsstunden (z.B. Ausfälle wegen gesetzlichen Urlaubs oder Arbeitsbefreiung, tariflich vereinbarte Ruhezeiten, wegen Krankheit oder Betriebsunfällen sowie als Folge von Material-, Brennstoff- und Energiemangel, Absatzstockung, Kurzarbeit, Betriebsferien, Streiks, Aussperrungen), geleistete Stunden der Leiharbeiter, geleistete Stunden von unbezahlt mithelfenden Familienangehörigen, Arbeitsstunden von Montage- und Reparaturarbeiten von Beauftragten anderer Betriebe bzw. Unternehmen und in einem anderen Unternehmen geleistete Stunden der eigenen Mitarbeiter.

Entgelte

Als Entgelte (Bruttolohn und Bruttogehalt) gilt die Summe der Bruttobezüge (Bar- und Sachbezüge ohne jeden Abzug) der Beschäftigten, einschließlich Lohn- und Gehaltszuschläge (auch Gratifikationen, Erfindergelder sowie Provisionen, Tantiemen usw.) jedoch ohne Arbeitgeberanteile zur Sozialversicherung, Aufwendungen für die betriebliche Alters-, Invaliditäts- und Hinterbliebenenversorgung, allgemeine Aufwendungen und Vergütungen, die als Spesenersatz anzusehen sind, gezahltes Vorruhestandsgeld, geleistete Zuschüsse der Bundesagentur für Arbeit (z.B. Kurzarbeitergeld) und Leistungen nach dem Arbeitsteilzeitgesetz.

Umsatz

Der Umsatz umfasst den Gesamtumsatz aus Eigenerzeugung einschließlich Umsatz aus Verkauf von Energie, Nebenerzeugnissen und verkaufsfähigen Produktionsrückständen sowie den Umsatz aus sonstigen Betriebsteilen, so z.B. baugewerblichen Umsatz und Umsatz aus Handelsware, aus Vermietungen und Verpachtungen von betrieblichen Anlagen und Einrichtungen, aus Lizenzverträgen u.Ä. Als Umsatz gilt die Summe der Rechnungsendbeträge (ohne Umsatzsteuer) einschließlich etwa darin enthaltener Verbrauchsteuern sowie der Kosten für Fracht, Transportversicherung und Spesen, auch wenn diese gesondert in Rechnung gestellt werden.

Inlandsumsatz

Der Inlandsumsatz ist der Umsatz mit Empfängern im Bundesgebiet sowie mit den im Bundesgebiet stationierten ausländischen Streitkräften.

Auslandsumsatz

Der Auslandsumsatz umfasst die direkten Lieferungen und Leistungen an Empfänger, die im Ausland ansässig sind, sowie Lieferungen an Exporteure, die die bestellten Waren ohne Be- und Verarbeitung in das Ausland ausführen. Auslandsumsätze sind von der Umsatzsteuer (Mehrwertsteuer) befreit.

Auslandsumsatz in die Eurozone

Als Umsatz mit dem zur Eurozone gehörenden Ausland gilt der Umsatz mit den Staaten des Eurogebietes: Belgien, Estland, Finnland, Frankreich, Griechenland, Irland, Italien, Lettland, Litauen, Luxemburg, Malta, den Niederlanden, Österreich, Portugal, Slowakei, Slowenien, Spanien und Zypern.

Exportquote

Anteil des Auslandsumsatzes am Umsatz insgesamt

Auftragseingang

Als Auftragseingang gilt die Summe der Werte aller im Berichtsmonat vom Betrieb bzw. Unternehmen fest akzeptierten Aufträge auf Lieferungen selbst hergestellter oder in Lohnarbeit von anderen in- oder ausländischen Firmen produzierten Erzeugnisse ohne Mehrwertsteuer und abzüglich gewährter Rabatte. In einigen Klassen der WZ 2008 werden keine Auftragseingänge erfasst (z.B. im Ernährungsgewerbe).

Index des Auftragseinganges

Der Index des Auftragseingangs wird für ausgewählte Wirtschaftszweige des Verarbeitenden Gewerbes berechnet. Es handelt sich um einen Volumenindex für fachliche Betriebsteile auf Basis des Jahres 2010, dargestellt als Durchschnitt der Monatsindizes.

Systematiken

Die Darstellung aller Ergebnisse erfolgt in der Gliederung der "Klassifikation der Wirtschaftszweige, Ausgabe 2008" (WZ 2008). Die WZ 2008 basiert auf der statistischen Systematik der Wirtschaftszweige in der Europäischen Gemeinschaft (NACE Rev. 2), die ihrerseits auf der Internationalen Systematik der Wirtschaftszweige (ISIC Rev. 4) der Vereinten Nationen aufbaut.

Abkürzungen

a.n.g. anderweitig nicht genannt
MD Monatsdurchschnitt
H.v. Herstellung von
u.s.E. und sonstigen Erzeugnissen

Überblick zur aktuellen Wirtschaftslage im Bergbau und Verarbeitenden Gewerbe in Thüringen im September 2021

Im Monat September 2021 wurde von 813 Betrieben (Vorjahresmonat 834 Betriebe) Auskunft zum Monatsbericht im Bergbau und Verarbeitenden Gewerbe gegeben. Die Anzahl sank zum September 2020 um 21 Betriebe.

Der Umsatz im Bergbau und Verarbeitenden Gewerbe in den Thüringer Industriebetrieben mit 50 und mehr Beschäftigten erreichte im Monat September 2021 ein Volumen von 2,9 Milliarden EUR. Zum Vorjahresmonat stieg der Umsatz, um 7,1 Prozent bzw. 188 Millionen EUR.

Entwicklung des Umsatzes der Hauptgruppen im Monat September 2021 gegenüber dem Vormonat, dem Vorjahresmonat und dem Vorjahreszeitraum:

Hauptgruppe	Veränderung des Umsatzes in Prozent zum		
	Vormonat	Vorjahresmonat	Vorjahreszeitraum
Vorleistungsgüterproduzenten	7,1	8,5	17,9
Investitionsgüterproduzenten	10,1	- 1,3	11,6
Gebrauchsgüterproduzenten	48,1	61,5	14,4
Verbrauchsgüterproduzenten	5,9	4,4	2,2
Bergbau / Verarbeitendes Gewerbe insgesamt	10,1	7,1	12,8

Nachfolgend werden die Ergebnisse der Entwicklung des arbeitstäglichen Umsatzes sowie ausgewählte absolute Produktivitätszahlen dargestellt:

Jahr Monat	Umsatz			
	je Arbeitstag	je Arbeitsstunde	je Beschäftigten	
	1000 EUR	EUR		
absoluter Wert				
2020	Juli	111 237	138	17 912
	August	108 770	133	15 891
	September	121 259	139	18 616
2021	Juli	128 048	151	20 033
	August	117 921	148	18 345
	September	135 994	156	20 109
Veränderung in Prozent				
	Vormonat	15,3	5,4	9,6
	Vorjahresmonat	12,2	12,2	8,0
	Vorjahreszeitraum	13,4	10,9	15,4

In das Ausland wurden im September 2021 Umsätze in Höhe von 1,1 Milliarden EUR getätigt. Das realisierte Monatsergebnis lag um 9,7 Prozent bzw. 94 Millionen EUR über dem Wert des Vorjahresmonats.

Mit 510 Millionen EUR wurden im Berichtsmonat 47,9 Prozent der Exporte Thüringens in die Länder der Eurozone ausgeführt. Der Anteil der Ausfuhren in die Länder außerhalb der Eurozone betrug 555 Millionen EUR bzw. 52,1 Prozent. Im September 2021 sind die Exporte in die Nichteurozone im Vergleich zum Vorjahresmonat um 29,5 Prozent bzw. 126 Millionen EUR gestiegen.

Im Inland wurden im September 2021 Waren im Wert von 1,8 Milliarden EUR abgesetzt, 5,5 Prozent bzw. 94 Millionen EUR mehr als im Vorjahresmonat.

Der Volumenindex des Auftragseinganges betrug im Monat September 105,3 Prozent (Basis: MD 2015 = 100). Gegenüber dem gleichen Vorjahresmonat stieg er um 2,2 Prozent. Der Index im Monat September für den Auftragseingang aus dem Ausland betrug 128,1 Prozent. Gegenüber dem gleichen Vorjahresmonat stieg er um 3,1 Prozent.

Beim Index des Auftragseingangs der Hauptgruppen wurden folgende vorläufige Ergebnisse erreicht:

Hauptgruppe	September 2021		Monatsdurchschnitt Januar bis September 2021		Veränderung in % zum Vorjahresmonat	
	insgesamt	Ausland	insgesamt	Ausland	insgesamt	Ausland
Vorleistungsgüterproduzenten	102,9	114,6	114,2	132,1	1,4	-7,4
Investitionsgüterproduzenten	100,1	115,6	112,7	130,8	-1,9	3,1
Gebrauchsgüterproduzenten	171,5	330,1	161,3	289,0	40,5	38,1
Verbrauchsgüterproduzenten	139,8	174,9	130,7	147,3	13,4	28,1
Verarbeitendes Gewerbe insgesamt	105,3	128,1	116,0	140,1	2,2	3,1

Die Anzahl der Beschäftigten im Bergbau und Verarbeitenden Gewerbe (Betriebe mit 50 und mehr Beschäftigten) betrug 142 016 Personen. Das waren gegenüber dem Vorjahresmonat 1 284 Personen weniger.

Im Monat September 2021 wurden 18 Millionen geleistete Arbeitsstunden ermittelt. Das waren 4,5 Prozent weniger als im Vorjahresmonat. Die durchschnittlich geleistete Arbeitszeit je Beschäftigten und je Arbeitstag betrug 6,1 Stunden und lag damit auf dem Niveau des Vorjahresmonats.

An Entgelten (Bruttolohn und Bruttogehalt) wurden im September 2021 insgesamt 426 Millionen EUR gezahlt. Das entspricht gemessen am Umsatz einem Anteil von 14,9 Prozent. Im Vergleich zum Vorjahresmonat stiegen die Entgelte in diesem Zeitraum um 2,4 Prozent bzw. rund 10 Millionen EUR.

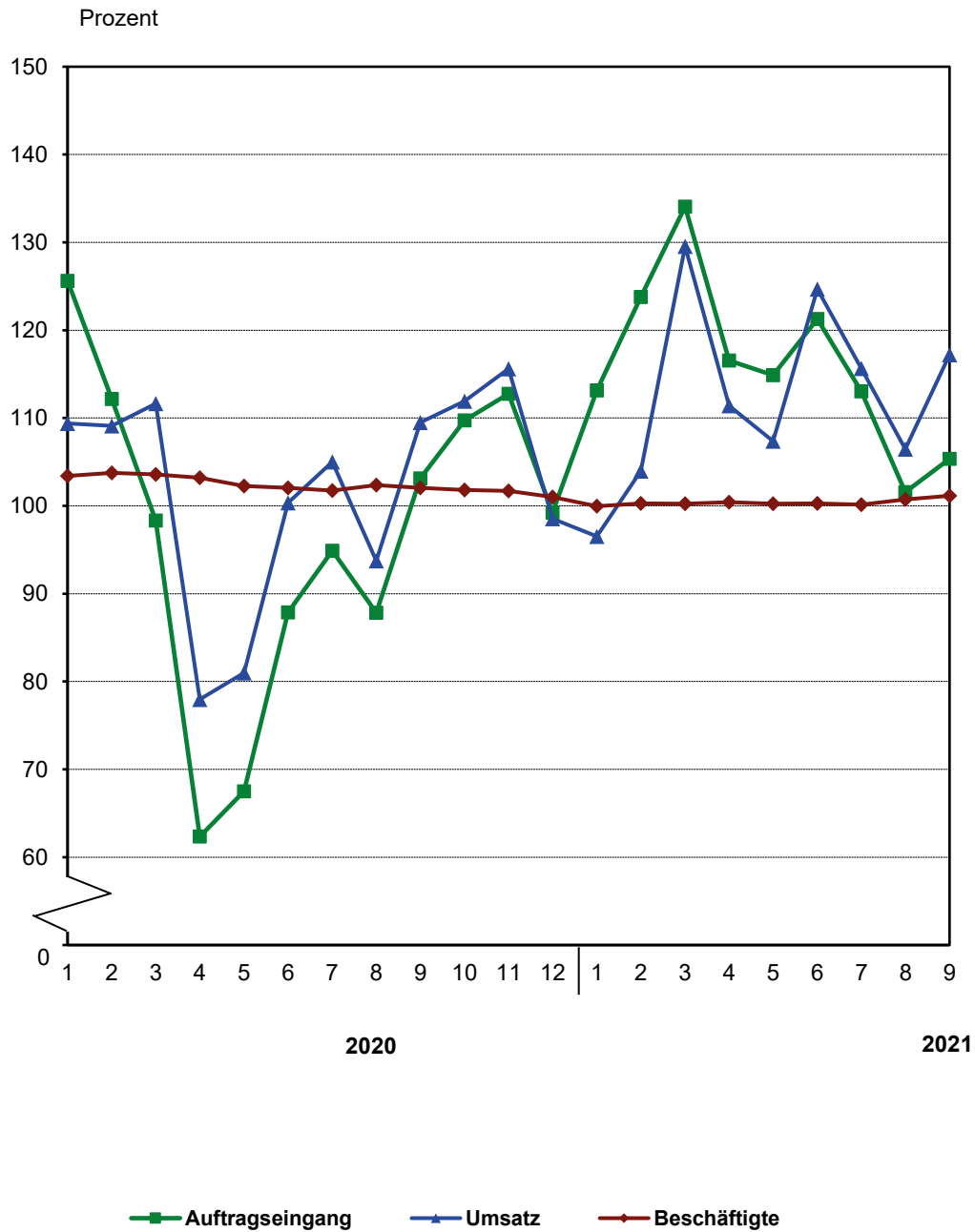
Im Monatsdurchschnitt wurden pro Beschäftigten folgende Entgelte gezahlt:

Jahr Monat		Entgelte je Beschäftigten
absoluter Wert in EUR		
2020	Juli	2 999
	August	2 846
	September	2 902
2021	Juli	3 177
	August	2 980
	September	3 000
Veränderung in Prozent		
Vormonat		0,7
Vorjahresmonat		3,4
Vorjahreszeitraum		6,0

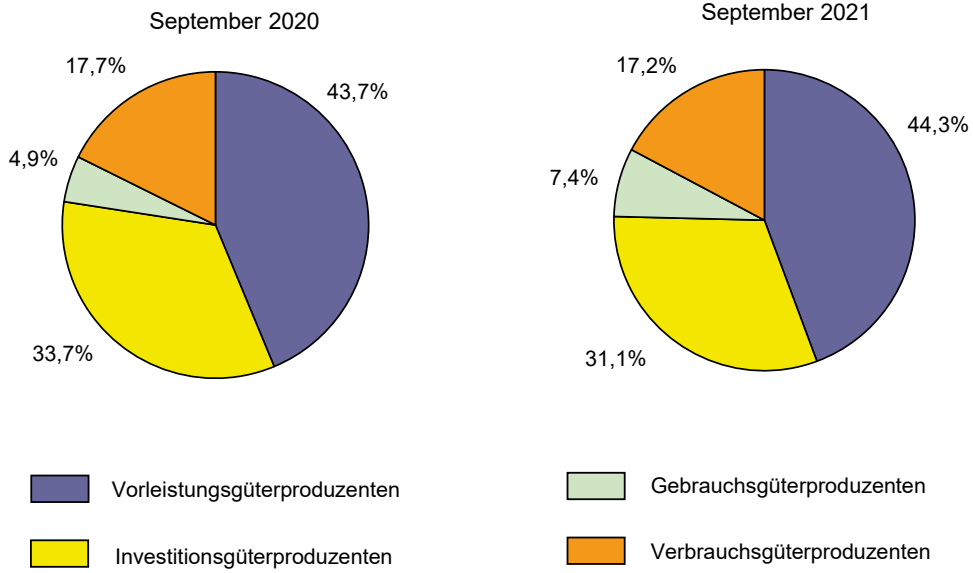
(Enthält der vorliegende Text zur dargestellten Entwicklung keine Hinweise, sind alle Angaben nicht preis-, saison- und kalenderbereinigt.)

1. Entwicklung von Auftragseingang, Umsatz und Beschäftigten im Bergbau und Verarbeitenden Gewerbe

Basis MD 2015 = 100

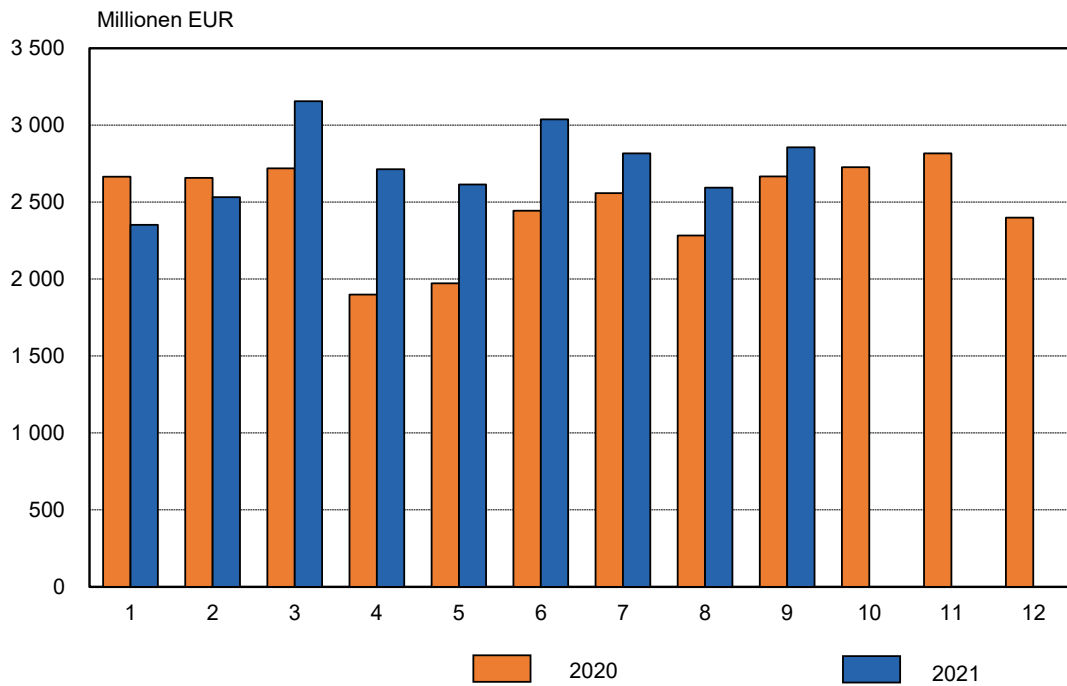


2. Umsatz der Hauptgruppen September 2020/2021 Basis: Umsatz insgesamt



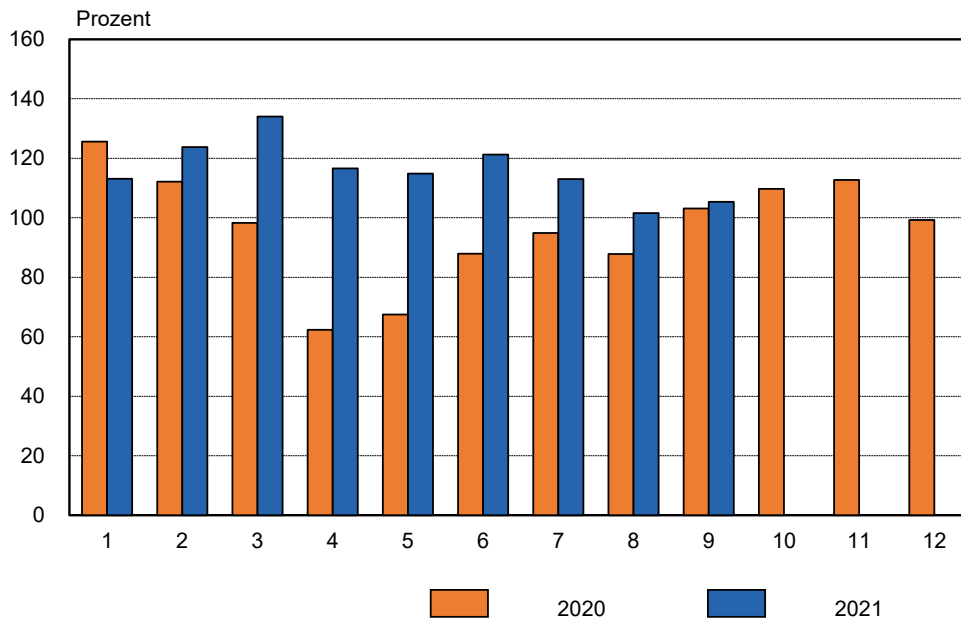
Thüringer Landesamt für Statistik

3. Umsatz insgesamt Januar 2020 bis September 2021

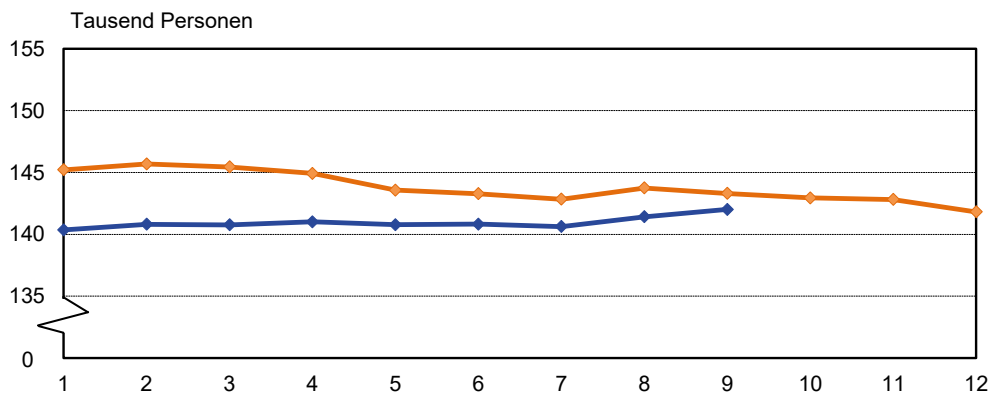


Thüringer Landesamt für Statistik

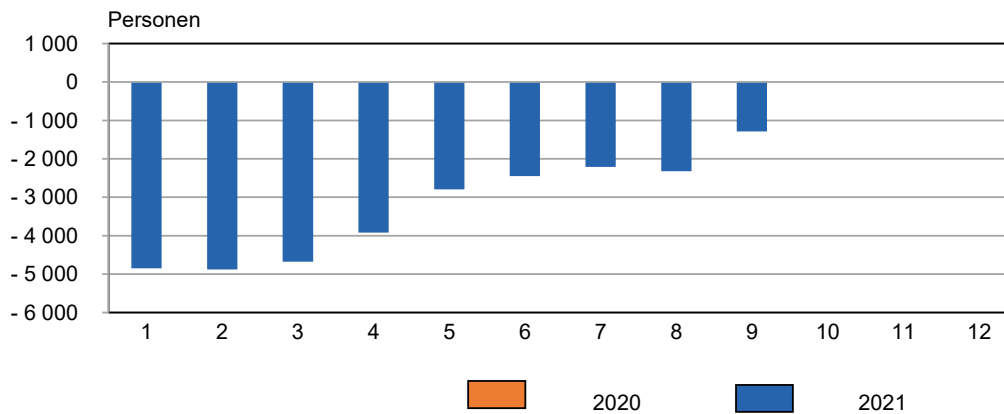
4. Volumenindex Auftragseingang Januar 2020 bis September 2021
Basis MD 2015 = 100



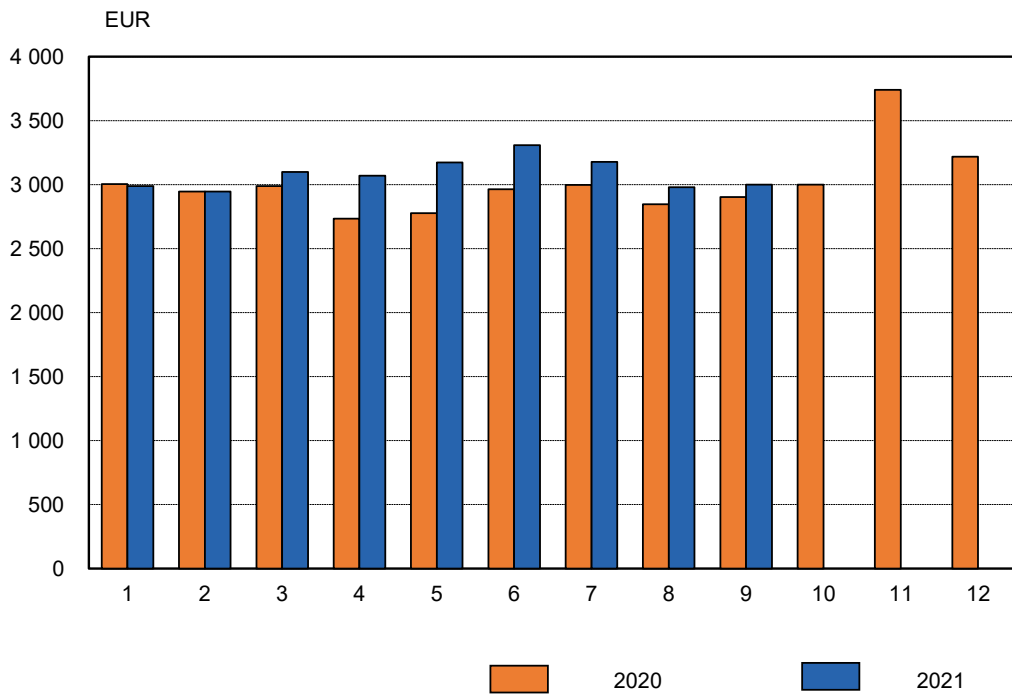
5. Beschäftigte insgesamt
Januar 2020 bis September 2021



und Veränderung zum Vorjahresmonat

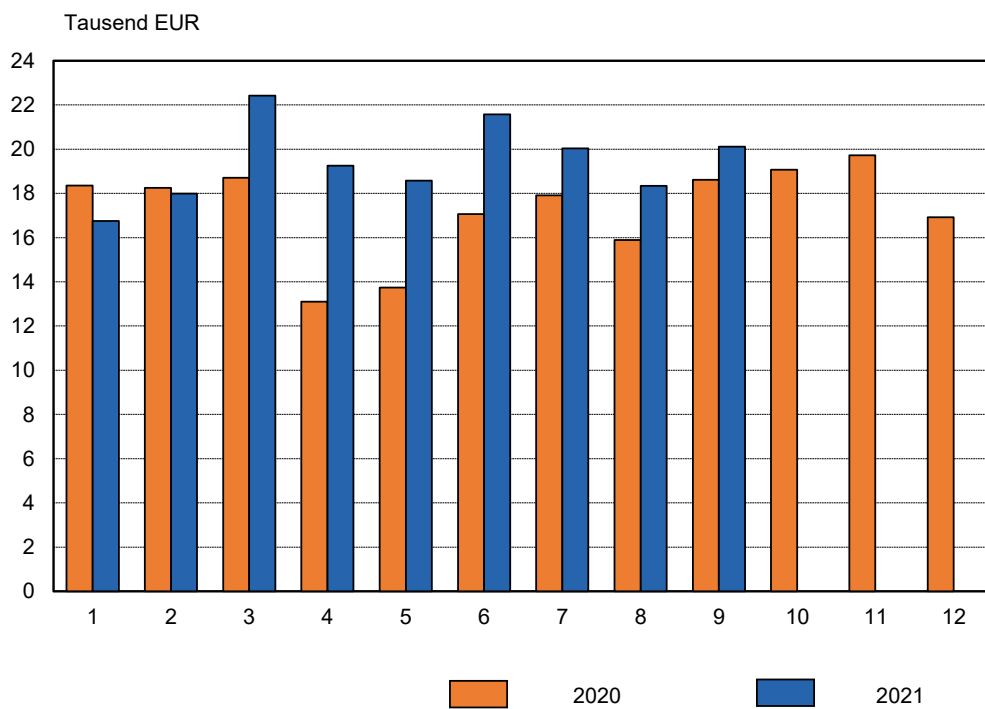


6. Entgelte je Beschäftigten Januar 2020 bis September 2021



Thüringer Landesamt für Statistik

7. Umsatz je Beschäftigten Januar 2020 bis September 2021



Thüringer Landesamt für Statistik

1. Betriebe, Beschäftigte, geleistete Arbeitsstunden, Entgelte sowie Umsatz im Bergbau und Verarbeitenden Gewerbe vom 1.1.2021 bis 30.9.2021 nach Wirtschaftszweigen

WZ	Land Hauptgruppe Wirtschaftsabteilung	Betriebe ¹⁾ Anzahl	Beschäftigte ¹⁾ Personen	Geleistete Arbeitsstunden 1000 Std.	Entgelte 1000 EUR	Umsatz 1000 EUR			
						insgesamt	davon		
							Inland	Ausland	darunter Eurozone
B,C	Thüringen	811	140 954	167 122	3 910 101	24 675 237	15 462 971	9 212 267	4 710 867
.	davon								
.	Vorleistungsgüterproduzenten	402	66 796	79 698	1 859 541	11 262 749	7 211 989	4 050 760	2 253 853
.	Investitionsgüterproduzenten	247	44 113	51 585	1 306 578	8 131 818	4 591 491	3 540 328	1 683 462
.	Gebrauchsgüterproduzenten	31	6 474	7 946	230 891	1 273 247	518 189	755 058	233 719
.	Verbrauchsgüterproduzenten	131	23 571	27 893	513 090	4 007 423	3 141 302	866 121	539 834
B	Bergbau und Gewinnung von Steinen und Erden	3	429	675	12 773
5	Kohlenbergbau	-	-	-	-	-	-	-	-
6	Gewinnung von Erdöl und Erdgas	-	-	-	-	-	-	-	-
7	Erzbergbau	-	-	-	-	-	-	-	-
8	Gewinnung von Steinen und Erden, sonstiger Bergbau	3	429	675	12 773
9	Erbringung von Dienstleistungen für den Bergbau und für die Gewinnung von Steinen und Erden	-	-	-	-	-	-	-	-
C	Verarbeitendes Gewerbe	808	140 525	166 447	3 897 328
10	Herstellung von Nahrungs- und Futtermitteln	87	16 948	20 054	332 353	2 941 125	2 421 469	519 656	355 311
11	Getränkeherstellung	6	768	857	24 088	302 795	.	.	.
12	Tabakverarbeitung	1
13	Herstellung von Textilien	13	1 302	1 592	32 384	179 849	75 624	104 225	79 260
14	Herstellung von Bekleidung	-	-	-	-	-	-	-	-
15	Herstellung von Leder, Lederwaren und Schuhen	1
16	Herstellung von Holz-, Flecht-, Korb- und Korkwaren (ohne Möbel)	12	2 836	3 412	76 526	645 408	394 652	250 755	.
17	Herstellung von Papier, Pappe und Waren daraus	16	3 243	3 847	89 195	816 973	559 350	257 623	192 604
18	Herstellung von Druckerzeugnissen; Vervielfältigung von bespielten Ton-, Bild- und Datenträgern	14	2 008	2 348	49 544	243 845	202 611	41 234	.
19	Kokerei und Mineralölverarbeitung	-	-	-	-	-	-	-	-
20	Herstellung von chemischen Erzeugnissen	23	3 462	4 154	120 564	700 698	352 423	348 275	154 460
21	Herstellung von pharmazeutischen Erzeugnissen	7	1 543	1 908	53 071	206 660	59 235	147 425	.
22	Herstellung von Gummi- und Kunststoffwaren	98	15 047	18 594	378 934	2 285 623	1 433 515	852 108	457 831
23	Herstellung von Glas und Glaswaren, Keramik, Verarbeitung von Steinen und Erden	58	7 688	9 042	207 814	1 074 945	735 966	338 978	158 566
24	Metallerzeugung und -bearbeitung	17	4 585	5 114	141 407	1 091 617	676 609	415 008	303 954
25	Herstellung von Metallerzeugnissen	143	21 507	25 456	585 326	3 113 941	2 153 967	959 974	607 865
26	Herstellung von Datenverarbeitungsgeräten, elektronischen und optischen Erzeugnissen	68	12 107	14 774	415 279	2 262 654	1 040 243	1 222 411	389 682
27	Herstellung von elektrischen Ausrüstungen	42	8 188	9 536	242 294	1 587 250	993 476	593 774	285 497
28	Maschinenbau	97	14 996	18 059	434 992	2 266 019	1 249 987	1 016 032	484 398
29	Herstellung von Kraftwagen und Kraftwagenteilen	47	14 211	15 560	429 964	2 989 465	2 081 429	908 036	449 506
30	Sonstiger Fahrzeugbau	2
31	Herstellung von Möbeln	9	1 373	1 655	31 468	221 741	196 804	24 937	.
32	Herstellung von sonstigen Waren	31	4 902	5 919	141 622	923 418	277 867	645 551	.
33	Reparatur und Installation von Maschinen und Ausrüstungen	16	3 288	3 894	98 243

1) Durchschnitt der Monatsergebnisse

**2. Ausgewählte Maßzahlen im Bergbau und Verarbeitenden Gewerbe
für den Monat September 2021 nach Wirtschaftszweigen**

WZ	Land Hauptgruppe Wirtschaftsabteilung	Beschäftigte je Betrieb	Geleistete Arbeitsstunden je Beschäftigten	Entgelte je Beschäftigten	Umsatz je Beschäftigten	Anteil Entgelte am Umsatz	Exportquote	Umsatz je geleistete Arbeitsstunde
		Personen	Stunden	EUR	EUR	%	EUR	
B,C	Thüringen	175	129	3 000	20 109	14,9	37,3	156
.	davon							
.	Vorleistungsgüterproduzenten	166	129	2 981	18 917	15,8	35,7	147
.	Investitionsgüterproduzenten	179	128	3 207	20 044	16,0	41,7	157
.	Gebrauchsgüterproduzenten	212	136	3 989	32 048	12,4	61,2	236
.	Verbrauchsgüterproduzenten	184	131	2 404	20 284	11,9	23,1	155
B	Bergbau und Gewinnung von Steinen und Erden	146	175	3 784
5	Kohlenbergbau	-	-	-	-	-	-	-
6	Gewinnung von Erdöl und Erdgas	-	-	-	-	-	-	-
7	Erzbergbau	-	-	-	-	-	-	-
8	Gewinnung von Steinen und Erden, sonstiger Bergbau	146	175	3 784
9	Erbringung von Dienstleistungen für den Bergbau und für die Gewinnung von Steinen und Erden	-	-	-	-	-	-	-
C	Verarbeitendes Gewerbe	175	129	2 997
10	Herstellung von Nahrungs- und Futtermitteln	199	132	2 174	20 649	10,5	18,8	157
11	Getränkeherstellung	128	117	3 475	46 610	7,5	.	399
12	Tabakverarbeitung
13	Herstellung von Textilien	102	136	2 725	16 647	16,4	57,6	123
14	Herstellung von Bekleidung	-	-	-	-	-	-	-
15	Herstellung von Leder, Lederwaren und Schuhen
16	Herstellung von Holz-, Flecht-, Korb- und Korkwaren (ohne Möbel)	238	131	2 897	21 584	13,4	32,0	164
17	Herstellung von Papier, Pappe und Waren daraus	206	131	2 919	29 041	10,1	31,2	222
18	Herstellung von Druckerzeugnissen; Vervielfältigung von bespielten Ton-, Bild- und Datenträgern	146	132	2 694	15 243	17,7	15,6	116
19	Kokerei und Mineralölverarbeitung	-	-	-	-	-	-	-
20	Herstellung von chemischen Erzeugnissen	151	126	3 813	23 057	16,5	54,3	183
21	Herstellung von pharmazeutischen Erzeugnissen	224	134	3 802	15 391	24,7	79,4	115
22	Herstellung von Gummi- und Kunststoffwaren	152	135	2 689	17 207	15,6	36,8	128
23	Herstellung von Glas und Glaswaren, Keramik, Verarbeitung von Steinen und Erden	135	128	2 962	15 872	18,7	29,7	124
24	Metallerzeugung und -bearbeitung	267	119	3 358	29 104	11,5	39,7	245
25	Herstellung von Metallerzeugnissen	149	127	2 907	15 327	19,0	29,2	121
26	Herstellung von Datenverarbeitungsgeräten, elektronischen und optischen Erzeugnissen	178	135	3 780	27 897	13,6	59,7	207
27	Herstellung von elektrischen Ausrüstungen	199	124	3 100	22 603	13,7	39,2	182
28	Maschinenbau	156	133	3 185	17 808	17,9	45,3	134
29	Herstellung von Kraftwagen und Kraftwagenteilen	306	115	3 169	22 026	14,4	27,7	192
30	Sonstiger Fahrzeugbau
31	Herstellung von Möbeln	152	141	2 629	21 301	12,3	11,0	151
32	Herstellung von sonstigen Waren	160	133	3 207	19 737	16,2	66,5	148
33	Reparatur und Installation von Maschinen und Ausrüstungen	206	136	3 201

3. Betriebe, Beschäftigte, geleistete Arbeitsstunden, Entgelte sowie Umsatz im Bergbau und Verarbeitenden Gewerbe nach Wirtschaftszweigen

WZ	Land Hauptgruppe Wirtschaftsabteilung	Jahr	Betriebe ¹⁾	Beschäftigte ¹⁾	Geleistete Arbeits- stunden	Entgelte	Umsatz			Export- quote	
			Anzahl	Personen	1000 Std.		insgesamt	darunter			
						1000 EUR		Ausland	darunter Eurozone	%	
B,C	Thüringen	2005	824	115 082	189 327	2 955 304	20 975 426	6 786 815	4 378 348	32,4	
		2006	833	116 777	194 164	3 079 251	23 020 933	7 545 322	4 902 229	32,8	
		2007	853	122 441	203 570	3 303 308	25 437 935	8 686 240	5 412 230	34,1	
		2008	873	128 989	212 695	3 552 346	26 563 938	8 811 646	5 598 386	33,2	
		2009	876	126 595	196 076	3 357 830	22 112 680	6 741 761	4 244 505	30,5	
		2010	853	125 947	206 164	3 548 618	25 415 308	8 011 944	4 801 619	31,5	
		2011	868	133 566	220 660	3 908 177	28 220 571	8 883 586	5 481 422	31,5	
		2012	879	137 177	223 757	4 162 553	27 951 737	8 926 713	5 173 899	31,9	
		2013	872	137 983	223 880	4 315 207	27 998 421	8 923 238	5 207 650	31,9	
		2014	857	139 367	226 330	4 488 254	28 537 109	9 216 226	5 272 640	32,3	
		2015	844	140 409	228 614	4 666 231	29 236 012	9 631 449	5 289 540	32,9	
		2016	844	142 138	232 112	4 841 421	29 907 286	10 156 131	5 615 135	34,0	
		2017	851	144 686	234 165	5 075 572	31 231 723	10 811 478	6 097 057	34,6	
		2018	848	148 107	237 444	5 355 903	32 185 354	11 594 356	6 454 557	36,0	
		2019	849	148 886	236 857	5 501 575	32 428 989	12 020 204	6 749 067	37,1	
		2020	834	143 796	218 900	5 192 471	29 815 793	11 006 110	6 059 967	36,9	
			2020								
			Jan.- Sep.	835	144 221	164 341	3 773 211	21 871 882	8 084 809	4 539 547	37,0
			Jan.	828	145 208	20 454	436 291	2 665 059	989 090	564 634	37,1
			Feb.	836	145 688	19 281	429 151	2 658 155	1 010 540	595 163	38,0
			Mär.	836	145 447	19 738	434 799	2 720 261	1 002 664	559 154	36,9
			Apr.	840	144 924	16 166	396 250	1 899 526	684 899	375 720	36,1
			Mai	836	143 572	15 812	398 822	1 973 299	729 562	407 371	37,0
			Jun.	836	143 276	17 912	424 732	2 445 254	914 477	516 819	37,4
			Jul.	834	142 832	18 582	428 290	2 558 455	956 057	518 298	37,4
			Aug.	835	143 742	17 189	409 033	2 284 178	827 532	460 537	36,2
			Sep.	834	143 300	19 207	415 844	2 667 694	969 989	541 851	36,4
			Okt.	834	142 943	19 173	428 705	2 727 058	962 577	510 716	35,3
			Nov.	831	142 812	19 317	534 262	2 816 450	1 033 640	525 535	36,7
			Dez.	830	141 808	16 069	456 292	2 400 403	925 083	484 169	38,5
			2021								
			Jan.- Sep.	811	140 954	167 122	3 910 101	24 675 237	9 212 267	4 710 867	37,3
			Jan.	805	140 356	18 464	419 464	2 352 004	865 824	447 897	36,8
	Feb.	809	140 806	18 419	414 792	2 532 606	919 721	492 687	36,3		
	Mär.	809	140 767	20 449	436 252	3 156 170	1 195 607	613 350	37,9		
	Apr.	814	141 005	18 454	432 953	2 714 150	1 024 269	551 487	37,7		
	Mai	813	140 775	17 352	446 571	2 615 665	964 895	492 185	36,9		
	Jun.	812	140 824	19 369	465 871	3 037 450	1 172 454	570 048	38,6		
	Jul.	811	140 619	18 691	446 787	2 817 065	1 064 832	568 360	37,8		
	Aug.	812	141 417	17 585	421 426	2 594 258	940 375	465 079	36,2		
	Sep.	813	142 016	18 340	425 986	2 855 871	1 064 290	509 775	37,3		
	Okt.										
	Nov.										
	Dez.										

1) Durchschnitt der Monatsergebnisse

Noch: 3. Betriebe, Beschäftigte, geleistete Arbeitsstunden, Entgelte sowie Umsatz
im Bergbau und Verarbeitenden Gewerbe nach Wirtschaftszweigen

WZ	Land Hauptgruppe Wirtschaftsabteilung	Jahr	Betriebe ¹⁾		Beschäftigte ¹⁾	Geleistete Arbeits- stunden	Entgelte	Umsatz			Export- quote
			Anzahl	Personen				1000 Std.	1000 EUR	insgesamt	
					Ausland	darunter Eurozone					
											%
.	Vorleistungsgüter- produzenten	2015	412	65 621	106 856	2 151 842	12 959 872	4 242 308	2 418 335	32,7	
		2018	425	70 907	113 927	2 540 969	14 606 943	5 131 897	2 806 143	35,1	
		2019	421	70 951	112 228	2 599 390	14 277 181	5 085 454	2 836 937	35,6	
		2020	418	68 529	103 360	2 462 059	12 936 471	4 602 805	2 686 479	35,6	
		2020									
		Jan.- Sep.	418	68 776	77 565	1 783 958	9 551 566	3 396 635	1 975 123	35,6	
		Jan.	411	69 317	9 744	207 002	1 181 947	429 203	254 136	36,3	
		Feb.	418	69 677	9 190	202 430	1 160 491	430 158	257 713	37,1	
		Mär.	419	69 597	9 458	205 415	1 169 550	404 651	228 540	34,6	
		Apr.	420	68 986	7 625	188 507	873 662	306 826	161 236	35,1	
		Mai	420	68 703	7 385	188 093	877 464	312 968	176 620	35,7	
		Jun.	420	68 501	8 285	201 784	1 035 581	359 872	216 653	34,8	
		Jul.	418	68 059	8 695	201 634	1 104 701	373 658	218 747	33,8	
		Aug.	418	68 047	8 126	192 480	981 361	353 501	204 691	36,0	
		Sep.	418	68 093	9 056	196 613	1 166 808	425 797	256 785	36,5	
		Okt.	418	67 931	9 083	202 673	1 206 267	421 428	255 674	34,9	
		Nov.	418	67 914	9 227	262 918	1 221 846	427 354	251 850	35,0	
		Dez.	417	67 527	7 484	212 509	956 792	357 388	203 832	37,4	
		2021									
		Jan.- Sep.	402	66 796	79 698	1 859 541	11 262 749	4 050 760	2 253 853	36,0	
		Jan.	401	66 825	8 876	199 560	1 085 675	393 919	227 431	36,3	
		Feb.	401	66 709	8 832	198 311	1 132 333	414 265	236 353	36,6	
		Mär.	401	66 869	9 833	206 031	1 407 147	523 807	292 230	37,2	
		Apr.	404	66 997	8 831	206 496	1 259 956	458 037	257 691	36,4	
		Mai	404	66 859	8 305	213 422	1 220 916	438 695	244 933	35,9	
		Jun.	403	66 746	9 240	221 859	1 420 250	509 841	275 996	35,9	
		Jul.	402	66 487	8 905	212 890	1 288 691	452 306	252 281	35,1	
		Aug.	403	66 747	8 272	201 469	1 181 797	407 976	214 166	34,5	
		Sep.	403	66 922	8 604	199 504	1 265 985	451 913	252 773	35,7	
		Okt.									
		Nov.									
		Dez.									
		.	Investitionsgüter- produzenten	2015	256	46 650	75 474	1 696 720	10 501 481	4 127 785	2 125 643
2018	251			47 554	75 990	1 890 939	11 361 488	4 793 780	2 665 617	42,2	
2019	253			47 409	75 886	1 910 835	11 759 303	5 023 813	2 925 452	42,7	
2020	251			45 551	68 727	1 753 994	10 050 771	4 403 943	2 377 423	43,8	
2020											
Jan.- Sep.	252			45 778	51 726	1 280 566	7 287 094	3 250 405	1 829 016	44,6	
Jan.	249			46 259	6 575	152 891	916 494	395 874	229 954	43,2	
Feb.	253			46 429	6 217	150 473	940 179	420 953	258 311	44,8	
Mär.	252			46 192	6 225	150 551	936 380	429 474	239 737	45,9	
Apr.	254			46 365	4 834	128 861	517 069	243 415	139 077	47,1	
Mai	251			45 488	4 819	129 158	588 325	264 038	159 563	44,9	
Jun.	252			45 412	5 781	143 085	852 193	386 441	218 497	45,3	
Jul.	252			45 367	5 927	146 610	885 206	421 126	216 398	47,6	
Aug.	252			45 457	5 262	138 114	752 078	322 397	178 106	42,9	
Sep.	251			45 034	6 087	140 824	899 171	366 686	189 374	40,8	
Okt.	251			44 981	6 016	143 884	921 347	366 434	163 941	39,8	
Nov.	249			44 991	6 051	171 913	964 338	388 482	181 085	40,3	
Dez.	249			44 640	4 934	157 631	877 992	398 623	203 381	45,4	
2021											
Jan.- Sep.	247			44 113	51 585	1 306 578	8 131 818	3 540 328	1 683 462	43,5	
Jan.	246			44 198	5 751	142 268	780 946	334 091	145 780	42,8	
Feb.	246			44 214	5 731	138 830	855 677	351 821	175 447	41,1	
Mär.	246			44 084	6 413	147 980	1 107 047	480 908	229 071	43,4	
Apr.	248			44 013	5 719	143 902	904 399	396 317	211 288	43,8	
Mai	247			43 931	5 288	147 141	855 983	363 695	162 802	42,5	
Jun.	247			44 072	5 981	157 818	997 788	458 165	201 368	45,9	
Jul.	247			44 028	5 726	148 298	937 371	440 100	234 375	47,0	
Aug.	247			44 218	5 317	138 404	805 522	345 199	165 337	42,9	
Sep.	247			44 256	5 659	141 938	887 087	370 032	157 994	41,7	
Okt.											
Nov.											
Dez.											

1) Durchschnitt der Monatsergebnisse

Noch: 3. Betriebe, Beschäftigte, geleistete Arbeitsstunden, Entgelte sowie Umsatz
im Bergbau und Verarbeitenden Gewerbe nach Wirtschaftszweigen

WZ	Land Hauptgruppe Wirtschaftsabteilung	Jahr	Betriebe ¹⁾	Beschäftigte ¹⁾	Geleistete Arbeits- stunden	Entgelte	Umsatz			Export- quote	
			Anzahl	Personen	1000 Std.		insgesamt	darunter			
						1000 EUR		Ausland	darunter Eurozone	%	
.	Gebrauchsgüter- produzenten	2015	37	6 205	10 403	236 437	1 242 592	454 007	190 053	36,5	
		2018	33	6 090	10 018	267 864	1 352 821	572 779	233 835	42,3	
		2019	36	6 733	10 847	314 478	1 645 285	820 274	265 540	49,9	
		2020	33	6 735	10 741	304 365	1 507 446	845 338	275 261	56,1	
		2020									
		Jan.- Sep.	33	6 751	8 085	220 479	1 112 922	620 328	204 298	55,7	
		Jan.	35	6 861	1 004	22 926	135 392	75 417	19 420	55,7	
		Feb.	33	6 785	920	24 358	131 883	71 856	21 618	54,5	
		Mär.	33	6 775	976	25 358	130 475	71 175	26 550	54,6	
		Apr.	33	6 775	811	22 001	87 755	49 313	19 445	56,2	
		Mai	33	6 733	824	28 301	115 429	71 191	16 796	61,7	
		Jun.	33	6 700	891	25 253	133 368	78 307	21 652	58,7	
		Jul.	33	6 672	906	25 238	122 187	68 567	27 478	56,1	
		Aug.	33	6 710	820	23 329	126 039	61 884	22 635	49,1	
		Sep.	33	6 749	932	23 715	130 394	72 619	28 703	55,7	
		Okt.	33	6 735	939	25 548	118 193	64 126	23 937	54,3	
		Nov.	33	6 723	942	29 302	135 625	77 460	24 188	57,1	
		Dez.	33	6 599	775	29 036	140 705	83 424	22 839	59,3	
		2021									
		Jan.- Sep.	31	6 474	7 946	230 891	1 273 247	755 058	233 719	59,3	
		Jan.	30	6 471	861	24 193	111 310	58 212	22 710	52,3	
		Feb.	31	6 505	867	24 261	122 537	67 769	26 184	55,3	
		Mär.	31	6 456	962	25 676	146 125	88 090	28 151	60,3	
		Apr.	31	6 437	848	23 817	130 177	80 172	26 682	61,6	
		Mai	31	6 422	817	28 730	117 201	66 729	25 049	56,9	
		Jun.	31	6 435	936	26 735	162 853	106 585	30 158	65,4	
		Jul.	31	6 426	899	27 545	130 328	72 020	21 636	55,3	
		Aug.	31	6 547	863	23 725	142 158	86 702	24 268	61,0	
		Sep.	31	6 570	892	26 209	210 558	128 779	28 881	61,2	
		Okt.									
		Nov.									
		Dez.									
		.	Verbrauchsgüter- produzenten	2015	139	21 933	35 881	581 232	4 532 066	807 350	555 510
2018	139			23 557	37 509	656 132	4 864 101	1 095 900	748 962	22,5	
2019	138			23 793	37 895	676 872	4 747 220	1 090 663	721 138	23,0	
2020	132			22 981	36 072	672 054	5 321 105	1 154 023	720 803	21,7	
2020											
Jan.- Sep.	132			22 916	26 964	488 208	3 920 299	817 441	531 110	20,9	
Jan.	133			22 771	3 131	53 472	431 226	88 596	61 124	20,5	
Feb.	132			22 797	2 953	51 890	425 602	87 572	57 520	20,6	
Mär.	132			22 883	3 079	53 475	483 857	97 364	64 327	20,1	
Apr.	133			22 798	2 896	56 881	421 040	85 344	55 962	20,3	
Mai	132			22 648	2 783	53 270	392 081	81 364	54 391	20,8	
Jun.	131			22 663	2 954	54 609	424 112	89 857	60 017	21,2	
Jul.	131			22 734	3 054	54 808	446 361	92 706	55 675	20,8	
Aug.	132			23 528	2 982	55 111	424 699	89 749	55 105	21,1	
Sep.	132			23 424	3 132	54 692	471 321	104 887	66 989	22,3	
Okt.	132			23 296	3 134	56 600	481 251	110 589	67 163	23,0	
Nov.	131			23 184	3 097	70 129	494 640	140 344	68 413	28,4	
Dez.	131			23 042	2 876	57 117	424 914	85 649	54 117	20,2	
2021											
Jan.- Sep.	131			23 571	27 893	513 090	4 007 423	866 121	539 834	21,6	
Jan.	128			22 862	2 975	53 443	374 073	79 601	51 976	21,3	
Feb.	131			23 378	2 989	53 390	422 059	85 865	54 703	20,3	
Mär.	131			23 358	3 241	56 565	495 851	102 802	63 898	20,7	
Apr.	131			23 558	3 056	58 737	419 619	89 743	55 825	21,4	
Mai	131			23 563	2 942	57 278	421 564	95 776	59 402	22,7	
Jun.	131			23 571	3 212	59 459	456 559	97 864	62 526	21,4	
Jul.	131			23 678	3 161	58 055	460 674	100 406	60 069	21,8	
Aug.	131			23 905	3 133	57 829	464 781	100 498	61 307	21,6	
Sep.	132			24 268	3 185	58 336	492 241	113 566	70 128	23,1	
Okt.											
Nov.											
Dez.											

1) Durchschnitt der Monatsergebnisse

Noch: 3. Betriebe, Beschäftigte, geleistete Arbeitsstunden, Entgelte sowie Umsatz im Bergbau und Verarbeitenden Gewerbe nach Wirtschaftszweigen

WZ	Land Hauptgruppe Wirtschaftsabteilung	Jahr	Betriebe ¹⁾	Beschäftigte ¹⁾	Geleistete Arbeits- stunden	Entgelte	Umsatz			Export- quote	
			Anzahl	Personen	1000 Std.	1000 EUR	insgesamt	darunter			
								Ausland	darunter Eurozone		
										%	
8	Gewinnung von Steinen und Erden, sonstiger Bergbau	2015	3	289	567	9 079	
		2018	3	310	647	10 528	
		2019	3	315	687	11 107	
		2020	4	563	1 147	20 787	
		2020									
		Jan.- Sep.	4	558	855	14 723	
		Jan.	4	538	87	1 480	
		Feb.	4	543	83	1 453	
		Mär.	4	545	93	1 534	
		Apr.	4	559	93	1 547	
		Mai	4	565	94	1 586	
		Jun.	4	559	99	1 780	
		Jul.	4	568	105	1 744	
		Aug.	4	570	98	1 706	
		Sep.	4	579	103	1 893	
		Okt.	4	581	101	1 691	
		Nov.	4	580	99	2 270	
		Dez.	4	567	92	2 104	
		2021									
		Jan.- Sep.	3	429	675	12 773	
		Jan.	3	447	69	1 303	
		Feb.	3	404	64	1 189	
		Mär.	3	425	78	1 322	
		Apr.	3	433	77	1 329	
		Mai	3	411	71	1 542	
		Jun.	3	435	81	1 674	
		Jul.	3	435	81	1 400	
Aug.	3	436	77	1 360			
Sep.	3	437	76	1 654			
Okt.											
Nov.											
Dez.											
10	Herstellung von Nahrungs- und Futtermitteln	2015	90	14 584	23 718	330 465	3 090 064	417 665	348 486	13,5	
		2018	90	16 420	26 117	402 499	3 261 682	649 629	473 172	19,9	
		2019	89	16 953	27 050	427 194	3 285 099	675 921	487 996	20,6	
		2020	86	16 267	25 593	426 777	3 820 736	663 521	473 533	17,4	
		2020									
		Jan.- Sep.	86	16 188	19 074	308 361	2 841 486	477 068	343 902	16,8	
		Jan.	87	16 015	2 173	33 577	311 597	52 972	39 803	17,0	
		Feb.	86	16 074	2 073	32 782	311 045	51 110	37 246	16,4	
		Mär.	86	16 147	2 151	33 731	354 150	57 385	41 557	16,2	
		Apr.	87	16 073	2 052	33 877	308 220	48 024	35 927	15,6	
		Mai	86	15 940	1 981	34 407	282 098	45 919	34 090	16,3	
		Jun.	85	15 962	2 089	34 986	303 915	49 981	37 468	16,4	
		Jul.	85	16 027	2 165	34 670	318 743	51 596	35 654	16,2	
		Aug.	86	16 788	2 159	35 310	307 460	54 640	37 285	17,8	
		Sep.	86	16 665	2 231	35 021	344 258	65 442	44 873	19,0	
		Okt.	86	16 599	2 228	36 497	350 962	71 961	46 471	20,5	
		Nov.	86	16 524	2 201	45 430	326 926	60 824	46 037	18,6	
		Dez.	86	16 390	2 090	36 488	301 361	53 669	37 123	17,8	
		2021									
		Jan.- Sep.	87	16 948	20 054	332 353	2 941 125	519 656	355 311	17,7	
		Jan.	85	16 325	2 121	34 569	279 716	50 111	35 513	17,9	
		Feb.	87	16 765	2 141	35 047	315 480	51 648	36 488	16,4	
		Mär.	87	16 741	2 299	36 588	362 805	61 702	42 920	17,0	
		Apr.	87	16 951	2 196	36 648	305 373	54 461	37 752	17,8	
		Mai	87	16 974	2 116	37 632	306 454	55 870	40 100	18,2	
		Jun.	87	16 956	2 306	38 285	331 296	55 882	38 113	16,9	
		Jul.	87	17 036	2 284	37 683	333 579	58 822	37 772	17,6	
Aug.	87	17 235	2 281	37 751	344 058	63 185	41 735	18,4			
Sep.	88	17 549	2 311	38 149	362 364	67 975	44 919	18,8			
Okt.											
Nov.											
Dez.											

1) Durchschnitt der Monatsergebnisse

Noch: 3. Betriebe, Beschäftigte, geleistete Arbeitsstunden, Entgelte sowie Umsatz im Bergbau und Verarbeitenden Gewerbe nach Wirtschaftszweigen

WZ	Land Hauptgruppe Wirtschaftsabteilung	Jahr	Betriebe ¹⁾	Beschäftigte ¹⁾	Geleistete Arbeits- stunden	Entgelte	Umsatz			Export- quote	
			Anzahl	Personen	1000 Std.	%	insgesamt	darunter			
								1000 EUR			Ausland
11	Getränkeherstellung	2015	6	984	1 659	38 433	446 336	.	.	.	
		2018	7	878	1 418	36 148	490 472	.	.	.	
		2019	6	771	1 158	32 538	440 614	.	.	.	
		2020	6	767	1 167	32 948	444 833	.	.	.	
		2020									
		Jan.- Sep.	6	764	889	24 047	326 434	.	.	.	
		Jan.	6	766	106	2 545	32 579	.	.	.	
		Feb.	6	767	95	2 478	29 560	.	.	.	
		Mär.	6	759	106	2 536	38 215	.	.	.	
		Apr.	6	763	98	2 673	37 377	.	.	.	
		Mai	6	761	92	2 657	36 067	.	.	.	
		Jun.	6	755	100	2 796	37 738	.	.	.	
		Jul.	6	762	102	3 003	40 440	.	.	.	
		Aug.	6	764	93	2 573	36 727	.	.	.	
		Sep.	6	776	97	2 786	37 731	.	.	.	
		Okt.	6	776	97	2 612	37 317	.	.	.	
		Nov.	6	777	97	3 667	35 125	.	.	.	
		Dez.	6	779	85	2 622	45 956	.	.	.	
		2021									
		Jan.- Sep.	6	768	857	24 088	302 795	.	.	.	
		Jan.	6	775	96	2 483	24 761	.	.	.	
		Feb.	6	771	90	2 353	27 414	.	.	.	
		Mär.	6	773	108	2 603	38 518	.	.	.	
		Apr.	6	768	93	2 701	33 967	.	.	.	
		Mai	6	767	84	2 750	33 244	.	.	.	
		Jun.	6	762	103	2 810	36 556	.	.	.	
		Jul.	6	762	98	3 024	36 597	.	.	.	
		Aug.	6	764	94	2 696	35 943	.	.	.	
		Sep.	6	768	90	2 669	35 796	.	.	.	
		Okt.						.	.	.	
Nov.						.	.	.			
Dez.						.	.	.			
12	Tabakverarbeitung	2015	1	
		2018	1	
		2019	1	
		2020	1	
		2020									
		Jan.- Sep.	1	
		Jan.	1	
		Feb.	1	
		Mär.	1	
		Apr.	1	
		Mai	1	
		Jun.	1	
		Jul.	1	
		Aug.	1	
		Sep.	1	
		Okt.	1	
		Nov.	1	
		Dez.	1	
		2021									
		Jan.- Sep.	1	
		Jan.	1	
		Feb.	1	
		Mär.	1	
		Apr.	1	
		Mai	1	
		Jun.	1	
		Jul.	1	
		Aug.	1	
		Sep.	1	
		Okt.						.	.	.	
Nov.						.	.	.			
Dez.						.	.	.			

1) Durchschnitt der Monatsergebnisse

Noch: 3. Betriebe, Beschäftigte, geleistete Arbeitsstunden, Entgelte sowie Umsatz
im Bergbau und Verarbeitenden Gewerbe nach Wirtschaftszweigen

WZ	Land Hauptgruppe Wirtschaftsabteilung	Jahr	Betriebe ¹⁾	Beschäftigte ¹⁾	Geleistete Arbeits- stunden	Entgelte	Umsatz			Export- quote		
			Anzahl	Personen	1000 Std.	%	insgesamt	darunter				
								1000 EUR			Ausland	darunter Eurozone
13	Herstellung von Textilien	2015	12	1 208	1 858	31 591	165 881	66 107	52 628	39,9		
		2018	13	1 476	2 315	43 794	235 961	129 717	110 753	55,0		
		2019	13	1 393	2 209	43 845	229 307	133 290	115 883	58,1		
		2020	13	1 319	2 054	42 550	220 968	135 897	112 650	61,5		
		2020										
		Jan.- Sep.	13	1 323	1 549	30 554	166 244	102 140	85 205	61,4		
		Jan.	13	1 354	196	3 486	20 523	12 370	10 602	60,3		
		Feb.	13	1 342	181	3 387	20 406	12 385	10 450	60,7		
		Mär.	13	1 347	186	3 455	21 402	13 105	10 926	61,2		
		Apr.	13	1 333	163	3 355	16 503	10 205	8 555	61,8		
		Mai	13	1 317	159	3 139	15 789	9 760	8 124	61,8		
		Jun.	13	1 307	163	3 394	17 976	11 266	9 255	62,7		
		Jul.	13	1 295	173	3 538	19 631	11 786	9 750	60,0		
		Aug.	13	1 299	151	3 387	14 450	8 884	7 320	61,5		
		Sep.	13	1 309	176	3 414	19 564	12 379	10 223	63,3		
		Okt.	13	1 318	175	3 912	19 601	12 065	9 834	61,6		
		Nov.	13	1 303	179	4 469	19 987	12 281	9 748	61,4		
		Dez.	13	1 300	151	3 615	15 135	9 410	7 862	62,2		
		2021										
		Jan.- Sep.	13	1 302	1 592	32 384	179 849	104 225	79 260	58,0		
		Jan.	13	1 297	178	3 349	17 420	10 141	7 423	58,2		
		Feb.	13	1 302	172	3 301	18 731	11 073	8 515	59,1		
		Mär.	13	1 302	196	3 688	23 264	11 890	8 939	51,1		
		Apr.	13	1 303	178	3 550	19 618	11 882	8 979	60,6		
		Mai	13	1 288	168	3 442	18 691	10 975	8 635	58,7		
		Jun.	13	1 298	182	3 688	21 260	13 001	10 271	61,2		
		Jul.	13	1 298	176	4 179	20 400	11 017	8 432	54,0		
		Aug.	13	1 308	164	3 585	18 458	11 562	8 841	62,6		
		Sep.	13	1 322	179	3 602	22 007	12 684	9 224	57,6		
		Okt.										
		Nov.										
		Dez.										
14	Herstellung von Bekleidung	2015	2			
		2018	2			
		2019	2			
		2020	1			
		2020										
		Jan.- Sep.	1		
		Jan.	1		
		Feb.	1		
		Mär.	1		
		Apr.	1		
		Mai	1		
		Jun.	1		
		Jul.	1		
		Aug.	1		
		Sep.	1		
		Okt.	1		
		Nov.	1		
		Dez.	1		
		2021										
		Jan.- Sep.	-	-	-	-	-	-	-	-		
Jan.	-	-	-	-	-	-	-	-				
Feb.	-	-	-	-	-	-	-	-				
Mär.	-	-	-	-	-	-	-	-				
Apr.	-	-	-	-	-	-	-	-				
Mai	-	-	-	-	-	-	-	-				
Jun.	-	-	-	-	-	-	-	-				
Jul.	-	-	-	-	-	-	-	-				
Aug.	-	-	-	-	-	-	-	-				
Sep.	-	-	-	-	-	-	-	-				
Okt.												
Nov.												
Dez.												

1) Durchschnitt der Monatsergebnisse

Noch: 3. Betriebe, Beschäftigte, geleistete Arbeitsstunden, Entgelte sowie Umsatz im Bergbau und Verarbeitenden Gewerbe nach Wirtschaftszweigen

WZ	Land Hauptgruppe Wirtschaftsabteilung	Jahr	Betriebe ¹⁾	Beschäftigte ¹⁾	Geleistete Arbeits- stunden	Entgelte	Umsatz			Export- quote	
			Anzahl	Personen	1000 Std.		insgesamt	darunter			
						1000 EUR		Ausland	darunter Eurozone	%	
15	Herstellung von Leder, Lederwaren und Schuhen	2015	4	499	784	12 434	72 078	.	.	.	
		2018	3	370	561	10 573	
		2019	2
		2020	2
		2020									
		Jan.- Sep.	2
		Jan.	2
		Feb.	2
		Mär.	2
		Apr.	2
		Mai	2
		Jun.	2
		Jul.	2
		Aug.	2
		Sep.	2
		Okt.	2
		Nov.	1
		Dez.	1
		2021									
		Jan.- Sep.	1
		Jan.	1
		Feb.	1
		Mär.	1
		Apr.	1
		Mai	1
		Jun.	1
Jul.	1		
Aug.	1		
Sep.	1		
Okt.											
Nov.											
Dez.											
16	Herstellung von Holz-, Flecht-, Korb- und Kork- waren (ohne Möbel)	2015	11	2 049	3 189	63 710	501 909	158 629	140 527	31,6	
		2018	12	2 525	4 041	85 029	616 990	191 842	96 639	31,1	
		2019	12	2 697	4 231	92 773	628 257	208 684	91 070	33,2	
		2020	12	2 797	4 300	100 404	674 437	238 143	.	35,3	
		2020									
		Jan.- Sep.	12	2 791	3 215	72 393	487 063	163 838	61 717	33,6	
		Jan.	12	2 838	377	8 303	53 497	17 766	7 437	33,2	
		Feb.	12	2 793	346	7 757	52 959	17 705	7 229	33,4	
		Mär.	12	2 808	382	7 868	54 086	15 844	6 757	29,3	
		Apr.	12	2 791	333	7 632	51 549	17 851	6 110	34,6	
		Mai	12	2 761	331	7 941	49 979	15 589	5 982	31,2	
		Jun.	12	2 772	369	8 922	61 053	23 266	7 491	38,1	
		Jul.	12	2 779	361	8 374	60 316	21 876	7 990	36,3	
		Aug.	12	2 780	318	7 525	44 221	14 542	5 213	32,9	
		Sep.	12	2 795	399	8 070	59 404	19 400	7 507	32,7	
		Okt.	12	2 815	390	8 141	61 103	19 987	7 399	32,7	
		Nov.	12	2 819	394	11 169	76 623	33 498	.	43,7	
		Dez.	12	2 813	302	8 700	49 648	20 820	.	41,9	
		2021									
		Jan.- Sep.	12	2 836	3 412	76 526	645 408	250 755	.	38,9	
		Jan.	12	2 821	362	7 874	56 498	20 460	7 456	36,2	
		Feb.	12	2 824	374	8 256	56 826	18 303	7 638	32,2	
		Mär.	12	2 835	422	8 392	78 286	30 542	9 395	39,0	
		Apr.	12	2 828	377	8 348	77 523	33 227	.	42,9	
		Mai	12	2 820	348	8 568	66 931	19 344	.	28,9	
		Jun.	12	2 836	413	9 837	109 183	50 375	.	46,1	
Jul.	12	2 850	399	8 715	75 871	29 269	.	38,6			
Aug.	12	2 850	342	8 250	62 561	29 492	.	47,1			
Sep.	12	2 860	375	8 286	61 729	19 744	.	32,0			
Okt.											
Nov.											
Dez.											

1) Durchschnitt der Monatsergebnisse

Noch: 3. Betriebe, Beschäftigte, geleistete Arbeitsstunden, Entgelte sowie Umsatz
im Bergbau und Verarbeitenden Gewerbe nach Wirtschaftszweigen

WZ	Land Hauptgruppe Wirtschaftsabteilung	Jahr	Betriebe ¹⁾	Beschäftigte ¹⁾	Geleistete Arbeits- stunden	Entgelte	Umsatz			Export- quote	
							insgesamt	darunter			
								Ausland	darunter Eurozone		
Anzahl	Personen	1000 Std.	1000 EUR			%					
17	Herstellung von Papier, Pappe und Waren daraus	2015	19	3 307	5 581	102 339	1 180 629	289 511	221 355	24,5	
		2018	19	3 525	5 578	118 553	1 197 240	348 532	272 603	29,1	
		2019	17	3 309	4 997	113 543	1 086 384	292 616	228 093	26,9	
		2020	16	3 239	4 884	115 999	985 955	259 911	194 423	26,4	
		2020									
		Jan.- Sep.	16	3 244	3 652	84 298	749 897	194 248	145 718	25,9	
		Jan.	16	3 215	440	9 763	91 137	22 617	17 610	24,8	
		Feb.	17	3 261	406	9 152	86 140	21 392	16 283	24,8	
		Mär.	17	3 293	436	9 881	106 704	26 204	19 526	24,6	
		Apr.	16	3 248	394	9 652	84 230	21 658	15 915	25,7	
		Mai	16	3 228	374	9 104	73 111	18 485	13 700	25,3	
		Jun.	16	3 229	394	9 762	77 416	22 365	17 160	28,9	
		Jul.	16	3 240	409	9 108	85 834	22 510	16 691	26,2	
		Aug.	16	3 255	382	8 988	69 410	18 847	14 278	27,2	
		Sep.	16	3 228	417	8 888	75 916	20 170	14 554	26,6	
		Okt.	16	3 237	420	9 205	80 592	21 538	16 131	26,7	
		Nov.	16	3 222	420	12 184	80 819	22 483	16 336	27,8	
		Dez.	16	3 206	392	10 312	74 646	21 642	16 238	29,0	
		2021									
		Jan.- Sep.	16	3 243	3 847	89 195	816 973	257 623	192 604	31,5	
		Jan.	16	3 231	433	10 261	78 603	22 741	16 947	28,9	
		Feb.	16	3 210	419	9 728	75 232	24 568	17 194	32,7	
		Mär.	16	3 236	463	9 908	94 123	30 491	21 130	32,4	
		Apr.	16	3 234	410	9 624	86 814	27 685	21 362	31,9	
		Mai	16	3 228	407	9 555	87 189	29 918	22 618	34,3	
		Jun.	16	3 229	445	11 031	96 593	31 271	23 701	32,4	
		Jul.	16	3 244	427	9 844	96 476	31 164	23 925	32,3	
		Aug.	16	3 286	411	9 638	106 369	29 950	22 665	28,2	
		Sep.	16	3 291	430	9 606	95 574	29 834	23 061	31,2	
		Okt.									
		Nov.									
		Dez.									
18	Herstellung von Druck- erzeugnissen; Vervielfältigung von bespielten Ton-, Bild- und Datenträgern	2015	14	2 271	3 785	77 883	464 761	67 289	48 338	14,5	
		2018	14	2 010	3 268	68 118	441 451	78 980	59 649	17,9	
		2019	16	2 159	3 466	71 981	412 477	69 260	50 459	16,8	
		2020	15	2 111	3 272	66 993	346 265	55 700	.	16,1	
		2020									
		Jan.- Sep.	15	2 115	2 443	49 943	254 912	41 901	.	16,4	
		Jan.	15	2 135	317	5 869	32 963	5 671	4 340	17,2	
		Feb.	15	2 109	277	5 342	31 994	5 290	3 840	16,5	
		Mär.	15	2 129	288	5 917	32 765	5 945	4 649	18,1	
		Apr.	15	2 110	241	5 253	21 808	3 823	.	17,5	
		Mai	15	2 116	238	5 331	23 762	3 411	.	14,4	
		Jun.	15	2 106	260	5 404	24 813	3 735	.	15,1	
		Jul.	15	2 105	274	5 335	25 831	3 353	.	13,0	
		Aug.	15	2 115	263	6 051	27 077	4 351	.	16,1	
		Sep.	15	2 110	285	5 442	33 899	6 322	.	18,6	
		Okt.	15	2 114	292	5 635	31 112	4 491	.	14,4	
		Nov.	15	2 093	276	5 738	31 415	4 978	.	15,8	
		Dez.	15	2 084	260	5 678	28 826	4 330	.	15,0	
		2021									
		Jan.- Sep.	14	2 008	2 348	49 544	243 845	41 234	.	16,9	
		Jan.	14	2 015	263	5 185	23 354	2 855	2 189	12,2	
		Feb.	14	1 995	242	5 074	23 723	3 680	2 844	15,5	
		Mär.	14	1 993	277	6 074	30 327	5 209	4 066	17,2	
		Apr.	14	1 993	254	5 117	26 110	4 529	.	17,3	
		Mai	14	1 984	245	5 575	26 059	4 817	.	18,5	
		Jun.	14	2 005	267	6 347	26 943	5 462	.	20,3	
		Jul.	14	2 020	266	5 260	26 444	4 178	.	15,8	
		Aug.	14	2 027	265	5 414	29 774	5 668	.	19,0	
		Sep.	14	2 041	268	5 499	31 110	4 838	.	15,6	
		Okt.									
		Nov.									
		Dez.									

1) Durchschnitt der Monatsergebnisse

Noch: 3. Betriebe, Beschäftigte, geleistete Arbeitsstunden, Entgelte sowie Umsatz
im Bergbau und Verarbeitenden Gewerbe nach Wirtschaftszweigen

WZ	Land Hauptgruppe Wirtschaftsabteilung	Jahr	Betriebe ¹⁾	Beschäftigte ¹⁾	Geleistete Arbeits- stunden	Entgelte	Umsatz			Export- quote	
							insgesamt	darunter			
								Ausland	darunter Eurozone		
Anzahl	Personen	1000 Std.	1000 EUR			%					
20	Herstellung von chemischen Erzeugnissen	2015	22	3 459	5 737	148 981	893 953	445 254	199 761	49,8	
		2018	23	3 493	5 688	158 511	923 470	474 550	191 105	51,4	
		2019	24	3 591	5 710	162 138	991 670	547 812	224 339	55,2	
		2020	23	3 508	5 475	161 116	831 718	439 408	239 360	52,8	
		2020									
		Jan.- Sep.	23	3 511	4 145	119 378	621 018	334 391	178 047	53,8	
		Jan.	23	3 548	509	13 751	78 892	41 911	22 309	53,1	
		Feb.	23	3 540	477	13 364	68 235	34 317	19 431	50,3	
		Mär.	23	3 522	506	13 356	87 203	50 140	27 208	57,5	
		Apr.	23	3 508	456	13 594	68 055	39 439	17 177	58,0	
		Mai	23	3 496	421	13 594	62 881	36 719	20 108	58,4	
		Jun.	23	3 487	450	13 282	67 565	31 259	15 321	46,3	
		Jul.	23	3 494	444	12 795	59 412	30 550	16 993	51,4	
		Aug.	23	3 507	420	12 979	60 392	34 456	19 462	57,1	
		Sep.	23	3 501	463	12 662	68 383	35 598	20 038	52,1	
		Okt.	23	3 502	463	12 735	65 319	30 830	18 517	47,2	
		Nov.	23	3 501	473	16 356	70 126	30 767	17 023	43,9	
		Dez.	23	3 494	393	12 647	75 254	43 420	25 773	57,7	
		2021									
		Jan.- Sep.	23	3 462	4 154	120 564	700 698	348 275	154 460	49,7	
		Jan.	23	3 467	468	13 003	67 777	34 722	15 990	51,2	
		Feb.	23	3 467	465	12 986	69 785	35 796	17 523	51,3	
		Mär.	23	3 472	519	13 407	84 103	43 958	20 032	52,3	
		Apr.	23	3 452	462	13 273	77 389	39 745	16 916	51,4	
		Mai	23	3 448	436	14 240	76 277	38 750	16 841	50,8	
		Jun.	23	3 449	480	14 246	90 921	38 745	16 131	42,6	
		Jul.	23	3 471	468	13 091	82 832	38 492	17 504	46,5	
		Aug.	23	3 467	420	13 105	71 721	34 706	13 966	48,4	
		Sep.	23	3 465	437	13 213	79 893	43 361	19 557	54,3	
		Okt.									
Nov.											
Dez.											
21	Herstellung von pharmazeutischen Erzeugnissen	2015	6	1 428	2 310	65 150	206 205	132 689	39 664	64,3	
		2018	6	1 460	2 304	68 469	237 363	156 399	59 765	65,9	
		2019	6	1 460	2 338	71 675	243 754	166 434	.	68,3	
		2020	6	1 475	2 410	74 230	322 796	234 944	.	72,8	
		2020									
		Jan.- Sep.	6	1 474	1 815	54 742	213 959	151 706	.	70,9	
		Jan.	6	1 461	206	5 591	22 394	14 229	5 848	63,5	
		Feb.	6	1 468	198	5 690	22 244	15 936	.	71,6	
		Mär.	6	1 472	205	5 603	25 180	16 798	.	66,7	
		Apr.	6	1 474	203	9 429	26 591	19 064	.	71,7	
		Mai	6	1 474	198	5 649	22 260	17 899	.	80,4	
		Jun.	6	1 480	207	5 717	23 976	17 983	.	75,0	
		Jul.	6	1 476	200	5 744	26 871	19 255	.	71,7	
		Aug.	6	1 480	191	5 631	23 450	16 175	.	69,0	
		Sep.	6	1 479	207	5 689	20 994	14 368	.	68,4	
		Okt.	6	1 476	204	6 022	25 276	15 048	.	59,5	
		Nov.	6	1 473	208	7 602	64 246	55 392	.	86,2	
		Dez.	6	1 481	184	5 865	19 315	12 797	.	66,3	
		2021									
		Jan.- Sep.	7	1 543	1 908	53 071	206 660	147 425	.	71,3	
		Jan.	6	1 478	201	5 403	18 430	12 386	5 557	67,2	
		Feb.	7	1 560	219	5 516	22 060	15 227	4 782	69,0	
		Mär.	7	1 554	225	5 421	24 387	17 549	5 940	72,0	
		Apr.	7	1 537	212	8 124	20 609	14 319	5 020	69,5	
		Mai	7	1 539	208	5 473	23 486	17 026	5 015	72,5	
		Jun.	7	1 551	223	5 594	24 712	17 058	7 200	69,0	
		Jul.	7	1 549	210	5 673	28 528	20 154	.	70,6	
		Aug.	7	1 553	200	5 916	20 361	14 571	.	71,6	
		Sep.	7	1 565	210	5 950	24 087	19 135	.	79,4	
		Okt.									
Nov.											
Dez.											

1) Durchschnitt der Monatsergebnisse

Noch: 3. Betriebe, Beschäftigte, geleistete Arbeitsstunden, Entgelte sowie Umsatz
im Bergbau und Verarbeitenden Gewerbe nach Wirtschaftszweigen

WZ	Land Hauptgruppe Wirtschaftsabteilung	Jahr	Betriebe ¹⁾	Beschäftigte ¹⁾	Geleistete Arbeits- stunden	Entgelte	Umsatz			Export- quote	
							insgesamt	darunter			
								1000 EUR		Ausland	darunter Eurozone
			Anzahl	Personen	1000 Std.				%		
22	Herstellung von Gummi- und Kunststoffwaren	2015	96	14 563	24 377	434 871	2 689 637	981 123	510 392	36,5	
		2018	98	15 819	26 414	524 884	2 956 041	1 138 536	630 583	38,5	
		2019	102	16 045	26 482	533 292	2 936 751	1 122 857	644 552	38,2	
		2020	101	15 484	24 371	511 829	2 730 754	1 031 911	590 313	37,8	
		2020									
		Jan.- Sep.	101	15 578	18 286	368 469	2 029 481	765 514	438 443	37,7	
		Jan.	99	15 661	2 262	42 871	240 750	95 951	56 508	39,9	
		Feb.	102	15 825	2 174	41 896	240 896	96 276	56 274	40,0	
		Mär.	102	15 789	2 166	44 172	254 030	90 703	50 740	35,7	
		Apr.	103	15 711	1 760	37 200	179 360	58 951	32 285	32,9	
		Mai	102	15 600	1 745	38 239	182 226	67 437	36 398	37,0	
		Jun.	102	15 519	1 980	42 338	227 359	84 529	52 506	37,2	
		Jul.	101	15 407	2 114	40 613	239 016	89 596	50 446	37,5	
		Aug.	101	15 337	1 928	40 190	213 974	80 785	45 837	37,8	
		Sep.	101	15 353	2 157	40 950	251 870	101 286	57 448	40,2	
		Okt.	101	15 275	2 157	42 633	260 308	99 208	56 687	38,1	
		Nov.	101	15 186	2 146	53 956	247 416	93 410	55 873	37,8	
		Dez.	101	15 146	1 782	46 772	193 549	73 780	39 310	38,1	
		2021									
		Jan.- Sep.	98	15 047	18 594	378 934	2 285 623	852 108	457 831	37,3	
		Jan.	97	14 955	2 091	41 189	217 511	80 912	46 256	37,2	
		Feb.	97	14 959	2 037	40 474	231 523	85 848	47 330	37,1	
		Mär.	97	14 970	2 250	42 166	287 156	114 410	58 493	39,8	
		Apr.	99	15 110	2 058	42 212	248 145	91 982	51 279	37,1	
		Mai	99	15 097	1 927	43 471	245 191	92 856	50 185	37,9	
		Jun.	99	15 097	2 166	44 700	281 833	103 870	56 948	36,9	
		Jul.	99	15 110	2 088	43 730	263 631	93 936	50 765	35,6	
		Aug.	99	15 048	1 943	40 466	251 270	92 879	47 603	37,0	
		Sep.	99	15 073	2 033	40 526	259 361	95 416	48 972	36,8	
Okt.											
Nov.											
Dez.											
23	Herstellung von Glas und Glaswaren, Keramik, Verarbeitung von Steinen und Erden	2015	59	7 548	12 003	240 465	1 216 698	380 915	242 221	31,3	
		2018	59	8 068	12 765	275 955	1 364 986	450 024	216 768	33,0	
		2019	59	8 227	12 886	288 870	1 405 547	447 742	216 264	31,9	
		2020	58	7 852	11 967	278 223	1 310 264	388 390	177 295	29,6	
		2020									
		Jan.- Sep.	58	7 886	9 000	200 238	971 721	292 115	131 244	30,1	
		Jan.	57	7 930	1 096	22 818	108 081	38 235	17 072	35,4	
		Feb.	58	7 988	1 048	22 504	105 971	36 341	17 282	34,3	
		Mär.	58	8 014	1 072	22 480	117 694	38 772	15 086	32,9	
		Apr.	59	7 935	958	21 888	98 049	28 229	11 250	28,8	
		Mai	60	7 967	909	21 711	97 680	29 765	11 502	30,5	
		Jun.	59	7 926	982	23 327	107 693	29 893	13 164	27,8	
		Jul.	58	7 713	993	22 287	115 084	29 315	14 767	25,5	
		Aug.	58	7 762	928	21 687	101 245	27 531	13 240	27,2	
		Sep.	58	7 741	1 012	21 537	120 226	34 036	17 880	28,3	
		Okt.	58	7 753	1 028	22 173	121 228	33 843	16 606	27,9	
		Nov.	58	7 769	1 051	31 613	120 078	34 765	17 198	29,0	
		Dez.	58	7 722	888	24 200	97 236	27 667	12 247	28,5	
		2021									
		Jan.- Sep.	58	7 688	9 042	207 814	1 074 945	338 978	158 566	31,5	
		Jan.	58	7 759	1 000	22 183	101 122	38 233	15 672	37,8	
		Feb.	58	7 704	1 001	22 203	98 670	38 607	16 905	39,1	
		Mär.	58	7 706	1 109	22 826	132 787	43 215	21 295	32,5	
		Apr.	58	7 689	1 009	23 046	124 016	38 727	18 436	31,2	
		Mai	58	7 696	961	23 018	122 664	37 271	18 054	30,4	
		Jun.	58	7 731	1 031	24 835	137 547	38 996	18 817	28,4	
		Jul.	57	7 584	1 003	24 093	124 905	36 754	18 010	29,4	
		Aug.	57	7 642	942	22 873	111 386	31 038	14 610	27,9	
		Sep.	57	7 677	985	22 737	121 847	36 138	16 768	29,7	
Okt.											
Nov.											
Dez.											

1) Durchschnitt der Monatsergebnisse

Noch: 3. Betriebe, Beschäftigte, geleistete Arbeitsstunden, Entgelte sowie Umsatz
im Bergbau und Verarbeitenden Gewerbe nach Wirtschaftszweigen

WZ	Land Hauptgruppe Wirtschaftsabteilung	Jahr	Betriebe ¹⁾	Beschäftigte ¹⁾	Geleistete Arbeits- stunden	Entgelte	Umsatz			Export- quote	
							insgesamt	darunter			
								Ausland	darunter Eurozone		
			Anzahl	Personen	1000 Std.	1000 EUR			%		
24	Metallerzeugung und -bearbeitung	2015	18	4 496	6 744	165 789	1 020 951	402 195	263 846	39,4	
		2018	17	4 498	6 691	181 872	1 145 208	477 914	349 621	41,7	
		2019	16	4 495	6 464	188 917	1 115 759	467 699	356 712	41,9	
		2020	16	4 299	5 624	169 517	979 658	398 204	307 945	40,6	
		2020									
		Jan.- Sep.	16	4 321	4 223	122 323	735 107	297 568	230 258	40,5	
		Jan.	16	4 413	581	14 094	97 916	42 012	33 587	42,9	
		Feb.	16	4 424	533	13 886	92 570	41 418	32 846	44,7	
		Mär.	16	4 389	545	13 929	92 293	35 247	23 829	38,2	
		Apr.	16	4 325	393	14 518	70 939	30 238	21 853	42,6	
		Mai	16	4 312	359	11 956	69 879	28 821	23 183	41,2	
		Jun.	16	4 276	418	14 054	75 259	33 601	28 993	44,6	
		Jul.	16	4 268	472	13 659	78 474	30 153	22 889	38,4	
		Aug.	16	4 244	429	13 054	68 781	24 258	19 020	35,3	
		Sep.	16	4 242	494	13 174	88 998	31 820	24 059	35,8	
		Okt.	16	4 231	495	14 756	93 963	40 042	31 128	42,6	
		Nov.	16	4 236	527	18 741	86 638	34 853	26 645	40,2	
		Dez.	16	4 231	379	13 698	63 950	25 741	19 914	40,3	
		2021									
		Jan.- Sep.	17	4 585	5 114	141 407	1 091 617	415 008	303 954	38,0	
		Jan.	17	4 488	561	14 183	100 142	34 207	24 687	34,2	
		Feb.	17	4 521	562	14 286	104 038	38 865	26 179	37,4	
		Mär.	17	4 525	634	15 213	132 966	52 739	37 602	39,7	
		Apr.	17	4 524	555	15 164	113 747	46 805	34 572	41,1	
		Mai	17	4 526	527	16 322	119 347	45 397	30 616	38,0	
		Jun.	17	4 532	591	17 559	129 494	51 878	42 318	40,1	
		Jul.	17	4 576	570	16 612	138 467	55 629	40 557	40,2	
Aug.	18	4 773	545	15 948	113 685	33 975	24 944	29,9			
Sep.	18	4 801	570	16 120	139 730	55 513	42 478	39,7			
Okt.											
Nov.											
Dez.											
25	Herstellung von Metallerzeugnissen	2015	147	20 361	33 970	632 903	3 555 034	1 041 904	682 101	29,3	
		2018	154	23 580	38 294	815 728	4 557 495	1 373 783	858 739	30,1	
		2019	153	23 433	37 362	841 589	4 318 333	1 325 416	875 764	30,7	
		2020	150	22 238	33 134	771 214	3 761 106	1 162 084	783 185	30,9	
		2020									
		Jan.- Sep.	150	22 286	24 703	558 004	2 698 784	836 188	561 010	31,0	
		Jan.	147	22 482	3 161	66 048	351 762	110 280	78 653	31,4	
		Feb.	148	22 557	2 998	65 523	351 132	114 427	81 638	32,6	
		Mär.	149	22 554	3 089	65 866	307 783	90 740	55 884	29,5	
		Apr.	150	22 293	2 298	55 439	194 296	54 350	28 815	28,0	
		Mai	150	22 192	2 208	57 321	221 826	65 099	42 335	29,3	
		Jun.	151	22 172	2 582	59 603	292 692	87 421	59 224	29,9	
		Jul.	151	22 096	2 769	64 500	331 343	96 590	65 230	29,2	
		Aug.	151	22 086	2 652	60 597	299 009	99 104	64 580	33,1	
		Sep.	151	22 145	2 947	63 107	348 941	118 178	84 650	33,9	
		Okt.	151	22 088	2 991	65 153	381 935	119 486	81 391	31,3	
		Nov.	151	22 194	3 022	80 711	395 515	119 680	80 546	30,3	
		Dez.	150	21 993	2 419	67 346	284 873	86 730	60 238	30,4	
		2021									
		Jan.- Sep.	143	21 507	25 456	585 326	3 113 941	959 974	607 865	30,8	
		Jan.	142	21 535	2 826	63 232	316 020	105 782	67 739	33,5	
		Feb.	142	21 511	2 844	62 973	340 621	111 522	73 183	32,7	
		Mär.	142	21 619	3 178	65 557	393 902	129 187	86 515	32,8	
		Apr.	144	21 659	2 834	65 338	359 548	109 979	72 315	30,6	
		Mai	144	21 542	2 644	66 998	340 532	103 636	65 636	30,4	
		Jun.	144	21 610	2 966	68 228	387 728	115 494	74 055	29,8	
		Jul.	144	21 341	2 836	66 519	340 362	99 431	58 512	29,2	
Aug.	144	21 364	2 614	64 310	307 469	89 122	50 557	29,0			
Sep.	144	21 384	2 713	62 170	327 760	95 822	59 354	29,2			
Okt.											
Nov.											
Dez.											

1) Durchschnitt der Monatsergebnisse

Noch: 3. Betriebe, Beschäftigte, geleistete Arbeitsstunden, Entgelte sowie Umsatz
im Bergbau und Verarbeitenden Gewerbe nach Wirtschaftszweigen

WZ	Land Hauptgruppe Wirtschaftsabteilung	Jahr	Betriebe ¹⁾	Beschäftigte ¹⁾	Geleistete Arbeits- stunden	Entgelte	Umsatz			Export- quote	
							insgesamt	darunter			
								Ausland	darunter Eurozone		
			Anzahl	Personen	1000 Std.	1000 EUR			%		
26	Herstellung von Datenverarbeitungsgeräten, elektronischen und optischen Erzeugnissen	2015	69	12 148	19 775	473 975	2 654 355	1 064 372	366 888	40,1	
		2018	75	12 415	20 021	542 656	2 585 774	1 199 963	426 205	46,4	
		2019	73	12 792	20 385	568 449	2 806 644	1 344 523	452 638	47,9	
		2020	71	12 536	19 623	545 838	2 563 996	1 354 278	452 623	52,8	
		2020									
		Jan.- Sep.	71	12 563	14 855	398 592	1 893 750	977 989	330 040	51,6	
		Jan.	71	12 647	1 815	43 094	220 981	105 172	30 528	47,6	
		Feb.	71	12 661	1 680	44 028	211 566	102 902	36 409	48,6	
		Mär.	71	12 642	1 788	45 267	247 278	126 454	42 663	51,1	
		Apr.	71	12 586	1 562	43 240	164 257	79 474	30 716	48,4	
		Mai	71	12 554	1 518	48 212	192 749	103 681	28 616	53,8	
		Jun.	71	12 514	1 641	45 200	239 282	133 301	36 665	55,7	
		Jul.	71	12 465	1 666	44 569	194 552	104 427	41 960	53,7	
		Aug.	71	12 475	1 517	42 048	194 865	94 681	36 790	48,6	
		Sep.	71	12 527	1 668	42 932	228 220	127 897	45 694	56,0	
		Okt.	71	12 495	1 670	44 684	201 202	103 109	37 981	51,2	
		Nov.	71	12 483	1 694	52 093	232 650	128 577	44 233	55,3	
		Dez.	71	12 380	1 403	50 469	236 393	144 603	40 369	61,2	
		2021									
		Jan.- Sep.	68	12 107	14 774	415 279	2 262 654	1 222 411	389 682	54,0	
		Jan.	68	12 192	1 586	44 601	211 804	101 278	36 804	47,8	
		Feb.	69	12 237	1 629	44 013	209 085	105 663	41 837	50,5	
		Mär.	69	12 197	1 825	45 862	296 354	162 030	48 568	54,7	
		Apr.	69	12 159	1 614	46 649	230 233	122 990	44 183	53,4	
		Mai	69	12 159	1 536	49 790	216 024	106 411	41 699	49,3	
		Jun.	68	11 943	1 713	47 603	293 909	175 511	52 403	59,7	
		Jul.	68	11 925	1 648	48 014	230 795	116 278	37 976	50,4	
Aug.	68	12 029	1 591	42 926	236 314	130 524	39 575	55,2			
Sep.	68	12 121	1 632	45 822	338 137	201 725	46 635	59,7			
Okt.											
Nov.											
Dez.											
27	Herstellung von elektrischen Ausrüstungen	2015	49	9 060	14 275	320 101	1 838 635	586 904	207 791	31,9	
		2018	46	8 960	13 839	349 254	2 007 634	688 484	226 627	34,3	
		2019	42	8 682	13 236	347 233	1 933 927	664 497	220 213	34,4	
		2020	43	8 377	12 325	318 218	1 776 986	656 424	311 378	36,9	
		2020									
		Jan.- Sep.	43	8 414	9 345	234 348	1 319 155	494 348	231 250	37,5	
		Jan.	42	8 505	1 195	26 720	159 643	58 377	22 494	36,6	
		Feb.	43	8 553	1 104	26 028	167 117	67 352	28 478	40,3	
		Mär.	43	8 485	1 127	25 115	149 018	51 754	26 815	34,7	
		Apr.	43	8 449	909	25 334	121 491	49 244	24 427	40,5	
		Mai	43	8 405	910	25 493	127 084	47 337	22 997	37,2	
		Jun.	43	8 348	1 012	27 538	138 340	47 474	24 832	34,3	
		Jul.	43	8 310	1 046	27 973	153 760	55 053	27 009	35,8	
		Aug.	43	8 342	971	24 665	135 527	52 251	23 403	38,6	
		Sep.	43	8 331	1 073	25 482	167 175	65 507	30 795	39,2	
		Okt.	43	8 297	1 054	25 213	161 548	54 852	28 654	34,0	
		Nov.	43	8 276	1 096	33 168	163 604	56 276	30 935	34,4	
		Dez.	43	8 228	829	25 490	132 680	50 948	20 540	38,4	
		2021									
		Jan.- Sep.	42	8 188	9 536	242 294	1 587 250	593 774	285 497	37,4	
		Jan.	40	8 026	1 032	25 072	145 698	51 811	30 088	35,6	
		Feb.	41	8 081	1 047	24 827	165 534	59 173	30 817	35,7	
		Mär.	41	8 086	1 167	26 155	205 185	74 451	36 019	36,3	
		Apr.	42	8 198	1 053	27 196	178 801	65 682	32 237	36,7	
		Mai	42	8 191	983	28 500	171 944	67 832	31 836	39,5	
		Jun.	42	8 195	1 125	30 062	195 288	75 345	33 313	38,6	
		Jul.	42	8 273	1 081	28 421	175 561	65 431	29 881	37,3	
Aug.	42	8 301	1 014	26 204	160 730	60 098	27 384	37,4			
Sep.	42	8 340	1 034	25 858	188 511	73 949	33 923	39,2			
Okt.											
Nov.											
Dez.											

1) Durchschnitt der Monatsergebnisse

Noch: 3. Betriebe, Beschäftigte, geleistete Arbeitsstunden, Entgelte sowie Umsatz
im Bergbau und Verarbeitenden Gewerbe nach Wirtschaftszweigen

WZ	Land Hauptgruppe Wirtschaftsabteilung	Jahr	Betriebe ¹⁾	Beschäftigte ¹⁾	Geleistete Arbeits- stunden	Entgelte	Umsatz			Export- quote	
							insgesamt	darunter			
								Ausland	darunter Eurozone		
			Anzahl	Personen	1000 Std.	1000 EUR			%		
28	Maschinenbau	2015	99	15 329	25 323	546 576	2 661 358	1 071 098	447 772	40,2	
		2018	95	15 861	25 702	607 554	3 154 974	1 447 587	704 884	45,9	
		2019	99	16 270	26 130	635 792	3 294 683	1 492 561	716 238	45,3	
		2020	99	15 801	24 161	585 978	2 789 007	1 234 377	616 795	44,3	
		2020									
		Jan.- Sep.	99	15 951	18 428	434 274	2 041 423	903 768	445 053	44,3	
		Jan.	98	16 069	2 296	50 913	215 039	90 747	45 356	42,2	
		Feb.	99	16 112	2 159	50 380	234 523	101 143	51 803	43,1	
		Mär.	99	16 064	2 250	51 246	254 513	106 715	50 529	41,9	
		Apr.	100	16 143	1 928	46 243	170 390	77 885	32 301	45,7	
		Mai	99	15 975	1 824	45 050	175 561	79 100	43 011	45,1	
		Jun.	99	15 890	2 010	48 881	251 011	112 828	60 303	44,9	
		Jul.	99	15 918	2 087	48 535	242 710	117 339	57 742	48,3	
		Aug.	99	15 955	1 825	46 481	238 386	96 950	43 723	40,7	
		Sep.	98	15 433	2 050	46 545	259 290	121 061	60 285	46,7	
		Okt.	98	15 398	2 026	47 178	253 020	115 350	57 037	45,6	
		Nov.	98	15 395	2 049	55 530	261 712	117 362	55 561	44,8	
		Dez.	98	15 261	1 659	48 996	232 853	97 897	59 145	42,0	
		2021									
		Jan.- Sep.	97	14 996	18 059	434 992	2 266 019	1 016 032	484 398	44,8	
		Jan.	97	15 071	1 987	45 736	183 358	79 578	38 589	43,4	
		Feb.	97	15 118	1 969	44 972	224 568	102 191	55 861	45,5	
		Mär.	97	14 956	2 239	49 518	301 166	130 118	64 122	43,2	
		Apr.	97	14 942	1 981	46 545	249 872	108 527	53 681	43,4	
		Mai	97	14 933	1 843	49 039	256 880	110 299	44 092	42,9	
		Jun.	97	14 931	2 104	53 418	272 191	124 452	60 248	45,7	
		Jul.	97	14 928	2 020	50 043	254 371	120 681	54 805	47,4	
Aug.	97	15 004	1 910	47 672	254 974	118 578	53 353	46,5			
Sep.	97	15 085	2 005	48 049	268 640	121 608	59 646	45,3			
Okt.											
Nov.											
Dez.											
29	Herstellung von Kraftwagen und Kraftwagenteilen	2015	52	16 156	25 177	610 823	4 596 526	1 390 681	788 289	30,3	
		2018	49	16 440	25 215	686 804	4 563 655	1 296 073	843 498	28,4	
		2019	53	16 047	25 080	681 541	4 485 903	1 196 790	770 747	26,7	
		2020	50	14 703	20 528	587 451	3 654 887	1 187 035	639 317	32,5	
		2020									
		Jan.- Sep.	50	14 766	15 162	421 614	2 519 685	792 667	448 798	31,5	
		Jan.	50	15 070	2 106	52 990	395 862	133 366	84 748	33,7	
		Feb.	51	15 096	2 003	52 339	408 435	150 691	87 811	36,9	
		Mär.	51	14 993	1 823	49 585	307 085	97 488	49 728	31,7	
		Apr.	51	15 147	1 016	35 580	92 542	20 169	11 784	21,8	
		Mai	49	14 490	1 170	38 510	145 327	36 060	21 022	24,8	
		Jun.	50	14 563	1 713	47 002	266 733	79 231	46 907	29,7	
		Jul.	50	14 472	1 778	50 680	296 707	92 397	46 983	31,1	
		Aug.	50	14 490	1 582	46 701	244 739	69 966	38 806	28,6	
		Sep.	50	14 570	1 970	48 226	362 255	113 298	61 008	31,3	
		Okt.	50	14 562	1 926	50 622	411 184	141 549	67 413	34,4	
		Nov.	48	14 574	1 946	59 252	412 966	143 468	65 660	34,7	
		Dez.	48	14 409	1 494	55 962	311 052	109 352	57 446	35,2	
		2021									
		Jan.- Sep.	47	14 211	15 560	429 964	2 989 465	908 036	449 506	30,4	
		Jan.	48	14 411	1 870	48 506	334 347	116 852	55 675	34,9	
		Feb.	47	14 295	1 821	46 997	357 046	105 917	48 950	29,7	
		Mär.	47	14 325	2 019	49 127	425 821	134 793	65 344	31,7	
		Apr.	47	14 188	1 756	47 148	330 733	97 273	53 707	29,4	
		Mai	46	14 139	1 571	49 950	300 304	92 512	47 851	30,8	
		Jun.	46	14 181	1 762	52 406	338 842	98 105	49 480	29,0	
		Jul.	46	14 152	1 668	48 598	312 337	89 937	45 144	28,8	
Aug.	46	14 117	1 479	42 564	279 606	86 638	40 294	31,0			
Sep.	46	14 094	1 614	44 667	310 429	86 011	43 062	27,7			
Okt.											
Nov.											
Dez.											

1) Durchschnitt der Monatsergebnisse

Noch: 3. Betriebe, Beschäftigte, geleistete Arbeitsstunden, Entgelte sowie Umsatz im Bergbau und Verarbeitenden Gewerbe nach Wirtschaftszweigen

WZ	Land Hauptgruppe Wirtschaftsabteilung	Jahr	Betriebe ¹⁾	Beschäftigte ¹⁾	Geleistete Arbeits- stunden	Entgelte	Umsatz			Export- quote
							insgesamt	darunter		
								Ausland	darunter Eurozone	
Anzahl	Personen	1000 Std.	1000 EUR			%				
30	Sonstiger Fahrzeugbau	2015	2
		2018	1
		2019	1
		2020	2
		2020								
		Jan.- Sep.	2
		Jan.	2
		Feb.	2
		Mär.	2
		Apr.	2
		Mai	2
		Jun.	2
		Jul.	2
		Aug.	2
		Sep.	2
		Okt.	2
		Nov.	2
		Dez.	2
		2021								
		Jan.- Sep.	2
		Jan.	2
		Feb.	2
		Mär.	2
		Apr.	2
		Mai	2
		Jun.	2
		Jul.	2
Aug.	2		
Sep.	2		
Okt.										
Nov.										
Dez.										
31	Herstellung von Möbeln	2015	15	1 793	2 932	45 363	258 187	26 904	.	10,4
		2018	11	1 553	2 529	47 230	280 989	33 033	17 619	11,8
		2019	11	1 556	2 527	47 863	281 826	31 865	.	11,3
		2020	10	1 465	2 343	43 685	269 011	24 315	.	9,0
		2020								
		Jan.- Sep.	10	1 471	1 741	31 674	193 956	18 149	.	9,4
		Jan.	11	1 517	215	3 978	23 391	2 354	.	10,1
		Feb.	10	1 472	201	3 590	22 638	2 281	.	10,1
		Mär.	10	1 472	201	3 661	23 072	2 006	.	8,7
		Apr.	10	1 471	161	2 919	11 595	846	.	7,3
		Mai	10	1 455	195	3 251	18 240	1 371	.	7,5
		Jun.	10	1 455	194	3 670	24 775	2 350	.	9,5
		Jul.	10	1 456	187	3 504	25 344	2 367	.	9,3
		Aug.	10	1 463	171	3 503	18 518	1 590	.	8,6
		Sep.	10	1 475	215	3 596	26 384	2 984	.	11,3
		Okt.	10	1 460	210	3 600	24 236	2 037	.	8,4
		Nov.	10	1 448	208	4 502	25 727	1 626	.	6,3
		Dez.	10	1 432	184	3 909	25 091	2 503	.	10,0
		2021								
		Jan.- Sep.	9	1 373	1 655	31 468	221 741	24 937	.	11,2
		Jan.	9	1 390	190	3 549	22 784	2 438	.	10,7
		Feb.	9	1 382	179	3 377	25 572	2 725	.	10,7
		Mär.	9	1 376	191	3 439	26 570	2 793	.	10,5
		Apr.	9	1 368	177	3 379	22 174	2 669	.	12,0
		Mai	9	1 365	174	3 343	21 395	2 903	.	13,6
		Jun.	9	1 365	190	3 579	25 471	2 667	.	10,5
		Jul.	9	1 369	189	3 647	24 156	2 556	.	10,6
Aug.	9	1 367	173	3 552	24 414	2 971	.	12,2		
Sep.	9	1 371	193	3 604	29 204	3 214	.	11,0		
Okt.										
Nov.										
Dez.										

1) Durchschnitt der Monatsergebnisse

Noch: 3. Betriebe, Beschäftigte, geleistete Arbeitsstunden, Entgelte sowie Umsatz
im Bergbau und Verarbeitenden Gewerbe nach Wirtschaftszweigen

WZ	Land Hauptgruppe Wirtschaftsabteilung	Jahr	Betriebe ¹⁾	Beschäftigte ¹⁾	Geleistete Arbeits- stunden	Entgelte	Umsatz			Export- quote	
							insgesamt	darunter			
								Ausland	darunter Eurozone		
Anzahl	Personen	1000 Std.	1000 EUR			%					
32	Herstellung von sonstigen Waren	2015	29	4 238	6 845	151 608	734 425	410 613	104 385	55,9	
		2018	32	4 678	7 510	178 706	951 648	574 370	98 986	60,4	
		2019	32	4 747	7 628	186 982	1 036 135	658 677	116 874	63,6	
		2020	32	4 960	7 812	189 459	1 070 806	646 672	.	60,4	
		2020									
		Jan.- Sep.	32	4 951	5 841	133 261	776 512	471 358	.	60,7	
		Jan.	32	4 958	701	15 469	97 681	63 530	8 814	65,0	
		Feb.	32	4 958	653	14 730	75 005	42 932	9 822	57,2	
		Mär.	32	4 950	713	15 310	95 318	56 695	10 521	59,5	
		Apr.	32	4 938	600	14 312	71 413	40 001	7 242	56,0	
		Mai	32	4 918	573	13 971	68 423	40 190	7 684	58,7	
		Jun.	32	4 925	637	15 026	86 375	52 715	10 783	61,0	
		Jul.	32	4 947	674	15 053	121 783	86 100	.	70,7	
		Aug.	32	4 988	600	14 430	76 660	47 700	.	62,2	
		Sep.	32	4 978	689	14 960	83 855	41 495	.	49,5	
		Okt.	32	5 006	689	15 722	96 342	56 699	.	58,9	
		Nov.	32	4 996	693	19 729	90 112	48 432	.	53,7	
		Dez.	32	4 953	590	20 747	107 839	70 183	.	65,1	
		2021									
		Jan.- Sep.	31	4 902	5 919	141 622	923 418	645 551	.	69,9	
		Jan.	31	4 851	648	15 466	94 867	67 036	10 368	70,7	
		Feb.	31	4 895	658	15 088	91 558	62 003	12 525	67,7	
		Mär.	31	4 883	702	16 144	110 916	75 541	13 576	68,1	
		Apr.	31	4 892	661	15 613	101 735	69 649	9 785	68,5	
		Mai	31	4 898	625	15 308	102 174	74 349	.	72,8	
		Jun.	31	4 884	690	16 806	140 824	108 379	.	77,0	
		Jul.	31	4 926	661	16 155	106 677	76 089	.	71,3	
		Aug.	31	4 944	615	15 182	77 046	47 609	.	61,8	
		Sep.	31	4 946	659	15 861	97 620	64 896	.	66,5	
		Okt.									
		Nov.									
		Dez.									
33	Reparatur und Installation von Maschinen	2015	20	3 988	6 848	143 064	801 613	.	.	.	
		2018	18	3 284	5 667	128 528	
		2019	17	3 340	5 820	137 224	
		2020	17	3 413	5 656	130 874	
		2020									
		Jan.- Sep.	17	3 424	4 311	98 250	
		Jan.	17	3 450	526	11 462	89 730	.	.	.	
		Feb.	18	3 506	500	11 355	
		Mär.	17	3 432	517	12 755	
		Apr.	17	3 423	455	10 990	
		Mai	17	3 405	427	10 188	
		Jun.	17	3 390	526	10 483	
		Jul.	17	3 399	475	11 070	
		Aug.	17	3 400	423	9 999	
		Sep.	17	3 409	463	9 948	
		Okt.	17	3 385	470	9 078	
		Nov.	17	3 387	457	14 279	
		Dez.	17	3 369	418	9 268	
		2021									
		Jan.- Sep.	16	3 288	3 894	98 243	
		Jan.	16	3 295	407	11 020	38 719	.	.	.	
		Feb.	16	3 278	413	10 825	54 258	.	.	.	
		Mär.	16	3 265	469	11 515	83 236	.	.	.	
		Apr.	16	3 252	422	10 538	
		Mai	16	3 252	408	10 719	
		Jun.	16	3 317	459	11 726	
		Jul.	16	3 251	441	10 721	
		Aug.	16	3 379	428	10 615	
		Sep.	16	3 301	448	10 565	
		Okt.									
		Nov.									
		Dez.									

1) Durchschnitt der Monatsergebnisse

