



# STATISTISCHER BERICHT

AI, AII, AIII - vj 4 / 19

# Bevölkerungsvorgänge in Thüringen 4. Vierteljahr 2019

Bestell-Nr. 01 102

### **Zeichenerklärung**

- nichts vorhanden (genau Null)
- 0 weniger als die Hälfte von 1 in der letzten besetzten Stelle, jedoch mehr als nichts
- . Zahlenwert unbekannt oder geheim zu halten
- ... Zahlenwert lag bei Redaktionsschluss noch nicht vor
- x Tabellenfach gesperrt, weil Aussage nicht sinnvoll
- p vorläufige Zahl
- r berichtigte Zahl
- / Zahlenwert nicht sicher genug
- () Aussagewert eingeschränkt

Anmerkung: Abweichungen in den Summen, auch im Vergleich zu anderen Veröffentlichungen, erklären sich aus dem Runden von Einzelwerten.

### **Herausgeber:**

Thüringer Landesamt für Statistik

Europaplatz 3, 99091 Erfurt

Postfach 90 01 63, 99104 Erfurt

Telefon: 0361 57331-9642

Telefax: 0361 57331-9699

Internet: [statistik.thueringen.de](http://statistik.thueringen.de)

E-Mail: [auskunft@statistik.thueringen.de](mailto:auskunft@statistik.thueringen.de)

### **Auskunft erteilt:**

Referat: Bevölkerungs- und  
Haushaltsstatistiken

Telefon: 0361 57331-9447

Herausgegeben im Juli 2020

Heft-Nr.: 124/20

Preis: 3,75 Euro

© Thüringer Landesamt für Statistik, Erfurt, 2020

Vervielfältigung und Verbreitung, auch auszugsweise, mit Quellenangabe gestattet.

## Inhaltsverzeichnis

	Seite
<b>Vorbemerkungen</b>	2
<b>Grafiken</b>	4
1. Wanderungen über die Landesgrenze Thüringens im 4. Vierteljahr 2009 - 2019	4
2. Lebendgeborene und Gestorbene im 4. Vierteljahr 2009 - 2019	5
<b>Tabellen</b>	6
1. Bevölkerungsstand	6
1.1 Bevölkerungsentwicklung im 4. Vierteljahr 2019	6
1.2 Bevölkerungsentwicklung in den einzelnen Monaten des 4. Vierteljahres 2019	6
1.3 Bevölkerungsentwicklung im 4. Vierteljahr 2019 und Bevölkerungsstand am 31.12.2019 nach Kreisen	7
1.4 Veränderung des Bevölkerungsstandes im 4. Vierteljahr 2019 nach Kreisen	8
2. Natürliche Bevölkerungsbewegung Eheschließungen, Geborene und Gestorbene im 4. Vierteljahr 2019 nach Kreisen	9
3. Räumliche Bevölkerungsbewegung	10
3.1 Über die Landesgrenze Thüringens Zu- und Fortgezogene im 4. Vierteljahr 2019 nach Herkunfts- und Zielländern	10
3.2 Über die Grenzen des Bundesgebietes Zu- und Fortgezogene im 4. Vierteljahr 2019 nach Herkunfts- und Zielländern	11
3.3 Zu- und Fortgezogene in den Kreisen im 4. Vierteljahr 2019 nach Wanderungsarten	13

## **Vorbemerkungen**

Der vorliegende Bericht enthält die auf der Basis des Zensus 2011 mit Stichtag 9.5.2011 ermittelten Fortschreibungsergebnisse der Bevölkerung am 31.12.2019 und die Ergebnisse der natürlichen und räumlichen Bevölkerungsbewegung für das 4. Vierteljahr 2019.

## **Rechtsgrundlage**

Gesetz über die Statistik der Bevölkerungsbewegung und die Fortschreibung des Bevölkerungsstandes (Bevölkerungsstatistikgesetz - BevStatG) in der Fassung vom 20. April 2013 (BGBl. I S. 826), das durch Artikel 9 des Gesetzes vom 18. Dezember 2018 (BGBl. I S. 2639) geändert worden ist, in Verbindung mit dem Gesetz über die Statistik für Bundeszwecke (Bundesstatistikgesetz - BStatG) vom 20. Oktober 2016 (BGBl. I S. 2394), das zuletzt durch Artikel 10 Absatz 5 des Gesetzes vom 30. Oktober 2017 (BGBl. I S. 3618) geändert worden ist.

## **Methodische Hinweise**

Regional zugeordnet werden Eheschließungen am Ereignisort, Geburten am Wohnsitz der Mutter, Sterbefälle am Wohnsitz des Verstorbenen.

Die Zuordnung der Personen zur Bevölkerung einer Gemeinde erfolgt nach dem Hauptwohnprinzip (Bevölkerung am Ort der alleinigen oder der Hauptwohnung). An- und Abmeldungen von Nebenwohnungen sind nicht fortschreibungswirksam. Meldungen über die Änderung des Wohnungsstatus führen bei der neuen Hauptwohngemeinde zu einer personellen Zunahme, während bei der bisherigen Hauptwohngemeinde ein entsprechender Abgang verbucht wird.

Bei den räumlichen und natürlichen Bevölkerungsstatistiken finden ausschließlich die Bewegungsdaten Berücksichtigung, deren Ereignisdatum im aktuellen Berichtsjahr des vorliegenden statistischen Berichtes oder im Vorjahr liegt. Bewegungsdaten, deren Ereignisdatum vor dem Vorjahr aber nach dem 9.5.2011 liegt, werden in der Bevölkerungsfortschreibung als sonstige Bewegungen berücksichtigt, aber nicht bei den Bewegungsstatistiken mit ausgewiesen. Bewegungsdaten, deren Ereignisdatum vor dem 9.5.2011 liegt, werden in der Bevölkerungsfortschreibung nicht berücksichtigt.

Ab dem Berichtsjahr 2016 sind die Ergebnisse der Wanderungsstatistik sowie Bevölkerungsfortschreibung aufgrund folgender methodischer Änderungen und technischer Weiterentwicklungen nur bedingt mit den Vorjahreswerten vergleichbar:

- Seit dem 1.1.2016 werden Zu- und Fortzüge von Deutschen nach "Unbekannt" in der Wanderungsstatistik explizit als Zu- bzw. Fortzüge von Deutschen nach "Unbekannt/ohne Angabe" verbucht. Zuvor blieben sie in der Wanderungsstatistik und infolge in der Bevölkerungsfortschreibung unberücksichtigt.
- Die Datenlieferungen aus dem Meldewesen wurden auf ein verbessertes elektronisches Verfahren umgestellt. Dies ermöglicht der Statistik eine weitestgehend automatische Verarbeitung der Datenlieferungen und führt grundsätzlich zu einer näher am Zu- bzw. Fortzugsdatum liegenden Verarbeitung der Wanderungsdaten.

Die Mitglieder der stationierten ausländischen Streitkräfte sowie der ausländischen diplomatischen und konsularischen Vertretungen mit ihren Familienangehörigen werden statistisch nicht erfasst.

Alle Daten dieses Berichtes tragen vorläufigen Charakter.

## **Definitionen**

### **Deutsche**

Als Deutsche gelten Personen im Sinne des Artikels 116 Abs. 1 des Grundgesetzes der Bundesrepublik Deutschland. Neugeborene zählen als Deutsche, wenn wenigstens ein Elternteil die deutsche Staatsangehörigkeit besitzt oder die Voraussetzungen lt. § 4 Abs. 3 StAG vorliegen. Deutsche, die zugleich eine fremde Staatsangehörigkeit besitzen, werden als Deutsche gezählt.

### **Eheschließungen**

Standesamtliche Trauungen, auch von Ausländern, mit Ausnahme der Fälle, in denen beide Ehegatten Angehörige ausländischer Streitkräfte sind bzw. zu den ausländischen diplomatischen und konsularischen Vertretungen und ihren Familienangehörigen gehören. In den Ergebnissen der Eheschließungsstatistik sind seit dem Berichtsjahr 2018 die Eheschließungen gleichgeschlechtlicher Partner enthalten. Eheschließungen werden nach dem Heiratsort (Standesamt) regional zugeordnet.

### **Lebendgeborene**

Lebendgeborene sind Kinder, bei denen nach der Trennung vom Mutterleib entweder das Herz geschlagen, die Nabelschnur pulsiert oder die natürliche Lungenatmung eingesetzt hat. Es wird unterschieden, ob die Eltern der Kinder zum Zeitpunkt der Geburt miteinander verheiratet waren oder nicht.

### **Totgeborene**

Kinder, bei denen sich nach der Trennung vom Mutterleib keines der unter "Lebendgeborene" genannten Merkmale des Lebens gezeigt hat, deren Geburtsgewicht jedoch mindestens 500 Gramm beträgt. Diese Mindestgrenzen gelten ab 1.1.2009 nicht bei Mehrlingsgeburten.

### **Gestorbene**

In der Zahl der Gestorbenen sind die Totgeborenen, die nachträglich beurkundeten Kriegssterbefälle und die gerichtlichen Todeserklärungen nicht enthalten.

### **Zuzüge, Fortzüge**

Bei den Zu- und Fortzügen werden als Erhebungsunterlagen die An- und Abmeldungen verwendet, die auf Grund der gesetzlichen Bestimmungen über die Meldepflicht bei einem Wohnungswechsel anfallen. Umzüge innerhalb einer Gemeinde bleiben jedoch außer Betracht.

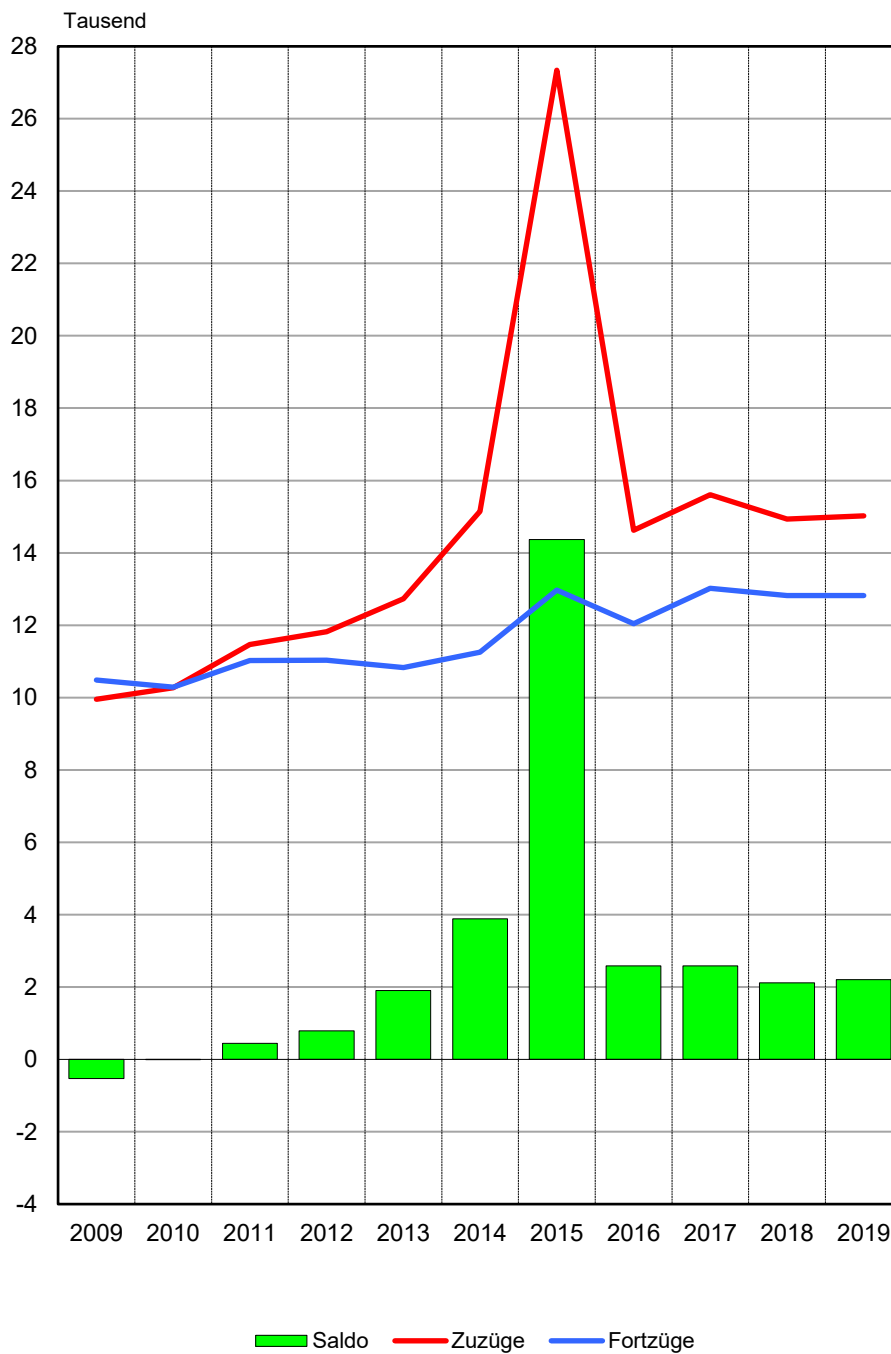
Für Wanderungen, die nicht über die Grenze des Bundesgebietes hinausgehen, werden lediglich die Anmeldungen ausgewertet, wobei die Abmeldung auf Grund der Angabe über den bisherigen Wohnort erfasst wird. Bei Wanderungen über die Bundesgrenzen werden sowohl die An- als auch die Abmeldungen benutzt.

Die Summen für die Kreise und das Land beinhalten jeweils alle Wanderungen über die Gemeindegrenzen.

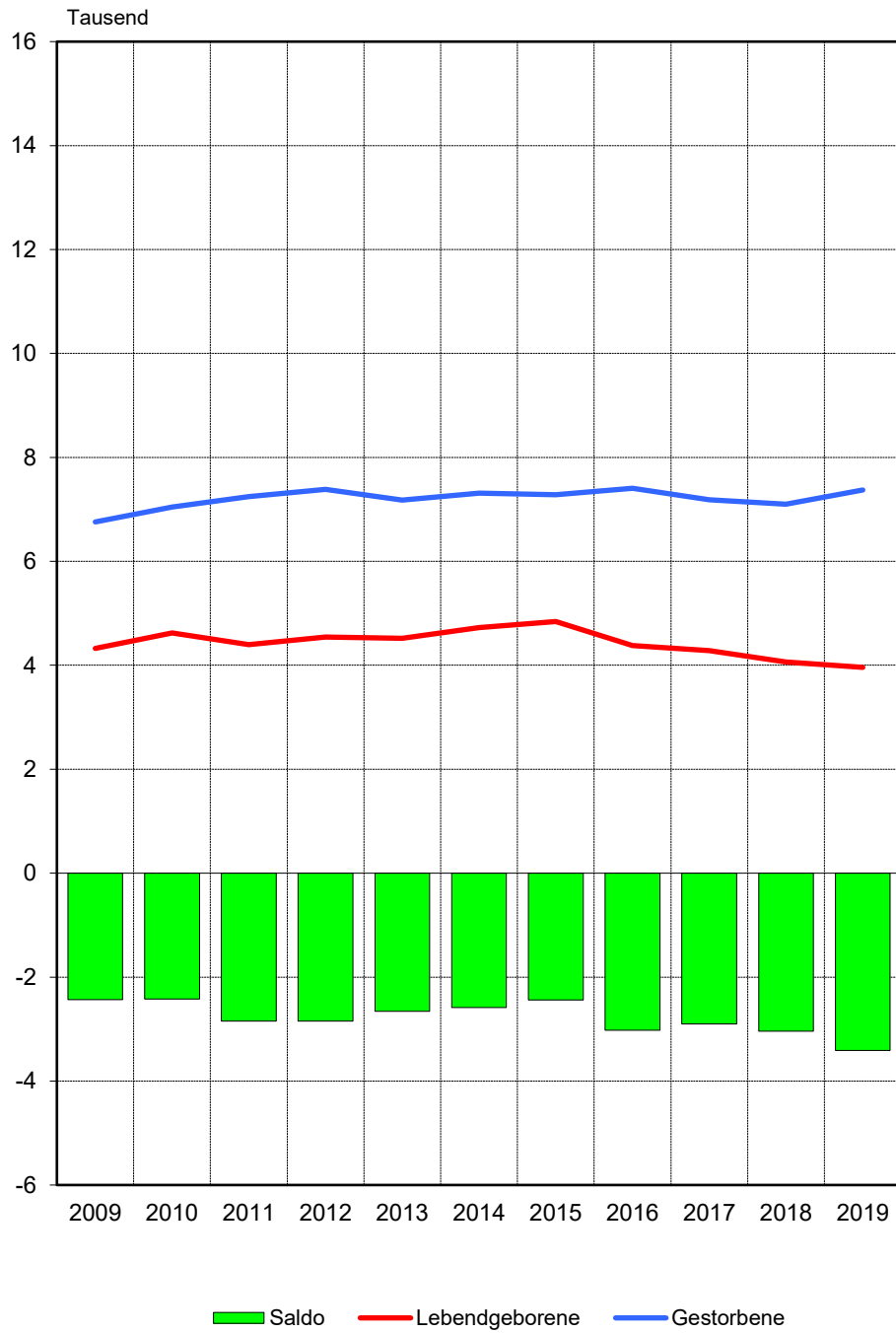
### **Überschuss der Zu- bzw. Fortzüge**

Differenz zwischen Zu- und Fortzügen eines Zeitraumes.

### 1. Wanderungen über die Landesgrenze Thüringens im 4. Vierteljahr 2009 - 2019



## 2. Lebendgeborene und Gestorbene im 4. Vierteljahr 2009 - 2019



**1. Bevölkerungsstand**  
**1.1 Bevölkerungsentwicklung im 4. Vierteljahr 2019**

Vorgang	Insgesamt	Männlich	Weiblich
<b>Bevölkerung am Anfang des Zeitraumes</b>	<b>2 134 393</b>	<b>1 056 721</b>	<b>1 077 672</b>
Natürliche Bevölkerungsbewegung			
Geborene	3 975	1 973	2 002
davon			
Lebendgeborene	3 960	1 968	1 992
Totgeborene	15	5	10
Gestorbene	7 370	3 658	3 712
darunter			
im 1. Lebensjahr	17	14	3
Überschuss der Geborenen bzw. Gestorbenen (-)	- 3 410	- 1 690	- 1 720
Wanderungen über die Landesgrenze			
Zuzüge	15 022	8 169	6 853
Fortzüge	12 820	7 347	5 473
Überschuss der Zu- bzw. Fortzüge (-)	2 202	822	1 380
Berücksichtigung von sonstigen Bewegungen und Korrekturmeldungen	193	143	50
Veränderungen insgesamt	- 1 015	- 725	- 290
<b>Bevölkerung am Ende des Zeitraumes</b>	<b>2 133 378</b>	<b>1 055 996</b>	<b>1 077 382</b>

**1.2 Bevölkerungsentwicklung in den einzelnen Monaten des 4. Vierteljahres 2019**

Vorgang	Oktober	November	Dezember	4. Vierteljahr 2019	4. Vierteljahr 2018
Lebendgeborene	1 412	1 266	1 282	3 960	4 063
Gestorbene	2 346	2 423	2 601	7 370	7 101
Zuzüge insgesamt	12 528	8 573	7 177	28 278	28 938
Fortzüge insgesamt	10 129	8 085	7 862	26 076	26 824
Wanderungen über die Landesgrenze					
Zuzüge	7 582	4 191	3 249	15 022	14 933
Fortzüge	5 183	3 703	3 934	12 820	12 819
Landesbinnenwanderung über die Kreisgrenzen zwischen Gemeinden desselben Kreises	2 944	2 417	2 244	7 605	7 769
	2 002	1 965	1 684	5 651	6 236



1.3 Bevölkerungsentwicklung im 4. Vierteljahr 2019 und Bevölkerungsstand am 31.12.2019 nach Kreisen

Kreisfreie Stadt Landkreis Land	Überschuss der Geborenen bzw. Gestorbenen (-)	Überschuss der Zu- bzw. Fortzüge (-)	Sonstiges <sup>1)</sup>	Bevölkerungs- zunahme bzw. -abnahme (-)	Bevölkerung am 31.12.2019		
					insgesamt	männlich	weiblich
Stadt Erfurt	- 131	817	- 20	666	213 981	104 044	109 937
Stadt Gera	- 190	- 122	8	- 304	93 125	44 945	48 180
Stadt Jena	- 34	1 046	- 3	1 009	111 343	55 628	55 715
Stadt Suhl	- 100	159	- 2	57	36 789	18 009	18 780
Stadt Weimar	- 59	458	- 6	393	65 228	31 549	33 679
Stadt Eisenach	- 52	21	8	- 23	42 250	20 833	21 417
Eichsfeld	- 60	- 164	2	- 222	100 006	50 219	49 787
Nordhausen	- 180	20	20	- 140	83 416	41 394	42 022
Wartburgkreis	- 160	- 121	- 5	- 286	118 974	59 573	59 401
Unstrut-Hainich-Kreis	- 173	- 61	57	- 177	102 232	50 775	51 457
Kyffhäuserkreis	- 217	- 7	- 7	- 231	74 212	36 865	37 347
Schmalkalden-Meiningen	- 277	82	9	- 186	124 916	62 446	62 470
Gotha	- 191	- 52	30	- 213	134 908	67 158	67 750
Sömmerda	- 122	29	19	- 74	69 427	34 660	34 767
Hildburghausen	- 113	26	5	- 82	63 197	31 624	31 573
Ilm-Kreis	- 145	202	17	74	106 249	53 446	52 803
Weimarer Land	- 79	25	1	- 53	82 156	40 724	41 432
Sonneberg	- 139	- 96	12	- 223	57 717	28 391	29 326
Saalfeld-Rudolstadt	- 258	- 62	17	- 303	103 199	50 838	52 361
Saale-Holzland-Kreis	- 123	45	3	- 75	82 950	41 262	41 688
Saale-Orla-Kreis	- 165	- 32	3	- 194	80 312	39 890	40 422
Greiz	- 229	56	20	- 153	97 398	47 921	49 477
Altenburger Land	- 213	- 67	5	- 275	89 393	43 802	45 591
<b>Thüringen</b>	<b>- 3 410</b>	<b>2 202</b>	<b>193</b>	<b>- 1 015</b>	<b>2 133 378</b>	<b>1 055 996</b>	<b>1 077 382</b>
davon							
kreisfreie Städte	- 566	2 379	- 15	1 798	562 716	275 008	287 708
Landkreise	- 2 844	- 177	208	- 2 813	1 570 662	780 988	789 674

1) Sonstige Bewegungen und Korrekturmeldungen

1.4 Veränderung des Bevölkerungsstandes im 4. Vierteljahr 2019 nach Kreisen

Kreisfreie Stadt Landkreis Land	Veränderung des Bevölkerungsstandes am 31.12.2019					
	zum 30.9.2019			zum 31.12.2018 <sup>1)</sup>		
	insgesamt	männlich	weiblich	insgesamt	männlich	weiblich
	Prozent					
Stadt Erfurt	0,31	0,21	0,41	0,13	0,12	0,14
Stadt Gera	- 0,33	- 0,37	- 0,29	- 1,09	- 1,26	- 0,94
Stadt Jena	0,91	0,68	1,15	- 0,06	- 0,07	- 0,05
Stadt Suhl	0,16	0,40	- 0,08	- 0,45	- 0,07	- 0,81
Stadt Weimar	0,61	0,43	0,77	0,21	- 0,33	0,73
Stadt Eisenach	- 0,05	0,06	- 0,16	- 0,28	- 0,20	- 0,37
Eichsfeld	- 0,22	- 0,18	- 0,26	- 0,37	- 0,29	- 0,46
Nordhausen	- 0,17	- 0,13	- 0,20	- 0,48	- 0,20	- 0,76
Wartburgkreis	- 0,24	- 0,30	- 0,18	- 0,63	- 0,48	- 0,78
Unstrut-Hainich-Kreis	- 0,17	- 0,14	- 0,21	- 0,66	- 0,67	- 0,65
Kyffhäuserkreis	- 0,31	- 0,25	- 0,37	- 1,06	- 1,10	- 1,03
Schmalkalden-Meiningen	- 0,15	- 0,20	- 0,09	- 0,58	- 0,64	- 0,52
Gotha	- 0,16	- 0,22	- 0,10	- 0,40	- 0,46	- 0,34
Sömmerda	- 0,11	- 0,10	- 0,11	- 0,33	- 0,29	- 0,36
Hildburghausen	- 0,13	- 0,16	- 0,10	- 0,56	- 0,45	- 0,67
Ilm-Kreis	0,07	0,18	- 0,04	- 0,35	- 0,24	- 0,47
Weimarer Land	- 0,06	- 0,04	- 0,09	0,26	0,19	0,31
Sonneberg	- 0,38	- 0,48	- 0,30	- 1,19	- 1,31	- 1,07
Saalfeld-Rudolstadt	- 0,29	- 0,27	- 0,32	- 0,91	- 0,89	- 0,92
Saale-Holzland-Kreis	- 0,09	- 0,10	- 0,08	- 0,12	- 0,24	- 0,01
Saale-Orla-Kreis	- 0,24	- 0,20	- 0,28	- 0,69	- 0,57	- 0,80
Greiz	- 0,16	- 0,23	- 0,09	- 0,78	- 0,84	- 0,71
Altenburger Land	- 0,31	- 0,23	- 0,38	- 0,80	- 0,76	- 0,85
<b>Thüringen</b>	<b>- 0,05</b>	<b>- 0,07</b>	<b>- 0,03</b>	<b>- 0,46</b>	<b>- 0,45</b>	<b>- 0,46</b>
davon						
kreisfreie Städte	0,32	0,23	0,40	- 0,17	- 0,23	- 0,11
Landkreise	- 0,18	- 0,17	- 0,18	- 0,56	- 0,53	- 0,58

1) umgerechnet auf vergleichbaren Gebietsstand zum 31.12.2019

**2. Natürliche Bevölkerungsbewegung**  
**Eheschließungen, Geborene und Gestorbene im 4. Vierteljahr 2019 nach Kreisen**

Kreisfreie Stadt Landkreis Land	Ehe- schließungen	Lebendgeborene			Gestorbene		Überschuss der Geborenen bzw. Gestorbenen (-)
		insgesamt	und zwar		insgesamt	darunter männlich	
			männlich	deren Eltern nicht miteinander verheiratet sind			
Stadt Erfurt	191	479	236	269	610	304	- 131
Stadt Gera	58	157	88	89	347	161	- 190
Stadt Jena	99	264	117	127	298	139	- 34
Stadt Suhl	28	55	30	28	155	70	- 100
Stadt Weimar	73	147	77	80	206	110	- 59
Stadt Eisenach	52	104	51	55	156	73	- 52
Eichsfeld	90	228	114	97	288	151	- 60
Nordhausen	55	171	96	103	351	189	- 180
Wartburgkreis	105	218	95	120	378	198	- 160
Unstrut-Hainich-Kreis	82	201	99	95	374	185	- 173
Kyffhäuserkreis	76	98	46	48	315	151	- 217
Schmalkalden-Meiningen	109	210	102	102	487	245	- 277
Gotha	108	245	119	142	436	221	- 191
Sömmerda	62	105	56	60	227	112	- 122
Hildburghausen	55	106	52	63	219	113	- 113
Ilm-Kreis	74	197	90	101	342	152	- 145
Weimarer Land	47	161	92	79	240	128	- 79
Sonneberg	48	84	40	37	223	105	- 139
Saalfeld-Rudolstadt	109	156	73	89	414	185	- 258
Saale-Holzland-Kreis	55	135	70	85	258	141	- 123
Saale-Orla-Kreis	60	139	72	92	304	148	- 165
Greiz	53	151	70	94	380	203	- 229
Altenburger Land	55	149	83	97	362	174	- 213
<b>Thüringen</b>	<b>1 744</b>	<b>3 960</b>	<b>1 968</b>	<b>2 152</b>	<b>7 370</b>	<b>3 658</b>	<b>- 3 410</b>
davon							
kreisfreie Städte	501	1 206	599	648	1 772	857	- 566
Landkreise	1 243	2 754	1 369	1 504	5 598	2 801	- 2 844

**3. Räumliche Bevölkerungsbewegung**  
**3.1 Über die Landesgrenze Thüringens Zu- und Fortgezogene im 4. Vierteljahr 2019**  
**nach Herkunfts- und Zielländern**

Herkunfts- bzw. Zielland	Zuzüge		Fortzüge		Überschuss der Zu- bzw. Fortzüge (-)	
	insgesamt	darunter männlich	insgesamt	darunter männlich	insgesamt	darunter männlich
<b>Insgesamt</b>						
Baden-Württemberg	714	367	531	272	183	95
Bayern	1 298	661	1 370	717	- 72	- 56
Berlin	415	207	467	245	- 52	- 38
Brandenburg	275	141	273	146	2	5
Bremen	36	17	60	33	- 24	- 16
Hamburg	103	46	153	86	- 50	- 40
Hessen	834	392	855	429	- 21	- 37
Mecklenburg-Vorpommern	144	64	212	103	- 68	- 39
Niedersachsen	805	416	597	292	208	124
Nordrhein-Westfalen	673	338	883	468	- 210	- 130
Rheinland-Pfalz	223	100	199	105	24	5
Saarland	26	11	38	22	- 12	- 11
Sachsen	1 311	611	1 636	796	- 325	- 185
Sachsen-Anhalt	769	356	714	354	55	2
Schleswig-Holstein	153	70	136	67	17	3
<b>Bundesgebiet zusammen</b>	<b>7 779</b>	<b>3 797</b>	<b>8 124</b>	<b>4 135</b>	<b>- 345</b>	<b>- 338</b>
Ausland <sup>1)</sup>	7 243	4 372	4 696	3 212	2 547	1 160
<b>Insgesamt</b>	<b>15 022</b>	<b>8 169</b>	<b>12 820</b>	<b>7 347</b>	<b>2 202</b>	<b>822</b>
<b>Deutsche</b>						
Baden-Württemberg	574	278	380	187	194	91
Bayern	1 071	516	1 000	498	71	18
Berlin	313	146	325	167	- 12	- 21
Brandenburg	234	114	233	120	1	6
Bremen	29	13	22	10	7	3
Hamburg	84	32	98	51	- 14	- 19
Hessen	694	307	646	306	48	1
Mecklenburg-Vorpommern	132	56	194	92	- 62	- 36
Niedersachsen	585	286	437	206	148	80
Nordrhein-Westfalen	492	224	399	193	93	31
Rheinland-Pfalz	172	65	126	55	46	10
Saarland	19	7	19	8	-	- 1
Sachsen	1 164	529	1 480	715	- 316	- 186
Sachsen-Anhalt	692	304	651	319	41	15
Schleswig-Holstein	121	53	101	48	20	5
<b>Bundesgebiet zusammen</b>	<b>6 376</b>	<b>2 930</b>	<b>6 111</b>	<b>2 975</b>	<b>265</b>	<b>- 45</b>
Ausland <sup>1)</sup>	770	521	1 190	827	- 420	- 306
<b>Insgesamt</b>	<b>7 146</b>	<b>3 451</b>	<b>7 301</b>	<b>3 802</b>	<b>- 155</b>	<b>- 351</b>
<b>Ausländer</b>						
Baden-Württemberg	140	89	151	85	- 11	4
Bayern	227	145	370	219	- 143	- 74
Berlin	102	61	142	78	- 40	- 17
Brandenburg	41	27	40	26	1	1
Bremen	7	4	38	23	- 31	- 19
Hamburg	19	14	55	35	- 36	- 21
Hessen	140	85	209	123	- 69	- 38
Mecklenburg-Vorpommern	12	8	18	11	- 6	- 3
Niedersachsen	220	130	160	86	60	44
Nordrhein-Westfalen	181	114	484	275	- 303	- 161
Rheinland-Pfalz	51	35	73	50	- 22	- 15
Saarland	7	4	19	14	- 12	- 10
Sachsen	147	82	156	81	- 9	1
Sachsen-Anhalt	77	52	63	35	14	17
Schleswig-Holstein	32	17	35	19	- 3	- 2
<b>Bundesgebiet zusammen</b>	<b>1 403</b>	<b>867</b>	<b>2 013</b>	<b>1 160</b>	<b>- 610</b>	<b>- 293</b>
Ausland <sup>1)</sup>	6 473	3 851	3 506	2 385	2 967	1 466
<b>Insgesamt</b>	<b>7 876</b>	<b>4 718</b>	<b>5 519</b>	<b>3 545</b>	<b>2 357</b>	<b>1 173</b>

1) einschl. "unbekanntes Ausland" und "ungeklärt und ohne Angabe"

**3.2 Über die Grenzen des Bundesgebietes Zu- und Fortgezogene im 4. Vierteljahr 2019  
nach Herkunfts- und Zielländern**

Herkunfts- bzw. Zielland	Zuzüge		Fortzüge		Überschuss der Zu- bzw. Fortzüge (-)	
	insgesamt	darunter männlich	insgesamt	darunter männlich	insgesamt	darunter männlich
Belgien	17	12	13	5	4	7
Bulgarien	286	178	224	157	62	21
Dänemark	6	.	18	.	- 12	- 8
Frankreich	36	13	33	18	3	- 5
Griechenland	61	43	26	18	35	25
Irland	18	6	9	3	9	3
Italien	163	93	112	84	51	9
Kroatien	71	40	35	26	36	14
Lettland	148	87	149	96	- 1	- 9
Litauen	177	93	135	75	42	18
Niederlande	23	11	30	19	- 7	- 8
Österreich	59	32	77	46	- 18	- 14
Polen	811	503	717	481	94	22
Portugal	32	27	20	13	12	14
Rumänien	805	500	571	415	234	85
Schweden	7	4	15	11	- 8	- 7
Slowakei	214	121	138	78	76	43
Slowenien	16	.	8	.	8	3
Spanien	80	39	49	29	31	10
Tschechische Republik	113	71	60	38	53	33
Ungarn	139	86	139	90	-	- 4
Vereinigtes Königreich	42	27	39	17	3	10
Übrige EU	17	10	13	10	4	-
<b>EU-Staaten zusammen</b>	<b>3 341</b>	<b>2 007</b>	<b>2 630</b>	<b>1 745</b>	<b>711</b>	<b>262</b>
Albanien	98	49	47	29	51	20
Bosnien und Herzegowina	26	17	3	.	23	.
Kosovo	28	17	14	.	14	.
Mazedonien	89	53	16	11	73	42
Moldau, Republik	45	20	8	.	37	.
Russische Föderation	146	64	47	24	99	40
Schweiz	68	42	87	59	- 19	- 17
Serbien	77	42	36	23	41	19
Türkei	162	95	39	27	123	68
Ukraine	104	50	32	23	72	27
Übriges Europa	22	14	5	.	17	.
<b>Europa zusammen</b>	<b>4 206</b>	<b>2 470</b>	<b>2 964</b>	<b>1 963</b>	<b>1 242</b>	<b>507</b>

Noch: 3.2 Über die Grenzen des Bundesgebietes Zu- und Fortgezogene im 4. Vierteljahr 2019  
nach Herkunfts- und Zielländern

Herkunfts- bzw. Zielland	Zuzüge		Fortzüge		Überschuss der Zu- bzw. Fortzüge (-)	
	insgesamt	darunter männlich	insgesamt	darunter männlich	insgesamt	darunter männlich
Ägypten	29	19	12	8	17	11
Algerien	21	16	8	8	13	8
Eritrea	14	7	.	.	.	.
Ghana	17	14	4	.	13	.
Kamerun	11	7	3	.	8	.
Libyen	99	72	23	18	76	54
Marokko	36	18	15	15	21	3
Nigeria	78	52	.	.	.	.
Tunesien	39	25	7	7	32	18
Übriges Afrika	57	37	25	19	32	18
<b>Afrika zusammen</b>	<b>401</b>	<b>267</b>	<b>100</b>	<b>81</b>	<b>301</b>	<b>186</b>
Argentinien	5	.	10	3	- 5	.
Brasilien	44	28	32	16	12	12
Kanada	16	.	5	.	11	4
Kolumbien	19	11	4	.	15	.
Mexiko	20	10	9	.	11	.
USA	56	31	59	30	- 3	1
Übriges Amerika	52	30	26	14	26	16
<b>Amerika zusammen</b>	<b>212</b>	<b>117</b>	<b>145</b>	<b>74</b>	<b>67</b>	<b>43</b>
Afghanistan	102	58	6	.	96	.
China	282	131	96	53	186	78
Georgien	58	36	21	15	37	21
Indien	306	246	21	17	285	229
Indonesien	29	16	.	.	.	.
Irak	108	65	10	.	98	.
Iran, Islamische Republik	124	69	12	9	112	60
Japan	29	11	12	9	17	2
Korea, Republik	44	18	6	.	38	.
Libanon	26	11	.	.	.	.
Pakistan	39	34	9	5	30	29
Syrien, Arabische Republik	270	128	15	6	255	122
Thailand	19	9	11	6	8	3
Vietnam	88	38	71	59	17	- 21
Übriges Asien	234	140	67	48	167	92
<b>Asien zusammen</b>	<b>1 758</b>	<b>1 010</b>	<b>366</b>	<b>248</b>	<b>1 392</b>	<b>762</b>
<b>Australien und Ozeanien</b>	<b>23</b>	<b>13</b>	<b>39</b>	<b>19</b>	<b>- 16</b>	<b>- 6</b>
<b>Außereuropäisches Ausland zusammen</b>	<b>2 394</b>	<b>1 407</b>	<b>650</b>	<b>422</b>	<b>1 744</b>	<b>985</b>
Unbekanntes Ausland	26	20	25	12	1	8
Ungeklärt und ohne Angabe	617	475	1 057	815	- 440	- 340
<b>Personen insgesamt</b>	<b>7 243</b>	<b>4 372</b>	<b>4 696</b>	<b>3 212</b>	<b>2 547</b>	<b>1 160</b>
darunter Deutsche	770	521	1 190	827	- 420	- 306

3.3 Zu- und Fortgezogene in den Kreisen im 4. Vierteljahr 2019 nach Wanderungsarten

Kreisfreie Stadt Landkreis Land	Wanderung insgesamt		Wanderung über die Landesgrenze		Landesbinnenwanderung		
	Zuzüge	Fortzüge	Zuzüge	Fortzüge	über die Kreisgrenzen		zwischen den Gemeinden desselben Kreises
					Zuzüge	Fortzüge	
Stadt Erfurt	3 488	2 671	2 347	1 667	1 141	1 004	-
Stadt Gera	840	962	494	626	346	336	-
Stadt Jena	2 662	1 616	2 039	1 167	623	449	-
Stadt Suhl	1 303	1 144	1 108	238	195	906	-
Stadt Weimar	1 347	889	902	628	445	261	-
Stadt Eisenach	494	473	244	268	250	205	-
Eichsfeld	958	1 122	410	546	163	191	385
Nordhausen	991	971	505	542	197	140	289
Wartburgkreis	1 115	1 236	441	531	338	369	336
Unstrut-Hainich-Kreis	1 063	1 124	329	430	349	309	385
Kyffhäuserkreis	721	728	279	302	205	189	237
Schmalkalden-Meiningen	1 558	1 476	785	671	363	395	410
Gotha	2 081	2 133	1 012	1 029	410	445	659
Sömmerda	783	754	238	248	267	228	278
Hildburghausen	694	668	300	298	204	180	190
Ilm-Kreis	1 699	1 497	925	746	443	420	331
Weimarer Land	974	949	354	358	383	354	237
Sonneberg	674	770	379	453	97	119	198
Saalfeld-Rudolstadt	963	1 025	303	362	249	252	411
Saale-Holzland-Kreis	1 095	1 050	420	356	310	329	365
Saale-Orla-Kreis	835	867	309	360	203	184	323
Greiz	1 040	984	494	473	308	273	238
Altenburger Land	900	967	405	521	116	67	379
<b>Thüringen</b>	<b>28 278</b>	<b>26 076</b>	<b>15 022</b>	<b>12 820</b>	<b>7 605</b>	<b>7 605</b>	<b>5 651</b>
davon							
kreisfreie Städte	10 134	7 755	7 134	4 594	3 000	3 161	-
Landkreise	18 144	18 321	7 888	8 226	4 605	4 444	5 651







