

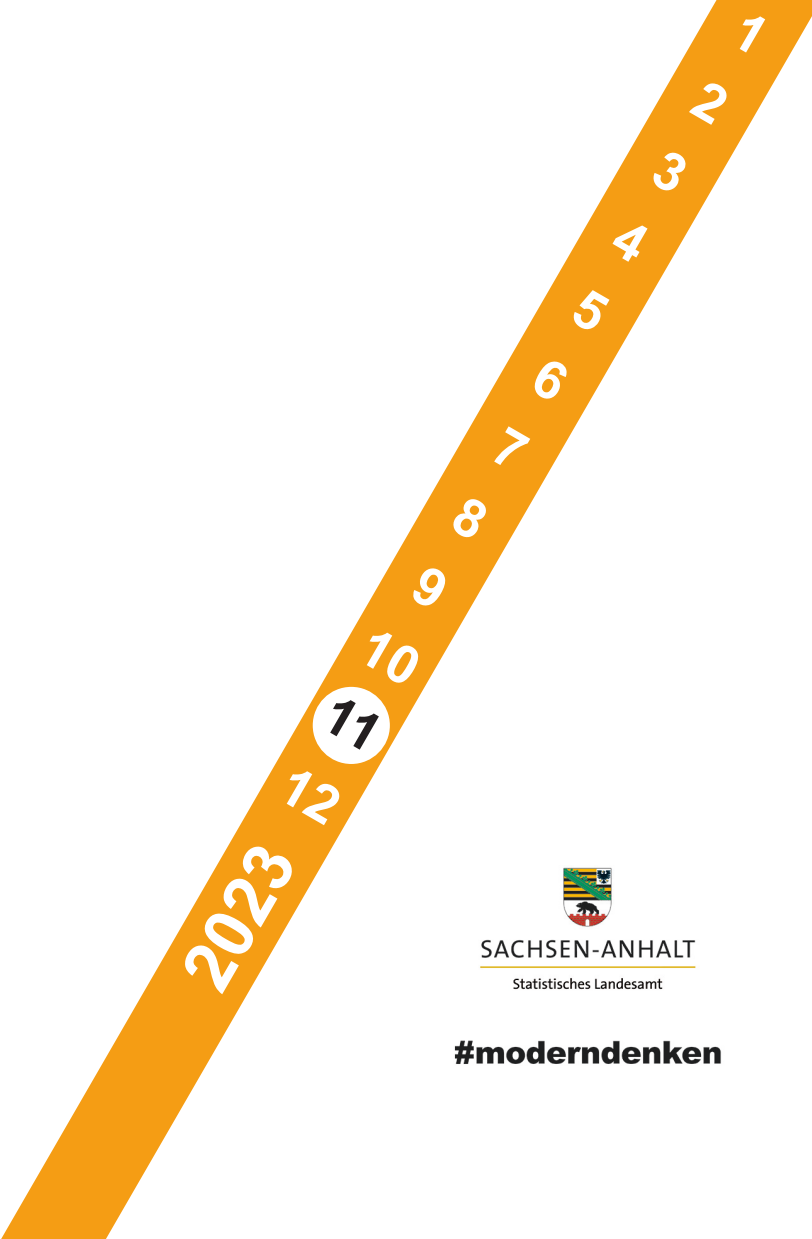
# Statistischer Bericht



## Schiffsverkehr

### Binnenschifffahrt

November 2023



SACHSEN-ANHALT  
Statistisches Landesamt

#moderndenken



# Statistischer Bericht

---



Schiffsverkehr

Binnenschifffahrt

November 2023

Land Sachsen-Anhalt

---



## Inhaltsverzeichnis

	Seite
Vorbemerkungen	4
Tabellen	
1. Güterumschlag auf Binnenwasserstraßen Sachsen-Anhalts - Zusammenfassende Übersichten	
1.1 Güterumschlag nach Hauptverkehrsbeziehungen seit 1995	6
1.2 Güterumschlag nach ausgewählten Güterabteilungen nach NST/R 1991 bis 2010	7
1.3 Güterumschlag nach ausgewählten Güterabteilungen nach einheitlichem Güterverzeichnis der Verkehrsstatistiken (NST-2007) seit 2011	7
1.4 Güterumschlag nach Güterabteilungen und Monaten	8
2. Güterumschlag auf Binnenwasserstraßen Sachsen-Anhalts	
2.1 Güterverkehr und tonnenkilometrische Leistung nach Haupt- verkehrsbeziehungen im Berichtsmonat und -zeitraum	10
2.2 Güterumschlag nach Monaten	11
2.3 Güterbeförderung nach Güterabteilungen im Berichtsmonat und -zeitraum	12
2.4 Güterumschlag nach Wasserstraßengebieten, Güterhauptgruppen und Hauptverkehrsbeziehungen im Monat	13
2.5 Güterumschlag nach Wasserstraßengebieten, Güterhauptgruppen und Hauptverkehrsbeziehungen im Berichtszeitraum	16
2.6 Containerbeförderung nach Containerarten und Hauptverkehrsbeziehungen im Monat/Berichtszeitraum	22
2.7 Containerumschlag nach Wasserstraßengebieten, Containerart, Anzahl und TEU im Monat/Berichtszeitraum	23
2.8 Containerumschlag nach Wasserstraßengebieten, Containerart, Anzahl, TEU und Hauptverkehrsbeziehungen im Monat/Berichtszeitraum	24
3. Schiffsverkehr auf Binnenwasserstraßen Sachsen-Anhalts	
3.1 Schiffsverkehr nach Monaten	25
3.2 Schiffsverkehr nach Wasserstraßengebieten, Beladungszustand und Flagge im Berichtsmonat	26
3.3 Schiffsverkehr nach Wasserstraßengebieten, Beladungszustand und Flagge im Berichtszeitraum	27
Grafiken	28
Einheitliches Güterverzeichnis der Verkehrsstatistiken (NST-2007)	32

## Vorbemerkungen

### Rechtsgrundlagen

Gesetz zur Neuordnung der Statistiken der Schifffahrt und des Güterkraftverkehrs, Art. 1 Gesetz über die Verkehrsstatistik der See- und Binnenschifffahrt sowie des Güterkraftverkehrs (Verkehrsstatistikgesetz - VerkStatG) vom 20. Februar 2004 (BGBl. I S. 318), zuletzt geändert durch Art. 1 des Gesetzes vom 16. August 2023 (BGBl. 2023 I Nr. 218), in Verbindung mit dem Gesetz über die Statistik für Bundeszwecke Bundesstatistikgesetz (BStatG) in der Fassung der Bekanntmachung vom 20. Oktober 2016 (BGBl. I S. 2394), das zuletzt durch Artikel 5 des Gesetzes vom 20. Dezember 2022 (BGBl. I S. 2727) geändert worden ist.

### Methodik

Meldepflichtig in der Binnenschifffahrtsstatistik sind Ankünfte und Abgänge von Schiffen mit einer Tragfähigkeit von mindestens 50 Tonnen in deutschen Häfen oder sonstigen Lade- und Löschplätzen, deren Ziel oder Herkunft ein Binnenhafen (Hafen an einer Binnenwasserstraße) ist. Ebenso meldepflichtig sind Ankünfte und Abgänge im sogenannten Binnen-See-Verkehr. Dazu zählen neben den die Seegrenze überschreitenden Verkehren zwischen Binnenhäfen (Häfen südlich der Binnengrenze der Seeschifffahrt) und Häfen außerhalb Deutschlands auch jene zwischen Binnenhäfen und Küstenhäfen Deutschlands.

Die Ergebnisse dieser Statistik dienen besonders als Grundlage für verkehrspolitische Entscheidungen und Maßnahmen der obersten Verkehrsbehörden des Bundes und der Länder. Die Erhebungen werden laufend durchgeführt und monatlich ausgewertet. Die Erfassung erfolgt i. d. R. mittels Zählkarten. Für jeden Lade- und Löschvorgang in den Häfen und Umschlagstellen sind über Ankunfts- bzw. Abgangszählkarten Auskünfte zu erteilen.

### Erläuterungen

**Flagge:** Für den Nachweis des Schiffs- und Güterverkehrs nach Flaggen ist maßgebend, welche Flagge die Schiffe zum Zeitpunkt der Anschreibung führten.

**Güterumschlag/Güterbeförderung:** Der Güterumschlag ergibt sich aus der Summe aller Meldungen über Ein- und Ausladungen der in den sachsen-anhaltischen Häfen ankommenden und abgehenden Schiffe. In der Güterbeförderung werden Transporte zwischen zwei Häfen innerhalb Sachsen-Anhalts nur einmal berücksichtigt (Empfang).

**Gütersystematik:** Der Nachweis der Güterarten erfolgt im vorliegenden Bericht ab 2011 nach dem einheitlichen Güterverzeichnis für die Verkehrsstatistik (Standard Goods Nomenclature for Transport Statistics 2007, NST-2007), welches insgesamt 20 Güterabteilungen umfasst. Zuvor fand das amtliche Güterverzeichnis - NST/R - Systematisches Güterverzeichnis für die Verkehrsstatistik - Anwendung.

**Hauptverkehrsbeziehungen:** Die Hauptverkehrsbeziehungen richten sich nach der geographischen Lage der empfangenden und versendenden Stelle. Unterschieden werden der Verkehr innerhalb Deutschlands (Verkehr zwischen deutschen Häfen) sowie der grenzüberschreitende Verkehr (Verkehr zwischen deutschen Häfen und solchen im Ausland).

**Schiffs- und Güterverkehr:** Die Statistik erfasst Schiffe, soweit sie Zwecken der Güterbeförderung dienen und dabei hier die in sachsen-anhaltischen Häfen ankommenden und abgehenden Schiffe und deren umgeschlagene Güter.

**Wasserstraßen:** Deutschland wird in neun Wasserstraßengebiete unterteilt. Für Sachsen-Anhalt werden Schifffbewegungen für die beiden Wasserstraßen Elbegebiet und Mittel-landkanalgebiet nachgewiesen.

Die Zählkarten zur vorliegenden Statistik sind in der PDF-Ausgabe dieses Berichtes enthalten.

### **Rundungen**

Im Allgemeinen ist ohne Rücksicht auf die Endsummen auf- bzw. abgerundet worden. Deshalb können sich bei der Summierung von Einzelangaben geringfügige Abweichungen zu den ausgewiesenen Endsummen ergeben. Bei der Aufgliederung der Gesamtheit in Prozent kann die Summe der Einzelwerte wegen Rundens vom Wert 100 % abweichen. Eine Abstimmung auf 100 % erfolgt im Allgemeinen nicht.

### **Zeichenerklärung**

- x = Tabellenfach gesperrt weil Aussage nicht sinnvoll
- = genau Null oder auf Null geändert
- 0 = weniger als die Hälfte von 1 in der letzten besetzten Stelle, jedoch mehr als nichts

### **Abkürzungen**

- TEU Twenty-Foot-Equivalent-Unit (Container ca. 6 m Länge)
- Tkm Tonnenkilometer

## 1. Güterumschlag auf Binnenwasserstraßen Sachsen-Anhalts - Zusammenfassende Übersichten

### 1.1 Güterumschlag nach Hauptverkehrsbeziehungen seit 1995

Jahr	Insgesamt	Darunter		Empfang	Versand
		Verkehr mit anderen Bundesländern <sup>1</sup>	grenzüberschreitender Verkehr		
in 1 000 Tonnen					
1995	6 978	5 310	1 669	2 265	4 714
1996	6 531	4 989	1 541	2 262	4 269
1997	7 214	5 583	1 631	2 715	4 499
1998	7 146	5 244	1 902	2 293	4 853
1999	7 302	5 605	1 697	2 257	5 044
2000	6 705	5 105	1 600	2 000	4 705
2001	5 978	4 304	1 673	1 880	4 097
2002	6 068	4 544	1 524	1 813	4 255
2003	6 474	4 669	1 806	2 029	4 445
2004	6 984	4 610	2 373	2 181	4 802
2005	7 909	5 560	2 349	2 234	5 675
2006	7 506	5 191	2 315	2 403	5 103
2007	7 565	4 918	2 647	2 619	4 946
2008	7 897	5 240	2 657	2 734	5 164
2009	7 161	5 079	2 074	2 098	5 064
2010	7 181	4 630	2 532	2 359	4 822
2011	7 539	5 140	2 362	2 609	4 930
2012	6 979	5 257	1 698	2 416	4 563
2013	7 336	5 585	1 711	2 572	4 764
2014	7 450	5 967	1 466	2 657	4 794
2015	7 460	6 014	1 421	2 828	4 631
2016	7 184	5 557	1 610	2 700	4 483
2017	6 862	5 059	1 750	2 404	4 458
2018	5 713	4 177	1 512	2 203	3 510
2019	5 651	3 727	1 888	2 062	3 589
2020	6 233	3 751	2 465	1 899	4 334
2021	6 365	3 712	2 576	1 904	4 460
2022	5 714	3 434	2 161	1 993	3 721

<sup>1</sup> bis 2008 Verkehr innerhalb BRD



### 1.2 Güterumschlag nach ausgewählten Güterabteilungen nach NST/R 1991 bis 2010

Jahr	Insgesamt	Darunter			
		0 landwirtschaftl. und verwandte Erzeugnisse	3 Erdöl, Mineralölzerzeugn., Gase	6 Steine und Erden	7 Düngemittel
in 1 000 Tonnen					
1991	2 736	539	273	434	601
1992	3 188	677	505	570	526
1993	3 235	713	343	789	421
1994	5 380	931	563	1 971	715
1995	6 978	1 288	1 168	2 355	883
1996	6 531	1 192	1 107	2 448	838
1997	7 214	880	1 320	2 896	897
1998	7 146	1 055	1 191	2 429	1 297
1999	7 302	1 092	1 001	2 377	1 343
2000	6 705	1 496	928	2 067	949
2001	5 978	1 126	938	1 938	820
2002	6 068	1 148	878	2 016	827
2003	6 474	1 593	802	2 140	811
2004	6 984	1 207	758	2 740	798
2005	7 909	1 722	719	2 954	806
2006	7 506	1 649	693	2 612	713
2007	7 565	1 588	613	2 455	712
2008	7 897	1 739	706	2 536	684
2009	7 161	1 776	571	2 417	450
2010	7 181	1 906	639	2 183	533

### 1.3 Güterumschlag nach ausgewählten Güterabteilungen nach NST 2007 seit 2011

Jahr Monat	Insgesamt	Darunter			
		01 Erzeugnisse d. Land- u. Forstw., Fischerei	03 Erze, Steine und Erden	07 Kokerei- und Mineral- ölzeugnisse	08 chemische Erzeugnisse
in 1 000 Tonnen					
2011	7 539	2 498	2 267	831	719
2015	7 460	2 662	1 422	1 535	736
2016	7 184	2 159	1 610	1 437	818
2017	6 862	2 176	1 428	1 259	913
2018	5 713	1 362	1 456	1 145	831
2019	5 651	1 329	1 556	1 081	788
2020	6 233	2 234	1 273	935	841
2021	6 365	2 606	1 184	883	882
2022	5 714	2 185	988	908	706
2023					
Januar	499	200	61	91	62
Februar	485	205	87	70	39
März	516	227	82	83	56
April	520	209	69	88	56
Mai	523	208	84	101	47
Juni	494	197	62	90	59
Juli	414	199	59	48	53
August	531	252	64	65	70
September	505	219	63	73	66
Oktober	485	206	42	72	72
November	572	284	51	86	60
Dezember	...	...	...	...	...

ab 2011 überarbeitete Güterarten





## 2. Güterumschlag auf Binnenwasserstraßen Sachsen-Anhalts

### 2.1 Güterverkehr und tonnenkilometrische Leistung nach Hauptverkehrsbeziehungen im Berichtsmonat und -zeitraum

Gegenstand der Nachweisung	November	Oktober	November	Januar bis November		
	2022	2023	2023	2022	2023	Veränderung
	in 1 000 Tonnen					um %
<b>Güterverkehr nach Hauptverkehrsbeziehungen</b>						
Verkehr innerhalb Sachsen-Anhalts	4	6	20	59	99	67,6
Verkehr mit anderen Bundesländern						
Empfang	130	80	94	1 210	1 173	-3,1
Versand	204	176	231	1 972	2 116	7,3
Grenzüberschreitender Verkehr						
Empfang	65	48	34	573	505	-11,9
Versand	144	173	182	1 444	1 590	10,1
Gesamtverkehr	547	481	560	5 258	5 482	4,3
darunter Verkehr mit deutschen Schiffen	269	226	250	2 584	2 724	5,4
<b>Tonnenkilometrische Leistung nach Hauptverkehrsbeziehungen in Mill. Tkm</b>						
Verkehr innerhalb Sachsen-Anhalts	1	2	5	9	30	230,6
Verkehr mit anderen Bundesländern						
Empfang	45	23	25	379	367	-3,2
Versand	53	50	71	524	581	10,9
Grenzüberschreitender Verkehr						
Empfang	33	23	16	284	249	-12,5
Versand	77	89	95	759	833	9,7
Gesamtverkehr	208	187	212	1 955	2 059	5,3
darunter Verkehr mit deutschen Schiffen	85	73	79	830	849	2,2

## 2.2 Güterumschlag nach Monaten

Zeitraum	2022			2023			Veränderung 2023/2022
	Empfang	Versand	insgesamt	Empfang	Versand	insgesamt	
	in 1 000 Tonnen						um %
Januar	151	354	505	202	297	499	-1,2
Februar	120	314	434	174	311	485	11,7
März	152	326	478	180	337	516	8,0
April	144	309	452	194	326	520	15,0
Mai	150	331	481	187	336	523	8,8
Juni	144	333	477	157	337	494	3,6
Juli	164	276	440	123	291	414	-5,9
August	196	310	505	146	385	531	5,1
September	210	298	508	133	372	505	-0,6
Oktober	212	262	474	133	352	485	2,4
November	199	353	551	148	424	572	3,7
Dezember	151	256	407	...	...	...	...
<b>Insgesamt</b>	<b>1 993</b>	<b>3 721</b>	<b>5 714</b>	...	...	...	...



**2.4 Güterumschlag nach Wasserstraßengebieten, Güterhauptgruppen und Hauptverkehrsbeziehungen im November 2023**

NST- 2007 Abteilung Gruppe	Güterabteilung/ Gütergruppe	Güter- umschlag insgesamt	Empfang		Versand	
			davon aus Häfen		davon nach Häfen	
			in Deutschland	im Ausland	in Deutschland	im Ausland
in 1 000 Tonnen						
<b>Elbegebiet</b>						
01	Erzeugnisse der Land- u. Forstw., Fischerei	126	8	4	48	66
01.1	Getreide	99	-	-	34	65
01.5	Forstwirtschaftliche Erzeugnisse	15	-	-	15	-
01.7	Andere Erzeugnisse pflanzlichen Ursprungs	12	8	4	-	1
02	Kohle, rohes Erdöl, Erdgas	2	-	2	-	-
02.1	Kohle	2	-	2	-	-
03	Erze, Steine u. Erden, sonst. Bergbauerzeugnisse	35	4	0	30	1
03.4	Salz, Natriumchlorid, Meerwasser	1	-	0	-	1
03.5	Steine und Erden, Sand, Kies, Ton, Torf	34	4	-	30	-
04	Nahrungs- und Genussmittel	33	4	-	28	1
04.6	Stärke, Stärkerzeugnisse, Futtermittel	33	4	-	28	1
05	Textilien, Bekleidung, Leder und Lederwaren	0	0	-	-	-
05.1	Textilien	0	0	-	-	-
06	Holzwaren, Papier, Pappe, Druckerzeugnisse	2	-	-	2	-
06.1	Holz-, Kork- und Flechtwaren	2	-	-	2	-
07	Kokerei- und Mineralölerzeugnisse	83	51	4	1	26
07.1	Kokereierzeugnisse	1	-	-	-	1
07.2	Flüssige Mineralölerzeugnisse	81	51	4	1	25
07.4	Feste oder wachsartige Mineralölerzeugnisse	0	-	-	0	-
08	Chemische Erzeugnisse	4	1	1	1	1
08.2	Chemische Grundstoffe (organisch)	1	-	-	-	1
08.3	Stickstoffverbindungen, Düngemittel	2	-	1	1	-
08.6	Gummi- oder Kunststoffwaren	1	1	-	0	-
10	Metalle und Metallerzeugnisse	1	1	-	0	0
10.1	Roheisen, Stahl, Ferrolegierungen	1	1	-	-	-
10.3	Rohre	0	0	-	0	0
10.5	Heizkessel, Waffen, sonstige Metallerzeugnisse	0	0	-	0	-
11	Maschinen u. Ausrüstungen, Haushaltswaren	3	2	-	0	1
11.4	Geräte d. Elektrizitätserzeugung u. -verteilung	2	1	-	0	0
11.8	Sonstige Maschinen	1	1	-	0	0
14	Sekundärrohstoffe, Abfälle	10	1	3	6	-
14.2	Sonstige Abfälle und Sekundärrohstoffe	10	1	3	6	-
16	Geräte und Material zur Güterbeförderung	2	2	-	0	-
16.1	Leere Container und Wechselbehälter	2	2	-	0	-
	<b>Zusammen</b>	<b>300</b>	<b>74</b>	<b>13</b>	<b>117</b>	<b>95</b>

**Noch 2.4 Güterumschlag nach Wasserstraßengebieten, Güterhauptgruppen und Hauptverkehrsbeziehungen im November 2023**

NST- 2007 Abteilung Gruppe	Güterabteilung/ Gütergruppe	Güter- umschlag insgesamt	Empfang		Versand	
			davon aus Häfen		davon nach Häfen	
			in Deutschland	im Ausland	in Deutschland	im Ausland
in 1 000 Tonnen						
<b>Mittellandkanalgebiet</b>						
01	Erzeugnisse der Land- u. Forstw., Fischerei	158	17	3	75	64
01.A	Andere Erzeugnisse tierischen Ursprungs	0	-	-	0	-
01.1	Getreide	94	-	-	34	60
01.5	Forstwirtschaftliche Erzeugnisse	24	12	-	11	1
01.7	Andere Erzeugnisse pflanzlichen Ursprunges	39	5	3	29	2
03	Erze, Steine u. Erden, sonst. Bergbauerzeugnisse	16	1	1	10	4
03.4	Salz, Natriumchlorid, Meerwasser	5	-	1	-	4
03.5	Steine und Erden, Sand, Kies, Ton, Torf	11	1	-	10	-
04	Nahrungs- und Genussmittel	29	12	1	5	11
04.3	Verarbeitetes Obst und Gemüse	0	0	-	-	-
04.6	Stärke, Stärkeerzeugnisse, Futtermittel	29	12	1	5	11
05	Textilien, Bekleidung, Leder und Lederwaren	0	0	-	-	-
05.1	Textilien	0	0	-	-	-
06	Holzwaren, Papier, Pappe, Druckerzeugnisse	6	-	6	1	-
06.1	Holz-, Kork- und Flechtwaren	6	-	6	1	-
07	Kokerei- und Mineralölerzeugnisse	3	3	-	-	-
07.4	Feste oder wachartige Mineralölerzeugnisse	3	3	-	-	-
08	Chemische Erzeugnisse	56	5	9	34	8
08.1	Chemische Grundstoffe (mineralisch)	10	2	3	5	-
08.3	Stickstoffverbindungen, Düngemittel	45	2	6	29	8
08.6	Gummi- oder Kunststoffwaren	1	1	-	-	-
09	Sonstige Mineralerz. (Glas, Zement, Gips usw.)	0	-	-	0	-
09.1	Glas, Porzellan und keramische Erzeugnisse	0	-	-	0	-
10	Metalle und Metallerzeugnisse	1	-	1	-	-
10.1	Roheisen, Stahl, Ferrolegierungen	1	-	1	-	-
11	Maschinen und Ausrüstungen, Haushaltsgeräte	1	0	-	1	-
11.4	Geräte d. Elektrizitätserzeugung und -verteilung	1	0	-	0	-
11.8	Sonstige Maschinen	0	-	-	0	-
13	Möbel, Schmuck, Musikinstrumente	0	0	-	-	-
13.2	Sonstige Erzeugnisse	0	0	-	-	-
14	Sekundärrohstoffe, Abfälle	0	-	-	0	-
14.2	Sonstige Abfälle und Sekundärrohstoffe	0	-	-	0	-
16	Geräte u. Material zur Güterbeförderung	1	1	-	0	-
16.1	Leere Container und Wechselbehälter	1	1	-	0	-
	<b>Zusammen</b>	<b>272</b>	<b>40</b>	<b>21</b>	<b>125</b>	<b>86</b>



**Noch 2.4 Güterumschlag nach Wasserstraßengebieten, Güterhauptgruppen und Hauptverkehrsbeziehungen im November 2023**

NST- 2007 Abteilung Gruppe	Güterabteilung/ Gütergruppe	Güter- umschlag insgesamt	Empfang		Versand	
			davon aus Häfen		davon nach Häfen	
			in Deutschland	im Ausland	in Deutschland	im Ausland
in 1 000 Tonnen						
<b>Wasserstraßengebiete insgesamt</b>						
01	Erzeugnisse der Land- und Forstw., Fischerei	284	25	6	123	129
01.A	Andere Erzeugnisse tierischen Ursprungs	0	-	-	0	-
01.1	Getreide	193	-	-	68	125
01.5	Forstwirtschaftliche Erzeugnisse	39	12	-	26	1
01.7	Andere Erzeugnisse pflanzlichen Ursprungs	52	13	6	29	3
02	Kohle, rohes Erdöl, Erdgas	2	-	2	-	-
02.1	Kohle	2	-	2	-	-
03	Erze, Steine u. Erden, sonst. Bergbauerzeugnisse	51	5	1	40	5
03.4	Salz, Natriumchlorid, Meerwasser	6	-	1	-	5
03.5	Steine und Erden, Sand, Kies, Ton, Torf	45	5	-	40	-
04	Nahrungs- und Genussmittel	61	16	1	33	12
04.3	Verarbeitetes Obst und Gemüse	0	0	-	-	-
04.6	Stärke, Stärkerzeugnisse, Futtermittel	61	16	1	33	12
05	Textilien, Bekleidung, Leder und Lederwaren	0	0	-	-	-
05.1	Textilien	0	0	-	-	-
06	Holzwaren, Papier, Pappe Druckerzeugnisse	8	-	6	2	-
06.1	Holz-, Kork- und Flechtwaren	8	-	6	2	-
07	Kokerei- und Mineralölerzeugnisse	86	55	4	1	26
07.1	Kokereierzeugnisse	1	-	-	-	1
07.2	Flüssige Mineralölerzeugnisse	81	51	4	1	25
07.4	Feste oder wachsartige Mineralölerzeugnisse	3	3	-	0	-
08	Chemische Erzeugnisse	60	6	10	35	9
08.1	Chemische Grundstoffe (mineralisch)	10	2	3	5	-
08.2	Chemische Grundstoffe (organisch)	1	-	-	-	1
08.3	Stickstoffverbindungen, Düngemittel	47	2	6	30	8
08.6	Gummi- oder Kunststoffwaren	2	2	-	0	-
09	Sonst. Mineralerz. (Glas, Zement, Gips usw.)	0	-	-	0	-
09.1	Glas, Porzellan und keramische Erzeugnisse	0	-	-	0	-
10	Metalle und Metallerzeugnisse	3	1	1	0	0
10.1	Roheisen, Stahl, Ferrolegierungen	2	1	1	-	-
10.3	Rohre	0	0	-	0	0
10.5	Heizkessel, Waffen, sonstige Metallerzeugnisse	0	0	-	0	-
11	Maschinen u. Ausrüstungen, Haushaltsgeräte	4	2	-	1	1
11.4	Geräte d. Elektrizitätserzeugung u. -verteilung	2	2	-	0	0
11.8	Sonstige Maschinen	1	1	-	0	0
13	Möbel, Schmuck, Musikinstrumente	0	0	-	-	-
13.2	Sonstige Erzeugnisse	0	0	-	-	-
14	Sekundärrohstoffe, Abfälle	10	1	3	7	-
14.2	Sonstige Abfälle u. Sekundärrohstoffe	10	1	3	7	-
16	Geräte und Material zur Güterbeförderung	3	2	-	0	-
16.1	Leere Container und Wechselbehälter	3	2	-	0	-
	<b>Insgesamt</b>	<b>572</b>	<b>114</b>	<b>34</b>	<b>242</b>	<b>182</b>

**2.5 Güterumschlag nach Wasserstraßengebieten, Güterhauptgruppen und Hauptverkehrsbeziehungen von Januar bis November 2023**

NST- 2007 Abteilung Gruppe	Güterabteilung/ Gütergruppe	Güter- umschlag insgesamt	Empfang		Versand	
			davon aus Häfen		davon nach Häfen	
			in Deutschland	im Ausland	in Deutschland	im Ausland
in 1 000 Tonnen						
<b>Elbegebiet</b>						
01	Erzeugnisse der Land- und Forstw., Fischerei	1 007	92	60	459	397
01.1	Getreide	719	-	-	326	393
01.4	Obst und Gemüse	1	-	-	1	-
01.5	Forstwirtschaftliche Erzeugnisse	114	2	-	112	-
01.7	Andere Erzeugnisse pflanzlichen Ursprungs	173	90	60	19	4
02	Kohle, rohes Erdöl und Erdgas	90	3	87	-	-
02.1	Kohle	90	3	87	-	-
03	Erze, Steine u. Erden, sonst. Bergbauerzeugnisse	398	70	1	310	18
03.4	Salz, Natriumchlorid, Meerwasser	13	-	0	-	13
03.5	Steine und Erden, Sand, Kies, Ton, Torf	386	70	1	310	5
04	Nahrungs- und Genussmittel	313	30	-	264	19
04.3	Verarbeitetes Obst und Gemüse	0	0	-	0	-
04.4	Öle und Fette	3	-	-	1	2
04.6	Stärke, Stärkerzeugnisse, Futtermittel	310	30	-	263	17
04.8	Sonstige Nahrungsmittel	0	-	-	0	-
05	Textilien, Bekleidung, Leder und Lederwaren	2	2	-	-	-
05.1	Textilien	2	2	-	-	-
06	Holzwaren, Papier, Pappe, Druckerzeugnisse	6	1	-	5	-
06.1	Holz-, Kork- und Flechtwaren	6	1	-	5	-
06.2	Papier, Pappe und Waren daraus	0	-	-	0	-
07	Kokerei- und Mineralölerzeugnisse	855	597	23	12	223
07.1	Kokereierzeugnisse	11	-	-	-	11
07.2	Flüssige Mineralölerzeugnisse	844	597	23	12	212
07.4	Feste oder wachsartige Mineralölerzeugnisse	0	-	-	0	-
08	Chemische Erzeugnisse	79	18	23	35	2
08.1	Chemische Grundstoffe (mineralisch)	0	0	-	0	-
08.2	Chemische Grundstoffe (organisch)	25	-	-	23	2
08.3	Stickstoffverbindungen, Düngemittel	39	3	23	12	-
08.6	Gummi- oder Kunststoffwaren	14	14	-	0	-
09	Sonstige Mineralerz. (Glas, Zement, Gips usw.)	3	2	-	1	-
09.1	Glas, Porzellan und keramische Erzeugnisse	2	2	-	0	-
09.3	Sonstige Baumaterialien und -erzeugnisse	1	-	-	1	-
10	Metalle und Metallerzeugnisse	34	14	16	4	1
10.1	Roheisen, Stahl, Ferrolegierungen	27	7	16	3	0
10.2	NE-Metalle, Halbzeug	6	6	-	-	-
10.3	Rohre	0	0	-	0	0
10.5	Heizkessel, Waffen, sonstige Metallerzeugnisse	1	1	-	0	0

**Noch 2.5 Güterumschlag nach Wasserstraßengebieten, Güterhauptgruppen und Hauptverkehrsbeziehungen von Januar bis November 2023**

NST- 2007 Abteilung Gruppe	Güterabteilung/ Gütergruppe	Güter- umschlag insgesamt	Empfang		Versand	
			davon aus Häfen		davon nach Häfen	
			in Deutschland	im Ausland	in Deutschland	im Ausland
in 1 000 Tonnen						
<b>noch Elbegebiet</b>						
11	Maschinen und Ausrüstungen, Haushaltsgeräte	12	8	0	3	1
11.4	Geräte der Elektrizitätserzeugung u. -verteilung	9	7	0	1	0
11.8	Sonstige Maschinen	3	1	-	2	0
14	Sekundärrohstoffe, Abfälle	121	47	5	68	0
14.2	Sonstige Abfälle und Sekundärrohstoffe	121	47	5	68	0
16	Geräte und Material zur Güterbeförderung	11	9	-	2	-
16.1	Leere Container und Wechselbehälter	11	9	-	2	-
16.2	Paletten und anderes Verpackungsmaterial	0	-	-	0	-
18	Sammelgut	0	0	-	-	-
18.0	Sammelgut	0	0	-	-	-
	<b>Zusammen</b>	<b>2 933</b>	<b>893</b>	<b>216</b>	<b>1 164</b>	<b>661</b>

**Noch 2.5 Güterumschlag nach Wasserstraßengebieten, Güterhauptgruppen und Hauptverkehrsbeziehungen von Januar bis November 2023**

NST- 2007 Abteilung Gruppe	Güterabteilung/ Gütergruppe	Güter- umschlag insgesamt	Empfang		Versand	
			davon aus Häfen		davon nach Häfen	
			in Deutschland	im Ausland	in Deutschland	im Ausland
in 1 000 Tonnen						
<b>Mittellandkanalgebiet</b>						
01	Erzeugnisse der Land- und Forstw., Fischerei	1 398	139	24	524	711
01.A	Andere Erzeugnisse tierischen Ursprungs	0	-	-	0	-
01.1	Getreide	1 020	7	1	323	689
01.4	Obst und Gemüse	5	-	-	3	2
01.5	Forstwirtschaftliche Erzeugnisse	184	68	-	109	7
01.7	Andere Erzeugnisse pflanzlichen Ursprungs	189	64	23	89	13
02	Kohle, rohes Erdöl und Erdgas	3	-	3	-	-
02.1	Kohle	3	-	3	-	-
03	Erze, Steine u. Erden, sonst. Bergbauerzeugnisse	326	97	37	143	48
03.1	Eisenerze	1	-	-	1	-
03.4	Salz, Natriumchlorid, Meerwasser	68	-	21	-	46
03.5	Steine und Erden, Sand, Kies, Ton, Torf	257	97	16	142	2
04	Nahrungs- und Genussmittel	176	66	6	48	56
04.3	Verarbeitetes Obst und Gemüse	0	0	-	-	-
04.4	Öle und Fette	0	0	-	-	-
04.6	Stärke, Stärkeerzeugnisse, Futtermittel	175	65	6	48	56
04.7	Getränke	0	-	-	0	-
04.8	Sonstige Nahrungsmittel	0	0	-	-	-
05	Textilien, Bekleidung, Leder und Lederwaren	3	3	-	0	-
05.1	Textilien	3	3	-	0	-
06	Holzwaren, Papier, Pappe, Druckerzeugnisse	59	0	47	10	2
06.1	Holz-, Kork- und Flechtwaren	59	0	47	10	2
07	Kokerei- und Mineralölerzeugnisse	12	5	4	4	-
07.1	Kokereierzeugnisse	4	0	4	-	-
07.2	Flüssige Mineralölerzeugnisse	0	0	-	-	-
07.4	Feste oder wachsartige Mineralölerzeugnisse	8	5	-	4	-
08	Chemische Erzeugnisse	562	54	133	265	110
08.1	Chemische Grundstoffe (mineralisch)	100	13	55	32	-
08.3	Stickstoffverbindungen, Düngemittel	448	28	78	232	110
08.5	Pharmazeutische Erzeugnisse	5	5	-	0	-
08.6	Gummi- oder Kunststoffwaren	8	8	-	0	-
09	Sonstige Mineralerz. (Glas, Zement, Gips usw.)	11	4	1	6	-
09.1	Glas, Porzellan u. ä. Erzeugnisse	5	0	-	5	-
09.3	Sonstige Baumaterialien und -erzeugnisse	7	4	1	2	-
10	Metalle und Metallerzeugnisse	35	0	33	1	0
10.1	Roheisen, Stahl, Ferrolegierungen	34	0	33	0	-
10.2	NE-Metalle, Halbzeug	0	0	-	0	-
10.5	Heizkessel, Waffen, sonstige Metallerzeugnisse	1	-	-	1	0

**Noch 2.5 Güterumschlag nach Wasserstraßengebieten, Güterhauptgruppen und Hauptverkehrsbeziehungen von Januar bis November 2023**

NST- 2007 Abteilung Gruppe	Güterabteilung/ Gütergruppe	Güter- umschlag insgesamt	Empfang		Versand	
			davon aus Häfen		davon nach Häfen	
			in Deutschland	im Ausland	in Deutschland	im Ausland
in 1 000 Tonnen						
<b>noch Mittelstandkanalgebiet</b>						
11	Maschinen und Ausrüstungen, Haushaltsgeräte	13	1	-	10	1
11.1	Land- und forstwirtschaftliche Maschinen	2	-	-	2	-
11.2	Haushaltsgeräte	0	-	-	0	-
11.4	Geräte d. Elektrizitätserzeugung und -verteilung	3	0	-	2	-
11.7	Medizin-, Mess- und steuerungst. Erzeugnisse	1	-	-	1	0
11.8	Sonstige Maschinen	7	1	-	5	1
12	Fahrzeuge	0	0	-	0	-
12.1	Erzeugnisse der Automobilindustrie	0	-	-	0	-
12.2	Sonstige Fahrzeuge	0	0	-	-	-
13	Möbel, Schmuck, Musikinstrumente	0	0	-	-	-
13.2	Möbel	0	0	-	-	-
14	Sekundärrohstoffe, Abfälle	4	0	-	4	-
14.2	Sonstige Abfälle und Sekundärrohstoffe	4	0	-	4	-
16	Geräte und Material zur Güterbeförderung	11	9	-	2	-
16.1	Leere Container und Wechselbehälter	11	9	-	2	-
16.2	Paletten und anderes Verpackungsmaterial	0	0	-	-	-
	<b>Zusammen</b>	<b>2 612</b>	<b>379</b>	<b>289</b>	<b>1 016</b>	<b>929</b>

**Noch 2.5 Güterumschlag nach Wasserstraßengebieten, Güterhauptgruppen und Hauptverkehrsbeziehungen von Januar bis November 2023**

NST- 2007 Abteilung Gruppe	Güterabteilung/ Gütergruppe	Güter- umschlag insgesamt	Empfang		Versand	
			davon aus Häfen		davon nach Häfen	
			in Deutschland	im Ausland	in Deutschland	im Ausland
in 1 000 Tonnen						
<b>Wasserstraßengebiete insgesamt</b>						
01	Erzeugnisse der Land- und Forstw., Fischerei	2 406	231	84	982	1 108
01.A	Andere Erzeugnisse tierischen Ursprungs	0	-	-	0	-
01.1	Getreide	1 739	7	1	649	1 082
01.4	Obst und Gemüse	6	-	-	4	2
01.5	Forstwirtschaftliche Erzeugnisse	298	70	-	221	7
01.7	Andere Erzeugnisse pflanzlichen Ursprungs	362	154	83	109	17
02	Kohle, rohes Erdöl und Erdgas	93	3	90	-	-
02.1	Kohle	93	3	90	-	-
03	Erze, Steine u. Erden, sonst. Bergbauerzeugnisse	724	167	38	453	66
03.1	Eisenerze	1	-	-	1	-
03.4	Salz, Natriumchlorid, Meerwasser	81	-	22	-	59
03.5	Steine und Erden, Sand, Kies, Ton, Torf	642	167	17	452	7
04	Nahrungs- und Genussmittel	489	96	6	312	76
04.3	Verarbeitetes Obst und Gemüse	1	1	-	0	-
04.4	Öle und Fette	3	0	-	1	2
04.6	Stärke, Stärkerzeugnisse, Futtermittel	485	95	6	310	73
04.7	Getränke	0	-	-	0	-
04.8	Sonstige Nahrungsmittel	0	0	-	0	-
05	Textilien, Bekleidung, Leder und Lederwaren	5	5	-	0	-
05.1	Textilien	5	5	-	0	-
06	Holzwaren, Papier, Pappe, Druckerzeugnisse	65	1	47	15	2
06.1	Holz-, Kork- und Flechtwaren	65	1	47	15	2
06.2	Papier, Pappe und Waren daraus	0	-	-	0	-
07	Kokerei- und Mineralölerzeugnisse	868	602	27	16	223
07.1	Kokereierzeugnisse	15	0	4	-	11
07.2	Flüssige Mineralölerzeugnisse	844	597	23	12	212
07.4	Feste oder wachsartige Mineralölerzeugnisse	9	5	-	4	-
08	Chemische Erzeugnisse	640	72	156	300	112
08.1	Chemische Grundstoffe (mineralisch)	100	13	55	33	-
08.2	Chemische Grundstoffe (organisch)	25	-	-	23	2
08.3	Stickstoffverbindungen, Düngemittel	487	32	101	244	110
08.5	Pharmazeutische Erzeugnisse	5	5	-	0	-
08.6	Gummi- oder Kunststoffwaren	23	23	-	0	-
09	Sonstige Mineralerz. (Glas, Zement, Gips usw.)	14	6	1	7	-
09.1	Glas, Porzellan und keramische Erzeugnisse	7	2	-	5	-
09.3	Sonstige Baumaterialien und -erzeugnisse	7	4	1	2	-
10	Metalle und Metallerzeugnisse	69	14	49	4	1
10.1	Roheisen, Stahl, Ferrolegierungen	60	7	49	3	0
10.2	NE-Metalle, Halbzeug	6	6	-	0	-
10.3	Rohre	0	0	-	0	0
10.5	Heizkessel, Waffen, sonstige Metallerzeugnisse	2	1	-	1	0

**Noch 2.5 Güterumschlag nach Wasserstraßengebieten, Güterhauptgruppen und Hauptverkehrsbeziehungen von Januar bis November 2023**

NST- 2007 Abteilung Gruppe	Güterabteilung/ Gütergruppe	Güter- umschlag insgesamt	Empfang		Versand	
			davon aus Häfen		davon nach Häfen	
			in Deutschland	im Ausland	in Deutschland	im Ausland
in 1 000 Tonnen						
<b>noch Wasserstraßengebiete insgesamt</b>						
11	Maschinen und Ausrüstungen, Haushaltsgeräte	24	9	0	13	2
11.1	Land- und forstwirtschaftliche Maschinen	2	-	-	2	-
11.2	Haushaltsgeräte	0	-	-	0	-
11.4	Geräte d. Elektrizitätserzeugung und -verteilung	11	7	0	3	0
11.7	Medizin-, Mess- und steuerungst. Erzeugnisse	1	-	-	1	0
11.8	Sonstige Maschinen	10	1	-	7	1
12	Fahrzeuge	0	0	-	0	-
12.1	Erzeugnisse der Automobilindustrie	0	-	-	0	-
12.2	Sonstige Fahrzeuge	0	0	-	-	-
13	Möbel, Schmuck, Musikinstrumente	0	0	-	-	-
13.2	Möbel	0	0	-	-	-
14	Sekundärrohstoffe, Abfälle	124	47	5	72	0
14.2	Sonstige Abfälle und Sekundärrohstoffe	124	47	5	72	0
16	Geräte und Material zur Güterbeförderung	22	18	-	4	-
16.1	Leere Container und Wechselbehälter	22	18	-	4	-
16.2	Paletten und anderes Verpackungsmaterial	0	0	-	0	-
18	Sammelgut	0	0	-	-	-
18.0	Sammelgut	0	0	-	-	-
	<b>Insgesamt</b>	<b>5 545</b>	<b>1 272</b>	<b>505</b>	<b>2 179</b>	<b>1 590</b>

## 2.6 Containerbeförderung nach Containerarten und Hauptverkehrsbeziehungen im Berichtsmonat und -zeitraum

Containerart	Einheit	Oktober 2023	November 2023	Januar - November		
				2022	2023	Veränderung um %
<b>Verkehr innerhalb Deutschlands</b>						
20-Fuß-Container beladen	Anzahl	319	465	4 811	3 780	-21,4
30-Fuß-Container beladen	Anzahl	-	-	5	-	x
40-Fuß-Container beladen	Anzahl	1 051	1 304	8 592	11 568	34,6
Container größer 40 Fuß beladen	Anzahl	-	-	1	1	x
zusammen	TEU	2 421	3 073	22 005	26 918	22,3
darin beförderte Güter	Tonnen	29 086	39 765	291 737	344 495	18,1
20-Fuß-Container leer	Anzahl	302	301	3 627	2 815	-22,4
30-Fuß-Container leer	Anzahl	-	-	-	-	-
40-Fuß-Container leer	Anzahl	422	485	4 136	4 161	0,6
Container größer 40 Fuß leer	Anzahl	-	-	1	-	x
zusammen	TEU	1 146	1 271	11 901	11 137	-6,4
<b>Insgesamt</b>	<b>TEU</b>	<b>3 567</b>	<b>4 344</b>	<b>33 906</b>	<b>38 055</b>	<b>12,2</b>
<b>Grenzüberschreitender Empfang und Versand</b>						
20-Fuß-Container beladen	Anzahl	-	-	-	-	-
30-Fuß-Container beladen	Anzahl	-	-	-	-	-
40-Fuß-Container beladen	Anzahl	-	-	-	-	-
Container größer 40 Fuß beladen	Anzahl	-	-	-	-	-
zusammen	TEU	-	-	-	-	-
darin beförderte Güter	Tonnen	-	-	-	-	-
20-Fuß-Container leer	Anzahl	-	-	-	-	-
30-Fuß-Container leer	Anzahl	-	-	-	-	-
40-Fuß-Container leer	Anzahl	-	-	-	-	-
Container größer 40 Fuß leer	Anzahl	-	-	-	-	-
zusammen	TEU	-	-	-	-	-
<b>Insgesamt</b>	<b>TEU</b>	<b>-</b>	<b>-</b>	<b>-</b>	<b>-</b>	<b>-</b>
<b>Gesamtverkehr</b>						
20-Fuß-Container beladen	Anzahl	319	465	4 811	3 780	-21,4
30-Fuß-Container beladen	Anzahl	-	-	5	-	x
40-Fuß-Container beladen	Anzahl	1 051	1 304	8 592	11 568	34,6
Container größer 40 Fuß beladen	Anzahl	-	-	1	1	x
zusammen	TEU	2 421	3 073	22 005	26 918	22,3
darin beförderte Güter	Tonnen	29 086	39 765	291 737	344 495	18,1
20-Fuß-Container leer	Anzahl	302	301	3 627	2 815	-22,4
30-Fuß-Container leer	Anzahl	-	-	-	-	-
40-Fuß-Container leer	Anzahl	422	485	4 136	4 161	0,6
Container größer 40 Fuß leer	Anzahl	-	-	1	-	x
zusammen	TEU	1 146	1 271	11 901	11 137	-6,4
<b>Insgesamt</b>	<b>TEU</b>	<b>3 567</b>	<b>4 344</b>	<b>33 906</b>	<b>38 055</b>	<b>12,2</b>



## 2.7 Containerumschlag nach Wasserstraßengebieten, Containerart, Anzahl und TEU im Berichtsmonat und -zeitraum

Containerart	Einheit	Empfang		Versand		Insgesamt		Veränderung um %
		2022	2023	2022	2023	2022	2023	
<b>November</b>								
<b>Elbegebiet</b>								
20-Fuß-Container	Anzahl	43	40	103	173	146	213	45,9
30-Fuß-Container	Anzahl	-	-	-	-	-	-	-
40-Fuß-Container	Anzahl	311	557	297	489	608	1 046	72,0
Container größer 40 Fuß	Anzahl	-	-	-	-	-	-	-
Zusammen	TEU	665	1 154	697	1 151	1 362	2 305	69,2
<b>Mittellandkanalgebiet</b>								
20-Fuß-Container	Anzahl	219	317	242	239	461	556	20,6
30-Fuß-Container	Anzahl	-	-	-	-	-	-	-
40-Fuß-Container	Anzahl	371	463	414	458	785	921	17,3
Container größer 40 Fuß	Anzahl	-	-	-	-	-	-	-
Zusammen	TEU	961	1 243	1 070	1 155	2 031	2 398	18,1
<b>Wasserstraßengebiete insgesamt</b>								
20-Fuß-Container	Anzahl	262	357	345	412	607	769	26,7
30-Fuß-Container	Anzahl	-	-	-	-	-	-	-
40-Fuß-Container	Anzahl	682	1 020	711	947	1 393	1 967	41,2
Container größer 40 Fuß	Anzahl	-	-	-	-	-	-	-
<b>Insgesamt</b>	<b>TEU</b>	<b>1 626</b>	<b>2 397</b>	<b>1 767</b>	<b>2 306</b>	<b>3 393</b>	<b>4 703</b>	<b>38,6</b>
<b>Januar - November</b>								
<b>Elbegebiet</b>								
20-Fuß-Container	Anzahl	753	727	1 025	975	1 778	1 702	-4,3
30-Fuß-Container	Anzahl	-	-	5	-	5	-	x
40-Fuß-Container	Anzahl	3 083	3 974	2 626	4 161	5 709	8 135	42,5
Container größer 40 Fuß	Anzahl	-	-	-	-	-	-	-
Zusammen	TEU	6 919	8 675	6 285	9 297	13 204	17 972	36,1
<b>Mittellandkanalgebiet</b>								
20-Fuß-Container	Anzahl	3 308	2 667	3 362	2 367	6 670	5 034	-24,5
30-Fuß-Container	Anzahl	2	-	-	-	2	-	x
40-Fuß-Container	Anzahl	3 395	4 139	3 971	4 666	7 366	8 805	19,5
Container größer 40 Fuß	Anzahl	1	1	1	-	2	1	-50,0
Zusammen	TEU	10 103	10 947	11 306	11 699	21 409	22 646	5,8
<b>Wasserstraßengebiete insgesamt</b>								
20-Fuß-Container	Anzahl	4 061	3 394	4 387	3 342	8 448	6 736	-20,3
30-Fuß-Container	Anzahl	2	-	5	-	7	-	x
40-Fuß-Container	Anzahl	6 478	8 113	6 597	8 827	13 075	16 940	29,6
Container größer 40 Fuß	Anzahl	1	1	1	-	2	1	-50,0
<b>Insgesamt</b>	<b>TEU</b>	<b>17 022</b>	<b>19 622</b>	<b>17 591</b>	<b>20 996</b>	<b>34 613</b>	<b>40 618</b>	<b>17,3</b>

**2.8 Containerumschlag nach Wasserstraßengebieten, Containerart, Anzahl, TEU und Hauptverkehrsbeziehungen  
im Berichtsmonat und -zeitraum**

Containerart	Einheit	Container- umschlag insgesamt	Empfang		Versand	
			davon aus Häfen		davon nach Häfen	
			in Deutschland	im Ausland	in Deutschland	im Ausland
<b>November</b>						
<b>Elbegebiet</b>						
20-Fuß-Container	Anzahl	213	40	-	173	-
30-Fuß-Container	Anzahl	-	-	-	-	-
40-Fuß-Container	Anzahl	1 046	557	-	489	-
Container größer 40 Fuß	Anzahl	-	-	-	-	-
Zusammen	TEU	2 305	1 154	-	1 151	-
<b>Mittellandkanalgebiet</b>						
20-Fuß-Container	Anzahl	556	317	-	239	-
30-Fuß-Container	Anzahl	-	-	-	-	-
40-Fuß-Container	Anzahl	921	463	-	458	-
Container größer 40 Fuß	Anzahl	-	-	-	-	-
Zusammen	TEU	2 398	1 243	-	1 155	-
<b>Wasserstraßengebiete insgesamt</b>						
20-Fuß-Container	Anzahl	769	357	-	412	-
30-Fuß-Container	Anzahl	-	-	-	-	-
40-Fuß-Container	Anzahl	1 967	1 020	-	947	-
Container größer 40 Fuß	Anzahl	-	-	-	-	-
<b>Insgesamt</b>	<b>TEU</b>	<b>4 703</b>	<b>2 397</b>	<b>-</b>	<b>2 306</b>	<b>-</b>
<b>Januar - November</b>						
<b>Elbegebiet</b>						
20-Fuß-Container	Anzahl	1 702	727	-	975	-
30-Fuß-Container	Anzahl	-	-	-	-	-
40-Fuß-Container	Anzahl	8 135	3 974	-	4 161	-
Container größer 40 Fuß	Anzahl	-	-	-	-	-
Zusammen	TEU	17 972	8 675	-	9 297	-
<b>Mittellandkanalgebiet</b>						
20-Fuß-Container	Anzahl	5 034	2 667	-	2 367	-
30-Fuß-Container	Anzahl	-	-	-	-	-
40-Fuß-Container	Anzahl	8 805	4 139	-	4 666	-
Container größer 40 Fuß	Anzahl	1	1	-	-	-
Zusammen	TEU	22 646	10 947	-	11 699	-
<b>Wasserstraßengebiete insgesamt</b>						
20-Fuß-Container	Anzahl	6 736	3 394	-	3 342	-
30-Fuß-Container	Anzahl	-	-	-	-	-
40-Fuß-Container	Anzahl	16 940	8 113	-	8 827	-
Container größer 40 Fuß	Anzahl	1	1	-	-	-
<b>Insgesamt</b>	<b>TEU</b>	<b>40 618</b>	<b>19 622</b>	<b>-</b>	<b>20 996</b>	<b>-</b>

### 3. Schiffsverkehr auf Binnenwasserstraßen Sachsen-Anhalts

#### 3.1 Schiffsverkehr nach Monaten

Zeitraum	2023			2022	Veränderung 2023/2022 um %
	Schiffe beladen	Schiffe unbeladen	Schiffe insgesamt	Schiffe insgesamt	
Januar	524	440	964	1 046	-7,8
Februar	516	418	934	891	4,8
März	551	426	977	994	-1,7
April	556	453	1 009	915	10,3
Mai	585	479	1 064	961	10,7
Juni	552	464	1 016	968	5,0
Juli	464	372	836	892	-6,3
August	611	515	1 126	998	12,8
September	561	472	1 033	1 011	2,2
Oktober	562	457	1 019	919	10,9
November	617	522	1 139	1 057	7,8
Dezember	...	...	...	772	...
<b>Insgesamt</b>	...	...	...	<b>11 424</b>	...

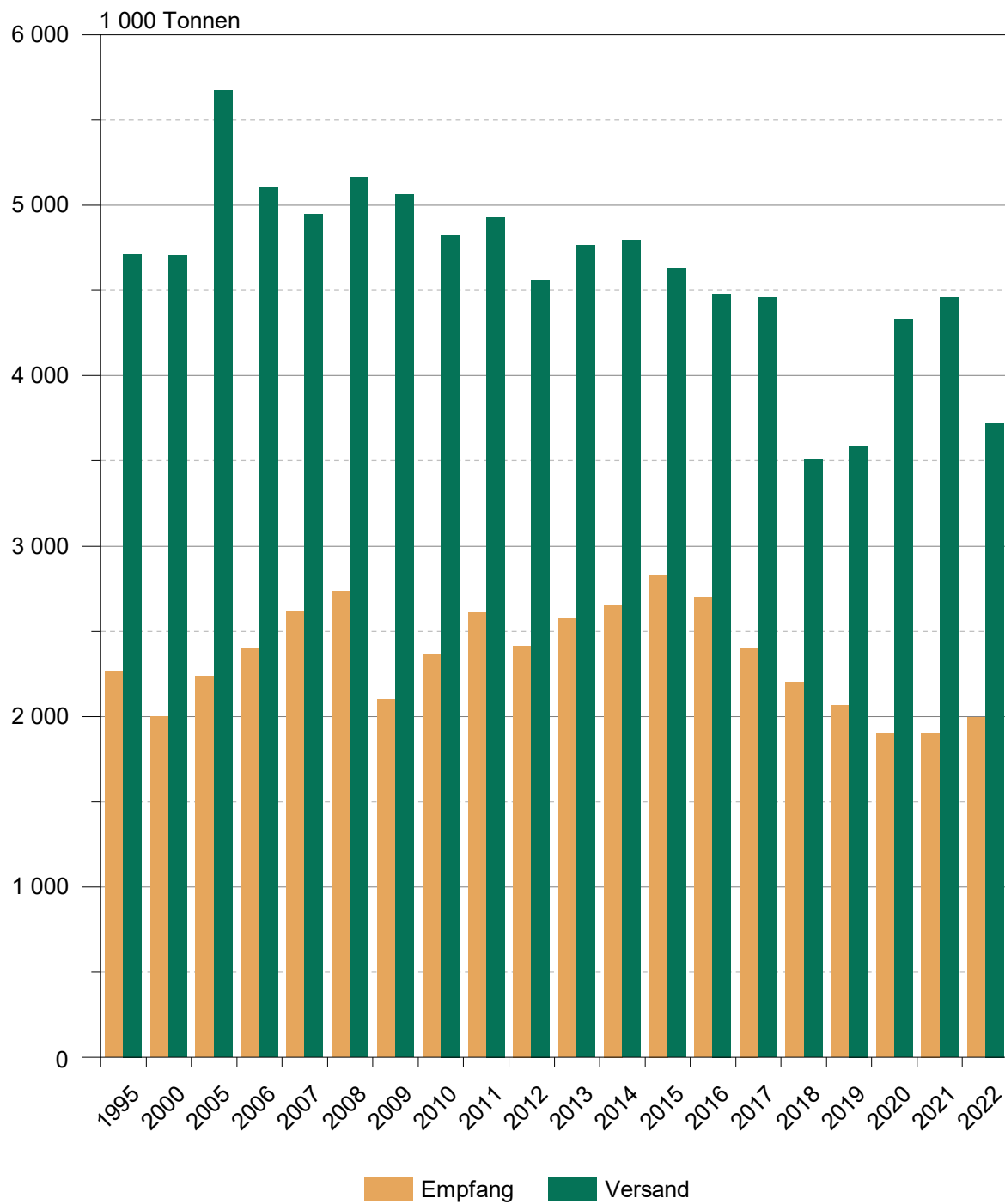
## 3.2 Schiffsverkehr nach Wasserstraßengebieten, Beladungszustand und Flagge im November 2023

Flagge	Schiffe mit eigenem Antrieb					Schiffe ohne eigenen Antrieb				
	beladen			unbeladen		beladen			unbeladen	
	Anzahl	Trag- fähigkeit 1 000 t	Aus-/Ein- ladungen 1 000 t	Anzahl	Trag- fähigkeit 1 000 t	Anzahl	Trag- fähigkeit 1 000 t	Aus-/Ein- ladungen 1 000 t	Anzahl	Trag- fähigkeit 1 000 t
	<b>Elbegebiet</b>									
Deutschland	130	213	126	107	144	39	32	15	30	22
Niederlande	108	141	113	105	137	1	2	1	1	2
Belgien	4	6	4	4	6	-	-	-	-	-
Frankreich	1	1	1	1	1	-	-	-	-	-
Tschechien	17	19	14	17	19	3	3	2	3	3
Polen	26	26	22	26	26	4	3	2	4	3
Zusammen	286	407	280	260	333	47	39	20	38	29
	<b>Mittellandkanalgebiet</b>									
Deutschland	116	171	107	77	105	18	28	9	2	1
Niederlande	108	151	119	106	148	-	-	-	-	-
Belgien	9	12	10	8	11	-	-	-	-	-
Tschechien	12	14	12	11	12	1	1	1	1	1
Polen	19	19	14	18	18	1	0	0	1	0
Zusammen	264	367	262	220	295	20	30	10	4	2
	<b>Wasserstraßengebiete insgesamt</b>									
Deutschland	246	384	233	184	249	57	60	23	32	23
Niederlande	216	293	231	211	285	1	2	1	1	2
Belgien	13	19	14	12	17	-	-	-	-	-
Frankreich	1	1	1	1	1	-	-	-	-	-
Tschechien	29	33	26	28	31	4	4	3	4	4
Polen	45	45	37	44	44	5	3	2	5	3
<b>Insgesamt</b>	<b>550</b>	<b>774</b>	<b>542</b>	<b>480</b>	<b>628</b>	<b>67</b>	<b>69</b>	<b>30</b>	<b>42</b>	<b>32</b>

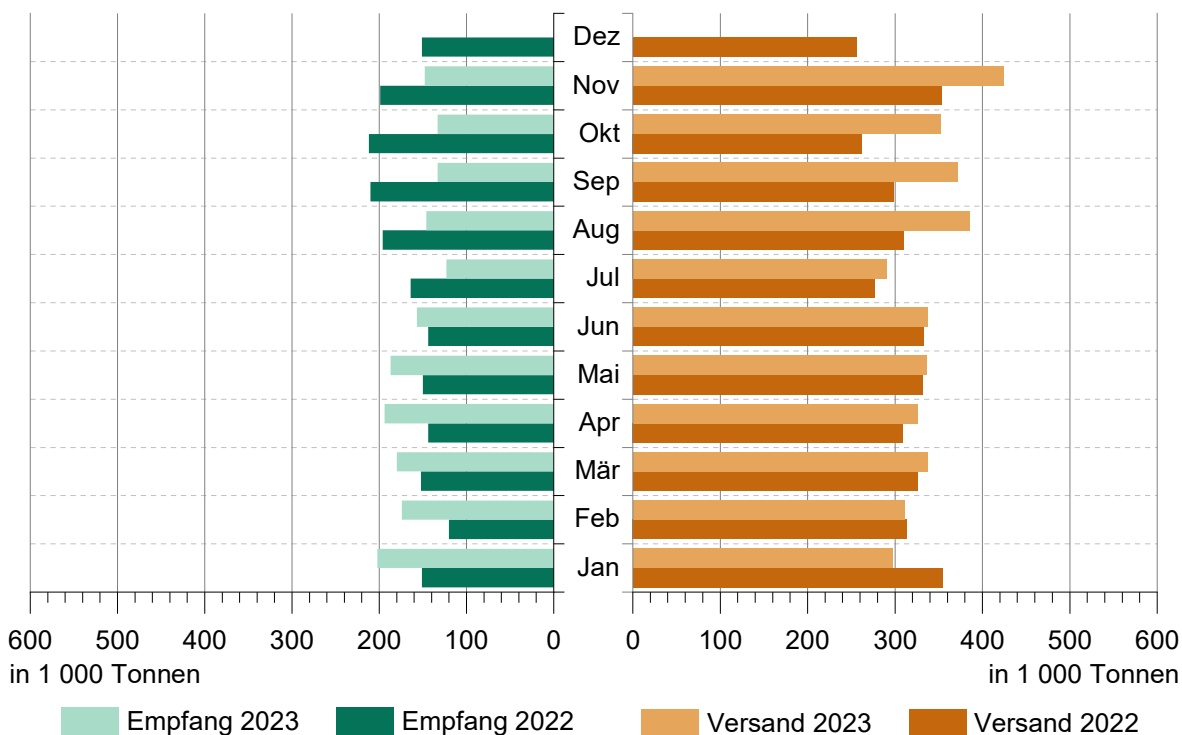
## 3.3 Schiffsverkehr nach Wasserstraßengebieten, Beladungszustand und Flagge von Januar bis November 2023

Flagge	Schiffe mit eigenem Antrieb					Schiffe ohne eigenen Antrieb				
	beladen			unbeladen		beladen			unbeladen	
	Anzahl	Trag- fähigkeit 1 000 t	Aus-/Ein- ladungen 1 000 t	Anzahl	Trag- fähigkeit 1 000 t	Anzahl	Trag- fähigkeit 1 000 t	Aus-/Ein- ladungen 1 000 t	Anzahl	Trag- fähigkeit 1 000 t
<b>Elbegebiet</b>										
Deutschland	1 550	2 484	1 504	1 307	1 804	236	169	109	216	147
Niederlande	725	984	791	694	940	2	3	2	2	3
Belgien	48	72	54	45	68	-	-	-	-	-
Luxemburg	2	3	2	2	3	-	-	-	-	-
Frankreich	3	4	3	3	4	-	-	-	-	-
Schweiz	12	24	19	12	24	-	-	-	-	-
Tschechien	209	229	192	197	216	60	55	45	54	49
Polen	230	219	187	226	216	57	32	25	41	25
Zusammen	2 779	4 021	2 753	2 486	3 275	355	259	180	313	224
<b>Mittellandkanalgebiet</b>										
Deutschland	1 254	1 836	1 066	818	1 102	228	344	99	47	34
Niederlande	1 010	1 318	1 049	913	1 187	11	13	10	11	13
Belgien	60	82	65	56	76	-	-	-	-	-
Frankreich	8	11	8	8	11	-	-	-	-	-
Schweiz	1	1	1	1	1	-	-	-	-	-
Tschechien	134	147	113	120	132	27	25	20	27	25
Polen	207	198	162	193	184	25	20	17	25	20
Zusammen	2 674	3 593	2 464	2 109	2 692	291	403	148	110	92
<b>Wasserstraßengebiete insgesamt</b>										
Deutschland	2 804	4 320	2 570	2 125	2 905	464	514	208	263	181
Niederlande	1 735	2 303	1 841	1 607	2 126	13	16	13	13	16
Belgien	108	154	119	101	144	-	-	-	-	-
Luxemburg	2	3	2	2	3	-	-	-	-	-
Frankreich	11	15	11	11	15	-	-	-	-	-
Schweiz	13	25	20	13	25	-	-	-	-	-
Tschechien	343	376	305	317	347	87	80	65	81	74
Polen	437	418	349	419	400	82	52	42	66	45
<b>Insgesamt</b>	<b>5 453</b>	<b>7 614</b>	<b>5 217</b>	<b>4 595</b>	<b>5 967</b>	<b>646</b>	<b>662</b>	<b>328</b>	<b>423</b>	<b>317</b>

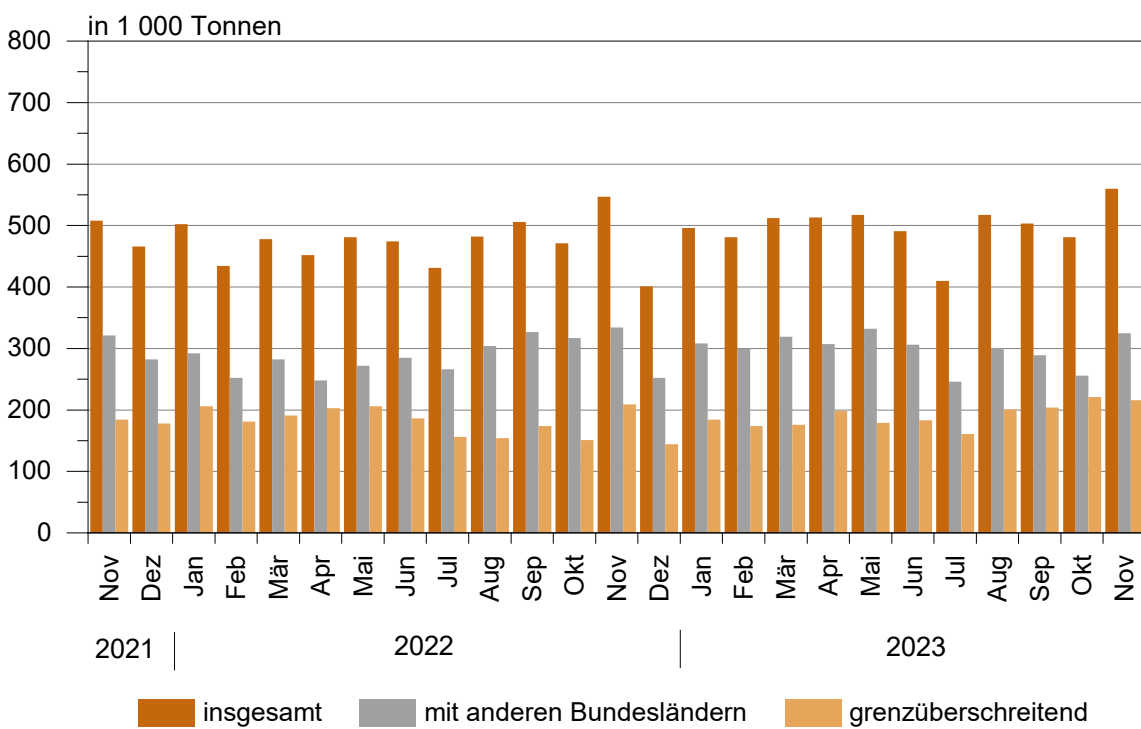
### Güterumschlag auf Binnenwasserstraßen 1995 - 2022



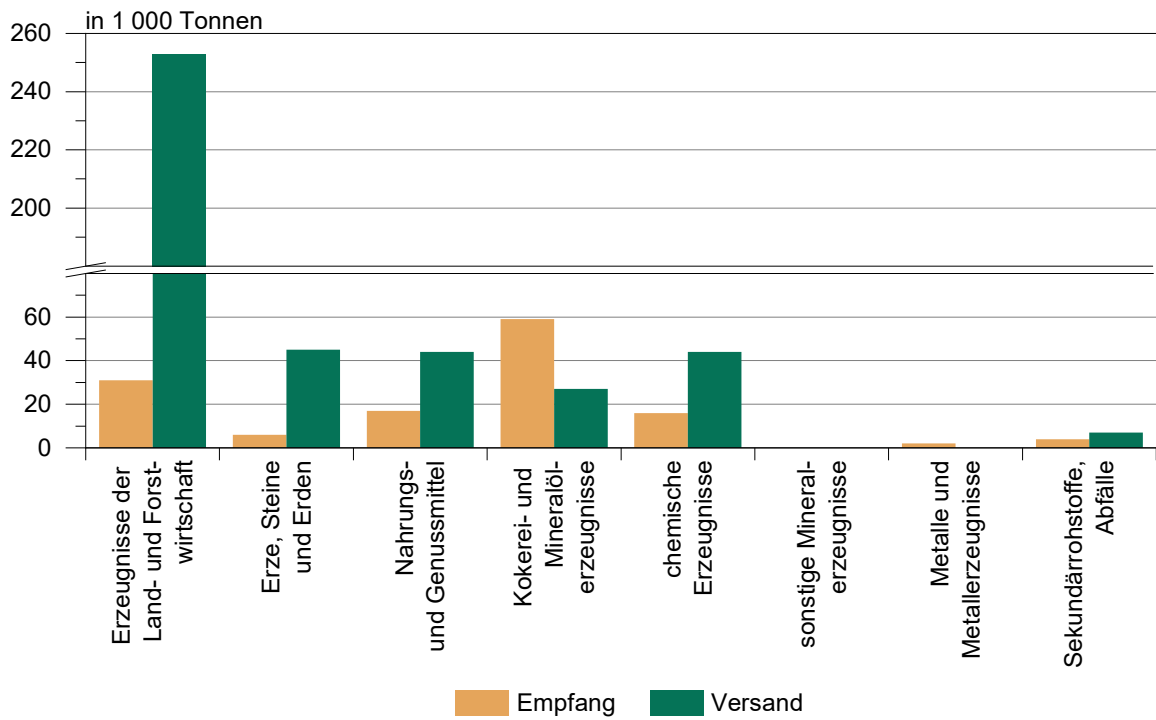
### Güterumschlag auf Binnenwasserstraßen von Januar 2022 bis November 2023



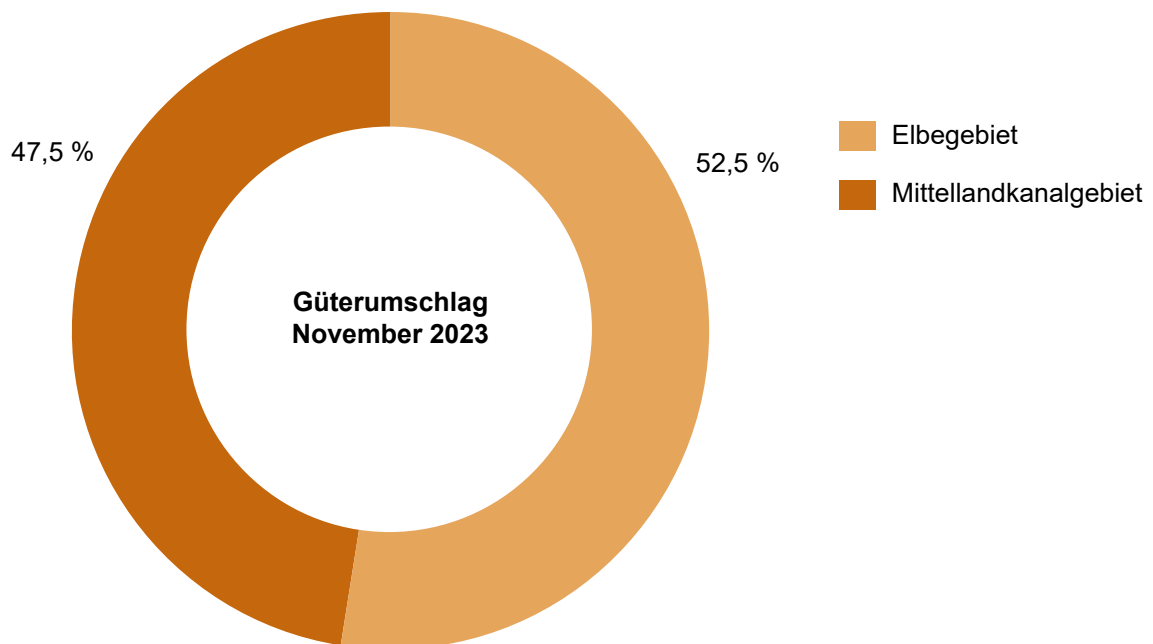
### Güterverkehr nach Hauptverkehrsbeziehungen von November 2021 bis November 2023



### Güterumschlag nach ausgewählten Güterabteilungen im November 2023

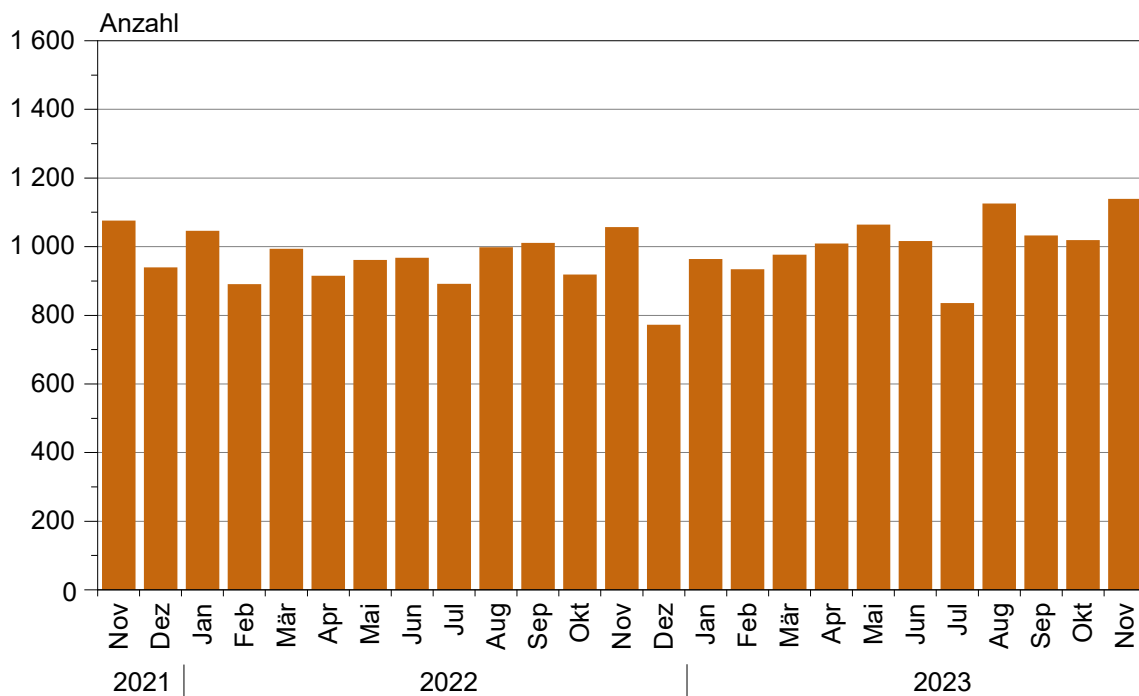


### Güterumschlag nach Wasserstraßengebieten im November 2023

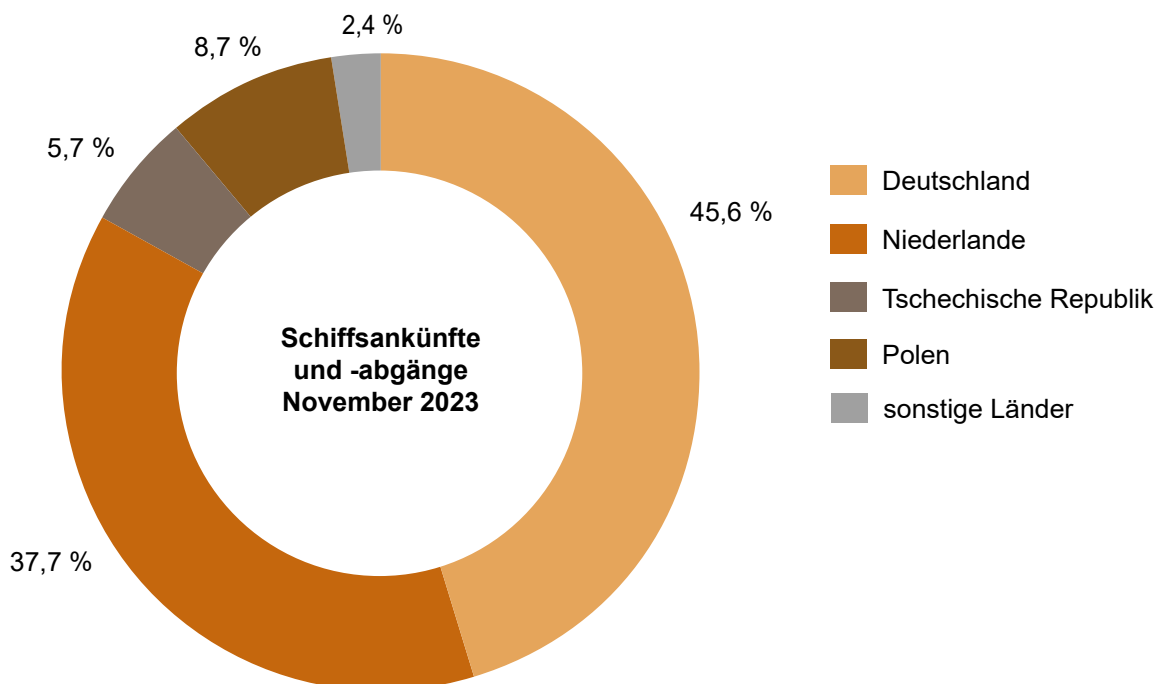




### Schiffsankünfte und -abgänge nach Monaten von November 2021 bis November 2023



### Schiffsankünfte und -abgänge nach Herkunftsländern im November 2023



**Einheitliches Güterverzeichnis der Verkehrsstatistiken (NST-2007)**

<b>Abteilung</b>	<b>Bezeichnung</b>
01	Erzeugnisse der Land- und Forstwirtschaft sowie der Fischerei
02	Kohle, rohes Erdöl und Erdgas
03	Erze, Steine und Erden, sonstige Bergbauerzeugnisse; Torf; Uran- und Thoriumerze
04	Nahrungs- und Genußmittel
05	Textilien und Bekleidung; Leder und Lederwaren
06	Holz sowie Holz-, Kork- und Flechtwaren (ohne Rohholz und Möbel); Papier, Pappe und Waren daraus; Verlags- und Druckerzeugnisse, bespielte Ton-, Bild- und Datenträger
07	Kokereierzeugnisse und Mineralölerzeugnisse
08	Chemische Erzeugnisse und Chemiefasern; Gummi- und Kunststoffwaren; Spalt- und Brutstoffe
09	Sonstige Mineralerzeugnisse (Glas, Zement, Gips usw.)
10	Metalle und Halbzeug daraus; Metallerzeugnisse, ohne Maschinen und Geräte
11	Maschinen und Ausrüstungen a. n. g.; Büromaschinen, Datenverarbeitungsgeräte und -einrichtungen; Geräte der Elektrizitätserzeugung und -verteilung u. Ä.; Nachrichtentechnik, Rundfunk- und Fernsehgeräte sowie elektronische Bauelemente; Medizin-, Mess-, steuerungs- und regelungstechnische Erzeugnisse; optische Erzeugnisse; Uhren
12	Fahrzeuge
13	Möbel, Schmuck, Musikinstrumente, Sportgeräte, Spielwaren und sonstige Erzeugnisse
14	Sekundärrohstoffe, kommunale Abfälle und sonstige Abfälle
15	Post, Pakete
16	Geräte und Material für die Güterbeförderung
17	Im Rahmen von privaten und gewerblichen Umzügen beförderte Güter; von den Fahrgästen getrennt befördertes Gepäck; zum Zwecke der Reparatur bewegte Fahrzeuge ; sonstige nichtmarktbestimmte Güter a. n. g.
18	Sammelgut: eine Mischung verschiedener Arten von Gütern, die zusammen befördert werden
19	Nicht identifizierbare Güter: Güter, die sich aus irgendeinem Grund nicht genau bestimmen lassen und daher nicht den Gruppen 01 - 16 zugeordnet werden können
20	Sonstige Güter a. n. g.

a. n. g. anderweitig nicht genannt

**Güterverkehrsstatistik der Binnenschifffahrt  
– Zählkarte Abgang**

Name des Schiffes:

Name des Schiffsführers:

Wohnort des Schiffsführers:

Telefon, Telefax und/oder E-Mail-Adresse der für Rückfragen zur Verfügung stehenden Person (freiwillige Angabe):

**Meldehafen:** Einladehafen, Ladeplatz **oder** Strom mit km Angabe

**1 Schiffsmerkmale**

Amtliche Schiffsnummer/SUK-Nr. (bei seegehenden Schiffen/Rufzeichen) ....

Flagge/Registerstaat .....

Tragfähigkeit (Eichtonnen ohne Dezimale) .....

**1.1 Schiffsgattung**

Bitte nur ein Feld ankreuzen.

Gütermotorschiff .....

Güterleichter (Güterschiff ohne Selbstantrieb) .....

Tankmotorschiff .....

Tankleichter (Tankschiff ohne Selbstantrieb) .....

Containerschiff .....

Sonstiges Güterschiff .....

**2 Abgang**

Abgegangen am: (Tag, Monat und Jahr, z. B. 07/09/2017) ..... / /

Bei Reihenfahrten: .....  mal im Monat

**3 Fahrtroute/Benutzte Wasserstraßen**

Wird bei der Fahrt auch die See befahren? .....  Ja  Nein

Wurden im Meldehafen Güter ausgeladen? .....  Ja  Nein

Wurde zwischen dem Meldehafen und dem letzten Hafen Ladung transportiert? .....  Ja  Nein



Statistisches Landesamt Sachsen-Anhalt  
Dezernat 35  
Merseburger Str. 2  
06110 Halle (Saale)

Bei Rückfragen erreichen Sie uns unter:

Telefon: (0345) 2318-0

Ansprechpartner/-in: (0345) 2318-436, 414

Telefax: (0345) 2318-930

E-Mail: [steffi.schulze-habicht@stala.mi.sachsen-anhalt.de](mailto:steffi.schulze-habicht@stala.mi.sachsen-anhalt.de)

Bitte beachten Sie bei der Beantwortung der Fragen die Erläuterungen zu **1** bis **6** auf Seite 2 in dieser Unterlage. Weitere allgemeine Hinweise entnehmen Sie bitte dem beigefügten Merkblatt.

Vielen Dank für Ihre Mitarbeit.

**15**

Paginiernummer (bei Rückfragen bitte angeben)

noch: 3 Fahrtroute/Benutzte Wasserstraßen

Welche von den nachstehend genannten Wasserstraßen oder Punkten werden auf der Fahrt zum Ausladehafen der Güter – bei mehreren Ausladehäfen, dem weitest entfernten – passiert?

Bitte ankreuzen. Mehrfachnennungen möglich.

Emmerich (Rhein) .....

Schleuse Friedrichsfeld (Wesel-Datteln-Kanal) .....

Schleuse Koblenz (Mosel) .....

Seegrenze Ems/Übergang Delfzijl .....

Seegrenze Weser .....

Schleuse Brunsbüttel (Nord-Ostsee-Kanal) .....

Schleuse Geesthacht (Elbe) .....

Schleuse Oldenburg (Küstenkanal) .....

Elbe-Seitenkanal .....

Schleuse Plau (Müritz-Elde-Wasserstraße) .....

Schleuse Havelberg (Untere Havel) .....

Schleuse Parey (Pareyer Verbindungskanal) .....

Schleuse Niegripp (Elbe-Havel-Kanal) .....

Schleuse Schönwalde (Havel-Kanal) .....

Schleuse Plötzensee (Berlin-Spandauer-Schiffahrtskanal) .....

Hansabrücke (Spree-Oder-Wasserstraße) .....

Unterschleuse (Landwehrkanal) .....

Schleuse Kleinmachnow (Teltow-Kanal) .....

Schleuse Eisenhüttenstadt (Oder) .....

Straßenbrücke Schwedt (Hohensaaten-Friedrichsthaler-Wasserstraße) .....

Schleuse Jochenstein (Donau) .....

## Erläuterungen zum Fragebogen

**1** Für den Verkehr von Schiffen, die im Berichtsmonat eine häufig wiederkehrende Verbindung zwischen zwei gleichen Häfen unterhalten, kann die Zählkarte monatlich als Sammelzählkarte angelegt werden. Voraussetzung dabei ist, dass auf allen Fahrten immer die gleichen Güter in gleicher Ladungsart bzw. gleichen Ladungseinheiten befördert werden. In diesem Fall ist das Tagesdatum frei zu lassen und in das Feld „Bei Reihenfahrten“ einzutragen, wie oft das Schiff im Berichtsmonat angekommen oder abgegangen ist.

Abschnitt 4 der Zählkarte („Im Meldehafen geladene Güter, Ladungsarten und Ladungseinheiten“) ist dann ebenso auszufüllen wie bei Nicht-Reihenfahrten. Bei der „Menge in Tonnen“ ist allerdings die **Gesamtsumme aller bei diesen Fahrten** beförderten Güter (je Güterart) einzutragen. Gleiches gilt –sofern Güter in Ladungseinheiten befördert werden (LA-Codes 40–51) – auch für das Feld „Anzahl der Ladungseinheiten“, das die **Stückzahl der Ladungseinheiten aller Fahrten** (je Ladungsart bzw. Ladungseinheit) zusammen beinhalten soll.

**2** Diese Angaben dienen der maschinellen Ermittlung der Verkehrsleistung (Güteraufkommen, Tonnen- und Schiffskilometer) auf den einzelnen Wasserstraßen.

**3** Die Bezeichnung der Güter erfolgt nach der NST-2007 (einheitliches Güterverzeichnis für die Verkehrsstatistik – 2007). Sammelbezeichnungen wie Getreide, Erze, Eisen usw. sind nicht zulässig; die Güter

sind genauer zu benennen, z. B. Weizen, Roggen, Eisenerze, Walzstahl usw. Markenbezeichnungen sind nicht zu verwenden. Für jede Güterart ist eine separate Zeile vorgesehen. Wird allerdings eine Güterart geladen, die in mehreren Häfen gelöscht wird, so sind so viele Zeilen auszufüllen, wie Ausladehäfen bei der betreffenden Güterart vorkommen.

Bei leeren Ladungseinheiten sind je Ladungsart ebenfalls Zeilen anzulegen, in der die Felder „Güterart“, „Gefahrgut“ und „Menge in Tonnen“ leer bleiben und nur die Ladungsart, Ein- bzw. Ausladehafen sowie die Anzahl der leeren Ladungseinheiten angegeben werden.

**4** Ausladehafen ist der Ort, an dem das Gut ausgeladen werden soll. Beim Abgang von Schiffsleichtern nach Übersee ist jedoch nicht der Hafen in Übersee als Ausladehafen anzuschreiben, sondern der deutsche Seehafen (z. B. Bremerhaven) oder ein Rheinmündungshafen, in dem der Schiffsleichter vom Trägerschiff aufgenommen wird.

**5** Anzugeben ist das Bruttogewicht – in Tonnen – der jeweiligen Güterart einschließlich Verpackung, jedoch **ohne Eigengewichte der Ladungseinheiten**.

**6** Anzugeben sind hier die in der untenstehenden Liste zutreffenden zweistelligen Codes (z. B. der Code 42 bei 40-Fuß-Containern).

### 4 Im Meldehafen geladene Güter, Ladungsarten und Ladungseinheiten

Güterart <b>3</b>	Ausladehafen <b>4</b>	Gefahrgut: ja	Menge in Tonnen <b>5</b>	Ladungsart <b>6</b>	Anzahl der Ladungseinheiten
_____	_____	<input type="checkbox"/>	_____	_____	_____
_____	_____	<input type="checkbox"/>	_____	_____	_____
_____	_____	<input type="checkbox"/>	_____	_____	_____
_____	_____	<input type="checkbox"/>	_____	_____	_____
_____	_____	<input type="checkbox"/>	_____	_____	_____
_____	_____	<input type="checkbox"/>	_____	_____	_____
_____	_____	<input type="checkbox"/>	_____	_____	_____
_____	_____	<input type="checkbox"/>	_____	_____	_____
_____	_____	<input type="checkbox"/>	_____	_____	_____
_____	_____	<input type="checkbox"/>	_____	_____	_____
_____	_____	<input type="checkbox"/>	_____	_____	_____
_____	_____	<input type="checkbox"/>	_____	_____	_____
_____	_____	<input type="checkbox"/>	_____	_____	_____
_____	_____	<input type="checkbox"/>	_____	_____	_____
_____	_____	<input type="checkbox"/>	_____	_____	_____
_____	_____	<input type="checkbox"/>	_____	_____	_____
_____	_____	<input type="checkbox"/>	_____	_____	_____
_____	_____	<input type="checkbox"/>	_____	_____	_____
_____	_____	<input type="checkbox"/>	_____	_____	_____
_____	_____	<input type="checkbox"/>	_____	_____	_____
_____	_____	<input type="checkbox"/>	_____	_____	_____

<b>Massengut</b> 10 = unverpacktes flüssiges Massengut 20 = unverpacktes festes Schüttgut	<b>Stückgut</b> 30 = unverpacktes oder konventionell verpacktes Stückgut (nicht auf RO-RO-Einheiten; einschließlich kleiner Container < 20 Fuß)	<b>Container</b> 40 = 20-Fuß-Container 41 = Container zwischen 20 und 40 Fuß 42 = 40-Fuß-Container 43 = Container größer als 40 Fuß 44 = Sonstige Großcontainer
<b>Fahrzeuge als Transportmittel (RO-RO-Einheiten)</b> 50 = Straßengüterfahrzeuge einschl. deren Anhänger sowie Anhänger von Straßengüterfahrzeugen 51 = Wechselbrücken/-behälter	<b>Sonstige Ladungsarten</b> 99 = Sonstiges	

**Güterverkehrsstatistik der Binnenschifffahrt  
– Zählkarte Ankunft**

Name des Schiffes:

Name des Schiffsführers:

Wohnort des Schiffsführers:

Telefon, Telefax und/oder E-Mail-Adresse der für Rückfragen zur Verfügung stehenden Person (freiwillige Angabe):

**Meldehafen:** Ausladehafen, Ladeplatz **oder** Strom mit km Angabe

**1 Schiffsmerkmale**

Amtliche Schiffsnummer/SUK-Nr. (bei seegehenden Schiffen/Rufzeichen) ....

Flagge/Registerstaat .....

Tragfähigkeit (Eichtonnen ohne Dezimale) .....

**1.1 Schiffsgattung**

Bitte nur ein Feld ankreuzen.

Gütermotorschiff .....

Güterleichter (Güterschiff ohne Selbstantrieb) .....

Tankmotorschiff .....

Tankleichter (Tankschiff ohne Selbstantrieb) .....

Containerschiff .....

Sonstiges Güterschiff .....

**2 Ankunft**

Angekommen am: (Tag, Monat und Jahr, z. B. 07/09/2017) ..... / /

Bei Reihenfahrten: .....  mal im Monat

**3 Fahrtroute/Benutzte Wasserstraßen**

Wurde bei der Fahrt auch die See befahren? .....  Ja  Nein

Werden im Meldehafen Güter eingeladen? .....  Ja  Nein

Wird zwischen dem Meldehafen und dem nächsten Hafen Ladung transportiert? .....  Ja  Nein



Statistisches Landesamt Sachsen-Anhalt  
Dezernat 35  
Merseburger Str. 2  
06110 Halle (Saale)

Bei Rückfragen erreichen Sie uns unter:

Telefon: (0345) 2318-0

Ansprechpartner/-in: (0345) 2318-436, 414

Telefax: (0345) 2318-930

E-Mail: [steffi.schulze-habicht@stala.mi.sachsen-anhalt.de](mailto:steffi.schulze-habicht@stala.mi.sachsen-anhalt.de)

Bitte beachten Sie bei der Beantwortung der Fragen die Erläuterungen zu **1** bis **6** auf Seite 2 in dieser Unterlage. Weitere allgemeine Hinweise entnehmen Sie bitte dem beigefügten Merkblatt.

Vielen Dank für Ihre Mitarbeit.

**15**

Paginierungsnummer (bei Rückfragen bitte angeben)

noch: 3 Fahrtroute/Benutzte Wasserstraßen

Welche von den nachstehend genannten Wasserstraßen oder Punkten wurden auf der Fahrt vom Einladehafen der Güter – bei mehreren Einladehäfen, dem weitest entfernten – passiert?

Bitte ankreuzen. Mehrfachnennungen möglich.

Emmerich (Rhein) .....

Schleuse Friedrichsfeld (Wesel-Datteln-Kanal) .....

Schleuse Koblenz (Mosel) .....

Seegrenze Ems/Übergang Delfzijl .....

Seegrenze Weser .....

Schleuse Brunsbüttel (Nord-Ostsee-Kanal) .....

Schleuse Geesthacht (Elbe) .....

Schleuse Oldenburg (Küstenkanal) .....

Elbe-Seitenkanal .....

Schleuse Plau (Müritz-Elde-Wasserstraße) .....

Schleuse Havelberg (Untere Havel) .....

Schleuse Parey (Pareyer Verbindungskanal) .....

Schleuse Niegripp (Elbe-Havel-Kanal) .....

Schleuse Schönwalde (Havel-Kanal) .....

Schleuse Plötzensee (Berlin-Spandauer-Schiffahrtskanal) .....

Hansabrücke (Spree-Oder-Wasserstraße) .....

Unterschleuse (Landwehrkanal) .....

Schleuse Kleinmachnow (Teltow-Kanal) .....

Schleuse Eisenhüttenstadt (Oder) .....

Straßenbrücke Schwedt (Hohensaaten-Friedrichsthaler-Wasserstraße) .....

Schleuse Jochenstein (Donau) .....

## Erläuterungen zum Fragebogen

**1** Für den Verkehr von Schiffen, die im Berichtsmonat eine häufig wiederkehrende Verbindung zwischen zwei gleichen Häfen unterhalten, kann die Zählkarte monatlich als Sammelzählkarte angelegt werden. Voraussetzung dabei ist, dass auf allen Fahrten immer die gleichen Güter in gleicher Ladungsart bzw. gleichen Ladungseinheiten befördert werden. In diesem Fall ist das Tagesdatum frei zu lassen und in das Feld „Bei Reihenfahrten“ einzutragen, wie oft das Schiff im Berichtsmonat angekommen oder abgegangen ist.

Abschnitt 4 der Zählkarte („Im Meldehafen gelöschte Güter, Ladungsarten und Ladungseinheiten“) ist dann ebenso auszufüllen wie bei Nicht-Reihenfahrten. Bei der „Menge in Tonnen“ ist allerdings die **Gesamtsumme aller bei diesen Fahrten** beförderten Güter (je Güterart) einzutragen. Gleiches gilt –sofern Güter in Ladungseinheiten befördert werden (LA-Codes 40–51) – auch für das Feld „Anzahl der Ladungseinheiten“, das die **Stückzahl der Ladungseinheiten aller Fahrten** (je Ladungsart bzw. Ladungseinheit) zusammen beinhalten soll.

**2** Diese Angaben dienen der maschinellen Ermittlung der Verkehrsleistung (Güteraufkommen, Tonnen- und Schiffskilometer) auf den einzelnen Wasserstraßen.

**3** Die Bezeichnung der Güter erfolgt nach der NST-2007 (einheitliches Güterverzeichnis für die Verkehrsstatistik–2007). Sammelbezeichnungen wie Getreide, Erze, Eisen usw. sind nicht zulässig; die Güter

sind genauer zu benennen, z. B. Weizen, Roggen, Eisenerze, Walzstahl usw. Markenbezeichnungen sind nicht zu verwenden. Für jede Güterart ist eine separate Zeile vorgesehen. Wird allerdings eine Güterart gelöscht, die in mehreren Häfen geladen wurde, so sind so viele Zeilen auszufüllen, wie Einladehäfen bei der betreffenden Güterart vorkommen.

Bei leeren Ladungseinheiten sind je Ladungsart ebenfalls Zeilen anzulegen, in der die Felder „Güterart“, „Gefahrgut“ und „Menge in Tonnen“ leer bleiben und nur die Ladungsart, Ein- bzw. Ausladehafen sowie die Anzahl der leeren Ladungseinheiten angegeben werden.

**4** Einladehafen ist der Ort, an dem das Gut eingeladen wurde. Bei Ankunft von Schiffsleichtern aus Übersee ist jedoch nicht der Hafen in Übersee als Einladehafen anzuschreiben, sondern der deutsche Seehafen (z. B. Bremerhaven) oder ein Rheinmündungshafen, in dem der Schiffsleichter vom Trägerschiff abgesetzt wurde.

**5** Anzugeben ist das Bruttogewicht – in Tonnen – der jeweiligen Güterart einschließlich Verpackung, jedoch **ohne Eigengewichte der Ladungseinheiten**.

**6** Anzugeben sind hier die in der untenstehenden Liste zutreffenden zweistelligen Codes (z. B. der Code 42 bei 40-Fuß-Containern).

### 4 Im Meldehafen gelöschte Güter, Ladungsarten und Ladungseinheiten

Güterart <b>3</b>	Einladehafen <b>4</b>	Gefahrgut: ja	Menge in Tonnen <b>5</b>	Ladungsart <b>6</b>	Anzahl der Ladungseinheiten
_____	_____	<input type="checkbox"/>	_____	_____	_____
_____	_____	<input type="checkbox"/>	_____	_____	_____
_____	_____	<input type="checkbox"/>	_____	_____	_____
_____	_____	<input type="checkbox"/>	_____	_____	_____
_____	_____	<input type="checkbox"/>	_____	_____	_____
_____	_____	<input type="checkbox"/>	_____	_____	_____
_____	_____	<input type="checkbox"/>	_____	_____	_____
_____	_____	<input type="checkbox"/>	_____	_____	_____
_____	_____	<input type="checkbox"/>	_____	_____	_____
_____	_____	<input type="checkbox"/>	_____	_____	_____
_____	_____	<input type="checkbox"/>	_____	_____	_____
_____	_____	<input type="checkbox"/>	_____	_____	_____
_____	_____	<input type="checkbox"/>	_____	_____	_____
_____	_____	<input type="checkbox"/>	_____	_____	_____
_____	_____	<input type="checkbox"/>	_____	_____	_____
_____	_____	<input type="checkbox"/>	_____	_____	_____

Massengut	Stückgut	Container
10 = unverpacktes flüssiges Massengut 20 = unverpacktes festes Schüttgut	30 = unverpacktes oder konventionell verpacktes Stückgut (nicht auf RO-RO-Einheiten; einschließlich kleiner Container < 20 Fuß)	40 = 20-Fuß-Container 41 = Container zwischen 20 und 40 Fuß 42 = 40-Fuß-Container 43 = Container größer als 40 Fuß 44 = Sonstige Großcontainer
Fahrzeuge als Transportmittel (RO-RO-Einheiten)	Sonstige Ladungsarten	
50 = Straßengüterfahrzeuge einschl. deren Anhänger sowie Anhänger von Straßengüterfahrzeugen 51 = Wechselbrücken/-behälter	99 = Sonstiges	

**Veröffentlichungen im Statistischen Landesamt Sachsen-Anhalt**  
**Im Monat März 2024 erschienen**

Bestell-Nr.	Kennziffer/Periodizität	Titel	Preis Print (in EUR)
1 Z 0 03	Z	Statistisches Monatsheft 03/24	5,50
3 C 3 10	C III j/23	Viehbestände: Rinder, Schweine, Schafe Stand: 3. November 2023, endgültige Ergebnisse	2,50
3 C 4 24	3j/4j-24	Agrarstrukturergabung Teil 1: Bodennutzung 2023, Landwirtschaftliche Betriebe nach der jeweiligen Fläche und Anbaukulturen sowie nach Größenklassen der landwirtschaftlich genutzten Fläche und Zwischenfruchtanbau, Bodennutzung - Teil ökologischer Landbau 2023	3,50
3 E 1 02	E I m-12/23	Tätige Personen, Umsatz im Verarbeitenden Gewerbe sowie im Bergbau und der Gewinnung von Steinen und Erden Dezember 2023, endgültige Ergebnisse	5,00
3 E 2 01	E II m-12/23	Umsatz, tätige Personen, Auftragseingang und Auftragsbestand im Baugewerbe Dezember 2023	2,50
3 E 2 03	E III j/23	Ergebnisse der Ergänzungserhebung im Bauhauptgewerbe Juni 2023	4,00
3 G 1 01	G I m-07/23	Entwicklung von Umsatz und Beschäftigten im Einzelhandel Juli 2023, vorläufige Ergebnisse	2,00
3 G 1 01	G I m-08/23	Entwicklung von Umsatz und Beschäftigten im Einzelhandel August 2023, vorläufige Ergebnisse	2,00
3 G 4 01	G IV m-12/23	Gäste und Übernachtungen im Reiseverkehr, Beherbergungskapazität Dezember 2023, Januar bis Dezember 2023, vorläufige Ergebnisse	6,00
3 G 4 02	G IV m-07/23	Entwicklung von Umsatz und Beschäftigten im Gastgewerbe Juli 2023, vorläufige Ergebnisse	2,00
3 G 4 02	G IV m-08/23	Entwicklung von Umsatz und Beschäftigten im Gastgewerbe August 2023, vorläufige Ergebnisse	2,00
3 H 1 01	H I m-09/23	Straßenverkehrsunfälle September 2023, vorläufige Ergebnisse	6,00
3 H 1 01	H I m-10/23	Straßenverkehrsunfälle Oktober 2023, vorläufige Ergebnisse	6,00
3 L 2 01	L II j/23	Gemeindefinanzen, Einzahlungen und Auszahlungen; Kassenstatistik 01.01.2023 - 31.12.2023	14,00
3 Q 2 01	Q III j/21	Abfallwirtschaft Jahr 2021	9,50





<https://statistik.sachsen-anhalt.de>

Bestellnummer: 3H201



H II  
m-11/23