

Tourismus, Gastgewerbe

Gäste und Übernachtungen
im Reiseverkehr,
Beherbergungskapazität

Dezember 2023
Januar bis Dezember 2023
Endgültige Ergebnisse



SACHSEN-ANHALT
Statistisches Landesamt

#moderndenken

Statistischer Bericht



Tourismus, Gastgewerbe

Gäste und Übernachtungen
im Reiseverkehr,
Beherbergungskapazität

Dezember 2023
Januar bis Dezember 2023
Endgültige Ergebnisse

Land Sachsen-Anhalt

Inhaltsverzeichnis

	Seite
Vorbemerkungen	4
<u>Grafische Darstellungen</u>	
Zuordnung der Kreise zu Reisegebieten im Land Sachsen-Anhalt	9
Ankünfte in den Beherbergungsbetrieben (einschl. Camping) in Sachsen-Anhalt seit Dezember 2020	10
Übernachtungen in den Beherbergungsbetrieben (einschl. Camping) in Sachsen-Anhalt seit Dezember 2020	10
Anteile der Betriebsarten an den Übernachtungen in den Beherbergungsbetrieben des Landes Sachsen-Anhalt im Monat Dezember 2020	11
Stellplätze und Übernachtungen auf Campingplätzen in Sachsen-Anhalt seit Dezember 2020	11
<u>Zeitreihen</u>	
1. Ergebnisse der Beherbergungsstatistik (einschl. Camping) Sachsen-Anhalts 1993 bis 2023	12
2. Ergebnisse der Beherbergungsstatistik (ohne Camping) Sachsen-Anhalts 1993 bis 2023	13
<u>Kreise</u>	
3. Beherbergungsbetriebe (einschl. Camping), Schlafgelegenheiten und Auslastung der Kapazitäten nach Kreisen im Monat Dezember 2023, Januar bis Dezember 2023	14
4. Ankünfte, Übernachtungen und Aufenthaltsdauer der Gäste in Beherbergungs- betrieben (einschl. Camping) nach Kreisen und zusammengefassten Gästegruppen im Monat Dezember 2023, Januar bis Dezember 2023	15
5. Ankünfte, Übernachtungen und Aufenthaltsdauer der Gäste in Beherbergungs- betrieben der Hotellerie (Hotels, Hotels garnis, Gasthöfe und Pensionen) nach Kreisen und zusammengefassten Gästegruppen im Monat Dezember 2023, Januar bis Dezember 2023	16
<u>Reisegebiete</u>	
6. Beherbergungsbetriebe (einschl. Camping), Schlafgelegenheiten und Auslastung der Kapazitäten nach Reisegebieten und Betriebsarten im Monat Dezember 2023, Januar bis Dezember 2023	17
7. Ankünfte, Übernachtungen und Aufenthaltsdauer der Gäste in Beherbergungs- betrieben (einschl. Camping) nach Reisegebieten, Betriebsarten und zusammen- gefassten Gästegruppen im Monat Dezember 2023, Januar bis Dezember 2023	20

	Seite
8. Ankünfte, Übernachtungen und Aufenthaltsdauer der Gäste in Beherbergungsbetrieben (einschl. Camping) nach Reisegebieten und Herkunftsländern im Monat Dezember 2023, Januar bis Dezember 2023	32
<u>Gemeinden</u>	
9. Beherbergungsbetriebe (einschl. Camping), darunter Hotels (ohne Hotels garnis), Schlafgelegenheiten und Auslastung der Kapazitäten für ausgewählte Gemeinden und touristische Zielorte im Monat Dezember 2023, Januar bis Dezember 2023	44
10. Ankünfte, Übernachtungen und Aufenthaltsdauer der Gäste in Beherbergungsbetrieben (einschl. Camping), darunter Hotels (ohne Hotels garnis) für ausgewählte Gemeinden und touristische Zielorte im Monat Dezember 2023, Januar bis Dezember 2023	47
<u>Gemeindegruppen</u>	
11. Beherbergungsbetriebe (einschl. Camping), Schlafgelegenheiten und Auslastung der Kapazitäten nach Gemeindegruppen im Monat Dezember 2023, Januar bis Dezember 2023	50
12. Ankünfte, Übernachtungen und Aufenthaltsdauer der Gäste in Beherbergungsbetrieben (einschl. Camping) nach Gemeindegruppen im Monat Dezember 2023, Januar bis Dezember 2023	50
<u>Stellplätze Camping</u>	
13. Campingplätze mit Urlaubscamping und deren Stellplatzkapazitäten nach Reisegebieten und Kreisen im Monat Dezember 2023	51

Vorbemerkungen

Rechtsgrundlagen

Rechtsgrundlagen für die Durchführung der Monatserhebung im Tourismus sind

- das Beherbergungsstatistikgesetz (Beherb StatG) vom 22. Mai 2002 (BGBl. I S. 1642), zuletzt geändert durch Artikel 11 des Gesetzes vom 28. Juli 2015 (BGBl. I S. 1400) in Verbindung mit
- dem Bundesstatistikgesetz in der Fassung der Bekanntmachung vom 20. Oktober 2016 (BGBl. I S. 2394), das zuletzt durch Artikel 5 des Gesetzes vom 20. Dezember 2022 (BGBl. S 2727) geändert worden ist,
- der Verordnung (EU) Nr. 692/2011 des Europäischen Parlaments und des Rates über die europäische Tourismusstatistik und zur Aufhebung der Richtlinie 95/57/EG des Rates (ABl. L 192 vom 22.07.2011, S. 17).

Hiernach sind zu erfassen:

1. Zahl der Ankünfte und Übernachtungen von Gästen im Reiseverkehr; bei Gästen mit Wohnsitz oder gewöhnlichem Aufenthalt außerhalb Deutschlands wird auch das Herkunftsland erfragt.
2. Die Anzahl der im Berichtsmonat angebotenen Gästebetten sowie die Anzahl der Stellplätze auf Campingplätzen für Urlaubscamping.
3. Bei Hotels, Gasthöfen, Pensionen und Hotels garnis zusätzlich die Anzahl der Gästezimmer jeweils zum 31. Juli eines Jahres.
4. Bei Hotels, Gasthöfen, Pensionen und Hotels garnis mit mindestens 25 Zimmern die Anzahl der angebotenen und der belegten Gästezimmerstage.

Methodik

Beherbergung im Reiseverkehr:

Unterbringung von Personen, die sich nicht länger als ein Jahr ohne Unterbrechung an einem anderen Ort als ihrem gewöhnlichen Wohnsitz aufhalten. Der vorübergehende Ortswechsel kann durch Urlaub und Freizeitaktivitäten aber auch durch die Wahrnehmung privater und geschäftlicher Kontakte, den Besuch von Tagungen und Fortbildungsveranstaltungen, Maßnahmen zur Wiederherstellung der Gesundheit oder sonstige Gründe veranlasst sein.

Zum Berichtskreis der Monatserhebung im Tourismus gehören Betriebe, die nach Einrichtung und Zweckbestimmung dazu dienen, mindestens zehn Gäste gleichzeitig vorübergehend zu beherbergen. Bei Campingplätzen müssen mindestens zehn Stellplätze vorhanden sein. Bis zum Jahr 2011 waren Betriebe mit mindestens neun Schlafgelegenheiten einbezogen. Auskunftspflichtig sind die Inhaberinnen und Inhaber oder die Leiterinnen und Leiter des Beherbergungsbetriebes.

Erhebungsmerkmale

Ankünfte:

Zahl der Anmeldungen von Gästen in einem Beherbergungsbetrieb innerhalb des Berichtszeitraums, die zum vorübergehenden Aufenthalt eine Schlafgelegenheit belegten.

Durchschnittliche Aufenthaltsdauer:

Rechnerischer Wert, der sich aus dem Verhältnis der Übernachtungen zur Anzahl der Ankünfte ergibt. Sie kann zum Beispiel in Orten mit Vorsorge- und Rehabilitationskliniken (Reha-Kliniken) rechnerisch höher sein als die Zahl der Kalendertage des Berichtszeitraums, da sich in solchen Beherbergungsbetrieben manche Gäste und Patienten mehr als einen Kalendermonat aufhalten.

Berechnung der durchschnittlichen Aufenthaltsdauer:

$$\frac{\text{Übernachtungen}}{\text{Ankünfte}}$$

Durchschnittliche Auslastung:

Rechnerischer Wert, der die Inanspruchnahme der Schlafgelegenheiten in einem Berichtszeitraum ausdrückt. Die prozentuale Angabe wird ermittelt, indem die Zahl der Übernachtungen durch die so genannten „Bettentage“ geteilt wird. Letztere sind das Produkt aus angebotenen Schlafgelegenheiten und der Zahl der Tage, an denen die Betriebe im Berichtszeitraum tatsächlich geöffnet hatten.

Berechnung der durchschnittlichen Auslastung:

$$\left(\frac{\text{Übernachtungen}}{\text{angebotene Bettentage}} \right) \times 100$$

Gästezimmer:

Als Gästezimmer gilt eine Einheit, die aus einem Raum oder einer Gruppe von Räumen besteht, die eine unteilbare Mieteinheit in einem Beherbergungsbetrieb bilden. Bei den Gästezimmern kann es sich um Einzel-, Doppel- oder Mehrbettzimmer handeln, je nachdem, ob sie zur dauerhaften Beherbergung von einer, zwei oder mehr Personen eingerichtet sind. Die Zahl der Gästezimmer wird einmal im Jahr zum Stichtag 31. Juli erhoben. Gezählt werden die an diesem Stichtag tatsächlich zur Verfügung stehenden Gästezimmer. Zimmer, die von Mitarbeitern des Betriebes genutzt werden, zählen nicht als Gästezimmer.

Ein Appartement ist eine spezielle Art von Gästezimmer. Es besteht aus einem oder mehreren Räumen mit Küche, separatem Bad und/oder Toilette.

Herkunftsländer:

Für die Zuordnung ist grundsätzlich der ständige Wohnsitz oder gewöhnliche Aufenthalt der Gäste maßgebend, nicht dagegen deren Staatsangehörigkeit bzw. Nationalität.

Schlafgelegenheiten:

Anzahl der Betten, die in einem Betrieb zur Beherbergung von Gästen zur Verfügung stehen. Doppelbetten zählen dabei als zwei Schlafgelegenheiten. Im Campingbereich wird gemäß einer Vorgabe der Europäischen Kommission ein Stellplatz mit vier Schlafgelegenheiten gleichgesetzt.

Übernachtungen:

Zahl der Übernachtungen von Gästen, die im Berichtszeitraum in einem Beherbergungsbetrieb ankamen oder seit dem vorherigen Berichtszeitraum dort noch anwesend waren.

Gliederungsmerkmale

Betriebsarten:

Die fachliche Gliederung der Beherbergungsbetriebe erfolgt auf Grundlage der „Klassifikation der Wirtschaftszweige, Ausgabe 2008“ (WZ 2008). Die Beherbergungsstatistik erstreckt sich auf den Wirtschaftszweig Beherbergung nach Abteilung 55 der WZ 2008, auf Vorsorge- und Rehabilitationskliniken sowie Schulungsheime.

Unterschieden werden

Hotels, Gasthöfe, Pensionen (Hotellerie)

Hotels: Beherbergungsstätten, die allgemein zugänglich sind und in denen ein Restaurant – auch für Passanten – vorhanden ist. Außerdem stehen in der Regel weitere Einrichtungen oder Räume für unterschiedliche Zwecke (Konferenzen, Seminare, Sport, Freizeit, Erholung) zur Verfügung.

Hotels garnis: Beherbergungsstätten, die allgemein zugänglich sind und in denen als Mahlzeit höchstens ein Frühstück angeboten wird.

Gasthöfe: Beherbergungsstätten, die allgemein zugänglich sind und in denen, außer dem auch für Passanten zugänglichen Gastraum, in der Regel keine weiteren Aufenthaltsräume zur Verfügung stehen.

Pensionen: Beherbergungsstätten, die allgemein zugänglich sind und in denen Speisen und Getränke nur an Hausgäste abgegeben werden.

Ferienunterkünfte und ähnliche Beherbergungsstätten

Erholungs- und Ferienheime: Beherbergungsstätten, die nur bestimmten Personengruppen, z. B. Mitgliedern eines Vereins oder einer Organisation, Beschäftigten eines Unternehmens, Kindern, Müttern, Betreuten sozialer Einrichtungen zugänglich sind und in denen Speisen und Getränke nur an Hausgäste abgegeben werden.

Ferienzentren: Beherbergungsstätten, die allgemein zugänglich sind und dazu dienen, wahlweise unterschiedliche Wohn- und Aufenthaltsmöglichkeiten sowie gleichzeitig Freizeiteinrichtungen in Verbindung mit Einkaufsmöglichkeiten und persönlichen Dienstleistungen zum vorübergehenden Aufenthalt anbieten. Als Mindestausstattung gilt das Vorhandensein von Hotelunterkunft und anderen Wohngelegenheiten auch mit Kochgelegenheit, einer Gaststätte, von Einkaufsmöglichkeiten zur Deckung des täglichen Bedarfs und des Freizeitbedarfs sowie von Einrichtungen für persönliche Dienstleistungen, z. B. Massageeinrichtungen, Solarium, Sauna, Friseur und zur aktiven Freizeitgestaltung, wie z. B. Schwimmbad, Tennis-, Tischtennis-, Minigolf- oder Trimm-Dich-Anlagen.

Ferienhäuser, -wohnungen: Beherbergungsstätten, die allgemein zugänglich sind und in denen Speisen und Getränke nicht abgegeben werden, aber eine Kochgelegenheit vorhanden ist.

Jugendherbergen und Hütten: Beherbergungsstätten, die in der Regel eine einfache Ausstattung aufweisen und vorzugsweise Jugendlichen oder Angehörigen der sie tragenden Organisation, z. B. ein Wanderverein, zur Verfügung stehen. Speisen und Getränke werden nur an Hausgäste abgegeben.

Campingplätze: Abgegrenzte Gelände, die jedermann zum vorübergehenden Aufstellen von mitgebrachten Wohnwagen, Reise- bzw. Wohnmobilen oder Zelten zugänglich sind. Im Rahmen der Monatserhebung im Tourismus werden nur Campingplätze berücksichtigt, die Urlaubscamping anbieten, nicht aber so genannte Dauercampingplätze. Die Unterscheidung zwischen Urlaubs- und Dauercamping knüpft an die vertraglich vereinbarte Dauer der Campingplatzbenutzung an. Im Urlaubscamping wird der Stellplatz in der Regel für die Dauer von Tagen oder Wochen gemietet, im Dauercamping dagegen zumeist auf Monats- oder Jahresbasis.

Sonstige tourismusrelevante Unterkünfte

Vorsorge- und Rehabilitationskliniken: Beherbergungsbetriebe, die unter ärztlicher Leitung stehen und ausschließlich oder überwiegend Kurgästen zur Verfügung stehen. Als Kurgäste gelten Personen, die sich aufgrund einer ärztlichen Verordnung in der Klinik vorübergehend aufhalten. Das Ziel des Aufenthalts ist die Erhaltung oder Wiederherstellung der Gesundheit oder der Berufs- und Arbeitsfähigkeit sowie die Inanspruchnahme der allgemein angebotenen Kureinrichtungen außerhalb des Beherbergungsbetriebes.

Zu den Vorsorge- und Reha-Kliniken zählen auch Kinderheilstätten, Sanatorien, Kur- oder ähnliche Krankenhäuser (Fachabteilungen anderer Krankenhäuser).

Im Unterschied zur Krankenhausstatistik werden Vorsorge- und Reha-Kliniken in der Beherbergungsstatistik nur dann erfasst, wenn die dort untergebrachten Personen überwiegend in der Lage sind, während des vorübergehenden Aufenthalts die Klinik zu verlassen und die Tourismusangebote der Gemeinde in Anspruch zu nehmen.

Schulungsheime: Beherbergungsstätten mit einem Übernachtungsangebot die dazu dienen, Unterricht außerhalb des regulären Schul- und Hochschulsystems anzubieten und überwiegend der Erwachsenenbildung dienen.

Gemeindegruppen:

Zusammenfassung von Gemeinden oder Gemeindeteilen nach Art der staatlichen Anerkennung (z. B. als Mineral- und Moorbad, Luftkurort, Erholungsort), die aufgrund landesrechtlicher Vorschriften verliehen wurde. Gemeinden ohne Prädikat sind in der Gruppe „Sonstige Gemeinden“ enthalten.

Reisegebiete:

Gliederung nach nichtadministrativen Raumeinheiten, die in Zusammenarbeit mit dem zuständigen Ministerium des Landes erstellt wurde und sich im Wesentlichen an den Zuständigkeitsbereichen der regionalen Tourismusverbände und an naturräumlichen Gegebenheiten orientiert. Die aktuelle Zuordnung erfolgte im Juni 2009 rückwirkend zum 01.01.2009.

Winterhalbjahr/Sommerhalbjahr:

Das Sommerhalbjahr umfasst in der amtlichen Tourismusstatistik den Zeitraum von Mai bis Oktober. Entsprechend werden die Monate November bis April dem Winterhalbjahr zugeordnet.

Allgemeine Hinweise

Die Ergebnisse des jeweils laufenden Berichtsjahres sind **vorläufig**. Dabei werden Antwortausfälle meldepflichtiger Betriebe durch ein maschinelles Imputationsverfahren geschätzt. Durch Nach- und Korrekturmeldungen werden die Ergebnisse laufend rückwirkend aktualisiert. Mit Berichtsmontat Dezember sind alle Ergebnisse eines Berichtsjahres **endgültig**. Durch Rückkorrekturen kann die Summe der bereits veröffentlichten Monatsergebnisse vom aktuellen Ergebnis für den Jahresteil abweichen.

Ab 2014 erfolgte die Ausgliederung der Schullandheime und Schulungsheime aus der Betriebsart Erholungs- und Ferienheime und die Zuordnung zu den Betriebsarten Jugendherbergen und Hütten oder Schulungsheime.

Die Erhebungsbögen zur vorliegenden Statistik sind in der PDF-Ausgabe dieses Berichtes enthalten.

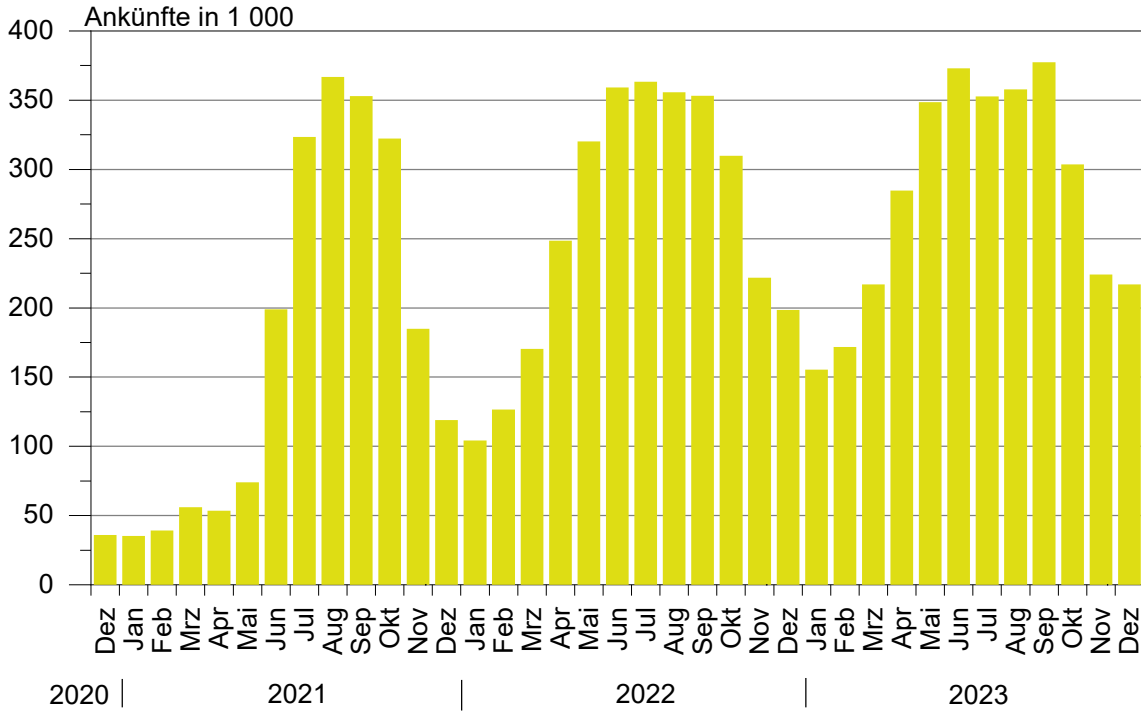
Zeichenerklärung

- = genau Null oder auf Null geändert
- . = Zahlenwert geheim zu halten
- x = Tabellenfach gesperrt, weil Aussagewert nicht sinnvoll (z.B. bei Vorjahresvergleichen ohne Basiswert oder programmtechnisch nicht möglich)
- ... = Angabe fällt später an
- ** = Veränderungsrate ist größer als 999 %

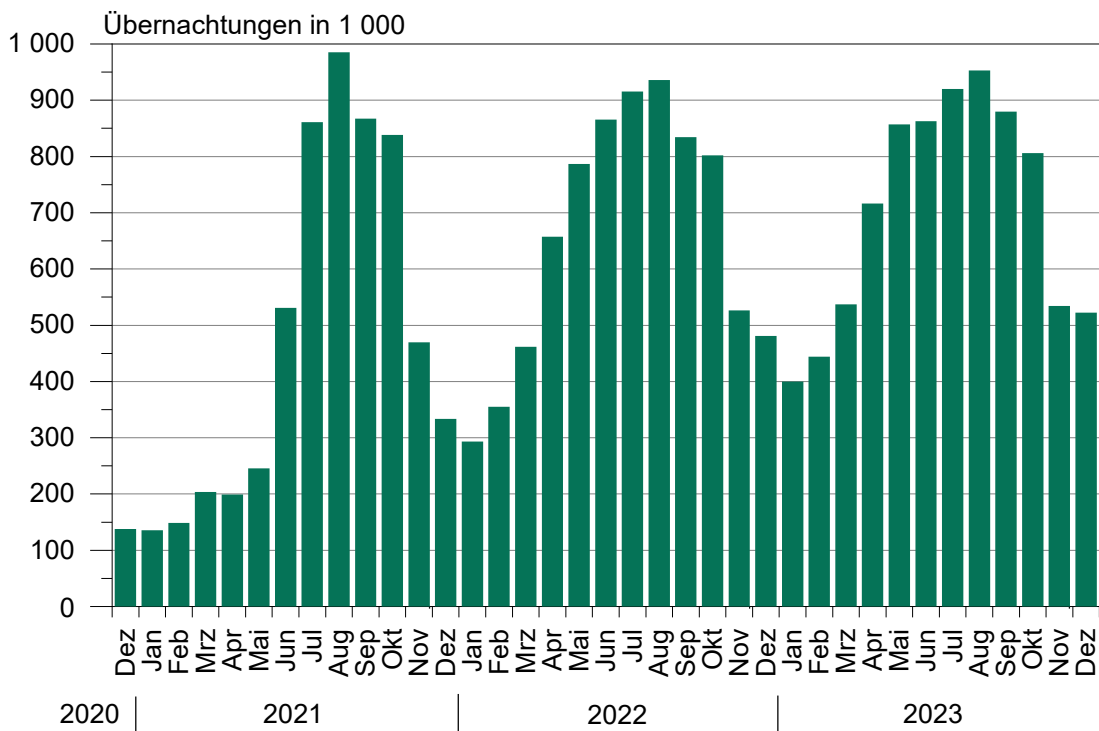
Zuordnung der kreisfreien Städte und Landkreise zu Reisegebieten im Land Sachsen-Anhalt



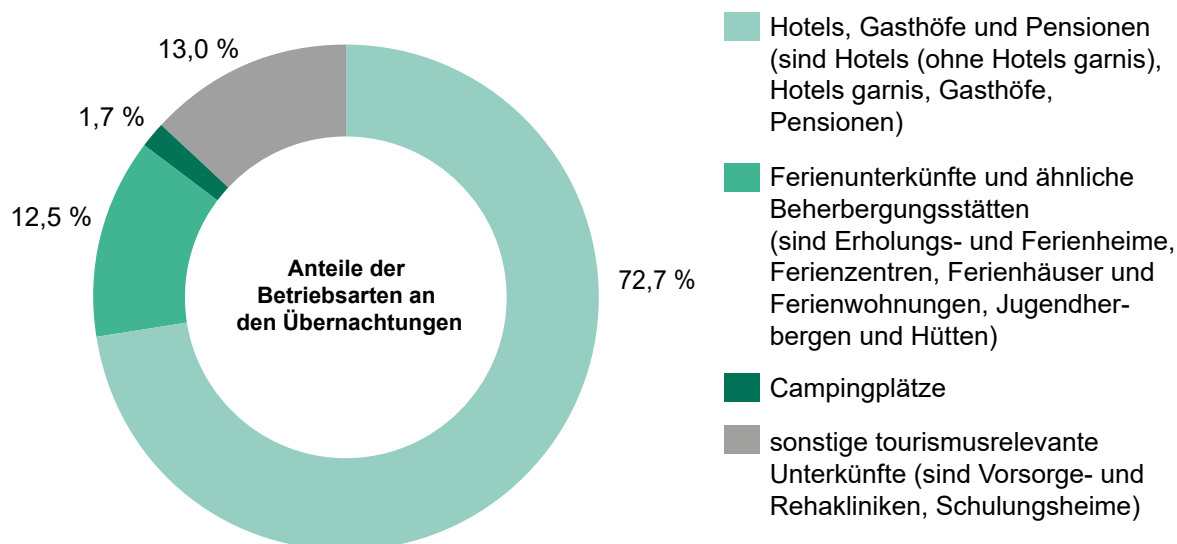
**Ankünfte in den Beherbergungsbetrieben einschließlich Camping
in Sachsen-Anhalt seit Dezember 2020**



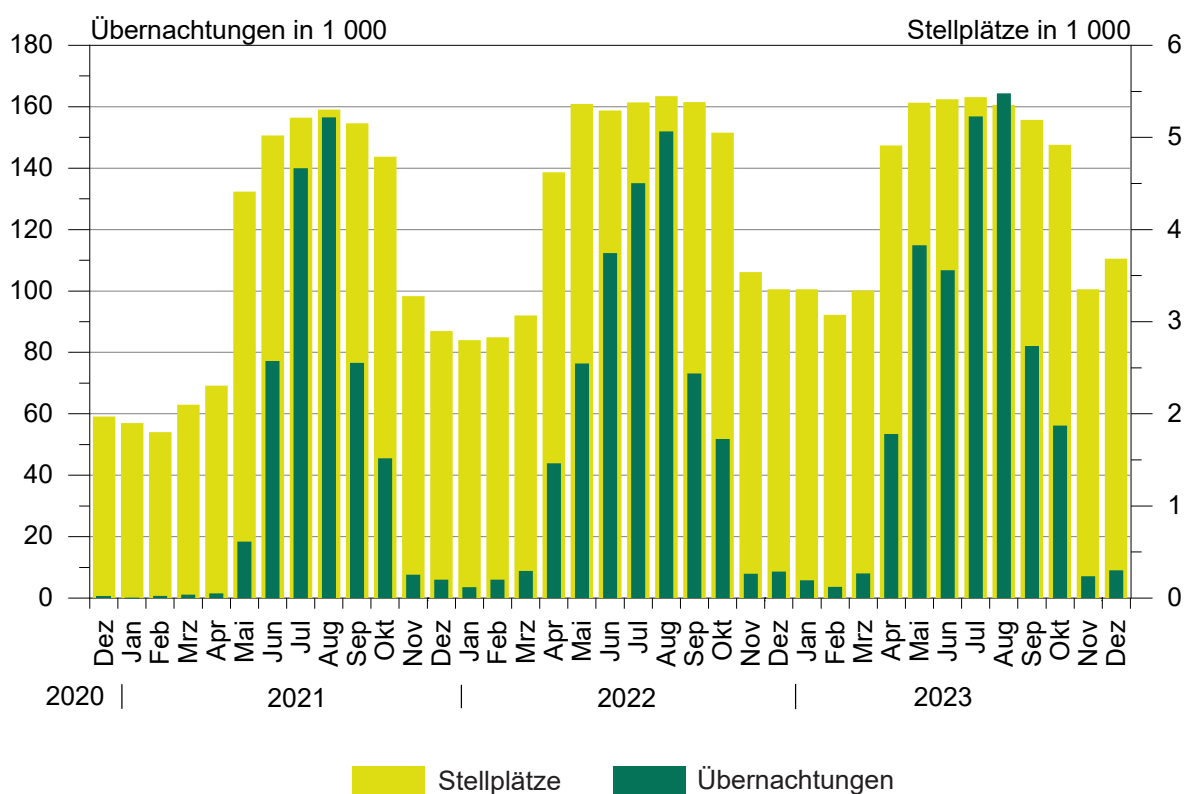
**Übernachtungen in den Beherbergungsbetrieben einschließlich Camping
in Sachsen-Anhalt seit Dezember 2020**



**Anteile der Betriebsarten an den Übernachtungen
in Beherbergungsbetrieben des Landes Sachsen-Anhalt
im Monat Dezember 2023**



**Stellplätze und Übernachtungen auf Campingplätzen
in Sachsen-Anhalt seit Dezember 2020**



1. Ergebnisse der Beherbergungsstatistik (einschl. Camping) Sachsen-Anhalts 1993 bis 2023

Jahr ¹ ----- Monat	Geöffnete Betriebe	Angebote Schlafgelegenheiten ³	Durchschnittl. Auslastung der angebotenen Schlafgelegenheiten	Ankünfte	Übernachtungen	Durchschnittliche Aufenthaltsdauer
	Anzahl	Anzahl	%	Anzahl	Anzahl	Tage
1993	534	32 120	31,0	1 278 448	3 638 874	2,8
1994	776	43 225	29,1	1 661 695	4 586 336	2,8
1995	958	53 332	27,4	1 911 555	5 330 109	2,8
1996	985	55 718	27,4	2 020 138	5 569 740	2,8
1997	1 015	57 253	25,5	2 058 754	5 329 486	2,6
1998	1 025	58 703	25,0	2 139 981	5 366 764	2,5
1999	1 037	60 052	25,9	2 242 429	5 671 655	2,5
2000	1 052	61 016	25,5	2 255 209	5 688 586	2,5
2001	1 074	60 505	26,2	2 302 249	5 789 726	2,5
2002	1 049	58 600	26,1	2 190 160	5 584 831	2,5
2003	1 046	60 220	25,8	2 240 456	5 666 885	2,5
2004	1 040	60 783	25,9	2 348 778	5 874 270	2,5
2005	1 031	60 939	26,5	2 419 692	6 009 339	2,5
2006	1 060	61 913	26,5	2 568 144	6 414 065	2,5
2007	1 070	61 829	26,9	2 584 914	6 562 556	2,5
2008	1 072	62 230	27,0	2 641 801	6 699 594	2,5
2009	1 082	62 433	27,2	2 684 856	6 743 135	2,5
2010	1 068	61 314	27,7	2 777 136	6 857 027	2,5
2011	1 064	61 260	28,7	2 885 685	7 069 738	2,4
2012	1 013	60 562	29,9	2 953 302	7 353 676	2,5
2013	1 007	60 155	29,5	2 885 235	7 130 846	2,5
2014	1 008	60 668	30,8	3 014 492	7 433 263	2,5
2015	1 012	60 169	31,0	3 143 256	7 608 823	2,4
2016	1 031	63 438	31,7	3 212 557	7 791 717	2,4
2017	1 024	63 092	32,4	3 383 962	8 135 118	2,4
2018	1 053	64 117	32,5	3 432 686	8 234 898	2,4
2019	1 062	66 141	33,1	3 603 700	8 645 180	2,4
2020	805	49 363	25,5	2 234 259	5 973 768	2,7
2021	984	64 980	25,2	2 125 347	5 815 720	2,7
2022	989	66 768	30,5	3 135 928	7 911 728	2,5
Januar	959	63 762	15,7	105 969	299 660	2,8
Februar	964	63 177	20,1	126 852	354 869	2,8
März	978	64 613	23,0	170 693	460 140	2,7
April	1 055	72 709	30,5	250 658	658 211	2,6
Mai	1 083	76 785	33,0	322 027	785 853	2,4
Juni	1 079	76 903	37,7	361 547	868 531	2,4
Juli	1 084	77 258	38,4	364 270	916 591	2,5
August	1 113	78 152	38,7	354 628	935 997	2,6
September	1 102	77 027	36,0	351 672	830 207	2,4
Oktober	1 088	74 197	34,9	307 979	797 041	2,6
November	1 019	67 839	25,9	221 048	523 657	2,4
Dezember	989	66 768	23,7	198 585	480 971	2,4
2023 ²	1 000	68 128	32,0	3 358 493	8 357 082	2,5
Januar	965	65 835	19,9	155 034	399 384	2,6
Februar	973	65 195	24,2	170 725	440 693	2,6
März	992	66 772	26,3	215 085	532 938	2,5
April	1 061	74 752	32,2	284 734	715 776	2,5
Mai	1 065	76 112	35,5	348 731	838 196	2,4
Juni	1 082	77 192	36,8	368 172	851 837	2,3
Juli	1 082	77 077	38,2	347 599	909 227	2,6
August	1 074	76 530	39,9	353 507	942 456	2,7
September	1 067	75 487	38,2	369 949	863 470	2,3
Oktober	1 060	74 342	35,4	304 119	806 960	2,7
November	1 000	67 192	26,7	223 826	533 507	2,4
Dezember	1 000	68 128	25,3	217 012	522 638	2,4

¹ Betriebe und Schlafgelegenheiten jeweils Stand 31.12.² endgültiges Ergebnis³ Doppelbetten zählen als 2 Schlafgelegenheiten. Für Camping wird 1 Stellplatz in 4 Schlafgelegenheiten umgerechnet.

2. Ergebnisse der Beherbergungsstatistik (ohne Camping) Sachsen-Anhalts 1993 bis 2023

Jahr ¹ ----- Monat	Geöffnete Betriebe	Angebotene Schlafgelegenheiten ³	Durchschnittl. Auslastung der angebotenen Schlafgelegenheiten	Ankünfte	Übernachtungen	Durchschnittliche Aufenthaltsdauer
	Anzahl	Anzahl	%	Anzahl	Anzahl	Tage
1993	523	26 124	36,8	1 190 601	3 367 559	2,8
1994	761	36 497	34,6	1 566 937	4 277 803	2,7
1995	942	45 128	33,2	1 811 003	5 007 498	2,8
1996	962	46 414	31,3	1 932 154	5 285 103	2,7
1997	992	48 021	28,7	1 975 694	5 063 247	2,6
1998	1 001	49 311	28,3	2 058 299	5 117 997	2,5
1999	1 014	49 668	30,0	2 148 827	5 397 178	2,5
2000	1 029	50 468	29,5	2 172 719	5 440 659	2,5
2001	1 051	50 537	29,9	2 214 457	5 552 933	2,5
2002	1 028	49 376	29,0	2 109 187	5 364 807	2,5
2003	1 023	50 440	29,5	2 142 285	5 407 056	2,5
2004	1 016	50 443	30,2	2 256 199	5 632 471	2,5
2005	1 007	50 599	30,9	2 324 562	5 765 201	2,5
2006	1 036	52 157	32,7	2 473 256	6 175 243	2,5
2007	1 042	51 957	32,8	2 491 592	6 318 556	2,5
2008	1 045	52 698	33,1	2 536 496	6 437 309	2,5
2009	1 054	53 101	32,9	2 563 953	6 444 477	2,5
2010	1 043	52 434	33,6	2 672 362	6 584 600	2,5
2011	1 042	52 784	34,7	2 771 521	6 787 242	2,4
2012	990	52 006	36,2	2 836 567	7 051 100	2,5
2013	985	51 799	35,7	2 779 653	6 858 500	2,5
2014	984	52 272	36,8	2 886 023	7 116 419	2,5
2015	987	51 417	36,8	2 996 924	7 257 677	2,4
2016	1 003	53 058	38,1	3 065 503	7 413 880	2,4
2017	993	53 496	39,0	3 215 807	7 726 130	2,4
2018	1 020	54 533	38,7	3 244 687	7 771 295	2,4
2019	1 026	55 981	39,7	3 391 297	8 127 784	2,4
2020	780	41 483	29,2	2 002 407	5 332 804	2,7
2021	947	53 384	29,7	1 939 090	5 284 801	2,7
2022	945	53 364	36,7	2 901 012	7 233 339	2,5
Januar	923	52 326	19,0	104 688	296 008	2,8
Februar	928	51 733	24,2	125 200	348 971	2,8
März	941	52 465	27,9	167 023	451 355	2,7
April	989	54 485	37,8	236 274	614 525	2,6
Mai	1 003	55 333	41,3	295 586	708 866	2,4
Juni	999	55 731	45,2	320 753	755 239	2,4
Juli	1 000	55 734	45,4	314 983	780 317	2,5
August	1 027	56 356	44,9	304 686	782 687	2,6
September	1 018	55 491	45,6	325 479	758 776	2,3
Oktober	1 013	55 745	43,4	291 757	748 330	2,6
November	970	54 083	31,9	218 573	515 931	2,4
Dezember	945	53 364	28,9	196 010	472 334	2,4
2023 ²	949	53 396	38,5	3 089 986	7 600 621	2,5
Januar	922	52 759	24,5	153 456	393 568	2,6
Februar	931	52 899	29,6	169 276	437 076	2,6
März	944	53 492	32,1	211 542	525 013	2,5
April	985	55 096	40,3	266 666	661 770	2,5
Mai	983	55 268	42,7	310 235	731 065	2,4
Juni	995	55 536	44,8	324 572	745 389	2,3
Juli	995	55 325	44,2	293 196	754 345	2,6
August	989	55 118	45,7	302 590	778 175	2,6
September	985	54 879	47,5	335 719	782 562	2,3
Oktober	984	54 834	44,3	286 955	751 195	2,6
November	951	53 740	32,8	221 688	526 833	2,4
Dezember	949	53 396	31,6	214 091	513 630	2,4

¹ Betriebe und Betten jeweils Stand 31.12.

² endgültiges Ergebnis

³ Doppelbetten zählen als zwei Schlafgelegenheiten

3. Beherbergungsbetriebe (einschl. Camping), Schlafgelegenheiten und Auslastung der Kapazitäten nach kreisfreien Städten und Landkreisen

Land	Dezember 2023							Jan. bis Dezember 2023
	Betriebe			in den Betrieben angebotene Schlafgelegenheiten ¹				durch- schnitt- liche Aus- lastung
	ins- gesamt	darunter geöffnete		ins- gesamt	Verände- rung ge- genüber dem Vor- jahres- monat	durch- schnitt- liche Aus- lastung	nachrichtlich	
		zu- sammen	Verände- rung ge- genüber dem Vor- jahres- monat				maximales Angebot an Schlafge- legenheiten der letzten 13 Monate	
Anzahl		%	Anzahl	%	Anzahl		%	
Sachsen-Anhalt insgesamt	1 126	1 000	1,1	68 128	2,0	25,3	80 973	32,0
Dessau-Roßlau, Stadt	24	24	9,1	1 913	25,2	21,1	1 929	33,3
Halle (Saale), Stadt	40	36	-2,7	2 883	-3,2	37,4	3 171	41,0
Magdeburg, Landeshauptstadt	49	48	2,1	6 441	15,6	34,8	6 519	35,3
Altmarkkreis Salzwedel	53	49	-	2 954	1,3	13,5	3 891	29,0
Anhalt-Bitterfeld	58	52	6,1	3 484	1,5	13,9	3 936	21,4
Börde	54	49	6,5	4 068	-4,2	16,4	5 264	27,0
Burgenlandkreis	118	97	1,0	5 668	0,3	20,9	7 243	32,4
Harz	338	307	0,3	20 522	-1,4	31,3	22 979	35,1
Jerichower Land	44	37	-5,1	1 969	-3,4	12,5	3 058	21,4
Mansfeld-Südharz	71	60	-3,2	3 113	-9,7	18,1	3 871	28,1
Saalekreis	70	67	4,7	4 176	6,8	17,6	4 491	28,4
Salzlandkreis	71	64	1,6	3 257	4,1	29,7	4 140	36,1
Stendal	57	46	7,0	2 633	29,2	20,6	3 746	28,8
Wittenberg	79	64	-3,0	5 047	-0,4	26,4	6 735	33,1

¹ Doppelbetten zählen als 2 Schlafgelegenheiten. Für Camping wird 1 Stellplatz in 4 Schlafgelegenheiten umgerechnet.

**4. Ankünfte, Übernachtungen und Aufenthaltsdauer der Gäste in Beherbergungsbetrieben (einschl. Camping)
nach kreisfreien Städten, Landkreisen und zusammengefassten Gästegruppen**

Land Kreisfreie Stadt/Landkreis ----- Ständiger Wohnsitz der Gäste Deutschland/Ausland	Dezember 2023					Januar bis Dezember 2023				
	Ankünfte		Übernachtungen		durch- schn. Aufent- halts- dauer	Ankünfte		Übernachtungen		durch- schn. Aufent- halts- dauer
	insge- samt	Veränd. gegen- über Vorj.- monat	insge- samt	Veränd. gegen- über Vorj.- monat		insge- samt	Veränd. gegen- über Vorj.- zeitr.	insge- samt	Veränd. gegen- über Vorj.- zeitr.	
	Anzahl	%	Anzahl	%	Tage	Anzahl	%	Anzahl	%	Tage
Sachsen-Anhalt insgesamt	217 012	9,3	522 638	8,7	2,4	3 358 493	7,1	8 357 082	5,6	2,5
Deutschland	205 522	10,1	491 266	8,6	2,4	3 106 573	6,8	7 767 405	5,3	2,5
Ausland	11 490	-4,1	31 372	10,4	2,7	251 920	11,4	589 677	10,5	2,3
Dessau-Roßlau, Stadt	6 967	3,6	11 981	13,0	1,7	133 071	13,1	226 389	12,2	1,7
Deutschland	6 086	5,3	10 251	17,8	1,7	115 865	16,5	192 763	16,5	1,7
Ausland	881	-6,9	1 730	-8,8	2,0	17 206	-5,9	33 626	-7,2	2,0
Halle (Saale), Stadt	17 106	-4,5	31 841	6,5	1,9	241 456	6,0	424 529	5,7	1,8
Deutschland	15 780	2,3	29 052	11,1	1,8	216 663	6,0	378 016	5,1	1,7
Ausland	1 326	-46,4	2 789	-25,6	2,1	24 793	5,5	46 513	10,6	1,9
Magdeburg, Landeshauptstadt	36 778	20,1	67 112	23,8	1,8	438 139	16,9	786 090	14,5	1,8
Deutschland	34 045	20,5	61 291	25,9	1,8	388 042	15,1	691 199	13,4	1,8
Ausland	2 733	15,5	5 821	5,7	2,1	50 097	33,0	94 891	23,4	1,9
Altmarkkreis Salzwedel	3 529	12,7	12 090	6,1	3,4	96 342	3,5	339 340	3,9	3,5
Deutschland	3 269	11,8	11 459	10,1	3,5	93 112	3,7	328 768	3,8	3,5
Ausland	260	25,6	631	-36,1	2,4	3 230	-0,5	10 572	7,6	3,3
Anhalt-Bitterfeld	6 796	19,1	14 890	12,6	2,2	120 678	8,8	275 219	10,0	2,3
Deutschland	6 337	20,3	13 891	14,4	2,2	107 790	5,9	254 017	9,0	2,4
Ausland	459	4,1	999	-7,5	2,2	12 888	41,4	21 202	23,3	1,6
Börde	6 911	-0,7	20 634	-5,6	3,0	142 987	-3,9	437 774	0,6	3,1
Deutschland	6 154	2,1	18 637	-7,5	3,0	127 935	-2,9	404 629	0,2	3,2
Ausland	757	-19,0	1 997	17,3	2,6	15 052	-11,4	33 145	5,7	2,2
Burgenlandkreis	12 516	11,0	36 499	7,8	2,9	262 815	6,4	751 501	6,2	2,9
Deutschland	11 975	11,0	35 079	6,5	2,9	249 481	6,3	722 060	6,1	2,9
Ausland	541	9,5	1 420	53,7	2,6	13 334	7,9	29 441	7,4	2,2
Harz	74 924	8,7	196 184	7,1	2,6	946 155	6,5	2 684 657	4,2	2,8
Deutschland	73 435	8,8	192 038	6,9	2,6	905 021	6,0	2 572 748	3,7	2,8
Ausland	1 489	3,8	4 146	16,7	2,8	41 134	18,7	111 909	16,5	2,7
Jerichower Land	4 128	0,4	7 559	-7,6	1,8	86 463	6,4	200 631	12,9	2,3
Deutschland	3 931	0,2	7 217	-7,4	1,8	79 246	3,6	173 624	3,1	2,2
Ausland	197	5,9	342	-11,4	1,7	7 217	50,1	27 007	187,5	3,7
Mansfeld-Südharz	8 246	5,0	17 447	2,8	2,1	154 481	3,3	347 975	1,7	2,3
Deutschland	7 986	4,4	16 864	2,4	2,1	148 240	2,7	335 294	1,4	2,3
Ausland	260	27,5	583	16,8	2,2	6 241	20,4	12 681	11,3	2,0
Saalekreis	10 646	3,3	21 482	-1,7	2,0	202 199	5,8	416 002	-1,7	2,1
Deutschland	9 606	5,2	18 731	-2,0	1,9	177 306	7,1	364 554	4,0	2,1
Ausland	1 040	-11,2	2 751	0,5	2,6	24 893	-2,7	51 448	-29,0	2,1
Salzlandkreis	9 224	13,1	29 727	5,8	3,2	154 750	7,3	463 066	5,6	3,0
Deutschland	8 541	11,6	25 473	-2,5	3,0	142 047	8,4	417 056	4,1	2,9
Ausland	683	37,1	4 254	114,2	6,2	12 703	-3,2	46 010	20,9	3,6
Stendal	7 855	29,2	16 777	30,6	2,1	150 262	7,7	314 545	5,6	2,1
Deutschland	7 630	29,4	14 734	31,1	1,9	144 647	7,6	284 046	4,4	2,0
Ausland	225	22,3	2 043	27,1	9,1	5 615	10,2	30 499	18,7	5,4
Wittenberg	11 386	5,6	38 415	10,3	3,4	228 695	3,2	689 364	6,6	3,0
Deutschland	10 747	3,9	36 549	10,6	3,4	211 178	2,9	648 631	6,9	3,1
Ausland	639	45,6	1 866	3,7	2,9	17 517	6,1	40 733	2,5	2,3

5. Ankünfte, Übernachtungen und Aufenthaltsdauer der Gäste in Beherbergungsbetrieben der Hotellerie (Hotels, Hotels garnis, Gasthöfe und Pensionen) nach kreisfreien Städten, Landkreisen und zusammengefassten Gästegruppen

Land Kreisfreie Stadt/Landkreis ----- Ständiger Wohnsitz der Gäste Deutschland/Ausland	Dezember 2023					Januar bis Dezember 2023				
	Ankünfte		Übernachtungen		durch- schn. Aufent- halts- dauer	Ankünfte		Übernachtungen		durch- schn. Aufent- halts- dauer
	insge- samt	Veränd. gegen- über Vorj.- monat	insge- samt	Veränd. gegen- über Vorj.- monat		insge- samt	Veränd. gegen- über Vorj.- zeitr.	insge- samt	Veränd. gegen- über Vorj.- zeitr.	
	Anzahl	%	Anzahl	%	Tage	Anzahl	%	Anzahl	%	Tage
Sachsen-Anhalt insgesamt	188 647	10,3	380 142	12,9	2,0	2 568 523	6,4	5 082 818	5,0	2,0
Deutschland	178 195	11,7	355 562	13,3	2,0	2 351 644	6,2	4 658 456	5,0	2,0
Ausland	10 452	-8,1	24 580	7,3	2,4	216 879	8,0	424 362	5,3	2,0
Dessau-Roßlau, Stadt	6 453	2,5	10 775	16,9	1,7	120 415	13,2	190 223	13,8	1,6
Deutschland	5 590	3,9	9 309	18,9	1,7	103 992	17,2	164 840	19,2	1,6
Ausland	863	-6,0	1 466	5,5	1,7	16 423	-7,3	25 383	-11,8	1,5
Halle (Saale), Stadt	16 069	-6,7	27 584	7,0	1,7	218 279	5,5	343 541	5,0	1,6
Deutschland	14 766	-0,2	25 019	11,4	1,7	194 478	5,3	302 974	3,6	1,6
Ausland	1 303	-46,0	2 565	-22,7	2,0	23 801	7,5	40 567	16,0	1,7
Magdeburg, Landeshauptstadt	34 337	19,5	60 915	21,9	1,8	393 863	14,2	684 443	12,9	1,7
Deutschland	31 978	21,0	56 744	25,7	1,8	347 931	12,7	606 197	11,5	1,7
Ausland	2 359	2,1	4 171	-13,9	1,8	45 932	27,3	78 246	25,2	1,7
Altmarkkreis Salzwedel	3 103	13,7	5 996	-3,5	1,9	58 174	3,7	122 331	1,6	2,1
Deutschland	2 843	11,5	5 365	-1,1	1,9	55 172	3,6	112 200	0,1	2,0
Ausland	260	44,4	631	-20,2	2,4	3 002	4,7	10 131	21,7	3,4
Anhalt-Bitterfeld	6 157	18,8	11 358	9,5	1,8	89 266	7,2	174 447	3,8	2,0
Deutschland	5 750	21,2	10 559	13,1	1,8	78 039	3,7	156 929	2,6	2,0
Ausland	407	-6,9	799	-23,0	2,0	11 227	40,1	17 518	16,1	1,6
Börde	6 159	-1,7	11 272	3,9	1,8	109 011	-7,7	198 593	-4,2	1,8
Deutschland	5 470	2,4	9 829	5,4	1,8	95 805	-6,5	175 856	-3,8	1,8
Ausland	689	-25,8	1 443	-5,6	2,1	13 206	-15,5	22 737	-7,2	1,7
Burgenlandkreis	10 191	11,5	19 355	13,6	1,9	176 745	2,2	333 022	-0,4	1,9
Deutschland	9 687	11,4	18 060	11,3	1,9	165 309	1,8	308 500	-1,0	1,9
Ausland	504	11,5	1 295	58,3	2,6	11 436	8,4	24 522	8,5	2,1
Harz	60 572	13,2	142 511	13,7	2,4	682 466	8,2	1 652 369	6,8	2,4
Deutschland	59 359	13,4	139 558	13,9	2,4	650 554	7,8	1 580 923	6,6	2,4
Ausland	1 213	1,3	2 953	3,1	2,4	31 912	17,5	71 446	11,9	2,2
Jerichower Land	3 965	3,5	7 254	-1,5	1,8	64 901	-1,6	120 249	-5,5	1,9
Deutschland	3 773	3,2	6 917	-1,5	1,8	61 310	-0,5	114 743	-3,7	1,9
Ausland	192	8,5	337	-3,4	1,8	3 591	-17,3	5 506	-32,6	1,5
Mansfeld-Südharz	7 557	6,0	15 578	4,6	2,1	110 606	4,3	225 655	3,2	2,0
Deutschland	7 305	5,5	15 017	4,3	2,1	105 484	3,7	215 163	2,6	2,0
Ausland	252	23,5	561	12,4	2,2	5 122	17,7	10 492	16,5	2,0
Saalekreis	10 396	3,0	20 837	-1,1	2,0	174 782	3,6	348 980	-3,4	2,0
Deutschland	9 363	4,9	18 131	-1,1	1,9	151 676	5,0	300 397	3,3	2,0
Ausland	1 033	-11,3	2 706	-0,9	2,6	23 106	-5,0	48 583	-31,1	2,1
Salzlandkreis	8 142	15,3	17 654	27,3	2,2	120 861	6,9	234 904	11,3	1,9
Deutschland	7 538	14,0	14 209	12,7	1,9	111 294	8,0	205 179	7,0	1,8
Ausland	604	34,5	3 445	173,8	5,7	9 567	-5,0	29 725	54,5	3,1
Stendal	6 263	25,8	12 064	32,2	1,9	101 697	8,0	185 672	6,5	1,8
Deutschland	6 052	24,9	11 197	30,1	1,9	97 595	7,8	175 666	6,1	1,8
Ausland	211	59,8	867	66,7	4,1	4 102	11,7	10 006	14,6	2,4
Wittenberg	9 283	5,8	16 989	8,2	1,8	147 457	-0,3	268 389	-1,1	1,8
Deutschland	8 721	4,3	15 648	6,2	1,8	133 005	-0,8	238 889	-2,3	1,8
Ausland	562	36,1	1 341	39,0	2,4	14 452	4,2	29 500	10,2	2,0

6. Beherbergungsbetriebe (einschl. Camping), Schlafgelegenheiten und Auslastung der Kapazitäten nach Reisegebieten und Betriebsarten

Land	Dezember 2023							Jan. bis Dezember 2023
	Betriebe			in den Betrieben angebotene Schlafgelegenheiten ¹				durchschnittliche Auslastung
	Reisegebiet	darunter geöffnete		insgesamt	Veränderung gegenüber dem Vorjahresmonat	durchschnittliche Auslastung	nachrichtlich maximales Angebot an Schlafgelegenheiten der letzten 13 Monate	
		insgesamt	zusammen					
Betriebsart	Anzahl	%	Anzahl	%	Anzahl	%		
Sachsen-Anhalt								
Betriebe insgesamt	1 126	1 000	1,1	68 128	2,0	25,3	80 973	32,0
Hotels, Gasthöfe, Pensionen	779	728	0,4	37 876	0,4	33,0	40 969	37,0
Hotels (ohne Hotels garnis)	395	374	1,4	27 845	1,2	34,7	29 586	38,4
Hotels garnis	93	86	-	4 410	0,2	36,3	5 031	40,1
Gasthöfe	83	75	-	1 612	1,1	20,5	1 768	29,0
Pensionen	208	193	-1,0	4 009	-4,9	22,7	4 584	27,3
Ferienunterkünfte und ähnliche Beherbergungsstätten	234	195	1,0	11 597	-0,9	18,3	14 025	32,0
Erholungs- und Ferienheime	16	14	-	1 079	-0,9	18,2	1 173	34,6
Ferienzentren	19	14	-6,7	2 888	-3,9	18,1	3 625	40,4
Ferienhäuser und Ferienwohnungen	136	114	5,6	3 826	5,8	23,0	4 638	29,3
Jugendherbergen und Hütten	63	53	-5,4	3 804	-4,8	13,7	4 589	27,8
Campingplätze	87	51	15,9	14 732	9,9	2,1	22 036	11,9
Sonstige tourismusrelevante Unterkünfte	26	26	-3,7	3 923	-0,5	57,3	3 943	74,4
Vorsorge- und Reha-Kliniken	14	14	-	3 341	1,0	65,2	3 341	83,8
Schulungsheime	12	12	-7,7	582	-8,6	9,9	602	23,2
Harz und Harzvorland								
Betriebe zusammen	409	367	-0,3	23 635	-2,6	29,6	26 850	34,1
Hotels, Gasthöfe, Pensionen	266	247	1,6	12 545	-0,6	41,7	13 758	41,2
Hotels (ohne Hotels garnis)	146	137	3,0	9 648	1,8	45,1	10 223	44,4
Hotels garnis	29	27	-3,6	1 067	-4,8	40,7	1 320	41,0
Gasthöfe	27	25	4,2	498	7,3	27,1	547	32,2
Pensionen	64	58	-	1 332	-14,3	24,4	1 668	24,3
Ferienunterkünfte und ähnliche Beherbergungsstätten	120	101	-3,8	5 983	-6,2	21,6	7 101	33,8
Erholungs- und Ferienheime	8	7	-	438	-	28,4	464	35,6
Ferienzentren	11	7	-12,5	1 752	-6,3	25,4	2 195	43,7
Ferienhäuser und Ferienwohnungen	77	68	-	2 431	0,2	22,0	2 678	27,5
Jugendherbergen und Hütten	24	19	-13,6	1 362	-17,3	13,8	1 764	31,5
Campingplätze	17	13	-	4 272	-2,6	1,7	5 156	10,0
Sonstige tourismusrelevante Unterkünfte	6	6	-14,3	835	-4,2	51,4	835	64,1
Vorsorge- und Reha-Kliniken	2	2	-
Schulungsheime	4	4	-20,0

¹ Doppelbetten zählen als 2 Schlafgelegenheiten. Für Camping wird 1 Stellplatz in 4 Schlafgelegenheiten umgerechnet.

**Noch 6. Beherbergungsbetriebe (einschl. Camping), Schlafgelegenheiten und Auslastung der Kapazitäten
nach Reisegebieten und Betriebsarten**

Land Reisegebiet ----- Betriebsart	Dezember 2023						Jan. bis Dezember 2023	
	Betriebe			in den Betrieben angebotene Schlafgelegenheiten ¹			durch- schnitt- liche Aus- lastung	
	ins- gesamt	darunter geöffnete		ins- gesamt	Verände- rung ge- genüber dem Vor- jahres- monat	durch- schnitt- liche Aus- lastung		nachrichtlich maximales Angebot an Schlafge- legenheiten der letzten 13 Monate
		zu- sammen	Verände- rung ge- genüber dem Vor- jahres- monat					
Anzahl		%	Anzahl	%	Anzahl	%		
Halle, Saale, Unstrut								
Betriebe zusammen	228	200	1,5	12 727	1,5	23,5	14 905	33,0
Hotels, Gasthöfe, Pensionen	170	156	-	8 237	0,2	26,8	8 909	34,9
Hotels (ohne Hotels garnis)	83	76	-	5 824	1,3	26,5	6 220	35,0
Hotels garnis	22	20	-4,8	1 320	-6,0	33,5	1 488	38,6
Gasthöfe	21	17	-	369	-0,3	18,5	446	32,0
Pensionen	44	43	2,4	724	3,3	21,1	755	29,6
Ferienunterkünfte und ähnliche Beherbergungsstätten	34	29	7,4
Erholungs- und Ferienheime	2	2	-
Ferienzentren	1	1	-
Ferienhäuser und Ferien- wohnungen	16	14	16,7
Jugendherbergen und Hütten	15	12	-	1 016	9,1	13,7	1 202	27,0
Campingplätze	17	8	14,3	1 996	2,5	1,1	3 276	15,0
Sonstige tourismusrelevante Unterkünfte	7	7	-
Vorsorge- und Reha-Kliniken	4	4	-	710	-	57,1	710	80,4
Schulungsheime	3	3	-
Anhalt-Wittenberg								
Betriebe zusammen	161	140	2,2	10 444	4,1	21,1	12 600	29,4
Hotels, Gasthöfe, Pensionen	111	102	-	5 211	5,9	24,7	5 768	33,2
Hotels (ohne Hotels garnis)	52	48	-	3 766	4,2	27,4	4 193	34,9
Hotels garnis	15	14	16,7	614	33,8	21,0	646	36,6
Gasthöfe	11	11	-8,3	213	-6,2	8,3	214	14,9
Pensionen	33	29	-3,3	618	-0,6	18,5	715	27,0
Ferienunterkünfte und ähnliche Beherbergungsstätten	32	24	14,3
Erholungs- und Ferienheime	1	1	-
Ferienzentren	1	1	-
Ferienhäuser und Ferien- wohnungen	20	13	30,0
Jugendherbergen und Hütten	10	9	-	657	3,6	10,1	769	28,5
Campingplätze	15	11	-	3 064	-1,4	3,9	4 124	13,3
Sonstige tourismusrelevante Unterkünfte	3	3	-
Vorsorge- und Reha-Kliniken	2	2	-
Schulungsheime	1	1	-

¹ Doppelbetten zählen als 2 Schlafgelegenheiten. Für Camping wird 1 Stellplatz in 4 Schlafgelegenheiten umgerechnet.

**Noch 6. Beherbergungsbetriebe (einschl. Camping), Schlafgelegenheiten und Auslastung der Kapazitäten
nach Reisegebieten und Betriebsarten**

Land Reisegebiet ----- Betriebsart	Dezember 2023						Jan. bis Dezember 2023	
	Betriebe			in den Betrieben angebotene Schlafgelegenheiten ¹			durch- schnitt- liche Aus- lastung	
	ins- gesamt	darunter geöffnete		ins- gesamt	Verände- rung ge- genüber dem Vor- jahres- monat	durch- schnitt- liche Aus- lastung		nachrichtlich
		zu- sammen	Verände- rung ge- genüber dem Vor- jahres- monat					maximales Angebot an Schlafge- legenheiten der letzten 13 Monate
Anzahl		%	Anzahl	%		Anzahl	%	
	Magdeburg, Elbe-Börde-Heide							
Betriebe zusammen	218	198	1,5	15 735	5,0	26,1	18 981	31,1
Hotels, Gasthöfe, Pensionen	158	152	-0,7	9 254	-1,4	34,6	9 785	36,3
Hotels (ohne Hotels garnis)	79	78	-	6 961	-2,5	34,0	7 269	36,1
Hotels garnis	20	18	-	1 179	-0,8	47,4	1 347	45,5
Gasthöfe	15	14	-	328	-	17,0	343	24,6
Pensionen	44	42	-2,3	786	6,9	27,7	826	28,5
Ferienunterkünfte und ähnliche Beherbergungsstätten	30	26	4,0	1 425	1,7	18,0	1 644	27,8
Erholungs- und Ferienheime	4	3	-
Ferienzentren	2	2	-
Ferienhäuser und Ferien- wohnungen	14	12	9,1	326	17,3	34,4	392	36,1
Jugendherbergen und Hütten	10	9	-	529	-2,6	21,5	614	24,4
Campingplätze	22	12	33,3	3 940	28,8	1,6	6 416	11,7
Sonstige tourismusrelevante Unterkünfte	8	8	-	1 116	-1,6	53,9	1 136	73,3
Vorsorge- und Reha-Kliniken	4	4	-	862	-	66,2	862	88,1
Schulungsheime	4	4	-	254	-6,6	6,3	274	22,0
	Altmark							
Betriebe zusammen	110	95	3,3	5 587	12,8	16,9	7 637	28,9
Hotels, Gasthöfe, Pensionen	74	71	-	2 629	2,8	22,2	2 749	32,8
Hotels (ohne Hotels garnis)	35	35	2,9	1 646	8,4	24,0	1 681	34,4
Hotels garnis	7	7	-	230	-	15,3	230	22,9
Gasthöfe	9	8	-	204	-1,0	26,4	218	37,8
Pensionen	23	21	-4,5	549	-9,0	18,1	620	30,6
Ferienunterkünfte und ähnliche Beherbergungsstätten	18	15	-
Erholungs- und Ferienheime	1	1	-
Ferienzentren	4	3	-
Ferienhäuser und Ferien- wohnungen	9	7	-	272	1,1	28,5	304	37,6
Jugendherbergen und Hütten	4	4	-	240	-	5,9	240	12,3
Campingplätze	16	7	75,0	1 460	62,2	2,2	3 064	10,0
Sonstige tourismusrelevante Unterkünfte	2	2	-
Vorsorge- und Reha-Kliniken	2	2	-
Schulungsheime	-	-	-	-	-	-	-	-

¹ Doppelbetten zählen als 2 Schlafgelegenheiten. Für Camping wird 1 Stellplatz in 4 Schlafgelegenheiten umgerechnet.

**7. Ankünfte, Übernachtungen und Aufenthaltsdauer der Gäste in Beherbergungsbetrieben (einschl. Camping)
nach Reisegebieten, Betriebsarten und zusammengefassten Gästegruppen**

Land, Reisegebiet ----- Betriebsart ----- Ständiger Wohnsitz der Gäste Deutschland/Ausland	Dezember 2023					Januar bis Dezember 2023				
	Ankünfte		Übernachtungen		durch- schn. Aufent- halts- dauer	Ankünfte		Übernachtungen		durch- schn. Aufent- halts- dauer
	insge- samt	Veränd. gegen- über Vorj.- monat	insge- samt	Veränd. gegen- über Vorj.- monat		insge- samt	Veränd. gegen- über Vorj.- zeitr.	insge- samt	Veränd. gegen- über Vorj.- zeitr.	
	Anzahl	%	Anzahl	%	Tage	Anzahl	%	Anzahl	%	Tage
	Sachsen-Anhalt									
Betriebe insgesamt	217 012	9,3	522 638	8,7	2,4	3 358 493	7,1	8 357 082	5,6	2,5
Deutschland	205 522	10,1	491 266	8,6	2,4	3 106 573	6,8	7 767 405	5,3	2,5
Ausland	11 490	-4,1	31 372	10,4	2,7	251 920	11,4	589 677	10,5	2,3
Hotels, Gasthöfe, Pensionen	188 647	10,3	380 142	12,9	2,0	2 568 523	6,4	5 082 818	5,0	2,0
Deutschland	178 195	11,7	355 562	13,3	2,0	2 351 644	6,2	4 658 456	5,0	2,0
Ausland	10 452	-8,1	24 580	7,3	2,4	216 879	8,0	424 362	5,3	2,0
Hotels (ohne Hotels garnis)	145 977	11,8	292 669	14,2	2,0	1 975 388	7,3	3 868 681	5,2	2,0
Deutschland	137 998	13,4	276 570	15,5	2,0	1 802 075	7,1	3 552 070	5,3	2,0
Ausland	7 979	-9,8	16 099	-4,2	2,0	173 313	9,0	316 611	3,2	1,8
Hotels garnis	27 188	5,0	49 454	7,2	1,8	341 245	3,5	626 739	3,7	1,8
Deutschland	25 455	6,4	45 996	7,7	1,8	310 672	3,6	572 684	4,3	1,8
Ausland	1 733	-11,6	3 458	1,1	2,0	30 573	2,7	54 055	-2,3	1,8
Gasthöfe	5 130	5,4	10 080	1,8	2,0	84 382	6,3	171 975	4,2	2,0
Deutschland	4 972	6,4	9 733	2,5	2,0	80 683	6,5	164 180	4,3	2,0
Ausland	158	-16,8	347	-15,2	2,2	3 699	1,8	7 795	1,1	2,1
Pensionen	10 352	7,0	27 939	13,7	2,7	167 508	1,4	415 423	5,6	2,5
Deutschland	9 770	5,1	23 263	4,4	2,4	158 214	1,0	369 522	2,6	2,3
Ausland	582	53,6	4 676	104,6	8,0	9 294	10,0	45 901	38,6	4,9

**Noch 7. Ankünfte, Übernachtungen und Aufenthaltsdauer der Gäste in Beherbergungsbetrieben (einschl. Camping)
nach Reisegebieten, Betriebsarten und zusammengefassten Gästegruppen**

Land, Reisegebiet ----- Betriebsart ----- Ständiger Wohnsitz der Gäste Deutschland/Ausland	Dezember 2023					Januar bis Dezember 2023				
	Ankünfte		Übernachtungen		durch- schn. Aufent- halts- dauer	Ankünfte		Übernachtungen		durch- schn. Aufent- halts- dauer
	insge- samt	Veränd. gegen- über Vorj.- monat	insge- samt	Veränd. gegen- über Vorj.- monat		insge- samt	Veränd. gegen- über Vorj.- zeitr.	insge- samt	Veränd. gegen- über Vorj.- zeitr.	
	Anzahl	%	Anzahl	%	Tage	Anzahl	%	Anzahl	%	Tage
Sachsen-Anhalt										
Ferienunterkünfte u. ähnliche Beherbergungsstätten	21 731	3,3	65 344	-1,9	3,0	449 996	6,6	1 451 570	2,5	3,2
Deutschland	20 737	1,3	58 689	-4,1	2,8	434 655	5,9	1 345 318	2,0	3,1
Ausland	994	70,8	6 655	23,8	6,7	15 341	31,5	106 252	10,2	6,9
Erholungs- und Ferienheime	2 413	9,2	6 074	-5,4	2,5	49 573	9,9	137 986	3,3	2,8
Deutschland	2 391	9,5	6 041	-4,8	2,5	49 078	9,7	136 392	3,3	2,8
Ausland	22	-12,0	33	-58,2	1,5	495	27,6	1 594	3,5	3,2
Ferienzentren	5 386	-21,1	16 184	-15,3	3,0	133 406	-0,4	449 884	-3,1	3,4
Deutschland	5 291	-21,2	15 850	-14,9	3,0	131 249	-0,6	440 176	-3,2	3,4
Ausland	95	-15,2	334	-30,4	3,5	2 157	7,4	9 708	-2,2	4,5
Ferienhäuser, -wohnungen	7 826	19,6	27 333	7,8	3,5	112 226	8,6	434 906	4,3	3,9
Deutschland	7 223	16,2	22 358	5,9	3,1	104 387	6,0	365 041	4,4	3,5
Ausland	603	85,5	4 975	17,6	8,3	7 839	60,4	69 865	3,6	8,9
Jugendherbergen, Hütten	6 106	11,7	15 753	0,2	2,6	154 791	11,0	428 794	7,1	2,8
Deutschland	5 832	9,1	14 440	-4,6	2,5	149 941	11,0	403 709	5,4	2,7
Ausland	274	128,3	1 313	123,3	4,8	4 850	10,6	25 085	43,0	5,2
Campingplätze	2 921	13,4	9 008	4,3	3,1	268 507	14,3	756 461	11,5	2,8
Deutschland	2 881	12,8	8 875	4,1	3,1	249 107	12,6	698 013	8,3	2,8
Ausland	40	81,8	133	17,7	3,3	19 400	42,6	58 448	71,4	3,0
Sonstige tourismusrelevante Unterkünfte	3 713	-7,1	68 144	-1,1	18,4	71 467	11,5	1 066 233	9,2	14,9
Deutschland	3 709	-7,2	68 140	-1,1	18,4	71 167	11,1	1 065 618	9,2	15,0
Ausland	4	300,0	4	-76,5	1,0	300	417,2	615	154,1	2,1
Vorsorge- u. Reha-Kliniken	3 010	1,5	66 458	-	22,1	48 933	8,5	1 014 925	9,2	20,7
Deutschland	3 010	1,5	66 458	-	22,1	48 933	8,5	1 014 925	9,2	20,7
Ausland	-	-	-	-	-	-	-	-	-	-
Schulungsheime	703	-31,9	1 686	-31,5	2,4	22 534	18,6	51 308	9,4	2,3
Deutschland	699	-32,3	1 682	-31,2	2,4	22 234	17,4	50 693	8,7	2,3
Ausland	4	300,0	4	-76,5	1,0	300	417,2	615	154,1	2,1

**Noch 7. Ankünfte, Übernachtungen und Aufenthaltsdauer der Gäste in Beherbergungsbetrieben (einschl. Camping)
nach Reisegebieten, Betriebsarten und zusammengefassten Gästegruppen**

Land, Reisegebiet ----- Betriebsart ----- Ständiger Wohnsitz der Gäste Deutschland/Ausland	Dezember 2023					Januar bis Dezember 2023				
	Ankünfte		Übernachtungen		durch- schn. Aufent- halts- dauer	Ankünfte		Übernachtungen		durch- schn. Aufent- halts- dauer
	insge- samt	Veränd. gegen- über Vorj.- monat	insge- samt	Veränd. gegen- über Vorj.- monat		insge- samt	Veränd. gegen- über Vorj.- zeitr.	insge- samt	Veränd. gegen- über Vorj.- zeitr.	
	Anzahl	%	Anzahl	%	Tage	Anzahl	%	Anzahl	%	Tage
	Harz und Harzvorland									
Betriebe zusammen	83 170	8,3	213 631	6,8	2,6	1 100 636	6,0	3 032 632	3,9	2,8
Deutschland	81 421	8,3	208 902	6,6	2,6	1 053 261	5,5	2 908 042	3,4	2,8
Ausland	1 749	6,8	4 729	16,7	2,7	47 375	18,9	124 590	16,0	2,6
Hotels, Gasthöfe, Pensionen	68 129	12,3	158 089	12,7	2,3	793 072	7,7	1 878 024	6,4	2,4
Deutschland	66 664	12,5	154 575	12,9	2,3	756 038	7,2	1 796 086	6,1	2,4
Ausland	1 465	4,6	3 514	4,5	2,4	37 034	17,5	81 938	12,5	2,2
Hotels (ohne Hotels garnis)	55 435	14,3	130 477	15,1	2,4	638 952	7,4	1 527 857	5,9	2,4
Deutschland	54 215	14,4	127 456	15,1	2,4	608 550	6,8	1 460 895	5,5	2,4
Ausland	1 220	9,4	3 021	13,9	2,5	30 402	20,5	66 962	15,5	2,2
Hotels garnis	6 348	0,6	13 461	-0,1	2,1	73 781	8,4	162 601	9,5	2,2
Deutschland	6 215	1,1	13 239	0,7	2,1	70 267	8,7	155 484	10,5	2,2
Ausland	133	-17,9	222	-32,5	1,7	3 514	1,4	7 117	-8,8	2,0
Gasthöfe	1 945	6,8	4 107	5,1	2,1	26 326	11,0	56 477	9,3	2,1
Deutschland	1 905	8,2	4 015	6,5	2,1	24 940	11,0	53 633	9,1	2,2
Ausland	40	-34,4	92	-32,8	2,3	1 386	11,4	2 844	13,6	2,1
Pensionen	4 401	9,3	10 044	5,4	2,3	54 013	8,2	131 089	6,7	2,4
Deutschland	4 329	9,2	9 865	6,2	2,3	52 281	8,2	126 074	6,6	2,4
Ausland	72	14,3	179	-26,9	2,5	1 732	9,8	5 015	10,1	2,9

**Noch 7. Ankünfte, Übernachtungen und Aufenthaltsdauer der Gäste in Beherbergungsbetrieben (einschl. Camping)
nach Reisegebieten, Betriebsarten und zusammengefassten Gästegruppen**

Land, Reisegebiet ----- Betriebsart ----- Ständiger Wohnsitz der Gäste Deutschland/Ausland	Dezember 2023					Januar bis Dezember 2023				
	Ankünfte		Übernachtungen		durch- schn. Aufent- halts- dauer	Ankünfte		Übernachtungen		durch- schn. Aufent- halts- dauer
	insge- samt	Veränd. gegen- über Vorj.- monat	insge- samt	Veränd. gegen- über Vorj.- monat		insge- samt	Veränd. gegen- über Vorj.- zeitr.	insge- samt	Veränd. gegen- über Vorj.- zeitr.	
	Anzahl	%	Anzahl	%	Tage	Anzahl	%	Anzahl	%	Tage
	Halle, Saale, Unstrut									
Betriebe zusammen	40 268	2,0	89 822	4,9	2,2	706 470	6,1	1 592 032	3,9	2,3
Deutschland	37 361	5,7	82 862	6,0	2,2	643 450	6,4	1 464 630	5,3	2,3
Ausland	2 907	-29,8	6 960	-6,1	2,4	63 020	2,6	127 402	-10,2	2,0
Hotels, Gasthöfe, Pensionen	36 656	0,6	67 776	6,1	1,8	569 806	3,9	1 025 543	0,3	1,8
Deutschland	33 816	4,3	61 210	7,3	1,8	511 463	4,1	911 871	1,9	1,8
Ausland	2 840	-29,5	6 566	-4,4	2,3	58 343	2,3	113 672	-11,2	1,9
Hotels (ohne Hotels garnis)	26 239	2,2	47 351	6,4	1,8	418 075	6,9	721 179	-0,2	1,7
Deutschland	24 110	8,1	43 218	10,6	1,8	371 373	7,3	639 372	2,5	1,7
Ausland	2 129	-36,9	4 133	-23,7	1,9	46 702	3,6	81 807	-17,0	1,8
Hotels garnis	7 476	-7,0	13 599	2,8	1,8	99 887	-6,0	181 606	-1,1	1,8
Deutschland	6 924	-7,2	12 211	0,8	1,8	90 806	-6,3	163 261	-1,0	1,8
Ausland	552	-4,8	1 388	25,0	2,5	9 081	-3,4	18 345	-2,2	2,0
Gasthöfe	1 231	6,2	2 089	-5,8	1,7	21 913	2,1	45 802	0,3	2,1
Deutschland	1 196	5,2	2 020	-6,7	1,7	21 323	1,9	44 407	0,3	2,1
Ausland	35	59,1	69	27,8	2,0	590	6,9	1 395	-2,0	2,4
Pensionen	1 710	9,5	4 737	19,9	2,8	29 931	1,2	76 956	8,5	2,6
Deutschland	1 586	5,1	3 761	2,6	2,4	27 961	1,3	64 831	5,3	2,3
Ausland	124	138,5	976	243,7	7,9	1 970	-0,6	12 125	30,0	6,2

**Noch 7. Ankünfte, Übernachtungen und Aufenthaltsdauer der Gäste in Beherbergungsbetrieben (einschl. Camping)
nach Reisegebieten, Betriebsarten und zusammengefassten Gästegruppen**

Land, Reisegebiet ----- Betriebsart ----- Ständiger Wohnsitz der Gäste Deutschland/Ausland	Dezember 2023					Januar bis Dezember 2023				
	Ankünfte		Übernachtungen		durch- schn. Aufent- halts- dauer	Ankünfte		Übernachtungen		durch- schn. Aufent- halts- dauer
	insge- samt	Veränd. gegen- über Vorj.- monat	insge- samt	Veränd. gegen- über Vorj.- monat		insge- samt	Veränd. gegen- über Vorj.- zeitr.	insge- samt	Veränd. gegen- über Vorj.- zeitr.	
	Anzahl	%	Anzahl	%	Tage	Anzahl	%	Anzahl	%	Tage
	Anhalt-Wittenberg									
Betriebe zusammen	25 149	8,3	65 286	11,3	2,6	482 444	7,1	1 190 972	8,4	2,5
Deutschland	23 170	8,3	60 691	12,6	2,6	434 833	7,0	1 095 411	9,0	2,5
Ausland	1 979	8,4	4 595	-3,8	2,3	47 611	8,4	95 561	2,6	2,0
Hotels, Gasthöfe, Pensionen	21 893	8,1	39 122	10,9	1,8	357 138	5,8	633 059	4,4	1,8
Deutschland	20 061	8,5	35 516	11,4	1,8	315 036	5,7	560 658	4,6	1,8
Ausland	1 832	3,6	3 606	6,3	2,0	42 102	6,3	72 401	2,5	1,7
Hotels (ohne Hotels garnis)	18 635	12,9	31 055	14,3	1,7	290 099	8,6	489 374	5,7	1,7
Deutschland	17 286	11,6	28 758	14,4	1,7	256 539	8,8	434 757	6,5	1,7
Ausland	1 349	33,2	2 297	14,1	1,7	33 560	7,1	54 617	-	1,6
Hotels garnis	1 969	-8,8	3 988	-1,0	2,0	35 422	-1,0	66 702	-0,7	1,9
Deutschland	1 640	8,0	3 362	9,7	2,1	29 459	-0,7	57 843	0,5	2,0
Ausland	329	-48,8	626	-35,0	1,9	5 963	-2,7	8 859	-7,7	1,5
Gasthöfe	340	-10,1	546	-24,8	1,6	6 793	5,0	11 822	6,1	1,7
Deutschland	325	-11,7	489	-29,7	1,5	6 415	5,8	10 919	4,9	1,7
Ausland	15	50,0	57	90,0	3,8	378	-7,4	903	23,0	2,4
Pensionen	949	-21,5	3 533	4,7	3,7	24 824	-11,9	65 161	-0,3	2,6
Deutschland	810	-26,8	2 907	-2,7	3,6	22 623	-14,5	57 139	-4,2	2,5
Ausland	139	35,0	626	62,2	4,5	2 201	28,4	8 022	41,4	3,6

**Noch 7. Ankünfte, Übernachtungen und Aufenthaltsdauer der Gäste in Beherbergungsbetrieben (einschl. Camping)
nach Reisegebieten, Betriebsarten und zusammengefassten Gästegruppen**

Land, Reisegebiet ----- Betriebsart ----- Ständiger Wohnsitz der Gäste Deutschland/Ausland	Dezember 2023					Januar bis Dezember 2023				
	Ankünfte		Übernachtungen		durch- schn. Aufent- halts- dauer	Ankünfte		Übernachtungen		durch- schn. Aufent- halts- dauer
	insge- samt	Veränd. gegen- über Vorj.- monat	insge- samt	Veränd. gegen- über Vorj.- monat		insge- samt	Veränd. gegen- über Vorj.- zeitr.	insge- samt	Veränd. gegen- über Vorj.- zeitr.	
	Anzahl	%	Anzahl	%	Tage	Anzahl	%	Anzahl	%	Tage
	Magdeburg, Elbe-Börde-Heide									
Betriebe zusammen	57 041	14,4	125 032	11,3	2,2	822 339	9,8	1 887 561	8,6	2,3
Deutschland	52 671	14,8	112 618	9,6	2,1	737 270	9,0	1 686 508	6,6	2,3
Ausland	4 370	9,7	12 414	29,5	2,8	85 069	17,2	201 053	29,1	2,4
Hotels, Gasthöfe, Pensionen	52 603	14,6	97 095	18,3	1,8	688 636	7,3	1 238 189	7,5	1,8
Deutschland	48 759	16,0	87 699	18,4	1,8	616 340	7,0	1 101 975	6,2	1,8
Ausland	3 844	-0,5	9 396	17,8	2,4	72 296	9,3	136 214	19,1	1,9
Hotels (ohne Hotels garnis)	38 974	12,2	71 531	15,9	1,8	522 292	6,4	933 732	7,5	1,8
Deutschland	36 047	14,2	65 856	19,0	1,8	464 064	6,1	831 746	6,6	1,8
Ausland	2 927	-7,9	5 675	-10,4	1,9	58 228	8,4	101 986	14,9	1,8
Hotels garnis	10 802	23,6	17 318	20,4	1,6	121 919	13,1	196 718	6,7	1,6
Deutschland	10 102	23,5	16 132	20,3	1,6	110 415	13,0	177 999	6,9	1,6
Ausland	700	25,0	1 186	21,5	1,7	11 504	13,4	18 719	4,6	1,6
Gasthöfe	830	7,1	1 703	17,7	2,1	14 711	2,4	29 940	-1,5	2,0
Deutschland	789	9,7	1 629	22,3	2,1	13 968	2,8	28 409	-1,0	2,0
Ausland	41	-26,8	74	-35,7	1,8	743	-3,8	1 531	-9,1	2,1
Pensionen	1 997	21,1	6 543	44,0	3,3	29 714	3,1	77 799	13,8	2,6
Deutschland	1 821	15,5	4 082	2,3	2,2	27 893	2,1	63 821	2,4	2,3
Ausland	176	144,4	2 461	344,2	14,0	1 821	21,3	13 978	129,6	7,7

**Noch 7. Ankünfte, Übernachtungen und Aufenthaltsdauer der Gäste in Beherbergungsbetrieben (einschl. Camping)
nach Reisegebieten, Betriebsarten und zusammengefassten Gästegruppen**

Land, Reisegebiet ----- Betriebsart ----- Ständiger Wohnsitz der Gäste Deutschland/Ausland	Dezember 2023					Januar bis Dezember 2023				
	Ankünfte		Übernachtungen		durch- schn. Aufent- halts- dauer	Ankünfte		Übernachtungen		durch- schn. Aufent- halts- dauer
	insge- samt	Veränd. gegen- über Vorj.- monat	insge- samt	Veränd. gegen- über Vorj.- monat		insge- samt	Veränd. gegen- über Vorj.- zeitr.	insge- samt	Veränd. gegen- über Vorj.- zeitr.	
	Anzahl	%	Anzahl	%	Tage	Anzahl	%	Anzahl	%	Tage
Magdeburg, Elbe-Börde-Heide										
Ferienunterkünfte u. ähnliche Beherbergungsstätten	2 544	61,7	7 933	55,1	3,1	47 241	30,0	153 865	12,7	3,3
Deutschland	2 038	38,8	4 973	39,1	2,4	42 679	24,8	120 923	14,6	2,8
Ausland	506	381,9	2 960	92,2	5,8	4 562	112,4	32 942	6,3	7,2
Erholungs- und Ferienheime
Deutschland
Ausland
Ferienzentren
Deutschland
Ausland
Ferienhäuser, -wohnungen	943	454,7	3 478	82,8	3,7	10 540	185,2	45 935	18,9	4,4
Deutschland	598	550,0	1 289	158,3	2,2	7 355	189,8	19 599	68,1	2,7
Ausland	345	342,3	2 189	55,9	6,3	3 185	175,0	26 336	-2,4	8,3
Jugendherbergen, Hütten	1 331	30,0	3 527	88,1	2,6	21 165	17,1	52 020	11,0	2,5
Deutschland	1 178	16,4	2 767	53,2	2,3	20 172	15,5	46 807	4,7	2,3
Ausland	153	**	760	**	5,0	993	65,5	5 213	138,1	5,2
Campingplätze	894	-19,2	1 882	-35,8	2,1	64 732	25,0	198 377	26,7	3,1
Deutschland	878	-19,7	1 828	-36,6	2,1	56 804	19,6	166 997	14,0	2,9
Ausland	16	23,1	54	14,9	3,4	7 928	85,6	31 380	209,3	4,0
Sonstige tourismusrelevante Unterkünfte	1 000	-21,3	18 122	-18,5	18,1	21 730	14,7	297 130	1,4	13,7
Deutschland	996	-21,5	18 118	-18,4	18,2	21 447	13,5	296 613	1,3	13,8
Ausland	4	300,0	4	-76,5	1,0	283	515,2	517	229,3	1,8
Vorsorge- u. Reha-Kliniken	768	-7,8	17 685	-16,7	23,0	11 951	3,9	277 177	1,3	23,2
Deutschland	768	-7,8	17 685	-16,7	23,0	11 951	3,9	277 177	1,3	23,2
Ausland	-	-	-	-	-	-	-	-	-	-
Schulungsheime	232	-46,9	437	-56,3	1,9	9 779	31,5	19 953	3,6	2,0
Deutschland	228	-47,7	433	-55,9	1,9	9 496	28,5	19 436	1,8	2,0
Ausland	4	300,0	4	-76,5	1,0	283	515,2	517	229,3	1,8

**Noch 7. Ankünfte, Übernachtungen und Aufenthaltsdauer der Gäste in Beherbergungsbetrieben (einschl. Camping)
nach Reisegebieten, Betriebsarten und zusammengefassten Gästegruppen**

Land, Reisegebiet ----- Betriebsart ----- Ständiger Wohnsitz der Gäste Deutschland/Ausland	Dezember 2023					Januar bis Dezember 2023				
	Ankünfte		Übernachtungen		durch- schn. Aufent- halts- dauer	Ankünfte		Übernachtungen		durch- schn. Aufent- halts- dauer
	insge- samt	Veränd. gegen- über Vorj.- monat	insge- samt	Veränd. gegen- über Vorj.- monat		insge- samt	Veränd. gegen- über Vorj.- zeitr.	insge- samt	Veränd. gegen- über Vorj.- zeitr.	
	Anzahl	%	Anzahl	%	Tage	Anzahl	%	Anzahl	%	Tage
	Altmark									
Betriebe zusammen	11 384	23,6	28 867	19,1	2,5	246 604	6,0	653 885	4,7	2,7
Deutschland	10 899	23,6	26 193	21,0	2,4	237 759	6,0	612 814	4,1	2,6
Ausland	485	24,0	2 674	3,0	5,5	8 845	6,1	41 071	15,6	4,6
Hotels, Gasthöfe, Pensionen	9 366	21,5	18 060	17,7	1,9	159 871	6,4	308 003	4,5	1,9
Deutschland	8 895	20,3	16 562	18,0	1,9	152 767	6,3	287 866	3,6	1,9
Ausland	471	51,0	1 498	14,3	3,2	7 104	8,6	20 137	18,0	2,8
Hotels (ohne Hotels garnis)	6 694	30,9	12 255	28,4	1,8	105 970	9,6	196 539	7,8	1,9
Deutschland	6 340	28,1	11 282	23,1	1,8	101 549	9,1	185 300	5,7	1,8
Ausland	354	113,3	973	155,4	2,7	4 421	23,2	11 239	61,9	2,5
Hotels garnis	593	-6,6	1 088	6,1	1,8	10 236	-11,8	19 112	-6,9	1,9
Deutschland	574	-7,3	1 052	6,9	1,8	9 725	-11,5	18 097	-5,9	1,9
Ausland	19	18,8	36	-12,2	1,9	511	-17,0	1 015	-21,1	2,0
Gasthöfe	784	7,3	1 635	1,9	2,1	14 639	9,6	27 934	6,5	1,9
Deutschland	757	9,7	1 580	3,1	2,1	14 037	10,5	26 812	7,8	1,9
Ausland	27	-34,1	55	-24,7	2,0	602	-8,5	1 122	-18,0	1,9
Pensionen	1 295	5,5	3 082	-2,7	2,4	29 026	1,3	64 418	-2,1	2,2
Deutschland	1 224	7,5	2 648	12,5	2,2	27 456	1,8	57 657	-1,1	2,1
Ausland	71	-20,2	434	-46,8	6,1	1 570	-6,3	6 761	-9,4	4,3

**8. Ankünfte, Übernachtungen und Aufenthaltsdauer der Gäste in Beherbergungsbetrieben (einschl. Camping)
nach Reisegebieten und Herkunftsländern**

Land Reisegebiet ----- Herkunftsland	Dezember 2023					Januar bis Dezember 2023				
	Ankünfte		Übernachtungen		durch- schn. Aufent- halts- dauer	Ankünfte		Übernachtungen		durch- schn. Aufent- halts- dauer
	insge- samt	Veränd. gegen- über Vorj.- monat	insge- samt	Veränd. gegen- über Vorj.- monat		insge- samt	Veränd. gegen- über Vorj.- zeitr.	insge- samt	Veränd. gegen- über Vorj.- zeitr.	
	Anzahl	%	Anzahl	%	Tage	Anzahl	%	Anzahl	%	Tage
Insgesamt	217 012	9,3	522 638	8,7	2,4	3 358 493	7,1	8 357 082	5,6	2,5
	Sachsen-Anhalt									
Deutschland	205 522	10,1	491 266	8,6	2,4	3 106 573	6,8	7 767 405	5,3	2,5
Ausland	11 490	-4,1	31 372	10,4	2,7	251 920	11,4	589 677	10,5	2,3
Europa	10 153	-6,7	28 404	8,6	2,8	226 894	9,6	540 691	8,9	2,4
Belgien	338	10,5	719	28,4	2,1	6 544	12,0	13 657	21,2	2,1
Bulgarien	64	-22,9	629	-20,3	9,8	1 236	29,2	9 981	27,2	8,1
Dänemark	713	38,7	1 755	80,6	2,5	32 147	17,8	61 654	19,7	1,9
Estland	12	-75,0	17	-80,9	1,4	495	-6,4	814	-39,2	1,6
Finnland	129	74,3	246	61,8	1,9	2 407	50,2	4 256	33,1	1,8
Frankreich	282	-44,2	585	-43,7	2,1	7 035	23,2	19 877	95,7	2,8
Griechenland	55	129,2	117	225,0	2,1	434	2,4	984	39,4	2,3
Irland	25	-10,7	54	8,0	2,2	864	-40,0	1 610	-67,4	1,9
Island	10	25,0	12	-33,3	1,2	222	131,3	775	244,4	3,5
Italien	292	5,4	627	-10,7	2,1	6 539	11,3	14 261	19,4	2,2
Kroatien	52	2,0	125	-53,2	2,4	781	10,8	3 711	14,4	4,8
Lettland	40	100,0	100	244,8	2,5	889	6,3	1 589	0,8	1,8
Litauen	155	42,2	292	-5,8	1,9	2 844	7,8	5 097	-9,5	1,8
Luxemburg	44	4,8	80	25,0	1,8	808	-12,6	1 508	-5,9	1,9
Malta	7	-12,5	14	-58,8	2,0	81	-35,2	163	-44,0	2,0
Niederlande	1 575	9,4	2 963	10,4	1,9	35 483	11,8	71 567	5,8	2,0
Norwegen	82	6,5	125	-20,9	1,5	3 399	-7,9	5 236	-4,2	1,5
Österreich	669	0,8	1 475	3,1	2,2	15 012	8,7	29 902	9,6	2,0
Polen	2 069	21,1	9 097	37,0	4,4	30 442	20,6	102 539	13,4	3,4
Portugal	47	95,8	101	68,3	2,1	1 052	16,9	4 128	9,0	3,9
Rumänien	121	-33,9	543	-34,3	4,5	2 703	9,4	13 879	1,8	5,1
Russische Föderation	47	-27,7	93	-7,0	2,0	912	2,8	1 643	4,7	1,8
Schweden	216	25,6	333	-4,3	1,5	12 033	7,0	17 524	8,0	1,5
Schweiz	667	-1,2	1 380	-9,2	2,1	13 835	11,6	27 374	17,1	2,0
Slowakei	167	59,0	728	92,6	4,4	3 274	17,3	12 823	8,1	3,9
Slowenien	54	28,6	679	136,6	12,6	1 263	40,3	7 735	61,7	6,1
Spanien	139	-91,7	266	-86,6	1,9	4 383	-59,7	16 775	-1,4	3,8
Tschechische Republik	451	37,1	1 086	35,1	2,4	7 988	17,7	19 209	24,0	2,4
Türkei	67	13,6	139	-35,0	2,1	949	31,1	1 921	-27,2	2,0
Ukraine	173	-41,8	458	-28,4	2,6	3 649	-65,5	7 181	-82,5	2,0
Ungarn	128	-0,8	594	-12,0	4,6	2 893	27,2	11 182	44,9	3,9
Vereinigtes Königreich	570	4,0	1 412	37,6	2,5	9 554	14,1	21 986	30,3	2,3
Zypern	1	-50,0	1	-50,0	1,0	84	44,8	158	8,2	1,9
Sonstige europäische Länder	692	18,7	1 559	21,7	2,3	14 660	130,7	27 992	100,2	1,9

**Noch 8. Ankünfte, Übernachtungen und Aufenthaltsdauer der Gäste in Beherbergungsbetrieben (einschl. Camping)
nach Reisegebieten und Herkunftsländern**

Land Reisegebiet ----- Herkunftsland	Dezember 2023					Januar bis Dezember 2023				
	Ankünfte		Übernachtungen		durch- schn. Aufent- halts- dauer	Ankünfte		Übernachtungen		durch- schn. Aufent- halts- dauer
	insge- samt	Veränd. gegen- über Vorj.- monat	insge- samt	Veränd. gegen- über Vorj.- monat		insge- samt	Veränd. gegen- über Vorj.- zeitr.	insge- samt	Veränd. gegen- über Vorj.- zeitr.	
	Anzahl	%	Anzahl	%	Tage	Anzahl	%	Anzahl	%	Tage
	Sachsen-Anhalt									
Afrika	34	3,0	63	12,5	1,9	736	1,0	1 703	14,8	2,3
Südafrika	7	-22,2	17	13,3	2,4	123	-25,0	219	-19,8	1,8
Sonstige afrikanische Länder	27	12,5	46	12,2	1,7	613	8,5	1 484	22,5	2,4
Asien	390	34,5	852	29,9	2,2	7 333	75,3	13 566	55,8	1,8
Arabische Golfstaaten	19	58,3	37	94,7	1,9	499	31,0	886	8,0	1,8
China (einschl. Hongkong)	94	203,2	175	56,3	1,9	1 338	306,7	2 351	106,6	1,8
Indien	23	15,0	40	-53,5	1,7	401	16,6	835	-0,4	2,1
Israel	17	-45,2	67	19,6	3,9	668	21,9	1 453	33,3	2,2
Japan	37	60,9	98	50,8	2,6	767	126,9	1 375	81,2	1,8
Korea, Republik	59	436,4	96	242,9	1,6	1 021	52,4	1 555	75,9	1,5
Taiwan	6	-87,5	9	-82,7	1,5	217	143,8	315	169,2	1,5
Sonstige asiatische Länder	135	18,4	330	38,7	2,4	2 422	63,2	4 796	56,7	2,0
Amerika	521	8,5	1 220	24,1	2,3	10 498	13,3	22 371	28,7	2,1
Kanada	23	-34,3	41	-54,9	1,8	898	44,1	1 827	34,6	2,0
Vereinigte Staaten	423	11,3	987	26,9	2,3	7 954	9,5	17 038	29,0	2,1
Sonstige nordamerik. Länder	14	250,0	43	258,3	3,1	143	232,6	492	485,7	3,4
Mittelamerika/Karibik	11	-67,6	35	-32,7	3,2	484	-4,3	1 090	14,4	2,3
Brasilien	27	42,1	71	97,2	2,6	491	14,2	861	-3,3	1,8
Sonstige südamerik. Länder	23	187,5	43	207,1	1,9	528	31,0	1 063	19,0	2,0
Australien, Ozeanien	89	117,1	148	5,0	1,7	1 282	62,1	2 255	40,9	1,8
Australien	73	97,3	114	-14,3	1,6	1 019	62,0	1 872	45,3	1,8
Neuseeland, Ozeanien	16	300,0	34	325,0	2,1	263	62,3	383	22,8	1,5
Ohne Angaben	303	19,8	685	63,1	2,3	5 177	27,6	9 091	10,1	1,8

**Noch 8. Ankünfte, Übernachtungen und Aufenthaltsdauer der Gäste in Beherbergungsbetrieben (einschl. Camping)
nach Reisegebieten und Herkunftsländern**

Land Reisegebiet ----- Herkunftsland	Dezember 2023					Januar bis Dezember 2023				
	Ankünfte		Übernachtungen		durch- schn. Aufent- halts- dauer	Ankünfte		Übernachtungen		durch- schn. Aufent- halts- dauer
	insge- samt	Veränd. gegen- über Vorj.- monat	insge- samt	Veränd. gegen- über Vorj.- monat		insge- samt	Veränd. gegen- über Vorj.- zeitr.	insge- samt	Veränd. gegen- über Vorj.- zeitr.	
	Anzahl	%	Anzahl	%	Tage	Anzahl	%	Anzahl	%	Tage
	Harz und Harzvorland									
Zusammen	83 170	8,3	213 631	6,8	2,6	1 100 636	6,0	3 032 632	3,9	2,8
Deutschland	81 421	8,3	208 902	6,6	2,6	1 053 261	5,5	2 908 042	3,4	2,8
Ausland	1 749	6,8	4 729	16,7	2,7	47 375	18,9	124 590	16,0	2,6
Europa	1 392	2,7	3 817	12,5	2,7	42 686	18,2	114 581	15,4	2,7
Belgien	43	53,6	84	47,4	2,0	1 438	6,9	3 465	6,0	2,4
Bulgarien	-	-100,0	-	-100,0	-	149	125,8	579	24,5	3,9
Dänemark	143	8,3	389	13,1	2,7	10 860	13,8	30 674	12,5	2,8
Estland	-	-100,0	1	-50,0	-	63	-47,1	125	-48,3	2,0
Finnland	4	-20,0	7	40,0	1,8	281	7,7	507	-1,4	1,8
Frankreich	28	21,7	45	32,4	1,6	680	7,9	1 361	15,1	2,0
Griechenland	18	500,0	43	975,0	2,4	41	57,7	118	174,4	2,9
Irland	-	-100,0	-	-100,0	-	131	13,9	294	42,7	2,2
Island	-	-	-	-	-	45	80,0	138	70,4	3,1
Italien	29	-3,3	32	-52,9	1,1	660	-12,1	1 978	10,8	3,0
Kroatien	5	25,0	5	-44,4	1,0	45	12,5	168	76,8	3,7
Lettland	8	-	37	-	4,6	95	20,3	337	31,6	3,5
Litauen	33	175,0	125	420,8	3,8	213	26,8	664	42,8	3,1
Luxemburg	5	400,0	6	500,0	1,2	193	41,9	482	31,0	2,5
Malta	4	100,0	8	100,0	2,0	17	-73,8	36	-78,8	2,1
Niederlande	372	-7,0	1 040	5,5	2,8	10 230	10,9	28 122	-1,0	2,7
Norwegen	14	-30,0	24	-45,5	1,7	702	9,0	1 343	17,2	1,9
Österreich	76	-2,6	172	-22,2	2,3	2 461	10,1	6 117	8,5	2,5
Polen	101	21,7	312	-12,8	3,1	2 553	52,3	6 948	33,6	2,7
Portugal	7	16,7	11	-21,4	1,6	99	16,5	169	-8,2	1,7
Rumänien	14	-	51	155,0	3,6	224	19,1	551	5,0	2,5
Russische Föderation	11	-8,3	16	-20,0	1,5	313	192,5	429	133,2	1,4
Schweden	18	-41,9	37	-50,7	2,1	1 496	10,8	2 612	4,4	1,7
Schweiz	114	-23,0	290	-33,6	2,5	2 673	-0,2	6 002	-2,2	2,2
Slowakei	26	30,0	69	21,1	2,7	356	-6,6	733	-30,7	2,1
Slowenien	4	-	7	75,0	1,8	80	50,9	189	41,0	2,4
Spanien	39	129,4	83	124,3	2,1	803	65,6	8 299	239,8	10,3
Tschechische Republik	31	-72,1	80	-42,9	2,6	1 007	16,8	2 045	-5,9	2,0
Türkei	17	750,0	45	**	2,6	85	117,9	175	169,2	2,1
Ukraine	21	-25,0	69	53,3	3,3	326	-26,9	574	-46,0	1,8
Ungarn	15	150,0	54	575,0	3,6	305	39,9	756	31,5	2,5
Vereinigtes Königreich	150	63,0	601	108,7	4,0	2 174	23,9	5 324	11,7	2,4
Zypern	-	-100,0	-	-100,0	-	32	113,3	54	35,0	1,7
Sonstige europäische Länder	42	23,5	74	29,8	1,8	1 856	512,5	3 213	388,3	1,7

**Noch 8. Ankünfte, Übernachtungen und Aufenthaltsdauer der Gäste in Beherbergungsbetrieben (einschl. Camping)
nach Reisegebieten und Herkunftsländern**

Land Reisegebiet ----- Herkunftsland	Dezember 2023					Januar bis Dezember 2023				
	Ankünfte		Übernachtungen		durch- schn. Aufent- halts- dauer	Ankünfte		Übernachtungen		durch- schn. Aufent- halts- dauer
	insge- samt	Veränd. gegen- über Vorj.- monat	insge- samt	Veränd. gegen- über Vorj.- monat		insge- samt	Veränd. gegen- über Vorj.- zeitr.	insge- samt	Veränd. gegen- über Vorj.- zeitr.	
	Anzahl	%	Anzahl	%	Tage	Anzahl	%	Anzahl	%	Tage
	Harz und Harzvorland									
Afrika	5	-16,7	21	110,0	4,2	87	16,0	204	-20,0	2,3
Südafrika	1	-75,0	2	-66,7	2,0	17	-19,0	57	46,2	3,4
Sonstige afrikanische Länder	4	100,0	19	375,0	4,8	70	29,6	147	-31,9	2,1
Asien	55	-34,5	164	-15,5	3,0	1 249	85,0	2 777	45,5	2,2
Arabische Golfstaaten	5	-	8	-	1,6	39	77,3	86	126,3	2,2
China (einschl. Hongkong)	19	58,3	82	13,9	4,3	266	241,0	698	-6,4	2,6
Indien	12	300,0	24	380,0	2,0	55	12,2	161	23,8	2,9
Israel	-	-100,0	-	-100,0	-	211	19,9	568	47,9	2,7
Japan	17	**	34	**	2,0	137	44,2	250	51,5	1,8
Korea, Republik	-	-100,0	12	-20,0	-	58	123,1	159	152,4	2,7
Taiwan	-	-100,0	-	-100,0	-	125	119,3	170	126,7	1,4
Sonstige asiatische Länder	2	-88,9	4	-90,9	2,0	358	108,1	685	123,1	1,9
Amerika	124	27,8	274	30,5	2,2	1 884	18,3	3 848	22,2	2,0
Kanada	10	100,0	14	-26,3	1,4	200	83,5	391	63,6	2,0
Vereinigte Staaten	98	40,0	224	53,4	2,3	1 291	7,9	2 700	15,4	2,1
Sonstige nordamerik. Länder	-	-100,0	-	-100,0	-	10	-	22	-8,3	2,2
Mittelamerika/Karibik	3	-70,0	9	-47,1	3,0	108	31,7	241	70,9	2,2
Brasilien	12	33,3	24	14,3	2,0	151	33,6	275	21,7	1,8
Sonstige südamerik. Länder	1	-50,0	3	-25,0	3,0	124	51,2	219	22,3	1,8
Australien, Ozeanien	31	29,2	60	-45,5	1,9	378	51,8	759	24,8	2,0
Australien	21	-4,5	33	-68,3	1,6	312	63,4	631	39,3	2,0
Neuseeland, Ozeanien	10	400,0	27	350,0	2,7	66	13,8	128	-17,4	1,9
Ohne Angaben	142	97,2	393	191,1	2,8	1 091	-3,8	2 421	9,9	2,2

**Noch 8. Ankünfte, Übernachtungen und Aufenthaltsdauer der Gäste in Beherbergungsbetrieben (einschl. Camping)
nach Reisegebieten und Herkunftsländern**

Land Reisegebiet ----- Herkunftsland	Dezember 2023					Januar bis Dezember 2023				
	Ankünfte		Übernachtungen		durch- schn. Aufent- halts- dauer	Ankünfte		Übernachtungen		durch- schn. Aufent- halts- dauer
	insge- samt	Veränd. gegen- über Vorj.- monat	insge- samt	Veränd. gegen- über Vorj.- monat		insge- samt	Veränd. gegen- über Vorj.- zeitr.	insge- samt	Veränd. gegen- über Vorj.- zeitr.	
	Anzahl	%	Anzahl	%	Tage	Anzahl	%	Anzahl	%	Tage
	Halle, Saale, Unstrut									
Zusammen	40 268	2,0	89 822	4,9	2,2	706 470	6,1	1 592 032	3,9	2,3
Deutschland	37 361	5,7	82 862	6,0	2,2	643 450	6,4	1 464 630	5,3	2,3
Ausland	2 907	-29,8	6 960	-6,1	2,4	63 020	2,6	127 402	-10,2	2,0
Europa	2 592	-32,6	6 313	-7,5	2,4	55 506	-1,7	114 017	-13,2	2,1
Belgien	62	-6,1	110	-12,7	1,8	1 345	3,7	2 311	-1,0	1,7
Bulgarien	34	47,8	125	66,7	3,7	322	20,1	1 157	26,2	3,6
Dänemark	264	33,3	403	40,9	1,5	9 321	18,4	12 281	34,0	1,3
Estland	5	-37,5	6	-50,0	1,2	69	-6,8	91	-33,1	1,3
Finnland	62	158,3	139	127,9	2,2	769	59,2	1 392	46,1	1,8
Frankreich	81	-13,8	158	-13,7	2,0	1 588	12,9	3 328	28,8	2,1
Griechenland	7	133,3	14	250,0	2,0	130	-17,7	229	-19,4	1,8
Irland	9	-10,0	12	-42,9	1,3	179	-15,6	309	-15,3	1,7
Island	6	200,0	8	300,0	1,3	57	375,0	87	569,2	1,5
Italien	115	7,5	232	35,7	2,0	2 227	-10,6	3 783	-24,0	1,7
Kroatien	20	-35,5	80	-66,1	4,0	248	-24,2	1 166	-38,2	4,7
Lettland	10	400,0	38	322,2	3,8	165	-6,8	298	-18,4	1,8
Litauen	26	-33,3	30	-31,8	1,2	164	-11,4	243	-31,0	1,5
Luxemburg	22	46,7	28	64,7	1,3	195	-9,3	298	-11,0	1,5
Malta	-	-	-	-	-	6	-25,0	16	6,7	2,7
Niederlande	276	-7,1	480	-0,2	1,7	5 670	10,8	10 033	3,4	1,8
Norwegen	39	178,6	44	63,0	1,1	822	-18,0	1 175	-13,6	1,4
Österreich	222	13,3	461	43,2	2,1	4 232	8,7	7 397	1,6	1,7
Polen	600	23,0	1 838	23,4	3,1	7 627	14,4	24 649	21,3	3,2
Portugal	20	150,0	34	126,7	1,7	209	-27,4	435	-42,2	2,1
Rumänien	33	-28,3	70	-39,7	2,1	669	-11,6	1 775	-32,3	2,7
Russische Föderation	12	-42,9	23	9,5	1,9	236	-28,0	424	-21,6	1,8
Schweden	57	-	103	21,2	1,8	3 932	-0,6	5 451	0,2	1,4
Schweiz	182	-15,0	347	-9,4	1,9	3 621	23,0	6 402	23,1	1,8
Slowakei	23	-23,3	141	62,1	6,1	820	-24,4	3 793	-27,8	4,6
Slowenien	22	120,0	242	908,3	11,0	453	105,0	2 366	111,8	5,2
Spanien	30	-97,8	58	-96,2	1,9	1 488	-65,6	2 769	-47,4	1,9
Tschechische Republik	109	32,9	278	44,8	2,6	2 094	-8,9	5 211	8,6	2,5
Türkei	14	-36,4	24	-22,6	1,7	296	21,3	594	-1,5	2,0
Ukraine	32	-72,9	156	-33,0	4,9	1 137	-50,7	3 172	-87,0	2,8
Ungarn	29	-3,3	104	67,7	3,6	654	11,2	1 711	-14,2	2,6
Vereinigtes Königreich	84	-5,6	290	62,0	3,5	1 692	8,7	3 142	14,3	1,9
Zypern	-	-	-	-	-	23	9,5	46	-17,9	2,0
Sonstige europäische Länder	85	-28,6	237	-23,1	2,8	3 046	-17,2	6 483	-10,0	2,1

**Noch 8. Ankünfte, Übernachtungen und Aufenthaltsdauer der Gäste in Beherbergungsbetrieben (einschl. Camping)
nach Reisegebieten und Herkunftsländern**

Land Reisegebiet ----- Herkunftsland	Dezember 2023					Januar bis Dezember 2023				
	Ankünfte		Übernachtungen		durch- schn. Aufent- halts- dauer	Ankünfte		Übernachtungen		durch- schn. Aufent- halts- dauer
	insge- samt	Veränd. gegen- über Vorj.- monat	insge- samt	Veränd. gegen- über Vorj.- monat		insge- samt	Veränd. gegen- über Vorj.- zeitr.	insge- samt	Veränd. gegen- über Vorj.- zeitr.	
	Anzahl	%	Anzahl	%	Tage	Anzahl	%	Anzahl	%	Tage
	Halle, Saale, Unstrut									
Afrika	16	77,8	26	136,4	1,6	325	22,2	819	96,9	2,5
Südafrika	2	-	11	-	5,5	39	875,0	61	916,7	1,6
Sonstige afrikanische Länder	14	55,6	15	36,4	1,1	286	9,2	758	84,9	2,7
Asien	143	76,5	284	57,8	2,0	2 678	131,7	4 420	90,8	1,7
Arabische Golfstaaten	8	-11,1	17	70,0	2,1	226	46,8	365	22,5	1,6
China (einschl. Hongkong)	47	840,0	61	577,8	1,3	433	409,4	642	426,2	1,5
Indien	7	75,0	12	33,3	1,7	209	85,0	335	53,7	1,6
Israel	1	-91,7	1	-96,8	1,0	178	83,5	311	58,7	1,7
Japan	10	-16,7	12	-70,0	1,2	297	253,6	399	60,2	1,3
Korea, Republik	14	250,0	17	142,9	1,2	217	102,8	354	156,5	1,6
Taiwan	3	-	4	-	1,3	34	750,0	50	733,3	1,5
Sonstige asiatische Länder	53	51,4	160	116,2	3,0	1 084	111,7	1 964	80,3	1,8
Amerika	109	-20,4	225	-16,7	2,1	2 593	20,5	4 886	17,7	1,9
Kanada	4	-66,7	10	-33,3	2,5	224	83,6	324	25,1	1,4
Vereinigte Staaten	71	-36,0	121	-48,5	1,7	1 916	22,3	3 692	21,4	1,9
Sonstige nordamerik. Länder	14	-	43	-	3,1	59	195,0	128	255,6	2,2
Mittelamerika/Karibik	6	-25,0	21	61,5	3,5	151	-12,2	289	-1,0	1,9
Brasilien	7	40,0	22	340,0	3,1	119	-16,2	225	-12,8	1,9
Sonstige südamerik. Länder	7	600,0	8	300,0	1,1	124	-3,1	228	-14,0	1,8
Australien, Ozeanien	1	-50,0	1	-91,7	1,0	261	59,1	396	34,2	1,5
Australien	1	-50,0	1	-91,7	1,0	197	47,0	312	25,3	1,6
Neuseeland, Ozeanien	-	-	-	-	-	64	113,3	84	82,6	1,3
Ohne Angaben	46	-29,2	111	-4,3	2,4	1 657	32,1	2 864	-16,7	1,7

**Noch 8. Ankünfte, Übernachtungen und Aufenthaltsdauer der Gäste in Beherbergungsbetrieben (einschl. Camping)
nach Reisegebieten und Herkunftsländern**

Land Reisegebiet ----- Herkunftsland	Dezember 2023					Januar bis Dezember 2023				
	Ankünfte		Übernachtungen		durch- schn. Aufent- halts- dauer	Ankünfte		Übernachtungen		durch- schn. Aufent- halts- dauer
	insge- samt	Veränd. gegen- über Vorj.- monat	insge- samt	Veränd. gegen- über Vorj.- monat		insge- samt	Veränd. gegen- über Vorj.- zeitr.	insge- samt	Veränd. gegen- über Vorj.- zeitr.	
	Anzahl	%	Anzahl	%	Tage	Anzahl	%	Anzahl	%	Tage
	Anhalt-Wittenberg									
Zusammen	25 149	8,3	65 286	11,3	2,6	482 444	7,1	1 190 972	8,4	2,5
Deutschland	23 170	8,3	60 691	12,6	2,6	434 833	7,0	1 095 411	9,0	2,5
Ausland	1 979	8,4	4 595	-3,8	2,3	47 611	8,4	95 561	2,6	2,0
Europa	1 691	7,5	4 186	-5,2	2,5	40 982	6,9	85 294	0,9	2,1
Belgien	17	13,3	30	25,0	1,8	873	18,5	1 775	-5,1	2,0
Bulgarien	16	700,0	66	**	4,1	178	-10,1	499	71,5	2,8
Dänemark	40	5,3	93	16,3	2,3	4 245	40,1	6 033	36,5	1,4
Estland	4	100,0	6	200,0	1,5	90	87,5	126	106,6	1,4
Finnland	27	92,9	34	126,7	1,3	616	116,9	880	97,8	1,4
Frankreich	67	-34,3	174	-35,8	2,6	1 524	7,5	2 958	13,5	1,9
Griechenland	18	500,0	21	200,0	1,2	85	16,4	163	52,3	1,9
Irland	7	-22,2	19	35,7	2,7	200	38,9	388	74,8	1,9
Island	-	-	-	-	-	17	-34,6	28	-30,0	1,6
Italien	68	78,9	124	-3,9	1,8	1 662	53,9	2 726	55,8	1,6
Kroatien	14	600,0	18	260,0	1,3	170	112,5	434	178,2	2,6
Lettland	5	400,0	5	150,0	1,0	210	153,0	357	160,6	1,7
Litauen	17	112,5	26	36,8	1,5	235	19,9	381	39,6	1,6
Luxemburg	2	-50,0	12	200,0	6,0	96	-42,9	143	-42,6	1,5
Malta	-	-	-	-	-	6	50,0	12	9,1	2,0
Niederlande	96	9,1	137	-14,4	1,4	4 587	22,6	9 096	21,4	2,0
Norwegen	5	-58,3	10	-44,4	2,0	571	14,7	875	11,0	1,5
Österreich	127	36,6	239	45,7	1,9	3 090	5,8	5 225	2,1	1,7
Polen	491	32,0	1 377	-5,7	2,8	7 210	39,9	19 238	-8,0	2,7
Portugal	9	-	11	-	1,2	126	27,3	409	150,9	3,2
Rumänien	27	35,0	287	386,4	10,6	433	-9,8	4 409	63,5	10,2
Russische Föderation	6	-40,0	11	-35,3	1,8	103	-4,6	211	25,6	2,0
Schweden	32	-	42	-8,7	1,3	3 953	15,9	5 419	23,7	1,4
Schweiz	152	70,8	273	77,3	1,8	3 412	10,6	5 487	13,3	1,6
Slowakei	67	378,6	258	337,3	3,9	910	55,0	1 908	95,3	2,1
Slowenien	14	-6,7	104	-25,7	7,4	229	-4,6	652	-29,1	2,8
Spanien	17	6,3	38	123,5	2,2	555	-7,7	1 112	3,4	2,0
Tschechische Republik	108	125,0	272	-12,8	2,5	1 932	51,6	3 802	15,2	2,0
Türkei	4	33,3	4	33,3	1,0	224	279,7	374	100,0	1,7
Ukraine	23	-41,0	25	-72,5	1,1	418	-92,7	586	-95,1	1,4
Ungarn	37	-36,2	176	-58,5	4,8	863	36,8	4 843	61,6	5,6
Vereinigtes Königreich	70	1,4	106	10,4	1,5	1 198	8,2	2 047	3,2	1,7
Zypern	-	-	-	-	-	3	200,0	3	50,0	1,0
Sonstige europäische Länder	104	-70,9	188	-69,6	1,8	958	-8,0	2 695	35,2	2,8

**Noch 8. Ankünfte, Übernachtungen und Aufenthaltsdauer der Gäste in Beherbergungsbetrieben (einschl. Camping)
nach Reisegebieten und Herkunftsländern**

Land Reisegebiet ----- Herkunftsland	Dezember 2023					Januar bis Dezember 2023				
	Ankünfte		Übernachtungen		durch- schn. Aufent- halts- dauer	Ankünfte		Übernachtungen		durch- schn. Aufent- halts- dauer
	insge- samt	Veränd. gegen- über Vorj.- monat	insge- samt	Veränd. gegen- über Vorj.- monat		insge- samt	Veränd. gegen- über Vorj.- zeitr.	insge- samt	Veränd. gegen- über Vorj.- zeitr.	
	Anzahl	%	Anzahl	%	Tage	Anzahl	%	Anzahl	%	Tage
	Anhalt-Wittenberg									
Afrika	1	-	1	-50,0	1,0	137	-9,3	265	13,7	1,9
Südafrika	-	-	-	-	-	27	-70,7	35	-67,0	1,3
Sonstige afrikanische Länder	1	-	1	-50,0	1,0	110	86,4	230	81,1	2,1
Asien	107	72,6	171	128,0	1,6	1 709	48,6	2 336	36,4	1,4
Arabische Golfstaaten	2	-	4	-	2,0	107	69,8	144	26,3	1,3
China (einschl. Hongkong)	9	800,0	9	125,0	1,0	221	360,4	263	192,2	1,2
Indien	-	-100,0	-	-100,0	-	21	-25,0	29	-49,1	1,4
Israel	1	-75,0	1	-75,0	1,0	73	30,4	118	20,4	1,6
Japan	3	-50,0	3	-50,0	1,0	126	162,5	155	109,5	1,2
Korea, Republik	39	**	55	**	1,4	677	31,7	930	44,2	1,4
Taiwan	2	-	4	100,0	2,0	16	300,0	21	320,0	1,3
Sonstige asiatische Länder	51	15,9	95	75,9	1,9	468	20,3	676	7,5	1,4
Amerika	119	3,5	151	-18,8	1,3	3 170	-3,4	5 293	3,1	1,7
Kanada	2	-77,8	4	-69,2	2,0	195	30,9	315	27,5	1,6
Vereinigte Staaten	114	16,3	135	-18,2	1,2	2 591	-11,4	4 074	-9,1	1,6
Sonstige nordamerik. Länder	-	-	-	-	-	73	812,5	341	**	4,7
Mittelamerika/Karibik	-	-100,0	-	-100,0	-	94	42,4	217	87,1	2,3
Brasilien	2	-	5	-	2,5	121	163,0	172	91,1	1,4
Sonstige südamerik. Länder	1	-	7	-	7,0	96	9,1	174	-6,5	1,8
Australien, Ozeanien	30	650,0	41	925,0	1,4	297	96,7	402	68,9	1,4
Australien	30	**	41	**	1,4	259	89,1	361	64,1	1,4
Neuseeland, Ozeanien	-	-100,0	-	-100,0	-	38	171,4	41	127,8	1,1
Ohne Angaben	31	-56,3	45	-52,6	1,5	1 316	54,5	1 971	50,0	1,5

**Noch 8. Ankünfte, Übernachtungen und Aufenthaltsdauer der Gäste in Beherbergungsbetrieben (einschl. Camping)
nach Reisegebieten und Herkunftsländern**

Land Reisegebiet ----- Herkunftsland	Dezember 2023					Januar bis Dezember 2023				
	Ankünfte		Übernachtungen		durch- schn. Aufent- halts- dauer	Ankünfte		Übernachtungen		durch- schn. Aufent- halts- dauer
	insge- samt	Veränd. gegen- über Vorj.- monat	insge- samt	Veränd. gegen- über Vorj.- monat		insge- samt	Veränd. gegen- über Vorj.- zeitr.	insge- samt	Veränd. gegen- über Vorj.- zeitr.	
	Anzahl	%	Anzahl	%	Tage	Anzahl	%	Anzahl	%	Tage
	Magdeburg, Börde-Elbe-Heide									
Zusammen	57 041	14,4	125 032	11,3	2,2	822 339	9,8	1 887 561	8,6	2,3
Deutschland	52 671	14,8	112 618	9,6	2,1	737 270	9,0	1 686 508	6,6	2,3
Ausland	4 370	9,7	12 414	29,5	2,8	85 069	17,2	201 053	29,1	2,4
Europa	4 046	8,3	11 501	28,2	2,8	79 831	16,5	189 352	28,9	2,4
Belgien	166	-9,8	381	15,1	2,3	2 608	13,7	5 586	58,9	2,1
Bulgarien	13	-51,9	64	-78,9	4,9	446	82,8	2 192	116,6	4,9
Dänemark	144	12,5	381	78,0	2,6	6 942	9,6	10 694	8,4	1,5
Estland	3	-91,4	4	-94,4	1,3	260	-8,5	447	-50,1	1,7
Finnland	35	20,7	52	-18,8	1,5	625	37,1	1 144	29,4	1,8
Frankreich	93	-65,9	178	-66,5	1,9	3 002	47,0	11 799	249,1	3,9
Griechenland	10	-33,3	27	28,6	2,7	164	0,6	432	62,4	2,6
Irland	9	28,6	23	155,6	2,6	328	-65,6	549	-86,7	1,7
Island	4	-33,3	4	-75,0	1,0	97	193,9	516	467,0	5,3
Italien	77	-14,4	232	-0,9	3,0	1 793	25,4	5 161	69,3	2,9
Kroatien	9	-30,8	10	-33,3	1,1	261	15,5	1 124	30,2	4,3
Lettland	17	-	20	11,1	1,2	389	-18,1	538	-31,6	1,4
Litauen	75	50,0	81	-63,7	1,1	2 168	11,1	3 376	-0,6	1,6
Luxemburg	15	-21,1	34	-5,6	2,3	311	-17,5	567	-6,4	1,8
Malta	3	-50,0	6	-80,0	2,0	50	8,7	97	4,3	1,9
Niederlande	777	28,4	1 151	32,0	1,5	13 362	10,8	20 382	12,0	1,5
Norwegen	15	-37,5	35	-41,7	2,3	1 167	-17,7	1 642	-16,4	1,4
Österreich	230	-18,1	566	-18,2	2,5	4 819	11,3	10 376	26,2	2,2
Polen	806	26,3	4 692	146,4	5,8	11 367	16,6	36 372	24,3	3,2
Portugal	5	-16,7	39	200,0	7,8	535	72,6	2 953	60,1	5,5
Rumänien	46	-49,5	133	-77,5	2,9	1 318	40,8	7 029	-6,3	5,3
Russische Föderation	18	-18,2	43	2,4	2,4	245	-24,8	553	-14,9	2,3
Schweden	104	121,3	143	10,9	1,4	2 346	6,9	3 637	8,1	1,6
Schweiz	201	1,5	429	-12,3	2,1	3 556	14,1	8 476	37,0	2,4
Slowakei	42	20,0	251	68,5	6,0	1 068	63,1	5 880	38,1	5,5
Slowenien	10	-16,7	114	-1,7	11,4	468	34,9	4 002	73,6	8,6
Spanien	48	-82,0	81	-80,0	1,7	1 466	-73,0	4 490	-44,7	3,1
Tschechische Republik	184	135,9	412	227,0	2,2	2 622	24,0	6 094	40,3	2,3
Türkei	32	-	66	-62,9	2,1	333	-11,0	751	-56,8	2,3
Ukraine	91	-15,7	124	-29,1	1,4	1 691	-16,9	2 492	-25,1	1,5
Ungarn	45	32,4	258	44,9	5,7	1 032	33,2	3 795	89,1	3,7
Vereinigtes Königreich	260	-10,3	409	-7,7	1,6	4 208	12,9	10 743	55,3	2,6
Zypern	1	-	1	-	1,0	26	30,0	55	31,0	2,1
Sonstige europäische Länder	458	545,1	1 057	258,3	2,3	8 758	585,3	15 408	307,3	1,8

**Noch 8. Ankünfte, Übernachtungen und Aufenthaltsdauer der Gäste in Beherbergungsbetrieben (einschl. Camping)
nach Reisegebieten und Herkunftsländern**

Land Reisegebiet ----- Herkunftsland	Dezember 2023					Januar bis Dezember 2023				
	Ankünfte		Übernachtungen		durch- schn. Aufent- halts- dauer	Ankünfte		Übernachtungen		durch- schn. Aufent- halts- dauer
	insge- samt	Veränd. gegen- über Vorj.- monat	insge- samt	Veränd. gegen- über Vorj.- monat		insge- samt	Veränd. gegen- über Vorj.- zeitr.	insge- samt	Veränd. gegen- über Vorj.- zeitr.	
	Anzahl	%	Anzahl	%	Tage	Anzahl	%	Anzahl	%	Tage
	Magdeburg, Elbe-Börde-Heide									
Afrika	10	-28,6	11	-59,3	1,1	181	-15,8	405	-19,3	2,2
Südafrika	4	100,0	4	33,3	1,0	40	2,6	66	-33,3	1,7
Sonstige afrikanische Länder	6	-50,0	7	-70,8	1,2	141	-19,9	339	-15,9	2,4
Asien	84	35,5	232	12,6	2,8	1 639	43,1	3 896	45,8	2,4
Arabische Golfstaaten	4	33,3	8	-11,1	2,0	125	-6,7	287	-20,3	2,3
China (einschl. Hongkong)	18	38,5	22	-18,5	1,2	408	257,9	728	318,4	1,8
Indien	4	-60,0	4	-94,2	1,0	112	-23,3	251	-39,7	2,2
Israel	15	15,4	65	400,0	4,3	198	-7,5	448	10,1	2,3
Japan	7	133,3	49	188,2	7,0	197	91,3	558	125,9	2,8
Korea, Republik	6	200,0	12	200,0	2,0	65	182,6	108	184,2	1,7
Taiwan	1	-	1	-	1,0	36	63,6	62	148,0	1,7
Sonstige asiatische Länder	29	70,6	71	7,6	2,4	498	28,0	1 454	44,7	2,9
Amerika	158	28,5	545	80,5	3,4	2 520	25,2	5 746	29,3	2,3
Kanada	5	-	11	-67,6	2,2	237	28,1	688	57,8	2,9
Vereinigte Staaten	131	35,1	484	113,2	3,7	1 911	33,9	4 252	38,3	2,2
Sonstige nordamerik. Länder	-	-100,0	-	-100,0	-	1	-80,0	1	-90,9	1,0
Mittelamerika/Karibik	2	-75,0	5	-64,3	2,5	113	-36,2	247	-35,5	2,2
Brasilien	6	20,0	20	100,0	3,3	95	-20,2	180	-36,6	1,9
Sonstige südamerik. Länder	14	180,0	25	212,5	1,8	163	63,0	378	47,7	2,3
Australien, Ozeanien	27	145,5	46	206,7	1,7	308	67,4	648	67,9	2,1
Australien	21	90,9	39	160,0	1,9	221	74,0	526	75,9	2,4
Neuseeland, Ozeanien	6	-	7	-	1,2	87	52,6	122	40,2	1,4
Ohne Angaben	45	21,6	79	33,9	1,8	590	11,7	1 006	19,8	1,7

**Noch 8. Ankünfte, Übernachtungen und Aufenthaltsdauer der Gäste in Beherbergungsbetrieben (einschl. Camping)
nach Reisegebieten und Herkunftsländern**

Land Reisegebiet ----- Herkunftsland	Dezember 2023					Januar bis Dezember 2023				
	Ankünfte		Übernachtungen		durch- schn. Aufent- halts- dauer	Ankünfte		Übernachtungen		durch- schn. Aufent- halts- dauer
	insge- samt	Veränd. gegen- über Vorj.- monat	insge- samt	Veränd. gegen- über Vorj.- monat		insge- samt	Veränd. gegen- über Vorj.- zeitr.	insge- samt	Veränd. gegen- über Vorj.- zeitr.	
	Anzahl	%	Anzahl	%	Tage	Anzahl	%	Anzahl	%	Tage
	Altmark									
Zusammen	11 384	23,6	28 867	19,1	2,5	246 604	6,0	653 885	4,7	2,7
Deutschland	10 899	23,6	26 193	21,0	2,4	237 759	6,0	612 814	4,1	2,6
Ausland	485	24,0	2 674	3,0	5,5	8 845	6,1	41 071	15,6	4,6
Europa	432	16,4	2 587	1,1	6,0	7 889	2,5	37 447	9,1	4,7
Belgien	50	284,6	114	418,2	2,3	280	62,8	520	86,4	1,9
Bulgarien	1	-96,3	374	-3,1	374,0	141	-22,1	5 554	7,6	39,4
Dänemark	122	577,8	489	918,8	4,0	779	56,7	1 972	148,1	2,5
Estland	-	-100,0	-	-100,0	-	13	225,0	25	525,0	1,9
Finnland	1	-50,0	14	100,0	14,0	116	-2,5	333	-17,2	2,9
Frankreich	13	-	30	50,0	2,3	241	12,6	431	5,9	1,8
Griechenland	2	-	12	-	6,0	14	250,0	42	600,0	3,0
Irland	-	-100,0	-	-100,0	-	26	62,5	70	288,9	2,7
Island	-	-	-	-	-	6	-	6	-	1,0
Italien	3	-75,0	7	-93,0	2,3	197	60,2	613	62,2	3,1
Kroatien	4	300,0	12	500,0	3,0	57	78,1	819	237,0	14,4
Lettland	-	-	-	-	-	30	36,4	59	84,4	2,0
Litauen	4	-	30	-	7,5	64	-54,0	433	-62,1	6,8
Luxemburg	-	-100,0	-	-100,0	-	13	-55,2	18	-59,1	1,4
Malta	-	-	-	-	-	2	-	2	-	1,0
Niederlande	54	8,0	155	-16,7	2,9	1 634	2,8	3 934	2,8	2,4
Norwegen	9	28,6	12	33,3	1,3	137	7,0	201	-2,9	1,5
Österreich	14	-12,5	37	15,6	2,6	410	-5,5	787	-22,5	1,9
Polen	71	-44,5	878	-38,4	12,4	1 685	-15,5	15 332	3,9	9,1
Portugal	6	50,0	6	-66,7	1,0	83	-29,7	162	-80,8	2,0
Rumänien	1	-91,7	2	-95,1	2,0	59	-46,4	115	-60,1	1,9
Russische Föderation	-	-	-	-	-	15	-16,7	26	-	1,7
Schweden	5	-	8	-38,5	1,6	306	-10,0	405	-25,4	1,3
Schweiz	18	-30,8	41	-28,1	2,3	573	0,2	1 007	-1,2	1,8
Slowakei	9	50,0	9	-65,4	1,0	120	42,9	509	60,1	4,2
Slowenien	4	300,0	212	**	53,0	33	-15,4	526	70,8	15,9
Spanien	5	-	6	-	1,2	71	57,8	105	-2,8	1,5
Tschechische Republik	19	90,0	44	29,4	2,3	333	39,9	2 057	136,2	6,2
Türkei	-	-	-	-	-	11	37,5	27	-35,7	2,5
Ukraine	6	50,0	84	-12,5	14,0	77	2,7	357	35,7	4,6
Ungarn	2	100,0	2	-33,3	1,0	39	-38,1	77	-46,5	2,0
Vereinigtes Königreich	6	-25,0	6	-70,0	1,0	282	22,1	730	58,0	2,6
Zypern	-	-	-	-	-	-	-100,0	-	-100,0	-
Sonstige europäische Länder	3	50,0	3	50,0	1,0	42	-25,0	193	-44,4	4,6

**Noch 8. Ankünfte, Übernachtungen und Aufenthaltsdauer der Gäste in Beherbergungsbetrieben (einschl. Camping)
nach Reisegebieten und Herkunftsländern**

Land Reisegebiet ----- Herkunftsland	Dezember 2023					Januar bis Dezember 2023				
	Ankünfte		Übernachtungen		durch- schn. Aufent- halts- dauer	Ankünfte		Übernachtungen		durch- schn. Aufent- halts- dauer
	insge- samt	Veränd. gegen- über Vorj.- monat	insge- samt	Veränd. gegen- über Vorj.- monat		insge- samt	Veränd. gegen- über Vorj.- zeitr.	insge- samt	Veränd. gegen- über Vorj.- zeitr.	
	Anzahl	%	Anzahl	%	Tage	Anzahl	%	Anzahl	%	Tage
	Altmark									
Afrika	2	-33,3	4	-33,3	2,0	6	-72,7	10	-87,2	1,7
Südafrika	-	-100,0	-	-100,0	-	-	-100,0	-	-100,0	-
Sonstige afrikanische Länder	2	-	4	-	2,0	6	-57,1	10	-81,8	1,7
Asien	1	-	1	-	1,0	58	1,8	137	38,4	2,4
Arabische Golfstaaten	-	-	-	-	-	2	-75,0	4	-60,0	2,0
China (einschl. Hongkong)	1	-	1	-	1,0	10	150,0	20	233,3	2,0
Indien	-	-	-	-	-	4	-50,0	59	247,1	14,8
Israel	-	-	-	-	-	8	60,0	8	60,0	1,0
Japan	-	-100,0	-	-100,0	-	10	25,0	13	-45,8	1,3
Korea, Republik	-	-	-	-	-	4	-	4	-	1,0
Taiwan	-	-	-	-	-	6	200,0	12	100,0	2,0
Sonstige asiatische Länder	-	-	-	-	-	14	-36,4	17	-45,2	1,2
Amerika	11	37,5	25	66,7	2,3	331	44,5	2 598	411,4	7,8
Kanada	2	-50,0	2	-80,0	1,0	42	-27,6	109	-38,1	2,6
Vereinigte Staaten	9	125,0	23	360,0	2,6	245	66,7	2 320	752,9	9,5
Sonstige nordamerik. Länder	-	-	-	-	-	-	-	-	-	-
Mittelamerika/Karibik	-	-	-	-	-	18	100,0	96	357,1	5,3
Brasilien	-	-	-	-	-	5	-50,0	9	-71,9	1,8
Sonstige südamerik. Länder	-	-	-	-	-	21	320,0	64	814,3	3,0
Australien, Ozeanien	-	-	-	-	-	38	-11,6	50	-31,5	1,3
Australien	-	-	-	-	-	30	-25,0	42	-37,3	1,4
Neuseeland, Ozeanien	-	-	-	-	-	8	166,7	8	33,3	1,0
Ohne Angaben	39	387,5	57	280,0	1,5	523	81,6	829	80,6	1,6

9. Beherbergungsbetriebe (einschl. Camping), darunter Hotels (ohne Hotel garnis), Schlafgelegenheiten und Auslastung der Kapazitäten für ausgewählte Gemeinden und touristische Zielorte

Gemeinde Betriebe gesamt dar. Hotels (ohne Hotels garnis)	Dezember 2023						Jan. bis Dezember 2023	durch- schnitt- liche Aus- lastung		
	Betriebe			in den Betrieben angebotene Schlafgelegenheiten ¹			Anzahl		%	
	ins- gesamt	darunter geöffnete		ins- gesamt	Verände- rung ge- genüber dem Vor- jahres- monat	durch- schnitt- liche Aus- lastung				nachrichtlich
		zu- sammen	Verände- rung ge- genüber dem Vor- jahres- monat							maximales Angebot an Schlafge- legenheiten der letzten 13 Monate
Anzahl		%	Anzahl	%		Anzahl	%			
Annaburg, Stadt	2	-	-		
dar. Hotels (ohne Hotels garnis)	-	-	-	-	-	-	-	-		
Arendsee (Altmark), Stadt	16	15	-6,3	1 638	-1,7	8,4	1 944	30,7		
dar. Hotels (ohne Hotels garnis)	4	4	33,3	175	25,9	15,6	181	34,3		
Arnstein, Stadt	3	2	-33,3		
dar. Hotels (ohne Hotels garnis)	1	1	-		
Aschersleben, Stadt	9	9	-	327	-7,6	30,7	369	30,6		
dar. Hotels (ohne Hotels garnis)	5	5	-	247	-13,6	31,7	289	30,1		
Bad Bibra, Stadt	4	2	-		
dar. Hotels (ohne Hotels garnis)	2	2	-		
Bad Dürrenberg, Solestadt	4	4	-	146	-	27,3	147	41,1		
dar. Hotels (ohne Hotels garnis)	3	3	-		
Bad Lauchstädt, Goethestadt	5	5	-	132	-1,5	23,7	134	29,4		
dar. Hotels (ohne Hotels garnis)	1	1	-		
Bad Schmiedeberg	10	7	-12,5	1 338	1,4	61,5	1 495	56,4		
dar. Hotels (ohne Hotels garnis)	3	3	-		
Ballenstedt, Stadt	6	5	-	211	-	47,1	233	36,9		
dar. Hotels (ohne Hotels garnis)	2	2	-		
Barby, Stadt	5	3	-	224	-	50,2	319	65,7		
dar. Hotels (ohne Hotels garnis)	-	-	-	-	-	-	-	-		
Bernburg (Saale), Stadt	13	12	9,1	659	23,4	29,3	729	39,9		
dar. Hotels (ohne Hotels garnis)	5	5	-		
Bitterfeld-Wolfen, Stadt	13	12	20,0	1 157	16,2	18,0	1 270	24,9		
dar. Hotels (ohne Hotels garnis)	6	5	-16,7	222	-32,3	25,7	333	30,4		
Blankenburg (Harz), Stadt	21	19	11,8	1 104	4,8	41,6	1 286	45,8		
dar. Hotels (ohne Hotels garnis)	9	9	28,6	552	8,7	36,2	563	39,3		
Burg, Stadt	6	4	-	174	- 1	48,0	336	45,6		
dar. Hotels (ohne Hotels garnis)	2	2	-		
Coswig (Anhalt), Stadt	7	7	-	750	- 1	6,7	804	22,7		
dar. Hotels (ohne Hotels garnis)	2	2	-		
Dessau-Roßlau, Stadt	24	24	9,1	1 913	25,2	21,1	1 929	33,3		
dar. Hotels (ohne Hotels garnis)	7	7	16,7	985	53,4	26,8	992	39,8		
Eisleben, Lutherstadt	13	12	9,1	348	3,6	20,6	381	31,9		
dar. Hotels (ohne Hotels garnis)	6	6	-	224	0,4	23,0	227	36,2		
Falkenstein/Harz, Stadt	7	5	66,7	114	21,3	13,6	343	21,1		
dar. Hotels (ohne Hotels garnis)	3	2	-		
Flechtingen	5	5	-	455	-	56,0	455	80,1		
dar. Hotels (ohne Hotels garnis)	-	-	-	-	-	-	-	-		
Freyburg (Unstrut), Stadt	10	9	12,5	429	14,7	18,9	439	40,2		
dar. Hotels (ohne Hotels garnis)	7	7	16,7	363	17,9	21,3	363	41,8		
Gardelegen, Hansestadt	12	10	-	359	0,3	16,7	575	19,6		
dar. Hotels (ohne Hotels garnis)	3	3	-		
Genthin, Stadt	9	9	-	325	-5,2	20,3	343	25,8		
dar. Hotels (ohne Hotels garnis)	3	3	-		

¹ Doppelbetten zählen als 2 Schlafgelegenheiten. Für Camping wird 1 Stellplatz in 4 Schlafgelegenheiten umgerechnet.

Noch 9. Beherbergungsbetriebe (einschl. Camping), darunter Hotels (ohne Hotels garnis), Schlafgelegenheiten und Auslastung der Kapazitäten für ausgewählte Gemeinden und touristische Zielorte

Gemeinde Betriebe gesamt dar. Hotels (ohne Hotels garnis)	Dezember 2023							Jan. bis Dezember 2023
	Betriebe			in den Betrieben angebotene Schlafgelegenheiten ¹				durch- schnitt- liche Aus- lastung
	ins- gesamt	darunter geöffnete		ins- gesamt	Verände- rung ge- genüber dem Vor- jahres- monat	durch- schnitt- liche Aus- lastung	nachrichtlich	
		zu- sammen	Verände- rung ge- genüber dem Vor- jahres- monat				maximales Angebot an Schlafge- legenheiten der letzten 13 Monate	
Anzahl		%	Anzahl	%		Anzahl	%	
Gräfenhainichen, Stadt	5	4	-	107	1,9	6,6	309	10,4
dar. Hotels (ohne Hotels garnis)	1	1	-
Halberstadt, Stadt	16	13	-7,1	654	-22,1	31,3	1 045	28,9
dar. Hotels (ohne Hotels garnis)	9	8	-	515	2,4	30,6	555	33,9
Haldensleben, Stadt	9	8	14,3	294	9,7	16,9	440	23,6
dar. Hotels (ohne Hotels garnis)	3	3	-	56	-	20,7	56	29,9
Halle (Saale), Stadt	40	36	-2,7	2 883	-3,2	37,4	3 171	41,0
dar. Hotels (ohne Hotels garnis)	14	14	-	1 536	-0,2	35,6	1 541	37,9
Harzgerode, Stadt	13	11	-	1 823	0,1	15,7	2 037	17,7
dar. Hotels (ohne Hotels garnis)	5	5	-	530	-	50,1	530	47,3
Havelberg, Hansestadt	8	6	50,0	658	269,7	6,3	687	19,1
dar. Hotels (ohne Hotels garnis)	2	2	-
Hettstedt, Stadt	3	3	-	76	2,7	31,2	76	36,6
dar. Hotels (ohne Hotels garnis)	1	1	-
Hohenmölsen, Stadt	6	6	-	565	0,5	5,8	571	15,7
dar. Hotels (ohne Hotels garnis)	1	1	-
Ilseburg (Harz), Stadt	19	19	5,6	1 364	7,9	26,6	1 380	29,3
dar. Hotels (ohne Hotels garnis)	8	8	-	601	2,7	44,8	601	45,1
Jessen (Elster), Stadt	5	5	-	125	-	17,1	128	34,3
dar. Hotels (ohne Hotels garnis)	3	3	-
Kalbe (Milde), Stadt	7	7	-	428	-2,3	31,2	438	52,1
dar. Hotels (ohne Hotels garnis)	3	3	-
Kamern	4	1	-
dar. Hotels (ohne Hotels garnis)	-	-	-
Kelbra (Kyffhäuser), Stadt	8	5	-16,7	795	-14,7	4,1	1 026	17,1
dar. Hotels (ohne Hotels garnis)	3	1	-
Kemberg, Stadt	11	7	-	495	-8,7	10,6	1 196	25,6
dar. Hotels (ohne Hotels garnis)	2	2	-
Klötze, Stadt	5	5	-	106	-	14,4	108	19,9
dar. Hotels (ohne Hotels garnis)	3	3	-	58	-	5,7	60	13,1
Köthen (Anhalt), Stadt	6	6	-	229	1,3	17,9	230	24,7
dar. Hotels (ohne Hotels garnis)	2	2	-
Magdeburg, Landeshauptstadt	49	48	2,1	6 441	15,6	34,8	6 519	35,3
dar. Hotels (ohne Hotels garnis)	20	19	-	3 649	1,5	41,2	3 679	38,7
Merseburg, Stadt	10	10	11,1	861	3,1	18,9	861	32,4
dar. Hotels (ohne Hotels garnis)	9	9	12,5
Naumburg (Saale), Stadt	50	41	-4,7	3 112	-4,9	23,3	3 926	36,3
dar. Hotels (ohne Hotels garnis)	15	11	-21,4	467	-30,4	25,2	723	28,9
Nebra (Unstrut), Stadt	3	2	-
dar. Hotels (ohne Hotels garnis)	2	2	-
Oberharz am Brocken, Stadt	41	38	-5,0	3 333	-0,6	11,3	3 421	20,8
dar. Hotels (ohne Hotels garnis)	13	13	-	740	6,5	25,2	749	28,7
Oranienbaum-Wörlitz, Stadt	13	10	42,9	570	36,7	28,9	666	39,8
dar. Hotels (ohne Hotels garnis)	6	5	66,7	362	19,1	40,2	396	48,8

¹ Doppelbetten zählen als 2 Schlafgelegenheiten. Für Camping wird 1 Stellplatz in 4 Schlafgelegenheiten umgerechnet.

Noch 9. Beherbergungsbetriebe (einschl. Camping), darunter Hotels (ohne Hotels garnis), Schlafgelegenheiten und Auslastung der Kapazitäten für ausgewählte Gemeinden und touristische Zielorte

Gemeinde Betriebe gesamt dar. Hotels (ohne Hotels garnis)	Dezember2023							Jan. bis Dezember 2023
	Betriebe			in den Betrieben angebotene Schlafgelegenheiten ¹				durch- schnitt- liche Aus- lastung
	ins- gesamt	darunter geöffnete		ins- gesamt	Verände- rung ge- genüber dem Vor- jahres- monat	durch- schnitt- liche Aus- lastung	nachrichtlich	
		zu- sammen	Verände- rung ge- genüber dem Vor- jahres- monat				maximales Angebot an Schlafge- legenheiten der letzten 13 Monate	
Anzahl		%	Anzahl	%		Anzahl	%	
Oschersleben (Bode), Stadt	5	5	-	358	1,1	7,9	359	22,8
dar. Hotels (ohne Hotels garnis)	2	2	-
Osterburg (Altmark), Hansestadt	3	3	50,0
dar. Hotels (ohne Hotels garnis)	2	2	100,0
Osterwieck, Stadt	4	4	-	85	1,2	53,9	85	28,4
dar. Hotels (ohne Hotels garnis)	3	3	-
Quedlinburg, Welterbestadt	58	56	-1,8	2 938	-1,4	44,7	3 073	43,5
dar. Hotels (ohne Hotels garnis)	15	14	7,7	1 050	2,8	65,1	1 114	57,1
Querfurt, Stadt	5	4	33,3	96	20,0	20,5	138	21,3
dar. Hotels (ohne Hotels garnis)	3	3	-
Salzwedel, Hansestadt	5	5	-	187	-0,5	13,7	188	24,2
dar. Hotels (ohne Hotels garnis)	3	3	-
Sangerhausen, Stadt	12	10	-	318	1,6	19,9	350	29,1
dar. Hotels (ohne Hotels garnis)	1	1	-
Schollene	1	1	-
dar. Hotels (ohne Hotels garnis)	-	-	-	-	-	-	-	-
Schönebeck (Elbe), Stadt	16	16	-	1 314	-0,2	24,5	1 323	36,1
dar. Hotels (ohne Hotels garnis)	4	4	-	210	-	19,7	210	29,5
Seegebiet Mansfelder Land	6	6	20,0	389	-4,7	5,0	418	19,1
dar. Hotels (ohne Hotels garnis)	3	3	-
Staßfurt, Stadt	5	5	-	138	-0,7	26,4	139	33,7
dar. Hotels (ohne Hotels garnis)	2	2	-
Stendal, Hansestadt	8	7	-	309	-0,6	37,1	330	42,8
dar. Hotels (ohne Hotels garnis)	4	4	-	194	-1,0	44,7	201	48,6
Südharz	14	12	-14,3	714	-7,3	32,9	863	38,4
dar. Hotels (ohne Hotels garnis)	8	6	-25,0	520	-7,6	43,4	606	46,4
Tangermünde, Stadt	14	14	-	876	-	23,5	881	34,2
dar. Hotels (ohne Hotels garnis)	5	5	-	465	-	25,3	470	35,5
Thale, Stadt	48	39	2,6	2 539	-1,9	25,9	3 196	38,9
dar. Hotels (ohne Hotels garnis)	19	18	5,9	1 173	1,1	33,3	1 202	39,0
Wanzleben-Börde, Stadt	3	3	-	120	6,2	17,6	120	29,7
dar. Hotels (ohne Hotels garnis)	2	2	-
Weißenfels, Stadt	10	10	-	328	-0,6	27,1	341	35,3
dar. Hotels (ohne Hotels garnis)	4	4	-	167	-6,7	41,8	179	45,1
Wernigerode, Stadt	102	95	-1,0	6 140	-2,7	41,5	6 660	42,2
dar. Hotels (ohne Hotels garnis)	33	32	-	2 901	1,8	55,7	2 936	50,9
Wittenberg, Lutherstadt	23	21	-16,0	1 599	-8,2	20,4	1 838	25,2
dar. Hotels (ohne Hotels garnis)	11	9	-18,2	855	-5,9	30,5	1 031	33,8
Wolmirstedt, Stadt	4	4	-	188	-	18,9	188	31,8
dar. Hotels (ohne Hotels garnis)	2	2	-
Zahna-Elster, Stadt	3	3	-
dar. Hotels (ohne Hotels garnis)	-	-	-	-	-	-	-	-
Zeitz, Stadt	8	7	-	168	-	32,6	218	35,0
dar. Hotels (ohne Hotels garnis)	3	2	-
Zerbst/Anhalt, Stadt	15	14	16,7	379	26,8	4,1	414	15,7
dar. Hotels (ohne Hotels garnis)	3	3	-

¹ Doppelbetten zählen als 2 Schlafgelegenheiten. Für Camping wird 1 Stellplatz in 4 Schlafgelegenheiten umgerechnet.

**Noch 10. Ankünfte, Übernachtungen und Aufenthaltsdauer der Gäste in Beherbergungsbetrieben (einschl. Camping),
darunter Hotels (ohne Hotels garnis) für ausgewählte Gemeinden und touristische Zielorte**

Gemeinde Betriebe gesamt dar. Hotels (ohne Hotels garnis)	Dezember 2023					Januar bis Dezember 2023				
	Ankünfte		Übernachtungen		durch- schn. Aufent- halts- dauer	Ankünfte		Übernachtungen		durch- schn. Aufent- halts- dauer
	insge- samt	Veränd. gegen- über Vorj.- monat	insge- samt	Veränd. gegen- über Vorj.- monat		insge- samt	Veränd. gegen- über Vorj.- zeitr.	insge- samt	Veränd. gegen- über Vorj.- zeitr.	
	Anzahl	%	Anzahl	%	Tage	Anzahl	%	Anzahl	%	Tage
Gräfenhainichen, Stadt	96	2,1	220	-31,5	2,3	3 848	-23,8	8 619	-37,4	2,2
dar. Hotels (o. Hotels garnis)
Halberstadt, Stadt	3 346	20,1	6 345	19,3	1,9	45 699	9,9	87 178	7,6	1,9
dar. Hotels (o. Hotels garnis)	2 648	26,4	4 889	23,9	1,8	35 282	21,6	65 101	21,3	1,8
Haldensleben, Stadt	662	36,2	1 543	74,5	2,3	13 703	12,5	29 961	16,9	2,2
dar. Hotels (o. Hotels garnis)	218	11,2	359	-	1,6	3 554	4,3	6 102	-0,5	1,7
Halle (Saale), Stadt	17 106	-4,5	31 841	6,5	1,9	241 456	6,0	424 529	5,7	1,8
dar. Hotels (o. Hotels garnis)	9 858	-5,1	16 502	10,6	1,7	140 610	15,0	206 692	10,9	1,5
Harzgerode, Stadt	2 721	24,8	8 848	23,1	3,3	37 761	3,8	117 188	3,6	3,1
dar. Hotels (o. Hotels garnis)	2 471	28,4	8 225	26,7	3,3	28 333	8,9	89 740	10,9	3,2
Havelberg, Hansestadt	635	50,1	1 283	62,6	2,0	17 354	-2,6	34 940	-5,8	2,0
dar. Hotels (o. Hotels garnis)
Hettstedt, Stadt	489	4,3	735	-5,9	1,5	6 087	3,9	9 996	3,2	1,6
dar. Hotels (o. Hotels garnis)
Hohenmölsen, Stadt	340	21,0	1 016	77,9	3,0	13 201	12,9	32 433	16,0	2,5
dar. Hotels (o. Hotels garnis)
Ilseburg (Harz), Stadt	4 352	-2,6	10 975	19,2	2,5	58 561	11,0	141 871	11,4	2,4
dar. Hotels (o. Hotels garnis)	3 389	-5,3	7 905	24,5	2,3	44 857	5,2	97 333	9,5	2,2
Jessen (Elster), Stadt	260	-31,0	664	-19,2	2,6	5 545	-7,7	15 453	18,9	2,8
dar. Hotels (o. Hotels garnis)
Kalbe (Milde), Stadt	633	86,2	4 145	28,5	6,5	11 421	14,7	80 602	15,1	7,1
dar. Hotels (o. Hotels garnis)
Kamern
dar. Hotels (o. Hotels garnis)
Kelbra (Kyffhäuser), Stadt	378	-1,3	1 001	12,0	2,6	23 766	7,4	57 379	2,7	2,4
dar. Hotels (o. Hotels garnis)
Kemberg, Stadt	610	6,6	1 621	10,2	2,7	29 288	3,0	84 123	2,5	2,9
dar. Hotels (o. Hotels garnis)
Klötze, Stadt	210	20,7	474	23,1	2,3	4 306	26,2	10 607	10,2	2,5
dar. Hotels (o. Hotels garnis)	71	-	103	-14,2	1,5	1 580	7,3	2 772	20,6	1,8
Köthen (Anhalt), Stadt	839	-0,7	1 268	-9,2	1,5	11 547	-1,6	20 329	-4,1	1,8
dar. Hotels (o. Hotels garnis)
Magdeburg, Landeshauptstadt	36 778	20,1	67 112	23,8	1,8	438 139	16,9	786 090	14,5	1,8
dar. Hotels (o. Hotels garnis)	24 502	18,2	44 863	22,9	1,8	284 110	13,4	505 071	14,6	1,8
Merseburg, Stadt	2 553	14,1	5 052	-4,3	2,0	43 668	4,9	95 980	-4,1	2,2
dar. Hotels (o. Hotels garnis)
Naumburg (Saale), Stadt	5 400	9,7	22 489	5,3	4,2	116 286	7,3	459 460	8,0	4,0
dar. Hotels (o. Hotels garnis)	2 037	15,9	3 645	27,0	1,8	32 113	-3,8	58 146	-11,2	1,8
Nebra (Unstrut), Stadt
dar. Hotels (o. Hotels garnis)
Oberharz am Brocken, Stadt	3 796	-16,1	11 620	-9,4	3,1	83 217	-2,5	249 411	-1,1	3,0
dar. Hotels (o. Hotels garnis)	2 133	14,2	5 788	24,2	2,7	27 160	-6,5	72 724	-9,3	2,7
Oranienbaum-Wörlitz, Stadt	2 593	5,8	5 101	16,1	2,0	43 989	-1,9	84 207	2,4	1,9
dar. Hotels (o. Hotels garnis)	2 431	5,7	4 515	11,6	1,9	35 840	-3,3	64 352	-3,4	1,8

11. Beherbergungsbetriebe (einschl. Camping), Schlafgelegenheiten und Auslastung der Kapazitäten nach Gemeindegruppen

Land Gemeindegruppe	Dezember 2023							Januar bis Dezember 2023	
	Betriebe			in den Betrieben angebotene Schlafgelegenheiten ¹				durchschnittliche Auslastung	
	insgesamt	darunter geöffnete		insgesamt	Veränd. gegenüber Vorjahresmonat	durchschnittliche Auslastung	nachrichtl.		
		zusammen	Veränd. gegenüber Vorjahresmonat				maxim. Angebot Schlafgelegenheiten d. letzten 13 Monate		
Anzahl	%	Anzahl	%	Anzahl	%				
Sachsen-Anhalt insgesamt	1 126	1 000	1,1	68 128	2,0	25,3	80 973	32,0	
Heilbäder	42	35	-5,4	2 885	-1,1	48,7	3 661	53,4	
Luftkurorte	101	90	-4,3	7 693	-2,0	22,8	8 444	34,3	
Erholungsorte	303	270	0,7	18 110	2,0	29,6	20 463	34,7	
Sonstige Gemeinden	680	605	2,5	39 440	3,1	22,3	48 405	28,9	

12. Ankünfte, Übernachtungen und Aufenthaltsdauer der Gäste in Beherbergungsbetrieben (einschl. Camping) nach Gemeindegruppen

Land Gemeindegruppe	Dezember 2023					Januar bis Dezember 2023				
	Ankünfte		Übernachtungen		durchschn. Aufenthaltsdauer	Ankünfte		Übernachtungen		durchschn. Aufenthaltsdauer
	insgesamt	Veränd. gegenüber Vorj.-monat	insgesamt	Veränd. gegenüber Vorj.-monat		insgesamt	Veränd. gegenüber Vorj.-zeitraum	insgesamt	Veränd. gegenüber Vorj.-zeitraum	
	Anzahl	%	Anzahl	%	Tage	Anzahl	%	Anzahl	%	Tage
Sachsen-Anhalt insgesamt	217 012	9,3	522 638	8,7	2,4	3 358 493	7,1	8 357 082	5,6	2,5
Heilbäder	4 348	7,4	38 252	7,0	8,8	77 956	7,4	614 728	11,3	7,9
Luftkurorte	17 186	1,2	53 336	-3,0	3,1	290 904	4,0	965 929	1,0	3,3
Erholungsorte	64 876	10,6	164 426	8,9	2,5	864 636	4,9	2 343 040	3,2	2,7
Sonstige Gemeinden	130 602	9,8	266 624	11,4	2,0	2 124 997	8,5	4 433 385	7,3	2,1

¹ Doppelbetten zählen als 2 Schlafgelegenheiten. Für Camping wird 1 Stellplatz in 4 Schlafgelegenheiten umgerechnet.

13. Campingplätze mit Urlaubscamping und deren Stellplatzkapazitäten im Monat Dezember 2023 nach Reisegebieten, kreisfreien Städten und Landkreisen

Land Reisegebiet Kreisfreie Stadt/Landkreis	Campingplätze			Von den geöffneten Campingplätzen angebotene Stellplätze		
	ins-gesamt	darunter geöffnet ¹		ins-gesamt	Veränderung gegenüber dem Vorjahresmonat	nachrichtlich
		zusammen	Veränderung gegenüber dem Vorjahresmonat			maximales Angebot an Stellplätzen der letzten 13 Monate
	Anzahl		%	Anzahl	%	Anzahl
Sachsen-Anhalt insgesamt	87	51	15,9	3 683	9,9	5 509
	Reisegebiete					
Harz und Harzvorland	17	13	-	1 068	-2,6	1 289
Halle, Saale, Unstrut	17	8	14,3	499	2,5	819
Anhalt-Wittenberg	15	11	-	766	-1,4	1 031
Magdeburg, Elbe-Börde-Heide	22	12	33,3	985	28,8	1 604
Altmark	16	7	75,0	365	62,2	766
	Kreisfreie Städte/Landkreise					
Dessau-Roßlau, Stadt	1	1	-	.	.	.
Halle (Saale), Stadt	1	-	-	.	.	.
Magdeburg, Stadt	3	3	50,0	.	.	.
Altmarkkreis Salzwedel	6	3	50,0	.	.	.
Anhalt-Bitterfeld	5	4	-20,0	344	-6,8	369
Börde	6	3	50,0	.	.	.
Burgenlandkreis	10	5	25,0	.	.	.
Harz	15	11	-	.	.	.
Jerichower Land	6	2	-	.	.	.
Mansfeld-Südharz	2	2	-	.	.	.
Saalekreis	6	3	-	157	-	227
Salzlandkreis	7	4	33,3	195	18,2	365
Stendal	10	4	100,0	.	.	.
Wittenberg	9	6	20,0	.	.	.

¹ Im Berichtsmonat ganz oder teilweise geöffnet.

Monatserhebung im Tourismus

- Camping -

CAM

Rücksendung bitte bis
zum 10. KT des Folgemonats

Statistisches Landesamt Sachsen-Anhalt
Dezernat 35
Merseburger Str. 2
06110 Halle (Saale)

Statistisches Landesamt Sachsen-Anhalt Postfach 20 11 56 06012 Halle (Saale)

Ansprechpartner/-in für Rückfragen
(freiwillige Angabe)

Name:

Telefon oder E-Mail:

Sie erreichen uns über

Telefon: (0345) 2318-0

Herr Luge -437

Frau Rauch -438

E-Mail:

tourismus@stala.mi.sachsen-anhalt.de

Vielen Dank für Ihre Mitarbeit.

Bitte beachten Sie bei der Beantwortung der Fragen die Erläuterungen zu **1** bis **14** in der separaten Unterlage.

Falls Anschrift oder Firmierung nicht mehr zutreffen, bitte auf Seite 2 korrigieren.

Identnummer
(bei Rückfragen bitte angeben)

Identnummer

Hinweis auf die Erhebungseinheit:

Die im Erhebungsteil des Fragebogens erfragten Angaben beziehen sich auf den einzelnen Beherbergungsbetrieb oder, falls die Beherbergung eine Nebentätigkeit des Betriebes ist, auf den mit dieser Nebentätigkeit befassten fachlichen Betriebsteil.

A Berichtsmonat und Berichtsjahr 01 2 0 2 3
Monat Jahr

B Angebot an Stellplätzen

i Flüchtlinge sind bei der Meldung nicht zu berücksichtigen.

1 Bitte nennen Sie die **Anzahl** der am letzten Öffnungstag des Berichtsmonats **tatsächlich angebotenen Stellplätze für Urlaubscamping** (ohne Dauercamping). **1** 07

C Angaben zu einer vorübergehenden Schließung, Wiedereröffnung oder gewerberechtl. Abmeldung des Betriebes **2**

i Bitte teilen Sie uns auch vorübergehende Schließungen mit, damit Sie für diesen Zeitraum keinen leeren Fragebogen senden müssen.

1 Der Betrieb wird vorübergehend geschlossen am 08 dieses Berichtsmonats
Tag

2 Der Betrieb wird voraussichtlich wieder eröffnet am 09 2 0
Tag Monat Jahr

3 Der Betrieb wurde **gewerberechtlich** endgültig abgemeldet am **3** 10 dieses Berichtsmonats
Tag

▶ Senden Sie uns bitte in diesem Fall die Gewerbeabmeldung zu.

Bitte aktualisieren Sie Ihre Anschrift, falls erforderlich.

Name und Anschrift

Bitte zurücksenden an

Statistisches Landesamt Sachsen-Anhalt
Dezernat 35
Postfach 20 11 56
06012 Halle (Saale)

Bemerkungen

Zur Vermeidung von Rückfragen unsererseits können Sie hier auf besondere Ereignisse und Umstände hinweisen, die Einfluss auf Ihre Angaben haben.

Identnummer

FÜR IHRE UNTERLAGEN

D Beherbergungsleistung im Berichtsmonat 4

i Geben Sie in der folgenden Länderliste bitte jeweils die Ankünfte und Übernachtungen der privat oder geschäftlich anreisenden Gäste (ohne Tagesgäste und Flüchtlinge) an.

Wohnsitz der Gäste 5 (nicht Staatsangehörigkeit)	Anzahl der Ankünfte	Anzahl der Übernachtungen	Wohnsitz der Gäste 5 (nicht Staatsangehörigkeit)	Anzahl der Ankünfte	Anzahl der Übernachtungen
Deutschland 13	_____	_____	Tschech. Republik 40	_____	_____
Europa			Türkei 41	_____	_____
Belgien 21	_____	_____	Ukraine 44	_____	_____
Bulgarien 47	_____	_____	Ungarn 42	_____	_____
Dänemark 22	_____	_____	Zypern 45	_____	_____
Estland 15	_____	_____	Sonstiges Europa 7 43	_____	_____
Finnland 23	_____	_____	Afrika		
Frankreich 24	_____	_____	Rep. Südafrika 50	_____	_____
Griechenland 25	_____	_____	Sonstiges Afrika 8 55	_____	_____
Großbritannien/ Nordirland 26	_____	_____	Amerika		
Irland, Republik 27	_____	_____	Kanada 70	_____	_____
Island 28	_____	_____	USA 71	_____	_____
Italien 29	_____	_____	Mittelamerika/Karibik 9 72	_____	_____
Kroatien 20	_____	_____	Brasilien 73	_____	_____
Lettland 16	_____	_____	Sonst. Südamerika 10 84	_____	_____
Litauen 17	_____	_____	Sonst. Nordamerika .. 11 76	_____	_____
Luxemburg 30	_____	_____	Asien		
Malta 18	_____	_____	Arabische Golfstaaten 12 60	_____	_____
Niederlande 31	_____	_____	China, Volksrepublik/ Hongkong 61	_____	_____
Norwegen 32	_____	_____	Indien 69	_____	_____
Österreich 33	_____	_____	Israel 62	_____	_____
Polen 34	_____	_____	Japan 63	_____	_____
Portugal 35	_____	_____	Südkorea 64	_____	_____
Rumänien 48	_____	_____	Taiwan 65	_____	_____
Russland 36	_____	_____	Sonstiges Asien 13 66	_____	_____
Schweden 37	_____	_____	Australien, Ozeanien		
Schweiz 6 38	_____	_____	Australien 75	_____	_____
Slowakische Republik ... 19	_____	_____	Neuseeland, Ozeanien 14 79	_____	_____
Slowenien 46	_____	_____	Ohne Angabe 90	_____	_____
Spanien 39	_____	_____	Insgesamt 99	_____	_____

Monatserhebung im Tourismus

– Camping –

Unterrichtung nach § 17 Bundesstatistikgesetz (BStatG)¹ und nach der Datenschutz-Grundverordnung (EU) 2016/679 (DS-GVO)²

Zweck, Art und Umfang der Erhebung

Die Monatserhebung im Tourismus wird bei allen Betrieben oder Betriebsteilen durchgeführt, die nach Einrichtung oder Zweckbestimmung dazu dienen, mindestens zehn Gäste gleichzeitig vorübergehend zu beherbergen. Das Merkmal „Zahl der Gästezimmer“ wird zusätzlich einmal jährlich erhoben. Die Ergebnisse der Monatserhebung im Tourismus dienen als Grundlage für tourismuspolitische Entscheidungen, für infrastrukturelle Planungen sowie für Maßnahmen der Tourismuswerbung und der Marktforschung.

Nach der Definition der Welttourismus-Organisation umfasst der Tourismus „die Aktivitäten von Personen, die an Orte außerhalb ihrer gewohnten Umgebung reisen und sich dort zu Freizeit-, Geschäfts- oder bestimmten anderen Zwecken nicht länger als ein Jahr ohne Unterbrechung aufhalten“.

Mit den Ergebnissen der Monatserhebung im Tourismus werden auch die aus der europäischen Tourismusstatistik-Verordnung resultierenden Datenlieferungsverpflichtungen erfüllt.

Rechtsgrundlagen, Auskunftspflicht

Rechtsgrundlagen sind die Verordnung (EU) Nr. 692/2011 über die europäische Tourismusstatistik sowie das Beherbergungsstatistikgesetz (BeherbStatG) in Verbindung mit dem BStatG.

Erhoben werden die Angaben zu § 4 BeherbStatG.

Die Auskunftspflicht ergibt sich aus § 6 Absatz 1 Satz 1 BeherbStatG in Verbindung mit § 15 BStatG. Nach § 6 Absatz 1 Satz 2 BeherbStatG sind die Inhaberin, der Inhaber, die Leiterin oder der Leiter des Beherbergungsbetriebes auskunftspflichtig.

Nach § 11a Absatz 2 BStatG sind alle Unternehmen und Betriebe verpflichtet, ihre Meldungen auf elektronischem Weg an die statistischen Ämter zu übermitteln. Hierzu sind die von den statistischen Ämtern zur Verfügung gestellten Online-Verfahren zu nutzen. Im begründeten Einzelfall kann eine zeitlich befristete Ausnahme von der Online-Meldung vereinbart werden. Dies ist auf formlosen Antrag möglich. Die Pflicht, die erforderlichen Auskünfte zu erteilen, bleibt jedoch weiterhin bestehen.

Nach § 6 Absatz 3 BeherbStatG besteht für Unternehmen deren Inhaberinnen/Inhaber Existenzgründerinnen/Existenzgründer sind, im Kalenderjahr der Betriebseröffnung keine Auskunftspflicht. In den beiden folgenden Kalenderjahren besteht dann keine Auskunftspflicht, wenn das Unternehmen im jeweils letzten abgeschlossenen Geschäftsjahr Umsätze in Höhe von weniger als 800 000 Euro erwirtschaftet hat. Gesellschaften können sich auf die Befreiung von der Auskunftspflicht berufen, wenn alle an der Gesellschaft Beteiligten Existenzgründerinnen/Existenzgründer sind. Existenzgründerinnen/Existenzgründer sind natürliche Personen, die eine gewerbliche oder freiberufliche Tätigkeit in Form einer Neugründung, einer Übernahme oder einer tätigen Beteiligung aus abhängiger Beschäftigung oder aus der Nichtbeschäftigung heraus aufnehmen, § 6 Absatz 4 BeherbStatG. Existenzgründerinnen/Existenzgründer, die von ihrem Recht, keine Auskunft zu erteilen, Gebrauch machen wollen, haben das Vorliegen der vorgenannten Voraussetzungen nachzuweisen. Es steht ihnen jedoch frei, die Auskünfte zu erteilen.

Erteilen Auskunftspflichtige keine, keine vollständige, keine richtige oder nicht rechtzeitig Auskunft, können sie zur Erteilung der Auskunft mit einem Zwangsgeld angehalten werden.

¹ Den Wortlaut der nationalen Rechtsvorschriften in der jeweils geltenden Fassung finden Sie unter <https://www.gesetze-im-internet.de/>.

² Die Rechtsakte der EU in der jeweils geltenden Fassung und in deutscher Sprache finden Sie auf der Internetseite des Amtes für Veröffentlichungen der Europäischen Union unter <https://eur-lex.europa.eu/>.

Darüber hinaus handelt gem. § 23 BStatG ordnungswidrig, wer

- vorsätzlich oder fahrlässig entgegen § 15 Absatz 1 Satz 2, Absatz 2 und 5 Satz 1 BStatG eine Auskunft nicht, nicht rechtzeitig, nicht vollständig oder nicht wahrheitsgemäß erteilt,
- entgegen § 15 Absatz 3 BStatG eine Antwort nicht in der vorgeschriebenen Form erteilt oder
- entgegen § 11a Absatz 2 Satz 1 BStatG ein dort genanntes Verfahren nicht nutzt.

Die Ordnungswidrigkeit kann mit einer Geldbuße bis zu fünftausend Euro geahndet werden.

Nach § 15 Absatz 7 BStatG hat eine Anfechtungsklage gegen die Aufforderung zur Auskunftserteilung keine aufschiebende Wirkung.

Geheimhaltung

Die erhobenen Einzelangaben werden nach § 16 BStatG grundsätzlich geheim gehalten. Nur in ausdrücklich gesetzlich geregelten Ausnahmefällen oder wenn die Auskunftgebenden eingewilligt haben, dürfen Einzelangaben übermittelt werden.

Eine Übermittlung von Einzelangaben ist grundsätzlich zulässig an:

- öffentliche Stellen und Institutionen innerhalb des statistischen Verbunds, die mit der Durchführung einer Bundes- oder europäischen Statistik betraut sind (z. B. die Statistischen Ämter der Länder, die Bundesbank, das Statistische Amt der Europäischen Union [Eurostat]),
- Dienstleister, zu denen ein Auftragsverhältnis besteht (z. B. ITZBund, Rechenzentren der Länder).

Nach § 7 BeherbStatG dürfen an die obersten Bundes- und Landesbehörden für die Verwendung gegenüber den gesetzgebenden Körperschaften und für Zwecke der Planung, jedoch nicht für die Regelung von Einzelfällen, vom Statistischen Bundesamt und den statistischen Ämtern der Länder Tabellen mit statistischen Ergebnissen übermittelt werden, auch soweit Tabellenfelder nur einen einzigen Fall ausweisen.

Nach § 16 Absatz 6 BStatG ist es zulässig, den Hochschulen oder sonstigen Einrichtungen mit der Aufgabe unabhängiger wissenschaftlicher Forschung für die Durchführung wissenschaftlicher Vorhaben

1. Einzelangaben zu übermitteln, wenn die Einzelangaben so anonymisiert sind, dass sie nur mit einem unverhältnismäßig großen Aufwand an Zeit, Kosten und Arbeitskraft den Befragten oder Betroffenen zugeordnet werden können (faktisch anonymisierte Einzelangaben),
2. innerhalb speziell abgesicherter Bereiche des Statistischen Bundesamtes und der statistischen Ämter der Länder Zugang zu Einzelangaben ohne Name und Anschrift (formal anonymisierte Einzelangaben) zu gewähren, wenn wirksame Vorkehrungen zur Wahrung der Geheimhaltung getroffen werden.

Nach Artikel 7 Absatz 1 der Verordnung (EU) Nr. 557/2013 über den Zugang zu vertraulichen Daten für wissenschaftliche Zwecke darf Eurostat in seinen Räumen oder in den Räumen einer von Eurostat anerkannten Zugangseinrichtung für wissenschaftliche Zwecke Einzelangaben ohne Name und Anschrift zugänglich machen. Nach Artikel 7 Absatz 2 der Verordnung darf Eurostat darüber hinaus Einzelangaben für wissenschaftliche Zwecke weitergeben, wenn diese so verändert wurden, dass die Gefahr einer Identifizierung der statistischen Einheit auf ein angemessenes Maß verringert wurde. Der Zugang nach Absatz 2 kann gewährt werden, sofern in der den Zugang beantragenden Forschungseinrichtung geeignete Sicherheitsmaßnahmen getroffen wurden.

Die Pflicht zur Geheimhaltung besteht auch für Personen, die Einzelangaben erhalten.

Hilfsmerkmale, Identnummer, Löschung, Statistikregister

Name und Anschrift des Beherbergungsbetriebes sowie Name und Telefonnummer oder E-Mail-Adresse der für Rückfragen zur Verfügung stehenden Person sind Hilfsmerkmale, die lediglich der technischen Durchführung der Erhebung dienen. Angaben zu den Erhebungsmerkmalen werden solange verarbeitet und gespeichert, wie dies zur Erfüllung der gesetzlichen Verpflichtungen erforderlich ist.

Name und Anschrift des Betriebes sowie die Identnummer werden im Unternehmensregister für statistische Zwecke (Statistikregister) gespeichert (§ 13 Absatz 1 BStatG in Verbindung mit § 1 Absatz 1 Statistikregistergesetz). Die verwendete Identnummer dient der Unterscheidung der in die Erhebung einbezogenen Betriebe sowie der rationellen Aufbereitung und besteht aus einer frei vergebenen laufenden Nummer. Die Identnummer darf in den Datensätzen mit den Angaben zu den Erhebungsmerkmalen bis zu 30 Jahre aufbewahrt werden. Danach wird sie gelöscht.

Rechte der Betroffenen, Kontaktdaten der Datenschutzbeauftragten, Recht auf Beschwerde

Die Auskunftgebenden, deren personenbezogene Angaben verarbeitet werden, können

- eine Auskunft nach Artikel 15 DS-GVO,
- die Berichtigung nach Artikel 16 DS-GVO,
- die Löschung nach Artikel 17 DS-GVO sowie
- die Einschränkung der Verarbeitung nach Artikel 18 DS-GVO

der jeweils sie betreffenden personenbezogenen Angaben beantragen oder der Verarbeitung ihrer personenbezogenen Angaben nach Artikel 21 DS-GVO widersprechen.

Sollte von den oben genannten Rechten Gebrauch gemacht werden, prüft die zuständige öffentliche Stelle, ob die gesetzlichen Voraussetzungen hierfür erfüllt sind. Die antragstellende Person wird gegebenenfalls aufgefordert, ihre Identität nachzuweisen, bevor weitere Maßnahmen ergriffen werden.

Fragen und Beschwerden über die Einhaltung datenschutzrechtlicher Bestimmungen können jederzeit an die behördlichen Datenschutzbeauftragten der Statistischen Ämter des Bundes und der Länder oder an die jeweils zuständigen Datenschutzaufsichtsbehörden gerichtet werden. Deren Kontaktdaten finden Sie unter <https://www.statistikportal.de/de/datenschutz>

Monatserhebung im Tourismus

– Camping –

Erläuterungen zum Fragebogen

1 Zahl der tatsächlich angebotenen Stellplätze

Bitte geben Sie hier die Gesamtzahl der Stellplätze an, die am letzten Öffnungstag des Berichtsmonats für Urlaubscamping zur Verfügung standen. Als Stellplatz gilt die abgegrenzte Fläche, die für das Aufstellen eines mitgebrachten Wohnwagens, Zeltens oder ähnlichem gegebenenfalls einschließlich des gästeeigenen Kraftfahrzeuges bestimmt ist. Dabei werden Stellplätze unterschiedlicher Größen oder Ausstattung in gleicher Weise berücksichtigt.

Urlaubscamping liegt vor, wenn die Campingplatzbenutzung für einzelne Tage oder Wochen vereinbart worden ist. Dabei wird im allgemeinen kein pauschales Entgelt, sondern eine nach Dauer der Belegung und Personenzahl gestaffelte Gebühr berechnet.

Nicht einzubeziehen sind diejenigen Stellplätze, die für das Dauercamping bestimmt sind. Bei variabler Aufteilung der Belegungsfläche auf Dauer- und Urlaubscamping sind die Verhältnisse am Stichtag, dem letzten Öffnungstag des Berichtsmonats, entscheidend.

2 Angaben zu einer vorübergehenden Schließung, Wiedereröffnung oder gewerberechtlichen Abmeldung des Betriebes

Zur Klärung der Berichtspflicht und zur Vermeidung von Rückfragen bitten wir Sie, uns Angaben über eine vorübergehende Schließung Ihres Betriebes, z. B. wegen Betriebsferien oder saisonbedingter Betriebsruhe, zu machen. Bitte geben Sie hier auch das Datum der beabsichtigten Wiedereröffnung an. Dies hat den Zweck, dass Sie in der Zwischenzeit nicht monatlich Fehlanzeige melden müssen.

3 Abmeldung

Falls der Betrieb gewerberechtlich ganz abgemeldet worden ist, bitten wir um die Übermittlung einer behördlichen Bestätigung, z. B. in Form der Gewerbeabmeldung an eine der angegebenen Kontaktmöglichkeiten.

4 Beherbergungsleistung im Berichtsmonat: Anzahl der Ankünfte und Übernachtungen

Bitte tragen Sie in der Spalte „Ankünfte“ die Zahl der im Berichtsmonat angekommenen Gäste ein. Die aus dem Vormonat noch anwesenden Gäste werden hier nicht berücksichtigt. Tagesgäste werden nicht erfasst.

In der Spalte „Übernachtungen“ tragen Sie bitte alle Übernachtungen ein, sowohl die der im Berichtsmonat angekommenen als auch der aus dem Vormonat noch anwesenden Gäste.

Beispiel: Familie Mustermann aus Wiesbaden kommt mit 3 Personen am 25. Juli an und reist am 6. August wieder ab. Dann sind folgende Zahlen einzutragen:

- Berichtsmonat Juli:
Zeile Deutschland
3 Ankünfte und 21 Übernachtungen
(3 Gäste mit je 7 Übernachtungen)
- Berichtsmonat August:
Zeile Deutschland
0 Ankünfte und 15 Übernachtungen
(3 Gäste mit je 5 Übernachtungen)

Sofern im Berichtsmonat keine Ankünfte und Übernachtungen zu verzeichnen waren, ist die Abgabe einer Fehlanzeige erforderlich.

5 Wohnsitz der Gäste

Entscheidend ist der ständige Wohnsitz oder ständige Aufenthaltsort der Gäste, unabhängig von deren Staatsangehörigkeit.

6 Einschließlich Liechtenstein

7 Albanien, Andorra, Bosnien und Herzegowina, Guernsey, Isle of Man, Jersey, Kosovo, Mazedonien, Moldawien, Monaco, Montenegro, San Marino, Serbien, Spitzbergen, Vatikanstadt, Weißrussland

8 Ägypten, Algerien, Angola, Äquatorialguinea, Äthiopien, Benin, Botswana, Burkina Faso, Burundi, Demokratische Republik Kongo, Dschibuti, Elfenbeinküste, Eritrea, Gabun, Gambia, Ghana, Guinea, Guinea-Bissau, Kamerun, Kap Verde, Kenia, Komoren, Kongo, Lesotho, Liberia, Libyen, Madagaskar, Malawi, Mali, Marokko, Mauretanien, Mauritius, Mayotte, Mosambik, Namibia, Niger, Nigeria, Ruanda, Sambia, São Tomé und Príncipe, Senegal, Seychellen, Sierra Leone, Simbabwe, Somalia, Süd Sudan, Sudan, Swasiland, Tansania, Togo, Tschad, Tunesien, Uganda, Westsahara, Zentralafrikanische Republik

9 Anguilla, Antigua und Barbuda, Aruba, Bahamas, Barbados, Belize, Cayman Inseln, Costa Rica, Dominica, Dominikanische Republik, El Salvador, Grenada, Guatemala, Haiti, Honduras, Jamaika, Jungferninseln, Kuba, Mexiko, Montserrat, Nicaragua, Panama, Puerto Rico, Saint-Barthélemy, Saint Kitts und Nevis, Saint Lucia, Saint Martin, Saint Vincent und die Grenadinen, Trinidad und Tobago, Turks- und Caicosinseln

10 Argentinien, Bolivien, Chile, Ecuador, Falklandinseln, Guyana, Kolumbien, Paraguay, Peru, Suriname, Uruguay, Venezuela

11 Bermuda, Grönland, Saint Pierre und Miquelon

12 Bahrain, Irak, Katar, Kuwait, Oman, Saudi-Arabien, Vereinigte Arabische Emirate

- 13** Afghanistan, Armenien, Aserbaidtschan, Bangladesch, Bhutan, Brunei, Georgien, Indonesien, Iran, Jemen, Jordanien, Kambodscha, Kasachstan, Kirgisistan, Laos, Libanon, Macau, Malaysia, Malediven, Mongolei, Myanmar, Nepal, Nordkorea, Osttimor, Pakistan, Palästina, Philippinen, Singapur, Sri Lanka, Syrien, Tadschikistan, Thailand, Turkmenistan, Usbekistan, Vietnam
- 14** Amerikanisch Samoa, Antarktis, Cookinseln, Fidschi, Französisch-Polynesien, Französische Süd- und Antarktisgebiete, Guam, Heard und McDonaldinseln, Kiribati, Kokosinseln, Marshallinseln, Mikronesien, Nauru, Neukaledonien, Neuseeland, Norfolkinsel, Niue, Nördliche Marianen, Palau, Papua-Neuguinea, Pitcairninseln, Salomonen, Samoa, Südgeorgien und die Südlichen Sandwichinseln, Tokelau, Tonga, Tuvalu, Vanuatu, Wallis und Futuna, Weihnachtsinsel

FÜR IHRE UNTERLAGEN

Monatserhebung im Tourismus

– Sonstiges Beherbergungsgewerbe –

SOB

Rücksendung bitte bis
zum 10. KT des Folgemonats

Statistisches Landesamt Sachsen-Anhalt
Dezernat 35
Merseburger Str. 2
06110 Halle (Saale)

Statistisches Landesamt Sachsen-Anhalt Postfach 20 11 56 06012 Halle (Saale)

Ansprechpartner/-in für Rückfragen
(freiwillige Angabe)

Name:

Telefon oder E-Mail:

Sie erreichen uns über

Telefon: (0345) 2318-0

Herr Luge -437

Frau Rauch -438

E-Mail:

tourismus@stala.mi.sachsen-anhalt.de

Vielen Dank für Ihre Mitarbeit.

Bitte beachten Sie bei der Beantwortung der Fragen die Erläuterungen zu **1** bis **14** in der separaten Unterlage.

Falls Anschrift oder Firmierung nicht mehr zutreffen, bitte auf Seite 2 korrigieren.

Identnummer
(bei Rückfragen bitte angeben)

Identnummer

Hinweis auf die Erhebungseinheit:

Die im Erhebungsteil des Fragebogens erfragten Angaben beziehen sich auf den einzelnen Beherbergungsbetrieb oder, falls die Beherbergung eine Nebentätigkeit des Betriebes ist, auf den mit dieser Nebentätigkeit befassten fachlichen Betriebsteil.

A **Berichtsmonat und Berichtsjahr** 01 2 0 2 3
Monat Jahr

B Angebot an Gästebetten

i Flüchtlinge sind bei der Meldung nicht zu berücksichtigen.

1 Bitte nennen Sie die **Anzahl** der am letzten Öffnungstag des Berichtsmonats **tatsächlich angebotenen Betten**. **1** 04

C Angaben zu einer vorübergehenden Schließung, Wiedereröffnung oder gewerberechtl. Abmeldung des Betriebes **2**

i Bitte teilen Sie uns auch vorübergehende Schließungen mit, damit Sie für diesen Zeitraum keinen leeren Fragebogen senden müssen.

1 Der Betrieb wird vorübergehend geschlossen am 08 , dieses Berichtsmonats
Tag

2 Der Betrieb wird voraussichtlich wieder eröffnet am 09 2 0
Tag Monat Jahr

3 Der Betrieb wurde **gewerberechtlich** endgültig abgemeldet am **3** 10 , dieses Berichtsmonats
Tag

Senden Sie uns bitte in diesem Fall die Gewerbeabmeldung zu.

Bitte aktualisieren Sie Ihre Anschrift, falls erforderlich.

Name und Anschrift

Bitte zurücksenden an

Statistisches Landesamt Sachsen-Anhalt
Dezernat 35
Postfach 20 11 56
06012 Halle (Saale)

Bemerkungen

Zur Vermeidung von Rückfragen unsererseits können Sie hier auf besondere Ereignisse und Umstände hinweisen, die Einfluss auf Ihre Angaben haben.

Identnummer

FÜR IHRE UNTERLAGEN

D Beherbergungsleistung im Berichtsmonat 4

i Geben Sie in der folgenden Länderliste bitte jeweils die Zahl der angekommenen Gäste (= Ankünfte der Gäste, die übernachtet haben – ohne Tagesgäste und Flüchtlinge) und die Zahl der Übernachtungen im Berichtsmonat an.

Wohnsitz der Gäste 5 (nicht Staatsangehörigkeit)	Anzahl der Ankünfte	Anzahl der Übernachtungen	Wohnsitz der Gäste 5 (nicht Staatsangehörigkeit)	Anzahl der Ankünfte	Anzahl der Übernachtungen
Deutschland 13	_____	_____	Tschech. Republik 40	_____	_____
Europa			Türkei 41	_____	_____
Belgien 21	_____	_____	Ukraine 44	_____	_____
Bulgarien 47	_____	_____	Ungarn 42	_____	_____
Dänemark 22	_____	_____	Zypern 45	_____	_____
Estland 15	_____	_____	Sonstiges Europa 7 43	_____	_____
Finnland 23	_____	_____	Afrika		
Frankreich 24	_____	_____	Rep. Südafrika 50	_____	_____
Griechenland 25	_____	_____	Sonstiges Afrika 8 55	_____	_____
Großbritannien/ Nordirland 26	_____	_____	Amerika		
Irland, Republik 27	_____	_____	Kanada 70	_____	_____
Island 28	_____	_____	USA 71	_____	_____
Italien 29	_____	_____	Mittelamerika/Karibik 9 72	_____	_____
Kroatien 20	_____	_____	Brasilien 73	_____	_____
Lettland 16	_____	_____	Sonst. Südamerika ... 10 74	_____	_____
Litauen 17	_____	_____	Sonst. Nordamerika .. 11 76	_____	_____
Luxemburg 30	_____	_____	Asien		
Malta 18	_____	_____	Arabische Golfstaaten 12 60	_____	_____
Niederlande 31	_____	_____	China, Volksrepublik Hongkong 61	_____	_____
Norwegen 32	_____	_____	Indien 69	_____	_____
Österreich 33	_____	_____	Israel 62	_____	_____
Polen 34	_____	_____	Japan 63	_____	_____
Portugal 35	_____	_____	Südkorea 64	_____	_____
Rumänien 48	_____	_____	Taiwan 65	_____	_____
Russland 36	_____	_____	Sonstiges Asien 13 66	_____	_____
Schweden 37	_____	_____	Australien, Ozeanien		
Schweiz 6 38	_____	_____	Australien 75	_____	_____
Slowakische Republik ... 19	_____	_____	Neuseeland, Ozeanien 14 79	_____	_____
Slowenien 46	_____	_____	Ohne Angabe 90	_____	_____
Spanien 39	_____	_____	Insgesamt 99	_____	_____

Monatserhebung im Tourismus

– Sonstiges Beherbergungsgewerbe –

Unterrichtung nach § 17 Bundesstatistikgesetz (BStatG)¹ und nach der Datenschutz-Grundverordnung (EU) 2016/679 (DS-GVO)²

Zweck, Art und Umfang der Erhebung

Die Monatserhebung im Tourismus wird bei allen Betrieben oder Betriebsteilen durchgeführt, die nach Einrichtung oder Zweckbestimmung dazu dienen, mindestens zehn Gäste gleichzeitig vorübergehend zu beherbergen. Das Merkmal „Zahl der Gästezimmer“ wird zusätzlich einmal jährlich erhoben. Die Ergebnisse der Monatserhebung im Tourismus dienen als Grundlage für tourismuspolitische Entscheidungen, für infrastrukturelle Planungen sowie für Maßnahmen der Tourismuswerbung und der Marktforschung.

Nach der Definition der Welttourismus-Organisation umfasst der Tourismus „die Aktivitäten von Personen, die an Orte außerhalb ihrer gewohnten Umgebung reisen und sich dort zu Freizeit-, Geschäfts- oder bestimmten anderen Zwecken nicht länger als ein Jahr ohne Unterbrechung aufhalten“.

Mit den Ergebnissen der Monatserhebung im Tourismus werden auch die aus der europäischen Tourismusstatistik-Verordnung resultierenden Datenlieferungsverpflichtungen erfüllt.

Rechtsgrundlagen, Auskunftspflicht

Rechtsgrundlagen sind die Verordnung (EU) Nr. 692/2011 über die europäische Tourismusstatistik sowie das Beherbergungsstatistikgesetz (BeherbStatG) in Verbindung mit dem BStatG.

Erhoben werden die Angaben zu § 4 BeherbStatG.

Die Auskunftspflicht ergibt sich aus § 6 Absatz 1 Satz 1 BeherbStatG in Verbindung mit § 15 BStatG. Nach § 6 Absatz 1 Satz 2 BeherbStatG sind die Inhaberin, der Inhaber, die Leiterin oder der Leiter des Beherbergungsbetriebes auskunftspflichtig.

Nach § 11a Absatz 2 BStatG sind alle Unternehmen und Betriebe verpflichtet, ihre Meldungen auf elektronischem Weg an die statistischen Ämter zu übermitteln. Hierzu sind die von den statistischen Ämtern zur Verfügung gestellten Online-Verfahren zu nutzen. Im begründeten Einzelfall kann eine zeitlich befristete Ausnahme von der Online-Meldung vereinbart werden. Dies ist auf formlosen Antrag möglich. Die Pflicht, die erforderlichen Auskünfte zu erteilen, bleibt jedoch weiterhin bestehen.

Nach § 6 Absatz 3 BeherbStatG besteht für Unternehmen deren Inhaberinnen/Inhaber Existenzgründerinnen/Existenzgründer sind, im Kalenderjahr der Betriebseröffnung keine Auskunftspflicht. In den beiden folgenden Kalenderjahren besteht dann keine Auskunftspflicht, wenn das Unternehmen im jeweils letzten abgeschlossenen Geschäftsjahr Umsätze in Höhe von weniger als 800 000 Euro erwirtschaftet hat. Gesellschaften können sich auf die Befreiung von der Auskunftspflicht berufen, wenn alle an der Gesellschaft Beteiligten Existenzgründerinnen/Existenzgründer sind. Existenzgründerinnen/Existenzgründer sind natürliche Personen, die eine gewerbliche oder freiberufliche Tätigkeit in Form einer Neugründung, einer Übernahme oder einer tätigen Beteiligung aus abhängiger Beschäftigung oder aus der Nichtbeschäftigung heraus aufnehmen, § 6 Absatz 4 BeherbStatG. Existenzgründerinnen/Existenzgründer, die von ihrem Recht, keine Auskunft zu erteilen, Gebrauch machen wollen, haben das Vorliegen der vorgenannten Voraussetzungen nachzuweisen. Es steht ihnen jedoch frei, die Auskünfte zu erteilen.

Erteilen Auskunftspflichtige keine, keine vollständige, keine richtige oder nicht rechtzeitig Auskunft, können sie zur Erteilung der Auskunft mit einem Zwangsgeld angehalten werden.

¹ Den Wortlaut der nationalen Rechtsvorschriften in der jeweils geltenden Fassung finden Sie unter <https://www.gesetze-im-internet.de/>.

² Die Rechtsakte der EU in der jeweils geltenden Fassung und in deutscher Sprache finden Sie auf der Internetseite des Amtes für Veröffentlichungen der Europäischen Union unter <https://eur-lex.europa.eu/>.

Darüber hinaus handelt gem. § 23 BStatG ordnungswidrig, wer

- vorsätzlich oder fahrlässig entgegen § 15 Absatz 1 Satz 2, Absatz 2 und 5 Satz 1 BStatG eine Auskunft nicht, nicht rechtzeitig, nicht vollständig oder nicht wahrheitsgemäß erteilt,
- entgegen § 15 Absatz 3 BStatG eine Antwort nicht in der vorgeschriebenen Form erteilt oder
- entgegen § 11a Absatz 2 Satz 1 BStatG ein dort genanntes Verfahren nicht nutzt.

Die Ordnungswidrigkeit kann mit einer Geldbuße bis zu fünftausend Euro geahndet werden.

Nach § 15 Absatz 7 BStatG hat eine Anfechtungsklage gegen die Aufforderung zur Auskunftserteilung keine aufschiebende Wirkung.

Geheimhaltung

Die erhobenen Einzelangaben werden nach § 16 BStatG grundsätzlich geheim gehalten. Nur in ausdrücklich gesetzlich geregelten Ausnahmefällen oder wenn die Auskunftgebenden eingewilligt haben, dürfen Einzelangaben übermittelt werden.

Eine Übermittlung von Einzelangaben ist grundsätzlich zulässig an:

- öffentliche Stellen und Institutionen innerhalb des statistischen Verbunds, die mit der Durchführung einer Bundes- oder europäischen Statistik betraut sind (z. B. die Statistischen Ämter der Länder, die Bundesbank, das Statistische Amt der Europäischen Union [Eurostat]),
- Dienstleister, zu denen ein Auftragsverhältnis besteht (z. B. ITZBund, Rechenzentren der Länder).

Nach § 7 BeherbStatG dürfen an die obersten Bundes- und Landesbehörden für die Verwendung gegenüber den gesetzgebenden Körperschaften und für Zwecke der Planung, jedoch nicht für die Regelung von Einzelfällen, vom Statistischen Bundesamt und den statistischen Ämtern der Länder Tabellen mit statistischen Ergebnissen übermittelt werden, auch soweit Tabellenfelder nur einen einzigen Fall ausweisen.

Nach § 16 Absatz 6 BStatG ist es zulässig, den Hochschulen oder sonstigen Einrichtungen mit der Aufgabe unabhängiger wissenschaftlicher Forschung für die Durchführung wissenschaftlicher Vorhaben

1. Einzelangaben zu übermitteln, wenn die Einzelangaben so anonymisiert sind, dass sie nur mit einem unverhältnismäßig großen Aufwand an Zeit, Kosten und Arbeitskraft den Befragten oder Betroffenen zugeordnet werden können (faktisch anonymisierte Einzelangaben),
2. innerhalb speziell abgesicherter Bereiche des Statistischen Bundesamtes und der statistischen Ämter der Länder Zugang zu Einzelangaben ohne Name und Anschrift (formal anonymisierte Einzelangaben) zu gewähren, wenn wirksame Vorkehrungen zur Wahrung der Geheimhaltung getroffen werden.

Nach Artikel 7 Absatz 1 der Verordnung (EU) Nr. 557/2013 über den Zugang zu vertraulichen Daten für wissenschaftliche Zwecke darf Eurostat in seinen Räumen oder in den Räumen einer von Eurostat anerkannten Zugangseinrichtung für wissenschaftliche Zwecke Einzelangaben ohne Name und Anschrift zugänglich machen. Nach Artikel 7 Absatz 2 der Verordnung darf Eurostat darüber hinaus Einzelangaben für wissenschaftliche Zwecke weitergeben, wenn diese so verändert wurden, dass die Gefahr einer Identifizierung der statistischen Einheit auf ein angemessenes Maß verringert wurde. Der Zugang nach Absatz 2 kann gewährt werden, sofern in der den Zugang beantragenden Forschungseinrichtung geeignete Sicherheitsmaßnahmen getroffen wurden.

Die Pflicht zur Geheimhaltung besteht auch für Personen, die Einzelangaben erhalten.

Hilfsmerkmale, Identnummer, Löschung, Statistikregister

Name und Anschrift des Beherbergungsbetriebes sowie Name und Telefonnummer oder E-Mail-Adresse der für Rückfragen zur Verfügung stehenden Person sind Hilfsmerkmale, die lediglich der technischen Durchführung der Erhebung dienen. Angaben zu den Erhebungsmerkmalen werden solange verarbeitet und gespeichert, wie dies zur Erfüllung der gesetzlichen Verpflichtungen erforderlich ist.

Name und Anschrift des Betriebes sowie die Identnummer werden im Unternehmensregister für statistische Zwecke (Statistikregister) gespeichert (§ 13 Absatz 1 BStatG in Verbindung mit § 1 Absatz 1 Statistikregistergesetz). Die verwendete Identnummer dient der Unterscheidung der in die Erhebung einbezogenen Betriebe sowie der rationellen Aufbereitung und besteht aus einer frei vergebenen laufenden Nummer. Die Identnummer darf in den Datensätzen mit den Angaben zu den Erhebungsmerkmalen bis zu 30 Jahre aufbewahrt werden. Danach wird sie gelöscht.

Rechte der Betroffenen, Kontaktdaten der Datenschutzbeauftragten, Recht auf Beschwerde

Die Auskunftgebenden, deren personenbezogene Angaben verarbeitet werden, können

- eine Auskunft nach Artikel 15 DS-GVO,
- die Berichtigung nach Artikel 16 DS-GVO,
- die Löschung nach Artikel 17 DS-GVO sowie
- die Einschränkung der Verarbeitung nach Artikel 18 DS-GVO

der jeweils sie betreffenden personenbezogenen Angaben beantragen oder der Verarbeitung ihrer personenbezogenen Angaben nach Artikel 21 DS-GVO widersprechen.

Sollte von den oben genannten Rechten Gebrauch gemacht werden, prüft die zuständige öffentliche Stelle, ob die gesetzlichen Voraussetzungen hierfür erfüllt sind. Die antragstellende Person wird gegebenenfalls aufgefordert, ihre Identität nachzuweisen, bevor weitere Maßnahmen ergriffen werden.

Fragen und Beschwerden über die Einhaltung datenschutzrechtlicher Bestimmungen können jederzeit an die behördlichen Datenschutzbeauftragten der Statistischen Ämter des Bundes und der Länder oder an die jeweils zuständigen Datenschutzaufsichtsbehörden gerichtet werden. Deren Kontaktdaten finden Sie unter

<https://www.statistikportal.de/de/datenschutz>

FÜR IHRE DATEN

Monatserhebung im Tourismus

– Sonstiges Beherbergungsgewerbe –

Erläuterungen zum Fragebogen

1 Zahl der tatsächlich angebotenen Betten

Bitte geben Sie hier die Gesamtzahl der Betten an, die am letzten Öffnungstag des Berichtsmonats zur Beherbergung von Gästen zur Verfügung standen. Die Anzahl der Betten entspricht dabei der Anzahl der Personen, die bei Normalbelegung gleichzeitig hätten übernachten können. Doppelbetten zählen dabei als zwei Schlafgelegenheiten. Klappbetten, Schlafcouchen und -sofas, die regulär als Schlafgelegenheit angeboten werden, gehören auch dazu.

Nicht zu berücksichtigen sind behelfsmäßige Schlafgelegenheiten (z. B. Zustellbetten, Kinderbetten), bei deren Benutzung lediglich ein Aufschlag zum Übernachtungspreis berechnet wird.

2 Angaben zu einer vorübergehenden Schließung, Wiedereröffnung oder gewerberechtlichen Abmeldung des Betriebes

Zur Klärung der Berichtspflicht und zur Vermeidung von Rückfragen bitten wir Sie, uns Angaben über eine vorübergehende Schließung Ihres Betriebes, z. B. wegen Betriebsferien oder saisonbedingter Betriebsruhe, zu machen. Bitte geben Sie hier auch das Datum der beabsichtigten Wiedereröffnung an. Dies hat den Zweck, dass Sie in der Zwischenzeit nicht monatlich Fehlanzeige melden müssen.

3 Abmeldung

Falls der Betrieb gewerberechtlich ganz abgemeldet worden ist, bitten wir um die Übermittlung einer behördlichen Bestätigung, z. B. in Form der Gewerbeabmeldung an eine der angegebenen Kontaktmöglichkeiten.

4 Beherbergungsleistung im Berichtsmonat: Anzahl der Ankünfte und Übernachtungen

Bitte tragen Sie in der Spalte „Ankünfte“ die Zahl der im Berichtsmonat angekommenen Gäste ein. Die aus dem Vormonat noch anwesenden Gäste werden hier nicht berücksichtigt. Tagesgäste werden nicht erfasst.

In der Spalte „Übernachtungen“ tragen Sie bitte alle Übernachtungen ein, sowohl die der im Berichtsmonat angekommenen als auch der aus dem Vormonat noch anwesenden Gäste.

Beispiel: Familie Mustermann aus Wiesbaden kommt mit 3 Personen am 25. Juli an und reist am 6. August wieder ab. Dann sind folgende Zahlen einzutragen:

– Berichtsmonat Juli:
Zeile Deutschland
3 Ankünfte und 21 Übernachtungen
(3 Gäste mit je 7 Übernachtungen)

– Berichtsmonat August:
Zeile Deutschland
0 Ankünfte und 15 Übernachtungen
(3 Gäste mit je 5 Übernachtungen)

Sofern im Berichtsmonat keine Ankünfte und Übernachtungen zu verzeichnen waren, ist die Abgabe einer Fehlanzeige erforderlich.

5 Wohnsitz der Gäste

Entscheidend ist der ständige Wohnsitz oder ständige Aufenthaltsort der Gäste, unabhängig von deren Staatsangehörigkeit.

6 Einschließlich Liechtenstein

7 Albanien, Andorra, Bosnien und Herzegowina, Guernsey, Isle of Man, Jersey, Kosovo, Mazedonien, Moldawien, Monaco, Montenegro, San Marino, Serbien, Spitzbergen, Vatikanstadt, Weißrussland

8 Ägypten, Algerien, Angola, Äquatorialguinea, Äthiopien, Benin, Botswana, Burkina Faso, Burundi, Demokratische Republik Kongo, Dschibuti, Elfenbeinküste, Eritrea, Gabun, Gambia, Ghana, Guinea, Guinea-Bissau, Kamerun, Kap Verde, Kenia, Komoren, Kongo, Lesotho, Liberia, Libyen, Madagaskar, Malawi, Mali, Marokko, Mauretanien, Mauritius, Mayotte, Mosambik, Namibia, Niger, Nigeria, Ruanda, Sambia, São Tomé und Príncipe, Senegal, Seychellen, Sierra Leone, Simbabwe, Somalia, Süd Sudan, Sudan, Swasiland, Tansania, Togo, Tschad, Tunesien, Uganda, Westsahara, Zentralafrikanische Republik

9 Anguilla, Antigua und Barbuda, Aruba, Bahamas, Barbados, Belize, Cayman Inseln, Costa Rica, Dominica, Dominikanische Republik, El Salvador, Grenada, Guatemala, Haiti, Honduras, Jamaika, Jungferninseln, Kuba, Mexiko, Montserrat, Nicaragua, Panama, Puerto Rico, Saint-Barthélemy, Saint Kitts und Nevis, Saint Lucia, Saint Martin, Saint Vincent und die Grenadinen, Trinidad und Tobago, Turks- und Caicosinseln

10 Argentinien, Bolivien, Chile, Ecuador, Falklandinseln, Guyana, Kolumbien, Paraguay, Peru, Suriname, Uruguay, Venezuela

11 Bermuda, Grönland, Saint Pierre und Miquelon

12 Bahrain, Irak, Katar, Kuwait, Oman, Saudi-Arabien, Vereinigte Arabische Emirate

- 13 Afghanistan, Armenien, Aserbaidschan, Bangladesch, Bhutan, Brunei, Georgien, Indonesien, Iran, Jemen, Jordanien, Kambodscha, Kasachstan, Kirgisistan, Laos, Libanon, Macau, Malaysia, Malediven, Mongolei, Myanmar, Nepal, Nordkorea, Osttimor, Pakistan, Palästina, Philippinen, Singapur, Sri Lanka, Syrien, Tadschikistan, Thailand, Turkmenistan, Usbekistan, Vietnam
- 14 Amerikanisch Samoa, Antarktis, Cookinseln, Fidschi, Französisch-Polynesien, Französische Süd- und Antarktisgebiete, Guam, Heard und McDonaldinseln, Kiribati, Kokosinseln, Marshallinseln, Mikronesien, Nauru, Neukaledonien, Neuseeland, Norfolkinsel, Niue, Nördliche Marianen, Palau, Papua-Neuguinea, Pitcairnsinseln, Salomonen, Samoa, Südgeorgien und die Südlichen Sandwichinseln, Tokelau, Tonga, Tuvalu, Vanuatu, Wallis und Futuna, Weihnachtsinsel

FÜR IHRE UNTERLAGEN

Monatserhebung im Tourismus

– Hotellerie –

HOT

Rücksendung bitte bis
zum 10. KT des Folgemonats

Statistisches Landesamt Sachsen-Anhalt
Dezernat 35
Merseburger Str. 2
06110 Halle (Saale)

Statistisches Landesamt Sachsen-Anhalt Postfach 20 11 56 06012 Halle (Saale)

Ansprechpartner/-in für Rückfragen
(freiwillige Angabe)

Name:

Telefon oder E-Mail:

Sie erreichen uns über

Telefon: (0345) 2318-0

Herr Luge -437

Frau Rauch -438

E-Mail:

tourismus@stala.mi.sachsen-anhalt.de

Vielen Dank für Ihre Mitarbeit.

Bitte beachten Sie bei der Beantwortung der Fragen die Erläuterungen zu **1** bis **18** in der separaten Unterlage.

Falls Anschrift oder Firmierung nicht mehr zutreffen, bitte auf Seite 2 korrigieren.

Identnummer
(bei Rückfragen bitte angeben)

Identnummer

Hinweis auf die Erhebungseinheit:

Die im Erhebungsteil des Fragebogens erfragten Angaben beziehen sich auf den einzelnen Beherbergungsbetrieb oder, falls die Beherbergung eine Nebentätigkeit des Betriebes ist, auf den mit dieser Nebentätigkeit befassten fachlichen Betriebsteil.

A Berichtsmonat und Berichtsjahr 01 2 0 2 3
Monat Jahr

B Angebot an Gästebetten und Gästezimmern

i Flüchtlinge sind bei der Meldung nicht zu berücksichtigen.

1 Bitte nennen Sie die **Anzahl** der am letzten Öffnungstag des Berichtsmonats **tatsächlich angebotenen Betten**. **1** 04

2 Diese Frage ist **nur für den Berichtsmonat Juli auszufüllen**: Bitte nennen Sie die Anzahl der am 31. Juli **tatsächlich angebotenen Gästezimmer**. **2** 05

C Gästezimmerauslastung

i Diese Fragen sind **nur auszufüllen**, wenn Sie **mindestens 25 Gästezimmer** angeboten haben. Entscheidend ist dabei der Stand im letzten verfügbaren Juli.

Bitte beachten Sie: Zimmer, die Flüchtlingen angeboten werden oder von diesen belegt sind, dürfen Sie nicht bei Ihren Angaben zur Gästezimmerauslastung berücksichtigen.

1 Bitte nennen Sie die Anzahl der **angebotenen Gästezimmertage** im Berichtsmonat. **3** 02

2 Bitte nennen Sie die Anzahl der **belegten Gästezimmertage** (Roomnights) im Berichtsmonat. **4** 03

3 Liegen Ihnen Angaben zu C1 und C2 nicht vor, geben Sie bitte hilfsweise die **Auslastung der Gästezimmer** im Berichtsmonat **in vollen Prozent** an (gegebenenfalls eine sorgfältige Schätzung). **5** 06

Bitte aktualisieren Sie Ihre Anschrift, falls erforderlich.

Name und Anschrift

Bitte zurücksenden an

Statistisches Landesamt Sachsen-Anhalt
Dezernat 35
Postfach 20 11 56
06012 Halle (Saale)

Bemerkungen

Zur Vermeidung von Rückfragen unsererseits können Sie hier auf besondere Ereignisse und Umstände hinweisen, die Einfluss auf Ihre Angaben haben.

Identnummer

D Angaben zu einer vorübergehenden Schließung, Wiedereröffnung oder gewerberechtlichen Abmeldung des Betriebes 6

i Bitte teilen Sie uns auch vorübergehende Schließungen mit, damit Sie für diesen Zeitraum keinen leeren Fragebogen senden müssen.

- 1 Der Betrieb wird vorübergehend geschlossen am 08 dieses Berichtsmonats
Tag
- 2 Der Betrieb wird voraussichtlich wieder eröffnet am 09 2 0
Tag Monat Jahr
- 3 Der Betrieb wurde **gewerberechtlich** endgültig abgemeldet am **7** 10 dieses Berichtsmonats
Tag

Senden Sie uns bitte in diesem Fall die Gewerbeabmeldung zu.

FÜR IHRE UNTERLAGEN

Monatserhebung im Tourismus

– Hotellerie –

Unterrichtung nach § 17 Bundesstatistikgesetz (BStatG)¹ und nach der Datenschutz-Grundverordnung (EU) 2016/679 (DS-GVO)²

Zweck, Art und Umfang der Erhebung

Die Monatserhebung im Tourismus wird bei allen Betrieben oder Betriebsteilen durchgeführt, die nach Einrichtung oder Zweckbestimmung dazu dienen, mindestens zehn Gäste gleichzeitig vorübergehend zu beherbergen. Das Merkmal „Zahl der Gästezimmer“ wird zusätzlich einmal jährlich erhoben. Die Ergebnisse der Monatserhebung im Tourismus dienen als Grundlage für tourismuspolitische Entscheidungen, für infrastrukturelle Planungen sowie für Maßnahmen der Tourismuswerbung und der Marktforschung.

Nach der Definition der Welttourismus-Organisation umfasst der Tourismus „die Aktivitäten von Personen, die an Orte außerhalb ihrer gewohnten Umgebung reisen und sich dort zu Freizeit-, Geschäfts- oder bestimmten anderen Zwecken nicht länger als ein Jahr ohne Unterbrechung aufhalten“.

Mit den Ergebnissen der Monatserhebung im Tourismus werden auch die aus der europäischen Tourismusstatistik-Verordnung resultierenden Datenlieferungsverpflichtungen erfüllt.

Rechtsgrundlagen, Auskunftspflicht

Rechtsgrundlagen sind die Verordnung (EU) Nr. 692/2011 über die europäische Tourismusstatistik sowie das Beherbergungstatistikgesetz (BeherbStatG) in Verbindung mit dem BStatG.

Erhoben werden die Angaben zu § 4 BeherbStatG.

Die Auskunftspflicht ergibt sich aus § 6 Absatz 1 Satz 1 BeherbStatG in Verbindung mit § 15 BStatG. Nach § 6 Absatz 1 Satz 2 BeherbStatG sind die Inhaberin, der Inhaber, die Leiterin oder der Leiter des Beherbergungsbetriebes auskunftspflichtig.

Nach § 11a Absatz 2 BStatG sind alle Unternehmen und Betriebe verpflichtet, ihre Meldungen auf elektronischem Weg an die statistischen Ämter zu übermitteln. Hierzu sind die von den statistischen Ämtern zur Verfügung gestellten Online-Verfahren zu nutzen. Im begründeten Einzelfall kann eine zeitlich befristete Ausnahme von der Online-Meldung vereinbart werden. Dies ist auf formlosen Antrag möglich. Die Pflicht, die erforderlichen Auskünfte zu erteilen, bleibt jedoch weiterhin bestehen.

Nach § 6 Absatz 3 BeherbStatG besteht für Unternehmen deren Inhaberinnen/Inhaber Existenzgründerinnen/Existenzgründer sind, im Kalenderjahr der Betriebseröffnung keine Auskunftspflicht. In den beiden folgenden Kalenderjahren besteht dann keine Auskunftspflicht, wenn das Unternehmen im jeweils letzten abgeschlossenen Geschäftsjahr Umsätze in Höhe von weniger als 800 000 Euro erwirtschaftet hat. Gesellschaften können sich auf die Befreiung von der Auskunftspflicht berufen, wenn alle an der Gesellschaft Beteiligten Existenzgründerinnen/Existenzgründer sind. Existenzgründerinnen/Existenzgründer sind natürliche Personen, die eine gewerbliche oder freiberufliche Tätigkeit in Form einer Neugründung, einer Übernahme oder einer tätigen Beteiligung aus abhängiger Beschäftigung oder aus der Nichtbeschäftigung heraus aufnehmen, § 6 Absatz 4 BeherbStatG. Existenzgründerinnen/Existenzgründer, die von ihrem Recht, keine Auskunft zu erteilen, Gebrauch machen wollen, haben das Vorliegen der vorgenannten Voraussetzungen nachzuweisen. Es steht ihnen jedoch frei, die Auskünfte zu erteilen.

Erteilen Auskunftspflichtige keine, keine vollständige, keine richtige oder nicht rechtzeitig Auskunft, können sie zur Erteilung der Auskunft mit einem Zwangsgeld angehalten werden.

¹ Den Wortlaut der nationalen Rechtsvorschriften in der jeweils geltenden Fassung finden Sie unter <https://www.gesetze-im-internet.de/>.

² Die Rechtsakte der EU in der jeweils geltenden Fassung und in deutscher Sprache finden Sie auf der Internetseite des Amtes für Veröffentlichungen der Europäischen Union unter <https://eur-lex.europa.eu/>.

Darüber hinaus handelt gem. § 23 BStatG ordnungswidrig, wer

- vorsätzlich oder fahrlässig entgegen § 15 Absatz 1 Satz 2, Absatz 2 und 5 Satz 1 BStatG eine Auskunft nicht, nicht rechtzeitig, nicht vollständig oder nicht wahrheitsgemäß erteilt,
- entgegen § 15 Absatz 3 BStatG eine Antwort nicht in der vorgeschriebenen Form erteilt oder
- entgegen § 11a Absatz 2 Satz 1 BStatG ein dort genanntes Verfahren nicht nutzt.

Die Ordnungswidrigkeit kann mit einer Geldbuße bis zu fünftausend Euro geahndet werden.

Nach § 15 Absatz 7 BStatG hat eine Anfechtungsklage gegen die Aufforderung zur Auskunftserteilung keine aufschiebende Wirkung.

Geheimhaltung

Die erhobenen Einzelangaben werden nach § 16 BStatG grundsätzlich geheim gehalten. Nur in ausdrücklich gesetzlich geregelten Ausnahmefällen oder wenn die Auskunftgebenden eingewilligt haben, dürfen Einzelangaben übermittelt werden.

Eine Übermittlung von Einzelangaben ist grundsätzlich zulässig an:

- öffentliche Stellen und Institutionen innerhalb des statistischen Verbunds, die mit der Durchführung einer Bundes- oder europäischen Statistik betraut sind (z. B. die Statistischen Ämter der Länder, die Bundesbank, das Statistische Amt der Europäischen Union [Eurostat]),
- Dienstleister, zu denen ein Auftragsverhältnis besteht (z. B. ITZBund, Rechenzentren der Länder).

Nach § 7 BeherbStatG dürfen an die obersten Bundes- und Landesbehörden für die Verwendung gegenüber den gesetzgebenden Körperschaften und für Zwecke der Planung, jedoch nicht für die Regelung von Einzelfällen, vom Statistischen Bundesamt und den statistischen Ämtern der Länder Tabellen mit statistischen Ergebnissen übermittelt werden, auch soweit Tabellenfelder nur einen einzigen Fall ausweisen.

Nach § 16 Absatz 6 BStatG ist es zulässig, den Hochschulen oder sonstigen Einrichtungen mit der Aufgabe unabhängiger wissenschaftlicher Forschung für die Durchführung wissenschaftlicher Vorhaben

1. Einzelangaben zu übermitteln, wenn die Einzelangaben so anonymisiert sind, dass sie nur mit einem unverhältnismäßig großen Aufwand an Zeit, Kosten und Arbeitskraft den Befragten oder Betroffenen zugeordnet werden können (faktisch anonymisierte Einzelangaben),
2. innerhalb speziell abgesicherter Bereiche des Statistischen Bundesamtes und der statistischen Ämter der Länder Zugang zu Einzelangaben ohne Name und Anschrift (formal anonymisierte Einzelangaben) zu gewähren, wenn wirksame Vorkehrungen zur Wahrung der Geheimhaltung getroffen werden.

Nach Artikel 7 Absatz 1 der Verordnung (EU) Nr. 557/2013 über den Zugang zu vertraulichen Daten für wissenschaftliche Zwecke darf Eurostat in seinen Räumen oder in den Räumen einer von Eurostat anerkannten Zugangseinrichtung für wissenschaftliche Zwecke Einzelangaben ohne Name und Anschrift zugänglich machen. Nach Artikel 7 Absatz 2 der Verordnung darf Eurostat darüber hinaus Einzelangaben für wissenschaftliche Zwecke weitergeben, wenn diese so verändert wurden, dass die Gefahr einer Identifizierung der statistischen Einheit auf ein angemessenes Maß verringert wurde. Der Zugang nach Absatz 2 kann gewährt werden, sofern in der den Zugang beantragenden Forschungseinrichtung geeignete Sicherheitsmaßnahmen getroffen wurden.

Die Pflicht zur Geheimhaltung besteht auch für Personen, die Einzelangaben erhalten.

Hilfsmerkmale, Identnummer, Löschung, Statistikregister

Name und Anschrift des Beherbergungsbetriebes sowie Name und Telefonnummer oder E-Mail-Adresse der für Rückfragen zur Verfügung stehenden Person sind Hilfsmerkmale, die lediglich der technischen Durchführung der Erhebung dienen. Angaben zu den Erhebungsmerkmalen werden solange verarbeitet und gespeichert, wie dies zur Erfüllung der gesetzlichen Verpflichtungen erforderlich ist.

Name und Anschrift des Betriebes sowie die Identnummer werden im Unternehmensregister für statistische Zwecke (Statistikregister) gespeichert (§ 13 Absatz 1 BStatG in Verbindung mit § 1 Absatz 1 Statistikregistergesetz). Die verwendete Identnummer dient der Unterscheidung der in die Erhebung einbezogenen Betriebe sowie der rationellen Aufbereitung und besteht aus einer frei vergebenen laufenden Nummer. Die Identnummer darf in den Datensätzen mit den Angaben zu den Erhebungsmerkmalen bis zu 30 Jahre aufbewahrt werden. Danach wird sie gelöscht.

Rechte der Betroffenen, Kontaktdaten der Datenschutzbeauftragten, Recht auf Beschwerde

Die Auskunftgebenden, deren personenbezogene Angaben verarbeitet werden, können

- eine Auskunft nach Artikel 15 DS-GVO,
- die Berichtigung nach Artikel 16 DS-GVO,
- die Löschung nach Artikel 17 DS-GVO sowie
- die Einschränkung der Verarbeitung nach Artikel 18 DS-GVO

der jeweils sie betreffenden personenbezogenen Angaben beantragen oder der Verarbeitung ihrer personenbezogenen Angaben nach Artikel 21 DS-GVO widersprechen.

Sollte von den oben genannten Rechten Gebrauch gemacht werden, prüft die zuständige öffentliche Stelle, ob die gesetzlichen Voraussetzungen hierfür erfüllt sind. Die antragstellende Person wird gegebenenfalls aufgefordert, ihre Identität nachzuweisen, bevor weitere Maßnahmen ergriffen werden.

Fragen und Beschwerden über die Einhaltung datenschutzrechtlicher Bestimmungen können jederzeit an die behördlichen Datenschutzbeauftragten der Statistischen Ämter des Bundes und der Länder oder an die jeweils zuständigen Datenschutzaufsichtsbehörden gerichtet werden. Deren Kontaktdaten finden Sie unter

<https://www.statistikportal.de/de/datenschutz>

FÜR IHRE DATEN

Monatserhebung im Tourismus

– Hotellerie –

Erläuterungen zum Fragebogen

1 Zahl der tatsächlich angebotenen Betten

Bitte geben Sie hier die Gesamtzahl der Betten an, die am letzten Öffnungstag des Berichtsmonats zur Beherbergung von Gästen zur Verfügung standen. Die Anzahl der Betten entspricht dabei der Anzahl der Personen, die bei Normalbelegung gleichzeitig hätten übernachten können. Doppelbetten zählen dabei als zwei Schlafgelegenheiten. Klappbetten, Schlafcouchen und -sofas, die regulär als Schlafgelegenheit angeboten werden, gehören auch dazu. Nicht zu berücksichtigen sind behelfsmäßige Schlafgelegenheiten (z. B. Zustellbetten, Kinderbetten), bei deren Benutzung lediglich ein Aufschlag zum Übernachtungspreis berechnet wird.

2 Zahl der Gästezimmer am 31. Juli

Diese Frage ist nur für den Berichtsmonat Juli auszufüllen. Bitte geben Sie hier die Gesamtzahl der Zimmer an, die am 31. Juli zur Beherbergung von Gästen zur Verfügung standen. Als Gästezimmer gilt eine aus einem Raum oder einer Gruppe von Räumen bestehende Einheit, die eine unteilbare Mieteinheit in einem Beherbergungsbetrieb bildet. In diesem Sinne wird eine Ferienwohnung als eine Einheit (ein Gästezimmer) gezählt.

3 Zahl der angebotenen Gästezimmertage

Bitte geben Sie hier das Produkt aus der Zahl der angebotenen Zimmer und der Zahl der geöffneten Tage des Betriebs im Berichtsmonat an.

Beispiel: Ein Betrieb hat 30 Tage geöffnet und an jedem dieser Tage alle seine 50 Gästezimmer angeboten.
Berechnung: 50 Gästezimmer x 30 Tage = 1500 angebotene Zimmertage

4 Zahl der belegten Gästezimmertage (Roomnights)

Bitte geben Sie hier die Gesamtzahl der belegten Zimmertage aller Gästezimmer im Berichtsmonat an.

Beispiel: Ein Betrieb hat im Berichtsmonat 50 Gästezimmer angeboten. Davon war Zimmer Nr. 1 an 25 Tagen belegt, Zimmer Nr. 2 an 20 Tagen, Zimmer Nr. 3 an 30 Tagen usw.

Berechnung: 25 + 20 + 30 + ... = Anzahl der belegten Zimmertage

5 Auslastung der Gästezimmer

Bitte geben Sie die Auslastung der Gästezimmer im Berichtsmonat in Prozent an. Sollte Ihnen diese Angabe nicht bereitstehen, ist die manuelle Erfassung der Angaben unter C2 und C3 erforderlich.

Berechnung: Belegte Zimmertage/angebotene Zimmertage x 100 = Auslastung der Gästezimmer

6 Angaben zu einer vorübergehenden Schließung beziehungsweise Wiedereröffnung des Betriebes

Zur Klärung der Berichtspflicht und zur Vermeidung von Rückfragen bitten wir Sie, uns Angaben über eine vorübergehende Schließung Ihres Betriebes, z. B. wegen Betriebsferien oder saisonbedingter Betriebsruhe, zu machen. Bitte geben Sie hier auch das Datum der beabsichtigten Wiedereröffnung an. Dies hat den Zweck, dass Sie in der Zwischenzeit nicht monatlich Fehlanzeige melden müssen.

7 Abmeldung

Falls der Betrieb gewerberechtlich ganz abgemeldet worden ist, bitten wir um die Übermittlung einer behördlichen Bestätigung, z. B. in Form der Gewerbeabmeldung an eine der angegebenen Kontaktmöglichkeiten.

8 Beherbergungsleistung im Berichtsmonat: Anzahl der Ankünfte und Übernachtungen

Bitte tragen Sie in der Spalte „Ankünfte“ die Zahl der im Berichtsmonat angekommenen Gäste ein. Die aus dem Vormonat noch anwesenden Gäste werden hier nicht berücksichtigt. Tagesgäste werden nicht erfasst.

In der Spalte „Übernachtungen“ tragen Sie bitte alle Übernachtungen ein, sowohl die der im Berichtsmonat angekommenen als auch der aus dem Vormonat noch anwesenden Gäste.

Beispiel: Familie Mustermann aus Wiesbaden kommt mit 3 Personen am 25. Juli an und reist am 6. August wieder ab. Dann sind folgende Zahlen einzutragen:

- Berichtsmonat Juli
Zeile Deutschland
3 Ankünfte und 21 Übernachtungen
(3 Gäste mit je 7 Übernachtungen)
- Berichtsmonat August
Zeile Deutschland
0 Ankünfte und 15 Übernachtungen
(3 Gäste mit je 5 Übernachtungen)

Sofern im Berichtsmonat keine Ankünfte und Übernachtungen zu verzeichnen waren, ist die Abgabe einer Fehlanzeige erforderlich.

9 Wohnsitz der Gäste

Entscheidend ist der ständige Wohnsitz oder ständige Aufenthaltsort der Gäste, unabhängig von deren Staatsangehörigkeit.

10 Einschließlich Liechtenstein

11 Albanien, Andorra, Bosnien und Herzegowina, Guernsey, Isle of Man, Jersey, Kosovo, Mazedonien, Moldawien, Monaco, Montenegro, San Marino, Serbien, Spitzbergen, Vatikanstadt, Weißrussland

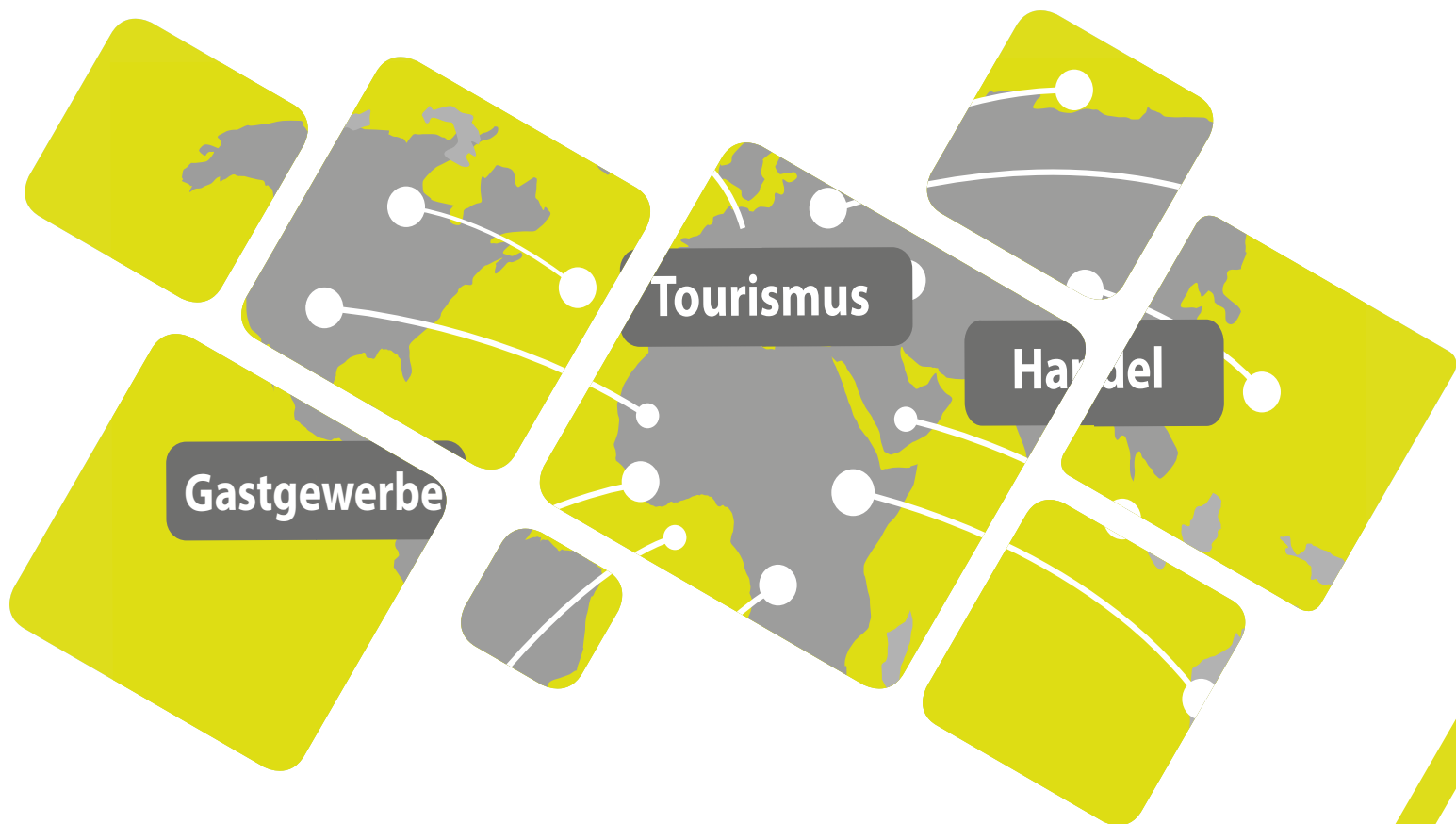
- 12** Ägypten, Algerien, Angola, Äquatorialguinea, Äthiopien, Benin, Botswana, Burkina Faso, Burundi, Demokratische Republik Kongo, Dschibuti, Elfenbeinküste, Eritrea, Gabun, Gambia, Ghana, Guinea, Guinea-Bissau, Kamerun, Kap Verde, Kenia, Komoren, Kongo, Lesotho, Liberia, Libyen, Madagaskar, Malawi, Mali, Marokko, Mauretanien, Mauritius, Mayotte, Mosambik, Namibia, Niger, Nigeria, Ruanda, Sambia, São Tomé und Príncipe, Senegal, Seychellen, Sierra Leone, Simbabwe, Somalia, Süd Sudan, Sudan, Swasiland, Tansania, Togo, Tschad, Tunesien, Uganda, Westsahara, Zentralafrikanische Republik
- 13** Anguilla, Antigua und Barbuda, Aruba, Bahamas, Barbados, Belize, Cayman Inseln, Costa Rica, Dominica, Dominikanische Republik, El Salvador, Grenada, Guatemala, Haiti, Honduras, Jamaika, Jungferninseln, Kuba, Mexiko, Montserrat, Nicaragua, Panama, Puerto Rico, Saint-Barthélemy, Saint Kitts und Nevis, Saint Lucia, Saint Martin, Saint Vincent und die Grenadinen, Trinidad und Tobago, Turks- und Caicosinseln
- 14** Argentinien, Bolivien, Chile, Ecuador, Falklandinseln, Guyana, Kolumbien, Paraguay, Peru, Suriname, Uruguay, Venezuela
- 15** Bermuda, Grönland, Saint Pierre und Miquelon
- 16** Bahrain, Irak, Katar, Kuwait, Oman, Saudi-Arabien, Vereinigte Arabische Emirate
- 17** Afghanistan, Armenien, Aserbaidshan, Bangladesch, Bhutan, Brunei, Georgien, Indonesien, Iran, Jemen, Jordanien, Kambodscha, Kasachstan, Kirgisistan, Laos, Libanon, Macau, Malaysia, Malediven, Mongolei, Myanmar, Nepal, Nordkorea, Osttimor, Pakistan, Palästina, Philippinen, Singapur, Sri Lanka, Syrien, Tadschikistan, Thailand, Turkmenistan, Usbekistan, Vietnam
- 18** Amerikanisch Samoa, Antarktis, Cookinseln, Fidschi, Französisch-Polynesien, Französische Süd- und Antarktische Gebiete, Guam, Heard und McDonaldinseln, Kiribati, Kokosinseln, Marshallinseln, Mikronesien, Nauru, Neukaledonien, Neuseeland, Norfolkinsel, Niue, Nördliche Marianen, Palau, Papua-Neuguinea, Pitcairnsinseln, Salomonen, Samoa, Südgeorgien und die Südlichen Sandwichinseln, Tokelau, Tonga, Tuvalu, Vanuatu, Wallis und Futuna, Weihnachtsinsel

FÜR IHRE UNTERLAGEN

Veröffentlichungen im Statistischen Landesamt Sachsen-Anhalt

Im Monat Februar 2024 erschienen

Bestell-Nr.	Kennziffer/Periodizität	Titel	Preis Print (in EUR)
1 Z 0 03	Z	Statistisches Monatsheft 02/24	5,50
3 A 6 01	A VI j/23	Sozialversicherungspflichtig Beschäftigte Stichtag: 30.06.2023	8,00
6 B 6 01	B VI j/21	Gerichtliche Ehelösungen 1991 bis 2021 Excel-Datei	-
6 B 6 01	B VI j/22	Gerichtliche Ehelösungen 1991 bis 2022 Excel-Datei	-
3 D 2 01	D II j/22	Auswertung aus dem Unternehmensregister Stichtag: 30.09.2023, Berichtsjahr 2022	5,00
3 E 1 02	E I m-11/23	Tätige Personen, Umsatz im Verarbeitenden Gewerbe sowie im Bergbau und der Gewinnung von Steinen und Erden November 2023, vorläufige Ergebnisse	5,00
3 E 3 02	E III j/23	Ergebnisse der jährlichen Erhebung im Ausbaugewerbe Juni 2023, 2. Vierteljahr 2023	2,50
3 E 4 02	E IV j/21	Energiebilanz Sachsen-Anhalt 2021	7,00
3 G 4 01	G IV m-10/23	Gäste und Übernachtungen im Reiseverkehr, Beherbergungskapazität Oktober 2023, Januar bis Oktober 2023, Sommerhalbjahr 2023, vorläufige Ergebnisse	7,00
3 G 4 01	G IV m-11/23	Gäste und Übernachtungen im Reiseverkehr, Beherbergungskapazität November 2023, Januar bis November 2023, vorläufige Ergebnisse	6,00
3 H 1 01	H I m-08/23	Straßenverkehrsunfälle August 2023, vorläufige Ergebnisse	6,00
3 H 2 01	H II m-09/23	Binnenschifffahrt September 2023	4,00
3 H 2 01	H II m-10/23	Binnenschifffahrt Oktober 2023	4,00
3 L 2 02	L II j/22	Gemeindefinanzen: Einzahlungen und Auszahlungen Jahresrechnungsstatistik 2022	18,00
3 L 4 09	L IV j/19	Die Umsätze und ihre Besteuerung; Ergebnisse der Umsatzsteuerstatistik, Veranlagungen Jahr 2019	5,50
3 Q 3 01	Q III j/21	Investitionen für den Umweltschutz im Verarbeitenden Gewerbe sowie im Bergbau und der Gewinnung von Steinen und Erden Jahr 2021	3,50
3 Q 3 02	Q III j/21	Güter und Leistungen für den Umweltschutz Jahr 2021	2,50



<https://statistik.sachsen-anhalt.de>

Bestellnummer: 3G401



G IV
m-12/23