



Straßen- und Schienenverkehr

Straßenverkehrsunfälle

August 2023
Vorläufige Ergebnisse

2023 12 11 10 9 8 7 6 5 4 3 2 1



SACHSEN-ANHALT
Statistisches Landesamt

#moderndenken

Statistischer Bericht



Straßen- und
Schienenverkehr

Straßenverkehrsunfälle

August 2023
Vorläufige Ergebnisse

Land Sachsen-Anhalt

Inhaltsverzeichnis

Seite

Vorbemerkungen	5
Grafikteil	8
Tabellenteil	
Straßenverkehrsunfälle und Verunglückte	
1. Entwicklung der Straßenverkehrsunfälle in Sachsen-Anhalt	9
2. Straßenverkehrsunfälle und Verunglückte nach Unfallkategorien und Unfallfolgen	10
2.1 Straßenverkehrsunfälle und Verunglückte nach Unfallkategorien und Unfallfolgen im aktuellen Berichtsmonat	10
2.2 Straßenverkehrsunfälle und Verunglückte nach Unfallkategorien und Unfallfolgen im aktuellen Berichtszeitraum	10
3. Straßenverkehrsunfälle und Verunglückte nach Straßenklassen	11
3.1 Straßenverkehrsunfälle und Verunglückte nach Straßenkategorien im aktuellen Berichtsmonat	11
3.2 Straßenverkehrsunfälle und Verunglückte nach Straßenkategorien im aktuellen Berichtszeitraum	11
4. Straßenverkehrsunfälle und Verunglückte nach Unfalltypen	12
4.1 Straßenverkehrsunfälle und Verunglückte nach Unfalltypen im aktuellen Berichtsmonat	12
4.2 Straßenverkehrsunfälle und Verunglückte nach Unfalltypen im aktuellen Berichtszeitraum	13
5. Straßenverkehrsunfälle und Verunglückte nach Unfallarten im aktuellen Berichtsmonat und -zeitraum	14
6. Straßenverkehrsunfälle und Verunglückte nach Tagesdatum und Ortslage im aktuellen Berichtsmonat	16
7. Straßenverkehrsunfälle und Verunglückte nach Art der Verkehrsbeteiligung und Ortslage im aktuellen Berichtsmonat und -zeitraum	18
8. Straßenverkehrsunfälle und Verunglückte nach kreisfreien Städten und Landkreisen im aktuellen Berichtsmonat	20
9. Straßenverkehrsunfälle und Verunglückte nach kreisfreien Städten und Landkreisen im aktuellen Berichtszeitraum	22
10. Übrige Sachschadensunfälle nach kreisfreien Städten und Landkreisen	23
10.1 Übrige Sachschadensunfälle nach kreisfreien Städten und Landkreisen im aktuellen Berichtsmonat	23
10.2 Übrige Sachschadensunfälle nach kreisfreien Städten und Landkreisen im aktuellen Berichtszeitraum	23
Getötete und Verletzte im Straßenverkehr	
11. Getötete und Verletzte im Straßenverkehr nach Art der Verkehrsbeteiligung im aktuellen Berichtsmonat und -zeitraum	24
12. Getötete und Verletzte im Straßenverkehr nach Art der Verkehrsbeteiligung, Altersgruppen und Geschlecht im aktuellen Berichtsmonat und -zeitraum	28
13. Getötete und Verletzte im Straßenverkehr nach Altersgruppen und Geschlecht im aktuellen Berichtsmonat und -zeitraum	36

An Straßenverkehrsunfällen beteiligte Fahrzeugführerinnen und Fahrzeugführer und Fußgängerinnen und Fußgänger

14. An Straßenverkehrsunfällen beteiligte Fahrzeugführerinnen und Fahrzeugführer und Fußgängerinnen und Fußgänger nach Art der Verkehrsbeteiligung im aktuellen Berichtsmonat und -zeitraum	38
15. An Straßenverkehrsunfällen mit Personenschaden beteiligte Fahrzeugführerinnen und Fahrzeugführer und Fußgängerinnen und Fußgänger nach Art der Verkehrsbeteiligung, Altersgruppen und Geschlecht im aktuellen Berichtsmonat und -zeitraum	40
16. An Straßenverkehrsunfällen beteiligte Fahrzeugführerinnen und Fahrzeugführer und Fußgängerinnen und Fußgänger als Hauptverursacherinnen und Hauptverursacher nach Art der Verkehrsbeteiligung	42
16.1 An Straßenverkehrsunfällen beteiligte Fahrzeugführerinnen und Fahrzeugführer und Fußgängerinnen und Fußgänger als Hauptverursacherinnen und Hauptverursacher nach Art der Verkehrsbeteiligung im aktuellen Berichtsmonat	42
16.2 An Straßenverkehrsunfällen beteiligte Fahrzeugführerinnen und Fahrzeugführer und Fußgängerinnen und Fußgänger als Hauptverursacherinnen und Hauptverursacher nach Art der Verkehrsbeteiligung im aktuellen Berichtszeitraum	44

Ursachen von Straßenverkehrsunfällen

17. Ursachen von Straßenverkehrsunfällen mit Personenschaden – Fehlverhalten der Fahrzeugführerinnen und Fahrzeugführer im aktuellen Berichtsmonat und -zeitraum	46
18. Straßenverkehrsunfälle und Verunglückte nach Unfallursachen im aktuellen Berichtsmonat und -zeitraum	48

Vorbemerkungen

Rechtsgrundlagen

Rechtsgrundlage für die Durchführung der Straßenverkehrsunfallstatistik bilden:

- das Gesetz über die Statistik der Straßenverkehrsunfälle (Straßenverkehrsunfallstatistikgesetz - StVUnfStatG) vom 15. Juni 1990 (BGBl. I S.1078 ff) zuletzt geändert durch Artikel 497 der Verordnung vom 31. August 2015 (BGBl. I S.1474) und in der Verordnung zur näheren Bestimmung des schwerwiegenden Unfalls mit Sachschaden vom 21. Dezember 1994, zuletzt geändert durch Artikel 3 der Verordnung zur Änderung der Anlage zu § 24a des Straßenverkehrsgesetzes und anderer Vorschriften vom 6. Juni 2007 (BGBl. I S.1047),
- die Entscheidung 93/704/EG über die Einrichtung einer gemeinschaftlichen Datenbank über Straßenverkehrsunfälle.

Methodik

Entsprechend der Rechtsgrundlage wird über Unfälle, bei denen infolge des Fahrverkehrs auf öffentlichen Straßen, Wegen und Plätzen Personen getötet oder verletzt oder Sachschäden verursacht worden sind, eine Bundesstatistik geführt.

Auskunftspflichtig sind die Polizeidienststellen, deren Beamte den Unfall aufgenommen haben. Daraus folgt, dass die Statistik nur solche Unfälle erfasst, zu denen die Polizei herangezogen wurde.

Grundlage für die Statistik der Straßenverkehrsunfälle sind die elektronisch übergebenen Daten der Verkehrsunfallanzeigen von Unfällen mit Personenschaden, schwerwiegendem Sachschaden im engeren Sinne und sonstigem Sachschaden unter dem Einfluss berauschender Mittel. Die Meldungen über die übrigen Sachschadensunfälle, ohne Einwirkung berauschender Mittel, gehen entsprechend dem o. g. Gesetz nur anzahlmäßig nach der Ortslage in die Straßenverkehrsunfallstatistik ein. Diese übrigen Sachschadensunfälle, ohne den Einfluss berauschender Mittel, sind im vorliegenden Bericht nur in den Tabellen 1, 2 und 9 ausgewiesen.

Nicht immer können alle Unfallanzeigen termingerecht in die Monatsergebnisse eingearbeitet werden, da bei fehlenden oder widersprüchlichen Angaben oft zeitraubende Rückfragen oder Ermittlungsarbeiten anfallen. Dadurch können für bereits veröffentlichte Vormonatsergebnisse Korrekturen oder Nachmeldungen anfallen. Diese werden laufend ergänzt. Bei den Daten für das laufende Jahr handelt es sich daher jeweils um vorläufige Ergebnisse.

Merkmale

Beteiligte

Beteiligte an einem Straßenverkehrsunfall sind alle Fahrzeugführerinnen und Fahrzeugführer oder Fußgängerinnen und Fußgänger, die selbst oder deren Fahrzeug Schäden erlitten oder hervorgerufen haben. Mitfahrerinnen und Mitfahrer zählen in der Statistik nicht zu den Unfallbeteiligten.

Als **Hauptverursacherin und Hauptverursacher** (1. Beteiligte bzw. 1. Beteiligter) gilt der/die Beteiligte, der/die nach erster Einschätzung der Polizei die Hauptschuld am Unfall trägt. Beteiligte an Alleinunfällen gelten immer als Hauptverursacherin und Hauptverursacher.

Die **Ortslage** der Unfälle - innerhalb bzw. außerhalb von Ortschaften - wird durch die gelben Ortsschilder bestimmt. Autobahnen, auch Stadtautobahnen, gelten als außerhalb von Ortschaften.

Unfälle

Straßenverkehrsunfälle sind polizeilich erfasste Unfälle, bei denen infolge des Fahrverkehrs auf öffentlichen Straßen, Wegen und Plätzen Personen verunglückt oder Sachschäden verursacht worden sind. Die Unfälle werden nach der Schwere der Unfallfolge in die Kategorien Unfälle mit Personenschaden, schwerwiegende Unfälle mit Sachschaden im engeren Sinne (i. e. S.), Unfälle unter dem Einfluss berauschender Mittel und übrige Sachschadensunfälle unterteilt. Kriterium der Zuordnung ist jeweils die schwerste Unfallfolge.

Unfälle mit Personenschaden sind polizeilich erfasste Unfälle, bei denen infolge des Fahrverkehrs auf öffentlichen Straßen, Wegen und Plätzen Personen verletzt oder getötet wurden, unabhängig von der Höhe und Art des Sachschadens.

Unfälle mit nur Sachschaden:

Straßenverkehrsunfälle mit schwerwiegendem Sachschaden sind die polizeilich erfassten schwerwiegenden Unfälle mit Sachschaden im engerem Sinne (i. e. S.) sowie die sonstigen Sachschadensunfälle unter dem Einfluss berauschender Mittel (z. B. Alkohol, Drogen). Nicht dazu gehören alle übrigen Sachschadensunfälle.

Schwerwiegende Unfälle mit Sachschaden (im engeren Sinne) sind polizeilich erfasste Unfälle, bei denen eine Ordnungswidrigkeit (Bußgeld) oder Straftat im Zusammenhang mit der Teilnahme am Straßenverkehr vorliegt, dazu zählen auch Fälle der Einwirkung von berauschenden Mitteln. Gleichzeitig muss mindestens ein Kraftfahrzeug aufgrund eines Unfallschadens von der Unfallstelle abgeschleppt worden sein (nicht fahrbereit).

Sonstige Sachschadensunfälle unter dem Einfluss berauschender Mittel sind polizeilich erfasste Unfälle, bei denen eine Unfallbeteiligte oder ein Unfallbeteiligter unter dem Einfluss von berauschenden Mitteln (z. B. Alkohol oder Drogen) stand und alle beteiligten Kraftfahrzeuge fahrbereit waren.

Übrige Sachschadensunfälle sind

- polizeilich erfasste Sachschadensunfälle bei denen weder ein Straftatbestand noch eine Ordnungswidrigkeit vorlag, unabhängig von der Fahrbereitschaft beteiligter Fahrzeuge,
- polizeilich erfasste Sachschadensunfälle mit Straftatbestand oder Ordnungswidrigkeit, wobei alle beteiligten Fahrzeuge fahrbereit waren und kein Einfluss berauschender Mittel vorlag.

Die **Unfallart** beschreibt vom gesamten Unfallablauf die Bewegungsrichtung der beteiligten Fahrzeuge zueinander beim ersten Zusammenstoß, bzw. die erste mechanische Einwirkung auf eine Verkehrsteilnehmerin oder einen Verkehrsteilnehmer.

Der **Unfalltyp** beschreibt die Konfliktsituation, die zum Unfall führte, d. h. die Phase des Verkehrsgeschehens, in der ein Fehlverhalten oder eine sonstige Ursache den weiteren Ablauf nicht mehr kontrollierbar machte.

Die **Unfallursachen** werden nach dem geltenden Ursachenverzeichnis von den aufnehmenden Polizeibeamten entsprechend ihrer Einschätzung erfasst. Es wird unterschieden zwischen:

- personenbezogenem Fehlverhalten (z. B. Vorfahrtsmissachtung), dass den Fahrzeugführerinnen und Fahrzeugführern oder Fußgängerinnen und Fußgängern zugeordnet wird und
- allgemeinen Ursachen (z. B. Straßenglätte, Nebel).

Je Unfall können bis zu 8 Ursachen angegeben werden, je 3 personenbezogene Ursachen für die Hauptverursacherinnen und Hauptverursacher und eine weitere Beteiligte bzw. einen weiteren Beteiligten sowie 2 allgemeine Ursachen. Da oftmals mehr als eine Ursache zum Unfall führt, ist die Gesamtzahl der nachgewiesenen Ursachen i. d. R. größer als die Zahl der Unfälle selbst.

Verunglückte

Als **Verunglückte** zählen alle Personen, die bei einem Straßenverkehrsunfall getötet oder verletzt wurden. Dabei werden erfasst als

- **Getötete:** Personen, die sofort an der Unfallstelle oder innerhalb von 30 Tagen an den Unfallfolgen starben.
- **Schwerverletzte:** Personen, die unmittelbar zur stationären Behandlung (mindestens 24 Stunden) in ein Krankenhaus aufgenommen wurden.
- **Leichtverletzte:** alle übrigen Verletzten.

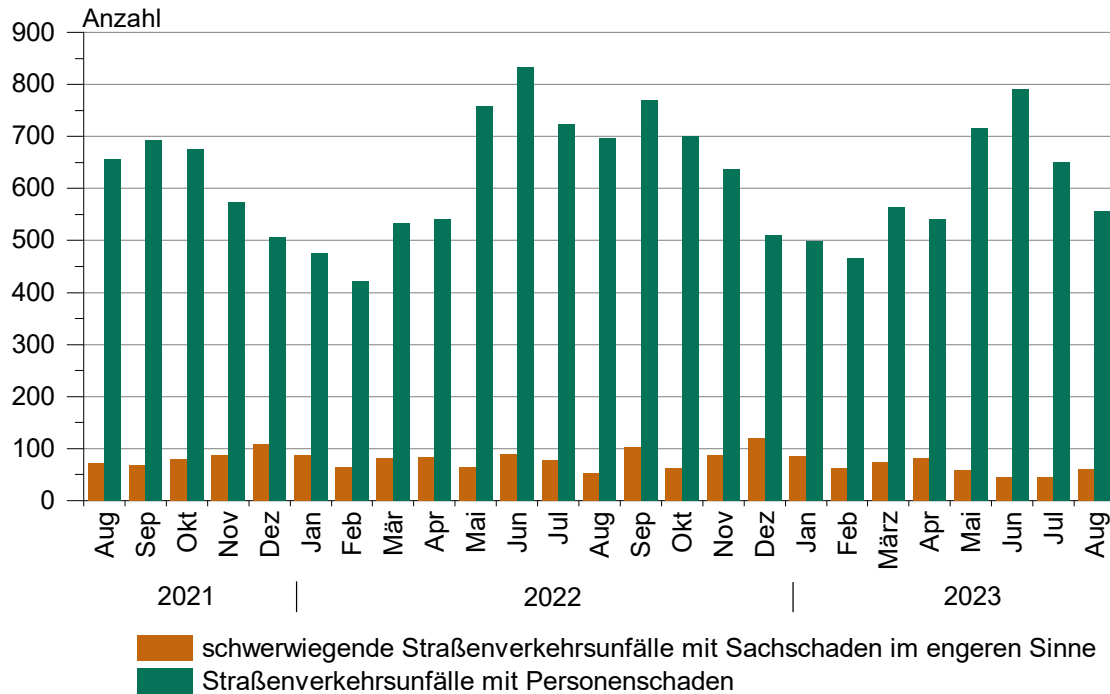
Abkürzungen

i. e. S. = im engeren Sinne

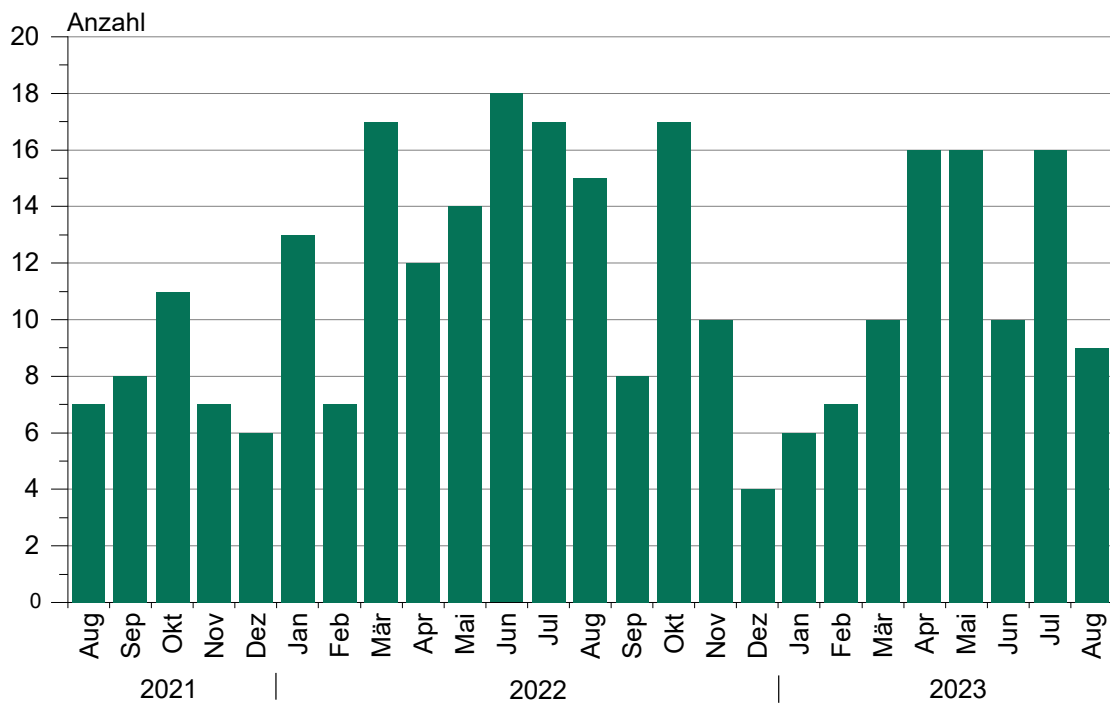
Zeichenerklärung

- = genau Null oder auf Null geändert
- = Zahlenwert unbekannt oder geheim zu halten
- x = Tabellenfach gesperrt, weil Aussage nicht sinnvoll
- ... = Angabe fällt später an

**1. Straßenverkehrsunfälle mit Personenschaden und schwerwiegende Straßenverkehrsunfälle mit Sachschaden im engeren Sinne
August 2021 bis August 2023**



**2. Bei Straßenverkehrsunfällen Getötete
August 2021 bis August 2023**



1. Entwicklung der Straßenverkehrsunfälle in Sachsen-Anhalt

Jahr ¹ Monat ¹	Polizeilich erfasste Unfälle insgesamt	Davon mit					Verun- glückte insgesamt	Davon		
		Personen-	Sach-	davon				Getötete	Schwer-	Leicht-
				schwerwiegende Unfälle		übrige Sach- schadens- unfälle				
		schaden	mit Sach- schaden (i. e. S.)	sonst.Unfälle unter d. Einfluss berauschender Mittel	Verun- glückte insgesamt			Getötete	Schwer-	Leicht-
2013	76 084	8 083	68 001	2 804	551	64 646	10 295	139	2 176	7 980
2014	73 076	8 246	64 830	2 564	488	61 778	10 613	138	2 318	8 157
2015	74 376	8 213	66 163	2 430	452	63 281	10 635	145	2 432	8 058
2016	75 213	8 162	67 051	2 019	498	64 534	10 646	133	2 378	8 135
2017	75 111	8 055	67 056	1 551	424	65 081	10 535	132	2 428	7 975
2018	73 503	7 955	65 548	1 363	463	63 722	10 443	140	2 318	7 985
2019	75 022	7 903	67 119	1 275	435	65 409	10 207	137	2 290	7 780
2020	65 605	7 053	58 552	1 015	477	57 060	9 011	123	1 971	6 917
2021	66 841	6 764	60 077	990	433	58 654	8 727	113	1 865	6 749
2022	67 441	7 603	59 838	975	488	58 375	9 789	152	1 894	7 743
2021 Januar	4 446	356	4 090	128	31	3 931	447	6	82	359
Februar	4 877	350	4 527	84	31	4 412	425	5	83	337
März	4 959	457	4 502	70	27	4 405	583	10	123	450
April	5 273	485	4 788	71	19	4 698	621	16	136	469
Mai	5 576	516	5 060	75	31	4 954	642	10	174	458
Juni	6 103	779	5 324	71	41	5 212	1 000	13	213	774
Juli	5 950	717	5 233	75	41	5 117	943	14	196	733
August	5 562	656	4 906	72	37	4 797	875	7	191	677
September	6 148	693	5 455	67	57	5 331	863	8	193	662
Oktober	6 666	675	5 991	79	40	5 872	942	11	198	733
November	5 839	574	5 265	88	45	5 132	720	7	139	574
Dezember	5 442	506	4 936	110	33	4 793	666	6	137	523
2022 Januar	4 901	476	4 425	88	40	4 297	611	13	104	494
Februar	4 357	422	3 935	64	31	3 840	546	7	121	418
März	5 108	534	4 574	82	36	4 456	716	17	127	572
April	5 592	542	5 050	83	43	4 924	693	12	161	520
Mai	6 099	758	5 341	65	45	5 231	916	14	165	737
Juni	6 030	834	5 196	90	44	5 062	1 111	18	244	849
Juli	5 721	723	4 998	78	31	4 889	934	17	175	742
August	5 526	697	4 829	53	40	4 736	896	15	176	705
September	6 048	769	5 279	102	50	5 127	939	8	187	744
Oktober	5 894	700	5 194	62	53	5 079	910	17	166	727
November	6 248	638	5 610	88	38	5 484	822	10	143	669
Dezember	5 917	510	5 407	120	37	5 250	695	4	125	566
2023 Januar	5 150	498	4 652	86	28	4 538	631	6	120	505
Februar	4 743	467	4 276	62	31	4 183	641	7	109	525
März	5 480	564	4 916	73	40	4 803	733	10	109	614
April	5 677	542	5 135	82	34	5 019	705	16	127	562
Mai	6 067	716	5 351	59	40	5 252	877	16	162	699
Juni	6 032	792	5 240	44	38	5 158	1 014	10	173	831
Juli	5 171	650	4 521	44	32	4 445	833	16	171	646
August	4 860	556	4 304	61	30	4 213	717	9	133	575
September
Oktober
November
Dezember
2023 Januar - August	43 180	4 785	38 395	511	273	37 611	6 151	90	1 104	4 957
Veränderung gegenüber gleichen Monat des Vorjahres um %	-12,1	-20,2	-10,9	15,1	-25,0	-11,0	-20,0	X	-24,4	-18,4
Veränderung gegenüber gleichem Zeitraum des Vorjahres um %	-0,4	-4,0	0,1	-15,3	-11,9	0,5	-4,2	-20,4	-13,3	-1,6

¹ 2023 vorläufige Ergebnisse, einschl. Nachmeldungen

2. Straßenverkehrsunfälle und Verunglückte nach Unfallkategorien und Unfallfolgen

2.1 Straßenverkehrsunfälle und Verunglückte nach Unfallkategorien und Unfallfolgen im aktuellen Berichtsmonat

Gegenstand der Nachweisung	Insgesamt	Unfälle mit Personenschaden	Verunglückte				Schwerw. Unfälle mit Sachschaden (i. e. S.)	Sonstige Unfälle unter dem Einfluss berausch. Mittel	Übrige Sachschadensunfälle
			insgesamt	Getötete	Schwer-	Leicht-			
					verletzte				
August 2023									
alle Unfälle									
Innerhalb von Ortschaften	3 213	375	432	1	64	367	23	23	2 792
Außerhalb von Ortschaften, ohne Autobahn	1 301	138	201	8	42	151	.	.	1 148
Auf Autobahnen	346	43	84	-	27	57	.	.	273
Innerhalb und außerhalb von Ortschaften	4 860	556	717	9	133	575	61	30	4 213
Gegenüber Vorjahr	5 526	697	896	15	176	705	53	40	4 736
Veränderung um %	-12,1	-20,2	-20,0	X	-24,4	-18,4	15,1	-25,0	-11,0
darunter: Alkoholunfälle									
Innerhalb von Ortschaften	46	23	24	1	5	18	5	18	X
Außerhalb von Ortschaften, ohne Autobahn	12	5	10	-	1	9	.	.	X
Auf Autobahnen	3	1	2	-	2	-	.	.	X
Innerhalb und außerhalb von Ortschaften	61	29	36	1	8	27	8	24	X
Gegenüber Vorjahr	86	40	46	1	14	31	9	37	X
Veränderung um %	-29,1	-27,5	-21,7	-	X	-12,9	X	-35,1	X

2.2 Straßenverkehrsunfälle und Verunglückte nach Unfallkategorien und Unfallfolgen im aktuellen Berichtszeitraum

Gegenstand der Nachweisung	Insgesamt	Unfälle mit Personenschaden	Verunglückte				Schwerw. Unfälle mit Sachschaden (i. e. S.)	Sonstige Unfälle unter dem Einfluss berausch. Mittel	Übrige Sachschadensunfälle
			insgesamt	Getötete	Schwer-	Leicht-			
					verletzte				
Januar - August 2023									
alle Unfälle									
Innerhalb von Ortschaften	28 695	3 214	3 787	26	511	3 250	261	223	24 997
Außerhalb von Ortschaften, ohne Autobahn	11 575	1 214	1 759	49	462	1 248	105	37	10 219
Auf Autobahnen	2 910	357	605	15	131	459	145	13	2 395
Innerhalb und außerhalb von Ortschaften	43 180	4 785	6 151	90	1 104	4 957	511	273	37 611
Gegenüber Vorjahr	43 334	4 986	6 423	113	1 273	5 037	603	310	37 435
Veränderung um %	-0,4	-4,0	-4,2	-20,4	-13,3	-1,6	-15,3	-11,9	0,5
darunter: Alkoholunfälle									
Innerhalb von Ortschaften	483	210	233	3	56	174	70	203	X
Außerhalb von Ortschaften, ohne Autobahn	127	69	85	-	26	59	24	34	X
Auf Autobahnen	35	14	18	-	6	12	10	11	X
Innerhalb und außerhalb von Ortschaften	645	293	336	3	88	245	104	248	X
Gegenüber Vorjahr	673	282	331	4	97	230	119	272	X
Veränderung um %	-4,2	3,9	1,5	X	-9,3	6,5	-12,6	-8,8	X

3. Straßenverkehrsunfälle und Verunglückte nach Straßenkategorien

3.1 Straßenverkehrsunfälle und Verunglückte nach Straßenkategorien im aktuellen Berichtsmonat

Straßen- kategorie	Unfälle mit Personen- schaden	Verunglückte			Unfälle mit Personen- schaden	Verunglückte			Zu- bzw. Abnahme (-)			
		Getötete	Schwer- verletzte	Leicht-		Getötete	Schwer- verletzte	Leicht-	Unfälle mit Personen- schaden	Getötete	Schwer- verletzte	Leicht-
Ortslage	August 2023				August 2022				Veränderung gegenüber Vorjahr			
	Anzahl								um %			
Autobahnen	43	-	27	57	48	1	13	89	-10,4	X	X	-36,0
Bundesstraßen innerorts	115	4	25	136	116	3	38	112	-0,9	X	-34,2	21,4
außerorts	52	-	9	54	49	1	11	42	6,1	X	X	28,6
Landesstraßen innerorts	63	4	16	82	67	2	27	70	-6,0	X	-40,7	17,1
außerorts	74	3	25	63	109	5	41	107	-32,1	X	-39,0	-41,1
Kreisstraßen innerorts	31	-	8	28	37	-	7	43	-16,2	-	X	-34,9
außerorts	43	3	17	35	72	5	34	64	-40,3	X	-50,0	-45,3
Kreisstraßen innerorts	26	1	7	25	48	3	16	37	-45,8	X	X	-32,4
außerorts	10	-	2	10	10	-	4	7	-	-	X	X
Andere Straßen innerorts	16	1	5	15	38	3	12	30	-57,9	X	X	-50,0
außerorts	298	1	49	294	376	3	68	360	-20,7	X	-27,9	-18,3
innerorts	282	1	45	275	351	2	61	339	-19,7	X	-26,2	-18,9
außerorts	16	-	4	19	25	1	7	21	-36,0	X	X	-9,5
Insgesamt	556	9	133	575	697	15	176	705	-20,2	X	-24,4	-18,4
innerorts	375	1	64	367	447	3	83	431	-16,1	X	-22,9	-14,8
außerorts	181	8	69	208	250	12	93	274	-27,6	X	-25,8	-24,1

3.2 Straßenverkehrsunfälle und Verunglückte nach Straßenkategorien im aktuellen Berichtszeitraum

Straßen- kategorie	Unfälle mit Personen- schaden	Verunglückte			Unfälle mit Personen- schaden	Verunglückte			Zu- bzw. Abnahme (-)			
		Getötete	Schwer- verletzte	Leicht-		Getötete	Schwer- verletzte	Leicht-	Unfälle mit Personen- schaden	Getötete	Schwer- verletzte	Leicht-
Ortslage	Januar - August 2023				Januar - August 2022				Veränderung gegenüber Vorjahr			
	Anzahl								um %			
Autobahnen	357	15	131	459	363	21	165	455	-1,7	-28,6	-20,6	0,9
Bundesstraßen innerorts	885	29	234	1 036	900	27	265	963	-1,7	7,4	-11,7	7,6
außerorts	402	7	67	464	405	6	75	418	-0,7	X	-10,7	11,0
Landesstraßen innerorts	483	22	167	572	495	21	190	545	-2,4	4,8	-12,1	5,0
außerorts	712	22	246	678	741	29	267	706	-3,9	-24,1	-7,9	-4,0
Kreisstraßen innerorts	269	3	47	265	278	5	65	286	-3,2	X	-27,7	-7,3
außerorts	443	19	199	413	463	24	202	420	-4,3	-20,8	-1,5	-1,7
Kreisstraßen innerorts	254	7	86	228	332	15	127	272	-23,5	X	-32,3	-16,2
außerorts	87	1	30	85	92	4	20	89	-5,4	X	50,0	-4,5
Andere Straßen innerorts	167	6	56	143	240	11	107	183	-30,4	X	-47,7	-21,9
außerorts	2 577	17	407	2 556	2 650	21	449	2 641	-2,8	-19,0	-9,4	-3,2
innerorts	2 456	15	367	2 436	2 521	19	391	2 536	-2,6	-21,1	-6,1	-3,9
außerorts	121	2	40	120	129	2	58	105	-6,2	-	-31,0	14,3
Insgesamt	4 785	90	1 104	4 957	4 986	113	1 273	5 037	-4,0	-20,4	-13,3	-1,6
innerorts	3 214	26	511	3 250	3 296	34	551	3 329	-2,5	-23,5	-7,3	-2,4
außerorts	1 571	64	593	1 707	1 690	79	722	1 708	-7,0	-19,0	-17,9	-0,1

4. Straßenverkehrsunfälle und Verunglückte nach Unfalltypen

4.1 Straßenverkehrsunfälle und Verunglückte nach Unfalltypen im aktuellen Berichtsmonat

Unfalltyp Ortslage	Unfälle mit Per- sonen- schaden	Verunglückte			Unfälle mit Per- sonen- schaden	Verunglückte			Zu- bzw. Abnahme (-)			
		Getö- tete	Schwer- verletzte	Leicht- verletzte		Getö- tete	Schwer- verletzte	Leicht- verletzte	Unfälle mit Personen- schaden	Getö- tete	Schwer- verletzte	Leicht- verletzte
Anzahl									um %			
Fahrunfall	126	3	50	107	167	5	63	142	-24,6	X	-20,6	-24,6
innerorts	61	-	20	48	76	1	17	69	-19,7	X	17,6	-30,4
außerorts	65	3	30	59	91	4	46	73	-28,6	X	-34,8	-19,2
Abbiege-Unfall	61	1	8	68	64	2	6	74	-4,7	X	X	-8,1
innerorts	46	1	4	49	47	1	4	52	-2,1	-	-	-5,8
außerorts	15	-	4	19	17	1	2	22	-11,8	X	X	-13,6
Einbiegen/Kreuzenunfall	140	2	14	151	159	1	37	153	-11,9	X	-62,2	-1,3
innerorts	119	-	9	126	131	1	27	122	-9,2	X	X	3,3
außerorts	21	2	5	25	28	-	10	31	-25,0	X	X	-19,4
Überschreitenunfall	13	-	4	10	15	-	4	11	-13,3	-	-	-9,1
innerorts	13	-	4	10	14	-	4	10	-7,1	-	-	-
außerorts	-	-	-	-	1	-	-	1	X	-	-	X
Unfall durch ruhenden Verkehr	25	-	6	28	16	-	-	18	56,3	-	X	55,6
innerorts	23	-	6	26	16	-	-	18	43,8	-	X	44,4
außerorts	2	-	-	2	-	-	-	-	X	-	-	X
Unfall im Längsverkehr	127	2	30	159	189	6	46	224	-32,8	X	-34,8	-29,0
innerorts	70	-	11	70	112	-	19	121	-37,5	-	-42,1	-42,1
außerorts	57	2	19	89	77	6	27	103	-26,0	X	-29,6	-13,6
Sonstiger Unfall	64	1	21	52	87	1	20	83	-26,4	-	5,0	-37,3
innerorts	43	-	10	38	51	-	12	39	-15,7	-	-16,7	-2,6
außerorts	21	1	11	14	36	1	8	44	-41,7	-	X	-68,2
Insgesamt	556	9	133	575	697	15	176	705	-20,2	X	-24,4	-18,4
innerorts	375	1	64	367	447	3	83	431	-16,1	X	-22,9	-14,8
außerorts	181	8	69	208	250	12	93	274	-27,6	X	-25,8	-24,1

4.2 Straßenverkehrsunfälle und Verunglückte nach Unfalltypen im aktuellen Berichtszeitraum

Unfalltyp Ortslage	Unfälle mit Per- sonen- schaden	Verunglückte			Unfälle mit Per- sonen- schaden	Verunglückte			Zu- bzw. Abnahme (-)			
		Getö- tete	Schwer-	Leicht-		Getö- tete	Schwer-	Leicht-	Unfälle mit Personen- schaden	Getö- tete	Schwer-	Leicht-
			verletzte				verletzte				verletzte	
Januar - August 2023					Januar - August 2022				Veränderung gegenüber Vorjahr			
Anzahl									um %			
Fahrunfall	980	30	331	785	1 006	34	387	766	-2,6	-11,8	-14,5	2,5
innerorts	484	4	137	396	442	7	124	369	9,5	X	10,5	7,3
außerorts	496	26	194	389	564	27	263	397	-12,1	-3,7	-26,2	-2,0
Abbiege-Unfall	577	5	109	656	632	10	123	724	-8,7	X	-11,4	-9,4
innerorts	429	4	55	460	486	4	69	520	-11,7	-	-20,3	-11,5
außerorts	148	1	54	196	146	6	54	204	1,4	X	-	-3,9
Einbiegen/Kreuzenunfall	1 130	13	192	1 221	1 221	8	246	1 290	-7,5	X	-22,0	-5,3
innerorts	939	8	114	977	1 010	6	138	1 046	-7,0	X	-17,4	-6,6
außerorts	191	5	78	244	211	2	108	244	-9,5	X	-27,8	-
Überschreitenunfall	229	7	52	190	210	6	54	171	9,0	X	-3,7	11,1
innerorts	221	5	50	186	205	4	54	168	7,8	X	-7,4	10,7
außerorts	8	2	2	4	5	2	-	3	X	-	X	X
Unfall durch ruhenden Verkehr	148	-	14	153	174	-	15	177	-14,9	-	-6,7	-13,6
innerorts	141	-	13	146	169	-	14	171	-16,6	-	-7,1	-14,6
außerorts	7	-	1	7	5	-	1	6	X	-	-	X
Unfall im Längsverkehr	1 125	25	234	1 377	1 158	39	315	1 387	-2,8	-35,9	-25,7	-0,7
innerorts	631	1	59	758	610	3	80	735	3,4	X	-26,3	3,1
außerorts	494	24	175	619	548	36	235	652	-9,9	-33,3	-25,5	-5,1
Sonstiger Unfall	596	10	172	575	585	16	133	522	1,9	-37,5	29,3	10,2
innerorts	369	4	83	327	374	10	72	320	-1,3	X	15,3	2,2
außerorts	227	6	89	248	211	6	61	202	7,6	-	45,9	22,8
Insgesamt	4 785	90	1 104	4 957	4 986	113	1 273	5 037	-4,0	-20,4	-13,3	-1,6
innerorts	3 214	26	511	3 250	3 296	34	551	3 329	-2,5	-23,5	-7,3	-2,4
außerorts	1 571	64	593	1 707	1 690	79	722	1 708	-7,0	-19,0	-17,9	-0,1

5. Straßenverkehrsunfälle und Verunglückte nach Unfallarten

Unfallart Ortslage	Unfälle mit Per- sonen- schaden	Verunglückte			Unfälle mit Per- sonen- schaden	Verunglückte			Zu- bzw. Abnahme (-)			
		Getö- tete	Schwer-	Leicht-		Getö- tete	Schwer-	Leicht-	Unfälle mit Personen- schaden	Getö- tete	Schwer-	Leicht-
			verletzte				verletzte				verletzte	
		August 2023				August 2022				Veränderung gegenüber Vorjahr		
Anzahl								um %				
Zusammenstoß m. and. Fahrzeug, das anfährt, anhält	45	-	7	52	63	-	8	75	-28,6	-	X	-30,7
innerorts	40	-	7	42	45	-	2	48	-11,1	-	X	-12,5
außerorts	5	-	-	10	18	-	6	27	X	-	X	-63,0
vorausfährt o. wartet	63	-	12	95	81	2	16	106	-22,2	X	-25,0	-10,4
innerorts	30	-	2	31	47	-	7	55	-36,2	-	X	-43,6
außerorts	33	-	10	64	34	2	9	51	-2,9	X	X	25,5
seitlich in gleicher Richtung fährt	31	2	6	31	37	1	4	38	-16,2	X	X	-18,4
innerorts	16	1	2	17	23	1	3	20	-30,4	-	X	-15,0
außerorts	15	1	4	14	14	-	1	18	7,1	X	X	-22,2
entgegenkommt	41	2	10	50	69	5	25	75	-40,6	X	-60,0	-33,3
innerorts	26	-	4	35	41	-	6	45	-36,6	-	X	-22,2
außerorts	15	2	6	15	28	5	19	30	-46,4	X	X	-50,0
einbiegt oder kreuzt	170	1	19	185	175	2	38	176	-2,9	X	-50,0	5,1
innerorts	141	-	12	151	142	1	26	140	-0,7	X	-53,8	7,9
außerorts	29	1	7	34	33	1	12	36	-12,1	-	X	-5,6
Zusammenstoß Fahrzeug/Fußgänger/-in	24	-	9	17	36	-	9	30	-33,3	-	-	-43,3
innerorts	24	-	9	17	34	-	8	29	-29,4	-	X	-41,4
außerorts	-	-	-	-	2	-	1	1	X	-	X	X
Aufprall auf Hindernis	10	-	2	8	9	-	3	6	X	-	X	X
innerorts	7	-	2	5	1	-	-	1	X	-	X	X
außerorts	3	-	-	3	8	-	3	5	X	-	X	X
Abk. v. Fahrbahn n. rechts	53	3	27	37	73	4	25	64	-27,4	X	8,0	-42,2
innerorts	13	-	6	9	20	-	3	20	-35,0	-	X	X
außerorts	40	3	21	28	53	4	22	44	-24,5	X	-4,5	-36,4
Abk. v. Fahrbahn n. links	36	-	18	37	55	-	27	52	-34,5	-	-33,3	-28,8
innerorts	10	-	1	9	14	-	10	10	-28,6	-	X	X
außerorts	26	-	17	28	41	-	17	42	-36,6	-	-	-33,3
Unfall anderer Art	83	1	23	63	99	1	21	83	-16,2	-	9,5	-24,1
innerorts	68	-	19	51	80	1	18	63	-15,0	X	5,6	-19,0
außerorts	15	1	4	12	19	-	3	20	-21,1	X	X	-40,0
Insgesamt	556	9	133	575	697	15	176	705	-20,2	X	-24,4	-18,4
innerorts	375	1	64	367	447	3	83	431	-16,1	X	-22,9	-14,8
außerorts	181	8	69	208	250	12	93	274	-27,6	X	-25,8	-24,1

im aktuellen Berichtsmonat und -zeitraum

Unfälle mit Personenschaden	Verunglückte			Unfälle mit Personenschaden	Verunglückte			Zu- bzw. Abnahme (-)			Unfallart Ortslage	
	Getötete	Schwer-	Leicht-		Getötete	Schwer-	Leicht-	Unfälle mit Personenschaden	Getötete	Schwer-		Leicht-
		verletzte				verletzte				verletzte		
Januar - August 2023				Januar - August 2022				Veränderung gegenüber Vorjahr				
Anzahl								um %				
346	3	33	402	377	3	60	431	-8,2	-	-45,0	-6,7	Zusammenstoß m. and. Fahrzeug, das anfährt, anhält
288	-	23	322	289	-	27	330	-0,3	-	-14,8	-2,4	innerorts
58	3	10	80	88	3	33	101	-34,1	-	-69,7	-20,8	außerorts
562	6	87	739	594	19	131	765	-5,4	X	-33,6	-3,4	vorausfährt o. wartet
317	-	16	406	304	-	25	383	4,3	-	-36,0	6,0	innerorts
245	6	71	333	290	19	106	382	-15,5	X	-33,0	-12,8	außerorts
276	5	42	310	267	1	65	282	3,4	X	-35,4	9,9	seitlich in gleicher Richtung fährt
178	1	19	190	158	1	27	155	12,7	-	-29,6	22,6	innerorts
98	4	23	120	109	-	38	127	-10,1	X	-39,5	-5,5	außerorts
375	13	135	449	367	20	138	425	2,2	-35,0	-2,2	5,6	entgegenkommt
209	1	39	246	217	2	35	255	-3,7	X	11,4	-3,5	innerorts
166	12	96	203	150	18	103	170	10,7	-33,3	-6,8	19,4	außerorts
1 314	15	238	1 435	1 466	14	313	1 560	-10,4	7,1	-24,0	-8,0	einbiegt oder kreuzt
1 066	10	134	1 118	1 202	7	171	1 253	-11,3	X	-21,6	-10,8	innerorts
248	5	104	317	264	7	142	307	-6,1	X	-26,8	3,3	außerorts
376	10	75	323	357	11	76	302	5,3	-9,1	-1,3	7,0	Zusammenstoß Fahrzeug/Fußgänger/-in
363	8	72	315	343	9	75	289	5,8	X	-4,0	9,0	innerorts
13	2	3	8	14	2	1	13	-7,1	-	X	X	außerorts
89	2	20	79	98	-	23	85	-9,2	X	-13,0	-7,1	Aufprall auf Hindernis
35	-	15	23	38	-	7	34	-7,9	-	X	-32,4	innerorts
54	2	5	56	60	-	16	51	-10,0	X	X	9,8	außerorts
497	20	201	418	520	23	198	393	-4,4	-13,0	1,5	6,4	Abk. v. Fahrbahn n. rechts
138	2	37	116	151	5	41	124	-8,6	X	-9,8	-6,5	innerorts
359	18	164	302	369	18	157	269	-2,7	-	4,5	12,3	außerorts
312	13	106	275	346	12	143	279	-9,8	8,3	-25,9	-1,4	Abk. v. Fahrbahn n. links
99	3	31	88	107	3	48	86	-7,5	-	-35,4	2,3	innerorts
213	10	75	187	239	9	95	193	-10,9	X	-21,1	-3,1	außerorts
638	3	167	527	594	10	126	515	7,4	X	32,5	2,3	Unfall anderer Art
521	1	125	426	487	7	95	420	7,0	X	31,6	1,4	innerorts
117	2	42	101	107	3	31	95	9,3	X	35,5	6,3	außerorts
4 785	90	1 104	4 957	4 986	113	1 273	5 037	-4,0	-20,4	-13,3	-1,6	Insgesamt
3 214	26	511	3 250	3 296	34	551	3 329	-2,5	-23,5	-7,3	-2,4	innerorts
1 571	64	593	1 707	1 690	79	722	1 708	-7,0	-19,0	-17,9	-0,1	außerorts

6. Straßenverkehrsunfälle und Verunglückte nach Tagesdatum und Ortslage im aktuellen Berichtsmonat

Tagesdatum	Unfälle mit Personen- schaden	Davon mit			Verunglückte			Unfälle mit schwerwiegender Sachschaden (i. e. S.) ¹	Unfälle mit Personen- u.
		Getöteten	Schwer-	Leicht-	Getötete	Schwer-	Leicht-		
Ortslage			verletzten				verletzte		
August 2023									
innerhalb von Ortschaften									
1. Dienstag	15	-	1	14	-	1	20	1	16
2. Mittwoch	8	-	-	8	-	-	8	-	8
3. Donnerstag	10	-	2	8	-	2	8	-	10
4. Freitag	16	-	1	15	-	1	17	-	16
5. Samstag	13	-	-	13	-	-	16	-	13
6. Sonntag	4	-	1	3	-	1	4	-	4
7. Montag	13	-	3	10	-	3	12	3	16
8. Dienstag	10	-	3	7	-	3	7	-	10
9. Mittwoch	14	-	1	13	-	1	17	1	15
10. Donnerstag	8	-	1	7	-	1	7	1	9
11. Freitag	23	-	2	21	-	2	24	-	23
12. Samstag	9	-	3	6	-	3	6	1	10
13. Sonntag	11	-	5	6	-	5	7	2	13
14. Montag	15	-	2	13	-	2	17	1	16
15. Dienstag	19	-	3	16	-	3	19	1	20
16. Mittwoch	9	-	-	9	-	-	10	-	9
17. Donnerstag	16	-	1	15	-	1	17	1	17
18. Freitag	12	-	2	10	-	2	12	2	14
19. Samstag	10	1	3	6	1	3	6	-	10
20. Sonntag	8	-	4	4	-	4	6	-	8
21. Montag	20	-	4	16	-	4	19	-	20
22. Dienstag	16	-	3	13	-	3	15	2	18
23. Mittwoch	17	-	2	15	-	2	19	-	17
24. Donnerstag	18	-	3	15	-	3	17	1	19
25. Freitag	12	-	4	8	-	4	10	1	13
26. Samstag	5	-	2	3	-	2	3	1	6
27. Sonntag	2	-	1	1	-	1	1	1	3
28. Montag	11	-	-	11	-	-	11	1	12
29. Dienstag	6	-	-	6	-	-	6	-	6
30. Mittwoch	14	-	2	12	-	2	13	-	14
31. Donnerstag	11	-	5	6	-	5	13	2	13
Insgesamt	375	1	64	310	1	64	367	23	398
außerhalb von Ortschaften, einschließlich Autobahn									
1. Dienstag	9	-	2	7	-	4	24	4	13
2. Mittwoch	2	-	1	1	-	1	1	-	2
3. Donnerstag	7	-	2	5	-	2	10	1	8
4. Freitag	3	-	1	2	-	1	2	1	4
5. Samstag	5	-	2	3	-	2	7	-	5
6. Sonntag	8	-	3	5	-	4	9	3	11
7. Montag	8	-	2	6	-	3	8	-	8
8. Dienstag	6	-	3	3	-	3	7	1	7
9. Mittwoch	5	-	1	4	-	1	8	2	7
10. Donnerstag	3	-	1	2	-	1	2	-	3
11. Freitag	3	-	-	3	-	-	4	1	4
12. Samstag	4	1	1	2	2	8	3	1	5
13. Sonntag	5	2	-	3	2	-	3	1	6
14. Montag	6	-	4	2	-	5	3	-	6
15. Dienstag	7	-	3	4	-	3	7	1	8
16. Mittwoch	5	1	1	3	1	2	3	1	6
17. Donnerstag	5	1	2	2	1	2	3	5	10
18. Freitag	5	-	2	3	-	3	5	-	5
19. Samstag	11	-	2	9	-	2	13	2	13
20. Sonntag	5	1	-	4	1	-	8	1	6
21. Montag	6	-	3	3	-	3	4	1	7
22. Dienstag	6	-	2	4	-	2	8	4	10
23. Mittwoch	12	-	4	8	-	5	14	1	13
24. Donnerstag	6	-	-	6	-	-	12	-	6
25. Freitag	9	-	1	8	-	1	14	2	11
26. Samstag	4	-	-	4	-	-	4	3	7
27. Sonntag	6	-	3	3	-	3	5	-	6
28. Montag	4	-	1	3	-	1	5	-	4
29. Dienstag	6	1	1	4	1	3	4	-	6
30. Mittwoch	6	-	3	3	-	3	4	1	7
31. Donnerstag	4	-	1	3	-	1	4	1	5
Insgesamt	181	7	52	122	8	69	208	38	219

¹ schwerwiegender Unfall mit Sachschaden (im engeren Sinne)

Noch: 6. Straßenverkehrsunfälle und Verunglückte nach Tagesdatum und Ortslage im aktuellen Berichtsmonat

Tagesdatum	Unfälle mit Personen- schaden	Davon mit			Verunglückte			Unfälle mit mit	Unfälle mit Personen- u. schwerwiegender Sachschaden (i. e. S.) ¹
		Getöteten	Schwer-	Leicht-	Getötete	Schwer-	Leicht-		
Ortslage			verletzten				verletzte		
August 2023									
innerhalb und außerhalb von Ortschaften									
1. Dienstag	24	-	3	21	-	5	44	5	29
2. Mittwoch	10	-	1	9	-	1	9	-	10
3. Donnerstag	17	-	4	13	-	4	18	1	18
4. Freitag	19	-	2	17	-	2	19	1	20
5. Samstag	18	-	2	16	-	2	23	-	18
6. Sonntag	12	-	4	8	-	5	13	3	15
7. Montag	21	-	5	16	-	6	20	3	24
8. Dienstag	16	-	6	10	-	6	14	1	17
9. Mittwoch	19	-	2	17	-	2	25	3	22
10. Donnerstag	11	-	2	9	-	2	9	1	12
11. Freitag	26	-	2	24	-	2	28	1	27
12. Samstag	13	1	4	8	2	11	9	2	15
13. Sonntag	16	2	5	9	2	5	10	3	19
14. Montag	21	-	6	15	-	7	20	1	22
15. Dienstag	26	-	6	20	-	6	26	2	28
16. Mittwoch	14	1	1	12	1	2	13	1	15
17. Donnerstag	21	1	3	17	1	3	20	6	27
18. Freitag	17	-	4	13	-	5	17	2	19
19. Samstag	21	1	5	15	1	5	19	2	23
20. Sonntag	13	1	4	8	1	4	14	1	14
21. Montag	26	-	7	19	-	7	23	1	27
22. Dienstag	22	-	5	17	-	5	23	6	28
23. Mittwoch	29	-	6	23	-	7	33	1	30
24. Donnerstag	24	-	3	21	-	3	29	1	25
25. Freitag	21	-	5	16	-	5	24	3	24
26. Samstag	9	-	2	7	-	2	7	4	13
27. Sonntag	8	-	4	4	-	4	6	1	9
28. Montag	15	-	1	14	-	1	16	1	16
29. Dienstag	12	1	1	10	1	3	10	-	12
30. Mittwoch	20	-	5	15	-	5	17	1	21
31. Donnerstag	15	-	6	9	-	6	17	3	18
Insgesamt	556	8	116	432	9	133	575	61	617
auf Autobahnen									
1. Dienstag	6	-	2	4	-	4	10	4	10
2. Mittwoch	1	-	-	1	-	-	1	-	1
3. Donnerstag	2	-	1	1	-	1	4	1	3
4. Freitag	-	-	-	-	-	-	-	1	1
5. Samstag	1	-	1	-	-	1	-	-	1
6. Sonntag	3	-	1	2	-	2	2	2	5
7. Montag	2	-	-	2	-	-	2	-	2
8. Dienstag	1	-	1	-	-	1	2	1	2
9. Mittwoch	1	-	-	1	-	-	2	2	3
10. Donnerstag	-	-	-	-	-	-	-	-	-
11. Freitag	1	-	-	1	-	-	1	1	2
12. Samstag	1	-	1	-	-	7	1	1	2
13. Sonntag	-	-	-	-	-	-	-	1	1
14. Montag	-	-	-	-	-	-	-	-	-
15. Dienstag	3	-	1	2	-	1	3	1	4
16. Mittwoch	1	-	1	-	-	2	-	-	1
17. Donnerstag	1	-	-	1	-	-	1	4	5
18. Freitag	2	-	1	1	-	2	2	-	2
19. Samstag	-	-	-	-	-	-	-	1	1
20. Sonntag	2	-	-	2	-	-	2	1	3
21. Montag	2	-	1	1	-	1	2	1	3
22. Dienstag	1	-	1	-	-	1	1	3	4
23. Mittwoch	-	-	-	-	-	-	-	1	1
24. Donnerstag	2	-	-	2	-	-	8	-	2
25. Freitag	2	-	-	2	-	-	7	1	3
26. Samstag	1	-	-	1	-	-	1	1	2
27. Sonntag	2	-	1	1	-	1	2	-	2
28. Montag	-	-	-	-	-	-	-	-	-
29. Dienstag	2	-	1	1	-	2	1	-	2
30. Mittwoch	2	-	1	1	-	1	1	-	2
31. Donnerstag	1	-	-	1	-	-	1	1	2
Insgesamt	43	-	15	28	-	27	57	29	72

¹ schwerwiegender Unfall mit Sachschaden (im engeren Sinne)

7. Straßenverkehrsunfälle und Verunglückte nach Art der Verkehrsbeteiligung

Art der Verkehrsbeteiligung ¹	Unfälle mit Personenschaden	Verunglückte			Schwerw. Unfälle mit Sachschaden (i. e. S.)	Unfälle mit Personenschaden	Verunglückte			Schwerw. Unfälle mit Sachschaden (i. e. S.)
		Getötete	Schwer-	Leicht-			Getötete	Schwer-	Leicht-	
			verletzte					verletzte		
August 2023					August 2022					
innerhalb von Ortschaften										
Unfälle zusammen	375	1	64	367	23	447	3	83	431	31
Darunter Unfälle mit Beteiligung von Fahrer(n)/-innen von:										
Krafträdern mit Versich.kennz. ²	23	-	3	20	-	31	-	6	28	-
Elektrokleinstfahrzeugen	10	-	4	6	-	14	-	3	13	-
Krafträdern mit amtl. Kennzeichen ³	28	-	6	24	-	47	-	17	35	2
Personenkraftwagen	276	-	33	290	23	322	1	51	322	29
Wohnmobilen	-	-	-	-	-	-	-	-	-	-
Bussen	5	-	4	8	-	7	-	2	5	-
Güterkraftfahrzeugen	25	-	3	29	6	29	-	6	27	9
dar.: Lastkraftwagen										
bis einschl. 3 500 kg ⁴	12	-	2	12	3	19	-	3	20	3
über 3 500 kg ⁴	8	-	-	13	2	5	-	2	3	2
Sattelzugmaschinen	5	-	1	4	1	5	-	1	4	4
Fahrrädern ⁵	167	-	29	150	-	198	3	28	177	-
Fußgänger(n)/-innen	29	-	11	21	-	39	-	11	31	-
außerhalb von Ortschaften, einschließlich Autobahn										
Unfälle zusammen	181	8	69	208	38	250	12	93	274	22
Darunter Unfälle mit Beteiligung von Fahrer(n)/-innen von:										
Krafträdern mit Versich.kennz. ²	6	-	2	4	2	13	1	5	10	-
Elektrokleinstfahrzeugen	1	-	-	1	-	-	-	-	-	-
Krafträdern mit amtl. Kennzeichen ³	27	1	11	16	-	48	3	24	28	-
Personenkraftwagen	136	7	51	177	36	185	10	64	230	20
Wohnmobilen	1	-	-	1	1	-	-	-	-	-
Bussen	2	-	-	2	-	-	-	-	-	-
Güterkraftfahrzeugen	30	1	12	49	10	42	4	20	54	7
dar.: Lastkraftwagen										
bis einschl. 3 500 kg ⁴	9	-	6	8	5	13	2	5	17	2
über 3 500 kg ⁴	7	1	3	8	2	8	2	7	10	2
Sattelzugmaschinen	16	-	3	35	4	24	-	11	29	3
Fahrrädern ⁵	18	1	5	13	-	27	2	5	21	-
Fußgänger(n)/-innen	-	-	-	-	-	4	-	2	3	-
innerhalb und außerhalb von Ortschaften										
Unfälle insgesamt	556	9	133	575	61	697	15	176	705	53
Darunter Unfälle mit Beteiligung von Fahrer(n)/-innen von:										
Krafträdern mit Versich.kennz. ²	29	-	5	24	2	44	1	11	38	-
Elektrokleinstfahrzeugen	11	-	4	7	-	14	-	3	13	-
Krafträdern mit amtl. Kennzeichen ³	55	1	17	40	-	95	3	41	63	2
Personenkraftwagen	412	7	84	467	59	507	11	115	552	49
Wohnmobilen	1	-	-	1	1	-	-	-	-	-
Bussen	7	-	4	10	-	7	-	2	5	-
Güterkraftfahrzeugen	55	1	15	78	16	71	4	26	81	16
dar.: Lastkraftwagen										
bis einschl. 3 500 kg ⁴	21	-	8	20	8	32	2	8	37	5
über 3 500 kg ⁴	15	1	3	21	4	13	2	9	13	4
Sattelzugmaschinen	21	-	4	39	5	29	-	12	33	7
Fahrrädern ⁵	185	1	34	163	-	225	5	33	198	-
Fußgänger(n)/-innen	29	-	11	21	-	43	-	13	34	-

¹ Die Tabelle enthält Mehrfachzählungen, da bei einem Unfall mehrere Verkehrsbeteiligungsarten beteiligt sein können.

⁴ ohne Lastkraftwagen mit Tankauflagen

⁵ einschl. Pedelecs

² einschl. S-Pedelecs und drei- und leichten vierradrigen Kfz

³ einschl. drei- und schweren vierradrigen Kfz

und Ortslage im aktuellen Berichtsmonat und -zeitraum

Unfälle mit Personenschaden	Verunglückte			Schwerw. Unfälle mit Sachschaden (i. e. S.)	Unfälle mit Personenschaden	Verunglückte			Schwerw. Unfälle mit Sachschaden (i. e. S.)	Art der Verkehrsbeteiligung ¹
	Getötete	Schwer-	Leicht-			Getötete	Schwer-	Leicht-		
		verletzte					verletzte			
Januar - August 2023					Januar - August 2022					
innerhalb von Ortschaften										
3 214	26	511	3 250	261	3 296	34	551	3 329	342	Unfälle zusammen
										Darunter Unfälle mit Beteiligung von Fahrer(n)/-innen von:
157	1	22	152	2	174	-	30	161	4	Krafträdern mit Versich.kennz. ²
66	-	13	56	1	83	-	9	79	2	Elektrokleinstfahrzeugen
184	1	54	151	-	232	2	71	179	4	Krafträdern mit amtl. Kennzeichen ³
2 431	16	332	2 572	254	2 522	21	377	2 646	334	Personenkraftwagen
-	-	-	-	-	4	-	1	5	-	Wohnmobilen
47	-	9	71	3	48	-	8	85	6	Bussen
217	8	25	252	35	233	4	38	241	47	Güterkraftfahrzeugen dar.: Lastkraftwagen
133	-	17	151	22	157	1	26	170	26	bis einschl. 3 500 kg ⁴
39	2	3	47	4	36	2	4	34	8	über 3 500 kg ⁴
35	2	3	43	7	37	1	5	37	10	Sattelzugmaschinen
1 325	7	213	1 165	-	1 389	15	197	1 246	1	Fahrrädern ⁵
407	10	85	349	-	393	9	85	338	-	Fußgänger(n)/-innen
außerhalb von Ortschaften, einschließlich Autobahn										
1 571	64	593	1 707	250	1 690	79	722	1 708	261	Unfälle zusammen
										Darunter Unfälle mit Beteiligung von Fahrer(n)/-innen von:
54	-	20	46	3	56	1	28	47	2	Krafträdern mit Versich.kennz. ²
4	-	2	2	-	4	-	1	3	-	Elektrokleinstfahrzeugen
175	14	82	114	-	214	11	105	131	3	Krafträdern mit amtl. Kennzeichen ³
1 262	47	464	1 445	221	1 318	60	552	1 467	225	Personenkraftwagen
6	-	-	11	3	6	-	4	5	-	Wohnmobilen
11	-	14	49	-	8	-	4	5	1	Bussen
286	19	94	322	69	338	26	154	343	87	Güterkraftfahrzeugen dar.: Lastkraftwagen
114	11	39	124	28	125	6	56	137	43	bis einschl. 3 500 kg ⁴
47	4	14	54	14	71	9	34	66	11	über 3 500 kg ⁴
151	12	54	164	35	166	18	81	153	46	Sattelzugmaschinen
105	2	37	74	-	133	6	44	95	-	Fahrrädern ⁵
17	4	3	11	-	19	3	2	17	-	Fußgänger(n)/-innen
innerhalb und außerhalb von Ortschaften										
4 785	90	1 104	4 957	511	4 986	113	1 273	5 037	603	Unfälle insgesamt
										Darunter Unfälle mit Beteiligung von Fahrer(n)/-innen von:
211	1	42	198	5	230	1	58	208	6	Krafträdern mit Versich.kennz. ²
70	-	15	58	1	87	-	10	82	2	Elektrokleinstfahrzeugen
359	15	136	265	-	446	13	176	310	7	Krafträdern mit amtl. Kennzeichen ³
3 693	63	796	4 017	475	3 840	81	929	4 113	559	Personenkraftwagen
6	-	-	11	3	10	-	5	10	-	Wohnmobilen
58	-	23	120	3	56	-	12	90	7	Bussen
503	27	119	574	104	571	30	192	584	134	Güterkraftfahrzeugen dar.: Lastkraftwagen
247	11	56	275	50	282	7	82	307	69	bis einschl. 3 500 kg ⁴
86	6	17	101	18	107	11	38	100	19	über 3 500 kg ⁴
186	14	57	207	42	203	19	86	190	56	Sattelzugmaschinen
1 430	9	250	1 239	-	1 522	21	241	1 341	1	Fahrrädern ⁵
424	14	88	360	-	412	12	87	355	-	Fußgänger(n)/-innen

¹ Die Tabelle enthält Mehrfachzählungen, da bei einem Unfall mehrere Verkehrsbeteiligungsarten beteiligt sein können.

² einschl. S-Pedelecs und drei- und leichten vierradrigen Kfz

³ einschl. drei- und schweren vierradrigen Kfz

⁴ ohne Lastkraftwagen mit Tankaufgaben

⁵ einschl. Pedelecs

8. Straßenverkehrsunfälle und Verunglückte nach kreisfreien Städten und Landkreisen im aktuellen Berichtsmonat

Kreisfreie Stadt Landkreis Land Ortslage	Straßenverkehrsunfälle			Verunglückte			
	insgesamt ¹	mit Personen- schaden	schwer- wiegende Unfälle mit Sachschaden ²	insgesamt	Getötete	Schwer-	Leicht-
						verletzte	
August 2023							
Dessau-Roßlau, Stadt	1	1	-	1	-	-	1
innerorts	-	-	-	-	-	-	-
außerorts ohne Autobahn	1	1	-	1	-	-	1
auf Autobahnen	-	-	-	-	-	-	-
Halle (Saale), Stadt	93	89	4	100	-	16	84
innerorts	91	87	4	98	-	16	82
außerorts ohne Autobahn	1	1	-	1	-	-	1
auf Autobahnen	1	1	-	1	-	-	1
Magdeburg, Landeshauptstadt	110	92	18	110	-	11	99
innerorts	107	91	16	106	-	11	95
außerorts ohne Autobahn	2	1	1	4	-	-	4
auf Autobahnen	1	-	1	-	-	-	-
Altmarkkreis Salzwedel	16	16	-	22	1	1	20
innerorts	8	8	-	9	-	-	9
außerorts ohne Autobahn	8	8	-	13	1	1	11
auf Autobahnen	-	-	-	-	-	-	-
Anhalt-Bitterfeld	59	50	9	94	1	20	73
innerorts	33	27	6	28	1	5	22
außerorts ohne Autobahn	17	16	1	40	-	6	34
auf Autobahnen	9	7	2	26	-	9	17
Börde	54	48	6	63	3	13	47
innerorts	20	19	1	22	-	5	17
außerorts ohne Autobahn	28	25	3	35	3	6	26
auf Autobahnen	6	4	2	6	-	2	4
Burgenlandkreis	82	67	15	95	2	18	75
innerorts	33	32	1	40	-	7	33
außerorts ohne Autobahn	24	23	1	33	2	6	25
auf Autobahnen	25	12	13	22	-	5	17
Harz	49	39	10	47	-	14	33
innerorts	18	12	6	17	-	4	13
außerorts ohne Autobahn	25	21	4	23	-	7	16
auf Autobahnen	6	6	-	7	-	3	4
Jerichower Land	16	11	5	13	-	3	10
innerorts	12	10	2	12	-	3	9
außerorts ohne Autobahn	-	-	-	-	-	-	-
auf Autobahnen	4	1	3	1	-	-	1

¹ ohne übrige Sachschadensunfälle² Hierzu zählen schwerwiegende Unfälle mit Sachschaden (im engeren Sinne) und sonstige Unfälle unter Einfluss berauschender Mittel.

Noch: 8. Straßenverkehrsunfälle und Verunglückte nach kreisfreien Städten und Landkreisen im aktuellen Berichtsmonat

Kreisfreie Stadt Landkreis Land Ortslage	Straßenverkehrsunfälle			Verunglückte			
	insgesamt ¹	mit Personen- schaden	schwer- wiegende Unfälle mit Sachschaden ²	insgesamt	Getötete	Schwer-	Leicht-
						verletzte	
August 2023							
Mansfeld-Südharz	35	29	6	33	-	9	24
innerorts	21	17	4	20	-	3	17
außerorts ohne Autobahn	12	11	1	12	-	5	7
auf Autobahnen	2	1	1	1	-	1	-
Saalekreis	32	19	13	27	-	7	20
innerorts	14	10	4	11	-	1	10
außerorts ohne Autobahn	7	5	2	6	-	2	4
auf Autobahnen	11	4	7	10	-	4	6
Salzlandkreis	33	31	2	38	-	5	33
innerorts	19	18	1	21	-	-	21
außerorts ohne Autobahn	8	8	-	9	-	2	7
auf Autobahnen	6	5	1	8	-	3	5
Stendal	28	28	-	37	2	9	26
innerorts	16	16	-	19	-	4	15
außerorts ohne Autobahn	12	12	-	18	2	5	11
auf Autobahnen	-	-	-	-	-	-	-
Wittenberg	39	36	3	37	-	7	30
innerorts	29	28	1	29	-	5	24
außerorts ohne Autobahn	8	6	2	6	-	2	4
auf Autobahnen	2	2	-	2	-	-	2
Sachsen-Anhalt	647	556	91	717	9	133	575
innerorts	421	375	46	432	1	64	367
außerorts ohne Autobahn	153	138	15	201	8	42	151
auf Autobahnen	73	43	30	84	-	27	57
Kreisfreie Städte	204	182	22	211	-	27	184
Landkreise	443	374	69	506	9	106	391

¹ ohne übrige Sachschadensunfälle

² Hierzu zählen schwerwiegende Unfälle mit Sachschaden (im engeren Sinne) und sonstige Unfälle unter Einfluss berauschender Mittel.

9. Straßenverkehrsunfälle und Verunglückte nach kreisfreien Städten und Landkreisen im aktuellen Berichtszeitraum

Kreisfreie Stadt Landkreis Land	Straßenverkehrsunfälle			Verunglückte			
	insgesamt	mit Personen- schaden	schwer- wiegende Unfälle mit Sachschaden ²	insgesamt	Getötete	Schwer-	Leicht-
						verletzte	
Januar bis August 2023							
Dessau-Roßlau, Stadt	135	130	5	152	2	10	140
Halle (Saale), Stadt	674	600	74	685	4	85	596
Magdeburg, Landeshauptstadt	716	600	116	722	4	74	644
Altmarkkreis Salzwedel	191	160	31	194	7	23	164
Anhalt-Bitterfeld	390	357	33	528	4	127	397
Börde	445	394	51	542	10	113	419
Burgenlandkreis	475	381	94	527	7	100	420
Harz	541	459	82	574	11	107	456
Jerichower Land	248	212	36	287	6	62	219
Mansfeld-Südharz	271	234	37	306	8	79	219
Saalekreis	513	382	131	515	7	101	407
Salzlandkreis	404	350	54	474	7	103	364
Stendal	230	219	11	274	6	60	208
Wittenberg	336	307	29	371	7	60	304
Sachsen-Anhalt insgesamt	5 569	4 785	784	6 151	90	1 104	4 957
Kreisfreie Städte	1 525	1 330	195	1 559	10	169	1 380
Landkreise	4 044	3 455	589	4 592	80	935	3 577

¹ ohne übrige Sachschadensunfälle

² Hierzu zählen schwerwiegende Unfälle mit Sachschaden (im engeren Sinne) und sonstige Unfälle unter Einfluss berauschender Mittel.

10. Übrige Sachschadensunfälle nach kreisfreien Städten und Landkreisen

10.1 Übrige Sachschadensunfälle nach kreisfreien Städten und Landkreisen im aktuellen Berichtsmonat

Kreisfreie Stadt Landkreis Land	Übrige Sachschadens- unfälle (ohne Einfluss berauschender Mittel) insgesamt	Davon		
		innerorts	außerorts ohne Autobahn	auf Autobahnen
August 2023				
Dessau-Roßlau, Stadt	107	94	12	1
Halle (Saale), Stadt	385	377	6	2
Magdeburg, Landeshauptstadt	547	524	13	10
Altmarkkreis Salzwedel	202	87	115	-
Anhalt-Bitterfeld	351	213	120	18
Börde	387	172	166	49
Burgenlandkreis	398	247	122	29
Harz	406	275	112	19
Jerichower Land	190	99	61	30
Mansfeld-Südharz	293	182	93	18
Saalekreis	161	97	24	40
Salzlandkreis	225	122	62	41
Stendal	291	136	155	-
Wittenberg	270	167	87	16
Sachsen-Anhalt insgesamt	4 213	2 792	1 148	273
Kreisfreie Städte	1 039	995	31	13
Landkreise	3 174	1 797	1 117	260

10.2 Übrige Sachschadensunfälle nach kreisfreien Städten und Landkreisen im aktuellen Berichtszeitraum

Kreisfreie Stadt Landkreis Land	Übrige Sachschadens- unfälle (ohne Einfluss berauschender Mittel) insgesamt	Davon		
		innerorts	außerorts ohne Autobahn	auf Autobahnen
Januar bis August 2023				
Dessau-Roßlau, Stadt	1 270	1 069	183	18
Halle (Saale), Stadt	3 747	3 620	109	18
Magdeburg, Landeshauptstadt	4 327	4 147	76	104
Altmarkkreis Salzwedel	1 723	776	947	-
Anhalt-Bitterfeld	2 846	1 803	894	149
Börde	3 006	1 331	1 236	439
Burgenlandkreis	2 966	1 781	928	257
Harz	3 381	2 368	882	131
Jerichower Land	1 673	877	527	269
Mansfeld-Südharz	2 373	1 441	771	161
Saalekreis	2 908	1 592	864	452
Salzlandkreis	2 848	1 703	860	285
Stendal	2 241	1 087	1 154	-
Wittenberg	2 302	1 402	788	112
Sachsen-Anhalt insgesamt	37 611	24 997	10 219	2 395
Kreisfreie Städte	9 344	8 836	368	140
Landkreise	28 267	16 161	9 851	2 255

11. Getötete und Verletzte im Straßenverkehr nach Art der

Art der Verkehrsbeteiligung Ortslage	Getötete			Schwerverletzte			Leichtverletzte			Verunglückte insgesamt		
	Aug.		Zu- bzw. Abnahme (-)	Aug.		Zu- bzw. Abnahme (-)	Aug.		Zu- bzw. Abnahme (-)	Aug.		Zu- bzw. Abnahme (-)
	2023	2022		2023	2022		2023	2022		2023	2022	
	Anzahl		um %	Anzahl		um %	Anzahl		um %	Anzahl		um %
Fahrer/-innen und Mitfahrer/-innen von												
Krafträdern mit Versicherungskennz. ¹	-	1	X	5	11	X	23	36	-36,1	28	48	-41,7
innerorts	-	-	-	3	6	X	19	28	-32,1	22	34	-35,3
außerorts	-	1	X	2	5	X	4	8	X	6	14	X
Elektrokleinstfahrzeugen	-	-	-	3	3	-	7	8	X	10	11	-9,1
innerorts	-	-	-	3	3	-	6	8	X	9	11	X
außerorts	-	-	-	-	-	-	1	-	X	1	-	X
Krafträdern mit amtl. Kennzeichen ²	1	3	X	17	39	-56,4	39	56	-30,4	57	98	-41,8
innerorts	-	-	-	6	15	X	23	33	-30,3	29	48	-39,6
außerorts	1	3	X	11	24	-54,2	16	23	-30,4	28	50	-44,0
Personenkraftwagen	6	5	X	59	68	-13,2	305	349	-12,6	370	422	-12,3
innerorts	-	-	-	12	17	-29,4	145	150	-3,3	157	167	-6,0
außerorts	6	5	X	47	51	-7,8	160	199	-19,6	213	255	-16,5
darunter												
18 bis unter 25 Jahre	3	-	X	4	11	X	48	47	2,1	55	58	-5,2
innerorts	-	-	-	-	3	X	26	20	30,0	26	23	13,0
außerorts	3	-	X	4	8	X	22	27	-18,5	29	35	-17,1
Wohnmobilen	-	-	-	-	-	-	1	-	X	1	-	X
innerorts	-	-	-	-	-	-	-	-	-	-	-	-
außerorts	-	-	-	-	-	-	1	-	X	1	-	X
Bussen	-	-	-	1	2	X	8	2	X	9	4	X
innerorts	-	-	-	1	2	X	7	2	X	8	4	X
außerorts	-	-	-	-	-	-	1	-	X	1	-	X
Güterkraftfahrzeugen	-	1	X	2	9	X	13	25	-48,0	15	35	-57,1
innerorts	-	-	-	-	1	X	3	5	X	3	6	X
außerorts	-	1	X	2	8	X	10	20	-50,0	12	29	-58,6
Landwirtschaftlichen Zugmaschinen	-	-	-	3	-	X	1	-	X	4	-	X
innerorts	-	-	-	1	-	X	1	-	X	2	-	X
außerorts	-	-	-	2	-	X	-	-	-	2	-	X
Übrigen												
Kraftfahrzeuge	1	-	X	-	-	-	4	1	X	5	1	X
innerorts	1	-	X	-	-	-	1	1	-	2	1	X
außerorts	-	-	-	-	-	-	3	-	X	3	-	X

¹ einschl. S-Pedelecs und drei- und leichten vierradrigen Kfz² einschl. drei- und schweren vierradrigen Kfz³ einschl. Pedelecs⁴ einschl. Fußgänger/-innen mit Sport- und Spielgerät

Verkehrsbeteiligung im aktuellen Berichtsmonat und -zeitraum

Getötete			Schwerverletzte			Leichtverletzte			Verunglückte insgesamt			Art der Verkehrsbeteiligung Ortslage
Jan. - Aug.		Zu- bzw. Abnahme (-)	Jan. - Aug.		Zu- bzw. Abnahme (-)	Jan. - Aug.		Zu- bzw. Abnahme (-)	Jan. - Aug.		Zu- bzw. Abnahme (-)	
2023	2022		2023	2022		2023	2022		2023	2022		
Anzahl		um %	Anzahl		um %	Anzahl		um %	Anzahl		um %	
												Fahrer/-innen und Mitfahrer/-innen von
1	1	-	39	54	-27,8	181	186	-2,7	221	241	-8,3	Krafträdern mit Versicherungskennz. ¹
1	-	X	20	29	-31,0	140	147	-4,8	161	176	-8,5	innerorts
-	1	X	19	25	-24,0	41	39	5,1	60	65	-7,7	außerorts
-	-	-	14	10	40,0	55	67	-17,9	69	77	-10,4	Elektrokleinstfahrzeugen
-	-	-	12	9	X	53	64	-17,2	65	73	-11,0	innerorts
-	-	-	2	1	X	2	3	X	4	4	-	außerorts
15	13	15,4	129	173	-25,4	230	278	-17,3	374	464	-19,4	Krafträdern mit amtl. Kennzeichen ²
1	2	X	52	69	-24,6	137	167	-18,0	190	238	-20,2	innerorts
14	11	27,3	77	104	-26,0	93	111	-16,2	184	226	-18,6	außerorts
35	53	-34,0	529	627	-15,6	2 662	2 610	2,0	3 226	3 290	-1,9	Personenkraftwagen
6	7	X	120	152	-21,1	1 357	1 308	3,7	1 483	1 467	1,1	innerorts
29	46	-37,0	409	475	-13,9	1 305	1 302	0,2	1 743	1 823	-4,4	außerorts
5	3	X	70	86	-18,6	456	399	14,3	531	488	8,8	darunter
-	1	X	21	15	40,0	216	168	28,6	237	184	28,8	18 bis unter 25 Jahre
5	2	X	49	71	-31,0	240	231	3,9	294	304	-3,3	innerorts
-	-	-	-	1	X	5	5	-	5	6	X	außerorts
-	-	-	-	-	-	-	2	X	-	2	X	Wohnmobilen
-	-	-	-	1	X	5	3	X	5	4	X	innerorts
-	-	-	19	4	X	92	64	43,8	111	68	63,2	Bussen
-	-	-	5	4	X	48	62	-22,6	53	66	-19,7	innerorts
-	-	-	14	-	X	44	2	X	58	2	X	außerorts
15	12	25,0	33	72	-54,2	173	191	-9,4	221	275	-19,6	Güterkraftfahrzeugen
-	1	X	6	8	X	52	52	-	58	61	-4,9	innerorts
15	11	36,4	27	64	-57,8	121	139	-12,9	163	214	-23,8	außerorts
-	1	X	8	9	X	15	14	7,1	23	24	-4,2	Landwirtschaftlichen
-	-	-	3	2	X	6	7	X	9	9	-	Zugmaschinen
-	1	X	5	7	X	9	7	X	14	15	-6,7	innerorts
2	-	X	2	3	X	21	15	40,0	25	18	38,9	außerorts
2	-	X	2	2	-	15	14	7,1	19	16	18,8	übrigen
-	-	-	-	1	X	6	1	X	6	2	X	Kraftfahrzeugen
												innerorts
												außerorts

¹ einschl. S-Pedelecs und drei- und leichten vierrädrigen Kfz² einschl. drei- und schweren vierrädrigen Kfz³ einschl. Pedelecs⁴ einschl. Fußgänger/-innen mit Sport- und Spielgerät

Noch: 11. Getötete und Verletzte im Straßenverkehr nach Art der

Art der Verkehrsbeteiligung	Getötete			Schwerverletzte			Leichtverletzte			Verunglückte insgesamt		
	Aug.		Zu- bzw. Abnahme (-)	Aug.		Zu- bzw. Abnahme (-)	Aug.		Zu- bzw. Abnahme (-)	Aug.		Zu- bzw. Abnahme (-)
	2023	2022		2023	2022		2023	2022		2023	2022	
	Anzahl		um %	Anzahl		um %	Anzahl		um %	Anzahl		um %
Kraftfahrz. zusammen	8	10	X	90	132	-31,8	401	477	-15,9	499	619	-19,4
innerorts	1	-	X	26	44	-40,9	205	227	-9,7	232	271	-14,4
außerorts	7	10	X	64	88	-27,3	196	250	-21,6	267	348	-23,3
Fahrer/-innen und Mitfahrer/-innen von												
Fahrrädern ³	1	5	X	33	31	6,5	154	190	-18,9	188	226	-16,8
innerorts	-	3	X	28	27	3,7	142	169	-16,0	170	199	-14,6
außerorts	1	2	X	5	4	X	12	21	-42,9	18	27	-33,3
darunter												
unter 15 Jahren	-	-	-	2	1	X	17	17	-	19	18	5,6
innerorts	-	-	-	2	1	X	17	15	13,3	19	16	18,8
außerorts	-	-	-	-	-	-	-	2	X	-	2	X
anderen Fahrzeugen	-	-	-	-	1	X	2	4	X	2	5	X
innerorts	-	-	-	-	1	X	2	4	X	2	5	X
außerorts	-	-	-	-	-	-	-	-	-	-	-	-
Fußgänger/-innen ⁴	-	-	-	10	12	-16,7	18	33	-45,5	28	45	-37,8
innerorts	-	-	-	10	11	-9,1	18	30	-40,0	28	41	-31,7
außerorts	-	-	-	-	1	X	-	3	X	-	4	X
darunter												
unter 15 Jahren	-	-	-	5	2	X	6	7	X	11	9	X
innerorts	-	-	-	5	2	X	6	7	X	11	9	X
außerorts	-	-	-	-	-	-	-	-	-	-	-	-
65 Jahre und mehr	-	-	-	2	6	X	6	9	X	8	15	X
innerorts	-	-	-	2	5	X	6	9	X	8	14	X
außerorts	-	-	-	-	1	X	-	-	-	-	1	X
Andere Personen	-	-	-	-	-	-	-	1	X	-	1	X
innerorts	-	-	-	-	-	-	-	1	X	-	1	X
außerorts	-	-	-	-	-	-	-	-	-	-	-	-
Insgesamt	9	15	X	133	176	-24,4	575	705	-18,4	717	896	-20,0
innerorts	1	3	X	64	83	-22,9	367	431	-14,8	432	517	-16,4
außerorts	8	12	X	69	93	-25,8	208	274	-24,1	285	379	-24,8
darunter												
unter 15 Jahren	-	-	-	10	10	-	56	52	7,7	66	62	6,5
innerorts	-	-	-	8	4	X	42	33	27,3	50	37	35,1
außerorts	-	-	-	2	6	X	14	19	-26,3	16	25	-36,0
65 Jahre und mehr	3	6	X	26	44	-40,9	81	113	-28,3	110	163	-32,5
innerorts	1	3	X	13	29	-55,2	52	75	-30,7	66	107	-38,3
außerorts	2	3	X	13	15	-13,3	29	38	-23,7	44	56	-21,4

¹ einschl. S-Pedelecs und drei- und leichten vierradrigen Kfz² einschl. drei- und schweren vierradrigen Kfz³ einschl. Pedelecs⁴ einschl. Fußgänger/-innen mit Sport- und Spielgerät

Verkehrsbeteiligung im aktuellen Berichtsmonat und -zeitraum

Getötete			Schwerverletzte			Leichtverletzte			Verunglückte insgesamt			Art der Verkehrsbeteiligung Ortslage
Jan. - Aug.		Zu- bzw. Abnahme (-)	Jan. - Aug.		Zu- bzw. Abnahme (-)	Jan. - Aug.		Zu- bzw. Abnahme (-)	Jan. - Aug.		Zu- bzw. Abnahme (-)	
2023	2022		2023	2022		2023	2022		2023	2022		
Anzahl		um %	Anzahl		um %	Anzahl		um %	Anzahl		um %	
68	80	-15,0	773	953	-18,9	3 434	3 430	0,1	4 275	4 463	-4,2	Kraftfahrz. zusammen innerorts außerorts
10	10	-	220	275	-20,0	1 808	1 823	-0,8	2 038	2 108	-3,3	
58	70	-17,1	553	678	-18,4	1 626	1 607	1,2	2 237	2 355	-5,0	
												Fahrer/-innen und Mitfahrer/-innen von
9	21	X	242	231	4,8	1 169	1 261	-7,3	1 420	1 513	-6,1	Fahrrädern ³
7	15	X	205	190	7,9	1 099	1 174	-6,4	1 311	1 379	-4,9	innerorts
2	6	X	37	41	-9,8	70	87	-19,5	109	134	-18,7	außerorts
-	-	-	13	11	18,2	141	142	-0,7	154	153	0,7	darunter unter 15 Jahren
-	-	-	12	10	20,0	141	136	3,7	153	146	4,8	innerorts
-	-	-	1	1	-	-	6	X	1	7	X	außerorts
-	-	-	5	7	X	26	31	-16,1	31	38	-18,4	anderen Fahrzeugen
-	-	-	5	5	-	25	31	-19,4	30	36	-16,7	innerorts
-	-	-	-	2	X	1	-	X	1	2	X	außerorts
13	12	8,3	84	82	2,4	325	309	5,2	422	403	4,7	Fußgänger/-innen ⁴
9	9	-	81	81	-	315	296	6,4	405	386	4,9	innerorts
4	3	X	3	1	X	10	13	-23,1	17	17	-	außerorts
1	-	X	27	20	35,0	79	81	-2,5	107	101	5,9	darunter unter 15 Jahren
1	-	X	27	20	35,0	79	80	-1,3	107	100	7,0	innerorts
-	-	-	-	-	-	-	1	X	-	1	X	außerorts
3	9	X	23	28	-17,9	71	67	6,0	97	104	-6,7	65 Jahre und mehr
3	8	X	22	27	-18,5	71	65	9,2	96	100	-4,0	innerorts
-	1	X	1	1	-	-	2	X	1	4	X	außerorts
-	-	-	-	-	-	3	6	X	3	6	X	Andere Personen
-	-	-	-	-	-	3	5	X	3	5	X	innerorts
-	-	-	-	-	-	-	1	X	-	1	X	außerorts
90	113	-20,4	1 104	1 273	-13,3	4 957	5 037	-1,6	6 151	6 423	-4,2	Insgesamt
26	34	-23,5	511	551	-7,3	3 250	3 329	-2,4	3 787	3 914	-3,2	innerorts
64	79	-19,0	593	722	-17,9	1 707	1 708	-0,1	2 364	2 509	-5,8	außerorts
1	1	-	65	67	-3,0	416	450	-7,6	482	518	-6,9	darunter unter 15 Jahren
1	-	X	41	37	10,8	340	347	-2,0	382	384	-0,5	innerorts
-	1	X	24	30	-20,0	76	103	-26,2	100	134	-25,4	außerorts
29	46	-37,0	234	272	-14,0	712	788	-9,6	975	1 106	-11,8	65 Jahre und mehr
17	22	-22,7	136	158	-13,9	509	586	-13,1	662	766	-13,6	innerorts
12	24	-50,0	98	114	-14,0	203	202	0,5	313	340	-7,9	außerorts

¹ einschl. S-Pedelecs und drei- und leichten vierrädrigen Kfz² einschl. drei- und schweren vierrädrigen Kfz³ einschl. Pedelecs⁴ einschl. Fußgänger/-innen mit Sport- und Spielgerät

12. Getötete und Verletzte im Straßenverkehr nach Art der Verkehrsbeteiligung,

Im Alter von ... bis unter ... Jahren	Ins- gesamt	Darunter				Ins- gesamt	Darunter				Zu- bzw. Abnahme (-)				
		Fahrer/-innen und Mitfahrer/-innen von			Fuß- gänger/ -innen ³		Fahrer/-innen und Mitfahrer/-innen von			Fuß- gänger/ -innen ³	Fahrer/-innen und Mitfahrer/-innen von			Fuß- gänger/ -innen ³	
		Per- sonen- kraft- wagen	Kraft- rädern mit amtl. Kennz. ¹	Fahr- rädern ²			Per- sonen- kraft- wagen	Kraft- rädern mit amtl. Kennz. ¹	Fahr- rädern ²		Per- sonen- kraft- wagen	Kraft- rädern mit amtl. Kennz. ¹	Fahr- rädern ²		
Geschlecht	August 2023				August 2022				Veränderung gegenüber Vorjahr						
	Anzahl										um %				
Getötete															
unter 15	-	-	-	-	-	-	-	-	-	-	-	-	-	-	-
männlich	-	-	-	-	-	-	-	-	-	-	-	-	-	-	-
weiblich	-	-	-	-	-	-	-	-	-	-	-	-	-	-	-
15 - 18	-	-	-	-	-	-	-	-	-	-	-	-	-	-	-
männlich	-	-	-	-	-	-	-	-	-	-	-	-	-	-	-
weiblich	-	-	-	-	-	-	-	-	-	-	-	-	-	-	-
18 - 21	1	1	-	-	-	1	-	-	-	-	-	X	-	-	-
männlich	-	-	-	-	-	1	-	-	-	-	X	-	-	-	-
weiblich	1	1	-	-	-	-	-	-	-	-	X	X	-	-	-
21 - 25	2	2	-	-	-	-	-	-	-	-	X	X	-	-	-
männlich	2	2	-	-	-	-	-	-	-	-	X	X	-	-	-
weiblich	-	-	-	-	-	-	-	-	-	-	-	-	-	-	-
25 - 35	-	-	-	-	-	1	-	1	-	-	X	-	X	-	-
männlich	-	-	-	-	-	1	-	1	-	-	X	-	X	-	-
weiblich	-	-	-	-	-	-	-	-	-	-	-	-	-	-	-
35 - 45	2	2	-	-	-	2	1	-	-	-	-	X	-	-	-
männlich	2	2	-	-	-	2	1	-	-	-	-	X	-	-	-
weiblich	-	-	-	-	-	-	-	-	-	-	-	-	-	-	-
45 - 55	-	-	-	-	-	2	1	1	-	-	X	X	X	-	-
männlich	-	-	-	-	-	1	-	1	-	-	X	-	X	-	-
weiblich	-	-	-	-	-	1	1	-	-	-	X	X	-	-	-
55 - 65	1	-	1	-	-	3	1	1	1	-	X	X	-	X	-
männlich	1	-	1	-	-	3	1	1	1	-	X	X	-	X	-
weiblich	-	-	-	-	-	-	-	-	-	-	-	-	-	-	-
65 und mehr	3	1	-	1	-	6	2	-	4	-	X	X	-	X	-
männlich	2	-	-	1	-	4	1	-	3	-	X	X	-	X	-
weiblich	1	1	-	-	-	2	1	-	1	-	X	-	-	X	-
Zusammen	9	6	1	1	-	15	5	3	5	-	X	X	X	X	-
männlich	7	4	1	1	-	12	3	3	4	-	X	X	X	X	-
weiblich	2	2	-	-	-	3	2	-	1	-	X	-	-	X	-
Ohne Angabe	-	-	-	-	-	-	-	-	-	-	-	-	-	-	-
Zusammen	9	6	1	1	-	15	5	3	5	-	X	X	X	X	-

¹ einschl. drei- und schweren vierrädrigen Kraftfahrzeugen² einschl. Pedelecs³ einschl. Fußgänger/-innen mit Sport- und Spielgerät

Altersgruppen und Geschlecht im aktuellen Berichtsmonat und -zeitraum

Ins- gesamt	Darunter				Ins- gesamt	Darunter				Zu- bzw. Abnahme (-)				Im Alter von ... bis unter ... Jahren	
	Fahrer/-innen und Mitfahrer/-innen von			Fuß- gänger/ -innen ³		Fahrer/-innen und Mitfahrer/-innen von			Fuß- gänger/ -innen ³	Ins- gesamt	Fahrer/-innen und Mitfahrer/-innen von				Fuß- gänger/ -innen ³
	Per- sonen- kraft- wagen	Kraft- rädern mit amtl. Kennz. ¹	Fahr- rädern ²			Per- sonen- kraft- wagen	Kraft- rädern mit amtl. Kennz. ¹	Fahr- rädern ²			Per- sonen- kraft- wagen	Kraft- rädern mit amtl. Kennz. ¹	Fahr- rädern ²		
Januar - August 2023					Januar - August 2022					Veränderung gegenüber Vorjahr					
Anzahl										um %				Geschlecht	
Getötete															
1	-	-	-	1	1	1	-	-	-	-	X	-	-	X	unter 15
1	-	-	-	1	1	1	-	-	-	-	X	-	-	X	männlich
-	-	-	-	-	-	-	-	-	-	-	-	-	-	-	weiblich
2	1	1	-	-	-	-	-	-	-	X	X	X	-	-	15 - 18
-	-	-	-	-	-	-	-	-	-	-	-	-	-	-	männlich
2	1	1	-	-	-	-	-	-	-	X	X	X	-	-	weiblich
3	2	-	-	1	5	1	2	-	-	X	X	X	-	X	18 - 21
2	1	-	-	1	5	1	2	-	-	X	-	X	-	X	männlich
1	1	-	-	-	-	-	-	-	-	X	X	-	-	-	weiblich
5	3	1	-	1	2	2	-	-	-	X	X	X	-	X	21 - 25
4	3	1	-	-	1	1	-	-	-	X	X	X	-	-	männlich
1	-	-	-	1	1	1	-	-	-	-	X	-	-	X	weiblich
7	3	1	-	1	8	2	3	-	2	X	X	X	-	X	25 - 35
6	2	1	-	1	7	2	3	-	1	X	-	X	-	-	männlich
1	1	-	-	-	1	-	-	-	1	-	X	-	-	X	weiblich
16	4	4	-	5	18	9	2	-	-	-11,1	X	X	-	X	35 - 45
15	4	4	-	4	15	7	2	-	-	-	X	X	-	X	männlich
1	-	-	-	1	3	2	-	-	-	X	X	-	-	X	weiblich
15	4	5	-	1	12	5	5	-	1	25,0	X	-	-	-	45 - 55
13	3	4	-	1	10	3	5	-	1	30,0	-	X	-	-	männlich
2	1	1	-	-	2	2	-	-	-	-	X	X	-	-	weiblich
12	5	3	2	-	21	11	1	6	-	-42,9	X	X	X	-	55 - 65
9	4	3	1	-	17	8	1	5	-	X	X	X	X	-	männlich
3	1	-	1	-	4	3	-	1	-	X	X	-	-	-	weiblich
29	13	-	7	3	46	22	-	15	9	-37,0	-40,9	-	X	X	65 und mehr
17	8	-	5	1	32	16	-	10	6	-46,9	X	-	X	X	männlich
12	5	-	2	2	14	6	-	5	3	-14,3	X	-	X	X	weiblich
90	35	15	9	13	113	53	13	21	12	-20,4	-34,0	15,4	X	8,3	Zusammen
67	25	13	6	9	88	39	13	15	8	-23,9	-35,9	-	X	X	männlich
23	10	2	3	4	25	14	-	6	4	-8,0	-28,6	X	X	-	weiblich
-	-	-	-	-	-	-	-	-	-	-	-	-	-	-	Ohne Angabe
90	35	15	9	13	113	53	13	21	12	-20,4	-34,0	15,4	X	8,3	Zusammen

¹ einschl. drei- und schweren vierrädrigen Kraftfahrzeugen

² einschl. Pedelecs

³ einschl. Fußgänger/-innen mit Sport- und Spielgerät

Noch 12. Getötete und Verletzte im Straßenverkehr nach Art der Verkehrsbeteiligung,

Im Alter von ... bis unter ... Jahren	Ins-gesamt	Darunter				Ins-gesamt	Darunter				Zu- bzw. Abnahme (-)				
		Fahrer/-innen und Mitfahrer/-innen von			Fußgänger/-innen ³		Fahrer/-innen und Mitfahrer/-innen von			Fußgänger/-innen ³	Ins-gesamt	Fahrer/-innen und Mitfahrer/-innen von			Fußgänger/-innen ³
		Per-sonen-kraft-wagen	Kraft-rädern mit amtl. Kennz. ¹	Fahr-rädern ²			Per-sonen-kraft-wagen	Kraft-rädern mit amtl. Kennz. ¹	Fahr-rädern ²			Per-sonen-kraft-wagen	Kraft-rädern mit amtl. Kennz. ¹	Fahr-rädern ²	
Geschlecht	August 2023					August 2022					Veränderung gegenüber Vorjahr				
	Anzahl					Anzahl					um %				
Schwerverletzte															
unter 15	10	3	-	2	5	10	7	-	1	2	-	X	-	X	X
männlich	6	1	-	1	4	4	3	-	1	-	X	X	-	-	X
weiblich	4	2	-	1	1	6	4	-	-	2	X	X	-	X	X
15 - 18	5	1	2	-	1	13	3	3	1	-	X	X	X	X	X
männlich	2	1	1	-	-	9	-	3	1	-	X	X	X	X	-
weiblich	3	-	1	-	1	4	3	-	-	-	X	X	X	-	X
18 - 21	4	1	1	-	-	8	4	2	-	-	X	X	X	-	-
männlich	3	-	1	-	-	4	-	2	-	-	X	-	X	-	-
weiblich	1	1	-	-	-	4	4	-	-	-	X	X	-	-	-
21 - 25	8	3	2	1	-	14	7	3	1	-	X	X	X	-	-
männlich	6	2	2	1	-	10	4	3	1	-	X	X	X	-	-
weiblich	2	1	-	-	-	4	3	-	-	-	X	X	-	-	-
25 - 35	17	10	2	5	-	25	13	7	1	-	-32,0	-23,1	X	X	-
männlich	9	5	-	4	-	17	8	4	1	-	X	X	X	X	-
weiblich	8	5	2	1	-	8	5	3	-	-	-	-	X	X	-
35 - 45	15	5	3	3	1	19	7	6	3	1	-21,1	X	X	-	-
männlich	11	2	3	2	1	14	5	5	2	1	-21,4	X	X	-	-
weiblich	4	3	-	1	-	5	2	1	1	-	X	X	X	-	-
45 - 55	20	12	1	5	1	16	5	4	5	2	25,0	X	X	-	X
männlich	10	5	1	2	1	12	4	4	3	1	-16,7	X	X	X	-
weiblich	10	7	-	3	-	4	1	-	2	1	X	X	-	X	X
55 - 65	28	13	5	8	-	27	6	10	6	1	3,7	X	X	X	X
männlich	21	9	5	7	-	18	2	9	5	-	16,7	X	X	X	-
weiblich	7	4	-	1	-	9	4	1	1	1	X	-	X	-	X
65 und mehr	26	11	1	9	2	44	16	4	13	6	-40,9	-31,3	X	X	X
männlich	13	6	-	5	-	26	7	4	11	-	-50,0	X	X	X	-
weiblich	13	5	1	4	2	18	9	-	2	6	-27,8	X	X	X	X
Zusammen	133	59	17	33	10	176	68	39	31	12	-24,4	-13,2	-56,4	6,5	-16,7
männlich	81	31	13	22	6	114	33	34	25	2	-28,9	-6,1	-61,8	-12,0	X
weiblich	52	28	4	11	4	62	35	5	6	10	-16,1	-20,0	X	X	X
Ohne Angabe	-	-	-	-	-	-	-	-	-	-	-	-	-	-	-
Zusammen	133	59	17	33	10	176	68	39	31	12	-24,4	-13,2	-56,4	6,5	-16,7

¹ einschl. drei- und schweren vierrädrigen Kraftfahrzeugen

² einschl. Pedelecs

³ einschl. Fußgänger/-innen mit Sport- und Spielgerät

Altersgruppen und Geschlecht im aktuellen Berichtsmonat und -zeitraum

Ins-gesamt	Darunter				Ins-gesamt	Darunter				Zu- bzw. Abnahme (-)				Im Alter von ... bis unter ... Jahren	Geschlecht	
	Fahrer/-innen und Mitfahrer/-innen von			Fuß-gänger/-innen ³		Fahrer/-innen und Mitfahrer/-innen von			Fuß-gänger/-innen ³	Ins-gesamt	Fahrer/-innen und Mitfahrer/-innen von					Fuß-gänger/-innen ³
	Per-sonen-kraft-wagen	Kraft-rädern mit amtl. Kennz. ¹	Fahr-rädern ²			Per-sonen-kraft-wagen	Kraft-rädern mit amtl. Kennz. ¹	Fahr-rädern ²			Per-sonen-kraft-wagen	Kraft-rädern mit amtl. Kennz. ¹	Fahr-rädern ²			
Januar - August 2023					Januar - August 2022					Veränderung gegenüber Vorjahr						
Anzahl					Anzahl					um %						
Schwerverletzte																
65	24	-	13	27	67	29	2	11	20	-3,0	-17,2	X	18,2	35,0	unter 15	
39	10	-	11	17	40	13	1	9	15	-2,5	-23,1	X	X	13,3	männlich	
26	14	-	2	10	27	16	1	2	5	-3,7	-12,5	X	-	X	weiblich	
62	9	23	6	3	79	24	13	9	4	-21,5	X	76,9	X	X	15 - 18	
40	7	13	5	1	59	17	13	8	1	-32,2	X	-	X	-	männlich	
22	2	10	1	2	20	7	-	1	3	10,0	X	X	-	X	weiblich	
64	35	14	6	2	62	36	10	5	4	3,2	-2,8	40,0	X	X	18 - 21	
40	17	11	4	1	39	18	10	4	2	2,6	-5,6	10,0	-	X	männlich	
24	18	3	2	1	23	18	-	1	2	4,3	-	X	X	X	weiblich	
65	35	10	10	1	73	50	10	5	1	-11,0	-30,0	-	X	-	21 - 25	
43	21	8	6	-	58	38	9	5	1	-25,9	-44,7	X	X	X	männlich	
22	14	2	4	1	15	12	1	-	-	46,7	16,7	X	X	X	weiblich	
141	80	17	24	5	184	117	26	23	1	-23,4	-31,6	-34,6	4,3	X	25 - 35	
90	48	13	17	1	127	75	21	16	1	-29,1	-36,0	-38,1	6,3	-	männlich	
51	32	4	7	4	57	42	5	7	-	-10,5	-23,8	X	-	X	weiblich	
160	76	19	37	8	170	87	29	21	4	-5,9	-12,6	-34,5	76,2	X	35 - 45	
111	44	17	27	6	116	47	24	15	4	-4,3	-6,4	-29,2	80,0	X	männlich	
49	32	2	10	2	54	40	5	6	-	-9,3	-20,0	X	X	X	weiblich	
140	66	21	27	10	147	65	25	26	9	-4,8	1,5	-16,0	3,8	X	45 - 55	
90	30	20	17	8	97	35	21	16	5	-7,2	-14,3	-4,8	6,3	X	männlich	
50	36	1	10	2	50	30	4	10	4	-	20,0	X	-	X	weiblich	
173	91	17	44	5	219	93	40	49	11	-21,0	-2,2	-57,5	-10,2	X	55 - 65	
110	48	16	31	2	143	48	37	30	5	-23,1	-	-56,8	3,3	X	männlich	
63	43	1	13	3	76	45	3	19	6	-17,1	-4,4	X	-31,6	X	weiblich	
234	113	8	75	23	272	126	18	82	28	-14,0	-10,3	X	-8,5	-17,9	65 und mehr	
125	60	7	41	7	148	63	18	46	8	-15,5	-4,8	X	-10,9	X	männlich	
109	53	1	34	16	124	63	-	36	20	-12,1	-15,9	X	-5,6	-20,0	weiblich	
1 104	529	129	242	84	1 273	627	173	231	82	-13,3	-15,6	-25,4	4,8	2,4	Zusammen	
688	285	105	159	43	827	354	154	149	42	-16,8	-19,5	-31,8	6,7	2,4	männlich	
416	244	24	83	41	446	273	19	82	40	-6,7	-10,6	26,3	1,2	2,5	weiblich	
-	-	-	-	-	-	-	-	-	-	-	-	-	-	-	Ohne Angabe	
1 104	529	129	242	84	1 273	627	173	231	82	-13,3	-15,6	-25,4	4,8	2,4	Zusammen	

¹ einschl. drei- und schweren vierrädrigen Kraftfahrzeugen

² einschl. Pedelecs

³ einschl. Fußgänger/-innen mit Sport- und Spielgerät

Noch 12. Getötete und Verletzte im Straßenverkehr nach Art der Verkehrsbeteiligung,

Im Alter von ... bis unter ... Jahren	Ins- gesamt	Darunter				Ins- gesamt	Darunter				Zu- bzw. Abnahme (-)				
		Fahrer/-innen und Mitfahrer/-innen von			Fuß- gänger/ -innen ³		Fahrer/-innen und Mitfahrer/-innen von			Fuß- gänger/ -innen ³	Ins- gesamt	Fahrer/-innen und Mitfahrer/-innen von			Fuß- gänger/ -innen ³
		Per- sonen- kraft- wagen	Kraft- rädern mit amtl. Kennz. ¹	Fahr- rädern ²			Per- sonen- kraft- wagen	Kraft- rädern mit amtl. Kennz. ¹	Fahr- rädern ²			Per- sonen- kraft- wagen	Kraft- rädern mit amtl. Kennz. ¹	Fahr- rädern ²	
Geschlecht	Anzahl					um %									
Leichtverletzte															
unter 15	56	32	-	17	6	52	25	-	17	7	7,7	28,0	-	-	X
männlich	37	17	-	15	5	34	14	-	14	5	8,8	21,4	-	7,1	-
weiblich	19	15	-	2	1	18	11	-	3	2	5,6	36,4	-	X	X
15 - 18	36	7	7	2	-	45	4	8	9	1	-20,0	X	X	X	X
männlich	28	3	7	1	-	28	1	6	6	-	-	X	X	X	-
weiblich	8	4	-	1	-	17	3	2	3	1	X	X	X	X	X
18 - 21	48	32	1	10	-	48	21	9	11	1	-	52,4	X	-9,1	X
männlich	28	14	1	9	-	29	11	7	7	-	-3,4	27,3	X	X	-
weiblich	20	18	-	1	-	19	10	2	4	1	5,3	80,0	X	X	X
21 - 25	31	16	4	10	-	42	26	2	8	2	-26,2	-38,5	X	X	X
männlich	19	9	3	6	-	18	11	2	4	-	5,6	X	X	X	-
weiblich	12	7	1	4	-	24	15	-	4	2	-50,0	X	X	-	X
25 - 35	85	47	4	24	1	111	63	6	27	5	-23,4	-25,4	X	-11,1	X
männlich	48	21	3	16	-	64	32	5	14	5	-25,0	-34,4	X	14,3	X
weiblich	37	26	1	8	1	47	31	1	13	-	-21,3	-16,1	-	X	X
35 - 45	87	49	5	25	1	105	64	10	25	1	-17,1	-23,4	X	-	-
männlich	55	23	4	20	1	60	33	7	17	-	-8,3	-30,3	X	17,6	X
weiblich	32	26	1	5	-	45	31	3	8	1	-28,9	-16,1	X	X	X
45 - 55	71	34	11	16	2	86	47	7	22	4	-17,4	-27,7	X	-27,3	X
männlich	37	11	11	8	-	58	28	6	16	2	-36,2	-60,7	X	X	X
weiblich	34	23	-	8	2	28	19	1	6	2	21,4	21,1	X	X	-
55 - 65	78	43	5	24	2	101	50	10	27	3	-22,8	-14,0	X	-11,1	X
männlich	41	15	5	16	1	59	27	10	11	-	-30,5	-44,4	X	45,5	X
weiblich	37	28	-	8	1	42	23	-	16	3	-11,9	21,7	-	X	X
65 und mehr	81	44	2	25	6	113	49	4	43	9	-28,3	-10,2	X	-41,9	X
männlich	45	27	2	13	1	71	27	3	30	5	-36,6	-	X	-56,7	X
weiblich	36	17	-	12	5	42	22	1	13	4	-14,3	-22,7	X	-7,7	X
Zusammen	573	304	39	153	18	703	349	56	189	33	-18,5	-12,9	-30,4	-19,0	-45,5
männlich	338	140	36	104	8	421	184	46	119	17	-19,7	-23,9	-21,7	-12,6	X
weiblich	235	164	3	49	10	282	165	10	70	16	-16,7	-0,6	X	-30,0	-37,5
Ohne Angabe	2	1	-	1	-	2	-	-	1	-	-	X	-	-	-
Zusammen	575	305	39	154	18	705	349	56	190	33	-18,4	-12,6	-30,4	-18,9	-45,5

¹ einschl. drei- und schweren vierrädrigen Kraftfahrzeugen

² einschl. Pedelecs

³ einschl. Fußgänger/-innen mit Sport- und Spielgerät

Altersgruppen und Geschlecht im aktuellen Berichtsmonat und -zeitraum

Ins- gesamt	Darunter				Ins- gesamt	Darunter				Zu- bzw. Abnahme (-)				Im Alter von ... bis unter ... Jahren	Geschlecht	
	Fahrer/-innen und Mitfahrer/-innen von			Fuß- gänger/ -innen ³		Fahrer/-innen und Mitfahrer/-innen von			Fuß- gänger/ -innen ³	Ins- gesamt	Fahrer/-innen und Mitfahrer/-innen von					Fuß- gänger/ -innen ³
	Per- sonen- kraft- wagen	Kraft- rädern mit amtl. Kennz. ¹	Fahr- rädern ²			Per- sonen- kraft- wagen	Kraft- rädern mit amtl. Kennz. ¹	Fahr- rädern ²			Per- sonen- kraft- wagen	Kraft- rädern mit amtl. Kennz. ¹	Fahr- rädern ²			
Januar - August 2023					Januar - August 2022					Veränderung gegenüber Vorjahr						
Anzahl					Anzahl					um %						
Leichtverletzte																
416	164	3	141	79	450	180	2	142	81	-7,6	-8,9	X	-0,7	-2,5	unter 15	
244	83	2	94	50	261	80	1	105	50	-6,5	3,8	X	-10,5	-	männlich	
172	81	1	47	29	189	100	1	37	31	-9,0	-19,0	-	27,0	-6,5	weiblich	
259	42	42	53	12	290	39	47	84	12	-10,7	7,7	-10,6	-36,9	-	15 - 18	
169	17	33	39	8	198	21	38	51	5	-14,6	-19,0	-13,2	-23,5	X	männlich	
90	25	9	14	4	92	18	9	33	7	-2,2	38,9	-	-57,6	X	weiblich	
339	222	17	63	9	326	190	32	62	8	4,0	16,8	-46,9	1,6	X	18 - 21	
192	112	12	46	3	194	101	27	42	2	-1,0	10,9	-55,6	9,5	X	männlich	
147	110	5	17	6	132	89	5	20	6	11,4	23,6	-	-15,0	-	weiblich	
362	234	17	67	12	342	209	16	70	17	5,8	12,0	6,3	-4,3	-29,4	21 - 25	
192	112	15	37	6	206	123	14	42	5	-6,8	-8,9	7,1	-11,9	X	männlich	
170	122	2	30	6	135	86	2	28	11	25,9	41,9	-	7,1	X	weiblich	
767	428	27	187	35	730	406	35	173	31	5,1	5,4	-22,9	8,1	12,9	25 - 35	
437	209	21	125	16	404	178	30	115	20	8,2	17,4	-30,0	8,7	-20,0	männlich	
330	219	6	62	19	326	228	5	58	11	1,2	-3,9	X	6,9	72,7	weiblich	
732	419	31	164	32	765	447	35	188	21	-4,3	-6,3	-11,4	-12,8	52,4	35 - 45	
450	213	26	117	20	441	213	29	132	9	2,0	-	-10,3	-11,4	X	männlich	
282	206	5	47	12	324	234	6	56	12	-13,0	-12,0	X	-16,1	-	weiblich	
612	350	38	107	35	585	325	40	123	34	4,6	7,7	-5,0	-13,0	2,9	45 - 55	
334	150	32	63	18	338	162	37	68	21	-1,2	-7,4	-13,5	-7,4	-14,3	männlich	
278	200	6	44	17	247	163	3	55	13	12,6	22,7	X	-20,0	30,8	weiblich	
746	428	32	173	37	750	390	54	179	37	-0,5	9,7	-40,7	-3,4	-	55 - 65	
403	197	30	94	20	388	179	49	77	15	3,9	10,1	-38,8	22,1	33,3	männlich	
343	231	2	79	17	362	211	5	102	22	-5,2	9,5	X	-22,5	-22,7	weiblich	
712	374	22	208	71	788	423	17	232	67	-9,6	-11,6	29,4	-10,3	6,0	65 und mehr	
353	181	22	109	21	422	205	16	149	22	-16,4	-11,7	37,5	-26,8	-4,5	männlich	
359	193	-	99	50	366	218	1	83	45	-1,9	-11,5	X	19,3	11,1	weiblich	
4 945	2 661	229	1 163	322	5 026	2 609	278	1 253	308	-1,6	2,0	-17,6	-7,2	4,5	Zusammen	
2 774	1 274	193	724	162	2 852	1 262	241	781	149	-2,7	1,0	-19,9	-7,3	8,7	männlich	
2 171	1 387	36	439	160	2 173	1 347	37	472	158	-0,1	3,0	-2,7	-7,0	1,3	weiblich	
12	1	1	6	3	11	1	-	8	1	9,1	-	X	X	X	Ohne Angabe	
4 957	2 662	230	1 169	325	5 037	2 610	278	1 261	309	-1,6	2,0	-17,3	-7,3	5,2	Zusammen	

¹ einschl. drei- und schweren vierrädrigen Kraftfahrzeugen

² einschl. Pedelecs

³ einschl. Fußgänger/-innen mit Sport- und Spielgerät

Noch 12. Getötete und Verletzte im Straßenverkehr nach Art der Verkehrsbeteiligung,

Im Alter von ... bis unter ... Jahren	Ins- gesamt	Darunter				Ins- gesamt	Darunter				Zu- bzw. Abnahme (-)				
		Fahrer/-innen und Mitfahrer/-innen von			Fuß- gänger/ -innen ³		Fahrer/-innen und Mitfahrer/-innen von			Fuß- gänger/ -innen ³	Ins- gesamt	Fahrer/-innen und Mitfahrer/-innen von			Fuß- gänger/ -innen ³
		Per- sonen- kraft- wagen	Kraft- rädern mit amtl. Kennz. ¹	Fahr- rädern ²			Per- sonen- kraft- wagen	Kraft- rädern mit amtl. Kennz. ¹	Fahr- rädern ²			Per- sonen- kraft- wagen	Kraft- rädern mit amtl. Kennz. ¹	Fahr- rädern ²	
Geschlecht	Anzahl					um %									
Verunglückte insgesamt															
unter 15	66	35	-	19	11	62	32	-	18	9	6,5	9,4	-	5,6	X
männlich	43	18	-	16	9	38	17	-	15	5	13,2	5,9	-	6,7	X
weiblich	23	17	-	3	2	24	15	-	3	4	-4,2	13,3	-	-	X
15 - 18	41	8	9	2	1	58	7	11	10	1	-29,3	X	X	X	-
männlich	30	4	8	1	-	37	1	9	7	-	-18,9	X	X	X	-
weiblich	11	4	1	1	1	21	6	2	3	1	-47,6	X	X	X	-
18 - 21	53	34	2	10	-	57	25	11	11	1	-7,0	36,0	X	-9,1	X
männlich	31	14	2	9	-	34	11	9	7	-	-8,8	27,3	X	X	-
weiblich	22	20	-	1	-	23	14	2	4	1	-4,3	42,9	X	X	X
21 - 25	41	21	6	11	-	56	33	5	9	2	-26,8	-36,4	X	X	X
männlich	27	13	5	7	-	28	15	5	5	-	-3,6	-13,3	-	X	-
weiblich	14	8	1	4	-	28	18	-	4	2	-50,0	X	X	-	X
25 - 35	102	57	6	29	1	137	76	14	28	5	-25,5	-25,0	X	3,6	X
männlich	57	26	3	20	-	82	40	10	15	5	-30,5	-35,0	X	33,3	X
weiblich	45	31	3	9	1	55	36	4	13	-	-18,2	-13,9	X	X	X
35 - 45	104	56	8	28	2	126	72	16	28	2	-17,5	-22,2	X	-	-
männlich	68	27	7	22	2	76	39	12	19	1	-10,5	-30,8	X	15,8	X
weiblich	36	29	1	6	-	50	33	4	9	1	-28,0	-12,1	X	X	X
45 - 55	91	46	12	21	3	104	53	12	27	6	-12,5	-13,2	-	-22,2	X
männlich	47	16	12	10	1	71	32	11	19	3	-33,8	-50,0	9,1	-47,4	X
weiblich	44	30	-	11	2	33	21	1	8	3	33,3	42,9	X	X	X
55 - 65	107	56	11	32	2	131	57	21	34	4	-18,3	-1,8	-47,6	-5,9	X
männlich	63	24	11	23	1	80	30	20	17	-	-21,3	-20,0	-45,0	35,3	X
weiblich	44	32	-	9	1	51	27	1	17	4	-13,7	18,5	X	X	X
65 und mehr	110	56	3	35	8	163	67	8	60	15	-32,5	-16,4	X	-41,7	X
männlich	60	33	2	19	1	101	35	7	44	5	-40,6	-5,7	X	-56,8	X
weiblich	50	23	1	16	7	62	32	1	16	10	-19,4	-28,1	-	-	X
Zusammen	715	369	57	187	28	894	422	98	225	45	-20,0	-12,6	-41,8	-16,9	-37,8
männlich	426	175	50	127	14	547	220	83	148	19	-22,1	-20,5	-39,8	-14,2	-26,3
weiblich	289	194	7	60	14	347	202	15	77	26	-16,7	-4,0	X	-22,1	-46,2
Ohne Angabe	2	1	-	1	-	2	-	-	1	-	-	X	-	-	-
Insgesamt	717	370	57	188	28	896	422	98	226	45	-20,0	-12,3	-41,8	-16,8	-37,8

¹ einschl. drei- und schweren vierrädrigen Kraftfahrzeugen

² einschl. Pedelecs

³ einschl. Fußgänger/-innen mit Sport- und Spielgerät

Altersgruppen und Geschlecht im aktuellen Berichtsmonat und -zeitraum

Ins- gesamt	Darunter				Ins- gesamt	Darunter				Zu- bzw. Abnahme (-)				Im Alter von ... bis unter ... Jahren	Geschlecht	
	Fahrer/-innen und Mitfahrer/-innen von			Fuß- gänger/ -innen ³		Fahrer/-innen und Mitfahrer/-innen von			Fuß- gänger/ -innen ³	Ins- gesamt	Fahrer/-innen und Mitfahrer/-innen von					Fuß- gänger/ -innen ³
	Per- sonen- kraft- wagen	Kraft- rädern mit amtl. Kennz. ¹	Fahr- rädern ²			Per- sonen- kraft- wagen	Kraft- rädern mit amtl. Kennz. ¹	Fahr- rädern ²			Per- sonen- kraft- wagen	Kraft- rädern mit amtl. Kennz. ¹	Fahr- rädern ²			
Januar - August 2023					Januar - August 2022					Veränderung gegenüber Vorjahr						
Anzahl					Anzahl					um %						
Verunglückte insgesamt																
482	188	3	154	107	518	210	4	153	101	-6,9	-10,5	X	0,7	5,9	unter 15	
284	93	2	105	68	302	94	2	114	65	-6,0	-1,1	-	-7,9	4,6	männlich	
198	95	1	49	39	216	116	2	39	36	-8,3	-18,1	X	25,6	8,3	weiblich	
323	52	66	59	15	369	63	60	93	16	-12,5	-17,5	10,0	-36,6	-6,3	15 - 18	
209	24	46	44	9	257	38	51	59	6	-18,7	-36,8	-9,8	-25,4	X	männlich	
114	28	20	15	6	112	25	9	34	10	1,8	12,0	X	-55,9	X	weiblich	
406	259	31	69	12	393	227	44	67	12	3,3	14,1	-29,5	3,0	-	18 - 21	
234	130	23	50	5	238	120	39	46	4	-1,7	8,3	-41,0	8,7	X	männlich	
172	129	8	19	7	155	107	5	21	8	11,0	20,6	X	-9,5	X	weiblich	
432	272	28	77	14	417	261	26	75	18	3,6	4,2	7,7	2,7	-22,2	21 - 25	
239	136	24	43	6	265	162	23	47	6	-9,8	-16,0	4,3	-8,5	-	männlich	
193	136	4	34	8	151	99	3	28	11	27,8	37,4	X	21,4	X	weiblich	
915	511	45	211	41	922	525	64	196	34	-0,8	-2,7	-29,7	7,7	20,6	25 - 35	
533	259	35	142	18	538	255	54	131	22	-0,9	1,6	-35,2	8,4	-18,2	männlich	
382	252	10	69	23	384	270	10	65	12	-0,5	-6,7	-	6,2	91,7	weiblich	
908	499	54	201	45	953	543	66	209	25	-4,7	-8,1	-18,2	-3,8	80,0	35 - 45	
576	261	47	144	30	572	267	55	147	13	0,7	-2,2	-14,5	-2,0	X	männlich	
332	238	7	57	15	381	276	11	62	12	-12,9	-13,8	X	-8,1	25,0	weiblich	
767	420	64	134	46	744	395	70	149	44	3,1	6,3	-8,6	-10,1	4,5	45 - 55	
437	183	56	80	27	445	200	63	84	27	-1,8	-8,5	-11,1	-4,8	-	männlich	
330	237	8	54	19	299	195	7	65	17	10,4	21,5	X	-16,9	11,8	weiblich	
931	524	52	219	42	990	494	95	234	48	-6,0	6,1	-45,3	-6,4	-12,5	55 - 65	
522	249	49	126	22	548	235	87	112	20	-4,7	6,0	-43,7	12,5	10,0	männlich	
409	275	3	93	20	442	259	8	122	28	-7,5	6,2	X	-23,8	-28,6	weiblich	
975	500	30	290	97	1 106	571	35	329	104	-11,8	-12,4	-14,3	-11,9	-6,7	65 und mehr	
495	249	29	155	29	602	284	34	205	36	-17,8	-12,3	-14,7	-24,4	-19,4	männlich	
480	251	1	135	68	504	287	1	124	68	-4,8	-12,5	-	8,9	-	weiblich	
6 139	3 225	373	1 414	419	6 412	3 289	464	1 505	402	-4,3	-1,9	-19,6	-6,0	4,2	Zusammen	
3 529	1 584	311	889	214	3 767	1 655	408	945	199	-6,3	-4,3	-23,8	-5,9	7,5	männlich	
2 610	1 641	62	525	205	2 644	1 634	56	560	202	-1,3	0,4	10,7	-6,3	1,5	weiblich	
12	1	1	6	3	11	1	-	8	1	9,1	-	X	X	X	Ohne Angabe	
6 151	3 226	374	1 420	422	6 423	3 290	464	1 513	403	-4,2	-1,9	-19,4	-6,1	4,7	Insgesamt	

¹ einschl. drei- und schweren vierrädrigen Kraftfahrzeugen² einschl. Pedelecs³ einschl. Fußgänger/-innen mit Sport- und Spielgerät

13. Getötete und Verletzte im Straßenverkehr nach Altersgruppen

Im Alter von ... bis unter ... Jahren Geschlecht	Getötete			Schwerverletzte			Leichtverletzte			Verunglückte insgesamt		
	Aug.		Zu- bzw. Ab- nahme (-)	Aug.		Zu- bzw. Ab- nahme (-)	Aug.		Zu- bzw. Ab- nahme (-)	Aug.		Zu- bzw. Ab- nahme (-)
	2023	2022		2023	2022		2023	2022		2023	2022	
	Anzahl		um %	Anzahl		um %	Anzahl		um %	Anzahl		um %
unter 15	-	-	-	10	10	-	56	52	7,7	66	62	6,5
männlich	-	-	-	6	4	X	37	34	8,8	43	38	13,2
weiblich	-	-	-	4	6	X	19	18	5,6	23	24	-4,2
15 - 18	-	-	-	5	13	X	36	45	-20,0	41	58	-29,3
männlich	-	-	-	2	9	X	28	28	-	30	37	-18,9
weiblich	-	-	-	3	4	X	8	17	X	11	21	-47,6
18 - 21	1	1	-	4	8	X	48	48	-	53	57	-7,0
männlich	-	1	X	3	4	X	28	29	-3,4	31	34	-8,8
weiblich	1	-	X	1	4	X	20	19	5,3	22	23	-4,3
21 - 25	2	-	X	8	14	X	31	42	-26,2	41	56	-26,8
männlich	2	-	X	6	10	X	19	18	5,6	27	28	-3,6
weiblich	-	-	-	2	4	X	12	24	-50,0	14	28	-50,0
25 - 30	-	1	X	11	9	X	30	52	-42,3	41	62	-33,9
männlich	-	1	X	7	5	X	18	33	-45,5	25	39	-35,9
weiblich	-	-	-	4	4	-	12	19	-36,8	16	23	-30,4
30 - 35	-	-	-	6	16	X	55	59	-6,8	61	75	-18,7
männlich	-	-	-	2	12	X	30	31	-3,2	32	43	-25,6
weiblich	-	-	-	4	4	-	25	28	-10,7	29	32	-9,4
35 - 40	1	-	X	8	8	-	56	60	-6,7	65	68	-4,4
männlich	1	-	X	6	4	X	34	31	9,7	41	35	17,1
weiblich	-	-	-	2	4	X	22	29	-24,1	24	33	-27,3
40 - 45	1	2	X	7	11	X	31	45	-31,1	39	58	-32,8
männlich	1	2	X	5	10	X	21	29	-27,6	27	41	-34,1
weiblich	-	-	-	2	1	X	10	16	-37,5	12	17	-29,4
45 - 50	-	-	-	8	6	X	34	37	-8,1	42	43	-2,3
männlich	-	-	-	4	5	X	17	29	-41,4	21	34	-38,2
weiblich	-	-	-	4	1	X	17	8	X	21	9	X
50 - 55	-	2	X	12	10	20,0	37	49	-24,5	49	61	-19,7
männlich	-	1	X	6	7	X	20	29	-31,0	26	37	-29,7
weiblich	-	1	X	6	3	X	17	20	-15,0	23	24	-4,2
55 - 60	1	2	X	17	15	13,3	37	59	-37,3	55	76	-27,6
männlich	1	2	X	11	10	10,0	20	33	-39,4	32	45	-28,9
weiblich	-	-	-	6	5	X	17	26	-34,6	23	31	-25,8
60 - 65	-	1	X	11	12	-8,3	41	42	-2,4	52	55	-5,5
männlich	-	1	X	10	8	X	21	26	-19,2	31	35	-11,4
weiblich	-	-	-	1	4	X	20	16	25,0	21	20	5,0
65 - 70	-	1	X	5	12	X	24	30	-20,0	29	43	-32,6
männlich	-	1	X	3	9	X	14	20	-30,0	17	30	-43,3
weiblich	-	-	-	2	3	X	10	10	-	12	13	-7,7
70 - 75	-	2	X	8	13	X	22	32	-31,3	30	47	-36,2
männlich	-	1	X	4	6	X	11	21	-47,6	15	28	-46,4
weiblich	-	1	X	4	7	X	11	11	-	15	19	-21,1
75 und mehr	3	3	-	13	19	-31,6	35	51	-31,4	51	73	-30,1
männlich	2	2	-	6	11	X	20	30	-33,3	28	43	-34,9
weiblich	1	1	-	7	8	X	15	21	-28,6	23	30	-23,3
Zusammen	9	15	X	133	176	-24,4	573	703	-18,5	715	894	-20,0
männlich	7	12	X	81	114	-28,9	338	421	-19,7	426	547	-22,1
weiblich	2	3	X	52	62	-16,1	235	282	-16,7	289	347	-16,7
Ohne Angabe	-	-	-	-	-	-	2	2	-	2	2	-
Insgesamt	9	15	X	133	176	-24,4	575	705	-18,4	717	896	-20,0

und Geschlecht im aktuellen Berichtsmonat und -zeitraum

Getötete			Schwerverletzte			Leichtverletzte			Verunglückte insgesamt			Im Alter von ... bis unter ... Jahren ----- Geschlecht
Jan. - Aug.		Zu- bzw. Ab- nahme (-)	Jan. - Aug.		Zu- bzw. Ab- nahme (-)	Jan. - Aug.		Zu- bzw. Ab- nahme (-)	Jan. - Aug.		Zu- bzw. Ab- nahme (-)	
2023	2022		2023	2022		2023	2022		2023	2022		
Anzahl	um %	Anzahl	um %	Anzahl	um %	Anzahl	um %	Anzahl	um %			
1	1	-	65	67	-3,0	416	450	-7,6	482	518	-6,9	unter 15
1	1	-	39	40	-2,5	244	261	-6,5	284	302	-6,0	männlich
-	-	-	26	27	-3,7	172	189	-9,0	198	216	-8,3	weiblich
2	-	X	62	79	-21,5	259	290	-10,7	323	369	-12,5	15 - 18
-	-	-	40	59	-32,2	169	198	-14,6	209	257	-18,7	männlich
2	-	X	22	20	10,0	90	92	-2,2	114	112	1,8	weiblich
3	5	X	64	62	3,2	339	326	4,0	406	393	3,3	18 - 21
2	5	X	40	39	2,6	192	194	-1,0	234	238	-1,7	männlich
1	-	X	24	23	4,3	147	132	11,4	172	155	11,0	weiblich
5	2	X	65	73	-11,0	362	342	5,8	432	417	3,6	21 - 25
4	1	X	43	58	-25,9	192	206	-6,8	239	265	-9,8	männlich
1	1	-	22	15	46,7	170	135	25,9	193	151	27,8	weiblich
2	6	X	72	81	-11,1	351	321	9,3	425	408	4,2	25 - 30
1	5	X	54	58	-6,9	205	183	12,0	260	246	5,7	männlich
1	1	-	18	23	-21,7	146	138	5,8	165	162	1,9	weiblich
5	2	X	69	103	-33,0	416	409	1,7	490	514	-4,7	30 - 35
5	2	X	36	69	-47,8	232	221	5,0	273	292	-6,5	männlich
-	-	-	33	34	-2,9	184	188	-2,1	217	222	-2,3	weiblich
8	10	X	84	98	-14,3	402	399	0,8	494	507	-2,6	35 - 40
8	9	X	54	64	-15,6	245	221	10,9	307	294	4,4	männlich
-	1	X	30	34	-11,8	157	178	-11,8	187	213	-12,2	weiblich
8	8	-	76	72	5,6	330	366	-9,8	414	446	-7,2	40 - 45
7	6	X	57	52	9,6	205	220	-6,8	269	278	-3,2	männlich
1	2	X	19	20	-5,0	125	146	-14,4	145	168	-13,7	weiblich
8	3	X	57	67	-14,9	266	246	8,1	331	316	4,7	45 - 50
6	3	X	34	40	-15,0	147	146	0,7	187	189	-1,1	männlich
2	-	X	23	27	-14,8	119	100	19,0	144	127	13,4	weiblich
7	9	X	83	80	3,8	346	339	2,1	436	428	1,9	50 - 55
7	7	-	56	57	-1,8	187	192	-2,6	250	256	-2,3	männlich
-	2	X	27	23	17,4	159	147	8,2	186	172	8,1	weiblich
5	11	X	84	102	-17,6	383	401	-4,5	472	514	-8,2	55 - 60
5	8	X	52	69	-24,6	209	208	0,5	266	285	-6,7	männlich
-	3	X	32	33	-3,0	174	193	-9,8	206	229	-10,0	weiblich
7	10	X	89	117	-23,9	363	349	4,0	459	476	-3,6	60 - 65
4	9	X	58	74	-21,6	194	180	7,8	256	263	-2,7	männlich
3	1	X	31	43	-27,9	169	169	-	203	213	-4,7	weiblich
4	8	X	69	82	-15,9	215	245	-12,2	288	335	-14,0	65 - 70
2	7	X	44	49	-10,2	103	141	-27,0	149	197	-24,4	männlich
2	1	X	25	33	-24,2	112	104	7,7	139	138	0,7	weiblich
6	8	X	59	61	-3,3	173	191	-9,4	238	260	-8,5	70 - 75
4	5	X	28	33	-15,2	80	106	-24,5	112	144	-22,2	männlich
2	3	X	31	28	10,7	93	85	9,4	126	116	8,6	weiblich
19	30	-36,7	106	129	-17,8	324	352	-8,0	449	511	-12,1	75 und mehr
11	20	-45,0	53	66	-19,7	170	175	-2,9	234	261	-10,3	männlich
8	10	X	53	63	-15,9	154	177	-13,0	215	250	-14,0	weiblich
90	113	-20,4	1 104	1 273	-13,3	4 945	5 026	-1,6	6 139	6 412	-4,3	Zusammen
67	88	-23,9	688	827	-16,8	2 774	2 852	-2,7	3 529	3 767	-6,3	männlich
23	25	-8,0	416	446	-6,7	2 171	2 173	-0,1	2 610	2 644	-1,3	weiblich
-	-	-	-	-	-	12	11	9,1	12	11	9,1	Ohne Angabe
90	113	-20,4	1 104	1 273	-13,3	4 957	5 037	-1,6	6 151	6 423	-4,2	Insgesamt

14. An Straßenverkehrsunfällen beteiligte Fahrzeugführerinnen und Fahrzeugführer und Fußgängerinnen und Fußgänger nach Art der Verkehrsbeteiligung im aktuellen Berichtsmontat und -zeitraum

Art der Verkehrsbeteiligung	Unfälle mit											
	Personen-schaden	schwerwiegend. Sachsch. (i. e. S.) ¹	Personen-schaden	schwerwiegend. Sachsch. (i. e. S.) ¹	Personen-schaden	schwerwiegend. Sachsch. (i. e. S.) ¹	Personen-schaden	schwerwiegend. Sachsch. (i. e. S.) ¹	Personen-schaden	schwerwiegend. Sachsch. (i. e. S.) ¹	Personen-schaden	schwerwiegend. Sachsch. (i. e. S.) ¹
	August				Zu- bzw. Abnahme (-)		Januar - August				Zu- bzw. Abnahme (-)	
	2023		2022		um %		2023		2022		um %	
Ortslage	Anzahl				um %		Anzahl				um %	
Fahrer/-innen von												
Krafträdern mit Versicherungskennz. ²	29	2	44	-	-34,1	X	221	5	234	6	-5,6	X
innerorts	23	-	31	-	-25,8	-	161	2	177	4	-9,0	X
außerorts	6	2	13	-	X	X	60	3	57	2	5,3	X
Elektrokleinstfahrzeug.	11	-	14	-	-21,4	-	70	1	87	2	-19,5	X
innerorts	10	-	14	-	-28,6	-	66	1	83	2	-20,5	X
außerorts	1	-	-	-	X	-	4	-	4	-	-	-
Krafträdern mit amtl. Kennzeichen ³	57	-	98	2	-41,8	X	374	-	462	7	-19,0	X
innerorts	29	-	50	2	-42,0	X	190	-	238	4	-20,2	X
außerorts	28	-	48	-	-41,7	-	184	-	224	3	-17,9	X
Personenkraftwagen	595	81	698	73	-14,8	11,0	5 269	754	5 352	870	-1,6	-13,3
innerorts	384	33	429	42	-10,5	-21,4	3 356	433	3 379	545	-0,7	-20,6
außerorts	211	48	269	31	-21,6	54,8	1 913	321	1 973	325	-3,0	-1,2
darunter												
18 - unter 25 Jahre	68	8	74	14	-8,1	X	680	102	628	123	8,3	-17,1
innerorts	41	3	46	10	-10,9	X	392	60	343	77	14,3	-22,1
außerorts	27	5	28	4	-3,6	X	288	42	285	46	1,1	-8,7
Wohnmobilen	1	1	-	-	X	X	6	3	10	-	X	X
innerorts	-	-	-	-	-	-	-	-	4	-	X	-
außerorts	1	1	-	-	X	X	6	3	6	-	-	X
Bussen	7	-	7	-	-	-	58	3	56	7	3,6	X
innerorts	5	-	7	-	X	-	47	3	48	6	-2,1	X
außerorts	2	-	-	-	X	-	11	-	8	1	X	X
Güterkraftfahrzeugen	66	17	81	16	-18,5	6,3	583	118	672	156	-13,2	-24,4
innerorts	27	6	31	9	-12,9	X	226	37	247	48	-8,5	-22,9
außerorts	39	11	50	7	-22,0	X	357	81	425	108	-16,0	-25,0
Landwirtschaftliche Zugmaschinen	8	-	3	1	X	X	37	3	43	2	-14,0	X
innerorts	5	-	-	1	X	X	17	3	15	2	13,3	X
außerorts	3	-	3	-	-	-	20	-	28	-	-28,6	-
übrigen Kraftfahrzeugen	5	-	1	-	X	-	34	-	36	1	-5,6	X
innerorts	3	-	1	-	X	-	28	-	29	1	-3,4	X
außerorts	2	-	-	-	X	-	6	-	7	-	X	-
Kraftfahrzeugen zusammen	779	101	946	92	-17,7	9,8	6 652	887	6 952	1 051	-4,3	-15,6
innerorts	486	39	563	54	-13,7	-27,8	4 091	479	4 220	612	-3,1	-21,7
außerorts	293	62	383	38	-23,5	63,2	2 561	408	2 732	439	-6,3	-7,1

¹ schwerwiegender Unfall mit Sachschaden (im engeren Sinne)⁴ einschl. Pedelecs² einschl. S-Pedelecs und drei- und leichten vierrädrigen Kfz⁵ einschl. Fußgänger/-innen mit Sport- und Spielgerät³ einschl. drei- und schweren vierrädrigen Kfz

Noch: 14. An Straßenverkehrsunfällen beteiligte Fahrzeugführerinnen und Fahrzeugführer und Fußgängerinnen und Fußgänger nach Art der Verkehrsbeteiligung im aktuellen Berichtsmonat und -zeitraum

Art der Verkehrsbeteiligung	Unfälle mit											
	Personen-schaden	schwerwiegend. Sachsch. (i. e. S.) ¹	Personen-schaden	schwerwiegend. Sachsch. (i. e. S.) ¹	Personen-schaden	schwerwiegend. Sachsch. (i. e. S.) ¹	Personen-schaden	schwerwiegend. Sachsch. (i. e. S.) ¹	Personen-schaden	schwerwiegend. Sachsch. (i. e. S.) ¹	Personen-schaden	schwerwiegend. Sachsch. (i. e. S.) ¹
	August				Zu- bzw. Abnahme (-)		Januar - August				Zu- bzw. Abnahme (-)	
	2023		2022		um %		2023		2022		um %	
Ortslage	Anzahl				um %		Anzahl				um %	
darunter flüchtig	26	10	52	15	-50,0	-33,3	319	82	413	102	-22,8	-19,6
innerorts	21	3	37	10	-43,2	X	255	43	336	50	-24,1	-14,0
außerorts	5	7	15	5	X	X	64	39	77	52	-16,9	-25,0
Fahrer/-innen von												
Fahrrädern ⁴	200	-	245	-	-18,4	-	1 527	-	1 627	1	-6,1	X
innerorts	179	-	217	-	-17,5	-	1 414	-	1 487	1	-4,9	X
außerorts	21	-	28	-	-25,0	-	113	-	140	-	-19,3	-
darunter												
unter 15 Jahren	17	-	16	-	6,3	-	154	-	154	-	-	-
innerorts	16	-	14	-	14,3	-	152	-	148	-	2,7	-
außerorts	1	-	2	-	X	-	2	-	6	-	X	-
anderen Fahrzeugen	12	3	13	1	-7,7	X	129	20	105	13	22,9	53,8
innerorts	8	3	12	1	X	X	102	13	92	11	10,9	18,2
außerorts	4	-	1	-	X	-	27	7	13	2	X	X
Fußgänger/-innen ⁵	29	-	45	-	-35,6	-	438	-	424	-	3,3	-
innerorts	29	-	41	-	-29,3	-	421	-	404	-	4,2	-
außerorts	-	-	4	-	X	-	17	-	20	-	-15,0	-
darunter												
unter 15 Jahren	11	-	9	-	X	-	109	-	102	-	6,9	-
innerorts	11	-	9	-	X	-	109	-	101	-	7,9	-
außerorts	-	-	-	-	-	-	-	-	1	-	X	-
65 Jahre und mehr	8	-	15	-	X	-	98	-	109	-	-10,1	-
innerorts	8	-	14	-	X	-	97	-	105	-	-7,6	-
außerorts	-	-	1	-	X	-	1	-	4	-	X	-
Andere Personen	1	-	2	-	X	-	10	-	19	-	-47,4	-
innerorts	1	-	1	-	-	-	10	-	16	-	-37,5	-
außerorts	-	-	1	-	X	-	-	-	3	-	X	-
Insgesamt	1 021	104	1 251	93	-18,4	11,8	8 756	907	9 127	1 065	-4,1	-14,8
innerorts	703	42	834	55	-15,7	-23,6	6 038	492	6 219	624	-2,9	-21,2
außerorts	318	62	417	38	-23,7	63,2	2 718	415	2 908	441	-6,5	-5,9
darunter												
unter 15 Jahren	29	-	27	-	7,4	-	269	2	265	-	1,5	X
innerorts	28	-	25	-	12,0	-	267	2	258	-	3,5	X
außerorts	1	-	2	-	X	-	2	-	7	-	X	-
65 Jahre und mehr	166	13	225	13	-26,2	-	1 469	125	1 536	139	-4,4	-10,1
innerorts	115	4	163	7	-29,4	X	1 105	70	1 144	91	-3,4	-23,1
außerorts	51	9	62	6	-17,7	X	364	55	392	48	-7,1	14,6

¹ schwerwiegender Unfall mit Sachschaden (im engeren Sinne)

⁴ einschl. Pedelegs

² einschl. S-Pedelegs und drei- und leichten vierradrigen Kfz

⁵ einschl. Fußgänger/-innen mit Sport- und Spielgerät

³ einschl. drei- und schweren vierradrigen Kfz

15. An Straßenverkehrsunfällen mit Personenschaden beteiligte Fahrzeugführerinnen und Fahrzeugführer und Fußgängerinnen und

Im Alter von ... bis unter ... Jahren	Ins-gesamt	Darunter				Ins-gesamt	Darunter				Zu- bzw. Abnahme (-)					
		Fahrer/-innen von			Fuß-gänger/-innen ³		Fahrer/-innen von			Fuß-gänger/-innen ³	Ins-gesamt	Fahrer/-innen von				
		Per-sonen-kraft-wagen	Kraft-rädern mit amtl. Kennz. ¹	Fahr-rädern ²			Per-sonen-kraft-wagen	Kraft-rädern mit amtl. Kennz. ¹	Fahr-rädern ²			Per-sonen-kraft-wagen	Kraft-rädern mit amtl. Kennz. ¹	Fahr-rädern ²	Fuß-gänger/-innen ³	Fuß-gänger/-innen ³
Geschlecht	August 2023					August 2022					Veränderung gegenüber Vorjahr					
	Anzahl										um %					
unter 15	29	-	-	17	11	27	1	-	16	9	7,4	X	-	6,3	X	
männlich	25	-	-	15	9	21	1	-	14	5	19,0	X	-	7,1	X	
weiblich	4	-	-	2	2	6	-	-	2	4	X	-	-	-	X	
15 - 18	28	-	8	2	1	53	1	12	11	1	-47,2	X	X	X	-	
männlich	23	-	7	1	-	38	1	10	8	-	-39,5	X	X	X	-	
weiblich	5	-	1	1	1	15	-	2	3	1	X	-	X	X	-	
18 - 21	57	34	3	11	1	64	32	11	11	1	-10,9	6,3	X	-	-	
männlich	40	19	2	10	1	42	19	9	7	-	-4,8	-	X	X	X	
weiblich	17	15	1	1	-	22	13	2	4	1	-22,7	15,4	X	X	X	
21 - 25	56	34	6	12	-	66	42	5	9	2	-15,2	-19,0	X	X	X	
männlich	39	22	5	8	-	39	24	5	5	-	-	-8,3	-	X	-	
weiblich	17	12	1	4	-	27	18	-	4	2	-37,0	-33,3	X	-	X	
25 - 35	147	91	6	34	1	184	109	12	29	5	-20,1	-16,5	X	17,2	X	
männlich	89	48	3	24	-	114	57	10	16	5	-21,9	-15,8	X	50,0	X	
weiblich	58	43	3	10	1	70	52	2	13	-	-17,1	-17,3	X	-23,1	X	
35 - 45	179	115	8	29	2	201	127	14	33	2	-10,9	-9,4	X	-12,1	-	
männlich	124	68	7	22	2	135	79	12	22	1	-8,1	-13,9	X	-	X	
weiblich	55	47	1	7	-	66	48	2	11	1	-16,7	-2,1	X	X	X	
45 - 55	151	89	12	22	3	179	114	12	31	6	-15,6	-21,9	-	-29,0	X	
männlich	89	43	12	10	1	124	72	11	23	3	-28,2	-40,3	9,1	-56,5	X	
weiblich	62	46	-	12	2	55	42	1	8	3	12,7	9,5	X	X	X	
55 - 65	177	107	11	32	2	209	121	22	34	4	-15,3	-11,6	-50,0	-5,9	X	
männlich	121	66	11	23	1	135	70	21	17	-	-10,4	-5,7	-47,6	35,3	X	
weiblich	56	41	-	9	1	74	51	1	17	4	-24,3	-19,6	X	X	X	
65 und mehr	166	109	3	35	8	225	126	9	63	15	-26,2	-13,5	X	-44,4	X	
männlich	114	82	2	19	1	163	94	8	45	5	-30,1	-12,8	X	-57,8	X	
weiblich	52	27	1	16	7	62	32	1	18	10	-16,1	-15,6	-	-11,1	X	
Zusammen	990	579	57	194	29	1 208	673	97	237	45	-18,0	-14,0	-41,2	-18,1	-35,6	
männlich	664	348	49	132	15	811	417	86	157	19	-18,1	-16,5	-43,0	-15,9	-21,1	
weiblich	326	231	8	62	14	397	256	11	80	26	-17,9	-9,8	X	-22,5	-46,2	
Ohne Angabe	31	16	-	6	-	43	25	1	8	-	-27,9	-36,0	X	X	-	
Insgesamt	1 021	595	57	200	29	1 251	698	98	245	45	-18,4	-14,8	-41,8	-18,4	-35,6	

¹ einschl. drei- und schweren vierradrigen Kraftfahrzeugen² einschl. Pedelecs³ einschl. Fußgänger/-innen mit Sport- und Spielgerät

Fußgänger nach Art der Verkehrsbeteiligung, Altersgruppen und Geschlecht im aktuellen Berichtsmonat und- zeitraum

Ins- gesamt	Darunter				Ins- gesamt	Darunter				Zu- bzw. Abnahme (-)				Im Alter von ... bis unter ... Jahren	Geschlecht
	Fahrer/-innen von			Fuß- gänger/ -innen ³		Fahrer/-innen von			Fuß- gänger/ -innen ³	Fahrer/-innen von			Fuß- gänger/ -innen ³		
	Per- sonen- kraft- wagen	Kraft- rädern mit amtl. Kennz. ¹	Fahr- rädern ²			Per- sonen- kraft- wagen	Kraft- rädern mit amtl. Kennz. ¹	Fahr- rädern ²		Per- sonen- kraft- wagen	Kraft- rädern mit amtl. Kennz. ¹	Fahr- rädern ²			
Januar - August 2023					Januar - August 2022					Veränderung gegenüber Vorjahr					
Anzahl										um %					
269	1	1	154	109	265	3	-	154	102	1,5	X	X	-	6,9	unter 15
179	1	1	104	70	187	2	-	116	66	-4,3	X	X	-10,3	6,1	männlich
90	-	-	50	39	78	1	-	38	36	15,4	X	-	31,6	8,3	weiblich
260	-	61	63	15	315	5	60	101	18	-17,5	X	1,7	-37,6	-16,7	15 - 18
188	-	48	48	9	232	4	52	64	8	-19,0	X	-7,7	-25,0	X	männlich
72	-	13	15	6	83	1	8	37	10	-13,3	X	X	-59,5	X	weiblich
454	300	32	72	13	465	285	44	72	13	-2,4	5,3	-27,3	-	-	18 - 21
294	176	25	55	6	316	180	40	51	4	-7,0	-2,2	-37,5	7,8	X	männlich
160	124	7	17	7	149	105	4	21	9	7,4	18,1	X	-19,0	X	weiblich
555	380	27	83	15	528	343	26	82	19	5,1	10,8	3,8	1,2	-21,1	21 - 25
353	232	24	47	7	360	226	24	52	6	-1,9	2,7	-	-9,6	X	männlich
202	148	3	36	8	167	117	2	30	12	21,0	26,5	X	20,0	X	weiblich
1 276	800	46	233	41	1 329	838	62	209	35	-4,0	-4,5	-25,8	11,5	17,1	25 - 35
814	463	39	158	18	832	453	55	142	23	-2,2	2,2	-29,1	11,3	-21,7	männlich
462	337	7	75	23	497	385	7	67	12	-7,0	-12,5	-	11,9	91,7	weiblich
1 446	944	54	215	49	1 527	1 003	61	225	26	-5,3	-5,9	-11,5	-4,4	88,5	35 - 45
936	531	49	153	33	983	561	56	161	14	-4,8	-5,3	-12,5	-5,0	X	männlich
510	413	5	62	16	544	442	5	64	12	-6,3	-6,6	-	-3,1	33,3	weiblich
1 274	799	63	144	46	1 313	807	72	163	46	-3,0	-1,0	-12,5	-11,7	-	45 - 55
822	437	57	88	27	873	479	68	94	29	-5,8	-8,8	-16,2	-6,4	-6,9	männlich
452	362	6	56	19	439	328	4	69	17	3,0	10,4	X	-18,8	11,8	weiblich
1 494	952	52	226	44	1 579	942	97	239	50	-5,4	1,1	-46,4	-5,4	-12,0	55 - 65
976	571	50	130	23	1 019	559	91	116	22	-4,2	2,1	-45,1	12,1	4,5	männlich
518	381	2	96	21	560	383	6	123	28	-7,5	-0,5	X	-22,0	-25,0	weiblich
1 469	972	33	293	98	1 536	974	37	341	109	-4,4	-0,2	-10,8	-14,1	-10,1	65 und mehr
926	648	32	157	30	1 055	705	36	212	37	-12,2	-8,1	-11,1	-25,9	-18,9	männlich
543	324	1	136	68	481	269	1	129	72	12,9	20,4	-	5,4	-5,6	weiblich
8 497	5 148	369	1 483	430	8 857	5 200	459	1 586	418	-4,1	-1,0	-19,6	-6,5	2,9	Zusammen
5 488	3 059	325	940	223	5 857	3 169	422	1 008	209	-6,3	-3,5	-23,0	-6,7	6,7	männlich
3 009	2 089	44	543	207	2 998	2 031	37	578	208	0,4	2,9	18,9	-6,1	-0,5	weiblich
259	121	5	44	8	270	152	3	41	6	-4,1	-20,4	X	7,3	X	Ohne Angabe
8 756	5 269	374	1 527	438	9 127	5 352	462	1 627	424	-4,1	-1,6	-19,0	-6,1	3,3	Insgesamt

¹ einschl. drei- und schweren vierrädrigen Kraftfahrzeugen² einschl. Pedelecs³ einschl. Fußgänger/-innen mit Sport- und Spielgerät

16. An Straßenverkehrsunfällen beteiligte Fahrzeugführerinnen und Fahrzeugführer und Fußgängerinnen und Fußgänger als Hauptverursacherinnen und Hauptverursacher nach Art der Verkehrsbeteiligung
16.1 An Straßenverkehrsunfällen beteiligte Fahrzeugführerinnen und Fahrzeugführer und Fußgängerinnen und Fußgänger als Hauptverursacherinnen und Hauptverursacher nach Art der Verkehrsbeteiligung im aktuellen Berichtsmont

Art der Verkehrsbeteiligung	Unfälle mit Personenschaden	Verunglückte			Schwerw. Unfälle mit Sachschaden (i. e. S.)	Unfälle mit Personenschaden	Verunglückte			Schwerw. Unfälle mit Sachschaden (i. e. S.)
		Getötete	Schwer-	Leicht-			Getötete	Schwer-	Leicht-	
Ortslage	August 2023				August 2022					
Anzahl										
Fahrer/-innen von										
Krafträdern mit Versicherungskennzeichen ¹	21	-	3	18	1	33	1	9	28	-
innerorts	17	-	2	15	-	23	-	6	20	-
außerorts	4	-	1	3	1	10	1	3	8	-
Elektrokleinstfahrzeugen	10	-	4	6	-	11	-	2	11	-
innerorts	9	-	4	5	-	11	-	2	11	-
außerorts	1	-	-	1	-	-	-	-	-	-
Krafträdern mit amtl. Kennzeichen ²	42	1	16	26	-	72	3	34	46	2
innerorts	17	-	5	13	-	29	-	12	21	2
außerorts	25	1	11	13	-	43	3	22	25	-
Personenkraftwagen	331	6	71	384	54	409	5	91	460	41
innerorts	212	-	24	234	22	253	-	41	259	23
außerorts	119	6	47	150	32	156	5	50	201	18
darunter										
18 bis unter 25 Jahre	43	3	2	47	7	55	-	14	70	9
innerorts	28	-	1	31	3	33	-	6	38	7
außerorts	15	3	1	16	4	22	-	8	32	2
Wohnmobilen	-	-	-	-	1	-	-	-	-	-
innerorts	-	-	-	-	-	-	-	-	-	-
außerorts	-	-	-	-	1	-	-	-	-	-
Bussen	1	-	1	-	-	6	-	2	4	-
innerorts	1	-	1	-	-	6	-	2	4	-
außerorts	-	-	-	-	-	-	-	-	-	-
Güterkraftfahrzeugen	31	-	5	44	5	47	3	15	51	10
innerorts	14	-	-	16	1	21	-	2	22	6
außerorts	17	-	5	28	4	26	3	13	29	4
Landwirtschaftlichen Zugmaschinen	4	-	3	2	-	1	-	-	1	-
innerorts	3	-	1	2	-	-	-	-	-	-
außerorts	1	-	2	-	-	1	-	-	1	-
Übrigen Kraftfahrzeugen	2	1	-	2	-	-	-	-	-	-
innerorts	1	1	-	-	-	-	-	-	-	-
außerorts	1	-	-	2	-	-	-	-	-	-
Kraftfahrzeugen zusammen	442	8	103	482	61	579	12	153	601	53
innerorts	274	1	37	285	23	343	-	65	337	31
außerorts	168	7	66	197	38	236	12	88	264	22

¹ einschl. S-Pedelecs- und drei- und leichten vierrädrigen Kfz

² einschl. drei- und schweren vierrädrigen Kfz

³ einschl. Pedelecs

⁴ einschl. Fußgänger/-innen mit Sport- und Spielgerät

Noch : 16.1 An Straßenverkehrsunfällen beteiligte Fahrzeugführerinnen und Fahrzeugführer und Fußgängerinnen und Fußgänger als Hauptverursacherinnen und Hauptverursacher nach Art der Verkehrsbeteiligung im aktuellen Berichtsmontat

Art der Verkehrsbeteiligung	Unfälle mit Personenschaden	Verunglückte			Schwerw. Unfälle mit Sachschaden (i. e. S.)	Unfälle mit Personenschaden	Verunglückte			Schwerw. Unfälle mit Sachschaden (i. e. S.)
		Getötete	Schwer-	Leicht-			Getötete	Schwer-	Leicht-	
Ortslage	August 2023				August 2022					
Anzahl										
Fahrer/-innen von										
Fahrrädern ³	96	1	23	80	-	107	3	21	92	-
innerorts	87	-	20	74	-	95	3	16	84	-
außerorts	9	1	3	6	-	12	-	5	8	-
darunter										
unter 15 Jahren	10	-	2	9	-	7	-	-	7	-
innerorts	10	-	2	9	-	5	-	-	5	-
außerorts	-	-	-	-	-	2	-	-	2	-
anderen Fahrzeugen	8	-	-	9	-	8	-	2	9	-
innerorts	4	-	-	4	-	7	-	2	8	-
außerorts	4	-	-	5	-	1	-	-	1	-
Fußgänger/-innen ⁴	9	-	7	3	-	2	-	-	2	-
innerorts	9	-	7	3	-	2	-	-	2	-
außerorts	-	-	-	-	-	-	-	-	-	-
darunter										
unter 15 Jahren	4	-	3	1	-	-	-	-	-	-
innerorts	4	-	3	1	-	-	-	-	-	-
außerorts	-	-	-	-	-	-	-	-	-	-
65 Jahre und mehr	-	-	-	-	-	1	-	-	1	-
innerorts	-	-	-	-	-	1	-	-	1	-
außerorts	-	-	-	-	-	-	-	-	-	-
Andere Personen	1	-	-	1	-	1	-	-	1	-
innerorts	1	-	-	1	-	-	-	-	-	-
außerorts	-	-	-	-	-	1	-	-	1	-
Insgesamt	556	9	133	575	61	697	15	176	705	53
innerorts	375	1	64	367	23	447	3	83	431	31
außerorts	181	8	69	208	38	250	12	93	274	22
darunter										
unter 15 Jahren	15	-	5	11	-	9	-	-	9	-
innerorts	15	-	5	11	-	7	-	-	7	-
außerorts	-	-	-	-	-	2	-	-	2	-
65 Jahre und mehr	100	2	28	100	8	131	4	36	121	9
innerorts	65	-	11	66	2	92	3	19	72	6
außerorts	35	2	17	34	6	39	1	17	49	3

¹ einschl. S-Pedelecs- und drei- und leichten vierrädrigen Kfz

² einschl. drei- und schweren vierrädrigen Kfz

³ einschl. Pedelecs

⁴ einschl. Fußgänger/-innen mit Sport- und Spielgerät

16.2 An Straßenverkehrsunfällen beteiligte Fahrzeugführerinnen und Fahrzeugführer und Fußgängerinnen und Fußgänger als Hauptverursacherinnen und Hauptverursacher nach Art der Verkehrsbeteiligung im aktuellen Berichtszeitraum

Art der Verkehrsbeteiligung	Unfälle mit Personenschaden	Verunglückte			Schwerw. Unfälle mit Sachschaden (i. e. S.)	Unfälle mit Personenschaden	Verunglückte			Schwerw. Unfälle mit Sachschaden (i. e. S.)
		Getötete	Schwer-	Leicht-			Getötete	Schwer-	Leicht-	
Ortslage	Januar - August 2023				Januar - August 2022					
Anzahl										
Fahrer/-innen von										
Krafträdern mit Versicherungskennzeichen ¹	138	1	27	125	4	137	1	39	119	6
innerorts	97	1	13	90	2	101	-	22	91	4
außerorts	41	-	14	35	2	36	1	17	28	2
Elektrokleinstfahrzeugen	45	-	11	37	1	57	-	9	51	-
innerorts	41	-	9	35	1	55	-	8	50	-
außerorts	4	-	2	2	-	2	-	1	1	-
Krafträdern mit amtl. Kennzeichen ²	253	12	109	166	-	299	9	128	189	5
innerorts	111	1	37	82	-	126	2	42	89	2
außerorts	142	11	72	84	-	173	7	86	100	3
Personenkraftwagen	3 061	52	677	3 394	436	3 203	66	784	3 491	499
innerorts	1 954	15	260	2 118	242	2 055	17	302	2 208	307
außerorts	1 107	37	417	1 276	194	1 148	49	482	1 283	192
darunter										
18 bis unter 25 Jahre	440	10	85	503	75	443	6	107	530	85
innerorts	231	2	34	270	46	230	2	31	280	56
außerorts	209	8	51	233	29	213	4	76	250	29
Wohnmobilen	1	-	-	1	2	5	-	2	5	-
innerorts	-	-	-	-	-	-	-	-	-	-
außerorts	1	-	-	1	2	5	-	2	5	-
Bussen	25	-	19	68	-	21	-	5	38	1
innerorts	19	-	5	25	-	17	-	3	35	1
außerorts	6	-	14	43	-	4	-	2	3	-
Güterkraftfahrzeugen	306	14	52	346	59	380	19	116	381	87
innerorts	143	1	11	171	14	169	3	26	170	25
außerorts	163	13	41	175	45	211	16	90	211	62
Landwirtschaftlichen Zugmaschinen	24	-	10	18	1	20	2	7	15	-
innerorts	11	-	5	7	1	6	1	1	5	-
außerorts	13	-	5	11	-	14	1	6	10	-
übrigen Kraftfahrzeugen	19	1	2	21	-	18	2	5	16	-
innerorts	16	1	2	16	-	14	1	3	14	-
außerorts	3	-	-	5	-	4	1	2	2	-
Kraftfahrzeugen zusammen	3 872	80	907	4 176	503	4 140	99	1 095	4 305	598
innerorts	2 392	19	342	2 544	260	2 543	24	407	2 662	339
außerorts	1 480	61	565	1 632	243	1 597	75	688	1 643	259

¹ einschl. S-Pedelecs- und drei- und leichten vierrädrigen Kfz

² einschl. drei- und schweren vierrädrigen Kfz

³ einschl. Pedelecs

⁴ einschl. Fußgänger/-innen mit Sport- und Spielgerät

Noch : 16.2 An Straßenverkehrsunfällen beteiligte Fahrzeugführerinnen und Fahrzeugführer und Fußgängerinnen und Fußgänger als Hauptverursacherinnen und Hauptverursacher nach Art der Verkehrsbeteiligung im aktuellen Berichtszeitraum

Art der Verkehrsbeteiligung	Unfälle mit Personenschaden	Verunglückte			Schwerw. Unfälle mit Sachschaden (i. e. S.)	Unfälle mit Personenschaden	Verunglückte			Schwerw. Unfälle mit Sachschaden (i. e. S.)
		Getötete	Schwer-	Leicht-			Getötete	Schwer-	Leicht-	
Ortslage	Januar - August 2023				Januar - August 2022					
Anzahl										
Fahrer/-innen von										
Fahrrädern ³	731	6	157	619	-	700	12	146	601	1
innerorts	669	4	133	576	-	626	10	115	551	1
außerorts	62	2	24	43	-	74	2	31	50	-
darunter										
unter 15 Jahren	81	-	10	75	-	67	-	7	62	-
innerorts	80	-	9	75	-	63	-	6	59	-
außerorts	1	-	1	-	-	4	-	1	3	-
anderen Fahrzeugen	69	1	6	74	8	53	-	11	50	4
innerorts	44	1	4	43	1	41	-	8	40	2
außerorts	25	-	2	31	7	12	-	3	10	2
Fußgänger/-innen ⁴	108	3	33	83	-	82	2	19	72	-
innerorts	104	2	31	82	-	77	-	19	69	-
außerorts	4	1	2	1	-	5	2	-	3	-
darunter										
unter 15 Jahren	47	-	14	35	-	29	-	6	26	-
innerorts	47	-	14	35	-	29	-	6	26	-
außerorts	-	-	-	-	-	-	-	-	-	-
65 Jahre und mehr	12	1	3	10	-	14	1	6	9	-
innerorts	12	1	3	10	-	13	-	6	9	-
außerorts	-	-	-	-	-	1	1	-	-	-
Andere Personen	5	-	1	5	-	11	-	2	9	-
innerorts	5	-	1	5	-	9	-	2	7	-
außerorts	-	-	-	-	-	2	-	-	2	-
Insgesamt	4 785	90	1 104	4 957	511	4 986	113	1 273	5 037	603
innerorts	3 214	26	511	3 250	261	3 296	34	551	3 329	342
außerorts	1 571	64	593	1 707	250	1 690	79	722	1 708	261
darunter										
unter 15 Jahren	134	-	24	117	2	103	-	15	94	-
innerorts	133	-	23	117	2	99	-	14	91	-
außerorts	1	-	1	-	-	4	-	1	3	-
65 Jahre und mehr	880	25	235	902	63	915	36	243	863	78
innerorts	646	13	128	643	34	660	16	132	613	50
außerorts	234	12	107	259	29	255	20	111	250	28

¹ einschl. S-Pedelecs- und drei- und leichten vierrädrigen Kfz

² einschl. drei- und schweren vierrädrigen Kfz

³ einschl. Pedelecs

⁴ einschl. Fußgänger/-innen mit Sport- und Spielgerät

17. Ursachen von Straßenverkehrsunfällen mit Personenschaden

Ursache	Ins- gesamt	Darunter			Ins- gesamt	Darunter			Zu- bzw. Abnahme (-)			
		Per- sonen- kraft- wagen	Kraft- rädern mit amtl. Kennz. ¹	Fahr- rädern ²		Per- sonen- kraft- wagen	Kraft- rädern mit amtl. Kennz. ¹	Fahr- rädern ²	Ins- gesamt	Per- sonen- kraft- wagen	Kraft- rädern mit amtl. Kennz. ¹	Fahr- rädern ²
	August 2023				August 2022				Veränderung gegenüber Vorjahr			
Anzahl									um %			
Insgesamt	681	392	50	136	861	501	82	154	-20,9	-21,8	-39,0	-11,7
Verkehrstüchtigkeit	55	28	-	15	66	32	3	21	-16,7	-12,5	X	-28,6
darunter												
Alkoholeinfluss	29	10	-	13	40	13	.	18	-27,5	-23,1	X	-27,8
Einfluss anderer berauschender Mittel (z. B. Drogen, Rauschgift)	8	3	-	.	8	4	.	.	-	X	X	-
Ablenkung	10	7	1	2	14	10	3	1	-29	X	X	X
Straßenbenutzung	54	14	3	29	84	34	7	34	-35,7	-58,8	X	-14,7
Geschwindigkeit	103	50	24	9	146	77	35	15	-29,5	-35,1	-31,4	X
Abstand	78	53	7	3	109	73	13	4	-28,4	-27,4	X	X
Überholen	32	20	5	2	32	20	3	4	-	-	X	X
Vorbeifahren	3	3	-	-	3	3	-	-	-	-	-	-
Nebeneinanderfahren	10	6	1	-	14	9	2	-	-28,6	X	X	-
Vorfahrt, Vorrang	111	86	1	12	126	99	3	9	-11,9	-13,1	X	X
Abbiegen, Wenden, Rück- wärtsfahren, Ein- und Anfahren	86	66	-	14	113	82	2	17	-23,9	-19,5	X	-17,6
Falsches Verhalten gegenüber Fußgängern	14	11	-	3	29	20	-	5	-51,7	-45,0	-	X
darunter												
an Überwegen, Furten	1	1	-	-	3	3	-	-	X	X	-	-
Ruhender Verkehr, Verkehrssicherung	6	4	-	-	4	4	-	-	X	-	-	-
Nichtbeachten der Be- leuchtungsvorschriften	-	-	-	-	-	-	-	-	-	-	-	-
Ladung, Besetzung	1	-	-	-	5	-	-	1	X	-	-	X
Andere Fehler beim Fahrzeugführer	118	44	8	47	116	38	11	43	1,7	15,8	X	9,3

¹ einschl. drei- und schweren vierrädrigen Kraftfahrzeugen² einschl. Pedelegs

- Fehlverhalten der Fahrzeugführerinnen und Fahrzeugführer im aktuellen Berichtsmonat und -zeitraum

Ins- gesamt	Darunter			Ins- gesamt	Darunter			Zu- bzw. Abnahme (-)				Ursache
	Per- sonen- kraft- wagen	Kraft- rädern mit amtl. Kennz. ¹	Fahr- rädern ²		Per- sonen- kraft- wagen	Kraft- rädern mit amtl. Kennz. ¹	Fahr- rädern ²	Ins- gesamt	Per- sonen- kraft- wagen	Kraft- rädern mit amtl. Kennz. ¹	Fahr- rädern ²	
Januar - August 2023				Januar - August 2022				Veränderung gegenüber Vorjahr				
Anzahl				Anzahl				um %				
5 812	3 679	288	1 074	6 084	3 840	351	1 041	-4,5	-4,2	-17,9	3,2	Insgesamt
493	274	10	143	479	264	20	133	2,9	3,8	-50,0	7,5	Verkehrstüchtigkeit
289	131	4	118	278	117	11	106	4,0	12,0	X	11,3	darunter Alkoholeinfluss
68	39	4	12	59	31	8	14	15,3	25,8	X	-14,3	Einfluss anderer berauschender Mittel (z. B. Drogen, Rauschgift)
69	52	4	7	92	73	3	5	-25	-29	X	X	Ablenkung
474	188	14	213	553	210	22	242	-14,3	-10,5	-36,4	-12,0	Straßenbenutzung
845	525	130	75	903	546	159	77	-6,4	-3,8	-18,2	-2,6	Geschwindigkeit
713	540	34	25	793	582	53	26	-10,1	-7,2	-35,8	-3,8	Abstand
244	163	27	22	208	127	26	18	17,3	28,3	3,8	22,2	Überholen
16	13	-	1	11	9	-	2	45,5	X	-	X	Vorbeifahren
80	45	3	3	84	47	2	7	-4,8	-4,3	X	X	Nebeneinanderfahren
888	711	9	85	968	778	5	87	-8,3	-8,6	X	-2,3	Vorrang, Vorfahrt
812	599	3	120	907	669	11	116	-10,5	-10,5	X	3,4	Abbiegen, Wenden, Rück- wärtsfahren, Ein- und Anfahren
228	178	1	31	232	158	-	44	-1,7	12,7	X	-29,5	Falsches Verhalten gegenüber Fußgängern
31	28	-	1	22	19	-	2	40,9	47,4	-	X	darunter an Überwegen, Furten
36	30	-	-	30	29	-	-	20,0	3,4	-	-	Ruhender Verkehr Verkehrssicherung
2	1	-	-	1	-	-	1	X	X	-	X	Nichtbeachten der Be- leuchtungsvorschriften
14	3	-	5	18	4	1	4	-22,2	X	X	X	Ladung, Besetzung
898	357	53	344	805	344	49	279	11,6	3,8	8,2	23,3	Andere Fehler beim Fahrzeugführer

¹ einschl. drei- und schweren vierradrigen Kraftfahrzeugen² einschl. Pedelecs

18. Straßenverkehrsunfälle und Verunglückte nach Unfallursachen

Ursache ¹	Unfälle mit Personenschaden	Verunglückte			Schwerw. Unfälle mit Sachschaden (i. e. S.)	Unfälle mit Personenschaden	Verunglückte			Schwerw. Unfälle mit Sachschaden (i. e. S.)
		Getötete	Schwer-	Leicht-			Getötete	Schwer-	Leicht-	
			verletzte					verletzte		
August 2023					August 2022					
Fehlverhalten der Fahrzeugführer/-innen										
Alkoholeinfluss	29	1	8	27	8	40	1	14	31	9
Einfluss anderer berauschender Mittel	8	-	1	9	3	8	-	3	8	.
Übermüdung	11	-	6	19	2	7	-	4	9	2
Sonstige körperliche und geistige Mängel	7	-	2	7	2	11	-	5	8	1
Ablenkung im Sinne des § 23 Abs. 1a (StVO)										
Stichwort: "Nutzung elektronischer Geräte"	2	-	-	2	-	2	-	2	3	-
Ablenkung in anderen Fällen	8	-	3	5	-	12	-	2	11	-
Falschfahrt auf Straßen mit nach Fahrtrichtung getrennten Fahrbahnen (Falschfahrer/-innen)	-	-	-	-	-	-	-	-	-	-
Benutzung d. Fahrbahn entgegen d. vorgeschriebenen Fahrtrichtung in anderen Fällen (Einbahnstraße)	3	-	-	3	-	2	-	1	2	-
Verbotswidrige Benutzung d. Fahrbahn oder anderer Straßenteile (z. B. Gehweg, Radweg)	26	-	2	27	-	29	-	4	28	2
Verstoß gegen das Rechtsfahrgebot	25	1	4	32	2	51	4	27	53	3
Nicht angepasste Geschwindigkeit m. gleichzeit. Überschreiten der zulässigen Höchstgeschw. in anderen Fällen	1	-	-	1	-	-	-	-	-	1
Ungenügender Sicherheitsabstand	99	3	40	89	22	144	7	58	134	15
Starkes Bremsen des Vorausfahrenden ohne zwingenden Grund	74	-	16	101	2	102	2	20	141	5
Unzulässiges Rechtsüberholen	2	-	-	2	-	3	-	-	3	1
Überholen trotz Gegenverkehrs	5	-	2	8	-	3	-	-	4	1
Überholen trotz unklarer Verkehrslage	3	1	-	4	1	5	1	-	4	-
Überholen trotz unzureich. Sichtverhältnisse	8	-	4	6	-	5	-	1	5	-
Überholen ohne Beachtung des nachfolgenden Verkehrs und/oder ohne rechtzeitige und deutliche Ankündigung des Ausscherens	-	-	-	-	-	-	-	-	-	-
Fehler beim Wiedereinordnen nach rechts	6	-	3	5	3	4	-	2	7	-
Sonstige Fehler beim Überholen	-	-	-	-	-	2	-	1	1	2
Fehler beim Überholtwerden	9	-	-	10	-	10	-	1	9	-
Nichtbeachten des Vorranges entgegenkomm. Fahrzeuge beim Vorbeifahren an haltenden Fahrzeugen, Absperrungen, Hindernissen	1	-	-	3	-	3	-	1	3	-
Nichtbeachten des nachfolg. Verkehrs beim Vorbeifahren an haltenden Fahrzeugen, Absperrung, Hindernissen und/oder ohne rechtzeitig. u. deutl. Ankündig. d. Ausscherens	3	-	1	2	-	2	-	-	2	-
Nebeneinanderfahren, fehlerhaftes Wechseln des Fahrstreifens oder Nichtbeachten des Reißverschlussverfahrens	-	-	-	-	-	1	-	1	-	-
Nichtbeachten der Regel "rechts vor links"	10	-	3	12	3	13	-	1	19	7
Nichtbeachten der Vorfahrt regelnd. Verkehrsz.	10	-	1	13	1	8	-	2	6	2
Nichtbeachten der Vorfahrt d. durchgeh. Verkehrs auf Autobahnen oder Kraffahrtstraßen	85	1	11	91	15	97	-	25	96	7
Nichtbeachten der Vorfahrt durch Fahrzeuge, die aus Feld- und Waldwegen kommen	1	-	-	2	3	3	-	1	4	-
	1	-	-	1	-	-	-	-	-	-

¹ Die Tabelle enthält Mehrfachzählungen, weil bei einem Unfall bis zu acht Ursachen eingetragen werden.

im aktuellen Berichtsmonat und Zeitraum

Unfälle mit Personenschaden	Verunglückte			Schwerw. Unfälle mit Sachschaden (i. e. S.)	Unfälle mit Personenschaden	Verunglückte			Schwerw. Unfälle mit Sachschaden (i. e. S.)	Ursache ¹
	Getötete	Schwer-	Leicht-			Getötete	Schwer-	Leicht-		
		verletzte					verletzte			
Januar - August 2023					Januar - August 2022					
Fehlverhalten der Fahrzeugführer/-innen										
287	3	85	241	104	278	4	96	227	119	Alkoholeinfluss
68	2	27	59	27	59	2	21	61	34	Einfluss anderer berauschender Mittel
50	-	32	104	24	44	1	28	40	33	Übermüdung
86	3	27	71	5	98	5	46	73	5	Sonstige körperliche und geistige Mängel Ablenkung im Sinne des § 23 Abs. 1a (StVO)
9	-	3	8	2	11	1	4	11	4	Stichwort: "Nutzung elektronischer Geräte"
60	-	15	60	2	81	2	16	82	4	Ablenkung in anderen Fällen Falschfahrt auf Straßen mit nach Fahrtrichtung getrennten Fahrbahnen (Falschfahrer/-innen)
1	-	3	-	-	1	-	-	4	-	Benutzung d. Fahrbahn entgegen d. vorgeschriebenen Fahrtrichtung in anderen Fällen (Einbahnstraße)
21	-	1	23	-	25	-	1	25	-	Verbotswidrige Benutzung d. Fahrbahn oder anderer Straßenteile (z. B. Gehweg, Radweg)
193	2	25	186	4	227	2	26	224	5	Verstoß gegen das Rechtsfahrgebot
251	10	71	281	21	286	16	125	268	39	Nicht angepasste Geschwindigkeit m. gleichzeit. Überschreiten der zulässigen Höchstgeschw. in anderen Fällen
14	3	10	11	5	9	-	3	11	2	Ungenügender Sicherheitsabstand
824	27	267	743	169	890	40	376	773	168	Starkes Bremsen des Vorausfahrenden ohne zwingenden Grund
686	10	102	887	35	770	18	171	997	38	unzulässiges Rechtsüberholen
17	-	-	28	-	16	-	5	18	2	Überholen trotz Gegenverkehrs
15	-	5	19	2	7	-	-	8	3	Überholen trotz unklarer Verkehrslage
34	5	16	43	3	25	2	12	20	3	Überholen trotz unzureich. Sichtverhältnisse
54	1	15	56	3	43	1	19	38	4	Überholen ohne Beachtung des nachfolgenden Verkehrs und/oder ohne rechtzeitige und deutliche Ankündigung des Ausscherens
2	-	1	1	-	6	-	2	7	-	Fehler beim Wiedereinordnen nach rechts
42	2	12	50	7	36	-	19	42	10	Sonstige Fehler beim Überholen
24	1	11	23	5	21	-	7	18	8	Fehler beim Überholtwerden
66	2	13	61	3	61	2	11	63	4	Nichtbeachten des Vorranges entgegenkomm. Fahrzeuge beim Vorbeifahren an haltenden Fahrzeugen, Absperrungen, Hindernissen
7	-	-	9	1	9	-	3	10	1	Nichtbeachten des nachfolg. Verkehrs beim Vorbeifahren an haltenden Fahrzeugen, Absperrung, Hindernissen und/oder ohne rechtzeitig. u. deutl. Ankündig. d. Ausscherens
13	-	3	14	-	9	-	2	8	-	Nebeneinanderfahren, fehlerhaftes Wechseln des Fahrstreifens oder Nichtbeachten des Reißverschlussverfahrens
3	-	1	2	-	2	-	1	1	-	Nichtbeachten der Regel "rechts vor links"
79	1	8	101	20	82	-	21	101	21	Nichtbeachten der Vorfahrt regelnd. Verkehrs.
71	-	5	80	17	95	-	10	102	22	Nichtbeachten der Vorfahrt d. durchgeh. Ver- kehrs auf Autobahnen oder Kraftfahrtstraßen
675	7	153	746	85	709	4	166	762	103	Nichtbeachten der Vorfahrt durch Fahrzeuge, die aus Feld- und Waldwegen kommen
9	-	1	12	6	16	-	5	18	4	
5	-	1	5	2	4	-	1	3	-	

¹ Die Tabelle enthält Mehrfachzählungen, weil bei einem Unfall bis zu acht Ursachen eingetragen werden.

Noch: 18. Straßenverkehrsunfälle und Verunglückte nach Unfallursachen

Ursache ¹	Unfälle mit Personenschaden	Verunglückte			Schwerw. Unfälle mit Sachschaden (i. e. S.)	Unfälle mit Personenschaden	Verunglückte			Schwerw. Unfälle mit Sachschaden (i. e. S.)
		Getötete	Schwer-	Leicht-			Getötete	Schwer-	Leicht-	
			verletzte					verletzte		
August 2023					August 2022					
noch Fehlverhalten der Fahrzeugführer/-innen										
Nichtbeachten der Verkehrsregelung durch Polizeibeamte oder Lichtzeichen	12	-	1	17	1	15	-	1	21	2
Nichtbeachten des Vorranges entgegenkommender Fahrzeuge	1	-	1	1	-	1	-	-	1	-
Nichtbeachten des Vorranges von Schienenfahrzeugen an Bahnübergängen	1	-	-	1	1	1	-	2	-	-
Fehler beim Abbiegen nach rechts	15	1	-	15	-	21	2	-	20	-
Fehler beim Abbiegen nach links	26	-	4	29	4	41	1	6	46	5
Fehler beim Wenden oder Rückwärtsfahren	10	-	-	11	-	15	-	1	15	2
Fehler beim Einfahren in den fließend. Verkehr	34	1	2	37	-	36	1	5	30	-
Falsches Verhalten gegenüber Fußgängern an Fußgängerüberwegen	-	-	-	-	-	2	-	2	2	-
an Fußgängerfurten	1	-	-	1	-	1	-	-	1	-
beim Abbiegen	2	-	-	2	-	4	-	1	5	-
an Haltestellen	1	-	-	1	-	1	-	1	-	-
an anderen Stellen	10	-	3	8	-	21	-	6	15	-
Unzulässiges Halten oder Parken	-	-	-	-	-	-	-	-	-	-
Mangelnde Sicherung haltender o. liegende Fahrzeuge u. von Unfallstellen sowie Schulbussen, bei denen Kinder ein-/aussteigen	1	-	1	-	-	1	-	-	1	-
Verkehrswidriges Verhalten beim Ein- o. Aussteigen, Be- oder Entladen	5	-	1	4	-	3	-	-	3	-
Nichtbeachten der Beleuchtungsvorschriften	-	-	-	-	-	-	-	-	-	-
Überladung, Überbesetzung	-	-	-	-	-	3	-	-	3	-
Unzureichend gesicherte Ladung oder Fahrzeugzubehörteile	1	-	-	2	-	2	-	-	2	-
Andere Fehler der Fahrzeugführer/-innen	117	2	40	113	14	115	-	27	112	6
technische Mängel, Wartungsmängel										
Beleuchtung	-	-	-	-	-	-	-	-	-	-
Bereifung	2	-	2	-	1	3	-	1	2	-
Bremsen	-	-	-	-	-	-	-	-	-	-
Lenkung	-	-	-	-	-	1	-	-	1	-
Zugvorrichtung	-	-	-	-	-	-	-	-	-	-
Andere Mängel	1	1	-	-	-	2	-	-	2	-
Fehlverhalten der Fußgänger/-innen										
Alkoholeinfluss	-	-	-	-	-	-	-	-	-	-
Einfluss anderer berauschender Mittel	-	-	-	-	-	-	-	-	-	-
Übermüdung	-	-	-	-	-	-	-	-	-	-
Sonstige körperliche und geistige Mängel	-	-	-	-	-	1	-	-	1	-
Falsches Verhalt. b. Überschreiten d. Fahrbahn an Stellen, an denen der Fußgängerverkehr durch Polizeibeamte o. Lichtzei. gereg. war	-	-	-	-	-	1	-	-	1	-
auf Fußgängerüberwegen ohne Verkehrsreg. durch Polizeibeamte oder Lichtzeichen	-	-	-	-	-	-	-	-	-	-

¹ Die Tabelle enthält Mehrfachzählungen, weil bei einem Unfall bis zu acht Ursachen eingetragen werden.

im aktuellen Berichtsmonat und Zeitraum

Unfälle mit Personenschaden	Verunglückte			Schwerw. Unfälle mit Sachschaden (i. e. S.)	Unfälle mit Personenschaden	Verunglückte			Schwerw. Unfälle mit Sachschaden (i. e. S.)	Ursache ¹
	Getötete	Schwer-	Leicht-			Getötete	Schwer-	Leicht-		
		verletzte					verletzte			
Januar - August 2023					Januar - August 2022					
noch Fehlverhalten der Fahrzeugführer/-innen										
98	3	20	121	21	120	2	22	154	24	Nichtbeachten der Verkehrsregelung durch Polizeibeamte oder Lichtzeichen
23	2	10	18	-	13	-	8	12	3	Nichtbeachten des Vorranges entgegenkommender Fahrzeuge
6	1	1	8	2	5	-	4	3	1	Nichtbeachten des Vorranges von Schienenfahrzeugen an Bahnübergängen
144	1	22	130	3	155	2	14	140	7	Fehler beim Abbiegen nach rechts
292	1	64	347	37	338	9	75	410	51	Fehler beim Abbiegen nach links
117	2	19	121	11	128	3	19	121	23	Fehler beim Wenden oder Rückwärtsfahren
257	3	18	262	11	282	2	36	278	10	Fehler beim Einfahren in den fließend. Verkehr
22	1	2	21	-	16	1	7	11	-	Falsches Verhalten gegenüber Fußgängern an Fußgängerüberwegen
9	-	2	8	-	6	-	1	5	-	an Fußgängerfurten
37	-	7	32	-	27	-	5	25	-	beim Abbiegen
10	-	1	10	-	14	-	3	13	-	an Haltestellen
150	6	19	136	-	169	4	36	147	-	an anderen Stellen
3	-	1	3	1	-	-	-	-	2	Unzulässiges Halten oder Parken
6	-	2	5	-	3	-	-	3	1	Mangelnde Sicherung haltender o. liegende Fahrzeuge u. von Unfallstellen sowie Schulbussen, bei denen Kinder ein-/aussteigen
27	-	4	23	-	27	-	2	26	1	Verkehrswidriges Verhalten beim Ein- o. Aussteigen, Be- oder Entladen
2	-	-	2	-	1	1	-	1	-	Nichtbeachten der Beleuchtungsvorschriften
1	-	-	1	-	6	-	-	6	-	Überladung, Überbesetzung
13	-	2	13	1	12	-	2	12	6	Unzureichend gesicherte Ladung oder Fahrzeugzubehöerteile
883	16	263	788	83	799	21	231	664	88	Andere Fehler der Fahrzeugführer/-innen
technische Mängel, Wartungsmängel										
-	-	-	-	-	4	-	1	3	-	Beleuchtung
23	1	13	22	4	19	-	3	24	5	Bereifung
6	-	3	6	1	8	-	1	7	-	Bremsen
4	-	-	4	-	2	-	-	2	-	Lenkung
-	-	-	-	-	-	-	-	-	1	Zugvorrichtung
15	1	2	14	2	16	-	2	17	1	Andere Mängel
Fehlverhalten der Fußgänger/-innen										
6	-	3	4	-	4	-	1	3	-	Alkoholeinfluss
.	-	-	1	-	-	-	-	-	-	Einfluss anderer berauschender Mittel
-	-	-	-	-	-	-	-	-	-	Übermüdung
-	-	-	-	-	2	-	-	2	-	Sonstige körperliche und geistige Mängel
8	1	4	4	-	7	-	1	7	-	Falsches Verhalt. b. Überschreiten d. Fahrbahn an Stellen, an denen der Fußgängerverkehr durch Polizeibeamte oder Lichtzei. gereg. war
-	-	-	-	-	1	-	1	-	-	auf Fußgängerüberwegen ohne Verkehrsreg. durch Polizeibeamte oder Lichtzeichen

¹ Die Tabelle enthält Mehrfachzählungen, weil bei einem Unfall bis zu acht Ursachen eingetragen werden.

Noch: 18. Straßenverkehrsunfälle und Verunglückte nach Unfallursachen

Ursache ¹	Unfälle mit Personenschaden	Verunglückte			Schwerw. Unfälle mit Sachschaden (i. e. S.)	Unfälle mit Personenschaden	Verunglückte			Schwerw. Unfälle mit Sachschaden (i. e. S.)
		Getötete	Schwer-	Leicht-			Getötete	Schwer-	Leicht-	
			verletzte					verletzte		
August 2023					August 2022					
noch Fehlverhalten der Fußgänger/-innen										
Weiter falsches Verhalten in der Nähe von Kreuzungen, Einmündungen, Lichtzeichenanlagen, Fußgängerüberwegen bei dichtem Verkehr an anderen Stellen durch plötzliches Hervortreten hinter Sichthindernissen	1	-	-	1	-	-	-	-	-	-
ohne auf den Fahrzeugverkehr zu achten	7	-	2	6	-	2	-	-	2	-
durch sonstiges falsches Verhalten	8	-	5	3	-	3	-	-	3	-
Nichtbenutzung des Gehweges	-	-	-	-	-	-	-	-	-	-
Nichtbenutzung der vorgeschrieb. Straßenseite	1	-	1	-	-	-	-	-	-	-
Spielen auf oder neben der Fahrbahn	-	-	-	-	-	-	-	-	-	-
Andere Fehler der Fußgänger/-innen	2	-	2	1	-	-	-	-	-	-
Straßenverhältnisse										
Verunreinigung durch ausgeflossenes Öl	-	-	-	-	-	1	-	-	1	-
Andere Verunreinigung durch Straßenbenutzer	-	-	-	-	-	-	-	-	-	-
Schnee, Eis	-	-	-	-	-	-	-	-	-	-
Regen	5	-	5	4	2	5	-	-	6	-
Andere Einflüsse	-	-	-	-	-	-	-	-	-	-
Spurrillen im Zusammenhang mit Regen, Schnee oder Eis	2	-	-	2	5	-	-	-	-	-
Schäden an der Fahrbahnoberfläche	-	-	-	-	-	1	-	-	1	-
Anderer Zustand der Straße	7	-	3	4	-	6	-	-	6	-
Nicht ordnungsgemäßer Zustand der Verkehrszeichen oder -einrichtungen	-	-	-	-	-	-	-	-	-	-
Mangelhafte Beleuchtung der Straße	-	-	-	-	-	-	-	-	-	-
Mangelhafte Sicherung von Bahnübergängen	-	-	-	-	-	-	-	-	-	-
Witterungseinflüsse										
Sichtbehinderung durch Nebel	1	-	-	1	-	-	-	-	-	-
starken Regen, Hagel, Schneegestöber usw.	1	-	-	1	4	-	-	-	-	1
blendende Sonne	3	-	-	4	-	3	-	2	2	-
Seitenwind	-	-	-	-	-	-	-	-	-	-
Unwetter oder sonstige Witterungseinflüsse	1	-	-	1	-	1	-	1	-	-
Hindernisse										
Nicht oder unzureichend gesicherte Arbeitsstellen auf der Fahrbahn	-	-	-	-	-	-	-	-	-	-
Wild auf der Fahrbahn	6	-	2	4	1	15	-	3	13	1
Anderes Tier auf der Fahrbahn	-	-	-	-	-	1	-	-	1	-
Sonstiges Hindernis auf der Fahrbahn	1	-	-	1	1	4	-	3	6	1
Sonstige Ursachen	1	-	-	1	-	-	-	-	-	-

¹ Die Tabelle enthält Mehrfachzählungen, weil bei einem Unfall bis zu acht Ursachen eingetragen werden.

im aktuellen Berichtsmonat und -zeitraum

Unfälle mit Personenschaden	Verunglückte			Schwerw. Unfälle mit Sachschaden (i. e. S.)	Unfälle mit Personenschaden	Verunglückte			Schwerw. Unfälle mit Sachschaden (i. e. S.)	Ursache ¹
	Getötete	Schwer-	Leicht-			Getötete	Schwer-	Leicht-		
		verletzte					verletzte			
Januar - August 2023					Januar - August 2022					
noch Fehlverhalten der Fußgänger/-innen										
15	-	4	11	-	19	1	6	13	-	Weiter falsches Verhalten in der Nähe von Kreuzungen, Einmündungen, Lichtzeichenanlagen, Fußgängerüberwegen bei dichtem Verkehr an anderen Stellen durch plötzliches Hervortreten hinter Sichthindernissen
36	-	7	32	-	24	-	2	30	-	ohne auf den Fahrzeugverkehr zu achten
88	2	26	67	-	56	2	13	51	-	durch sonstiges falsches Verhalten
13	3	8	8	-	6	-	-	6	-	Nichtbenutzung des Gehweges
2	-	1	2	-	2	-	3	1	-	Nichtbenutzung der vorgeschrieb. Straßenseite
1	1	-	-	-	-	-	-	-	-	Spielen auf oder neben der Fahrbahn
1	-	-	1	-	2	-	1	1	-	Andere Fehler der Fußgänger/-innen
14	1	3	12	-	12	-	-	12	-	
Straßenverhältnisse										
1	-	1	-	-	2	-	-	2	-	Verunreinigung durch ausgeflossenes Öl
1	-	-	1	-	-	-	-	-	-	Andere Verunreinigung durch Straßenbenutzer
40	-	5	44	19	16	-	9	14	7	Schnee, Eis
25	1	10	30	5	18	1	4	16	4	Regen
2	-	2	-	-	1	-	1	-	-	Andere Einflüsse
3	-	-	5	6	-	-	-	-	1	Spurrillen im Zusammenhang mit Regen, Schnee oder Eis
-	-	-	-	-	2	-	-	2	1	Schäden an der Fahrbahnoberfläche
54	-	14	41	-	11	-	3	10	-	Anderer Zustand der Straße
-	-	-	-	-	-	-	-	-	-	Nicht ordnungsgemäßer Zustand der Verkehrszeichen oder -einrichtungen
-	-	-	-	-	-	-	-	-	-	Mangelhafte Beleuchtung der Straße
-	-	-	-	-	-	-	-	-	-	Mangelhafte Sicherung von Bahnübergängen
Witterungseinflüsse										
1	-	-	1	1	-	-	-	-	-	Sichtbehinderung durch Nebel
5	-	2	6	5	11	-	10	14	5	starken Regen, Hagel, Schneegestöber usw.
18	-	2	20	1	28	-	5	29	1	blendende Sonne
9	-	1	11	1	10	-	5	8	1	Seitenwind
3	-	-	3	1	7	1	1	5	-	Unwetter oder sonstige Witterungseinflüsse
Hindernisse										
-	-	-	-	-	1	-	1	-	-	Nicht oder unzureichend gesicherte Arbeitsstellen auf der Fahrbahn
79	1	15	71	7	80	-	14	74	8	Wild auf der Fahrbahn
6	-	2	5	-	7	-	2	5	-	Anderes Tier auf der Fahrbahn
8	-	4	6	6	13	-	5	14	3	Sonstiges Hindernis auf der Fahrbahn
5	-	3	5	-	7	-	1	6	-	Sonstige Ursachen

¹ Die Tabelle enthält Mehrfachzählungen, weil bei einem Unfall bis zu acht Ursachen eingetragen werden.

Veröffentlichungen im Statistischen Landesamt Sachsen-Anhalt

Im Monat Januar 2024 erschienen

Bestell-Nr.	Kennziffer/Periodizität	Titel	Preis Print (in EUR)
1 Z 0 03	Z	Statistisches Monatsheft 01/24	5,50
1 V 000	V	Verzeichnis der Veröffentlichungen 2024	-
3 A 4 06	A IV j/22	Krankheiten der Patienten der Krankenhäuser und der Vorsorge- und Rehabilitationseinrichtungen, Diagnosedaten Jahr 2022	6,50
3 D 1 01	D I hj-01/23	Gewerbeanmeldungen und Gewerbeabmeldungen 1. Halbjahr 2023	3,50
3 D 2 01	j/21	Auswertung aus dem Unternehmensregister Stichtag: 30.09.2022, Berichtsjahr 2021	2,50
3 E 1 02	E I m-10/23	Tätige Personen, Umsatz im Verarbeitenden Gewerbe sowie im Bergbau und der Gewinnung von Steinen und Erden Oktober 2023, vorläufige Ergebnisse	5,00
3 E 2 01	E II m-10/23	Umsatz, tätige Personen, Auftragseingang und Auftragsbestand im Baugewerbe Oktober 2023	2,50
3 E 2 01	E II m-11/23	Umsatz, tätige Personen, Auftragseingang und Auftragsbestand im Baugewerbe November 2023	2,50
3 E 4 03	E IV j/22	Erhebung über die Energieverwendung der Betriebe im Verarbeitenden Gewerbe sowie im Bergbau und in der Gewinnung von Steinen und Erden Jahr 2022	5,00
3 H 1 02	H I j/22	Straßenverkehrsunfälle Jahr 2022, endgültige Ergebnisse	9,50
3 H 1 05	H I vj-03/23	Fahrgäste und Beförderungsleistungen im Schienennahverkehr und im gewerblichen Omnibuslinienverkehr III. Quartal 2023, vorläufige Ergebnisse	1,50
3 H 2 01	H II m-08/23	Binnenschifffahrt August 2023	4,00



<https://statistik.sachsen-anhalt.de>

Bestellnummer: 3H101



HI
m-08/23