

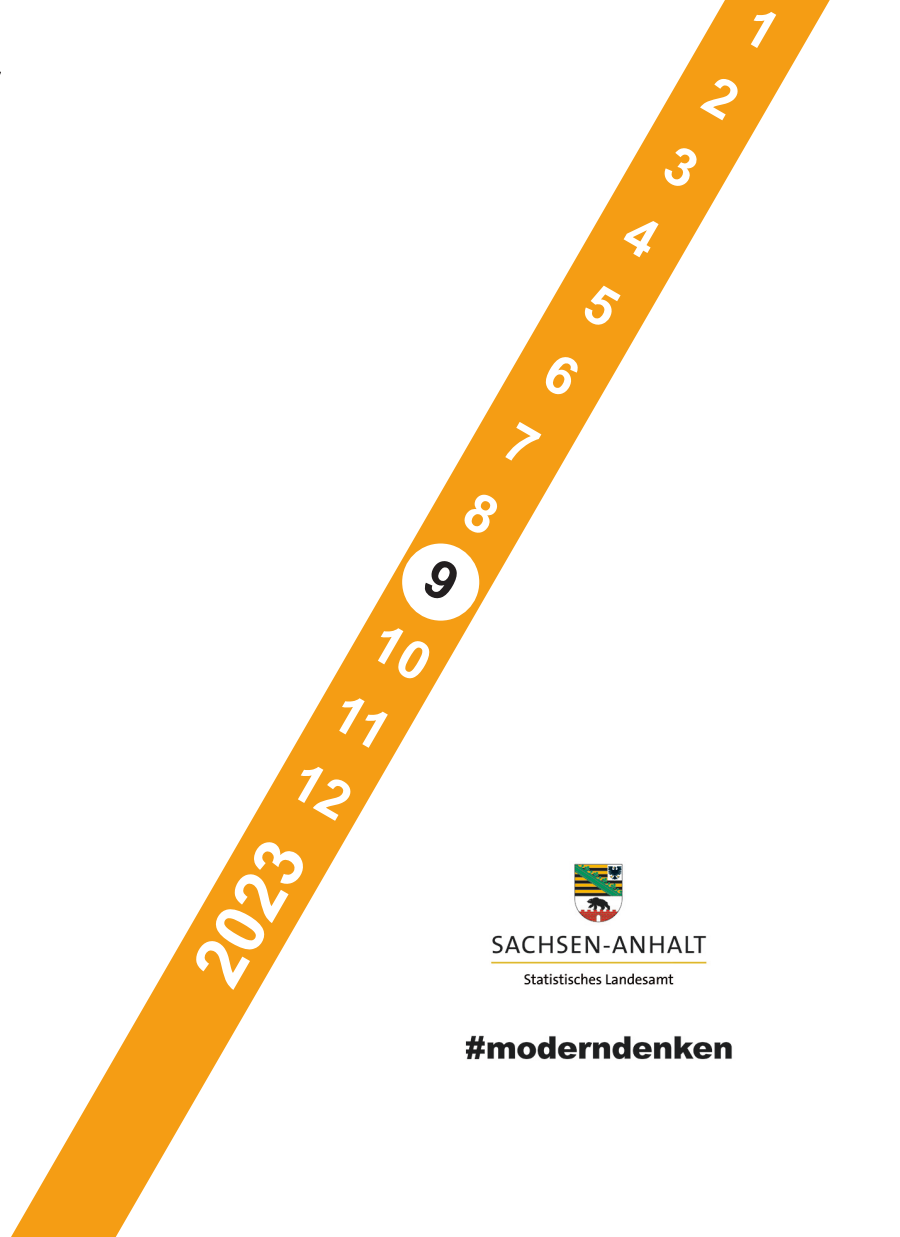
# Statistischer Bericht



## Schiffsverkehr

### Binnenschifffahrt

September 2023



SACHSEN-ANHALT  
Statistisches Landesamt

#moderndenken



# Statistischer Bericht

---



Schiffsverkehr

Binnenschifffahrt

September 2023

Land Sachsen-Anhalt

---



## Inhaltsverzeichnis

	Seite
Vorbemerkungen	4
Tabellen	
1. Güterumschlag auf Binnenwasserstraßen Sachsen-Anhalts - Zusammenfassende Übersichten	
1.1 Güterumschlag nach Hauptverkehrsbeziehungen seit 1995	6
1.2 Güterumschlag nach ausgewählten Güterabteilungen nach NST/R 1991 bis 2010	7
1.3 Güterumschlag nach ausgewählten Güterabteilungen nach einheitlichem Güterverzeichnis der Verkehrsstatistiken (NST-2007) seit 2011	7
1.4 Güterumschlag nach Güterabteilungen und Monaten	8
2. Güterumschlag auf Binnenwasserstraßen Sachsen-Anhalts	
2.1 Güterverkehr und tonnenkilometrische Leistung nach Haupt- verkehrsbeziehungen im Berichtsmonat und -zeitraum	10
2.2 Güterumschlag nach Monaten	11
2.3 Güterbeförderung nach Güterabteilungen im Berichtsmonat und -zeitraum	12
2.4 Güterumschlag nach Wasserstraßengebieten, Güterhauptgruppen und Hauptverkehrsbeziehungen im Monat	13
2.5 Güterumschlag nach Wasserstraßengebieten, Güterhauptgruppen und Hauptverkehrsbeziehungen im Berichtszeitraum	16
2.6 Containerbeförderung nach Containerarten und Hauptverkehrsbeziehungen im Monat/Berichtszeitraum	22
2.7 Containerumschlag nach Wasserstraßengebieten, Containerart, Anzahl und TEU im Monat/Berichtszeitraum	23
2.8 Containerumschlag nach Wasserstraßengebieten, Containerart, Anzahl, TEU und Hauptverkehrsbeziehungen im Monat/Berichtszeitraum	24
3. Schiffsverkehr auf Binnenwasserstraßen Sachsen-Anhalts	
3.1 Schiffsverkehr nach Monaten	25
3.2 Schiffsverkehr nach Wasserstraßengebieten, Beladungszustand und Flagge im Berichtsmonat	26
3.3 Schiffsverkehr nach Wasserstraßengebieten, Beladungszustand und Flagge im Berichtszeitraum	27
Grafiken	28
Einheitliches Güterverzeichnis der Verkehrsstatistiken (NST-2007)	32

## Vorbemerkungen

### Rechtsgrundlagen

Gesetz zur Neuordnung der Statistiken der Schifffahrt und des Güterkraftverkehrs, Art. 1 Gesetz über die Verkehrsstatistik der See- und Binnenschifffahrt sowie des Güterkraftverkehrs (Verkehrsstatistikgesetz - VerkStatG) vom 20. Februar 2004 (BGBl. I S. 318), zuletzt geändert durch Art. 1 des Gesetzes vom 16. August 2023 (BGBl. 2023 I Nr. 218), in Verbindung mit dem Gesetz über die Statistik für Bundeszwecke Bundesstatistikgesetz (BStatG) in der Fassung der Bekanntmachung vom 20. Oktober 2016 (BGBl. I S. 2394), das zuletzt durch Artikel 5 des Gesetzes vom 20. Dezember 2022 (BGBl. I S. 2727) geändert worden ist.

### Methodik

Meldepflichtig in der Binnenschifffahrtsstatistik sind Ankünfte und Abgänge von Schiffen mit einer Tragfähigkeit von mindestens 50 Tonnen in deutschen Häfen oder sonstigen Lade- und Löschplätzen, deren Ziel oder Herkunft ein Binnenhafen (Hafen an einer Binnenwasserstraße) ist. Ebenso meldepflichtig sind Ankünfte und Abgänge im sogenannten Binnen-See-Verkehr. Dazu zählen neben den die Seegrenze überschreitenden Verkehren zwischen Binnenhäfen (Häfen südlich der Binnengrenze der Seeschifffahrt) und Häfen außerhalb Deutschlands auch jene zwischen Binnenhäfen und Küstenhäfen Deutschlands.

Die Ergebnisse dieser Statistik dienen besonders als Grundlage für verkehrspolitische Entscheidungen und Maßnahmen der obersten Verkehrsbehörden des Bundes und der Länder. Die Erhebungen werden laufend durchgeführt und monatlich ausgewertet. Die Erfassung erfolgt i. d. R. mittels Zählkarten. Für jeden Lade- und Löschvorgang in den Häfen und Umschlagstellen sind über Ankunfts- bzw. Abgangszählkarten Auskünfte zu erteilen.

### Erläuterungen

**Flagge:** Für den Nachweis des Schiffs- und Güterverkehrs nach Flaggen ist maßgebend, welche Flagge die Schiffe zum Zeitpunkt der Anschreibung führten.

**Güterumschlag/Güterbeförderung:** Der Güterumschlag ergibt sich aus der Summe aller Meldungen über Ein- und Ausladungen der in den sachsen-anhaltischen Häfen ankommenden und abgehenden Schiffe. In der Güterbeförderung werden Transporte zwischen zwei Häfen innerhalb Sachsen-Anhalts nur einmal berücksichtigt (Empfang).

**Gütersystematik:** Der Nachweis der Güterarten erfolgt im vorliegenden Bericht ab 2011 nach dem einheitlichen Güterverzeichnis für die Verkehrsstatistik (Standard Goods Nomenclature for Transport Statistics 2007, NST-2007), welches insgesamt 20 Güterabteilungen umfasst. Zuvor fand das amtliche Güterverzeichnis - NST/R - Systematisches Güterverzeichnis für die Verkehrsstatistik - Anwendung.

**Hauptverkehrsbeziehungen:** Die Hauptverkehrsbeziehungen richten sich nach der geographischen Lage der empfangenden und versendenden Stelle. Unterschieden werden der Verkehr innerhalb Deutschlands (Verkehr zwischen deutschen Häfen) sowie der grenzüberschreitende Verkehr (Verkehr zwischen deutschen Häfen und solchen im Ausland).

**Schiffs- und Güterverkehr:** Die Statistik erfasst Schiffe, soweit sie Zwecken der Güterbeförderung dienen und dabei hier die in sachsen-anhaltischen Häfen ankommenden und abgehenden Schiffe und deren umgeschlagene Güter.

**Wasserstraßen:** Deutschland wird in neun Wasserstraßengebiete unterteilt. Für Sachsen-Anhalt werden Schifffsbewegungen für die beiden Wasserstraßen Elbegebiet und Mittel-landkanalgebiet nachgewiesen.

Die Zählkarten zur vorliegenden Statistik sind in der PDF-Ausgabe dieses Berichtes enthalten.

### **Rundungen**

Im Allgemeinen ist ohne Rücksicht auf die Endsummen auf- bzw. abgerundet worden. Deshalb können sich bei der Summierung von Einzelangaben geringfügige Abweichungen zu den ausgewiesenen Endsummen ergeben. Bei der Aufgliederung der Gesamtheit in Prozent kann die Summe der Einzelwerte wegen Rundens vom Wert 100 % abweichen. Eine Abstimmung auf 100 % erfolgt im Allgemeinen nicht.

### **Zeichenerklärung**

- x = Tabellenfach gesperrt weil Aussage nicht sinnvoll
- = genau Null oder auf Null geändert
- 0 = weniger als die Hälfte von 1 in der letzten besetzten Stelle, jedoch mehr als nichts

### **Abkürzungen**

- TEU Twenty-Foot-Equivalent-Unit (Container ca. 6 m Länge)
- Tkm Tonnenkilometer

## 1. Güterumschlag auf Binnenwasserstraßen Sachsen-Anhalts - Zusammenfassende Übersichten

### 1.1 Güterumschlag nach Hauptverkehrsbeziehungen seit 1995

Jahr	Insgesamt	Darunter		Empfang	Versand
		Verkehr mit anderen Bundesländern <sup>1</sup>	grenzüberschreitender Verkehr		
in 1 000 Tonnen					
1995	6 978	5 310	1 669	2 265	4 714
1996	6 531	4 989	1 541	2 262	4 269
1997	7 214	5 583	1 631	2 715	4 499
1998	7 146	5 244	1 902	2 293	4 853
1999	7 302	5 605	1 697	2 257	5 044
2000	6 705	5 105	1 600	2 000	4 705
2001	5 978	4 304	1 673	1 880	4 097
2002	6 068	4 544	1 524	1 813	4 255
2003	6 474	4 669	1 806	2 029	4 445
2004	6 984	4 610	2 373	2 181	4 802
2005	7 909	5 560	2 349	2 234	5 675
2006	7 506	5 191	2 315	2 403	5 103
2007	7 565	4 918	2 647	2 619	4 946
2008	7 897	5 240	2 657	2 734	5 164
2009	7 161	5 079	2 074	2 098	5 064
2010	7 181	4 630	2 532	2 359	4 822
2011	7 539	5 140	2 362	2 609	4 930
2012	6 979	5 257	1 698	2 416	4 563
2013	7 336	5 585	1 711	2 572	4 764
2014	7 450	5 967	1 466	2 657	4 794
2015	7 460	6 014	1 421	2 828	4 631
2016	7 184	5 557	1 610	2 700	4 483
2017	6 862	5 059	1 750	2 404	4 458
2018	5 713	4 177	1 512	2 203	3 510
2019	5 651	3 727	1 888	2 062	3 589
2020	6 233	3 751	2 465	1 899	4 334
2021	6 365	3 712	2 576	1 904	4 460
2022	5 714	3 434	2 161	1 993	3 721

<sup>1</sup> bis 2008 Verkehr innerhalb BRD



### 1.2 Güterumschlag nach ausgewählten Güterabteilungen nach NST/R 1991 bis 2010

Jahr	Insgesamt	Darunter			
		0 landwirtschaftl. und verwandte Erzeugnisse	3 Erdöl, Mineralölzerzeugn., Gase	6 Steine und Erden	7 Düngemittel
in 1 000 Tonnen					
1991	2 736	539	273	434	601
1992	3 188	677	505	570	526
1993	3 235	713	343	789	421
1994	5 380	931	563	1 971	715
1995	6 978	1 288	1 168	2 355	883
1996	6 531	1 192	1 107	2 448	838
1997	7 214	880	1 320	2 896	897
1998	7 146	1 055	1 191	2 429	1 297
1999	7 302	1 092	1 001	2 377	1 343
2000	6 705	1 496	928	2 067	949
2001	5 978	1 126	938	1 938	820
2002	6 068	1 148	878	2 016	827
2003	6 474	1 593	802	2 140	811
2004	6 984	1 207	758	2 740	798
2005	7 909	1 722	719	2 954	806
2006	7 506	1 649	693	2 612	713
2007	7 565	1 588	613	2 455	712
2008	7 897	1 739	706	2 536	684
2009	7 161	1 776	571	2 417	450
2010	7 181	1 906	639	2 183	533

### 1.3 Güterumschlag nach ausgewählten Güterabteilungen nach NST 2007 seit 2011

Jahr Monat	Insgesamt	Darunter			
		01 Erzeugnisse d. Land- u. Forstw., Fischerei	03 Erze, Steine und Erden	07 Kokerei- und Mineral- ölzeugnisse	08 chemische Erzeugnisse
in 1 000 Tonnen					
2011	7 539	2 498	2 267	831	719
2015	7 460	2 662	1 422	1 535	736
2016	7 184	2 159	1 610	1 437	818
2017	6 862	2 176	1 428	1 259	913
2018	5 713	1 362	1 456	1 145	831
2019	5 651	1 329	1 556	1 081	788
2020	6 233	2 234	1 273	935	841
2021	6 365	2 606	1 184	883	882
2022	5 714	2 185	988	908	706
2023					
Januar	499	200	61	91	62
Februar	485	205	87	70	39
März	516	227	82	83	56
April	520	209	69	88	56
Mai	523	208	84	101	47
Juni	494	197	62	90	59
Juli	414	199	59	48	53
August	531	252	64	65	70
September	505	219	63	73	66
Oktober	...	...	...	...	...
November	...	...	...	...	...
Dezember	...	...	...	...	...

ab 2011 überarbeitete Güterarten





## 2. Güterumschlag auf Binnenwasserstraßen Sachsen-Anhalts

### 2.1 Güterverkehr und tonnenkilometrische Leistung nach Hauptverkehrsbeziehungen im Berichtsmonat und -zeitraum

Gegenstand der Nachweisung	September	August	September	Januar bis September		
	2022	2023	2023	2022	2023	Veränderung
	in 1 000 Tonnen					um %
<b>Güterverkehr nach Hauptverkehrsbeziehungen</b>						
Verkehr innerhalb Sachsen-Anhalts	6	15	10	52	73	40,6
Verkehr mit anderen Bundesländern						
Empfang	131	86	80	927	1 000	7,9
Versand	196	215	209	1 605	1 709	6,5
Grenzüberschreitender Verkehr						
Empfang	74	45	43	453	423	-6,6
Versand	100	156	161	1 203	1 235	2,7
Gesamtverkehr	506	517	503	4 239	4 440	4,7
darunter Verkehr mit deutschen Schiffen	241	255	234	2 064	2 248	8,9
<b>Tonnenkilometrische Leistung nach Hauptverkehrsbeziehungen in Mill. Tkm</b>						
Verkehr innerhalb Sachsen-Anhalts	2	4	3	7	22	235,0
Verkehr mit anderen Bundesländern						
Empfang	39	26	23	286	319	11,5
Versand	50	60	59	430	460	7,1
Grenzüberschreitender Verkehr						
Empfang	36	21	20	225	210	-6,6
Versand	51	82	83	631	649	2,8
Gesamtverkehr	179	193	189	1 579	1 661	5,2
darunter Verkehr mit deutschen Schiffen	70	78	73	671	697	3,8

## 2.2 Güterumschlag nach Monaten

Zeitraum	2022			2023			Veränderung 2023/2022
	Empfang	Versand	insgesamt	Empfang	Versand	insgesamt	
	in 1 000 Tonnen						um %
Januar	151	354	505	202	297	499	-1,2
Februar	120	314	434	174	311	485	11,7
März	152	326	478	180	337	516	8,0
April	144	309	452	194	326	520	15,0
Mai	150	331	481	187	336	523	8,8
Juni	144	333	477	157	337	494	3,6
Juli	164	276	440	123	291	414	-5,9
August	196	310	505	146	385	531	5,1
September	210	298	508	133	372	505	-0,6
Oktober	212	262	474	...	...	...	...
November	199	353	551	...	...	...	...
Dezember	151	256	407	...	...	...	...
<b>Insgesamt</b>	<b>1 993</b>	<b>3 721</b>	<b>5 714</b>	...	...	...	...



**2.4 Güterumschlag nach Wasserstraßengebieten, Güterhauptgruppen und Hauptverkehrsbeziehungen im September 2023**

NST- 2007 Abteilung Gruppe	Güterabteilung/ Gütergruppe	Güter- umschlag insgesamt	Empfang		Versand	
			davon aus Häfen		davon nach Häfen	
			in Deutschland	im Ausland	in Deutschland	im Ausland
in 1 000 Tonnen						
<b>Elbegebiet</b>						
01	Erzeugnisse der Land- u. Forstw., Fischerei	89	2	7	48	32
01.1	Getreide	70	-	-	38	32
01.4	Obst und Gemüse	1	-	-	1	-
01.5	Forstwirtschaftliche Erzeugnisse	9	-	-	9	-
01.7	Andere Erzeugnisse pflanzlichen Ursprungs	9	2	7	-	-
02	Kohle, rohes Erdöl, Erdgas	7	-	7	-	-
02.1	Kohle	7	-	7	-	-
03	Erze, Steine u. Erden, sonst. Bergbauerzeugnisse	42	7	-	30	5
03.4	Salz, Natriumchlorid, Meerwasser	4	-	-	-	4
03.5	Steine und Erden, Sand, Kies, Ton, Torf	38	7	-	30	1
04	Nahrungs- und Genussmittel	37	6	-	30	-
04.6	Stärke, Stärkerzeugnisse, Futtermittel	37	6	-	30	-
05	Textilien, Bekleidung, Leder und Lederwaren	1	1	-	-	-
05.1	Textilien	1	1	-	-	-
07	Kokerei- und Mineralölerzeugnisse	72	41	2	1	28
07.1	Kokereierzeugnisse	2	-	-	-	2
07.2	Flüssige Mineralölerzeugnisse	70	41	2	1	25
08	Chemische Erzeugnisse	2	0	-	2	-
08.2	Chemische Grundstoffe (organisch)	1	-	-	1	-
08.3	Stickstoffverbindungen, Düngemittel	1	0	-	1	-
08.6	Gummi- oder Kunststoffwaren	0	0	-	-	-
10	Metalle und Metallerzeugnisse	5	1	3	0	-
10.1	Roheisen, Stahl, Ferrolegierungen	5	1	3	0	-
11	Maschinen u. Ausrüstungen, Haushaltswaren	1	0	-	0	0
11.4	Geräte d. Elektrizitätserzeugung u. -verteilung	1	0	-	0	0
11.8	Sonstige Maschinen	0	0	-	0	-
14	Sekundärrohstoffe, Abfälle	7	-	-	7	-
14.2	Sonstige Abfälle und Sekundärrohstoffe	7	-	-	7	-
16	Geräte und Material zur Güterbeförderung	1	1	-	0	-
16.1	Leere Container und Wechselbehälter	1	1	-	0	-
	<b>Zusammen</b>	<b>262</b>	<b>59</b>	<b>18</b>	<b>118</b>	<b>66</b>

**Noch 2.4 Güterumschlag nach Wasserstraßengebieten, Güterhauptgruppen und Hauptverkehrsbeziehungen im September 2023**

NST- 2007 Abteilung Gruppe	Güterabteilung/ Gütergruppe	Güter- umschlag insgesamt	Empfang		Versand	
			davon aus Häfen		davon nach Häfen	
			in Deutschland	im Ausland	in Deutschland	im Ausland
in 1 000 Tonnen						
<b>Mittellandkanalgebiet</b>						
01	Erzeugnisse der Land- u. Forstw., Fischerei	130	14	2	45	70
01.1	Getreide	101	-	-	31	70
01.5	Forstwirtschaftliche Erzeugnisse	16	8	-	8	-
01.7	Andere Erzeugnisse pflanzlichen Ursprunges	14	6	2	6	-
03	Erze, Steine u. Erden, sonst. Bergbauerzeugnisse	21	6	3	11	1
03.4	Salz, Natriumchlorid, Meerwasser	4	-	2	-	1
03.5	Steine und Erden, Sand, Kies, Ton, Torf	18	6	1	11	-
04	Nahrungs- und Genussmittel	12	6	1	1	3
04.3	Verarbeitetes Obst und Gemüse	0	0	-	-	-
04.6	Stärke, Stärkerzeugnisse, Futtermittel	12	6	1	1	3
05	Textilien, Bekleidung, Leder und Lederwaren	1	1	-	-	-
05.1	Textilien	1	1	-	-	-
06	Holzwaren, Papier, Pappe, Druckerzeugnisse	3	-	2	1	-
06.1	Holz-, Kork- und Flechtwaren	3	-	2	1	-
07	Kokerei- und Mineralölerzeugnisse	1	1	-	0	-
07.4	Feste oder wachsartige Mineralölerzeugnisse	1	1	-	0	-
08	Chemische Erzeugnisse	64	2	12	30	21
08.1	Chemische Grundstoffe (mineralisch)	10	1	4	5	-
08.3	Stickstoffverbindungen, Düngemittel	53	-	7	25	21
08.6	Gummi- oder Kunststoffwaren	1	1	-	-	-
09	Sonstige Mineralerz. (Glas, Zement, Gips usw.)	1	-	-	1	-
09.1	Glas, Porzellan und keramische Erzeugnisse	1	-	-	1	-
10	Metalle und Metallerzeugnisse	5	-	5	-	0
10.1	Roheisen, Stahl, Ferrolegierungen	5	-	5	-	-
10.5	Heizkessel, Waffen, sonstige Metallerzeugnisse	0	-	-	-	0
11	Maschinen und Ausrüstungen, Haushaltsgeräte	3	-	-	3	0
11.1	Land- und forstwirtschaftliche Maschinen	2	-	-	2	-
11.4	Geräte d. Elektrizitätserzeugung und -verteilung	0	-	-	0	-
11.8	Sonstige Maschinen	1	-	-	1	0
13	Möbel, Schmuck, Musikinstrumente	0	0	-	-	-
13.2	Sonstige Erzeugnisse	0	0	-	-	-
14	Sekundärrohstoffe, Abfälle	0	-	-	0	-
14.2	Sonstige Abfälle und Sekundärrohstoffe	0	-	-	0	-
16	Geräte u. Material zur Güterbeförderung	1	1	-	0	-
16.1	Leere Container und Wechselbehälter	1	1	-	0	-
	<b>Zusammen</b>	<b>244</b>	<b>31</b>	<b>25</b>	<b>93</b>	<b>95</b>



**Noch 2.4 Güterumschlag nach Wasserstraßengebieten, Güterhauptgruppen und Hauptverkehrsbeziehungen im September 2023**

NST- 2007 Abteilung Gruppe	Güterabteilung/ Gütergruppe	Güter- umschlag insgesamt	Empfang		Versand	
			davon aus Häfen		davon nach Häfen	
			in Deutschland	im Ausland	in Deutschland	im Ausland
in 1 000 Tonnen						
<b>Wasserstraßengebiete insgesamt</b>						
01	Erzeugnisse der Land- und Forstw., Fischerei	219	16	8	93	102
01.1	Getreide	171	-	-	69	102
01.4	Obst und Gemüse	1	-	-	1	-
01.5	Forstwirtschaftliche Erzeugnisse	25	8	-	17	-
01.7	Andere Erzeugnisse pflanzlichen Ursprungs	22	8	8	6	-
02	Kohle, rohes Erdöl, Erdgas	7	-	7	-	-
02.1	Kohle	7	-	7	-	-
03	Erze, Steine u. Erden, sonst. Bergbauerzeugnisse	63	13	3	41	7
03.4	Salz, Natriumchlorid, Meerwasser	8	-	2	-	6
03.5	Steine und Erden, Sand, Kies, Ton, Torf	56	13	1	41	1
04	Nahrungs- und Genussmittel	49	13	1	32	3
04.3	Verarbeitetes Obst und Gemüse	0	0	-	-	-
04.6	Stärke, Stärkeerzeugnisse, Futtermittel	49	13	1	32	3
05	Textilien, Bekleidung, Leder und Lederwaren	2	2	-	-	-
05.1	Textilien	2	2	-	-	-
06	Holzwaren, Papier, Pappe Druckerzeugnisse	3	-	2	1	-
06.1	Holz-, Kork- und Flechtwaren	3	-	2	1	-
07	Kokerei- und Mineralölerzeugnisse	73	42	2	1	28
07.1	Kokereierzeugnisse	2	-	-	-	2
07.2	Flüssige Mineralölerzeugnisse	70	41	2	1	25
07.4	Feste oder wachsartige Mineralölerzeugnisse	1	1	-	0	-
08	Chemische Erzeugnisse	66	2	12	32	21
08.1	Chemische Grundstoffe (mineralisch)	10	1	4	5	-
08.2	Chemische Grundstoffe (organisch)	1	-	-	1	-
08.3	Stickstoffverbindungen, Düngemittel	54	0	7	26	21
08.6	Gummi- oder Kunststoffwaren	1	1	-	-	-
09	Sonst. Mineralerz. (Glas, Zement, Gips usw.)	1	-	-	1	-
09.1	Glas, Porzellan und keramische Erzeugnisse	1	-	-	1	-
10	Metalle und Metallerzeugnisse	9	1	8	0	0
10.1	Roheisen, Stahl, Ferrolegierungen	9	1	8	0	-
10.5	Heizkessel, Waffen, sonstige Metallerzeugnisse	0	-	-	-	0
11	Maschinen u. Ausrüstungen, Haushaltsgeräte	4	0	-	4	0
11.1	Land- und forstwirtschaftliche Maschinen	2	-	-	2	-
11.4	Geräte d. Elektrizitätserzeugung u. -verteilung	1	0	-	0	0
11.8	Sonstige Maschinen	1	0	-	1	0
13	Möbel, Schmuck, Musikinstrumente	0	0	-	-	-
13.2	Sonstige Erzeugnisse	0	0	-	-	-
14	Sekundärrohstoffe, Abfälle	7	-	-	7	-
14.2	Sonstige Abfälle u. Sekundärrohstoffe	7	-	-	7	-
16	Geräte und Material zur Güterbeförderung	2	1	-	0	-
16.1	Leere Container und Wechselbehälter	2	1	-	0	-
	<b>Insgesamt</b>	<b>505</b>	<b>90</b>	<b>43</b>	<b>211</b>	<b>161</b>

**2.5 Güterumschlag nach Wasserstraßengebieten, Güterhauptgruppen und Hauptverkehrsbeziehungen von Januar bis September 2023**

NST- 2007 Abteilung Gruppe	Güterabteilung/ Gütergruppe	Güter- umschlag insgesamt	Empfang		Versand	
			davon aus Häfen		davon nach Häfen	
			in Deutschland	im Ausland	in Deutschland	im Ausland
in 1 000 Tonnen						
<b>Elbegebiet</b>						
01	Erzeugnisse der Land- und Forstw., Fischerei	791	83	54	367	287
01.1	Getreide	549	-	-	265	284
01.4	Obst und Gemüse	1	-	-	1	-
01.5	Forstwirtschaftliche Erzeugnisse	88	2	-	87	-
01.7	Andere Erzeugnisse pflanzlichen Ursprungs	153	81	54	15	3
02	Kohle, rohes Erdöl und Erdgas	84	3	81	-	-
02.1	Kohle	84	3	81	-	-
03	Erze, Steine u. Erden, sonst. Bergbauerzeugnisse	344	62	1	265	16
03.4	Salz, Natriumchlorid, Meerwasser	12	-	-	-	12
03.5	Steine und Erden, Sand, Kies, Ton, Torf	332	62	1	265	5
04	Nahrungs- und Genussmittel	253	23	-	212	18
04.3	Verarbeitetes Obst und Gemüse	0	0	-	0	-
04.4	Öle und Fette	3	-	-	1	2
04.6	Stärke, Stärkerzeugnisse, Futtermittel	250	23	-	210	16
04.8	Sonstige Nahrungsmittel	0	-	-	0	-
05	Textilien, Bekleidung, Leder und Lederwaren	1	1	-	-	-
05.1	Textilien	1	1	-	-	-
06	Holzwaren, Papier, Pappe, Druckerzeugnisse	5	1	-	4	-
06.1	Holz-, Kork- und Flechtwaren	4	1	-	4	-
06.2	Papier, Pappe und Waren daraus	0	-	-	0	-
07	Kokerei- und Mineralölerzeugnisse	701	504	16	10	171
07.1	Kokereierzeugnisse	8	-	-	-	8
07.2	Flüssige Mineralölerzeugnisse	693	504	16	10	164
07.4	Feste oder wachsartige Mineralölerzeugnisse	0	-	-	0	-
08	Chemische Erzeugnisse	67	16	18	31	1
08.1	Chemische Grundstoffe (mineralisch)	0	0	-	0	-
08.2	Chemische Grundstoffe (organisch)	22	-	-	21	1
08.3	Stickstoffverbindungen, Düngemittel	32	3	18	10	-
08.6	Gummi- oder Kunststoffwaren	13	13	-	-	-
09	Sonstige Mineralerz. (Glas, Zement, Gips usw.)	3	2	-	1	-
09.1	Glas, Porzellan und keramische Erzeugnisse	2	2	-	0	-
09.3	Sonstige Baumaterialien und -erzeugnisse	1	-	-	1	-
10	Metalle und Metallerzeugnisse	32	13	16	4	1
10.1	Roheisen, Stahl, Ferrolegierungen	26	6	16	3	0
10.2	NE-Metalle, Halbzeug	6	6	-	-	-
10.5	Heizkessel, Waffen, sonstige Metallerzeugnisse	1	0	-	0	0

**2.5 Güterumschlag nach Wasserstraßengebieten, Güterhauptgruppen und Hauptverkehrsbeziehungen von Januar bis September 2023**

NST- 2007 Abteilung Gruppe	Güterabteilung/ Gütergruppe	Güter- umschlag insgesamt	Empfang		Versand	
			davon aus Häfen		davon nach Häfen	
			in Deutschland	im Ausland	in Deutschland	im Ausland
in 1 000 Tonnen						
<b>noch Elbegebiet</b>						
11	Maschinen und Ausrüstungen, Haushaltsgeräte	6	4	0	2	0
11.4	Geräte der Elektrizitätserzeugung u. -verteilung	4	3	0	1	0
11.8	Sonstige Maschinen	2	0	-	1	-
14	Sekundärrohstoffe, Abfälle	98	45	-	53	0
14.2	Sonstige Abfälle und Sekundärrohstoffe	98	45	-	53	0
16	Geräte und Material zur Güterbeförderung	8	6	-	2	-
16.1	Leere Container und Wechselbehälter	8	6	-	2	-
16.2	Paletten und anderes Verpackungsmaterial	0	-	-	0	-
18	Sammelgut	0	0	-	-	-
18.0	Sammelgut	0	0	-	-	-
	<b>Zusammen</b>	<b>2 394</b>	<b>762</b>	<b>186</b>	<b>950</b>	<b>496</b>

**Noch 2.5 Güterumschlag nach Wasserstraßengebieten, Güterhauptgruppen und Hauptverkehrsbeziehungen von Januar bis September 2023**

NST- 2007 Abteilung Gruppe	Güterabteilung/ Gütergruppe	Güter- umschlag insgesamt	Empfang		Versand	
			davon aus Häfen		davon nach Häfen	
			in Deutschland	im Ausland	in Deutschland	im Ausland
in 1 000 Tonnen						
<b>Mittellandkanalgebiet</b>						
01	Erzeugnisse der Land- und Forstw., Fischerei	1 125	115	19	413	578
01.1	Getreide	829	7	-	261	561
01.4	Obst und Gemüse	5	-	-	3	2
01.5	Forstwirtschaftliche Erzeugnisse	145	51	-	89	5
01.7	Andere Erzeugnisse pflanzlichen Ursprungs	146	56	19	60	11
02	Kohle, rohes Erdöl und Erdgas	3	-	3	-	-
02.1	Kohle	3	-	3	-	-
03	Erze, Steine u. Erden, sonst. Bergbauerzeugnisse	287	90	35	126	36
03.1	Eisenerze	1	-	-	1	-
03.4	Salz, Natriumchlorid, Meerwasser	54	-	19	-	34
03.5	Steine und Erden, Sand, Kies, Ton, Torf	232	90	16	125	1
04	Nahrungs- und Genussmittel	117	44	4	36	33
04.3	Verarbeitetes Obst und Gemüse	0	0	-	-	-
04.4	Öle und Fette	0	0	-	-	-
04.6	Stärke, Stärkeerzeugnisse, Futtermittel	116	43	4	36	33
04.7	Getränke	0	-	-	0	-
04.8	Sonstige Nahrungsmittel	0	0	-	-	-
05	Textilien, Bekleidung, Leder und Lederwaren	2	2	-	-	-
05.1	Textilien	2	2	-	-	-
06	Holzwaren, Papier, Pappe, Druckerzeugnisse	42	0	32	8	2
06.1	Holz-, Kork- und Flechtwaren	42	0	32	8	2
07	Kokerei- und Mineralölerzeugnisse	9	2	4	3	-
07.1	Kokereierzeugnisse	4	0	4	-	-
07.2	Flüssige Mineralölerzeugnisse	0	0	-	-	-
07.4	Feste oder wachsartige Mineralölerzeugnisse	5	1	-	3	-
08	Chemische Erzeugnisse	442	46	106	200	90
08.1	Chemische Grundstoffe (mineralisch)	80	10	46	24	-
08.3	Stickstoffverbindungen, Düngemittel	351	25	60	176	90
08.5	Pharmazeutische Erzeugnisse	5	5	-	0	-
08.6	Gummi- oder Kunststoffwaren	7	7	-	0	-
09	Sonstige Mineralerz. (Glas, Zement, Gips usw.)	11	4	1	6	-
09.1	Glas, Porzellan u. ä. Erzeugnisse	4	0	-	4	-
09.3	Sonstige Baumaterialien und -erzeugnisse	7	4	1	1	-
10	Metalle und Metallerzeugnisse	33	0	32	1	0
10.1	Roheisen, Stahl, Ferrolegierungen	32	0	32	0	-
10.2	NE-Metalle, Halbzeug	0	0	-	0	-
10.5	Heizkessel, Waffen, sonstige Metallerzeugnisse	1	-	-	1	0

**Noch 2.5 Güterumschlag nach Wasserstraßengebieten, Güterhauptgruppen und Hauptverkehrsbeziehungen von Januar bis September 2023**

NST- 2007 Abteilung Gruppe	Güterabteilung/ Gütergruppe	Güter- umschlag insgesamt	Empfang		Versand	
			davon aus Häfen		davon nach Häfen	
			in Deutschland	im Ausland	in Deutschland	im Ausland
in 1 000 Tonnen						
<b>noch Mittellandkanalgebiet</b>						
11	Maschinen und Ausrüstungen, Haushaltsgeräte	10	0	-	9	1
11.1	Land- und forstwirtschaftliche Maschinen	2	-	-	2	-
11.2	Haushaltsgeräte	0	-	-	0	-
11.4	Geräte d. Elektrizitätserzeugung und -verteilung	1	-	-	1	-
11.7	Medizin-, Mess- und steuerungst. Erzeugnisse	1	-	-	1	0
11.8	Sonstige Maschinen	6	0	-	4	1
12	Fahrzeuge	0	0	-	0	-
12.1	Erzeugnisse der Automobilindustrie	0	-	-	0	-
12.2	Sonstige Fahrzeuge	0	0	-	-	-
13	Möbel, Schmuck, Musikinstrumente	0	0	-	-	-
13.2	Möbel	0	0	-	-	-
14	Sekundärrohstoffe, Abfälle	3	0	-	3	-
14.2	Sonstige Abfälle und Sekundärrohstoffe	3	0	-	3	-
16	Geräte und Material zur Güterbeförderung	10	8	-	2	-
16.1	Leere Container und Wechselbehälter	9	8	-	2	-
16.2	Paletten und anderes Verpackungsmaterial	0	0	-	-	-
	<b>Zusammen</b>	<b>2 094</b>	<b>311</b>	<b>236</b>	<b>808</b>	<b>740</b>

**Noch 2.5 Güterumschlag nach Wasserstraßengebieten, Güterhauptgruppen und Hauptverkehrsbeziehungen von Januar bis September 2023**

NST- 2007 Abteilung Gruppe	Güterabteilung/ Gütergruppe	Güter- umschlag insgesamt	Empfang		Versand	
			davon aus Häfen		davon nach Häfen	
			in Deutschland	im Ausland	in Deutschland	im Ausland
in 1 000 Tonnen						
<b>Wasserstraßengebiete insgesamt</b>						
01	Erzeugnisse der Land- und Forstw., Fischerei	1 916	197	73	780	865
01.1	Getreide	1 378	7	-	526	845
01.4	Obst und Gemüse	6	-	-	4	2
01.5	Forstwirtschaftliche Erzeugnisse	233	53	-	175	5
01.7	Andere Erzeugnisse pflanzlichen Ursprungs	299	137	73	75	14
02	Kohle, rohes Erdöl und Erdgas	88	3	84	-	-
02.1	Kohle	88	3	84	-	-
03	Erze, Steine u. Erden, sonst. Bergbauerzeugnisse	630	152	36	390	52
03.1	Eisenerze	1	-	-	1	-
03.4	Salz, Natriumchlorid, Meerwasser	65	-	19	-	46
03.5	Steine und Erden, Sand, Kies, Ton, Torf	564	152	17	389	6
04	Nahrungs- und Genussmittel	370	67	4	248	51
04.3	Verarbeitetes Obst und Gemüse	1	1	-	0	-
04.4	Öle und Fette	3	0	-	1	2
04.6	Stärke, Stärkeerzeugnisse, Futtermittel	366	66	4	246	49
04.7	Getränke	0	-	-	0	-
04.8	Sonstige Nahrungsmittel	0	0	-	0	-
05	Textilien, Bekleidung, Leder und Lederwaren	3	3	-	-	-
05.1	Textilien	3	3	-	-	-
06	Holzwaren, Papier, Pappe, Druckerzeugnisse	47	1	32	12	2
06.1	Holz-, Kork- und Flechtwaren	47	1	32	12	2
06.2	Papier, Pappe und Waren daraus	0	-	-	0	-
07	Kokerei- und Mineralölerzeugnisse	710	505	20	13	171
07.1	Kokereierzeugnisse	12	0	4	-	8
07.2	Flüssige Mineralölerzeugnisse	693	504	16	10	164
07.4	Feste oder wachsartige Mineralölerzeugnisse	5	1	-	4	-
08	Chemische Erzeugnisse	509	62	124	232	91
08.1	Chemische Grundstoffe (mineralisch)	80	10	46	24	-
08.2	Chemische Grundstoffe (organisch)	22	-	-	21	1
08.3	Stickstoffverbindungen, Düngemittel	382	28	78	186	90
08.5	Pharmazeutische Erzeugnisse	5	5	-	0	-
08.6	Gummi- oder Kunststoffwaren	20	19	-	0	-
09	Sonstige Mineralerz. (Glas, Zement, Gips usw.)	14	6	1	7	-
09.1	Glas, Porzellan und keramische Erzeugnisse	7	2	-	5	-
09.3	Sonstige Baumaterialien und -erzeugnisse	7	4	1	2	-
10	Metalle und Metallerzeugnisse	66	13	48	4	1
10.1	Roheisen, Stahl, Ferrolegierungen	58	6	48	3	0
10.2	NE-Metalle, Halbzeug	6	6	-	0	-
10.5	Heizkessel, Waffen, sonstige Metallerzeugnisse	1	0	-	1	0

**Noch 2.5 Güterumschlag nach Wasserstraßengebieten, Güterhauptgruppen und Hauptverkehrsbeziehungen von Januar bis September 2023**

NST- 2007 Abteilung Gruppe	Güterabteilung/ Gütergruppe	Güter- umschlag insgesamt	Empfang		Versand	
			davon aus Häfen		davon nach Häfen	
			in Deutschland	im Ausland	in Deutschland	im Ausland
in 1 000 Tonnen						
<b>noch Wasserstraßengebiete insgesamt</b>						
11	Maschinen und Ausrüstungen, Haushaltsgeräte	16	4	0	11	1
11.1	Land- und forstwirtschaftliche Maschinen	2	-	-	2	-
11.2	Haushaltsgeräte	0	-	-	0	-
11.4	Geräte d. Elektrizitätserzeugung und -verteilung	6	3	0	2	0
11.7	Medizin-, Mess- und steuerungst. Erzeugnisse	1	-	-	1	0
11.8	Sonstige Maschinen	7	0	-	6	1
12	Fahrzeuge	0	0	-	0	-
12.1	Erzeugnisse der Automobilindustrie	0	-	-	0	-
12.2	Sonstige Fahrzeuge	0	0	-	-	-
13	Möbel, Schmuck, Musikinstrumente	0	0	-	-	-
13.2	Möbel	0	0	-	-	-
14	Sekundärrohstoffe, Abfälle	102	45	-	57	0
14.2	Sonstige Abfälle und Sekundärrohstoffe	102	45	-	57	0
16	Geräte und Material zur Güterbeförderung	18	14	-	4	-
16.1	Leere Container und Wechselbehälter	18	14	-	4	-
16.2	Paletten und anderes Verpackungsmaterial	0	0	-	0	-
18	Sammelgut	0	0	-	-	-
18.0	Sammelgut	0	0	-	-	-
	<b>Insgesamt</b>	<b>4 488</b>	<b>1 073</b>	<b>423</b>	<b>1 757</b>	<b>1 235</b>

## 2.6 Containerbeförderung nach Containerarten und Hauptverkehrsbeziehungen im Berichtsmonat und -zeitraum

Containerart	Einheit	August 2023	September 2023	Januar - September		
				2022	2023	Veränderung um %
<b>Verkehr innerhalb Deutschlands</b>						
20-Fuß-Container beladen	Anzahl	375	498	4 136	2 996	-27,6
30-Fuß-Container beladen	Anzahl	-	-	5	-	x
40-Fuß-Container beladen	Anzahl	1 078	1 145	6 786	9 213	35,8
Container größer 40 Fuß beladen	Anzahl	-	-	1	1	x
zusammen	TEU	2 531	2 788	17 718	21 424	20,9
darin beförderte Güter	Tonnen	31 136	34 722	237 369	275 644	16,1
20-Fuß-Container leer	Anzahl	226	227	3 088	2 212	-28,4
30-Fuß-Container leer	Anzahl	-	-	-	-	-
40-Fuß-Container leer	Anzahl	275	278	3 308	3 254	-1,6
Container größer 40 Fuß leer	Anzahl	-	-	1	-	x
zusammen	TEU	776	783	9 706	8 720	-10,2
<b>Insgesamt</b>	<b>TEU</b>	<b>3 307</b>	<b>3 571</b>	<b>27 424</b>	<b>30 144</b>	<b>9,9</b>
<b>Grenzüberschreitender Empfang und Versand</b>						
20-Fuß-Container beladen	Anzahl	-	-	-	-	-
30-Fuß-Container beladen	Anzahl	-	-	-	-	-
40-Fuß-Container beladen	Anzahl	-	-	-	-	-
Container größer 40 Fuß beladen	Anzahl	-	-	-	-	-
zusammen	TEU	-	-	-	-	-
darin beförderte Güter	Tonnen	-	-	-	-	-
20-Fuß-Container leer	Anzahl	-	-	-	-	-
30-Fuß-Container leer	Anzahl	-	-	-	-	-
40-Fuß-Container leer	Anzahl	-	-	-	-	-
Container größer 40 Fuß leer	Anzahl	-	-	-	-	-
zusammen	TEU	-	-	-	-	-
<b>Insgesamt</b>	<b>TEU</b>	<b>-</b>	<b>-</b>	<b>-</b>	<b>-</b>	<b>-</b>
<b>Gesamtverkehr</b>						
20-Fuß-Container beladen	Anzahl	375	498	4 136	2 996	-27,6
30-Fuß-Container beladen	Anzahl	-	-	5	-	x
40-Fuß-Container beladen	Anzahl	1 078	1 145	6 786	9 213	35,8
Container größer 40 Fuß beladen	Anzahl	-	-	1	1	x
zusammen	TEU	2 531	2 788	17 718	21 424	20,9
darin beförderte Güter	Tonnen	31 136	34 722	237 369	275 644	16,1
20-Fuß-Container leer	Anzahl	226	227	3 088	2 212	-28,4
30-Fuß-Container leer	Anzahl	-	-	-	-	-
40-Fuß-Container leer	Anzahl	275	278	3 308	3 254	-1,6
Container größer 40 Fuß leer	Anzahl	-	-	1	-	x
zusammen	TEU	776	783	9 706	8 720	-10,2
<b>Insgesamt</b>	<b>TEU</b>	<b>3 307</b>	<b>3 571</b>	<b>27 424</b>	<b>30 144</b>	<b>9,9</b>



## 2.7 Containerumschlag nach Wasserstraßengebieten, Containerart, Anzahl und TEU im Berichtsmonat und -zeitraum

Containerart	Einheit	Empfang		Versand		Insgesamt		Veränderung um %
		2022	2023	2022	2023	2022	2023	
<b>September</b>								
<b>Elbegebiet</b>								
20-Fuß-Container	Anzahl	97	37	96	52	193	89	-53,9
30-Fuß-Container	Anzahl	-	-	-	-	-	-	-
40-Fuß-Container	Anzahl	302	246	215	319	517	565	9,3
Container größer 40 Fuß	Anzahl	-	-	-	-	-	-	-
Zusammen	TEU	701	529	526	690	1 227	1 219	-0,7
<b>Mittellandkanalgebiet</b>								
20-Fuß-Container	Anzahl	199	350	237	286	436	636	45,9
30-Fuß-Container	Anzahl	-	-	-	-	-	-	-
40-Fuß-Container	Anzahl	364	396	396	469	760	865	13,8
Container größer 40 Fuß	Anzahl	-	-	-	-	-	-	-
Zusammen	TEU	927	1 142	1 029	1 224	1 956	2 366	21,0
<b>Wasserstraßengebiete insgesamt</b>								
20-Fuß-Container	Anzahl	296	387	333	338	629	725	15,3
30-Fuß-Container	Anzahl	-	-	-	-	-	-	-
40-Fuß-Container	Anzahl	666	642	611	788	1 277	1 430	12,0
Container größer 40 Fuß	Anzahl	-	-	-	-	-	-	-
<b>Insgesamt</b>	<b>TEU</b>	<b>1 628</b>	<b>1 671</b>	<b>1 555</b>	<b>1 914</b>	<b>3 183</b>	<b>3 585</b>	<b>12,6</b>
<b>Januar - September</b>								
<b>Elbegebiet</b>								
20-Fuß-Container	Anzahl	659	630	859	663	1 518	1 293	-14,8
30-Fuß-Container	Anzahl	-	-	5	-	5	-	x
40-Fuß-Container	Anzahl	2 425	2 976	1 905	3 312	4 330	6 288	45,2
Container größer 40 Fuß	Anzahl	-	-	-	-	-	-	-
Zusammen	TEU	5 509	6 582	4 677	7 287	10 186	13 869	36,2
<b>Mittellandkanalgebiet</b>								
20-Fuß-Container	Anzahl	2 844	2 068	2 866	1 903	5 710	3 971	-30,5
30-Fuß-Container	Anzahl	2	-	-	-	2	-	x
40-Fuß-Container	Anzahl	2 701	3 322	3 191	3 817	5 892	7 139	21,2
Container größer 40 Fuß	Anzahl	1	1	1	-	2	1	-50,0
Zusammen	TEU	8 251	8 714	9 250	9 537	17 501	18 251	4,3
<b>Wasserstraßengebiete insgesamt</b>								
20-Fuß-Container	Anzahl	3 503	2 698	3 725	2 566	7 228	5 264	-27,2
30-Fuß-Container	Anzahl	2	-	5	-	7	-	x
40-Fuß-Container	Anzahl	5 126	6 298	5 096	7 129	10 222	13 427	31,4
Container größer 40 Fuß	Anzahl	1	1	1	-	2	1	-50,0
<b>Insgesamt</b>	<b>TEU</b>	<b>13 760</b>	<b>15 296</b>	<b>13 927</b>	<b>16 824</b>	<b>27 687</b>	<b>32 120</b>	<b>16,0</b>

**2.8 Containerumschlag nach Wasserstraßengebieten, Containerart, Anzahl, TEU und Hauptverkehrsbeziehungen  
im Berichtsmont und -zeitraum**

Containerart	Einheit	Container- umschlag insgesamt	Empfang		Versand	
			davon aus Häfen		davon nach Häfen	
			in Deutschland	im Ausland	in Deutschland	im Ausland
<b>September</b>						
<b>Elbegebiet</b>						
20-Fuß-Container	Anzahl	89	37	-	52	-
30-Fuß-Container	Anzahl	-	-	-	-	-
40-Fuß-Container	Anzahl	565	246	-	319	-
Container größer 40 Fuß	Anzahl	-	-	-	-	-
Zusammen	TEU	1 219	529	-	690	-
<b>Mittellandkanalgebiet</b>						
20-Fuß-Container	Anzahl	636	350	-	286	-
30-Fuß-Container	Anzahl	-	-	-	-	-
40-Fuß-Container	Anzahl	865	396	-	469	-
Container größer 40 Fuß	Anzahl	-	-	-	-	-
Zusammen	TEU	2 366	1 142	-	1 224	-
<b>Wasserstraßengebiete insgesamt</b>						
20-Fuß-Container	Anzahl	725	387	-	338	-
30-Fuß-Container	Anzahl	-	-	-	-	-
40-Fuß-Container	Anzahl	1 430	642	-	788	-
Container größer 40 Fuß	Anzahl	-	-	-	-	-
<b>Insgesamt</b>	<b>TEU</b>	<b>3 585</b>	<b>1 671</b>	<b>-</b>	<b>1 914</b>	<b>-</b>
<b>Januar - September</b>						
<b>Elbegebiet</b>						
20-Fuß-Container	Anzahl	1 293	630	-	663	-
30-Fuß-Container	Anzahl	-	-	-	-	-
40-Fuß-Container	Anzahl	6 288	2 976	-	3 312	-
Container größer 40 Fuß	Anzahl	-	-	-	-	-
Zusammen	TEU	13 869	6 582	-	7 287	-
<b>Mittellandkanalgebiet</b>						
20-Fuß-Container	Anzahl	3 971	2 068	-	1 903	-
30-Fuß-Container	Anzahl	-	-	-	-	-
40-Fuß-Container	Anzahl	7 139	3 322	-	3 817	-
Container größer 40 Fuß	Anzahl	1	1	-	-	-
Zusammen	TEU	18 251	8 714	-	9 537	-
<b>Wasserstraßengebiete insgesamt</b>						
20-Fuß-Container	Anzahl	5 264	2 698	-	2 566	-
30-Fuß-Container	Anzahl	-	-	-	-	-
40-Fuß-Container	Anzahl	13 427	6 298	-	7 129	-
Container größer 40 Fuß	Anzahl	1	1	-	-	-
<b>Insgesamt</b>	<b>TEU</b>	<b>32 120</b>	<b>15 296</b>	<b>-</b>	<b>16 824</b>	<b>-</b>

### 3. Schiffsverkehr auf Binnenwasserstraßen Sachsen-Anhalts

#### 3.1 Schiffsverkehr nach Monaten

Zeitraum	2023			2022	Veränderung 2023/2022 um %
	Schiffe beladen	Schiffe unbeladen	Schiffe insgesamt	Schiffe insgesamt	
Januar	524	440	964	1 046	-7,8
Februar	516	418	934	891	4,8
März	551	426	977	994	-1,7
April	556	453	1 009	915	10,3
Mai	585	479	1 064	961	10,7
Juni	552	464	1 016	968	5,0
Juli	464	372	836	892	-6,3
August	611	515	1 126	998	12,8
September	561	472	1 033	1 011	2,2
Oktober	...	...	...	919	...
November	...	...	...	1 057	...
Dezember	...	...	...	772	...
<b>Insgesamt</b>	...	...	...	<b>11 424</b>	...

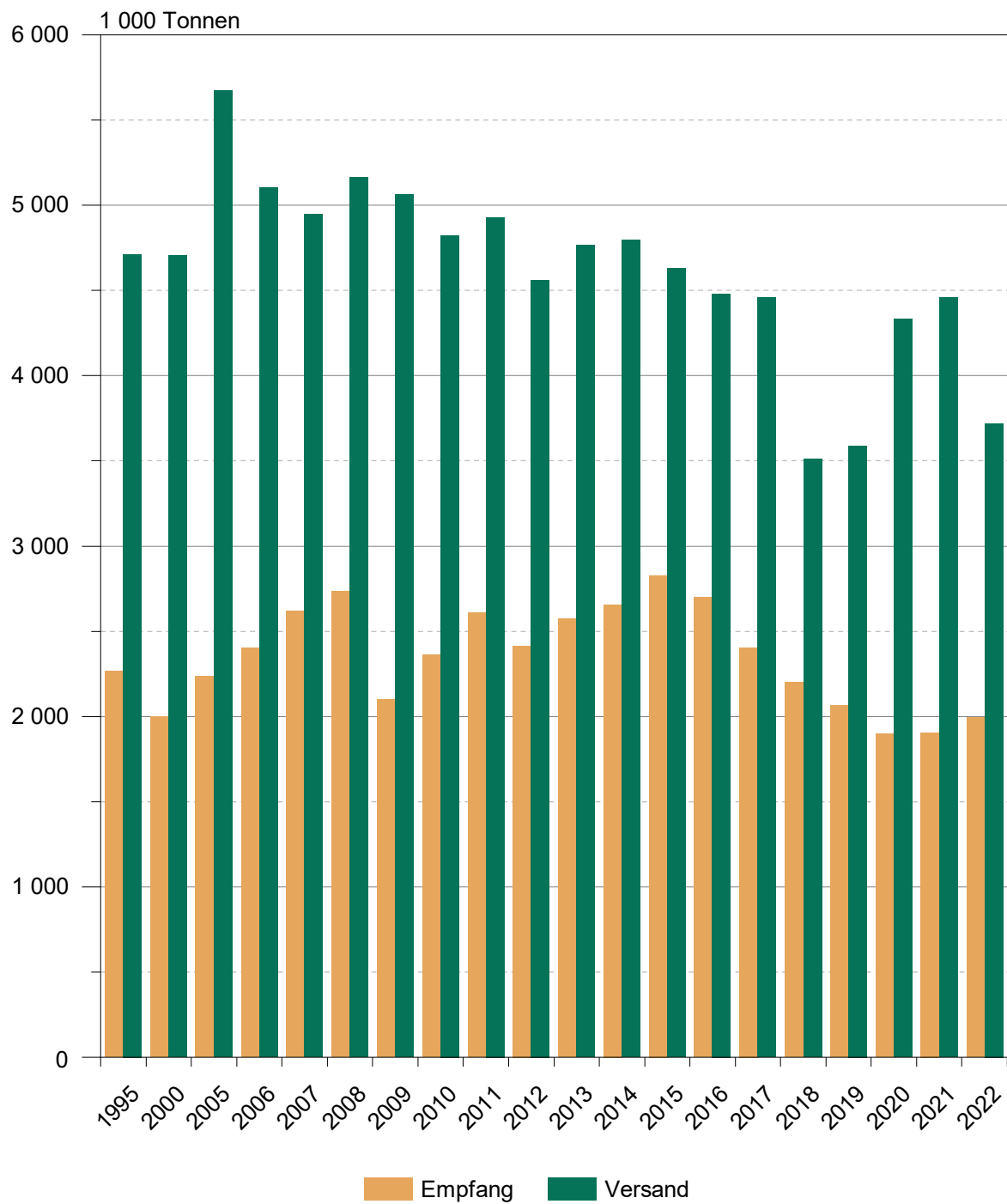
## 3.2 Schiffsverkehr nach Wasserstraßengebieten, Beladungszustand und Flagge im September 2023

Flagge	Schiffe mit eigenem Antrieb					Schiffe ohne eigenen Antrieb				
	beladen			unbeladen		beladen			unbeladen	
	Anzahl	Trag- fähigkeit 1 000 t	Aus-/Ein- ladungen 1 000 t	Anzahl	Trag- fähigkeit 1 000 t	Anzahl	Trag- fähigkeit 1 000 t	Aus-/Ein- ladungen 1 000 t	Anzahl	Trag- fähigkeit 1 000 t
	<b>Elbegebiet</b>									
Deutschland	143	223	136	122	163	20	13	10	20	13
Niederlande	58	76	64	56	72	-	-	-	-	-
Belgien	1	2	2	1	2	-	-	-	-	-
Frankreich	1	2	1	1	2	-	-	-	-	-
Tschechien	23	26	22	21	24	8	8	5	5	4
Polen	22	22	18	22	22	9	6	4	9	6
Zusammen	248	350	242	223	285	37	26	19	34	23
	<b>Mittellandkanalgebiet</b>									
Deutschland	92	135	80	55	74	23	32	10	7	4
Niederlande	99	125	103	96	121	3	4	3	3	4
Belgien	6	7	6	6	7	-	-	-	-	-
Tschechien	18	19	15	17	19	6	5	4	6	5
Polen	25	25	20	21	21	4	2	1	4	2
Zusammen	240	311	224	195	241	36	43	19	20	16
	<b>Wasserstraßengebiete insgesamt</b>									
Deutschland	235	358	216	177	237	43	44	20	27	17
Niederlande	157	200	167	152	193	3	4	3	3	4
Belgien	7	9	8	7	9	-	-	-	-	-
Frankreich	1	2	1	1	2	-	-	-	-	-
Tschechien	41	46	37	38	43	14	13	10	11	10
Polen	47	46	38	43	42	13	8	5	13	8
<b>Insgesamt</b>	<b>488</b>	<b>661</b>	<b>467</b>	<b>418</b>	<b>526</b>	<b>73</b>	<b>69</b>	<b>39</b>	<b>54</b>	<b>38</b>

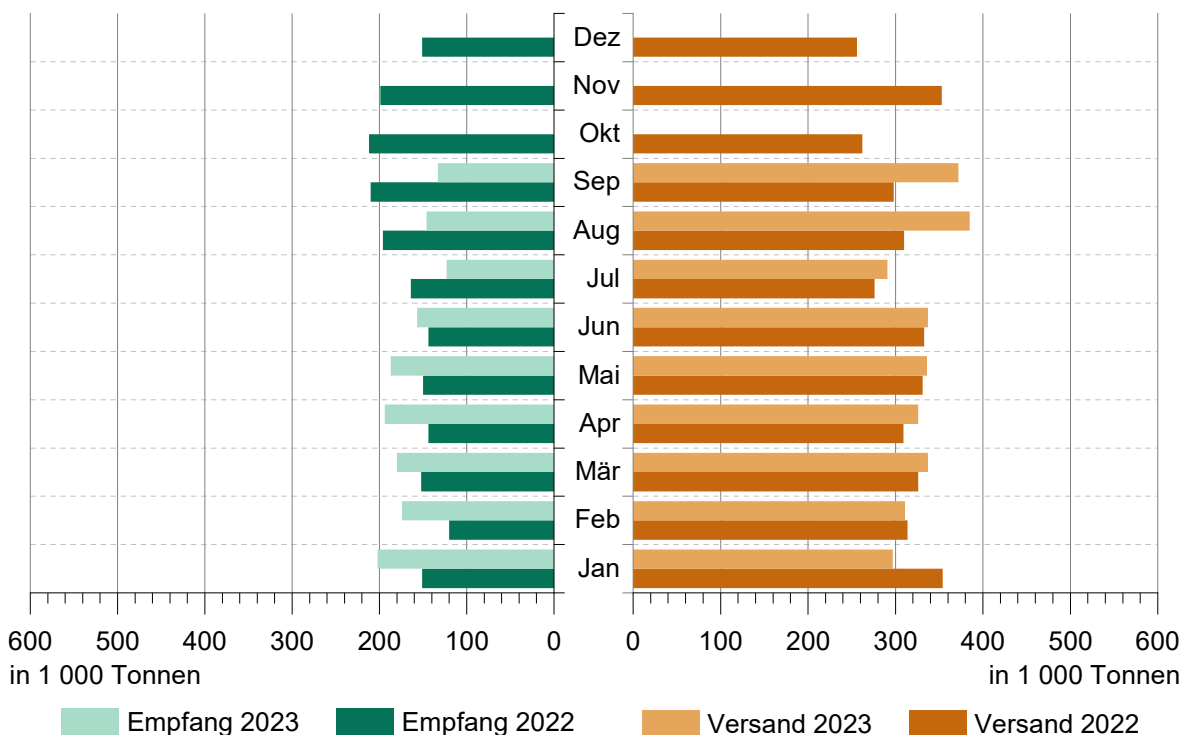
## 3.3 Schiffsverkehr nach Wasserstraßengebieten, Beladungszustand und Flagge von Januar bis September 2023

Flagge	Schiffe mit eigenem Antrieb					Schiffe ohne eigenen Antrieb				
	beladen			unbeladen		beladen			unbeladen	
	Anzahl	Trag- fähigkeit 1 000 t	Aus-/Ein- ladungen 1 000 t	Anzahl	Trag- fähigkeit 1 000 t	Anzahl	Trag- fähigkeit 1 000 t	Aus-/Ein- ladungen 1 000 t	Anzahl	Trag- fähigkeit 1 000 t
	<b>Elbegebiet</b>									
Deutschland	1 286	2 050	1 252	1 090	1 507	178	125	86	168	113
Niederlande	555	761	613	529	725	1	2	1	1	2
Belgien	40	59	45	37	55	-	-	-	-	-
Luxemburg	2	3	2	2	3	-	-	-	-	-
Frankreich	2	3	2	2	3	-	-	-	-	-
Schweiz	12	24	19	12	24	-	-	-	-	-
Tschechien	177	194	164	165	181	51	46	37	45	40
Polen	188	178	151	184	174	52	28	21	36	21
Zusammen	2 262	3 272	2 248	2 021	2 672	282	201	146	250	176
	<b>Mittellandkanalgebiet</b>									
Deutschland	1 014	1 481	872	668	900	188	283	81	40	29
Niederlande	795	1 028	819	708	910	10	12	9	10	12
Belgien	47	65	51	44	60	-	-	-	-	-
Frankreich	7	9	7	7	9	-	-	-	-	-
Schweiz	1	1	1	1	1	-	-	-	-	-
Tschechien	108	118	89	96	105	23	22	17	23	22
Polen	162	158	131	150	146	21	18	16	21	18
Zusammen	2 134	2 860	1 970	1 674	2 132	242	335	124	94	81
	<b>Wasserstraßengebiete insgesamt</b>									
Deutschland	2 300	3 530	2 124	1 758	2 407	366	407	167	208	142
Niederlande	1 350	1 789	1 431	1 237	1 635	11	14	11	11	14
Belgien	87	124	96	81	115	-	-	-	-	-
Luxemburg	2	3	2	2	3	-	-	-	-	-
Frankreich	9	12	9	9	12	-	-	-	-	-
Schweiz	13	25	20	13	25	-	-	-	-	-
Tschechien	285	312	253	261	286	74	68	54	68	62
Polen	350	335	282	334	320	73	46	38	57	39
<b>Insgesamt</b>	<b>4 396</b>	<b>6 132</b>	<b>4 218</b>	<b>3 695</b>	<b>4 804</b>	<b>524</b>	<b>535</b>	<b>270</b>	<b>344</b>	<b>257</b>

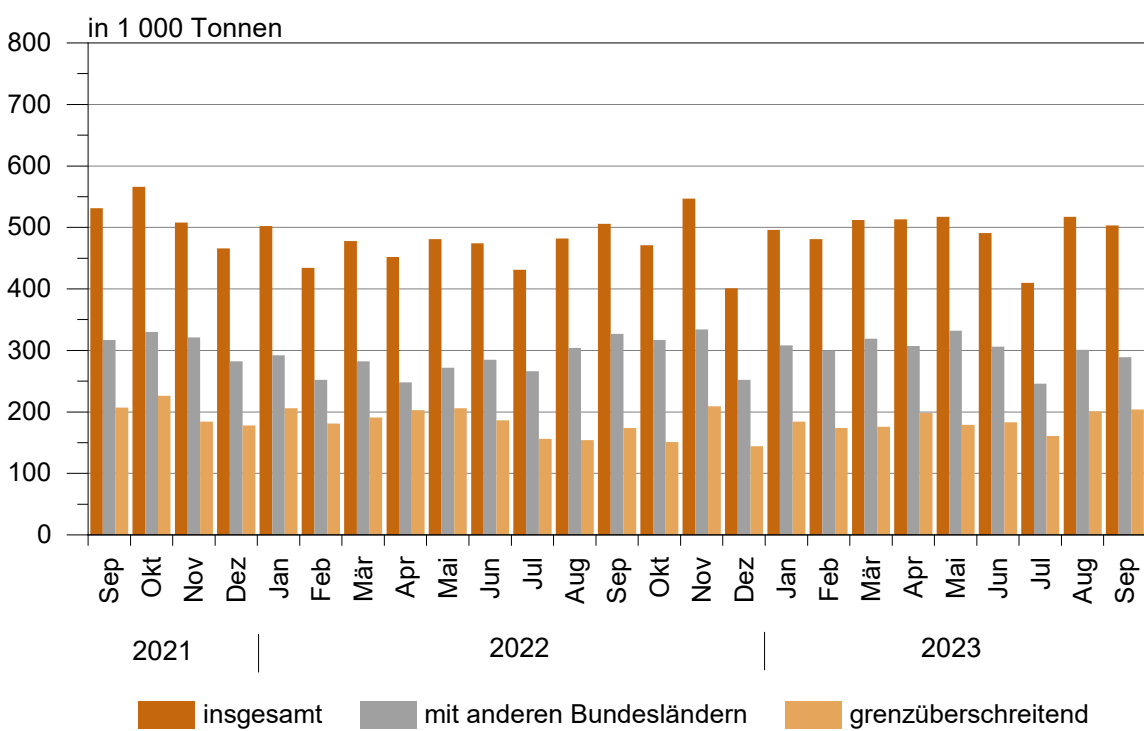
### Güterumschlag auf Binnenwasserstraßen 1995 - 2022



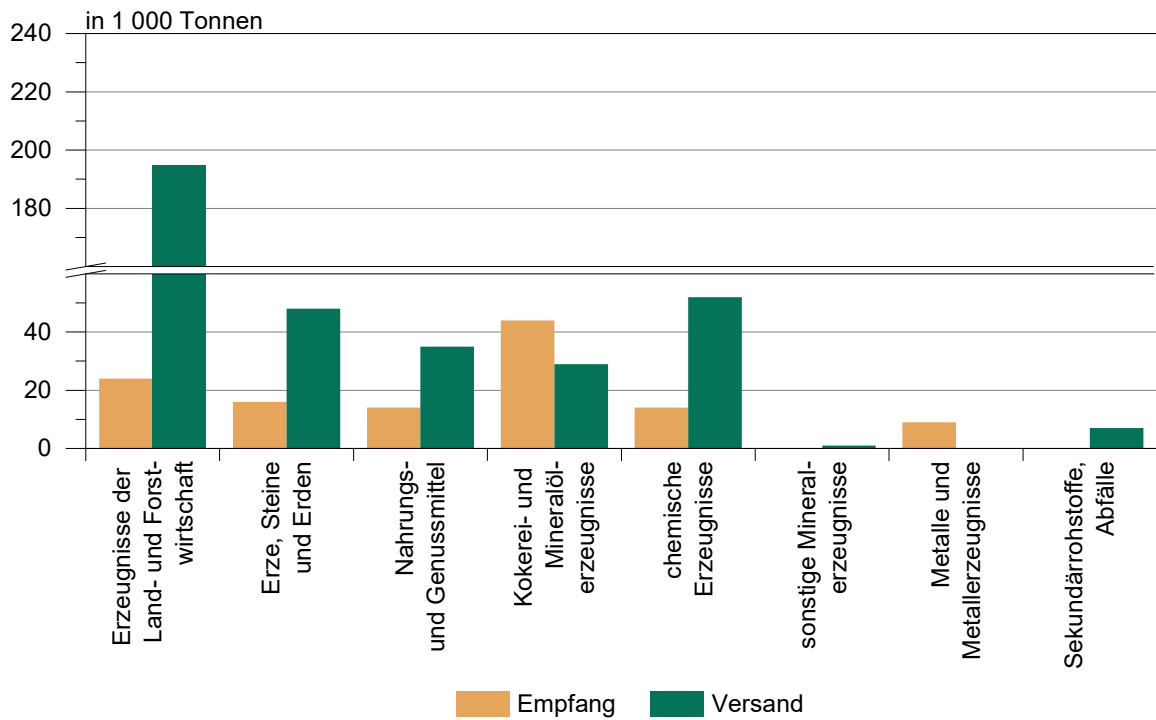
### Güterumschlag auf Binnenwasserstraßen von Januar 2022 bis September 2023



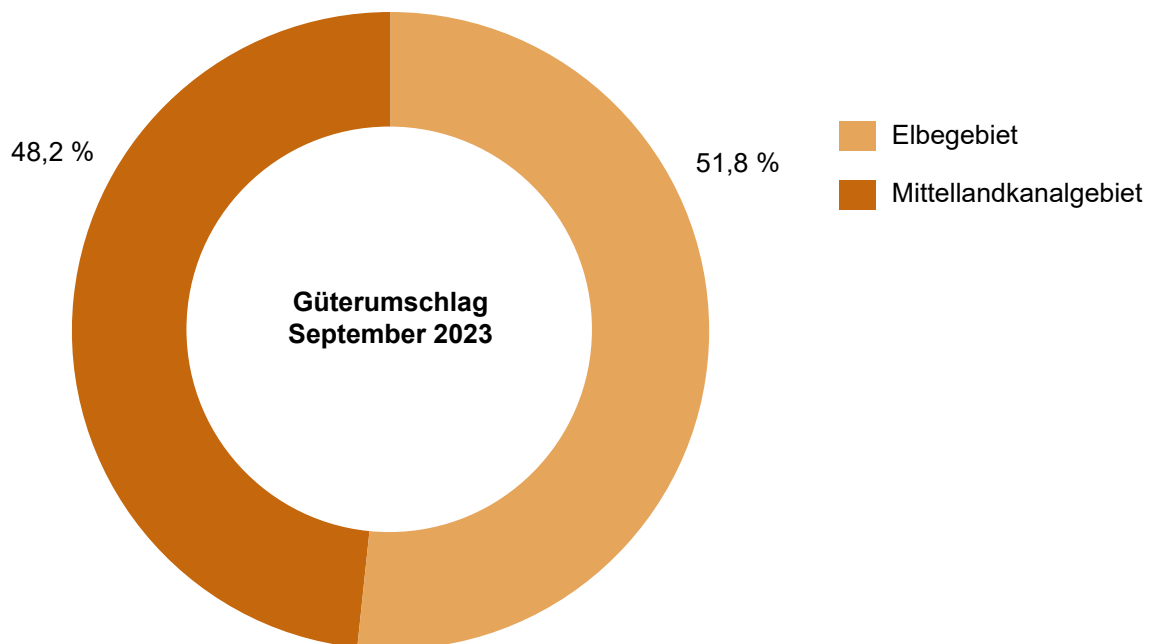
### Güterverkehr nach Hauptverkehrsbeziehungen von September 2021 bis September 2023



### Güterumschlag nach ausgewählten Güterabteilungen im September 2023

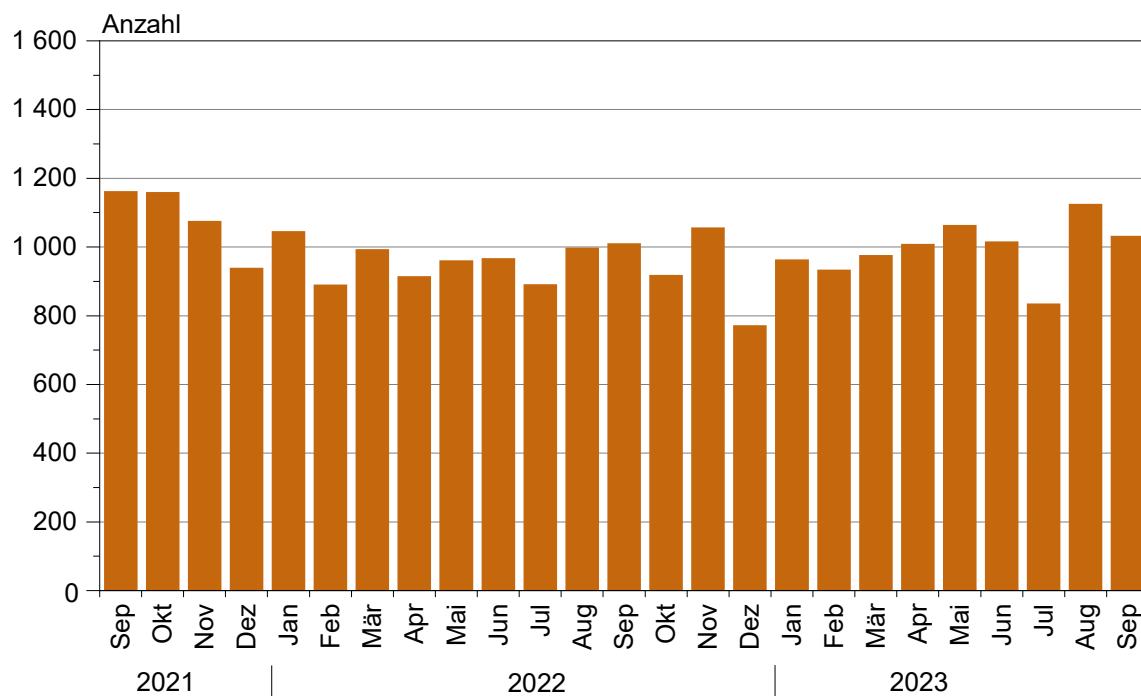


### Güterumschlag nach Wasserstraßengebiet im September 2023

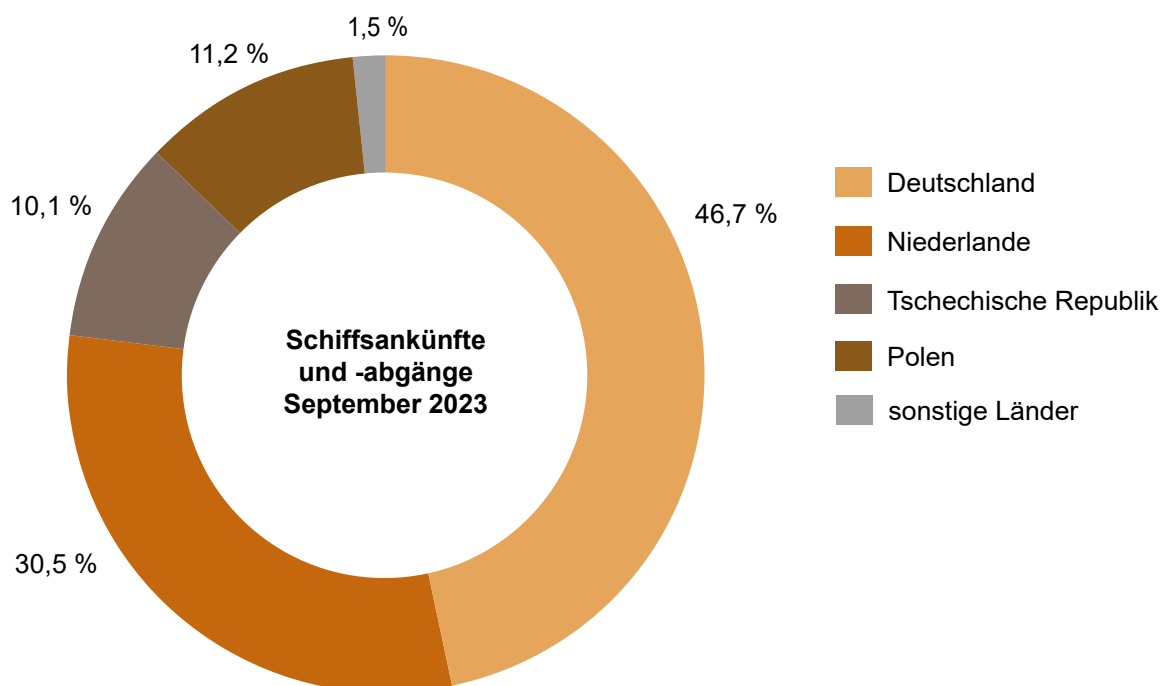




### Schiffsankünfte und -abgänge nach Monaten von September 2021 bis September 2023



### Schiffsankünfte und -abgänge nach Herkunftsländern im September 2023



**Einheitliches Güterverzeichnis der Verkehrsstatistiken (NST-2007)**

<b>Abteilung</b>	<b>Bezeichnung</b>
01	Erzeugnisse der Land- und Forstwirtschaft sowie der Fischerei
02	Kohle, rohes Erdöl und Erdgas
03	Erze, Steine und Erden, sonstige Bergbauerzeugnisse; Torf; Uran- und Thoriumerze
04	Nahrungs- und Genußmittel
05	Textilien und Bekleidung; Leder und Lederwaren
06	Holz sowie Holz-, Kork- und Flechtwaren (ohne Rohholz und Möbel); Papier, Pappe und Waren daraus; Verlags- und Druckerzeugnisse, bespielte Ton-, Bild- und Datenträger
07	Kokereierzeugnisse und Mineralölerzeugnisse
08	Chemische Erzeugnisse und Chemiefasern; Gummi- und Kunststoffwaren; Spalt- und Brutstoffe
09	Sonstige Mineralerzeugnisse (Glas, Zement, Gips usw.)
10	Metalle und Halbzeug daraus; Metallerzeugnisse, ohne Maschinen und Geräte
11	Maschinen und Ausrüstungen a. n. g.; Büromaschinen, Datenverarbeitungsgeräte und -einrichtungen; Geräte der Elektrizitätserzeugung und -verteilung u. Ä.; Nachrichtentechnik, Rundfunk- und Fernsehgeräte sowie elektronische Bauelemente; Medizin-, Mess-, steuerungs- und regelungstechnische Erzeugnisse; optische Erzeugnisse; Uhren
12	Fahrzeuge
13	Möbel, Schmuck, Musikinstrumente, Sportgeräte, Spielwaren und sonstige Erzeugnisse
14	Sekundärrohstoffe, kommunale Abfälle und sonstige Abfälle
15	Post, Pakete
16	Geräte und Material für die Güterbeförderung
17	Im Rahmen von privaten und gewerblichen Umzügen beförderte Güter; von den Fahrgästen getrennt befördertes Gepäck; zum Zwecke der Reparatur bewegte Fahrzeuge ; sonstige nichtmarktbestimmte Güter a. n. g.
18	Sammelgut: eine Mischung verschiedener Arten von Gütern, die zusammen befördert werden
19	Nicht identifizierbare Güter: Güter, die sich aus irgendeinem Grund nicht genau bestimmen lassen und daher nicht den Gruppen 01 - 16 zugeordnet werden können
20	Sonstige Güter a. n. g.

a. n. g. anderweitig nicht genannt

**Güterverkehrsstatistik der Binnenschifffahrt  
– Zählkarte Abgang**

Name des Schiffes:

Name des Schiffsführers:

Wohnort des Schiffsführers:

Telefon, Telefax und/oder E-Mail-Adresse der für Rückfragen zur Verfügung stehenden Person (freiwillige Angabe):

**Meldehafen:** Einladehafen, Ladeplatz **oder** Strom mit km Angabe

**1 Schiffsmerkmale**

Amtliche Schiffsnummer/SUK-Nr. (bei seegehenden Schiffen/Rufzeichen) ....

Flagge/Registerstaat .....

Tragfähigkeit (Eichtonnen ohne Dezimale) .....

**1.1 Schiffsgattung**

Bitte nur ein Feld ankreuzen.

Gütermotorschiff .....

Güterleichter (Güterschiff ohne Selbstantrieb) .....

Tankmotorschiff .....

Tankleichter (Tankschiff ohne Selbstantrieb) .....

Containerschiff .....

Sonstiges Güterschiff .....

**2 Abgang**

Abgegangen am: (Tag, Monat und Jahr, z. B. 07/09/2017) ..... / /

Bei Reihenfahrten: .....  mal im Monat

**3 Fahrtroute/Benutzte Wasserstraßen**

Wird bei der Fahrt auch die See befahren? .....  Ja  Nein

Wurden im Meldehafen Güter ausgeladen? .....  Ja  Nein

Wurde zwischen dem Meldehafen und dem letzten Hafen Ladung transportiert? .....  Ja  Nein



Statistisches Landesamt Sachsen-Anhalt  
Dezernat 35  
Merseburger Str. 2  
06110 Halle (Saale)

Bei Rückfragen erreichen Sie uns unter:

Telefon: (0345) 2318-0

Ansprechpartner/-in: (0345) 2318-436, 414

Telefax: (0345) 2318-930

E-Mail: [steffi.schulze-habicht@stala.mi.sachsen-anhalt.de](mailto:steffi.schulze-habicht@stala.mi.sachsen-anhalt.de)

Bitte beachten Sie bei der Beantwortung der Fragen die Erläuterungen zu **1** bis **6** auf Seite 2 in dieser Unterlage. Weitere allgemeine Hinweise entnehmen Sie bitte dem beigefügten Merkblatt.

Vielen Dank für Ihre Mitarbeit.

**15**

Paginiernummer (bei Rückfragen bitte angeben)

noch: 3 Fahrtroute/Benutzte Wasserstraßen

Welche von den nachstehend genannten Wasserstraßen oder Punkten werden auf der Fahrt zum Ausladehafen der Güter – bei mehreren Ausladehäfen, dem weitest entfernten – passiert?

Bitte ankreuzen. Mehrfachnennungen möglich.

Emmerich (Rhein) .....

Schleuse Friedrichsfeld (Wesel-Datteln-Kanal) .....

Schleuse Koblenz (Mosel) .....

Seegrenze Ems/Übergang Delfzijl .....

Seegrenze Weser .....

Schleuse Brunsbüttel (Nord-Ostsee-Kanal) .....

Schleuse Geesthacht (Elbe) .....

Schleuse Oldenburg (Küstenkanal) .....

Elbe-Seitenkanal .....

Schleuse Plau (Müritz-Elde-Wasserstraße) .....

Schleuse Havelberg (Untere Havel) .....

Schleuse Parey (Pareyer Verbindungskanal) .....

Schleuse Niegripp (Elbe-Havel-Kanal) .....

Schleuse Schönwalde (Havel-Kanal) .....

Schleuse Plötensee (Berlin-Spandauer-Schiffahrtskanal) .....

Hansabrücke (Spree-Oder-Wasserstraße) .....

Unterschleuse (Landwehrkanal) .....

Schleuse Kleinmachnow (Teltow-Kanal) .....

Schleuse Eisenhüttenstadt (Oder) .....

Straßenbrücke Schwedt (Hohensaaten-Friedrichsthaler-Wasserstraße) .....

Schleuse Jochenstein (Donau) .....

## Erläuterungen zum Fragebogen

**1** Für den Verkehr von Schiffen, die im Berichtsmonat eine häufig wiederkehrende Verbindung zwischen zwei gleichen Häfen unterhalten, kann die Zählkarte monatlich als Sammelzählkarte angelegt werden. Voraussetzung dabei ist, dass auf allen Fahrten immer die gleichen Güter in gleicher Ladungsart bzw. gleichen Ladungseinheiten befördert werden. In diesem Fall ist das Tagesdatum frei zu lassen und in das Feld „Bei Reihenfahrten“ einzutragen, wie oft das Schiff im Berichtsmonat angekommen oder abgegangen ist.

Abschnitt 4 der Zählkarte („Im Meldehafen geladene Güter, Ladungsarten und Ladungseinheiten“) ist dann ebenso auszufüllen wie bei Nicht-Reihenfahrten. Bei der „Menge in Tonnen“ ist allerdings die **Gesamtsumme aller bei diesen Fahrten** beförderten Güter (je Güterart) einzutragen. Gleiches gilt –sofern Güter in Ladungseinheiten befördert werden (LA-Codes 40–51) – auch für das Feld „Anzahl der Ladungseinheiten“, das die **Stückzahl der Ladungseinheiten aller Fahrten** (je Ladungsart bzw. Ladungseinheit) zusammen beinhalten soll.

**2** Diese Angaben dienen der maschinellen Ermittlung der Verkehrsleistung (Güteraufkommen, Tonnen- und Schiffskilometer) auf den einzelnen Wasserstraßen.

**3** Die Bezeichnung der Güter erfolgt nach der NST-2007 (einheitliches Güterverzeichnis für die Verkehrsstatistik – 2007). Sammelbezeichnungen wie Getreide, Erze, Eisen usw. sind nicht zulässig; die Güter

sind genauer zu benennen, z. B. Weizen, Roggen, Eisenerze, Walzstahl usw. Markenbezeichnungen sind nicht zu verwenden. Für jede Güterart ist eine separate Zeile vorgesehen. Wird allerdings eine Güterart geladen, die in mehreren Häfen gelöscht wird, so sind so viele Zeilen auszufüllen, wie Ausladehäfen bei der betreffenden Güterart vorkommen.

Bei leeren Ladungseinheiten sind je Ladungsart ebenfalls Zeilen anzulegen, in der die Felder „Güterart“, „Gefahrgut“ und „Menge in Tonnen“ leer bleiben und nur die Ladungsart, Ein- bzw. Ausladehafen sowie die Anzahl der leeren Ladungseinheiten angegeben werden.

**4** Ausladehafen ist der Ort, an dem das Gut ausgeladen werden soll. Beim Abgang von Schiffsleichtern nach Übersee ist jedoch nicht der Hafen in Übersee als Ausladehafen anzuschreiben, sondern der deutsche Seehafen (z. B. Bremerhaven) oder ein Rheinmündungshafen, in dem der Schiffsleichter vom Trägerschiff aufgenommen wird.

**5** Anzugeben ist das Bruttogewicht – in Tonnen – der jeweiligen Güterart einschließlich Verpackung, jedoch **ohne Eigengewichte der Ladungseinheiten**.

**6** Anzugeben sind hier die in der untenstehenden Liste zutreffenden zweistelligen Codes (z. B. der Code 42 bei 40-Fuß-Containern).

### 4 Im Meldehafen geladene Güter, Ladungsarten und Ladungseinheiten

Güterart <b>3</b>	Ausladehafen <b>4</b>	Gefahrgut: ja	Menge in Tonnen <b>5</b>	Ladungsart <b>6</b>	Anzahl der Ladungseinheiten
_____	_____	<input type="checkbox"/>	_____	_____	_____
_____	_____	<input type="checkbox"/>	_____	_____	_____
_____	_____	<input type="checkbox"/>	_____	_____	_____
_____	_____	<input type="checkbox"/>	_____	_____	_____
_____	_____	<input type="checkbox"/>	_____	_____	_____
_____	_____	<input type="checkbox"/>	_____	_____	_____
_____	_____	<input type="checkbox"/>	_____	_____	_____
_____	_____	<input type="checkbox"/>	_____	_____	_____
_____	_____	<input type="checkbox"/>	_____	_____	_____
_____	_____	<input type="checkbox"/>	_____	_____	_____
_____	_____	<input type="checkbox"/>	_____	_____	_____
_____	_____	<input type="checkbox"/>	_____	_____	_____
_____	_____	<input type="checkbox"/>	_____	_____	_____
_____	_____	<input type="checkbox"/>	_____	_____	_____
_____	_____	<input type="checkbox"/>	_____	_____	_____
_____	_____	<input type="checkbox"/>	_____	_____	_____

Massengut	Stückgut	Container
10 = unverpacktes flüssiges Massengut	30 = unverpacktes oder konventionell verpacktes Stückgut (nicht auf RO-RO-Einheiten; einschließlich kleiner Container < 20 Fuß)	40 = 20-Fuß-Container
20 = unverpacktes festes Schüttgut		41 = Container zwischen 20 und 40 Fuß
		42 = 40-Fuß-Container
		43 = Container größer als 40 Fuß
		44 = Sonstige Großcontainer
Fahrzeuge als Transportmittel (RO-RO-Einheiten)	Sonstige Ladungsarten	
50 = Straßengüterfahrzeuge einschl. deren Anhänger sowie Anhänger von Straßengüterfahrzeugen	99 = Sonstiges	
51 = Wechselbrücken/-behälter		

**Güterverkehrsstatistik der Binnenschifffahrt  
– Zählkarte Ankunft**

Name des Schiffes:

Name des Schiffsführers:

Wohnort des Schiffsführers:

Telefon, Telefax und/oder E-Mail-Adresse der für Rückfragen zur Verfügung stehenden Person (freiwillige Angabe):

**Meldehafen:** Ausladehafen, Ladeplatz **oder** Strom mit km Angabe

**1 Schiffsmerkmale**

Amtliche Schiffsnummer/SUK-Nr. (bei seegehenden Schiffen/Rufzeichen) ....

Flagge/Registerstaat .....

Tragfähigkeit (Eichtonnen ohne Dezimale) .....

**1.1 Schiffsgattung**

Bitte nur ein Feld ankreuzen.

Gütermotorschiff .....

Güterleichter (Güterschiff ohne Selbstantrieb) .....

Tankmotorschiff .....

Tankleichter (Tankschiff ohne Selbstantrieb) .....

Containerschiff .....

Sonstiges Güterschiff .....

**2 Ankunft**

Angekommen am: (Tag, Monat und Jahr, z. B. 07/09/2017) ..... / /

Bei Reihenfahrten: .....  mal im Monat

**3 Fahrtroute/Benutzte Wasserstraßen**

Wurde bei der Fahrt auch die See befahren? .....  Ja  Nein

Werden im Meldehafen Güter eingeladen? .....  Ja  Nein

Wird zwischen dem Meldehafen und dem nächsten Hafen Ladung transportiert? .....  Ja  Nein



Statistisches Landesamt Sachsen-Anhalt  
Dezernat 35  
Merseburger Str. 2  
06110 Halle (Saale)

Bei Rückfragen erreichen Sie uns unter:

Telefon: (0345) 2318-0

Ansprechpartner/-in: (0345) 2318-436, 414

Telefax: (0345) 2318-930

E-Mail: [steffi.schulze-habicht@stala.mi.sachsen-anhalt.de](mailto:steffi.schulze-habicht@stala.mi.sachsen-anhalt.de)

Bitte beachten Sie bei der Beantwortung der Fragen die Erläuterungen zu **1** bis **6** auf Seite 2 in dieser Unterlage. Weitere allgemeine Hinweise entnehmen Sie bitte dem beigefügten Merkblatt.

Vielen Dank für Ihre Mitarbeit.

**15**

Paginierungsnummer (bei Rückfragen bitte angeben)

noch: 3 Fahrtroute/Benutzte Wasserstraßen

Welche von den nachstehend genannten Wasserstraßen oder Punkten wurden auf der Fahrt vom Einladehafen der Güter – bei mehreren Einladehäfen, dem weitest entfernten – passiert?

Bitte ankreuzen. Mehrfachnennungen möglich.

Emmerich (Rhein) .....

Schleuse Friedrichsfeld (Wesel-Datteln-Kanal) .....

Schleuse Koblenz (Mosel) .....

Seegrenze Ems/Übergang Delfzijl .....

Seegrenze Weser .....

Schleuse Brunsbüttel (Nord-Ostsee-Kanal) .....

Schleuse Geesthacht (Elbe) .....

Schleuse Oldenburg (Küstenkanal) .....

Elbe-Seitenkanal .....

Schleuse Plau (Müritz-Elde-Wasserstraße) .....

Schleuse Havelberg (Untere Havel) .....

Schleuse Parey (Pareyer Verbindungskanal) .....

Schleuse Niegripp (Elbe-Havel-Kanal) .....

Schleuse Schönwalde (Havel-Kanal) .....

Schleuse Plötzensee (Berlin-Spandauer-Schiffahrtskanal) .....

Hansabrücke (Spree-Oder-Wasserstraße) .....

Unterschleuse (Landwehrkanal) .....

Schleuse Kleinmachnow (Teltow-Kanal) .....

Schleuse Eisenhüttenstadt (Oder) .....

Straßenbrücke Schwedt (Hohensaaten-Friedrichsthaler-Wasserstraße) .....

Schleuse Jochenstein (Donau) .....

## Erläuterungen zum Fragebogen

**1** Für den Verkehr von Schiffen, die im Berichtsmonat eine häufig wiederkehrende Verbindung zwischen zwei gleichen Häfen unterhalten, kann die Zählkarte monatlich als Sammelzählkarte angelegt werden. Voraussetzung dabei ist, dass auf allen Fahrten immer die gleichen Güter in gleicher Ladungsart bzw. gleichen Ladungseinheiten befördert werden. In diesem Fall ist das Tagesdatum frei zu lassen und in das Feld „Bei Reihenfahrten“ einzutragen, wie oft das Schiff im Berichtsmonat angekommen oder abgegangen ist.

Abschnitt 4 der Zählkarte („Im Meldehafen gelöschte Güter, Ladungsarten und Ladungseinheiten“) ist dann ebenso auszufüllen wie bei Nicht-Reihenfahrten. Bei der „Menge in Tonnen“ ist allerdings die **Gesamtsumme aller bei diesen Fahrten** beförderten Güter (je Güterart) einzutragen. Gleiches gilt –sofern Güter in Ladungseinheiten befördert werden (LA-Codes 40–51) – auch für das Feld „Anzahl der Ladungseinheiten“, das die **Stückzahl der Ladungseinheiten aller Fahrten** (je Ladungsart bzw. Ladungseinheit) zusammen beinhalten soll.

**2** Diese Angaben dienen der maschinellen Ermittlung der Verkehrsleistung (Güteraufkommen, Tonnen- und Schiffskilometer) auf den einzelnen Wasserstraßen.

**3** Die Bezeichnung der Güter erfolgt nach der NST-2007 (einheitliches Güterverzeichnis für die Verkehrsstatistik–2007). Sammelbezeichnungen wie Getreide, Erze, Eisen usw. sind nicht zulässig; die Güter

sind genauer zu benennen, z. B. Weizen, Roggen, Eisenerze, Walzstahl usw. Markenbezeichnungen sind nicht zu verwenden. Für jede Güterart ist eine separate Zeile vorgesehen. Wird allerdings eine Güterart gelöscht, die in mehreren Häfen geladen wurde, so sind so viele Zeilen auszufüllen, wie Einladehäfen bei der betreffenden Güterart vorkommen.

Bei leeren Ladungseinheiten sind je Ladungsart ebenfalls Zeilen anzulegen, in der die Felder „Güterart“, „Gefahrgut“ und „Menge in Tonnen“ leer bleiben und nur die Ladungsart, Ein- bzw. Ausladehafen sowie die Anzahl der leeren Ladungseinheiten angegeben werden.

**4** Einladehafen ist der Ort, an dem das Gut eingeladen wurde. Bei Ankunft von Schiffsleichtern aus Übersee ist jedoch nicht der Hafen in Übersee als Einladehafen anzuschreiben, sondern der deutsche Seehafen (z. B. Bremerhaven) oder ein Rheinmündungshafen, in dem der Schiffsleichter vom Trägerschiff abgesetzt wurde.

**5** Anzugeben ist das Bruttogewicht – in Tonnen – der jeweiligen Güterart einschließlich Verpackung, jedoch **ohne Eigengewichte der Ladungseinheiten**.

**6** Anzugeben sind hier die in der untenstehenden Liste zutreffenden zweistelligen Codes (z. B. der Code 42 bei 40-Fuß-Containern).

### 4 Im Meldehafen gelöschte Güter, Ladungsarten und Ladungseinheiten

Güterart <b>3</b>	Einladehafen <b>4</b>	Gefahrgut: ja	Menge in Tonnen <b>5</b>	Ladungsart <b>6</b>	Anzahl der Ladungseinheiten
_____	_____	<input type="checkbox"/>	_____	_____	_____
_____	_____	<input type="checkbox"/>	_____	_____	_____
_____	_____	<input type="checkbox"/>	_____	_____	_____
_____	_____	<input type="checkbox"/>	_____	_____	_____
_____	_____	<input type="checkbox"/>	_____	_____	_____
_____	_____	<input type="checkbox"/>	_____	_____	_____
_____	_____	<input type="checkbox"/>	_____	_____	_____
_____	_____	<input type="checkbox"/>	_____	_____	_____
_____	_____	<input type="checkbox"/>	_____	_____	_____
_____	_____	<input type="checkbox"/>	_____	_____	_____
_____	_____	<input type="checkbox"/>	_____	_____	_____
_____	_____	<input type="checkbox"/>	_____	_____	_____
_____	_____	<input type="checkbox"/>	_____	_____	_____
_____	_____	<input type="checkbox"/>	_____	_____	_____
_____	_____	<input type="checkbox"/>	_____	_____	_____
_____	_____	<input type="checkbox"/>	_____	_____	_____

Massengut	Stückgut	Container
10 = unverpacktes flüssiges Massengut 20 = unverpacktes festes Schüttgut	30 = unverpacktes oder konventionell verpacktes Stückgut (nicht auf RO-RO-Einheiten; einschließlich kleiner Container < 20 Fuß)	40 = 20-Fuß-Container 41 = Container zwischen 20 und 40 Fuß 42 = 40-Fuß-Container 43 = Container größer als 40 Fuß 44 = Sonstige Großcontainer
Fahrzeuge als Transportmittel (RO-RO-Einheiten)	Sonstige Ladungsarten	
50 = Straßengüterfahrzeuge einschl. deren Anhänger sowie Anhänger von Straßengüterfahrzeugen 51 = Wechselbrücken/-behälter	99 = Sonstiges	

# Veröffentlichungen im Statistischen Landesamt Sachsen-Anhalt

Im Monat Januar 2024 erschienen

Bestell-Nr.	Kennziffer/Periodizität	Titel	Preis Print (in EUR)
1 Z 0 03	Z	Statistisches Monatsheft 01/24	5,50
1 V 000	V	Verzeichnis der Veröffentlichungen 2024	-
3 A 4 06	A IV j/22	Krankheiten der Patienten der Krankenhäuser und der Vorsorge- und Rehabilitationseinrichtungen, Diagnosedaten Jahr 2022	6,50
3 D 1 01	D I hj-01/23	Gewerbeanmeldungen und Gewerbeabmeldungen 1. Halbjahr 2023	3,50
3 D 2 01	j/21	Auswertung aus dem Unternehmensregister Stichtag: 30.09.2022, Berichtsjahr 2021	2,50
3 E 1 02	E I m-10/23	Tätige Personen, Umsatz im Verarbeitenden Gewerbe sowie im Bergbau und der Gewinnung von Steinen und Erden Oktober 2023, vorläufige Ergebnisse	5,00
3 E 2 01	E II m-10/23	Umsatz, tätige Personen, Auftragseingang und Auftragsbestand im Baugewerbe Oktober 2023	2,50
3 E 2 01	E II m-11/23	Umsatz, tätige Personen, Auftragseingang und Auftragsbestand im Baugewerbe November 2023	2,50
3 E 4 03	E IV j/22	Erhebung über die Energieverwendung der Betriebe im Verarbeitenden Gewerbe sowie im Bergbau und in der Gewinnung von Steinen und Erden Jahr 2022	5,00
3 H 1 02	H I j/22	Straßenverkehrsunfälle Jahr 2022, endgültige Ergebnisse	9,50
3 H 1 05	H I vj-03/23	Fahrgäste und Beförderungsleistungen im Schienennahverkehr und im gewerblichen Omnibuslinienverkehr III. Quartal 2023, vorläufige Ergebnisse	1,50
3 H 2 01	H II m-08/23	Binnenschifffahrt August 2023	4,00





<https://statistik.sachsen-anhalt.de>

Bestellnummer: 3H201



H II  
m-09/23