

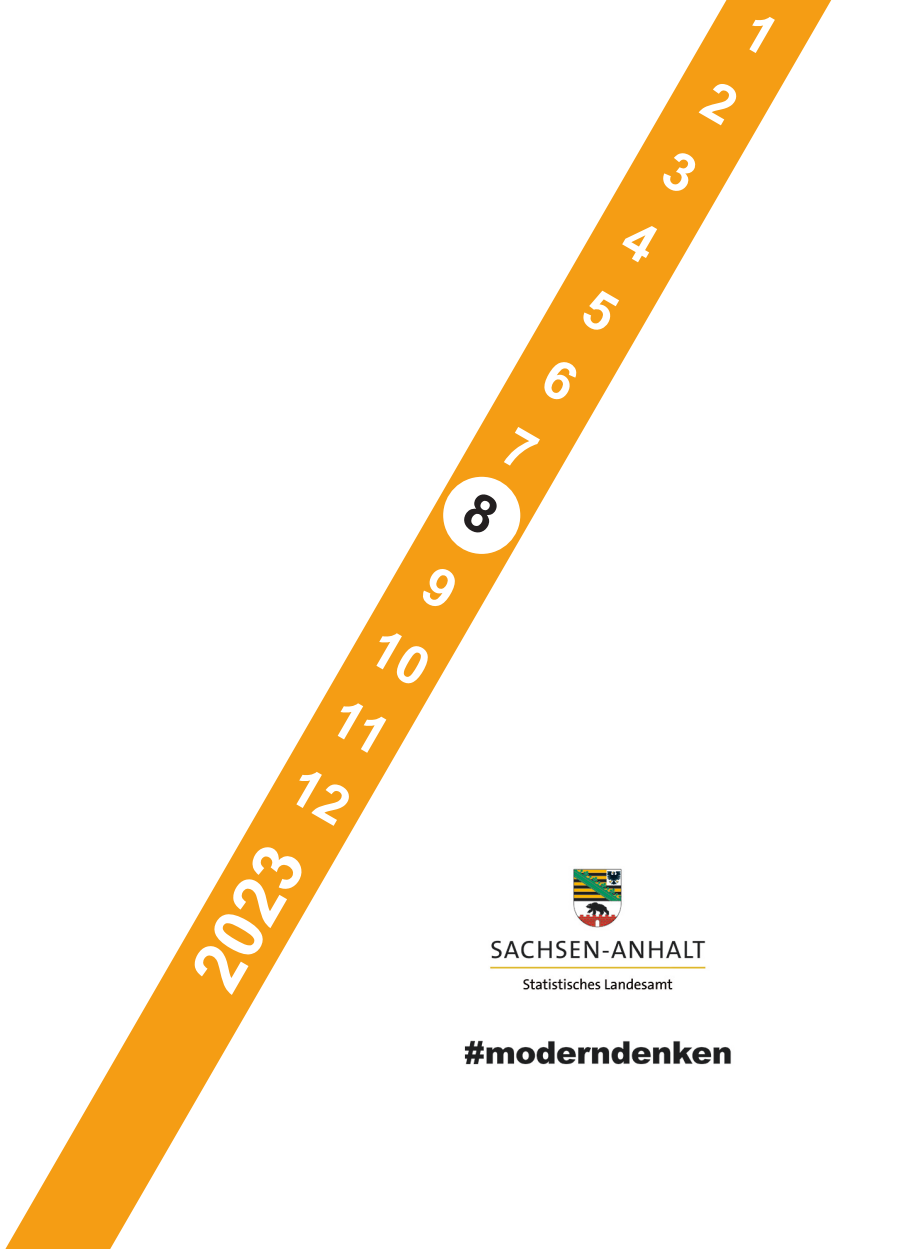
# Statistischer Bericht



## Schiffsverkehr

### Binnenschifffahrt

August 2023



SACHSEN-ANHALT  
Statistisches Landesamt

#moderndenken



# Statistischer Bericht

---



Schiffsverkehr

Binnenschifffahrt

August 2023

Land Sachsen-Anhalt

---



## Inhaltsverzeichnis

	Seite
Vorbemerkungen	4
Tabellen	
1. Güterumschlag auf Binnenwasserstraßen Sachsen-Anhalts - Zusammenfassende Übersichten	
1.1 Güterumschlag nach Hauptverkehrsbeziehungen seit 1995	6
1.2 Güterumschlag nach ausgewählten Güterabteilungen nach NST/R 1991 bis 2010	7
1.3 Güterumschlag nach ausgewählten Güterabteilungen nach einheitlichem Güterverzeichnis der Verkehrsstatistiken (NST-2007) seit 2011	7
1.4 Güterumschlag nach Güterabteilungen und Monaten	8
2. Güterumschlag auf Binnenwasserstraßen Sachsen-Anhalts	
2.1 Güterverkehr und tonnenkilometrische Leistung nach Haupt- verkehrsbeziehungen im Berichtsmonat und -zeitraum	10
2.2 Güterumschlag nach Monaten	11
2.3 Güterbeförderung nach Güterabteilungen im Berichtsmonat und -zeitraum	12
2.4 Güterumschlag nach Wasserstraßengebieten, Güterhauptgruppen und Hauptverkehrsbeziehungen im Monat	13
2.5 Güterumschlag nach Wasserstraßengebieten, Güterhauptgruppen und Hauptverkehrsbeziehungen im Berichtszeitraum	16
2.6 Containerbeförderung nach Containerarten und Hauptverkehrsbeziehungen im Monat/Berichtszeitraum	22
2.7 Containerumschlag nach Wasserstraßengebieten, Containerart, Anzahl und TEU im Monat/Berichtszeitraum	23
2.8 Containerumschlag nach Wasserstraßengebieten, Containerart, Anzahl, TEU und Hauptverkehrsbeziehungen im Monat/Berichtszeitraum	24
3. Schiffsverkehr auf Binnenwasserstraßen Sachsen-Anhalts	
3.1 Schiffsverkehr nach Monaten	25
3.2 Schiffsverkehr nach Wasserstraßengebieten, Beladungszustand und Flagge im Berichtsmonat	26
3.3 Schiffsverkehr nach Wasserstraßengebieten, Beladungszustand und Flagge im Berichtszeitraum	27
Grafiken	28
Einheitliches Güterverzeichnis der Verkehrsstatistiken (NST-2007)	32

## Vorbemerkungen

### Rechtsgrundlagen

Gesetz zur Neuordnung der Statistiken der Schifffahrt und des Güterkraftverkehrs, Art. 1 Gesetz über die Verkehrsstatistik der See- und Binnenschifffahrt sowie des Güterkraftverkehrs (Verkehrsstatistikgesetz - VerkStatG) vom 20. Februar 2004 (BGBl. I S. 318), zuletzt geändert durch Art. 1 des Gesetzes vom 16. August 2023 (BGBl. 2023 I Nr. 218), in Verbindung mit dem Gesetz über die Statistik für Bundeszwecke Bundesstatistikgesetz (BStatG) in der Fassung der Bekanntmachung vom 20. Oktober 2016 (BGBl. I S. 2394), das zuletzt durch Artikel 5 des Gesetzes vom 20. Dezember 2022 (BGBl. I S. 2727) geändert worden ist.

### Methodik

Meldepflichtig in der Binnenschifffahrtsstatistik sind Ankünfte und Abgänge von Schiffen mit einer Tragfähigkeit von mindestens 50 Tonnen in deutschen Häfen oder sonstigen Lade- und Löschplätzen, deren Ziel oder Herkunft ein Binnenhafen (Hafen an einer Binnenwasserstraße) ist. Ebenso meldepflichtig sind Ankünfte und Abgänge im sogenannten Binnen-See-Verkehr. Dazu zählen neben den die Seegrenze überschreitenden Verkehren zwischen Binnenhäfen (Häfen südlich der Binnengrenze der Seeschifffahrt) und Häfen außerhalb Deutschlands auch jene zwischen Binnenhäfen und Küstenhäfen Deutschlands.

Die Ergebnisse dieser Statistik dienen besonders als Grundlage für verkehrspolitische Entscheidungen und Maßnahmen der obersten Verkehrsbehörden des Bundes und der Länder. Die Erhebungen werden laufend durchgeführt und monatlich ausgewertet. Die Erfassung erfolgt i. d. R. mittels Zählkarten. Für jeden Lade- und Löschvorgang in den Häfen und Umschlagstellen sind über Ankunfts- bzw. Abgangszählkarten Auskünfte zu erteilen.

### Erläuterungen

**Flagge:** Für den Nachweis des Schiffs- und Güterverkehrs nach Flaggen ist maßgebend, welche Flagge die Schiffe zum Zeitpunkt der Anschreibung führten.

**Güterumschlag/Güterbeförderung:** Der Güterumschlag ergibt sich aus der Summe aller Meldungen über Ein- und Ausladungen der in den sachsen-anhaltischen Häfen ankommenden und abgehenden Schiffe. In der Güterbeförderung werden Transporte zwischen zwei Häfen innerhalb Sachsen-Anhalts nur einmal berücksichtigt (Empfang).

**Gütersystematik:** Der Nachweis der Güterarten erfolgt im vorliegenden Bericht ab 2011 nach dem einheitlichen Güterverzeichnis für die Verkehrsstatistik (Standard Goods Nomenclature for Transport Statistics 2007, NST-2007), welches insgesamt 20 Güterabteilungen umfasst. Zuvor fand das amtliche Güterverzeichnis - NST/R - Systematisches Güterverzeichnis für die Verkehrsstatistik - Anwendung.

**Hauptverkehrsbeziehungen:** Die Hauptverkehrsbeziehungen richten sich nach der geographischen Lage der empfangenden und versendenden Stelle. Unterschieden werden der Verkehr innerhalb Deutschlands (Verkehr zwischen deutschen Häfen) sowie der grenzüberschreitende Verkehr (Verkehr zwischen deutschen Häfen und solchen im Ausland).

**Schiffs- und Güterverkehr:** Die Statistik erfasst Schiffe, soweit sie Zwecken der Güterbeförderung dienen und dabei hier die in sachsen-anhaltischen Häfen ankommenden und abgehenden Schiffe und deren umgeschlagene Güter.

**Wasserstraßen:** Deutschland wird in neun Wasserstraßengebiete unterteilt. Für Sachsen-Anhalt werden Schiffsbewegungen für die beiden Wasserstraßen Elbegebiet und Mittel-landkanalgebiet nachgewiesen.

Die Zählkarten zur vorliegenden Statistik sind in der PDF-Ausgabe dieses Berichtes enthalten.

### **Rundungen**

Im Allgemeinen ist ohne Rücksicht auf die Endsummen auf- bzw. abgerundet worden. Deshalb können sich bei der Summierung von Einzelangaben geringfügige Abweichungen zu den ausgewiesenen Endsummen ergeben. Bei der Aufgliederung der Gesamtheit in Prozent kann die Summe der Einzelwerte wegen Rundens vom Wert 100 % abweichen. Eine Abstimmung auf 100 % erfolgt im Allgemeinen nicht.

### **Zeichenerklärung**

- x = Tabellenfach gesperrt weil Aussage nicht sinnvoll
- = genau Null oder auf Null geändert
- 0 = weniger als die Hälfte von 1 in der letzten besetzten Stelle, jedoch mehr als nichts

### **Abkürzungen**

- TEU Twenty-Foot-Equivalent-Unit (Container ca. 6 m Länge)
- Tkm Tonnenkilometer

# 1. Güterumschlag auf Binnenwasserstraßen Sachsen-Anhalts - Zusammenfassende Übersichten

## 1.1 Güterumschlag nach Hauptverkehrsbeziehungen seit 1995

Jahr	Insgesamt	Darunter		Empfang	Versand
		Verkehr mit anderen Bundesländern <sup>1</sup>	grenzüberschreitender Verkehr		
in 1 000 Tonnen					
1995	6 978	5 310	1 669	2 265	4 714
1996	6 531	4 989	1 541	2 262	4 269
1997	7 214	5 583	1 631	2 715	4 499
1998	7 146	5 244	1 902	2 293	4 853
1999	7 302	5 605	1 697	2 257	5 044
2000	6 705	5 105	1 600	2 000	4 705
2001	5 978	4 304	1 673	1 880	4 097
2002	6 068	4 544	1 524	1 813	4 255
2003	6 474	4 669	1 806	2 029	4 445
2004	6 984	4 610	2 373	2 181	4 802
2005	7 909	5 560	2 349	2 234	5 675
2006	7 506	5 191	2 315	2 403	5 103
2007	7 565	4 918	2 647	2 619	4 946
2008	7 897	5 240	2 657	2 734	5 164
2009	7 161	5 079	2 074	2 098	5 064
2010	7 181	4 630	2 532	2 359	4 822
2011	7 539	5 140	2 362	2 609	4 930
2012	6 979	5 257	1 698	2 416	4 563
2013	7 336	5 585	1 711	2 572	4 764
2014	7 450	5 967	1 466	2 657	4 794
2015	7 460	6 014	1 421	2 828	4 631
2016	7 184	5 557	1 610	2 700	4 483
2017	6 862	5 059	1 750	2 404	4 458
2018	5 713	4 177	1 512	2 203	3 510
2019	5 651	3 727	1 888	2 062	3 589
2020	6 233	3 751	2 465	1 899	4 334
2021	6 365	3 712	2 576	1 904	4 460
2022	5 714	3 434	2 161	1 993	3 721

<sup>1</sup> bis 2008 Verkehr innerhalb BRD



**1.2 Güterumschlag nach ausgewählten Güterabteilungen nach NST/R 1991 bis 2010**

Jahr	Insgesamt	Darunter			
		0 landwirtschaftl. und verwandte Erzeugnisse	3 Erdöl, Mineralölerzeugn., Gase	6 Steine und Erden	7 Düngemittel
in 1 000 Tonnen					
1991	2 736	539	273	434	601
1992	3 188	677	505	570	526
1993	3 235	713	343	789	421
1994	5 380	931	563	1 971	715
1995	6 978	1 288	1 168	2 355	883
1996	6 531	1 192	1 107	2 448	838
1997	7 214	880	1 320	2 896	897
1998	7 146	1 055	1 191	2 429	1 297
1999	7 302	1 092	1 001	2 377	1 343
2000	6 705	1 496	928	2 067	949
2001	5 978	1 126	938	1 938	820
2002	6 068	1 148	878	2 016	827
2003	6 474	1 593	802	2 140	811
2004	6 984	1 207	758	2 740	798
2005	7 909	1 722	719	2 954	806
2006	7 506	1 649	693	2 612	713
2007	7 565	1 588	613	2 455	712
2008	7 897	1 739	706	2 536	684
2009	7 161	1 776	571	2 417	450
2010	7 181	1 906	639	2 183	533

**1.3 Güterumschlag nach ausgewählten Güterabteilungen nach NST 2007 seit 2011**

Jahr Monat	Insgesamt	Darunter			
		01 Erzeugnisse d. Land- u. Forstw., Fischerei	03 Erze, Steine und Erden	07 Kokerei- und Mineral- ölerzeugnisse	08 chemische Erzeugnisse
in 1 000 Tonnen					
2011	7 539	2 498	2 267	831	719
2015	7 460	2 662	1 422	1 535	736
2016	7 184	2 159	1 610	1 437	818
2017	6 862	2 176	1 428	1 259	913
2018	5 713	1 362	1 456	1 145	831
2019	5 651	1 329	1 556	1 081	788
2020	6 233	2 234	1 273	935	841
2021	6 365	2 606	1 184	883	882
2022	5 714	2 185	988	908	706
2023					
Januar	499	200	61	91	62
Februar	485	205	87	70	39
März	516	227	82	83	56
April	520	209	69	88	56
Mai	523	208	84	101	47
Juni	494	197	62	90	59
Juli	414	199	59	48	53
August	531	252	64	65	70
September	...	...	...	...	...
Oktober	...	...	...	...	...
November	...	...	...	...	...
Dezember	...	...	...	...	...

ab 2011 überarbeitete Güterarten





## 2. Güterumschlag auf Binnenwasserstraßen Sachsen-Anhalts

### 2.1 Güterverkehr und tonnenkilometrische Leistung nach Hauptverkehrsbeziehungen im Berichtsmonat und -zeitraum

Gegenstand der Nachweisung	August 2022	Juli 2023	August 2023	Januar bis August		Veränderung um %
	in 1 000 Tonnen			2022	2023	
<b>Güterverkehr nach Hauptverkehrsbeziehungen</b>						
Verkehr innerhalb Sachsen-Anhalts	25	4	15	46	64	38,8
Verkehr mit anderen Bundesländern						
Empfang	125	76	86	796	919	15,4
Versand	179	170	215	1 409	1 500	6,5
Grenzüberschreitender Verkehr						
Empfang	46	44	45	379	380	0,2
Versand	108	117	156	1 103	1 074	-2,6
Gesamtverkehr	482	410	517	3 733	3 937	5,5
darunter Verkehr mit deutschen Schiffen	237	184	255	1 823	2 014	10,5
<b>Tonnenkilometrische Leistung nach Hauptverkehrsbeziehungen in Mill. Tkm</b>						
Verkehr innerhalb Sachsen-Anhalts	1	2	4	5	19	278,7
Verkehr mit anderen Bundesländern						
Empfang	35	23	26	247	295	19,6
Versand	43	40	60	379	401	5,6
Grenzüberschreitender Verkehr						
Empfang	22	22	21	189	190	0,8
Versand	54	62	82	580	566	-2,4
Gesamtverkehr	155	149	193	1 400	1 472	5,1
darunter Verkehr mit deutschen Schiffen	64	51	78	602	624	3,7

## 2.2 Güterumschlag nach Monaten

Zeitraum	2022			2023			Veränderung 2023/2022
	Empfang	Versand	insgesamt	Empfang	Versand	insgesamt	
	in 1 000 Tonnen						um %
Januar	151	354	505	202	297	499	-1,2
Februar	120	314	434	174	311	485	11,7
März	152	326	478	180	337	516	8,0
April	144	309	452	194	326	520	15,0
Mai	150	331	481	187	336	523	8,8
Juni	144	333	477	157	337	494	3,6
Juli	164	276	440	123	291	414	-5,9
August	196	310	505	146	385	531	5,1
September	210	298	508	...	...	...	...
Oktober	212	262	474	...	...	...	...
November	199	353	551	...	...	...	...
Dezember	151	256	407	...	...	...	...
<b>Insgesamt</b>	<b>1 993</b>	<b>3 721</b>	<b>5 714</b>	...	...	...	...



**2.4 Güterumschlag nach Wasserstraßengebieten, Güterhauptgruppen und Hauptverkehrsbeziehungen im August 2023**

NST- 2007 Abteilung Gruppe	Güterabteilung/ Gütergruppe	Güter- umschlag insgesamt	Empfang		Versand	
			davon aus Häfen		davon nach Häfen	
			in Deutschland	im Ausland	in Deutschland	im Ausland
in 1 000 Tonnen						
<b>Elbegebiet</b>						
01	Erzeugnisse der Land- u. Forstw., Fischerei	120	9	3	59	50
01.1	Getreide	92	-	-	42	50
01.5	Forstwirtschaftliche Erzeugnisse	9	-	-	9	-
01.7	Andere Erzeugnisse pflanzlichen Ursprungs	19	9	3	7	-
02	Kohle, rohes Erdöl, Erdgas	7	-	7	-	-
02.1	Kohle	7	-	7	-	-
03	Erze, Steine u. Erden, sonst. Bergbauerzeugnisse	44	6	-	32	7
03.4	Salz, Natriumchlorid, Meerwasser	7	-	-	-	7
03.5	Steine und Erden, Sand, Kies, Ton, Torf	38	6	-	32	-
04	Nahrungs- und Genussmittel	33	3	-	30	1
04.6	Stärke, Stärkerzeugnisse, Futtermittel	33	3	-	30	1
07	Kokerei- und Mineralölerzeugnisse	65	43	2	-	19
07.2	Flüssige Mineralölerzeugnisse	65	43	2	-	19
08	Chemische Erzeugnisse	9	3	3	3	-
08.1	Chemische Grundstoffe (mineralisch)	0	0	-	-	-
08.2	Chemische Grundstoffe (organisch)	2	-	-	2	-
08.3	Stickstoffverbindungen, Düngemittel	5	1	3	1	-
08.6	Gummi- oder Kunststoffwaren	2	2	-	-	-
10	Metalle und Metallerzeugnisse	8	4	4	1	-
10.1	Roheisen, Stahl, Ferrolegierungen	5	1	4	1	-
10.2	NE-Metalle, Halbzeug	3	3	-	-	-
10.5	Heizkessel, Waffen, sonstige Metallerzeugnisse	0	0	-	-	-
11	Maschinen u. Ausrüstungen, Haushaltswaren	2	1	0	0	-
11.4	Geräte d. Elektrizitätserzeugung u. -verteilung	2	1	0	0	-
14	Sekundärrohstoffe, Abfälle	7	3	-	4	-
14.2	Sonstige Abfälle und Sekundärrohstoffe	7	3	-	4	-
16	Geräte und Material zur Güterbeförderung	1	1	-	0	-
16.1	Leere Container und Wechselbehälter	1	1	-	0	-
16.2	Paletten und anderes Verpackungsmaterial	0	-	-	0	-
	<b>Zusammen</b>	<b>297</b>	<b>73</b>	<b>19</b>	<b>128</b>	<b>76</b>

**Noch 2.4 Güterumschlag nach Wasserstraßengebieten, Güterhauptgruppen und Hauptverkehrsbeziehungen im August 2023**

NST- 2007 Abteilung Gruppe	Güterabteilung/ Gütergruppe	Güter- umschlag insgesamt	Empfang		Versand	
			davon aus Häfen		davon nach Häfen	
			in Deutschland	im Ausland	in Deutschland	im Ausland
in 1 000 Tonnen						
<b>Mittellandkanalgebiet</b>						
01	Erzeugnisse der Land- u. Forstw., Fischerei	132	18	3	55	56
01.1	Getreide	82	1	-	26	55
01.5	Forstwirtschaftliche Erzeugnisse	21	8	-	12	1
01.7	Andere Erzeugnisse pflanzlichen Ursprunges	29	8	3	17	-
03	Erze, Steine u. Erden, sonst. Bergbauerzeugnisse	20	5	1	7	7
03.4	Salz, Natriumchlorid, Meerwasser	8	-	1	-	7
03.5	Steine und Erden, Sand, Kies, Ton, Torf	12	5	-	7	-
04	Nahrungs- und Genussmittel	13	3	-	7	3
04.6	Stärke, Stärkerzeugnisse, Futtermittel	13	3	-	7	3
05	Textilien, Bekleidung, Leder und Lederwaren	1	1	-	-	-
05.1	Textilien	1	1	-	-	-
06	Holzwaren, Papier, Pappe, Druckerzeugnisse	2	-	1	0	-
06.1	Holz-, Kork- und Flechtwaren	2	-	1	0	-
07	Kokerei- und Mineralölerzeugnisse	0	-	-	0	-
07.4	Feste oder wachsartige Mineralölerzeugnisse	0	-	-	0	-
08	Chemische Erzeugnisse	61	0	17	30	13
08.1	Chemische Grundstoffe (mineralisch)	7	-	4	3	-
08.3	Stickstoffverbindungen, Düngemittel	54	-	14	27	13
08.5	Pharmazeutische Erzeugnisse	0	-	-	0	-
08.6	Gummi- oder Kunststoffwaren	0	0	-	-	-
09	Sonstige Mineralerz. (Glas, Zement, Gips usw.)	0	-	-	0	-
09.1	Glas, Porzellan und keramische Erzeugnisse	0	-	-	0	-
09.3	Sonstige Baumaterialien und -erzeugnisse	0	-	-	0	-
10	Metalle und Metallerzeugnisse	3	0	3	0	-
10.1	Roheisen, Stahl, Ferrolegerungen	3	-	3	-	-
10.2	NE-Metalle, Halbzeug	0	0	-	-	-
10.5	Heizkessel, Waffen, sonstige Metallerzeugnisse	0	-	-	0	-
11	Maschinen und Ausrüstungen, Haushaltsgeräte	1	-	-	1	-
11.4	Geräte d. Elektrizitätserzeugung und -verteilung	0	-	-	0	-
11.8	Sonstige Maschinen	0	-	-	0	-
14	Sekundärrohstoffe, Abfälle	0	-	-	0	-
14.2	Sonstige Abfälle und Sekundärrohstoffe	0	-	-	0	-
16	Geräte u. Material zur Güterbeförderung	1	1	-	0	-
16.1	Leere Container und Wechselbehälter	1	1	-	0	-
	<b>Zusammen</b>	<b>234</b>	<b>28</b>	<b>26</b>	<b>101</b>	<b>79</b>



**Noch 2.4 Güterumschlag nach Wasserstraßengebieten, Güterhauptgruppen und Hauptverkehrsbeziehungen im August 2023**

NST- 2007 Abteilung Gruppe	Güterabteilung/ Gütergruppe	Güter- umschlag insgesamt	Empfang		Versand	
			davon aus Häfen		davon nach Häfen	
			in Deutschland	im Ausland	in Deutschland	im Ausland
in 1 000 Tonnen						
<b>Wasserstraßengebiete insgesamt</b>						
01	Erzeugnisse der Land- und Forstw., Fischerei	252	27	6	114	106
01.1	Getreide	174	1	-	68	105
01.5	Forstwirtschaftliche Erzeugnisse	31	8	-	22	1
01.7	Andere Erzeugnisse pflanzlichen Ursprungs	48	18	6	24	-
02	Kohle, rohes Erdöl, Erdgas	7	-	7	-	-
02.1	Kohle	7	-	7	-	-
03	Erze, Steine u. Erden, sonst. Bergbauerzeugnisse	64	11	1	39	13
03.4	Salz, Natriumchlorid, Meerwasser	14	-	1	-	13
03.5	Steine und Erden, Sand, Kies, Ton, Torf	49	11	-	39	-
04	Nahrungs- und Genussmittel	47	6	-	37	4
04.6	Stärke, Stärkeerzeugnisse, Futtermittel	47	6	-	37	4
05	Textilien, Bekleidung, Leder und Lederwaren	1	1	-	-	-
05.1	Textilien	1	1	-	-	-
06	Holzwaren, Papier, Pappe Druckerzeugnisse	2	-	1	0	-
06.1	Holz-, Kork- und Flechtwaren	2	-	1	0	-
07	Kokerei- und Mineralölerzeugnisse	65	43	2	0	19
07.2	Flüssige Mineralölerzeugnisse	65	43	2	-	19
07.4	Feste oder wachsartige Mineralölerzeugnisse	0	-	-	0	-
08	Chemische Erzeugnisse	70	4	20	33	13
08.1	Chemische Grundstoffe (mineralisch)	7	0	4	3	-
08.2	Chemische Grundstoffe (organisch)	2	-	-	2	-
08.3	Stickstoffverbindungen, Düngemittel	59	1	17	28	13
08.5	Pharmazeutische Erzeugnisse	0	-	-	0	-
08.6	Gummi- oder Kunststoffwaren	3	3	-	-	-
09	Sonst. Mineralerz. (Glas, Zement, Gips usw.)	0	-	-	0	-
09.1	Glas, Porzellan und keramische Erzeugnisse	0	-	-	0	-
09.3	Sonstige Baumaterialien und -erzeugnisse	0	-	-	0	-
10	Metalle und Metallerzeugnisse	12	4	7	1	-
10.1	Roheisen, Stahl, Ferrolegierungen	8	1	7	1	-
10.2	NE-Metalle, Halbzeug	3	3	-	-	-
10.5	Heizkessel, Waffen, sonstige Metallerzeugnisse	0	0	-	0	-
11	Maschinen u. Ausrüstungen, Haushaltsgeräte	2	1	0	1	-
11.4	Geräte d. Elektrizitätserzeugung u. -verteilung	2	1	0	1	-
11.8	Sonstige Maschinen	0	-	-	0	-
14	Sekundärrohstoffe, Abfälle	8	3	-	4	-
14.2	Sonstige Abfälle u. Sekundärrohstoffe	8	3	-	4	-
16	Geräte und Material zur Güterbeförderung	2	1	-	1	-
16.1	Leere Container und Wechselbehälter	2	1	-	0	-
16.2	Paletten und anderes Verpackungsmaterial	0	-	-	0	-
	<b>Insgesamt</b>	<b>531</b>	<b>101</b>	<b>45</b>	<b>230</b>	<b>156</b>

**2.5 Güterumschlag nach Wasserstraßengebieten, Güterhauptgruppen und Hauptverkehrsbeziehungen von Januar bis August 2023**

NST- 2007 Abteilung Gruppe	Güterabteilung/ Gütergruppe	Güter- umschlag insgesamt	Empfang		Versand	
			davon aus Häfen		davon nach Häfen	
			in Deutschland	im Ausland	in Deutschland	im Ausland
in 1 000 Tonnen						
<b>Elbegebiet</b>						
01	Erzeugnisse der Land- und Forstw., Fischerei	702	81	47	319	255
01.1	Getreide	479	-	-	227	252
01.5	Forstwirtschaftliche Erzeugnisse	79	2	-	78	-
01.7	Andere Erzeugnisse pflanzlichen Ursprungs	144	79	47	15	3
02	Kohle, rohes Erdöl und Erdgas	78	3	75	-	-
02.1	Kohle	78	3	75	-	-
03	Erze, Steine u. Erden, sonst. Bergbauerzeugnisse	302	55	1	235	11
03.4	Salz, Natriumchlorid, Meerwasser	8	-	-	-	8
03.5	Steine und Erden, Sand, Kies, Ton, Torf	294	55	1	235	4
04	Nahrungs- und Genussmittel	217	17	-	181	18
04.3	Verarbeitetes Obst und Gemüse	0	0	-	0	-
04.4	Öle und Fette	3	-	-	1	2
04.6	Stärke, Stärkeerzeugnisse, Futtermittel	213	17	-	180	16
04.8	Sonstige Nahrungsmittel	0	-	-	0	-
06	Holzwaren, Papier, Pappe, Druckerzeugnisse	5	1	-	4	-
06.1	Holz-, Kork- und Flechtwaren	4	1	-	4	-
06.2	Papier, Pappe und Waren daraus	0	-	-	0	-
07	Kokerei- und Mineralölerzeugnisse	629	463	14	8	144
07.1	Kokereierzeugnisse	6	-	-	-	6
07.2	Flüssige Mineralölerzeugnisse	623	463	14	8	138
07.4	Feste oder wachsartige Mineralölerzeugnisse	0	-	-	0	-
08	Chemische Erzeugnisse	65	16	18	29	1
08.1	Chemische Grundstoffe (mineralisch)	0	0	-	0	-
08.2	Chemische Grundstoffe (organisch)	21	-	-	20	1
08.3	Stickstoffverbindungen, Düngemittel	31	3	18	9	-
08.6	Gummi- oder Kunststoffwaren	13	13	-	-	-
09	Sonstige Mineralerz. (Glas, Zement, Gips usw.)	3	2	-	1	-
09.1	Glas, Porzellan und keramische Erzeugnisse	2	2	-	0	-
09.3	Sonstige Baumaterialien und -erzeugnisse	1	-	-	1	-
10	Metalle und Metallerzeugnisse	28	12	13	3	1
10.1	Roheisen, Stahl, Ferrolegierungen	21	5	13	3	0
10.2	NE-Metalle, Halbzeug	6	6	-	-	-
10.5	Heizkessel, Waffen, sonstige Metallerzeugnisse	1	0	-	0	0

**2.5 Güterumschlag nach Wasserstraßengebieten, Güterhauptgruppen und Hauptverkehrsbeziehungen von Januar bis August 2023**

NST- 2007 Abteilung Gruppe	Güterabteilung/ Gütergruppe	Güter- umschlag insgesamt	Empfang		Versand	
			davon aus Häfen		davon nach Häfen	
			in Deutschland	im Ausland	in Deutschland	im Ausland
in 1 000 Tonnen						
<b>noch Elbegebiet</b>						
11	Maschinen und Ausrüstungen, Haushaltsgeräte	5	3	0	2	0
11.4	Geräte der Elektrizitätserzeugung u. -verteilung	4	3	0	1	0
11.8	Sonstige Maschinen	2	0	-	1	-
14	Sekundärrohstoffe, Abfälle	92	45	-	47	0
14.2	Sonstige Abfälle und Sekundärrohstoffe	92	45	-	47	0
16	Geräte und Material zur Güterbeförderung	7	6	-	2	-
16.1	Leere Container und Wechselbehälter	7	6	-	2	-
16.2	Paletten und anderes Verpackungsmaterial	0	-	-	0	-
18	Sammelgut	0	0	-	-	-
18.0	Sammelgut	0	0	-	-	-
	<b>Zusammen</b>	<b>2 133</b>	<b>703</b>	<b>168</b>	<b>831</b>	<b>430</b>

**Noch 2.5 Güterumschlag nach Wasserstraßengebieten, Güterhauptgruppen und Hauptverkehrsbeziehungen von Januar bis August 2023**

NST- 2007 Abteilung Gruppe	Güterabteilung/ Gütergruppe	Güter- umschlag insgesamt	Empfang		Versand	
			davon aus Häfen		davon nach Häfen	
			in Deutschland	im Ausland	in Deutschland	im Ausland
in 1 000 Tonnen						
<b>Mittellandkanalgebiet</b>						
01	Erzeugnisse der Land- und Forstw., Fischerei	995	101	17	368	508
01.1	Getreide	728	7	-	230	491
01.4	Obst und Gemüse	5	-	-	3	2
01.5	Forstwirtschaftliche Erzeugnisse	129	44	-	81	5
01.7	Andere Erzeugnisse pflanzlichen Ursprungs	133	50	17	55	11
02	Kohle, rohes Erdöl und Erdgas	3	-	3	-	-
02.1	Kohle	3	-	3	-	-
03	Erze, Steine u. Erden, sonst. Bergbauerzeugnisse	265	84	32	115	34
03.1	Eisenerze	1	-	-	1	-
03.4	Salz, Natriumchlorid, Meerwasser	50	-	17	-	33
03.5	Steine und Erden, Sand, Kies, Ton, Torf	214	84	15	114	1
04	Nahrungs- und Genussmittel	105	37	3	35	30
04.3	Verarbeitetes Obst und Gemüse	0	0	-	-	-
04.4	Öle und Fette	0	0	-	-	-
04.6	Stärke, Stärkeerzeugnisse, Futtermittel	104	37	3	35	30
04.7	Getränke	0	-	-	0	-
04.8	Sonstige Nahrungsmittel	0	0	-	-	-
05	Textilien, Bekleidung, Leder und Lederwaren	1	1	-	-	-
05.1	Textilien	1	1	-	-	-
06	Holzwaren, Papier, Pappe, Druckerzeugnisse	39	0	30	7	2
06.1	Holz-, Kork- und Flechtwaren	39	0	30	7	2
07	Kokerei- und Mineralölerzeugnisse	7	0	4	3	-
07.1	Kokereierzeugnisse	4	0	4	-	-
07.2	Flüssige Mineralölerzeugnisse	0	0	-	-	-
07.4	Feste oder wachsartige Mineralölerzeugnisse	3	0	-	3	-
08	Chemische Erzeugnisse	378	44	94	170	70
08.1	Chemische Grundstoffe (mineralisch)	70	9	42	19	-
08.3	Stickstoffverbindungen, Düngemittel	298	25	52	151	70
08.5	Pharmazeutische Erzeugnisse	5	5	-	0	-
08.6	Gummi- oder Kunststoffwaren	6	6	-	0	-
09	Sonstige Mineralerz. (Glas, Zement, Gips usw.)	10	4	1	5	-
09.1	Glas, Porzellan u. ä. Erzeugnisse	3	0	-	3	-
09.3	Sonstige Baumaterialien und -erzeugnisse	7	4	1	1	-
10	Metalle und Metallerzeugnisse	28	0	27	1	-
10.1	Roheisen, Stahl, Ferrolegierungen	27	0	27	0	-
10.2	NE-Metalle, Halbzeug	0	0	-	0	-
10.5	Heizkessel, Waffen, sonstige Metallerzeugnisse	1	-	-	1	-

**Noch 2.5 Güterumschlag nach Wasserstraßengebieten, Güterhauptgruppen und Hauptverkehrsbeziehungen von Januar bis August 2023**

NST- 2007 Abteilung Gruppe	Güterabteilung/ Gütergruppe	Güter- umschlag insgesamt	Empfang		Versand	
			davon aus Häfen		davon nach Häfen	
			in Deutschland	im Ausland	in Deutschland	im Ausland
in 1 000 Tonnen						
<b>noch Mittelstandkanalgebiet</b>						
11	Maschinen und Ausrüstungen, Haushaltsgeräte	7	0	-	6	1
11.2	Haushaltsgeräte	0	-	-	0	-
11.4	Geräte d. Elektrizitätserzeugung und -verteilung	1	-	-	1	-
11.7	Medizin-, Mess- und steuerungst. Erzeugnisse	1	-	-	1	0
11.8	Sonstige Maschinen	5	0	-	4	1
12	Fahrzeuge	0	0	-	0	-
12.1	Erzeugnisse der Automobilindustrie	0	-	-	0	-
12.2	Sonstige Fahrzeuge	0	0	-	-	-
13	Möbel, Schmuck, Musikinstrumente	0	0	-	-	-
13.2	Möbel	0	0	-	-	-
14	Sekundärrohstoffe, Abfälle	3	0	-	3	-
14.2	Sonstige Abfälle und Sekundärrohstoffe	3	0	-	3	-
16	Geräte und Material zur Güterbeförderung	9	7	-	2	-
16.1	Leere Container und Wechselbehälter	9	7	-	2	-
16.2	Paletten und anderes Verpackungsmaterial	0	0	-	-	-
	<b>Zusammen</b>	<b>1 850</b>	<b>280</b>	<b>212</b>	<b>715</b>	<b>644</b>

**Noch 2.5 Güterumschlag nach Wasserstraßengebieten, Güterhauptgruppen und Hauptverkehrsbeziehungen von Januar bis August 2023**

NST- 2007 Abteilung Gruppe	Güterabteilung/ Gütergruppe	Güter- umschlag insgesamt	Empfang		Versand	
			davon aus Häfen		davon nach Häfen	
			in Deutschland	im Ausland	in Deutschland	im Ausland
in 1 000 Tonnen						
<b>Wasserstraßengebiete insgesamt</b>						
01	Erzeugnisse der Land- und Forstw., Fischerei	1 697	181	64	688	763
01.1	Getreide	1 207	7	-	457	743
01.4	Obst und Gemüse	5	-	-	3	2
01.5	Forstwirtschaftliche Erzeugnisse	208	45	-	158	5
01.7	Andere Erzeugnisse pflanzlichen Ursprungs	277	129	64	70	14
02	Kohle, rohes Erdöl und Erdgas	81	3	78	-	-
02.1	Kohle	81	3	78	-	-
03	Erze, Steine u. Erden, sonst. Bergbauerzeugnisse	567	139	33	350	45
03.1	Eisenerze	1	-	-	1	-
03.4	Salz, Natriumchlorid, Meerwasser	58	-	17	-	41
03.5	Steine und Erden, Sand, Kies, Ton, Torf	508	139	16	349	5
04	Nahrungs- und Genussmittel	321	54	3	216	48
04.3	Verarbeitetes Obst und Gemüse	1	1	-	0	-
04.4	Öle und Fette	3	0	-	1	2
04.6	Stärke, Stärkeerzeugnisse, Futtermittel	317	54	3	215	46
04.7	Getränke	0	-	-	0	-
04.8	Sonstige Nahrungsmittel	0	0	-	0	-
05	Textilien, Bekleidung, Leder und Lederwaren	1	1	-	-	-
05.1	Textilien	1	1	-	-	-
06	Holzwaren, Papier, Pappe, Druckerzeugnisse	44	1	30	11	2
06.1	Holz-, Kork- und Flechtwaren	44	1	30	11	2
06.2	Papier, Pappe und Waren daraus	0	-	-	0	-
07	Kokerei- und Mineralölerzeugnisse	636	463	18	12	144
07.1	Kokereierzeugnisse	10	0	4	-	6
07.2	Flüssige Mineralölerzeugnisse	623	463	14	8	138
07.4	Feste oder wachsartige Mineralölerzeugnisse	4	0	-	4	-
08	Chemische Erzeugnisse	443	60	112	200	71
08.1	Chemische Grundstoffe (mineralisch)	70	9	42	19	-
08.2	Chemische Grundstoffe (organisch)	21	-	-	20	1
08.3	Stickstoffverbindungen, Düngemittel	329	28	71	160	70
08.5	Pharmazeutische Erzeugnisse	5	5	-	0	-
08.6	Gummi- oder Kunststoffwaren	19	18	-	0	-
09	Sonstige Mineralerz. (Glas, Zement, Gips usw.)	13	6	1	6	-
09.1	Glas, Porzellan und keramische Erzeugnisse	6	2	-	4	-
09.3	Sonstige Baumaterialien und -erzeugnisse	7	4	1	2	-
10	Metalle und Metallerzeugnisse	56	12	40	4	1
10.1	Roheisen, Stahl, Ferrolegierungen	49	6	40	3	0
10.2	NE-Metalle, Halbzeug	6	6	-	0	-
10.5	Heizkessel, Waffen, sonstige Metallerzeugnisse	1	0	-	1	0

**Noch 2.5 Güterumschlag nach Wasserstraßengebieten, Güterhauptgruppen und Hauptverkehrsbeziehungen von Januar bis August 2023**

NST- 2007 Abteilung Gruppe	Güterabteilung/ Gütergruppe	Güter- umschlag insgesamt	Empfang		Versand	
			davon aus Häfen		davon nach Häfen	
			in Deutschland	im Ausland	in Deutschland	im Ausland
in 1 000 Tonnen						
<b>noch Wasserstraßengebiete insgesamt</b>						
11	Maschinen und Ausrüstungen, Haushaltsgeräte	12	3	0	7	1
11.2	Haushaltsgeräte	0	-	-	0	-
11.4	Geräte d. Elektrizitätserzeugung und -verteilung	5	3	0	2	0
11.7	Medizin-, Mess- und steuerungst. Erzeugnisse	1	-	-	1	0
11.8	Sonstige Maschinen	6	0	-	5	1
12	Fahrzeuge	0	0	-	0	-
12.1	Erzeugnisse der Automobilindustrie	0	-	-	0	-
12.2	Sonstige Fahrzeuge	0	0	-	-	-
13	Möbel, Schmuck, Musikinstrumente	0	0	-	-	-
13.2	Möbel	0	0	-	-	-
14	Sekundärrohstoffe, Abfälle	95	45	-	49	0
14.2	Sonstige Abfälle und Sekundärrohstoffe	95	45	-	49	0
16	Geräte und Material zur Güterbeförderung	16	13	-	3	-
16.1	Leere Container und Wechselbehälter	16	13	-	3	-
16.2	Paletten und anderes Verpackungsmaterial	0	0	-	0	-
18	Sammelgut	0	0	-	-	-
18.0	Sammelgut	0	0	-	-	-
	<b>Insgesamt</b>	<b>3 983</b>	<b>983</b>	<b>380</b>	<b>1 546</b>	<b>1 074</b>

## 2.6 Containerbeförderung nach Containerarten und Hauptverkehrsbeziehungen im Berichtsmonat und -zeitraum

Containerart	Einheit	Juli 2023	August 2023	Januar - August		
				2022	2023	Veränderung um %
<b>Verkehr innerhalb Deutschlands</b>						
20-Fuß-Container beladen	Anzahl	200	375	3 718	2 498	-32,8
30-Fuß-Container beladen	Anzahl	-	-	5	-	x
40-Fuß-Container beladen	Anzahl	955	1 078	5 877	8 068	37,3
Container größer 40 Fuß beladen	Anzahl	-	-	1	1	x
zusammen	TEU	2 110	2 531	15 482	18 636	20,4
darin beförderte Güter	Tonnen	28 081	31 136	207 956	240 922	15,9
20-Fuß-Container leer	Anzahl	211	226	2 878	1 985	-31,0
30-Fuß-Container leer	Anzahl	-	-	-	-	-
40-Fuß-Container leer	Anzahl	444	275	2 941	2 976	1,2
Container größer 40 Fuß leer	Anzahl	-	-	1	-	x
zusammen	TEU	1 099	776	8 762	7 937	-9,4
<b>Insgesamt</b>	<b>TEU</b>	<b>3 209</b>	<b>3 307</b>	<b>24 244</b>	<b>26 573</b>	<b>9,6</b>
<b>Grenzüberschreitender Empfang und Versand</b>						
20-Fuß-Container beladen	Anzahl	-	-	-	-	-
30-Fuß-Container beladen	Anzahl	-	-	-	-	-
40-Fuß-Container beladen	Anzahl	-	-	-	-	-
Container größer 40 Fuß beladen	Anzahl	-	-	-	-	-
zusammen	TEU	-	-	-	-	-
darin beförderte Güter	Tonnen	-	-	-	-	-
20-Fuß-Container leer	Anzahl	-	-	-	-	-
30-Fuß-Container leer	Anzahl	-	-	-	-	-
40-Fuß-Container leer	Anzahl	-	-	-	-	-
Container größer 40 Fuß leer	Anzahl	-	-	-	-	-
zusammen	TEU	-	-	-	-	-
<b>Insgesamt</b>	<b>TEU</b>	<b>-</b>	<b>-</b>	<b>-</b>	<b>-</b>	<b>-</b>
<b>Gesamtverkehr</b>						
20-Fuß-Container beladen	Anzahl	200	375	3 718	2 498	-32,8
30-Fuß-Container beladen	Anzahl	-	-	5	-	x
40-Fuß-Container beladen	Anzahl	955	1 078	5 877	8 068	37,3
Container größer 40 Fuß beladen	Anzahl	-	-	1	1	x
zusammen	TEU	2 110	2 531	15 482	18 636	20,4
darin beförderte Güter	Tonnen	28 081	31 136	207 956	240 922	15,9
20-Fuß-Container leer	Anzahl	211	226	2 878	1 985	-31,0
30-Fuß-Container leer	Anzahl	-	-	-	-	-
40-Fuß-Container leer	Anzahl	444	275	2 941	2 976	1,2
Container größer 40 Fuß leer	Anzahl	-	-	1	-	x
zusammen	TEU	1 099	776	8 762	7 937	-9,4
<b>Insgesamt</b>	<b>TEU</b>	<b>3 209</b>	<b>3 307</b>	<b>24 244</b>	<b>26 573</b>	<b>9,6</b>



## 2.7 Containerumschlag nach Wasserstraßengebieten, Containerart, Anzahl und TEU im Berichtsmonat und -zeitraum

Containerart	Einheit	Empfang		Versand		Insgesamt		Veränderung um %
		2022	2023	2022	2023	2022	2023	
<b>August</b>								
<b>Elbegebiet</b>								
20-Fuß-Container	Anzahl	107	144	97	76	204	220	7,8
30-Fuß-Container	Anzahl	-	-	-	-	-	-	-
40-Fuß-Container	Anzahl	261	324	157	362	418	686	64,1
Container größer 40 Fuß	Anzahl	-	-	-	-	-	-	-
Zusammen	TEU	629	792	411	800	1 040	1 592	53,1
<b>Mittellandkanalgebiet</b>								
20-Fuß-Container	Anzahl	209	209	259	196	468	405	-13,5
30-Fuß-Container	Anzahl	-	-	-	-	-	-	-
40-Fuß-Container	Anzahl	358	471	327	476	685	947	38,2
Container größer 40 Fuß	Anzahl	-	-	-	-	-	-	-
Zusammen	TEU	925	1 151	913	1 148	1 838	2 299	25,1
<b>Wasserstraßengebiete insgesamt</b>								
20-Fuß-Container	Anzahl	316	353	356	272	672	625	-7,0
30-Fuß-Container	Anzahl	-	-	-	-	-	-	-
40-Fuß-Container	Anzahl	619	795	484	838	1 103	1 633	48,1
Container größer 40 Fuß	Anzahl	-	-	-	-	-	-	-
<b>Insgesamt</b>	<b>TEU</b>	<b>1 554</b>	<b>1 943</b>	<b>1 324</b>	<b>1 948</b>	<b>2 878</b>	<b>3 891</b>	<b>35,2</b>
<b>Januar - August</b>								
<b>Elbegebiet</b>								
20-Fuß-Container	Anzahl	562	593	763	611	1 325	1 204	-9,1
30-Fuß-Container	Anzahl	-	-	5	-	5	-	x
40-Fuß-Container	Anzahl	2 123	2 730	1 690	2 993	3 813	5 723	50,1
Container größer 40 Fuß	Anzahl	-	-	-	-	-	-	-
Zusammen	TEU	4 808	6 053	4 151	6 597	8 959	12 650	41,2
<b>Mittellandkanalgebiet</b>								
20-Fuß-Container	Anzahl	2 645	1 718	2 629	1 617	5 274	3 335	-36,8
30-Fuß-Container	Anzahl	2	-	-	-	2	-	x
40-Fuß-Container	Anzahl	2 337	2 926	2 795	3 348	5 132	6 274	22,3
Container größer 40 Fuß	Anzahl	1	1	1	-	2	1	-50,0
Zusammen	TEU	7 324	7 572	8 221	8 313	15 545	15 885	2,2
<b>Wasserstraßengebiete insgesamt</b>								
20-Fuß-Container	Anzahl	3 207	2 311	3 392	2 228	6 599	4 539	-31,2
30-Fuß-Container	Anzahl	2	-	5	-	7	-	x
40-Fuß-Container	Anzahl	4 460	5 656	4 485	6 341	8 945	11 997	34,1
Container größer 40 Fuß	Anzahl	1	1	1	-	2	1	-50,0
<b>Insgesamt</b>	<b>TEU</b>	<b>12 132</b>	<b>13 625</b>	<b>12 372</b>	<b>14 910</b>	<b>24 504</b>	<b>28 535</b>	<b>16,5</b>

**2.8 Containerumschlag nach Wasserstraßengebieten, Containerart, Anzahl, TEU und Hauptverkehrsbeziehungen  
im Berichtsmont und -zeitraum**

Containerart	Einheit	Container- umschlag insgesamt	Empfang		Versand	
			davon aus Häfen		davon nach Häfen	
			in Deutschland	im Ausland	in Deutschland	im Ausland
<b>August</b>						
<b>Elbegebiet</b>						
20-Fuß-Container	Anzahl	220	144	-	76	-
30-Fuß-Container	Anzahl	-	-	-	-	-
40-Fuß-Container	Anzahl	686	324	-	362	-
Container größer 40 Fuß	Anzahl	-	-	-	-	-
Zusammen	TEU	1 592	792	-	800	-
<b>Mittellandkanalgebiet</b>						
20-Fuß-Container	Anzahl	405	209	-	196	-
30-Fuß-Container	Anzahl	-	-	-	-	-
40-Fuß-Container	Anzahl	947	471	-	476	-
Container größer 40 Fuß	Anzahl	-	-	-	-	-
Zusammen	TEU	2 299	1 151	-	1 148	-
<b>Wasserstraßengebiete insgesamt</b>						
20-Fuß-Container	Anzahl	625	353	-	272	-
30-Fuß-Container	Anzahl	-	-	-	-	-
40-Fuß-Container	Anzahl	1 633	795	-	838	-
Container größer 40 Fuß	Anzahl	-	-	-	-	-
<b>Insgesamt</b>	<b>TEU</b>	<b>3 891</b>	<b>1 943</b>	-	<b>1 948</b>	-
<b>Januar - August</b>						
<b>Elbegebiet</b>						
20-Fuß-Container	Anzahl	1 204	593	-	611	-
30-Fuß-Container	Anzahl	-	-	-	-	-
40-Fuß-Container	Anzahl	5 723	2 730	-	2 993	-
Container größer 40 Fuß	Anzahl	-	-	-	-	-
Zusammen	TEU	12 650	6 053	-	6 597	-
<b>Mittellandkanalgebiet</b>						
20-Fuß-Container	Anzahl	3 335	1 718	-	1 617	-
30-Fuß-Container	Anzahl	-	-	-	-	-
40-Fuß-Container	Anzahl	6 274	2 926	-	3 348	-
Container größer 40 Fuß	Anzahl	1	1	-	-	-
Zusammen	TEU	15 885	7 572	-	8 313	-
<b>Wasserstraßengebiete insgesamt</b>						
20-Fuß-Container	Anzahl	4 539	2 311	-	2 228	-
30-Fuß-Container	Anzahl	-	-	-	-	-
40-Fuß-Container	Anzahl	11 997	5 656	-	6 341	-
Container größer 40 Fuß	Anzahl	1	1	-	-	-
<b>Insgesamt</b>	<b>TEU</b>	<b>28 535</b>	<b>13 625</b>	-	<b>14 910</b>	-

### 3. Schiffsverkehr auf Binnenwasserstraßen Sachsen-Anhalts

#### 3.1 Schiffsverkehr nach Monaten

Zeitraum	2023			2022	Veränderung 2023/2022 um %
	Schiffe beladen	Schiffe unbeladen	Schiffe insgesamt	Schiffe insgesamt	
Januar	524	440	964	1 046	-7,8
Februar	516	418	934	891	4,8
März	551	426	977	994	-1,7
April	556	453	1 009	915	10,3
Mai	585	479	1 064	961	10,7
Juni	552	464	1 016	968	5,0
Juli	464	372	836	892	-6,3
August	611	515	1 126	998	12,8
September	...	...	...	1 011	...
Oktober	...	...	...	919	...
November	...	...	...	1 057	...
Dezember	...	...	...	772	...
<b>Insgesamt</b>	...	...	...	<b>11 424</b>	...

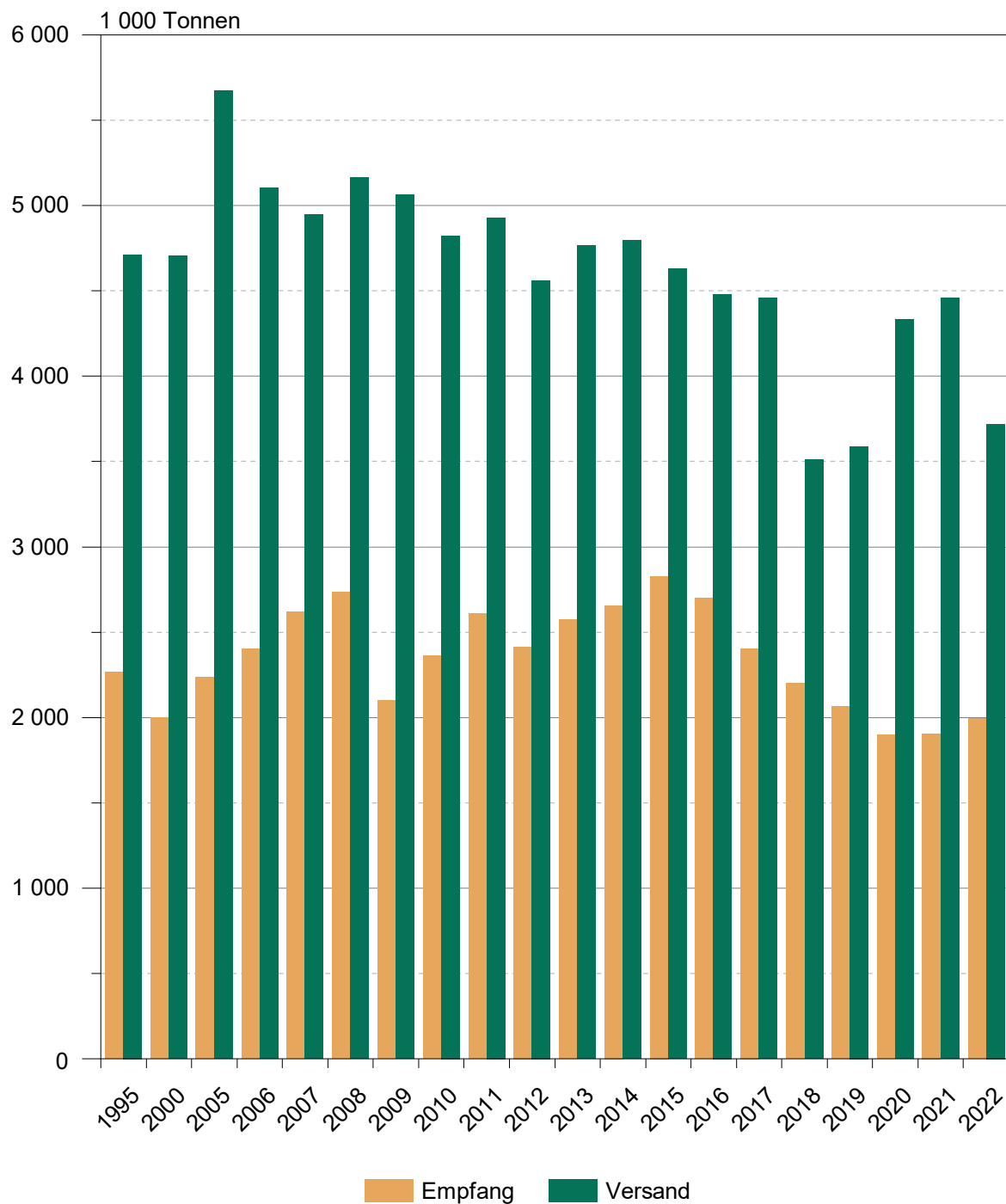
## 3.2 Schiffsverkehr nach Wasserstraßengebieten, Beladungszustand und Flagge im August 2023

Flagge	Schiffe mit eigenem Antrieb					Schiffe ohne eigenen Antrieb				
	beladen			unbeladen		beladen			unbeladen	
	Anzahl	Trag- fähigkeit 1 000 t	Aus-/Ein- ladungen 1 000 t	Anzahl	Trag- fähigkeit 1 000 t	Anzahl	Trag- fähigkeit 1 000 t	Aus-/Ein- ladungen 1 000 t	Anzahl	Trag- fähigkeit 1 000 t
<b>Elbegebiet</b>										
Deutschland	159	244	147	142	193	37	24	18	37	24
Niederlande	74	99	81	70	94	1	2	1	1	2
Belgien	4	6	4	4	6	-	-	-	-	-
Tschechien	31	33	29	31	33	5	4	4	5	4
Polen	15	14	11	14	13	6	3	2	6	3
Zusammen	283	396	272	261	339	49	33	25	49	33
<b>Mittellandkanalgebiet</b>										
Deutschland	115	175	93	71	100	20	33	10	2	2
Niederlande	89	113	92	78	99	-	-	-	-	-
Belgien	5	8	5	5	8	-	-	-	-	-
Frankreich	2	3	2	2	3	-	-	-	-	-
Tschechien	13	14	10	13	14	2	2	2	2	2
Polen	33	29	21	32	27	-	-	-	-	-
Zusammen	257	342	223	201	251	22	35	11	4	4
<b>Wasserstraßengebiete insgesamt</b>										
Deutschland	274	419	239	213	293	57	57	28	39	27
Niederlande	163	212	173	148	193	1	2	1	1	2
Belgien	9	13	10	9	13	-	-	-	-	-
Frankreich	2	3	2	2	3	-	-	-	-	-
Tschechien	44	47	39	44	47	7	6	5	7	6
Polen	48	42	32	46	41	6	3	2	6	3
<b>Insgesamt</b>	<b>540</b>	<b>737</b>	<b>494</b>	<b>462</b>	<b>589</b>	<b>71</b>	<b>68</b>	<b>37</b>	<b>53</b>	<b>37</b>

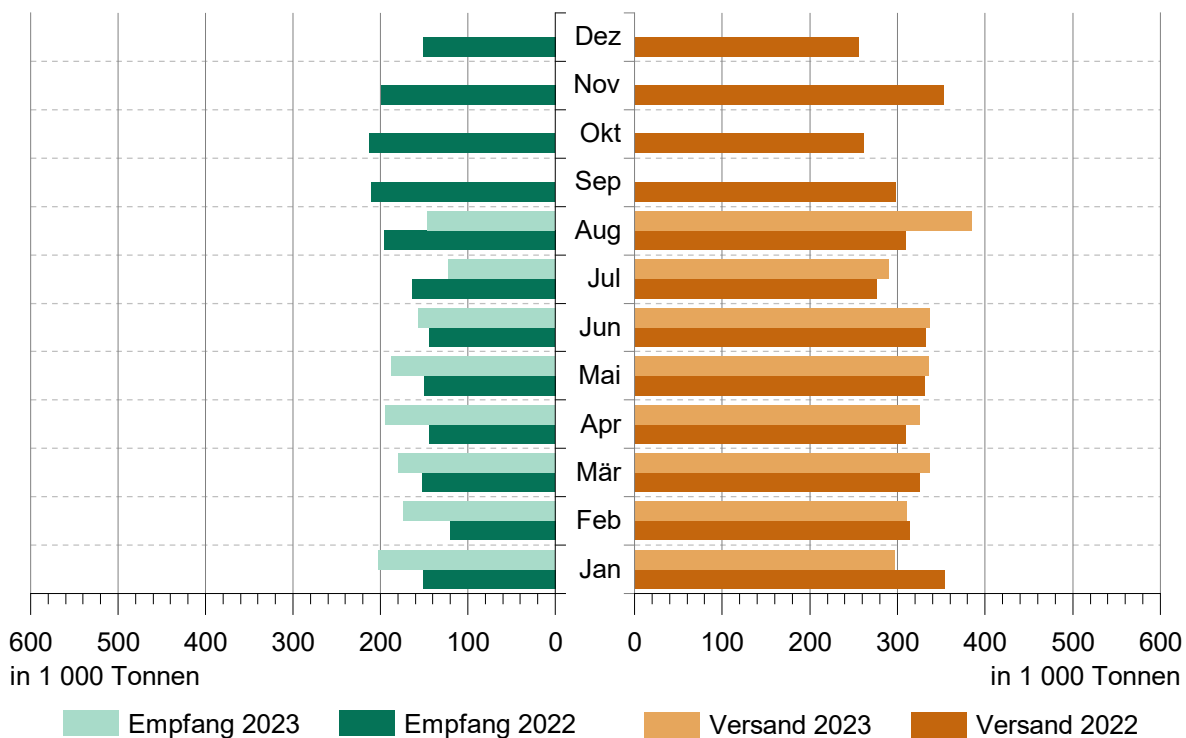
## 3.3 Schiffsverkehr nach Wasserstraßengebieten, Beladungszustand und Flagge von Januar bis August 2023

Flagge	Schiffe mit eigenem Antrieb					Schiffe ohne eigenen Antrieb				
	beladen			unbeladen		beladen			unbeladen	
	Anzahl	Trag- fähigkeit 1 000 t	Aus-/Ein- ladungen 1 000 t	Anzahl	Trag- fähigkeit 1 000 t	Anzahl	Trag- fähigkeit 1 000 t	Aus-/Ein- ladungen 1 000 t	Anzahl	Trag- fähigkeit 1 000 t
<b>Elbegebiet</b>										
Deutschland	1 143	1 827	1 116	968	1 344	158	112	76	148	100
Niederlande	497	686	549	473	653	1	2	1	1	2
Belgien	39	57	43	36	52	-	-	-	-	-
Luxemburg	2	3	2	2	3	-	-	-	-	-
Frankreich	1	1	1	1	1	-	-	-	-	-
Schweiz	12	24	19	12	24	-	-	-	-	-
Tschechien	154	168	143	144	157	43	39	32	40	36
Polen	166	156	133	162	153	43	22	17	27	15
Zusammen	2 014	2 922	2 006	1 798	2 387	245	175	126	216	153
<b>Mittellandkanalgebiet</b>										
Deutschland	922	1 345	792	613	826	165	251	71	33	24
Niederlande	696	903	715	612	789	7	8	6	7	8
Belgien	41	58	45	38	53	-	-	-	-	-
Frankreich	7	9	7	7	9	-	-	-	-	-
Schweiz	1	1	1	1	1	-	-	-	-	-
Tschechien	90	98	74	79	87	17	16	13	17	16
Polen	137	133	111	129	125	17	17	15	17	17
Zusammen	1 894	2 548	1 745	1 479	1 891	206	292	105	74	65
<b>Wasserstraßengebiete insgesamt</b>										
Deutschland	2 065	3 172	1 907	1 581	2 170	323	363	147	181	125
Niederlande	1 193	1 589	1 265	1 085	1 442	8	9	7	8	9
Belgien	80	115	88	74	106	-	-	-	-	-
Luxemburg	2	3	2	2	3	-	-	-	-	-
Frankreich	8	11	8	8	11	-	-	-	-	-
Schweiz	13	25	20	13	25	-	-	-	-	-
Tschechien	244	266	216	223	243	60	55	45	57	53
Polen	303	289	244	291	278	60	39	32	44	32
<b>Insgesamt</b>	<b>3 908</b>	<b>5 470</b>	<b>3 751</b>	<b>3 277</b>	<b>4 278</b>	<b>451</b>	<b>466</b>	<b>232</b>	<b>290</b>	<b>219</b>

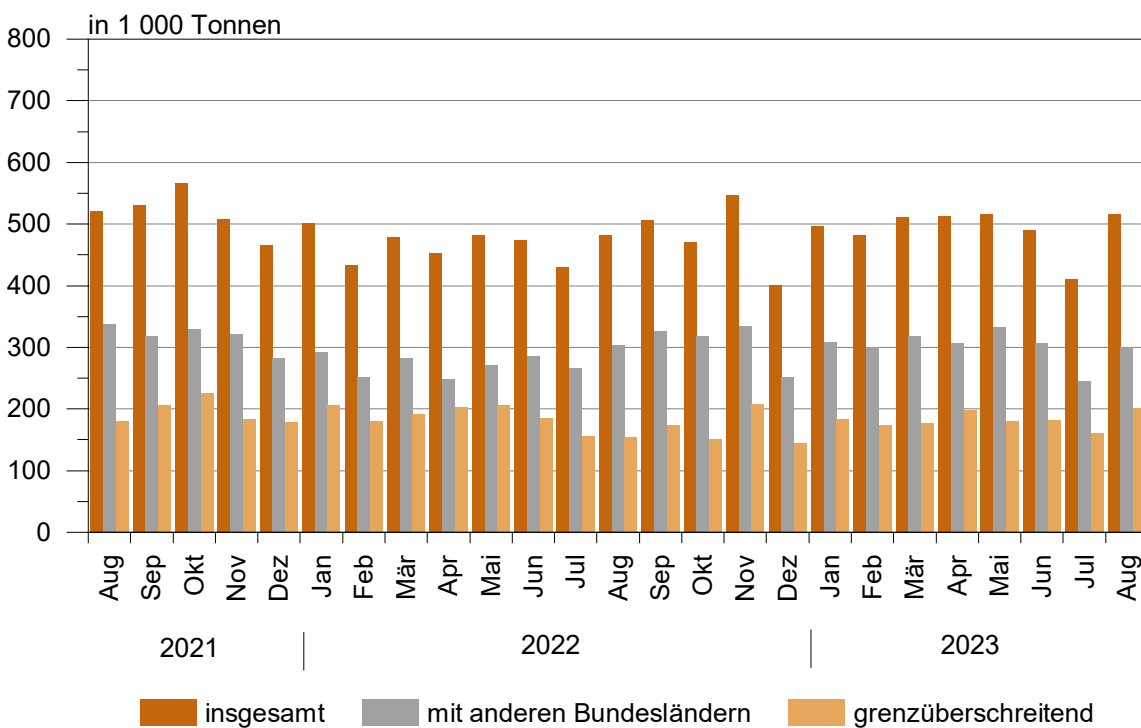
### Güterumschlag auf Binnenwasserstraßen 1995 - 2022



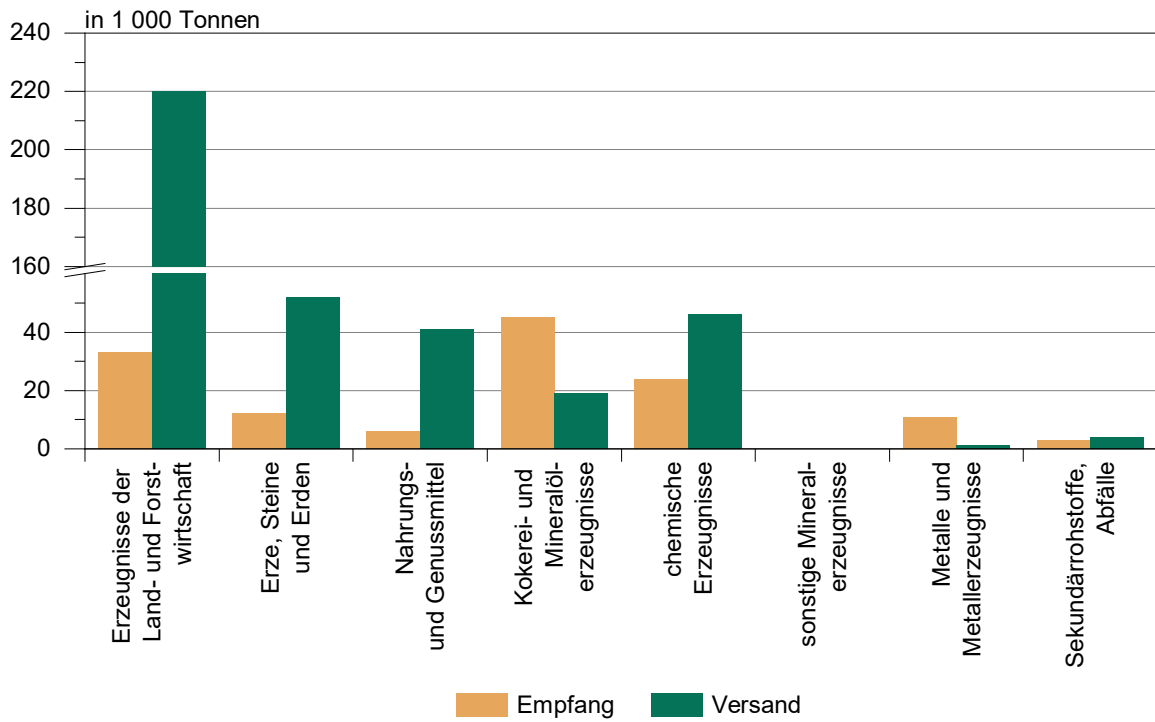
### Güterumschlag auf Binnenwasserstraßen von Januar 2022 bis August 2023



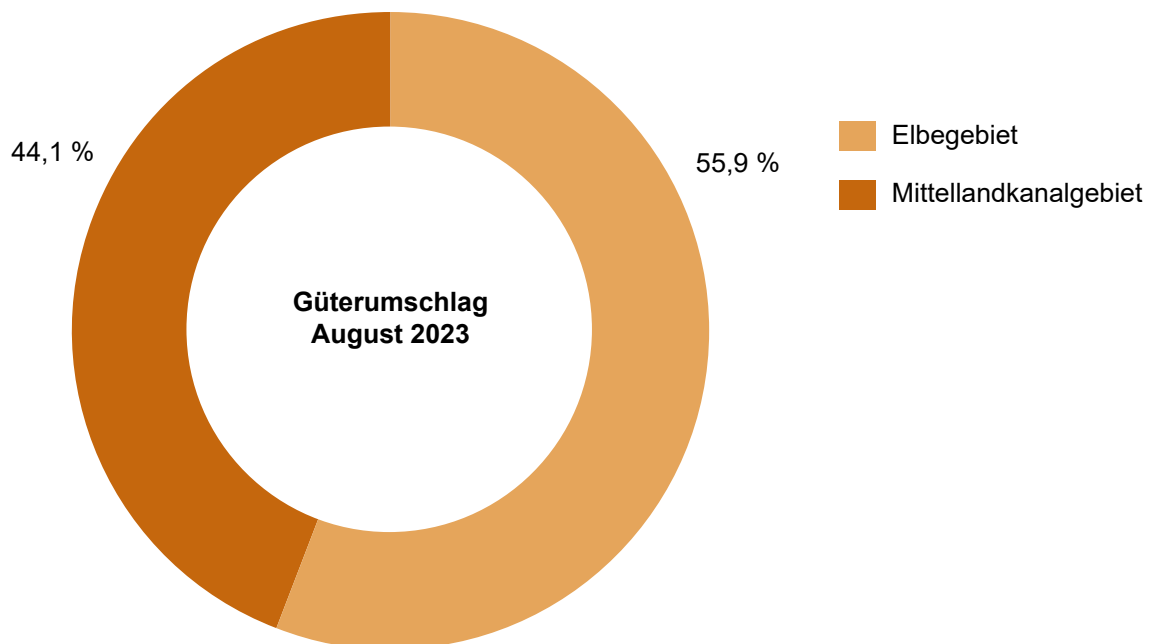
### Güterverkehr nach Hauptverkehrsbeziehungen von August 2021 bis August 2023



### Güterumschlag nach ausgewählten Güterabteilungen im August 2023

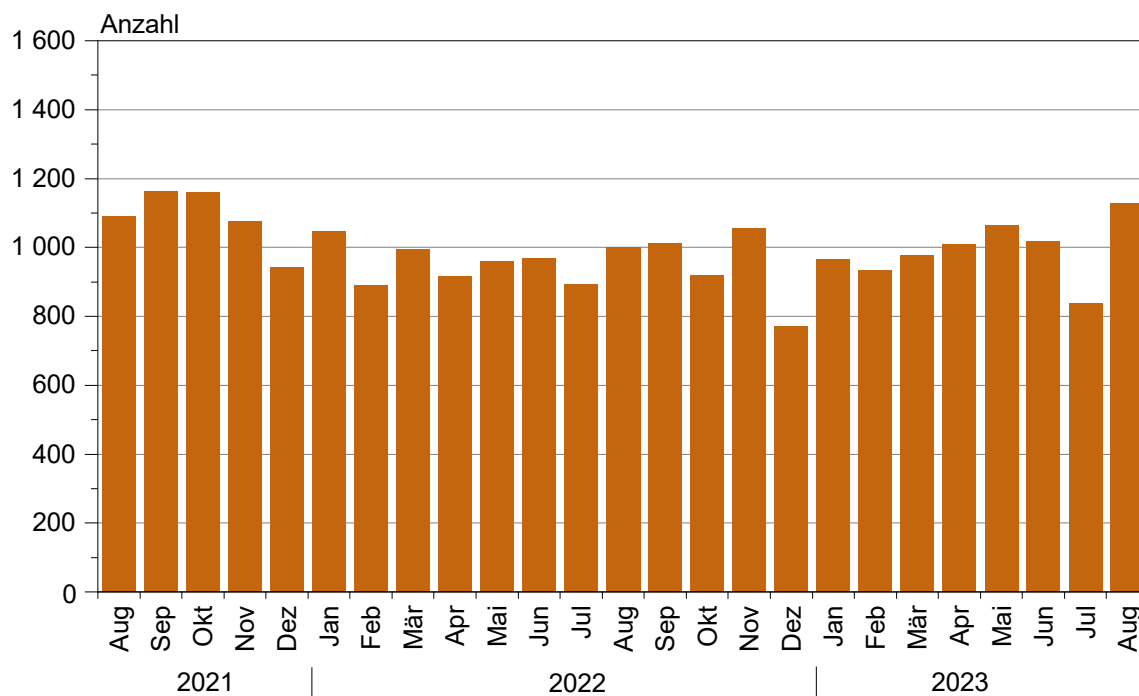


### Güterumschlag nach Wasserstraßengebieten im August 2023

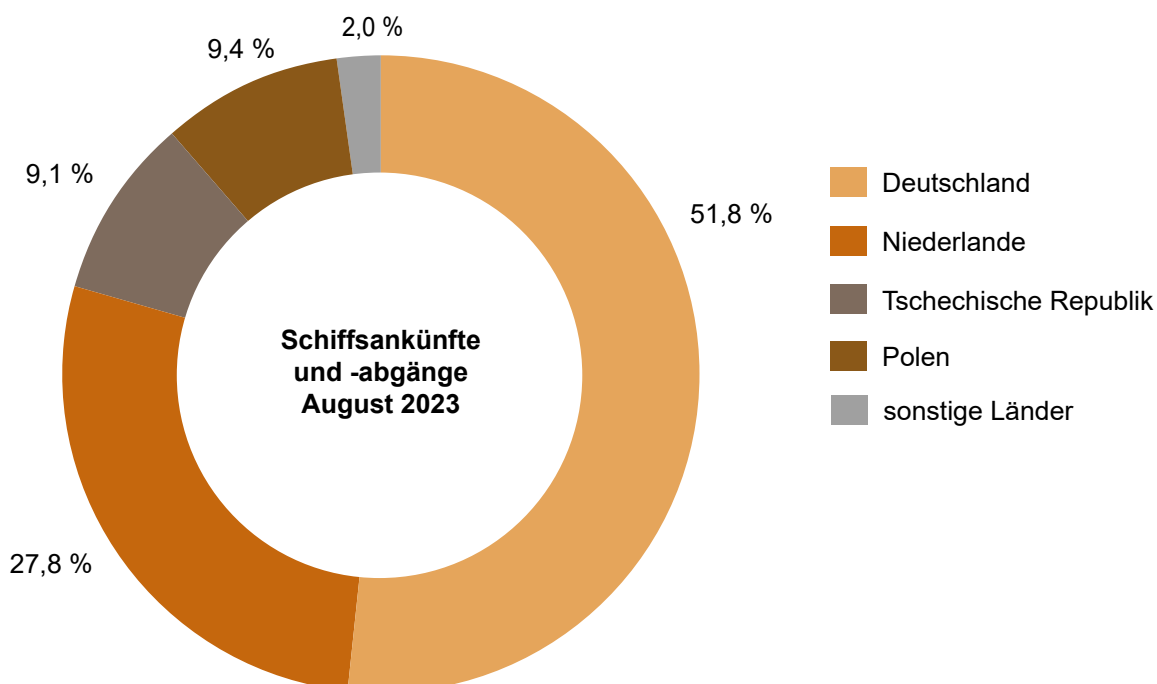




### Schiffsankünfte und -abgänge nach Monaten von August 2021 bis August 2023



### Schiffsankünfte und -abgänge nach Herkunftsländern im August 2023



**Einheitliches Güterverzeichnis der Verkehrsstatistiken (NST-2007)**

<b>Abteilung</b>	<b>Bezeichnung</b>
01	Erzeugnisse der Land- und Forstwirtschaft sowie der Fischerei
02	Kohle, rohes Erdöl und Erdgas
03	Erze, Steine und Erden, sonstige Bergbauerzeugnisse; Torf; Uran- und Thoriumerze
04	Nahrungs- und Genußmittel
05	Textilien und Bekleidung; Leder und Lederwaren
06	Holz sowie Holz-, Kork- und Flechtwaren (ohne Rohholz und Möbel); Papier, Pappe und Waren daraus; Verlags- und Druckerzeugnisse, bespielte Ton-, Bild- und Datenträger
07	Kokereierzeugnisse und Mineralölerzeugnisse
08	Chemische Erzeugnisse und Chemiefasern; Gummi- und Kunststoffwaren; Spalt- und Brutstoffe
09	Sonstige Mineralerzeugnisse (Glas, Zement, Gips usw.)
10	Metalle und Halbzeug daraus; Metallerzeugnisse, ohne Maschinen und Geräte
11	Maschinen und Ausrüstungen a. n. g.; Büromaschinen, Datenverarbeitungsgeräte und -einrichtungen; Geräte der Elektrizitätserzeugung und -verteilung u. Ä.; Nachrichtentechnik, Rundfunk- und Fernsehgeräte sowie elektronische Bauelemente; Medizin-, Mess-, steuerungs- und regelungstechnische Erzeugnisse; optische Erzeugnisse; Uhren
12	Fahrzeuge
13	Möbel, Schmuck, Musikinstrumente, Sportgeräte, Spielwaren und sonstige Erzeugnisse
14	Sekundärrohstoffe, kommunale Abfälle und sonstige Abfälle
15	Post, Pakete
16	Geräte und Material für die Güterbeförderung
17	Im Rahmen von privaten und gewerblichen Umzügen beförderte Güter; von den Fahrgästen getrennt befördertes Gepäck; zum Zwecke der Reparatur bewegte Fahrzeuge ; sonstige nichtmarktbestimmte Güter a. n. g.
18	Sammelgut: eine Mischung verschiedener Arten von Gütern, die zusammen befördert werden
19	Nicht identifizierbare Güter: Güter, die sich aus irgendeinem Grund nicht genau bestimmen lassen und daher nicht den Gruppen 01 - 16 zugeordnet werden können
20	Sonstige Güter a. n. g.

a. n. g. anderweitig nicht genannt

**Güterverkehrsstatistik der Binnenschifffahrt  
– Zählkarte Abgang**

Name des Schiffes:

Name des Schiffsführers:

Wohnort des Schiffsführers:

Telefon, Telefax und/oder E-Mail-Adresse der für Rückfragen zur Verfügung stehenden Person (freiwillige Angabe):

**Meldehafen:** Einladehafen, Ladeplatz **oder** Strom mit km Angabe

**1 Schiffsmerkmale**

Amtliche Schiffsnummer/SUK-Nr. (bei seegehenden Schiffen/Rufzeichen) ....

Flagge/Registerstaat .....

Tragfähigkeit (Eichtonnen ohne Dezimale) .....

**1.1 Schiffsgattung**

Bitte nur ein Feld ankreuzen.

Gütermotorschiff .....

Güterleichter (Güterschiff ohne Selbstantrieb) .....

Tankmotorschiff .....

Tankleichter (Tankschiff ohne Selbstantrieb) .....

Containerschiff .....

Sonstiges Güterschiff .....

**2 Abgang**

Abgegangen am: (Tag, Monat und Jahr, z. B. 07/09/2017) ..... / /

Bei Reihenfahrten: .....  mal im Monat

**3 Fahrtroute/Benutzte Wasserstraßen**

Wird bei der Fahrt auch die See befahren? .....  Ja  Nein

Wurden im Meldehafen Güter ausgeladen? .....  Ja  Nein

Wurde zwischen dem Meldehafen und dem letzten Hafen Ladung transportiert? .....  Ja  Nein



Statistisches Landesamt Sachsen-Anhalt  
Dezernat 35  
Merseburger Str. 2  
06110 Halle (Saale)

Bei Rückfragen erreichen Sie uns unter:

Telefon: (0345) 2318-0

Ansprechpartner/-in: (0345) 2318-436, 414

Telefax: (0345) 2318-930

E-Mail: [steffi.schulze-habicht@stala.mi.sachsen-anhalt.de](mailto:steffi.schulze-habicht@stala.mi.sachsen-anhalt.de)

Bitte beachten Sie bei der Beantwortung der Fragen die Erläuterungen zu **1** bis **6** auf Seite 2 in dieser Unterlage. Weitere allgemeine Hinweise entnehmen Sie bitte dem beigegeführten Merkblatt.

Vielen Dank für Ihre Mitarbeit.

**15**

Paginiernummer (bei Rückfragen bitte angeben)

noch: 3 Fahrtroute/Benutzte Wasserstraßen

Welche von den nachstehend genannten Wasserstraßen oder Punkten werden auf der Fahrt zum Ausladehafen der Güter – bei mehreren Ausladehäfen, dem weitest entfernten – passiert?

Bitte ankreuzen. Mehrfachnennungen möglich.

Emmerich (Rhein) .....

Schleuse Friedrichsfeld (Wesel-Datteln-Kanal) .....

Schleuse Koblenz (Mosel) .....

Seegrenze Ems/Übergang Delfzijl .....

Seegrenze Weser .....

Schleuse Brunsbüttel (Nord-Ostsee-Kanal) .....

Schleuse Geesthacht (Elbe) .....

Schleuse Oldenburg (Küstenkanal) .....

Elbe-Seitenkanal .....

Schleuse Plau (Müritz-Elde-Wasserstraße) .....

Schleuse Havelberg (Untere Havel) .....

Schleuse Parey (Pareyer Verbindungskanal) .....

Schleuse Niegripp (Elbe-Havel-Kanal) .....

Schleuse Schönwalde (Havel-Kanal) .....

Schleuse Plötzensee (Berlin-Spandauer-Schiffahrtskanal) .....

Hansabrücke (Spree-Oder-Wasserstraße) .....

Unterschleuse (Landwehrkanal) .....

Schleuse Kleinmachnow (Teltow-Kanal) .....

Schleuse Eisenhüttenstadt (Oder) .....

Straßenbrücke Schwedt (Hohensaaten-Friedrichsthaler-Wasserstraße) .....

Schleuse Jochenstein (Donau) .....

## Erläuterungen zum Fragebogen

**1** Für den Verkehr von Schiffen, die im Berichtsmonat eine häufig wiederkehrende Verbindung zwischen zwei gleichen Häfen unterhalten, kann die Zählkarte monatlich als Sammelzählkarte angelegt werden. Voraussetzung dabei ist, dass auf allen Fahrten immer die gleichen Güter in gleicher Ladungsart bzw. gleichen Ladungseinheiten befördert werden. In diesem Fall ist das Tagesdatum frei zu lassen und in das Feld „Bei Reihenfahrten“ einzutragen, wie oft das Schiff im Berichtsmonat angekommen oder abgegangen ist.

Abschnitt 4 der Zählkarte („Im Meldehafen geladene Güter, Ladungsarten und Ladungseinheiten“) ist dann ebenso auszufüllen wie bei Nicht-Reihenfahrten. Bei der „Menge in Tonnen“ ist allerdings die **Gesamtsumme aller bei diesen Fahrten** beförderten Güter (je Güterart) einzutragen. Gleiches gilt –sofern Güter in Ladungseinheiten befördert werden (LA-Codes 40–51) – auch für das Feld „Anzahl der Ladungseinheiten“, das die **Stückzahl der Ladungseinheiten aller Fahrten** (je Ladungsart bzw. Ladungseinheit) zusammen beinhalten soll.

**2** Diese Angaben dienen der maschinellen Ermittlung der Verkehrsleistung (Güteraufkommen, Tonnen- und Schiffskilometer) auf den einzelnen Wasserstraßen.

**3** Die Bezeichnung der Güter erfolgt nach der NST-2007 (einheitliches Güterverzeichnis für die Verkehrsstatistik – 2007). Sammelbezeichnungen wie Getreide, Erze, Eisen usw. sind nicht zulässig; die Güter

sind genauer zu benennen, z. B. Weizen, Roggen, Eisenerze, Walzstahl usw. Markenbezeichnungen sind nicht zu verwenden. Für jede Güterart ist eine separate Zeile vorgesehen. Wird allerdings eine Güterart geladen, die in mehreren Häfen gelöscht wird, so sind so viele Zeilen auszufüllen, wie Ausladehäfen bei der betreffenden Güterart vorkommen.

Bei leeren Ladungseinheiten sind je Ladungsart ebenfalls Zeilen anzulegen, in der die Felder „Güterart“, „Gefahrgut“ und „Menge in Tonnen“ leer bleiben und nur die Ladungsart, Ein- bzw. Ausladehafen sowie die Anzahl der leeren Ladungseinheiten angegeben werden.

**4** Ausladehafen ist der Ort, an dem das Gut ausgeladen werden soll. Beim Abgang von Schiffsleichtern nach Übersee ist jedoch nicht der Hafen in Übersee als Ausladehafen anzuschreiben, sondern der deutsche Seehafen (z. B. Bremerhaven) oder ein Rheinmündungshafen, in dem der Schiffsleichter vom Trägerschiff aufgenommen wird.

**5** Anzugeben ist das Bruttogewicht – in Tonnen – der jeweiligen Güterart einschließlich Verpackung, jedoch **ohne Eigengewichte der Ladungseinheiten**.

**6** Anzugeben sind hier die in der untenstehenden Liste zutreffenden zweistelligen Codes (z. B. der Code 42 bei 40-Fuß-Containern).

### 4 Im Meldehafen geladene Güter, Ladungsarten und Ladungseinheiten

Güterart <b>3</b>	Ausladehafen <b>4</b>	Gefahrgut: ja	Menge in Tonnen <b>5</b>	Ladungsart <b>6</b>	Anzahl der Ladungseinheiten
_____	_____	<input type="checkbox"/>	_____	_____	_____
_____	_____	<input type="checkbox"/>	_____	_____	_____
_____	_____	<input type="checkbox"/>	_____	_____	_____
_____	_____	<input type="checkbox"/>	_____	_____	_____
_____	_____	<input type="checkbox"/>	_____	_____	_____
_____	_____	<input type="checkbox"/>	_____	_____	_____
_____	_____	<input type="checkbox"/>	_____	_____	_____
_____	_____	<input type="checkbox"/>	_____	_____	_____
_____	_____	<input type="checkbox"/>	_____	_____	_____
_____	_____	<input type="checkbox"/>	_____	_____	_____
_____	_____	<input type="checkbox"/>	_____	_____	_____
_____	_____	<input type="checkbox"/>	_____	_____	_____
_____	_____	<input type="checkbox"/>	_____	_____	_____
_____	_____	<input type="checkbox"/>	_____	_____	_____
_____	_____	<input type="checkbox"/>	_____	_____	_____
_____	_____	<input type="checkbox"/>	_____	_____	_____

Massengut	Stückgut	Container
10 = unverpacktes flüssiges Massengut	30 = unverpacktes oder konventionell verpacktes Stückgut (nicht auf RO-RO-Einheiten; einschließlich kleiner Container < 20 Fuß)	40 = 20-Fuß-Container
20 = unverpacktes festes Schüttgut		41 = Container zwischen 20 und 40 Fuß
		42 = 40-Fuß-Container
		43 = Container größer als 40 Fuß
		44 = Sonstige Großcontainer
Fahrzeuge als Transportmittel (RO-RO-Einheiten)	Sonstige Ladungsarten	
50 = Straßengüterfahrzeuge einschl. deren Anhänger sowie Anhänger von Straßengüterfahrzeugen	99 = Sonstiges	
51 = Wechselbrücken/-behälter		

**Güterverkehrsstatistik der Binnenschifffahrt  
– Zählkarte Ankunft**

Name des Schiffes:

Name des Schiffsführers:

Wohnort des Schiffsführers:

Telefon, Telefax und/oder E-Mail-Adresse der für Rückfragen zur Verfügung stehenden Person (freiwillige Angabe):

**Meldehafen:** Ausladehafen, Ladeplatz **oder** Strom mit km Angabe

**1 Schiffsmerkmale**

Amtliche Schiffsnummer/SUK-Nr. (bei seegehenden Schiffen/Rufzeichen) ....

Flagge/Registerstaat .....

Tragfähigkeit (Eichtonnen ohne Dezimale) .....

**1.1 Schiffsgattung**

Bitte nur ein Feld ankreuzen.

Gütermotorschiff .....

Güterleichter (Güterschiff ohne Selbstantrieb) .....

Tankmotorschiff .....

Tankleichter (Tankschiff ohne Selbstantrieb) .....

Containerschiff .....

Sonstiges Güterschiff .....

**2 Ankunft**

Angekommen am: (Tag, Monat und Jahr, z. B. 07/09/2017) ..... / /

Bei Reihenfahrten: .....  mal im Monat

**3 Fahrtroute/Benutzte Wasserstraßen**

Wurde bei der Fahrt auch die See befahren? .....  Ja  Nein

Werden im Meldehafen Güter eingeladen? .....  Ja  Nein

Wird zwischen dem Meldehafen und dem nächsten Hafen Ladung transportiert? .....  Ja  Nein



Statistisches Landesamt Sachsen-Anhalt  
Dezernat 35  
Merseburger Str. 2  
06110 Halle (Saale)

Bei Rückfragen erreichen Sie uns unter:

Telefon: (0345) 2318-0

Ansprechpartner/-in: (0345) 2318-436, 414

Telefax: (0345) 2318-930

E-Mail: [steffi.schulze-habicht@stala.mi.sachsen-anhalt.de](mailto:steffi.schulze-habicht@stala.mi.sachsen-anhalt.de)

Bitte beachten Sie bei der Beantwortung der Fragen die Erläuterungen zu **1** bis **6** auf Seite 2 in dieser Unterlage. Weitere allgemeine Hinweise entnehmen Sie bitte dem beigefügten Merkblatt.

Vielen Dank für Ihre Mitarbeit.

**15**

Paginierungsnummer (bei Rückfragen bitte angeben)

**noch: 3 Fahrtroute/Benutzte Wasserstraßen**

Welche von den nachstehend genannten Wasserstraßen oder Punkten wurden auf der Fahrt vom Einladehafen der Güter – bei mehreren Einladehäfen, dem weitest entfernten – passiert?

Bitte ankreuzen. Mehrfachnennungen möglich.

Emmerich (Rhein) .....

Schleuse Friedrichsfeld (Wesel-Datteln-Kanal) .....

Schleuse Koblenz (Mosel) .....

Seegrenze Ems/Übergang Delfzijl .....

Seegrenze Weser .....

Schleuse Brunsbüttel (Nord-Ostsee-Kanal) .....

Schleuse Geesthacht (Elbe) .....

Schleuse Oldenburg (Küstenkanal) .....

Elbe-Seitenkanal .....

Schleuse Plau (Müritz-Elde-Wasserstraße) .....

Schleuse Havelberg (Untere Havel) .....

Schleuse Parey (Pareyer Verbindungskanal) .....

Schleuse Niegripp (Elbe-Havel-Kanal) .....

Schleuse Schönwalde (Havel-Kanal) .....

Schleuse Plötzensee (Berlin-Spandauer-Schiffahrtskanal) .....

Hansabrücke (Spree-Oder-Wasserstraße) .....

Unterschleuse (Landwehrkanal) .....

Schleuse Kleinmachnow (Teltow-Kanal) .....

Schleuse Eisenhüttenstadt (Oder) .....

Straßenbrücke Schwedt (Hohensaaten-Friedrichsthaler-Wasserstraße) .....

Schleuse Jochenstein (Donau) .....

## Erläuterungen zum Fragebogen

**1** Für den Verkehr von Schiffen, die im Berichtsmonat eine häufig wiederkehrende Verbindung zwischen zwei gleichen Häfen unterhalten, kann die Zählkarte monatlich als Sammelzählkarte angelegt werden. Voraussetzung dabei ist, dass auf allen Fahrten immer die gleichen Güter in gleicher Ladungsart bzw. gleichen Ladungseinheiten befördert werden. In diesem Fall ist das Tagesdatum frei zu lassen und in das Feld „Bei Reihenfahrten“ einzutragen, wie oft das Schiff im Berichtsmonat angekommen oder abgegangen ist.

Abschnitt 4 der Zählkarte („Im Meldehafen gelöschte Güter, Ladungsarten und Ladungseinheiten“) ist dann ebenso auszufüllen wie bei Nicht-Reihenfahrten. Bei der „Menge in Tonnen“ ist allerdings die **Gesamtsumme aller bei diesen Fahrten** beförderten Güter (je Güterart) einzutragen. Gleiches gilt –sofern Güter in Ladungseinheiten befördert werden (LA-Codes 40–51) – auch für das Feld „Anzahl der Ladungseinheiten“, das die **Stückzahl der Ladungseinheiten aller Fahrten** (je Ladungsart bzw. Ladungseinheit) zusammen beinhalten soll.

**2** Diese Angaben dienen der maschinellen Ermittlung der Verkehrsleistung (Güteraufkommen, Tonnen- und Schiffskilometer) auf den einzelnen Wasserstraßen.

**3** Die Bezeichnung der Güter erfolgt nach der NST-2007 (einheitliches Güterverzeichnis für die Verkehrsstatistik–2007). Sammelbezeichnungen wie Getreide, Erze, Eisen usw. sind nicht zulässig; die Güter

sind genauer zu benennen, z. B. Weizen, Roggen, Eisenerze, Walzstahl usw. Markenbezeichnungen sind nicht zu verwenden. Für jede Güterart ist eine separate Zeile vorgesehen. Wird allerdings eine Güterart gelöscht, die in mehreren Häfen geladen wurde, so sind so viele Zeilen auszufüllen, wie Einladehäfen bei der betreffenden Güterart vorkommen.

Bei leeren Ladungseinheiten sind je Ladungsart ebenfalls Zeilen anzulegen, in der die Felder „Güterart“, „Gefahrgut“ und „Menge in Tonnen“ leer bleiben und nur die Ladungsart, Ein- bzw. Ausladehafen sowie die Anzahl der leeren Ladungseinheiten angegeben werden.

**4** Einladehafen ist der Ort, an dem das Gut eingeladen wurde. Bei Ankunft von Schiffsleichtern aus Übersee ist jedoch nicht der Hafen in Übersee als Einladehafen anzuschreiben, sondern der deutsche Seehafen (z. B. Bremerhaven) oder ein Rheinmündungshafen, in dem der Schiffsleichter vom Trägerschiff abgesetzt wurde.

**5** Anzugeben ist das Bruttogewicht – in Tonnen – der jeweiligen Güterart einschließlich Verpackung, jedoch **ohne Eigengewichte der Ladungseinheiten**.

**6** Anzugeben sind hier die in der untenstehenden Liste zutreffenden zweistelligen Codes (z. B. der Code 42 bei 40-Fuß-Containern).

### 4 Im Meldehafen gelöschte Güter, Ladungsarten und Ladungseinheiten

Güterart <b>3</b>	Einladehafen <b>4</b>	Gefahrgut: ja	Menge in Tonnen <b>5</b>	Ladungsart <b>6</b>	Anzahl der Ladungseinheiten
_____	_____	<input type="checkbox"/>	_____	_____	_____
_____	_____	<input type="checkbox"/>	_____	_____	_____
_____	_____	<input type="checkbox"/>	_____	_____	_____
_____	_____	<input type="checkbox"/>	_____	_____	_____
_____	_____	<input type="checkbox"/>	_____	_____	_____
_____	_____	<input type="checkbox"/>	_____	_____	_____
_____	_____	<input type="checkbox"/>	_____	_____	_____
_____	_____	<input type="checkbox"/>	_____	_____	_____
_____	_____	<input type="checkbox"/>	_____	_____	_____
_____	_____	<input type="checkbox"/>	_____	_____	_____
_____	_____	<input type="checkbox"/>	_____	_____	_____
_____	_____	<input type="checkbox"/>	_____	_____	_____
_____	_____	<input type="checkbox"/>	_____	_____	_____
_____	_____	<input type="checkbox"/>	_____	_____	_____
_____	_____	<input type="checkbox"/>	_____	_____	_____
_____	_____	<input type="checkbox"/>	_____	_____	_____

Massengut	Stückgut	Container
10 = unverpacktes flüssiges Massengut 20 = unverpacktes festes Schüttgut	30 = unverpacktes oder konventionell verpacktes Stückgut (nicht auf RO-RO-Einheiten; einschließlich kleiner Container < 20 Fuß)	40 = 20-Fuß-Container 41 = Container zwischen 20 und 40 Fuß 42 = 40-Fuß-Container 43 = Container größer als 40 Fuß 44 = Sonstige Großcontainer
Fahrzeuge als Transportmittel (RO-RO-Einheiten)	Sonstige Ladungsarten	
50 = Straßengüterfahrzeuge einschl. deren Anhänger sowie Anhänger von Straßengüterfahrzeugen 51 = Wechselbrücken/-behälter	99 = Sonstiges	

# Veröffentlichungen im Statistischen Landesamt Sachsen-Anhalt

Im Monat Dezember 2023 erschienen

Bestell-Nr.	Kennziffer/Periodizität	Titel	Preis Print (in EUR)
1 Z 0 01	Z	Statistisches Jahrbuch Sachsen-Anhalt 2023	30,00 <sup>1</sup>
1 Z 0 03	Z	Statistisches Monatsheft 12/23	5,50
3 A 1 09	A I unreg/22	Ausländische Bevölkerung 2011 - 2022	7,00
3 B 1 02	B I j/23	Allgemeinbildende Schulen Schuljahresendstatistik Schuljahr 2022/23	4,50
3 E 1 02	E I m-09/23	Tätige Personen, Umsatz im Verarbeitenden Gewerbe sowie im Bergbau und der Gewinnung von Steinen und Erden September 2023, vorläufige Ergebnisse	5,00
3 E 1 09	E I vj-03/23	Produktion ausgewählter Erzeugnisse III. Quartal 2023	2,50
3 E 2 01	E II m-09/23	Umsatz, tätige Personen, Auftragseingang und Auftragsbestand im Baugewerbe September 2023	2,50
3 G 4 01	G IV m-09/23	Gäste und Übernachtungen im Reiseverkehr, Beherbergungskapazität September 2023, Januar bis September 2023, vorläufige Ergebnisse	6,00
3 K 5 01	KV j/22	Jugendhilfe: Erzieherische Hilfen, Eingliederungshilfe für seelisch behinderte junge Menschen, Hilfe für junge Volljährige, Auszahlungen und Einzahlungen Jahr 2022	8,00
3 L 2 01	L II vj-03/23	Gemeindefinanzen, Einzahlungen und Auszahlungen, Schuldenstände; Kassenstatistik 01.01. - 30.09.2023, Schuldenstatistik 30.09.2023	15,50
3 L 4 03	L IV j/19	Das lohn- und einkommensteuerpflichtige Einkommen und seine Besteuerung: Ergebnisse der Lohn- und Einkommensteuerstatistik Jahr 2019	8,50
3 L 4 08	L IV j/18	Ergebnisse der Statistik über Personengesellschaften und Gemeinschaften Jahr 2018	5,00

<sup>1</sup> zuzüglich Versandkosten





<https://statistik.sachsen-anhalt.de>

Bestellnummer: 3H201



H II  
m-08/23