



Schiffsverkehr

Binnenschifffahrt

Juli 2023

2023 12 11 10 9 8 7 6 5 4 3 2 1



SACHSEN-ANHALT
Statistisches Landesamt

#moderndenken

Herausgabemonat November 2023

Inhaltliche Verantwortung:

Dezernat Handel, Gastgewerbe, Dienstleistung, Verkehr
Frau Pekel Telefon: 0345 2318-404

Pressesprecherin/Dezernatsleiterin Öffentlichkeitsarbeit:

Frau Richter-Grünewald Telefon: 0345 2318-702

Informations- und Auskunftsdienst:

Frau Hannemann Telefon: 0345 2318-777
Frau Booch Telefon: 0345 2318-715
Frau Heyl Telefon: 0345 2318-716
Telefax: 0345 2318-913
E-Mail: info@stala.mi.sachsen-anhalt.de
Internet: <https://statistik.sachsen-anhalt.de>
Twitter: @StatistikLSA

Vertrieb: Telefon: 0345 2318-718
E-Mail: shop@stala.mi.sachsen-anhalt.de

**Bibliothek und
Besucherdienst:** Merseburger Straße 2
Montag - Freitag: 8.00 Uhr - 12.00 Uhr
Telefon: 0345 2318-714
E-Mail: bibliothek@stala.mi.sachsen-anhalt.de

**Schriftliche
Bestellungen an:** Statistisches Landesamt Sachsen-Anhalt
Öffentlichkeitsarbeit
Postfach 20 11 56
06012 Halle (Saale)

Herausgabe: Statistisches Landesamt Sachsen-Anhalt

© Statistisches Landesamt Sachsen-Anhalt, Halle (Saale) 2023
Auszugsweise Vervielfältigung und Verbreitung mit Quellenangabe gestattet.

Bezug: Preis: 4,00 Euro; Bestell-Nr. 3H201
kostenfrei als PDF-Datei verfügbar - Bestell-Nr.: 6H201

Foto Umschlag: Pixabay.com/Pexels

Statistischer Bericht



Schiffsverkehr

Binnenschifffahrt

Juli 2023

Land Sachsen-Anhalt

Inhaltsverzeichnis

	Seite
Vorbemerkungen	4
Tabellen	
1. Güterumschlag auf Binnenwasserstraßen Sachsen-Anhalts - Zusammenfassende Übersichten	
1.1 Güterumschlag nach Hauptverkehrsbeziehungen seit 1995	6
1.2 Güterumschlag nach ausgewählten Güterabteilungen nach NST/R 1991 bis 2010	7
1.3 Güterumschlag nach ausgewählten Güterabteilungen nach einheitlichem Güterverzeichnis der Verkehrsstatistiken (NST-2007) seit 2011	7
1.4 Güterumschlag nach Güterabteilungen und Monaten	8
2. Güterumschlag auf Binnenwasserstraßen Sachsen-Anhalts	
2.1 Güterverkehr und tonnenkilometrische Leistung nach Haupt- verkehrsbeziehungen im Berichtsmonat und -zeitraum	10
2.2 Güterumschlag nach Monaten	11
2.3 Güterbeförderung nach Güterabteilungen im Berichtsmonat und -zeitraum	12
2.4 Güterumschlag nach Wasserstraßengebieten, Güterhauptgruppen und Hauptverkehrsbeziehungen im Monat	13
2.5 Güterumschlag nach Wasserstraßengebieten, Güterhauptgruppen und Hauptverkehrsbeziehungen im Berichtszeitraum	16
2.6 Containerbeförderung nach Containerarten und Hauptverkehrsbeziehungen im Monat/Berichtszeitraum	22
2.7 Containerumschlag nach Wasserstraßengebieten, Containerart, Anzahl und TEU im Monat/Berichtszeitraum	23
2.8 Containerumschlag nach Wasserstraßengebieten, Containerart, Anzahl, TEU und Hauptverkehrsbeziehungen im Monat/Berichtszeitraum	24
3. Schiffsverkehr auf Binnenwasserstraßen Sachsen-Anhalts	
3.1 Schiffsverkehr nach Monaten	25
3.2 Schiffsverkehr nach Wasserstraßengebieten, Beladungszustand und Flagge im Berichtsmonat	26
3.3 Schiffsverkehr nach Wasserstraßengebieten, Beladungszustand und Flagge im Berichtszeitraum	27
Grafiken	28
Einheitliches Güterverzeichnis der Verkehrsstatistiken (NST-2007)	32

Vorbemerkungen

Rechtsgrundlagen

Gesetz zur Neuordnung der Statistiken der Schifffahrt und des Güterkraftverkehrs, Art. 1 Gesetz über die Verkehrsstatistik der See- und Binnenschifffahrt sowie des Güterkraftverkehrs (Verkehrsstatistikgesetz - VerkStatG) vom 20. Februar 2004 (BGBl. I S. 318), zuletzt geändert durch Art. 1 des Gesetzes vom 16. August 2023 (BGBl. 2023 I Nr. 218), in Verbindung mit dem Gesetz über die Statistik für Bundeszwecke Bundesstatistikgesetz (BStatG) in der Fassung der Bekanntmachung vom 20. Oktober 2016 (BGBl. I S. 2394), das zuletzt durch Artikel 5 des Gesetzes vom 20. Dezember 2022 (BGBl. I S. 2727) geändert worden ist.

Methodik

Meldepflichtig in der Binnenschifffahrtsstatistik sind Ankünfte und Abgänge von Schiffen mit einer Tragfähigkeit von mindestens 50 Tonnen in deutschen Häfen oder sonstigen Lade- und Löschplätzen, deren Ziel oder Herkunft ein Binnenhafen (Hafen an einer Binnenwasserstraße) ist. Ebenso meldepflichtig sind Ankünfte und Abgänge im sogenannten Binnen-See-Verkehr. Dazu zählen neben den die Seegrenze überschreitenden Verkehren zwischen Binnenhäfen (Häfen südlich der Binnengrenze der Seeschifffahrt) und Häfen außerhalb Deutschlands auch jene zwischen Binnenhäfen und Küstenhäfen Deutschlands.

Die Ergebnisse dieser Statistik dienen besonders als Grundlage für verkehrspolitische Entscheidungen und Maßnahmen der obersten Verkehrsbehörden des Bundes und der Länder. Die Erhebungen werden laufend durchgeführt und monatlich ausgewertet. Die Erfassung erfolgt i. d. R. mittels Zählkarten. Für jeden Lade- und Löschvorgang in den Häfen und Umschlagstellen sind über Ankunfts- bzw. Abgangszählkarten Auskünfte zu erteilen.

Erläuterungen

Flagge: Für den Nachweis des Schiffs- und Güterverkehrs nach Flaggen ist maßgebend, welche Flagge die Schiffe zum Zeitpunkt der Anschreibung führten.

Güterumschlag/Güterbeförderung: Der Güterumschlag ergibt sich aus der Summe aller Meldungen über Ein- und Ausladungen der in den sachsen-anhaltischen Häfen ankommenden und abgehenden Schiffe. In der Güterbeförderung werden Transporte zwischen zwei Häfen innerhalb Sachsen-Anhalts nur einmal berücksichtigt (Empfang).

Gütersystematik: Der Nachweis der Güterarten erfolgt im vorliegenden Bericht ab 2011 nach dem einheitlichen Güterverzeichnis für die Verkehrsstatistik (Standard Goods Nomenclature for Transport Statistics 2007, NST-2007), welches insgesamt 20 Güterabteilungen umfasst. Zuvor fand das amtliche Güterverzeichnis - NST/R - Systematisches Güterverzeichnis für die Verkehrsstatistik - Anwendung.

Hauptverkehrsbeziehungen: Die Hauptverkehrsbeziehungen richten sich nach der geographischen Lage der empfangenden und versendenden Stelle. Unterschieden werden der Verkehr innerhalb Deutschlands (Verkehr zwischen deutschen Häfen) sowie der grenzüberschreitende Verkehr (Verkehr zwischen deutschen Häfen und solchen im Ausland).

Schiffs- und Güterverkehr: Die Statistik erfasst Schiffe, soweit sie Zwecken der Güterbeförderung dienen und dabei hier die in sachsen-anhaltischen Häfen ankommenden und abgehenden Schiffe und deren umgeschlagene Güter.

Wasserstraßen: Deutschland wird in neun Wasserstraßengebiete unterteilt. Für Sachsen-Anhalt werden Schiffsbewegungen für die beiden Wasserstraßen Elbegebiet und Mittel-landkanalgebiet nachgewiesen.

Die Zählkarten zur vorliegenden Statistik sind in der PDF-Ausgabe dieses Berichtes enthalten.

Rundungen

Im Allgemeinen ist ohne Rücksicht auf die Endsummen auf- bzw. abgerundet worden. Deshalb können sich bei der Summierung von Einzelangaben geringfügige Abweichungen zu den ausgewiesenen Endsummen ergeben. Bei der Aufgliederung der Gesamtheit in Prozent kann die Summe der Einzelwerte wegen Rundens vom Wert 100 % abweichen. Eine Abstimmung auf 100 % erfolgt im Allgemeinen nicht.

Zeichenerklärung

- x = Tabellenfach gesperrt weil Aussage nicht sinnvoll
- = genau Null oder auf Null geändert
- 0 = weniger als die Hälfte von 1 in der letzten besetzten Stelle, jedoch mehr als nichts

Abkürzungen

- TEU Twenty-Foot-Equivalent-Unit (Container ca. 6 m Länge)
- Tkm Tonnenkilometer

1. Güterumschlag auf Binnenwasserstraßen Sachsen-Anhalts - Zusammenfassende Übersichten

1.1 Güterumschlag nach Hauptverkehrsbeziehungen seit 1995

Jahr	Insgesamt	Darunter		Empfang	Versand
		Verkehr mit anderen Bundesländern ¹	grenzüberschreitender Verkehr		
in 1 000 Tonnen					
1995	6 978	5 310	1 669	2 265	4 714
1996	6 531	4 989	1 541	2 262	4 269
1997	7 214	5 583	1 631	2 715	4 499
1998	7 146	5 244	1 902	2 293	4 853
1999	7 302	5 605	1 697	2 257	5 044
2000	6 705	5 105	1 600	2 000	4 705
2001	5 978	4 304	1 673	1 880	4 097
2002	6 068	4 544	1 524	1 813	4 255
2003	6 474	4 669	1 806	2 029	4 445
2004	6 984	4 610	2 373	2 181	4 802
2005	7 909	5 560	2 349	2 234	5 675
2006	7 506	5 191	2 315	2 403	5 103
2007	7 565	4 918	2 647	2 619	4 946
2008	7 897	5 240	2 657	2 734	5 164
2009	7 161	5 079	2 074	2 098	5 064
2010	7 181	4 630	2 532	2 359	4 822
2011	7 539	5 140	2 362	2 609	4 930
2012	6 979	5 257	1 698	2 416	4 563
2013	7 336	5 585	1 711	2 572	4 764
2014	7 450	5 967	1 466	2 657	4 794
2015	7 460	6 014	1 421	2 828	4 631
2016	7 184	5 557	1 610	2 700	4 483
2017	6 862	5 059	1 750	2 404	4 458
2018	5 713	4 177	1 512	2 203	3 510
2019	5 651	3 727	1 888	2 062	3 589
2020	6 233	3 751	2 465	1 899	4 334
2021	6 365	3 712	2 576	1 904	4 460
2022	5 714	3 434	2 161	1 993	3 721

¹ bis 2008 Verkehr innerhalb BRD

1.2 Güterumschlag nach ausgewählten Güterabteilungen nach NST/R 1991 bis 2010

Jahr	Insgesamt	Darunter			
		0 landwirtschaftl. und verwandte Erzeugnisse	3 Erdöl, Mineralölerzeugn., Gase	6 Steine und Erden	7 Düngemittel
in 1 000 Tonnen					
1991	2 736	539	273	434	601
1992	3 188	677	505	570	526
1993	3 235	713	343	789	421
1994	5 380	931	563	1 971	715
1995	6 978	1 288	1 168	2 355	883
1996	6 531	1 192	1 107	2 448	838
1997	7 214	880	1 320	2 896	897
1998	7 146	1 055	1 191	2 429	1 297
1999	7 302	1 092	1 001	2 377	1 343
2000	6 705	1 496	928	2 067	949
2001	5 978	1 126	938	1 938	820
2002	6 068	1 148	878	2 016	827
2003	6 474	1 593	802	2 140	811
2004	6 984	1 207	758	2 740	798
2005	7 909	1 722	719	2 954	806
2006	7 506	1 649	693	2 612	713
2007	7 565	1 588	613	2 455	712
2008	7 897	1 739	706	2 536	684
2009	7 161	1 776	571	2 417	450
2010	7 181	1 906	639	2 183	533

1.3 Güterumschlag nach ausgewählten Güterabteilungen nach NST 2007 seit 2011

Jahr Monat	Insgesamt	Darunter			
		01 Erzeugnisse d. Land- u. Forstw., Fischerei	03 Erze, Steine und Erden	07 Kokerei- und Mineral- ölerzeugnisse	08 chemische Erzeugnisse
in 1 000 Tonnen					
2011	7 539	2 498	2 267	831	719
2015	7 460	2 662	1 422	1 535	736
2016	7 184	2 159	1 610	1 437	818
2017	6 862	2 176	1 428	1 259	913
2018	5 713	1 362	1 456	1 145	831
2019	5 651	1 329	1 556	1 081	788
2020	6 233	2 234	1 273	935	841
2021	6 365	2 606	1 184	883	882
2022	5 714	2 185	988	908	706
2023					
Januar	499	200	61	91	62
Februar	485	205	87	70	39
März	516	227	82	83	56
April	520	209	69	88	56
Mai	523	208	84	101	47
Juni	494	197	62	90	59
Juli	414	199	59	48	53
August
September
Oktober
November
Dezember

ab 2011 überarbeitete Güterarten

2. Güterumschlag auf Binnenwasserstraßen Sachsen-Anhalts

2.1 Güterverkehr und tonnenkilometrische Leistung nach Hauptverkehrsbeziehungen im Berichtsmonat und -zeitraum

Gegenstand der Nachweisung	Juli 2022	Juni 2023	Juli 2023	Januar bis Juli		Veränderung um %
	in 1 000 Tonnen			2022	2023	
Güterverkehr nach Hauptverkehrsbeziehungen						
Verkehr innerhalb Sachsen-Anhalts	9	3	4	21	48	130,2
Verkehr mit anderen Bundesländern						
Empfang	101	110	76	671	833	24,1
Versand	165	196	170	1 230	1 285	4,4
Grenzüberschreitender Verkehr						
Empfang	54	45	44	333	335	0,6
Versand	102	138	117	995	919	-7,7
Gesamtverkehr	431	491	410	3 251	3 420	5,2
darunter Verkehr mit deutschen Schiffen	205	251	184	1 587	1 759	10,9
Tonnenkilometrische Leistung nach Hauptverkehrsbeziehungen in Mill. Tkm						
Verkehr innerhalb Sachsen-Anhalts	1	1	2	4	15	326,3
Verkehr mit anderen Bundesländern						
Empfang	33	32	23	212	269	26,9
Versand	40	55	40	336	341	1,4
Grenzüberschreitender Verkehr						
Empfang	27	22	22	167	169	1,2
Versand	53	73	62	526	484	-7,9
Gesamtverkehr	154	182	149	1 245	1 279	2,7
darunter Verkehr mit deutschen Schiffen	61	78	51	537	546	1,5

2.2 Güterumschlag nach Monaten

Zeitraum	2022			2023			Veränderung 2023/2022
	Empfang	Versand	insgesamt	Empfang	Versand	insgesamt	
	in 1 000 Tonnen						um %
Januar	151	354	505	202	297	499	-1,2
Februar	120	314	434	174	311	485	11,7
März	152	326	478	180	337	516	8,0
April	144	309	452	194	326	520	15,0
Mai	150	331	481	187	336	523	8,8
Juni	144	333	477	157	337	494	3,6
Juli	164	276	440	123	291	414	-5,9
August	196	310	505
September	210	298	508
Oktober	212	262	474
November	199	353	551
Dezember	151	256	407
Insgesamt	1 993	3 721	5 714

2.4 Güterumschlag nach Wasserstraßengebieten, Güterhauptgruppen und Hauptverkehrsbeziehungen im Juli 2023

NST- 2007 Abteilung Gruppe	Güterabteilung/ Gütergruppe	Güter- umschlag insgesamt	Empfang		Versand	
			davon aus Häfen		davon nach Häfen	
			in Deutschland	im Ausland	in Deutschland	im Ausland
in 1 000 Tonnen						
Elbegebiet						
01	Erzeugnisse der Land- u. Forstw., Fischerei	91	1	1	54	35
01.1	Getreide	76	-	-	41	35
01.5	Forstwirtschaftliche Erzeugnisse	10	-	-	10	-
01.7	Andere Erzeugnisse pflanzlichen Ursprungs	6	1	1	4	-
02	Kohle, rohes Erdöl, Erdgas	10	1	10	-	-
02.1	Kohle	10	1	10	-	-
03	Erze, Steine u. Erden, sonst. Bergbauerzeugnisse	41	7	-	32	2
03.4	Salz, Natriumchlorid, Meerwasser	1	-	-	-	1
03.5	Steine und Erden, Sand, Kies, Ton, Torf	40	7	-	32	1
04	Nahrungs- und Genussmittel	7	2	-	4	1
04.6	Stärke, Stärkerzeugnisse, Futtermittel	7	2	-	4	1
07	Kokerei- und Mineralölerzeugnisse	48	41	4	-	3
07.2	Flüssige Mineralölerzeugnisse	48	41	4	-	3
08	Chemische Erzeugnisse	4	1	1	2	-
08.2	Chemische Grundstoffe (organisch)	2	-	-	2	-
08.3	Stickstoffverbindungen, Düngemittel	1	-	1	0	-
08.6	Gummi- oder Kunststoffwaren	1	1	-	-	-
09	Sonstige Mineralerz. (Glas, Zement, Gips usw.)	0	-	-	0	-
09.1	Glas, Porzellan und keramische Erzeugnisse	0	-	-	0	-
10	Metalle und Metallerzeugnisse	2	-	2	-	-
10.1	Roheisen, Stahl, Ferrolegierungen	2	-	2	-	-
11	Maschinen u. Ausrüstungen, Haushaltswaren	0	0	-	0	-
11.4	Geräte d. Elektrizitätserzeugung u. -verteilung	0	0	-	-	-
11.8	Sonstige Maschinen	0	-	-	0	-
14	Sekundärrohstoffe, Abfälle	6	1	-	5	-
14.2	Sonstige Abfälle und Sekundärrohstoffe	6	1	-	5	-
16	Geräte und Material zur Güterbeförderung	1	1	-	0	-
16.1	Leere Container und Wechselbehälter	1	1	-	0	-
18	Sammelgut	0	0	-	-	-
18.0	Sammelgut	0	0	-	-	-
	Zusammen	211	54	18	97	41

Noch 2.4 Güterumschlag nach Wasserstraßengebieten, Güterhauptgruppen und Hauptverkehrsbeziehungen im Juli 2023

NST- 2007 Abteilung Gruppe	Güterabteilung/ Gütergruppe	Güter- umschlag insgesamt	Empfang		Versand	
			davon aus Häfen		davon nach Häfen	
			in Deutschland	im Ausland	in Deutschland	im Ausland
in 1 000 Tonnen						
Mittellandkanalgebiet						
01	Erzeugnisse der Land- u. Forstw., Fischerei	108	9	2	35	62
01.1	Getreide	82	-	-	21	61
01.4	Obst und Gemüse	1	-	-	1	-
01.5	Forstwirtschaftliche Erzeugnisse	18	4	-	14	-
01.7	Andere Erzeugnisse pflanzlichen Ursprunges	8	5	2	-	1
03	Erze, Steine u. Erden, sonst. Bergbauerzeugnisse	19	3	3	9	3
03.4	Salz, Natriumchlorid, Meerwasser	7	-	3	-	3
03.5	Steine und Erden, Sand, Kies, Ton, Torf	12	3	-	9	-
04	Nahrungs- und Genussmittel	16	4	1	6	5
04.6	Stärke, Stärkerzeugnisse, Futtermittel	16	4	1	6	5
06	Holzwaren, Papier, Pappe, Druckerzeugnisse	5	-	4	1	-
06.1	Holz-, Kork- und Flechtwaren	5	-	4	1	-
07	Kokerei- und Mineralölerzeugnisse	0	-	-	0	-
07.4	Feste oder wachsartige Mineralölerzeugnisse	0	-	-	0	-
08	Chemische Erzeugnisse	49	6	14	23	5
08.1	Chemische Grundstoffe (mineralisch)	8	2	6	1	-
08.3	Stickstoffverbindungen, Düngemittel	38	2	9	22	5
08.5	Pharmazeutische Erzeugnisse	2	2	-	-	-
08.6	Gummi- oder Kunststoffwaren	0	0	-	-	-
09	Sonstige Mineralerz. (Glas, Zement, Gips usw.)	3	2	-	1	-
09.1	Glas, Porzellan und keramische Erzeugnisse	1	0	-	1	-
09.3	Sonstige Baumaterialien und -erzeugnisse	2	2	-	-	-
10	Metalle und Metallerzeugnisse	2	0	1	-	-
10.1	Roheisen, Stahl, Ferrolegerungen	2	0	1	-	-
11	Maschinen und Ausrüstungen, Haushaltsgeräte	0	0	-	-	0
11.8	Sonstige Maschinen	0	0	-	-	0
12	Fahrzeuge	0	0	-	0	-
12.1	Erzeugnisse der Automobilindustrie	0	-	-	0	-
12.2	Sonstige Fahrzeuge	0	0	-	-	-
14	Sekundärrohstoffe, Abfälle	0	0	-	0	-
14.2	Sonstige Abfälle und Sekundärrohstoffe	0	0	-	0	-
16	Geräte u. Material zur Güterbeförderung	1	1	-	0	-
16.1	Leere Container und Wechselbehälter	1	1	-	0	-
	Zusammen	204	25	26	77	76

Noch 2.4 Güterumschlag nach Wasserstraßengebieten, Güterhauptgruppen und Hauptverkehrsbeziehungen im Juli 2023

NST- 2007 Abteilung Gruppe	Güterabteilung/ Gütergruppe	Güter- umschlag insgesamt	Empfang		Versand	
			davon aus Häfen		davon nach Häfen	
			in Deutschland	im Ausland	in Deutschland	im Ausland
in 1 000 Tonnen						
Wasserstraßengebiete insgesamt						
01	Erzeugnisse der Land- und Forstw., Fischerei	199	10	3	89	97
01.1	Getreide	157	-	-	61	96
01.4	Obst und Gemüse	1	-	-	1	-
01.5	Forstwirtschaftliche Erzeugnisse	28	4	-	23	-
01.7	Andere Erzeugnisse pflanzlichen Ursprungs	14	6	3	4	1
02	Kohle, rohes Erdöl, Erdgas	10	1	10	-	-
02.1	Kohle	10	1	10	-	-
03	Erze, Steine u. Erden, sonst. Bergbauerzeugnisse	59	9	3	41	6
03.4	Salz, Natriumchlorid, Meerwasser	8	-	3	-	4
03.5	Steine und Erden, Sand, Kies, Ton, Torf	52	9	-	41	1
04	Nahrungs- und Genussmittel	23	6	1	10	6
04.6	Stärke, Stärkerzeugnisse, Futtermittel	23	6	1	10	6
06	Holzwaren, Papier, Pappe Druckerzeugnisse	5	-	4	1	-
06.1	Holz-, Kork- und Flechtwaren	5	-	4	1	-
07	Kokerei- und Mineralölerzeugnisse	48	41	4	0	3
07.2	Flüssige Mineralölerzeugnisse	48	41	4	-	3
07.4	Feste oder wachsartige Mineralölerzeugnisse	0	-	-	0	-
08	Chemische Erzeugnisse	53	7	15	25	5
08.1	Chemische Grundstoffe (mineralisch)	8	2	6	1	-
08.2	Chemische Grundstoffe (organisch)	2	-	-	2	-
08.3	Stickstoffverbindungen, Düngemittel	40	2	10	22	5
08.5	Pharmazeutische Erzeugnisse	2	2	-	-	-
08.6	Gummi- oder Kunststoffwaren	1	1	-	-	-
09	Sonst. Mineralerz. (Glas, Zement, Gips usw.)	3	2	-	1	-
09.1	Glas, Porzellan und keramische Erzeugnisse	1	0	-	1	-
09.3	Sonstige Baumaterialien und -erzeugnisse	2	2	-	-	-
10	Metalle und Metallerzeugnisse	3	0	3	-	-
10.1	Roheisen, Stahl, Ferrolegierungen	3	0	3	-	-
11	Maschinen u. Ausrüstungen, Haushaltsgeräte	1	0	-	0	0
11.4	Geräte d. Elektrizitätserzeugung u. -verteilung	0	0	-	-	-
11.8	Sonstige Maschinen	1	0	-	0	0
12	Fahrzeuge	0	0	-	0	-
12.1	Erzeugnisse der Automobilindustrie	0	-	-	0	-
12.2	Sonstige Fahrzeuge	0	0	-	-	-
14	Sekundärrohstoffe, Abfälle	6	1	-	5	-
14.2	Sonstige Abfälle u. Sekundärrohstoffe	6	1	-	5	-
16	Geräte und Material zur Güterbeförderung	2	2	-	0	-
16.1	Leere Container und Wechselbehälter	2	2	-	0	-
18	Sammelgut	0	0	-	-	-
18.0	Sammelgut	0	0	-	-	-
	Insgesamt	414	80	44	174	117

2.5 Güterumschlag nach Wasserstraßengebieten, Güterhauptgruppen und Hauptverkehrsbeziehungen von Januar bis Juli 2023

NST- 2007 Abteilung Gruppe	Güterabteilung/ Gütergruppe	Güter- umschlag insgesamt	Empfang		Versand	
			davon aus Häfen		davon nach Häfen	
			in Deutschland	im Ausland	in Deutschland	im Ausland
in 1 000 Tonnen						
Elbegebiet						
01	Erzeugnisse der Land- und Forstw., Fischerei	582	71	44	261	205
01.1	Getreide	387	-	-	185	202
01.5	Forstwirtschaftliche Erzeugnisse	70	2	-	68	-
01.7	Andere Erzeugnisse pflanzlichen Ursprungs	125	70	44	8	3
02	Kohle, rohes Erdöl und Erdgas	71	3	68	-	-
02.1	Kohle	71	3	68	-	-
03	Erze, Steine u. Erden, sonst. Bergbauerzeugnisse	258	49	1	203	5
03.4	Salz, Natriumchlorid, Meerwasser	1	-	-	-	1
03.5	Steine und Erden, Sand, Kies, Ton, Torf	257	49	1	203	4
04	Nahrungs- und Genussmittel	183	14	-	152	17
04.3	Verarbeitetes Obst und Gemüse	0	0	-	0	-
04.4	Öle und Fette	3	-	-	1	2
04.6	Stärke, Stärkeerzeugnisse, Futtermittel	179	14	-	150	15
04.8	Sonstige Nahrungsmittel	0	-	-	0	-
06	Holzwaren, Papier, Pappe, Druckerzeugnisse	5	1	-	4	-
06.1	Holz-, Kork- und Flechtwaren	4	1	-	4	-
06.2	Papier, Pappe und Waren daraus	0	-	-	0	-
07	Kokerei- und Mineralölerzeugnisse	564	419	12	8	125
07.1	Kokereierzeugnisse	6	-	-	-	6
07.2	Flüssige Mineralölerzeugnisse	559	419	12	8	119
07.4	Feste oder wachsartige Mineralölerzeugnisse	0	-	-	0	-
08	Chemische Erzeugnisse	55	12	15	27	1
08.1	Chemische Grundstoffe (mineralisch)	0	-	-	0	-
08.2	Chemische Grundstoffe (organisch)	19	-	-	18	1
08.3	Stickstoffverbindungen, Düngemittel	26	2	15	8	-
08.6	Gummi- oder Kunststoffwaren	10	10	-	-	-
09	Sonstige Mineralerz. (Glas, Zement, Gips usw.)	3	2	-	1	-
09.1	Glas, Porzellan und keramische Erzeugnisse	2	2	-	0	-
09.3	Sonstige Baumaterialien und -erzeugnisse	1	-	-	1	-
10	Metalle und Metallerzeugnisse	20	8	9	2	1
10.1	Roheisen, Stahl, Ferrolegierungen	16	5	9	2	0
10.2	NE-Metalle, Halbzeug	3	3	-	-	-
10.5	Heizkessel, Waffen, sonstige Metallerzeugnisse	1	0	-	0	0

2.5 Güterumschlag nach Wasserstraßengebieten, Güterhauptgruppen und Hauptverkehrsbeziehungen von Januar bis Juli 2023

NST- 2007 Abteilung Gruppe	Güterabteilung/ Gütergruppe	Güter- umschlag insgesamt	Empfang		Versand	
			davon aus Häfen		davon nach Häfen	
			in Deutschland	im Ausland	in Deutschland	im Ausland
in 1 000 Tonnen						
noch Elbegebiet						
11	Maschinen und Ausrüstungen, Haushaltsgeräte	4	2	-	2	0
11.4	Geräte der Elektrizitätserzeugung u. -verteilung	2	2	-	0	0
11.8	Sonstige Maschinen	2	0	-	1	-
14	Sekundärrohstoffe, Abfälle	85	42	-	42	0
14.2	Sonstige Abfälle und Sekundärrohstoffe	85	42	-	42	0
16	Geräte und Material zur Güterbeförderung	6	5	-	1	-
16.1	Leere Container und Wechselbehälter	6	5	-	1	-
16.2	Paletten und anderes Verpackungsmaterial	0	-	-	0	-
18	Sammelgut	0	0	-	-	-
18.0	Sammelgut	0	0	-	-	-
	Zusammen	1 836	630	149	703	354

Noch 2.5 Güterumschlag nach Wasserstraßengebieten, Güterhauptgruppen und Hauptverkehrsbeziehungen von Januar bis Juli 2023

NST- 2007 Abteilung Gruppe	Güterabteilung/ Gütergruppe	Güter- umschlag insgesamt	Empfang		Versand	
			davon aus Häfen		davon nach Häfen	
			in Deutschland	im Ausland	in Deutschland	im Ausland
in 1 000 Tonnen						
Mittellandkanalgebiet						
01	Erzeugnisse der Land- und Forstw., Fischerei	863	83	14	313	452
01.1	Getreide	646	6	-	204	436
01.4	Obst und Gemüse	5	-	-	3	2
01.5	Forstwirtschaftliche Erzeugnisse	108	36	-	69	4
01.7	Andere Erzeugnisse pflanzlichen Ursprungs	104	42	14	38	11
02	Kohle, rohes Erdöl und Erdgas	3	-	3	-	-
02.1	Kohle	3	-	3	-	-
03	Erze, Steine u. Erden, sonst. Bergbauerzeugnisse	246	79	31	108	27
03.1	Eisenerze	1	-	-	1	-
03.4	Salz, Natriumchlorid, Meerwasser	42	-	16	-	26
03.5	Steine und Erden, Sand, Kies, Ton, Torf	202	79	15	107	1
04	Nahrungs- und Genussmittel	92	35	3	28	26
04.3	Verarbeitetes Obst und Gemüse	0	0	-	-	-
04.4	Öle und Fette	0	0	-	-	-
04.6	Stärke, Stärkeerzeugnisse, Futtermittel	91	34	3	28	26
04.7	Getränke	0	-	-	0	-
04.8	Sonstige Nahrungsmittel	0	0	-	-	-
06	Holzwaren, Papier, Pappe, Druckerzeugnisse	38	0	29	7	2
06.1	Holz-, Kork- und Flechtwaren	38	0	29	7	2
07	Kokerei- und Mineralölerzeugnisse	7	0	4	3	-
07.1	Kokereierzeugnisse	4	0	4	-	-
07.2	Flüssige Mineralölerzeugnisse	0	0	-	-	-
07.4	Feste oder wachsartige Mineralölerzeugnisse	3	0	-	3	-
08	Chemische Erzeugnisse	317	44	77	140	57
08.1	Chemische Grundstoffe (mineralisch)	63	9	38	16	-
08.3	Stickstoffverbindungen, Düngemittel	244	25	39	124	57
08.5	Pharmazeutische Erzeugnisse	5	5	-	-	-
08.6	Gummi- oder Kunststoffwaren	6	5	-	0	-
09	Sonstige Mineralerz. (Glas, Zement, Gips usw.)	10	4	1	5	-
09.1	Glas, Porzellan u. ä. Erzeugnisse	3	0	-	3	-
09.3	Sonstige Baumaterialien und -erzeugnisse	6	4	1	1	-
10	Metalle und Metallerzeugnisse	25	0	24	1	-
10.1	Roheisen, Stahl, Ferrolegierungen	24	0	24	0	-
10.2	NE-Metalle, Halbzeug	0	-	-	0	-
10.5	Heizkessel, Waffen, sonstige Metallerzeugnisse	1	-	-	1	-

Noch 2.5 Güterumschlag nach Wasserstraßengebieten, Güterhauptgruppen und Hauptverkehrsbeziehungen von Januar bis Juli 2023

NST- 2007 Abteilung Gruppe	Güterabteilung/ Gütergruppe	Güter- umschlag insgesamt	Empfang		Versand	
			davon aus Häfen		davon nach Häfen	
			in Deutschland	im Ausland	in Deutschland	im Ausland
in 1 000 Tonnen						
noch Mittelstandkanalgebiet						
11	Maschinen und Ausrüstungen, Haushaltsgeräte	6	0	-	5	1
11.2	Haushaltsgeräte	0	-	-	0	-
11.4	Geräte d. Elektrizitätserzeugung und -verteilung	1	-	-	1	-
11.7	Medizin-, Mess- und steuerungst. Erzeugnisse	1	-	-	1	0
11.8	Sonstige Maschinen	4	0	-	3	1
12	Fahrzeuge	0	0	-	0	-
12.1	Erzeugnisse der Automobilindustrie	0	-	-	0	-
12.2	Sonstige Fahrzeuge	0	0	-	-	-
13	Möbel, Schmuck, Musikinstrumente	0	0	-	-	-
13.2	Möbel	0	0	-	-	-
14	Sekundärrohstoffe, Abfälle	3	0	-	3	-
14.2	Sonstige Abfälle und Sekundärrohstoffe	3	0	-	3	-
16	Geräte und Material zur Güterbeförderung	8	6	-	1	-
16.1	Leere Container und Wechselbehälter	8	6	-	1	-
16.2	Paletten und anderes Verpackungsmaterial	0	0	-	-	-
	Zusammen	1 616	252	186	613	565

Noch 2.5 Güterumschlag nach Wasserstraßengebieten, Güterhauptgruppen und Hauptverkehrsbeziehungen von Januar bis Juli 2023

NST- 2007 Abteilung Gruppe	Güterabteilung/ Gütergruppe	Güter- umschlag insgesamt	Empfang		Versand	
			davon aus Häfen		davon nach Häfen	
			in Deutschland	im Ausland	in Deutschland	im Ausland
in 1 000 Tonnen						
Wasserstraßengebiete insgesamt						
01	Erzeugnisse der Land- und Forstw., Fischerei	1 444	155	58	574	657
01.1	Getreide	1 033	6	-	389	638
01.4	Obst und Gemüse	5	-	-	3	2
01.5	Forstwirtschaftliche Erzeugnisse	177	37	-	137	4
01.7	Andere Erzeugnisse pflanzlichen Ursprungs	229	111	58	46	14
02	Kohle, rohes Erdöl und Erdgas	74	3	71	-	-
02.1	Kohle	74	3	71	-	-
03	Erze, Steine u. Erden, sonst. Bergbauerzeugnisse	503	128	32	311	32
03.1	Eisenerze	1	-	-	1	-
03.4	Salz, Natriumchlorid, Meerwasser	43	-	16	-	27
03.5	Steine und Erden, Sand, Kies, Ton, Torf	459	128	16	310	5
04	Nahrungs- und Genussmittel	275	49	3	179	44
04.3	Verarbeitetes Obst und Gemüse	1	1	-	0	-
04.4	Öle und Fette	3	0	-	1	2
04.6	Stärke, Stärkeerzeugnisse, Futtermittel	271	48	3	178	42
04.7	Getränke	0	-	-	0	-
04.8	Sonstige Nahrungsmittel	0	0	-	0	-
06	Holzwaren, Papier, Pappe, Druckerzeugnisse	42	1	29	10	2
06.1	Holz-, Kork- und Flechtwaren	42	1	29	10	2
06.2	Papier, Pappe und Waren daraus	0	-	-	0	-
07	Kokerei- und Mineralölerzeugnisse	572	420	16	12	125
07.1	Kokereierzeugnisse	10	0	4	-	6
07.2	Flüssige Mineralölerzeugnisse	559	419	12	8	119
07.4	Feste oder wachsartige Mineralölerzeugnisse	4	0	-	4	-
08	Chemische Erzeugnisse	372	56	92	167	58
08.1	Chemische Grundstoffe (mineralisch)	63	9	38	16	-
08.2	Chemische Grundstoffe (organisch)	19	-	-	18	1
08.3	Stickstoffverbindungen, Düngemittel	270	27	54	132	57
08.5	Pharmazeutische Erzeugnisse	5	5	-	-	-
08.6	Gummi- oder Kunststoffwaren	16	16	-	0	-
09	Sonstige Mineralerz. (Glas, Zement, Gips usw.)	13	6	1	6	-
09.1	Glas, Porzellan und keramische Erzeugnisse	6	2	-	3	-
09.3	Sonstige Baumaterialien und -erzeugnisse	7	4	1	2	-
10	Metalle und Metallerzeugnisse	45	8	33	3	1
10.1	Roheisen, Stahl, Ferrolegierungen	40	5	33	2	0
10.2	NE-Metalle, Halbzeug	3	3	-	0	-
10.5	Heizkessel, Waffen, sonstige Metallerzeugnisse	1	0	-	1	0

Noch 2.5 Güterumschlag nach Wasserstraßengebieten, Güterhauptgruppen und Hauptverkehrsbeziehungen von Januar bis Juli 2023

NST- 2007 Abteilung Gruppe	Güterabteilung/ Gütergruppe	Güter- umschlag insgesamt	Empfang		Versand	
			davon aus Häfen		davon nach Häfen	
			in Deutschland	im Ausland	in Deutschland	im Ausland
in 1 000 Tonnen						
noch Wasserstraßengebiete insgesamt						
11	Maschinen und Ausrüstungen, Haushaltsgeräte	10	2	-	6	1
11.2	Haushaltsgeräte	0	-	-	0	-
11.4	Geräte d. Elektrizitätserzeugung und -verteilung	3	2	-	1	0
11.7	Medizin-, Mess- und steuerungst. Erzeugnisse	1	-	-	1	0
11.8	Sonstige Maschinen	6	0	-	5	1
12	Fahrzeuge	0	0	-	0	-
12.1	Erzeugnisse der Automobilindustrie	0	-	-	0	-
12.2	Sonstige Fahrzeuge	0	0	-	-	-
13	Möbel, Schmuck, Musikinstrumente	0	0	-	-	-
13.2	Möbel	0	0	-	-	-
14	Sekundärrohstoffe, Abfälle	87	42	-	45	0
14.2	Sonstige Abfälle und Sekundärrohstoffe	87	42	-	45	0
16	Geräte und Material zur Güterbeförderung	14	12	-	3	-
16.1	Leere Container und Wechselbehälter	14	11	-	3	-
16.2	Paletten und anderes Verpackungsmaterial	0	0	-	0	-
18	Sammelgut	0	0	-	-	-
18.0	Sammelgut	0	0	-	-	-
	Insgesamt	3 452	882	335	1 316	919

2.6 Containerbeförderung nach Containerarten und Hauptverkehrsbeziehungen im Berichtsmonat und -zeitraum

Containerart	Einheit	Juni 2023	Juli 2023	Januar - Juli		
				2022	2023	Veränderung um %
Verkehr innerhalb Deutschlands						
20-Fuß-Container beladen	Anzahl	460	200	3 290	2 123	-35,5
30-Fuß-Container beladen	Anzahl	-	-	5	-	x
40-Fuß-Container beladen	Anzahl	546	955	5 108	6 990	36,8
Container größer 40 Fuß beladen	Anzahl	-	-	1	1	x
zusammen	TEU	1 552	2 110	13 516	16 105	19,2
darin beförderte Güter	Tonnen	22 252	28 081	183 489	209 786	14,3
20-Fuß-Container leer	Anzahl	246	211	2 634	1 759	-33,2
30-Fuß-Container leer	Anzahl	-	-	-	-	-
40-Fuß-Container leer	Anzahl	282	444	2 607	2 701	3,6
Container größer 40 Fuß leer	Anzahl	-	-	1	-	x
zusammen	TEU	810	1 099	7 850	7 161	-8,8
Insgesamt	TEU	2 362	3 209	21 366	23 266	8,9
Grenzüberschreitender Empfang und Versand						
20-Fuß-Container beladen	Anzahl	-	-	-	-	-
30-Fuß-Container beladen	Anzahl	-	-	-	-	-
40-Fuß-Container beladen	Anzahl	-	-	-	-	-
Container größer 40 Fuß beladen	Anzahl	-	-	-	-	-
zusammen	TEU	-	-	-	-	-
darin beförderte Güter	Tonnen	-	-	-	-	-
20-Fuß-Container leer	Anzahl	-	-	-	-	-
30-Fuß-Container leer	Anzahl	-	-	-	-	-
40-Fuß-Container leer	Anzahl	-	-	-	-	-
Container größer 40 Fuß leer	Anzahl	-	-	-	-	-
zusammen	TEU	-	-	-	-	-
Insgesamt	TEU	-	-	-	-	-
Gesamtverkehr						
20-Fuß-Container beladen	Anzahl	460	200	3 290	2 123	-35,5
30-Fuß-Container beladen	Anzahl	-	-	5	-	x
40-Fuß-Container beladen	Anzahl	546	955	5 108	6 990	36,8
Container größer 40 Fuß beladen	Anzahl	-	-	1	1	x
zusammen	TEU	1 552	2 110	13 516	16 105	19,2
darin beförderte Güter	Tonnen	22 252	28 081	183 489	209 786	14,3
20-Fuß-Container leer	Anzahl	246	211	2 634	1 759	-33,2
30-Fuß-Container leer	Anzahl	-	-	-	-	-
40-Fuß-Container leer	Anzahl	282	444	2 607	2 701	3,6
Container größer 40 Fuß leer	Anzahl	-	-	1	-	x
zusammen	TEU	810	1 099	7 850	7 161	-8,8
Insgesamt	TEU	2 362	3 209	21 366	23 266	8,9

2.7 Containerumschlag nach Wasserstraßengebieten, Containerart, Anzahl und TEU im Berichtsmonat und -zeitraum

Containerart	Einheit	Empfang		Versand		Insgesamt		Veränderung um %
		2022	2023	2022	2023	2022	2023	
Juli								
Elbegebiet								
20-Fuß-Container	Anzahl	81	37	126	31	207	68	-67,1
30-Fuß-Container	Anzahl	-	-	-	-	-	-	-
40-Fuß-Container	Anzahl	333	300	188	320	521	620	19,0
Container größer 40 Fuß	Anzahl	-	-	-	-	-	-	-
Zusammen	TEU	747	637	502	671	1 249	1 308	4,7
Mittellandkanalgebiet								
20-Fuß-Container	Anzahl	314	181	294	162	608	343	-43,6
30-Fuß-Container	Anzahl	-	-	-	-	-	-	-
40-Fuß-Container	Anzahl	163	394	252	519	415	913	120,0
Container größer 40 Fuß	Anzahl	-	-	-	-	-	-	-
Zusammen	TEU	640	969	798	1 200	1 438	2 169	50,8
Wasserstraßengebiete insgesamt								
20-Fuß-Container	Anzahl	395	218	420	193	815	411	-49,6
30-Fuß-Container	Anzahl	-	-	-	-	-	-	-
40-Fuß-Container	Anzahl	496	694	440	839	936	1 533	63,8
Container größer 40 Fuß	Anzahl	-	-	-	-	-	-	-
Insgesamt	TEU	1 387	1 606	1 300	1 871	2 687	3 477	29,4
Januar - Juli								
Elbegebiet								
20-Fuß-Container	Anzahl	455	449	666	535	1 121	984	-12,2
30-Fuß-Container	Anzahl	-	-	5	-	5	-	x
40-Fuß-Container	Anzahl	1 862	2 406	1 533	2 631	3 395	5 037	48,4
Container größer 40 Fuß	Anzahl	-	-	-	-	-	-	-
Zusammen	TEU	4 179	5 261	3 740	5 797	7 919	11 058	39,6
Mittellandkanalgebiet								
20-Fuß-Container	Anzahl	2 436	1 509	2 370	1 421	4 806	2 930	-39,0
30-Fuß-Container	Anzahl	2	-	-	-	2	-	x
40-Fuß-Container	Anzahl	1 979	2 455	2 468	2 872	4 447	5 327	19,8
Container größer 40 Fuß	Anzahl	1	1	1	-	2	1	-50,0
Zusammen	TEU	6 399	6 421	7 308	7 165	13 707	13 586	-0,9
Wasserstraßengebiete insgesamt								
20-Fuß-Container	Anzahl	2 891	1 958	3 036	1 956	5 927	3 914	-34,0
30-Fuß-Container	Anzahl	2	-	5	-	7	-	x
40-Fuß-Container	Anzahl	3 841	4 861	4 001	5 503	7 842	10 364	32,2
Container größer 40 Fuß	Anzahl	1	1	1	-	2	1	-50,0
Insgesamt	TEU	10 578	11 682	11 048	12 962	21 626	24 644	14,0

**2.8 Containerumschlag nach Wasserstraßengebieten, Containerart, Anzahl, TEU und Hauptverkehrsbeziehungen
im Berichtsmont und -zeitraum**

Containerart	Einheit	Container- umschlag insgesamt	Empfang		Versand	
			davon aus Häfen		davon nach Häfen	
			in Deutschland	im Ausland	in Deutschland	im Ausland
Juli						
Elbegebiet						
20-Fuß-Container	Anzahl	68	37	-	31	-
30-Fuß-Container	Anzahl	-	-	-	-	-
40-Fuß-Container	Anzahl	620	300	-	320	-
Container größer 40 Fuß	Anzahl	-	-	-	-	-
Zusammen	TEU	1 308	637	-	671	-
Mittellandkanalgebiet						
20-Fuß-Container	Anzahl	343	181	-	162	-
30-Fuß-Container	Anzahl	-	-	-	-	-
40-Fuß-Container	Anzahl	913	394	-	519	-
Container größer 40 Fuß	Anzahl	-	-	-	-	-
Zusammen	TEU	2 169	969	-	1 200	-
Wasserstraßengebiete insgesamt						
20-Fuß-Container	Anzahl	411	218	-	193	-
30-Fuß-Container	Anzahl	-	-	-	-	-
40-Fuß-Container	Anzahl	1 533	694	-	839	-
Container größer 40 Fuß	Anzahl	-	-	-	-	-
Insgesamt	TEU	3 477	1 606	-	1 871	-
Januar - Juli						
Elbegebiet						
20-Fuß-Container	Anzahl	984	449	-	535	-
30-Fuß-Container	Anzahl	-	-	-	-	-
40-Fuß-Container	Anzahl	5 037	2 406	-	2 631	-
Container größer 40 Fuß	Anzahl	-	-	-	-	-
Zusammen	TEU	11 058	5 261	-	5 797	-
Mittellandkanalgebiet						
20-Fuß-Container	Anzahl	2 930	1 509	-	1 421	-
30-Fuß-Container	Anzahl	-	-	-	-	-
40-Fuß-Container	Anzahl	5 327	2 455	-	2 872	-
Container größer 40 Fuß	Anzahl	1	1	-	-	-
Zusammen	TEU	13 586	6 421	-	7 165	-
Wasserstraßengebiete insgesamt						
20-Fuß-Container	Anzahl	3 914	1 958	-	1 956	-
30-Fuß-Container	Anzahl	-	-	-	-	-
40-Fuß-Container	Anzahl	10 364	4 861	-	5 503	-
Container größer 40 Fuß	Anzahl	1	1	-	-	-
Insgesamt	TEU	24 644	11 682	-	12 962	-

3. Schiffsverkehr auf Binnenwasserstraßen Sachsen-Anhalts

3.1 Schiffsverkehr nach Monaten

Zeitraum	2023			2022	Veränderung 2023/2022 um %
	Schiffe beladen	Schiffe unbeladen	Schiffe insgesamt	Schiffe insgesamt	
Januar	524	440	964	1 046	-7,8
Februar	516	418	934	891	4,8
März	551	426	977	994	-1,7
April	556	453	1 009	915	10,3
Mai	585	479	1 064	961	10,7
Juni	552	464	1 016	968	5,0
Juli	464	372	836	892	-6,3
August	998	...
September	1 011	...
Oktober	919	...
November	1 057	...
Dezember	772	...
Insgesamt	11 424	...

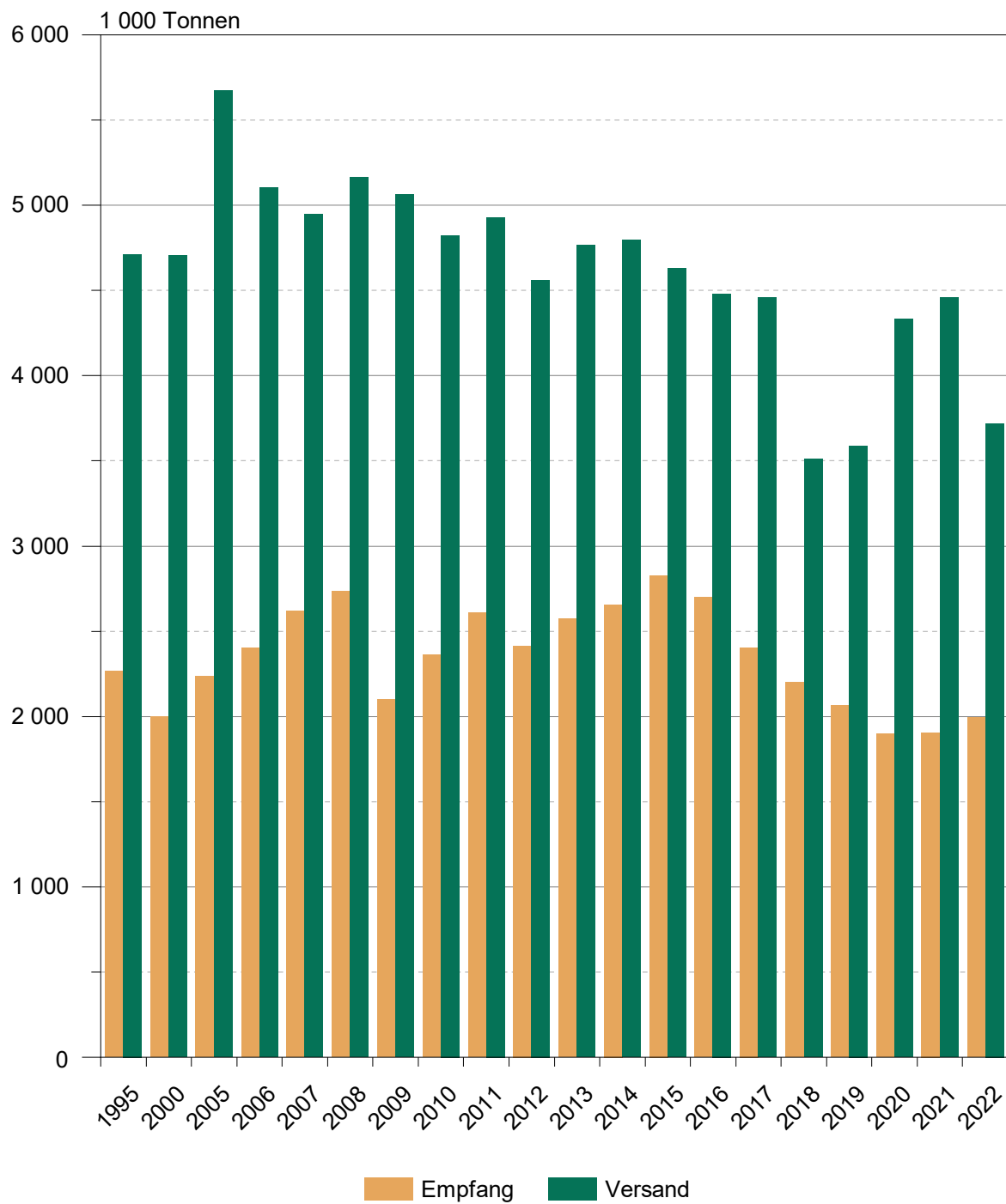
3.2 Schiffsverkehr nach Wasserstraßengebieten, Beladungszustand und Flagge im Juli 2023

Flagge	Schiffe mit eigenem Antrieb					Schiffe ohne eigenen Antrieb				
	beladen			unbeladen		beladen			unbeladen	
	Anzahl	Trag- fähigkeit 1 000 t	Aus-/Ein- ladungen 1 000 t	Anzahl	Trag- fähigkeit 1 000 t	Anzahl	Trag- fähigkeit 1 000 t	Aus-/Ein- ladungen 1 000 t	Anzahl	Trag- fähigkeit 1 000 t
Elbegebiet										
Deutschland	109	178	102	93	126	10	6	5	10	6
Niederlande	47	67	52	45	64	-	-	-	-	-
Belgien	2	3	2	2	3	-	-	-	-	-
Tschechien	25	27	23	25	27	13	12	10	13	12
Polen	11	12	11	11	12	5	5	4	5	5
Zusammen	194	286	191	176	231	28	22	20	28	22
Mittellandkanalgebiet										
Deutschland	95	141	70	56	75	23	33	10	5	2
Niederlande	88	115	89	76	99	-	-	-	-	-
Belgien	6	9	7	6	9	-	-	-	-	-
Frankreich	1	1	1	1	1	-	-	-	-	-
Tschechien	11	13	11	11	13	2	2	2	2	2
Polen	16	16	14	11	11	-	-	-	-	-
Zusammen	217	295	192	161	208	25	35	12	7	4
Wasserstraßengebiete insgesamt										
Deutschland	204	319	173	149	201	33	39	15	15	8
Niederlande	135	183	142	121	163	-	-	-	-	-
Belgien	8	12	9	8	12	-	-	-	-	-
Frankreich	1	1	1	1	1	-	-	-	-	-
Tschechien	36	39	34	36	39	15	14	12	15	14
Polen	27	28	24	22	23	5	5	4	5	5
Insgesamt	411	582	382	337	439	53	57	32	35	27

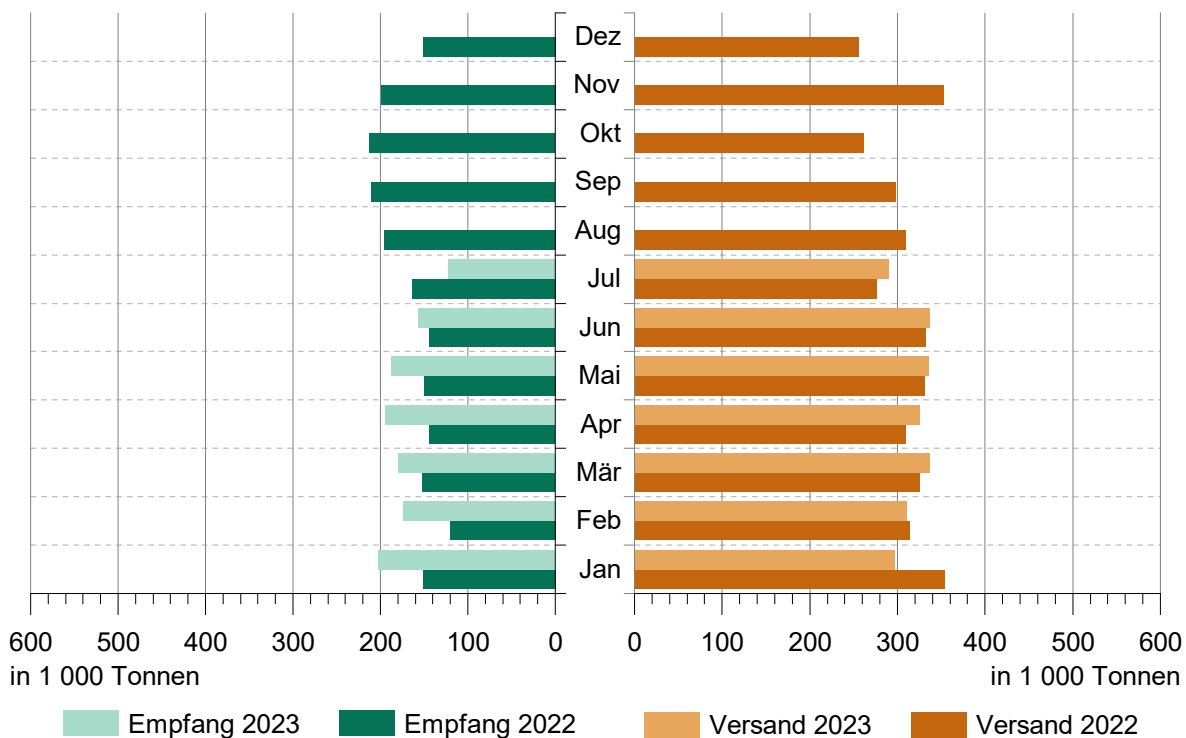
3.3 Schiffsverkehr nach Wasserstraßengebieten, Beladungszustand und Flagge von Januar bis Juli 2023

Flagge	Schiffe mit eigenem Antrieb					Schiffe ohne eigenen Antrieb				
	beladen			unbeladen		beladen			unbeladen	
	Anzahl	Trag- fähigkeit 1 000 t	Aus-/Ein- ladungen 1 000 t	Anzahl	Trag- fähigkeit 1 000 t	Anzahl	Trag- fähigkeit 1 000 t	Aus-/Ein- ladungen 1 000 t	Anzahl	Trag- fähigkeit 1 000 t
Elbegebiet										
Deutschland	984	1 583	969	826	1 151	121	88	58	111	76
Niederlande	423	587	468	403	559	-	-	-	-	-
Belgien	35	51	39	32	46	-	-	-	-	-
Luxemburg	2	3	2	2	3	-	-	-	-	-
Frankreich	1	1	1	1	1	-	-	-	-	-
Schweiz	12	24	19	12	24	-	-	-	-	-
Tschechien	123	135	114	113	123	38	34	28	35	32
Polen	151	142	122	148	140	37	20	15	21	13
Zusammen	1 731	2 526	1 735	1 537	2 048	196	142	101	167	120
Mittellandkanalgebiet										
Deutschland	807	1 170	699	542	726	145	218	61	31	22
Niederlande	607	790	623	534	690	7	8	6	7	8
Belgien	36	50	40	33	46	-	-	-	-	-
Frankreich	5	7	5	5	7	-	-	-	-	-
Schweiz	1	1	1	1	1	-	-	-	-	-
Tschechien	77	85	64	66	73	15	15	11	15	15
Polen	104	104	91	97	97	17	17	15	17	17
Zusammen	1 637	2 207	1 522	1 278	1 640	184	257	94	70	61
Wasserstraßengebiete insgesamt										
Deutschland	1 791	2 753	1 668	1 368	1 877	266	306	119	142	98
Niederlande	1 030	1 377	1 092	937	1 249	7	8	6	7	8
Belgien	71	101	79	65	92	-	-	-	-	-
Luxemburg	2	3	2	2	3	-	-	-	-	-
Frankreich	6	8	6	6	8	-	-	-	-	-
Schweiz	13	25	20	13	25	-	-	-	-	-
Tschechien	200	219	178	179	196	53	49	39	50	46
Polen	255	247	212	245	237	54	36	30	38	29
Insgesamt	3 368	4 733	3 257	2 815	3 689	380	398	195	237	182

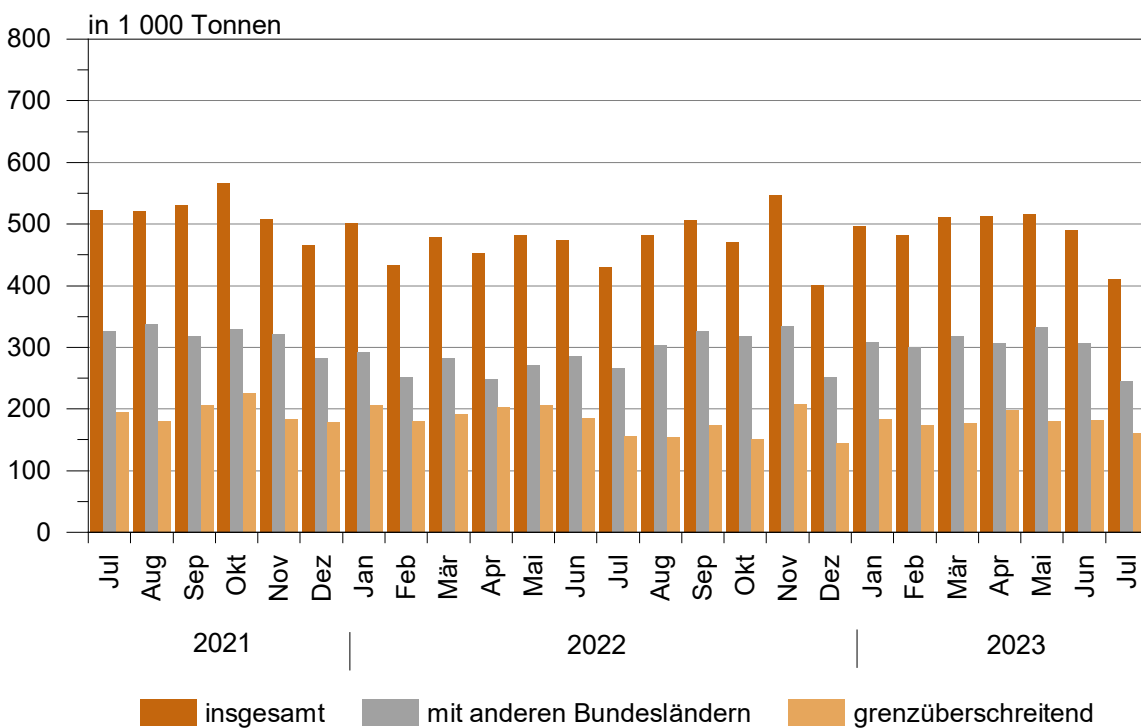
Güterumschlag auf Binnenwasserstraßen 1995 - 2022



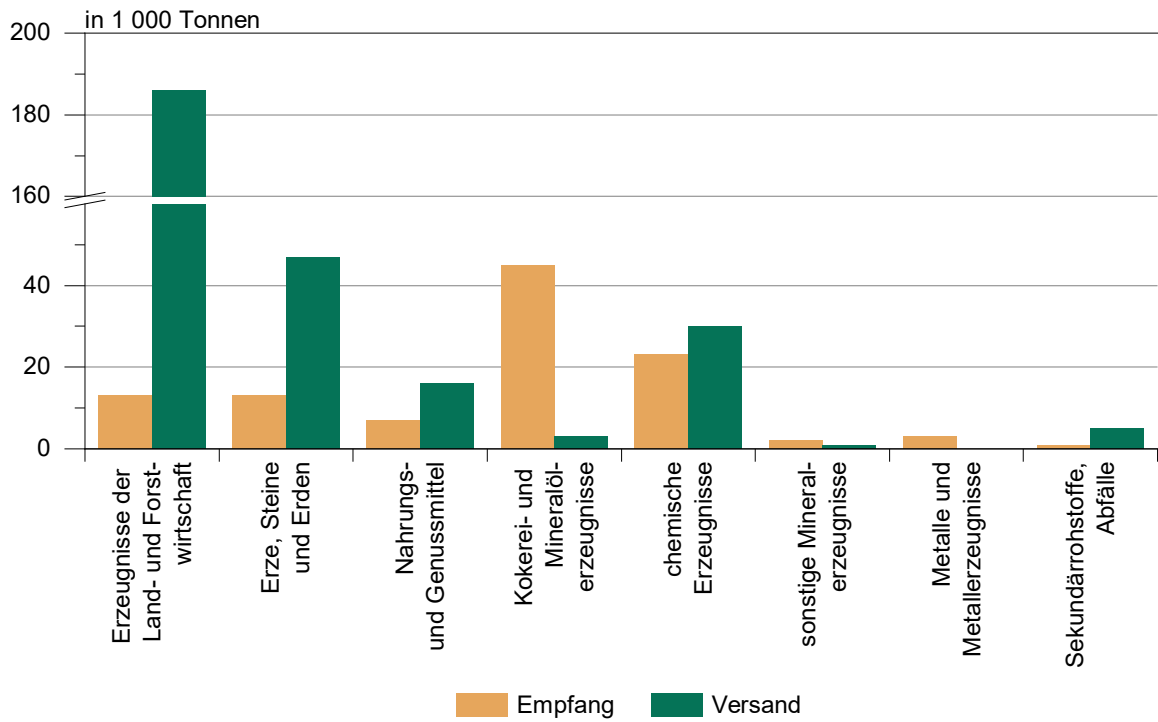
Güterumschlag auf Binnenwasserstraßen von Januar 2022 bis Juli 2023



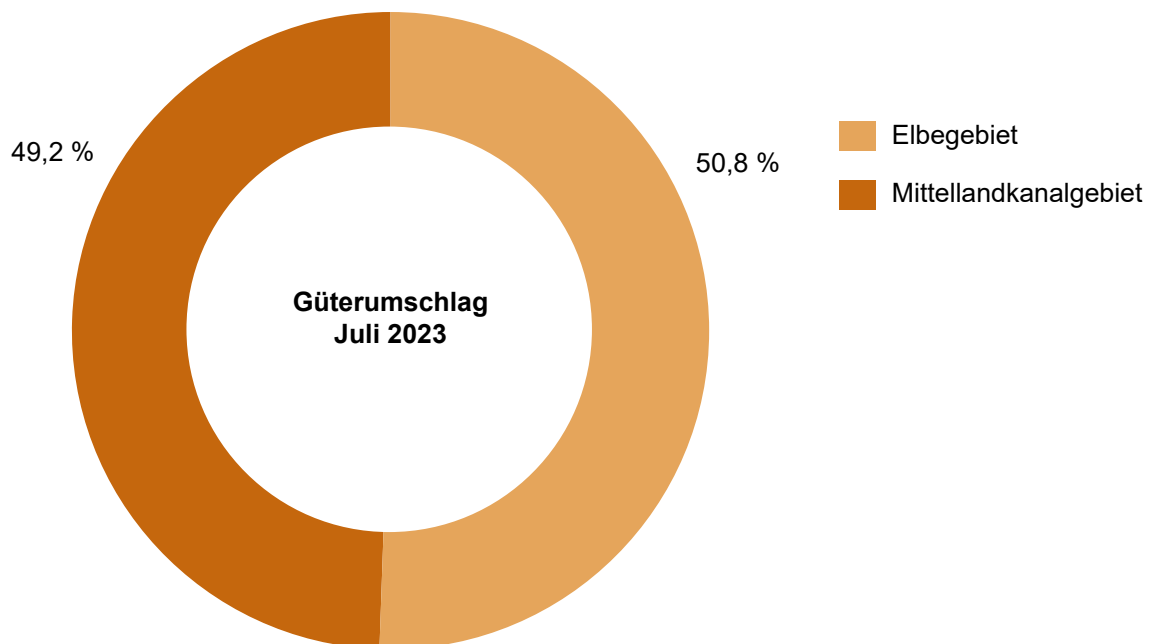
Güterverkehr nach Hauptverkehrsbeziehungen von Juli 2021 bis Juli 2023



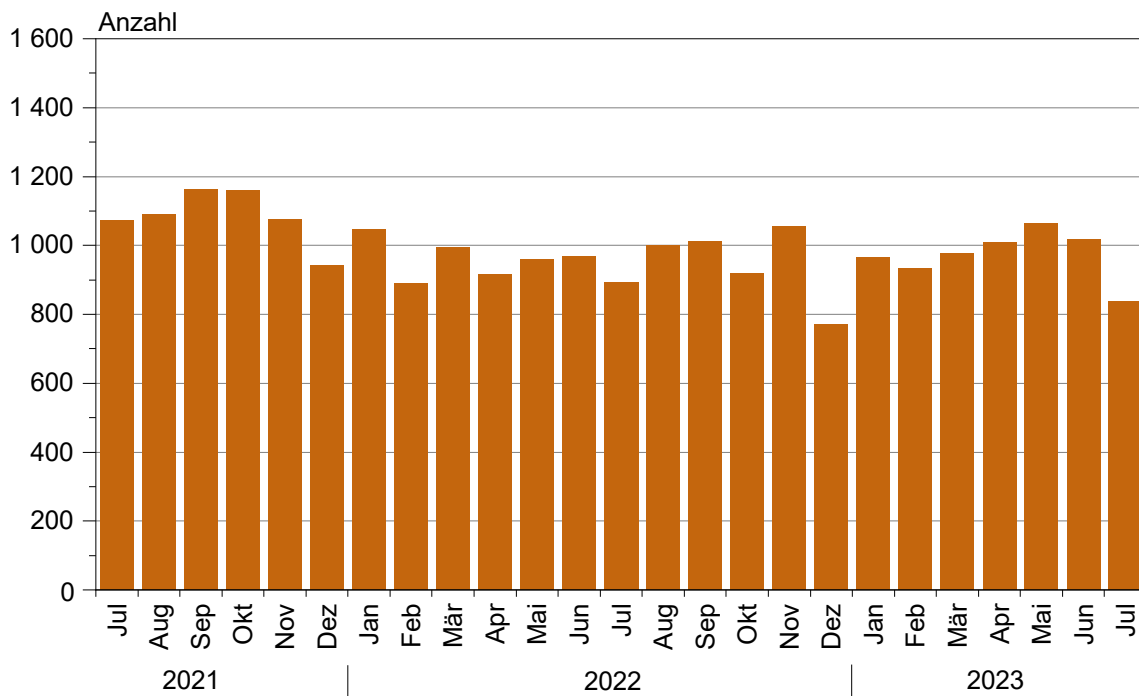
Güterumschlag nach ausgewählten Güterabteilungen im Juli 2023



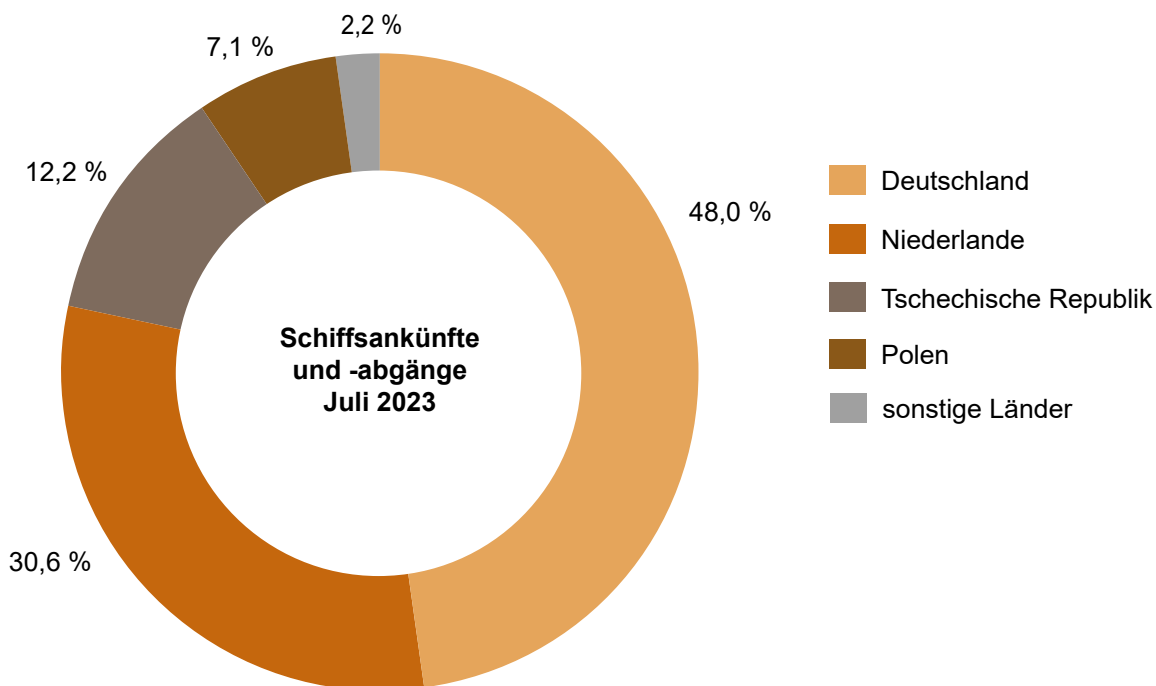
Güterumschlag nach Wasserstraßengebieten im Juli 2023



Schiffsankünfte und -abgänge nach Monaten von Juli 2021 bis Juli 2023



Schiffsankünfte und -abgänge nach Herkunftsländern im Juli 2023



Einheitliches Güterverzeichnis der Verkehrsstatistiken (NST-2007)

Abteilung	Bezeichnung
01	Erzeugnisse der Land- und Forstwirtschaft sowie der Fischerei
02	Kohle, rohes Erdöl und Erdgas
03	Erze, Steine und Erden, sonstige Bergbauerzeugnisse; Torf; Uran- und Thoriumerze
04	Nahrungs- und Genußmittel
05	Textilien und Bekleidung; Leder und Lederwaren
06	Holz sowie Holz-, Kork- und Flechtwaren (ohne Rohholz und Möbel); Papier, Pappe und Waren daraus; Verlags- und Druckerzeugnisse, bespielte Ton-, Bild- und Datenträger
07	Kokereierzeugnisse und Mineralölerzeugnisse
08	Chemische Erzeugnisse und Chemiefasern; Gummi- und Kunststoffwaren; Spalt- und Brutstoffe
09	Sonstige Mineralerzeugnisse (Glas, Zement, Gips usw.)
10	Metalle und Halbzeug daraus; Metallerzeugnisse, ohne Maschinen und Geräte
11	Maschinen und Ausrüstungen a. n. g.; Büromaschinen, Datenverarbeitungsgeräte und -einrichtungen; Geräte der Elektrizitätserzeugung und -verteilung u. Ä.; Nachrichtentechnik, Rundfunk- und Fernsehgeräte sowie elektronische Bauelemente; Medizin-, Mess-, steuerungs- und regelungstechnische Erzeugnisse; optische Erzeugnisse; Uhren
12	Fahrzeuge
13	Möbel, Schmuck, Musikinstrumente, Sportgeräte, Spielwaren und sonstige Erzeugnisse
14	Sekundärrohstoffe, kommunale Abfälle und sonstige Abfälle
15	Post, Pakete
16	Geräte und Material für die Güterbeförderung
17	Im Rahmen von privaten und gewerblichen Umzügen beförderte Güter; von den Fahrgästen getrennt befördertes Gepäck; zum Zwecke der Reparatur bewegte Fahrzeuge ; sonstige nichtmarktbestimmte Güter a. n. g.
18	Sammelgut: eine Mischung verschiedener Arten von Gütern, die zusammen befördert werden
19	Nicht identifizierbare Güter: Güter, die sich aus irgendeinem Grund nicht genau bestimmen lassen und daher nicht den Gruppen 01 - 16 zugeordnet werden können
20	Sonstige Güter a. n. g.

a. n. g. anderweitig nicht genannt

**Güterverkehrsstatistik der Binnenschifffahrt
– Zählkarte Abgang**

Name des Schiffes:

Name des Schiffsführers:

Wohnort des Schiffsführers:

Telefon, Telefax und/oder E-Mail-Adresse der für Rückfragen zur Verfügung stehenden Person (freiwillige Angabe):

Meldehafen: Einladehafen, Ladeplatz **oder** Strom mit km Angabe

1 Schiffsmerkmale

Amtliche Schiffsnummer/SUK-Nr. (bei seegehenden Schiffen/Rufzeichen)

Flagge/Registerstaat

Tragfähigkeit (Eichtonnen ohne Dezimale)

1.1 Schiffsgattung

Bitte nur ein Feld ankreuzen.

Gütermotorschiff

Güterleichter (Güterschiff ohne Selbstantrieb)

Tankmotorschiff

Tankleichter (Tankschiff ohne Selbstantrieb)

Containerschiff

Sonstiges Güterschiff

2 Abgang

Abgegangen am: (Tag, Monat und Jahr, z. B. 07/09/2017) / /

Bei Reihenfahrten: mal im Monat

3 Fahrtroute/Benutzte Wasserstraßen

Wird bei der Fahrt auch die See befahren? Ja Nein

Wurden im Meldehafen Güter ausgeladen? Ja Nein

Wurde zwischen dem Meldehafen und dem letzten Hafen Ladung transportiert? Ja Nein



Statistisches Landesamt Sachsen-Anhalt
Dezernat 35
Merseburger Str. 2
06110 Halle (Saale)

Bei Rückfragen erreichen Sie uns unter:

Telefon: (0345) 2318-0

Ansprechpartner/-in: (0345) 2318-436, 414

Telefax: (0345) 2318-930

E-Mail: steffi.schulze-habicht@stala.mi.sachsen-anhalt.de

Bitte beachten Sie bei der Beantwortung der Fragen die Erläuterungen zu **1** bis **6** auf Seite 2 in dieser Unterlage. Weitere allgemeine Hinweise entnehmen Sie bitte dem beigefügten Merkblatt.

Vielen Dank für Ihre Mitarbeit.

15

Paginierungsnummer (bei Rückfragen bitte angeben)

noch: 3 Fahrtroute/Benutzte Wasserstraßen

Welche von den nachstehend genannten Wasserstraßen oder Punkten werden auf der Fahrt zum Ausladehafen der Güter – bei mehreren Ausladehäfen, dem weitest entfernten – passiert?

Bitte ankreuzen. Mehrfachnennungen möglich.

Emmerich (Rhein)

Schleuse Friedrichsfeld (Wesel-Datteln-Kanal)

Schleuse Koblenz (Mosel)

Seegrenze Ems/Übergang Delfzijl

Seegrenze Weser

Schleuse Brunsbüttel (Nord-Ostsee-Kanal)

Schleuse Geesthacht (Elbe)

Schleuse Oldenburg (Küstenkanal)

Elbe-Seitenkanal

Schleuse Plau (Müritz-Elde-Wasserstraße)

Schleuse Havelberg (Untere Havel)

Schleuse Parey (Pareyer Verbindungskanal)

Schleuse Niegripp (Elbe-Havel-Kanal)

Schleuse Schönwalde (Havel-Kanal)

Schleuse Plötzensee (Berlin-Spandauer-Schiffahrtskanal)

Hansabrücke (Spree-Oder-Wasserstraße)

Unterschleuse (Landwehrkanal)

Schleuse Kleinmachnow (Teltow-Kanal)

Schleuse Eisenhüttenstadt (Oder)

Straßenbrücke Schwedt (Hohensaaten-Friedrichsthaler-Wasserstraße)

Schleuse Jochenstein (Donau)

Erläuterungen zum Fragebogen

1 Für den Verkehr von Schiffen, die im Berichtsmonat eine häufig wiederkehrende Verbindung zwischen zwei gleichen Häfen unterhalten, kann die Zählkarte monatlich als Sammelzählkarte angelegt werden. Voraussetzung dabei ist, dass auf allen Fahrten immer die gleichen Güter in gleicher Ladungsart bzw. gleichen Ladungseinheiten befördert werden. In diesem Fall ist das Tagesdatum frei zu lassen und in das Feld „Bei Reihenfahrten“ einzutragen, wie oft das Schiff im Berichtsmonat angekommen oder abgegangen ist.

Abschnitt 4 der Zählkarte („Im Meldehafen geladene Güter, Ladungsarten und Ladungseinheiten“) ist dann ebenso auszufüllen wie bei Nicht-Reihenfahrten. Bei der „Menge in Tonnen“ ist allerdings die **Gesamtsumme aller bei diesen Fahrten** beförderten Güter (je Güterart) einzutragen. Gleiches gilt –sofern Güter in Ladungseinheiten befördert werden (LA-Codes 40–51) – auch für das Feld „Anzahl der Ladungseinheiten“, das die **Stückzahl der Ladungseinheiten aller Fahrten** (je Ladungsart bzw. Ladungseinheit) zusammen beinhalten soll.

2 Diese Angaben dienen der maschinellen Ermittlung der Verkehrsleistung (Güteraufkommen, Tonnen- und Schiffskilometer) auf den einzelnen Wasserstraßen.

3 Die Bezeichnung der Güter erfolgt nach der NST-2007 (einheitliches Güterverzeichnis für die Verkehrsstatistik – 2007). Sammelbezeichnungen wie Getreide, Erze, Eisen usw. sind nicht zulässig; die Güter

sind genauer zu benennen, z. B. Weizen, Roggen, Eisenerze, Walzstahl usw. Markenbezeichnungen sind nicht zu verwenden. Für jede Güterart ist eine separate Zeile vorgesehen. Wird allerdings eine Güterart geladen, die in mehreren Häfen gelöscht wird, so sind so viele Zeilen auszufüllen, wie Ausladehäfen bei der betreffenden Güterart vorkommen.

Bei leeren Ladungseinheiten sind je Ladungsart ebenfalls Zeilen anzulegen, in der die Felder „Güterart“, „Gefahrgut“ und „Menge in Tonnen“ leer bleiben und nur die Ladungsart, Ein- bzw. Ausladehafen sowie die Anzahl der leeren Ladungseinheiten angegeben werden.

4 Ausladehafen ist der Ort, an dem das Gut ausgeladen werden soll. Beim Abgang von Schiffsleichtern nach Übersee ist jedoch nicht der Hafen in Übersee als Ausladehafen anzuschreiben, sondern der deutsche Seehafen (z. B. Bremerhaven) oder ein Rheinmündungshafen, in dem der Schiffsleichter vom Trägerschiff aufgenommen wird.

5 Anzugeben ist das Bruttogewicht – in Tonnen – der jeweiligen Güterart einschließlich Verpackung, jedoch **ohne Eigengewichte der Ladungseinheiten**.

6 Anzugeben sind hier die in der untenstehenden Liste zutreffenden zweistelligen Codes (z. B. der Code 42 bei 40-Fuß-Containern).

4 Im Meldehafen geladene Güter, Ladungsarten und Ladungseinheiten

Güterart 3	Ausladehafen 4	Gefahrgut: ja	Menge in Tonnen 5	Ladungsart 6	Anzahl der Ladungseinheiten
_____	_____	<input type="checkbox"/>	_____	_____	_____
_____	_____	<input type="checkbox"/>	_____	_____	_____
_____	_____	<input type="checkbox"/>	_____	_____	_____
_____	_____	<input type="checkbox"/>	_____	_____	_____
_____	_____	<input type="checkbox"/>	_____	_____	_____
_____	_____	<input type="checkbox"/>	_____	_____	_____
_____	_____	<input type="checkbox"/>	_____	_____	_____
_____	_____	<input type="checkbox"/>	_____	_____	_____
_____	_____	<input type="checkbox"/>	_____	_____	_____
_____	_____	<input type="checkbox"/>	_____	_____	_____
_____	_____	<input type="checkbox"/>	_____	_____	_____
_____	_____	<input type="checkbox"/>	_____	_____	_____
_____	_____	<input type="checkbox"/>	_____	_____	_____
_____	_____	<input type="checkbox"/>	_____	_____	_____
_____	_____	<input type="checkbox"/>	_____	_____	_____
_____	_____	<input type="checkbox"/>	_____	_____	_____
_____	_____	<input type="checkbox"/>	_____	_____	_____
_____	_____	<input type="checkbox"/>	_____	_____	_____
_____	_____	<input type="checkbox"/>	_____	_____	_____
_____	_____	<input type="checkbox"/>	_____	_____	_____
_____	_____	<input type="checkbox"/>	_____	_____	_____
_____	_____	<input type="checkbox"/>	_____	_____	_____

Massengut 10 = unverpacktes flüssiges Massengut 20 = unverpacktes festes Schüttgut	Stückgut 30 = unverpacktes oder konventionell verpacktes Stückgut (nicht auf RO-RO-Einheiten; einschließlich kleiner Container < 20 Fuß)	Container 40 = 20-Fuß-Container 41 = Container zwischen 20 und 40 Fuß 42 = 40-Fuß-Container 43 = Container größer als 40 Fuß 44 = Sonstige Großcontainer
Fahrzeuge als Transportmittel (RO-RO-Einheiten) 50 = Straßengüterfahrzeuge einschl. deren Anhänger sowie Anhänger von Straßengüterfahrzeugen 51 = Wechselbrücken/-behälter	Sonstige Ladungsarten 99 = Sonstiges	

**Güterverkehrsstatistik der Binnenschifffahrt
– Zählkarte Ankunft**

Name des Schiffes:

Name des Schiffsführers:

Wohnort des Schiffsführers:

Telefon, Telefax und/oder E-Mail-Adresse der für Rückfragen zur Verfügung stehenden Person (freiwillige Angabe):

Meldehafen: Ausladehafen, Ladeplatz oder Strom mit km Angabe

1 Schiffsmerkmale

Amtliche Schiffsnummer/SUK-Nr. (bei seegehenden Schiffen/Rufzeichen)

Flagge/Registerstaat

Tragfähigkeit (Eichtonnen ohne Dezimale)

1.1 Schiffsgattung

Bitte nur ein Feld ankreuzen.

Gütermotorschiff

Güterleichter (Güterschiff ohne Selbstantrieb)

Tankmotorschiff

Tankleichter (Tankschiff ohne Selbstantrieb)

Containerschiff

Sonstiges Güterschiff

2 Ankunft

Angekommen am: (Tag, Monat und Jahr, z. B. 07/09/2017) / /

Bei Reihenfahrten: mal im Monat

3 Fahrtroute/Benutzte Wasserstraßen

Wurde bei der Fahrt auch die See befahren? Ja Nein

Werden im Meldehafen Güter eingeladen? Ja Nein

Wird zwischen dem Meldehafen und dem nächsten Hafen Ladung transportiert? Ja Nein



Statistisches Landesamt Sachsen-Anhalt
Dezernat 35
Merseburger Str. 2
06110 Halle (Saale)

Bei Rückfragen erreichen Sie uns unter:

Telefon: (0345) 2318-0

Ansprechpartner/-in: (0345) 2318-436, 414

Telefax: (0345) 2318-930

E-Mail: steffi.schulze-habicht@stala.mi.sachsen-anhalt.de

Bitte beachten Sie bei der Beantwortung der Fragen die Erläuterungen zu **1** bis **6** auf Seite 2 in dieser Unterlage. Weitere allgemeine Hinweise entnehmen Sie bitte dem beigefügten Merkblatt.

Vielen Dank für Ihre Mitarbeit.

15

Paginierenummer (bei Rückfragen bitte angeben)

noch: 3 Fahrtroute/Benutzte Wasserstraßen

Welche von den nachstehend genannten Wasserstraßen oder Punkten wurden auf der Fahrt vom Einladehafen der Güter – bei mehreren Einladehäfen, dem weitest entfernten – passiert?

Bitte ankreuzen. Mehrfachnennungen möglich.

Emmerich (Rhein)

Schleuse Friedrichsfeld (Wesel-Datteln-Kanal)

Schleuse Koblenz (Mosel)

Seegrenze Ems/Übergang Delfzijl

Seegrenze Weser

Schleuse Brunsbüttel (Nord-Ostsee-Kanal)

Schleuse Geesthacht (Elbe)

Schleuse Oldenburg (Küstenkanal)

Elbe-Seitenkanal

Schleuse Plau (Müritz-Elde-Wasserstraße)

Schleuse Havelberg (Untere Havel)

Schleuse Parey (Pareyer Verbindungskanal)

Schleuse Niegripp (Elbe-Havel-Kanal)

Schleuse Schönwalde (Havel-Kanal)

Schleuse Plötensee (Berlin-Spandauer-Schiffahrtskanal)

Hansabrücke (Spree-Oder-Wasserstraße)

Unterschleuse (Landwehrkanal)

Schleuse Kleinmachnow (Teltow-Kanal)

Schleuse Eisenhüttenstadt (Oder)

Straßenbrücke Schwedt (Hohensaaten-Friedrichsthaler-Wasserstraße)

Schleuse Jochenstein (Donau)

Erläuterungen zum Fragebogen

1 Für den Verkehr von Schiffen, die im Berichtsmonat eine häufig wiederkehrende Verbindung zwischen zwei gleichen Häfen unterhalten, kann die Zählkarte monatlich als Sammelzählkarte angelegt werden. Voraussetzung dabei ist, dass auf allen Fahrten immer die gleichen Güter in gleicher Ladungsart bzw. gleichen Ladungseinheiten befördert werden. In diesem Fall ist das Tagesdatum frei zu lassen und in das Feld „Bei Reihenfahrten“ einzutragen, wie oft das Schiff im Berichtsmonat angekommen oder abgegangen ist.

Abschnitt 4 der Zählkarte („Im Meldehafen gelöschte Güter, Ladungsarten und Ladungseinheiten“) ist dann ebenso auszufüllen wie bei Nicht-Reihenfahrten. Bei der „Menge in Tonnen“ ist allerdings die **Gesamtsumme aller bei diesen Fahrten** beförderten Güter (je Güterart) einzutragen. Gleiches gilt –sofern Güter in Ladungseinheiten befördert werden (LA-Codes 40–51) – auch für das Feld „Anzahl der Ladungseinheiten“, das die **Stückzahl der Ladungseinheiten aller Fahrten** (je Ladungsart bzw. Ladungseinheit) zusammen beinhalten soll.

2 Diese Angaben dienen der maschinellen Ermittlung der Verkehrsleistung (Güteraufkommen, Tonnen- und Schiffskilometer) auf den einzelnen Wasserstraßen.

3 Die Bezeichnung der Güter erfolgt nach der NST-2007 (einheitliches Güterverzeichnis für die Verkehrsstatistik–2007). Sammelbezeichnungen wie Getreide, Erze, Eisen usw. sind nicht zulässig; die Güter

sind genauer zu benennen, z. B. Weizen, Roggen, Eisenerze, Walzstahl usw. Markenbezeichnungen sind nicht zu verwenden. Für jede Güterart ist eine separate Zeile vorgesehen. Wird allerdings eine Güterart gelöscht, die in mehreren Häfen geladen wurde, so sind so viele Zeilen auszufüllen, wie Einladehäfen bei der betreffenden Güterart vorkommen.

Bei leeren Ladungseinheiten sind je Ladungsart ebenfalls Zeilen anzulegen, in der die Felder „Güterart“, „Gefahrgut“ und „Menge in Tonnen“ leer bleiben und nur die Ladungsart, Ein- bzw. Ausladehafen sowie die Anzahl der leeren Ladungseinheiten angegeben werden.

4 Einladehafen ist der Ort, an dem das Gut eingeladen wurde. Bei Ankunft von Schiffsleichtern aus Übersee ist jedoch nicht der Hafen in Übersee als Einladehafen anzuschreiben, sondern der deutsche Seehafen (z. B. Bremerhaven) oder ein Rheinmündungshafen, in dem der Schiffsleichter vom Trägerschiff abgesetzt wurde.

5 Anzugeben ist das Bruttogewicht – in Tonnen – der jeweiligen Güterart einschließlich Verpackung, jedoch **ohne Eigengewichte der Ladungseinheiten**.

6 Anzugeben sind hier die in der untenstehenden Liste zutreffenden zweistelligen Codes (z. B. der Code 42 bei 40-Fuß-Containern).

4 Im Meldehafen gelöschte Güter, Ladungsarten und Ladungseinheiten

Güterart 3	Einladehafen 4	Gefahrgut: ja	Menge in Tonnen 5	Ladungsart 6	Anzahl der Ladungseinheiten
_____	_____	<input type="checkbox"/>	_____	_____	_____
_____	_____	<input type="checkbox"/>	_____	_____	_____
_____	_____	<input type="checkbox"/>	_____	_____	_____
_____	_____	<input type="checkbox"/>	_____	_____	_____
_____	_____	<input type="checkbox"/>	_____	_____	_____
_____	_____	<input type="checkbox"/>	_____	_____	_____
_____	_____	<input type="checkbox"/>	_____	_____	_____
_____	_____	<input type="checkbox"/>	_____	_____	_____
_____	_____	<input type="checkbox"/>	_____	_____	_____
_____	_____	<input type="checkbox"/>	_____	_____	_____
_____	_____	<input type="checkbox"/>	_____	_____	_____
_____	_____	<input type="checkbox"/>	_____	_____	_____
_____	_____	<input type="checkbox"/>	_____	_____	_____
_____	_____	<input type="checkbox"/>	_____	_____	_____
_____	_____	<input type="checkbox"/>	_____	_____	_____
_____	_____	<input type="checkbox"/>	_____	_____	_____

Massengut	Stückgut	Container
10 = unverpacktes flüssiges Massengut 20 = unverpacktes festes Schüttgut	30 = unverpacktes oder konventionell verpacktes Stückgut (nicht auf RO-RO-Einheiten; einschließlich kleiner Container < 20 Fuß)	40 = 20-Fuß-Container 41 = Container zwischen 20 und 40 Fuß 42 = 40-Fuß-Container 43 = Container größer als 40 Fuß 44 = Sonstige Großcontainer
Fahrzeuge als Transportmittel (RO-RO-Einheiten)	Sonstige Ladungsarten	
50 = Straßengüterfahrzeuge einschl. deren Anhänger sowie Anhänger von Straßengüterfahrzeugen 51 = Wechselbrücken/-behälter	99 = Sonstiges	

Veröffentlichungen im Statistischen Landesamt Sachsen-Anhalt

Im Monat Oktober 2023 erschienen

Bestell-Nr.	Kennziffer/Periodizität	Titel	Preis Print (in EUR)
1 Z 0 03	Z	Statistisches Monatsheft 10/23	5,50
6 A 1 13	A I	Excel-Datei Ergebnisse des Mikrozensus: Haushalt und Familie Jahr 2022, Erstergebnisse	-
3 A 3 01	A III j/22	Wanderungen und Wanderungsströme Jahr 2022	8,50
3 E 1 02	E I m-07/23	Tätige Personen, Umsatz im Verarbeitenden Gewerbe sowie im Bergbau und der Gewinnung von Steinen und Erden Juli 2023, vorläufige Ergebnisse	5,00
3 E 2 01	E II m-07/23	Umsatz, tätige Personen, Auftragseingang und Auftragsbestand im Baugewerbe Juli 2023	2,50
3 G 1 01	G I m-05/23	Entwicklung von Umsatz und Beschäftigten im Einzelhandel Mai 2023, vorläufige Ergebnisse	2,00
3 G 1 01	G I m-06/23	Entwicklung von Umsatz und Beschäftigten im Einzelhandel Juni 2023, vorläufige Ergebnisse	2,00
3 G 1 03	G I m-05/23	Entwicklung von Umsatz und Beschäftigten im Kraftfahrzeughandel Mai 2023, vorläufige Ergebnisse	2,00
3 G 1 03	G I m-06/23	Entwicklung von Umsatz und Beschäftigten im Kraftfahrzeughandel Juni 2023 vorläufige Ergebnisse	2,00
3 G 4 02	G IV m-05/23	Entwicklung von Umsatz und Beschäftigten im Gastgewerbe Mai 2023, vorläufige Ergebnisse	2,00
3 G 4 02	G IV m-06/23	Entwicklung von Umsatz und Beschäftigten im Gastgewerbe Juni 2023, vorläufige Ergebnisse	2,00
3 H 1 01	H I m-05/23	Straßenverkehrsunfälle Mai 2023, vorläufige Ergebnisse	6,00
3 K 7 01	K VII j/22	Wohngeld Jahr 2022	2,50
3 L 3 01	L III j/22	Schuldenstatistik Stichtag: 31.12.2022	6,00



Bestellnummer: 3H201

<https://statistik.sachsen-anhalt.de>



H II
m-07/23