

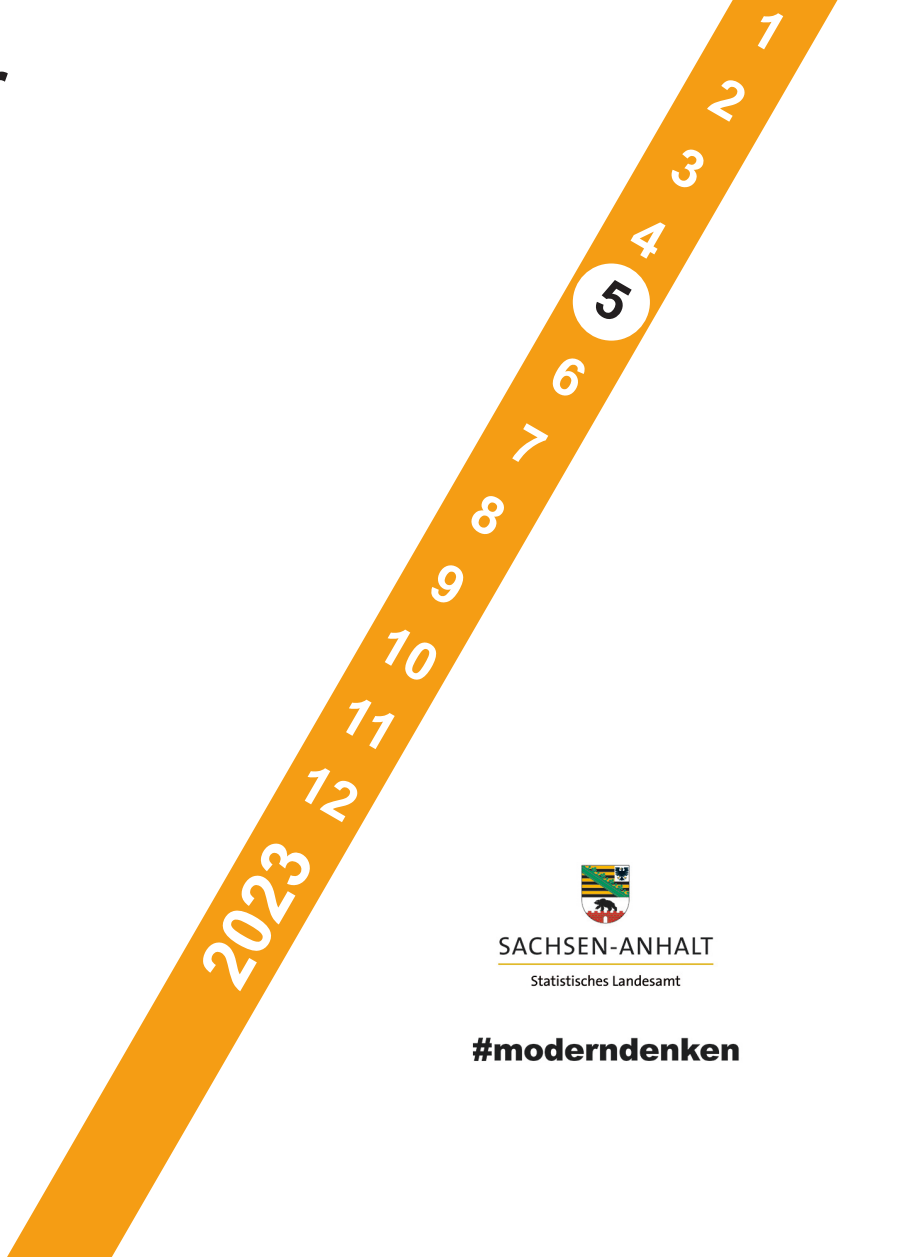
Statistischer Bericht



Schiffsverkehr

Binnenschifffahrt

Mai 2023



SACHSEN-ANHALT
Statistisches Landesamt

#moderndenken

Statistischer Bericht



Schiffsverkehr

Binnenschifffahrt

Mai 2023

Land Sachsen-Anhalt

Inhaltsverzeichnis

	Seite
Vorbemerkungen	4
Tabellen	
1. Güterumschlag auf Binnenwasserstraßen Sachsen-Anhalts - Zusammenfassende Übersichten	
1.1 Güterumschlag nach Hauptverkehrsbeziehungen seit 1995	6
1.2 Güterumschlag nach ausgewählten Güterabteilungen nach NST/R 1991 bis 2010	7
1.3 Güterumschlag nach ausgewählten Güterabteilungen nach einheitlichem Güterverzeichnis der Verkehrsstatistiken (NST-2007) seit 2011	7
1.4 Güterumschlag nach Güterabteilungen und Monaten	8
2. Güterumschlag auf Binnenwasserstraßen Sachsen-Anhalts	
2.1 Güterverkehr und tonnenkilometrische Leistung nach Haupt- verkehrsbeziehungen im Berichtsmonat und -zeitraum	10
2.2 Güterumschlag nach Monaten	11
2.3 Güterbeförderung nach Güterabteilungen im Berichtsmonat und -zeitraum	12
2.4 Güterumschlag nach Wasserstraßengebieten, Güterhauptgruppen und Hauptverkehrsbeziehungen im Monat	13
2.5 Güterumschlag nach Wasserstraßengebieten, Güterhauptgruppen und Hauptverkehrsbeziehungen im Berichtszeitraum	16
2.6 Containerbeförderung nach Containerarten und Hauptverkehrsbeziehungen im Monat/Berichtszeitraum	22
2.7 Containerumschlag nach Wasserstraßengebieten, Containerart, Anzahl und TEU im Monat/Berichtszeitraum	23
2.8 Containerumschlag nach Wasserstraßengebieten, Containerart, Anzahl, TEU und Hauptverkehrsbeziehungen im Monat/Berichtszeitraum	24
3. Schiffsverkehr auf Binnenwasserstraßen Sachsen-Anhalts	
3.1 Schiffsverkehr nach Monaten	25
3.2 Schiffsverkehr nach Wasserstraßengebieten, Beladungszustand und Flagge im Berichtsmonat	26
3.3 Schiffsverkehr nach Wasserstraßengebieten, Beladungszustand und Flagge im Berichtszeitraum	27
Grafiken	28
Einheitliches Güterverzeichnis der Verkehrsstatistiken (NST-2007)	32

Vorbemerkungen

Rechtsgrundlagen

Gesetz zur Neuordnung der Statistiken der Schifffahrt und des Güterkraftverkehrs, Art. 1 Gesetz über die Verkehrsstatistik der See- und Binnenschifffahrt sowie des Güterkraftverkehrs (Verkehrsstatistikgesetz - VerkStatG) vom 20. Februar 2004 (BGBl. I S. 318), zuletzt geändert durch Art. 1 des Gesetzes vom 16. August 2023 (BGBl. 2023 I Nr. 218), in Verbindung mit dem Gesetz über die Statistik für Bundeszwecke Bundesstatistikgesetz (BStatG) in der Fassung der Bekanntmachung vom 20. Oktober 2016 (BGBl. I S. 2394), das zuletzt durch Artikel 5 des Gesetzes vom 20. Dezember 2022 (BGBl. I S. 2727) geändert worden ist.

Methodik

Meldepflichtig in der Binnenschifffahrtsstatistik sind Ankünfte und Abgänge von Schiffen mit einer Tragfähigkeit von mindestens 50 Tonnen in deutschen Häfen oder sonstigen Lade- und Löschplätzen, deren Ziel oder Herkunft ein Binnenhafen (Hafen an einer Binnenwasserstraße) ist. Ebenso meldepflichtig sind Ankünfte und Abgänge im sogenannten Binnen-See-Verkehr. Dazu zählen neben den die Seegrenze überschreitenden Verkehren zwischen Binnenhäfen (Häfen südlich der Binnengrenze der Seeschifffahrt) und Häfen außerhalb Deutschlands auch jene zwischen Binnenhäfen und Küstenhäfen Deutschlands.

Die Ergebnisse dieser Statistik dienen besonders als Grundlage für verkehrspolitische Entscheidungen und Maßnahmen der obersten Verkehrsbehörden des Bundes und der Länder. Die Erhebungen werden laufend durchgeführt und monatlich ausgewertet. Die Erfassung erfolgt i. d. R. mittels Zählkarten. Für jeden Lade- und Löschvorgang in den Häfen und Umschlagstellen sind über Ankunfts- bzw. Abgangszählkarten Auskünfte zu erteilen.

Erläuterungen

Flagge: Für den Nachweis des Schiffs- und Güterverkehrs nach Flaggen ist maßgebend, welche Flagge die Schiffe zum Zeitpunkt der Anschreibung führten.

Güterumschlag/Güterbeförderung: Der Güterumschlag ergibt sich aus der Summe aller Meldungen über Ein- und Ausladungen der in den sachsen-anhaltischen Häfen ankommenden und abgehenden Schiffe. In der Güterbeförderung werden Transporte zwischen zwei Häfen innerhalb Sachsen-Anhalts nur einmal berücksichtigt (Empfang).

Gütersystematik: Der Nachweis der Güterarten erfolgt im vorliegenden Bericht ab 2011 nach dem einheitlichen Güterverzeichnis für die Verkehrsstatistik (Standard Goods Nomenclature for Transport Statistics 2007, NST-2007), welches insgesamt 20 Güterabteilungen umfasst. Zuvor fand das amtliche Güterverzeichnis - NST/R - Systematisches Güterverzeichnis für die Verkehrsstatistik - Anwendung.

Hauptverkehrsbeziehungen: Die Hauptverkehrsbeziehungen richten sich nach der geographischen Lage der empfangenden und versendenden Stelle. Unterschieden werden der Verkehr innerhalb Deutschlands (Verkehr zwischen deutschen Häfen) sowie der grenzüberschreitende Verkehr (Verkehr zwischen deutschen Häfen und solchen im Ausland).

Schiffs- und Güterverkehr: Die Statistik erfasst Schiffe, soweit sie Zwecken der Güterbeförderung dienen und dabei hier die in sachsen-anhaltischen Häfen ankommenden und abgehenden Schiffe und deren umgeschlagene Güter.

Wasserstraßen: Deutschland wird in neun Wasserstraßengebiete unterteilt. Für Sachsen-Anhalt werden Schiffsbewegungen für die beiden Wasserstraßen Elbegebiet und Mittel-landkanalgebiet nachgewiesen.

Die Zählkarten zur vorliegenden Statistik sind in der PDF-Ausgabe dieses Berichtes enthalten.

Rundungen

Im Allgemeinen ist ohne Rücksicht auf die Endsummen auf- bzw. abgerundet worden. Deshalb können sich bei der Summierung von Einzelangaben geringfügige Abweichungen zu den ausgewiesenen Endsummen ergeben. Bei der Aufgliederung der Gesamtheit in Prozent kann die Summe der Einzelwerte wegen Rundens vom Wert 100 % abweichen. Eine Abstimmung auf 100 % erfolgt im Allgemeinen nicht.

Zeichenerklärung

- x = Tabellenfach gesperrt weil Aussage nicht sinnvoll
- = genau Null oder auf Null geändert
- 0 = weniger als die Hälfte von 1 in der letzten besetzten Stelle, jedoch mehr als nichts

Abkürzungen

- TEU Twenty-Foot-Equivalent-Unit (Container ca. 6 m Länge)
- Tkm Tonnenkilometer

1. Güterumschlag auf Binnenwasserstraßen Sachsen-Anhalts - Zusammenfassende Übersichten

1.1 Güterumschlag nach Hauptverkehrsbeziehungen seit 1995

Jahr	Insgesamt	Darunter		Empfang	Versand
		Verkehr mit anderen Bundesländern ¹	grenzüberschreitender Verkehr		
in 1 000 Tonnen					
1995	6 978	5 310	1 669	2 265	4 714
1996	6 531	4 989	1 541	2 262	4 269
1997	7 214	5 583	1 631	2 715	4 499
1998	7 146	5 244	1 902	2 293	4 853
1999	7 302	5 605	1 697	2 257	5 044
2000	6 705	5 105	1 600	2 000	4 705
2001	5 978	4 304	1 673	1 880	4 097
2002	6 068	4 544	1 524	1 813	4 255
2003	6 474	4 669	1 806	2 029	4 445
2004	6 984	4 610	2 373	2 181	4 802
2005	7 909	5 560	2 349	2 234	5 675
2006	7 506	5 191	2 315	2 403	5 103
2007	7 565	4 918	2 647	2 619	4 946
2008	7 897	5 240	2 657	2 734	5 164
2009	7 161	5 079	2 074	2 098	5 064
2010	7 181	4 630	2 532	2 359	4 822
2011	7 539	5 140	2 362	2 609	4 930
2012	6 979	5 257	1 698	2 416	4 563
2013	7 336	5 585	1 711	2 572	4 764
2014	7 450	5 967	1 466	2 657	4 794
2015	7 460	6 014	1 421	2 828	4 631
2016	7 184	5 557	1 610	2 700	4 483
2017	6 862	5 059	1 750	2 404	4 458
2018	5 713	4 177	1 512	2 203	3 510
2019	5 651	3 727	1 888	2 062	3 589
2020	6 233	3 751	2 465	1 899	4 334
2021	6 365	3 712	2 576	1 904	4 460
2022	5 714	3 434	2 161	1 993	3 721

¹ bis 2008 Verkehr innerhalb BRD

1.2 Güterumschlag nach ausgewählten Güterabteilungen nach NST/R 1991 bis 2010

Jahr	Insgesamt	Darunter			
		0 landwirtschaftl. und verwandte Erzeugnisse	3 Erdöl, Mineralölerzeugn., Gase	6 Steine und Erden	7 Düngemittel
in 1 000 Tonnen					
1991	2 736	539	273	434	601
1992	3 188	677	505	570	526
1993	3 235	713	343	789	421
1994	5 380	931	563	1 971	715
1995	6 978	1 288	1 168	2 355	883
1996	6 531	1 192	1 107	2 448	838
1997	7 214	880	1 320	2 896	897
1998	7 146	1 055	1 191	2 429	1 297
1999	7 302	1 092	1 001	2 377	1 343
2000	6 705	1 496	928	2 067	949
2001	5 978	1 126	938	1 938	820
2002	6 068	1 148	878	2 016	827
2003	6 474	1 593	802	2 140	811
2004	6 984	1 207	758	2 740	798
2005	7 909	1 722	719	2 954	806
2006	7 506	1 649	693	2 612	713
2007	7 565	1 588	613	2 455	712
2008	7 897	1 739	706	2 536	684
2009	7 161	1 776	571	2 417	450
2010	7 181	1 906	639	2 183	533

1.3 Güterumschlag nach ausgewählten Güterabteilungen nach NST 2007 seit 2011

Jahr Monat	Insgesamt	Darunter			
		01 Erzeugnisse d. Land- u. Forstw., Fischerei	03 Erze, Steine und Erden	07 Kokerei- und Mineral- ölerzeugnisse	08 chemische Erzeugnisse
in 1 000 Tonnen					
2011	7 539	2 498	2 267	831	719
2015	7 460	2 662	1 422	1 535	736
2016	7 184	2 159	1 610	1 437	818
2017	6 862	2 176	1 428	1 259	913
2018	5 713	1 362	1 456	1 145	831
2019	5 651	1 329	1 556	1 081	788
2020	6 233	2 234	1 273	935	841
2021	6 365	2 606	1 184	883	882
2022	5 714	2 185	988	908	706
2023					
Januar	499	200	61	91	62
Februar	485	205	87	70	39
März	516	227	82	83	56
April	520	209	69	88	56
Mai	523	208	84	101	47
Juni
Juli
August
September
Oktober
November
Dezember

ab 2011 überarbeitete Güterarten

2. Güterumschlag auf Binnenwasserstraßen Sachsen-Anhalts

2.1 Güterverkehr und tonnenkilometrische Leistung nach Hauptverkehrsbeziehungen im Berichtsmonat und -zeitraum

Gegenstand der Nachweisung	Mai	April	Mai	Januar bis Mai		Veränderung um %
	2022	2023	2023	2022	2023	
in 1 000 Tonnen						
Güterverkehr nach Hauptverkehrsbeziehungen						
Verkehr innerhalb Sachsen-Anhalts	2	8	6	8	42	x
Verkehr mit anderen Bundesländern						
Empfang	99	130	134	476	648	36,1
Versand	173	177	198	875	919	5,0
Grenzüberschreitender Verkehr						
Empfang	49	57	47	234	247	5,7
Versand	157	141	132	754	664	-11,9
Gesamtverkehr	481	513	517	2 346	2 519	7,3
darunter Verkehr mit deutschen Schiffen	243	271	264	1 126	1 324	17,6
Tonnenkilometrische Leistung nach Hauptverkehrsbeziehungen in Mill. Tkm						
Verkehr innerhalb Sachsen-Anhalts	1	3	1	2	13	x
Verkehr mit anderen Bundesländern						
Empfang	33	42	41	148	214	45,3
Versand	47	47	55	246	246	-0,1
Grenzüberschreitender Verkehr						
Empfang	25	28	23	115	124	7,9
Versand	81	73	68	399	350	-12,4
Gesamtverkehr	187	194	189	911	948	4,1
darunter Verkehr mit deutschen Schiffen	81	85	80	389	417	7,1

2.2 Güterumschlag nach Monaten

Zeitraum	2022			2023			Veränderung 2023/2022
	Empfang	Versand	insgesamt	Empfang	Versand	insgesamt	
	in 1 000 Tonnen						um %
Januar	151	354	505	202	297	499	-1,2
Februar	120	314	434	174	311	485	11,7
März	152	326	478	180	337	516	8,0
April	144	309	452	194	326	520	15,0
Mai	150	331	481	187	336	523	8,8
Juni	144	333	477
Juli	164	276	440
August	196	310	505
September	210	298	508
Oktober	212	262	474
November	199	353	551
Dezember	151	256	407
Insgesamt	1 993	3 721	5 714

2.4 Güterumschlag nach Wasserstraßengebieten, Güterhauptgruppen und Hauptverkehrsbeziehungen im Mai 2023

NST- 2007 Abteilung Gruppe	Güterabteilung/ Gütergruppe	Güter- umschlag insgesamt	Empfang		Versand	
			davon aus Häfen		davon nach Häfen	
			in Deutschland	im Ausland	in Deutschland	im Ausland
in 1 000 Tonnen						
Elbegebiet						
01	Erzeugnisse der Land- u. Forstw., Fischerei	82	12	13	27	30
01.1	Getreide	50	-	-	21	29
01.5	Forstwirtschaftliche Erzeugnisse	4	-	-	4	-
01.7	Andere Erzeugnisse pflanzlichen Ursprungs	27	12	13	1	2
02	Kohle, rohes Erdöl, Erdgas	4	0	3	-	-
02.1	Kohle	4	0	3	-	-
03	Erze, Steine u. Erden, sonst. Bergbauerzeugnisse	40	4	-	34	1
03.5	Steine und Erden, Sand, Kies, Ton, Torf	40	4	-	34	1
04	Nahrungs- und Genussmittel	32	3	-	25	4
04.4	Öle und Fette	3	-	-	1	2
04.6	Stärke, Stärkeerzeugnisse, Futtermittel	29	3	-	24	2
04.8	Sonstige Nahrungsmittel	0	-	-	0	-
06	Holzwaren, Papier, Pappe, Druckerzeugnisse	1	0	-	1	-
06.1	Holz-, Kork- und Flechtwaren	1	0	-	1	-
07	Kokerei- und Mineralölerzeugnisse	101	81	1	1	18
07.1	Kokereierzeugnisse	3	-	-	-	3
07.2	Flüssige Mineralölerzeugnisse	98	81	1	1	15
08	Chemische Erzeugnisse	6	3	-	3	-
08.2	Chemische Grundstoffe (organisch)	2	-	-	2	-
08.3	Stickstoffverbindungen, Düngemittel	1	-	-	1	-
08.6	Gummi- oder Kunststoffwaren	3	3	-	-	-
09	Sonstige Mineralerz. (Glas, Zement, Gips usw.)	1	0	-	1	-
09.1	Glas, Porzellan und keramische Erzeugnisse	0	0	-	-	-
09.3	sonstige Baumaterialien und -erzeugnisse	1	-	-	1	-
10	Metalle und Metallerzeugnisse	1	1	-	0	0
10.1	Roheisen, Stahl, Ferrolegierungen	1	1	-	0	0
10.5	Heizkessel, Waffen, sonstige Metallerzeugnisse	0	-	-	-	0
11	Maschinen u. Ausrüstungen, Haushaltswaren	1	0	-	1	-
11.4	Geräte d. Elektrizitätserzeugung u. -verteilung	0	0	-	0	-
11.8	Sonstige Maschinen	1	-	-	1	-
14	Sekundärrohstoffe, Abfälle	16	9	-	7	-
14.2	Sonstige Abfälle und Sekundärrohstoffe	16	9	-	7	-
16	Geräte und Material zur Güterbeförderung	1	0	-	0	-
16.1	Leere Container und Wechselbehälter	1	0	-	0	-
	Zusammen	284	113	17	100	54

Noch 2.4 Güterumschlag nach Wasserstraßengebieten, Güterhauptgruppen und Hauptverkehrsbeziehungen im Mai 2023

NST- 2007 Abteilung Gruppe	Güterabteilung/ Gütergruppe	Güter- umschlag insgesamt	Empfang		Versand	
			davon aus Häfen		davon nach Häfen	
			in Deutschland	im Ausland	in Deutschland	im Ausland
in 1 000 Tonnen						
Mittellandkanalgebiet						
01	Erzeugnisse der Land- u. Forstw., Fischerei	126	10	3	51	62
01.1	Getreide	99	1	-	39	60
01.5	Forstwirtschaftliche Erzeugnisse	8	2	-	5	1
01.7	Andere Erzeugnisse pflanzlichen Ursprunges	19	7	3	8	1
03	Erze, Steine u. Erden, sonst. Bergbauerzeugnisse	44	8	5	26	5
03.4	Salz, Natriumchlorid, Meerwasser	6	-	1	-	5
03.5	Steine und Erden, Sand, Kies, Ton, Torf	38	8	4	26	-
04	Nahrungs- und Genussmittel	12	6	-	2	4
04.6	Stärke, Stärkerzeugnisse, Futtermittel	12	6	-	2	4
06	Holzwaren, Papier, Pappe, Druckerzeugnisse	4	0	2	2	-
06.1	Holz-, Kork- und Flechtwaren	4	0	2	2	-
07	Kokerei- und Mineralölerzeugnisse	0	0	-	0	-
07.2	Flüssige Mineralölerzeugnisse	0	0	-	-	-
07.4	Feste oder wachsartige Mineralölerzeugnisse	0	-	-	0	-
08	Chemische Erzeugnisse	42	2	12	21	6
08.1	Chemische Grundstoffe (mineralisch)	7	-	4	3	-
08.3	Stickstoffverbindungen, Düngemittel	32	-	8	18	6
08.5	Pharmazeutische Erzeugnisse	1	1	-	-	-
08.6	Gummi- oder Kunststoffwaren	1	1	-	0	-
09	Sonstige Mineralerz. (Glas, Zement, Gips usw.)	0	-	-	0	-
09.1	Glas, Porzellan und keramische Erzeugnisse	0	-	-	0	-
09.3	Sonstige Baumaterialien und -erzeugnisse	0	-	-	0	-
10	Metalle und Metallerzeugnisse	7	-	7	0	-
10.1	Roheisen, Stahl, Ferrolegierungen	7	-	7	-	-
10.5	Heizkessel, Waffen, sonstige Metallerzeugnisse	0	-	-	0	-
11	Maschinen und Ausrüstungen, Haushaltsgeräte	1	-	-	1	1
11.4	Geräte d. Elektrizitätserzeugung und -verteilung	0	-	-	0	-
11.7	Medizin-, Mess- und steuerungst. Erzeugnisse	0	-	-	0	-
11.8	Sonstige Maschinen	1	-	-	0	1
13	Möbel, Schmuck, Musikinstrumente	0	0	-	-	-
13.2	Möbel	0	0	-	-	-
14	Sekundärrohstoffe, Abfälle	0	-	-	0	-
14.2	Sonstige Abfälle und Sekundärrohstoffe	0	-	-	0	-
16	Geräte u. Material zur Güterbeförderung	1	1	-	0	-
16.1	Leere Container und Wechselbehälter	1	1	-	0	-
	Zusammen	239	27	29	104	78

Noch 2.4 Güterumschlag nach Wasserstraßengebieten, Güterhauptgruppen und Hauptverkehrsbeziehungen im Mai 2023

NST- 2007 Abteilung Gruppe	Güterabteilung/ Gütergruppe	Güter- umschlag insgesamt	Empfang		Versand	
			davon aus Häfen		davon nach Häfen	
			in Deutschland	im Ausland	in Deutschland	im Ausland
in 1 000 Tonnen						
Wasserstraßengebiete insgesamt						
01	Erzeugnisse der Land- und Forstw., Fischerei	208	22	15	78	92
01.1	Getreide	149	1	-	60	88
01.5	Forstwirtschaftliche Erzeugnisse	12	2	-	9	1
01.7	Andere Erzeugnisse pflanzlichen Ursprungs	46	19	15	9	3
02	Kohle, rohes Erdöl, Erdgas	4	0	3	-	-
02.1	Kohle	4	0	3	-	-
03	Erze, Steine u. Erden, sonst. Bergbauerzeugnisse	84	12	5	60	6
03.4	Salz, Natriumchlorid, Meerwasser	6	-	1	-	5
03.5	Steine und Erden, Sand, Kies, Ton, Torf	78	12	4	60	1
04	Nahrungs- und Genussmittel	44	9	-	27	8
04.4	Öle und Fette	3	-	-	1	2
04.6	Stärke, Stärkeerzeugnisse, Futtermittel	41	9	-	26	6
04.8	Sonstige Nahrungsmittel	0	-	-	0	-
06	Holzwaren, Papier, Pappe Druckerzeugnisse	5	0	2	3	-
06.1	Holz-, Kork- und Flechtwaren	5	0	2	3	-
07	Kokerei- und Mineralölerzeugnisse	101	81	1	1	18
07.1	Kokereierzeugnisse	3	-	-	-	3
07.2	Flüssige Mineralölerzeugnisse	98	81	1	1	15
07.4	Feste oder wachsartige Mineralölerzeugnisse	0	-	-	0	-
08	Chemische Erzeugnisse	47	5	12	24	6
08.1	Chemische Grundstoffe (mineralisch)	7	-	4	3	-
08.2	Chemische Grundstoffe (organisch)	2	-	-	2	-
08.3	Stickstoffverbindungen, Düngemittel	33	-	8	18	6
08.5	Pharmazeutische Erzeugnisse	1	1	-	-	-
08.6	Gummi- oder Kunststoffwaren	4	4	-	0	-
09	Sonst. Mineralerz. (Glas, Zement, Gips usw.)	1	0	-	1	-
09.1	Glas, Porzellan und keramische Erzeugnisse	0	0	-	0	-
09.3	Sonstige Baumaterialien und -erzeugnisse	1	-	-	1	-
10	Metalle und Metallerzeugnisse	8	1	7	0	0
10.1	Roheisen, Stahl, Ferrolegierungen	8	1	7	0	0
10.5	Heizkessel, Waffen, sonstige Metallerzeugnisse	0	-	-	0	0
11	Maschinen u. Ausrüstungen, Haushaltsgeräte	2	0	-	1	1
11.4	Geräte d. Elektrizitätserzeugung u. -verteilung	1	0	-	0	-
11.7	Medizin-, Mess und steuerungst. Erzeugnisse	0	-	-	0	-
11.8	Sonstige Maschinen	1	-	-	1	1
13	Möbel, Schmuck, Musikinstrumente	0	0	-	-	-
13.2	Möbel	0	0	-	-	-
14	Sekundärrohstoffe, Abfälle	16	9	-	7	-
14.2	Sonstige Abfälle u. Sekundärrohstoffe	16	9	-	7	-
16	Geräte und Material zur Güterbeförderung	2	1	-	0	-
16.1	Leere Container und Wechselbehälter	2	1	-	0	-
	Insgesamt	523	140	47	205	132

2.5 Güterumschlag nach Wasserstraßengebieten, Güterhauptgruppen und Hauptverkehrsbeziehungen von Januar bis Mai 2023

NST- 2007 Abteilung Gruppe	Güterabteilung/ Gütergruppe	Güter- umschlag insgesamt	Empfang		Versand	
			davon aus Häfen		davon nach Häfen	
			in Deutschland	im Ausland	in Deutschland	im Ausland
in 1 000 Tonnen						
Elbegebiet						
01	Erzeugnisse der Land- und Forstw., Fischerei	427	62	39	181	145
01.1	Getreide	266	-	-	124	142
01.5	Forstwirtschaftliche Erzeugnisse	56	2	-	54	-
01.7	Andere Erzeugnisse pflanzlichen Ursprungs	105	60	39	2	3
02	Kohle, rohes Erdöl und Erdgas	46	2	44	-	-
02.1	Kohle	46	2	44	-	-
03	Erze, Steine u. Erden, sonst. Bergbauerzeugnisse	172	37	1	131	2
03.5	Steine und Erden, Sand, Kies, Ton, Torf	172	37	1	131	2
04	Nahrungs- und Genussmittel	150	12	-	123	15
04.3	Verarbeitetes Obst und Gemüse	0	0	-	0	-
04.4	Öle und Fette	3	-	-	1	2
04.6	Stärke, Stärkeerzeugnisse, Futtermittel	146	12	-	121	13
04.8	Sonstige Nahrungsmittel	0	-	-	0	-
06	Holzwaren, Papier, Pappe, Druckerzeugnisse	4	1	-	4	-
06.1	Holz-, Kork- und Flechtwaren	4	1	-	4	-
07	Kokerei- und Mineralölerzeugnisse	427	315	7	8	97
07.1	Kokereierzeugnisse	4	-	-	-	4
07.2	Flüssige Mineralölerzeugnisse	422	315	7	8	92
07.4	Feste oder wachsartige Mineralölerzeugnisse	0	-	-	0	-
08	Chemische Erzeugnisse	41	8	12	20	1
08.1	Chemische Grundstoffe (mineralisch)	0	-	-	0	-
08.2	Chemische Grundstoffe (organisch)	14	-	-	13	1
08.3	Stickstoffverbindungen, Düngemittel	20	1	12	7	-
08.6	Gummi- oder Kunststoffwaren	7	7	-	-	-
09	Sonstige Mineralerz. (Glas, Zement, Gips usw.)	3	2	-	1	-
09.1	Gals , Porzellan und keramische Erzeugnisse	2	2	-	0	-
09.3	Sonstige Baumaterialien und -erzeugnisse	1	-	-	1	-
10	Metalle und Metallerzeugnisse	13	4	6	2	0
10.1	Roheisen, Stahl, Ferrolegierungen	12	4	6	2	0
10.5	Heizkessel, Waffen, sonstige Metallerzeugnisse	1	0	-	0	0

2.5 Güterumschlag nach Wasserstraßengebieten, Güterhauptgruppen und Hauptverkehrsbeziehungen von Januar bis Mai 2023

NST- 2007 Abteilung Gruppe	Güterabteilung/ Gütergruppe	Güter- umschlag insgesamt	Empfang		Versand	
			davon aus Häfen		davon nach Häfen	
			in Deutschland	im Ausland	in Deutschland	im Ausland
in 1 000 Tonnen						
noch Elbegebiet						
11	Maschinen und Ausrüstungen, Haushaltsgeräte	3	2	-	1	0
11.4	Geräte der Elektrizitätserzeugung u. -verteilung	2	1	-	0	0
11.8	Sonstige Maschinen	1	0	-	1	-
14	Sekundärrohstoffe, Abfälle	68	39	-	29	0
14.2	Sonstige Abfälle und Sekundärrohstoffe	68	39	-	29	0
16	Geräte und Material zur Güterbeförderung	5	4	-	1	-
16.1	Leere Container und Wechselbehälter	5	4	-	1	-
	Zusammen	1 360	488	109	501	262

Noch 2.5 Güterumschlag nach Wasserstraßengebieten, Güterhauptgruppen und Hauptverkehrsbeziehungen von Januar bis Mai 2023

NST- 2007 Abteilung Gruppe	Güterabteilung/ Gütergruppe	Güter- umschlag insgesamt	Empfang		Versand	
			davon aus Häfen		davon nach Häfen	
			in Deutschland	im Ausland	in Deutschland	im Ausland
in 1 000 Tonnen						
Mittellandkanalgebiet						
01	Erzeugnisse der Land- und Forstw., Fischerei	621	68	9	224	321
01.1	Getreide	469	4	-	154	311
01.4	Obst und Gemüse	2	-	-	-	2
01.5	Forstwirtschaftliche Erzeugnisse	83	30	-	49	4
01.7	Andere Erzeugnisse pflanzlichen Ursprungs	67	34	9	20	5
02	Kohle, rohes Erdöl und Erdgas	3	-	3	-	-
02.1	Kohle	3	-	3	-	-
03	Erze, Steine u. Erden, sonst. Bergbauerzeugnisse	210	75	25	88	22
03.1	Eisenerze	1	-	-	1	-
03.4	Salz, Natriumchlorid, Meerwasser	33	-	13	-	20
03.5	Steine und Erden, Sand, Kies, Ton, Torf	176	75	12	88	1
04	Nahrungs- und Genussmittel	55	24	2	16	14
04.3	Verarbeitetes Obst und Gemüse	0	0	-	-	-
04.4	Öle und Fette	0	0	-	-	-
04.6	Stärke, Stärkerzeugnisse, Futtermittel	54	23	2	16	14
04.8	Sonstige Nahrungsmittel	0	0	-	-	-
06	Holzwaren, Papier, Pappe, Druckerzeugnisse	33	0	25	6	2
06.1	Holz-, Kork- und Flechtwaren	33	0	25	6	2
07	Kokerei- und Mineralölerzeugnisse	7	0	4	3	-
07.1	Kokereierzeugnisse	4	0	4	-	-
07.2	Flüssige Mineralölerzeugnisse	0	0	-	-	-
07.4	Feste oder wachsartige Mineralölerzeugnisse	3	0	-	3	-
08	Chemische Erzeugnisse	219	30	49	96	44
08.1	Chemische Grundstoffe (mineralisch)	45	4	28	13	-
08.3	Stickstoffverbindungen, Düngemittel	167	18	21	83	44
08.5	Pharmazeutische Erzeugnisse	3	3	-	-	-
08.6	Gummi- oder Kunststoffwaren	4	4	-	0	-
09	Sonstige Mineralerz. (Glas, Zement, Gips usw.)	3	0	-	3	-
09.1	Glas, Porzellan u. ä. Erzeugnisse	2	-	-	2	-
09.3	Sonstige Baumaterialien und -erzeugnisse	1	0	-	1	-
10	Metalle und Metallerzeugnisse	21	-	21	0	-
10.1	Roheisen, Stahl, Ferrolegierungen	21	-	21	-	-
10.5	Heizkessel, Waffen, sonstige Metallerzeugnisse	0	-	-	0	-

Noch 2.5 Güterumschlag nach Wasserstraßengebieten, Güterhauptgruppen und Hauptverkehrsbeziehungen von Januar bis Mai 2023

NST- 2007 Abteilung Gruppe	Güterabteilung/ Gütergruppe	Güter- umschlag insgesamt	Empfang		Versand	
			davon aus Häfen		davon nach Häfen	
			in Deutschland	im Ausland	in Deutschland	im Ausland
in 1 000 Tonnen						
noch Mittelstandkanalgebiet						
11	Maschinen und Ausrüstungen, Haushaltsgeräte	5	-	-	4	1
11.2	Haushaltsgeräte	0	-	-	0	-
11.4	Geräte d. Elektrizitätserzeugung und -verteilung	1	-	-	1	-
11.7	Medizin-, Mess- und steuerungst. Erzeugnisse	1	-	-	1	0
11.8	Sonstige Maschinen	3	-	-	3	1
13	Möbel, Schmuck, Musikinstrumente	0	0	-	-	-
13.2	Möbel	0	0	-	-	-
14	Sekundärrohstoffe, Abfälle	2	-	-	2	-
14.2	Sonstige Abfälle und Sekundärrohstoffe	2	-	-	2	-
16	Geräte und Material zur Güterbeförderung	5	5	-	1	-
16.1	Leere Container und Wechselbehälter	5	5	-	1	-
	Zusammen	1 184	201	138	443	402

Noch 2.5 Güterumschlag nach Wasserstraßengebieten, Güterhauptgruppen und Hauptverkehrsbeziehungen von Januar bis Mai 2023

NST- 2007 Abteilung Gruppe	Güterabteilung/ Gütergruppe	Güter- umschlag insgesamt	Empfang		Versand	
			davon aus Häfen		davon nach Häfen	
			in Deutschland	im Ausland	in Deutschland	im Ausland
in 1 000 Tonnen						
Wasserstraßengebiete insgesamt						
01	Erzeugnisse der Land- und Forstw., Fischerei	1 048	129	49	404	466
01.1	Getreide	736	4	-	279	453
01.4	Obst und Gemüse	2	-	-	-	2
01.5	Forstwirtschaftliche Erzeugnisse	139	31	-	104	4
01.7	Andere Erzeugnisse pflanzlichen Ursprungs	172	94	49	22	8
02	Kohle, rohes Erdöl und Erdgas	49	2	47	-	-
02.1	Kohle	49	2	47	-	-
03	Erze, Steine u. Erden, sonst. Bergbauerzeugnisse	381	112	26	219	24
03.1	Eisenerze	1	-	-	1	-
03.4	Salz, Natriumchlorid, Meerwasser	33	-	13	-	20
03.5	Steine und Erden, Sand, Kies, Ton, Torf	347	112	13	218	3
04	Nahrungs- und Genussmittel	205	36	2	138	29
04.3	Verarbeitetes Obst und Gemüse	1	1	-	0	-
04.4	Öle und Fette	3	0	-	1	2
04.6	Stärke, Stärkeerzeugnisse, Futtermittel	201	35	2	137	27
04.8	Sonstige Nahrungsmittel	0	0	-	0	-
06	Holzwaren, Papier, Pappe, Druckerzeugnisse	37	1	25	9	2
06.1	Holz-, Kork- und Flechtwaren	37	1	25	9	2
07	Kokerei- und Mineralölerzeugnisse	434	315	11	11	97
07.1	Kokereierzeugnisse	8	0	4	-	4
07.2	Flüssige Mineralölerzeugnisse	422	315	7	8	92
07.4	Feste oder wachsartige Mineralölerzeugnisse	3	0	-	3	-
08	Chemische Erzeugnisse	260	38	61	116	45
08.1	Chemische Grundstoffe (mineralisch)	45	4	28	13	-
08.2	Chemische Grundstoffe (organisch)	14	-	-	13	1
08.3	Stickstoffverbindungen, Düngemittel	187	19	33	90	44
08.5	Pharmazeutische Erzeugnisse	3	3	-	-	-
08.6	Gummi- oder Kunststoffwaren	12	11	-	0	-
09	Sonstige Mineralerz. (Glas, Zement, Gips usw.)	6	2	-	4	-
09.1	Glas, Porzellan und keramische Erzeugnisse	4	2	-	2	-
09.3	Sonstige Baumaterialien und -erzeugnisse	2	0	-	2	-
10	Metalle und Metallerzeugnisse	34	4	27	3	0
10.1	Roheisen, Stahl, Ferrolegierungen	33	4	27	2	0
10.5	Heizkessel, Waffen, sonstige Metallerzeugnisse	1	0	-	1	0

Noch 2.5 Güterumschlag nach Wasserstraßengebieten, Güterhauptgruppen und Hauptverkehrsbeziehungen von Januar bis Mai 2023

NST- 2007 Abteilung Gruppe	Güterabteilung/ Gütergruppe	Güter- umschlag insgesamt	Empfang		Versand	
			davon aus Häfen		davon nach Häfen	
			in Deutschland	im Ausland	in Deutschland	im Ausland
in 1 000 Tonnen						
noch Wasserstraßengebiete insgesamt						
11	Maschinen und Ausrüstungen, Haushaltsgeräte	8	2	-	6	1
11.2	Haushaltsgeräte	0	-	-	0	-
11.4	Geräte d. Elektrizitätserzeugung und -verteilung	3	1	-	1	0
11.7	Medizin-, Mess- und steuerungst. Erzeugnisse	1	-	-	1	0
11.8	Sonstige Maschinen	5	0	-	4	1
13	Möbel, Schmuck, Musikinstrumente	0	0	-	-	-
13.2	Möbel	0	0	-	-	-
14	Sekundärrohstoffe, Abfälle	70	39	-	31	0
14.2	Sonstige Abfälle und Sekundärrohstoffe	70	39	-	31	0
16	Geräte und Material zur Güterbeförderung	10	9	-	2	-
16.1	Leere Container und Wechselbehälter	10	9	-	2	-
	Insgesamt	2 544	690	247	944	664

2.6 Containerbeförderung nach Containerarten und Hauptverkehrsbeziehungen im Berichtsmonat und -zeitraum

Containerart	Einheit	April 2023	Mai 2023	Januar - Mai		
				2022	2023	Veränderung um %
Verkehr innerhalb Deutschlands						
20-Fuß-Container beladen	Anzahl	276	317	2 443	1 463	-40,1
30-Fuß-Container beladen	Anzahl	-	-	5	-	x
40-Fuß-Container beladen	Anzahl	1 128	735	3 346	5 489	64,0
Container größer 40 Fuß beladen	Anzahl	1	-	1	1	x
zusammen	TEU	2 534	1 787	9 145	12 443	36,1
darin beförderte Güter	Tonnen	32 639	21 019	126 959	159 453	25,6
20-Fuß-Container leer	Anzahl	267	277	2 009	1 302	-35,2
30-Fuß-Container leer	Anzahl	-	-	-	-	-
40-Fuß-Container leer	Anzahl	344	272	2 018	1 975	-2,1
Container größer 40 Fuß leer	Anzahl	-	-	1	-	x
zusammen	TEU	955	821	6 047	5 252	-13,1
Insgesamt	TEU	3 489	2 608	15 192	17 695	16,5
Grenzüberschreitender Empfang und Versand						
20-Fuß-Container beladen	Anzahl	-	-	-	-	-
30-Fuß-Container beladen	Anzahl	-	-	-	-	-
40-Fuß-Container beladen	Anzahl	-	-	-	-	-
Container größer 40 Fuß beladen	Anzahl	-	-	-	-	-
zusammen	TEU	-	-	-	-	-
darin beförderte Güter	Tonnen	-	-	-	-	-
20-Fuß-Container leer	Anzahl	-	-	-	-	-
30-Fuß-Container leer	Anzahl	-	-	-	-	-
40-Fuß-Container leer	Anzahl	-	-	-	-	-
Container größer 40 Fuß leer	Anzahl	-	-	-	-	-
zusammen	TEU	-	-	-	-	-
Insgesamt	TEU	-	-	-	-	-
Gesamtverkehr						
20-Fuß-Container beladen	Anzahl	276	317	2 443	1 463	-40,1
30-Fuß-Container beladen	Anzahl	-	-	5	-	x
40-Fuß-Container beladen	Anzahl	1 128	735	3 346	5 489	64,0
Container größer 40 Fuß beladen	Anzahl	1	-	1	1	x
zusammen	TEU	2 534	1 787	9 145	12 443	36,1
darin beförderte Güter	Tonnen	32 639	21 019	126 959	159 453	25,6
20-Fuß-Container leer	Anzahl	267	277	2 009	1 302	-35,2
30-Fuß-Container leer	Anzahl	-	-	-	-	-
40-Fuß-Container leer	Anzahl	344	272	2 018	1 975	-2,1
Container größer 40 Fuß leer	Anzahl	-	-	1	-	x
zusammen	TEU	955	821	6 047	5 252	-13,1
Insgesamt	TEU	3 489	2 608	15 192	17 695	16,5

2.7 Containerumschlag nach Wasserstraßengebieten, Containerart, Anzahl und TEU im Berichtsmonat und -zeitraum

Containerart	Einheit	Empfang		Versand		Insgesamt		Veränderung um %
		2022	2023	2022	2023	2022	2023	
Mai								
Elbegebiet								
20-Fuß-Container	Anzahl	101	43	154	70	255	113	-55,7
30-Fuß-Container	Anzahl	-	-	-	-	-	-	-
40-Fuß-Container	Anzahl	257	284	229	265	486	549	13,0
Container größer 40 Fuß	Anzahl	-	-	-	-	-	-	-
Zusammen	TEU	615	611	612	600	1 227	1 211	-1,3
Mittellandkanalgebiet								
20-Fuß-Container	Anzahl	496	269	513	224	1 009	493	-51,1
30-Fuß-Container	Anzahl	-	-	-	-	-	-	-
40-Fuß-Container	Anzahl	355	271	365	295	720	566	-21,4
Container größer 40 Fuß	Anzahl	-	-	-	-	-	-	-
Zusammen	TEU	1 206	811	1 243	814	2 449	1 625	-33,6
Wasserstraßengebiete insgesamt								
20-Fuß-Container	Anzahl	597	312	667	294	1 264	606	-52,1
30-Fuß-Container	Anzahl	-	-	-	-	-	-	-
40-Fuß-Container	Anzahl	612	555	594	560	1 206	1 115	-7,5
Container größer 40 Fuß	Anzahl	-	-	-	-	-	-	-
Insgesamt	TEU	1 821	1 422	1 855	1 414	3 676	2 836	-22,9
Januar - Mai								
Elbegebiet								
20-Fuß-Container	Anzahl	273	219	401	405	674	624	-7,4
30-Fuß-Container	Anzahl	-	-	5	-	5	-	x
40-Fuß-Container	Anzahl	1 161	1 903	1 084	2 080	2 245	3 983	77,4
Container größer 40 Fuß	Anzahl	-	-	-	-	-	-	-
Zusammen	TEU	2 595	4 025	2 577	4 565	5 172	8 590	66,1
Mittellandkanalgebiet								
20-Fuß-Container	Anzahl	1 928	1 133	1 852	1 036	3 780	2 169	-42,6
30-Fuß-Container	Anzahl	2	-	-	-	2	-	x
40-Fuß-Container	Anzahl	1 466	1 865	1 701	2 103	3 167	3 968	25,3
Container größer 40 Fuß	Anzahl	1	1	1	-	2	1	-50,0
Zusammen	TEU	4 865	4 865	5 256	5 242	10 121	10 107	-0,1
Wasserstraßengebiete insgesamt								
20-Fuß-Container	Anzahl	2 201	1 352	2 253	1 441	4 454	2 793	-37,3
30-Fuß-Container	Anzahl	2	-	5	-	7	-	x
40-Fuß-Container	Anzahl	2 627	3 768	2 785	4 183	5 412	7 951	46,9
Container größer 40 Fuß	Anzahl	1	1	1	-	2	1	-50,0
Insgesamt	TEU	7 460	8 890	7 833	9 807	15 293	18 697	22,3

**2.8 Containerumschlag nach Wasserstraßengebieten, Containerart, Anzahl, TEU und Hauptverkehrsbeziehungen
im Berichtsmont und -zeitraum**

Containerart	Einheit	Container- umschlag insgesamt	Empfang		Versand	
			davon aus Häfen		davon nach Häfen	
			in Deutschland	im Ausland	in Deutschland	im Ausland
Mai						
Elbegebiet						
20-Fuß-Container	Anzahl	113	43	-	70	-
30-Fuß-Container	Anzahl	-	-	-	-	-
40-Fuß-Container	Anzahl	549	284	-	265	-
Container größer 40 Fuß	Anzahl	-	-	-	-	-
Zusammen	TEU	1 211	611	-	600	-
Mittellandkanalgebiet						
20-Fuß-Container	Anzahl	493	269	-	224	-
30-Fuß-Container	Anzahl	-	-	-	-	-
40-Fuß-Container	Anzahl	566	271	-	295	-
Container größer 40 Fuß	Anzahl	-	-	-	-	-
Zusammen	TEU	1 625	811	-	814	-
Wasserstraßengebiete insgesamt						
20-Fuß-Container	Anzahl	606	312	-	294	-
30-Fuß-Container	Anzahl	-	-	-	-	-
40-Fuß-Container	Anzahl	1 115	555	-	560	-
Container größer 40 Fuß	Anzahl	-	-	-	-	-
Insgesamt	TEU	2 836	1 422	-	1 414	-
Januar - Mai						
Elbegebiet						
20-Fuß-Container	Anzahl	624	219	-	405	-
30-Fuß-Container	Anzahl	-	-	-	-	-
40-Fuß-Container	Anzahl	3 983	1 903	-	2 080	-
Container größer 40 Fuß	Anzahl	-	-	-	-	-
Zusammen	TEU	8 590	4 025	-	4 565	-
Mittellandkanalgebiet						
20-Fuß-Container	Anzahl	2 169	1 133	-	1 036	-
30-Fuß-Container	Anzahl	-	-	-	-	-
40-Fuß-Container	Anzahl	3 968	1 865	-	2 103	-
Container größer 40 Fuß	Anzahl	1	1	-	-	-
Zusammen	TEU	10 107	4 865	-	5 242	-
Wasserstraßengebiete insgesamt						
20-Fuß-Container	Anzahl	2 793	1 352	-	1 441	-
30-Fuß-Container	Anzahl	-	-	-	-	-
40-Fuß-Container	Anzahl	7 951	3 768	-	4 183	-
Container größer 40 Fuß	Anzahl	1	1	-	-	-
Insgesamt	TEU	18 697	8 890	-	9 807	-

3. Schiffsverkehr auf Binnenwasserstraßen Sachsen-Anhalts

3.1 Schiffsverkehr nach Monaten

Zeitraum	2023			2022	Veränderung 2023/2022 um %
	Schiffe beladen	Schiffe unbeladen	Schiffe insgesamt	Schiffe insgesamt	
Januar	524	440	964	1 046	-7,8
Februar	516	418	934	891	4,8
März	551	426	977	994	-1,7
April	556	453	1 009	915	10,3
Mai	585	479	1 064	961	10,7
Juni	968	...
Juli	892	...
August	998	...
September	1 011	...
Oktober	919	...
November	1 057	...
Dezember	772	...
Insgesamt	11 424	...

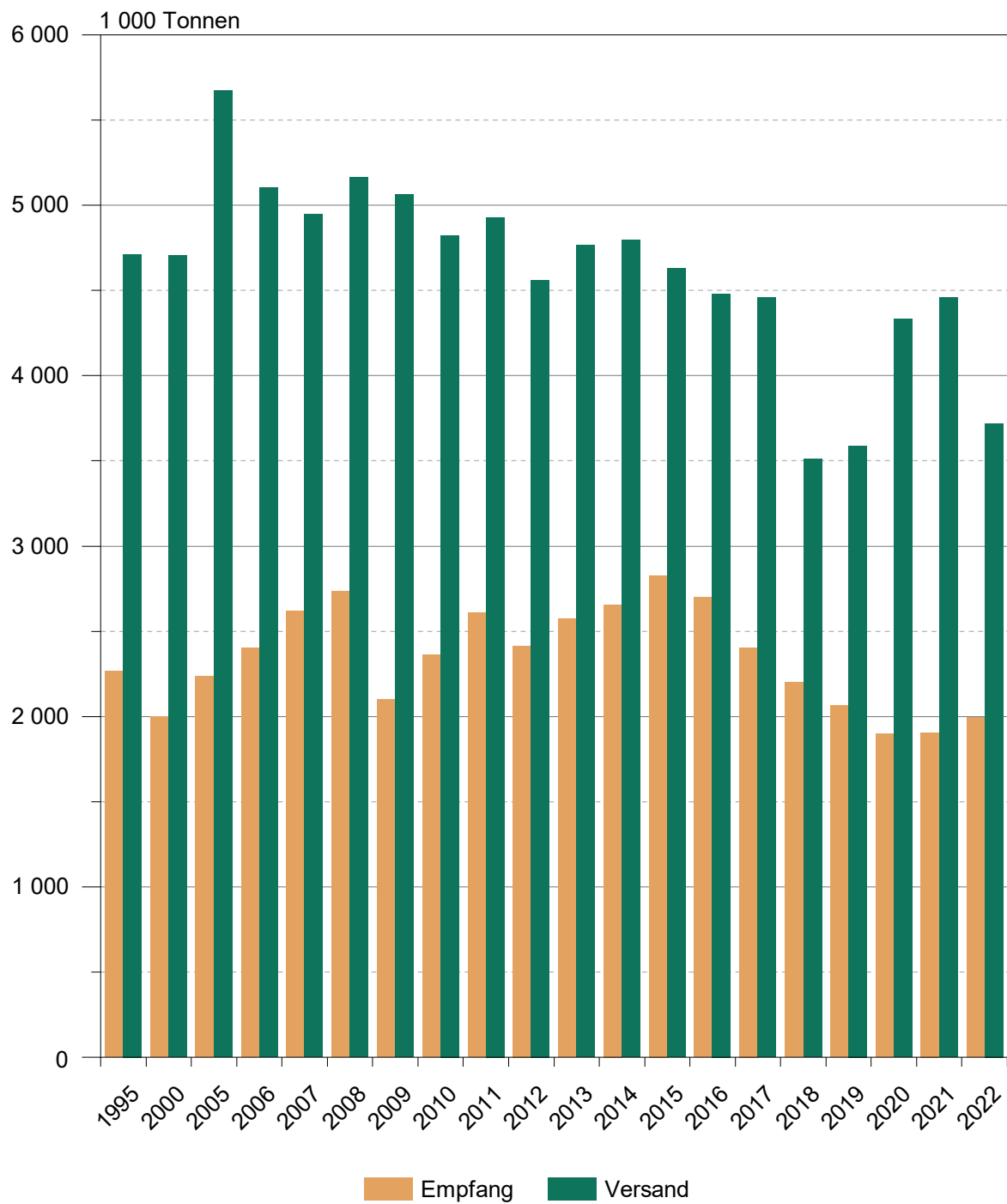
3.2 Schiffsverkehr nach Wasserstraßengebieten, Beladungszustand und Flagge im Mai 2023

Flagge	Schiffe mit eigenem Antrieb					Schiffe ohne eigenen Antrieb				
	beladen			unbeladen		beladen			unbeladen	
	Anzahl	Trag- fähigkeit 1 000 t	Aus-/Ein- ladungen 1 000 t	Anzahl	Trag- fähigkeit 1 000 t	Anzahl	Trag- fähigkeit 1 000 t	Aus-/Ein- ladungen 1 000 t	Anzahl	Trag- fähigkeit 1 000 t
	Elbegebiet									
Deutschland	162	246	151	140	191	34	22	17	30	19
Niederlande	71	97	79	71	97	-	-	-	-	-
Belgien	3	4	2	3	4	-	-	-	-	-
Schweiz	2	4	3	2	4	-	-	-	-	-
Tschechien	10	11	8	10	11	4	4	3	4	4
Polen	22	20	17	22	20	9	4	3	2	1
Zusammen	270	382	261	248	327	47	30	23	36	24
	Mittellandkanalgebiet									
Deutschland	111	161	95	73	96	19	32	7	1	1
Niederlande	93	121	96	80	104	-	-	-	-	-
Belgien	7	11	9	6	10	-	-	-	-	-
Tschechien	15	16	13	13	14	4	4	3	4	4
Polen	12	12	11	11	12	7	7	6	7	7
Zusammen	238	322	223	183	236	30	42	16	12	11
	Wasserstraßengebiete insgesamt									
Deutschland	273	407	246	213	287	53	54	24	31	20
Niederlande	164	218	175	151	201	-	-	-	-	-
Belgien	10	16	11	9	14	-	-	-	-	-
Schweiz	2	4	3	2	4	-	-	-	-	-
Tschechien	25	27	21	23	25	8	7	6	8	7
Polen	34	32	28	33	31	16	11	9	9	8
Insgesamt	508	704	484	431	563	77	72	39	48	35

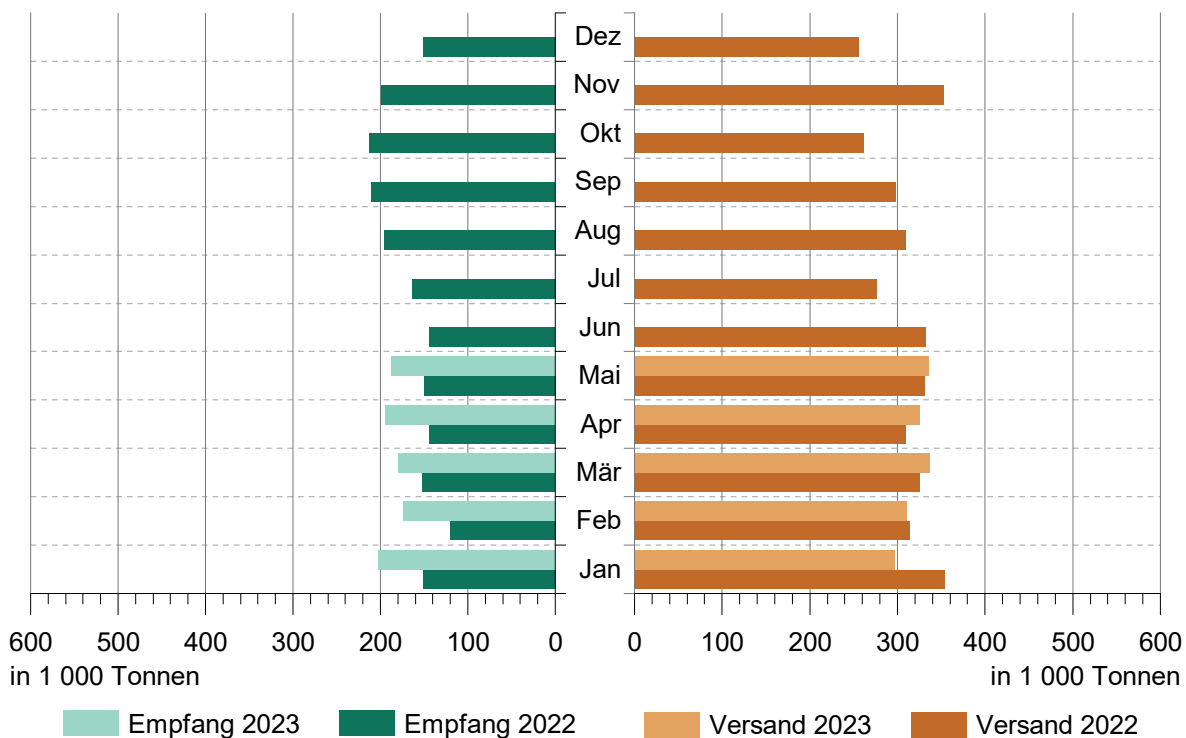
3.3 Schiffsverkehr nach Wasserstraßengebieten, Beladungszustand und Flagge von Januar bis Mai 2023

Flagge	Schiffe mit eigenem Antrieb					Schiffe ohne eigenen Antrieb				
	beladen			unbeladen		beladen			unbeladen	
	Anzahl	Trag- fähigkeit 1 000 t	Aus-/Ein- ladungen 1 000 t	Anzahl	Trag- fähigkeit 1 000 t	Anzahl	Trag- fähigkeit 1 000 t	Aus-/Ein- ladungen 1 000 t	Anzahl	Trag- fähigkeit 1 000 t
Elbegebiet										
Deutschland	734	1 179	726	611	860	96	73	46	86	62
Niederlande	321	442	354	304	418	-	-	-	-	-
Belgien	31	46	34	28	41	-	-	-	-	-
Luxemburg	2	3	2	2	3	-	-	-	-	-
Frankreich	1	1	1	1	1	-	-	-	-	-
Schweiz	12	24	19	12	24	-	-	-	-	-
Tschechien	79	87	73	71	78	17	15	13	16	14
Polen	100	96	83	97	93	23	11	8	10	5
Zusammen	1 280	1 877	1 293	1 126	1 519	136	99	67	112	81
Mittellandkanalgebiet										
Deutschland	597	862	529	401	534	102	155	44	22	17
Niederlande	431	563	444	385	500	7	8	6	7	8
Belgien	28	38	31	25	34	-	-	-	-	-
Frankreich	3	4	3	3	4	-	-	-	-	-
Schweiz	1	1	1	1	1	-	-	-	-	-
Tschechien	53	58	42	42	46	11	11	8	11	11
Polen	72	74	64	70	72	11	12	11	11	12
Zusammen	1 185	1 600	1 115	927	1 191	131	185	69	51	48
Wasserstraßengebiete insgesamt										
Deutschland	1 331	2 040	1 255	1 012	1 394	198	228	90	108	79
Niederlande	752	1 004	799	689	918	7	8	6	7	8
Belgien	59	84	65	53	75	-	-	-	-	-
Luxemburg	2	3	2	2	3	-	-	-	-	-
Frankreich	4	5	4	4	5	-	-	-	-	-
Schweiz	13	25	20	13	25	-	-	-	-	-
Tschechien	132	145	115	113	124	28	26	21	27	25
Polen	172	170	147	167	165	34	22	19	21	17
Insgesamt	2 465	3 477	2 408	2 053	2 710	267	285	135	163	129

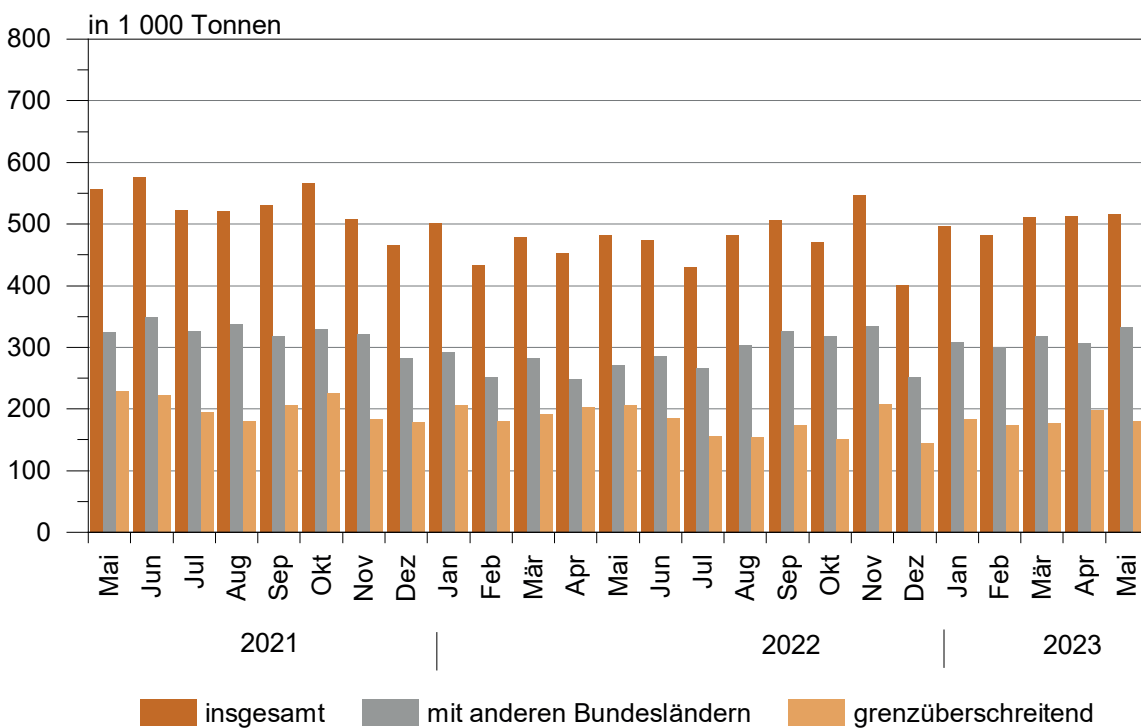
Güterumschlag auf Binnenwasserstraßen 1995 - 2022



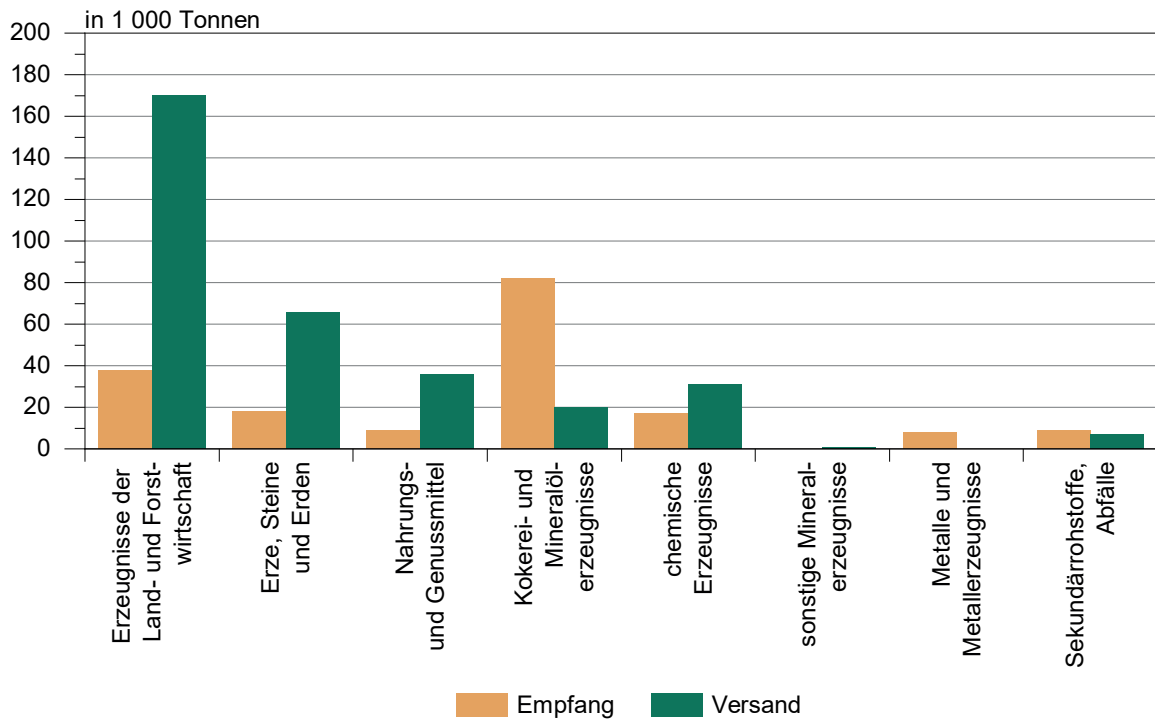
Güterumschlag auf Binnenwasserstraßen von Mai 2022 bis Mai 2023



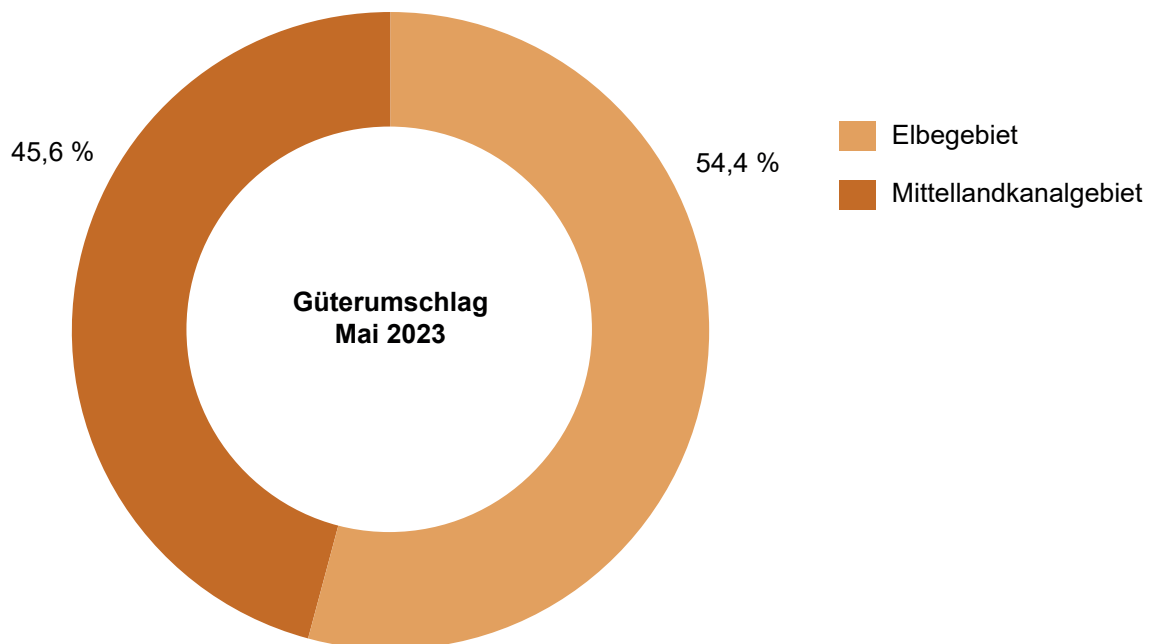
Güterverkehr nach Hauptverkehrsbeziehungen von Mai 2021 bis Mai 2023



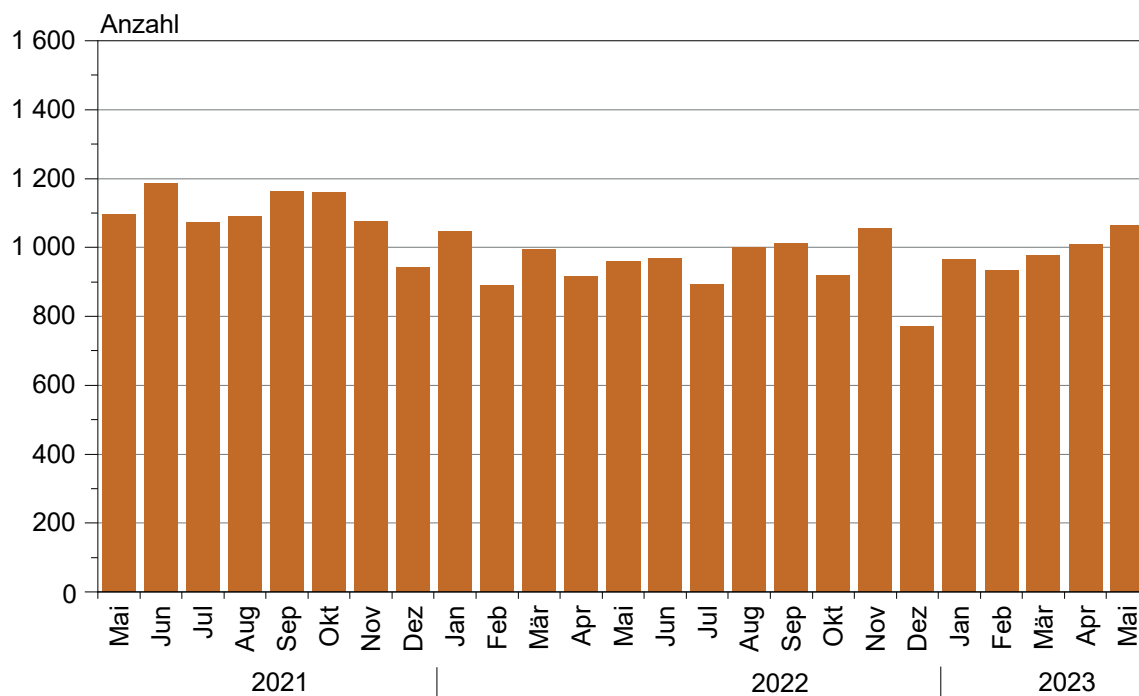
Güterumschlag nach ausgewählten Güterabteilungen im Mai 2023



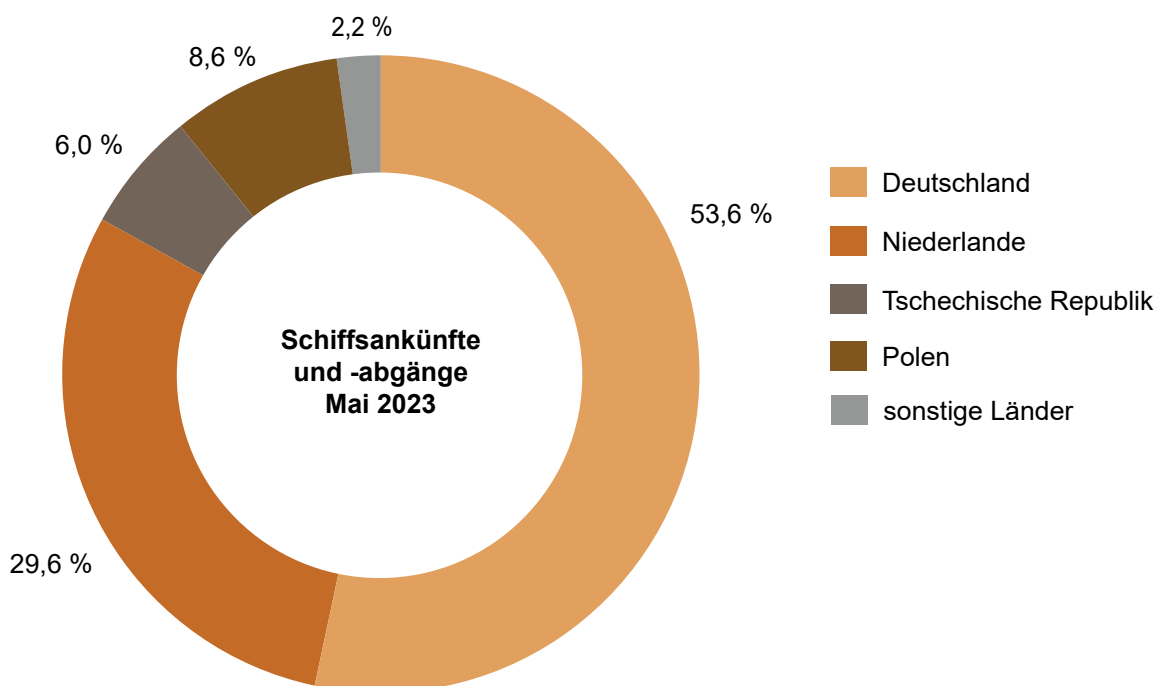
Güterumschlag nach Wasserstraßengebieten im Mai 2023



Schiffsankünfte und -abgänge nach Monaten von Mai 2021 bis Mai 2023



Schiffsankünfte und -abgänge nach Herkunftsländern im Mai 2023



Einheitliches Güterverzeichnis der Verkehrsstatistiken (NST-2007)

Abteilung	Bezeichnung
01	Erzeugnisse der Land- und Forstwirtschaft sowie der Fischerei
02	Kohle, rohes Erdöl und Erdgas
03	Erze, Steine und Erden, sonstige Bergbauerzeugnisse; Torf; Uran- und Thoriumerze
04	Nahrungs- und Genußmittel
05	Textilien und Bekleidung; Leder und Lederwaren
06	Holz sowie Holz-, Kork- und Flechtwaren (ohne Rohholz und Möbel); Papier, Pappe und Waren daraus; Verlags- und Druckerzeugnisse, bespielte Ton-, Bild- und Datenträger
07	Kokereierzeugnisse und Mineralölerzeugnisse
08	Chemische Erzeugnisse und Chemiefasern; Gummi- und Kunststoffwaren; Spalt- und Brutstoffe
09	Sonstige Mineralerzeugnisse (Glas, Zement, Gips usw.)
10	Metalle und Halbzeug daraus; Metallerzeugnisse, ohne Maschinen und Geräte
11	Maschinen und Ausrüstungen a. n. g.; Büromaschinen, Datenverarbeitungsgeräte und -einrichtungen; Geräte der Elektrizitätserzeugung und -verteilung u. Ä.; Nachrichtentechnik, Rundfunk- und Fernsehgeräte sowie elektronische Bauelemente; Medizin-, Mess-, steuerungs- und regelungstechnische Erzeugnisse; optische Erzeugnisse; Uhren
12	Fahrzeuge
13	Möbel, Schmuck, Musikinstrumente, Sportgeräte, Spielwaren und sonstige Erzeugnisse
14	Sekundärrohstoffe, kommunale Abfälle und sonstige Abfälle
15	Post, Pakete
16	Geräte und Material für die Güterbeförderung
17	Im Rahmen von privaten und gewerblichen Umzügen beförderte Güter; von den Fahrgästen getrennt befördertes Gepäck; zum Zwecke der Reparatur bewegte Fahrzeuge ; sonstige nichtmarktbestimmte Güter a. n. g.
18	Sammelgut: eine Mischung verschiedener Arten von Gütern, die zusammen befördert werden
19	Nicht identifizierbare Güter: Güter, die sich aus irgendeinem Grund nicht genau bestimmen lassen und daher nicht den Gruppen 01 - 16 zugeordnet werden können
20	Sonstige Güter a. n. g.

a. n. g. anderweitig nicht genannt

**Güterverkehrsstatistik der Binnenschifffahrt
– Zählkarte Abgang**

Name des Schiffes:

Name des Schiffsführers:

Wohnort des Schiffsführers:

Telefon, Telefax und/oder E-Mail-Adresse der für Rückfragen zur Verfügung stehenden Person (freiwillige Angabe):

Meldehafen: Einladehafen, Ladeplatz **oder** Strom mit km Angabe

1 Schiffsmerkmale

Amtliche Schiffsnummer/SUK-Nr. (bei seegehenden Schiffen/Rufzeichen)

Flagge/Registerstaat

Tragfähigkeit (Eichtonnen ohne Dezimale)

1.1 Schiffsgattung

Bitte nur ein Feld ankreuzen.

Gütermotorschiff

Güterleichter (Güterschiff ohne Selbstantrieb)

Tankmotorschiff

Tankleichter (Tankschiff ohne Selbstantrieb)

Containerschiff

Sonstiges Güterschiff

2 Abgang

Abgegangen am: (Tag, Monat und Jahr, z. B. 07/09/2017) / /

Bei Reihenfahrten: mal im Monat

3 Fahrtroute/Benutzte Wasserstraßen

Wird bei der Fahrt auch die See befahren? Ja Nein

Wurden im Meldehafen Güter ausgeladen? Ja Nein

Wurde zwischen dem Meldehafen und dem letzten Hafen Ladung transportiert? Ja Nein



Statistisches Landesamt Sachsen-Anhalt
Dezernat 35
Merseburger Str. 2
06110 Halle (Saale)

Bei Rückfragen erreichen Sie uns unter:

Telefon: (0345) 2318-0

Ansprechpartner/-in: (0345) 2318-436, 414

Telefax: (0345) 2318-930

E-Mail: steffi.schulze-habicht@stala.mi.sachsen-anhalt.de

Bitte beachten Sie bei der Beantwortung der Fragen die Erläuterungen zu **1** bis **6** auf Seite 2 in dieser Unterlage. Weitere allgemeine Hinweise entnehmen Sie bitte dem beigefügten Merkblatt.

Vielen Dank für Ihre Mitarbeit.

15

Paginiernummer (bei Rückfragen bitte angeben)

noch: 3 Fahrtroute/Benutzte Wasserstraßen

Welche von den nachstehend genannten Wasserstraßen oder Punkten werden auf der Fahrt zum Ausladehafen der Güter – bei mehreren Ausladehäfen, dem weitest entfernten – passiert?

Bitte ankreuzen. Mehrfachnennungen möglich.

Emmerich (Rhein)

Schleuse Friedrichsfeld (Wesel-Datteln-Kanal)

Schleuse Koblenz (Mosel)

Seegrenze Ems/Übergang Delfzijl

Seegrenze Weser

Schleuse Brunsbüttel (Nord-Ostsee-Kanal)

Schleuse Geesthacht (Elbe)

Schleuse Oldenburg (Küstenkanal)

Elbe-Seitenkanal

Schleuse Plau (Müritz-Elde-Wasserstraße)

Schleuse Havelberg (Untere Havel)

Schleuse Parey (Pareyer Verbindungskanal)

Schleuse Niegripp (Elbe-Havel-Kanal)

Schleuse Schönwalde (Havel-Kanal)

Schleuse Plötensee (Berlin-Spandauer-Schiffahrtskanal)

Hansabrücke (Spree-Oder-Wasserstraße)

Unterschleuse (Landwehrkanal)

Schleuse Kleinmachnow (Teltow-Kanal)

Schleuse Eisenhüttenstadt (Oder)

Straßenbrücke Schwedt (Hohensaaten-Friedrichsthaler-Wasserstraße)

Schleuse Jochenstein (Donau)

Erläuterungen zum Fragebogen

1 Für den Verkehr von Schiffen, die im Berichtsmonat eine häufig wiederkehrende Verbindung zwischen zwei gleichen Häfen unterhalten, kann die Zählkarte monatlich als Sammelzählkarte angelegt werden. Voraussetzung dabei ist, dass auf allen Fahrten immer die gleichen Güter in gleicher Ladungsart bzw. gleichen Ladungseinheiten befördert werden. In diesem Fall ist das Tagesdatum frei zu lassen und in das Feld „Bei Reihenfahrten“ einzutragen, wie oft das Schiff im Berichtsmonat angekommen oder abgegangen ist.

Abschnitt 4 der Zählkarte („Im Meldehafen geladene Güter, Ladungsarten und Ladungseinheiten“) ist dann ebenso auszufüllen wie bei Nicht-Reihenfahrten. Bei der „Menge in Tonnen“ ist allerdings die **Gesamtsumme aller bei diesen Fahrten** beförderten Güter (je Güterart) einzutragen. Gleiches gilt –sofern Güter in Ladungseinheiten befördert werden (LA-Codes 40–51) – auch für das Feld „Anzahl der Ladungseinheiten“, das die **Stückzahl der Ladungseinheiten aller Fahrten** (je Ladungsart bzw. Ladungseinheit) zusammen beinhalten soll.

2 Diese Angaben dienen der maschinellen Ermittlung der Verkehrsleistung (Güteraufkommen, Tonnen- und Schiffskilometer) auf den einzelnen Wasserstraßen.

3 Die Bezeichnung der Güter erfolgt nach der NST-2007 (einheitliches Güterverzeichnis für die Verkehrsstatistik – 2007). Sammelbezeichnungen wie Getreide, Erze, Eisen usw. sind nicht zulässig; die Güter

sind genauer zu benennen, z. B. Weizen, Roggen, Eisenerze, Walzstahl usw. Markenbezeichnungen sind nicht zu verwenden. Für jede Güterart ist eine separate Zeile vorgesehen. Wird allerdings eine Güterart geladen, die in mehreren Häfen gelöscht wird, so sind so viele Zeilen auszufüllen, wie Ausladehäfen bei der betreffenden Güterart vorkommen.

Bei leeren Ladungseinheiten sind je Ladungsart ebenfalls Zeilen anzulegen, in der die Felder „Güterart“, „Gefahrgut“ und „Menge in Tonnen“ leer bleiben und nur die Ladungsart, Ein- bzw. Ausladehafen sowie die Anzahl der leeren Ladungseinheiten angegeben werden.

4 Ausladehafen ist der Ort, an dem das Gut ausgeladen werden soll. Beim Abgang von Schiffsleichtern nach Übersee ist jedoch nicht der Hafen in Übersee als Ausladehafen anzuschreiben, sondern der deutsche Seehafen (z. B. Bremerhaven) oder ein Rheinmündungshafen, in dem der Schiffsleichter vom Trägerschiff aufgenommen wird.

5 Anzugeben ist das Bruttogewicht – in Tonnen – der jeweiligen Güterart einschließlich Verpackung, jedoch **ohne Eigengewichte der Ladungseinheiten**.

6 Anzugeben sind hier die in der untenstehenden Liste zutreffenden zweistelligen Codes (z. B. der Code 42 bei 40-Fuß-Containern).

4 Im Meldehafen geladene Güter, Ladungsarten und Ladungseinheiten

Güterart 3	Ausladehafen 4	Gefahrgut: ja	Menge in Tonnen 5	Ladungsart 6	Anzahl der Ladungseinheiten
_____	_____	<input type="checkbox"/>	_____	_____	_____
_____	_____	<input type="checkbox"/>	_____	_____	_____
_____	_____	<input type="checkbox"/>	_____	_____	_____
_____	_____	<input type="checkbox"/>	_____	_____	_____
_____	_____	<input type="checkbox"/>	_____	_____	_____
_____	_____	<input type="checkbox"/>	_____	_____	_____
_____	_____	<input type="checkbox"/>	_____	_____	_____
_____	_____	<input type="checkbox"/>	_____	_____	_____
_____	_____	<input type="checkbox"/>	_____	_____	_____
_____	_____	<input type="checkbox"/>	_____	_____	_____
_____	_____	<input type="checkbox"/>	_____	_____	_____
_____	_____	<input type="checkbox"/>	_____	_____	_____
_____	_____	<input type="checkbox"/>	_____	_____	_____
_____	_____	<input type="checkbox"/>	_____	_____	_____
_____	_____	<input type="checkbox"/>	_____	_____	_____
_____	_____	<input type="checkbox"/>	_____	_____	_____

Massengut 10 = unverpacktes flüssiges Massengut 20 = unverpacktes festes Schüttgut	Stückgut 30 = unverpacktes oder konventionell verpacktes Stückgut (nicht auf RO-RO-Einheiten; einschließlich kleiner Container < 20 Fuß)	Container 40 = 20-Fuß-Container 41 = Container zwischen 20 und 40 Fuß 42 = 40-Fuß-Container 43 = Container größer als 40 Fuß 44 = Sonstige Großcontainer
Fahrzeuge als Transportmittel (RO-RO-Einheiten) 50 = Straßengüterfahrzeuge einschl. deren Anhänger sowie Anhänger von Straßengüterfahrzeugen 51 = Wechselbrücken/-behälter	Sonstige Ladungsarten 99 = Sonstiges	

**Güterverkehrsstatistik der Binnenschifffahrt
– Zählkarte Ankunft**

Name des Schiffes:

Name des Schiffsführers:

Wohnort des Schiffsführers:

Telefon, Telefax und/oder E-Mail-Adresse der für Rückfragen zur Verfügung stehenden Person (freiwillige Angabe):

Meldehafen: Ausladehafen, Ladeplatz **oder** Strom mit km Angabe

1 Schiffsmerkmale

Amtliche Schiffsnummer/SUK-Nr. (bei seegehenden Schiffen/Rufzeichen)

Flagge/Registerstaat

Tragfähigkeit (Eichtonnen ohne Dezimale)

1.1 Schiffsgattung

Bitte nur ein Feld ankreuzen.

Gütermotorschiff

Güterleichter (Güterschiff ohne Selbstantrieb)

Tankmotorschiff

Tankleichter (Tankschiff ohne Selbstantrieb)

Containerschiff

Sonstiges Güterschiff

2 Ankunft

Angekommen am: (Tag, Monat und Jahr, z. B. 07/09/2017) / /

Bei Reihenfahrten: mal im Monat

3 Fahrtroute/Benutzte Wasserstraßen

Wurde bei der Fahrt auch die See befahren? Ja Nein

Werden im Meldehafen Güter eingeladen? Ja Nein

Wird zwischen dem Meldehafen und dem nächsten Hafen Ladung transportiert? Ja Nein



Statistisches Landesamt Sachsen-Anhalt
Dezernat 35
Merseburger Str. 2
06110 Halle (Saale)

Bei Rückfragen erreichen Sie uns unter:

Telefon: (0345) 2318-0

Ansprechpartner/-in: (0345) 2318-436, 414

Telefax: (0345) 2318-930

E-Mail: steffi.schulze-habicht@stala.mi.sachsen-anhalt.de

Bitte beachten Sie bei der Beantwortung der Fragen die Erläuterungen zu **1** bis **6** auf Seite 2 in dieser Unterlage. Weitere allgemeine Hinweise entnehmen Sie bitte dem beigefügten Merkblatt.

Vielen Dank für Ihre Mitarbeit.

15

Paginierungsnummer (bei Rückfragen bitte angeben)

noch: 3 Fahrtroute/Benutzte Wasserstraßen

Welche von den nachstehend genannten Wasserstraßen oder Punkten wurden auf der Fahrt vom Einladehafen der Güter – bei mehreren Einladehäfen, dem weitest entfernten – passiert?

Bitte ankreuzen. Mehrfachnennungen möglich.

Emmerich (Rhein)

Schleuse Friedrichsfeld (Wesel-Datteln-Kanal)

Schleuse Koblenz (Mosel)

Seegrenze Ems/Übergang Delfzijl

Seegrenze Weser

Schleuse Brunsbüttel (Nord-Ostsee-Kanal)

Schleuse Geesthacht (Elbe)

Schleuse Oldenburg (Küstenkanal)

Elbe-Seitenkanal

Schleuse Plau (Müritz-Elde-Wasserstraße)

Schleuse Havelberg (Untere Havel)

Schleuse Parey (Pareyer Verbindungskanal)

Schleuse Niegripp (Elbe-Havel-Kanal)

Schleuse Schönwalde (Havel-Kanal)

Schleuse Plötzensee (Berlin-Spandauer-Schiffahrtskanal)

Hansabrücke (Spree-Oder-Wasserstraße)

Unterschleuse (Landwehrkanal)

Schleuse Kleinmachnow (Teltow-Kanal)

Schleuse Eisenhüttenstadt (Oder)

Straßenbrücke Schwedt (Hohensaaten-Friedrichsthaler-Wasserstraße)

Schleuse Jochenstein (Donau)

Erläuterungen zum Fragebogen

1 Für den Verkehr von Schiffen, die im Berichtsmonat eine häufig wiederkehrende Verbindung zwischen zwei gleichen Häfen unterhalten, kann die Zählkarte monatlich als Sammelzählkarte angelegt werden. Voraussetzung dabei ist, dass auf allen Fahrten immer die gleichen Güter in gleicher Ladungsart bzw. gleichen Ladungseinheiten befördert werden. In diesem Fall ist das Tagesdatum frei zu lassen und in das Feld „Bei Reihenfahrten“ einzutragen, wie oft das Schiff im Berichtsmonat angekommen oder abgegangen ist.

Abschnitt 4 der Zählkarte („Im Meldehafen gelöschte Güter, Ladungsarten und Ladungseinheiten“) ist dann ebenso auszufüllen wie bei Nicht-Reihenfahrten. Bei der „Menge in Tonnen“ ist allerdings die **Gesamtsumme aller bei diesen Fahrten** beförderten Güter (je Güterart) einzutragen. Gleiches gilt –sofern Güter in Ladungseinheiten befördert werden (LA-Codes 40–51) – auch für das Feld „Anzahl der Ladungseinheiten“, das die **Stückzahl der Ladungseinheiten aller Fahrten** (je Ladungsart bzw. Ladungseinheit) zusammen beinhalten soll.

2 Diese Angaben dienen der maschinellen Ermittlung der Verkehrsleistung (Güteraufkommen, Tonnen- und Schiffskilometer) auf den einzelnen Wasserstraßen.

3 Die Bezeichnung der Güter erfolgt nach der NST-2007 (einheitliches Güterverzeichnis für die Verkehrsstatistik–2007). Sammelbezeichnungen wie Getreide, Erze, Eisen usw. sind nicht zulässig; die Güter

sind genauer zu benennen, z. B. Weizen, Roggen, Eisenerze, Walzstahl usw. Markenbezeichnungen sind nicht zu verwenden. Für jede Güterart ist eine separate Zeile vorgesehen. Wird allerdings eine Güterart gelöscht, die in mehreren Häfen geladen wurde, so sind so viele Zeilen auszufüllen, wie Einladehäfen bei der betreffenden Güterart vorkommen.

Bei leeren Ladungseinheiten sind je Ladungsart ebenfalls Zeilen anzulegen, in der die Felder „Güterart“, „Gefahrgut“ und „Menge in Tonnen“ leer bleiben und nur die Ladungsart, Ein- bzw. Ausladehafen sowie die Anzahl der leeren Ladungseinheiten angegeben werden.

4 Einladehafen ist der Ort, an dem das Gut eingeladen wurde. Bei Ankunft von Schiffsleichtern aus Übersee ist jedoch nicht der Hafen in Übersee als Einladehafen anzuschreiben, sondern der deutsche Seehafen (z. B. Bremerhaven) oder ein Rheinmündungshafen, in dem der Schiffsleichter vom Trägerschiff abgesetzt wurde.

5 Anzugeben ist das Bruttogewicht – in Tonnen – der jeweiligen Güterart einschließlich Verpackung, jedoch **ohne Eigengewichte der Ladungseinheiten**.

6 Anzugeben sind hier die in der untenstehenden Liste zutreffenden zweistelligen Codes (z. B. der Code 42 bei 40-Fuß-Containern).

4 Im Meldehafen gelöschte Güter, Ladungsarten und Ladungseinheiten

Güterart 3	Einladehafen 4	Gefahrgut: ja	Menge in Tonnen 5	Ladungsart 6	Anzahl der Ladungseinheiten
_____	_____	<input type="checkbox"/>	_____	_____	_____
_____	_____	<input type="checkbox"/>	_____	_____	_____
_____	_____	<input type="checkbox"/>	_____	_____	_____
_____	_____	<input type="checkbox"/>	_____	_____	_____
_____	_____	<input type="checkbox"/>	_____	_____	_____
_____	_____	<input type="checkbox"/>	_____	_____	_____
_____	_____	<input type="checkbox"/>	_____	_____	_____
_____	_____	<input type="checkbox"/>	_____	_____	_____
_____	_____	<input type="checkbox"/>	_____	_____	_____
_____	_____	<input type="checkbox"/>	_____	_____	_____
_____	_____	<input type="checkbox"/>	_____	_____	_____
_____	_____	<input type="checkbox"/>	_____	_____	_____
_____	_____	<input type="checkbox"/>	_____	_____	_____
_____	_____	<input type="checkbox"/>	_____	_____	_____
_____	_____	<input type="checkbox"/>	_____	_____	_____

Massengut 10 = unverpacktes flüssiges Massengut 20 = unverpacktes festes Schüttgut	Stückgut 30 = unverpacktes oder konventionell verpacktes Stückgut (nicht auf RO-RO-Einheiten; einschließlich kleiner Container < 20 Fuß)	Container 40 = 20-Fuß-Container 41 = Container zwischen 20 und 40 Fuß 42 = 40-Fuß-Container 43 = Container größer als 40 Fuß 44 = Sonstige Großcontainer
Fahrzeuge als Transportmittel (RO-RO-Einheiten) 50 = Straßengüterfahrzeuge einschl. deren Anhänger sowie Anhänger von Straßengüterfahrzeugen 51 = Wechselbrücken/-behälter	Sonstige Ladungsarten 99 = Sonstiges	

Veröffentlichungen im Statistischen Landesamt Sachsen-Anhalt

Im Monat August 2023 erschienen

Bestell-Nr.	Kennziffer/Periodizität	Titel	Preis Print (in EUR)
1 Z 0 03	Z	Statistisches Monatsheft 08/23	5,50
6 V 0 01	V	PDF-Datei Amtliches Verzeichnis der Landesbehörden Stand: Juli 2023	-
3 A 6 02	A VI j/22	Sozialversicherungspflichtig Beschäftigte 31.12.2019 bis 31.12.2022	9,00
3 A 6 05	A VI j/22	Arbeitsmarkt Jahr 2022	4,50
3 B 2 02	B II j/22	Berufsbildung: Auszubildende und Prüfungen Stand: 31.12.2022	11,00
3 C 3 01	C III j/23	Viehbestände: Rinder, Schweine Stand: 3. Mai 2023	2,50
3 E 1 02	E I m-05/23	Tätige Personen, Umsatz im Verarbeitenden Gewerbe sowie im Bergbau und der Gewinnung von Steinen und Erden Mai 2023, vorläufige Ergebnisse	5,00
3 E 1 09	E I vj-04-22	Produktion ausgewählter Erzeugnisse IV. Quartal 2022, Jahr 2022	3,00
3 E 1 09	E I vj-01-23	Produktion ausgewählter Erzeugnisse I. Quartal 2023	2,50
3 E 1 10	E I j/21	Investitionen Jahr 2021	5,50
3 E 2 01	E II m-05/23	Umsatz, tätige Personen, Auftragseingang und Auftragsbestand im Baugewerbe Mai 2023	2,50
3 F 1 02	F I j/22	Baufertigstellungen, Bauabgang und Wohnungsbestand im Wohn- und Nichtwohnbau Jahr 2022	4,50
3 F 2 02	F II j/22	Baugenehmigungen und Bauüberhang im Wohn- und Nichtwohnbau Jahr 2022	3,50
3 G 4 01	G IV m-06/23	Gäste und Übernachtungen im Reiseverkehr, Beherbergungskapazität Juni 2023, Januar bis Juni 2023, vorläufige Ergebnisse	6,00
3 H 2 01	H II m-04/23	Binnenschifffahrt April 2023	4,00
3 L 4 04	L IV j/18	Einkommen der Körperschaftsteuerpflichtigen und die Besteuerung; Ergebnisse 2018 Körperschaftsteuerstatistik	6,00
3 P 1 06	P I j/21	Arbeitnehmerentgelt, Bruttolöhne und -gehälter in den kreisfreien Städten und Landkreisen 2000 - 2021 bezogen auf den Stand der Bundesrechnung August 2022	12,00



<https://statistik.sachsen-anhalt.de>

Bestellnummer: 3H201



H II
m-05/23