

Statistischer Bericht



Verarbeitendes Gewerbe sowie Bergbau und Gewinnung von Steinen und Erden

Investitionen

Jahr 2021

2020

2021

2022



SACHSEN-ANHALT
Statistisches Landesamt

#moderndenken

Herausgabemonat August 2023

Inhaltliche Verantwortung:

Dezernat Verarbeitendes Gewerbe, Handwerk, Bau, Energie
Herr Dr. Lehmann Telefon: 0345 2318-305

Pressesprecherin/Dezernatsleiterin Öffentlichkeitsarbeit:

Frau Richter-Grünwald Telefon: 0345 2318-702

Informations- und Auskunftsdienst:

Frau Hannemann Telefon: 0345 2318-777
Frau Booch Telefon: 0345 2318-715
Frau Heyl Telefon: 0345 2318-716
 Telefax: 0345 2318-913
 E-Mail: info@stala.mi.sachsen-anhalt.de
 Internet: <https://statistik.sachsen-anhalt.de>
 Twitter: [@StatistikLSA](https://twitter.com/StatistikLSA)

Vertrieb:

Telefon: 0345 2318-718
E-Mail: shop@stala.mi.sachsen-anhalt.de

Bibliothek und Besucherdienst:

Merseburger Straße 2
Montag - Freitag: 8.00 Uhr - 12.00 Uhr
Telefon: 0345 2318-714
E-Mail: bibliothek@stala.mi.sachsen-anhalt.de

Schriftliche Bestellungen an:

Statistisches Landesamt Sachsen-Anhalt
Öffentlichkeitsarbeit
Postfach 20 11 56
06012 Halle (Saale)

Herausgabe:

Statistisches Landesamt Sachsen-Anhalt

© Statistisches Landesamt Sachsen-Anhalt, Halle (Saale) 2023
Auszugsweise Vervielfältigung und Verbreitung mit Quellenangabe gestattet.

Bezug: Preis: 5,50 Euro Bestell-Nr.: 3E110
 kostenfrei als PDF-Datei verfügbar - Bestell-Nr.: 6E110

Statistischer Bericht



Verarbeitendes Gewerbe sowie
Bergbau und Gewinnung
von Steinen und Erden

Investitionen

Jahr 2021

Land Sachsen-Anhalt

Inhaltsverzeichnis

	Seite
Vorbemerkungen	3
Klassifikation der Wirtschaftszweige	7
Grafiken	15
1. Investitionen in Rechtlichen Einheiten im Verarbeitenden Gewerbe sowie im Bergbau und der Gewinnung von Steinen und Erden Sachsen-Anhalts	
1.1 Investitionen in Rechtlichen Einheiten im Verarbeitenden Gewerbe sowie im Bergbau und der Gewinnung von Steinen und Erden Sachsen-Anhalts Jahr 1991 bis Jahr 2021	19
1.2 Rechtliche Einheiten, Tätige Personen, Gesamtumsatz und Investitionen im Verarbeitenden Gewerbe sowie im Bergbau und der Gewinnung von Steinen und Erden Sachsen-Anhalts im Jahr 2021 nach Wirtschaftszweigen	20
1.3 Zugänge zum Anlagevermögen in Rechtlichen Einheiten im Jahr 2021	22
2. Investitionen in Betrieben im Verarbeitenden Gewerbe sowie im Bergbau und der Gewinnung von Steinen und Erden Sachsen-Anhalts	
2.1 Investitionen in Betrieben im Verarbeitenden Gewerbe sowie im Bergbau und der Gewinnung von Steinen und Erden Sachsen-Anhalts Jahr 1991 bis Jahr 2021	23
2.2 Betriebe, Tätige Personen, Gesamtumsatz und Investitionen im Verarbeitenden Gewerbe sowie im Bergbau und der Gewinnung von Steinen und Erden Sachsen-Anhalts im Jahr 2021 nach Wirtschaftszweigen	24
2.3 Betriebe, Tätige Personen, Gesamtumsatz und Investitionen im Verarbeitenden Gewerbe sowie im Bergbau und der Gewinnung von Steinen und Erden Sachsen-Anhalts im Jahr 2021 nach ausgewählten Wirtschaftsabteilungen und Beschäftigtengrößenklassen	36
2.4 Betriebe, Tätige Personen, Gesamtumsatz und Investitionen im Verarbeitenden Gewerbe sowie Tätige Personen im Bergbau und der Gewinnung von Steinen und Erden Sachsen-Anhalts im Jahr 2021 nach ausgewählten Wirtschaftsabteilungen und Umsatzgrößenklassen	40
2.5 Wert der neu gemieteten und gepachteten neuen Sachanlagen (Mietinvestitionen) in Betrieben im Verarbeitenden Gewerbe sowie im Bergbau und der Gewinnung von Steinen und Erden Sachsen-Anhalts im Jahr 2021 nach Wirtschaftsabteilungen	44
2.6 Bruttozugänge an Sachanlagen in Betrieben im Verarbeitenden Gewerbe sowie im Bergbau und der Gewinnung von Steinen und Erden im Jahr 2021 nach Wirtschaftszweigen - Veränderung gegenüber dem Vorjahr	45
2.7 Betriebe, Tätige Personen, Gesamtumsatz und Investitionen im Verarbeitenden Gewerbe sowie im Bergbau und der Gewinnung von Steinen und Erden Sachsen-Anhalts im Jahr 2021 nach kreisfreien Städten und Landkreisen	46

Vorbemerkungen

Im vorliegenden statistischen Bericht werden die Ergebnisse der Investitionserhebung für rechtliche Einheiten und Betriebe des Verarbeitenden Gewerbes sowie des Bergbaus und der Gewinnung von Steinen und Erden im Land Sachsen-Anhalt für das Jahr 2021 nach der „Klassifikation der Wirtschaftszweige, Ausgabe 2008“ (WZ 2008) veröffentlicht.

Bestandteil der Investitionserhebungen sind neben den erfragten aktivierten Bruttozugängen an Sachanlagen auch gemietete und gepachtete neue Sachanlagen (Mietinvestitionen) und Investitionen in immaterielle Vermögensgegenstände.

Die Angaben über die tätigen Personen und die Umsätze der rechtlichen Einheiten und Betriebe im Verarbeitenden Gewerbe sowie im Bergbau und der Gewinnung von Steinen und Erden werden im Rahmen des Monatsberichtes für Betriebe, im Jahresbericht für Betriebe und im Jahresbericht für Mehrbetriebsunternehmen erfasst und in die Ergebnisse der Investitionserhebung übernommen. Gegenüber den Ergebnissen der o. g. Berichterstattungen, welche im Statistischen Bericht E I (Bestellnummer 3E103) veröffentlicht werden, gibt es bei den tätigen Personen- und Umsatzangaben in diesem Bericht Abweichungen:

Im Jahresbericht für Betriebe werden zur besseren Darstellung des Konjunkturverlaufes in ausgewählten Wirtschaftszweigen auch rechtliche Einheiten mit weniger als 20 tätigen Personen und deren Betriebe erfasst. In der Investitionserhebung werden dagegen ausschließlich die rechtlichen Einheiten einbezogen, die Ende September des Berichtsjahres 20 und mehr tätige Personen aufweisen.

Die Angaben zur Investitionserhebung werden erst im Laufe des dem Berichtsjahr folgenden Jahres bei den rechtlichen Einheiten und Betrieben erfragt. Somit liegt die Aufbereitung dieser Ergebnisse zeitlich weit hinter denen der Monats- und Jahresberichte.

Treten bei der Zusammenführung der Daten der Investitionserhebung mit denen aus den anderen Berichterstattungen Abweichungen auf, z. B. bei der Berichtskreisabgrenzung, werden sie im Rahmen der Investitionserhebung bereinigt. Abgesehen von o. g. methodischen Unterschieden bei der Erfassung der Daten der Monats- und Jahresberichte und der Investitionserhebung ist ein Teil der Abweichungen zwischen den Ergebnissen beider Erhebungen auch durch nachträgliche Berichtigungen durch die rechtlichen Einheiten zu erklären.

Klassifikation

Die Zuordnung der Betriebe bzw. rechtlichen Einheiten und die fachliche Gliederung der Ergebnisse erfolgt auf Grundlage der „Klassifikation der Wirtschaftszweige, Ausgabe 2008“ (WZ 2008). Mit der Einführung der WZ 2008 wird die Verordnung (EG) Nr. 1893/2006 des Europäischen Parlaments und des Rates vom 20. Dezember 2006 (ABl. Nr. L 393 vom 30.12.2006 S. 1) zur Einführung der Statistischen Systematik der Wirtschaftszweige in der Europäischen Gemeinschaft (NACE Rev. 2) umgesetzt.

Das Kodierungssystem der WZ 2008 unterscheidet zwischen Abschnitten (Buchstaben A bis U), Abteilungen (Zweisteller), Gruppen (Dreisteller), Klassen (Viersteller) und Unterklassen (Fünfsteller).

Der Wirtschaftsbereich „Verarbeitendes Gewerbe sowie Bergbau und Gewinnung von Steinen und Erden“ erstreckt sich über die Abschnitte B und C sowie – in der numerischen Gliederung – über die Abteilungen 05 bis 33 der WZ 2008 (siehe Seite 9 ff).

Neben den Angaben für die Wirtschaftszweiggliederungen der WZ 2008 werden auch Ergebnisse für die Hauptgruppen: „Vorleistungsgüter, Investitionsgüter, Gebrauchsgüter, Verbrauchsgüter und Energie“ veröffentlicht. Die Verordnung (EG) Nr. 586/2001 der Kommission vom 26. März 2001 zur Durchführung der Verordnung (EG) Nr. 656/2007 der Kommission vom 14. Juni 2007 (ABl. EU Nr. L 155 S. 3) legt die Definition der Hauptgruppen fest.

Aus Geheimhaltungsgründen wird die Hauptgruppe Energie nicht gesondert veröffentlicht, sondern wird mit der Hauptgruppe Vorleistungsgüterproduzenten zusammengefasst.

Rechtsgrundlagen

Rechtsgrundlagen für die jährliche Investitionserhebung im Verarbeitenden Gewerbe sowie im Bergbau und der Gewinnung von Steinen und Erden bilden:

- das Gesetz über die Statistik im Produzierenden Gewerbe (ProdGewStatG) in der Fassung der Bekanntmachung vom 21. März 2002 (BGBl. I S. 1181), zuletzt geändert durch Artikel 7 des Gesetzes vom 22. Februar 2021 (BGBl. I S. 266)
- in Verbindung mit dem Gesetz über die Statistik für Bundeszwecke (Bundesstatistikgesetz - BStatG) in der Fassung der Bekanntmachung vom 20. Oktober 2016 (BGBl. I S. 2394), zuletzt geändert durch Artikel 5 des Gesetzes vom 20. Dezember 2022 (BGBl. I S. 2727).

Berichtskreis

Die jährliche Investitionserhebung im Verarbeitenden Gewerbe sowie im Bergbau und der Gewinnung von Steinen und Erden erfasst einmal jährlich rechtliche Einheiten im Verarbeitenden Gewerbe sowie im Bergbau und der Gewinnung von Steinen und Erden mit 20 und mehr tätigen Personen und deren Betriebe sowie Betriebe im Verarbeitenden Gewerbe sowie im Bergbau und der Gewinnung von Steinen und Erden mit 20 und mehr tätigen Personen von rechtlichen Einheiten der übrigen Wirtschaftsbereiche. Der Erhebungsbereich umfasst die Tätigkeiten nach den Abschnitten B „Bergbau und Gewinnung von Steinen und Erden“ sowie C „Verarbeitendes Gewerbe“ der Klassifikation der Wirtschaftszweige, Ausgabe 2008“ (WZ 2008).

Rechtliche Einheit

Als Rechtliche Einheit wird die kleinste Einheit, die aus handels- und/oder steuerrechtlichen Gründen Bücher führt und bilanziert, bezeichnet.

Bis einschließlich Berichtsjahr 2017 konnten die Begriffe „Unternehmen“ und „rechtliche Einheit“ in der amtlichen Unternehmensstrukturstatistik synonym verwendet werden. Ab dem Berichtsjahr 2018 setzt die amtliche Statistik jedoch die EU-Einheitenverordnung um. Diese definiert das Unternehmen als "kleinste Kombination rechtlicher Einheiten, die eine organisatorische Einheit zur Erzeugung von Waren und Dienstleistungen bildet und insbesondere in Bezug auf die Verwendung der ihr zufließenden Mittel über eine gewisse Entscheidungsfreiheit verfügt". Somit kann ein Unternehmen nach der neuen Definition auch aus mehreren rechtlichen Einheiten bestehen.

Eine rechtliche Einheit kann aus nur einem Betrieb oder auch aus mehreren Betrieben bestehen. Rechtliche Einheiten mit Sitz in Sachsen-Anhalt, deren Betriebe auch in anderen Bundesländern (Mehrländerunternehmen) ihren Sitz haben, sind in den Unternehmensergebnissen Sachsen-Anhalts enthalten.

Betrieb

Als Betrieb gilt in der amtlichen Unternehmensstatistik ein an einem räumlich festgestellten Ort gelegene rechtliche Einheit oder Teil einer rechtlichen Einheit (z. B. Fabrikations-/Werkstätte, Werk, Bergwerk, Grube). An diesem Ort oder von diesem Ort werden Wirtschaftstätigkeiten ausgeübt, für die - mit Ausnahmen - eine oder mehrere Personen (ggf. auch nur als Teilzeitbeschäftigte) im Auftrag ein und derselben rechtlichen Einheit arbeiten. Ein Betrieb untersteht immer einer (einzigen) rechtlichen Einheit, das seinerseits seinen Sitz stets in einem seiner Betriebe hat.

Die Investitionsergebnisse für Betriebe umfassen alle auf dem Territorium von Sachsen-Anhalt ansässigen Betriebe, auch wenn sich der Sitz der rechtlichen Einheit außerhalb des Landes Sachsen-Anhalt befindet.

Die jährliche Investitionserhebung bei rechtlichen Einheiten und Betrieben des Verarbeitenden Gewerbes sowie des Bergbaus und der Gewinnung von Steinen und Erden liefert Ergebnisse und Informationen über die Struktur, den Umfang und die Entwicklung der Investitionstätigkeit und ist somit ein wichtiger Indikator für die Beurteilung der Wirtschaftsentwicklung sowohl durch staatliche als auch private Institutionen. Darüber hinaus dient die Erhebung der Durchführung der strukturellen Unternehmensstatistik der Europäischen Gemeinschaft.

Erhebungsmerkmale

Tätige Personen

Alle im Betrieb bzw. in der rechtlichen Einheit tätigen Personen, d. h. tätige Inhaber/-innen und Mitinhaber/-innen, alle in einem vertraglichen Arbeits- bzw. Dienstverhältnis stehenden Personen (z. B. auch Direktoren/-innen, Vorstandsmitglieder, Praktikanten/-innen, Volontäre/-innen und Auszubildende) und unbezahlt mithelfende Familienangehörige, soweit sie mindestens ein Drittel der branchenüblichen Arbeitszeit tätig sind, Heimarbeiter/-innen, die auf der Lohn- und Gehaltsliste geführt werden und an andere rechtliche Einheiten gegen Entgelt zur Arbeitsleistung überlassene Personen. Einbezogen werden u. a. auch Erkrankte, im Urlaub befindliche Personen, Personen im Erziehungsurlaub innerhalb des ersten Jahres, Streikende und von der Aussperrung Betroffene, Personen mit Altersteilzeitregelungen, Saison- und Aushilfsarbeiter/-innen, Teilzeitbeschäftigte, Kurzarbeiter/-innen, das Personal auf Bau- und Montagestellen und vorübergehend (weniger als ein Jahr) im Ausland Tätige.

Nicht zu den tätigen Personen rechnen u. a. aufgrund einer tariflichen Vorruhestandsregelung vorzeitig ausgeschiedene Mitarbeiter/-innen.

Gesamtumsatz

Summe der Rechnungsendbeträge (ohne Umsatzsteuer) der, unabhängig von Zahlungseingang oder Liefertermin, im Berichtszeitraum abgerechneten Lieferungen und Leistungen an Dritte, einschließlich der darin enthaltenen Verbrauchssteuern, Kosten für Fracht, Porto, Verpackung (auch wenn getrennt in Rechnung gestellt), abzüglich sofort gewährter Preisnachlässe.

Der Gesamtumsatz setzt sich zusammen aus dem Umsatz aus Eigenerzeugung (einschließlich Umsatz aus dem Verkauf von Energie, Nebenerzeugnissen und Abfällen sowie Entgelten für industrielle Dienstleistungen, wie Reparaturen, Installationen und Montagen), baugewerblichem und sonstigem Umsatz (z. B. Umsatz aus Handelsware, Erlöse aus Wohnungsvermietung, aus Transportleistungen für Dritte, aus dem Verkauf eigener landwirtschaftlicher Erzeugnisse, Provisionseinnahmen).

Investitionen

Investitionen sind alle im Geschäftsjahr auf den Anlagekonten aktivierten Bruttozugänge an Sachanlagen einschl. der im Bau befindlichen Anlagen, selbsterstellten Anlagen, Großreparaturen, soweit aktiviert und Leasinggüter, die beim Leasingnehmer zu aktivieren sind.

Die aktivierten **Bruttozugänge an Sachanlagen** werden nach Anlagearten gegliedert in:

- Grundstücke mit Geschäfts-, Fabrik-, Wohn- und anderen Bauten (einschließlich Gleisanlagen, Kanalbauten, Parkplätzen usw. sowie einschließlich Bauarbeiten auf bereits bebauten Grundstücken) sowie Bauten auf fremden Grundstücken
- Grundstücke ohne Bauten (einschließlich Grundstücksaufschließungskosten u. ä.)
- Maschinen und maschinelle Anlagen
- Betriebs- und Geschäftsausstattungen (einschließlich Werkzeugen, aktivierter geringwertiger Wirtschaftsgüter, Fahrzeugen und Schiffen)

Nicht berücksichtigt werden Anzahlungen auf Anlagen, wenn diese nicht aktiviert wurden; Investitionen in Zweigniederlassungen im Ausland; Zugänge durch den Kauf ganzer rechtlicher Einheiten oder Betriebe; die bei Investitionen entstandenen Finanzierungskosten; Umbuchungen innerhalb bestehender Anlagekonten; der Erwerb von Beteiligungen, Wertpapieren usw. (Finanzanlagen) sowie von Konzessionen, Patenten, Lizenzen usw.

Gemietete und gepachtete neue Sachanlagen (Mietinvestitionen)

Wert der **neuen** Sachanlagen, die im Geschäftsjahr z. B. von Leasingfirmen, vom Hersteller direkt oder von Unternehmen der gleichen Unternehmensgruppe (z. B. Besitzgesellschaften) über mittel- bzw. langfristige Miet- bzw. Pachtverträge neu gemietet und gepachtet und nicht beim Leasingnehmer aktiviert wurden. Zu den geleasteten oder über andere Formen der Anlagemiete bezogenen Sachanlagen zählen insbesondere Gebäude, EDV- und Telefonanlagen, Büromaschinen, Kraftfahrzeuge sowie andere Maschinen und maschinelle Anlagen.

Nicht enthalten ist die Anmietung von Sachanlagen für die Mietdauer bis zu einem Jahr, von gebrauchten Investitionsgütern sowie von unbebauten Grundstücken.

Investitionen in immaterielle Vermögensgegenstände

Hierbei handelt es sich um die auf dem Anlagekonto aktivierten Bruttozugänge an Konzessionen, Patenten, Lizenzen, Warenzeichen und ähnlichen Rechten sowie an Software, die entgeltlich erworben wurde und länger als ein Jahr im Geschäftsbetrieb genutzt werden.

Zeichenerklärung

- . Zahlenwert unbekannt oder geheim zu halten
- nichts vorhanden (genau Null)
- x Tabellenfach gesperrt, weil Aussage nicht sinnvoll

Abweichungen in den Summen sind auf Rundungen der Zahlenwerte in den einzelnen Gruppierungen zurückzuführen.

Abkürzungen

- a. n. g. anderweitig nicht genannt
- bzw. beziehungsweise
- d. h. das heißt
- einschl. einschließlich
- EUR Euro
- Nr. Nummer
- u. a. unter anderem
- usw. und so weiter
- z. B. zum Beispiel

**Klassifikation der Wirtschaftszweige, Ausgabe 2008 (WZ 2008),
und Zuordnung der Klassen nach WZ 2008 zu den Hauptgruppen**

Wirtschaftsbereich: Verarbeitendes Gewerbe sowie Bergbau und Gewinnung von Steinen und Erden

Nr. der WZ 2008	Bezeichnung	Hauptgruppe
B	Abschnitt B – Bergbau und Gewinnung von Steinen und Erden	
05	Kohlenbergbau	
05.1	Steinkohlenbergbau	
05.10	Steinkohlenbergbau	EN
05.2	Braunkohlenbergbau	
05.20	Braunkohlenbergbau	EN
06	Gewinnung von Erdöl und Erdgas	
06.1	Gewinnung von Erdöl	
06.10	Gewinnung von Erdöl	EN
06.2	Gewinnung von Erdgas	
06.20	Gewinnung von Erdgas	EN
07	Erzbergbau	
07.1	Eisenerzbergbau	
07.10	Eisenerzbergbau	A
07.2	NE-Metallerzbergbau	
07.21	Bergbau auf Uran- und Thoriumerze	A
07.29	Sonstiger NE-Metallerzbergbau	A
08	Gewinnung von Steinen und Erden, sonstiger Bergbau	
08.1	Gewinnung von Natursteinen, Kies, Sand, Ton und Kaolin	
08.11	Gewinnung von Naturwerksteinen und Natursteinen, Kalk- und Gipsstein, Kreide und Schiefer	A
08.12	Gewinnung von Kies, Sand, Ton und Kaolin	A
08.9	Sonstiger Bergbau; Gewinnung von Steinen und Erden a. n. g.	
08.91	Bergbau auf chemische und Düngemittelminerale	A
08.92	Torfgewinnung	A
08.93	Gewinnung von Salz	A
08.99	Gewinnung von Steinen und Erden a. n. g.	A
09	Erbringung von Dienstleistungen für den Bergbau und für die Gewinnung von Steinen und Erden	
09.1	Erbringung von Dienstleistungen für die Gewinnung von Erdöl und Erdgas	
09.10	Erbringung von Dienstleistungen für die Gewinnung von Erdöl und Erdgas	A
09.9	Erbringung von Dienstleistungen für den sonstigen Bergbau und die Gewinnung von Steinen und Erden	
09.90	Erbringung von Dienstleistungen für den sonstigen Bergbau und die Gewinnung von Steinen und Erden	A
C	Abschnitt C – Verarbeitendes Gewerbe	
10	Herstellung von Nahrungs- und Futtermitteln	
10.1	Schlachten und Fleischverarbeitung	
10.11	Schlachten (ohne Schlachten von Geflügel)	VG
10.12	Schlachten von Geflügel	VG
10.13	Fleischverarbeitung	VG
10.2	Fischverarbeitung	
10.20	Fischverarbeitung	VG

Nr. der WZ 2008	Bezeichnung	Hauptgruppe
10.3	Obst- und Gemüseverarbeitung	
10.31	Kartoffelverarbeitung	VG
10.32	Herstellung von Frucht- und Gemüsesäften	VG
10.39	Sonstige Verarbeitung von Obst und Gemüse	VG
10.4	Herstellung von pflanzlichen und tierischen Ölen und Fetten	
10.41	Herstellung von Ölen und Fetten (ohne Margarine u. ä. Nahrungsfette)	VG
10.42	Herstellung von Margarine u. ä. Nahrungsfetten	VG
10.5	Milchverarbeitung	
10.51	Milchverarbeitung (ohne Herstellung von Speiseeis)	VG
10.52	Herstellung von Speiseeis	VG
10.6	Mahl- und Schälmaschinen, Herstellung von Stärke und Stärkeerzeugnissen	
10.61	Mahl- und Schälmaschinen	A
10.62	Herstellung von Stärke und Stärkeerzeugnissen	A
10.7	Herstellung von Back- und Teigwaren	
10.71	Herstellung von Backwaren (ohne Dauerbackwaren)	VG
10.72	Herstellung von Dauerbackwaren	VG
10.73	Herstellung von Teigwaren	VG
10.8	Herstellung von sonstigen Nahrungsmitteln	
10.81	Herstellung von Zucker	VG
10.82	Herstellung von Süßwaren (ohne Dauerbackwaren)	VG
10.83	Verarbeitung von Kaffee und Tee, Herstellung von Kaffee-Ersatz	VG
10.84	Herstellung von Würzmitteln und Soßen	VG
10.85	Herstellung von Fertiggerichten	VG
10.86	Herstellung von homogenisierten und diätetischen Nahrungsmitteln	VG
10.89	Herstellung von sonstigen Nahrungsmitteln a. n. g.	VG
10.9	Herstellung von Futtermitteln	
10.91	Herstellung von Futtermitteln für Nutztiere	A
10.92	Herstellung von Futtermitteln für sonstige Tiere	A
11	Getränkeherstellung	
11.0	Getränkeherstellung	
11.01	Herstellung von Spirituosen	VG
11.02	Herstellung von Traubenwein	VG
11.03	Herstellung von Apfelwein und anderen Fruchtweinen	VG
11.04	Herstellung von Wermutwein und sonstigen aromatisierten Weinen	VG
11.05	Herstellung von Bier	VG
11.06	Herstellung von Malz	VG
11.07	Herstellung von Erfrischungsgetränken, Gewinnung natürlicher Mineralwässer	VG
12	Tabakverarbeitung	
12.0	Tabakverarbeitung	
12.00	Tabakverarbeitung	VG
13	Herstellung von Textilien	
13.1	Spinnstoffaufbereitung und Spinnerei	
13.10	* Spinnstoffaufbereitung und Spinnerei	A
13.2	Weberei	
13.20	* Weberei	A
13.3	Veredlung von Textilien und Bekleidung	
13.30	* Veredlung von Textilien und Bekleidung	A

Nr. der WZ 2008	Bezeichnung	Hauptgruppe
13.9	Herstellung von sonstigen Textilwaren	
13.91	* Herstellung von gewirktem und gestricktem Stoff	VG
13.92	* Herstellung von konfektionierten Textilwaren (ohne Bekleidung)	VG
13.93	* Herstellung von Teppichen	VG
13.94	* Herstellung von Seilerwaren	VG
13.95	* Herstellung von Vliesstoff und Erzeugnissen daraus (ohne Bekleidung)	VG
13.96	* Herstellung von technischen Textilien	VG
13.99	* Herstellung von sonstigen Textilwaren a. n. g.	VG
14	Herstellung von Bekleidung	
14.1	Herstellung von Bekleidung (ohne Pelzbekleidung)	
14.11	* Herstellung von Lederbekleidung	VG
14.12	* Herstellung von Arbeits- und Berufsbekleidung	VG
14.13	* Herstellung von sonstiger Oberbekleidung	VG
14.14	* Herstellung von Wäsche	VG
14.19	* Herstellung von sonstiger Bekleidung und Bekleidungszubehör a. n. g.	VG
14.2	Herstellung von Pelzwaren	
14.20	* Herstellung von Pelzwaren	VG
14.3	Herstellung von Bekleidung aus gewirktem und gestricktem Stoff	
14.31	* Herstellung von Strumpfwaren	VG
14.39	* Herstellung von sonstiger Bekleidung aus gewirktem und gestricktem Stoff	VG
15	Herstellung von Leder, Lederwaren und Schuhen	
15.1	Herstellung von Leder und Lederwaren (ohne Herstellung von Lederbekleidung)	
15.11	Herstellung von Leder und Lederfaserstoff; Zurichtung und Färben von Fellen	VG
15.12	Lederverarbeitung (ohne Herstellung von Lederbekleidung)	VG
15.2	Herstellung von Schuhen	
15.20	Herstellung von Schuhen	VG
16	Herstellung von Holz-, Flecht-, Korb- und Korkwaren (ohne Möbel)	
16.1	Säge-, Hobel- und Holzimprägnierwerke	
16.10	Säge-, Hobel- und Holzimprägnierwerke	A
16.2	Herstellung von sonstigen Holz-, Kork-, Flecht- und Korbwaren (ohne Möbel)	
16.21	Herstellung von Furnier-, Sperrholz-, Holzfaser- und Holzspanplatten	A
16.22	Herstellung von Parketttafeln	A
16.23	Herstellung von sonstigen Konstruktionsteilen, Fertigbauteilen, Ausbauelementen und Fertigteilmontagen aus Holz	A
16.24	Herstellung von Verpackungsmitteln, Lagerbehältern und Ladungsträgern aus Holz	A
16.29	Herstellung von Holzwaren a. n. g., Kork-, Flecht- und Korbwaren (ohne Möbel)	A
17	Herstellung von Papier-, Pappe und Waren daraus	
17.1	Herstellung von Holz- und Zellstoff, Papier, Karton und Pappe	
17.11	* Herstellung von Holz- und Zellstoff	A
17.12	* Herstellung von Papier, Karton und Pappe	A
17.2	Herstellung von Waren aus Papier, Karton und Pappe	
17.21	* Herstellung von Wellpapier und -pappe sowie von Verpackungsmitteln aus Papier, Karton und Pappe	A
17.22	* Herstellung von Haushalts-, Hygiene und Toilettenartikeln aus Zellstoff, Papier und Pappe	A
17.23	* Herstellung von Schreibwaren und Bürobedarf aus Papier, Karton und Pappe	A
17.24	* Herstellung von Tapeten	A
17.29	* Herstellung von sonstigen Waren aus Papier, Karton und Pappe	A
18	Herstellung von Druckerzeugnissen; Vervielfältigung von bespielten Ton-, Bild- und Datenträgern	
18.1	Herstellung von Druckerzeugnissen	
18.11	Drucken von Zeitungen	VG
18.12	Drucken a. n. g.	VG
18.13	Druck- und Mediovorstufe	VG
18.14	Binden von Druckerzeugnissen und damit verbundene Dienstleistungen	VG

Nr. der WZ 2008	Bezeichnung	Hauptgruppe
18.2	Vervielfältigung von bespielten Ton-, Bild- und Datenträgern	
18.20	Vervielfältigung von bespielten Ton-, Bild- und Datenträgern	VG
19	Kokerei und Mineralölverarbeitung	
19.1	Kokerei	
19.10	Kokerei	EN
19.2	Mineralölverarbeitung	
19.20	Mineralölverarbeitung	EN
20	Herstellung von chemischen Erzeugnissen	
20.1	Herstellung von chemischen Grundstoffen, Düngemitteln und Stickstoffverbindungen, Kunststoffen in Primärformen und synthetischem Kautschuk in Primärformen	
20.11	* Herstellung von Industriegasen	A
20.12	* Herstellung von Farbstoffen und Pigmenten	A
20.13	* Herstellung von sonstigen anorganischen Grundstoffen und Chemikalien	A
20.14	* Herstellung von sonstigen organischen Grundstoffen und Chemikalien	A
20.15	* Herstellung von Düngemitteln und Stickstoffverbindungen	A
20.16	* Herstellung von Kunststoffen in Primärformen	A
20.17	* Herstellung von synthetischem Kautschuk in Primärformen	A
20.2	Herstellung von Schädlingsbekämpfungsmitteln, Pflanzenschutz- und Desinfektionsmitteln	
20.20	* Herstellung von Schädlingsbekämpfungsmitteln, Pflanzenschutz- und Desinfektionsmitteln	A
20.3	Herstellung von Anstrichmitteln, Druckfarben und Kitt	
20.30	* Herstellung von Anstrichmitteln, Druckfarben und Kitt	A
20.4	Herstellung von Seifen, Wasch-, Reinigungs- und Körperpflegemitteln sowie von Duftstoffen	
20.41	* Herstellung von Seifen, Wasch-, Reinigungs- und Poliermitteln	VG
20.42	* Herstellung von Körperpflegemitteln und Duftstoffen	VG
20.5	Herstellung von sonstigen chemischen Erzeugnissen	
20.51	* Herstellung von pyrotechnischen Erzeugnissen	A
20.52	* Herstellung von Klebstoffen	A
20.53	* Herstellung von ätherischen Ölen	A
20.59	* Herstellung von sonstigen chemischen Erzeugnissen a. n. g.	A
20.6	Herstellung von Chemiefasern	
20.60	* Herstellung von Chemiefasern	A
21	Herstellung von pharmazeutischen Erzeugnissen	
21.1	Herstellung von pharmazeutischen Grundstoffen	
21.10	* Herstellung von pharmazeutischen Grundstoffen	VG
21.2	Herstellung von pharmazeutischen Spezialitäten und sonstigen pharmazeutischen Erzeugnissen	
21.20	* Herstellung von pharmazeutischen Spezialitäten und sonstigen pharmazeutischen Erzeugnissen	VG
22	Herstellung von Gummi- und Kunststoffwaren	
22.1	Herstellung von Gummiwaren	
22.11	Herstellung und Runderneuerung von Bereifungen	A
22.19	Herstellung von sonstigen Gummiwaren	A
22.2	Herstellung von Kunststoffwaren	
22.21	Herstellung von Platten, Folien, Schläuchen und Profilen aus Kunststoffen	A
22.22	Herstellung von Verpackungsmitteln aus Kunststoffen	A
22.23	Herstellung von Baubedarfsartikeln aus Kunststoffen	A
22.29	Herstellung von sonstigen Kunststoffwaren	A
23	Herstellung von Glas und Glaswaren, Keramik, Verarbeitung von Steinen und Erden	
23.1	Herstellung von Glas und Glaswaren	
23.11	Herstellung von Flachglas	A
23.12	Veredlung und Bearbeitung von Flachglas	A
23.13	Herstellung von Hohlglas	A
23.14	Herstellung von Glasfasern und Waren daraus	A
23.19	Herstellung, Veredlung und Bearbeitung von sonstigem Glas einschließlich technischen Glaswaren	A

Nr. der WZ 2008	Bezeichnung	Hauptgruppe
23.2	Herstellung von feuerfesten keramischen Werkstoffen und Waren	
23.20	Herstellung von feuerfesten keramischen Werkstoffen und Waren	A
23.3	Herstellung von keramischen Baumaterialien	
23.31	Herstellung von keramischen Wand- und Bodenfliesen und -platten	A
23.32	Herstellung von Ziegeln und sonstiger Baukeramik	A
23.4	Herstellung von sonstigen Porzellan- und keramischen Erzeugnissen	
23.41	Herstellung von keramischen Haushaltswaren und Ziergegenständen	A
23.42	Herstellung von Sanitärkeramik	A
23.43	Herstellung von Isolatoren und Isolierteilen aus Keramik	A
23.44	Herstellung von keramischen Erzeugnissen für sonstige technische Zwecke	A
23.49	Herstellung von sonstigen keramischen Erzeugnissen	A
23.5	Herstellung von Zement, Kalk und gebranntem Gips	
23.51	Herstellung von Zement	A
23.52	Herstellung von Kalk und gebranntem Gips	A
23.6	Herstellung von Erzeugnissen aus Beton, Zement und Gips	
23.61	Herstellung von Erzeugnissen aus Beton, Zement und Kalksandstein für den Bau	A
23.62	Herstellung von Gipserzeugnissen für den Bau	A
23.63	Herstellung von Frischbeton (Transportbeton)	A
23.64	Herstellung von Mörtel und anderem Beton (Trockenbeton)	A
23.65	Herstellung von Faserzementwaren	A
23.69	Herstellung von sonstigen Erzeugnissen aus Beton, Zement und Gips a. n. g.	A
23.7	Be- und Verarbeitung von Naturwerksteinen und Natursteinen a. n. g.	
23.70	Be- und Verarbeitung von Naturwerksteinen und Natursteinen a. n. g.	A
23.9	Herstellung von Schleifkörpern und Schleifmitteln auf Unterlage sowie sonstigen Erzeugnissen aus nichtmetallischen Mineralien a. n. g.	
23.91	Herstellung von Schleifkörpern und Schleifmitteln auf Unterlage	A
23.99	Herstellung von sonstigen Erzeugnissen aus nichtmetallischen Mineralien a. n. g.	A
24	Metallerzeugung und -bearbeitung	
24.1	Erzeugung von Roheisen, Stahl und Ferrolegierungen	
24.10	* Erzeugung von Roheisen, Stahl und Ferrolegierungen	A
24.2	Herstellung von Stahlrohren, Rohrform-, Rohrverschluss- und Rohrverbindungsstücken aus Stahl	
24.20	* Herstellung von Stahlrohren, Rohrform-, Rohrverschluss- und Rohrverbindungsstücken aus Stahl	A
24.3	Sonstige erste Bearbeitung von Eisen und Stahl	
24.31	* Herstellung von Blankstahl	A
24.32	* Herstellung von Kaltband mit einer Breite von weniger als 600 mm	A
24.33	* Herstellung von Kaltprofilen	A
24.34	* Herstellung von kaltgezogenem Draht	
24.4	Erzeugung und erste Bearbeitung von NE-Metallen	
24.41	* Erzeugung und erste Bearbeitung von Edelmetallen	A
24.42	* Erzeugung und erste Bearbeitung von Aluminium	A
24.43	* Erzeugung und erste Bearbeitung von Blei, Zink und Zinn	A
24.44	* Erzeugung und erste Bearbeitung von Kupfer	A
24.45	* Erzeugung und erste Bearbeitung von sonstigen NE-Metallen	A
24.46	* Aufbereitung von Kernbrennstoffen	A
24.5	Gießereien	
24.51	* Eisengießereien	A
24.52	* Stahlgießereien	A
24.53	* Leichtmetallgießereien	A
24.54	* Buntmetallgießereien	A
25	Herstellung von Metallerzeugnissen	
25.1	Stahl- und Leichtmetallbau	
25.11	* Herstellung von Metallkonstruktionen	B
25.12	* Herstellung von Ausbauelementen aus Metall	B
25.2	Herstellung von Metalltanks und -behältern; Herstellung von Heizkörpern und -kesseln für Zentralheizungen	
25.21	* Herstellung von Heizkörpern und -kesseln für Zentralheizungen	B
25.29	* Herstellung von Sammelbehältern, Tanks u. ä. Behältern aus Metall	B

Nr. der WZ 2008	Bezeichnung	Hauptgruppe
25.3	Herstellung von Dampfkesseln (ohne Zentralheizungskessel)	
25.30	* Herstellung von Dampfkesseln (ohne Zentralheizungskessel)	B
25.4	Herstellung von Waffen und Munition	
25.40	* Herstellung von Waffen und Munition	B
25.5	Herstellung von Schmiede-, Press-, Zieh- und Stanzteilen, gewalzten Ringen und pulvermetallurgischen Erzeugnissen	
25.50	* Herstellung von Schmiede-, Press-, Zieh- und Stanzteilen, gewalzten Ringen und pulvermetallurgischen Erzeugnissen	A
25.6	* Oberflächenveredlung und Wärmebehandlung, Mechanik a. n. g.	
25.61	* Oberflächenveredlung und Wärmebehandlung	A
25.62	* Mechanik a. n. g.	A
25.7	Herstellung von Schneidwaren, Werkzeugen, Schlössern und Beschlägen aus unedlen Metallen	
25.71	* Herstellung von Schneidwaren und Bestecken aus unedlen Metallen	A
25.72	* Herstellung von Schlössern und Beschlägen aus unedlen Metallen	A
25.73	* Herstellung von Werkzeugen	A
25.9	Herstellung von sonstigen Metallwaren	
25.91	* Herstellung von Fässern, Trommeln, Dosen, Eimern u. ä. Behältern aus Metall	A
25.92	* Herstellung von Verpackungen und Verschlüssen aus Eisen, Stahl und NE-Metall	A
25.93	* Herstellung von Drahtwaren, Ketten und Federn	A
25.94	* Herstellung von Schrauben und Nieten	A
25.99	* Herstellung von sonstigen Metallwaren a. n. g.	A
26	Herstellung von Datenverarbeitungsgeräten, elektronischen und optischen Erzeugnissen	
26.1	Herstellung von elektronischen Bauelementen und Leiterplatten	
26.11	* Herstellung von elektronischen Bauelementen	A
26.12	* Herstellung von bestückten Leiterplatten	A
26.2	Herstellung von Datenverarbeitungsgeräten und peripheren Geräten	
26.20	* Herstellung von Datenverarbeitungsgeräten und peripheren Geräten	B
26.3	Herstellung von Geräten und Einrichtungen der Telekommunikationstechnik	
26.30	* Herstellung von Geräten und Einrichtungen der Telekommunikationstechnik	B
26.4	Herstellung von Geräten der Unterhaltungselektronik	
26.40	* Herstellung von Geräten der Unterhaltungselektronik	GG
26.5	Herstellung von Mess-, Kontroll-, Navigations- u. ä. Instrumenten und Vorrichtungen; Herstellung von Uhren	
26.51	* Herstellung von Mess-, Kontroll-, Navigations- u. ä. Instrumenten und Vorrichtungen	B
26.52	* Herstellung von Uhren	B
26.6	Herstellung von Bestrahlungs- und Elektrotherapiegeräten und elektromedizinischen Geräten	
26.60	* Herstellung von Bestrahlungs- und Elektrotherapiegeräten und elektromedizinischen Geräten	B
26.7	Herstellung von optischen und fotografischen Instrumenten und Geräten	
26.70	* Herstellung von optischen und fotografischen Instrumenten und Geräten	GG
26.8	Herstellung von magnetischen und optischen Datenträgern	
26.80	* Herstellung von magnetischen und optischen Datenträgern	A
27	Herstellung von elektrischen Ausrüstungen	
27.1	Herstellung von Elektromotoren, Generatoren, Transformatoren, Elektrizitätsverteilungs- und -schalteinrichtungen	
27.11	* Herstellung von Elektromotoren, Generatoren und Transformatoren	A
27.12	* Herstellung von Elektrizitätsverteilungs- und -schalteinrichtungen	A
27.2	Herstellung von Batterien und Akkumulatoren	
27.20	* Herstellung von Batterien und Akkumulatoren	A
27.3	Herstellung von Kabeln und elektrischem Installationsmaterial	
27.31	* Herstellung von Glasfaserkabeln	A
27.32	* Herstellung von sonstigen elektronischen und elektrischen Drähten und Kabeln	A
27.33	* Herstellung von elektrischem Installationsmaterial	A
27.4	Herstellung von elektrischen Lampen und Leuchten	
27.40	* Herstellung von elektrischen Lampen und Leuchten	A
27.5	Herstellung von Haushaltsgeräten	
27.51	* Herstellung von elektrischen Haushaltsgeräten	GG
27.52	* Herstellung von nicht elektrischen Haushaltsgeräten	GG

Nr. der WZ 2008	Bezeichnung	Hauptgruppe
27.9	Herstellung von sonstigen elektrischen Ausrüstungen und Geräten a. n. g	
27.90	* Herstellung von sonstigen elektrischen Ausrüstungen und Geräten a. n. g	A
28	Maschinenbau	
28.1	Herstellung von nicht wirtschaftszweigspezifischen Maschinen	
28.11	* Herstellung von Verbrennungsmotoren und Turbinen (ohne Motoren für Luft- und Straßenfahrzeuge)	B
28.12	* Herstellung von hydraulischen und pneumatischen Komponenten und Systemen	B
28.13	* Herstellung von Pumpen und Kompressoren a. n. g.	B
28.14	* Herstellung von Armaturen a. n. g.	B
28.15	* Herstellung von Lagern, Getrieben, Zahnrädern und Antriebselementen	B
28.2	Herstellung von sonstigen nicht wirtschaftszweigspezifischen Maschinen	
28.21	* Herstellung von Öfen und Brennern	B
28.22	* Herstellung von Hebezeugen und Fördermitteln	B
28.23	* Herstellung von Büromaschinen (ohne Datenverarbeitungsgeräte und periphere Geräte)	B
28.24	* Herstellung von handgeführten Werkzeugen mit Motorantrieb	B
28.25	* Herstellung von kälte- und lufttechnischen Erzeugnissen, nicht für den Haushalt	B
28.29	* Herstellung von sonstigen nicht wirtschaftszweigspezifischen Maschinen a. n. g.	B
28.3	Herstellung von land- und forstwirtschaftlichen Maschinen	
28.30	* Herstellung von land- und forstwirtschaftlichen Maschinen	B
28.4	Herstellung von Werkzeugmaschinen	
28.41	* Herstellung von Werkzeugmaschinen für die Metallbearbeitung	B
28.49	* Herstellung von sonstigen Werkzeugmaschinen	B
28.9	Herstellung von Maschinen für sonstige bestimmte Wirtschaftszweige	
28.91	* Herstellung von Maschinen für die Metallerzeugung, von Walzwerkseinrichtungen und Gießmaschinen	B
28.92	* Herstellung von Bergwerks-, Bau- und Baustoffmaschinen	B
28.93	* Herstellung von Maschinen für die Nahrungs- und Genussmittelerzeugung und die Tabakverarbeitung	B
28.94	* Herstellung von Maschinen für die Textil- und Bekleidungsherstellung und die Lederverarbeitung	B
28.95	* Herstellung von Maschinen für die Papiererzeugung und -verarbeitung	B
28.96	* Herstellung von Maschinen für die Verarbeitung von Kunststoffen und Kautschuk	B
28.99	* Herstellung von Maschinen für sonstige bestimmte Wirtschaftszweige a. n. g.	B
29	Herstellung von Kraftwagen und Kraftwagenteilen	
29.1	Herstellung von Kraftwagen und Kraftwagenmotoren	
29.10	* Herstellung von Kraftwagen und Kraftwagenmotoren	B
29.2	Herstellung von Karosserien, Aufbauten und Anhängern	
29.20	* Herstellung von Karosserien, Aufbauten und Anhängern	B
29.3	Herstellung von Teilen und Zubehör für Kraftwagen	
29.31	* Herstellung elektrischer und elektronischer Ausrüstungsgegenstände für Kraftwagen	B
29.32	* Herstellung von sonstigen Teilen und sonstigem Zubehör für Kraftwagen	B
30	Sonstiger Fahrzeugbau	
30.1	Schiff- und Bootsbau	
30.11	* Schiffbau (ohne Boots- und Yachtbau)	B
30.12	* Boots- und Yachtbau	B
30.2	Schienenfahrzeugbau	
30.20	* Schienenfahrzeugbau	B
30.3	Luft- und Raumfahrzeugbau	
30.30	* Luft- und Raumfahrzeugbau	B
30.4	Herstellung von militärischen Kampffahrzeugen	
30.40	* Herstellung von militärischen Kampffahrzeugen	B
30.9	Herstellung von Fahrzeugen a. n. g.	
30.91	* Herstellung von Krafträdern	GG
30.92	* Herstellung von Fahrrädern sowie von Behindertenfahrzeugen	GG
30.99	* Herstellung von sonstigen Fahrzeugen a. n. g.	GG

Nr. der WZ 2008	Bezeichnung	Hauptgruppe
31	Herstellung von Möbeln	
31.0	Herstellung von Möbeln	
31.01	Herstellung von Büro- und Ladenmöbeln	GG
31.02	Herstellung von Küchenmöbeln	GG
31.03	Herstellung von Matratzen	GG
31.09	Herstellung von sonstigen Möbeln	GG
32	Herstellung von sonstigen Waren	
32.1	Herstellung von Münzen, Schmuck und ähnlichen Erzeugnissen	
32.11	Herstellung von Münzen	GG
32.12	Herstellung von Schmuck, Gold- und Silberschmiedewaren (ohne Fantasieschmuck)	GG
32.13	Herstellung von Fantasieschmuck	GG
32.2	Herstellung von Musikinstrumenten	
32.20	Herstellung von Musikinstrumenten	GG
32.3	Herstellung von Sportgeräten	
32.30	Herstellung von Sportgeräten	VG
32.4	Herstellung von Spielwaren	
32.40	Herstellung von Spielwaren	VG
32.5	Herstellung von medizinischen und zahnmedizinischen Apparaten und Materialien	
32.50	Herstellung von medizinischen und zahnmedizinischen Apparaten und Materialien	B
32.9	Herstellung von Erzeugnissen a. n. g.	
32.91	Herstellung von Besen und Bürsten	VG
32.99	Herstellung von sonstigen Erzeugnissen a. n. g.	VG
33	Reparatur und Installation von Maschinen und Ausrüstungen	
33.1	Reparatur von Metallerzeugnissen, Maschinen und Ausrüstungen	
33.11	Reparatur von Metallerzeugnissen	B
33.12	Reparatur von Maschinen	B
33.13	Reparatur von elektronischen und optischen Geräten	B
33.14	Reparatur von elektrischen Ausrüstungen	B
33.15	Reparatur und Instandhaltung von Schiffen und Booten und Yachten	B
33.16	Reparatur und Instandhaltung von Luft- und Raumfahrzeugen	B
33.17	Reparatur und Instandhaltung von Fahrzeugen a. n. g.	B
33.19	Reparatur von sonstigen Ausrüstungen	B
33.2	Installation von Maschinen und Ausrüstungen a. n. g.	
33.20	Installation von Maschinen und Ausrüstungen a. n. g.	B

Hinweise zur Benutzung der Klassifikation der Wirtschaftszweige, Ausgabe 2008 (WZ 2008)

In der ersten Spalte sind die Buchstaben der Abschnitte sowie die Nummern der Abteilungen, Gruppen und Klassen der WZ 2008 angegeben. Die Reihenfolge der Wirtschaftszweige richtet sich nach der WZ 2008. In der zweiten Spalte ist die Bezeichnung des jeweiligen Wirtschaftszweiges angegeben.

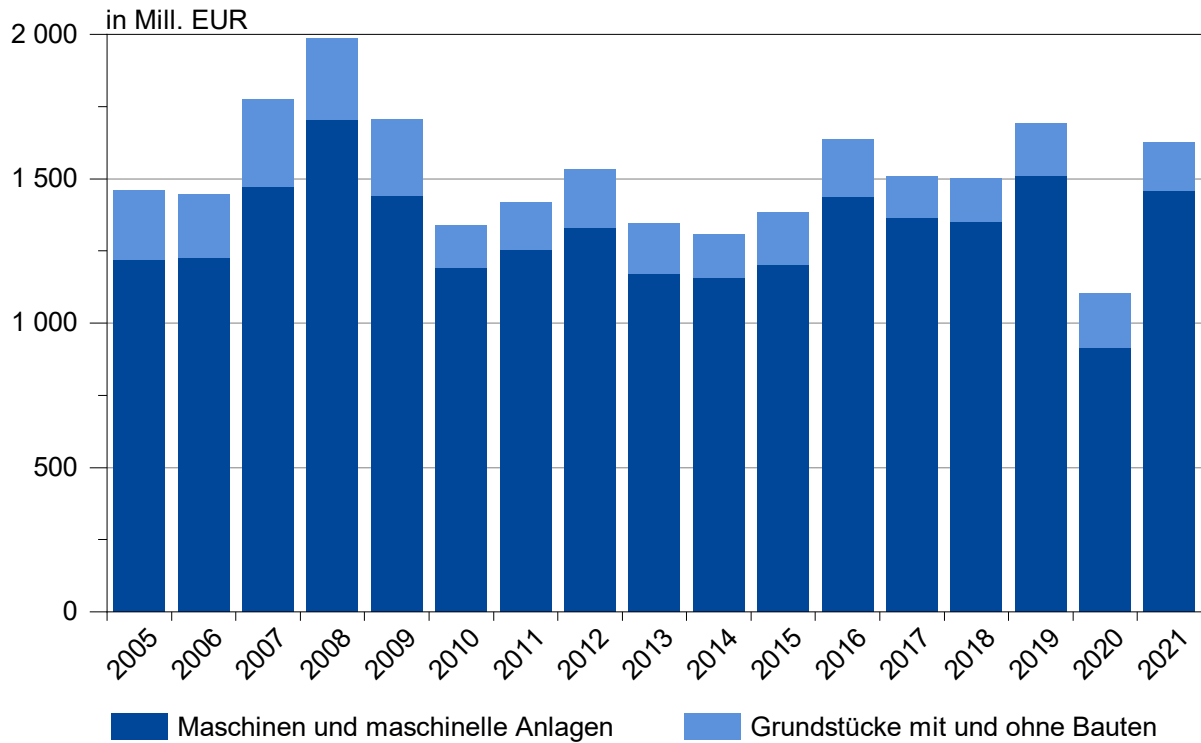
In der dritten Spalte ist die Zuordnung der Klassen (Viersteller) der WZ 2008 zu den Hauptgruppen im Verarbeitenden Gewerbe sowie Bergbau und der Gewinnung von Steinen und Erden durch folgende Buchstaben gekennzeichnet:

A = Vorleistungsgüterproduzenten, B = Investitionsgüterproduzenten, GG = Gebrauchsgüterproduzenten, VG = Verbrauchsgüterproduzenten, EN = Energie.

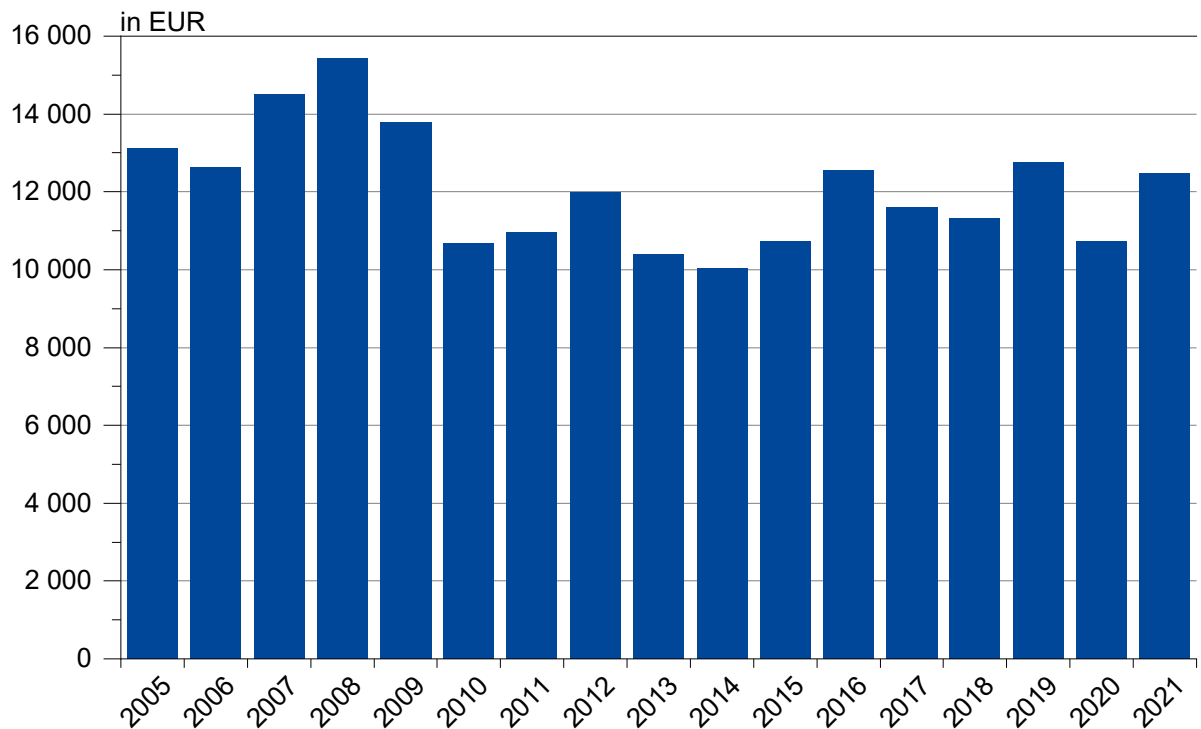
Aus Geheimhaltungsgründen werden die Hauptgruppen A = Vorleistungsgüterproduzenten und EN = Energie zusammengefasst ausgewiesen.

Angaben zum Auftragseingang müssen nur für die mit einem * gekennzeichneten Wirtschaftszweige gemeldet werden.

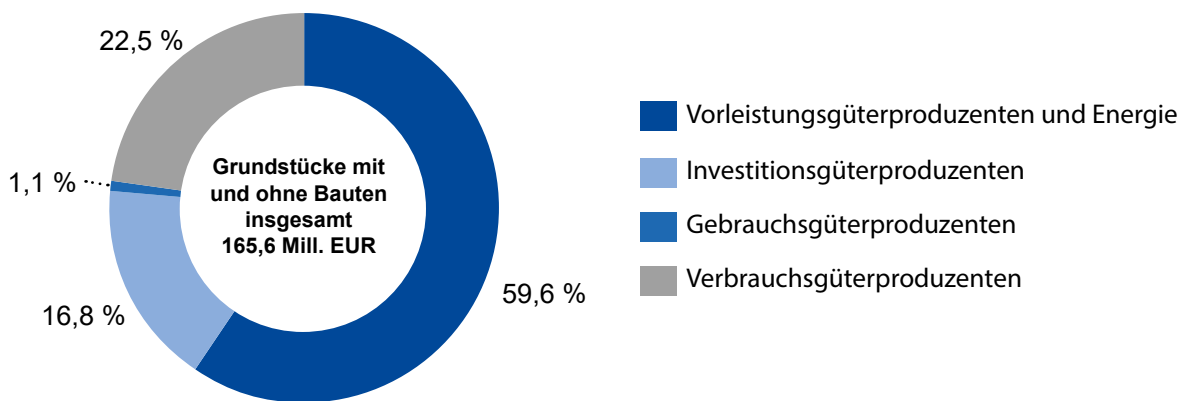
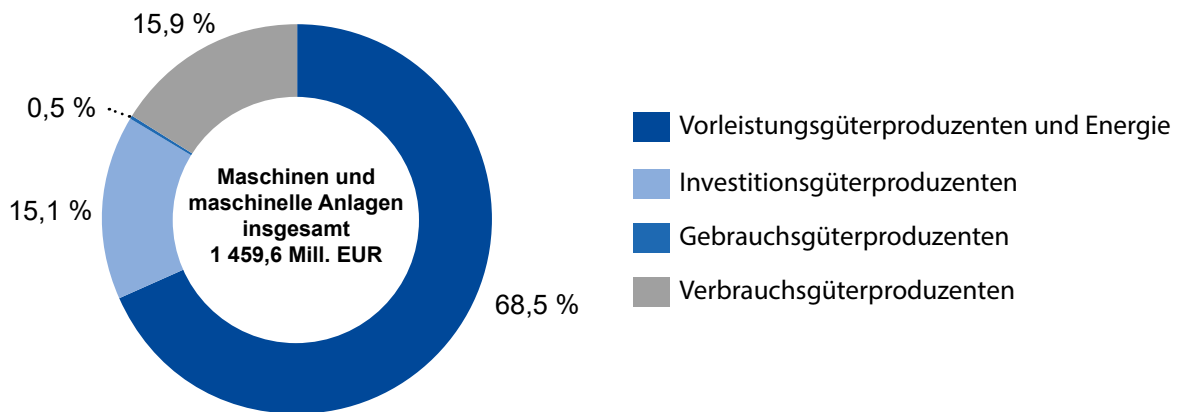
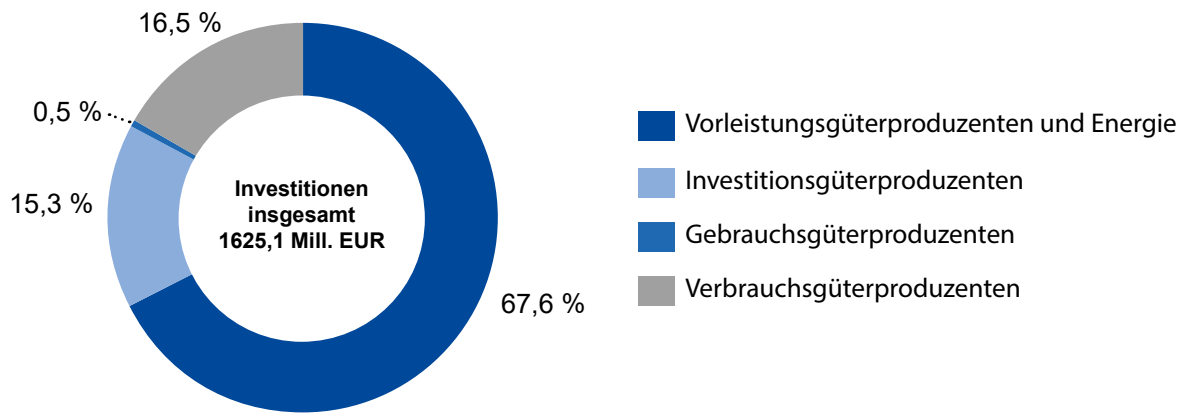
**Investitionen der Betriebe im Verarbeitenden Gewerbe
sowie im Bergbau und der Gewinnung von Steinen und Erden 2005 bis 2021**



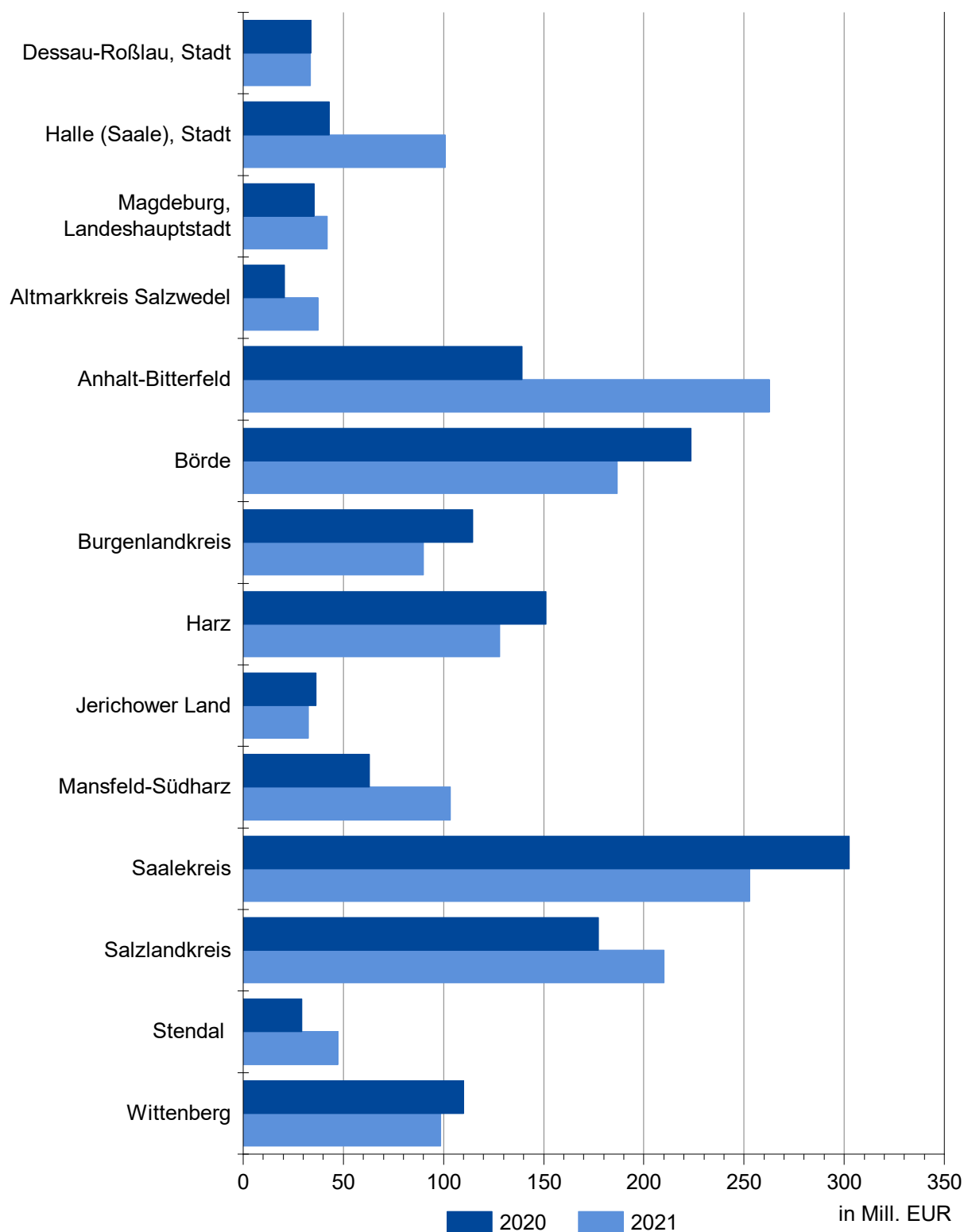
**Investitionen der Betriebe im Verarbeitenden Gewerbe
sowie im Bergbau und der Gewinnung von Steinen und Erden 2005 bis 2021
je tätige Person**



**Investitionen der Betriebe im Verarbeitenden Gewerbe
sowie im Bergbau und der Gewinnung von Steinen und Erden 2021**



**Investitionen der Betriebe im Verarbeitenden Gewerbe
sowie im Bergbau und der Gewinnung von Steinen und Erden
im Jahr 2020 sowie 2021 nach Landkreisen und kreisfreien Städten**



1. Investitionen in Unternehmen im Verarbeitenden Gewerbe sowie im Bergbau und der Gewinnung von Steinen und Erden Sachsen-Anhalts

1.1 Investitionen in Unternehmen im Verarbeitenden Gewerbe sowie im Bergbau und der Gewinnung von Steinen und Erden Sachsen-Anhalts Jahr 1991 bis Jahr 2021

Jahr	Rechtliche Einheiten mit Investitionen	Bruttozugänge an Sachanlagen				
		insgesamt	Maschinen u. maschinelle Anlagen	Grundstücke mit u. ohne Bauten	je Tätige Person	im Verhältnis zum Umsatz
		Anzahl	1 000 EUR		EUR	%
Systematik SYPRO						
1991	818	1 447 795	1 185 997	261 798	4 572	12,2
1992	901	1 592 729	1 335 274	257 455	8 514	13,8
1993	935	1 858 923	1 470 707	388 216	12 959	16,5
1994	933	1 615 724	1 240 665	375 059	13 232	13,7
Systematik WZ 93						
1995	814	2 066 881	1 786 801	280 080	22 312	19,4
1996	825	2 048 849	1 644 065	404 784	23 511	19,9
1997	826	2 178 855	1 788 078	390 777	26 179	20,6
1998	807	1 931 866	1 657 743	274 124	23 483	16,7
1999	816	1 594 538	1 420 931	173 607	19 334	12,9
2000	832	1 107 645	905 427	202 216	13 059	7,1
2001	840	956 141	770 536	185 605	10 978	5,7
2002	823	934 316	782 079	152 237	10 580	5,4
Systematik WZ 2003						
	839	1 341 325	1 229 261	112 064	14 822	7,1
2004	851	1 450 096	1 279 273	170 822	15 909	7,2
2005	854	1 235 612	1 027 897	207 715	13 736	5,3
2006	867	1 200 882	1 028 209	172 672	12 762	4,3
2007	910	1 573 746	1 284 595	289 151	15 417	5,0
2008	978	1 688 159	1 433 983	254 176	15 575	5,0
Systematik WZ 2008						
2009	940	1 486 223	1 236 022	250 201	14 289	5,3
2010	937	1 118 771	992 152	126 620	10 733	3,5
2011	917	1 144 853	1 019 243	125 609	10 693	3,2
2012	888	1 276 849	1 105 641	171 207	12 033	3,7
2013	906	1 044 027	888 994	155 033	9 761	2,9
2014	905	987 220	864 849	122 371	9 224	2,8
2015	884	1 120 000	981 486	138 513	10 640	3,4
2016	876	1 283 858	1 135 641	148 216	12 151	4,0
2017	868	1 199 330	1 092 763	106 567	11 386	3,6
2018	839	1 135 611	1 040 448	95 163	10 610	3,2
2019	841	1 346 133	1 209 237	136 896	12 558	3,8
2020	820	1 102 000	914 630	187 370	10 735	3,5
2021	817	1 170 465	1 033 885	136 581	11 285	3,3

1.2 Unternehmen, Tätige Personen, Gesamtumsatz und Investitionen im Verarbeitenden Gewerbe sowie im Bergbau und

Systematik- Nummer der WZ 2008	Abschnitt Unterabschnitt Abteilung Hauptgruppe	Rechtliche Einheiten	Tätige Personen	Gesamt- umsatz	Rechtliche Einheiten mit Investitionen
		am 31.12.	am 30.09.		insgesamt
		Anzahl		1 000 EUR	Anzahl
B	Bergbau und Gewinnung von Steinen und Erden	14	2 714	596 988	13
05	Kohlenbergbau	1	.	.	.
08	Gewinnung von Steinen u.Erden, sonst.Bergbau	11	720	164 777	11
09	Erbringung von Dienstleistungen für den Bergbau und für die Gewinnung von Steinen und Erden	2	.	.	.
C	Verarbeitendes Gewerbe	945	101 008	35 049 655	804
10	Herstellung von Nahrungs- und Futtermitteln	133	18 510	5 184 004	106
11	Getränkeherstellung	8	1 628	928 413	8
13	Herstellung von Textilien	6	.	.	.
15	H. v. Leder, Lederwaren und Schuhen	1	.	.	.
16	Herstellung von Holz-, Flecht-, Korb- und Korkwaren (ohne Möbel)	23	1 251	342 247	17
17	Herstellung von Papier, Pappe und Waren daraus	12	1 726	1 148 696	12
18	Herstellung von Druckerzeugnissen; Vervielfältigung von bespielten Ton-, Bild- und Datenträgern	18	1 901	239 434	13
19	Kokerei und Mineralölverarbeitung	5	1 265	5 073 178	5
20	Herstellung von chemischen Erzeugnissen	75	10 272	7 864 148	74
21	Herstellung von pharmazeutischen Erzeugnissen	11	4 922	1 720 395	11
22	Herstellung von Gummi- und Kunststoffwaren	82	8 644	2 344 452	75
23	Herstellung von Glas und Glaswaren, Keramik, Verarbeitung von Steinen und Erden	46	3 880	1 062 490	39
24	Metallerzeugung und -bearbeitung	32	5 053	2 446 118	29
25	Herstellung von Metallerzeugnissen	173	10 570	1 587 886	141
26	Herstellung von Datenverarbeitungsgeräten, elektronischen und optischen Erzeugnissen	24	2 150	278 490	19
27	Herstellung von elektrischen Ausrüstungen	32	3 406	424 243	29
28	Maschinenbau	108	11 829	2 059 644	90
29	Herstellung von Kraftwagen und Kraftwagenteilen	22	3 567	745 952	19
30	Sonstiger Fahrzeugbau	12	776	81 114	12
31	Herstellung von Möbeln	20	1 926	434 010	13
32	Herstellung von sonstigen Waren	26	1 398	137 095	21
33	Reparatur und Installation von Maschinen und Ausrüstungen	76	5 983	839 493	66
	Vorleistungsgüterproduzenten und Energie	414	43 765	22 312 828	368
	Investitionsgüterproduzenten	340	29 796	4 850 341	285
	Gebrauchsgüterproduzenten	26	2 253	464 880	19
	Verbrauchsgüterproduzenten	179	27 908	8 018 594	145
B + C	Verarbeitendes Gewerbe sowie Bergbau und Gewinnung von Steinen und Erden insgesamt	959	103 722	35 646 642	817

der Gewinnung von Steinen und Erden Sachsen-Anhalts im Jahr 2021 nach Wirtschaftszweigen

Bruttozugänge an Sachanlagen					Anteil der Maschinen und maschinellen Anlagen an den Bruttozugängen insgesamt	Systematik-Nummer der WZ 2008
insgesamt	Maschinen u. maschinelle Anlagen	Grundstücke mit u. ohne Bauten	je Tätige Person	im Verhältnis zum Umsatz		
1 000 EUR			EUR	%	%	
41 384	37 612	3 772	15 248	6,9	90,9	B
.	05
21 887	18 294	3 593	30 398	13,3	83,6	08
.	09
1 129 081	996 272	132 809	11 178	3,2	88,2	C
123 744	98 573	25 171	6 685	2,4	79,7	10
18 546	14 494	4 052	11 392	2,0	78,2	11
.	13
.	15
11 544	8 235	3 309	9 228	3,4	71,3	16
59 713	47 645	12 068	34 596	5,2	79,8	17
6 885	6 561	323	3 622	2,9	95,3	18
68 062	.	.	53 804	1,3	.	19
275 731	247 932	27 799	26 843	3,5	89,9	20
68 468	61 587	6 881	13 911	4,0	90,0	21
82 901	70 518	12 383	9 591	3,5	85,1	22
63 554	61 458	2 096	16 380	6,0	96,7	23
61 102	55 228	5 873	12 092	2,5	90,4	24
45 809	40 242	5 567	4 334	2,9	87,8	25
9 092	8 617	475	4 229	3,3	94,8	26
18 654	16 625	2 028	5 477	4,4	89,1	27
58 340	55 107	3 233	4 932	2,8	94,5	28
106 339	103 965	2 374	29 812	14,3	97,8	29
3 941	3 318	623	5 078	4,9	84,2	30
6 954	5 827	1 127	3 610	1,6	83,8	31
16 206	3 096	13 110	11 592	11,8	19,1	32
17 215	15 106	2 110	2 877	2,1	87,7	33
728 788	647 978	80 810	16 652	3,3	88,9	
220 610	197 581	23 029	7 404	4,5	89,6	
8 532	6 783	1 750	3 787	1,8	79,5	
212 535	181 543	30 992	7 616	2,7	85,4	
1 170 465	1 033 885	136 580	11 285	3,3	88,3	B + C

1.3 Zugänge zum Anlagevermögen in Unternehmen im Jahr 2021

Systematik- Nummer der WZ 2008	Abschnitt Unterabschnitt Abteilung Hauptgruppe	Rechtliche Einheiten	Zugänge zum Anlagevermögen			
		am 31.12.	insgesamt	Konzessionen, Patente, Lizenzen u. ä.	erworbene Software	Sachanlagen
		Anzahl	1 000 EUR			
B	Bergbau und Gewinnung von Steinen und Erden	14	41 384	679	23	40 683
05	Kohlenbergbau	1
08	Gewinnung von Steinen und Erden, sonst.Bergbau	11	21 887	.	.	21 823
09	Erbringung von Dienstleistungen für den Bergbau und für die Gewinnung von Steinen und Erden	2
C	Verarbeitendes Gewerbe	945	1 129 081	11 155	17 384	1 100 542
10	Herstellung von Nahrungs- und Futtermitteln	133	123 744	216	580	122 948
11	Getränkeherstellung	8	18 546	.	.	15 287
13	Herstellung von Textilien	6
15	H. v. Leder, Lederwaren und Schuhen	1
16	Herstellung von Holz-, Flecht-, Korb- und Korkwaren (ohne Möbel)	23	11 544	.	.	11 002
17	Herstellung von Papier,Pappe und Waren daraus	12	59 713	.	.	59 519
18	Herstellung von Druckerzeugnissen; Vervielfältigung von bespielten Ton-, Bild- und Datenträgern	18	6 885	68	140	6 677
19	Kokerei und Mineralölverarbeitung	5	68 062	.	.	67 789
20	Herstellung von chemischen Erzeugnissen	75	275 731	1 201	1 115	273 415
21	Herstellung von pharmazeutischen Erzeugnissen	11	68 468	897	3 765	63 807
22	Herstellung von Gummi- und Kunststoffwaren	82	82 901	86	1 248	81 567
23	Herstellung von Glas und Glaswaren, Keramik, Verarbeitung von Steinen und Erden	46	63 554	54	210	63 290
24	Metallerzeugung und -bearbeitung	32	61 102	18	1 229	59 855
25	Herstellung von Metallerzeugnissen	173	45 809	132	2 001	43 676
26	Herstellung von Datenverarbeitungsgeräten, elektronischen und optischen Erzeugnissen	24	9 092	.	.	8 636
27	Herstellung von elektrischen Ausrüstungen	32	18 654	165	522	17 967
28	Maschinenbau	108	58 340	5 198	1 750	51 392
29	Herstellung von Kraftwagen und Kraftwagenteilen	22	106 339	.	.	106 045
30	Sonstiger Fahrzeugbau	12	3 941	.	.	3 606
31	Herstellung von Möbeln	20	6 954	.	.	5 999
32	Herstellung von sonstigen Waren	26	16 206	.	.	15 846
33	Reparatur und Installation von Maschinen und Ausrüstungen	76	17 215	846	346	16 024
	Vorleistungsgüterproduzenten und Energie	414	728 788	2 430	6 043	720 315
	Investitionsgüterproduzenten	340	220 610	6 208	4 095	210 307
	Gebrauchsgüterproduzenten	26	8 532	788	376	7 368
	Verbrauchsgüterproduzenten	179	212 535	2 407	6 893	203 235
B + C	Verarbeitendes Gewerbe sowie Bergbau und Gewinnung von Steinen und Erden insgesamt	959	1 170 465	11 834	17 406	1 141 225

2. Investitionen in Betrieben im Verarbeitenden Gewerbe sowie im Bergbau und der Gewinnung von Steinen und Erden Sachsen-Anhalts

2.1 Investitionen in Betrieben im Verarbeitenden Gewerbe sowie im Bergbau und der Gewinnung von Steinen und Erden Sachsen-Anhalts Jahr 1991 bis Jahr 2021

Jahr	Betriebe mit Investitionen	Bruttozugänge an Sachanlagen				
		insgesamt	Maschinen u. maschinelle Anlagen	Grundstücke mit u. ohne Bauten	je Tätige Person	im Verhältnis zum Umsatz
	Anzahl	1 000 EUR		EUR	%	
Systematik SYPRO						
1991	903	1 363 725	1 118 876	244 850	4 390	12,0
1992	1 000	1 616 147	1 333 521	282 626	8 286	13,8
1993	1 053	1 950 248	1 533 715	416 533	12 611	16,9
1994	1 078	1 826 338	1 410 009	416 330	13 375	14,4
Systematik WZ 93						
1995	981	2 388 541	2 061 441	327 099	21 391	19,0
1996	996	2 109 534	1 723 838	385 695	19 669	16,5
1997	1 017	2 132 718	1 752 873	379 845	20 777	15,8
1998	1 008	1 833 151	1 541 873	291 278	17 978	12,4
1999	1 039	1 440 424	1 240 498	199 926	14 157	9,0
2000	1 055	1 351 542	1 113 767	237 776	13 091	7,0
2001	1 081	1 255 650	1 019 486	236 164	11 733	6,2
2002	063	1 250 881	1 069 842	181 039	11 634	5,9
Systematik WZ 2003						
2003	1 077	392 309	1 277 940	114 369	12 739	6,0
2004	1 111	1 588 262	1 396 580	191 682	14 267	6,2
2005	1 130	1 458 237	1 218 223	240 014	13 122	5,0
2006	1 156	1 446 745	1 226 521	220 224	12 626	4,3
2007	1 197	1 776 774	1 471 740	305 034	14 506	4,7
2008	1 265	1 987 246	1 704 442	282 803	15 445	5,0
Systematik WZ 2008						
2009	1 216	1 705 996	1 439 350	266 647	13 793	5,3
2010	1 236	1 339 361	1 191 025	148 336	10 666	3,5
2011	1 213	1 417 092	1 252 235	164 857	10 958	3,3
2012	1 188	1 533 377	1 328 617	204 760	11 995	3,7
2013	1 209	1 345 718	1 170 321	175 397	10 400	3,2
2014	1 216	1 309 234	1 156 732	152 503	10 038	3,2
2015	1 189	1 384 222	1 202 472	181 750	10 719	3,6
2016	1 174	1 636 209	1 436 538	199 671	12 564	4,2
2017	1 191	1 508 888	1 365 191	143 697	11 590	3,7
2018	1 164	1 500 646	1 351 088	149 558	11 321	3,5
2019	1 176	1 690 966	1 509 672	181 294	12 740	4,0
2020	1 160	1 478 856	1 291 375	187 481	11 607	3,8
2021	1 158	1 625 114	1 459 552	165 561	12 463	3,6

2.2 Betriebe, Tätige Personen, Gesamtumsatz und Investitionen im Verarbeitenden Gewerbe sowie im Bergbau und

Systematik- Nummer der WZ 2008	Abschnitt Abteilung Gruppe ausgewählte Klassen	Betriebe	Tätige Personen	Gesamtumsatz	Betriebe mit Investitionen
		am 31.12.	am 30.09.		insgesamt
		Anzahl		1 000 EUR	Anzahl
B	Bergbau und Gewinnung von Steinen und Erden	44	3 092	678 996	37
05	Kohlenbergbau	3	.	.	.
05.2	Braunkohlenbergbau	3	.	.	.
06	Gewinnung von Erdöl und Erdgas	1	.	.	.
06.2	Gewinnung von Erdgas	1	.	.	.
08	Gewinnung von Steinen und Erden, sonstiger Bergbau	38	1 447	370 448	32
08.1	Gewinnung von Natursteinen, Kies, Sand, Ton und Kaolin	37	.	.	.
08.11	Gewinnung v. Natursteinen, Kalk- u. Gipssteinen, Kreide usw.	14	632	144 642	.
08.12	Gewinnung v. Kies, Sand, Ton u. Kaolin	23	.	.	.
08.9	Sonstiger Bergbau; Gewinnung von Steinen und Erden a. n. g.	1	.	.	.
08.93	Gewinnung von Salz	1	.	.	.
09	Erbringung von Dienstleistungen für den Bergbau und für die Gewinnung von Steinen und Erden	2	.	.	.
09.1	Erbringung v. Dienstleistungen für die Gew. von Erdöl u. Erdgas	2	.	.	.
C	Verarbeitendes Gewerbe	1 326	127 299	44 138 630	1 121
10	Herstellung von Nahrungs- und Futtermitteln	170	23 072	7 041 473	140
10.1	Schlachten und Fleischverarbeitung	44	6 978	2 340 966	34
10.11	Schlachten (ohne Schlachten von Geflügel)	10	.	.	.
10.12	Schlachten von Geflügel	2	.	.	.
10.13	Fleischverarbeitung	32	3 467	576 987	25
10.3	Obst- und Gemüseverarbeitung	14	1 657	508 300	10
10.31	Kartoffelverarbeitung	5	.	.	.
10.32	Herstellung von Frucht- und Gemüsesäften	1	.	.	.
10.39	Sonstige Verarbeitung von Obst und Gemüse	8	1 271	385 748	6
10.4	Herstellung von pflanzlichen und tierischen Ölen und Fetten	2	.	.	.
10.41	H. v. Ölen u. Fetten (oh. Margarine u.ä.)	1	.	.	.
10.42	Herstellung von Margarine u. ä. Nahrungsfetten	1	.	.	.
10.5	Milchverarbeitung	7	1 224	947 389	7
10.51	Milchverarbeitung (ohne Herstellung von Speiseeis)	7	1 224	947 389	7
10.6	Mahl- und Schälmaschinen, H. v. Stärke und Stärkeerzeugnissen	7	1 090	658 224	7
10.61	Mahl- und Schälmaschinen	5	.	.	.
10.62	Herstellung von Stärke und Stärkeerzeugnissen	2	.	.	.
10.7	Herstellung von Back- und Teigwaren	56	7 840	936 386	43
10.71	Herstellung von Backwaren (ohne Dauerbackwaren)	50	7 231	867 944	38
10.72	Herstellung von Dauerbackwaren	6	609	68 442	5
10.8	Herstellung von sonstigen Nahrungsmitteln	24	3 263	999 895	22
10.81	Herstellung von Zucker	3	691	446 533	3
10.82	Herstellung von Süßwaren (ohne Dauerbackwaren)	8	815	188 527	8
10.83	Verarbeitung von Kaffee und Tee, Herstellung von Kaffee-Ersatz	1	.	.	.
10.84	Herstellung von Würzmitteln und Soßen	4	283	71 519	4
10.85	Herstellung von Fertiggerichten	5	1 158	230 271	5
10.89	Herstellung von Nahrungsmitteln a. n. g.	3	.	.	.
10.9	Herstellung von Futtermitteln	16	.	.	.
10.91	Herstellung von Futtermitteln für Nutztiere	13	426	431 045	13
10.92	Herstellung von Futtermitteln für sonstige Tiere	3	.	.	.
11	Getränkeherstellung	10	1 774	772 781	10
11.02	Herstellung von Traubenwein	2	.	.	.
11.05	Herstellung von Bier	1	.	.	.
11.07	Herst. von Erfrischungsgetränken, Gew. natürl. Mineralwässer	7	1 261	293 601	7

der Gewinnung von Steinen und Erden Sachsen-Anhalts im Jahr 2021 nach Wirtschaftszweigen

Bruttozugänge an Sachanlagen					Anteil der Maschinen und maschinellen Anlagen an den Bruttozugängen insgesamt	Systematik-Nummer der WZ 2008
insgesamt	Maschinen u. maschinelle Anlagen	Grundstücke mit u. ohne Bauten	je Tätige Person	im Verhältnis zum Umsatz		
1 000 EUR			EUR	%	%	
48 375	42 268	6 107	15 645	7,1	87,4	B
.	05
.	05.2
.	06
.	06.2
32 300	26 272	6 028	22 322	8,7	81,3	08
.	08.1
15 008	11 287	3 721	23 747	10,4	75,2	08.11
.	08.12
.	08.9
.	08.93
.	09
.	09.1
1 576 738	1 417 284	159 454	12 386	3,6	89,9	C
166 985	136 723	30 262	7 238	2,4	81,9	10
26 390	25 455	935	3 782	1,1	96,5	10.1
.	10.11
.	10.12
12 845	12 748	98	3 705	2,2	99,2	10.13
8 383	6 153	2 230	5 059	1,6	73,4	10.3
.	10.31
.	10.32
4 336	.	.	3 411	1,1	.	10.39
.	10.4
.	10.41
.	10.42
10 091	8 936	1 155	8 244	1,1	88,5	10.5
10 091	8 936	1 155	8 244	1,1	88,5	10.51
20 643	.	.	18 939	3,1	.	10.6
.	10.61
.	10.62
26 288	24 262	2 026	3 353	2,8	92,3	10.7
25 244	23 254	1 990	3 491	2,9	92,1	10.71
1 044	.	.	1 715	1,5	.	10.72
53 117	35 423	17 694	16 279	5,3	66,7	10.8
10 278	.	.	14 874	2,3	.	10.81
11 416	.	.	14 008	6,1	.	10.82
.	10.83
2 197	.	.	7 763	3,1	.	10.84
27 280	15 553	11 727	23 558	11,8	57,0	10.85
.	10.89
.	10.9
9 430	5 264	4 166	22 136	2,2	55,8	10.91
.	10.92
25 610	23 010	2 601	14 436	3,3	89,8	11
.	11.02
.	11.05
16 997	15 696	1 301	13 479	5,8	92,3	11.07

Noch 2.2 Betriebe, Tatige Personen, Gesamtumsatz und Investitionen im Verarbeitenden Gewerbe sowie im Bergbau und

Systematik- Nummer der WZ 2008	Abteilung Gruppe ausgewahlte Klassen	Betriebe	Tatige Personen	Gesamtumsatz	Betriebe mit Investitionen
		am 31.12.	am 30.09.		insgesamt
		Anzahl		1 000 EUR	Anzahl
13	Herstellung von Textilien	8	.	.	.
13.3	Veredlung von Textilien und Bekleidung	1	.	.	.
13.9	Herstellung von sonstigen Textilwaren	7	.	.	.
13.92	Herstellung von konfektionierten Textilwaren (ohne Bekleidung)	2	.	.	.
13.94	Herstellung von Seilerwaren	1	.	.	.
13.95	Herstellung v. Vliesstoff und Erzeugnissen daraus (ohne Bekleidung)	4	273	98 179	.
15	Herstellung von Leder, Lederwaren und Schuhen	1	.	.	.
15.2	Herstellung von Schuhen	1	.	.	.
16	Herstellung von Holz-, Flecht-, Korb- und Korkwaren (ohne Mobel)	29	2 104	878 825	23
16.1	Sage-, Hobel- und Holzimpragnierwerke	5	345	.	.
16.2	H. v. sonst. Holz-, Kork-, Flecht- und Korbwaren (ohne Mobel)	24	1 759	.	.
16.21	H. v. Furnier-, Sperrholz-, Holzfaser- und Holzspanplatten	4	718	484 628	4
16.23	Herstellung von sonstigen Konstruktionsteilen, Fertigbauteilen, Ausbauelementen u. Fertigteilbauten aus Holz	14	850	147 870	10
16.24	Herstellung von Verpackungsmitteln, Lagerbehaltlern und Ladungstragern aus Holz	4	.	.	.
16.29	H. v. Holzwaren a. n. g. Kork-, Flecht- und Korbwaren (ohne Mobel)	2	.	.	.
17	Herstellung von Papier, Pappe und Waren daraus	21	3 114	1 973 467	21
17.1	Herstellung von Holz- und Zellstoff, Papier, Karton und Pappe	5	1 107	943 618	5
17.11	Herstellung von Holz- und Zellstoff	1	.	.	.
17.12	Herstellung von Papier, Karton und Pappe	4	.	.	.
17.2	Herstellung von Waren aus Papier, Karton und Pappe	16	2 007	1 029 849	16
17.21	Herstellung von Wellpapier u. -pappe sowie v. Verpackungsmitteln aus Papier, Karton und Pappe	10	1 050	689 630	10
17.22	Herstellung von Haushalts-, Hygiene- und Toilettenartikeln aus Zellstoff, Papier und Pappe	2	.	.	.
17.23	H. v. Schreibwaren und Burobedarf aus Papier, Karton und Pappe	1	.	.	.
17.29	Herstellung von sonstigen Waren aus Papier, Karton und Pappe	3	315	78 051	3
18	Herstellung von Druckerzeugnissen; Vervielfaltigung von bespielten Ton-, Bild- und Datentragern	22	2 168	320 438	16
18.1	Herstellung von Druckerzeugnissen	22	2 168	320 438	16
18.11	Drucken von Zeitungen	1	.	.	.
18.12	Drucken a. n. g.	16	1 800	294 866	12
18.13	Druck- und Medienstufen	4	.	.	.
18.14	Herstellung von Armaturen a. n. g.	1	.	.	.
19	Kokerei und Mineralolverarbeitung	5	1 265	5 073 178	5
19.2	Mineralolverarbeitung	5	1 265	5 073 178	5
20	Herstellung von chemischen Erzeugnissen	109	13 774	9 745 010	106
20.1	H. v. chem. Grundstoffen, Dungemitteln und Stickstoffverbindungen Kunststoffen in Primarformen u. synth. Kautschuk in Primarformen	64	9 834	6 019 780	.
20.11	Herstellung von Industriegasen	5	492	267 653	5
20.12	Herstellung von Farbstoffen und Pigmenten	2	.	.	.
20.13	H. v. sonstigen anorganischen Grundstoffen und Chemikalien	14	1 405	457 338	.
20.14	H. v. sonstigen organischen Grundstoffen und Chemikalien	19	2 610	1 767 103	19

der Gewinnung von Steinen und Erden Sachsen-Anhalts im Jahr 2021 nach Wirtschaftszweigen

Bruttozugänge an Sachanlagen					Anteil der Maschinen und maschinellen Anlagen an den Bruttozugängen insgesamt	Systematik-Nummer der WZ 2008
Insgesamt	Maschinen u. maschinelle Anlagen	Grundstücke mit u. ohne Bauten	je Tätige Person	im Verhältnis zum Umsatz		
1 000 EUR			EUR	%	%	
.	13
.	13.3
.	13.9
.	13.92
.	13.94
6 044	.	.	22 138	6,2	.	13.95
.	15
.	15.2
72 113	68 379	3 734	34 274	8,2	94,8	16
.	16.1
.	16.2
12 713	.	.	17 706	2,6	.	16.21
1 765	.	.	2 076	1,2	.	16.23
.	16.24
.	16.29
71 884	59 387	12 496	23 084	3,6	82,6	17
54 943	43 004	11 939	49 633	5,8	78,3	17.1
.	17.11
.	17.12
16 940	16 383	557	8 441	1,6	96,7	17.2
11 649	11 503	147	11 095	1,7	98,7	17.21
.	17.22
.	17.23
1 541	.	.	4 893	2,0	.	17.29
7 902	7 583	319	3 645	2,5	96,0	18
7 902	7 583	319	3 645	2,5	96,0	18.1
.	18.11
7 646	7 327	319	4 248	2,6	95,8	18.12
.	18.13
.	18.14
68 062	.	.	53 804	1,3	.	19
68 062	.	.	53 804	1,3	.	19.2
368 062	336 358	31 704	26 721	3,8	91,4	20
297 215	288 563	8 652	30 223	4,9	97,1	20.1
26 205	.	.	53 263	9,8	.	20.11
.	20.12
99 538	99 136	402	70 845	21,8	99,6	20.13
50 677	49 712	965	19 417	2,9	98,1	20.14

Noch 2.2 Betriebe, Tätige Personen, Gesamtumsatz und Investitionen im Verarbeitenden Gewerbe sowie im Bergbau und

Systematik- Nummer der WZ 2008	Abteilung Gruppe ausgewählte Klassen	Betriebe	Tätige Personen	Gesamtumsatz	Betriebe mit Investitionen
		am 31.12.	am 30.09.		insgesamt
		Anzahl		1 000 EUR	Anzahl
20.15	Herstellung von Düngemitteln und Stickstoffverbindungen	3	.	.	.
20.16	Herstellung von Kunststoffen in Primärformen	20	2 095	1 832 104	20
20.17	Herstellung von synthetischem Kautschuk in Primärformen	1	.	.	.
20.2	Herstellung von Schädlingsbekämpfungsmitteln, Pflanzenschutz- und Desinfektionsmitteln	3	.	.	.
20.3	Herstellung von Anstrichmitteln, Druckfarben und Kitt	7	.	.	.
20.4	H. v. Seifen, Wasch-, Reinigungs- und Körperpflegemitteln sowie von Duftstoffen	13	1 170	469 681	.
20.41	Herstellung von Seifen, Wasch-, Reinigungs- und Poliermitteln	9	774	393 929	9
20.42	Herstellung von Körperpflegemitteln und Duftstoffen	4	396	75 752	.
20.5	Herstellung von sonstigen chemischen Erzeugnissen	22	1 911	2 946 303	22
20.51	Herstellung von pyrotechnischen Erzeugnissen	3	309	56 591	3
20.52	Herstellung von Klebstoffen	3	141	71 424	3
20.59	Herstellung von sonstigen chemischen Erzeugnissen a. n. g.	16	1 461	2 818 288	16
21	Herstellung von pharmazeutischen Erzeugnissen	17	5 319	1 764 377	.
21.1	Herstellung von pharmazeutischen Grundstoffen	4	398	.	.
21.2	H. v. pharmazeut. Spezialitäten und sonst. pharmazeut. Erzeugn.	13	4 921	.	13
22	Herstellung von Gummi- und Kunststoffwaren	98	9 002	2 464 029	90
22.1	Herstellung von Gummiwaren	15	1 386	273 294	.
22.19	Herstellung von sonstigen Gummiwaren	15	1 386	273 294	.
22.2	Herstellung von Kunststoffwaren	83	7 616	2 190 735	.
22.21	H. v. Platten, Folien, Schläuchen und Profilen aus Kunststoffen	24	3 033	1 417 570	.
22.22	Herstellung von Verpackungsmitteln aus Kunststoffen	8	695	242 194	8
22.23	Herstellung von Baubedarfsartikeln aus Kunststoffen	23	1 519	275 494	23
22.29	Herstellung von sonstigen Kunststoffwaren	28	2 369	255 477	23
23	H. v. Glas u. Glaswaren, Keramik, Verarbeitung v. Steinen u. Erden	155	7 631	2 088 430	124
23.1	Herstellung von Glas und Glaswaren	16	2 272	719 160	.
23.11	Herstellung von Flachglas	4	1 040	422 641	4
23.12	Veredlung und Bearbeitung von Flachglas	7	508	77 386	.
23.13	Herstellung von Hohlglas	2	.	.	.
23.14	H. v. Glasfasern und Waren daraus	2	.	.	.
23.19	Herstellung, Veredlung und Bearbeitung von sonstigem Glas einschließlich technischer Glaswaren	1	.	.	.
23.3	Herstellung von keramischen Baumaterialien	5	567	109 065	5
23.31	Herstellung v. keramischen Wand- u. Bodenfliesen und -platten	2	.	.	.
23.32	Herstellung von Ziegeln und sonstiger Baukeramik	3	.	.	.
23.4	Herstellung von sonst. Porzellan- und keramischen Erzeugnissen	1	.	.	.
23.42	Herstellung von Sanitärkeramik	1	.	.	.
23.5	Herstellung von Zement, Kalk und gebranntem Gips	6	584	302 895	.
23.51	Herstellung von Zement	2	.	.	.
23.52	Herstellung von Kalk und gebranntem Gips	4	.	.	.
23.6	Herstellung von Erzeugnissen aus Beton, Zement und Gips	103	2 929	635 273	81
23.61	H. v. Erzeugnissen aus Beton, Zement u. Kalksandstein für den Bau	42	2 190	394 832	36
23.62	Herstellung von Gips-erzeugnissen für den Bau	3	328	77 212	3
23.63	Herstellung von Frischebeton (Transportbeton)	52	231	77 052	36
23.64	Herstellung von Mörtel und anderem Beton (Trockenbeton)	4	.	.	.
23.65	Herstellung von Faserzementwaren	1	.	.	.
23.69	H. v. sonst. Erzeugnissen aus Beton, Zement und Gips a. n. g.	1	.	.	.
23.7	Be- und Verarbeitung von Naturwerksteinen u. Natursteinen a. n. g.	3	.	.	.

der Gewinnung von Steinen und Erden Sachsen- Anhalts im Jahr 2021 nach Wirtschaftszweigen

Bruttozugänge an Sachanlagen					Anteil der Maschinen und maschinellen Anlagen an den Bruttozugängen insgesamt	Systematik-Nummer der WZ 2008
insgesamt	Maschinen u. maschinelle Anlagen	Grundstücke mit u. ohne Bauten	je Tätige Person	im Verhältnis zum Umsatz		
1 000 EUR			EUR	%	%	
.	20.15
40 488	37 197	3 291	19 326	2,2	91,9	20.16
.	20.17
.	20.2
.	20.3
7 770	7 375	395	6 641	1,7	94,9	20.4
7 472	7 077	395	9 654	1,9	94,7	20.41
298	298	-	753	0,4	100,0	20.42
43 570	.	.	22 800	1,5	.	20.5
1 114	.	.	3 606	2,0	.	20.51
1 291	1 291	-	9 158	1,8	100,0	20.52
41 165	.	.	28 176	1,5	.	20.59
84 297	74 776	9 521	15 848	4,8	88,7	21
18 942	15 455	3 487	47 593	.	90,8	21.1
65 355	59 321	6 035	13 281	.	85,8	21.2
90 444	77 561	12 883	10 047	3,7	85,8	22
8 321	7 310	1 010	6 003	3,0	87,9	22.1
8 321	7 310	1 010	6 003	3,0	87,9	22.19
82 123	70 251	11 873	10 783	3,7	85,5	22.2
41 880	35 759	6 121	13 808	3,0	85,4	22.21
18 637	.	.	26 816	7,7	.	22.22
15 120	14 773	346	9 954	5,5	97,7	22.23
6 486	6 087	399	2 738	2,5	93,8	22.29
88 266	80 935	7 331	11 567	4,2	91,7	23
40 763	40 476	287	17 942	5,7	99,3	23.1
36 222	.	.	34 829	8,6	.	23.11
2 242	2 242	-	4 413	2,9	100,0	23.12
.	23.13
.	23.14
.	23.19
3 063	.	.	5 402	2,8	.	23.3
.	23.31
.	23.32
.	23.4
.	23.42
8 823	7 322	1 502	15 109	2,9	83,0	23.5
.	23.51
.	23.52
19 648	17 146	2 503	6 708	3,1	87,3	23.6
11 830	11 263	567	5 402	3,0	95,2	23.61
5 733	.	.	17 477	7,4	.	23.62
1 449	.	.	6 272	1,9	.	23.63
.	23.64
.	23.65
.	23.69
.	23.7

Noch 2.2 Betriebe, Tätige Personen, Gesamtumsatz und Investitionen im Verarbeitenden Gewerbe sowie im Bergbau und

Systematik- Nummer der WZ 2008	Abteilung Gruppe ausgewählte Klassen	Betriebe	Tätige Personen	Gesamtumsatz	Betriebe mit Investitionen
		am 31.12.	am 30.09.		insgesamt
		Anzahl		1 000 EUR	Anzahl
23.9	Herstellung v. Schleifkörpern und Schleifmitteln auf Unterlage sowie sonstigen Erzeugnissen aus nichtmetallischen Mineralien a. n. g.	21	726	229 466	15
23.91	H. v. Schleifkörpern u. Schleifmitteln auf Unterlage	1	.	.	.
23.99	H. v. sonstigen Erzeugnissen aus nichtmetall. Mineralien a. n. g.	20	.	.	.
24	Metallerzeugung und –bearbeitung	40	6 998	3 665 068	37
24.1	Erzeugung aus Roheisen, Stahl und Ferrolegierungen	2	.	.	.
24.2	Herstellung von Stahlrohren, Rohrform-, Rohrverschluss- und Rohrverbindungsstücken aus Stahl	6	380	47 463	.
24.3	Sonstige erste Bearbeitung von Eisen und Stahl	2	.	.	.
24.33	Herstellung von Kaltprofilen	1	.	.	.
24.34	Herstellung von kaltgezogenem Draht	1	.	.	.
24.4	Erzeugung und erste Bearbeitung von NE-Metallen	14	2 860	2 336 441	.
24.42	Erzeugung und erste Bearbeitung von Aluminium	10	1 660	1 234 056	10
24.44	Erzeugung und erste Bearbeitung von Kupfer	2	.	.	.
24.45	Erzeugung und erste Bearbeitung von sonstigen NE-Metallen	2	.	.	.
24.5	Gießereien	14	2 459	647 976	.
24.51	Eisengießereien	6	.	.	.
24.52	Stahlgießereien	2	.	.	.
24.53	Leichtmetallgießereien	8	1 856	567 870	8
25	Herstellung von Metallerzeugnissen	216	13 113	2 247 095	175
25.1	Stahl- und Leichtmetallbau	91	5 518	1 017 020	73
25.11	Herstellung von Metallkonstruktionen	80	4 867	879 198	66
25.12	Herstellung von Ausbauelementen aus Metall	11	651	137 822	7
25.2	Herstellung von Metalltanks und -behältern; Herstellung von Heizkörpern und -kesseln für Zentralheizungen	9	.	.	.
25.29	Herstellung von Sammelbehältern, Tanks u. ä. Behältern aus Metall	9	.	.	.
25.3	Herstellung von Dampfkesseln (ohne Zentralheizungskessel)	1	.	.	.
25.4	Herstellung von Waffen und Munition	1	.	.	.
25.5	Herstellung von Schmiede-, Press-, Zieh- und Stanzteilen, gewalzten Ringen und pulvermetallurgischen Erzeugnissen	13	1 415	220 306	.
25.6	Oberflächenveredlung und Wärmebehandlung, Mechanik a. n. g.	64	3 014	337 680	50
25.61	Oberflächenveredlung und Wärmebehandlung	25	1 188	151 744	22
25.62	Mechanik a. n. g.	39	1 826	185 937	28
25.7	Herstellung von Schneidwaren, Werkzeugen, Schlössern und Beschlägen aus unedlen Metallen	11	689	116 181	.
25.72	Herstellung von Schlössern und Beschlägen aus unedlen Metallen	3	250	.	.
25.73	Herstellung von Werkzeugen	8	439	.	.
25.9	Herstellung von sonstigen Metallwaren	26	1 842	442 204	22
25.91	Herstellung von Fässern, Trommeln, Dosen, Eimern u. ä. Behältern aus Metall	2	.	.	.
25.92	Herstellung von Verpackungen u. Verschlüssen aus Eisen, Stahl und NE-Metall	1	.	.	.
25.93	Herstellung von Drahtwaren, Ketten und Federn	7	381	99 015	.
25.94	Herstellung von Schrauben und Nieten	2	.	.	.
25.99	Herstellung von sonstigen Metallwaren a. n. g.	14	901	191 829	.
26	H. v. Datenverarbeitungsgeräten, elektron. und opt. Erzeugnissen	28	2 504	352 826	23
26.1	Herstellung von elektronischen Bauelementen und Leiterplatten	7	446	.	6
26.11	Herstellung von elektronischen Bauelementen	3	.	.	.
26.12	Herstellung von bestückten Leiterplatten	4	.	.	.
26.3	H. v. Geräten und Einrichtungen der Telekommunikationstechnik	7	644	103 469	.

der Gewinnung von Steinen und Erden Sachsen-Anhalts im Jahr 2021 nach Wirtschaftszweigen

Bruttozugänge an Sachanlagen					Anteil der Maschinen und maschinellen Anlagen an den Bruttozugängen insgesamt	Systematik- Nummer der WZ 2008
Insgesamt	Maschinen u. maschinelle Anlagen	Grundstücke mit u. ohne Bauten	je Tätige Person	im Verhältnis zum Umsatz		
1 000 EUR			EUR	%	%	
8 335	6 973	1 362	11 480	3,6	83,7	23.9
.	23.91
.	23.99
93 696	82 871	10 825	13 389	2,6	88,4	24
.	24.1
1 497	.	.	3 940	3,2	.	24.2
.	24.3
.	24.33
.	24.34
30 998	24 879	6 118	10 838	1,3	80,3	24.4
21 400	.	.	12 892	1,7	.	24.42
.	24.44
.	24.45
27 180	25 361	1 819	11 053	4,2	93,3	24.5
.	24.51
.	24.52
24 647	22 900	1 747	13 279	4,3	92,9	24.53
67 970	62 272	5 698	5 183	3,0	91,6	25
17 263	16 869	394	3 128	1,7	97,7	25.1
15 510	15 116	394	3 187	1,8	97,5	25.11
1 753	1 753	-	2 692	1,3	100,0	25.12
.	25.2
.	25.29
.	25.3
.	25.4
9 285	8 801	484	6 562	4,2	94,8	25.5
10 936	9 545	1 391	3 628	3,2	87,3	25.6
4 150	3 966	185	3 494	2,7	95,5	25.61
6 786	5 580	1 206	3 716	3,6	82,2	25.62
9 637	9 637	-	13 987	8,3	100,0	25.7
2 377	2 377	-	9 509	2,7	100,0	25.72
7 260	7 260	-	16 537	26,3	100,0	25.73
18 017	15 997	2 020	9 781	4,1	88,8	25.9
.	25.91
.	25.92
1 136	.	.	2 980	1,1	.	25.93
.	25.94
8 580	.	.	9 523	4,5	.	25.99
116 247	115 771	475	46 424	32,9	99,6	26
.	26.1
.	26.11
.	26.12
5 708	.	.	8 863	5,5	.	26.3

Noch 2.2 Betriebe, Tätige Personen, Gesamtumsatz und Investitionen im Verarbeitenden Gewerbe sowie im Bergbau und

Systematik- Nummer der WZ 2008	Abteilung Gruppe ausgewählte Klassen	Betriebe	Tätige Personen	Gesamtumsatz	Betriebe mit Investitionen
		am 31.12.	am 30.09.		insgesamt
		Anzahl		1 000 EUR	Anzahl
26.5	Herstellung von Mess-, Kontroll-, Navigations- u. ä. Instrumenten und Vorrichtungen; Herstellung von Uhren	12	1 325	207 129	.
26.51	Herstellung von Mess-, Kontroll-, Navigations- u. ä. Instrumenten und Vorrichtungen	12	1 325	207 129	.
26.7	Herstellung v. optischen u. fotografischen Instrumenten u. Geräten	2	.	.	.
27	Herstellung von elektrischen Ausrüstungen	40	3 592	470 903	36
27.1	Herstellung von Elektromotoren, Generatoren, Transformatoren, Elektrizitätsverteilungs- und -schalteneinrichtungen	30	2 910	351 902	27
27.11	H.v. Elektromotoren, Generatoren und Transformatoren	12	1 853	212 820	.
27.12	H.v. Elektrizitätsverteilungs- und -schalteneinrichtungen	18	1 057	139 082	.
27.2	Herstellung von Batterien und Akkumulatoren	2	.	.	.
27.3	Herstellung von Kabeln und elektrischem Installationsmaterial	2	.	.	.
27.33	Herstellung von elektrischem Installationsmaterial	2	.	.	.
27.4	Herstellung von elektrischen Lampen und Leuchten	2	.	.	.
27.5	Herstellung von Haushaltsgeräten	1	.	.	.
27.52	Herstellung von nicht elektrischen Haushaltsgeräten	1	.	.	.
27.9	H. v. sonstigen elektrischen Ausrüstungen und Geräten a. n. g.	3	239	28 923	3
28	Maschinenbau	137	13 605	2 352 375	116
28.1	Herstellung von nicht wirtschaftszweigspezifischen Maschinen	39	5 419	1 059 116	34
28.11	Herstellung von Verbrennungsmotoren und Turbinen (ohne Motoren für Luft- und Straßenfahrzeuge)	9	1 872	348 361	9
28.12	Herstellung von hydraulischen und pneumatischen Komponenten und Systemen	4	291	48 063	.
28.13	Herstellung von Pumpen und Kompressoren a. n. g.	5	868	172 267	5
28.14	Herstellung von Armaturen a. n. g.	6	657	159 529	.
28.15	H. v. Lagern, Getrieben, Zahnrädern und Antriebselementen	15	1 731	330 896	12
28.2	H. v. sonstigen nicht wirtschaftszweigspezifischen Maschinen	39	3 188	612 085	34
28.21	Herstellung von Öfen und Brennern	2	.	.	.
28.22	Herstellung von Hebezeugen und Fördermitteln	15	1 839	450 019	12
28.25	H. v. kälte- u. lufttechnischen Erzeugn., nicht für den Haushalt	8	.	.	.
28.29	H. v. sonst. nicht wirtschaftszweigspezifischen Maschinen a. n. g.	14	826	86 139	.
28.3	Herstellung von land- und forstwirtschaftlichen Maschinen	4	838	126 624	4
28.4	Herstellung von Werkzeugmaschinen	11	1 171	148 562	.
28.41	Herstellung von Werkzeugmaschinen für die Metallbearbeitung	7	887	118 592	7
28.49	Herstellung von sonstigen Werkzeugmaschinen	4	284	29 971	.
28.9	Herstellung von Maschinen für sonstige bestimmte Wirtschaftszweige	44	2 989	405 987	34
28.91	Herstellung von Maschinen für die Metallerzeugung, von Walzwerkseinrichtungen und Gießmaschinen	3	426	.	.
28.92	Herstellung von Bergwerks-, Bau- und Baustoffmaschinen	4	189	15 214	4
28.93	H. v. Maschinen für die Nahrungs- und Genussmittelerzeugung und die Tabakverarbeitung	3	346	54 639	3
28.94	H. v. Maschinen für die Textil- und Bekleidungsherstellung und die Lederverarbeitung	1	.	.	.
28.95	H. v. Maschinen für die Papiererzeugung und -verarbeitung	1	.	.	.
28.96	H. v. Maschinen für die Verarbeitung v. Kunststoffen u. Kautschuk	1	.	.	.
28.99	H. v. Maschinen für sonstige bestimmte Wirtschaftszweige a. n. g.	31	1 815	248 305	22
29	Herstellung von Kraftwagen und Kraftwagenteilen	27	4 165	820 769	22
29.1	Herstellung von Kraftwagen und Kraftwagmotoren	1	.	.	.
29.2	Herstellung von Karosserien, Aufbauten und Anhängern	11	.	.	.
29.3	Herstellung von Teilen und Zubehör für Kraftwagen	15	2 721	642 542	11
29.32	H. v. sonstigen Teilen und sonstigem Zubehör für Kraftwagen	15	2 721	642 542	11

der Gewinnung von Steinen und Erden Sachsen-Anhalts im Jahr 2021 nach Wirtschaftszweigen

Bruttozugänge an Sachanlagen					Anteil der Maschinen und maschinellen Anlagen an den Bruttozugängen insgesamt	Systematik-Nummer der WZ 2008
Insgesamt	Maschinen u. maschinelle Anlagen	Grundstücke mit u. ohne Bauten	je Tätige Person	im Verhältnis zum Umsatz		
1 000 EUR			EUR	%	%	
2 917	.	.	2 201	1,4	.	26.5
2 917	.	.	2 201	1,4	.	26.51
.	26.7
18 742	16 714	2 028	5 218	4,0	89,2	27
16 187	14 234	1 953	5 563	4,6	87,9	27.1
11 482	.	.	6 197	5,4	.	27.11
4 705	.	.	4 451	3,4	.	27.12
.	27.2
.	27.3
.	27.33
.	27.4
.	27.5
.	27.52
1 223	1 223	-	5 115	4,2	100,0	27.9
66 411	61 320	5 091	4 881	2,8	92,3	28
36 463	35 762	701	6 729	3,4	98,1	28.1
23 620	.	.	12 618	6,8	.	28.11
127	127	-	437	0,3	100,0	28.12
3 660	3 601	59	4 217	2,1	98,4	28.13
2 686	.	.	4 089	1,7	.	28.14
6 369	.	.	3 679	1,9	.	28.15
15 148	12 234	2 914	4 751	2,5	80,8	28.2
.	28.21
5 402	.	.	2 937	1,2	.	28.22
.	.	-	.	.	.	28.25
7 445	.	.	9 014	8,6	.	28.29
4 415	.	.	5 268	3,5	.	28.3
1 913	1 558	355	1 634	1,3	81,4	28.4
1 750	.	.	1 973	1,5	.	28.41
163	.	.	575	0,5	.	28.49
8 472	7 849	623	2 834	2,1	92,6	28.9
.	.	-	.	.	.	28.91
391	391	-	2 071	2,6	100,0	28.92
697	.	.	2 015	1,3	.	28.93
.	28.94
.	28.95
.	28.96
4 815	4 748	67	2 653	1,9	98,6	28.99
110 003	105 286	4 717	26 411	13,4	95,7	29
.	29.1
.	29.2
27 568	27 133	435	10 132	4,3	98,4	29.3
27 568	27 133	435	10 132	4,3	98,4	29.32

Noch 2.2 Betriebe, Tatige Personen, Gesamtumsatz und Investitionen im Verarbeitenden Gewerbe sowie im Bergbau und

Systematik- Nummer der WZ 2008	Abteilung Gruppe ausgewahlte Klassen Hauptgruppe	Betriebe	Tatige Personen	Gesamtumsatz	Betriebe mit Investitionen
		am 31.12.	am 30.09.		insgesamt
		Anzahl		1 000 EUR	Anzahl
30	Sonstiger Fahrzeugbau	17	2 471	363 112	17
30.1	Schiff- und Bootsbau	5	195	22 563	5
30.11	Schiffbau (ohne Boots- und Yachtbau)	5	195	22 563	5
30.2	Schienenfahrzeugbau	8	2 058	319 015	8
30.9	Herstellung von Fahrzeugen a. n. g.	4	218	21 534	4
30.91	Herstellung von Kraftradern	2	.	.	.
30.92	Herstellung von Fahrradern sowie von Behindertenfahrzeugen	1	.	.	.
30.99	Herstellung von sonstigen Fahrzeugen a. n. g.	1	.	.	.
31	Herstellung von Mobeln	22	2 107	466 359	15
31.01	Herstellung von Buro- und Ladenmobeln	3	379	65 128	3
31.02	Herstellung von Kuchensmobeln	3	.	.	.
31.03	Herstellung von Matratzen	1	.	.	.
31.09	Herstellung von sonstigen Mobeln	15	765	98 515	9
32	Herstellung von sonstigen Waren	35	1 640	156 523	27
32.4	Herstellung von Spielwaren	1	.	.	.
32.5	H. v. medizinischen u. zahnmedizinischen Apparaten u. Materialien	31	1 148	93 354	24
32.9	Herstellung von Erzeugnissen a. n. g.	3	.	.	.
32.99	Herstellung von sonstigen Erzeugnissen a. n. g.	3	.	.	.
33	Reparatur u. Installation v. Maschinen u. Ausrustungen	119	7 413	1 002 738	97
33.1	Reparatur von Metallerzeugnissen, Maschinen u. Ausrustungen	75	4 110	464 617	61
33.11	Reparatur von Metallerzeugnissen	12	673	72 180	9
33.12	Reparatur von Maschinen	40	1 705	231 542	33
33.13	Reparatur von elektronischen und optischen Geraten	3	.	.	.
33.14	Reparatur von elektrischen Ausrustungen	8	441	37 475	5
33.16	Reparatur u. Instandhaltung v. Luft- u. Raumfahrzeugen	2	.	.	.
33.17	Reparatur und Instandhaltung von Fahrzeugen a. n. g.	10	1 145	102 169	.
33.2	Installation von Maschinen und Ausrustungen a.n. g.	44	3 303	538 121	36
	Vorleistungsguterproduzenten und Energie	672	58 670	28 880 082	587
	Investitionsguterproduzenten	448	36 706	6 052 135	369
	Gebrauchsguterproduzenten	29	2 482	506 551	22
	Verbrauchsguterproduzenten	221	32 533	9 378 860	180
B + C	Verarbeitendes Gewerbe sowie Bergbau und Gewinnung von Steinen und Erden insgesamt	1 370	130 391	44 817 626	1 158

der Gewinnung von Steinen und Erden Sachsen-Anhalts im Jahr 2021 nach Wirtschaftszweigen

Bruttozugänge an Sachanlagen					Anteil der Maschinen und maschinellen Anlagen an den Bruttozugängen insgesamt	Systematik- Nummer der WZ 2008
Insgesamt	Maschinen u. maschinelle Anlagen	Grundstücke mit u. ohne Bauten	je Tätige Person	im Verhältnis zum Umsatz		
1 000 EUR			EUR	%	%	
11 330	9 983	1 347	4 585	3,1	88,1	30
264	264	-	1 354	1,2	100,0	30.1
264	264	-	1 354	1,2	100,0	30.11
9 983	.	.	4 851	3,1	.	30.2
1 083	.	.	4 969	5,0	.	30.9
.	30.91
.	30.92
.	30.99
7 023	5 896	1 127	3 333	1,5	84,0	31
289	.	.	763	0,4	.	31.01
.	31.02
.	31.03
3 117	.	.	4 074	3,2	.	31.09
18 707	.	.	11 407	12,0	.	32
.	32.4
16 968	.	.	14 781	18,2	.	32.5
.	32.9
.	32.99
16 706	14 728	1 978	2 254	1,7	88,2	33
10 740	9 142	1 597	2 613	2,3	85,1	33.1
2 661	.	.	3 954	3,7	.	33.11
2 486	1 843	643	1 458	1,1	74,1	33.12
.	33.13
359	.	.	815	1,0	.	33.14
.	33.16
4 894	4 086	807	4 274	4,8	83,5	33.17
5 966	.	.	1 806	1,1	.	33.2
1 098 727	1 000 026	98 701	18 727	3,8	91,0	
249 054	221 199	27 855	6 785	4,1	88,8	
8 625	6 875	1 750	3 475	1,7	79,7	
268 709	231 453	37 256	8 260	2,9	86,1	
1 625 114	1 459 552	165 561	12 463	3,6	89,8	B + C

2.3 Betriebe, Tätige Personen, Gesamtumsatz und Investitionen im Verarbeitenden Gewerbe sowie im Bergbau und der Wirtschaftsabteilungen und

Systematik- Nummer der WZ 2008	Abschnitt Industrielle Hauptgruppe ----- Beschäftigtengrößenklasse	Betriebe	Tätige Personen	Gesamtumsatz	Betriebe mit Investitionen
		am 31.12.	am 30.09.		insgesamt
		Anzahl		1 000 EUR	Anzahl
B	Bergbau u. Gewinnung von Steinen u. Erden				
	unter 50	36	623	135 344	29
	50 - 99	2	.	.	.
	100 - 249	2	.	.	.
	250 - 499	2	.	.	.
	500 - 999	2	.	.	.
	1 000 und mehr tätige Personen	-	-	-	-
	B Zusammen	44	3 092	678 996	37
C	Verarbeitendes Gewerbe				
	unter 50	707	19 643	3 948 919	539
	50 - 99	269	.	.	.
	100 - 249	248	.	.	.
	250 - 499	74	.	.	.
	500 - 999	20	.	.	.
	1 000 und mehr tätige Personen	8	11 226	4 182 825	.
	C Zusammen	1 326	127 299	44 138 630	1 121
B + C	Verarbeitendes Gewerbe sowie Bergbau und Gewinnung von Steinen und Erden insgesamt				
	unter 50	743	20 266	4 084 263	568
	50 - 99	271	19 427	5 197 621	248
	100 - 249	250	38 649	12 925 654	237
	250 - 499	76	26 335	9 028 096	.
	500 - 999	22	14 488	9 399 168	22
	1 000 und mehr tätige Personen	8	11 226	4 182 825	.
	Gesamtergebnis	1 370	130 391	44 817 626	1 158

Gewinnung von Steinen und Erden Sachsen-Anhalts im Jahr 2021 nach ausgewählten Beschäftigtengrößenklassen

Bruttozugänge an Sachanlagen					Anteil der Maschinen und maschinellen Anlagen an den Bruttozugängen insgesamt	Systematik-Nummer der WZ 2008
insgesamt	Maschinen u. maschinelle Anlagen	Grundstücke mit u. ohne Bauten	je tätige Person	im Verhältnis zum Umsatz		
1 000 EUR			EUR	%	%	
18 977	16 630	2 347	30 461	14,0	87,6	B
.	
.	
.	
.	
-	-	-	-	-	-	
48 375	42 268	6 107	15 645	7,1	87,4	C
111 155	88 697	22 458	5 659	2,8	79,8	
.	
.	
.	
89 728	81 494	8 235	7 993	2,1	90,8	
1 576 738	1 417 284	159 454	12 386	3,6	89,9	B + C
130 132	105 327	24 805	6 421	3,2	80,9	
210 719	190 141	20 577	10 847	4,1	90,2	
650 211	567 979	82 233	16 823	5,0	87,4	
303 145	283 344	19 801	11 511	3,4	93,5	
241 179	231 268	9 911	16 647	2,6	95,9	
89 728	81 494	8 235	7 993	2,1	90,8	
1 625 114	1 459 552	165 561	12 463	3,6	89,8	

Noch 2.3 Betriebe, Tätige Personen, Gesamtumsatz und Investitionen im Verarbeitenden Gewerbe sowie im Bergbau und der Wirtschaftsabteilungen und

Hauptgruppe der WZ 2008	Abschnitt Industrielle Hauptgruppe ----- Beschäftigtengrößenklasse	Betriebe	Tätige Personen	Gesamtumsatz	Betriebe mit Investitionen
		am 31.12.	am 30.09.		insgesamt
		Anzahl		1 000 EUR	Anzahl
A + EN	Vorleistungsgüterproduzenten und Energie				
	unter 50	364	8 983	2 452 051	289
	50 - 99	149	10 701	3 964 113	142
	100 - 249	112	16 931	7 891 334	110
	250 - 499	35	12 189	4 875 245	34
	500 - 999	10	.	.	.
	1 000 und mehr tätige Personen	2	.	.	.
	A + EN Zusammen	672	58 670	28 880 082	587
B	Investitionsgüterproduzenten				
	unter 50	269	7 817	990 329	206
	50 - 99	78	5 382	778 451	70
	100 - 249	75	11 478	2 034 000	67
	250 - 499	19	6 400	1 217 272	19
	500 - 999	5	.	.	.
	1 000 und mehr tätige Personen	2	.	.	.
	B Zusammen	448	36 706	6 052 135	369
GG	Gebrauchsgüterproduzenten				
	unter 50	15	460	53 002	10
	50 - 99	7	472	65 842	7
	100 - 249	5	.	.	.
	250 - 499	1	.	.	.
	500 - 999	1	.	.	.
	1 000 und mehr tätige Personen	-	-	-	-
	GG Zusammen	29	2 482	506 551	22
VG	Verbrauchsgüterproduzenten				
	unter 50	95	3 006	588 882	63
	50 - 99	37	2 872	389 215	29
	100 - 249	58	9 606	2 910 555	57
	250 - 499	21	7 484	2 842 753	21
	500 - 999	6	3 552	566 159	6
	1 000 und mehr tätige Personen	4	6 013	2 081 295	4
	VG Zusammen	221	32 533	9 378 860	180
	Gesamtergebnis	1 370	130 391	44 817 626	1 158

Gewinnung von Steinen und Erden Sachsen-Anhalts im Jahr 2021 nach ausgewählten Beschäftigtengrößenklassen

Bruttozugänge an Sachanlagen					Anteil der Maschinen und maschinellen Anlagen an den Bruttozugängen insgesamt	Hauptgruppe der WZ 2008
Insgesamt	Maschinen u. maschinelle Anlagen	Grundstücke mit u. ohne Bauten	je tätige Person	im Verhältnis zum Umsatz		
1 000 EUR			EUR	%	%	
						A + EN
77 638	69 485	8 153	8 643	3,2	89,5	
94 332	81 300	13 032	8 815	2,4	86,2	
493.202	436 162	57 040	29 130	6,2	88,4	
216 905	208 140	8 766	17 795	4,4	96,0	
.	
.	
1 098 727	1 000 026	98 701	18 727	3,8	91,0	
						B
34 627	19 347	15 279	4 430	3,5	55,9	
96 683	90 574	6 109	17 964	12,4	93,7	
41 035	39 271	1 764	3 575	2,0	95,7	
31 463	27 763	3 701	4 916	2,6	88,2	
.	
.	
249 054	221 199	27 855	6 785	4,1	88,8	
						GG
3 547	2 543	1 004	7 710	6,7	71,7	
1 085	1 085	-	2 299	1,6	100,0	
.	
.	
.	
-	-	-	-	-	-	
8 625	6 875	1 750	3 475	1,7	79,7	
						VG
14 321	13 951	369	4 764	2,4	97,4	
18 618	17 182	1 437	6 483	4,8	92,3	
115 595	92 387	23 208	12 034	4,0	79,9	
54 474	47 139	7 334	7 279	1,9	86,5	
26 979	26 918	61	7 596	4,8	99,8	
38 721	33 874	4 847	6 440	1,9	87,5	
268 709	231 453	37 256	8 260	2,9	86,1	
1 625 114	1 459 552	165 561	12 463	3,6	89,8	

2.4 Betriebe, Tätige Personen, Gesamtumsatz und Investitionen im Verarbeitenden Gewerbe sowie im Bergbau und der Wirtschaftsabteilungen und

Systematik- Nummer der WZ 2008	Abschnitt Industrielle Hauptgruppe ----- Umsatzgrößenklasse	Betriebe	Tätige Personen	Gesamtumsatz	Betriebe mit Investitionen
		am 31.12.	am 30.09.		insgesamt
		Anzahl		1 000 EUR	Anzahl
B	Bergbau u. Gewinnung von Steinen u. Erden				
	bis unter 2 Mill. EUR	14	109	10 759	9
	2 Mill. EUR - 5 Mill. EUR	11	154	37 397	.
	5 Mill. EUR - 10 Mill. EUR	8	224	53 989	8
	10 Mill. EUR - 20 Mill. EUR	3	.	.	.
	20 Mill. EUR - 50 Mill. EUR	6	1 358	251 862	6
	50 Mill. EUR und mehr	2	.	.	.
	B Zusammen	44	3 092	678 996	37
C	Verarbeitendes Gewerbe				
	bis unter 2 Mill. EUR	215	4 635	252 484	138
	2 Mill. EUR - 5 Mill. EUR	326	11 603	1 079 502	252
	5 Mill. EUR - 10 Mill. EUR	258	13 930	1 810 200	225
	10 Mill. EUR - 20 Mill. EUR	180	.	.	.
	20 Mill. EUR - 50 Mill. EUR	183	27 714	5 710 203	179
	50 Mill. EUR und mehr	164	.	.	.
	C Zusammen	1 326	127 299	44 138 630	1 121
B + C	Verarbeitendes Gewerbe sowie Bergbau und Gewinnung von Steinen und Erden insgesamt				
	bis unter 2 Mill. EUR	229	4 744	263 243	147
	2 Mill. EUR - 5 Mill. EUR	337	11 757	1 116 900	261
	5 Mill. EUR - 10 Mill. EUR	266	14 154	1 864 189	233
	10 Mill. EUR - 20 Mill. EUR	183	15 841	2 595 035	169
	20 Mill. EUR - 50 Mill. EUR	189	29 072	5 962 065	185
	50 Mill. EUR und mehr	166	54 823	33 016 196	163
	Gesamtergebnis	1 370	130 391	44 817 626	1 158

Gewinnung von Steinen und Erden Sachsen-Anhalts im Jahr 2021 nach ausgewählten Umsatzgrößenklassen

Bruttozugänge an Sachanlagen					Anteil der Maschinen und maschinellen Anlagen an den Bruttozugängen insgesamt	Systematik- Nummer der WZ 2008
insgesamt	Maschinen u. maschinelle Anlagen	Grundstücke mit u. ohne Bauten	je tätige Person	im Verhältnis zum Umsatz		
1 000 EUR			EUR	%	%	
						B
3 096	.	.	28 401	28,8	.	
7 955	6 331	1 624	51 654	21,3	79,6	
3 968	3 514	455	17 715	7,4	88,5	
.	
18 617	14 922	3 695	13 709	7,4	80,2	
.	
48 375	42 268	6 107	15 645	7,1	87,4	
						C
146 476	.	.	31 602	58,0	.	
111 200	103 478	7 722	9 584	10,3	93,1	
62 262	56 983	5 278	4 470	3,4	91,5	
.	
198 526	178 241	20 284	7 163	3,5	89,8	
.	
1 576 738	1 417 284	159 454	12 386	3,6	89,9	
						B + C
149 571	133 578	15 993	31 529	56,8	89,3	
119 154	109 808	9 346	10 135	10,7	92,2	
66 230	60 497	5 733	4 679	3,6	91,3	
183 378	165 379	17 999	11 576	7,1	90,2	
217 142	193 163	23 979	7 469	3,6	89,0	
889 638	797 127	92 511	16 227	2,7	89,6	
1 625 114	1 459 552	165 561	12 463	3,6	89,8	

Noch 2.4 Betriebe, Tätige Personen, Gesamtumsatz und Investitionen im Verarbeitenden Gewerbe sowie im Bergbau und der Wirtschaftsabteilungen und

Hauptgruppe der WZ 2008	Abschnitt Industrielle Hauptgruppe ----- Umsatzgrößenklasse	Betriebe	Tätige Person	Gesamtumsatz	Betriebe mit Investitionen
		am 31.12.	am 30.09.		insgesamt
		Anzahl		1 000 EUR	Anzahl
A + EN	Vorleistungsgüterproduzenten und Energie				
	bis unter 2 Mill. EUR	104	1 542	115 662	68
	2 Mill. EUR - 5 Mill. EUR	141	4 239	478 784	111
	5 Mill. EUR - 10 Mill. EUR	129	6 370	935 393	117
	10 Mill. EUR - 20 Mill. EUR	100	7 160	1 380 345	97
	20 Mill. EUR - 50 Mill. EUR	99	12 709	3 120 054	97
	50 Mill. EUR und mehr	99	26 650	22 849 845	97
	A + EN Zusammen	672	58 670	28 880 082	587
B	Investitionsgüterproduzenten				
	bis unter 2 Mill. EUR	86	1 804	94 708	55
	2 Mill. EUR - 5 Mill. EUR	134	4 933	439 233	110
	5 Mill. EUR - 10 Mill. EUR	101	5 204	675 271	88
	10 Mill. EUR - 20 Mill. EUR	55	.	.	.
	20 Mill. EUR - 50 Mill. EUR	52	9 898	1 668 293	.
	50 Mill. EUR und mehr	20	.	.	.
	B Zusammen	448	36 706	6 052 135	369
GG	Gebrauchsgüterproduzenten				
	bis unter 2 Mill. EUR	3	127	4 222	.
	2 Mill. EUR - 5 Mill. EUR	13	487	42 652	7
	5 Mill. EUR - 10 Mill. EUR	6	397	46 628	6
	10 Mill. EUR - 20 Mill. EUR	2	.	.	.
	20 Mill. EUR - 50 Mill. EUR	3	338	81 363	.
	50 Mill. EUR und mehr	2	.	.	.
	GG Zusammen	29	2 482	506 551	22
VG	Verbrauchsgüterproduzenten				
	bis unter 2 Mill. EUR	36	1 271	48 651	.
	2 Mill. EUR - 5 Mill. EUR	49	2 098	156 230	33
	5 Mill. EUR - 10 Mill. EUR	30	2 183	206 897	22
	10 Mill. EUR - 20 Mill. EUR	26	2 876	395 110	.
	20 Mill. EUR - 50 Mill. EUR	35	6 127	1 092 355	35
	50 Mill. EUR und mehr	45	17 978	7 479 616	45
	VG Zusammen	221	32 533	9 378 860	180
	Gesamtergebnis	1 370	130 391	44 817 626	1 158

Gewinnung von Steinen und Erden Sachsen-Anhalts im Jahr 2021 nach ausgewählten Umsatzgrößenklassen

Bruttozugänge an Sachanlagen					Anteil der Maschinen und maschinellen Anlagen an den Bruttozugängen insgesamt	Hauptgruppe der WZ 2008
insgesamt	Maschinen u. maschinelle Anlagen	Grundstücke mit u. ohne Bauten	je tätige Person	im Verhältnis zum Umsatz		
1 000 EUR			EUR	%	%	
						A + EN
114 993	114 771	222	74 574	99,4	99,8	
94 854	88 898	5 957	22 377	19,8	93,7	
44 878	41 736	3 141	7 045	4,8	93,0	
59 415	53 441	5 974	8 298	4,3	89,9	
137 871	125 334	12 537	10 848	4,4	90,9	
646 714	575 845	70 869	24 267	2,8	89,0	
1 098 727	1 000 026	98 701	18 727	3,8	91,0	
						B
15 917	.	.	8 823	16,8	.	
16 351	13 959	2 392	3 315	3,7	85,4	
16 597	.	.	3 189	2,5	.	
.	
.	
.	
249 054	221 199	27 855	6 785	4,1	88,8	
						GG
229	.	.	1 800	5,4	.	
3 383	2 500	884	6 947	7,9	73,9	
788	.	.	1 984	1,7	.	
.	
.	
.	
8 625	6 875	1 750	3 475	1,7	79,7	
						VG
18 432	15 975	2 457	14 502	37,9	86,7	
4 566	4 452	114	2 176	2,9	97,5	
3 967	3 690	278	1 817	1,9	93,0	
28 039	19 844	8 195	9 749	7,1	70,8	
40 454	33 723	6 731	6 603	3,7	83,4	
173 250	153 768	19 482	9 637	2,3	88,8	
268 709	231 453	37 256	8 260	2,9	86,1	
1 625 114	1 459 552	165 561	12 463	3,6	89,8	

2.5 Wert der neu gemieteten und gepachteten neuen Sachanlagen (Mietinvestitionen) in Betrieben im Verarbeitenden Gewerbe sowie im Bergbau und der Gewinnung von Steinen und Erden Sachsen-Anhalts im Jahr 2021

Systematik- Nummer der WZ 2008	Abschnitt Abteilung Hauptgruppe	Betriebe			Wert der neu gemieteten und gepachteten neuen Sachanlagen
		insgesamt	mit Investitionen	mit Mietinvestitionen	
		Anzahl			1 000 EUR
B	Bergbau und Gewinnung von Steinen und Erden	44	37	5	464
05	Kohlenbergbau	3	.	.	.
06	Gewinnung von Erdöl und Erdgas	1	.	.	.
08	Gewinnung von Steinen und Erden, sonstiger Bergbau	38	32	3	179
09	Erbringung von Dienstleistungen für den Bergbau und für die Gewinnung von Steinen und Erden	2	.	.	.
C	Verarbeitendes Gewerbe	1 326	1 121	139	55 341
10	Herstellung von Nahrungs- und Futtermitteln	170	140	8	10 928
11	Getränkeherstellung	10	10	.	.
13	Herstellung von Textilien	8	.	.	.
15	H. v. Leder, Lederwaren und Schuhen	1	.	.	.
16	Herstellung von Holz-, Flecht-, Korb- und Korkwaren (ohne Möbel)	29	23	.	.
17	Herstellung von Papier, Pappe und Waren daraus	21	21	.	.
18	Herstellung von Druckerzeugnissen; Vervielfältigung von bespielten Ton-, Bild- und Datenträgern	22	16	.	.
19	Kokerei und Mineralölverarbeitung	5	5	.	.
20	Herstellung von chemischen Erzeugnissen	109	106	16	14 965
21	Herstellung von pharmazeutischen Erzeugnissen	17	.	.	.
22	Herstellung von Gummi- und Kunststoffwaren	98	90	2	2 088
23	Herstellung von Glas und Glaswaren, Keramik, Verarbeitung von Steinen und Erden	155	124	13	2 356
24	Metallerzeugung und -bearbeitung	40	37	11	2 349
25	Herstellung von Metallerzeugnissen	216	175	16	1 714
26	Herstellung von Datenverarbeitungsgeräten, elektronischen und optischen Erzeugnissen	28	23	3	314
27	Herstellung von elektrischen Ausrüstungen	40	36	5	559
28	Maschinenbau	137	116	14	3 925
29	Herstellung von Kraftwagen und Kraftwagenteilen	27	22	4	2 420
30	Sonstiger Fahrzeugbau	17	17	-	-
31	Herstellung von Möbeln	22	15	3	1 665
32	Herstellung von sonstigen Waren	35	27	4	308
33	Reparatur und Installation von Maschinen und Ausrüstungen	119	97	19	6 623
	Vorleistungsgüterproduzenten und Energie	672	587	79	26 715
	Investitionsgüterproduzenten	448	369	46	14 458
	Gebrauchsgüterproduzenten	29	22	3	1 665
	Verbrauchsgüterproduzenten	221	180	16	12 966
B + C	Verarbeitendes Gewerbe sowie Bergbau und Gewinnung von Steinen und Erden insgesamt	1 370	1 158	144	55 804

2.6 Bruttozugänge an Sachanlagen in Betrieben im Verarbeitenden Gewerbe sowie im Bergbau und der Gewinnung von Steinen und Erden im Jahr 2021 nach Wirtschaftszweigen - Veränderung gegenüber dem Vorjahr

Systematik- Nummer der WZ 2008	Abschnitt Abteilung Hauptgruppe	Bruttozugänge an Sachanlagen		
		insgesamt	Maschinen u. maschinelle Anlagen	Grundstücke mit u. ohne Bauten
		um %		
B	Bergbau und Gewinnung von Steinen und Erden	-14,6	-19,2	42,4
05	Kohlenbergbau	.	.	.
06	Gewinnung von Erdöl und Erdgas	.	.	-
08	Gewinnung v.Steinen u.Erden, sonst.Bergbau	-3,6	-14,0	106,0
09	Erbringung von Dienstleistungen für den Bergbau und für die Gewinnung von Steinen und Erden	.	.	.
C	Verarbeitendes Gewerbe	10,9	14,4	-13,0
10	Herstellung von Nahrungs- und Futtermitteln	-12,3	-17,9	26,5
11	Getränkeherstellung	-9,2	41,2	-78,1
13	Herstellung von Textilien	.	.	.
15	H. v. Leder, Lederwaren und Schuhen	.	.	.
16	Herstellung von Holz-, Flecht-, Korb- und Korkwaren (ohne Möbel)	164,7	158,0	407,5
17	Herstellung von Papier, Pappe und Waren daraus	249,2	267,9	181,3
18	Herstellung von Druckerzeugnissen; Vervielfältigung von bespielten Ton-, Bild- und Datenträgern	43,1	38,5	583,4
19	Kokerei und Mineralölverarbeitung	-32,9	-34,1	112,9
20	Herstellung von chemischen Erzeugnissen	-15,8	-18,7	35,3
21	Herstellung von pharmazeutischen Erzeugnissen	26,0	26,6	21,6
22	Herstellung von Gummi- und Kunststoffwaren	75,8	77,1	68,0
23	Herstellung von Glas und Glaswaren, Keramik, Verarbeitung von Steinen und Erden	-19,1	-19,8	-10,6
24	Metallerzeugung und -bearbeitung	-32,8	21,6	-84,8
25	Herstellung von Metallerzeugnissen	1,2	7,6	-38,6
26	Herstellung von Datenverarbeitungsgeräten, elektronischen und optischen Erzeugnissen	.	.	.
27	Herstellung von elektrischen Ausrüstungen	58,6	49,4	220,7
28	Maschinenbau	9,5	7,1	51,1
29	Herstellung von Kraftwagen und Kraftwagenteilen	252,4	243,3	754,6
30	Sonstiger Fahrzeugbau	0,9	34,7	-64,7
31	Herstellung von Möbeln	44,3	27,7	354,6
32	Herstellung von sonstigen Waren	.	.	.
33	Reparatur und Installation von Maschinen und Ausrüstungen	-17,1	-7,4	-53,4
	Vorleistungsgüterproduzenten und Energie	5,7	10,5	-26,7
	Investitionsgüterproduzenten	58,9	57,6	69,5
	Gebrauchsgüterproduzenten	43,2	19,1	605,7
	Verbrauchsgüterproduzenten	-2,9	-3,7	2,8
B + C	Verarbeitendes Gewerbe sowie Bergbau und Gewinnung von Steinen und Erden insgesamt	9,9	13,0	-11,7

2.7 Betriebe, Tätige Personen, Gesamtumsatz und Investitionen im Verarbeitenden Gewerbe sowie im Bergbau und

Lfd. Nr.	Kreisfreie Stadt Landkreis Land	Betriebe	Tätige Personen	Gesamtumsatz	Betriebe mit Investitionen
		am 31.12.	am 30.09.		insgesamt
		Anzahl		1 000 EUR	Anzahl
1	Dessau-Roßlau, Stadt	47	5 758	817 334	36
2	Halle (Saale), Stadt	61	4 429	802 175	49
3	Magdeburg, Stadt	67	6 156	1 394 208	53
4	Altmarkkreis Salzwedel	59	4 615	1 082 294	44
5	Anhalt-Bitterfeld	139	13 964	5 271 853	121
6	Börde	132	15 315	4 242 117	113
7	Burgenlandkreis	95	11 271	4 962 959	85
8	Harz	153	14 495	3 054 727	136
9	Jerichower Land	71	5 058	1 598 694	58
10	Mansfeld-Südharz	85	7 583	2 263 488	70
11	Saalekreis	158	13 065	10 280 071	141
12	Salzlandkreis	146	13 911	4 153 940	117
13	Stendal	50	5 157	1 549 106	43
14	Wittenberg	107	9 614	3 344 660	92
15	Sachsen-Anhalt	1 370	130 391	44 817 626	1 158

der Gewinnung von Steinen und Erden Sachsen-Anhalts im Jahr 2021 nach kreisfreien Städten und Landkreisen

Bruttozugänge an Sachanlagen						Lfd. Nr.
insgesamt	Maschinen u. maschinelle Anlagen	Grundstücke mit u. ohne Bauten	darunter: selbsterstellte Anlagen	je Tätige Person	im Verhältnis zum Umsatz	
1 000 EUR				EUR	%	
33 413	28 201	5 211	134	5 803	4,1	1
100 847	92 358	8 489	477	22 770	12,6	2
41 972	31 361	10 611	497	6 818	3,0	3
37 323	32 128	5 195	1 180	8 087	3,4	4
262 553	246 814	15 740	4 819	18 802	5,0	5
186 787	169 404	17 383	548	12 196	4,4	6
89 812	85 745	4 068	775	7 968	1,8	7
128 056	115 042	13 014	703	8 835	4,2	8
32 436	30 085	2 351	184	6 413	2,0	9
103 401	96 783	6 618	765	13 636	4,6	10
252 634	215 727	36 907	7 349	19 337	2,5	11
210 023	195 955	14 069	2 285	15 098	5,1	12
47 249	43 422	3 827	371	9 162	3,1	13
98 607	76 529	22 078	110	10 257	2,9	14
1 625 114	1 459 552	165 561	20 197	12 463	3,6	15

Veröffentlichungen im Statistischen Landesamt Sachsen-Anhalt

Im Monat Juli 2023 erschienen

Bestell-Nr.	Kennziffer/ Periodizität	Titel	Preis Print (in EUR)
1 Z 0 03	Z	Statistisches Monatsheft 07/23	5,50
3 A 1 19	AI j/22	Bevölkerung nach Altersgruppen und Geschlecht: Gemeinden Stand: 31.12.2022 (Basis Zensus 09.05.2011)	13,00
3 A 5 01	A % j/22	Bodenfläche nach Art der tatsächlichen Nutzung Stichtag: 31.12.2022	5,50
3 B 2 01	B I j/22	Berufsbildende Schulen und Schulen für Berufe im Gesundheitswesen Schuljahr 2022/23	9,50
3 E 1 02	E I m-04/23	Tätige Personen, Umsatz im Verarbeitenden Gewerbe sowie im Bergbau und der Gewinnung von Steinen und Erden April 2023, vorläufige Ergebnisse	5,00
3 E 1 03	E I j/22	Tätige Personen, Umsatz im Verarbeitenden Gewerbe sowie im Bergbau und der Gewinnung von Steinen und Erden Jahr 2022	10,50
3 E 2 01	E II m-04/23	Umsatz, tätige Personen, Auftragseingang und Auftragsbestand im Baugewerbe März 2023	2,50
3 E 4 01	E IV j/22	Energiebericht Jahr 2022	5,00
3 G 1 01	G I m-01/23	Entwicklung von Umsatz und Beschäftigten im Einzelhandel Januar 2023, vorläufige Ergebnisse	2,00
3 G 1 01	G I m-02/23	Entwicklung von Umsatz und Beschäftigten im Einzelhandel Februar 2023, vorläufige Ergebnisse	2,00
3 G 1 03	G I m-07/22	Entwicklung von Umsatz und Beschäftigten im Kraftfahrzeughandel Juli 2022, vorläufige Ergebnisse	2,00
3 G 1 03	G I m-08/22	Entwicklung von Umsatz und Beschäftigten im Kraftfahrzeughandel August 2022, vorläufige Ergebnisse	2,00
3 G 1 03	G I m-09/22	Entwicklung von Umsatz und Beschäftigten im Kraftfahrzeughandel September 2022, vorläufige Ergebnisse	2,00
3 G 1 03	G I m-10/22	Entwicklung von Umsatz und Beschäftigten im Kraftfahrzeughandel Oktober 2022, vorläufige Ergebnisse	2,00
3 G 1 03	G I m-11/22	Entwicklung von Umsatz und Beschäftigten im Kraftfahrzeughandel November 2022, vorläufige Ergebnisse	2,00
3 G 1 03	G I m-12/22	Entwicklung von Umsatz und Beschäftigten im Kraftfahrzeughandel Dezember 2022, vorläufige Ergebnisse	2,00
3 G 1 03	G I m-01/23	Entwicklung von Umsatz und Beschäftigten im Kraftfahrzeughandel Januar 2023, vorläufige Ergebnisse	2,00
3 G 1 03	G I m-02/23	Entwicklung von Umsatz und Beschäftigten im Kraftfahrzeughandel Februar 2023 vorläufige Ergebnisse	2,00
3 G 4 01	G IV m-04/23	Gäste und Übernachtungen im Reiseverkehr, Beherbergungskapazität April 2023, Januar bis April 2023, Winterhalbjahr 2022/23, vorläufige Ergebnisse	7,50
3 G 4 01	G IV m-05/23	Gäste und Übernachtungen im Reiseverkehr, Beherbergungskapazität Mai 2023, Januar bis Mai 2023, vorläufige Ergebnisse	6,00
3 G 4 02	G IV m-08/22	Entwicklung von Umsatz und Beschäftigten im Gastgewerbe August 2022, vorläufige Ergebnisse	2,00
3 G 4 02	G IV m-09/22	Entwicklung von Umsatz und Beschäftigten im Gastgewerbe September 2022, vorläufige Ergebnisse	2,00
3 G 4 02	G IV m-10/22	Entwicklung von Umsatz und Beschäftigten im Gastgewerbe Oktober 2022, vorläufige Ergebnisse	2,00
3 G 4 02	G IV m-11/22	Entwicklung von Umsatz und Beschäftigten im Gastgewerbe November 2022, vorläufige Ergebnisse	2,00
3 G 4 02	G IV m-12/22	Entwicklung von Umsatz und Beschäftigten im Gastgewerbe Dezember 2022, vorläufige Ergebnisse	2,00
3 G 4 02	G IV m-01/23	Entwicklung von Umsatz und Beschäftigten im Gastgewerbe Januar 2023, vorläufige Ergebnisse	2,00
3 G 4 02	G IV m-02/23	Entwicklung von Umsatz und Beschäftigten im Gastgewerbe Februar 2023, vorläufige Ergebnisse	2,00
3 H 1 01	H I m-11/22	Straßenverkehrsunfälle November 2022, vorläufige Ergebnisse	6,00
3 H 1 01	H I m-12/22	Straßenverkehrsunfälle Dezember 2022, vorläufige Ergebnisse	6,00
3 H 1 01	H I m-01/23	Straßenverkehrsunfälle Januar 2023, vorläufige Ergebnisse	6,00
3 H 1 01	H I m-02/23	Straßenverkehrsunfälle Februar 2023, vorläufige Ergebnisse	6,00
3 H 1 05	H I vj-01/23	Fahrgäste und Beförderungsleistungen im Schienennahverkehr und im gewerblichen Omnibuslinienverkehr I. Quartal 2023, vorläufige Ergebnisse	1,50
3 H 2 01	H II m-02/23	Binnenschifffahrt Februar 2023	4,00
3 H 2 01	H II m-03/23	Binnenschifffahrt März 2023	4,00
3 P 1 02	P I j/22	Entstehung und Verwendung des Bruttoinlandsprodukts sowie Einkommen der privaten Haushalte 1991 - 2022, bezogen auf den Stand der Bundesrechnung August 2022/Februar 2023	8,00



<https://statistik.sachsen-anhalt.de>

Bestellnummer: E110



E I
j/21