



## Straßen- und Schienenverkehr

### Straßenverkehrsunfälle

Februar 2023  
Vorläufige Ergebnisse

2023 12 11 10 9 8 7 6 5 4 3 2 1



SACHSEN-ANHALT  
Statistisches Landesamt

#moderndenken



# Statistischer Bericht

---



Straßen- und  
Schienenverkehr

Straßenverkehrsunfälle

Februar 2023  
Vorläufige Ergebnisse

Land Sachsen-Anhalt

---



# Inhaltsverzeichnis

Seite

Vorbemerkungen	5
Grafikteil	8
Tabellenteil	
Straßenverkehrsunfälle und Verunglückte	
1. Entwicklung der Straßenverkehrsunfälle in Sachsen-Anhalt	9
2. Straßenverkehrsunfälle und Verunglückte nach Unfallkategorien und Unfallfolgen	10
2.1 Straßenverkehrsunfälle und Verunglückte nach Unfallkategorien und Unfallfolgen im aktuellen Berichtsmonat	10
2.2 Straßenverkehrsunfälle und Verunglückte nach Unfallkategorien und Unfallfolgen im aktuellen Berichtszeitraum	10
3. Straßenverkehrsunfälle und Verunglückte nach Straßenklassen	11
3.1 Straßenverkehrsunfälle und Verunglückte nach Straßenkategorien im aktuellen Berichtsmonat	11
3.2 Straßenverkehrsunfälle und Verunglückte nach Straßenkategorien im aktuellen Berichtszeitraum	11
4. Straßenverkehrsunfälle und Verunglückte nach Unfalltypen	12
4.1 Straßenverkehrsunfälle und Verunglückte nach Unfalltypen im aktuellen Berichtsmonat	12
4.2 Straßenverkehrsunfälle und Verunglückte nach Unfalltypen im aktuellen Berichtszeitraum	13
5. Straßenverkehrsunfälle und Verunglückte nach Unfallarten im aktuellen Berichtsmonat und -zeitraum	14
6. Straßenverkehrsunfälle und Verunglückte nach Tagesdatum und Ortslage im aktuellen Berichtsmonat	16
7. Straßenverkehrsunfälle und Verunglückte nach Art der Verkehrsbeteiligung und Ortslage im aktuellen Berichtsmonat und -zeitraum	18
8. Straßenverkehrsunfälle und Verunglückte nach kreisfreien Städten und Landkreisen im aktuellen Berichtsmonat	20
9. Straßenverkehrsunfälle und Verunglückte nach kreisfreien Städten und Landkreisen im aktuellen Berichtszeitraum	22
10. Übrige Sachschadensunfälle nach kreisfreien Städten und Landkreisen	23
10.1 Übrige Sachschadensunfälle nach kreisfreien Städten und Landkreisen im aktuellen Berichtsmonat	23
10.2 Übrige Sachschadensunfälle nach kreisfreien Städten und Landkreisen im aktuellen Berichtszeitraum	23
Getötete und Verletzte im Straßenverkehr	
11. Getötete und Verletzte im Straßenverkehr nach Art der Verkehrsbeteiligung im aktuellen Berichtsmonat und -zeitraum	24
12. Getötete und Verletzte im Straßenverkehr nach Art der Verkehrsbeteiligung, Altersgruppen und Geschlecht im aktuellen Berichtsmonat und -zeitraum	28
13. Getötete und Verletzte im Straßenverkehr nach Altersgruppen und Geschlecht im aktuellen Berichtsmonat und -zeitraum	36

## An Straßenverkehrsunfällen beteiligte Fahrzeugführerinnen und Fahrzeugführer und Fußgängerinnen und Fußgänger

14. An Straßenverkehrsunfällen beteiligte Fahrzeugführerinnen und Fahrzeugführer und Fußgängerinnen und Fußgänger nach Art der Verkehrsbeteiligung im aktuellen Berichtsmonat und -zeitraum	38
15. An Straßenverkehrsunfällen mit Personenschaden beteiligte Fahrzeugführerinnen und Fahrzeugführer und Fußgängerinnen und Fußgänger nach Art der Verkehrsbeteiligung, Altersgruppen und Geschlecht im aktuellen Berichtsmonat und -zeitraum	40
16. An Straßenverkehrsunfällen beteiligte Fahrzeugführerinnen und Fahrzeugführer und Fußgängerinnen und Fußgänger als Hauptverursacherinnen und Hauptverursacher nach Art der Verkehrsbeteiligung	42
16.1 An Straßenverkehrsunfällen beteiligte Fahrzeugführerinnen und Fahrzeugführer und Fußgängerinnen und Fußgänger als Hauptverursacherinnen und Hauptverursacher nach Art der Verkehrsbeteiligung im aktuellen Berichtsmonat	42
16.2 An Straßenverkehrsunfällen beteiligte Fahrzeugführerinnen und Fahrzeugführer und Fußgängerinnen und Fußgänger als Hauptverursacherinnen und Hauptverursacher nach Art der Verkehrsbeteiligung im aktuellen Berichtszeitraum	44

## Ursachen von Straßenverkehrsunfällen

17. Ursachen von Straßenverkehrsunfällen mit Personenschaden – Fehlverhalten der Fahrzeugführerinnen und Fahrzeugführer im aktuellen Berichtsmonat und -zeitraum	46
18. Straßenverkehrsunfälle und Verunglückte nach Unfallursachen im aktuellen Berichtsmonat und -zeitraum	48

## Vorbemerkungen

### Rechtsgrundlagen

Rechtsgrundlage für die Durchführung der Straßenverkehrsunfallstatistik bilden:

- das Gesetz über die Statistik der Straßenverkehrsunfälle (Straßenverkehrsunfallstatistikgesetz - StVUnfStatG) vom 15. Juni 1990 (BGBl. I S.1078 ff) zuletzt geändert durch Artikel 497 der Verordnung vom 31. August 2015 (BGBl. I S.1474) und in der Verordnung zur näheren Bestimmung des schwerwiegenden Unfalls mit Sachschaden vom 21. Dezember 1994, zuletzt geändert durch Artikel 3 der Verordnung zur Änderung der Anlage zu § 24a des Straßenverkehrsgesetzes und anderer Vorschriften vom 6. Juni 2007 (BGBl. I S.1047),
- die Entscheidung 93/704/EG über die Einrichtung einer gemeinschaftlichen Datenbank über Straßenverkehrsunfälle.

### Methodik

Entsprechend der Rechtsgrundlage wird über Unfälle, bei denen infolge des Fahrverkehrs auf öffentlichen Straßen, Wegen und Plätzen Personen getötet oder verletzt oder Sachschäden verursacht worden sind, eine Bundesstatistik geführt.

Auskunftspflichtig sind die Polizeidienststellen, deren Beamte den Unfall aufgenommen haben. Daraus folgt, dass die Statistik nur solche Unfälle erfasst, zu denen die Polizei herangezogen wurde.

Grundlage für die Statistik der Straßenverkehrsunfälle sind die elektronisch übergebenen Daten der Verkehrsunfallanzeigen von Unfällen mit Personenschaden, schwerwiegendem Sachschaden im engeren Sinne und sonstigem Sachschaden unter dem Einfluss berauschender Mittel. Die Meldungen über die übrigen Sachschadensunfälle, ohne Einwirkung berauschender Mittel, gehen entsprechend dem o. g. Gesetz nur anzahlmäßig nach der Ortslage in die Straßenverkehrsunfallstatistik ein. Diese übrigen Sachschadensunfälle, ohne den Einfluss berauschender Mittel, sind im vorliegenden Bericht nur in den Tabellen 1, 2 und 9 ausgewiesen.

Nicht immer können alle Unfallanzeigen termingerecht in die Monatsergebnisse eingearbeitet werden, da bei fehlenden oder widersprüchlichen Angaben oft zeitraubende Rückfragen oder Ermittlungsarbeiten anfallen. Dadurch können für bereits veröffentlichte Vormonatsergebnisse Korrekturen oder Nachmeldungen anfallen. Diese werden laufend ergänzt. Bei den Daten für das laufende Jahr handelt es sich daher jeweils um vorläufige Ergebnisse.

### Merkmale

#### Beteiligte

**Beteiligte** an einem Straßenverkehrsunfall sind alle Fahrzeugführerinnen und Fahrzeugführer oder Fußgängerinnen und Fußgänger, die selbst oder deren Fahrzeug Schäden erlitten oder hervorgerufen haben. Mitfahrerinnen und Mitfahrer zählen in der Statistik nicht zu den Unfallbeteiligten.

Als **Hauptverursacherin und Hauptverursacher** (1. Beteiligte bzw. 1. Beteiligter) gilt der/die Beteiligte, der/die nach erster Einschätzung der Polizei die Hauptschuld am Unfall trägt. Beteiligte an Alleinunfällen gelten immer als Hauptverursacherin und Hauptverursacher.

Die **Ortslage** der Unfälle - innerhalb bzw. außerhalb von Ortschaften - wird durch die gelben Ortsschilder bestimmt. Autobahnen, auch Stadtautobahnen, gelten als außerhalb von Ortschaften.

## Unfälle

**Straßenverkehrsunfälle** sind polizeilich erfasste Unfälle, bei denen infolge des Fahrverkehrs auf öffentlichen Straßen, Wegen und Plätzen Personen verunglückt oder Sachschäden verursacht worden sind. Die Unfälle werden nach der Schwere der Unfallfolge in die Kategorien Unfälle mit Personenschaden, schwerwiegende Unfälle mit Sachschaden im engeren Sinne (i. e. S.), Unfälle unter dem Einfluss berauschender Mittel und übrige Sachschadensunfälle unterteilt. Kriterium der Zuordnung ist jeweils die schwerste Unfallfolge.

**Unfälle mit Personenschaden** sind polizeilich erfasste Unfälle, bei denen infolge des Fahrverkehrs auf öffentlichen Straßen, Wegen und Plätzen Personen verletzt oder getötet wurden, unabhängig von der Höhe und Art des Sachschadens.

Unfälle mit nur Sachschaden:

**Straßenverkehrsunfälle mit schwerwiegendem Sachschaden** sind die polizeilich erfassten schwerwiegenden Unfälle mit Sachschaden im engerem Sinne (i. e. S.) sowie die sonstigen Sachschadensunfälle unter dem Einfluss berauschender Mittel (z. B. Alkohol, Drogen). Nicht dazu gehören alle übrigen Sachschadensunfälle.

**Schwerwiegende Unfälle mit Sachschaden (im engeren Sinne)** sind polizeilich erfasste Unfälle, bei denen eine Ordnungswidrigkeit (Bußgeld) oder Straftat im Zusammenhang mit der Teilnahme am Straßenverkehr vorliegt, dazu zählen auch Fälle der Einwirkung von berauschenden Mitteln. Gleichzeitig muss mindestens ein Kraftfahrzeug aufgrund eines Unfallschadens von der Unfallstelle abgeschleppt worden sein (nicht fahrbereit).

**Sonstige Sachschadensunfälle unter dem Einfluss berauschender Mittel** sind polizeilich erfasste Unfälle, bei denen eine Unfallbeteiligte oder ein Unfallbeteiligter unter dem Einfluss von berauschenden Mitteln (z. B. Alkohol oder Drogen) stand und alle beteiligten Kraftfahrzeuge fahrbereit waren.

**Übrige Sachschadensunfälle** sind

- polizeilich erfasste Sachschadensunfälle bei denen weder ein Straftatbestand noch eine Ordnungswidrigkeit vorlag, unabhängig von der Fahrbereitschaft beteiligter Fahrzeuge,
- polizeilich erfasste Sachschadensunfälle mit Straftatbestand oder Ordnungswidrigkeit, wobei alle beteiligten Fahrzeuge fahrbereit waren und kein Einfluss berauschender Mittel vorlag.

Die **Unfallart** beschreibt vom gesamten Unfallablauf die Bewegungsrichtung der beteiligten Fahrzeuge zueinander beim ersten Zusammenstoß, bzw. die erste mechanische Einwirkung auf eine Verkehrsteilnehmerin oder einen Verkehrsteilnehmer.

Der **Unfalltyp** beschreibt die Konfliktsituation, die zum Unfall führte, d. h. die Phase des Verkehrsgeschehens, in der ein Fehlverhalten oder eine sonstige Ursache den weiteren Ablauf nicht mehr kontrollierbar machte.



Die **Unfallursachen** werden nach dem geltenden Ursachenverzeichnis von den aufnehmenden Polizeibeamten entsprechend ihrer Einschätzung erfasst. Es wird unterschieden zwischen:

- personenbezogenem Fehlverhalten (z. B. Vorfahrtsmissachtung), dass den Fahrzeugführerinnen und Fahrzeugführern oder Fußgängerinnen und Fußgängern zugeordnet wird und
- allgemeinen Ursachen (z. B. Straßenglätte, Nebel).

Je Unfall können bis zu 8 Ursachen angegeben werden, je 3 personenbezogene Ursachen für die Hauptverursacherinnen und Hauptverursacher und eine weitere Beteiligte bzw. einen weiteren Beteiligten sowie 2 allgemeine Ursachen. Da oftmals mehr als eine Ursache zum Unfall führt, ist die Gesamtzahl der nachgewiesenen Ursachen i. d. R. größer als die Zahl der Unfälle selbst.

### Verunglückte

Als **Verunglückte** zählen alle Personen, die bei einem Straßenverkehrsunfall getötet oder verletzt wurden. Dabei werden erfasst als

- **Getötete:** Personen, die sofort an der Unfallstelle oder innerhalb von 30 Tagen an den Unfallfolgen starben.
- **Schwerverletzte:** Personen, die unmittelbar zur stationären Behandlung (mindestens 24 Stunden) in ein Krankenhaus aufgenommen wurden.
- **Leichtverletzte:** alle übrigen Verletzten.

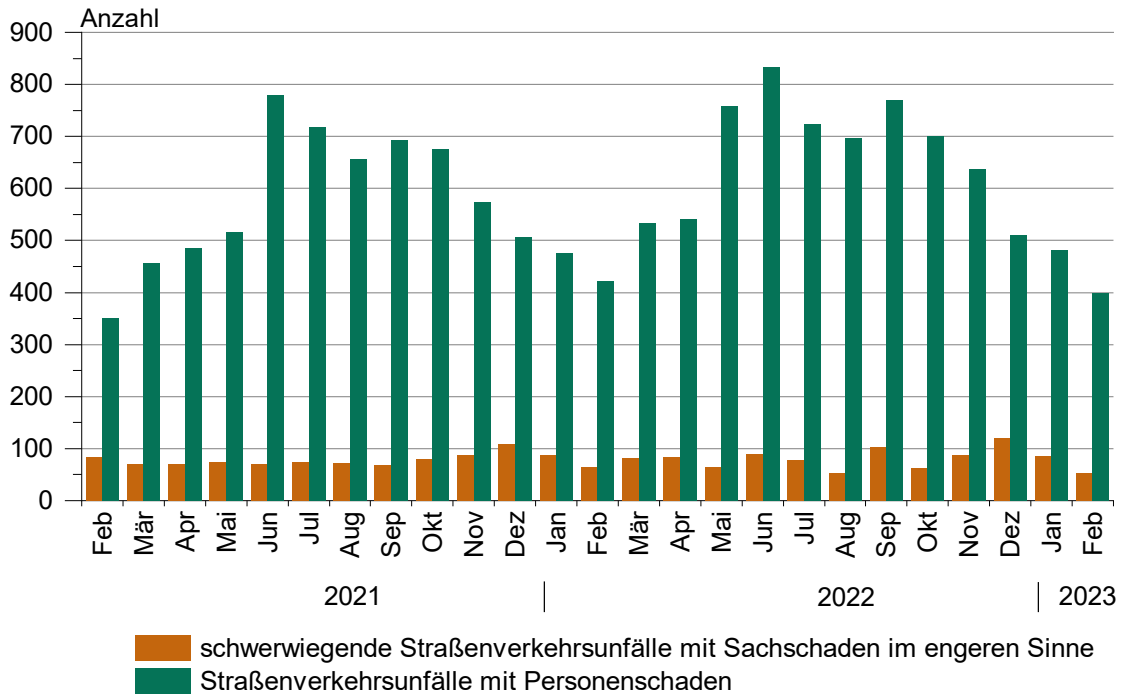
### Abkürzungen

i. e. S. = im engeren Sinne

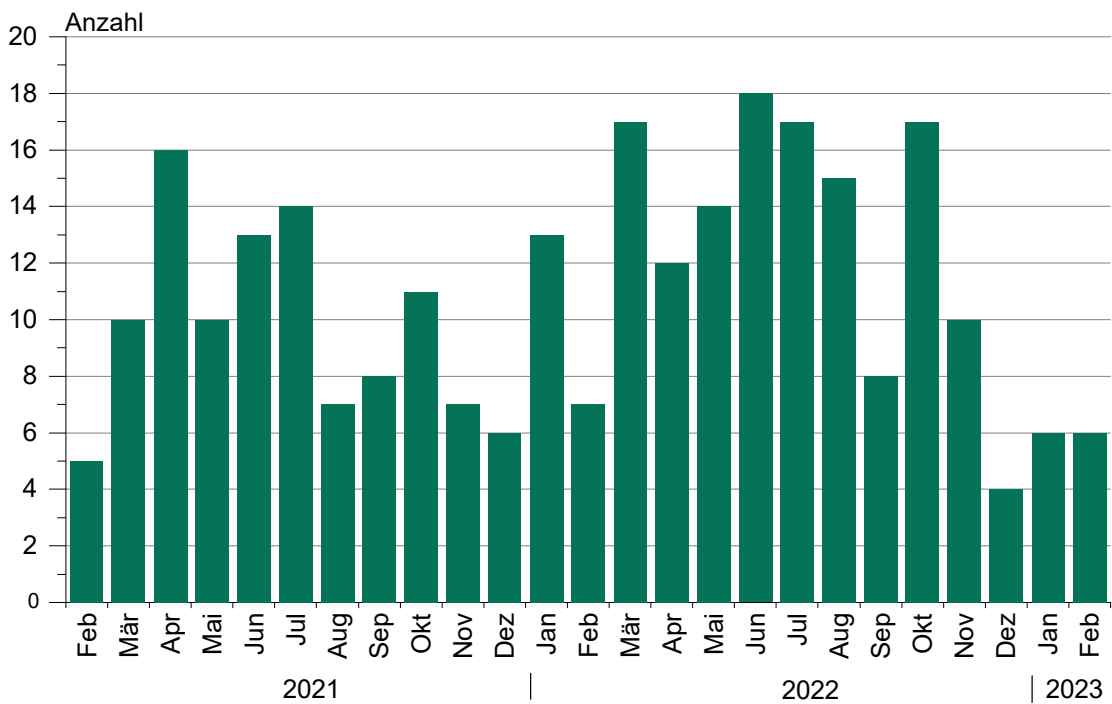
### Zeichenerklärung

- = genau Null oder auf Null geändert
- = Zahlenwert unbekannt oder geheim zu halten
- x = Tabellenfach gesperrt, weil Aussage nicht sinnvoll
- ... = Angabe fällt später an

**1. Straßenverkehrsunfälle mit Personenschaden und schwerwiegende Straßenverkehrsunfälle mit Sachschaden im engeren Sinne  
Februar 2021 bis Februar 2023**



**2. Bei Straßenverkehrsunfällen Getötete  
Februar 2021 bis Februar 2023**



## 1. Entwicklung der Straßenverkehrsunfälle in Sachsen-Anhalt

Jahr <sup>1</sup> Monat <sup>1</sup>	Polizeilich erfasste Unfälle insgesamt	Davon mit					Verun- glückte insgesamt	Davon		
		Personen-	Sach-	davon				Getötete	Schwer-	Leicht-
				schwerwiegende Unfälle		übrige Sach- schadens- unfälle				
		schaden	mit Sach- schaden (i. e. S.)	sonst.Unfälle unter d. Einfluss berauschender Mittel	Verun- glückte insgesamt			Getötete	Schwer-	Leicht-
2013	76 084	8 083	68 001	2 804	551	64 646	10 295	139	2 176	7 980
2014	73 076	8 246	64 830	2 564	488	61 778	10 613	138	2 318	8 157
2015	74 376	8 213	66 163	2 430	452	63 281	10 635	145	2 432	8 058
2016	75 213	8 162	67 051	2 019	498	64 534	10 646	133	2 378	8 135
2017	75 111	8 055	67 056	1 551	424	65 081	10 535	132	2 428	7 975
2018	73 503	7 955	65 548	1 363	463	63 722	10 443	140	2 318	7 985
2019	75 022	7 903	67 119	1 275	435	65 409	10 207	137	2 290	7 780
2020	65 605	7 053	58 552	1 015	477	57 060	9 011	123	1 971	6 917
2021	66 841	6 764	60 077	990	433	58 654	8 727	113	1 865	6 749
2022	67 441	7 603	59 838	975	488	58 375	9 789	152	1 894	7 743
2021 Januar	4 446	356	4 090	128	31	3 931	447	6	82	359
Februar	4 877	350	4 527	84	31	4 412	425	5	83	337
März	4 959	457	4 502	70	27	4 405	583	10	123	450
April	5 273	485	4 788	71	19	4 698	621	16	136	469
Mai	5 576	516	5 060	75	31	4 954	642	10	174	458
Juni	6 103	779	5 324	71	41	5 212	1 000	13	213	774
Juli	5 950	717	5 233	75	41	5 117	943	14	196	733
August	5 562	656	4 906	72	37	4 797	875	7	191	677
September	6 148	693	5 455	67	57	5 331	863	8	193	662
Oktober	6 666	675	5 991	79	40	5 872	942	11	198	733
November	5 839	574	5 265	88	45	5 132	720	7	139	574
Dezember	5 442	506	4 936	110	33	4 793	666	6	137	523
2022 Januar	4 901	476	4 425	88	40	4 297	611	13	104	494
Februar	4 357	422	3 935	64	31	3 840	546	7	121	418
März	5 108	534	4 574	82	36	4 456	716	17	127	572
April	5 592	542	5 050	83	43	4 924	693	12	161	520
Mai	6 099	758	5 341	65	45	5 231	916	14	165	737
Juni	6 030	834	5 196	90	44	5 062	1 111	18	244	849
Juli	5 721	723	4 998	78	31	4 889	934	17	175	742
August	5 526	697	4 829	53	40	4 736	896	15	176	705
September	6 048	769	5 279	102	50	5 127	939	8	187	744
Oktober	5 894	700	5 194	62	53	5 079	910	17	166	727
November	6 248	638	5 610	88	38	5 484	822	10	143	669
Dezember	5 917	510	5 407	120	37	5 250	695	4	125	566
2023 Januar	5 069	481	4 588	85	28	4 475	608	6	117	485
Februar	4 461	399	4 062	53	25	3 984	560	6	98	456
März	...	...	...	...	...	...	...	...	...	...
April	...	...	...	...	...	...	...	...	...	...
Mai	...	...	...	...	...	...	...	...	...	...
Juni	...	...	...	...	...	...	...	...	...	...
Juli	...	...	...	...	...	...	...	...	...	...
August	...	...	...	...	...	...	...	...	...	...
September	...	...	...	...	...	...	...	...	...	...
Oktober	...	...	...	...	...	...	...	...	...	...
November	...	...	...	...	...	...	...	...	...	...
Dezember	...	...	...	...	...	...	...	...	...	...
2023 Januar - Februar	9 530	880	8 650	138	53	8 459	1 168	12	215	941
Veränderung gegenüber gleichen Monat des Vorjahres um %	2,4	-5,5	3,2	-17,2	-19,4	3,8	2,6	X	-19,0	9,1
Veränderung gegenüber gleichem Zeitraum des Vorjahres um %	2,9	-2,0	3,5	-9,2	-25,4	4,0	1,0	-40,0	-4,4	3,2

<sup>1</sup> 2023 vorläufige Ergebnisse, einschl. Nachmeldungen

## 2. Straßenverkehrsunfälle und Verunglückte nach Unfallkategorien und Unfallfolgen

### 2.1 Straßenverkehrsunfälle und Verunglückte nach Unfallkategorien und Unfallfolgen im aktuellen Berichtsmonat

Gegenstand der Nachweisung	Insgesamt	Unfälle mit Personenschaden	Verunglückte				Schwerw. Unfälle mit Sachschaden (i. e. S.)	Sonstige Unfälle unter dem Einfluss berausch. Mittel	Übrige Sachschadensunfälle
			insgesamt	Getötete	Schwer-	Leicht-			
					verletzte				
Februar 2023									
<b>alle Unfälle</b>									
Innerhalb von Ortschaften	3 028	253	301	2	41	258	30	21	2 724
Außerhalb von Ortschaften, ohne Autobahn	1 166	112	166	4	38	124	.	.	1 039
Auf Autobahnen	267	34	93	-	19	74	.	.	221
Innerhalb und außerhalb von Ortschaften	4 461	399	560	6	98	456	53	25	3 984
Gegenüber Vorjahr	4 357	422	546	7	121	418	64	31	3 840
Veränderung um %	2,4	-5,5	2,6	X	-19,0	9,1	-17,2	-19,4	3,8
<b>darunter: Alkoholunfälle</b>									
Innerhalb von Ortschaften	38	14	17	-	5	12	6	18	X
Außerhalb von Ortschaften, ohne Autobahn	11	7	8	-	3	5	.	.	X
Auf Autobahnen	2	1	1	-	-	1	.	.	X
Innerhalb und außerhalb von Ortschaften	51	22	26	-	8	18	7	22	X
Gegenüber Vorjahr	59	19	19	-	6	13	12	28	X
Veränderung um %	-13,6	15,8	36,8	-	X	38,5	X	-21,4	X

### 2.2 Straßenverkehrsunfälle und Verunglückte nach Unfallkategorien und Unfallfolgen im aktuellen Berichtszeitraum

Gegenstand der Nachweisung	Insgesamt	Unfälle mit Personenschaden	Verunglückte				Schwerw. Unfälle mit Sachschaden (i. e. S.)	Sonstige Unfälle unter dem Einfluss berausch. Mittel	Übrige Sachschadensunfälle
			insgesamt	Getötete	Schwer-	Leicht-			
					verletzte				
Januar - Februar 2023									
<b>alle Unfälle</b>									
Innerhalb von Ortschaften	6 404	579	686	4	96	586	72	45	5 708
Außerhalb von Ortschaften, ohne Autobahn	2 596	238	346	7	89	250	.	.	2 319
Auf Autobahnen	530	63	136	1	30	105	.	.	432
Innerhalb und außerhalb von Ortschaften	9 530	880	1 168	12	215	941	138	53	8 459
Gegenüber Vorjahr	9 258	898	1 157	20	225	912	152	71	8 137
Veränderung um %	2,9	-2,0	1,0	-40,0	-4,4	3,2	-9,2	-25,4	4,0
<b>darunter: Alkoholunfälle</b>									
Innerhalb von Ortschaften	84	32	36	1	8	27	14	38	X
Außerhalb von Ortschaften, ohne Autobahn	24	13	14	-	5	9	.	.	X
Auf Autobahnen	7	2	3	-	-	3	.	.	X
Innerhalb und außerhalb von Ortschaften	115	47	53	1	13	39	22	46	X
Gegenüber Vorjahr	135	47	51	-	14	37	28	60	X
Veränderung um %	-14,8	-	3,9	X	-7,1	5,4	-21,4	-23,3	X

### 3. Straßenverkehrsunfälle und Verunglückte nach Straßenkategorien

#### 3.1 Straßenverkehrsunfälle und Verunglückte nach Straßenkategorien im aktuellen Berichtsmonat

Straßen- kategorie	Unfälle mit Personen- schaden	Verunglückte			Unfälle mit Personen- schaden	Verunglückte			Zu- bzw. Abnahme (-)			
		Getötete	Schwer- verletzte	Leicht-		Getötete	Schwer- verletzte	Leicht-	Unfälle mit Personen- schaden	Getötete	Schwer- verletzte	Leicht-
Ortslage	Februar 2023				Februar 2022				Veränderung gegenüber Vorjahr			
	Anzahl								um %			
Autobahnen	34	-	19	74	21	-	23	17	61,9	-	-17,4	X
Bundesstraßen innerorts	81	4	19	87	88	2	29	99	-8,0	X	-34,5	-12,1
außerorts	36	1	5	36	44	-	13	51	-18,2	X	X	-29,4
Landesstraßen innerorts	45	3	14	51	44	2	16	48	2,3	X	-12,5	6,3
außerorts	75	1	23	85	66	3	25	55	13,6	X	-8,0	54,5
Kreisstraßen innerorts	30	-	5	32	29	1	8	26	3,4	X	X	23,1
außerorts	45	1	18	53	37	2	17	29	21,6	X	5,9	82,8
Kreisstraßen innerorts	24	-	6	21	32	1	12	25	-25,0	X	X	-16,0
außerorts	8	-	-	8	10	1	2	7	X	X	X	X
Andere Straßen innerorts	16	-	6	13	22	-	10	18	-27,3	-	X	-27,8
außerorts	185	1	31	189	215	1	32	222	-14,0	-	-3,1	-14,9
innerorts	179	1	31	182	208	1	25	217	-13,9	-	24,0	-16,1
außerorts	6	-	-	7	7	-	7	5	X	-	X	X
<b>Insgesamt</b>	<b>399</b>	<b>6</b>	<b>98</b>	<b>456</b>	<b>422</b>	<b>7</b>	<b>121</b>	<b>418</b>	<b>-5,5</b>	<b>X</b>	<b>-19,0</b>	<b>9,1</b>
innerorts	253	2	41	258	291	3	48	301	-13,1	X	-14,6	-14,3
außerorts	146	4	57	198	131	4	73	117	11,5	-	-21,9	69,2

#### 3.2 Straßenverkehrsunfälle und Verunglückte nach Straßenkategorien im aktuellen Berichtszeitraum

Straßen- kategorie	Unfälle mit Personen- schaden	Verunglückte			Unfälle mit Personen- schaden	Verunglückte			Zu- bzw. Abnahme (-)			
		Getötete	Schwer- verletzte	Leicht-		Getötete	Schwer- verletzte	Leicht-	Unfälle mit Personen- schaden	Getötete	Schwer- verletzte	Leicht-
Ortslage	Januar - Februar 2023				Januar - Februar 2022				Veränderung gegenüber Vorjahr			
	Anzahl								um %			
Autobahnen	63	1	30	105	63	1	38	66	-	-	-21,1	59,1
Bundesstraßen innerorts	180	5	49	198	185	5	45	220	-2,7	-	8,9	-10,0
außerorts	85	1	13	95	92	-	18	104	-7,6	X	-27,8	-8,7
Landesstraßen innerorts	95	4	36	103	93	5	27	116	2,2	X	33,3	-11,2
außerorts	150	3	51	161	143	7	49	131	4,9	X	4,1	22,9
Kreisstraßen innerorts	57	-	7	63	54	1	12	48	5,6	X	X	31,3
außerorts	93	3	44	98	89	6	37	83	4,5	X	18,9	18,1
Kreisstraßen innerorts	51	-	11	47	64	4	22	50	-20,3	X	-50,0	-6,0
außerorts	16	-	3	14	18	1	5	14	-11,1	X	X	-
Andere Straßen innerorts	35	-	8	33	46	3	17	36	-23,9	X	X	-8,3
außerorts	436	3	74	430	443	3	71	445	-1,6	-	4,2	-3,4
innerorts	421	3	73	414	431	3	61	437	-2,3	-	19,7	-5,3
außerorts	15	-	1	16	12	-	10	8	25,0	-	X	X
<b>Insgesamt</b>	<b>880</b>	<b>12</b>	<b>215</b>	<b>941</b>	<b>898</b>	<b>20</b>	<b>225</b>	<b>912</b>	<b>-2,0</b>	<b>-40,0</b>	<b>-4,4</b>	<b>3,2</b>
innerorts	579	4	96	586	595	5	96	603	-2,7	X	-	-2,8
außerorts	301	8	119	355	303	15	129	309	-0,7	X	-7,8	14,9

## 4. Straßenverkehrsunfälle und Verunglückte nach Unfalltypen

## 4.1 Straßenverkehrsunfälle und Verunglückte nach Unfalltypen im aktuellen Berichtsmonat

Unfalltyp Ortslage	Unfälle mit Per- sonen- schaden	Verunglückte			Unfälle mit Per- sonen- schaden	Verunglückte			Zu- bzw. Abnahme (-)			
		Getö- tete	Schwer- verletzte	Leicht-		Getö- tete	Schwer- verletzte	Leicht-	Unfälle mit Personen- schaden	Getö- tete	Schwer- verletzte	Leicht-
Anzahl									um %			
Fahrunfall	69	1	27	56	80	2	31	56	-13,8	X	-12,9	-
innerorts	31	-	10	29	34	1	14	23	-8,8	X	-28,6	26,1
außerorts	38	1	17	27	46	1	17	33	-17,4	-	-	-18,2
Abbiege-Unfall	53	-	8	63	56	2	13	66	-5,4	X	X	-4,5
innerorts	31	-	4	32	38	2	6	41	-18,4	X	X	-22,0
außerorts	22	-	4	31	18	-	7	25	22,2	-	X	24,0
Einbiegen/Kreuzenunfall	88	-	10	98	124	-	31	130	-29,0	-	-67,7	-24,6
innerorts	76	-	8	78	107	-	13	117	-29,0	-	X	-33,3
außerorts	12	-	2	20	17	-	18	13	-29,4	-	X	53,8
Überschreitenunfall	26	3	4	22	19	-	6	15	36,8	X	X	46,7
innerorts	25	2	4	22	19	-	6	15	31,6	X	X	46,7
außerorts	1	1	-	-	-	-	-	-	X	X	-	-
Unfall durch ruhenden Verkehr	7	-	-	7	17	-	2	15	X	-	X	X
innerorts	7	-	-	7	16	-	2	14	X	-	X	X
außerorts	-	-	-	-	1	-	-	1	X	-	-	X
Unfall im Längsverkehr	103	1	17	129	81	2	28	92	27,2	X	-39,3	40,2
innerorts	50	-	7	63	51	-	6	65	-2,0	-	X	-3,1
außerorts	53	1	10	66	30	2	22	27	76,7	X	-54,5	X
Sonstiger Unfall	53	1	32	81	45	1	10	44	17,8	-	X	84,1
innerorts	33	-	8	27	26	-	1	26	26,9	-	X	3,8
außerorts	20	1	24	54	19	1	9	18	5,3	-	X	X
<b>Insgesamt</b>	<b>399</b>	<b>6</b>	<b>98</b>	<b>456</b>	<b>422</b>	<b>7</b>	<b>121</b>	<b>418</b>	<b>-5,5</b>	<b>X</b>	<b>-19,0</b>	<b>9,1</b>
innerorts	253	2	41	258	291	3	48	301	-13,1	X	-14,6	-14,3
außerorts	146	4	57	198	131	4	73	117	11,5	-	-21,9	69,2

## 4.2 Straßenverkehrsunfälle und Verunglückte nach Unfalltypen im aktuellen Berichtszeitraum

Unfalltyp Ortslage	Unfälle mit Per- sonen- schaden	Verunglückte			Unfälle mit Per- sonen- schaden	Verunglückte			Zu- bzw. Abnahme (-)			
		Getö- tete	Schwer- verletzte	Leicht- verletzte		Getö- tete	Schwer- verletzte	Leicht- verletzte	Unfälle mit Personen- schaden	Getö- tete	Schwer- verletzte	Leicht- verletzte
Anzahl									um %			
Fahrunfall	166	1	59	134	192	11	60	164	-13,5	X	-1,7	-18,3
innerorts	75	-	26	62	75	1	19	68	-	X	36,8	-8,8
außerorts	91	1	33	72	117	10	41	96	-22,2	X	-19,5	-25,0
Abbiege-Unfall	123	-	26	141	120	2	24	141	2,5	X	8,3	-
innerorts	83	-	13	87	90	2	14	97	-7,8	X	-7,1	-10,3
außerorts	40	-	13	54	30	-	10	44	33,3	-	30,0	22,7
Einbiegen/Kreuzenunfall	195	1	29	210	226	1	51	244	-13,7	-	-43,1	-13,9
innerorts	163	-	14	168	190	1	27	196	-14,2	X	-48,1	-14,3
außerorts	32	1	15	42	36	-	24	48	-11,1	X	-37,5	-12,5
Überschreitenunfall	70	5	19	56	45	1	13	33	55,6	X	46,2	69,7
innerorts	69	4	19	56	45	1	13	33	53,3	X	46,2	69,7
außerorts	1	1	-	-	-	-	-	-	X	X	-	-
Unfall durch ruhenden Verkehr	24	-	-	24	29	-	3	28	-17,2	-	X	-14,3
innerorts	24	-	-	24	28	-	3	27	-14,3	-	X	-11,1
außerorts	-	-	-	-	1	-	-	1	X	-	-	X
Unfall im Längsverkehr	204	4	34	257	190	4	55	212	7,4	-	-38,2	21,2
innerorts	107	-	11	140	105	-	12	125	1,9	-	-8,3	12,0
außerorts	97	4	23	117	85	4	43	87	14,1	-	-46,5	34,5
Sonstiger Unfall	98	1	48	119	96	1	19	90	2,1	-	X	32,2
innerorts	58	-	13	49	62	-	8	57	-6,5	-	X	-14,0
außerorts	40	1	35	70	34	1	11	33	17,6	-	X	X
<b>Insgesamt</b>	<b>880</b>	<b>12</b>	<b>215</b>	<b>941</b>	<b>898</b>	<b>20</b>	<b>225</b>	<b>912</b>	<b>-2,0</b>	<b>-40,0</b>	<b>-4,4</b>	<b>3,2</b>
innerorts	579	4	96	586	595	5	96	603	-2,7	X	-	-2,8
außerorts	301	8	119	355	303	15	129	309	-0,7	X	-7,8	14,9

## 5. Straßenverkehrsunfälle und Verunglückte nach Unfallarten

Unfallart  Ortslage	Unfälle mit Per- sonen- schaden	Verunglückte			Unfälle mit Per- sonen- schaden	Verunglückte			Zu- bzw. Abnahme (-)			
		Getö- tete	Schwer-	Leicht-		Getö- tete	Schwer-	Leicht-	Unfälle mit Personen- schaden	Getö- tete	Schwer-	Leicht-
			verletzte				verletzte				verletzte	
		Februar 2023				Februar 2022				Veränderung gegenüber Vorjahr		
Anzahl								um %				
Zusammenstoß m. and. Fahrzeug, das anfährt, anhält	35	-	3	41	39	-	2	47	-10,3	-	X	-12,8
innerorts	26	-	1	29	34	-	1	41	-23,5	-	-	-29,3
außerorts	9	-	2	12	5	-	1	6	X	-	X	X
vorausfährt o. wartet	48	-	8	66	41	-	11	43	17,1	-	X	53,5
innerorts	23	-	2	31	22	-	-	27	4,5	-	X	14,8
außerorts	25	-	6	35	19	-	11	16	31,6	-	X	X
seitlich in gleicher Richtung fährt	25	-	4	27	14	-	6	15	78,6	-	X	80,0
innerorts	17	-	3	17	10	-	2	13	70,0	-	X	30,8
außerorts	8	-	1	10	4	-	4	2	X	-	X	X
entgegenkommt	28	1	10	35	30	2	10	37	-6,7	X	-	-5,4
innerorts	11	-	3	14	16	-	4	18	-31,3	-	X	-22,2
außerorts	17	1	7	21	14	2	6	19	21,4	X	X	10,5
einbiegt oder kreuzt	102	-	14	117	148	1	40	157	-31,1	X	-65,0	-25,5
innerorts	78	-	9	80	123	1	16	135	-36,6	X	X	-40,7
außerorts	24	-	5	37	25	-	24	22	-4,0	-	X	68,2
Zusammenstoß Fahrzeug/Fußgänger/-in	38	3	5	34	32	1	8	25	18,8	X	X	36,0
innerorts	37	2	5	34	32	1	8	25	15,6	X	X	36,0
außerorts	1	1	-	-	-	-	-	-	X	X	-	-
Aufprall auf Hindernis	6	1	3	2	8	-	1	7	X	X	X	X
innerorts	2	-	1	1	2	-	-	2	-	-	X	X
außerorts	4	1	2	1	6	-	1	5	X	X	X	X
Abk. v. Fahrbahn n. rechts	43	-	27	75	49	2	20	40	-12,2	X	35,0	87,5
innerorts	12	-	3	11	14	1	4	10	-14,3	X	X	10,0
außerorts	31	-	24	64	35	1	16	30	-11,4	X	50,0	X
Abk. v. Fahrbahn n. links	25	1	7	23	28	-	14	19	-10,7	X	X	21,1
innerorts	11	-	4	11	10	-	7	6	10,0	-	X	X
außerorts	14	1	3	12	18	-	7	13	-22,2	X	X	-7,7
Unfall anderer Art	49	-	17	36	33	1	9	28	48,5	X	X	28,6
innerorts	36	-	10	30	28	-	6	24	28,6	-	X	25,0
außerorts	13	-	7	6	5	1	3	4	X	X	X	X
<b>Insgesamt</b>	<b>399</b>	<b>6</b>	<b>98</b>	<b>456</b>	<b>422</b>	<b>7</b>	<b>121</b>	<b>418</b>	<b>-5,5</b>	<b>X</b>	<b>-19,0</b>	<b>9,1</b>
innerorts	253	2	41	258	291	3	48	301	-13,1	X	-14,6	-14,3
außerorts	146	4	57	198	131	4	73	117	11,5	-	-21,9	69,2



## im aktuellen Berichtsmonat und -zeitraum

Unfälle mit Personenschaden	Verunglückte			Unfälle mit Personenschaden	Verunglückte			Zu- bzw. Abnahme (-)			Unfallart Ortslage	
	Getötete	Schwer-	Leicht-		Getötete	Schwer-	Leicht-	Unfälle mit Personenschaden	Getötete	Schwer-		Leicht-
		verletzte				verletzte				verletzte		
Januar - Februar 2023				Januar - Februar 2022				Veränderung gegenüber Vorjahr				
Anzahl								um %				
68	-	3	77	78	-	6	90	-12,8	-	X	-14,4	Zusammenstoß m. and. Fahrzeug, das anfährt, anhält
57	-	1	62	68	-	5	77	-16,2	-	X	-19,5	innerorts
11	-	2	15	10	-	1	13	10,0	-	X	15,4	außerorts
98	1	16	136	98	2	26	113	-	X	-38,5	20,4	vorausfährt o. wartet
50	-	4	76	49	-	5	57	2,0	-	X	33,3	innerorts
48	1	12	60	49	2	21	56	-2,0	X	-42,9	7,1	außerorts
47	-	5	51	39	-	14	39	20,5	-	X	30,8	seitlich in gleicher Richtung fährt
29	-	3	29	22	-	3	25	31,8	-	-	16,0	innerorts
18	-	2	22	17	-	11	14	5,9	-	X	57,1	außerorts
67	2	24	95	54	2	26	64	24,1	-	-7,7	48,4	entgegenkommt
32	-	6	47	29	-	7	32	10,3	-	X	46,9	innerorts
35	2	18	48	25	2	19	32	40,0	-	-5,3	50,0	außerorts
235	1	44	249	279	2	66	303	-15,8	X	-33,3	-17,8	einbiegt oder kreuzt
186	-	21	186	232	2	34	243	-19,8	X	-38,2	-23,5	innerorts
49	1	23	63	47	-	32	60	4,3	X	-28,1	5,0	außerorts
102	6	21	87	73	2	15	58	39,7	X	40,0	50,0	Zusammenstoß Fahrzeug/Fußgänger/-in
98	4	21	85	71	2	15	56	38,0	X	40,0	51,8	innerorts
4	2	-	2	2	-	-	2	X	X	-	-	außerorts
16	1	8	9	17	-	1	17	-5,9	X	X	X	Aufprall auf Hindernis
8	-	6	4	7	-	-	7	X	-	X	X	innerorts
8	1	2	5	10	-	1	10	X	X	X	X	außerorts
86	-	38	109	112	7	32	96	-23,2	X	18,8	13,5	Abk. v. Fahrbahn n. rechts
24	-	6	20	31	1	6	30	-22,6	X	-	-33,3	innerorts
62	-	32	89	81	6	26	66	-23,5	X	23,1	34,8	außerorts
63	1	16	58	69	4	25	62	-8,7	X	-36,0	-6,5	Abk. v. Fahrbahn n. links
22	-	6	21	20	-	10	19	10,0	-	X	10,5	innerorts
41	1	10	37	49	4	15	43	-16,3	X	-33,3	-14,0	außerorts
98	-	40	70	79	1	14	70	24,1	X	X	-	Unfall anderer Art
73	-	22	56	66	-	11	57	10,6	-	X	-1,8	innerorts
25	-	18	14	13	1	3	13	92,3	X	X	7,7	außerorts
<b>880</b>	<b>12</b>	<b>215</b>	<b>941</b>	<b>898</b>	<b>20</b>	<b>225</b>	<b>912</b>	<b>-2,0</b>	<b>-40,0</b>	<b>-4,4</b>	<b>3,2</b>	<b>Insgesamt</b>
579	4	96	586	595	5	96	603	-2,7	X	-	-2,8	innerorts
301	8	119	355	303	15	129	309	-0,7	X	-7,8	14,9	außerorts

## 6. Straßenverkehrsunfälle und Verunglückte nach Tagesdatum und Ortslage im aktuellen Berichtsmonat

Tagesdatum	Unfälle mit Personen- schaden	Davon mit			Verunglückte			Unfälle mit schwerwiegender Sachschaden (i. e. S.) <sup>1</sup>	Unfälle mit Personen- u.
		Getöteten	Schwer-	Leicht-	Getötete	Schwer-	Leicht-		
Ortslage			verletzten				verletzte		
Februar 2023									
<b>innerhalb von Ortschaften</b>									
1. Mittwoch	14	-	1	13	-	1	13	4	18
2. Donnerstag	9	-	3	6	-	3	8	3	12
3. Freitag	4	-	-	4	-	-	4	2	6
4. Samstag	8	-	-	8	-	-	11	-	8
5. Sonntag	5	-	3	2	-	3	4	2	7
6. Montag	9	-	1	8	-	1	8	2	11
7. Dienstag	9	-	2	7	-	2	7	2	11
8. Mittwoch	10	-	2	8	-	2	10	2	12
9. Donnerstag	14	-	2	12	-	2	14	-	14
10. Freitag	5	-	-	5	-	-	5	1	6
11. Samstag	6	-	1	5	-	1	8	1	7
12. Sonntag	3	-	-	3	-	-	4	-	3
13. Montag	11	-	2	9	-	3	10	-	11
14. Dienstag	17	-	4	13	-	4	16	2	19
15. Mittwoch	9	-	1	8	-	1	10	2	11
16. Donnerstag	12	-	1	11	-	1	11	1	13
17. Freitag	13	-	-	13	-	-	17	1	14
18. Samstag	5	-	1	4	-	1	4	2	7
19. Sonntag	4	-	1	3	-	1	3	-	4
20. Montag	8	-	-	8	-	-	10	1	9
21. Dienstag	13	1	1	11	1	1	14	-	13
22. Mittwoch	12	-	2	10	-	2	10	-	12
23. Donnerstag	17	-	2	15	-	3	17	1	18
24. Freitag	9	-	1	8	-	1	11	-	9
25. Samstag	4	-	3	1	-	3	1	1	5
26. Sonntag	1	-	1	-	-	2	1	-	1
27. Montag	10	-	2	8	-	2	12	-	10
28. Dienstag	12	1	1	10	1	1	15	-	12
<b>Insgesamt</b>	<b>253</b>	<b>2</b>	<b>38</b>	<b>213</b>	<b>2</b>	<b>41</b>	<b>258</b>	<b>30</b>	<b>283</b>
<b>außerhalb von Ortschaften, einschließlich Autobahn</b>									
1. Mittwoch	6	1	1	4	1	1	4	-	6
2. Donnerstag	5	-	2	3	-	2	4	3	8
3. Freitag	3	-	1	2	-	1	3	-	3
4. Samstag	7	-	-	7	-	-	8	2	9
5. Sonntag	3	-	1	2	-	1	4	1	4
6. Montag	5	-	1	4	-	1	9	2	7
7. Dienstag	5	-	1	4	-	1	7	-	5
8. Mittwoch	10	-	6	4	-	6	6	1	11
9. Donnerstag	7	-	1	6	-	1	7	1	8
10. Freitag	7	-	1	6	-	13	46	-	7
11. Samstag	4	-	1	3	-	1	4	2	6
12. Sonntag	5	-	-	5	-	-	7	-	5
13. Montag	4	1	1	2	1	1	4	1	5
14. Dienstag	4	-	1	3	-	1	10	-	4
15. Mittwoch	5	-	1	4	-	1	4	-	5
16. Donnerstag	7	1	3	3	1	6	5	-	7
17. Freitag	6	-	2	4	-	2	5	-	6
18. Samstag	1	1	-	-	1	-	-	-	1
19. Sonntag	2	-	1	1	-	1	1	1	3
20. Montag	4	-	-	4	-	-	5	-	4
21. Dienstag	4	-	1	3	-	1	6	-	4
22. Mittwoch	4	-	1	3	-	1	4	1	5
23. Donnerstag	10	-	2	8	-	2	14	2	12
24. Freitag	3	-	2	1	-	3	1	1	4
25. Samstag	9	-	5	4	-	7	9	4	13
26. Sonntag	3	-	1	2	-	1	3	-	3
27. Montag	7	-	1	6	-	1	10	-	7
28. Dienstag	6	-	1	5	-	1	8	1	7
<b>Insgesamt</b>	<b>146</b>	<b>4</b>	<b>39</b>	<b>103</b>	<b>4</b>	<b>57</b>	<b>198</b>	<b>23</b>	<b>169</b>

<sup>1</sup> schwerwiegender Unfall mit Sachschaden (im engeren Sinne)

**Noch: 6. Straßenverkehrsunfälle und Verunglückte nach Tagesdatum und Ortslage im aktuellen Berichtsmonat**

Tagesdatum	Unfälle mit Personen- schaden	Davon mit			Verunglückte			Unfälle mit schwerwiegender Sachschaden (i. e. S.) <sup>1</sup>	Unfälle mit Personen- u.
		Getöteten	Schwer-	Leicht-	Getötete	Schwer-	Leicht-		
Ortslage			verletzten				verletzte		
Februar 2023									
<b>innerhalb und außerhalb von Ortschaften</b>									
1. Mittwoch	20	1	2	17	1	2	17	4	24
2. Donnerstag	14	-	5	9	-	5	12	6	20
3. Freitag	7	-	1	6	-	1	7	2	9
4. Samstag	15	-	-	15	-	-	19	2	17
5. Sonntag	8	-	4	4	-	4	8	3	11
6. Montag	14	-	2	12	-	2	17	4	18
7. Dienstag	14	-	3	11	-	3	14	2	16
8. Mittwoch	20	-	8	12	-	8	16	3	23
9. Donnerstag	21	-	3	18	-	3	21	1	22
10. Freitag	12	-	1	11	-	13	51	1	13
11. Samstag	10	-	2	8	-	2	12	3	13
12. Sonntag	8	-	-	8	-	-	11	-	8
13. Montag	15	1	3	11	1	4	14	1	16
14. Dienstag	21	-	5	16	-	5	26	2	23
15. Mittwoch	14	-	2	12	-	2	14	2	16
16. Donnerstag	19	1	4	14	1	7	16	1	20
17. Freitag	19	-	2	17	-	2	22	1	20
18. Samstag	6	1	1	4	1	1	4	2	8
19. Sonntag	6	-	2	4	-	2	4	1	7
20. Montag	12	-	-	12	-	-	15	1	13
21. Dienstag	17	1	2	14	1	2	20	-	17
22. Mittwoch	16	-	3	13	-	3	14	1	17
23. Donnerstag	27	-	4	23	-	5	31	3	30
24. Freitag	12	-	3	9	-	4	12	1	13
25. Samstag	13	-	8	5	-	10	10	5	18
26. Sonntag	4	-	2	2	-	3	4	-	4
27. Montag	17	-	3	14	-	3	22	-	17
28. Dienstag	18	1	2	15	1	2	23	1	19
<b>Insgesamt</b>	<b>399</b>	<b>6</b>	<b>77</b>	<b>316</b>	<b>6</b>	<b>98</b>	<b>456</b>	<b>53</b>	<b>452</b>
<b>auf Autobahnen</b>									
1. Mittwoch	2	-	1	1	-	1	1	-	2
2. Donnerstag	-	-	-	-	-	-	-	2	2
3. Freitag	1	-	-	1	-	-	2	-	1
4. Samstag	-	-	-	-	-	-	-	1	1
5. Sonntag	2	-	-	2	-	-	4	-	2
6. Montag	1	-	-	1	-	-	2	1	2
7. Dienstag	1	-	1	-	-	1	-	-	1
8. Mittwoch	1	-	1	-	-	1	-	-	1
9. Donnerstag	1	-	-	1	-	-	1	1	2
10. Freitag	3	-	1	2	-	13	40	-	3
11. Samstag	3	-	-	3	-	-	3	-	3
12. Sonntag	1	-	-	1	-	-	1	-	1
13. Montag	-	-	-	-	-	-	-	-	-
14. Dienstag	-	-	-	-	-	-	-	-	-
15. Mittwoch	-	-	-	-	-	-	-	-	-
16. Donnerstag	2	-	1	1	-	1	2	-	2
17. Freitag	1	-	-	1	-	-	1	-	1
18. Samstag	-	-	-	-	-	-	-	-	-
19. Sonntag	-	-	-	-	-	-	-	-	-
20. Montag	2	-	-	2	-	-	3	-	2
21. Dienstag	1	-	-	1	-	-	2	-	1
22. Mittwoch	-	-	-	-	-	-	-	-	-
23. Donnerstag	1	-	-	1	-	-	1	-	1
24. Freitag	-	-	-	-	-	-	-	1	1
25. Samstag	4	-	1	3	-	1	3	4	8
26. Sonntag	1	-	-	1	-	-	1	-	1
27. Montag	2	-	-	2	-	-	2	-	2
28. Dienstag	4	-	1	3	-	1	5	1	5
<b>Insgesamt</b>	<b>34</b>	<b>-</b>	<b>7</b>	<b>27</b>	<b>-</b>	<b>19</b>	<b>74</b>	<b>11</b>	<b>45</b>

<sup>1</sup> schwerwiegender Unfall mit Sachschaden (im engeren Sinne)

## 7. Straßenverkehrsunfälle und Verunglückte nach Art der Verkehrsbeteiligung

Art der Verkehrsbeteiligung <sup>1</sup>	Unfälle mit Personenschaden	Verunglückte			Schwerw. Unfälle mit Sachschaden (i. e. S.)	Unfälle mit Personenschaden	Verunglückte			Schwerw. Unfälle mit Sachschaden (i. e. S.)
		Getötete	Schwer-	Leicht-			Getötete	Schwer-	Leicht-	
			verletzte					verletzte		
Februar 2023					Februar 2022					
<b>innerhalb von Ortschaften</b>										
Unfälle zusammen	253	2	41	258	30	291	3	48	301	33
Darunter Unfälle mit Beteiligung von Fahrer(n)/-innen von:										
Krafträdern mit Versich.kennz. <sup>2</sup>	13	-	1	12	1	15	-	2	14	1
Elektrokleinstfahrzeugen	5	-	2	4	-	6	-	-	6	-
Krafträdern mit amtl. Kennzeichen <sup>3</sup>	5	-	2	3	-	8	-	7	2	-
Personenkraftwagen	205	1	29	216	30	250	3	35	269	32
Wohnmobilen	-	-	-	-	-	1	-	-	1	-
Bussen	7	-	2	7	-	5	-	-	11	-
Güterkraftfahrzeugen	14	1	1	17	1	21	-	5	28	3
dar.: Lastkraftwagen										
bis einschl. 3 500 kg <sup>4</sup>	11	-	1	14	1	19	-	5	26	1
über 3 500 kg <sup>4</sup>	-	-	-	-	-	1	-	-	1	-
Sattelzugmaschinen	1	-	-	1	-	2	-	-	3	2
Fahrrädern <sup>5</sup>	78	-	14	67	-	86	-	13	75	-
Fußgänger(n)/-innen	39	2	5	36	-	36	1	8	29	-
<b>außerhalb von Ortschaften, einschließlich Autobahn</b>										
Unfälle zusammen	146	4	57	198	23	131	4	73	117	31
Darunter Unfälle mit Beteiligung von Fahrer(n)/-innen von:										
Krafträdern mit Versich.kennz. <sup>2</sup>	1	-	1	-	-	2	-	-	2	-
Elektrokleinstfahrzeugen	2	-	2	-	-	-	-	-	-	-
Krafträdern mit amtl. Kennzeichen <sup>3</sup>	1	-	-	1	-	3	1	1	1	-
Personenkraftwagen	134	4	38	154	21	119	3	69	109	28
Wohnmobilen	1	-	-	2	-	-	-	-	-	-
Bussen	2	-	13	39	-	-	-	-	-	-
Güterkraftfahrzeugen	27	1	7	32	7	28	-	16	25	13
dar.: Lastkraftwagen										
bis einschl. 3 500 kg <sup>4</sup>	5	1	2	6	5	11	-	7	9	5
über 3 500 kg <sup>4</sup>	5	-	2	8	3	5	-	3	7	1
Sattelzugmaschinen	18	1	4	17	2	10	-	6	6	8
Fahrrädern <sup>5</sup>	6	-	2	4	-	6	-	4	3	-
Fußgänger(n)/-innen	2	2	-	-	-	-	-	-	-	-
<b>innerhalb und außerhalb von Ortschaften</b>										
<b>Unfälle insgesamt</b>	<b>399</b>	<b>6</b>	<b>98</b>	<b>456</b>	<b>53</b>	<b>422</b>	<b>7</b>	<b>121</b>	<b>418</b>	<b>64</b>
Darunter Unfälle mit Beteiligung von Fahrer(n)/-innen von:										
Krafträdern mit Versich.kennz. <sup>2</sup>	14	-	2	12	1	17	-	2	16	1
Elektrokleinstfahrzeugen	7	-	4	4	-	6	-	-	6	-
Krafträdern mit amtl. Kennzeichen <sup>3</sup>	6	-	2	4	-	11	1	8	3	-
Personenkraftwagen	339	5	67	370	51	369	6	104	378	60
Wohnmobilen	1	-	-	2	-	1	-	-	1	-
Bussen	9	-	15	46	-	5	-	-	11	-
Güterkraftfahrzeugen	41	2	8	49	8	49	-	21	53	16
dar.: Lastkraftwagen										
bis einschl. 3 500 kg <sup>4</sup>	16	1	3	20	6	30	-	12	35	6
über 3 500 kg <sup>4</sup>	5	-	2	8	3	6	-	3	8	1
Sattelzugmaschinen	19	1	4	18	2	12	-	6	9	10
Fahrrädern <sup>5</sup>	84	-	16	71	-	92	-	17	78	-
Fußgänger(n)/-innen	41	4	5	36	-	36	1	8	29	-

<sup>1</sup> Die Tabelle enthält Mehrfachzählungen, da bei einem Unfall mehrere Verkehrsbeteiligungsarten beteiligt sein können.

<sup>4</sup> ohne Lastkraftwagen mit Tankauflagen

<sup>5</sup> einschl. Pedelecs

<sup>2</sup> einschl. S-Pedelecs und drei- und leichten vierradrigen Kfz

<sup>3</sup> einschl. drei- und schweren vierradrigen Kfz

## und Ortslage im aktuellen Berichtsmonat und -zeitraum

Unfälle mit Personenschaden	Verunglückte			Schwerw. Unfälle mit Sachschaden (i. e. S.)	Unfälle mit Personenschaden	Verunglückte			Schwerw. Unfälle mit Sachschaden (i. e. S.)	Art der Verkehrsbeteiligung <sup>1</sup>
	Getötete	Schwer-	Leicht-			Getötete	Schwer-	Leicht-		
		verletzte					verletzte			
Januar - Februar 2023					Januar - Februar 2022					
<b>innerhalb von Ortschaften</b>										
579	4	96	586	72	595	5	96	603	77	Unfälle zusammen
										Darunter Unfälle mit Beteiligung von Fahrer(n)/-innen von:
21	-	2	21	1	23	-	4	21	1	Krafträdern mit Versich.kennz. <sup>2</sup>
12	-	3	10	-	11	-	1	10	-	Elektrokleinstfahrzeugen
12	-	5	7	-	22	-	11	13	-	Krafträdern mit amtl. Kennzeichen <sup>3</sup>
461	3	65	489	71	509	5	76	532	73	Personenkraftwagen
-	-	-	-	-	1	-	-	1	-	Wohnmobilen
12	-	3	11	-	7	-	-	13	-	Bussen
44	1	5	55	6	51	-	12	56	8	Güterkraftfahrzeugen dar.: Lastkraftwagen
26	-	3	36	4	35	-	11	40	5	bis einschl. 3 500 kg <sup>4</sup>
9	-	1	10	1	7	-	-	7	-	über 3 500 kg <sup>4</sup>
5	-	-	6	-	8	-	1	8	3	Sattelzugmaschinen
197	-	31	171	-	191	1	26	167	-	Fahrrädern <sup>5</sup>
103	4	23	88	-	79	2	18	63	-	Fußgänger(n)/-innen
<b>außerhalb von Ortschaften, einschließlich Autobahn</b>										
301	8	119	355	66	303	15	129	309	75	Unfälle zusammen
										Darunter Unfälle mit Beteiligung von Fahrer(n)/-innen von:
7	-	4	4	1	3	-	1	2	-	Krafträdern mit Versich.kennz. <sup>2</sup>
2	-	2	-	-	-	-	-	-	-	Elektrokleinstfahrzeugen
5	-	1	4	-	3	1	1	1	-	Krafträdern mit amtl. Kennzeichen <sup>3</sup>
265	7	94	291	58	275	14	117	292	61	Personenkraftwagen
1	-	-	2	-	1	-	-	3	-	Wohnmobilen
5	-	14	41	-	1	-	-	1	1	Bussen
58	2	22	63	18	68	1	35	68	27	Güterkraftfahrzeugen dar.: Lastkraftwagen
19	1	5	21	10	26	-	15	26	13	bis einschl. 3 500 kg <sup>4</sup>
9	1	4	12	4	11	-	3	14	3	über 3 500 kg <sup>4</sup>
34	2	16	31	6	33	1	17	29	17	Sattelzugmaschinen
14	-	3	11	-	13	1	6	8	-	Fahrrädern <sup>5</sup>
5	3	-	2	-	4	1	-	3	-	Fußgänger(n)/-innen
<b>innerhalb und außerhalb von Ortschaften</b>										
<b>880</b>	<b>12</b>	<b>215</b>	<b>941</b>	<b>138</b>	<b>898</b>	<b>20</b>	<b>225</b>	<b>912</b>	<b>152</b>	<b>Unfälle insgesamt</b>
										Darunter Unfälle mit Beteiligung von Fahrer(n)/-innen von:
28	-	6	25	2	26	-	5	23	1	Krafträdern mit Versich.kennz. <sup>2</sup>
14	-	5	10	-	11	-	1	10	-	Elektrokleinstfahrzeugen
17	-	6	11	-	25	1	12	14	-	Krafträdern mit amtl. Kennzeichen <sup>3</sup>
726	10	159	780	129	784	19	193	824	134	Personenkraftwagen
1	-	-	2	-	2	-	-	4	-	Wohnmobilen
17	-	17	52	-	8	-	-	14	1	Bussen
102	3	27	118	24	119	1	47	124	35	Güterkraftfahrzeugen dar.: Lastkraftwagen
45	1	8	57	14	61	-	26	66	18	bis einschl. 3 500 kg <sup>4</sup>
18	1	5	22	5	18	-	3	21	3	über 3 500 kg <sup>4</sup>
39	2	16	37	6	41	1	18	37	20	Sattelzugmaschinen
211	-	34	182	-	204	2	32	175	-	Fahrrädern <sup>5</sup>
108	7	23	90	-	83	3	18	66	-	Fußgänger(n)/-innen

<sup>1</sup> Die Tabelle enthält Mehrfachzählungen, da bei einem Unfall mehrere Verkehrsbeteiligungsarten beteiligt sein können.

<sup>2</sup> einschl. S-Pedelecs und drei- und leichten vierradrigen Kfz

<sup>3</sup> einschl. drei- und schweren vierradrigen Kfz

<sup>4</sup> ohne Lastkraftwagen mit Tankauflagen

<sup>5</sup> einschl. Pedelecs

**8. Straßenverkehrsunfälle und Verunglückte nach kreisfreien Städten und Landkreisen im aktuellen Berichtsmonat**

Kreisfreie Stadt Landkreis Land  Ortslage	Straßenverkehrsunfälle			Verunglückte			
	insgesamt <sup>1</sup>	mit Personen- schaden	schwer- wiegende Unfälle mit Sachschaden <sup>2</sup>	insgesamt	Getötete	Schwer-	Leicht-
						verletzte	
Februar 2023							
Dessau-Roßlau, Stadt	10	10	-	12	-	1	11
innerorts	6	6	-	6	-	1	5
außerorts ohne Autobahn	3	3	-	5	-	-	5
auf Autobahnen	1	1	-	1	-	-	1
Halle (Saale), Stadt	60	47	13	58	1	5	52
innerorts	57	45	12	55	1	5	49
außerorts ohne Autobahn	3	2	1	3	-	-	3
auf Autobahnen	-	-	-	-	-	-	-
Magdeburg, Landeshauptstadt	56	50	6	63	1	3	59
innerorts	53	47	6	60	1	3	56
außerorts ohne Autobahn	3	3	-	3	-	-	3
auf Autobahnen	-	-	-	-	-	-	-
Altmarkkreis Salzwedel	19	15	4	21	-	2	19
innerorts	11	8	3	9	-	-	9
außerorts ohne Autobahn	8	7	1	12	-	2	10
auf Autobahnen	-	-	-	-	-	-	-
Anhalt-Bitterfeld	33	31	2	35	-	9	26
innerorts	21	20	1	22	-	5	17
außerorts ohne Autobahn	10	9	1	10	-	3	7
auf Autobahnen	2	2	-	3	-	1	2
Börde	45	43	2	97	1	23	73
innerorts	17	16	1	16	-	1	15
außerorts ohne Autobahn	20	20	-	23	1	7	15
auf Autobahnen	8	7	1	58	-	15	43
Burgenlandkreis	40	31	9	41	-	6	35
innerorts	21	18	3	23	-	3	20
außerorts ohne Autobahn	11	9	2	12	-	3	9
auf Autobahnen	8	4	4	6	-	-	6
Harz	64	48	16	61	1	14	46
innerorts	41	30	11	33	-	9	24
außerorts ohne Autobahn	22	17	5	27	1	5	21
auf Autobahnen	1	1	-	1	-	-	1
Jerichower Land	17	13	4	17	-	3	14
innerorts	7	5	2	7	-	-	7
außerorts ohne Autobahn	7	6	1	8	-	3	5
auf Autobahnen	3	2	1	2	-	-	2

<sup>1</sup> ohne übrige Sachschadensunfälle

<sup>2</sup> Hierzu zählen schwerwiegende Unfälle mit Sachschaden (im engeren Sinne) und sonstige Unfälle unter Einfluss berauschender Mittel.

**Noch: 8. Straßenverkehrsunfälle und Verunglückte nach kreisfreien Städten und Landkreisen im aktuellen Berichtsmonat**

Kreisfreie Stadt Landkreis Land  Ortslage	Straßenverkehrsunfälle			Verunglückte			
	insgesamt <sup>1</sup>	mit Personen- schaden	schwer- wiegende Unfälle mit Sachschaden <sup>2</sup>	insgesamt	Getötete	Schwer-	Leicht-
						verletzte	
Februar 2023							
Mansfeld-Südharz	28	23	5	37	-	13	24
innerorts	15	13	2	17	-	7	10
außerorts ohne Autobahn	10	10	-	20	-	6	14
auf Autobahnen	3	-	3	-	-	-	-
Saalekreis	22	13	9	16	1	2	13
innerorts	5	1	4	2	-	-	2
außerorts ohne Autobahn	6	4	2	5	1	-	4
auf Autobahnen	11	8	3	9	-	2	7
Salzlandkreis	32	28	4	37	-	5	32
innerorts	21	17	4	21	-	3	18
außerorts ohne Autobahn	6	6	-	9	-	2	7
auf Autobahnen	5	5	-	7	-	-	7
Stendal	18	17	1	26	1	6	19
innerorts	10	9	1	11	-	1	10
außerorts ohne Autobahn	8	8	-	15	1	5	9
auf Autobahnen	-	-	-	-	-	-	-
Wittenberg	33	30	3	39	-	6	33
innerorts	19	18	1	19	-	3	16
außerorts ohne Autobahn	10	8	2	14	-	2	12
auf Autobahnen	4	4	-	6	-	1	5
<b>Sachsen-Anhalt</b>	<b>477</b>	<b>399</b>	<b>78</b>	<b>560</b>	<b>6</b>	<b>98</b>	<b>456</b>
<b>innerorts</b>	<b>304</b>	<b>253</b>	<b>51</b>	<b>301</b>	<b>2</b>	<b>41</b>	<b>258</b>
<b>außerorts ohne Autobahn</b>	<b>127</b>	<b>112</b>	<b>15</b>	<b>166</b>	<b>4</b>	<b>38</b>	<b>124</b>
<b>auf Autobahnen</b>	<b>46</b>	<b>34</b>	<b>12</b>	<b>93</b>	<b>-</b>	<b>19</b>	<b>74</b>
Kreisfreie Städte	126	107	19	133	2	9	122
Landkreise	351	292	59	427	4	89	334

<sup>1</sup> ohne übrige Sachschadensunfälle

<sup>2</sup> Hierzu zählen schwerwiegende Unfälle mit Sachschaden (im engeren Sinne) und sonstige Unfälle unter Einfluss berauschender Mittel.

**9. Straßenverkehrsunfälle und Verunglückte nach kreisfreien Städten und Landkreisen im aktuellen Berichtszeitraum**

Kreisfreie Stadt Landkreis Land	Straßenverkehrsunfälle			Verunglückte			
	insgesamt <sup>1</sup>	mit Personen- schaden	schwer- wiegende Unfälle mit Sachschaden <sup>2</sup>	insgesamt	Getötete	Schwer-	Leicht-
						verletzte	
Januar bis Februar 2023							
Dessau-Roßlau, Stadt	31	31	-	40	-	2	38
Halle (Saale), Stadt	139	113	26	141	1	20	120
Magdeburg, Landeshauptstadt	123	101	22	126	1	11	114
Altmarkkreis Salzwedel	39	29	10	38	-	4	34
Anhalt-Bitterfeld	68	64	4	80	1	24	55
Börde	84	78	6	142	1	34	107
Burgenlandkreis	97	71	26	89	2	11	76
Harz	120	91	29	113	1	19	93
Jerichower Land	43	36	7	42	-	9	33
Mansfeld-Südharz	51	42	9	66	2	23	41
Saalekreis	82	49	33	68	1	13	54
Salzlandkreis	81	73	8	101	1	28	72
Stendal	40	38	2	47	1	8	38
Wittenberg	73	64	9	75	-	9	66
<b>Sachsen-Anhalt insgesamt</b>	<b>1 071</b>	<b>880</b>	<b>191</b>	<b>1 168</b>	<b>12</b>	<b>215</b>	<b>941</b>
Kreisfreie Städte	293	245	48	307	2	33	272
Landkreise	778	635	143	861	10	182	669

<sup>1</sup> ohne übrige Sachschadensunfälle

<sup>2</sup> Hierzu zählen schwerwiegende Unfälle mit Sachschaden (im engeren Sinne) und sonstige Unfälle unter Einfluss berauschender Mittel.



## 10. Übrige Sachschadensunfälle nach kreisfreien Städten und Landkreisen

### 10.1 Übrige Sachschadensunfälle nach kreisfreien Städten und Landkreisen im aktuellen Berichtsmonat

Kreisfreie Stadt Landkreis Land	Übrige Sachschadens- unfälle (ohne Einfluss berauschender Mittel) insgesamt	Davon		
		innerorts	außerorts ohne Autobahn	auf Autobahnen
Februar 2023				
Dessau-Roßlau, Stadt	128	103	23	2
Halle (Saale), Stadt	409	393	15	1
Magdeburg, Landeshauptstadt	483	465	11	7
Altmarkkreis Salzwedel	170	85	85	-
Anhalt-Bitterfeld	305	190	102	13
Börde	292	149	102	41
Burgenlandkreis	330	198	96	36
Harz	376	277	89	10
Jerichower Land	155	88	50	17
Mansfeld-Südharz	250	159	77	14
Saalekreis	267	142	85	40
Salzlandkreis	325	203	102	20
Stendal	225	117	108	-
Wittenberg	269	155	94	20
<b>Sachsen-Anhalt insgesamt</b>	<b>3 984</b>	<b>2 724</b>	<b>1 039</b>	<b>221</b>
Kreisfreie Städte	1 020	961	49	10
Landkreise	2 964	1 763	990	211

### 10.2 Übrige Sachschadensunfälle nach kreisfreien Städten und Landkreisen im aktuellen Berichtszeitraum

Kreisfreie Stadt Landkreis Land	Übrige Sachschadens- unfälle (ohne Einfluss berauschender Mittel) insgesamt	Davon		
		innerorts	außerorts ohne Autobahn	auf Autobahnen
Januar bis Februar 2023				
Dessau-Roßlau, Stadt	316	258	55	3
Halle (Saale), Stadt	839	808	29	2
Magdeburg, Landeshauptstadt	988	947	24	17
Altmarkkreis Salzwedel	378	175	203	-
Anhalt-Bitterfeld	625	405	193	27
Börde	623	311	237	75
Burgenlandkreis	714	424	216	74
Harz	775	562	186	27
Jerichower Land	325	185	106	34
Mansfeld-Südharz	528	330	173	25
Saalekreis	618	309	231	78
Salzlandkreis	658	408	207	43
Stendal	542	273	269	-
Wittenberg	530	313	190	27
<b>Sachsen-Anhalt insgesamt</b>	<b>8 459</b>	<b>5 708</b>	<b>2 319</b>	<b>432</b>
Kreisfreie Städte	2 143	2 013	108	22
Landkreise	6 316	3 695	2 211	410

## 11. Getötete und Verletzte im Straßenverkehr nach Art der

Art der Verkehrsbeteiligung  Ortslage	Getötete			Schwerverletzte			Leichtverletzte			Verunglückte insgesamt		
	Feb.		Zu- bzw. Abnahme (-)	Feb.		Zu- bzw. Abnahme (-)	Feb.		Zu- bzw. Abnahme (-)	Feb.		Zu- bzw. Abnahme (-)
	2023	2022		2023	2022		2023	2022		2023	2022	
	Anzahl		um %	Anzahl		um %	Anzahl		um %	Anzahl		um %
Fahrer/-innen und Mitfahrer/-innen von												
Krafträdern mit Versicherungskennz. <sup>1</sup>	-	-	-	2	2	-	10	14	-28,6	12	16	-25,0
innerorts	-	-	-	1	2	X	10	12	-16,7	11	14	-21,4
außerorts	-	-	-	1	-	X	-	2	X	1	2	X
Elektrokleinstfahrzeugen	-	-	-	4	-	X	4	6	X	8	6	X
innerorts	-	-	-	2	-	X	4	6	X	6	6	-
außerorts	-	-	-	2	-	X	-	-	-	2	-	X
Krafträdern mit amtl. Kennzeichen <sup>2</sup>	-	1	X	2	8	X	4	3	X	6	12	X
innerorts	-	-	-	2	7	X	3	2	X	5	9	X
außerorts	-	1	X	-	1	X	1	1	-	1	3	X
Personenkraftwagen	2	5	X	51	83	-38,6	271	263	3,0	324	351	-7,7
innerorts	-	2	X	16	17	-5,9	125	160	-21,9	141	179	-21,2
außerorts	2	3	X	35	66	-47,0	146	103	41,7	183	172	6,4
darunter												
18 bis unter 25 Jahre	-	-	-	4	16	X	52	37	40,5	56	53	5,7
innerorts	-	-	-	1	2	X	25	16	56,3	26	18	44,4
außerorts	-	-	-	3	14	X	27	21	28,6	30	35	-14,3
Wohnmobilen	-	-	-	-	-	-	1	-	X	1	-	X
innerorts	-	-	-	-	-	-	-	-	-	-	-	-
außerorts	-	-	-	-	-	-	1	-	X	1	-	X
Bussen	-	-	-	15	-	X	42	10	X	57	10	X
innerorts	-	-	-	2	-	X	3	10	X	5	10	X
außerorts	-	-	-	13	-	X	39	-	X	52	-	X
Güterkraftfahrzeugen	-	-	-	4	4	-	12	17	-29,4	16	21	-23,8
innerorts	-	-	-	-	-	-	6	9	X	6	9	X
außerorts	-	-	-	4	4	-	6	8	X	10	12	-16,7
Landwirtschaftlichen Zugmaschinen	-	-	-	-	-	-	1	-	X	1	-	X
innerorts	-	-	-	-	-	-	-	-	-	-	-	-
außerorts	-	-	-	-	-	-	1	-	X	1	-	X
Übrigen Kraftfahrzeugen	-	-	-	-	1	X	1	2	X	1	3	X
innerorts	-	-	-	-	1	X	1	1	-	1	2	X
außerorts	-	-	-	-	-	-	-	1	X	-	1	X

<sup>1</sup> einschl. S-Pedelecs und drei- und leichten vierradrigen Kfz<sup>2</sup> einschl. drei- und schweren vierradrigen Kfz<sup>3</sup> einschl. Pedelecs<sup>4</sup> einschl. Fußgänger/-innen mit Sport- und Spielgerät

## Verkehrsbeteiligung im aktuellen Berichtsmonat und -zeitraum

Getötete			Schwerverletzte			Leichtverletzte			Verunglückte insgesamt			Art der Verkehrsbeteiligung  Ortslage
Jan. - Feb.		Zu- bzw. Abnahme (-)	Jan. - Feb.		Zu- bzw. Abnahme (-)	Jan. - Feb.		Zu- bzw. Abnahme (-)	Jan. - Feb.		Zu- bzw. Abnahme (-)	
2023	2022		2023	2022		2023	2022		2023	2022		
Anzahl		um %	Anzahl		um %	Anzahl		um %	Anzahl		um %	
-	-	-	5	5	-	21	21	-	26	26	-	Fahrer/-innen und Mitfahrer/-innen von
-	-	-	2	4	X	18	19	-5,3	20	23	-13,0	Krafträdern mit Versicherungskennz. <sup>1</sup>
-	-	-	3	1	X	3	2	X	6	3	X	innerorts
-	-	-	5	1	X	10	10	-	15	11	36,4	außerorts
-	-	-	3	1	X	10	10	-	13	11	18,2	Elektrokleinstfahrzeugen
-	-	-	2	-	X	-	-	-	2	-	X	innerorts
-	1	X	6	12	X	10	12	-16,7	16	25	-36,0	außerorts
-	-	-	5	11	X	7	11	X	12	22	-45,5	Krafträdern mit amtl. Kennzeichen <sup>2</sup>
-	1	X	1	1	-	3	1	X	4	3	X	innerorts
4	13	X	118	142	-16,9	543	581	-6,5	665	736	-9,6	außerorts
-	2	X	30	32	-6,3	273	311	-12,2	303	345	-12,2	Personenkraftwagen
4	11	X	88	110	-20,0	270	270	-	362	391	-7,4	innerorts
-	-	-	13	26	-50,0	99	105	-5,7	112	131	-14,5	außerorts
-	-	-	4	5	X	48	38	26,3	52	43	20,9	darunter
-	-	-	9	21	X	51	67	-23,9	60	88	-31,8	18 bis unter 25 Jahre
-	-	-	-	-	-	1	1	-	1	1	-	innerorts
-	-	-	-	-	-	-	-	-	-	-	-	außerorts
-	-	-	-	-	-	1	1	-	1	1	-	Wohnmobilen
-	-	-	17	-	X	45	11	X	62	11	X	innerorts
-	-	-	3	-	X	5	11	X	8	11	X	außerorts
-	-	-	14	-	X	40	-	X	54	-	X	Bussen
1	1	-	10	16	-37,5	35	38	-7,9	46	55	-16,4	innerorts
-	-	-	2	4	X	13	13	-	15	17	-11,8	Güterkraftfahrzeugen
1	1	-	8	12	X	22	25	-12,0	31	38	-18,4	außerorts
-	-	-	-	-	-	2	-	X	2	-	X	Landwirtschaftlichen
-	-	-	-	-	-	-	-	-	-	-	-	Zugmaschinen
-	-	-	-	-	-	2	-	X	2	-	X	innerorts
-	-	-	-	-	-	-	-	-	-	-	-	außerorts
-	-	-	1	2	X	6	3	X	7	5	X	übrigen
-	-	-	1	1	-	5	2	X	6	3	X	Kraftfahrzeugen
-	-	-	-	1	X	1	1	-	1	2	X	innerorts
-	-	-	-	-	-	-	-	-	-	-	-	außerorts

<sup>1</sup> einschl. S-Pedelecs und drei- und leichten vierrädrigen Kfz<sup>2</sup> einschl. drei- und schweren vierrädrigen Kfz<sup>3</sup> einschl. Pedelecs<sup>4</sup> einschl. Fußgänger/-innen mit Sport- und Spielgerät

## Noch: 11. Getötete und Verletzte im Straßenverkehr nach Art der

Art der Verkehrsbeteiligung	Getötete			Schwerverletzte			Leichtverletzte			Verunglückte insgesamt		
	Feb.		Zu- bzw. Abnahme (-)	Feb.		Zu- bzw. Abnahme (-)	Feb.		Zu- bzw. Abnahme (-)	Feb.		Zu- bzw. Abnahme (-)
	2023	2022		2023	2022		2023	2022		2023	2022	
	Anzahl		um %	Anzahl		um %	Anzahl		um %	Anzahl		um %
Kraftfahrz. zusammen	2	6	X	78	98	-20,4	346	315	9,8	426	419	1,7
innerorts	-	2	X	23	27	-14,8	152	200	-24,0	175	229	-23,6
außerorts	2	4	X	55	71	-22,5	194	115	68,7	251	190	32,1
Fahrer/-innen und Mitfahrer/-innen von												
Fahrrädern <sup>3</sup>	-	-	-	15	15	-	70	71	-1,4	85	86	-1,2
innerorts	-	-	-	13	13	-	66	69	-4,3	79	82	-3,7
außerorts	-	-	-	2	2	-	4	2	X	6	4	X
darunter												
unter 15 Jahren	-	-	-	-	1	X	3	3	-	3	4	X
innerorts	-	-	-	-	1	X	3	3	-	3	4	X
außerorts	-	-	-	-	-	-	-	-	-	-	-	-
anderen Fahrzeugen	-	-	-	-	-	-	6	5	X	6	5	X
innerorts	-	-	-	-	-	-	6	5	X	6	5	X
außerorts	-	-	-	-	-	-	-	-	-	-	-	-
Fußgänger/-innen <sup>4</sup>	4	1	X	5	8	X	34	27	25,9	43	36	19,4
innerorts	2	1	X	5	8	X	34	27	25,9	41	36	13,9
außerorts	2	-	X	-	-	-	-	-	-	2	-	X
darunter												
unter 15 Jahren	1	-	X	1	-	X	10	7	X	12	7	X
innerorts	1	-	X	1	-	X	10	7	X	12	7	X
außerorts	-	-	-	-	-	-	-	-	-	-	-	-
65 Jahre und mehr	1	1	-	3	1	X	6	11	X	10	13	-23,1
innerorts	1	1	-	3	1	X	6	11	X	10	13	-23,1
außerorts	-	-	-	-	-	-	-	-	-	-	-	-
Andere Personen	-	-	-	-	-	-	-	-	-	-	-	-
innerorts	-	-	-	-	-	-	-	-	-	-	-	-
außerorts	-	-	-	-	-	-	-	-	-	-	-	-
<b>Insgesamt</b>	<b>6</b>	<b>7</b>	<b>X</b>	<b>98</b>	<b>121</b>	<b>-19,0</b>	<b>456</b>	<b>418</b>	<b>9,1</b>	<b>560</b>	<b>546</b>	<b>2,6</b>
innerorts	2	3	X	41	48	-14,6	258	301	-14,3	301	352	-14,5
außerorts	4	4	-	57	73	-21,9	198	117	69,2	259	194	33,5
darunter												
unter 15 Jahren	1	-	X	3	5	X	27	29	-6,9	31	34	-8,8
innerorts	1	-	X	1	2	X	22	23	-4,3	24	25	-4,0
außerorts	-	-	-	2	3	X	5	6	X	7	9	X
65 Jahre und mehr	1	3	X	20	22	-9,1	66	70	-5,7	87	95	-8,4
innerorts	1	2	X	14	8	X	42	56	-25,0	57	66	-13,6
außerorts	-	1	X	6	14	X	24	14	71,4	30	29	3,4

<sup>1</sup> einschl. S-Pedelecs und drei- und leichten vierradrigen Kfz<sup>2</sup> einschl. drei- und schweren vierradrigen Kfz<sup>3</sup> einschl. Pedelecs<sup>4</sup> einschl. Fußgänger/-innen mit Sport- und Spielgerät

## Verkehrsbeteiligung im aktuellen Berichtsmonat und -zeitraum

Getötete			Schwerverletzte			Leichtverletzte			Verunglückte insgesamt			Art der Verkehrsbeteiligung  Ortslage
Jan. - Feb.		Zu- bzw. Abnahme (-)	Jan. - Feb.		Zu- bzw. Abnahme (-)	Jan. - Feb.		Zu- bzw. Abnahme (-)	Jan. - Feb.		Zu- bzw. Abnahme (-)	
2023	2022		2023	2022		2023	2022		2023	2022		
Anzahl	um %	Anzahl	um %	Anzahl	um %	Anzahl	um %	Anzahl	um %			
5	15	X	162	178	-9,0	673	677	-0,6	840	870	-3,4	Kraftfahrz. zusammen innerorts außerorts
-	2	X	46	53	-13,2	331	377	-12,2	377	432	-12,7	
5	13	X	116	125	-7,2	342	300	14,0	463	438	5,7	
												Fahrer/-innen und Mitfahrer/-innen von
-	2	X	30	30	-	176	163	8,0	206	195	5,6	Fahrrädern <sup>3</sup>
-	1	X	27	26	3,8	165	157	5,1	192	184	4,3	innerorts
-	1	X	3	4	X	11	6	X	14	11	27,3	außerorts
-	-	-	-	3	X	15	9	X	15	12	25,0	darunter unter 15 Jahren
-	-	-	-	3	X	15	9	X	15	12	25,0	innerorts
-	-	-	-	-	-	-	-	-	-	-	-	außerorts
-	-	-	1	-	X	7	7	-	8	7	X	anderen Fahrzeugen
-	-	-	1	-	X	7	7	-	8	7	X	innerorts
-	-	-	-	-	-	-	-	-	-	-	-	außerorts
7	3	X	22	17	29,4	85	64	32,8	114	84	35,7	Fußgänger/-innen <sup>4</sup>
4	2	X	22	17	29,4	83	61	36,1	109	80	36,3	innerorts
3	1	X	-	-	-	2	3	X	5	4	X	außerorts
1	-	X	8	3	X	21	12	75,0	30	15	X	darunter unter 15 Jahren
1	-	X	8	3	X	21	12	75,0	30	15	X	innerorts
-	-	-	-	-	-	-	-	-	-	-	-	außerorts
1	2	X	5	4	X	17	16	6,3	23	22	4,5	65 Jahre und mehr
1	2	X	5	4	X	17	16	6,3	23	22	4,5	innerorts
-	-	-	-	-	-	-	-	-	-	-	-	außerorts
-	-	-	-	-	-	-	1	X	-	1	X	Andere Personen
-	-	-	-	-	-	-	1	X	-	1	X	innerorts
-	-	-	-	-	-	-	-	-	-	-	-	außerorts
<b>12</b>	<b>20</b>	<b>-40,0</b>	<b>215</b>	<b>225</b>	<b>-4,4</b>	<b>941</b>	<b>912</b>	<b>3,2</b>	<b>1 168</b>	<b>1 157</b>	<b>1,0</b>	<b>Insgesamt</b>
4	5	X	96	96	-	586	603	-2,8	686	704	-2,6	innerorts
8	15	X	119	129	-7,8	355	309	14,9	482	453	6,4	außerorts
1	-	X	17	14	21,4	64	61	4,9	82	75	9,3	darunter unter 15 Jahren
1	-	X	8	8	-	55	40	37,5	64	48	33,3	innerorts
-	-	-	9	6	X	9	21	X	18	27	-33,3	außerorts
2	10	X	42	41	2,4	140	137	2,2	184	188	-2,1	65 Jahre und mehr
1	4	X	25	18	38,9	102	111	-8,1	128	133	-3,8	innerorts
1	6	X	17	23	-26,1	38	26	46,2	56	55	1,8	außerorts

<sup>1</sup> einschl. S-Pedelecs und drei- und leichten vierrädrigen Kfz<sup>2</sup> einschl. drei- und schweren vierrädrigen Kfz<sup>3</sup> einschl. Pedelecs<sup>4</sup> einschl. Fußgänger/-innen mit Sport- und Spielgerät

## 12. Getötete und Verletzte im Straßenverkehr nach Art der Verkehrsbeteiligung,

Im Alter von ... bis unter ... Jahren	Ins- gesamt	Darunter				Ins- gesamt	Darunter				Zu- bzw. Abnahme (-)				
		Fahrer/-innen und Mitfahrer/-innen von			Fuß- gänger/ -innen <sup>3</sup>		Fahrer/-innen und Mitfahrer/-innen von			Fuß- gänger/ -innen <sup>3</sup>	Fahrer/-innen und Mitfahrer/-innen von			Fuß- gänger/ -innen <sup>3</sup>	
		Per- sonen- kraft- wagen	Kraft- rädern mit amtl. Kennz. <sup>1</sup>	Fahr- rädern <sup>2</sup>			Per- sonen- kraft- wagen	Kraft- rädern mit amtl. Kennz. <sup>1</sup>	Fahr- rädern <sup>2</sup>		Per- sonen- kraft- wagen	Kraft- rädern mit amtl. Kennz. <sup>1</sup>	Fahr- rädern <sup>2</sup>		
															Ins- gesamt
Geschlecht	Februar 2023				Februar 2022				Veränderung gegenüber Vorjahr						
	Anzahl				Anzahl				um %						
<b>Getötete</b>															
unter 15	1	-	-	-	1	-	-	-	-	-	X	-	-	-	X
männlich	1	-	-	-	1	-	-	-	-	-	X	-	-	-	X
weiblich	-	-	-	-	-	-	-	-	-	-	-	-	-	-	-
15 - 18	-	-	-	-	-	-	-	-	-	-	-	-	-	-	-
männlich	-	-	-	-	-	-	-	-	-	-	-	-	-	-	-
weiblich	-	-	-	-	-	-	-	-	-	-	-	-	-	-	-
18 - 21	-	-	-	-	-	-	-	-	-	-	-	-	-	-	-
männlich	-	-	-	-	-	-	-	-	-	-	-	-	-	-	-
weiblich	-	-	-	-	-	-	-	-	-	-	-	-	-	-	-
21 - 25	-	-	-	-	-	-	-	-	-	-	-	-	-	-	-
männlich	-	-	-	-	-	-	-	-	-	-	-	-	-	-	-
weiblich	-	-	-	-	-	-	-	-	-	-	-	-	-	-	-
25 - 35	1	-	-	-	1	-	-	-	-	-	X	-	-	-	X
männlich	1	-	-	-	1	-	-	-	-	-	X	-	-	-	X
weiblich	-	-	-	-	-	-	-	-	-	-	-	-	-	-	-
35 - 45	1	-	-	-	1	2	1	1	-	-	X	X	X	-	X
männlich	1	-	-	-	1	1	-	1	-	-	-	-	X	-	X
weiblich	-	-	-	-	-	1	1	-	-	-	X	X	-	-	-
45 - 55	-	-	-	-	-	1	1	-	-	-	X	X	-	-	-
männlich	-	-	-	-	-	1	1	-	-	-	X	X	-	-	-
weiblich	-	-	-	-	-	-	-	-	-	-	-	-	-	-	-
55 - 65	2	2	-	-	-	1	1	-	-	-	X	X	-	-	-
männlich	2	2	-	-	-	1	1	-	-	-	X	X	-	-	-
weiblich	-	-	-	-	-	-	-	-	-	-	-	-	-	-	-
65 und mehr	1	-	-	-	1	3	2	-	-	1	X	X	-	-	-
männlich	1	-	-	-	1	3	2	-	-	1	X	X	-	-	-
weiblich	-	-	-	-	-	-	-	-	-	-	-	-	-	-	-
Zusammen	6	2	-	-	4	7	5	1	-	1	X	X	X	-	X
männlich	6	2	-	-	4	6	4	1	-	1	-	X	X	-	X
weiblich	-	-	-	-	-	1	1	-	-	-	X	X	-	-	-
Ohne Angabe	-	-	-	-	-	-	-	-	-	-	-	-	-	-	-
Zusammen	6	2	-	-	4	7	5	1	-	1	X	X	X	-	X

<sup>1</sup> einschl. drei- und schweren vierrädrigen Kraftfahrzeugen<sup>2</sup> einschl. Pedelecs<sup>3</sup> einschl. Fußgänger/-innen mit Sport- und Spielgerät

Altersgruppen und Geschlecht im aktuellen Berichtsmonat und -zeitraum

Ins-gesamt	Darunter				Ins-gesamt	Darunter				Zu- bzw. Abnahme (-)				Im Alter von ... bis unter ... Jahren	
	Fahrer/-innen und Mitfahrer/-innen von			Fußgänger/-innen <sup>3</sup>		Fahrer/-innen und Mitfahrer/-innen von			Fußgänger/-innen <sup>3</sup>	Ins-gesamt	Fahrer/-innen und Mitfahrer/-innen von				Fußgänger/-innen <sup>3</sup>
	Per-sonen-kraft-wagen	Kraft-rädern mit amtl. Kennz. <sup>1</sup>	Fahr-rädern <sup>2</sup>			Per-sonen-kraft-wagen	Kraft-rädern mit amtl. Kennz. <sup>1</sup>	Fahr-rädern <sup>2</sup>			Per-sonen-kraft-wagen	Kraft-rädern mit amtl. Kennz. <sup>1</sup>	Fahr-rädern <sup>2</sup>		
Januar - Februar 2023					Januar - Februar 2022					Veränderung gegenüber Vorjahr					
Anzahl										um %				Geschlecht	
<b>Getötete</b>															
1	-	-	-	1	-	-	-	-	-	X	-	-	-	X	unter 15
1	-	-	-	1	-	-	-	-	-	X	-	-	-	X	männlich
-	-	-	-	-	-	-	-	-	-	-	-	-	-	-	weiblich
-	-	-	-	-	-	-	-	-	-	-	-	-	-	-	15 - 18
-	-	-	-	-	-	-	-	-	-	-	-	-	-	-	männlich
-	-	-	-	-	-	-	-	-	-	-	-	-	-	-	weiblich
1	-	-	-	1	-	-	-	-	-	X	-	-	-	X	18 - 21
1	-	-	-	1	-	-	-	-	-	X	-	-	-	X	männlich
-	-	-	-	-	-	-	-	-	-	-	-	-	-	-	weiblich
-	-	-	-	-	-	-	-	-	-	-	-	-	-	-	21 - 25
-	-	-	-	-	-	-	-	-	-	-	-	-	-	-	männlich
-	-	-	-	-	-	-	-	-	-	-	-	-	-	-	weiblich
2	1	-	-	1	1	1	-	-	-	X	-	-	-	X	25 - 35
2	1	-	-	1	1	1	-	-	-	X	-	-	-	X	männlich
-	-	-	-	-	-	-	-	-	-	-	-	-	-	-	weiblich
3	-	-	-	3	4	3	1	-	-	X	X	X	-	X	35 - 45
2	-	-	-	2	3	2	1	-	-	X	X	X	-	X	männlich
1	-	-	-	1	1	1	-	-	-	-	X	-	-	X	weiblich
1	-	-	-	-	2	1	-	-	1	X	X	-	-	X	45 - 55
1	-	-	-	-	2	1	-	-	1	X	X	-	-	X	männlich
-	-	-	-	-	-	-	-	-	-	-	-	-	-	-	weiblich
2	2	-	-	-	3	1	-	1	-	X	X	-	X	-	55 - 65
2	2	-	-	-	3	1	-	1	-	X	X	-	X	-	männlich
-	-	-	-	-	-	-	-	-	-	-	-	-	-	-	weiblich
2	1	-	-	1	10	7	-	1	2	X	X	-	X	X	65 und mehr
1	-	-	-	1	7	5	-	-	2	X	X	-	-	X	männlich
1	1	-	-	-	3	2	-	1	-	X	X	-	X	-	weiblich
12	4	-	-	7	20	13	1	2	3	-40,0	X	X	X	X	Zusammen
10	3	-	-	6	16	10	1	1	3	-37,5	X	X	X	X	männlich
2	1	-	-	1	4	3	-	1	-	X	X	-	X	X	weiblich
-	-	-	-	-	-	-	-	-	-	-	-	-	-	-	Ohne Angabe
12	4	-	-	7	20	13	1	2	3	-40,0	X	X	X	X	Zusammen

<sup>1</sup> einschl. drei- und schweren vierrädrigen Kraftfahrzeugen  
<sup>2</sup> einschl. Pedelecs  
<sup>3</sup> einschl. Fußgänger/-innen mit Sport- und Spielgerät

**Noch 12. Getötete und Verletzte im Straßenverkehr nach Art der Verkehrsbeteiligung,**

Im Alter von ... bis unter ... Jahren	Ins- gesamt	Darunter				Ins- gesamt	Darunter				Zu- bzw. Abnahme (-)					
		Fahrer/-innen und Mitfahrer/-innen von			Fuß- gänger/ -innen <sup>3</sup>		Fahrer/-innen und Mitfahrer/-innen von			Fuß- gänger/ -innen <sup>3</sup>	Ins- gesamt	Fahrer/-innen und Mitfahrer/-innen von			Fuß- gänger/ -innen <sup>3</sup>	
		Per- sonen- kraft- wagen	Kraft- rädern mit amtl. Kennz. <sup>1</sup>	Fahr- rädern <sup>2</sup>			Per- sonen- kraft- wagen	Kraft- rädern mit amtl. Kennz. <sup>1</sup>	Fahr- rädern <sup>2</sup>			Per- sonen- kraft- wagen	Kraft- rädern mit amtl. Kennz. <sup>1</sup>	Fahr- rädern <sup>2</sup>		
																Februar 2023
Geschlecht	Anzahl					um %										
<b>Schwerverletzte</b>																
unter 15	3	1	-	-	1	5	3	1	1	-	X	X	X	X	X	
männlich	2	-	-	-	1	1	-	1	-	-	X	-	X	-	X	
weiblich	1	1	-	-	-	4	3	-	1	-	X	X	-	X	-	
15 - 18	7	3	1	-	-	6	3	1	1	-	X	-	-	X	-	
männlich	6	3	1	-	-	5	2	1	1	-	X	X	-	X	-	
weiblich	1	-	-	-	-	1	1	-	-	-	-	X	-	-	-	
18 - 21	7	4	-	1	-	7	5	-	-	2	-	X	-	X	X	
männlich	6	3	-	1	-	3	2	-	-	1	X	X	-	X	X	
weiblich	1	1	-	-	-	4	3	-	-	1	X	X	-	-	X	
21 - 25	4	-	-	1	-	12	11	1	-	-	X	X	X	X	-	
männlich	3	-	-	-	-	11	10	1	-	-	X	X	X	-	-	
weiblich	1	-	-	1	-	1	1	-	-	-	-	X	-	X	-	
25 - 35	17	13	1	1	-	25	20	-	2	-	-32,0	-35,0	X	X	-	
männlich	10	8	1	-	-	12	10	-	1	-	-16,7	X	X	X	-	
weiblich	7	5	-	1	-	13	10	-	1	-	X	X	-	-	-	
35 - 45	16	10	-	1	1	11	8	2	1	-	45,5	X	X	-	X	
männlich	10	6	-	1	-	9	6	2	1	-	X	-	X	-	-	
weiblich	6	4	-	-	1	2	2	-	-	-	X	X	-	-	X	
45 - 55	9	2	-	3	-	12	8	1	2	-	X	X	X	X	-	
männlich	6	1	-	2	-	8	5	1	1	-	X	X	X	X	-	
weiblich	3	1	-	1	-	4	3	-	1	-	X	X	-	-	-	
55 - 65	15	8	-	3	-	21	10	1	3	5	-28,6	X	X	-	X	
männlich	7	2	-	1	-	13	7	1	2	1	X	X	X	X	X	
weiblich	8	6	-	2	-	8	3	-	1	4	-	X	-	X	X	
65 und mehr	20	10	-	5	3	22	15	1	5	1	-9,1	-33,3	X	-	X	
männlich	11	5	-	4	1	9	5	1	3	-	X	-	X	X	X	
weiblich	9	5	-	1	2	13	10	-	2	1	X	X	-	X	X	
Zusammen	98	51	2	15	5	121	83	8	15	8	-19,0	-38,6	X	-	X	
männlich	61	28	2	9	2	71	47	8	9	2	-14,1	-40,4	X	-	-	
weiblich	37	23	-	6	3	50	36	-	6	6	-26,0	-36,1	-	-	X	
Ohne Angabe	-	-	-	-	-	-	-	-	-	-	-	-	-	-	-	
Zusammen	98	51	2	15	5	121	83	8	15	8	-19,0	-38,6	X	-	X	

<sup>1</sup> einschl. drei- und schweren vierrädrigen Kraftfahrzeugen

<sup>2</sup> einschl. Pedelecs

<sup>3</sup> einschl. Fußgänger/-innen mit Sport- und Spielgerät



## Altersgruppen und Geschlecht im aktuellen Berichtsmonat und -zeitraum

Ins- gesamt	Darunter				Ins- gesamt	Darunter				Zu- bzw. Abnahme (-)				Im Alter von ... bis unter ... Jahren	
	Fahrer/-innen und Mitfahrer/-innen von			Fuß- gänger/ -innen <sup>3</sup>		Fahrer/-innen und Mitfahrer/-innen von			Fuß- gänger/ -innen <sup>3</sup>	Ins- gesamt	Fahrer/-innen und Mitfahrer/-innen von				Fuß- gänger/ -innen <sup>3</sup>
	Per- sonen- kraft- wagen	Kraft- rädern mit amtl. Kennz. <sup>1</sup>	Fahr- rädern <sup>2</sup>			Per- sonen- kraft- wagen	Kraft- rädern mit amtl. Kennz. <sup>1</sup>	Fahr- rädern <sup>2</sup>			Per- sonen- kraft- wagen	Kraft- rädern mit amtl. Kennz. <sup>1</sup>	Fahr- rädern <sup>2</sup>		
Januar - Februar 2023					Januar - Februar 2022					Veränderung gegenüber Vorjahr					
Anzahl					Anzahl					um %					
<b>Schwerverletzte</b>															
17	8	-	-	8	14	6	1	3	3	21,4	X	X	X	X	unter 15
8	2	-	-	5	7	1	1	2	2	X	X	X	X	X	männlich
9	6	-	-	3	7	5	-	1	1	X	X	-	X	X	weiblich
9	3	2	-	-	13	5	3	1	2	X	X	X	X	X	15 - 18
8	3	2	-	-	9	3	3	1	-	X	-	X	X	-	männlich
1	-	-	-	-	4	2	-	-	2	X	X	-	-	X	weiblich
12	7	1	1	1	11	8	-	1	2	9,1	X	X	-	X	18 - 21
10	5	1	1	1	6	4	-	1	1	X	X	X	-	-	männlich
2	2	-	-	-	5	4	-	-	1	X	X	-	-	X	weiblich
12	6	-	2	-	20	18	1	-	-	-40,0	X	X	X	-	21 - 25
6	2	-	-	-	16	14	1	-	-	X	X	X	-	-	männlich
6	4	-	2	-	4	4	-	-	-	X	-	-	X	-	weiblich
32	20	2	2	3	40	32	-	3	-	-20,0	-37,5	X	X	X	25 - 35
18	11	2	1	1	18	15	-	1	-	-	-26,7	X	-	-	männlich
14	9	-	1	2	22	17	-	2	-	-36,4	X	-	X	X	weiblich
31	17	1	4	4	30	21	2	1	-	3,3	-19,0	X	X	X	35 - 45
18	8	1	3	2	21	13	2	1	-	-14,3	X	X	X	X	männlich
13	9	-	1	2	9	8	-	-	-	X	X	-	X	X	weiblich
24	13	-	4	-	22	13	1	4	-	9,1	-	X	-	-	45 - 55
17	8	-	3	-	14	7	1	2	-	21,4	X	X	X	-	männlich
7	5	-	1	-	8	6	-	2	-	X	X	-	X	-	weiblich
36	21	-	7	1	34	16	3	5	6	5,9	31,3	X	X	X	55 - 65
20	10	-	3	-	22	10	3	3	2	-9,1	-	X	-	-	männlich
16	11	-	4	1	12	6	-	2	4	33,3	X	-	X	X	weiblich
42	23	-	10	5	41	23	1	12	4	2,4	-	X	-16,7	X	65 und mehr
22	12	-	7	1	20	9	1	7	2	10,0	X	X	-	X	männlich
20	11	-	3	4	21	14	-	5	2	-4,8	-21,4	-	X	X	weiblich
215	118	6	30	22	225	142	12	30	17	-4,4	-16,9	X	-	29,4	Zusammen
127	61	6	18	10	133	76	12	18	7	-4,5	-19,7	X	-	X	männlich
88	57	-	12	12	92	66	-	12	10	-4,3	-13,6	-	-	20,0	weiblich
-	-	-	-	-	-	-	-	-	-	-	-	-	-	-	Ohne Angabe
215	118	6	30	22	225	142	12	30	17	-4,4	-16,9	X	-	29,4	Zusammen

<sup>1</sup> einschl. drei- und schweren vierrädrigen Kraftfahrzeugen<sup>2</sup> einschl. Pedelecs<sup>3</sup> einschl. Fußgänger/-innen mit Sport- und Spielgerät

**Noch 12. Getötete und Verletzte im Straßenverkehr nach Art der Verkehrsbeteiligung,**

Im Alter von ... bis unter ... Jahren	Ins- gesamt	Darunter				Ins- gesamt	Darunter				Zu- bzw. Abnahme (-)				
		Fahrer/-innen und Mitfahrer/-innen von			Fuß- gänger/ -innen <sup>3</sup>		Fahrer/-innen und Mitfahrer/-innen von			Fuß- gänger/ -innen <sup>3</sup>	Ins- gesamt	Fahrer/-innen und Mitfahrer/-innen von			Fuß- gänger/ -innen <sup>3</sup>
		Per- sonen- kraft- wagen	Kraft- rädern mit amtl. Kennz. <sup>1</sup>	Fahr- rädern <sup>2</sup>			Per- sonen- kraft- wagen	Kraft- rädern mit amtl. Kennz. <sup>1</sup>	Fahr- rädern <sup>2</sup>			Per- sonen- kraft- wagen	Kraft- rädern mit amtl. Kennz. <sup>1</sup>	Fahr- rädern <sup>2</sup>	
Geschlecht	Anzahl					um %									
<b>Leichtverletzte</b>															
unter 15	27	8	-	3	10	29	16	-	3	7	-6,9	X	-	-	X
männlich	12	3	-	1	6	12	5	-	2	5	-	X	-	X	X
weiblich	15	5	-	2	4	17	11	-	1	2	-11,8	X	-	X	X
15 - 18	17	5	1	3	1	19	2	1	6	1	-10,5	X	-	X	-
männlich	11	2	1	2	-	12	1	1	4	-	-8,3	X	-	X	-
weiblich	6	3	-	1	1	7	1	-	2	1	X	X	-	X	-
18 - 21	31	21	2	4	2	26	20	-	2	-	19,2	5,0	X	X	X
männlich	16	9	2	4	1	12	8	-	1	-	33,3	X	X	X	X
weiblich	15	12	-	-	1	14	12	-	1	-	7,1	-	-	X	X
21 - 25	45	31	-	7	2	29	17	-	7	2	55,2	82,4	-	-	-
männlich	25	19	-	3	2	14	7	-	3	1	78,6	X	-	-	X
weiblich	20	12	-	4	-	15	10	-	4	1	33,3	20,0	-	-	X
25 - 35	61	39	-	10	1	65	42	-	16	-	-6,2	-7,1	-	-37,5	X
männlich	32	14	-	9	1	33	20	-	9	-	-3,0	-30,0	-	-	X
weiblich	29	25	-	1	-	32	22	-	7	-	-9,4	13,6	-	X	-
35 - 45	71	40	-	9	6	64	44	-	15	1	10,9	-9,1	-	X	X
männlich	52	26	-	7	5	27	16	-	10	-	92,6	62,5	-	X	X
weiblich	19	14	-	2	1	37	28	-	5	1	-48,6	-50,0	-	X	-
45 - 55	54	38	-	3	-	54	40	1	6	2	-	-5,0	X	X	X
männlich	23	13	-	2	-	29	20	1	4	2	-20,7	-35,0	X	X	X
weiblich	31	25	-	1	-	25	20	-	2	-	24,0	25,0	-	X	-
55 - 65	84	49	1	17	6	62	38	1	7	3	35,5	28,9	-	X	X
männlich	44	22	1	10	3	30	15	1	4	2	46,7	46,7	-	X	X
weiblich	40	27	-	7	3	32	23	-	3	1	25,0	17,4	-	X	X
65 und mehr	66	40	-	14	6	70	44	-	9	11	-5,7	-9,1	-	X	X
männlich	35	22	-	6	4	28	18	-	5	3	25,0	22,2	-	X	X
weiblich	31	18	-	8	2	42	26	-	4	8	-26,2	-30,8	-	X	X
Zusammen	456	271	4	70	34	418	263	3	71	27	9,1	3,0	X	-1,4	25,9
männlich	250	130	4	44	22	197	110	3	42	13	26,9	18,2	X	4,8	69,2
weiblich	206	141	-	26	12	221	153	-	29	14	-6,8	-7,8	-	-10,3	-14,3
Ohne Angabe	-	-	-	-	-	-	-	-	-	-	-	-	-	-	-
Zusammen	456	271	4	70	34	418	263	3	71	27	9,1	3,0	X	-1,4	25,9

<sup>1</sup> einschl. drei- und schweren vierrädrigen Kraftfahrzeugen

<sup>2</sup> einschl. Pedelecs

<sup>3</sup> einschl. Fußgänger/-innen mit Sport- und Spielgerät

**Altersgruppen und Geschlecht im aktuellen Berichtsmonat und -zeitraum**

Ins- gesamt	Darunter				Ins- gesamt	Darunter				Zu- bzw. Abnahme (-)				Im Alter von ... bis unter ... Jahren	Geschlecht	
	Fahrer/-innen und Mitfahrer/-innen von			Fuß- gänger/ -innen <sup>3</sup>		Fahrer/-innen und Mitfahrer/-innen von			Fuß- gänger/ -innen <sup>3</sup>	Ins- gesamt	Fahrer/-innen und Mitfahrer/-innen von					Fuß- gänger/ -innen <sup>3</sup>
	Per- sonen- kraft- wagen	Kraft- rädern mit amtl. Kennz. <sup>1</sup>	Fahr- rädern <sup>2</sup>			Per- sonen- kraft- wagen	Kraft- rädern mit amtl. Kennz. <sup>1</sup>	Fahr- rädern <sup>2</sup>			Per- sonen- kraft- wagen	Kraft- rädern mit amtl. Kennz. <sup>1</sup>	Fahr- rädern <sup>2</sup>			
Januar - Februar 2023					Januar - Februar 2022					Veränderung gegenüber Vorjahr						
Anzahl					Anzahl					um %						
<b>Leichtverletzte</b>																
64	19	-	15	21	61	36	-	9	12	4,9	-47,2	-	X	75,0	unter 15	
32	9	-	8	13	27	15	-	4	8	18,5	X	-	X	X	männlich	
32	10	-	7	8	34	21	-	5	4	-5,9	-52,4	-	X	X	weiblich	
39	10	4	8	4	35	2	6	12	4	11,4	X	X	X	-	15 - 18	
23	3	2	7	2	23	1	6	6	2	-	X	X	X	-	männlich	
16	7	2	1	2	12	1	-	6	2	33,3	X	X	X	-	weiblich	
60	42	3	10	3	74	57	-	8	3	-18,9	-26,3	X	X	-	18 - 21	
28	18	2	7	1	37	26	-	5	1	-24,3	-30,8	X	X	-	männlich	
32	24	1	3	2	37	31	-	3	2	-13,5	-22,6	X	-	-	weiblich	
77	57	-	9	5	72	48	1	14	4	6,9	18,8	X	X	X	21 - 25	
39	30	-	3	4	48	31	1	9	2	-18,8	-3,2	X	X	X	männlich	
38	27	-	6	1	24	17	-	5	2	58,3	58,8	-	X	X	weiblich	
145	77	1	36	7	135	95	-	26	3	7,4	-18,9	X	38,5	X	25 - 35	
82	30	1	28	3	64	40	-	16	1	28,1	-25,0	X	75,0	X	männlich	
63	47	-	8	4	71	55	-	10	2	-11,3	-14,5	-	X	X	weiblich	
149	92	-	24	9	145	94	-	35	3	2,8	-2,1	-	-31,4	X	35 - 45	
95	49	-	20	7	73	38	-	25	1	30,1	28,9	-	-20,0	X	männlich	
54	43	-	4	2	72	56	-	10	2	-25,0	-23,2	-	X	-	weiblich	
110	76	-	9	6	117	80	2	11	10	-6,0	-5,0	X	X	X	45 - 55	
49	28	-	5	2	63	37	2	6	7	-22,2	-24,3	X	X	X	männlich	
61	48	-	4	4	54	43	-	5	3	13,0	11,6	-	X	X	weiblich	
156	91	1	32	13	134	88	2	17	9	16,4	3,4	X	88,2	X	55 - 65	
84	43	1	18	6	62	33	2	8	6	35,5	30,3	X	X	-	männlich	
72	48	-	14	7	72	55	-	9	3	-	-12,7	-	X	X	weiblich	
140	79	1	32	17	137	81	1	29	16	2,2	-2,5	-	10,3	6,3	65 und mehr	
61	38	1	12	4	67	38	1	17	6	-9,0	-	-	-29,4	X	männlich	
79	41	-	20	13	70	43	-	12	10	12,9	-4,7	-	66,7	30,0	weiblich	
940	543	10	175	85	910	581	12	161	64	3,3	-6,5	-16,7	8,7	32,8	Zusammen	
493	248	7	108	42	464	259	12	96	34	6,3	-4,2	X	12,5	23,5	männlich	
447	295	3	67	43	446	322	-	65	30	0,2	-8,4	X	3,1	43,3	weiblich	
1	-	-	1	-	2	-	-	2	-	X	-	-	X	-	Ohne Angabe	
941	543	10	176	85	912	581	12	163	64	3,2	-6,5	-16,7	8,0	32,8	Zusammen	

<sup>1</sup> einschl. drei- und schweren vierrädrigen Kraftfahrzeugen<sup>2</sup> einschl. Pedelecs<sup>3</sup> einschl. Fußgänger/-innen mit Sport- und Spielgerät

**Noch 12. Getötete und Verletzte im Straßenverkehr nach Art der Verkehrsbeteiligung,**

Im Alter von ... bis unter ... Jahren	Ins-gesamt	Darunter				Ins-gesamt	Darunter				Zu- bzw. Abnahme (-)				
		Fahrer/-innen und Mitfahrer/-innen von			Fuß-gänger/-innen <sup>3</sup>		Fahrer/-innen und Mitfahrer/-innen von			Fuß-gänger/-innen <sup>3</sup>	Ins-gesamt	Fahrer/-innen und Mitfahrer/-innen von			Fuß-gänger/-innen <sup>3</sup>
		Per-sonen-kraft-wagen	Kraft-rädern mit amtl. Kennz. <sup>1</sup>	Fahr-rädern <sup>2</sup>			Per-sonen-kraft-wagen	Kraft-rädern mit amtl. Kennz. <sup>1</sup>	Fahr-rädern <sup>2</sup>			Per-sonen-kraft-wagen	Kraft-rädern mit amtl. Kennz. <sup>1</sup>	Fahr-rädern <sup>2</sup>	
Geschlecht	Anzahl					um %									
<b>Verunglückte insgesamt</b>															
unter 15	31	9	-	3	12	34	19	1	4	7	-8,8	X	X	X	X
männlich	15	3	-	1	8	13	5	1	2	5	15,4	X	X	X	X
weiblich	16	6	-	2	4	21	14	-	2	2	-23,8	X	-	-	X
15 - 18	24	8	2	3	1	25	5	2	7	1	-4,0	X	-	X	-
männlich	17	5	2	2	-	17	3	2	5	-	-	X	-	X	-
weiblich	7	3	-	1	1	8	2	-	2	1	X	X	-	X	-
18 - 21	38	25	2	5	2	33	25	-	2	2	15,2	-	X	X	-
männlich	22	12	2	5	1	15	10	-	1	1	46,7	20,0	X	X	-
weiblich	16	13	-	-	1	18	15	-	1	1	-11,1	-13,3	-	X	-
21 - 25	49	31	-	8	2	41	28	1	7	2	19,5	10,7	X	X	-
männlich	28	19	-	3	2	25	17	1	3	1	12,0	11,8	X	-	X
weiblich	21	12	-	5	-	16	11	-	4	1	31,3	9,1	-	X	X
25 - 35	79	52	1	11	2	90	62	-	18	-	-12,2	-16,1	X	-38,9	X
männlich	43	22	1	9	2	45	30	-	10	-	-4,4	-26,7	X	X	X
weiblich	36	30	-	2	-	45	32	-	8	-	-20,0	-6,3	-	X	-
35 - 45	88	50	-	10	8	77	53	3	16	1	14,3	-5,7	X	-37,5	X
männlich	63	32	-	8	6	37	22	3	11	-	70,3	45,5	X	X	X
weiblich	25	18	-	2	2	40	31	-	5	1	-37,5	-41,9	-	X	X
45 - 55	63	40	-	6	-	67	49	2	8	2	-6,0	-18,4	X	X	X
männlich	29	14	-	4	-	38	26	2	5	2	-23,7	-46,2	X	X	X
weiblich	34	26	-	2	-	29	23	-	3	-	17,2	13,0	-	X	-
55 - 65	101	59	1	20	6	84	49	2	10	8	20,2	20,4	X	X	X
männlich	53	26	1	11	3	44	23	2	6	3	20,5	13,0	X	X	-
weiblich	48	33	-	9	3	40	26	-	4	5	20,0	26,9	-	X	X
65 und mehr	87	50	-	19	10	95	61	1	14	13	-8,4	-18,0	X	35,7	-23,1
männlich	47	27	-	10	6	40	25	1	8	4	17,5	8,0	X	X	X
weiblich	40	23	-	9	4	55	36	-	6	9	-27,3	-36,1	-	X	X
Zusammen	560	324	6	85	43	546	351	12	86	36	2,6	-7,7	X	-1,2	19,4
männlich	317	160	6	53	28	274	161	12	51	16	15,7	-0,6	X	3,9	75,0
weiblich	243	164	-	32	15	272	190	-	35	20	-10,7	-13,7	-	-8,6	-25,0
Ohne Angabe	-	-	-	-	-	-	-	-	-	-	-	-	-	-	-
<b>Insgesamt</b>	<b>560</b>	<b>324</b>	<b>6</b>	<b>85</b>	<b>43</b>	<b>546</b>	<b>351</b>	<b>12</b>	<b>86</b>	<b>36</b>	<b>2,6</b>	<b>-7,7</b>	<b>X</b>	<b>-1,2</b>	<b>19,4</b>

<sup>1</sup> einschl. drei- und schweren vierrädrigen Kraftfahrzeugen

<sup>2</sup> einschl. Pedelecs

<sup>3</sup> einschl. Fußgänger/-innen mit Sport- und Spielgerät

## Altersgruppen und Geschlecht im aktuellen Berichtsmonat und -zeitraum

Ins- gesamt	Darunter				Ins- gesamt	Darunter				Zu- bzw. Abnahme (-)				Im Alter von ... bis unter ... Jahren	Geschlecht	
	Fahrer/-innen und Mitfahrer/-innen von			Fuß- gänger/ -innen <sup>3</sup>		Fahrer/-innen und Mitfahrer/-innen von			Fuß- gänger/ -innen <sup>3</sup>	Ins- gesamt	Fahrer/-innen und Mitfahrer/-innen von					Fuß- gänger/ -innen <sup>3</sup>
	Per- sonen- kraft- wagen	Kraft- rädern mit amtl. Kennz. <sup>1</sup>	Fahr- rädern <sup>2</sup>			Per- sonen- kraft- wagen	Kraft- rädern mit amtl. Kennz. <sup>1</sup>	Fahr- rädern <sup>2</sup>			Per- sonen- kraft- wagen	Kraft- rädern mit amtl. Kennz. <sup>1</sup>	Fahr- rädern <sup>2</sup>			
Januar - Februar 2023					Januar - Februar 2022					Veränderung gegenüber Vorjahr						
Anzahl										um %						
<b>Verunglückte insgesamt</b>																
82	27	-	15	30	75	42	1	12	15	9,3	-35,7	X	25,0	X	unter 15	
41	11	-	8	19	34	16	1	6	10	20,6	-31,3	X	X	90,0	männlich	
41	16	-	7	11	41	26	-	6	5	-	-38,5	-	X	X	weiblich	
48	13	6	8	4	48	7	9	13	6	-	X	X	X	X	15 - 18	
31	6	4	7	2	32	4	9	7	2	-3,1	X	X	-	-	männlich	
17	7	2	1	2	16	3	-	6	4	6,3	X	X	X	X	weiblich	
73	49	4	11	5	85	65	-	9	5	-14,1	-24,6	X	X	-	18 - 21	
39	23	3	8	3	43	30	-	6	2	-9,3	-23,3	X	X	X	männlich	
34	26	1	3	2	42	35	-	3	3	-19,0	-25,7	X	-	X	weiblich	
89	63	-	11	5	92	66	2	14	4	-3,3	-4,5	X	-21,4	X	21 - 25	
45	32	-	3	4	64	45	2	9	2	-29,7	-28,9	X	X	X	männlich	
44	31	-	8	1	28	21	-	5	2	57,1	47,6	-	X	X	weiblich	
179	98	3	38	11	176	128	-	29	3	1,7	-23,4	X	31,0	X	25 - 35	
102	42	3	29	5	83	56	-	17	1	22,9	-25,0	X	70,6	X	männlich	
77	56	-	9	6	93	72	-	12	2	-17,2	-22,2	-	X	X	weiblich	
183	109	1	28	16	179	118	3	36	3	2,2	-7,6	X	-22,2	X	35 - 45	
115	57	1	23	11	97	53	3	26	1	18,6	7,5	X	-11,5	X	männlich	
68	52	-	5	5	82	65	-	10	2	-17,1	-20,0	-	X	X	weiblich	
135	89	-	13	6	141	94	3	15	11	-4,3	-5,3	X	-13,3	X	45 - 55	
67	36	-	8	2	79	45	3	8	8	-15,2	-20,0	X	-	X	männlich	
68	53	-	5	4	62	49	-	7	3	9,7	8,2	-	X	X	weiblich	
194	114	1	39	14	171	105	5	23	15	13,5	8,6	X	69,6	-6,7	55 - 65	
106	55	1	21	6	87	44	5	12	8	21,8	25,0	X	75,0	X	männlich	
88	59	-	18	8	84	61	-	11	7	4,8	-3,3	-	63,6	X	weiblich	
184	103	1	42	23	188	111	2	42	22	-2,1	-7,2	X	-	4,5	65 und mehr	
84	50	1	19	6	94	52	2	24	10	-10,6	-3,8	X	-20,8	X	männlich	
100	53	-	23	17	94	59	-	18	12	6,4	-10,2	-	27,8	41,7	weiblich	
1 167	665	16	205	114	1 155	736	25	193	84	1,0	-9,6	-36,0	6,2	35,7	Zusammen	
630	312	13	126	58	613	345	25	115	44	2,8	-9,6	-48,0	9,6	31,8	männlich	
537	353	3	79	56	542	391	-	78	40	-0,9	-9,7	X	1,3	40,0	weiblich	
1	-	-	1	-	2	-	-	2	-	X	-	-	X	-	Ohne Angabe	
<b>1 168</b>	<b>665</b>	<b>16</b>	<b>206</b>	<b>114</b>	<b>1 157</b>	<b>736</b>	<b>25</b>	<b>195</b>	<b>84</b>	<b>1,0</b>	<b>-9,6</b>	<b>-36,0</b>	<b>5,6</b>	<b>35,7</b>	<b>Insgesamt</b>	

<sup>1</sup> einschl. drei- und schweren vierrädrigen Kraftfahrzeugen<sup>2</sup> einschl. Pedelecs<sup>3</sup> einschl. Fußgänger/-innen mit Sport- und Spielgerät

## 13. Getötete und Verletzte im Straßenverkehr nach Altersgruppen

Im Alter von ... bis unter ... Jahren  Geschlecht	Getötete			Schwerverletzte			Leichtverletzte			Verunglückte insgesamt		
	Feb.		Zu- bzw. Ab- nahme (-)	Feb.		Zu- bzw. Ab- nahme (-)	Feb.		Zu- bzw. Ab- nahme (-)	Feb.		Zu- bzw. Ab- nahme (-)
	2023	2022		2023	2022		2023	2022		2023	2022	
	Anzahl		um %	Anzahl		um %	Anzahl		um %	Anzahl		um %
unter 15	1	-	X	3	5	X	27	29	-6,9	31	34	-8,8
männlich	1	-	X	2	1	X	12	12	-	15	13	15,4
weiblich	-	-	-	1	4	X	15	17	-11,8	16	21	-23,8
15 - 18	-	-	-	7	6	X	17	19	-10,5	24	25	-4,0
männlich	-	-	-	6	5	X	11	12	-8,3	17	17	-
weiblich	-	-	-	1	1	-	6	7	X	7	8	X
18 - 21	-	-	-	7	7	-	31	26	19,2	38	33	15,2
männlich	-	-	-	6	3	X	16	12	33,3	22	15	46,7
weiblich	-	-	-	1	4	X	15	14	7,1	16	18	-11,1
21 - 25	-	-	-	4	12	X	45	29	55,2	49	41	19,5
männlich	-	-	-	3	11	X	25	14	78,6	28	25	12,0
weiblich	-	-	-	1	1	-	20	15	33,3	21	16	31,3
25 - 30	-	-	-	11	11	-	27	26	3,8	38	37	2,7
männlich	-	-	-	8	8	-	16	15	6,7	24	23	4,3
weiblich	-	-	-	3	3	-	11	11	-	14	14	-
30 - 35	1	-	X	6	14	X	34	39	-12,8	41	53	-22,6
männlich	1	-	X	2	4	X	16	18	-11,1	19	22	-13,6
weiblich	-	-	-	4	10	X	18	21	-14,3	22	31	-29,0
35 - 40	1	1	-	10	6	X	37	35	5,7	48	42	14,3
männlich	1	1	-	8	5	X	27	15	80,0	36	21	71,4
weiblich	-	-	-	2	1	X	10	20	-50,0	12	21	-42,9
40 - 45	-	1	X	6	5	X	34	29	17,2	40	35	14,3
männlich	-	-	-	2	4	X	25	12	X	27	16	68,8
weiblich	-	1	X	4	1	X	9	17	X	13	19	-31,6
45 - 50	-	-	-	3	2	X	28	24	16,7	31	26	19,2
männlich	-	-	-	1	1	-	13	12	8,3	14	13	7,7
weiblich	-	-	-	2	1	X	15	12	25,0	17	13	30,8
50 - 55	-	1	X	6	10	X	26	30	-13,3	32	41	-22,0
männlich	-	1	X	5	7	X	10	17	-41,2	15	25	-40,0
weiblich	-	-	-	1	3	X	16	13	23,1	17	16	6,3
55 - 60	1	1	-	7	12	X	42	37	13,5	50	50	-
männlich	1	1	-	4	8	X	21	16	31,3	26	25	4,0
weiblich	-	-	-	3	4	X	21	21	-	24	25	-4,0
60 - 65	1	-	X	8	9	X	42	25	68,0	51	34	50,0
männlich	1	-	X	3	5	X	23	14	64,3	27	19	42,1
weiblich	-	-	-	5	4	X	19	11	72,7	24	15	60,0
65 - 70	-	-	-	6	7	X	18	15	20,0	24	22	9,1
männlich	-	-	-	4	2	X	12	8	X	16	10	60,0
weiblich	-	-	-	2	5	X	6	7	X	8	12	X
70 - 75	1	1	-	2	4	X	17	18	-5,6	20	23	-13,0
männlich	1	1	-	-	-	-	10	7	X	11	8	X
weiblich	-	-	-	2	4	X	7	11	X	9	15	X
75 und mehr	-	2	X	12	11	9,1	31	37	-16,2	43	50	-14,0
männlich	-	2	X	7	7	-	13	13	-	20	22	-9,1
weiblich	-	-	-	5	4	X	18	24	-25,0	23	28	-17,9
Zusammen	6	7	X	98	121	-19,0	456	418	9,1	560	546	2,6
männlich	6	6	-	61	71	-14,1	250	197	26,9	317	274	15,7
weiblich	-	1	X	37	50	-26,0	206	221	-6,8	243	272	-10,7
Ohne Angabe	-	-	-	-	-	-	-	-	-	-	-	-
<b>Insgesamt</b>	<b>6</b>	<b>7</b>	<b>X</b>	<b>98</b>	<b>121</b>	<b>-19,0</b>	<b>456</b>	<b>418</b>	<b>9,1</b>	<b>560</b>	<b>546</b>	<b>2,6</b>

## und Geschlecht im aktuellen Berichtsmonat und -zeitraum

Getötete			Schwerverletzte			Leichtverletzte			Verunglückte insgesamt			Im Alter von ... bis unter ... Jahren  Geschlecht
Jan. - Feb.		Zu- bzw. Ab- nahme (-)	Jan. - Feb.		Zu- bzw. Ab- nahme (-)	Jan. - Feb.		Zu- bzw. Ab- nahme (-)	Jan. - Feb.		Zu- bzw. Ab- nahme (-)	
2023	2022		2023	2022		2023	2022		2023	2022		
Anzahl	um %	Anzahl	um %	Anzahl	um %	Anzahl	um %	Anzahl	um %			
1	-	X	17	14	21,4	64	61	4,9	82	75	9,3	unter 15
1	-	X	8	7	X	32	27	18,5	41	34	20,6	männlich
-	-	-	9	7	X	32	34	-5,9	41	41	-	weiblich
-	-	-	9	13	X	39	35	11,4	48	48	-	15 - 18
-	-	-	8	9	X	23	23	-	31	32	-3,1	männlich
-	-	-	1	4	X	16	12	33,3	17	16	6,3	weiblich
1	-	X	12	11	9,1	60	74	-18,9	73	85	-14,1	18 - 21
1	-	X	10	6	X	28	37	-24,3	39	43	-9,3	männlich
-	-	-	2	5	X	32	37	-13,5	34	42	-19,0	weiblich
-	-	-	12	20	-40,0	77	72	6,9	89	92	-3,3	21 - 25
-	-	-	6	16	X	39	48	-18,8	45	64	-29,7	männlich
-	-	-	6	4	X	38	24	58,3	44	28	57,1	weiblich
-	1	X	17	15	13,3	64	57	12,3	81	73	11,0	25 - 30
-	1	X	12	10	20,0	36	33	9,1	48	44	9,1	männlich
-	-	-	5	5	-	28	24	16,7	33	29	13,8	weiblich
2	-	X	15	25	-40,0	81	78	3,8	98	103	-4,9	30 - 35
2	-	X	6	8	X	46	31	48,4	54	39	38,5	männlich
-	-	-	9	17	X	35	47	-25,5	44	64	-31,3	weiblich
1	3	X	19	18	5,6	84	84	-	104	105	-1,0	35 - 40
1	3	X	13	14	-7,1	50	42	19,0	64	59	8,5	männlich
-	-	-	6	4	X	34	42	-19,0	40	46	-13,0	weiblich
2	1	X	12	12	-	65	61	6,6	79	74	6,8	40 - 45
1	-	X	5	7	X	45	31	45,2	51	38	34,2	männlich
1	1	-	7	5	X	20	30	-33,3	28	36	-22,2	weiblich
-	1	X	11	7	X	55	54	1,9	66	62	6,5	45 - 50
-	1	X	7	3	X	24	27	-11,1	31	31	-	männlich
-	-	-	4	4	-	31	27	14,8	35	31	12,9	weiblich
1	1	-	13	15	-13,3	55	63	-12,7	69	79	-12,7	50 - 55
1	1	-	10	11	-9,1	25	36	-30,6	36	48	-25,0	männlich
-	-	-	3	4	X	30	27	11,1	33	31	6,5	weiblich
1	3	X	17	16	6,3	83	76	9,2	101	95	6,3	55 - 60
1	3	X	8	11	X	47	36	30,6	56	50	12,0	männlich
-	-	-	9	5	X	36	40	-10,0	45	45	-	weiblich
1	-	X	19	18	5,6	73	58	25,9	93	76	22,4	60 - 65
1	-	X	12	11	9,1	37	26	42,3	50	37	35,1	männlich
-	-	-	7	7	-	36	32	12,5	43	39	10,3	weiblich
-	-	-	13	15	-13,3	41	38	7,9	54	53	1,9	65 - 70
-	-	-	8	7	X	18	25	-28,0	26	32	-18,8	männlich
-	-	-	5	8	X	23	13	76,9	28	21	33,3	weiblich
1	4	X	6	7	X	35	37	-5,4	42	48	-12,5	70 - 75
1	3	X	1	1	-	17	15	13,3	19	19	-	männlich
-	1	X	5	6	X	18	22	-18,2	23	29	-20,7	weiblich
1	6	X	23	19	21,1	64	62	3,2	88	87	1,1	75 und mehr
-	4	X	13	12	8,3	26	27	-3,7	39	43	-9,3	männlich
1	2	X	10	7	X	38	35	8,6	49	44	11,4	weiblich
12	20	-40,0	215	225	-4,4	940	910	3,3	1 167	1 155	1,0	Zusammen
10	16	-37,5	127	133	-4,5	493	464	6,3	630	613	2,8	männlich
2	4	X	88	92	-4,3	447	446	0,2	537	542	-0,9	weiblich
-	-	-	-	-	-	1	2	X	1	2	X	Ohne Angabe
<b>12</b>	<b>20</b>	<b>-40,0</b>	<b>215</b>	<b>225</b>	<b>-4,4</b>	<b>941</b>	<b>912</b>	<b>3,2</b>	<b>1 168</b>	<b>1 157</b>	<b>1,0</b>	<b>Insgesamt</b>

**14. An Straßenverkehrsunfällen beteiligte Fahrzeugführerinnen und Fahrzeugführer und Fußgängerinnen und Fußgänger nach Art der Verkehrsbeteiligung im aktuellen Berichtsmonat und -zeitraum**

Art der Verkehrsbeteiligung	Unfälle mit											
	Personen-schaden	schwer-wiegend. Sachsch. (i. e. S.) <sup>1</sup>	Personen-schaden	schwer-wiegend. Sachsch. (i. e. S.) <sup>1</sup>	Personen-schaden	schwer-wiegend. Sachsch. (i. e. S.) <sup>1</sup>	Personen-schaden	schwer-wiegend. Sachsch. (i. e. S.) <sup>1</sup>	Personen-schaden	schwer-wiegend. Sachsch. (i. e. S.) <sup>1</sup>	Personen-schaden	schwer-wiegend. Sachsch. (i. e. S.) <sup>1</sup>
	Februar				Zu- bzw. Abnahme (-)		Januar - Februar				Zu- bzw. Abnahme (-)	
	2023		2022		um %		2023		2022		um %	
Ortslage	Anzahl				um %		Anzahl				um %	
Fahrer/-innen von												
Krafträdern mit Versicherungskennz. <sup>2</sup>	14	1	17	1	-17,6	-	28	2	26	1	7,7	X
innerorts	13	1	15	1	-13,3	-	21	1	23	1	-8,7	-
außerorts	1	-	2	-	X	-	7	1	3	-	X	X
Elektrokleinstfahrzeug.	7	-	6	-	X	-	14	-	11	-	27,3	-
innerorts	5	-	6	-	X	-	12	-	11	-	9,1	-
außerorts	2	-	-	-	X	-	2	-	-	-	X	-
Krafträdern mit amtl. Kennzeichen <sup>3</sup>	6	-	11	-	X	-	17	-	25	-	-32,0	-
innerorts	5	-	8	-	X	-	12	-	22	-	-45,5	-
außerorts	1	-	3	-	X	-	5	-	3	-	X	-
Personenkraftwagen	518	91	541	90	-4,3	1,1	1 063	214	1 144	207	-7,1	3,4
innerorts	304	58	366	52	-16,9	11,5	652	125	735	119	-11,3	5,0
außerorts	214	33	175	38	22,3	-13,2	411	89	409	88	0,5	1,1
darunter												
18 - unter 25 Jahre	73	13	59	11	23,7	18,2	146	31	147	24	-0,7	29,2
innerorts	39	10	30	4	30,0	X	81	19	74	11	9,5	72,7
außerorts	34	3	29	7	17,2	X	65	12	73	13	-11,0	-7,7
Wohnmobilen	1	-	1	-	-	-	1	-	2	-	X	-
innerorts	-	-	1	-	X	-	-	-	1	-	X	-
außerorts	1	-	-	-	X	-	1	-	1	-	-	-
Bussen	9	-	5	-	X	-	17	-	8	1	X	X
innerorts	7	-	5	-	X	-	12	-	7	-	X	-
außerorts	2	-	-	-	X	-	5	-	1	1	X	X
Güterkraftfahrzeugen	47	11	54	17	-13,0	-35,3	114	28	138	43	-17,4	-34,9
innerorts	15	1	24	3	-37,5	X	45	7	55	9	-18,2	X
außerorts	32	10	30	14	6,7	-28,6	69	21	83	34	-16,9	-38,2
Landwirtschaftliche Zugmaschinen	2	-	1	-	X	-	4	2	1	-	X	X
innerorts	-	-	1	-	X	-	1	2	1	-	-	X
außerorts	2	-	-	-	X	-	3	-	-	-	X	-
übrigen Kraftfahrzeugen	2	-	6	-	X	-	11	-	13	-	-15,4	-
innerorts	2	-	5	-	X	-	9	-	9	-	-	-
außerorts	-	-	1	-	X	-	2	-	4	-	X	-
Kraftfahrzeugen zusammen	606	103	642	108	-5,6	-4,6	1 269	246	1 368	252	-7,2	-2,4
innerorts	351	60	431	56	-18,6	7,1	764	135	864	129	-11,6	4,7
außerorts	255	43	211	52	20,9	-17,3	505	111	504	123	0,2	-9,8

<sup>1</sup> schwerwiegender Unfall mit Sachschaden (im engeren Sinne)<sup>4</sup> einschl. Pedelecs<sup>2</sup> einschl. S-Pedelecs und drei- und leichten vierrädrigen Kfz<sup>5</sup> einschl. Fußgänger/-innen mit Sport- und Spielgerät<sup>3</sup> einschl. drei- und schweren vierrädrigen Kfz



**Noch: 14. An Straßenverkehrsunfällen beteiligte Fahrzeugführerinnen und Fahrzeugführer und Fußgängerinnen und Fußgänger nach Art der Verkehrsbeteiligung im aktuellen Berichtsmonat und -zeitraum**

Art der Verkehrsbeteiligung	Unfälle mit											
	Personen-schaden	schwerwiegend. Sachsch. (i. e. S.) <sup>1</sup>	Personen-schaden	schwerwiegend. Sachsch. (i. e. S.) <sup>1</sup>	Personen-schaden	schwerwiegend. Sachsch. (i. e. S.) <sup>1</sup>	Personen-schaden	schwerwiegend. Sachsch. (i. e. S.) <sup>1</sup>	Personen-schaden	schwerwiegend. Sachsch. (i. e. S.) <sup>1</sup>	Personen-schaden	schwerwiegend. Sachsch. (i. e. S.) <sup>1</sup>
	Ortslage				Zu- bzw. Abnahme (-)		Januar - Februar				Zu- bzw. Abnahme (-)	
	2023		2022		um %		2023		2022		um %	
	Anzahl				um %		Anzahl				um %	
darunter flüchtig	17	7	29	8	-41,4	X	60	18	78	25	-23,1	-28,0
innerorts	11	5	25	2	-56,0	X	46	12	61	9	-24,6	X
außerorts	6	2	4	6	X	X	14	6	17	16	-17,6	X
Fahrer/-innen von												
Fahrrädern <sup>4</sup>	88	-	92	-	-4,3	-	221	-	205	-	7,8	-
innerorts	82	-	86	-	-4,7	-	206	-	192	-	7,3	-
außerorts	6	-	6	-	-	-	15	-	13	-	15,4	-
darunter												
unter 15 Jahren	3	-	4	-	X	-	13	-	11	-	18,2	-
innerorts	3	-	4	-	X	-	13	-	11	-	18,2	-
außerorts	-	-	-	-	-	-	-	-	-	-	-	-
anderen Fahrzeugen	13	1	11	2	18,2	X	33	2	18	2	83,3	-
innerorts	12	1	11	2	9,1	X	28	2	16	2	75,0	-
außerorts	1	-	-	-	X	-	5	-	2	-	X	-
Fußgänger/-innen <sup>5</sup>	43	-	36	-	19,4	-	115	-	84	-	36,9	-
innerorts	41	-	36	-	13,9	-	110	-	80	-	37,5	-
außerorts	2	-	-	-	X	-	5	-	4	-	X	-
darunter												
unter 15 Jahren	12	-	7	-	X	-	30	-	15	-	X	-
innerorts	12	-	7	-	X	-	30	-	15	-	X	-
außerorts	-	-	-	-	-	-	-	-	-	-	-	-
65 Jahre und mehr	10	-	13	-	-23,1	-	23	-	22	-	4,5	-
innerorts	10	-	13	-	-23,1	-	23	-	22	-	4,5	-
außerorts	-	-	-	-	-	-	-	-	-	-	-	-
Andere Personen	1	-	1	-	-	-	1	-	2	-	X	-
innerorts	1	-	1	-	-	-	1	-	2	-	X	-
außerorts	-	-	-	-	-	-	-	-	-	-	-	-
<b>Insgesamt</b>	<b>751</b>	<b>104</b>	<b>782</b>	<b>110</b>	<b>-4,0</b>	<b>-5,5</b>	<b>1 639</b>	<b>248</b>	<b>1 677</b>	<b>254</b>	<b>-2,3</b>	<b>-2,4</b>
innerorts	487	61	565	58	-13,8	5,2	1 109	137	1 154	131	-3,9	4,6
außerorts	264	43	217	52	21,7	-17,3	530	111	523	123	1,3	-9,8
darunter												
unter 15 Jahren	16	-	11	-	45,5	-	44	-	26	-	69,2	-
innerorts	16	-	11	-	45,5	-	44	-	26	-	69,2	-
außerorts	-	-	-	-	-	-	-	-	-	-	-	-
65 Jahre und mehr	123	11	133	16	-7,5	-31,3	268	33	271	30	-1,1	10,0
innerorts	95	7	103	11	-7,8	X	209	21	211	20	-0,9	5,0
außerorts	28	4	30	5	-6,7	X	59	12	60	10	-1,7	20,0

<sup>1</sup> schwerwiegender Unfall mit Sachschaden (im engeren Sinne)

<sup>4</sup> einschl. Pedelecs

<sup>2</sup> einschl. S-Pedelecs und drei- und leichten vierrädrigen Kfz

<sup>5</sup> einschl. Fußgänger/-innen mit Sport- und Spielgerät

<sup>3</sup> einschl. drei- und schweren vierrädrigen Kfz

## 15. An Straßenverkehrsunfällen mit Personenschaden beteiligte Fahrzeugführerinnen und Fahrzeugführer und Fußgängerinnen und

Im Alter von ... bis unter ... Jahren	Ins-gesamt	Darunter				Ins-gesamt	Darunter				Zu- bzw. Abnahme (-)				
		Fahrer/-innen von			Fuß-gänger/-innen <sup>3</sup>		Fahrer/-innen von			Ins-gesamt	Fahrer/-innen von				
		Per-sonen-kraft-wagen	Kraft-rädern mit amtl. Kennz. <sup>1</sup>	Fahr-rädern <sup>2</sup>			Per-sonen-kraft-wagen	Kraft-rädern mit amtl. Kennz. <sup>1</sup>	Fahr-rädern <sup>2</sup>		Per-sonen-kraft-wagen	Kraft-rädern mit amtl. Kennz. <sup>1</sup>	Fahr-rädern <sup>2</sup>	Fuß-gänger/-innen <sup>3</sup>	
															Veränderung gegenüber Vorjahr
Geschlecht	Februar 2023					Februar 2022					Veränderung gegenüber Vorjahr				
	Anzahl					Anzahl					um %				
unter 15	16	-	-	3	12	11	-	-	4	7	45,5	-	-	X	X
männlich	9	-	-	1	8	7	-	-	2	5	X	-	-	X	X
weiblich	7	-	-	2	4	4	-	-	2	2	X	-	-	-	X
15 - 18	15	-	2	3	1	21	1	2	8	1	-28,6	X	-	X	-
männlich	12	-	2	2	-	15	1	2	5	-	-20,0	X	-	X	-
weiblich	3	-	-	1	1	6	-	-	3	1	X	-	-	X	-
18 - 21	47	34	2	5	2	38	30	-	2	2	23,7	13,3	X	X	-
männlich	26	16	2	5	1	19	13	-	1	1	36,8	23,1	X	X	-
weiblich	21	18	-	-	1	19	17	-	1	1	10,5	5,9	-	X	-
21 - 25	56	39	-	8	2	48	29	1	8	2	16,7	34,5	X	-	-
männlich	37	26	-	3	2	34	20	1	4	1	8,8	30,0	X	X	X
weiblich	19	13	-	5	-	14	9	-	4	1	35,7	X	-	X	X
25 - 35	110	89	1	12	2	133	94	-	20	-	-17,3	-5,3	X	-40,0	X
männlich	65	48	1	9	2	76	50	-	12	-	-14,5	-4,0	X	X	X
weiblich	45	41	-	3	-	57	44	-	8	-	-21,1	-6,8	-	X	-
35 - 45	118	88	-	10	8	134	101	3	16	1	-11,9	-12,9	X	-37,5	X
männlich	80	54	-	8	6	81	55	3	11	-	-1,2	-1,8	X	X	X
weiblich	38	34	-	2	2	53	46	-	5	1	-28,3	-26,1	-	X	X
45 - 55	104	78	-	7	-	114	84	2	8	2	-8,8	-7,1	X	X	X
männlich	63	39	-	5	-	72	50	2	5	2	-12,5	-22,0	X	-	X
weiblich	41	39	-	2	-	42	34	-	3	-	-2,4	14,7	-	X	-
55 - 65	151	95	1	20	6	130	86	2	10	8	16,2	10,5	X	X	X
männlich	90	48	1	11	3	84	54	2	6	3	7,1	-11,1	X	X	-
weiblich	61	47	-	9	3	46	32	-	4	5	32,6	46,9	-	X	X
65 und mehr	123	89	-	19	10	133	99	1	16	13	-7,5	-10,1	X	18,8	-23,1
männlich	74	54	-	10	6	82	65	1	9	4	-9,8	-16,9	X	X	X
weiblich	49	35	-	9	4	51	34	-	7	9	-3,9	2,9	-	X	X
Zusammen	740	512	6	87	43	762	524	11	92	36	-2,9	-2,3	X	-5,4	19,4
männlich	456	285	6	54	28	470	308	11	55	16	-3,0	-7,5	X	-1,8	75,0
weiblich	284	227	-	33	15	292	216	-	37	20	-2,7	5,1	-	-10,8	-25,0
Ohne Angabe	11	6	-	1	-	20	17	-	-	-	-45,0	X	-	X	-
<b>Insgesamt</b>	<b>751</b>	<b>518</b>	<b>6</b>	<b>88</b>	<b>43</b>	<b>782</b>	<b>541</b>	<b>11</b>	<b>92</b>	<b>36</b>	<b>-4,0</b>	<b>-4,3</b>	<b>X</b>	<b>-4,3</b>	<b>19,4</b>

<sup>1</sup> einschl. drei- und schweren vierradrigen Kraftfahrzeugen<sup>2</sup> einschl. Pedelecs<sup>3</sup> einschl. Fußgänger/-innen mit Sport- und Spielgerät

## Fußgänger nach Art der Verkehrsbeteiligung, Altersgruppen und Geschlecht im aktuellen Berichtsmonat und- zeitraum

Ins- gesamt	Darunter				Ins- gesamt	Darunter				Zu- bzw. Abnahme (-)				Im Alter von ... bis unter ... Jahren	Geschlecht
	Fahrer/-innen von			Fuß- gänger/ -innen <sup>3</sup>		Fahrer/-innen von			Fuß- gänger/ -innen <sup>3</sup>	Fahrer/-innen von			Fuß- gänger/ -innen <sup>3</sup>		
	Per- sonen- kraft- wagen	Kraft- rädern mit amtl. Kennz. <sup>1</sup>	Fahr- rädern <sup>2</sup>			Per- sonen- kraft- wagen	Kraft- rädern mit amtl. Kennz. <sup>1</sup>	Fahr- rädern <sup>2</sup>		Per- sonen- kraft- wagen	Kraft- rädern mit amtl. Kennz. <sup>1</sup>	Fahr- rädern <sup>2</sup>			
Januar - Februar 2023				Januar - Februar 2022				Veränderung gegenüber Vorjahr							
Anzahl					um %										
44	-	-	13	30	26	-	-	11	15	69,2	-	-	18,2	X	unter 15
26	-	-	7	19	16	-	-	6	10	62,5	-	-	X	90,0	männlich
18	-	-	6	11	10	-	-	5	5	80,0	-	-	X	X	weiblich
34	-	6	8	4	43	2	9	14	6	-20,9	X	X	X	X	15 - 18
25	-	4	7	2	30	2	9	7	2	-16,7	X	X	-	-	männlich
9	-	2	1	2	13	-	-	7	4	X	-	X	X	X	weiblich
84	59	4	12	5	87	66	-	9	5	-3,4	-10,6	X	X	-	18 - 21
45	28	3	9	3	48	33	-	6	2	-6,3	-15,2	X	X	X	männlich
39	31	1	3	2	39	33	-	3	3	-	-6,1	X	-	X	weiblich
115	87	-	12	5	113	81	2	15	4	1,8	7,4	X	-20,0	X	21 - 25
72	55	-	4	4	82	57	2	10	2	-12,2	-3,5	X	X	X	männlich
43	32	-	8	1	31	24	-	5	2	38,7	33,3	-	X	X	weiblich
255	170	3	42	11	251	184	-	32	3	1,6	-7,6	X	31,3	X	25 - 35
161	95	3	31	5	139	94	-	20	1	15,8	1,1	X	55,0	X	männlich
94	75	-	11	6	112	90	-	12	2	-16,1	-16,7	-	-8,3	X	weiblich
270	187	1	32	16	301	219	4	37	3	-10,3	-14,6	X	-13,5	X	35 - 45
172	105	1	25	11	191	124	4	27	1	-9,9	-15,3	X	-7,4	X	männlich
98	82	-	7	5	110	95	-	10	2	-10,9	-13,7	-	X	X	weiblich
230	165	-	15	6	252	173	3	16	11	-8,7	-4,6	X	-6,3	X	45 - 55
145	90	-	10	2	160	98	3	8	8	-9,4	-8,2	X	X	X	männlich
85	75	-	5	4	91	75	-	8	3	-6,6	-	-	X	X	weiblich
296	188	1	40	14	285	193	5	23	15	3,9	-2,6	X	73,9	-6,7	55 - 65
176	98	1	21	6	190	121	5	12	8	-7,4	-19,0	X	75,0	X	männlich
120	90	-	19	8	95	72	-	11	7	26,3	25,0	-	72,7	X	weiblich
268	188	1	42	23	271	189	2	45	22	-1,1	-0,5	X	-6,7	4,5	65 und mehr
150	113	1	19	6	183	133	2	26	10	-18,0	-15,0	X	-26,9	X	männlich
118	75	-	23	17	88	56	-	19	12	34,1	33,9	-	21,1	41,7	weiblich
1 596	1 044	16	216	114	1 629	1 107	25	202	84	-2,0	-5,7	-36,0	6,9	35,7	Zusammen
972	584	13	133	58	1 039	662	25	122	44	-6,4	-11,8	-48,0	9,0	31,8	männlich
624	460	3	83	56	589	445	-	80	40	5,9	3,4	X	3,8	40,0	weiblich
43	19	1	5	1	48	37	-	3	-	-10,4	-48,6	X	X	X	Ohne Angabe
<b>1 639</b>	<b>1 063</b>	<b>17</b>	<b>221</b>	<b>115</b>	<b>1 677</b>	<b>1 144</b>	<b>25</b>	<b>205</b>	<b>84</b>	<b>-2,3</b>	<b>-7,1</b>	<b>-32,0</b>	<b>7,8</b>	<b>36,9</b>	<b>Insgesamt</b>

<sup>1</sup> einschl. drei- und schweren vierrädrigen Kraftfahrzeugen<sup>2</sup> einschl. Pedelecs<sup>3</sup> einschl. Fußgänger/-innen mit Sport- und Spielgerät

**16. An Straßenverkehrsunfällen beteiligte Fahrzeugführerinnen und Fahrzeugführer und Fußgängerinnen und Fußgänger als Hauptverursacherinnen und Hauptverursacher nach Art der Verkehrsbeteiligung**
**16.1 An Straßenverkehrsunfällen beteiligte Fahrzeugführerinnen und Fahrzeugführer und Fußgängerinnen und Fußgänger als Hauptverursacherinnen und Hauptverursacher nach Art der Verkehrsbeteiligung im aktuellen Berichtsmontat**

Art der Verkehrsbeteiligung	Unfälle mit Personenschaden	Verunglückte			Schwerw. Unfälle mit Sachschaden (i. e. S.)	Unfälle mit Personenschaden	Verunglückte			Schwerw. Unfälle mit Sachschaden (i. e. S.)
		Getötete	Schwer-	Leicht-			Getötete	Schwer-	Leicht-	
Ortslage	Februar 2023				Februar 2022					
Anzahl										
Fahrer/-innen von										
Krafträdern mit Versicherungskennzeichen <sup>1</sup>	7	-	-	7	1	8	-	1	8	1
innerorts	7	-	-	7	1	7	-	1	7	1
außerorts	-	-	-	-	-	1	-	-	1	-
Elektrokleinstfahrzeugen	6	-	3	4	-	2	-	-	2	-
innerorts	4	-	1	4	-	2	-	-	2	-
außerorts	2	-	2	-	-	-	-	-	-	-
Krafträdern mit amtl. Kennzeichen <sup>2</sup>	6	-	2	4	-	8	1	5	2	-
innerorts	5	-	2	3	-	5	-	4	1	-
außerorts	1	-	-	1	-	3	1	1	1	-
Personenkraftwagen	307	4	61	341	47	323	6	89	331	51
innerorts	181	1	25	194	29	212	3	25	230	30
außerorts	126	3	36	147	18	111	3	64	101	21
darunter										
18 bis unter 25 Jahre	42	1	8	48	9	44	1	16	50	6
innerorts	19	-	2	24	6	20	-	1	27	3
außerorts	23	1	6	24	3	24	1	15	23	3
Wohnmobilen	-	-	-	-	-	-	-	-	-	-
innerorts	-	-	-	-	-	-	-	-	-	-
außerorts	-	-	-	-	-	-	-	-	-	-
Bussen	7	-	15	43	-	-	-	-	-	-
innerorts	5	-	2	4	-	-	-	-	-	-
außerorts	2	-	13	39	-	-	-	-	-	-
Güterkraftfahrzeugen	18	-	6	17	5	33	-	13	35	12
innerorts	7	-	1	8	-	17	-	5	21	2
außerorts	11	-	5	9	5	16	-	8	14	10
Landwirtschaftlichen Zugmaschinen	1	-	-	1	-	-	-	-	-	-
innerorts	-	-	-	-	-	-	-	-	-	-
außerorts	1	-	-	1	-	-	-	-	-	-
übrigen Kraftfahrzeugen	1	-	-	1	-	2	-	1	2	-
innerorts	1	-	-	1	-	2	-	1	2	-
außerorts	-	-	-	-	-	-	-	-	-	-
Kraftfahrzeugen zusammen	353	4	87	418	53	376	7	109	380	64
innerorts	210	1	31	221	30	245	3	36	263	33
außerorts	143	3	56	197	23	131	4	73	117	31

<sup>1</sup> einschl. S-Pedelecs- und drei- und leichten vierrädrigen Kfz

<sup>2</sup> einschl. drei- und schweren vierrädrigen Kfz

<sup>3</sup> einschl. Pedelecs

<sup>4</sup> einschl. Fußgänger/-innen mit Sport- und Spielgerät

**Noch : 16.1 An Straßenverkehrsunfällen beteiligte Fahrzeugführerinnen und Fahrzeugführer und Fußgängerinnen und Fußgänger als Hauptverursacherinnen und Hauptverursacher nach Art der Verkehrsbeteiligung im aktuellen Berichtsmonat**

Art der Verkehrsbeteiligung	Unfälle mit Personenschaden	Verunglückte			Schwerw. Unfälle mit Sachschaden (i. e. S.)	Unfälle mit Personenschaden	Verunglückte			Schwerw. Unfälle mit Sachschaden (i. e. S.)
		Getötete	Schwer-	Leicht-			Getötete	Schwer-	Leicht-	
Ortslage	Februar 2023				Februar 2022				Anzahl	
			verletzte				verletzte			
Fahrer/-innen von										
Fahrrädern <sup>3</sup>	30	-	9	23	-	35	-	10	25	-
innerorts	29	-	8	23	-	35	-	10	25	-
außerorts	1	-	1	-	-	-	-	-	-	-
darunter										
unter 15 Jahren	1	-	-	1	-	1	-	1	-	-
innerorts	1	-	-	1	-	1	-	1	-	-
außerorts	-	-	-	-	-	-	-	-	-	-
anderen Fahrzeugen	4	-	-	5	-	5	-	1	6	-
innerorts	3	-	-	4	-	5	-	1	6	-
außerorts	1	-	-	1	-	-	-	-	-	-
Fußgänger/-innen <sup>4</sup>	11	2	2	9	-	5	-	1	6	-
innerorts	10	1	2	9	-	5	-	1	6	-
außerorts	1	1	-	-	-	-	-	-	-	-
darunter										
unter 15 Jahren	5	-	1	4	-	3	-	-	4	-
innerorts	5	-	1	4	-	3	-	-	4	-
außerorts	-	-	-	-	-	-	-	-	-	-
65 Jahre und mehr	3	1	1	2	-	1	-	-	2	-
innerorts	3	1	1	2	-	1	-	-	2	-
außerorts	-	-	-	-	-	-	-	-	-	-
Andere Personen	1	-	-	1	-	1	-	-	1	-
innerorts	1	-	-	1	-	1	-	-	1	-
außerorts	-	-	-	-	-	-	-	-	-	-
<b>Insgesamt</b>	<b>399</b>	<b>6</b>	<b>98</b>	<b>456</b>	<b>53</b>	<b>422</b>	<b>7</b>	<b>121</b>	<b>418</b>	<b>64</b>
innerorts	253	2	41	258	30	291	3	48	301	33
außerorts	146	4	57	198	23	131	4	73	117	31
darunter										
unter 15 Jahren	7	-	1	6	-	4	-	1	4	-
innerorts	7	-	1	6	-	4	-	1	4	-
außerorts	-	-	-	-	-	-	-	-	-	-
65 Jahre und mehr	75	1	19	75	3	74	1	21	63	6
innerorts	57	1	14	50	2	59	1	12	52	4
außerorts	18	-	5	25	1	15	-	9	11	2

<sup>1</sup> einschl. S-Pedelecs- und drei- und leichten vierrädrigen Kfz

<sup>2</sup> einschl. drei- und schweren vierrädrigen Kfz

<sup>3</sup> einschl. Pedelecs

<sup>4</sup> einschl. Fußgänger/-innen mit Sport- und Spielgerät

**16.2 An Straßenverkehrsunfällen beteiligte Fahrzeugführerinnen und Fahrzeugführer und Fußgängerinnen und Fußgänger als Hauptverursacherinnen und Hauptverursacher nach Art der Verkehrsbeteiligung im aktuellen Berichtszeitraum**

Art der Verkehrsbeteiligung	Unfälle mit Personenschaden	Verunglückte			Schwerw. Unfälle mit Sachschaden (i. e. S.)	Unfälle mit Personenschaden	Verunglückte			Schwerw. Unfälle mit Sachschaden (i. e. S.)
		Getötete	Schwer-	Leicht-			Getötete	Schwer-	Leicht-	
			verletzte					verletzte		
Ortslage	Januar - Februar 2023					Januar - Februar 2022				
Anzahl										
Fahrer/-innen von										
Krafträdern mit Versicherungskennzeichen <sup>1</sup>	15	-	2	14	2	12	-	2	11	1
innerorts	11	-	1	11	1	11	-	2	10	1
außerorts	4	-	1	3	1	1	-	-	1	-
Elektrokleinstfahrzeugen	7	-	4	4	-	7	-	1	6	-
innerorts	5	-	2	4	-	7	-	1	6	-
außerorts	2	-	2	-	-	-	-	-	-	-
Krafträdern mit amtl. Kennzeichen <sup>2</sup>	12	-	4	8	-	14	1	5	8	-
innerorts	9	-	4	5	-	11	-	4	7	-
außerorts	3	-	-	3	-	3	1	1	1	-
Personenkraftwagen	651	9	146	702	119	681	18	162	718	122
innerorts	404	3	55	430	69	436	5	61	461	70
außerorts	247	6	91	272	50	245	13	101	257	52
darunter										
18 bis unter 25 Jahre	94	2	18	103	19	104	1	28	122	16
innerorts	45	1	6	51	11	53	-	6	64	8
außerorts	49	1	12	52	8	51	1	22	58	8
Wohnmobilen	-	-	-	-	-	1	-	-	3	-
innerorts	-	-	-	-	-	-	-	-	-	-
außerorts	-	-	-	-	-	1	-	-	3	-
Bussen	13	-	17	47	-	1	-	-	1	-
innerorts	9	-	3	7	-	1	-	-	1	-
außerorts	4	-	14	40	-	-	-	-	-	-
Güterkraftfahrzeugen	55	1	12	63	17	83	1	31	83	29
innerorts	27	-	3	36	2	38	-	8	41	6
außerorts	28	1	9	27	15	45	1	23	42	23
Landwirtschaftlichen Zugmaschinen	2	-	-	2	-	-	-	-	-	-
innerorts	-	-	-	-	-	-	-	-	-	-
außerorts	2	-	-	2	-	-	-	-	-	-
übrigen Kraftfahrzeugen	7	-	1	6	-	7	-	3	6	-
innerorts	6	-	1	5	-	5	-	1	6	-
außerorts	1	-	-	1	-	2	-	2	-	-
Kraftfahrzeugen zusammen	762	10	186	846	138	806	20	204	836	152
innerorts	471	3	69	498	72	509	5	77	532	77
außerorts	291	7	117	348	66	297	15	127	304	75

<sup>1</sup> einschl. S-Pedelecs- und drei- und leichten vierrädrigen Kfz

<sup>2</sup> einschl. drei- und schweren vierrädrigen Kfz

<sup>3</sup> einschl. Pedelecs

<sup>4</sup> einschl. Fußgänger/-innen mit Sport- und Spielgerät

**Noch : 16.2 An Straßenverkehrsunfällen beteiligte Fahrzeugführerinnen und Fahrzeugführer und Fußgängerinnen und Fußgänger als Hauptverursacherinnen und Hauptverursacher nach Art der Verkehrsbeteiligung im aktuellen Berichtszeitraum**

Art der Verkehrsbeteiligung	Unfälle mit Personenschaden	Verunglückte			Schwerw. Unfälle mit Sachschaden (i. e. S.)	Unfälle mit Personenschaden	Verunglückte			Schwerw. Unfälle mit Sachschaden (i. e. S.)
		Getötete	Schwer-	Leicht-			Getötete	Schwer-	Leicht-	
Ortslage	Januar - Februar 2023				Januar - Februar 2022					
Anzahl										
Fahrer/-innen von										
Fahrrädern <sup>3</sup>	81	-	23	62	-	71	-	18	53	-
innerorts	76	-	21	59	-	67	-	16	51	-
außerorts	5	-	2	3	-	4	-	2	2	-
darunter										
unter 15 Jahren	4	-	-	5	-	3	-	2	1	-
innerorts	4	-	-	5	-	3	-	2	1	-
außerorts	-	-	-	-	-	-	-	-	-	-
anderen Fahrzeugen	14	-	-	15	-	7	-	1	9	-
innerorts	10	-	-	11	-	5	-	1	6	-
außerorts	4	-	-	4	-	2	-	-	3	-
Fußgänger/-innen <sup>4</sup>	22	2	6	17	-	13	-	2	13	-
innerorts	21	1	6	17	-	13	-	2	13	-
außerorts	1	1	-	-	-	-	-	-	-	-
darunter										
unter 15 Jahren	11	-	3	8	-	6	-	1	6	-
innerorts	11	-	3	8	-	6	-	1	6	-
außerorts	-	-	-	-	-	-	-	-	-	-
65 Jahre und mehr	4	1	1	3	-	1	-	-	2	-
innerorts	4	1	1	3	-	1	-	-	2	-
außerorts	-	-	-	-	-	-	-	-	-	-
Andere Personen	1	-	-	1	-	1	-	-	1	-
innerorts	1	-	-	1	-	1	-	-	1	-
außerorts	-	-	-	-	-	-	-	-	-	-
<b>Insgesamt</b>	<b>880</b>	<b>12</b>	<b>215</b>	<b>941</b>	<b>138</b>	<b>898</b>	<b>20</b>	<b>225</b>	<b>912</b>	<b>152</b>
innerorts	579	4	96	586	72	595	5	96	603	77
außerorts	301	8	119	355	66	303	15	129	309	75
darunter										
unter 15 Jahren	16	-	3	14	-	9	-	3	7	-
innerorts	16	-	3	14	-	9	-	3	7	-
außerorts	-	-	-	-	-	-	-	-	-	-
65 Jahre und mehr	165	3	45	169	14	153	8	41	129	16
innerorts	127	2	28	117	9	118	2	23	107	10
außerorts	38	1	17	52	5	35	6	18	22	6

<sup>1</sup> einschl. S-Pedelecs- und drei- und leichten vierrädrigen Kfz

<sup>2</sup> einschl. drei- und schweren vierrädrigen Kfz

<sup>3</sup> einschl. Pedelecs

<sup>4</sup> einschl. Fußgänger/-innen mit Sport- und Spielgerät

## 17. Ursachen von Straßenverkehrsunfällen mit Personenschaden

Ursache	Ins- gesamt	Darunter			Ins- gesamt	Darunter			Zu- bzw. Abnahme (-)			
		Per- sonen- kraft- wagen	Kraft- rädern mit amtl. Kennz. <sup>1</sup>	Fahr- rädern <sup>2</sup>		Per- sonen- kraft- wagen	Kraft- rädern mit amtl. Kennz. <sup>1</sup>	Fahr- rädern <sup>2</sup>	Ins- gesamt	Per- sonen- kraft- wagen	Kraft- rädern mit amtl. Kennz. <sup>1</sup>	Fahr- rädern <sup>2</sup>
	Februar 2023				Februar 2022				Veränderung gegenüber Vorjahr			
Anzahl									um %			
<b>Insgesamt</b>	<b>478</b>	<b>371</b>	<b>6</b>	<b>48</b>	<b>503</b>	<b>379</b>	<b>11</b>	<b>52</b>	<b>-5,0</b>	<b>-2,1</b>	<b>X</b>	<b>-7,7</b>
Verkehrstüchtigkeit	39	25	1	8	31	22	-	7	25,8	13,6	X	X
darunter												
Alkoholeinfluss	22	12	.	7	18	10	-	7	22,2	20,0	X	-
Einfluss anderer berauschender Mittel (z. B. Drogen, Rauschgift)	5	3	.	-	.	.	-	-	X	X	-	-
Ablenkung	5	4	-	-	5	4	-	1	-	-	-	X
Straßenbenutzung	39	17	-	16	37	18	-	12	5,4	-5,6	-	33,3
Geschwindigkeit	73	63	-	5	73	60	4	1	-	5,0	X	X
Abstand	72	65	2	1	59	49	-	-	22,0	32,7	X	X
Überholen	18	16	-	2	18	13	1	-	-	23,1	X	X
Vorbeifahren	1	1	-	-	1	1	-	-	-	-	-	-
Nebeneinanderfahren	9	8	-	-	5	4	-	-	X	X	-	-
Vorfahrt, Vorrang	72	66	-	2	108	93	-	8	-33,3	-29,0	-	X
Abbiegen, Wenden, Rück- wärtsfahren, Ein- und Anfahren	62	49	1	4	80	61	1	8	-22,5	-19,7	-	X
Falsches Verhalten gegenüber Fußgängern	22	20	-	-	21	15	-	3	4,8	33,3	-	X
darunter												
an Überwegen, Furten	-	-	-	-	4	4	-	-	X	X	-	-
Ruhender Verkehr, Verkehrssicherung	2	1	-	-	1	1	-	-	X	-	-	-
Nichtbeachten der Be- leuchtungsvorschriften	-	-	-	-	-	-	-	-	-	-	-	-
Ladung, Besetzung	-	-	-	-	-	-	-	-	-	-	-	-
Andere Fehler beim Fahrzeugführer	64	36	2	10	64	38	5	12	-	-5,3	X	-16,7

<sup>1</sup> einschl. drei- und schweren vierrädrigen Kraftfahrzeugen<sup>2</sup> einschl. Pedelegs



## - Fehlverhalten der Fahrzeugführerinnen und Fahrzeugführer im aktuellen Berichtsmonat und -zeitraum

Ins- gesamt	Darunter			Ins- gesamt	Darunter			Zu- bzw. Abnahme (-)				Ursache
	Per- sonen- kraft- wagen	Kraft- rädern mit amtl. Kennz. <sup>1</sup>	Fahr- rädern <sup>2</sup>		Per- sonen- kraft- wagen	Kraft- rädern mit amtl. Kennz. <sup>1</sup>	Fahr- rädern <sup>2</sup>	Ins- gesamt	Per- sonen- kraft- wagen	Kraft- rädern mit amtl. Kennz. <sup>1</sup>	Fahr- rädern <sup>2</sup>	
Januar - Februar 2023				Januar - Februar 2022				Veränderung gegenüber Vorjahr				
Anzahl				Anzahl				um %				
<b>1 076</b>	<b>777</b>	<b>14</b>	<b>140</b>	<b>1 099</b>	<b>815</b>	<b>19</b>	<b>119</b>	<b>-2,1</b>	<b>-4,7</b>	<b>-26,3</b>	<b>17,6</b>	<b>Insgesamt</b>
87	52	1	21	80	58	-	14	8,8	-10,3	X	50,0	Verkehrstüchtigkeit
46	27	.	15	45	28	-	12	2,2	-3,6	X	25,0	darunter Alkoholeinfluss
11	6	.	.	9	9	-	-	X	X	-	X	Einfluss anderer berauschender Mittel (z. B. Drogen, Rauschgift)
9	7	-	-	12	10	-	1	X	X	-	X	Ablenkung
88	38	-	36	81	37	-	34	8,6	2,7	-	5,9	Straßenbenutzung
162	126	4	11	181	145	7	5	-10,5	-13,1	X	X	Geschwindigkeit
140	124	2	1	142	116	2	1	-1,4	6,9	-	-	Abstand
42	31	-	5	35	27	1	1	20,0	14,8	X	X	Überholen
3	2	-	-	3	2	-	1	-	-	-	X	Vorbeifahren
15	11	-	1	11	5	-	-	36,4	X	-	X	Nebeneinanderfahren
162	140	-	9	191	160	-	13	-15,2	-12,5	-	X	Vorrang, Vorfahrt
149	121	1	12	168	130	3	15	-11,3	-6,9	X	-20,0	Abbiegen, Wenden, Rück- wärtsfahren, Ein- und Anfahren
65	55	1	4	44	35	-	3	47,7	57,1	X	X	Falsches Verhalten gegenüber Fußgängern
13	12	-	1	7	7	-	-	X	X	-	X	darunter an Überwegen, Furten
5	3	-	-	3	3	-	-	X	-	-	-	Ruhender Verkehr Verkehrssicherung
1	-	-	-	1	-	-	1	-	-	-	X	Nichtbeachten der Be- leuchtungsvorschriften
2	1	-	-	2	1	-	-	-	-	-	-	Ladung, Besetzung
146	66	5	40	145	86	6	30	0,7	-23,3	X	33,3	Andere Fehler beim Fahrzeugführer

<sup>1</sup> einschl. drei- und schweren vierradrigen Kraftfahrzeugen<sup>2</sup> einschl. Pedelecs

## 18. Straßenverkehrsunfälle und Verunglückte nach Unfallursachen

Ursache <sup>1</sup>	Unfälle mit Personenschaden	Verunglückte			Schwerw. Unfälle mit Sachschaden (i. e. S.)	Unfälle mit Personenschaden	Verunglückte			Schwerw. Unfälle mit Sachschaden (i. e. S.)
		Getötete	Schwer-	Leicht-			Getötete	Schwer-	Leicht-	
			verletzte					verletzte		
Februar 2023					Februar 2022					
<b>Fehlverhalten der Fahrzeugführer/-innen</b>										
Alkoholeinfluss	22	-	8	18	7	18	-	5	13	12
Einfluss anderer berauschender Mittel	5	-	2	5	3	.	-	1	2	4
Übermüdung	5	-	15	41	1	.	-	8	6	2
Sonstige körperliche und geistige Mängel	7	-	-	7	-	6	-	1	6	-
Ablenkung im Sinne des § 23 Abs. 1a (StVO) Stichwort: "Nutzung elektronischer Geräte"	-	-	-	-	-	-	-	-	-	3
Ablenkung in anderen Fällen	5	-	2	3	-	5	-	1	5	1
Falschfahrt auf Straßen mit nach Fahrtrichtung getrennten Fahrbahnen (Falschfahrer/-innen)	-	-	-	-	-	-	-	-	-	-
Benutzung d. Fahrbahn entgegen d. vorgeschriebenen Fahrtrichtung in anderen Fällen (Einbahnstraße)	2	-	-	3	-	3	-	-	3	-
Verbotswidrige Benutzung d. Fahrbahn oder anderer Straßenteile (z. B. Gehweg, Radweg)	15	-	1	15	-	16	-	1	17	1
Verstoß gegen das Rechtsfahrgebot	22	1	5	24	1	17	1	10	14	2
Nicht angepasste Geschwindigkeit m. gleichzeit. Überschreiten der zulässigen Höchstgeschw. in anderen Fällen	1	-	1	2	-	1	-	-	1	1
Ungenügender Sicherheitsabstand	72	1	23	65	19	72	2	30	60	18
Starkes Bremsen des Vorausfahrenden ohne zwingenden Grund	68	-	11	92	6	57	-	8	69	-
Unzulässiges Rechtsüberholen	3	-	-	4	-	2	-	-	4	-
Überholen trotz Gegenverkehrs	1	-	-	2	-	-	-	-	-	-
Überholen trotz unklarer Verkehrslage	3	1	4	5	-	3	-	3	1	-
Überholen trotz unzureich. Sichtverhältnisse	7	-	3	5	1	1	1	1	-	-
Überholen ohne Beachtung des nachfolgenden Verkehrs und/oder ohne rechtzeitige und deutliche Ankündigung des Ausscherens	-	-	-	-	-	-	-	-	-	-
Fehler beim Wiedereinordnen nach rechts	3	-	1	2	-	5	-	6	2	2
Sonstige Fehler beim Überholen	1	-	1	-	-	2	-	1	1	-
Fehler beim Überholtwerden	2	-	-	2	-	6	-	4	4	1
Nichtbeachten des Vorranges entgegenkomm. Fahrzeuge beim Vorbeifahren an haltenden Fahrzeugen, Absperrungen, Hindernissen	-	-	-	-	-	1	-	-	1	-
Nichtbeachten des nachfolg. Verkehrs beim Vorbeifahren an haltenden Fahrzeugen, Absperrung, Hindernissen und/oder ohne rechtzeitig. u. deutl. Ankündig. d. Ausscherens	1	-	-	1	-	-	-	-	-	-
Nebeneinanderfahren, fehlerhaftes Wechseln des Fahrstreifens oder Nichtbeachten des Reißverschlussverfahrens	9	-	-	12	2	5	-	-	9	3
Nichtbeachten der Regel "rechts vor links"	1	-	-	1	2	16	-	-	20	2
Nichtbeachten der Vorfahrt regelnd. Verkehrsz.	59	-	7	67	12	70	-	24	68	16
Nichtbeachten der Vorfahrt d. durchgeh. Verkehrs auf Autobahnen oder Kraffahrtstraßen	2	-	1	1	-	-	-	-	-	2
Nichtbeachten der Vorfahrt durch Fahrzeuge, die aus Feld- und Waldwegen kommen	-	-	-	-	-	-	-	-	-	-

<sup>1</sup> Die Tabelle enthält Mehrfachzählungen, weil bei einem Unfall bis zu acht Ursachen eingetragen werden.

## im aktuellen Berichtsmonat und Zeitraum

Unfälle mit Personenschaden	Verunglückte			Schwerw. Unfälle mit Sachschaden (i. e. S.)	Unfälle mit Personenschaden	Verunglückte			Schwerw. Unfälle mit Sachschaden (i. e. S.)	Ursache <sup>1</sup>
	Getötete	Schwer-	Leicht-			Getötete	Schwer-	Leicht-		
		verletzte					verletzte			
Januar - Februar 2023					Januar - Februar 2022					
<b>Fehlverhalten der Fahrzeugführer/-innen</b>										
46	1	13	38	22	45	-	13	36	28	Alkoholeinfluss
11	-	5	11	5	9	-	2	13	11	Einfluss anderer berauschender Mittel
10	-	16	52	7	9	-	9	9	7	Übermüdung
20	-	4	19	-	17	1	9	16	1	Sonstige körperliche und geistige Mängel Ablenkung im Sinne des § 23 Abs. 1a (StVO)
-	-	-	-	1	3	-	1	2	3	Stichwort: "Nutzung elektronischer Geräte"
9	-	3	6	1	9	-	2	11	3	Ablenkung in anderen Fällen
-	-	-	-	-	-	-	-	-	-	Falschfahrt auf Straßen mit nach Fahrtrichtung getrennten Fahrbahnen (Falschfahrer/-innen)
3	-	-	4	-	7	-	-	7	-	Benutzung d. Fahrbahn entgegen d. vorgeschriebenen Fahrtrichtung in anderen Fällen (Einbahnstraße)
33	-	5	31	1	35	-	5	35	2	Verbotswidrige Benutzung d. Fahrbahn oder anderer Straßenteile (z. B. Gehweg, Radweg)
52	1	8	65	6	38	1	22	35	8	Verstoß gegen das Rechtsfahrgebot
2	-	3	3	2	3	-	-	5	1	Nicht angepasste Geschwindigkeit m. gleichzeit. Überschreiten der zulässigen Höchstgeschw.
159	3	48	143	47	178	8	61	172	52	in anderen Fällen
134	1	23	179	11	136	1	23	159	5	Ungenügender Sicherheitsabstand
3	-	-	4	-	5	-	2	9	-	Starkes Bremsen des Vorausfahrenden ohne zwingenden Grund
2	-	-	3	1	-	-	-	-	-	unzulässiges Rechtsüberholen
8	2	9	9	1	4	-	3	2	-	Überholen trotz Gegenverkehrs
11	-	4	8	2	4	1	1	3	-	Überholen trotz unklarer Verkehrslage
-	-	-	-	-	-	-	-	-	-	Überholen trotz unzureich. Sichtverhältnisse
9	-	2	7	1	9	-	6	9	4	Überholen ohne Beachtung des nachfolgenden Verkehrs und/oder ohne rechtzeitige und deutliche Ankündigung des Ausscherens
2	-	1	1	-	6	-	3	4	2	Fehler beim Wiedereinordnen nach rechts
6	-	1	5	-	11	-	4	9	1	Sonstige Fehler beim Überholen
3	-	-	3	-	1	-	-	3	1	Fehler beim Überholtwerden
2	-	-	3	-	3	-	-	3	-	Nichtbeachten des Vorranges entgegenkomm. Fahrzeuge beim Vorbeifahren an haltenden Fahrzeugen, Absperrungen, Hindernissen
1	-	-	1	-	-	-	-	-	-	Nichtbeachten des nachfolg. Verkehrs beim Vorbeifahren an haltenden Fahrzeugen, Absperrung, Hindernissen und/oder ohne rechtzeitig. u. deutl. Ankündig. d. Ausscherens
15	-	-	20	3	11	-	5	14	6	Nebeneinanderfahren, fehlerhaftes Wechseln des Fahrstreifens oder Nichtbeachten des Reißverschlussverfahrens
8	-	1	7	5	24	-	4	25	2	Nichtbeachten der Regel "rechts vor links"
121	-	15	135	24	131	1	38	140	31	Nichtbeachten der Vorfahrt regelnd. Verkehrs.
3	-	1	4	1	2	-	-	4	2	Nichtbeachten der Vorfahrt d. durchgeh. Ver- kehrs auf Autobahnen oder Kraftfahrtstraßen
1	-	-	1	-	-	-	-	-	-	Nichtbeachten der Vorfahrt durch Fahrzeuge, die aus Feld- und Waldwegen kommen

<sup>1</sup> Die Tabelle enthält Mehrfachzählungen, weil bei einem Unfall bis zu acht Ursachen eingetragen werden.

## Noch: 18. Straßenverkehrsunfälle und Verunglückte nach Unfallursachen

Ursache <sup>1</sup>	Unfälle mit Personenschaden	Verunglückte			Schwerw. Unfälle mit Sachschaden (i. e. S.)	Unfälle mit Personenschaden	Verunglückte			Schwerw. Unfälle mit Sachschaden (i. e. S.)
		Getötete	Schwer-	Leicht-			Getötete	Schwer-	Leicht-	
			verletzte					verletzte		
Februar 2023					Februar 2022					
<b>noch Fehlverhalten der Fahrzeugführer/-innen</b>										
Nichtbeachten der Verkehrsregelung durch Polizeibeamte oder Lichtzeichen	7	-	1	8	2	17	-	5	22	1
Nichtbeachten des Vorranges entgegenkommender Fahrzeuge	3	-	2	1	-	2	-	1	2	1
Nichtbeachten des Vorranges von Schienenfahrzeugen an Bahnübergängen	-	-	-	-	-	1	-	1	1	1
Fehler beim Abbiegen nach rechts	13	-	3	10	-	9	-	-	9	-
Fehler beim Abbiegen nach links	24	-	4	32	7	31	2	8	39	4
Fehler beim Wenden oder Rückwärtsfahren	6	-	-	7	1	12	-	2	11	1
Fehler beim Einfahren in den fließend. Verkehr	19	-	1	21	1	28	-	4	29	-
Falsches Verhalten gegenüber Fußgängern an Fußgängerüberwegen	-	-	-	-	-	4	-	1	3	-
an Fußgängerfurten	-	-	-	-	-	-	-	-	-	-
beim Abbiegen	5	-	-	6	-	3	-	1	2	-
an Haltestellen	1	-	-	1	-	1	-	-	2	-
an anderen Stellen	16	2	1	14	-	13	-	4	9	-
Unzulässiges Halten oder Parken	2	-	1	2	-	-	-	-	-	-
Mangelnde Sicherung haltender o. liegendebl. Fahrzeuge u. von Unfallstellen sowie Schulbussen, bei denen Kinder ein-/aussteigen	-	-	-	-	-	1	-	-	1	-
Verkehrswidriges Verhalten beim Ein- o. Aussteigen, Be- oder Entladen	-	-	-	-	-	-	-	-	-	-
Nichtbeachten der Beleuchtungsvorschriften	-	-	-	-	-	-	-	-	-	-
Überladung, Überbesetzung	-	-	-	-	-	-	-	-	-	-
Unzureichend gesicherte Ladung oder Fahrzeugzubehörteile	-	-	-	-	-	-	-	-	-	-
Andere Fehler der Fahrzeugführer/-innen	64	-	35	88	7	63	2	23	49	8
<b>technische Mängel, Wartungsmängel</b>										
Beleuchtung	-	-	-	-	-	2	-	1	1	-
Bereifung	-	-	-	-	-	1	-	-	1	2
Bremsen	-	-	-	-	1	-	-	-	-	-
Lenkung	1	-	-	1	-	1	-	-	1	-
Zugvorrichtung	-	-	-	-	-	-	-	-	-	-
Andere Mängel	1	-	-	1	-	1	-	-	1	-
<b>Fehlverhalten der Fußgänger/-innen</b>										
Alkoholeinfluss	-	-	-	-	-	-	-	-	-	-
Einfluss anderer berauschender Mittel	-	-	-	-	-	-	-	-	-	-
Übermüdung	-	-	-	-	-	-	-	-	-	-
Sonstige körperliche und geistige Mängel	-	-	-	-	-	-	-	-	-	-
Falsches Verhalt. b. Überschreiten d. Fahrbahn an Stellen, an denen der Fußgängerverkehr durch Polizeibeamte o. Lichtzei. gereg. war	2	1	-	1	-	1	-	-	1	-
auf Fußgängerüberwegen ohne Verkehrsreg. durch Polizeibeamte oder Lichtzeichen	-	-	-	-	-	-	-	-	-	-

<sup>1</sup> Die Tabelle enthält Mehrfachzählungen, weil bei einem Unfall bis zu acht Ursachen eingetragen werden.

im aktuellen Berichtsmonat und Zeitraum

Unfälle mit Personenschaden	Verunglückte			Schwerw. Unfälle mit Sachschaden (i. e. S.)	Unfälle mit Personenschaden	Verunglückte			Schwerw. Unfälle mit Sachschaden (i. e. S.)	Ursache <sup>1</sup>
	Getötete	Schwer-	Leicht-			Getötete	Schwer-	Leicht-		
		verletzte					verletzte			
Januar - Februar 2023					Januar - Februar 2022					
<b>noch Fehlverhalten der Fahrzeugführer/-innen</b>										
19	1	12	21	9	26	-	6	35	2	Nichtbeachten der Verkehrsregelung durch Polizeibeamte oder Lichtzeichen
9	-	7	5	-	3	-	2	4	3	Nichtbeachten des Vorranges entgegenkommender Fahrzeuge
1	-	1	-	-	3	-	2	2	1	Nichtbeachten des Vorranges von Schienenfahrzeugen an Bahnübergängen
32	-	6	27	1	26	-	-	26	1	Fehler beim Abbiegen nach rechts
60	-	14	74	14	63	2	17	80	12	Fehler beim Abbiegen nach links
17	-	5	17	2	28	-	2	27	4	Fehler beim Wenden oder Rückwärtsfahren
40	-	2	41	3	51	-	5	52	-	Fehler beim Einfahren in den fließend. Verkehr
8	1	1	8	-	7	-	2	5	-	Falsches Verhalten gegenüber Fußgängern an Fußgängerüberwegen
5	-	1	4	-	-	-	-	-	-	an Fußgängerfurten
13	-	1	14	-	7	-	1	6	-	beim Abbiegen
1	-	-	1	-	1	-	-	2	-	an Haltestellen
38	3	5	32	-	29	-	8	21	-	an anderen Stellen
2	-	1	2	-	-	-	-	-	-	Unzulässiges Halten oder Parken
1	-	-	1	-	1	-	-	1	-	Mangelnde Sicherung haltender o. liegende Fahrzeuge u. von Unfallstellen sowie Schulbussen, bei denen Kinder ein-/aussteigen
2	-	-	2	-	2	-	-	2	-	Verkehrswidriges Verhalten beim Ein- o. Aussteigen, Be- oder Entladen
1	-	-	1	-	1	1	-	1	-	Nichtbeachten der Beleuchtungsvorschriften
-	-	-	-	-	-	-	-	-	-	Überladung, Überbesetzung
2	-	-	2	-	2	-	-	2	1	Unzureichend gesicherte Ladung oder Fahrzeugzubehöerteile
145	-	58	152	19	144	7	39	117	19	Andere Fehler der Fahrzeugführer/-innen
<b>technische Mängel, Wartungsmängel</b>										
-	-	-	-	-	3	-	1	2	-	Beleuchtung
2	-	4	1	-	2	-	-	2	3	Bereifung
-	-	-	-	1	1	-	-	1	-	Bremsen
1	-	-	1	-	1	-	-	1	-	Lenkung
-	-	-	-	-	-	-	-	-	-	Zugvorrichtung
1	-	-	1	1	2	-	-	2	-	Andere Mängel
<b>Fehlverhalten der Fußgänger/-innen</b>										
.	-	-	.	-	.	-	.	.	-	Alkoholeinfluss
-	-	-	-	-	-	-	-	-	-	Einfluss anderer berauschender Mittel
-	-	-	-	-	-	-	-	-	-	Übermüdung
-	-	-	-	-	-	-	-	-	-	Sonstige körperliche und geistige Mängel
3	1	1	1	-	3	-	-	3	-	Falsches Verhalt. b. Überschreiten d. Fahrbahn an Stellen, an denen der Fußgängerverkehr durch Polizeibeamte oder Lichtzei. gereg. war
-	-	-	-	-	-	-	-	-	-	auf Fußgängerüberwegen ohne Verkehrsreg. durch Polizeibeamte oder Lichtzeichen

<sup>1</sup> Die Tabelle enthält Mehrfachzählungen, weil bei einem Unfall bis zu acht Ursachen eingetragen werden.

## Noch: 18. Straßenverkehrsunfälle und Verunglückte nach Unfallursachen

Ursache <sup>1</sup>	Unfälle mit Personenschaden	Verunglückte			Schwerw. Unfälle mit Sachschaden (i. e. S.)	Unfälle mit Personenschaden	Verunglückte			Schwerw. Unfälle mit Sachschaden (i. e. S.)
		Getötete	Schwer-	Leicht-			Getötete	Schwer-	Leicht-	
			verletzte					verletzte		
Februar 2023					Februar 2022					
<b>noch Fehlverhalten der Fußgänger/-innen</b>										
Weiter falsches Verhalten in der Nähe von Kreuzungen, Einmündungen, Lichtzeichenanlagen, Fußgängerüberwegen bei dichtem Verkehr an anderen Stellen durch plötzliches Hervortreten hinter Sichhindernissen	-	-	-	-	-	2	-	2	-	-
ohne auf den Fahrzeugverkehr zu achten	5	-	-	6	-	3	-	-	4	-
durch sonstiges falsches Verhalten	8	-	3	6	-	5	-	2	4	-
Nichtbenutzung des Gehweges	2	1	1	1	-	-	-	-	-	-
Nichtbenutzung der vorgeschrieb. Straßenseite	-	-	-	-	-	-	-	-	-	-
Spielen auf oder neben der Fahrbahn	-	-	-	-	-	-	-	-	-	-
Andere Fehler der Fußgänger/-innen	1	1	-	-	-	-	-	-	-	-
<b>Straßenverhältnisse</b>										
Verunreinigung durch ausgeflossenes Öl	-	-	-	-	-	-	-	-	-	-
Andere Verunreinigung durch Straßenbenutzer	-	-	-	-	-	-	-	-	-	-
Schnee, Eis	11	-	1	11	5	2	-	3	2	-
Regen	1	1	-	-	1	1	-	1	-	-
Andere Einflüsse	-	-	-	-	-	-	-	-	-	-
Spurrillen im Zusammenhang mit Regen, Schnee oder Eis	-	-	-	-	-	-	-	-	-	-
Schäden an der Fahrbahnoberfläche	-	-	-	-	-	-	-	-	-	-
Anderer Zustand der Straße	2	-	-	2	-	-	-	-	-	-
Nicht ordnungsgemäßer Zustand der Verkehrszeichen oder -einrichtungen	-	-	-	-	-	-	-	-	-	-
Mangelhafte Beleuchtung der Straße	-	-	-	-	-	-	-	-	-	-
Mangelhafte Sicherung von Bahnübergängen	-	-	-	-	-	-	-	-	-	-
<b>Witterungseinflüsse</b>										
Sichtbehinderung durch Nebel	-	-	-	-	-	-	-	-	-	-
starken Regen, Hagel, Schneegestöber usw.	-	-	-	-	-	-	-	-	-	-
blendende Sonne	2	-	-	3	-	2	-	1	2	-
Seitenwind	1	-	1	-	-	7	-	3	7	1
Unwetter oder sonstige Witterungseinflüsse	-	-	-	-	-	5	1	-	4	-
<b>Hindernisse</b>										
Nicht oder unzureichend gesicherte Arbeitsstellen auf der Fahrbahn	-	-	-	-	-	-	-	-	-	-
Wild auf der Fahrbahn	4	-	-	4	-	6	-	-	6	2
Anderes Tier auf der Fahrbahn	2	-	-	2	-	-	-	-	-	-
Sonstiges Hindernis auf der Fahrbahn	1	-	1	-	1	1	-	-	1	-
Sonstige Ursachen	-	-	-	-	-	-	-	-	-	-

<sup>1</sup> Die Tabelle enthält Mehrfachzählungen, weil bei einem Unfall bis zu acht Ursachen eingetragen werden.

## im aktuellen Berichtsmonat und -zeitraum

Unfälle mit Personenschaden	Verunglückte			Schwerw. Unfälle mit Sachschaden (i. e. S.)	Unfälle mit Personenschaden	Verunglückte			Schwerw. Unfälle mit Sachschaden (i. e. S.)	Ursache <sup>1</sup>
	Getötete	Schwer-	Leicht-			Getötete	Schwer-	Leicht-		
		verletzte					verletzte			
Januar - Februar 2023					Januar - Februar 2022					
<b>noch Fehlverhalten der Fußgänger/-innen</b>										
7	-	2	5	-	4	-	3	1	-	Weiter falsches Verhalten in der Nähe von Kreuzungen, Einmündungen, Lichtzeichenanlagen, Fußgängerüberwegen bei dichtem Verkehr an anderen Stellen durch plötzliches Hervortreten hinter Sichthindernissen
8	-	1	8	-	5	-	-	6	-	ohne auf den Fahrzeugverkehr zu achten
18	-	6	14	-	7	-	2	6	-	durch sonstiges falsches Verhalten
4	1	4	2	-	1	-	-	1	-	Nichtbenutzung des Gehweges
-	-	-	-	-	-	-	-	-	-	Nichtbenutzung der vorgeschrieb. Straßenseite
1	1	-	-	-	-	-	-	-	-	Spielen auf oder neben der Fahrbahn
-	-	-	-	-	-	-	-	-	-	Andere Fehler der Fußgänger/-innen
3	1	-	2	-	4	-	-	4	-	
<b>Straßenverhältnisse</b>										
-	-	-	-	-	-	-	-	-	-	Verunreinigung durch ausgeflossenes Öl
-	-	-	-	-	-	-	-	-	-	Andere Verunreinigung durch Straßenbenutzer
21	-	3	21	12	12	-	7	11	5	Schnee, Eis
3	1	1	1	1	3	-	1	3	1	Regen
1	-	1	-	-	-	-	-	-	-	Andere Einflüsse
-	-	-	-	-	-	-	-	-	1	Spurrillen im Zusammenhang mit Regen, Schnee oder Eis
-	-	-	-	-	-	-	-	-	-	Schäden an der Fahrbahnoberfläche
5	-	2	3	-	1	-	-	2	-	Anderer Zustand der Straße
-	-	-	-	-	-	-	-	-	-	Nicht ordnungsgemäßer Zustand der Verkehrszeichen oder -einrichtungen
-	-	-	-	-	-	-	-	-	-	Mangelhafte Beleuchtung der Straße
-	-	-	-	-	-	-	-	-	-	Mangelhafte Sicherung von Bahnübergängen
<b>Witterungseinflüsse</b>										
-	-	-	-	-	-	-	-	-	-	Sichtbehinderung durch Nebel
-	-	-	-	-	3	-	4	6	-	starken Regen, Hagel, Schneegestöber usw.
3	-	-	4	-	4	-	1	4	1	blendende Sonne
3	-	1	3	1	8	-	3	8	1	Seitenwind
-	-	-	-	-	5	1	-	4	-	Unwetter oder sonstige Witterungseinflüsse
<b>Hindernisse</b>										
-	-	-	-	-	-	-	-	-	-	Nicht oder unzureichend gesicherte Arbeitsstellen auf der Fahrbahn
10	-	1	9	-	16	-	-	17	2	Wild auf der Fahrbahn
2	-	-	2	-	-	-	-	-	-	Anderes Tier auf der Fahrbahn
2	-	2	-	1	2	-	-	3	-	Sonstiges Hindernis auf der Fahrbahn
2	-	2	1	-	1	-	-	1	-	Sonstige Ursachen

<sup>1</sup> Die Tabelle enthält Mehrfachzählungen, weil bei einem Unfall bis zu acht Ursachen eingetragen werden.

# Veröffentlichungen im Statistischen Landesamt Sachsen-Anhalt

Im Monat Juni 2023 erschienen

Bestell-Nr.	Kennziffer/Periodizität	Titel	Preis Print (in EUR)
1 Z 0 03	Z	Statistisches Monatsheft 06/23	5,50
3 A 1 02	AI, II, III hj-02/22	Bevölkerung der Gemeinden Stand: 31.12.2022	4,50
3 A 1 04	A I j/22	Bevölkerung nach Alter und Geschlecht: Land, kreisfreie Stadt, Landkreis Stand: 31.12.2022	4,50
3 A 1 17	A I j/22	Einbürgerungen Jahr 2022	4,00
3 A 6 04	A VI j/21	Erwerbstätige am Arbeitsort, Standard-Arbeitsvolumen und Vollzeitäquivalente nach Kreisen 1991 - 2021, Jahresdurchschnittsberechnungen bezogen auf den Stand der Bundesrechnung August 2022	12,50
3 B 1 01	j/22	Allgemeinbildende Schulen: Schuljahresanfangsstatistik Schuljahr 2022/23	9,50
3 C 1 06	C I j/22	Bestockte Rebflächen: Zwischenerhebung Jahr 2022	1,50
3 C 3 06	C III j/22	Schlachtungen und Geflügel Jahr 2022	2,50
3 E 1 02	E I m-03/23	Tätige Personen, Umsatz im Verarbeitenden Gewerbe sowie im Bergbau und der Gewinnung von Steinen und Erden März 2023, vorläufige Ergebnisse	5,00
3 E 2 01	E II m-03/23	Umsatz, tätige Personen, Auftragseingang und Auftragsbestand im Baugewerbe März 2023	2,50
3 G 1 01	G I m-09/22	Entwicklung von Umsatz und Beschäftigten im Einzelhandel September 2022, vorläufige Ergebnisse	2,00
3 G 1 01	G I m-10/22	Entwicklung von Umsatz und Beschäftigten im Einzelhandel Oktober 2022, vorläufige Ergebnisse	2,00
3 G 1 01	G I m-11/22	Entwicklung von Umsatz und Beschäftigten im Einzelhandel November 2022, vorläufige Ergebnisse	2,00
3 G 1 01	G I m-12/22	Entwicklung von Umsatz und Beschäftigten im Einzelhandel Dezember 2022, vorläufige Ergebnisse	2,00
3 G 4 01	G IV m-03/23	Gäste und Übernachtungen im Reiseverkehr, Beherbergungskapazität März 2023, Januar bis März 2023, vorläufige Ergebnisse	6,00
3 H 1 01	H I m-10/22	Straßenverkehrsunfälle Oktober 2022, vorläufige Ergebnisse	6,00
3 L 2 01	L II vj-01_23	Gemeindefinanzen, Einzahlungen und Auszahlungen, Schuldenstände; Kassenstatistik 01.01. - 31.03.2023, Schuldenstatistik 31.03.2023	15,50
3 L 4 01	L IV j/20	Die Umsätze und ihre Besteuerung: Ergebnisse der Umsatzsteuerstatistik Voranmeldungen Jahr 2020	11,00
3 L 4 03	L IV j/18	Das lohn- und einkommensteuerpflichtige Einkommen und seine Besteuerung: Ergebnisse der Lohn- und Einkommensteuerstatistik Jahr 2018	8,50
3 L 4 04	L IV j/17	Einkommen der Körperschaftsteuerpflichtigen und die Besteuerung; Ergebnisse 2017 Körperschaftsteuerstatistik	5,50
3 L 4 08	L IV j/17	Ergebnisse der Statistik über Personengesellschaften und Gemeinschaften Jahr 2017	5,00
3 L 4 09	L IV j/16-18	Die Umsätze und ihre Besteuerung; Ergebnisse der Umsatzsteuerstatistik, Veranlagungen 2016 bis 2018	12,00
3 M 1 01	M I vj-04/22	Verbraucherpreisindex Dezember 2022	



<https://statistik.sachsen-anhalt.de>

Bestellnummer: 3H101



HI  
m-02/23