



## Schiffsverkehr

### Binnenschifffahrt

März 2023

2023 12 11 10 9 8 7 6 5 4 3 2 1



SACHSEN-ANHALT

Statistisches Landesamt



# Statistischer Bericht

---



Schiffsverkehr

Binnenschifffahrt

März 2023

Land Sachsen-Anhalt

---



## Inhaltsverzeichnis

	Seite
Vorbemerkungen	4
Tabellen	
1. Güterumschlag auf Binnenwasserstraßen Sachsen-Anhalts - Zusammenfassende Übersichten	
1.1 Güterumschlag nach Hauptverkehrsbeziehungen seit 1995	6
1.2 Güterumschlag nach ausgewählten Güterabteilungen nach NST/R 1991 bis 2010	7
1.3 Güterumschlag nach ausgewählten Güterabteilungen nach einheitlichem Güterverzeichnis der Verkehrsstatistiken (NST-2007) seit 2011	7
1.4 Güterumschlag nach Güterabteilungen und Monaten	8
2. Güterumschlag auf Binnenwasserstraßen Sachsen-Anhalts	
2.1 Güterverkehr und tonnenkilometrische Leistung nach Haupt- verkehrsbeziehungen im Berichtsmonat und -zeitraum	10
2.2 Güterumschlag nach Monaten	11
2.3 Güterbeförderung nach Güterabteilungen im Berichtsmonat und -zeitraum	12
2.4 Güterumschlag nach Wasserstraßengebieten, Güterhauptgruppen und Hauptverkehrsbeziehungen im Monat	13
2.5 Güterumschlag nach Wasserstraßengebieten, Güterhauptgruppen und Hauptverkehrsbeziehungen im Berichtszeitraum	16
2.6 Containerbeförderung nach Containerarten und Hauptverkehrsbeziehungen im Monat/Berichtszeitraum	22
2.7 Containerumschlag nach Wasserstraßengebieten, Containerart, Anzahl und TEU im Monat/Berichtszeitraum	23
2.8 Containerumschlag nach Wasserstraßengebieten, Containerart, Anzahl, TEU und Hauptverkehrsbeziehungen im Monat/Berichtszeitraum	24
3. Schiffsverkehr auf Binnenwasserstraßen Sachsen-Anhalts	
3.1 Schiffsverkehr nach Monaten	25
3.2 Schiffsverkehr nach Wasserstraßengebieten, Beladungszustand und Flagge im Berichtsmonat	26
3.3 Schiffsverkehr nach Wasserstraßengebieten, Beladungszustand und Flagge im Berichtszeitraum	27
Grafiken	28
Einheitliches Güterverzeichnis der Verkehrsstatistiken (NST-2007)	32

## Vorbemerkungen

### Rechtsgrundlagen

Gesetz zur Neuordnung der Statistiken der Schifffahrt und des Güterkraftverkehrs, Art. 1 Gesetz über die Verkehrsstatistik der See- und Binnenschifffahrt sowie des Güterkraftverkehrs (Verkehrsstatistikgesetz - VerkStatG) vom 20. Februar 2004 (BGBl. I S. 318), zuletzt geändert durch Art. 6 des Gesetzes vom 02. März 2023 (BGBl. I S. 56), in Verbindung mit dem Gesetz über die Statistik für Bundeszwecke Bundesstatistikgesetz (BStatG) in der Fassung der Bekanntmachung vom 20. Oktober 2016 (BGBl. I S. 2394), das zuletzt durch Artikel 5 des Gesetzes vom 20. Dezember 2022 (BGBl. I S. 2727) geändert worden ist.

### Methodik

Meldepflichtig in der Binnenschifffahrtsstatistik sind Ankünfte und Abgänge von Schiffen mit einer Tragfähigkeit von mindestens 50 Tonnen in deutschen Häfen oder sonstigen Lade- und Löschplätzen, deren Ziel oder Herkunft ein Binnenhafen (Hafen an einer Binnenwasserstraße) ist. Ebenso meldepflichtig sind Ankünfte und Abgänge im sogenannten Binnen-See-Verkehr. Dazu zählen neben den die Seegrenze überschreitenden Verkehren zwischen Binnenhäfen (Häfen südlich der Binnengrenze der Seeschifffahrt) und Häfen außerhalb Deutschlands auch jene zwischen Binnenhäfen und Küstenhäfen Deutschlands.

Die Ergebnisse dieser Statistik dienen besonders als Grundlage für verkehrspolitische Entscheidungen und Maßnahmen der obersten Verkehrsbehörden des Bundes und der Länder. Die Erhebungen werden laufend durchgeführt und monatlich ausgewertet. Die Erfassung erfolgt i. d. R. mittels Zählkarten. Für jeden Lade- und Löschvorgang in den Häfen und Umschlagstellen sind über Ankunfts- bzw. Abgangszählkarten Auskünfte zu erteilen.

### Erläuterungen

**Flagge:** Für den Nachweis des Schiffs- und Güterverkehrs nach Flaggen ist maßgebend, welche Flagge die Schiffe zum Zeitpunkt der Anschreibung führten.

**Güterumschlag/Güterbeförderung:** Der Güterumschlag ergibt sich aus der Summe aller Meldungen über Ein- und Ausladungen der in den sachsen-anhaltischen Häfen ankommenden und abgehenden Schiffe. In der Güterbeförderung werden Transporte zwischen zwei Häfen innerhalb Sachsen-Anhalts nur einmal berücksichtigt (Empfang).

**Gütersystematik:** Der Nachweis der Güterarten erfolgt im vorliegenden Bericht ab 2011 nach dem einheitlichen Güterverzeichnis für die Verkehrsstatistik (Standard Goods Nomenclature for Transport Statistics 2007, NST-2007), welches insgesamt 20 Güterabteilungen umfasst. Zuvor fand das amtliche Güterverzeichnis - NST/R - Systematisches Güterverzeichnis für die Verkehrsstatistik - Anwendung.



**Hauptverkehrsbeziehungen:** Die Hauptverkehrsbeziehungen richten sich nach der geographischen Lage der empfangenden und versendenden Stelle. Unterschieden werden der Verkehr innerhalb Deutschlands (Verkehr zwischen deutschen Häfen) sowie der grenzüberschreitende Verkehr (Verkehr zwischen deutschen Häfen und solchen im Ausland).

**Schiffs- und Güterverkehr:** Die Statistik erfasst Schiffe, soweit sie Zwecken der Güterbeförderung dienen und dabei hier die in sachsen-anhaltischen Häfen ankommenden und abgehenden Schiffe und deren umgeschlagene Güter.

**Wasserstraßen:** Deutschland wird in neun Wasserstraßengebiete unterteilt. Für Sachsen-Anhalt werden Schiffsbewegungen für die beiden Wasserstraßen Elbegebiet und Mittel-landkanalgebiet nachgewiesen.

Die Zählkarten zur vorliegenden Statistik sind in der PDF-Ausgabe dieses Berichtes enthalten.

### **Rundungen**

Im Allgemeinen ist ohne Rücksicht auf die Endsummen auf- bzw. abgerundet worden. Deshalb können sich bei der Summierung von Einzelangaben geringfügige Abweichungen zu den ausgewiesenen Endsummen ergeben. Bei der Aufgliederung der Gesamtheit in Prozent kann die Summe der Einzelwerte wegen Rundens vom Wert 100 % abweichen. Eine Abstimmung auf 100 % erfolgt im Allgemeinen nicht.

### **Zeichenerklärung**

- x = Tabellenfach gesperrt weil Aussage nicht sinnvoll
- = genau Null oder auf Null geändert
- 0 = weniger als die Hälfte von 1 in der letzten besetzten Stelle, jedoch mehr als nichts

### **Abkürzungen**

- TEU Twenty-Foot-Equivalent-Unit (Container ca. 6 m Länge)
- Tkm Tonnenkilometer

## 1. Güterumschlag auf Binnenwasserstraßen Sachsen-Anhalts - Zusammenfassende Übersichten

## 1.1 Güterumschlag nach Hauptverkehrsbeziehungen seit 1995

Jahr	Insgesamt	Darunter		Empfang	Versand
		Verkehr mit anderen Bundesländern <sup>1</sup>	grenzüberschreitender Verkehr		
in 1 000 Tonnen					
1995	6 978	5 310	1 669	2 265	4 714
1996	6 531	4 989	1 541	2 262	4 269
1997	7 214	5 583	1 631	2 715	4 499
1998	7 146	5 244	1 902	2 293	4 853
1999	7 302	5 605	1 697	2 257	5 044
2000	6 705	5 105	1 600	2 000	4 705
2001	5 978	4 304	1 673	1 880	4 097
2002	6 068	4 544	1 524	1 813	4 255
2003	6 474	4 669	1 806	2 029	4 445
2004	6 984	4 610	2 373	2 181	4 802
2005	7 909	5 560	2 349	2 234	5 675
2006	7 506	5 191	2 315	2 403	5 103
2007	7 565	4 918	2 647	2 619	4 946
2008	7 897	5 240	2 657	2 734	5 164
2009	7 161	5 079	2 074	2 098	5 064
2010	7 181	4 630	2 532	2 359	4 822
2011	7 539	5 140	2 362	2 609	4 930
2012	6 979	5 257	1 698	2 416	4 563
2013	7 336	5 585	1 711	2 572	4 764
2014	7 450	5 967	1 466	2 657	4 794
2015	7 460	6 014	1 421	2 828	4 631
2016	7 184	5 557	1 610	2 700	4 483
2017	6 862	5 059	1 750	2 404	4 458
2018	5 713	4 177	1 512	2 203	3 510
2019	5 651	3 727	1 888	2 062	3 589
2020	6 233	3 751	2 465	1 899	4 334
2021	6 365	3 712	2 576	1 904	4 460
2022	5 714	3 434	2 161	1 993	3 721

<sup>1</sup> bis 2008 Verkehr innerhalb BRD



## 1.2 Güterumschlag nach ausgewählten Güterabteilungen nach NST/R 1991 bis 2010

Jahr	Insgesamt	Darunter			
		0 landwirtschaftl. und verwandte Erzeugnisse	3 Erdöl, Mineralölerzeugn., Gase	6 Steine und Erden	7 Düngemittel
in 1 000 Tonnen					
1991	2 736	539	273	434	601
1992	3 188	677	505	570	526
1993	3 235	713	343	789	421
1994	5 380	931	563	1 971	715
1995	6 978	1 288	1 168	2 355	883
1996	6 531	1 192	1 107	2 448	838
1997	7 214	880	1 320	2 896	897
1998	7 146	1 055	1 191	2 429	1 297
1999	7 302	1 092	1 001	2 377	1 343
2000	6 705	1 496	928	2 067	949
2001	5 978	1 126	938	1 938	820
2002	6 068	1 148	878	2 016	827
2003	6 474	1 593	802	2 140	811
2004	6 984	1 207	758	2 740	798
2005	7 909	1 722	719	2 954	806
2006	7 506	1 649	693	2 612	713
2007	7 565	1 588	613	2 455	712
2008	7 897	1 739	706	2 536	684
2009	7 161	1 776	571	2 417	450
2010	7 181	1 906	639	2 183	533

## 1.3 Güterumschlag nach ausgewählten Güterabteilungen nach NST 2007 seit 2011

Jahr Monat	Insgesamt	Darunter			
		01 Erzeugnisse d. Land- u. Forstw., Fischerei	03 Erze, Steine und Erden	07 Kokerei- und Mineralölerzeugnisse	08 chemische Erzeugnisse
in 1 000 Tonnen					
2011	7 539	2 498	2 267	831	719
2015	7 460	2 662	1 422	1 535	736
2016	7 184	2 159	1 610	1 437	818
2017	6 862	2 176	1 428	1 259	913
2018	5 713	1 362	1 456	1 145	831
2019	5 651	1 329	1 556	1 081	788
2020	6 233	2 234	1 273	935	841
2021	6 365	2 606	1 184	883	882
2022	5 714	2 185	988	908	706
2023					
Januar	499	200	61	91	62
Februar	485	205	87	70	39
März	516	227	82	83	56
April	...	...	...	...	...
Mai	...	...	...	...	...
Juni	...	...	...	...	...
Juli	...	...	...	...	...
August	...	...	...	...	...
September	...	...	...	...	...
Oktober	...	...	...	...	...
November	...	...	...	...	...
Dezember	...	...	...	...	...

ab 2011 überarbeitete Güterarten





## 2. Güterumschlag auf Binnenwasserstraßen Sachsen-Anhalts

### 2.1 Güterverkehr und tonnenkilometrische Leistung nach Hauptverkehrsbeziehungen im Berichtsmonat und -zeitraum

Gegenstand der Nachweisung	März	Februar	März	Januar bis März		Veränderung um %
	2022	2023	2023	2022	2023	
in 1 000 Tonnen						
<b>Güterverkehr nach Hauptverkehrsbeziehungen</b>						
Verkehr innerhalb Sachsen-Anhalts	1	8	17	5	28	x
Verkehr mit anderen Bundesländern						
Empfang	110	110	127	287	384	33,8
Versand	177	190	192	544	543	-0,2
Grenzüberschreitender Verkehr						
Empfang	42	57	36	132	144	9,0
Versand	149	117	140	446	391	-12,4
Gesamtverkehr	478	481	512	1 414	1 489	5,3
darunter Verkehr mit deutschen Schiffen	224	260	282	669	789	17,9
<b>Tonnenkilometrische Leistung nach Hauptverkehrsbeziehungen in Mill. Tkm</b>						
Verkehr innerhalb Sachsen-Anhalts	0	2	6	1	9	x
Verkehr mit anderen Bundesländern						
Empfang	34	40	46	86	131	51,5
Versand	52	49	51	158	144	-9,1
Grenzüberschreitender Verkehr						
Empfang	20	29	18	64	73	13,5
Versand	78	61	74	238	208	-12,5
Gesamtverkehr	185	182	194	548	565	3,1
darunter Verkehr mit deutschen Schiffen	80	81	93	235	252	6,9

## 2.2 Güterumschlag nach Monaten

Zeitraum	2022			2023			Veränderung 2023/2022
	Empfang	Versand	insgesamt	Empfang	Versand	insgesamt	
	in 1 000 Tonnen						um %
Januar	151	354	505	202	297	499	-1,2
Februar	120	314	434	174	311	485	11,7
März	152	326	478	180	337	516	7,9
April	144	309	452	...	...	...	...
Mai	150	331	481	...	...	...	...
Juni	144	333	477	...	...	...	...
Juli	164	276	440	...	...	...	...
August	196	310	505	...	...	...	...
September	210	298	508	...	...	...	...
Oktober	212	262	474	...	...	...	...
November	199	353	551	...	...	...	...
Dezember	151	256	407	...	...	...	...
<b>Insgesamt</b>	<b>1 993</b>	<b>3 721</b>	<b>5 714</b>	...	...	...	...





2.4 Güterumschlag nach Wasserstraßengebieten, Güterhauptgruppen und Hauptverkehrsbeziehungen im März 2023

NST- 2007 Abteilung Gruppe	Güterabteilung/ Gütergruppe	Güter- umschlag insgesamt	Empfang		Versand	
			davon aus Häfen		davon nach Häfen	
			in Deutschland	im Ausland	in Deutschland	im Ausland
in 1 000 Tonnen						
<b>Elbegebiet</b>						
01	Erzeugnisse der Land- u. Forstw., Fischerei	75	11	2	40	22
01.1	Getreide	47	-	-	25	22
01.5	Forstwirtschaftliche Erzeugnisse	15	-	-	15	-
01.7	Andere Erzeugnisse pflanzlichen Ursprungs	13	11	2	-	-
02	Kohle, rohes Erdöl, Erdgas	6	0	5	-	-
02.1	Kohle	6	0	5	-	-
03	Erze, Steine u. Erden, sonst. Bergbauerzeugnisse	40	13	1	25	-
03.5	Steine und Erden, Sand, Kies, Ton, Torf	40	13	1	25	-
04	Nahrungs- und Genussmittel	30	3	-	21	5
04.3	Verarbeitetes Obst und Gemüse	0	-	-	0	-
04.6	Stärke, Stärkerzeugnisse, Futtermittel	30	3	-	21	5
07	Kokerei- und Mineralölerzeugnisse	80	55	1	2	22
07.2	Flüssige Mineralölerzeugnisse	80	55	1	2	22
07.4	Feste oder wachsartige Mineralölerzeugnisse	0	-	-	0	-
08	Chemische Erzeugnisse	10	2	4	5	-
08.2	Chemische Grundstoffe (organisch)	3	-	-	3	-
08.3	Stickstoffverbindungen, Düngemittel	5	-	4	2	-
08.6	Gummi- oder Kunststoffwaren	2	2	-	-	-
09	Sonstige Mineralerz. (Glas, Zement, Gips usw.)	0	0	-	-	-
09.1	Glas, Porzellan und keramische Erzeugnisse	0	0	-	-	-
10	Metalle und Metallerzeugnisse	1	1	-	0	-
10.1	Roheisen, Stahl, Ferrolegierungen	1	1	-	-	-
10.5	Heizkessel, Waffen, sonstige Metallerzeugnisse	0	-	-	0	-
11	Maschinen u. Ausrüstungen, Haushaltswaren	0	0	-	-	-
11.4	Geräte d. Elektrizitätserzeugung u. -verteilung	0	0	-	-	-
14	Sekundärrohstoffe, Abfälle	7	3	-	4	-
14.2	Sonstige Abfälle und Sekundärrohstoffe	7	3	-	4	-
16	Geräte und Material zur Güterbeförderung	2	1	-	0	-
16.1	Leere Container und Wechselbehälter	2	1	-	0	-
	<b>Zusammen</b>	<b>250</b>	<b>90</b>	<b>13</b>	<b>98</b>	<b>50</b>

Noch 2.4 Güterumschlag nach Wasserstraßengebieten, Güterhauptgruppen und Hauptverkehrsbeziehungen im März 2023

NST- 2007 Abteilung Gruppe	Güterabteilung/ Gütergruppe	Güter- umschlag insgesamt	Empfang		Versand	
			davon aus Häfen		davon nach Häfen	
			in Deutschland	im Ausland	in Deutschland	im Ausland
in 1 000 Tonnen						
<b>Mittellandkanalgebiet</b>						
01	Erzeugnisse der Land- u. Forstw., Fischerei	152	20	1	59	72
01.1	Getreide	111	2	-	38	71
01.5	Forstwirtschaftliche Erzeugnisse	31	13	-	17	1
01.7	Andere Erzeugnisse pflanzlichen Ursprunges	10	5	1	4	-
03	Erze, Steine u. Erden, sonst. Bergbauerzeugnisse	42	20	5	14	4
03.4	Salz, Natriumchlorid, Meerwasser	6	-	2	-	4
03.5	Steine und Erden, Sand, Kies, Ton, Torf	36	20	2	14	-
04	Nahrungs- und Genussmittel	15	6	2	3	3
04.3	Verarbeitetes Obst und Gemüse	0	0	-	-	-
04.6	Stärke, Stärkeerzeugnisse, Futtermittel	15	6	2	3	3
06	Holzwaren, Papier, Pappe, Druckerzeugnisse	0	0	-	-	-
06.1	Holz-, Kork- und Flechtwaren	0	0	-	-	-
07	Kokerei- und Mineralölerzeugnisse	3	-	1	2	-
07.1	Kokereierzeugnisse	1	-	1	-	-
07.4	Feste oder wachsartige Mineralölerzeugnisse	2	-	-	2	-
08	Chemische Erzeugnisse	46	6	11	17	12
08.1	Chemische Grundstoffe (mineralisch)	12	2	8	1	-
08.3	Stickstoffverbindungen, Düngemittel	34	4	3	16	12
08.6	Gummi- oder Kunststoffwaren	0	0	-	0	-
09	Sonstige Mineralerz. (Glas, Zement, Gips usw.)	1	0	-	1	-
09.1	Glas, Porzellan und keramische Erzeugnisse	0	-	-	0	-
09.3	Sonstige Baumaterialien und -erzeugnisse	0	0	-	0	-
10	Metalle und Metallerzeugnisse	3	-	3	0	-
10.1	Roheisen, Stahl, Ferrolegierungen	3	-	3	-	-
10.5	Heizkessel, Waffen, sonstige Metallerzeugnisse	0	-	-	0	-
11	Maschinen und Ausrüstungen, Haushaltsgeräte	2	-	-	2	-
11.2	Haushaltsgeräte	0	-	-	0	-
11.4	Geräte d. Elektrizitätserzeugung und -verteilung	0	-	-	0	-
11.8	Sonstige Maschinen	1	-	-	1	-
14	Sekundärrohstoffe, Abfälle	0	-	-	0	-
14.2	Sonstige Abfälle und Sekundärrohstoffe	0	-	-	0	-
16	Geräte u. Material zur Güterbeförderung	1	1	-	0	-
16.1	Leere Container und Wechselbehälter	1	1	-	0	-
	<b>Zusammen</b>	<b>266</b>	<b>53</b>	<b>23</b>	<b>99</b>	<b>91</b>

Noch 2.4 Güterumschlag nach Wasserstraßengebieten, Güterhauptgruppen und Hauptverkehrsbeziehungen im März 2023

NST- 2007 Abteilung Gruppe	Güterabteilung/ Gütergruppe	Güter- umschlag insgesamt	Empfang		Versand	
			davon aus Häfen		davon nach Häfen	
			in Deutschland	im Ausland	in Deutschland	im Ausland
in 1 000 Tonnen						
<b>Wasserstraßengebiete insgesamt</b>						
01	Erzeugnisse der Land- und Forstw., Fischerei	227	31	2	99	94
01.1	Getreide	158	2	-	63	94
01.5	Forstwirtschaftliche Erzeugnisse	45	13	-	32	1
01.7	Andere Erzeugnisse pflanzlichen Ursprungs	23	16	2	4	-
02	Kohle, rohes Erdöl, Erdgas	6	0	5	-	-
02.1	Kohle	6	0	5	-	-
03	Erze, Steine u. Erden, sonst. Bergbauerzeugnisse	82	33	6	39	4
03.4	Salz, Natriumchlorid, Meerwasser	6	-	2	-	4
03.5	Steine und Erden, Sand, Kies, Ton, Torf	76	33	3	39	-
04	Nahrungs- und Genussmittel	45	10	2	24	9
04.3	Verarbeitetes Obst und Gemüse	0	0	-	0	-
04.6	Stärke, Stärkerzeugnisse, Futtermittel	44	10	2	24	9
06	Holzwaren, Papier, Pappe Druckerzeugnisse	0	0	-	-	-
06.1	Holz-, Kork- und Flechtwaren	0	0	-	-	-
07	Kokerei- und Mineralölerzeugnisse	83	55	2	4	22
07.1	Kokereierzeugnisse	1	-	1	-	-
07.2	Flüssige Mineralölerzeugnisse	80	55	1	2	22
07.4	Feste oder wachsartige Mineralölerzeugnisse	2	-	-	2	-
08	Chemische Erzeugnisse	56	8	15	22	12
08.1	Chemische Grundstoffe (mineralisch)	12	2	8	1	-
08.2	Chemische Grundstoffe (organisch)	3	-	-	3	-
08.3	Stickstoffverbindungen, Düngemittel	39	4	7	17	12
08.6	Gummi- oder Kunststoffwaren	2	2	-	0	-
09	Sonst. Mineralerz. (Glas, Zement, Gips usw.)	1	1	-	1	-
09.1	Glas, Porzellan und keramische Erzeugnisse	1	0	-	0	-
09.3	Sonstige Baumaterialien und -erzeugnisse	0	0	-	0	-
10	Metalle und Metallerzeugnisse	4	1	3	0	-
10.1	Roheisen, Stahl, Ferrolegierungen	4	1	3	-	-
10.5	Heizkessel, Waffen, sonstige Metallerzeugnisse	0	-	-	0	-
11	Maschinen u. Ausrüstungen, Haushaltsgeräte	2	0	-	2	-
11.2	Haushaltsgeräte	0	-	-	0	-
11.4	Geräte d. Elektrizitätserzeugung u. -verteilung	0	0	-	0	-
11.8	Sonstige Maschinen	1	-	-	1	-
14	Sekundärrohstoffe, Abfälle	7	3	-	4	-
14.2	Sonstige Abfälle u. Sekundärrohstoffe	7	3	-	4	-
16	Geräte und Material zur Güterbeförderung	3	2	-	0	-
16.1	Leere Container und Wechselbehälter	3	2	-	0	-
	<b>Insgesamt</b>	<b>516</b>	<b>144</b>	<b>36</b>	<b>196</b>	<b>140</b>

**2.5 Güterumschlag nach Wasserstraßengebieten, Güterhauptgruppen und Hauptverkehrsbeziehungen von Januar bis März 2023**

NST- 2007 Abteilung Gruppe	Güterabteilung/ Gütergruppe	Güter- umschlag insgesamt	Empfang		Versand	
			davon aus Häfen		davon nach Häfen	
			in Deutschland	im Ausland	in Deutschland	im Ausland
in 1 000 Tonnen						
<b>Elbegebiet</b>						
01	Erzeugnisse der Land- und Forstw., Fischerei	268	41	24	115	88
01.1	Getreide	165	-	-	79	86
01.5	Forstwirtschaftliche Erzeugnisse	36	1	-	35	-
01.7	Andere Erzeugnisse pflanzlichen Ursprungs	66	40	24	1	2
02	Kohle, rohes Erdöl und Erdgas	39	2	37	-	-
02.1	Kohle	39	2	37	-	-
03	Erze, Steine u. Erden, sonst. Bergbauerzeugnisse	101	25	1	74	1
03.5	Steine und Erden, Sand, Kies, Ton, Torf	101	25	1	74	1
04	Nahrungs- und Genussmittel	89	8	-	71	11
04.3	Verarbeitetes Obst und Gemüse	0	-	-	0	-
04.6	Stärke, Stärkerzeugnisse, Futtermittel	89	8	-	71	11
06	Holzwaren, Papier, Pappe, Druckerzeugnisse	2	-	-	2	-
06.1	Holz-, Kork- und Flechtwaren	2	-	-	2	-
07	Kokerei- und Mineralölerzeugnisse	238	170	4	5	59
07.2	Flüssige Mineralölerzeugnisse	238	170	4	5	59
07.4	Feste oder wachsartige Mineralölerzeugnisse	0	-	-	0	-
08	Chemische Erzeugnisse	28	4	12	11	1
08.1	Chemische Grundstoffe (mineralisch)	0	-	-	0	-
08.2	Chemische Grundstoffe (organisch)	8	-	-	7	1
08.3	Stickstoffverbindungen, Düngemittel	15	-	12	4	-
08.6	Gummi- oder Kunststoffwaren	4	4	-	-	-
09	Sonstige Mineralerz. (Glas, Zement, Gips usw.)	1	1	-	0	-
09.1	Gals , Porzellan und keramische Erzeugnisse	1	1	-	0	-
10	Metalle und Metallerzeugnisse	6	2	2	2	-
10.1	Roheisen, Stahl, Ferrolegierungen	5	2	2	2	-
10.5	Heizkessel, Waffen, sonstige Metallerzeugnisse	0	-	-	0	-

2.5 Güterumschlag nach Wasserstraßengebieten, Güterhauptgruppen und Hauptverkehrsbeziehungen von Januar bis März 2023

NST- 2007 Abteilung Gruppe	Güterabteilung/ Gütergruppe	Güter- umschlag insgesamt	Empfang		Versand	
			davon aus Häfen		davon nach Häfen	
			in Deutschland	im Ausland	in Deutschland	im Ausland
in 1 000 Tonnen						
noch Elbegebiet						
11	Maschinen und Ausrüstungen, Haushaltsgeräte	1	1	-	0	0
11.4	Geräte der Elektrizitätserzeugung u. -verteilung	1	1	-	0	0
11.8	Sonstige Maschinen	1	0	-	0	-
14	Sekundärrohstoffe, Abfälle	44	26	-	17	0
14.2	Sonstige Abfälle und Sekundärrohstoffe	44	26	-	17	0
16	Geräte und Material zur Güterbeförderung	4	3	-	0	-
16.1	Leere Container und Wechselbehälter	4	3	-	0	-
	<b>Zusammen</b>	<b>820</b>	<b>282</b>	<b>79</b>	<b>297</b>	<b>161</b>

**Noch 2.5 Güterumschlag nach Wasserstraßengebieten, Güterhauptgruppen und Hauptverkehrsbeziehungen von Januar bis März 2023**

NST- 2007 Abteilung Gruppe	Güterabteilung/ Gütergruppe	Güter- umschlag insgesamt	Empfang		Versand	
			davon aus Häfen		davon nach Häfen	
			in Deutschland	im Ausland	in Deutschland	im Ausland
in 1 000 Tonnen						
<b>Mittellandkanalgebiet</b>						
01	Erzeugnisse der Land- und Forstw., Fischerei	364	43	4	136	181
01.1	Getreide	269	3	-	91	174
01.4	Obst und Gemüse	1	-	-	-	1
01.5	Forstwirtschaftliche Erzeugnisse	56	20	-	33	2
01.7	Andere Erzeugnisse pflanzlichen Ursprungs	38	20	4	12	3
02	Kohle, rohes Erdöl und Erdgas	3	-	3	-	-
02.1	Kohle	3	-	3	-	-
03	Erze, Steine u. Erden, sonst. Bergbauerzeugnisse	129	49	19	48	13
03.1	Eisenerze	1	-	-	1	-
03.4	Salz, Natriumchlorid, Meerwasser	24	-	11	-	13
03.5	Steine und Erden, Sand, Kies, Ton, Torf	104	49	8	47	-
04	Nahrungs- und Genussmittel	33	13	2	11	7
04.3	Verarbeitetes Obst und Gemüse	0	0	-	-	-
04.4	Öle und Fette	0	0	-	-	-
04.6	Stärke, Stärkeerzeugnisse, Futtermittel	32	13	2	11	7
06	Holzwaren, Papier, Pappe, Druckerzeugnisse	3	0	-	3	-
06.1	Holz-, Kork- und Flechtwaren	3	0	-	3	-
07	Kokerei- und Mineralölerzeugnisse	6	0	4	2	-
07.1	Kokereierzeugnisse	4	-	4	-	-
07.4	Feste oder wachsartige Mineralölerzeugnisse	2	0	-	2	-
08	Chemische Erzeugnisse	129	21	28	50	30
08.1	Chemische Grundstoffe (mineralisch)	31	4	20	7	-
08.3	Stickstoffverbindungen, Düngemittel	95	14	8	43	30
08.6	Gummi- oder Kunststoffwaren	2	2	-	0	-
09	Sonstige Mineralerz. (Glas, Zement, Gips usw.)	1	0	-	1	-
09.1	Glas, Porzellan u. ä. Erzeugnisse	1	-	-	1	-
09.3	Sonstige Baumaterialien und -erzeugnisse	1	0	-	0	-
10	Metalle und Metallerzeugnisse	5	-	5	0	-
10.1	Roheisen, Stahl, Ferrolegierungen	5	-	5	-	-
10.5	Heizkessel, Waffen, sonstige Metallerzeugnisse	0	-	-	0	-



**Noch 2.5 Güterumschlag nach Wasserstraßengebieten, Güterhauptgruppen und Hauptverkehrsbeziehungen von Januar bis März 2023**

NST- 2007 Abteilung Gruppe	Güterabteilung/ Gütergruppe	Güter- umschlag insgesamt	Empfang		Versand	
			davon aus Häfen		davon nach Häfen	
			in Deutschland	im Ausland	in Deutschland	im Ausland
in 1 000 Tonnen						
<b>noch Mittellandkanalgebiet</b>						
11	Maschinen und Ausrüstungen, Haushaltsgeräte	3	-	-	3	-
11.2	Haushaltsgeräte	0	-	-	0	-
11.4	Geräte d. Elektrizitätserzeugung und -verteilung	0	-	-	0	-
11.7	Medizin-, Mess- und steuerungst. Erzeugnisse	0	-	-	0	-
11.8	Sonstige Maschinen	2	-	-	2	-
14	Sekundärrohstoffe, Abfälle	1	-	-	1	-
14.2	Sonstige Abfälle und Sekundärrohstoffe	1	-	-	1	-
16	Geräte und Material zur Güterbeförderung	3	3	-	1	-
16.1	Leere Container und Wechselbehälter	3	3	-	1	-
	<b>Zusammen</b>	<b>681</b>	<b>129</b>	<b>64</b>	<b>257</b>	<b>230</b>

**Noch 2.5 Güterumschlag nach Wasserstraßengebieten, Güterhauptgruppen und Hauptverkehrsbeziehungen von Januar bis März 2023**

NST- 2007 Abteilung Gruppe	Güterabteilung/ Gütergruppe	Güter- umschlag insgesamt	Empfang		Versand	
			davon aus Häfen		davon nach Häfen	
			in Deutschland	im Ausland	in Deutschland	im Ausland
in 1 000 Tonnen						
<b>Wasserstraßengebiete insgesamt</b>						
01	Erzeugnisse der Land- und Forstw., Fischerei	632	85	27	251	269
01.1	Getreide	434	3	-	170	261
01.4	Obst und Gemüse	1	-	-	-	1
01.5	Forstwirtschaftliche Erzeugnisse	92	22	-	68	2
01.7	Andere Erzeugnisse pflanzlichen Ursprungs	104	59	27	13	5
02	Kohle, rohes Erdöl und Erdgas	42	2	40	-	-
02.1	Kohle	42	2	40	-	-
03	Erze, Steine u. Erden, sonst. Bergbauerzeugnisse	229	74	20	122	14
03.1	Eisenerze	1	-	-	1	-
03.4	Salz, Natriumchlorid, Meerwasser	24	-	11	-	13
03.5	Steine und Erden, Sand, Kies, Ton, Torf	205	74	9	121	1
04	Nahrungs- und Genussmittel	122	21	2	82	17
04.3	Verarbeitetes Obst und Gemüse	0	0	-	0	-
04.4	Öle und Fette	0	0	-	-	-
04.6	Stärke, Stärkeerzeugnisse, Futtermittel	121	20	2	82	17
06	Holzwaren, Papier, Pappe, Druckerzeugnisse	5	0	-	5	-
06.1	Holz-, Kork- und Flechtwaren	5	0	-	5	-
07	Kokerei- und Mineralölerzeugnisse	245	170	7	7	59
07.1	Kokereierzeugnisse	4	-	4	-	-
07.2	Flüssige Mineralölerzeugnisse	238	170	4	5	59
07.4	Feste oder wachsartige Mineralölerzeugnisse	3	0	-	3	-
08	Chemische Erzeugnisse	157	25	40	61	31
08.1	Chemische Grundstoffe (mineralisch)	31	4	20	7	-
08.2	Chemische Grundstoffe (organisch)	8	-	-	7	1
08.3	Stickstoffverbindungen, Düngemittel	111	14	20	47	30
08.6	Gummi- oder Kunststoffwaren	7	6	-	0	-
09	Sonstige Mineralerz. (Glas, Zement, Gips usw.)	2	1	-	1	-
09.1	Glas, Porzellan und keramische Erzeugnisse	2	1	-	1	-
09.3	Sonstige Baumaterialien und -erzeugnisse	1	0	-	0	-
10	Metalle und Metallerzeugnisse	11	2	7	2	-
10.1	Roheisen, Stahl, Ferrolegierungen	11	2	7	2	-
10.5	Heizkessel, Waffen, sonstige Metallerzeugnisse	0	-	-	0	-

**Noch 2.5 Güterumschlag nach Wasserstraßengebieten, Güterhauptgruppen und Hauptverkehrsbeziehungen von Januar bis März 2023**

NST- 2007 Abteilung Gruppe	Güterabteilung/ Gütergruppe	Güter- umschlag insgesamt	Empfang		Versand	
			davon aus Häfen		davon nach Häfen	
			in Deutschland	im Ausland	in Deutschland	im Ausland
in 1 000 Tonnen						
<b>noch Wasserstraßengebiete insgesamt</b>						
11	Maschinen und Ausrüstungen, Haushaltsgeräte	4	1	-	3	0
11.2	Haushaltsgeräte	0	-	-	0	-
11.4	Geräte d. Elektrizitätserzeugung und -verteilung	1	1	-	0	0
11.7	Medizin-, Mess- und steuerungst. Erzeugnisse	0	-	-	0	-
11.8	Sonstige Maschinen	3	0	-	3	-
14	Sekundärrohstoffe, Abfälle	45	26	-	18	0
14.2	Sonstige Abfälle und Sekundärrohstoffe	45	26	-	18	0
16	Geräte und Material zur Güterbeförderung	7	6	-	1	-
16.1	Leere Container und Wechselbehälter	7	6	-	1	-
	<b>Insgesamt</b>	<b>1 500</b>	<b>412</b>	<b>144</b>	<b>554</b>	<b>391</b>

## 2.6 Containerbeförderung nach Containerarten und Hauptverkehrsbeziehungen im Berichtsmonat und -zeitraum

Containerart	Einheit	Februar 2023	März 2023	Januar - März		
				2022	2023	Veränderung um %
<b>Verkehr innerhalb Deutschlands</b>						
20-Fuß-Container beladen	Anzahl	280	299	1 321	870	-34,1
30-Fuß-Container beladen	Anzahl	-	-	-	-	-
40-Fuß-Container beladen	Anzahl	1 092	1 725	1 883	3 626	92,6
Container größer 40 Fuß beladen	Anzahl	-	-	1	-	x
zusammen	TEU	2 464	3 749	5 089	8 122	59,6
darin beförderte Güter	Tonnen	33 696	48 116	68 401	105 795	54,7
20-Fuß-Container leer	Anzahl	242	265	1 162	758	-34,8
30-Fuß-Container leer	Anzahl	-	-	-	-	-
40-Fuß-Container leer	Anzahl	496	540	1 207	1 359	12,6
Container größer 40 Fuß leer	Anzahl	-	-	1	-	x
zusammen	TEU	1 234	1 345	3 578	3 476	-2,9
<b>Insgesamt</b>	<b>TEU</b>	<b>3 698</b>	<b>5 094</b>	<b>8 667</b>	<b>11 598</b>	<b>33,8</b>
<b>Grenzüberschreitender Empfang und Versand</b>						
20-Fuß-Container beladen	Anzahl	-	-	-	-	-
30-Fuß-Container beladen	Anzahl	-	-	-	-	-
40-Fuß-Container beladen	Anzahl	-	-	-	-	-
Container größer 40 Fuß beladen	Anzahl	-	-	-	-	-
zusammen	TEU	-	-	-	-	-
darin beförderte Güter	Tonnen	-	-	-	-	-
20-Fuß-Container leer	Anzahl	-	-	-	-	-
30-Fuß-Container leer	Anzahl	-	-	-	-	-
40-Fuß-Container leer	Anzahl	-	-	-	-	-
Container größer 40 Fuß leer	Anzahl	-	-	-	-	-
zusammen	TEU	-	-	-	-	-
<b>Insgesamt</b>	<b>TEU</b>	<b>-</b>	<b>-</b>	<b>-</b>	<b>-</b>	<b>-</b>
<b>Gesamtverkehr</b>						
20-Fuß-Container beladen	Anzahl	280	299	1 321	870	-34,1
30-Fuß-Container beladen	Anzahl	-	-	-	-	-
40-Fuß-Container beladen	Anzahl	1 092	1 725	1 883	3 626	92,6
Container größer 40 Fuß beladen	Anzahl	-	-	1	-	x
zusammen	TEU	2 464	3 749	5 089	8 122	59,6
darin beförderte Güter	Tonnen	33 696	48 116	68 401	105 795	54,7
20-Fuß-Container leer	Anzahl	242	265	1 162	758	-34,8
30-Fuß-Container leer	Anzahl	-	-	-	-	-
40-Fuß-Container leer	Anzahl	496	540	1 207	1 359	12,6
Container größer 40 Fuß leer	Anzahl	-	-	1	-	x
zusammen	TEU	1 234	1 345	3 578	3 476	-2,9
<b>Insgesamt</b>	<b>TEU</b>	<b>3 698</b>	<b>5 094</b>	<b>8 667</b>	<b>11 598</b>	<b>33,8</b>

## 2.7 Containerumschlag nach Wasserstraßengebieten, Containerart, Anzahl und TEU im Berichtsmonat und -zeitraum

Containerart	Einheit	Empfang		Versand		Insgesamt		Veränderung um %
		2022	2023	2022	2023	2022	2023	
<b>März</b>								
<b>Elbegebiet</b>								
20-Fuß-Container	Anzahl	34	46	67	138	101	184	82,2
30-Fuß-Container	Anzahl	-	-	-	-	-	-	-
40-Fuß-Container	Anzahl	154	517	246	532	400	1 049	162,3
Container größer 40 Fuß	Anzahl	-	-	-	-	-	-	-
Zusammen	TEU	342	1 080	559	1 202	901	2 282	153,3
<b>Mittellandkanalgebiet</b>								
20-Fuß-Container	Anzahl	375	168	351	212	726	380	-47,7
30-Fuß-Container	Anzahl	-	-	-	-	-	-	-
40-Fuß-Container	Anzahl	325	606	345	610	670	1 216	81,5
Container größer 40 Fuß	Anzahl	-	-	-	-	-	-	-
Zusammen	TEU	1 025	1 380	1 041	1 432	2 066	2 812	36,1
<b>Wasserstraßengebiete insgesamt</b>								
20-Fuß-Container	Anzahl	409	214	418	350	827	564	-31,8
30-Fuß-Container	Anzahl	-	-	-	-	-	-	-
40-Fuß-Container	Anzahl	479	1 123	591	1 142	1 070	2 265	111,7
Container größer 40 Fuß	Anzahl	-	-	-	-	-	-	-
Insgesamt	TEU	1 367	2 460	1 600	2 634	2 967	5 094	71,7
<b>Januar - März</b>								
<b>Elbegebiet</b>								
20-Fuß-Container	Anzahl	129	130	197	248	326	378	16,0
30-Fuß-Container	Anzahl	-	-	-	-	-	-	-
40-Fuß-Container	Anzahl	710	1 260	711	1 233	1 421	2 493	75,4
Container größer 40 Fuß	Anzahl	-	-	-	-	-	-	-
Zusammen	TEU	1 549	2 650	1 619	2 714	3 168	5 364	69,3
<b>Mittellandkanalgebiet</b>								
20-Fuß-Container	Anzahl	1 132	628	1 026	626	2 158	1 254	-41,9
30-Fuß-Container	Anzahl	-	-	-	-	-	-	-
40-Fuß-Container	Anzahl	774	1 217	925	1 375	1 699	2 592	52,6
Container größer 40 Fuß	Anzahl	1	-	1	-	2	-	x
Zusammen	TEU	2 682	3 062	2 878	3 376	5 560	6 438	15,8
<b>Wasserstraßengebiete insgesamt</b>								
20-Fuß-Container	Anzahl	1 261	758	1 223	874	2 484	1 632	-34,3
30-Fuß-Container	Anzahl	-	-	-	-	-	-	-
40-Fuß-Container	Anzahl	1 484	2 477	1 636	2 608	3 120	5 085	63,0
Container größer 40 Fuß	Anzahl	1	-	1	-	2	-	x
Insgesamt	TEU	4 231	5 712	4 497	6 090	8 728	11 802	35,2

**2.8 Containerumschlag nach Wasserstraßengebieten, Containerart, Anzahl, TEU und Hauptverkehrsbeziehungen  
im Berichtsmonat und -zeitraum**

Containerart	Einheit	Container- umschlag insgesamt	Empfang		Versand	
			davon aus Häfen		davon nach Häfen	
			in Deutschland	im Ausland	in Deutschland	im Ausland
<b>März</b>						
<b>Elbegebiet</b>						
20-Fuß-Container	Anzahl	184	46	-	138	-
30-Fuß-Container	Anzahl	-	-	-	-	-
40-Fuß-Container	Anzahl	1 049	517	-	532	-
Container größer 40 Fuß	Anzahl	-	-	-	-	-
Zusammen	TEU	2 282	1 080	-	1 202	-
<b>Mittellandkanalgebiet</b>						
20-Fuß-Container	Anzahl	380	168	-	212	-
30-Fuß-Container	Anzahl	-	-	-	-	-
40-Fuß-Container	Anzahl	1 216	606	-	610	-
Container größer 40 Fuß	Anzahl	-	-	-	-	-
Zusammen	TEU	2 812	1 380	-	1 432	-
<b>Wasserstraßengebiete insgesamt</b>						
20-Fuß-Container	Anzahl	564	214	-	350	-
30-Fuß-Container	Anzahl	-	-	-	-	-
40-Fuß-Container	Anzahl	2 265	1 123	-	1 142	-
Container größer 40 Fuß	Anzahl	-	-	-	-	-
<b>Insgesamt</b>	<b>TEU</b>	<b>5 094</b>	<b>2 460</b>	<b>-</b>	<b>2 634</b>	<b>-</b>
<b>Januar - März</b>						
<b>Elbegebiet</b>						
20-Fuß-Container	Anzahl	378	130	-	248	-
30-Fuß-Container	Anzahl	-	-	-	-	-
40-Fuß-Container	Anzahl	2 493	1 260	-	1 233	-
Container größer 40 Fuß	Anzahl	-	-	-	-	-
Zusammen	TEU	5 364	2 650	-	2 714	-
<b>Mittellandkanalgebiet</b>						
20-Fuß-Container	Anzahl	1 254	628	-	626	-
30-Fuß-Container	Anzahl	-	-	-	-	-
40-Fuß-Container	Anzahl	2 592	1 217	-	1 375	-
Container größer 40 Fuß	Anzahl	-	-	-	-	-
Zusammen	TEU	6 438	3 062	-	3 376	-
<b>Wasserstraßengebiete insgesamt</b>						
20-Fuß-Container	Anzahl	1 632	758	-	874	-
30-Fuß-Container	Anzahl	-	-	-	-	-
40-Fuß-Container	Anzahl	5 085	2 477	-	2 608	-
Container größer 40 Fuß	Anzahl	-	-	-	-	-
<b>Insgesamt</b>	<b>TEU</b>	<b>11 802</b>	<b>5 712</b>	<b>-</b>	<b>6 090</b>	<b>-</b>



### 3. Schiffsverkehr auf Binnenwasserstraßen Sachsen-Anhalts

#### 3.1 Schiffsverkehr nach Monaten

Zeitraum	2023			2022	Veränderung 2023/2022 um %
	Schiffe beladen	Schiffe unbeladen	Schiffe insgesamt	Schiffe insgesamt	
Januar	524	440	964	1 046	-7,8
Februar	516	418	934	891	4,8
März	551	426	977	994	-1,7
April	...	...	...	915	...
Mai	...	...	...	961	...
Juni	...	...	...	968	...
Juli	...	...	...	892	...
August	...	...	...	998	...
September	...	...	...	1 011	...
Oktober	...	...	...	919	...
November	...	...	...	1 057	...
Dezember	...	...	...	772	...
<b>Insgesamt</b>	...	...	...	<b>11 424</b>	...

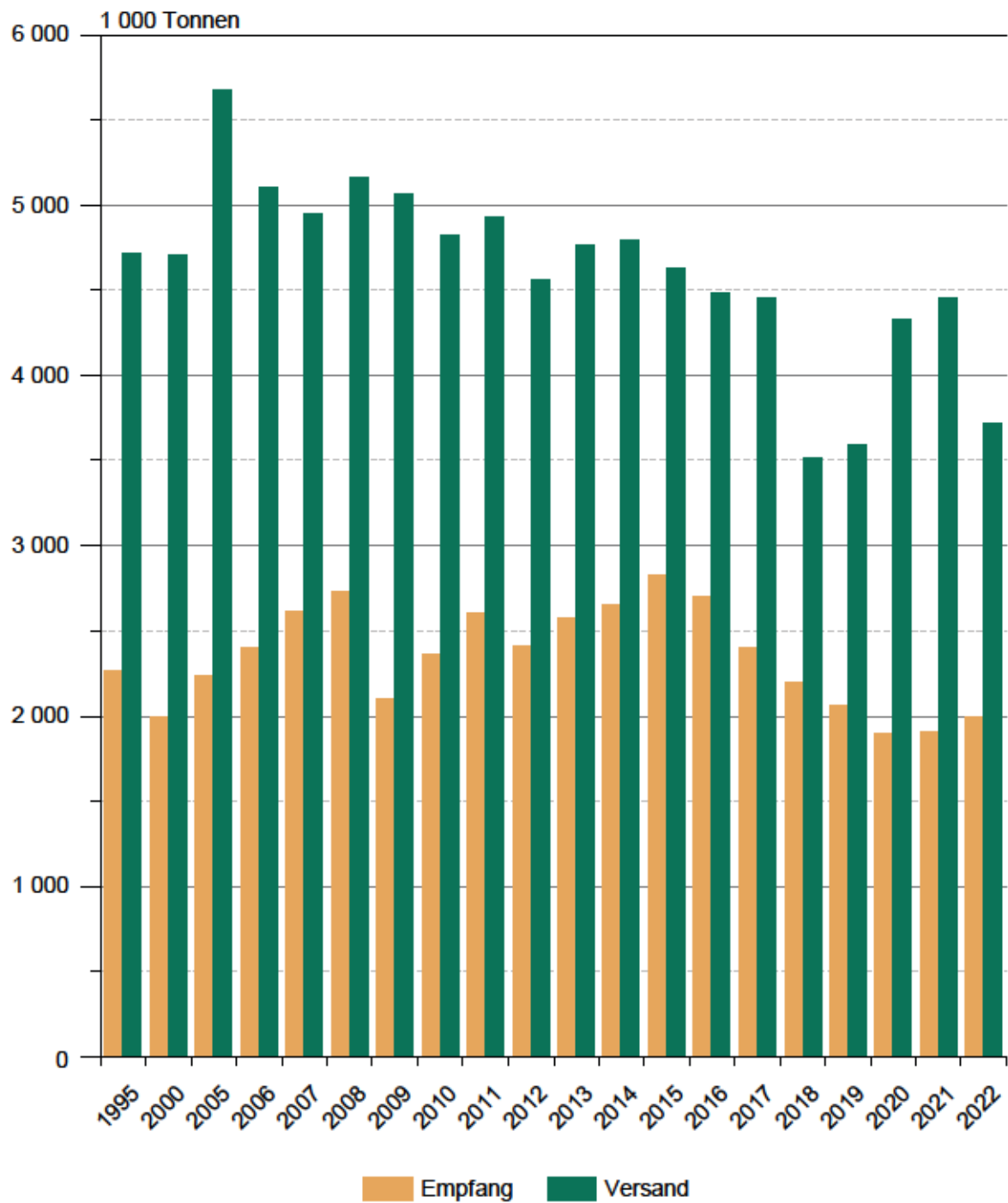
## 3.2 Schiffsverkehr nach Wasserstraßengebieten, Beladungszustand und Flagge im März 2023

Flagge	Schiffe mit eigenem Antrieb					Schiffe ohne eigenen Antrieb				
	beladen			unbeladen		beladen			unbeladen	
	Anzahl	Trag- fähigkeit 1 000 t	Aus-/Ein- ladungen 1 000 t	Anzahl	Trag- fähigkeit 1 000 t	Anzahl	Trag- fähigkeit 1 000 t	Aus-/Ein- ladungen 1 000 t	Anzahl	Trag- fähigkeit 1 000 t
	<b>Elbegebiet</b>									
Deutschland	134	222	137	103	145	8	9	4	6	6
Niederlande	55	76	61	47	64	-	-	-	-	-
Belgien	7	11	8	5	8	-	-	-	-	-
Schweiz	2	4	3	2	4	-	-	-	-	-
Tschechien	14	15	14	11	12	2	2	2	1	1
Polen	25	24	21	23	23	3	1	1	3	1
Zusammen	237	353	244	191	256	13	12	7	10	9
	<b>Mittellandkanalgebiet</b>									
Deutschland	151	216	133	102	135	22	35	10	5	5
Niederlande	83	107	84	76	96	2	2	2	2	2
Belgien	4	5	4	4	5	-	-	-	-	-
Frankreich	2	3	2	2	3	-	-	-	-	-
Schweiz	1	1	1	1	1	-	-	-	-	-
Tschechien	14	16	11	11	13	6	6	4	6	6
Polen	16	17	15	16	17	-	-	-	-	-
Zusammen	271	364	250	212	269	30	43	16	13	14
	<b>Wasserstraßengebiete insgesamt</b>									
Deutschland	285	438	270	205	280	30	44	14	11	12
Niederlande	138	183	145	123	160	2	2	2	2	2
Belgien	11	16	12	9	13	-	-	-	-	-
Frankreich	2	3	2	2	3	-	-	-	-	-
Schweiz	3	5	4	3	5	-	-	-	-	-
Tschechien	28	31	24	22	25	8	8	6	7	7
Polen	41	41	36	39	40	3	1	1	3	1
Insgesamt	508	717	493	403	526	43	55	23	23	22

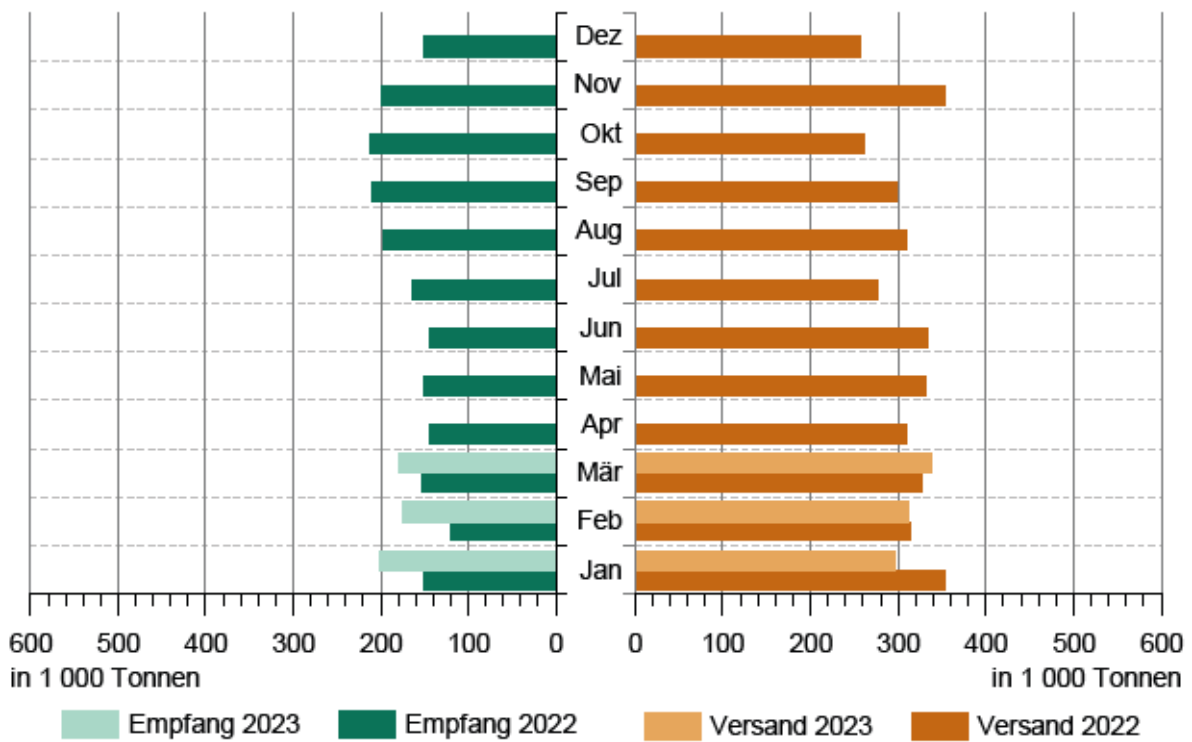
## 3.3 Schiffsverkehr nach Wasserstraßengebieten, Beladungszustand und Flagge von Januar bis März 2023

Flagge	Schiffe mit eigenem Antrieb					Schiffe ohne eigenen Antrieb				
	beladen			unbeladen		beladen			unbeladen	
	Anzahl	Tragfähigkeit 1 000 t	Aus-/Einladungen 1 000 t	Anzahl	Tragfähigkeit 1 000 t	Anzahl	Tragfähigkeit 1 000 t	Aus-/Einladungen 1 000 t	Anzahl	Tragfähigkeit 1 000 t
	<b>Elbegebiet</b>									
Deutschland	421	683	418	341	476	45	40	22	40	32
Niederlande	204	284	227	188	262	-	-	-	-	-
Belgien	26	39	30	23	34	-	-	-	-	-
Luxemburg	1	2	1	1	2	-	-	-	-	-
Schweiz	7	14	11	7	14	-	-	-	-	-
Tschechien	58	63	55	52	57	8	7	6	7	6
Polen	54	55	47	51	52	5	2	1	5	2
Zusammen	771	1 139	790	663	897	58	49	30	52	40
	<b>Mittellandkanalgebiet</b>									
Deutschland	369	535	328	250	338	61	94	28	13	11
Niederlande	226	292	229	209	269	4	4	4	4	4
Belgien	16	21	17	14	18	-	-	-	-	-
Frankreich	3	4	3	3	4	-	-	-	-	-
Schweiz	1	1	1	1	1	-	-	-	-	-
Tschechien	27	29	20	21	23	7	7	5	7	7
Polen	44	46	40	43	45	4	5	5	4	5
Zusammen	686	929	639	541	698	76	110	41	28	28
	<b>Wasserstraßengebiete insgesamt</b>									
Deutschland	790	1 218	746	591	814	106	134	50	53	43
Niederlande	430	577	456	397	531	4	4	4	4	4
Belgien	42	60	48	37	52	-	-	-	-	-
Luxemburg	1	2	1	1	2	-	-	-	-	-
Frankreich	3	4	3	3	4	-	-	-	-	-
Schweiz	8	15	12	8	15	-	-	-	-	-
Tschechien	85	93	75	73	80	15	15	11	14	14
Polen	98	101	87	94	97	9	8	6	9	8
<b>Insgesamt</b>	<b>1 457</b>	<b>2 069</b>	<b>1 429</b>	<b>1 204</b>	<b>1 594</b>	<b>134</b>	<b>160</b>	<b>72</b>	<b>80</b>	<b>68</b>

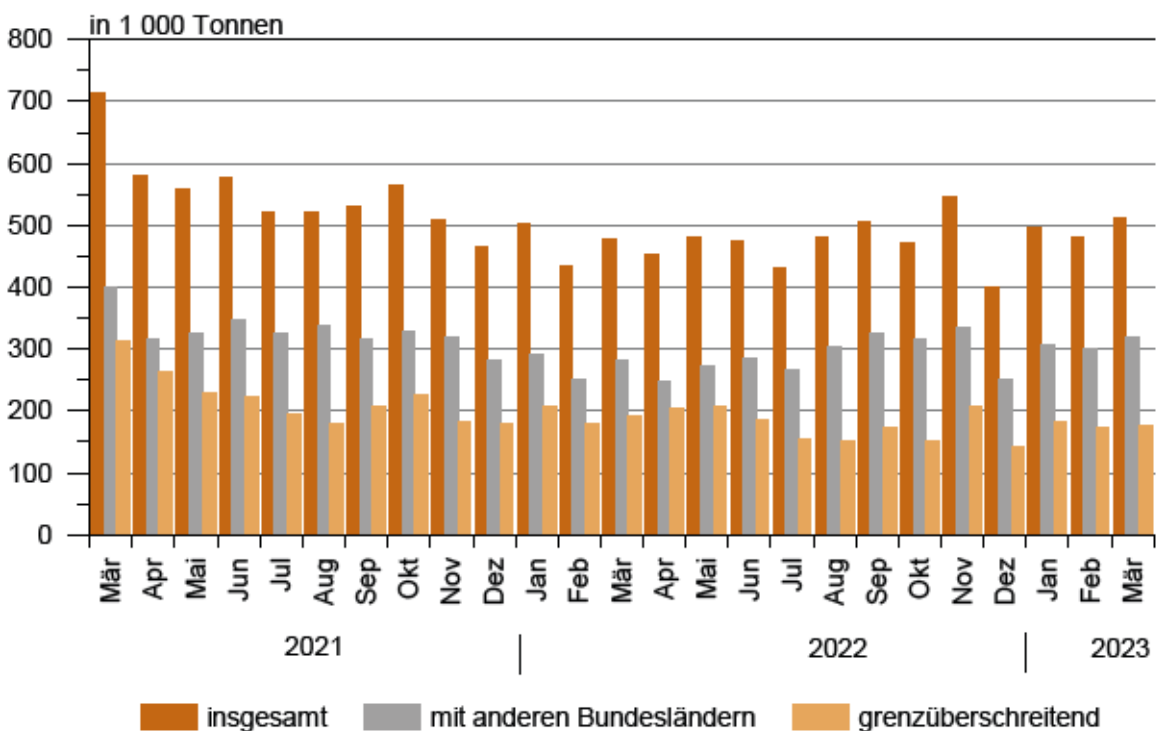
### Güterumschlag auf Binnenwasserstraßen 1995 - 2022



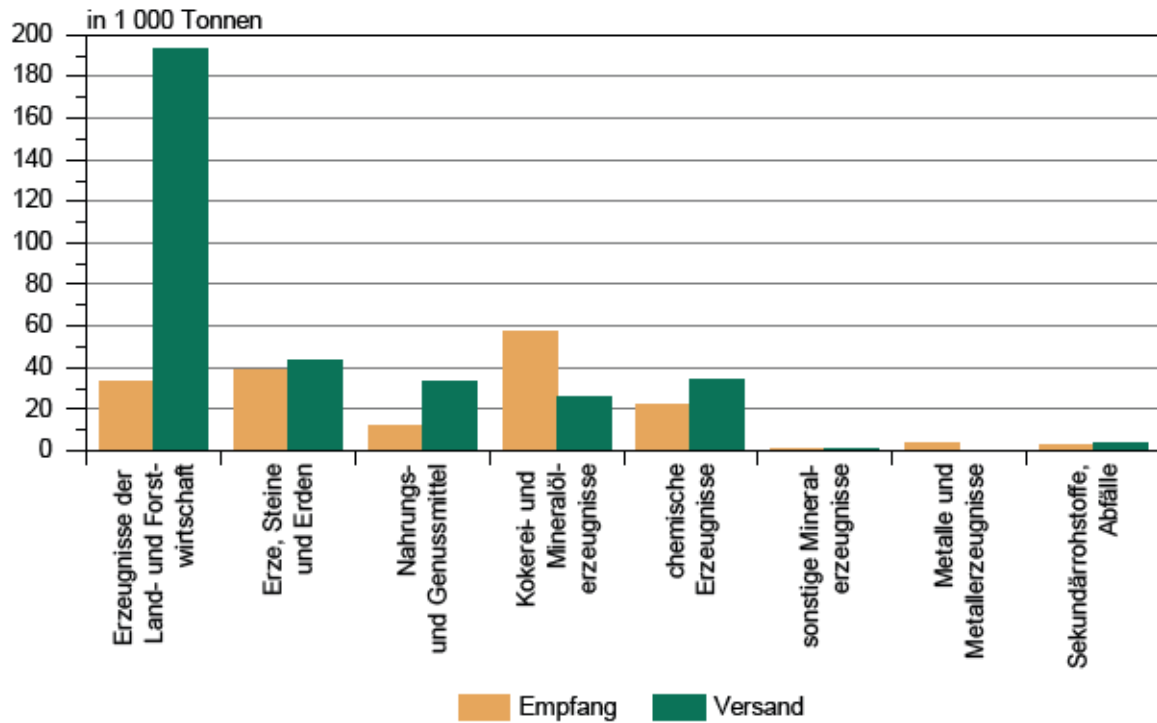
### Güterumschlag auf Binnenwasserstraßen von März 2022 bis März 2023



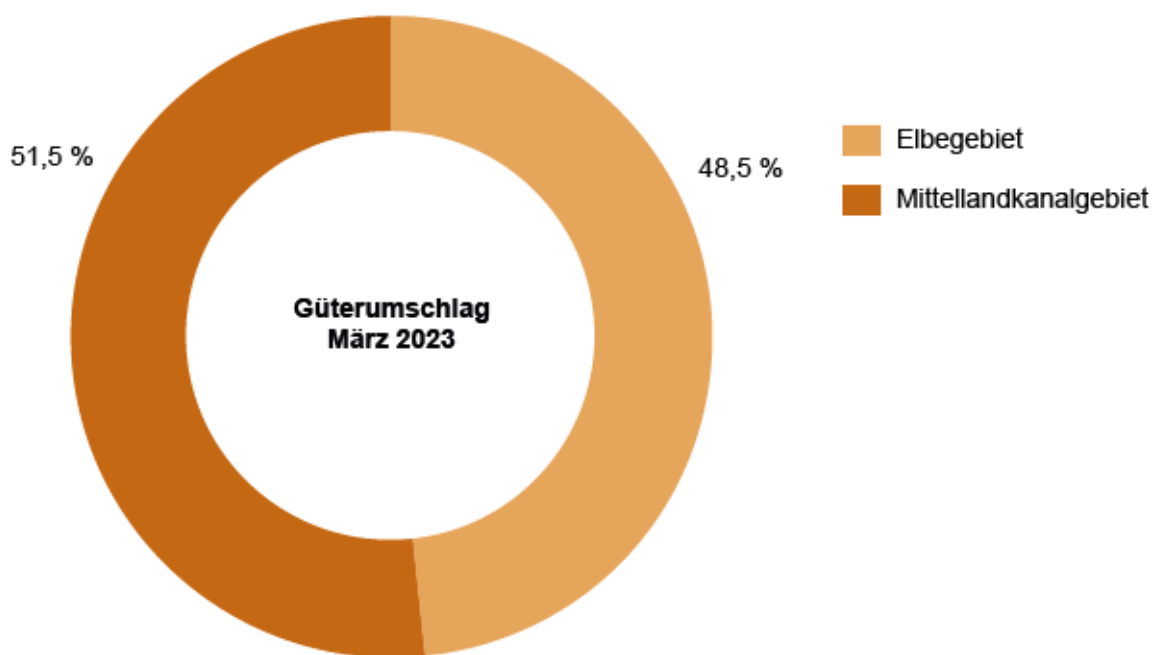
### Güterverkehr nach Hauptverkehrsbeziehungen von März 2021 bis März 2023



### Güterumschlag nach ausgewählten Güterabteilungen im März 2023

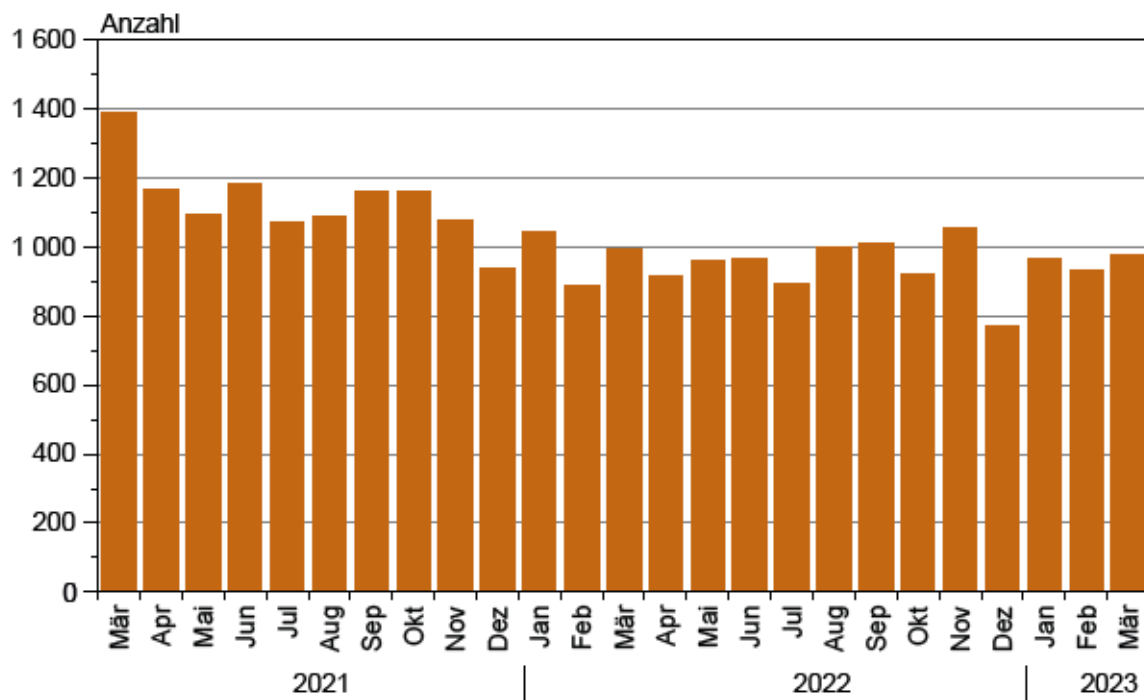


### Güterumschlag nach Wasserstraßengebieten im März 2023

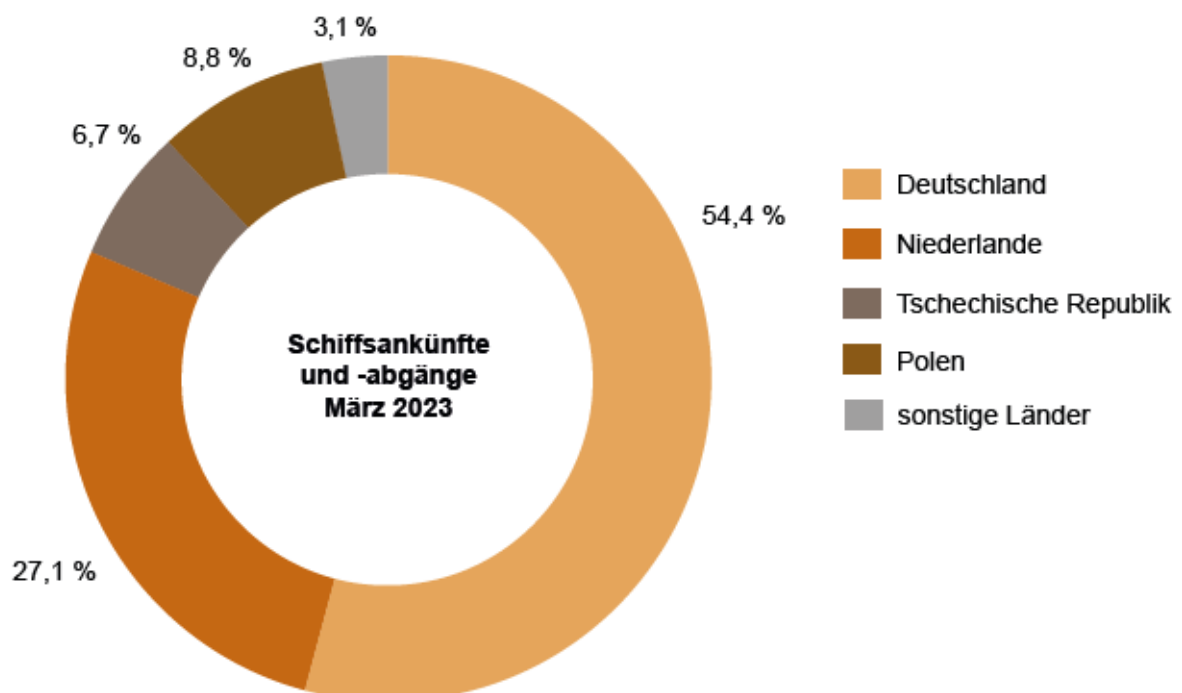




### Schiffsankünfte und -abgänge nach Monaten von März 2021 bis März 2023



### Schiffsankünfte und -abgänge nach Herkunftsländern im März 2023



**Einheitliches Güterverzeichnis der Verkehrsstatistiken (NST-2007)**

<b>Abteilung</b>	<b>Bezeichnung</b>
01	Erzeugnisse der Land- und Forstwirtschaft sowie der Fischerei
02	Kohle, rohes Erdöl und Erdgas
03	Erze, Steine und Erden, sonstige Bergbauerzeugnisse; Torf; Uran- und Thoriumerze
04	Nahrungs- und Genußmittel
05	Textilien und Bekleidung; Leder und Lederwaren
06	Holz sowie Holz-, Kork- und Flechtwaren (ohne Rohholz und Möbel); Papier, Pappe und Waren daraus; Verlags- und Druckerzeugnisse, bespielte Ton-, Bild- und Datenträger
07	Kokereierzeugnisse und Mineralölerzeugnisse
08	Chemische Erzeugnisse und Chemiefasern; Gummi- und Kunststoffwaren; Spalt- und Brutstoffe
09	Sonstige Mineralerzeugnisse (Glas, Zement, Gips usw.)
10	Metalle und Halbzeug daraus; Metallerzeugnisse, ohne Maschinen und Geräte
11	Maschinen und Ausrüstungen a. n. g.; Büromaschinen, Datenverarbeitungsgeräte und -einrichtungen; Geräte der Elektrizitätserzeugung und -verteilung u. Ä.; Nachrichtentechnik, Rundfunk- und Fernsehgeräte sowie elektronische Bauelemente; Medizin-, Mess-, steuerungs- und regelungstechnische Erzeugnisse; optische Erzeugnisse; Uhren
12	Fahrzeuge
13	Möbel, Schmuck, Musikinstrumente, Sportgeräte, Spielwaren und sonstige Erzeugnisse
14	Sekundärrohstoffe, kommunale Abfälle und sonstige Abfälle
15	Post, Pakete
16	Geräte und Material für die Güterbeförderung
17	Im Rahmen von privaten und gewerblichen Umzügen beförderte Güter; von den Fahrgästen getrennt befördertes Gepäck; zum Zwecke der Reparatur bewegte Fahrzeuge ; sonstige nichtmarktbestimmte Güter a. n. g.
18	Sammelgut: eine Mischung verschiedener Arten von Gütern, die zusammen befördert werden
19	Nicht identifizierbare Güter: Güter, die sich aus irgendeinem Grund nicht genau bestimmen lassen und daher nicht den Gruppen 01 - 16 zugeordnet werden können
20	Sonstige Güter a. n. g.

a. n. g. anderweitig nicht genannt

**Güterverkehrsstatistik der Binnenschifffahrt  
– Zählkarte Abgang**

Name des Schiffes:

Name des Schiffsführers:

Wohnort des Schiffsführers:

Telefon, Telefax und/oder E-Mail-Adresse der für Rückfragen zur Verfügung stehenden Person (freiwillige Angabe):

**Meldehafen:** Einladehafen, Ladeplatz oder Strom mit km Angabe

**1 Schiffsmerkmale**

Amtliche Schiffsnummer/SUK-Nr. (bei seegehenden Schiffen/Rufzeichen) .....

Flagge/Registerstaat .....

Tragfähigkeit (Eichtonnen ohne Dezimale) .....

**1.1 Schiffsgattung**

Bitte nur ein Feld ankreuzen.

Gütermotorschiff .....

Güterleichter (Güterschiff ohne Selbstantrieb) .....

Tankmotorschiff .....

Tankleichter (Tankschiff ohne Selbstantrieb) .....

Containerschiff .....

Sonstiges Güterschiff .....

**2 Abgang**

Abgegangen am: (Tag, Monat und Jahr, z. B. 07/09/2017) .....

Bei Reihenfahrten: .....  ..... mal im Monat

**3 Fahrtroute/Benutzte Wasserstraßen**

Wird bei der Fahrt auch die See befahren? .....  Ja .....  Nein

Wurden im Meldehafen Güter ausgeladen? .....  Ja .....  Nein

Wurde zwischen dem Meldehafen und dem letzten Hafen Ladung transportiert? .....  Ja .....  Nein

**ABG**

Statistisches Landesamt Sachsen-Anhalt  
Dezernat 35  
Merseburger Str. 2  
06110 Halle (Saale)

Bei Rückfragen erreichen Sie uns unter:  
Telefon: (0345) 2318-0 Ansprechpartner/-in:

Telefax:  
E-Mail:

Bitte beachten Sie bei der Beantwortung der Fragen die Erläuterungen zu **1** bis **3** auf Seite 2 in dieser Unterlage. Weitere allgemeine Hinweise entnehmen Sie bitte dem beigefügten Merkblatt.

Vielen Dank für Ihre Mitarbeit.

**15**

Paginlernummer (bei Rückfragen bitte angeben)

noch: 3 Fahrtroute/Benutzte Wasserstraßen

Welche von den nachstehend genannten Wasserstraßen oder Punkten werden auf der Fahrt zum Ausladehafen der Güter – bei mehreren Ausladehäfen, dem weitest entfernten – passiert?

Bitte ankreuzen. Mehrfachnennungen möglich.

Emmerich (Rhein) .....

Schleuse Friedrichsfeld (Wesel-Datteln-Kanal) .....

Schleuse Koblenz (Mosel) .....

Seegrenze Ems/Übergang Delfzijl .....

Seegrenze Weser .....

Schleuse Brunsbüttel (Nord-Ostsee-Kanal) .....

Schleuse Geesthacht (Elbe) .....

Schleuse Oldenburg (Küstenkanal) .....

Elbe-Seitenkanal .....

Schleuse Plau (Müritz-Elde-Wasserstraße) .....

Schleuse Havelberg (Untere Havel) .....

Schleuse Parey (Pareyer Verbindungskanal) .....

Schleuse Niegripp (Elbe-Havel-Kanal) .....

Schleuse Schönwalde (Havel-Kanal) .....

Schleuse Plötensee (Berlin-Spandauer-Schiffahrtskanal) .....

Hansabrücke (Spree-Oder-Wasserstraße) .....

Unterschleuse (Landwehrkanal) .....

Schleuse Kleinmachnow (Teltow-Kanal) .....

Schleuse Eisenhüttenstadt (Oder) .....

Straßenbrücke Schwedt (Hohensaaten-Friedrichsthaler-Wasserstraße) .....

Schleuse Jochenstein (Donau) .....

## Erläuterungen zum Fragebogen

**1** Für den Verkehr von Schiffen, die im Berichtsmonat eine häufig wiederkehrende Verbindung zwischen zwei gleichen Häfen unterhalten, kann die Zählkarte monatlich als Sammelzählkarte angelegt werden. Voraussetzung dabei ist, dass auf allen Fahrten immer die gleichen Güter in gleicher Ladungsart bzw. gleichen Ladungseinheiten befördert werden. In diesem Fall ist das Tagesdatum frei zu lassen und in das Feld „Bei Reihenfahrten“ einzutragen, wie oft das Schiff im Berichtsmonat angekommen oder abgegangen ist.

Abschnitt 4 der Zählkarte („Im Meldehafen geladene Güter, Ladungsarten und Ladungseinheiten“) ist dann ebenso auszufüllen wie bei Nicht-Reihenfahrten. Bei der „Menge in Tonnen“ ist allerdings die **Gesamtsumme aller bei diesen Fahrten beförderten Güter** (je Güterart) einzutragen. Gleiches gilt –sofern Güter in Ladungseinheiten befördert werden (LA-Codes 40–51) – auch für das Feld „Anzahl der Ladungseinheiten“, das die **Stückzahl der Ladungseinheiten aller Fahrten** (je Ladungsart bzw. Ladungseinheit) zusammen beinhalten soll.

**2** Diese Angaben dienen der maschinellen Ermittlung der Verkehrsleistung (Güteraufkommen, Tonnen- und Schiffskilometer) auf den einzelnen Wasserstraßen.

**3** Die Bezeichnung der Güter erfolgt nach der NST-2007 (einheitliches Güterverzeichnis für die Verkehrsstatistik – 2007). Sammelbezeichnungen wie Getreide, Erze, Eisen usw. sind nicht zulässig; die Güter

sind genauer zu benennen, z. B. Weizen, Roggen, Eisenerze, Walzstahl usw. Markenbezeichnungen sind nicht zu verwenden. Für jede Güterart ist eine separate Zeile vorgesehen. Wird allerdings eine Güterart geladen, die in mehreren Häfen gelöscht wird, so sind so viele Zeilen auszufüllen, wie Ausladehäfen bei der betreffenden Güterart vorkommen.

Bei leeren Ladungseinheiten sind je Ladungsart ebenfalls Zeilen anzulegen, in der die Felder „Güterart“, „Gefahrgut“ und „Menge in Tonnen“ leer bleiben und nur die Ladungsart, Ein- bzw. Ausladehafen sowie die Anzahl der leeren Ladungseinheiten angegeben werden.

- 4** Ausladehafen ist der Ort, an dem das Gut ausgeladen werden soll. Beim Abgang von Schiffsleichtern nach Übersee ist jedoch nicht der Hafen in Übersee als Ausladehafen anzuschreiben, sondern der deutsche Seehafen (z. B. Bremerhaven) oder ein Rheinmündungshafen, in dem der Schiffsleichter vom Trägerschiff aufgenommen wird.
- 5** Anzugeben ist das Bruttogewicht – in Tonnen – der jeweiligen Güterart einschließlich Verpackung, jedoch ohne Eigengewichte der Ladungseinheiten.
- 6** Anzugeben sind hier die in der untenstehenden Liste zutreffenden zweistelligen Codes (z. B. der Code 42 bei 40-Fuß-Containern).

### 4 Im Meldehafen geladene Güter, Ladungsarten und Ladungseinheiten

Güterart <b>3</b>	Ausladehafen <b>4</b>	Gefahrgut: ja	Menge in Tonnen <b>5</b>	Ladungsart <b>6</b>	Anzahl der Ladungseinheiten
_____	_____	<input type="checkbox"/>	_____	_____	_____
_____	_____	<input type="checkbox"/>	_____	_____	_____
_____	_____	<input type="checkbox"/>	_____	_____	_____
_____	_____	<input type="checkbox"/>	_____	_____	_____
_____	_____	<input type="checkbox"/>	_____	_____	_____
_____	_____	<input type="checkbox"/>	_____	_____	_____
_____	_____	<input type="checkbox"/>	_____	_____	_____
_____	_____	<input type="checkbox"/>	_____	_____	_____
_____	_____	<input type="checkbox"/>	_____	_____	_____
_____	_____	<input type="checkbox"/>	_____	_____	_____
_____	_____	<input type="checkbox"/>	_____	_____	_____
_____	_____	<input type="checkbox"/>	_____	_____	_____
_____	_____	<input type="checkbox"/>	_____	_____	_____
_____	_____	<input type="checkbox"/>	_____	_____	_____
_____	_____	<input type="checkbox"/>	_____	_____	_____
_____	_____	<input type="checkbox"/>	_____	_____	_____
_____	_____	<input type="checkbox"/>	_____	_____	_____
_____	_____	<input type="checkbox"/>	_____	_____	_____
_____	_____	<input type="checkbox"/>	_____	_____	_____
_____	_____	<input type="checkbox"/>	_____	_____	_____
_____	_____	<input type="checkbox"/>	_____	_____	_____

<b>Massengut</b>	<b>Stückgut</b>	<b>Container</b>
10 = unverpacktes flüssiges Massengut 20 = unverpacktes festes Schüttgut	30 = unverpacktes oder konventionell verpacktes Stückgut (nicht auf RO-RO-Einheiten; einschließlich kleiner Container < 20 Fuß)	40 = 20-Fuß-Container 41 = Container zwischen 20 und 40 Fuß 42 = 40-Fuß-Container 43 = Container größer als 40 Fuß 44 = Sonstige Großcontainer
<b>Fahrzeuge als Transportmittel (RO-RO-Einheiten)</b>	<b>Sonstige Ladungsarten</b>	
50 = Straßengüterfahrzeuge einschl. deren Anhänger sowie Anhänger von Straßengüterfahrzeugen 51 = Wechselbrücken/-behälter	99 = Sonstiges	



**Güterverkehrsstatistik der Binnenschifffahrt  
– Zählkarte Ankunft**

Name des Schiffes:

Name des Schiffsführers:

Wohnort des Schiffsführers:

Telefon, Telefax und/oder E-Mail-Adresse der für Rückfragen zur Verfügung stehenden Person (freiwillige Angabe):

**Meldehafen:** Ausladehafen, Ladeplatz oder Strom mit km Angabe

**1 Schiffsmerkmale**

Amtliche Schiffsnummer/SUK-Nr. (bei seegehenden Schiffen/Rufzeichen) .....

Flagge/Registerstaat .....

Tragfähigkeit (Eichtonnen ohne Dezimale) .....

**1.1 Schiffsgattung**

Bitte nur ein Feld ankreuzen.

Gütermotorschiff .....

Güterleichter (Güterschiff ohne Selbstantrieb) .....

Tankmotorschiff .....

Tankleichter (Tankschiff ohne Selbstantrieb) .....

Containerschiff .....

Sonstiges Güterschiff .....

**2 Ankunft**

Angekommen am: (Tag, Monat und Jahr, z. B. 07/09/2017) .....

Bei Reihenfahrten:  mal im Monat

**3 Fahrtroute/Benutzte Wasserstraßen**

Wurde bei der Fahrt auch die See befahren? .....  Ja  Nein

Werden im Meldehafen Güter eingeladen? .....  Ja  Nein

Wird zwischen dem Meldehafen und dem nächsten Hafen Ladung transportiert? .....  Ja  Nein

**ANK**

Statistisches Landesamt Sachsen-Anhalt  
Dezernat 35  
Merseburger Str. 2  
06110 Halle (Saale)

Bei Rückfragen erreichen Sie uns unter:  
Telefon: (0345) 2318-0 Ansprechpartner/-in:

Telefax:  
E-Mail:

Bitte beachten Sie bei der Beantwortung der Fragen die Erläuterungen zu **1** bis **3** auf Seite 2 in dieser Unterlage. Weitere allgemeine Hinweise entnehmen Sie bitte dem beigefügten Merkblatt.

Vielen Dank für Ihre Mitarbeit.

**15**

Paginlernummer (bei Rückfragen bitte angeben)

noch: 3 Fahrtroute/Benutzte Wasserstraßen

Welche von den nachstehend genannten Wasserstraßen oder Punkten wurden auf der Fahrt vom Einladehafen der Güter – bei mehreren Einladehäfen, dem weitest entfernten – passiert?

Bitte ankreuzen. Mehrfachnennungen möglich.

Emmenich (Rhein) .....

Schleuse Friedrichsfeld (Wesel-Datteln-Kanal) .....

Schleuse Koblenz (Mosel) .....

Seegrenze Ems/Übergang Delfzijl .....

Seegrenze Weser .....

Schleuse Brunsbüttel (Nord-Ostsee-Kanal) .....

Schleuse Geesthacht (Elbe) .....

Schleuse Oldenburg (Küstenkanal) .....

Elbe-Seitenkanal .....

Schleuse Plau (Müritz-Elde-Wasserstraße) .....

Schleuse Havelberg (Untere Havel) .....

Schleuse Parey (Pareyer Verbindungskanal) .....

Schleuse Niegripp (Elbe-Havel-Kanal) .....

Schleuse Schönwalde (Havel-Kanal) .....

Schleuse Plötensee (Berlin-Spandauer-Schiffahrtskanal) .....

Hansabrücke (Spree-Oder-Wasserstraße) .....

Unterschleuse (Landwehrkanal) .....

Schleuse Kleinmachnow (Teltow-Kanal) .....

Schleuse Eisenhüttenstadt (Oder) .....

Straßenbrücke Schwedt (Hohensaaten-Friedrichsthaler-Wasserstraße) .....

Schleuse Jochenstein (Donau) .....

## Erläuterungen zum Fragebogen

**1** Für den Verkehr von Schiffen, die im Berichtsmonat eine häufig wiederkehrende Verbindung zwischen zwei gleichen Häfen unterhalten, kann die Zählkarte monatlich als Sammelzählkarte angelegt werden. Voraussetzung dabei ist, dass auf allen Fahrten immer die gleichen Güter in gleicher Ladungsart bzw. gleichen Ladungseinheiten befördert werden. In diesem Fall ist das Tagesdatum frei zu lassen und in das Feld „Bei Reihenfahrten“ einzutragen, wie oft das Schiff im Berichtsmonat angekommen oder abgegangen ist.

Abschnitt 4 der Zählkarte („Im Meldehafen gelöschte Güter, Ladungsarten und Ladungseinheiten“) ist dann ebenso auszufüllen wie bei Nicht-Reihenfahrten. Bei der „Menge in Tonnen“ ist allerdings die **Gesamtsumme aller bei diesen Fahrten beförderten Güter** (je Güterart) einzutragen. Gleiches gilt – sofern Güter in Ladungseinheiten befördert werden (LA-Codes 40–51) – auch für das Feld „Anzahl der Ladungseinheiten“, das die **Stückzahl der Ladungseinheiten aller Fahrten** (je Ladungsart bzw. Ladungseinheit) zusammen beinhalten soll.

**2** Diese Angaben dienen der maschinellen Ermittlung der Verkehrsleistung (Güteraufkommen, Tonnen- und Schiffskilometer) auf den einzelnen Wasserstraßen.

**3** Die Bezeichnung der Güter erfolgt nach der NST-2007 (einheitliches Güterverzeichnis für die Verkehrsstatistik–2007). Sammelbezeichnungen wie Getreide, Erze, Eisen usw. sind nicht zulässig; die Güter

sind genauer zu benennen, z. B. Weizen, Roggen, Eisenerze, Walzstahl usw. Markenbezeichnungen sind nicht zu verwenden. Für jede Güterart ist eine separate Zeile vorgesehen. Wird allerdings eine Güterart gelöscht, die in mehreren Häfen geladen wurde, so sind so viele Zeilen auszufüllen, wie Einladehäfen bei der betreffenden Güterart vorkommen.

Bei leeren Ladungseinheiten sind je Ladungsart ebenfalls Zeilen anzulegen, in der die Felder „Güterart“, „Gefahrgut“ und „Menge in Tonnen“ leer bleiben und nur die Ladungsart, Ein- bzw. Ausladehäfen sowie die Anzahl der leeren Ladungseinheiten angegeben werden.

**4** Einladehafen ist der Ort, an dem das Gut eingeladen wurde. Bei Ankunft von Schiffsleichtern aus Übersee ist jedoch nicht der Hafen in Übersee als Einladehafen anzuschreiben, sondern der deutsche Seehafen (z. B. Bremerhaven) oder ein Rheinmündungshafen, in dem der Schiffsleichter vom Trägerschiff abgesetzt wurde.

**5** Anzugeben ist das Bruttogewicht – in Tonnen – der jeweiligen Güterart einschließlich Verpackung, jedoch ohne Eigengewichte der Ladungseinheiten.

**6** Anzugeben sind hier die in der untenstehenden Liste zutreffenden zweistelligen Codes (z. B. der Code 42 bei 40-Fuß-Containern).

### 4 Im Meldehafen gelöschte Güter, Ladungsarten und Ladungseinheiten

Güterart <b>3</b>	Einladehafen <b>4</b>	Gefahrgut: ja	Menge in Tonnen <b>5</b>	Ladungsart <b>6</b>	Anzahl der Ladungseinheiten
_____	_____	<input type="checkbox"/>	_____	_____	_____
_____	_____	<input type="checkbox"/>	_____	_____	_____
_____	_____	<input type="checkbox"/>	_____	_____	_____
_____	_____	<input type="checkbox"/>	_____	_____	_____
_____	_____	<input type="checkbox"/>	_____	_____	_____
_____	_____	<input type="checkbox"/>	_____	_____	_____
_____	_____	<input type="checkbox"/>	_____	_____	_____
_____	_____	<input type="checkbox"/>	_____	_____	_____
_____	_____	<input type="checkbox"/>	_____	_____	_____
_____	_____	<input type="checkbox"/>	_____	_____	_____
_____	_____	<input type="checkbox"/>	_____	_____	_____
_____	_____	<input type="checkbox"/>	_____	_____	_____
_____	_____	<input type="checkbox"/>	_____	_____	_____
_____	_____	<input type="checkbox"/>	_____	_____	_____
_____	_____	<input type="checkbox"/>	_____	_____	_____
_____	_____	<input type="checkbox"/>	_____	_____	_____
_____	_____	<input type="checkbox"/>	_____	_____	_____
_____	_____	<input type="checkbox"/>	_____	_____	_____
_____	_____	<input type="checkbox"/>	_____	_____	_____
_____	_____	<input type="checkbox"/>	_____	_____	_____

<b>Massengut</b>	<b>Stückgut</b>	<b>Container</b>
10 = unverpacktes flüssiges Massengut 20 = unverpacktes festes Schüttgut	30 = unverpacktes oder konventionell verpacktes Stückgut (nicht auf RO-RO-Einheiten; einschließlich kleiner Container < 20 Fuß)	40 = 20-Fuß-Container 41 = Container zwischen 20 und 40 Fuß 42 = 40-Fuß-Container 43 = Container größer als 40 Fuß 44 = Sonstige Großcontainer
<b>Fahrzeuge als Transportmittel (RO-RO-Einheiten)</b>	<b>Sonstige Ladungsarten</b>	
50 = Straßengüterfahrzeuge einschl. deren Anhänger sowie Anhänger von Straßengüterfahrzeugen 51 = Wechselbrücken/-behälter	99 = Sonstiges	

# Veröffentlichungen im Statistischen Landesamt Sachsen-Anhalt

Im Monat Juni 2023 erschienen

Bestell-Nr.	Kennziffer/Periodizität	Titel	Preis Print (in EUR)
1 Z 0 03	Z	Statistisches Monatsheft 06/23	5,50
3 A 1 02	AI, II, III hj-02/22	Bevölkerung der Gemeinden Stand: 31.12.2022	4,50
3 A 1 04	A I j/22	Bevölkerung nach Alter und Geschlecht: Land, kreisfreie Stadt, Landkreis Stand: 31.12.2022	4,50
3 A 1 17	A I j/22	Einbürgerungen Jahr 2022	4,00
3 A 6 04	A VI j/21	Erwerbstätige am Arbeitsort, Standard-Arbeitsvolumen und Vollzeitäquivalente nach Kreisen 1991 - 2021, Jahresdurchschnittsberechnungen bezogen auf den Stand der Bundesrechnung August 2022	12,50
3 B 1 01	j/22	Allgemeinbildende Schulen: Schuljahresanfangsstatistik Schuljahr 2022/23	9,50
3 C 1 06	C I j/22	Bestockte Rebflächen: Zwischenerhebung Jahr 2022	1,50
3 C 3 06	C III j/22	Schlachtungen und Geflügel Jahr 2022	2,50
3 E 1 02	E I m-03/23	Tätige Personen, Umsatz im Verarbeitenden Gewerbe sowie im Bergbau und der Gewinnung von Steinen und Erden März 2023, vorläufige Ergebnisse	5,00
3 E 2 01	E II m-03/23	Umsatz, tätige Personen, Auftragseingang und Auftragsbestand im Baugewerbe März 2023	2,50
3 G 1 01	G I m-09/22	Entwicklung von Umsatz und Beschäftigten im Einzelhandel September 2022, vorläufige Ergebnisse	2,00
3 G 1 01	G I m-10/22	Entwicklung von Umsatz und Beschäftigten im Einzelhandel Oktober 2022, vorläufige Ergebnisse	2,00
3 G 1 01	G I m-11/22	Entwicklung von Umsatz und Beschäftigten im Einzelhandel November 2022, vorläufige Ergebnisse	2,00
3 G 1 01	G I m-12/22	Entwicklung von Umsatz und Beschäftigten im Einzelhandel Dezember 2022, vorläufige Ergebnisse	2,00
3 G 4 01	G IV m-03/23	Gäste und Übernachtungen im Reiseverkehr, Beherbergungskapazität März 2023, Januar bis März 2023, vorläufige Ergebnisse	6,00
3 H 1 01	H I m-10/22	Straßenverkehrsunfälle Oktober 2022, vorläufige Ergebnisse	6,00
3 L 2 01	L II vj-01_23	Gemeindefinanzen, Einzahlungen und Auszahlungen, Schuldenstände; Kassenstatistik 01.01. - 31.03.2023, Schuldenstatistik 31.03.2023	15,50
3 L 4 01	L IV j/20	Die Umsätze und ihre Besteuerung: Ergebnisse der Umsatzsteuerstatistik Voranmeldungen Jahr 2020	11,00
3 L 4 03	L IV j/18	Das lohn- und einkommensteuerpflichtige Einkommen und seine Besteuerung: Ergebnisse der Lohn- und Einkommensteuerstatistik Jahr 2018	8,50
3 L 4 04	L IV j/17	Einkommen der Körperschaftsteuerpflichtigen und die Besteuerung; Ergebnisse 2017 Körperschaftsteuerstatistik	5,50
3 L 4 08	L IV j/17	Ergebnisse der Statistik über Personengesellschaften und Gemeinschaften Jahr 2017	5,00
3 L 4 09	L IV j/16-18	Die Umsätze und ihre Besteuerung; Ergebnisse der Umsatzsteuerstatistik, Veranlagungen 2016 bis 2018	12,00
3 M 1 01	M I vj-04/22	Verbraucherpreisindex Dezember 2022	





<https://statistik.sachsen-anhalt.de>

Bestellnummer: 3H201



H II  
m-03/23