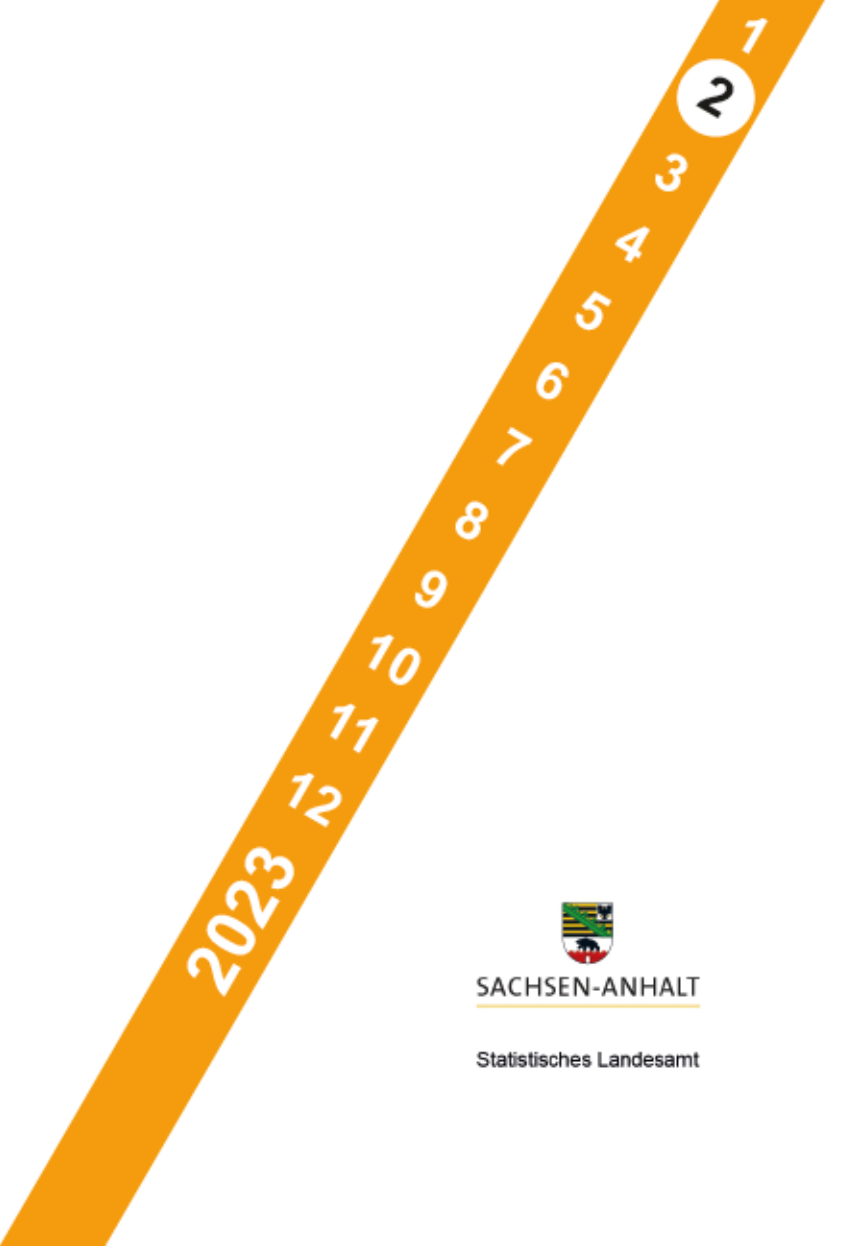




Schiffsverkehr

Binnenschifffahrt

Februar 2023



Statistischer Bericht



Schiffsverkehr

Binnenschifffahrt

Februar 2023

Land Sachsen-Anhalt

Inhaltsverzeichnis

	Seite
Vorbemerkungen	4
Tabellen	
1. Güterumschlag auf Binnenwasserstraßen Sachsen-Anhalts - Zusammenfassende Übersichten	
1.1 Güterumschlag nach Hauptverkehrsbeziehungen seit 1995	6
1.2 Güterumschlag nach ausgewählten Güterabteilungen nach NST/R 1991 bis 2010	7
1.3 Güterumschlag nach ausgewählten Güterabteilungen nach einheitlichem Güterverzeichnis der Verkehrsstatistiken (NST-2007) seit 2011	7
1.4 Güterumschlag nach Güterabteilungen und Monaten	8
2. Güterumschlag auf Binnenwasserstraßen Sachsen-Anhalts	
2.1 Güterverkehr und tonnenkilometrische Leistung nach Haupt- verkehrsbeziehungen im Berichtsmonat und -zeitraum	10
2.2 Güterumschlag nach Monaten	11
2.3 Güterbeförderung nach Güterabteilungen im Berichtsmonat und -zeitraum	12
2.4 Güterumschlag nach Wasserstraßengebieten, Güterhauptgruppen und Hauptverkehrsbeziehungen im Monat	13
2.5 Güterumschlag nach Wasserstraßengebieten, Güterhauptgruppen und Hauptverkehrsbeziehungen im Berichtszeitraum	16
2.6 Containerbeförderung nach Containerarten und Hauptverkehrsbeziehungen im Monat/Berichtszeitraum	22
2.7 Containerumschlag nach Wasserstraßengebieten, Containerart, Anzahl und TEU im Monat/Berichtszeitraum	23
2.8 Containerumschlag nach Wasserstraßengebieten, Containerart, Anzahl, TEU und Hauptverkehrsbeziehungen im Monat/Berichtszeitraum	24
3. Schiffsverkehr auf Binnenwasserstraßen Sachsen-Anhalts	
3.1 Schiffsverkehr nach Monaten	25
3.2 Schiffsverkehr nach Wasserstraßengebieten, Beladungszustand und Flagge im Berichtsmonat	26
3.3 Schiffsverkehr nach Wasserstraßengebieten, Beladungszustand und Flagge im Berichtszeitraum	27
Grafiken	28
Einheitliches Güterverzeichnis der Verkehrsstatistiken (NST-2007)	32

Vorbemerkungen

Rechtsgrundlagen

Gesetz zur Neuordnung der Statistiken der Schifffahrt und des Güterkraftverkehrs, Art. 1 Gesetz über die Verkehrsstatistik der See- und Binnenschifffahrt sowie des Güterkraftverkehrs (Verkehrsstatistikgesetz - VerkStatG) vom 20. Februar 2004 (BGBl. I S. 318), zuletzt geändert durch Art. 6 des Gesetzes vom 02. März 2023 (BGBl. I S. 56), in Verbindung mit dem Gesetz über die Statistik für Bundeszwecke Bundesstatistikgesetz (BStatG) in der Fassung der Bekanntmachung vom 20. Oktober 2016 (BGBl. I S. 2394), das zuletzt durch Artikel 5 des Gesetzes vom 20. Dezember 2022 (BGBl. I S. 2727) geändert worden ist.

Methodik

Meldepflichtig in der Binnenschifffahrtsstatistik sind Ankünfte und Abgänge von Schiffen mit einer Tragfähigkeit von mindestens 50 Tonnen in deutschen Häfen oder sonstigen Lade- und Löschplätzen, deren Ziel oder Herkunft ein Binnenhafen (Hafen an einer Binnenwasserstraße) ist. Ebenso meldepflichtig sind Ankünfte und Abgänge im sogenannten Binnen-See-Verkehr. Dazu zählen neben den die Seegrenze überschreitenden Verkehren zwischen Binnenhäfen (Häfen südlich der Binnengrenze der Seeschifffahrt) und Häfen außerhalb Deutschlands auch jene zwischen Binnenhäfen und Küstenhäfen Deutschlands.

Die Ergebnisse dieser Statistik dienen besonders als Grundlage für verkehrspolitische Entscheidungen und Maßnahmen der obersten Verkehrsbehörden des Bundes und der Länder. Die Erhebungen werden laufend durchgeführt und monatlich ausgewertet. Die Erfassung erfolgt i. d. R. mittels Zählkarten. Für jeden Lade- und Löschvorgang in den Häfen und Umschlagstellen sind über Ankunfts- bzw. Abgangszählkarten Auskünfte zu erteilen.

Erläuterungen

Flagge: Für den Nachweis des Schiffs- und Güterverkehrs nach Flaggen ist maßgebend, welche Flagge die Schiffe zum Zeitpunkt der Anschreibung führten.

Güterumschlag/Güterbeförderung: Der Güterumschlag ergibt sich aus der Summe aller Meldungen über Ein- und Ausladungen der in den sachsen-anhaltischen Häfen ankommenden und abgehenden Schiffe. In der Güterbeförderung werden Transporte zwischen zwei Häfen innerhalb Sachsen-Anhalts nur einmal berücksichtigt (Empfang).

Gütersystematik: Der Nachweis der Güterarten erfolgt im vorliegenden Bericht ab 2011 nach dem einheitlichen Güterverzeichnis für die Verkehrsstatistik (Standard Goods Nomenclature for Transport Statistics 2007, NST-2007), welches insgesamt 20 Güterabteilungen umfasst. Zuvor fand das amtliche Güterverzeichnis - NST/R - Systematisches Güterverzeichnis für die Verkehrsstatistik - Anwendung.

Hauptverkehrsbeziehungen: Die Hauptverkehrsbeziehungen richten sich nach der geographischen Lage der empfangenden und versendenden Stelle. Unterschieden werden der Verkehr innerhalb Deutschlands (Verkehr zwischen deutschen Häfen) sowie der grenzüberschreitende Verkehr (Verkehr zwischen deutschen Häfen und solchen im Ausland).

Schiffs- und Güterverkehr: Die Statistik erfasst Schiffe, soweit sie Zwecken der Güterbeförderung dienen und dabei hier die in sachsen-anhaltischen Häfen ankommenden und abgehenden Schiffe und deren umgeschlagene Güter.

Wasserstraßen: Deutschland wird in neun Wasserstraßengebiete unterteilt. Für Sachsen-Anhalt werden Schiffsbewegungen für die beiden Wasserstraßen Elbegebiet und Mittel-landkanalgebiet nachgewiesen.

Die Zählkarten zur vorliegenden Statistik sind in der PDF-Ausgabe dieses Berichtes enthalten.

Rundungen

Im Allgemeinen ist ohne Rücksicht auf die Endsummen auf- bzw. abgerundet worden. Deshalb können sich bei der Summierung von Einzelangaben geringfügige Abweichungen zu den ausgewiesenen Endsummen ergeben. Bei der Aufgliederung der Gesamtheit in Prozent kann die Summe der Einzelwerte wegen Rundens vom Wert 100 % abweichen. Eine Abstimmung auf 100 % erfolgt im Allgemeinen nicht.

Zeichenerklärung

- x = Tabellenfach gesperrt weil Aussage nicht sinnvoll
- = genau Null oder auf Null geändert
- 0 = weniger als die Hälfte von 1 in der letzten besetzten Stelle, jedoch mehr als nichts

Abkürzungen

- TEU Twenty-Foot-Equivalent-Unit (Container ca. 6 m Länge)
- Tkm Tonnenkilometer

1. Güterumschlag auf Binnenwasserstraßen Sachsen-Anhalts - Zusammenfassende Übersichten

1.1 Güterumschlag nach Hauptverkehrsbeziehungen seit 1995

Jahr	Insgesamt	Darunter		Empfang	Versand
		Verkehr mit anderen Bundesländern ¹	grenzüberschreitender Verkehr		
in 1 000 Tonnen					
1995	6 978	5 310	1 669	2 265	4 714
1996	6 531	4 989	1 541	2 262	4 269
1997	7 214	5 583	1 631	2 715	4 499
1998	7 146	5 244	1 902	2 293	4 853
1999	7 302	5 605	1 697	2 257	5 044
2000	6 705	5 105	1 600	2 000	4 705
2001	5 978	4 304	1 673	1 880	4 097
2002	6 068	4 544	1 524	1 813	4 255
2003	6 474	4 669	1 806	2 029	4 445
2004	6 984	4 610	2 373	2 181	4 802
2005	7 909	5 560	2 349	2 234	5 675
2006	7 506	5 191	2 315	2 403	5 103
2007	7 565	4 918	2 647	2 619	4 946
2008	7 897	5 240	2 657	2 734	5 164
2009	7 161	5 079	2 074	2 098	5 064
2010	7 181	4 630	2 532	2 359	4 822
2011	7 539	5 140	2 362	2 609	4 930
2012	6 979	5 257	1 698	2 416	4 563
2013	7 336	5 585	1 711	2 572	4 764
2014	7 450	5 967	1 466	2 657	4 794
2015	7 460	6 014	1 421	2 828	4 631
2016	7 184	5 557	1 610	2 700	4 483
2017	6 862	5 059	1 750	2 404	4 458
2018	5 713	4 177	1 512	2 203	3 510
2019	5 651	3 727	1 888	2 062	3 589
2020	6 233	3 751	2 465	1 899	4 334
2021	6 365	3 712	2 576	1 904	4 460
2022	5 714	3 434	2 161	1 993	3 721

¹ bis 2008 Verkehr innerhalb BRD

1.2 Güterumschlag nach ausgewählten Güterabteilungen nach NST/R 1991 bis 2010

Jahr	Insgesamt	Darunter			
		0 landwirtschaftl. und verwandte Erzeugnisse	3 Erdöl, Mineralölerzeugn., Gase	6 Steine und Erden	7 Düngemittel
in 1 000 Tonnen					
1991	2 736	539	273	434	601
1992	3 188	677	505	570	526
1993	3 235	713	343	789	421
1994	5 380	931	563	1 971	715
1995	6 978	1 288	1 168	2 355	883
1996	6 531	1 192	1 107	2 448	838
1997	7 214	880	1 320	2 896	897
1998	7 146	1 055	1 191	2 429	1 297
1999	7 302	1 092	1 001	2 377	1 343
2000	6 705	1 496	928	2 067	949
2001	5 978	1 126	938	1 938	820
2002	6 068	1 148	878	2 016	827
2003	6 474	1 593	802	2 140	811
2004	6 984	1 207	758	2 740	798
2005	7 909	1 722	719	2 954	806
2006	7 506	1 649	693	2 612	713
2007	7 565	1 588	613	2 455	712
2008	7 897	1 739	706	2 536	684
2009	7 161	1 776	571	2 417	450
2010	7 181	1 906	639	2 183	533

1.3 Güterumschlag nach ausgewählten Güterabteilungen nach NST 2007 seit 2011

Jahr Monat	Insgesamt	Darunter			
		01 Erzeugnisse d. Land- u. Forstw., Fischerei	03 Erze, Steine und Erden	07 Kokerei- und Mineralölerzeugnisse	08 chemische Erzeugnisse
in 1 000 Tonnen					
2011	7 539	2 498	2 267	831	719
2015	7 460	2 662	1 422	1 535	736
2016	7 184	2 159	1 610	1 437	818
2017	6 862	2 176	1 428	1 259	913
2018	5 713	1 362	1 456	1 145	831
2019	5 651	1 329	1 556	1 081	788
2020	6 233	2 234	1 273	935	841
2021	6 365	2 606	1 184	883	882
2022	5 714	2 185	988	908	706
2023					
Januar	499	200	61	91	62
Februar	485	205	87	70	39
März
April
Mai
Juni
Juli
August
September
Oktober
November
Dezember

ab 2011 überarbeitete Güterarten

2. Güterumschlag auf Binnenwasserstraßen Sachsen-Anhalts

2.1 Güterverkehr und tonnenkilometrische Leistung nach Hauptverkehrsbeziehungen

Gegenstand der Nachweisung	Februar	Januar	Februar	Januar bis Februar		Veränderung um %
	2022	2023	2023	2022	2023	
	in 1 000 Tonnen					
	Güterverkehr nach Hauptverkehrsbeziehungen					
Verkehr innerhalb Sachsen-Anhalts	0	3	8	5	11	139,4
Verkehr mit anderen Bundesländern						
Empfang	80	147	110	177	257	45,2
Versand	172	161	190	367	351	-4,3
Grenzüberschreitender Verkehr						
Empfang	40	51	57	90	108	19,6
Versand	141	133	117	297	250	-15,8
Gesamtverkehr	434	496	481	936	977	4,4
darunter Verkehr mit deutschen Schiffen	205	247	260	445	507	14,0
	Tonnenkilometrische Leistung nach Hauptverkehrsbeziehungen in Mill. Tkm					
Verkehr innerhalb Sachsen-Anhalts	0	1	2	1	3	308,7
Verkehr mit anderen Bundesländern						
Empfang	24	45	40	52	85	64,3
Versand	51	44	49	106	93	-12,9
Grenzüberschreitender Verkehr						
Empfang	19	26	29	44	56	25,2
Versand	76	72	61	160	134	-16,4
Gesamtverkehr	170	189	182	363	370	2,0
darunter Verkehr mit deutschen Schiffen	72	78	81	155	159	2,3

2.2 Güterumschlag nach Monaten

Zeitraum	2022			2023			Veränderung 2023/2022
	Empfang	Versand	insgesamt	Empfang	Versand	insgesamt	
	in 1 000 Tonnen						um %
Januar	151	354	505	202	297	499	-1,2
Februar	120	314	434	174	311	485	11,7
März	152	326	478
April	144	309	452
Mai	150	331	481
Juni	144	333	477
Juli	164	276	440
August	196	310	505
September	210	298	508
Oktober	212	262	474
November	199	353	551
Dezember	151	256	407
Insgesamt	1 993	3 721	5 714

2.4 Güterumschlag nach Wasserstraßengebieten, Güterhauptgruppen und Hauptverkehrsbeziehungen im Februar 2023

NST- 2007 Abteilung Gruppe	Güterabteilung/ Gütergruppe	Güter- umschlag insgesamt	Empfang		Versand	
			davon aus Häfen		davon nach Häfen	
			in Deutschland	im Ausland	in Deutschland	im Ausland
in 1 000 Tonnen						
Elbegebiet						
01	Erzeugnisse der Land- u. Forstw., Fischerei	92	8	15	36	33
01.1	Getreide	54	-	-	23	31
01.5	Forstwirtschaftliche Erzeugnisse	14	1	-	14	-
01.7	Andere Erzeugnisse pflanzlichen Ursprungs	24	7	15	-	2
02	Kohle, rohes Erdöl, Erdgas	16	-	16	-	-
02.1	Kohle	16	-	16	-	-
03	Erze, Steine u. Erden, sonst. Bergbauerzeugnisse	38	8	-	29	1
03.5	Steine und Erden, Sand, Kies, Ton, Torf	38	8	-	29	1
04	Nahrungs- und Genussmittel	30	2	-	25	3
04.6	Stärke, Stärkeerzeugnisse, Futtermittel	30	2	-	25	3
06	Holzwaren, Papier, Pappe, Druckerzeugnisse	0	-	-	0	-
06.1	Holz-, Kork- und Flechtwaren	0	-	-	0	-
07	Kokerei- und Mineralölerzeugnisse	69	49	2	1	17
07.2	Flüssige Mineralölerzeugnisse	69	49	2	1	17
07.4	Feste oder wachsartige Mineralölerzeugnisse	0	-	-	0	-
08	Chemische Erzeugnisse	6	0	3	3	-
08.1	Chemische Grundstoffe (mineralisch)	0	-	-	0	-
08.2	Chemische Grundstoffe (organisch)	2	-	-	2	-
08.3	Stickstoffverbindungen, Düngemittel	4	-	3	1	-
08.6	Gummi- oder Kunststoffwaren	0	0	-	-	-
09	Sonstige Mineralerz. (Glas, Zement, Gips usw.)	0	0	-	0	-
09.1	Glas, Porzellan und keramische Erzeugnisse	0	0	-	0	-
10	Metalle und Metallerzeugnisse	3	1	1	1	-
10.1	Roheisen, Stahl, Ferrolegierungen	3	1	1	1	-
11	Maschinen u. Ausrüstungen, Haushaltswaren	0	0	-	0	-
11.4	Geräte d. Elektrizitätserzeugung u. -verteilung	0	0	-	-	-
11.8	Sonstige Maschinen	0	0	-	0	-
14	Sekundärrohstoffe, Abfälle	21	13	-	7	-
14.2	Sonstige Abfälle und Sekundärrohstoffe	21	13	-	7	-
16	Geräte und Material zur Güterbeförderung	1	1	-	0	-
16.1	Leere Container und Wechselbehälter	1	1	-	0	-
	Zusammen	278	84	37	103	54

Noch 2.4 Güterumschlag nach Wasserstraßengebieten, Güterhauptgruppen und Hauptverkehrsbeziehungen im Februar 2023

NST- 2007 Abteilung Gruppe	Güterabteilung/ Gütergruppe	Güter- umschlag insgesamt	Empfang		Versand	
			davon aus Häfen		davon nach Häfen	
			in Deutschland	im Ausland	in Deutschland	im Ausland
in 1 000 Tonnen						
Mittellandkanalgebiet						
01	Erzeugnisse der Land- u. Forstw., Fischerei	112	11	0	53	48
01.1	Getreide	79	1	-	36	43
01.4	Obst und Gemüse	1	-	-	-	1
01.5	Forstwirtschaftliche Erzeugnisse	18	6	-	11	1
01.7	Andere Erzeugnisse pflanzlichen Ursprunges	14	5	0	7	3
02	Kohle, rohes Erdöl und Erdgas	1	-	1	-	-
02.1	Kohle	1	-	1	-	-
03	Erze, Steine u. Erden, sonst. Bergbauerzeugnisse	48	14	11	18	6
03.4	Salz, Natriumchlorid, Meerwasser	11	-	6	-	6
03.5	Steine und Erden, Sand, Kies, Ton, Torf	37	14	5	18	-
04	Nahrungs- und Genussmittel	8	2	-	3	2
04.6	Stärke, Stärkeerzeugnisse, Futtermittel	8	2	-	3	2
06	Holzwaren, Papier, Pappe, Druckerzeugnisse	1	-	-	1	-
06.1	Holz-, Kork- und Flechtwaren	1	-	-	1	-
07	Kokerei- und Mineralölerzeugnisse	2	0	1	0	-
07.1	Kokereierzeugnisse	1	-	1	-	-
07.4	Feste oder wachsartige Mineralölerzeugnisse	0	0	-	0	-
08	Chemische Erzeugnisse	33	5	6	15	7
08.1	Chemische Grundstoffe (mineralisch)	8	1	5	3	-
08.3	Stickstoffverbindungen, Düngemittel	23	3	1	12	7
08.6	Gummi- oder Kunststoffwaren	1	1	-	-	-
09	Sonstige Mineralerz. (Glas, Zement, Gips usw.)	0	-	-	0	-
09.1	Glas, Porzellan und keramische Erzeugnisse	0	-	-	0	-
09.3	Sonstige Baumaterialien und -erzeugnisse	0	-	-	0	-
11	Maschinen und Ausrüstungen, Haushaltsgeräte	1	-	-	1	-
11.4	Geräte d. Elektrizitätserzeugung und -verteilung	0	-	-	0	-
11.7	Medizin-, Mess- und steuerungst. Erzeugnisse	0	-	-	0	-
11.8	Sonstige Maschinen	0	-	-	0	-
14	Sekundärrohstoffe, Abfälle	0	-	-	0	-
14.2	Sonstige Abfälle und Sekundärrohstoffe	0	-	-	0	-
16	Geräte u. Material zur Güterbeförderung	1	1	-	0	-
16.1	Leere Container und Wechselbehälter	1	1	-	0	-
	Zusammen	207	33	19	91	63

Noch 2.4 Güterumschlag nach Wasserstraßengebieten, Güterhauptgruppen und Hauptverkehrsbeziehungen im Februar 2023

NST- 2007 Abteilung Gruppe	Güterabteilung/ Gütergruppe	Güter- umschlag insgesamt	Empfang		Versand	
			davon aus Häfen		davon nach Häfen	
			in Deutschland	im Ausland	in Deutschland	im Ausland
in 1 000 Tonnen						
Wasserstraßengebiete insgesamt						
01	Erzeugnisse der Land- und Forstw., Fischerei	205	19	16	89	81
01.1	Getreide	133	1	-	58	74
01.4	Obst und Gemüse	1	-	-	-	1
01.5	Forstwirtschaftliche Erzeugnisse	32	7	-	24	1
01.7	Andere Erzeugnisse pflanzlichen Ursprungs	39	12	16	7	5
02	Kohle, rohes Erdöl, Erdgas	17	-	17	-	-
02.1	Kohle	17	-	17	-	-
03	Erze, Steine u. Erden, sonst. Bergbauerzeugnisse	87	22	11	47	7
03.4	Salz, Natriumchlorid, Meerwasser	11	-	6	-	6
03.5	Steine und Erden, Sand, Kies, Ton, Torf	75	22	5	47	1
04	Nahrungs- und Genussmittel	38	4	-	28	5
04.6	Stärke, Stärkerzeugnisse, Futtermittel	38	4	-	28	5
06	Holzwaren, Papier, Pappe Druckerzeugnisse	1	-	-	1	-
06.1	Holz-, Kork- und Flechtwaren	1	-	-	1	-
07	Kokerei- und Mineralölerzeugnisse	70	49	3	2	17
07.1	Kokereierzeugnisse	1	-	1	-	-
07.2	Flüssige Mineralölerzeugnisse	69	49	2	1	17
07.4	Feste oder wachsartige Mineralölerzeugnisse	1	0	-	0	-
08	Chemische Erzeugnisse	39	5	9	18	7
08.1	Chemische Grundstoffe (mineralisch)	8	1	5	3	-
08.2	Chemische Grundstoffe (organisch)	2	-	-	2	-
08.3	Stickstoffverbindungen, Düngemittel	27	3	4	13	7
08.6	Gummi- oder Kunststoffwaren	1	1	-	-	-
09	Sonst. Mineralerz. (Glas, Zement, Gips usw.)	1	0	-	0	-
09.1	Glas, Porzellan und keramische Erzeugnisse	0	0	-	0	-
09.3	Sonstige Baumaterialien und -erzeugnisse	0	-	-	0	-
10	Metalle und Metallerzeugnisse	3	1	1	1	-
10.1	Roheisen, Stahl, Ferrolegierungen	3	1	1	1	-
11	Maschinen u. Ausrüstungen, Haushaltsgeräte	1	0	-	1	-
11.4	Geräte d. Elektrizitätserzeugung u. -verteilung	0	0	-	0	-
11.7	Medizin-, Mess- und steuerungst. Erzeugnisse	0	-	-	0	-
11.8	Sonstige Maschinen	1	0	-	0	-
14	Sekundärrohstoffe, Abfälle	21	13	-	8	-
14.2	Sonstige Abfälle u. Sekundärrohstoffe	21	13	-	8	-
16	Geräte und Material zur Güterbeförderung	2	2	-	0	-
16.1	Leere Container und Wechselbehälter	2	2	-	0	-
	Insgesamt	485	117	57	194	117

2.5 Güterumschlag nach Wasserstraßengebieten, Güterhauptgruppen und Hauptverkehrsbeziehungen von Januar bis Februar 2023

NST- 2007 Abteilung Gruppe	Güterabteilung/ Gütergruppe	Güter- umschlag insgesamt	Empfang		Versand	
			davon aus Häfen		davon nach Häfen	
			in Deutschland	im Ausland	in Deutschland	im Ausland
in 1 000 Tonnen						
Elbegebiet						
01	Erzeugnisse der Land- und Forstw., Fischerei	193	30	22	75	66
01.1	Getreide	118	-	-	54	64
01.5	Forstwirtschaftliche Erzeugnisse	22	1	-	20	-
01.7	Andere Erzeugnisse pflanzlichen Ursprungs	53	29	22	1	2
02	Kohle, rohes Erdöl und Erdgas	33	1	32	-	-
02.1	Kohle	33	1	32	-	-
03	Erze, Steine u. Erden, sonst. Bergbauerzeugnisse	61	11	-	49	1
03.5	Steine und Erden, Sand, Kies, Ton, Torf	61	11	-	49	1
04	Nahrungs- und Genussmittel	59	4	-	50	5
04.6	Stärke, Stärkerzeugnisse, Futtermittel	59	4	-	50	5
06	Holzwaren, Papier, Pappe, Druckerzeugnisse	2	-	-	2	-
06.1	Holz-, Kork- und Flechtwaren	2	-	-	2	-
07	Kokerei- und Mineralölerzeugnisse	159	116	3	3	38
07.2	Flüssige Mineralölerzeugnisse	158	116	3	2	38
07.4	Feste oder wachsartige Mineralölerzeugnisse	0	-	-	0	-
08	Chemische Erzeugnisse	18	2	8	6	1
08.1	Chemische Grundstoffe (mineralisch)	0	-	-	0	-
08.2	Chemische Grundstoffe (organisch)	5	-	-	4	1
08.3	Stickstoffverbindungen, Düngemittel	10	-	8	2	-
08.6	Gummi- oder Kunststoffwaren	2	2	-	-	-
09	Sonstige Mineralerz. (Glas, Zement, Gips usw.)	1	1	-	0	-
09.1	Gals , Porzellan und keramische Erzeugnisse	1	1	-	0	-
10	Metalle und Metallerzeugnisse	5	1	2	2	-
10.1	Roheisen, Stahl, Ferrolegerungen	5	1	2	2	-
10.5	Heizkessel, Waffen, sonstige Metallerzeugnisse	0	-	-	0	-

2.5 Güterumschlag nach Wasserstraßengebieten, Güterhauptgruppen und Hauptverkehrsbeziehungen von Januar bis Februar 2023

NST- 2007 Abteilung Gruppe	Güterabteilung/ Gütergruppe	Güter- umschlag insgesamt	Empfang		Versand	
			davon aus Häfen		davon nach Häfen	
			in Deutschland	im Ausland	in Deutschland	im Ausland
in 1 000 Tonnen						
noch Elbegebiet						
11	Maschinen und Ausrüstungen, Haushaltsgeräte	1	1	-	0	0
11.4	Geräte der Elektrizitätserzeugung u. -verteilung	1	0	-	0	0
11.8	Sonstige Maschinen	1	0	-	0	-
14	Sekundärrohstoffe, Abfälle	36	23	-	13	0
14.2	Sonstige Abfälle und Sekundärrohstoffe	36	23	-	13	0
16	Geräte und Material zur Güterbeförderung	2	2	-	0	-
16.1	Leere Container und Wechselbehälter	2	2	-	0	-
	Zusammen	569	192	66	200	111

Noch 2.5 Güterumschlag nach Wasserstraßengebieten, Güterhauptgruppen und Hauptverkehrsbeziehungen von Januar bis Februar 2023

NST- 2007 Abteilung Gruppe	Güterabteilung/ Gütergruppe	Güter- umschlag insgesamt	Empfang		Versand	
			davon aus Häfen		davon nach Häfen	
			in Deutschland	im Ausland	in Deutschland	im Ausland
in 1 000 Tonnen						
Mittellandkanalgebiet						
01	Erzeugnisse der Land- und Forstw., Fischerei	212	24	3	77	109
01.1	Getreide	158	2	-	53	103
01.4	Obst und Gemüse	1	-	-	-	1
01.5	Forstwirtschaftliche Erzeugnisse	25	7	-	16	1
01.7	Andere Erzeugnisse pflanzlichen Ursprungs	28	14	3	8	3
02	Kohle, rohes Erdöl und Erdgas	3	-	3	-	-
02.1	Kohle	3	-	3	-	-
03	Erze, Steine u. Erden, sonst. Bergbauerzeugnisse	86	29	14	34	9
03.1	Eisenerze	1	-	-	1	-
03.4	Salz, Natriumchlorid, Meerwasser	18	-	9	-	9
03.5	Steine und Erden, Sand, Kies, Ton, Torf	68	29	5	33	-
04	Nahrungs- und Genussmittel	18	7	-	8	3
04.3	Verarbeitetes Obst und Gemüse	0	0	-	-	-
04.4	Öle und Fette	0	0	-	-	-
04.6	Stärke, Stärkeerzeugnisse, Futtermittel	17	6	-	8	3
06	Holzwaren, Papier, Pappe, Druckerzeugnisse	3	-	-	3	-
06.1	Holz-, Kork- und Flechtwaren	3	-	-	3	-
07	Kokerei- und Mineralölerzeugnisse	3	0	2	0	-
07.1	Kokereierzeugnisse	2	-	2	-	-
07.4	Feste oder wachsartige Mineralölerzeugnisse	0	0	-	0	-
08	Chemische Erzeugnisse	83	15	17	33	18
08.1	Chemische Grundstoffe (mineralisch)	20	2	12	5	-
08.3	Stickstoffverbindungen, Düngemittel	61	10	5	27	18
08.6	Gummi- oder Kunststoffwaren	2	2	-	0	-
09	Sonstige Mineralerz. (Glas, Zement, Gips usw.)	1	-	-	1	-
09.1	Glas, Porzellan u. ä. Erzeugnisse	0	-	-	0	-
09.3	Sonstige Baumaterialien und -erzeugnisse	0	-	-	0	-
10	Metalle und Metallerzeugnisse	2	-	2	0	-
10.1	Roheisen, Stahl, Ferrolegierungen	2	-	2	-	-
10.5	Heizkessel, Waffen, sonstige Metallerzeugnisse	0	-	-	0	-

Noch 2.5 Güterumschlag nach Wasserstraßengebieten, Güterhauptgruppen und Hauptverkehrsbeziehungen von Januar bis Februar 2023

NST- 2007 Abteilung Gruppe	Güterabteilung/ Gütergruppe	Güter- umschlag insgesamt	Empfang		Versand	
			davon aus Häfen		davon nach Häfen	
			in Deutschland	im Ausland	in Deutschland	im Ausland
in 1 000 Tonnen						
noch Mittelstandkanalgebiet						
11	Maschinen und Ausrüstungen, Haushaltsgeräte	1	-	-	1	-
11.4	Geräte d. Elektrizitätserzeugung und -verteilung	0	-	-	0	-
11.7	Medizin-, Mess- und steuerungst. Erzeugnisse	0	-	-	0	-
11.8	Sonstige Maschinen	1	-	-	1	-
14	Sekundärrohstoffe, Abfälle	1	-	-	1	-
14.2	Sonstige Abfälle und Sekundärrohstoffe	1	-	-	1	-
16	Geräte und Material zur Güterbeförderung	2	2	-	0	-
16.1	Leere Container und Wechselbehälter	2	2	-	0	-
	Zusammen	415	76	41	158	139

Noch 2.5 Güterumschlag nach Wasserstraßengebieten, Güterhauptgruppen und Hauptverkehrsbeziehungen von Januar bis Februar 2023

NST- 2007 Abteilung Gruppe	Güterabteilung/ Gütergruppe	Güter- umschlag insgesamt	Empfang		Versand	
			davon aus Häfen		davon nach Häfen	
			in Deutschland	im Ausland	in Deutschland	im Ausland
in 1 000 Tonnen						
Wasserstraßengebiete insgesamt						
01	Erzeugnisse der Land- und Forstw., Fischerei	405	54	25	152	174
01.1	Getreide	276	2	-	107	167
01.4	Obst und Gemüse	1	-	-	-	1
01.5	Forstwirtschaftliche Erzeugnisse	47	9	-	36	1
01.7	Andere Erzeugnisse pflanzlichen Ursprungs	81	43	25	9	5
02	Kohle, rohes Erdöl und Erdgas	36	1	35	-	-
02.1	Kohle	36	1	35	-	-
03	Erze, Steine u. Erden, sonst. Bergbauerzeugnisse	148	40	14	83	10
03.1	Eisenerze	1	-	-	1	-
03.4	Salz, Natriumchlorid, Meerwasser	18	-	9	-	9
03.5	Steine und Erden, Sand, Kies, Ton, Torf	129	40	5	82	1
04	Nahrungs- und Genussmittel	77	11	-	57	9
04.3	Verarbeitetes Obst und Gemüse	0	0	-	-	-
04.4	Öle und Fette	0	0	-	-	-
04.6	Stärke, Stärkeerzeugnisse, Futtermittel	77	11	-	57	9
06	Holzwaren, Papier, Pappe, Druckerzeugnisse	5	-	-	5	-
06.1	Holz-, Kork- und Flechtwaren	5	-	-	5	-
07	Kokerei- und Mineralölerzeugnisse	161	116	5	3	38
07.1	Kokereierzeugnisse	2	-	2	-	-
07.2	Flüssige Mineralölerzeugnisse	158	116	3	2	38
07.4	Feste oder wachsartige Mineralölerzeugnisse	1	0	-	1	-
08	Chemische Erzeugnisse	101	17	25	39	19
08.1	Chemische Grundstoffe (mineralisch)	20	2	12	5	-
08.2	Chemische Grundstoffe (organisch)	5	-	-	4	1
08.3	Stickstoffverbindungen, Düngemittel	71	10	13	29	18
08.6	Gummi- oder Kunststoffwaren	4	4	-	0	-
09	Sonstige Mineralerz. (Glas, Zement, Gips usw.)	1	1	-	1	-
09.1	Glas, Porzellan und keramische Erzeugnisse	1	1	-	0	-
09.3	Sonstige Baumaterialien und -erzeugnisse	0	-	-	0	-
10	Metalle und Metallerzeugnisse	7	1	4	2	-
10.1	Roheisen, Stahl, Ferrolegierungen	7	1	4	2	-
10.5	Heizkessel, Waffen, sonstige Metallerzeugnisse	0	-	-	0	-

Noch 2.5 Güterumschlag nach Wasserstraßengebieten, Güterhauptgruppen und Hauptverkehrsbeziehungen von Januar bis Februar 2023

NST- 2007 Abteilung Gruppe	Güterabteilung/ Gütergruppe	Güter- umschlag insgesamt	Empfang		Versand	
			davon aus Häfen		davon nach Häfen	
			in Deutschland	im Ausland	in Deutschland	im Ausland
in 1 000 Tonnen						
noch Wasserstraßengebiete insgesamt						
11	Maschinen und Ausrüstungen, Haushaltsgeräte	2	1	-	2	0
11.4	Geräte d. Elektrizitätserzeugung und -verteilung	1	0	-	0	0
11.7	Medizin-, Mess- und steuerungst. Erzeugnisse	0	-	-	0	-
11.8	Sonstige Maschinen	2	0	-	1	-
14	Sekundärrohstoffe, Abfälle	37	23	-	14	0
14.2	Sonstige Abfälle und Sekundärrohstoffe	37	23	-	14	0
16	Geräte und Material zur Güterbeförderung	4	4	-	0	-
16.1	Leere Container und Wechselbehälter	4	4	-	0	-
	Insgesamt	984	268	108	358	250

2.6 Containerbeförderung nach Containerarten und Hauptverkehrsbeziehungen

Containerart	Einheit	Januar 2023	Februar 2023	Januar - Februar		
				2022	2023	Veränderung um %
Verkehr innerhalb Deutschlands						
20-Fuß-Container beladen	Anzahl	291	280	907	571	-37,0
30-Fuß-Container beladen	Anzahl	-	-	-	-	-
40-Fuß-Container beladen	Anzahl	809	1 092	1 307	1 901	45,4
Container größer 40 Fuß beladen	Anzahl	-	-	1	-	x
zusammen	TEU	1 909	2 464	3 523	4 373	24,1
darin beförderte Güter	Tonnen	23 983	33 696	46 801	57 679	23,2
20-Fuß-Container leer	Anzahl	251	242	749	493	-34,2
30-Fuß-Container leer	Anzahl	-	-	-	-	-
40-Fuß-Container leer	Anzahl	323	496	713	819	14,9
Container größer 40 Fuß leer	Anzahl	-	-	1	-	x
zusammen	TEU	897	1 234	2 177	2 131	-2,1
Insgesamt	TEU	2 806	3 698	5 700	6 504	14,1
Grenzüberschreitender Empfang und Versand						
20-Fuß-Container beladen	Anzahl	-	-	-	-	-
30-Fuß-Container beladen	Anzahl	-	-	-	-	-
40-Fuß-Container beladen	Anzahl	-	-	-	-	-
Container größer 40 Fuß beladen	Anzahl	-	-	-	-	-
zusammen	TEU	-	-	-	-	-
darin beförderte Güter	Tonnen	-	-	-	-	-
20-Fuß-Container leer	Anzahl	-	-	-	-	-
30-Fuß-Container leer	Anzahl	-	-	-	-	-
40-Fuß-Container leer	Anzahl	-	-	-	-	-
Container größer 40 Fuß leer	Anzahl	-	-	-	-	-
zusammen	TEU	-	-	-	-	-
Insgesamt	TEU	-	-	-	-	-
Gesamtverkehr						
20-Fuß-Container beladen	Anzahl	291	280	907	571	-37,0
30-Fuß-Container beladen	Anzahl	-	-	-	-	-
40-Fuß-Container beladen	Anzahl	809	1 092	1 307	1 901	45,4
Container größer 40 Fuß beladen	Anzahl	-	-	1	-	x
zusammen	TEU	1 909	2 464	3 523	4 373	24,1
darin beförderte Güter	Tonnen	23 983	33 696	46 801	57 679	23,2
20-Fuß-Container leer	Anzahl	251	242	749	493	-34,2
30-Fuß-Container leer	Anzahl	-	-	-	-	-
40-Fuß-Container leer	Anzahl	323	496	713	819	14,9
Container größer 40 Fuß leer	Anzahl	-	-	1	-	x
zusammen	TEU	897	1 234	2 177	2 131	-2,1
Insgesamt	TEU	2 806	3 698	5 700	6 504	14,1

2.7 Containerumschlag nach Wasserstraßengebieten, Containerart, Anzahl und TEU im Februar und Januar bis Februar 2023

Containerart	Einheit	Empfang		Versand		Insgesamt		Veränderung um %
		2022	2023	2022	2023	2022	2023	
Februar								
Elbegebiet								
20-Fuß-Container	Anzahl	23	31	30	63	53	94	77,4
30-Fuß-Container	Anzahl	-	-	-	-	-	-	-
40-Fuß-Container	Anzahl	205	404	183	453	388	857	120,9
Container größer 40 Fuß	Anzahl	-	-	-	-	-	-	-
Zusammen	TEU	433	839	396	969	829	1 808	118,1
Mittellandkanalgebiet								
20-Fuß-Container	Anzahl	363	216	337	212	700	428	-38,9
30-Fuß-Container	Anzahl	-	-	-	-	-	-	-
40-Fuß-Container	Anzahl	177	353	243	408	420	761	81,2
Container größer 40 Fuß	Anzahl	-	-	-	-	-	-	-
Zusammen	TEU	717	922	823	1 028	1 540	1 950	26,6
Wasserstraßengebiete insgesamt								
20-Fuß-Container	Anzahl	386	247	367	275	753	522	-30,7
30-Fuß-Container	Anzahl	-	-	-	-	-	-	-
40-Fuß-Container	Anzahl	382	757	426	861	808	1 618	100,2
Container größer 40 Fuß	Anzahl	-	-	-	-	-	-	-
Insgesamt	TEU	1 150	1 761	1 219	1 997	2 369	3 758	58,6
Januar - Februar								
Elbegebiet								
20-Fuß-Container	Anzahl	95	84	130	110	225	194	-13,8
30-Fuß-Container	Anzahl	-	-	-	-	-	-	-
40-Fuß-Container	Anzahl	556	743	465	701	1 021	1 444	41,4
Container größer 40 Fuß	Anzahl	-	-	-	-	-	-	-
Zusammen	TEU	1 207	1 570	1 060	1 512	2 267	3 082	36,0
Mittellandkanalgebiet								
20-Fuß-Container	Anzahl	757	460	675	414	1 432	874	-39,0
30-Fuß-Container	Anzahl	-	-	-	-	-	-	-
40-Fuß-Container	Anzahl	449	611	580	765	1 029	1 376	33,7
Container größer 40 Fuß	Anzahl	1	-	1	-	2	-	x
Zusammen	TEU	1 657	1 682	1 837	1 944	3 494	3 626	3,8
Wasserstraßengebiete insgesamt								
20-Fuß-Container	Anzahl	852	544	805	524	1 657	1 068	-35,5
30-Fuß-Container	Anzahl	-	-	-	-	-	-	-
40-Fuß-Container	Anzahl	1 005	1 354	1 045	1 466	2 050	2 820	37,6
Container größer 40 Fuß	Anzahl	1	-	1	-	2	-	x
Insgesamt	TEU	2 864	3 252	2 897	3 456	5 761	6 708	16,4

2.8 Containerumschlag nach Wasserstraßengebieten, Containerart, Anzahl, TEU und Hauptverkehrsbeziehungen
im Februar und Januar bis Februar 2023

Containerart	Einheit	Container- umschlag insgesamt	Empfang		Versand	
			davon aus Häfen		davon nach Häfen	
			in Deutschland	im Ausland	in Deutschland	im Ausland
Februar						
Elbegebiet						
20-Fuß-Container	Anzahl	94	31	-	63	-
30-Fuß-Container	Anzahl	-	-	-	-	-
40-Fuß-Container	Anzahl	857	404	-	453	-
Container größer 40 Fuß	Anzahl	-	-	-	-	-
Zusammen	TEU	1 808	839	-	969	-
Mittellandkanalgebiet						
20-Fuß-Container	Anzahl	428	216	-	212	-
30-Fuß-Container	Anzahl	-	-	-	-	-
40-Fuß-Container	Anzahl	761	353	-	408	-
Container größer 40 Fuß	Anzahl	-	-	-	-	-
Zusammen	TEU	1 950	922	-	1 028	-
Wasserstraßengebiete insgesamt						
20-Fuß-Container	Anzahl	522	247	-	275	-
30-Fuß-Container	Anzahl	-	-	-	-	-
40-Fuß-Container	Anzahl	1 618	757	-	861	-
Container größer 40 Fuß	Anzahl	-	-	-	-	-
Insgesamt	TEU	3 758	1 761	-	1 997	-
Januar - Februar						
Elbegebiet						
20-Fuß-Container	Anzahl	194	84	-	110	-
30-Fuß-Container	Anzahl	-	-	-	-	-
40-Fuß-Container	Anzahl	1 444	743	-	701	-
Container größer 40 Fuß	Anzahl	-	-	-	-	-
Zusammen	TEU	3 082	1 570	-	1 512	-
Mittellandkanalgebiet						
20-Fuß-Container	Anzahl	874	460	-	414	-
30-Fuß-Container	Anzahl	-	-	-	-	-
40-Fuß-Container	Anzahl	1 376	611	-	765	-
Container größer 40 Fuß	Anzahl	-	-	-	-	-
Zusammen	TEU	3 626	1 682	-	1 944	-
Wasserstraßengebiete insgesamt						
20-Fuß-Container	Anzahl	1 068	544	-	524	-
30-Fuß-Container	Anzahl	-	-	-	-	-
40-Fuß-Container	Anzahl	2 820	1 354	-	1 466	-
Container größer 40 Fuß	Anzahl	-	-	-	-	-
Insgesamt	TEU	6 708	3 252	-	3 456	-

3. Schiffsverkehr auf Binnenwasserstraßen Sachsen-Anhalts

3.1 Schiffsverkehr nach Monaten

Zeitraum	2023			2022	Veränderung 2023/2022 um %
	Schiffe beladen	Schiffe unbeladen	Schiffe insgesamt	Schiffe insgesamt	
Januar	524	440	964	1 046	-7,8
Februar	516	418	934	891	4,8
März	994	...
April	915	...
Mai	961	...
Juni	968	...
Juli	892	...
August	998	...
September	1 011	...
Oktober	919	...
November	1 057	...
Dezember	772	...
Insgesamt	11 424	...

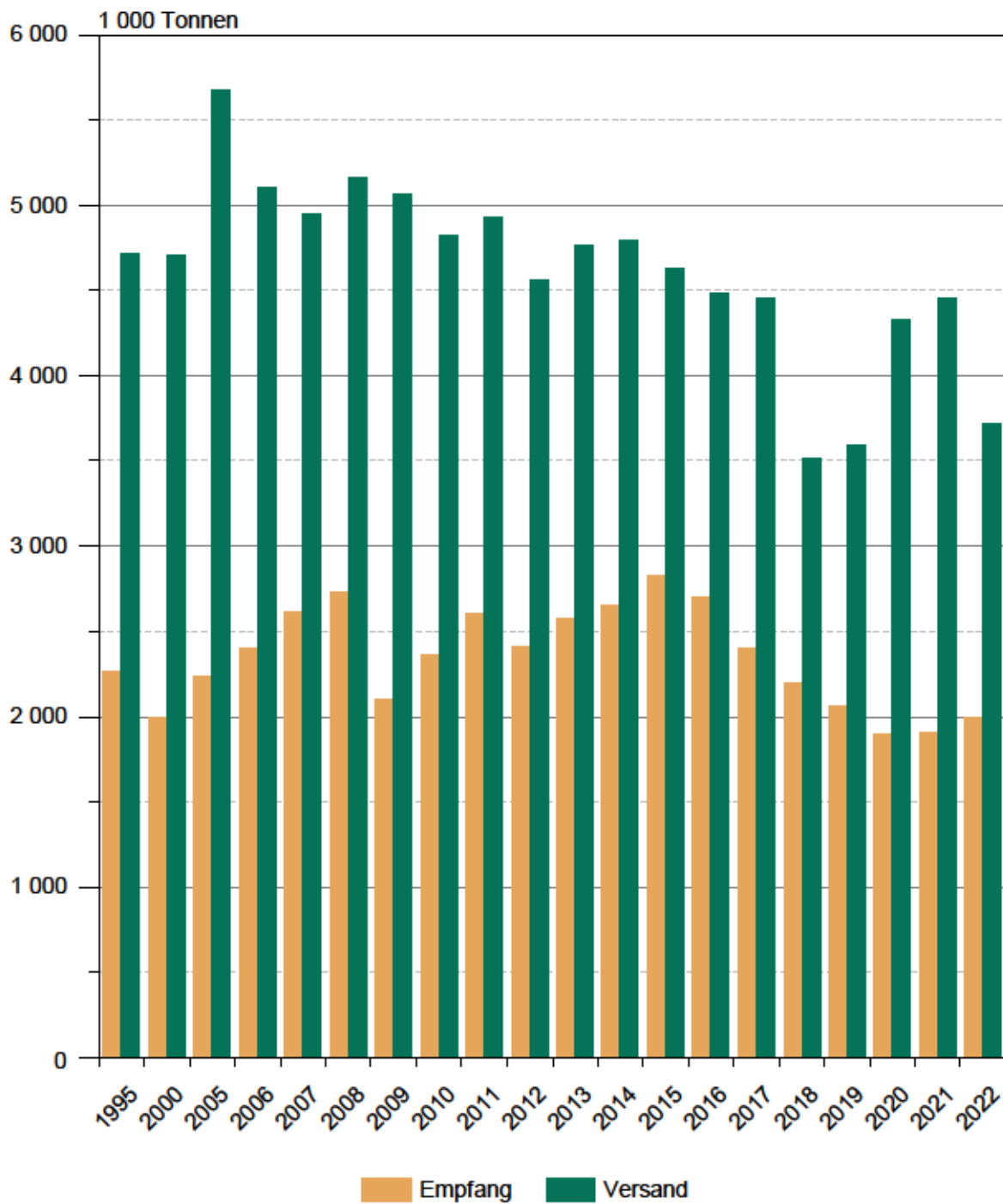
3.2 Schiffsverkehr nach Wasserstraßengebieten, Beladungszustand und Flagge im Februar 2023

Flagge	Schiffe mit eigenem Antrieb					Schiffe ohne eigenen Antrieb				
	beladen			unbeladen		beladen			unbeladen	
	Anzahl	Trag- fähigkeit 1 000 t	Aus-/Ein- ladungen 1 000 t	Anzahl	Trag- fähigkeit 1 000 t	Anzahl	Trag- fähigkeit 1 000 t	Aus-/Ein- ladungen 1 000 t	Anzahl	Trag- fähigkeit 1 000 t
	Elbegebiet									
Deutschland	147	232	146	121	164	18	17	9	15	12
Niederlande	70	96	76	68	93	-	-	-	-	-
Belgien	11	17	13	11	17	-	-	-	-	-
Schweiz	2	4	3	2	4	-	-	-	-	-
Tschechien	19	20	17	16	17	2	2	2	2	2
Polen	13	14	12	12	13	1	0	0	1	0
Zusammen	262	383	267	230	308	21	19	11	18	14
	Mittellandkanalgebiet									
Deutschland	112	162	98	74	100	19	29	9	5	5
Niederlande	67	86	66	60	77	1	1	1	1	1
Belgien	7	10	8	5	7	-	-	-	-	-
Frankreich	1	1	1	1	1	-	-	-	-	-
Tschechien	5	5	3	4	3	1	1	1	1	1
Polen	16	17	15	15	16	4	5	5	4	5
Zusammen	208	281	191	159	204	25	36	16	11	12
	Wasserstraßengebiete insgesamt									
Deutschland	259	395	244	195	264	37	46	19	20	16
Niederlande	137	181	142	128	169	1	1	1	1	1
Belgien	18	27	21	16	24	-	-	-	-	-
Frankreich	1	1	1	1	1	-	-	-	-	-
Schweiz	2	4	3	2	4	-	-	-	-	-
Tschechien	24	25	20	20	21	3	3	3	3	3
Polen	29	31	27	27	29	5	6	5	5	6
Insgesamt	470	664	458	389	512	46	55	27	29	26

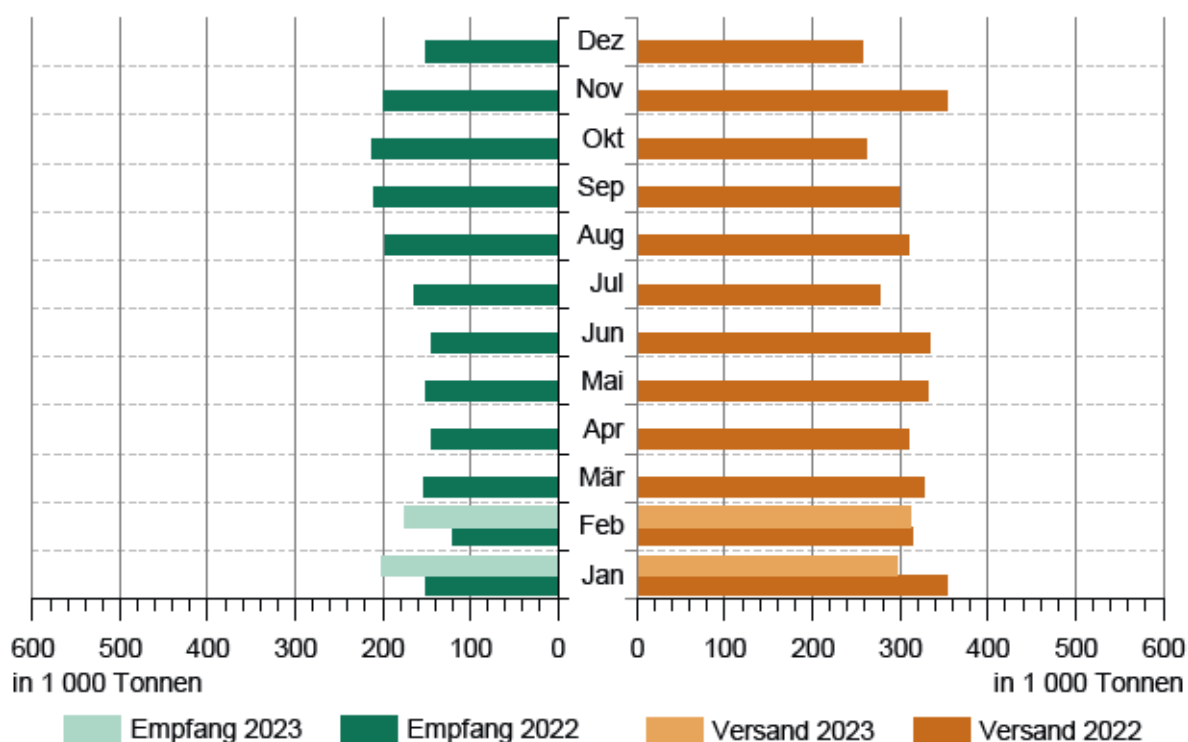
3.3 Schiffsverkehr nach Wasserstraßengebieten, Beladungszustand und Flagge im Januar bis Februar 2023

Flagge	Schiffe mit eigenem Antrieb					Schiffe ohne eigenen Antrieb				
	beladen			unbeladen		beladen			unbeladen	
	Anzahl	Trag- fähigkeit 1 000 t	Aus-/Ein- ladungen 1 000 t	Anzahl	Trag- fähigkeit 1 000 t	Anzahl	Trag- fähigkeit 1 000 t	Aus-/Ein- ladungen 1 000 t	Anzahl	Trag- fähigkeit 1 000 t
	Elbegebiet									
Deutschland	287	461	281	238	331	37	31	18	34	25
Niederlande	149	208	166	141	198	-	-	-	-	-
Belgien	19	28	22	18	26	-	-	-	-	-
Luxemburg	1	2	1	1	2	-	-	-	-	-
Schweiz	5	10	8	5	10	-	-	-	-	-
Tschechien	44	48	42	41	45	6	5	5	6	5
Polen	29	30	26	28	29	2	1	0	2	1
Zusammen	534	786	546	472	641	45	37	23	42	32
	Mittellandkanalgebiet									
Deutschland	218	320	196	148	203	39	59	18	8	6
Niederlande	143	185	145	133	172	2	2	1	2	2
Belgien	12	16	13	10	13	-	-	-	-	-
Frankreich	1	1	1	1	1	-	-	-	-	-
Tschechien	13	14	10	10	10	1	1	1	1	1
Polen	28	29	25	27	28	4	5	5	4	5
Zusammen	415	565	390	329	428	46	67	25	15	14
	Wasserstraßengebiete insgesamt									
Deutschland	505	780	476	386	534	76	90	36	42	31
Niederlande	292	394	311	274	370	2	2	1	2	2
Belgien	31	44	35	28	39	-	-	-	-	-
Luxemburg	1	2	1	1	2	-	-	-	-	-
Frankreich	1	1	1	1	1	-	-	-	-	-
Schweiz	5	10	8	5	10	-	-	-	-	-
Tschechien	57	62	51	51	55	7	7	6	7	7
Polen	57	60	51	55	57	6	6	6	6	6
Insgesamt	949	1 352	936	801	1 069	91	104	49	57	46

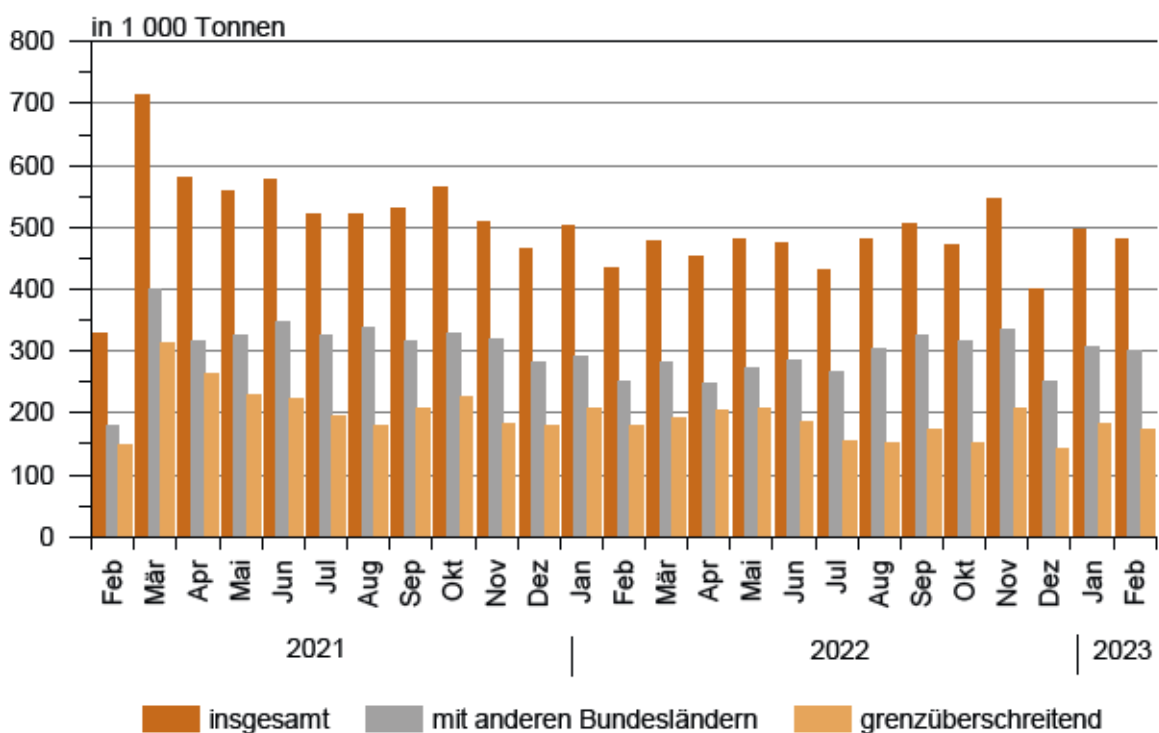
Güterumschlag auf Binnenwasserstraßen 1995 - 2022



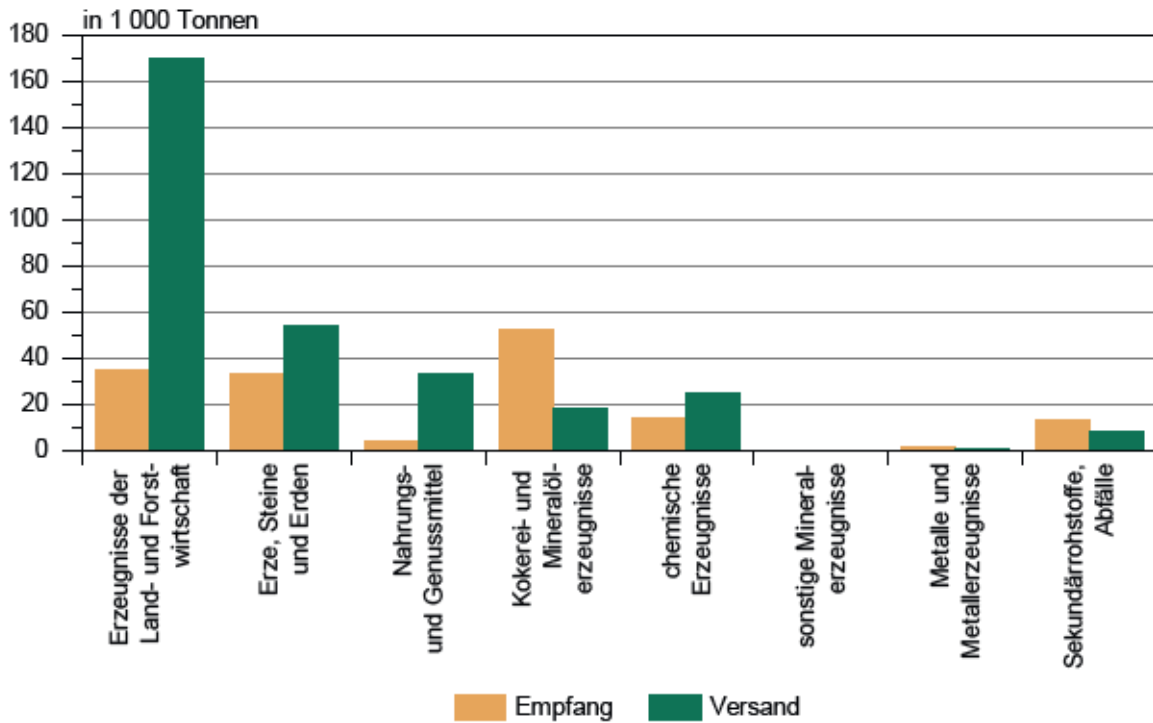
Güterumschlag auf Binnenwasserstraßen von Februar 2022 bis Februar 2023



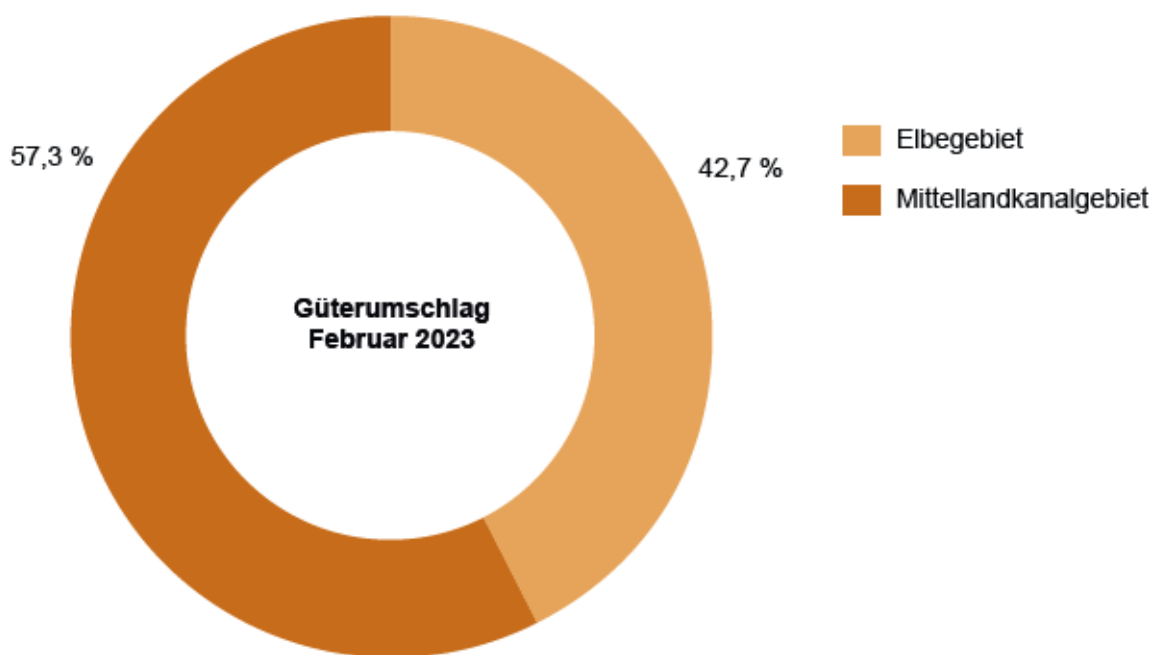
Güterverkehr nach Hauptverkehrsbeziehungen von Februar 2021 bis Februar 2023



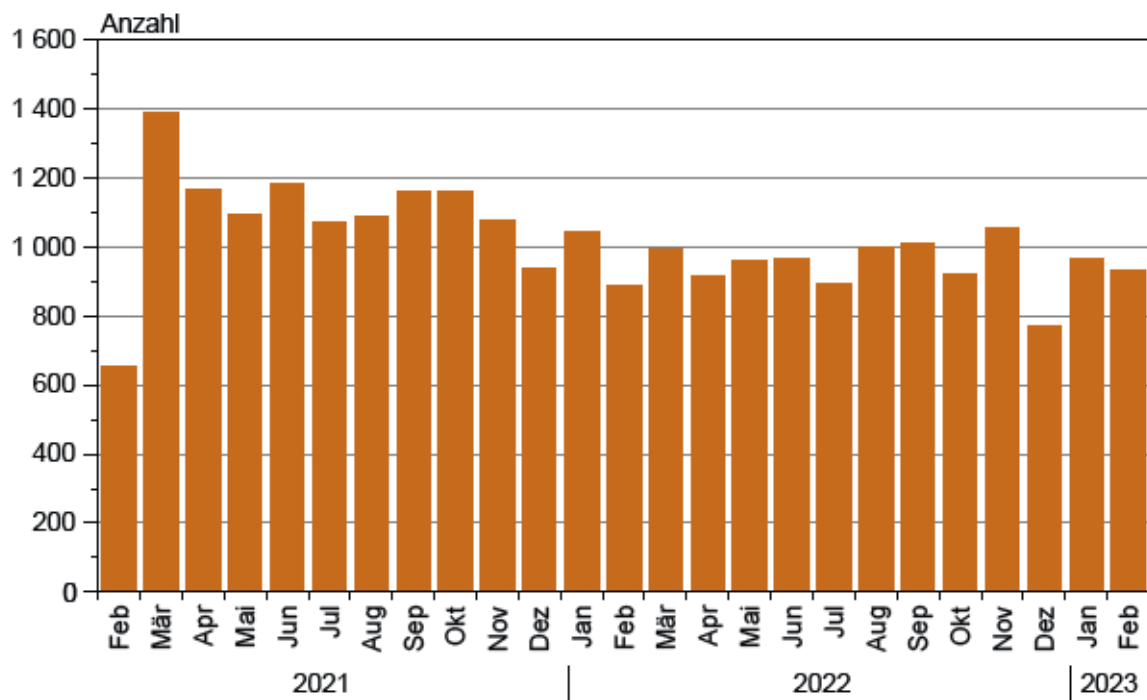
Güterumschlag nach ausgewählten Güterabteilungen im Februar 2023



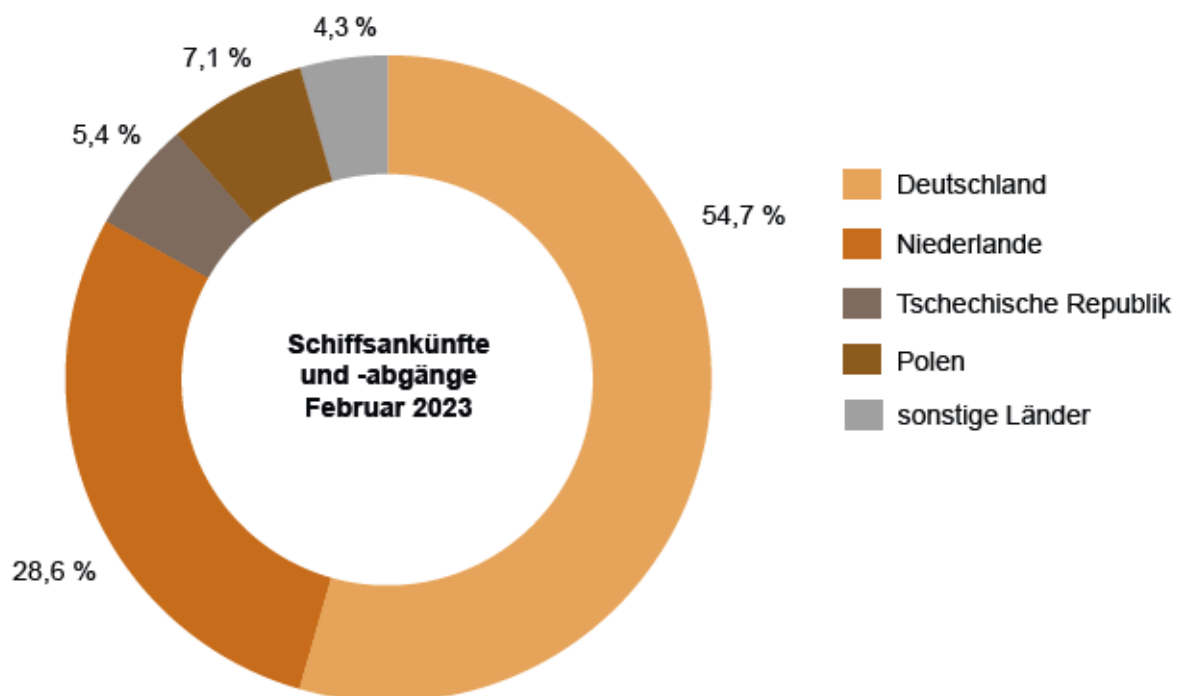
Güterumschlag nach Wasserstraßengebieten im Februar 2023



Schiffsankünfte und -abgänge nach Monaten von Februar 2021 bis Februar 2023



Schiffsankünfte und -abgänge nach Herkunftsländern im Februar 2023



Einheitliches Güterverzeichnis der Verkehrsstatistiken (NST-2007)

Abteilung	Bezeichnung
01	Erzeugnisse der Land- und Forstwirtschaft sowie der Fischerei
02	Kohle, rohes Erdöl und Erdgas
03	Erze, Steine und Erden, sonstige Bergbauerzeugnisse; Torf; Uran- und Thoriumerze
04	Nahrungs- und Genußmittel
05	Textilien und Bekleidung; Leder und Lederwaren
06	Holz sowie Holz-, Kork- und Flechtwaren (ohne Rohholz und Möbel); Papier, Pappe und Waren daraus; Verlags- und Druckerzeugnisse, bespielte Ton-, Bild- und Datenträger
07	Kokereierzeugnisse und Mineralölerzeugnisse
08	Chemische Erzeugnisse und Chemiefasern; Gummi- und Kunststoffwaren; Spalt- und Brutstoffe
09	Sonstige Mineralerzeugnisse (Glas, Zement, Gips usw.)
10	Metalle und Halbzeug daraus; Metallerzeugnisse, ohne Maschinen und Geräte
11	Maschinen und Ausrüstungen a. n. g.; Büromaschinen, Datenverarbeitungsgeräte und -einrichtungen; Geräte der Elektrizitätserzeugung und -verteilung u. Ä.; Nachrichtentechnik, Rundfunk- und Fernsehgeräte sowie elektronische Bauelemente; Medizin-, Mess-, steuerungs- und regelungstechnische Erzeugnisse; optische Erzeugnisse; Uhren
12	Fahrzeuge
13	Möbel, Schmuck, Musikinstrumente, Sportgeräte, Spielwaren und sonstige Erzeugnisse
14	Sekundärrohstoffe, kommunale Abfälle und sonstige Abfälle
15	Post, Pakete
16	Geräte und Material für die Güterbeförderung
17	Im Rahmen von privaten und gewerblichen Umzügen beförderte Güter; von den Fahrgästen getrennt befördertes Gepäck; zum Zwecke der Reparatur bewegte Fahrzeuge ; sonstige nichtmarktbestimmte Güter a. n. g.
18	Sammelgut: eine Mischung verschiedener Arten von Gütern, die zusammen befördert werden
19	Nicht identifizierbare Güter: Güter, die sich aus irgendeinem Grund nicht genau bestimmen lassen und daher nicht den Gruppen 01 - 16 zugeordnet werden können
20	Sonstige Güter a. n. g.

a. n. g. anderweitig nicht genannt

**Güterverkehrsstatistik der Binnenschifffahrt
– Zählkarte Abgang**

Name des Schiffes:

Name des Schiffsführers:

Wohnort des Schiffsführers:

Telefon, Telefax und/oder E-Mail-Adresse der für Rückfragen zur Verfügung stehenden Person (freiwillige Angabe):

Meldehafen: Einladehafen, Ladeplatz oder Strom mit km Angabe

ABG

Statistisches Landesamt Sachsen-Anhalt
Dezernat 35
Merseburger Str. 2
06110 Halle (Saale)

Bei Rückfragen erreichen Sie uns unter:

Telefon: (0345) 2318-0 Ansprechpartner/-in:

Telefax:

E-Mail:

Bitte beachten Sie bei der Beantwortung der Fragen die Erläuterungen zu **1** bis **3** auf Seite 2 in dieser Unterlage. Weitere allgemeine Hinweise entnehmen Sie bitte dem beigefügten Merkblatt.

Vielen Dank für Ihre Mitarbeit.

15

Paginlernummer (bei Rückfragen bitte angeben)

1 Schiffsmerkmale

Amtliche Schiffsnummer/SUK-Nr. (bei seegehenden Schiffen/Rufzeichen)

Flagge/Registerstaat

Tragfähigkeit (Eichtonnen ohne Dezimale)

1.1 Schiffsgattung

Bitte nur ein Feld ankreuzen.

Gütermotorschiff

Güterleichter (Güterschiff ohne Selbstantrieb)

Tankmotorschiff

Tankleichter (Tankschiff ohne Selbstantrieb)

Containerschiff

Sonstiges Güterschiff

2 Abgang

Abgegangen am: (Tag, Monat und Jahr, z. B. 07/09/2017)

Bei Reihenfahrten: **1** mal im Monat

3 Fahrtroute/Benutzte Wasserstraßen

Wird bei der Fahrt auch die See befahren? Ja Nein

Wurden im Meldehafen Güter ausgeladen? Ja Nein

Wurde zwischen dem Meldehafen und dem letzten Hafen Ladung transportiert? Ja Nein

noch: 3 Fahrtroute/Benutzte Wasserstraßen

Welche von den nachstehend genannten Wasserstraßen oder Punkten werden auf der Fahrt zum Ausladehafen der Güter – bei mehreren Ausladehäfen, dem weitest entfernten – passiert? **2**

Bitte ankreuzen. Mehrfachnennungen möglich.

Emmerich (Rhein)

Schleuse Friedrichsfeld (Wesel-Datteln-Kanal)

Schleuse Koblenz (Mosel)

Seegrenze Ems/Übergang Delfzijl

Seegrenze Weser

Schleuse Brunsbüttel (Nord-Ostsee-Kanal)

Schleuse Geesthacht (Elbe)

Schleuse Oldenburg (Küstenkanal)

Elbe-Seitenkanal

Schleuse Plau (Müritz-Elde-Wasserstraße)

Schleuse Havelberg (Untere Havel)

Schleuse Parey (Pareyer Verbindungskanal)

Schleuse Niegripp (Elbe-Havel-Kanal)

Schleuse Schönwalde (Havel-Kanal)

Schleuse Plötensee (Berlin-Spandauer-Schiffahrtskanal)

Hansabrücke (Spree-Oder-Wasserstraße)

Unterschleuse (Landwehrkanal)

Schleuse Kleinmachnow (Teltow-Kanal)

Schleuse Eisenhüttenstadt (Oder)

Straßenbrücke Schwedt (Hohensaaten-Friedrichsthaler-Wasserstraße)

Schleuse Jochenstein (Donau)

Erläuterungen zum Fragebogen

1 Für den Verkehr von Schiffen, die im Berichtsmonat eine häufig wiederkehrende Verbindung zwischen zwei gleichen Häfen unterhalten, kann die Zählkarte monatlich als Sammelzählkarte angelegt werden. Voraussetzung dabei ist, dass auf allen Fahrten immer die gleichen Güter in gleicher Ladungsart bzw. gleichen Ladungseinheiten befördert werden. In diesem Fall ist das Tagesdatum frei zu lassen und in das Feld „Bei Reihenfahrten“ einzutragen, wie oft das Schiff im Berichtsmonat angekommen oder abgegangen ist.

Abschnitt 4 der Zählkarte („Im Meldehafen geladene Güter, Ladungsarten und Ladungseinheiten“) ist dann ebenso auszufüllen wie bei Nicht-Reihenfahrten. Bei der „Menge in Tonnen“ ist allerdings die **Gesamtsumme aller bei diesen Fahrten beförderten Güter** (je Güterart) einzutragen. Gleiches gilt –sofern Güter in Ladungseinheiten befördert werden (LA-Codes 40–51) – auch für das Feld „Anzahl der Ladungseinheiten“, das die **Stückzahl der Ladungseinheiten aller Fahrten** (je Ladungsart bzw. Ladungseinheit) zusammen beinhalten soll.

2 Diese Angaben dienen der maschinellen Ermittlung der Verkehrsleistung (Güteraufkommen, Tonnen- und Schiffskilometer) auf den einzelnen Wasserstraßen.

3 Die Bezeichnung der Güter erfolgt nach der NST-2007 (einheitliches Güterverzeichnis für die Verkehrsstatistik – 2007). Sammelbezeichnungen wie Getreide, Erze, Eisen usw. sind nicht zulässig; die Güter

sind genauer zu benennen, z. B. Weizen, Roggen, Eisenerze, Walzstahl usw. Markenbezeichnungen sind nicht zu verwenden. Für jede Güterart ist eine separate Zeile vorgesehen. Wird allerdings eine Güterart geladen, die in mehreren Häfen gelöscht wird, so sind so viele Zeilen auszufüllen, wie Ausladehäfen bei der betreffenden Güterart vorkommen.

Bei leeren Ladungseinheiten sind je Ladungsart ebenfalls Zeilen anzulegen, in der die Felder „Güterart“, „Gefahrgut“ und „Menge in Tonnen“ leer bleiben und nur die Ladungsart, Ein- bzw. Ausladehafen sowie die Anzahl der leeren Ladungseinheiten angegeben werden.

- 4** Ausladehafen ist der Ort, an dem das Gut ausgeladen werden soll. Beim Abgang von Schiffsleichtern nach Übersee ist jedoch nicht der Hafen in Übersee als Ausladehafen anzuschreiben, sondern der deutsche Seehafen (z. B. Bremerhaven) oder ein Rheinmündungshafen, in dem der Schiffsleichter vom Trägerschiff aufgenommen wird.
- 5** Anzugeben ist das Bruttogewicht – in Tonnen – der jeweiligen Güterart einschließlich Verpackung, jedoch ohne Eigengewichte der Ladungseinheiten.
- 6** Anzugeben sind hier die in der untenstehenden Liste zutreffenden zweistelligen Codes (z. B. der Code 42 bei 40-Fuß-Containern).

4 Im Meldehafen geladene Güter, Ladungsarten und Ladungseinheiten

Güterart 3	Ausladehafen 4	Gefahrgut: ja	Menge in Tonnen 5	Ladungsart 6	Anzahl der Ladungseinheiten
_____	_____	<input type="checkbox"/>	_____	_____	_____
_____	_____	<input type="checkbox"/>	_____	_____	_____
_____	_____	<input type="checkbox"/>	_____	_____	_____
_____	_____	<input type="checkbox"/>	_____	_____	_____
_____	_____	<input type="checkbox"/>	_____	_____	_____
_____	_____	<input type="checkbox"/>	_____	_____	_____
_____	_____	<input type="checkbox"/>	_____	_____	_____
_____	_____	<input type="checkbox"/>	_____	_____	_____
_____	_____	<input type="checkbox"/>	_____	_____	_____
_____	_____	<input type="checkbox"/>	_____	_____	_____
_____	_____	<input type="checkbox"/>	_____	_____	_____
_____	_____	<input type="checkbox"/>	_____	_____	_____
_____	_____	<input type="checkbox"/>	_____	_____	_____
_____	_____	<input type="checkbox"/>	_____	_____	_____
_____	_____	<input type="checkbox"/>	_____	_____	_____
_____	_____	<input type="checkbox"/>	_____	_____	_____
_____	_____	<input type="checkbox"/>	_____	_____	_____
_____	_____	<input type="checkbox"/>	_____	_____	_____
_____	_____	<input type="checkbox"/>	_____	_____	_____
_____	_____	<input type="checkbox"/>	_____	_____	_____
_____	_____	<input type="checkbox"/>	_____	_____	_____

Massengut	Stückgut	Container
10 = unverpacktes flüssiges Massengut 20 = unverpacktes festes Schüttgut	30 = unverpacktes oder konventionell verpacktes Stückgut (nicht auf RO-RO-Einheiten; einschließlich kleiner Container < 20 Fuß)	40 = 20-Fuß-Container 41 = Container zwischen 20 und 40 Fuß 42 = 40-Fuß-Container 43 = Container größer als 40 Fuß 44 = Sonstige Großcontainer
Fahrzeuge als Transportmittel (RO-RO-Einheiten)	Sonstige Ladungsarten	
50 = Straßengüterfahrzeuge einschl. deren Anhänger sowie Anhänger von Straßengüterfahrzeugen 51 = Wechselbrücken/-behälter	99 = Sonstiges	

**Güterverkehrsstatistik der Binnenschifffahrt
– Zählkarte Ankunft**

Name des Schiffes:

Name des Schiffsführers:

Wohnort des Schiffsführers:

Telefon, Telefax und/oder E-Mail-Adresse der für Rückfragen zur Verfügung stehenden Person (freiwillige Angabe):

Meldehafen: Ausladehafen, Ladeplatz oder Strom mit km Angabe

1 Schiffsmerkmale

Amtliche Schiffsnummer/SUK-Nr. (bei seegehenden Schiffen/Rufzeichen)

Flagge/Registerstaat

Tragfähigkeit (Eichtonnen ohne Dezimale)

1.1 Schiffsgattung

Bitte nur ein Feld ankreuzen.

Gütermotorschiff

Güterleichter (Güterschiff ohne Selbstantrieb)

Tankmotorschiff

Tankleichter (Tankschiff ohne Selbstantrieb)

Containerschiff

Sonstiges Güterschiff

2 Ankunft

Angekommen am: (Tag, Monat und Jahr, z. B. 07/09/2017)

Bei Reihenfahrten: mal im Monat

3 Fahrtroute/Benutzte Wasserstraßen

Wurde bei der Fahrt auch die See befahren? Ja Nein

Werden im Meldehafen Güter eingeladen? Ja Nein

Wird zwischen dem Meldehafen und dem nächsten Hafen Ladung transportiert? Ja Nein

ANK

Statistisches Landesamt Sachsen-Anhalt
Dezernat 35
Merseburger Str. 2
06110 Halle (Saale)

Bei Rückfragen erreichen Sie uns unter:
Telefon: (0345) 2318-0 Ansprechpartner/-in:

Telefax:
E-Mail:

Bitte beachten Sie bei der Beantwortung der Fragen die Erläuterungen zu **1** bis **3** auf Seite 2 in dieser Unterlage. Weitere allgemeine Hinweise entnehmen Sie bitte dem beigefügten Merkblatt.

Vielen Dank für Ihre Mitarbeit.

15

Paginlernummer (bei Rückfragen bitte angeben)

noch: 3 Fahrtroute/Benutzte Wasserstraßen

Welche von den nachstehend genannten Wasserstraßen oder Punkten wurden auf der Fahrt vom Einladehafen der Güter – bei mehreren Einladehäfen, dem weitest entfernten – passiert?

Bitte ankreuzen. Mehrfachnennungen möglich.

Emmenich (Rhein)

Schleuse Friedrichsfeld (Wesel-Datteln-Kanal)

Schleuse Koblenz (Mosel)

Seegrenze Ems/Übergang Delfzijl

Seegrenze Weser

Schleuse Brunsbüttel (Nord-Ostsee-Kanal)

Schleuse Geesthacht (Elbe)

Schleuse Oldenburg (Küstenkanal)

Elbe-Seitenkanal

Schleuse Plau (Müritz-Elde-Wasserstraße)

Schleuse Havelberg (Untere Havel)

Schleuse Parey (Pareyer Verbindungskanal)

Schleuse Niegripp (Elbe-Havel-Kanal)

Schleuse Schönwalde (Havel-Kanal)

Schleuse Plötensee (Berlin-Spandauer-Schiffahrtskanal)

Hansabrücke (Spree-Oder-Wasserstraße)

Unterschleuse (Landwehrkanal)

Schleuse Kleinmachnow (Teltow-Kanal)

Schleuse Eisenhüttenstadt (Oder)

Straßenbrücke Schwedt (Hohensaaten-Friedrichsthaler-Wasserstraße)

Schleuse Jochenstein (Donau)

Erläuterungen zum Fragebogen

1 Für den Verkehr von Schiffen, die im Berichtsmonat eine häufig wiederkehrende Verbindung zwischen zwei gleichen Häfen unterhalten, kann die Zählkarte monatlich als Sammelzählkarte angelegt werden. Voraussetzung dabei ist, dass auf allen Fahrten immer die gleichen Güter in gleicher Ladungsart bzw. gleichen Ladungseinheiten befördert werden. In diesem Fall ist das Tagesdatum frei zu lassen und in das Feld „Bei Reihenfahrten“ einzutragen, wie oft das Schiff im Berichtsmonat angekommen oder abgegangen ist.

Abschnitt 4 der Zählkarte („Im Meldehafen gelöschte Güter, Ladungsarten und Ladungseinheiten“) ist dann ebenso auszufüllen wie bei Nicht-Reihenfahrten. Bei der „Menge in Tonnen“ ist allerdings die **Gesamtsumme aller bei diesen Fahrten beförderten Güter** (je Güterart) einzutragen. Gleiches gilt – sofern Güter in Ladungseinheiten befördert werden (LA-Codes 40–51) – auch für das Feld „Anzahl der Ladungseinheiten“, das die **Stückzahl der Ladungseinheiten aller Fahrten** (je Ladungsart bzw. Ladungseinheit) zusammen beinhalten soll.

2 Diese Angaben dienen der maschinellen Ermittlung der Verkehrsleistung (Güteraufkommen, Tonnen- und Schiffskilometer) auf den einzelnen Wasserstraßen.

3 Die Bezeichnung der Güter erfolgt nach der NST-2007 (einheitliches Güterverzeichnis für die Verkehrsstatistik–2007). Sammelbezeichnungen wie Getreide, Erze, Eisen usw. sind nicht zulässig; die Güter

sind genauer zu benennen, z. B. Weizen, Roggen, Eisenerze, Walzstahl usw. Markenbezeichnungen sind nicht zu verwenden. Für jede Güterart ist eine separate Zeile vorgesehen. Wird allerdings eine Güterart gelöscht, die in mehreren Häfen geladen wurde, so sind so viele Zeilen auszufüllen, wie Einladehäfen bei der betreffenden Güterart vorkommen.

Bei leeren Ladungseinheiten sind je Ladungsart ebenfalls Zeilen anzulegen, in der die Felder „Güterart“, „Gefahrgut“ und „Menge in Tonnen“ leer bleiben und nur die Ladungsart, Ein- bzw. Ausladehäfen sowie die Anzahl der leeren Ladungseinheiten angegeben werden.

4 Einladehafen ist der Ort, an dem das Gut eingeladen wurde. Bei Ankunft von Schiffsleichtern aus Übersee ist jedoch nicht der Hafen in Übersee als Einladehafen anzuschreiben, sondern der deutsche Seehafen (z. B. Bremerhaven) oder ein Rheinmündungshafen, in dem der Schiffsleichter vom Trägerschiff abgesetzt wurde.

5 Anzugeben ist das Bruttogewicht – in Tonnen – der jeweiligen Güterart einschließlich Verpackung, jedoch ohne Eigengewichte der Ladungseinheiten.

6 Anzugeben sind hier die in der untenstehenden Liste zutreffenden zweistelligen Codes (z. B. der Code 42 bei 40-Fuß-Containern).

4 Im Meldehafen gelöschte Güter, Ladungsarten und Ladungseinheiten

Güterart 3	Einladehafen 4	Gefahrgut: ja	Menge in Tonnen 5	Ladungsart 6	Anzahl der Ladungseinheiten
_____	_____	<input type="checkbox"/>	_____	_____	_____
_____	_____	<input type="checkbox"/>	_____	_____	_____
_____	_____	<input type="checkbox"/>	_____	_____	_____
_____	_____	<input type="checkbox"/>	_____	_____	_____
_____	_____	<input type="checkbox"/>	_____	_____	_____
_____	_____	<input type="checkbox"/>	_____	_____	_____
_____	_____	<input type="checkbox"/>	_____	_____	_____
_____	_____	<input type="checkbox"/>	_____	_____	_____
_____	_____	<input type="checkbox"/>	_____	_____	_____
_____	_____	<input type="checkbox"/>	_____	_____	_____
_____	_____	<input type="checkbox"/>	_____	_____	_____
_____	_____	<input type="checkbox"/>	_____	_____	_____
_____	_____	<input type="checkbox"/>	_____	_____	_____
_____	_____	<input type="checkbox"/>	_____	_____	_____
_____	_____	<input type="checkbox"/>	_____	_____	_____
_____	_____	<input type="checkbox"/>	_____	_____	_____
_____	_____	<input type="checkbox"/>	_____	_____	_____
_____	_____	<input type="checkbox"/>	_____	_____	_____
_____	_____	<input type="checkbox"/>	_____	_____	_____

Massengut	Stückgut	Container
10 = unverpacktes flüssiges Massengut 20 = unverpacktes festes Schüttgut	30 = unverpacktes oder konventionell verpacktes Stückgut (nicht auf RO-RO-Einheiten; einschließlich kleiner Container < 20 Fuß)	40 = 20-Fuß-Container 41 = Container zwischen 20 und 40 Fuß 42 = 40-Fuß-Container 43 = Container größer als 40 Fuß 44 = Sonstige Großcontainer
Fahrzeuge als Transportmittel (RO-RO-Einheiten)	Sonstige Ladungsarten	
50 = Straßengüterfahrzeuge einschl. deren Anhänger sowie Anhänger von Straßengüterfahrzeugen 51 = Wechselbrücken/-behälter	99 = Sonstiges	

Veröffentlichungen im Statistischen Landesamt Sachsen-Anhalt

Im Monat Juni 2023 erschienen

Bestell-Nr.	Kennziffer/Periodizität	Titel	Preis Print (in EUR)
1 Z 0 03	Z	Statistisches Monatsheft 06/23	5,50
3 A 1 02	AI, II, III hj-02/22	Bevölkerung der Gemeinden Stand: 31.12.2022	4,50
3 A 1 04	A I j/22	Bevölkerung nach Alter und Geschlecht: Land, kreisfreie Stadt, Landkreis Stand: 31.12.2022	4,50
3 A 1 17	A I j/22	Einbürgerungen Jahr 2022	4,00
3 A 6 04	A VI j/21	Erwerbstätige am Arbeitsort, Standard-Arbeitsvolumen und Vollzeitäquivalente nach Kreisen 1991 - 2021, Jahresdurchschnittsberechnungen bezogen auf den Stand der Bundesrechnung August 2022	12,50
3 B 1 01	j/22	Allgemeinbildende Schulen: Schuljahresanfangsstatistik Schuljahr 2022/23	9,50
3 C 1 06	C I j/22	Bestockte Rebflächen: Zwischenerhebung Jahr 2022	1,50
3 C 3 06	C III j/22	Schlachtungen und Geflügel Jahr 2022	2,50
3 E 1 02	E I m-03/23	Tätige Personen, Umsatz im Verarbeitenden Gewerbe sowie im Bergbau und der Gewinnung von Steinen und Erden März 2023, vorläufige Ergebnisse	5,00
3 E 2 01	E II m-03/23	Umsatz, tätige Personen, Auftragseingang und Auftragsbestand im Baugewerbe März 2023	2,50
3 G 1 01	G I m-09/22	Entwicklung von Umsatz und Beschäftigten im Einzelhandel September 2022, vorläufige Ergebnisse	2,00
3 G 1 01	G I m-10/22	Entwicklung von Umsatz und Beschäftigten im Einzelhandel Oktober 2022, vorläufige Ergebnisse	2,00
3 G 1 01	G I m-11/22	Entwicklung von Umsatz und Beschäftigten im Einzelhandel November 2022, vorläufige Ergebnisse	2,00
3 G 1 01	G I m-12/22	Entwicklung von Umsatz und Beschäftigten im Einzelhandel Dezember 2022, vorläufige Ergebnisse	2,00
3 G 4 01	G IV m-03/23	Gäste und Übernachtungen im Reiseverkehr, Beherbergungskapazität März 2023, Januar bis März 2023, vorläufige Ergebnisse	6,00
3 H 1 01	H I m-10/22	Straßenverkehrsunfälle Oktober 2022, vorläufige Ergebnisse	6,00
3 L 2 01	L II vj-01_23	Gemeindefinanzen, Einzahlungen und Auszahlungen, Schuldenstände; Kassenstatistik 01.01. - 31.03.2023, Schuldenstatistik 31.03.2023	15,50
3 L 4 01	L IV j/20	Die Umsätze und ihre Besteuerung: Ergebnisse der Umsatzsteuerstatistik Voranmeldungen Jahr 2020	11,00
3 L 4 03	L IV j/18	Das lohn- und einkommensteuerpflichtige Einkommen und seine Besteuerung: Ergebnisse der Lohn- und Einkommensteuerstatistik Jahr 2018	8,50
3 L 4 04	L IV j/17	Einkommen der Körperschaftsteuerpflichtigen und die Besteuerung; Ergebnisse 2017 Körperschaftsteuerstatistik	5,50
3 L 4 08	L IV j/17	Ergebnisse der Statistik über Personengesellschaften und Gemeinschaften Jahr 2017	5,00
3 L 4 09	L IV j/16-18	Die Umsätze und ihre Besteuerung; Ergebnisse der Umsatzsteuerstatistik, Veranlagungen 2016 bis 2018	12,00
3 M 1 01	M I vj-04/22	Verbraucherpreisindex Dezember 2022	



<https://statistik.sachsen-anhalt.de>

Bestellnummer: 3H201



H II
m-02/23