



# Straßen- und Schienenverkehr

## Straßenverkehrsunfälle

Januar 2023  
Vorläufige Ergebnisse



SACHSEN-ANHALT

Statistisches Landesamt



# Statistischer Bericht

---



Straßen- und  
Schienenverkehr

Straßenverkehrsunfälle

Januar 2023  
Vorläufige Ergebnisse

Land Sachsen-Anhalt

---



# Inhaltsverzeichnis

Seite

Vorbemerkungen	5
Grafikteil	8
Tabellenteil	
Straßenverkehrsunfälle und Verunglückte	
1. Entwicklung der Straßenverkehrsunfälle in Sachsen-Anhalt	9
2. Straßenverkehrsunfälle und Verunglückte nach Unfallkategorien und Unfallfolgen	10
2.1 Straßenverkehrsunfälle und Verunglückte nach Unfallkategorien und Unfallfolgen im aktuellen Berichtsmonat	10
2.2 Straßenverkehrsunfälle und Verunglückte nach Unfallkategorien und Unfallfolgen im aktuellen Berichtszeitraum	10
3. Straßenverkehrsunfälle und Verunglückte nach Straßenklassen	11
3.1 Straßenverkehrsunfälle und Verunglückte nach Straßenkategorien im aktuellen Berichtsmonat	11
3.2 Straßenverkehrsunfälle und Verunglückte nach Straßenkategorien im aktuellen Berichtszeitraum	11
4. Straßenverkehrsunfälle und Verunglückte nach Unfalltypen	12
4.1 Straßenverkehrsunfälle und Verunglückte nach Unfalltypen im aktuellen Berichtsmonat	12
4.2 Straßenverkehrsunfälle und Verunglückte nach Unfalltypen im aktuellen Berichtszeitraum	13
5. Straßenverkehrsunfälle und Verunglückte nach Unfallarten im aktuellen Berichtsmonat und -zeitraum	14
6. Straßenverkehrsunfälle und Verunglückte nach Tagesdatum und Ortslage im aktuellen Berichtsmonat	16
7. Straßenverkehrsunfälle und Verunglückte nach Art der Verkehrsbeteiligung und Ortslage im aktuellen Berichtsmonat und -zeitraum	18
8. Straßenverkehrsunfälle und Verunglückte nach kreisfreien Städten und Landkreisen im aktuellen Berichtsmonat	20
9. Straßenverkehrsunfälle und Verunglückte nach kreisfreien Städten und Landkreisen im aktuellen Berichtszeitraum	22
10. Übrige Sachschadensunfälle nach kreisfreien Städten und Landkreisen	23
10.1 Übrige Sachschadensunfälle nach kreisfreien Städten und Landkreisen im aktuellen Berichtsmonat	23
10.2 Übrige Sachschadensunfälle nach kreisfreien Städten und Landkreisen im aktuellen Berichtszeitraum	23
Getötete und Verletzte im Straßenverkehr	
11. Getötete und Verletzte im Straßenverkehr nach Art der Verkehrsbeteiligung im aktuellen Berichtsmonat und -zeitraum	24
12. Getötete und Verletzte im Straßenverkehr nach Art der Verkehrsbeteiligung, Altersgruppen und Geschlecht im aktuellen Berichtsmonat und -zeitraum	28
13. Getötete und Verletzte im Straßenverkehr nach Altersgruppen und Geschlecht im aktuellen Berichtsmonat und -zeitraum	36

## An Straßenverkehrsunfällen beteiligte Fahrzeugführerinnen und Fahrzeugführer und Fußgängerinnen und Fußgänger

14. An Straßenverkehrsunfällen beteiligte Fahrzeugführerinnen und Fahrzeugführer und Fußgängerinnen und Fußgänger nach Art der Verkehrsbeteiligung im aktuellen Berichtsmonat und -zeitraum	38
15. An Straßenverkehrsunfällen mit Personenschaden beteiligte Fahrzeugführerinnen und Fahrzeugführer und Fußgängerinnen und Fußgänger nach Art der Verkehrsbeteiligung, Altersgruppen und Geschlecht im aktuellen Berichtsmonat und -zeitraum	40
16. An Straßenverkehrsunfällen beteiligte Fahrzeugführerinnen und Fahrzeugführer und Fußgängerinnen und Fußgänger als Hauptverursacherinnen und Hauptverursacher nach Art der Verkehrsbeteiligung	42
16.1 An Straßenverkehrsunfällen beteiligte Fahrzeugführerinnen und Fahrzeugführer und Fußgängerinnen und Fußgänger als Hauptverursacherinnen und Hauptverursacher nach Art der Verkehrsbeteiligung im aktuellen Berichtsmonat	42
16.2 An Straßenverkehrsunfällen beteiligte Fahrzeugführerinnen und Fahrzeugführer und Fußgängerinnen und Fußgänger als Hauptverursacherinnen und Hauptverursacher nach Art der Verkehrsbeteiligung im aktuellen Berichtszeitraum	44

## Ursachen von Straßenverkehrsunfällen

17. Ursachen von Straßenverkehrsunfällen mit Personenschaden – Fehlverhalten der Fahrzeugführerinnen und Fahrzeugführer im aktuellen Berichtsmonat und -zeitraum	46
18. Straßenverkehrsunfälle und Verunglückte nach Unfallursachen im aktuellen Berichtsmonat und -zeitraum	48

## Vorbemerkungen

### Rechtsgrundlagen

Rechtsgrundlage für die Durchführung der Straßenverkehrsunfallstatistik bilden:

- das Gesetz über die Statistik der Straßenverkehrsunfälle (Straßenverkehrsunfallstatistikgesetz - StVUnfStatG) vom 15. Juni 1990 (BGBl. I S.1078 ff) zuletzt geändert durch Artikel 497 der Verordnung vom 31. August 2015 (BGBl. I S.1474) und in der Verordnung zur näheren Bestimmung des schwerwiegenden Unfalls mit Sachschaden vom 21. Dezember 1994, zuletzt geändert durch Artikel 3 der Verordnung zur Änderung der Anlage zu § 24a des Straßenverkehrsgesetzes und anderer Vorschriften vom 6. Juni 2007 (BGBl. I S.1047),
- die Entscheidung 93/704/EG über die Einrichtung einer gemeinschaftlichen Datenbank über Straßenverkehrsunfälle.

### Methodik

Entsprechend der Rechtsgrundlage wird über Unfälle, bei denen infolge des Fahrverkehrs auf öffentlichen Straßen, Wegen und Plätzen Personen getötet oder verletzt oder Sachschäden verursacht worden sind, eine Bundesstatistik geführt.

Auskunftspflichtig sind die Polizeidienststellen, deren Beamte den Unfall aufgenommen haben. Daraus folgt, dass die Statistik nur solche Unfälle erfasst, zu denen die Polizei herangezogen wurde.

Grundlage für die Statistik der Straßenverkehrsunfälle sind die elektronisch übergebenen Daten der Verkehrsunfallanzeigen von Unfällen mit Personenschaden, schwerwiegendem Sachschaden im engeren Sinne und sonstigem Sachschaden unter dem Einfluss berauschender Mittel. Die Meldungen über die übrigen Sachschadensunfälle, ohne Einwirkung berauschender Mittel, gehen entsprechend dem o. g. Gesetz nur anzahlmäßig nach der Ortslage in die Straßenverkehrsunfallstatistik ein. Diese übrigen Sachschadensunfälle, ohne den Einfluss berauschender Mittel, sind im vorliegenden Bericht nur in den Tabellen 1, 2 und 9 ausgewiesen.

Nicht immer können alle Unfallanzeigen termingerecht in die Monatsergebnisse eingearbeitet werden, da bei fehlenden oder widersprüchlichen Angaben oft zeitraubende Rückfragen oder Ermittlungsarbeiten anfallen. Dadurch können für bereits veröffentlichte Vormonatsergebnisse Korrekturen oder Nachmeldungen anfallen. Diese werden laufend ergänzt. Bei den Daten für das laufende Jahr handelt es sich daher jeweils um vorläufige Ergebnisse.

### Merkmale

#### Beteiligte

**Beteiligte** an einem Straßenverkehrsunfall sind alle Fahrzeugführerinnen und Fahrzeugführer oder Fußgängerinnen und Fußgänger, die selbst oder deren Fahrzeug Schäden erlitten oder hervorgerufen haben. Mitfahrerinnen und Mitfahrer zählen in der Statistik nicht zu den Unfallbeteiligten.

Als **Hauptverursacherin und Hauptverursacher** (1. Beteiligte bzw. 1. Beteiligter) gilt der/die Beteiligte, der/die nach erster Einschätzung der Polizei die Hauptschuld am Unfall trägt. Beteiligte an Alleinunfällen gelten immer als Hauptverursacherin und Hauptverursacher.

Die **Ortslage** der Unfälle - innerhalb bzw. außerhalb von Ortschaften - wird durch die gelben Ortsschilder bestimmt. Autobahnen, auch Stadtautobahnen, gelten als außerhalb von Ortschaften.

## Unfälle

**Straßenverkehrsunfälle** sind polizeilich erfasste Unfälle, bei denen infolge des Fahrverkehrs auf öffentlichen Straßen, Wegen und Plätzen Personen verunglückt oder Sachschäden verursacht worden sind. Die Unfälle werden nach der Schwere der Unfallfolge in die Kategorien Unfälle mit Personenschaden, schwerwiegende Unfälle mit Sachschaden im engeren Sinne (i. e. S.), Unfälle unter dem Einfluss berauschender Mittel und übrige Sachschadensunfälle unterteilt. Kriterium der Zuordnung ist jeweils die schwerste Unfallfolge.

**Unfälle mit Personenschaden** sind polizeilich erfasste Unfälle, bei denen infolge des Fahrverkehrs auf öffentlichen Straßen, Wegen und Plätzen Personen verletzt oder getötet wurden, unabhängig von der Höhe und Art des Sachschadens.

Unfälle mit nur Sachschaden:

**Straßenverkehrsunfälle mit schwerwiegendem Sachschaden** sind die polizeilich erfassten schwerwiegenden Unfälle mit Sachschaden im engerem Sinne (i. e. S.) sowie die sonstigen Sachschadensunfälle unter dem Einfluss berauschender Mittel (z. B. Alkohol, Drogen). Nicht dazu gehören alle übrigen Sachschadensunfälle.

**Schwerwiegende Unfälle mit Sachschaden (im engeren Sinne)** sind polizeilich erfasste Unfälle, bei denen eine Ordnungswidrigkeit (Bußgeld) oder Straftat im Zusammenhang mit der Teilnahme am Straßenverkehr vorliegt, dazu zählen auch Fälle der Einwirkung von berauschenden Mitteln. Gleichzeitig muss mindestens ein Kraftfahrzeug aufgrund eines Unfallschadens von der Unfallstelle abgeschleppt worden sein (nicht fahrbereit).

**Sonstige Sachschadensunfälle unter dem Einfluss berauschender Mittel** sind polizeilich erfasste Unfälle, bei denen eine Unfallbeteiligte oder ein Unfallbeteiligter unter dem Einfluss von berauschenden Mitteln (z. B. Alkohol oder Drogen) stand und alle beteiligten Kraftfahrzeuge fahrbereit waren.

**Übrige Sachschadensunfälle** sind

- polizeilich erfasste Sachschadensunfälle bei denen weder ein Straftatbestand noch eine Ordnungswidrigkeit vorlag, unabhängig von der Fahrbereitschaft beteiligter Fahrzeuge,
- polizeilich erfasste Sachschadensunfälle mit Straftatbestand oder Ordnungswidrigkeit, wobei alle beteiligten Fahrzeuge fahrbereit waren und kein Einfluss berauschender Mittel vorlag.

Die **Unfallart** beschreibt vom gesamten Unfallablauf die Bewegungsrichtung der beteiligten Fahrzeuge zueinander beim ersten Zusammenstoß, bzw. die erste mechanische Einwirkung auf eine Verkehrsteilnehmerin oder einen Verkehrsteilnehmer.

Der **Unfalltyp** beschreibt die Konfliktsituation, die zum Unfall führte, d. h. die Phase des Verkehrsgeschehens, in der ein Fehlverhalten oder eine sonstige Ursache den weiteren Ablauf nicht mehr kontrollierbar machte.



Die **Unfallursachen** werden nach dem geltenden Ursachenverzeichnis von den aufnehmenden Polizeibeamten entsprechend ihrer Einschätzung erfasst. Es wird unterschieden zwischen:

- personenbezogenem Fehlverhalten (z. B. Vorfahrtsmissachtung), dass den Fahrzeugführerinnen und Fahrzeugführern oder Fußgängerinnen und Fußgängern zugeordnet wird und
- allgemeinen Ursachen (z. B. Straßenglätte, Nebel).

Je Unfall können bis zu 8 Ursachen angegeben werden, je 3 personenbezogene Ursachen für die Hauptverursacherinnen und Hauptverursacher und eine weitere Beteiligte bzw. einen weiteren Beteiligten sowie 2 allgemeine Ursachen. Da oftmals mehr als eine Ursache zum Unfall führt, ist die Gesamtzahl der nachgewiesenen Ursachen i. d. R. größer als die Zahl der Unfälle selbst.

### Verunglückte

Als **Verunglückte** zählen alle Personen, die bei einem Straßenverkehrsunfall getötet oder verletzt wurden. Dabei werden erfasst als

- **Getötete:** Personen, die sofort an der Unfallstelle oder innerhalb von 30 Tagen an den Unfallfolgen starben.
- **Schwerverletzte:** Personen, die unmittelbar zur stationären Behandlung (mindestens 24 Stunden) in ein Krankenhaus aufgenommen wurden.
- **Leichtverletzte:** alle übrigen Verletzten.

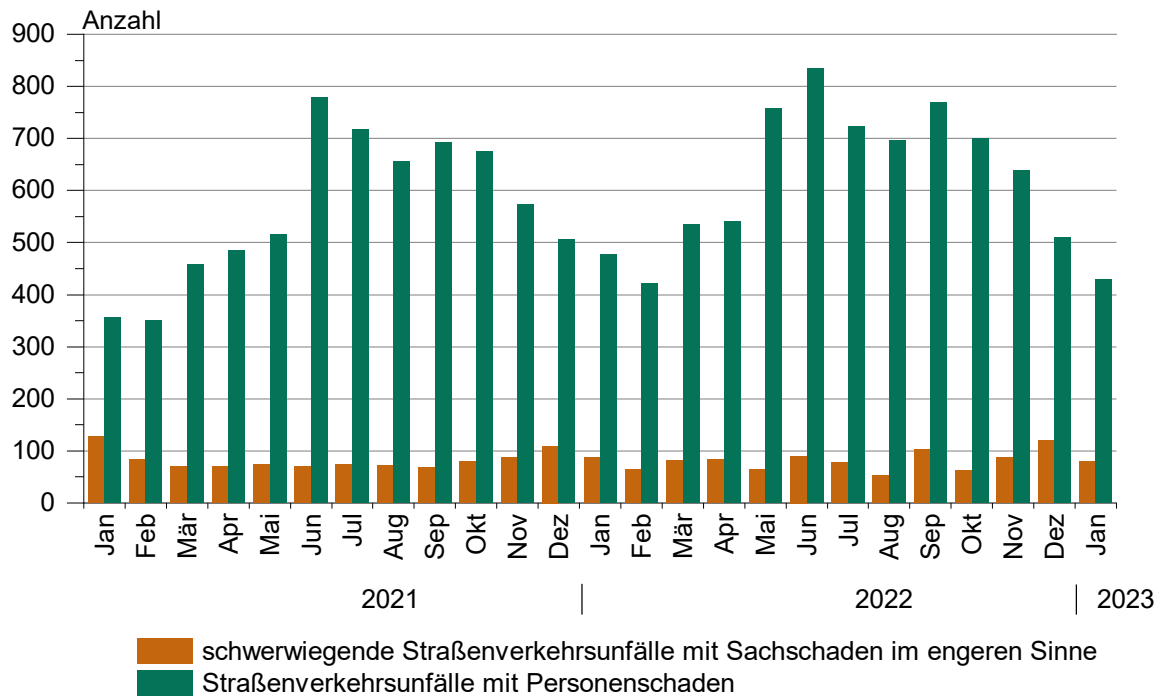
### Abkürzungen

i. e. S. = im engeren Sinne

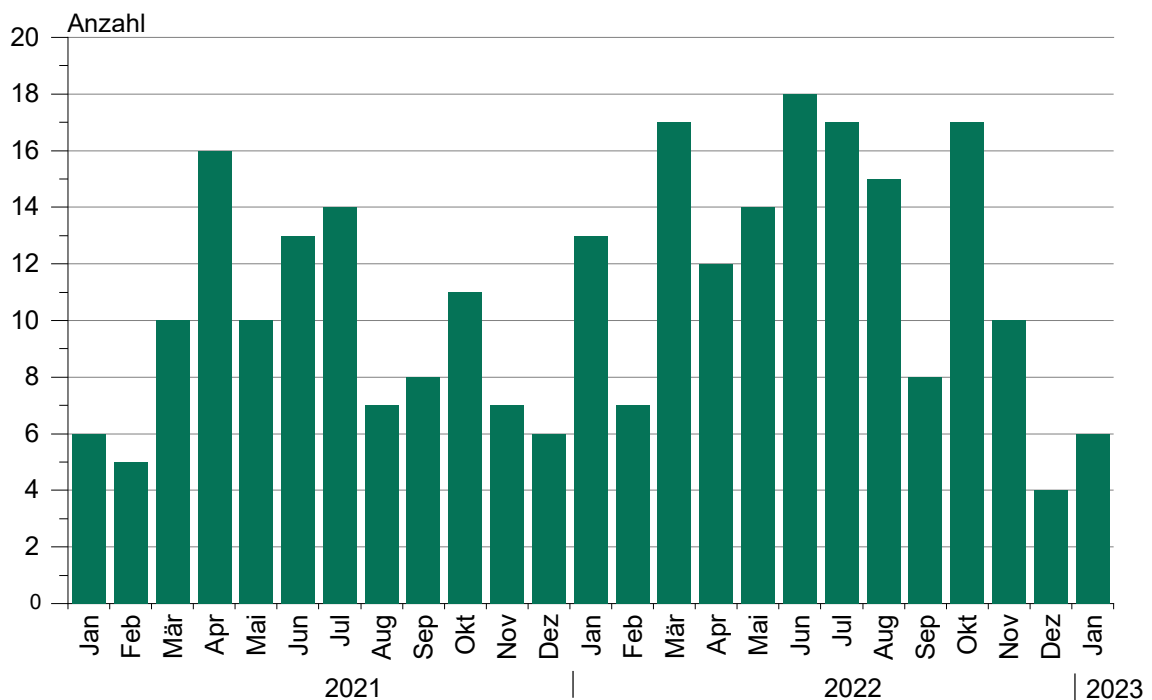
### Zeichenerklärung

- = genau Null oder auf Null geändert
- = Zahlenwert unbekannt oder geheim zu halten
- x = Tabellenfach gesperrt, weil Aussage nicht sinnvoll
- ... = Angabe fällt später an

**1. Straßenverkehrsunfälle mit Personenschaden und schwerwiegende  
Straßenverkehrsunfälle mit Sachschaden im engeren Sinne  
Januar 2021 bis Januar 2023**



**2. Bei Straßenverkehrsunfällen Getötete  
Januar 2021 bis Januar 2023**



## 1. Entwicklung der Straßenverkehrsunfälle in Sachsen-Anhalt

Jahr <sup>1</sup> Monat <sup>1</sup>	Polizeilich erfasste Unfälle insgesamt	Davon mit					Verun- glückte insgesamt	Davon		
		Personen-	Sach-	davon				Getötete	Schwer-	Leicht-
				schaden	schwerwiegende Unfälle					
		mit Sach- schaden (i. e. S.)	sonst.Unfälle unter d. Einfluss berauschender Mittel		verletzte					
2013	76 084	8 083	68 001	2 804	551	64 646	10 295	139	2 176	7 980
2014	73 076	8 246	64 830	2 564	488	61 778	10 613	138	2 318	8 157
2015	74 376	8 213	66 163	2 430	452	63 281	10 635	145	2 432	8 058
2016	75 213	8 162	67 051	2 019	498	64 534	10 646	133	2 378	8 135
2017	75 111	8 055	67 056	1 551	424	65 081	10 535	132	2 428	7 975
2018	73 503	7 955	65 548	1 363	463	63 722	10 443	140	2 318	7 985
2019	75 022	7 903	67 119	1 275	435	65 409	10 207	137	2 290	7 780
2020	65 605	7 053	58 552	1 015	477	57 060	9 011	123	1 971	6 917
2021	66 841	6 764	60 077	990	433	58 654	8 727	113	1 865	6 749
2022	67 441	7 603	59 838	975	488	58 375	9 789	152	1 894	7 743
2021 Januar	4 446	356	4 090	128	31	3 931	447	6	82	359
Februar	4 877	350	4 527	84	31	4 412	425	5	83	337
März	4 959	457	4 502	70	27	4 405	583	10	123	450
April	5 273	485	4 788	71	19	4 698	621	16	136	469
Mai	5 576	516	5 060	75	31	4 954	642	10	174	458
Juni	6 103	779	5 324	71	41	5 212	1 000	13	213	774
Juli	5 950	717	5 233	75	41	5 117	943	14	196	733
August	5 562	656	4 906	72	37	4 797	875	7	191	677
September	6 148	693	5 455	67	57	5 331	863	8	193	662
Oktober	6 666	675	5 991	79	40	5 872	942	11	198	733
November	5 839	574	5 265	88	45	5 132	720	7	139	574
Dezember	5 442	506	4 936	110	33	4 793	666	6	137	523
2022 Januar	4 901	476	4 425	88	40	4 297	611	13	104	494
Februar	4 357	422	3 935	64	31	3 840	546	7	121	418
März	5 108	534	4 574	82	36	4 456	716	17	127	572
April	5 592	542	5 050	83	43	4 924	693	12	161	520
Mai	6 099	758	5 341	65	45	5 231	916	14	165	737
Juni	6 030	834	5 196	90	44	5 062	1 111	18	244	849
Juli	5 721	723	4 998	78	31	4 889	934	17	175	742
August	5 526	697	4 829	53	40	4 736	896	15	176	705
September	6 048	769	5 279	102	50	5 127	939	8	187	744
Oktober	5 894	700	5 194	62	53	5 079	910	17	166	727
November	6 248	638	5 610	88	38	5 484	822	10	143	669
Dezember	5 917	510	5 407	120	37	5 250	695	4	125	566
2023 Januar	4 851	429	4 422	79	22	4 321	537	6	106	425
Februar	...	...	...	...	...	...	...	...	...	...
März	...	...	...	...	...	...	...	...	...	...
April	...	...	...	...	...	...	...	...	...	...
Mai	...	...	...	...	...	...	...	...	...	...
Juni	...	...	...	...	...	...	...	...	...	...
Juli	...	...	...	...	...	...	...	...	...	...
August	...	...	...	...	...	...	...	...	...	...
September	...	...	...	...	...	...	...	...	...	...
Oktober	...	...	...	...	...	...	...	...	...	...
November	...	...	...	...	...	...	...	...	...	...
Dezember	...	...	...	...	...	...	...	...	...	...
2023 Januar - Januar	4 851	429	4 422	79	22	4 321	537	6	106	425
Veränderung gegenüber gleichen Monat des Vorjahres um %	-1,0	-9,9	-0,1	-10,2	-45,0	0,6	-12,1	X	1,9	-14,0
Veränderung gegenüber gleichem Zeitraum des Vorjahres um %	-1,0	-9,9	-0,1	-10,2	-45,0	0,6	-12,1	X	1,9	-14,0

<sup>1</sup> 2023 vorläufige Ergebnisse, einschl. Nachmeldungen

## 2. Straßenverkehrsunfälle und Verunglückte nach Unfallkategorien und Unfallfolgen

### 2.1 Straßenverkehrsunfälle und Verunglückte nach Unfallkategorien und Unfallfolgen im aktuellen Berichtsmonat

Gegenstand der Nachweisung	Insgesamt	Unfälle mit Personenschaden	Verunglückte				Schwerw. Unfälle mit Sachschaden (i. e. S.)	Sonstige Unfälle unter dem Einfluss berausch. Mittel	Übrige Sachschadensunfälle
			insgesamt	Getötete	Schwer-	Leicht-			
					verletzte				
Januar 2023									
<b>alle Unfälle</b>									
Innerhalb von Ortschaften	3 206	288	342	2	48	292	39	19	2 860
Außerhalb von Ortschaften, ohne Autobahn	1 392	113	153	3	47	103	.	.	1 258
Auf Autobahnen	253	28	42	1	11	30	.	.	203
Innerhalb und außerhalb von Ortschaften	4 851	429	537	6	106	425	79	22	4 321
Gegenüber Vorjahr	4 901	476	611	13	104	494	88	40	4 297
Veränderung um %	-1,0	-9,9	-12,1	X	1,9	-14,0	-10,2	-45,0	0,6
<b>darunter: Alkoholunfälle</b>									
Innerhalb von Ortschaften	37	14	15	1	2	12	7	16	X
Außerhalb von Ortschaften, ohne Autobahn	9	4	4	-	2	2	.	.	X
Auf Autobahnen	5	1	2	-	-	2	.	.	X
Innerhalb und außerhalb von Ortschaften	51	19	21	1	4	16	13	19	X
Gegenüber Vorjahr	76	28	32	-	8	24	16	32	X
Veränderung um %	-32,9	-32,1	-34,4	X	X	-33,3	-18,8	-40,6	X

### 2.2 Straßenverkehrsunfälle und Verunglückte nach Unfallkategorien und Unfallfolgen im aktuellen Berichtszeitraum

Gegenstand der Nachweisung	Insgesamt	Unfälle mit Personenschaden	Verunglückte				Schwerw. Unfälle mit Sachschaden (i. e. S.)	Sonstige Unfälle unter dem Einfluss berausch. Mittel	Übrige Sachschadensunfälle
			insgesamt	Getötete	Schwer-	Leicht-			
					verletzte				
Januar - Januar 2023									
<b>alle Unfälle</b>									
Innerhalb von Ortschaften	3 206	288	342	2	48	292	39	19	2 860
Außerhalb von Ortschaften, ohne Autobahn	1 392	113	153	3	47	103	.	.	1 258
Auf Autobahnen	253	28	42	1	11	30	.	.	203
Innerhalb und außerhalb von Ortschaften	4 851	429	537	6	106	425	79	22	4 321
Gegenüber Vorjahr	4 901	476	611	13	104	494	88	40	4 297
Veränderung um %	-1,0	-9,9	-12,1	X	1,9	-14,0	-10,2	-45,0	0,6
<b>darunter: Alkoholunfälle</b>									
Innerhalb von Ortschaften	37	14	15	1	2	12	7	16	X
Außerhalb von Ortschaften, ohne Autobahn	9	4	4	-	2	2	.	.	X
Auf Autobahnen	5	1	2	-	-	2	.	.	X
Innerhalb und außerhalb von Ortschaften	51	19	21	1	4	16	13	19	X
Gegenüber Vorjahr	76	28	32	-	8	24	16	32	X
Veränderung um %	-32,9	-32,1	-34,4	X	X	-33,3	-18,8	-40,6	X

### 3. Straßenverkehrsunfälle und Verunglückte nach Straßenkategorien

#### 3.1 Straßenverkehrsunfälle und Verunglückte nach Straßenkategorien im aktuellen Berichtsmonat

Straßen- kategorie	Unfälle mit Personen- schaden	Verunglückte			Unfälle mit Personen- schaden	Verunglückte			Zu- bzw. Abnahme (-)			
		Getötete	Schwer- verletzte	Leicht-		Getötete	Schwer- verletzte	Leicht-	Unfälle mit Personen- schaden	Getötete	Schwer- verletzte	Leicht-
Ortslage	Januar 2023				Januar 2022				Veränderung gegenüber Vorjahr			
	Anzahl								um %			
Autobahnen	28	1	11	30	42	1	15	49	-33,3	-	-26,7	-38,8
Bundesstraßen innerorts	87	1	29	94	97	3	16	121	-10,3	X	81,3	-22,3
außerorts	44	-	9	52	48	-	5	53	-8,3	-	X	-1,9
Landesstraßen innerorts	43	1	20	42	49	3	11	68	-12,2	X	81,8	-38,2
außerorts	69	2	26	64	77	4	24	76	-10,4	X	8,3	-15,8
Kreisstraßen innerorts	24	-	2	28	25	-	4	22	-4,0	-	X	27,3
außerorts	45	2	24	36	52	4	20	54	-13,5	X	20,0	-33,3
Kreisstraßen innerorts	26	-	5	24	32	3	10	25	-18,8	X	X	-4,0
außerorts	8	-	3	6	8	-	3	7	-	-	-	X
Andere Straßen innerorts	18	-	2	18	24	3	7	18	-25,0	X	X	-
außerorts	219	2	35	213	228	2	39	223	-3,9	-	-10,3	-4,5
innerorts	212	2	34	206	223	2	36	220	-4,9	-	-5,6	-6,4
außerorts	7	-	1	7	5	-	3	3	X	-	X	X
<b>Insgesamt</b>	<b>429</b>	<b>6</b>	<b>106</b>	<b>425</b>	<b>476</b>	<b>13</b>	<b>104</b>	<b>494</b>	<b>-9,9</b>	<b>X</b>	<b>1,9</b>	<b>-14,0</b>
innerorts	288	2	48	292	304	2	48	302	-5,3	-	-	-3,3
außerorts	141	4	58	133	172	11	56	192	-18,0	X	3,6	-30,7

#### 3.2 Straßenverkehrsunfälle und Verunglückte nach Straßenkategorien im aktuellen Berichtszeitraum

Straßen- kategorie	Unfälle mit Personen- schaden	Verunglückte			Unfälle mit Personen- schaden	Verunglückte			Zu- bzw. Abnahme (-)			
		Getötete	Schwer- verletzte	Leicht-		Getötete	Schwer- verletzte	Leicht-	Unfälle mit Personen- schaden	Getötete	Schwer- verletzte	Leicht-
Ortslage	Januar - Januar 2023				Januar - Januar 2022				Veränderung gegenüber Vorjahr			
	Anzahl								um %			
Autobahnen	28	1	11	30	42	1	15	49	-33,3	-	-26,7	-38,8
Bundesstraßen innerorts	87	1	29	94	97	3	16	121	-10,3	X	81,3	-22,3
außerorts	44	-	9	52	48	-	5	53	-8,3	-	X	-1,9
Landesstraßen innerorts	43	1	20	42	49	3	11	68	-12,2	X	81,8	-38,2
außerorts	69	2	26	64	77	4	24	76	-10,4	X	8,3	-15,8
Kreisstraßen innerorts	24	-	2	28	25	-	4	22	-4,0	-	X	27,3
außerorts	45	2	24	36	52	4	20	54	-13,5	X	20,0	-33,3
Kreisstraßen innerorts	26	-	5	24	32	3	10	25	-18,8	X	X	-4,0
außerorts	8	-	3	6	8	-	3	7	-	-	-	X
Andere Straßen innerorts	18	-	2	18	24	3	7	18	-25,0	X	X	-
außerorts	219	2	35	213	228	2	39	223	-3,9	-	-10,3	-4,5
innerorts	212	2	34	206	223	2	36	220	-4,9	-	-5,6	-6,4
außerorts	7	-	1	7	5	-	3	3	X	-	X	X
<b>Insgesamt</b>	<b>429</b>	<b>6</b>	<b>106</b>	<b>425</b>	<b>476</b>	<b>13</b>	<b>104</b>	<b>494</b>	<b>-9,9</b>	<b>X</b>	<b>1,9</b>	<b>-14,0</b>
innerorts	288	2	48	292	304	2	48	302	-5,3	-	-	-3,3
außerorts	141	4	58	133	172	11	56	192	-18,0	X	3,6	-30,7

## 4. Straßenverkehrsunfälle und Verunglückte nach Unfalltypen

## 4.1 Straßenverkehrsunfälle und Verunglückte nach Unfalltypen im aktuellen Berichtsmonat

Unfalltyp Ortslage	Unfälle mit Per- sonen- schaden	Verunglückte			Unfälle mit Per- sonen- schaden	Verunglückte			Zu- bzw. Abnahme (-)			
		Getö- tete	Schwer- verletzte	Leicht- verletzte		Getö- tete	Schwer- verletzte	Leicht- verletzte	Unfälle mit Personen- schaden	Getö- tete	Schwer- verletzte	Leicht- verletzte
Anzahl									um %			
Fahrunfall	86	-	28	68	112	9	29	108	-23,2	X	-3,4	-37,0
innerorts	39	-	14	30	41	-	5	45	-4,9	-	X	-33,3
außerorts	47	-	14	38	71	9	24	63	-33,8	X	-41,7	-39,7
Abbiege-Unfall	65	-	16	71	64	-	11	75	1,6	-	45,5	-5,3
innerorts	49	-	7	53	52	-	8	56	-5,8	-	X	-5,4
außerorts	16	-	9	18	12	-	3	19	33,3	-	X	-5,3
Einbiegen/Kreuzenunfall	94	1	19	99	102	1	20	114	-7,8	-	-5,0	-13,2
innerorts	75	-	6	78	83	1	14	79	-9,6	X	X	-1,3
außerorts	19	1	13	21	19	-	6	35	-	X	X	-40,0
Überschreitenunfall	40	2	14	31	26	1	7	18	53,8	X	X	72,2
innerorts	40	2	14	31	26	1	7	18	53,8	X	X	72,2
außerorts	-	-	-	-	-	-	-	-	-	-	-	-
Unfall durch ruhenden Verkehr	14	-	-	14	12	-	1	13	16,7	-	X	7,7
innerorts	14	-	-	14	12	-	1	13	16,7	-	X	7,7
außerorts	-	-	-	-	-	-	-	-	-	-	-	-
Unfall im Längsverkehr	90	3	14	108	109	2	27	120	-17,4	X	-48,1	-10,0
innerorts	51	-	3	68	54	-	6	60	-5,6	-	X	13,3
außerorts	39	3	11	40	55	2	21	60	-29,1	X	-47,6	-33,3
Sonstiger Unfall	40	-	15	34	51	-	9	46	-21,6	-	X	-26,1
innerorts	20	-	4	18	36	-	7	31	-44,4	-	X	-41,9
außerorts	20	-	11	16	15	-	2	15	33,3	-	X	6,7
<b>Insgesamt</b>	<b>429</b>	<b>6</b>	<b>106</b>	<b>425</b>	<b>476</b>	<b>13</b>	<b>104</b>	<b>494</b>	<b>-9,9</b>	<b>X</b>	<b>1,9</b>	<b>-14,0</b>
innerorts	288	2	48	292	304	2	48	302	-5,3	-	-	-3,3
außerorts	141	4	58	133	172	11	56	192	-18,0	X	3,6	-30,7

## 4.2 Straßenverkehrsunfälle und Verunglückte nach Unfalltypen im aktuellen Berichtszeitraum

Unfalltyp Ortslage	Unfälle mit Per- sonen- schaden	Verunglückte			Unfälle mit Per- sonen- schaden	Verunglückte			Zu- bzw. Abnahme (-)			
		Getö- tete	Schwer- verletzte	Leicht-		Getö- tete	Schwer- verletzte	Leicht-	Unfälle mit Personen- schaden	Getö- tete	Schwer- verletzte	Leicht-
Januar - Januar 2023					Januar - Januar 2022				Veränderung gegenüber Vorjahr			
Anzahl									um %			
Fahrunfall	86	-	28	68	112	9	29	108	-23,2	X	-3,4	-37,0
innerorts	39	-	14	30	41	-	5	45	-4,9	-	X	-33,3
außerorts	47	-	14	38	71	9	24	63	-33,8	X	-41,7	-39,7
Abbiege-Unfall	65	-	16	71	64	-	11	75	1,6	-	45,5	-5,3
innerorts	49	-	7	53	52	-	8	56	-5,8	-	X	-5,4
außerorts	16	-	9	18	12	-	3	19	33,3	-	X	-5,3
Einbiegen/Kreuzenunfall	94	1	19	99	102	1	20	114	-7,8	-	-5,0	-13,2
innerorts	75	-	6	78	83	1	14	79	-9,6	X	X	-1,3
außerorts	19	1	13	21	19	-	6	35	-	X	X	-40,0
Überschreitenunfall	40	2	14	31	26	1	7	18	53,8	X	X	72,2
innerorts	40	2	14	31	26	1	7	18	53,8	X	X	72,2
außerorts	-	-	-	-	-	-	-	-	-	-	-	-
Unfall durch ruhenden Verkehr	14	-	-	14	12	-	1	13	16,7	-	X	7,7
innerorts	14	-	-	14	12	-	1	13	16,7	-	X	7,7
außerorts	-	-	-	-	-	-	-	-	-	-	-	-
Unfall im Längsverkehr	90	3	14	108	109	2	27	120	-17,4	X	-48,1	-10,0
innerorts	51	-	3	68	54	-	6	60	-5,6	-	X	13,3
außerorts	39	3	11	40	55	2	21	60	-29,1	X	-47,6	-33,3
Sonstiger Unfall	40	-	15	34	51	-	9	46	-21,6	-	X	-26,1
innerorts	20	-	4	18	36	-	7	31	-44,4	-	X	-41,9
außerorts	20	-	11	16	15	-	2	15	33,3	-	X	6,7
<b>Insgesamt</b>	<b>429</b>	<b>6</b>	<b>106</b>	<b>425</b>	<b>476</b>	<b>13</b>	<b>104</b>	<b>494</b>	<b>-9,9</b>	<b>X</b>	<b>1,9</b>	<b>-14,0</b>
innerorts	288	2	48	292	304	2	48	302	-5,3	-	-	-3,3
außerorts	141	4	58	133	172	11	56	192	-18,0	X	3,6	-30,7

## 5. Straßenverkehrsunfälle und Verunglückte nach Unfallarten

Unfallart  Ortslage	Unfälle mit Per- sonen- schaden	Verunglückte			Unfälle mit Per- sonen- schaden	Verunglückte			Zu- bzw. Abnahme (-)			
		Getö- tete	Schwer- verletzte	Leicht- verletzte		Getö- tete	Schwer- verletzte	Leicht- verletzte	Unfälle mit Personen- schaden	Getö- tete	Schwer- verletzte	Leicht- verletzte
		Anzahl						um %				
Zusammenstoß m. and. Fahrzeug, das anhält, anhält	30	-	-	32	39	-	4	43	-23,1	-	X	-25,6
innerorts	28	-	-	29	34	-	4	36	-17,6	-	X	-19,4
außerorts	2	-	-	3	5	-	-	7	X	-	-	X
vorausfährt o. wartet	45	1	7	62	57	2	15	70	-21,1	X	X	-11,4
innerorts	24	-	1	41	27	-	5	30	-11,1	-	X	36,7
außerorts	21	1	6	21	30	2	10	40	-30,0	X	X	-47,5
seitlich in gleicher Richtung fährt	20	-	1	22	25	-	8	24	-20,0	-	X	-8,3
innerorts	11	-	-	11	12	-	1	12	-8,3	-	X	-8,3
außerorts	9	-	1	11	13	-	7	12	X	-	X	-8,3
entgegenkommt	35	1	12	48	24	-	16	27	45,8	X	-25,0	77,8
innerorts	20	-	3	31	13	-	3	14	53,8	-	-	X
außerorts	15	1	9	17	11	-	13	13	36,4	X	X	30,8
einbiegt oder kreuzt	120	1	29	119	131	1	26	146	-8,4	-	11,5	-18,5
innerorts	96	-	11	94	109	1	18	108	-11,9	X	-38,9	-13,0
außerorts	24	1	18	25	22	-	8	38	9,1	X	X	-34,2
Zusammenstoß Fahrzeug/Fußgänger/-in	55	3	14	46	41	1	7	33	34,1	X	X	39,4
innerorts	52	2	14	44	39	1	7	31	33,3	X	X	41,9
außerorts	3	1	-	2	2	-	-	2	X	X	-	-
Aufprall auf Hindernis	9	-	5	6	9	-	-	10	-	-	X	X
innerorts	6	-	5	3	5	-	-	5	X	-	X	X
außerorts	3	-	-	3	4	-	-	5	X	-	-	X
Abk. v. Fahrbahn n. rechts	39	-	8	32	63	5	12	56	-38,1	X	X	-42,9
innerorts	10	-	2	8	17	-	2	20	-41,2	-	-	X
außerorts	29	-	6	24	46	5	10	36	-37,0	X	X	-33,3
Abk. v. Fahrbahn n. links	34	-	9	29	41	4	11	43	-17,1	X	X	-32,6
innerorts	11	-	2	10	10	-	3	13	10,0	-	X	-23,1
außerorts	23	-	7	19	31	4	8	30	-25,8	X	X	-36,7
Unfall anderer Art	42	-	21	29	46	-	5	42	-8,7	-	X	-31,0
innerorts	30	-	10	21	38	-	5	33	-21,1	-	X	-36,4
außerorts	12	-	11	8	8	-	-	9	X	-	X	X
<b>Insgesamt</b>	<b>429</b>	<b>6</b>	<b>106</b>	<b>425</b>	<b>476</b>	<b>13</b>	<b>104</b>	<b>494</b>	<b>-9,9</b>	<b>X</b>	<b>1,9</b>	<b>-14,0</b>
innerorts	288	2	48	292	304	2	48	302	-5,3	-	-	-3,3
außerorts	141	4	58	133	172	11	56	192	-18,0	X	3,6	-30,7



## im aktuellen Berichtsmonat und -zeitraum

Unfälle mit Personenschaden	Verunglückte			Unfälle mit Personenschaden	Verunglückte			Zu- bzw. Abnahme (-)				Unfallart Ortslage
	Getötete	Schwer-	Leicht-		Getötete	Schwer-	Leicht-	Unfälle mit Personenschaden	Getötete	Schwer-	Leicht-	
		verletzte				verletzte				verletzte		
Januar - Januar 2023				Januar - Januar 2022				Veränderung gegenüber Vorjahr				
Anzahl								um %				
30	-	-	32	39	-	4	43	-23,1	-	X	-25,6	Zusammenstoß m. and. Fahrzeug, das anfährt, anhält
28	-	-	29	34	-	4	36	-17,6	-	X	-19,4	innerorts
2	-	-	3	5	-	-	7	X	-	-	X	außerorts
45	1	7	62	57	2	15	70	-21,1	X	X	-11,4	vorausfährt o. wartet
24	-	1	41	27	-	5	30	-11,1	-	X	36,7	innerorts
21	1	6	21	30	2	10	40	-30,0	X	X	-47,5	außerorts
20	-	1	22	25	-	8	24	-20,0	-	X	-8,3	seitlich in gleicher Richtung fährt
11	-	-	11	12	-	1	12	-8,3	-	X	-8,3	innerorts
9	-	1	11	13	-	7	12	X	-	X	-8,3	außerorts
35	1	12	48	24	-	16	27	45,8	X	-25,0	77,8	entgegenkommt
20	-	3	31	13	-	3	14	53,8	-	-	X	innerorts
15	1	9	17	11	-	13	13	36,4	X	X	30,8	außerorts
120	1	29	119	131	1	26	146	-8,4	-	11,5	-18,5	einbiegt oder kreuzt
96	-	11	94	109	1	18	108	-11,9	X	-38,9	-13,0	innerorts
24	1	18	25	22	-	8	38	9,1	X	X	-34,2	außerorts
55	3	14	46	41	1	7	33	34,1	X	X	39,4	Zusammenstoß Fahrzeug/Fußgänger/-in
52	2	14	44	39	1	7	31	33,3	X	X	41,9	innerorts
3	1	-	2	2	-	-	2	X	X	-	-	außerorts
9	-	5	6	9	-	-	10	-	-	X	X	Aufprall auf Hindernis
6	-	5	3	5	-	-	5	X	-	X	X	innerorts
3	-	-	3	4	-	-	5	X	-	-	X	außerorts
39	-	8	32	63	5	12	56	-38,1	X	X	-42,9	Abk. v. Fahrbahn n. rechts
10	-	2	8	17	-	2	20	-41,2	-	-	X	innerorts
29	-	6	24	46	5	10	36	-37,0	X	X	-33,3	außerorts
34	-	9	29	41	4	11	43	-17,1	X	X	-32,6	Abk. v. Fahrbahn n. links
11	-	2	10	10	-	3	13	10,0	-	X	-23,1	innerorts
23	-	7	19	31	4	8	30	-25,8	X	X	-36,7	außerorts
42	-	21	29	46	-	5	42	-8,7	-	X	-31,0	Unfall anderer Art
30	-	10	21	38	-	5	33	-21,1	-	X	-36,4	innerorts
12	-	11	8	8	-	-	9	X	-	X	X	außerorts
<b>429</b>	<b>6</b>	<b>106</b>	<b>425</b>	<b>476</b>	<b>13</b>	<b>104</b>	<b>494</b>	<b>-9,9</b>	<b>X</b>	<b>1,9</b>	<b>-14,0</b>	<b>Insgesamt</b>
288	2	48	292	304	2	48	302	-5,3	-	-	-3,3	innerorts
141	4	58	133	172	11	56	192	-18,0	X	3,6	-30,7	außerorts

## 6. Straßenverkehrsunfälle und Verunglückte nach Tagesdatum und Ortslage im aktuellen Berichtsmonat

Tagesdatum	Unfälle mit Personen- schaden	Davon mit			Verunglückte			Unfälle mit schwerwiegender Sachschaden (i. e. S.) <sup>1</sup>	Unfälle mit Personen- u.
		Getöteten	Schwer-	Leicht-	Getötete	Schwer-	Leicht-		
Ortslage			verletzten				verletzte		
Januar 2023									
<b>innerhalb von Ortschaften</b>									
1. Sonntag	5	1	-	4	1	-	4	1	6
2. Montag	6	1	2	3	1	2	5	1	7
3. Dienstag	9	-	-	9	-	-	10	-	9
4. Mittwoch	6	-	2	4	-	2	5	1	7
5. Donnerstag	16	-	3	13	-	5	19	2	18
6. Freitag	4	-	1	3	-	1	4	1	5
7. Samstag	10	-	1	9	-	1	11	2	12
8. Sonntag	5	-	-	5	-	-	8	-	5
9. Montag	19	-	3	16	-	3	26	2	21
10. Dienstag	8	-	1	7	-	1	7	-	8
11. Mittwoch	20	-	2	18	-	2	22	4	24
12. Donnerstag	7	-	1	6	-	1	7	1	8
13. Freitag	15	-	1	14	-	1	17	2	17
14. Samstag	11	-	3	8	-	4	8	1	12
15. Sonntag	4	-	1	3	-	1	3	-	4
16. Montag	13	-	2	11	-	2	11	-	13
17. Dienstag	14	-	3	11	-	3	13	-	14
18. Mittwoch	9	-	3	6	-	4	7	4	13
19. Donnerstag	12	-	1	11	-	1	13	1	13
20. Freitag	10	-	5	5	-	6	7	1	11
21. Samstag	5	-	-	5	-	-	5	1	6
22. Sonntag	4	-	-	4	-	-	5	1	5
23. Montag	5	-	1	4	-	1	4	2	7
24. Dienstag	13	-	1	12	-	1	16	-	13
25. Mittwoch	8	-	1	7	-	1	9	1	9
26. Donnerstag	14	-	-	14	-	-	15	2	16
27. Freitag	10	-	3	7	-	3	7	3	13
28. Samstag	5	-	1	4	-	1	4	-	5
29. Sonntag	2	-	1	1	-	1	1	1	3
30. Montag	10	-	-	10	-	-	10	3	13
31. Dienstag	9	-	-	9	-	-	9	1	10
<b>Insgesamt</b>	<b>288</b>	<b>2</b>	<b>43</b>	<b>243</b>	<b>2</b>	<b>48</b>	<b>292</b>	<b>39</b>	<b>327</b>
<b>außerhalb von Ortschaften, einschließlich Autobahn</b>									
1. Sonntag	-	-	-	-	-	-	-	-	-
2. Montag	4	-	1	3	-	1	4	4	8
3. Dienstag	4	-	1	3	-	5	4	1	5
4. Mittwoch	3	-	1	2	-	1	3	2	5
5. Donnerstag	4	1	1	2	1	4	2	3	7
6. Freitag	3	-	3	-	-	6	-	-	3
7. Samstag	2	-	2	-	-	2	3	-	2
8. Sonntag	2	-	-	2	-	-	2	1	3
9. Montag	6	-	2	4	-	2	6	-	6
10. Dienstag	9	-	2	7	-	2	10	1	10
11. Mittwoch	8	-	2	6	-	2	7	-	8
12. Donnerstag	11	-	1	10	-	2	10	2	13
13. Freitag	9	-	-	9	-	-	11	-	9
14. Samstag	5	-	2	3	-	2	6	-	5
15. Sonntag	1	-	-	1	-	-	1	1	2
16. Montag	6	1	2	3	1	3	6	-	6
17. Dienstag	7	-	3	4	-	5	7	2	9
18. Mittwoch	1	-	-	1	-	-	1	2	3
19. Donnerstag	10	-	3	7	-	3	9	2	12
20. Freitag	1	-	1	-	-	1	1	2	3
21. Samstag	7	1	-	6	1	7	6	7	14
22. Sonntag	4	-	-	4	-	-	4	2	6
23. Montag	7	1	1	5	1	3	6	1	8
24. Dienstag	3	-	2	1	-	3	1	2	5
25. Mittwoch	2	-	-	2	-	-	2	-	2
26. Donnerstag	7	-	-	7	-	-	7	-	7
27. Freitag	6	-	2	4	-	2	4	-	6
28. Samstag	2	-	-	2	-	-	2	1	3
29. Sonntag	1	-	-	1	-	-	1	1	2
30. Montag	2	-	1	1	-	1	3	1	3
31. Dienstag	4	-	1	3	-	1	4	2	6
<b>Insgesamt</b>	<b>141</b>	<b>4</b>	<b>34</b>	<b>103</b>	<b>4</b>	<b>58</b>	<b>133</b>	<b>40</b>	<b>181</b>

<sup>1</sup> schwerwiegender Unfall mit Sachschaden (im engeren Sinne)

**Noch: 6. Straßenverkehrsunfälle und Verunglückte nach Tagesdatum und Ortslage im aktuellen Berichtsmonat**

Tagesdatum	Unfälle mit Personen- schaden	Davon mit			Verunglückte			Unfälle mit schwerwiegender Sachschaden (i. e. S.) <sup>1</sup>	Unfälle mit Personen- u.
		Getöteten	Schwer-	Leicht-	Getötete	Schwer-	Leicht-		
Ortslage			verletzten				verletzte		
Januar 2023									
<b>innerhalb und außerhalb von Ortschaften</b>									
1. Sonntag	5	1	-	4	1	-	4	1	6
2. Montag	10	1	3	6	1	3	9	5	15
3. Dienstag	13	-	1	12	-	5	14	1	14
4. Mittwoch	9	-	3	6	-	3	8	3	12
5. Donnerstag	20	1	4	15	1	9	21	5	25
6. Freitag	7	-	4	3	-	7	4	1	8
7. Samstag	12	-	3	9	-	3	14	2	14
8. Sonntag	7	-	-	7	-	-	10	1	8
9. Montag	25	-	5	20	-	5	32	2	27
10. Dienstag	17	-	3	14	-	3	17	1	18
11. Mittwoch	28	-	4	24	-	4	29	4	32
12. Donnerstag	18	-	2	16	-	3	17	3	21
13. Freitag	24	-	1	23	-	1	28	2	26
14. Samstag	16	-	5	11	-	6	14	1	17
15. Sonntag	5	-	1	4	-	1	4	1	6
16. Montag	19	1	4	14	1	5	17	-	19
17. Dienstag	21	-	6	15	-	8	20	2	23
18. Mittwoch	10	-	3	7	-	4	8	6	16
19. Donnerstag	22	-	4	18	-	4	22	3	25
20. Freitag	11	-	6	5	-	7	8	3	14
21. Samstag	12	1	-	11	1	7	11	8	20
22. Sonntag	8	-	-	8	-	-	9	3	11
23. Montag	12	1	2	9	1	4	10	3	15
24. Dienstag	16	-	3	13	-	4	17	2	18
25. Mittwoch	10	-	1	9	-	1	11	1	11
26. Donnerstag	21	-	-	21	-	-	22	2	23
27. Freitag	16	-	5	11	-	5	11	3	19
28. Samstag	7	-	1	6	-	1	6	1	8
29. Sonntag	3	-	1	2	-	1	2	2	5
30. Montag	12	-	1	11	-	1	13	4	16
31. Dienstag	13	-	1	12	-	1	13	3	16
<b>Insgesamt</b>	<b>429</b>	<b>6</b>	<b>77</b>	<b>346</b>	<b>6</b>	<b>106</b>	<b>425</b>	<b>79</b>	<b>508</b>
<b>auf Autobahnen</b>									
1. Sonntag	-	-	-	-	-	-	-	-	-
2. Montag	1	-	1	-	-	1	-	3	4
3. Dienstag	1	-	-	1	-	-	1	-	1
4. Mittwoch	1	-	1	-	-	1	-	-	1
5. Donnerstag	-	-	-	-	-	-	-	2	2
6. Freitag	2	-	2	-	-	5	-	-	2
7. Samstag	-	-	-	-	-	-	-	-	-
8. Sonntag	-	-	-	-	-	-	-	1	1
9. Montag	2	-	1	1	-	1	3	-	2
10. Dienstag	-	-	-	-	-	-	-	-	-
11. Mittwoch	1	-	-	1	-	-	2	-	1
12. Donnerstag	2	-	-	2	-	-	2	2	4
13. Freitag	-	-	-	-	-	-	-	-	-
14. Samstag	2	-	1	1	-	1	3	-	2
15. Sonntag	1	-	-	1	-	-	1	-	1
16. Montag	-	-	-	-	-	-	-	-	-
17. Dienstag	1	-	-	1	-	-	2	1	2
18. Mittwoch	-	-	-	-	-	-	-	2	2
19. Donnerstag	-	-	-	-	-	-	-	1	1
20. Freitag	-	-	-	-	-	-	-	-	-
21. Samstag	2	-	-	2	-	-	2	6	8
22. Sonntag	-	-	-	-	-	-	-	-	-
23. Montag	4	1	-	3	1	2	4	-	4
24. Dienstag	-	-	-	-	-	-	-	-	-
25. Mittwoch	-	-	-	-	-	-	-	-	-
26. Donnerstag	3	-	-	3	-	-	3	-	3
27. Freitag	1	-	-	1	-	-	1	-	1
28. Samstag	1	-	-	1	-	-	1	1	2
29. Sonntag	-	-	-	-	-	-	-	1	1
30. Montag	1	-	-	1	-	-	3	-	1
31. Dienstag	2	-	-	2	-	-	2	1	3
<b>Insgesamt</b>	<b>28</b>	<b>1</b>	<b>6</b>	<b>21</b>	<b>1</b>	<b>11</b>	<b>30</b>	<b>21</b>	<b>49</b>

<sup>1</sup> schwerwiegender Unfall mit Sachschaden (im engeren Sinne)

## 7. Straßenverkehrsunfälle und Verunglückte nach Art der Verkehrsbeteiligung

Art der Verkehrsbeteiligung <sup>1</sup>	Unfälle mit Personenschaden	Verunglückte			Schwerw. Unfälle mit Sachschaden (i. e. S.)	Unfälle mit Personenschaden	Verunglückte			Schwerw. Unfälle mit Sachschaden (i. e. S.)
		Getötete	Schwer-	Leicht-			Getötete	Schwer-	Leicht-	
			verletzte					verletzte		
Januar 2023					Januar 2022					
<b>innerhalb von Ortschaften</b>										
Unfälle zusammen	288	2	48	292	39	304	2	48	302	44
Darunter Unfälle mit Beteiligung von Fahrer(n)/-innen von:										
Krafträdern mit Versich.kennz. <sup>2</sup>	8	-	1	9	-	8	-	2	7	-
Elektrokleinstfahrzeugen	7	-	-	7	-	5	-	1	4	-
Krafträdern mit amtl. Kennzeichen <sup>3</sup>	6	-	2	4	-	14	-	4	11	-
Personenkraftwagen	227	2	31	244	38	259	2	41	263	41
Wohnmobilen	-	-	-	-	-	-	-	-	-	-
Bussen	4	-	1	3	-	2	-	-	2	-
Güterkraftfahrzeugen	26	-	4	33	5	30	-	7	28	5
dar.: Lastkraftwagen										
bis einschl. 3 500 kg <sup>4</sup>	14	-	2	21	3	16	-	6	14	4
über 3 500 kg <sup>4</sup>	6	-	1	6	1	6	-	-	6	-
Sattelzugmaschinen	4	-	-	5	-	6	-	1	5	1
Fahrrädern <sup>5</sup>	106	-	17	91	-	105	1	13	92	-
Fußgänger(n)/-innen	55	2	16	45	-	43	1	10	34	-
<b>außerhalb von Ortschaften, einschließlich Autobahn</b>										
Unfälle zusammen	141	4	58	133	40	172	11	56	192	44
Darunter Unfälle mit Beteiligung von Fahrer(n)/-innen von:										
Krafträdern mit Versich.kennz. <sup>2</sup>	6	-	3	4	1	1	-	1	-	-
Elektrokleinstfahrzeugen	-	-	-	-	-	-	-	-	-	-
Krafträdern mit amtl. Kennzeichen <sup>3</sup>	3	-	1	2	-	-	-	-	-	-
Personenkraftwagen	119	3	52	115	34	156	11	48	183	33
Wohnmobilen	-	-	-	-	-	1	-	-	3	-
Bussen	3	-	1	2	-	1	-	-	1	1
Güterkraftfahrzeugen	27	1	14	26	11	40	1	19	43	14
dar.: Lastkraftwagen										
bis einschl. 3 500 kg <sup>4</sup>	11	-	2	12	5	15	-	8	17	8
über 3 500 kg <sup>4</sup>	3	1	2	3	1	6	-	-	7	2
Sattelzugmaschinen	15	1	12	12	4	23	1	11	23	9
Fahrrädern <sup>5</sup>	8	-	1	7	-	7	1	2	5	-
Fußgänger(n)/-innen	3	1	-	2	-	4	1	-	3	-
<b>innerhalb und außerhalb von Ortschaften</b>										
<b>Unfälle insgesamt</b>	<b>429</b>	<b>6</b>	<b>106</b>	<b>425</b>	<b>79</b>	<b>476</b>	<b>13</b>	<b>104</b>	<b>494</b>	<b>88</b>
Darunter Unfälle mit Beteiligung von Fahrer(n)/-innen von:										
Krafträdern mit Versich.kennz. <sup>2</sup>	14	-	4	13	1	9	-	3	7	-
Elektrokleinstfahrzeugen	7	-	-	7	-	5	-	1	4	-
Krafträdern mit amtl. Kennzeichen <sup>3</sup>	9	-	3	6	-	14	-	4	11	-
Personenkraftwagen	346	5	83	359	72	415	13	89	446	74
Wohnmobilen	-	-	-	-	-	1	-	-	3	-
Bussen	7	-	2	5	-	3	-	-	3	1
Güterkraftfahrzeugen	53	1	18	59	16	70	1	26	71	19
dar.: Lastkraftwagen										
bis einschl. 3 500 kg <sup>4</sup>	25	-	4	33	8	31	-	14	31	12
über 3 500 kg <sup>4</sup>	9	1	3	9	2	12	-	-	13	2
Sattelzugmaschinen	19	1	12	17	4	29	1	12	28	10
Fahrrädern <sup>5</sup>	114	-	18	98	-	112	2	15	97	-
Fußgänger(n)/-innen	58	3	16	47	-	47	2	10	37	-

<sup>1</sup> Die Tabelle enthält Mehrfachzählungen, da bei einem Unfall mehrere Verkehrsbeteiligungsarten beteiligt sein können.

<sup>4</sup> ohne Lastkraftwagen mit Tankauflagen

<sup>5</sup> einschl. Pedelecs

<sup>2</sup> einschl. S-Pedelecs und drei- und leichten vierradrigen Kfz

<sup>3</sup> einschl. drei- und schweren vierradrigen Kfz

## und Ortslage im aktuellen Berichtsmonat und -zeitraum

Unfälle mit Personenschaden	Verunglückte			Schwerw. Unfälle mit Sachschaden (i. e. S.)	Unfälle mit Personenschaden	Verunglückte			Schwerw. Unfälle mit Sachschaden (i. e. S.)	Art der Verkehrsbeteiligung <sup>1</sup>
	Getötete	Schwer-	Leicht-			Getötete	Schwer-	Leicht-		
		verletzte					verletzte			
Januar - Januar 2023					Januar - Januar 2022					
<b>innerhalb von Ortschaften</b>										
288	2	48	292	39	304	2	48	302	44	Unfälle zusammen
										Darunter Unfälle mit Beteiligung von Fahrer(n)/-innen von:
8	-	1	9	-	8	-	2	7	-	Krafträdern mit Versich.kennz. <sup>2</sup>
7	-	-	7	-	5	-	1	4	-	Elektrokleinstfahrzeugen
6	-	2	4	-	14	-	4	11	-	Krafträdern mit amtl. Kennzeichen <sup>3</sup>
227	2	31	244	38	259	2	41	263	41	Personenkraftwagen
-	-	-	-	-	-	-	-	-	-	Wohnmobilen
4	-	1	3	-	2	-	-	2	-	Bussen
26	-	4	33	5	30	-	7	28	5	Güterkraftfahrzeugen
										dar.: Lastkraftwagen
14	-	2	21	3	16	-	6	14	4	bis einschl. 3 500 kg <sup>4</sup>
6	-	1	6	1	6	-	-	6	-	über 3 500 kg <sup>4</sup>
4	-	-	5	-	6	-	1	5	1	Sattelzugmaschinen
106	-	17	91	-	105	1	13	92	-	Fahrrädern <sup>5</sup>
55	2	16	45	-	43	1	10	34	-	Fußgänger(n)/-innen
<b>außerhalb von Ortschaften, einschließlich Autobahn</b>										
141	4	58	133	40	172	11	56	192	44	Unfälle zusammen
										Darunter Unfälle mit Beteiligung von Fahrer(n)/-innen von:
6	-	3	4	1	1	-	1	-	-	Krafträdern mit Versich.kennz. <sup>2</sup>
-	-	-	-	-	-	-	-	-	-	Elektrokleinstfahrzeugen
3	-	1	2	-	-	-	-	-	-	Krafträdern mit amtl. Kennzeichen <sup>3</sup>
119	3	52	115	34	156	11	48	183	33	Personenkraftwagen
-	-	-	-	-	1	-	-	3	-	Wohnmobilen
3	-	1	2	-	1	-	-	1	1	Bussen
27	1	14	26	11	40	1	19	43	14	Güterkraftfahrzeugen
										dar.: Lastkraftwagen
11	-	2	12	5	15	-	8	17	8	bis einschl. 3 500 kg <sup>4</sup>
3	1	2	3	1	6	-	-	7	2	über 3 500 kg <sup>4</sup>
15	1	12	12	4	23	1	11	23	9	Sattelzugmaschinen
8	-	1	7	-	7	1	2	5	-	Fahrrädern <sup>5</sup>
3	1	-	2	-	4	1	-	3	-	Fußgänger(n)/-innen
<b>innerhalb und außerhalb von Ortschaften</b>										
<b>429</b>	<b>6</b>	<b>106</b>	<b>425</b>	<b>79</b>	<b>476</b>	<b>13</b>	<b>104</b>	<b>494</b>	<b>88</b>	<b>Unfälle insgesamt</b>
										Darunter Unfälle mit Beteiligung von Fahrer(n)/-innen von:
14	-	4	13	1	9	-	3	7	-	Krafträdern mit Versich.kennz. <sup>2</sup>
7	-	-	7	-	5	-	1	4	-	Elektrokleinstfahrzeugen
9	-	3	6	-	14	-	4	11	-	Krafträdern mit amtl. Kennzeichen <sup>3</sup>
346	5	83	359	72	415	13	89	446	74	Personenkraftwagen
-	-	-	-	-	1	-	-	3	-	Wohnmobilen
7	-	2	5	-	3	-	-	3	1	Bussen
53	1	18	59	16	70	1	26	71	19	Güterkraftfahrzeugen
										dar.: Lastkraftwagen
25	-	4	33	8	31	-	14	31	12	bis einschl. 3 500 kg <sup>4</sup>
9	1	3	9	2	12	-	-	13	2	über 3 500 kg <sup>4</sup>
19	1	12	17	4	29	1	12	28	10	Sattelzugmaschinen
114	-	18	98	-	112	2	15	97	-	Fahrrädern <sup>5</sup>
58	3	16	47	-	47	2	10	37	-	Fußgänger(n)/-innen

<sup>1</sup> Die Tabelle enthält Mehrfachzählungen, da bei einem Unfall mehrere Verkehrsbeteiligungsarten beteiligt sein können.

<sup>2</sup> einschl. S-Pedelecs und drei- und leichten vierrädrigen Kfz

<sup>3</sup> einschl. drei- und schweren vierrädrigen Kfz

<sup>4</sup> ohne Lastkraftwagen mit Tankauflagen

<sup>5</sup> einschl. Pedelecs

**8. Straßenverkehrsunfälle und Verunglückte nach kreisfreien Städten und Landkreisen im aktuellen Berichtsmonat**

Kreisfreie Stadt Landkreis Land  Ortslage	Straßenverkehrsunfälle			Verunglückte			
	insgesamt <sup>1</sup>	mit Personen- schaden	schwer- wiegende Unfälle mit Sachschaden <sup>2</sup>	insgesamt	Getötete	Schwer-	Leicht-
						verletzte	
Januar 2023							
Dessau-Roßlau, Stadt	12	12	-	15	-	-	15
innerorts	11	11	-	13	-	-	13
außerorts ohne Autobahn	1	1	-	2	-	-	2
auf Autobahnen	-	-	-	-	-	-	-
Halle (Saale), Stadt	67	55	12	70	-	12	58
innerorts	63	51	12	62	-	8	54
außerorts ohne Autobahn	1	1	-	1	-	-	1
auf Autobahnen	3	3	-	7	-	4	3
Magdeburg, Landeshauptstadt	66	50	16	62	-	8	54
innerorts	64	50	14	62	-	8	54
außerorts ohne Autobahn	2	-	2	-	-	-	-
auf Autobahnen	-	-	-	-	-	-	-
Altmarkkreis Salzwedel	18	12	6	14	-	-	14
innerorts	11	6	5	6	-	-	6
außerorts ohne Autobahn	7	6	1	8	-	-	8
auf Autobahnen	-	-	-	-	-	-	-
Anhalt-Bitterfeld	34	32	2	44	1	15	28
innerorts	21	21	-	24	-	5	19
außerorts ohne Autobahn	13	11	2	20	1	10	9
auf Autobahnen	-	-	-	-	-	-	-
Börde	39	35	4	45	-	11	34
innerorts	15	14	1	15	-	2	13
außerorts ohne Autobahn	18	18	-	25	-	9	16
auf Autobahnen	6	3	3	5	-	-	5
Burgenlandkreis	54	38	16	46	2	5	39
innerorts	27	21	6	23	1	1	21
außerorts ohne Autobahn	14	12	2	13	-	2	11
auf Autobahnen	13	5	8	10	1	2	7
Harz	53	40	13	48	-	5	43
innerorts	29	25	4	31	-	2	29
außerorts ohne Autobahn	17	10	7	12	-	2	10
auf Autobahnen	7	5	2	5	-	1	4
Jerichower Land	26	23	3	25	-	6	19
innerorts	17	15	2	17	-	5	12
außerorts ohne Autobahn	4	4	-	4	-	-	4
auf Autobahnen	5	4	1	4	-	1	3

<sup>1</sup> ohne übrige Sachschadensunfälle

<sup>2</sup> Hierzu zählen schwerwiegende Unfälle mit Sachschaden (im engeren Sinne) und sonstige Unfälle unter Einfluss berauschender Mittel.

**Noch: 8. Straßenverkehrsunfälle und Verunglückte nach kreisfreien Städten und Landkreisen im aktuellen Berichtsmonat**

Kreisfreie Stadt Landkreis Land  Ortslage	Straßenverkehrsunfälle			Verunglückte			
	insgesamt <sup>1</sup>	mit Personen- schaden	schwer- wiegende Unfälle mit Sachschaden <sup>2</sup>	insgesamt	Getötete	Schwer-	Leicht-
						verletzte	
Januar 2023							
Mansfeld-Südharz	23	19	4	29	2	10	17
innerorts	10	8	2	13	-	4	9
außerorts ohne Autobahn	11	11	-	16	2	6	8
auf Autobahnen	2	-	2	-	-	-	-
Saalekreis	32	17	15	23	-	6	17
innerorts	13	7	6	10	-	1	9
außerorts ohne Autobahn	10	5	5	6	-	2	4
auf Autobahnen	9	5	4	7	-	3	4
Salzlandkreis	48	44	4	62	1	23	38
innerorts	26	24	2	29	1	8	20
außerorts ohne Autobahn	19	18	1	30	-	15	15
auf Autobahnen	3	2	1	3	-	-	3
Stendal	21	21	-	21	-	2	19
innerorts	13	13	-	13	-	1	12
außerorts ohne Autobahn	8	8	-	8	-	1	7
auf Autobahnen	-	-	-	-	-	-	-
Wittenberg	37	31	6	33	-	3	30
innerorts	26	22	4	24	-	3	21
außerorts ohne Autobahn	9	8	1	8	-	-	8
auf Autobahnen	2	1	1	1	-	-	1
<b>Sachsen-Anhalt</b>	<b>530</b>	<b>429</b>	<b>101</b>	<b>537</b>	<b>6</b>	<b>106</b>	<b>425</b>
<b>innerorts</b>	<b>346</b>	<b>288</b>	<b>58</b>	<b>342</b>	<b>2</b>	<b>48</b>	<b>292</b>
<b>außerorts ohne Autobahn</b>	<b>134</b>	<b>113</b>	<b>21</b>	<b>153</b>	<b>3</b>	<b>47</b>	<b>103</b>
<b>auf Autobahnen</b>	<b>50</b>	<b>28</b>	<b>22</b>	<b>42</b>	<b>1</b>	<b>11</b>	<b>30</b>
Kreisfreie Städte	145	117	28	147	-	20	127
Landkreise	385	312	73	390	6	86	298

<sup>1</sup> ohne übrige Sachschadensunfälle

<sup>2</sup> Hierzu zählen schwerwiegende Unfälle mit Sachschaden (im engeren Sinne) und sonstige Unfälle unter Einfluss berauschender Mittel.

**9. Straßenverkehrsunfälle und Verunglückte nach kreisfreien Städten und Landkreisen im aktuellen Berichtszeitraum**

Kreisfreie Stadt Landkreis Land	Straßenverkehrsunfälle			Verunglückte			
	insgesamt <sup>1</sup>	mit Personen- schaden	schwer- wiegende Unfälle mit Sachschaden <sup>2</sup>	insgesamt	Getötete	Schwer-	Leicht-
						verletzte	
Januar bis Januar 2023							
Dessau-Roßlau, Stadt	12	12	-	15	-	-	15
Halle (Saale), Stadt	67	55	12	70	-	12	58
Magdeburg, Landeshauptstadt	66	50	16	62	-	8	54
Altmarkkreis Salzwedel	18	12	6	14	-	-	14
Anhalt-Bitterfeld	34	32	2	44	1	15	28
Börde	39	35	4	45	-	11	34
Burgenlandkreis	54	38	16	46	2	5	39
Harz	53	40	13	48	-	5	43
Jerichower Land	26	23	3	25	-	6	19
Mansfeld-Südharz	23	19	4	29	2	10	17
Saalekreis	32	17	15	23	-	6	17
Salzlandkreis	48	44	4	62	1	23	38
Stendal	21	21	-	21	-	2	19
Wittenberg	37	31	6	33	-	3	30
<b>Sachsen-Anhalt insgesamt</b>	<b>530</b>	<b>429</b>	<b>101</b>	<b>537</b>	<b>6</b>	<b>106</b>	<b>425</b>
Kreisfreie Städte	145	117	28	147	-	20	127
Landkreise	385	312	73	390	6	86	298

<sup>1</sup> ohne übrige Sachschadensunfälle

<sup>2</sup> Hierzu zählen schwerwiegende Unfälle mit Sachschaden (im engeren Sinne) und sonstige Unfälle unter Einfluss berauschender Mittel.



## 10. Übrige Sachschadensunfälle nach kreisfreien Städten und Landkreisen

### 10.1 Übrige Sachschadensunfälle nach kreisfreien Städten und Landkreisen im aktuellen Berichtsmonat

Kreisfreie Stadt Landkreis Land	Übrige Sachschadens- unfälle (ohne Einfluss berauschender Mittel) insgesamt	Davon		
		innerorts	außerorts ohne Autobahn	auf Autobahnen
Januar 2023				
Dessau-Roßlau, Stadt	172	141	30	1
Halle (Saale), Stadt	393	380	12	1
Magdeburg, Landeshauptstadt	493	470	13	10
Altmarkkreis Salzwedel	207	89	118	-
Anhalt-Bitterfeld	311	207	91	13
Börde	329	162	134	33
Burgenlandkreis	383	226	120	37
Harz	384	274	96	14
Jerichower Land	163	92	54	17
Mansfeld-Südharz	273	168	94	11
Saalekreis	312	139	136	37
Salzlandkreis	330	202	105	23
Stendal	314	154	160	-
Wittenberg	257	156	95	6
<b>Sachsen-Anhalt insgesamt</b>	<b>4 321</b>	<b>2 860</b>	<b>1 258</b>	<b>203</b>
Kreisfreie Städte	1 058	991	55	12
Landkreise	3 263	1 869	1 203	191

### 10.2 Übrige Sachschadensunfälle nach kreisfreien Städten und Landkreisen im aktuellen Berichtszeitraum

Kreisfreie Stadt Landkreis Land	Übrige Sachschadens- unfälle (ohne Einfluss berauschender Mittel) insgesamt	Davon		
		innerorts	außerorts ohne Autobahn	auf Autobahnen
Januar bis Januar 2023				
Dessau-Roßlau, Stadt	172	141	30	1
Halle (Saale), Stadt	393	380	12	1
Magdeburg, Landeshauptstadt	493	470	13	10
Altmarkkreis Salzwedel	207	89	118	-
Anhalt-Bitterfeld	311	207	91	13
Börde	329	162	134	33
Burgenlandkreis	383	226	120	37
Harz	384	274	96	14
Jerichower Land	163	92	54	17
Mansfeld-Südharz	273	168	94	11
Saalekreis	312	139	136	37
Salzlandkreis	330	202	105	23
Stendal	314	154	160	-
Wittenberg	257	156	95	6
<b>Sachsen-Anhalt insgesamt</b>	<b>4 321</b>	<b>2 860</b>	<b>1 258</b>	<b>203</b>
Kreisfreie Städte	1 058	991	55	12
Landkreise	3 263	1 869	1 203	191

## 11. Getötete und Verletzte im Straßenverkehr nach Art der

Art der Verkehrsbeteiligung  Ortslage	Getötete			Schwerverletzte			Leichtverletzte			Verunglückte insgesamt		
	Jan.		Zu- bzw. Abnahme (-)	Jan.		Zu- bzw. Abnahme (-)	Jan.		Zu- bzw. Abnahme (-)	Jan.		Zu- bzw. Abnahme (-)
	2023	2022		2023	2022		2023	2022		2023	2022	
	Anzahl		um %	Anzahl		um %	Anzahl		um %	Anzahl		um %
Fahrer/-innen und Mitfahrer/-innen von												
Krafträdern mit Versicherungskennz. <sup>1</sup>	-	-	-	3	3	-	11	7	X	14	10	40,0
innerorts	-	-	-	1	2	X	8	7	X	9	9	-
außerorts	-	-	-	2	1	X	3	-	X	5	1	X
Elektrokleinstfahrzeugen	-	-	-	-	1	X	7	4	X	7	5	X
innerorts	-	-	-	-	1	X	7	4	X	7	5	X
außerorts	-	-	-	-	-	-	-	-	-	-	-	-
Krafträdern mit amtl. Kennzeichen <sup>2</sup>	-	-	-	3	4	X	5	9	X	8	13	X
innerorts	-	-	-	2	4	X	4	9	X	6	13	X
außerorts	-	-	-	1	-	X	1	-	X	2	-	X
Personenkraftwagen	2	8	X	60	59	1,7	237	318	-25,5	299	385	-22,3
innerorts	-	-	-	11	15	-26,7	134	151	-11,3	145	166	-12,7
außerorts	2	8	X	49	44	11,4	103	167	-38,3	154	219	-29,7
darunter												
18 bis unter 25 Jahre	-	-	-	7	10	X	41	68	-39,7	48	78	-38,5
innerorts	-	-	-	1	3	X	22	22	-	23	25	-8,0
außerorts	-	-	-	6	7	X	19	46	-58,7	25	53	-52,8
Wohnmobilen	-	-	-	-	-	-	-	1	X	-	1	X
innerorts	-	-	-	-	-	-	-	-	-	-	-	-
außerorts	-	-	-	-	-	-	-	1	X	-	1	X
Bussen	-	-	-	2	-	X	2	1	X	4	1	X
innerorts	-	-	-	1	-	X	1	1	-	2	1	X
außerorts	-	-	-	1	-	X	1	-	X	2	-	X
Güterkraftfahrzeugen	1	1	-	6	12	X	20	21	-4,8	27	34	-20,6
innerorts	-	-	-	2	4	X	6	4	X	8	8	-
außerorts	1	1	-	4	8	X	14	17	-17,6	19	26	-26,9
Landwirtschaftlichen Zugmaschinen	-	-	-	-	-	-	1	-	X	1	-	X
innerorts	-	-	-	-	-	-	-	-	-	-	-	-
außerorts	-	-	-	-	-	-	1	-	X	1	-	X
Übrigen												
Kraftfahrzeugen	-	-	-	1	1	-	4	1	X	5	2	X
innerorts	-	-	-	1	-	X	3	1	X	4	1	X
außerorts	-	-	-	-	1	X	1	-	X	1	1	-

<sup>1</sup> einschl. S-Pedelecs und drei- und leichten vierradrigen Kfz<sup>2</sup> einschl. drei- und schweren vierradrigen Kfz<sup>3</sup> einschl. Pedelecs<sup>4</sup> einschl. Fußgänger/-innen mit Sport- und Spielgerät

## Verkehrsbeteiligung im aktuellen Berichtsmonat und -zeitraum

Getötete			Schwerverletzte			Leichtverletzte			Verunglückte insgesamt			Art der Verkehrsbeteiligung  Ortslage
Jan. - Jan.		Zu- bzw. Abnahme (-)	Jan. - Jan.		Zu- bzw. Abnahme (-)	Jan. - Jan.		Zu- bzw. Abnahme (-)	Jan. - Jan.		Zu- bzw. Abnahme (-)	
2023	2022		2023	2022		2023	2022		2023	2022		
Anzahl		um %	Anzahl		um %	Anzahl		um %	Anzahl		um %	
-	-	-	3	3	-	11	7	X	14	10	40,0	Fahrer/-innen und Mitfahrer/-innen von
-	-	-	1	2	X	8	7	X	9	9	-	Krafträdern mit Versicherungskennz. <sup>1</sup>
-	-	-	2	1	X	3	-	X	5	1	X	innerorts
-	-	-	-	1	X	7	4	X	7	5	X	außerorts
-	-	-	-	1	X	7	4	X	7	5	X	Elektrokleinstfahrzeugen
-	-	-	-	-	-	-	-	-	-	-	-	innerorts
-	-	-	3	4	X	5	9	X	8	13	X	außerorts
-	-	-	2	4	X	4	9	X	6	13	X	Krafträdern mit amtl. Kennzeichen <sup>2</sup>
-	-	-	1	-	X	1	-	X	2	-	X	innerorts
2	8	X	60	59	1,7	237	318	-25,5	299	385	-22,3	außerorts
-	-	-	11	15	-26,7	134	151	-11,3	145	166	-12,7	Personenkraftwagen
2	8	X	49	44	11,4	103	167	-38,3	154	219	-29,7	innerorts
-	-	-	7	10	X	41	68	-39,7	48	78	-38,5	außerorts
-	-	-	1	3	X	22	22	-	23	25	-8,0	darunter
-	-	-	6	7	X	19	46	-58,7	25	53	-52,8	18 bis unter 25 Jahre
-	-	-	-	-	-	-	1	X	-	1	X	innerorts
-	-	-	-	-	-	-	-	-	-	-	-	außerorts
-	-	-	-	-	-	-	1	X	-	1	X	Wohnmobilen
-	-	-	2	-	X	2	1	X	4	1	X	innerorts
-	-	-	1	-	X	1	1	-	2	1	X	Bussen
-	-	-	1	-	X	1	-	X	2	-	X	innerorts
1	1	-	6	12	X	20	21	-4,8	27	34	-20,6	außerorts
-	-	-	2	4	X	6	4	X	8	8	-	Güterkraftfahrzeugen
1	1	-	4	8	X	14	17	-17,6	19	26	-26,9	innerorts
-	-	-	-	-	-	1	-	X	1	-	X	außerorts
-	-	-	-	-	-	-	-	-	-	-	-	Landwirtschaftlichen
-	-	-	-	-	-	1	-	X	1	-	X	Zugmaschinen
-	-	-	-	-	-	-	-	-	-	-	-	innerorts
-	-	-	-	-	-	1	-	X	1	-	X	außerorts
-	-	-	1	1	-	4	1	X	5	2	X	übrigen
-	-	-	1	-	X	3	1	X	4	1	X	Kraftfahrzeugen
-	-	-	-	1	X	1	-	X	1	1	-	innerorts
-	-	-	-	-	-	-	-	-	-	-	-	außerorts

<sup>1</sup> einschl. S-Pedelecs und drei- und leichten vierradrigen Kfz<sup>2</sup> einschl. drei- und schweren vierradrigen Kfz<sup>3</sup> einschl. Pedelecs<sup>4</sup> einschl. Fußgänger/-innen mit Sport- und Spielgerät

## Noch: 11. Getötete und Verletzte im Straßenverkehr nach Art der

Art der Verkehrsbeteiligung	Getötete			Schwerverletzte			Leichtverletzte			Verunglückte insgesamt		
	Jan.		Zu- bzw. Abnahme (-)	Jan.		Zu- bzw. Abnahme (-)	Jan.		Zu- bzw. Abnahme (-)	Jan.		Zu- bzw. Abnahme (-)
	2023	2022		2023	2022		2023	2022		2023	2022	
	Anzahl		um %	Anzahl		um %	Anzahl		um %	Anzahl		um %
Kraftfahrz. zusammen	3	9	X	75	80	-6,3	287	362	-20,7	365	451	-19,1
innerorts	-	-	-	18	26	-30,8	163	177	-7,9	181	203	-10,8
außerorts	3	9	X	57	54	5,6	124	185	-33,0	184	248	-25,8
Fahrer/-innen und Mitfahrer/-innen von												
Fahrrädern <sup>3</sup>	-	2	X	15	15	-	93	92	1,1	108	109	-0,9
innerorts	-	1	X	14	13	7,7	86	88	-2,3	100	102	-2,0
außerorts	-	1	X	1	2	X	7	4	X	8	7	X
darunter												
unter 15 Jahren	-	-	-	-	2	X	11	6	X	11	8	X
innerorts	-	-	-	-	2	X	11	6	X	11	8	X
außerorts	-	-	-	-	-	-	-	-	-	-	-	-
anderen Fahrzeugen	-	-	-	1	-	X	1	2	X	2	2	-
innerorts	-	-	-	1	-	X	1	2	X	2	2	-
außerorts	-	-	-	-	-	-	-	-	-	-	-	-
Fußgänger/-innen <sup>4</sup>	3	2	X	15	9	X	44	37	18,9	62	48	29,2
innerorts	2	1	X	15	9	X	42	34	23,5	59	44	34,1
außerorts	1	1	-	-	-	-	2	3	X	3	4	X
darunter												
unter 15 Jahren	-	-	-	6	3	X	11	5	X	17	8	X
innerorts	-	-	-	6	3	X	11	5	X	17	8	X
außerorts	-	-	-	-	-	-	-	-	-	-	-	-
65 Jahre und mehr	-	1	X	2	3	X	9	5	X	11	9	X
innerorts	-	1	X	2	3	X	9	5	X	11	9	X
außerorts	-	-	-	-	-	-	-	-	-	-	-	-
Andere Personen	-	-	-	-	-	-	-	1	X	-	1	X
innerorts	-	-	-	-	-	-	-	1	X	-	1	X
außerorts	-	-	-	-	-	-	-	-	-	-	-	-
<b>Insgesamt</b>	<b>6</b>	<b>13</b>	<b>X</b>	<b>106</b>	<b>104</b>	<b>1,9</b>	<b>425</b>	<b>494</b>	<b>-14,0</b>	<b>537</b>	<b>611</b>	<b>-12,1</b>
innerorts	2	2	-	48	48	-	292	302	-3,3	342	352	-2,8
außerorts	4	11	X	58	56	3,6	133	192	-30,7	195	259	-24,7
darunter												
unter 15 Jahren	-	-	-	13	9	X	35	32	9,4	48	41	17,1
innerorts	-	-	-	6	6	-	31	17	82,4	37	23	60,9
außerorts	-	-	-	7	3	X	4	15	X	11	18	-38,9
65 Jahre und mehr	1	7	X	20	19	5,3	61	67	-9,0	82	93	-11,8
innerorts	-	2	X	11	10	10,0	52	55	-5,5	63	67	-6,0
außerorts	1	5	X	9	9	-	9	12	X	19	26	-26,9

<sup>1</sup> einschl. S-Pedelecs und drei- und leichten vierrädrigen Kfz<sup>2</sup> einschl. drei- und schweren vierrädrigen Kfz<sup>3</sup> einschl. Pedelecs<sup>4</sup> einschl. Fußgänger/-innen mit Sport- und Spielgerät

## Verkehrsbeteiligung im aktuellen Berichtsmonat und -zeitraum

Getötete			Schwerverletzte			Leichtverletzte			Verunglückte insgesamt			Art der Verkehrsbeteiligung  Ortslage
Jan. - Jan.		Zu- bzw. Abnahme (-)	Jan. - Jan.		Zu- bzw. Abnahme (-)	Jan. - Jan.		Zu- bzw. Abnahme (-)	Jan. - Jan.		Zu- bzw. Abnahme (-)	
2023	2022		2023	2022		2023	2022		2023	2022		
Anzahl	um %	Anzahl	um %	Anzahl	um %	Anzahl	um %	Anzahl	um %			
3	9	X	75	80	-6,3	287	362	-20,7	365	451	-19,1	Kraftfahrz. zusammen innerorts außerorts
-	-	-	18	26	-30,8	163	177	-7,9	181	203	-10,8	
3	9	X	57	54	5,6	124	185	-33,0	184	248	-25,8	
												Fahrer/-innen und Mitfahrer/-innen von
-	2	X	15	15	-	93	92	1,1	108	109	-0,9	Fahrrädern <sup>3</sup>
-	1	X	14	13	7,7	86	88	-2,3	100	102	-2,0	innerorts
-	1	X	1	2	X	7	4	X	8	7	X	außerorts
												darunter
-	-	-	-	2	X	11	6	X	11	8	X	unter 15 Jahren
-	-	-	-	2	X	11	6	X	11	8	X	innerorts
-	-	-	-	-	-	-	-	-	-	-	-	außerorts
												anderen Fahrzeugen
-	-	-	1	-	X	1	2	X	2	2	-	innerorts
-	-	-	1	-	X	1	2	X	2	2	-	außerorts
-	-	-	-	-	-	-	-	-	-	-	-	
3	2	X	15	9	X	44	37	18,9	62	48	29,2	Fußgänger/-innen <sup>4</sup> innerorts außerorts
2	1	X	15	9	X	42	34	23,5	59	44	34,1	
1	1	-	-	-	-	2	3	X	3	4	X	
												darunter
-	-	-	6	3	X	11	5	X	17	8	X	unter 15 Jahren
-	-	-	6	3	X	11	5	X	17	8	X	innerorts
-	-	-	-	-	-	-	-	-	-	-	-	außerorts
												65 Jahre und mehr
-	1	X	2	3	X	9	5	X	11	9	X	innerorts
-	1	X	2	3	X	9	5	X	11	9	X	außerorts
-	-	-	-	-	-	-	-	-	-	-	-	
												Andere Personen
-	-	-	-	-	-	-	1	X	-	1	X	innerorts
-	-	-	-	-	-	-	1	X	-	1	X	außerorts
-	-	-	-	-	-	-	-	-	-	-	-	
<b>6</b>	<b>13</b>	<b>X</b>	<b>106</b>	<b>104</b>	<b>1,9</b>	<b>425</b>	<b>494</b>	<b>-14,0</b>	<b>537</b>	<b>611</b>	<b>-12,1</b>	<b>Insgesamt</b>
2	2	-	48	48	-	292	302	-3,3	342	352	-2,8	innerorts
4	11	X	58	56	3,6	133	192	-30,7	195	259	-24,7	außerorts
												darunter
-	-	-	13	9	X	35	32	9,4	48	41	17,1	unter 15 Jahren
-	-	-	6	6	-	31	17	82,4	37	23	60,9	innerorts
-	-	-	7	3	X	4	15	X	11	18	-38,9	außerorts
												65 Jahre und mehr
1	7	X	20	19	5,3	61	67	-9,0	82	93	-11,8	innerorts
-	2	X	11	10	10,0	52	55	-5,5	63	67	-6,0	außerorts
1	5	X	9	9	-	9	12	X	19	26	-26,9	

<sup>1</sup> einschl. S-Pedelecs und drei- und leichten vierrädrigen Kfz<sup>2</sup> einschl. drei- und schweren vierrädrigen Kfz<sup>3</sup> einschl. Pedelecs<sup>4</sup> einschl. Fußgänger/-innen mit Sport- und Spielgerät

## 12. Getötete und Verletzte im Straßenverkehr nach Art der Verkehrsbeteiligung,

Im Alter von ... bis unter ... Jahren	Ins- gesamt	Darunter				Ins- gesamt	Darunter				Zu- bzw. Abnahme (-)				
		Fahrer/-innen und Mitfahrer/-innen von			Fuß- gänger/ -innen <sup>3</sup>		Fahrer/-innen und Mitfahrer/-innen von			Fuß- gänger/ -innen <sup>3</sup>	Fahrer/-innen und Mitfahrer/-innen von			Fuß- gänger/ -innen <sup>3</sup>	
		Per- sonen- kraft- wagen	Kraft- rädern mit amtl. Kennz. <sup>1</sup>	Fahr- rädern <sup>2</sup>			Per- sonen- kraft- wagen	Kraft- rädern mit amtl. Kennz. <sup>1</sup>	Fahr- rädern <sup>2</sup>		Per- sonen- kraft- wagen	Kraft- rädern mit amtl. Kennz. <sup>1</sup>	Fahr- rädern <sup>2</sup>		
															Januar 2023
Geschlecht	Anzahl					um %									
<b>Getötete</b>															
unter 15	-	-	-	-	-	-	-	-	-	-	-	-	-	-	-
männlich	-	-	-	-	-	-	-	-	-	-	-	-	-	-	-
weiblich	-	-	-	-	-	-	-	-	-	-	-	-	-	-	-
15 - 18	-	-	-	-	-	-	-	-	-	-	-	-	-	-	-
männlich	-	-	-	-	-	-	-	-	-	-	-	-	-	-	-
weiblich	-	-	-	-	-	-	-	-	-	-	-	-	-	-	-
18 - 21	1	-	-	-	1	-	-	-	-	-	X	-	-	-	X
männlich	1	-	-	-	1	-	-	-	-	-	X	-	-	-	X
weiblich	-	-	-	-	-	-	-	-	-	-	-	-	-	-	-
21 - 25	-	-	-	-	-	-	-	-	-	-	-	-	-	-	-
männlich	-	-	-	-	-	-	-	-	-	-	-	-	-	-	-
weiblich	-	-	-	-	-	-	-	-	-	-	-	-	-	-	-
25 - 35	1	1	-	-	-	1	1	-	-	-	-	-	-	-	-
männlich	1	1	-	-	-	1	1	-	-	-	-	-	-	-	-
weiblich	-	-	-	-	-	-	-	-	-	-	-	-	-	-	-
35 - 45	2	-	-	-	2	2	2	-	-	-	-	X	-	-	X
männlich	1	-	-	-	1	2	2	-	-	-	X	X	-	-	X
weiblich	1	-	-	-	1	-	-	-	-	-	X	-	-	-	X
45 - 55	1	-	-	-	-	1	-	-	-	1	-	-	-	-	X
männlich	1	-	-	-	-	1	-	-	-	1	-	-	-	-	X
weiblich	-	-	-	-	-	-	-	-	-	-	-	-	-	-	-
55 - 65	-	-	-	-	-	2	-	-	1	-	X	-	-	X	-
männlich	-	-	-	-	-	2	-	-	1	-	X	-	-	X	-
weiblich	-	-	-	-	-	-	-	-	-	-	-	-	-	-	-
65 und mehr	1	1	-	-	-	7	5	-	1	1	X	X	-	X	X
männlich	-	-	-	-	-	4	3	-	-	1	X	X	-	-	X
weiblich	1	1	-	-	-	3	2	-	1	-	X	X	-	X	-
Zusammen	6	2	-	-	3	13	8	-	2	2	X	X	-	X	X
männlich	4	1	-	-	2	10	6	-	1	2	X	X	-	X	-
weiblich	2	1	-	-	1	3	2	-	1	-	X	X	-	X	X
Ohne Angabe	-	-	-	-	-	-	-	-	-	-	-	-	-	-	-
Zusammen	6	2	-	-	3	13	8	-	2	2	X	X	-	X	X

<sup>1</sup> einschl. drei- und schweren vierrädrigen Kraftfahrzeugen<sup>2</sup> einschl. Pedelecs<sup>3</sup> einschl. Fußgänger/-innen mit Sport- und Spielgerät

## Altersgruppen und Geschlecht im aktuellen Berichtsmonat und -zeitraum

Ins- gesamt	Darunter				Ins- gesamt	Darunter				Zu- bzw. Abnahme (-)				Im Alter von ... bis unter ... Jahren		
	Fahrer/-innen und Mitfahrer/-innen von			Fuß- gänger/ -innen <sup>3</sup>		Fahrer/-innen und Mitfahrer/-innen von			Fuß- gänger/ -innen <sup>3</sup>	Ins- gesamt	Fahrer/-innen und Mitfahrer/-innen von				Fuß- gänger/ -innen <sup>3</sup>	
	Per- sonen- kraft- wagen	Kraft- rädern mit amtl. Kennz. <sup>1</sup>	Fahr- rädern <sup>2</sup>			Per- sonen- kraft- wagen	Kraft- rädern mit amtl. Kennz. <sup>1</sup>	Fahr- rädern <sup>2</sup>			Per- sonen- kraft- wagen	Kraft- rädern mit amtl. Kennz. <sup>1</sup>	Fahr- rädern <sup>2</sup>			
Januar - Januar 2023					Januar - Januar 2022					Veränderung gegenüber Vorjahr						
Anzahl										um %				Geschlecht		
<b>Getötete</b>																
-	-	-	-	-	-	-	-	-	-	-	-	-	-	-	-	unter 15
-	-	-	-	-	-	-	-	-	-	-	-	-	-	-	-	- männlich
-	-	-	-	-	-	-	-	-	-	-	-	-	-	-	-	- weiblich
-	-	-	-	-	-	-	-	-	-	-	-	-	-	-	-	15 - 18
-	-	-	-	-	-	-	-	-	-	-	-	-	-	-	-	- männlich
-	-	-	-	-	-	-	-	-	-	-	-	-	-	-	-	- weiblich
1	-	-	-	1	-	-	-	-	-	X	-	-	-	-	X	18 - 21
1	-	-	-	1	-	-	-	-	-	X	-	-	-	-	X	männlich
-	-	-	-	-	-	-	-	-	-	-	-	-	-	-	-	- weiblich
-	-	-	-	-	-	-	-	-	-	-	-	-	-	-	-	21 - 25
-	-	-	-	-	-	-	-	-	-	-	-	-	-	-	-	- männlich
-	-	-	-	-	-	-	-	-	-	-	-	-	-	-	-	- weiblich
1	1	-	-	-	1	1	-	-	-	-	-	-	-	-	-	25 - 35
1	1	-	-	-	1	1	-	-	-	-	-	-	-	-	-	- männlich
-	-	-	-	-	-	-	-	-	-	-	-	-	-	-	-	- weiblich
2	-	-	-	2	2	2	-	-	-	-	X	-	-	-	X	35 - 45
1	-	-	-	1	2	2	-	-	-	X	X	-	-	-	X	männlich
1	-	-	-	1	-	-	-	-	-	X	-	-	-	-	X	- weiblich
1	-	-	-	-	1	-	-	-	1	-	-	-	-	-	X	45 - 55
1	-	-	-	-	1	-	-	-	1	-	-	-	-	-	X	männlich
-	-	-	-	-	-	-	-	-	-	-	-	-	-	-	-	- weiblich
-	-	-	-	-	2	-	-	1	-	X	-	-	-	X	-	55 - 65
-	-	-	-	-	2	-	-	1	-	X	-	-	-	X	-	- männlich
-	-	-	-	-	-	-	-	-	-	-	-	-	-	-	-	- weiblich
1	1	-	-	-	7	5	-	1	1	X	X	-	X	X	X	65 und mehr
-	-	-	-	-	4	3	-	-	1	X	X	-	-	-	X	männlich
1	1	-	-	-	3	2	-	1	-	X	X	-	X	-	-	- weiblich
6	2	-	-	3	13	8	-	2	2	X	X	-	X	X	X	Zusammen
4	1	-	-	2	10	6	-	1	2	X	X	-	X	-	-	- männlich
2	1	-	-	1	3	2	-	1	-	X	X	-	X	-	-	- weiblich
-	-	-	-	-	-	-	-	-	-	-	-	-	-	-	-	- Ohne Angabe
6	2	-	-	3	13	8	-	2	2	X	X	-	X	X	X	Zusammen

<sup>1</sup> einschl. drei- und schweren vierrädrigen Kraftfahrzeugen<sup>2</sup> einschl. Pedelecs<sup>3</sup> einschl. Fußgänger/-innen mit Sport- und Spielgerät

**Noch 12. Getötete und Verletzte im Straßenverkehr nach Art der Verkehrsbeteiligung,**

Im Alter von ... bis unter ... Jahren	Ins- gesamt	Darunter				Ins- gesamt	Darunter				Zu- bzw. Abnahme (-)				
		Fahrer/-innen und Mitfahrer/-innen von			Fuß- gänger/ -innen <sup>3</sup>		Fahrer/-innen und Mitfahrer/-innen von			Fuß- gänger/ -innen <sup>3</sup>	Ins- gesamt	Fahrer/-innen und Mitfahrer/-innen von			Fuß- gänger/ -innen <sup>3</sup>
		Per- sonen- kraft- wagen	Kraft- rädern mit amtl. Kennz. <sup>1</sup>	Fahr- rädern <sup>2</sup>			Per- sonen- kraft- wagen	Kraft- rädern mit amtl. Kennz. <sup>1</sup>	Fahr- rädern <sup>2</sup>			Per- sonen- kraft- wagen	Kraft- rädern mit amtl. Kennz. <sup>1</sup>	Fahr- rädern <sup>2</sup>	
Geschlecht	Anzahl					um %									
<b>Schwerverletzte</b>															
unter 15	13	7	-	-	6	9	3	-	2	3	X	X	-	X	X
männlich	5	2	-	-	3	6	1	-	2	2	X	X	-	X	X
weiblich	8	5	-	-	3	3	2	-	-	1	X	X	-	-	X
15 - 18	1	-	-	-	-	7	2	2	-	2	X	X	X	-	X
männlich	1	-	-	-	-	4	1	2	-	-	X	X	X	-	-
weiblich	-	-	-	-	-	3	1	-	-	2	X	X	-	-	X
18 - 21	4	2	1	-	1	4	3	-	1	-	-	X	X	X	X
männlich	4	2	1	-	1	3	2	-	1	-	X	-	X	X	X
weiblich	-	-	-	-	-	1	1	-	-	-	X	X	-	-	-
21 - 25	7	5	-	1	-	8	7	-	-	-	X	X	-	X	-
männlich	2	1	-	-	-	5	4	-	-	-	X	X	-	-	-
weiblich	5	4	-	1	-	3	3	-	-	-	X	X	-	X	-
25 - 35	14	7	1	1	3	15	12	-	1	-	-6,7	X	X	-	X
männlich	7	3	1	1	1	6	5	-	-	-	X	X	X	X	X
weiblich	7	4	-	-	2	9	7	-	1	-	X	X	-	X	X
35 - 45	14	6	1	3	3	19	13	-	-	-	-26,3	X	X	X	X
männlich	8	2	1	2	2	12	7	-	-	-	X	X	X	X	X
weiblich	6	4	-	1	1	7	6	-	-	-	X	X	-	X	X
45 - 55	15	11	-	1	-	10	5	-	2	-	50,0	X	-	X	-
männlich	11	7	-	1	-	6	2	-	1	-	X	X	-	-	-
weiblich	4	4	-	-	-	4	3	-	1	-	-	X	-	X	-
55 - 65	18	11	-	4	-	13	6	2	2	1	38,5	X	X	X	X
männlich	11	6	-	2	-	9	3	2	1	1	X	X	X	X	X
weiblich	7	5	-	2	-	4	3	-	1	-	X	X	-	X	-
65 und mehr	20	11	-	5	2	19	8	-	7	3	5,3	X	-	X	X
männlich	10	6	-	3	-	11	4	-	4	2	-9,1	X	-	X	X
weiblich	10	5	-	2	2	8	4	-	3	1	X	X	-	X	X
Zusammen	106	60	3	15	15	104	59	4	15	9	1,9	1,7	X	-	X
männlich	59	29	3	9	7	62	29	4	9	5	-4,8	-	X	-	X
weiblich	47	31	-	6	8	42	30	-	6	4	11,9	3,3	-	-	X
Ohne Angabe	-	-	-	-	-	-	-	-	-	-	-	-	-	-	-
Zusammen	106	60	3	15	15	104	59	4	15	9	1,9	1,7	X	-	X

<sup>1</sup> einschl. drei- und schweren vierrädrigen Kraftfahrzeugen

<sup>2</sup> einschl. Pedelecs

<sup>3</sup> einschl. Fußgänger/-innen mit Sport- und Spielgerät



**Altersgruppen und Geschlecht im aktuellen Berichtsmonat und -zeitraum**

Ins- gesamt	Darunter				Ins- gesamt	Darunter				Zu- bzw. Abnahme (-)				Im Alter von ... bis unter ... Jahren	
	Fahrer/-innen und Mitfahrer/-innen von			Fuß- gänger/ -innen <sup>3</sup>		Fahrer/-innen und Mitfahrer/-innen von			Fuß- gänger/ -innen <sup>3</sup>	Ins- gesamt	Fahrer/-innen und Mitfahrer/-innen von				Fuß- gänger/ -innen <sup>3</sup>
	Per- sonen- kraft- wagen	Kraft- rädern mit amtl. Kennz. <sup>1</sup>	Fahr- rädern <sup>2</sup>			Per- sonen- kraft- wagen	Kraft- rädern mit amtl. Kennz. <sup>1</sup>	Fahr- rädern <sup>2</sup>			Per- sonen- kraft- wagen	Kraft- rädern mit amtl. Kennz. <sup>1</sup>	Fahr- rädern <sup>2</sup>		
Januar - Januar 2023					Januar - Januar 2022					Veränderung gegenüber Vorjahr					
Anzahl										um %				Geschlecht	
<b>Schwerverletzte</b>															
13	7	-	-	6	9	3	-	2	3	X	X	-	X	X	unter 15
5	2	-	-	3	6	1	-	2	2	X	X	-	X	X	männlich
8	5	-	-	3	3	2	-	-	1	X	X	-	-	X	weiblich
1	-	-	-	-	7	2	2	-	2	X	X	X	-	X	15 - 18
1	-	-	-	-	4	1	2	-	-	X	X	X	-	-	männlich
-	-	-	-	-	3	1	-	-	2	X	X	-	-	X	weiblich
4	2	1	-	1	4	3	-	1	-	-	X	X	X	X	18 - 21
4	2	1	-	1	3	2	-	1	-	X	-	X	X	X	männlich
-	-	-	-	-	1	1	-	-	-	X	X	-	-	-	weiblich
7	5	-	1	-	8	7	-	-	-	X	X	-	X	-	21 - 25
2	1	-	-	-	5	4	-	-	-	X	X	-	-	-	männlich
5	4	-	1	-	3	3	-	-	-	X	X	-	X	-	weiblich
14	7	1	1	3	15	12	-	1	-	-6,7	X	X	-	X	25 - 35
7	3	1	1	1	6	5	-	-	-	X	X	X	X	X	männlich
7	4	-	-	2	9	7	-	1	-	X	X	-	X	X	weiblich
14	6	1	3	3	19	13	-	-	-	-26,3	X	X	X	X	35 - 45
8	2	1	2	2	12	7	-	-	-	X	X	X	X	X	männlich
6	4	-	1	1	7	6	-	-	-	X	X	-	X	X	weiblich
15	11	-	1	-	10	5	-	2	-	50,0	X	-	X	-	45 - 55
11	7	-	1	-	6	2	-	1	-	X	X	-	-	-	männlich
4	4	-	-	-	4	3	-	1	-	-	X	-	X	-	weiblich
18	11	-	4	-	13	6	2	2	1	38,5	X	X	X	X	55 - 65
11	6	-	2	-	9	3	2	1	1	X	X	X	X	X	männlich
7	5	-	2	-	4	3	-	1	-	X	X	-	X	-	weiblich
20	11	-	5	2	19	8	-	7	3	5,3	X	-	X	X	65 und mehr
10	6	-	3	-	11	4	-	4	2	-9,1	X	-	X	X	männlich
10	5	-	2	2	8	4	-	3	1	X	X	-	X	X	weiblich
106	60	3	15	15	104	59	4	15	9	1,9	1,7	X	-	X	Zusammen
59	29	3	9	7	62	29	4	9	5	-4,8	-	X	-	X	männlich
47	31	-	6	8	42	30	-	6	4	11,9	3,3	-	-	X	weiblich
-	-	-	-	-	-	-	-	-	-	-	-	-	-	-	Ohne Angabe
106	60	3	15	15	104	59	4	15	9	1,9	1,7	X	-	X	Zusammen

<sup>1</sup> einschl. drei- und schweren vierrädrigen Kraftfahrzeugen

<sup>2</sup> einschl. Pedelecs

<sup>3</sup> einschl. Fußgänger/-innen mit Sport- und Spielgerät

**Noch 12. Getötete und Verletzte im Straßenverkehr nach Art der Verkehrsbeteiligung,**

Im Alter von ... bis unter ... Jahren	Ins- gesamt	Darunter				Ins- gesamt	Darunter				Zu- bzw. Abnahme (-)				
		Fahrer/-innen und Mitfahrer/-innen von			Fuß- gänger/ -innen <sup>3</sup>		Fahrer/-innen und Mitfahrer/-innen von			Fuß- gänger/ -innen <sup>3</sup>	Ins- gesamt	Fahrer/-innen und Mitfahrer/-innen von			Fuß- gänger/ -innen <sup>3</sup>
		Per- sonen- kraft- wagen	Kraft- rädern mit amtl. Kennz. <sup>1</sup>	Fahr- rädern <sup>2</sup>			Per- sonen- kraft- wagen	Kraft- rädern mit amtl. Kennz. <sup>1</sup>	Fahr- rädern <sup>2</sup>			Per- sonen- kraft- wagen	Kraft- rädern mit amtl. Kennz. <sup>1</sup>	Fahr- rädern <sup>2</sup>	
Geschlecht	Anzahl					um %									
<b>Leichtverletzte</b>															
unter 15	35	11	-	11	11	32	20	-	6	5	9,4	-45,0	-	X	X
männlich	20	6	-	7	7	15	10	-	2	3	33,3	X	-	X	X
weiblich	15	5	-	4	4	17	10	-	4	2	-11,8	X	-	-	X
15 - 18	19	3	3	4	3	16	-	5	6	3	18,8	X	X	X	-
männlich	11	1	1	4	2	11	-	5	2	2	-	X	X	X	-
weiblich	8	2	2	-	1	5	-	-	4	1	X	X	X	X	-
18 - 21	22	15	-	6	1	48	37	-	6	3	-54,2	-59,5	-	-	X
männlich	12	9	-	3	-	25	18	-	4	1	-52,0	X	-	X	X
weiblich	10	6	-	3	1	23	19	-	2	2	-56,5	X	-	X	X
21 - 25	32	26	-	2	3	43	31	1	7	2	-25,6	-16,1	X	X	X
männlich	14	11	-	-	2	34	24	1	6	1	-58,8	-54,2	X	X	X
weiblich	18	15	-	2	1	9	7	-	1	1	X	X	-	X	-
25 - 35	75	34	1	24	5	70	53	-	10	3	7,1	-35,8	X	X	X
männlich	45	15	1	17	2	31	20	-	7	1	45,2	-25,0	X	X	X
weiblich	30	19	-	7	3	39	33	-	3	2	-23,1	-42,4	-	X	X
35 - 45	66	44	-	13	1	81	50	-	20	2	-18,5	-12,0	-	-35,0	X
männlich	34	18	-	11	-	46	22	-	15	1	-26,1	-18,2	-	-26,7	X
weiblich	32	26	-	2	1	35	28	-	5	1	-8,6	-7,1	-	X	-
45 - 55	50	34	-	6	4	63	40	1	5	8	-20,6	-15,0	X	X	X
männlich	23	12	-	3	2	34	17	1	2	5	-32,4	-29,4	X	X	X
weiblich	27	22	-	3	2	29	23	-	3	3	-6,9	-4,3	-	-	X
55 - 65	64	36	-	13	7	72	50	1	10	6	-11,1	-28,0	X	30,0	X
männlich	36	18	-	7	3	32	18	1	4	4	12,5	-	X	X	X
weiblich	28	18	-	6	4	40	32	-	6	2	-30,0	-43,8	-	-	X
65 und mehr	61	34	1	13	9	67	37	1	20	5	-9,0	-8,1	-	-35,0	X
männlich	23	14	1	5	-	39	20	1	12	3	-41,0	-30,0	-	X	X
weiblich	38	20	-	8	9	28	17	-	8	2	35,7	17,6	-	-	X
Zusammen	424	237	5	92	44	492	318	9	90	37	-13,8	-25,5	X	2,2	18,9
männlich	218	104	3	57	18	267	149	9	54	21	-18,4	-30,2	X	5,6	-14,3
weiblich	206	133	2	35	26	225	169	-	36	16	-8,4	-21,3	X	-2,8	62,5
Ohne Angabe	1	-	-	1	-	2	-	-	2	-	X	-	-	X	-
Zusammen	425	237	5	93	44	494	318	9	92	37	-14,0	-25,5	X	1,1	18,9

<sup>1</sup> einschl. drei- und schweren vierrädrigen Kraftfahrzeugen

<sup>2</sup> einschl. Pedelecs

<sup>3</sup> einschl. Fußgänger/-innen mit Sport- und Spielgerät

**Altersgruppen und Geschlecht im aktuellen Berichtsmonat und -zeitraum**

Ins- gesamt	Darunter				Ins- gesamt	Darunter				Zu- bzw. Abnahme (-)				Im Alter von ... bis unter ... Jahren	Geschlecht	
	Fahrer/-innen und Mitfahrer/-innen von			Fuß- gänger/ -innen <sup>3</sup>		Fahrer/-innen und Mitfahrer/-innen von			Fuß- gänger/ -innen <sup>3</sup>	Ins- gesamt	Fahrer/-innen und Mitfahrer/-innen von					Fuß- gänger/ -innen <sup>3</sup>
	Per- sonen- kraft- wagen	Kraft- rädern mit amtl. Kennz. <sup>1</sup>	Fahr- rädern <sup>2</sup>			Per- sonen- kraft- wagen	Kraft- rädern mit amtl. Kennz. <sup>1</sup>	Fahr- rädern <sup>2</sup>			Per- sonen- kraft- wagen	Kraft- rädern mit amtl. Kennz. <sup>1</sup>	Fahr- rädern <sup>2</sup>			
Januar - Januar 2023					Januar - Januar 2022					Veränderung gegenüber Vorjahr						
Anzahl					Anzahl					um %						
<b>Leichtverletzte</b>																
35	11	-	11	11	32	20	-	6	5	9,4	-45,0	-	X	X	unter 15	
20	6	-	7	7	15	10	-	2	3	33,3	X	-	X	X	männlich	
15	5	-	4	4	17	10	-	4	2	-11,8	X	-	-	X	weiblich	
19	3	3	4	3	16	-	5	6	3	18,8	X	X	X	-	15 - 18	
11	1	1	4	2	11	-	5	2	2	-	X	X	X	-	männlich	
8	2	2	-	1	5	-	-	4	1	X	X	X	X	-	weiblich	
22	15	-	6	1	48	37	-	6	3	-54,2	-59,5	-	-	X	18 - 21	
12	9	-	3	-	25	18	-	4	1	-52,0	X	-	X	X	männlich	
10	6	-	3	1	23	19	-	2	2	-56,5	X	-	X	X	weiblich	
32	26	-	2	3	43	31	1	7	2	-25,6	-16,1	X	X	X	21 - 25	
14	11	-	-	2	34	24	1	6	1	-58,8	-54,2	X	X	X	männlich	
18	15	-	2	1	9	7	-	1	1	X	X	-	X	-	weiblich	
75	34	1	24	5	70	53	-	10	3	7,1	-35,8	X	X	X	25 - 35	
45	15	1	17	2	31	20	-	7	1	45,2	-25,0	X	X	X	männlich	
30	19	-	7	3	39	33	-	3	2	-23,1	-42,4	-	X	X	weiblich	
66	44	-	13	1	81	50	-	20	2	-18,5	-12,0	-	-35,0	X	35 - 45	
34	18	-	11	-	46	22	-	15	1	-26,1	-18,2	-	-26,7	X	männlich	
32	26	-	2	1	35	28	-	5	1	-8,6	-7,1	-	X	-	weiblich	
50	34	-	6	4	63	40	1	5	8	-20,6	-15,0	X	X	X	45 - 55	
23	12	-	3	2	34	17	1	2	5	-32,4	-29,4	X	X	X	männlich	
27	22	-	3	2	29	23	-	3	3	-6,9	-4,3	-	-	X	weiblich	
64	36	-	13	7	72	50	1	10	6	-11,1	-28,0	X	30,0	X	55 - 65	
36	18	-	7	3	32	18	1	4	4	12,5	-	X	X	X	männlich	
28	18	-	6	4	40	32	-	6	2	-30,0	-43,8	-	-	X	weiblich	
61	34	1	13	9	67	37	1	20	5	-9,0	-8,1	-	-35,0	X	65 und mehr	
23	14	1	5	-	39	20	1	12	3	-41,0	-30,0	-	X	X	männlich	
38	20	-	8	9	28	17	-	8	2	35,7	17,6	-	-	X	weiblich	
424	237	5	92	44	492	318	9	90	37	-13,8	-25,5	X	2,2	18,9	Zusammen	
218	104	3	57	18	267	149	9	54	21	-18,4	-30,2	X	5,6	-14,3	männlich	
206	133	2	35	26	225	169	-	36	16	-8,4	-21,3	X	-2,8	62,5	weiblich	
1	-	-	1	-	2	-	-	2	-	X	-	-	X	-	Ohne Angabe	
425	237	5	93	44	494	318	9	92	37	-14,0	-25,5	X	1,1	18,9	Zusammen	

<sup>1</sup> einschl. drei- und schweren vierrädrigen Kraftfahrzeugen

<sup>2</sup> einschl. Pedelecs

<sup>3</sup> einschl. Fußgänger/-innen mit Sport- und Spielgerät

## Noch 12. Getötete und Verletzte im Straßenverkehr nach Art der Verkehrsbeteiligung,

Im Alter von ... bis unter ... Jahren	Ins-gesamt	Darunter				Ins-gesamt	Darunter				Zu- bzw. Abnahme (-)				
		Fahrer/-innen und Mitfahrer/-innen von			Fuß-gänger/-innen <sup>3</sup>		Fahrer/-innen und Mitfahrer/-innen von			Fuß-gänger/-innen <sup>3</sup>	Ins-gesamt	Fahrer/-innen und Mitfahrer/-innen von			Fuß-gänger/-innen <sup>3</sup>
		Per-sonen-kraft-wagen	Kraft-rädern mit amtl. Kennz. <sup>1</sup>	Fahr-rädern <sup>2</sup>			Per-sonen-kraft-wagen	Kraft-rädern mit amtl. Kennz. <sup>1</sup>	Fahr-rädern <sup>2</sup>			Per-sonen-kraft-wagen	Kraft-rädern mit amtl. Kennz. <sup>1</sup>	Fahr-rädern <sup>2</sup>	
Geschlecht	Anzahl					um %									
<b>Verunglückte insgesamt</b>															
unter 15	48	18	-	11	17	41	23	-	8	8	17,1	-21,7	-	X	X
männlich	25	8	-	7	10	21	11	-	4	5	19,0	X	-	X	X
weiblich	23	10	-	4	7	20	12	-	4	3	15,0	-16,7	-	-	X
15 - 18	20	3	3	4	3	23	2	7	6	5	-13,0	X	X	X	X
männlich	12	1	1	4	2	15	1	7	2	2	-20,0	-	X	X	-
weiblich	8	2	2	-	1	8	1	-	4	3	-	X	X	X	X
18 - 21	27	17	1	6	3	52	40	-	7	3	-48,1	-57,5	X	X	-
männlich	17	11	1	3	2	28	20	-	5	1	-39,3	-45,0	X	X	X
weiblich	10	6	-	3	1	24	20	-	2	2	-58,3	X	-	X	X
21 - 25	39	31	-	3	3	51	38	1	7	2	-23,5	-18,4	X	X	X
männlich	16	12	-	-	2	39	28	1	6	1	-59,0	-57,1	X	X	X
weiblich	23	19	-	3	1	12	10	-	1	1	91,7	90,0	-	X	-
25 - 35	90	42	2	25	8	86	66	-	11	3	4,7	-36,4	X	X	X
männlich	53	19	2	18	3	38	26	-	7	1	39,5	-26,9	X	X	X
weiblich	37	23	-	7	5	48	40	-	4	2	-22,9	-42,5	-	X	X
35 - 45	82	50	1	16	6	102	65	-	20	2	-19,6	-23,1	X	-20,0	X
männlich	43	20	1	13	3	60	31	-	15	1	-28,3	-35,5	X	-13,3	X
weiblich	39	30	-	3	3	42	34	-	5	1	-7,1	-11,8	-	X	X
45 - 55	66	45	-	7	4	74	45	1	7	9	-10,8	-	X	-	X
männlich	35	19	-	4	2	41	19	1	3	6	-14,6	-	X	X	X
weiblich	31	26	-	3	2	33	26	-	4	3	-6,1	-	-	X	X
55 - 65	82	47	-	17	7	87	56	3	13	7	-5,7	-16,1	X	30,8	-
männlich	47	24	-	9	3	43	21	3	6	5	9,3	14,3	X	X	X
weiblich	35	23	-	8	4	44	35	-	7	2	-20,5	-34,3	-	X	X
65 und mehr	82	46	1	18	11	93	50	1	28	9	-11,8	-8,0	-	-35,7	X
männlich	33	20	1	8	-	54	27	1	16	6	-38,9	-25,9	-	X	X
weiblich	49	26	-	10	11	39	23	-	12	3	25,6	13,0	-	-16,7	X
Zusammen	536	299	8	107	62	609	385	13	107	48	-12,0	-22,3	X	-	29,2
männlich	281	134	6	66	27	339	184	13	64	28	-17,1	-27,2	X	3,1	-3,6
weiblich	255	165	2	41	35	270	201	-	43	20	-5,6	-17,9	X	-4,7	75,0
Ohne Angabe	1	-	-	1	-	2	-	-	2	-	X	-	-	X	-
<b>Insgesamt</b>	<b>537</b>	<b>299</b>	<b>8</b>	<b>108</b>	<b>62</b>	<b>611</b>	<b>385</b>	<b>13</b>	<b>109</b>	<b>48</b>	<b>-12,1</b>	<b>-22,3</b>	<b>X</b>	<b>-0,9</b>	<b>29,2</b>

<sup>1</sup> einschl. drei- und schweren vierrädrigen Kraftfahrzeugen<sup>2</sup> einschl. Pedelecs<sup>3</sup> einschl. Fußgänger/-innen mit Sport- und Spielgerät

## Altersgruppen und Geschlecht im aktuellen Berichtsmonat und -zeitraum

Ins- gesamt	Darunter				Ins- gesamt	Darunter				Zu- bzw. Abnahme (-)				Im Alter von ... bis unter ... Jahren	Geschlecht	
	Fahrer/-innen und Mitfahrer/-innen von			Fuß- gänger/ -innen <sup>3</sup>		Fahrer/-innen und Mitfahrer/-innen von			Fuß- gänger/ -innen <sup>3</sup>	Ins- gesamt	Fahrer/-innen und Mitfahrer/-innen von					Fuß- gänger/ -innen <sup>3</sup>
	Per- sonen- kraft- wagen	Kraft- rädern mit amtl. Kennz. <sup>1</sup>	Fahr- rädern <sup>2</sup>			Per- sonen- kraft- wagen	Kraft- rädern mit amtl. Kennz. <sup>1</sup>	Fahr- rädern <sup>2</sup>			Per- sonen- kraft- wagen	Kraft- rädern mit amtl. Kennz. <sup>1</sup>	Fahr- rädern <sup>2</sup>			
Januar - Januar 2023					Januar - Januar 2022					Veränderung gegenüber Vorjahr						
Anzahl					Anzahl					um %						
<b>Verunglückte insgesamt</b>																
48	18	-	11	17	41	23	-	8	8	17,1	-21,7	-	X	X	unter 15	
25	8	-	7	10	21	11	-	4	5	19,0	X	-	X	X	männlich	
23	10	-	4	7	20	12	-	4	3	15,0	-16,7	-	-	X	weiblich	
20	3	3	4	3	23	2	7	6	5	-13,0	X	X	X	X	15 - 18	
12	1	1	4	2	15	1	7	2	2	-20,0	-	X	X	-	männlich	
8	2	2	-	1	8	1	-	4	3	-	X	X	X	X	weiblich	
27	17	1	6	3	52	40	-	7	3	-48,1	-57,5	X	X	-	18 - 21	
17	11	1	3	2	28	20	-	5	1	-39,3	-45,0	X	X	X	männlich	
10	6	-	3	1	24	20	-	2	2	-58,3	X	-	X	X	weiblich	
39	31	-	3	3	51	38	1	7	2	-23,5	-18,4	X	X	X	21 - 25	
16	12	-	-	2	39	28	1	6	1	-59,0	-57,1	X	X	X	männlich	
23	19	-	3	1	12	10	-	1	1	91,7	90,0	-	X	-	weiblich	
90	42	2	25	8	86	66	-	11	3	4,7	-36,4	X	X	X	25 - 35	
53	19	2	18	3	38	26	-	7	1	39,5	-26,9	X	X	X	männlich	
37	23	-	7	5	48	40	-	4	2	-22,9	-42,5	-	X	X	weiblich	
82	50	1	16	6	102	65	-	20	2	-19,6	-23,1	X	-20,0	X	35 - 45	
43	20	1	13	3	60	31	-	15	1	-28,3	-35,5	X	-13,3	X	männlich	
39	30	-	3	3	42	34	-	5	1	-7,1	-11,8	-	X	X	weiblich	
66	45	-	7	4	74	45	1	7	9	-10,8	-	X	-	X	45 - 55	
35	19	-	4	2	41	19	1	3	6	-14,6	-	X	X	X	männlich	
31	26	-	3	2	33	26	-	4	3	-6,1	-	-	X	X	weiblich	
82	47	-	17	7	87	56	3	13	7	-5,7	-16,1	X	30,8	-	55 - 65	
47	24	-	9	3	43	21	3	6	5	9,3	14,3	X	X	X	männlich	
35	23	-	8	4	44	35	-	7	2	-20,5	-34,3	-	X	X	weiblich	
82	46	1	18	11	93	50	1	28	9	-11,8	-8,0	-	-35,7	X	65 und mehr	
33	20	1	8	-	54	27	1	16	6	-38,9	-25,9	-	X	X	männlich	
49	26	-	10	11	39	23	-	12	3	25,6	13,0	-	-16,7	X	weiblich	
536	299	8	107	62	609	385	13	107	48	-12,0	-22,3	X	-	29,2	Zusammen	
281	134	6	66	27	339	184	13	64	28	-17,1	-27,2	X	3,1	-3,6	männlich	
255	165	2	41	35	270	201	-	43	20	-5,6	-17,9	X	-4,7	75,0	weiblich	
1	-	-	1	-	2	-	-	2	-	X	-	-	X	-	Ohne Angabe	
<b>537</b>	<b>299</b>	<b>8</b>	<b>108</b>	<b>62</b>	<b>611</b>	<b>385</b>	<b>13</b>	<b>109</b>	<b>48</b>	<b>-12,1</b>	<b>-22,3</b>	<b>X</b>	<b>-0,9</b>	<b>29,2</b>	<b>Insgesamt</b>	

<sup>1</sup> einschl. drei- und schweren vierrädrigen Kraftfahrzeugen<sup>2</sup> einschl. Pedelecs<sup>3</sup> einschl. Fußgänger/-innen mit Sport- und Spielgerät

## 13. Getötete und Verletzte im Straßenverkehr nach Altersgruppen

Im Alter von ... bis unter ... Jahren  Geschlecht	Getötete			Schwerverletzte			Leichtverletzte			Verunglückte insgesamt		
	Jan.		Zu- bzw. Ab- nahme (-)	Jan.		Zu- bzw. Ab- nahme (-)	Jan.		Zu- bzw. Ab- nahme (-)	Jan.		Zu- bzw. Ab- nahme (-)
	2023	2022		2023	2022		2023	2022		2023	2022	
	Anzahl		um %	Anzahl		um %	Anzahl		um %	Anzahl		um %
unter 15	-	-	-	13	9	X	35	32	9,4	48	41	17,1
männlich	-	-	-	5	6	X	20	15	33,3	25	21	19,0
weiblich	-	-	-	8	3	X	15	17	-11,8	23	20	15,0
15 - 18	-	-	-	1	7	X	19	16	18,8	20	23	-13,0
männlich	-	-	-	1	4	X	11	11	-	12	15	-20,0
weiblich	-	-	-	-	3	X	8	5	X	8	8	-
18 - 21	1	-	X	4	4	-	22	48	-54,2	27	52	-48,1
männlich	1	-	X	4	3	X	12	25	-52,0	17	28	-39,3
weiblich	-	-	-	-	1	X	10	23	-56,5	10	24	-58,3
21 - 25	-	-	-	7	8	X	32	43	-25,6	39	51	-23,5
männlich	-	-	-	2	5	X	14	34	-58,8	16	39	-59,0
weiblich	-	-	-	5	3	X	18	9	X	23	12	91,7
25 - 30	-	1	X	5	4	X	34	31	9,7	39	36	8,3
männlich	-	1	X	3	2	X	18	18	-	21	21	-
weiblich	-	-	-	2	2	-	16	13	23,1	18	15	20,0
30 - 35	1	-	X	9	11	X	41	39	5,1	51	50	2,0
männlich	1	-	X	4	4	-	27	13	X	32	17	88,2
weiblich	-	-	-	5	7	X	14	26	-46,2	19	33	-42,4
35 - 40	-	2	X	9	12	X	41	49	-16,3	50	63	-20,6
männlich	-	2	X	5	9	X	18	27	-33,3	23	38	-39,5
weiblich	-	-	-	4	3	X	23	22	4,5	27	25	8,0
40 - 45	2	-	X	5	7	X	25	32	-21,9	32	39	-17,9
männlich	1	-	X	3	3	-	16	19	-15,8	20	22	-9,1
weiblich	1	-	X	2	4	X	9	13	X	12	17	-29,4
45 - 50	-	1	X	8	5	X	25	30	-16,7	33	36	-8,3
männlich	-	1	X	6	2	X	11	15	-26,7	17	18	-5,6
weiblich	-	-	-	2	3	X	14	15	-6,7	16	18	-11,1
50 - 55	1	-	X	7	5	X	25	33	-24,2	33	38	-13,2
männlich	1	-	X	5	4	X	12	19	-36,8	18	23	-21,7
weiblich	-	-	-	2	1	X	13	14	-7,1	15	15	-
55 - 60	-	2	X	8	4	X	36	39	-7,7	44	45	-2,2
männlich	-	2	X	3	3	-	22	20	10,0	25	25	-
weiblich	-	-	-	5	1	X	14	19	-26,3	19	20	-5,0
60 - 65	-	-	-	10	9	X	28	33	-15,2	38	42	-9,5
männlich	-	-	-	8	6	X	14	12	16,7	22	18	22,2
weiblich	-	-	-	2	3	X	14	21	-33,3	16	24	-33,3
65 - 70	-	-	-	7	8	X	18	23	-21,7	25	31	-19,4
männlich	-	-	-	4	5	X	5	17	X	9	22	X
weiblich	-	-	-	3	3	-	13	6	X	16	9	X
70 - 75	-	3	X	3	3	-	15	19	-21,1	18	25	-28,0
männlich	-	2	X	1	1	-	6	8	X	7	11	X
weiblich	-	1	X	2	2	-	9	11	X	11	14	-21,4
75 und mehr	1	4	X	10	8	X	28	25	12,0	39	37	5,4
männlich	-	2	X	5	5	-	12	14	-14,3	17	21	-19,0
weiblich	1	2	X	5	3	X	16	11	45,5	22	16	37,5
Zusammen	6	13	X	106	104	1,9	424	492	-13,8	536	609	-12,0
männlich	4	10	X	59	62	-4,8	218	267	-18,4	281	339	-17,1
weiblich	2	3	X	47	42	11,9	206	225	-8,4	255	270	-5,6
Ohne Angabe	-	-	-	-	-	-	1	2	X	1	2	X
<b>Insgesamt</b>	<b>6</b>	<b>13</b>	<b>X</b>	<b>106</b>	<b>104</b>	<b>1,9</b>	<b>425</b>	<b>494</b>	<b>-14,0</b>	<b>537</b>	<b>611</b>	<b>-12,1</b>

## und Geschlecht im aktuellen Berichtsmonat und -zeitraum

Getötete			Schwerverletzte			Leichtverletzte			Verunglückte insgesamt			Im Alter von ... bis unter ... Jahren ----- Geschlecht
Jan. - Jan.		Zu- bzw. Ab- nahme (-)	Jan. - Jan.		Zu- bzw. Ab- nahme (-)	Jan. - Jan.		Zu- bzw. Ab- nahme (-)	Jan. - Jan.		Zu- bzw. Ab- nahme (-)	
2023	2022		2023	2022		2023	2022		2023	2022		
Anzahl	um %	Anzahl	um %	Anzahl	um %	Anzahl	um %	Anzahl	um %			
-	-	-	13	9	X	35	32	9,4	48	41	17,1	unter 15
-	-	-	5	6	X	20	15	33,3	25	21	19,0	männlich
-	-	-	8	3	X	15	17	-11,8	23	20	15,0	weiblich
-	-	-	1	7	X	19	16	18,8	20	23	-13,0	15 - 18
-	-	-	1	4	X	11	11	-	12	15	-20,0	männlich
-	-	-	-	3	X	8	5	X	8	8	-	weiblich
1	-	X	4	4	-	22	48	-54,2	27	52	-48,1	18 - 21
1	-	X	4	3	X	12	25	-52,0	17	28	-39,3	männlich
-	-	-	-	1	X	10	23	-56,5	10	24	-58,3	weiblich
-	-	-	7	8	X	32	43	-25,6	39	51	-23,5	21 - 25
-	-	-	2	5	X	14	34	-58,8	16	39	-59,0	männlich
-	-	-	5	3	X	18	9	X	23	12	91,7	weiblich
-	1	X	5	4	X	34	31	9,7	39	36	8,3	25 - 30
-	1	X	3	2	X	18	18	-	21	21	-	männlich
-	-	-	2	2	-	16	13	23,1	18	15	20,0	weiblich
1	-	X	9	11	X	41	39	5,1	51	50	2,0	30 - 35
1	-	X	4	4	-	27	13	X	32	17	88,2	männlich
-	-	-	5	7	X	14	26	-46,2	19	33	-42,4	weiblich
-	2	X	9	12	X	41	49	-16,3	50	63	-20,6	35 - 40
-	2	X	5	9	X	18	27	-33,3	23	38	-39,5	männlich
-	-	-	4	3	X	23	22	4,5	27	25	8,0	weiblich
2	-	X	5	7	X	25	32	-21,9	32	39	-17,9	40 - 45
1	-	X	3	3	-	16	19	-15,8	20	22	-9,1	männlich
1	-	X	2	4	X	9	13	X	12	17	-29,4	weiblich
-	1	X	8	5	X	25	30	-16,7	33	36	-8,3	45 - 50
-	1	X	6	2	X	11	15	-26,7	17	18	-5,6	männlich
-	-	-	2	3	X	14	15	-6,7	16	18	-11,1	weiblich
1	-	X	7	5	X	25	33	-24,2	33	38	-13,2	50 - 55
1	-	X	5	4	X	12	19	-36,8	18	23	-21,7	männlich
-	-	-	2	1	X	13	14	-7,1	15	15	-	weiblich
-	2	X	8	4	X	36	39	-7,7	44	45	-2,2	55 - 60
-	2	X	3	3	-	22	20	10,0	25	25	-	männlich
-	-	-	5	1	X	14	19	-26,3	19	20	-5,0	weiblich
-	-	-	10	9	X	28	33	-15,2	38	42	-9,5	60 - 65
-	-	-	8	6	X	14	12	16,7	22	18	22,2	männlich
-	-	-	2	3	X	14	21	-33,3	16	24	-33,3	weiblich
-	-	-	7	8	X	18	23	-21,7	25	31	-19,4	65 - 70
-	-	-	4	5	X	5	17	X	9	22	X	männlich
-	-	-	3	3	-	13	6	X	16	9	X	weiblich
-	3	X	3	3	-	15	19	-21,1	18	25	-28,0	70 - 75
-	2	X	1	1	-	6	8	X	7	11	X	männlich
-	1	X	2	2	-	9	11	X	11	14	-21,4	weiblich
1	4	X	10	8	X	28	25	12,0	39	37	5,4	75 und mehr
-	2	X	5	5	-	12	14	-14,3	17	21	-19,0	männlich
1	2	X	5	3	X	16	11	45,5	22	16	37,5	weiblich
6	13	X	106	104	1,9	424	492	-13,8	536	609	-12,0	Zusammen
4	10	X	59	62	-4,8	218	267	-18,4	281	339	-17,1	männlich
2	3	X	47	42	11,9	206	225	-8,4	255	270	-5,6	weiblich
-	-	-	-	-	-	1	2	X	1	2	X	Ohne Angabe
<b>6</b>	<b>13</b>	<b>X</b>	<b>106</b>	<b>104</b>	<b>1,9</b>	<b>425</b>	<b>494</b>	<b>-14,0</b>	<b>537</b>	<b>611</b>	<b>-12,1</b>	<b>Insgesamt</b>

**14. An Straßenverkehrsunfällen beteiligte Fahrzeugführerinnen und Fahrzeugführer und Fußgängerinnen und Fußgänger nach Art der Verkehrsbeteiligung im aktuellen Berichtsmonat und -zeitraum**

Art der Verkehrsbeteiligung	Unfälle mit											
	Personen-schaden	schwer-wiegend. Sachsch. (i. e. S.) <sup>1</sup>	Personen-schaden	schwer-wiegend. Sachsch. (i. e. S.) <sup>1</sup>	Personen-schaden	schwer-wiegend. Sachsch. (i. e. S.) <sup>1</sup>	Personen-schaden	schwer-wiegend. Sachsch. (i. e. S.) <sup>1</sup>	Personen-schaden	schwer-wiegend. Sachsch. (i. e. S.) <sup>1</sup>	Personen-schaden	schwer-wiegend. Sachsch. (i. e. S.) <sup>1</sup>
	Ortslage				Zu- bzw. Abnahme (-)		Januar - Januar				Zu- bzw. Abnahme (-)	
	2023		2022		um %		2023		2022		um %	
Anzahl				um %		Anzahl				um %		
Fahrer/-innen von												
Krafträdern mit Versicherungskennz. <sup>2</sup>	14	1	9	-	X	X	14	1	9	-	X	X
innerorts	8	-	8	-	-	-	8	-	8	-	-	-
außerorts	6	1	1	-	X	X	6	1	1	-	X	X
Elektrokleinstfahrzeug.	7	-	5	-	X	-	7	-	5	-	X	-
innerorts	7	-	5	-	X	-	7	-	5	-	X	-
außerorts	-	-	-	-	-	-	-	-	-	-	-	-
Krafträdern mit amtl. Kennzeichen <sup>3</sup>	9	-	14	-	X	-	9	-	14	-	X	-
innerorts	6	-	14	-	X	-	6	-	14	-	X	-
außerorts	3	-	-	-	X	-	3	-	-	-	X	-
Personenkraftwagen	488	115	603	117	-19,1	-1,7	488	115	603	117	-19,1	-1,7
innerorts	309	63	369	67	-16,3	-6,0	309	63	369	67	-16,3	-6,0
außerorts	179	52	234	50	-23,5	4,0	179	52	234	50	-23,5	4,0
darunter												
18 - unter 25 Jahre	68	16	88	13	-22,7	23,1	68	16	88	13	-22,7	23,1
innerorts	39	8	44	7	-11,4	X	39	8	44	7	-11,4	X
außerorts	29	8	44	6	-34,1	X	29	8	44	6	-34,1	X
Wohnmobilen	-	-	1	-	X	-	-	-	1	-	X	-
innerorts	-	-	-	-	-	-	-	-	-	-	-	-
außerorts	-	-	1	-	X	-	-	-	1	-	X	-
Bussen	7	-	3	1	X	X	7	-	3	1	X	X
innerorts	4	-	2	-	X	-	4	-	2	-	X	-
außerorts	3	-	1	1	X	X	3	-	1	1	X	X
Güterkraftfahrzeugen	58	17	84	26	-31,0	-34,6	58	17	84	26	-31,0	-34,6
innerorts	26	6	31	6	-16,1	-	26	6	31	6	-16,1	-
außerorts	32	11	53	20	-39,6	-45,0	32	11	53	20	-39,6	-45,0
Landwirtschaftliche Zugmaschinen	2	2	-	-	X	X	2	2	-	-	X	X
innerorts	1	2	-	-	X	X	1	2	-	-	X	X
außerorts	1	-	-	-	X	-	1	-	-	-	X	-
übrigen Kraftfahrzeugen	7	-	7	-	-	-	7	-	7	-	-	-
innerorts	5	-	4	-	X	-	5	-	4	-	X	-
außerorts	2	-	3	-	X	-	2	-	3	-	X	-
Kraftfahrzeugen zusammen	592	135	726	144	-18,5	-6,3	592	135	726	144	-18,5	-6,3
innerorts	366	71	433	73	-15,5	-2,7	366	71	433	73	-15,5	-2,7
außerorts	226	64	293	71	-22,9	-9,9	226	64	293	71	-22,9	-9,9

<sup>1</sup> schwerwiegender Unfall mit Sachschaden (im engeren Sinne)<sup>4</sup> einschl. Pedelecs<sup>2</sup> einschl. S-Pedelecs und drei- und leichten vierradrigen Kfz<sup>5</sup> einschl. Fußgänger/-innen mit Sport- und Spielgerät<sup>3</sup> einschl. drei- und schweren vierradrigen Kfz



**Noch: 14. An Straßenverkehrsunfällen beteiligte Fahrzeugführerinnen und Fahrzeugführer und Fußgängerinnen und Fußgänger nach Art der Verkehrsbeteiligung im aktuellen Berichtsmonat und -zeitraum**

Art der Verkehrsbeteiligung	Unfälle mit											
	Personen-schaden	schwerwiegend. Sachsch. (i. e. S.) <sup>1</sup>	Personen-schaden	schwerwiegend. Sachsch. (i. e. S.) <sup>1</sup>	Personen-schaden	schwerwiegend. Sachsch. (i. e. S.) <sup>1</sup>	Personen-schaden	schwerwiegend. Sachsch. (i. e. S.) <sup>1</sup>	Personen-schaden	schwerwiegend. Sachsch. (i. e. S.) <sup>1</sup>	Personen-schaden	schwerwiegend. Sachsch. (i. e. S.) <sup>1</sup>
	Januar				Zu- bzw. Abnahme (-)		Januar - Januar				Zu- bzw. Abnahme (-)	
	2023		2022		um %		2023		2022		um %	
Ortslage	Anzahl				um %		Anzahl				um %	
darunter flüchtig	36	10	49	17	-26,5	-41,2	36	10	49	17	-26,5	-41,2
innerorts	29	6	36	7	-19,4	X	29	6	36	7	-19,4	X
außerorts	7	4	13	10	X	X	7	4	13	10	X	X
Fahrer/-innen von												
Fahrrädern <sup>4</sup>	120	-	113	-	6,2	-	120	-	113	-	6,2	-
innerorts	111	-	106	-	4,7	-	111	-	106	-	4,7	-
außerorts	9	-	7	-	X	-	9	-	7	-	X	-
darunter												
unter 15 Jahren	10	-	7	-	X	-	10	-	7	-	X	-
innerorts	10	-	7	-	X	-	10	-	7	-	X	-
außerorts	-	-	-	-	-	-	-	-	-	-	-	-
anderen Fahrzeugen	18	1	7	-	X	X	18	1	7	-	X	X
innerorts	15	1	5	-	X	X	15	1	5	-	X	X
außerorts	3	-	2	-	X	-	3	-	2	-	X	-
Fußgänger/-innen <sup>5</sup>	63	-	48	-	31,3	-	63	-	48	-	31,3	-
innerorts	60	-	44	-	36,4	-	60	-	44	-	36,4	-
außerorts	3	-	4	-	X	-	3	-	4	-	X	-
darunter												
unter 15 Jahren	17	-	8	-	X	-	17	-	8	-	X	-
innerorts	17	-	8	-	X	-	17	-	8	-	X	-
außerorts	-	-	-	-	-	-	-	-	-	-	-	-
65 Jahre und mehr	11	-	9	-	X	-	11	-	9	-	X	-
innerorts	11	-	9	-	X	-	11	-	9	-	X	-
außerorts	-	-	-	-	-	-	-	-	-	-	-	-
Andere Personen	-	-	1	-	X	-	-	-	1	-	X	-
innerorts	-	-	1	-	X	-	-	-	1	-	X	-
außerorts	-	-	-	-	-	-	-	-	-	-	-	-
<b>Insgesamt</b>	<b>793</b>	<b>136</b>	<b>895</b>	<b>144</b>	<b>-11,4</b>	<b>-5,6</b>	<b>793</b>	<b>136</b>	<b>895</b>	<b>144</b>	<b>-11,4</b>	<b>-5,6</b>
innerorts	552	72	589	73	-6,3	-1,4	552	72	589	73	-6,3	-1,4
außerorts	241	64	306	71	-21,2	-9,9	241	64	306	71	-21,2	-9,9
darunter												
unter 15 Jahren	27	-	15	-	80,0	-	27	-	15	-	80,0	-
innerorts	27	-	15	-	80,0	-	27	-	15	-	80,0	-
außerorts	-	-	-	-	-	-	-	-	-	-	-	-
65 Jahre und mehr	127	19	138	14	-8,0	35,7	127	19	138	14	-8,0	35,7
innerorts	102	12	108	9	-5,6	X	102	12	108	9	-5,6	X
außerorts	25	7	30	5	-16,7	X	25	7	30	5	-16,7	X

<sup>1</sup> schwerwiegender Unfall mit Sachschaden (im engeren Sinne)

<sup>2</sup> einschl. S-Pedelecs und drei- und leichten vierrädrigen Kfz

<sup>3</sup> einschl. drei- und schweren vierrädrigen Kfz

<sup>4</sup> einschl. Pedelecs

<sup>5</sup> einschl. Fußgänger/-innen mit Sport- und Spielgerät

## 15. An Straßenverkehrsunfällen mit Personenschaden beteiligte Fahrzeugführerinnen und Fahrzeugführer und Fußgängerinnen und

Im Alter von ... bis unter ... Jahren	Ins-gesamt	Darunter				Ins-gesamt	Darunter				Zu- bzw. Abnahme (-)				
		Fahrer/-innen von			Fuß-gänger/-innen <sup>3</sup>		Fahrer/-innen von			Ins-gesamt	Fahrer/-innen von				
		Per-sonen-kraft-wagen	Kraft-rädern mit amtl. Kennz. <sup>1</sup>	Fahr-rädern <sup>2</sup>			Per-sonen-kraft-wagen	Kraft-rädern mit amtl. Kennz. <sup>1</sup>	Fahr-rädern <sup>2</sup>		Per-sonen-kraft-wagen	Kraft-rädern mit amtl. Kennz. <sup>1</sup>	Fahr-rädern <sup>2</sup>	Fuß-gänger/-innen <sup>3</sup>	
															Veränderung gegenüber Vorjahr
Geschlecht	Januar 2023					Januar 2022					Veränderung gegenüber Vorjahr				
	Anzahl					Anzahl					um %				
unter 15	27	-	-	10	17	15	-	-	7	8	80,0	-	-	X	X
männlich	16	-	-	6	10	9	-	-	4	5	X	-	-	X	X
weiblich	11	-	-	4	7	6	-	-	3	3	X	-	-	X	X
15 - 18	17	-	3	4	3	22	1	7	6	5	-22,7	X	X	X	X
männlich	11	-	1	4	2	15	1	7	2	2	-26,7	X	X	X	-
weiblich	6	-	2	-	1	7	-	-	4	3	X	-	X	X	X
18 - 21	33	22	1	7	3	49	36	-	7	3	-32,7	-38,9	X	-	-
männlich	19	12	1	4	2	29	20	-	5	1	-34,5	-40,0	X	X	X
weiblich	14	10	-	3	1	20	16	-	2	2	-30,0	-37,5	-	X	X
21 - 25	57	46	-	4	3	65	52	1	7	2	-12,3	-11,5	X	X	X
männlich	33	27	-	1	2	48	37	1	6	1	-31,3	-27,0	X	X	X
weiblich	24	19	-	3	1	17	15	-	1	1	41,2	26,7	-	X	-
25 - 35	128	72	2	28	8	118	90	-	12	3	8,5	-20,0	X	X	X
männlich	85	43	2	20	3	63	44	-	8	1	34,9	-2,3	X	X	X
weiblich	43	29	-	8	5	55	46	-	4	2	-21,8	-37,0	-	X	X
35 - 45	131	85	1	19	6	167	118	1	21	2	-21,6	-28,0	-	-9,5	X
männlich	78	43	1	15	3	110	69	1	16	1	-29,1	-37,7	-	-6,3	X
weiblich	53	42	-	4	3	57	49	-	5	1	-7,0	-14,3	-	X	X
45 - 55	112	77	-	8	4	138	89	1	8	9	-18,8	-13,5	X	-	X
männlich	72	43	-	5	2	88	48	1	3	6	-18,2	-10,4	X	X	X
weiblich	40	34	-	3	2	49	41	-	5	3	-18,4	-17,1	-	X	X
55 - 65	131	84	-	18	7	155	107	3	13	7	-15,5	-21,5	X	38,5	-
männlich	80	47	-	9	3	106	67	3	6	5	-24,5	-29,9	X	X	X
weiblich	51	37	-	9	4	49	40	-	7	2	4,1	-7,5	-	X	X
65 und mehr	127	90	1	18	11	138	90	1	29	9	-8,0	-	-	-37,9	X
männlich	68	53	1	8	-	101	68	1	17	6	-32,7	-22,1	-	X	X
weiblich	59	37	-	10	11	37	22	-	12	3	59,5	68,2	-	-16,7	X
Zusammen	763	476	8	116	62	867	583	14	110	48	-12,0	-18,4	X	5,5	29,2
männlich	462	268	6	72	27	569	354	14	67	28	-18,8	-24,3	X	7,5	-3,6
weiblich	301	208	2	44	35	297	229	-	43	20	1,3	-9,2	X	2,3	75,0
Ohne Angabe	30	12	1	4	1	28	20	-	3	-	7,1	-40,0	X	X	X
<b>Insgesamt</b>	<b>793</b>	<b>488</b>	<b>9</b>	<b>120</b>	<b>63</b>	<b>895</b>	<b>603</b>	<b>14</b>	<b>113</b>	<b>48</b>	<b>-11,4</b>	<b>-19,1</b>	<b>X</b>	<b>6,2</b>	<b>31,3</b>

<sup>1</sup> einschl. drei- und schweren vierradrigen Kraftfahrzeugen<sup>2</sup> einschl. Pedelecs<sup>3</sup> einschl. Fußgänger/-innen mit Sport- und Spielgerät

## Fußgänger nach Art der Verkehrsbeteiligung, Altersgruppen und Geschlecht im aktuellen Berichtsmonat und -zeitraum

Ins- gesamt	Darunter				Ins- gesamt	Darunter				Zu- bzw. Abnahme (-)				Im Alter von ... bis unter ... Jahren	Geschlecht	
	Fahrer/-innen von					Fahrer/-innen von				Fahrer/-innen von						
	Per- sonen- kraft- wagen	Kraft- rädern mit amtl. Kennz. <sup>1</sup>	Fahr- rädern <sup>2</sup>	Fuß- gänger/ -innen <sup>3</sup>		Per- sonen- kraft- wagen	Kraft- rädern mit amtl. Kennz. <sup>1</sup>	Fahr- rädern <sup>2</sup>	Fuß- gänger/ -innen <sup>3</sup>	Ins- gesamt	Per- sonen- kraft- wagen	Kraft- rädern mit amtl. Kennz. <sup>1</sup>	Fahr- rädern <sup>2</sup>			Fuß- gänger/ -innen <sup>3</sup>
Anzahl				Anzahl				um %								
27	-	-	10	17	15	-	-	7	8	80,0	-	-	X	X	unter 15	
16	-	-	6	10	9	-	-	4	5	X	-	-	X	X	männlich	
11	-	-	4	7	6	-	-	3	3	X	-	-	X	X	weiblich	
17	-	3	4	3	22	1	7	6	5	-22,7	X	X	X	X	15 - 18	
11	-	1	4	2	15	1	7	2	2	-26,7	X	X	X	-	männlich	
6	-	2	-	1	7	-	-	4	3	X	-	X	X	X	weiblich	
33	22	1	7	3	49	36	-	7	3	-32,7	-38,9	X	-	-	18 - 21	
19	12	1	4	2	29	20	-	5	1	-34,5	-40,0	X	X	X	männlich	
14	10	-	3	1	20	16	-	2	2	-30,0	-37,5	-	X	X	weiblich	
57	46	-	4	3	65	52	1	7	2	-12,3	-11,5	X	X	X	21 - 25	
33	27	-	1	2	48	37	1	6	1	-31,3	-27,0	X	X	X	männlich	
24	19	-	3	1	17	15	-	1	1	41,2	26,7	-	X	-	weiblich	
128	72	2	28	8	118	90	-	12	3	8,5	-20,0	X	X	X	25 - 35	
85	43	2	20	3	63	44	-	8	1	34,9	-2,3	X	X	X	männlich	
43	29	-	8	5	55	46	-	4	2	-21,8	-37,0	-	X	X	weiblich	
131	85	1	19	6	167	118	1	21	2	-21,6	-28,0	-	-9,5	X	35 - 45	
78	43	1	15	3	110	69	1	16	1	-29,1	-37,7	-	-6,3	X	männlich	
53	42	-	4	3	57	49	-	5	1	-7,0	-14,3	-	X	X	weiblich	
112	77	-	8	4	138	89	1	8	9	-18,8	-13,5	X	-	X	45 - 55	
72	43	-	5	2	88	48	1	3	6	-18,2	-10,4	X	X	X	männlich	
40	34	-	3	2	49	41	-	5	3	-18,4	-17,1	-	X	X	weiblich	
131	84	-	18	7	155	107	3	13	7	-15,5	-21,5	X	38,5	-	55 - 65	
80	47	-	9	3	106	67	3	6	5	-24,5	-29,9	X	X	X	männlich	
51	37	-	9	4	49	40	-	7	2	4,1	-7,5	-	X	X	weiblich	
127	90	1	18	11	138	90	1	29	9	-8,0	-	-	-37,9	X	65 und mehr	
68	53	1	8	-	101	68	1	17	6	-32,7	-22,1	-	X	X	männlich	
59	37	-	10	11	37	22	-	12	3	59,5	68,2	-	-16,7	X	weiblich	
763	476	8	116	62	867	583	14	110	48	-12,0	-18,4	X	5,5	29,2	Zusammen	
462	268	6	72	27	569	354	14	67	28	-18,8	-24,3	X	7,5	-3,6	männlich	
301	208	2	44	35	297	229	-	43	20	1,3	-9,2	X	2,3	75,0	weiblich	
30	12	1	4	1	28	20	-	3	-	7,1	-40,0	X	X	X	Ohne Angabe	
<b>793</b>	<b>488</b>	<b>9</b>	<b>120</b>	<b>63</b>	<b>895</b>	<b>603</b>	<b>14</b>	<b>113</b>	<b>48</b>	<b>-11,4</b>	<b>-19,1</b>	<b>X</b>	<b>6,2</b>	<b>31,3</b>	<b>Insgesamt</b>	

<sup>1</sup> einschl. drei- und schweren vierradrigen Kraftfahrzeugen<sup>2</sup> einschl. Pedelecs<sup>3</sup> einschl. Fußgänger/-innen mit Sport- und Spielgerät

**16. An Straßenverkehrsunfällen beteiligte Fahrzeugführerinnen und Fahrzeugführer und Fußgängerinnen und Fußgänger als Hauptverursacherinnen und Hauptverursacher nach Art der Verkehrsbeteiligung**
**16.1 An Straßenverkehrsunfällen beteiligte Fahrzeugführerinnen und Fahrzeugführer und Fußgängerinnen und Fußgänger als Hauptverursacherinnen und Hauptverursacher nach Art der Verkehrsbeteiligung im aktuellen Berichtsmontat**

Art der Verkehrsbeteiligung	Unfälle mit Personenschaden	Verunglückte			Schwerw. Unfälle mit Sachschaden (i. e. S.)	Unfälle mit Personenschaden	Verunglückte			Schwerw. Unfälle mit Sachschaden (i. e. S.)	
		Getötete	Schwer-	Leicht-			Getötete	Schwer-	Leicht-		
Ortslage	Januar 2023				Januar 2022						
Anzahl											
Fahrer/-innen von											
Krafträdern mit Versicherungskennzeichen <sup>1</sup>	8	-	2	7	1	4	-	1	3	-	
innerorts	4	-	1	4	-	4	-	1	3	-	
außerorts	4	-	1	3	1	-	-	-	-	-	
Elektrokleinstfahrzeugen	-	-	-	-	-	5	-	1	4	-	
innerorts	-	-	-	-	-	5	-	1	4	-	
außerorts	-	-	-	-	-	-	-	-	-	-	
Krafträdern mit amtl. Kennzeichen <sup>2</sup>	5	-	1	4	-	6	-	-	6	-	
innerorts	3	-	1	2	-	6	-	-	6	-	
außerorts	2	-	-	2	-	-	-	-	-	-	
Personenkraftwagen	311	5	77	320	66	358	12	73	387	71	
innerorts	199	2	25	213	37	224	2	36	231	40	
außerorts	112	3	52	107	29	134	10	37	156	31	
darunter											
18 bis unter 25 Jahre	48	1	8	50	9	60	-	12	72	10	
innerorts	24	1	2	26	5	33	-	5	37	5	
außerorts	24	-	6	24	4	27	-	7	35	5	
Wohnmobilen	-	-	-	-	-	1	-	-	3	-	
innerorts	-	-	-	-	-	-	-	-	-	-	
außerorts	-	-	-	-	-	1	-	-	3	-	
Bussen	5	-	2	3	-	1	-	-	1	-	
innerorts	3	-	1	2	-	1	-	-	1	-	
außerorts	2	-	1	1	-	-	-	-	-	-	
Güterkraftfahrzeugen	31	1	5	38	12	50	1	18	48	17	
innerorts	18	-	2	25	2	21	-	3	20	4	
außerorts	13	1	3	13	10	29	1	15	28	13	
Landwirtschaftlichen Zugmaschinen	1	-	-	1	-	-	-	-	-	-	
innerorts	-	-	-	-	-	-	-	-	-	-	
außerorts	1	-	-	1	-	-	-	-	-	-	
übrigen Kraftfahrzeugen	5	-	1	4	-	5	-	2	4	-	
innerorts	4	-	1	3	-	3	-	-	4	-	
außerorts	1	-	-	1	-	2	-	2	-	-	
Kraftfahrzeugen zusammen	366	6	88	377	79	430	13	95	456	88	
innerorts	231	2	31	249	39	264	2	41	269	44	
außerorts	135	4	57	128	40	166	11	54	187	44	

<sup>1</sup> einschl. S-Pedelecs- und drei- und leichten vierrädrigen Kfz

<sup>2</sup> einschl. drei- und schweren vierrädrigen Kfz

<sup>3</sup> einschl. Pedelecs

<sup>4</sup> einschl. Fußgänger/-innen mit Sport- und Spielgerät

**Noch : 16.1 An Straßenverkehrsunfällen beteiligte Fahrzeugführerinnen und Fahrzeugführer und Fußgängerinnen und Fußgänger als Hauptverursacherinnen und Hauptverursacher nach Art der Verkehrsbeteiligung im aktuellen Berichtsmonat**

Art der Verkehrsbeteiligung	Unfälle mit Personenschaden	Verunglückte			Schwerw. Unfälle mit Sachschaden (i. e. S.)	Unfälle mit Personenschaden	Verunglückte			Schwerw. Unfälle mit Sachschaden (i. e. S.)
		Getötete	Schwer-	Leicht-			Getötete	Schwer-	Leicht-	
Ortslage	Januar 2023				Januar 2022					
Anzahl										
Fahrer/-innen von										
Fahrrädern <sup>3</sup>	45	-	14	33	-	36	-	8	28	-
innerorts	41	-	13	30	-	32	-	6	26	-
außerorts	4	-	1	3	-	4	-	2	2	-
darunter										
unter 15 Jahren	3	-	-	4	-	2	-	1	1	-
innerorts	3	-	-	4	-	2	-	1	1	-
außerorts	-	-	-	-	-	-	-	-	-	-
anderen Fahrzeugen	8	-	-	8	-	2	-	-	3	-
innerorts	6	-	-	6	-	-	-	-	-	-
außerorts	2	-	-	2	-	2	-	-	3	-
Fußgänger/-innen <sup>4</sup>	10	-	4	7	-	8	-	1	7	-
innerorts	10	-	4	7	-	8	-	1	7	-
außerorts	-	-	-	-	-	-	-	-	-	-
darunter										
unter 15 Jahren	6	-	2	4	-	3	-	1	2	-
innerorts	6	-	2	4	-	3	-	1	2	-
außerorts	-	-	-	-	-	-	-	-	-	-
65 Jahre und mehr	1	-	-	1	-	-	-	-	-	-
innerorts	1	-	-	1	-	-	-	-	-	-
außerorts	-	-	-	-	-	-	-	-	-	-
Andere Personen	-	-	-	-	-	-	-	-	-	-
innerorts	-	-	-	-	-	-	-	-	-	-
außerorts	-	-	-	-	-	-	-	-	-	-
<b>Insgesamt</b>	<b>429</b>	<b>6</b>	<b>106</b>	<b>425</b>	<b>79</b>	<b>476</b>	<b>13</b>	<b>104</b>	<b>494</b>	<b>88</b>
innerorts	288	2	48	292	39	304	2	48	302	44
außerorts	141	4	58	133	40	172	11	56	192	44
darunter										
unter 15 Jahren	9	-	2	8	-	5	-	2	3	-
innerorts	9	-	2	8	-	5	-	2	3	-
außerorts	-	-	-	-	-	-	-	-	-	-
65 Jahre und mehr	79	2	23	79	8	79	7	20	66	10
innerorts	63	1	14	60	5	59	1	11	55	6
außerorts	16	1	9	19	3	20	6	9	11	4

<sup>1</sup> einschl. S-Pedelecs- und drei- und leichten vierrädrigen Kfz

<sup>2</sup> einschl. drei- und schweren vierrädrigen Kfz

<sup>3</sup> einschl. Pedelecs

<sup>4</sup> einschl. Fußgänger/-innen mit Sport- und Spielgerät

**16.2 An Straßenverkehrsunfällen beteiligte Fahrzeugführerinnen und Fahrzeugführer und Fußgängerinnen und Fußgänger als Hauptverursacherinnen und Hauptverursacher nach Art der Verkehrsbeteiligung im aktuellen Berichtszeitraum**

Art der Verkehrsbeteiligung	Unfälle mit Personenschaden	Verunglückte			Schwerw. Unfälle mit Sachschaden (i. e. S.)	Unfälle mit Personenschaden	Verunglückte			Schwerw. Unfälle mit Sachschaden (i. e. S.)
		Getötete	Schwer-	Leicht-			Getötete	Schwer-	Leicht-	
Ortslage	Januar - Januar 2023				Januar - Januar 2022					
Anzahl										
Fahrer/-innen von										
Krafträdern mit Versicherungskennzeichen <sup>1</sup>	8	-	2	7	1	4	-	1	3	-
innerorts	4	-	1	4	-	4	-	1	3	-
außerorts	4	-	1	3	1	-	-	-	-	-
Elektrokleinstfahrzeugen	-	-	-	-	-	5	-	1	4	-
innerorts	-	-	-	-	-	5	-	1	4	-
außerorts	-	-	-	-	-	-	-	-	-	-
Krafträdern mit amtl. Kennzeichen <sup>2</sup>	5	-	1	4	-	6	-	-	6	-
innerorts	3	-	1	2	-	6	-	-	6	-
außerorts	2	-	-	2	-	-	-	-	-	-
Personenkraftwagen	311	5	77	320	66	358	12	73	387	71
innerorts	199	2	25	213	37	224	2	36	231	40
außerorts	112	3	52	107	29	134	10	37	156	31
darunter										
18 bis unter 25 Jahre	48	1	8	50	9	60	-	12	72	10
innerorts	24	1	2	26	5	33	-	5	37	5
außerorts	24	-	6	24	4	27	-	7	35	5
Wohnmobilen	-	-	-	-	-	1	-	-	3	-
innerorts	-	-	-	-	-	-	-	-	-	-
außerorts	-	-	-	-	-	1	-	-	3	-
Bussen	5	-	2	3	-	1	-	-	1	-
innerorts	3	-	1	2	-	1	-	-	1	-
außerorts	2	-	1	1	-	-	-	-	-	-
Güterkraftfahrzeugen	31	1	5	38	12	50	1	18	48	17
innerorts	18	-	2	25	2	21	-	3	20	4
außerorts	13	1	3	13	10	29	1	15	28	13
Landwirtschaftlichen Zugmaschinen	1	-	-	1	-	-	-	-	-	-
innerorts	-	-	-	-	-	-	-	-	-	-
außerorts	1	-	-	1	-	-	-	-	-	-
übrigen Kraftfahrzeugen	5	-	1	4	-	5	-	2	4	-
innerorts	4	-	1	3	-	3	-	-	4	-
außerorts	1	-	-	1	-	2	-	2	-	-
Kraftfahrzeugen zusammen	366	6	88	377	79	430	13	95	456	88
innerorts	231	2	31	249	39	264	2	41	269	44
außerorts	135	4	57	128	40	166	11	54	187	44

<sup>1</sup> einschl. S-Pedelecs- und drei- und leichten vierrädrigen Kfz

<sup>2</sup> einschl. drei- und schweren vierrädrigen Kfz

<sup>3</sup> einschl. Pedelecs

<sup>4</sup> einschl. Fußgänger/-innen mit Sport- und Spielgerät

Noch : 16.2 An Straßenverkehrsunfällen beteiligte Fahrzeugführerinnen und Fahrzeugführer und Fußgängerinnen und Fußgänger als Hauptverursacherinnen und Hauptverursacher nach Art der Verkehrsbeteiligung im aktuellen Berichtszeitraum

Art der Verkehrsbeteiligung	Unfälle mit Personenschaden	Verunglückte			Schwerw. Unfälle mit Sachschaden (i. e. S.)	Unfälle mit Personenschaden	Verunglückte			Schwerw. Unfälle mit Sachschaden (i. e. S.)
		Getötete	Schwer- verletzte	Leicht- verletzte			Getötete	Schwer- verletzte	Leicht- verletzte	
Ortslage	Januar - Januar 2023					Januar - Januar 2022				
Anzahl										
Fahrer/-innen von										
Fahrrädern <sup>3</sup>	45	-	14	33	-	36	-	8	28	-
innerorts	41	-	13	30	-	32	-	6	26	-
außerorts	4	-	1	3	-	4	-	2	2	-
darunter										
unter 15 Jahren	3	-	-	4	-	2	-	1	1	-
innerorts	3	-	-	4	-	2	-	1	1	-
außerorts	-	-	-	-	-	-	-	-	-	-
anderen Fahrzeugen	8	-	-	8	-	2	-	-	3	-
innerorts	6	-	-	6	-	-	-	-	-	-
außerorts	2	-	-	2	-	2	-	-	3	-
Fußgänger/-innen <sup>4</sup>	10	-	4	7	-	8	-	1	7	-
innerorts	10	-	4	7	-	8	-	1	7	-
außerorts	-	-	-	-	-	-	-	-	-	-
darunter										
unter 15 Jahren	6	-	2	4	-	3	-	1	2	-
innerorts	6	-	2	4	-	3	-	1	2	-
außerorts	-	-	-	-	-	-	-	-	-	-
65 Jahre und mehr	1	-	-	1	-	-	-	-	-	-
innerorts	1	-	-	1	-	-	-	-	-	-
außerorts	-	-	-	-	-	-	-	-	-	-
Andere Personen	-	-	-	-	-	-	-	-	-	-
innerorts	-	-	-	-	-	-	-	-	-	-
außerorts	-	-	-	-	-	-	-	-	-	-
<b>Insgesamt</b>	<b>429</b>	<b>6</b>	<b>106</b>	<b>425</b>	<b>79</b>	<b>476</b>	<b>13</b>	<b>104</b>	<b>494</b>	<b>88</b>
innerorts	288	2	48	292	39	304	2	48	302	44
außerorts	141	4	58	133	40	172	11	56	192	44
darunter										
unter 15 Jahren	9	-	2	8	-	5	-	2	3	-
innerorts	9	-	2	8	-	5	-	2	3	-
außerorts	-	-	-	-	-	-	-	-	-	-
65 Jahre und mehr	79	2	23	79	8	79	7	20	66	10
innerorts	63	1	14	60	5	59	1	11	55	6
außerorts	16	1	9	19	3	20	6	9	11	4

<sup>1</sup> einschl. S-Pedelecs- und drei- und leichten vierrädrigen Kfz

<sup>2</sup> einschl. drei- und schweren vierrädrigen Kfz

<sup>3</sup> einschl. Pedelecs

<sup>4</sup> einschl. Fußgänger/-innen mit Sport- und Spielgerät

## 17. Ursachen von Straßenverkehrsunfällen mit Personenschaden

Ursache	Ins- gesamt	Darunter			Ins- gesamt	Darunter			Zu- bzw. Abnahme (-)			
		Per- sonen- kraft- wagen	Kraft- rädern mit amtl. Kennz. <sup>1</sup>	Fahr- rädern <sup>2</sup>		Per- sonen- kraft- wagen	Kraft- rädern mit amtl. Kennz. <sup>1</sup>	Fahr- rädern <sup>2</sup>	Ins- gesamt	Per- sonen- kraft- wagen	Kraft- rädern mit amtl. Kennz. <sup>1</sup>	Fahr- rädern <sup>2</sup>
	Januar 2023				Januar 2022				Veränderung gegenüber Vorjahr			
Anzahl									um %			
<b>Insgesamt</b>	<b>526</b>	<b>363</b>	<b>7</b>	<b>80</b>	<b>596</b>	<b>436</b>	<b>8</b>	<b>67</b>	<b>-11,7</b>	<b>-16,7</b>	<b>X</b>	<b>19,4</b>
Verkehrstüchtigkeit	39	21	-	10	49	36	-	7	-20,4	-41,7	-	X
darunter												
Alkoholeinfluss	18	10	-	7	27	18	-	5	-33,3	-44,4	-	X
Einfluss anderer berauschender Mittel (z. B. Drogen, Rauschgift)	5	3	-	-	7	7	-	-	X	X	-	-
Ablenkung	2	2	-	-	7	6	-	-	X	X	-	-
Straßenbenutzung	44	17	-	20	44	19	-	22	-	-10,5	-	-9,1
Geschwindigkeit	79	58	3	6	108	85	3	4	-26,9	-31,8	-	X
Abstand	63	55	-	-	83	67	2	1	-24,1	-17,9	X	X
Überholen	22	14	-	3	17	14	-	1	29,4	-	-	X
Vorbeifahren	2	1	-	-	2	1	-	1	-	-	-	X
Nebeneinanderfahren	5	3	-	1	6	1	-	-	X	X	-	X
Vorfahrt, Vorrang	77	64	-	5	83	67	-	5	-7,2	-4,5	-	-
Abbiegen, Wenden, Rück- wärtsfahren, Ein- und Anfahren	82	67	-	8	88	69	2	7	-6,8	-2,9	X	X
Falsches Verhalten gegenüber Fußgängern	38	31	1	4	23	20	-	-	65,2	55,0	X	X
darunter												
an Überwegen, Furten	11	10	-	1	3	3	-	-	X	X	-	X
Ruhender Verkehr, Verkehrssicherung	3	2	-	-	2	2	-	-	X	-	-	-
Nichtbeachten der Be- leuchtungsvorschriften	-	-	-	-	1	-	-	1	X	-	-	X
Ladung, Besetzung	1	1	-	-	2	1	-	-	X	-	-	-
Andere Fehler beim Fahrzeugführer	69	27	3	23	81	48	1	18	-14,8	-43,8	X	27,8

<sup>1</sup> einschl. drei- und schweren vierrädrigen Kraftfahrzeugen<sup>2</sup> einschl. Pedelegs



## - Fehlverhalten der Fahrzeugführerinnen und Fahrzeugführer im aktuellen Berichtsmonat und -zeitraum

Ins- gesamt	Darunter			Ins- gesamt	Darunter			Zu- bzw. Abnahme (-)				Ursache
	Per- sonen- kraft- wagen	Kraft- rädern mit amtl. Kennz. <sup>1</sup>	Fahr- rädern <sup>2</sup>		Per- sonen- kraft- wagen	Kraft- rädern mit amtl. Kennz. <sup>1</sup>	Fahr- rädern <sup>2</sup>	Ins- gesamt	Per- sonen- kraft- wagen	Kraft- rädern mit amtl. Kennz. <sup>1</sup>	Fahr- rädern <sup>2</sup>	
Januar - Januar 2023				Januar - Januar 2022				Veränderung gegenüber Vorjahr				
Anzahl				Anzahl				um %				
<b>526</b>	<b>363</b>	<b>7</b>	<b>80</b>	<b>596</b>	<b>436</b>	<b>8</b>	<b>67</b>	<b>-11,7</b>	<b>-16,7</b>	<b>X</b>	<b>19,4</b>	<b>Insgesamt</b>
39	21	-	10	49	36	-	7	-20,4	-41,7	-	X	Verkehrstüchtigkeit
18	10	-	7	27	18	-	5	-33,3	-44,4	-	X	darunter Alkoholeinfluss
5	3	-	-	7	7	-	-	X	X	-	-	Einfluss anderer berauschender Mittel (z. B. Drogen, Rauschgift)
2	2	-	-	7	6	-	-	X	X	-	-	Ablenkung
44	17	-	20	44	19	-	22	-	-10,5	-	-9,1	Straßenbenutzung
79	58	3	6	108	85	3	4	-26,9	-31,8	-	X	Geschwindigkeit
63	55	-	-	83	67	2	1	-24,1	-17,9	X	X	Abstand
22	14	-	3	17	14	-	1	29,4	-	-	X	Überholen
2	1	-	-	2	1	-	1	-	-	-	X	Vorbeifahren
5	3	-	1	6	1	-	-	X	X	-	X	Nebeneinanderfahren
77	64	-	5	83	67	-	5	-7,2	-4,5	-	-	Vorrang, Vorfahrt
82	67	-	8	88	69	2	7	-6,8	-2,9	X	X	Abbiegen, Wenden, Rück- wärtsfahren, Ein- und Anfahren
38	31	1	4	23	20	-	-	65,2	55,0	X	X	Falsches Verhalten gegenüber Fußgängern
11	10	-	1	3	3	-	-	X	X	-	X	darunter an Überwegen, Furten
3	2	-	-	2	2	-	-	X	-	-	-	Ruhender Verkehr Verkehrssicherung
-	-	-	-	1	-	-	1	X	-	-	X	Nichtbeachten der Be- leuchtungsvorschriften
1	1	-	-	2	1	-	-	X	-	-	-	Ladung, Besetzung
69	27	3	23	81	48	1	18	-14,8	-43,8	X	27,8	Andere Fehler beim Fahrzeugführer

<sup>1</sup> einschl. drei- und schweren vierradrigen Kraftfahrzeugen<sup>2</sup> einschl. Pedelecs

## 18. Straßenverkehrsunfälle und Verunglückte nach Unfallursachen

Ursache <sup>1</sup>	Unfälle mit Personenschaden	Verunglückte			Schwerw. Unfälle mit Sachschaden (i. e. S.)	Unfälle mit Personenschaden	Verunglückte			Schwerw. Unfälle mit Sachschaden (i. e. S.)
		Getötete	Schwer-	Leicht-			Getötete	Schwer-	Leicht-	
			verletzte					verletzte		
Januar 2023					Januar 2022					
<b>Fehlverhalten der Fahrzeugführer/-innen</b>										
Alkoholeinfluss	18	1	4	15	13	27	-	8	23	16
Einfluss anderer berauschender Mittel	5	-	3	5	.	7	-	1	11	7
Übermüdung	4	-	-	5	6	4	-	1	3	5
Sonstige körperliche und geistige Mängel	12	-	4	11	-	11	1	8	10	1
Ablenkung im Sinne des § 23 Abs. 1a (StVO) Stichwort: "Nutzung elektronischer Geräte"	-	-	-	-	1	3	-	1	2	-
Ablenkung in anderen Fällen	2	-	-	2	-	4	-	1	6	2
Falschfahrt auf Straßen mit nach Fahrtrichtung getrennten Fahrbahnen (Falschfahrer/-innen)	-	-	-	-	-	-	-	-	-	-
Benutzung d. Fahrbahn entgegen d. vorgeschriebenen Fahrtrichtung in anderen Fällen (Einbahnstraße)	1	-	-	1	-	4	-	-	4	-
Verbotswidrige Benutzung d. Fahrbahn oder anderer Straßenteile (z. B. Gehweg, Radweg)	17	-	4	15	-	19	-	4	18	1
Verstoß gegen das Rechtsfahrgebot	26	-	2	31	5	21	-	12	21	6
Nicht angepasste Geschwindigkeit m. gleichzeit. Überschreiten der zulässigen Höchstgeschw. in anderen Fällen	1	-	2	1	2	2	-	-	4	-
Ungenügender Sicherheitsabstand	77	2	23	65	26	106	6	31	112	34
Starkes Bremsen des Vorausfahrenden ohne zwingenden Grund	61	1	11	78	4	79	1	15	90	5
Unzulässiges Rechtsüberholen	-	-	-	-	-	3	-	2	5	-
Überholen trotz Gegenverkehrs	-	-	-	-	1	-	-	-	-	-
Überholen trotz unklarer Verkehrslage	4	1	4	3	1	1	-	-	1	-
Überholen trotz unzureich. Sichtverhältnisse	4	-	1	3	1	3	-	-	3	-
Überholen ohne Beachtung des nachfolgenden Verkehrs und/oder ohne rechtzeitige und deutliche Ankündigung des Ausscherens	-	-	-	-	-	-	-	-	-	-
Fehler beim Wiedereinordnen nach rechts	6	-	1	5	1	4	-	-	7	2
Sonstige Fehler beim Überholen	1	-	-	1	-	4	-	2	3	2
Fehler beim Überholtwerden	4	-	1	3	-	5	-	-	5	-
Nichtbeachten des Vorranges entgegenkomm. Fahrzeuge beim Vorbeifahren an haltenden Fahrzeugen, Absperrungen, Hindernissen	3	-	-	3	-	-	-	-	-	-
Nichtbeachten des nachfolg. Verkehrs beim Vorbeifahren an haltenden Fahrzeugen, Absperrung, Hindernissen und/oder ohne rechtzeitig. u. deutl. Ankündig. d. Ausscherens	2	-	-	3	-	2	-	-	2	-
Nebeneinanderfahren, fehlerhaftes Wechseln des Fahrstreifens oder Nichtbeachten des Reißverschlussverfahrens	-	-	-	-	-	-	-	-	-	-
Nichtbeachten der Regel "rechts vor links"	5	-	-	7	1	6	-	5	5	3
Nichtbeachten der Vorfahrt regelnd. Verkehrsz.	6	-	1	5	3	8	-	4	5	-
Nichtbeachten der Vorfahrt d. durchgeh. Verkehrs auf Autobahnen oder Kraffahrtstraßen	54	-	8	60	12	61	1	14	72	15
Nichtbeachten der Vorfahrt durch Fahrzeuge, die aus Feld- und Waldwegen kommen	-	-	-	-	1	2	-	-	4	-
	1	-	-	1	-	-	-	-	-	-

<sup>1</sup> Die Tabelle enthält Mehrfachzählungen, weil bei einem Unfall bis zu acht Ursachen eingetragen werden.

## im aktuellen Berichtsmonat und Zeitraum

Unfälle mit Personenschaden	Verunglückte			Schwerw. Unfälle mit Sachschaden (i. e. S.)	Unfälle mit Personenschaden	Verunglückte			Schwerw. Unfälle mit Sachschaden (i. e. S.)	Ursache <sup>1</sup>
	Getötete	Schwer-	Leicht-			Getötete	Schwer-	Leicht-		
		verletzte					verletzte			
Januar - Januar 2023					Januar - Januar 2022					
<b>Fehlverhalten der Fahrzeugführer/-innen</b>										
18	1	4	15	13	27	-	8	23	16	Alkoholeinfluss
5	-	3	5	.	7	-	1	11	7	Einfluss anderer berauschender Mittel
4	-	-	5	6	4	-	1	3	5	Übermüdung
12	-	4	11	-	11	1	8	10	1	Sonstige körperliche und geistige Mängel Ablenkung im Sinne des § 23 Abs. 1a (StVO)
-	-	-	-	1	3	-	1	2	-	Stichwort: "Nutzung elektronischer Geräte"
2	-	-	2	-	4	-	1	6	2	Ablenkung in anderen Fällen Falschfahrt auf Straßen mit nach Fahrtrichtung
-	-	-	-	-	-	-	-	-	-	getrennten Fahrbahnen (Falschfahrer/-innen) Benutzung d. Fahrbahn entgegen d. vorgeschriebenen Fahrtrichtung in anderen Fällen
1	-	-	1	-	4	-	-	4	-	(Einbahnstraße) Verbotswidrige Benutzung d. Fahrbahn oder
17	-	4	15	-	19	-	4	18	1	anderer Straßenteile (z. B. Gehweg, Radweg)
26	-	2	31	5	21	-	12	21	6	Verstoß gegen das Rechtsfahrgebot Nicht angepasste Geschwindigkeit m. gleichzeitig.
1	-	2	1	2	2	-	-	4	-	Überschreiten der zulässigen Höchstgeschw.
77	2	23	65	26	106	6	31	112	34	in anderen Fällen
61	1	11	78	4	79	1	15	90	5	Ungenügender Sicherheitsabstand Starkes Bremsen des Vorausfahrenden
-	-	-	-	-	3	-	2	5	-	ohne zwingenden Grund
-	-	-	-	1	-	-	-	-	-	unzulässiges Rechtsüberholen
4	1	4	3	1	1	-	-	1	-	Überholen trotz Gegenverkehrs
4	-	1	3	1	3	-	-	3	-	Überholen trotz unklarer Verkehrslage
-	-	-	-	-	-	-	-	-	-	Überholen trotz unzureich. Sichtverhältnisse Überholen ohne Beachtung des nachfolgenden
6	-	1	5	1	4	-	-	7	2	Verkehrs und/oder ohne rechtzeitige und deutliche Ankündigung des Ausscherens
1	-	-	1	-	4	-	2	3	2	Fehler beim Wiedereinordnen nach rechts
4	-	1	3	-	5	-	-	5	-	Sonstige Fehler beim Überholen
3	-	-	3	-	-	-	-	-	-	Fehler beim Überholtwerden Nichtbeachten des Vorranges entgegenkomm.
2	-	-	3	-	2	-	-	2	-	Fahrzeuge beim Vorbeifahren an haltenden Fahrzeugen, Absperrungen, Hindernissen Nichtbeachten des nachfolg. Verkehrs beim
-	-	-	-	-	-	-	-	-	-	Vorbeifahren an haltenden Fahrzeugen, Absperrung, Hindernissen und/oder ohne rechtzeitig. u. deutl. Ankündig. d. Ausscherens
5	-	-	7	1	6	-	5	5	3	Nebeneinanderfahren, fehlerhaftes Wechseln des Fahrstreifens oder Nichtbeachten des
6	-	1	5	3	8	-	4	5	-	Reißverschlussverfahrens
54	-	8	60	12	61	1	14	72	15	Nichtbeachten der Regel "rechts vor links" Nichtbeachten der Vorfahrt regelnd. Verkehrs.
-	-	-	-	1	2	-	-	4	-	Nichtbeachten der Vorfahrt d. durchgeh. Verkehrs auf Autobahnen oder Krafftahrtstraßen
1	-	-	1	-	-	-	-	-	-	Nichtbeachten der Vorfahrt durch Fahrzeuge, die aus Feld- und Waldwegen kommen

<sup>1</sup> Die Tabelle enthält Mehrfachzählungen, weil bei einem Unfall bis zu acht Ursachen eingetragen werden.

## Noch: 18. Straßenverkehrsunfälle und Verunglückte nach Unfallursachen

Ursache <sup>1</sup>	Unfälle mit Personenschaden	Verunglückte			Schwerw. Unfälle mit Sachschaden (i. e. S.)	Unfälle mit Personenschaden	Verunglückte			Schwerw. Unfälle mit Sachschaden (i. e. S.)
		Getötete	Schwer-	Leicht-			Getötete	Schwer-	Leicht-	
			verletzte					verletzte		
Januar 2023					Januar 2022					
<b>noch Fehlverhalten der Fahrzeugführer/-innen</b>										
Nichtbeachten der Verkehrsregelung durch Polizeibeamte oder Lichtzeichen	10	1	11	11	6	9	-	1	13	1
Nichtbeachten des Vorranges entgegenkommender Fahrzeuge	5	-	5	3	-	1	-	1	2	2
Nichtbeachten des Vorranges von Schienenfahrzeugen an Bahnübergängen	1	-	1	-	-	2	-	1	1	-
Fehler beim Abbiegen nach rechts	17	-	1	16	1	17	-	-	17	1
Fehler beim Abbiegen nach links	36	-	10	42	7	32	-	9	41	8
Fehler beim Wenden oder Rückwärtsfahren	10	-	5	9	1	16	-	-	16	3
Fehler beim Einfahren in den fließend. Verkehr	19	-	1	18	2	23	-	1	23	-
Falsches Verhalten gegenüber Fußgängern an Fußgängerüberwegen	7	1	-	8	-	3	-	1	2	-
an Fußgängerfurten	4	-	1	3	-	-	-	-	-	-
beim Abbiegen	8	-	1	8	-	4	-	-	4	-
an Haltestellen	-	-	-	-	-	-	-	-	-	-
an anderen Stellen	19	1	4	15	-	16	-	4	12	-
Unzulässiges Halten oder Parken	-	-	-	-	-	-	-	-	-	-
Mangelnde Sicherung haltender o. liegende Fahrzeuge u. von Unfallstellen sowie Schulbussen, bei denen Kinder ein-/aussteigen	1	-	-	1	-	-	-	-	-	-
Verkehrswidriges Verhalten beim Ein- o. Aussteigen, Be- oder Entladen	2	-	-	2	-	2	-	-	2	-
Nichtbeachten der Beleuchtungsvorschriften	-	-	-	-	-	1	1	-	1	-
Überladung, Überbesetzung	-	-	-	-	-	-	-	-	-	-
Unzureichend gesicherte Ladung oder Fahrzeugzubehörteile	1	-	-	1	-	2	-	-	2	1
Andere Fehler der Fahrzeugführer/-innen	68	-	20	53	10	81	5	16	68	11
<b>technische Mängel, Wartungsmängel</b>										
Beleuchtung	-	-	-	-	-	1	-	-	1	-
Bereifung	2	-	4	1	-	1	-	-	1	1
Bremsen	-	-	-	-	-	1	-	-	1	-
Lenkung	-	-	-	-	-	-	-	-	-	-
Zugvorrichtung	-	-	-	-	-	-	-	-	-	-
Andere Mängel	-	-	-	-	1	1	-	-	1	-
<b>Fehlverhalten der Fußgänger/-innen</b>										
Alkoholeinfluss	-	-	-	-	-	-	-	-	-	-
Einfluss anderer berauschender Mittel	-	-	-	-	-	-	-	-	-	-
Übermüdung	-	-	-	-	-	-	-	-	-	-
Sonstige körperliche und geistige Mängel	-	-	-	-	-	-	-	-	-	-
Falsches Verhalt. b. Überschreiten d. Fahrbahn an Stellen, an denen der Fußgängerverkehr durch Polizeibeamte o. Lichtzei. gereg. war	1	-	1	-	-	2	-	-	2	-
auf Fußgängerüberwegen ohne Verkehrsreg. durch Polizeibeamte oder Lichtzeichen	-	-	-	-	-	-	-	-	-	-

<sup>1</sup> Die Tabelle enthält Mehrfachzählungen, weil bei einem Unfall bis zu acht Ursachen eingetragen werden.

im aktuellen Berichtsmonat und Zeitraum

Unfälle mit Personenschaden	Verunglückte			Schwerw. Unfälle mit Sachschaden (i. e. S.)	Unfälle mit Personenschaden	Verunglückte			Schwerw. Unfälle mit Sachschaden (i. e. S.)	Ursache <sup>1</sup>
	Getötete	Schwer-	Leicht-			Getötete	Schwer-	Leicht-		
		verletzte					verletzte			
Januar - Januar 2023					Januar - Januar 2022					
<b>noch Fehlverhalten der Fahrzeugführer/-innen</b>										
10	1	11	11	6	9	-	1	13	1	Nichtbeachten der Verkehrsregelung durch Polizeibeamte oder Lichtzeichen
5	-	5	3	-	1	-	1	2	2	Nichtbeachten des Vorranges entgegenkommender Fahrzeuge
1	-	1	-	-	2	-	1	1	-	Nichtbeachten des Vorranges von Schienenfahrzeugen an Bahnübergängen
17	-	1	16	1	17	-	-	17	1	Fehler beim Abbiegen nach rechts
36	-	10	42	7	32	-	9	41	8	Fehler beim Abbiegen nach links
10	-	5	9	1	16	-	-	16	3	Fehler beim Wenden oder Rückwärtsfahren
19	-	1	18	2	23	-	1	23	-	Fehler beim Einfahren in den fließend. Verkehr
7	1	-	8	-	3	-	1	2	-	Falsches Verhalten gegenüber Fußgängern an Fußgängerüberwegen
4	-	1	3	-	-	-	-	-	-	an Fußgängerfurten
8	-	1	8	-	4	-	-	4	-	beim Abbiegen
-	-	-	-	-	-	-	-	-	-	an Haltestellen
19	1	4	15	-	16	-	4	12	-	an anderen Stellen
-	-	-	-	-	-	-	-	-	-	Unzulässiges Halten oder Parken
1	-	-	1	-	-	-	-	-	-	Mangelnde Sicherung haltender o. liegende Fahrzeuge u. von Unfallstellen sowie Schulbussen, bei denen Kinder ein-/aussteigen
2	-	-	2	-	2	-	-	2	-	Verkehrswidriges Verhalten beim Ein- o. Aussteigen, Be- oder Entladen
-	-	-	-	-	1	1	-	1	-	Nichtbeachten der Beleuchtungsvorschriften
-	-	-	-	-	-	-	-	-	-	Überladung, Überbesetzung
1	-	-	1	-	2	-	-	2	1	Unzureichend gesicherte Ladung oder Fahrzeugzubehörteile
68	-	20	53	10	81	5	16	68	11	Andere Fehler der Fahrzeugführer/-innen
<b>technische Mängel, Wartungsmängel</b>										
-	-	-	-	-	1	-	-	1	-	Beleuchtung
2	-	4	1	-	1	-	-	1	1	Bereifung
-	-	-	-	-	1	-	-	1	-	Bremsen
-	-	-	-	-	-	-	-	-	-	Lenkung
-	-	-	-	-	-	-	-	-	-	Zugvorrichtung
-	-	-	-	1	1	-	-	1	-	Andere Mängel
<b>Fehlverhalten der Fußgänger/-innen</b>										
.	-	-	.	-	.	-	-	.	-	Alkoholeinfluss
-	-	-	-	-	-	-	-	-	-	Einfluss anderer berauschender Mittel
-	-	-	-	-	-	-	-	-	-	Übermüdung
-	-	-	-	-	-	-	-	-	-	Sonstige körperliche und geistige Mängel
1	-	1	-	-	2	-	-	2	-	Falsches Verhalt. b. Überschreiten d. Fahrbahn an Stellen, an denen der Fußgängerverkehr durch Polizeibeamte oder Lichtzei. gereg.war
-	-	-	-	-	-	-	-	-	-	auf Fußgängerüberwegen ohne Verkehrsreg. durch Polizeibeamte oder Lichtzeichen

<sup>1</sup> Die Tabelle enthält Mehrfachzählungen, weil bei einem Unfall bis zu acht Ursachen eingetragen werden.

## Noch: 18. Straßenverkehrsunfälle und Verunglückte nach Unfallursachen

Ursache <sup>1</sup>	Unfälle mit Personenschaden	Verunglückte			Schwerw. Unfälle mit Sachschaden (i. e. S.)	Unfälle mit Personenschaden	Verunglückte			Schwerw. Unfälle mit Sachschaden (i. e. S.)
		Getötete	Schwer-	Leicht-			Getötete	Schwer-	Leicht-	
			verletzte					verletzte		
Januar 2023					Januar 2022					
<b>noch Fehlverhalten der Fußgänger/-innen</b>										
Weiter falsches Verhalten in der Nähe von Kreuzungen, Einmündungen, Lichtzeichenanlagen, Fußgängerüberwegen bei dichtem Verkehr an anderen Stellen durch plötzliches Hervortreten hinter Sichhindernissen	6	-	2	4	-	2	-	1	1	-
ohne auf den Fahrzeugverkehr zu achten	3	-	1	2	-	2	-	-	2	-
durch sonstiges falsches Verhalten	8	-	2	7	-	2	-	-	2	-
Nichtbenutzung des Gehweges	2	-	3	1	-	1	-	-	1	-
Nichtbenutzung der vorgeschrieb. Straßenseite	-	-	-	-	-	-	-	-	-	-
Spielen auf oder neben der Fahrbahn	1	1	-	-	-	-	-	-	-	-
Andere Fehler der Fußgänger/-innen	-	-	-	-	-	-	-	-	-	-
Andere Fehler der Fußgänger/-innen	1	-	-	1	-	4	-	-	4	-
<b>Straßenverhältnisse</b>										
Verunreinigung durch ausgeflossenes Öl	-	-	-	-	-	-	-	-	-	-
Andere Verunreinigung durch Straßenbenutzer	-	-	-	-	-	-	-	-	-	-
Schnee, Eis	9	-	2	8	6	10	-	4	9	5
Regen	2	-	1	1	-	2	-	-	3	1
Andere Einflüsse	1	-	1	-	-	-	-	-	-	-
Spurrillen im Zusammenhang mit Regen, Schnee oder Eis	-	-	-	-	-	-	-	-	-	1
Schäden an der Fahrbahnoberfläche	-	-	-	-	-	-	-	-	-	-
Anderer Zustand der Straße	3	-	2	1	-	1	-	-	2	-
Nicht ordnungsgemäßer Zustand der Verkehrszeichen oder -einrichtungen	-	-	-	-	-	-	-	-	-	-
Mangelhafte Beleuchtung der Straße	-	-	-	-	-	-	-	-	-	-
Mangelhafte Sicherung von Bahnübergängen	-	-	-	-	-	-	-	-	-	-
<b>Witterungseinflüsse</b>										
Sichtbehinderung durch Nebel	-	-	-	-	-	-	-	-	-	-
starken Regen, Hagel, Schneegestöber usw.	-	-	-	-	-	3	-	4	6	-
blendende Sonne	1	-	-	1	-	2	-	-	2	1
Seitenwind	2	-	-	3	1	1	-	-	1	-
Unwetter oder sonstige Witterungseinflüsse	-	-	-	-	-	-	-	-	-	-
<b>Hindernisse</b>										
Nicht oder unzureichend gesicherte Arbeitsstellen auf der Fahrbahn	-	-	-	-	-	-	-	-	-	-
Wild auf der Fahrbahn	5	-	-	5	-	10	-	-	11	-
Anderes Tier auf der Fahrbahn	-	-	-	-	-	-	-	-	-	-
Sonstiges Hindernis auf der Fahrbahn	1	-	1	-	-	1	-	-	2	-
Sonstige Ursachen	1	-	2	-	-	1	-	-	1	-

<sup>1</sup> Die Tabelle enthält Mehrfachzählungen, weil bei einem Unfall bis zu acht Ursachen eingetragen werden.

## im aktuellen Berichtsmonat und -zeitraum

Unfälle mit Personenschaden	Verunglückte			Schwerw. Unfälle mit Sachschaden (i. e. S.)	Unfälle mit Personenschaden	Verunglückte			Schwerw. Unfälle mit Sachschaden (i. e. S.)	Ursache <sup>1</sup>
	Getötete	Schwer-	Leicht-			Getötete	Schwer-	Leicht-		
		verletzte					verletzte			
Januar - Januar 2023					Januar - Januar 2022					
<b>noch Fehlverhalten der Fußgänger/-innen</b>										
6	-	2	4	-	2	-	1	1	-	Weiter falsches Verhalten in der Nähe von Kreuzungen, Einmündungen, Lichtzeichenanlagen, Fußgängerüberwegen bei dichtem Verkehr an anderen Stellen durch plötzliches Hervortreten hinter Sichthindernissen
3	-	1	2	-	2	-	-	2	-	ohne auf den Fahrzeugverkehr zu achten
8	-	2	7	-	2	-	-	2	-	durch sonstiges falsches Verhalten
2	-	3	1	-	1	-	-	1	-	Nichtbenutzung des Gehweges
-	-	-	-	-	-	-	-	-	-	Nichtbenutzung der vorgeschrieb. Straßenseite
1	1	-	-	-	-	-	-	-	-	Spielen auf oder neben der Fahrbahn
-	-	-	-	-	-	-	-	-	-	Andere Fehler der Fußgänger/-innen
1	-	-	1	-	4	-	-	4	-	
<b>Straßenverhältnisse</b>										
-	-	-	-	-	-	-	-	-	-	Verunreinigung durch ausgeflossenes Öl
-	-	-	-	-	-	-	-	-	-	Andere Verunreinigung durch Straßenbenutzer
9	-	2	8	6	10	-	4	9	5	Schnee, Eis
2	-	1	1	-	2	-	-	3	1	Regen
1	-	1	-	-	-	-	-	-	-	Andere Einflüsse
-	-	-	-	-	-	-	-	-	1	Spurrillen im Zusammenhang mit Regen, Schnee oder Eis
-	-	-	-	-	-	-	-	-	-	Schäden an der Fahrbahnoberfläche
3	-	2	1	-	1	-	-	2	-	Anderer Zustand der Straße
-	-	-	-	-	-	-	-	-	-	Nicht ordnungsgemäßer Zustand der Verkehrszeichen oder -einrichtungen
-	-	-	-	-	-	-	-	-	-	Mangelhafte Beleuchtung der Straße
-	-	-	-	-	-	-	-	-	-	Mangelhafte Sicherung von Bahnübergängen
<b>Witterungseinflüsse</b>										
-	-	-	-	-	-	-	-	-	-	Sichtbehinderung durch Nebel
-	-	-	-	-	3	-	4	6	-	starken Regen, Hagel, Schneegestöber usw.
1	-	-	1	-	2	-	-	2	1	blendende Sonne
2	-	-	3	1	1	-	-	1	-	Seitenwind
-	-	-	-	-	-	-	-	-	-	Unwetter oder sonstige Witterungseinflüsse
<b>Hindernisse</b>										
-	-	-	-	-	-	-	-	-	-	Nicht oder unzureichend gesicherte Arbeitsstellen auf der Fahrbahn
5	-	-	5	-	10	-	-	11	-	Wild auf der Fahrbahn
-	-	-	-	-	-	-	-	-	-	Anderes Tier auf der Fahrbahn
1	-	1	-	-	1	-	-	2	-	Sonstiges Hindernis auf der Fahrbahn
1	-	2	-	-	1	-	-	1	-	Sonstige Ursachen

<sup>1</sup> Die Tabelle enthält Mehrfachzählungen, weil bei einem Unfall bis zu acht Ursachen eingetragen werden.

# Veröffentlichungen im Statistischen Landesamt Sachsen-Anhalt

Im Monat Juni 2023 erschienen

Bestell-Nr.	Kennziffer/Periodizität	Titel	Preis Print (in EUR)
1 Z 0 03	Z	Statistisches Monatsheft 06/23	5,50
3 A 1 02	AI, II, III hj-02/22	Bevölkerung der Gemeinden Stand: 31.12.2022	4,50
3 A 1 04	A I j/22	Bevölkerung nach Alter und Geschlecht: Land, kreisfreie Stadt, Landkreis Stand: 31.12.2022	4,50
3 A 1 17	A I j/22	Einbürgerungen Jahr 2022	4,00
3 A 6 04	A VI j/21	Erwerbstätige am Arbeitsort, Standard-Arbeitsvolumen und Vollzeitäquivalente nach Kreisen 1991 - 2021, Jahresdurchschnittsberechnungen bezogen auf den Stand der Bundesrechnung August 2022	12,50
3 B 1 01	j/22	Allgemeinbildende Schulen: Schuljahresanfangsstatistik Schuljahr 2022/23	9,50
3 C 1 06	C I j/22	Bestockte Rebflächen: Zwischenerhebung Jahr 2022	1,50
3 C 3 06	C III j/22	Schlachtungen und Geflügel Jahr 2022	2,50
3 E 1 02	E I m-03/23	Tätige Personen, Umsatz im Verarbeitenden Gewerbe sowie im Bergbau und der Gewinnung von Steinen und Erden März 2023, vorläufige Ergebnisse	5,00
3 E 2 01	E II m-03/23	Umsatz, tätige Personen, Auftragseingang und Auftragsbestand im Baugewerbe März 2023	2,50
3 G 1 01	G I m-09/22	Entwicklung von Umsatz und Beschäftigten im Einzelhandel September 2022, vorläufige Ergebnisse	2,00
3 G 1 01	G I m-10/22	Entwicklung von Umsatz und Beschäftigten im Einzelhandel Oktober 2022, vorläufige Ergebnisse	2,00
3 G 1 01	G I m-11/22	Entwicklung von Umsatz und Beschäftigten im Einzelhandel November 2022, vorläufige Ergebnisse	2,00
3 G 1 01	G I m-12/22	Entwicklung von Umsatz und Beschäftigten im Einzelhandel Dezember 2022, vorläufige Ergebnisse	2,00
3 G 4 01	G IV m-03/23	Gäste und Übernachtungen im Reiseverkehr, Beherbergungskapazität März 2023, Januar bis März 2023, vorläufige Ergebnisse	6,00
3 H 1 01	H I m-10/22	Straßenverkehrsunfälle Oktober 2022, vorläufige Ergebnisse	6,00
3 L 2 01	L II vj-01_23	Gemeindefinanzen, Einzahlungen und Auszahlungen, Schuldenstände; Kassenstatistik 01.01. - 31.03.2023, Schuldenstatistik 31.03.2023	15,50
3 L 4 01	L IV j/20	Die Umsätze und ihre Besteuerung: Ergebnisse der Umsatzsteuerstatistik Voranmeldungen Jahr 2020	11,00
3 L 4 03	L IV j/18	Das lohn- und einkommensteuerpflichtige Einkommen und seine Besteuerung: Ergebnisse der Lohn- und Einkommensteuerstatistik Jahr 2018	8,50
3 L 4 04	L IV j/17	Einkommen der Körperschaftsteuerpflichtigen und die Besteuerung; Ergebnisse 2017 Körperschaftsteuerstatistik	5,50
3 L 4 08	L IV j/17	Ergebnisse der Statistik über Personengesellschaften und Gemeinschaften Jahr 2017	5,00
3 L 4 09	L IV j/16-18	Die Umsätze und ihre Besteuerung; Ergebnisse der Umsatzsteuerstatistik, Veranlagungen 2016 bis 2018	12,00
3 M 1 01	M I vj-04/22	Verbraucherpreisindex Dezember 2022	





<https://statistik.sachsen-anhalt.de>

Bestellnummer: 3H101



HI  
m-01/23