



Straßen- und Schienenverkehr

Straßenverkehrsunfälle

**Dezember 2022
Vorläufige Ergebnisse**



SACHSEN-ANHALT

Statistisches Landesamt

Statistischer Bericht



Straßen- und
Schienenverkehr

Straßenverkehrsunfälle

Dezember 2022
Vorläufige Ergebnisse

Land Sachsen-Anhalt

Inhaltsverzeichnis

Seite

Vorbemerkungen	5
Grafikteil	8
Tabellenteil	
Straßenverkehrsunfälle und Verunglückte	
1. Entwicklung der Straßenverkehrsunfälle in Sachsen-Anhalt	9
2. Straßenverkehrsunfälle und Verunglückte nach Unfallkategorien und Unfallfolgen	10
2.1 Straßenverkehrsunfälle und Verunglückte nach Unfallkategorien und Unfallfolgen im aktuellen Berichtsmonat	10
2.2 Straßenverkehrsunfälle und Verunglückte nach Unfallkategorien und Unfallfolgen im aktuellen Berichtszeitraum	10
3. Straßenverkehrsunfälle und Verunglückte nach Straßenklassen	11
3.1 Straßenverkehrsunfälle und Verunglückte nach Straßenkategorien im aktuellen Berichtsmonat	11
3.2 Straßenverkehrsunfälle und Verunglückte nach Straßenkategorien im aktuellen Berichtszeitraum	11
4. Straßenverkehrsunfälle und Verunglückte nach Unfalltypen	12
4.1 Straßenverkehrsunfälle und Verunglückte nach Unfalltypen im aktuellen Berichtsmonat	12
4.2 Straßenverkehrsunfälle und Verunglückte nach Unfalltypen im aktuellen Berichtszeitraum	13
5. Straßenverkehrsunfälle und Verunglückte nach Unfallarten im aktuellen Berichtsmonat und -zeitraum	14
6. Straßenverkehrsunfälle und Verunglückte nach Tagesdatum und Ortslage im aktuellen Berichtsmonat	16
7. Straßenverkehrsunfälle und Verunglückte nach Art der Verkehrsbeteiligung und Ortslage im aktuellen Berichtsmonat und -zeitraum	18
8. Straßenverkehrsunfälle und Verunglückte nach kreisfreien Städten und Landkreisen im aktuellen Berichtsmonat	20
9. Straßenverkehrsunfälle und Verunglückte nach kreisfreien Städten und Landkreisen im aktuellen Berichtszeitraum	22
10. Übrige Sachschadensunfälle nach kreisfreien Städten und Landkreisen	23
10.1 Übrige Sachschadensunfälle nach kreisfreien Städten und Landkreisen im aktuellen Berichtsmonat	23
10.2 Übrige Sachschadensunfälle nach kreisfreien Städten und Landkreisen im aktuellen Berichtszeitraum	23
Getötete und Verletzte im Straßenverkehr	
11. Getötete und Verletzte im Straßenverkehr nach Art der Verkehrsbeteiligung im aktuellen Berichtsmonat und -zeitraum	24
12. Getötete und Verletzte im Straßenverkehr nach Art der Verkehrsbeteiligung, Altersgruppen und Geschlecht im aktuellen Berichtsmonat und -zeitraum	28
13. Getötete und Verletzte im Straßenverkehr nach Altersgruppen und Geschlecht im aktuellen Berichtsmonat und -zeitraum	36

An Straßenverkehrsunfällen beteiligte Fahrzeugführerinnen und Fahrzeugführer und Fußgängerinnen und Fußgänger

14. An Straßenverkehrsunfällen beteiligte Fahrzeugführerinnen und Fahrzeugführer und Fußgängerinnen und Fußgänger nach Art der Verkehrsbeteiligung im aktuellen Berichtsmonat und -zeitraum	38
15. An Straßenverkehrsunfällen mit Personenschaden beteiligte Fahrzeugführerinnen und Fahrzeugführer und Fußgängerinnen und Fußgänger nach Art der Verkehrsbeteiligung, Altersgruppen und Geschlecht im aktuellen Berichtsmonat und -zeitraum	40
16. An Straßenverkehrsunfällen beteiligte Fahrzeugführerinnen und Fahrzeugführer und Fußgängerinnen und Fußgänger als Hauptverursacherinnen und Hauptverursacher nach Art der Verkehrsbeteiligung	42
16.1 An Straßenverkehrsunfällen beteiligte Fahrzeugführerinnen und Fahrzeugführer und Fußgängerinnen und Fußgänger als Hauptverursacherinnen und Hauptverursacher nach Art der Verkehrsbeteiligung im aktuellen Berichtsmonat	42
16.2 An Straßenverkehrsunfällen beteiligte Fahrzeugführerinnen und Fahrzeugführer und Fußgängerinnen und Fußgänger als Hauptverursacherinnen und Hauptverursacher nach Art der Verkehrsbeteiligung im aktuellen Berichtszeitraum	44

Ursachen von Straßenverkehrsunfällen

17. Ursachen von Straßenverkehrsunfällen mit Personenschaden – Fehlverhalten der Fahrzeugführerinnen und Fahrzeugführer im aktuellen Berichtsmonat und -zeitraum	46
18. Straßenverkehrsunfälle und Verunglückte nach Unfallursachen im aktuellen Berichtsmonat und -zeitraum	48

Vorbemerkungen

Rechtsgrundlagen

Rechtsgrundlage für die Durchführung der Straßenverkehrsunfallstatistik bilden:

- das Gesetz über die Statistik der Straßenverkehrsunfälle (Straßenverkehrsunfallstatistikgesetz - StVUnfStatG) vom 15. Juni 1990 (BGBl. I S.1078 ff) zuletzt geändert durch Artikel 497 der Verordnung vom 31. August 2015 (BGBl. I S.1474) und in der Verordnung zur näheren Bestimmung des schwerwiegenden Unfalls mit Sachschaden vom 21. Dezember 1994, zuletzt geändert durch Artikel 3 der Verordnung zur Änderung der Anlage zu § 24a des Straßenverkehrsgesetzes und anderer Vorschriften vom 6. Juni 2007 (BGBl. I S.1047),
- die Entscheidung 93/704/EG über die Einrichtung einer gemeinschaftlichen Datenbank über Straßenverkehrsunfälle.

Methodik

Entsprechend der Rechtsgrundlage wird über Unfälle, bei denen infolge des Fahrverkehrs auf öffentlichen Straßen, Wegen und Plätzen Personen getötet oder verletzt oder Sachschäden verursacht worden sind, eine Bundesstatistik geführt.

Auskunftspflichtig sind die Polizeidienststellen, deren Beamte den Unfall aufgenommen haben. Daraus folgt, dass die Statistik nur solche Unfälle erfasst, zu denen die Polizei herangezogen wurde.

Grundlage für die Statistik der Straßenverkehrsunfälle sind die elektronisch übergebenen Daten der Verkehrsunfallanzeigen von Unfällen mit Personenschaden, schwerwiegendem Sachschaden im engeren Sinne und sonstigem Sachschaden unter dem Einfluss berauschender Mittel. Die Meldungen über die übrigen Sachschadensunfälle, ohne Einwirkung berauschender Mittel, gehen entsprechend dem o. g. Gesetz nur anzahlmäßig nach der Ortslage in die Straßenverkehrsunfallstatistik ein. Diese übrigen Sachschadensunfälle, ohne den Einfluss berauschender Mittel, sind im vorliegenden Bericht nur in den Tabellen 1, 2 und 9 ausgewiesen.

Nicht immer können alle Unfallanzeigen termingerecht in die Monatsergebnisse eingearbeitet werden, da bei fehlenden oder widersprüchlichen Angaben oft zeitraubende Rückfragen oder Ermittlungsarbeiten anfallen. Dadurch können für bereits veröffentlichte Vormonatsergebnisse Korrekturen oder Nachmeldungen anfallen. Diese werden laufend ergänzt. Bei den Daten für das laufende Jahr handelt es sich daher jeweils um vorläufige Ergebnisse.

Merkmale

Beteiligte

Beteiligte an einem Straßenverkehrsunfall sind alle Fahrzeugführerinnen und Fahrzeugführer oder Fußgängerinnen und Fußgänger, die selbst oder deren Fahrzeug Schäden erlitten oder hervorgerufen haben. Mitfahrerinnen und Mitfahrer zählen in der Statistik nicht zu den Unfallbeteiligten.

Als **Hauptverursacherin und Hauptverursacher** (1. Beteiligte bzw. 1. Beteiligter) gilt der/die Beteiligte, der/die nach erster Einschätzung der Polizei die Hauptschuld am Unfall trägt. Beteiligte an Alleinunfällen gelten immer als Hauptverursacherin und Hauptverursacher.

Die **Ortslage** der Unfälle - innerhalb bzw. außerhalb von Ortschaften - wird durch die gelben Ortsschilder bestimmt. Autobahnen, auch Stadtautobahnen, gelten als außerhalb von Ortschaften.

Unfälle

Straßenverkehrsunfälle sind polizeilich erfasste Unfälle, bei denen infolge des Fahrverkehrs auf öffentlichen Straßen, Wegen und Plätzen Personen verunglückt oder Sachschäden verursacht worden sind. Die Unfälle werden nach der Schwere der Unfallfolge in die Kategorien Unfälle mit Personenschaden, schwerwiegende Unfälle mit Sachschaden im engeren Sinne (i. e. S.), Unfälle unter dem Einfluss berauschender Mittel und übrige Sachschadensunfälle unterteilt. Kriterium der Zuordnung ist jeweils die schwerste Unfallfolge.

Unfälle mit Personenschaden sind polizeilich erfasste Unfälle, bei denen infolge des Fahrverkehrs auf öffentlichen Straßen, Wegen und Plätzen Personen verletzt oder getötet wurden, unabhängig von der Höhe und Art des Sachschadens.

Unfälle mit nur Sachschaden:

Straßenverkehrsunfälle mit schwerwiegendem Sachschaden sind die polizeilich erfassten schwerwiegenden Unfälle mit Sachschaden im engerem Sinne (i. e. S.) sowie die sonstigen Sachschadensunfälle unter dem Einfluss berauschender Mittel (z. B. Alkohol, Drogen). Nicht dazu gehören alle übrigen Sachschadensunfälle.

Schwerwiegende Unfälle mit Sachschaden (im engeren Sinne) sind polizeilich erfasste Unfälle, bei denen eine Ordnungswidrigkeit (Bußgeld) oder Straftat im Zusammenhang mit der Teilnahme am Straßenverkehr vorliegt, dazu zählen auch Fälle der Einwirkung von berauschenden Mitteln. Gleichzeitig muss mindestens ein Kraftfahrzeug aufgrund eines Unfallschadens von der Unfallstelle abgeschleppt worden sein (nicht fahrbereit).

Sonstige Sachschadensunfälle unter dem Einfluss berauschender Mittel sind polizeilich erfasste Unfälle, bei denen eine Unfallbeteiligte oder ein Unfallbeteiligter unter dem Einfluss von berauschenden Mitteln (z. B. Alkohol oder Drogen) stand und alle beteiligten Kraftfahrzeuge fahrbereit waren.

Übrige Sachschadensunfälle sind

- polizeilich erfasste Sachschadensunfälle bei denen weder ein Straftatbestand noch eine Ordnungswidrigkeit vorlag, unabhängig von der Fahrbereitschaft beteiligter Fahrzeuge,
- polizeilich erfasste Sachschadensunfälle mit Straftatbestand oder Ordnungswidrigkeit, wobei alle beteiligten Fahrzeuge fahrbereit waren und kein Einfluss berauschender Mittel vorlag.

Die **Unfallart** beschreibt vom gesamten Unfallablauf die Bewegungsrichtung der beteiligten Fahrzeuge zueinander beim ersten Zusammenstoß, bzw. die erste mechanische Einwirkung auf eine Verkehrsteilnehmerin oder einen Verkehrsteilnehmer.

Der **Unfalltyp** beschreibt die Konfliktsituation, die zum Unfall führte, d. h. die Phase des Verkehrsgeschehens, in der ein Fehlverhalten oder eine sonstige Ursache den weiteren Ablauf nicht mehr kontrollierbar machte.

Die **Unfallursachen** werden nach dem geltenden Ursachenverzeichnis von den aufnehmenden Polizeibeamten entsprechend ihrer Einschätzung erfasst. Es wird unterschieden zwischen:

- personenbezogenem Fehlverhalten (z. B. Vorfahrtsmissachtung), dass den Fahrzeugführerinnen und Fahrzeugführern oder Fußgängerinnen und Fußgängern zugeordnet wird und
- allgemeinen Ursachen (z. B. Straßenglätte, Nebel).

Je Unfall können bis zu 8 Ursachen angegeben werden, je 3 personenbezogene Ursachen für die Hauptverursacherinnen und Hauptverursacher und eine weitere Beteiligte bzw. einen weiteren Beteiligten sowie 2 allgemeine Ursachen. Da oftmals mehr als eine Ursache zum Unfall führt, ist die Gesamtzahl der nachgewiesenen Ursachen i. d. R. größer als die Zahl der Unfälle selbst.

Verunglückte

Als **Verunglückte** zählen alle Personen, die bei einem Straßenverkehrsunfall getötet oder verletzt wurden. Dabei werden erfasst als

- **Getötete:** Personen, die sofort an der Unfallstelle oder innerhalb von 30 Tagen an den Unfallfolgen starben.
- **Schwerverletzte:** Personen, die unmittelbar zur stationären Behandlung (mindestens 24 Stunden) in ein Krankenhaus aufgenommen wurden.
- **Leichtverletzte:** alle übrigen Verletzten.

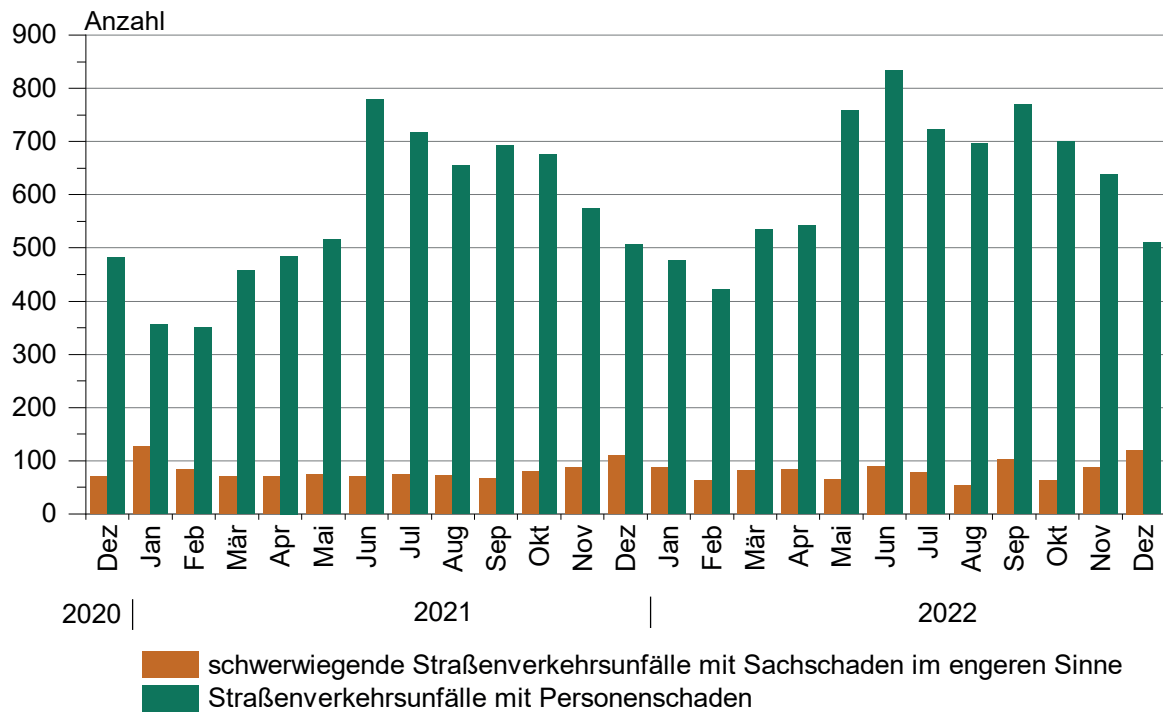
Abkürzungen

i. e. S. = im engeren Sinne

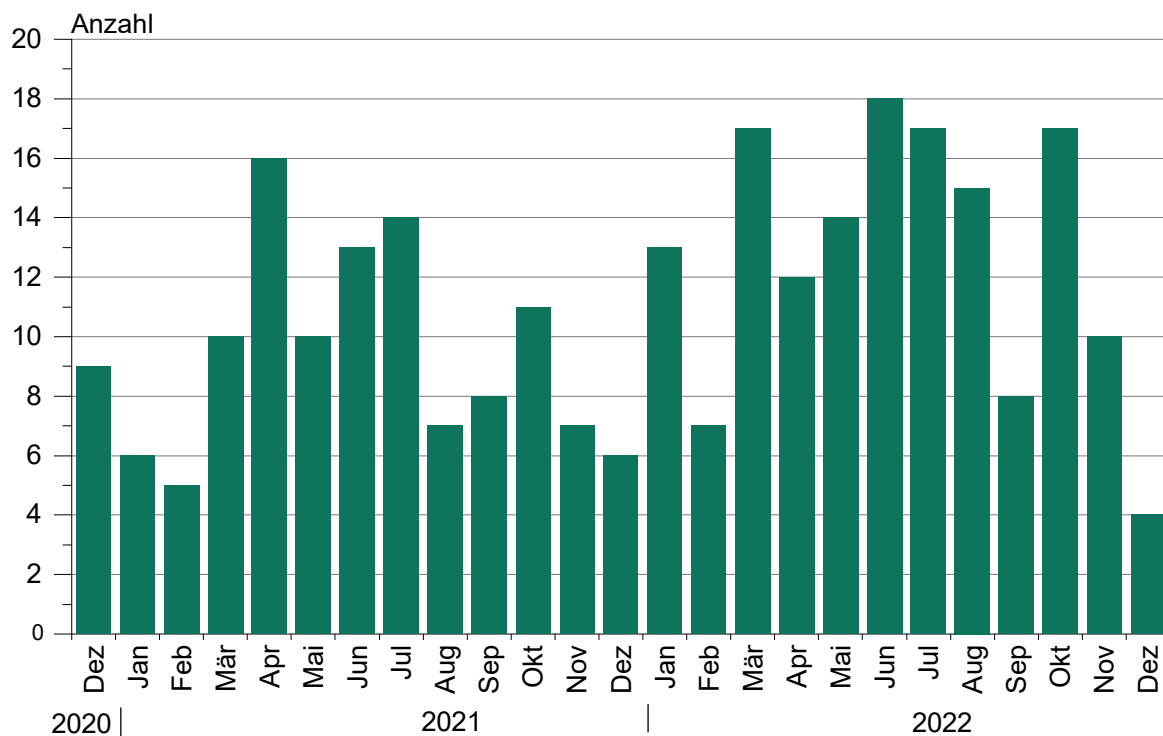
Zeichenerklärung

- = genau Null oder auf Null geändert
- = Zahlenwert unbekannt oder geheim zu halten
- x = Tabellenfach gesperrt, weil Aussage nicht sinnvoll
- ... = Angabe fällt später an

**1. Straßenverkehrsunfälle mit Personenschaden und schwerwiegende
Straßenverkehrsunfälle mit Sachschaden im engeren Sinne
Dezember 2020 bis Dezember 2022**



**2. Bei Straßenverkehrsunfällen Getötete
Dezember 2020 bis Dezember 2022**



1. Entwicklung der Straßenverkehrsunfälle in Sachsen-Anhalt

Jahr ¹ Monat ¹	Polizeilich erfasste Unfälle insgesamt	Davon mit					Verun- glückte insgesamt	Davon		
		Personen-	Sach-	davon				Getötete	Schwer-	Leicht-
				schwerwiegende Unfälle		übrige Sach- schadens- unfälle				
		schaden	mit Sach- schaden (i. e. S.)	sonst.Unfälle unter d. Einfluss berauschender Mittel	Getötete			verletzte		
2012	76 455	8 223	68 232	2 754	568	64 910	10 471	140	2 131	8 200
2013	76 084	8 083	68 001	2 804	551	64 646	10 295	139	2 176	7 980
2014	73 076	8 246	64 830	2 564	488	61 778	10 613	138	2 318	8 157
2015	74 376	8 213	66 163	2 430	452	63 281	10 635	145	2 432	8 058
2016	75 213	8 162	67 051	2 019	498	64 534	10 646	133	2 378	8 135
2017	75 111	8 055	67 056	1 551	424	65 081	10 535	132	2 428	7 975
2018	73 503	7 955	65 548	1 363	463	63 722	10 443	140	2 318	7 985
2019	75 022	7 903	67 119	1 275	435	65 409	10 207	137	2 290	7 780
2020	65 605	7 053	58 552	1 015	477	57 060	9 011	123	1 971	6 917
2021	66 841	6 764	60 077	990	433	58 654	8 727	113	1 865	6 749
2020 Januar	5 386	516	4 870	113	32	4 725	691	9	158	524
Februar	5 020	455	4 565	89	37	4 439	583	8	111	464
März	4 712	467	4 245	80	39	4 126	581	4	119	458
April	4 715	466	4 249	59	45	4 145	596	8	125	463
Mai	5 264	561	4 703	75	40	4 588	689	7	157	525
Juni	5 499	670	4 829	99	41	4 689	846	16	185	645
Juli	5 965	708	5 257	96	38	5 123	920	7	228	685
August	5 597	682	4 915	93	60	4 762	904	18	219	667
September	6 340	795	5 545	84	39	5 422	1 021	13	240	768
Oktober	6 621	689	5 932	85	46	5 801	872	12	169	691
November	5 566	563	5 003	72	35	4 896	696	12	157	527
Dezember	4 920	481	4 439	70	25	4 344	612	9	103	500
2021 Januar	4 446	356	4 090	128	31	3 931	447	6	82	359
Februar	4 877	350	4 527	84	31	4 412	425	5	83	337
März	4 959	457	4 502	70	27	4 405	583	10	123	450
April	5 273	485	4 788	71	19	4 698	621	16	136	469
Mai	5 576	516	5 060	75	31	4 954	642	10	174	458
Juni	6 103	779	5 324	71	41	5 212	1 000	13	213	774
Juli	5 950	717	5 233	75	41	5 117	943	14	196	733
August	5 562	656	4 906	72	37	4 797	875	7	191	677
September	6 148	693	5 455	67	57	5 331	863	8	193	662
Oktober	6 666	675	5 991	79	40	5 872	942	11	198	733
November	5 839	574	5 265	88	45	5 132	720	7	139	574
Dezember	5 442	506	4 936	110	33	4 793	666	6	137	523
2022 Januar	4 901	476	4 425	88	40	4 297	611	13	104	494
Februar	4 357	422	3 935	64	31	3 840	546	7	121	418
März	5 108	534	4 574	82	36	4 456	716	17	127	572
April	5 592	542	5 050	83	43	4 924	693	12	161	520
Mai	6 099	758	5 341	65	45	5 231	916	14	165	737
Juni	6 030	834	5 196	90	44	5 062	1 111	18	244	849
Juli	5 721	723	4 998	78	31	4 889	934	17	175	742
August	5 526	697	4 829	53	40	4 736	896	15	176	705
September	6 048	769	5 279	102	50	5 127	939	8	187	744
Oktober	5 894	700	5 194	62	53	5 079	910	17	166	727
November	6 248	638	5 610	88	38	5 484	822	10	143	669
Dezember	5 917	510	5 407	120	37	5 250	695	4	125	566
2022 Januar - Dezember	67 441	7 603	59 838	975	488	58 375	9 789	152	1 894	7 743
Veränderung gegenüber gleichen Monat des Vorjahres um %	8,7	0,8	9,5	9,1	12,1	9,5	4,4	X	-8,8	8,2
Veränderung gegenüber gleichen Zeitraum des Vorjahres um %	0,9	12,4	-0,4	-1,5	12,7	-0,5	12,2	34,5	1,6	14,7

¹ 2022 vorläufige Ergebnisse, einschl. Nachmeldungen

2. Straßenverkehrsunfälle und Verunglückte nach Unfallkategorien und Unfallfolgen

2.1 Straßenverkehrsunfälle und Verunglückte nach Unfallkategorien und Unfallfolgen im aktuellen Berichtsmonat

Gegenstand der Nachweisung	Insgesamt	Unfälle mit Personenschaden	Verunglückte				Schwerw. Unfälle mit Sachschaden (i. e. S.)	Sonstige Unfälle unter dem Einfluss berausch. Mittel	Übrige Sachschadensunfälle
			insgesamt	Getötete	Schwer-	Leicht-			
					verletzte				
Dezember 2022									
alle Unfälle									
Innerhalb von Ortschaften	3 938	323	383	2	54	327	55	32	3 528
Außerhalb von Ortschaften, ohne Autobahn	1 628	147	232	2	53	177	.	.	1 448
Auf Autobahnen	351	40	80	-	18	62	.	.	274
Innerhalb und außerhalb von Ortschaften	5 917	510	695	4	125	566	120	37	5 250
Gegenüber Vorjahr	5 442	506	666	6	137	523	110	33	4 793
Veränderung um %	8,7	0,8	4,4	X	-8,8	8,2	9,1	12,1	9,5
darunter: Alkoholunfälle									
Innerhalb von Ortschaften	65	19	22	-	5	17	16	30	X
Außerhalb von Ortschaften, ohne Autobahn	19	9	11	-	4	7	.	.	X
Auf Autobahnen	5	1	1	-	-	1	.	.	X
Innerhalb und außerhalb von Ortschaften	89	29	34	-	9	25	25	35	X
Gegenüber Vorjahr	86	33	40	-	9	31	24	29	X
Veränderung um %	3,5	-12,1	-15,0	-	-	-19,4	4,2	20,7	X

2.2 Straßenverkehrsunfälle und Verunglückte nach Unfallkategorien und Unfallfolgen im aktuellen Berichtszeitraum

Gegenstand der Nachweisung	Insgesamt	Unfälle mit Personenschaden	Verunglückte				Schwerw. Unfälle mit Sachschaden (i. e. S.)	Sonstige Unfälle unter dem Einfluss berausch. Mittel	Übrige Sachschadensunfälle
			insgesamt	Getötete	Schwer-	Leicht-			
					verletzte				
Januar - Dezember 2022									
alle Unfälle									
Innerhalb von Ortschaften	44 732	5 070	6 013	50	861	5 102	532	393	38 737
Außerhalb von Ortschaften, ohne Autobahn	18 494	1 991	2 848	75	802	1 971	221	75	16 207
Auf Autobahnen	4 215	542	928	27	231	670	222	20	3 431
Innerhalb und außerhalb von Ortschaften	67 441	7 603	9 789	152	1 894	7 743	975	488	58 375
Gegenüber Vorjahr	66 841	6 764	8 727	113	1 865	6 749	990	433	58 654
Veränderung um %	0,9	12,4	12,2	34,5	1,6	14,7	-1,5	12,7	-0,5
darunter: Alkoholunfälle									
Innerhalb von Ortschaften	756	290	335	4	75	256	114	352	X
Außerhalb von Ortschaften, ohne Autobahn	242	118	152	3	59	90	58	66	X
Auf Autobahnen	49	17	20	-	8	12	15	17	X
Innerhalb und außerhalb von Ortschaften	1 047	425	507	7	142	358	187	435	X
Gegenüber Vorjahr	959	399	478	2	137	339	185	375	X
Veränderung um %	9,2	6,5	6,1	X	3,6	5,6	1,1	16,0	X

3. Straßenverkehrsunfälle und Verunglückte nach Straßenkategorien

3.1 Straßenverkehrsunfälle und Verunglückte nach Straßenkategorien im aktuellen Berichtsmonat

Straßen- kategorie	Unfälle mit Personen- schaden	Verunglückte			Unfälle mit Personen- schaden	Verunglückte			Zu- bzw. Abnahme (-)			
		Getötete	Schwer- verletzte	Leicht-		Getötete	Schwer- verletzte	Leicht-	Unfälle mit Personen- schaden	Getötete	Schwer- verletzte	Leicht-
Ortslage	Dezember 2022				Dezember 2021				Veränderung gegenüber Vorjahr			
	Anzahl								um %			
Autobahnen	40	-	18	62	34	1	14	40	17,6	X	28,6	55,0
Bundesstraßen innerorts	111	2	33	147	108	2	47	124	2,8	-	-29,8	18,5
außerorts	47	1	4	53	50	1	10	54	-6,0	-	X	-1,9
Landesstraßen innerorts	63	2	16	64	71	-	20	72	-11,3	X	-20,0	-11,1
außerorts	15	1	4	13	26	-	6	24	-42,3	X	X	-45,8
Kreisstraßen innerorts	48	1	12	51	45	-	14	48	6,7	X	-14,3	6,3
außerorts	30	-	10	31	29	-	12	31	3,4	-	-16,7	-
Andere Straßen innerorts	9	-	1	11	8	-	2	8	X	-	X	X
außerorts	21	-	9	20	21	-	10	23	-	-	X	-13,0
Andere Straßen innerorts	266	-	48	262	264	3	44	256	0,8	X	9,1	2,3
außerorts	252	-	45	250	253	3	38	245	-0,4	X	18,4	2,0
Insgesamt	510	4	125	566	506	6	137	523	0,8	X	-8,8	8,2
innerorts	323	2	54	327	337	4	56	331	-4,2	X	-3,6	-1,2
außerorts	187	2	71	239	169	2	81	192	10,7	-	-12,3	24,5

3.2 Straßenverkehrsunfälle und Verunglückte nach Straßenkategorien im aktuellen Berichtszeitraum

Straßen- kategorie	Unfälle mit Personen- schaden	Verunglückte			Unfälle mit Personen- schaden	Verunglückte			Zu- bzw. Abnahme (-)			
		Getötete	Schwer- verletzte	Leicht-		Getötete	Schwer- verletzte	Leicht-	Unfälle mit Personen- schaden	Getötete	Schwer- verletzte	Leicht-
Ortslage	Januar - Dezember 2022				Januar - Dezember 2021				Veränderung gegenüber Vorjahr			
	Anzahl								um %			
Autobahnen	542	27	231	670	503	20	234	581	7,8	35,0	-1,3	15,3
Bundesstraßen innerorts	1 439	37	414	1 578	1 306	38	435	1 399	10,2	-2,6	-4,8	12,8
außerorts	684	10	127	713	638	8	124	664	7,2	X	2,4	7,4
Landesstraßen innerorts	755	27	287	865	668	30	311	735	13,0	-10,0	-7,7	17,7
außerorts	1 115	38	396	1 074	1 025	27	373	1 000	8,8	40,7	6,2	7,4
Kreisstraßen innerorts	410	9	105	409	406	6	106	395	1,0	X	-0,9	3,5
außerorts	705	29	291	665	619	21	267	605	13,9	38,1	9,0	9,9
Andere Straßen innerorts	474	21	175	412	413	10	160	352	14,8	X	9,4	17,0
außerorts	139	5	29	140	131	3	34	115	6,1	X	-14,7	21,7
Andere Straßen innerorts	335	16	146	272	282	7	126	237	18,8	X	15,9	14,8
außerorts	4 033	29	678	4 009	3 517	18	663	3 417	14,7	61,1	2,3	17,3
Andere Straßen innerorts	3 837	26	600	3 840	3 344	15	591	3 271	14,7	73,3	1,5	17,4
außerorts	196	3	78	169	173	3	72	146	13,3	-	8,3	15,8
Insgesamt	7 603	152	1 894	7 743	6 764	113	1 865	6 749	12,4	34,5	1,6	14,7
innerorts	5 070	50	861	5 102	4 519	32	855	4 445	12,2	56,3	0,7	14,8
außerorts	2 533	102	1 033	2 641	2 245	81	1 010	2 304	12,8	25,9	2,3	14,6

4. Straßenverkehrsunfälle und Verunglückte nach Unfalltypen

4.1 Straßenverkehrsunfälle und Verunglückte nach Unfalltypen im aktuellen Berichtsmonat

Unfalltyp Ortslage	Unfälle mit Per- sonen- schaden	Verunglückte			Unfälle mit Per- sonen- schaden	Verunglückte			Zu- bzw. Abnahme (-)			
		Getö- tete	Schwer- verletzte	Leicht- verletzte		Getö- tete	Schwer- verletzte	Leicht- verletzte	Unfälle mit Personen- schaden	Getö- tete	Schwer- verletzte	Leicht- verletzte
Anzahl									um %			
Fahrunfall	112	1	28	102	97	1	29	85	15,5	-	-3,4	20,0
innerorts	45	-	10	41	40	1	8	37	12,5	X	X	10,8
außerorts	67	1	18	61	57	-	21	48	17,5	X	-14,3	27,1
Abbiege-Unfall	54	-	10	61	60	-	13	72	-10,0	-	-23,1	-15,3
innerorts	44	-	7	41	45	-	5	51	-2,2	-	X	-19,6
außerorts	10	-	3	20	15	-	8	21	-33,3	-	X	-4,8
Einbiegen/Kreuzenunfall	101	-	21	115	140	1	38	155	-27,9	X	-44,7	-25,8
innerorts	85	-	10	93	114	-	19	113	-25,4	-	-47,4	-17,7
außerorts	16	-	11	22	26	1	19	42	-38,5	X	-42,1	-47,6
Überschreitenunfall	40	2	11	28	29	1	8	24	37,9	X	X	16,7
innerorts	38	2	11	26	28	1	8	23	35,7	X	X	13,0
außerorts	2	-	-	2	1	-	-	1	X	-	-	X
Unfall durch ruhenden Verkehr	18	-	4	15	20	-	4	19	-10,0	-	-	-21,1
innerorts	17	-	4	14	20	-	4	19	-15,0	-	-	-26,3
außerorts	1	-	-	1	-	-	-	-	X	-	-	X
Unfall im Längsverkehr	132	1	33	197	107	-	31	125	23,4	X	6,5	57,6
innerorts	63	-	5	80	54	-	4	58	16,7	-	X	37,9
außerorts	69	1	28	117	53	-	27	67	30,2	X	3,7	74,6
Sonstiger Unfall	53	-	18	48	53	3	14	43	-	X	28,6	11,6
innerorts	31	-	7	32	36	2	8	30	-13,9	X	X	6,7
außerorts	22	-	11	16	17	1	6	13	29,4	X	X	23,1
Insgesamt	510	4	125	566	506	6	137	523	0,8	X	-8,8	8,2
innerorts	323	2	54	327	337	4	56	331	-4,2	X	-3,6	-1,2
außerorts	187	2	71	239	169	2	81	192	10,7	-	-12,3	24,5

4.2 Straßenverkehrsunfälle und Verunglückte nach Unfalltypen im aktuellen Berichtszeitraum

Unfalltyp Ortslage	Unfälle mit Per- sonen- schaden	Verunglückte			Unfälle mit Per- sonen- schaden	Verunglückte			Zu- bzw. Abnahme (-)			
		Getö- tete	Schwer- verletzte	Leicht- verletzte		Getö- tete	Schwer- verletzte	Leicht- verletzte	Unfälle mit Personen- schaden	Getö- tete	Schwer- verletzte	Leicht- verletzte
Anzahl						um %						
Fahrunfall	1 523	49	560	1 178	1 404	43	545	1 071	8,5	14,0	2,8	10,0
innerorts	690	12	195	577	633	9	187	513	9,0	X	4,3	12,5
außerorts	833	37	365	601	771	34	358	558	8,0	8,8	2,0	7,7
Abbiege-Unfall	986	11	196	1 129	871	11	197	1 020	13,2	-	-0,5	10,7
innerorts	762	5	114	804	669	6	104	713	13,9	X	9,6	12,8
außerorts	224	6	82	325	202	5	93	307	10,9	X	-11,8	5,9
Einbiegen/Kreuzenunfall	1 797	12	358	1 920	1 661	10	379	1 767	8,2	20,0	-5,5	8,7
innerorts	1 488	7	209	1 551	1 372	1	224	1 405	8,5	X	-6,7	10,4
außerorts	309	5	149	369	289	9	155	362	6,9	X	-3,9	1,9
Überschreitenunfall	363	10	99	286	310	6	82	253	17,1	X	20,7	13,0
innerorts	348	8	93	278	301	6	79	246	15,6	X	17,7	13,0
außerorts	15	2	6	8	9	-	3	7	X	X	X	X
Unfall durch ruhenden Verkehr	260	-	30	266	256	-	56	227	1,6	-	-46,4	17,2
innerorts	251	-	27	253	245	-	46	217	2,4	-	-41,3	16,6
außerorts	9	-	3	13	11	-	10	10	X	-	X	30,0
Unfall im Längsverkehr	1 782	52	441	2 167	1 507	33	403	1 743	18,2	57,6	9,4	24,3
innerorts	953	6	108	1 139	800	3	103	912	19,1	X	4,9	24,9
außerorts	829	46	333	1 028	707	30	300	831	17,3	53,3	11,0	23,7
Sonstiger Unfall	892	18	210	797	755	10	203	668	18,1	80,0	3,4	19,3
innerorts	578	12	115	500	499	7	112	439	15,8	X	2,7	13,9
außerorts	314	6	95	297	256	3	91	229	22,7	X	4,4	29,7
Insgesamt	7 603	152	1 894	7 743	6 764	113	1 865	6 749	12,4	34,5	1,6	14,7
innerorts	5 070	50	861	5 102	4 519	32	855	4 445	12,2	56,3	0,7	14,8
außerorts	2 533	102	1 033	2 641	2 245	81	1 010	2 304	12,8	25,9	2,3	14,6

5. Straßenverkehrsunfälle und Verunglückte nach Unfallarten

Unfallart Ortslage	Unfälle mit Per- sonen- schaden	Verunglückte			Unfälle mit Per- sonen- schaden	Verunglückte			Zu- bzw. Abnahme (-)			
		Getö- tete	Schwer-	Leicht-		Getö- tete	Schwer-	Leicht-	Unfälle mit Personen- schaden	Getö- tete	Schwer-	Leicht-
			verletzte				verletzte				verletzte	
		Dezember 2022				Dezember 2021				Veränderung gegenüber Vorjahr		
Anzahl								um %				
Zusammenstoß m. and. Fahrzeug, das anfährt, anhält	46	-	9	59	43	2	4	41	7,0	X	X	43,9
innerorts	37	-	7	39	39	1	3	38	-5,1	X	X	2,6
außerorts	9	-	2	20	4	1	1	3	X	X	X	X
vorausfährt o. wartet	70	-	16	109	55	-	7	69	27,3	-	X	58,0
innerorts	34	-	3	45	30	-	2	37	13,3	-	X	21,6
außerorts	36	-	13	64	25	-	5	32	44,0	-	X	X
seitlich in gleicher Richtung fährt	26	-	6	28	24	-	13	25	8,3	-	X	12,0
innerorts	17	-	2	16	8	-	3	7	X	-	X	X
außerorts	9	-	4	12	16	-	10	18	X	-	X	-33,3
entgegenkommt	40	1	17	58	32	-	8	47	25,0	X	X	23,4
innerorts	18	-	3	21	16	-	2	17	12,5	-	X	23,5
außerorts	22	1	14	37	16	-	6	30	37,5	X	X	23,3
einbiegt oder kreuzt	118	-	27	129	156	1	43	174	-24,4	X	-37,2	-25,9
innerorts	100	-	14	104	126	-	19	132	-20,6	-	-26,3	-21,2
außerorts	18	-	13	25	30	1	24	42	-40,0	X	-45,8	-40,5
Zusammenstoß Fahrzeug/Fußgänger/-in	49	2	13	37	53	1	15	43	-7,5	X	-13,3	-14,0
innerorts	47	2	13	35	51	1	12	42	-7,8	X	8,3	-16,7
außerorts	2	-	-	2	2	-	3	1	-	-	X	X
Aufprall auf Hindernis	5	-	-	5	9	-	2	8	X	-	X	X
innerorts	-	-	-	-	4	-	-	5	X	-	-	X
außerorts	5	-	-	5	5	-	2	3	-	-	X	X
Abk. v. Fahrbahn n. rechts	59	-	14	52	58	-	19	46	1,7	-	-26,3	13,0
innerorts	15	-	3	15	20	-	6	14	-25,0	-	X	7,1
außerorts	44	-	11	37	38	-	13	32	15,8	-	-15,4	15,6
Abk. v. Fahrbahn n. links	46	1	17	40	41	1	20	42	12,2	-	-15,0	-4,8
innerorts	15	-	5	14	12	1	3	15	25,0	X	X	-6,7
außerorts	31	1	12	26	29	-	17	27	6,9	X	-29,4	-3,7
Unfall anderer Art	51	-	6	49	35	1	6	28	45,7	X	-	75,0
innerorts	40	-	4	38	31	1	6	24	29,0	X	X	58,3
außerorts	11	-	2	11	4	-	-	4	X	-	X	X
Insgesamt	510	4	125	566	506	6	137	523	0,8	X	-8,8	8,2
innerorts	323	2	54	327	337	4	56	331	-4,2	X	-3,6	-1,2
außerorts	187	2	71	239	169	2	81	192	10,7	-	-12,3	24,5

im aktuellen Berichtsmonat und -zeitraum

Unfälle mit Personenschaden	Verunglückte			Unfälle mit Personenschaden	Verunglückte			Zu- bzw. Abnahme (-)				Unfallart Ortslage
	Getötete	Schwer-	Leicht-		Getötete	Schwer-	Leicht-	Unfälle mit Personenschaden	Getötete	Schwer-	Leicht-	
		verletzte				verletzte				verletzte		
Januar - Dezember 2022				Januar - Dezember 2021				Veränderung gegenüber Vorjahr				
Anzahl								um %				
600	5	95	685	542	4	84	576	10,7	X	13,1	18,9	Zusammenstoß m. and. Fahrzeug, das anfährt, anhält
468	1	48	526	447	2	54	465	4,7	X	-11,1	13,1	innerorts
132	4	47	159	95	2	30	111	38,9	X	56,7	43,2	außerorts
935	26	196	1 212	806	13	182	1 014	16,0	X	7,7	19,5	vorausfährt o. wartet
479	1	39	595	420	1	40	514	14,0	-	-2,5	15,8	innerorts
456	25	157	617	386	12	142	500	18,1	X	10,6	23,4	außerorts
425	2	89	445	332	3	90	337	28,0	X	-1,1	32,0	seitlich in gleicher Richtung fährt
274	2	39	271	186	2	29	176	47,3	-	34,5	54,0	innerorts
151	-	50	174	146	1	61	161	3,4	X	-18,0	8,1	außerorts
561	25	205	679	450	15	174	521	24,7	66,7	17,8	30,3	entgegenkommt
332	4	57	382	265	-	59	298	25,3	X	-3,4	28,2	innerorts
229	21	148	297	185	15	115	223	23,8	40,0	28,7	33,2	außerorts
2 153	19	454	2 315	2 001	18	476	2 193	7,6	5,6	-4,6	5,6	einbiegt oder kreuzt
1 769	9	260	1 855	1 636	5	270	1 698	8,1	X	-3,7	9,2	innerorts
384	10	194	460	365	13	206	495	5,2	-23,1	-5,8	-7,1	außerorts
581	15	135	480	516	9	122	438	12,6	X	10,7	9,6	Zusammenstoß Fahrzeug/Fußgänger/-in
554	13	128	458	497	8	113	424	11,5	X	13,3	8,0	innerorts
27	2	7	22	19	1	9	14	42,1	X	X	57,1	außerorts
145	-	34	123	127	1	29	105	14,2	X	17,2	17,1	Aufprall auf Hindernis
51	-	9	45	48	-	11	41	6,3	-	X	9,8	innerorts
94	-	25	78	79	1	18	64	19,0	X	38,9	21,9	außerorts
750	30	279	562	720	22	300	541	4,2	36,4	-7,0	3,9	Abk. v. Fahrbahn n. rechts
221	7	65	176	228	5	84	171	-3,1	X	-22,6	2,9	innerorts
529	23	214	386	492	17	216	370	7,5	35,3	-0,9	4,3	außerorts
531	16	216	434	493	22	214	371	7,7	-27,3	0,9	17,0	Abk. v. Fahrbahn n. links
166	3	71	136	145	5	52	116	14,5	X	36,5	17,2	innerorts
365	13	145	298	348	17	162	255	4,9	-23,5	-10,5	16,9	außerorts
922	14	191	808	777	6	194	653	18,7	X	-1,5	23,7	Unfall anderer Art
756	10	145	658	647	4	143	542	16,8	X	1,4	21,4	innerorts
166	4	46	150	130	2	51	111	27,7	X	-9,8	35,1	außerorts
7 603	152	1 894	7 743	6 764	113	1 865	6 749	12,4	34,5	1,6	14,7	Insgesamt
5 070	50	861	5 102	4 519	32	855	4 445	12,2	56,3	0,7	14,8	innerorts
2 533	102	1 033	2 641	2 245	81	1 010	2 304	12,8	25,9	2,3	14,6	außerorts

6. Straßenverkehrsunfälle und Verunglückte nach Tagesdatum und Ortslage im aktuellen Berichtsmonat

Tagesdatum	Unfälle mit Personen- schaden	Davon mit			Verunglückte			Unfälle mit mit	Unfälle mit Personen- u. schwerwiegender Sachschaden (i. e. S.) ¹
		Getöteten	Schwer-	Leicht-	Getötete	Schwer-	Leicht-		
Ortslage			verletzten				verletzte		
Dezember 2022									
innerhalb von Ortschaften									
1. Donnerstag	13	-	2	11	-	2	15	3	16
2. Freitag	13	1	-	12	1	-	15	5	18
3. Samstag	2	-	1	1	-	1	2	3	5
4. Sonntag	7	-	1	6	-	1	8	1	8
5. Montag	14	-	-	14	-	-	14	3	17
6. Dienstag	17	-	2	15	-	2	18	-	17
7. Mittwoch	6	1	-	5	1	-	5	3	9
8. Donnerstag	20	-	1	19	-	1	21	4	24
9. Freitag	16	-	3	13	-	3	17	1	17
10. Samstag	7	-	3	4	-	3	4	-	7
11. Sonntag	3	-	1	2	-	1	2	1	4
12. Montag	18	-	3	15	-	4	23	1	19
13. Dienstag	16	-	4	12	-	8	13	4	20
14. Mittwoch	12	-	1	11	-	1	13	3	15
15. Donnerstag	8	-	-	8	-	-	9	1	9
16. Freitag	16	-	4	12	-	4	15	1	17
17. Samstag	7	-	1	6	-	1	6	3	10
18. Sonntag	3	-	1	2	-	2	3	4	7
19. Montag	18	-	3	15	-	3	15	2	20
20. Dienstag	22	-	2	20	-	2	24	1	23
21. Mittwoch	10	-	1	9	-	1	12	1	11
22. Donnerstag	6	-	1	5	-	1	5	1	7
23. Freitag	12	-	1	11	-	1	12	5	17
24. Samstag	2	-	-	2	-	-	2	-	2
25. Sonntag	3	-	2	1	-	2	1	-	3
26. Montag	7	-	-	7	-	-	8	-	7
27. Dienstag	9	-	2	7	-	2	10	2	11
28. Mittwoch	9	-	3	6	-	3	8	-	9
29. Donnerstag	13	-	2	11	-	2	13	1	14
30. Freitag	14	-	3	11	-	3	14	1	15
31. Samstag	-	-	-	-	-	-	-	-	-
Insgesamt	323	2	48	273	2	54	327	55	378
außerhalb von Ortschaften, einschließlich Autobahn									
1. Donnerstag	4	-	1	3	-	1	6	2	6
2. Freitag	16	-	6	10	-	7	18	8	24
3. Samstag	8	-	4	4	-	10	8	5	13
4. Sonntag	4	-	1	3	-	2	7	2	6
5. Montag	9	-	1	8	-	1	9	3	12
6. Dienstag	9	-	2	7	-	2	14	2	11
7. Mittwoch	8	-	2	6	-	3	9	-	8
8. Donnerstag	9	-	2	7	-	2	14	2	11
9. Freitag	6	-	-	6	-	-	7	2	8
10. Samstag	5	-	1	4	-	1	5	1	6
11. Sonntag	5	-	-	5	-	-	5	4	9
12. Montag	9	-	5	4	-	8	4	2	11
13. Dienstag	9	-	-	9	-	-	13	2	11
14. Mittwoch	6	-	2	4	-	2	6	1	7
15. Donnerstag	6	-	-	6	-	-	11	-	6
16. Freitag	8	-	4	4	-	6	8	2	10
17. Samstag	3	-	1	2	-	2	4	2	5
18. Sonntag	2	-	1	1	-	1	1	-	2
19. Montag	5	-	1	4	-	1	7	1	6
20. Dienstag	6	-	1	5	-	1	16	4	10
21. Mittwoch	13	-	4	9	-	5	16	2	15
22. Donnerstag	11	1	2	8	1	3	16	4	15
23. Freitag	4	1	1	2	1	3	4	2	6
24. Samstag	2	-	2	-	-	2	5	1	3
25. Sonntag	3	-	-	3	-	-	3	-	3
26. Montag	4	-	3	1	-	3	7	-	4
27. Dienstag	4	-	1	3	-	1	6	3	7
28. Mittwoch	1	-	1	-	-	1	-	2	3
29. Donnerstag	3	-	1	2	-	2	2	2	5
30. Freitag	4	-	1	3	-	1	5	2	6
31. Samstag	1	-	-	1	-	-	3	2	3
Insgesamt	187	2	51	134	2	71	239	65	252

¹ schwerwiegender Unfall mit Sachschaden (im engeren Sinne)

Noch: 6. Straßenverkehrsunfälle und Verunglückte nach Tagesdatum und Ortslage im aktuellen Berichtsmonat

Tagesdatum	Unfälle mit Personen- schaden	Davon mit			Verunglückte			Unfälle mit schwerwiegender Sachschaden (i. e. S.) ¹	Unfälle mit Personen- u.
		Getöteten	Schwer-	Leicht-	Getötete	Schwer-	Leicht-		
Ortslage			verletzten				verletzte		
Dezember 2022									
innerhalb und außerhalb von Ortschaften									
1. Donnerstag	17	-	3	14	-	3	21	5	22
2. Freitag	29	1	6	22	1	7	33	13	42
3. Samstag	10	-	5	5	-	11	10	8	18
4. Sonntag	11	-	2	9	-	3	15	3	14
5. Montag	23	-	1	22	-	1	23	6	29
6. Dienstag	26	-	4	22	-	4	32	2	28
7. Mittwoch	14	1	2	11	1	3	14	3	17
8. Donnerstag	29	-	3	26	-	3	35	6	35
9. Freitag	22	-	3	19	-	3	24	3	25
10. Samstag	12	-	4	8	-	4	9	1	13
11. Sonntag	8	-	1	7	-	1	7	5	13
12. Montag	27	-	8	19	-	12	27	3	30
13. Dienstag	25	-	4	21	-	8	26	6	31
14. Mittwoch	18	-	3	15	-	3	19	4	22
15. Donnerstag	14	-	-	14	-	-	20	1	15
16. Freitag	24	-	8	16	-	10	23	3	27
17. Samstag	10	-	2	8	-	3	10	5	15
18. Sonntag	5	-	2	3	-	3	4	4	9
19. Montag	23	-	4	19	-	4	22	3	26
20. Dienstag	28	-	3	25	-	3	40	5	33
21. Mittwoch	23	-	5	18	-	6	28	3	26
22. Donnerstag	17	1	3	13	1	4	21	5	22
23. Freitag	16	1	2	13	1	4	16	7	23
24. Samstag	4	-	2	2	-	2	7	1	5
25. Sonntag	6	-	2	4	-	2	4	-	6
26. Montag	11	-	3	8	-	3	15	-	11
27. Dienstag	13	-	3	10	-	3	16	5	18
28. Mittwoch	10	-	4	6	-	4	8	2	12
29. Donnerstag	16	-	3	13	-	4	15	3	19
30. Freitag	18	-	4	14	-	4	19	3	21
31. Samstag	1	-	-	1	-	-	3	2	3
Insgesamt	510	4	99	407	4	125	566	120	630
auf Autobahnen									
1. Donnerstag	1	-	-	1	-	-	1	2	3
2. Freitag	5	-	2	3	-	3	6	6	11
3. Samstag	2	-	1	1	-	1	3	2	4
4. Sonntag	-	-	-	-	-	-	-	1	1
5. Montag	2	-	-	2	-	-	2	1	3
6. Dienstag	1	-	-	1	-	-	3	1	2
7. Mittwoch	2	-	-	2	-	-	5	-	2
8. Donnerstag	1	-	-	1	-	-	1	1	2
9. Freitag	-	-	-	-	-	-	-	1	1
10. Samstag	-	-	-	-	-	-	-	-	-
11. Sonntag	1	-	-	1	-	-	1	2	3
12. Montag	2	-	2	-	-	4	-	2	4
13. Dienstag	2	-	-	2	-	-	6	1	3
14. Mittwoch	1	-	-	1	-	-	2	-	1
15. Donnerstag	2	-	-	2	-	-	3	-	2
16. Freitag	3	-	2	1	-	4	2	1	4
17. Samstag	1	-	-	1	-	-	1	1	2
18. Sonntag	-	-	-	-	-	-	-	-	-
19. Montag	2	-	1	1	-	1	4	-	2
20. Dienstag	-	-	-	-	-	-	-	1	1
21. Mittwoch	3	-	1	2	-	1	3	1	4
22. Donnerstag	3	-	1	2	-	1	6	2	5
23. Freitag	1	-	-	1	-	-	2	1	2
24. Samstag	1	-	1	-	-	1	5	1	2
25. Sonntag	-	-	-	-	-	-	-	-	-
26. Montag	-	-	-	-	-	-	-	-	-
27. Dienstag	2	-	-	2	-	-	5	1	3
28. Mittwoch	-	-	-	-	-	-	-	2	2
29. Donnerstag	2	-	1	1	-	2	1	2	4
30. Freitag	-	-	-	-	-	-	-	1	1
31. Samstag	-	-	-	-	-	-	-	1	1
Insgesamt	40	-	12	28	-	18	62	35	75

¹ schwerwiegender Unfall mit Sachschaden (im engeren Sinne)

7. Straßenverkehrsunfälle und Verunglückte nach Art der Verkehrsbeteiligung

Art der Verkehrsbeteiligung ¹	Unfälle mit Personenschaden	Verunglückte			Schwerw. Unfälle mit Sachschaden (i. e. S.)	Unfälle mit Personenschaden	Verunglückte			Schwerw. Unfälle mit Sachschaden (i. e. S.)
		Getötete	Schwer-	Leicht-			Getötete	Schwer-	Leicht-	
			verletzte					verletzte		
Dezember 2022					Dezember 2021					
innerhalb von Ortschaften										
Unfälle zusammen	323	2	54	327	55	337	4	56	331	67
Darunter Unfälle mit Beteiligung von Fahrer(n)/-innen von:										
Krafträdern mit Versich.kennz. ²	5	-	1	6	1	7	-	-	7	2
Elektrokleinstfahrzeugen	4	-	1	3	-	5	-	1	4	-
Krafträdern mit amtl. Kennzeichen ³	4	-	-	4	-	5	1	-	4	1
Personenkraftwagen	276	2	44	288	53	291	3	46	291	66
Wohnmobilen	1	-	-	1	-	-	-	-	-	-
Bussen	4	-	-	4	-	4	-	2	2	2
Güterkraftfahrzeugen	28	-	6	28	8	24	-	4	26	3
dar.: Lastkraftwagen										
bis einschl. 3 500 kg ⁴	13	-	2	15	8	16	-	3	17	2
über 3 500 kg ⁴	9	-	2	9	-	7	-	1	8	-
Sattelzugmaschinen	5	-	1	4	-	3	-	-	3	1
Fahrrädern ⁵	89	-	12	78	-	101	1	17	86	-
Fußgänger(n)/-innen	53	2	13	41	-	55	1	12	46	-
außerhalb von Ortschaften, einschließlich Autobahn										
Unfälle zusammen	187	2	71	239	65	169	2	81	192	43
Darunter Unfälle mit Beteiligung von Fahrer(n)/-innen von:										
Krafträdern mit Versich.kennz. ²	2	-	-	2	-	-	-	-	-	-
Elektrokleinstfahrzeugen	-	-	-	-	-	-	-	-	-	-
Krafträdern mit amtl. Kennzeichen ³	-	-	-	-	-	-	-	-	-	-
Personenkraftwagen	166	1	63	223	56	157	1	75	181	40
Wohnmobilen	-	-	-	-	-	-	-	-	-	-
Bussen	1	-	1	-	-	-	-	-	-	-
Güterkraftfahrzeugen	42	1	18	47	22	34	2	21	43	12
dar.: Lastkraftwagen										
bis einschl. 3 500 kg ⁴	18	1	6	19	9	15	1	16	21	4
über 3 500 kg ⁴	9	-	6	16	5	9	1	2	8	2
Sattelzugmaschinen	18	-	10	17	9	10	1	2	12	6
Fahrrädern ⁵	5	-	-	5	-	4	-	1	3	-
Fußgänger(n)/-innen	2	-	-	2	-	3	-	2	2	-
innerhalb und außerhalb von Ortschaften										
Unfälle insgesamt	510	4	125	566	120	506	6	137	523	110
Darunter Unfälle mit Beteiligung von Fahrer(n)/-innen von:										
Krafträdern mit Versich.kennz. ²	7	-	1	8	1	7	-	-	7	2
Elektrokleinstfahrzeugen	4	-	1	3	-	5	-	1	4	-
Krafträdern mit amtl. Kennzeichen ³	4	-	-	4	-	5	1	-	4	1
Personenkraftwagen	442	3	107	511	109	448	4	121	472	106
Wohnmobilen	1	-	-	1	-	-	-	-	-	-
Bussen	5	-	1	4	-	4	-	2	2	2
Güterkraftfahrzeugen	70	1	24	75	30	58	2	25	69	15
dar.: Lastkraftwagen										
bis einschl. 3 500 kg ⁴	31	1	8	34	17	31	1	19	38	6
über 3 500 kg ⁴	18	-	8	25	5	16	1	3	16	2
Sattelzugmaschinen	23	-	11	21	9	13	1	2	15	7
Fahrrädern ⁵	94	-	12	83	-	105	1	18	89	-
Fußgänger(n)/-innen	55	2	13	43	-	58	1	14	48	-

¹ Die Tabelle enthält Mehrfachzählungen, da bei einem Unfall mehrere Verkehrsbeteiligungsarten beteiligt sein können.

⁴ ohne Lastkraftwagen mit Tankauflagen

⁵ einschl. Pedelecs

² einschl. S-Pedelecs und drei- und leichten vierradrigen Kfz

³ einschl. drei- und schweren vierradrigen Kfz

und Ortslage im aktuellen Berichtsmonat und -zeitraum

Unfälle mit Personenschaden	Verunglückte			Schwerw. Unfälle mit Sachschaden (i. e. S.)	Unfälle mit Personenschaden	Verunglückte			Schwerw. Unfälle mit Sachschaden (i. e. S.)	Art der Verkehrsbeteiligung ¹
	Getötete	Schwer-	Leicht-			Getötete	Schwer-	Leicht-		
		verletzte	verletzte							
Januar - Dezember 2022					Januar - Dezember 2021					
innerhalb von Ortschaften										
5 070	50	861	5 102	532	4 519	32	855	4 445	534	Unfälle zusammen
										Darunter Unfälle mit Beteiligung von Fahrer(n)/-innen von:
280	1	53	260	8	217	1	46	192	2	Krafträdern mit Versich.kennz. ²
118	-	15	109	2	53	-	16	43	1	Elektrokleinstfahrzeugen
319	2	86	260	4	241	4	66	200	4	Krafträdern mit amtl. Kennzeichen ³
3 875	34	595	4 054	519	3 511	18	594	3 607	521	Personenkraftwagen
5	-	1	6	1	2	-	-	4	-	Wohnmobilen
69	-	12	105	7	50	-	6	73	7	Bussen
392	8	65	402	66	365	7	80	350	64	Güterkraftfahrzeugen
										dar.: Lastkraftwagen
240	1	39	254	43	222	-	48	221	44	bis einschl. 3 500 kg ⁴
71	2	9	72	9	77	2	15	68	12	über 3 500 kg ⁴
71	5	12	70	11	68	5	14	57	7	Sattelzugmaschinen
2 061	18	299	1 848	2	1 800	10	326	1 542	-	Fahrrädern ⁵
629	13	143	529	-	557	8	121	481	-	Fußgänger(n)/-innen
außerhalb von Ortschaften, einschließlich Autobahn										
2 533	102	1 033	2 641	443	2 245	81	1 010	2 304	456	Unfälle zusammen
										Darunter Unfälle mit Beteiligung von Fahrer(n)/-innen von:
83	2	34	71	2	64	4	20	54	-	Krafträdern mit Versich.kennz. ²
7	-	2	5	-	-	-	-	-	-	Elektrokleinstfahrzeugen
290	15	144	174	5	201	10	120	111	2	Krafträdern mit amtl. Kennzeichen ³
2 014	76	805	2 303	387	1 821	60	815	1 984	389	Personenkraftwagen
10	1	6	9	-	9	3	5	6	-	Wohnmobilen
14	-	5	11	1	17	1	5	68	-	Bussen
507	34	221	515	141	470	28	223	508	144	Güterkraftfahrzeugen
										dar.: Lastkraftwagen
190	12	78	201	65	218	12	110	274	45	bis einschl. 3 500 kg ⁴
110	11	51	110	21	102	10	45	104	27	über 3 500 kg ⁴
243	22	119	227	72	214	17	102	186	80	Sattelzugmaschinen
184	7	60	135	-	145	5	54	95	-	Fahrrädern ⁵
35	3	9	28	-	27	1	8	23	-	Fußgänger(n)/-innen
innerhalb und außerhalb von Ortschaften										
7 603	152	1 894	7 743	975	6 764	113	1 865	6 749	990	Unfälle insgesamt
										Darunter Unfälle mit Beteiligung von Fahrer(n)/-innen von:
363	3	87	331	10	281	5	66	246	2	Krafträdern mit Versich.kennz. ²
125	-	17	114	2	53	-	16	43	1	Elektrokleinstfahrzeugen
609	17	230	434	9	442	14	186	311	6	Krafträdern mit amtl. Kennzeichen ³
5 889	110	1 400	6 357	906	5 332	78	1 409	5 591	910	Personenkraftwagen
15	1	7	15	1	11	3	5	10	-	Wohnmobilen
83	-	17	116	8	67	1	11	141	7	Bussen
899	42	286	917	207	835	35	303	858	208	Güterkraftfahrzeugen
										dar.: Lastkraftwagen
430	13	117	455	108	440	12	158	495	89	bis einschl. 3 500 kg ⁴
181	13	60	182	30	179	12	60	172	39	über 3 500 kg ⁴
314	27	131	297	83	282	22	116	243	87	Sattelzugmaschinen
2 245	25	359	1 983	2	1 945	15	380	1 637	-	Fahrrädern ⁵
664	16	152	557	-	584	9	129	504	-	Fußgänger(n)/-innen

¹ Die Tabelle enthält Mehrfachzählungen, da bei einem Unfall mehrere Verkehrsbeteiligungsarten beteiligt sein können.

² einschl. S-Pedelecs und drei- und leichten vierradrigen Kfz

³ einschl. drei- und schweren vierradrigen Kfz

⁴ ohne Lastkraftwagen mit Tankauflagen

⁵ einschl. Pedelecs

8. Straßenverkehrsunfälle und Verunglückte nach kreisfreien Städten und Landkreisen im aktuellen Berichtsmonat

Kreisfreie Stadt Landkreis Land Ortslage	Straßenverkehrsunfälle			Verunglückte			
	insgesamt ¹	mit Personen- schaden	schwer- wiegende Unfälle mit Sachschaden ²	insgesamt	Getötete	Schwer-	Leicht-
						verletzte	
Dezember 2022							
Dessau-Roßlau, Stadt	24	23	1	30	-	-	30
innerorts	20	19	1	22	-	-	22
außerorts ohne Autobahn	2	2	-	4	-	-	4
auf Autobahnen	2	2	-	4	-	-	4
Halle (Saale), Stadt	68	50	18	53	-	2	51
innerorts	64	48	16	51	-	2	49
außerorts ohne Autobahn	2	1	1	1	-	-	1
auf Autobahnen	2	1	1	1	-	-	1
Magdeburg, Landeshauptstadt	86	70	16	81	-	15	66
innerorts	84	68	16	79	-	15	64
außerorts ohne Autobahn	2	2	-	2	-	-	2
auf Autobahnen	-	-	-	-	-	-	-
Altmarkkreis Salzwedel	29	25	4	34	1	4	29
innerorts	19	17	2	21	-	3	18
außerorts ohne Autobahn	10	8	2	13	1	1	11
auf Autobahnen	-	-	-	-	-	-	-
Anhalt-Bitterfeld	38	33	5	47	1	6	40
innerorts	26	23	3	30	1	4	25
außerorts ohne Autobahn	12	10	2	17	-	2	15
auf Autobahnen	-	-	-	-	-	-	-
Börde	50	38	12	51	1	10	40
innerorts	23	16	7	17	-	2	15
außerorts ohne Autobahn	16	14	2	24	1	6	17
auf Autobahnen	11	8	3	10	-	2	8
Burgenlandkreis	69	47	22	75	-	12	63
innerorts	26	21	5	28	-	4	24
außerorts ohne Autobahn	25	19	6	25	-	3	22
auf Autobahnen	18	7	11	22	-	5	17
Harz	54	33	21	44	-	7	37
innerorts	32	19	13	19	-	2	17
außerorts ohne Autobahn	18	12	6	21	-	4	17
auf Autobahnen	4	2	2	4	-	1	3
Jerichower Land	29	26	3	35	-	5	30
innerorts	10	8	2	8	-	1	7
außerorts ohne Autobahn	13	12	1	13	-	1	12
auf Autobahnen	6	6	-	14	-	3	11

¹ ohne übrige Sachschadensunfälle

² Hierzu zählen schwerwiegende Unfälle mit Sachschaden (im engeren Sinne) und sonstige Unfälle unter Einfluss berauschender Mittel.

Noch: 8. Straßenverkehrsunfälle und Verunglückte nach kreisfreien Städten und Landkreisen im aktuellen Berichtsmont

Kreisfreie Stadt Landkreis Land Ortslage	Straßenverkehrsunfälle			Verunglückte			
	insgesamt ¹	mit Personen- schaden	schwer- wiegende Unfälle mit Sachschaden ²	insgesamt	Getötete	Schwer-	Leicht-
						verletzte	
Dezember 2022							
Mansfeld-Südharz	43	34	9	50	-	26	24
innerorts	19	16	3	20	-	12	8
außerorts ohne Autobahn	16	15	1	24	-	12	12
auf Autobahnen	8	3	5	6	-	2	4
Saalekreis	62	35	27	51	-	9	42
innerorts	24	15	9	21	-	3	18
außerorts ohne Autobahn	24	17	7	26	-	5	21
auf Autobahnen	14	3	11	4	-	1	3
Salzlandkreis	49	43	6	71	-	11	60
innerorts	25	22	3	30	-	1	29
außerorts ohne Autobahn	13	13	-	26	-	6	20
auf Autobahnen	11	8	3	15	-	4	11
Stendal	32	29	3	42	-	13	29
innerorts	22	19	3	22	-	3	19
außerorts ohne Autobahn	10	10	-	20	-	10	10
auf Autobahnen	-	-	-	-	-	-	-
Wittenberg	34	24	10	31	1	5	25
innerorts	16	12	4	15	1	2	12
außerorts ohne Autobahn	17	12	5	16	-	3	13
auf Autobahnen	1	-	1	-	-	-	-
Sachsen-Anhalt	667	510	157	695	4	125	566
innerorts	410	323	87	383	2	54	327
außerorts ohne Autobahn	180	147	33	232	2	53	177
auf Autobahnen	77	40	37	80	-	18	62
Kreisfreie Städte	178	143	35	164	-	17	147
Landkreise	489	367	122	531	4	108	419

¹ ohne übrige Sachschadensunfälle

² Hierzu zählen schwerwiegende Unfälle mit Sachschaden (im engeren Sinne) und sonstige Unfälle unter Einfluss berauschender Mittel.

9. Straßenverkehrsunfälle und Verunglückte nach kreisfreien Städten und Landkreisen im aktuellen Berichtszeitraum

Kreisfreie Stadt Landkreis Land	Straßenverkehrsunfälle			Verunglückte			
	insgesamt ¹	mit Personen- schaden	schwer- wiegende Unfälle mit Sachschaden ²	insgesamt	Getötete	Schwer-	Leicht-
						verletzte	
Januar bis Dezember 2022							
Dessau-Roßlau, Stadt	325	305	20	380	7	39	334
Halle (Saale), Stadt	1 053	891	162	1 050	2	98	950
Magdeburg, Landeshauptstadt	1 116	937	179	1 115	8	141	966
Altmarkkreis Salzwedel	319	262	57	337	6	45	286
Anhalt-Bitterfeld	585	529	56	698	13	171	514
Börde	741	602	139	799	15	195	589
Burgenlandkreis	778	600	178	827	14	168	645
Harz	880	721	159	909	13	195	701
Jerichower Land	400	366	34	520	14	128	378
Mansfeld-Südharz	462	383	79	504	10	152	342
Saalekreis	911	679	232	937	18	212	707
Salzlandkreis	629	557	72	741	13	172	556
Stendal	364	336	28	430	5	81	344
Wittenberg	503	435	68	542	14	97	431
Sachsen-Anhalt insgesamt	9 066	7 603	1 463	9 789	152	1 894	7 743
Kreisfreie Städte	2 494	2 133	361	2 545	17	278	2 250
Landkreise	6 572	5 470	1 102	7 244	135	1 616	5 493

¹ ohne übrige Sachschadensunfälle

² Hierzu zählen schwerwiegende Unfälle mit Sachschaden (im engeren Sinne) und sonstige Unfälle unter Einfluss berauschender Mittel.

10. Übrige Sachschadensunfälle nach kreisfreien Städten und Landkreisen

10.1 Übrige Sachschadensunfälle nach kreisfreien Städten und Landkreisen im aktuellen Berichtsmonat

Kreisfreie Stadt Landkreis Land	Übrige Sachschadens- unfälle (ohne Einfluss berauschender Mittel) insgesamt	Davon		
		innerorts	außerorts ohne Autobahn	auf Autobahnen
Dezember 2022				
Dessau-Roßlau, Stadt	216	190	25	1
Halle (Saale), Stadt	519	498	18	3
Magdeburg, Landeshauptstadt	622	603	14	5
Altmarkkreis Salzwedel	242	115	127	-
Anhalt-Bitterfeld	401	252	132	17
Börde	366	170	146	50
Burgenlandkreis	411	238	128	45
Harz	448	326	107	15
Jerichower Land	241	128	85	28
Mansfeld-Südharz	362	217	130	15
Saalekreis	405	210	154	41
Salzlandkreis	431	274	120	37
Stendal	283	125	158	-
Wittenberg	303	182	104	17
Sachsen-Anhalt insgesamt	5 250	3 528	1 448	274
Kreisfreie Städte	1 357	1 291	57	9
Landkreise	3 893	2 237	1 391	265

10.2 Übrige Sachschadensunfälle nach kreisfreien Städten und Landkreisen im aktuellen Berichtszeitraum

Kreisfreie Stadt Landkreis Land	Übrige Sachschadens- unfälle (ohne Einfluss berauschender Mittel) insgesamt	Davon		
		innerorts	außerorts ohne Autobahn	auf Autobahnen
Januar bis Dezember 2022				
Dessau-Roßlau, Stadt	2 244	1 953	261	30
Halle (Saale), Stadt	5 679	5 552	111	16
Magdeburg, Landeshauptstadt	6 752	6 508	119	125
Altmarkkreis Salzwedel	2 502	1 107	1 395	-
Anhalt-Bitterfeld	4 335	2 692	1 388	255
Börde	4 637	2 089	1 923	625
Burgenlandkreis	4 510	2 574	1 475	461
Harz	5 287	3 601	1 492	194
Jerichower Land	2 562	1 280	945	337
Mansfeld-Südharz	3 482	2 108	1 130	244
Saalekreis	4 621	2 553	1 491	577
Salzlandkreis	4 813	2 957	1 476	380
Stendal	3 491	1 660	1 831	-
Wittenberg	3 460	2 103	1 170	187
Sachsen-Anhalt insgesamt	58 375	38 737	16 207	3 431
Kreisfreie Städte	14 675	14 013	491	171
Landkreise	43 700	24 724	15 716	3 260

11. Getötete und Verletzte im Straßenverkehr nach Art der

Art der Verkehrsbeteiligung Ortslage	Getötete			Schwerverletzte			Leichtverletzte			Verunglückte insgesamt		
	Dez.		Zu- bzw. Abnahme (-)	Dez.		Zu- bzw. Abnahme (-)	Dez.		Zu- bzw. Abnahme (-)	Dez.		Zu- bzw. Abnahme (-)
	2022	2021		2022	2021		2022	2021		2022	2021	
	Anzahl		um %	Anzahl		um %	Anzahl		um %	Anzahl		um %
Fahrer/-innen und Mitfahrer/-innen von												
Krafträdern mit Versicherungskennz. ¹	-	-	-	1	-	X	7	7	-	8	7	X
innerorts	-	-	-	1	-	X	5	7	X	6	7	X
außerorts	-	-	-	-	-	-	2	-	X	2	-	X
Elektrokleinstfahrzeugen	-	-	-	1	1	-	3	3	-	4	4	-
innerorts	-	-	-	1	1	-	3	3	-	4	4	-
außerorts	-	-	-	-	-	-	-	-	-	-	-	-
Krafträdern mit amtl. Kennzeichen ²	-	1	X	-	-	-	4	4	-	4	5	X
innerorts	-	1	X	-	-	-	4	4	-	4	5	X
außerorts	-	-	-	-	-	-	-	-	-	-	-	-
Personenkraftwagen	1	2	X	86	94	-8,5	395	354	11,6	482	450	7,1
innerorts	-	1	X	25	25	-	190	184	3,3	215	210	2,4
außerorts	1	1	-	61	69	-11,6	205	170	20,6	267	240	11,3
darunter												
18 bis unter 25 Jahre	-	-	-	17	14	21,4	50	49	2,0	67	63	6,3
innerorts	-	-	-	5	3	X	23	22	4,5	28	25	12,0
außerorts	-	-	-	12	11	9,1	27	27	-	39	38	2,6
Wohnmobilen	-	-	-	-	-	-	1	-	X	1	-	X
innerorts	-	-	-	-	-	-	1	-	X	1	-	X
außerorts	-	-	-	-	-	-	-	-	-	-	-	-
Bussen	-	-	-	1	1	-	2	1	X	3	2	X
innerorts	-	-	-	-	1	X	2	1	X	2	2	-
außerorts	-	-	-	1	-	X	-	-	-	1	-	X
Güterkraftfahrzeugen	1	1	-	9	5	X	23	24	-4,2	33	30	10,0
innerorts	-	-	-	1	-	X	4	8	X	5	8	X
außerorts	1	1	-	8	5	X	19	16	18,8	28	22	27,3
Landwirtschaftlichen Zugmaschinen	-	-	-	1	-	X	-	3	X	1	3	X
innerorts	-	-	-	-	-	-	-	1	X	-	1	X
außerorts	-	-	-	1	-	X	-	2	X	1	2	X
Übrigen												
Kraftfahrzeugen	-	-	-	1	1	-	8	-	X	9	1	X
innerorts	-	-	-	1	-	X	1	-	X	2	-	X
außerorts	-	-	-	-	1	X	7	-	X	7	1	X

¹ einschl. S-Pedelecs und drei- und leichten vierrädrigen Kfz² einschl. drei- und schweren vierrädrigen Kfz³ einschl. Pedelecs⁴ einschl. Fußgänger/-innen mit Sport- und Spielgerät

Verkehrsbeteiligung im aktuellen Berichtsmonat und -zeitraum

Getötete			Schwerverletzte			Leichtverletzte			Verunglückte insgesamt			Art der Verkehrsbeteiligung Ortslage
Jan. - Dez.		Zu- bzw. Abnahme (-)	Jan. - Dez.		Zu- bzw. Abnahme (-)	Jan. - Dez.		Zu- bzw. Abnahme (-)	Jan. - Dez.		Zu- bzw. Abnahme (-)	
2022	2021		2022	2021		2022	2021		2022	2021		
Anzahl		um %	Anzahl		um %	Anzahl		um %	Anzahl		um %	
												Fahrer/-innen und Mitfahrer/-innen von
												Krafträdern mit Versicherungskennz. ¹
2	5	X	82	63	30,2	301	227	32,6	385	295	30,5	innerorts
1	1	-	51	43	18,6	239	180	32,8	291	224	29,9	außerorts
1	4	X	31	20	55,0	62	47	31,9	94	71	32,4	
-	-	-	17	16	6,3	97	33	X	114	49	X	Elektrokleinstfahrzeugen
-	-	-	15	16	-6,3	92	33	X	107	49	X	innerorts
-	-	-	2	-	X	5	-	X	7	-	X	außerorts
												Krafträdern mit amtl. Kennzeichen ²
17	14	21,4	224	182	23,1	387	277	39,7	628	473	32,8	innerorts
2	4	X	84	65	29,2	239	180	32,8	325	249	30,5	außerorts
15	10	50,0	140	117	19,7	148	97	52,6	303	224	35,3	
												Personenkraftwagen
72	54	33,3	948	981	-3,4	4 134	3 771	9,6	5 154	4 806	7,2	innerorts
15	9	X	254	269	-5,6	2 078	1 984	4,7	2 347	2 262	3,8	außerorts
57	45	26,7	694	712	-2,5	2 056	1 787	15,1	2 807	2 544	10,3	
												darunter
3	3	-	138	163	-15,3	648	618	4,9	789	784	0,6	18 bis unter 25 Jahre
1	1	-	34	41	-17,1	290	291	-0,3	325	333	-2,4	innerorts
2	2	-	104	122	-14,8	358	327	9,5	464	451	2,9	außerorts
												Wohnmobilen
1	-	X	1	1	-	8	4	X	10	5	X	innerorts
-	-	-	-	-	-	3	2	X	3	2	X	außerorts
1	-	X	1	1	-	5	2	X	7	3	X	
												Bussen
-	-	-	6	5	X	75	106	-29,2	81	111	-27,0	innerorts
-	-	-	5	3	X	73	44	65,9	78	47	66,0	außerorts
-	-	-	1	2	X	2	62	X	3	64	X	
												Güterkraftfahrzeugen
18	13	38,5	100	99	1,0	268	269	-0,4	386	381	1,3	innerorts
1	-	X	13	18	-27,8	72	89	-19,1	86	107	-19,6	außerorts
17	13	30,8	87	81	7,4	196	180	8,9	300	274	9,5	
												Landwirtschaftlichen
1	3	X	15	11	36,4	19	25	-24,0	35	39	-10,3	Zugmaschinen
-	-	-	4	4	-	9	11	X	13	15	-13,3	innerorts
1	3	X	11	7	X	10	14	-28,6	22	24	-8,3	außerorts
												übrigen
-	-	-	6	8	X	31	25	24,0	37	33	12,1	Kraftfahrzeugen
-	-	-	5	2	X	20	19	5,3	25	21	19,0	innerorts
-	-	-	1	6	X	11	6	X	12	12	-	außerorts

¹ einschl. S-Pedelecs und drei- und leichten vierrädrigen Kfz² einschl. drei- und schweren vierrädrigen Kfz³ einschl. Pedelecs⁴ einschl. Fußgänger/-innen mit Sport- und Spielgerät

Noch: 11. Getötete und Verletzte im Straßenverkehr nach Art der

Art der Verkehrsbeteiligung	Getötete			Schwerverletzte			Leichtverletzte			Verunglückte insgesamt		
	Dez.		Zu- bzw. Abnahme (-)	Dez.		Zu- bzw. Abnahme (-)	Dez.		Zu- bzw. Abnahme (-)	Dez.		Zu- bzw. Abnahme (-)
	2022	2021		2022	2021		2022	2021		2022	2021	
	Anzahl		um %	Anzahl		um %	Anzahl		um %	Anzahl		um %
Kraftfahrz. zusammen	2	4	X	100	102	-2,0	443	396	11,9	545	502	8,6
innerorts	-	2	X	29	27	7,4	210	208	1,0	239	237	0,8
außerorts	2	2	-	71	75	-5,3	233	188	23,9	306	265	15,5
Fahrer/-innen und Mitfahrer/-innen von												
Fahrrädern ³	-	1	X	12	18	-33,3	80	82	-2,4	92	101	-8,9
innerorts	-	1	X	12	17	-29,4	76	79	-3,8	88	97	-9,3
außerorts	-	-	-	-	1	X	4	3	X	4	4	-
darunter												
unter 15 Jahren	-	-	-	-	2	X	3	5	X	3	7	X
innerorts	-	-	-	-	2	X	3	5	X	3	7	X
außerorts	-	-	-	-	-	-	-	-	-	-	-	-
anderen Fahrzeugen	-	-	-	1	1	-	4	3	X	5	4	X
innerorts	-	-	-	1	1	-	4	3	X	5	4	X
außerorts	-	-	-	-	-	-	-	-	-	-	-	-
Fußgänger/-innen ⁴	2	1	X	12	13	-7,7	39	41	-4,9	53	55	-3,6
innerorts	2	1	X	12	11	9,1	37	40	-7,5	51	52	-1,9
außerorts	-	-	-	-	2	X	2	1	X	2	3	X
darunter												
unter 15 Jahren	-	1	X	1	2	X	5	5	-	6	8	X
innerorts	-	1	X	1	2	X	5	5	-	6	8	X
außerorts	-	-	-	-	-	-	-	-	-	-	-	-
65 Jahre und mehr	2	-	X	7	4	X	12	13	-7,7	21	17	23,5
innerorts	2	-	X	7	4	X	12	13	-7,7	21	17	23,5
außerorts	-	-	-	-	-	-	-	-	-	-	-	-
Andere Personen	-	-	-	-	3	X	-	1	X	-	4	X
innerorts	-	-	-	-	-	-	-	1	X	-	1	X
außerorts	-	-	-	-	3	X	-	-	-	-	3	X
Insgesamt	4	6	X	125	137	-8,8	566	523	8,2	695	666	4,4
innerorts	2	4	X	54	56	-3,6	327	331	-1,2	383	391	-2,0
außerorts	2	2	-	71	81	-12,3	239	192	24,5	312	275	13,5
darunter												
unter 15 Jahren	-	1	X	7	9	X	29	28	3,6	36	38	-5,3
innerorts	-	1	X	3	6	X	20	20	-	23	27	-14,8
außerorts	-	-	-	4	3	X	9	8	X	13	11	18,2
65 Jahre und mehr	2	2	-	29	30	-3,3	94	87	8,0	125	119	5,0
innerorts	2	1	X	13	13	-	67	72	-6,9	82	86	-4,7
außerorts	-	1	X	16	17	-5,9	27	15	80,0	43	33	30,3

¹ einschl. S-Pedelecs und drei- und leichten vierradrigen Kfz² einschl. drei- und schweren vierradrigen Kfz³ einschl. Pedelecs⁴ einschl. Fußgänger/-innen mit Sport- und Spielgerät

Verkehrsbeteiligung im aktuellen Berichtsmonat und -zeitraum

Getötete			Schwerverletzte			Leichtverletzte			Verunglückte insgesamt			Art der Verkehrsbeteiligung Ortslage
Jan. - Dez.		Zu- bzw. Abnahme (-)	Jan. - Dez.		Zu- bzw. Abnahme (-)	Jan. - Dez.		Zu- bzw. Abnahme (-)	Jan. - Dez.		Zu- bzw. Abnahme (-)	
2022	2021		2022	2021		2022	2021		2022	2021		
Anzahl		um %	Anzahl		um %	Anzahl		um %	Anzahl		um %	
111	89	24,7	1 399	1 366	2,4	5 320	4 737	12,3	6 830	6 192	10,3	Kraftfahrz. zusammen innerorts außerorts
19	14	35,7	431	420	2,6	2 825	2 542	11,1	3 275	2 976	10,0	
92	75	22,7	968	946	2,3	2 495	2 195	13,7	3 555	3 216	10,5	
												Fahrer/-innen und Mitfahrer/-innen von
25	15	66,7	341	372	-8,3	1 871	1 540	21,5	2 237	1 927	16,1	Fahrrädern ³
18	10	80,0	286	318	-10,1	1 749	1 451	20,5	2 053	1 779	15,4	innerorts
7	5	X	55	54	1,9	122	89	37,1	184	148	24,3	außerorts
-	-	-	18	40	-55,0	206	173	19,1	224	213	5,2	darunter unter 15 Jahren
-	-	-	17	37	-54,1	200	166	20,5	217	203	6,9	innerorts
-	-	-	1	3	X	6	7	X	7	10	X	außerorts
-	-	-	10	3	X	55	29	89,7	65	32	X	anderen Fahrzeugen
-	-	-	8	2	X	55	25	X	63	27	X	innerorts
-	-	-	2	1	X	-	4	X	2	5	X	außerorts
16	9	X	144	120	20,0	487	434	12,2	647	563	14,9	Fußgänger/-innen ⁴
13	8	X	136	114	19,3	466	419	11,2	615	541	13,7	innerorts
3	1	X	8	6	X	21	15	40,0	32	22	45,5	außerorts
-	2	X	33	29	13,8	112	101	10,9	145	132	9,8	darunter unter 15 Jahren
-	2	X	31	29	6,9	110	101	8,9	141	132	6,8	innerorts
-	-	-	2	-	X	2	-	X	4	-	X	außerorts
12	6	X	49	43	14,0	100	93	7,5	161	142	13,4	65 Jahre und mehr
11	6	X	47	43	9,3	98	90	8,9	156	139	12,2	innerorts
1	-	X	2	-	X	2	3	X	5	3	X	außerorts
-	-	-	-	4	X	10	9	X	10	13	-23,1	Andere Personen
-	-	-	-	1	X	7	8	X	7	9	X	innerorts
-	-	-	-	3	X	3	1	X	3	4	X	außerorts
152	113	34,5	1 894	1 865	1,6	7 743	6 749	14,7	9 789	8 727	12,2	Insgesamt
50	32	56,3	861	855	0,7	5 102	4 445	14,8	6 013	5 332	12,8	innerorts
102	81	25,9	1 033	1 010	2,3	2 641	2 304	14,6	3 776	3 395	11,2	außerorts
1	2	X	107	120	-10,8	653	557	17,2	761	679	12,1	darunter unter 15 Jahren
-	2	X	65	80	-18,8	503	404	24,5	568	486	16,9	innerorts
1	-	X	42	40	5,0	150	153	-2,0	193	193	-	außerorts
60	33	81,8	403	377	6,9	1 198	1 001	19,7	1 661	1 411	17,7	65 Jahre und mehr
31	13	X	228	221	3,2	872	723	20,6	1 131	957	18,2	innerorts
29	20	45,0	175	156	12,2	326	278	17,3	530	454	16,7	außerorts

¹ einschl. S-Pedelecs und drei- und leichten vierrädrigen Kfz² einschl. drei- und schweren vierrädrigen Kfz³ einschl. Pedelecs⁴ einschl. Fußgänger/-innen mit Sport- und Spielgerät

12. Getötete und Verletzte im Straßenverkehr nach Art der Verkehrsbeteiligung,

Im Alter von ... bis unter ... Jahren	Ins-gesamt	Darunter				Ins-gesamt	Darunter				Zu- bzw. Abnahme (-)				
		Fahrer/-innen und Mitfahrer/-innen von			Fußgänger/-innen ³		Fahrer/-innen und Mitfahrer/-innen von			Fußgänger/-innen ³	Fahrer/-innen und Mitfahrer/-innen von			Fußgänger/-innen ³	
		Per-sonen-kraft-wagen	Kraft-rädern mit amtl. Kennz. ¹	Fahr-rädern ²			Per-sonen-kraft-wagen	Kraft-rädern mit amtl. Kennz. ¹	Fahr-rädern ²		Per-sonen-kraft-wagen	Kraft-rädern mit amtl. Kennz. ¹	Fahr-rädern ²		
Geschlecht	Dezember 2022					Dezember 2021					Veränderung gegenüber Vorjahr				
	Anzahl					Anzahl					um %				
Getötete															
unter 15	-	-	-	-	-	1	-	-	-	1	X	-	-	-	X
männlich	-	-	-	-	-	1	-	-	-	1	X	-	-	-	X
weiblich	-	-	-	-	-	-	-	-	-	-	-	-	-	-	-
15 - 18	-	-	-	-	-	-	-	-	-	-	-	-	-	-	-
männlich	-	-	-	-	-	-	-	-	-	-	-	-	-	-	-
weiblich	-	-	-	-	-	-	-	-	-	-	-	-	-	-	-
18 - 21	-	-	-	-	-	-	-	-	-	-	-	-	-	-	-
männlich	-	-	-	-	-	-	-	-	-	-	-	-	-	-	-
weiblich	-	-	-	-	-	-	-	-	-	-	-	-	-	-	-
21 - 25	-	-	-	-	-	-	-	-	-	-	-	-	-	-	-
männlich	-	-	-	-	-	-	-	-	-	-	-	-	-	-	-
weiblich	-	-	-	-	-	-	-	-	-	-	-	-	-	-	-
25 - 35	2	1	-	-	-	2	1	1	-	-	-	-	X	-	-
männlich	2	1	-	-	-	2	1	1	-	-	-	-	X	-	-
weiblich	-	-	-	-	-	-	-	-	-	-	-	-	-	-	-
35 - 45	-	-	-	-	-	1	1	-	-	-	X	X	-	-	-
männlich	-	-	-	-	-	-	-	-	-	-	-	-	-	-	-
weiblich	-	-	-	-	-	1	1	-	-	-	X	X	-	-	-
45 - 55	-	-	-	-	-	-	-	-	-	-	-	-	-	-	-
männlich	-	-	-	-	-	-	-	-	-	-	-	-	-	-	-
weiblich	-	-	-	-	-	-	-	-	-	-	-	-	-	-	-
55 - 65	-	-	-	-	-	-	-	-	-	-	-	-	-	-	-
männlich	-	-	-	-	-	-	-	-	-	-	-	-	-	-	-
weiblich	-	-	-	-	-	-	-	-	-	-	-	-	-	-	-
65 und mehr	2	-	-	-	2	2	-	-	1	-	-	-	-	X	X
männlich	1	-	-	-	1	1	-	-	-	-	-	-	-	-	X
weiblich	1	-	-	-	1	1	-	-	1	-	-	-	-	X	X
Zusammen	4	1	-	-	2	6	2	1	1	1	X	X	X	X	X
männlich	3	1	-	-	1	4	1	1	-	1	X	-	X	-	-
weiblich	1	-	-	-	1	2	1	-	1	-	X	X	-	X	X
Ohne Angabe	-	-	-	-	-	-	-	-	-	-	-	-	-	-	-
Zusammen	4	1	-	-	2	6	2	1	1	1	X	X	X	X	X

¹ einschl. drei- und schweren vierrädrigen Kraftfahrzeugen² einschl. Pedelecs³ einschl. Fußgänger/-innen mit Sport- und Spielgerät

Altersgruppen und Geschlecht im aktuellen Berichtsmonat und -zeitraum

Ins- gesamt	Darunter				Ins- gesamt	Darunter				Zu- bzw. Abnahme (-)				Im Alter von ... bis unter ... Jahren	
	Fahrer/-innen und Mitfahrer/-innen von			Fuß- gänger/ -innen ³		Fahrer/-innen und Mitfahrer/-innen von			Fuß- gänger/ -innen ³	Ins- gesamt	Fahrer/-innen und Mitfahrer/-innen von				Fuß- gänger/ -innen ³
	Per- sonen- kraft- wagen	Kraft- rädern mit amtl. Kennz. ¹	Fahr- rädern ²			Per- sonen- kraft- wagen	Kraft- rädern mit amtl. Kennz. ¹	Fahr- rädern ²			Per- sonen- kraft- wagen	Kraft- rädern mit amtl. Kennz. ¹	Fahr- rädern ²		
Januar - Dezember 2022					Januar - Dezember 2021					Veränderung gegenüber Vorjahr					
Anzahl					Anzahl					um %					
Getötete															
1	1	-	-	-	2	-	-	-	2	X	X	-	-	X	unter 15
1	1	-	-	-	1	-	-	-	1	-	X	-	-	X	männlich
-	-	-	-	-	1	-	-	-	1	X	-	-	-	X	weiblich
1	1	-	-	-	4	-	1	-	-	X	X	X	-	-	15 - 18
-	-	-	-	-	2	-	-	-	-	X	-	-	-	-	männlich
1	1	-	-	-	2	-	1	-	-	X	X	X	-	-	weiblich
5	1	2	-	-	3	2	-	-	1	X	X	X	-	X	18 - 21
5	1	2	-	-	3	2	-	-	1	X	X	X	-	X	männlich
-	-	-	-	-	-	-	-	-	-	-	-	-	-	-	weiblich
4	2	-	-	1	3	1	-	-	-	X	X	-	-	X	21 - 25
3	1	-	-	1	3	1	-	-	-	-	-	-	-	X	männlich
1	1	-	-	-	-	-	-	-	-	X	X	-	-	-	weiblich
12	5	3	-	2	15	7	4	-	-	-20,0	X	X	-	X	25 - 35
11	5	3	-	1	14	6	4	-	-	-21,4	X	X	-	X	männlich
1	-	-	-	1	1	1	-	-	-	-	X	-	-	X	weiblich
22	12	2	-	-	17	11	-	2	-	29,4	9,1	X	X	-	35 - 45
18	9	2	-	-	13	7	-	2	-	38,5	X	X	X	-	männlich
4	3	-	-	-	4	4	-	-	-	-	X	-	-	-	weiblich
18	5	8	1	1	18	10	5	1	-	-	X	X	-	X	45 - 55
15	3	7	1	1	12	5	5	1	-	25,0	X	X	-	X	männlich
3	2	1	-	-	6	5	-	-	-	X	X	X	-	-	weiblich
29	15	2	7	-	18	9	2	4	-	61,1	X	-	X	-	55 - 65
24	11	2	6	-	15	6	2	4	-	60,0	X	-	X	-	männlich
5	4	-	1	-	3	3	-	-	-	X	X	-	X	-	weiblich
60	30	-	17	12	33	14	2	8	6	81,8	X	X	X	X	65 und mehr
39	20	-	11	7	20	9	2	5	1	95,0	X	X	X	X	männlich
21	10	-	6	5	13	5	-	3	5	61,5	X	-	X	-	weiblich
152	72	17	25	16	113	54	14	15	9	34,5	33,3	21,4	66,7	X	Zusammen
116	51	16	18	10	83	36	13	12	3	39,8	41,7	23,1	50,0	X	männlich
36	21	1	7	6	30	18	1	3	6	20,0	16,7	-	X	-	weiblich
-	-	-	-	-	-	-	-	-	-	-	-	-	-	-	Ohne Angabe
152	72	17	25	16	113	54	14	15	9	34,5	33,3	21,4	66,7	X	Zusammen

¹ einschl. drei- und schweren vierrädrigen Kraftfahrzeugen

² einschl. Pedelecs

³ einschl. Fußgänger/-innen mit Sport- und Spielgerät

Noch 12. Getötete und Verletzte im Straßenverkehr nach Art der Verkehrsbeteiligung,

Im Alter von ... bis unter ... Jahren	Ins- gesamt	Darunter				Ins- gesamt	Darunter				Zu- bzw. Abnahme (-)				
		Fahrer/-innen und Mitfahrer/-innen von			Fuß- gänger/ -innen ³		Fahrer/-innen und Mitfahrer/-innen von			Fuß- gänger/ -innen ³	Ins- gesamt	Fahrer/-innen und Mitfahrer/-innen von			Fuß- gänger/ -innen ³
		Per- sonen- kraft- wagen	Kraft- rädern mit amtl. Kennz. ¹	Fahr- rädern ²			Per- sonen- kraft- wagen	Kraft- rädern mit amtl. Kennz. ¹	Fahr- rädern ²			Per- sonen- kraft- wagen	Kraft- rädern mit amtl. Kennz. ¹	Fahr- rädern ²	
Geschlecht	Anzahl					um %									
Schwerverletzte															
unter 15	7	6	-	-	1	9	5	-	2	2	X	X	-	X	X
männlich	4	3	-	-	1	7	3	-	2	2	X	-	-	X	X
weiblich	3	3	-	-	-	2	2	-	-	-	X	X	-	-	-
15 - 18	-	-	-	-	-	2	-	-	-	2	X	-	-	-	X
männlich	-	-	-	-	-	-	-	-	-	-	-	-	-	-	-
weiblich	-	-	-	-	-	2	-	-	-	2	X	-	-	-	X
18 - 21	10	9	-	-	1	9	8	-	-	1	X	X	-	-	-
männlich	7	6	-	-	1	4	4	-	-	-	X	X	-	-	X
weiblich	3	3	-	-	-	5	4	-	-	1	X	X	-	-	X
21 - 25	10	8	-	-	1	9	6	-	1	-	X	X	-	X	X
männlich	7	5	-	-	1	5	4	-	-	-	X	X	-	-	X
weiblich	3	3	-	-	-	4	2	-	1	-	X	X	-	X	-
25 - 35	16	12	-	1	1	18	14	-	3	-	-11,1	-14,3	-	X	X
männlich	10	8	-	1	-	10	7	-	2	-	-	X	-	X	-
weiblich	6	4	-	-	1	8	7	-	1	-	X	X	-	X	X
35 - 45	24	19	-	3	1	17	10	-	3	1	41,2	90,0	-	-	-
männlich	14	10	-	2	1	13	8	-	2	-	7,7	X	-	-	X
weiblich	10	9	-	1	-	4	2	-	1	1	X	X	-	-	X
45 - 55	16	8	-	3	-	15	12	-	2	-	6,7	X	-	X	-
männlich	10	5	-	-	-	8	5	-	2	-	X	-	-	X	-
weiblich	6	3	-	3	-	7	7	-	-	-	X	X	-	X	-
55 - 65	13	8	-	-	-	28	20	-	1	3	-53,6	X	-	X	X
männlich	5	2	-	-	-	20	15	-	1	2	X	X	-	X	X
weiblich	8	6	-	-	-	8	5	-	-	1	-	X	-	-	X
65 und mehr	29	16	-	5	7	30	19	-	6	4	-3,3	-15,8	-	X	X
männlich	17	11	-	4	1	13	9	-	1	2	30,8	X	-	X	X
weiblich	12	5	-	1	6	17	10	-	5	2	-29,4	X	-	X	X
Zusammen	125	86	-	12	12	137	94	-	18	13	-8,8	-8,5	-	-33,3	-7,7
männlich	74	50	-	7	5	80	55	-	10	6	-7,5	-9,1	-	X	X
weiblich	51	36	-	5	7	57	39	-	8	7	-10,5	-7,7	-	X	-
Ohne Angabe	-	-	-	-	-	-	-	-	-	-	-	-	-	-	-
Zusammen	125	86	-	12	12	137	94	-	18	13	-8,8	-8,5	-	-33,3	-7,7

¹ einschl. drei- und schweren vierrädrigen Kraftfahrzeugen

² einschl. Pedelecs

³ einschl. Fußgänger/-innen mit Sport- und Spielgerät

Altersgruppen und Geschlecht im aktuellen Berichtsmonat und -zeitraum

Ins- gesamt	Darunter				Ins- gesamt	Darunter				Zu- bzw. Abnahme (-)				Im Alter von ... bis unter ... Jahren	Geschlecht	
	Fahrer/-innen und Mitfahrer/-innen von			Fuß- gänger/ -innen ³		Fahrer/-innen und Mitfahrer/-innen von			Fuß- gänger/ -innen ³	Ins- gesamt	Fahrer/-innen und Mitfahrer/-innen von					Fuß- gänger/ -innen ³
	Per- sonen- kraft- wagen	Kraft- rädern mit amtl. Kennz. ¹	Fahr- rädern ²			Per- sonen- kraft- wagen	Kraft- rädern mit amtl. Kennz. ¹	Fahr- rädern ²			Per- sonen- kraft- wagen	Kraft- rädern mit amtl. Kennz. ¹	Fahr- rädern ²			
Januar - Dezember 2022					Januar - Dezember 2021					Veränderung gegenüber Vorjahr						
Anzahl					Anzahl					um %						
Schwerverletzte																
107	45	4	18	33	120	44	2	40	29	-10,8	2,3	X	-55,0	13,8	unter 15	
63	22	1	14	22	69	19	2	29	17	-8,7	15,8	X	-51,7	29,4	männlich	
44	23	3	4	11	51	25	-	11	12	-13,7	-8,0	X	X	-8,3	weiblich	
108	28	16	13	6	90	13	22	19	8	20,0	X	-27,3	-31,6	X	15 - 18	
77	18	16	10	2	57	4	16	12	2	35,1	X	-	-16,7	-	männlich	
31	10	-	3	4	33	9	6	7	6	-6,1	X	X	X	X	weiblich	
97	61	15	7	5	126	80	18	12	5	-23,0	-23,8	-16,7	X	-	18 - 21	
64	34	15	6	3	88	54	16	6	3	-27,3	-37,0	-6,3	-	-	männlich	
33	27	-	1	2	38	26	2	6	2	-13,2	3,8	X	X	-	weiblich	
116	77	15	10	4	115	83	8	8	1	0,9	-7,2	X	X	X	21 - 25	
83	54	12	8	3	68	46	5	6	-	22,1	17,4	X	X	X	männlich	
33	23	3	2	1	47	37	3	2	1	-29,8	-37,8	-	-	-	weiblich	
260	165	33	32	5	230	138	25	35	4	13,0	19,6	32,0	-8,6	X	25 - 35	
174	105	25	22	3	150	78	21	25	4	16,0	34,6	19,0	-12,0	X	männlich	
86	60	8	10	2	80	60	4	10	-	7,5	-	X	-	X	weiblich	
261	142	34	37	11	258	145	21	44	8	1,2	-2,1	61,9	-15,9	X	35 - 45	
178	78	28	27	11	178	88	20	33	4	-	-11,4	40,0	-18,2	X	männlich	
83	64	6	10	-	80	57	1	11	4	3,8	12,3	X	-9,1	X	weiblich	
228	107	31	41	11	255	136	38	40	8	-10,6	-21,3	-18,4	2,5	X	45 - 55	
147	55	27	25	7	160	70	29	28	4	-8,1	-21,4	-6,9	-10,7	X	männlich	
81	52	4	16	4	95	66	9	12	4	-14,7	-21,2	X	33,3	-	weiblich	
314	137	51	66	20	294	151	33	60	14	6,8	-9,3	54,5	10,0	42,9	55 - 65	
194	67	48	37	10	168	81	27	29	4	15,5	-17,3	77,8	27,6	X	männlich	
120	70	3	29	10	126	70	6	31	10	-4,8	-	X	-6,5	-	weiblich	
403	186	25	117	49	377	191	15	114	43	6,9	-2,6	66,7	2,6	14,0	65 und mehr	
230	101	25	72	11	211	114	15	57	13	9,0	-11,4	66,7	26,3	-15,4	männlich	
173	85	-	45	38	166	77	-	57	30	4,2	10,4	-	-21,1	26,7	weiblich	
1 894	948	224	341	144	1 865	981	182	372	120	1,6	-3,4	23,1	-8,3	20,0	Zusammen	
1 210	534	197	221	72	1 149	554	151	225	51	5,3	-3,6	30,5	-1,8	41,2	männlich	
684	414	27	120	72	716	427	31	147	69	-4,5	-3,0	-12,9	-18,4	4,3	weiblich	
-	-	-	-	-	-	-	-	-	-	-	-	-	-	-	Ohne Angabe	
1 894	948	224	341	144	1 865	981	182	372	120	1,6	-3,4	23,1	-8,3	20,0	Zusammen	

¹ einschl. drei- und schweren vierrädrigen Kraftfahrzeugen² einschl. Pedelecs³ einschl. Fußgänger/-innen mit Sport- und Spielgerät

Noch 12. Getötete und Verletzte im Straßenverkehr nach Art der Verkehrsbeteiligung,

Im Alter von ... bis unter ... Jahren	Ins-gesamt	Darunter				Ins-gesamt	Darunter				Zu- bzw. Abnahme (-)				
		Fahrer/-innen und Mitfahrer/-innen von			Fußgänger/-innen ³		Fahrer/-innen und Mitfahrer/-innen von			Fußgänger/-innen ³	Ins-gesamt	Fahrer/-innen und Mitfahrer/-innen von			Fußgänger/-innen ³
		Per-sonen-kraft-wagen	Kraft-rädern mit amtl. Kennz. ¹	Fahr-rädern ²			Per-sonen-kraft-wagen	Kraft-rädern mit amtl. Kennz. ¹	Fahr-rädern ²			Per-sonen-kraft-wagen	Kraft-rädern mit amtl. Kennz. ¹	Fahr-rädern ²	
Geschlecht	Dezember 2022					Dezember 2021					Veränderung gegenüber Vorjahr				
	Anzahl										um %				
Leichtverletzte															
unter 15	29	20	-	3	5	28	18	-	5	5	3,6	11,1	-	X	-
männlich	17	9	-	2	5	15	8	-	4	3	13,3	X	-	X	X
weiblich	12	11	-	1	-	13	10	-	1	2	-7,7	10,0	-	-	X
15 - 18	27	9	-	10	3	18	7	-	5	-	50,0	X	-	X	X
männlich	19	2	-	10	2	13	4	-	4	-	46,2	X	-	X	X
weiblich	8	7	-	-	1	5	3	-	1	-	X	X	-	X	X
18 - 21	36	26	1	4	-	32	24	2	4	1	12,5	8,3	X	-	X
männlich	25	17	1	4	-	17	12	1	3	-	47,1	41,7	-	X	-
weiblich	11	9	-	-	-	15	12	1	1	1	-26,7	X	X	X	X
21 - 25	35	24	1	4	5	37	25	-	9	1	-5,4	-4,0	X	X	X
männlich	21	13	1	3	3	18	16	-	2	-	16,7	-18,8	X	X	X
weiblich	14	11	-	1	2	19	9	-	7	1	-26,3	X	-	X	X
25 - 35	83	63	-	7	3	86	54	1	15	7	-3,5	16,7	X	X	X
männlich	46	32	-	7	-	52	32	1	8	4	-11,5	-	X	X	X
weiblich	37	31	-	-	3	34	22	-	7	3	8,8	40,9	-	X	-
35 - 45	88	69	-	11	3	72	58	-	7	2	22,2	19,0	-	X	X
männlich	39	30	-	4	-	44	31	-	7	1	-11,4	-3,2	-	X	X
weiblich	49	39	-	7	3	28	27	-	-	1	75,0	44,4	-	X	X
45 - 55	89	66	1	8	6	76	53	1	9	6	17,1	24,5	-	X	-
männlich	49	32	1	3	5	46	28	1	5	6	6,5	14,3	-	X	X
weiblich	40	34	-	5	1	30	25	-	4	-	33,3	36,0	-	X	X
55 - 65	84	58	-	14	2	86	60	-	13	5	-2,3	-3,3	-	7,7	X
männlich	44	27	-	6	1	42	22	-	10	3	4,8	22,7	-	X	X
weiblich	40	31	-	8	1	44	38	-	3	2	-9,1	-18,4	-	X	X
65 und mehr	94	60	1	18	12	87	55	-	15	13	8,0	9,1	X	20,0	-7,7
männlich	44	29	1	11	3	57	37	-	12	6	-22,8	-21,6	X	-8,3	X
weiblich	50	31	-	7	9	30	18	-	3	7	66,7	72,2	-	X	X
Zusammen	565	395	4	79	39	522	354	4	82	40	8,2	11,6	-	-3,7	-2,5
männlich	304	191	4	50	19	304	190	3	55	23	-	0,5	X	-9,1	-17,4
weiblich	261	204	-	29	20	218	164	1	27	17	19,7	24,4	X	7,4	17,6
Ohne Angabe	1	-	-	1	-	1	-	-	-	1	-	-	-	X	X
Zusammen	566	395	4	80	39	523	354	4	82	41	8,2	11,6	-	-2,4	-4,9

¹ einschl. drei- und schweren vierrädrigen Kraftfahrzeugen

² einschl. Pedelecs

³ einschl. Fußgänger/-innen mit Sport- und Spielgerät

Altersgruppen und Geschlecht im aktuellen Berichtsmonat und -zeitraum

Ins- gesamt	Darunter				Ins- gesamt	Darunter				Zu- bzw. Abnahme (-)				Im Alter von ... bis unter ... Jahren	Geschlecht	
	Fahrer/-innen und Mitfahrer/-innen von			Fuß- gänger/ -innen ³		Fahrer/-innen und Mitfahrer/-innen von			Fuß- gänger/ -innen ³	Ins- gesamt	Fahrer/-innen und Mitfahrer/-innen von					Fuß- gänger/ -innen ³
	Per- sonen- kraft- wagen	Kraft- rädern mit amtl. Kennz. ¹	Fahr- rädern ²			Per- sonen- kraft- wagen	Kraft- rädern mit amtl. Kennz. ¹	Fahr- rädern ²			Per- sonen- kraft- wagen	Kraft- rädern mit amtl. Kennz. ¹	Fahr- rädern ²			
Januar - Dezember 2022					Januar - Dezember 2021					Veränderung gegenüber Vorjahr						
Anzahl										um %						
Leichtverletzte																
653	276	2	206	112	557	216	3	173	101	17,2	27,8	X	19,1	10,9	unter 15	
388	131	1	152	70	310	108	2	104	67	25,2	21,3	X	46,2	4,5	männlich	
265	145	1	54	42	247	108	1	69	34	7,3	34,3	-	-21,7	23,5	weiblich	
482	77	80	122	23	388	70	60	102	8	24,2	10,0	33,3	19,6	X	15 - 18	
314	30	62	78	10	247	30	45	68	2	27,1	-	37,8	14,7	X	männlich	
168	47	18	44	13	141	40	15	34	6	19,1	17,5	20,0	29,4	X	weiblich	
508	296	50	95	17	486	305	28	98	20	4,5	-3,0	78,6	-3,1	-15,0	18 - 21	
307	161	43	65	5	283	153	25	72	7	8,5	5,2	72,0	-9,7	X	männlich	
201	135	7	30	12	203	152	3	26	13	-1,0	-11,2	X	15,4	-7,7	weiblich	
543	352	20	104	25	481	313	22	96	11	12,9	12,5	-9,1	8,3	X	21 - 25	
316	195	17	64	8	281	171	16	56	7	12,5	14,0	6,3	14,3	X	männlich	
226	157	3	40	16	200	142	6	40	4	13,0	10,6	X	-	X	weiblich	
1 113	636	42	250	55	1 087	679	31	223	53	2,4	-6,3	35,5	12,1	3,8	25 - 35	
609	291	34	164	30	601	328	31	137	23	1,3	-11,3	9,7	19,7	30,4	männlich	
503	345	8	86	25	486	351	-	86	30	3,5	-1,7	X	-	-16,7	weiblich	
1 178	716	47	261	45	920	583	33	166	52	28,0	22,8	42,4	57,2	-13,5	35 - 45	
641	328	39	165	20	532	286	29	111	38	20,5	14,7	34,5	48,6	-47,4	männlich	
537	388	8	96	25	387	297	3	55	14	38,8	30,6	X	74,5	78,6	weiblich	
916	524	55	193	54	874	501	44	183	39	4,8	4,6	25,0	5,5	38,5	45 - 55	
520	254	49	110	34	501	242	34	109	25	3,8	5,0	44,1	0,9	36,0	männlich	
396	270	6	83	20	373	259	10	74	14	6,2	4,2	X	12,2	42,9	weiblich	
1 135	611	65	274	53	941	543	40	201	55	20,6	12,5	62,5	36,3	-3,6	55 - 65	
588	285	57	119	21	493	238	36	108	27	19,3	19,7	58,3	10,2	-22,2	männlich	
547	326	8	155	32	448	305	4	93	28	22,1	6,9	X	66,7	14,3	weiblich	
1 198	644	26	355	100	1 001	559	15	290	93	19,7	15,2	73,3	22,4	7,5	65 und mehr	
639	319	23	219	33	533	303	14	152	32	19,9	5,3	64,3	44,1	3,1	männlich	
559	325	3	136	67	468	256	1	138	61	19,4	27,0	X	-1,4	9,8	weiblich	
7 726	4 132	387	1 860	484	6 735	3 769	276	1 532	432	14,7	9,6	40,2	21,4	12,0	Zusammen	
4 322	1 994	325	1 136	231	3 781	1 859	232	917	228	14,3	7,3	40,1	23,9	1,3	männlich	
3 402	2 138	62	724	252	2 953	1 910	43	615	204	15,2	11,9	44,2	17,7	23,5	weiblich	
17	2	-	11	3	14	2	1	8	2	21,4	-	X	X	X	Ohne Angabe	
7 743	4 134	387	1 871	487	6 749	3 771	277	1 540	434	14,7	9,6	39,7	21,5	12,2	Zusammen	

¹ einschl. drei- und schweren vierradrigen Kraftfahrzeugen

² einschl. Pedelecs

³ einschl. Fußgänger/-innen mit Sport- und Spielgerät

Noch 12. Getötete und Verletzte im Straßenverkehr nach Art der Verkehrsbeteiligung,

Im Alter von ... bis unter ... Jahren	Ins- gesamt	Darunter				Ins- gesamt	Darunter				Zu- bzw. Abnahme (-)				
		Fahrer/-innen und Mitfahrer/-innen von			Fuß- gänger/ -innen ³		Fahrer/-innen und Mitfahrer/-innen von			Fuß- gänger/ -innen ³	Ins- gesamt	Fahrer/-innen und Mitfahrer/-innen von			Fuß- gänger/ -innen ³
		Per- sonen- kraft- wagen	Kraft- rädern mit amtl. Kennz. ¹	Fahr- rädern ²			Per- sonen- kraft- wagen	Kraft- rädern mit amtl. Kennz. ¹	Fahr- rädern ²			Per- sonen- kraft- wagen	Kraft- rädern mit amtl. Kennz. ¹	Fahr- rädern ²	
Geschlecht	Anzahl					um %									
Verunglückte insgesamt															
unter 15	36	26	-	3	6	38	23	-	7	8	-5,3	13,0	-	X	X
männlich	21	12	-	2	6	23	11	-	6	6	-8,7	9,1	-	X	-
weiblich	15	14	-	1	-	15	12	-	1	2	-	16,7	-	-	X
15 - 18	27	9	-	10	3	20	7	-	5	2	35,0	X	-	X	X
männlich	19	2	-	10	2	13	4	-	4	-	46,2	X	-	X	X
weiblich	8	7	-	-	1	7	3	-	1	2	X	X	-	X	X
18 - 21	46	35	1	4	1	41	32	2	4	2	12,2	9,4	X	-	X
männlich	32	23	1	4	1	21	16	1	3	-	52,4	43,8	-	X	X
weiblich	14	12	-	-	-	20	16	1	1	2	-30,0	-25,0	X	X	X
21 - 25	45	32	1	4	6	46	31	-	10	1	-2,2	3,2	X	X	X
männlich	28	18	1	3	4	23	20	-	2	-	21,7	-10,0	X	X	X
weiblich	17	14	-	1	2	23	11	-	8	1	-26,1	27,3	-	X	X
25 - 35	101	76	-	8	4	106	69	2	18	7	-4,7	10,1	X	X	X
männlich	58	41	-	8	-	64	40	2	10	4	-9,4	2,5	X	X	X
weiblich	43	35	-	-	4	42	29	-	8	3	2,4	20,7	-	X	X
35 - 45	112	88	-	14	4	90	69	-	10	3	24,4	27,5	-	40,0	X
männlich	53	40	-	6	1	57	39	-	9	1	-7,0	2,6	-	X	-
weiblich	59	48	-	8	3	33	30	-	1	2	78,8	60,0	-	X	X
45 - 55	105	74	1	11	6	91	65	1	11	6	15,4	13,8	-	-	-
männlich	59	37	1	3	5	54	33	1	7	6	9,3	12,1	-	X	X
weiblich	46	37	-	8	1	37	32	-	4	-	24,3	15,6	-	X	X
55 - 65	97	66	-	14	2	114	80	-	14	8	-14,9	-17,5	-	-	X
männlich	49	29	-	6	1	62	37	-	11	5	-21,0	-21,6	-	X	X
weiblich	48	37	-	8	1	52	43	-	3	3	-7,7	-14,0	-	X	X
65 und mehr	125	76	1	23	21	119	74	-	22	17	5,0	2,7	X	4,5	23,5
männlich	62	40	1	15	5	71	46	-	13	8	-12,7	-13,0	X	15,4	X
weiblich	63	36	-	8	16	48	28	-	9	9	31,3	28,6	-	X	X
Zusammen	694	482	4	91	53	665	450	5	101	54	4,4	7,1	X	-9,9	-1,9
männlich	381	242	4	57	25	388	246	4	65	30	-1,8	-1,6	-	-12,3	-16,7
weiblich	313	240	-	34	28	277	204	1	36	24	13,0	17,6	X	-5,6	16,7
Ohne Angabe	1	-	-	1	-	1	-	-	-	1	-	-	-	X	X
Insgesamt	695	482	4	92	53	666	450	5	101	55	4,4	7,1	X	-8,9	-3,6

¹ einschl. drei- und schweren vierrädrigen Kraftfahrzeugen

² einschl. Pedelecs

³ einschl. Fußgänger/-innen mit Sport- und Spielgerät

Altersgruppen und Geschlecht im aktuellen Berichtsmonat und -zeitraum

Ins- gesamt	Darunter				Ins- gesamt	Darunter				Zu- bzw. Abnahme (-)					Im Alter von ... bis unter ... Jahren
	Fahrer/-innen und Mitfahrer/-innen von			Fuß- gänger/ -innen ³		Fahrer/-innen und Mitfahrer/-innen von			Fuß- gänger/ -innen ³	Ins- gesamt	Fahrer/-innen und Mitfahrer/-innen von			Fuß- gänger/ -innen ³	
	Per- sonen- kraft- wagen	Kraft- rädern mit amtl. Kennz. ¹	Fahr- rädern ²			Per- sonen- kraft- wagen	Kraft- rädern mit amtl. Kennz. ¹	Fahr- rädern ²			Per- sonen- kraft- wagen	Kraft- rädern mit amtl. Kennz. ¹	Fahr- rädern ²		
Januar - Dezember 2022					Januar - Dezember 2021					Veränderung gegenüber Vorjahr					
Anzahl					Anzahl					um %					Geschlecht
Verunglückte insgesamt															
761	322	6	224	145	679	260	5	213	132	12,1	23,8	X	5,2	9,8	unter 15
452	154	2	166	92	380	127	4	133	85	18,9	21,3	X	24,8	8,2	männlich
309	168	4	58	53	299	133	1	80	47	3,3	26,3	X	-27,5	12,8	weiblich
591	106	96	135	29	482	83	83	121	16	22,6	27,7	15,7	11,6	81,3	15 - 18
391	48	78	88	12	306	34	61	80	4	27,8	41,2	27,9	10,0	X	männlich
200	58	18	47	17	176	49	22	41	12	13,6	18,4	-18,2	14,6	41,7	weiblich
610	358	67	102	22	615	387	46	110	26	-0,8	-7,5	45,7	-7,3	-15,4	18 - 21
376	196	60	71	8	374	209	41	78	11	0,5	-6,2	46,3	-9,0	X	männlich
234	162	7	31	14	241	178	5	32	15	-2,9	-9,0	X	-3,1	-6,7	weiblich
663	431	35	114	30	599	397	30	104	12	10,7	8,6	16,7	9,6	X	21 - 25
402	250	29	72	12	352	218	21	62	7	14,2	14,7	38,1	16,1	X	männlich
260	181	6	42	17	247	179	9	42	5	5,3	1,1	X	-	X	weiblich
1 385	806	78	282	62	1 332	824	60	258	57	4,0	-2,2	30,0	9,3	8,8	25 - 35
794	401	62	186	34	765	412	56	162	27	3,8	-2,7	10,7	14,8	25,9	männlich
590	405	16	96	28	567	412	4	96	30	4,1	-1,7	X	-	-6,7	weiblich
1 461	870	83	298	56	1 195	739	54	212	60	22,3	17,7	53,7	40,6	-6,7	35 - 45
837	415	69	192	31	723	381	49	146	42	15,8	8,9	40,8	31,5	-26,2	männlich
624	455	14	106	25	471	358	4	66	18	32,5	27,1	X	60,6	38,9	weiblich
1 162	636	94	235	66	1 147	647	87	224	47	1,3	-1,7	8,0	4,9	40,4	45 - 55
682	312	83	136	42	673	317	68	138	29	1,3	-1,6	22,1	-1,4	44,8	männlich
480	324	11	99	24	474	330	19	86	18	1,3	-1,8	-42,1	15,1	33,3	weiblich
1 478	763	118	347	73	1 253	703	75	265	69	18,0	8,5	57,3	30,9	5,8	55 - 65
806	363	107	162	31	676	325	65	141	31	19,2	11,7	64,6	14,9	-	männlich
672	400	11	185	42	577	378	10	124	38	16,5	5,8	10,0	49,2	10,5	weiblich
1 661	860	51	489	161	1 411	764	32	412	142	17,7	12,6	59,4	18,7	13,4	65 und mehr
908	440	48	302	51	764	426	31	214	46	18,8	3,3	54,8	41,1	10,9	männlich
753	420	3	187	110	647	338	1	198	96	16,4	24,3	X	-5,6	14,6	weiblich
9 772	5 152	628	2 226	644	8 713	4 804	472	1 919	561	12,2	7,2	33,1	16,0	14,8	Zusammen
5 648	2 579	538	1 375	313	5 013	2 449	396	1 154	282	12,7	5,3	35,9	19,2	11,0	männlich
4 122	2 573	90	851	330	3 699	2 355	75	765	279	11,4	9,3	20,0	11,2	18,3	weiblich
17	2	-	11	3	14	2	1	8	2	21,4	-	X	X	X	Ohne Angabe
9 789	5 154	628	2 237	647	8 727	4 806	473	1 927	563	12,2	7,2	32,8	16,1	14,9	Insgesamt

¹ einschl. drei- und schweren vierrädrigen Kraftfahrzeugen² einschl. Pedelecs³ einschl. Fußgänger/-innen mit Sport- und Spielgerät

13. Getötete und Verletzte im Straßenverkehr nach Altersgruppen

Im Alter von ... bis unter ... Jahren Geschlecht	Getötete			Schwerverletzte			Leichtverletzte			Verunglückte insgesamt		
	Dez.		Zu- bzw. Ab- nahme (-)	Dez.		Zu- bzw. Ab- nahme (-)	Dez.		Zu- bzw. Ab- nahme (-)	Dez.		Zu- bzw. Ab- nahme (-)
	2022	2021		2022	2021		2022	2021		2022	2021	
	Anzahl		um %	Anzahl		um %	Anzahl		um %	Anzahl		um %
unter 15	-	1	X	7	9	X	29	28	3,6	36	38	-5,3
männlich	-	1	X	4	7	X	17	15	13,3	21	23	-8,7
weiblich	-	-	-	3	2	X	12	13	-7,7	15	15	-
15 - 18	-	-	-	-	2	X	27	18	50,0	27	20	35,0
männlich	-	-	-	-	-	-	19	13	46,2	19	13	46,2
weiblich	-	-	-	-	2	X	8	5	X	8	7	X
18 - 21	-	-	-	10	9	X	36	32	12,5	46	41	12,2
männlich	-	-	-	7	4	X	25	17	47,1	32	21	52,4
weiblich	-	-	-	3	5	X	11	15	-26,7	14	20	-30,0
21 - 25	-	-	-	10	9	X	35	37	-5,4	45	46	-2,2
männlich	-	-	-	7	5	X	21	18	16,7	28	23	21,7
weiblich	-	-	-	3	4	X	14	19	-26,3	17	23	-26,1
25 - 30	2	1	X	9	6	X	40	35	14,3	51	42	21,4
männlich	2	1	X	7	5	X	22	16	37,5	31	22	40,9
weiblich	-	-	-	2	1	X	18	19	-5,3	20	20	-
30 - 35	-	1	X	7	12	X	43	51	-15,7	50	64	-21,9
männlich	-	1	X	3	5	X	24	36	-33,3	27	42	-35,7
weiblich	-	-	-	4	7	X	19	15	26,7	23	22	4,5
35 - 40	-	1	X	11	9	X	45	44	2,3	56	54	3,7
männlich	-	-	-	8	6	X	20	32	-37,5	28	38	-26,3
weiblich	-	1	X	3	3	-	25	12	X	28	16	75,0
40 - 45	-	-	-	13	8	X	43	28	53,6	56	36	55,6
männlich	-	-	-	6	7	X	19	12	58,3	25	19	31,6
weiblich	-	-	-	7	1	X	24	16	50,0	31	17	82,4
45 - 50	-	-	-	8	6	X	51	40	27,5	59	46	28,3
männlich	-	-	-	6	4	X	27	28	-3,6	33	32	3,1
weiblich	-	-	-	2	2	-	24	12	X	26	14	85,7
50 - 55	-	-	-	8	9	X	38	36	5,6	46	45	2,2
männlich	-	-	-	4	4	-	22	18	22,2	26	22	18,2
weiblich	-	-	-	4	5	X	16	18	-11,1	20	23	-13,0
55 - 60	-	-	-	7	17	X	45	45	-	52	62	-16,1
männlich	-	-	-	2	14	X	22	23	-4,3	24	37	-35,1
weiblich	-	-	-	5	3	X	23	22	4,5	28	25	12,0
60 - 65	-	-	-	6	11	X	39	41	-4,9	45	52	-13,5
männlich	-	-	-	3	6	X	22	19	15,8	25	25	-
weiblich	-	-	-	3	5	X	17	22	-22,7	20	27	-25,9
65 - 70	-	1	X	7	8	X	24	19	26,3	31	28	10,7
männlich	-	-	-	4	5	X	10	11	-9,1	14	16	-12,5
weiblich	-	1	X	3	3	-	14	8	X	17	12	41,7
70 - 75	-	1	X	8	7	X	23	23	-	31	31	-
männlich	-	1	X	7	3	X	8	17	X	15	21	-28,6
weiblich	-	-	-	1	4	X	15	6	X	16	10	60,0
75 und mehr	2	-	X	14	15	-6,7	47	45	4,4	63	60	5,0
männlich	1	-	X	6	5	X	26	29	-10,3	33	34	-2,9
weiblich	1	-	X	8	10	X	21	16	31,3	30	26	15,4
Zusammen	4	6	X	125	137	-8,8	565	522	8,2	694	665	4,4
männlich	3	4	X	74	80	-7,5	304	304	-	381	388	-1,8
weiblich	1	2	X	51	57	-10,5	261	218	19,7	313	277	13,0
Ohne Angabe	-	-	-	-	-	-	1	1	-	1	1	-
Insgesamt	4	6	X	125	137	-8,8	566	523	8,2	695	666	4,4

und Geschlecht im aktuellen Berichtsmonat und -zeitraum

Getötete			Schwerverletzte			Leichtverletzte			Verunglückte insgesamt			Im Alter von ... bis unter ... Jahren ----- Geschlecht
Jan. - Dez.		Zu- bzw. Ab- nahme (-)	Jan. - Dez.		Zu- bzw. Ab- nahme (-)	Jan. - Dez.		Zu- bzw. Ab- nahme (-)	Jan. - Dez.		Zu- bzw. Ab- nahme (-)	
2022	2021		2022	2021		2022	2021		2022	2021		
Anzahl	um %	Anzahl	um %	Anzahl	um %	Anzahl	um %	Anzahl	um %			
1	2	X	107	120	-10,8	653	557	17,2	761	679	12,1	unter 15
1	1	-	63	69	-8,7	388	310	25,2	452	380	18,9	männlich
-	1	X	44	51	-13,7	265	247	7,3	309	299	3,3	weiblich
1	4	X	108	90	20,0	482	388	24,2	591	482	22,6	15 - 18
-	2	X	77	57	35,1	314	247	27,1	391	306	27,8	männlich
1	2	X	31	33	-6,1	168	141	19,1	200	176	13,6	weiblich
5	3	X	97	126	-23,0	508	486	4,5	610	615	-0,8	18 - 21
5	3	X	64	88	-27,3	307	283	8,5	376	374	0,5	männlich
-	-	-	33	38	-13,2	201	203	-1,0	234	241	-2,9	weiblich
4	3	X	116	115	0,9	543	481	12,9	663	599	10,7	21 - 25
3	3	-	83	68	22,1	316	281	12,5	402	352	14,2	männlich
1	-	X	33	47	-29,8	226	200	13,0	260	247	5,3	weiblich
9	5	X	121	88	37,5	480	450	6,7	610	543	12,3	25 - 30
8	4	X	81	57	42,1	275	245	12,2	364	306	19,0	männlich
1	1	-	40	31	29,0	204	205	-0,5	245	237	3,4	weiblich
3	10	X	139	142	-2,1	633	637	-0,6	775	789	-1,8	30 - 35
3	10	X	93	93	-	334	356	-6,2	430	459	-6,3	männlich
-	-	-	46	49	-6,1	299	281	6,4	345	330	4,5	weiblich
12	8	X	142	134	6,0	617	548	12,6	771	690	11,7	35 - 40
10	5	X	96	86	11,6	325	326	-0,3	431	417	3,4	männlich
2	3	X	46	48	-4,2	292	221	32,1	340	272	25,0	weiblich
10	9	X	119	124	-4,0	561	372	50,8	690	505	36,6	40 - 45
8	8	-	82	92	-10,9	316	206	53,4	406	306	32,7	männlich
2	1	X	37	32	15,6	245	166	47,6	284	199	42,7	weiblich
6	8	X	112	106	5,7	408	408	-	526	522	0,8	45 - 50
5	5	-	69	69	-	232	232	-	306	306	-	männlich
1	3	X	43	37	16,2	176	176	-	220	216	1,9	weiblich
12	10	20,0	116	149	-22,1	508	466	9,0	636	625	1,8	50 - 55
10	7	X	78	91	-14,3	288	269	7,1	376	367	2,5	männlich
2	3	X	38	58	-34,5	220	197	11,7	260	258	0,8	weiblich
16	8	X	150	164	-8,5	596	496	20,2	762	668	14,1	55 - 60
13	8	X	94	94	-	304	254	19,7	411	356	15,4	männlich
3	-	X	56	70	-20,0	292	242	20,7	351	312	12,5	weiblich
13	10	30,0	164	130	26,2	539	445	21,1	716	585	22,4	60 - 65
11	7	X	100	74	35,1	284	239	18,8	395	320	23,4	männlich
2	3	X	64	56	14,3	255	206	23,8	321	265	21,1	weiblich
9	13	X	113	107	5,6	354	293	20,8	476	413	15,3	65 - 70
8	8	-	69	66	4,5	191	156	22,4	268	230	16,5	männlich
1	5	X	44	41	7,3	163	137	19,0	208	183	13,7	weiblich
10	7	X	104	75	38,7	292	201	45,3	406	283	43,5	70 - 75
6	7	X	65	41	58,5	162	114	42,1	233	162	43,8	männlich
4	-	X	39	34	14,7	130	87	49,4	173	121	43,0	weiblich
41	13	X	186	195	-4,6	552	507	8,9	779	715	9,0	75 und mehr
25	5	X	96	104	-7,7	286	263	8,7	407	372	9,4	männlich
16	8	X	90	91	-1,1	266	244	9,0	372	343	8,5	weiblich
152	113	34,5	1 894	1 865	1,6	7 726	6 735	14,7	9 772	8 713	12,2	Zusammen
116	83	39,8	1 210	1 149	5,3	4 322	3 781	14,3	5 648	5 013	12,7	männlich
36	30	20,0	684	716	-4,5	3 402	2 953	15,2	4 122	3 699	11,4	weiblich
-	-	-	-	-	-	17	14	21,4	17	14	21,4	Ohne Angabe
152	113	34,5	1 894	1 865	1,6	7 743	6 749	14,7	9 789	8 727	12,2	Insgesamt

14. An Straßenverkehrsunfällen beteiligte Fahrzeugführerinnen und Fahrzeugführer und Fußgängerinnen und Fußgänger nach Art der Verkehrsbeteiligung im aktuellen Berichtsmonat und -zeitraum

Art der Verkehrsbeteiligung	Unfälle mit												
	Personen-schaden	schwer-wiegend. Sachsch. (i. e. S.) ¹	Personen-schaden	schwer-wiegend. Sachsch. (i. e. S.) ¹	Personen-schaden	schwer-wiegend. Sachsch. (i. e. S.) ¹	Personen-schaden	schwer-wiegend. Sachsch. (i. e. S.) ¹	Personen-schaden	schwer-wiegend. Sachsch. (i. e. S.) ¹	Personen-schaden	schwer-wiegend. Sachsch. (i. e. S.) ¹	
	Ortslage				Zu- bzw. Abnahme (-)		Januar - Dezember				Zu- bzw. Abnahme (-)		
	Dezember		2021		um %		2022		2021		um %		
				Anzahl		um %		Anzahl				um %	
Fahrer/-innen von													
Krafträdern mit Versicherungskennz. ²	7	1	7	2	-	X	369	10	293	2	25,9	X	
innerorts	5	1	7	2	X	X	284	8	221	2	28,5	X	
außerorts	2	-	-	-	X	-	85	2	72	-	18,1	X	
Elektrokleinstfahrzeug.	4	-	5	-	X	-	126	2	54	1	X	X	
innerorts	4	-	5	-	X	-	119	2	54	1	X	X	
außerorts	-	-	-	-	-	-	7	-	-	-	X	-	
Krafträdern mit amtl. Kennzeichen ³	4	-	5	1	X	X	626	9	471	6	32,9	X	
innerorts	4	-	5	1	X	X	325	4	253	4	28,5	-	
außerorts	-	-	-	-	-	-	301	5	218	2	38,1	X	
Personenkraftwagen	659	166	673	163	-2,1	1,8	8 277	1 440	7 682	1 442	7,7	-0,1	
innerorts	412	90	436	111	-5,5	-18,9	5 263	865	4 945	906	6,4	-4,5	
außerorts	247	76	237	52	4,2	46,2	3 014	575	2 737	536	10,1	7,3	
darunter													
18 - unter 25 Jahre	78	24	82	22	-4,9	9,1	1 020	192	955	193	6,8	-0,5	
innerorts	48	12	40	11	20,0	9,1	577	116	530	111	8,9	4,5	
außerorts	30	12	42	11	-28,6	9,1	443	76	425	82	4,2	-7,3	
Wohnmobilen	1	-	-	-	X	-	15	1	11	-	36,4	X	
innerorts	1	-	-	-	X	-	5	1	2	-	X	X	
außerorts	-	-	-	-	-	-	10	-	9	-	X	-	
Bussen	5	-	4	2	X	X	83	8	67	7	23,9	X	
innerorts	4	-	4	2	-	X	69	7	50	7	38,0	-	
außerorts	1	-	-	-	X	-	14	1	17	-	-17,6	X	
Güterkraftfahrzeugen	79	32	65	16	21,5	X	1 034	234	986	239	4,9	-2,1	
innerorts	28	8	27	3	3,7	X	407	67	389	67	4,6	-	
außerorts	51	24	38	13	34,2	84,6	627	167	597	172	5,0	-2,9	
Landwirtschaftliche Zugmaschinen	3	-	2	1	X	X	68	3	66	11	3,0	X	
innerorts	-	-	1	1	X	X	20	3	21	5	-4,8	X	
außerorts	3	-	1	-	X	-	48	-	45	6	6,7	X	
übrigen Kraftfahrzeugen	6	-	5	1	X	X	52	4	54	14	-3,7	X	
innerorts	5	-	2	-	X	-	41	4	39	8	5,1	X	
außerorts	1	-	3	1	X	X	11	-	15	6	-26,7	X	
Kraftfahrzeugen zusammen	768	199	766	186	0,3	7,0	10 650	1 711	9 684	1 722	10,0	-0,6	
innerorts	463	99	487	120	-4,9	-17,5	6 533	961	5 974	1 000	9,4	-3,9	
außerorts	305	100	279	66	9,3	51,5	4 117	750	3 710	722	11,0	3,9	

¹ schwerwiegender Unfall mit Sachschaden (im engeren Sinne)² einschl. S-Pedelecs und drei- und leichten vierrädrigen Kfz³ einschl. drei- und schweren vierrädrigen Kfz⁴ einschl. Pedelecs⁵ einschl. Fußgänger/-innen mit Sport- und Spielgerät

Noch: 14. An Straßenverkehrsunfällen beteiligte Fahrzeugführerinnen und Fahrzeugführer und Fußgängerinnen und Fußgänger nach Art der Verkehrsbeteiligung im aktuellen Berichtsmonat und -zeitraum

Art der Verkehrsbeteiligung	Unfälle mit											
	Personen-schaden	schwerwiegend. Sachsch. (i. e. S.) ¹	Personen-schaden	schwerwiegend. Sachsch. (i. e. S.) ¹	Personen-schaden	schwerwiegend. Sachsch. (i. e. S.) ¹	Personen-schaden	schwerwiegend. Sachsch. (i. e. S.) ¹	Personen-schaden	schwerwiegend. Sachsch. (i. e. S.) ¹	Personen-schaden	schwerwiegend. Sachsch. (i. e. S.) ¹
	Ortslage				Zu- bzw. Abnahme (-)		Januar - Dezember				Zu- bzw. Abnahme (-)	
	Dezember		Dezember		um %		2022		2021		um %	
		Anzahl				Anzahl						
darunter flüchtig	39	15	44	15	-11,4	-	613	151	511	147	20,0	2,7
innerorts	29	7	32	7	-9,4	-	486	78	397	77	22,4	1,3
außerorts	10	8	12	8	-16,7	-	127	73	114	70	11,4	4,3
Fahrer/-innen von												
Fahrrädern ⁴	96	-	110	-	-12,7	-	2 406	2	2 079	-	15,7	X
innerorts	91	-	106	-	-14,2	-	2 212	2	1 924	-	15,0	X
außerorts	5	-	4	-	X	-	194	-	155	-	25,2	-
darunter												
unter 15 Jahren	3	-	7	-	X	-	226	-	210	-	7,6	-
innerorts	3	-	7	-	X	-	220	-	202	-	8,9	-
außerorts	-	-	-	-	-	-	6	-	8	-	X	-
anderen Fahrzeugen	20	4	9	8	X	X	195	34	149	41	30,9	-17,1
innerorts	18	1	8	8	X	X	172	22	123	33	39,8	-33,3
außerorts	2	3	1	-	X	X	23	12	26	8	-11,5	X
Fußgänger/-innen ⁵	58	-	60	-	-3,3	-	687	-	599	-	14,7	-
innerorts	56	-	57	-	-1,8	-	649	-	572	-	13,5	-
außerorts	2	-	3	-	X	-	38	-	27	-	40,7	-
darunter												
unter 15 Jahren	9	-	9	-	-	-	152	-	137	-	10,9	-
innerorts	9	-	9	-	-	-	148	-	136	-	8,8	-
außerorts	-	-	-	-	-	-	4	-	1	-	X	-
65 Jahre und mehr	21	-	17	-	23,5	-	167	-	146	-	14,4	-
innerorts	21	-	17	-	23,5	-	162	-	142	-	14,1	-
außerorts	-	-	-	-	-	-	5	-	4	-	X	-
Andere Personen	-	-	4	-	X	-	25	-	24	-	4,2	-
innerorts	-	-	1	-	X	-	20	-	16	-	25,0	-
außerorts	-	-	3	-	X	-	5	-	8	-	X	-
Insgesamt	942	203	949	194	-0,7	4,6	13 963	1 747	12 535	1 763	11,4	-0,9
innerorts	628	100	659	128	-4,7	-21,9	9 586	985	8 609	1 033	11,3	-4,6
außerorts	314	103	290	66	8,3	56,1	4 377	762	3 926	730	11,5	4,4
darunter												
unter 15 Jahren	13	-	16	-	-18,8	-	391	-	356	1	9,8	X
innerorts	13	-	16	-	-18,8	-	381	-	347	1	9,8	X
außerorts	-	-	-	-	-	-	10	-	9	-	X	-
65 Jahre und mehr	151	17	162	35	-6,8	-51,4	2 336	219	2 004	235	16,6	-6,8
innerorts	111	11	128	27	-13,3	-59,3	1 724	145	1 515	175	13,8	-17,1
außerorts	40	6	34	8	17,6	X	612	74	489	60	25,2	23,3

¹ schwerwiegender Unfall mit Sachschaden (im engeren Sinne)

⁴ einschl. Pedelegs

² einschl. S-Pedelegs und drei- und leichten vierrädrigen Kfz

⁵ einschl. Fußgänger/-innen mit Sport- und Spielgerät

³ einschl. drei- und schweren vierrädrigen Kfz

15. An Straßenverkehrsunfällen mit Personenschaden beteiligte Fahrzeugführerinnen und Fahrzeugführer und Fußgängerinnen und

Im Alter von ... bis unter ... Jahren	Ins-gesamt	Darunter				Ins-gesamt	Darunter				Zu- bzw. Abnahme (-)					
		Fahrer/-innen von			Fuß-gänger/-innen ³		Fahrer/-innen von			Fuß-gänger/-innen ³	Ins-gesamt	Fahrer/-innen von				
		Per-sonen-kraft-wagen	Kraft-rädern mit amtl. Kennz. ¹	Fahr-rädern ²			Per-sonen-kraft-wagen	Kraft-rädern mit amtl. Kennz. ¹	Fahr-rädern ²			Per-sonen-kraft-wagen	Kraft-rädern mit amtl. Kennz. ¹	Fahr-rädern ²	Fuß-gänger/-innen ³	Fuß-gänger/-innen ³
Geschlecht	Anzahl					Veränderung gegenüber Vorjahr					um %					
unter 15	13	-	-	3	9	16	-	-	7	9	-18,8	-	-	X	-	
männlich	10	-	-	2	7	13	-	-	6	7	-23,1	-	-	X	-	
weiblich	3	-	-	1	2	3	-	-	1	2	-	-	-	-	-	
15 - 18	20	1	-	10	4	13	1	-	5	2	53,8	-	-	X	X	
männlich	19	1	-	10	3	9	1	-	4	-	X	-	-	X	X	
weiblich	1	-	-	-	1	4	-	-	1	2	X	-	-	X	X	
18 - 21	48	37	1	4	1	47	37	2	5	2	2,1	-	X	X	X	
männlich	38	29	1	4	1	29	23	1	4	-	31,0	26,1	-	-	X	
weiblich	10	8	-	-	-	18	14	1	1	2	-44,4	X	X	X	X	
21 - 25	59	41	1	4	6	62	45	-	12	1	-4,8	-8,9	X	X	X	
männlich	44	30	1	3	4	35	30	-	4	-	25,7	-	X	X	X	
weiblich	15	11	-	1	2	27	15	-	8	1	-44,4	-26,7	-	X	X	
25 - 35	140	108	-	8	4	149	107	2	18	8	-6,0	0,9	X	X	X	
männlich	87	62	-	8	-	99	70	2	10	5	-12,1	-11,4	X	X	X	
weiblich	53	46	-	-	4	50	37	-	8	3	6,0	24,3	-	X	X	
35 - 45	178	135	-	16	5	158	124	-	11	4	12,7	8,9	-	45,5	X	
männlich	102	72	-	7	1	111	82	-	9	2	-8,1	-12,2	-	X	X	
weiblich	76	63	-	9	4	47	42	-	2	2	61,7	50,0	-	X	X	
45 - 55	152	107	1	11	6	143	104	1	11	6	6,3	2,9	-	-	-	
männlich	105	70	1	3	5	93	60	1	7	6	12,9	16,7	-	X	X	
weiblich	47	37	-	8	1	50	44	-	4	-	-6,0	-15,9	-	X	X	
55 - 65	157	114	-	15	2	167	121	-	14	8	-6,0	-5,8	-	7,1	X	
männlich	99	66	-	7	1	101	63	-	11	5	-2,0	4,8	-	X	X	
weiblich	58	48	-	8	1	66	58	-	3	3	-12,1	-17,2	-	X	X	
65 und mehr	151	100	1	23	21	162	115	-	22	17	-6,8	-13,0	X	4,5	23,5	
männlich	99	73	1	15	5	115	87	-	13	8	-13,9	-16,1	X	15,4	X	
weiblich	52	27	-	8	16	47	28	-	9	9	10,6	-3,6	-	X	X	
Zusammen	918	643	4	94	58	917	654	5	105	57	0,1	-1,7	X	-10,5	1,8	
männlich	603	403	4	59	27	605	416	4	68	33	-0,3	-3,1	-	-13,2	-18,2	
weiblich	315	240	-	35	31	312	238	1	37	24	1,0	0,8	X	-5,4	29,2	
Ohne Angabe	24	16	-	2	-	32	19	-	5	3	-25,0	-15,8	-	X	X	
Insgesamt	942	659	4	96	58	949	673	5	110	60	-0,7	-2,1	X	-12,7	-3,3	

¹ einschl. drei- und schweren vierrädrigen Kraftfahrzeugen² einschl. Pedelecs³ einschl. Fußgänger/-innen mit Sport- und Spielgerät

Fußgänger nach Art der Verkehrsbeteiligung, Altersgruppen und Geschlecht im aktuellen Berichtsmonat und- zeitraum

Ins- gesamt	Darunter				Ins- gesamt	Darunter				Zu- bzw. Abnahme (-)				Im Alter von ... bis unter ... Jahren	Geschlecht
	Fahrer/-innen von			Fuß- gänger/ -innen ³		Fahrer/-innen von			Fuß- gänger/ -innen ³	Fahrer/-innen von			Fuß- gänger/ -innen ³		
	Per- sonen- kraft- wagen	Kraft- rädern mit amtl. Kennz. ¹	Fahr- rädern ²			Per- sonen- kraft- wagen	Kraft- rädern mit amtl. Kennz. ¹	Fahr- rädern ²		Per- sonen- kraft- wagen	Kraft- rädern mit amtl. Kennz. ¹	Fahr- rädern ²			
Januar - Dezember 2022					Januar - Dezember 2021					Veränderung gegenüber Vorjahr					
Anzahl										um %					
391	3	-	226	152	356	3	1	210	137	9,8	-	X	7,6	10,9	unter 15
272	2	-	167	97	233	1	1	136	90	16,7	X	X	22,8	7,8	männlich
119	1	-	59	55	123	2	-	74	47	-3,3	X	-	-20,3	17,0	weiblich
501	13	95	147	32	386	5	77	132	17	29,8	X	23,4	11,4	88,2	15 - 18
366	8	79	96	15	282	5	62	91	5	29,8	X	27,4	5,5	X	männlich
135	5	16	51	17	104	-	15	41	12	29,8	X	6,7	24,4	41,7	weiblich
719	450	67	109	23	680	439	47	118	26	5,7	2,5	42,6	-7,6	-11,5	18 - 21
489	288	61	78	8	458	274	43	86	11	6,8	5,1	41,9	-9,3	X	männlich
230	162	6	31	15	222	165	4	32	15	3,6	-1,8	X	-3,1	-	weiblich
847	570	35	124	31	751	516	28	113	12	12,8	10,5	25,0	9,7	X	21 - 25
560	362	30	79	12	493	322	22	71	7	13,6	12,4	36,4	11,3	X	männlich
286	208	5	45	18	258	194	6	42	5	10,9	7,2	X	7,1	X	weiblich
1 979	1 264	77	298	65	1 929	1 307	59	280	62	2,6	-3,3	30,5	6,4	4,8	25 - 35
1 235	703	64	200	36	1 213	755	57	179	31	1,8	-6,9	12,3	11,7	16,1	männlich
743	561	13	98	29	716	552	2	101	31	3,8	1,6	X	-3,0	-6,5	weiblich
2 351	1 566	78	323	62	2 004	1 332	58	231	63	17,3	17,6	34,5	39,8	-1,6	35 - 45
1 482	871	71	212	33	1 324	779	53	159	45	11,9	11,8	34,0	33,3	-26,7	männlich
869	695	7	111	29	679	553	4	72	18	28,0	25,7	X	54,2	61,1	weiblich
2 011	1 235	98	252	68	1 947	1 223	83	243	50	3,3	1,0	18,1	3,7	36,0	45 - 55
1 348	742	91	148	44	1 304	729	71	150	32	3,4	1,8	28,2	-1,3	37,5	männlich
662	493	7	104	24	643	494	12	93	18	3,0	-0,2	X	11,8	33,3	weiblich
2 400	1 449	120	358	76	2 106	1 347	79	280	72	14,0	7,6	51,9	27,9	5,6	55 - 65
1 548	866	111	171	33	1 363	808	72	151	33	13,6	7,2	54,2	13,2	-	männlich
852	583	9	187	43	743	539	7	129	39	14,7	8,2	X	45,0	10,3	weiblich
2 336	1 492	53	503	167	2 004	1 316	35	424	146	16,6	13,4	51,4	18,6	14,4	65 und mehr
1 601	1 077	52	310	53	1 364	983	35	221	48	17,4	9,6	48,6	40,3	10,4	männlich
735	415	1	193	114	640	333	-	203	98	14,8	24,6	X	-4,9	16,3	weiblich
13 535	8 042	623	2 340	676	12 163	7 488	467	2 031	585	11,3	7,4	33,4	15,2	15,6	Zusammen
8 901	4 919	559	1 461	331	8 034	4 656	416	1 244	302	10,8	5,6	34,4	17,4	9,6	männlich
4 631	3 123	64	879	344	4 128	2 832	50	787	283	12,2	10,3	28,0	11,7	21,6	weiblich
428	235	3	66	11	372	194	4	48	14	15,1	21,1	X	37,5	-21,4	Ohne Angabe
13 963	8 277	626	2 406	687	12 535	7 682	471	2 079	599	11,4	7,7	32,9	15,7	14,7	Insgesamt

¹ einschl. drei- und schweren vierrädrigen Kraftfahrzeugen² einschl. Pedelecs³ einschl. Fußgänger/-innen mit Sport- und Spielgerät

16. An Straßenverkehrsunfällen beteiligte Fahrzeugführerinnen und Fahrzeugführer und Fußgängerinnen und Fußgänger als Hauptverursacherinnen und Hauptverursacher nach Art der Verkehrsbeteiligung
16.1 An Straßenverkehrsunfällen beteiligte Fahrzeugführerinnen und Fahrzeugführer und Fußgängerinnen und Fußgänger als Hauptverursacherinnen und Hauptverursacher nach Art der Verkehrsbeteiligung im aktuellen Berichtsmontat

Art der Verkehrsbeteiligung	Unfälle mit Personenschaden	Verunglückte			Schwerw. Unfälle mit Sachschaden (i. e. S.)	Unfälle mit Personenschaden	Verunglückte			Schwerw. Unfälle mit Sachschaden (i. e. S.)
		Getötete	Schwer-	Leicht-			Getötete	Schwer-	Leicht-	
Ortslage	Dezember 2022				Dezember 2021				Anzahl	
			verletzte					verletzte		
Fahrer/-innen von										
Krafträdern mit Versicherungskennzeichen ¹	4	-	1	5	1	4	-	-	4	1
innerorts	2	-	1	3	1	4	-	-	4	1
außerorts	2	-	-	2	-	-	-	-	-	-
Elektrokleinstfahrzeugen	2	-	-	2	-	4	-	1	3	-
innerorts	2	-	-	2	-	4	-	1	3	-
außerorts	-	-	-	-	-	-	-	-	-	-
Krafträdern mit amtl. Kennzeichen ²	3	-	-	3	-	2	1	-	1	-
innerorts	3	-	-	3	-	2	1	-	1	-
außerorts	-	-	-	-	-	-	-	-	-	-
Personenkraftwagen	390	3	96	456	97	393	1	96	421	97
innerorts	243	2	37	258	50	248	1	33	258	60
außerorts	147	1	59	198	47	145	-	63	163	37
darunter										
18 bis unter 25 Jahre	59	-	13	67	19	59	-	20	70	15
innerorts	34	-	4	39	10	26	-	5	29	5
außerorts	25	-	9	28	9	33	-	15	41	10
Wohnmobilen	-	-	-	-	-	-	-	-	-	-
innerorts	-	-	-	-	-	-	-	-	-	-
außerorts	-	-	-	-	-	-	-	-	-	-
Bussen	2	-	1	1	-	3	-	2	1	1
innerorts	1	-	-	1	-	3	-	2	1	1
außerorts	1	-	1	-	-	-	-	-	-	-
Güterkraftfahrzeugen	48	1	13	50	19	40	2	17	49	8
innerorts	17	-	3	16	4	19	-	3	21	2
außerorts	31	1	10	34	15	21	2	14	28	6
Landwirtschaftlichen Zugmaschinen	2	-	1	1	-	1	-	-	1	-
innerorts	-	-	-	-	-	1	-	-	1	-
außerorts	2	-	1	1	-	-	-	-	-	-
übrigen Kraftfahrzeugen	3	-	-	4	-	3	-	5	-	-
innerorts	3	-	-	4	-	1	-	1	-	-
außerorts	-	-	-	-	-	2	-	4	-	-
Kraftfahrzeugen zusammen	454	4	112	522	117	450	4	121	480	107
innerorts	271	2	41	287	55	282	2	40	289	64
außerorts	183	2	71	235	62	168	2	81	191	43

¹ einschl. S-Pedelecs- und drei- und leichten vierrädrigen Kfz

² einschl. drei- und schweren vierrädrigen Kfz

³ einschl. Pedelecs

⁴ einschl. Fußgänger/-innen mit Sport- und Spielgerät

Noch : 16.1 An Straßenverkehrsunfällen beteiligte Fahrzeugführerinnen und Fahrzeugführer und Fußgängerinnen und Fußgänger als Hauptverursacherinnen und Hauptverursacher nach Art der Verkehrsbeteiligung im aktuellen Berichtsmonat

Art der Verkehrsbeteiligung	Unfälle mit Personenschaden	Verunglückte			Schwerw. Unfälle mit Sachschaden (i. e. S.)	Unfälle mit Personenschaden	Verunglückte			Schwerw. Unfälle mit Sachschaden (i. e. S.)
		Getötete	Schwer-	Leicht-			Getötete	Schwer-	Leicht-	
Ortslage	Dezember 2022				Dezember 2021					
Anzahl										
Fahrer/-innen von										
Fahrrädern ³	36	-	6	30	-	38	1	9	29	-
innerorts	34	-	6	28	-	38	1	9	29	-
außerorts	2	-	-	2	-	-	-	-	-	-
darunter										
unter 15 Jahren	2	-	-	2	-	6	-	2	4	-
innerorts	2	-	-	2	-	6	-	2	4	-
außerorts	-	-	-	-	-	-	-	-	-	-
anderen Fahrzeugen	5	-	2	3	3	4	-	1	4	3
innerorts	3	-	2	1	-	3	-	1	3	3
außerorts	2	-	-	2	3	1	-	-	1	-
Fußgänger/-innen ⁴	15	-	5	11	-	14	1	6	10	-
innerorts	15	-	5	11	-	14	1	6	10	-
außerorts	-	-	-	-	-	-	-	-	-	-
darunter										
unter 15 Jahren	5	-	2	3	-	4	1	1	2	-
innerorts	5	-	2	3	-	4	1	1	2	-
außerorts	-	-	-	-	-	-	-	-	-	-
65 Jahre und mehr	2	-	1	2	-	4	-	3	1	-
innerorts	2	-	1	2	-	4	-	3	1	-
außerorts	-	-	-	-	-	-	-	-	-	-
Andere Personen	-	-	-	-	-	-	-	-	-	-
innerorts	-	-	-	-	-	-	-	-	-	-
außerorts	-	-	-	-	-	-	-	-	-	-
Insgesamt	510	4	125	566	120	506	6	137	523	110
innerorts	323	2	54	327	55	337	4	56	331	67
außerorts	187	2	71	239	65	169	2	81	192	43
darunter										
unter 15 Jahren	7	-	2	5	-	10	1	3	6	-
innerorts	7	-	2	5	-	10	1	3	6	-
außerorts	-	-	-	-	-	-	-	-	-	-
65 Jahre und mehr	86	1	23	109	10	88	2	33	77	22
innerorts	56	1	11	59	7	64	1	12	61	16
außerorts	30	-	12	50	3	24	1	21	16	6

¹ einschl. S-Pedelecs- und drei- und leichten vierrädrigen Kfz

² einschl. drei- und schweren vierrädrigen Kfz

³ einschl. Pedelecs

⁴ einschl. Fußgänger/-innen mit Sport- und Spielgerät

16.2 An Straßenverkehrsunfällen beteiligte Fahrzeugführerinnen und Fahrzeugführer und Fußgängerinnen und Fußgänger als Hauptverursacherinnen und Hauptverursacher nach Art der Verkehrsbeteiligung im aktuellen Berichtszeitraum

Art der Verkehrsbeteiligung	Unfälle mit Personenschaden	Verunglückte			Schwerw. Unfälle mit Sachschaden (i. e. S.)	Unfälle mit Personenschaden	Verunglückte			Schwerw. Unfälle mit Sachschaden (i. e. S.)
		Getötete	Schwer-	Leicht-			Getötete	Schwer-	Leicht-	
Ortslage	Januar - Dezember 2022				Januar - Dezember 2021					
Anzahl										
Fahrer/-innen von										
Krafträdern mit Versicherungskennzeichen ¹	221	2	58	196	9	166	2	35	149	1
innerorts	167	1	37	150	7	125	1	22	115	1
außerorts	54	1	21	46	2	41	1	13	34	-
Elektrokleinstfahrzeugen	80	-	12	71	-	35	-	11	28	1
innerorts	76	-	10	69	-	35	-	11	28	1
außerorts	4	-	2	2	-	-	-	-	-	-
Krafträdern mit amtl. Kennzeichen ²	409	12	172	264	7	280	10	131	177	3
innerorts	177	2	53	135	2	128	3	42	99	2
außerorts	232	10	119	129	5	152	7	89	78	1
Personenkraftwagen	4 933	88	1 188	5 435	808	4 514	64	1 193	4 836	820
innerorts	3 172	27	483	3 397	479	2 904	14	477	3 065	477
außerorts	1 761	61	705	2 038	329	1 610	50	716	1 771	343
darunter										
18 bis unter 25 Jahre	718	8	169	876	132	641	5	202	728	143
innerorts	384	3	53	476	83	338	1	65	377	75
außerorts	334	5	116	400	49	303	4	137	351	68
Wohnmobilen	7	1	2	6	-	5	-	1	5	-
innerorts	-	-	-	-	-	-	-	-	-	-
außerorts	7	1	2	6	-	5	-	1	5	-
Bussen	36	-	8	52	2	36	-	6	89	4
innerorts	29	-	5	47	2	28	-	3	30	4
außerorts	7	-	3	5	-	8	-	3	59	-
Güterkraftfahrzeugen	587	28	165	580	128	526	24	162	489	135
innerorts	280	6	44	277	33	237	6	43	229	36
außerorts	307	22	121	303	95	289	18	119	260	99
Landwirtschaftlichen Zugmaschinen	35	3	13	24	1	37	2	17	29	4
innerorts	11	1	3	8	1	13	-	3	10	1
außerorts	24	2	10	16	-	24	2	14	19	3
übrigen Kraftfahrzeugen	23	2	5	22	1	33	1	12	30	6
innerorts	18	1	3	19	1	25	1	3	24	4
außerorts	5	1	2	3	-	8	-	9	6	2
Kraftfahrzeugen zusammen	6 331	136	1 623	6 650	956	5 632	103	1 568	5 832	974
innerorts	3 930	38	638	4 102	525	3 495	25	604	3 600	526
außerorts	2 401	98	985	2 548	431	2 137	78	964	2 232	448

¹ einschl. S-Pedelecs- und drei- und leichten vierrädrigen Kfz

² einschl. drei- und schweren vierrädrigen Kfz

³ einschl. Pedelecs

⁴ einschl. Fußgänger/-innen mit Sport- und Spielgerät

Noch : 16.2 An Straßenverkehrsunfällen beteiligte Fahrzeugführerinnen und Fahrzeugführer und Fußgängerinnen und Fußgänger als Hauptverursacherinnen und Hauptverursacher nach Art der Verkehrsbeteiligung im aktuellen Berichtszeitraum

Art der Verkehrsbeteiligung	Unfälle mit Personenschaden	Verunglückte			Schwerw. Unfälle mit Sachschaden (i. e. S.)	Unfälle mit Personenschaden	Verunglückte			Schwerw. Unfälle mit Sachschaden (i. e. S.)
		Getötete	Schwer-	Leicht-			Getötete	Schwer-	Leicht-	
Ortslage	Januar - Dezember 2022				Januar - Dezember 2021					
Anzahl										
Fahrer/-innen von										
Fahrrädern ³	1 020	13	215	872	1	908	8	239	720	-
innerorts	920	11	173	805	1	832	5	204	676	-
außerorts	100	2	42	67	-	76	3	35	44	-
darunter										
unter 15 Jahren	101	-	13	94	-	124	-	35	98	-
innerorts	97	-	12	91	-	119	-	34	94	-
außerorts	4	-	1	3	-	5	-	1	4	-
anderen Fahrzeugen	91	-	16	85	18	79	-	17	73	16
innerorts	69	-	12	65	6	56	-	9	54	8
außerorts	22	-	4	20	12	23	-	8	19	8
Fußgänger/-innen ⁴	148	3	38	125	-	135	2	39	116	-
innerorts	140	1	36	121	-	130	2	37	110	-
außerorts	8	2	2	4	-	5	-	2	6	-
darunter										
unter 15 Jahren	47	-	13	37	-	54	1	11	45	-
innerorts	47	-	13	37	-	54	1	11	45	-
außerorts	-	-	-	-	-	-	-	-	-	-
65 Jahre und mehr	21	1	9	15	-	22	1	12	15	-
innerorts	20	-	9	15	-	20	1	12	12	-
außerorts	1	1	-	-	-	2	-	-	3	-
Andere Personen	13	-	2	11	-	10	-	2	8	-
innerorts	11	-	2	9	-	6	-	1	5	-
außerorts	2	-	-	2	-	4	-	1	3	-
Insgesamt	7 603	152	1 894	7 743	975	6 764	113	1 865	6 749	990
innerorts	5 070	50	861	5 102	532	4 519	32	855	4 445	534
außerorts	2 533	102	1 033	2 641	443	2 245	81	1 010	2 304	456
darunter										
unter 15 Jahren	156	-	28	138	-	182	1	48	145	1
innerorts	152	-	27	135	-	177	1	47	141	1
außerorts	4	-	1	3	-	5	-	1	4	-
65 Jahre und mehr	1 373	47	363	1 333	125	1 156	22	338	1 110	137
innerorts	979	22	196	912	81	838	7	184	781	101
außerorts	394	25	167	421	44	318	15	154	329	36

¹ einschl. S-Pedelecs- und drei- und leichten vierradrigen Kfz

² einschl. drei- und schweren vierradrigen Kfz

³ einschl. Pedelecs

⁴ einschl. Fußgänger/-innen mit Sport- und Spielgerät

17. Ursachen von Straßenverkehrsunfällen mit Personenschaden

Ursache	Ins- gesamt	Darunter			Ins- gesamt	Darunter			Zu- bzw. Abnahme (-)			
		Per- sonen- kraft- wagen	Kraft- rädern mit amtl. Kennz. ¹	Fahr- rädern ²		Per- sonen- kraft- wagen	Kraft- rädern mit amtl. Kennz. ¹	Fahr- rädern ²	Ins- gesamt	Per- sonen- kraft- wagen	Kraft- rädern mit amtl. Kennz. ¹	Fahr- rädern ²
	Dezember 2022				Dezember 2021				Veränderung gegenüber Vorjahr			
Anzahl								um %				
Insgesamt	620	478	4	57	624	491	3	63	-0,6	-2,6	X	-9,5
Verkehrstüchtigkeit	48	32	-	8	54	42	-	7	-11,1	-23,8	-	X
darunter												
Alkoholeinfluss	29	20	-	7	32	26	-	.	-9,4	-23,1	-	X
Einfluss anderer berauschender Mittel (z. B. Drogen, Rauschgift)	.	.	-	-	5	3	-	.	X	X	-	X
Ablenkung	2	2	-	-	7	4	-	2	X	X	-	X
Straßenbenutzung	55	27	-	16	53	29	-	21	3,8	-6,9	-	-23,8
Geschwindigkeit	115	92	2	6	110	101	1	2	4,5	-8,9	X	X
Abstand	96	86	-	-	63	53	2	-	52,4	62,3	X	-
Überholen	20	18	-	-	21	19	-	-	-4,8	-5,3	-	-
Vorbeifahren	-	-	-	-	1	1	-	-	X	X	-	-
Nebeneinanderfahren	17	12	-	-	11	9	-	-	54,5	X	-	-
Vorfahrt, Vorrang	80	67	-	5	123	99	-	8	-35,0	-32,3	-	X
Abbiegen, Wenden, Rück- wärtsfahren, Ein- und Anfahren	74	63	-	7	82	67	-	5	-9,8	-6,0	-	X
Falsches Verhalten gegenüber Fußgängern	33	27	-	2	25	19	-	4	32,0	42,1	-	X
darunter												
an Überwegen, Furten	6	6	-	-	3	3	-	-	X	X	-	-
Ruhender Verkehr, Verkehrssicherung	4	2	-	-	5	5	-	-	X	X	-	-
Nichtbeachten der Be- leuchtungsvorschriften	-	-	-	-	-	-	-	-	-	-	-	-
Ladung, Besetzung	1	1	-	-	-	-	-	-	X	X	-	-
Andere Fehler beim Fahrzeugführer	75	49	2	13	69	43	-	14	8,7	14,0	X	-7,1

¹ einschl. drei- und schweren vierrädrigen Kraftfahrzeugen² einschl. Pedelegs

- Fehlverhalten der Fahrzeugführerinnen und Fahrzeugführer im aktuellen Berichtsmonat und -zeitraum

Ins- gesamt	Darunter			Ins- gesamt	Darunter			Zu- bzw. Abnahme (-)				Ursache
	Per- sonen- kraft- wagen	Kraft- rädern mit amtl. Kennz. ¹	Fahr- rädern ²		Per- sonen- kraft- wagen	Kraft- rädern mit amtl. Kennz. ¹	Fahr- rädern ²	Ins- gesamt	Per- sonen- kraft- wagen	Kraft- rädern mit amtl. Kennz. ¹	Fahr- rädern ²	
Januar - Dezember 2022				Januar - Dezember 2021				Veränderung gegenüber Vorjahr				
Anzahl				Anzahl				um %				
9 210	5 906	483	1 491	8 162	5 420	329	1 297	12,8	9,0	46,8	15,0	Insgesamt
710	402	25	178	638	395	16	142	11,3	1,8	56,3	25,4	Verkehrstüchtigkeit
418	200	13	143	396	208	12	125	5,6	-3,8	8,3	14,4	darunter Alkoholeinfluss
80	42	11	16	77	53	4	9	3,9	-20,8	X	X	Einfluss anderer berauschender Mittel (z. B. Drogen, Rauschgift)
120	93	5	8	85	62	3	11	41	50	X	X	Ablenkung
804	313	24	355	649	258	16	303	23,9	21,3	50,0	17,2	Straßenbenutzung
1 403	867	227	111	1 285	885	147	74	9,2	-2,0	54,4	50,0	Geschwindigkeit
1 229	923	69	35	1 033	792	46	23	19,0	16,5	50,0	52,2	Abstand
321	207	37	26	285	192	26	15	12,6	7,8	42,3	73,3	Überholen
14	10	1	3	14	10	-	1	-	-	X	X	Vorbeifahren
159	91	4	10	132	89	1	3	20,5	2,2	X	X	Nebeneinanderfahren
1 433	1 142	7	131	1 346	1 062	9	126	6,5	7,5	X	4,0	Vorrang, Vorfahrt
1 365	1 016	18	162	1 147	861	12	140	19,0	18,0	50,0	15,7	Abbiegen, Wenden, Rück- wärtsfahren, Ein- und Anfahren
367	265	-	55	324	238	1	49	13,3	11,3	X	12,2	Falsches Verhalten gegenüber Fußgängern
49	44	-	2	33	28	-	2	48,5	57,1	-	-	darunter an Überwegen, Furten
54	48	-	-	63	56	-	-	-14,3	-14,3	-	-	Ruhender Verkehr Verkehrssicherung
3	-	-	2	3	-	-	2	-	-	-	-	Nichtbeachten der Be- leuchtungsvorschriften
24	5	1	7	8	3	-	2	X	X	X	X	Ladung, Besetzung
1 204	524	65	408	1 150	517	52	406	4,7	1,4	25,0	0,5	Andere Fehler beim Fahrzeugführer

¹ einschl. drei- und schweren vierradrigen Kraftfahrzeugen² einschl. Pedelecs

18. Straßenverkehrsunfälle und Verunglückte nach Unfallursachen

Ursache ¹	Unfälle mit Personenschaden	Verunglückte			Schwerw. Unfälle mit Sachschaden (i. e. S.)	Unfälle mit Personenschaden	Verunglückte			Schwerw. Unfälle mit Sachschaden (i. e. S.)
		Getötete	Schwer-	Leicht-			Getötete	Schwer-	Leicht-	
			verletzte					verletzte		
Dezember 2022					Dezember 2021					
Fehlverhalten der Fahrzeugführer/-innen										
Alkoholeinfluss	29	-	9	25	25	32	-	9	30	24
Einfluss anderer berauschender Mittel	.	-	2	6	9	5	-	2	5	.
Übermüdung	.	-	-	2	2	5	1	1	3	1
Sonstige körperliche und geistige Mängel	15	-	7	14	1	12	-	-	14	1
Ablenkung im Sinne des § 23 Abs. 1a (StVO) Stichwort: "Nutzung elektronischer Geräte"	-	-	-	-	2	-	-	-	-	-
Ablenkung in anderen Fällen	2	-	-	4	-	7	-	-	7	-
Falschfahrt auf Straßen mit nach Fahrtrichtung getrennten Fahrbahnen (Falschfahrer/-innen)	-	-	-	-	-	-	-	-	-	-
Benutzung d. Fahrbahn entgegen d. vorgeschriebenen Fahrtrichtung in anderen Fällen (Einbahnstraße)	3	-	-	3	-	1	-	-	1	-
Verbotswidrige Benutzung d. Fahrbahn oder anderer Straßenteile (z. B. Gehweg, Radweg)	16	-	3	13	2	17	-	3	16	-
Verstoß gegen das Rechtsfahrgebot	34	-	10	33	4	33	1	11	32	5
Nicht angepasste Geschwindigkeit m. gleichzeit. Überschreiten der zulässigen Höchstgeschw. in anderen Fällen	1	-	-	3	-	1	-	-	1	-
Ungenügender Sicherheitsabstand	114	1	34	124	45	108	2	27	104	39
Starkes Bremsen des Vorausfahrenden ohne zwingenden Grund	93	-	19	147	6	62	-	6	76	5
Unzulässiges Rechtsüberholen	3	-	1	3	-	1	-	-	1	-
Überholen trotz Gegenverkehrs	1	-	-	3	-	-	-	-	-	1
Überholen trotz unklarer Verkehrslage	6	1	5	9	1	4	-	9	4	1
Überholen trotz unzureich. Sichtverhältnisse	3	-	1	2	2	7	-	1	7	1
Überholen ohne Beachtung des nachfolgenden Verkehrs und/oder ohne rechtzeitige und deutliche Ankündigung des Ausscherens	-	-	-	-	-	-	-	-	-	-
Fehler beim Wiedereinordnen nach rechts	4	-	1	5	1	3	-	1	3	-
Sonstige Fehler beim Überholen	2	-	-	4	1	1	-	-	1	3
Fehler beim Überholtwerden	4	-	-	5	1	6	-	1	6	-
Nichtbeachten des Vorranges entgegenkomm. Fahrzeuge beim Vorbeifahren an haltenden Fahrzeugen, Absperrungen, Hindernissen	-	-	-	-	-	-	-	-	-	-
Nichtbeachten des nachfolg. Verkehrs beim Vorbeifahren an haltenden Fahrzeugen, Absperrung, Hindernissen und/oder ohne rechtzeitig. u. deutl. Ankündig. d. Ausscherens	-	-	-	-	-	-	-	-	-	-
Nebeneinanderfahren, fehlerhaftes Wechseln des Fahrstreifens oder Nichtbeachten des Reißverschlussverfahrens	17	-	1	21	2	11	-	5	14	2
Nichtbeachten der Regel "rechts vor links"	6	-	-	6	3	10	-	2	9	3
Nichtbeachten der Vorfahrt regelnd. Verkehrsz.	58	-	19	67	18	86	1	26	96	18
Nichtbeachten der Vorfahrt d. durchgeh. Verkehrs auf Autobahnen oder Kraffahrtstraßen	-	-	-	-	-	2	-	3	1	-
Nichtbeachten der Vorfahrt durch Fahrzeuge, die aus Feld- und Waldwegen kommen	-	-	-	-	-	-	-	-	-	-

¹ Die Tabelle enthält Mehrfachzählungen, weil bei einem Unfall bis zu acht Ursachen eingetragen werden.

im aktuellen Berichtsmonat und Zeitraum

Unfälle mit Personenschaden	Verunglückte			Schwerw. Unfälle mit Sachschaden (i. e. S.)	Unfälle mit Personenschaden	Verunglückte			Schwerw. Unfälle mit Sachschaden (i. e. S.)	Ursache ¹
	Getötete	Schwer-	Leicht-			Getötete	Schwer-	Leicht-		
		verletzte					verletzte			
Januar - Dezember 2022					Januar - Dezember 2021					
Fehlverhalten der Fahrzeugführer/-innen										
418	7	141	352	187	394	2	136	334	185	Alkoholeinfluss
80	3	28	83	48	77	2	35	67	45	Einfluss anderer berauschender Mittel
62	2	42	54	48	47	2	21	48	26	Übermüdung
150	5	67	112	8	118	6	45	94	5	Sonstige körperliche und geistige Mängel Ablenkung im Sinne des § 23 Abs. 1a (StVO)
11	1	4	11	7	11	-	4	8	3	Stichwort: "Nutzung elektronischer Geräte"
109	3	21	119	7	74	-	14	90	10	Ablenkung in anderen Fällen
3	-	-	6	-	2	-	-	2	-	Falschfahrt auf Straßen mit nach Fahrtrichtung getrennten Fahrbahnen (Falschfahrer/-innen)
35	-	3	34	1	32	-	8	29	2	Benutzung d. Fahrbahn entgegen d. vorgeschriebenen Fahrtrichtung in anderen Fällen (Einbahnstraße)
322	3	40	314	10	249	2	39	231	17	Verbotswidrige Benutzung d. Fahrbahn oder anderer Straßenteile (z. B. Gehweg, Radweg)
422	20	164	403	56	350	15	140	334	53	Verstoß gegen das Rechtsfahrgebot
12	1	4	15	2	20	1	4	17	3	Nicht angepasste Geschwindigkeit m. gleichzeit. Überschreiten der zulässigen Höchstgeschw.
1 386	56	551	1 222	275	1 263	42	518	1 085	310	in anderen Fällen
1 191	24	253	1 549	60	1 012	15	195	1 252	43	Ungenügender Sicherheitsabstand
30	-	8	34	5	15	1	3	15	-	Starkes Bremsen des Vorausfahrenden ohne zwingenden Grund
15	-	1	17	3	8	-	1	11	2	unzulässiges Rechtsüberholen
46	6	26	54	5	47	3	33	46	5	Überholen trotz Gegenverkehrs
67	1	25	62	11	68	3	25	60	9	Überholen trotz unklarer Verkehrslage
6	-	2	7	1	3	-	3	-	-	Überholen trotz unzureich. Sichtverhältnisse
48	-	21	55	14	48	1	16	48	15	Überholen ohne Beachtung des nachfolgenden Verkehrs und/oder ohne rechtzeitige und deutliche Ankündigung des Ausscherens
34	1	8	31	11	29	-	16	25	8	Fehler beim Wiedereinordnen nach rechts
93	2	16	94	6	71	1	20	74	7	Sonstige Fehler beim Überholen
11	-	3	12	2	11	1	9	8	4	Fehler beim Überholtwerden
11	-	3	9	-	11	-	3	9	2	Nichtbeachten des Vorranges entgegenkomm. Fahrzeuge beim Vorbeifahren an haltenden Fahrzeugen, Absperrungen, Hindernissen
3	-	2	2	1	3	-	1	2	-	Nichtbeachten des nachfolg. Verkehrs beim Vorbeifahren an haltenden Fahrzeugen, Absperrung, Hindernissen und/oder ohne rechtzeitig. u. deutl. Ankündig. d. Ausscherens
155	-	31	185	32	130	2	27	158	26	Nebeneinanderfahren, fehlerhaftes Wechseln des Fahrstreifens oder Nichtbeachten des Reißverschlussverfahrens
130	-	12	137	32	123	-	21	117	41	Nichtbeachten der Regel "rechts vor links"
1 048	6	242	1 138	171	974	7	241	1 077	182	Nichtbeachten der Vorfahrt regelnd. Verkehrs.
23	-	6	30	6	20	-	13	24	5	Nichtbeachten der Vorfahrt d. durchgeh. Ver- kehrs auf Autobahnen oder Kraftfahrtstraßen
6	1	1	4	1	14	1	4	13	1	Nichtbeachten der Vorfahrt durch Fahrzeuge, die aus Feld- und Waldwegen kommen

¹ Die Tabelle enthält Mehrfachzählungen, weil bei einem Unfall bis zu acht Ursachen eingetragen werden.

Noch: 18. Straßenverkehrsunfälle und Verunglückte nach Unfallursachen

Ursache ¹	Unfälle mit Personenschaden	Verunglückte			Schwerw. Unfälle mit Sachschaden (i. e. S.)	Unfälle mit Personenschaden	Verunglückte			Schwerw. Unfälle mit Sachschaden (i. e. S.)
		Getötete	Schwer-	Leicht-			Getötete	Schwer-	Leicht-	
			verletzte					verletzte		
Dezember 2022					Dezember 2021					
noch Fehlverhalten der Fahrzeugführer/-innen										
Nichtbeachten der Verkehrsregelung durch Polizeibeamte oder Lichtzeichen	14	-	1	18	5	24	-	6	35	7
Nichtbeachten des Vorranges entgegenkommender Fahrzeuge	1	-	-	1	1	-	-	-	-	-
Nichtbeachten des Vorranges von Schienenfahrzeugen an Bahnübergängen	1	-	-	3	-	1	-	1	-	-
Fehler beim Abbiegen nach rechts	13	-	2	11	1	13	-	2	11	-
Fehler beim Abbiegen nach links	31	-	8	38	12	28	-	9	37	12
Fehler beim Wenden oder Rückwärtsfahren	13	-	3	13	3	18	-	2	17	4
Fehler beim Einfahren in den fließend. Verkehr	16	-	1	17	-	23	-	5	23	2
Falsches Verhalten gegenüber Fußgängern an Fußgängerüberwegen	4	-	-	4	-	1	-	-	1	-
an Fußgängerfurten	2	-	-	2	-	2	-	-	2	-
beim Abbiegen	5	-	-	7	-	7	-	1	7	-
an Haltestellen	1	-	-	1	-	-	-	-	-	-
an anderen Stellen	21	2	8	11	-	15	-	2	13	-
Unzulässiges Halten oder Parken	1	-	-	2	-	-	-	-	-	-
Mangelnde Sicherung haltender o. liegendebl. Fahrzeuge u. von Unfallstellen sowie Schulbussen, bei denen Kinder ein-/aussteigen	-	-	-	-	-	1	-	2	-	-
Verkehrswidriges Verhalten beim Ein- o. Aussteigen, Be- oder Entladen	3	-	2	1	-	4	-	-	4	-
Nichtbeachten der Beleuchtungsvorschriften	-	-	-	-	-	-	-	-	-	-
Überladung, Überbesetzung	-	-	-	-	-	-	-	-	-	-
Unzureichend gesicherte Ladung oder Fahrzeugzubehörteile	1	-	1	-	-	-	-	-	-	-
Andere Fehler der Fahrzeugführer/-innen	75	-	16	70	24	68	2	16	60	19
technische Mängel, Wartungsmängel										
Beleuchtung	-	-	-	-	-	1	-	-	1	-
Bereifung	1	-	1	-	2	2	-	1	1	1
Bremsen	-	-	-	-	-	-	-	-	-	-
Lenkung	-	-	-	-	-	-	-	-	-	-
Zugvorrichtung	1	-	-	2	-	1	-	-	1	-
Andere Mängel	-	-	-	-	1	2	-	3	1	-
Fehlverhalten der Fußgänger/-innen										
Alkoholeinfluss	-	-	-	-	-	-	-	-	-	-
Einfluss anderer berauschender Mittel	-	-	-	-	-	-	-	-	-	-
Übermüdung	-	-	-	-	-	-	-	-	-	-
Sonstige körperliche und geistige Mängel	-	-	-	-	-	-	-	-	-	-
Falsches Verhalt. b. Überschreiten d. Fahrbahn an Stellen, an denen der Fußgängerverkehr durch Polizeibeamte o. Lichtzei. gereg. war	1	-	-	1	-	3	-	2	1	-
auf Fußgängerüberwegen ohne Verkehrsreg. durch Polizeibeamte oder Lichtzeichen	-	-	-	-	-	-	-	-	-	-

¹ Die Tabelle enthält Mehrfachzählungen, weil bei einem Unfall bis zu acht Ursachen eingetragen werden.

im aktuellen Berichtsmonat und Zeitraum

Unfälle mit Personenschaden	Verunglückte			Schwerw. Unfälle mit Sachschaden (i. e. S.)	Unfälle mit Personenschaden	Verunglückte			Schwerw. Unfälle mit Sachschaden (i. e. S.)	Ursache ¹
	Getötete	Schwer-	Leicht-			Getötete	Schwer-	Leicht-		
		verletzte					verletzte			
Januar - Dezember 2022					Januar - Dezember 2021					
noch Fehlverhalten der Fahrzeugführer/-innen										
184	2	40	230	36	179	3	62	204	44	Nichtbeachten der Verkehrsregelung durch Polizeibeamte oder Lichtzeichen
25	-	11	25	4	17	-	13	14	-	Nichtbeachten des Vorranges entgegenkommender Fahrzeuge
7	-	4	7	2	10	-	5	14	4	Nichtbeachten des Vorranges von Schienenfahrzeugen an Bahnübergängen
233	3	23	216	9	212	3	30	196	7	Fehler beim Abbiegen nach rechts
526	9	119	650	83	416	6	121	519	79	Fehler beim Abbiegen nach links
202	3	35	190	31	163	2	24	164	33	Fehler beim Wenden oder Rückwärtsfahren
399	3	48	393	11	355	1	51	346	10	Fehler beim Einfahren in den fließend. Verkehr
32	1	11	24	-	21	1	5	16	-	Falsches Verhalten gegenüber Fußgängern an Fußgängerüberwegen
17	-	3	14	-	12	1	-	12	-	an Fußgängerfurten
54	-	11	50	-	44	-	10	37	-	beim Abbiegen
25	-	7	20	-	23	1	5	17	-	an Haltestellen
239	6	54	201	-	224	-	43	196	-	an anderen Stellen
2	-	-	5	2	1	-	1	-	1	Unzulässiges Halten oder Parken
7	1	-	7	1	16	-	6	11	-	Mangelnde Sicherung haltender o. liegendebl. Fahrzeuge u. von Unfallstellen sowie Schulbussen, bei denen Kinder ein-/aussteigen
45	-	5	41	1	46	-	7	40	-	Verkehrswidriges Verhalten beim Ein- o. Aussteigen, Be- oder Entladen
3	1	-	4	-	3	-	-	3	-	Nichtbeachten der Beleuchtungsvorschriften
6	-	-	6	-	-	-	-	-	-	Überladung, Überbesetzung
18	-	3	17	9	8	-	3	11	5	Unzureichend gesicherte Ladung oder Fahrzeugzubehörteile
1 195	27	336	1 004	162	1 135	21	333	954	153	Andere Fehler der Fahrzeugführer/-innen
technische Mängel, Wartungsmängel										
7	-	1	6	-	5	-	-	5	-	Beleuchtung
24	-	6	28	13	35	1	16	36	10	Bereifung
11	-	1	10	-	10	-	1	16	3	Bremsen
4	-	-	4	1	5	-	-	7	-	Lenkung
1	-	-	2	1	1	-	-	1	-	Zugvorrichtung
23	-	4	25	3	16	-	8	10	2	Andere Mängel
Fehlverhalten der Fußgänger/-innen										
8	-	1	7	-	5	-	1	5	-	Alkoholeinfluss
-	-	-	-	-	-	-	-	-	-	Einfluss anderer berauschender Mittel
-	-	-	-	-	-	-	-	-	-	Übermüdung
3	-	1	2	-	3	-	2	1	-	Sonstige körperliche und geistige Mängel
10	-	1	10	-	14	-	7	9	-	Falsches Verhalt. b. Überschreiten d. Fahrbahn an Stellen, an denen der Fußgängerverkehr durch Polizeibeamte oder Lichtzei. gereg.war
1	-	1	-	-	-	-	-	-	-	auf Fußgängerüberwegen ohne Verkehrsreg. durch Polizeibeamte oder Lichtzeichen

¹ Die Tabelle enthält Mehrfachzählungen, weil bei einem Unfall bis zu acht Ursachen eingetragen werden.

Noch: 18. Straßenverkehrsunfälle und Verunglückte nach Unfallursachen

Ursache ¹	Unfälle mit Personenschaden	Verunglückte			Schwerw. Unfälle mit Sachschaden (i. e. S.)	Unfälle mit Personenschaden	Verunglückte			Schwerw. Unfälle mit Sachschaden (i. e. S.)
		Getötete	Schwer-	Leicht-			Getötete	Schwer-	Leicht-	
			verletzte					verletzte		
Dezember 2022					Dezember 2021					
noch Fehlverhalten der Fußgänger/-innen										
Weiter falsches Verhalten in der Nähe von Kreuzungen, Einmündungen, Lichtzeichenanlagen, Fußgängerüberwegen bei dichtem Verkehr an anderen Stellen durch plötzliches Hervortreten hinter Sichhindernissen	4	1	1	3	-	2	-	2	-	-
ohne auf den Fahrzeugverkehr zu achten	-	-	-	-	-	3	-	1	3	-
durch sonstiges falsches Verhalten	13	-	7	7	-	11	-	4	10	-
Nichtbenutzung des Gehweges	1	-	-	1	-	-	-	-	-	-
Nichtbenutzung der vorgeschrieb. Straßenseite	-	-	-	-	-	-	-	-	-	-
Spielen auf oder neben der Fahrbahn	-	-	-	-	-	-	-	-	-	-
Andere Fehler der Fußgänger/-innen	1	-	-	1	-	3	1	-	2	-
Straßenverhältnisse										
Verunreinigung durch ausgeflossenes Öl	1	-	-	1	-	1	-	-	1	-
Andere Verunreinigung durch Straßenbenutzer	-	-	-	-	-	-	-	-	-	-
Schnee, Eis	30	-	2	31	14	10	-	2	15	6
Regen	10	-	3	18	1	1	-	2	-	1
Andere Einflüsse	1	-	1	-	-	-	-	-	-	-
Spurrillen im Zusammenhang mit Regen, Schnee oder Eis	-	-	-	-	-	-	-	-	-	-
Schäden an der Fahrbahnoberfläche	-	-	-	-	-	-	-	-	-	-
Anderer Zustand der Straße	1	-	-	1	-	-	-	-	-	-
Nicht ordnungsgemäßer Zustand der Verkehrszeichen oder -einrichtungen	-	-	-	-	-	-	-	-	-	-
Mangelhafte Beleuchtung der Straße	-	-	-	-	-	-	-	-	-	-
Mangelhafte Sicherung von Bahnübergängen	-	-	-	-	-	-	-	-	-	-
Witterungseinflüsse										
Sichtbehinderung durch Nebel	-	-	-	-	-	-	-	-	-	-
starken Regen, Hagel, Schneegestöber usw.	1	-	1	5	-	-	-	-	-	-
blendende Sonne	3	-	1	2	-	-	-	-	-	1
Seitenwind	1	-	1	3	-	1	-	1	-	-
Unwetter oder sonstige Witterungseinflüsse	-	-	-	-	-	-	-	-	-	-
Hindernisse										
Nicht oder unzureichend gesicherte Arbeitsstellen auf der Fahrbahn	-	-	-	-	-	1	-	1	-	-
Wild auf der Fahrbahn	6	-	1	5	2	4	-	-	4	1
Anderes Tier auf der Fahrbahn	-	-	-	-	-	1	-	-	1	-
Sonstiges Hindernis auf der Fahrbahn	2	-	1	1	1	1	-	-	1	-
Sonstige Ursachen	-	-	-	-	-	1	1	-	-	-

¹ Die Tabelle enthält Mehrfachzählungen, weil bei einem Unfall bis zu acht Ursachen eingetragen werden.

im aktuellen Berichtsmonat und -zeitraum

Unfälle mit Personenschaden	Verunglückte			Schwerw. Unfälle mit Sachschaden (i. e. S.)	Unfälle mit Personenschaden	Verunglückte			Schwerw. Unfälle mit Sachschaden (i. e. S.)	Ursache ¹
	Getötete	Schwer-	Leicht-			Getötete	Schwer-	Leicht-		
		verletzte					verletzte			
Januar - Dezember 2022					Januar - Dezember 2021					
noch Fehlverhalten der Fußgänger/-innen										
29	2	11	18	-	17	-	6	11	-	Weiter falsches Verhalten in der Nähe von Kreuzungen, Einmündungen, Lichtzeichenanlagen, Fußgängerüberwegen bei dichtem Verkehr an anderen Stellen durch plötzliches Hervortreten hinter Sichthindernissen
33	-	4	37	-	40	-	12	32	-	ohne auf den Fahrzeugverkehr zu achten
109	3	31	91	-	109	1	29	96	-	durch sonstiges falsches Verhalten
11	-	1	10	-	11	-	3	12	-	Nichtbenutzung des Gehweges
2	-	3	1	-	4	-	1	4	-	Nichtbenutzung der vorgeschrieb. Straßenseite
1	-	1	1	-	-	-	-	-	-	Spielen auf oder neben der Fahrbahn
2	-	1	1	-	1	-	1	-	-	Andere Fehler der Fußgänger/-innen
19	-	-	20	-	18	1	3	14	-	
Straßenverhältnisse										
6	-	-	7	-	4	-	1	3	-	Verunreinigung durch ausgeflossenes Öl
-	-	-	-	-	1	-	-	1	-	Andere Verunreinigung durch Straßenbenutzer
54	-	14	51	21	74	3	15	76	45	Schnee, Eis
43	1	13	46	9	36	3	21	32	24	Regen
4	-	3	1	-	2	-	1	1	-	Andere Einflüsse
-	-	-	-	1	1	-	-	1	-	Spurrillen im Zusammenhang mit Regen, Schnee oder Eis
4	-	-	4	1	1	-	-	1	-	Schäden an der Fahrbahnoberfläche
44	-	8	40	-	17	-	6	12	-	Anderer Zustand der Straße
-	-	-	-	-	-	-	-	-	-	Nicht ordnungsgemäßer Zustand der Verkehrszeichen oder -einrichtungen
-	-	-	-	-	-	-	-	-	-	Mangelhafte Beleuchtung der Straße
-	-	-	-	-	-	-	-	-	-	Mangelhafte Sicherung von Bahnübergängen
Witterungseinflüsse										
4	-	3	2	1	2	-	-	3	1	Sichtbehinderung durch Nebel
16	-	12	22	8	10	1	3	13	-	starken Regen, Hagel, Schneegestöber usw.
44	-	8	44	4	28	-	2	35	5	blendende Sonne
13	-	7	12	1	17	-	6	14	3	Seitenwind
7	1	1	5	-	5	-	1	7	-	Unwetter oder sonstige Witterungseinflüsse
Hindernisse										
1	-	1	-	-	2	-	1	1	-	Nicht oder unzureichend gesicherte Arbeitsstellen auf der Fahrbahn
114	-	23	101	12	104	1	15	90	10	Wild auf der Fahrbahn
14	-	3	11	1	16	-	7	9	-	Anderes Tier auf der Fahrbahn
16	-	7	15	5	8	-	3	9	3	Sonstiges Hindernis auf der Fahrbahn
8	-	1	7	-	10	1	1	12	1	Sonstige Ursachen

¹ Die Tabelle enthält Mehrfachzählungen, weil bei einem Unfall bis zu acht Ursachen eingetragen werden.

Veröffentlichungen im Statistischen Landesamt Sachsen-Anhalt

Im Monat Juni 2023 erschienen

Bestell-Nr.	Kennziffer/Periodizität	Titel	Preis Print (in EUR)
1 Z 0 03	Z	Statistisches Monatsheft 06/23	5,50
3 A 1 02	AI, II, III hj-02/22	Bevölkerung der Gemeinden Stand: 31.12.2022	4,50
3 A 1 04	A I j/22	Bevölkerung nach Alter und Geschlecht: Land, kreisfreie Stadt, Landkreis Stand: 31.12.2022	4,50
3 A 1 17	A I j/22	Einbürgerungen Jahr 2022	4,00
3 A 6 04	A VI j/21	Erwerbstätige am Arbeitsort, Standard-Arbeitsvolumen und Vollzeitäquivalente nach Kreisen 1991 - 2021, Jahresdurchschnittsberechnungen bezogen auf den Stand der Bundesrechnung August 2022	12,50
3 B 1 01	j/22	Allgemeinbildende Schulen: Schuljahresanfangsstatistik Schuljahr 2022/23	9,50
3 C 1 06	C I j/22	Bestockte Rebflächen: Zwischenerhebung Jahr 2022	1,50
3 C 3 06	C III j/22	Schlachtungen und Geflügel Jahr 2022	2,50
3 E 1 02	E I m-03/23	Tätige Personen, Umsatz im Verarbeitenden Gewerbe sowie im Bergbau und der Gewinnung von Steinen und Erden März 2023, vorläufige Ergebnisse	5,00
3 E 2 01	E II m-03/23	Umsatz, tätige Personen, Auftragseingang und Auftragsbestand im Baugewerbe März 2023	2,50
3 G 1 01	G I m-09/22	Entwicklung von Umsatz und Beschäftigten im Einzelhandel September 2022, vorläufige Ergebnisse	2,00
3 G 1 01	G I m-10/22	Entwicklung von Umsatz und Beschäftigten im Einzelhandel Oktober 2022, vorläufige Ergebnisse	2,00
3 G 1 01	G I m-11/22	Entwicklung von Umsatz und Beschäftigten im Einzelhandel November 2022, vorläufige Ergebnisse	2,00
3 G 1 01	G I m-12/22	Entwicklung von Umsatz und Beschäftigten im Einzelhandel Dezember 2022, vorläufige Ergebnisse	2,00
3 G 4 01	G IV m-03/23	Gäste und Übernachtungen im Reiseverkehr, Beherbergungskapazität März 2023, Januar bis März 2023, vorläufige Ergebnisse	6,00
3 H 1 01	H I m-10/22	Straßenverkehrsunfälle Oktober 2022, vorläufige Ergebnisse	6,00
3 L 2 01	L II vj-01_23	Gemeindefinanzen, Einzahlungen und Auszahlungen, Schuldenstände; Kassenstatistik 01.01. - 31.03.2023, Schuldenstatistik 31.03.2023	15,50
3 L 4 01	L IV j/20	Die Umsätze und ihre Besteuerung: Ergebnisse der Umsatzsteuerstatistik Voranmeldungen Jahr 2020	11,00
3 L 4 03	L IV j/18	Das lohn- und einkommensteuerpflichtige Einkommen und seine Besteuerung: Ergebnisse der Lohn- und Einkommensteuerstatistik Jahr 2018	8,50
3 L 4 04	L IV j/17	Einkommen der Körperschaftsteuerpflichtigen und die Besteuerung; Ergebnisse 2017 Körperschaftsteuerstatistik	5,50
3 L 4 08	L IV j/17	Ergebnisse der Statistik über Personengesellschaften und Gemeinschaften Jahr 2017	5,00
3 L 4 09	L IV j/16-18	Die Umsätze und ihre Besteuerung; Ergebnisse der Umsatzsteuerstatistik, Veranlagungen 2016 bis 2018	12,00
3 M 1 01	M I vj-04/22	Verbraucherpreisindex Dezember 2022	



<https://statistik.sachsen-anhalt.de>

Bestellnummer: 3H101



HI
m-12/22