



Straßen- und Schienenverkehr

Straßenverkehrsunfälle

November 2022
Vorläufige Ergebnisse

2022 12 11 10 9 8 7 6 5 4 3 2 1



SACHSEN-ANHALT

Statistisches Landesamt

Herausgabemonat Juli 2023

Inhaltliche Verantwortung:

Dezernat Handel, Gastgewerbe, Dienstleistung, Verkehr
Frau Pekel Telefon: 0345 2318-404

Pressesprecherin/Dezernatsleiterin Öffentlichkeitsarbeit:

Frau Richter-Grünewald Telefon: 0345 2318-702

Informations- und Auskunftsdienst:

Frau Hannemann Telefon: 0345 2318-777
Frau Booch Telefon: 0345 2318-715
Frau Heyl Telefon: 0345 2318-716
 Telefax: 0345 2318-913
E-Mail: info@stala.mi.sachsen-anhalt.de
Internet: <https://statistik.sachsen-anhalt.de>
Twitter: @StatistikLSA

Vertrieb: Telefon: 0345 2318-718
E-Mail: shop@stala.mi.sachsen-anhalt.de

Bibliothek und
Besucherdienst: Merseburger Straße 2
Montag - Freitag: 8.00 Uhr - 12.00 Uhr
Telefon: 0345 2318-714
E-Mail: bibliothek@stala.mi.sachsen-anhalt.de

Schriftliche
Bestellungen an: Statistisches Landesamt Sachsen-Anhalt
Öffentlichkeitsarbeit
Postfach 20 11 56
06012 Halle (Saale)

Herausgabe: Statistisches Landesamt Sachsen-Anhalt

© Statistisches Landesamt Sachsen-Anhalt, Halle (Saale) 2023
Auszugsweise Vervielfältigung und Verbreitung mit Quellenangabe gestattet.

Bezug: Preis: 6,00 Euro Bestell-Nr.: 3H101
kostenfrei als PDF-Datei verfügbar - Bestell-Nr.: 6H101

Foto Umschlag: Foto: Pixabay.com/Pexels

Statistischer Bericht



Straßen- und
Schienenverkehr

Straßenverkehrsunfälle

November 2022
Vorläufige Ergebnisse

Land Sachsen-Anhalt

Inhaltsverzeichnis

Seite

Vorbemerkungen	5
Grafikteil	8
Tabellenteil	
Straßenverkehrsunfälle und Verunglückte	
1. Entwicklung der Straßenverkehrsunfälle in Sachsen-Anhalt	9
2. Straßenverkehrsunfälle und Verunglückte nach Unfallkategorien und Unfallfolgen	10
2.1 Straßenverkehrsunfälle und Verunglückte nach Unfallkategorien und Unfallfolgen im aktuellen Berichtsmonat	10
2.2 Straßenverkehrsunfälle und Verunglückte nach Unfallkategorien und Unfallfolgen im aktuellen Berichtszeitraum	10
3. Straßenverkehrsunfälle und Verunglückte nach Straßenklassen	11
3.1 Straßenverkehrsunfälle und Verunglückte nach Straßenkategorien im aktuellen Berichtsmonat	11
3.2 Straßenverkehrsunfälle und Verunglückte nach Straßenkategorien im aktuellen Berichtszeitraum	11
4. Straßenverkehrsunfälle und Verunglückte nach Unfalltypen	12
4.1 Straßenverkehrsunfälle und Verunglückte nach Unfalltypen im aktuellen Berichtsmonat	12
4.2 Straßenverkehrsunfälle und Verunglückte nach Unfalltypen im aktuellen Berichtszeitraum	13
5. Straßenverkehrsunfälle und Verunglückte nach Unfallarten im aktuellen Berichtsmonat und -zeitraum	14
6. Straßenverkehrsunfälle und Verunglückte nach Tagesdatum und Ortslage im aktuellen Berichtsmonat	16
7. Straßenverkehrsunfälle und Verunglückte nach Art der Verkehrsbeteiligung und Ortslage im aktuellen Berichtsmonat und -zeitraum	18
8. Straßenverkehrsunfälle und Verunglückte nach kreisfreien Städten und Landkreisen im aktuellen Berichtsmonat	20
9. Straßenverkehrsunfälle und Verunglückte nach kreisfreien Städten und Landkreisen im aktuellen Berichtszeitraum	22
10. Übrige Sachschadensunfälle nach kreisfreien Städten und Landkreisen	23
10.1 Übrige Sachschadensunfälle nach kreisfreien Städten und Landkreisen im aktuellen Berichtsmonat	23
10.2 Übrige Sachschadensunfälle nach kreisfreien Städten und Landkreisen im aktuellen Berichtszeitraum	23
Getötete und Verletzte im Straßenverkehr	
11. Getötete und Verletzte im Straßenverkehr nach Art der Verkehrsbeteiligung im aktuellen Berichtsmonat und -zeitraum	24
12. Getötete und Verletzte im Straßenverkehr nach Art der Verkehrsbeteiligung, Altersgruppen und Geschlecht im aktuellen Berichtsmonat und -zeitraum	28
13. Getötete und Verletzte im Straßenverkehr nach Altersgruppen und Geschlecht im aktuellen Berichtsmonat und -zeitraum	36

An Straßenverkehrsunfällen beteiligte Fahrzeugführerinnen und Fahrzeugführer und Fußgängerinnen und Fußgänger

14. An Straßenverkehrsunfällen beteiligte Fahrzeugführerinnen und Fahrzeugführer und Fußgängerinnen und Fußgänger nach Art der Verkehrsbeteiligung im aktuellen Berichtsmonat und -zeitraum	38
15. An Straßenverkehrsunfällen mit Personenschaden beteiligte Fahrzeugführerinnen und Fahrzeugführer und Fußgängerinnen und Fußgänger nach Art der Verkehrsbeteiligung, Altersgruppen und Geschlecht im aktuellen Berichtsmonat und -zeitraum	40
16. An Straßenverkehrsunfällen beteiligte Fahrzeugführerinnen und Fahrzeugführer und Fußgängerinnen und Fußgänger als Hauptverursacherinnen und Hauptverursacher nach Art der Verkehrsbeteiligung	42
16.1 An Straßenverkehrsunfällen beteiligte Fahrzeugführerinnen und Fahrzeugführer und Fußgängerinnen und Fußgänger als Hauptverursacherinnen und Hauptverursacher nach Art der Verkehrsbeteiligung im aktuellen Berichtsmonat	42
16.2 An Straßenverkehrsunfällen beteiligte Fahrzeugführerinnen und Fahrzeugführer und Fußgängerinnen und Fußgänger als Hauptverursacherinnen und Hauptverursacher nach Art der Verkehrsbeteiligung im aktuellen Berichtszeitraum	44

Ursachen von Straßenverkehrsunfällen

17. Ursachen von Straßenverkehrsunfällen mit Personenschaden – Fehlverhalten der Fahrzeugführerinnen und Fahrzeugführer im aktuellen Berichtsmonat und -zeitraum	46
18. Straßenverkehrsunfälle und Verunglückte nach Unfallursachen im aktuellen Berichtsmonat und -zeitraum	48

Vorbemerkungen

Rechtsgrundlagen

Rechtsgrundlage für die Durchführung der Straßenverkehrsunfallstatistik bilden:

- das Gesetz über die Statistik der Straßenverkehrsunfälle (Straßenverkehrsunfallstatistikgesetz - StVUnfStatG) vom 15. Juni 1990 (BGBl. I S.1078 ff) zuletzt geändert durch Artikel 497 der Verordnung vom 31. August 2015 (BGBl. I S.1474) und in der Verordnung zur näheren Bestimmung des schwerwiegenden Unfalls mit Sachschaden vom 21. Dezember 1994, zuletzt geändert durch Artikel 3 der Verordnung zur Änderung der Anlage zu § 24a des Straßenverkehrsgesetzes und anderer Vorschriften vom 6. Juni 2007 (BGBl. I S.1047),
- die Entscheidung 93/704/EG über die Einrichtung einer gemeinschaftlichen Datenbank über Straßenverkehrsunfälle.

Methodik

Entsprechend der Rechtsgrundlage wird über Unfälle, bei denen infolge des Fahrverkehrs auf öffentlichen Straßen, Wegen und Plätzen Personen getötet oder verletzt oder Sachschäden verursacht worden sind, eine Bundesstatistik geführt.

Auskunftspflichtig sind die Polizeidienststellen, deren Beamte den Unfall aufgenommen haben. Daraus folgt, dass die Statistik nur solche Unfälle erfasst, zu denen die Polizei herangezogen wurde.

Grundlage für die Statistik der Straßenverkehrsunfälle sind die elektronisch übergebenen Daten der Verkehrsunfallanzeigen von Unfällen mit Personenschaden, schwerwiegendem Sachschaden im engeren Sinne und sonstigem Sachschaden unter dem Einfluss berauschender Mittel. Die Meldungen über die übrigen Sachschadensunfälle, ohne Einwirkung berauschender Mittel, gehen entsprechend dem o. g. Gesetz nur anzahlmäßig nach der Ortslage in die Straßenverkehrsunfallstatistik ein. Diese übrigen Sachschadensunfälle, ohne den Einfluss berauschender Mittel, sind im vorliegenden Bericht nur in den Tabellen 1, 2 und 9 ausgewiesen.

Nicht immer können alle Unfallanzeigen termingerecht in die Monatsergebnisse eingearbeitet werden, da bei fehlenden oder widersprüchlichen Angaben oft zeitraubende Rückfragen oder Ermittlungsarbeiten anfallen. Dadurch können für bereits veröffentlichte Vormonatsergebnisse Korrekturen oder Nachmeldungen anfallen. Diese werden laufend ergänzt. Bei den Daten für das laufende Jahr handelt es sich daher jeweils um vorläufige Ergebnisse.

Merkmale

Beteiligte

Beteiligte an einem Straßenverkehrsunfall sind alle Fahrzeugführerinnen und Fahrzeugführer oder Fußgängerinnen und Fußgänger, die selbst oder deren Fahrzeug Schäden erlitten oder hervorgerufen haben. Mitfahrerinnen und Mitfahrer zählen in der Statistik nicht zu den Unfallbeteiligten.

Als **Hauptverursacherin und Hauptverursacher** (1. Beteiligte bzw. 1. Beteiligter) gilt der/die Beteiligte, der/die nach erster Einschätzung der Polizei die Hauptschuld am Unfall trägt. Beteiligte an Alleinunfällen gelten immer als Hauptverursacherin und Hauptverursacher.

Die **Ortslage** der Unfälle - innerhalb bzw. außerhalb von Ortschaften - wird durch die gelben Ortsschilder bestimmt. Autobahnen, auch Stadtautobahnen, gelten als außerhalb von Ortschaften.

Unfälle

Straßenverkehrsunfälle sind polizeilich erfasste Unfälle, bei denen infolge des Fahrverkehrs auf öffentlichen Straßen, Wegen und Plätzen Personen verunglückt oder Sachschäden verursacht worden sind. Die Unfälle werden nach der Schwere der Unfallfolge in die Kategorien Unfälle mit Personenschaden, schwerwiegende Unfälle mit Sachschaden im engeren Sinne (i. e. S.), Unfälle unter dem Einfluss berauschender Mittel und übrige Sachschadensunfälle unterteilt. Kriterium der Zuordnung ist jeweils die schwerste Unfallfolge.

Unfälle mit Personenschaden sind polizeilich erfasste Unfälle, bei denen infolge des Fahrverkehrs auf öffentlichen Straßen, Wegen und Plätzen Personen verletzt oder getötet wurden, unabhängig von der Höhe und Art des Sachschadens.

Unfälle mit nur Sachschaden:

Straßenverkehrsunfälle mit schwerwiegendem Sachschaden sind die polizeilich erfassten schwerwiegenden Unfälle mit Sachschaden im engerem Sinne (i. e. S.) sowie die sonstigen Sachschadensunfälle unter dem Einfluss berauschender Mittel (z. B. Alkohol, Drogen). Nicht dazu gehören alle übrigen Sachschadensunfälle.

Schwerwiegende Unfälle mit Sachschaden (im engeren Sinne) sind polizeilich erfasste Unfälle, bei denen eine Ordnungswidrigkeit (Bußgeld) oder Straftat im Zusammenhang mit der Teilnahme am Straßenverkehr vorliegt, dazu zählen auch Fälle der Einwirkung von berauschenden Mitteln. Gleichzeitig muss mindestens ein Kraftfahrzeug aufgrund eines Unfallschadens von der Unfallstelle abgeschleppt worden sein (nicht fahrbereit).

Sonstige Sachschadensunfälle unter dem Einfluss berauschender Mittel sind polizeilich erfasste Unfälle, bei denen eine Unfallbeteiligte oder ein Unfallbeteiligter unter dem Einfluss von berauschenden Mitteln (z. B. Alkohol oder Drogen) stand und alle beteiligten Kraftfahrzeuge fahrbereit waren.

Übrige Sachschadensunfälle sind

- polizeilich erfasste Sachschadensunfälle bei denen weder ein Straftatbestand noch eine Ordnungswidrigkeit vorlag, unabhängig von der Fahrbereitschaft beteiligter Fahrzeuge,
- polizeilich erfasste Sachschadensunfälle mit Straftatbestand oder Ordnungswidrigkeit, wobei alle beteiligten Fahrzeuge fahrbereit waren und kein Einfluss berauschender Mittel vorlag.

Die **Unfallart** beschreibt vom gesamten Unfallablauf die Bewegungsrichtung der beteiligten Fahrzeuge zueinander beim ersten Zusammenstoß, bzw. die erste mechanische Einwirkung auf eine Verkehrsteilnehmerin oder einen Verkehrsteilnehmer.

Der **Unfalltyp** beschreibt die Konfliktsituation, die zum Unfall führte, d. h. die Phase des Verkehrsgeschehens, in der ein Fehlverhalten oder eine sonstige Ursache den weiteren Ablauf nicht mehr kontrollierbar machte.

Die **Unfallursachen** werden nach dem geltenden Ursachenverzeichnis von den aufnehmenden Polizeibeamten entsprechend ihrer Einschätzung erfasst. Es wird unterschieden zwischen:

- personenbezogenem Fehlverhalten (z. B. Vorfahrtsmissachtung), dass den Fahrzeugführerinnen und Fahrzeugführern oder Fußgängerinnen und Fußgängern zugeordnet wird und
- allgemeinen Ursachen (z. B. Straßenglätte, Nebel).

Je Unfall können bis zu 8 Ursachen angegeben werden, je 3 personenbezogene Ursachen für die Hauptverursacherinnen und Hauptverursacher und eine weitere Beteiligte bzw. einen weiteren Beteiligten sowie 2 allgemeine Ursachen. Da oftmals mehr als eine Ursache zum Unfall führt, ist die Gesamtzahl der nachgewiesenen Ursachen i. d. R. größer als die Zahl der Unfälle selbst.

Verunglückte

Als **Verunglückte** zählen alle Personen, die bei einem Straßenverkehrsunfall getötet oder verletzt wurden. Dabei werden erfasst als

- **Getötete:** Personen, die sofort an der Unfallstelle oder innerhalb von 30 Tagen an den Unfallfolgen starben.
- **Schwerverletzte:** Personen, die unmittelbar zur stationären Behandlung (mindestens 24 Stunden) in ein Krankenhaus aufgenommen wurden.
- **Leichtverletzte:** alle übrigen Verletzten.

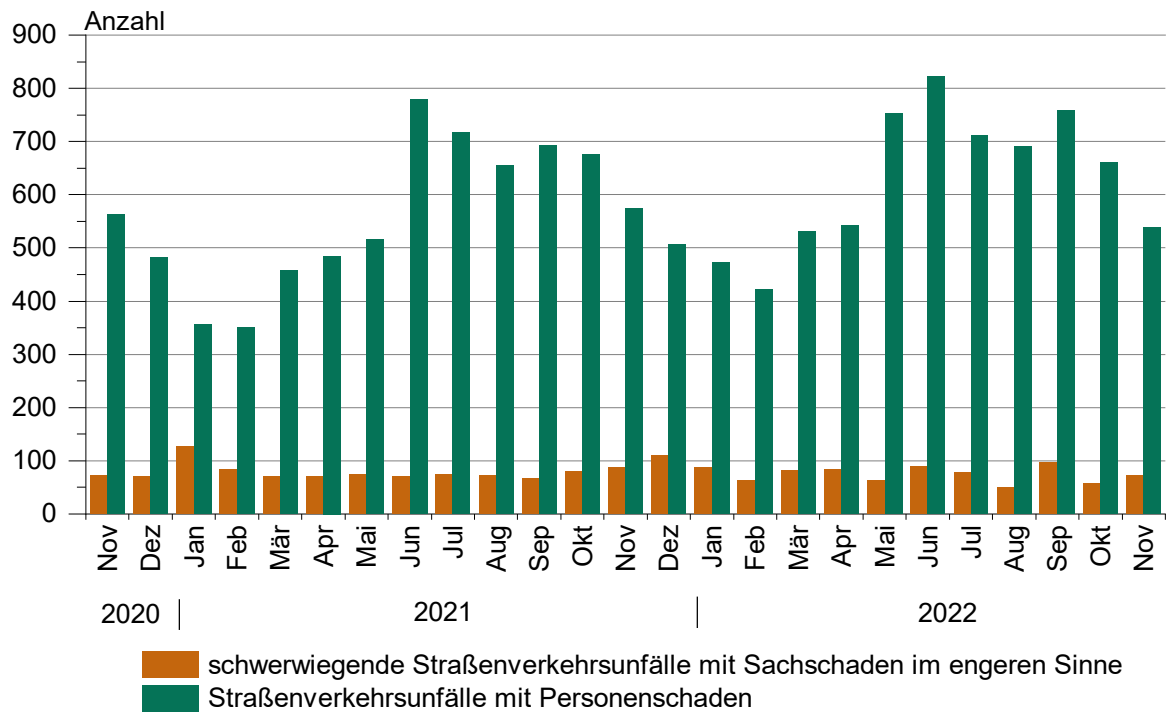
Abkürzungen

i. e. S. = im engeren Sinne

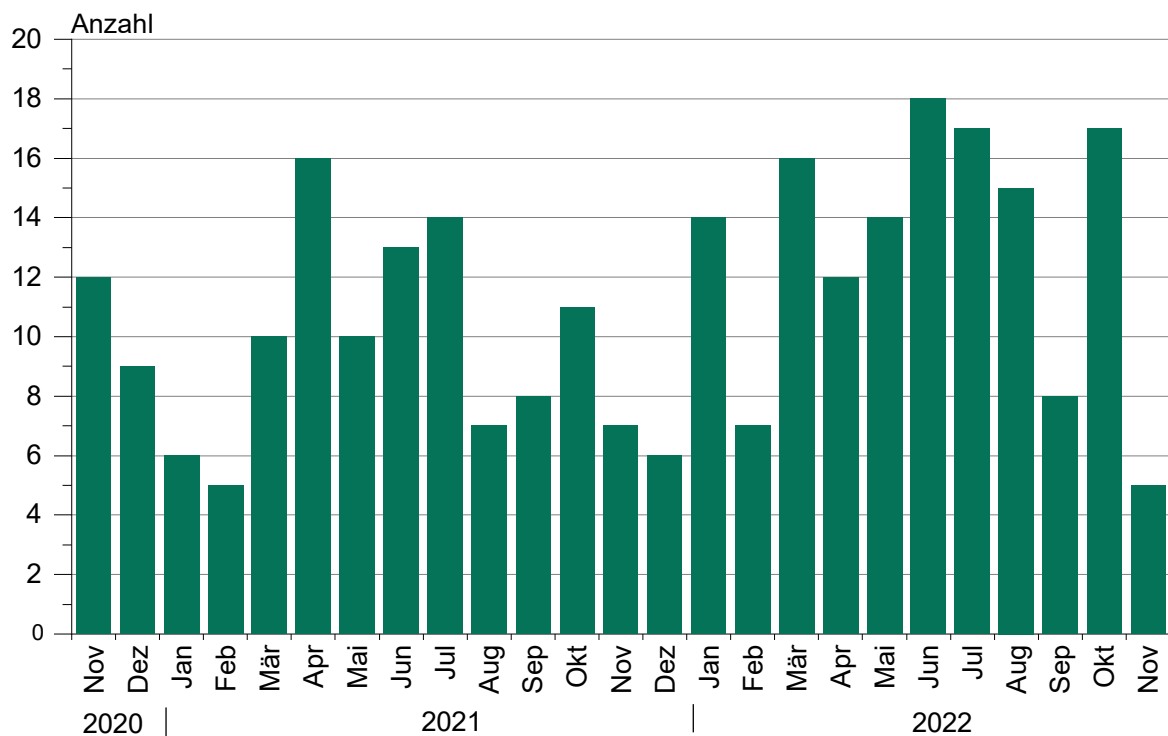
Zeichenerklärung

- = genau Null oder auf Null geändert
- = Zahlenwert unbekannt oder geheim zu halten
- x = Tabellenfach gesperrt, weil Aussage nicht sinnvoll
- ... = Angabe fällt später an

**1. Straßenverkehrsunfälle mit Personenschaden und schwerwiegende
Straßenverkehrsunfälle mit Sachschaden im engeren Sinne
November 2020 bis November 2022**



**2. Bei Straßenverkehrsunfällen Getötete
November 2020 bis November 2022**



1. Entwicklung der Straßenverkehrsunfälle in Sachsen-Anhalt

Jahr ¹ Monat ¹	Polizeilich erfasste Unfälle insgesamt	Davon mit					Verun- glückte insgesamt	Davon		
		Personen-	Sach-	davon				Getötete	Schwer-	Leicht-
				schwerwiegende Unfälle		übrige Sach- schadens- unfälle				
		schaden	mit Sach- schaden (i. e. S.)	sonst.Unfälle unter d. Einfluss berauschender Mittel	Getötete			verletzte		
2012	76 455	8 223	68 232	2 754	568	64 910	10 471	140	2 131	8 200
2013	76 084	8 083	68 001	2 804	551	64 646	10 295	139	2 176	7 980
2014	73 076	8 246	64 830	2 564	488	61 778	10 613	138	2 318	8 157
2015	74 376	8 213	66 163	2 430	452	63 281	10 635	145	2 432	8 058
2016	75 213	8 162	67 051	2 019	498	64 534	10 646	133	2 378	8 135
2017	75 111	8 055	67 056	1 551	424	65 081	10 535	132	2 428	7 975
2018	73 503	7 955	65 548	1 363	463	63 722	10 443	140	2 318	7 985
2019	75 022	7 903	67 119	1 275	435	65 409	10 207	137	2 290	7 780
2020	65 605	7 053	58 552	1 015	477	57 060	9 011	123	1 971	6 917
2021	66 841	6 764	60 077	990	433	58 654	8 727	113	1 865	6 749
2020 Januar	5 386	516	4 870	113	32	4 725	691	9	158	524
Februar	5 020	455	4 565	89	37	4 439	583	8	111	464
März	4 712	467	4 245	80	39	4 126	581	4	119	458
April	4 715	466	4 249	59	45	4 145	596	8	125	463
Mai	5 264	561	4 703	75	40	4 588	689	7	157	525
Juni	5 499	670	4 829	99	41	4 689	846	16	185	645
Juli	5 965	708	5 257	96	38	5 123	920	7	228	685
August	5 597	682	4 915	93	60	4 762	904	18	219	667
September	6 340	795	5 545	84	39	5 422	1 021	13	240	768
Oktober	6 621	689	5 932	85	46	5 801	872	12	169	691
November	5 566	563	5 003	72	35	4 896	696	12	157	527
Dezember	4 920	481	4 439	70	25	4 344	612	9	103	500
2021 Januar	4 446	356	4 090	128	31	3 931	447	6	82	359
Februar	4 877	350	4 527	84	31	4 412	425	5	83	337
März	4 959	457	4 502	70	27	4 405	583	10	123	450
April	5 273	485	4 788	71	19	4 698	621	16	136	469
Mai	5 576	516	5 060	75	31	4 954	642	10	174	458
Juni	6 103	779	5 324	71	41	5 212	1 000	13	213	774
Juli	5 950	717	5 233	75	41	5 117	943	14	196	733
August	5 562	656	4 906	72	37	4 797	875	7	191	677
September	6 148	693	5 455	67	57	5 331	863	8	193	662
Oktober	6 666	675	5 991	79	40	5 872	942	11	198	733
November	5 839	574	5 265	88	45	5 132	720	7	139	574
Dezember	5 442	506	4 936	110	33	4 793	666	6	137	523
2022 Januar	4 886	473	4 413	88	40	4 285	606	14	101	491
Februar	4 346	421	3 925	64	31	3 830	545	7	121	417
März	5 093	532	4 561	82	36	4 443	714	16	128	570
April	5 582	541	5 041	83	43	4 915	692	12	161	519
Mai	6 061	753	5 308	64	43	5 201	910	14	165	731
Juni	5 986	822	5 164	89	43	5 032	1 092	18	242	832
Juli	5 678	711	4 967	78	31	4 858	919	17	171	731
August	5 499	691	4 808	51	40	4 717	887	15	175	697
September	6 000	759	5 241	97	49	5 095	927	8	183	736
Oktober	5 755	661	5 094	57	49	4 988	857	17	156	684
November	5 634	539	5 095	72	27	4 996	706	5	121	580
Dezember
2022 Januar - November	60 520	6 903	53 617	825	432	52 360	8 855	143	1 724	6 988
Veränderung gegenüber gleichen Monat des Vorjahres um %	-3,5	-6,1	-3,2	-18,2	-40,0	-2,7	-1,9	X	-12,9	1,0
Veränderung gegenüber gleichem Zeitraum des Vorjahres um %	-1,4	10,3	-2,8	-6,3	8,0	-2,8	9,8	33,6	-0,2	12,2

¹ 2022 vorläufige Ergebnisse, einschl. Nachmeldungen

2. Straßenverkehrsunfälle und Verunglückte nach Unfallkategorien und Unfallfolgen

2.1 Straßenverkehrsunfälle und Verunglückte nach Unfallkategorien und Unfallfolgen im aktuellen Berichtsmonat

Gegenstand der Nachweisung	Insgesamt	Unfälle mit Personenschaden	Verunglückte				Schwerw. Unfälle mit Sachschaden (i. e. S.)	Sonstige Unfälle unter dem Einfluss berausch. Mittel	Übrige Sachschadensunfälle
			insgesamt	Getötete	Schwer-	Leicht-			
					verletzte				
November 2022									
alle Unfälle									
Innerhalb von Ortschaften	3 743	358	432	4	54	374	36	22	3 327
Außerhalb von Ortschaften, ohne Autobahn	1 589	137	206	-	48	158	.	.	1 431
Auf Autobahnen	302	44	68	1	19	48	.	.	238
Innerhalb und außerhalb von Ortschaften	5 634	539	706	5	121	580	72	27	4 996
Gegenüber Vorjahr	5 839	574	720	7	139	574	88	45	5 132
Veränderung um %	-3,5	-6,1	-1,9	X	-12,9	1,0	-18,2	-40,0	-2,7
darunter: Alkoholunfälle									
Innerhalb von Ortschaften	46	20	26	2	2	22	5	21	X
Außerhalb von Ortschaften, ohne Autobahn	14	6	8	-	4	4	.	.	X
Auf Autobahnen	2	-	-	-	-	-	.	.	X
Innerhalb und außerhalb von Ortschaften	62	26	34	2	6	26	10	26	X
Gegenüber Vorjahr	86	30	37	-	10	27	17	39	X
Veränderung um %	-27,9	-13,3	-8,1	X	X	-3,7	-41,2	-33,3	X

2.2 Straßenverkehrsunfälle und Verunglückte nach Unfallkategorien und Unfallfolgen im aktuellen Berichtszeitraum

Gegenstand der Nachweisung	Insgesamt	Unfälle mit Personenschaden	Verunglückte				Schwerw. Unfälle mit Sachschaden (i. e. S.)	Sonstige Unfälle unter dem Einfluss berausch. Mittel	Übrige Sachschadensunfälle
			insgesamt	Getötete	Schwer-	Leicht-			
					verletzte				
Januar - November 2022									
alle Unfälle									
Innerhalb von Ortschaften	40 032	4 606	5 471	45	780	4 646	455	342	34 629
Außerhalb von Ortschaften, ohne Autobahn	16 650	1 796	2 539	71	732	1 736	185	72	14 597
Auf Autobahnen	3 838	501	845	27	212	606	185	18	3 134
Innerhalb und außerhalb von Ortschaften	60 520	6 903	8 855	143	1 724	6 988	825	432	52 360
Gegenüber Vorjahr	61 399	6 258	8 061	107	1 728	6 226	880	400	53 861
Veränderung um %	-1,4	10,3	9,8	33,6	-0,2	12,2	-6,3	8,0	-2,8
darunter: Alkoholunfälle									
Innerhalb von Ortschaften	660	259	302	4	67	231	97	304	X
Außerhalb von Ortschaften, ohne Autobahn	217	105	135	3	54	78	49	63	X
Auf Autobahnen	44	16	19	-	8	11	13	15	X
Innerhalb und außerhalb von Ortschaften	921	380	456	7	129	320	159	382	X
Gegenüber Vorjahr	873	366	438	2	128	308	161	346	X
Veränderung um %	5,5	3,8	4,1	X	0,8	3,9	-1,2	10,4	X

3. Straßenverkehrsunfälle und Verunglückte nach Straßenkategorien

3.1 Straßenverkehrsunfälle und Verunglückte nach Straßenkategorien im aktuellen Berichtsmonat

Straßen- kategorie	Unfälle mit Personen- schaden	Verunglückte			Unfälle mit Personen- schaden	Verunglückte			Zu- bzw. Abnahme (-)			
		Getötete	Schwer- verletzte	Leicht-		Getötete	Schwer- verletzte	Leicht-	Unfälle mit Personen- schaden	Getötete	Schwer- verletzte	Leicht-
Ortslage	November 2022				November 2021				Veränderung gegenüber Vorjahr			
	Anzahl								um %			
Autobahnen	44	1	19	48	53	5	23	57	-17,0	X	-17,4	-15,8
Bundesstraßen innerorts	114	-	23	148	96	1	23	95	18,8	X	-	55,8
außerorts	66	-	8	80	63	-	11	61	4,8	-	X	31,1
Landesstraßen innerorts	48	-	15	68	33	1	12	34	45,5	X	25,0	X
außerorts	93	3	32	86	85	-	14	93	9,4	X	X	-7,5
Kreisstraßen innerorts	32	3	8	28	37	-	8	35	-13,5	X	-	-20,0
außerorts	61	-	24	58	48	-	6	58	27,1	-	X	-
Kreisstraßen innerorts	29	-	8	35	33	-	16	31	-12,1	-	X	12,9
außerorts	9	-	1	10	18	-	3	19	X	-	X	-47,4
Andere Straßen innerorts	20	-	7	25	15	-	13	12	33,3	-	X	X
außerorts	259	1	39	263	307	1	63	298	-15,6	-	-38,1	-11,7
innerorts	251	1	37	256	293	-	58	287	-14,3	X	-36,2	-10,8
außerorts	8	-	2	7	14	1	5	11	X	X	X	X
Insgesamt	539	5	121	580	574	7	139	574	-6,1	X	-12,9	1,0
innerorts	358	4	54	374	411	-	80	402	-12,9	X	-32,5	-7,0
außerorts	181	1	67	206	163	7	59	172	11,0	X	13,6	19,8

3.2 Straßenverkehrsunfälle und Verunglückte nach Straßenkategorien im aktuellen Berichtszeitraum

Straßen- kategorie	Unfälle mit Personen- schaden	Verunglückte			Unfälle mit Personen- schaden	Verunglückte			Zu- bzw. Abnahme (-)			
		Getötete	Schwer- verletzte	Leicht-		Getötete	Schwer- verletzte	Leicht-	Unfälle mit Personen- schaden	Getötete	Schwer- verletzte	Leicht-
Ortslage	Januar - November 2022				Januar - November 2021				Veränderung gegenüber Vorjahr			
	Anzahl								um %			
Autobahnen	501	27	212	606	469	19	220	541	6,8	42,1	-3,6	12,0
Bundesstraßen innerorts	1 288	34	369	1 383	1 198	36	388	1 275	7,5	-5,6	-4,9	8,5
außerorts	620	8	120	644	588	7	114	610	5,4	X	5,3	5,6
Landesstraßen innerorts	668	26	249	739	610	29	274	665	9,5	-10,3	-9,1	11,1
außerorts	1 031	36	373	988	954	27	353	928	8,1	33,3	5,7	6,5
Kreisstraßen innerorts	388	8	99	390	380	6	100	371	2,1	X	-1,0	5,1
außerorts	643	28	274	598	574	21	253	557	12,0	33,3	8,3	7,4
Kreisstraßen innerorts	435	19	165	374	384	10	148	321	13,3	90,0	11,5	16,5
außerorts	124	5	27	124	123	3	32	107	0,8	X	-15,6	15,9
Andere Straßen innerorts	311	14	138	250	261	7	116	214	19,2	X	19,0	16,8
außerorts	3 648	27	605	3 637	3 253	15	619	3 161	12,1	80,0	-2,3	15,1
innerorts	3 474	24	534	3 488	3 091	12	553	3 026	12,4	X	-3,4	15,3
außerorts	174	3	71	149	162	3	66	135	7,4	-	7,6	10,4
Insgesamt	6 903	143	1 724	6 988	6 258	107	1 728	6 226	10,3	33,6	-0,2	12,2
innerorts	4 606	45	780	4 646	4 182	28	799	4 114	10,1	60,7	-2,4	12,9
außerorts	2 297	98	944	2 342	2 076	79	929	2 112	10,6	24,1	1,6	10,9

4. Straßenverkehrsunfälle und Verunglückte nach Unfalltypen

4.1 Straßenverkehrsunfälle und Verunglückte nach Unfalltypen im aktuellen Berichtsmonat

Unfalltyp Ortslage	Unfälle mit Per- sonen- schaden	Verunglückte			Unfälle mit Per- sonen- schaden	Verunglückte			Zu- bzw. Abnahme (-)			
		Getö- tete	Schwer- verletzte	Leicht- verletzte		Getö- tete	Schwer- verletzte	Leicht- verletzte	Unfälle mit Personen- schaden	Getö- tete	Schwer- verletzte	Leicht- verletzte
Anzahl									um %			
Fahrunfall	99	4	25	86	104	4	30	87	-4,8	-	-16,7	-1,1
innerorts	42	3	8	37	55	-	13	47	-23,6	X	X	-21,3
außerorts	57	1	17	49	49	4	17	40	16,3	X	-	22,5
Abbiege-Unfall	79	-	18	87	60	-	10	72	31,7	-	80,0	20,8
innerorts	58	-	10	57	47	-	7	55	23,4	-	X	3,6
außerorts	21	-	8	30	13	-	3	17	61,5	-	X	76,5
Einbiegen/Kreuzenunfall	136	-	25	158	147	-	25	154	-7,5	-	-	2,6
innerorts	103	-	15	110	129	-	20	130	-20,2	-	-25,0	-15,4
außerorts	33	-	10	48	18	-	5	24	83,3	-	X	X
Überschreitenunfall	26	-	7	20	34	-	10	28	-23,5	-	X	-28,6
innerorts	23	-	4	20	34	-	10	28	-32,4	-	X	-28,6
außerorts	3	-	3	-	-	-	-	-	X	-	X	-
Unfall durch ruhenden Verkehr	14	-	3	14	24	-	4	22	-41,7	-	X	-36,4
innerorts	14	-	3	14	23	-	4	21	-39,1	-	X	-33,3
außerorts	-	-	-	-	1	-	-	1	X	-	-	X
Unfall im Längsverkehr	124	-	26	161	152	3	37	168	-18,4	X	-29,7	-4,2
innerorts	73	-	3	95	92	-	13	98	-20,7	-	X	-3,1
außerorts	51	-	23	66	60	3	24	70	-15,0	X	-4,2	-5,7
Sonstiger Unfall	61	1	17	54	53	-	23	43	15,1	X	-26,1	25,6
innerorts	45	1	11	41	31	-	13	23	45,2	X	-15,4	78,3
außerorts	16	-	6	13	22	-	10	20	-27,3	-	X	-35,0
Insgesamt	539	5	121	580	574	7	139	574	-6,1	X	-12,9	1,0
innerorts	358	4	54	374	411	-	80	402	-12,9	X	-32,5	-7,0
außerorts	181	1	67	206	163	7	59	172	11,0	X	13,6	19,8

4.2 Straßenverkehrsunfälle und Verunglückte nach Unfalltypen im aktuellen Berichtszeitraum

Unfalltyp Ortslage	Unfälle mit Per- sonen- schaden	Verunglückte			Unfälle mit Per- sonen- schaden	Verunglückte			Zu- bzw. Abnahme (-)			
		Getö- tete	Schwer- verletzte	Leicht- verletzte		Getö- tete	Schwer- verletzte	Leicht- verletzte	Unfälle mit Personen- schaden	Getö- tete	Schwer- verletzte	Leicht- verletzte
		Anzahl						um %				
Fahrunfall	1 377	47	518	1 051	1 307	42	516	986	5,4	11,9	0,4	6,6
innerorts	626	11	177	525	593	8	179	476	5,6	X	-1,1	10,3
außerorts	751	36	341	526	714	34	337	510	5,2	5,9	1,2	3,1
Abbiege-Unfall	895	10	179	1 019	811	11	184	948	10,4	-9,1	-2,7	7,5
innerorts	693	4	105	737	624	6	99	662	11,1	X	6,1	11,3
außerorts	202	6	74	282	187	5	85	286	8,0	X	-12,9	-1,4
Einbiegen/Kreuzenunfall	1 652	10	331	1 766	1 521	9	341	1 612	8,6	X	-2,9	9,6
innerorts	1 367	6	195	1 427	1 258	1	205	1 292	8,7	X	-4,9	10,4
außerorts	285	4	136	339	263	8	136	320	8,4	X	-	5,9
Überschreitenunfall	313	8	81	255	281	5	74	229	11,4	X	9,5	11,4
innerorts	300	6	75	249	273	5	71	223	9,9	X	5,6	11,7
außerorts	13	2	6	6	8	-	3	6	X	X	X	-
Unfall durch ruhenden Verkehr	237	-	25	247	236	-	52	208	0,4	-	-51,9	18,8
innerorts	229	-	22	235	225	-	42	198	1,8	-	-47,6	18,7
außerorts	8	-	3	12	11	-	10	10	X	-	X	20,0
Unfall im Längsverkehr	1 609	50	401	1 918	1 400	33	372	1 618	14,9	51,5	7,8	18,5
innerorts	861	6	100	1 021	746	3	99	854	15,4	X	1,0	19,6
außerorts	748	44	301	897	654	30	273	764	14,4	46,7	10,3	17,4
Sonstiger Unfall	820	18	189	732	702	7	189	625	16,8	X	-	17,1
innerorts	530	12	106	452	463	5	104	409	14,5	X	1,9	10,5
außerorts	290	6	83	280	239	2	85	216	21,3	X	-2,4	29,6
Insgesamt	6 903	143	1 724	6 988	6 258	107	1 728	6 226	10,3	33,6	-0,2	12,2
innerorts	4 606	45	780	4 646	4 182	28	799	4 114	10,1	60,7	-2,4	12,9
außerorts	2 297	98	944	2 342	2 076	79	929	2 112	10,6	24,1	1,6	10,9

5. Straßenverkehrsunfälle und Verunglückte nach Unfallarten

Unfallart Ortslage	Unfälle mit Per- sonen- schaden	Verunglückte			Unfälle mit Per- sonen- schaden	Verunglückte			Zu- bzw. Abnahme (-)			
		Getö- tete	Schwer- verletzte	Leicht- verletzte		Getö- tete	Schwer- verletzte	Leicht- verletzte	Unfälle mit Personen- schaden	Getö- tete	Schwer- verletzte	Leicht- verletzte
	November 2022				November 2021				Veränderung gegenüber Vorjahr			
	Anzahl								um %			
Zusammenstoß m. and. Fahrzeug, das anfährt, anhält	49	-	5	63	50	1	5	54	-2,0	X	-	16,7
innerorts	38	-	1	46	44	-	4	45	-13,6	-	X	2,2
außerorts	11	-	4	17	6	1	1	9	X	X	X	X
vorausfährt o. wartet	69	1	19	87	84	2	20	92	-17,9	X	-5,0	-5,4
innerorts	38	1	4	49	44	-	4	52	-13,6	X	-	-5,8
außerorts	31	-	15	38	40	2	16	40	-22,5	X	-6,3	-5,0
seitlich in gleicher Richtung fährt	33	-	3	38	28	-	2	33	17,9	-	X	15,2
innerorts	27	-	3	30	19	-	2	20	42,1	-	X	50,0
außerorts	6	-	-	8	9	-	-	13	X	-	-	X
entgegenkommt	44	-	15	59	33	-	13	45	33,3	-	15,4	31,1
innerorts	29	-	5	34	22	-	7	28	31,8	-	X	21,4
außerorts	15	-	10	25	11	-	6	17	36,4	-	X	47,1
einbiegt oder kreuzt	149	-	27	169	172	-	30	183	-13,4	-	-10,0	-7,7
innerorts	113	-	16	120	149	-	23	154	-24,2	-	-30,4	-22,1
außerorts	36	-	11	49	23	-	7	29	56,5	-	X	69,0
Zusammenstoß Fahrzeug/Fußgänger/-in	47	-	14	36	54	-	15	46	-13,0	-	-6,7	-21,7
innerorts	42	-	10	34	52	-	15	44	-19,2	-	-33,3	-22,7
außerorts	5	-	4	2	2	-	-	2	X	-	X	-
Aufprall auf Hindernis	7	-	4	3	9	-	3	7	X	-	X	X
innerorts	1	-	1	-	2	-	2	-	X	-	X	-
außerorts	6	-	3	3	7	-	1	7	X	-	X	X
Abk. v. Fahrbahn n. rechts	35	1	12	28	46	1	15	38	-23,9	-	-20,0	-26,3
innerorts	12	1	5	9	20	-	5	15	-40,0	X	-	X
außerorts	23	-	7	19	26	1	10	23	-11,5	X	X	-17,4
Abk. v. Fahrbahn n. links	47	1	13	43	46	1	20	35	2,2	-	-35,0	22,9
innerorts	11	-	2	9	16	-	6	11	-31,3	-	X	X
außerorts	36	1	11	34	30	1	14	24	20,0	-	-21,4	41,7
Unfall anderer Art	59	2	9	54	52	2	16	41	13,5	-	X	31,7
innerorts	47	2	7	43	43	-	12	33	9,3	X	X	30,3
außerorts	12	-	2	11	9	2	4	8	X	X	X	X
Insgesamt	539	5	121	580	574	7	139	574	-6,1	X	-12,9	1,0
innerorts	358	4	54	374	411	-	80	402	-12,9	X	-32,5	-7,0
außerorts	181	1	67	206	163	7	59	172	11,0	X	13,6	19,8

im aktuellen Berichtsmonat und -zeitraum

Unfälle mit Personenschaden	Verunglückte			Unfälle mit Personenschaden	Verunglückte			Zu- bzw. Abnahme (-)				Unfallart Ortslage
	Getötete	Schwer-	Leicht-		Getötete	Schwer-	Leicht-	Unfälle mit Personenschaden	Getötete	Schwer-	Leicht-	
		verletzte				verletzte				verletzte		
Januar - November 2022				Januar - November 2021				Veränderung gegenüber Vorjahr				
Anzahl								um %				
544	4	85	616	499	2	80	535	9,0	X	6,3	15,1	Zusammenstoß m. and. Fahrzeug, das anfährt, anhält
422	-	40	479	408	1	51	427	3,4	X	-21,6	12,2	innerorts
122	4	45	137	91	1	29	108	34,1	X	55,2	26,9	außerorts
842	26	177	1 071	751	13	175	945	12,1	X	1,1	13,3	vorausfährt o. wartet
429	1	35	529	390	1	38	477	10,0	-	-7,9	10,9	innerorts
413	25	142	542	361	12	137	468	14,4	X	3,6	15,8	außerorts
391	2	82	409	308	3	77	312	26,9	X	6,5	31,1	seitlich in gleicher Richtung fährt
249	2	36	247	178	2	26	169	39,9	-	38,5	46,2	innerorts
142	-	46	162	130	1	51	143	9,2	X	-9,8	13,3	außerorts
508	24	184	602	418	15	166	474	21,5	60,0	10,8	27,0	entgegenkommt
308	4	54	351	249	-	57	281	23,7	X	-5,3	24,9	innerorts
200	20	130	251	169	15	109	193	18,3	33,3	19,3	30,1	außerorts
1 976	16	417	2 127	1 845	17	433	2 019	7,1	-5,9	-3,7	5,3	einbiegt oder kreuzt
1 624	7	241	1 711	1 510	5	251	1 566	7,5	X	-4,0	9,3	innerorts
352	9	176	416	335	12	182	453	5,1	X	-3,3	-8,2	außerorts
513	13	113	432	463	8	107	395	10,8	X	5,6	9,4	Zusammenstoß Fahrzeug/Fußgänger/-in
488	11	106	412	446	7	101	382	9,4	X	5,0	7,9	innerorts
25	2	7	20	17	1	6	13	47,1	X	X	53,8	außerorts
138	-	34	116	118	1	27	97	16,9	X	25,9	19,6	Aufprall auf Hindernis
50	-	9	44	44	-	11	36	13,6	-	X	22,2	innerorts
88	-	25	72	74	1	16	61	18,9	X	56,3	18,0	außerorts
673	29	258	496	662	22	281	495	1,7	31,8	-8,2	0,2	Abk. v. Fahrbahn n. rechts
200	7	60	157	208	5	78	157	-3,8	X	-23,1	-	innerorts
473	22	198	339	454	17	203	338	4,2	29,4	-2,5	0,3	außerorts
474	16	196	380	452	21	194	329	4,9	-23,8	1,0	15,5	Abk. v. Fahrbahn n. links
145	3	66	113	133	4	49	101	9,0	X	34,7	11,9	innerorts
329	13	130	267	319	17	145	228	3,1	-23,5	-10,3	17,1	außerorts
844	13	178	739	742	5	188	625	13,7	X	-5,3	18,2	Unfall anderer Art
691	10	133	603	616	3	137	518	12,2	X	-2,9	16,4	innerorts
153	3	45	136	126	2	51	107	21,4	X	-11,8	27,1	außerorts
6 903	143	1 724	6 988	6 258	107	1 728	6 226	10,3	33,6	-0,2	12,2	Insgesamt
4 606	45	780	4 646	4 182	28	799	4 114	10,1	60,7	-2,4	12,9	innerorts
2 297	98	944	2 342	2 076	79	929	2 112	10,6	24,1	1,6	10,9	außerorts

6. Straßenverkehrsunfälle und Verunglückte nach Tagesdatum und Ortslage im aktuellen Berichtsmonat

Tagesdatum	Unfälle mit Personen- schaden	Davon mit			Verunglückte			Unfälle mit mit	Unfälle mit Personen- u. schwerwiegender Sachschaden (i. e. S.) ¹
		Getöteten	Schwer-	Leicht-	Getötete	Schwer-	Leicht-		
Ortslage			verletzten				verletzte		
November 2022									
innerhalb von Ortschaften									
1. Dienstag	17	-	3	14	-	4	16	1	18
2. Mittwoch	15	-	5	10	-	5	14	2	17
3. Donnerstag	10	-	1	9	-	1	11	-	10
4. Freitag	8	-	2	6	-	2	6	-	8
5. Samstag	8	-	1	7	-	1	8	3	11
6. Sonntag	6	-	1	5	-	2	5	-	6
7. Montag	10	-	-	10	-	-	11	1	11
8. Dienstag	16	-	4	12	-	4	15	1	17
9. Mittwoch	27	-	3	24	-	3	30	2	29
10. Donnerstag	16	-	3	13	-	3	15	1	17
11. Freitag	11	1	1	9	1	2	10	3	14
12. Samstag	11	-	2	9	-	3	16	2	13
13. Sonntag	3	-	-	3	-	-	3	3	6
14. Montag	14	-	3	11	-	3	13	1	15
15. Dienstag	21	-	1	20	-	1	22	1	22
16. Mittwoch	17	-	1	16	-	1	18	-	17
17. Donnerstag	13	-	1	12	-	1	16	2	15
18. Freitag	13	2	1	10	3	2	18	-	13
19. Samstag	7	-	1	6	-	1	9	-	7
20. Sonntag	3	-	1	2	-	1	4	1	4
21. Montag	7	-	1	6	-	1	7	2	9
22. Dienstag	12	-	1	11	-	1	12	1	13
23. Mittwoch	16	-	2	14	-	2	17	1	17
24. Donnerstag	10	-	4	6	-	4	9	3	13
25. Freitag	18	-	3	15	-	3	16	2	20
26. Samstag	7	-	-	7	-	-	10	1	8
27. Sonntag	5	-	-	5	-	-	5	-	5
28. Montag	12	-	1	11	-	1	12	-	12
29. Dienstag	13	-	2	11	-	2	13	-	13
30. Mittwoch	12	-	-	12	-	-	13	2	14
Insgesamt	358	3	49	306	4	54	374	36	394
außerhalb von Ortschaften, einschließlich Autobahn									
1. Dienstag	6	-	2	4	-	2	8	1	7
2. Mittwoch	5	-	-	5	-	-	5	2	7
3. Donnerstag	5	-	2	3	-	2	6	1	6
4. Freitag	4	-	1	3	-	1	10	-	4
5. Samstag	7	-	4	3	-	4	5	3	10
6. Sonntag	1	-	-	1	-	-	1	2	3
7. Montag	4	-	1	3	-	1	7	1	5
8. Dienstag	11	-	3	8	-	5	18	2	13
9. Mittwoch	6	-	1	5	-	1	6	1	7
10. Donnerstag	2	-	-	2	-	-	3	1	3
11. Freitag	9	-	2	7	-	3	11	1	10
12. Samstag	7	-	4	3	-	6	5	3	10
13. Sonntag	5	-	2	3	-	4	3	1	6
14. Montag	7	-	4	3	-	4	5	2	9
15. Dienstag	6	-	4	2	-	5	4	1	7
16. Mittwoch	2	-	-	2	-	-	2	2	4
17. Donnerstag	8	1	2	5	1	2	9	1	9
18. Freitag	11	-	2	9	-	2	10	1	12
19. Samstag	2	-	1	1	-	1	3	1	3
20. Sonntag	4	-	1	3	-	1	6	-	4
21. Montag	17	-	3	14	-	3	19	2	19
22. Dienstag	5	-	2	3	-	2	7	1	6
23. Mittwoch	7	-	2	5	-	3	9	-	7
24. Donnerstag	10	-	4	6	-	4	9	3	13
25. Freitag	5	-	1	4	-	1	8	1	6
26. Samstag	8	-	3	5	-	5	6	-	8
27. Sonntag	4	-	-	4	-	-	10	-	4
28. Montag	6	-	3	3	-	5	4	-	6
29. Dienstag	4	-	-	4	-	-	4	2	6
30. Mittwoch	3	-	-	3	-	-	3	-	3
Insgesamt	181	1	54	126	1	67	206	36	217

¹ schwerwiegender Unfall mit Sachschaden (im engeren Sinne)

Noch: 6. Straßenverkehrsunfälle und Verunglückte nach Tagesdatum und Ortslage im aktuellen Berichtsmonat

Tagesdatum	Unfälle mit Personen- schaden	Davon mit			Verunglückte			Unfälle mit mit	Unfälle mit Personen- u. schwerwiegender Sachschaden (i. e. S.) ¹
		Getöteten	Schwer-	Leicht-	Getötete	Schwer-	Leicht-		
Ortslage			verletzten				verletzte		
November 2022									
innerhalb und außerhalb von Ortschaften									
1. Dienstag	23	-	5	18	-	6	24	2	25
2. Mittwoch	20	-	5	15	-	5	19	4	24
3. Donnerstag	15	-	3	12	-	3	17	1	16
4. Freitag	12	-	3	9	-	3	16	-	12
5. Samstag	15	-	5	10	-	5	13	6	21
6. Sonntag	7	-	1	6	-	2	6	2	9
7. Montag	14	-	1	13	-	1	18	2	16
8. Dienstag	27	-	7	20	-	9	33	3	30
9. Mittwoch	33	-	4	29	-	4	36	3	36
10. Donnerstag	18	-	3	15	-	3	18	2	20
11. Freitag	20	1	3	16	1	5	21	4	24
12. Samstag	18	-	6	12	-	9	21	5	23
13. Sonntag	8	-	2	6	-	4	6	4	12
14. Montag	21	-	7	14	-	7	18	3	24
15. Dienstag	27	-	5	22	-	6	26	2	29
16. Mittwoch	19	-	1	18	-	1	20	2	21
17. Donnerstag	21	1	3	17	1	3	25	3	24
18. Freitag	24	2	3	19	3	4	28	1	25
19. Samstag	9	-	2	7	-	2	12	1	10
20. Sonntag	7	-	2	5	-	2	10	1	8
21. Montag	24	-	4	20	-	4	26	4	28
22. Dienstag	17	-	3	14	-	3	19	2	19
23. Mittwoch	23	-	4	19	-	5	26	1	24
24. Donnerstag	20	-	8	12	-	8	18	6	26
25. Freitag	23	-	4	19	-	4	24	3	26
26. Samstag	15	-	3	12	-	5	16	1	16
27. Sonntag	9	-	-	9	-	-	15	-	9
28. Montag	18	-	4	14	-	6	16	-	18
29. Dienstag	17	-	2	15	-	2	17	2	19
30. Mittwoch	15	-	-	15	-	-	16	2	17
Insgesamt	539	4	103	432	5	121	580	72	611
auf Autobahnen									
1. Dienstag	2	-	-	2	-	-	4	1	3
2. Mittwoch	-	-	-	-	-	-	-	2	2
3. Donnerstag	1	-	-	1	-	-	1	1	2
4. Freitag	-	-	-	-	-	-	-	-	-
5. Samstag	1	-	-	1	-	-	2	1	2
6. Sonntag	-	-	-	-	-	-	-	1	1
7. Montag	1	-	1	-	-	1	-	1	2
8. Dienstag	4	-	1	3	-	1	4	-	4
9. Mittwoch	1	-	-	1	-	-	2	-	1
10. Donnerstag	1	-	-	1	-	-	1	-	1
11. Freitag	3	-	1	2	-	2	3	1	4
12. Samstag	3	-	2	1	-	3	2	2	5
13. Sonntag	2	-	1	1	-	3	1	1	3
14. Montag	2	-	1	1	-	1	1	-	2
15. Dienstag	1	-	-	1	-	-	2	-	1
16. Mittwoch	2	-	-	2	-	-	2	2	4
17. Donnerstag	1	1	-	-	1	-	-	-	1
18. Freitag	4	-	1	3	-	1	4	-	4
19. Samstag	-	-	-	-	-	-	-	-	-
20. Sonntag	1	-	-	1	-	-	3	-	1
21. Montag	4	-	1	3	-	1	3	1	5
22. Dienstag	1	-	1	-	-	1	-	1	2
23. Mittwoch	1	-	1	-	-	1	3	-	1
24. Donnerstag	3	-	2	1	-	2	2	2	5
25. Freitag	1	-	-	1	-	-	2	1	2
26. Samstag	1	-	-	1	-	-	2	-	1
27. Sonntag	1	-	-	1	-	-	3	-	1
28. Montag	2	-	1	1	-	2	1	-	2
29. Dienstag	-	-	-	-	-	-	-	1	1
30. Mittwoch	-	-	-	-	-	-	-	-	-
Insgesamt	44	1	14	29	1	19	48	19	63

¹ schwerwiegender Unfall mit Sachschaden (im engeren Sinne)

7. Straßenverkehrsunfälle und Verunglückte nach Art der Verkehrsbeteiligung

Art der Verkehrsbeteiligung ¹	Unfälle mit Personenschaden	Verunglückte			Schwerw. Unfälle mit Sachschaden (i. e. S.)	Unfälle mit Personenschaden	Verunglückte			Schwerw. Unfälle mit Sachschaden (i. e. S.)
		Getötete	Schwer-	Leicht-			Getötete	Schwer-	Leicht-	
			verletzte					verletzte		
November 2022					November 2021					
innerhalb von Ortschaften										
Unfälle zusammen	358	4	54	374	36	411	-	80	402	52
Darunter Unfälle mit Beteiligung von Fahrer(n)/-innen von:										
Krafträdern mit Versich.kennz. ²	22	-	6	19	1	21	-	3	19	-
Elektrokleinstfahrzeugen	6	-	1	6	-	1	-	1	-	-
Krafträdern mit amtl. Kennzeichen ³	9	-	1	8	-	8	-	2	9	1
Personenkraftwagen	279	4	41	299	35	333	-	60	336	51
Wohnmobilen	-	-	-	-	1	-	-	-	-	-
Bussen	2	-	1	1	-	8	-	2	8	-
Güterkraftfahrzeugen	39	2	5	40	3	33	-	8	27	9
dar.: Lastkraftwagen										
bis einschl. 3 500 kg ⁴	20	-	3	19	2	17	-	5	13	6
über 3 500 kg ⁴	10	-	-	14	-	7	-	3	5	2
Sattelzugmaschinen	8	2	2	6	1	10	-	1	9	1
Fahrrädern ⁵	137	-	15	129	-	148	-	24	130	-
Fußgänger(n)/-innen	45	-	11	37	-	58	-	16	49	-
außerhalb von Ortschaften, einschließlich Autobahn										
Unfälle zusammen	181	1	67	206	36	163	7	59	172	36
Darunter Unfälle mit Beteiligung von Fahrer(n)/-innen von:										
Krafträdern mit Versich.kennz. ²	7	-	2	5	-	2	-	1	1	-
Elektrokleinstfahrzeugen	-	-	-	-	-	-	-	-	-	-
Krafträdern mit amtl. Kennzeichen ³	7	-	1	7	1	1	-	-	1	-
Personenkraftwagen	161	1	59	193	34	145	4	52	161	31
Wohnmobilen	1	-	-	1	-	1	2	-	-	-
Bussen	2	-	-	3	-	3	-	2	2	-
Güterkraftfahrzeugen	37	-	18	37	12	35	4	13	37	14
dar.: Lastkraftwagen										
bis einschl. 3 500 kg ⁴	14	-	5	16	2	12	1	5	18	6
über 3 500 kg ⁴	5	-	4	2	2	8	2	3	8	2
Sattelzugmaschinen	20	-	12	19	8	22	3	5	20	8
Fahrrädern ⁵	9	-	4	5	-	5	-	-	5	-
Fußgänger(n)/-innen	5	-	4	2	-	2	-	-	2	-
innerhalb und außerhalb von Ortschaften										
Unfälle insgesamt	539	5	121	580	72	574	7	139	574	88
Darunter Unfälle mit Beteiligung von Fahrer(n)/-innen von:										
Krafträdern mit Versich.kennz. ²	29	-	8	24	1	23	-	4	20	-
Elektrokleinstfahrzeugen	6	-	1	6	-	1	-	1	-	-
Krafträdern mit amtl. Kennzeichen ³	16	-	2	15	1	9	-	2	10	1
Personenkraftwagen	440	5	100	492	69	478	4	112	497	82
Wohnmobilen	1	-	-	1	1	1	2	-	-	-
Bussen	4	-	1	4	-	11	-	4	10	-
Güterkraftfahrzeugen	76	2	23	77	15	68	4	21	64	23
dar.: Lastkraftwagen										
bis einschl. 3 500 kg ⁴	34	-	8	35	4	29	1	10	31	12
über 3 500 kg ⁴	15	-	4	16	2	15	2	6	13	4
Sattelzugmaschinen	28	2	14	25	9	32	3	6	29	9
Fahrrädern ⁵	146	-	19	134	-	153	-	24	135	-
Fußgänger(n)/-innen	50	-	15	39	-	60	-	16	51	-

¹ Die Tabelle enthält Mehrfachzählungen, da bei einem Unfall mehrere Verkehrsbeteiligungsarten beteiligt sein können.

⁴ ohne Lastkraftwagen mit Tankauflagen

⁵ einschl. Pedelecs

² einschl. S-Pedelecs und drei- und leichten vierradrigen Kfz

³ einschl. drei- und schweren vierradrigen Kfz

und Ortslage im aktuellen Berichtsmonat und -zeitraum

Unfälle mit Personenschaden	Verunglückte			Schwerw. Unfälle mit Sachschaden (i. e. S.)	Unfälle mit Personenschaden	Verunglückte			Schwerw. Unfälle mit Sachschaden (i. e. S.)	Art der Verkehrsbeteiligung ¹
	Getötete	Schwer-	Leicht-			Getötete	Schwer-	Leicht-		
		verletzte					verletzte			
Januar - November 2022					Januar - November 2021					
innerhalb von Ortschaften										
4 606	45	780	4 646	455	4 182	28	799	4 114	467	Unfälle zusammen
										Darunter Unfälle mit Beteiligung von Fahrer(n)/-innen von:
267	1	51	247	6	210	1	46	185	-	Krafträdern mit Versich.kennz. ²
112	-	14	104	2	48	-	15	39	1	Elektrokleinstfahrzeugen
307	2	85	246	4	236	3	66	196	3	Krafträdern mit amtl. Kennzeichen ³
3 498	30	534	3 669	445	3 220	15	548	3 316	455	Personenkraftwagen
3	-	1	4	1	2	-	-	4	-	Wohnmobilen
64	-	12	100	7	46	-	4	71	5	Bussen
352	7	56	362	55	341	7	76	324	61	Güterkraftfahrzeugen dar.: Lastkraftwagen
223	1	34	234	34	206	-	45	204	42	bis einschl. 3 500 kg ⁴
59	2	7	62	9	70	2	14	60	12	über 3 500 kg ⁴
62	4	11	61	9	65	5	14	54	6	Sattelzugmaschinen
1 911	17	276	1 720	2	1 699	9	309	1 456	-	Fahrrädern ⁵
556	11	121	476	-	502	7	109	435	-	Fußgänger(n)/-innen
außerhalb von Ortschaften, einschließlich Autobahn										
2 297	98	944	2 342	370	2 076	79	929	2 112	413	Unfälle zusammen
										Darunter Unfälle mit Beteiligung von Fahrer(n)/-innen von:
78	2	33	66	2	64	4	20	54	-	Krafträdern mit Versich.kennz. ²
5	-	1	4	-	-	-	-	-	-	Elektrokleinstfahrzeugen
287	15	144	169	5	201	10	120	111	2	Krafträdern mit amtl. Kennzeichen ³
1 809	74	726	2 030	324	1 664	59	740	1 803	349	Personenkraftwagen
10	1	6	9	-	9	3	5	6	-	Wohnmobilen
13	-	4	11	1	17	1	5	68	-	Bussen
458	33	201	461	116	436	26	202	465	132	Güterkraftfahrzeugen dar.: Lastkraftwagen
167	11	71	178	53	203	11	94	253	41	bis einschl. 3 500 kg ⁴
100	11	44	93	16	93	9	43	96	25	über 3 500 kg ⁴
224	22	109	208	63	204	16	100	174	74	Sattelzugmaschinen
175	6	58	127	-	141	5	53	92	-	Fahrrädern ⁵
32	3	9	25	-	24	1	6	21	-	Fußgänger(n)/-innen
innerhalb und außerhalb von Ortschaften										
6 903	143	1 724	6 988	825	6 258	107	1 728	6 226	880	Unfälle insgesamt
										Darunter Unfälle mit Beteiligung von Fahrer(n)/-innen von:
345	3	84	313	8	274	5	66	239	-	Krafträdern mit Versich.kennz. ²
117	-	15	108	2	48	-	15	39	1	Elektrokleinstfahrzeugen
594	17	229	415	9	437	13	186	307	5	Krafträdern mit amtl. Kennzeichen ³
5 307	104	1 260	5 699	769	4 884	74	1 288	5 119	804	Personenkraftwagen
13	1	7	13	1	11	3	5	10	-	Wohnmobilen
77	-	16	111	8	63	1	9	139	5	Bussen
810	40	257	823	171	777	33	278	789	193	Güterkraftfahrzeugen dar.: Lastkraftwagen
390	12	105	412	87	409	11	139	457	83	bis einschl. 3 500 kg ⁴
159	13	51	155	25	163	11	57	156	37	über 3 500 kg ⁴
286	26	120	269	72	269	21	114	228	80	Sattelzugmaschinen
2 086	23	334	1 847	2	1 840	14	362	1 548	-	Fahrrädern ⁵
588	14	130	501	-	526	8	115	456	-	Fußgänger(n)/-innen

¹ Die Tabelle enthält Mehrfachzählungen, da bei einem Unfall mehrere Verkehrsbeteiligungsarten beteiligt sein können.

² einschl. S-Pedelecs und drei- und leichten vierradrigen Kfz

³ einschl. drei- und schweren vierradrigen Kfz

⁴ ohne Lastkraftwagen mit Tankaufgaben

⁵ einschl. Pedelecs

8. Straßenverkehrsunfälle und Verunglückte nach kreisfreien Städten und Landkreisen im aktuellen Berichtsmonat

Kreisfreie Stadt Landkreis Land Ortslage	Straßenverkehrsunfälle			Verunglückte			
	insgesamt ¹	mit Personen- schaden	schwer- wiegende Unfälle mit Sachschaden ²	insgesamt	Getötete	Schwer-	Leicht-
						verletzte	
November 2022							
Dessau-Roßlau, Stadt	18	18	-	25	-	1	24
innerorts	17	17	-	22	-	1	21
außerorts ohne Autobahn	1	1	-	3	-	-	3
auf Autobahnen	-	-	-	-	-	-	-
Halle (Saale), Stadt	72	67	5	77	-	9	68
innerorts	71	66	5	75	-	9	66
außerorts ohne Autobahn	-	-	-	-	-	-	-
auf Autobahnen	1	1	-	2	-	-	2
Magdeburg, Landeshauptstadt	89	72	17	95	1	11	83
innerorts	79	64	15	79	1	10	68
außerorts ohne Autobahn	5	5	-	12	-	1	11
auf Autobahnen	5	3	2	4	-	-	4
Altmarkkreis Salzwedel	25	21	4	37	-	6	31
innerorts	12	9	3	14	-	4	10
außerorts ohne Autobahn	13	12	1	23	-	2	21
auf Autobahnen	-	-	-	-	-	-	-
Anhalt-Bitterfeld	48	41	7	59	-	12	47
innerorts	37	32	5	39	-	4	35
außerorts ohne Autobahn	10	8	2	17	-	8	9
auf Autobahnen	1	1	-	3	-	-	3
Börde	54	50	4	64	-	15	49
innerorts	23	22	1	24	-	2	22
außerorts ohne Autobahn	24	22	2	32	-	11	21
auf Autobahnen	7	6	1	8	-	2	6
Burgenlandkreis	60	49	11	64	-	13	51
innerorts	27	22	5	27	-	4	23
außerorts ohne Autobahn	23	21	2	28	-	6	22
auf Autobahnen	10	6	4	9	-	3	6
Harz	66	52	14	63	-	12	51
innerorts	40	30	10	33	-	4	29
außerorts ohne Autobahn	23	19	4	24	-	5	19
auf Autobahnen	3	3	-	6	-	3	3
Jerichower Land	29	25	4	33	-	9	24
innerorts	17	14	3	18	-	4	14
außerorts ohne Autobahn	4	4	-	4	-	-	4
auf Autobahnen	8	7	1	11	-	5	6

¹ ohne übrige Sachschadensunfälle

² Hierzu zählen schwerwiegende Unfälle mit Sachschaden (im engeren Sinne) und sonstige Unfälle unter Einfluss berauschender Mittel.

Noch: 8. Straßenverkehrsunfälle und Verunglückte nach kreisfreien Städten und Landkreisen im aktuellen Berichtsmonat

Kreisfreie Stadt Landkreis Land Ortslage	Straßenverkehrsunfälle			Verunglückte			
	insgesamt ¹	mit Personen- schaden	schwer- wiegende Unfälle mit Sachschaden ²	insgesamt	Getötete	Schwer-	Leicht-
						verletzte	
November 2022							
Mansfeld-Südharz	31	26	5	38	1	8	29
innerorts	11	10	1	14	1	3	10
außerorts ohne Autobahn	16	14	2	21	-	5	16
auf Autobahnen	4	2	2	3	-	-	3
Saalekreis	42	20	22	27	3	5	19
innerorts	16	10	6	13	2	-	11
außerorts ohne Autobahn	8	2	6	4	-	-	4
auf Autobahnen	18	8	10	10	1	5	4
Salzlandkreis	48	46	2	66	-	9	57
innerorts	28	27	1	38	-	4	34
außerorts ohne Autobahn	13	12	1	16	-	4	12
auf Autobahnen	7	7	-	12	-	1	11
Stendal	27	26	1	29	-	2	27
innerorts	18	18	-	19	-	1	18
außerorts ohne Autobahn	9	8	1	10	-	1	9
auf Autobahnen	-	-	-	-	-	-	-
Wittenberg	29	26	3	29	-	9	20
innerorts	20	17	3	17	-	4	13
außerorts ohne Autobahn	9	9	-	12	-	5	7
auf Autobahnen	-	-	-	-	-	-	-
Sachsen-Anhalt	638	539	99	706	5	121	580
innerorts	416	358	58	432	4	54	374
außerorts ohne Autobahn	158	137	21	206	-	48	158
auf Autobahnen	64	44	20	68	1	19	48
Kreisfreie Städte	179	157	22	197	1	21	175
Landkreise	459	382	77	509	4	100	405

¹ ohne übrige Sachschadensunfälle

² Hierzu zählen schwerwiegende Unfälle mit Sachschaden (im engeren Sinne) und sonstige Unfälle unter Einfluss berauschender Mittel.

9. Straßenverkehrsunfälle und Verunglückte nach kreisfreien Städten und Landkreisen im aktuellen Berichtszeitraum

Kreisfreie Stadt Landkreis Land	Straßenverkehrsunfälle			Verunglückte			
	insgesamt ¹	mit Personen- schaden	schwer- wiegende Unfälle mit Sachschaden ²	insgesamt	Getötete	Schwer-	Leicht-
						verletzte	
Januar bis November 2022							
Dessau-Roßlau, Stadt	278	261	17	327	7	33	287
Halle (Saale), Stadt	957	829	128	983	2	95	886
Magdeburg, Landeshauptstadt	1 014	856	158	1 021	7	124	890
Altmarkkreis Salzwedel	287	235	52	301	5	41	255
Anhalt-Bitterfeld	546	495	51	650	12	165	473
Börde	688	561	127	744	14	184	546
Burgenlandkreis	703	549	154	746	13	155	578
Harz	823	685	138	862	13	188	661
Jerichower Land	371	340	31	484	14	122	348
Mansfeld-Südharz	417	349	68	454	10	126	318
Saalekreis	774	580	194	802	18	183	601
Salzlandkreis	568	503	65	661	10	157	494
Stendal	276	259	17	323	5	60	258
Wittenberg	458	401	57	497	13	91	393
Sachsen-Anhalt insgesamt	8 160	6 903	1 257	8 855	143	1 724	6 988
Kreisfreie Städte	2 249	1 946	303	2 331	16	252	2 063
Landkreise	5 911	4 957	954	6 524	127	1 472	4 925

¹ ohne übrige Sachschadensunfälle

² Hierzu zählen schwerwiegende Unfälle mit Sachschaden (im engeren Sinne) und sonstige Unfälle unter Einfluss berauschender Mittel.

10. Übrige Sachschadensunfälle nach kreisfreien Städten und Landkreisen

10.1 Übrige Sachschadensunfälle nach kreisfreien Städten und Landkreisen im aktuellen Berichtsmonat

Kreisfreie Stadt Landkreis Land	Übrige Sachschadens- unfälle (ohne Einfluss berauschender Mittel) insgesamt	Davon		
		innerorts	außerorts ohne Autobahn	auf Autobahnen
November 2022				
Dessau-Roßlau, Stadt	156	136	19	1
Halle (Saale), Stadt	439	434	5	-
Magdeburg, Landeshauptstadt	630	600	15	15
Altmarkkreis Salzwedel	252	101	151	-
Anhalt-Bitterfeld	411	249	140	22
Börde	429	210	181	38
Burgenlandkreis	404	222	140	42
Harz	469	340	115	14
Jerichower Land	206	98	86	22
Mansfeld-Südharz	316	195	105	16
Saalekreis	228	113	90	25
Salzlandkreis	399	257	110	32
Stendal	311	151	160	-
Wittenberg	346	221	114	11
Sachsen-Anhalt insgesamt	4 996	3 327	1 431	238
Kreisfreie Städte	1 225	1 170	39	16
Landkreise	3 771	2 157	1 392	222

10.2 Übrige Sachschadensunfälle nach kreisfreien Städten und Landkreisen im aktuellen Berichtszeitraum

Kreisfreie Stadt Landkreis Land	Übrige Sachschadens- unfälle (ohne Einfluss berauschender Mittel) insgesamt	Davon		
		innerorts	außerorts ohne Autobahn	auf Autobahnen
Januar bis November 2022				
Dessau-Roßlau, Stadt	1 945	1 689	227	29
Halle (Saale), Stadt	5 041	4 939	90	12
Magdeburg, Landeshauptstadt	6 085	5 861	104	120
Altmarkkreis Salzwedel	2 248	983	1 265	-
Anhalt-Bitterfeld	3 932	2 439	1 256	237
Börde	4 266	1 916	1 775	575
Burgenlandkreis	4 085	2 325	1 347	413
Harz	4 822	3 258	1 385	179
Jerichower Land	2 305	1 146	853	306
Mansfeld-Südharz	3 116	1 892	998	226
Saalekreis	4 000	2 202	1 277	521
Salzlandkreis	4 349	2 656	1 350	343
Stendal	3 031	1 417	1 614	-
Wittenberg	3 135	1 906	1 056	173
Sachsen-Anhalt insgesamt	52 360	34 629	14 597	3 134
Kreisfreie Städte	13 071	12 489	421	161
Landkreise	39 289	22 140	14 176	2 973

11. Getötete und Verletzte im Straßenverkehr nach Art der

Art der Verkehrsbeteiligung Ortslage	Getötete			Schwerverletzte			Leichtverletzte			Verunglückte insgesamt		
	Nov.		Zu- bzw. Abnahme (-)	Nov.		Zu- bzw. Abnahme (-)	Nov.		Zu- bzw. Abnahme (-)	Nov.		Zu- bzw. Abnahme (-)
	2022	2021		2022	2021		2022	2021		2022	2021	
	Anzahl		um %	Anzahl		um %	Anzahl		um %	Anzahl		um %
Fahrer/-innen und Mitfahrer/-innen von												
Krafträdern mit Versicherungskennz. ¹	-	-	-	8	4	X	23	19	21,1	31	23	34,8
innerorts	-	-	-	6	3	X	18	18	-	24	21	14,3
außerorts	-	-	-	2	1	X	5	1	X	7	2	X
Elektrokleinstfahrzeugen	-	-	-	1	1	-	4	-	X	5	1	X
innerorts	-	-	-	1	1	-	4	-	X	5	1	X
außerorts	-	-	-	-	-	-	-	-	-	-	-	-
Krafträdern mit amtl. Kennzeichen ²	-	-	-	2	2	-	14	8	X	16	10	60,0
innerorts	-	-	-	1	2	X	8	7	X	9	9	-
außerorts	-	-	-	1	-	X	6	1	X	7	1	X
Personenkraftwagen	5	4	X	66	82	-19,5	349	341	2,3	420	427	-1,6
innerorts	4	-	X	16	31	-48,4	172	196	-12,2	192	227	-15,4
außerorts	1	4	X	50	51	-2,0	177	145	22,1	228	200	14,0
darunter												
18 bis unter 25 Jahre	-	-	-	11	15	-26,7	47	55	-14,5	58	70	-17,1
innerorts	-	-	-	5	3	X	13	31	-58,1	18	34	-47,1
außerorts	-	-	-	6	12	X	34	24	41,7	40	36	11,1
Wohnmobilen	-	-	-	-	-	-	-	-	-	-	-	-
innerorts	-	-	-	-	-	-	-	-	-	-	-	-
außerorts	-	-	-	-	-	-	-	-	-	-	-	-
Bussen	-	-	-	1	3	X	1	6	X	2	9	X
innerorts	-	-	-	1	1	-	1	4	X	2	5	X
außerorts	-	-	-	-	2	X	-	2	X	-	4	X
Güterkraftfahrzeugen	-	3	X	6	3	X	17	22	-22,7	23	28	-17,9
innerorts	-	-	-	-	1	X	7	7	-	7	8	X
außerorts	-	3	X	6	2	X	10	15	-33,3	16	20	-20,0
Landwirtschaftlichen Zugmaschinen	-	-	-	1	4	X	-	1	X	1	5	X
innerorts	-	-	-	1	1	-	-	-	-	1	1	-
außerorts	-	-	-	-	3	X	-	1	X	-	4	X
Übrigen Kraftfahrzeugen	-	-	-	1	-	X	1	4	X	2	4	X
innerorts	-	-	-	1	-	X	-	4	X	1	4	X
außerorts	-	-	-	-	-	-	1	-	X	1	-	X

¹ einschl. S-Pedelecs und drei- und leichten vierrädrigen Kfz² einschl. drei- und schweren vierrädrigen Kfz³ einschl. Pedelecs⁴ einschl. Fußgänger/-innen mit Sport- und Spielgerät

Verkehrsbeteiligung im aktuellen Berichtsmonat und -zeitraum

Getötete			Schwerverletzte			Leichtverletzte			Verunglückte insgesamt			Art der Verkehrsbeteiligung Ortslage
Jan. - Nov.		Zu- bzw. Abnahme (-)	Jan. - Nov.		Zu- bzw. Abnahme (-)	Jan. - Nov.		Zu- bzw. Abnahme (-)	Jan. - Nov.		Zu- bzw. Abnahme (-)	
2022	2021		2022	2021		2022	2021		2022	2021		
Anzahl	um %	Anzahl	um %	Anzahl	um %	Anzahl	um %	Anzahl	um %			
												Fahrer/-innen und Mitfahrer/-innen von
												Krafträdern mit Versicherungskennz. ¹
2	5	X	79	63	25,4	285	220	29,5	366	288	27,1	innerorts
1	1	-	49	43	14,0	227	173	31,2	277	217	27,6	außerorts
1	4	X	30	20	50,0	58	47	23,4	89	71	25,4	
-	-	-	15	15	-	91	30	X	106	45	X	Elektrokleinstfahrzeugen
-	-	-	14	15	-6,7	87	30	X	101	45	X	innerorts
-	-	-	1	-	X	4	-	X	5	-	X	außerorts
												Krafträdern mit amtl. Kennzeichen ²
17	13	30,8	223	182	22,5	371	273	35,9	611	468	30,6	innerorts
2	3	X	83	65	27,7	227	176	29,0	312	244	27,9	außerorts
15	10	50,0	140	117	19,7	144	97	48,5	299	224	33,5	
												Personenkraftwagen
68	52	30,8	843	887	-5,0	3 649	3 417	6,8	4 560	4 356	4,7	innerorts
13	8	X	225	244	-7,8	1 845	1 800	2,5	2 083	2 052	1,5	außerorts
55	44	25,0	618	643	-3,9	1 804	1 617	11,6	2 477	2 304	7,5	
												darunter
3	3	-	119	149	-20,1	583	569	2,5	705	721	-2,2	18 bis unter 25 Jahre
1	1	-	28	38	-26,3	257	269	-4,5	286	308	-7,1	innerorts
2	2	-	91	111	-18,0	326	300	8,7	419	413	1,5	außerorts
												Wohnmobilen
1	-	X	1	1	-	7	4	X	9	5	X	innerorts
-	-	-	-	-	-	2	2	-	2	2	-	außerorts
1	-	X	1	1	-	5	2	X	7	3	X	
												Bussen
-	-	-	5	4	X	72	105	-31,4	77	109	-29,4	innerorts
-	-	-	5	2	X	70	43	62,8	75	45	66,7	außerorts
-	-	-	-	2	X	2	62	X	2	64	X	
												Güterkraftfahrzeugen
17	12	41,7	89	94	-5,3	241	245	-1,6	347	351	-1,1	innerorts
1	-	X	10	18	-44,4	66	81	-18,5	77	99	-22,2	außerorts
16	12	33,3	79	76	3,9	175	164	6,7	270	252	7,1	
												Landwirtschaftlichen
1	3	X	14	11	27,3	16	22	-27,3	31	36	-13,9	Zugmaschinen
-	-	-	4	4	-	7	10	X	11	14	-21,4	innerorts
1	3	X	10	7	X	9	12	X	20	22	-9,1	außerorts
												übrigen
-	-	-	5	7	X	22	25	-12,0	27	32	-15,6	Kraftfahrzeugen
-	-	-	4	2	X	18	19	-5,3	22	21	4,8	innerorts
-	-	-	1	5	X	4	6	X	5	11	X	außerorts

¹ einschl. S-Pedelecs und drei- und leichten vierrädrigen Kfz² einschl. drei- und schweren vierrädrigen Kfz³ einschl. Pedelecs⁴ einschl. Fußgänger/-innen mit Sport- und Spielgerät

Noch: 11. Getötete und Verletzte im Straßenverkehr nach Art der

Art der Verkehrsbeteiligung	Getötete			Schwerverletzte			Leichtverletzte			Verunglückte insgesamt		
	Nov.		Zu- bzw. Abnahme (-)	Nov.		Zu- bzw. Abnahme (-)	Nov.		Zu- bzw. Abnahme (-)	Nov.		Zu- bzw. Abnahme (-)
	2022	2021		2022	2021		2022	2021		2022	2021	
	Anzahl		um %	Anzahl		um %	Anzahl		um %	Anzahl		um %
Kraftfahrz. zusammen	5	7	X	86	99	-13,1	409	401	2,0	500	507	-1,4
innerorts	4	-	X	27	40	-32,5	210	236	-11,0	241	276	-12,7
außerorts	1	7	X	59	59	-	199	165	20,6	259	231	12,1
Fahrer/-innen und Mitfahrer/-innen von												
Fahrrädern ³	-	-	-	19	24	-20,8	126	126	-	145	150	-3,3
innerorts	-	-	-	15	24	-37,5	121	121	-	136	145	-6,2
außerorts	-	-	-	4	-	X	5	5	-	9	5	X
darunter												
unter 15 Jahren	-	-	-	1	-	X	17	14	21,4	18	14	28,6
innerorts	-	-	-	1	-	X	17	14	21,4	18	14	28,6
außerorts	-	-	-	-	-	-	-	-	-	-	-	-
anderen Fahrzeugen	-	-	-	1	-	X	8	3	X	9	3	X
innerorts	-	-	-	1	-	X	8	3	X	9	3	X
außerorts	-	-	-	-	-	-	-	-	-	-	-	-
Fußgänger/-innen ⁴	-	-	-	15	16	-6,3	37	44	-15,9	52	60	-13,3
innerorts	-	-	-	11	16	-31,3	35	42	-16,7	46	58	-20,7
außerorts	-	-	-	4	-	X	2	2	-	6	2	X
darunter												
unter 15 Jahren	-	-	-	4	4	-	5	9	X	9	13	X
innerorts	-	-	-	2	4	X	5	9	X	7	13	X
außerorts	-	-	-	2	-	X	-	-	-	2	-	X
65 Jahre und mehr	-	-	-	5	6	X	2	8	X	7	14	X
innerorts	-	-	-	4	6	X	2	8	X	6	14	X
außerorts	-	-	-	1	-	X	-	-	-	1	-	X
Andere Personen	-	-	-	-	-	-	-	-	-	-	-	-
innerorts	-	-	-	-	-	-	-	-	-	-	-	-
außerorts	-	-	-	-	-	-	-	-	-	-	-	-
Insgesamt	5	7	X	121	139	-12,9	580	574	1,0	706	720	-1,9
innerorts	4	-	X	54	80	-32,5	374	402	-7,0	432	482	-10,4
außerorts	1	7	X	67	59	13,6	206	172	19,8	274	238	15,1
darunter												
unter 15 Jahren	-	-	-	5	6	X	46	38	21,1	51	44	15,9
innerorts	-	-	-	3	4	X	40	30	33,3	43	34	26,5
außerorts	-	-	-	2	2	-	6	8	X	8	10	X
65 Jahre und mehr	1	2	X	24	35	-31,4	88	84	4,8	113	121	-6,6
innerorts	1	-	X	14	27	-48,1	62	57	8,8	77	84	-8,3
außerorts	-	2	X	10	8	X	26	27	-3,7	36	37	-2,7

¹ einschl. S-Pedelecs und drei- und leichten vierradrigen Kfz² einschl. drei- und schweren vierradrigen Kfz³ einschl. Pedelecs⁴ einschl. Fußgänger/-innen mit Sport- und Spielgerät

Verkehrsbeteiligung im aktuellen Berichtsmonat und -zeitraum

Getötete			Schwerverletzte			Leichtverletzte			Verunglückte insgesamt			Art der Verkehrsbeteiligung Ortslage
Jan. - Nov.		Zu- bzw. Abnahme (-)	Jan. - Nov.		Zu- bzw. Abnahme (-)	Jan. - Nov.		Zu- bzw. Abnahme (-)	Jan. - Nov.		Zu- bzw. Abnahme (-)	
2022	2021		2022	2021		2022	2021		2022	2021		
Anzahl	um %	Anzahl	um %	Anzahl	um %	Anzahl	um %	Anzahl	um %			
106	85	24,7	1 274	1 264	0,8	4 754	4 341	9,5	6 134	5 690	7,8	Kraftfahrz. zusammen innerorts außerorts
17	12	41,7	394	393	0,3	2 549	2 334	9,2	2 960	2 739	8,1	
89	73	21,9	880	871	1,0	2 205	2 007	9,9	3 174	2 951	7,6	
												Fahrer/-innen und Mitfahrer/-innen von
23	14	64,3	318	354	-10,2	1 740	1 458	19,3	2 081	1 826	14,0	Fahrrädern ³
17	9	X	264	301	-12,3	1 625	1 372	18,4	1 906	1 682	13,3	innerorts
6	5	X	54	53	1,9	115	86	33,7	175	144	21,5	außerorts
-	-	-	18	38	-52,6	195	168	16,1	213	206	3,4	darunter unter 15 Jahren
-	-	-	17	35	-51,4	189	161	17,4	206	196	5,1	innerorts
-	-	-	1	3	X	6	7	X	7	10	X	außerorts
-	-	-	9	2	X	49	26	88,5	58	28	X	anderen Fahrzeugen
-	-	-	7	1	X	49	22	X	56	23	X	innerorts
-	-	-	2	1	X	-	4	X	2	5	X	außerorts
14	8	X	123	107	15,0	436	393	10,9	573	508	12,8	Fußgänger/-innen ⁴
11	7	X	115	103	11,7	417	379	10,0	543	489	11,0	innerorts
3	1	X	8	4	X	19	14	35,7	30	19	57,9	außerorts
-	1	X	30	27	11,1	104	96	8,3	134	124	8,1	darunter unter 15 Jahren
-	1	X	28	27	3,7	102	96	6,3	130	124	4,8	innerorts
-	-	-	2	-	X	2	-	X	4	-	X	außerorts
10	6	X	38	39	-2,6	84	80	5,0	132	125	5,6	65 Jahre und mehr
9	6	X	36	39	-7,7	82	77	6,5	127	122	4,1	innerorts
1	-	X	2	-	X	2	3	X	5	3	X	außerorts
-	-	-	-	1	X	9	8	X	9	9	-	Andere Personen
-	-	-	-	1	X	6	7	X	6	8	X	innerorts
-	-	-	-	-	-	3	1	X	3	1	X	außerorts
143	107	33,6	1 724	1 728	-0,2	6 988	6 226	12,2	8 855	8 061	9,8	Insgesamt
45	28	60,7	780	799	-2,4	4 646	4 114	12,9	5 471	4 941	10,7	innerorts
98	79	24,1	944	929	1,6	2 342	2 112	10,9	3 384	3 120	8,5	außerorts
1	1	-	94	111	-15,3	610	529	15,3	705	641	10,0	darunter unter 15 Jahren
-	1	X	58	74	-21,6	472	384	22,9	530	459	15,5	innerorts
1	-	X	36	37	-2,7	138	145	-4,8	175	182	-3,8	außerorts
55	31	77,4	360	347	3,7	1 073	914	17,4	1 488	1 292	15,2	65 Jahre und mehr
26	12	X	208	208	-	785	651	20,6	1 019	871	17,0	innerorts
29	19	52,6	152	139	9,4	288	263	9,5	469	421	11,4	außerorts

¹ einschl. S-Pedelecs und drei- und leichten vierrädrigen Kfz² einschl. drei- und schweren vierrädrigen Kfz³ einschl. Pedelecs⁴ einschl. Fußgänger/-innen mit Sport- und Spielgerät

12. Getötete und Verletzte im Straßenverkehr nach Art der Verkehrsbeteiligung,

Im Alter von ... bis unter ... Jahren	Ins-gesamt	Darunter				Ins-gesamt	Darunter				Zu- bzw. Abnahme (-)				
		Fahrer/-innen und Mitfahrer/-innen von			Fußgänger/-innen ³		Fahrer/-innen und Mitfahrer/-innen von			Fußgänger/-innen ³	Fahrer/-innen und Mitfahrer/-innen von			Fußgänger/-innen ³	
		Per-sonen-kraft-wagen	Kraft-rädern mit amtl. Kennz. ¹	Fahr-rädern ²			Per-sonen-kraft-wagen	Kraft-rädern mit amtl. Kennz. ¹	Fahr-rädern ²		Per-sonen-kraft-wagen	Kraft-rädern mit amtl. Kennz. ¹	Fahr-rädern ²		
Geschlecht	November 2022				November 2021				Veränderung gegenüber Vorjahr						
	Anzahl				Anzahl				um %						
Getötete															
unter 15	-	-	-	-	-	-	-	-	-	-	-	-	-	-	-
männlich	-	-	-	-	-	-	-	-	-	-	-	-	-	-	-
weiblich	-	-	-	-	-	-	-	-	-	-	-	-	-	-	-
15 - 18	1	1	-	-	-	-	-	-	-	-	X	X	-	-	-
männlich	-	-	-	-	-	-	-	-	-	-	-	-	-	-	-
weiblich	1	1	-	-	-	-	-	-	-	-	X	X	-	-	-
18 - 21	-	-	-	-	-	-	-	-	-	-	-	-	-	-	-
männlich	-	-	-	-	-	-	-	-	-	-	-	-	-	-	-
weiblich	-	-	-	-	-	-	-	-	-	-	-	-	-	-	-
21 - 25	-	-	-	-	-	-	-	-	-	-	-	-	-	-	-
männlich	-	-	-	-	-	-	-	-	-	-	-	-	-	-	-
weiblich	-	-	-	-	-	-	-	-	-	-	-	-	-	-	-
25 - 35	-	-	-	-	-	3	1	-	-	-	X	X	-	-	-
männlich	-	-	-	-	-	3	1	-	-	-	X	X	-	-	-
weiblich	-	-	-	-	-	-	-	-	-	-	-	-	-	-	-
35 - 45	2	2	-	-	-	-	-	-	-	-	X	X	-	-	-
männlich	1	1	-	-	-	-	-	-	-	-	X	X	-	-	-
weiblich	1	1	-	-	-	-	-	-	-	-	X	X	-	-	-
45 - 55	-	-	-	-	-	2	2	-	-	-	X	X	-	-	-
männlich	-	-	-	-	-	1	1	-	-	-	X	X	-	-	-
weiblich	-	-	-	-	-	1	1	-	-	-	X	X	-	-	-
55 - 65	1	1	-	-	-	-	-	-	-	-	X	X	-	-	-
männlich	1	1	-	-	-	-	-	-	-	-	X	X	-	-	-
weiblich	-	-	-	-	-	-	-	-	-	-	-	-	-	-	-
65 und mehr	1	1	-	-	-	2	1	-	-	-	X	-	-	-	-
männlich	1	1	-	-	-	2	1	-	-	-	X	-	-	-	-
weiblich	-	-	-	-	-	-	-	-	-	-	-	-	-	-	-
Zusammen	5	5	-	-	-	7	4	-	-	-	X	X	-	-	-
männlich	3	3	-	-	-	6	3	-	-	-	X	-	-	-	-
weiblich	2	2	-	-	-	1	1	-	-	-	X	X	-	-	-
Ohne Angabe	-	-	-	-	-	-	-	-	-	-	-	-	-	-	-
Zusammen	5	5	-	-	-	7	4	-	-	-	X	X	-	-	-

¹ einschl. drei- und schweren vierrädrigen Kraftfahrzeugen² einschl. Pedelecs³ einschl. Fußgänger/-innen mit Sport- und Spielgerät

Altersgruppen und Geschlecht im aktuellen Berichtsmonat und -zeitraum

Ins- gesamt	Darunter				Ins- gesamt	Darunter				Zu- bzw. Abnahme (-)				Im Alter von ... bis unter ... Jahren	Geschlecht	
	Fahrer/-innen und Mitfahrer/-innen von			Fuß- gänger/ -innen ³		Fahrer/-innen und Mitfahrer/-innen von			Fuß- gänger/ -innen ³	Ins- gesamt	Fahrer/-innen und Mitfahrer/-innen von					Fuß- gänger/ -innen ³
	Per- sonen- kraft- wagen	Kraft- rädern mit amtl. Kennz. ¹	Fahr- rädern ²			Per- sonen- kraft- wagen	Kraft- rädern mit amtl. Kennz. ¹	Fahr- rädern ²			Per- sonen- kraft- wagen	Kraft- rädern mit amtl. Kennz. ¹	Fahr- rädern ²			
Januar - November 2022					Januar - November 2021					Veränderung gegenüber Vorjahr						
Anzahl					Anzahl					um %						
Getötete																
1	1	-	-	-	1	-	-	-	1	-	X	-	-	X	unter 15	
1	1	-	-	-	-	-	-	-	-	X	X	-	-	-	männlich	
-	-	-	-	-	1	-	-	-	1	X	-	-	-	X	weiblich	
1	1	-	-	-	4	-	1	-	-	X	X	X	-	-	15 - 18	
-	-	-	-	-	2	-	-	-	-	X	-	-	-	-	männlich	
1	1	-	-	-	2	-	1	-	-	X	X	X	-	-	weiblich	
5	1	2	-	-	3	2	-	-	1	X	X	X	-	X	18 - 21	
5	1	2	-	-	3	2	-	-	1	X	X	X	-	X	männlich	
-	-	-	-	-	-	-	-	-	-	-	-	-	-	-	weiblich	
4	2	-	-	1	3	1	-	-	-	X	X	-	-	X	21 - 25	
3	1	-	-	1	3	1	-	-	-	-	-	-	-	X	männlich	
1	1	-	-	-	-	-	-	-	-	X	X	-	-	-	weiblich	
9	3	3	-	2	13	6	3	-	-	X	X	-	-	X	25 - 35	
8	3	3	-	1	12	5	3	-	-	X	X	-	-	X	männlich	
1	-	-	-	1	1	1	-	-	-	-	X	-	-	X	weiblich	
21	11	2	-	-	16	10	-	2	-	31,3	10,0	X	X	-	35 - 45	
17	8	2	-	-	13	7	-	2	-	30,8	X	X	X	-	männlich	
4	3	-	-	-	3	3	-	-	-	X	-	-	-	-	weiblich	
18	5	8	1	1	18	10	5	1	-	-	X	X	-	X	45 - 55	
15	3	7	1	1	12	5	5	1	-	25,0	X	X	-	X	männlich	
3	2	1	-	-	6	5	-	-	-	X	X	X	-	-	weiblich	
29	15	2	7	-	18	9	2	4	-	61,1	X	-	X	-	55 - 65	
24	11	2	6	-	15	6	2	4	-	60,0	X	-	X	-	männlich	
5	4	-	1	-	3	3	-	-	-	X	X	-	X	-	weiblich	
55	29	-	15	10	31	14	2	7	6	77,4	X	X	X	X	65 und mehr	
37	21	-	9	6	19	9	2	5	1	94,7	X	X	X	X	männlich	
18	8	-	6	4	12	5	-	2	5	50,0	X	-	X	X	weiblich	
143	68	17	23	14	107	52	13	14	8	33,6	30,8	30,8	64,3	X	Zusammen	
110	49	16	16	9	79	35	12	12	2	39,2	40,0	33,3	33,3	X	männlich	
33	19	1	7	5	28	17	1	2	6	17,9	11,8	-	X	X	weiblich	
-	-	-	-	-	-	-	-	-	-	-	-	-	-	-	Ohne Angabe	
143	68	17	23	14	107	52	13	14	8	33,6	30,8	30,8	64,3	X	Zusammen	

¹ einschl. drei- und schweren vierrädrigen Kraftfahrzeugen² einschl. Pedelecs³ einschl. Fußgänger/-innen mit Sport- und Spielgerät

Noch 12. Getötete und Verletzte im Straßenverkehr nach Art der Verkehrsbeteiligung,

Im Alter von ... bis unter ... Jahren	Ins-gesamt	Darunter				Ins-gesamt	Darunter				Zu- bzw. Abnahme (-)				
		Fahrer/-innen und Mitfahrer/-innen von			Fuß-gänger/-innen ³		Fahrer/-innen und Mitfahrer/-innen von			Fuß-gänger/-innen ³	Fahrer/-innen und Mitfahrer/-innen von			Fuß-gänger/-innen ³	
		Per-sonen-kraft-wagen	Kraft-rädern mit amtl. Kennz. ¹	Fahr-rädern ²			Per-sonen-kraft-wagen	Kraft-rädern mit amtl. Kennz. ¹	Fahr-rädern ²		Per-sonen-kraft-wagen	Kraft-rädern mit amtl. Kennz. ¹	Fahr-rädern ²		
Geschlecht	November 2022					November 2021					Veränderung gegenüber Vorjahr				
	Anzahl					Anzahl					um %				
Schwerverletzte															
unter 15	5	-	-	1	4	6	-	-	-	4	X	-	-	X	-
männlich	-	-	-	-	-	2	-	-	-	2	X	-	-	-	X
weiblich	5	-	-	1	4	4	-	-	-	2	X	-	-	X	X
15 - 18	6	-	1	-	-	4	1	1	1	1	X	X	-	X	X
männlich	5	-	1	-	-	3	1	1	1	-	X	X	-	X	-
weiblich	1	-	-	-	-	1	-	-	-	1	-	-	-	-	X
18 - 21	5	4	-	1	-	6	6	-	-	-	X	X	-	X	-
männlich	3	2	-	1	-	4	4	-	-	-	X	X	-	X	-
weiblich	2	2	-	-	-	2	2	-	-	-	-	-	-	-	-
21 - 25	10	7	-	2	1	13	9	-	-	1	-23,1	X	-	X	-
männlich	6	4	-	2	-	7	4	-	-	-	X	-	-	X	-
weiblich	4	3	-	-	1	6	5	-	-	1	X	X	-	-	-
25 - 35	18	11	-	4	1	13	11	-	1	-	38,5	-	-	X	X
männlich	9	7	-	1	-	10	8	-	1	-	X	X	-	-	-
weiblich	9	4	-	3	1	3	3	-	-	-	X	X	-	X	X
35 - 45	14	10	-	1	1	20	15	-	3	1	-30,0	-33,3	-	X	-
männlich	10	7	-	-	1	12	8	-	3	-	-16,7	X	-	X	X
weiblich	4	3	-	1	-	8	7	-	-	1	X	X	-	X	X
45 - 55	16	11	-	2	1	19	13	-	3	2	-15,8	-15,4	-	X	X
männlich	11	7	-	2	1	12	8	-	2	1	-8,3	X	-	-	-
weiblich	5	4	-	-	-	7	5	-	1	1	X	X	-	X	X
55 - 65	23	14	1	2	2	23	11	1	6	1	-	27,3	-	X	X
männlich	13	7	1	1	2	13	5	1	4	-	-	X	-	X	X
weiblich	10	7	-	1	-	10	6	-	2	1	-	X	-	X	X
65 und mehr	24	9	-	6	5	35	16	-	10	6	-31,4	X	-	X	X
männlich	16	6	-	5	1	17	8	-	5	2	-5,9	X	-	-	X
weiblich	8	3	-	1	4	18	8	-	5	4	X	X	-	X	-
Zusammen	121	66	2	19	15	139	82	2	24	16	-12,9	-19,5	-	-20,8	-6,3
männlich	73	40	2	12	5	80	46	2	16	5	-8,8	-13,0	-	-25,0	-
weiblich	48	26	-	7	10	59	36	-	8	11	-18,6	-27,8	-	X	-9,1
Ohne Angabe	-	-	-	-	-	-	-	-	-	-	-	-	-	-	-
Zusammen	121	66	2	19	15	139	82	2	24	16	-12,9	-19,5	-	-20,8	-6,3

¹ einschl. drei- und schweren vierrädrigen Kraftfahrzeugen² einschl. Pedelecs³ einschl. Fußgänger/-innen mit Sport- und Spielgerät

Altersgruppen und Geschlecht im aktuellen Berichtsmonat und -zeitraum

Ins- gesamt	Darunter				Ins- gesamt	Darunter				Zu- bzw. Abnahme (-)				Im Alter von ... bis unter ... Jahren	Geschlecht	
	Fahrer/-innen und Mitfahrer/-innen von			Fuß- gänger/ -innen ³		Fahrer/-innen und Mitfahrer/-innen von			Fuß- gänger/ -innen ³	Ins- gesamt	Fahrer/-innen und Mitfahrer/-innen von					Fuß- gänger/ -innen ³
	Per- sonen- kraft- wagen	Kraft- rädern mit amtl. Kennz. ¹	Fahr- rädern ²			Per- sonen- kraft- wagen	Kraft- rädern mit amtl. Kennz. ¹	Fahr- rädern ²			Per- sonen- kraft- wagen	Kraft- rädern mit amtl. Kennz. ¹	Fahr- rädern ²			
Januar - November 2022					Januar - November 2021					Veränderung gegenüber Vorjahr						
Anzahl					Anzahl					um %						
Schwerverletzte																
94	37	3	18	30	111	39	2	38	27	-15,3	-5,1	X	-52,6	11,1	unter 15	
55	17	1	14	20	62	16	2	27	15	-11,3	6,3	X	-48,1	33,3	männlich	
39	20	2	4	10	49	23	-	11	12	-20,4	-13,0	X	X	-16,7	weiblich	
106	28	16	13	6	88	13	22	19	6	20,5	X	-27,3	-31,6	-	15 - 18	
75	18	16	10	2	57	4	16	12	2	31,6	X	-	-16,7	-	männlich	
31	10	-	3	4	31	9	6	7	4	-	X	X	X	-	weiblich	
87	52	15	7	4	117	72	18	12	4	-25,6	-27,8	-16,7	X	-	18 - 21	
57	28	15	6	2	84	50	16	6	3	-32,1	-44,0	-6,3	-	X	männlich	
30	24	-	1	2	33	22	2	6	1	-9,1	9,1	X	X	X	weiblich	
104	67	15	10	3	106	77	8	7	1	-1,9	-13,0	X	X	X	21 - 25	
74	47	12	8	2	63	42	5	6	-	17,5	11,9	X	X	X	männlich	
30	20	3	2	1	43	35	3	1	1	-30,2	-42,9	-	X	-	weiblich	
240	152	33	31	3	212	124	25	32	4	13,2	22,6	32,0	-3,1	X	25 - 35	
163	97	25	21	2	140	71	21	23	4	16,4	36,6	19,0	-8,7	X	männlich	
77	55	8	10	1	72	53	4	9	-	6,9	3,8	X	X	X	weiblich	
230	119	34	32	9	241	135	21	41	7	-4,6	-11,9	61,9	-22,0	X	35 - 45	
160	66	28	24	9	165	80	20	31	4	-3,0	-17,5	40,0	-22,6	X	männlich	
70	53	6	8	-	76	55	1	10	3	-7,9	-3,6	X	X	X	weiblich	
207	97	31	36	10	240	124	38	38	8	-13,8	-21,8	-18,4	-5,3	X	45 - 55	
135	49	27	24	7	152	65	29	26	4	-11,2	-24,6	-6,9	-7,7	X	männlich	
72	48	4	12	3	88	59	9	12	4	-18,2	-18,6	X	-	X	weiblich	
296	126	51	64	20	266	131	33	59	11	11,3	-3,8	54,5	8,5	81,8	55 - 65	
187	63	48	37	10	148	66	27	28	2	26,4	-4,5	77,8	32,1	X	männlich	
109	63	3	27	10	118	65	6	31	9	-7,6	-3,1	X	-12,9	X	weiblich	
360	165	25	107	38	347	172	15	108	39	3,7	-4,1	66,7	-0,9	-2,6	65 und mehr	
208	87	25	66	10	198	105	15	56	11	5,1	-17,1	66,7	17,9	-9,1	männlich	
152	78	-	41	28	149	67	-	52	28	2,0	16,4	-	-21,2	-	weiblich	
1 724	843	223	318	123	1 728	887	182	354	107	-0,2	-5,0	22,5	-10,2	15,0	Zusammen	
1 114	472	197	210	64	1 069	499	151	215	45	4,2	-5,4	30,5	-2,3	42,2	männlich	
610	371	26	108	59	659	388	31	139	62	-7,4	-4,4	-16,1	-22,3	-4,8	weiblich	
-	-	-	-	-	-	-	-	-	-	-	-	-	-	-	Ohne Angabe	
1 724	843	223	318	123	1 728	887	182	354	107	-0,2	-5,0	22,5	-10,2	15,0	Zusammen	

¹ einschl. drei- und schweren vierrädrigen Kraftfahrzeugen

² einschl. Pedelecs

³ einschl. Fußgänger/-innen mit Sport- und Spielgerät

Noch 12. Getötete und Verletzte im Straßenverkehr nach Art der Verkehrsbeteiligung,

Im Alter von ... bis unter ... Jahren	Ins- gesamt	Darunter				Ins- gesamt	Darunter				Zu- bzw. Abnahme (-)				
		Fahrer/-innen und Mitfahrer/-innen von			Fuß- gänger/ -innen ³		Fahrer/-innen und Mitfahrer/-innen von			Fuß- gänger/ -innen ³	Ins- gesamt	Fahrer/-innen und Mitfahrer/-innen von			Fuß- gänger/ -innen ³
		Per- sonen- kraft- wagen	Kraft- rädern mit amtl. Kennz. ¹	Fahr- rädern ²			Per- sonen- kraft- wagen	Kraft- rädern mit amtl. Kennz. ¹	Fahr- rädern ²			Per- sonen- kraft- wagen	Kraft- rädern mit amtl. Kennz. ¹	Fahr- rädern ²	
Geschlecht	Anzahl					um %									
Leichtverletzte															
unter 15	46	22	-	17	5	38	13	1	14	9	21,1	69,2	X	21,4	X
männlich	31	13	-	15	2	22	7	-	8	6	40,9	X	-	X	X
weiblich	15	9	-	2	3	16	6	1	6	3	-6,3	X	X	X	-
15 - 18	44	10	7	8	5	35	6	7	9	-	25,7	X	-	X	X
männlich	25	4	4	7	2	25	5	5	6	-	-	X	X	X	X
weiblich	19	6	3	1	3	10	1	2	3	-	90,0	X	X	X	X
18 - 21	36	22	4	6	1	42	27	-	14	1	-14,3	-18,5	X	X	-
männlich	25	15	4	3	-	23	12	-	10	1	8,7	25,0	X	X	X
weiblich	11	7	-	3	1	19	15	-	4	-	-42,1	X	-	X	X
21 - 25	36	25	-	9	2	39	28	-	7	1	-7,7	-10,7	-	X	X
männlich	20	12	-	8	-	20	16	-	2	-	-	-25,0	-	X	-
weiblich	16	13	-	1	2	19	12	-	5	1	-15,8	8,3	-	X	X
25 - 35	81	54	1	13	5	105	71	-	22	5	-22,9	-23,9	X	-40,9	-
männlich	40	25	1	8	1	54	31	-	15	3	-25,9	-19,4	X	X	X
weiblich	41	29	-	5	4	51	40	-	7	2	-19,6	-27,5	-	X	X
35 - 45	97	69	1	14	7	85	49	-	18	5	14,1	40,8	X	-22,2	X
männlich	46	31	1	5	3	48	22	-	10	4	-4,2	40,9	X	X	X
weiblich	51	38	-	9	4	37	27	-	8	1	37,8	40,7	-	X	X
45 - 55	66	42	-	15	4	71	46	-	12	6	-7,0	-8,7	-	25,0	X
männlich	28	16	-	7	2	42	25	-	7	5	-33,3	-36,0	-	-	X
weiblich	38	26	-	8	2	29	21	-	5	1	31,0	23,8	-	X	X
55 - 65	84	51	1	17	5	75	46	-	17	9	12,0	10,9	X	-	X
männlich	44	25	1	8	2	29	17	-	7	3	51,7	47,1	X	X	X
weiblich	40	26	-	9	3	46	29	-	10	6	-13,0	-10,3	-	X	X
65 und mehr	88	54	-	26	2	84	55	-	13	8	4,8	-1,8	-	X	X
männlich	46	28	-	12	1	38	26	-	4	2	21,1	7,7	-	X	X
weiblich	42	26	-	14	1	46	29	-	9	6	-8,7	-10,3	-	X	X
Zusammen	578	349	14	125	36	574	341	8	126	44	0,7	2,3	X	-0,8	-18,2
männlich	305	169	11	73	13	301	161	5	69	24	1,3	5,0	X	5,8	-45,8
weiblich	273	180	3	52	23	273	180	3	57	20	-	-	-	-8,8	15,0
Ohne Angabe	2	-	-	1	1	-	-	-	-	-	X	-	-	X	X
Zusammen	580	349	14	126	37	574	341	8	126	44	1,0	2,3	X	-	-15,9

¹ einschl. drei- und schweren vierrädrigen Kraftfahrzeugen

² einschl. Pedelecs

³ einschl. Fußgänger/-innen mit Sport- und Spielgerät

Altersgruppen und Geschlecht im aktuellen Berichtsmonat und -zeitraum

Ins-gesamt	Darunter				Ins-gesamt	Darunter				Zu- bzw. Abnahme (-)				Im Alter von ... bis unter ... Jahren	Geschlecht	
	Fahrer/-innen und Mitfahrer/-innen von			Fußgänger/-innen ³		Fahrer/-innen und Mitfahrer/-innen von			Fußgänger/-innen ³	Ins-gesamt	Fahrer/-innen und Mitfahrer/-innen von					Fußgänger/-innen ³
	Per-sonen-kraft-wagen	Kraft-rädern mit amtl. Kennz. ¹	Fahr-rädern ²			Per-sonen-kraft-wagen	Kraft-rädern mit amtl. Kennz. ¹	Fahr-rädern ²			Per-sonen-kraft-wagen	Kraft-rädern mit amtl. Kennz. ¹	Fahr-rädern ²			
Januar - November 2022					Januar - November 2021					Veränderung gegenüber Vorjahr						
Anzahl					Anzahl					um %						
Leichtverletzte																
610	253	2	195	104	529	198	3	168	96	15,3	27,8	X	16,1	8,3	unter 15	
361	123	1	142	63	295	100	2	100	64	22,4	23,0	X	42,0	-1,6	männlich	
249	130	1	53	41	234	98	1	68	32	6,4	32,7	-	-22,1	28,1	weiblich	
441	65	75	111	19	370	63	60	97	8	19,2	3,2	25,0	14,4	X	15 - 18	
288	29	57	68	8	234	26	45	64	2	23,1	11,5	26,7	6,3	X	männlich	
153	36	18	43	11	136	37	15	33	6	12,5	-2,7	20,0	30,3	X	weiblich	
468	267	49	90	17	454	281	26	94	19	3,1	-5,0	88,5	-4,3	-10,5	18 - 21	
280	143	42	60	5	266	141	24	69	7	5,3	1,4	75,0	-13,0	X	männlich	
188	124	7	30	12	188	140	2	25	12	-	-11,4	X	20,0	-	weiblich	
491	316	19	97	20	444	288	22	87	10	10,6	9,7	-13,6	11,5	X	21 - 25	
282	173	16	59	5	263	155	16	54	7	7,2	11,6	-	9,3	X	männlich	
208	143	3	38	14	181	133	6	33	3	14,9	7,5	X	15,2	X	weiblich	
998	554	42	236	50	1 001	625	30	208	46	-0,3	-11,4	40,0	13,5	8,7	25 - 35	
547	251	34	151	31	549	296	30	129	19	-0,4	-15,2	13,3	17,1	63,2	männlich	
451	303	8	85	19	452	329	-	79	27	-0,2	-7,9	X	7,6	-29,6	weiblich	
1 055	625	45	246	42	848	525	33	159	50	24,4	19,0	36,4	54,7	-16,0	35 - 45	
585	289	37	161	20	488	255	29	104	37	19,9	13,3	27,6	54,8	-45,9	männlich	
470	336	8	85	22	359	270	3	55	13	30,9	24,4	X	54,5	69,2	weiblich	
811	446	55	182	48	798	448	43	174	33	1,6	-0,4	27,9	4,6	45,5	45 - 55	
461	217	48	104	29	455	214	33	104	19	1,3	1,4	45,5	-	52,6	männlich	
350	229	7	78	19	343	234	10	70	14	2,0	-2,1	X	11,4	35,7	weiblich	
1 025	549	61	247	49	855	483	40	188	50	19,9	13,7	52,5	31,4	-2,0	55 - 65	
533	257	55	110	18	451	216	36	98	24	18,2	19,0	52,8	12,2	-25,0	männlich	
492	292	6	137	31	404	267	4	90	26	21,8	9,4	X	52,2	19,2	weiblich	
1 073	572	23	326	84	914	504	15	275	80	17,4	13,5	53,3	18,5	5,0	65 und mehr	
579	284	20	201	30	476	266	14	140	26	21,6	6,8	42,9	43,6	15,4	männlich	
494	288	3	125	54	438	238	1	135	54	12,8	21,0	X	-7,4	-	weiblich	
6 972	3 647	371	1 730	433	6 213	3 415	272	1 450	392	12,2	6,8	36,4	19,3	10,5	Zusammen	
3 916	1 766	310	1 056	209	3 477	1 669	229	862	205	12,6	5,8	35,4	22,5	2,0	männlich	
3 055	1 881	61	674	223	2 735	1 746	42	588	187	11,7	7,7	45,2	14,6	19,3	weiblich	
16	2	-	10	3	13	2	1	8	1	23,1	-	X	X	X	Ohne Angabe	
6 988	3 649	371	1 740	436	6 226	3 417	273	1 458	393	12,2	6,8	35,9	19,3	10,9	Zusammen	

¹ einschl. drei- und schweren vierrädrigen Kraftfahrzeugen

² einschl. Pedelecs

³ einschl. Fußgänger/-innen mit Sport- und Spielgerät

Noch 12. Getötete und Verletzte im Straßenverkehr nach Art der Verkehrsbeteiligung,

Im Alter von ... bis unter ... Jahren	Ins- gesamt	Darunter				Ins- gesamt	Darunter				Zu- bzw. Abnahme (-)					
		Fahrer/-innen und Mitfahrer/-innen von			Fuß- gänger/ -innen ³		Fahrer/-innen und Mitfahrer/-innen von			Fuß- gänger/ -innen ³	Ins- gesamt	Fahrer/-innen und Mitfahrer/-innen von			Fuß- gänger/ -innen ³	
		Per- sonen- kraft- wagen	Kraft- rädern mit amtl. Kennz. ¹	Fahr- rädern ²			Per- sonen- kraft- wagen	Kraft- rädern mit amtl. Kennz. ¹	Fahr- rädern ²			Per- sonen- kraft- wagen	Kraft- rädern mit amtl. Kennz. ¹	Fahr- rädern ²		
																November 2022
Geschlecht	Anzahl					um %										
Verunglückte insgesamt																
unter 15	51	22	-	18	9	44	13	1	14	13	15,9	69,2	X	28,6	X	
männlich	31	13	-	15	2	24	7	-	8	8	29,2	X	-	X	X	
weiblich	20	9	-	3	7	20	6	1	6	5	-	X	X	X	X	
15 - 18	51	11	8	8	5	39	7	8	10	1	30,8	X	-	X	X	
männlich	30	4	5	7	2	28	6	6	7	-	7,1	X	X	-	X	
weiblich	21	7	3	1	3	11	1	2	3	1	90,9	X	X	X	X	
18 - 21	41	26	4	7	1	48	33	-	14	1	-14,6	-21,2	X	X	-	
männlich	28	17	4	4	-	27	16	-	10	1	3,7	6,3	X	X	X	
weiblich	13	9	-	3	1	21	17	-	4	-	-38,1	X	-	X	X	
21 - 25	46	32	-	11	3	52	37	-	7	2	-11,5	-13,5	-	X	X	
männlich	26	16	-	10	-	27	20	-	2	-	-3,7	-20,0	-	X	-	
weiblich	20	16	-	1	3	25	17	-	5	2	-20,0	-5,9	-	X	X	
25 - 35	99	65	1	17	6	121	83	-	23	5	-18,2	-21,7	X	-26,1	X	
männlich	49	32	1	9	1	67	40	-	16	3	-26,9	-20,0	X	X	X	
weiblich	50	33	-	8	5	54	43	-	7	2	-7,4	-23,3	-	X	X	
35 - 45	113	81	1	15	8	105	64	-	21	6	7,6	26,6	X	-28,6	X	
männlich	57	39	1	5	4	60	30	-	13	4	-5,0	30,0	X	X	-	
weiblich	56	42	-	10	4	45	34	-	8	2	24,4	23,5	-	X	X	
45 - 55	82	53	-	17	5	92	61	-	15	8	-10,9	-13,1	-	13,3	X	
männlich	39	23	-	9	3	55	34	-	9	6	-29,1	-32,4	-	-	X	
weiblich	43	30	-	8	2	37	27	-	6	2	16,2	11,1	-	X	-	
55 - 65	108	66	2	19	7	98	57	1	23	10	10,2	15,8	X	-17,4	X	
männlich	58	33	2	9	4	42	22	1	11	3	38,1	50,0	X	X	X	
weiblich	50	33	-	10	3	56	35	-	12	7	-10,7	-5,7	-	-16,7	X	
65 und mehr	113	64	-	32	7	121	72	-	23	14	-6,6	-11,1	-	39,1	X	
männlich	63	35	-	17	2	57	35	-	9	4	10,5	-	-	X	X	
weiblich	50	29	-	15	5	64	37	-	14	10	-21,9	-21,6	-	7,1	X	
Zusammen	704	420	16	144	51	720	427	10	150	60	-2,2	-1,6	60,0	-4,0	-15,0	
männlich	381	212	13	85	18	387	210	7	85	29	-1,6	1,0	X	-	-37,9	
weiblich	323	208	3	59	33	333	217	3	65	31	-3,0	-4,1	-	-9,2	6,5	
Ohne Angabe	2	-	-	1	1	-	-	-	-	-	X	-	-	X	X	
Insgesamt	706	420	16	145	52	720	427	10	150	60	-1,9	-1,6	60,0	-3,3	-13,3	

¹ einschl. drei- und schweren vierrädrigen Kraftfahrzeugen

² einschl. Pedelecs

³ einschl. Fußgänger/-innen mit Sport- und Spielgerät

Altersgruppen und Geschlecht im aktuellen Berichtsmonat und -zeitraum

Ins- gesamt	Darunter				Ins- gesamt	Darunter				Zu- bzw. Abnahme (-)				Im Alter von ... bis unter ... Jahren	
	Fahrer/-innen und Mitfahrer/-innen von			Fuß- gänger/ -innen ³		Fahrer/-innen und Mitfahrer/-innen von			Fuß- gänger/ -innen ³	Ins- gesamt	Fahrer/-innen und Mitfahrer/-innen von				Fuß- gänger/ -innen ³
	Per- sonen- kraft- wagen	Kraft- rädern mit amtl. Kennz. ¹	Fahr- rädern ²			Per- sonen- kraft- wagen	Kraft- rädern mit amtl. Kennz. ¹	Fahr- rädern ²			Per- sonen- kraft- wagen	Kraft- rädern mit amtl. Kennz. ¹	Fahr- rädern ²		
Januar - November 2022					Januar - November 2021					Veränderung gegenüber Vorjahr				Geschlecht	
Anzahl					Anzahl					um %					
Verunglückte insgesamt															
705	291	5	213	134	641	237	5	206	124	10,0	22,8	-	3,4	8,1	unter 15
417	141	2	156	83	357	116	4	127	79	16,8	21,6	X	22,8	5,1	männlich
288	150	3	57	51	284	121	1	79	45	1,4	24,0	X	-27,8	13,3	weiblich
548	94	91	124	25	462	76	83	116	14	18,6	23,7	9,6	6,9	78,6	15 - 18
363	47	73	78	10	293	30	61	76	4	23,9	56,7	19,7	2,6	X	männlich
185	47	18	46	15	169	46	22	40	10	9,5	2,2	-18,2	15,0	50,0	weiblich
560	320	66	97	21	574	355	44	106	24	-2,4	-9,9	50,0	-8,5	-12,5	18 - 21
342	172	59	66	7	353	193	40	75	11	-3,1	-10,9	47,5	-12,0	X	männlich
218	148	7	31	14	221	162	4	31	13	-1,4	-8,6	X	-	7,7	weiblich
599	385	34	107	24	553	366	30	94	11	8,3	5,2	13,3	13,8	X	21 - 25
359	221	28	67	8	329	198	21	60	7	9,1	11,6	33,3	11,7	X	männlich
239	164	6	40	15	224	168	9	34	4	6,7	-2,4	X	17,6	X	weiblich
1 247	709	78	267	55	1 226	755	58	240	50	1,7	-6,1	34,5	11,3	10,0	25 - 35
718	351	62	172	34	701	372	54	152	23	2,4	-5,6	14,8	13,2	47,8	männlich
529	358	16	95	21	525	383	4	88	27	0,8	-6,5	X	8,0	-22,2	weiblich
1 306	755	81	278	51	1 105	670	54	202	57	18,2	12,7	50,0	37,6	-10,5	35 - 45
762	363	67	185	29	666	342	49	137	41	14,4	6,1	36,7	35,0	-29,3	männlich
544	392	14	93	22	438	328	4	65	16	24,2	19,5	X	43,1	37,5	weiblich
1 036	548	94	219	59	1 056	582	86	213	41	-1,9	-5,8	9,3	2,8	43,9	45 - 55
611	269	82	129	37	619	284	67	131	23	-1,3	-5,3	22,4	-1,5	60,9	männlich
425	279	12	90	22	437	298	19	82	18	-2,7	-6,4	-36,8	9,8	22,2	weiblich
1 350	690	114	318	69	1 139	623	75	251	61	18,5	10,8	52,0	26,7	13,1	55 - 65
744	331	105	153	28	614	288	65	130	26	21,2	14,9	61,5	17,7	7,7	männlich
606	359	9	165	41	525	335	10	121	35	15,4	7,2	X	36,4	17,1	weiblich
1 488	766	48	448	132	1 292	690	32	390	125	15,2	11,0	50,0	14,9	5,6	65 und mehr
824	392	45	276	46	693	380	31	201	38	18,9	3,2	45,2	37,3	21,1	männlich
664	374	3	172	86	599	310	1	189	87	10,9	20,6	X	-9,0	-1,1	weiblich
8 839	4 558	611	2 071	570	8 048	4 354	467	1 818	507	9,8	4,7	30,8	13,9	12,4	Zusammen
5 140	2 287	523	1 282	282	4 625	2 203	392	1 089	252	11,1	3,8	33,4	17,7	11,9	männlich
3 698	2 271	88	789	287	3 422	2 151	74	729	255	8,1	5,6	18,9	8,2	12,5	weiblich
16	2	-	10	3	13	2	1	8	1	23,1	-	X	X	X	Ohne Angabe
8 855	4 560	611	2 081	573	8 061	4 356	468	1 826	508	9,8	4,7	30,6	14,0	12,8	Insgesamt

¹ einschl. drei- und schweren vierrädrigen Kraftfahrzeugen² einschl. Pedelecs³ einschl. Fußgänger/-innen mit Sport- und Spielgerät

13. Getötete und Verletzte im Straßenverkehr nach Altersgruppen

Im Alter von ... bis unter ... Jahren Geschlecht	Getötete			Schwerverletzte			Leichtverletzte			Verunglückte insgesamt		
	Nov.		Zu- bzw. Ab- nahme (-)	Nov.		Zu- bzw. Ab- nahme (-)	Nov.		Zu- bzw. Ab- nahme (-)	Nov.		Zu- bzw. Ab- nahme (-)
	2022	2021		2022	2021		2022	2021		2022	2021	
	Anzahl		um %	Anzahl		um %	Anzahl		um %	Anzahl		um %
unter 15	-	-	-	5	6	X	46	38	21,1	51	44	15,9
männlich	-	-	-	-	2	X	31	22	40,9	31	24	29,2
weiblich	-	-	-	5	4	X	15	16	-6,3	20	20	-
15 - 18	1	-	X	6	4	X	44	35	25,7	51	39	30,8
männlich	-	-	-	5	3	X	25	25	-	30	28	7,1
weiblich	1	-	X	1	1	-	19	10	90,0	21	11	90,9
18 - 21	-	-	-	5	6	X	36	42	-14,3	41	48	-14,6
männlich	-	-	-	3	4	X	25	23	8,7	28	27	3,7
weiblich	-	-	-	2	2	-	11	19	-42,1	13	21	-38,1
21 - 25	-	-	-	10	13	-23,1	36	39	-7,7	46	52	-11,5
männlich	-	-	-	6	7	X	20	20	-	26	27	-3,7
weiblich	-	-	-	4	6	X	16	19	-15,8	20	25	-20,0
25 - 30	-	-	-	12	10	20,0	33	38	-13,2	45	48	-6,3
männlich	-	-	-	6	8	X	22	20	10,0	28	28	-
weiblich	-	-	-	6	2	X	11	18	-38,9	17	20	-15,0
30 - 35	-	3	X	6	3	X	48	67	-28,4	54	73	-26,0
männlich	-	3	X	3	2	X	18	34	-47,1	21	39	-46,2
weiblich	-	-	-	3	1	X	30	33	-9,1	33	34	-2,9
35 - 40	2	-	X	4	12	X	53	44	20,5	59	56	5,4
männlich	1	-	X	3	5	X	27	28	-3,6	31	33	-6,1
weiblich	1	-	X	1	7	X	26	16	62,5	28	23	21,7
40 - 45	-	-	-	10	8	X	44	41	7,3	54	49	10,2
männlich	-	-	-	7	7	-	19	20	-5,0	26	27	-3,7
weiblich	-	-	-	3	1	X	25	21	19,0	28	22	27,3
45 - 50	-	2	X	9	7	X	36	29	24,1	45	38	18,4
männlich	-	1	X	6	4	X	12	17	-29,4	18	22	-18,2
weiblich	-	1	X	3	3	-	24	12	X	27	16	68,8
50 - 55	-	-	-	7	12	X	30	42	-28,6	37	54	-31,5
männlich	-	-	-	5	8	X	16	25	-36,0	21	33	-36,4
weiblich	-	-	-	2	4	X	14	17	-17,6	16	21	-23,8
55 - 60	1	-	X	11	11	-	36	44	-18,2	48	55	-12,7
männlich	1	-	X	8	3	X	15	18	-16,7	24	21	14,3
weiblich	-	-	-	3	8	X	21	26	-19,2	24	34	-29,4
60 - 65	-	-	-	12	12	-	48	31	54,8	60	43	39,5
männlich	-	-	-	5	10	X	29	11	X	34	21	61,9
weiblich	-	-	-	7	2	X	19	20	-5,0	26	22	18,2
65 - 70	-	-	-	4	9	X	23	24	-4,2	27	33	-18,2
männlich	-	-	-	4	5	X	11	13	-15,4	15	18	-16,7
weiblich	-	-	-	-	4	X	12	11	9,1	12	15	-20,0
70 - 75	-	2	X	8	3	X	24	18	33,3	32	23	39,1
männlich	-	2	X	7	1	X	13	4	X	20	7	X
weiblich	-	-	-	1	2	X	11	14	-21,4	12	16	-25,0
75 und mehr	1	-	X	12	23	-47,8	41	42	-2,4	54	65	-16,9
männlich	1	-	X	5	11	X	22	21	4,8	28	32	-12,5
weiblich	-	-	-	7	12	X	19	21	-9,5	26	33	-21,2
Zusammen	5	7	X	121	139	-12,9	578	574	0,7	704	720	-2,2
männlich	3	6	X	73	80	-8,8	305	301	1,3	381	387	-1,6
weiblich	2	1	X	48	59	-18,6	273	273	-	323	333	-3,0
Ohne Angabe	-	-	-	-	-	-	2	-	X	2	-	X
Insgesamt	5	7	X	121	139	-12,9	580	574	1,0	706	720	-1,9

und Geschlecht im aktuellen Berichtsmonat und -zeitraum

Getötete			Schwerverletzte			Leichtverletzte			Verunglückte insgesamt			Im Alter von ... bis unter ... Jahren ----- Geschlecht
Jan. - Nov.		Zu- bzw. Ab- nahme (-)	Jan. - Nov.		Zu- bzw. Ab- nahme (-)	Jan. - Nov.		Zu- bzw. Ab- nahme (-)	Jan. - Nov.		Zu- bzw. Ab- nahme (-)	
2022	2021		2022	2021		2022	2021		2022	2021		
Anzahl	um %	Anzahl	um %	Anzahl	um %	Anzahl	um %	Anzahl	um %			
1	1	-	94	111	-15,3	610	529	15,3	705	641	10,0	unter 15
1	-	X	55	62	-11,3	361	295	22,4	417	357	16,8	männlich
-	1	X	39	49	-20,4	249	234	6,4	288	284	1,4	weiblich
1	4	X	106	88	20,5	441	370	19,2	548	462	18,6	15 - 18
-	2	X	75	57	31,6	288	234	23,1	363	293	23,9	männlich
1	2	X	31	31	-	153	136	12,5	185	169	9,5	weiblich
5	3	X	87	117	-25,6	468	454	3,1	560	574	-2,4	18 - 21
5	3	X	57	84	-32,1	280	266	5,3	342	353	-3,1	männlich
-	-	-	30	33	-9,1	188	188	-	218	221	-1,4	weiblich
4	3	X	104	106	-1,9	491	444	10,6	599	553	8,3	21 - 25
3	3	-	74	63	17,5	282	263	7,2	359	329	9,1	männlich
1	-	X	30	43	-30,2	208	181	14,9	239	224	6,7	weiblich
6	4	X	109	82	32,9	425	415	2,4	540	501	7,8	25 - 30
5	3	X	73	52	40,4	245	229	7,0	323	284	13,7	männlich
1	1	-	36	30	20,0	180	186	-3,2	217	217	-	weiblich
3	9	X	131	130	0,8	573	586	-2,2	707	725	-2,5	30 - 35
3	9	X	90	88	2,3	302	320	-5,6	395	417	-5,3	männlich
-	-	-	41	42	-2,4	271	266	1,9	312	308	1,3	weiblich
12	7	X	128	125	2,4	555	504	10,1	695	636	9,3	35 - 40
10	5	X	87	80	8,8	299	294	1,7	396	379	4,5	männlich
2	2	-	41	45	-8,9	256	209	22,5	299	256	16,8	weiblich
9	9	-	102	116	-12,1	500	344	45,3	611	469	30,3	40 - 45
7	8	X	73	85	-14,1	286	194	47,4	366	287	27,5	männlich
2	1	X	29	31	-6,5	214	150	42,7	245	182	34,6	weiblich
6	8	X	102	100	2,0	349	368	-5,2	457	476	-4,0	45 - 50
5	5	-	63	65	-3,1	199	204	-2,5	267	274	-2,6	männlich
1	3	X	39	35	11,4	150	164	-8,5	190	202	-5,9	weiblich
12	10	20,0	105	140	-25,0	462	430	7,4	579	580	-0,2	50 - 55
10	7	X	72	87	-17,2	262	251	4,4	344	345	-0,3	männlich
2	3	X	33	53	-37,7	200	179	11,7	235	235	-	weiblich
16	8	X	141	147	-4,1	535	451	18,6	692	606	14,2	55 - 60
13	8	X	91	80	13,8	274	231	18,6	378	319	18,5	männlich
3	-	X	50	67	-25,4	261	220	18,6	314	287	9,4	weiblich
13	10	30,0	155	119	30,3	490	404	21,3	658	533	23,5	60 - 65
11	7	X	96	68	41,2	259	220	17,7	366	295	24,1	männlich
2	3	X	59	51	15,7	231	184	25,5	292	238	22,7	weiblich
9	12	X	103	99	4,0	319	274	16,4	431	385	11,9	65 - 70
8	8	-	65	61	6,6	175	145	20,7	248	214	15,9	männlich
1	4	X	38	38	-	144	129	11,6	183	171	7,0	weiblich
9	6	X	93	68	36,8	260	178	46,1	362	252	43,7	70 - 75
6	6	-	57	38	50,0	149	97	53,6	212	141	50,4	männlich
3	-	X	36	30	20,0	111	81	37,0	150	111	35,1	weiblich
37	13	X	164	180	-8,9	494	462	6,9	695	655	6,1	75 und mehr
23	5	X	86	99	-13,1	255	234	9,0	364	338	7,7	männlich
14	8	X	78	81	-3,7	239	228	4,8	331	317	4,4	weiblich
143	107	33,6	1 724	1 728	-0,2	6 972	6 213	12,2	8 839	8 048	9,8	Zusammen
110	79	39,2	1 114	1 069	4,2	3 916	3 477	12,6	5 140	4 625	11,1	männlich
33	28	17,9	610	659	-7,4	3 055	2 735	11,7	3 698	3 422	8,1	weiblich
-	-	-	-	-	-	16	13	23,1	16	13	23,1	Ohne Angabe
143	107	33,6	1 724	1 728	-0,2	6 988	6 226	12,2	8 855	8 061	9,8	Insgesamt

14. An Straßenverkehrsunfällen beteiligte Fahrzeugführerinnen und Fahrzeugführer und Fußgängerinnen und Fußgänger nach Art der Verkehrsbeteiligung im aktuellen Berichtsmontat und -zeitraum

Art der Verkehrsbeteiligung	Unfälle mit											
	Personen-schaden	schwer-wiegend. Sachsch. (i. e. S.) ¹	Personen-schaden	schwer-wiegend. Sachsch. (i. e. S.) ¹	Personen-schaden	schwer-wiegend. Sachsch. (i. e. S.) ¹	Personen-schaden	schwer-wiegend. Sachsch. (i. e. S.) ¹	Personen-schaden	schwer-wiegend. Sachsch. (i. e. S.) ¹	Personen-schaden	schwer-wiegend. Sachsch. (i. e. S.) ¹
	November				Zu- bzw. Abnahme (-)		Januar - November				Zu- bzw. Abnahme (-)	
	2022		2021		um %		2022		2021		um %	
Ortslage	Anzahl				um %		Anzahl				um %	
Fahrer/-innen von												
Krafträdern mit Versicherungskennz. ²	29	1	23	-	26,1	X	351	8	286	-	22,7	X
innerorts	22	1	21	-	4,8	X	271	6	214	-	26,6	X
außerorts	7	-	2	-	X	-	80	2	72	-	11,1	X
Elektrokleinstfahrzeug.	6	-	1	-	X	-	117	2	49	1	X	X
innerorts	6	-	1	-	X	-	112	2	49	1	X	X
außerorts	-	-	-	-	-	-	5	-	-	-	X	-
Krafträdern mit amtl. Kennzeichen ³	16	1	9	1	X	-	610	9	466	5	30,9	X
innerorts	9	-	8	1	X	X	313	4	248	3	26,2	X
außerorts	7	1	1	-	X	X	297	5	218	2	36,2	X
Personenkraftwagen	641	121	705	140	-9,1	-13,6	7 432	1 229	7 009	1 279	6,0	-3,9
innerorts	396	65	479	94	-17,3	-30,9	4 722	739	4 509	795	4,7	-7,0
außerorts	245	56	226	46	8,4	21,7	2 710	490	2 500	484	8,4	1,2
darunter												
18 - unter 25 Jahre	86	13	82	12	4,9	8,3	917	164	873	171	5,0	-4,1
innerorts	40	9	53	7	-24,5	X	509	102	490	100	3,9	2,0
außerorts	46	4	29	5	58,6	X	408	62	383	71	6,5	-12,7
Wohnmobilen	1	1	1	-	-	X	13	1	11	-	18,2	X
innerorts	-	1	-	-	-	X	3	1	2	-	X	X
außerorts	1	-	1	-	-	-	10	-	9	-	X	-
Bussen	4	-	11	-	X	-	77	8	63	5	22,2	X
innerorts	2	-	8	-	X	-	64	7	46	5	39,1	X
außerorts	2	-	3	-	X	-	13	1	17	-	-23,5	X
Güterkraftfahrzeugen	82	15	86	27	-4,7	-44,4	936	196	921	223	1,6	-12,1
innerorts	40	3	35	9	14,3	X	367	56	362	64	1,4	-12,5
außerorts	42	12	51	18	-17,6	-33,3	569	140	559	159	1,8	-11,9
Landwirtschaftliche Zugmaschinen	2	1	7	-	X	X	62	3	64	10	-3,1	X
innerorts	1	1	2	-	X	X	19	3	20	4	-5,0	X
außerorts	1	-	5	-	X	-	43	-	44	6	-2,3	X
übrigen Kraftfahrzeugen	3	-	4	3	X	X	45	3	49	13	-8,2	X
innerorts	2	-	4	1	X	X	35	3	37	8	-5,4	X
außerorts	1	-	-	2	X	X	10	-	12	5	-16,7	X
Kraftfahrzeugen zusammen	784	140	847	171	-7,4	-18,1	9 643	1 459	8 918	1 536	8,1	-5,0
innerorts	478	71	558	105	-14,3	-32,4	5 906	821	5 487	880	7,6	-6,7
außerorts	306	69	289	66	5,9	4,5	3 737	638	3 431	656	8,9	-2,7

¹ schwerwiegender Unfall mit Sachschaden (im engeren Sinne)² einschl. S-Pedelecs und drei- und leichten vierradrigen Kfz³ einschl. drei- und schweren vierradrigen Kfz⁴ einschl. Pedelecs⁵ einschl. Fußgänger/-innen mit Sport- und Spielgerät

Noch: 14. An Straßenverkehrsunfällen beteiligte Fahrzeugführerinnen und Fahrzeugführer und Fußgängerinnen und Fußgänger nach Art der Verkehrsbeteiligung im aktuellen Berichtsmonat und -zeitraum

Art der Verkehrsbeteiligung	Unfälle mit											
	Personen-schaden	schwerwiegend. Sachsch. (i. e. S.) ¹	Personen-schaden	schwerwiegend. Sachsch. (i. e. S.) ¹	Personen-schaden	schwerwiegend. Sachsch. (i. e. S.) ¹	Personen-schaden	schwerwiegend. Sachsch. (i. e. S.) ¹	Personen-schaden	schwerwiegend. Sachsch. (i. e. S.) ¹	Personen-schaden	schwerwiegend. Sachsch. (i. e. S.) ¹
	November				Zu- bzw. Abnahme (-)		Januar - November				Zu- bzw. Abnahme (-)	
	2022		2021		um %		2022		2021		um %	
Ortslage	Anzahl				um %		Anzahl				um %	
darunter flüchtig	43	9	46	5	-6,5	X	557	129	467	132	19,3	-2,3
innerorts	30	6	34	4	-11,8	X	440	64	365	70	20,5	-8,6
außerorts	13	3	12	1	8,3	X	117	65	102	62	14,7	4,8
Fahrer/-innen von												
Fahrrädern ⁴	158	-	160	-	-1,3	-	2 236	2	1 969	-	13,6	X
innerorts	149	-	155	-	-3,9	-	2 053	2	1 818	-	12,9	X
außerorts	9	-	5	-	X	-	183	-	151	-	21,2	-
darunter												
unter 15 Jahren	18	-	16	-	12,5	-	214	-	203	-	5,4	-
innerorts	18	-	16	-	12,5	-	208	-	195	-	6,7	-
außerorts	-	-	-	-	-	-	6	-	8	-	X	-
anderen Fahrzeugen	14	1	16	5	-12,5	X	164	27	140	33	17,1	-18,2
innerorts	14	1	16	4	-12,5	X	145	19	115	25	26,1	-24,0
außerorts	-	-	-	1	-	X	19	8	25	8	-24,0	-
Fußgänger/-innen ⁵	52	-	64	-	-18,8	-	606	-	539	-	12,4	-
innerorts	46	-	62	-	-25,8	-	572	-	515	-	11,1	-
außerorts	6	-	2	-	X	-	34	-	24	-	41,7	-
darunter												
unter 15 Jahren	9	-	13	-	X	-	138	-	128	-	7,8	-
innerorts	7	-	13	-	X	-	134	-	127	-	5,5	-
außerorts	2	-	-	-	X	-	4	-	1	-	X	-
65 Jahre und mehr	7	-	14	-	X	-	138	-	129	-	7,0	-
innerorts	6	-	14	-	X	-	133	-	125	-	6,4	-
außerorts	1	-	-	-	X	-	5	-	4	-	X	-
Andere Personen	-	-	1	-	X	-	24	-	20	-	20,0	-
innerorts	-	-	1	-	X	-	19	-	15	-	26,7	-
außerorts	-	-	-	-	-	-	5	-	5	-	-	-
Insgesamt	1 008	141	1 088	176	-7,4	-19,9	12 673	1 488	11 586	1 569	9,4	-5,2
innerorts	687	72	792	109	-13,3	-33,9	8 695	842	7 950	905	9,4	-7,0
außerorts	321	69	296	67	8,4	3,0	3 978	646	3 636	664	9,4	-2,7
darunter												
unter 15 Jahren	27	-	29	-	-6,9	-	364	-	340	1	7,1	X
innerorts	25	-	29	-	-13,8	-	354	-	331	1	6,9	X
außerorts	2	-	-	-	X	-	10	-	9	-	X	-
65 Jahre und mehr	161	20	174	25	-7,5	-20,0	2 119	197	1 842	200	15,0	-1,5
innerorts	121	12	139	20	-12,9	-40,0	1 564	130	1 387	148	12,8	-12,2
außerorts	40	8	35	5	14,3	X	555	67	455	52	22,0	28,8

¹ schwerwiegender Unfall mit Sachschaden (im engeren Sinne)

⁴ einschl. Pedelecs

² einschl. S-Pedelecs und drei- und leichten vierrädrigen Kfz

⁵ einschl. Fußgänger/-innen mit Sport- und Spielgerät

³ einschl. drei- und schweren vierrädrigen Kfz

15. An Straßenverkehrsunfällen mit Personenschaden beteiligte Fahrzeugführerinnen und Fahrzeugführer und Fußgängerinnen und

Im Alter von ... bis unter ... Jahren	Ins-gesamt	Darunter				Ins-gesamt	Darunter				Zu- bzw. Abnahme (-)					
		Fahrer/-innen von			Fußgänger/-innen ³		Fahrer/-innen von			Fußgänger/-innen ³	Ins-gesamt	Fahrer/-innen von				
		Per-sonen-kraft-wagen	Kraft-rädern mit amtl. Kennz. ¹	Fahr-rädern ²			Per-sonen-kraft-wagen	Kraft-rädern mit amtl. Kennz. ¹	Fahr-rädern ²			Per-sonen-kraft-wagen	Kraft-rädern mit amtl. Kennz. ¹	Fahr-rädern ²	Fußgänger/-innen ³	Fußgänger/-innen ³
Geschlecht	Anzahl					Veränderung gegenüber Vorjahr					um %					
unter 15	27	-	-	18	9	29	-	-	16	13	-6,9	-	-	12,5	X	
männlich	17	-	-	15	2	18	-	-	10	8	-5,6	-	-	50,0	X	
weiblich	10	-	-	3	7	11	-	-	6	5	-9,1	-	-	X	X	
15 - 18	43	3	8	10	5	31	1	7	10	1	38,7	X	X	-	X	
männlich	29	2	5	8	2	23	1	6	7	-	26,1	X	X	X	X	
weiblich	14	1	3	2	3	8	-	1	3	1	X	X	X	X	X	
18 - 21	50	34	4	7	1	59	41	-	16	1	-15,3	-17,1	X	X	-	
männlich	34	23	4	4	-	40	26	-	12	1	-15,0	-11,5	X	X	X	
weiblich	16	11	-	3	1	19	15	-	4	-	-15,8	-26,7	-	X	X	
21 - 25	70	52	-	12	3	59	41	-	7	2	18,6	26,8	-	X	X	
männlich	43	30	-	10	-	38	27	-	2	-	13,2	11,1	-	X	-	
weiblich	27	22	-	2	3	21	14	-	5	2	28,6	57,1	-	X	X	
25 - 35	138	94	1	17	6	167	120	-	23	5	-17,4	-21,7	X	-26,1	X	
männlich	83	57	1	9	1	103	66	-	16	3	-19,4	-13,6	X	X	X	
weiblich	55	37	-	8	5	64	54	-	7	2	-14,1	-31,5	-	X	X	
35 - 45	167	119	1	17	8	174	117	-	22	6	-4,0	1,7	X	-22,7	X	
männlich	96	62	1	7	4	112	66	-	14	4	-14,3	-6,1	X	X	-	
weiblich	71	57	-	10	4	62	51	-	8	2	14,5	11,8	-	X	X	
45 - 55	133	86	-	17	5	174	121	-	16	9	-23,6	-28,9	-	6,3	X	
männlich	83	49	-	9	3	122	80	-	10	7	-32,0	-38,8	-	X	X	
weiblich	50	37	-	8	2	52	41	-	6	2	-3,8	-9,8	-	X	-	
55 - 65	182	117	2	21	7	191	122	2	23	11	-4,7	-4,1	-	-8,7	X	
männlich	119	69	2	11	4	111	64	2	11	4	7,2	7,8	-	-	-	
weiblich	63	48	-	10	3	80	58	-	12	7	-21,3	-17,2	-	-16,7	X	
65 und mehr	161	111	-	32	7	174	127	-	24	14	-7,5	-12,6	-	33,3	X	
männlich	108	78	-	17	2	118	95	-	10	4	-8,5	-17,9	-	70,0	X	
weiblich	53	33	-	15	5	56	32	-	14	10	-5,4	3,1	-	7,1	X	
Zusammen	971	616	16	151	51	1 058	690	9	157	62	-8,2	-10,7	X	-3,8	-17,7	
männlich	612	370	13	90	18	685	425	8	92	31	-10,7	-12,9	X	-2,2	-41,9	
weiblich	359	246	3	61	33	373	265	1	65	31	-3,8	-7,2	X	-6,2	6,5	
Ohne Angabe	37	25	-	7	1	30	15	-	3	2	23,3	66,7	-	X	X	
Insgesamt	1 008	641	16	158	52	1 088	705	9	160	64	-7,4	-9,1	X	-1,3	-18,8	

¹ einschl. drei- und schweren vierradrigen Kraftfahrzeugen² einschl. Pedelecs³ einschl. Fußgänger/-innen mit Sport- und Spielgerät

Fußgänger nach Art der Verkehrsbeteiligung, Altersgruppen und Geschlecht im aktuellen Berichtsmonat und- zeitraum

Ins- gesamt	Darunter				Ins- gesamt	Darunter				Zu- bzw. Abnahme (-)				Im Alter von ... bis unter ... Jahren	Geschlecht
	Fahrer/-innen von			Fuß- gänger/ -innen ³		Fahrer/-innen von			Fuß- gänger/ -innen ³	Fahrer/-innen von			Fuß- gänger/ -innen ³		
	Per- sonen- kraft- wagen	Kraft- rädern mit amtl. Kennz. ¹	Fahr- rädern ²			Per- sonen- kraft- wagen	Kraft- rädern mit amtl. Kennz. ¹	Fahr- rädern ²		Per- sonen- kraft- wagen	Kraft- rädern mit amtl. Kennz. ¹	Fahr- rädern ²			
Januar - November 2022					Januar - November 2021					Veränderung gegenüber Vorjahr					
Anzahl										um %					
364	3	-	214	138	340	3	1	203	128	7,1	-	X	5,4	7,8	unter 15
249	2	-	156	87	220	1	1	130	83	13,2	X	X	20,0	4,8	männlich
115	1	-	58	51	120	2	-	73	45	-4,2	X	-	-20,5	13,3	weiblich
468	12	90	136	27	373	4	77	127	15	25,5	X	16,9	7,1	80,0	15 - 18
337	7	74	86	12	273	4	62	87	5	23,4	X	19,4	-1,1	X	männlich
131	5	16	50	15	100	-	15	40	10	31,0	X	6,7	25,0	50,0	weiblich
662	405	66	104	22	633	402	45	113	24	4,6	0,7	46,7	-8,0	-8,3	18 - 21
446	255	60	73	7	429	251	42	82	11	4,0	1,6	42,9	-11,0	X	männlich
216	150	6	31	15	204	151	3	31	13	5,9	-0,7	X	-	15,4	weiblich
764	512	34	115	25	689	471	28	101	11	10,9	8,7	21,4	13,9	X	21 - 25
499	321	29	72	8	458	292	22	67	7	9,0	9,9	31,8	7,5	X	männlich
264	191	5	43	16	231	179	6	34	4	14,3	6,7	X	26,5	X	weiblich
1 796	1 129	77	282	58	1 780	1 200	57	262	54	0,9	-5,9	35,1	7,6	7,4	25 - 35
1 124	627	64	185	36	1 114	685	55	169	26	0,9	-8,5	16,4	9,5	38,5	männlich
672	502	13	97	22	666	515	2	93	28	0,9	-2,5	X	4,3	-21,4	weiblich
2 102	1 384	76	299	54	1 846	1 208	58	220	59	13,9	14,6	31,0	35,9	-8,5	35 - 45
1 337	770	69	203	31	1 213	697	53	150	43	10,2	10,5	30,2	35,3	-27,9	männlich
765	614	7	96	23	632	511	4	70	16	21,0	20,2	X	37,1	43,8	weiblich
1 810	1 097	98	234	61	1 804	1 119	82	232	44	0,3	-2,0	19,5	0,9	38,6	45 - 55
1 206	651	90	140	39	1 211	669	70	143	26	-0,4	-2,7	28,6	-2,1	50,0	männlich
603	446	8	94	22	593	450	12	89	18	1,7	-0,9	X	5,6	22,2	weiblich
2 195	1 314	116	328	72	1 939	1 226	79	266	64	13,2	7,2	46,8	23,3	12,5	55 - 65
1 425	789	109	161	30	1 262	745	72	140	28	12,9	5,9	51,4	15,0	7,1	männlich
770	525	7	167	42	677	481	7	126	36	13,7	9,1	-	32,5	16,7	weiblich
2 119	1 357	50	461	138	1 842	1 201	35	402	129	15,0	13,0	42,9	14,7	7,0	65 und mehr
1 467	984	49	283	48	1 249	896	35	208	40	17,5	9,8	40,0	36,1	20,0	männlich
652	373	1	178	90	593	305	-	194	89	9,9	22,3	X	-8,2	1,1	weiblich
12 280	7 213	607	2 173	595	11 246	6 834	462	1 926	528	9,2	5,5	31,4	12,8	12,7	Zusammen
8 090	4 406	544	1 359	298	7 429	4 240	412	1 176	269	8,9	3,9	32,0	15,6	10,8	männlich
4 188	2 807	63	814	296	3 816	2 594	49	750	259	9,7	8,2	28,6	8,5	14,3	weiblich
393	219	3	63	11	340	175	4	43	11	15,6	25,1	X	46,5	-	Ohne Angabe
12 673	7 432	610	2 236	606	11 586	7 009	466	1 969	539	9,4	6,0	30,9	13,6	12,4	Insgesamt

¹ einschl. drei- und schweren vierrädrigen Kraftfahrzeugen² einschl. Pedelecs³ einschl. Fußgänger/-innen mit Sport- und Spielgerät

16. An Straßenverkehrsunfällen beteiligte Fahrzeugführerinnen und Fahrzeugführer und Fußgängerinnen und Fußgänger als Hauptverursacherinnen und Hauptverursacher nach Art der Verkehrsbeteiligung
16.1 An Straßenverkehrsunfällen beteiligte Fahrzeugführerinnen und Fahrzeugführer und Fußgängerinnen und Fußgänger als Hauptverursacherinnen und Hauptverursacher nach Art der Verkehrsbeteiligung im aktuellen Berichtsmontat

Art der Verkehrsbeteiligung	Unfälle mit Personenschaden	Verunglückte			Schwerw. Unfälle mit Sachschaden (i. e. S.)	Unfälle mit Personenschaden	Verunglückte			Schwerw. Unfälle mit Sachschaden (i. e. S.)
		Getötete	Schwer-	Leicht-			Getötete	Schwer-	Leicht-	
Ortslage	November 2022				November 2021				Anzahl	
			verletzte				verletzte			
Fahrer/-innen von										
Krafträdern mit Versicherungskennzeichen ¹	18	-	5	14	-	10	-	1	9	-
innerorts	14	-	4	11	-	9	-	1	8	-
außerorts	4	-	1	3	-	1	-	-	1	-
Elektrokleinstfahrzeugen	5	-	1	4	-	1	-	1	-	-
innerorts	5	-	1	4	-	1	-	1	-	-
außerorts	-	-	-	-	-	-	-	-	-	-
Krafträdern mit amtl. Kennzeichen ²	9	-	-	9	1	5	-	-	6	1
innerorts	5	-	-	5	-	4	-	-	5	1
außerorts	4	-	-	4	1	1	-	-	1	-
Personenkraftwagen	383	3	91	439	63	425	4	103	445	72
innerorts	233	2	36	255	34	285	-	52	292	46
außerorts	150	1	55	184	29	140	4	51	153	26
darunter										
18 bis unter 25 Jahre	66	1	20	87	9	54	-	13	56	8
innerorts	31	1	8	39	6	32	-	3	36	4
außerorts	35	-	12	48	3	22	-	10	20	4
Wohnmobilen	1	-	-	1	-	-	-	-	-	-
innerorts	-	-	-	-	-	-	-	-	-	-
außerorts	1	-	-	1	-	-	-	-	-	-
Bussen	2	-	1	1	-	6	-	3	5	-
innerorts	2	-	1	1	-	4	-	1	4	-
außerorts	-	-	-	-	-	2	-	2	1	-
Güterkraftfahrzeugen	45	2	13	40	7	38	3	8	34	11
innerorts	29	2	5	29	1	23	-	5	19	4
außerorts	16	-	8	11	6	15	3	3	15	7
Landwirtschaftlichen Zugmaschinen	1	-	1	-	1	5	-	4	1	-
innerorts	1	-	1	-	1	1	-	1	-	-
außerorts	-	-	-	-	-	4	-	3	1	-
übrigen Kraftfahrzeugen	2	-	-	2	-	3	-	-	4	3
innerorts	1	-	-	1	-	3	-	-	4	1
außerorts	1	-	-	1	-	-	-	-	-	2
Kraftfahrzeugen zusammen	466	5	112	510	72	493	7	120	504	87
innerorts	290	4	48	306	36	330	-	61	332	52
außerorts	176	1	64	204	36	163	7	59	172	35

¹ einschl. S-Pedelecs- und drei- und leichten vierrädrigen Kfz

² einschl. drei- und schweren vierrädrigen Kfz

³ einschl. Pedelecs

⁴ einschl. Fußgänger/-innen mit Sport- und Spielgerät

Noch : 16.1 An Straßenverkehrsunfällen beteiligte Fahrzeugführerinnen und Fahrzeugführer und Fußgängerinnen und Fußgänger als Hauptverursacherinnen und Hauptverursacher nach Art der Verkehrsbeteiligung im aktuellen Berichtsmont

Art der Verkehrsbeteiligung	Unfälle mit Personenschaden	Verunglückte			Schwerw. Unfälle mit Sachschaden (i. e. S.)	Unfälle mit Personenschaden	Verunglückte			Schwerw. Unfälle mit Sachschaden (i. e. S.)
		Getötete	Schwer-	Leicht-			Getötete	Schwer-	Leicht-	
Ortslage	November 2022				November 2021					
Anzahl										
Fahrer/-innen von										
Fahrrädern ³	61	-	9	57	-	58	-	14	48	-
innerorts	56	-	6	55	-	58	-	14	48	-
außerorts	5	-	3	2	-	-	-	-	-	-
darunter										
unter 15 Jahren	7	-	1	7	-	5	-	-	5	-
innerorts	7	-	1	7	-	5	-	-	5	-
außerorts	-	-	-	-	-	-	-	-	-	-
anderen Fahrzeugen	4	-	-	4	-	6	-	-	8	1
innerorts	4	-	-	4	-	6	-	-	8	-
außerorts	-	-	-	-	-	-	-	-	-	1
Fußgänger/-innen ⁴	8	-	-	9	-	16	-	5	13	-
innerorts	8	-	-	9	-	16	-	5	13	-
außerorts	-	-	-	-	-	-	-	-	-	-
darunter										
unter 15 Jahren	1	-	-	1	-	6	-	1	5	-
innerorts	1	-	-	1	-	6	-	1	5	-
außerorts	-	-	-	-	-	-	-	-	-	-
65 Jahre und mehr	1	-	-	1	-	1	-	1	-	-
innerorts	1	-	-	1	-	1	-	1	-	-
außerorts	-	-	-	-	-	-	-	-	-	-
Andere Personen	-	-	-	-	-	1	-	-	1	-
innerorts	-	-	-	-	-	1	-	-	1	-
außerorts	-	-	-	-	-	-	-	-	-	-
Insgesamt	539	5	121	580	72	574	7	139	574	88
innerorts	358	4	54	374	36	411	-	80	402	52
außerorts	181	1	67	206	36	163	7	59	172	36
darunter										
unter 15 Jahren	8	-	1	8	-	11	-	1	10	-
innerorts	8	-	1	8	-	11	-	1	10	-
außerorts	-	-	-	-	-	-	-	-	-	-
65 Jahre und mehr	100	1	26	104	14	105	2	33	99	15
innerorts	68	1	13	65	9	79	-	24	64	13
außerorts	32	-	13	39	5	26	2	9	35	2

¹ einschl. S-Pedelecs- und drei- und leichten vierrädrigen Kfz

² einschl. drei- und schweren vierrädrigen Kfz

³ einschl. Pedelecs

⁴ einschl. Fußgänger/-innen mit Sport- und Spielgerät

16.2 An Straßenverkehrsunfällen beteiligte Fahrzeugführerinnen und Fahrzeugführer und Fußgängerinnen und Fußgänger als Hauptverursacherinnen und Hauptverursacher nach Art der Verkehrsbeteiligung im aktuellen Berichtszeitraum

Art der Verkehrsbeteiligung	Unfälle mit Personenschaden	Verunglückte			Schwerw. Unfälle mit Sachschaden (i. e. S.)	Unfälle mit Personenschaden	Verunglückte			Schwerw. Unfälle mit Sachschaden (i. e. S.)
		Getötete	Schwer-	Leicht-			Getötete	Schwer-	Leicht-	
Ortslage	Januar - November 2022				Januar - November 2021				Anzahl	
			verletzte				verletzte			
Fahrer/-innen von										
Krafträdern mit Versicherungskennzeichen ¹	212	2	55	187	7	162	2	35	145	-
innerorts	162	1	35	145	5	121	1	22	111	-
außerorts	50	1	20	42	2	41	1	13	34	-
Elektrokleinstfahrzeugen	76	-	11	68	-	31	-	10	25	1
innerorts	73	-	10	66	-	31	-	10	25	1
außerorts	3	-	1	2	-	-	-	-	-	-
Krafträdern mit amtl. Kennzeichen ²	397	12	171	250	7	278	9	131	176	3
innerorts	167	2	52	124	2	126	2	42	98	2
außerorts	230	10	119	126	5	152	7	89	78	1
Personenkraftwagen	4 428	83	1 066	4 854	690	4 121	63	1 097	4 415	723
innerorts	2 849	23	435	3 059	413	2 656	13	444	2 807	417
außerorts	1 579	60	631	1 795	277	1 465	50	653	1 608	306
darunter										
18 bis unter 25 Jahre	640	8	151	786	109	582	5	182	658	128
innerorts	336	3	45	421	71	312	1	60	348	70
außerorts	304	5	106	365	38	270	4	122	310	58
Wohnmobilen	7	1	2	6	-	5	-	1	5	-
innerorts	-	-	-	-	-	-	-	-	-	-
außerorts	7	1	2	6	-	5	-	1	5	-
Bussen	34	-	7	51	2	33	-	4	88	3
innerorts	28	-	5	46	2	25	-	1	29	3
außerorts	6	-	2	5	-	8	-	3	59	-
Güterkraftfahrzeugen	527	26	151	516	104	486	22	145	440	127
innerorts	254	5	40	252	26	218	6	40	208	34
außerorts	273	21	111	264	78	268	16	105	232	93
Landwirtschaftlichen Zugmaschinen	31	2	12	21	1	36	2	17	28	4
innerorts	10	1	3	6	1	12	-	3	9	1
außerorts	21	1	9	15	-	24	2	14	19	3
übrigen Kraftfahrzeugen	20	2	5	18	-	30	1	7	30	6
innerorts	15	1	3	15	-	24	1	2	24	4
außerorts	5	1	2	3	-	6	-	5	6	2
Kraftfahrzeugen zusammen	5 732	128	1 480	5 971	811	5 182	99	1 447	5 352	867
innerorts	3 558	33	583	3 713	449	3 213	23	564	3 311	462
außerorts	2 174	95	897	2 258	362	1 969	76	883	2 041	405

¹ einschl. S-Pedelecs- und drei- und leichten vierrädrigen Kfz

² einschl. drei- und schweren vierrädrigen Kfz

³ einschl. Pedelecs

⁴ einschl. Fußgänger/-innen mit Sport- und Spielgerät

Noch : 16.2 An Straßenverkehrsunfällen beteiligte Fahrzeugführerinnen und Fahrzeugführer und Fußgängerinnen und Fußgänger als Hauptverursacherinnen und Hauptverursacher nach Art der Verkehrsbeteiligung im aktuellen Berichtszeitraum

Art der Verkehrsbeteiligung	Unfälle mit Personenschaden	Verunglückte			Schwerw. Unfälle mit Sachschaden (i. e. S.)	Unfälle mit Personenschaden	Verunglückte			Schwerw. Unfälle mit Sachschaden (i. e. S.)
		Getötete	Schwer-	Leicht-			Getötete	Schwer-	Leicht-	
Ortslage	Januar - November 2022				Januar - November 2021					
Anzahl										
Fahrer/-innen von										
Fahrrädern ³	953	12	199	820	1	870	7	230	691	-
innerorts	858	11	158	758	1	794	4	195	647	-
außerorts	95	1	41	62	-	76	3	35	44	-
darunter										
unter 15 Jahren	94	-	13	86	-	118	-	33	94	-
innerorts	90	-	12	83	-	113	-	32	90	-
außerorts	4	-	1	3	-	5	-	1	4	-
anderen Fahrzeugen	78	-	14	74	13	75	-	16	69	13
innerorts	60	-	10	58	5	53	-	8	51	5
außerorts	18	-	4	16	8	22	-	8	18	8
Fußgänger/-innen ⁴	127	3	29	112	-	121	1	33	106	-
innerorts	119	1	27	108	-	116	1	31	100	-
außerorts	8	2	2	4	-	5	-	2	6	-
darunter										
unter 15 Jahren	39	-	10	32	-	50	-	10	43	-
innerorts	39	-	10	32	-	50	-	10	43	-
außerorts	-	-	-	-	-	-	-	-	-	-
65 Jahre und mehr	17	1	6	13	-	18	1	9	14	-
innerorts	16	-	6	13	-	16	1	9	11	-
außerorts	1	1	-	-	-	2	-	-	3	-
Andere Personen	13	-	2	11	-	10	-	2	8	-
innerorts	11	-	2	9	-	6	-	1	5	-
außerorts	2	-	-	2	-	4	-	1	3	-
Insgesamt	6 903	143	1 724	6 988	825	6 258	107	1 728	6 226	880
innerorts	4 606	45	780	4 646	455	4 182	28	799	4 114	467
außerorts	2 297	98	944	2 342	370	2 076	79	929	2 112	413
darunter										
unter 15 Jahren	142	-	25	126	-	172	-	45	139	1
innerorts	138	-	24	123	-	167	-	44	135	1
außerorts	4	-	1	3	-	5	-	1	4	-
65 Jahre und mehr	1 252	44	330	1 197	113	1 068	20	305	1 033	115
innerorts	896	19	180	833	73	774	6	172	720	85
außerorts	356	25	150	364	40	294	14	133	313	30

¹ einschl. S-Pedelecs- und drei- und leichten vierradrigen Kfz

² einschl. drei- und schweren vierradrigen Kfz

³ einschl. Pedelecs

⁴ einschl. Fußgänger/-innen mit Sport- und Spielgerät

17. Ursachen von Straßenverkehrsunfällen mit Personenschaden

Ursache	Ins- gesamt	Darunter			Ins- gesamt	Darunter			Zu- bzw. Abnahme (-)			
		Per- sonen- kraft- wagen	Kraft- rädern mit amtl. Kennz. ¹	Fahr- rädern ²		Per- sonen- kraft- wagen	Kraft- rädern mit amtl. Kennz. ¹	Fahr- rädern ²	Ins- gesamt	Per- sonen- kraft- wagen	Kraft- rädern mit amtl. Kennz. ¹	Fahr- rädern ²
	November 2022				November 2021				Veränderung gegenüber Vorjahr			
Anzahl									um %			
Insgesamt	633	445	11	83	673	496	5	87	-5,9	-10,3	X	-4,6
Verkehrstüchtigkeit	42	27	-	5	51	35	-	10	-17,6	-22,9	-	X
darunter												
Alkoholeinfluss	26	17	-	5	30	19	-	9	-13,3	-10,5	-	X
Einfluss anderer berauschender Mittel (z. B. Drogen, Rauschgift)	.	.	-	-	8	8	-	-	X	X	-	-
Ablenkung	2	2	-	-	5	4	-	1	X	X	-	X
Straßenbenutzung	47	20	-	24	49	22	-	21	-4,1	-9,1	-	14,3
Geschwindigkeit	104	73	7	9	87	72	2	2	19,5	1,4	X	X
Abstand	86	76	1	2	100	81	1	1	-14,0	-6,2	-	X
Überholen	17	13	1	-	25	22	-	1	-32,0	-40,9	X	X
Vorbeifahren	1	1	-	-	2	2	-	-	X	X	-	-
Nebeneinanderfahren	16	7	-	-	14	13	-	-	14,3	X	-	-
Vorfahrt, Vorrang	124	101	-	9	117	101	-	6	6,0	-	-	X
Abbiegen, Wenden, Rück- wärtsfahren, Ein- und Anfahren	85	64	-	8	87	71	-	7	-2,3	-9,9	-	X
Falsches Verhalten gegenüber Fußgängern	28	23	-	2	28	23	-	4	-	-	-	X
darunter												
an Überwegen, Furten	6	5	-	-	4	4	-	-	X	X	-	-
Ruhender Verkehr, Verkehrssicherung	4	4	-	-	7	5	-	-	X	X	-	-
Nichtbeachten der Be- leuchtungsvorschriften	-	-	-	-	2	-	-	2	X	-	-	X
Ladung, Besetzung	-	-	-	-	2	-	-	2	X	-	-	X
Andere Fehler beim Fahrzeugführer	77	34	2	24	97	45	2	30	-20,6	-24,4	-	-20,0

¹ einschl. drei- und schweren vierrädrigen Kraftfahrzeugen² einschl. Pedelets

- Fehlverhalten der Fahrzeugführerinnen und Fahrzeugführer im aktuellen Berichtsmonat und -zeitraum

Ins- gesamt	Darunter			Ins- gesamt	Darunter			Zu- bzw. Abnahme (-)				Ursache
	Per- sonen- kraft- wagen	Kraft- rädern mit amtl. Kennz. ¹	Fahr- rädern ²		Per- sonen- kraft- wagen	Kraft- rädern mit amtl. Kennz. ¹	Fahr- rädern ²	Ins- gesamt	Per- sonen- kraft- wagen	Kraft- rädern mit amtl. Kennz. ¹	Fahr- rädern ²	
Januar - November 2022				Januar - November 2021				Veränderung gegenüber Vorjahr				
Anzahl				Anzahl				um %				
8 351	5 283	469	1 389	7 538	4 929	326	1 234	10,8	7,2	43,9	12,6	Insgesamt
637	356	24	164	584	353	16	135	9,1	0,8	50,0	21,5	Verkehrstüchtigkeit
373	173	13	130	364	182	12	119	2,5	-4,9	8,3	9,2	darunter Alkoholeinfluss
74	38	10	16	72	50	4	8	2,8	-24,0	X	X	Einfluss anderer berauschender Mittel (z. B. Drogen, Rauschgift)
114	88	5	7	78	58	3	9	46	52	X	X	Ablenkung
723	277	24	328	596	229	16	282	21,3	21,0	50,0	16,3	Straßenbenutzung
1 251	754	220	100	1 175	784	146	72	6,5	-3,8	50,7	38,9	Geschwindigkeit
1 118	829	68	36	970	739	44	23	15,3	12,2	54,5	56,5	Abstand
289	181	36	23	264	173	26	15	9,5	4,6	38,5	53,3	Überholen
14	10	1	3	13	9	-	1	7,7	X	X	X	Vorbeifahren
140	79	3	11	121	80	1	3	15,7	-1,3	X	X	Nebeneinanderfahren
1 321	1 050	7	122	1 223	963	9	118	8,0	9,0	X	3,4	Vorrang, Vorfahrt
1 251	920	18	152	1 065	794	12	135	17,5	15,9	50,0	12,6	Abbiegen, Wenden, Rück- wärtsfahren, Ein- und Anfahren
323	230	-	51	299	219	1	45	8,0	5,0	X	13,3	Falsches Verhalten gegenüber Fußgängern
42	38	-	2	30	25	-	2	40,0	52,0	-	-	darunter an Überwegen, Furten
50	47	-	-	58	51	-	-	-13,8	-7,8	-	-	Ruhender Verkehr Verkehrssicherung
3	-	-	2	3	-	-	2	-	-	-	-	Nichtbeachten der Be- leuchtungsvorschriften
22	4	1	7	8	3	-	2	X	X	X	X	Ladung, Besetzung
1 095	458	62	383	1 081	474	52	392	1,3	-3,4	19,2	-2,3	Andere Fehler beim Fahrzeugführer

¹ einschl. drei- und schweren vierrädigen Kraftfahrzeugen² einschl. Pedelecs

18. Straßenverkehrsunfälle und Verunglückte nach Unfallursachen

Ursache ¹	Unfälle mit Personenschaden	Verunglückte			Schwerw. Unfälle mit Sachschaden (i. e. S.)	Unfälle mit Personenschaden	Verunglückte			Schwerw. Unfälle mit Sachschaden (i. e. S.)
		Getötete	Schwer-	Leicht-			Getötete	Schwer-	Leicht-	
			verletzte					verletzte		
November 2022					November 2021					
Fehlverhalten der Fahrzeugführer/-innen										
Alkoholeinfluss	26	2	6	26	10	30	-	10	27	17
Einfluss anderer berauschender Mittel	.	-	-	2	.	8	-	2	10	4
Übermüdung	.	-	5	2	.	5	-	5	3	2
Sonstige körperliche und geistige Mängel	10	-	3	7	-	8	1	5	5	1
Ablenkung im Sinne des § 23 Abs. 1a (StVO) Stichwort: "Nutzung elektronischer Geräte"	-	-	-	-	-	1	-	-	1	-
Ablenkung in anderen Fällen	2	-	-	2	-	4	-	-	4	3
Falschfahrt auf Straßen mit nach Fahrtrichtung getrennten Fahrbahnen (Falschfahrer/-innen)	1	-	-	1	-	-	-	-	-	-
Benutzung d. Fahrbahn entgegen d. vorgeschriebenen Fahrtrichtung in anderen Fällen (Einbahnstraße)	-	-	-	-	-	5	-	1	5	-
Verbotswidrige Benutzung d. Fahrbahn oder anderer Straßenteile (z. B. Gehweg, Radweg)	21	-	4	21	1	18	-	2	17	-
Verstoß gegen das Rechtsfahrgebot	23	2	10	25	4	26	1	9	29	6
Nicht angepasste Geschwindigkeit m. gleichzeit. Überschreiten der zulässigen Höchstgeschw. in anderen Fällen	1	1	1	-	-	2	-	1	2	-
Ungenügender Sicherheitsabstand	102	3	24	106	17	85	5	32	79	22
Starkes Bremsen des Vorausfahrenden ohne zwingenden Grund	85	-	18	107	6	99	2	18	112	4
Unzulässiges Rechtsüberholen	1	-	1	-	2	1	-	-	1	-
Überholen trotz Gegenverkehrs	2	-	-	2	-	-	-	-	-	-
Überholen trotz unklarer Verkehrslage	3	-	-	3	-	2	-	1	2	1
Überholen trotz unzureich. Sichtverhältnisse	4	-	1	3	3	7	-	2	7	1
Überholen ohne Beachtung des nachfolgenden Verkehrs und/oder ohne rechtzeitige und deutliche Ankündigung des Ausscherens	-	-	-	-	-	-	-	-	-	-
Fehler beim Wiedereinordnen nach rechts	1	-	-	2	1	8	-	2	10	2
Sonstige Fehler beim Überholen	2	-	-	2	1	4	-	3	3	-
Fehler beim Überholtwerden	5	-	1	4	1	4	-	1	6	1
Nichtbeachten des Vorranges entgegenkomm. Fahrzeuge beim Vorbeifahren an haltenden Fahrzeugen, Absperrungen, Hindernissen	-	-	-	-	1	-	-	-	-	1
Nichtbeachten des nachfolg. Verkehrs beim Vorbeifahren an haltenden Fahrzeugen, Absperrung, Hindernissen und/oder ohne rechtzeitig. u. deutl. Ankündig. d. Ausscherens	1	-	1	1	-	1	-	-	1	-
Nebeneinanderfahren, fehlerhaftes Wechseln des Fahrstreifens oder Nichtbeachten des Reißverschlussverfahrens	15	-	3	15	2	13	1	1	12	2
Nichtbeachten der Regel "rechts vor links"	7	-	-	7	-	14	-	1	13	3
Nichtbeachten der Vorfahrt regelnd. Verkehrsz.	94	-	17	111	18	89	-	14	100	16
Nichtbeachten der Vorfahrt d. durchgeh. Verkehrs auf Autobahnen oder Kraffahrtstraßen	4	-	-	9	1	2	-	1	2	-
Nichtbeachten der Vorfahrt durch Fahrzeuge, die aus Feld- und Waldwegen kommen	-	-	-	-	-	-	-	-	-	-

¹ Die Tabelle enthält Mehrfachzählungen, weil bei einem Unfall bis zu acht Ursachen eingetragen werden.

im aktuellen Berichtsmonat und Zeitraum

Unfälle mit Personenschaden	Verunglückte			Schwerw. Unfälle mit Sachschaden (i. e. S.)	Unfälle mit Personenschaden	Verunglückte			Schwerw. Unfälle mit Sachschaden (i. e. S.)	Ursache ¹
	Getötete	Schwer-	Leicht-			Getötete	Schwer-	Leicht-		
		verletzte					verletzte			
Januar - November 2022					Januar - November 2021					
Fehlverhalten der Fahrzeugführer/-innen										
373	7	128	314	159	362	2	127	304	161	Alkoholeinfluss
74	3	27	73	38	72	2	33	62	44	Einfluss anderer berauschender Mittel
59	2	40	52	44	42	1	20	45	25	Übermüdung
131	5	61	91	7	106	6	45	80	4	Sonstige körperliche und geistige Mängel Ablenkung im Sinne des § 23 Abs. 1a (StVO)
11	1	4	11	5	11	-	4	8	3	Stichwort: "Nutzung elektronischer Geräte"
103	3	21	110	7	67	-	14	83	10	Ablenkung in anderen Fällen
2	-	-	5	-	2	-	-	2	-	Falschfahrt auf Straßen mit nach Fahrtrichtung getrennten Fahrbahnen (Falschfahrer/-innen)
31	-	3	30	-	31	-	8	28	2	Benutzung d. Fahrbahn entgegen d. vorgeschriebenen Fahrtrichtung in anderen Fällen (Einbahnstraße)
297	3	35	292	7	232	2	36	215	17	Verbotswidrige Benutzung d. Fahrbahn oder anderer Straßenteile (z. B. Gehweg, Radweg)
376	20	152	358	49	317	14	129	302	48	Verstoß gegen das Rechtsfahrgebot
11	1	4	12	2	19	1	4	16	3	Nicht angepasste Geschwindigkeit m. gleichzeit. Überschreiten der zulässigen Höchstgeschw.
1 235	54	505	1 069	227	1 155	40	491	981	271	in anderen Fällen
1 085	24	231	1 377	55	950	15	189	1 176	38	Ungenügender Sicherheitsabstand
25	-	7	29	5	14	1	3	14	-	Starkes Bremsen des Vorausfahrenden ohne zwingenden Grund
14	-	1	14	3	8	-	1	11	1	unzulässiges Rechtsüberholen
40	5	20	45	3	43	3	24	42	4	Überholen trotz Gegenverkehrs
61	1	23	55	8	61	3	24	53	8	Überholen trotz unklarer Verkehrslage
6	-	2	7	1	3	-	3	-	-	Überholen trotz unzureich. Sichtverhältnisse
44	-	20	50	12	45	1	15	45	15	Überholen ohne Beachtung des nachfolgenden Verkehrs und/oder ohne rechtzeitige und deutliche Ankündigung des Ausscherens
30	-	8	26	9	28	-	16	24	5	Fehler beim Wiedereinordnen nach rechts
82	2	16	79	5	65	1	19	68	7	Sonstige Fehler beim Überholen
11	-	3	12	2	11	1	9	8	4	Fehler beim Überholtwerden
11	-	3	9	-	10	-	2	9	2	Nichtbeachten des Vorranges entgegenkomm. Fahrzeuge beim Vorbeifahren an haltenden Fahrzeugen, Absperrungen, Hindernissen
3	-	2	2	1	3	-	1	2	-	Nichtbeachten des nachfolg. Verkehrs beim Vorbeifahren an haltenden Fahrzeugen, Absperrung, Hindernissen und/oder ohne rechtzeitig. u. deutl. Ankündig. d. Ausscherens
136	-	29	161	28	119	2	22	144	24	Nebeneinanderfahren, fehlerhaftes Wechseln des Fahrstreifens oder Nichtbeachten des Reißverschlussverfahrens
123	-	12	130	25	113	-	19	108	38	Nichtbeachten der Regel "rechts vor links"
965	5	219	1 048	150	888	6	215	981	164	Nichtbeachten der Vorfahrt regelnd. Verkehrs.
23	-	6	30	6	18	-	10	23	5	Nichtbeachten der Vorfahrt d. durchgeh. Ver- kehrs auf Autobahnen oder Kraftfahrtstraßen
5	-	1	4	-	14	1	4	13	1	Nichtbeachten der Vorfahrt durch Fahrzeuge, die aus Feld- und Waldwegen kommen

¹ Die Tabelle enthält Mehrfachzählungen, weil bei einem Unfall bis zu acht Ursachen eingetragen werden.

Noch: 18. Straßenverkehrsunfälle und Verunglückte nach Unfallursachen

Ursache ¹	Unfälle mit Personenschaden	Verunglückte			Schwerw. Unfälle mit Sachschaden (i. e. S.)	Unfälle mit Personenschaden	Verunglückte			Schwerw. Unfälle mit Sachschaden (i. e. S.)
		Getötete	Schwer-	Leicht-			Getötete	Schwer-	Leicht-	
			verletzte					verletzte		
November 2022					November 2021					
noch Fehlverhalten der Fahrzeugführer/-innen										
Nichtbeachten der Verkehrsregelung durch Polizeibeamte oder Lichtzeichen	12	-	3	15	1	11	-	6	12	6
Nichtbeachten des Vorranges entgegenkommender Fahrzeuge	7	-	2	9	-	-	-	-	-	-
Nichtbeachten des Vorranges von Schienenfahrzeugen an Bahnübergängen	-	-	-	-	-	1	-	-	2	1
Fehler beim Abbiegen nach rechts	16	-	2	15	-	16	-	2	14	1
Fehler beim Abbiegen nach links	37	-	9	48	10	33	-	5	42	8
Fehler beim Wenden oder Rückwärtsfahren	13	-	5	14	-	9	-	1	10	4
Fehler beim Einfahren in den fließend. Verkehr	19	-	3	16	-	29	-	6	27	-
Falsches Verhalten gegenüber Fußgängern an Fußgängerüberwegen	3	-	-	3	-	4	-	2	2	-
an Fußgängerfurten	3	-	1	2	-	-	-	-	-	-
beim Abbiegen	7	-	3	5	-	5	-	3	4	-
an Haltestellen	-	-	-	-	-	1	-	-	1	-
an anderen Stellen	15	-	7	10	-	18	-	3	17	-
Unzulässiges Halten oder Parken	1	-	-	3	-	-	-	-	-	-
Mangelnde Sicherung haltender o. liegendebl. Fahrzeuge u. von Unfallstellen sowie Schulbussen, bei denen Kinder ein-/aussteigen	1	-	-	1	-	1	-	-	1	-
Verkehrswidriges Verhalten beim Ein- o. Aussteigen, Be- oder Entladen	2	-	-	2	-	6	-	-	6	-
Nichtbeachten der Beleuchtungsvorschriften	-	-	-	-	-	2	-	-	2	-
Überladung, Überbesetzung	-	-	-	-	-	-	-	-	-	-
Unzureichend gesicherte Ladung oder Fahrzeugzubehörteile	-	-	-	-	-	2	-	1	1	-
Andere Fehler der Fahrzeugführer/-innen	76	2	23	61	10	96	1	28	76	13
technische Mängel, Wartungsmängel										
Beleuchtung	1	-	-	1	-	1	-	-	1	-
Bereifung	-	-	-	-	1	3	-	2	6	2
Bremsen	-	-	-	-	-	-	-	-	-	-
Lenkung	-	-	-	-	-	-	-	-	-	-
Zugvorrichtung	-	-	-	-	-	-	-	-	-	-
Andere Mängel	2	-	-	2	-	-	-	-	-	-
Fehlverhalten der Fußgänger/-innen										
Alkoholeinfluss	-	-	-	-	-	-	-	-	-	-
Einfluss anderer berauschender Mittel	-	-	-	-	-	-	-	-	-	-
Übermüdung	-	-	-	-	-	-	-	-	-	-
Sonstige körperliche und geistige Mängel	-	-	-	-	-	1	-	-	1	-
Falsches Verhalt. b. Überschreiten d. Fahrbahn an Stellen, an denen der Fußgängerverkehr durch Polizeibeamte o. Lichtzei. gereg. war	-	-	-	-	-	3	-	2	2	-
auf Fußgängerüberwegen ohne Verkehrsreg. durch Polizeibeamte oder Lichtzeichen	-	-	-	-	-	-	-	-	-	-

¹ Die Tabelle enthält Mehrfachzählungen, weil bei einem Unfall bis zu acht Ursachen eingetragen werden.

im aktuellen Berichtsmonat und Zeitraum

Unfälle mit Personenschaden	Verunglückte			Schwerw. Unfälle mit Sachschaden (i. e. S.)	Unfälle mit Personenschaden	Verunglückte			Schwerw. Unfälle mit Sachschaden (i. e. S.)	Ursache ¹
	Getötete	Schwer-	Leicht-			Getötete	Schwer-	Leicht-		
		verletzte					verletzte			
Januar - November 2022					Januar - November 2021					
noch Fehlverhalten der Fahrzeugführer/-innen										
165	2	38	207	30	155	3	56	169	37	Nichtbeachten der Verkehrsregelung durch Polizeibeamte oder Lichtzeichen
24	-	11	24	3	17	-	13	14	-	Nichtbeachten des Vorranges entgegenkommender Fahrzeuge
6	-	4	4	1	9	-	4	14	4	Nichtbeachten des Vorranges von Schienenfahrzeugen an Bahnübergängen
210	2	20	197	8	199	3	28	185	7	Fehler beim Abbiegen nach rechts
479	9	105	589	70	388	6	112	482	67	Fehler beim Abbiegen nach links
182	3	28	174	25	145	2	22	147	29	Fehler beim Wenden oder Rückwärtsfahren
376	3	46	370	11	332	1	46	323	8	Fehler beim Einfahren in den fließend. Verkehr
27	1	11	19	-	20	1	5	15	-	Falsches Verhalten gegenüber Fußgängern an Fußgängerüberwegen
15	-	3	12	-	10	1	-	10	-	an Fußgängerfurten
46	-	11	39	-	37	-	9	30	-	beim Abbiegen
23	-	7	18	-	23	1	5	17	-	an Haltestellen
212	4	43	187	-	209	-	41	183	-	an anderen Stellen
1	-	-	3	2	1	-	1	-	1	Unzulässiges Halten oder Parken
7	1	-	7	1	15	-	4	11	-	Mangelnde Sicherung haltender o. liegende Fahrzeuge u. von Unfallstellen sowie Schulbussen, bei denen Kinder ein-/aussteigen
42	-	3	40	1	42	-	7	36	-	Verkehrswidriges Verhalten beim Ein- o. Aussteigen, Be- oder Entladen
3	1	-	4	-	3	-	-	3	-	Nichtbeachten der Beleuchtungsvorschriften
5	-	-	5	-	-	-	-	-	-	Überladung, Überbesetzung
17	-	2	17	9	8	-	3	11	5	Unzureichend gesicherte Ladung oder Fahrzeugzubehöerteile
1 086	27	315	899	131	1 067	19	317	894	134	Andere Fehler der Fahrzeugführer/-innen
technische Mängel, Wartungsmängel										
7	-	1	6	-	4	-	-	4	-	Beleuchtung
23	-	5	28	11	33	1	15	35	9	Bereifung
10	-	1	9	-	10	-	1	16	3	Bremsen
4	-	-	4	1	5	-	-	7	-	Lenkung
-	-	-	-	1	-	-	-	-	-	Zugvorrichtung
23	-	4	25	2	14	-	5	9	2	Andere Mängel
Fehlverhalten der Fußgänger/-innen										
7	-	1	6	-	4	-	1	4	-	Alkoholeinfluss
-	-	-	-	-	-	-	-	-	-	Einfluss anderer berauschender Mittel
-	-	-	-	-	-	-	-	-	-	Übermüdung
3	-	1	2	-	3	-	2	1	-	Sonstige körperliche und geistige Mängel
9	-	1	9	-	11	-	5	8	-	Falsches Verhalt. b. Überschreiten d. Fahrbahn an Stellen, an denen der Fußgängerverkehr durch Polizeibeamte oder Lichtzei. gereg.war
1	-	1	-	-	-	-	-	-	-	auf Fußgängerüberwegen ohne Verkehrsreg. durch Polizeibeamte oder Lichtzeichen

¹ Die Tabelle enthält Mehrfachzählungen, weil bei einem Unfall bis zu acht Ursachen eingetragen werden.

Noch: 18. Straßenverkehrsunfälle und Verunglückte nach Unfallursachen

Ursache ¹	Unfälle mit Personenschaden	Verunglückte			Schwerw. Unfälle mit Sachschaden (i. e. S.)	Unfälle mit Personenschaden	Verunglückte			Schwerw. Unfälle mit Sachschaden (i. e. S.)
		Getötete	Schwer-	Leicht-			Getötete	Schwer-	Leicht-	
			verletzte					verletzte		
November 2022					November 2021					
noch Fehlverhalten der Fußgänger/-innen										
Weiter falsches Verhalten in der Nähe von Kreuzungen, Einmündungen, Lichtzeichenanlagen, Fußgängerüberwegen bei dichtem Verkehr an anderen Stellen durch plötzliches Hervortreten hinter Sichthindernissen	1	-	1	-	-	1	-	-	1	-
ohne auf den Fahrzeugverkehr zu achten	1	-	-	1	-	3	-	-	3	-
durch sonstiges falsches Verhalten	9	-	1	8	-	12	-	6	7	-
Nichtbenutzung des Gehweges	-	-	-	-	-	3	-	-	4	-
Nichtbenutzung der vorgeschrieb. Straßenseite	-	-	-	-	-	-	-	-	-	-
Spielen auf oder neben der Fahrbahn	1	-	1	1	-	-	-	-	-	-
Andere Fehler der Fußgänger/-innen	-	-	-	-	-	1	-	1	-	-
	1	-	-	2	-	1	-	-	1	-
Straßenverhältnisse										
Verunreinigung durch ausgeflossenes Öl	-	-	-	-	-	-	-	-	-	-
Andere Verunreinigung durch Straßenbenutzer	-	-	-	-	-	-	-	-	-	-
Schnee, Eis	6	-	1	6	-	2	2	-	1	-
Regen	2	-	1	3	2	2	-	1	1	1
Andere Einflüsse	-	-	-	-	-	-	-	-	-	-
Spurrillen im Zusammenhang mit Regen, Schnee oder Eis	-	-	-	-	-	-	-	-	-	-
Schäden an der Fahrbahnoberfläche	-	-	-	-	-	-	-	-	-	-
Anderer Zustand der Straße	5	-	2	5	-	-	-	-	-	-
Nicht ordnungsgemäßer Zustand der Verkehrszeichen oder -einrichtungen	-	-	-	-	-	-	-	-	-	-
Mangelhafte Beleuchtung der Straße	-	-	-	-	-	-	-	-	-	-
Mangelhafte Sicherung von Bahnübergängen	-	-	-	-	-	-	-	-	-	-
Witterungseinflüsse										
Sichtbehinderung durch Nebel	3	-	2	2	1	-	-	-	-	1
starken Regen, Hagel, Schneegestöber usw.	-	-	-	-	-	2	-	-	2	-
blendende Sonne	2	-	-	2	1	2	-	-	3	-
Seitenwind	-	-	-	-	-	-	-	-	-	-
Unwetter oder sonstige Witterungseinflüsse	-	-	-	-	-	-	-	-	-	-
Hindernisse										
Nicht oder unzureichend gesicherte Arbeitsstellen auf der Fahrbahn	-	-	-	-	-	-	-	-	-	-
Wild auf der Fahrbahn	6	-	1	5	1	11	-	2	10	2
Anderes Tier auf der Fahrbahn	1	-	-	1	1	1	-	-	1	-
Sonstiges Hindernis auf der Fahrbahn	-	-	-	-	-	1	-	-	1	-
Sonstige Ursachen	-	-	-	-	-	1	-	-	2	-

¹ Die Tabelle enthält Mehrfachzählungen, weil bei einem Unfall bis zu acht Ursachen eingetragen werden.

im aktuellen Berichtsmonat und -zeitraum

Unfälle mit Personenschaden	Verunglückte			Schwerw. Unfälle mit Sachschaden (i. e. S.)	Unfälle mit Personenschaden	Verunglückte			Schwerw. Unfälle mit Sachschaden (i. e. S.)	Ursache ¹
	Getötete	Schwer-	Leicht-			Getötete	Schwer-	Leicht-		
		verletzte					verletzte			
Januar - November 2022					Januar - November 2021					
noch Fehlverhalten der Fußgänger/-innen										
24	1	9	15	-	15	-	4	11	-	Weiter falsches Verhalten in der Nähe von Kreuzungen, Einmündungen, Lichtzeichenanlagen, Fußgängerüberwegen bei dichtem Verkehr an anderen Stellen durch plötzliches Hervortreten hinter Sichthindernissen
32	-	3	37	-	37	-	11	29	-	ohne auf den Fahrzeugverkehr zu achten
92	3	22	82	-	98	1	25	86	-	durch sonstiges falsches Verhalten
9	-	1	8	-	11	-	3	12	-	Nichtbenutzung des Gehweges
2	-	3	1	-	4	-	1	4	-	Nichtbenutzung der vorgeschrieb. Straßenseite
1	-	1	1	-	-	-	-	-	-	Spielen auf oder neben der Fahrbahn
2	-	1	1	-	1	-	1	-	-	Andere Fehler der Fußgänger/-innen
18	-	-	19	-	15	-	3	12	-	
Straßenverhältnisse										
5	-	-	6	-	3	-	1	2	-	Verunreinigung durch ausgeflossenes Öl
-	-	-	-	-	1	-	-	1	-	Andere Verunreinigung durch Straßenbenutzer
22	-	10	20	7	64	3	13	61	39	Schnee, Eis
29	1	10	24	8	35	3	19	32	23	Regen
3	-	2	1	-	2	-	1	1	-	Andere Einflüsse
-	-	-	-	1	1	-	-	1	-	Spurrillen im Zusammenhang mit Regen, Schnee oder Eis
3	-	-	3	1	1	-	-	1	-	Schäden an der Fahrbahnoberfläche
43	-	8	39	-	17	-	6	12	-	Anderer Zustand der Straße
-	-	-	-	-	-	-	-	-	-	Nicht ordnungsgemäßer Zustand der Verkehrszeichen oder -einrichtungen
-	-	-	-	-	-	-	-	-	-	Mangelhafte Beleuchtung der Straße
-	-	-	-	-	-	-	-	-	-	Mangelhafte Sicherung von Bahnübergängen
Witterungseinflüsse										
4	-	3	2	1	2	-	-	3	1	Sichtbehinderung durch Nebel
15	-	11	17	8	10	1	3	13	-	starken Regen, Hagel, Schneegestöber usw.
40	-	6	42	4	28	-	2	35	4	blendende Sonne
11	-	6	8	1	16	-	5	14	3	Seitenwind
7	1	1	5	-	5	-	1	7	-	Unwetter oder sonstige Witterungseinflüsse
Hindernisse										
1	-	1	-	-	1	-	-	1	-	Nicht oder unzureichend gesicherte Arbeitsstellen auf der Fahrbahn
107	-	22	95	9	100	1	15	86	9	Wild auf der Fahrbahn
14	-	3	11	1	15	-	7	8	-	Anderes Tier auf der Fahrbahn
14	-	6	14	4	7	-	3	8	3	Sonstiges Hindernis auf der Fahrbahn
8	-	1	7	-	9	-	1	12	1	Sonstige Ursachen

¹ Die Tabelle enthält Mehrfachzählungen, weil bei einem Unfall bis zu acht Ursachen eingetragen werden.

Veröffentlichungen im Statistischen Landesamt Sachsen-Anhalt

Im Monat Juni 2023 erschienen

Bestell-Nr.	Kennziffer/Periodizität	Titel	Preis Print (in EUR)
1 Z 0 03	Z	Statistisches Monatsheft 06/23	5,50
3 A 1 02	AI, II, III hj-02/22	Bevölkerung der Gemeinden Stand: 31.12.2022	4,50
3 A 1 04	A I j/22	Bevölkerung nach Alter und Geschlecht: Land, kreisfreie Stadt, Landkreis Stand: 31.12.2022	4,50
3 A 1 17	A I j/22	Einbürgerungen Jahr 2022	4,00
3 A 6 04	A VI j/21	Erwerbstätige am Arbeitsort, Standard-Arbeitsvolumen und Vollzeitäquivalente nach Kreisen 1991 - 2021, Jahresdurchschnittsberechnungen bezogen auf den Stand der Bundesrechnung August 2022	12,50
3 B 1 01	j/22	Allgemeinbildende Schulen: Schuljahresanfangsstatistik Schuljahr 2022/23	9,50
3 C 1 06	C I j/22	Bestockte Rebflächen: Zwischenerhebung Jahr 2022	1,50
3 C 3 06	C III j/22	Schlachtungen und Geflügel Jahr 2022	2,50
3 E 1 02	E I m-03/23	Tätige Personen, Umsatz im Verarbeitenden Gewerbe sowie im Bergbau und der Gewinnung von Steinen und Erden März 2023, vorläufige Ergebnisse	5,00
3 E 2 01	E II m-03/23	Umsatz, tätige Personen, Auftragseingang und Auftragsbestand im Baugewerbe März 2023	2,50
3 G 1 01	G I m-09/22	Entwicklung von Umsatz und Beschäftigten im Einzelhandel September 2022, vorläufige Ergebnisse	2,00
3 G 1 01	G I m-10/22	Entwicklung von Umsatz und Beschäftigten im Einzelhandel Oktober 2022, vorläufige Ergebnisse	2,00
3 G 1 01	G I m-11/22	Entwicklung von Umsatz und Beschäftigten im Einzelhandel November 2022, vorläufige Ergebnisse	2,00
3 G 1 01	G I m-12/22	Entwicklung von Umsatz und Beschäftigten im Einzelhandel Dezember 2022, vorläufige Ergebnisse	2,00
3 G 4 01	G IV m-03/23	Gäste und Übernachtungen im Reiseverkehr, Beherbergungskapazität März 2023, Januar bis März 2023, vorläufige Ergebnisse	6,00
3 H 1 01	H I m-10/22	Straßenverkehrsunfälle Oktober 2022, vorläufige Ergebnisse	6,00
3 L 2 01	L II vj-01_23	Gemeindefinanzen, Einzahlungen und Auszahlungen, Schuldenstände; Kassenstatistik 01.01. - 31.03.2023, Schuldenstatistik 31.03.2023	15,50
3 L 4 01	L IV j/20	Die Umsätze und ihre Besteuerung: Ergebnisse der Umsatzsteuerstatistik Voranmeldungen Jahr 2020	11,00
3 L 4 03	L IV j/18	Das lohn- und einkommensteuerpflichtige Einkommen und seine Besteuerung: Ergebnisse der Lohn- und Einkommensteuerstatistik Jahr 2018	8,50
3 L 4 04	L IV j/17	Einkommen der Körperschaftsteuerpflichtigen und die Besteuerung; Ergebnisse 2017 Körperschaftsteuerstatistik	5,50
3 L 4 08	L IV j/17	Ergebnisse der Statistik über Personengesellschaften und Gemeinschaften Jahr 2017	5,00
3 L 4 09	L IV j/16-18	Die Umsätze und ihre Besteuerung; Ergebnisse der Umsatzsteuerstatistik, Veranlagungen 2016 bis 2018	12,00
3 M 1 01	M I vj-04/22	Verbraucherpreisindex Dezember 2022	



<https://statistik.sachsen-anhalt.de>

Bestellnummer: 3H101



HI
m-11/22