



Straßen- und Schienenverkehr

Straßenverkehrsunfälle

Oktober 2022
Vorläufige Ergebnisse

2022 12 11 10 9 8 7 6 5 4 3 2 1



SACHSEN-ANHALT

Statistisches Landesamt

Statistischer Bericht



Straßen- und
Schienenverkehr

Straßenverkehrsunfälle

Oktober 2022
Vorläufige Ergebnisse

Land Sachsen-Anhalt

Inhaltsverzeichnis

Seite

Vorbemerkungen	5
Grafikteil	8
Tabellenteil	
Straßenverkehrsunfälle und Verunglückte	
1. Entwicklung der Straßenverkehrsunfälle in Sachsen-Anhalt	9
2. Straßenverkehrsunfälle und Verunglückte nach Unfallkategorien und Unfallfolgen	10
2.1 Straßenverkehrsunfälle und Verunglückte nach Unfallkategorien und Unfallfolgen im aktuellen Berichtsmonat	10
2.2 Straßenverkehrsunfälle und Verunglückte nach Unfallkategorien und Unfallfolgen im aktuellen Berichtszeitraum	10
3. Straßenverkehrsunfälle und Verunglückte nach Straßenklassen	11
3.1 Straßenverkehrsunfälle und Verunglückte nach Straßenkategorien im aktuellen Berichtsmonat	11
3.2 Straßenverkehrsunfälle und Verunglückte nach Straßenkategorien im aktuellen Berichtszeitraum	11
4. Straßenverkehrsunfälle und Verunglückte nach Unfalltypen	12
4.1 Straßenverkehrsunfälle und Verunglückte nach Unfalltypen im aktuellen Berichtsmonat	12
4.2 Straßenverkehrsunfälle und Verunglückte nach Unfalltypen im aktuellen Berichtszeitraum	13
5. Straßenverkehrsunfälle und Verunglückte nach Unfallarten im aktuellen Berichtsmonat und -zeitraum	14
6. Straßenverkehrsunfälle und Verunglückte nach Tagesdatum und Ortslage im aktuellen Berichtsmonat	16
7. Straßenverkehrsunfälle und Verunglückte nach Art der Verkehrsbeteiligung und Ortslage im aktuellen Berichtsmonat und -zeitraum	18
8. Straßenverkehrsunfälle und Verunglückte nach kreisfreien Städten und Landkreisen im aktuellen Berichtsmonat	20
9. Straßenverkehrsunfälle und Verunglückte nach kreisfreien Städten und Landkreisen im aktuellen Berichtszeitraum	22
10. Übrige Sachschadensunfälle nach kreisfreien Städten und Landkreisen	23
10.1 Übrige Sachschadensunfälle nach kreisfreien Städten und Landkreisen im aktuellen Berichtsmonat	23
10.2 Übrige Sachschadensunfälle nach kreisfreien Städten und Landkreisen im aktuellen Berichtszeitraum	23
Getötete und Verletzte im Straßenverkehr	
11. Getötete und Verletzte im Straßenverkehr nach Art der Verkehrsbeteiligung im aktuellen Berichtsmonat und -zeitraum	24
12. Getötete und Verletzte im Straßenverkehr nach Art der Verkehrsbeteiligung, Altersgruppen und Geschlecht im aktuellen Berichtsmonat und -zeitraum	28
13. Getötete und Verletzte im Straßenverkehr nach Altersgruppen und Geschlecht im aktuellen Berichtsmonat und -zeitraum	36

An Straßenverkehrsunfällen beteiligte Fahrzeugführerinnen und Fahrzeugführer und Fußgängerinnen und Fußgänger

14. An Straßenverkehrsunfällen beteiligte Fahrzeugführerinnen und Fahrzeugführer und Fußgängerinnen und Fußgänger nach Art der Verkehrsbeteiligung im aktuellen Berichtsmonat und -zeitraum	38
15. An Straßenverkehrsunfällen mit Personenschaden beteiligte Fahrzeugführerinnen und Fahrzeugführer und Fußgängerinnen und Fußgänger nach Art der Verkehrsbeteiligung, Altersgruppen und Geschlecht im aktuellen Berichtsmonat und -zeitraum	40
16. An Straßenverkehrsunfällen beteiligte Fahrzeugführerinnen und Fahrzeugführer und Fußgängerinnen und Fußgänger als Hauptverursacherinnen und Hauptverursacher nach Art der Verkehrsbeteiligung	42
16.1 An Straßenverkehrsunfällen beteiligte Fahrzeugführerinnen und Fahrzeugführer und Fußgängerinnen und Fußgänger als Hauptverursacherinnen und Hauptverursacher nach Art der Verkehrsbeteiligung im aktuellen Berichtsmonat	42
16.2 An Straßenverkehrsunfällen beteiligte Fahrzeugführerinnen und Fahrzeugführer und Fußgängerinnen und Fußgänger als Hauptverursacherinnen und Hauptverursacher nach Art der Verkehrsbeteiligung im aktuellen Berichtszeitraum	44

Ursachen von Straßenverkehrsunfällen

17. Ursachen von Straßenverkehrsunfällen mit Personenschaden – Fehlverhalten der Fahrzeugführerinnen und Fahrzeugführer im aktuellen Berichtsmonat und -zeitraum	46
18. Straßenverkehrsunfälle und Verunglückte nach Unfallursachen im aktuellen Berichtsmonat und -zeitraum	48

Vorbemerkungen

Rechtsgrundlagen

Rechtsgrundlage für die Durchführung der Straßenverkehrsunfallstatistik bilden:

- das Gesetz über die Statistik der Straßenverkehrsunfälle (Straßenverkehrsunfallstatistikgesetz - StVUnfStatG) vom 15. Juni 1990 (BGBl. I S.1078 ff) zuletzt geändert durch Artikel 497 der Verordnung vom 31. August 2015 (BGBl. I S.1474) und in der Verordnung zur näheren Bestimmung des schwerwiegenden Unfalls mit Sachschaden vom 21. Dezember 1994, zuletzt geändert durch Artikel 3 der Verordnung zur Änderung der Anlage zu § 24a des Straßenverkehrsgesetzes und anderer Vorschriften vom 6. Juni 2007 (BGBl. I S.1047),
- die Entscheidung 93/704/EG über die Einrichtung einer gemeinschaftlichen Datenbank über Straßenverkehrsunfälle.

Methodik

Entsprechend der Rechtsgrundlage wird über Unfälle, bei denen infolge des Fahrverkehrs auf öffentlichen Straßen, Wegen und Plätzen Personen getötet oder verletzt oder Sachschäden verursacht worden sind, eine Bundesstatistik geführt.

Auskunftspflichtig sind die Polizeidienststellen, deren Beamte den Unfall aufgenommen haben. Daraus folgt, dass die Statistik nur solche Unfälle erfasst, zu denen die Polizei herangezogen wurde.

Grundlage für die Statistik der Straßenverkehrsunfälle sind die elektronisch übergebenen Daten der Verkehrsunfallanzeigen von Unfällen mit Personenschaden, schwerwiegendem Sachschaden im engeren Sinne und sonstigem Sachschaden unter dem Einfluss berauschender Mittel. Die Meldungen über die übrigen Sachschadensunfälle, ohne Einwirkung berauschender Mittel, gehen entsprechend dem o. g. Gesetz nur anzahlmäßig nach der Ortslage in die Straßenverkehrsunfallstatistik ein. Diese übrigen Sachschadensunfälle, ohne den Einfluss berauschender Mittel, sind im vorliegenden Bericht nur in den Tabellen 1, 2 und 9 ausgewiesen.

Nicht immer können alle Unfallanzeigen termingerecht in die Monatsergebnisse eingearbeitet werden, da bei fehlenden oder widersprüchlichen Angaben oft zeitraubende Rückfragen oder Ermittlungsarbeiten anfallen. Dadurch können für bereits veröffentlichte Vormonatsergebnisse Korrekturen oder Nachmeldungen anfallen. Diese werden laufend ergänzt. Bei den Daten für das laufende Jahr handelt es sich daher jeweils um vorläufige Ergebnisse.

Merkmale

Beteiligte

Beteiligte an einem Straßenverkehrsunfall sind alle Fahrzeugführerinnen und Fahrzeugführer oder Fußgängerinnen und Fußgänger, die selbst oder deren Fahrzeug Schäden erlitten oder hervorgerufen haben. Mitfahrerinnen und Mitfahrer zählen in der Statistik nicht zu den Unfallbeteiligten.

Als **Hauptverursacherin und Hauptverursacher** (1. Beteiligte bzw. 1. Beteiligter) gilt der/die Beteiligte, der/die nach erster Einschätzung der Polizei die Hauptschuld am Unfall trägt. Beteiligte an Alleinunfällen gelten immer als Hauptverursacherin und Hauptverursacher.

Die **Ortslage** der Unfälle - innerhalb bzw. außerhalb von Ortschaften - wird durch die gelben Ortsschilder bestimmt. Autobahnen, auch Stadtautobahnen, gelten als außerhalb von Ortschaften.

Unfälle

Straßenverkehrsunfälle sind polizeilich erfasste Unfälle, bei denen infolge des Fahrverkehrs auf öffentlichen Straßen, Wegen und Plätzen Personen verunglückt oder Sachschäden verursacht worden sind. Die Unfälle werden nach der Schwere der Unfallfolge in die Kategorien Unfälle mit Personenschaden, schwerwiegende Unfälle mit Sachschaden im engeren Sinne (i. e. S.), Unfälle unter dem Einfluss berauschender Mittel und übrige Sachschadensunfälle unterteilt. Kriterium der Zuordnung ist jeweils die schwerste Unfallfolge.

Unfälle mit Personenschaden sind polizeilich erfasste Unfälle, bei denen infolge des Fahrverkehrs auf öffentlichen Straßen, Wegen und Plätzen Personen verletzt oder getötet wurden, unabhängig von der Höhe und Art des Sachschadens.

Unfälle mit nur Sachschaden:

Straßenverkehrsunfälle mit schwerwiegendem Sachschaden sind die polizeilich erfassten schwerwiegenden Unfälle mit Sachschaden im engerem Sinne (i. e. S.) sowie die sonstigen Sachschadensunfälle unter dem Einfluss berauschender Mittel (z. B. Alkohol, Drogen). Nicht dazu gehören alle übrigen Sachschadensunfälle.

Schwerwiegende Unfälle mit Sachschaden (im engeren Sinne) sind polizeilich erfasste Unfälle, bei denen eine Ordnungswidrigkeit (Bußgeld) oder Straftat im Zusammenhang mit der Teilnahme am Straßenverkehr vorliegt, dazu zählen auch Fälle der Einwirkung von berauschenden Mitteln. Gleichzeitig muss mindestens ein Kraftfahrzeug aufgrund eines Unfallschadens von der Unfallstelle abgeschleppt worden sein (nicht fahrbereit).

Sonstige Sachschadensunfälle unter dem Einfluss berauschender Mittel sind polizeilich erfasste Unfälle, bei denen eine Unfallbeteiligte oder ein Unfallbeteiligter unter dem Einfluss von berauschenden Mitteln (z. B. Alkohol oder Drogen) stand und alle beteiligten Kraftfahrzeuge fahrbereit waren.

Übrige Sachschadensunfälle sind

- polizeilich erfasste Sachschadensunfälle bei denen weder ein Straftatbestand noch eine Ordnungswidrigkeit vorlag, unabhängig von der Fahrbereitschaft beteiligter Fahrzeuge,
- polizeilich erfasste Sachschadensunfälle mit Straftatbestand oder Ordnungswidrigkeit, wobei alle beteiligten Fahrzeuge fahrbereit waren und kein Einfluss berauschender Mittel vorlag.

Die **Unfallart** beschreibt vom gesamten Unfallablauf die Bewegungsrichtung der beteiligten Fahrzeuge zueinander beim ersten Zusammenstoß, bzw. die erste mechanische Einwirkung auf eine Verkehrsteilnehmerin oder einen Verkehrsteilnehmer.

Der **Unfalltyp** beschreibt die Konfliktsituation, die zum Unfall führte, d. h. die Phase des Verkehrsgeschehens, in der ein Fehlverhalten oder eine sonstige Ursache den weiteren Ablauf nicht mehr kontrollierbar machte.

Die **Unfallursachen** werden nach dem geltenden Ursachenverzeichnis von den aufnehmenden Polizeibeamten entsprechend ihrer Einschätzung erfasst. Es wird unterschieden zwischen:

- personenbezogenem Fehlverhalten (z. B. Vorfahrtsmissachtung), dass den Fahrzeugführerinnen und Fahrzeugführern oder Fußgängerinnen und Fußgängern zugeordnet wird und
- allgemeinen Ursachen (z. B. Straßenglätte, Nebel).

Je Unfall können bis zu 8 Ursachen angegeben werden, je 3 personenbezogene Ursachen für die Hauptverursacherinnen und Hauptverursacher und eine weitere Beteiligte bzw. einen weiteren Beteiligten sowie 2 allgemeine Ursachen. Da oftmals mehr als eine Ursache zum Unfall führt, ist die Gesamtzahl der nachgewiesenen Ursachen i. d. R. größer als die Zahl der Unfälle selbst.

Verunglückte

Als **Verunglückte** zählen alle Personen, die bei einem Straßenverkehrsunfall getötet oder verletzt wurden. Dabei werden erfasst als

- **Getötete:** Personen, die sofort an der Unfallstelle oder innerhalb von 30 Tagen an den Unfallfolgen starben.
- **Schwerverletzte:** Personen, die unmittelbar zur stationären Behandlung (mindestens 24 Stunden) in ein Krankenhaus aufgenommen wurden.
- **Leichtverletzte:** alle übrigen Verletzten.

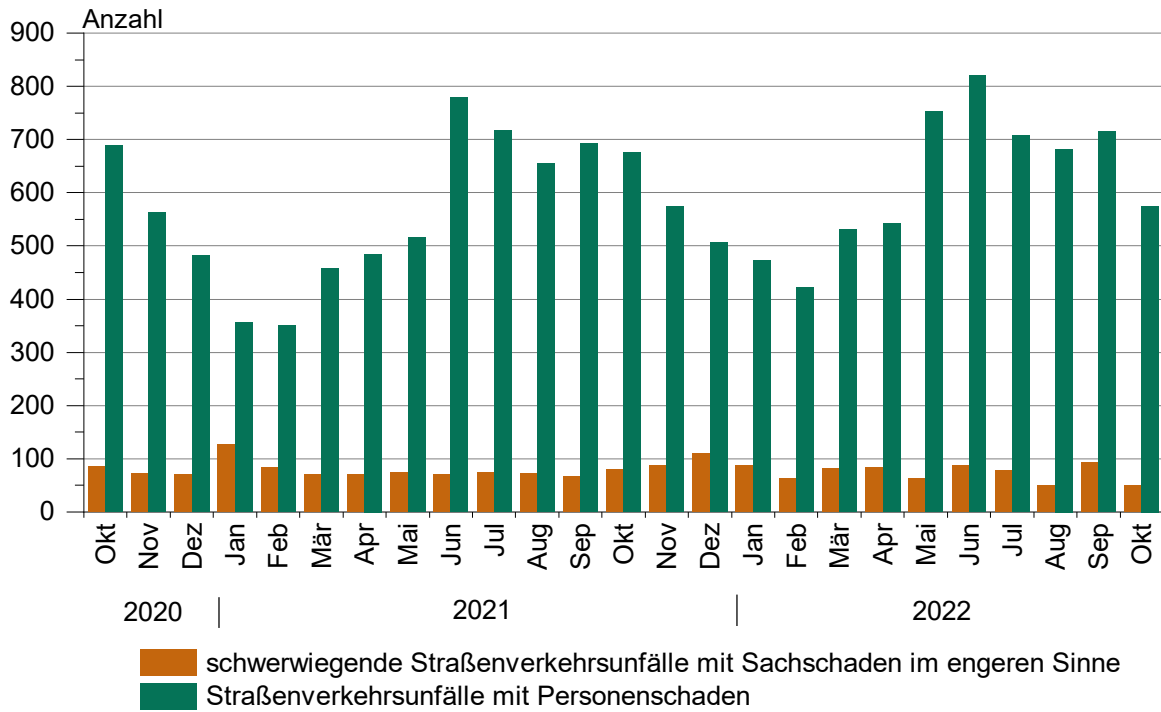
Abkürzungen

i. e. S. = im engeren Sinne

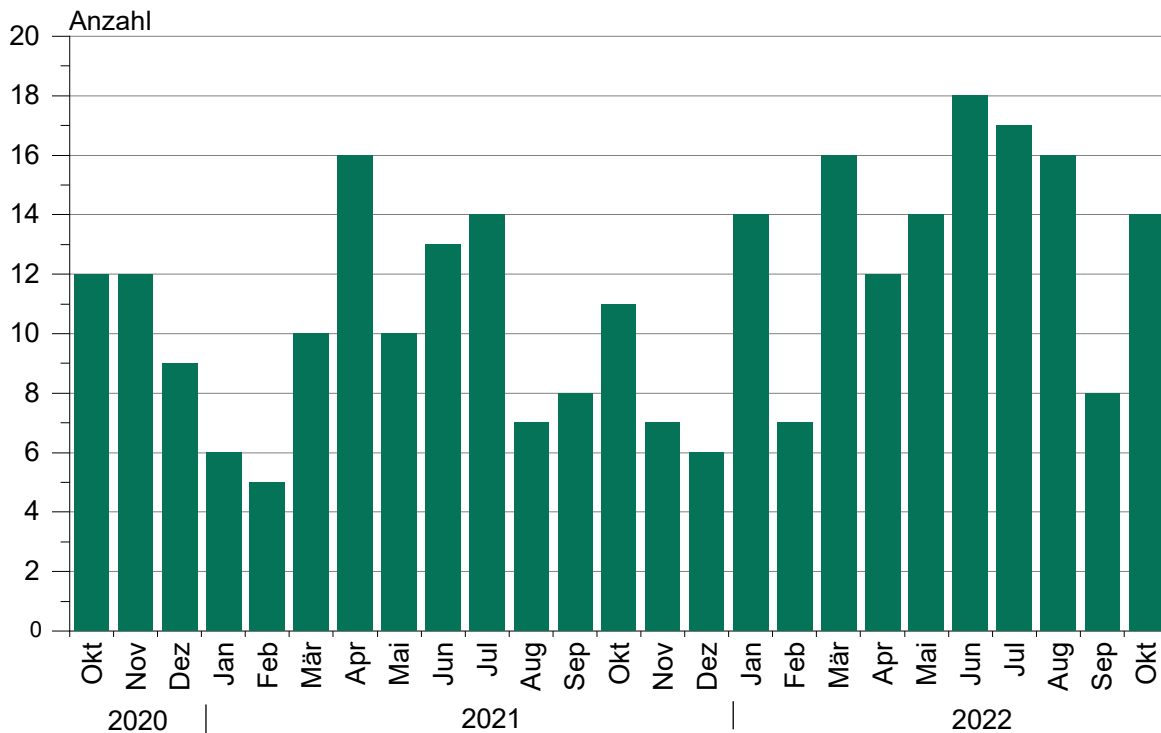
Zeichenerklärung

- = genau Null oder auf Null geändert
- = Zahlenwert unbekannt oder geheim zu halten
- x = Tabellenfach gesperrt, weil Aussage nicht sinnvoll
- ... = Angabe fällt später an

**1. Straßenverkehrsunfälle mit Personenschaden und schwerwiegende Straßenverkehrsunfälle mit Sachschaden im engeren Sinne
Oktober 2020 bis Oktober 2022**



**2. Bei Straßenverkehrsunfällen Getötete
Oktober 2020 bis Oktober 2022**



1. Entwicklung der Straßenverkehrsunfälle in Sachsen-Anhalt

Jahr ¹ Monat ¹	Polizeilich erfasste Unfälle insgesamt	Davon mit					Verun- glückte insgesamt	Davon		
		Personen-	Sach-	davon				Getötete	Schwer-	Leicht-
				schwerwiegende Unfälle		übrige Sach- schadens- unfälle				
		schaden	mit Sach- schaden (i. e. S.)	sonst.Unfälle unter d. Einfluss berauschender Mittel	Getötete			verletzte		
2012	76 455	8 223	68 232	2 754	568	64 910	10 471	140	2 131	8 200
2013	76 084	8 083	68 001	2 804	551	64 646	10 295	139	2 176	7 980
2014	73 076	8 246	64 830	2 564	488	61 778	10 613	138	2 318	8 157
2015	74 376	8 213	66 163	2 430	452	63 281	10 635	145	2 432	8 058
2016	75 213	8 162	67 051	2 019	498	64 534	10 646	133	2 378	8 135
2017	75 111	8 055	67 056	1 551	424	65 081	10 535	132	2 428	7 975
2018	73 503	7 955	65 548	1 363	463	63 722	10 443	140	2 318	7 985
2019	75 022	7 903	67 119	1 275	435	65 409	10 207	137	2 290	7 780
2020	65 605	7 053	58 552	1 015	477	57 060	9 011	123	1 971	6 917
2021	66 841	6 764	60 077	990	433	58 654	8 727	113	1 865	6 749
2020 Januar	5 386	516	4 870	113	32	4 725	691	9	158	524
Februar	5 020	455	4 565	89	37	4 439	583	8	111	464
März	4 712	467	4 245	80	39	4 126	581	4	119	458
April	4 715	466	4 249	59	45	4 145	596	8	125	463
Mai	5 264	561	4 703	75	40	4 588	689	7	157	525
Juni	5 499	670	4 829	99	41	4 689	846	16	185	645
Juli	5 965	708	5 257	96	38	5 123	920	7	228	685
August	5 597	682	4 915	93	60	4 762	904	18	219	667
September	6 340	795	5 545	84	39	5 422	1 021	13	240	768
Oktober	6 621	689	5 932	85	46	5 801	872	12	169	691
November	5 566	563	5 003	72	35	4 896	696	12	157	527
Dezember	4 920	481	4 439	70	25	4 344	612	9	103	500
2021 Januar	4 446	356	4 090	128	31	3 931	447	6	82	359
Februar	4 877	350	4 527	84	31	4 412	425	5	83	337
März	4 959	457	4 502	70	27	4 405	583	10	123	450
April	5 273	485	4 788	71	19	4 698	621	16	136	469
Mai	5 576	516	5 060	75	31	4 954	642	10	174	458
Juni	6 103	779	5 324	71	41	5 212	1 000	13	213	774
Juli	5 950	717	5 233	75	41	5 117	943	14	196	733
August	5 562	656	4 906	72	37	4 797	875	7	191	677
September	6 148	693	5 455	67	57	5 331	863	8	193	662
Oktober	6 666	675	5 991	79	40	5 872	942	11	198	733
November	5 839	574	5 265	88	45	5 132	720	7	139	574
Dezember	5 442	506	4 936	110	33	4 793	666	6	137	523
2022 Januar	4 886	473	4 413	88	40	4 285	606	14	101	491
Februar	4 347	421	3 926	64	32	3 830	545	7	121	417
März	5 093	532	4 561	82	36	4 443	714	16	128	570
April	5 581	541	5 040	83	43	4 914	692	12	161	519
Mai	6 059	753	5 306	64	42	5 200	910	14	165	731
Juni	5 976	820	5 156	88	41	5 027	1 090	18	242	830
Juli	5 671	707	4 964	78	30	4 856	915	17	170	728
August	5 458	682	4 776	50	39	4 687	878	16	172	690
September	5 836	716	5 120	94	47	4 979	870	8	173	689
Oktober	5 337	575	4 762	50	45	4 667	738	14	138	586
November
Dezember
2022 Januar - Oktober	54 244	6 220	48 024	741	395	46 888	7 958	136	1 571	6 251
Veränderung gegenüber gleichen Monat des Vorjahres um %	-19,9	-14,8	-20,5	-36,7	12,5	-20,5	-21,7	27,3	-30,3	-20,1
Veränderung gegenüber gleichen Zeitraum des Vorjahres um %	-2,4	9,4	-3,7	-6,4	11,3	-3,8	8,4	36,0	-1,1	10,6

¹ 2022 vorläufige Ergebnisse, einschl. Nachmeldungen

2. Straßenverkehrsunfälle und Verunglückte nach Unfallkategorien und Unfallfolgen

2.1 Straßenverkehrsunfälle und Verunglückte nach Unfallkategorien und Unfallfolgen im aktuellen Berichtsmonat

Gegenstand der Nachweisung	Insgesamt	Unfälle mit Personenschaden	Verunglückte				Schwerw. Unfälle mit Sachschaden (i. e. S.)	Sonstige Unfälle unter dem Einfluss berausch. Mittel	Übrige Sachschadensunfälle
			insgesamt	Getötete	Schwer-	Leicht-			
					verletzte				
Oktober 2022									
alle Unfälle									
Innerhalb von Ortschaften	3 567	405	496	3	65	428	28	34	3 100
Außerhalb von Ortschaften, ohne Autobahn	1 502	130	183	8	60	115	.	.	1 351
Auf Autobahnen	268	40	59	3	13	43	.	.	216
Innerhalb und außerhalb von Ortschaften	5 337	575	738	14	138	586	50	45	4 667
Gegenüber Vorjahr	6 666	675	942	11	198	733	79	40	5 872
Veränderung um %	-19,9	-14,8	-21,7	27,3	-30,3	-20,1	-36,7	12,5	-20,5
darunter: Alkoholunfälle									
Innerhalb von Ortschaften	51	17	23	1	-	22	4	30	X
Außerhalb von Ortschaften, ohne Autobahn	24	12	16	-	7	9	.	.	X
Auf Autobahnen	3	2	3	-	2	1	.	.	X
Innerhalb und außerhalb von Ortschaften	78	31	42	1	9	32	8	39	X
Gegenüber Vorjahr	100	46	56	-	15	41	17	37	X
Veränderung um %	-22,0	-32,6	-25,0	X	X	-22,0	X	5,4	X

2.2 Straßenverkehrsunfälle und Verunglückte nach Unfallkategorien und Unfallfolgen im aktuellen Berichtszeitraum

Gegenstand der Nachweisung	Insgesamt	Unfälle mit Personenschaden	Verunglückte				Schwerw. Unfälle mit Sachschaden (i. e. S.)	Sonstige Unfälle unter dem Einfluss berausch. Mittel	Übrige Sachschadensunfälle
			insgesamt	Getötete	Schwer-	Leicht-			
					verletzte				
Januar - Oktober 2022									
alle Unfälle									
Innerhalb von Ortschaften	35 827	4 150	4 918	40	703	4 175	412	312	30 953
Außerhalb von Ortschaften, ohne Autobahn	14 947	1 623	2 281	71	675	1 535	167	66	13 091
Auf Autobahnen	3 470	447	759	25	193	541	162	17	2 844
Innerhalb und außerhalb von Ortschaften	54 244	6 220	7 958	136	1 571	6 251	741	395	46 888
Gegenüber Vorjahr	55 560	5 684	7 341	100	1 589	5 652	792	355	48 729
Veränderung um %	-2,4	9,4	8,4	36,0	-1,1	10,6	-6,4	11,3	-3,8
darunter: Alkoholunfälle									
Innerhalb von Ortschaften	591	230	267	2	62	203	86	275	X
Außerhalb von Ortschaften, ohne Autobahn	196	94	122	3	50	69	44	58	X
Auf Autobahnen	41	16	19	-	8	11	11	14	X
Innerhalb und außerhalb von Ortschaften	828	340	408	5	120	283	141	347	X
Gegenüber Vorjahr	787	336	401	2	118	281	144	307	X
Veränderung um %	5,2	1,2	1,7	X	1,7	0,7	-2,1	13,0	X

3. Straßenverkehrsunfälle und Verunglückte nach Straßenkategorien

3.1 Straßenverkehrsunfälle und Verunglückte nach Straßenkategorien im aktuellen Berichtsmonat

Straßen- kategorie	Unfälle mit Personen- schaden	Verunglückte			Unfälle mit Personen- schaden	Verunglückte			Zu- bzw. Abnahme (-)			
		Getötete	Schwer- verletzte	Leicht- verletzte		Getötete	Schwer- verletzte	Leicht- verletzte	Unfälle mit Personen- schaden	Getötete	Schwer- verletzte	Leicht- verletzte
Ortslage	Oktober 2022				Oktober 2021				Veränderung gegenüber Vorjahr			
	Anzahl								um %			
Autobahnen	40	3	13	43	41	-	22	45	-2,4	X	-40,9	-4,4
Bundesstraßen innerorts	113	4	31	111	137	3	52	143	-17,5	X	-40,4	-22,4
außerorts	64	1	14	65	63	1	11	67	1,6	-	27,3	-3,0
Landesstraßen innerorts	49	3	17	46	74	2	41	76	-33,8	X	-58,5	-39,5
außerorts	75	1	34	66	103	2	44	148	-27,2	X	-22,7	-55,4
Kreisstraßen innerorts	31	-	8	31	44	-	17	42	-29,5	-	X	-26,2
außerorts	44	1	26	35	59	2	27	106	-25,4	X	-3,7	-67,0
Kreisstraßen innerorts	35	3	10	34	40	3	11	33	-12,5	-	-9,1	3,0
außerorts	10	-	-	12	11	1	3	7	-9,1	X	X	X
Andere Straßen innerorts	25	3	10	22	29	2	8	26	-13,8	X	X	-15,4
außerorts	312	3	50	332	354	3	69	364	-11,9	-	-27,5	-8,8
innerorts	300	2	43	320	347	3	63	356	-13,5	X	-31,7	-10,1
außerorts	12	1	7	12	7	-	6	8	X	X	X	X
Insgesamt	575	14	138	586	675	11	198	733	-14,8	27,3	-30,3	-20,1
innerorts	405	3	65	428	465	5	94	472	-12,9	X	-30,9	-9,3
außerorts	170	11	73	158	210	6	104	261	-19,0	X	-29,8	-39,5

3.2 Straßenverkehrsunfälle und Verunglückte nach Straßenkategorien im aktuellen Berichtszeitraum

Straßen- kategorie	Unfälle mit Personen- schaden	Verunglückte			Unfälle mit Personen- schaden	Verunglückte			Zu- bzw. Abnahme (-)			
		Getötete	Schwer- verletzte	Leicht- verletzte		Getötete	Schwer- verletzte	Leicht- verletzte	Unfälle mit Personen- schaden	Getötete	Schwer- verletzte	Leicht- verletzte
Ortslage	Januar - Oktober 2022				Januar - Oktober 2021				Veränderung gegenüber Vorjahr			
	Anzahl								um %			
Autobahnen	447	25	193	541	416	14	197	484	7,5	78,6	-2,0	11,8
Bundesstraßen innerorts	1 151	34	335	1 209	1 102	35	365	1 180	4,4	-2,9	-8,2	2,5
außerorts	545	8	105	554	525	7	103	549	3,8	X	1,9	0,9
Landesstraßen innerorts	606	26	230	655	577	28	262	631	5,0	-7,1	-12,2	3,8
außerorts	917	34	336	870	869	27	339	835	5,5	25,9	-0,9	4,2
Kreisstraßen innerorts	348	6	88	349	343	6	92	336	1,5	-	-4,3	3,9
außerorts	569	28	248	521	526	21	247	499	8,2	33,3	0,4	4,4
Kreisstraßen innerorts	403	19	154	338	351	10	132	290	14,8	90,0	16,7	16,6
außerorts	115	5	26	114	105	3	29	88	9,5	X	-10,3	29,5
Andere Straßen innerorts	288	14	128	224	246	7	103	202	17,1	X	24,3	10,9
außerorts	3 302	24	553	3 293	2 946	14	556	2 863	12,1	71,4	-0,5	15,0
innerorts	3 142	21	484	3 158	2 798	12	495	2 739	12,3	75,0	-2,2	15,3
außerorts	160	3	69	135	148	2	61	124	8,1	X	13,1	8,9
Insgesamt	6 220	136	1 571	6 251	5 684	100	1 589	5 652	9,4	36,0	-1,1	10,6
innerorts	4 150	40	703	4 175	3 771	28	719	3 712	10,1	42,9	-2,2	12,5
außerorts	2 070	96	868	2 076	1 913	72	870	1 940	8,2	33,3	-0,2	7,0

4. Straßenverkehrsunfälle und Verunglückte nach Unfalltypen

4.1 Straßenverkehrsunfälle und Verunglückte nach Unfalltypen im aktuellen Berichtsmonat

Unfalltyp Ortslage	Unfälle mit Per- sonen- schaden	Verunglückte			Unfälle mit Per- sonen- schaden	Verunglückte			Zu- bzw. Abnahme (-)			
		Getö- tete	Schwer- verletzte	Leicht- verletzte		Getö- tete	Schwer- verletzte	Leicht- verletzte	Unfälle mit Personen- schaden	Getö- tete	Schwer- verletzte	Leicht- verletzte
Anzahl									um %			
Fahrunfall	108	3	45	78	131	4	53	106	-17,6	X	-15,1	-26,4
innerorts	53	-	15	47	68	2	25	55	-22,1	X	-40,0	-14,5
außerorts	55	3	30	31	63	2	28	51	-12,7	X	7,1	-39,2
Abbiege-Unfall	72	-	15	81	94	1	23	157	-23,4	X	-34,8	-48,4
innerorts	60	-	8	71	72	1	6	79	-16,7	X	X	-10,1
außerorts	12	-	7	10	22	-	17	78	-45,5	-	X	-87,2
Einbiegen/Kreuzenunfall	126	2	23	143	156	3	41	177	-19,2	X	-43,9	-19,2
innerorts	112	-	16	126	131	-	28	150	-14,5	-	-42,9	-16,0
außerorts	14	2	7	17	25	3	13	27	-44,0	X	X	-37,0
Überschreitenunfall	31	2	8	26	32	-	10	24	-3,1	X	X	8,3
innerorts	29	2	6	25	31	-	9	24	-6,5	X	X	4,2
außerorts	2	-	2	1	1	-	1	-	X	-	X	X
Unfall durch ruhenden Verkehr	19	-	3	20	31	-	8	27	-38,7	-	X	-25,9
innerorts	19	-	3	20	30	-	7	26	-36,7	-	X	-23,1
außerorts	-	-	-	-	1	-	1	1	X	-	X	X
Unfall im Längsverkehr	133	6	27	161	157	2	41	179	-15,3	X	-34,1	-10,1
innerorts	75	-	7	91	80	1	3	92	-6,3	X	X	-1,1
außerorts	58	6	20	70	77	1	38	87	-24,7	X	-47,4	-19,5
Sonstiger Unfall	86	1	17	77	74	1	22	63	16,2	-	-22,7	22,2
innerorts	57	1	10	48	53	1	16	46	7,5	-	-37,5	4,3
außerorts	29	-	7	29	21	-	6	17	38,1	-	X	70,6
Insgesamt	575	14	138	586	675	11	198	733	-14,8	27,3	-30,3	-20,1
innerorts	405	3	65	428	465	5	94	472	-12,9	X	-30,9	-9,3
außerorts	170	11	73	158	210	6	104	261	-19,0	X	-29,8	-39,5

4.2 Straßenverkehrsunfälle und Verunglückte nach Unfalltypen im aktuellen Berichtszeitraum

Unfalltyp Ortslage	Unfälle mit Per- sonen- schaden	Verunglückte			Unfälle mit Per- sonen- schaden	Verunglückte			Zu- bzw. Abnahme (-)			
		Getö- tete	Schwer- verletzte	Leicht- verletzte		Getö- tete	Schwer- verletzte	Leicht- verletzte	Unfälle mit Personen- schaden	Getö- tete	Schwer- verletzte	Leicht- verletzte
Anzahl					um %							
Fahrunfall	1 258	43	486	951	1 203	38	486	899	4,6	13,2	-	5,8
innerorts	571	8	165	478	538	8	166	429	6,1	-	-0,6	11,4
außerorts	687	35	321	473	665	30	320	470	3,3	16,7	0,3	0,6
Abbiege-Unfall	797	10	158	904	751	11	174	876	6,1	-9,1	-9,2	3,2
innerorts	621	4	93	660	577	6	92	607	7,6	X	1,1	8,7
außerorts	176	6	65	244	174	5	82	269	1,1	X	-20,7	-9,3
Einbiegen/Kreuzenunfall	1 486	10	297	1 579	1 374	9	316	1 458	8,2	X	-6,0	8,3
innerorts	1 237	6	171	1 291	1 129	1	185	1 162	9,6	X	-7,6	11,1
außerorts	249	4	126	288	245	8	131	296	1,6	X	-3,8	-2,7
Überschreitenunfall	282	8	73	231	247	5	64	201	14,2	X	14,1	14,9
innerorts	272	6	70	225	239	5	61	195	13,8	X	14,8	15,4
außerorts	10	2	3	6	8	-	3	6	X	X	-	-
Unfall durch ruhenden Verkehr	216	-	21	227	212	-	48	186	1,9	-	-56,3	22,0
innerorts	208	-	18	215	202	-	38	177	3,0	-	-52,6	21,5
außerorts	8	-	3	12	10	-	10	9	X	-	X	X
Unfall im Längsverkehr	1 441	48	367	1 702	1 248	30	335	1 450	15,5	60,0	9,6	17,4
innerorts	768	5	94	905	654	3	86	756	17,4	X	9,3	19,7
außerorts	673	43	273	797	594	27	249	694	13,3	59,3	9,6	14,8
Sonstiger Unfall	740	17	169	657	649	7	166	582	14,0	X	1,8	12,9
innerorts	473	11	92	401	432	5	91	386	9,5	X	1,1	3,9
außerorts	267	6	77	256	217	2	75	196	23,0	X	2,7	30,6
Insgesamt	6 220	136	1 571	6 251	5 684	100	1 589	5 652	9,4	36,0	-1,1	10,6
innerorts	4 150	40	703	4 175	3 771	28	719	3 712	10,1	42,9	-2,2	12,5
außerorts	2 070	96	868	2 076	1 913	72	870	1 940	8,2	33,3	-0,2	7,0

5. Straßenverkehrsunfälle und Verunglückte nach Unfallarten

Unfallart Ortslage	Unfälle mit Per- sonen- schaden	Verunglückte			Unfälle mit Per- sonen- schaden	Verunglückte			Zu- bzw. Abnahme (-)			
		Getö- tete	Schwer- verletzte	Leicht- verletzte		Getö- tete	Schwer- verletzte	Leicht- verletzte	Unfälle mit Personen- schaden	Getö- tete	Schwer- verletzte	Leicht- verletzte
	Oktober 2022				Oktober 2021				Veränderung gegenüber Vorjahr			
	Anzahl								um %			
Zusammenstoß m. and. Fahrzeug, das anfährt, anhält	42	-	5	49	54	-	10	57	-22,2	-	X	-14,0
innerorts	38	-	5	44	46	-	6	47	-17,4	-	X	-6,4
außerorts	4	-	-	5	8	-	4	10	X	-	X	X
vorausfährt o. wartet	65	5	14	79	76	-	20	88	-14,5	X	-30,0	-10,2
innerorts	27	-	2	36	36	-	2	44	-25,0	-	-	-18,2
außerorts	38	5	12	43	40	-	18	44	-5,0	X	-33,3	-2,3
seitlich in gleicher Richtung fährt	35	-	5	38	35	1	8	38	-	X	X	-
innerorts	24	-	2	25	24	1	2	26	-	X	-	-3,8
außerorts	11	-	3	13	11	-	6	12	-	-	X	8,3
entgegenkommt	39	1	11	52	58	2	25	72	-32,8	X	-56,0	-27,8
innerorts	28	-	3	35	29	-	5	30	-3,4	-	X	16,7
außerorts	11	1	8	17	29	2	20	42	-62,1	X	X	-59,5
einbiegt oder kreuzt	162	2	33	182	200	3	54	281	-19,0	X	-38,9	-35,2
innerorts	141	-	22	159	166	-	29	197	-15,1	-	-24,1	-19,3
außerorts	21	2	11	23	34	3	25	84	-38,2	X	-56,0	-72,6
Zusammenstoß Fahrzeug/Fußgänger/-in	53	2	11	46	51	-	16	37	3,9	X	-31,3	24,3
innerorts	51	2	9	45	48	-	14	36	6,3	X	X	25,0
außerorts	2	-	2	1	3	-	2	1	X	-	-	-
Aufprall auf Hindernis	17	-	2	15	18	-	3	15	-5,6	-	X	-
innerorts	4	-	-	4	8	-	1	7	X	-	X	X
außerorts	13	-	2	11	10	-	2	8	30,0	-	-	X
Abk. v. Fahrbahn n. rechts	54	1	23	35	67	2	25	53	-19,4	X	-8,0	-34,0
innerorts	19	-	7	13	26	1	15	17	-26,9	X	X	-23,5
außerorts	35	1	16	22	41	1	10	36	-14,6	-	60,0	-38,9
Abk. v. Fahrbahn n. links	27	1	16	17	39	2	17	26	-30,8	X	-5,9	-34,6
innerorts	7	-	4	5	13	2	4	8	X	X	-	X
außerorts	20	1	12	12	26	-	13	18	-23,1	X	-7,7	-33,3
Unfall anderer Art	81	2	18	73	77	1	20	66	5,2	X	-10,0	10,6
innerorts	66	1	11	62	69	1	16	60	-4,3	-	-31,3	3,3
außerorts	15	1	7	11	8	-	4	6	X	X	X	X
Insgesamt	575	14	138	586	675	11	198	733	-14,8	27,3	-30,3	-20,1
innerorts	405	3	65	428	465	5	94	472	-12,9	X	-30,9	-9,3
außerorts	170	11	73	158	210	6	104	261	-19,0	X	-29,8	-39,5

im aktuellen Berichtsmonat und -zeitraum

Unfälle mit Personenschaden	Verunglückte			Unfälle mit Personenschaden	Verunglückte			Zu- bzw. Abnahme (-)				Unfallart Ortslage
	Getötete	Schwer-	Leicht-		Getötete	Schwer-	Leicht-	Unfälle mit Personenschaden	Getötete	Schwer-	Leicht-	
		verletzte				verletzte				verletzte		
Januar - Oktober 2022				Januar - Oktober 2021				Veränderung gegenüber Vorjahr				
Anzahl								um %				
484	4	79	543	449	1	75	481	7,8	X	5,3	12,9	Zusammenstoß m. and. Fahrzeug, das anfährt, anhält
373	-	38	423	364	1	47	382	2,5	X	-19,1	10,7	innerorts
111	4	41	120	85	-	28	99	30,6	X	46,4	21,2	außerorts
752	24	158	950	667	11	155	853	12,7	X	1,9	11,4	vorausfährt o. wartet
383	-	31	470	346	1	34	425	10,7	X	-8,8	10,6	innerorts
369	24	127	480	321	10	121	428	15,0	X	5,0	12,1	außerorts
346	2	78	358	280	3	75	279	23,6	X	4,0	28,3	seitlich in gleicher Richtung fährt
218	2	33	213	159	2	24	149	37,1	-	37,5	43,0	innerorts
128	-	45	145	121	1	51	130	5,8	X	-11,8	11,5	außerorts
451	23	162	526	385	15	153	429	17,1	53,3	5,9	22,6	entgegenkommt
272	3	46	309	227	-	50	253	19,8	X	-8,0	22,1	innerorts
179	20	116	217	158	15	103	176	13,3	33,3	12,6	23,3	außerorts
1 790	16	379	1 918	1 673	17	403	1 836	7,0	-5,9	-6,0	4,5	einbiegt oder kreuzt
1 480	7	215	1 558	1 361	5	228	1 412	8,7	X	-5,7	10,3	innerorts
310	9	164	360	312	12	175	424	-0,6	X	-6,3	-15,1	außerorts
458	13	99	388	409	8	92	349	12,0	X	7,6	11,2	Zusammenstoß Fahrzeug/Fußgänger/-in
440	11	96	372	394	7	86	338	11,7	X	11,6	10,1	innerorts
18	2	3	16	15	1	6	11	20,0	X	X	45,5	außerorts
129	-	29	112	109	1	24	90	18,3	X	20,8	24,4	Aufprall auf Hindernis
48	-	7	44	42	-	9	36	14,3	-	X	22,2	innerorts
81	-	22	68	67	1	15	54	20,9	X	46,7	25,9	außerorts
630	27	243	463	616	21	266	457	2,3	28,6	-8,6	1,3	Abk. v. Fahrbahn n. rechts
183	5	53	145	188	5	73	142	-2,7	-	-27,4	2,1	innerorts
447	22	190	318	428	16	193	315	4,4	37,5	-1,6	1,0	außerorts
423	16	182	332	406	20	174	294	4,2	-20,0	4,6	12,9	Abk. v. Fahrbahn n. links
132	4	63	101	117	4	43	90	12,8	-	46,5	12,2	innerorts
291	12	119	231	289	16	131	204	0,7	-25,0	-9,2	13,2	außerorts
757	11	162	661	690	3	172	584	9,7	X	-5,8	13,2	Unfall anderer Art
621	8	121	540	573	3	125	485	8,4	X	-3,2	11,3	innerorts
136	3	41	121	117	-	47	99	16,2	X	-12,8	22,2	außerorts
6 220	136	1 571	6 251	5 684	100	1 589	5 652	9,4	36,0	-1,1	10,6	Insgesamt
4 150	40	703	4 175	3 771	28	719	3 712	10,1	42,9	-2,2	12,5	innerorts
2 070	96	868	2 076	1 913	72	870	1 940	8,2	33,3	-0,2	7,0	außerorts

6. Straßenverkehrsunfälle und Verunglückte nach Tagesdatum und Ortslage im aktuellen Berichtsmonat

Tagesdatum	Unfälle mit Personen- schaden	Davon mit			Verunglückte			Unfälle mit mit	Unfälle mit Personen- u. schwerwiegender Sachschaden (i. e. S.) ¹
		Getöteten	Schwer- verletzten	Leicht-	Getötete	Schwer- verletzte	Leicht-		
Oktober 2022									
innerhalb von Ortschaften									
1. Samstag	11	-	2	9	-	2	10	3	14
2. Sonntag	4	-	1	3	-	1	3	-	4
3. Montag	10	-	3	7	-	6	9	-	10
4. Dienstag	21	1	1	19	1	1	27	2	23
5. Mittwoch	18	-	3	15	-	3	17	1	19
6. Donnerstag	17	-	5	12	-	5	13	2	19
7. Freitag	25	-	6	19	-	6	22	-	25
8. Samstag	12	-	1	11	-	1	17	-	12
9. Sonntag	12	-	4	8	-	4	15	1	13
10. Montag	26	-	5	21	-	5	24	-	26
11. Dienstag	12	1	-	11	1	-	14	1	13
12. Mittwoch	15	-	1	14	-	1	19	-	15
13. Donnerstag	22	-	3	19	-	3	29	-	22
14. Freitag	12	-	2	10	-	2	14	3	15
15. Samstag	11	-	1	10	-	1	10	-	11
16. Sonntag	7	-	2	5	-	2	8	-	7
17. Montag	18	-	2	16	-	2	19	-	18
18. Dienstag	19	-	4	15	-	4	16	1	20
19. Mittwoch	12	-	2	10	-	2	11	-	12
20. Donnerstag	13	-	1	12	-	1	12	1	14
21. Freitag	19	-	2	17	-	2	19	3	22
22. Samstag	7	-	-	7	-	-	9	2	9
23. Sonntag	4	1	-	3	1	-	3	1	5
24. Montag	12	-	-	12	-	-	13	-	12
25. Dienstag	13	-	4	9	-	6	10	1	14
26. Mittwoch	13	-	2	11	-	2	13	2	15
27. Donnerstag	12	-	-	12	-	-	15	-	12
28. Freitag	11	-	1	10	-	1	11	1	12
29. Samstag	9	-	-	9	-	-	14	2	11
30. Sonntag	4	-	1	3	-	2	7	-	4
31. Montag	4	-	-	4	-	-	5	1	5
Insgesamt	405	3	59	343	3	65	428	28	433
außerhalb von Ortschaften, einschließlich Autobahn									
1. Samstag	6	-	2	4	-	3	5	1	7
2. Sonntag	2	-	2	-	-	4	1	3	5
3. Montag	8	1	3	4	1	3	7	-	8
4. Dienstag	9	-	5	4	-	5	5	2	11
5. Mittwoch	2	-	1	1	-	1	1	1	3
6. Donnerstag	7	-	5	2	-	5	6	1	8
7. Freitag	6	-	1	5	-	1	6	1	7
8. Samstag	11	-	2	9	-	2	10	-	11
9. Sonntag	7	-	2	5	-	3	5	-	7
10. Montag	12	2	1	9	2	5	22	1	13
11. Dienstag	7	1	2	4	1	2	6	-	7
12. Mittwoch	12	-	3	9	-	3	22	-	12
13. Donnerstag	3	1	2	-	1	2	1	-	3
14. Freitag	3	-	1	2	-	1	2	1	4
15. Samstag	4	-	1	3	-	2	3	2	6
16. Sonntag	4	-	1	3	-	2	6	-	4
17. Montag	7	2	-	5	2	-	5	1	8
18. Dienstag	12	-	5	7	-	5	7	-	12
19. Mittwoch	5	-	3	2	-	5	4	-	5
20. Donnerstag	5	1	1	3	1	2	4	1	6
21. Freitag	2	-	-	2	-	-	2	1	3
22. Samstag	-	-	-	-	-	-	-	1	1
23. Sonntag	1	-	1	-	-	1	1	-	1
24. Montag	4	-	1	3	-	1	3	-	4
25. Dienstag	4	-	-	4	-	-	4	-	4
26. Mittwoch	4	1	1	2	2	2	2	1	5
27. Donnerstag	6	-	2	4	-	3	5	-	6
28. Freitag	3	1	-	2	1	1	4	-	3
29. Samstag	4	-	4	-	-	6	1	2	6
30. Sonntag	2	-	1	1	-	1	2	-	2
31. Montag	8	-	2	6	-	2	6	2	10
Insgesamt	170	10	55	105	11	73	158	22	192

¹ schwerwiegender Unfall mit Sachschaden (im engeren Sinne)

Noch: 6. Straßenverkehrsunfälle und Verunglückte nach Tagesdatum und Ortslage im aktuellen Berichtsmonat

Tagesdatum	Unfälle mit Personen- schaden	Davon mit			Verunglückte			Unfälle mit mit	Unfälle mit Personen- u. schwerwiegender Sachschaden (i. e. S.) ¹
		Getöteten	Schwer- verletzten	Leicht- verletzten	Getötete	Schwer- verletzte	Leicht- verletzte		
Ortslage									
Oktober 2022									
innerhalb und außerhalb von Ortschaften									
1. Samstag	17	-	4	13	-	5	15	4	21
2. Sonntag	6	-	3	3	-	5	4	3	9
3. Montag	18	1	6	11	1	9	16	-	18
4. Dienstag	30	1	6	23	1	6	32	4	34
5. Mittwoch	20	-	4	16	-	4	18	2	22
6. Donnerstag	24	-	10	14	-	10	19	3	27
7. Freitag	31	-	7	24	-	7	28	1	32
8. Samstag	23	-	3	20	-	3	27	-	23
9. Sonntag	19	-	6	13	-	7	20	1	20
10. Montag	38	2	6	30	2	10	46	1	39
11. Dienstag	19	2	2	15	2	2	20	1	20
12. Mittwoch	27	-	4	23	-	4	41	-	27
13. Donnerstag	25	1	5	19	1	5	30	-	25
14. Freitag	15	-	3	12	-	3	16	4	19
15. Samstag	15	-	2	13	-	3	13	2	17
16. Sonntag	11	-	3	8	-	4	14	-	11
17. Montag	25	2	2	21	2	2	24	1	26
18. Dienstag	31	-	9	22	-	9	23	1	32
19. Mittwoch	17	-	5	12	-	7	15	-	17
20. Donnerstag	18	1	2	15	1	3	16	2	20
21. Freitag	21	-	2	19	-	2	21	4	25
22. Samstag	7	-	-	7	-	-	9	3	10
23. Sonntag	5	1	1	3	1	1	4	1	6
24. Montag	16	-	1	15	-	1	16	-	16
25. Dienstag	17	-	4	13	-	6	14	1	18
26. Mittwoch	17	1	3	13	2	4	15	3	20
27. Donnerstag	18	-	2	16	-	3	20	-	18
28. Freitag	14	1	1	12	1	2	15	1	15
29. Samstag	13	-	4	9	-	6	15	4	17
30. Sonntag	6	-	2	4	-	3	9	-	6
31. Montag	12	-	2	10	-	2	11	3	15
Insgesamt	575	13	114	448	14	138	586	50	625
auf Autobahnen									
1. Samstag	1	-	-	1	-	-	2	-	1
2. Sonntag	1	-	1	-	-	2	1	1	2
3. Montag	2	-	1	1	-	1	2	-	2
4. Dienstag	2	-	1	1	-	1	1	2	4
5. Mittwoch	-	-	-	-	-	-	-	-	-
6. Donnerstag	1	-	1	-	-	1	2	1	2
7. Freitag	2	-	-	2	-	-	3	-	2
8. Samstag	4	-	-	4	-	-	4	-	4
9. Sonntag	1	-	-	1	-	-	1	-	1
10. Montag	2	-	-	2	-	-	7	1	3
11. Dienstag	2	1	-	1	1	-	1	-	2
12. Mittwoch	3	-	1	2	-	1	5	-	3
13. Donnerstag	-	-	-	-	-	-	-	-	-
14. Freitag	-	-	-	-	-	-	-	1	1
15. Samstag	2	-	1	1	-	2	1	1	3
16. Sonntag	2	-	1	1	-	2	1	-	2
17. Montag	1	-	-	1	-	-	1	1	2
18. Dienstag	3	-	2	1	-	2	1	-	3
19. Mittwoch	2	-	1	1	-	1	1	-	2
20. Donnerstag	-	-	-	-	-	-	-	1	1
21. Freitag	-	-	-	-	-	-	-	-	-
22. Samstag	-	-	-	-	-	-	-	-	-
23. Sonntag	-	-	-	-	-	-	-	-	-
24. Montag	-	-	-	-	-	-	-	-	-
25. Dienstag	3	-	-	3	-	-	3	-	3
26. Mittwoch	1	1	-	-	2	-	-	-	1
27. Donnerstag	-	-	-	-	-	-	-	-	-
28. Freitag	1	-	-	1	-	-	2	-	1
29. Samstag	-	-	-	-	-	-	-	2	2
30. Sonntag	1	-	-	1	-	-	1	-	1
31. Montag	3	-	-	3	-	-	3	-	3
Insgesamt	40	2	10	28	3	13	43	11	51

¹ schwerwiegender Unfall mit Sachschaden (im engeren Sinne)

7. Straßenverkehrsunfälle und Verunglückte nach Art der Verkehrsbeteiligung

Art der Verkehrsbeteiligung ¹	Unfälle mit Personenschaden	Verunglückte			Schwerw. Unfälle mit Sachschaden (i. e. S.)	Unfälle mit Personenschaden	Verunglückte			Schwerw. Unfälle mit Sachschaden (i. e. S.)
		Getötete	Schwer-	Leicht-			Getötete	Schwer-	Leicht-	
			verletzte					verletzte		
Oktober 2022					Oktober 2021					
innerhalb von Ortschaften										
Unfälle zusammen	405	3	65	428	28	465	5	94	472	44
Darunter Unfälle mit Beteiligung von Fahrer(n)/-innen von:										
Krafträdern mit Versich.kennz. ²	29	-	6	29	-	24	1	6	23	-
Elektrokleinstfahrzeugen	4	-	-	4	-	10	-	2	11	-
Krafträdern mit amtl. Kennzeichen ³	29	-	5	27	-	27	-	7	22	-
Personenkraftwagen	298	3	42	332	27	352	3	65	370	42
Wohnmobilen	-	-	-	-	-	-	-	-	-	-
Bussen	3	-	1	2	1	5	-	1	22	-
Güterkraftfahrzeugen	41	-	9	39	1	37	1	9	40	7
dar.: Lastkraftwagen										
bis einschl. 3 500 kg ⁴	23	-	5	20	1	27	-	5	32	5
über 3 500 kg ⁴	8	-	2	10	-	5	1	-	4	1
Sattelzugmaschinen	7	-	1	7	-	5	-	1	4	-
Fahrrädern ⁵	154	-	19	151	-	198	2	33	173	-
Fußgänger(n)/-innen	58	2	11	50	-	58	-	15	47	-
außerhalb von Ortschaften, einschließlich Autobahn										
Unfälle zusammen	170	11	73	158	22	210	6	104	261	35
Darunter Unfälle mit Beteiligung von Fahrer(n)/-innen von:										
Krafträdern mit Versich.kennz. ²	8	1	1	8	-	5	1	1	3	-
Elektrokleinstfahrzeugen	-	-	-	-	-	-	-	-	-	-
Krafträdern mit amtl. Kennzeichen ³	23	3	14	9	-	22	1	11	13	1
Personenkraftwagen	132	9	58	131	21	163	4	84	185	27
Wohnmobilen	2	1	1	3	-	4	1	4	2	-
Bussen	1	-	-	1	-	5	-	1	52	-
Güterkraftfahrzeugen	35	4	16	27	4	46	2	21	85	15
dar.: Lastkraftwagen										
bis einschl. 3 500 kg ⁴	12	3	5	10	-	25	1	13	68	7
über 3 500 kg ⁴	8	-	2	8	1	10	2	5	10	3
Sattelzugmaschinen	17	3	10	12	3	18	-	8	12	6
Fahrrädern ⁵	15	1	4	15	-	12	1	4	8	-
Fußgänger(n)/-innen	2	-	2	1	-	3	-	2	1	-
innerhalb und außerhalb von Ortschaften										
Unfälle insgesamt	575	14	138	586	50	675	11	198	733	79
Darunter Unfälle mit Beteiligung von Fahrer(n)/-innen von:										
Krafträdern mit Versich.kennz. ²	37	1	7	37	-	29	2	7	26	-
Elektrokleinstfahrzeugen	4	-	-	4	-	10	-	2	11	-
Krafträdern mit amtl. Kennzeichen ³	52	3	19	36	-	49	1	18	35	1
Personenkraftwagen	430	12	100	463	48	515	7	149	555	69
Wohnmobilen	2	1	1	3	-	4	1	4	2	-
Bussen	4	-	1	3	1	10	-	2	74	-
Güterkraftfahrzeugen	76	4	25	66	5	83	3	30	125	22
dar.: Lastkraftwagen										
bis einschl. 3 500 kg ⁴	35	3	10	30	1	52	1	18	100	12
über 3 500 kg ⁴	16	-	4	18	1	15	3	5	14	4
Sattelzugmaschinen	24	3	11	19	3	23	-	9	16	6
Fahrrädern ⁵	169	1	23	166	-	210	3	37	181	-
Fußgänger(n)/-innen	60	2	13	51	-	61	-	17	48	-

¹ Die Tabelle enthält Mehrfachzählungen, da bei einem Unfall mehrere Verkehrsbeteiligungsarten beteiligt sein können.

² einschl. S-Pedelecs und drei- und leichten vierradrigen Kfz

³ einschl. drei- und schweren vierradrigen Kfz

⁴ ohne Lastkraftwagen mit Tankauflagen

⁵ einschl. Pedelecs

und Ortslage im aktuellen Berichtsmonat und -zeitraum

Unfälle mit Personenschaden	Verunglückte			Schwerw. Unfälle mit Sachschaden (i. e. S.)	Unfälle mit Personenschaden	Verunglückte			Schwerw. Unfälle mit Sachschaden (i. e. S.)	Art der Verkehrsbeteiligung ¹
	Getötete	Schwer-	Leicht-			Getötete	Schwer-	Leicht-		
		verletzte	verletzte							
Januar - Oktober 2022					Januar - Oktober 2021					
innerhalb von Ortschaften										
4 150	40	703	4 175	412	3 771	28	719	3 712	415	Unfälle zusammen
										Darunter Unfälle mit Beteiligung von Fahrer(n)/-innen von:
236	-	44	219	5	189	1	43	166	-	Krafträdern mit Versich.kennz. ²
101	-	12	94	2	47	-	14	39	1	Elektrokleinstfahrzeugen
290	2	80	233	4	228	3	64	187	2	Krafträdern mit amtl. Kennzeichen ³
3 150	26	476	3 298	402	2 887	15	488	2 980	404	Personenkraftwagen
3	-	1	4	-	2	-	-	4	-	Wohnmobilen
59	-	11	94	7	38	-	2	63	5	Bussen
306	5	51	315	51	308	7	68	297	52	Güterkraftfahrzeugen
										dar.: Lastkraftwagen
198	1	31	210	31	189	-	40	191	36	bis einschl. 3 500 kg ⁴
47	2	7	46	9	63	2	11	55	10	über 3 500 kg ⁴
55	2	9	57	8	55	5	13	45	5	Sattelzugmaschinen
1 736	17	252	1 562	2	1 551	9	285	1 326	-	Fahrrädern ⁵
503	11	109	432	-	444	7	93	386	-	Fußgänger(n)/-innen
außerhalb von Ortschaften, einschließlich Autobahn										
2 070	96	868	2 076	329	1 913	72	870	1 940	377	Unfälle zusammen
										Darunter Unfälle mit Beteiligung von Fahrer(n)/-innen von:
70	2	31	60	2	62	4	19	53	-	Krafträdern mit Versich.kennz. ²
5	-	1	4	-	-	-	-	-	-	Elektrokleinstfahrzeugen
275	15	140	158	4	200	10	120	110	2	Krafträdern mit amtl. Kennzeichen ³
1 609	73	659	1 783	287	1 519	55	688	1 642	318	Personenkraftwagen
9	1	6	8	-	8	1	5	6	-	Wohnmobilen
10	-	4	7	1	14	1	3	66	-	Bussen
410	32	180	408	102	401	22	189	428	118	Güterkraftfahrzeugen
										dar.: Lastkraftwagen
150	10	65	159	49	191	10	89	235	35	bis einschl. 3 500 kg ⁴
91	10	38	87	14	85	7	40	88	23	über 3 500 kg ⁴
199	21	97	180	54	182	13	95	154	66	Sattelzugmaschinen
161	6	53	118	-	136	5	53	87	-	Fahrrädern ⁵
25	3	5	21	-	22	1	6	19	-	Fußgänger(n)/-innen
innerhalb und außerhalb von Ortschaften										
6 220	136	1 571	6 251	741	5 684	100	1 589	5 652	792	Unfälle insgesamt
										Darunter Unfälle mit Beteiligung von Fahrer(n)/-innen von:
306	2	75	279	7	251	5	62	219	-	Krafträdern mit Versich.kennz. ²
106	-	13	98	2	47	-	14	39	1	Elektrokleinstfahrzeugen
565	17	220	391	8	428	13	184	297	4	Krafträdern mit amtl. Kennzeichen ³
4 759	99	1 135	5 081	689	4 406	70	1 176	4 622	722	Personenkraftwagen
12	1	7	12	-	10	1	5	10	-	Wohnmobilen
69	-	15	101	8	52	1	5	129	5	Bussen
716	37	231	723	153	709	29	257	725	170	Güterkraftfahrzeugen
										dar.: Lastkraftwagen
348	11	96	369	80	380	10	129	426	71	bis einschl. 3 500 kg ⁴
138	12	45	133	23	148	9	51	143	33	über 3 500 kg ⁴
254	23	106	237	62	237	18	108	199	71	Sattelzugmaschinen
1 897	23	305	1 680	2	1 687	14	338	1 413	-	Fahrrädern ⁵
528	14	114	453	-	466	8	99	405	-	Fußgänger(n)/-innen

¹ Die Tabelle enthält Mehrfachzählungen, da bei einem Unfall mehrere Verkehrsbeteiligungsarten beteiligt sein können.

² einschl. S-Pedelecs und drei- und leichten vierradrigen Kfz

³ einschl. drei- und schweren vierradrigen Kfz

⁴ ohne Lastkraftwagen mit Tankaufgaben

⁵ einschl. Pedelecs

8. Straßenverkehrsunfälle und Verunglückte nach kreisfreien Städten und Landkreisen im aktuellen Berichtsmonat

Kreisfreie Stadt Landkreis Land Ortslage	Straßenverkehrsunfälle			Verunglückte			
	insgesamt ¹	mit Personen- schaden	schwer- wiegende Unfälle mit Sachschaden ²	insgesamt	Getötete	Schwer-	Leicht-
						verletzte	
Oktober 2022							
Dessau-Roßlau, Stadt	22	22	-	25	1	5	19
innerorts	18	18	-	21	1	4	16
außerorts ohne Autobahn	4	4	-	4	-	1	3
auf Autobahnen	-	-	-	-	-	-	-
Halle (Saale), Stadt	74	63	11	72	-	9	63
innerorts	72	61	11	70	-	9	61
außerorts ohne Autobahn	2	2	-	2	-	-	2
auf Autobahnen	-	-	-	-	-	-	-
Magdeburg, Landeshauptstadt	98	80	18	96	-	5	91
innerorts	92	78	14	92	-	5	87
außerorts ohne Autobahn	6	2	4	4	-	-	4
auf Autobahnen	-	-	-	-	-	-	-
Altmarkkreis Salzwedel	27	21	6	29	1	2	26
innerorts	14	11	3	16	-	1	15
außerorts ohne Autobahn	13	10	3	13	1	1	11
auf Autobahnen	-	-	-	-	-	-	-
Anhalt-Bitterfeld	55	47	8	63	2	18	43
innerorts	37	31	6	39	-	11	28
außerorts ohne Autobahn	17	16	1	24	2	7	15
auf Autobahnen	1	-	1	-	-	-	-
Börde	53	46	7	59	3	10	46
innerorts	31	26	5	28	1	4	23
außerorts ohne Autobahn	15	13	2	17	1	5	11
auf Autobahnen	7	7	-	14	1	1	12
Burgenlandkreis	69	58	11	89	1	11	77
innerorts	44	39	5	58	-	3	55
außerorts ohne Autobahn	16	14	2	25	1	8	16
auf Autobahnen	9	5	4	6	-	-	6
Harz	79	72	7	99	2	21	76
innerorts	53	46	7	64	-	6	58
außerorts ohne Autobahn	24	24	-	33	2	15	16
auf Autobahnen	2	2	-	2	-	-	2
Jerichower Land	16	15	1	22	-	7	15
innerorts	5	5	-	5	-	1	4
außerorts ohne Autobahn	4	4	-	5	-	4	1
auf Autobahnen	7	6	1	12	-	2	10

¹ ohne übrige Sachschadensunfälle

² Hierzu zählen schwerwiegende Unfälle mit Sachschaden (im engeren Sinne) und sonstige Unfälle unter Einfluss berauschender Mittel.

Noch: 8. Straßenverkehrsunfälle und Verunglückte nach kreisfreien Städten und Landkreisen im aktuellen Berichtsmonat

Kreisfreie Stadt Landkreis Land Ortslage	Straßenverkehrsunfälle			Verunglückte			
	insgesamt ¹	mit Personen- schaden	schwer- wiegende Unfälle mit Sachschaden ²	insgesamt	Getötete	Schwer-	Leicht-
						verletzte	
Oktober 2022							
Mansfeld-Südharz	41	36	5	40	-	15	25
innerorts	22	22	-	22	-	6	16
außerorts ohne Autobahn	16	13	3	17	-	9	8
auf Autobahnen	3	1	2	1	-	-	1
Saalekreis	29	20	9	25	2	9	14
innerorts	5	3	2	6	-	1	5
außerorts ohne Autobahn	9	6	3	6	-	4	2
auf Autobahnen	15	11	4	13	2	4	7
Salzlandkreis	51	42	9	56	2	12	42
innerorts	38	30	8	38	1	6	31
außerorts ohne Autobahn	8	7	1	10	1	1	8
auf Autobahnen	5	5	-	8	-	5	3
Stendal	22	21	1	30	-	7	23
innerorts	14	14	-	15	-	5	10
außerorts ohne Autobahn	8	7	1	15	-	2	13
auf Autobahnen	-	-	-	-	-	-	-
Wittenberg	34	32	2	33	-	7	26
innerorts	22	21	1	22	-	3	19
außerorts ohne Autobahn	9	8	1	8	-	3	5
auf Autobahnen	3	3	-	3	-	1	2
Sachsen-Anhalt	670	575	95	738	14	138	586
innerorts	467	405	62	496	3	65	428
außerorts ohne Autobahn	151	130	21	183	8	60	115
auf Autobahnen	52	40	12	59	3	13	43
Kreisfreie Städte	194	165	29	193	1	19	173
Landkreise	476	410	66	545	13	119	413

¹ ohne übrige Sachschadensunfälle

² Hierzu zählen schwerwiegende Unfälle mit Sachschaden (im engeren Sinne) und sonstige Unfälle unter Einfluss berauschender Mittel.

9. Straßenverkehrsunfälle und Verunglückte nach kreisfreien Städten und Landkreisen im aktuellen Berichtszeitraum

Kreisfreie Stadt Landkreis Land	Straßenverkehrsunfälle			Verunglückte			
	insgesamt ¹	mit Personen- schaden	schwer- wiegende Unfälle mit Sachschaden ²	insgesamt	Getötete	Schwer-	Leicht-
						verletzte	
Januar bis Oktober 2022							
Dessau-Roßlau, Stadt	249	232	17	291	7	32	252
Halle (Saale), Stadt	863	743	120	887	2	83	802
Magdeburg, Landeshauptstadt	916	775	141	917	6	111	800
Altmarkkreis Salzwedel	260	212	48	260	5	33	222
Anhalt-Bitterfeld	496	452	44	589	12	151	426
Börde	628	507	121	672	14	169	489
Burgenlandkreis	641	498	143	678	12	141	525
Harz	748	624	124	787	12	175	600
Jerichower Land	325	301	24	432	14	107	311
Mansfeld-Südharz	386	323	63	415	8	119	288
Saalekreis	663	500	163	686	15	164	507
Salzlandkreis	511	450	61	587	10	148	429
Stendal	245	231	14	292	6	57	229
Wittenberg	425	372	53	465	13	81	371
Sachsen-Anhalt insgesamt	7 356	6 220	1 136	7 958	136	1 571	6 251
Kreisfreie Städte	2 028	1 750	278	2 095	15	226	1 854
Landkreise	5 328	4 470	858	5 863	121	1 345	4 397

¹ ohne übrige Sachschadensunfälle

² Hierzu zählen schwerwiegende Unfälle mit Sachschaden (im engeren Sinne) und sonstige Unfälle unter Einfluss berauschender Mittel.

10. Übrige Sachschadensunfälle nach kreisfreien Städten und Landkreisen

10.1 Übrige Sachschadensunfälle nach kreisfreien Städten und Landkreisen im aktuellen Berichtsmonat

Kreisfreie Stadt Landkreis Land	Übrige Sachschadens- unfälle (ohne Einfluss berauschender Mittel) insgesamt	Davon		
		innerorts	außerorts ohne Autobahn	auf Autobahnen
Oktober 2022				
Dessau-Roßlau, Stadt	143	120	20	3
Halle (Saale), Stadt	430	424	6	-
Magdeburg, Landeshauptstadt	557	537	10	10
Altmarkkreis Salzwedel	200	82	118	-
Anhalt-Bitterfeld	357	213	121	23
Börde	411	198	181	32
Burgenlandkreis	381	221	133	27
Harz	499	346	137	16
Jerichower Land	140	60	60	20
Mansfeld-Südharz	274	175	85	14
Saalekreis	298	145	119	34
Salzlandkreis	395	266	110	19
Stendal	279	125	154	-
Wittenberg	303	188	97	18
Sachsen-Anhalt insgesamt	4 667	3 100	1 351	216
Kreisfreie Städte	1 130	1 081	36	13
Landkreise	3 537	2 019	1 315	203

10.2 Übrige Sachschadensunfälle nach kreisfreien Städten und Landkreisen im aktuellen Berichtszeitraum

Kreisfreie Stadt Landkreis Land	Übrige Sachschadens- unfälle (ohne Einfluss berauschender Mittel) insgesamt	Davon		
		innerorts	außerorts ohne Autobahn	auf Autobahnen
Januar bis Oktober 2022				
Dessau-Roßlau, Stadt	1 743	1 512	204	27
Halle (Saale), Stadt	4 526	4 429	85	12
Magdeburg, Landeshauptstadt	5 418	5 229	88	101
Altmarkkreis Salzwedel	1 988	877	1 111	-
Anhalt-Bitterfeld	3 516	2 188	1 115	213
Börde	3 826	1 707	1 594	525
Burgenlandkreis	3 677	2 099	1 207	371
Harz	4 327	2 903	1 266	158
Jerichower Land	2 013	1 001	743	269
Mansfeld-Südharz	2 797	1 696	891	210
Saalekreis	3 656	1 997	1 168	491
Salzlandkreis	3 918	2 380	1 233	305
Stendal	2 712	1 261	1 451	-
Wittenberg	2 771	1 674	935	162
Sachsen-Anhalt insgesamt	46 888	30 953	13 091	2 844
Kreisfreie Städte	11 687	11 170	377	140
Landkreise	35 201	19 783	12 714	2 704

11. Getötete und Verletzte im Straßenverkehr nach Art der

Art der Verkehrsbeteiligung Ortslage	Getötete			Schwerverletzte			Leichtverletzte			Verunglückte insgesamt		
	Okt.		Zu- bzw. Abnahme (-)	Okt.		Zu- bzw. Abnahme (-)	Okt.		Zu- bzw. Abnahme (-)	Okt.		Zu- bzw. Abnahme (-)
	2022	2021		2022	2021		2022	2021		2022	2021	
	Anzahl		um %	Anzahl		um %	Anzahl		um %	Anzahl		um %
Fahrer/-innen und Mitfahrer/-innen von												
Krafträdern mit Versicherungskennz. ¹	-	2	X	7	6	X	34	25	36,0	41	33	24,2
innerorts	-	1	X	6	5	X	26	22	18,2	32	28	14,3
außerorts	-	1	X	1	1	-	8	3	X	9	5	X
Elektrokleinstfahrzeugen	-	-	-	-	2	X	4	8	X	4	10	X
innerorts	-	-	-	-	2	X	4	8	X	4	10	X
außerorts	-	-	-	-	-	-	-	-	-	-	-	-
Krafträdern mit amtl. Kennzeichen ²	3	1	X	17	16	6,3	30	32	-6,3	50	49	2,0
innerorts	-	-	-	5	6	X	22	21	4,8	27	27	-
außerorts	3	1	X	12	10	20,0	8	11	X	23	22	4,5
Personenkraftwagen	5	4	X	73	105	-30,5	296	343	-13,7	374	452	-17,3
innerorts	1	2	X	22	29	-24,1	179	177	1,1	202	208	-2,9
außerorts	4	2	X	51	76	-32,9	117	166	-29,5	172	244	-29,5
darunter												
18 bis unter 25 Jahre	-	1	X	13	12	8,3	58	51	13,7	71	64	10,9
innerorts	-	1	X	4	4	-	39	22	77,3	43	27	59,3
außerorts	-	-	-	9	8	X	19	29	-34,5	28	37	-24,3
Wohnmobilen	1	-	X	-	-	-	2	1	X	3	1	X
innerorts	-	-	-	-	-	-	-	-	-	-	-	-
außerorts	1	-	X	-	-	-	2	1	X	3	1	X
Bussen	-	-	-	-	1	X	1	71	X	1	72	X
innerorts	-	-	-	-	1	X	1	20	X	1	21	X
außerorts	-	-	-	-	-	-	-	51	X	-	51	X
Güterkraftfahrzeugen	2	1	X	7	15	X	14	27	-48,1	23	43	-46,5
innerorts	-	-	-	3	4	X	3	11	X	6	15	X
außerorts	2	1	X	4	11	X	11	16	-31,3	17	28	-39,3
Landwirtschaftlichen Zugmaschinen	-	-	-	-	-	-	2	2	-	2	2	-
innerorts	-	-	-	-	-	-	1	-	X	1	-	X
außerorts	-	-	-	-	-	-	1	2	X	1	2	X
Übrigen												
Kraftfahrzeugen	-	-	-	-	-	-	3	1	X	3	1	X
innerorts	-	-	-	-	-	-	3	1	X	3	1	X
außerorts	-	-	-	-	-	-	-	-	-	-	-	-

¹ einschl. S-Pedelecs und drei- und leichten vierradrigen Kfz² einschl. drei- und schweren vierradrigen Kfz³ einschl. Pedelecs⁴ einschl. Fußgänger/-innen mit Sport- und Spielgerät

Verkehrsbeteiligung im aktuellen Berichtsmonat und -zeitraum

Getötete			Schwerverletzte			Leichtverletzte			Verunglückte insgesamt			Art der Verkehrsbeteiligung Ortslage
Jan. - Okt.		Zu- bzw. Abnahme (-)	Jan. - Okt.		Zu- bzw. Abnahme (-)	Jan. - Okt.		Zu- bzw. Abnahme (-)	Jan. - Okt.		Zu- bzw. Abnahme (-)	
2022	2021		2022	2021		2022	2021		2022	2021		
Anzahl	um %	Anzahl	um %	Anzahl	um %	Anzahl	um %	Anzahl	um %			
												Fahrer/-innen und Mitfahrer/-innen von
1	5	X	70	59	18,6	253	201	25,9	324	265	22,3	Krafträdern mit Versicherungskennz. ¹
-	1	X	42	40	5,0	201	155	29,7	243	196	24,0	innerorts
1	4	X	28	19	47,4	52	46	13,0	81	69	17,4	außerorts
-	-	-	13	14	-7,1	83	30	X	96	44	X	Elektrokleinstfahrzeugen
-	-	-	12	14	-14,3	79	30	X	91	44	X	innerorts
-	-	-	1	-	X	4	-	X	5	-	X	außerorts
												Krafträdern mit amtl. Kennzeichen ²
17	13	30,8	215	180	19,4	350	265	32,1	582	458	27,1	innerorts
2	3	X	78	63	23,8	215	169	27,2	295	235	25,5	außerorts
15	10	50,0	137	117	17,1	135	96	40,6	287	223	28,7	
												Personenkraftwagen
63	48	31,3	763	805	-5,2	3 210	3 076	4,4	4 036	3 929	2,7	innerorts
9	8	X	201	213	-5,6	1 630	1 604	1,6	1 840	1 825	0,8	außerorts
54	40	35,0	562	592	-5,1	1 580	1 472	7,3	2 196	2 104	4,4	
												darunter
3	3	-	108	134	-19,4	522	514	1,6	633	651	-2,8	18 bis unter 25 Jahre
1	1	-	23	35	-34,3	238	238	-	262	274	-4,4	innerorts
2	2	-	85	99	-14,1	284	276	2,9	371	377	-1,6	außerorts
												Wohnmobilen
1	-	X	1	1	-	7	4	X	9	5	X	innerorts
-	-	-	-	-	-	2	2	-	2	2	-	außerorts
1	-	X	1	1	-	5	2	X	7	3	X	
												Bussen
-	-	-	4	1	X	68	99	-31,3	72	100	-28,0	innerorts
-	-	-	4	1	X	66	39	69,2	70	40	75,0	außerorts
-	-	-	-	-	-	2	60	X	2	60	X	
												Güterkraftfahrzeugen
16	9	X	83	91	-8,8	221	223	-0,9	320	323	-0,9	innerorts
1	-	X	10	17	-41,2	59	74	-20,3	70	91	-23,1	außerorts
15	9	X	73	74	-1,4	162	149	8,7	250	232	7,8	
												Landwirtschaftlichen
1	3	X	13	7	X	16	21	-23,8	30	31	-3,2	Zugmaschinen
-	-	-	3	3	-	7	10	X	10	13	-23,1	innerorts
1	3	X	10	4	X	9	11	X	20	18	11,1	außerorts
												übrigen
-	-	-	4	7	X	21	21	-	25	28	-10,7	Kraftfahrzeugen
-	-	-	3	2	X	18	15	20,0	21	17	23,5	innerorts
-	-	-	1	5	X	3	6	X	4	11	X	außerorts

¹ einschl. S-Pedelecs und drei- und leichten vierrädrigen Kfz² einschl. drei- und schweren vierrädrigen Kfz³ einschl. Pedelecs⁴ einschl. Fußgänger/-innen mit Sport- und Spielgerät

Noch: 11. Getötete und Verletzte im Straßenverkehr nach Art der

Art der Verkehrsbeteiligung	Getötete			Schwerverletzte			Leichtverletzte			Verunglückte insgesamt		
	Okt.		Zu- bzw. Abnahme (-)	Okt.		Zu- bzw. Abnahme (-)	Okt.		Zu- bzw. Abnahme (-)	Okt.		Zu- bzw. Abnahme (-)
	2022	2021		2022	2021		2022	2021		2022	2021	
	Anzahl		um %	Anzahl		um %	Anzahl		um %	Anzahl		um %
Kraftfahrz. zusammen	11	8	X	104	145	-28,3	386	510	-24,3	501	663	-24,4
innerorts	1	3	X	36	47	-23,4	239	260	-8,1	276	310	-11,0
außerorts	10	5	X	68	98	-30,6	147	250	-41,2	225	353	-36,3
Fahrer/-innen und Mitfahrer/-innen von												
Fahrrädern ³	1	3	X	21	37	-43,2	153	174	-12,1	175	214	-18,2
innerorts	-	2	X	18	33	-45,5	142	168	-15,5	160	203	-21,2
außerorts	1	1	-	3	4	X	11	6	X	15	11	36,4
darunter												
unter 15 Jahren	-	-	-	-	6	X	15	13	15,4	15	19	-21,1
innerorts	-	-	-	-	6	X	15	13	15,4	15	19	-21,1
außerorts	-	-	-	-	-	-	-	-	-	-	-	-
anderen Fahrzeugen	-	-	-	1	1	-	5	6	X	6	7	X
innerorts	-	-	-	1	-	X	5	3	X	6	3	X
außerorts	-	-	-	-	1	X	-	3	X	-	4	X
Fußgänger/-innen ⁴	2	-	X	12	15	-20,0	42	42	-	56	57	-1,8
innerorts	2	-	X	10	14	-28,6	42	41	2,4	54	55	-1,8
außerorts	-	-	-	2	1	X	-	1	X	2	2	-
darunter												
unter 15 Jahren	-	-	-	2	4	X	5	9	X	7	13	X
innerorts	-	-	-	2	4	X	5	9	X	7	13	X
außerorts	-	-	-	-	-	-	-	-	-	-	-	-
65 Jahre und mehr	1	-	X	3	6	X	8	12	X	12	18	-33,3
innerorts	1	-	X	3	6	X	8	12	X	12	18	-33,3
außerorts	-	-	-	-	-	-	-	-	-	-	-	-
Andere Personen	-	-	-	-	-	-	-	1	X	-	1	X
innerorts	-	-	-	-	-	-	-	-	-	-	-	-
außerorts	-	-	-	-	-	-	-	1	X	-	1	X
Insgesamt	14	11	27,3	138	198	-30,3	586	733	-20,1	738	942	-21,7
innerorts	3	5	X	65	94	-30,9	428	472	-9,3	496	571	-13,1
außerorts	11	6	X	73	104	-29,8	158	261	-39,5	242	371	-34,8
darunter												
unter 15 Jahren	-	-	-	6	15	X	47	98	-52,0	53	113	-53,1
innerorts	-	-	-	3	11	X	35	51	-31,4	38	62	-38,7
außerorts	-	-	-	3	4	X	12	47	-74,5	15	51	-70,6
65 Jahre und mehr	5	3	X	32	41	-22,0	93	124	-25,0	130	168	-22,6
innerorts	2	1	X	19	24	-20,8	71	88	-19,3	92	113	-18,6
außerorts	3	2	X	13	17	-23,5	22	36	-38,9	38	55	-30,9

¹ einschl. S-Pedelecs und drei- und leichten vierradrigen Kfz² einschl. drei- und schweren vierradrigen Kfz³ einschl. Pedelecs⁴ einschl. Fußgänger/-innen mit Sport- und Spielgerät

Verkehrsbeteiligung im aktuellen Berichtsmonat und -zeitraum

Getötete			Schwerverletzte			Leichtverletzte			Verunglückte insgesamt			Art der Verkehrsbeteiligung Ortslage
Jan. - Okt.		Zu- bzw. Abnahme (-)	Jan. - Okt.		Zu- bzw. Abnahme (-)	Jan. - Okt.		Zu- bzw. Abnahme (-)	Jan. - Okt.		Zu- bzw. Abnahme (-)	
2022	2021		2022	2021		2022	2021		2022	2021		
Anzahl	um %	Anzahl	um %	Anzahl	um %	Anzahl	um %	Anzahl	um %			
99	78	26,9	1 166	1 165	0,1	4 229	3 940	7,3	5 494	5 183	6,0	Kraftfahrz. zusammen innerorts außerorts
12	12	-	353	353	-	2 277	2 098	8,5	2 642	2 463	7,3	
87	66	31,8	813	812	0,1	1 952	1 842	6,0	2 852	2 720	4,9	
												Fahrer/-innen und Mitfahrer/-innen von
23	14	64,3	289	330	-12,4	1 585	1 332	19,0	1 897	1 676	13,2	Fahrrädern ³
17	9	X	240	277	-13,4	1 479	1 251	18,2	1 736	1 537	12,9	innerorts
6	5	X	49	53	-7,5	106	81	30,9	161	139	15,8	außerorts
-	-	-	15	38	-60,5	177	154	14,9	192	192	-	darunter unter 15 Jahren
-	-	-	14	35	-60,0	171	147	16,3	185	182	1,6	innerorts
-	-	-	1	3	X	6	7	X	7	10	X	außerorts
-	-	-	8	2	X	41	23	78,3	49	25	96,0	anderen Fahrzeugen
-	-	-	6	1	X	40	19	X	46	20	X	innerorts
-	-	-	2	1	X	1	4	X	3	5	X	außerorts
14	8	X	108	91	18,7	391	349	12,0	513	448	14,5	Fußgänger/-innen ⁴
11	7	X	104	87	19,5	375	337	11,3	490	431	13,7	innerorts
3	1	X	4	4	-	16	12	33,3	23	17	35,3	außerorts
-	1	X	26	23	13,0	97	87	11,5	123	111	10,8	darunter unter 15 Jahren
-	1	X	26	23	13,0	95	87	9,2	121	111	9,0	innerorts
-	-	-	-	-	-	2	-	X	2	-	X	außerorts
10	6	X	33	33	-	82	72	13,9	125	111	12,6	65 Jahre und mehr
9	6	X	32	33	-3,0	79	69	14,5	120	108	11,1	innerorts
1	-	X	1	-	X	3	3	-	5	3	X	außerorts
-	-	-	-	1	X	5	8	X	5	9	X	Andere Personen
-	-	-	-	1	X	4	7	X	4	8	X	innerorts
-	-	-	-	-	-	1	1	-	1	1	-	außerorts
136	100	36,0	1 571	1 589	-1,1	6 251	5 652	10,6	7 958	7 341	8,4	Insgesamt
40	28	42,9	703	719	-2,2	4 175	3 712	12,5	4 918	4 459	10,3	innerorts
96	72	33,3	868	870	-0,2	2 076	1 940	7,0	3 040	2 882	5,5	außerorts
1	1	-	84	105	-20,0	548	491	11,6	633	597	6,0	darunter unter 15 Jahren
-	1	X	50	70	-28,6	421	354	18,9	471	425	10,8	innerorts
1	-	X	34	35	-2,9	127	137	-7,3	162	172	-5,8	außerorts
54	29	86,2	333	312	6,7	973	830	17,2	1 360	1 171	16,1	65 Jahre und mehr
25	12	X	192	181	6,1	712	594	19,9	929	787	18,0	innerorts
29	17	70,6	141	131	7,6	261	236	10,6	431	384	12,2	außerorts

¹ einschl. S-Pedelecs und drei- und leichten vierrädrigen Kfz² einschl. drei- und schweren vierrädrigen Kfz³ einschl. Pedelecs⁴ einschl. Fußgänger/-innen mit Sport- und Spielgerät

12. Getötete und Verletzte im Straßenverkehr nach Art der Verkehrsbeteiligung,

Im Alter von ... bis unter ... Jahren	Ins- gesamt	Darunter				Ins- gesamt	Darunter				Zu- bzw. Abnahme (-)				
		Fahrer/-innen und Mitfahrer/-innen von			Fuß- gänger/ -innen ³		Fahrer/-innen und Mitfahrer/-innen von			Fuß- gänger/ -innen ³	Fahrer/-innen und Mitfahrer/-innen von			Fuß- gänger/ -innen ³	
		Per- sonen- kraft- wagen	Kraft- rädern mit amtl. Kennz. ¹	Fahr- rädern ²			Per- sonen- kraft- wagen	Kraft- rädern mit amtl. Kennz. ¹	Fahr- rädern ²		Per- sonen- kraft- wagen	Kraft- rädern mit amtl. Kennz. ¹	Fahr- rädern ²		
															Oktober 2022
Geschlecht	Anzahl					um %									
Getötete															
unter 15	-	-	-	-	-	-	-	-	-	-	-	-	-	-	-
männlich	-	-	-	-	-	-	-	-	-	-	-	-	-	-	-
weiblich	-	-	-	-	-	-	-	-	-	-	-	-	-	-	-
15 - 18	-	-	-	-	-	1	-	-	-	-	X	-	-	-	-
männlich	-	-	-	-	-	1	-	-	-	-	X	-	-	-	-
weiblich	-	-	-	-	-	-	-	-	-	-	-	-	-	-	-
18 - 21	-	-	-	-	-	1	1	-	-	-	X	X	-	-	-
männlich	-	-	-	-	-	1	1	-	-	-	X	X	-	-	-
weiblich	-	-	-	-	-	-	-	-	-	-	-	-	-	-	-
21 - 25	1	-	-	-	1	-	-	-	-	-	X	-	-	-	X
männlich	1	-	-	-	1	-	-	-	-	-	X	-	-	-	X
weiblich	-	-	-	-	-	-	-	-	-	-	-	-	-	-	-
25 - 35	-	-	-	-	-	1	1	-	-	-	X	X	-	-	-
männlich	-	-	-	-	-	1	1	-	-	-	X	X	-	-	-
weiblich	-	-	-	-	-	-	-	-	-	-	-	-	-	-	-
35 - 45	-	-	-	-	-	1	1	-	-	-	X	X	-	-	-
männlich	-	-	-	-	-	1	1	-	-	-	X	X	-	-	-
weiblich	-	-	-	-	-	-	-	-	-	-	-	-	-	-	-
45 - 55	4	-	2	-	-	2	-	1	-	-	X	-	X	-	-
männlich	3	-	1	-	-	2	-	1	-	-	X	-	-	-	-
weiblich	1	-	1	-	-	-	-	-	-	-	X	-	X	-	-
55 - 65	4	2	1	1	-	2	1	-	1	-	X	X	X	-	-
männlich	3	1	1	1	-	2	1	-	1	-	X	-	X	-	-
weiblich	1	1	-	-	-	-	-	-	-	-	X	X	-	-	-
65 und mehr	5	3	-	-	1	3	-	-	2	-	X	X	-	X	X
männlich	3	2	-	-	-	3	-	-	2	-	-	X	-	X	-
weiblich	2	1	-	-	1	-	-	-	-	-	X	X	-	-	X
Zusammen	14	5	3	1	2	11	4	1	3	-	27,3	X	X	X	X
männlich	10	3	2	1	1	11	4	1	3	-	-9,1	X	X	X	X
weiblich	4	2	1	-	1	-	-	-	-	-	X	X	X	-	X
Ohne Angabe	-	-	-	-	-	-	-	-	-	-	-	-	-	-	-
Zusammen	14	5	3	1	2	11	4	1	3	-	27,3	X	X	X	X

¹ einschl. drei- und schweren vierrädrigen Kraftfahrzeugen² einschl. Pedelecs³ einschl. Fußgänger/-innen mit Sport- und Spielgerät

Altersgruppen und Geschlecht im aktuellen Berichtsmonat und -zeitraum

Ins- gesamt	Darunter				Ins- gesamt	Darunter				Zu- bzw. Abnahme (-)				Im Alter von ... bis unter ... Jahren	
	Fahrer/-innen und Mitfahrer/-innen von			Fuß- gänger/ -innen ³		Fahrer/-innen und Mitfahrer/-innen von			Fuß- gänger/ -innen ³	Ins- gesamt	Fahrer/-innen und Mitfahrer/-innen von				Fuß- gänger/ -innen ³
	Per- sonen- kraft- wagen	Kraft- rädern mit amtl. Kennz. ¹	Fahr- rädern ²			Per- sonen- kraft- wagen	Kraft- rädern mit amtl. Kennz. ¹	Fahr- rädern ²			Per- sonen- kraft- wagen	Kraft- rädern mit amtl. Kennz. ¹	Fahr- rädern ²		
Januar - Oktober 2022					Januar - Oktober 2021					Veränderung gegenüber Vorjahr					
Anzahl					Anzahl					um %				Geschlecht	
Getötete															
1	1	-	-	-	1	-	-	-	1	-	X	-	-	X	unter 15
1	1	-	-	-	-	-	-	-	-	X	X	-	-	-	männlich
-	-	-	-	-	1	-	-	-	1	X	-	-	-	X	weiblich
-	-	-	-	-	4	-	1	-	-	X	-	X	-	-	15 - 18
-	-	-	-	-	2	-	-	-	-	X	-	-	-	-	männlich
-	-	-	-	-	2	-	1	-	-	X	-	X	-	-	weiblich
5	1	2	-	-	3	2	-	-	1	X	X	X	-	X	18 - 21
5	1	2	-	-	3	2	-	-	1	X	X	X	-	X	männlich
-	-	-	-	-	-	-	-	-	-	-	-	-	-	-	weiblich
3	2	-	-	1	3	1	-	-	-	-	X	-	-	X	21 - 25
2	1	-	-	1	3	1	-	-	-	X	-	-	-	X	männlich
1	1	-	-	-	-	-	-	-	-	X	X	-	-	-	weiblich
9	3	3	-	2	10	5	3	-	-	X	X	-	-	X	25 - 35
8	3	3	-	1	9	4	3	-	-	X	X	-	-	X	männlich
1	-	-	-	1	1	1	-	-	-	-	X	-	-	X	weiblich
19	9	2	-	-	16	10	-	2	-	18,8	X	X	X	-	35 - 45
16	7	2	-	-	13	7	-	2	-	23,1	-	X	X	-	männlich
3	2	-	-	-	3	3	-	-	-	-	X	-	-	-	weiblich
18	5	8	1	1	16	8	5	1	-	12,5	X	X	-	X	45 - 55
15	3	7	1	1	11	4	5	1	-	36,4	X	X	-	X	männlich
3	2	1	-	-	5	4	-	-	-	X	X	X	-	-	weiblich
27	14	2	7	-	18	9	2	4	-	50,0	X	-	X	-	55 - 65
22	10	2	6	-	15	6	2	4	-	46,7	X	-	X	-	männlich
5	4	-	1	-	3	3	-	-	-	X	X	-	X	-	weiblich
54	28	-	15	10	29	13	2	7	6	86,2	X	X	X	X	65 und mehr
36	20	-	9	6	17	8	2	5	1	X	X	X	X	X	männlich
18	8	-	6	4	12	5	-	2	5	50,0	X	-	X	X	weiblich
136	63	17	23	14	100	48	13	14	8	36,0	31,3	30,8	64,3	X	Zusammen
105	46	16	16	9	73	32	12	12	2	43,8	43,8	33,3	33,3	X	männlich
31	17	1	7	5	27	16	1	2	6	14,8	6,3	-	X	X	weiblich
-	-	-	-	-	-	-	-	-	-	-	-	-	-	-	Ohne Angabe
136	63	17	23	14	100	48	13	14	8	36,0	31,3	30,8	64,3	X	Zusammen

¹ einschl. drei- und schweren vierrädrigen Kraftfahrzeugen² einschl. Pedelecs³ einschl. Fußgänger/-innen mit Sport- und Spielgerät

Noch 12. Getötete und Verletzte im Straßenverkehr nach Art der Verkehrsbeteiligung,

Im Alter von ... bis unter ... Jahren	Ins-gesamt	Darunter				Ins-gesamt	Darunter				Zu- bzw. Abnahme (-)				
		Fahrer/-innen und Mitfahrer/-innen von			Fußgänger/-innen ³		Fahrer/-innen und Mitfahrer/-innen von			Fußgänger/-innen ³	Ins-gesamt	Fahrer/-innen und Mitfahrer/-innen von			Fußgänger/-innen ³
		Per-sonen-kraft-wagen	Kraft-rädern mit aml. Kennz. ¹	Fahr-rädern ²			Per-sonen-kraft-wagen	Kraft-rädern mit aml. Kennz. ¹	Fahr-rädern ²			Per-sonen-kraft-wagen	Kraft-rädern mit aml. Kennz. ¹	Fahr-rädern ²	
Geschlecht	Oktober 2022					Oktober 2021					Veränderung gegenüber Vorjahr				
	Anzahl										um %				
Schwerverletzte															
unter 15	6	2	1	-	2	15	5	-	6	4	X	X	X	X	X
männlich	4	1	-	-	2	8	3	-	4	1	X	X	-	X	X
weiblich	2	1	1	-	-	7	2	-	2	3	X	X	X	X	X
15 - 18	9	1	1	2	1	13	1	5	3	1	X	-	X	X	-
männlich	4	1	1	1	-	10	1	4	2	1	X	-	X	X	X
weiblich	5	-	-	1	1	3	-	1	1	-	X	-	X	-	X
18 - 21	11	9	2	-	-	13	5	1	3	1	-15,4	X	X	X	X
männlich	7	5	2	-	-	9	3	1	2	1	X	X	X	X	X
weiblich	4	4	-	-	-	4	2	-	1	-	-	X	-	X	-
21 - 25	7	4	2	1	-	12	7	-	2	-	X	X	X	X	-
männlich	3	1	1	1	-	7	4	-	2	-	X	X	X	X	-
weiblich	4	3	1	-	-	5	3	-	-	-	X	-	X	-	-
25 - 35	20	15	1	3	-	24	17	1	1	1	-16,7	-11,8	-	X	X
männlich	14	10	-	3	-	13	8	-	1	1	7,7	X	-	X	X
weiblich	6	5	1	-	-	11	9	1	-	-	X	X	-	-	-
35 - 45	17	7	2	2	3	23	13	1	4	-	-26,1	X	X	X	X
männlich	12	3	2	1	3	19	10	1	3	-	-36,8	X	X	X	X
weiblich	5	4	-	1	-	4	3	-	1	-	X	X	-	-	-
45 - 55	12	7	1	2	-	24	13	4	2	1	-50,0	X	X	-	X
männlich	6	2	1	1	-	10	3	3	1	-	X	X	X	-	-
weiblich	6	5	-	1	-	14	10	1	1	1	X	X	X	-	X
55 - 65	24	10	5	2	3	33	22	3	5	1	-27,3	-54,5	X	X	X
männlich	19	7	5	1	2	19	12	2	3	-	-	X	X	X	X
weiblich	5	3	-	1	1	14	10	1	2	1	X	X	X	X	-
65 und mehr	32	18	2	9	3	41	22	1	11	6	-22,0	-18,2	X	X	X
männlich	21	12	2	6	1	18	9	1	7	-	16,7	X	X	X	X
weiblich	11	6	-	3	2	23	13	-	4	6	-52,2	X	-	X	X
Zusammen	138	73	17	21	12	198	105	16	37	15	-30,3	-30,5	6,3	-43,2	-20,0
männlich	90	42	14	14	8	113	53	12	25	4	-20,4	-20,8	16,7	-44,0	X
weiblich	48	31	3	7	4	85	52	4	12	11	-43,5	-40,4	X	X	X
Ohne Angabe	-	-	-	-	-	-	-	-	-	-	-	-	-	-	-
Zusammen	138	73	17	21	12	198	105	16	37	15	-30,3	-30,5	6,3	-43,2	-20,0

¹ einschl. drei- und schweren vierrädrigen Kraftfahrzeugen

² einschl. Pedelecs

³ einschl. Fußgänger/-innen mit Sport- und Spielgerät

Altersgruppen und Geschlecht im aktuellen Berichtsmonat und -zeitraum

Ins-gesamt	Darunter				Ins-gesamt	Darunter				Zu- bzw. Abnahme (-)				Im Alter von ... bis unter ... Jahren	Geschlecht	
	Fahrer/-innen und Mitfahrer/-innen von			Fuß-gänger/-innen ³		Fahrer/-innen und Mitfahrer/-innen von			Fuß-gänger/-innen ³	Ins-gesamt	Fahrer/-innen und Mitfahrer/-innen von					Fuß-gänger/-innen ³
	Per-sonen-kraft-wagen	Kraft-rädern mit amtl. Kennz. ¹	Fahr-rädern ²			Per-sonen-kraft-wagen	Kraft-rädern mit amtl. Kennz. ¹	Fahr-rädern ²			Per-sonen-kraft-wagen	Kraft-rädern mit amtl. Kennz. ¹	Fahr-rädern ²			
Januar - Oktober 2022					Januar - Oktober 2021					Veränderung gegenüber Vorjahr						
Anzahl					Anzahl					um %						
Schwerverletzte																
84	34	3	15	26	105	39	2	38	23	-20,0	-12,8	X	-60,5	13,0	unter 15	
51	15	1	12	20	60	16	2	27	13	-15,0	-6,3	X	-55,6	53,8	männlich	
33	19	2	3	6	45	23	-	11	10	-26,7	-17,4	X	X	X	weiblich	
99	28	15	13	6	84	12	21	18	5	17,9	X	-28,6	-27,8	X	15 - 18	
70	18	15	10	2	54	3	15	11	2	29,6	X	-	-9,1	-	männlich	
29	10	-	3	4	30	9	6	7	3	-3,3	X	X	X	X	weiblich	
81	48	14	6	4	111	66	18	12	4	-27,0	-27,3	-22,2	X	-	18 - 21	
53	26	14	5	2	80	46	16	6	3	-33,8	-43,5	-12,5	X	X	männlich	
28	22	-	1	2	31	20	2	6	1	-9,7	10,0	X	X	X	weiblich	
94	60	15	8	2	93	68	8	7	-	1,1	-11,8	X	X	X	21 - 25	
68	43	12	6	2	56	38	5	6	-	21,4	13,2	X	-	X	männlich	
26	17	3	2	-	37	30	3	1	-	-29,7	-43,3	-	X	-	weiblich	
217	140	31	26	2	199	113	25	31	4	9,0	23,9	24,0	-16,1	X	25 - 35	
150	90	23	19	2	130	63	21	22	4	15,4	42,9	9,5	-13,6	X	männlich	
67	50	8	7	-	69	50	4	9	-	-2,9	-	X	X	-	weiblich	
211	107	32	30	8	221	120	21	38	6	-4,5	-10,8	52,4	-21,1	X	35 - 45	
146	57	27	23	8	153	72	20	28	4	-4,6	-20,8	35,0	-17,9	X	männlich	
65	50	5	7	-	68	48	1	10	2	-4,4	4,2	X	X	X	weiblich	
181	79	31	32	9	221	111	38	35	6	-18,1	-28,8	-18,4	-8,6	X	45 - 55	
119	40	27	20	6	140	57	29	24	3	-15,0	-29,8	-6,9	-16,7	X	männlich	
62	39	4	12	3	81	54	9	11	3	-23,5	-27,8	X	9,1	-	weiblich	
271	112	49	60	18	243	120	32	53	10	11,5	-6,7	53,1	13,2	80,0	55 - 65	
174	56	46	36	8	135	61	26	24	2	28,9	-8,2	76,9	50,0	X	männlich	
97	56	3	24	10	108	59	6	29	8	-10,2	-5,1	X	-17,2	X	weiblich	
333	155	25	99	33	312	156	15	98	33	6,7	-0,6	66,7	1,0	-	65 und mehr	
191	81	25	60	9	181	97	15	51	9	5,5	-16,5	66,7	17,6	-	männlich	
142	74	-	39	24	131	59	-	47	24	8,4	25,4	-	-17,0	-	weiblich	
1 571	763	215	289	108	1 589	805	180	330	91	-1,1	-5,2	19,4	-12,4	18,7	Zusammen	
1 022	426	190	191	59	989	453	149	199	40	3,3	-6,0	27,5	-4,0	47,5	männlich	
549	337	25	98	49	600	352	31	131	51	-8,5	-4,3	-19,4	-25,2	-3,9	weiblich	
-	-	-	-	-	-	-	-	-	-	-	-	-	-	-	Ohne Angabe	
1 571	763	215	289	108	1 589	805	180	330	91	-1,1	-5,2	19,4	-12,4	18,7	Zusammen	

¹ einschl. drei- und schweren vierrädrigen Kraftfahrzeugen

² einschl. Pedelecs

³ einschl. Fußgänger/-innen mit Sport- und Spielgerät

Noch 12. Getötete und Verletzte im Straßenverkehr nach Art der Verkehrsbeteiligung,

Im Alter von ... bis unter ... Jahren	Ins- gesamt	Darunter				Ins- gesamt	Darunter				Zu- bzw. Abnahme (-)				
		Fahrer/-innen und Mitfahrer/-innen von			Fuß- gänger/ -innen ³		Fahrer/-innen und Mitfahrer/-innen von			Fuß- gänger/ -innen ³	Ins- gesamt	Fahrer/-innen und Mitfahrer/-innen von			Fuß- gänger/ -innen ³
		Per- sonen- kraft- wagen	Kraft- rädern mit amtl. Kennz. ¹	Fahr- rädern ²			Per- sonen- kraft- wagen	Kraft- rädern mit amtl. Kennz. ¹	Fahr- rädern ²			Per- sonen- kraft- wagen	Kraft- rädern mit amtl. Kennz. ¹	Fahr- rädern ²	
Geschlecht	Anzahl					um %									
Leichtverletzte															
unter 15	47	25	-	15	5	98	26	-	13	9	-52,0	-3,8	-	15,4	X
männlich	28	14	-	10	2	50	15	-	8	8	-44,0	-6,7	-	X	X
weiblich	19	11	-	5	3	48	11	-	5	1	-60,4	-	-	-	X
15 - 18	45	8	8	7	-	62	5	12	7	2	-27,4	X	X	-	X
männlich	24	2	4	4	-	35	2	6	5	-	-31,4	-	X	X	-
weiblich	21	6	4	3	-	27	3	6	2	2	-22,2	X	X	X	X
18 - 21	44	22	8	8	3	53	30	4	11	-	-17,0	-26,7	X	X	X
männlich	26	10	8	5	-	31	15	4	8	-	-16,1	-33,3	X	X	-
weiblich	18	12	-	3	3	22	15	-	3	-	-18,2	-20,0	-	-	X
21 - 25	50	36	-	11	-	40	21	-	13	-	25,0	71,4	-	-15,4	-
männlich	28	20	-	6	-	23	12	-	7	-	21,7	66,7	-	X	-
weiblich	22	16	-	5	-	17	9	-	6	-	29,4	X	-	X	-
25 - 35	80	45	3	14	9	80	44	-	22	5	-	2,3	X	-36,4	X
männlich	40	21	1	4	7	39	19	-	13	-	2,6	10,5	X	X	X
weiblich	40	24	2	10	2	41	25	-	9	5	-2,4	-4,0	X	X	X
35 - 45	83	47	4	17	6	96	54	2	25	5	-13,5	-13,0	X	-32,0	X
männlich	48	23	4	8	5	55	27	2	17	3	-12,7	-14,8	X	X	X
weiblich	35	24	-	9	1	41	27	-	8	2	-14,6	-11,1	-	X	X
45 - 55	57	27	5	14	6	94	53	7	17	4	-39,4	-49,1	X	-17,6	X
männlich	30	11	2	10	4	56	25	7	9	3	-46,4	-56,0	X	X	X
weiblich	27	16	3	4	2	38	28	-	8	1	-28,9	-42,9	X	X	X
55 - 65	86	45	1	29	4	83	43	5	21	5	3,6	4,7	X	38,1	X
männlich	40	21	1	12	-	48	23	5	10	2	-16,7	-8,7	X	20,0	X
weiblich	46	24	-	17	4	35	20	-	11	3	31,4	20,0	-	54,5	X
65 und mehr	93	41	1	38	8	124	66	2	43	12	-25,0	-37,9	X	-11,6	X
männlich	54	24	1	22	4	68	36	2	25	4	-20,6	-33,3	X	-12,0	-
weiblich	39	17	-	16	4	56	30	-	18	8	-30,4	-43,3	-	-11,1	X
Zusammen	585	296	30	153	41	730	342	32	172	42	-19,9	-13,5	-6,3	-11,0	-2,4
männlich	318	146	21	81	22	405	174	26	102	20	-21,5	-16,1	-19,2	-20,6	10,0
weiblich	267	150	9	72	19	325	168	6	70	22	-17,8	-10,7	X	2,9	-13,6
Ohne Angabe	1	-	-	-	1	3	1	-	2	-	X	X	-	X	X
Zusammen	586	296	30	153	42	733	343	32	174	42	-20,1	-13,7	-6,3	-12,1	-

¹ einschl. drei- und schweren vierrädrigen Kraftfahrzeugen

² einschl. Pedelecs

³ einschl. Fußgänger/-innen mit Sport- und Spielgerät

Altersgruppen und Geschlecht im aktuellen Berichtsmonat und -zeitraum

Ins- gesamt	Darunter				Ins- gesamt	Darunter				Zu- bzw. Abnahme (-)				Im Alter von ... bis unter ... Jahren	Geschlecht	
	Fahrer/-innen und Mitfahrer/-innen von			Fuß- gänger/ -innen ³		Fahrer/-innen und Mitfahrer/-innen von			Fuß- gänger/ -innen ³	Ins- gesamt	Fahrer/-innen und Mitfahrer/-innen von					Fuß- gänger/ -innen ³
	Per- sonen- kraft- wagen	Kraft- rädern mit amtl. Kennz. ¹	Fahr- rädern ²			Per- sonen- kraft- wagen	Kraft- rädern mit amtl. Kennz. ¹	Fahr- rädern ²			Per- sonen- kraft- wagen	Kraft- rädern mit amtl. Kennz. ¹	Fahr- rädern ²			
Januar - Oktober 2022					Januar - Oktober 2021					Veränderung gegenüber Vorjahr						
Anzahl					Anzahl					um %						
Leichtverletzte																
548	224	2	177	97	491	185	2	154	87	11,6	21,1	-	14,9	11,5	unter 15	
319	106	1	126	59	273	93	2	92	58	16,8	14,0	X	37,0	1,7	männlich	
229	118	1	51	38	218	92	-	62	29	5,0	28,3	X	-17,7	31,0	weiblich	
386	52	66	103	14	335	57	53	88	8	15,2	-8,8	24,5	17,0	X	15 - 18	
255	24	51	61	6	209	21	40	58	2	22,0	14,3	27,5	5,2	X	männlich	
131	28	15	42	8	126	36	13	30	6	4,0	-22,2	15,4	40,0	X	weiblich	
419	240	43	81	15	412	254	26	80	18	1,7	-5,5	65,4	1,3	-16,7	18 - 21	
247	125	37	55	5	243	129	24	59	6	1,6	-3,1	54,2	-6,8	X	männlich	
172	115	6	26	10	169	125	2	21	12	1,8	-8,0	X	23,8	-16,7	weiblich	
441	282	19	84	17	405	260	22	80	9	8,9	8,5	-13,6	5,0	X	21 - 25	
258	158	16	50	5	243	139	16	52	7	6,2	13,7	-	-3,8	X	männlich	
182	124	3	34	11	162	121	6	28	2	12,3	2,5	X	21,4	X	weiblich	
893	485	41	216	44	896	554	30	186	41	-0,3	-12,5	36,7	16,1	7,3	25 - 35	
493	217	33	139	29	495	265	30	114	16	-0,4	-18,1	10,0	21,9	81,3	männlich	
400	268	8	77	15	401	289	-	72	25	-0,2	-7,3	X	6,9	-40,0	weiblich	
936	539	43	229	35	763	476	33	141	45	22,7	13,2	30,3	62,4	-22,2	35 - 45	
527	249	35	155	17	440	233	29	94	33	19,8	6,9	20,7	64,9	-48,5	männlich	
409	290	8	74	18	322	243	3	47	12	27,0	19,3	X	57,4	50,0	weiblich	
722	391	53	163	42	727	402	43	162	27	-0,7	-2,7	23,3	0,6	55,6	45 - 55	
418	193	47	95	25	413	189	33	97	14	1,2	2,1	42,4	-2,1	78,6	männlich	
304	198	6	68	17	314	213	10	65	13	-3,2	-7,0	X	4,6	30,8	weiblich	
918	486	60	223	43	780	437	40	171	41	17,7	11,2	50,0	30,4	4,9	55 - 65	
476	226	54	98	16	422	199	36	91	21	12,8	13,6	50,0	7,7	-23,8	männlich	
442	260	6	125	27	358	238	4	80	20	23,5	9,2	X	56,3	35,0	weiblich	
973	509	23	299	82	830	449	15	262	72	17,2	13,4	53,3	14,1	13,9	65 und mehr	
527	252	20	188	29	438	240	14	136	24	20,3	5,0	42,9	38,2	20,8	männlich	
446	257	3	111	53	392	209	1	126	48	13,8	23,0	X	-11,9	10,4	weiblich	
6 236	3 208	350	1 575	389	5 639	3 074	264	1 324	348	10,6	4,4	32,6	19,0	11,8	Zusammen	
3 520	1 550	294	967	191	3 176	1 508	224	793	181	10,8	2,8	31,3	21,9	5,5	männlich	
2 715	1 658	56	608	197	2 462	1 566	39	531	167	10,3	5,9	43,6	14,5	18,0	weiblich	
15	2	-	10	2	13	2	1	8	1	15,4	-	X	X	X	Ohne Angabe	
6 251	3 210	350	1 585	391	5 652	3 076	265	1 332	349	10,6	4,4	32,1	19,0	12,0	Zusammen	

¹ einschl. drei- und schweren vierrädrigen Kraftfahrzeugen² einschl. Pedelecs³ einschl. Fußgänger/-innen mit Sport- und Spielgerät

Noch 12. Getötete und Verletzte im Straßenverkehr nach Art der Verkehrsbeteiligung,

Im Alter von ... bis unter ... Jahren	Ins- gesamt	Darunter				Ins- gesamt	Darunter				Zu- bzw. Abnahme (-)				
		Fahrer/-innen und Mitfahrer/-innen von			Fuß- gänger/ -innen ³		Fahrer/-innen und Mitfahrer/-innen von			Fuß- gänger/ -innen ³	Ins- gesamt	Fahrer/-innen und Mitfahrer/-innen von			Fuß- gänger/ -innen ³
		Per- sonen- kraft- wagen	Kraft- rädern mit amtl. Kennz. ¹	Fahr- rädern ²			Per- sonen- kraft- wagen	Kraft- rädern mit amtl. Kennz. ¹	Fahr- rädern ²			Per- sonen- kraft- wagen	Kraft- rädern mit amtl. Kennz. ¹	Fahr- rädern ²	
Geschlecht	Anzahl					um %									
Verunglückte insgesamt															
unter 15	53	27	1	15	7	113	31	-	19	13	-53,1	-12,9	X	-21,1	X
männlich	32	15	-	10	4	58	18	-	12	9	-44,8	-16,7	-	-16,7	X
weiblich	21	12	1	5	3	55	13	-	7	4	-61,8	-7,7	X	X	X
15 - 18	54	9	9	9	1	76	6	17	10	3	-28,9	X	X	X	X
männlich	28	3	5	5	-	46	3	10	7	1	-39,1	-	X	X	X
weiblich	26	6	4	4	1	30	3	7	3	2	-13,3	X	X	X	X
18 - 21	55	31	10	8	3	67	36	5	14	1	-17,9	-13,9	X	X	X
männlich	33	15	10	5	-	41	19	5	10	1	-19,5	-21,1	X	X	X
weiblich	22	16	-	3	3	26	17	-	4	-	-15,4	-5,9	-	X	X
21 - 25	58	40	2	12	1	52	28	-	15	-	11,5	42,9	X	-20,0	X
männlich	32	21	1	7	1	30	16	-	9	-	6,7	31,3	X	X	X
weiblich	26	19	1	5	-	22	12	-	6	-	18,2	58,3	X	X	-
25 - 35	100	60	4	17	9	105	62	1	23	6	-4,8	-3,2	X	-26,1	X
männlich	54	31	1	7	7	53	28	-	14	1	1,9	10,7	X	X	X
weiblich	46	29	3	10	2	52	34	1	9	5	-11,5	-14,7	X	X	X
35 - 45	100	54	6	19	9	120	68	3	29	5	-16,7	-20,6	X	-34,5	X
männlich	60	26	6	9	8	75	38	3	20	3	-20,0	-31,6	X	X	X
weiblich	40	28	-	10	1	45	30	-	9	2	-11,1	-6,7	-	X	X
45 - 55	73	34	8	16	6	120	66	12	19	5	-39,2	-48,5	X	-15,8	X
männlich	39	13	4	11	4	68	28	11	10	3	-42,6	-53,6	X	10,0	X
weiblich	34	21	4	5	2	52	38	1	9	2	-34,6	-44,7	X	X	-
55 - 65	114	57	7	32	7	118	66	8	27	6	-3,4	-13,6	X	18,5	X
männlich	62	29	7	14	2	69	36	7	14	2	-10,1	-19,4	-	-	-
weiblich	52	28	-	18	5	49	30	1	13	4	6,1	-6,7	X	38,5	X
65 und mehr	130	62	3	47	12	168	88	3	56	18	-22,6	-29,5	-	-16,1	-33,3
männlich	78	38	3	28	5	89	45	3	34	4	-12,4	-15,6	-	-17,6	X
weiblich	52	24	-	19	7	79	43	-	22	14	-34,2	-44,2	-	-13,6	X
Zusammen	737	374	50	175	55	939	451	49	212	57	-21,5	-17,1	2,0	-17,5	-3,5
männlich	418	191	37	96	31	529	231	39	130	24	-21,0	-17,3	-5,1	-26,2	29,2
weiblich	319	183	13	79	24	410	220	10	82	33	-22,2	-16,8	30,0	-3,7	-27,3
Ohne Angabe	1	-	-	-	1	3	1	-	2	-	X	X	-	X	X
Insgesamt	738	374	50	175	56	942	452	49	214	57	-21,7	-17,3	2,0	-18,2	-1,8

¹ einschl. drei- und schweren vierrädrigen Kraftfahrzeugen

² einschl. Pedelecs

³ einschl. Fußgänger/-innen mit Sport- und Spielgerät

Altersgruppen und Geschlecht im aktuellen Berichtsmonat und -zeitraum

Ins- gesamt	Darunter				Ins- gesamt	Darunter				Zu- bzw. Abnahme (-)				Im Alter von ... bis unter ... Jahren	
	Fahrer/-innen und Mitfahrer/-innen von			Fuß- gänger/ -innen ³		Fahrer/-innen und Mitfahrer/-innen von			Fuß- gänger/ -innen ³	Ins- gesamt	Fahrer/-innen und Mitfahrer/-innen von				Fuß- gänger/ -innen ³
	Per- sonen- kraft- wagen	Kraft- rädern mit amtl. Kennz. ¹	Fahr- rädern ²			Per- sonen- kraft- wagen	Kraft- rädern mit amtl. Kennz. ¹	Fahr- rädern ²			Per- sonen- kraft- wagen	Kraft- rädern mit amtl. Kennz. ¹	Fahr- rädern ²		
Januar - Oktober 2022					Januar - Oktober 2021					Veränderung gegenüber Vorjahr				Geschlecht	
Anzahl					Anzahl					um %					
Verunglückte insgesamt															
633	259	5	192	123	597	224	4	192	111	6,0	15,6	X	-	10,8	unter 15
371	122	2	138	79	333	109	4	119	71	11,4	11,9	X	16,0	11,3	männlich
262	137	3	54	44	264	115	-	73	40	-0,8	19,1	X	-26,0	10,0	weiblich
485	80	81	116	20	423	69	75	106	13	14,7	15,9	8,0	9,4	53,8	15 - 18
325	42	66	71	8	265	24	55	69	4	22,6	75,0	20,0	2,9	X	männlich
160	38	15	45	12	158	45	20	37	9	1,3	-15,6	-25,0	21,6	X	weiblich
505	289	59	87	19	526	322	44	92	23	-4,0	-10,2	34,1	-5,4	-17,4	18 - 21
305	152	53	60	7	326	177	40	65	10	-6,4	-14,1	32,5	-7,7	X	männlich
200	137	6	27	12	200	145	4	27	13	-	-5,5	X	-	-7,7	weiblich
538	344	34	92	20	501	329	30	87	9	7,4	4,6	13,3	5,7	X	21 - 25
328	202	28	56	8	302	178	21	58	7	8,6	13,5	33,3	-3,4	X	männlich
209	142	6	36	11	199	151	9	29	2	5,0	-6,0	X	24,1	X	weiblich
1 119	628	75	242	48	1 105	672	58	217	45	1,3	-6,5	29,3	11,5	6,7	25 - 35
651	310	59	158	32	634	332	54	136	20	2,7	-6,6	9,3	16,2	60,0	männlich
468	318	16	84	16	471	340	4	81	25	-0,6	-6,5	X	3,7	-36,0	weiblich
1 166	655	77	259	43	1 000	606	54	181	51	16,6	8,1	42,6	43,1	-15,7	35 - 45
689	313	64	178	25	606	312	49	124	37	13,7	0,3	30,6	43,5	-32,4	männlich
477	342	13	81	18	393	294	4	57	14	21,4	16,3	X	42,1	28,6	weiblich
921	475	92	196	52	964	521	86	198	33	-4,5	-8,8	7,0	-1,0	57,6	45 - 55
552	236	81	116	32	564	250	67	122	17	-2,1	-5,6	20,9	-4,9	88,2	männlich
369	239	11	80	20	400	271	19	76	16	-7,8	-11,8	-42,1	5,3	25,0	weiblich
1 216	612	111	290	61	1 041	566	74	228	51	16,8	8,1	50,0	27,2	19,6	55 - 65
672	292	102	140	24	572	266	64	119	23	17,5	9,8	59,4	17,6	4,3	männlich
544	320	9	150	37	469	300	10	109	28	16,0	6,7	X	37,6	32,1	weiblich
1 360	692	48	413	125	1 171	618	32	367	111	16,1	12,0	50,0	12,5	12,6	65 und mehr
754	353	45	257	44	636	345	31	192	34	18,6	2,3	45,2	33,9	29,4	männlich
606	339	3	156	81	535	273	1	175	77	13,3	24,2	X	-10,9	5,2	weiblich
7 943	4 034	582	1 887	511	7 328	3 927	457	1 668	447	8,4	2,7	27,4	13,1	14,3	Zusammen
4 647	2 022	500	1 174	259	4 238	1 993	385	1 004	223	9,7	1,5	29,9	16,9	16,1	männlich
3 295	2 012	82	713	251	3 089	1 934	71	664	224	6,7	4,0	15,5	7,4	12,1	weiblich
15	2	-	10	2	13	2	1	8	1	15,4	-	X	X	X	Ohne Angabe
7 958	4 036	582	1 897	513	7 341	3 929	458	1 676	448	8,4	2,7	27,1	13,2	14,5	Insgesamt

¹ einschl. drei- und schweren vierrädrigen Kraftfahrzeugen² einschl. Pedelecs³ einschl. Fußgänger/-innen mit Sport- und Spielgerät

13. Getötete und Verletzte im Straßenverkehr nach Altersgruppen

Im Alter von ... bis unter ... Jahren Geschlecht	Getötete			Schwerverletzte			Leichtverletzte			Verunglückte insgesamt		
	Okt.		Zu- bzw. Ab- nahme (-)	Okt.		Zu- bzw. Ab- nahme (-)	Okt.		Zu- bzw. Ab- nahme (-)	Okt.		Zu- bzw. Ab- nahme (-)
	2022	2021		2022	2021		2022	2021		2022	2021	
	Anzahl		um %	Anzahl		um %	Anzahl		um %	Anzahl		um %
unter 15	-	-	-	6	15	X	47	98	-52,0	53	113	-53,1
männlich	-	-	-	4	8	X	28	50	-44,0	32	58	-44,8
weiblich	-	-	-	2	7	X	19	48	-60,4	21	55	-61,8
15 - 18	-	1	X	9	13	X	45	62	-27,4	54	76	-28,9
männlich	-	1	X	4	10	X	24	35	-31,4	28	46	-39,1
weiblich	-	-	-	5	3	X	21	27	-22,2	26	30	-13,3
18 - 21	-	1	X	11	13	-15,4	44	53	-17,0	55	67	-17,9
männlich	-	1	X	7	9	X	26	31	-16,1	33	41	-19,5
weiblich	-	-	-	4	4	-	18	22	-18,2	22	26	-15,4
21 - 25	1	-	X	7	12	X	50	40	25,0	58	52	11,5
männlich	1	-	X	3	7	X	28	23	21,7	32	30	6,7
weiblich	-	-	-	4	5	X	22	17	29,4	26	22	18,2
25 - 30	-	-	-	7	10	X	33	33	-	40	43	-7,0
männlich	-	-	-	4	4	-	18	18	-	22	22	-
weiblich	-	-	-	3	6	X	15	15	-	18	21	-14,3
30 - 35	-	1	X	13	14	-7,1	47	47	-	60	62	-3,2
männlich	-	1	X	10	9	X	22	21	4,8	32	31	3,2
weiblich	-	-	-	3	5	X	25	26	-3,8	28	31	-9,7
35 - 40	-	1	X	9	13	X	41	56	-26,8	50	70	-28,6
männlich	-	1	X	7	10	X	25	32	-21,9	32	43	-25,6
weiblich	-	-	-	2	3	X	16	24	-33,3	18	27	-33,3
40 - 45	-	-	-	8	10	X	42	40	5,0	50	50	-
männlich	-	-	-	5	9	X	23	23	-	28	32	-12,5
weiblich	-	-	-	3	1	X	19	17	11,8	22	18	22,2
45 - 50	2	-	X	7	10	X	27	34	-20,6	36	44	-18,2
männlich	1	-	X	5	5	-	16	22	-27,3	22	27	-18,5
weiblich	1	-	X	2	5	X	11	12	-8,3	14	17	-17,6
50 - 55	2	2	-	5	14	X	30	60	-50,0	37	76	-51,3
männlich	2	2	-	1	5	X	14	34	-58,8	17	41	-58,5
weiblich	-	-	-	4	9	X	16	26	-38,5	20	35	-42,9
55 - 60	3	1	X	12	19	-36,8	36	43	-16,3	51	63	-19,0
männlich	3	1	X	8	11	X	14	25	-44,0	25	37	-32,4
weiblich	-	-	-	4	8	X	22	18	22,2	26	26	-
60 - 65	1	1	-	12	14	-14,3	50	40	25,0	63	55	14,5
männlich	-	1	X	11	8	X	26	23	13,0	37	32	15,6
weiblich	1	-	X	1	6	X	24	17	41,2	26	23	13,0
65 - 70	-	2	X	9	11	X	28	35	-20,0	37	48	-22,9
männlich	-	2	X	6	5	X	14	21	-33,3	20	28	-28,6
weiblich	-	-	-	3	6	X	14	14	-	17	20	-15,0
70 - 75	1	-	X	12	10	20,0	20	28	-28,6	33	38	-13,2
männlich	1	-	X	7	6	X	12	13	-7,7	20	19	5,3
weiblich	-	-	-	5	4	X	8	15	X	13	19	-31,6
75 und mehr	4	1	X	11	20	-45,0	45	61	-26,2	60	82	-26,8
männlich	2	1	X	8	7	X	28	34	-17,6	38	42	-9,5
weiblich	2	-	X	3	13	X	17	27	-37,0	22	40	-45,0
Zusammen	14	11	27,3	138	198	-30,3	585	730	-19,9	737	939	-21,5
männlich	10	11	-9,1	90	113	-20,4	318	405	-21,5	418	529	-21,0
weiblich	4	-	X	48	85	-43,5	267	325	-17,8	319	410	-22,2
Ohne Angabe	-	-	-	-	-	-	1	3	X	1	3	X
Insgesamt	14	11	27,3	138	198	-30,3	586	733	-20,1	738	942	-21,7

und Geschlecht im aktuellen Berichtsmonat und -zeitraum

Getötete			Schwerverletzte			Leichtverletzte			Verunglückte insgesamt			Im Alter von ... bis unter ... Jahren ----- Geschlecht
Jan. - Okt.		Zu- bzw. Ab- nahme (-)	Jan. - Okt.		Zu- bzw. Ab- nahme (-)	Jan. - Okt.		Zu- bzw. Ab- nahme (-)	Jan. - Okt.		Zu- bzw. Ab- nahme (-)	
2022	2021		2022	2021		2022	2021		2022	2021		
Anzahl	um %	Anzahl	um %	Anzahl	um %	Anzahl	um %	Anzahl	um %			
1	1	-	84	105	-20,0	548	491	11,6	633	597	6,0	unter 15
1	-	X	51	60	-15,0	319	273	16,8	371	333	11,4	männlich
-	1	X	33	45	-26,7	229	218	5,0	262	264	-0,8	weiblich
-	4	X	99	84	17,9	386	335	15,2	485	423	14,7	15 - 18
-	2	X	70	54	29,6	255	209	22,0	325	265	22,6	männlich
-	2	X	29	30	-3,3	131	126	4,0	160	158	1,3	weiblich
5	3	X	81	111	-27,0	419	412	1,7	505	526	-4,0	18 - 21
5	3	X	53	80	-33,8	247	243	1,6	305	326	-6,4	männlich
-	-	-	28	31	-9,7	172	169	1,8	200	200	-	weiblich
3	3	-	94	93	1,1	441	405	8,9	538	501	7,4	21 - 25
2	3	X	68	56	21,4	258	243	6,2	328	302	8,6	männlich
1	-	X	26	37	-29,7	182	162	12,3	209	199	5,0	weiblich
6	4	X	96	72	33,3	386	377	2,4	488	453	7,7	25 - 30
5	3	X	67	44	52,3	219	209	4,8	291	256	13,7	männlich
1	1	-	29	28	3,6	167	168	-0,6	197	197	-	weiblich
3	6	X	121	127	-4,7	507	519	-2,3	631	652	-3,2	30 - 35
3	6	X	83	86	-3,5	274	286	-4,2	360	378	-4,8	männlich
-	-	-	38	41	-7,3	233	233	-	271	274	-1,1	weiblich
10	7	X	123	113	8,8	485	460	5,4	618	580	6,6	35 - 40
9	5	X	83	75	10,7	263	266	-1,1	355	346	2,6	männlich
1	2	X	40	38	5,3	222	193	15,0	263	233	12,9	weiblich
9	9	-	88	108	-18,5	451	303	48,8	548	420	30,5	40 - 45
7	8	X	63	78	-19,2	264	174	51,7	334	260	28,5	männlich
2	1	X	25	30	-16,7	187	129	45,0	214	160	33,8	weiblich
6	6	-	87	93	-6,5	306	339	-9,7	399	438	-8,9	45 - 50
5	4	X	54	61	-11,5	182	187	-2,7	241	252	-4,4	männlich
1	2	X	33	32	3,1	124	152	-18,4	158	186	-15,1	weiblich
12	10	20,0	94	128	-26,6	416	388	7,2	522	526	-0,8	50 - 55
10	7	X	65	79	-17,7	236	226	4,4	311	312	-0,3	männlich
2	3	X	29	49	-40,8	180	162	11,1	211	214	-1,4	weiblich
15	8	X	129	136	-5,1	483	407	18,7	627	551	13,8	55 - 60
12	8	X	83	77	7,8	252	213	18,3	347	298	16,4	männlich
3	-	X	46	59	-22,0	231	194	19,1	280	253	10,7	weiblich
12	10	20,0	142	107	32,7	435	373	16,6	589	490	20,2	60 - 65
10	7	X	91	58	56,9	224	209	7,2	325	274	18,6	männlich
2	3	X	51	49	4,1	211	164	28,7	264	216	22,2	weiblich
9	12	X	98	90	8,9	294	250	17,6	401	352	13,9	65 - 70
8	8	-	60	56	7,1	163	132	23,5	231	196	17,9	männlich
1	4	X	38	34	11,8	131	118	11,0	170	156	9,0	weiblich
9	4	X	85	65	30,8	233	160	45,6	327	229	42,8	70 - 75
6	4	X	50	37	35,1	135	93	45,2	191	134	42,5	männlich
3	-	X	35	28	25,0	98	67	46,3	136	95	43,2	weiblich
36	13	X	150	157	-4,5	446	420	6,2	632	590	7,1	75 und mehr
22	5	X	81	88	-8,0	229	213	7,5	332	306	8,5	männlich
14	8	X	69	69	-	217	207	4,8	300	284	5,6	weiblich
136	100	36,0	1 571	1 589	-1,1	6 236	5 639	10,6	7 943	7 328	8,4	Zusammen
105	73	43,8	1 022	989	3,3	3 520	3 176	10,8	4 647	4 238	9,7	männlich
31	27	14,8	549	600	-8,5	2 715	2 462	10,3	3 295	3 089	6,7	weiblich
-	-	-	-	-	-	15	13	15,4	15	13	15,4	Ohne Angabe
136	100	36,0	1 571	1 589	-1,1	6 251	5 652	10,6	7 958	7 341	8,4	Insgesamt

14. An Straßenverkehrsunfällen beteiligte Fahrzeugführerinnen und Fahrzeugführer und Fußgängerinnen und Fußgänger nach Art der Verkehrsbeteiligung im aktuellen Berichtsmontat und -zeitraum

Art der Verkehrsbeteiligung	Unfälle mit											
	Perso- nen- schaden	schwer- wiegend. Sachs- sch. (i. e. S.) ¹	Perso- nen- schaden	schwer- wiegend. Sachs- sch. (i. e. S.) ¹	Perso- nen- schaden	schwer- wiegend. Sachs- sch. (i. e. S.) ¹	Perso- nen- schaden	schwer- wiegend. Sachs- sch. (i. e. S.) ¹	Perso- nen- schaden	schwer- wiegend. Sachs- sch. (i. e. S.) ¹	Perso- nen- schaden	schwer- wiegend. Sachs- sch. (i. e. S.) ¹
	Oktober				Zu- bzw. Abnahme (-)		Januar - Oktober				Zu- bzw. Abnahme (-)	
	2022		2021		um %		2022		2021		um %	
Ortslage	Anzahl				um %		Anzahl				um %	
Fahrer/-innen von												
Krafträdern mit Ver- sicherungskennz. ²	38	-	29	-	31,0	-	311	7	263	-	18,3	X
innerorts	29	-	24	-	20,8	-	239	5	193	-	23,8	X
außerorts	9	-	5	-	X	-	72	2	70	-	2,9	X
Elektrokleinstfahrzeug.	4	-	11	-	X	-	106	2	48	1	X	X
innerorts	4	-	11	-	X	-	101	2	48	1	X	X
außerorts	-	-	-	-	-	-	5	-	-	-	X	-
Krafträdern mit amtl. Kennzeichen ³	52	-	52	1	-	X	581	8	457	4	27,1	X
innerorts	29	-	30	-	-3,3	-	296	4	240	2	23,3	X
außerorts	23	-	22	1	4,5	X	285	4	217	2	31,3	X
Personenkraftwagen	596	80	749	113	-20,4	-29,2	6 635	1 096	6 304	1 139	5,3	-3,8
innerorts	404	48	489	75	-17,4	-36,0	4 227	665	4 030	701	4,9	-5,1
außerorts	192	32	260	38	-26,2	-15,8	2 408	431	2 274	438	5,9	-1,6
darunter												
18 - unter 25 Jahre	89	11	88	13	1,1	-15,4	809	148	791	159	2,3	-6,9
innerorts	60	7	50	9	20,0	X	456	90	437	93	4,3	-3,2
außerorts	29	4	38	4	-23,7	-	353	58	354	66	-0,3	-12,1
Wohnmobilen	2	-	4	-	X	-	12	-	10	-	20,0	-
innerorts	-	-	-	-	-	-	3	-	2	-	X	-
außerorts	2	-	4	-	X	-	9	-	8	-	X	-
Bussen	4	1	10	-	X	X	69	8	52	5	32,7	X
innerorts	3	1	5	-	X	X	59	7	38	5	55,3	X
außerorts	1	-	5	-	X	-	10	1	14	-	-28,6	X
Güterkraftfahrzeugen	84	5	98	23	-14,3	X	833	177	835	196	-0,2	-9,7
innerorts	41	1	40	7	2,5	X	320	52	327	55	-2,1	-5,5
außerorts	43	4	58	16	-25,9	X	513	125	508	141	1,0	-11,3
Landwirtschaftliche Zugmaschinen	3	-	7	4	X	X	59	2	57	10	3,5	X
innerorts	1	-	-	-	X	-	18	2	18	4	-	X
außerorts	2	-	7	4	X	X	41	-	39	6	5,1	X
übrigen												
Kraftfahrzeugen	2	-	1	3	X	X	42	4	45	10	-6,7	X
innerorts	2	-	1	2	X	X	33	4	33	7	-	X
außerorts	-	-	-	1	-	X	9	-	12	3	X	X
Kraftfahrzeugen zusammen	785	86	961	144	-18,3	-40,3	8 648	1 304	8 071	1 365	7,1	-4,5
innerorts	513	50	600	84	-14,5	-40,5	5 296	741	4 929	775	7,4	-4,4
außerorts	272	36	361	60	-24,7	-40,0	3 352	563	3 142	590	6,7	-4,6

¹ schwerwiegender Unfall mit Sachschaden (im engeren Sinne)⁴ einschl. Pedelecs² einschl. S-Pedelecs und drei- und leichten vierradrigen Kfz⁵ einschl. Fußgänger/-innen mit Sport- und Spielgerät³ einschl. drei- und schweren vierradrigen Kfz

Noch: 14. An Straßenverkehrsunfällen beteiligte Fahrzeugführerinnen und Fahrzeugführer und Fußgängerinnen und Fußgänger nach Art der Verkehrsbeteiligung im aktuellen Berichtsmonat und -zeitraum

Art der Verkehrsbeteiligung	Unfälle mit											
	Personen-schaden	schwerwiegend. Sachsch. (i. e. S.) ¹	Personen-schaden	schwerwiegend. Sachsch. (i. e. S.) ¹	Personen-schaden	schwerwiegend. Sachsch. (i. e. S.) ¹	Personen-schaden	schwerwiegend. Sachsch. (i. e. S.) ¹	Personen-schaden	schwerwiegend. Sachsch. (i. e. S.) ¹	Personen-schaden	schwerwiegend. Sachsch. (i. e. S.) ¹
	Ortslage				Zu- bzw. Abnahme (-)		Januar - Oktober				Zu- bzw. Abnahme (-)	
	Oktober		2021		um %		2022		2021		um %	
		Anzahl				Anzahl						
darunter flüchtig	34	5	45	16	-24,4	X	498	116	421	127	18,3	-8,7
innerorts	27	2	36	10	-25,0	X	400	55	331	66	20,8	-16,7
außerorts	7	3	9	6	X	X	98	61	90	61	8,9	-
Fahrer/-innen von												
Fahrrädern ⁴	185	-	225	-	-17,8	-	2 031	2	1 809	-	12,3	X
innerorts	169	-	213	-	-20,7	-	1 863	2	1 663	-	12,0	X
außerorts	16	-	12	-	33,3	-	168	-	146	-	15,1	-
darunter												
unter 15 Jahren	15	-	18	-	-16,7	-	192	-	187	-	2,7	-
innerorts	15	-	18	-	-16,7	-	186	-	179	-	3,9	-
außerorts	-	-	-	-	-	-	6	-	8	-	X	-
anderen Fahrzeugen	20	4	18	1	11,1	X	148	25	124	28	19,4	-10,7
innerorts	19	2	11	1	72,7	X	129	17	99	21	30,3	-19,0
außerorts	1	2	7	-	X	X	19	8	25	7	-24,0	X
Fußgänger/-innen ⁵	61	-	62	-	-1,6	-	544	-	475	-	14,5	-
innerorts	59	-	59	-	-	-	518	-	453	-	14,3	-
außerorts	2	-	3	-	X	-	26	-	22	-	18,2	-
darunter												
unter 15 Jahren	7	-	13	-	X	-	126	-	115	-	9,6	-
innerorts	7	-	13	-	X	-	124	-	114	-	8,8	-
außerorts	-	-	-	-	-	-	2	-	1	-	X	-
65 Jahre und mehr	13	-	18	-	-27,8	-	131	-	115	-	13,9	-
innerorts	13	-	18	-	-27,8	-	126	-	111	-	13,5	-
außerorts	-	-	-	-	-	-	5	-	4	-	X	-
Andere Personen	-	-	2	-	X	-	20	-	19	-	5,3	-
innerorts	-	-	-	-	-	-	17	-	14	-	21,4	-
außerorts	-	-	2	-	X	-	3	-	5	-	X	-
Insgesamt	1 051	90	1 268	145	-17,1	-37,9	11 391	1 331	10 498	1 393	8,5	-4,5
innerorts	760	52	883	85	-13,9	-38,8	7 823	760	7 158	796	9,3	-4,5
außerorts	291	38	385	60	-24,4	-36,7	3 568	571	3 340	597	6,8	-4,4
darunter												
unter 15 Jahren	22	-	31	-	-29,0	-	326	-	311	1	4,8	X
innerorts	22	-	31	-	-29,0	-	318	-	302	1	5,3	X
außerorts	-	-	-	-	-	-	8	-	9	-	X	-
65 Jahre und mehr	197	14	224	16	-12,1	-12,5	1 931	177	1 668	175	15,8	1,1
innerorts	145	11	167	11	-13,2	-	1 423	118	1 248	128	14,0	-7,8
außerorts	52	3	57	5	-8,8	X	508	59	420	47	21,0	25,5

¹ schwerwiegender Unfall mit Sachschaden (im engeren Sinne)

⁴ einschl. Pedelegs

² einschl. S-Pedelegs und drei- und leichten vierradrigen Kfz

⁵ einschl. Fußgänger/-innen mit Sport- und Spielgerät

³ einschl. drei- und schweren vierradrigen Kfz

15. An Straßenverkehrsunfällen mit Personenschaden beteiligte Fahrzeugführerinnen und Fahrzeugführer und Fußgängerinnen und

Im Alter von ... bis unter ... Jahren	Ins-gesamt	Darunter				Ins-gesamt	Darunter				Zu- bzw. Abnahme (-)				
		Fahrer/-innen von			Fuß-gänger/-innen ³		Fahrer/-innen von			Fuß-gänger/-innen ³	Ins-gesamt	Fahrer/-innen von			Fuß-gänger/-innen ³
		Per-sonen-kraft-wagen	Kraft-rädern mit amtl. Kennz. ¹	Fahr-rädern ²			Per-sonen-kraft-wagen	Kraft-rädern mit amtl. Kennz. ¹	Fahr-rädern ²			Per-sonen-kraft-wagen	Kraft-rädern mit amtl. Kennz. ¹	Fahr-rädern ²	
Geschlecht	Oktober 2022					Oktober 2021					Veränderung gegenüber Vorjahr				
	Anzahl					Anzahl					um %				
unter 15	22	-	-	15	7	31	-	-	18	13	-29,0	-	-	-16,7	X
männlich	13	-	-	9	4	22	-	-	13	9	-40,9	-	-	X	X
weiblich	9	-	-	6	3	9	-	-	5	4	-	-	-	X	X
15 - 18	43	1	8	9	1	50	-	16	11	3	-14,0	X	X	X	X
männlich	27	-	5	5	-	33	-	10	8	1	-18,2	-	X	X	X
weiblich	16	1	3	4	1	17	-	6	3	2	-5,9	X	X	X	X
18 - 21	62	36	10	10	3	72	41	6	15	1	-13,9	-12,2	X	-33,3	X
männlich	41	21	10	7	-	49	24	6	11	1	-16,3	-12,5	X	X	X
weiblich	21	15	-	3	3	23	17	-	4	-	-8,7	-11,8	-	X	X
21 - 25	74	53	2	12	1	72	47	1	16	-	2,8	12,8	X	-25,0	X
männlich	48	34	1	7	1	44	27	1	10	-	9,1	25,9	-	X	X
weiblich	26	19	1	5	-	28	20	-	6	-	-7,1	-5,0	X	X	-
25 - 35	129	79	5	17	9	164	108	2	25	7	-21,3	-26,9	X	-32,0	X
männlich	79	45	2	7	7	96	61	1	15	1	-17,7	-26,2	X	X	X
weiblich	50	34	3	10	2	68	47	1	10	6	-26,5	-27,7	X	-	X
35 - 45	166	98	7	22	10	206	132	3	31	6	-19,4	-25,8	X	-29,0	X
männlich	106	53	7	11	9	143	84	3	21	4	-25,9	-36,9	X	-47,6	X
weiblich	60	45	-	11	1	63	48	-	10	2	-4,8	-6,3	-	10,0	X
45 - 55	141	85	9	16	6	206	126	12	21	6	-31,6	-32,5	X	-23,8	-
männlich	95	53	6	11	4	141	76	11	12	4	-32,6	-30,3	X	-8,3	-
weiblich	46	32	3	5	2	65	50	1	9	2	-29,2	-36,0	X	X	-
55 - 65	181	102	7	33	8	200	129	9	27	7	-9,5	-20,9	X	22,2	X
männlich	118	64	7	15	2	136	86	8	14	2	-13,2	-25,6	X	7,1	-
weiblich	63	38	-	18	6	64	43	1	13	5	-1,6	-11,6	X	38,5	X
65 und mehr	197	124	4	47	13	224	137	3	56	18	-12,1	-9,5	X	-16,1	-27,8
männlich	143	96	4	28	6	151	101	3	34	4	-5,3	-5,0	X	-17,6	X
weiblich	54	28	-	19	7	73	36	-	22	14	-26,0	-22,2	-	-13,6	X
Zusammen	1 015	578	52	181	58	1 225	720	52	220	61	-17,1	-19,7	-	-17,7	-4,9
männlich	670	366	42	100	33	815	459	43	138	26	-17,8	-20,3	-2,3	-27,5	26,9
weiblich	345	212	10	81	25	410	261	9	82	35	-15,9	-18,8	X	-1,2	-28,6
Ohne Angabe	36	18	-	4	3	43	29	-	5	1	-16,3	-37,9	-	X	X
Insgesamt	1 051	596	52	185	61	1 268	749	52	225	62	-17,1	-20,4	-	-17,8	-1,6

¹ einschl. drei- und schweren vierradrigen Kraftfahrzeugen² einschl. Pedelecs³ einschl. Fußgänger/-innen mit Sport- und Spielgerät

Fußgänger nach Art der Verkehrsbeteiligung, Altersgruppen und Geschlecht im aktuellen Berichtsmonat und- zeitraum

Ins- gesamt	Darunter				Ins- gesamt	Darunter				Zu- bzw. Abnahme (-)				Im Alter von ... bis unter ... Jahren	
	Fahrer/-innen von			Fuß- gänger/ -innen ³		Fahrer/-innen von			Fuß- gänger/ -innen ³	Fahrer/-innen von			Fuß- gänger/ -innen ³		
	Per- sonen- kraft- wagen	Kraft- rädern mit amtl. Kennz. ¹	Fahr- rädern ²			Per- sonen- kraft- wagen	Kraft- rädern mit amtl. Kennz. ¹	Fahr- rädern ²		Per- sonen- kraft- wagen	Kraft- rädern mit amtl. Kennz. ¹	Fahr- rädern ²			
Januar - Oktober 2022					Januar - Oktober 2021					Veränderung gegenüber Vorjahr					Geschlecht
Anzahl					Anzahl					um %					
326	3	-	192	126	311	3	1	187	115	4,8	-	X	2,7	9,6	unter 15
223	2	-	137	82	202	1	1	120	75	10,4	X	X	14,2	9,3	männlich
103	1	-	55	44	109	2	-	67	40	-5,5	X	-	-17,9	10,0	weiblich
415	9	80	125	22	342	3	70	117	14	21,3	X	14,3	6,8	57,1	15 - 18
300	5	67	77	10	250	3	56	80	5	20,0	X	19,6	-3,8	X	männlich
115	4	13	48	12	92	-	14	37	9	25,0	X	-7,1	29,7	X	weiblich
593	361	59	94	20	574	361	45	97	23	3,3	-	31,1	-3,1	-13,0	18 - 21
399	225	54	67	7	389	225	42	70	10	2,6	-	28,6	-4,3	X	männlich
194	136	5	27	13	185	136	3	27	13	4,9	-	X	-	-	weiblich
676	448	34	99	21	630	430	28	94	9	7,3	4,2	21,4	5,3	X	21 - 25
445	282	29	61	8	420	265	22	65	7	6,0	6,4	31,8	-6,2	X	männlich
230	166	5	38	12	210	165	6	29	2	9,5	0,6	X	31,0	X	weiblich
1 621	1 013	74	257	51	1 613	1 080	57	239	49	0,5	-6,2	29,8	7,5	4,1	25 - 35
1 016	556	61	171	34	1 011	619	55	153	23	0,5	-10,2	10,9	11,8	47,8	männlich
605	457	13	86	17	602	461	2	86	26	0,5	-0,9	X	-	-34,6	weiblich
1 884	1 226	72	278	46	1 672	1 091	58	198	53	12,7	12,4	24,1	40,4	-13,2	35 - 45
1 206	682	66	194	27	1 101	631	53	136	39	9,5	8,1	24,5	42,6	-30,8	männlich
678	544	6	84	19	570	460	4	62	14	18,9	18,3	X	35,5	35,7	weiblich
1 627	983	96	211	54	1 630	998	82	216	35	-0,2	-1,5	17,1	-2,3	54,3	45 - 55
1 087	584	89	127	34	1 089	589	70	133	19	-0,2	-0,8	27,1	-4,5	78,9	männlich
539	399	7	84	20	541	409	12	83	16	-0,4	-2,4	X	1,2	25,0	weiblich
1 967	1 173	113	298	64	1 748	1 104	77	243	53	12,5	6,3	46,8	22,6	20,8	55 - 65
1 276	706	106	146	26	1 151	681	70	129	24	10,9	3,7	51,4	13,2	8,3	männlich
691	467	7	152	38	597	423	7	114	29	15,7	10,4	-	33,3	31,0	weiblich
1 931	1 227	50	425	131	1 668	1 074	35	378	115	15,8	14,2	42,9	12,4	13,9	65 und mehr
1 342	895	49	264	46	1 131	801	35	198	36	18,7	11,7	40,0	33,3	27,8	männlich
589	332	1	161	85	537	273	-	180	79	9,7	21,6	X	-10,6	7,6	weiblich
11 040	6 443	578	1 979	535	10 188	6 144	453	1 769	466	8,4	4,9	27,6	11,9	14,8	Zusammen
7 294	3 937	521	1 244	274	6 744	3 815	404	1 084	238	8,2	3,2	29,0	14,8	15,1	männlich
3 744	2 506	57	735	260	3 443	2 329	48	685	228	8,7	7,6	18,8	7,3	14,0	weiblich
351	192	3	52	9	310	160	4	40	9	13,2	20,0	X	30,0	-	Ohne Angabe
11 391	6 635	581	2 031	544	10 498	6 304	457	1 809	475	8,5	5,3	27,1	12,3	14,5	Insgesamt

¹ einschl. drei- und schweren vierrädrigen Kraftfahrzeugen² einschl. Pedelecs³ einschl. Fußgänger/-innen mit Sport- und Spielgerät

16. An Straßenverkehrsunfällen beteiligte Fahrzeugführerinnen und Fahrzeugführer und Fußgängerinnen und Fußgänger als Hauptverursacherinnen und Hauptverursacher nach Art der Verkehrsbeteiligung
16.1 An Straßenverkehrsunfällen beteiligte Fahrzeugführerinnen und Fahrzeugführer und Fußgängerinnen und Fußgänger als Hauptverursacherinnen und Hauptverursacher nach Art der Verkehrsbeteiligung im aktuellen Berichtsmontat

Art der Verkehrsbeteiligung	Unfälle mit Personenschaden	Verunglückte			Schwerw. Unfälle mit Sachschaden (i. e. S.)	Unfälle mit Personenschaden	Verunglückte			Schwerw. Unfälle mit Sachschaden (i. e. S.)
		Getötete	Schwer-	Leicht-			Getötete	Schwer-	Leicht-	
Ortslage	Oktober 2022				Oktober 2021				Anzahl	
			verletzte				verletzte			
Fahrer/-innen von										
Krafträdern mit Versicherungskennzeichen ¹	29	-	7	27	-	18	1	2	18	-
innerorts	23	-	6	20	-	15	1	1	16	-
außerorts	6	-	1	7	-	3	-	1	2	-
Elektrokleinstfahrzeugen	2	-	-	2	-	7	-	1	9	-
innerorts	2	-	-	2	-	7	-	1	9	-
außerorts	-	-	-	-	-	-	-	-	-	-
Krafträdern mit amtl. Kennzeichen ²	34	2	16	22	-	33	1	14	23	-
innerorts	16	-	4	15	-	17	-	6	13	-
außerorts	18	2	12	7	-	16	1	8	10	-
Personenkraftwagen	357	8	85	400	43	434	4	128	482	62
innerorts	242	2	34	280	26	288	2	50	314	39
außerorts	115	6	51	120	17	146	2	78	168	23
darunter										
18 bis unter 25 Jahre	57	1	12	73	6	56	1	19	61	9
innerorts	36	-	2	56	3	30	1	8	33	5
außerorts	21	1	10	17	3	26	-	11	28	4
Wohnmobilen	1	1	-	-	-	1	-	-	1	-
innerorts	-	-	-	-	-	-	-	-	-	-
außerorts	1	1	-	-	-	1	-	-	1	-
Bussen	3	-	-	3	1	5	-	1	52	-
innerorts	2	-	-	2	1	2	-	-	2	-
außerorts	1	-	-	1	-	3	-	1	50	-
Güterkraftfahrzeugen	46	2	11	40	4	54	2	18	49	14
innerorts	28	-	6	25	1	27	1	7	31	5
außerorts	18	2	5	15	3	27	1	11	18	9
Landwirtschaftlichen Zugmaschinen	1	-	-	1	-	3	1	2	4	3
innerorts	1	-	-	1	-	-	-	-	-	-
außerorts	-	-	-	-	-	3	1	2	4	3
übrigen Kraftfahrzeugen	-	-	-	-	-	1	-	-	1	-
innerorts	-	-	-	-	-	1	-	-	1	-
außerorts	-	-	-	-	-	-	-	-	-	-
Kraftfahrzeugen zusammen	473	13	119	495	48	556	9	166	639	79
innerorts	314	2	50	345	28	357	4	65	386	44
außerorts	159	11	69	150	20	199	5	101	253	35

¹ einschl. S-Pedelecs- und drei- und leichten vierrädrigen Kfz

² einschl. drei- und schweren vierrädrigen Kfz

³ einschl. Pedelecs

⁴ einschl. Fußgänger/-innen mit Sport- und Spielgerät

Noch : 16.1 An Straßenverkehrsunfällen beteiligte Fahrzeugführerinnen und Fahrzeugführer und Fußgängerinnen und Fußgänger als Hauptverursacherinnen und Hauptverursacher nach Art der Verkehrsbeteiligung im aktuellen Berichtsmontat

Art der Verkehrsbeteiligung	Unfälle mit Personenschaden	Verunglückte			Schwerw. Unfälle mit Sachschaden (i. e. S.)	Unfälle mit Personenschaden	Verunglückte			Schwerw. Unfälle mit Sachschaden (i. e. S.)
		Getötete	Schwer-	Leicht-			Getötete	Schwer-	Leicht-	
Ortslage	Oktober 2022				Oktober 2021					
Anzahl										
Fahrer/-innen von										
Fahrrädern ³	74	-	13	68	-	93	2	25	73	-
innerorts	65	-	10	61	-	88	1	23	70	-
außerorts	9	-	3	7	-	5	1	2	3	-
darunter										
unter 15 Jahren	7	-	-	9	-	11	-	5	7	-
innerorts	7	-	-	9	-	11	-	5	7	-
außerorts	-	-	-	-	-	-	-	-	-	-
anderen Fahrzeugen	11	-	2	9	2	9	-	2	7	-
innerorts	10	-	2	8	-	4	-	1	3	-
außerorts	1	-	-	1	2	5	-	1	4	-
Fußgänger/-innen ⁴	17	1	4	14	-	16	-	5	13	-
innerorts	16	1	3	14	-	16	-	5	13	-
außerorts	1	-	1	-	-	-	-	-	-	-
darunter										
unter 15 Jahren	3	-	2	1	-	4	-	1	3	-
innerorts	3	-	2	1	-	4	-	1	3	-
außerorts	-	-	-	-	-	-	-	-	-	-
65 Jahre und mehr	1	-	-	1	-	3	-	2	1	-
innerorts	1	-	-	1	-	3	-	2	1	-
außerorts	-	-	-	-	-	-	-	-	-	-
Andere Personen	-	-	-	-	-	1	-	-	1	-
innerorts	-	-	-	-	-	-	-	-	-	-
außerorts	-	-	-	-	-	1	-	-	1	-
Insgesamt	575	14	138	586	50	675	11	198	733	79
innerorts	405	3	65	428	28	465	5	94	472	44
außerorts	170	11	73	158	22	210	6	104	261	35
darunter										
unter 15 Jahren	10	-	2	10	-	15	-	6	10	-
innerorts	10	-	2	10	-	15	-	6	10	-
außerorts	-	-	-	-	-	-	-	-	-	-
65 Jahre und mehr	104	5	26	103	8	121	2	33	131	8
innerorts	77	1	17	71	6	89	1	20	88	5
außerorts	27	4	9	32	2	32	1	13	43	3

¹ einschl. S-Pedelecs- und drei- und leichten vierrädrigen Kfz

² einschl. drei- und schweren vierrädrigen Kfz

³ einschl. Pedelecs

⁴ einschl. Fußgänger/-innen mit Sport- und Spielgerät

16.2 An Straßenverkehrsunfällen beteiligte Fahrzeugführerinnen und Fahrzeugführer und Fußgängerinnen und Fußgänger als Hauptverursacherinnen und Hauptverursacher nach Art der Verkehrsbeteiligung im aktuellen Berichtszeitraum

Art der Verkehrsbeteiligung	Unfälle mit Personenschaden	Verunglückte			Schwerw. Unfälle mit Sachschaden (i. e. S.)	Unfälle mit Personenschaden	Verunglückte			Schwerw. Unfälle mit Sachschaden (i. e. S.)
		Getötete	Schwer-	Leicht-			Getötete	Schwer-	Leicht-	
Ortslage	Januar - Oktober 2022				Januar - Oktober 2021					
Anzahl										
Fahrer/-innen von										
Krafträdern mit Versicherungskennzeichen ¹	190	1	51	168	7	152	2	34	136	-
innerorts	144	-	32	129	5	112	1	21	103	-
außerorts	46	1	19	39	2	40	1	13	33	-
Elektrokleinstfahrzeugen	67	-	9	61	-	30	-	9	25	1
innerorts	64	-	8	59	-	30	-	9	25	1
außerorts	3	-	1	2	-	-	-	-	-	-
Krafträdern mit amtl. Kennzeichen ²	378	12	164	235	6	273	9	131	170	2
innerorts	156	2	48	116	2	122	2	42	93	1
außerorts	222	10	116	119	4	151	7	89	77	1
Personenkraftwagen	3 965	80	960	4 315	617	3 696	59	994	3 970	651
innerorts	2 566	21	387	2 747	372	2 371	13	392	2 515	371
außerorts	1 399	59	573	1 568	245	1 325	46	602	1 455	280
darunter										
18 bis unter 25 Jahre	558	7	131	673	97	528	5	169	602	120
innerorts	294	2	37	366	62	280	1	57	312	66
außerorts	264	5	94	307	35	248	4	112	290	54
Wohnmobilen	6	1	2	5	-	5	-	1	5	-
innerorts	-	-	-	-	-	-	-	-	-	-
außerorts	6	1	2	5	-	5	-	1	5	-
Bussen	29	-	6	45	2	27	-	1	83	3
innerorts	24	-	4	41	2	21	-	-	25	3
außerorts	5	-	2	4	-	6	-	1	58	-
Güterkraftfahrzeugen	470	23	137	461	95	448	19	137	406	116
innerorts	219	3	35	217	25	195	6	35	189	30
außerorts	251	20	102	244	70	253	13	102	217	86
Landwirtschaftlichen Zugmaschinen	29	2	11	20	-	31	2	13	27	4
innerorts	9	1	2	6	-	11	-	2	9	1
außerorts	20	1	9	14	-	20	2	11	18	3
übrigen Kraftfahrzeugen	18	2	5	16	1	27	1	7	26	3
innerorts	14	1	3	14	1	21	1	2	20	3
außerorts	4	1	2	2	-	6	-	5	6	-
Kraftfahrzeugen zusammen	5 152	121	1 345	5 326	728	4 689	92	1 327	4 848	780
innerorts	3 196	28	519	3 329	407	2 883	23	503	2 979	410
außerorts	1 956	93	826	1 997	321	1 806	69	824	1 869	370

¹ einschl. S-Pedelecs- und drei- und leichten vierrädrigen Kfz

² einschl. drei- und schweren vierrädrigen Kfz

³ einschl. Pedelecs

⁴ einschl. Fußgänger/-innen mit Sport- und Spielgerät

Noch : 16.2 An Straßenverkehrsunfällen beteiligte Fahrzeugführerinnen und Fahrzeugführer und Fußgängerinnen und Fußgänger als Hauptverursacherinnen und Hauptverursacher nach Art der Verkehrsbeteiligung im aktuellen Berichtszeitraum

Art der Verkehrsbeteiligung	Unfälle mit Personenschaden	Verunglückte			Schwerw. Unfälle mit Sachschaden (i. e. S.)	Unfälle mit Personenschaden	Verunglückte			Schwerw. Unfälle mit Sachschaden (i. e. S.)
		Getötete	Schwer-	Leicht-			Getötete	Schwer-	Leicht-	
Ortslage	Januar - Oktober 2022				Januar - Oktober 2021					
Anzahl										
Fahrer/-innen von										
Fahrrädern ³	866	12	183	744	1	812	7	216	643	-
innerorts	778	11	146	685	1	736	4	181	599	-
außerorts	88	1	37	59	-	76	3	35	44	-
darunter										
unter 15 Jahren	84	-	10	78	-	113	-	33	89	-
innerorts	80	-	9	75	-	108	-	32	85	-
außerorts	4	-	1	3	-	5	-	1	4	-
anderen Fahrzeugen	73	-	13	69	12	69	-	16	61	12
innerorts	56	-	10	54	4	47	-	8	43	5
außerorts	17	-	3	15	8	22	-	8	18	7
Fußgänger/-innen ⁴	116	3	28	101	-	105	1	28	93	-
innerorts	109	1	26	98	-	100	1	26	87	-
außerorts	7	2	2	3	-	5	-	2	6	-
darunter										
unter 15 Jahren	36	-	9	30	-	44	-	9	38	-
innerorts	36	-	9	30	-	44	-	9	38	-
außerorts	-	-	-	-	-	-	-	-	-	-
65 Jahre und mehr	16	1	6	12	-	17	1	8	14	-
innerorts	15	-	6	12	-	15	1	8	11	-
außerorts	1	1	-	-	-	2	-	-	3	-
Andere Personen	13	-	2	11	-	9	-	2	7	-
innerorts	11	-	2	9	-	5	-	1	4	-
außerorts	2	-	-	2	-	4	-	1	3	-
Insgesamt	6 220	136	1 571	6 251	741	5 684	100	1 589	5 652	792
innerorts	4 150	40	703	4 175	412	3 771	28	719	3 712	415
außerorts	2 070	96	868	2 076	329	1 913	72	870	1 940	377
darunter										
unter 15 Jahren	127	-	21	114	-	161	-	44	129	1
innerorts	123	-	20	111	-	156	-	43	125	1
außerorts	4	-	1	3	-	5	-	1	4	-
65 Jahre und mehr	1 137	44	302	1 075	99	963	18	272	934	100
innerorts	818	19	166	757	64	695	6	148	656	72
außerorts	319	25	136	318	35	268	12	124	278	28

¹ einschl. S-Pedelecs- und drei- und leichten vierradrigen Kfz

² einschl. drei- und schweren vierradrigen Kfz

³ einschl. Pedelecs

⁴ einschl. Fußgänger/-innen mit Sport- und Spielgerät

17. Ursachen von Straßenverkehrsunfällen mit Personenschaden

Ursache	Ins- gesamt	Darunter			Ins- gesamt	Darunter			Zu- bzw. Abnahme (-)			
		Per- sonen- kraft- wagen	Kraft- rädern mit amtl. Kennz. ¹	Fahr- rädern ²		Per- sonen- kraft- wagen	Kraft- rädern mit amtl. Kennz. ¹	Fahr- rädern ²	Ins- gesamt	Per- sonen- kraft- wagen	Kraft- rädern mit amtl. Kennz. ¹	Fahr- rädern ²
	Oktober 2022				Oktober 2021				Veränderung gegenüber Vorjahr			
Anzahl									um %			
Insgesamt	672	423	40	97	827	534	37	134	-18,7	-20,8	8,1	-27,6
Verkehrstüchtigkeit	58	38	3	8	65	40	.	13	-10,8	-5,0	X	X
darunter												
Alkoholeinfluss	30	21	.	4	47	25	.	13	-36,2	-16,0	-	X
Einfluss anderer berauschender Mittel (z. B. Drogen, Rauschgift)	8	4	.	-	6	5	-	-	X	X	X	-
Ablenkung	4	1	-	2	7	6	-	-	X	X	-	X
Straßenbenutzung	51	23	-	22	80	25	3	37	-36,3	-8,0	X	-40,5
Geschwindigkeit	95	52	15	7	127	80	16	9	-25,2	-35,0	-6,3	X
Abstand	86	63	5	2	104	77	4	3	-17,3	-18,2	X	X
Überholen	27	13	6	2	34	23	4	4	-20,6	-43,5	X	X
Vorbeifahren	-	-	-	-	-	-	-	-	-	-	-	-
Nebeneinanderfahren	17	12	1	1	8	6	-	1	X	X	X	-
Vorfahrt, Vorrang	104	77	1	12	127	105	2	8	-18,1	-26,7	X	X
Abbiegen, Wenden, Rück- wärtsfahren, Ein- und Anfahren	98	69	5	9	130	108	3	5	-24,6	-36,1	X	X
Falsches Verhalten gegenüber Fußgängern	30	27	-	1	28	22	-	3	7,1	22,7	-	X
darunter												
an Überwegen, Furten	9	9	-	-	1	1	-	-	X	X	-	-
Ruhender Verkehr, Verkehrssicherung	8	7	-	-	4	3	-	-	X	X	-	-
Nichtbeachten der Be- leuchtungsvorschriften	-	-	-	-	-	-	-	-	-	-	-	-
Ladung, Besetzung	3	-	-	2	-	-	-	-	X	-	-	X
Andere Fehler beim Fahrzeugführer	91	41	4	29	113	39	4	51	-19,5	5,1	-	-43,1

¹ einschl. drei- und schweren vierrädrigen Kraftfahrzeugen² einschl. Pedelegs

- Fehlverhalten der Fahrzeugführerinnen und Fahrzeugführer im aktuellen Berichtsmonat und -zeitraum

Ins- gesamt	Darunter			Ins- gesamt	Darunter			Zu- bzw. Abnahme (-)				Ursache
	Per- sonen- kraft- wagen	Kraft- rädern mit amtl. Kennz. ¹	Fahr- rädern ²		Per- sonen- kraft- wagen	Kraft- rädern mit amtl. Kennz. ¹	Fahr- rädern ²	Ins- gesamt	Per- sonen- kraft- wagen	Kraft- rädern mit amtl. Kennz. ¹	Fahr- rädern ²	
7 529	4 735	440	1 267	6 865	4 433	321	1 147	9,7	6,8	37,1	10,5	Insgesamt
577	319	23	153	533	318	16	125	8,3	0,3	43,8	22,4	Verkehrstüchtigkeit
333	148	13	120	334	163	12	110	-0,3	-9,2	8,3	9,1	darunter Alkoholeinfluss
70	37	9	15	64	42	4	8	9,4	-11,9	X	X	Einfluss anderer berauschender Mittel (z. B. Drogen, Rauschgift)
104	80	4	7	73	54	3	8	43	48	X	X	Ablenkung
655	251	22	294	547	207	16	261	19,7	21,3	37,5	12,6	Straßenbenutzung
1 124	669	207	89	1 088	712	144	70	3,3	-6,0	43,8	27,1	Geschwindigkeit
1 006	735	65	34	870	658	43	22	15,6	11,7	51,2	54,5	Abstand
262	162	33	21	239	151	26	14	9,6	7,3	26,9	50,0	Überholen
12	9	-	3	11	7	-	1	9,1	X	-	X	Vorbeifahren
120	69	3	11	107	67	1	3	12,1	3,0	X	X	Nebeneinanderfahren
1 174	936	6	110	1 106	862	9	112	6,1	8,6	X	-1,8	Vorrang, Vorfahrt
1 141	838	18	142	978	723	12	128	16,7	15,9	50,0	10,9	Abbiegen, Wenden, Rück- wärtsfahren, Ein- und Anfahren
290	203	-	47	271	196	1	41	7,0	3,6	X	14,6	Falsches Verhalten gegenüber Fußgängern
35	32	-	2	26	21	-	2	34,6	52,4	-	-	darunter an Überwegen, Furten
46	43	-	-	51	46	-	-	-9,8	-6,5	-	-	Ruhender Verkehr Verkehrssicherung
3	-	-	2	1	-	-	-	X	-	-	X	Nichtbeachten der Be- leuchtungsvorschriften
22	4	1	7	6	3	-	-	X	X	X	X	Ladung, Besetzung
993	417	58	347	984	429	50	362	0,9	-2,8	16,0	-4,1	Andere Fehler beim Fahrzeugführer

¹ einschl. drei- und schweren vierradrigen Kraftfahrzeugen² einschl. Pedelecs

18. Straßenverkehrsunfälle und Verunglückte nach Unfallursachen

Ursache ¹	Unfälle mit Personenschaden	Verunglückte			Schwerw. Unfälle mit Sachschaden (i. e. S.)	Unfälle mit Personenschaden	Verunglückte			Schwerw. Unfälle mit Sachschaden (i. e. S.)
		Getötete	Schwer-	Leicht-			Getötete	Schwer-	Leicht-	
			verletzte					verletzte		
Oktober 2022					Oktober 2021					
Fehlverhalten der Fahrzeugführer/-innen										
Alkoholeinfluss	30	1	9	31	8	46	-	15	41	17
Einfluss anderer berauschender Mittel	8	1	2	6	-	6	-	4	3	4
Übermüdung	2	-	1	1	2	3	-	2	2	3
Sonstige körperliche und geistige Mängel	18	-	11	8	-	9	-	5	7	-
Ablenkung im Sinne des § 23 Abs. 1a (StVO) Stichwort: "Nutzung elektronischer Geräte"	-	-	-	-	-	1	-	-	1	1
Ablenkung in anderen Fällen	4	-	1	3	2	6	-	1	6	-
Falschfahrt auf Straßen mit nach Fahrtrichtung getrennten Fahrbahnen (Falschfahrer/-innen)	-	-	-	-	-	-	-	-	-	-
Benutzung d. Fahrbahn entgegen d. vorgeschriebenen Fahrtrichtung in anderen Fällen (Einbahnstraße)	1	-	-	2	-	5	-	1	6	-
Verbotswidrige Benutzung d. Fahrbahn oder anderer Straßenteile (z. B. Gehweg, Radweg)	22	-	2	22	-	28	-	4	26	1
Verstoß gegen das Rechtsfahrgebot	27	-	5	32	3	44	-	13	44	6
Nicht angepasste Geschwindigkeit m. gleichzeit. Überschreiten der zulässigen Höchstgeschw. in anderen Fällen	95	6	47	69	14	125	5	58	103	18
Ungenügender Sicherheitsabstand	84	5	18	110	3	99	-	23	117	3
Starkes Bremsen des Vorausfahrenden ohne zwingenden Grund	1	-	1	1	-	3	-	-	4	-
Unzulässiges Rechtsüberholen	3	-	-	3	-	-	-	-	-	-
Überholen trotz Gegenverkehrs	5	2	5	8	-	8	1	5	9	-
Überholen trotz unklarer Verkehrslage	5	-	2	4	-	6	-	1	6	3
Überholen trotz unzureich. Sichtverhältnisse	-	-	-	-	-	-	-	-	-	-
Überholen ohne Beachtung des nachfolgenden Verkehrs und/oder ohne rechtzeitige und deutliche Ankündigung des Ausscherens	2	-	-	2	-	4	-	1	4	-
Fehler beim Wiedereinordnen nach rechts	5	-	1	4	-	3	-	-	3	-
Sonstige Fehler beim Überholen	6	-	3	5	-	10	-	4	12	-
Fehler beim Überholtwerden	1	-	-	1	-	3	-	1	2	-
Nichtbeachten des Vorranges entgegenkomm. Fahrzeuge beim Vorbeifahren an haltenden Fahrzeugen, Absperrungen, Hindernissen	-	-	-	-	-	-	-	-	-	-
Nichtbeachten des nachfolg. Verkehrs beim Vorbeifahren an haltenden Fahrzeugen, Absperrung, Hindernissen und/oder ohne rechtzeitig. u. deutl. Ankündig. d. Ausscherens	-	-	-	-	-	-	-	-	-	-
Nebeneinanderfahren, fehlerhaftes Wechseln des Fahrstreifens oder Nichtbeachten des Reißverschlussverfahrens	17	-	1	21	1	8	-	2	6	5
Nichtbeachten der Regel "rechts vor links"	8	-	-	10	3	5	-	1	6	4
Nichtbeachten der Vorfahrt regelnd. Verkehrsz.	78	1	17	84	10	98	2	26	118	17
Nichtbeachten der Vorfahrt d. durchgeh. Verkehrs auf Autobahnen oder Kraffahrtstraßen	3	-	1	3	1	5	-	3	13	-
Nichtbeachten der Vorfahrt durch Fahrzeuge, die aus Feld- und Waldwegen kommen	-	-	-	-	-	2	1	-	2	1

¹ Die Tabelle enthält Mehrfachzählungen, weil bei einem Unfall bis zu acht Ursachen eingetragen werden.

im aktuellen Berichtsmonat und Zeitraum

Unfälle mit Personenschaden	Verunglückte			Schwerw. Unfälle mit Sachschaden (i. e. S.)	Unfälle mit Personenschaden	Verunglückte			Schwerw. Unfälle mit Sachschaden (i. e. S.)	Ursache ¹
	Getötete	Schwer-	Leicht-			Getötete	Schwer-	Leicht-		
		verletzte					verletzte			
Januar - Oktober 2022					Januar - Oktober 2021					
Fehlverhalten der Fahrzeugführer/-innen										
333	5	119	277	141	332	2	117	277	144	Alkoholeinfluss
70	3	25	71	35	64	2	31	52	40	Einfluss anderer berauschender Mittel
54	2	33	49	39	37	1	15	42	23	Übermüdung
120	5	58	83	7	98	5	40	75	3	Sonstige körperliche und geistige Mängel Ablenkung im Sinne des § 23 Abs. 1a (StVO)
11	1	4	11	5	10	-	4	7	3	Stichwort: "Nutzung elektronischer Geräte"
93	2	21	93	7	63	-	14	79	7	Ablenkung in anderen Fällen Falschfahrt auf Straßen mit nach Fahrtrichtung getrennten Fahrbahnen (Falschfahrer/-innen)
1	-	-	4	-	2	-	-	2	-	Benutzung d. Fahrbahn entgegen d. vorgeschriebenen Fahrtrichtung in anderen Fällen (Einbahnstraße)
29	-	2	29	-	26	-	7	23	2	Verbotswidrige Benutzung d. Fahrbahn oder anderer Straßenteile (z. B. Gehweg, Radweg)
267	3	31	262	6	214	2	34	198	17	Verstoß gegen das Rechtsfahrgebot
344	17	137	326	44	291	13	120	273	42	Nicht angepasste Geschwindigkeit m. gleichzeit. Überschreiten der zulässigen Höchstgeschw. in anderen Fällen
10	-	3	12	2	17	1	3	14	3	Ungenügender Sicherheitsabstand
1 110	50	475	944	204	1 070	35	459	902	249	Starkes Bremsen des Vorausfahrenden ohne zwingenden Grund
974	23	213	1 234	48	851	13	171	1 064	34	unzulässiges Rechtsüberholen
24	-	6	29	3	13	1	3	13	-	Überholen trotz Gegenverkehrs
10	-	-	11	3	8	-	1	11	1	Überholen trotz unklarer Verkehrslage
35	5	18	36	3	41	3	23	40	3	Überholen trotz unzureich. Sichtverhältnisse
56	1	22	51	5	54	3	22	46	7	Überholen ohne Beachtung des nachfolgenden Verkehrs und/oder ohne rechtzeitige und deutliche Ankündigung des Ausscherens
6	-	2	7	1	3	-	3	-	-	Fehler beim Wiedereinordnen nach rechts
40	-	20	45	11	37	1	13	35	13	Sonstige Fehler beim Überholen
29	-	8	25	8	24	-	13	21	5	Fehler beim Überholtwerden
75	2	15	73	4	61	1	18	62	6	Nichtbeachten des Vorranges entgegenkomm. Fahrzeuge beim Vorbeifahren an haltenden Fahrzeugen, Absperrungen, Hindernissen
10	-	3	11	1	11	1	9	8	3	Nichtbeachten des nachfolg. Verkehrs beim Vorbeifahren an haltenden Fahrzeugen, Absperrung, Hindernissen und/oder ohne rechtzeitig. u. deutl. Ankündig. d. Ausscherens
10	-	2	9	-	9	-	2	8	2	Nebeneinanderfahren, fehlerhaftes Wechseln des Fahrstreifens oder Nichtbeachten des Reißverschlussverfahrens
2	-	1	1	1	2	-	1	1	-	Nichtbeachten der Regel "rechts vor links"
117	-	26	139	24	106	1	21	132	22	Nichtbeachten der Vorfahrt regelnd. Verkehrs.
115	-	11	123	25	99	-	18	95	35	Nichtbeachten der Vorfahrt d. durchgeh. Ver- kehrs auf Autobahnen oder Kraftfahrtstraßen
856	5	200	921	132	799	6	201	881	148	Nichtbeachten der Vorfahrt durch Fahrzeuge, die aus Feld- und Waldwegen kommen
18	-	5	21	5	16	-	9	21	5	
5	-	1	4	-	14	1	4	13	1	

¹ Die Tabelle enthält Mehrfachzählungen, weil bei einem Unfall bis zu acht Ursachen eingetragen werden.

Noch: 18. Straßenverkehrsunfälle und Verunglückte nach Unfallursachen

Ursache ¹	Unfälle mit Personenschaden	Verunglückte			Schwerw. Unfälle mit Sachschaden (i. e. S.)	Unfälle mit Personenschaden	Verunglückte			Schwerw. Unfälle mit Sachschaden (i. e. S.)
		Getötete	Schwer-	Leicht-			Getötete	Schwer-	Leicht-	
			verletzte					verletzte		
Oktober 2022					Oktober 2021					
noch Fehlverhalten der Fahrzeugführer/-innen										
Nichtbeachten der Verkehrsregelung durch Polizeibeamte oder Lichtzeichen	11	-	3	11	2	13	-	4	11	1
Nichtbeachten des Vorranges entgegenkommender Fahrzeuge	3	-	1	2	-	-	-	-	-	-
Nichtbeachten des Vorranges von Schienenfahrzeugen an Bahnübergängen	-	-	-	-	-	2	-	1	6	-
Fehler beim Abbiegen nach rechts	11	-	-	16	1	39	1	4	43	1
Fehler beim Abbiegen nach links	41	-	9	52	2	51	-	21	107	9
Fehler beim Wenden oder Rückwärtsfahren	22	-	4	18	1	10	-	1	12	3
Fehler beim Einfahren in den fließend. Verkehr	24	1	2	27	-	30	-	6	26	-
Falsches Verhalten gegenüber Fußgängern an Fußgängerüberwegen	4	-	3	2	-	-	-	-	-	-
an Fußgängerfurten	5	-	1	4	-	1	-	-	1	-
beim Abbiegen	7	-	1	6	-	4	-	-	4	-
an Haltestellen	1	-	-	1	-	3	-	2	1	-
an anderen Stellen	13	-	-	14	-	20	-	8	13	-
Unzulässiges Halten oder Parken	-	-	-	-	-	-	-	-	-	-
Mangelnde Sicherung haltender o. liegende Fahrzeuge u. von Unfallstellen sowie Schulbussen, bei denen Kinder ein-/aussteigen	1	1	-	-	-	-	-	-	-	-
Verkehrswidriges Verhalten beim Ein- o. Aussteigen, Be- oder Entladen	7	-	1	6	-	4	-	1	4	-
Nichtbeachten der Beleuchtungsvorschriften	-	-	-	-	-	-	-	-	-	-
Überladung, Überbesetzung	-	-	-	-	-	-	-	-	-	-
Unzureichend gesicherte Ladung oder Fahrzeugzubehörteile	3	-	-	3	2	-	-	-	-	-
Andere Fehler der Fahrzeugführer/-innen	91	-	24	77	7	111	2	28	98	13
technische Mängel, Wartungsmängel										
Beleuchtung	2	-	-	2	-	2	-	-	2	-
Bereifung	3	-	2	3	2	2	-	-	2	1
Bremsen	1	-	-	1	-	1	-	-	2	1
Lenkung	2	-	-	2	-	1	-	-	1	-
Zugvorrichtung	-	-	-	-	-	-	-	-	-	-
Andere Mängel	2	-	-	4	-	-	-	-	-	-
Fehlverhalten der Fußgänger/-innen										
Alkoholeinfluss	-	-	-	-	-	-	-	-	-	-
Einfluss anderer berauschender Mittel	-	-	-	-	-	-	-	-	-	-
Übermüdung	-	-	-	-	-	-	-	-	-	-
Sonstige körperliche und geistige Mängel	-	-	-	-	-	1	-	1	-	-
Falsches Verhalt. b. Überschreiten d. Fahrbahn an Stellen, an denen der Fußgängerverkehr durch Polizeibeamte o. Lichtzei. gereg. war	2	-	-	2	-	2	-	-	2	-
auf Fußgängerüberwegen ohne Verkehrsreg. durch Polizeibeamte oder Lichtzeichen	-	-	-	-	-	-	-	-	-	-

¹ Die Tabelle enthält Mehrfachzählungen, weil bei einem Unfall bis zu acht Ursachen eingetragen werden.

im aktuellen Berichtsmonat und Zeitraum

Unfälle mit Personenschaden	Verunglückte			Schwerw. Unfälle mit Sachschaden (i. e. S.)	Unfälle mit Personenschaden	Verunglückte			Schwerw. Unfälle mit Sachschaden (i. e. S.)	Ursache ¹
	Getötete	Schwer-	Leicht-			Getötete	Schwer-	Leicht-		
		verletzte					verletzte			
Januar - Oktober 2022					Januar - Oktober 2021					
noch Fehlverhalten der Fahrzeugführer/-innen										
148	2	30	184	29	144	3	50	157	31	Nichtbeachten der Verkehrsregelung durch Polizeibeamte oder Lichtzeichen
16	-	9	14	3	17	-	13	14	-	Nichtbeachten des Vorranges entgegenkommender Fahrzeuge
6	-	4	4	1	8	-	4	12	3	Nichtbeachten des Vorranges von Schienenfahrzeugen an Bahnübergängen
192	2	18	180	8	183	3	26	171	6	Fehler beim Abbiegen nach rechts
431	9	95	524	59	355	6	107	440	59	Fehler beim Abbiegen nach links
168	3	22	159	25	136	2	21	137	25	Fehler beim Wenden oder Rückwärtsfahren
346	3	42	344	11	303	1	40	296	8	Fehler beim Einfahren in den fließend. Verkehr
24	1	11	16	-	16	1	3	13	-	Falsches Verhalten gegenüber Fußgängern an Fußgängerüberwegen
11	-	2	9	-	10	1	-	10	-	an Fußgängerfurten
38	-	8	33	-	32	-	6	26	-	beim Abbiegen
23	-	7	18	-	22	1	5	16	-	an Haltestellen
194	4	36	174	-	191	-	38	166	-	an anderen Stellen
-	-	-	-	2	1	-	1	-	1	Unzulässiges Halten oder Parken
6	1	-	6	1	14	-	4	10	-	Mangelnde Sicherung haltender o. liegende Fahrzeuge u. von Unfallstellen sowie Schulbussen, bei denen Kinder ein-/aussteigen
40	-	3	38	1	36	-	7	30	-	Verkehrswidriges Verhalten beim Ein- o. Aussteigen, Be- oder Entladen
3	1	-	4	-	1	-	-	1	-	Nichtbeachten der Beleuchtungsvorschriften
5	-	-	5	-	-	-	-	-	-	Überladung, Überbesetzung
17	-	2	17	9	6	-	2	10	5	Unzureichend gesicherte Ladung oder Fahrzeugzubehöerteile
985	25	286	815	117	971	18	289	818	121	Andere Fehler der Fahrzeugführer/-innen
technische Mängel, Wartungsmängel										
6	-	1	5	-	3	-	-	3	-	Beleuchtung
23	-	5	28	10	30	1	13	29	7	Bereifung
9	-	1	8	-	10	-	1	16	3	Bremsen
4	-	-	4	-	5	-	-	7	-	Lenkung
-	-	-	-	1	-	-	-	-	-	Zugvorrichtung
19	-	3	22	2	14	-	5	9	2	Andere Mängel
Fehlverhalten der Fußgänger/-innen										
7	-	1	6	-	4	-	1	4	-	Alkoholeinfluss
-	-	-	-	-	-	-	-	-	-	Einfluss anderer berauschender Mittel
-	-	-	-	-	-	-	-	-	-	Übermüdung
3	-	1	2	-	2	-	2	-	-	Sonstige körperliche und geistige Mängel
9	-	1	9	-	8	-	3	6	-	Falsches Verhalt. b. Überschreiten d. Fahrbahn an Stellen, an denen der Fußgängerverkehr durch Polizeibeamte oder Lichtzei. gereg. war
1	-	1	-	-	-	-	-	-	-	auf Fußgängerüberwegen ohne Verkehrsreg. durch Polizeibeamte oder Lichtzeichen

¹ Die Tabelle enthält Mehrfachzählungen, weil bei einem Unfall bis zu acht Ursachen eingetragen werden.

Noch: 18. Straßenverkehrsunfälle und Verunglückte nach Unfallursachen

Ursache ¹	Unfälle mit Personenschaden	Verunglückte			Schwerw. Unfälle mit Sachschaden (i. e. S.)	Unfälle mit Personenschaden	Verunglückte			Schwerw. Unfälle mit Sachschaden (i. e. S.)
		Getötete	Schwer-	Leicht-			Getötete	Schwer-	Leicht-	
			verletzte					verletzte		
Oktober 2022					Oktober 2021					
noch Fehlverhalten der Fußgänger/-innen										
Weiter falsches Verhalten in der Nähe von Kreuzungen, Einmündungen, Lichtzeichenanlagen, Fußgängerüberwegen bei dichtem Verkehr an anderen Stellen durch plötzliches Hervortreten hinter Sichthindernissen	2	-	1	1	-	4	-	1	3	-
ohne auf den Fahrzeugverkehr zu achten	1	-	-	1	-	4	-	3	1	-
durch sonstiges falsches Verhalten	9	1	1	9	-	9	-	2	8	-
Nichtbenutzung des Gehweges	2	-	1	1	-	2	-	1	2	-
Nichtbenutzung der vorgeschrieb. Straßenseite	-	-	-	-	-	1	-	-	1	-
Spielen auf oder neben der Fahrbahn	-	-	-	-	-	-	-	-	-	-
Andere Fehler der Fußgänger/-innen	5	-	1	4	-	1	-	1	-	-
Straßenverhältnisse										
Verunreinigung durch ausgeflossenes Öl	1	-	-	1	-	-	-	-	-	-
Andere Verunreinigung durch Straßenbenutzer	-	-	-	-	-	-	-	-	-	-
Schnee, Eis	-	-	-	-	-	-	-	-	-	-
Regen	2	-	1	1	1	4	1	5	2	-
Andere Einflüsse	1	-	-	1	-	-	-	-	-	-
Spurrillen im Zusammenhang mit Regen, Schnee oder Eis	-	-	-	-	-	-	-	-	-	-
Schäden an der Fahrbahnoberfläche	1	-	-	1	-	1	-	-	1	-
Anderer Zustand der Straße	6	-	1	5	-	1	-	-	1	-
Nicht ordnungsgemäßer Zustand der Verkehrszeichen oder -einrichtungen	-	-	-	-	-	-	-	-	-	-
Mangelhafte Beleuchtung der Straße	-	-	-	-	-	-	-	-	-	-
Mangelhafte Sicherung von Bahnübergängen	-	-	-	-	-	-	-	-	-	-
Witterungseinflüsse										
Sichtbehinderung durch										
Nebel	1	-	1	-	-	-	-	-	-	-
starken Regen, Hagel, Schneegestöber usw.	1	-	-	1	-	-	-	-	-	-
blendende Sonne	4	-	-	5	-	9	-	1	12	-
Seitenwind	-	-	-	-	-	2	-	-	2	2
Unwetter oder sonstige Witterungseinflüsse	-	-	-	-	-	1	-	-	1	-
Hindernisse										
Nicht oder unzureichend gesicherte Arbeitsstellen auf der Fahrbahn	-	-	-	-	-	-	-	-	-	-
Wild auf der Fahrbahn	14	-	3	11	-	11	-	-	11	-
Anderes Tier auf der Fahrbahn	2	-	-	2	-	4	-	3	1	-
Sonstiges Hindernis auf der Fahrbahn	1	-	1	-	-	-	-	-	-	2
Sonstige Ursachen	-	-	-	-	-	2	-	-	3	-

¹ Die Tabelle enthält Mehrfachzählungen, weil bei einem Unfall bis zu acht Ursachen eingetragen werden.

im aktuellen Berichtsmonat und -zeitraum

Unfälle mit Personenschaden	Verunglückte			Schwerw. Unfälle mit Sachschaden (i. e. S.)	Unfälle mit Personenschaden	Verunglückte			Schwerw. Unfälle mit Sachschaden (i. e. S.)	Ursache ¹
	Getötete	Schwer-	Leicht-			Getötete	Schwer-	Leicht-		
		verletzte					verletzte			
Januar - Oktober 2022					Januar - Oktober 2021					
noch Fehlverhalten der Fußgänger/-innen										
23	1	8	15	-	14	-	4	10	-	Weiter falsches Verhalten in der Nähe von Kreuzungen, Einmündungen, Lichtzeichenanlagen, Fußgängerüberwegen bei dichtem Verkehr an anderen Stellen durch plötzliches Hervortreten hinter Sichthindernissen
30	-	3	35	-	34	-	11	26	-	ohne auf den Fahrzeugverkehr zu achten
81	3	19	74	-	86	1	19	79	-	durch sonstiges falsches Verhalten
9	-	1	8	-	8	-	3	8	-	Nichtbenutzung des Gehweges
2	-	3	1	-	4	-	1	4	-	Nichtbenutzung der vorgeschrieb. Straßenseite
-	-	-	-	-	-	-	-	-	-	Spielen auf oder neben der Fahrbahn
2	-	1	1	-	-	-	-	-	-	Andere Fehler der Fußgänger/-innen
18	-	1	17	-	14	-	3	11	-	
Straßenverhältnisse										
5	-	-	6	-	3	-	1	2	-	Verunreinigung durch ausgeflossenes Öl
-	-	-	-	-	1	-	-	1	-	Andere Verunreinigung durch Straßenbenutzer
16	-	9	14	7	62	1	13	60	39	Schnee, Eis
26	1	7	21	6	33	3	18	31	22	Regen
3	-	2	1	-	2	-	1	1	-	Andere Einflüsse
-	-	-	-	1	1	-	-	1	-	Spurrillen im Zusammenhang mit Regen, Schnee oder Eis
3	-	-	3	1	1	-	-	1	-	Schäden an der Fahrbahnoberfläche
37	-	6	33	-	17	-	6	12	-	Anderer Zustand der Straße
-	-	-	-	-	-	-	-	-	-	Nicht ordnungsgemäßer Zustand der Verkehrszeichen oder -einrichtungen
-	-	-	-	-	-	-	-	-	-	Mangelhafte Beleuchtung der Straße
-	-	-	-	-	-	-	-	-	-	Mangelhafte Sicherung von Bahnübergängen
Witterungseinflüsse										
1	-	1	-	-	2	-	-	3	-	Sichtbehinderung durch Nebel
14	-	10	17	8	8	1	3	11	-	starken Regen, Hagel, Schneegestöber usw.
37	-	6	39	3	26	-	2	32	4	blendende Sonne
11	-	6	8	1	16	-	5	14	3	Seitenwind
7	1	1	5	-	5	-	1	7	-	Unwetter oder sonstige Witterungseinflüsse
Hindernisse										
1	-	1	-	-	1	-	-	1	-	Nicht oder unzureichend gesicherte Arbeitsstellen auf der Fahrbahn
100	-	21	89	8	89	1	13	76	7	Wild auf der Fahrbahn
12	-	3	9	-	14	-	7	7	-	Anderes Tier auf der Fahrbahn
14	-	6	14	4	6	-	3	7	3	Sonstiges Hindernis auf der Fahrbahn
8	-	1	7	-	8	-	1	10	1	Sonstige Ursachen

¹ Die Tabelle enthält Mehrfachzählungen, weil bei einem Unfall bis zu acht Ursachen eingetragen werden.

Veröffentlichungen im Statistischen Landesamt Sachsen-Anhalt

Im Monat Mai 2023 erschienen

Bestell-Nr.	Kennziffer/Periodizität	Titel	Preis Print (in EUR)
1 Z 0 03	Z	Statistisches Monatsheft 05/23	5,50
3 A 6 03	A VI j/22	Erwerbstätige am Arbeitsort und Arbeitsvolumen nach Wirtschaftszweigen 1991 - 2022, I/2008 - IV/2022, Stand August 2022/Februar 2023	8,00
3 A 6 06	A VI j/22	Pendlerströme der sozialversicherungspflichtig Beschäftigten Stichtag: 30.06.2022	3,50
3 C 2 02	C I, II j/22	Anbaufläche und Ernte von Feldfrüchten und Grünland, Obst und Gemüse Jahr 2022	2,50
3 C 2 03	C II j/22	Weinmosternernte und Weinerzeugung Jahr 2022	2,00
3 E 1 02	E I m-02/23	Tätige Personen, Umsatz im Verarbeitenden Gewerbe sowie im Bergbau und der Gewinnung von Steinen und Erden Februar 2023, vorläufige Ergebnisse	5,00
3 E 2 01	E II m-02/23	Umsatz, tätige Personen, Auftragseingang und Auftragsbestand im Baugewerbe Februar 2023	2,50
3 E 2 04	E II, III j/21	Investitionen im Bauhaupt- und Ausbaugewerbe Jahr 2021	2,50
3 G 4 01	G IV m-01/23	Gäste und Übernachtungen im Reiseverkehr, Beherbergungskapazität Januar 2023, vorläufige Ergebnisse	6,00
3 G 4 01	G IV m-02/23	Gäste und Übernachtungen im Reiseverkehr, Beherbergungskapazität Februar 2023, Januar bis Februar 2023, vorläufige Ergebnisse	6,00
3 H 2 01	H II m-12/22	Binnenschifffahrt Dezember 2022	4,00
3 H 2 01	H II m-01/23	Binnenschifffahrt Januar 2023	4,00
3 L 4 05	L IV j/18	Gewerbsteuerpflichtige, Besteuerungsgrundlagen und Steuermessbeträge Ergebnisse 2018; Gewerbesteuerstatistik	6,00
3 P 1 01	P I j/22	Bruttoinlandsprodukt und Bruttowertschöpfung nach Wirtschaftsbereichen 1991 - 2022; bezogen auf den Stand der Bundesrechnung August 2022/Februar 2023	5,00
3 P 1 07	P I j/22	Arbeitnehmerentgelt, Bruttolöhne und -gehälter nach Wirtschaftsbereichen 1991 - 2022, bezogen auf den Stand der Bundesrechnung vom August 2022/Februar 2023	8,00



<https://statistik.sachsen-anhalt.de>

Bestellnummer: 3H101



HI
m-10/22