



# Straßen- und Schienenverkehr

## Straßenverkehrsunfälle

September 2022  
Vorläufige Ergebnisse



## **Herausgabemonat April 2023**

### **Inhaltliche Verantwortung:**

Dezernat Handel, Gastgewerbe, Dienstleistung, Verkehr  
Frau Pekel                              Telefon: 0345 2318-404

### **Pressesprecherin/Dezernatsleiterin Öffentlichkeitsarbeit:**

Frau Richter-Grünewald              Telefon: 0345 2318-702

### **Informations- und Auskunftsdienst:**

Frau Hannemann                      Telefon: 0345 2318-777  
Frau Booch                             Telefon: 0345 2318-715  
Frau Heyl                               Telefon: 0345 2318-716  
Telefax: 0345 2318-913  
E-Mail: [info@stala.mi.sachsen-anhalt.de](mailto:info@stala.mi.sachsen-anhalt.de)  
Internet: <https://statistik.sachsen-anhalt.de>  
Twitter: @StatistikLSA

**Vertrieb:**                             Telefon: 0345 2318-718  
E-Mail: [shop@stala.mi.sachsen-anhalt.de](mailto:shop@stala.mi.sachsen-anhalt.de)

**Bibliothek und Besucherdienst:**      Merseburger Straße 2  
Montag - Freitag: 8.00 Uhr - 12.00 Uhr  
Telefon: 0345 2318-714  
E-Mail: [bibliothek@stala.mi.sachsen-anhalt.de](mailto:bibliothek@stala.mi.sachsen-anhalt.de)

**Schriftliche Bestellungen an:**       Statistisches Landesamt Sachsen-Anhalt  
Öffentlichkeitsarbeit  
Postfach 20 11 56  
06012 Halle (Saale)

**Herausgabe:**                         Statistisches Landesamt Sachsen-Anhalt

©                             Statistisches Landesamt Sachsen-Anhalt, Halle (Saale) 2023  
Auszugsweise Vervielfältigung und Verbreitung mit Quellenangabe gestattet.

Bezug:                             Preis: 6,00 Euro Bestell-Nr.: 3H101  
kostenfrei als PDF-Datei verfügbar - Bestell-Nr.: 6H101

Foto Umschlag:                   Foto: Pixabay.com/Pexels

# Statistischer Bericht

---



Straßen- und  
Schienenverkehr

Straßenverkehrsunfälle

September 2022  
Vorläufige Ergebnisse

Land Sachsen-Anhalt

---



# Inhaltsverzeichnis

Seite

Vorbemerkungen	5
Grafikteil	8
Tabellenteil	
Straßenverkehrsunfälle und Verunglückte	
1. Entwicklung der Straßenverkehrsunfälle in Sachsen-Anhalt	9
2. Straßenverkehrsunfälle und Verunglückte nach Unfallkategorien und Unfallfolgen	10
2.1 Straßenverkehrsunfälle und Verunglückte nach Unfallkategorien und Unfallfolgen im aktuellen Berichtsmonat	10
2.2 Straßenverkehrsunfälle und Verunglückte nach Unfallkategorien und Unfallfolgen im aktuellen Berichtszeitraum	10
3. Straßenverkehrsunfälle und Verunglückte nach Straßenklassen	11
3.1 Straßenverkehrsunfälle und Verunglückte nach Straßenkategorien im aktuellen Berichtsmonat	11
3.2 Straßenverkehrsunfälle und Verunglückte nach Straßenkategorien im aktuellen Berichtszeitraum	11
4. Straßenverkehrsunfälle und Verunglückte nach Unfalltypen	12
4.1 Straßenverkehrsunfälle und Verunglückte nach Unfalltypen im aktuellen Berichtsmonat	12
4.2 Straßenverkehrsunfälle und Verunglückte nach Unfalltypen im aktuellen Berichtszeitraum	13
5. Straßenverkehrsunfälle und Verunglückte nach Unfallarten im aktuellen Berichtsmonat und -zeitraum	14
6. Straßenverkehrsunfälle und Verunglückte nach Tagesdatum und Ortslage im aktuellen Berichtsmonat	16
7. Straßenverkehrsunfälle und Verunglückte nach Art der Verkehrsbeteiligung und Ortslage im aktuellen Berichtsmonat und -zeitraum	18
8. Straßenverkehrsunfälle und Verunglückte nach kreisfreien Städten und Landkreisen im aktuellen Berichtsmonat	20
9. Straßenverkehrsunfälle und Verunglückte nach kreisfreien Städten und Landkreisen im aktuellen Berichtszeitraum	22
10. Übrige Sachschadensunfälle nach kreisfreien Städten und Landkreisen	23
10.1 Übrige Sachschadensunfälle nach kreisfreien Städten und Landkreisen im aktuellen Berichtsmonat	23
10.2 Übrige Sachschadensunfälle nach kreisfreien Städten und Landkreisen im aktuellen Berichtszeitraum	23
Getötete und Verletzte im Straßenverkehr	
11. Getötete und Verletzte im Straßenverkehr nach Art der Verkehrsbeteiligung im aktuellen Berichtsmonat und -zeitraum	24
12. Getötete und Verletzte im Straßenverkehr nach Art der Verkehrsbeteiligung, Altersgruppen und Geschlecht im aktuellen Berichtsmonat und -zeitraum	28
13. Getötete und Verletzte im Straßenverkehr nach Altersgruppen und Geschlecht im aktuellen Berichtsmonat und -zeitraum	36

## An Straßenverkehrsunfällen beteiligte Fahrzeugführerinnen und Fahrzeugführer und Fußgängerinnen und Fußgänger

14. An Straßenverkehrsunfällen beteiligte Fahrzeugführerinnen und Fahrzeugführer und Fußgängerinnen und Fußgänger nach Art der Verkehrsbeteiligung im aktuellen Berichtsmonat und -zeitraum	38
15. An Straßenverkehrsunfällen mit Personenschaden beteiligte Fahrzeugführerinnen und Fahrzeugführer und Fußgängerinnen und Fußgänger nach Art der Verkehrsbeteiligung, Altersgruppen und Geschlecht im aktuellen Berichtsmonat und -zeitraum	40
16. An Straßenverkehrsunfällen beteiligte Fahrzeugführerinnen und Fahrzeugführer und Fußgängerinnen und Fußgänger als Hauptverursacherinnen und Hauptverursacher nach Art der Verkehrsbeteiligung	42
16.1 An Straßenverkehrsunfällen beteiligte Fahrzeugführerinnen und Fahrzeugführer und Fußgängerinnen und Fußgänger als Hauptverursacherinnen und Hauptverursacher nach Art der Verkehrsbeteiligung im aktuellen Berichtsmonat	42
16.2 An Straßenverkehrsunfällen beteiligte Fahrzeugführerinnen und Fahrzeugführer und Fußgängerinnen und Fußgänger als Hauptverursacherinnen und Hauptverursacher nach Art der Verkehrsbeteiligung im aktuellen Berichtszeitraum	44

## Ursachen von Straßenverkehrsunfällen

17. Ursachen von Straßenverkehrsunfällen mit Personenschaden – Fehlverhalten der Fahrzeugführerinnen und Fahrzeugführer im aktuellen Berichtsmonat und -zeitraum	46
18. Straßenverkehrsunfälle und Verunglückte nach Unfallursachen im aktuellen Berichtsmonat und -zeitraum	48

## Vorbemerkungen

### Rechtsgrundlagen

Rechtsgrundlage für die Durchführung der Straßenverkehrsunfallstatistik bilden:

- das Gesetz über die Statistik der Straßenverkehrsunfälle (Straßenverkehrsunfallstatistikgesetz - StVUnfStatG) vom 15. Juni 1990 (BGBl. I S.1078 ff) zuletzt geändert durch Artikel 497 der Verordnung vom 31. August 2015 (BGBl. I S.1474) und in der Verordnung zur näheren Bestimmung des schwerwiegenden Unfalls mit Sachschaden vom 21. Dezember 1994, zuletzt geändert durch Artikel 3 der Verordnung zur Änderung der Anlage zu § 24a des Straßenverkehrsgesetzes und anderer Vorschriften vom 6. Juni 2007 (BGBl. I S.1047),
- die Entscheidung 93/704/EG über die Einrichtung einer gemeinschaftlichen Datenbank über Straßenverkehrsunfälle.

### Methodik

Entsprechend der Rechtsgrundlage wird über Unfälle, bei denen infolge des Fahrverkehrs auf öffentlichen Straßen, Wegen und Plätzen Personen getötet oder verletzt oder Sachschäden verursacht worden sind, eine Bundesstatistik geführt.

Auskunftspflichtig sind die Polizeidienststellen, deren Beamte den Unfall aufgenommen haben. Daraus folgt, dass die Statistik nur solche Unfälle erfasst, zu denen die Polizei herangezogen wurde.

Grundlage für die Statistik der Straßenverkehrsunfälle sind die elektronisch übergebenen Daten der Verkehrsunfallanzeigen von Unfällen mit Personenschaden, schwerwiegendem Sachschaden im engeren Sinne und sonstigem Sachschaden unter dem Einfluss berauschender Mittel. Die Meldungen über die übrigen Sachschadensunfälle, ohne Einwirkung berauschender Mittel, gehen entsprechend dem o. g. Gesetz nur anzahlmäßig nach der Ortslage in die Straßenverkehrsunfallstatistik ein. Diese übrigen Sachschadensunfälle, ohne den Einfluss berauschender Mittel, sind im vorliegenden Bericht nur in den Tabellen 1, 2 und 9 ausgewiesen.

Nicht immer können alle Unfallanzeigen termingerecht in die Monatsergebnisse eingearbeitet werden, da bei fehlenden oder widersprüchlichen Angaben oft zeitraubende Rückfragen oder Ermittlungsarbeiten anfallen. Dadurch können für bereits veröffentlichte Vormonatsergebnisse Korrekturen oder Nachmeldungen anfallen. Diese werden laufend ergänzt. Bei den Daten für das laufende Jahr handelt es sich daher jeweils um vorläufige Ergebnisse.

### Merkmale

#### Beteiligte

**Beteiligte** an einem Straßenverkehrsunfall sind alle Fahrzeugführerinnen und Fahrzeugführer oder Fußgängerinnen und Fußgänger, die selbst oder deren Fahrzeug Schäden erlitten oder hervorgerufen haben. Mitfahrerinnen und Mitfahrer zählen in der Statistik nicht zu den Unfallbeteiligten.

Als **Hauptverursacherin und Hauptverursacher** (1. Beteiligte bzw. 1. Beteiligter) gilt der/die Beteiligte, der/die nach erster Einschätzung der Polizei die Hauptschuld am Unfall trägt. Beteiligte an Alleinunfällen gelten immer als Hauptverursacherin und Hauptverursacher.

Die **Ortslage** der Unfälle - innerhalb bzw. außerhalb von Ortschaften - wird durch die gelben Ortsschilder bestimmt. Autobahnen, auch Stadtautobahnen, gelten als außerhalb von Ortschaften.

## Unfälle

**Straßenverkehrsunfälle** sind polizeilich erfasste Unfälle, bei denen infolge des Fahrverkehrs auf öffentlichen Straßen, Wegen und Plätzen Personen verunglückt oder Sachschäden verursacht worden sind. Die Unfälle werden nach der Schwere der Unfallfolge in die Kategorien Unfälle mit Personenschaden, schwerwiegende Unfälle mit Sachschaden im engeren Sinne (i. e. S.), Unfälle unter dem Einfluss berauschender Mittel und übrige Sachschadensunfälle unterteilt. Kriterium der Zuordnung ist jeweils die schwerste Unfallfolge.

**Unfälle mit Personenschaden** sind polizeilich erfasste Unfälle, bei denen infolge des Fahrverkehrs auf öffentlichen Straßen, Wegen und Plätzen Personen verletzt oder getötet wurden, unabhängig von der Höhe und Art des Sachschadens.

Unfälle mit nur Sachschaden:

**Straßenverkehrsunfälle mit schwerwiegendem Sachschaden** sind die polizeilich erfassten schwerwiegenden Unfälle mit Sachschaden im engerem Sinne (i. e. S.) sowie die sonstigen Sachschadensunfälle unter dem Einfluss berauschender Mittel (z. B. Alkohol, Drogen). Nicht dazu gehören alle übrigen Sachschadensunfälle.

**Schwerwiegende Unfälle mit Sachschaden (im engeren Sinne)** sind polizeilich erfasste Unfälle, bei denen eine Ordnungswidrigkeit (Bußgeld) oder Straftat im Zusammenhang mit der Teilnahme am Straßenverkehr vorliegt, dazu zählen auch Fälle der Einwirkung von berauschenden Mitteln. Gleichzeitig muss mindestens ein Kraftfahrzeug aufgrund eines Unfallschadens von der Unfallstelle abgeschleppt worden sein (nicht fahrbereit).

**Sonstige Sachschadensunfälle unter dem Einfluss berauschender Mittel** sind polizeilich erfasste Unfälle, bei denen eine Unfallbeteiligte oder ein Unfallbeteiligter unter dem Einfluss von berauschenden Mitteln (z. B. Alkohol oder Drogen) stand und alle beteiligten Kraftfahrzeuge fahrbereit waren.

**Übrige Sachschadensunfälle** sind

- polizeilich erfasste Sachschadensunfälle bei denen weder ein Straftatbestand noch eine Ordnungswidrigkeit vorlag, unabhängig von der Fahrbereitschaft beteiligter Fahrzeuge,
- polizeilich erfasste Sachschadensunfälle mit Straftatbestand oder Ordnungswidrigkeit, wobei alle beteiligten Fahrzeuge fahrbereit waren und kein Einfluss berauschender Mittel vorlag.

Die **Unfallart** beschreibt vom gesamten Unfallablauf die Bewegungsrichtung der beteiligten Fahrzeuge zueinander beim ersten Zusammenstoß, bzw. die erste mechanische Einwirkung auf eine Verkehrsteilnehmerin oder einen Verkehrsteilnehmer.

Der **Unfalltyp** beschreibt die Konfliktsituation, die zum Unfall führte, d. h. die Phase des Verkehrsgeschehens, in der ein Fehlverhalten oder eine sonstige Ursache den weiteren Ablauf nicht mehr kontrollierbar machte.



Die **Unfallursachen** werden nach dem geltenden Ursachenverzeichnis von den aufnehmenden Polizeibeamten entsprechend ihrer Einschätzung erfasst. Es wird unterschieden zwischen:

- personenbezogenem Fehlverhalten (z. B. Vorfahrtsmissachtung), dass den Fahrzeugführerinnen und Fahrzeugführern oder Fußgängerinnen und Fußgängern zugeordnet wird und
- allgemeinen Ursachen (z. B. Straßenglätte, Nebel).

Je Unfall können bis zu 8 Ursachen angegeben werden, je 3 personenbezogene Ursachen für die Hauptverursacherinnen und Hauptverursacher und eine weitere Beteiligte bzw. einen weiteren Beteiligten sowie 2 allgemeine Ursachen. Da oftmals mehr als eine Ursache zum Unfall führt, ist die Gesamtzahl der nachgewiesenen Ursachen i. d. R. größer als die Zahl der Unfälle selbst.

### Verunglückte

Als **Verunglückte** zählen alle Personen, die bei einem Straßenverkehrsunfall getötet oder verletzt wurden. Dabei werden erfasst als

- **Getötete:** Personen, die sofort an der Unfallstelle oder innerhalb von 30 Tagen an den Unfallfolgen starben.
- **Schwerverletzte:** Personen, die unmittelbar zur stationären Behandlung (mindestens 24 Stunden) in ein Krankenhaus aufgenommen wurden.
- **Leichtverletzte:** alle übrigen Verletzten.

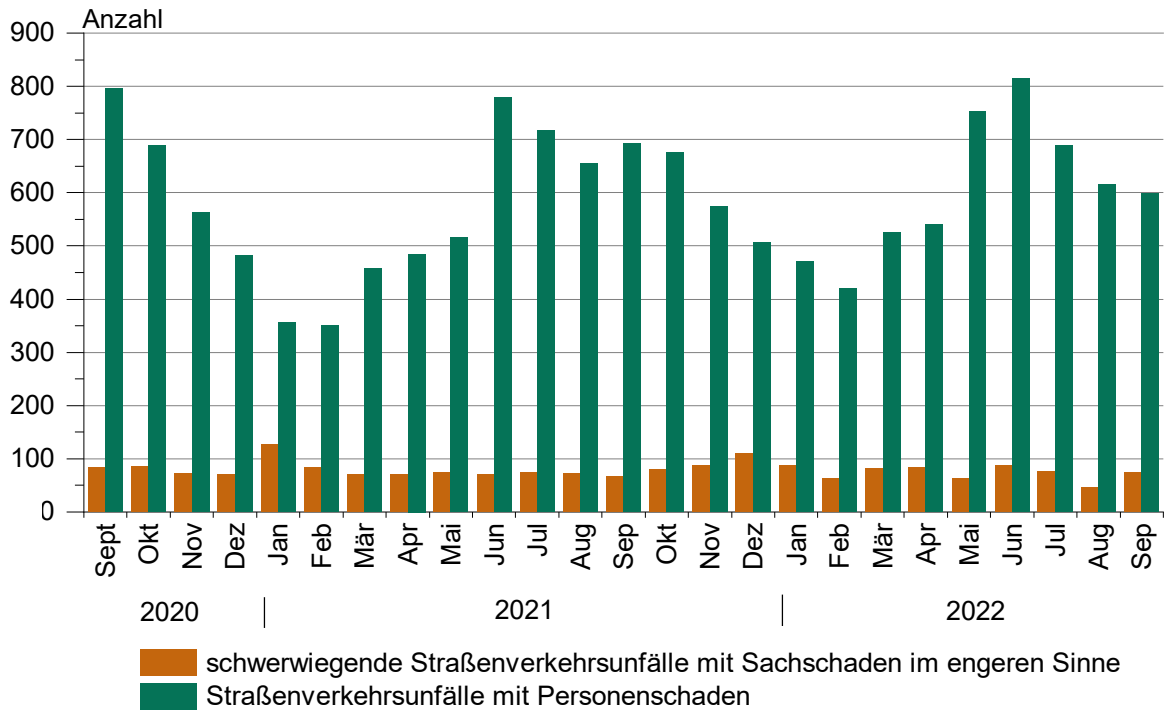
### Abkürzungen

i. e. S. = im engeren Sinne

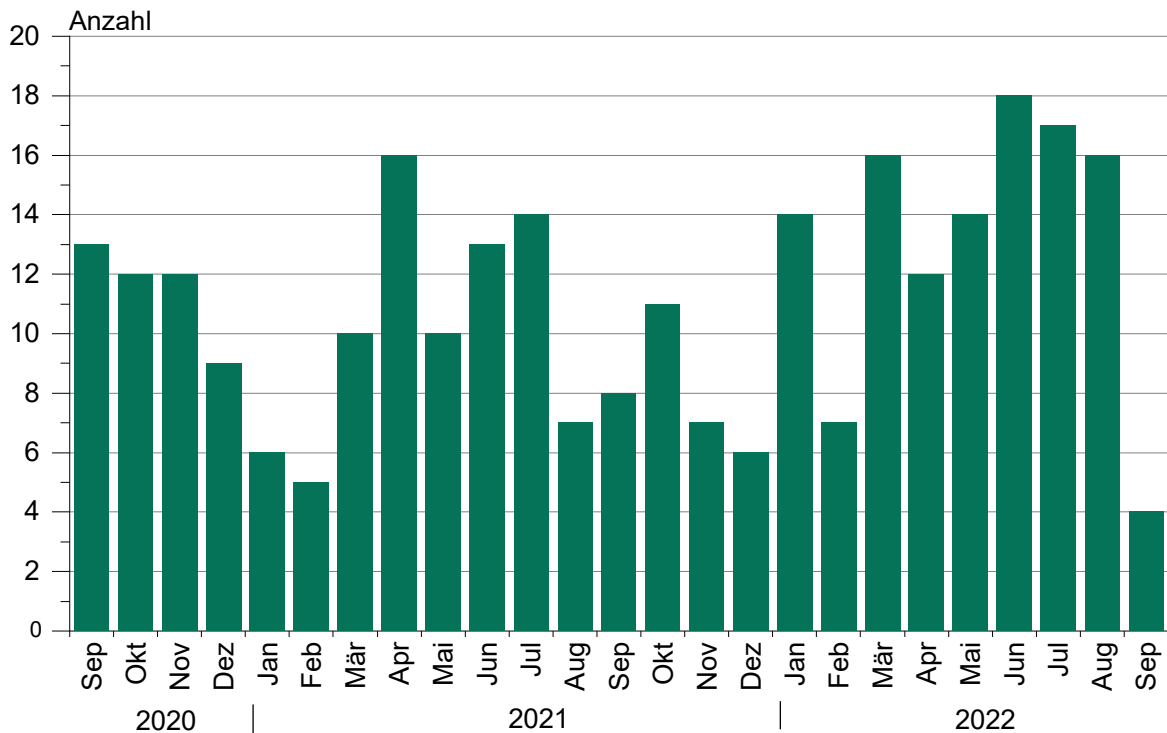
### Zeichenerklärung

- = genau Null oder auf Null geändert
- = Zahlenwert unbekannt oder geheim zu halten
- x = Tabellenfach gesperrt, weil Aussage nicht sinnvoll
- ... = Angabe fällt später an

**1. Straßenverkehrsunfälle mit Personenschaden und schwerwiegende Straßenverkehrsunfälle mit Sachschaden im engeren Sinne  
September 2020 bis September 2022**



**2. Bei Straßenverkehrsunfällen Getötete  
September 2020 bis September 2022**



## 1. Entwicklung der Straßenverkehrsunfälle in Sachsen-Anhalt

Jahr <sup>1</sup> Monat <sup>1</sup>	Polizeilich erfasste Unfälle insgesamt	Davon mit					Verun- glückte insgesamt	Davon		
		Personen-	Sach-	davon				Getötete	Schwer-	Leicht-
				schwerwiegende Unfälle		übrige Sach- schadens- unfälle				
		schaden	mit Sach- schaden (i. e. S.)	sonst.Unfälle unter d. Einfluss berauschender Mittel	Getötete			verletzte		
2012	76 455	8 223	68 232	2 754	568	64 910	10 471	140	2 131	8 200
2013	76 084	8 083	68 001	2 804	551	64 646	10 295	139	2 176	7 980
2014	73 076	8 246	64 830	2 564	488	61 778	10 613	138	2 318	8 157
2015	74 376	8 213	66 163	2 430	452	63 281	10 635	145	2 432	8 058
2016	75 213	8 162	67 051	2 019	498	64 534	10 646	133	2 378	8 135
2017	75 111	8 055	67 056	1 551	424	65 081	10 535	132	2 428	7 975
2018	73 503	7 955	65 548	1 363	463	63 722	10 443	140	2 318	7 985
2019	75 022	7 903	67 119	1 275	435	65 409	10 207	137	2 290	7 780
2020	65 605	7 053	58 552	1 015	477	57 060	9 011	123	1 971	6 917
2021	66 841	6 764	60 077	990	433	58 654	8 727	113	1 865	6 749
2020 Januar	5 386	516	4 870	113	32	4 725	691	9	158	524
Februar	5 020	455	4 565	89	37	4 439	583	8	111	464
März	4 712	467	4 245	80	39	4 126	581	4	119	458
April	4 715	466	4 249	59	45	4 145	596	8	125	463
Mai	5 264	561	4 703	75	40	4 588	689	7	157	525
Juni	5 499	670	4 829	99	41	4 689	846	16	185	645
Juli	5 965	708	5 257	96	38	5 123	920	7	228	685
August	5 597	682	4 915	93	60	4 762	904	18	219	667
September	6 340	795	5 545	84	39	5 422	1 021	13	240	768
Oktober	6 621	689	5 932	85	46	5 801	872	12	169	691
November	5 566	563	5 003	72	35	4 896	696	12	157	527
Dezember	4 920	481	4 439	70	25	4 344	612	9	103	500
2021 Januar	4 446	356	4 090	128	31	3 931	447	6	82	359
Februar	4 877	350	4 527	84	31	4 412	425	5	83	337
März	4 959	457	4 502	70	27	4 405	583	10	123	450
April	5 273	485	4 788	71	19	4 698	621	16	136	469
Mai	5 576	516	5 060	75	31	4 954	642	10	174	458
Juni	6 103	779	5 324	71	41	5 212	1 000	13	213	774
Juli	5 950	717	5 233	75	41	5 117	943	14	196	733
August	5 562	656	4 906	72	37	4 797	875	7	191	677
September	6 148	693	5 455	67	57	5 331	863	8	193	662
Oktober	6 666	675	5 991	79	40	5 872	942	11	198	733
November	5 839	574	5 265	88	45	5 132	720	7	139	574
Dezember	5 442	506	4 936	110	33	4 793	666	6	137	523
2022 Januar	4 885	472	4 413	88	40	4 285	605	14	100	491
Februar	4 342	420	3 922	63	32	3 827	544	7	120	417
März	5 080	524	4 556	82	36	4 438	703	16	128	559
April	5 575	540	5 035	83	43	4 909	691	12	161	518
Mai	6 053	752	5 301	64	42	5 195	909	14	165	730
Juni	5 952	815	5 137	88	41	5 008	1 084	18	240	826
Juli	5 614	690	4 924	77	30	4 817	893	17	164	712
August	5 222	615	4 607	47	32	4 528	799	16	160	623
September	5 279	598	4 681	74	36	4 571	720	4	143	573
Oktober	...	...	...	...	...	...	...	...	...	...
November	...	...	...	...	...	...	...	...	...	...
Dezember	...	...	...	...	...	...	...	...	...	...
2022 Januar - September	48 002	5 426	42 576	666	332	41 578	6 948	118	1 381	5 449
Veränderung gegenüber gleichen Monat des Vorjahres um %	-14,1	-13,7	-14,2	10,4	-36,8	-14,3	-16,6	X	-25,9	-13,4
Veränderung gegenüber gleichem Zeitraum des Vorjahres um %	-1,8	8,3	-3,0	-6,6	5,4	-3,0	8,6	32,6	-0,7	10,8

<sup>1</sup> 2022 vorläufige Ergebnisse, einschl. Nachmeldungen

## 2. Straßenverkehrsunfälle und Verunglückte nach Unfallkategorien und Unfallfolgen

### 2.1 Straßenverkehrsunfälle und Verunglückte nach Unfallkategorien und Unfallfolgen im aktuellen Berichtsmonat

Gegenstand der Nachweisung	Insgesamt	Unfälle mit Personenschaden	Verunglückte				Schwerw. Unfälle mit Sachschaden (i. e. S.)	Sonstige Unfälle unter dem Einfluss berausch. Mittel	Übrige Sachschadensunfälle
			insgesamt	Getötete	Schwer-	Leicht-			
					verletzte				
September 2022									
<b>alle Unfälle</b>									
Innerhalb von Ortschaften	3 520	424	476	-	76	400	39	30	3 027
Außerhalb von Ortschaften, ohne Autobahn	1 505	147	205	3	54	148	15	6	1 337
Auf Autobahnen	254	27	39	1	13	25	20	-	207
Innerhalb und außerhalb von Ortschaften	5 279	598	720	4	143	573	74	36	4 571
Gegenüber Vorjahr	6 148	693	863	8	193	662	67	57	5 331
Veränderung um %	-14,1	-13,7	-16,6	X	-25,9	-13,4	10,4	-36,8	-14,3
<b>darunter: Alkoholunfälle</b>									
Innerhalb von Ortschaften	57	20	22	-	6	16	10	27	X
Außerhalb von Ortschaften, ohne Autobahn	15	7	9	-	2	7	3	5	X
Auf Autobahnen	2	2	2	-	2	-	-	-	X
Innerhalb und außerhalb von Ortschaften	74	29	33	-	10	23	13	32	X
Gegenüber Vorjahr	112	44	48	1	15	32	14	54	X
Veränderung um %	-33,9	-34,1	-31,3	X	-33,3	-28,1	-7,1	-40,7	X

### 2.2 Straßenverkehrsunfälle und Verunglückte nach Unfallkategorien und Unfallfolgen im aktuellen Berichtszeitraum

Gegenstand der Nachweisung	Insgesamt	Unfälle mit Personenschaden	Verunglückte				Schwerw. Unfälle mit Sachschaden (i. e. S.)	Sonstige Unfälle unter dem Einfluss berausch. Mittel	Übrige Sachschadensunfälle
			insgesamt	Getötete	Schwer-	Leicht-			
					verletzte				
Januar - September 2022									
<b>alle Unfälle</b>									
Innerhalb von Ortschaften	31 629	3 595	4 247	35	604	3 608	373	264	27 397
Außerhalb von Ortschaften, ohne Autobahn	13 304	1 442	2 026	61	600	1 365	150	52	11 660
Auf Autobahnen	3 069	389	675	22	177	476	143	16	2 521
Innerhalb und außerhalb von Ortschaften	48 002	5 426	6 948	118	1 381	5 449	666	332	41 578
Gegenüber Vorjahr	48 894	5 009	6 399	89	1 391	4 919	713	315	42 857
Veränderung um %	-1,8	8,3	8,6	32,6	-0,7	10,8	-6,6	5,4	-3,0
<b>darunter: Alkoholunfälle</b>									
Innerhalb von Ortschaften	518	207	237	1	57	179	79	232	X
Außerhalb von Ortschaften, ohne Autobahn	161	78	99	3	40	56	38	45	X
Auf Autobahnen	37	14	16	-	6	10	9	14	X
Innerhalb und außerhalb von Ortschaften	716	299	352	4	103	245	126	291	X
Gegenüber Vorjahr	687	290	345	2	103	240	127	270	X
Veränderung um %	4,2	3,1	2,0	X	-	2,1	-0,8	7,8	X

### 3. Straßenverkehrsunfälle und Verunglückte nach Straßenkategorien

#### 3.1 Straßenverkehrsunfälle und Verunglückte nach Straßenkategorien im aktuellen Berichtsmonat

Straßen- kategorie	Unfälle mit Personen- schaden	Verunglückte			Unfälle mit Personen- schaden	Verunglückte			Zu- bzw. Abnahme (-)			
		Getötete	Schwer- verletzte	Leicht-		Getötete	Schwer- verletzte	Leicht-	Unfälle mit Personen- schaden	Getötete	Schwer- verletzte	Leicht-
Ortslage	September 2022				September 2021				Veränderung gegenüber Vorjahr			
	Anzahl								um %			
Autobahnen	27	1	13	25	56	-	37	58	-51,8	X	-64,9	-56,9
Bundesstraßen innerorts	124	1	32	125	113	2	30	118	9,7	X	6,7	5,9
außerorts	65	-	11	58	59	-	10	57	10,2	-	10,0	1,8
Landesstraßen innerorts	81	2	32	71	94	2	36	88	-13,8	-	-11,1	-19,3
außerorts	34	-	14	27	41	1	9	39	-17,1	X	X	-30,8
Kreisstraßen innerorts	47	2	18	44	53	1	27	49	-11,3	X	-33,3	-10,2
außerorts	34	-	15	32	41	2	14	31	-17,1	X	7,1	3,2
innerorts	13	-	6	13	12	1	3	9	8,3	X	X	X
außerorts	21	-	9	19	29	1	11	22	-27,6	X	X	-13,6
Andere Straßen innerorts	332	-	51	320	389	2	76	367	-14,7	X	-32,9	-12,8
außerorts	312	-	45	302	373	2	73	354	-16,4	X	-38,4	-14,7
<b>Insgesamt</b>	<b>598</b>	<b>4</b>	<b>143</b>	<b>573</b>	<b>693</b>	<b>8</b>	<b>193</b>	<b>662</b>	<b>-13,7</b>	<b>X</b>	<b>-25,9</b>	<b>-13,4</b>
innerorts	424	-	76	400	485	4	95	459	-12,6	X	-20,0	-12,9
außerorts	174	4	67	173	208	4	98	203	-16,3	-	-31,6	-14,8

#### 3.2 Straßenverkehrsunfälle und Verunglückte nach Straßenkategorien im aktuellen Berichtszeitraum

Straßen- kategorie	Unfälle mit Personen- schaden	Verunglückte			Unfälle mit Personen- schaden	Verunglückte			Zu- bzw. Abnahme (-)			
		Getötete	Schwer- verletzte	Leicht-		Getötete	Schwer- verletzte	Leicht-	Unfälle mit Personen- schaden	Getötete	Schwer- verletzte	Leicht-
Ortslage	Januar - September 2022				Januar - September 2021				Veränderung gegenüber Vorjahr			
	Anzahl								um %			
Autobahnen	389	22	177	476	375	14	175	439	3,7	57,1	1,1	8,4
Bundesstraßen innerorts	998	28	290	1 061	965	32	313	1 037	3,4	-12,5	-7,3	2,3
außerorts	456	6	82	464	462	6	92	482	-1,3	-	-10,9	-3,7
Landesstraßen innerorts	542	22	208	597	503	26	221	555	7,8	-15,4	-5,9	7,6
außerorts	807	33	294	758	766	25	295	687	5,4	32,0	-0,3	10,3
Kreisstraßen innerorts	305	6	77	306	299	6	75	294	2,0	-	2,7	4,1
außerorts	502	27	217	452	467	19	220	393	7,5	42,1	-1,4	15,0
Andere Straßen innerorts	354	14	134	294	311	7	121	257	13,8	X	10,7	14,4
außerorts	101	4	24	97	94	2	26	81	7,4	X	-7,7	19,8
innerorts	253	10	110	197	217	5	95	176	16,6	X	15,8	11,9
Andere Straßen innerorts	2 878	21	486	2 860	2 592	11	487	2 499	11,0	90,9	-0,2	14,4
außerorts	2 733	19	421	2 741	2 451	9	432	2 383	11,5	X	-2,5	15,0
<b>Insgesamt</b>	<b>5 426</b>	<b>118</b>	<b>1 381</b>	<b>5 449</b>	<b>5 009</b>	<b>89</b>	<b>1 391</b>	<b>4 919</b>	<b>8,3</b>	<b>32,6</b>	<b>-0,7</b>	<b>10,8</b>
innerorts	3 595	35	604	3 608	3 306	23	625	3 240	8,7	52,2	-3,4	11,4
außerorts	1 831	83	777	1 841	1 703	66	766	1 679	7,5	25,8	1,4	9,6

## 4. Straßenverkehrsunfälle und Verunglückte nach Unfalltypen

## 4.1 Straßenverkehrsunfälle und Verunglückte nach Unfalltypen im aktuellen Berichtsmonat

Unfalltyp Ortslage	Unfälle mit Per- sonen- schaden	Verunglückte			Unfälle mit Per- sonen- schaden	Verunglückte			Zu- bzw. Abnahme (-)			
		Getö- tete	Schwer- verletzte	Leicht-		Getö- tete	Schwer- verletzte	Leicht-	Unfälle mit Personen- schaden	Getö- tete	Schwer- verletzte	Leicht-
	September 2022				September 2021				Veränderung gegenüber Vorjahr			
Anzahl									um %			
Fahrunfall	136	3	47	107	122	2	53	88	11,5	X	-11,3	21,6
innerorts	72	-	21	64	60	-	21	47	20,0	-	-	36,2
außerorts	64	3	26	43	62	2	32	41	3,2	X	-18,8	4,9
Abbiege-Unfall	80	-	17	80	84	-	25	83	-4,8	-	-32,0	-3,6
innerorts	67	-	14	58	61	-	13	57	9,8	-	7,7	1,8
außerorts	13	-	3	22	23	-	12	26	-43,5	-	X	-15,4
Einbiegen/Kreuzenunfall	128	-	27	132	180	-	27	194	-28,9	-	-	-32,0
innerorts	111	-	17	114	157	-	17	165	-29,3	-	-	-30,9
außerorts	17	-	10	18	23	-	10	29	-26,1	-	-	-37,9
Überschreitenunfall	41	-	11	34	33	1	9	29	24,2	X	X	17,2
innerorts	38	-	10	32	32	1	9	28	18,8	X	X	14,3
außerorts	3	-	1	2	1	-	-	1	X	-	X	X
Unfall durch ruhenden Verkehr	22	-	4	27	29	-	7	23	-24,1	-	X	17,4
innerorts	19	-	2	21	29	-	7	23	-34,5	-	X	-8,7
außerorts	3	-	2	6	-	-	-	-	X	-	X	X
Unfall im Längsverkehr	130	1	22	141	154	1	49	168	-15,6	-	-55,1	-16,1
innerorts	74	-	5	75	80	-	15	83	-7,5	-	X	-9,6
außerorts	56	1	17	66	74	1	34	85	-24,3	-	-50,0	-22,4
Sonstiger Unfall	61	-	15	52	91	4	23	77	-33,0	X	-34,8	-32,5
innerorts	43	-	7	36	66	3	13	56	-34,8	X	X	-35,7
außerorts	18	-	8	16	25	1	10	21	-28,0	X	X	-23,8
<b>Insgesamt</b>	<b>598</b>	<b>4</b>	<b>143</b>	<b>573</b>	<b>693</b>	<b>8</b>	<b>193</b>	<b>662</b>	<b>-13,7</b>	<b>X</b>	<b>-25,9</b>	<b>-13,4</b>
innerorts	424	-	76	400	485	4	95	459	-12,6	X	-20,0	-12,9
außerorts	174	4	67	173	208	4	98	203	-16,3	-	-31,6	-14,8

## 4.2 Straßenverkehrsunfälle und Verunglückte nach Unfalltypen im aktuellen Berichtszeitraum

Unfalltyp Ortslage	Unfälle mit Per- sonen- schaden	Verunglückte			Unfälle mit Per- sonen- schaden	Verunglückte			Zu- bzw. Abnahme (-)			
		Getö- tete	Schwer- verletzte	Leicht-		Getö- tete	Schwer- verletzte	Leicht-	Unfälle mit Personen- schaden	Getö- tete	Schwer- verletzte	Leicht-
	Januar - September 2022				Januar - September 2021				Veränderung gegenüber Vorjahr			
Anzahl									um %			
Fahrunfall	1 114	38	422	847	1 072	34	433	793	3,9	11,8	-2,5	6,8
innerorts	494	8	139	416	470	6	141	374	5,1	X	-1,4	11,2
außerorts	620	30	283	431	602	28	292	419	3,0	7,1	-3,1	2,9
Abbiege-Unfall	704	10	138	792	657	10	151	719	7,2	-	-8,6	10,2
innerorts	547	4	81	571	505	5	86	528	8,3	X	-5,8	8,1
außerorts	157	6	57	221	152	5	65	191	3,3	X	-12,3	15,7
Einbiegen/Kreuzenunfall	1 301	8	270	1 375	1 218	6	275	1 281	6,8	X	-1,8	7,3
innerorts	1 076	6	152	1 118	998	1	157	1 012	7,8	X	-3,2	10,5
außerorts	225	2	118	257	220	5	118	269	2,3	X	-	-4,5
Überschreitenunfall	248	6	61	206	215	5	54	177	15,3	X	13,0	16,4
innerorts	240	4	60	201	208	5	52	171	15,4	X	15,4	17,5
außerorts	8	2	1	5	7	-	2	6	X	X	X	X
Unfall durch ruhenden Verkehr	183	-	17	191	181	-	40	159	1,1	-	-57,5	20,1
innerorts	175	-	14	179	172	-	31	151	1,7	-	-54,8	18,5
außerorts	8	-	3	12	9	-	9	8	X	-	X	X
Unfall im Längsverkehr	1 251	42	330	1 481	1 091	28	294	1 271	14,7	50,0	12,2	16,5
innerorts	660	3	80	781	574	2	83	664	15,0	X	-3,6	17,6
außerorts	591	39	250	700	517	26	211	607	14,3	50,0	18,5	15,3
Sonstiger Unfall	625	14	143	557	575	6	144	519	8,7	X	-0,7	7,3
innerorts	403	10	78	342	379	4	75	340	6,3	X	4,0	0,6
außerorts	222	4	65	215	196	2	69	179	13,3	X	-5,8	20,1
<b>Insgesamt</b>	<b>5 426</b>	<b>118</b>	<b>1 381</b>	<b>5 449</b>	<b>5 009</b>	<b>89</b>	<b>1 391</b>	<b>4 919</b>	<b>8,3</b>	<b>32,6</b>	<b>-0,7</b>	<b>10,8</b>
innerorts	3 595	35	604	3 608	3 306	23	625	3 240	8,7	52,2	-3,4	11,4
außerorts	1 831	83	777	1 841	1 703	66	766	1 679	7,5	25,8	1,4	9,6

## 5. Straßenverkehrsunfälle und Verunglückte nach Unfallarten

Unfallart  Ortslage	Unfälle mit Per- sonen- schaden	Verunglückte			Unfälle mit Per- sonen- schaden	Verunglückte			Zu- bzw. Abnahme (-)			
		Getö- tete	Schwer-	Leicht-		Getö- tete	Schwer-	Leicht-	Unfälle mit Personen- schaden	Getö- tete	Schwer-	Leicht-
			verletzte				verletzte				verletzte	
		September 2022				September 2021				Veränderung gegenüber Vorjahr		
Anzahl								um %				
Zusammenstoß m. and. Fahrzeug, das anhält, anhält	58	1	11	57	50	-	9	53	16,0	X	X	7,5
innerorts	41	-	4	44	40	-	6	41	2,5	-	X	7,3
außerorts	17	1	7	13	10	-	3	12	70,0	X	X	8,3
vorausfährt o. wartet	78	-	12	92	87	-	31	96	-10,3	-	-61,3	-4,2
innerorts	48	-	3	48	42	-	6	39	14,3	-	X	23,1
außerorts	30	-	9	44	45	-	25	57	-33,3	-	X	-22,8
seitlich in gleicher Richtung fährt	38	-	6	33	26	-	8	23	46,2	-	X	43,5
innerorts	31	-	3	28	14	-	6	9	X	-	X	X
außerorts	7	-	3	5	12	-	2	14	X	-	X	X
entgegenkommt	40	1	13	44	40	1	13	43	-	-	-	2,3
innerorts	25	-	8	21	26	-	5	29	-3,8	-	X	-27,6
außerorts	15	1	5	23	14	1	8	14	7,1	-	X	64,3
einbiegt oder kreuzt	146	-	30	154	216	1	45	230	-32,4	X	-33,3	-33,0
innerorts	128	-	20	133	180	1	23	189	-28,9	X	-13,0	-29,6
außerorts	18	-	10	21	36	-	22	41	-50,0	-	-54,5	-48,8
Zusammenstoß Fahrzeug/Fußgänger/-in	47	-	11	39	57	1	14	52	-17,5	X	-21,4	-25,0
innerorts	45	-	11	37	56	1	14	51	-19,6	X	-21,4	-27,5
außerorts	2	-	-	2	1	-	-	1	X	-	-	X
Aufprall auf Hindernis	11	-	3	10	12	1	3	10	-8,3	X	-	-
innerorts	5	-	-	5	7	-	3	6	X	-	X	X
außerorts	6	-	3	5	5	1	-	4	X	X	X	X
Abk. v. Fahrbahn n. rechts	51	1	20	34	57	1	20	50	-10,5	-	-	-32,0
innerorts	14	-	4	10	17	-	7	14	-17,6	-	X	-28,6
außerorts	37	1	16	24	40	1	13	36	-7,5	-	23,1	-33,3
Abk. v. Fahrbahn n. links	47	1	21	39	43	1	25	23	9,3	-	-16,0	69,6
innerorts	15	-	8	12	12	-	5	8	25,0	-	X	X
außerorts	32	1	13	27	31	1	20	15	3,2	-	-35,0	80,0
Unfall anderer Art	82	-	16	71	105	2	25	82	-21,9	X	-36,0	-13,4
innerorts	72	-	15	62	91	2	20	73	-20,9	X	-25,0	-15,1
außerorts	10	-	1	9	14	-	5	9	-28,6	-	X	-
<b>Insgesamt</b>	<b>598</b>	<b>4</b>	<b>143</b>	<b>573</b>	<b>693</b>	<b>8</b>	<b>193</b>	<b>662</b>	<b>-13,7</b>	<b>X</b>	<b>-25,9</b>	<b>-13,4</b>
innerorts	424	-	76	400	485	4	95	459	-12,6	X	-20,0	-12,9
außerorts	174	4	67	173	208	4	98	203	-16,3	-	-31,6	-14,8



## im aktuellen Berichtsmonat und -zeitraum

Unfälle mit Personenschaden	Verunglückte			Unfälle mit Personenschaden	Verunglückte			Zu- bzw. Abnahme (-)				Unfallart Ortslage
	Getötete	Schwer-	Leicht-		Getötete	Schwer-	Leicht-	Unfälle mit Personenschaden	Getötete	Schwer-	Leicht-	
		verletzte				verletzte				verletzte		
Januar - September 2022				Januar - September 2021				Veränderung gegenüber Vorjahr				
Anzahl								um %				
416	4	68	467	395	1	65	424	5,3	X	4,6	10,1	Zusammenstoß m. and. Fahrzeug, das anfährt, anhält
314	-	28	356	318	1	41	335	-1,3	X	-31,7	6,3	innerorts
102	4	40	111	77	-	24	89	32,5	X	66,7	24,7	außerorts
658	19	139	840	591	11	135	765	11,3	72,7	3,0	9,8	vorausfährt o. wartet
343	-	25	421	310	1	32	381	10,6	X	-21,9	10,5	innerorts
315	19	114	419	281	10	103	384	12,1	90,0	10,7	9,1	außerorts
300	1	71	309	245	2	67	241	22,4	X	6,0	28,2	seitlich in gleicher Richtung fährt
186	1	30	180	135	1	22	123	37,8	-	36,4	46,3	innerorts
114	-	41	129	110	1	45	118	3,6	X	-8,9	9,3	außerorts
397	21	148	453	327	13	128	357	21,4	61,5	15,6	26,9	entgegenkommt
235	2	42	266	198	-	45	223	18,7	X	-6,7	19,3	innerorts
162	19	106	187	129	13	83	134	25,6	46,2	27,7	39,6	außerorts
1 563	14	339	1 667	1 473	14	349	1 555	6,1	-	-2,9	7,2	einbiegt oder kreuzt
1 285	7	187	1 345	1 195	5	199	1 215	7,5	X	-6,0	10,7	innerorts
278	7	152	322	278	9	150	340	-	X	1,3	-5,3	außerorts
393	11	82	333	358	8	76	312	9,8	X	7,9	6,7	Zusammenstoß Fahrzeug/Fußgänger/-in
377	9	81	318	346	7	72	302	9,0	X	12,5	5,3	innerorts
16	2	1	15	12	1	4	10	33,3	X	X	50,0	außerorts
105	-	24	93	91	1	21	75	15,4	X	14,3	24,0	Aufprall auf Hindernis
40	-	6	37	34	-	8	29	17,6	-	X	27,6	innerorts
65	-	18	56	57	1	13	46	14,0	X	38,5	21,7	außerorts
560	24	212	420	549	19	241	404	2,0	26,3	-12,0	4,0	Abk. v. Fahrbahn n. rechts
159	5	44	129	162	4	58	125	-1,9	X	-24,1	3,2	innerorts
401	19	168	291	387	15	183	279	3,6	26,7	-8,2	4,3	außerorts
384	15	158	305	367	18	157	268	4,6	-16,7	0,6	13,8	Abk. v. Fahrbahn n. links
120	4	54	95	104	2	39	82	15,4	X	38,5	15,9	innerorts
264	11	104	210	263	16	118	186	0,4	-31,3	-11,9	12,9	außerorts
650	9	140	562	613	2	152	518	6,0	X	-7,9	8,5	Unfall anderer Art
536	7	107	461	504	2	109	425	6,3	X	-1,8	8,5	innerorts
114	2	33	101	109	-	43	93	4,6	X	-23,3	8,6	außerorts
<b>5 426</b>	<b>118</b>	<b>1 381</b>	<b>5 449</b>	<b>5 009</b>	<b>89</b>	<b>1 391</b>	<b>4 919</b>	<b>8,3</b>	<b>32,6</b>	<b>-0,7</b>	<b>10,8</b>	<b>Insgesamt</b>
3 595	35	604	3 608	3 306	23	625	3 240	8,7	52,2	-3,4	11,4	innerorts
1 831	83	777	1 841	1 703	66	766	1 679	7,5	25,8	1,4	9,6	außerorts

## 6. Straßenverkehrsunfälle und Verunglückte nach Tagesdatum und Ortslage im aktuellen Berichtsmonat

Tagesdatum	Unfälle mit Personen- schaden	Davon mit			Verunglückte			Unfälle mit schwerwiegender Sachschaden (i. e. S.) <sup>1</sup>	Unfälle mit Personen- u.
		Getöteten	Schwer-	Leicht-	Getötete	Schwer-	Leicht-		
Ortslage			verletzten				verletzte		
September 2022									
<b>innerhalb von Ortschaften</b>									
1. Donnerstag	26	-	7	19	-	7	21	2	28
2. Freitag	20	-	-	20	-	-	23	4	24
3. Samstag	9	-	1	8	-	1	10	-	9
4. Sonntag	6	-	2	4	-	2	4	1	7
5. Montag	22	-	4	18	-	4	20	1	23
6. Dienstag	22	-	4	18	-	4	21	1	23
7. Mittwoch	15	-	3	12	-	3	12	2	17
8. Donnerstag	16	-	1	15	-	1	15	2	18
9. Freitag	16	-	3	13	-	4	13	1	17
10. Samstag	15	-	1	14	-	3	15	-	15
11. Sonntag	11	-	1	10	-	1	10	1	12
12. Montag	16	-	1	15	-	1	17	-	16
13. Dienstag	14	-	4	10	-	4	11	-	14
14. Mittwoch	18	-	-	18	-	-	20	4	22
15. Donnerstag	14	-	1	13	-	1	16	2	16
16. Freitag	9	-	2	7	-	2	7	1	10
17. Samstag	7	-	-	7	-	-	9	2	9
18. Sonntag	7	-	1	6	-	1	8	2	9
19. Montag	12	-	-	12	-	-	18	2	14
20. Dienstag	22	-	6	16	-	6	19	1	23
21. Mittwoch	14	-	-	14	-	-	14	1	15
22. Donnerstag	15	-	2	13	-	2	14	2	17
23. Freitag	19	-	6	13	-	7	17	-	19
24. Samstag	5	-	1	4	-	1	4	1	6
25. Sonntag	14	-	3	11	-	3	11	-	14
26. Montag	10	-	4	6	-	4	7	2	12
27. Dienstag	9	-	3	6	-	3	7	-	9
28. Mittwoch	17	-	3	14	-	4	17	2	19
29. Donnerstag	10	-	2	8	-	2	8	2	12
30. Freitag	14	-	5	9	-	5	12	-	14
<b>Insgesamt</b>	<b>424</b>	<b>-</b>	<b>71</b>	<b>353</b>	<b>-</b>	<b>76</b>	<b>400</b>	<b>39</b>	<b>463</b>
<b>außerhalb von Ortschaften, einschließlich Autobahn</b>									
1. Donnerstag	9	-	2	7	-	4	9	-	9
2. Freitag	10	-	3	7	-	3	9	1	11
3. Samstag	6	-	1	5	-	1	8	1	7
4. Sonntag	9	-	6	3	-	6	7	2	11
5. Montag	6	-	1	5	-	1	5	1	7
6. Dienstag	6	1	2	3	1	2	3	3	9
7. Mittwoch	10	-	2	8	-	2	8	-	10
8. Donnerstag	9	-	2	7	-	2	9	4	13
9. Freitag	5	1	1	3	1	2	6	2	7
10. Samstag	6	-	3	3	-	4	4	2	8
11. Sonntag	2	-	1	1	-	1	1	-	2
12. Montag	3	-	-	3	-	-	3	-	3
13. Dienstag	3	-	1	2	-	1	2	-	3
14. Mittwoch	7	-	3	4	-	4	6	1	8
15. Donnerstag	5	-	2	3	-	2	7	2	7
16. Freitag	7	-	4	3	-	5	6	2	9
17. Samstag	4	1	1	2	1	1	2	-	4
18. Sonntag	6	-	3	3	-	4	8	3	9
19. Montag	3	-	-	3	-	-	4	5	8
20. Dienstag	5	-	1	4	-	1	4	-	5
21. Mittwoch	2	-	2	-	-	3	4	-	2
22. Donnerstag	8	-	2	6	-	2	17	1	9
23. Freitag	5	-	1	4	-	1	7	1	6
24. Samstag	6	-	4	2	-	4	3	1	7
25. Sonntag	8	-	5	3	-	5	5	-	8
26. Montag	4	-	1	3	-	1	3	1	5
27. Dienstag	1	-	-	1	-	-	1	1	2
28. Mittwoch	3	-	1	2	-	1	4	1	4
29. Donnerstag	5	-	-	5	-	-	6	-	5
30. Freitag	11	1	4	6	1	4	12	-	11
<b>Insgesamt</b>	<b>174</b>	<b>4</b>	<b>59</b>	<b>111</b>	<b>4</b>	<b>67</b>	<b>173</b>	<b>35</b>	<b>209</b>

<sup>1</sup> schwerwiegender Unfall mit Sachschaden (im engeren Sinne)

**Noch: 6. Straßenverkehrsunfälle und Verunglückte nach Tagesdatum und Ortslage im aktuellen Berichtsmonat**

Tagesdatum	Unfälle mit Personen- schaden	Davon mit			Verunglückte			Unfälle mit mit	Unfälle mit Personen- u. schwerwiegender Sachschaden (i. e. S.) <sup>1</sup>
		Getöteten	Schwer- verletzten	Leicht-	Getötete	Schwer- verletzte	Leicht-		
September 2022									
<b>innerhalb und außerhalb von Ortschaften</b>									
1. Donnerstag	35	-	9	26	-	11	30	2	37
2. Freitag	30	-	3	27	-	3	32	5	35
3. Samstag	15	-	2	13	-	2	18	1	16
4. Sonntag	15	-	8	7	-	8	11	3	18
5. Montag	28	-	5	23	-	5	25	2	30
6. Dienstag	28	1	6	21	1	6	24	4	32
7. Mittwoch	25	-	5	20	-	5	20	2	27
8. Donnerstag	25	-	3	22	-	3	24	6	31
9. Freitag	21	1	4	16	1	6	19	3	24
10. Samstag	21	-	4	17	-	7	19	2	23
11. Sonntag	13	-	2	11	-	2	11	1	14
12. Montag	19	-	1	18	-	1	20	-	19
13. Dienstag	17	-	5	12	-	5	13	-	17
14. Mittwoch	25	-	3	22	-	4	26	5	30
15. Donnerstag	19	-	3	16	-	3	23	4	23
16. Freitag	16	-	6	10	-	7	13	3	19
17. Samstag	11	1	1	9	1	1	11	2	13
18. Sonntag	13	-	4	9	-	5	16	5	18
19. Montag	15	-	-	15	-	-	22	7	22
20. Dienstag	27	-	7	20	-	7	23	1	28
21. Mittwoch	16	-	2	14	-	3	18	1	17
22. Donnerstag	23	-	4	19	-	4	31	3	26
23. Freitag	24	-	7	17	-	8	24	1	25
24. Samstag	11	-	5	6	-	5	7	2	13
25. Sonntag	22	-	8	14	-	8	16	-	22
26. Montag	14	-	5	9	-	5	10	3	17
27. Dienstag	10	-	3	7	-	3	8	1	11
28. Mittwoch	20	-	4	16	-	5	21	3	23
29. Donnerstag	15	-	2	13	-	2	14	2	17
30. Freitag	25	1	9	15	1	9	24	-	25
<b>Insgesamt</b>	<b>598</b>	<b>4</b>	<b>130</b>	<b>464</b>	<b>4</b>	<b>143</b>	<b>573</b>	<b>74</b>	<b>672</b>
<b>auf Autobahnen</b>									
1. Donnerstag	1	-	-	1	-	-	1	-	1
2. Freitag	-	-	-	-	-	-	-	-	-
3. Samstag	-	-	-	-	-	-	-	-	-
4. Sonntag	-	-	-	-	-	-	-	1	1
5. Montag	-	-	-	-	-	-	-	1	1
6. Dienstag	1	-	1	-	-	1	-	2	3
7. Mittwoch	2	-	-	2	-	-	2	-	2
8. Donnerstag	2	-	1	1	-	1	1	2	4
9. Freitag	2	-	1	1	-	1	2	1	3
10. Samstag	1	-	-	1	-	-	1	2	3
11. Sonntag	1	-	1	-	-	1	-	-	1
12. Montag	-	-	-	-	-	-	-	-	-
13. Dienstag	-	-	-	-	-	-	-	-	-
14. Mittwoch	1	-	-	1	-	-	1	-	1
15. Donnerstag	1	-	1	-	-	1	-	1	2
16. Freitag	1	-	-	1	-	-	3	2	3
17. Samstag	1	1	-	-	1	-	-	-	1
18. Sonntag	1	-	1	-	-	1	-	1	2
19. Montag	-	-	-	-	-	-	-	4	4
20. Dienstag	1	-	1	-	-	1	-	-	1
21. Mittwoch	-	-	-	-	-	-	-	-	-
22. Donnerstag	2	-	1	1	-	1	3	1	3
23. Freitag	2	-	1	1	-	1	3	-	2
24. Samstag	1	-	1	-	-	1	1	-	1
25. Sonntag	-	-	-	-	-	-	-	-	-
26. Montag	1	-	-	1	-	-	1	1	2
27. Dienstag	-	-	-	-	-	-	-	-	-
28. Mittwoch	-	-	-	-	-	-	-	1	1
29. Donnerstag	1	-	-	1	-	-	1	-	1
30. Freitag	4	-	3	1	-	3	5	-	4
<b>Insgesamt</b>	<b>27</b>	<b>1</b>	<b>13</b>	<b>13</b>	<b>1</b>	<b>13</b>	<b>25</b>	<b>20</b>	<b>47</b>

<sup>1</sup> schwerwiegender Unfall mit Sachschaden (im engeren Sinne)

## 7. Straßenverkehrsunfälle und Verunglückte nach Art der Verkehrsbeteiligung

Art der Verkehrsbeteiligung <sup>1</sup>	Unfälle mit Personenschaden	Verunglückte			Schwerw. Unfälle mit Sachschaden (i. e. S.)	Unfälle mit Personenschaden	Verunglückte			Schwerw. Unfälle mit Sachschaden (i. e. S.)
		Getötete	Schwer-	Leicht-			Getötete	Schwer-	Leicht-	
			verletzte					verletzte		
September 2022					September 2021					
<b>innerhalb von Ortschaften</b>										
Unfälle zusammen	424	-	76	400	39	485	4	95	459	45
Darunter Unfälle mit Beteiligung von Fahrer(n)/-innen von:										
Krafträdern mit Versich.kennz. <sup>2</sup>	33	-	8	28	1	32	-	8	28	-
Elektrokleinstfahrzeugen	12	-	1	11	-	8	-	4	6	-
Krafträdern mit amtl. Kennzeichen <sup>3</sup>	29	-	4	28	-	28	-	9	20	-
Personenkraftwagen	305	-	49	297	38	352	2	58	348	44
Wohnmobilen	-	-	-	-	-	-	-	-	-	-
Bussen	8	-	2	7	-	6	-	-	10	1
Güterkraftfahrzeugen	30	-	6	32	5	38	-	14	32	6
dar.: Lastkraftwagen										
bis einschl. 3 500 kg <sup>4</sup>	17	-	2	18	4	24	-	9	21	4
über 3 500 kg <sup>4</sup>	4	-	1	3	1	9	-	2	8	1
Sattelzugmaschinen	9	-	3	11	-	6	-	4	3	1
Fahrrädern <sup>5</sup>	185	-	36	159	1	230	2	40	205	-
Fußgänger(n)/-innen	52	-	12	44	-	62	1	17	54	-
<b>außerhalb von Ortschaften, einschließlich Autobahn</b>										
Unfälle zusammen	174	4	67	173	35	208	4	98	203	22
Darunter Unfälle mit Beteiligung von Fahrer(n)/-innen von:										
Krafträdern mit Versich.kennz. <sup>2</sup>	6	-	2	5	-	4	-	-	6	-
Elektrokleinstfahrzeugen	1	-	-	1	-	-	-	-	-	-
Krafträdern mit amtl. Kennzeichen <sup>3</sup>	37	1	19	20	-	33	1	21	18	-
Personenkraftwagen	127	2	44	148	33	165	3	77	176	18
Wohnmobilen	1	-	1	-	-	1	-	-	1	-
Bussen	1	-	-	1	-	1	-	-	3	-
Güterkraftfahrzeugen	27	1	8	27	7	43	-	29	38	9
dar.: Lastkraftwagen										
bis einschl. 3 500 kg <sup>4</sup>	8	-	3	7	4	16	-	10	15	3
über 3 500 kg <sup>4</sup>	10	1	2	11	2	9	-	5	9	1
Sattelzugmaschinen	11	-	5	9	3	27	-	24	21	7
Fahrrädern <sup>5</sup>	11	-	4	8	-	18	-	7	11	-
Fußgänger(n)/-innen	4	-	1	3	-	3	-	-	3	-
<b>innerhalb und außerhalb von Ortschaften</b>										
<b>Unfälle insgesamt</b>	<b>598</b>	<b>4</b>	<b>143</b>	<b>573</b>	<b>74</b>	<b>693</b>	<b>8</b>	<b>193</b>	<b>662</b>	<b>67</b>
Darunter Unfälle mit Beteiligung von Fahrer(n)/-innen von:										
Krafträdern mit Versich.kennz. <sup>2</sup>	39	-	10	33	1	36	-	8	34	-
Elektrokleinstfahrzeugen	13	-	1	12	-	8	-	4	6	-
Krafträdern mit amtl. Kennzeichen <sup>3</sup>	66	1	23	48	-	61	1	30	38	-
Personenkraftwagen	432	2	93	445	71	517	5	135	524	62
Wohnmobilen	1	-	1	-	-	1	-	-	1	-
Bussen	9	-	2	8	-	7	-	-	13	1
Güterkraftfahrzeugen	57	1	14	59	12	81	-	43	70	15
dar.: Lastkraftwagen										
bis einschl. 3 500 kg <sup>4</sup>	25	-	5	25	8	40	-	19	36	7
über 3 500 kg <sup>4</sup>	14	1	3	14	3	18	-	7	17	2
Sattelzugmaschinen	20	-	8	20	3	33	-	28	24	8
Fahrrädern <sup>5</sup>	196	-	40	167	1	248	2	47	216	-
Fußgänger(n)/-innen	56	-	13	47	-	65	1	17	57	-

<sup>1</sup> Die Tabelle enthält Mehrfachzählungen, da bei einem Unfall mehrere Verkehrsbeteiligungsarten beteiligt sein können.

<sup>4</sup> ohne Lastkraftwagen mit Tankauflagen

<sup>5</sup> einschl. Pedelecs

<sup>2</sup> einschl. S-Pedelecs und drei- und leichten vierradrigen Kfz

<sup>3</sup> einschl. drei- und schweren vierradrigen Kfz

## und Ortslage im aktuellen Berichtsmonat und -zeitraum

Unfälle mit Personenschaden	Verunglückte			Schwerw. Unfälle mit Sachschaden (i. e. S.)	Unfälle mit Personenschaden	Verunglückte			Schwerw. Unfälle mit Sachschaden (i. e. S.)	Art der Verkehrsbeteiligung <sup>1</sup>
	Getötete	Schwer-	Leicht-			Getötete	Schwer-	Leicht-		
		verletzte	verletzte							
Januar - September 2022					Januar - September 2021					
<b>innerhalb von Ortschaften</b>										
3 595	35	604	3 608	373	3 306	23	625	3 240	371	Unfälle zusammen
										Darunter Unfälle mit Beteiligung von Fahrer(n)/-innen von:
205	-	38	187	5	165	-	37	143	-	Krafträdern mit Versich.kennz. <sup>2</sup>
91	-	9	87	2	37	-	12	28	1	Elektrokleinstfahrzeugen
252	2	72	199	4	201	3	57	165	2	Krafträdern mit amtl. Kennzeichen <sup>3</sup>
2 728	22	410	2 843	364	2 535	12	423	2 610	362	Personenkraftwagen
3	-	1	4	-	2	-	-	4	-	Wohnmobilen
54	-	10	90	6	33	-	1	41	5	Bussen
257	4	40	269	50	271	6	59	257	45	Güterkraftfahrzeugen dar.: Lastkraftwagen
172	1	25	187	30	162	-	35	159	31	bis einschl. 3 500 kg <sup>4</sup>
37	2	4	35	9	58	1	11	51	9	über 3 500 kg <sup>4</sup>
45	1	8	47	8	50	5	12	41	5	Sattelzugmaschinen
1 515	15	227	1 352	2	1 353	7	252	1 153	-	Fahrrädern <sup>5</sup>
433	9	92	373	-	386	7	78	339	-	Fußgänger(n)/-innen
<b>außerhalb von Ortschaften, einschließlich Autobahn</b>										
1 831	83	777	1 841	293	1 703	66	766	1 679	342	Unfälle zusammen
										Darunter Unfälle mit Beteiligung von Fahrer(n)/-innen von:
60	1	29	51	2	57	3	18	50	-	Krafträdern mit Versich.kennz. <sup>2</sup>
5	-	1	4	-	-	-	-	-	-	Elektrokleinstfahrzeugen
245	12	123	144	3	178	9	109	97	1	Krafträdern mit amtl. Kennzeichen <sup>3</sup>
1 421	63	588	1 583	256	1 356	51	604	1 457	291	Personenkraftwagen
7	-	5	5	-	4	-	1	4	-	Wohnmobilen
9	-	4	6	1	9	1	2	14	-	Bussen
362	27	161	366	93	355	20	168	343	103	Güterkraftfahrzeugen dar.: Lastkraftwagen
132	6	59	143	46	166	9	76	167	28	bis einschl. 3 500 kg <sup>4</sup>
81	10	35	77	13	75	5	35	78	20	über 3 500 kg <sup>4</sup>
175	18	86	159	49	164	13	87	142	60	Sattelzugmaschinen
139	5	47	98	-	124	4	49	79	-	Fahrrädern <sup>5</sup>
23	3	2	20	-	19	1	4	18	-	Fußgänger(n)/-innen
<b>innerhalb und außerhalb von Ortschaften</b>										
<b>5 426</b>	<b>118</b>	<b>1 381</b>	<b>5 449</b>	<b>666</b>	<b>5 009</b>	<b>89</b>	<b>1 391</b>	<b>4 919</b>	<b>713</b>	<b>Unfälle insgesamt</b>
										Darunter Unfälle mit Beteiligung von Fahrer(n)/-innen von:
265	1	67	238	7	222	3	55	193	-	Krafträdern mit Versich.kennz. <sup>2</sup>
96	-	10	91	2	37	-	12	28	1	Elektrokleinstfahrzeugen
497	14	195	343	7	379	12	166	262	3	Krafträdern mit amtl. Kennzeichen <sup>3</sup>
4 149	85	998	4 426	620	3 891	63	1 027	4 067	653	Personenkraftwagen
10	-	6	9	-	6	-	1	8	-	Wohnmobilen
63	-	14	96	7	42	1	3	55	5	Bussen
619	31	201	635	143	626	26	227	600	148	Güterkraftfahrzeugen dar.: Lastkraftwagen
304	7	84	330	76	328	9	111	326	59	bis einschl. 3 500 kg <sup>4</sup>
118	12	39	112	22	133	6	46	129	29	über 3 500 kg <sup>4</sup>
220	19	94	206	57	214	18	99	183	65	Sattelzugmaschinen
1 654	20	274	1 450	2	1 477	11	301	1 232	-	Fahrrädern <sup>5</sup>
456	12	94	393	-	405	8	82	357	-	Fußgänger(n)/-innen

<sup>1</sup> Die Tabelle enthält Mehrfachzählungen, da bei einem Unfall mehrere Verkehrsbeteiligungsarten beteiligt sein können.

<sup>2</sup> einschl. S-Pedelecs und drei- und leichten vierradrigen Kfz

<sup>3</sup> einschl. drei- und schweren vierradrigen Kfz

<sup>4</sup> ohne Lastkraftwagen mit Tankaufgaben

<sup>5</sup> einschl. Pedelecs

**8. Straßenverkehrsunfälle und Verunglückte nach kreisfreien Städten und Landkreisen im aktuellen Berichtsmonat**

Kreisfreie Stadt Landkreis Land  Ortslage	Straßenverkehrsunfälle			Verunglückte			
	insgesamt <sup>1</sup>	mit Personen- schaden	schwer- wiegende Unfälle mit Sachschaden <sup>2</sup>	insgesamt	Getötete	Schwer-	Leicht-
						verletzte	
September 2022							
Dessau-Roßlau, Stadt	7	7	-	9	-	-	9
innerorts	7	7	-	9	-	-	9
außerorts ohne Autobahn	-	-	-	-	-	-	-
auf Autobahnen	-	-	-	-	-	-	-
Halle (Saale), Stadt	104	98	6	112	-	11	101
innerorts	102	97	5	111	-	11	100
außerorts ohne Autobahn	2	1	1	1	-	-	1
auf Autobahnen	-	-	-	-	-	-	-
Magdeburg, Landeshauptstadt	99	84	15	92	-	14	78
innerorts	94	80	14	87	-	14	73
außerorts ohne Autobahn	3	2	1	2	-	-	2
auf Autobahnen	2	2	-	3	-	-	3
Altmarkkreis Salzwedel	28	24	4	32	1	4	27
innerorts	16	14	2	14	-	-	14
außerorts ohne Autobahn	12	10	2	18	1	4	13
auf Autobahnen	-	-	-	-	-	-	-
Anhalt-Bitterfeld	51	49	2	62	-	18	44
innerorts	34	33	1	38	-	9	29
außerorts ohne Autobahn	13	12	1	16	-	8	8
auf Autobahnen	4	4	-	8	-	1	7
Börde	52	42	10	52	1	9	42
innerorts	30	23	7	23	-	4	19
außerorts ohne Autobahn	21	18	3	28	1	5	22
auf Autobahnen	1	1	-	1	-	-	1
Burgenlandkreis	89	64	25	81	-	25	56
innerorts	44	33	11	39	-	10	29
außerorts ohne Autobahn	25	21	4	25	-	8	17
auf Autobahnen	20	10	10	17	-	7	10
Harz	63	53	10	63	-	15	48
innerorts	45	35	10	40	-	6	34
außerorts ohne Autobahn	18	18	-	23	-	9	14
auf Autobahnen	-	-	-	-	-	-	-
Jerichower Land	16	15	1	19	1	4	14
innerorts	11	11	-	12	-	3	9
außerorts ohne Autobahn	5	4	1	7	1	1	5
auf Autobahnen	-	-	-	-	-	-	-

<sup>1</sup> ohne übrige Sachschadensunfälle

<sup>2</sup> Hierzu zählen schwerwiegende Unfälle mit Sachschaden (im engeren Sinne) und sonstige Unfälle unter Einfluss berauschender Mittel.

**Noch: 8. Straßenverkehrsunfälle und Verunglückte nach kreisfreien Städten und Landkreisen im aktuellen Berichtsmonat**

Kreisfreie Stadt Landkreis Land  Ortslage	Straßenverkehrsunfälle			Verunglückte			
	insgesamt <sup>1</sup>	mit Personen- schaden	schwer- wiegende Unfälle mit Sachschaden <sup>2</sup>	insgesamt	Getötete	Schwer-	Leicht-
						verletzte	
September 2022							
Mansfeld-Südharz	51	41	10	55	1	13	41
innerorts	20	20	-	22	-	1	21
außerorts ohne Autobahn	19	17	2	29	-	9	20
auf Autobahnen	12	4	8	4	1	3	-
Saalekreis	24	13	11	16	-	2	14
innerorts	7	1	6	1	-	-	1
außerorts ohne Autobahn	10	6	4	9	-	-	9
auf Autobahnen	7	6	1	6	-	2	4
Salzlandkreis	53	47	6	53	-	11	42
innerorts	33	28	5	30	-	5	25
außerorts ohne Autobahn	19	19	-	23	-	6	17
auf Autobahnen	1	-	1	-	-	-	-
Stendal	24	22	2	26	-	9	17
innerorts	14	13	1	14	-	5	9
außerorts ohne Autobahn	10	9	1	12	-	4	8
auf Autobahnen	-	-	-	-	-	-	-
Wittenberg	47	39	8	48	-	8	40
innerorts	36	29	7	36	-	8	28
außerorts ohne Autobahn	11	10	1	12	-	-	12
auf Autobahnen	-	-	-	-	-	-	-
<b>Sachsen-Anhalt</b>	<b>708</b>	<b>598</b>	<b>110</b>	<b>720</b>	<b>4</b>	<b>143</b>	<b>573</b>
<b>innerorts</b>	<b>493</b>	<b>424</b>	<b>69</b>	<b>476</b>	<b>-</b>	<b>76</b>	<b>400</b>
<b>außerorts ohne Autobahn</b>	<b>168</b>	<b>147</b>	<b>21</b>	<b>205</b>	<b>3</b>	<b>54</b>	<b>148</b>
<b>auf Autobahnen</b>	<b>47</b>	<b>27</b>	<b>20</b>	<b>39</b>	<b>1</b>	<b>13</b>	<b>25</b>
Kreisfreie Städte	210	189	21	213	-	25	188
Landkreise	498	409	89	507	4	118	385

<sup>1</sup> ohne übrige Sachschadensunfälle

<sup>2</sup> Hierzu zählen schwerwiegende Unfälle mit Sachschaden (im engeren Sinne) und sonstige Unfälle unter Einfluss berauschender Mittel.

**9. Straßenverkehrsunfälle und Verunglückte nach kreisfreien Städten und Landkreisen im aktuellen Berichtszeitraum**

Kreisfreie Stadt Landkreis Land	Straßenverkehrsunfälle			Verunglückte			
	insgesamt <sup>1</sup>	mit Personen- schaden	schwer- wiegende Unfälle mit Sachschaden <sup>2</sup>	insgesamt	Getötete	Schwer-	Leicht-
						verletzte	
Januar bis September 2022							
Dessau-Roßlau, Stadt	173	161	12	214	6	21	187
Halle (Saale), Stadt	781	673	108	807	2	73	732
Magdeburg, Landeshauptstadt	808	692	116	816	6	105	705
Altmarkkreis Salzwedel	230	189	41	229	3	31	195
Anhalt-Bitterfeld	429	394	35	509	8	128	373
Börde	563	454	109	605	11	158	436
Burgenlandkreis	570	438	132	585	11	129	445
Harz	657	541	116	675	10	154	511
Jerichower Land	262	245	17	360	13	89	258
Mansfeld-Südharz	345	287	58	375	8	104	263
Saalekreis	552	410	142	570	13	138	419
Salzlandkreis	450	400	50	521	8	133	380
Stendal	223	210	13	262	6	50	206
Wittenberg	381	332	49	420	13	68	339
<b>Sachsen-Anhalt insgesamt</b>	<b>6 424</b>	<b>5 426</b>	<b>998</b>	<b>6 948</b>	<b>118</b>	<b>1 381</b>	<b>5 449</b>
Kreisfreie Städte	1 762	1 526	236	1 837	14	199	1 624
Landkreise	4 662	3 900	762	5 111	104	1 182	3 825

<sup>1</sup> ohne übrige Sachschadensunfälle

<sup>2</sup> Hierzu zählen schwerwiegende Unfälle mit Sachschaden (im engeren Sinne) und sonstige Unfälle unter Einfluss berauschender Mittel.



## 10. Übrige Sachschadensunfälle nach kreisfreien Städten und Landkreisen

### 10.1 Übrige Sachschadensunfälle nach kreisfreien Städten und Landkreisen im aktuellen Berichtsmonat

Kreisfreie Stadt Landkreis Land	Übrige Sachschadens- unfälle (ohne Einfluss berauschender Mittel) insgesamt	Davon		
		innerorts	außerorts ohne Autobahn	auf Autobahnen
September 2022				
Dessau-Roßlau, Stadt	108	95	12	1
Halle (Saale), Stadt	492	485	6	1
Magdeburg, Landeshauptstadt	551	539	6	6
Altmarkkreis Salzwedel	195	87	108	-
Anhalt-Bitterfeld	337	209	102	26
Börde	365	171	176	18
Burgenlandkreis	404	231	130	43
Harz	423	278	140	5
Jerichower Land	150	79	58	13
Mansfeld-Südharz	311	177	109	25
Saalekreis	287	126	119	42
Salzlandkreis	373	224	136	13
Stendal	286	137	149	-
Wittenberg	289	189	86	14
<b>Sachsen-Anhalt insgesamt</b>	<b>4 571</b>	<b>3 027</b>	<b>1 337</b>	<b>207</b>
Kreisfreie Städte	1 151	1 119	24	8
Landkreise	3 420	1 908	1 313	199

### 10.2 Übrige Sachschadensunfälle nach kreisfreien Städten und Landkreisen im aktuellen Berichtszeitraum

Kreisfreie Stadt Landkreis Land	Übrige Sachschadens- unfälle (ohne Einfluss berauschender Mittel) insgesamt	Davon		
		innerorts	außerorts ohne Autobahn	auf Autobahnen
Januar bis September 2022				
Dessau-Roßlau, Stadt	1 447	1 247	176	24
Halle (Saale), Stadt	4 080	3 990	78	12
Magdeburg, Landeshauptstadt	4 836	4 670	78	88
Altmarkkreis Salzwedel	1 784	792	992	-
Anhalt-Bitterfeld	3 113	1 945	982	186
Börde	3 365	1 504	1 404	457
Burgenlandkreis	3 287	1 874	1 071	342
Harz	3 790	2 538	1 129	123
Jerichower Land	1 812	905	671	236
Mansfeld-Südharz	2 516	1 518	806	192
Saalekreis	3 191	1 712	1 024	455
Salzlandkreis	3 490	2 107	1 120	263
Stendal	2 427	1 131	1 296	-
Wittenberg	2 440	1 464	833	143
<b>Sachsen-Anhalt insgesamt</b>	<b>41 578</b>	<b>27 397</b>	<b>11 660</b>	<b>2 521</b>
Kreisfreie Städte	10 363	9 907	332	124
Landkreise	31 215	17 490	11 328	2 397

## 11. Getötete und Verletzte im Straßenverkehr nach Art der

Art der Verkehrsbeteiligung  Ortslage	Getötete			Schwerverletzte			Leichtverletzte			Verunglückte insgesamt		
	Sep.		Zu- bzw. Abnahme (-)	Sep.		Zu- bzw. Abnahme (-)	Sep.		Zu- bzw. Abnahme (-)	Sep.		Zu- bzw. Abnahme (-)
	2022	2021		2022	2021		2022	2021		2022	2021	
	Anzahl		um %	Anzahl		um %	Anzahl		um %	Anzahl		um %
Fahrer/-innen und Mitfahrer/-innen von												
Krafträdern mit Versicherungskennz. <sup>1</sup>	-	-	-	9	8	X	32	29	10,3	41	37	10,8
innerorts	-	-	-	7	8	X	27	23	17,4	34	31	9,7
außerorts	-	-	-	2	-	X	5	6	X	7	6	X
Elektrokleinstfahrzeugen	-	-	-	1	4	X	12	4	X	13	8	X
innerorts	-	-	-	1	4	X	11	4	X	12	8	X
außerorts	-	-	-	-	-	-	1	-	X	1	-	X
Krafträdern mit amtl. Kennzeichen <sup>2</sup>	1	1	-	23	29	-20,7	44	34	29,4	68	64	6,3
innerorts	-	-	-	4	9	X	26	19	36,8	30	28	7,1
außerorts	1	1	-	19	20	-5,0	18	15	20,0	38	36	5,6
Personenkraftwagen	2	4	X	52	79	-34,2	256	308	-16,9	310	391	-20,7
innerorts	-	1	X	18	19	-5,3	129	157	-17,8	147	177	-16,9
außerorts	2	3	X	34	60	-43,3	127	151	-15,9	163	214	-23,8
darunter												
18 bis unter 25 Jahre	-	-	-	6	13	X	62	43	44,2	68	56	21,4
innerorts	-	-	-	2	5	X	32	18	77,8	34	23	47,8
außerorts	-	-	-	4	8	X	30	25	20,0	34	33	3,0
Wohnmobilen	-	-	-	-	-	-	-	-	-	-	-	-
innerorts	-	-	-	-	-	-	-	-	-	-	-	-
außerorts	-	-	-	-	-	-	-	-	-	-	-	-
Bussen	-	-	-	-	-	-	3	6	X	3	6	X
innerorts	-	-	-	-	-	-	3	4	X	3	4	X
außerorts	-	-	-	-	-	-	-	2	X	-	2	X
Güterkraftfahrzeugen	1	-	X	4	13	X	14	20	-30,0	19	33	-42,4
innerorts	-	-	-	-	3	X	5	5	-	5	8	X
außerorts	1	-	X	4	10	X	9	15	X	14	25	-44,0
Landwirtschaftlichen Zugmaschinen	-	-	-	3	-	X	2	3	X	5	3	X
innerorts	-	-	-	-	-	-	1	2	X	1	2	X
außerorts	-	-	-	3	-	X	1	1	-	4	1	X
Übrigen Kraftfahrzeugen	-	-	-	1	1	-	2	2	-	3	3	-
innerorts	-	-	-	1	-	X	1	2	X	2	2	-
außerorts	-	-	-	-	1	X	1	-	X	1	1	-

<sup>1</sup> einschl. S-Pedelecs und drei- und leichten vierradrigen Kfz<sup>2</sup> einschl. drei- und schweren vierradrigen Kfz<sup>3</sup> einschl. Pedelecs<sup>4</sup> einschl. Fußgänger/-innen mit Sport- und Spielgerät

## Verkehrsbeteiligung im aktuellen Berichtsmonat und -zeitraum

Getötete			Schwerverletzte			Leichtverletzte			Verunglückte insgesamt			Art der Verkehrsbeteiligung  Ortslage
Jan. - Sep.		Zu- bzw. Abnahme (-)	Jan. - Sep.		Zu- bzw. Abnahme (-)	Jan. - Sep.		Zu- bzw. Abnahme (-)	Jan. - Sep.		Zu- bzw. Abnahme (-)	
2022	2021		2022	2021		2022	2021		2022	2021		
Anzahl		um %	Anzahl		um %	Anzahl		um %	Anzahl		um %	
												Fahrer/-innen und Mitfahrer/-innen von
1	3	X	62	53	17,0	215	176	22,2	278	232	19,8	Krafträdern mit Versicherungskennz. <sup>1</sup>
-	-	-	36	35	2,9	172	133	29,3	208	168	23,8	innerorts
1	3	X	26	18	44,4	43	43	-	70	64	9,4	außerorts
-	-	-	10	12	-16,7	76	22	X	86	34	X	Elektrokleinstfahrzeugen
-	-	-	9	12	X	72	22	X	81	34	X	innerorts
-	-	-	1	-	X	4	-	X	5	-	X	außerorts
												Krafträdern mit
14	12	16,7	192	164	17,1	308	233	32,2	514	409	25,7	amtl. Kennzeichen <sup>2</sup>
2	3	X	70	57	22,8	186	148	25,7	258	208	24,0	innerorts
12	9	X	122	107	14,0	122	85	43,5	256	201	27,4	außerorts
												Personenkraftwagen
57	44	29,5	665	700	-5,0	2 796	2 733	2,3	3 518	3 477	1,2	innerorts
8	6	X	164	184	-10,9	1 393	1 427	-2,4	1 565	1 617	-3,2	außerorts
49	38	28,9	501	516	-2,9	1 403	1 306	7,4	1 953	1 860	5,0	
												darunter
3	2	X	90	122	-26,2	453	463	-2,2	546	587	-7,0	18 bis unter 25 Jahre
1	-	X	17	31	-45,2	192	216	-11,1	210	247	-15,0	innerorts
2	2	-	73	91	-19,8	261	247	5,7	336	340	-1,2	außerorts
-	-	-	1	1	-	5	3	X	6	4	X	Wohnmobilen
-	-	-	-	-	-	2	2	-	2	2	-	innerorts
-	-	-	1	1	-	3	1	X	4	2	X	außerorts
-	-	-	4	-	X	67	28	X	71	28	X	Bussen
-	-	-	4	-	X	65	19	X	69	19	X	innerorts
-	-	-	-	-	-	2	9	X	2	9	X	außerorts
												Güterkraftfahrzeugen
13	8	X	73	76	-3,9	202	196	3,1	288	280	2,9	innerorts
1	-	X	6	13	X	55	63	-12,7	62	76	-18,4	außerorts
12	8	X	67	63	6,3	147	133	10,5	226	204	10,8	
												Landwirtschaftlichen
1	3	X	12	7	X	14	19	-26,3	27	29	-6,9	Zugmaschinen
-	-	-	2	3	X	6	10	X	8	13	X	innerorts
1	3	X	10	4	X	8	9	X	19	16	18,8	außerorts
												übrigen
-	-	-	4	7	X	18	20	-10,0	22	27	-18,5	Kraftfahrzeugen
-	-	-	3	2	X	16	14	14,3	19	16	18,8	innerorts
-	-	-	1	5	X	2	6	X	3	11	X	außerorts

<sup>1</sup> einschl. S-Pedelecs und drei- und leichten vierrädrigen Kfz<sup>2</sup> einschl. drei- und schweren vierrädrigen Kfz<sup>3</sup> einschl. Pedelecs<sup>4</sup> einschl. Fußgänger/-innen mit Sport- und Spielgerät

## Noch: 11. Getötete und Verletzte im Straßenverkehr nach Art der

Art der Verkehrsbeteiligung	Getötete			Schwerverletzte			Leichtverletzte			Verunglückte insgesamt		
	Sep.		Zu- bzw. Abnahme (-)	Sep.		Zu- bzw. Abnahme (-)	Sep.		Zu- bzw. Abnahme (-)	Sep.		Zu- bzw. Abnahme (-)
	2022	2021		2022	2021		2022	2021		2022	2021	
	Anzahl		um %	Anzahl		um %	Anzahl		um %	Anzahl		um %
Kraftfahrz. zusammen	4	5	X	93	134	-30,6	365	406	-10,1	462	545	-15,2
innerorts	-	1	X	31	43	-27,9	203	216	-6,0	234	260	-10,0
außerorts	4	4	-	62	91	-31,9	162	190	-14,7	228	285	-20,0
Fahrer/-innen und Mitfahrer/-innen von												
Fahrrädern <sup>3</sup>	-	2	X	37	45	-17,8	164	202	-18,8	201	249	-19,3
innerorts	-	2	X	33	38	-13,2	156	191	-18,3	189	231	-18,2
außerorts	-	-	-	4	7	X	8	11	X	12	18	-33,3
darunter												
unter 15 Jahren	-	-	-	4	9	X	21	25	-16,0	25	34	-26,5
innerorts	-	-	-	4	9	X	21	25	-16,0	25	34	-26,5
außerorts	-	-	-	-	-	-	-	-	-	-	-	-
anderen Fahrzeugen	-	-	-	-	-	-	4	7	X	4	7	X
innerorts	-	-	-	-	-	-	4	7	X	4	7	X
außerorts	-	-	-	-	-	-	-	-	-	-	-	-
Fußgänger/-innen <sup>4</sup>	-	1	X	13	14	-7,1	40	47	-14,9	53	62	-14,5
innerorts	-	1	X	12	14	-14,3	37	45	-17,8	49	60	-18,3
außerorts	-	-	-	1	-	X	3	2	X	4	2	X
darunter												
unter 15 Jahren	-	-	-	5	-	X	10	10	-	15	10	50,0
innerorts	-	-	-	5	-	X	10	10	-	15	10	50,0
außerorts	-	-	-	-	-	-	-	-	-	-	-	-
65 Jahre und mehr	-	1	X	2	12	X	7	9	X	9	22	X
innerorts	-	1	X	2	12	X	6	8	X	8	21	X
außerorts	-	-	-	-	-	-	1	1	-	1	1	-
Andere Personen	-	-	-	-	-	-	-	-	-	-	-	-
innerorts	-	-	-	-	-	-	-	-	-	-	-	-
außerorts	-	-	-	-	-	-	-	-	-	-	-	-
<b>Insgesamt</b>	<b>4</b>	<b>8</b>	<b>X</b>	<b>143</b>	<b>193</b>	<b>-25,9</b>	<b>573</b>	<b>662</b>	<b>-13,4</b>	<b>720</b>	<b>863</b>	<b>-16,6</b>
innerorts	-	4	X	76	95	-20,0	400	459	-12,9	476	558	-14,7
außerorts	4	4	-	67	98	-31,6	173	203	-14,8	244	305	-20,0
darunter												
unter 15 Jahren	-	-	-	13	14	-7,1	45	49	-8,2	58	63	-7,9
innerorts	-	-	-	12	11	9,1	39	42	-7,1	51	53	-3,8
außerorts	-	-	-	1	3	X	6	7	X	7	10	X
65 Jahre und mehr	2	3	X	31	40	-22,5	78	111	-29,7	111	154	-27,9
innerorts	-	2	X	15	28	-46,4	49	85	-42,4	64	115	-44,3
außerorts	2	1	X	16	12	33,3	29	26	11,5	47	39	20,5

<sup>1</sup> einschl. S-Pedelecs und drei- und leichten vierradrigen Kfz<sup>2</sup> einschl. drei- und schweren vierradrigen Kfz<sup>3</sup> einschl. Pedelecs<sup>4</sup> einschl. Fußgänger/-innen mit Sport- und Spielgerät

## Verkehrsbeteiligung im aktuellen Berichtsmonat und -zeitraum

Getötete			Schwerverletzte			Leichtverletzte			Verunglückte insgesamt			Art der Verkehrsbeteiligung  Ortslage
Jan. - Sep.		Zu- bzw. Abnahme (-)	Jan. - Sep.		Zu- bzw. Abnahme (-)	Jan. - Sep.		Zu- bzw. Abnahme (-)	Jan. - Sep.		Zu- bzw. Abnahme (-)	
2022	2021		2022	2021		2022	2021		2022	2021		
Anzahl	um %	Anzahl	um %	Anzahl	um %	Anzahl	um %	Anzahl	um %			
86	70	22,9	1 023	1 020	0,3	3 701	3 430	7,9	4 810	4 520	6,4	Kraftfahrz. zusammen innerorts außerorts
11	9	X	294	306	-3,9	1 967	1 838	7,0	2 272	2 153	5,5	
75	61	23,0	729	714	2,1	1 734	1 592	8,9	2 538	2 367	7,2	
												Fahrer/-innen und Mitfahrer/-innen von
20	11	81,8	261	293	-10,9	1 369	1 158	18,2	1 650	1 462	12,9	Fahrrädern <sup>3</sup>
15	7	X	217	244	-11,1	1 279	1 083	18,1	1 511	1 334	13,3	innerorts
5	4	X	44	49	-10,2	90	75	20,0	139	128	8,6	außerorts
-	-	-	15	32	-53,1	158	141	12,1	173	173	-	darunter unter 15 Jahren
-	-	-	14	29	-51,7	152	134	13,4	166	163	1,8	innerorts
-	-	-	1	3	X	6	7	X	7	10	X	außerorts
-	-	-	7	1	X	35	17	X	42	18	X	anderen Fahrzeugen
-	-	-	5	1	X	35	16	X	40	17	X	innerorts
-	-	-	2	-	X	-	1	X	2	1	X	außerorts
12	8	X	90	76	18,4	340	307	10,7	442	391	13,0	Fußgänger/-innen <sup>4</sup>
9	7	X	88	73	20,5	324	296	9,5	421	376	12,0	innerorts
3	1	X	2	3	X	16	11	45,5	21	15	40,0	außerorts
-	1	X	23	19	21,1	89	78	14,1	112	98	14,3	darunter unter 15 Jahren
-	1	X	23	19	21,1	88	78	12,8	111	98	13,3	innerorts
-	-	-	-	-	-	1	-	X	1	-	X	außerorts
9	6	X	30	27	11,1	72	60	20,0	111	93	19,4	65 Jahre und mehr
8	6	X	29	27	7,4	69	57	21,1	106	90	17,8	innerorts
1	-	X	1	-	X	3	3	-	5	3	X	außerorts
-	-	-	-	1	X	4	7	X	4	8	X	Andere Personen
-	-	-	-	1	X	3	7	X	3	8	X	innerorts
-	-	-	-	-	-	1	-	X	1	-	X	außerorts
<b>118</b>	<b>89</b>	<b>32,6</b>	<b>1 381</b>	<b>1 391</b>	<b>-0,7</b>	<b>5 449</b>	<b>4 919</b>	<b>10,8</b>	<b>6 948</b>	<b>6 399</b>	<b>8,6</b>	<b>Insgesamt</b>
35	23	52,2	604	625	-3,4	3 608	3 240	11,4	4 247	3 888	9,2	innerorts
83	66	25,8	777	766	1,4	1 841	1 679	9,6	2 701	2 511	7,6	außerorts
												darunter
1	1	-	76	90	-15,6	483	393	22,9	560	484	15,7	unter 15 Jahren
-	1	X	45	59	-23,7	376	303	24,1	421	363	16,0	innerorts
1	-	X	31	31	-	107	90	18,9	139	121	14,9	außerorts
48	26	84,6	295	271	8,9	836	706	18,4	1 179	1 003	17,5	65 Jahre und mehr
22	11	X	170	157	8,3	612	506	20,9	804	674	19,3	innerorts
26	15	73,3	125	114	9,6	224	200	12,0	375	329	14,0	außerorts

<sup>1</sup> einschl. S-Pedelecs und drei- und leichten vierrädrigen Kfz<sup>2</sup> einschl. drei- und schweren vierrädrigen Kfz<sup>3</sup> einschl. Pedelecs<sup>4</sup> einschl. Fußgänger/-innen mit Sport- und Spielgerät

## 12. Getötete und Verletzte im Straßenverkehr nach Art der Verkehrsbeteiligung,

Im Alter von ... bis unter ... Jahren	Ins-gesamt	Darunter				Ins-gesamt	Darunter				Zu- bzw. Abnahme (-)				
		Fahrer/-innen und Mitfahrer/-innen von			Fuß-gänger/-innen <sup>3</sup>		Fahrer/-innen und Mitfahrer/-innen von			Fuß-gänger/-innen <sup>3</sup>	Fahrer/-innen und Mitfahrer/-innen von			Fuß-gänger/-innen <sup>3</sup>	
		Per-sonen-kraft-wagen	Kraft-rädern mit amtl. Kennz. <sup>1</sup>	Fahr-rädern <sup>2</sup>			Per-sonen-kraft-wagen	Kraft-rädern mit amtl. Kennz. <sup>1</sup>	Fahr-rädern <sup>2</sup>		Per-sonen-kraft-wagen	Kraft-rädern mit amtl. Kennz. <sup>1</sup>	Fahr-rädern <sup>2</sup>		
Geschlecht	September 2022					September 2021					Veränderung gegenüber Vorjahr				
	Anzahl					Anzahl					um %				
<b>Getötete</b>															
unter 15	-	-	-	-	-	-	-	-	-	-	-	-	-	-	-
männlich	-	-	-	-	-	-	-	-	-	-	-	-	-	-	-
weiblich	-	-	-	-	-	-	-	-	-	-	-	-	-	-	-
15 - 18	-	-	-	-	-	-	-	-	-	-	-	-	-	-	-
männlich	-	-	-	-	-	-	-	-	-	-	-	-	-	-	-
weiblich	-	-	-	-	-	-	-	-	-	-	-	-	-	-	-
18 - 21	-	-	-	-	-	-	-	-	-	-	-	-	-	-	-
männlich	-	-	-	-	-	-	-	-	-	-	-	-	-	-	-
weiblich	-	-	-	-	-	-	-	-	-	-	-	-	-	-	-
21 - 25	-	-	-	-	-	-	-	-	-	-	-	-	-	-	-
männlich	-	-	-	-	-	-	-	-	-	-	-	-	-	-	-
weiblich	-	-	-	-	-	-	-	-	-	-	-	-	-	-	-
25 - 35	-	-	-	-	-	-	-	-	-	-	-	-	-	-	-
männlich	-	-	-	-	-	-	-	-	-	-	-	-	-	-	-
weiblich	-	-	-	-	-	-	-	-	-	-	-	-	-	-	-
35 - 45	1	-	-	-	-	1	1	-	-	-	-	X	-	-	-
männlich	1	-	-	-	-	-	-	-	-	-	X	-	-	-	-
weiblich	-	-	-	-	-	1	1	-	-	-	X	X	-	-	-
45 - 55	1	-	1	-	-	2	1	1	-	-	X	X	-	-	-
männlich	1	-	1	-	-	1	-	1	-	-	-	-	-	-	-
weiblich	-	-	-	-	-	1	1	-	-	-	X	X	-	-	-
55 - 65	-	-	-	-	-	2	1	-	1	-	X	X	-	X	-
männlich	-	-	-	-	-	2	1	-	1	-	X	X	-	X	-
weiblich	-	-	-	-	-	-	-	-	-	-	-	-	-	-	-
65 und mehr	2	2	-	-	-	3	1	-	1	1	X	X	-	X	X
männlich	1	1	-	-	-	1	-	-	1	-	-	X	-	X	-
weiblich	1	1	-	-	-	2	1	-	-	1	X	-	-	-	X
Zusammen	4	2	1	-	-	8	4	1	2	1	X	X	-	X	X
männlich	3	1	1	-	-	4	1	1	2	-	X	-	-	X	-
weiblich	1	1	-	-	-	4	3	-	-	1	X	X	-	-	X
Ohne Angabe	-	-	-	-	-	-	-	-	-	-	-	-	-	-	-
Zusammen	4	2	1	-	-	8	4	1	2	1	X	X	-	X	X

<sup>1</sup> einschl. drei- und schweren vierrädrigen Kraftfahrzeugen<sup>2</sup> einschl. Pedelecs<sup>3</sup> einschl. Fußgänger/-innen mit Sport- und Spielgerät

**Altersgruppen und Geschlecht im aktuellen Berichtsmonat und -zeitraum**

Ins- gesamt	Darunter				Ins- gesamt	Darunter				Zu- bzw. Abnahme (-)				Im Alter von ... bis unter ... Jahren	
	Fahrer/-innen und Mitfahrer/-innen von			Fuß- gänger/ -innen <sup>3</sup>		Fahrer/-innen und Mitfahrer/-innen von			Fuß- gänger/ -innen <sup>3</sup>	Ins- gesamt	Fahrer/-innen und Mitfahrer/-innen von				Fuß- gänger/ -innen <sup>3</sup>
	Per- sonen- kraft- wagen	Kraft- rädern mit amtl. Kennz. <sup>1</sup>	Fahr- rädern <sup>2</sup>			Per- sonen- kraft- wagen	Kraft- rädern mit amtl. Kennz. <sup>1</sup>	Fahr- rädern <sup>2</sup>			Per- sonen- kraft- wagen	Kraft- rädern mit amtl. Kennz. <sup>1</sup>	Fahr- rädern <sup>2</sup>		
Januar - September 2022					Januar - September 2021					Veränderung gegenüber Vorjahr					
Anzahl					Anzahl					um %					
<b>Getötete</b>															
1	1	-	-	-	1	-	-	-	1	-	X	-	-	X	unter 15
1	1	-	-	-	-	-	-	-	-	X	X	-	-	-	männlich
-	-	-	-	-	1	-	-	-	1	X	-	-	-	X	weiblich
-	-	-	-	-	3	-	1	-	-	X	-	X	-	-	15 - 18
-	-	-	-	-	1	-	-	-	-	X	-	-	-	-	männlich
-	-	-	-	-	2	-	1	-	-	X	-	X	-	-	weiblich
5	1	2	-	-	2	1	-	-	1	X	-	X	-	X	18 - 21
5	1	2	-	-	2	1	-	-	1	X	-	X	-	X	männlich
-	-	-	-	-	-	-	-	-	-	-	-	-	-	-	weiblich
2	2	-	-	-	3	1	-	-	-	X	X	-	-	-	21 - 25
1	1	-	-	-	3	1	-	-	-	X	-	-	-	-	männlich
1	1	-	-	-	-	-	-	-	-	X	X	-	-	-	weiblich
8	2	3	-	2	9	4	3	-	-	X	X	-	-	X	25 - 35
7	2	3	-	1	8	3	3	-	-	X	X	-	-	X	männlich
1	-	-	-	1	1	1	-	-	-	-	X	-	-	X	weiblich
19	9	2	-	-	15	9	-	2	-	26,7	-	X	X	-	35 - 45
16	7	2	-	-	12	6	-	2	-	33,3	X	X	X	-	männlich
3	2	-	-	-	3	3	-	-	-	-	X	-	-	-	weiblich
13	5	6	-	1	14	8	4	1	-	-7,1	X	X	X	X	45 - 55
11	3	6	-	1	9	4	4	1	-	X	X	X	X	X	männlich
2	2	-	-	-	5	4	-	-	-	X	X	-	-	-	weiblich
22	12	1	6	-	16	8	2	3	-	37,5	X	X	X	-	55 - 65
18	9	1	5	-	13	5	2	3	-	38,5	X	X	X	-	männlich
4	3	-	1	-	3	3	-	-	-	X	-	-	X	-	weiblich
48	25	-	14	9	26	13	2	5	6	84,6	92,3	X	X	X	65 und mehr
33	18	-	9	6	14	8	2	3	1	X	X	X	X	X	männlich
15	7	-	5	3	12	5	-	2	5	25,0	X	-	X	X	weiblich
118	57	14	20	12	89	44	12	11	8	32,6	29,5	16,7	81,8	X	Zusammen
92	42	14	14	8	62	28	11	9	2	48,4	50,0	27,3	X	X	männlich
26	15	-	6	4	27	16	1	2	6	-3,7	-6,3	X	X	X	weiblich
-	-	-	-	-	-	-	-	-	-	-	-	-	-	-	Ohne Angabe
118	57	14	20	12	89	44	12	11	8	32,6	29,5	16,7	81,8	X	Zusammen

<sup>1</sup> einschl. drei- und schweren vierradrigen Kraftfahrzeugen

<sup>2</sup> einschl. Pedelecs

<sup>3</sup> einschl. Fußgänger/-innen mit Sport- und Spielgerät

**Noch 12. Getötete und Verletzte im Straßenverkehr nach Art der Verkehrsbeteiligung,**

Im Alter von ... bis unter ... Jahren	Ins- gesamt	Darunter				Ins- gesamt	Darunter				Zu- bzw. Abnahme (-)				
		Fahrer/-innen und Mitfahrer/-innen von			Fuß- gänger/ -innen <sup>3</sup>		Fahrer/-innen und Mitfahrer/-innen von			Fuß- gänger/ -innen <sup>3</sup>	Ins- gesamt	Fahrer/-innen und Mitfahrer/-innen von			Fuß- gänger/ -innen <sup>3</sup>
		Per- sonen- kraft- wagen	Kraft- rädern mit amtl. Kennz. <sup>1</sup>	Fahr- rädern <sup>2</sup>			Per- sonen- kraft- wagen	Kraft- rädern mit amtl. Kennz. <sup>1</sup>	Fahr- rädern <sup>2</sup>			Per- sonen- kraft- wagen	Kraft- rädern mit amtl. Kennz. <sup>1</sup>	Fahr- rädern <sup>2</sup>	
Geschlecht	Anzahl					um %									
<b>Schwerverletzte</b>															
unter 15	13	3	-	4	5	14	4	-	9	-	-7,1	X	-	X	X
männlich	9	1	-	3	4	6	1	-	5	-	X	-	-	X	X
weiblich	4	2	-	1	1	8	3	-	4	-	X	X	-	X	X
15 - 18	11	3	1	2	1	14	2	5	3	-	-21,4	X	X	X	X
männlich	7	-	1	1	1	11	1	4	3	-	X	X	X	X	X
weiblich	4	3	-	1	-	3	1	1	-	-	X	X	X	X	-
18 - 21	7	2	2	1	-	9	7	1	-	1	X	X	X	X	X
männlich	6	2	2	1	-	6	4	1	-	1	-	X	X	X	X
weiblich	1	-	-	-	-	3	3	-	-	-	X	X	-	-	-
21 - 25	12	4	3	2	1	10	6	3	1	-	20,0	X	-	X	X
männlich	6	3	2	-	1	8	5	2	1	-	X	X	-	X	X
weiblich	6	1	1	2	-	2	1	1	-	-	X	-	-	X	-
25 - 35	13	7	3	1	1	21	15	3	1	-	-38,1	X	-	-	X
männlich	9	4	2	1	1	15	9	3	1	-	X	X	X	-	X
weiblich	4	3	1	-	-	6	6	-	-	-	X	X	X	-	-
35 - 45	16	7	2	6	-	29	16	3	5	1	-44,8	X	X	X	X
männlich	12	3	2	6	-	20	11	2	3	1	-40,0	X	-	X	X
weiblich	4	4	-	-	-	9	5	1	2	-	X	X	X	X	-
45 - 55	19	6	4	4	1	24	8	5	3	-	-20,8	X	X	X	X
männlich	13	2	4	2	1	21	6	5	3	-	-38,1	X	X	X	X
weiblich	6	4	-	2	-	3	2	-	-	-	X	X	-	X	-
55 - 65	21	7	3	8	2	32	9	7	9	-	-34,4	X	X	X	X
männlich	9	1	3	4	-	20	6	5	4	-	X	X	X	-	-
weiblich	12	6	-	4	2	12	3	2	5	-	-	X	X	X	X
65 und mehr	31	13	5	9	2	40	12	2	14	12	-22,5	8,3	X	X	X
männlich	20	7	5	6	-	18	7	2	5	4	11,1	-	X	X	X
weiblich	11	6	-	3	2	22	5	-	9	8	-50,0	X	-	X	X
Zusammen	143	52	23	37	13	193	79	29	45	14	-25,9	-34,2	-20,7	-17,8	-7,1
männlich	91	23	21	24	8	125	50	24	25	6	-27,2	-54,0	-12,5	-4,0	X
weiblich	52	29	2	13	5	68	29	5	20	8	-23,5	-	X	-35,0	X
Ohne Angabe	-	-	-	-	-	-	-	-	-	-	-	-	-	-	-
Zusammen	143	52	23	37	13	193	79	29	45	14	-25,9	-34,2	-20,7	-17,8	-7,1

<sup>1</sup> einschl. drei- und schweren vierrädrigen Kraftfahrzeugen

<sup>2</sup> einschl. Pedelecs

<sup>3</sup> einschl. Fußgänger/-innen mit Sport- und Spielgerät



**Altersgruppen und Geschlecht im aktuellen Berichtsmonat und -zeitraum**

Ins- gesamt	Darunter				Ins- gesamt	Darunter				Zu- bzw. Abnahme (-)				Im Alter von ... bis unter ... Jahren	Geschlecht	
	Fahrer/-innen und Mitfahrer/-innen von			Fuß- gänger/ -innen <sup>3</sup>		Fahrer/-innen und Mitfahrer/-innen von			Fuß- gänger/ -innen <sup>3</sup>	Ins- gesamt	Fahrer/-innen und Mitfahrer/-innen von					Fuß- gänger/ -innen <sup>3</sup>
	Per- sonen- kraft- wagen	Kraft- rädern mit amtl. Kennz. <sup>1</sup>	Fahr- rädern <sup>2</sup>			Per- sonen- kraft- wagen	Kraft- rädern mit amtl. Kennz. <sup>1</sup>	Fahr- rädern <sup>2</sup>			Per- sonen- kraft- wagen	Kraft- rädern mit amtl. Kennz. <sup>1</sup>	Fahr- rädern <sup>2</sup>			
Januar - September 2022					Januar - September 2021					Veränderung gegenüber Vorjahr						
Anzahl					Anzahl					um %						
<b>Schwerverletzte</b>																
76	31	2	15	23	90	34	2	32	19	-15,6	-8,8	-	-53,1	21,1	unter 15	
46	14	1	12	17	52	13	2	23	12	-11,5	7,7	X	-47,8	41,7	männlich	
30	17	1	3	6	38	21	-	9	7	-21,1	-19,0	X	X	X	weiblich	
88	27	14	11	4	71	11	16	15	4	23,9	X	-12,5	-26,7	-	15 - 18	
64	17	14	9	1	44	2	11	9	1	45,5	X	27,3	-	-	männlich	
24	10	-	2	3	27	9	5	6	3	-11,1	X	X	X	-	weiblich	
67	37	11	6	4	98	61	17	9	3	-31,6	-39,3	-35,3	X	X	18 - 21	
44	20	11	5	2	71	43	15	4	2	-38,0	-53,5	-26,7	X	-	männlich	
23	17	-	1	2	27	18	2	5	1	-14,8	-5,6	X	X	X	weiblich	
84	53	13	7	2	81	61	8	5	-	3,7	-13,1	X	X	X	21 - 25	
63	40	11	5	2	49	34	5	4	-	28,6	17,6	X	X	X	männlich	
21	13	2	2	-	32	27	3	1	-	-34,4	-51,9	X	X	-	weiblich	
194	124	29	23	2	175	96	24	30	3	10,9	29,2	20,8	-23,3	X	25 - 35	
134	79	23	16	2	117	55	21	21	3	14,5	43,6	9,5	-23,8	X	männlich	
60	45	6	7	-	58	41	3	9	-	3,4	9,8	X	X	-	weiblich	
180	91	29	26	4	198	107	20	34	6	-9,1	-15,0	45,0	-23,5	X	35 - 45	
122	47	24	20	4	134	62	19	25	4	-9,0	-24,2	26,3	-20,0	-	männlich	
58	44	5	6	-	64	45	1	9	2	-9,4	-2,2	X	X	X	weiblich	
163	71	29	29	8	197	98	34	33	5	-17,3	-27,6	-14,7	-12,1	X	45 - 55	
109	37	25	18	5	130	54	26	23	3	-16,2	-31,5	-3,8	-21,7	X	männlich	
54	34	4	11	3	67	44	8	10	2	-19,4	-22,7	X	10,0	X	weiblich	
234	98	42	55	13	210	98	29	48	9	11,4	-	44,8	14,6	X	55 - 65	
148	48	39	33	5	116	49	24	21	2	27,6	-2,0	62,5	57,1	X	männlich	
86	50	3	22	8	94	49	5	27	7	-8,5	2,0	X	-18,5	X	weiblich	
295	133	23	89	30	271	134	14	87	27	8,9	-0,7	64,3	2,3	11,1	65 und mehr	
165	67	23	52	8	163	88	14	44	9	1,2	-23,9	64,3	18,2	X	männlich	
130	66	-	37	22	108	46	-	43	18	20,4	43,5	-	-14,0	22,2	weiblich	
1 381	665	192	261	90	1 391	700	164	293	76	-0,7	-5,0	17,1	-10,9	18,4	Zusammen	
895	369	171	170	46	876	400	137	174	36	2,2	-7,8	24,8	-2,3	27,8	männlich	
486	296	21	91	44	515	300	27	119	40	-5,6	-1,3	-22,2	-23,5	10,0	weiblich	
-	-	-	-	-	-	-	-	-	-	-	-	-	-	-	Ohne Angabe	
1 381	665	192	261	90	1 391	700	164	293	76	-0,7	-5,0	17,1	-10,9	18,4	Zusammen	

<sup>1</sup> einschl. drei- und schweren vierrädrigen Kraftfahrzeugen

<sup>2</sup> einschl. Pedelecs

<sup>3</sup> einschl. Fußgänger/-innen mit Sport- und Spielgerät

**Noch 12. Getötete und Verletzte im Straßenverkehr nach Art der Verkehrsbeteiligung,**

Im Alter von ... bis unter ... Jahren	Ins-gesamt	Darunter				Ins-gesamt	Darunter				Zu- bzw. Abnahme (-)				
		Fahrer/-innen und Mitfahrer/-innen von			Fußgänger/-innen <sup>3</sup>		Fahrer/-innen und Mitfahrer/-innen von			Fußgänger/-innen <sup>3</sup>	Ins-gesamt	Fahrer/-innen und Mitfahrer/-innen von			Fußgänger/-innen <sup>3</sup>
		Per-sonen-kraft-wagen	Kraft-rädern mit amtl. Kennz. <sup>1</sup>	Fahr-rädern <sup>2</sup>			Per-sonen-kraft-wagen	Kraft-rädern mit amtl. Kennz. <sup>1</sup>	Fahr-rädern <sup>2</sup>			Per-sonen-kraft-wagen	Kraft-rädern mit amtl. Kennz. <sup>1</sup>	Fahr-rädern <sup>2</sup>	
Geschlecht	September 2022					September 2021					Veränderung gegenüber Vorjahr				
	Anzahl										um %				
<b>Leichtverletzte</b>															
unter 15	45	12	-	21	10	49	11	1	25	10	-8,2	9,1	X	-16,0	-
männlich	26	6	-	13	6	27	5	1	14	6	-3,7	X	X	-7,1	-
weiblich	19	6	-	8	4	22	6	-	11	4	-13,6	-	-	X	-
15 - 18	49	6	12	10	3	47	5	6	18	1	4,3	X	X	-44,4	X
männlich	31	1	10	5	2	28	1	5	11	-	10,7	-	X	X	X
weiblich	18	5	2	5	1	19	4	1	7	1	-5,3	X	X	X	-
18 - 21	47	27	3	10	4	46	20	4	16	5	2,2	35,0	X	-37,5	X
männlich	26	14	2	7	3	28	9	4	13	1	-7,1	X	X	X	X
weiblich	21	13	1	3	1	18	11	-	3	4	16,7	18,2	X	-	X
21 - 25	52	35	3	5	1	45	23	4	12	1	15,6	52,2	X	X	-
männlich	29	18	2	3	-	30	13	4	8	1	-3,3	38,5	X	X	X
weiblich	23	17	1	2	1	15	10	-	4	-	53,3	70,0	X	X	X
25 - 35	79	32	3	27	6	113	61	5	31	5	-30,1	-47,5	X	-12,9	X
männlich	47	18	2	18	3	67	27	5	23	3	-29,9	-33,3	X	-21,7	-
weiblich	32	14	1	9	3	46	34	-	8	2	-30,4	-58,8	X	X	X
35 - 45	71	35	4	19	5	95	51	4	24	8	-25,3	-31,4	-	-20,8	X
männlich	35	12	2	13	1	58	26	3	17	6	-39,7	-53,8	X	-23,5	X
weiblich	36	23	2	6	4	37	25	1	7	2	-2,7	-8,0	X	X	X
45 - 55	74	34	8	25	2	66	31	3	21	4	12,1	9,7	X	19,0	X
männlich	49	18	8	18	-	27	8	3	10	1	81,5	X	X	80,0	X
weiblich	25	16	-	7	2	39	23	-	11	3	-35,9	-30,4	-	X	X
55 - 65	76	41	5	20	2	89	44	5	21	4	-14,6	-6,8	-	-4,8	X
männlich	44	20	5	10	1	54	21	5	13	2	-18,5	-4,8	-	-23,1	X
weiblich	32	21	-	10	1	35	23	-	8	2	-8,6	-8,7	-	X	X
65 und mehr	78	33	6	26	7	111	61	2	34	9	-29,7	-45,9	X	-23,5	X
männlich	47	20	4	15	3	58	31	2	21	2	-19,0	-35,5	X	-28,6	X
weiblich	31	13	2	11	4	53	30	-	13	7	-41,5	-56,7	X	-15,4	X
Zusammen	571	255	44	163	40	661	307	34	202	47	-13,6	-16,9	29,4	-19,3	-14,9
männlich	334	127	35	102	19	377	141	32	130	22	-11,4	-9,9	9,4	-21,5	-13,6
weiblich	237	128	9	61	21	284	166	2	72	25	-16,5	-22,9	X	-15,3	-16,0
Ohne Angabe	2	1	-	1	-	1	1	-	-	-	X	-	-	X	-
Zusammen	573	256	44	164	40	662	308	34	202	47	-13,4	-16,9	29,4	-18,8	-14,9

<sup>1</sup> einschl. drei- und schweren vierrädrigen Kraftfahrzeugen

<sup>2</sup> einschl. Pedelecs

<sup>3</sup> einschl. Fußgänger/-innen mit Sport- und Spielgerät

**Altersgruppen und Geschlecht im aktuellen Berichtsmonat und -zeitraum**

Ins- gesamt	Darunter				Ins- gesamt	Darunter				Zu- bzw. Abnahme (-)				Im Alter von ... bis unter ... Jahren	Geschlecht	
	Fahrer/-innen und Mitfahrer/-innen von			Fuß- gänger/ -innen <sup>3</sup>		Fahrer/-innen und Mitfahrer/-innen von			Fuß- gänger/ -innen <sup>3</sup>	Ins- gesamt	Fahrer/-innen und Mitfahrer/-innen von					Fuß- gänger/ -innen <sup>3</sup>
	Per- sonen- kraft- wagen	Kraft- rädern mit amtl. Kennz. <sup>1</sup>	Fahr- rädern <sup>2</sup>			Per- sonen- kraft- wagen	Kraft- rädern mit amtl. Kennz. <sup>1</sup>	Fahr- rädern <sup>2</sup>			Per- sonen- kraft- wagen	Kraft- rädern mit amtl. Kennz. <sup>1</sup>	Fahr- rädern <sup>2</sup>			
Januar - September 2022					Januar - September 2021					Veränderung gegenüber Vorjahr						
Anzahl										um %						
<b>Leichtverletzte</b>																
483	188	2	158	89	393	159	2	141	78	22,9	18,2	-	12,1	14,1	unter 15	
277	83	1	113	55	223	78	2	84	50	24,2	6,4	X	34,5	10,0	männlich	
206	105	1	45	34	170	81	-	57	28	21,2	29,6	X	-21,1	21,4	weiblich	
331	44	57	91	14	273	52	41	81	6	21,2	-15,4	39,0	12,3	X	15 - 18	
224	22	46	53	7	174	19	34	53	2	28,7	15,8	35,3	-	X	männlich	
107	22	11	38	7	99	33	7	28	4	8,1	-33,3	X	35,7	X	weiblich	
370	217	32	72	12	359	224	22	69	18	3,1	-3,1	45,5	4,3	-33,3	18 - 21	
219	115	28	49	5	212	114	20	51	6	3,3	0,9	40,0	-3,9	X	männlich	
151	102	4	23	7	147	110	2	18	12	2,7	-7,3	X	27,8	X	weiblich	
378	236	18	71	17	365	239	22	67	9	3,6	-1,3	-18,2	6,0	X	21 - 25	
225	135	15	43	5	220	127	16	45	7	2,3	6,3	-6,3	-4,4	X	männlich	
152	101	3	28	11	145	112	6	22	2	4,8	-9,8	X	27,3	X	weiblich	
781	422	38	193	34	816	510	30	164	36	-4,3	-17,3	26,7	17,7	-5,6	25 - 35	
440	189	32	131	22	456	246	30	101	16	-3,5	-23,2	6,7	29,7	37,5	männlich	
341	233	6	62	12	360	264	-	63	20	-5,3	-11,7	X	-1,6	-40,0	weiblich	
815	471	37	201	26	667	422	31	116	40	22,2	11,6	19,4	73,3	-35,0	35 - 45	
462	220	30	139	10	385	206	27	77	30	20,0	6,8	11,1	80,5	-66,7	männlich	
353	251	7	62	16	281	216	3	39	10	25,6	16,2	X	59,0	60,0	weiblich	
643	351	46	144	36	633	349	36	145	23	1,6	0,6	27,8	-0,7	56,5	45 - 55	
375	175	43	83	21	357	164	26	88	11	5,0	6,7	65,4	-5,7	90,9	männlich	
268	176	3	61	15	276	185	10	57	12	-2,9	-4,9	X	7,0	25,0	weiblich	
799	420	56	187	39	697	394	35	150	36	14,6	6,6	60,0	24,7	8,3	55 - 65	
420	195	51	83	16	374	176	31	81	19	12,3	10,8	64,5	2,5	-15,8	männlich	
379	225	5	104	23	323	218	4	69	17	17,3	3,2	X	50,7	35,3	weiblich	
836	445	22	243	72	706	383	13	219	60	18,4	16,2	69,2	11,0	20,0	65 und mehr	
449	218	19	154	24	370	204	12	111	20	21,4	6,9	58,3	38,7	20,0	männlich	
387	227	3	89	48	336	179	1	108	40	15,2	26,8	X	-17,6	20,0	weiblich	
5 436	2 794	308	1 360	339	4 909	2 732	232	1 152	306	10,7	2,3	32,8	18,1	10,8	Zusammen	
3 091	1 352	265	848	165	2 771	1 334	198	691	161	11,5	1,3	33,8	22,7	2,5	männlich	
2 344	1 442	43	512	173	2 137	1 398	33	461	145	9,7	3,1	30,3	11,1	19,3	weiblich	
13	2	-	9	1	10	1	1	6	1	30,0	X	X	X	-	Ohne Angabe	
5 449	2 796	308	1 369	340	4 919	2 733	233	1 158	307	10,8	2,3	32,2	18,2	10,7	Zusammen	

<sup>1</sup> einschl. drei- und schweren vierrädrigen Kraftfahrzeugen

<sup>2</sup> einschl. Pedelecs

<sup>3</sup> einschl. Fußgänger/-innen mit Sport- und Spielgerät

## Noch 12. Getötete und Verletzte im Straßenverkehr nach Art der Verkehrsbeteiligung,

Im Alter von ... bis unter ... Jahren	Ins-gesamt	Darunter				Ins-gesamt	Darunter				Zu- bzw. Abnahme (-)					
		Fahrer/-innen und Mitfahrer/-innen von			Fuß-gänger/-innen <sup>3</sup>		Fahrer/-innen und Mitfahrer/-innen von			Fuß-gänger/-innen <sup>3</sup>	Ins-gesamt	Fahrer/-innen und Mitfahrer/-innen von			Fuß-gänger/-innen <sup>3</sup>	
		Per-sonen-kraft-wagen	Kraft-rädern mit aml. Kennz. <sup>1</sup>	Fahr-rädern <sup>2</sup>			Per-sonen-kraft-wagen	Kraft-rädern mit aml. Kennz. <sup>1</sup>	Fahr-rädern <sup>2</sup>			Per-sonen-kraft-wagen	Kraft-rädern mit aml. Kennz. <sup>1</sup>	Fahr-rädern <sup>2</sup>		
																September 2022
Geschlecht	Anzahl					um %										
<b>Verunglückte insgesamt</b>																
unter 15	58	15	-	25	15	63	15	1	34	10	-7,9	-	X	-26,5	50,0	
männlich	35	7	-	16	10	33	6	1	19	6	6,1	X	X	-15,8	X	
weiblich	23	8	-	9	5	30	9	-	15	4	-23,3	X	-	X	X	
15 - 18	60	9	13	12	4	61	7	11	21	1	-1,6	X	18,2	-42,9	X	
männlich	38	1	11	6	3	39	2	9	14	-	-2,6	X	X	X	X	
weiblich	22	8	2	6	1	22	5	2	7	1	-	X	-	X	-	
18 - 21	54	29	5	11	4	55	27	5	16	6	-1,8	7,4	-	-31,3	X	
männlich	32	16	4	8	3	34	13	5	13	2	-5,9	23,1	X	X	X	
weiblich	22	13	1	3	1	21	14	-	3	4	4,8	-7,1	X	-	X	
21 - 25	64	39	6	7	2	55	29	7	13	1	16,4	34,5	X	X	X	
männlich	35	21	4	3	1	38	18	6	9	1	-7,9	16,7	X	X	-	
weiblich	29	18	2	4	1	17	11	1	4	-	70,6	63,6	X	-	X	
25 - 35	92	39	6	28	7	134	76	8	32	5	-31,3	-48,7	X	-12,5	X	
männlich	56	22	4	19	4	82	36	8	24	3	-31,7	-38,9	X	-20,8	X	
weiblich	36	17	2	9	3	52	40	-	8	2	-30,8	-57,5	X	X	X	
35 - 45	88	42	6	25	5	125	68	7	29	9	-29,6	-38,2	X	-13,8	X	
männlich	48	15	4	19	1	78	37	5	20	7	-38,5	-59,5	X	-5,0	X	
weiblich	40	27	2	6	4	47	31	2	9	2	-14,9	-12,9	-	X	X	
45 - 55	94	40	13	29	3	92	40	9	24	4	2,2	-	X	20,8	X	
männlich	63	20	13	20	1	49	14	9	13	1	28,6	42,9	X	53,8	-	
weiblich	31	20	-	9	2	43	26	-	11	3	-27,9	-23,1	-	X	X	
55 - 65	97	48	8	28	4	123	54	12	31	4	-21,1	-11,1	X	-9,7	-	
männlich	53	21	8	14	1	76	28	10	18	2	-30,3	-25,0	X	-22,2	X	
weiblich	44	27	-	14	3	47	26	2	13	2	-6,4	3,8	X	7,7	X	
65 und mehr	111	48	11	35	9	154	74	4	49	22	-27,9	-35,1	X	-28,6	X	
männlich	68	28	9	21	3	77	38	4	27	6	-11,7	-26,3	X	-22,2	X	
weiblich	43	20	2	14	6	77	36	-	22	16	-44,2	-44,4	X	-36,4	X	
Zusammen	718	309	68	200	53	862	390	64	249	62	-16,7	-20,8	6,3	-19,7	-14,5	
männlich	428	151	57	126	27	506	192	57	157	28	-15,4	-21,4	-	-19,7	-3,6	
weiblich	290	158	11	74	26	356	198	7	92	34	-18,5	-20,2	X	-19,6	-23,5	
Ohne Angabe	2	1	-	1	-	1	1	-	-	-	X	-	-	X	-	
<b>Insgesamt</b>	<b>720</b>	<b>310</b>	<b>68</b>	<b>201</b>	<b>53</b>	<b>863</b>	<b>391</b>	<b>64</b>	<b>249</b>	<b>62</b>	<b>-16,6</b>	<b>-20,7</b>	<b>6,3</b>	<b>-19,3</b>	<b>-14,5</b>	

<sup>1</sup> einschl. drei- und schweren vierrädrigen Kraftfahrzeugen<sup>2</sup> einschl. Pedelecs<sup>3</sup> einschl. Fußgänger/-innen mit Sport- und Spielgerät

## Altersgruppen und Geschlecht im aktuellen Berichtsmonat und -zeitraum

Ins- gesamt	Darunter				Ins- gesamt	Darunter				Zu- bzw. Abnahme (-)				Im Alter von ... bis unter ... Jahren	Geschlecht	
	Fahrer/-innen und Mitfahrer/-innen von			Fuß- gänger/ -innen <sup>3</sup>		Fahrer/-innen und Mitfahrer/-innen von			Fuß- gänger/ -innen <sup>3</sup>	Ins- gesamt	Fahrer/-innen und Mitfahrer/-innen von					Fuß- gänger/ -innen <sup>3</sup>
	Per- sonen- kraft- wagen	Kraft- rädern mit amtl. Kennz. <sup>1</sup>	Fahr- rädern <sup>2</sup>			Per- sonen- kraft- wagen	Kraft- rädern mit amtl. Kennz. <sup>1</sup>	Fahr- rädern <sup>2</sup>			Per- sonen- kraft- wagen	Kraft- rädern mit amtl. Kennz. <sup>1</sup>	Fahr- rädern <sup>2</sup>			
Januar - September 2022					Januar - September 2021					Veränderung gegenüber Vorjahr						
Anzahl					Anzahl					um %						
<b>Verunglückte insgesamt</b>																
560	220	4	173	112	484	193	4	173	98	15,7	14,0	-	-	14,3	unter 15	
324	98	2	125	72	275	91	4	107	62	17,8	7,7	X	16,8	16,1	männlich	
236	122	2	48	40	209	102	-	66	36	12,9	19,6	X	-27,3	11,1	weiblich	
419	71	71	102	18	347	63	58	96	10	20,7	12,7	22,4	6,3	80,0	15 - 18	
288	39	60	62	8	219	21	45	62	3	31,5	85,7	33,3	-	X	männlich	
131	32	11	40	10	128	42	13	34	7	2,3	-23,8	-15,4	17,6	X	weiblich	
442	255	45	78	16	459	286	39	78	22	-3,7	-10,8	15,4	-	-27,3	18 - 21	
268	136	41	54	7	285	158	35	55	9	-6,0	-13,9	17,1	-1,8	X	männlich	
174	119	4	24	9	174	128	4	23	13	-	-7,0	-	4,3	X	weiblich	
464	291	31	78	19	449	301	30	72	9	3,3	-3,3	3,3	8,3	X	21 - 25	
289	176	26	48	7	272	162	21	49	7	6,3	8,6	23,8	-2,0	-	männlich	
174	115	5	30	11	177	139	9	23	2	-1,7	-17,3	X	30,4	X	weiblich	
983	548	70	216	38	1 000	610	57	194	39	-1,7	-10,2	22,8	11,3	-2,6	25 - 35	
581	270	58	147	25	581	304	54	122	19	-	-11,2	7,4	20,5	31,6	männlich	
402	278	12	69	13	419	306	3	72	20	-4,1	-9,2	X	-4,2	-35,0	weiblich	
1 014	571	68	227	30	880	538	51	152	46	15,2	6,1	33,3	49,3	-34,8	35 - 45	
600	274	56	159	14	531	274	46	104	34	13,0	-	21,7	52,9	-58,8	männlich	
414	297	12	68	16	348	264	4	48	12	19,0	12,5	X	41,7	33,3	weiblich	
819	427	81	173	45	844	455	74	179	28	-3,0	-6,2	9,5	-3,4	60,7	45 - 55	
495	215	74	101	27	496	222	56	112	14	-0,2	-3,2	32,1	-9,8	92,9	männlich	
324	212	7	72	18	348	233	18	67	14	-6,9	-9,0	X	7,5	28,6	weiblich	
1 055	530	99	248	52	923	500	66	201	45	14,3	6,0	50,0	23,4	15,6	55 - 65	
586	252	91	121	21	503	230	57	105	21	16,5	9,6	59,6	15,2	-	männlich	
469	278	8	127	31	420	270	9	96	24	11,7	3,0	X	32,3	29,2	weiblich	
1 179	603	45	346	111	1 003	530	29	311	93	17,5	13,8	55,2	11,3	19,4	65 und mehr	
647	303	42	215	38	547	300	28	158	30	18,3	1,0	50,0	36,1	26,7	männlich	
532	300	3	131	73	456	230	1	153	63	16,7	30,4	X	-14,4	15,9	weiblich	
6 935	3 516	514	1 641	441	6 389	3 476	408	1 456	390	8,5	1,2	26,0	12,7	13,1	Zusammen	
4 078	1 763	450	1 032	219	3 709	1 762	346	874	199	9,9	0,1	30,1	18,1	10,1	männlich	
2 856	1 753	64	609	221	2 679	1 714	61	582	191	6,6	2,3	4,9	4,6	15,7	weiblich	
13	2	-	9	1	10	1	1	6	1	30,0	X	X	X	-	Ohne Angabe	
<b>6 948</b>	<b>3 518</b>	<b>514</b>	<b>1 650</b>	<b>442</b>	<b>6 399</b>	<b>3 477</b>	<b>409</b>	<b>1 462</b>	<b>391</b>	<b>8,6</b>	<b>1,2</b>	<b>25,7</b>	<b>12,9</b>	<b>13,0</b>	<b>Insgesamt</b>	

<sup>1</sup> einschl. drei- und schweren vierrädrigen Kraftfahrzeugen<sup>2</sup> einschl. Pedelecs<sup>3</sup> einschl. Fußgänger/-innen mit Sport- und Spielgerät

## 13. Getötete und Verletzte im Straßenverkehr nach Altersgruppen

Im Alter von ... bis unter ... Jahren  Geschlecht	Getötete			Schwerverletzte			Leichtverletzte			Verunglückte insgesamt		
	Sep.		Zu- bzw. Abnahme (-)	Sep.		Zu- bzw. Ab- nahme (-)	Sep.		Zu- bzw. Ab- nahme (-)	Sep.		Zu- bzw. Ab- nahme (-)
	2022	2021		2022	2021		2022	2021		2022	2021	
	Anzahl		um %	Anzahl		um %	Anzahl		um %	Anzahl		um %
unter 15	-	-	-	13	14	-7,1	45	49	-8,2	58	63	-7,9
männlich	-	-	-	9	6	X	26	27	-3,7	35	33	6,1
weiblich	-	-	-	4	8	X	19	22	-13,6	23	30	-23,3
15 - 18	-	-	-	11	14	-21,4	49	47	4,3	60	61	-1,6
männlich	-	-	-	7	11	X	31	28	10,7	38	39	-2,6
weiblich	-	-	-	4	3	X	18	19	-5,3	22	22	-
18 - 21	-	-	-	7	9	X	47	46	2,2	54	55	-1,8
männlich	-	-	-	6	6	-	26	28	-7,1	32	34	-5,9
weiblich	-	-	-	1	3	X	21	18	16,7	22	21	4,8
21 - 25	-	-	-	12	10	20,0	52	45	15,6	64	55	16,4
männlich	-	-	-	6	8	X	29	30	-3,3	35	38	-7,9
weiblich	-	-	-	6	2	X	23	15	53,3	29	17	70,6
25 - 30	-	-	-	6	7	X	33	49	-32,7	39	56	-30,4
männlich	-	-	-	4	3	X	21	28	-25,0	25	31	-19,4
weiblich	-	-	-	2	4	X	12	21	-42,9	14	25	-44,0
30 - 35	-	-	-	7	14	X	46	64	-28,1	53	78	-32,1
männlich	-	-	-	5	12	X	26	39	-33,3	31	51	-39,2
weiblich	-	-	-	2	2	-	20	25	-20,0	22	27	-18,5
35 - 40	-	-	-	11	15	-26,7	39	59	-33,9	50	74	-32,4
männlich	-	-	-	8	9	X	17	34	-50,0	25	43	-41,9
weiblich	-	-	-	3	6	X	22	25	-12,0	25	31	-19,4
40 - 45	1	1	-	5	14	X	32	36	-11,1	38	51	-25,5
männlich	1	-	X	4	11	X	18	24	-25,0	23	35	-34,3
weiblich	-	1	X	1	3	X	14	12	16,7	15	16	-6,3
45 - 50	-	1	X	11	11	-	32	35	-8,6	43	47	-8,5
männlich	-	-	-	6	10	X	21	9	X	27	19	42,1
weiblich	-	1	X	5	1	X	11	26	-57,7	16	28	-42,9
50 - 55	1	1	-	8	13	X	42	31	35,5	51	45	13,3
männlich	1	1	-	7	11	X	28	18	55,6	36	30	20,0
weiblich	-	-	-	1	2	X	14	13	7,7	15	15	-
55 - 60	-	1	X	11	14	-21,4	41	38	7,9	52	53	-1,9
männlich	-	1	X	5	8	X	27	23	17,4	32	32	-
weiblich	-	-	-	6	6	-	14	15	-6,7	20	21	-4,8
60 - 65	-	1	X	10	18	-44,4	35	51	-31,4	45	70	-35,7
männlich	-	1	X	4	12	X	17	31	-45,2	21	44	-52,3
weiblich	-	-	-	6	6	-	18	20	-10,0	24	26	-7,7
65 - 70	1	-	X	8	10	X	20	36	-44,4	29	46	-37,0
männlich	1	-	X	5	6	X	9	20	X	15	26	-42,3
weiblich	-	-	-	3	4	X	11	16	-31,3	14	20	-30,0
70 - 75	-	-	-	13	12	8,3	19	20	-5,0	32	32	-
männlich	-	-	-	10	3	X	16	13	23,1	26	16	62,5
weiblich	-	-	-	3	9	X	3	7	X	6	16	X
75 und mehr	1	3	X	10	18	-44,4	39	55	-29,1	50	76	-34,2
männlich	-	1	X	5	9	X	22	25	-12,0	27	35	-22,9
weiblich	1	2	X	5	9	X	17	30	-43,3	23	41	-43,9
Zusammen	4	8	X	143	193	-25,9	571	661	-13,6	718	862	-16,7
männlich	3	4	X	91	125	-27,2	334	377	-11,4	428	506	-15,4
weiblich	1	4	X	52	68	-23,5	237	284	-16,5	290	356	-18,5
Ohne Angabe	-	-	-	-	-	-	2	1	X	2	1	X
<b>Insgesamt</b>	<b>4</b>	<b>8</b>	<b>X</b>	<b>143</b>	<b>193</b>	<b>-25,9</b>	<b>573</b>	<b>662</b>	<b>-13,4</b>	<b>720</b>	<b>863</b>	<b>-16,6</b>

## und Geschlecht im aktuellen Berichtsmonat und -zeitraum

Getötete			Schwerverletzte			Leichtverletzte			Verunglückte insgesamt			Im Alter von ... bis unter ... Jahren ----- Geschlecht
Jan. - Sep.		Zu- bzw. Ab- nahme (-)	Jan. - Sep.		Zu- bzw. Ab- nahme (-)	Jan. - Sep.		Zu- bzw. Ab- nahme (-)	Jan. - Sep.		Zu- bzw. Ab- nahme (-)	
2022	2021		2022	2021		2022	2021		2022	2021		
Anzahl	um %	Anzahl	um %	Anzahl	um %	Anzahl	um %	Anzahl	um %			
1	1	-	76	90	-15,6	483	393	22,9	560	484	15,7	unter 15
1	-	X	46	52	-11,5	277	223	24,2	324	275	17,8	männlich
-	1	X	30	38	-21,1	206	170	21,2	236	209	12,9	weiblich
-	3	X	88	71	23,9	331	273	21,2	419	347	20,7	15 - 18
-	1	X	64	44	45,5	224	174	28,7	288	219	31,5	männlich
-	2	X	24	27	-11,1	107	99	8,1	131	128	2,3	weiblich
5	2	X	67	98	-31,6	370	359	3,1	442	459	-3,7	18 - 21
5	2	X	44	71	-38,0	219	212	3,3	268	285	-6,0	männlich
-	-	-	23	27	-14,8	151	147	2,7	174	174	-	weiblich
2	3	X	84	81	3,7	378	365	3,6	464	449	3,3	21 - 25
1	3	X	63	49	28,6	225	220	2,3	289	272	6,3	männlich
1	-	X	21	32	-34,4	152	145	4,8	174	177	-1,7	weiblich
6	4	X	87	62	40,3	339	344	-1,5	432	410	5,4	25 - 30
5	3	X	62	40	55,0	196	191	2,6	263	234	12,4	männlich
1	1	-	25	22	13,6	143	153	-6,5	169	176	-4,0	weiblich
2	5	X	107	113	-5,3	442	472	-6,4	551	590	-6,6	30 - 35
2	5	X	72	77	-6,5	244	265	-7,9	318	347	-8,4	männlich
-	-	-	35	36	-2,8	198	207	-4,3	233	243	-4,1	weiblich
10	6	X	106	100	6,0	427	404	5,7	543	510	6,5	35 - 40
9	4	X	69	65	6,2	230	234	-1,7	308	303	1,7	männlich
1	2	X	37	35	5,7	197	169	16,6	235	206	14,1	weiblich
9	9	-	74	98	-24,5	388	263	47,5	471	370	27,3	40 - 45
7	8	X	53	69	-23,2	232	151	53,6	292	228	28,1	männlich
2	1	X	21	29	-27,6	156	112	39,3	179	142	26,1	weiblich
3	6	X	76	83	-8,4	273	305	-10,5	352	394	-10,7	45 - 50
3	4	X	45	56	-19,6	163	165	-1,2	211	225	-6,2	männlich
-	2	X	31	27	14,8	110	140	-21,4	141	169	-16,6	weiblich
10	8	X	87	114	-23,7	370	328	12,8	467	450	3,8	50 - 55
8	5	X	64	74	-13,5	212	192	10,4	284	271	4,8	männlich
2	3	X	23	40	-42,5	158	136	16,2	183	179	2,2	weiblich
12	7	X	111	117	-5,1	427	364	17,3	550	488	12,7	55 - 60
9	7	X	72	66	9,1	229	188	21,8	310	261	18,8	männlich
3	-	X	39	51	-23,5	198	176	12,5	240	227	5,7	weiblich
10	9	X	123	93	32,3	372	333	11,7	505	435	16,1	60 - 65
9	6	X	76	50	52,0	191	186	2,7	276	242	14,0	männlich
1	3	X	47	43	9,3	181	147	23,1	229	193	18,7	weiblich
9	10	X	87	79	10,1	254	215	18,1	350	304	15,1	65 - 70
8	6	X	52	51	2,0	143	111	28,8	203	168	20,8	männlich
1	4	X	35	28	25,0	111	104	6,7	147	136	8,1	weiblich
8	4	X	71	55	29,1	199	132	50,8	278	191	45,5	70 - 75
5	4	X	43	31	38,7	113	80	41,3	161	115	40,0	männlich
3	-	X	28	24	16,7	86	52	65,4	117	76	53,9	weiblich
31	12	X	137	137	-	383	359	6,7	551	508	8,5	75 und mehr
20	4	X	70	81	-13,6	193	179	7,8	283	264	7,2	männlich
11	8	X	67	56	19,6	190	180	5,6	268	244	9,8	weiblich
118	89	32,6	1 381	1 391	-0,7	5 436	4 909	10,7	6 935	6 389	8,5	Zusammen
92	62	48,4	895	876	2,2	3 091	2 771	11,5	4 078	3 709	9,9	männlich
26	27	-3,7	486	515	-5,6	2 344	2 137	9,7	2 856	2 679	6,6	weiblich
-	-	-	-	-	-	13	10	30,0	13	10	30,0	Ohne Angabe
<b>118</b>	<b>89</b>	<b>32,6</b>	<b>1 381</b>	<b>1 391</b>	<b>-0,7</b>	<b>5 449</b>	<b>4 919</b>	<b>10,8</b>	<b>6 948</b>	<b>6 399</b>	<b>8,6</b>	<b>Insgesamt</b>

**14. An Straßenverkehrsunfällen beteiligte Fahrzeugführerinnen und Fahrzeugführer und Fußgängerinnen und Fußgänger nach Art der Verkehrsbeteiligung im aktuellen Berichtsmonat und -zeitraum**

Art der Verkehrsbeteiligung	Unfälle mit											
	Personen-schaden	schwer-wiegend. Sachsch. (i. e. S.) <sup>1</sup>	Personen-schaden	schwer-wiegend. Sachsch. (i. e. S.) <sup>1</sup>	Personen-schaden	schwer-wiegend. Sachsch. (i. e. S.) <sup>1</sup>	Personen-schaden	schwer-wiegend. Sachsch. (i. e. S.) <sup>1</sup>	Personen-schaden	schwer-wiegend. Sachsch. (i. e. S.) <sup>1</sup>	Personen-schaden	schwer-wiegend. Sachsch. (i. e. S.) <sup>1</sup>
	September				Zu- bzw. Abnahme (-)		Januar - September				Zu- bzw. Abnahme (-)	
	2022		2021		um %		2022		2021		um %	
Ortslage	Anzahl				um %		Anzahl				um %	
Fahrer/-innen von												
Krafträdern mit Versicherungskennz. <sup>2</sup>	39	1	39	-	-	X	269	7	234	-	15,0	X
innerorts	33	1	33	-	-	X	208	5	169	-	23,1	X
außerorts	6	-	6	-	-	-	61	2	65	-	-6,2	X
Elektrokleinstfahrzeug.	13	-	8	-	X	-	96	2	37	1	X	X
innerorts	12	-	8	-	X	-	91	2	37	1	X	X
außerorts	1	-	-	-	X	-	5	-	-	-	X	-
Krafträdern mit amtl. Kennzeichen <sup>3</sup>	67	-	63	-	6,3	-	512	7	405	3	26,4	X
innerorts	29	-	29	-	-	-	257	4	210	2	22,4	X
außerorts	38	-	34	-	11,8	-	255	3	195	1	30,8	X
Personenkraftwagen	593	121	701	106	-15,4	14,2	5 780	980	5 555	1 026	4,1	-4,5
innerorts	401	62	464	75	-13,6	-17,3	3 649	598	3 541	626	3,0	-4,5
außerorts	192	59	237	31	-19,0	90,3	2 131	382	2 014	400	5,8	-4,5
darunter												
18 - unter 25 Jahre	82	14	76	14	7,9	-	697	133	703	146	-0,9	-8,9
innerorts	51	8	48	11	6,3	X	383	82	387	84	-1,0	-2,4
außerorts	31	6	28	3	10,7	X	314	51	316	62	-0,6	-17,7
Wohnmobilen	1	-	1	-	-	-	10	-	6	-	X	-
innerorts	-	-	-	-	-	-	3	-	2	-	X	-
außerorts	1	-	1	-	-	-	7	-	4	-	X	-
Bussen	9	-	7	1	X	X	63	7	42	5	50,0	X
innerorts	8	-	6	1	X	X	54	6	33	5	63,6	X
außerorts	1	-	1	-	-	-	9	1	9	-	-	X
Güterkraftfahrzeugen	63	14	98	21	-35,7	-33,3	726	167	737	173	-1,5	-3,5
innerorts	30	5	39	6	-23,1	X	271	51	287	48	-5,6	6,3
außerorts	33	9	59	15	-44,1	X	455	116	450	125	1,1	-7,2
Landwirtschaftliche Zugmaschinen	12	-	10	1	20,0	X	53	2	50	6	6,0	X
innerorts	2	-	2	1	-	X	16	2	18	4	-11,1	X
außerorts	10	-	8	-	X	-	37	-	32	2	15,6	X
übrigen Kraftfahrzeugen	3	3	7	-	X	X	39	4	44	7	-11,4	X
innerorts	2	3	4	-	X	X	31	4	32	5	-3,1	X
außerorts	1	-	3	-	X	-	8	-	12	2	X	X
Kraftfahrzeugen zusammen	800	139	934	129	-14,3	7,8	7 548	1 176	7 110	1 221	6,2	-3,7
innerorts	517	71	585	83	-11,6	-14,5	4 580	672	4 329	691	5,8	-2,7
außerorts	283	68	349	46	-18,9	47,8	2 968	504	2 781	530	6,7	-4,9

<sup>1</sup> schwerwiegender Unfall mit Sachschaden (im engeren Sinne)<sup>4</sup> einschl. Pedelecs<sup>2</sup> einschl. S-Pedelecs und drei- und leichten vierrädrigen Kfz<sup>5</sup> einschl. Fußgänger/-innen mit Sport- und Spielgerät<sup>3</sup> einschl. drei- und schweren vierrädrigen Kfz



**Noch: 14. An Straßenverkehrsunfällen beteiligte Fahrzeugführerinnen und Fahrzeugführer und Fußgängerinnen und Fußgänger nach Art der Verkehrsbeteiligung im aktuellen Berichtsmonat und -zeitraum**

Art der Verkehrsbeteiligung	Unfälle mit											
	Personen-schaden	schwerwiegend. Sachsch. (i. e. S.) <sup>1</sup>	Personen-schaden	schwerwiegend. Sachsch. (i. e. S.) <sup>1</sup>	Personen-schaden	schwerwiegend. Sachsch. (i. e. S.) <sup>1</sup>	Personen-schaden	schwerwiegend. Sachsch. (i. e. S.) <sup>1</sup>	Personen-schaden	schwerwiegend. Sachsch. (i. e. S.) <sup>1</sup>	Personen-schaden	schwerwiegend. Sachsch. (i. e. S.) <sup>1</sup>
	September				Zu- bzw. Abnahme (-)		Januar - September				Zu- bzw. Abnahme (-)	
	2022		2021		um %		2022		2021		um %	
Ortslage	Anzahl				um %		Anzahl				um %	
darunter flüchtig	48	8	57	9	-15,8	X	447	106	376	111	18,9	-4,5
innerorts	36	5	44	5	-18,2	-	361	51	295	56	22,4	-8,9
außerorts	12	3	13	4	-7,7	X	86	55	81	55	6,2	-
Fahrer/-innen von												
Fahrrädern <sup>4</sup>	213	1	266	-	-19,9	X	1 771	2	1 584	-	11,8	X
innerorts	201	1	246	-	-18,3	X	1 626	2	1 450	-	12,1	X
außerorts	12	-	20	-	-40,0	-	145	-	134	-	8,2	-
darunter												
unter 15 Jahren	25	-	31	-	-19,4	-	173	-	169	-	2,4	-
innerorts	25	-	31	-	-19,4	-	167	-	161	-	3,7	-
außerorts	-	-	-	-	-	-	6	-	8	-	X	-
anderen Fahrzeugen	21	5	18	3	16,7	X	122	18	106	27	15,1	-33,3
innerorts	19	2	16	3	18,8	X	107	13	88	20	21,6	-35,0
außerorts	2	3	2	-	-	X	15	5	18	7	-16,7	X
Fußgänger/-innen <sup>5</sup>	58	-	66	-	-12,1	-	468	-	413	-	13,3	-
innerorts	54	-	63	-	-14,3	-	444	-	394	-	12,7	-
außerorts	4	-	3	-	X	-	24	-	19	-	26,3	-
darunter												
unter 15 Jahren	17	-	11	-	54,5	-	115	-	102	-	12,7	-
innerorts	17	-	11	-	54,5	-	114	-	101	-	12,9	-
außerorts	-	-	-	-	-	-	1	-	1	-	-	-
65 Jahre und mehr	9	-	24	-	X	-	116	-	97	-	19,6	-
innerorts	8	-	22	-	X	-	111	-	93	-	19,4	-
außerorts	1	-	2	-	X	-	5	-	4	-	X	-
Andere Personen	1	-	1	-	-	-	18	-	17	-	5,9	-
innerorts	1	-	1	-	-	-	15	-	14	-	7,1	-
außerorts	-	-	-	-	-	-	3	-	3	-	-	-
<b>Insgesamt</b>	<b>1 093</b>	<b>145</b>	<b>1 285</b>	<b>132</b>	<b>-14,9</b>	<b>9,8</b>	<b>9 927</b>	<b>1 196</b>	<b>9 230</b>	<b>1 248</b>	<b>7,6</b>	<b>-4,2</b>
innerorts	792	74	911	86	-13,1	-14,0	6 772	687	6 275	711	7,9	-3,4
außerorts	301	71	374	46	-19,5	54,3	3 155	509	2 955	537	6,8	-5,2
darunter												
unter 15 Jahren	42	-	44	-	-4,5	-	296	-	280	1	5,7	X
innerorts	42	-	44	-	-4,5	-	289	-	271	1	6,6	X
außerorts	-	-	-	-	-	-	7	-	9	-	X	-
65 Jahre und mehr	177	18	230	22	-23,0	-18,2	1 652	156	1 444	159	14,4	-1,9
innerorts	122	13	178	17	-31,5	-23,5	1 219	103	1 081	117	12,8	-12,0
außerorts	55	5	52	5	5,8	-	433	53	363	42	19,3	26,2

<sup>1</sup> schwerwiegender Unfall mit Sachschaden (im engeren Sinne)

<sup>4</sup> einschl. Pedelegs

<sup>2</sup> einschl. S-Pedelegs und drei- und leichten vierrädrigen Kfz

<sup>5</sup> einschl. Fußgänger/-innen mit Sport- und Spielgerät

<sup>3</sup> einschl. drei- und schweren vierrädrigen Kfz

## 15. An Straßenverkehrsunfällen mit Personenschaden beteiligte Fahrzeugführerinnen und Fahrzeugführer und Fußgängerinnen und

Im Alter von ... bis unter ... Jahren	Ins-gesamt	Darunter				Ins-gesamt	Darunter				Zu- bzw. Abnahme (-)				
		Fahrer/-innen von			Fuß-gänger/-innen <sup>3</sup>		Fahrer/-innen von			Ins-gesamt	Fahrer/-innen von				
		Per-sonen-kraft-wagen	Kraft-rädern mit amtl. Kennz. <sup>1</sup>	Fahr-rädern <sup>2</sup>			Per-sonen-kraft-wagen	Kraft-rädern mit amtl. Kennz. <sup>1</sup>	Fahr-rädern <sup>2</sup>		Per-sonen-kraft-wagen	Kraft-rädern mit amtl. Kennz. <sup>1</sup>	Fahr-rädern <sup>2</sup>	Fuß-gänger/-innen <sup>3</sup>	
															Veränderung gegenüber Vorjahr
Geschlecht	September 2022					September 2021					um %				
	Anzahl														
unter 15	42	-	-	25	17	44	1	-	31	11	-4,5	X	-	-19,4	54,5
männlich	27	-	-	15	12	27	-	-	19	7	-	-	-	-21,1	X
weiblich	15	-	-	10	5	17	1	-	12	4	-11,8	X	-	-16,7	X
15 - 18	55	3	13	13	4	55	-	10	22	1	-	X	30,0	-40,9	X
männlich	40	1	11	7	3	42	-	8	16	-	-4,8	X	X	X	X
weiblich	15	2	2	6	1	13	-	2	6	1	15,4	X	-	-	-
18 - 21	62	37	5	11	4	62	31	5	16	6	-	19,4	-	-31,3	X
männlich	36	19	4	8	3	42	18	5	13	2	-14,3	5,6	X	X	X
weiblich	26	18	1	3	1	20	13	-	3	4	30,0	38,5	X	-	X
21 - 25	70	45	6	7	2	76	45	6	14	1	-7,9	-	-	X	X
männlich	37	21	4	3	1	55	31	6	10	1	-32,7	-32,3	X	X	-
weiblich	33	24	2	4	1	21	14	-	4	-	57,1	71,4	X	-	X
25 - 35	148	85	6	29	9	194	126	8	36	5	-23,7	-32,5	X	-19,4	X
männlich	94	51	4	20	5	119	67	8	26	3	-21,0	-23,9	X	-23,1	X
weiblich	54	34	2	9	4	75	59	-	10	2	-28,0	-42,4	X	X	X
35 - 45	157	100	5	26	6	205	123	7	32	9	-23,4	-18,7	X	-18,8	X
männlich	102	57	4	20	1	133	70	5	22	7	-23,3	-18,6	X	-9,1	X
weiblich	55	43	1	6	5	72	53	2	10	2	-23,6	-18,9	X	X	X
45 - 55	156	81	14	29	3	173	96	9	25	5	-9,8	-15,6	X	16,0	X
männlich	111	49	14	20	1	108	49	9	13	2	2,8	-	X	53,8	X
weiblich	45	32	-	9	2	65	47	-	12	3	-30,8	-31,9	-	X	X
55 - 65	186	113	8	30	4	198	111	13	33	4	-6,1	1,8	X	-9,1	-
männlich	122	72	8	15	1	140	75	11	20	2	-12,9	-4,0	X	-25,0	X
weiblich	64	41	-	15	3	58	36	2	13	2	10,3	13,9	X	15,4	X
65 und mehr	177	111	10	36	9	230	144	5	51	24	-23,0	-22,9	X	-29,4	X
männlich	127	82	10	21	3	147	102	5	28	6	-13,6	-19,6	X	-25,0	X
weiblich	50	29	-	15	6	83	42	-	23	18	-39,8	-31,0	-	-34,8	X
Zusammen	1 053	575	67	206	58	1 237	677	63	260	66	-14,9	-15,1	6,3	-20,8	-12,1
männlich	696	352	59	129	30	813	412	57	167	30	-14,4	-14,6	3,5	-22,8	-
weiblich	357	223	8	77	28	424	265	6	93	36	-15,8	-15,8	X	-17,2	-22,2
Ohne Angabe	40	18	-	7	-	48	24	-	6	-	-16,7	-25,0	-	X	-
<b>Insgesamt</b>	<b>1 093</b>	<b>593</b>	<b>67</b>	<b>213</b>	<b>58</b>	<b>1 285</b>	<b>701</b>	<b>63</b>	<b>266</b>	<b>66</b>	<b>-14,9</b>	<b>-15,4</b>	<b>6,3</b>	<b>-19,9</b>	<b>-12,1</b>

<sup>1</sup> einschl. drei- und schweren vierradrigen Kraftfahrzeugen<sup>2</sup> einschl. Pedelecs<sup>3</sup> einschl. Fußgänger/-innen mit Sport- und Spielgerät

## Fußgänger nach Art der Verkehrsbeteiligung, Altersgruppen und Geschlecht im aktuellen Berichtsmonat und- zeitraum

Ins- gesamt	Darunter				Ins- gesamt	Darunter				Zu- bzw. Abnahme (-)				Im Alter von ... bis unter ... Jahren	Geschlecht
	Fahrer/-innen von			Fuß- gänger/ -innen <sup>3</sup>		Fahrer/-innen von			Fuß- gänger/ -innen <sup>3</sup>	Fahrer/-innen von			Fuß- gänger/ -innen <sup>3</sup>		
	Per- sonen- kraft- wagen	Kraft- rädern mit amtl. Kennz. <sup>1</sup>	Fahr- rädern <sup>2</sup>			Per- sonen- kraft- wagen	Kraft- rädern mit amtl. Kennz. <sup>1</sup>	Fahr- rädern <sup>2</sup>		Per- sonen- kraft- wagen	Kraft- rädern mit amtl. Kennz. <sup>1</sup>	Fahr- rädern <sup>2</sup>			
Januar - September 2022					Januar - September 2021					Veränderung gegenüber Vorjahr					
Anzahl										um %					
296	3	-	173	115	280	3	1	169	102	5,7	-	X	2,4	12,7	unter 15
204	2	-	125	75	180	1	1	107	66	13,3	X	X	16,8	13,6	männlich
92	1	-	48	40	100	2	-	62	36	-8,0	X	-	-22,6	11,1	weiblich
361	8	71	111	20	292	3	54	106	11	23,6	X	31,5	4,7	81,8	15 - 18
265	5	61	68	10	217	3	46	72	4	22,1	X	32,6	-5,6	X	männlich
96	3	10	43	10	75	-	8	34	7	28,0	X	X	26,5	X	weiblich
520	319	45	83	17	502	320	39	82	22	3,6	-0,3	15,4	1,2	-22,7	18 - 21
350	199	42	59	7	340	201	36	59	9	2,9	-1,0	16,7	-	X	männlich
170	120	3	24	10	162	119	3	23	13	4,9	0,8	-	4,3	-23,1	weiblich
579	378	31	85	20	558	383	27	78	9	3,8	-1,3	14,8	9,0	X	21 - 25
384	239	27	53	7	376	238	21	55	7	2,1	0,4	28,6	-3,6	-	männlich
194	139	4	32	12	182	145	6	23	2	6,6	-4,1	X	39,1	X	weiblich
1 442	902	68	230	41	1 449	972	55	214	42	-0,5	-7,2	23,6	7,5	-2,4	25 - 35
908	492	59	159	27	915	558	54	138	22	-0,8	-11,8	9,3	15,2	22,7	männlich
534	410	9	71	14	534	414	1	76	20	-	-1,0	X	-6,6	-30,0	weiblich
1 639	1 074	63	242	32	1 466	959	55	167	47	11,8	12,0	14,5	44,9	-31,9	35 - 45
1 054	603	57	172	15	958	547	50	115	35	10,0	10,2	14,0	49,6	-57,1	männlich
585	471	6	70	17	507	412	4	52	12	15,4	14,3	X	34,6	41,7	weiblich
1 433	865	84	187	47	1 424	872	70	195	29	0,6	-0,8	20,0	-4,1	62,1	45 - 55
958	512	80	111	29	948	513	59	121	15	1,1	-0,2	35,6	-8,3	93,3	männlich
474	353	4	76	18	476	359	11	74	14	-0,4	-1,7	X	2,7	28,6	weiblich
1 704	1 020	101	255	54	1 548	975	68	216	46	10,1	4,6	48,5	18,1	17,4	55 - 65
1 111	618	95	126	23	1 015	595	62	115	22	9,5	3,9	53,2	9,6	4,5	männlich
593	402	6	129	31	533	380	6	101	24	11,3	5,8	-	27,7	29,2	weiblich
1 652	1 047	46	358	116	1 444	937	32	322	97	14,4	11,7	43,8	11,2	19,6	65 und mehr
1 141	760	45	222	39	980	700	32	164	32	16,4	8,6	40,6	35,4	21,9	männlich
511	287	1	136	77	464	237	-	158	65	10,1	21,1	X	-13,9	18,5	weiblich
9 626	5 616	509	1 724	462	8 963	5 424	401	1 549	405	7,4	3,5	26,9	11,3	14,1	Zusammen
6 375	3 430	466	1 095	232	5 929	3 356	361	946	212	7,5	2,2	29,1	15,8	9,4	männlich
3 249	2 186	43	629	229	3 033	2 068	39	603	193	7,1	5,7	10,3	4,3	18,7	weiblich
301	164	3	47	6	267	131	4	35	8	12,7	25,2	X	34,3	X	Ohne Angabe
<b>9 927</b>	<b>5 780</b>	<b>512</b>	<b>1 771</b>	<b>468</b>	<b>9 230</b>	<b>5 555</b>	<b>405</b>	<b>1 584</b>	<b>413</b>	<b>7,6</b>	<b>4,1</b>	<b>26,4</b>	<b>11,8</b>	<b>13,3</b>	<b>Insgesamt</b>

<sup>1</sup> einschl. drei- und schweren vierrädrigen Kraftfahrzeugen<sup>2</sup> einschl. Pedelecs<sup>3</sup> einschl. Fußgänger/-innen mit Sport- und Spielgerät

**16. An Straßenverkehrsunfällen beteiligte Fahrzeugführerinnen und Fahrzeugführer und Fußgängerinnen und Fußgänger als Hauptverursacherinnen und Hauptverursacher nach Art der Verkehrsbeteiligung**
**16.1 An Straßenverkehrsunfällen beteiligte Fahrzeugführerinnen und Fahrzeugführer und Fußgängerinnen und Fußgänger als Hauptverursacherinnen und Hauptverursacher nach Art der Verkehrsbeteiligung im aktuellen Berichtsmontat**

Art der Verkehrsbeteiligung	Unfälle mit Personenschaden	Verunglückte			Schwerw. Unfälle mit Sachschaden (i. e. S.)	Unfälle mit Personenschaden	Verunglückte			Schwerw. Unfälle mit Sachschaden (i. e. S.)	
		Getötete	Schwer-	Leicht-			Getötete	Schwer-	Leicht-		
Ortslage	September 2022				September 2021				Anzahl		
Fahrer/-innen von											
Krafträdern mit Versicherungskennzeichen <sup>1</sup>	25	-	5	23	1	20	-	3	19	-	
innerorts	21	-	4	19	1	18	-	3	17	-	
außerorts	4	-	1	4	-	2	-	-	2	-	
Elektrokleinstfahrzeugen	8	-	-	8	-	5	-	3	3	-	
innerorts	7	-	-	7	-	5	-	3	3	-	
außerorts	1	-	-	1	-	-	-	-	-	-	
Krafträdern mit amtl. Kennzeichen <sup>2</sup>	46	1	19	28	-	38	1	19	21	-	
innerorts	15	-	2	14	-	17	-	7	11	-	
außerorts	31	1	17	14	-	21	1	12	10	-	
Personenkraftwagen	352	2	77	369	63	426	5	115	440	53	
innerorts	243	-	40	238	34	279	2	46	280	37	
außerorts	109	2	37	131	29	147	3	69	160	16	
darunter											
18 bis unter 25 Jahre	57	-	10	71	7	56	-	19	59	9	
innerorts	31	-	4	35	5	33	-	12	29	8	
außerorts	26	-	6	36	2	23	-	7	30	1	
Wohnmobilen	-	-	-	-	-	1	-	-	1	-	
innerorts	-	-	-	-	-	-	-	-	-	-	
außerorts	-	-	-	-	-	1	-	-	1	-	
Bussen	5	-	1	4	-	1	-	-	2	1	
innerorts	5	-	1	4	-	1	-	-	2	1	
außerorts	-	-	-	-	-	-	-	-	-	-	
Güterkraftfahrzeugen	35	1	7	35	4	41	-	16	37	11	
innerorts	20	-	2	21	1	19	-	4	17	5	
außerorts	15	1	5	14	3	22	-	12	20	6	
Landwirtschaftlichen Zugmaschinen	7	-	3	5	-	2	-	-	2	1	
innerorts	2	-	-	2	-	1	-	-	1	1	
außerorts	5	-	3	3	-	1	-	-	1	-	
übrigen Kraftfahrzeugen	-	-	-	-	1	4	-	2	2	-	
innerorts	-	-	-	-	1	2	-	1	1	-	
außerorts	-	-	-	-	-	2	-	1	1	-	
Kraftfahrzeugen zusammen	478	4	112	472	69	538	6	158	527	66	
innerorts	313	-	49	305	37	342	2	64	332	44	
außerorts	165	4	63	167	32	196	4	94	195	22	

<sup>1</sup> einschl. S-Pedelecs- und drei- und leichten vierrädrigen Kfz

<sup>2</sup> einschl. drei- und schweren vierrädrigen Kfz

<sup>3</sup> einschl. Pedelecs

<sup>4</sup> einschl. Fußgänger/-innen mit Sport- und Spielgerät

**Noch : 16.1 An Straßenverkehrsunfällen beteiligte Fahrzeugführerinnen und Fahrzeugführer und Fußgängerinnen und Fußgänger als Hauptverursacherinnen und Hauptverursacher nach Art der Verkehrsbeteiligung im aktuellen Berichtsmontat**

Art der Verkehrsbeteiligung	Unfälle mit Personenschaden	Verunglückte			Schwerw. Unfälle mit Sachschaden (i. e. S.)	Unfälle mit Personenschaden	Verunglückte			Schwerw. Unfälle mit Sachschaden (i. e. S.)
		Getötete	Schwer-	Leicht-			Getötete	Schwer-	Leicht-	
Ortslage	September 2022				September 2021					
Anzahl										
Fahrer/-innen von										
Fahrrädern <sup>3</sup>	94	-	27	75	-	127	2	28	110	-
innerorts	89	-	24	72	-	118	2	24	105	-
außerorts	5	-	3	3	-	9	-	4	5	-
darunter										
unter 15 Jahren	12	-	3	10	-	17	-	6	13	-
innerorts	12	-	3	10	-	17	-	6	13	-
außerorts	-	-	-	-	-	-	-	-	-	-
anderen Fahrzeugen	8	-	-	9	5	10	-	-	10	1
innerorts	6	-	-	7	2	8	-	-	8	1
außerorts	2	-	-	2	3	2	-	-	2	-
Fußgänger/-innen <sup>4</sup>	17	-	4	16	-	17	-	7	14	-
innerorts	15	-	3	15	-	16	-	7	13	-
außerorts	2	-	1	1	-	1	-	-	1	-
darunter										
unter 15 Jahren	4	-	1	3	-	6	-	-	7	-
innerorts	4	-	1	3	-	6	-	-	7	-
außerorts	-	-	-	-	-	-	-	-	-	-
65 Jahre und mehr	1	-	-	2	-	6	-	5	3	-
innerorts	1	-	-	2	-	5	-	5	2	-
außerorts	-	-	-	-	-	1	-	-	1	-
Andere Personen	1	-	-	1	-	1	-	-	1	-
innerorts	1	-	-	1	-	1	-	-	1	-
außerorts	-	-	-	-	-	-	-	-	-	-
<b>Insgesamt</b>	<b>598</b>	<b>4</b>	<b>143</b>	<b>573</b>	<b>74</b>	<b>693</b>	<b>8</b>	<b>193</b>	<b>662</b>	<b>67</b>
innerorts	424	-	76	400	39	485	4	95	459	45
außerorts	174	4	67	173	35	208	4	98	203	22
darunter										
unter 15 Jahren	16	-	4	13	-	24	-	6	21	-
innerorts	16	-	4	13	-	24	-	6	21	-
außerorts	-	-	-	-	-	-	-	-	-	-
65 Jahre und mehr	103	1	32	94	8	126	2	34	120	13
innerorts	73	-	15	67	5	95	1	19	88	9
außerorts	30	1	17	27	3	31	1	15	32	4

<sup>1</sup> einschl. S-Pedelecs- und drei- und leichten vierrädrigen Kfz

<sup>2</sup> einschl. drei- und schweren vierrädrigen Kfz

<sup>3</sup> einschl. Pedelecs

<sup>4</sup> einschl. Fußgänger/-innen mit Sport- und Spielgerät

**16.2 An Straßenverkehrsunfällen beteiligte Fahrzeugführerinnen und Fahrzeugführer und Fußgängerinnen und Fußgänger als Hauptverursacherinnen und Hauptverursacher nach Art der Verkehrsbeteiligung im aktuellen Berichtszeitraum**

Art der Verkehrsbeteiligung	Unfälle mit Personenschaden	Verunglückte			Schwerw. Unfälle mit Sachschaden (i. e. S.)	Unfälle mit Personenschaden	Verunglückte			Schwerw. Unfälle mit Sachschaden (i. e. S.)
		Getötete	Schwer-	Leicht-			Getötete	Schwer-	Leicht-	
Ortslage	Januar - September 2022				Januar - September 2021					
Anzahl										
Fahrer/-innen von										
Krafträder mit Versicherungskennzeichen <sup>1</sup>	159	1	43	140	7	134	1	32	118	-
innerorts	121	-	26	109	5	97	-	20	87	-
außerorts	38	1	17	31	2	37	1	12	31	-
Elektrokleinstfahrzeuge	63	-	8	58	-	23	-	8	16	1
innerorts	60	-	7	56	-	23	-	8	16	1
außerorts	3	-	1	2	-	-	-	-	-	-
Krafträder mit amtl. Kennzeichen <sup>2</sup>	334	10	144	206	5	240	8	117	147	2
innerorts	135	2	42	98	2	105	2	36	80	1
außerorts	199	8	102	108	3	135	6	81	67	1
Personenkraftwagen	3 446	70	841	3 739	554	3 262	55	866	3 488	589
innerorts	2 211	18	330	2 354	335	2 083	11	342	2 201	332
außerorts	1 235	52	511	1 385	219	1 179	44	524	1 287	257
darunter										
18 bis unter 25 Jahre	489	6	114	586	89	472	4	150	541	111
innerorts	252	2	34	301	59	250	-	49	279	61
außerorts	237	4	80	285	30	222	4	101	262	50
Wohnmobilen	5	-	2	5	-	4	-	1	4	-
innerorts	-	-	-	-	-	-	-	-	-	-
außerorts	5	-	2	5	-	4	-	1	4	-
Bussen	24	-	6	40	1	22	-	-	31	3
innerorts	20	-	4	37	1	19	-	-	23	3
außerorts	4	-	2	3	-	3	-	-	8	-
Güterkraftfahrzeugen	412	20	122	413	88	394	17	119	357	102
innerorts	187	3	28	189	24	168	5	28	158	25
außerorts	225	17	94	224	64	226	12	91	199	77
Landwirtschaftlichen Zugmaschinen	26	2	10	18	-	28	1	11	23	1
innerorts	7	1	1	5	-	11	-	2	9	1
außerorts	19	1	9	13	-	17	1	9	14	-
übrigen Kraftfahrzeugen	18	2	5	16	1	26	1	7	25	3
innerorts	14	1	3	14	1	20	1	2	19	3
außerorts	4	1	2	2	-	6	-	5	6	-
Kraftfahrzeugen zusammen	4 487	105	1 181	4 635	656	4 133	83	1 161	4 209	701
innerorts	2 755	25	441	2 862	368	2 526	19	438	2 593	366
außerorts	1 732	80	740	1 773	288	1 607	64	723	1 616	335

<sup>1</sup> einschl. S-Pedelecs- und drei- und leichten vierrädrigen Kfz

<sup>2</sup> einschl. drei- und schweren vierrädrigen Kfz

<sup>3</sup> einschl. Pedelecs

<sup>4</sup> einschl. Fußgänger/-innen mit Sport- und Spielgerät

**Noch : 16.2 An Straßenverkehrsunfällen beteiligte Fahrzeugführerinnen und Fahrzeugführer und Fußgängerinnen und Fußgänger als Hauptverursacherinnen und Hauptverursacher nach Art der Verkehrsbeteiligung im aktuellen Berichtszeitraum**

Art der Verkehrsbeteiligung	Unfälle mit Personenschaden	Verunglückte			Schwerw. Unfälle mit Sachschaden (i. e. S.)	Unfälle mit Personenschaden	Verunglückte			Schwerw. Unfälle mit Sachschaden (i. e. S.)
		Getötete	Schwer-	Leicht-			Getötete	Schwer-	Leicht-	
Ortslage	Januar - September 2022				Januar - September 2021					
Anzahl										
Fahrer/-innen von										
Fahrrädern <sup>3</sup>	769	11	166	657	1	719	5	191	570	-
innerorts	693	10	133	607	1	648	3	158	529	-
außerorts	76	1	33	50	-	71	2	33	41	-
darunter										
unter 15 Jahren	77	-	10	69	-	102	-	28	82	-
innerorts	73	-	9	66	-	97	-	27	78	-
außerorts	4	-	1	3	-	5	-	1	4	-
anderen Fahrzeugen	60	-	11	58	9	60	-	14	54	12
innerorts	46	-	8	46	4	43	-	7	40	5
außerorts	14	-	3	12	5	17	-	7	14	7
Fußgänger/-innen <sup>4</sup>	98	2	21	89	-	89	1	23	80	-
innerorts	91	-	20	85	-	84	1	21	74	-
außerorts	7	2	1	4	-	5	-	2	6	-
darunter										
unter 15 Jahren	33	-	6	30	-	40	-	8	35	-
innerorts	33	-	6	30	-	40	-	8	35	-
außerorts	-	-	-	-	-	-	-	-	-	-
65 Jahre und mehr	15	1	6	11	-	14	1	6	13	-
innerorts	14	-	6	11	-	12	1	6	10	-
außerorts	1	1	-	-	-	2	-	-	3	-
Andere Personen	12	-	2	10	-	8	-	2	6	-
innerorts	10	-	2	8	-	5	-	1	4	-
außerorts	2	-	-	2	-	3	-	1	2	-
<b>Insgesamt</b>	<b>5 426</b>	<b>118</b>	<b>1 381</b>	<b>5 449</b>	<b>666</b>	<b>5 009</b>	<b>89</b>	<b>1 391</b>	<b>4 919</b>	<b>713</b>
innerorts	3 595	35	604	3 608	373	3 306	23	625	3 240	371
außerorts	1 831	83	777	1 841	293	1 703	66	766	1 679	342
darunter										
unter 15 Jahren	117	-	18	105	-	146	-	38	119	1
innerorts	113	-	17	102	-	141	-	37	115	1
außerorts	4	-	1	3	-	5	-	1	4	-
65 Jahre und mehr	983	38	266	923	86	842	16	239	803	92
innerorts	706	17	142	656	55	606	5	128	568	67
außerorts	277	21	124	267	31	236	11	111	235	25

<sup>1</sup> einschl. S-Pedelecs- und drei- und leichten vierradrigen Kfz

<sup>2</sup> einschl. drei- und schweren vierradrigen Kfz

<sup>3</sup> einschl. Pedelecs

<sup>4</sup> einschl. Fußgänger/-innen mit Sport- und Spielgerät

## 17. Ursachen von Straßenverkehrsunfällen mit Personenschaden

Ursache	Ins- gesamt	Darunter			Ins- gesamt	Darunter			Zu- bzw. Abnahme (-)			
		Per- sonen- kraft- wagen	Kraft- rädern mit amtl. Kennz. <sup>1</sup>	Fahr- rädern <sup>2</sup>		Per- sonen- kraft- wagen	Kraft- rädern mit amtl. Kennz. <sup>1</sup>	Fahr- rädern <sup>2</sup>	Ins- gesamt	Per- sonen- kraft- wagen	Kraft- rädern mit amtl. Kennz. <sup>1</sup>	Fahr- rädern <sup>2</sup>
	September 2022				September 2021				Veränderung gegenüber Vorjahr			
Anzahl									um %			
<b>Insgesamt</b>	<b>702</b>	<b>402</b>	<b>50</b>	<b>138</b>	<b>827</b>	<b>491</b>	<b>46</b>	<b>176</b>	<b>-15,1</b>	<b>-18,1</b>	<b>8,7</b>	<b>-21,6</b>
Verkehrstüchtigkeit	41	15	.	15	64	26	4	18	-35,9	-42,3	X	-16,7
darunter												
Alkoholeinfluss	27	8	.	.	43	17	.	15	-37,2	X	X	-13,3
Einfluss anderer berauschender Mittel (z. B. Drogen, Rauschgift)	4	.	-	.	6	.	.	.	X	X	X	X
Ablenkung	5	3	-	1	10	3	2	3	X	-	X	X
Straßenbenutzung	57	15	-	36	74	22	5	38	-23,0	-31,8	X	-5,3
Geschwindigkeit	115	61	31	6	104	58	20	11	10,6	5,2	55,0	X
Abstand	108	72	8	6	105	84	3	2	2,9	-14,3	X	X
Überholen	25	19	2	1	24	14	3	-	4,2	35,7	X	X
Vorbeifahren	1	-	-	1	2	1	-	-	X	X	-	X
Nebeneinanderfahren	11	5	-	2	10	5	-	-	10,0	-	-	X
Vorfahrt, Vorrang	93	71	1	12	140	108	-	19	-33,6	-34,3	X	-36,8
Abbiegen, Wenden, Rück- wärtsfahren, Ein- und Anfahren	120	85	3	16	126	95	2	19	-4,8	-10,5	X	-15,8
Falsches Verhalten gegenüber Fußgängern	29	19	-	2	37	26	-	6	-21,6	-26,9	-	X
darunter												
an Überwegen, Furten	3	2	-	-	5	5	-	-	X	X	-	-
Ruhender Verkehr, Verkehrssicherung	7	6	-	-	6	6	-	-	X	-	-	-
Nichtbeachten der Be- leuchtungsvorschriften	2	-	-	1	-	-	-	-	X	-	-	X
Ladung, Besetzung	1	-	-	1	-	-	-	-	X	-	-	X
Andere Fehler beim Fahrzeugführer	87	31	4	38	125	43	7	60	-30,4	-27,9	X	-36,7

<sup>1</sup> einschl. drei- und schweren vierrädrigen Kraftfahrzeugen<sup>2</sup> einschl. Pedelecs



## - Fehlverhalten der Fahrzeugführerinnen und Fahrzeugführer im aktuellen Berichtsmonat und -zeitraum

Ins- gesamt	Darunter			Ins- gesamt	Darunter			Zu- bzw. Abnahme (-)				Ursache
	Per- sonen- kraft- wagen	Kraft- rädern mit amtl. Kennz. <sup>1</sup>	Fahr- rädern <sup>2</sup>		Per- sonen- kraft- wagen	Kraft- rädern mit amtl. Kennz. <sup>1</sup>	Fahr- rädern <sup>2</sup>	Ins- gesamt	Per- sonen- kraft- wagen	Kraft- rädern mit amtl. Kennz. <sup>1</sup>	Fahr- rädern <sup>2</sup>	
Januar - September 2022				Januar - September 2021				Veränderung gegenüber Vorjahr				
Anzahl				Anzahl				um %				
<b>6 579</b>	<b>4 111</b>	<b>385</b>	<b>1 139</b>	<b>6 038</b>	<b>3 899</b>	<b>284</b>	<b>1 013</b>	<b>9,0</b>	<b>5,4</b>	<b>35,6</b>	<b>12,4</b>	<b>Insgesamt</b>
496	266	20	141	468	278	15	112	6,0	-4,3	33,3	25,9	Verkehrstüchtigkeit
293	120	12	114	287	138	11	97	2,1	-13,0	9,1	17,5	darunter Alkoholeinfluss
58	31	7	13	58	37	4	8	-	-16,2	X	X	Einfluss anderer berauschender Mittel (z. B. Drogen, Rauschgift)
92	73	2	5	66	48	3	8	39	52	X	X	Ablenkung
586	218	22	266	467	182	13	224	25,5	19,8	69,2	18,8	Straßenbenutzung
990	592	185	79	961	632	128	61	3,0	-6,3	44,5	29,5	Geschwindigkeit
880	639	58	31	766	581	39	19	14,9	10,0	48,7	63,2	Abstand
229	143	27	19	205	128	22	10	11,7	11,7	22,7	90,0	Überholen
12	9	-	3	11	7	-	1	9,1	X	-	X	Vorbeifahren
94	52	1	10	99	61	1	2	-5,1	-14,8	-	X	Nebeneinanderfahren
1 022	814	5	97	979	757	7	104	4,4	7,5	X	-6,7	Vorrang, Vorfahrt
1 012	742	13	131	848	615	9	123	19,3	20,7	X	6,5	Abbiegen, Wenden, Rück- wärtsfahren, Ein- und Anfahren
251	168	-	45	243	174	1	38	3,3	-3,4	X	18,4	Falsches Verhalten gegenüber Fußgängern
24	20	-	2	25	20	-	2	-4,0	-	-	-	darunter an Überwegen, Furten
34	32	-	-	47	43	-	-	-27,7	-25,6	-	-	Ruhender Verkehr Verkehrssicherung
3	-	-	2	1	-	-	-	X	-	-	X	Nichtbeachten der Be- leuchtungsvorschriften
18	4	1	5	6	3	-	-	X	X	X	X	Ladung, Besetzung
860	359	51	305	871	390	46	311	-1,3	-7,9	10,9	-1,9	Andere Fehler beim Fahrzeugführer

<sup>1</sup> einschl. drei- und schweren vierrädigen Kraftfahrzeugen<sup>2</sup> einschl. Pedelecs

## 18. Straßenverkehrsunfälle und Verunglückte nach Unfallursachen

Ursache <sup>1</sup>	Unfälle mit Personenschaden	Verunglückte			Schwerw. Unfälle mit Sachschaden (i. e. S.)	Unfälle mit Personenschaden	Verunglückte			Schwerw. Unfälle mit Sachschaden (i. e. S.)
		Getötete	Schwer-	Leicht-			Getötete	Schwer-	Leicht-	
			verletzte					verletzte		
September 2022					September 2021					
<b>Fehlverhalten der Fahrzeugführer/-innen</b>										
Alkoholeinfluss	27	-	10	21	13	43	1	15	31	14
Einfluss anderer berauschender Mittel	4	-	2	4	.	6	-	2	5	5
Übermüdung	6	1	3	6	2	6	-	3	8	1
Sonstige körperliche und geistige Mängel	4	-	-	4	2	9	-	2	7	1
Ablenkung im Sinne des § 23 Abs. 1a (StVO)										
Stichwort: "Nutzung elektronischer Geräte"	-	-	-	-	1	2	-	-	2	1
Ablenkung in anderen Fällen	5	-	3	3	1	8	-	2	7	1
Falschfahrt auf Straßen mit nach Fahrtrichtung getrennten Fahrbahnen (Falschfahrer/-innen)	-	-	-	-	-	-	-	-	-	-
Benutzung d. Fahrbahn entgegen d. vorgeschriebenen Fahrtrichtung in anderen Fällen (Einbahnstraße)	5	-	1	4	-	2	-	1	1	1
Verbotswidrige Benutzung d. Fahrbahn oder anderer Straßenteile (z. B. Gehweg, Radweg)	21	-	3	21	-	40	2	1	46	1
Verstoß gegen das Rechtsfahrgebot	28	-	6	25	2	30	1	17	24	3
Nicht angepasste Geschwindigkeit m. gleichzeit. Überschreiten der zulässigen Höchstgeschw. in anderen Fällen	1	-	-	1	-	1	-	-	1	-
Ungenügender Sicherheitsabstand	114	2	47	95	22	103	2	54	81	14
Starkes Bremsen des Vorausfahrenden ohne zwingenden Grund	101	-	22	113	4	103	-	33	121	8
Unzulässiges Rechtsüberholen	7	-	-	9	-	2	-	-	2	-
Überholen trotz Gegenverkehrs	-	-	-	-	-	2	-	1	3	-
Überholen trotz unklarer Verkehrslage	4	1	1	7	-	1	-	-	3	1
Überholen trotz unzureich. Sichtverhältnisse	6	-	1	5	-	6	-	3	5	-
Überholen ohne Beachtung des nachfolgenden Verkehrs und/oder ohne rechtzeitige und deutliche Ankündigung des Ausscherens	-	-	-	-	1	-	-	-	-	-
Fehler beim Wiedereinordnen nach rechts	1	-	-	1	1	4	-	1	3	2
Sonstige Fehler beim Überholen	2	-	-	2	-	2	-	-	4	1
Fehler beim Überholtwerden	11	-	1	10	-	9	-	2	7	-
Nichtbeachten des Vorranges entgegenkomm. Fahrzeuge beim Vorbeifahren an haltenden Fahrzeugen, Absperrungen, Hindernissen	-	-	-	-	-	-	-	-	-	-
Nichtbeachten des nachfolg. Verkehrs beim Vorbeifahren an haltenden Fahrzeugen, Absperrung, Hindernissen und/oder ohne rechtzeitig. u. deutl. Ankündig. d. Ausscherens	1	-	-	1	-	2	-	-	2	-
Nebeneinanderfahren, fehlerhaftes Wechseln des Fahrstreifens oder Nichtbeachten des Reißverschlussverfahrens	-	-	-	-	-	-	-	-	-	-
Nichtbeachten der Regel "rechts vor links"	11	-	2	10	3	10	-	3	15	1
Nichtbeachten der Vorfahrt regelnd. Verkehrsz.	11	-	1	10	-	15	-	3	16	2
Nichtbeachten der Vorfahrt d. durchgeh. Verkehrs auf Autobahnen oder Kraffahrtstraßen	62	-	17	65	15	100	-	13	111	17
Nichtbeachten der Vorfahrt durch Fahrzeuge, die aus Feld- und Waldwegen kommen	1	-	-	1	-	4	-	2	2	2
	1	-	-	1	-	1	-	1	-	-

<sup>1</sup> Die Tabelle enthält Mehrfachzählungen, weil bei einem Unfall bis zu acht Ursachen eingetragen werden.

## im aktuellen Berichtsmonat und Zeitraum

Unfälle mit Personenschaden	Verunglückte			Schwerw. Unfälle mit Sachschaden (i. e. S.)	Unfälle mit Personenschaden	Verunglückte			Schwerw. Unfälle mit Sachschaden (i. e. S.)	Ursache <sup>1</sup>
	Getötete	Schwer-	Leicht-			Getötete	Schwer-	Leicht-		
		verletzte					verletzte			
Januar - September 2022					Januar - September 2021					
<b>Fehlverhalten der Fahrzeugführer/-innen</b>										
293	4	102	240	126	286	2	102	236	127	Alkoholeinfluss
58	2	20	60	35	58	2	27	49	36	Einfluss anderer berauschender Mittel
48	2	29	45	34	34	1	13	40	20	Übermüdung
97	5	44	73	7	89	5	35	68	3	Sonstige körperliche und geistige Mängel Ablenkung im Sinne des § 23 Abs. 1a (StVO)
11	1	4	11	5	9	-	4	6	2	Stichwort: "Nutzung elektronischer Geräte"
81	2	17	81	4	57	-	13	73	7	Ablenkung in anderen Fällen Falschfahrt auf Straßen mit nach Fahrtrichtung getrennten Fahrbahnen (Falschfahrer/-innen)
-	-	-	-	-	2	-	-	2	-	Benutzung d. Fahrbahn entgegen d. vorgeschriebenen Fahrtrichtung in anderen Fällen (Einbahnstraße)
28	-	2	27	-	21	-	6	17	2	Verbotswidrige Benutzung d. Fahrbahn oder anderer Straßenteile (z. B. Gehweg, Radweg)
241	2	28	237	5	186	2	30	172	16	Verstoß gegen das Rechtsfahrgebot
304	16	126	284	39	247	13	107	229	36	Nicht angepasste Geschwindigkeit m. gleichzeit. Überschreiten der zulässigen Höchstgeschw. in anderen Fällen
10	-	3	12	2	15	1	3	12	3	Ungenügender Sicherheitsabstand
976	43	411	844	185	945	30	401	799	231	Starkes Bremsen des Vorausfahrenden ohne zwingenden Grund
851	18	190	1 081	43	752	13	148	947	31	unzulässiges Rechtsüberholen
22	-	5	26	2	10	1	3	9	-	Überholen trotz Gegenverkehrs
6	-	-	7	3	8	-	1	11	1	Überholen trotz unklarer Verkehrslage
29	3	12	27	3	33	2	18	31	3	Überholen trotz unzureich. Sichtverhältnisse
50	1	20	45	4	48	3	21	40	4	Überholen ohne Beachtung des nachfolgenden Verkehrs und/oder ohne rechtzeitige und deutliche Ankündigung des Ausscherens
6	-	2	7	1	3	-	3	-	-	Fehler beim Wiedereinordnen nach rechts
37	-	19	43	11	33	1	12	31	13	Sonstige Fehler beim Überholen
24	-	7	21	8	21	-	13	18	5	Fehler beim Überholtwerden
67	2	12	66	4	51	1	14	50	6	Nichtbeachten des Vorranges entgegenkomm. Fahrzeuge beim Vorbeifahren an haltenden Fahrzeugen, Absperrungen, Hindernissen
9	-	3	10	1	8	1	8	6	3	Nichtbeachten des nachfolg. Verkehrs beim Vorbeifahren an haltenden Fahrzeugen, Absperrung, Hindernissen und/oder ohne rechtzeitig. u. deutl. Ankündig. d. Ausscherens
10	-	2	9	-	9	-	2	8	2	Nebeneinanderfahren, fehlerhaftes Wechseln des Fahrstreifens oder Nichtbeachten des Reißverschlussverfahrens
2	-	1	1	-	2	-	1	1	-	Nichtbeachten der Regel "rechts vor links"
92	-	23	109	22	98	1	19	126	17	Nichtbeachten der Vorfahrt regelnd. Verkehrs.
105	-	11	111	22	94	-	17	89	31	Nichtbeachten der Vorfahrt d. durchgeh. Ver- kehrs auf Autobahnen oder Kraftfahrtstraßen
737	4	181	794	118	701	4	175	763	131	Nichtbeachten der Vorfahrt durch Fahrzeuge, die aus Feld- und Waldwegen kommen
16	-	4	19	4	11	-	6	8	5	
5	-	1	4	-	12	-	4	11	-	

<sup>1</sup> Die Tabelle enthält Mehrfachzählungen, weil bei einem Unfall bis zu acht Ursachen eingetragen werden.

## Noch: 18. Straßenverkehrsunfälle und Verunglückte nach Unfallursachen

Ursache <sup>1</sup>	Unfälle mit Personenschaden	Verunglückte			Schwerw. Unfälle mit Sachschaden (i. e. S.)	Unfälle mit Personenschaden	Verunglückte			Schwerw. Unfälle mit Sachschaden (i. e. S.)
		Getötete	Schwer-	Leicht-			Getötete	Schwer-	Leicht-	
			verletzte					verletzte		
September 2022					September 2021					
<b>noch Fehlverhalten der Fahrzeugführer/-innen</b>										
Nichtbeachten der Verkehrsregelung durch Polizeibeamte oder Lichtzeichen	15	-	5	16	2	18	-	9	17	4
Nichtbeachten des Vorranges entgegenkommender Fahrzeuge	-	-	-	-	-	2	-	2	1	-
Nichtbeachten des Vorranges von Schienenfahrzeugen an Bahnübergängen	-	-	-	-	-	-	-	-	-	-
Fehler beim Abbiegen nach rechts	24	-	4	21	-	19	-	5	15	-
Fehler beim Abbiegen nach links	40	-	9	43	5	41	-	10	47	4
Fehler beim Wenden oder Rückwärtsfahren	20	-	-	20	-	22	1	6	22	2
Fehler beim Einfahren in den fließend. Verkehr	36	-	5	33	1	44	-	6	44	-
Falsches Verhalten gegenüber Fußgängern an Fußgängerüberwegen	3	-	-	3	-	4	1	-	4	-
an Fußgängerfurten	-	-	-	-	-	1	-	-	1	-
beim Abbiegen	4	-	2	2	-	6	-	2	4	-
an Haltestellen	8	-	4	4	-	2	-	-	2	-
an anderen Stellen	14	-	1	14	-	24	-	6	20	-
Unzulässiges Halten oder Parken	-	-	-	-	-	1	-	1	-	-
Mangelnde Sicherung haltender o. liegendebl. Fahrzeuge u. von Unfallstellen sowie Schulbussen, bei denen Kinder ein-/aussteigen	2	-	-	3	-	1	-	-	1	-
Verkehrswidriges Verhalten beim Ein- o. Aussteigen, Be- oder Entladen	5	-	-	5	-	4	-	1	3	-
Nichtbeachten der Beleuchtungsvorschriften	2	-	-	3	-	-	-	-	-	-
Überladung, Überbesetzung	-	-	-	-	-	-	-	-	-	-
Unzureichend gesicherte Ladung oder Fahrzeugzubehörteile	1	-	-	1	-	-	-	-	-	1
Andere Fehler der Fahrzeugführer/-innen	85	2	22	72	18	124	3	32	103	11
<b>technische Mängel, Wartungsmängel</b>										
Beleuchtung	-	-	-	-	-	-	-	-	-	-
Bereifung	-	-	-	-	2	3	-	1	2	-
Bremsen	-	-	-	-	-	2	-	-	2	-
Lenkung	-	-	-	-	-	-	-	-	-	-
Zugvorrichtung	-	-	-	-	-	-	-	-	-	-
Andere Mängel	2	-	1	2	1	5	-	1	4	-
<b>Fehlverhalten der Fußgänger/-innen</b>										
Alkoholeinfluss	-	-	-	2	-	-	-	-	-	-
Einfluss anderer berauschender Mittel	-	-	-	-	-	-	-	-	-	-
Übermüdung	-	-	-	-	-	-	-	-	-	-
Sonstige körperliche und geistige Mängel	1	-	1	-	-	1	-	1	-	-
Falsches Verhalt. b. Überschreiten d. Fahrbahn an Stellen, an denen der Fußgängerverkehr durch Polizeibeamte o. Lichtzei. gereg. war	-	-	-	-	-	3	-	2	2	-
auf Fußgängerüberwegen ohne Verkehrsreg. durch Polizeibeamte oder Lichtzeichen	-	-	-	-	-	-	-	-	-	-

<sup>1</sup> Die Tabelle enthält Mehrfachzählungen, weil bei einem Unfall bis zu acht Ursachen eingetragen werden.

## im aktuellen Berichtsmonat und Zeitraum

Unfälle mit Personenschaden	Verunglückte			Schwerw. Unfälle mit Sachschaden (i. e. S.)	Unfälle mit Personenschaden	Verunglückte			Schwerw. Unfälle mit Sachschaden (i. e. S.)	Ursache <sup>1</sup>
	Getötete	Schwer-	Leicht-			Getötete	Schwer-	Leicht-		
		verletzte					verletzte			
Januar - September 2022					Januar - September 2021					
<b>noch Fehlverhalten der Fahrzeugführer/-innen</b>										
132	2	27	166	26	131	3	46	146	30	Nichtbeachten der Verkehrsregelung durch Polizeibeamte oder Lichtzeichen
13	-	8	12	3	17	-	13	14	-	Nichtbeachten des Vorranges entgegenkommender Fahrzeuge
5	-	4	3	1	6	-	3	6	3	Nichtbeachten des Vorranges von Schienenfahrzeugen an Bahnübergängen
177	2	18	159	6	144	2	22	128	5	Fehler beim Abbiegen nach rechts
373	9	84	448	56	304	6	86	333	50	Fehler beim Abbiegen nach links
146	3	18	140	23	126	2	20	125	22	Fehler beim Wenden oder Rückwärtsfahren
312	2	40	306	11	273	1	34	270	8	Fehler beim Einfahren in den fließend. Verkehr
18	1	6	12	-	16	1	3	13	-	Falsches Verhalten gegenüber Fußgängern an Fußgängerüberwegen
6	-	1	5	-	9	1	-	9	-	an Fußgängerfurten
30	-	6	25	-	28	-	6	22	-	beim Abbiegen
21	-	7	16	-	19	1	3	15	-	an Haltestellen
176	4	36	155	-	171	-	30	153	-	an anderen Stellen
-	-	-	-	2	1	-	1	-	1	Unzulässiges Halten oder Parken
4	-	-	5	1	14	-	4	10	-	Mangelnde Sicherung haltender o. liegendebl. Fahrzeuge u. von Unfallstellen sowie Schulbussen, bei denen Kinder ein-/aussteigen
30	-	2	29	1	32	-	6	26	-	Verkehrswidriges Verhalten beim Ein- o. Aussteigen, Be- oder Entladen
3	1	-	4	-	1	-	-	1	-	Nichtbeachten der Beleuchtungsvorschriften
5	-	-	5	-	-	-	-	-	-	Überladung, Überbesetzung
13	-	2	13	6	6	-	2	10	5	Unzureichend gesicherte Ladung oder Fahrzeugzubehörteile
852	23	246	705	104	860	16	261	720	108	Andere Fehler der Fahrzeugführer/-innen
<b>technische Mängel, Wartungsmängel</b>										
4	-	1	3	-	1	-	-	1	-	Beleuchtung
19	-	3	24	7	28	1	13	27	6	Bereifung
8	-	1	7	-	9	-	1	14	2	Bremsen
2	-	-	2	-	4	-	-	6	-	Lenkung
-	-	-	-	1	-	-	-	-	-	Zugvorrichtung
16	-	3	17	2	14	-	5	9	2	Andere Mängel
<b>Fehlverhalten der Fußgänger/-innen</b>										
6	-	1	5	-	4	-	1	4	-	Alkoholeinfluss
-	-	-	-	-	-	-	-	-	-	Einfluss anderer berauschender Mittel
-	-	-	-	-	-	-	-	-	-	Übermüdung
3	-	1	2	-	1	-	1	-	-	Sonstige körperliche und geistige Mängel
7	-	1	7	-	6	-	3	4	-	Falsches Verhalt. b. Überschreiten d. Fahrbahn an Stellen, an denen der Fußgängerverkehr durch Polizeibeamte oder Lichtzei. gereg.war
1	-	1	-	-	-	-	-	-	-	auf Fußgängerüberwegen ohne Verkehrsreg. durch Polizeibeamte oder Lichtzeichen

<sup>1</sup> Die Tabelle enthält Mehrfachzählungen, weil bei einem Unfall bis zu acht Ursachen eingetragen werden.

## Noch: 18. Straßenverkehrsunfälle und Verunglückte nach Unfallursachen

Ursache <sup>1</sup>	Unfälle mit Personenschaden	Verunglückte			Schwerw. Unfälle mit Sachschaden (i. e. S.)	Unfälle mit Personenschaden	Verunglückte			Schwerw. Unfälle mit Sachschaden (i. e. S.)
		Getötete	Schwer-	Leicht-			Getötete	Schwer-	Leicht-	
			verletzte					verletzte		
September 2022					September 2021					
<b>noch Fehlverhalten der Fußgänger/-innen</b>										
Weiter falsches Verhalten in der Nähe von Kreuzungen, Einmündungen, Lichtzeichenanlagen, Fußgängerüberwegen bei dichtem Verkehr an anderen Stellen durch plötzliches Hervortreten hinter Sichhindernissen	2	-	1	1	-	2	-	1	1	-
ohne auf den Fahrzeugverkehr zu achten	5	-	1	4	-	3	-	-	3	-
durch sonstiges falsches Verhalten	15	-	4	14	-	10	-	2	11	-
Nichtbenutzung des Gehweges	1	-	-	1	-	-	-	-	-	-
Nichtbenutzung der vorgeschrieb. Straßenseite	-	-	-	-	-	-	-	-	-	-
Spielen auf oder neben der Fahrbahn	-	-	-	-	-	-	-	-	-	-
Andere Fehler der Fußgänger/-innen	1	-	-	1	-	2	-	1	1	-
<b>Straßenverhältnisse</b>										
Verunreinigung durch ausgeflossenes Öl	2	-	-	3	-	1	-	1	-	-
Andere Verunreinigung durch Straßenbenutzer	-	-	-	-	-	-	-	-	-	-
Schnee, Eis	-	-	-	-	-	-	-	-	-	-
Regen	4	-	1	3	1	3	-	1	2	1
Andere Einflüsse	1	-	1	-	-	-	-	-	-	-
Spurrillen im Zusammenhang mit Regen, Schnee oder Eis	-	-	-	-	-	-	-	-	-	-
Schäden an der Fahrbahnoberfläche	-	-	-	-	-	-	-	-	-	-
Anderer Zustand der Straße	19	-	2	17	-	5	-	-	6	-
Nicht ordnungsgemäßer Zustand der Verkehrszeichen oder -einrichtungen	-	-	-	-	-	-	-	-	-	-
Mangelhafte Beleuchtung der Straße	-	-	-	-	-	-	-	-	-	-
Mangelhafte Sicherung von Bahnübergängen	-	-	-	-	-	-	-	-	-	-
<b>Witterungseinflüsse</b>										
Sichtbehinderung durch Nebel	-	-	-	-	-	1	-	-	2	-
starken Regen, Hagel, Schneegestöber usw.	2	-	-	2	3	-	-	-	-	-
blendende Sonne	3	-	-	3	1	2	-	-	2	-
Seitenwind	1	-	1	-	-	-	-	-	-	-
Unwetter oder sonstige Witterungseinflüsse	-	-	-	-	-	-	-	-	-	-
<b>Hindernisse</b>										
Nicht oder unzureichend gesicherte Arbeitsstellen auf der Fahrbahn	-	-	-	-	-	-	-	-	-	-
Wild auf der Fahrbahn	5	-	3	4	1	7	1	1	5	-
Anderes Tier auf der Fahrbahn	3	-	1	2	-	1	-	1	-	-
Sonstiges Hindernis auf der Fahrbahn	-	-	-	-	1	3	-	2	5	-
Sonstige Ursachen	1	-	-	1	-	-	-	-	-	-

<sup>1</sup> Die Tabelle enthält Mehrfachzählungen, weil bei einem Unfall bis zu acht Ursachen eingetragen werden.

## im aktuellen Berichtsmonat und -zeitraum

Unfälle mit Personenschaden	Verunglückte			Schwerw. Unfälle mit Sachschaden (i. e. S.)	Unfälle mit Personenschaden	Verunglückte			Schwerw. Unfälle mit Sachschaden (i. e. S.)	Ursache <sup>1</sup>
	Getötete	Schwer-	Leicht-			Getötete	Schwer-	Leicht-		
		verletzte					verletzte			
Januar - September 2022					Januar - September 2021					
<b>noch Fehlverhalten der Fußgänger/-innen</b>										
21	1	7	14	-	10	-	3	7	-	Weiter falsches Verhalten in der Nähe von Kreuzungen, Einmündungen, Lichtzeichenanlagen, Fußgängerüberwegen bei dichtem Verkehr an anderen Stellen durch plötzliches Hervortreten hinter Sichthindernissen
29	-	3	34	-	30	-	8	25	-	ohne auf den Fahrzeugverkehr zu achten
70	2	15	66	-	77	1	17	71	-	durch sonstiges falsches Verhalten
7	-	-	7	-	6	-	2	6	-	Nichtbenutzung des Gehweges
2	-	3	1	-	3	-	1	3	-	Nichtbenutzung der vorgeschrieb. Straßenseite
-	-	-	-	-	-	-	-	-	-	Spielen auf oder neben der Fahrbahn
2	-	1	1	-	-	-	-	-	-	Andere Fehler der Fußgänger/-innen
13	-	-	13	-	13	-	2	11	-	
<b>Straßenverhältnisse</b>										
4	-	-	5	-	3	-	1	2	-	Verunreinigung durch ausgeflossenes Öl
-	-	-	-	-	1	-	-	1	-	Andere Verunreinigung durch Straßenbenutzer
16	-	9	14	7	62	1	13	60	39	Schnee, Eis
20	1	5	17	5	29	2	13	29	22	Regen
2	-	2	-	-	2	-	1	1	-	Andere Einflüsse
-	-	-	-	1	1	-	-	1	-	Spurrillen im Zusammenhang mit Regen, Schnee oder Eis
1	-	-	1	1	-	-	-	-	-	Schäden an der Fahrbahnoberfläche
30	-	5	27	-	16	-	6	11	-	Anderer Zustand der Straße
-	-	-	-	-	-	-	-	-	-	Nicht ordnungsgemäßer Zustand der Verkehrszeichen oder -einrichtungen
-	-	-	-	-	-	-	-	-	-	Mangelhafte Beleuchtung der Straße
-	-	-	-	-	-	-	-	-	-	Mangelhafte Sicherung von Bahnübergängen
<b>Witterungseinflüsse</b>										
-	-	-	-	-	2	-	-	3	-	Sichtbehinderung durch Nebel
13	-	10	16	8	8	1	3	11	-	starken Regen, Hagel, Schneegestöber usw.
30	-	5	31	2	17	-	1	20	4	blendende Sonne
11	-	6	8	1	14	-	5	12	1	Seitenwind
7	1	1	5	-	4	-	1	6	-	Unwetter oder sonstige Witterungseinflüsse
<b>Hindernisse</b>										
1	-	1	-	-	1	-	-	1	-	Nicht oder unzureichend gesicherte Arbeitsstellen auf der Fahrbahn
82	-	16	76	8	78	1	13	65	7	Wild auf der Fahrbahn
10	-	3	7	-	10	-	4	6	-	Anderes Tier auf der Fahrbahn
12	-	5	13	4	6	-	3	7	1	Sonstiges Hindernis auf der Fahrbahn
8	-	1	7	-	6	-	1	7	1	Sonstige Ursachen

<sup>1</sup> Die Tabelle enthält Mehrfachzählungen, weil bei einem Unfall bis zu acht Ursachen eingetragen werden.

# Veröffentlichungen im Statistischen Landesamt Sachsen-Anhalt

Im Monat März 2023 erschienen

Bestell-Nr.	Kennziffer/Periodizität	Titel	Preis Print (in EUR)
1 Z 0 03	Z	Statistisches Monatsheft 03/23	5,50
6 A 1 13	A I j/21	Excel-Datei Ergebnisse des Mikrozensus: Haushalt und Familie Jahr 2021, Endergebnisse	-
6 A 1 14	A I j/21	Excel-Datei Ergebnisse des Mikrozensus: Bevölkerung und Erwerbstätigkeit Jahr 2021, Endergebnisse	-
3 C 3 10	C III j/22	Viehbestände: Rinder, Schweine, Schafe Stand: 3. November 2022, endgültige Ergebnisse	
3 D 1 01	D I hj-02/22	Gewerbeanmeldungen und Gewerbeabmeldungen Jahr 2022	3,50
3 E 1 02	E I m-11/22	Tätige Personen, Umsatz im Verarbeitenden Gewerbe sowie im Bergbau und der Gewinnung von Steinen und Erden Dezember 2022, vorläufige Ergebnisse	5,00
3 E 1 09	3 E 1 09 vj-03722	Produktion ausgewählter Erzeugnisse III. Quartal 2022	2,50
3 E 2 01	E II m-12/22	Umsatz, tätige Personen, Auftragseingang und Auftragsbestand im Baugewerbe Dezember 2022	2,50
3 E 2 03	E II j/22	Ergebnisse der Ergänzungserhebung im Bauhauptgewerbe Juni 2022	4,00
3 G 4 01	G IV m-12/22	Gäste und Übernachtungen im Reiseverkehr, Beherbergungskapazität Dezember 2022, Januar bis Dezember 2022, endgültige Ergebnisse	6,00
3 H 1 01	H I jm-08/22	Straßenverkehrsunfälle August 2022, vorläufige Ergebnisse	6,00
3 H 2 01	H II m-11/22	Binnenschifffahrt November 2022	4,00
3 L 2 01	L II vj-04/22	Gemeindefinanzen, Einzahlungen und Auszahlungen; Kassenstatistik 01.01.2022 - 31.12.2022	14,00
3 L 4 05	L IV j/17	Gewerbsteuerpflichtige, Besteuerungsgrundlagen und Steuermessbeträge Ergebnisse 2017; Gewerbesteuerstatistik	6,00





<https://statistik.sachsen-anhalt.de>

Bestellnummer: 3H101



HI  
m-09/22